

Adobe[®] PostScript[®] 3[™] Expansion Unit

Gebbruikershandleiding

CMP0020-00 NL



Copyright en handelsmerken

Copyright en handelsmerken

Niets uit deze uitgave mag worden verveelvoudigd, opgeslagen in een geautomatiseerd gegevensbestand of openbaar worden gemaakt, in enige vorm of op enige wijze, hetzij elektronisch, mechanisch, door fotokopieën, opnamen of op enige andere manier, zonder voorafgaande schriftelijke toestemming van Seiko Epson Corporation. De informatie in dit document is uitsluitend bestemd voor gebruik met deze Epson-printer. Epson is niet verantwoordelijk voor gebruik van deze informatie in combinatie met andere printers.

Seiko Epson Corporation noch haar filialen kunnen verantwoordelijk worden gesteld door de koper van dit product of derden voor schade, verlies, kosten of uitgaven die de koper of derden oplopen ten gevolge van al dan niet foutief gebruik of misbruik van dit product of onbevoegde wijzigingen en herstellingen of (met uitzondering van de V.S.) het zich niet strikt houden aan de gebruiks- en onderhoudsvoorschriften van Seiko Epson Corporation.

Seiko Epson Corporation kan niet verantwoordelijk worden gesteld voor schade of problemen voortvloeiend uit het gebruik van andere dan originele onderdelen of verbruiksgoederen kenbaar als Original Epson Products of Epson Approved Products by Seiko Epson.

Seiko Epson Corporation kan niet verantwoordelijk worden gesteld voor schade voortvloeiend uit elektromagnetische interferentie als gevolg van het gebruik van andere interfacekabels die door Seiko Epson Corporation worden aangeduid als Epson Approved Products.

EPSON®, EPSON EXCEED YOUR VISION, EXCEED YOUR VISION en hun logo's zijn gedeponeerde handelsmerken of handelsmerken van Seiko Epson Corporation.

Microsoft®, Windows®, Windows Vista® en PowerPoint® zijn gedeponeerde handelsmerken van Microsoft Corporation. Wingdings is een gedeponeerd handelsmerk van Microsoft Corporation in de Verenigde Staten en andere landen.

Apple®, AppleTalk®, Mac®, Macintosh®, Mac OS®, Bonjour®, ColorSync® en TrueType® zijn gedeponeerde handelsmerken van Apple Inc.

Intel® is een gedeponeerd handelsmerk van Intel Corporation.

PowerPC® is een gedeponeerd handelsmerk van International Business Machines Corporation.

Adobe®, Acrobat®, Adobe® RGB (1998), Adobe SansMM, Adobe SerifMM, Carta®, PostScript®, PostScript-logo en Tekton® zijn gedeponeerde handelsmerken of handelsmerken van Adobe Systems Incorporated in de Verenigde Staten en/of andere landen.

Monotype is een handelsmerk van Monotype Imaging, Inc, gedeponeerd in het U.S. Patent and Trademark Office en mogelijk gedeponeerd in bepaalde jurisdicties.

Albertus, Arial, Gill Sans, Joanna en Times New Roman zijn handelsmerken van The Monotype Corporation.

Coronet is een gedeponeerd handelsmerk van Ludlow Type Foundry.

ITC AvantGarde, ITC Bookman, ITC Lubalin, ITC Mona Lisa Recut, ITC Symbol, ITC Zapf Chancery en ITC Zapf Dingbats zijn handelsmerken van International Typeface Corporation.

Clarendon, Helvetica, New Century Schoolbook, Optima, Palatino, Stemple Garamond, Times en Univers zijn handelsmerken van Linotype Library GmbH en/of zijn dochterondernemingen.

Marigold en Oxford zijn handelsmerken van AlphaOmega Typography.

Antique Olive is een handelsmerk van Marcel Olive en is mogelijk gedeponeerd in bepaalde jurisdicties.

Copyright en handelsmerken

Eurostile is een handelsmerk van Nebiolo.

NewYork, Apple Chancery, Chicago, Geneva, Hoefler Text en Monaco zijn handelsmerken van Apple Computer, Inc.

Algemene kennisgeving: andere productnamen vermeld in dit document dienen uitsluitend als identificatie en kunnen handelsmerken zijn van hun respectieve eigenaars. Epson maakt geen enkele aanspraak op enige rechten op deze handelsmerken.

© 2014 Seiko Epson Corporation. All rights reserved.

Inhoudsopgave

Inhoudsopgave

Copyright en handelsmerken

Voordat u begint

Opmerkingen bij deze handleiding.	5
Betekenis van symbolen.	5
Versies besturingssysteem.	5
Licentiegegevens.	5
Functies.	6
Simulatie.	6
Direct Print.	6
Harde schijf.	6
Opmerkingen bij het gebruik.	6
Introductie van de bijgeleverde software.	7
Inhoud van de softwareschijf.	7

De software configureren

Windows.	8
De PS-driver installeren.	8
PS Folder installeren.	8
Mac OS X.	9
Installatie en configuratie.	9
PS Folder installeren.	9
De PS-driversoftware verwijderen.	10
Windows.	10
Mac OS X.	11

PS-driveropties

Het verschil tussen de PS-driver en de standaardprinterdriver.	12
Windows.	12
Mac OS X.	21

De meegeleverde software gebruiken

EPSON LFP Remote Panel 2.	30
Aangepaste papierformaten bewaren en gebruiken.	30
PS Folder.	32
Ondersteunde bestandstypen.	32
PS Folder gebruiken.	33
Geavanceerde instellingen.	33

Probleemoplossing

Berichten op het bedieningspaneel.	36
--	----

Kan niet afdrucken.	37
Er treden fouten op.	37
Printer onbruikbaar.	37
Gecodeerde PDF's worden niet afgedrukt.	37
PS-bestanden worden niet afgedrukt.	37
Problemen met de afdrukkwaliteit.	37
Afgedrukt lettertype/afgedrukte tekens komen niet overeen met scherm.	37
Onregelmatige letters of afbeeldingen.	37
Lijnen met lichte kleuren zijn onderbroken.	37
Kleuren komen niet overeen.	38
Ongelijkmatige afdrukresultaten.	38
Andere problemen.	38
Beperkingen van PS-driver.	38
Beperkingen bij de installatie van printerlettertypen.	38

Appendix

Systeemvereisten.	39
Voorbeelden van ingebouwde lettertypen.	39
PostScript-lettertypen.	39
TrueType-lettertypen.	43

Softwarelicentievoorwaarden


Licenties met betrekking tot openbronsoftware.	45
--	----


Voordat u begint


Voordat u begint

Opmerkingen bij deze handleiding

Betekenis van symbolen

 Waarschuwing:	Waarschuwingen moeten nauwkeurig worden gevolgd om ernstig lichamelijk letsel te voorkomen.
--	---

 Let op:	Voorzorgsmaatregelen worden aangegeven met Let op en moeten nauwkeurig worden gevolgd om schade aan dit apparaat of lichamelijk letsel te voorkomen.
--	--

 Belangrijk:	Opmerkingen bevatten belangrijke informatie voor de bediening van dit apparaat.
--	---

Opmerking:	Tips bevatten nuttige of extra informatie voor de bediening van dit apparaat.
-------------------	---

Versies besturingssysteem

In deze documentatie worden de volgende afkortingen gebruikt.

Windows verwijst naar Windows 8.1, 8, 7, Vista en XP

- Windows 8.1 verwijst naar Windows 8.1, Windows 8.1 Pro en Windows 8.1 Enterprise.
- Windows 8 verwijst naar Windows 8, Windows 8 Pro en Windows 8 Enterprise.

- Windows 7 verwijst naar Windows 7 Home Basic, Windows 7 Home Premium, Windows 7 Professional en Windows 7 Ultimate.
- Windows Vista verwijst naar Windows Vista Home Basic Edition, Windows Vista Home Premium Edition, Windows Vista Business Edition, Windows Vista Enterprise Edition en Windows Vista Ultimate Edition.
- Windows XP verwijst naar Windows XP Home Edition, Windows XP Professional x64 Edition en Windows XP Professional.
- Windows Server 2012 verwijst naar Windows Server 2012 Essentials Edition, Server 2012 Standard Edition.
- Windows Server 2008 verwijst naar Windows Server 2008 Standard Edition en Windows Server 2008 Enterprise Edition.
- Windows Server 2008 x64 verwijst naar Windows Server 2008 x64 Standard Edition, Windows Server 2008 x64 Enterprise Edition, Windows Server 2008 R2 Standard Edition en Windows Server 2008 R2 Enterprise Edition.
- Windows Server 2003 verwijst naar Windows Server 2003 Standard Edition en Windows Server 2003 Enterprise Edition.
- Windows Server 2003 x64 verwijst naar Windows Server 2003 x64 Standard Edition en Windows Server 2003 x64 Enterprise Edition.

Macintosh verwijst naar Mac OS X

- Mac OS X verwijst naar Mac OS X 10.5.8 en nieuwer.

Licentiegegevens

Adobe Systems behoudt de rechten op delen van deze handleiding, die met toestemming zijn gebruikt.

Voordat u begint

Functies

Onderstaand worden de voornaamste functies van dit product beschreven.

Simulatie

Dit product ondersteunt SWOP, Euroscale, Japan Color2001 en andere CMYK-simulaties, die het mogelijk maken om een voorbeeld van de resultaten te bekijken voor offsetdruk. RGB-kleuren kunnen eveneens worden gesimuleerd met RGB-profielen. De beschikbare RGB-simulaties zijn Adobe RGB, sRGB en Apple RGB. Het product kan ook RGB-uitvoer produceren die nauwelijks is te onderscheiden van de uitvoer, geproduceerd door de (standaard)printerdriver die bij de printer wordt meegeleverd. Het product ondersteunt de volgende kleurcorrectiemogelijkheden: Business Graphics (Figuren zakelijk), Epson Standard (sRGB) (EPSON-standaard (sRGB)) en Line Drawing (Lijntekening).

Direct Print

Met het meegeleverde hulpprogramma PS Folder kunt u bestanden afdrukken door ze naar het pictogram PS Folder te slepen. U hoeft geen toepassing te starten.

Harde schijf

De harde schijf ondersteunt dezelfde functies als de optionele hardeschijf-eenheid. U kunt:

- Afdruktaken in de wachtrij weergeven
- Onderbroken afdruktaken weergeven en opnieuw starten
- Opgeslagen taken weergeven en opnieuw starten

Wanneer het product is aangesloten op een compatibele printer met een optionele scanner voor multifunctionele grootformatprinters, kan het apparaat als kopieerapparaat en als scanner worden gebruikt. Raadpleeg de handleiding bij de printer voor informatie over ondersteunde accessoires en hardeschijf- en scanfuncties.

Opmerkingen bij het gebruik

Neem de volgende voorzorgsmaatregelen in acht wanneer u dit product gebruikt:

- Dit product is alleen bedoeld voor printers en kan niet worden gebruikt met computers of andere apparaten.

Raadpleeg de Epson-website (<http://www.epson.com>) voor de meest recente informatie over ondersteunde printers.

- De harde schijf moet mogelijk worden geformatteerd voordat het product met andere ondersteunde printers kan worden gebruikt. Kies Menu Beheerder > **Harde Schijf Beheren** op het bedieningspaneel van het apparaat als u de harde schijf wilt formatteren.
- Gegevens die naar dit product zijn overgebracht, kunnen niet worden gekopieerd naar computers of andere apparaten.
- Gegevens kunnen van dit product worden uitgelezen nadat het is geformatteerd. Epson adviseert daarom om het product fysiek te vernietigen alvorens het te verwijderen.

Gegevens die op dit product worden opgeslagen

Gegevens die op dit product zijn opgeslagen, kunnen niet naar een computer worden gekopieerd. Zorg dat de originele gegevens voor afdruktaken die op dit apparaat zijn opgeslagen, zijn opgeslagen op een computer. Gegevens kunnen van dit apparaat worden verwijderd als gevolg van:

- Statische elektriciteit of elektrische ruis
- Bedieningsfout
- Storing of reparatie
- Natuurrampen of andere onvoorziene omstandigheden

Zelfs binnen de garantieperiode kan Epson niet aansprakelijk worden gesteld voor het verlies of herstel van op dit apparaat opgeslagen gegevens, door welke oorzaak dan ook, inclusief maar niet beperkt tot de hierboven genoemde oorzaken.

Voordat u begint

Introductie van de bijgeleverde software

Inhoud van de softwareschijf

De meegeleverde softwareschijf bevat de volgende software. Installeer wat u nodig hebt.

Naam van de software	
Epson Driver and Utilities (Epson-driver en -hulpprogramma's)	<p>De volgende software wordt geïnstalleerd.</p> <p>Printerdriver De PS-printerdriver is vereist wanneer dit apparaat wordt gebruikt. De PS-printerdriver wordt samen met het product geïnstalleerd.</p> <p> "Het verschil tussen de PS-driver en de standaardprinterdriver" op pagina 12</p> <p>EPSON LFP Remote Panel 2 Deze toepassing wordt gebruikt voor aangepaste papierinstellingen. Raadpleeg de online Help voor meer informatie.</p>
PS Folder	<p>Met deze toepassing kunt u bestanden met ondersteunde indelingen (PS, EPS, PDF, TIFF, JPEG en CALS-G4) afdrukken door ze naar het pictogram PS Folder te slepen. U hoeft dan geen bestanden in een andere toepassing te openen.</p> <p> "PS Folder" op pagina 32</p>

De software configureren

De software configureren

Windows

Wanneer u deze software installeert, meldt u zich met beheerdersrechten aan bij een account.

De PS-driver installeren

Volg onderstaande stappen om de PS-driver en EPSON LFP Remote Panel 2 te installeren.

Opmerking:

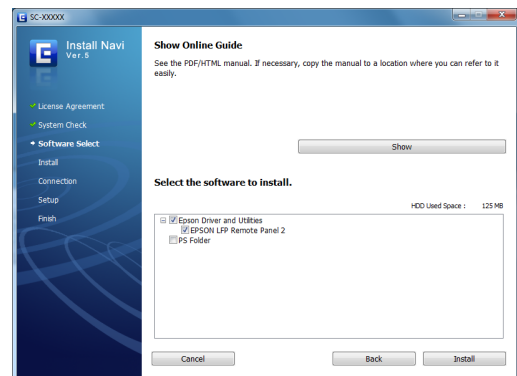
- Sluit alle antivirusprogramma's af voordat u het installatieprogramma uitvoert.
- Neem contact op met de netwerkbeheerder voor informatie over de netwerkconfiguratie.
- Als de computer deel uitmaakt van een netwerk configureert u de printer zo dat deze zichtbaar is in het netwerk. Raadpleeg de printerhandleiding voor het aanpassen van netwerkinstellingen.

- 1 Controleer of de printer uit staat.
- 2 Start Windows en plaats de meegeleverde softwareschijf.
 - (1) Controleer in het dialoogvenster **AutoPlay (Automatisch afspelen)** of SEIKO EPSON de uitgever is en klik om verder te gaan.
 - (2) Klik in het dialoogvenster **User Account Control (Gebruikersaccountbeheer)** op **Yes (Ja)** of **Continue (Doorgaan)**.
- 3 Lees de licentieovereenkomst die wordt weergegeven, selecteer **Accept (Akkoord)** en klik op **Next (Volgende)**.
- 4 Volg de instructies op het scherm om de installatie te voltooien.

PS Folder installeren

In deze sectie wordt beschreven hoe PS Folder installeert. Installeer wat u nodig hebt.

- 1 Start Windows en plaats de meegeleverde softwareschijf.
 - (1) Controleer in het dialoogvenster **AutoPlay (Automatisch afspelen)** of SEIKO EPSON de uitgever is en klik om verder te gaan.
 - (2) Klik in het dialoogvenster **User Account Control (Gebruikersaccountbeheer)** op **Yes (Ja)** of **Continue (Doorgaan)**.
- 2 Lees de licentieovereenkomst die wordt weergegeven, selecteer **Accept (Akkoord)** en klik op **Next (Volgende)**.
- 3 Volg de instructies op het scherm tot het volgende dialoogvenster wordt weergegeven.



- 4 Klik op **Install (Installeren)** wanneer u hebt gecontroleerd of in het dialoogvenster uit stap 3 alleen de optie **PS Folder** is geselecteerd.
- 5 Volg de instructies op het scherm om de installatie te voltooien.

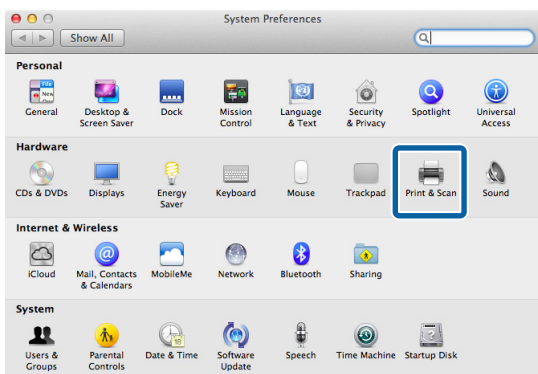
De software configureren

Mac OS X

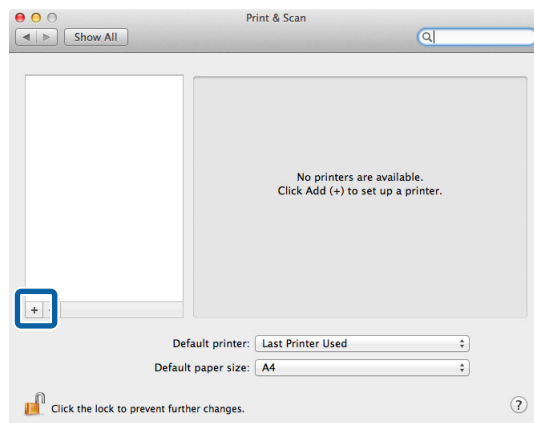
Installatie en configuratie

Configureer de printer nadat u de PS-driver en EPSON LFP Remote Panel 2 hebt geïnstalleerd.

- 1 Controleer of de printer uit staat.
- 2 Start Mac OS X en plaats de meegeleverde softwareschijf.
- 3 Klik op Install Navi.
- 4 Lees de licentieovereenkomst die wordt weergegeven, selecteer **Accept (Akkoord)** en klik op **Next (Volgende)**.
- 5 Volg de instructies op het scherm om de installatie te voltooien.
- 6 Schakel de printer in.
- 7 Selecteer **System Preferences (Systeemvoorkeuren)** in het Apple-menu en klik op **Print & Scan (Afdrukken en scannen)** (of **Print & Fax (Afdrukken en faxen)**).

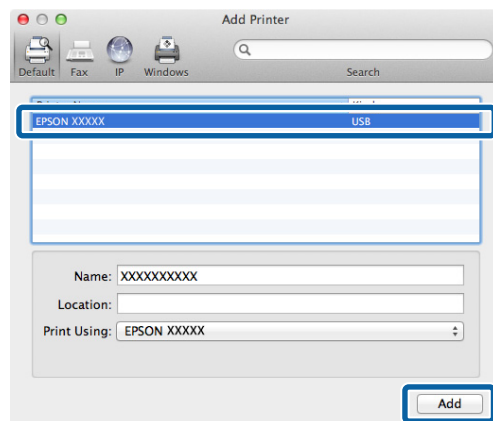


- 8 Klik op +.



- 9 Selecteer uw printer en klik op **Add (Toevoegen)**.

Opmerking:
Als uw printer niet wordt weergegeven naast **Print Using (Afdrukken met)**, selecteert u uw printer opnieuw en klikt u op **Add (Toevoegen)**.



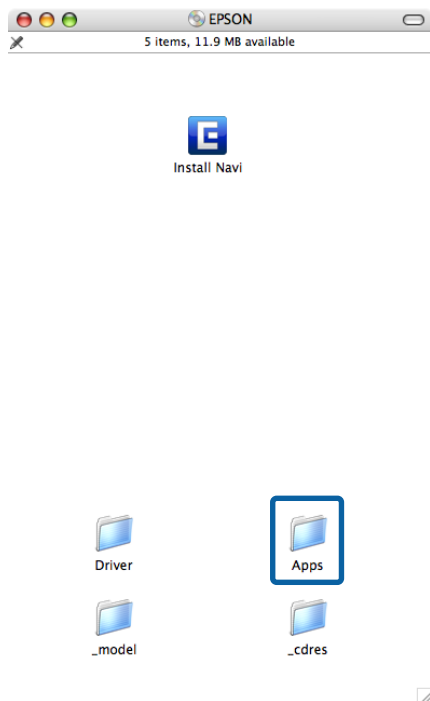
PS Folder installeren

In deze sectie wordt beschreven hoe PS Folder installeert. Installeer wat u nodig hebt.

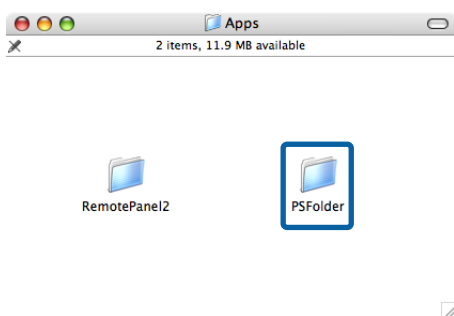
- 1 Start Mac OS X en plaats de meegeleverde softwareschijf.

De software configureren

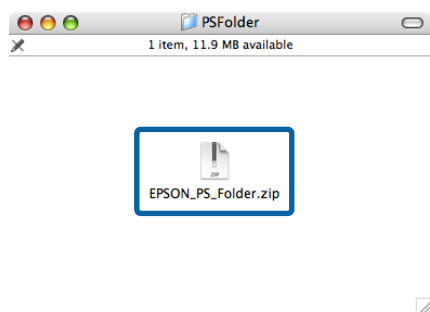
- 2** Blader omlaag naar de map **Apps**, die onder in het venster is verborgen, en open de map.



- 3** Klik op **PSFolder**.



- 4** Kopieer het ZIP-bestand naar het bureaublad en pak het uit.



De PS-driversoftware verwijderen

Windows

Volg onderstaande stappen als u de PS-driver en meegeleverde software wilt verwijderen.

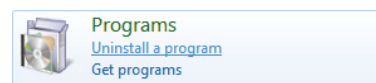
- !** **Belangrijk:**
- Meld u met administrator privileges (beheerdersrechten) aan bij een account.
 - Voer het administrator (beheerders)wachtwoord in wanneer dat wordt gevraagd.

- 1** In het geval van PS Folder dient u eerst handmatig de door de gebruiker gemaakte mappen te verwijderen door deze naar de Prullenbak te slepen.

Ga verder met de volgende stap om de driver en andere software te verwijderen.

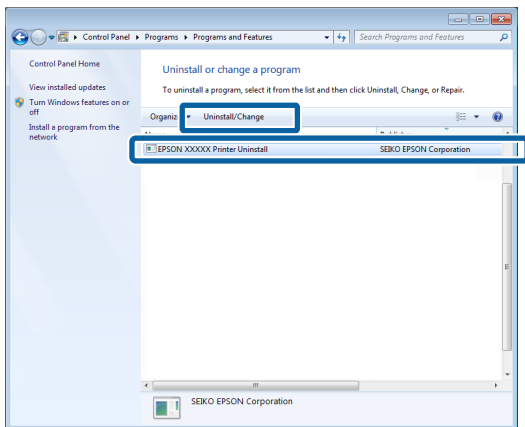
- 2** Schakel het product uit en koppel de interfacekabel los.

- 3** Open het **Control Panel (Configuratiescherm)** en kies **Programs (Programma's) > Uninstall a program (Een programma verwijderen)**.

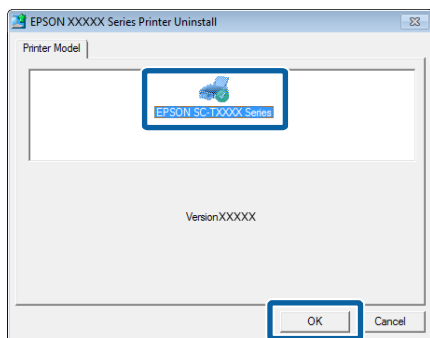


De software configureren

- 4** Selecteer de software die u wilt verwijderen en klik op **Uninstall/Change** (Verwijderen/Wijzigen) (of **Change/Remove** of **Add/Remove**) (Wijzigen/Verwijderen of Toevoegen/Verwijderen).



- 5** Als u de printerdriver hebt geselecteerd, selecteert u het pictogram voor dit product en klikt u op **OK**.



- 6** Volg de instructies op het scherm om het proces te voltooien.

Als een bevestigingsvenster wordt weergegeven, klikt u op **Yes (Ja)**.

Start de computer opnieuw op als u van plan bent om de PS-driver opnieuw te installeren.

Mac OS X

Verwijder PS-driver of andere software voordat u een upgrade naar een nieuwe versie uitvoert of de huidige versie opnieuw installeert.

De printerdriver verwijderen

Gebruik de Uninstaller.

De Uninstaller downloaden

Download de Uninstaller van de Epson-website.

<http://www.epson.com/>

De Uninstaller gebruiken

Volg de instructies op de site waar u de Uninstaller hebt gedownload.

De EPSON LFP Remote Panel 2 verwijderen

Sleep de map **EPSON Remote Panel 2** van **Applications (Toepassingen)** naar de **Trash (Prullenbak)**.

De PS Folder verwijderen

Verwijder handmatig alle door de gebruiker gemaakte mappen door deze naar de **Trash (Prullenbak)** te slepen.

PS-driveropties

Het verschil tussen de PS-driver en de standaardprinterdriver

Voordat de PS-driver bij dit product wordt beschreven, vindt u hier een overzicht van de verschillen tussen deze driver en de standaarddriver die bij de printer is geleverd. Voor elk besturingssysteem vindt u een afzonderlijke beschrijving van de unieke functies voor de PS-driver. Raadpleeg de online Help voor informatie over de standaarddriver die bij de printer is geleverd.

 [“Windows” op pagina 12](#)

 [“Mac OS X” op pagina 21](#)

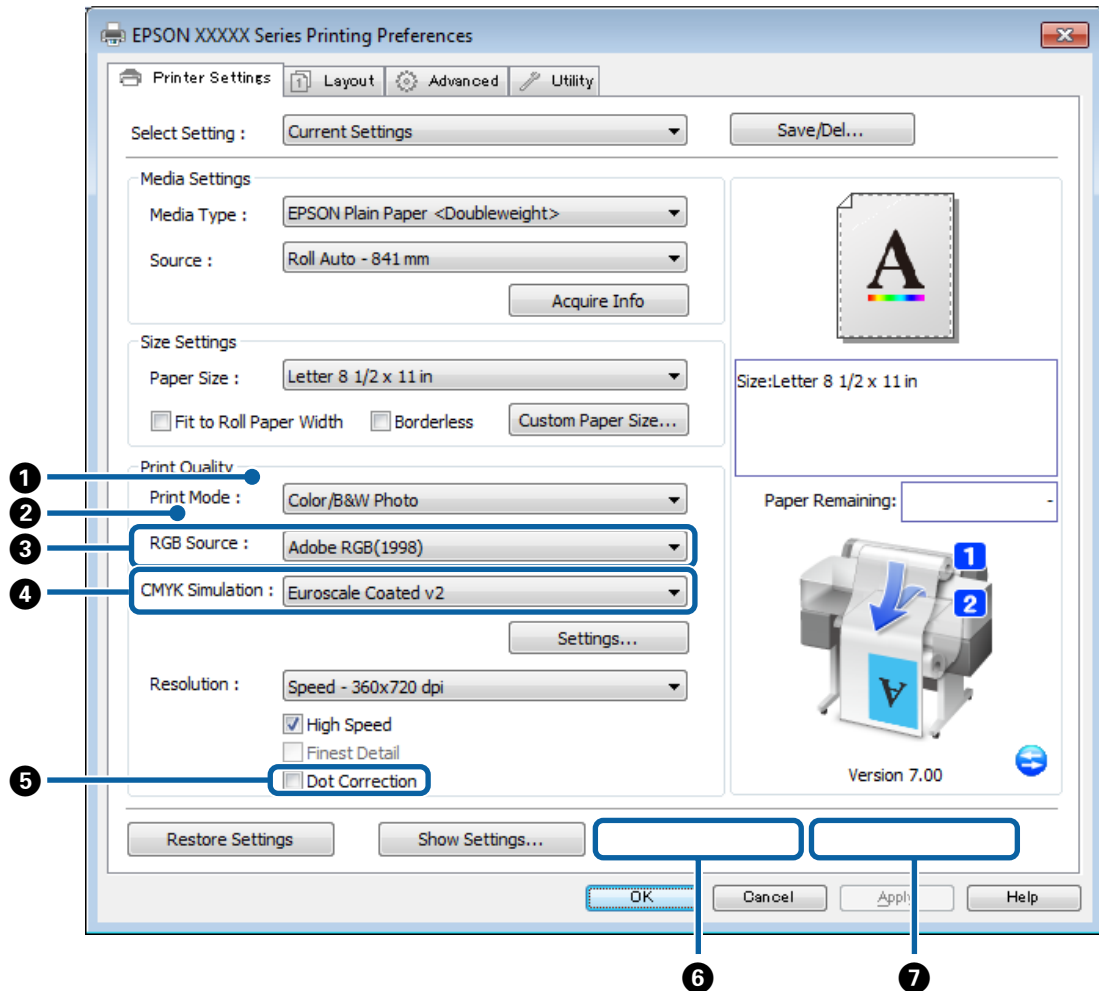
Windows

Aan de hand van het dialoogvenster voor de PS-driver bij dit product worden in deze sectie de verschillen beschreven tussen deze driver en de standaarddriver van de printer, en worden de unieke functies van de PS-printerdriver beschreven.

PS-driveropties

Het tabblad Printer Settings (Printerinstellingen)

De optie **Edge Smoothing (Gladde rand)** is het enige verschil tussen de dialoogvensters van de PS-driver en de standaardprinterdriver, behalve wanneer **PostScript Color Transformation (PostScript-kleurtransformatie)** is geselecteerd in het dialoogvenster dat wordt weergegeven wanneer op het tabblad **Utility (Hulpprogramma's)** op de knop **Speed and Progress (Snelheid en Voortgang)** is geklikt.



Verschillen tussen de twee drivervensters

Item	Standaarddriver van de printer	PS-driver van dit product
1	Select Target (Doel select.)	Niet beschikbaar
2	Color Mode (Kleurenmodus)	Wordt niet weergegeven, maar kan worden gewijzigd door op de knop Settings (Instellingen) te klikken om het dialoogvenster Color Controls (Kleurencontrole) te openen.
3	Niet beschikbaar	RGB Source (RGB-bron)
4	Niet beschikbaar	CMYK Simulation (CMYK-simulatie)
5	Edge Smoothing (Gladde rand)	Dot Correction (Dot-aanpassing)
6	Print Preview (Afdrukvoorbeeld)	Niet beschikbaar
7	Layout Manager (Lay-outbeheer)	Niet beschikbaar

PS-driveropties**Unieke functies van de PS-printerdriver**

Sterretjes (*) geven de standaardfabrieksinstellingen aan.

Item	Optie	Beschrijving	
3	RGB Source (RGB-bron)	Kies de gesimuleerde RGB-kleurdefinitie wanneer u RGB-gegevens afdrukt. Deze optie is niet beschikbaar wanneer zwart is geselecteerd.	
		sRGB	De kleurenstandaard voor de meeste beeldschermen.
		Adobe RGB (1998)*	Een door Adobe gedefinieerde kleurenstandaard.
		Apple RGB	De kleurenstandaard voor Apple-beeldschermen.
		ColorMatch RGB	De kleurenstandaard voor Radius PressView-beeldschermen.
		Off (Uit)	Geen simulatie.

PS-driveropties

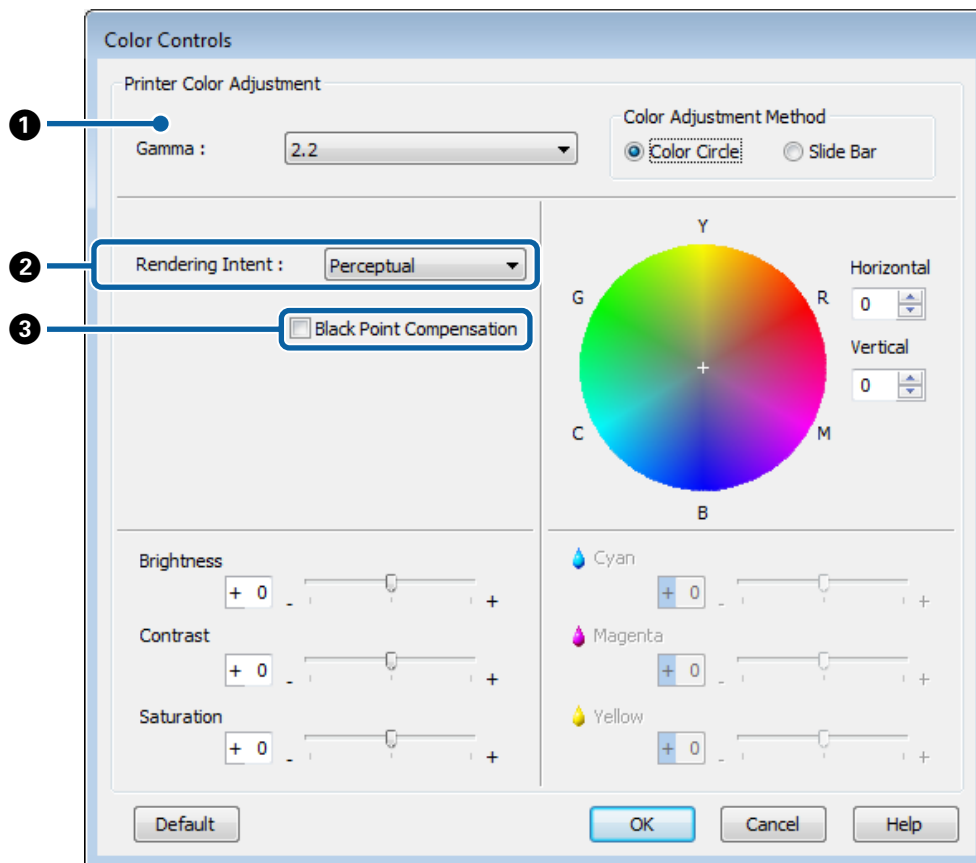
Item	Optie	Beschrijving	
4	CMYK Simulati-on (CMYK-si-mulatie)	Kies de gesimuleerde CMYK-kleurendefinitie voor uitvoer die de kleuren reproduceert van de CMYK-inkten die bij offsetdruk worden gebruikt. Deze optie is niet beschikbaar wanneer zwart is geselecteerd.	
		SWOP v2	Een standaard die door Amerikaanse uitgeverijen wordt gebruikt voor gekleurde afdrukken op gecoat papier.
		US Web Uncoated v2	Een standaard die door Amerikaanse uitgeverijen wordt gebruikt voor gekleurde afdrukken op houtvrij papier.
		US Sheetfed Coated v2	Een standaard die door Amerikaanse uitgeverijen wordt gebruikt voor gekleurde afdrukken op gecoat papier.
		US Sheetfed Uncoatedv2	Een standaard die door Amerikaanse uitgeverijen wordt gebruikt voor gekleurde afdrukken op houtvrij papier.
		Coated GRACoL 2006	Een Amerikaanse kleurenstandaard voor vellenoffsetdruk op Grade 1-papier.
		SWOP Grade 3 Paper	Een standaard die door Amerikaanse uitgeverijen wordt gebruikt voor gekleurde afdrukken op Grade 3-papier.
		SWOP Grade 5 Paper	Een standaard die door Amerikaanse uitgeverijen wordt gebruikt voor gekleurde afdrukken op Grade 5-papier.
		Coated FOGRA27	Een ISO-kleurenstandaard voor offsetdruk op gecoat papier.
		Web Coated FOGRA28	Een ISO-kleurenstandaard voor offsetdruk op webcoatingpapier.
		Uncoated FOGRA29	Een ISO-kleurenstandaard voor offsetdruk op houtvrij papier.
		Coated FOGRA39	Een ISO-kleurenstandaard voor offsetdruk op glanzend offset- of mat gecoat papier.
		Euroscale Coated v2*	Een Europese kleurenstandaard voor offsetdruk op gecoat papier.
		Euroscale Uncoated v2	Een Europese kleurenstandaard voor offsetdruk op houtvrij papier.
		JapanWebCoated (Ad)	Een kleurenstandaard, ontwikkeld door de Japan Magazine Publishers Association (JMPA).
		JapanColor2001Coated	Een Japanse kleurenstandaard, voornamelijk ontwikkeld door de nationale ISO/TC130-commissie, voor afdrukken op gecoat papier.
		JapanColor2001Uncoated	Een Japanse kleurenstandaard, voornamelijk ontwikkeld door de nationale ISO/TC130-commissie, voor afdrukken op houtvrij papier.
		JapanColor2002Newspape	Een Japanse kleurenstandaard voor krantenpapier, voornamelijk ontwikkeld door de nationale ISO/TC130-commissie.
		JapanColor2003WebCoate	Versie 2 van een kleurenstandaard, ontwikkeld door de Japan Magazine Publishers Association (JMPA).
		EPSON_TOYO	Een kleurenstandaard, ontwikkeld door Epson en aangepast aan de unieke kleuren van Toyo-inkt.
EPSON_DIC	Een kleurenstandaard, ontwikkeld door Epson en aangepast aan de unieke kleuren van DIC-inkt.		
Off (Uit)	Geen simulatie.		

PS-driveropties

Item	Optie	Beschrijving
5	Dot Correction (Dot-aanpassing)	Deze optie wordt al dan niet weergegeven, afhankelijk van het geselecteerde Media Type (Afdruk-materiaal). Selecteer deze optie om de betrouwbaarheid van lijnreproductie te verbeteren of afgebroken of misvormde lijnen te verminderen in de uitvoer van CAD-programma's en dergelijke.

Het dialoogvenster Color Controls (Kleurencontrole)

In deze sectie worden de verschillen in het dialoogvenster **Color Controls (Kleurencontrole)** beschreven. Dit dialoogvenster wordt geopend wanneer u op het tabblad **Printer Settings (Printerinstellingen)** op de knop **Settings (Instellingen)** klikt. Er zijn geen verschillen tussen de dialoogvensters van de PS-driver en de standaardprinterdriver, behalve wanneer **PostScript Color Transformation (PostScript-kleurtransformatie)** is geselecteerd in het dialoogvenster dat wordt weergegeven wanneer op het tabblad **Utility (Hulpprogramma's)** is geklikt.



Verschillen tussen de twee drivervensters

Item	Standaarddriver van de printer	PS-driver van dit product
1	Mode (Modus)	Niet beschikbaar
2	Niet beschikbaar	Rendering Intent (Renderingsdoel)
3	Niet beschikbaar	Black Point Compensation (Compensatie Zwartpunt)

Unieke functies van de PS-printerdriver

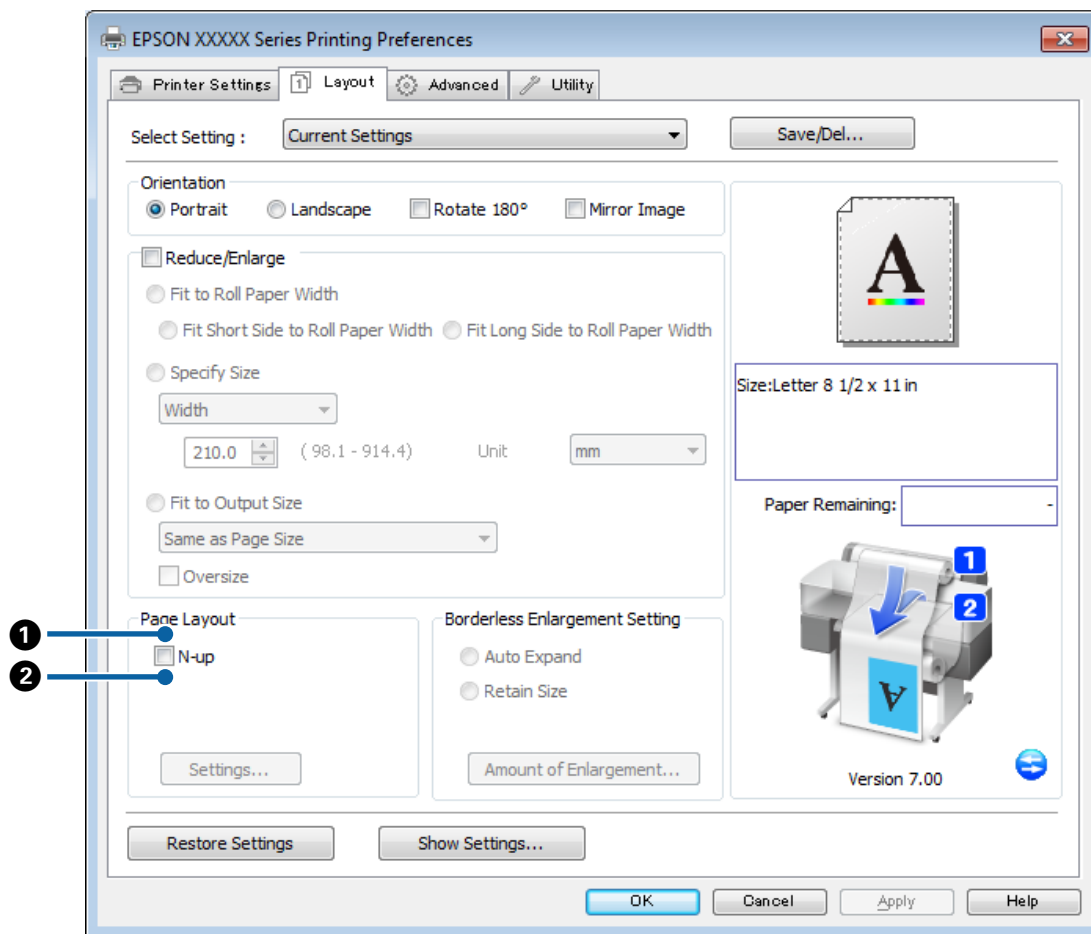
Sterretjes (*) geven de standaardfabrieksinstellingen aan.

PS-driveropties

Item	Optie	Beschrijving	
2	Rendering Intent (Renderingsdoel)	Kies een van de volgende vier opties voor kleurruimteconversie (renderingsdoel) voor CMYK- en RGB-simulatie.	
		Absolute (Absoluut)	Er worden absolute kleurcoördinaten gebruikt om de kleuren in de oorspronkelijke gegevens aan te passen aan de kleurruimte die bij het afdrucken wordt gebruikt. Er wordt geen kleurcorrectie toegepast op het witpunt (kleurtemperatuur) in de oorspronkelijke gegevens of de afgedrukte uitvoer. Kies deze optie voor logokleuren en andere taken waarvoor een nauwkeurige kleurreproductie is vereist.
		Relative (Relatief)	De kleurcoördinaten en het witpunt (kleurtemperatuur) van de uitgevoerde kleurruimte worden aangepast aan die van de kleurruimte die in de oorspronkelijke gegevens wordt gebruikt. Deze methode wordt regelmatig gebruikt voor kleur aanpassing.
		Perceptual (Perceptueel)*	Kleuren worden geconverteerd voor een natuurlijke aanpassing. Kies deze optie voor foto's.
		Saturation (Verzadiging)	De levendigheid van de kleuren is belangrijker dan de nauwkeurigheid waarmee ze worden gereproduceerd. Kies deze optie voor zakelijke afbeeldingen, zoals grafieken en cijfers, waarin de voorkeur wordt gegeven aan heldere kleuren.
3	Black Point Compensation (Compensatie Zwartpunt)	<p>Selecteer deze optie als u merkt dat details in schaduwgebieden verloren gaan bij een conversie van een kleurruimte met breed kleurenbereik naar een kleurruimte met een smal kleurenbereik.</p> <p>Deze optie is standaard uitgeschakeld.</p>	

PS-driveropties

Het tabblad Layout (Lay-out)

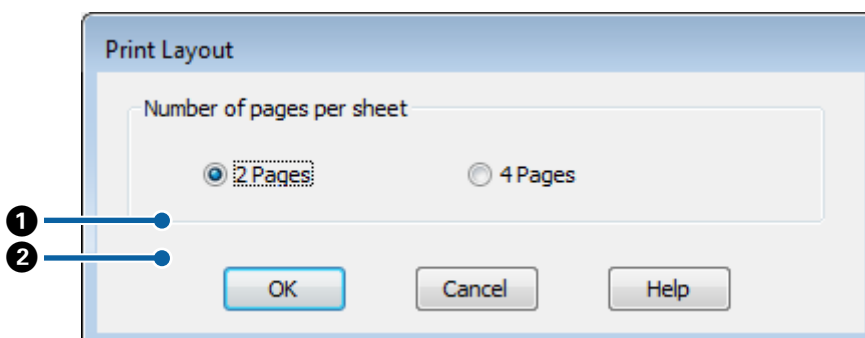


Verschillen tussen de twee drivervensters

Item	Standaarddriver van de printer	PS-driver van dit product
1	Folded Double-Side (Gevouwen, dubbelzijdig)	Niet beschikbaar
2	Poster	Niet beschikbaar

Het dialoogvenster Print Layout (Afdrukindeling)

In deze sectie worden de verschillen in het dialoogvenster **Print Layout (Afdrukindeling)** beschreven. Dit dialoogvenster wordt weergegeven wanneer u op de knop **Page Layout (Pagina-indeling) > Settings (Instellingen)** van het tabblad **Layout (Indeling)** klikt.

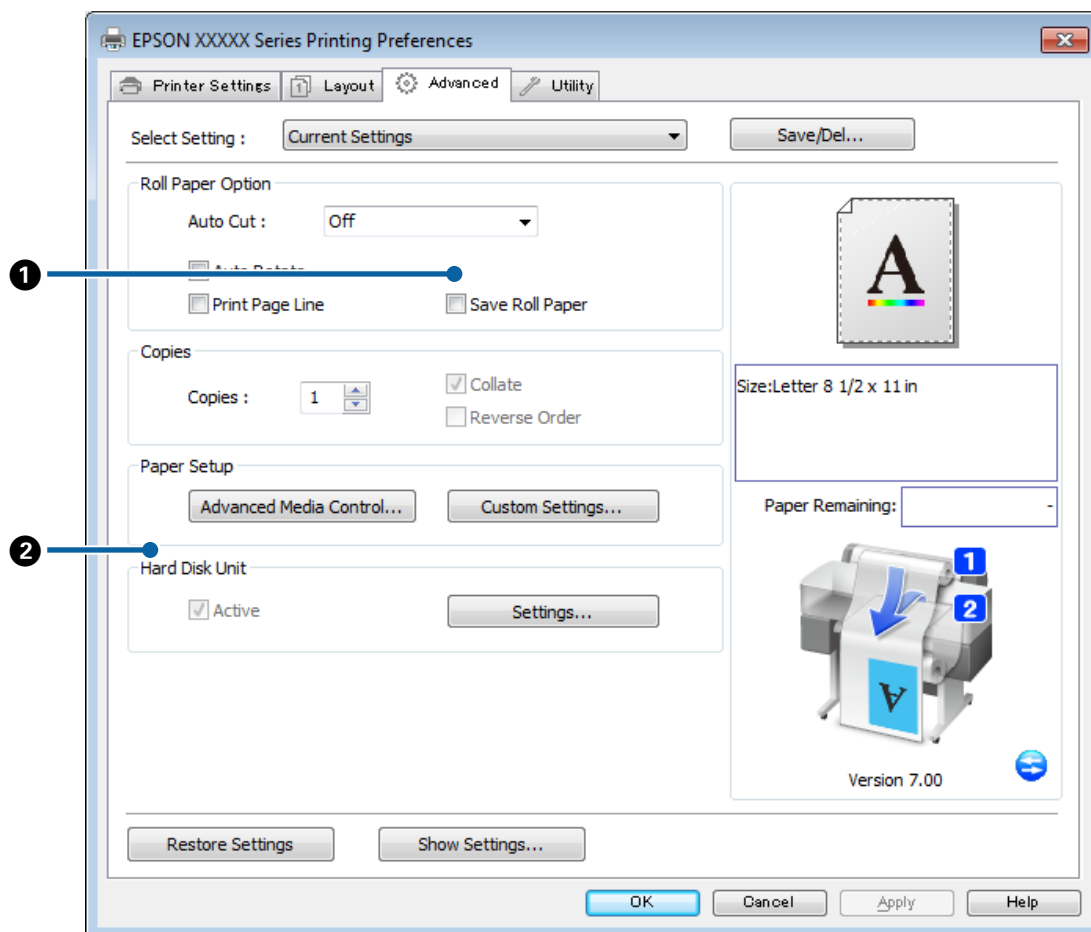


PS-driveropties

Verschillen tussen de twee drivervensters

Item	Standaarddriver van de printer	PS-driver van dit product
1	Page Order (Paginavolgorde)	Niet beschikbaar
2	Print page frames (Paginaframes afdrukken)	Niet beschikbaar

Het tabblad Advanced (Geavanceerd)



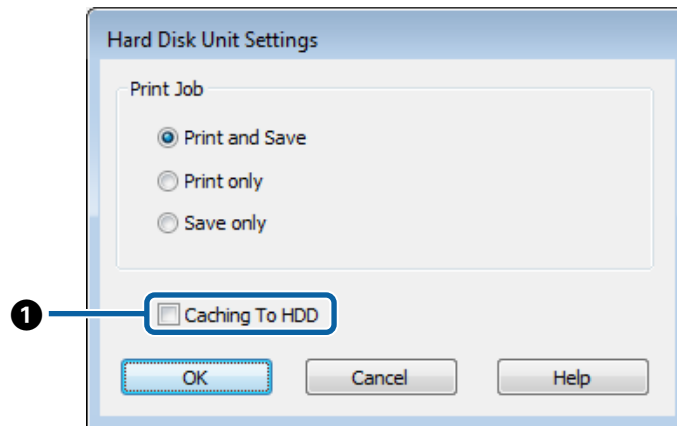
Verschillen tussen de twee drivervensters

Item	Standaarddriver van de printer	PS-driver van dit product
1	Banner (Banier)	Niet beschikbaar
2	Other Settings (Andere instellingen)	Niet beschikbaar

PS-driveropties

Het dialoogvenster Hard Disk Unit Settings (Instellingen harde schijf)

In deze sectie worden de verschillen in het dialoogvenster **Hard Disk Unit Settings (Instellingen harde schijf)** beschreven. Dit dialoogvenster wordt geopend wanneer u op het tabblad **Advanced (Geavanceerd)** op de knop **Settings (Instellingen)** klikt.



Verschillen tussen de twee drivervensters

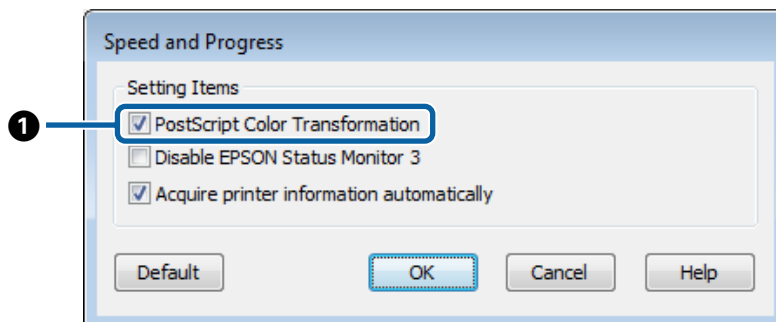
Item	Standaarddriver van de printer	PS-driver van dit product
1	Print after Transmission Completed (Afdr. zodra verzending klaar)	Caching to HDD (Cachen Op Harde Schijf)

Unieke functies van de PS-printerdriver

Item	Optie	Beschrijving
1	Caching to HDD (Cachen Op Harde Schijf)	Dit item hoeft u normaliter niet te selecteren. Selecteer deze optie alleen als de printkop tijdens het afdrukken regelmatig stopt terwijl de harde schijf gegevens verwerkt.

Het dialoogvenster Speed and Progress (Snelheid en Voortgang)

In deze sectie worden de verschillen in het dialoogvenster **Speed and Progress (Snelheid en Voortgang)** beschreven. Dit dialoogvenster wordt geopend wanneer u op het tabblad **Utility (Hulpprogramma's)** op de knop **Speed and Progress (Snelheid en Voortgang)** klikt.



PS-driveropties**Verschillen tussen de twee drivervensters**

Item	Standaarddriver van de printer	PS-driver van dit product
①	Niet beschikbaar	PostScript Color Transformation (PostScript-kleurtransformatie) Deze optie is standaard ingeschakeld.
	High Speed Copies (Hoge-snelheidkopieën)	Niet beschikbaar
	Show Progress Meter (Voortgangsbalk weergeven)	
	Disable EPSON Status Monitor 3 (EPSON Status Monitor 3 uitschakelen)	
	Check media type before printing (Mediatype controleren vóór het afdrukken)	
	Acquire printer information automatically (Automatisch printergegevens opvragen)	
	Process print data by printer (Afdrukgegevens per printer verwerken)	
	Always spool RAW datatype (RAW-data altijd spoolen)	
	Page Rendering Mode (Pagina genereren)	
	Coarse Rendering (Grove rendering)	
	Print as Bitmap (Afdrukken als bitmap)	
	Allow Applications to Perform ICM Color Matching (Toepassingen toestaan om ICM-kleuraanpassing te gebruiken)	
	Change Standard Resolution (Standaardresolutie wijzigen)	
	Optimize Enlargement (Vergroting optimaliseren)	

Unieke functies van de PS-printerdriver

Item	Optie	Beschrijving
①	PostScript Color Transformation (PostScript-kleurtransformatie)	Selecteer deze optie als u kleuren wilt verwerken met het CMYK- of RGB-doelprofiel voor PostScript-kleurconversie. Als deze optie niet is geselecteerd, worden kleuren op dezelfde manier verwerkt als met de standaarddriver van de printer. Het dialoogvenster Color Controls (Kleurencontrole) , dat wordt weergegeven door op het tabblad Printer Settings (Printerinstellingen) op de knop Settings (Instellingen) te klikken, bevat dan andere opties.

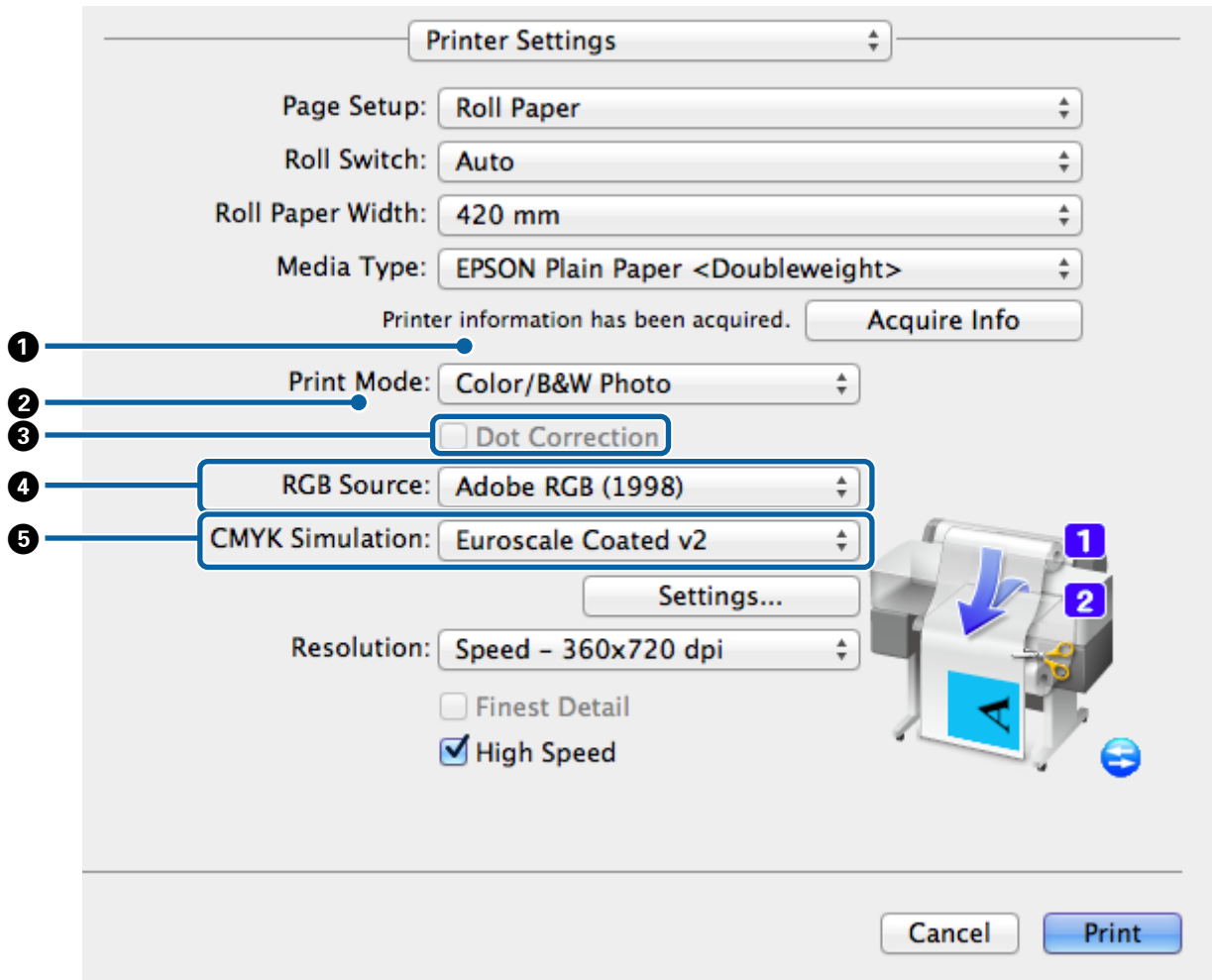
Mac OS X

Aan de hand van het dialoogvenster voor de PS-driver bij dit product worden in deze sectie de verschillen beschreven tussen deze driver en de standaarddriver van de printer, en worden de unieke functies van de PS-printerdriver beschreven.

PS-driveropties

Het dialoogvenster Printer Settings (Printerinstellingen)

Met uitzondering van de optie **Edge Smoothing (Gladde rand)** is het dialoogvenster dat wordt weergegeven wanneer **Off (Uit)** in de driveropties is ingesteld op **PostScript Color Transformation (PostScript-kleurtransformatie)**, precies hetzelfde als het dialoogvenster dat wordt weergegeven voor de standaarddriver van de printer.



Verschillen tussen de twee drivervensters

Item	Standaarddriver van de printer	PS-driver van dit product
①	Select Target (Doel select.)	Niet beschikbaar
②	Color Mode (Kleurenmodus)	Wordt niet weergegeven, maar kan worden gewijzigd door op de knop Settings (Instellingen) te klikken om het dialoogvenster Color Controls (Kleurencontrole) te openen.
③	Edge Smoothing (Gladde rand)	Dot Correction (Dot-aanpassing)
④	Niet beschikbaar	RGB Source (RGB-bron)
⑤	Niet beschikbaar	CMYK Simulation (CMYK-simulatie)

Unieke functies van de PS-printerdriver

Sterretjes (*) geven de standaardfabrieksinstellingen aan.

PS-driveropties

Item	Optie	Beschrijving
3	Dot Correction (Dot-aanpassing)	Deze optie wordt al dan niet weergegeven, afhankelijk van het geselecteerde Media Type (Afdruk-materiaal). Selecteer deze optie om de betrouwbaarheid van lijnreproductie te verbeteren of afgebroken of misvormde lijnen te verminderen in de uitvoer van CAD-programma's en dergelijke.
4	RGB Source (RGB-bron)	Kies de gesimuleerde RGB-kleurdefinitie wanneer u RGB-gegevens afdrukt. Deze optie is niet beschikbaar wanneer zwart is geselecteerd.
	sRGB	De kleurenstandaard voor de meeste beeldschermen.
	Adobe RGB (1998)*	Een door Adobe gedefinieerde kleurenstandaard.
	Apple RGB	De kleurenstandaard voor Apple-beeldschermen.
	ColorMatch RGB	De kleurenstandaard voor Radius PressView-beeldschermen.
	Off (Uit)	Geen simulatie.

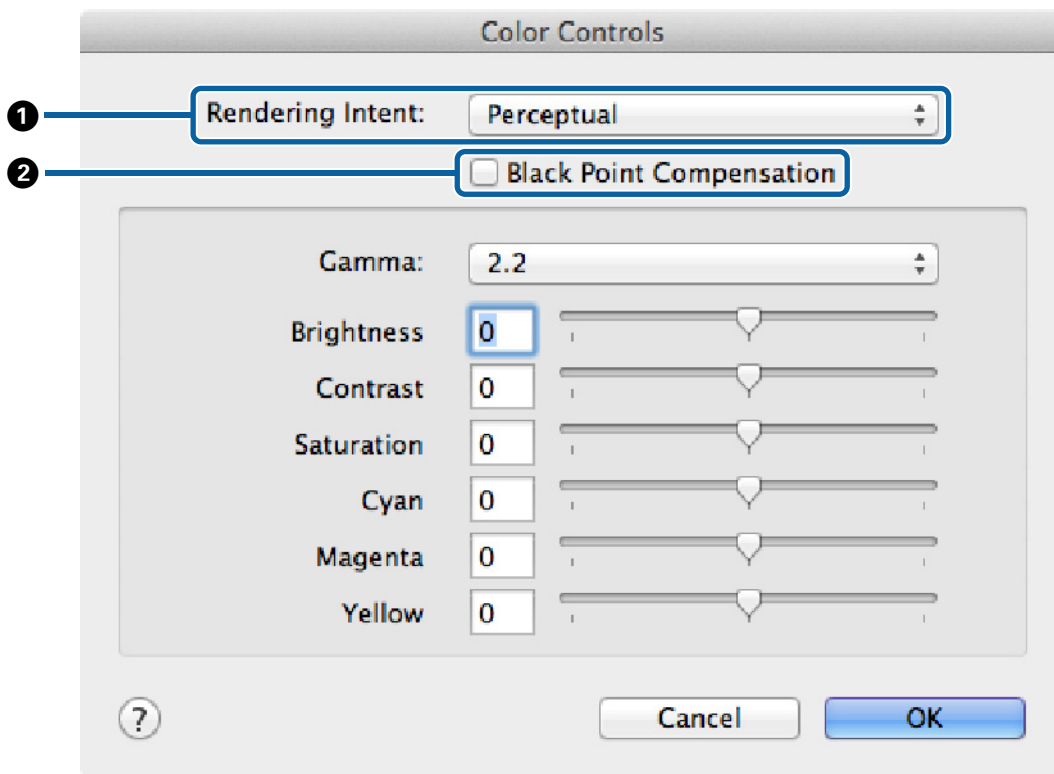
PS-driveropties

Item	Optie	Beschrijving	
5	CMYK Simulati-on (CMYK-si-mulatie)	Kies de gesimuleerde CMYK-kleurendefinitie voor uitvoer die de kleuren reproduceert van de CMYK-inkten die bij offsetdruk worden gebruikt. Deze optie is niet beschikbaar wanneer zwart is geselecteerd.	
		SWOP v2	Een standaard die door Amerikaanse uitgeverijen wordt gebruikt voor gekleurde afdrukken op gecoat papier.
		US Web Uncoated v2	Een standaard die door Amerikaanse uitgeverijen wordt gebruikt voor gekleurde afdrukken op houtvrij papier.
		US Sheetfed Coated v2	Een standaard die door Amerikaanse uitgeverijen wordt gebruikt voor gekleurde afdrukken op gecoat papier.
		US Sheetfed Uncoatedv2	Een standaard die door Amerikaanse uitgeverijen wordt gebruikt voor gekleurde afdrukken op houtvrij papier.
		Coated GRACoL 2006	Een Amerikaanse kleurenstandaard voor vellenoffsetdruk op Grade 1-papier.
		SWOP Grade 3 Paper	Een standaard die door Amerikaanse uitgeverijen wordt gebruikt voor gekleurde afdrukken op Grade 3-papier.
		SWOP Grade 5 Paper	Een standaard die door Amerikaanse uitgeverijen wordt gebruikt voor gekleurde afdrukken op Grade 5-papier.
		Coated FOGRA27	Een ISO-kleurenstandaard voor offsetdruk op gecoat papier.
		Web Coated FOGRA28	Een ISO-kleurenstandaard voor offsetdruk op webcoatingpapier.
		Uncoated FOGRA29	Een ISO-kleurenstandaard voor offsetdruk op houtvrij papier.
		Coated FOGRA39	Een ISO-kleurenstandaard voor offsetdruk op glanzend offset- of mat gecoat papier.
		Euroscale Coated v2*	Een Europese kleurenstandaard voor offsetdruk op gecoat papier.
		Euroscale Uncoated v2	Een Europese kleurenstandaard voor offsetdruk op houtvrij papier.
		JapanWebCoated (Ad)	Een kleurenstandaard, ontwikkeld door de Japan Magazine Publishers Association (JMPA).
		JapanColor2001Coated	Een Japanse kleurenstandaard, voornamelijk ontwikkeld door de nationale ISO/TC130-commissie, voor afdrukken op gecoat papier.
		JapanColor2001Uncoated	Een Japanse kleurenstandaard, voornamelijk ontwikkeld door de nationale ISO/TC130-commissie, voor afdrukken op houtvrij papier.
		JapanColor2002Newspape	Een Japanse kleurenstandaard voor krantenpapier, voornamelijk ontwikkeld door de nationale ISO/TC130-commissie.
		JapanColor2003WebCoate	Versie 2 van een kleurenstandaard, ontwikkeld door de Japan Magazine Publishers Association (JMPA).
		EPSON_TOYO	Een kleurenstandaard, ontwikkeld door Epson en aangepast aan de unieke kleuren van Toyo-inkt.
EPSON_DIC	Een kleurenstandaard, ontwikkeld door Epson en aangepast aan de unieke kleuren van DIC-inkt.		
Off (Uit)	Geen simulatie.		

PS-driveropties

Het dialoogvenster Color Controls (Kleurencontrole)

In deze sectie worden de verschillen in het dialoogvenster **Color Controls (Kleurencontrole)** beschreven. Dit dialoogvenster wordt geopend wanneer u in het dialoogvenster **Printer Settings (Printerinstellingen)** op de knop **Settings (Instellingen)** klikt. Het dialoogvenster dat wordt weergegeven wanneer **PostScript Color Transformation (PostScript-kleurtransformatie)** in de driveropties is ingesteld op **Off (Uit)**, is hetzelfde als het dialoogvenster dat voor de standaarddriver van de printer wordt weergegeven.



Verschillen tussen de twee drivervensters

Item	Standaarddriver van de printer	PS-driver van dit product
1	Niet beschikbaar	Rendering Intent (Renderingsdoel)
2	Niet beschikbaar	Black Point Compensation (Compensatie Zwartpunt)

Unieke functies van de PS-printerdriver

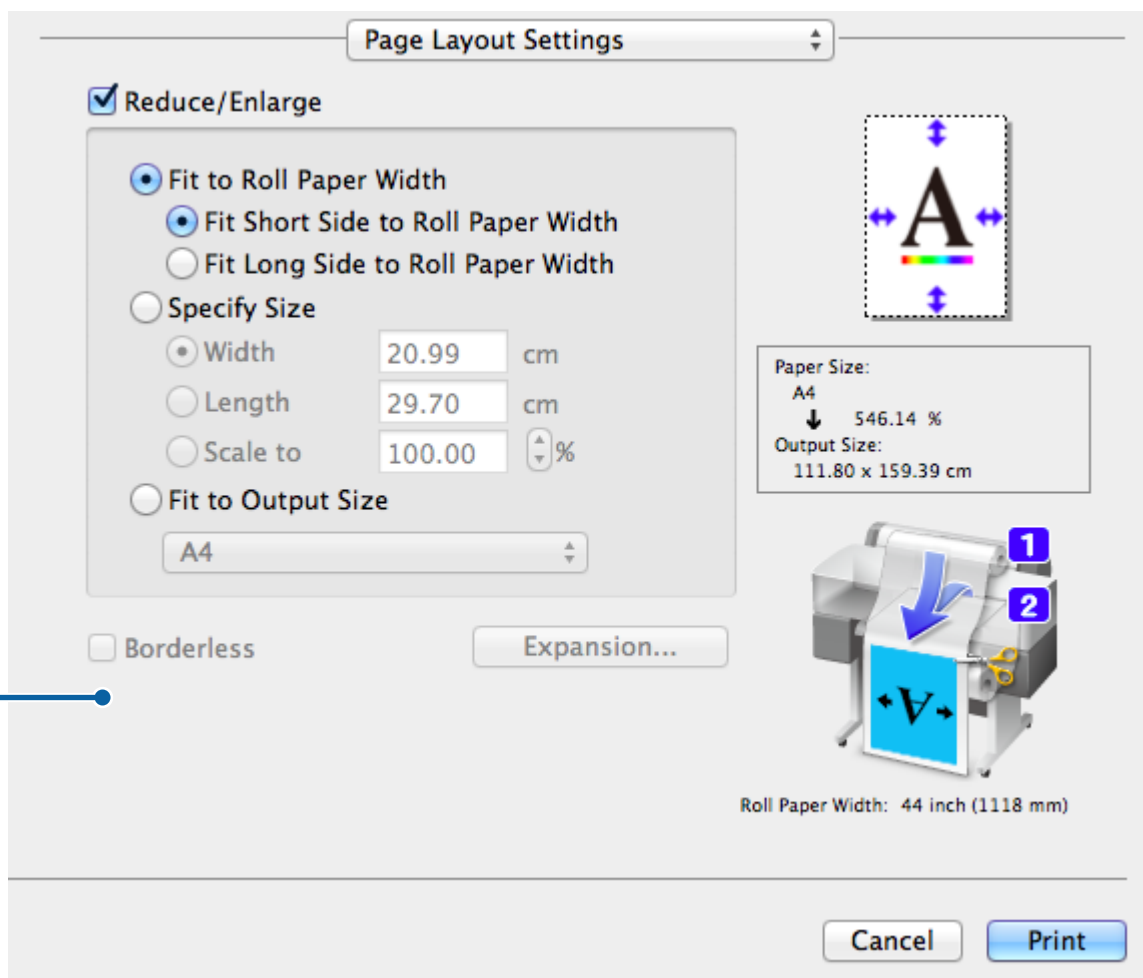
Sterretjes (*) geven de standaardfabrieksinstellingen aan.

PS-driveropties

Item	Optie	Beschrijving	
1	Rendering Intent (Renderingsdoel)	Kies een van de volgende vier opties voor kleurruimteconversie (renderingsdoel) voor CMYK- en RGB-simulatie.	
		Absolute (Absoluut)	Er worden absolute kleurcoördinaten gebruikt om de kleuren in de oorspronkelijke gegevens aan te passen aan de kleurruimte die bij het afdrucken wordt gebruikt. Er wordt geen kleurcorrectie toegepast op het witpunt (kleurtemperatuur) in de oorspronkelijke gegevens of de afgedrukte uitvoer. Kies deze optie voor logokleuren en andere taken waarvoor een nauwkeurige kleurreproductie is vereist.
		Relative (Relatief)	De kleurcoördinaten en het witpunt (kleurtemperatuur) van de uitgevoerde kleurruimte worden aangepast aan die van de kleurruimte die in de oorspronkelijke gegevens wordt gebruikt. Deze methode wordt regelmatig gebruikt voor kleuraanpassing.
		Perceptual (Perceptueel)*	Kleuren worden geconverteerd voor een natuurlijke aanpassing. Kies deze optie voor foto's.
		Saturation (Verzadiging)	De levendigheid van de kleuren is belangrijker dan de nauwkeurigheid waarmee ze worden gereproduceerd. Kies deze optie voor zakelijke afbeeldingen, zoals grafieken en cijfers, waarin de voorkeur wordt gegeven aan heldere kleuren.
2	Black Point Compensation (Compensatie Zwartpunt)	<p>Selecteer deze optie als u merkt dat details in schaduwgebieden verloren gaan bij een conversie van een kleurruimte met breed kleurenbereik naar een kleurruimte met een smal kleurenbereik.</p> <p>Deze optie is standaard uitgeschakeld.</p>	

PS-driveropties

Het dialoogvenster Page Layout Settings (Instellingen van pagina-indeling)



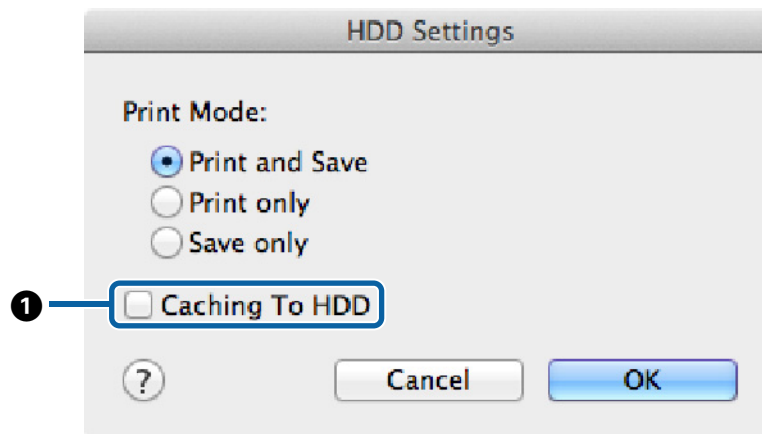
Verschillen tussen de twee drivervensters

Item	Standaarddriver van de printer	PS-driver van dit product
1	Mirror Image (Afbeelding spiegelen)	Niet vermeld, maar beschikbaar in het dialoogvenster Layout (Indeling) .

PS-driveropties

Het dialoogvenster Hard Disk Unit Settings (Instellingen harde schijf)

In deze sectie worden de verschillen in het dialoogvenster **Hard Disk Unit Settings (Instellingen harde schijf)** beschreven. Dit dialoogvenster wordt geopend wanneer u in het dialoogvenster **Advanced (Geavanceerd)** op de knop **Settings (Instellingen)** klikt.

**Verschillen tussen de twee drivervensters**

Item	Standaarddriver van de printer	PS-driver van dit product
1	Print after Transmission Completed (Afdr. zodra verzending klaar)	Caching to HDD (Cachen Op Harde Schijf)

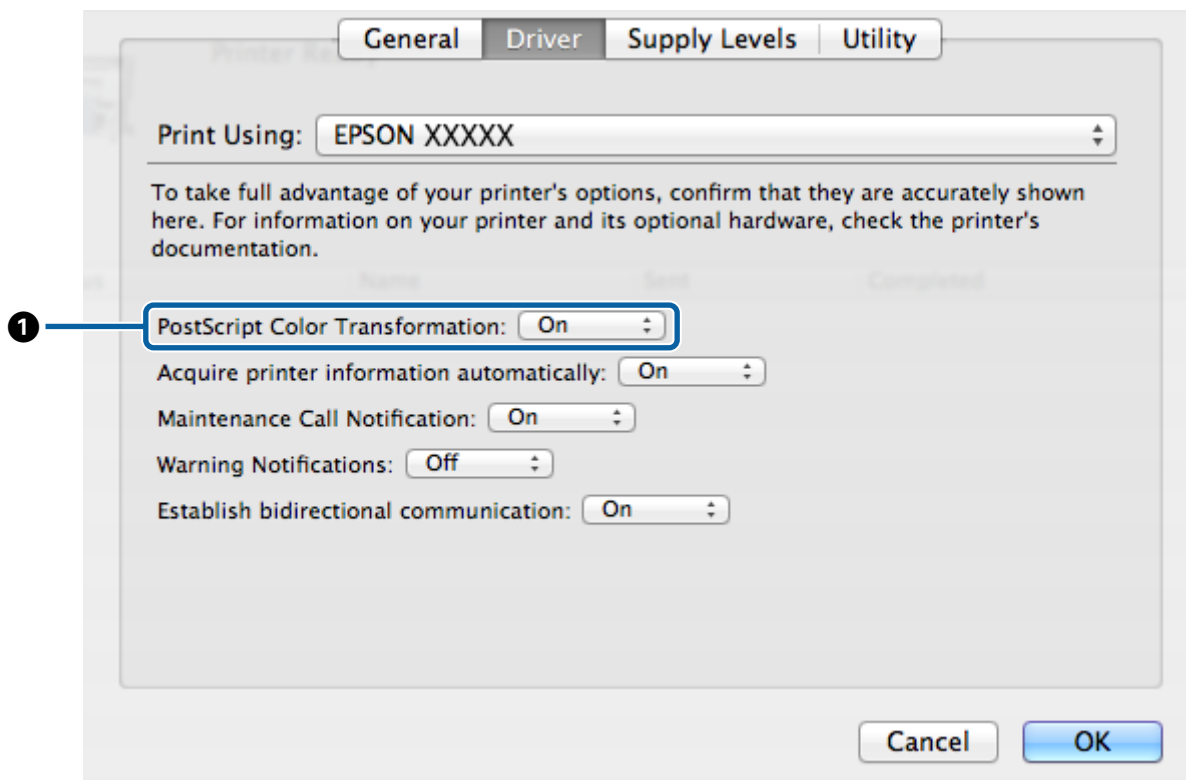
Unieke functies van de PS-printerdriver

Item	Optie	Beschrijving
1	Caching to HDD (Cachen Op Harde Schijf)	Dit item hoeft u normaliter niet te selecteren. Selecteer deze optie alleen als de printkop tijdens het afdrukken regelmatig stopt terwijl de harde schijf gegevens verwerkt. Deze optie is standaard uitgeschakeld.

PS-driveropties

Het dialoogvenster Driver Options (Driveropties)

In deze sectie worden de verschillen in het dialoogvenster Driver Options (Driveropties) beschreven. Dit dialoogvenster wordt geopend wanneer u in het Apple-menu de optie **System Preferences (Systeemvoorkeuren)** kiest, op **Print & Scan (Afdrukken en scannen)** klikt en vervolgens op de knop **Options & Supplies (Opties en toebehoren)**... klikt.



Verschillen tussen de twee drivervensters

Item	Standaarddriver van de printer	PS-driver van dit product
1	Niet beschikbaar	PostScript Color Transformation (PostScript-kleurtransformatie) Deze optie is standaard ingeschakeld.

Unieke functies van de PS-printerdriver

Item	Optie	Beschrijving
1	PostScript Color Transformation (PostScript-kleurtransformatie)	Selecteer On (Aan) als u kleuren wilt verwerken met het CMYK- of RGB-doelprofiel voor PostScript-kleurconversie. Als Off (Uit) is geselecteerd, worden kleuren op dezelfde manier verwerkt als met de standaarddriver van de printer. Het dialoogvenster Color Controls (Kleurbeheer) , dat wordt weergegeven door in het dialoogvenster Printer Settings (Printerinstellingen) op de knop Settings (Instellingen) te klikken, bevat dan andere opties.

De meegeleverde software gebruiken

De meegeleverde software gebruiken

EPSON LFP Remote Panel 2

In dit hoofdstuk worden de functies beschreven van de versie van EPSON LFP Remote Panel 2 die wordt meegeleverd op de softwareschijf bij dit product; deze functies zijn alleen beschikbaar wanneer het product is aangesloten. Raadpleeg de online Help voor informatie over andere functies.

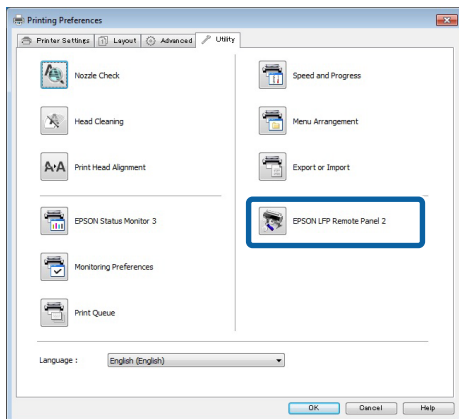
Aangepaste papierformaten bewaren en gebruiken

Wanneer dit product is aangesloten op de printer, kunt u aangepaste papierformaten bewaren die printerprofielen van EPSON LFP Remote Panel 2 bevatten. In deze sectie wordt beschreven hoe u aangepaste papierformaten bewaart en gebruikt.

EPSON LFP Remote Panel 2 starten

Windows

- 1 Open het tabblad **Utility (Hulpprogramma's)** van het dialoogvenster **Print Setup (Printerinstelling)** voor uw PS-driver.
- 2 Klik op **EPSON LFP Remote Panel 2**.



Mac OS X versies 10.6.x of later

- 1 Selecteer **System Preferences (Systeemvoorkeuren)** in het Apple-menu en klik op **Print & Scan (Afdrukken en scannen)** (of **Print & Fax (Afdrukken en faxen)**).
- 2 Selecteer uw printer en klik op **Options & Supplies (Opties en toebehoren) > Utility (Hulpprogramma) > Open Printer Utility (Printerhulpprogramma openen)**.

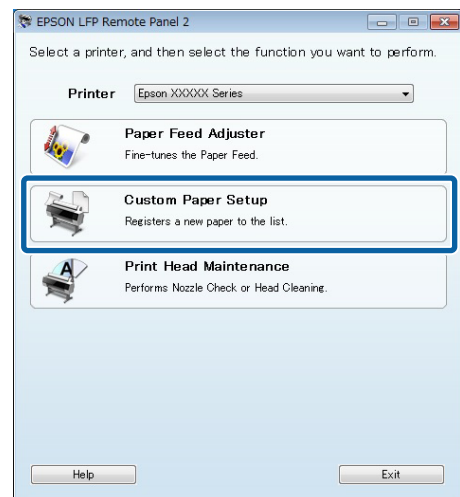
Mac OS X versie 10.5.8

- 1 Selecteer **System Preferences (Systeemvoorkeuren)** in het Apple-menu en klik op **Print & Fax (Afdrukken en faxen)**.
- 2 Selecteer de printer en klik op **Open Print Queue (Afdrukwachtrij openen) > Utility (Hulpprogramma's)**.

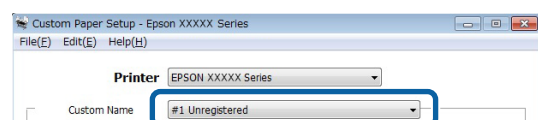
Aangepaste papierformaten opslaan

Hoewel de beschrijving in deze sectie is gebaseerd op Windows-dialoogvensters, is de procedure voor Mac OS X dezelfde.

- 1 Klik op **Custom Paper Setup (Aangepaste papierconfiguratie)**.

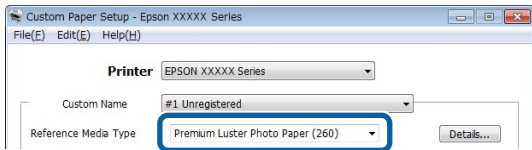


- 2 Selecteer **#X Unregistered (#X Ongeregistreerd)** bij **Custom Name (Aangepaste naam)**.



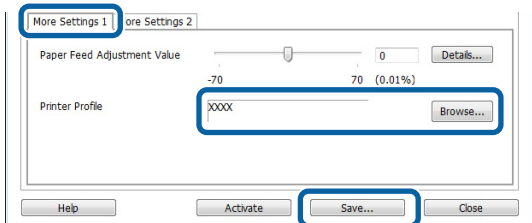
De meegeleverde software gebruiken

- 3** Selecteer bij **Reference Media Type (Referentiemateriaal)** het mediatype dat is gebruikt toen het printerprofiel werd gemaakt.

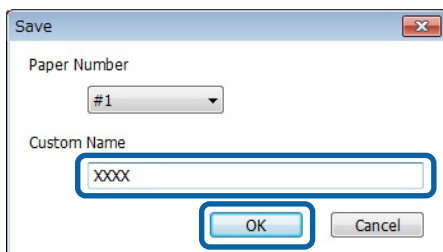


- 4** Pas de instellingen waar nodig aan.

- 5** Klik op het tabblad **More Settings 1 (Meer instellingen 1)**, selecteer een profiel en klik op **Save (Opslaan)**.

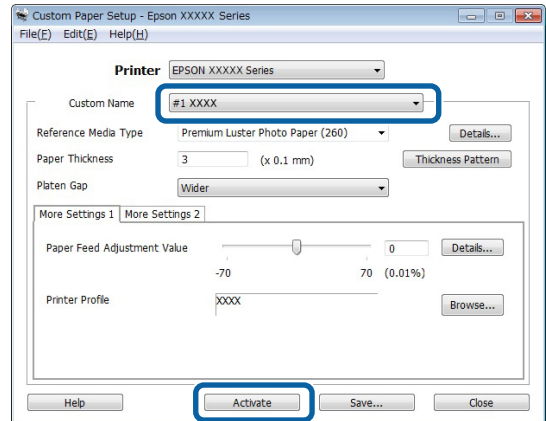


- 6** Voer een papiernaam in het dialoogvenster **Save (Opslaan)** in en klik op **OK**.



- 7** Controleer of de nieuwe aangepaste papiernaam wordt weergegeven in het dialoogvenster **Custom Paper Setup** en klik op **Activate (Activeren)**.

Sluit de software nadat u op **Activate (Activeren)** hebt geklikt.



Opmerking:

U kunt aangepaste papierinstellingen ook activeren vanaf het bedieningspaneel van de printer. Raadpleeg de handleiding bij de printer voor meer informatie.

- 8** Controleer de aangepaste papierinstellingen.

Gebruik de opties **PS-statusblad** en **Papierlijst Afdrukken** op het bedieningspaneel van de printer om te controleren of de nieuwe instellingen zijn opgeslagen. Raadpleeg de handleiding bij de printer voor informatie over het afdrukken van het statusblad en de papierlijst.

Opmerking:


Omdat aangepaste papierinstellingen kunnen veranderen als meerdere gebruikers toegang hebben tot het product, is het verstandig om een gedetailleerde beschrijving van elke optie te verstrekken (en kopieën van het statusblad en de papierlijst) wanneer u aangepaste papierinstellingen maakt.


Afdrukinstellingen

Configureer de PS-printerdriver als volgt wanneer u aangepaste papierinstellingen wilt afdrukken:

De meegeleverde software gebruiken

- Controleer of de optie **PostScript Color Transformation** (**PostScript-kleurtransformatie**) is ingeschakeld of dat **On (Aan)** is geselecteerd voor de optie **PostScript Color Transformation** (**PostScript-kleurtransformatie**).

 [“Het dialoogvenster Speed and Progress \(Snelheid en Voortgang\)” op pagina 20](#)

 [“Het dialoogvenster Driver Options \(Driveropties\)” op pagina 29](#)

- Controleer of het Mediatype overeenkomt met het **Reference Media Type (Referentiemateriaal)** dat is geselecteerd toen de aangepaste papierinstellingen werden gemaakt.

Opmerking:

*Als de printer meerdere rollen ondersteunt, controleert u of de gewenste rol is geselecteerd voor **Source (Bron)**.*

Aangepaste papierinstellingen verwijderen

U kunt aangepaste papierinstellingen verwijderen met de optie **PS-instell. Resetten** op het bedieningspaneel van de printer. Instellingen kunnen niet afzonderlijk worden verwijderd.

PS Folder

In deze sectie wordt beschreven hoe u de toepassing PS Folder gebruikt die op de softwareschijf bij dit product is geleverd.

Met PS Folder kunt u bestanden in ondersteunde indelingen afdrukken door ze naar het pictogram PS Folder te slepen. U hoeft dus geen bestanden in een andere toepassing te openen. Raadpleeg de volgende secties voor installatie-instructies.

Windows  [“PS Folder installeren” op pagina 8](#)

Mac OS X  [“PS Folder installeren” op pagina 9](#)

Ondersteunde bestandstypen

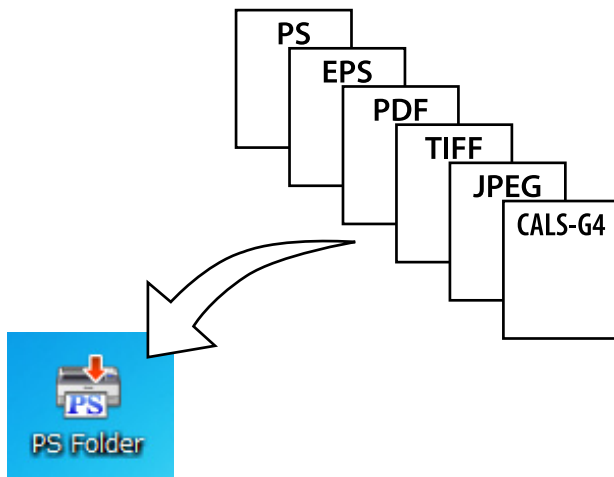
Bestandstype	Beschrijving
PS	PostScript-bestanden (alleen ASCII)
EPS	Encapsulated PostScript-bestanden (alleen ASCII; binaire bestanden worden niet ondersteund) Als u geen EPS-bestanden kunt afdrukken, selecteert u Add showpage (Showpage toevoegen) in de bestandsopties en probeert u het opnieuw.
PDF	PDF-versie: PDF 1.7 uitbreidingsniveau 3 (Met Adobe Acrobat 10.0 equivalente bestanden met wachtwoordbeveiliging worden eveneens ondersteund) U kunt ook PDF-bestanden van versies na 1.7 uitbreidingsniveau 3 afdrukken, als hierin maar geen functies van het uitbreidingsniveau worden gebruikt.
TIFF	Tagged Image File Format-bestanden Basis-TIFF wordt ondersteund. Eén pixel wordt beschouwd als equivalent van één punt. De volgende compressietypen worden ondersteund: CCITT1D, Group 3-fax, Group 4-fax, LZW, JPEG en Pack-Bits (Run Length Encoding). ZIP-compressie, TIFF (TTN2) en 1-bits, YCbCr-TIFFs met meerdere pagina's en alfakanaal worden niet ondersteund.

De meegeleverde software gebruiken

Bestandstype	Beschrijving
JPEG	Joint Photographic Experts Group-bestanden Basis-JPEG wordt ondersteund. Eén pixel wordt beschouwd als equivalent van één punt. Progressieve compressie en JPEG 2000 worden niet ondersteund.
CALS-G4 (Type 1)	Rasterde-afbeeldingsbestanden in CALS Type 1-indeling

PS Folder gebruiken

Bij de installatie wordt op het bureaublad een pictogram voor de toepassing gemaakt. U kunt bestanden afdrukken door ze simpelweg naar het pictogram te slepen.



Aanvullende pictogrammen maken

U kunt extra PS Folder-pictogrammen maken voor andere printers of printerinstellingen. In deze sectie wordt beschreven hoe PS Folder-pictogrammen toevoegt.

Windows

- 1 Klik met de rechtermuisknop in een leeg gebied van het bureaublad om een snelmenu te openen.
- 2 Kies **EPSON PS Folder** in het submenu New (Nieuw).

Voer een naam in voor de nieuwe PS Folder.

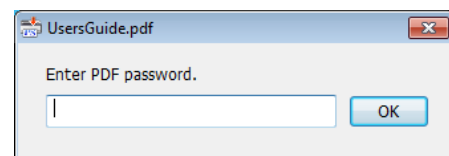
Mac OS X

- 1 Dubbelklik op het pictogram EPSON_PS_Folder.zip op het bureaublad.
- 2 Verplaats het zojuist uitgepakte exemplaar van PS Folder naar de gewenste locatie.

PDF-bestanden met wachtwoordbeveiliging afdrukken

U kunt heel eenvoudig een PDF-bestand met wachtwoordbeveiliging afdrukken. Wanneer u een PDF-bestand met wachtwoordbeveiliging op het toepassingspictogram op het bureaublad hebt neergezet, wordt u gevraagd een wachtwoord in te voeren.* Voer het wachtwoord in en klik op **OK** om het bestand af te drukken.

* Afhankelijk van de PDF-instellingen is het mogelijk dat u niet naar een wachtwoord wordt gevraagd. Als er geen dialoogvenster voor het invoeren van een wachtwoord wordt geopend, voert u het wachtwoord in via het bedieningspaneel van de printer. Raadpleeg de handleiding bij de printer voor informatie over het gebruik van het bedieningspaneel.



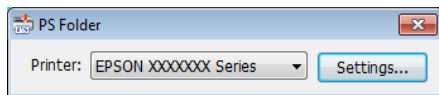
Geavanceerde instellingen

Dubbelklik op het pictogram op het bureaublad om het hoofdvenster van de toepassing te openen. Klik op **Settings (Instellingen)** of **OK** om het dialoogvenster met toepassingseigenschappen te openen waar u de printerinstellingen en bestandsopties kunt bekijken of aanpassen.

De meegeleverde software gebruiken

Een printer kiezen

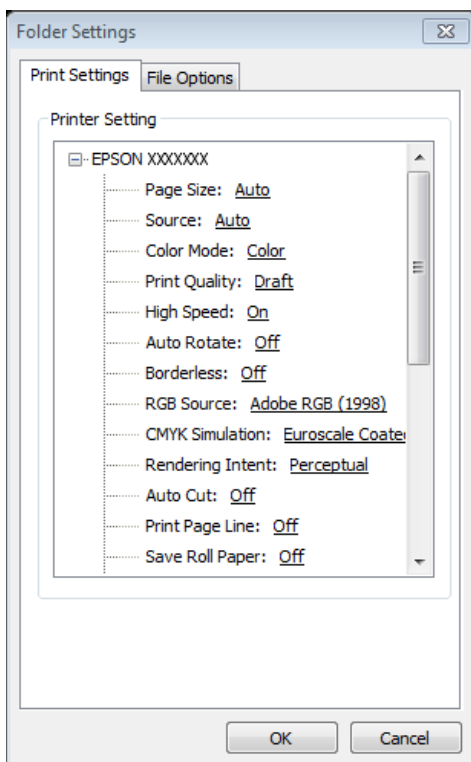
Als er geen printerlijst wordt weergegeven terwijl er toch een ondersteunde PS-driver op de computer is geïnstalleerd, controleert u of de PS-driver correct is geïnstalleerd. Kies een printer in de lijst. In Mac OS X wordt de printerlijst niet opnieuw weergegeven nadat u een printer hebt geselecteerd.



Printer Settings (Printerinstellingen)

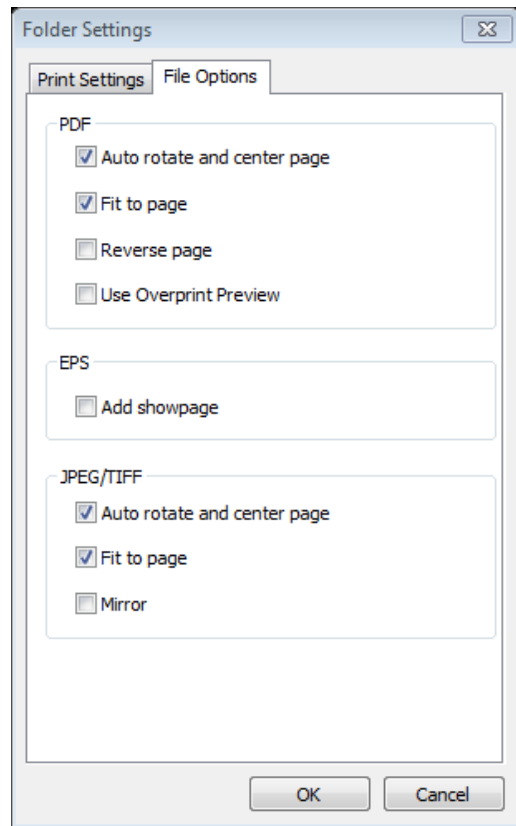
Ga naar het tabblad **Printer Settings (Printerinstellingen)** in het dialoogvenster dat wordt weergegeven wanneer u in het printerselectievenster op de knop **Settings (Instellingen)** hebt geklikt (Windows) of op het toepassingspictogram hebt gedubbelklikt (Mac OS X).

Pas de basisafdrukinstellingen voor de gehele toepassing aan of wijzig de afdrukinstellingen voor afzonderlijke bestanden.



File Option (Bestandsoptie)

Ga naar het tabblad **File Option (Bestandsoptie)** in het dialoogvenster dat wordt weergegeven wanneer u in het printerselectievenster op de knop **Settings (Instellingen)** hebt geklikt (Windows) of op het toepassingspictogram hebt gedubbelklikt (Mac OS X). Pas de instellingen voor elk bestandstype aan.



PDF

Optie	Beschrijving
Auto rotate and Center Page (Automatisch draaien en Pagina centreren)	De afdruktaak wordt automatisch gecentreerd en in het midden van pagina's van het geselecteerde formaat afgedrukt. Gebruik de optie Page Size (Papierformaat) op het tabblad Printer Settings (Printerinstellingen) om het paginaformaat te selecteren. Deze optie heeft geen effect wanneer de instelling Auto is geselecteerd voor Page Size (Papierformaat) .

De meegeleverde software gebruiken

Optie	Beschrijving
Fit to page (Volledige pagina)	Pas de uitvoer aan het geselecteerde paginaformaat aan. Gebruik de optie Page Size (Papierformaat) op het tabblad Printer Settings (Printerinstellingen) om het paginaformaat te selecteren. Deze optie heeft geen effect wanneer de instelling Auto is geselecteerd voor Page Size (Papierformaat) .
Reverse page (Paginavolgorde omkeren)	Draai de volgorde van de pagina's om wanneer u documenten met meerdere pagina's afdrukt.
Use Overprint Preview (Voorbeeld van overdruk gebruiken)	Toon overgedrukte kleuren tijdens het afdrucken.

Optie	Beschrijving
Fit to page (Volledige pagina)	Pas de uitvoer aan het geselecteerde paginaformaat aan. Gebruik de optie Page Size (Papierformaat) op het tabblad Printer Settings (Printerinstellingen) om het paginaformaat te selecteren. Deze optie heeft geen effect wanneer de instelling Auto is geselecteerd voor Page Size (Papierformaat) .
Mirror (Spiegelen)	Druk een gespiegelde afbeelding af.

EPS

Optie	Beschrijving
Add showpage (Showpage toevoegen)	Selecteer deze optie als u geen EPS-bestanden kunt afdrucken. Met deze optie voegt u een 'showpage'-opdracht aan EPS-bestanden toe. Sommige EPS-bestanden hebben een 'showpage'-opdracht nodig. Selecteer deze optie als u geen EPS-bestanden kunt afdrucken. Als het bestand al een 'showpage'-opdracht bevat, is het mogelijk dat er een lege pagina wordt afgedrukt wanneer u deze optie selecteert.

TIFF/JPEG

Optie	Beschrijving
Auto rotate and Center Page (Automatisch draaien en Pagina centreren)	De afdruktaak wordt automatisch gecentreerd en in het midden van pagina's van het geselecteerde formaat afgedrukt. Gebruik de optie Page Size (Papierformaat) op het tabblad Printer Settings (Printerinstellingen) om het paginaformaat te selecteren. Deze optie heeft geen effect wanneer de instelling Auto is geselecteerd voor Page Size (Papierformaat) .

Probleemoplossing

In dit hoofdstuk vindt u een overzicht van PostScript-foutberichten en de stappen die u kunt nemen wanneer de printer niet goed functioneert. Raadpleeg de handleiding bij de printer voor informatie over het oplossen van problemen niets te maken hebben met PostScript.

Berichten op het bedieningspaneel

Als onderstaand bericht wordt weergegeven, raadpleegt u de vermelde oplossing en voert u de noodzakelijke stappen uit.

Bericht	Oplossing
Fout Firmware De firmware van de PS3-uitbreidingseenheid komt niet overeen met die van de printer. Zie handleiding voor meer informatie.	De firmwareversie van dit product komt niet overeen met die van de printer. Werk de firmware van het product en de printer bij naar de laatste versie. U kunt de meest recente versie downloaden van de Epson-website.

Probleemoplossing

Kan niet afdrukken

In deze sectie wordt beschreven hoe u PostScript-problemen oplost. Raadpleeg de handleiding bij de printer voor informatie over het oplossen van overige problemen.

Er treden fouten op

- **Voldoet het besturingssysteem aan de systeemvereisten van de PS-driver?**
Op de volgende pagina vindt u een overzicht van de systeemvereisten van de PS-driver.
["Systeemvereisten" op pagina 39](#)

Printer onbruikbaar

- **Gebruikt u de juiste printerdriver?**
 - **Windows**
Controleer of de PS-driver als de standaardprinter is geselecteerd.

(1) Klik op **Start** en selecteer **Devices and Printers (Apparaten en printers)**.

In Windows 8.1/Windows 8 klikt u met de rechtermuisknop in de linkerbenedenhoek van het scherm en kiest u **Control Panel (Configuratiescherm)** in het menu dat wordt geopend. In Windows XP klikt u op **Start** en kiest u **Settings (Instellingen) > Printers and Faxes (Printers en faxen)**.

(2) Klik met de rechtermuisknop op het pictogram van de PS-driver.

(3) Controleer of het selectievakje **Set as Default Printer (Als standaardprinter instellen)** is ingeschakeld. Schakel dit selectievakje in als dit nog niet het geval is.
 - **Mac OS X**
Controleer of uw printer wordt weergegeven in de Printer Setup Utility (Printerinstellingsprogramma).

["Installatie en configuratie" op pagina 9](#)

Gecodeerde PDF's worden niet afgedrukt

- **Heeft uw account voldoende rechten?**
Controleer de rechten van uw account.

PS-bestanden worden niet afgedrukt

- **Wordt dit product door de printer herkend?**
Gebruik de opdracht **Optie Instellen** op het bedieningspaneel van de printer om te controleren of het product door de printer wordt herkend.

Problemen met de afdrukkwaliteit

Afgedrukt lettertype/afgedrukte tekens komen niet overeen met scherm

- **Zijn de lettertypen in het PDF-bestand ingesloten?**
Als dat niet zo is, worden de lettertypen vóór het afdrukken zo goed als mogelijk vervangen.

Onregelmatige letters of afbeeldingen

- **Is Speed (Snelheid) geselecteerd voor Printer Settings (Printerinstellingen) > Resolution (Resolutie)?**
Selecteer **Quality (Kwaliteit)** of **High Quality (Hoge kwaliteit)** voor **Resolution (Resolutie)** in de **Advanced Settings (Geavanceerde instellingen)** voor **Print Quality (Afdrukkwaliteit)** of **Mode (Modus)**.

Lijnen met lichte kleuren zijn onderbroken

- Gebruik **Dot Correction (Dot-aanpassing)**.

Probleemoplossing

Kleuren komen niet overeen

- **Vergelijkt u de uitvoer met de uitvoer die wordt geproduceerd door de standaarddriver die bij de printer is geleverd?**

Schakel de optie PostScript Color Transformation (PostScript-kleurtransformatie) uit in de PS-driver die bij dit product is geleverd.

- **Komt het afdruk materiaal overeen met het Reference Media Type (Referentiemateriaal) dat is geselecteerd voor aangepaste papierinstellingen die printerprofielen bevatten?**

Kleuren komen niet overeen als u ander afdruk materiaal gebruikt dan voor **Reference Media Type (Referentiemateriaal)** is geselecteerd. Controleer het **Reference Media Type (Referentiemateriaal)**.

- **Zijn aangepaste papierinstellingen gewijzigd die een printerprofiel bevatten?**

Als meerdere gebruikers dit product kunnen gebruiken, is het mogelijk dat de aangepaste instellingen door een andere gebruiker zijn gewijzigd. Controleer of de huidige instellingen overeenkomen met de instellingen op het statusblad dat is afgedrukt toen de aangepaste instellingen werden opgegeven.

- **Is de printer ingesteld op het Paper Number (Papiernummer) dat is gebruikt bij het maken van aangepaste papierinstellingen die een printerprofiel bevatten?**

Als meerdere gebruikers dit product kunnen gebruiken, is het mogelijk dat de instelling door een andere gebruiker is gewijzigd. Gebruik de optie **Acquire Info (Info opvr.)** van de printerdriver om het **Paper Number (Papiernummer)** te controleren.

Ongelijkmatige afdrukresultaten

- **Stopt de printkop veelvuldig?**

Het is mogelijk dat de printkop stopt terwijl de printer tijdens het afdrukken op gegevens wacht. Selecteer **Aan** voor **Cachen op harde schijf** in de menu's op het bedieningspaneel van de printer.

Andere problemen

Beperkingen van PS-driver

In Windows worden de gegevens voor grote afdruktaken mogelijk niet correct gespoold. Selecteer in dat geval **Print Directly to Printer (Rechtstreeks naar printer afdrukken)** bij **Advanced Options (Geavanceerde opties)** in het dialoogvenster met printereigenschappen.

Beperkingen bij de installatie van printerlettertypen

- Druk niet af en voer geen andere handelingen uit tijdens de installatie van printerlettertypen.
- Selecteer **PostScript** voor Menu Beheerder > **Printermodus** op het bedieningspaneel wanneer u printerlettertypen installeert. We adviseren u om na de installatie de optie **Automatisch** te selecteren.

Appendix

Systemvereisten

Hieronder vindt u de systeemvereisten voor de installatie en het gebruik van de software voor dit product.

Windows

Besturingssysteem	Windows XP/Windows XP x64 Windows Vista/Windows Vista x64 Windows 7/Windows 7 x64 Windows 8/Windows 8 x64 Windows 8,1/Windows 8,1 x64 Windows Server 2003*/Windows Server 2003 x64*/Windows Server 2008*/Windows Server 2008 x64*/Windows Server 2008R2 x64*/Windows Server 2012*
CPU	Core 2 Duo 3,05 GHz of beter
Beschikbaar geheugen	1 GB of meer
Vrije schijfruimte	32 GB of meer
Schermsresolutie	WXGA (1280 × 768) of hoger

* EPSON PS Folder en EPSON LFP Remote Panel 2 worden niet ondersteund.

Opmerking:

Meld u aan bij een beheerdersaccount (een account met beheerdersrechten) wanneer u de software installeert.

Mac OS X

Besturingssysteem	Mac OS X versie 10.5.8 of hoger
CPU	Core 2 Duo 3,06 GHz of beter
Geheugen	4 GB of meer
Vrije schijfruimte	32 GB of meer
Schermsresolutie	WXGA (1280 × 768) of hoger

Voorbeelden van ingebouwde lettertypen

PostScript-lettertypen

Albertus
ABCDEFGHIJKLMNOPQRSTUVWXYZ
abcdefghijklmnopqrstuvwxyz 0123456789

Albertus Italic
ABCDEFGHIJKLMNOPQRSTUVWXYZ
abcdefghijklmnopqrstuvwxyz 0123456789

Albertus Light
ABCDEFGHIJKLMNOPQRSTUVWXYZ
abcdefghijklmnopqrstuvwxyz 0123456789

Antipue Olive Roman
ABCDEFGHIJKLMNOPQRSTUVWXYZ
abcdefghijklmnopqrstuvwxyz 0123456789

Antipue Olive Italic
ABCDEFGHIJKLMNOPQRSTUVWXYZ
abcdefghijklmnopqrstuvwxyz 0123456789

Antipue Olive Bold
ABCDEFGHIJKLMNOPQRSTUVWXYZ
abcdefghijklmnopqrstuvwxyz 0123456789

Antipue Olive Compact
ABCDEFGHIJKLMNOPQRSTUVWXYZ
abcdefghijklmnopqrstuvwxyz 0123456789

Appendix

ITC Avant Garde Gothic Book

ABCDEFGHIJKLMN**OPQRSTUVWXYZ**
abcdefghijklmnopqrstu**vwxyz** 0123456789

ITC Avant Garde Gothic Book Oblique

*ABCDEFGHIJKLMN**OPQRSTUVWXYZ***
*abcdefghijklmnopqrstu**vwxyz** 0123456789*

ITC Avant Garde Gothic Demi

ABCDEFGHIJKLMNOPQRSTUVWXYZ****
abcdefghijklmnopqrstuvwxyz** 0123456789**

ITC Avant Garde Gothic Demi Oblique

ABCDEFGHIJKLMN**OPQRSTUVWXYZ**
abcdefghijklmnopqrstu**vwxyz** 0123456789

Bodoni

ABCDEFGHIJKLMN**OPQRSTUVWXYZ**
abcdefghijklmnopqrstu**vwxyz** 0123456789

Bodoni Italic

*ABCDEFGHIJKLMN**OPQRSTUVWXYZ***
*abcdefghijklmnopqrstu**vwxyz** 0123456789*

Bodoni Bold

ABCDEFGHIJKLMNOPQRSTUVWXYZ****
abcdefghijklmnopqrstuvwxyz** 0123456789**

Bodoni Bold Italic

ABCDEFGHIJKLMN**OPQRSTUVWXYZ**
abcdefghijklmnopqrstu**vwxyz** 0123456789

Bodoni Poster

ABCDEFGHIJKLMNOPQRSTUVWXYZ****
abcdefghijklmnopqrstuvwxyz** 0123456789**

Bodoni Poster Compressed

ABCDEFGHIJKLMNOPQRSTUVWXYZ****
abcdefghijklmnopqrstuvwxyz** 0123456789**

ITC Bookman Light

ABCDEFGHIJKLMN**OPQRSTUVWXYZ**
abcdefghijklmnopqrstu**vwxyz** 0123456789

ITC Bookman Light Italic

*ABCDEFGHIJKLMN**OPQRSTUVWXYZ***
*abcdefghijklmnopqrstu**vwxyz** 0123456789*

ITC Bookman Demi

ABCDEFGHIJKLMNOPQRSTUVWXYZ****
abcdefghijklmnopqrstuvwxyz** 0123456789**

ITC Bookman Demi Italic

ABCDEFGHIJKLMN**OPQRSTUVWXYZ**
abcdefghijklmnopqrstu**vwxyz** 0123456789

Carta


 0123456789

Clarendon

ABCDEFGHIJKLMNOPQRSTUVWXYZ****
abcdefghijklmnopqrstuvwxyz** 0123456789**

Clarendon Light

ABCDEFGHIJKLMN**OPQRSTUVWXYZ**
abcdefghijklmnopqrstu**vwxyz** 0123456789

Clarendon Bold

ABCDEFGHIJKLMNOPQRSTUVWXYZ****
abcdefghijklmnopqrstuvwxyz** 0123456789**

Cooper Black

ABCDEFGHIJKLMNOPQRSTUVWXYZ****
abcdefghijklmnopqrstuvwxyz** 0123456789**

Cooper Black Italic

ABCDEFGHIJKLMN**OPQRSTUVWXYZ**
abcdefghijklmnopqrstu**vwxyz** 0123456789

Copperplate Gothic 32BC

ABCDEFGHIJKLMN**OPQRSTUVWXYZ**
ABCDEFGHIJKLMN**OPQRSTUVWXYZ** 0123456789

Copperplate Gothic 33BC

ABCDEFGHIJKLMNOPQRSTUVWXYZ****
ABCDEFGHIJKLMNOPQRSTUVWXYZ** 0123456789**

Coronet

*ABCDEFGHIJKLMN**OPQRSTUVWXYZ***
*abcdefghijklmnopqrstu**vwxyz** 0123456789*

Couner

ABCDEFGHIJKLMN**OPQRSTUVWXYZ**
abcdefghijklmnopqrstu**vwxyz** 0123456789

Courier Oblique

*ABCDEFGHIJKLMN**OPQRSTUVWXYZ***
*abcdefghijklmnopqrstu**vwxyz** 0123456789*

Courier Bold

ABCDEFGHIJKLMNOPQRSTUVWXYZ****
abcdefghijklmnopqrstuvwxyz** 0123456789**

Courier Bold Oblique

ABCDEFGHIJKLMN**OPQRSTUVWXYZ**
abcdefghijklmnopqrstu**vwxyz** 0123456789

Eurostile

ABCDEFGHIJKLMN**OPQRSTUVWXYZ**
abcdefghijklmnopqrstu**vwxyz** 0123456789

Eurostile Bold

ABCDEFGHIJKLMNOPQRSTUVWXYZ****
abcdefghijklmnopqrstuvwxyz** 0123456789**

Eurostile Bold Extended No.2

ABCDEFGHIJKLMNOPQRSTUVWXYZ****
abcdefghijklmnopqrstuvwxyz** 0123456789**

Eurostile Extended No.2

ABCDEFGHIJKLMN**OPQRSTUVWXYZ**
abcdefghijklmnopqrstu**vwxyz** 0123456789

Appendix

GillSans

ABCDEFGHIJKLMNOPQRSTUVWXYZ
abcdefghijklmnopqrstuvwxyz 0123456789

GillSans Italic

*ABCDEFGHIJKLMNOPQRSTUVWXYZ
abcdefghijklmnopqrstuvwxyz 0123456789*

GillSans Bold

**ABCDEFGHIJKLMNOPQRSTUVWXYZ
abcdefghijklmnopqrstuvwxyz 0123456789**

GillSans Bold Italic

***ABCDEFGHIJKLMNOPQRSTUVWXYZ
abcdefghijklmnopqrstuvwxyz 0123456789***

GillSans Condensed

ABCDEFGHIJKLMNOPQRSTUVWXYZ
abcdefghijklmnopqrstuvwxyz 0123456789

GillSans Condensed Bold

**ABCDEFGHIJKLMNOPQRSTUVWXYZ
abcdefghijklmnopqrstuvwxyz 0123456789**

GillSans Light

ABCDEFGHIJKLMNOPQRSTUVWXYZ
abcdefghijklmnopqrstuvwxyz 0123456789

GillSans Light Italic

*ABCDEFGHIJKLMNOPQRSTUVWXYZ
abcdefghijklmnopqrstuvwxyz 0123456789*

GillSans Extra Bold

**ABCDEFGHIJKLMNOPQRSTUVWXYZ
abcdefghijklmnopqrstuvwxyz 0123456789**

Goudy Oldstyle

ABCDEFGHIJKLMNOPQRSTUVWXYZ
abcdefghijklmnopqrstuvwxyz 0123456789

Goudy Oldstyle Italic

*ABCDEFGHIJKLMNOPQRSTUVWXYZ
abcdefghijklmnopqrstuvwxyz 0123456789*

Goudy Bold

**ABCDEFGHIJKLMNOPQRSTUVWXYZ
abcdefghijklmnopqrstuvwxyz 0123456789**

Goudy Bold Italic

***ABCDEFGHIJKLMNOPQRSTUVWXYZ
abcdefghijklmnopqrstuvwxyz 0123456789***

Goudy Extra Bold

**ABCDEFGHIJKLMNOPQRSTUVWXYZ
abcdefghijklmnopqrstuvwxyz 0123456789**

Helvetica

ABCDEFGHIJKLMNOPQRSTUVWXYZ
abcdefghijklmnopqrstuvwxyz 0123456789

Helvetica Oblique

*ABCDEFGHIJKLMNOPQRSTUVWXYZ
abcdefghijklmnopqrstuvwxyz 0123456789*

Helvetica Bold

**ABCDEFGHIJKLMNOPQRSTUVWXYZ
abcdefghijklmnopqrstuvwxyz 0123456789**

Helvetica Bold Oblique

***ABCDEFGHIJKLMNOPQRSTUVWXYZ
abcdefghijklmnopqrstuvwxyz 0123456789***

Helvetica Condensed

ABCDEFGHIJKLMNOPQRSTUVWXYZ
abcdefghijklmnopqrstuvwxyz 0123456789

Helvetica Condensed Oblique

*ABCDEFGHIJKLMNOPQRSTUVWXYZ
abcdefghijklmnopqrstuvwxyz 0123456789*

Helvetica Condensed Bold

**ABCDEFGHIJKLMNOPQRSTUVWXYZ
abcdefghijklmnopqrstuvwxyz 0123456789**

Helvetica Condensed Bold Oblique

***ABCDEFGHIJKLMNOPQRSTUVWXYZ
abcdefghijklmnopqrstuvwxyz 0123456789***

Helvetica Narrow

ABCDEFGHIJKLMNOPQRSTUVWXYZ
abcdefghijklmnopqrstuvwxyz 0123456789

Helvetica Narrow Oblique

*ABCDEFGHIJKLMNOPQRSTUVWXYZ
abcdefghijklmnopqrstuvwxyz 0123456789*

Helvetica Narrow Bold

**ABCDEFGHIJKLMNOPQRSTUVWXYZ
abcdefghijklmnopqrstuvwxyz 0123456789**

Helvetica Narrow Bold Oblique

***ABCDEFGHIJKLMNOPQRSTUVWXYZ
abcdefghijklmnopqrstuvwxyz 0123456789***

Joanna

ABCDEFGHIJKLMNOPQRSTUVWXYZ
abcdefghijklmnopqrstuvwxyz 0123456789

Joanna Italic

*ABCDEFGHIJKLMNOPQRSTUVWXYZ
abcdefghijklmnopqrstuvwxyz 0123456789*

Joanna Bold

**ABCDEFGHIJKLMNOPQRSTUVWXYZ
abcdefghijklmnopqrstuvwxyz 0123456789**

Joanna Bold Italic

***ABCDEFGHIJKLMNOPQRSTUVWXYZ
abcdefghijklmnopqrstuvwxyz 0123456789***

Letter Gothic

ABCDEFGHIJKLMNOPQRSTUVWXYZ
abcdefghijklmnopqrstuvwxyz 0123456789

Letter Gothic Slanted

*ABCDEFGHIJKLMNOPQRSTUVWXYZ
abcdefghijklmnopqrstuvwxyz 0123456789*

Appendix

Letter Gothic Bold
 ABCDEFGHIJKLMNOPQRSTUVWXYZ
 abcdefghijklmnopqrstuvwxyz 0123456789

Letter Gothic Bold Slanted
 ABCDEFGHIJKLMNOPQRSTUVWXYZ
 abcdefghijklmnopqrstuvwxyz 0123456789

ITC Lubalin Graph Book
 ABCDEFGHIJKLMNOPQRSTUVWXYZ
 abcdefghijklmnopqrstuvwxyz 0123456789

ITC Lubalin Graph Book Oblique
 ABCDEFGHIJKLMNOPQRSTUVWXYZ
 abcdefghijklmnopqrstuvwxyz 0123456789

ITC Lubalin Graph Demi
ABCDEFGHIJKLMNOPQRSTUVWXYZ
abcdefghijklmnopqrstuvwxyz 0123456789

ITC Lubalin Graph Demi Oblique
ABCDEFGHIJKLMNOPQRSTUVWXYZ
abcdefghijklmnopqrstuvwxyz 0123456789

Marigold
 ABCDEFGHIJKLMNOPQRSTUVWXYZ
 abcdefghijklmnopqrstuvwxyz 0123456789

ITC MonaLisa Recut
 ABCDEFGHIJKLMNOPQRSTUVWXYZ
 abcdefghijklmnopqrstuvwxyz 0123456789

NewCentury Schoolbook Roman
 ABCDEFGHIJKLMNOPQRSTUVWXYZ
 abcdefghijklmnopqrstuvwxyz 0123456789

NewCentury Schoolbook Italic
 ABCDEFGHIJKLMNOPQRSTUVWXYZ
 abcdefghijklmnopqrstuvwxyz 0123456789

NewCentury Schoolbook Bold
ABCDEFGHIJKLMNOPQRSTUVWXYZ
abcdefghijklmnopqrstuvwxyz 0123456789

NewCentury Schoolbook Bold Italic
ABCDEFGHIJKLMNOPQRSTUVWXYZ
abcdefghijklmnopqrstuvwxyz 0123456789

Optima
 ABCDEFGHIJKLMNOPQRSTUVWXYZ
 abcdefghijklmnopqrstuvwxyz 0123456789

Optima Italic
 ABCDEFGHIJKLMNOPQRSTUVWXYZ
 abcdefghijklmnopqrstuvwxyz 0123456789

Optima Bold
ABCDEFGHIJKLMNOPQRSTUVWXYZ
abcdefghijklmnopqrstuvwxyz 0123456789

Optima Bold Italic
ABCDEFGHIJKLMNOPQRSTUVWXYZ
abcdefghijklmnopqrstuvwxyz 0123456789

Oxford
 ABCDEFGHIJKLMNOPQRSTUVWXYZ
 abcdefghijklmnopqrstuvwxyz 0123456789

Palatino Roman
 ABCDEFGHIJKLMNOPQRSTUVWXYZ
 abcdefghijklmnopqrstuvwxyz 0123456789

Palatino Italic
 ABCDEFGHIJKLMNOPQRSTUVWXYZ
 abcdefghijklmnopqrstuvwxyz 0123456789

Palatino Bold
ABCDEFGHIJKLMNOPQRSTUVWXYZ
abcdefghijklmnopqrstuvwxyz 0123456789

Palatino Bold Italic
ABCDEFGHIJKLMNOPQRSTUVWXYZ
abcdefghijklmnopqrstuvwxyz 0123456789

Stempel Garamond Roman
 ABCDEFGHIJKLMNOPQRSTUVWXYZ
 abcdefghijklmnopqrstuvwxyz 0123456789

Stempel Garamond Italic
 ABCDEFGHIJKLMNOPQRSTUVWXYZ
 abcdefghijklmnopqrstuvwxyz 0123456789

Stempel Garamond Bold
ABCDEFGHIJKLMNOPQRSTUVWXYZ
abcdefghijklmnopqrstuvwxyz 0123456789

Stempel Garamond Bold Italic
ABCDEFGHIJKLMNOPQRSTUVWXYZ
abcdefghijklmnopqrstuvwxyz 0123456789

Symbol
 ABXΔEΦΓHIθKΛMNOΠIΘPΣTYζΩΞΨZ
 αβχδεφγηηιθκλμνοπρστυωξψζ 0123456789

Tekton
 ABCDEFGHIJKLMNOPQRSTUVWXYZ
 abcdefghijklmnopqrstuvwxyz 0123456789

Times Roman
 ABCDEFGHIJKLMNOPQRSTUVWXYZ
 abcdefghijklmnopqrstuvwxyz 0123456789

Times Italic
 ABCDEFGHIJKLMNOPQRSTUVWXYZ
 abcdefghijklmnopqrstuvwxyz 0123456789

Times Bold
ABCDEFGHIJKLMNOPQRSTUVWXYZ
abcdefghijklmnopqrstuvwxyz 0123456789

Times Bold Italic
ABCDEFGHIJKLMNOPQRSTUVWXYZ
abcdefghijklmnopqrstuvwxyz 0123456789

Univers55
 ABCDEFGHIJKLMNOPQRSTUVWXYZ
 abcdefghijklmnopqrstuvwxyz 0123456789

Appendix

Times New Roman

ABCDEFGHIJKLMNOPQRSTUVWXYZ
abcdefghijklmnopqrstuvwxyz 0123456789

Times New Roman Italic

ABCDEFGHIJKLMNOPQRSTUVWXYZ
abcdefghijklmnopqrstuvwxyz 0123456789

Times New Roman Bold

ABCDEFGHIJKLMNOPQRSTUVWXYZ
abcdefghijklmnopqrstuvwxyz 0123456789

Times New Roman Bold Italic

ABCDEFGHIJKLMNOPQRSTUVWXYZ
abcdefghijklmnopqrstuvwxyz 0123456789

Wingdings

Œ œ ƒ ˆ ˜ ˘ ˙ ˚ ˛ ˜ ˝ ˞ ˟ ˠ ˡ ˢ ˣ ˤ ˥ ˦ ˧ ˨ ˩ ˪ ˫ ˬ ˭ ˮ ˯ ˰ ˱ ˲ ˳ ˴ ˵ ˶ ˷ ˸ ˹ ˺ ˻ ˼ ˽ ˾ ˿ ˿
◊ ◐ ◑ ◒ ◓ ◔ ◕ ◖ ◗ ◘ ◙ ◚ ◛ ◜ ◝ ◞ ◟ ◠ ◡ ◢ ◣ ◤ ◥ ◦ ◧ ◨ ◩ ◪ ◫ ◬ ◭ ◮ ◯ ◰ ◱ ◲ ◳ ◴ ◵ ◶ ◷ ◸ ◹ ◺ ◻ ◼ ◽ ◾ ◿ ◰ ◱ ◲ ◳ ◴ ◵ ◶ ◷ ◸ ◹ ◺ ◻ ◼ ◽ ◾ ◿

Softwarelicentievooraarden

Licenties met betrekking tot openbronsoftware

OPEN SOURCE SOFTWARE LICENTIE

- 1) Dit printerproduct bevat open source software programma's genoemd in sectie 5) volgens de licentievooraarden van elk open source software programma.
- 2) We leveren de broncode van de GPL-programma's, LGPL-programma's (elk is gedefinieerd in sectie 5) tot vijf (5) jaar na de discontinuering van het model van dit printerproduct. Als u de bovengenoemde broncode wilt ontvangen, zie dan "Contact opnemen met Epson-ondersteuning" in de gebruikershandleiding en neem contact op met de klantenondersteuning in uw regio. U moet voldoen aan de licentievooraarden van elk open source softwareprogramma.
- 3) De open source softwareprogramma's zijn ZONDER ENIGE GARANTIE; zelfs zonder de impliciete garantie van VERKOOPBAARHEID EN GESCHIKTHEID VOOR EEN BEPAALD DOEL. Zie de licentievooraarden voor elk open source softwareprogramma voor meer informatie, die zijn beschreven op \Manual\data\OSS.pdf op de printersoftware-schijf.
- 4) De licentievooraarden voor elk open source softwareprogramma zijn beschreven op \Manual\data\OSS.pdf op de printersoftware-schijf.
- 5) De lijst met open source softwareprogramma's die met deze printer zijn meegeleverd, is als volgt.

GNU GPL

Dit printerproduct bevat de open source softwareprogramma's waarop de GNU General Public License Version 2 of later ("GPL Programs") van toepassing zijn.

De lijst van GPL-programma's:

u-boot-2011.12-axp
linux-3.2.40-axp
busybox-1.18.4
lzo-2.06
mtd-utils-1.4.4
scrub-2.4
smartmontools-5.40

GNU Lesser GPL

Dit printerproduct bevat de open source softwareprogramma's 'libusb-1.0.8' waarop de GNU Lesser General Public License versie 2 of later ('Lesser GPL Programs') van toepassing is.

BSD-licentie (Berkeley Software Distribution-licentie)

Dit printerproduct bevat het open source softwareprogramma 'busybox-1.18.4' waarop de Berkeley Software Distribution-licentie ('BSD Program') van toepassing is.

Sun RPC-licentie

Softwarelicentievoorwaarden

Dit printerproduct bevat het open source softwareprogramma 'busybox-1.18.4' waarop de Sun RPC License ('Sun RPC Program') van toepassing is.