

# دليل تشغيل (Windows/Mac) Epson iProjection

## 4

## مقدمة إلى Epson iProjection

## 5 Epson iProjection ميزات

5	التوصيل بعدة أجهزة.....
5	عرض رباعي اللوحات.....
6	تغيير موضع العرض والعرضين.....
6	وظيفة الوسيط.....
6	وظيفة عرض الصور المصغرة وعرض الشاشة.....
7	العرض السهل عبر شبكة باستخدام محرك فلاش USB (أنظمة التشغيل Windows فقط).....

## 8

## إعداد البرنامج للمرة الأولى

## 9 تثبيت البرنامج

9	متطلبات النظام لبرنامج Epson iProjection.....
10	Epson iProjection إصدارات.....
10	تثبيت Epson iProjection (أنظمة التشغيل Windows).....
10	تثبيت Epson iProjection (أنظمة التشغيل Mac).....

## 11 تحديد إعدادات شبكة جهاز العرض

11	طرق التوصيل الخاصة بمختلف بيئات الشبكات.....
12	البيئة اللاسلكية الموصى بها لعرض أجهزة كمبيوتر متعددة.....
12	إعداد جهاز عرض للاتصال في وضع الاتصال السريع.....
12	إعداد جهاز عرض للاتصال في وضع الاتصال المتقدم (لاسلكياً).....
13	إعداد جهاز عرض للاتصال في وضع الاتصال المتقدم (سلكياً).....

## 15

## الاتصال بجهاز العرض وعرض الصور

## 16 طرق الاتصال

16	طرق الاتصال الخاصة بمختلف أنماط الاجتماع.....
17	توصيل جهاز عرض بكمبيوتر مباشرة باستخدام الاتصال اللاسلكي.....
19	الاتصال بجهاز العرض من خلال البرنامج عبر نظام شبكة.....

## 22 تحديد طريقة البحث عن جهاز عرض

22	طرق البحث.....
22	البحث عن أجهزة عرض متصلة بشبكة تلقائياً.....

22	البحث عن أجهزة العرض المتصلة بالشبكة عن طريق تحديد عنوان IP أو اسم جهاز العرض.....
23	البحث عن أجهزة العرض المتصلة بالشبكة باستخدام ملف تعريف.....
24	استخدام ملفات التعريف في البحث.....
24	إجراء بحث باستخدام ملف تعريف.....
24	تسجيل ملف تعريف.....
25	تصدير ملف تعريف.....
26	استيراد ملف تعريف.....
26	إتاحة ملف تعريف للمشاركة عبر شبكة.....

## 28 التحكم في الشاشة المعروضة

28	أنواع شاشة التحكم في العرض.....
28	تشغيل حالة الشاشة المعروضة.....
29	تغيير عدد اللوحات المعروضة.....
30	تغيير العرض.....
31	تغيير وضع العرض.....

## 32 قطع الاتصال

## 33 استخدام وظائف إضافية

34	البحث عن أجهزة العرض المتصلة بالشبكة باستخدام اختصار.....
34	إنشاء اختصار.....
35	التوصيل بجهاز عرض متصل بشبكة باستخدام محرك فلاش USB (أنظمة التشغيل Windows فقط).....
35	إنشاء مفتاح USB في محرك فلاش USB (أنظمة التشغيل Windows فقط).....
35	استخدام مفتاح USB لتوصيل كمبيوتر يعمل بنظام تشغيل Windows.....
37	التوصيل بأجهزة عرض متعددة (النسخ المتطابق).....
38	إخراج الصوت من جهاز العرض.....
39	عرض الشاشة.....
40	تغيير الوسيط.....
41	توزيع الشاشة المعروضة.....
42	تحديد شاشة المشارك المطلوب عرضها باستخدام الصور المصغرة.....
43	إخفاء شاشة التحكم بالعرض.....

62	تعيين الخيارات - إعدادات المستخدمين.....
63	تعيين الخيارات - الإعدادات العامة.....
64	تعيين الخيارات - ضبط الأداء.....
65	تعيين الخيارات - إخراج الصوت.....
66	تعيين الخيارات - عرض.....
67	شريط الأدوات.....
68	شاشة التحكم بالعرض.....
70	شاشة الصور المصغرة.....
71	شاشة العارض.....

## ملحق 72

73	تحديث البرنامج وإلغاء تثبيته.....
73	الحصول على أحدث إصدار من التطبيق.....
73	إلغاء تثبيت Epson iProjection (Windows Vista/Windows 7/Windows 10).....
73	إلغاء تثبيت Epson iProjection (Windows 8/Windows 8.1).....
73	إلغاء تثبيت Epson iProjection (Mac).....
75	مستويات الدقة والألوان المدعومة.....
75	مستويات الدقة المدعومة.....
75	لون العرض.....
76	القيود.....
76	قيود الاتصال.....
76	قيود يجب مراعاتها عند العرض من معرض صور Windows أو معرض صور Windows المباشر.....
76	قيود Windows Aero.....
77	قيود يجب مراعاتها عند العرض من Windows Media Center.....
78	الملاحظات.....
78	إشعار حقوق الطبع والنشر.....
78	حول الملاحظات.....
78	إشعار عام.....
78	عزو حقوق الطبع والنشر.....

44	حظر عمليات المشاركين.....
45	التحكم في النطاق الترددي للاتصال.....
45	قيود التحكم في النطاق الترددي.....

## حل المشكلات 46

47	حل مشكلات الاتصال بالشبكة.....
47	الحلول المستخدمة عند تعذر التوصيل باستخدام وضع الاتصال السريع.....
47	الحلول المستخدمة عند تعذر توصيل أجهزة العرض باستخدام وضع الاتصال المتقدم (لاسلكياً).....
48	الحلول المستخدمة عند تعذر توصيل أجهزة العرض باستخدام وضع الاتصال المتقدم (سلكياً).....
50	حل المشكلات أثناء العرض.....
50	الحلول المتبعة عند عرض الشاشة بشكل غير صحيح.....
50	الحلول المتبعة عند تشغيل الصوت بشكل غير صحيح.....
50	الحلول الممكنة عندما لا تعمل وظيفة الوسيط.....
50	الحلول المتبعة عند عدم ظهور الشاشات المعروضة.....
52	قائمة رسائل الخطأ.....
52	رسائل الخطأ التي تظهر عند بدء تشغيل Epson iProjection.....
53	رسائل الخطأ التي تظهر عند استخدام مفتاح USB.....
53	رسائل الخطأ التي تظهر عند البحث عن أجهزة عرض وتحديثها.....
54	رسائل الخطأ التي تظهر عند العرض.....
54	رسائل الخطأ التي تظهر عند تشغيل ملف تعريف.....
55	رسائل الخطأ التي تظهر عند استخدام وظيفة الوسيط.....
55	رسائل الخطأ التي تظهر عند توزيع الشاشة المعروضة.....
56	قائمة معرف الحدث.....

## ملخص الشاشة 57

58	شاشة تحديد وضع الاتصال.....
59	شاشة البحث.....
61	شاشة الحفظ.....
62	تعيين الخيارات.....

## مقدمة إلى Epson iProjection

راجع المعلومات الواردة هنا لمزيد من المعلومات عن برنامج Epson iProjection.

«ارتباطات ذات صلة

• "Epson iProjection ميزات" [صفحة 5](#)

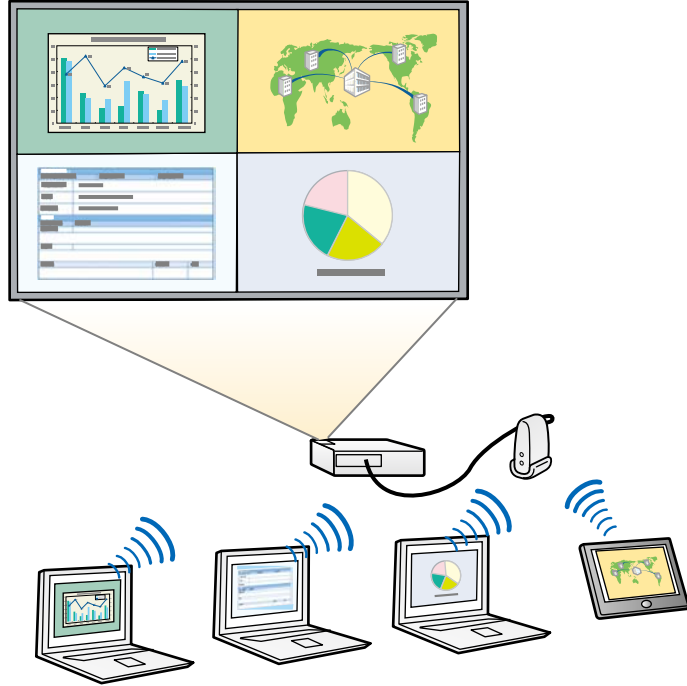
## « ارتباطات ذات صلة

- "التوصيل بأجهزة عرض متعددة (النسخ المتطابق)" ص 37
- "طرق الاتصال" ص 16

## عرض رباعي اللوحات

يمكنك عرض ما يصل إلى أربع شاشات في الوقت ذاته في لوحات عرض منفصلة، الأمر الذي يفيد في بيئات الأعمال والبيئات التعليمية.

فعلى سبيل المثال، يمكنك مقارنة البيانات وتحليلها أثناء عرض الشاشات من عدة أجهزة في الوقت نفسه. وفي إحدى البيئات التعليمية، يمكنك عرض مواد الدروس في جزء من الشاشة وعرض إجابات الطلاب في جزء آخر لتحسين تجربة التعلم.



## « ارتباطات ذات صلة

- "تغيير عدد اللوحات المعروضة" ص 29

منتج Epson iProjection هو برنامج يتيح لك إمكانية عقد اجتماعات أو دروس تفاعلية وذلك بعرض صور من أجهزة عرض متصلة بشبكة. ويمكنك استخدام مجموعة متنوعة من خيارات العرض التي تناسب بيئتك.

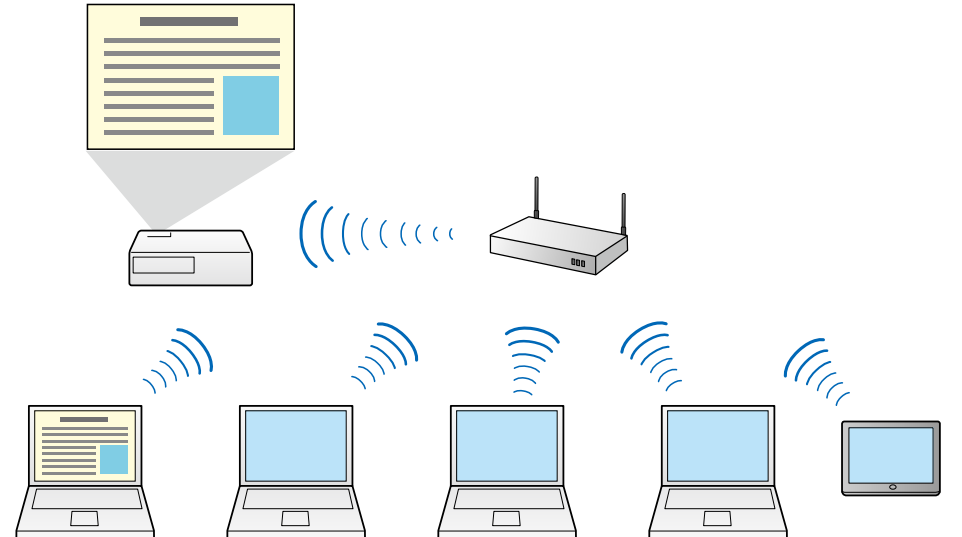
## « ارتباطات ذات صلة

- "التوصيل بعدة أجهزة" ص 5
- "عرض رباعي اللوحات" ص 5
- "تغيير موضع العرض والعرضين" ص 6
- "وظيفة الوسيط" ص 6
- "وظيفة عرض الصور المصغرة وعرض الشاشة" ص 6
- "العرض السهل عبر شبكة باستخدام محرك فلاش USB (أنظمة التشغيل Windows فقط)" ص 7

## التوصيل بعدة أجهزة

يمكنك توصيل ما يصل إلى 50 جهازًا بجهاز عرض واحد معًا في نفس الوقت، مثل: أجهزة كمبيوتر وهواتف ذكية وأجهزة لوحية، باستخدام Epson iProjection. (يمكن عرض المحتوى باستخدام ما يصل إلى أربعة أجهزة معًا في وقت واحد)

ويمكنك أيضًا عقد اجتماعات عن بُعد عبر إحدى الشبكات من خلال عرض الصورة ذاتها في نفس الوقت في أربعة أجهزة عرض أو أكثر متصلة بالشبكة.



وقد يفيد ذلك أيضاً في بيئة غرف الدراسة التي يجب أن يكون الوسيط فيها هو المتحكم في عرض الدرس دون مقاطعة.



لا تتوفر هذه الوظيفة إلا في الطرازات المدعومة.

- «ارتباطات ذات صلة
- "تغيير الوسيط" ص 40
  - "طرق الاتصال" ص 16

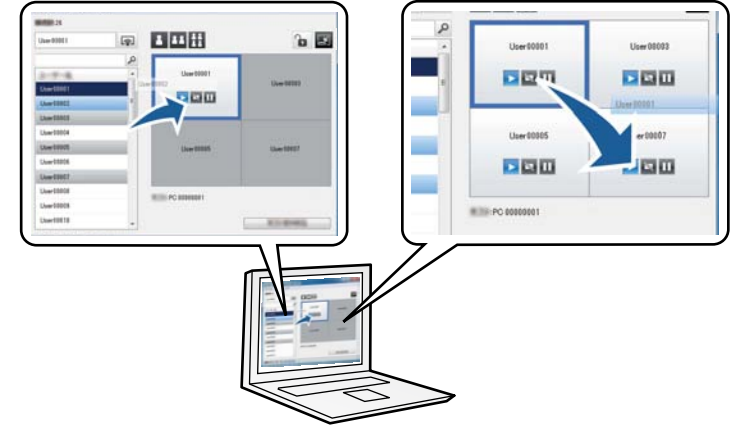
### وظيفة عرض الصور المصغرة وعرض الشاشة

يمكنك توزيع صور الشاشة المعروضة حالياً على أجهزة المشارك. ومن ثم يمكن للمشاركين إضافة ملاحظات إلى الصور المستلمة باستخدام برنامج رسم، ثم يمكن للمضيف التحقق منها كصور مصغرة. تتناسب هذه الميزة مع البيئات التي

### تغيير موضع العرض والعارضين

باستخدام Epson iProjection، يمكنك بسهولة تغيير الشاشة الجاري عرضها وموضع العرض ببساطة عن طريق سحب أسماء المستخدمين وإفلاتها في لوحات التحكم الموجودة على شاشة التحكم في العرض.

يمكنك مشاركة جهاز العرض مع مستخدمين آخرين على نفس الشبكة دون الحاجة إلى تغيير توصيلات الكبلات؛ مما يتيح للمستخدمين إمكانية تبادل أدوار تقديم العروض.



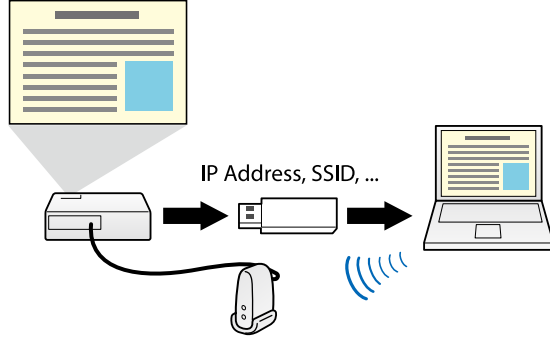
تتوفر شاشة التحكم في العرض فقط في الإصدار القياسي من البرنامج.

- «ارتباطات ذات صلة
- "تغيير العارض" ص 30
  - "تغيير وضع العرض" ص 31

### وظيفة الوسيط

عند استخدام وظيفة الوسيط، يؤدي شخص واحد فقط دور الوسيط الذي يتحكم في الشاشة المعروضة. تناسب هذه الوظيفة الاجتماعات التي يؤدي فيها أحد المستخدمين دور الوسيط ويؤدي الآخرون أدوار المشاركين، ويجب أن يتحكم الوسيط حينئذٍ في الشاشة المعروضة.

عند تغيير العارض، يمكنك تبديل الشاشة المعروضة من خلال إدخال مفتاح USB في كمبيوتر العارض الجديد.



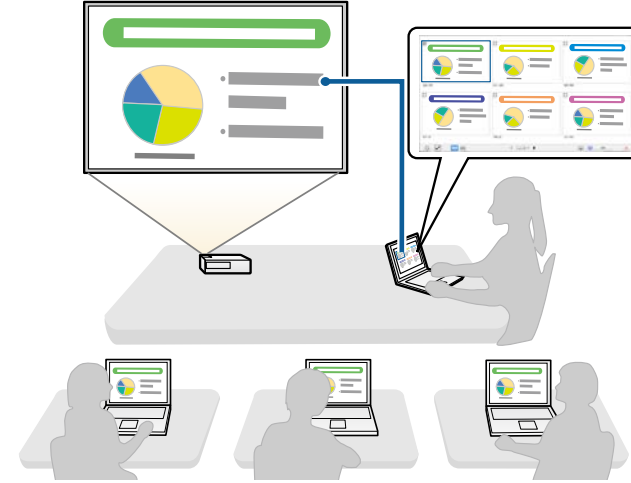
- لا تتوفر هذه الوظيفة إلا في الطرازات المدعومة. راجع دليل المستخدم لجهاز العرض الخاص بك لمزيد من التفاصيل.
- لا يمكنك استخدام مفتاح USB كوحدة شبكة لاسلكية LAN لجهاز العرض.



#### « ارتباطات ذات صلة

- "التوصيل بجهاز عرض متصل بشبكة باستخدام محرك فلاش USB (أنظمة التشغيل Windows فقط)" ص 35

يريد المضيف فيها طرح أسئلة على المشاركين لكي يجيبوا عليها، ثم تحديد الإجابات أو الأفكار المطلوب عرضها لتلبية لذلك.



لا تتوفر هذه الوظيفة إلا في الطرازات المدعومة.



#### « ارتباطات ذات صلة

- "توزيع الشاشة المعروضة" ص 41
- "تحديد شاشة المشارك المطلوب عرضها باستخدام الصور المصغرة" ص 42

## العرض السهل عبر شبكة باستخدام محرك فلاش USB (أنظمة التشغيل Windows فقط)

يمكنك استخدام محرك فلاش USB المتوفر تجاريًا كمفتاح USB لنقل معلومات شبكة جهاز العرض إلى كمبيوتر يعمل بنظام تشغيل Windows. يتيح لك إنشاء مفتاح USB عرض الصور بسرعة من جهاز عرض متصل بالشبكة.

## إعداد البرنامج للمرة الأولى

اتبع التعليمات التالية قبل توصيل كمبيوتر بجهاز العرض عبر شبكة.

«ارتباطات ذات صلة

- "تثبيت البرنامج" [ص 9](#)
- "تحديد إعدادات شبكة جهاز العرض" [ص 11](#)



قم بتثبيت Epson iProjection من القرص المضغوط لبرنامج جهاز العرض EPSON الذي يتوفر مع جهاز العرض (إن أمكن) أو من خلال تنزيله من موقع ويب Epson.

- في حالة اختلاف اللغة التي يتم تحديدها للتثبيت عن لغة نظام التشغيل المستخدم، قد لا يتم عرض الشاشات بشكل صحيح.
- إذا كان EasyMP Multi PC Projection مثبتًا بالفعل في الكمبيوتر التابع لك، فأزل تثبيته أولاً ثم تُثَبِّت Epson iProjection.

#### «ارتباطات ذات صلة»

- "متطلبات النظام لبرنامج Epson iProjection" ص 9
- "Epson iProjection إصدارات" ص 10
- "تثبيت Epson iProjection (أنظمة التشغيل Windows)" ص 10
- "تثبيت Epson iProjection (أنظمة التشغيل Mac)" ص 10
- "الحصول على أحدث إصدار من التطبيق" ص 73

### متطلبات النظام لبرنامج Epson iProjection

يجب توفر المتطلبات التالية في جهاز الكمبيوتر لاستخدام برنامج Epson iProjection.

المتطلبات	أنظمة التشغيل Windows	نظام تشغيل Mac
	<p>Windows 8</p> <ul style="list-style-type: none"> <li>• Windows 8 (32 و 64 بت)</li> <li>• Windows 8 Pro (32 و 64 بت)</li> <li>• Windows 8 Enterprise (32 و 64 بت)</li> </ul> <p>Windows 8.1</p> <ul style="list-style-type: none"> <li>• Windows 8.1 (32 و 64 بت)</li> <li>• Windows 8.1 Pro (32 و 64 بت)</li> <li>• Windows 8.1 Enterprise (32 و 64 بت)</li> </ul> <p>Windows 10</p> <ul style="list-style-type: none"> <li>• Windows 10 Home (32 و 64 بت)</li> <li>• Windows 10 Pro (32 و 64 بت)</li> <li>• Windows 10 Enterprise (32 و 64 بت)</li> </ul>	
وحدة المعالج المركزية (CPU)	Intel Core2Duo أو أسرع (يُنصح بـ Intel Core i5 أو أسرع)	
الذاكرة	2 جيجابايت أو أكثر (يُنصح بـ 4 جيجابايت أو أكثر)	
مساحة القرص الصلب	50 ميجابايت أو أكثر	
شاشة العرض	الدقة ما بين 800 × 600 (SVGA) و 1200 × 1920 (WUXGA) اللون يصل إلى 16 بت أو أكثر (تقريباً 32,000 لون للعرض)	

- التشغيل غير مضمون في Windows Vista دون تثبيت أي حزم خدمة، أو Windows Vista Service Pack 1.
- التشغيل غير مضمون في Windows 7 دون تثبيت أي حزم خدمة.

المتطلبات	أنظمة التشغيل Windows	نظام تشغيل Mac
نظام التشغيل	<p>Windows Vista</p> <ul style="list-style-type: none"> <li>• Ultimate (32 بت)</li> <li>• Enterprise (32 بت)</li> <li>• Business (32 بت)</li> <li>• Home Premium (32 بت)</li> <li>• Home Basic (32 بت)</li> </ul> <p>Windows 7</p> <ul style="list-style-type: none"> <li>• Ultimate (32 و 64 بت)</li> <li>• Enterprise (32 و 64 بت)</li> <li>• Professional (32 و 64 بت)</li> <li>• Home Premium (32 و 64 بت)</li> <li>• Home Basic (32 بت)</li> <li>• Starter (32 بت)</li> </ul>	<p>نظام تشغيل OS X</p> <ul style="list-style-type: none"> <li>• 10.7.x (32 و 64 بت)</li> <li>• 10.8.x (64 بت)</li> <li>• 10.9.x (64 بت)</li> <li>• 10.10.x (64 بت)</li> <li>• 10.11.x (64 بت)</li> <li>• macOS 10.12.x (64 بت)</li> </ul>

## تثبيت Epson iProjection (أنظمة التشغيل Mac)

قم بتثبيت Epson iProjection في جهاز الكمبيوتر.

1 شغل الكمبيوتر.

2 تأكد من إغلاق كل التطبيقات قيد التشغيل.

3 اتبع إحدى الخطوات التالية:

- أدخل القرص المضغوط لبرنامج جهاز العرض EPSON في الكمبيوتر (إن أمكن) واستكمل هذه الخطوات.
- إذا كنت قد قمت بتنزيل البرنامج من موقع ويب Epson، فاتبع الإرشادات التي تظهر على الشاشة لتثبيت البرنامج.

4 انقر نقرًا مزدوجًا فوق الأيقونة **iProjectionInstaller.pkg** في نافذة EPSON.

يبدأ التثبيت عندئذٍ.

5 اتبع التعليمات التي تظهر على الشاشة لإجراء التثبيت.

## Epson iProjection إصدارات

يمكنك اختيار إصدار البرنامج المطلوب تثبيته والذي يناسب دورك في بيئة العرض.

• الإصدار القياسي

يمكنك استخدام كل وظائف Epson iProjection.

كما يمكنك التحكم في الصورة المعروضة وتوظيفها أيضًا كمضيف.

• إصدار المشارك

يمكنك الاتصال بجهاز العرض فقط كمشارك بوظيفة الوسيط ولا يمكنك التحكم في الصور المعروضة.

## تثبيت Epson iProjection (أنظمة التشغيل Windows)

قم بتثبيت Epson iProjection في جهاز الكمبيوتر.

يجب أن تكون لديك امتيازات مسؤول لتثبيت البرنامج.



1 قم بتشغيل جهاز الكمبيوتر.

2 تأكد من إغلاق كل التطبيقات قيد التشغيل.

3 اتبع إحدى الخطوات التالية:

- أدخل القرص المضغوط لبرنامج جهاز العرض EPSON في الكمبيوتر (إن أمكن) واستكمل هذه الخطوات.
- إذا كنت قد قمت بتنزيل البرنامج من موقع ويب Epson، فاتبع الإرشادات التي تظهر على الشاشة لتثبيت البرنامج.

يبدأ تشغيل أداة التثبيت تلقائيًا.

4 إذا لم يبدأ تشغيل أداة التثبيت تلقائيًا، فافتح محرك القرص المضغوط من جهاز الكمبيوتر (أو الكمبيوتر)، ثم انقر نقرًا مزدوجًا فوق **iProjection\_Inst.exe**.

5 اتبع التعليمات التي تظهر على الشاشة لإجراء التثبيت.

اتبع التعليمات لتحديد طريقة الاتصال بين كمبيوتر وجهاز العرض، ثم قم بإعداد جهاز العرض.

#### «ارتباطات ذات صلة»

- "طرق التوصيل الخاصة بمختلف بيئات الشبكات" ص 11
- "البيئة اللاسلكية الموصى بها لعرض أجهزة كمبيوتر متعددة" ص 12
- "إعداد جهاز عرض للاتصال في وضع الاتصال السريع" ص 12
- "إعداد جهاز عرض للاتصال في وضع الاتصال المتقدم (لاسلكيًا)" ص 12
- "إعداد جهاز عرض للاتصال في وضع الاتصال المتقدم (سلكيًا)" ص 13

### طرق التوصيل الخاصة بمختلف بيئات الشبكات

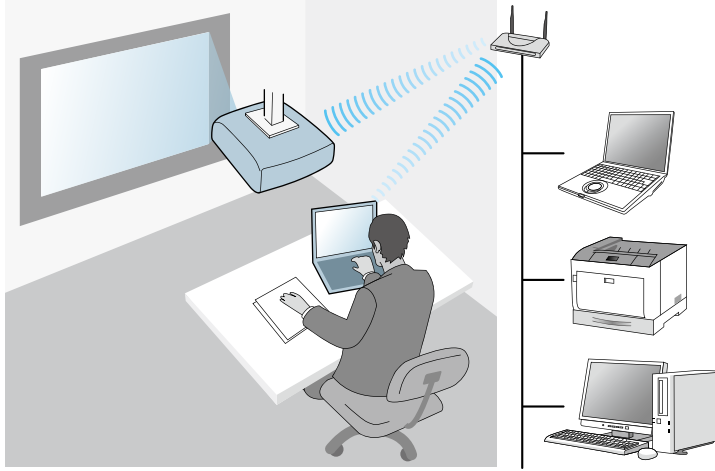
يمكنك اختيار وضع اتصال يناسب بيئة شبكتك.

تحقق من كيفية توصيل جهاز العرض بنظام الشبكة (اللاسلكي أو السلكي) وكذلك من مسار الاتصال من الكمبيوتر إلى جهاز العرض.

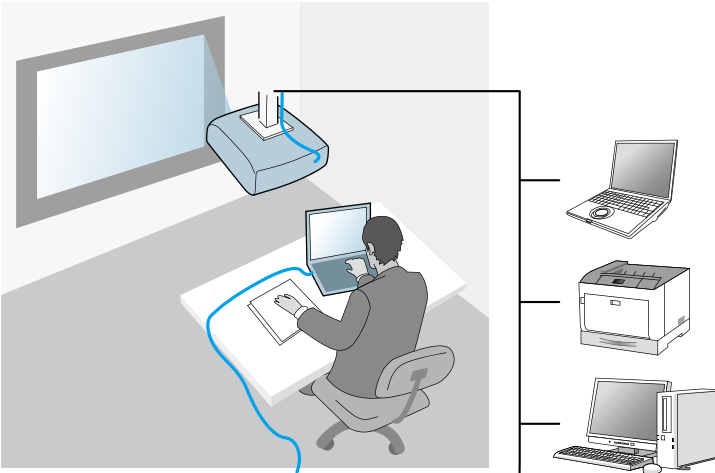
قد لا تتوفر بعض طرق الاتصال حسب نوع جهاز العرض. راجع دليل المستخدم لجهاز العرض الخاص بك لمزيد من التفاصيل.

- لتوصيل جهاز العرض بالكمبيوتر مباشرةً باستخدام اتصال لاسلكي: استخدم وضع الاتصال السريع.

- لتوصيل جهاز العرض بالكمبيوتر مباشرةً باستخدام نظام شبكة لاسلكية: استخدم وضع الاتصال المتقدم.



- لتوصيل جهاز العرض بالكمبيوتر مباشرةً باستخدام نظام شبكة سلكية: استخدم وضع الاتصال المتقدم.



## 5 حدد شبكة LAN لاسلكية.

سيتم عرض شاشة مماثلة للشاشات التالية.



## 6 قم بتشغيل دعم شبكة LAN اللاسلكية.

تختلف الإعدادات اللازمة حسب جهاز العرض الخاص بك. راجع جهاز العرض دليل المستخدم لمزيد من التعليمات.



## 7 حدد سريع للإعداد وضع الاتصال.

حدد خيارات أخرى للشبكة حسب الحاجة. راجع جهاز العرض دليل المستخدم لمزيد من التعليمات.

حدد إعدادات الحماية من القائمة الأمان للشبكة حسب الحاجة. استشر مسؤول الشبكة لمزيد من المعلومات حول إجراء الإعدادات الصحيحة.

عند الانتهاء من إجراء الإعدادات، حدد اكتمل الإعداد واتبع التعليمات المعروضة على الشاشة لحفظ الإعدادات والخروج من القوائم.

«ارتباطات ذات صلة»

• "توصيل جهاز عرض بكمبيوتر مباشرة باستخدام الاتصال اللاسلكي" ص 17

## إعداد جهاز عرض للاتصال في وضع الاتصال المتقدم (لاسلكيًا)

لتوصيل كمبيوتر بجهاز العرض باستخدام شبكة LAN لاسلكية، يجب تحديد إعدادات الشبكة في الكمبيوتر وجهاز العرض.

## البيئة اللاسلكية الموصى بها لعرض أجهزة كمبيوتر متعددة

عندما تقوم بتوصيل العديد من الأجهزة بجهاز عرض باستخدام وضع الاتصال السريع، ننصحك بتقييد عدد الأجهزة إلى ستة أجهزة أو أقل للحفاظ على الأداء الجيد العرض. يختلف عدد الأجهزة التي يمكن توصيلها بجهاز عرض في وقت واحد حسب بيئة الاتصال اللاسلكي.

عندما تقوم بتوصيل جهاز عرض بشبكة LAN لاسلكية مع توصيل عدة أجهزة لاسلكيًا باستخدام وضع الاتصال المتقدم، يجب مراعاة التوصيات التالية.

- قم بإعداد نقاط اتصال متعددة حتى تتصل الواحدة منها بما يصل إلى 10 أو 20 جهازًا. راجع دليل نقطة الاتصال لمزيد من المعلومات حول عدد الأجهزة التي يمكن توصيلها.
- عندما تستخدم نقاط اتصال متعددة، قم بتعيين قناة مختلفة لكل نقطة اتصال منها، واستخدم نقاط اتصال مختلفة لاتصال جهاز العرض واتصال الكمبيوتر.
- استخدم وحدة التحكم في الشبكة اللاسلكية LAN إن أمكن لتحسين مدى استقرار الاتصال.
- استخدم نقطة اتصال تدعم 802.11n.

اتصل بمسؤول الشبكة لطلب المساعدة بشأن إعداد البيئة اللاسلكية.

إذا كان جهاز العرض يدعم اتصال شبكة LAN سلكية، فإننا ننصحك باستخدام اتصال شبكة LAN سلكية عند توصيل العديد من الأجهزة بجهاز العرض.



## إعداد جهاز عرض للاتصال في وضع الاتصال السريع

لتوصيل كمبيوتر بجهاز العرض مباشرة باستخدام اتصال لاسلكي، يجب تحديد إعدادات الشبكة في الكمبيوتر وجهاز العرض.

1 حدد الإعدادات اللازمة لتوصيل الكمبيوتر بشبكة LAN لاسلكية. راجع المستندات المتوفرة مع الكمبيوتر لمزيد من التفاصيل.

2 قم بتركيب وحدة LAN اللاسلكية في جهاز العرض إذا كان ذلك ضروريًا. راجع جهاز العرض دليل المستخدم لمزيد من التعليمات.

3 قم بتشغيل جهاز العرض.

4 اضغط على الزر [Menu] في وحدة التحكم عن بعد أو لوحة التحكم، وحدد القائمة شبكة ثم حدد تكوين الشبكة.

1 اتصل بمسؤول الشبكة واكتب إعدادات نقطة الوصول، مثل معرف SSID وإعدادات الحماية.

2 صل الكمبيوتر بالشبكة.

لإعداد اتصال شبكة عند الضرورة، راجع المستندات المرفقة بالكمبيوتر أو محول الشبكة.

3 قم بتركيب وحدة LAN اللاسلكية في جهاز العرض إذا كان ذلك ضروريًا. راجع جهاز العرض دليل المستخدم لمزيد من التعليمات.

4 قم بتشغيل جهاز العرض.

5 اضغط على الزر [Menu] في وحدة التحكم عن بعد أو لوحة التحكم، وحدد القائمة شبكة ، ثم حدد تكوين الشبكة.

6 حدد شبكة LAN لاسلكية.

سيتم عرض شاشة مماثلة للشاشات التالية.



7 قم بتشغيل دعم شبكة LAN اللاسلكية.

تختلف الإعدادات اللازمة حسب جهاز العرض الخاص بك. راجع جهاز العرض دليل المستخدم لمزيد من التعليمات.

8 حدد متقدم للإعداد وضع الاتصال.

9 حدد خيارات أخرى للشبكة حسب الحاجة. راجع جهاز العرض دليل المستخدم لمزيد من التعليمات.

10 حدد إعدادات الحماية من القائمة الأمان للشبكة حسب الحاجة. استشر مسؤول الشبكة لمزيد من المعلومات حول إجراء الإعدادات الصحيحة.

11 عند الانتهاء من إجراء الإعدادات، حدد اكتمل الإعداد، واتبع التعليمات المعروضة على الشاشة لحفظ الإعدادات والخروج من القوائم.

«ارتباطات ذات صلة

• "الاتصال بجهاز العرض من خلال البرنامج عبر نظام شبكة" ص 19

## إعداد جهاز عرض للاتصال في وضع الاتصال المتقدم (سلكيًا)

لتوصيل كمبيوتر بجهاز العرض باستخدام شبكة LAN سلكية، يجب تحديد إعدادات الشبكة في الكمبيوتر وجهاز العرض.

1 اتصل بمسؤول الشبكة وتأكد من توفر DHCP في ظل ظروف الشبكة الحالية.

إذا لم يكن DHCP متوفرًا، فاكتب القيم التالية المتوفرة في جهاز العرض.

- عنوان IP
- قناع الشبكة الفرعية
- عنوان البوابة

2 صل الكمبيوتر بالشبكة.

لإعداد اتصال شبكة عند الضرورة، راجع المستندات المرفقة بالكمبيوتر أو محول الشبكة.

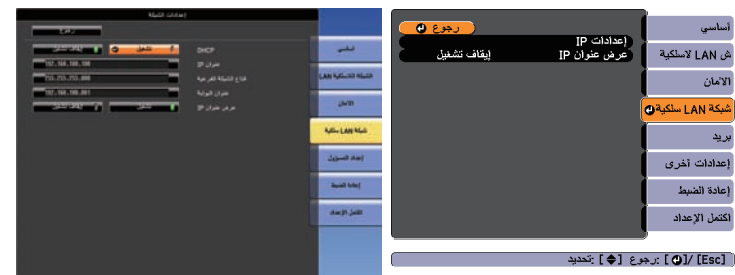
3 صل كبل LAN بجهاز العرض.

4 قم بتشغيل جهاز العرض.

**5** اضغط على الزر [Menu] في وحدة التحكم عن بعد أو لوحة التحكم، وحدد القائمة شبكة ثم حدد تكوين الشبكة.

**6** حدد شبكة LAN سلكية.

سيتم عرض شاشة مماثلة للشاشات التالية.



**7** حدد إعدادات IP حسب الحاجة.

- يتوفر DHCP: قم بتعيين DHCP على تشغيل.
- لا يتوفر DHCP: قم بتعيين DHCP على إيقاف تشغيل ، ثم أدخل عنوان IP لجهاز العرض وقناع الشبكة الفرعية وقيم عناوين البوابة حسب الحاجة.

**8** عند الانتهاء من إجراء الإعدادات، حدد اكتمل الإعداد. واتبع التعليمات المعروضة على الشاشة لحفظ الإعدادات والخروج من القوائم.

«ارتباطات ذات صلة

- "الاتصال بجهاز العرض من خلال البرنامج عبر نظام شبكة" ص 19

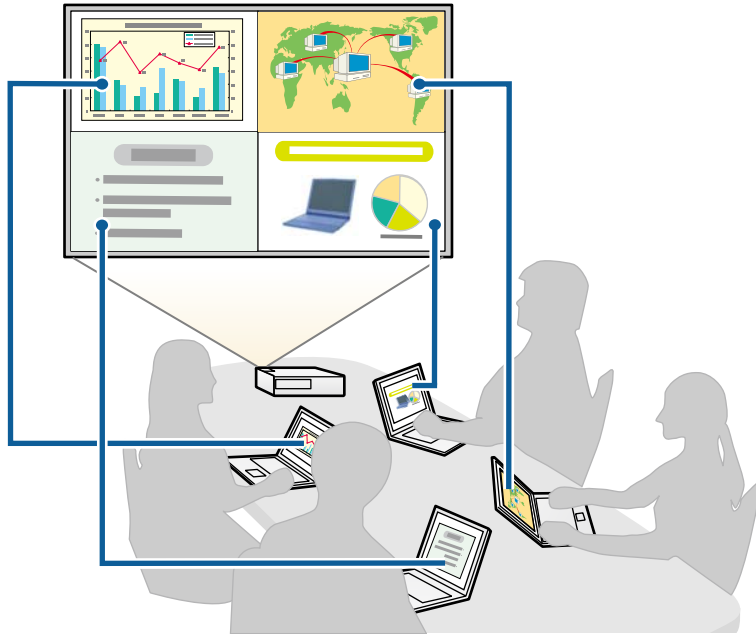
## الاتصال بجهاز العرض وعرض الصور

اتبع الإرشادات التالية لتوصيل الكمبيوتر بجهاز العرض عبر شبكة اتصال، وكذلك لعرض صور من شاشة الكمبيوتر باستخدام جهاز العرض. تأكد من أنك قمت بالفعل بإعداد البرنامج وقمت بتحديد وضع اتصال لجهاز العرض.

### «ارتباطات ذات صلة

- "طرق الاتصال" [ص 16](#)
- "تحديد طريقة البحث عن جهاز عرض" [ص 22](#)
- "التحكم في الشاشة المعروضة" [ص 28](#)
- "قطع الاتصال" [ص 32](#)
- "تثبيت البرنامج" [ص 9](#)
- "تحديد إعدادات شبكة جهاز العرض" [ص 11](#)

- يمكن لجميع المستخدمين التحكم في الشاشة المعروضة ليصبحوا عارضين، بما في ذلك عقد مناقشات والتفاعل مع مستخدمين آخرين في بيئة عمل.



يمكنك تحديد طريقة اتصال مناسبة للاتصال بالكمبيوتر وجهاز العرض عبر شبكة حسب نمط الاجتماع.

#### «ارتباطات ذات صلة»

- "طرق الاتصال الخاصة بمختلف أنماط الاجتماع" ص 16
- "توصيل جهاز عرض بكمبيوتر مباشرة باستخدام الاتصال اللاسلكي" ص 17
- "الاتصال بجهاز العرض من خلال البرنامج عبر نظام شبكة" ص 19

### طرق الاتصال الخاصة بمختلف أنماط الاجتماع

يمكنك اختيار طريقة اتصال مناسبة لنمط الاجتماع الذي تعقده.

حدد الكيفية التي ترغب في عقد اجتماعك بها. تختلف إجراءات الاتصال حسب طريقة الاتصال التي تحددها.

قد لا تتوفر بعض طرق الاتصال حسب نوع جهاز العرض. راجع دليل المستخدم لجهاز العرض الخاص بك لمزيد من التفاصيل.





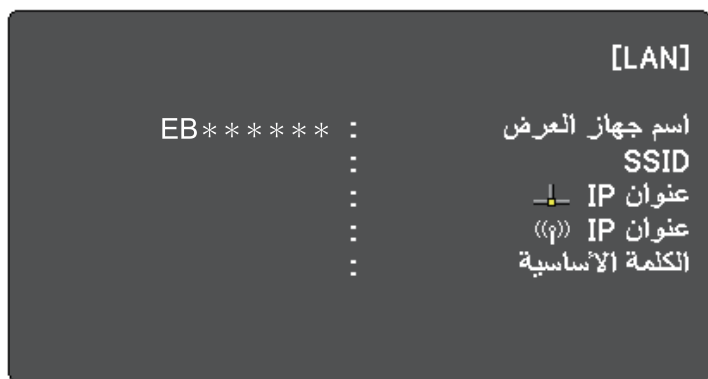
- يتم تركيب وحدة الشبكة اللاسلكية LAN في جهاز العرض أو يكون لدى جهاز العرض وحدات شبكة لاسلكية LAN مضمنة.
- يتم تعيين طريقة اتصال جهاز العرض على سريع.

- عند استخدام إصدار المشارك من البرنامج، يلزمك توصيل جهاز العرض بكمبيوتر عبر نظام شبكة.
- عند توصيل جهاز عرض بكمبيوتر مباشرةً باستخدام اتصال لاسلكي، ينقطع الاتصال بين الكمبيوتر ونقطة الوصول.
- تأكد من تشغيل وظيفة الاتصال اللاسلكي في الكمبيوتر.



1 اضغط على الزر [LAN] أو [Source Search] في وحدة التحكم عن بُعد لتغيير مصدر الدخل إلى LAN.

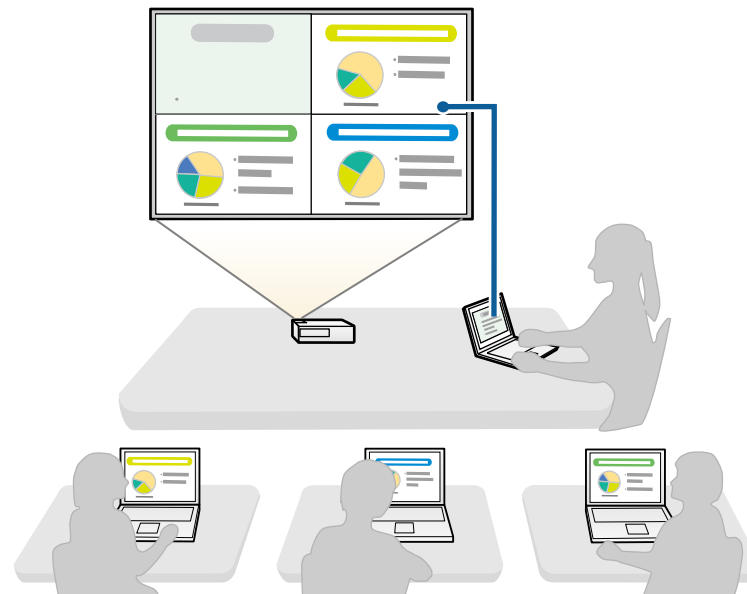
تظهر عندئذٍ شاشة استعداد LAN.



2 قم بتشغيل برنامج Epson iProjection.

- نظام التشغيل Windows Vista و Windows 7: انقر فوق البدء، وحدد البرامج (أو كافة البرامج)، **Epson iProjection**، ثم انقر فوق **EPSON Projector- Epson iProjection Ver.X.XX**.
- نظام التشغيل Windows 8 و Windows 8.1: تنقل إلى شاشة التطبيقات وحدد **Epson iProjection Ver.X.XX**.
- نظام التشغيل Windows 10: حدد ابدأ- ثم حدد **EPSON Projector** - ثم حدد **Epson iProjection**.

- يؤدي شخص واحد فقط دور الوسيط ويكون لديه التحكم الكامل في الاجتماع باستخدام وظيفة الوسيط، بما في ذلك عقد درس أو حصة دراسية باستخدام شاشات أجهزة كمبيوتر المشاركين في بيئة تعليمية.



- لبدء اجتماع باستخدام وظيفة الوسيط، يجب أن يتصل مستخدم واحد بجهاز العرض باعتباره الوسيط، ويجب على المستخدمين الآخرين الاتصال بجهاز العرض كمشاركين.



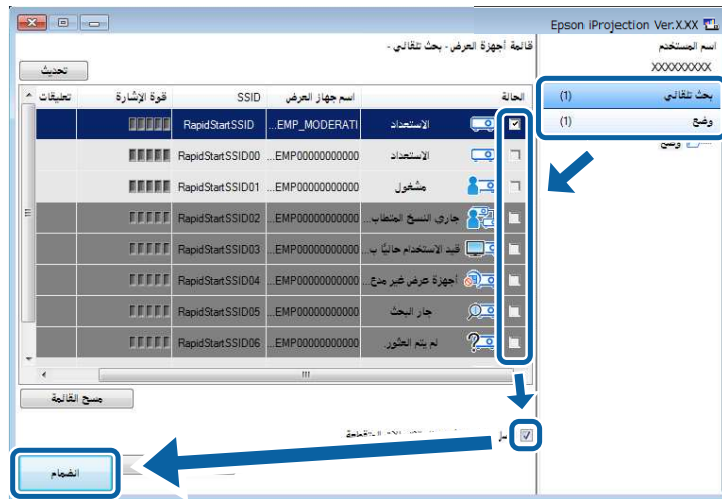
«ارتباطات ذات صلة

- "تغيير الوسيط" ص 40
- "الاتصال بجهاز العرض من خلال البرنامج عبر نظام شبكة" ص 19

## توصيل جهاز عرض بكمبيوتر مباشرةً باستخدام الاتصال اللاسلكي

عند إعداد جهاز العرض على النحو المبين أدناه، يمكنك توصيله بجهاز كمبيوتر مباشرةً باستخدام الاتصال اللاسلكي لعرض شاشة الكمبيوتر.

- إذا كنت أنت المستخدم المضيف ولا تريد أن يتمكن المستخدمون الآخرون من مقاطعة عرض شاشة المضيف: فحدد اتصل كمضيف أو عطل الاتصالات المتقطعة، ثم انقر فوق انضمام.



- تتوفر وظيفة الوسيط فقط للطرز المدعومة، كما تتوفر فقط في الإصدار القياسي من البرنامج.
- يتم تشغيل وظيفة الوسيط عندما يتصل أحد المستخدمين بوصفه وسيطاً.

عند تعيين كلمة جهاز العرض الأساسية على تشغيل أو تعيين كلمة مرور المضيف من إعدادات جهاز العرض، تظهر شاشة إدخال الكلمة الأساسية.

أدخل كلمة جهاز العرض الأساسية المعروضة في شاشة ثم اضغط على موافق.

6

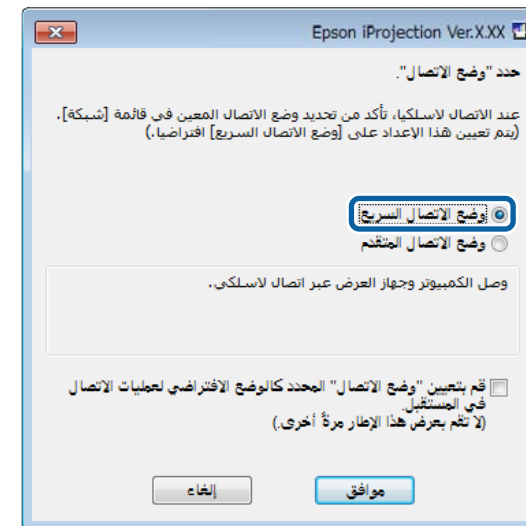
- نظام التشغيل Mac: انقر نقرًا مزدوجًا فوق Epson iProjection من مجلد Applications.

يمكنك أيضًا إنشاء اختصار واستخدامه في بدء تشغيل برنامج Epson iProjection والبحث تلقائيًا عن أجهزة العرض المحفوظة.



حدد وضع الاتصال السريع، ثم انقر فوق موافق.

3



ابحث عن جهاز العرض باستخدام إحدى الطرق التالية.

- بحث تلقائي: للبحث عن جهاز العرض تلقائيًا.
  - وضع: للبحث عن جهاز العرض حسب ملف تعريف محفوظ سابقًا.
- يتم عندئذٍ عرض نتائج بحث جهاز العرض.

4

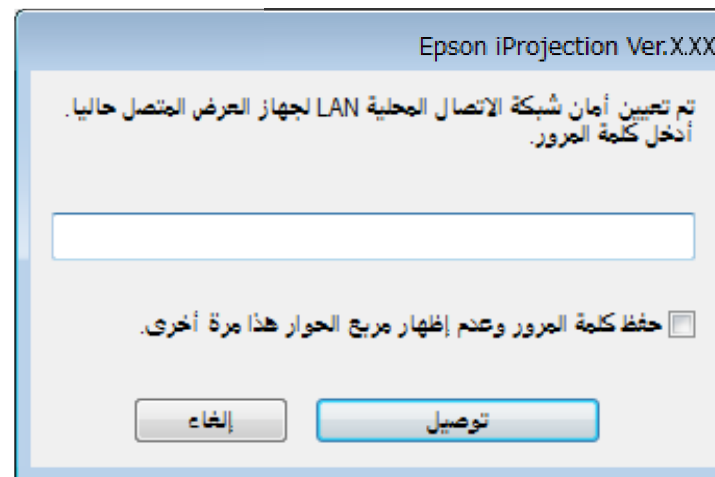
حدد جهاز العرض الذي ترغب في التوصيل به من قائمة أجهزة العرض، ثم حدد أحد الخيارات التالية.

- إذا كنت تريد أن يصبح جميع المستخدمين مشاركين في وظيفة الوسيط: فتأكد من عدم تحديد اتصل كمضيف أو عطل الاتصالات المتقطعة، ثم انقر فوق انضمام.

5



7

عند عرض مربع الحوار التالي، أدخل عبارة المرور المعينة على جهاز العرض، ثم انقر فوق توصيل.



عند إنشاء اتصال، يتم عرض كل من شاشة الكمبيوتر وشريط الأدوات التالي على شاشة الكمبيوتر.



يتم عرض شاشة الكمبيوتر لأول مستخدم يتصل في وضع ملء الشاشة. يمكن للمستخدمين الذين يتصلون في وقت لاحق عرض شاشتهم بالنقر فوق الزر  في شريط الأدوات أو يمكنهم التحكم في الشاشة المعروضة من شاشة التحكم في العرض بالنقر فوق الزر  في شريط الأدوات.

- عند إنشاء اتصال، يتحول مصدر دخل جهاز العرض تلقائيًا إلى مصدر شبكة LAN في حالة عدم وجود إشارة دخل أخرى. إذا لم يتحول مصدر الدخل تلقائيًا إلى مصدر شبكة LAN، فاضغط على الزر [LAN] أو [Source Search] في وحدة التحكم عن بُعد.
- يختلف شريط الأدوات المعروض حسب طريقة الاتصال وإصدار البرنامج.
- عند استخدام وظيفة الوسيط، لا يمكن التحكم في المادة المعروضة إلا من قبل الوسيط.



#### «ارتباطات ذات صلة

- "إعداد جهاز عرض للاتصال في وضع الاتصال السريع" ص 12
- "قطع الاتصال" ص 32
- "تحديد طريقة البحث عن جهاز عرض" ص 22
- "التحكم في الشاشة المعروضة" ص 28
- "البحث عن أجهزة العرض المتصلة بالشبكة باستخدام اختصار" ص 34

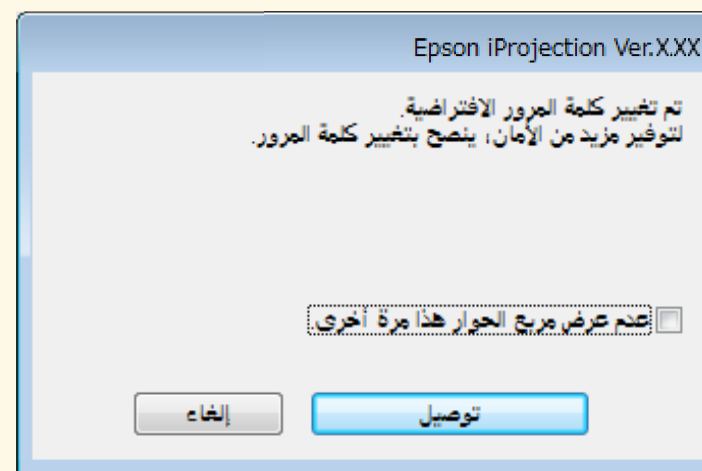
### الاتصال بجهاز العرض من خلال البرنامج عبر نظام شبكة

عند إعداد جهاز العرض على النحو المبين أدناه، يمكنك توصيله وجهاز كمبيوتر عبر شبكة اتصال باستخدام برنامج Epson iProjection.

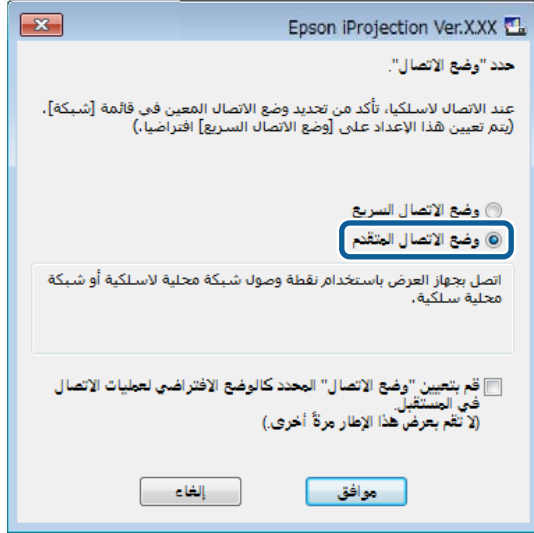
- يتم تركيب وحدة الشبكة اللاسلكية LAN إذا لم يكن لدى جهاز العرض وحدات شبكة لاسلكية LAN مضمنة (للشبكات اللاسلكية فقط).
- تم توصيل كبل LAN بجهاز العرض (الشبكات السلكية فقط).
- تم تعيين طريقة اتصال جهاز العرض على متقدم.

إذا قمت بتحديد حفظ كلمة المرور وعدم إظهار مربع الحوار هذا مرة أخرى، يتم حفظ SSID وعبارة المرور على الكمبيوتر، ولا يتم عرض مربع الحوار هذا في المرة التالية التي تقوم فيها بالتوصيل. لا يلزمك إدخال عبارة المرور مرة أخرى.

إذا لم يتم تغيير عبارة مرور جهاز العرض عن الافتراضية، يتم عرض مربع الحوار التالي. قم بتغيير عبارة المرور من القائمة شبكة.



3 حدد وضع الاتصال المتقدم، ثم انقر فوق موافق.



4 ابحث عن جهاز العرض باستخدام إحدى الطرق التالية.

- بحث تلقائي: للبحث عن جهاز العرض تلقائيًا.
  - بحث يدوي: للبحث عن جهاز العرض حسب عنوان IP محدد أو اسم جهاز العرض.
  - وضع: للبحث عن جهاز العرض حسب ملف تعريف محفوظ سابقًا.
- يتم عندئذٍ عرض نتائج بحث جهاز العرض.

5 حدد جهاز العرض الذي ترغب في التوصيل به من قائمة أجهزة العرض، ثم حدد أحد الخيارات التالية.

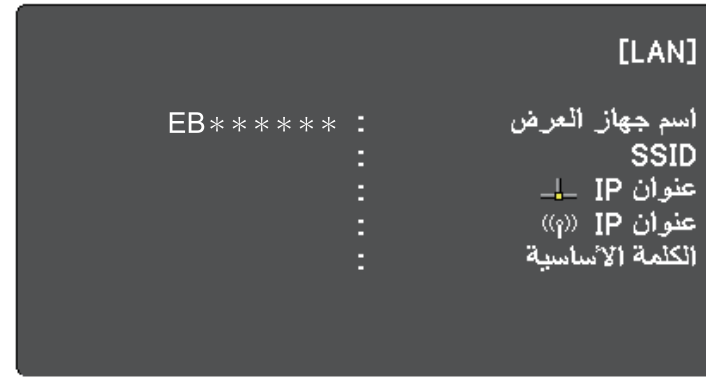
- إذا كنت تريد أن يصبح جميع المستخدمين مشاركين في وظيفة الوسيط: فتأكد من عدم تحديد اتصال كمضيف أو عطل الاتصالات المتقطعة، ثم انقر فوق انضمام.

تأكد أيضًا من توصيل جهاز كمبيوتر بالشبكة.



1 اضغط على الزر [LAN] أو [Source Search] في وحدة التحكم عن بُعد لتغيير مصدر الدخل إلى LAN.

تظهر عندئذٍ شاشة استعداد LAN.





2 قم بتشغيل برنامج Epson iProjection.

- نظام التشغيل Windows Vista و Windows 7: انقر فوق البدء، وحدد البرامج (أو كافة البرامج)، **Epson iProjection - EPSON Projector**، ثم انقر فوق **Epson iProjection Ver.X.XX**.
- نظام التشغيل Windows 8 و Windows 8.1: تنقل إلى شاشة التطبيقات وحدد **Epson iProjection Ver.X.XX**.
- نظام التشغيل Windows 10: حدد ابدأ - ثم حدد **EPSON Projector - Epson iProjection**.
- نظام التشغيل Mac: انقر نقرًا مزدوجًا فوق **Epson iProjection** من مجلد **Applications**.

يمكنك أيضًا إنشاء اختصار واستخدامه في بدء تشغيل برنامج Epson iProjection والبحث تلقائيًا عن أجهزة العرض المحفوظة.



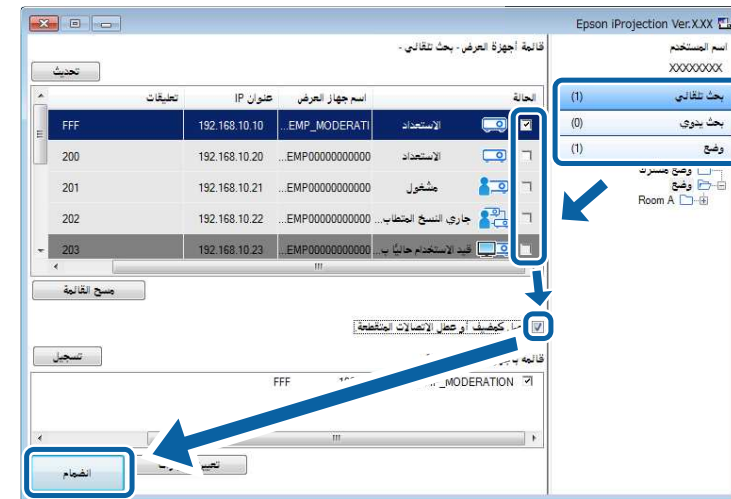
يتم عرض شاشة الكمبيوتر لأول مستخدم يتصل في وضع ملء الشاشة. يمكن للمستخدمين الذين يتصلون في وقت لاحق عرض شاشتهم بالنقر فوق الزر  في شريط الأدوات أو يمكنهم التحكم في الشاشة المعروضة من شاشة التحكم في العرض بالنقر فوق الزر  في شريط الأدوات.

- عند إنشاء اتصال، يتحول مصدر دخل جهاز العرض تلقائيًا إلى مصدر شبكة LAN في حالة عدم وجود إشارة دخل أخرى. إذا لم يتحول مصدر الدخل تلقائيًا إلى مصدر شبكة LAN، فاضغط على الزر [LAN] أو [Source Search] في وحدة التحكم عن بُعد.
- يختلف شريط الأدوات المعروض حسب طريقة الاتصال وإصدار البرنامج.
- عند استخدام وظيفة الوسيط، لا يمكن التحكم في المادة المعروضة إلا من قبل الوسيط.

#### «ارتباطات ذات صلة»

- "إعداد جهاز عرض للاتصال في وضع الاتصال المتقدم (لاسلكيًا)" ص 12
- "إعداد جهاز عرض للاتصال في وضع الاتصال المتقدم (سلكيًا)" ص 13
- "قطع الاتصال" ص 32
- "تحديد طريقة البحث عن جهاز عرض" ص 22
- "التحكم في الشاشة المعروضة" ص 28
- "البحث عن أجهزة العرض المتصلة بالشبكة باستخدام اختصار" ص 34

- إذا كنت أنت المستخدم المضيف ولا تريد أن يتمكن المستخدمون الآخرون من مقاطعة عرض شاشة المضيف: فحدد اتصل كمضيف أو عطل الاتصالات المتقطعة، ثم انقر فوق انضمام.



- تتوفر وظيفة الوسيط فقط للطورز المدعومة، كما تتوفر فقط في الإصدار القياسي من البرنامج.
- يتم تشغيل وظيفة الوسيط عندما يتصل أحد المستخدمين بوصفه وسيطًا.

عند تعيين كلمة جهاز العرض الأساسية على تشغيل أو تعيين كلمة مرور المضيف من إعدادات جهاز العرض، تظهر شاشة إدخال الكلمة الأساسية.

6

أدخل كلمة جهاز العرض الأساسية المعروضة في شاشة ثم اضغط على موافق.

عند إنشاء اتصال، يتم عرض كل من شاشة الكمبيوتر وشريط الأدوات التالي على شاشة الكمبيوتر.



يمكنك تحديد طريقة مناسبة للبحث عن جهاز عرض حسب حالة جهاز العرض الذي ترغب في الاتصال به أو موقعه.

#### « ارتباطات ذات صلة

- "طرق البحث" ص 22
- "البحث عن أجهزة عرض متصلة بشبكة تلقائياً" ص 22
- "البحث عن أجهزة العرض المتصلة بالشبكة عن طريق تحديد عنوان IP أو اسم جهاز العرض" ص 22
- "البحث عن أجهزة العرض المتصلة بالشبكة باستخدام ملف تعريف" ص 23

### طرق البحث

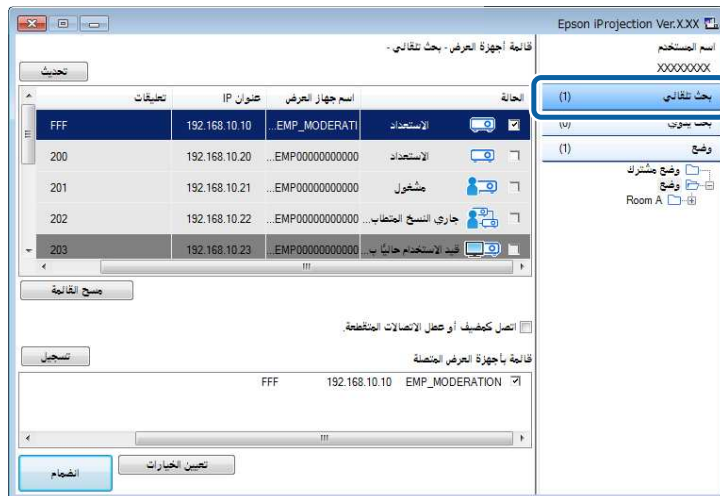
يمكنك البحث عن جهاز العرض الذي تريد الاتصال به باستخدام إحدى الطرق التالية. اختر الطريقة الأنسب لبيئتك.

- البحث عن أجهزة عرض متصلة بشبكة تلقائياً  
يمكنك البحث تلقائياً عن أجهزة العرض المتوفرة في الشبكة.  
تختلف نتائج البحث حسب وضع الاتصال الذي تستخدمه.
- وضع الاتصال السريع: لعرض معرف SSID لأجهزة العرض المتوفرة.
- وضع الاتصال المتقدم: لعرض أجهزة العرض المتوفرة في الشبكة. لا يتم إجراء عمليات البحث إلا في الشبكة الفرعية نفسها. ولا تتضمن نتائج البحث أجهزة العرض المتوفرة في شبكات فرعية مختلفة.
- البحث عن أجهزة العرض المتصلة بالشبكة عن طريق تحديد عنوان IP أو اسم جهاز العرض  
إذا لم يتم العثور تلقائياً على جهاز العرض الذي ترغب في الاتصال به، يمكنك البحث عنه بتحديد عنوان IP أو اسم جهاز عرض. بتحديد عنوان IP، يمكنك أيضاً البحث عن جهاز العرض في مواقع بعيدة بشبكة فرعية مختلفة.
- البحث عن أجهزة العرض المتصلة بالشبكة باستخدام ملف تعريف  
يمكنك حفظ معلومات جهاز عرض متصل بشبكة في شكل ملف تعريف، ثم تحديد ملف تعريف للبحث عن جهاز العرض نفسه بدلاً من تقديم تفاصيل الجهاز في كل عملية بحث. وبإنشاء مجموعة من ملفات التعريف لكل مكان يتم فيه إعداد جهاز العرض وإدارته باستخدام مجلدات، يمكن العثور على جهاز العرض المستهدف بسرعة.

### البحث عن أجهزة عرض متصلة بشبكة تلقائياً

يمكنك البحث تلقائياً عن أجهزة العرض المتوفرة في الشبكة، ثم عرض الصور بكل سهولة عن طريق تحديد جهاز العرض.

انقر فوق بحث تلقائي في شاشة البحث.



تظهر عندئذٍ نتائج البحث.

عند النقر فوق تحديث، يتم عرض أحدث المعلومات.

إذا لم تستطع العثور على أي جهاز عرض، فجرب طرق البحث الأخرى.

#### « ارتباطات ذات صلة

- "طرق البحث" ص 22
- "البحث عن أجهزة العرض المتصلة بالشبكة عن طريق تحديد عنوان IP أو اسم جهاز العرض" ص 22
- "البحث عن أجهزة العرض المتصلة بالشبكة باستخدام ملف تعريف" ص 23

### البحث عن أجهزة العرض المتصلة بالشبكة عن طريق تحديد عنوان IP أو اسم جهاز العرض

إذا لم يتم العثور تلقائياً على جهاز العرض الذي ترغب في الاتصال به، يمكنك البحث عنه بتحديد عنوان IP أو اسم جهاز العرض.

2 أدخل عنوان IP أو اسم جهاز العرض الذي تريد الاتصال به، ثم انقر فوق بحث.

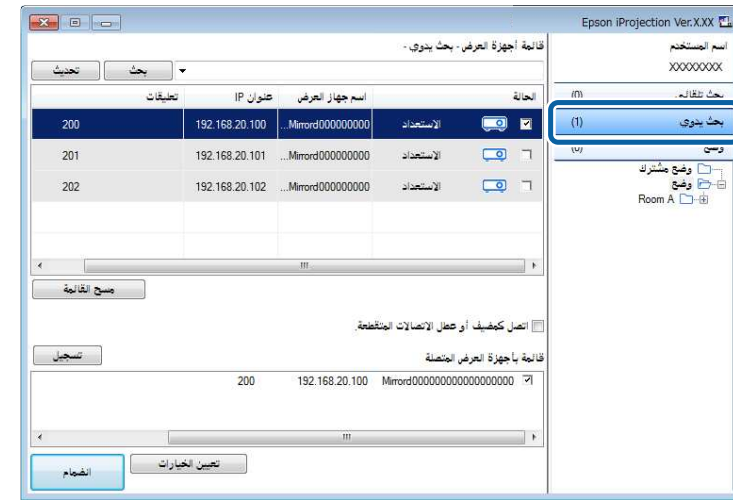


تظهر عندئذ نتائج البحث.

يتوفر بحث يدوي فقط في وضع الاتصال المتقدم.



1 انقر فوق بحث يدوي في شاشة البحث.



## البحث عن أجهزة العرض المتصلة بالشبكة باستخدام ملف تعريف

يمكنك حفظ معلومات جهاز عرض متصل بشبكة في شكل ملف تعريف، ثم البحث عن جهاز العرض نفسه باستخدام ملف التعريف بدلاً من تقديم تفاصيل الجهاز في كل عملية بحث.

«ارتباطات ذات صلة»

- "استخدام ملفات التعريف في البحث" ص 24
- "إجراء بحث باستخدام ملف تعريف" ص 24
- "تسجيل ملف تعريف" ص 24
- "تصدير ملف تعريف" ص 25
- "استيراد ملف تعريف" ص 26
- "إتاحة ملف تعريف للمشاركة عبر شبكة" ص 26

## استخدام ملفات التعريف في البحث

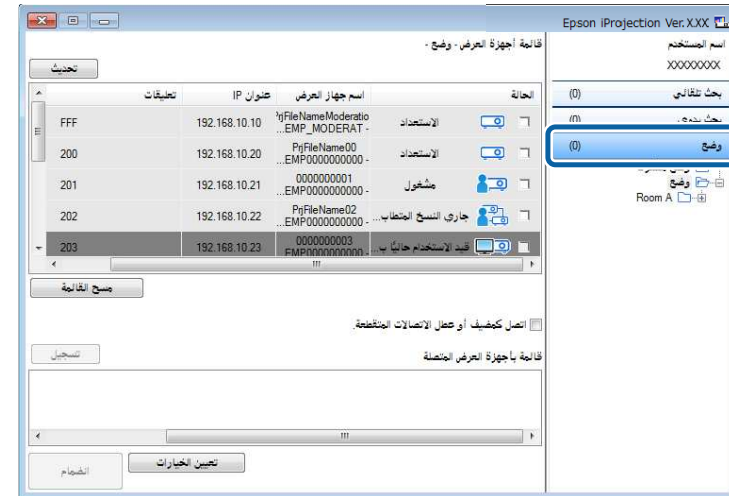
يمكنك حفظ معلومات أحد أجهزة العرض المتصلة بشبكة في شكل ملف تعريف. وملف التعريف عبارة عن ملف يحتوي على كل المعلومات المتعلقة بجهاز عرض معين، مثل اسم الجهاز وعنوان IP ومعرف SSID. باستخدام ملف التعريف، يمكنك بسهولة البحث عن أجهزة عرض محفوظة بدلاً من تقديم بيانات جهاز العرض.

يمكنك تصدير ملف التعريف المسجل لإنشاء نسخة احتياطية، ثم استيراده محلياً لتسهيل البحث عن أجهزة العرض في كمبيوتر آخر. يمكنك أيضاً إتاحة ملف التعريف الذي تم تصديره للمشاركة عبر إحدى الشبكات؛ مما يتيح للمستخدمين الآخرين إمكانية البحث عن أجهزة العرض بسهولة.

## إجراء بحث باستخدام ملف تعريف

يمكنك تحديد ملف التعريف للبحث عن جهاز العرض المحفوظ بدلاً من إدخال تفاصيل الجهاز في كل عملية بحث.

## 1 انقر فوق وضع في شاشة البحث.



تظهر عندئذٍ نتائج البحث.

«ارتباطات ذات صلة»  
• "تسجيل ملف تعريف" ص 24

## تسجيل ملف تعريف

بعد البحث عن جهاز عرض، يمكنك حفظ تفاصيله في شكل ملف تعريف باستخدام اسم يسهل تذكره عند البحث عنه مرة أخرى.

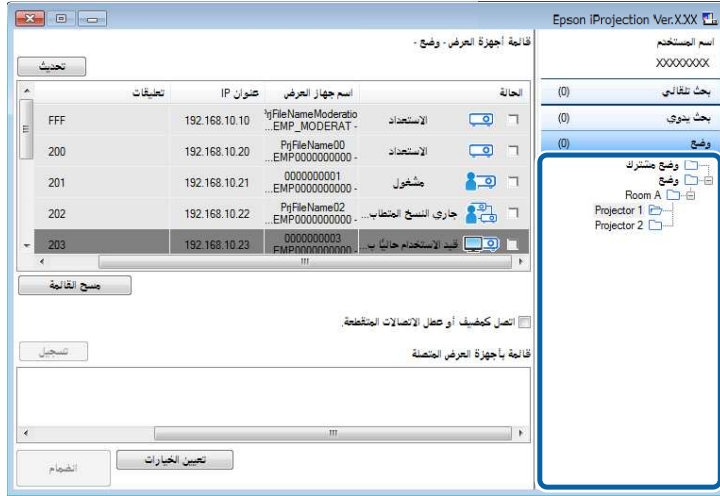
لا يمكنك تسجيل ملف تعريف ضمن مجلد وضع مشترك في شاشة البحث.



## 1 قم بإجراء أحد العمليات التالية عند ظهور أجهزة العرض في شاشة البحث.

- تسجيل أجهزة العرض الظاهرة في قائمة بأجهزة العرض المتصلة: انقر فوق تسجيل.
- تسجيل جهاز عرض محدد: انقر بزر الماوس الأيمن فوق جهاز العرض الذي تريد تسجيله في قائمة أجهزة العرض، ثم انقر فوق إضافة عنصر إلى وضع.

2 انقر نقرًا مزدوجًا فوق المجلد أو أيقونة جهاز العرض لملف التعريف الذي تريد استخدامه من القائمة.



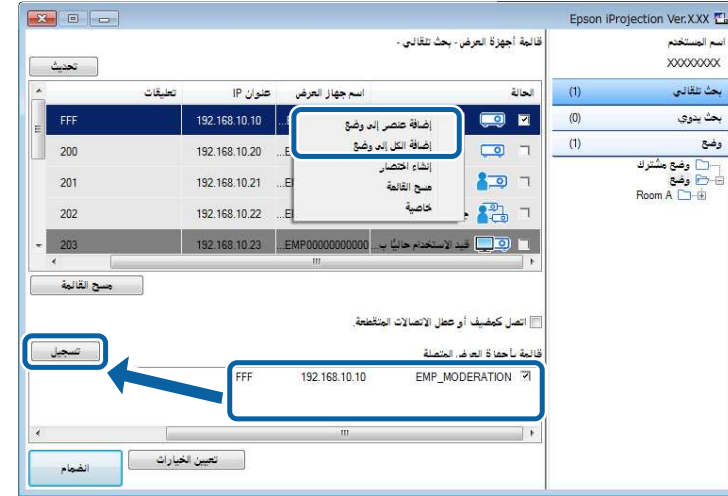


2

أدخل اسم ملف جهاز العرض، وحدد المجلد الذي تريد حفظ ملف التعريف إليه، ثم انقر فوق موافق.



- تسجيل كل أجهزة العرض التي يتم العثور عليها بعد البحث: انقر بزر الماوس الأيمن فوق أحد أجهزة العرض في قائمة أجهزة العرض، ثم انقر فوق إضافة الكل إلى وضع.



يتم عرض شاشة حفظ.

تم تسجيل ملف التعريف وحفظ معلومات جهاز العرض في ملف التعريف.

- قد تتكون بنية المجلد من ستة مجلدات فرعية.
- انقر فوق إنشاء مجلد جديد إذا كنت تريد إنشاء مجلد جديد.
- لتسجيل جهاز عرض محدد، اسحب جهاز العرض من قائمة أجهزة العرض وأسقطه في المجلد ضمن وضع.
- يمكنك سحب ملفات تعريف ومجلدات وإسقاطها لتغيير بنية المجلد.

#### تصدير ملف تعريف

يمكنك تصدير ملف تعريف وإتاحته للمشاركة مع مستخدمين آخرين؛ مما يتيح لهم إمكانية البحث عن أجهزة عرض والانضمام للاجتماع بسهولة.

«ارتباطات ذات صلة»  
• "تصدير ملف تعريف" ص 25

### إتاحة ملف تعريف للمشاركة عبر شبكة

يمكنك إتاحة ملف تعريف تم تصديره للمشاركة مع مستخدمين آخرين عبر شبكة، بحيث يتم تحديث أي تغييرات في معلومات جهاز العرض بسهولة. تتم قراءة ملف التعريف المتاح للمشاركة وتحديثه تلقائيًا عند بدء تشغيل Epson iProjection.

**1** ضع ملف التعريف (.mplist) في موقع مشترك بالشبكة؛ مثل أحد الخوادم.

**2** انقر فوق تعيين الخيارات في شاشة البحث.  
تظهر عندئذٍ شاشة تعيين الخيارات.

**3** انقر فوق علامة تبويب إعدادات المستخدمين.

**4** أدخل موقع الشبكة أو عنوان URL لملف التعريف المتاح للمشاركة (بما في ذلك اسم ملف التعريف) في اسم وضع مشترك.

• بالنسبة لخادم ملفات (أنظمة التشغيل Windows فقط): \\xxxxx\xxxxx.mplist

لا يمكنك تصدير ملفات التعريف ضمن مجلد وضع مشترك في شاشة البحث.



**1** في شاشة البحث، انقر بزر الماوس الأيمن فوق المجلد الذي يحتوي على ملف التعريف الذي تريد إتاحته للمشاركة ضمن مجلد وضع ثم انقر فوق تصدير.

تظهر عندئذٍ شاشة حفظ باسم.

**2** حدد المكان الذي تريد حفظ ملف التعريف (.mplist) به، ثم انقر فوق حفظ.

وبذلك يكون قد تم تصدير الملف.

«ارتباطات ذات صلة»

• "تسجيل ملف تعريف" ص 24

• "استيراد ملف تعريف" ص 26

• "إتاحة ملف تعريف للمشاركة عبر شبكة" ص 26

### استيراد ملف تعريف

يمكنك استيراد ملف تعريف تم تصديره واستخدامه للبحث عن أجهزة عرض والانضمام للاجتماع بسهولة.

• ويمكنك أيضًا استيراد ملف تعريف (.plist) تم تصديره باستخدام EasyMP Network Projection.

• لا يمكنك استيراد ملفات التعريف ضمن مجلد وضع مشترك في شاشة البحث.

• لا يمكنك استيراد أوضاع تم إنشاؤها في وضع اتصال مختلف.



**1** في شاشة البحث، انقر بزر الماوس الأيمن فوق المجلد الذي يحتوي على ملف التعريف الذي تريد إتاحته للمشاركة ضمن مجلد وضع ثم انقر فوق استيراد.

يتم عرض شاشة فتح.

**2** حدد ملف التعريف (.mplist)، ثم انقر فوق فتح.

وبذلك يكون قد تم استيراد ملف التعريف محليًا.

- بالنسبة إلى خادم ويب: <http://xxxxx/xxxxx.mplist>

**5** انقر فوق موافق.

تتم قراءة ملف التعريف المتاح للمشاركة وإغلاق شاشة تعيين الخيارات.

يكون ملف التعريف المتاح للمشاركة في وضع القراءة فقط ولا يمكن تحريره في Epson .iProjection



« ارتباطات ذات صلة  
• "تصدير ملف تعريف" ص 25

اتبع الإرشادات التالية لاستخدام شريط الأدوات وشاشة التحكم في العرض للشاشة المعروضة.

#### « ارتباطات ذات صلة

- "أنواع شاشة التحكم في العرض" ص 28
- "تشغيل حالة الشاشة المعروضة" ص 28
- "تغيير عدد اللوحات المعروضة" ص 29
- "تغيير العارض" ص 30
- "تغيير وضع العرض" ص 31



- استخدم شاشة التحكم في العرض لتغيير عدد اللوحات المعروضة أو العارضين أو وضع العرض.



#### « ارتباطات ذات صلة

- "شريط الأدوات" ص 67
- "شاشة التحكم بالعرض" ص 68

### أنواع شاشة التحكم في العرض

يمكنك اختيار نوع الشاشة الذي تستخدمه للتحكم في الصور المعروضة بما يتناسب مع حالتك. يمكنك تبديل نوع الشاشة بالنقر فوق الزر  على شريط الأدوات أو الزر  على شاشة التحكم في العرض.

- يختلف شريط الأدوات المعروض وشاشة التحكم في العرض حسب طريقة الاتصال وإصدار هذا البرنامج أو دورك فيه.
- تتوفر شاشة التحكم في العرض فقط في الإصدار القياسي من البرنامج.



- استخدم شريط الأدوات لعرض صورة عريضة من الشاشة الظاهرة وإجراء عمليات على الصورة المعروضة.



### تشغيل حالة الشاشة المعروضة

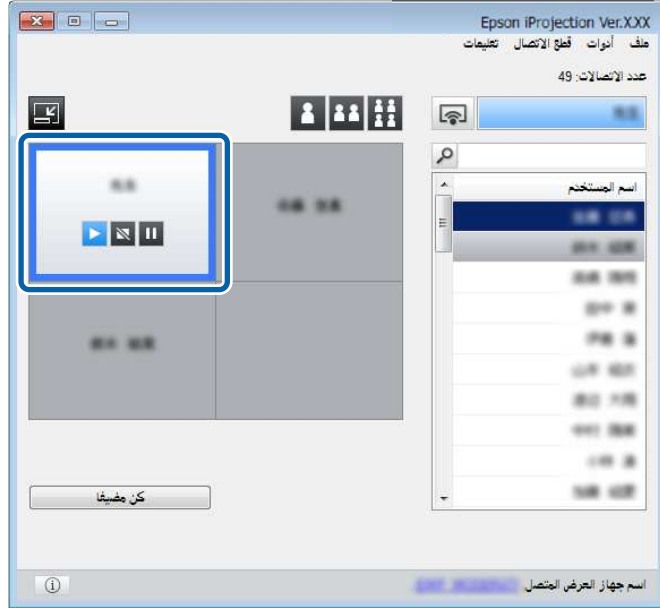
يمكنك التحكم في الشاشة المعروضة أثناء عرض شاشة الكمبيوتر عن طريق بدء تشغيل الصورة المعروضة أو إيقافها مؤقتًا أو نهائياً.

قم بإجراء أحد العمليات التالية عن طريق شريط الأدوات أو شاشة التحكم بالعرض.

- **إظهار:** انقر فوق الزر .
- يتم عرض شاشة الكمبيوتر كما هي.
- **إيقاف:** انقر فوق الزر .

انقر فوق لوحة المستخدم المراد عرضها في منطقة العرض.




2



يتم إحاطة اللوحة المحددة بإطار أزرق اللون.


قم بإجراء إحدى العمليات التالية لتغيير عدد اللوحات المتوفرة في منطقة العرض.

3

- قم بعرض لوحة واحدة في وضع ملء الشاشة: انقر فوق الزر .
- قم بتقسيم الشاشة المعروضة إلى قسمين وعرض اللوحة المحددة واللوحة المجاورة اليمنى أو اليسرى: انقر فوق الزر .
- قم بتقسيم الشاشة المعروضة إلى أربعة أقسام وعرض اللوحات الأربعة بالكامل: انقر فوق الزر .

يتغير عدد اللوحات وتظهر خلفية اللوحات المعروضة باللون الأبيض.

تتوقف الصورة المعروضة. يتم عرض شاشة سوداء أثناء التوقف.

- إيقاف مؤقت: انقر فوق الزر .

تتوقف شاشة العرض مؤقتًا. تظل الشاشة التي توقفت مؤقتًا معروضة حتى لو أجريت تغييرات على شاشة الكمبيوتر.

- لا تتوفر هذه الأزرار للمشاركة عند استخدام وظيفة الوسيط.
- يمكن للمضيف كذلك التحكم في عرض المستخدمين الآخرين باستخدام شاشة التحكم في العرض عند استخدام وظيفة الوسيط.



«ارتباطات ذات صلة»


- "شاشة التحكم بالعرض" ص 68

## تغيير عدد اللوحات المعروضة

يمكنك تقسيم الشاشة المعروضة إلى أربع لوحات كحد أقصى. ويتيح لك تغيير عدد اللوحات إمكانية عرض شاشات من أجهزة كمبيوتر متعددة في نفس الوقت، أو عرض شاشة كمبيوتر واحدة بملء الشاشة.

- لا تتوفر هذه الوظيفة للمشاركة عند استخدام وظيفة الوسيط.



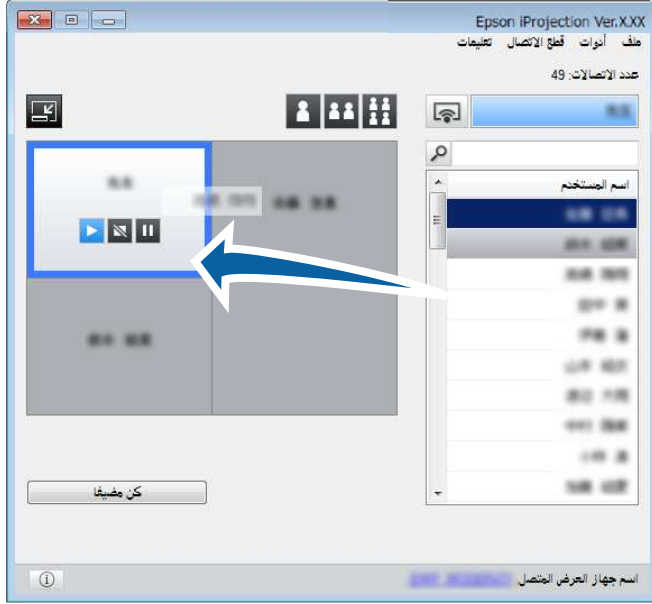
- يمكنك أيضًا استخدام الزر  لعرض شاشة الكمبيوتر في وضع ملء الشاشة.


1

انقر فوق زر  على شريط الأدوات.

تظهر عندئذٍ شاشة التحكم بالعرض.

2 حدد أسماء المستخدمين في قائمة المستخدمين، ثم اسحب اسم المستخدم وأسقطه في لوحة بيضاء بمنطقة العرض.



- يمكن للمضيف التحقق من شاشات جهاز المشارك المعروضة على هيئة صور مصغرة وتحديد المستخدم المطلوب عرضه. انقر فوق الزر  من شريط الأدوات أو شاشة التحكم بالعرض.
- إذا لم تتمكن من العثور على المستخدم الذي تريد عرضه في قائمة المستخدمين، يمكنك البحث عنه باستخدام مربع البحث عن المستخدمين.
- يمكنك أيضاً النقر بزر الماوس الأيمن فوق اسم مستخدم في قائمة المستخدمين لتحديد وضع العرض.
- إذا لم يوجد أي مستخدم في لوحة بيضاء، يتم عرض شاشة سوداء.

يتم عرض شاشة جهاز كمبيوتر المستخدم المحدد.

3 لإنهاء العرض، اسحب اسم المستخدم من منطقة العرض وأسقطه في قائمة المستخدمين.


- يمكنك أيضاً تغيير عدد اللوحات بالنقر بزر الماوس الأيمن في منطقة العرض. انقر بزر الماوس الأيمن في اللوحة، ثم حدد العدد الإجمالي للوحات.
- إذا لم يوجد أي مستخدم في لوحة بيضاء، يتم عرض شاشة سوداء.
- تظهر خلفية اللوحات التي لم يتم عرضها باللون الرمادي.

«ارتباطات ذات صلة»  
• "شاشة التحكم بالعرض" ص 68

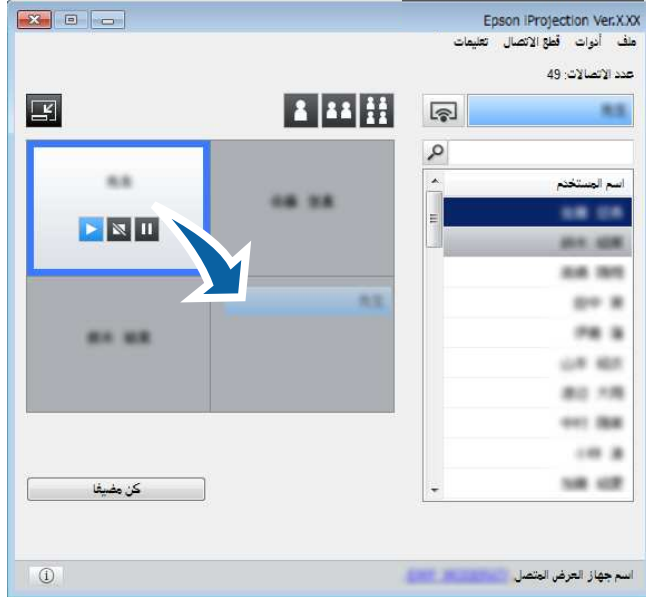
## تغيير العارض

يمكنك تغيير العارض عن طريق سحب أحد أسماء المستخدمين المتصلين من القائمة في إحدى اللوحات وإدراجه في منطقة العرض.

لا تتوفر هذه الوظيفة للمشاركين عند استخدام وظيفة الوسيط.

1 انقر فوق زر  على شريط الأدوات. تظهر عندئذ شاشة التحكم بالعرض.

2 حدد المستخدم في منطقة العرض، ثم اسحب اسم المستخدم وأسقطه في وضع آخر.



يتغير حينئذٍ وضع العرض.

عند تحديد الزر أو ، يمكنك سحب اسم المستخدم من اللوحة ذات الخلفية الرمادية وإسقاطه في اللوحة ذات الخلفية البيضاء لتبديل الصورة المعروضة. إذا سحبت اسم المستخدم من اللوحة ذات الخلفية البيضاء وأسقطته في اللوحة ذات الخلفية الرمادية، فلن يتم عرض الصورة الخاصة بهذا المستخدم.

«ارتباطات ذات صلة»  
• "تغيير عدد اللوحات المعروضة" ص 29

يمكنك أيضاً إنهاء عرض المستخدم المحدد بالنقر بزر الماوس الأيمن فوق اللوحة في منطقة العرض ثم النقر فوق إنهاء العرض.



تظهر خلفية اسم المستخدم في قائمة المستخدمين باللون الأزرق أثناء عرض شاشته. تظهر خلفية اسم المستخدم باللون الرمادي عندما يكون هناك مستخدم في اللوحة، إلا أن شاشته لا يتم عرضها.


- «ارتباطات ذات صلة»
- "تغيير وضع العرض" ص 31
  - "تحديد شاشة المشارك المطلوب عرضها باستخدام الصور المصغرة" ص 42

## تغيير وضع العرض

يمكنك تغيير وضع العرض عن طريق سحب اسم المستخدم من وضع وإسقاطه في آخر بمنطقة العرض.

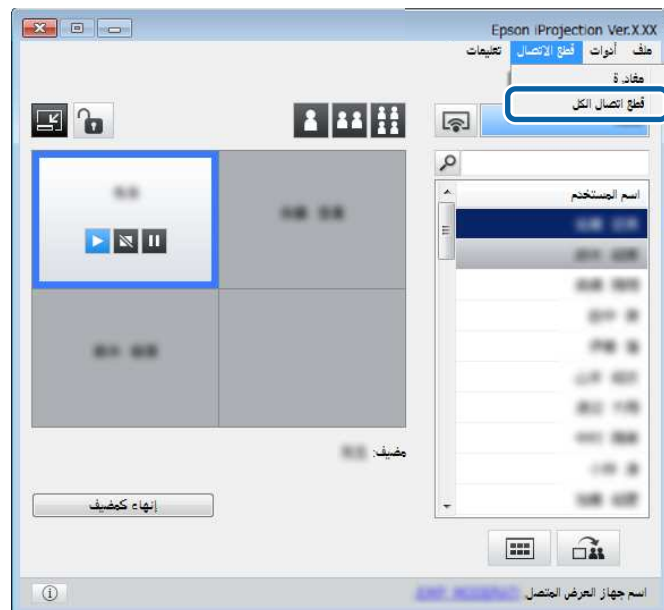
لا تتوفر هذه الوظيفة للمشاركين عند استخدام وظيفة الوسيط.



1 انقر فوق زر  على شريط الأدوات.

تظهر عندئذٍ شاشة التحكم بالعرض.

وبذلك ينتهي الاتصال بين كل الأجهزة وأجهزة العرض المشاركة في الاجتماع.



لا تتوفر هذه الوظيفة للمشاركين عند استخدام وظيفة الوسيط.

تظهر حينئذ شاشة التأكيد.

انقر فوق موافق.

يتم الرجوع مرة أخرى إلى شاشة البحث.

يمكنك قطع اتصال أحد أجهزة الكمبيوتر أو جميعها من جهاز العرض عقب الانتهاء من العرض.

1


ولإجراء ذلك، قم بتنفيذ إحدى العمليات الآتية:

• قطع الاتصال بين أجهزة الكمبيوتر وأجهزة العرض: انقر فوق الزر مغادرة من شريط الأدوات.

وبذلك ينتهي الاتصال بين جهاز الكمبيوتر وأجهزة العرض.



- إذا كنت أنت الوسيط، يظهر الزر قطع اتصال الكل في شريط الأدوات بدلاً من هذا الزر.
- يمكنك أيضاً قطع الاتصال بالنقر فوق مغادرة من القائمة قطع الاتصال في شاشة التحكم بالعرض.
- يمكن للمضيف فصل مشاركين آخرين بالنقر بزر الماوس الأيمن فوق المستخدم المحدد في قائمة المستخدمين، ثم النقر فوق مغادرة في شاشة التحكم بالعرض عند استخدام وظيفة الوسيط.
- عندما يغادر المضيف الاجتماع، يتوقف تشغيل وظيفة الوسيط.

- قطع اتصال كل الأجهزة عن أجهزة العرض: انقر فوق الزر  في شريط الأدوات، ثم انقر فوق قطع اتصال الكل من قائمة أدوات في شاشة التحكم بالعرض.



## استخدام وظائف إضافية

اتبع التعليمات التالية لاستخدام الوظائف الإضافية في Epson iProjection التي قد تكون مفيدة أثناء الاجتماع.

### «ارتباطات ذات صلة»

- "البحث عن أجهزة العرض المتصلة بالشبكة باستخدام اختصار" [ص 34](#)
- "التوصيل بجهاز عرض متصل بشبكة باستخدام محرك فلاش USB (أنظمة التشغيل Windows فقط)" [ص 35](#)
- "التوصيل بأجهزة عرض متعددة (النسخ المتطابق)" [ص 37](#)
- "إخراج الصوت من جهاز العرض" [ص 38](#)
- "عرض الشاشة" [ص 39](#)
- "تغيير الوسيط" [ص 40](#)
- "توزيع الشاشة المعروضة" [ص 41](#)
- "تحديد شاشة المشارك المطلوب عرضها باستخدام الصور المصغرة" [ص 42](#)
- "إخفاء شاشة التحكم بالعرض" [ص 43](#)
- "حظر عمليات المشاركين" [ص 44](#)
- "التحكم في النطاق الترددي للاتصال" [ص 45](#)
- "طرق الاتصال" [ص 16](#)
- "تحديد طريقة البحث عن جهاز عرض" [ص 22](#)

يمكنك حفظ معلومات جهاز العرض المتصلة بالشبكة كاختصار، ثم النقر فوقه لنقرًا مزدوجًا لتشغيل Epson iProjection. يتيح لك ذلك سهولة البحث عن جهاز العرض نفسه بدلاً من تحديد تفاصيل جهاز العرض كل مرة.

«ارتباطات ذات صلة»  
• "إنشاء اختصار" ص 34

## إنشاء اختصار

بعد البحث عن جهاز عرض، يمكنك حفظ تفاصيل هذا الجهاز كاختصار يمكن استخدامه لاحقًا. يحتوي الاختصار على كل المعلومات المتعلقة بجهاز عرض معين، مثل اسم جهاز العرض وعنوان IP. يؤدي إنشاء اختصار مجلد إلى حفظ معلومات أجهزة عرض متعددة مضمنة في المجلد.

**1** في شاشة البحث، انقر بزر الماوس الأيمن فوق جهاز العرض أو المجلد من وضع أو قائمة أجهزة العرض، ثم انقر فوق إنشاء اختصار.

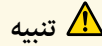
تظهر عندئذٍ شاشة حفظ باسم.

**2** حدد المكان الذي تريد حفظ الاختصار به (pme)، ثم انقر فوق حفظ.

يتم حينئذٍ إنشاء الاختصار وحفظ معلومات جهاز العرض فيه.

- بالنقر المزدوج فوق اختصار (pme)، يمكنك بدء Epson iProjection في نفس الوضع نظرًا لأنك أنشأت اختصاره.
- عندما تستخدم إصدار المشارك من البرنامج، استخدم ملف اختصار تم إنشاؤه في وضع الاتصال المتقدم.
- يمكنك أيضًا تحديد جهاز العرض أو المجلد من وضع أو قائمة أجهزة العرض، ثم إجراء السحب والإسقاط في الموضع الذي ترغب في إضافة اختصار إليه.





تنبيه

تجنب إزالة محرك فلاش USB من الكمبيوتر أثناء إنشاء مفتاح USB. وإذا أزلت المحرك، فقد لا يتم إنشاء مفتاح USB بشكل صحيح. وإذا فشل إنشاء مفتاح USB، فأنشأه من جديد.



في حالة توصيل العديد من محركات فلاش USB، اتبع التعليمات المعروضة على الشاشة لتحديد المحرك الذي تريد إنشاء مفتاح USB له.

5

حدد إزالة الأجهزة بأمان في شريط المهام بنظام التشغيل Windows ثم أزل محرك فلاش USB.

يمكنك الآن استخدام محرك فلاش USB كمفتاح USB.

«ارتباطات ذات صلة»

• "Epson iProjection إصدارات" ص 10

## استخدام مفتاح USB لتوصيل كمبيوتر يعمل بنظام تشغيل Windows

بعد إنشاء مفتاح USB، يمكنك عرض الصور بسرعة من جهاز عرض متصل بالشبكة. وإذا كنت قد استخدمت مفتاح USB من قبل، يمكنك استخدام جهاز العرض المتصل بالشبكة من خلال توصيل مفتاح USB بالكمبيوتر بسهولة.

1

تأكد من أن جهاز العرض يستخدم أحد اتصالات الشبكة التالية:

- تركيب الوحدة اللاسلكية LAN أو وجودها مضمّنة داخل جهاز العرض.
- توصيل كبل شبكة LAN سلكية بجهاز العرض.

2

شغل جهاز العرض.

3

اضغط على الزر [LAN] أو [Source Search] في وحدة التحكم عن بُعد لتغيير مصدر الدخل إلى LAN.

تظهر عندئذٍ شاشة استعداد LAN.

4

تحقق من عرض معرف SSID وعنوان IP.

يمكنك استخدام محرك فلاش USB المتوفر تجاريًا كمفتاح USB لنقل معلومات شبكة جهاز العرض إلى كمبيوتر يعمل بنظام تشغيل Windows. يتيح لك إنشاء مفتاح USB عرض الصور بسرعة من جهاز عرض متصل بالشبكة.

«ارتباطات ذات صلة»

- "إنشاء مفتاح USB في محرك فلاش USB (أنظمة التشغيل Windows فقط)" ص 35
- "استخدام مفتاح USB لتوصيل كمبيوتر يعمل بنظام تشغيل Windows" ص 35

## إنشاء مفتاح USB في محرك فلاش USB (أنظمة التشغيل Windows فقط)

يمكنك إنشاء مفتاح USB في محرك فلاش USB المتوفر تجاريًا بحيث تستطيع استخدامه للاتصال بجهاز العرض لاسلكيًا.



عند إنشاء مفتاح USB، تأكد من استخدام محرك فلاش USB يستوفي الشروط التالية:

- مهياً لدعم ملفات FAT
- بلا وظائف أمان
- نوصي بحذف أي ملفات على المحرك قبل إنشاء مفتاح USB.

1

بدء أداة إعداد مفتاح USB.

- نظام التشغيل Windows Vista و Windows 7: انقر فوق البدء، وحدد البرامج (أو كافة البرامج)، **EPSON Projector- Epson iProjection**، ثم انقر فوق أدوات، ثم انقر فوق أداة إعداد مفتاح USB.

- نظام التشغيل Windows 8 و Windows 8.1: انتقل إلى شاشة التطبيقات وحدد أداة إعداد مفتاح USB.

- نظام التشغيل Windows 10: حدد ابدأ- ثم حدد **EPSON Projector- Epson iProjection** أدوات ثم حدد أداة إعداد مفتاح USB.

2

حدد نوع التطبيق الذي يبدأ عند إدخال مفتاح USB في الكمبيوتر.

3

أدخل محرك فلاش USB فارغ مباشرةً بمنفذ USB في الكمبيوتر.

4

اتبع التعليمات المعروضة على الشاشة لإنشاء مفتاح USB.

تبدأ عندئذٍ عملية إنشاء مفتاح USB ويكتب البرنامج ملفًا إلى محرك فلاش USB.

**5** أدخل مفتاح USB في منفذ USB من نوع A في جهاز العرض.

يختلف موضع منفذ USB من نوع A حسب جهاز العرض. راجع دليل المستخدم لجهاز العرض الخاص بك لمزيد من التفاصيل.



سويتيم عرض رسالة لإبلاغك بأن تحديث معلومات الشبكة قد تم بنجاح.

**6** أزل مفتاح USB.

**7** أدخل مفتاح USB في منفذ USB في الكمبيوتر.

فيما يتعلق بنظام تشغيل Windows Vista، حدد **MPPLaunch.exe** تشغيل ثم إتاحة في حالة عرض نافذة AutoPlay.




**8** اتبع التعليمات المعروضة على الشاشة لتثبيت Epson iProjection.

- في حالة عرض رسالة Windows Firewall انقر فوق نعم لتعطيل جدار الحماية.
- يجب أن تكون لديك امتيازات مسؤول لتثبيت البرنامج.
- إذا لم يُثبَّت تلقائيًا، فانقر نقرًا مزدوجًا فوق MPPLaunch.exe في مفتاح USB.



بعد عدة دقائق، سوف يتم عرض الصورة من الكمبيوتر خاصتك عن طريق جهاز العرض،

إذا أردت تحويل العرض التقديمي إلى الكمبيوتر، فانقر فوق الزر  في شريط الأدوات.

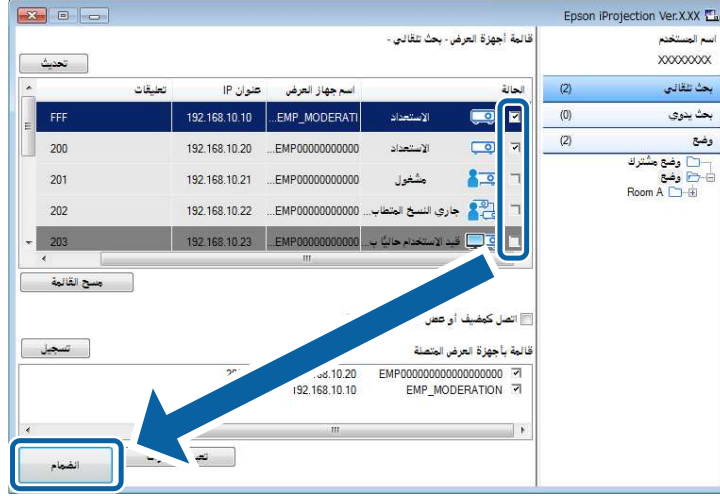


**9** بعد الانتهاء من العرض اللاسلكي، حدد إزالة الأجهزة بأمان في شريط المهام بنظام التشغيل Windows ثم أزل مفتاح USB من الكمبيوتر.

- يمكنك مشاركة مفتاح USB مع مستخدمين آخرين بدون قطع اتصال الكمبيوتر. ولإجراء ذلك، ألغ تحديد خانة الاختيار اخرج من التطبيق عند إزالة مفتاح USB في شاشة تعيين الخيارات في Epson iProjection.
- قد تحتاج إلى إعادة تشغيل الكمبيوتر لإعادة تنشيط اتصال LAN اللاسلكي خاصتك.



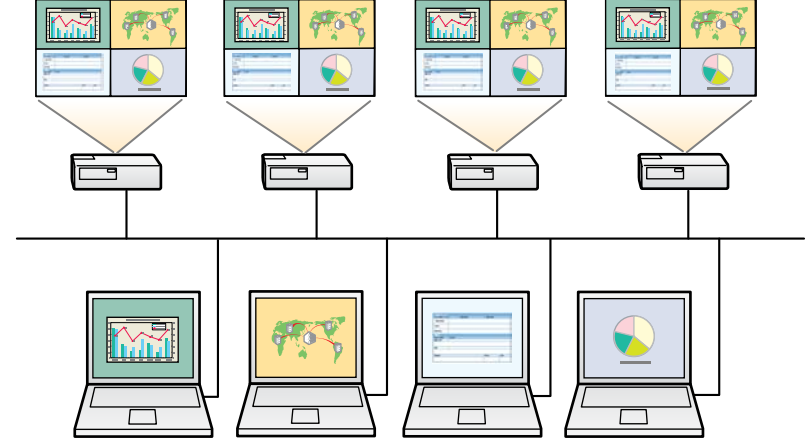
في شاشة البحث، حدد حتى أربعة أجهزة عرض للاتصال بها، ثم انقر فوق انضمام.



تتكون مجموعة نسخ متطابق لجهاز العرض وتعرض نفس الصورة من خلال أجهزة عرض متعددة.

- إذا حددت جهاز عرض واحدًا من مجموعة نسخ متطابق، فسيتم تحديد كل أجهزة العرض في هذه المجموعة.
- عند اتصال مستخدمين آخرين بجهاز العرض في مجموعة نسخ متطابق، يمكن تحديد جهاز عرض آخر من نفس المجموعة. يمكنك تحديد جهاز عرض غير موجود في مجموعة نسخ متطابق.

يُعرف التوصيل بأجهزة عرض متعددة وعرض نفس الصورة باسم النسخ المتطابق. يمكنك إجراء النسخ المتطابق حتى أربعة أجهزة عرض.



- يتوفر النسخ المتطابق فقط في وضع الاتصال المتقدم.
- للحصول على أفضل النتائج، ننصحك بتوصيل جهاز العرض بشبكة LAN سلكية لإجراء النسخ المتطابق.

لا يمكنك إخراج الصوت من جهاز العرض إلا في حالة اتصال الكمبيوتر بأحد أجهزة العرض، إضافة إلى العرض في وضع ملء الشاشة.

1

انقر فوق تعيين الخيارات في شاشة البحث.

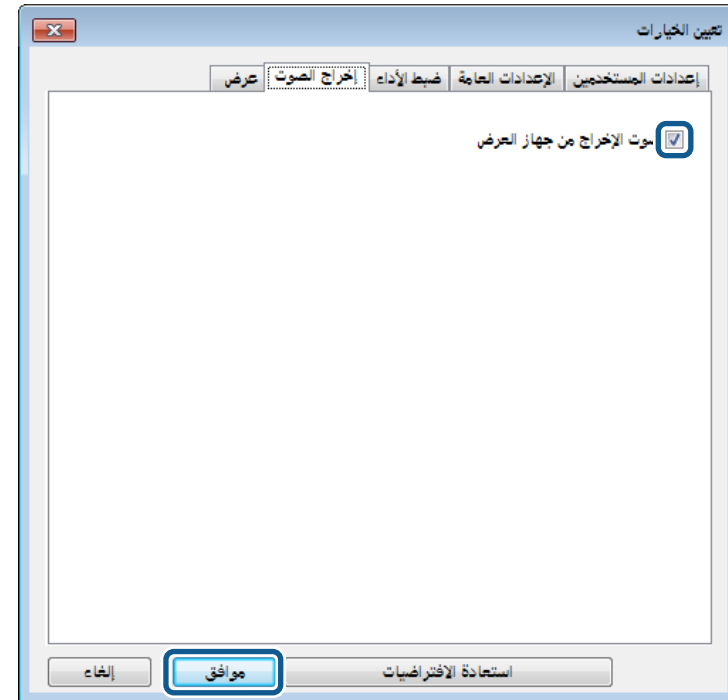
تظهر عندئذ شاشة تعيين الخيارات.

2

انقر فوق علامة التبويب إخراج الصوت.

3

حدد صوت الإخراج من جهاز العرض، ثم انقر فوق موافق.



يتم حينئذ إغلاق شاشة تعيين الخيارات.

«ارتباطات ذات صلة

• "عرض الشاشة" ص 39

• "التحكم في النطاق الترددي للاتصال" ص 45

عندما تحدد 256Kbps أو 512Kbps كاستخدام النطاق الترددي من علامة التبويب ضبط الأداء، لن تتمكن من إخراج الصوت من جهاز العرض ولن تتمكن من تحديد هذا الإعداد.



يمكنك عرض شاشة الكمبيوتر في وضع ملء الشاشة دون عرض أي شاشات مستخدمين آخرين.

**1**

في شاشة البحث، حدد جهاز العرض الذي تريد الاتصال به، ثم انقر فوق **انضمام**.  
يظهر عندئذٍ شريط الأدوات.



**2**

انقر فوق الزر .



- يمكنك أيضًا استخدام الزر في شاشة التحكم بالعرض.
- لا يتوفر هذا الزر للمشاركين عند استخدام وظيفة الوسيط.



يتم عرض شاشة الكمبيوتر في وضع ملء الشاشة.

عند استخدام وظيفة الوسيط، يمكنك تغيير الوسيط عندما يريد مستخدم آخر أن يتحكم في الشاشة المعروضة.

تتوفر وظيفة الوسيط فقط في الإصدار القياسي من البرنامج.



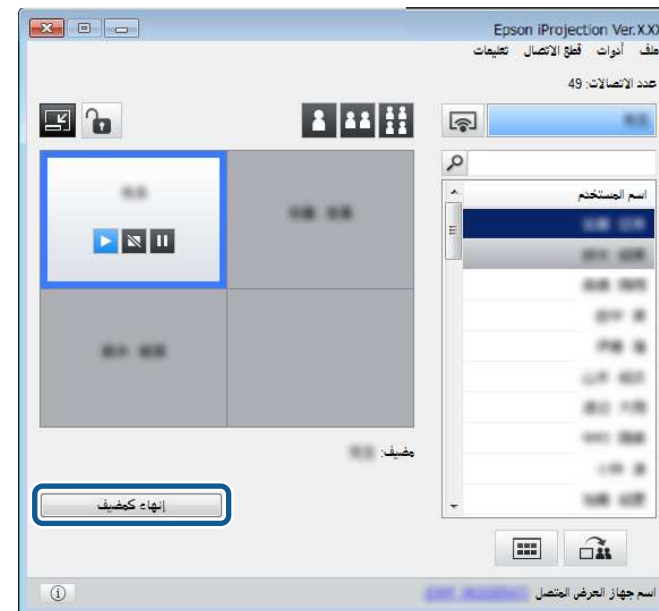
1 في شاشة البحث، حدد جهاز العرض الذي تريد الاتصال به، ثم حدد اتصل كمضيف أو عطل الاتصالات المتقطعة. ثم انقر فوق انضمام.

يتم تشغيل وظيفة الوسيط ويظهر شريط المهام.

2 انقر فوق زر على شريط الأدوات.

تظهر عندئذٍ شاشة التحكم بالعرض.

3 انقر فوق الزر إنهاء كمضيف في كمبيوتر الوسيط.



تظهر حينئذٍ شاشة التأكيد.

6 انقر فوق موافق.

يتم تشغيل وظيفة الوسيط مرة أخرى ويتحكم الوسيط الجديد في الشاشة المعروضة.

«ارتباطات ذات صلة

• "طرق الاتصال الخاصة بمختلف أنماط الاجتماع" ص 16

4 انقر فوق موافق.


يتم إيقاف وظيفة الوسيط.



5 انقر فوق الزر كن مضيفاً في شاشة التحكم بالعرض في كمبيوتر مستخدم مختلف.






يمكن للمضيف توزيع صور الشاشة المعروضة حاليًا على أجهزة المشارك.

**1** انقر فوق الزر  من شريط الأدوات أو شاشة التحكم بالعرض.

يمكنك أيضًا عرض شاشة فارغة. انقر فوق الزر  ، ثم انقر فوق عرض شاشة فارغة من القائمة أدوات. 

تري شاشة التأكيد.


**2** انقر فوق بدء. يظهر الزر  والزر  على شاشة الكمبيوتر.


**3** انقر فوق الزر .

عند النجاح في توزيع الشاشة، يرى المضيف رسالة اكتمال وتظهر الصورة الموزعة تلقائيًا في Viewer على شاشات المشارك.


«ارتباطات ذات صلة  
• "شاشة العارض" ص 71

عندما تحدد أكثر من 5 صور مصغرة، تظهر شاشة تحديد الصور المصغرة. بعد تحديد ما يصل إلى

4 صور مصغرة، يجب عليك النقر فوق الزر  مرة أخرى.

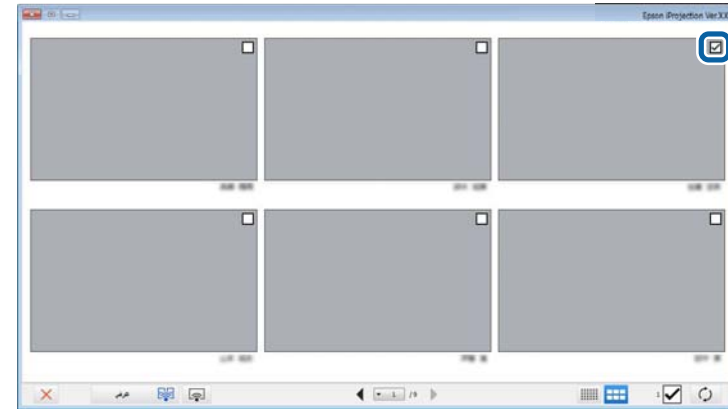
يتم عرض الصور المصغرة التي يتم تحديدها. انقر فوق الزر  لإغلاق شاشة الصور المصغرة والعودة إلى شريط الأدوات أو شاشة التحكم في العرض.


يمكن للمضيف التحقق من شاشات جهاز المشارك المعروضة على هيئة صور مصغرة وتحديد المستخدم المطلوب عرضه.


**1** انقر فوق الزر  من شريط الأدوات أو شاشة التحكم بالعرض.



تظهر حينئذ شاشة الصور المصغرة.


**2** حدد ما يصل إلى 12 صورة مصغرة تريد عرضها.



• لتحديث آخر الصور المصغرة، انقر فوق الزر .

• لمسح كل التحديدات، انقر فوق  . وإذا قمت بالنقر فوق ذلك مرة أخرى، يتم تحديد الصور المصغرة المحددة سابقاً مرة أخرى.

• لتبديل حجم الصور المصغرة المعروضة في الصفحة الواحدة وعددها، انقر فوق الزر  أو .

**3** انقر فوق الزر .

يتم حينئذ إغلاق شاشة تعيين الخيارات. لن يتم عرض العملية الجارية في شاشة التحكم بالعرض في المرة التالية التي تستخدمها فيها.

يمكنك حجب شاشة التحكم بالعرض عن مستخدمين آخرين أثناء عرض شاشة الكمبيوتر. يتيح لك هذا الإجراء إمكانية تغيير الإعدادات اللازمة دون عرض العملية. تتوقف الصورة المعروضة حاليًا تلقائيًا بشكل مؤقت عند تبديل شريط الأدوات إلى شاشة التحكم بالعرض. يتم عرض شاشة جهاز الكمبيوتر مرة أخرى عند العودة إلى شريط الأدوات.

لا تتوفر هذه الوظيفة إلا للوسيط عند استخدام وظيفة الوسيط.



1

انقر فوق تعيين الخيارات في شاشة البحث.

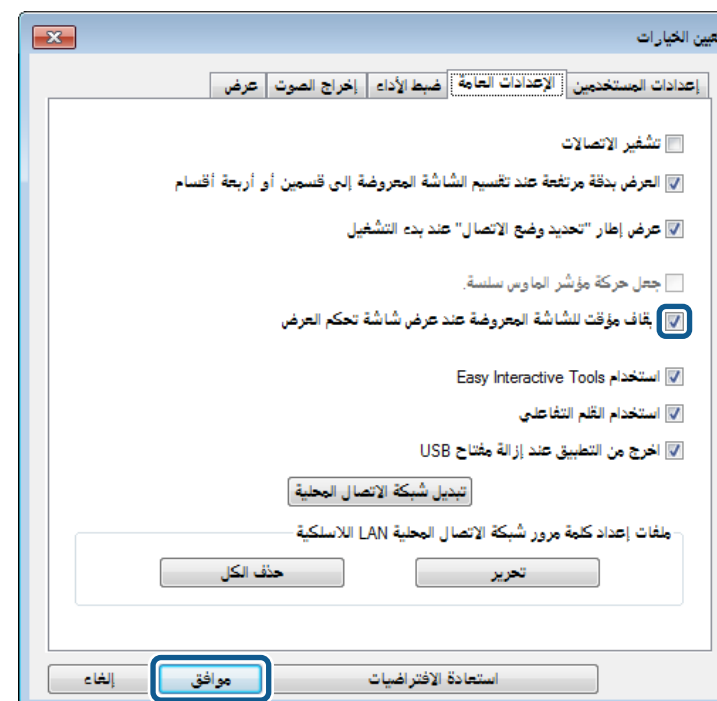
تظهر عندئذٍ شاشة تعيين الخيارات.

2





انقر فوق علامة التبويب الإعدادات العامة.




3

حدد إيقاف مؤقت للشاشة المعروضة عند عرض شاشة تحكم العرض، ثم انقر فوق موافق.



يمكن للمضيف قفل عمليات الماوس على أجهزة المشاركين حتى لا يتمكن المشاركون من تغيير الصور الجاري عرضها.

- انقر فوق الزر  على شاشة التحكم في العرض لقفل عمليات ماوس المشاركين.
- يتغير الزر  إلى الزر  على شاشة التحكم في العرض. يرى المشاركون الأيقونة  للإشارة إلى قفل عمليات الماوس.

- انقر فوق الزر  على شاشة التحكم في العرض لإلغاء قفل عمليات ماوس المشاركين.
- يتغير الزر  إلى الزر  على شاشة التحكم في العرض. ويمكن للمشاركين تشغيل الماوس على أجهزتهم.

عندما تحدد نطاقًا تردديًا أقل سعةً، قد تقل جودة الصورة المعروضة ولكن يقل معها الحمل الواقع على الشبكة.

إذا لم تكن تحتاج إلى إخراج الصوت مع التحكم في النطاق الترددي، تأكد من مسح إعداد صوت الإخراج من جهاز العرض من علامة التبويب إخراج الصوت. يمكن حينئذ استخدام النطاق الترددي المستخدم لنقل الصوت كذلك في نقل الصورة لتحسين جودة الصورة.



«ارتباطات ذات صلة»

- "قيود التحكم في النطاق الترددي" ص 45

## قيود التحكم في النطاق الترددي

لاحظ القيود التالية المفروضة على النطاق الترددي.

- عندما تقيد النطاق الترددي، قد تقل جودة الصورة بسبب ضغط البيانات المنقولة.
- عندما تحدد 256Kbps أو 512Kbps كاستخدام النطاق الترددي من علامة التبويب ضبط الأداء، لن تتمكن من إخراج الصوت من جهاز العرض. إذا أردت نقل الصوت، فحدد النطاق الترددي 1Mbps أو أكثر.
- قد يتجاوز النطاق الترددي في لحظة ما القيمة التي حددتها نظرًا لأن كل قيمة في القائمة تعد قيمة متوسطة يتم قياسها خلال 30 ثانية.
- يمكنك تقييد النطاق الترددي للبيانات التي ترسلها فقط. لا يمكنك تقييد البيانات التي تتلقاها مثل الصور المصغرة.

«ارتباطات ذات صلة»

- "إخراج الصوت من جهاز العرض" ص 38

يمكنك تقليل حجم البيانات المنقولة إلى جهاز العرض لتخفيف الحمل من على الشبكة. لإجراء ذلك، يمكنك التحكم في النطاق الترددي.

1

انقر فوق تعيين الخيارات في شاشة البحث.

تظهر شاشة تعيين الخيارات.

2

انقر فوق علامة التبويب ضبط الأداء.

3

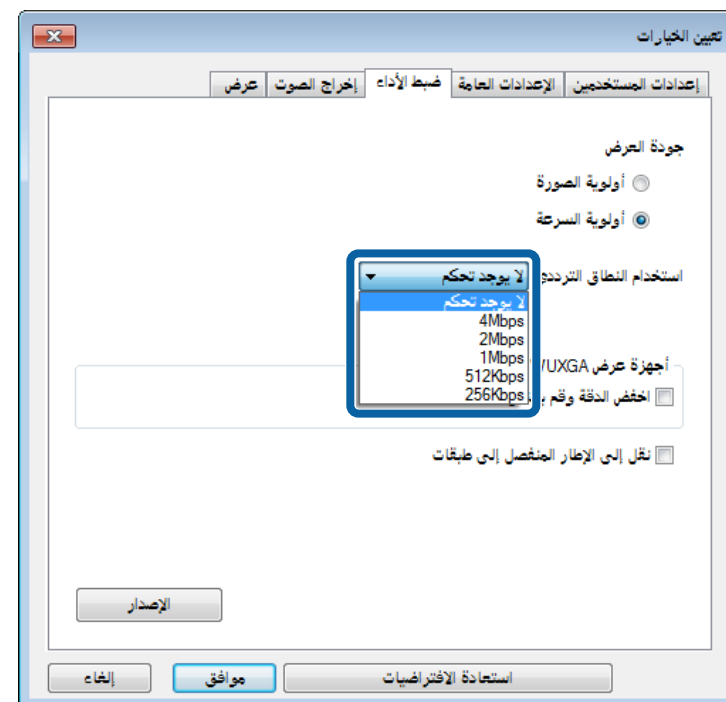
حدد جودة العرض.

- أولوية الصورة: لنقل بيانات الصورة المعروضة بنسبة ضغط منخفضة من أجل إعطاء أولوية لجودة الصورة.

- أولوية السرعة: لضغط بيانات الصورة المعروضة من أجل تقليل سرعة النقل.

4

حدد النطاق الترددي الذي تريد استخدامه كإعداد لـ استخدام النطاق الترددي.



## حل المشكلات

راجع الأقسام التالية للتحقق بحثًا عن حلول للمشكلات التي قد تواجهك أثناء استخدام Epson iProjection.

### « ارتباطات ذات صلة

- "حل مشكلات الاتصال بالشبكة" ص 47
- "حل المشكلات أثناء العرض" ص 50
- "قائمة رسائل الخطأ" ص 52
- "قائمة معرف الحدث" ص 56

جرب هذه الحلول وفقًا لبيئة الشبكة.

#### «ارتباطات ذات صلة

- "الحلول المستخدمة عند تعذر التوصيل باستخدام وضع الاتصال السريع" ص 47
- "الحلول المستخدمة عند تعذر توصيل أجهزة العرض باستخدام وضع الاتصال المتقدم (لاسلكيًا)" ص 47
- "الحلول المستخدمة عند تعذر توصيل أجهزة العرض باستخدام وضع الاتصال المتقدم (سلكيًا)" ص 48

### الحلول المستخدمة عند تعذر توصيل أجهزة العرض باستخدام وضع الاتصال المتقدم (لاسلكيًا)

- عند تعذر توصيل جهاز العرض بالكمبيوتر باستخدام وضع الاتصال المتقدم عبر شبكة لاسلكية، جرب الحلول التالية: إذا لم تتمكن من حل المشكلة، فاتصل بمسؤول الشبكة.
- تحقق من حالة الأجهزة الخارجية المستخدمة في الاتصال بالشبكة أو البيئة التي توجد فيها أجهزة الشبكة وجهاز العرض.
- صل وحدة LAN اللاسلكية المحددة بجهاز العرض بإحكام. راجع دليل المستخدم لجهاز العرض الخاص بك لمزيد من التفاصيل.
- تحقق بحثًا عن أي عوائق بين نقطة الوصول وجهاز الكمبيوتر أو جهاز العرض، وقم بتغيير وضعها لتحسين الاتصال. في بعض الأحيان، تحول البيئة الداخلية دون العثور على جهاز العرض عند إجراء عملية بحث.
- تأكد من عدم ابتعاد نقطة الوصول عن الكمبيوتر أو جهاز العرض. وقم بتقريبهما بعضهما إلى بعض، وحاول التوصيل مرة أخرى.
- إذا كان اتصال اللاسلكي بطيء أو كانت الصورة المعروضة بها تشويش، فتتحقق من وجود تداخل نتيجة الأجهزة الأخرى، مثل جهاز Bluetooth أو الميكروويف، قم بنقل الجهاز المسبب للتداخل بعيدًا أو قم بتوسيع عرض النطاق اللاسلكي الخاص بك.
- قم بتعيين قوة الموجة اللاسلكية لأجهزة الشبكة على الحد الأقصى.
- قم بتعيين عنوان IP وقناع الشبكة الفرعية وعنوان البوابة لنقطة الوصول بشكل صحيح.
- تأكد من أن نظام الشبكة اللاسلكية LAN لنقطة الوصول تدعم نظام الشبكة اللاسلكية LAN لجهاز العرض.
- تحقق من إعدادات شبكة جهاز العرض.
- قم بتعيين وضع الاتصال على متقدم.
- قم بتعيين جهاز الكمبيوتر ونقطة الوصول وجهاز العرض على نفس معرف SSID.
- قم بتعيين DHCP على إيقاف تشغيل. عند تعيين DHCP على تشغيل، قد يستغرق الأمر بعض الوقت للدخول في حالة استعداد LAN إذا لم يتم العثور على خادم DHCP.
- تعيين عنوان IP وقناع الشبكة الفرعية وعنوان البوابة لجهاز العرض بشكل صحيح.
- قم بتشغيل شبكة LAN لاسلكية.
- اضبط نظام LAN اللاسلكية حتى يتوافق مع المعايير التي تدعمها نقطة الوصول.
- عند تمكين إعداد الحماية، قم بتعيين نفس عبارة المرور إلى نقطة الوصول وجهاز الكمبيوتر وجهاز العرض.
- إغلاق إعدادات الشبكة في جهاز العرض ثم العودة إلى شاشة استعداد LAN.
- تحقق من إعدادات شبكة الكمبيوتر.
- إذا لم يكن محول LAN مركبًا في جهاز الكمبيوتر، فقم بتركيب بطاقة LAN لاسلكية في الكمبيوتر.
- قم بتمكين إعدادات شبكة LAN اللاسلكية أو شبكة الاتصال AirPort في الكمبيوتر.
- اتصل بنقطة الوصول التي يتصل بها جهاز العرض.
- أوقف تشغيل جدار الحماية. وإذا كنت لا ترغب في إيقاف تشغيله، فقم باستثنائه عند التسجيل. قم بإجراء الإعدادات اللازمة لفتح المنافذ. المنافذ المستخدمة في هذا البرنامج هي "3620" و"3621" و"3629".

### الحلول المستخدمة عند تعذر التوصيل باستخدام وضع الاتصال السريع

- عند تعذر توصيل جهاز العرض بالكمبيوتر باستخدام وضع الاتصال السريع، جرب الحلول التالية:
- تحقق من حالة الأجهزة الخارجية المستخدمة في الاتصال بالشبكة أو البيئة التي توجد فيها أجهزة الشبكة وجهاز العرض.
- صل وحدة LAN اللاسلكية المحددة بجهاز العرض بإحكام. راجع دليل المستخدم لجهاز العرض الخاص بك لمزيد من التفاصيل.
- تحقق من عدم وجود أي عوائق بين الكمبيوتر وجهاز العرض، وقم بتغيير وضعها لتحسين الاتصال. تمنع البيئات الداخلية في بعض الأحيان جهاز العرض من العثور عليه عند البحث.
- قم بتعيين قوة الموجة اللاسلكية لأجهزة الشبكة على الحد الأقصى.
- تحقق من إعدادات شبكة جهاز العرض.
- قم بتعيين وضع الاتصال على سريع.
- قم بتشغيل شبكة LAN لاسلكية.
- عند تمكين إعداد الحماية، قم بتعيين نفس عبارة المرور إلى الكمبيوتر وجهاز العرض.
- إغلاق إعدادات الشبكة في جهاز العرض ثم العودة إلى شاشة استعداد LAN.
- تحقق من إعدادات شبكة الكمبيوتر.
- إذا لم يكن محول LAN مركبًا في جهاز الكمبيوتر، فقم بتركيب بطاقة LAN لاسلكية في الكمبيوتر.
- قم بتمكين إعدادات شبكة LAN اللاسلكية أو شبكة الاتصال AirPort في الكمبيوتر.
- تحقق من إعدادات البرنامج.
- تأكد من بدء البرنامج في وضع الاتصال الذي قمت بتعيينه على جهاز العرض. إذا تعذر تحديد وضع الاتصال أو تغييره، فحدد عرض إطار "تحديد وضع الاتصال" عند بدء التشغيل في علامة التبويب الإعدادات العامة على شاشة تعيين الخيارات. تظهر شاشة تحديد وضع الاتصال بعد إعادة تشغيل البرنامج.

#### «ارتباطات ذات صلة

- "تعيين الخيارات - الإعدادات العامة" ص 63

- استخدم كبل شبكة LAN طراز 100BASE-TX أو 10BASE-T المتوفر تجاريًا.
- لتجنب الأعطال، استخدم أحد كبلات LAN المعزولة من الفئة 5 أو أعلى.



- تحقق من إعدادات شبكة جهاز العرض.
- قم بتعيين **DHCP** على إيقاف تشغيل. عند تعيين **DHCP** على تشغيل، قد يستغرق الأمر بعض الوقت للدخول في حالة استعداد LAN إذا لم يتم العثور على خادم DHCP.
- تعيين عنوان IP وقناع الشبكة الفرعية وعنوان البوابة لجهاز العرض بشكل صحيح.
- إغلاق إعدادات الشبكة في جهاز العرض ثم العودة إلى شاشة استعداد LAN.
- تحقق من إعدادات شبكة الكمبيوتر.
- تمكين إعدادات LAN في جهاز الكمبيوتر.
- نظام التشغيل Windows Vista: تحقق من لوحة التحكم < النظام والصيانة > إدارة الجهاز.
- أنظمة التشغيل Windows 7 و Windows 8 و Windows 8.1 و Windows 10: تحقق من لوحة التحكم < الأجهزة والصوت > إدارة الأجهزة.
- أوقف تشغيل جدار الحماية. وإذا كنت لا ترغب في إيقاف تشغيله، فقم باستثنائه عند التسجيل. قم بإجراء الإعدادات اللازمة لفتح المنافذ. المنافذ المستخدمة في هذا البرنامج هي "3620" و "3621" و "3629".
- تحقق من إعدادات البرنامج.
- حدد محول الشبكة الذي تستخدمه من تبديل شبكة الاتصال المحلية في شاشة تعيين الخيارات. إذا كان جهاز الكمبيوتر يحتوي على عدة بوابات LAN، فلا يمكن إجراء أي اتصال ما لم يتم تحديد محول الشبكة بشكل صحيح.
- إذا تعذر العثور على جهاز العرض الذي ترغب في توصيله باستخدام بحث تلقائي، فحدد بحث يدوي لتحديد عنوان IP.
- تأكد من بدء البرنامج في وضع الاتصال الذي قمت بتعيينه على جهاز العرض. إذا تعذر تحديد وضع الاتصال أو تغييره، فحدد عرض إطار "تحديد وضع الاتصال" عند بدء التشغيل في علامة التبويب الإعدادات العامة على شاشة تعيين الخيارات. تظهر شاشة تحديد وضع الاتصال بعد إعادة تشغيل البرنامج.
- تأكد من أن جهاز العرض يدعم الإصدار المستخدم من برنامج Epson iProjection. قم بتثبيت Epson iProjection من القرص المضغوط لبرنامج جهاز العرض EPSON الذي يتوفر مع جهاز العرض (إن أمكن) أو قم بتنزيله من موقع ويب Epson.
- قم بتثبيت أحدث إصدار من برنامج Epson iProjection في جميع أجهزة الكمبيوتر. يختلف الحد الأقصى لعدد اتصالات أجهزة الكمبيوتر وتوفر وظيفة الوسيط حسب طراز جهاز العرض، بغض النظر عن إصدار Epson iProjection الذي تستخدمه.
- عندما يكون هناك مستخدم آخر متصل بالفعل، لا يمكنك توصيل أي أجهزة عرض سوى في نفس مجموعة النسخ المتطابق المحددة من قبل المستخدم الآخر. حدد جهاز عرض من نفس مجموعة النسخ المتطابق المحددة من قبل المستخدم الآخر المتصل، أو حدد جهاز عرض في وضع الاستعداد.

- تحقق من إعدادات نقطة الوصول.
- قم بتعيين إذن الاتصال في نقطة الوصول للسماح لأجهزة العرض بالاتصال إذا تمت إعاقة الاتصال بنقطة الوصول بسبب تعيين أي من الوظائف التي تؤدي إلى ذلك مثل قيود عنوان MAC وقيود المنفذ.
- تحقق من إعدادات البرنامج.
- حدد محول الشبكة الذي تستخدمه من تبديل شبكة الاتصال المحلية في شاشة تعيين الخيارات. إذا كان جهاز الكمبيوتر يحتوي على عدة بوابات LAN، فلا يمكن إجراء أي اتصال ما لم يتم تحديد محول الشبكة بشكل صحيح.
- إذا تعذر العثور على جهاز العرض الذي ترغب في توصيله باستخدام بحث تلقائي، فحدد بحث يدوي لتحديد عنوان IP.
- تأكد من بدء البرنامج في وضع الاتصال الذي قمت بتعيينه على جهاز العرض. إذا تعذر تحديد وضع الاتصال أو تغييره، فحدد عرض إطار "تحديد وضع الاتصال" عند بدء التشغيل في علامة التبويب الإعدادات العامة على شاشة تعيين الخيارات. تظهر شاشة تحديد وضع الاتصال بعد إعادة تشغيل البرنامج.
- تأكد من أن جهاز العرض يدعم الإصدار المستخدم من برنامج Epson iProjection. قم بتثبيت Epson iProjection من القرص المضغوط لبرنامج جهاز العرض EPSON الذي يتوفر مع جهاز العرض (إن أمكن) أو قم بتنزيله من موقع ويب Epson.
- قم بتثبيت أحدث إصدار من برنامج Epson iProjection في جميع أجهزة الكمبيوتر. يختلف الحد الأقصى لعدد اتصالات أجهزة الكمبيوتر وتوفر وظيفة الوسيط حسب طراز جهاز العرض، بغض النظر عن إصدار Epson iProjection الذي تستخدمه.
- عندما يكون هناك مستخدم آخر متصل بالفعل، لا يمكنك توصيل أي أجهزة عرض سوى في نفس مجموعة النسخ المتطابق المحددة من قبل المستخدم الآخر. حدد جهاز عرض من نفس مجموعة النسخ المتطابق المحددة من قبل المستخدم الآخر المتصل، أو حدد جهاز عرض في وضع الاستعداد.

#### «ارتباطات ذات صلة»

- "تعيين الخيارات - الإعدادات العامة" ص 63
- "البحث عن أجهزة العرض المتصلة بالشبكة عن طريق تحديد عنوان IP أو اسم جهاز العرض" ص 22

### الحلول المستخدمة عند تعذر توصيل أجهزة العرض باستخدام وضع الاتصال المتقدم (سلكيًا)

- عند تعذر توصيل جهاز العرض بالكمبيوتر باستخدام وضع الاتصال المتقدم عبر شبكة سلكية، جرّب الحلول التالية: إذا لم تتمكن من حل المشكلة، فاتصل بمسؤول الشبكة.
- تحقق من حالة الأجهزة الخارجية المستخدمة في الاتصال بالشبكة أو البيئة التي توجد فيها أجهزة الشبكة وجهاز العرض.
- صل كبل الشبكة بإحكام.



## «ارتباطات ذات صلة»

- "تعيين الخيارات - الإعدادات العامة" [ص 63](#)
- "البحث عن أجهزة العرض المتصلة بالشبكة عن طريق تحديد عنوان IP أو اسم جهاز العرض" [ص 22](#)

جرب هذه الحلول حسب الموقف.

#### « ارتباطات ذات صلة

- "الحلول المتبعة عند عرض الشاشة بشكل غير صحيح" ص 50
- "الحلول المتبعة عند تشغيل الصوت بشكل غير صحيح" ص 50
- "الحلول الممكنة عندما لا تعمل وظيفة الوسيط" ص 50
- "الحلول المتبعة عند عدم ظهور الشاشات المعروضة" ص 50

#### الحلول المتبعة عند عرض الشاشة بشكل غير صحيح

إذا لم يتم عرض الشاشة أو كانت هناك مشكلات في عرض الصور، فجرب الحلول التالية:

- إذا كنت تستخدم تطبيق Microsoft Office، فتوقف عن تحريك مؤشر الماوس. إذا تم تحريك مؤشر الماوس باستمرار، فقد لا يتم تحديث الشاشة بسرعة.
- إذا كان مؤشر الماوس يرتجف، فجرب الحلول التالية:
- حدد جعل حركة مؤشر الماوس سلسلة. في علامة التبويب الإعدادات العامة في شاشة تعيين الخيارات.
- قم بإلغاء تحديد نقل إلى الإطار المنفصل إلى طبقات من علامة التبويب ضبط الأداء في شاشة تعيين الخيارات.
- قد لا يتم عرض شاشة تشغيل الأفلام بواسطة Media Player حسب جهاز الكمبيوتر.
- وقد لا يتم عرض معاينة شاشة التوقف بشكل صحيح حسب جهاز الكمبيوتر.
- قم بتقليل عدد الأجهزة المتصلة إذا انخفضت سرعة الاتصال.
- بالنسبة لأنظمة التشغيل Mac، عند تشغيل الأفلام، ابدأ Epson iProjection أولاً قبل بدء التشغيل. إذا تم بدء تشغيل Epson iProjection أثناء عرض فيلم وتغيرت دقة شاشة العرض وعدد الألوان، فحاول نقل نافذة عرض الفيلم أو تصغيرها أو تغيير حجمها، وما إلى ذلك.
- قد تتوقف الصور والصوت في الأفلام عند استخدام كمبيوتر لا يفي بمتطلبات البرامج.
- لا يمكنك التحكم في الشاشة المعروضة إذا كان هناك مستخدم آخر يؤدي دور الوسيط. قم بتغيير الوسيط أو اعرض الشاشة بدون وسيط.

#### « ارتباطات ذات صلة

- "تعيين الخيارات - الإعدادات العامة" ص 63
- "تعيين الخيارات - ضبط الأداء" ص 64
- "تغيير الوسيط" ص 40

#### الحلول المتبعة عند تشغيل الصوت بشكل غير صحيح

إذا لم يصدر صوت من جهاز العرض، فجرب الحلول التالية:

- لا يمكن نقل الصوت إلا إلى جهاز عرض واحد فقط. عند اتصال أجهزة عرض متعددة بكمبيوتر واحد، افصل الأجهزة الأخرى ثم أعد المحاولة مرة أخرى.
- حدد صوت الإخراج من جهاز العرض من علامة التبويب إخراج الصوت في شاشة تعيين الخيارات.
- لا يمكنك إخراج صوت الكمبيوتر من جهاز العرض إلا عند توصيل جهاز كمبيوتر واحد بجهاز عرض واحد في وضع ملء الشاشة.
- إذا كان النطاق الترددي يقتصر على علامة التبويب ضبط الأداء على شاشة تعيين الخيارات، فحاول زيادة النطاق الترددي للاتصال.
- قد تختلط الأصوات إذا تم ضبط مستوى صوت الكمبيوتر على الحد الأدنى وضبط مستوى صوت جهاز العرض على الحد الأقصى. ارفع مستوى صوت الكمبيوتر واخفض مستوى صوت جهاز العرض.

#### « ارتباطات ذات صلة

- "تعيين الخيارات - إخراج الصوت" ص 65

#### الحلول الممكنة عندما لا تعمل وظيفة الوسيط

إذا لم تعمل وظيفة الوسيط بشكل سليم، فجرب الحلول التالية.

- تأكد من استخدام الإصدار القياسي من البرنامج. إذا كنت تستخدم إصدار المشارك من البرنامج وتحتاج إلى وظيفة الوسيط، فأعد تثبيت هذا البرنامج عند الضرورة.
- تأكد من أن جهاز العرض الخاص بك يدعم وظيفة الوسيط. راجع دليل المستخدم المرفق بجهاز العرض لمزيد من التفاصيل.
- لا يمكنك التحكم في الشاشة المعروضة إذا كان هناك مستخدم آخر يؤدي دور الوسيط. قم بتغيير الوسيط.
- تأكد من تحديد اتصل كمضيف أو عطل الاتصالات المتقطعة. جهاز عرض.

#### « ارتباطات ذات صلة

- "تغيير الوسيط" ص 40

#### الحلول المتبعة عند عدم ظهور الشاشات المعروضة

إذا لم تعمل وظيفة عرض الشاشة بشكل سليم، فجرب الحلول التالية.

- تأكد من أن جهاز العرض الخاص بك يدعم وظيفة عرض الشاشة. راجع دليل المستخدم المرفق بجهاز العرض لمزيد من التفاصيل.
- أغلق وظائف جهاز العرض الجاري تشغيلها.
- تأكد من عدم حماية الصورة الجاري عرضها بحقوق نشر.

#### «ارتباطات ذات صلة

- "توزيع الشاشة المعروضة" ص 41

عند حدوث خطأ، تظهر رسالة خطأ في الشاشة. تحقق بحثًا عن الرسالة التي تظهر لك واتبع التعليمات الواردة في هذا القسم لتصحيح الخطأ.

#### « ارتباطات ذات صلة

- "رسائل الخطأ التي تظهر عند بدء تشغيل Epson iProjection" ص 52
- "رسائل الخطأ التي تظهر عند استخدام مفتاح USB" ص 53
- "رسائل الخطأ التي تظهر عند البحث عن أجهزة عرض وتحديدتها" ص 53
- "رسائل الخطأ التي تظهر عند العرض" ص 54
- "رسائل الخطأ التي تظهر عند تشغيل ملف تعريف" ص 54
- "رسائل الخطأ التي تظهر عند استخدام وظيفة الوسيط" ص 55
- "رسائل الخطأ التي تظهر عند توزيع الشاشة المعروضة" ص 55

### رسائل الخطأ التي تظهر عند بدء تشغيل Epson iProjection

رسائل الخطأ	الحل
هذا التطبيق قيد التشغيل بالفعل.	تم بدء تشغيل مثيلين لبرنامج Epson iProjection.
يتعذر بدء تشغيل هذا التطبيق لأن هناك برنامج آخر EPSON Projector قيد التشغيل (Quick Wireless Connection).	أغلق Quick Wireless Connection ثم ابدأ تشغيل Epson iProjection. لإغلاق Quick Wireless Connection، قم بإجراء إزالة الأجهزة بأمان من الأيقونة في شريط المهام لإزالة مفتاح USB الخاص ببرنامج Quick Wireless Connection من الكمبيوتر.
يتعذر بدء تشغيل هذا التطبيق لأن هناك برنامج آخر EPSON Projector قيد التشغيل (USB Display).	أغلق USB Display ثم ابدأ تشغيل Epson iProjection. نفذ أي مما يلي لإغلاق USB Display: • نظام تشغيل Windows: افصل كبل USB من جهاز العرض. • نظام تشغيل Mac: حدد قطع الاتصال من قائمة أيقونة USB Display في شريط القائمة أو Dock ثم قم بإزالة كبل USB.
يتعذر بدء تشغيل هذا التطبيق لأن هناك برنامج آخر EPSON Projector قيد التشغيل (EasyMP Network Projection).	أغلق Epson iProjection ثم ابدأ تشغيل EasyMP Multi PC Projection.

رسائل الخطأ	الحل
يتعذر بدء تشغيل هذا التطبيق لأن هناك برنامج آخر EPSON Projector قيد التشغيل (أداة إعداد مفتاح USB).	أغلق أداة إعداد مفتاح USB ثم ابدأ تشغيل Epson iProjection.
فشلت تهيئة Epson iProjection.	إعادة التشغيل Epson iProjection. إذا استمرت الرسالة في الظهور، فقم بإلغاء تثبيت Epson iProjection ثم أعد تثبيته مرة أخرى.
يتعذر فتح ملف الاختصار.	قد يكون ملف الاختصار تالفًا. ابدأ تشغيل Epson iProjection ثم حاول البحث عن جهاز العرض والاتصال به مرة أخرى.
يتعذر العثور على جهاز العرض المتصل بملف الاختصار. ابحث مجددًا.	تحقق من العناصر التالية: • قم بفتح ملف اختصار في وضع الاتصال الذي قمت بإنشاء ملف الاختصار له. • افتح ملف اختصار في وضع الاتصال المتقدم إذا كنت تستخدم إصدار المشارك من البرنامج.
الملفات مفقودة أو غير صالحة. فشل بدء التطبيق. أعد تثبيت /إزالة التطبيق.	قم بإلغاء تثبيت Epson iProjection ثم أعد تثبيته مرة أخرى.
تعذر الحصول على معلومات محول شبكة الاتصال.	تحقق من العناصر التالية: • تركيب محول شبكة في جهاز الكمبيوتر. • تثبيت برنامج تشغيل محول الشبكة المستخدم في جهاز الكمبيوتر. • تم تمكين محول الشبكة. بعد التحقق، أعد تشغيل الكمبيوتر ثم أعد تشغيل Epson iProjection. وإذا لم تتمكن من إجراء اتصال، فتتحقق من إعدادات الشبكة في الكمبيوتر وجهاز العرض.
يتعذر البدء من الاختصار أثناء العرض.	أوقف العرض ثم ابدأ تشغيله من الاختصار. لا يمكنك بدء تشغيل العرض من الاختصار عندما يكون هناك عرض باستخدام برنامج Epson iProjection.
يتعذر البدء من الاختصار أثناء عرض شاشة الخيارات. أغلق شاشة الخيارات ثم حاول البدء من الاختصار مرة أخرى.	تظهر عندئذ شاشة تعيين الخيارات. أغلق شاشة تعيين الخيارات.
قد لا يبدأ عرض الشرائح حتى تتم إعادة تشغيل PowerPoint.	أغلق PowerPoint، ثم ابدأ تشغيل عرض الشرائح مرة أخرى.
يتعذر الاستخدام مع إصدار برنامج التشغيل الحالي. أعد تثبيت Epson iProjection.	أعد تثبيت Epson iProjection.

رسائل الخطأ	الحل
الملفات مفقودة أو غير صالحة. فشل بدء التطبيق. أعد إعداد مفتاح USB من جديد.	احذف كل الملفات في محرك فلاش USB ثم ابدأ تشغيل أداة إعداد مفتاح USB لإنشاء مفتاح USB مجدداً.
يتعذر إعداد مفتاح USB. الملفات مفقودة أو غير صالحة. أعد تثبيت Epson iProjection.	
يتعذر إعداد مفتاح USB. عد إدخال جهاز ذاكرة USB وابدأ تشغيل أداة إعداد مفتاح USB مجدداً.	
يتعذر إعداد مفتاح USB. تحقق من مقدار المساحة الخالية. المساحة الخالية المطلوبة: 150 ميجابايت	
يجب توفر صلاحية مسؤول لتشغيل أداة إعداد مفتاح USB.	شغل أداة إعداد مفتاح USB كمستخدم يملك صلاحيات مسؤول.

## «ارتباطات ذات صلة

- "إنشاء مفتاح USB في محرك فلاش USB (أنظمة التشغيل Windows فقط)" ص 35
- "استخدام مفتاح USB لتوصيل كمبيوتر يعمل بنظام تشغيل Windows" ص 35

## رسائل الخطأ التي تظهر عند البحث عن أجهزة عرض وتحديد

رسائل الخطأ	الحل
تم تجاوز الحد الأقصى لعدد المشاركين. يتعذر ضم مشاركين.	تم توصيل الحد الأقصى من الأجهزة بجهاز العرض بالفعل. افصل المستخدمين وأجهزة العرض التي لا تعرض شاشات.
كلمة جهاز العرض الأساسية غير مطابقة. الرجاء إعادة المحاولة.	تحقق من كلمة جهاز العرض الأساسية المعروضة في الشاشة ثم أدخل كلمة جهاز العرض الأساسية.
فشل الاتصال بسبب عدم تطابق كلمة جهاز العرض الأساسية.	
جهاز العرض المحدد يعكس جهاز عرض آخر.	عندما يكون هناك مستخدم آخر متصلاً بالفعل، لا يمكنك توصيل أي أجهزة عرض سوى في نفس مجموعة النسخ المتطابق المحددة من قبل المستخدم الآخر. حدد جهاز عرض من نفس مجموعة النسخ المتطابق، أو حدد جهاز عرض في وضع الاستعداد.
لا يستجيب جهاز واحد أو أكثر من أجهزة العرض.	لا يمكنك الاتصال بأجهزة عرض متعددة في نفس الوقت. راجع إعدادات الشبكة في جهاز الكمبيوتر وجهاز العرض.

رسائل الخطأ	الحل
يتعذر البدء من الاختصار. تم إنشاء اتصال بالفعل مع جهاز العرض.	أوقف العرض ثم ابدأ تشغيله من الاختصار. أزل مفتاح USB إذا كان موصولاً.

## «ارتباطات ذات صلة

- "إلغاء تثبيت Epson iProjection (Windows Vista/Windows 7/Windows 10)" ص 73
- "إلغاء تثبيت Epson iProjection (Windows 8/Windows 8.1)" ص 73
- "إلغاء تثبيت Epson iProjection (Mac)" ص 73
- "تثبيت Epson iProjection (أنظمة التشغيل Windows)" ص 10
- "تثبيت Epson iProjection (أنظمة التشغيل Mac)" ص 10

## رسائل الخطأ التي تظهر عند استخدام مفتاح USB

رسائل الخطأ	الحل
يتعذر العثور على معلومات الاتصال. أدخل مفتاح USB.	أدخل مفتاح USB في الكمبيوتر بإحكام.
يتعذر العثور على معلومات الاتصال. أدخل مفتاح USB في جهاز العرض.	أدخل مفتاح USB في جهاز العرض بإحكام لتحديث معلومات شبكة جهاز العرض.
يتعذر العثور على جهاز عرض يمكنه الاتصال بوضع الاتصال السريع.	أغلق Epson iProjection ثم أدخل مفتاح USB مجدداً.
يتعذر العثور على جهاز عرض يمكنه الاتصال بوضع الاتصال المتقدم.	
يتعذر استخدام مفتاح USB عندما يكون التطبيق قيد التشغيل.	
يتعذر العثور على جهاز عرض يمكنه الاتصال ب إصدار المشارك.	تأكد من اتصال جهاز العرض بالشبكة باستخدام وضع الاتصال المتقدم ثم حدّث معلومات شبكة جهاز العرض المحفوظة على مفتاح USB.

## رسائل الخطأ التي تظهر عند تشغيل ملف تعريف

رسائل الخطأ	الحل
أدخل 32 حرفًا بحد أقصى.	طول النص الذي تم إدخاله يزيد عن 32 حرفًا. قم بتقصير الاسم إلى 32 حرفًا أو أقل.
أدخل اسم المجلد.	لم يتم إدخال اسم المجلد. أدخل اسم مجلد.
لا ينبغي إنشاء مجلدات تحتوي على أكثر من 6 مجلدات فرعية.	تتألف بنية المجلد من أكثر من ستة مجلدات. قم بإنشاء المجلد الجديد في مستوى أعلى ببنية المجلد.
يوجد مجلد باسم XXX بالفعل في هذا المجلد.	يوجد مجلد يحمل الاسم نفسه بالفعل. أدخل اسمًا آخر للمجلد.
يوجد ملف جهاز عرض بالاسم XXX بالفعل في هذا المجلد.	يوجد جهاز عرض يحمل الاسم نفسه بالفعل. أدخل اسمًا آخر لجهاز العرض.
يتعذر الاستيراد لعدم دعم هذا التطبيق للتنسيق.	تحقق من ملف التعريف الذي تريد استيراده. لا يمكنك استيراد ملف تعريف عندما تكون معلومات جهاز العرض غير مسجلة، أو عندما يكون ملف التعريف تالفًا.
يتعذر الاستيراد بسبب تجاوز بنية المجلد لستة مجلدات.	لا يمكن أن تتجاوز بنية المجلد ست طبقات. قم بالاستيراد أو النقل أو النسخ إلى مجلد في مستوى أعلى ببنية المجلد.
يتعذر التحريك بسبب تجاوز بنية المجلد لستة مجلدات.	
يتعذر انسخ بسبب تجاوز بنية المجلد لستة مجلدات.	
فشل فتح الملف.	قد يكون المجلد تالفًا. حاول استيراد المجلد مجددًا.
فشل حفظ الملف.	تأكد أن لديك حقوق الوصول إلى المجلد ثم حاول مجددًا.
لا يمكن استيراد بعض العناصر؛ لأن أوضاع الاتصال مختلفة.	قم باستيراد ملف تعريف في نفس وضع الاتصال الذي أنشأت ملف تعريف فيه.

## «ارتباطات ذات صلة

- "تسجيل ملف تعريف" ص 24
- "استيراد ملف تعريف" ص 26

رسائل الخطأ	الحل
حدث خطأ بشبكة الاتصال.	قم بتشغيل شبكة LAN اللاسلكية الخاصة بالكمبيوتر، ثم حاول البحث عن جهاز عرض مرة أخرى. إذا لم تتمكن من الاتصال بجهاز العرض، فتتحقق من إعدادات الشبكة في كل من جهاز الكمبيوتر وجهاز العرض.
فشل الاتصال بجهاز العرض.	تحقق مما إذا كان جهاز العرض الذي تريد أن تتصل به متصلًا بالفعل ببرنامج EasyMP Network Projection. لا يمكنك الاتصال بجهاز عرض متصل بالفعل باستخدام EasyMP Network Projection.

## «ارتباطات ذات صلة

- "إلغاء تثبيت Epson iProjection (Windows Vista/Windows 7/Windows 10)" ص 73
- "إلغاء تثبيت Epson iProjection (Windows 8/Windows 8.1)" ص 73
- "إلغاء تثبيت Epson iProjection (Mac)" ص 73
- "الحصول على أحدث إصدار من التطبيق" ص 73
- "تثبيت Epson iProjection (أنظمة التشغيل Windows)" ص 10
- "تثبيت Epson iProjection (أنظمة التشغيل Mac)" ص 10
- "مستويات الدقة والألوان المدعومة" ص 75

## رسائل الخطأ التي تظهر عند العرض

رسائل الخطأ	الحل
تم فصل جهاز العرض.	قد يكون هناك خطأ حدث في جهاز العرض. تحقق من مصابيح مؤشر جهاز العرض.
حدث خطأ بشبكة الاتصال.	حاول الاتصال مجددًا. إذا لم تتمكن من الاتصال بجهاز العرض، فتتحقق من إعدادات الشبكة في كل من جهاز الكمبيوتر وجهاز العرض.

## رسائل الخطأ التي تظهر عند استخدام وظيفة الوسيط

رسائل الخطأ	الحل
لا يمكن أن تصبح مضيف.	لا يمكن أن تكون الوسيط عندما يكون هناك مستخدم آخر يؤدي دور الوسيط. اطلب من الوسيط الحالي الخروج ثم حاول مجددًا.
فشل التغيير إلى وضع الوسيط.	تأكد من عدم وجود مستخدم آخر كوسيط ثم حاول مجددًا.
وظيفة الوسيط غير متاحة. لقد تم توصيلك كعميل.	جهاز العرض الذي تتصل به لا يدعم وظيفة الوسيط. لكي تكون الوسيط، يجب التغيير إلى جهاز عرض آخر يدعم وظيفة الوسيط.

## «ارتباطات ذات صلة

• "تغيير الوسيط" ص 40

## رسائل الخطأ التي تظهر عند توزيع الشاشة المعروضة

رسائل الخطأ	الحل
جهاز العرض قيد المعالجة. انتظر لحظة ثم حاول العرض مجددًا.	أغلق وظائف جهاز العرض قيد التشغيل، ثم حاول مجددًا.
لا يمكن عرض الصورة الجاري عرضها في الوقت الحالي.	تأكد من عدم حماية الصورة الجاري عرضها بحقوق نشر.
حدث خطأ في شبكة الاتصال أثناء العرض. الرجاء إعادة المحاولة.	تأكد من إمكانية توصيل المضيف بجهاز العرض.
لا يمكن حفظ الملف المستلم. تحقق من مقدار المساحة الخالية.	تأكد من وجود مساحة خالية بالقدر الكافي لحفظ الرسائل المستلمة.
لا يمكن حفظ الملف المستلم. تحقق من حقوق الوصول إلى المجلد "حفظ في".	تحقق من الموقع الذي تم فيه حفظ الصورة المستلمة من علامة التبويب عرض الموجودة على شاشة تعيين الخيارات وتأكد من حيازتك لحقوق الوصول إلى المجلد.
لا يمكن حفظ الملف المستلم. تحقق من إعدادات المجلد.	

«ارتباطات ذات صلة

• "توزيع الشاشة المعروضة" ص 41

معرف الحدث	السبب	الحل
089A	نوع مصادقة EAP غير متطابق.	تحقق من صحة إعدادات أمان شبكة LAN اللاسلكية. تأكد أيضاً مما إذا كانت الشهادة تم تثبيتها على النحو الصحيح.
089B	تعذر مصادقة خادم EAP.	
089C	تعذر مصادقة عميل EAP.	
089D	تعذر تبديل المفتاح.	
0B01	تعذر اكتشاف جهاز التخزين المضمن بشكل صحيح.	قم بإجراء حذف جميع البيانات الداخلية. عند حذف وحدة التخزين الداخلية بشكل صحيح، قم بتوصيل سلك طاقة جهاز العرض وتشغيله، وإذا لم يتم حذف وحدة التخزين الداخلية بشكل صحيح، فاتصل بشركة Epson كما هو موضح في جهاز العرض دليل المستخدم. انتقل إلى ممتد < إعداد لوح المعلومات > التخزين الداخلي.
0BFF	حدث خطأ في وظيفة لوح المعلومات.	أعد تشغيل جهاز العرض.

عند حدوث خطأ في الاتصال، يظهر رقم يدل على نوع الخطأ الذي حدث على النحو التالي.

معرف الحدث: 04xx

تحقق من الأرقام ثم قم بتطبيق الإجراءات المضادة التالية. إذا لم تتمكن من حل المشكلة، فاتصل بمسؤول الشبكة أو بشركة Epson كما هو موضح في جهاز العرض دليل المستخدم.

معرف الحدث	السبب	الحل
0432	تعذر بدء تشغيل برنامج الشبكة.	أعد تشغيل جهاز العرض.
0435		
0434	اتصال الشبكة غير مستقر.	تحقق من حالة اتصال الشبكة وعاود الاتصال بعد الانتظار لفترة وجيزة.
0481		
0482		
0433	تعذر تشغيل الصور المنقولة.	أعد تشغيل برنامج الشبكة.
0484	تم قطع الاتصال من الكمبيوتر.	
04FE	تم إنهاء برنامج الشبكة بشكل غير متوقع.	تحقق من حالة اتصالات الشبكة. أعد تشغيل جهاز العرض.
04FF	حدث خطأ في نظام جهاز العرض.	أعد تشغيل جهاز العرض.
0891	لا يمكن العثور على نقطة الوصول بنفس معرف SSID.	قم بتعيين جهاز الكمبيوتر ونقطة الوصول وجهاز العرض على نفس معرف SSID.
0892	نوع مصادقة WPA/WPA2 غير متوافق.	تحقق من صحة إعدادات أمان شبكة LAN اللاسلكية.
0893	نوع تشفير WEP/TKIP/AES غير متوافق.	
0894	تم قطع الاتصال نظراً لاتصال جهاز العرض بنقطة وصول غير مسموح بها.	اتصل بمسؤول الشبكة لمزيد من المعلومات.
0898	تعذر الحصول على DHCP.	افحص خادم DHCP للتأكد من أنه يعمل بشكل صحيح وافحص كبل LAN للتأكد من صحة توصيله. إذا كنت لا تستخدم DHCP، فاضبط DHCP على إيقاف تشغيل.
0899	أخطاء الاتصال أخرى	إذا لم تؤد إعادة تشغيل جهاز العرض أو برنامج الشبكة إلى حل المشكلة، فاتصل بشركة Epson كما هو موضح في جهاز العرض دليل المستخدم.



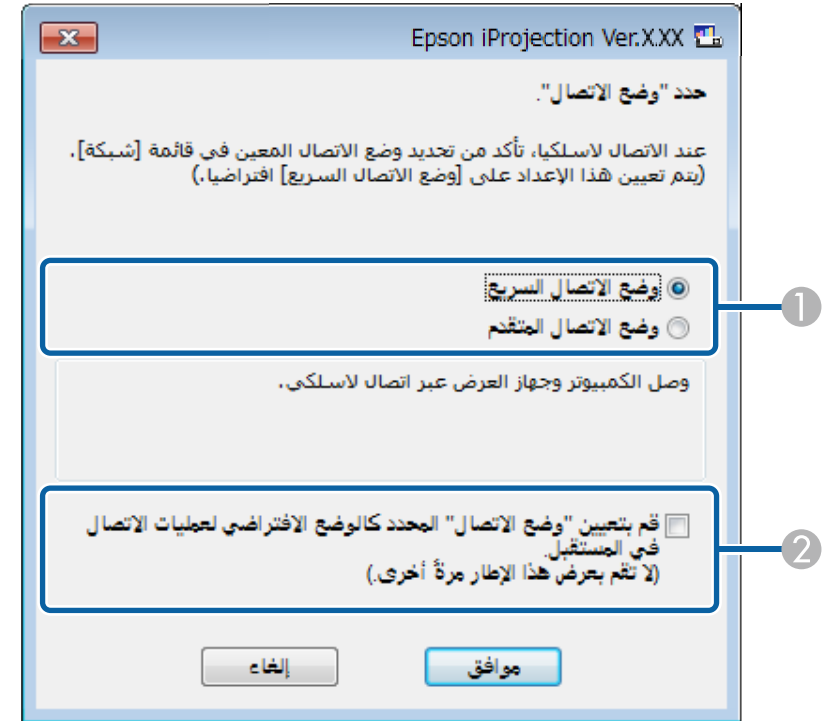
## ملخص الشاشة

راجع الأقسام التالية لمزيد من المعلومات عن شاشات Epson iProjection.

### « ارتباطات ذات صلة

- "شاشة تحديد وضع الاتصال" ص 58
- "شاشة البحث" ص 59
- "شاشة الحفظ" ص 61
- "تعيين الخيارات" ص 62
- "شريط الأدوات" ص 67
- "شاشة التحكم بالعرض" ص 68
- "شاشة الصور المصغرة" ص 70
- "شاشة العارض" ص 71

عندما تبدأ تشغيل Epson iProjection، يتم عرض شاشة تحديد وضع الاتصال.

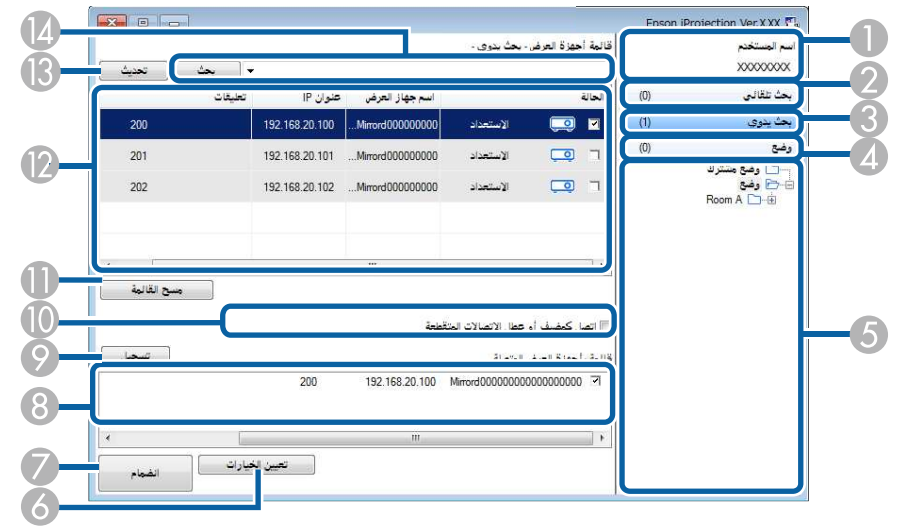


1	حدد وضع الاتصال.
2	حده للاتصال دائماً باستخدام وضع الاتصال المحدد.

«ارتباطات ذات صلة

- "طرق التوصيل الخاصة بمختلف بيئات الشبكات" ص 11

تظهر شاشة البحث عند بدء تشغيل Epson iProjection.



1	اسم المستخدم	يعرض اسم المستخدم الموجود في قائمة المستخدم في شاشة تحكم جهاز العرض. يمكنك تحرير اسم المستخدم من خلال علامة التبويب إعدادات المستخدمين من شاشة تعيين الخيارات.
2	بحث تلقائي	يبحث عن أجهزة العرض في الشبكة والتي سيتصل بها الكمبيوتر.
3	بحث يدوي (وضع الاتصال المتقدم فقط)	يبحث عن أجهزة العرض في الشبكة عبر تحديد عنوان IP لجهاز العرض أو اسم جهاز العرض.
4	وضع	يبحث عن أجهزة العرض في الشبكة باستخدام معلومات جهاز العرض المحفوظة سابقاً.
5	قائمة وضع	تعرض ملفات التعريف المسجلة (معلومات جهاز العرض). عند النقر نقراً مزدوجاً فوق ملف التعريف، يتم البحث في الشبكة عن أجهزة العرض المسجلة في ملف التعريف.
6	تعيين الخيارات	يعرض شاشة تعيين الخيارات.
7	انضمام	يؤدي إلى الاتصال بأجهزة العرض المحددة.
8	قائمة بأجهزة العرض المتصلة (وضع الاتصال المتقدم فقط)	تعرض معلومات حول أجهزة العرض المحددة من قائمة أجهزة العرض. حتى عندما يتم تغيير الطريقة، يظل محتوى قائمة بأجهزة العرض المتصلة كما هو.
9	تسجيل (وضع الاتصال المتقدم فقط)	يسجل أجهزة العرض من قائمة بأجهزة العرض المتصلة إلى ملف تعريف.

10	اتصل كمضيف أو عطل الاتصالات المتقطعة.	للاتصال بأجهزة العرض المحددة كمضيف مع إمكانية منع أي مستخدم آخر من مقاطعة اتصالك (الطُرُز المدعومة فقط). تتوفر وظيفة الوسيط فقط في الإصدار القياسي من البرنامج.
11	مسح القائمة	يُمسح المعلومات المعروضة في قائمة أجهزة العرض وقائمة بأجهزة العرض المتصلة.
12	قائمة أجهزة العرض	تعرض قائمة بأجهزة العرض التي تم العثور عليها في الشبكة. يمكنك عندئذ تحديد أجهزة العرض المطلوب الاتصال بها. يتم عرض نتائج البحث لكل طريقة بحثٍ مثل (بحث تلقائي، وبحث يدوي، ووضع) في قوائم منفصلة.  <ul style="list-style-type: none"> <li>• الحالة: راجع وصف أيقونات حالة جهاز العرض في الجدول التالي.</li> <li>• اسم جهاز العرض: لعرض اسم جهاز العرض.</li> <li>• SSID (وضع الاتصال السريع فقط): لعرض SSID لجهاز العرض.</li> <li>• قوة الإشارة (وضع الاتصال السريع فقط): لعرض قوة الإشارة عندما يتم إنشاء اتصال في وضع الاتصال السريع. ومع زيادة قوة الإشارة، يزيد عدد المؤشرات المضيئة.</li> <li>• عنوان IP (وضع الاتصال المتقدم فقط): لعرض عنوان IP لجهاز العرض.</li> <li>• تعليقات: لعرض التعليقات الخاصة بجهاز العرض. يمكنك تحرير التعليق من خلال النقر بزر الماوس الأيمن فوق ملف التعريف، ثم النقر فوق خاصية. يمكنك إدخال ما يصل إلى 32 حرفاً.</li> </ul>
13	تحديث	يُحدث المعلومات في قائمة أجهزة العرض.
14	مربع بحث يدوي (وضع الاتصال المتقدم فقط)	عند استخدام بحث يدوي، أدخل عنوان IP لجهاز العرض أو اسم جهاز العرض. انقر فوق الزر بحث للبحث عن جهاز العرض المحدد.

يشرح الجدول التالي أيقونات حالة جهاز العرض في قائمة أجهزة العرض.

الاستعداد		متوفر. يمكنك الاتصال بجهاز العرض.
مشغول		متوفر. بالرغم من توصيل أجهزة كمبيوتر أخرى بجهاز العرض، يمكنك أيضاً التوصيل في نفس الوقت.
جاري النسخ المتطابق...		متوفر. يمكنك توصيل مجموعة من أجهزة العرض التي تعرض الصورة نفسها (النسخ المتطابق).

	غير متوفر. يعرض جهاز العرض شاشة تهيئة الشبكة، أو أنه قيد الاستخدام من قبل برنامج جهاز عرض آخر.
	قيد الاستخدام حاليًا بواسطة تطبيق آخر
	جار البحث
	غير متوفر. تعذر العثور على جهاز العرض المحدد باستخدام بحث يدوي أو وضع.
	لم يتم العثور.
	غير متوفر. لا يتوافق جهاز العرض هذا مع Epson iProjection.
	أجهزة عرض غير مدعومة
	لم يتم الجلب
	متوفر. تُعرض عندما يتم العثور على جهاز عرض ممكن فيه إعدادات الأمان في وضع الاتصال السريع.

## « ارتباطات ذات صلة

- "البحث عن أجهزة عرض متصلة بشبكة تلقائيًا" ص 22
- "البحث عن أجهزة العرض المتصلة بالشبكة عن طريق تحديد عنوان IP أو اسم جهاز العرض" ص 22
- "البحث عن أجهزة العرض المتصلة بالشبكة باستخدام ملف تعريف" ص 23
- "البحث عن أجهزة العرض المتصلة بالشبكة باستخدام اختصار" ص 34
- "تعيين الخيارات" ص 62

عندما تبحث عن أحد أجهزة عرض وتحفظ المعلومات كملف تعريف في شاشة البحث، يتم عندئذٍ عرض شاشة حفظ.

The screenshot shows a 'حفظ' (Save) dialog box. It has a title bar with a close button. The main area is titled 'حفظ في الموضع' (Save in location). Below this is a text field labeled 'اسم ملف جهاز العرض' (Presentation file name) with a callout '1'. Below the text field is a tree view titled 'حفظ في' (Save in) showing a folder structure with 'Room A' and a callout '2'. Below the tree view is a button labeled 'إنشاء مجلد جديد' (Create new folder) with a callout '3'. At the bottom are two buttons: 'إلغاء' (Cancel) and 'موافق' (OK) with a callout '4'.

1	اسم ملف جهاز العرض	أدخل اسم ملف جهاز العرض.
2	حفظ في	حدد المجلد الذي تريد حفظ ملف التعريف فيه.
3	إنشاء مجلد جديد	إنشاء مجلد جديد.
4	موافق	لتسجيل معلومات جهاز العرض في ملف التعريف.

«ارتباطات ذات صلة  
• "تسجيل ملف تعريف" ص 24

## تعيين الخيارات - إعدادات المستخدمين

عند النقر فوق علامة التبويب إعدادات المستخدمين في شاشة تعيين الخيارات، يتم عرض الشاشة التالية.

عند النقر فوق تعيين الخيارات في شاشة البحث ببرنامج Epson iProjection، يتم عرض شاشة تعيين الخيارات.

- يمكنك أيضاً الوصول إلى تعيين الخيارات من قائمة أدوات في شاشة التحكم بالعرض. عند الوصول إلى تعيين الخيارات من شاشة التحكم بالعرض، لا يتم عرض علامة التبويب إعدادات المستخدمين.
- تختلف الإعدادات المتوفرة حسب إصدار البرنامج.



## «ارتباطات ذات صلة

- "تعيين الخيارات - إعدادات المستخدمين" ص 62
- "تعيين الخيارات - الإعدادات العامة" ص 63
- "تعيين الخيارات - ضبط الأداء" ص 64
- "تعيين الخيارات - إخراج الصوت" ص 65
- "تعيين الخيارات - عرض" ص 66
- "شاشة البحث" ص 59
- "شريط الأدوات" ص 67

اسم المستخدم	أدخل اسم المستخدم في قائمة المستخدم في شاشة التحكم بالعرض. يمكنك إدخال ما يصل إلى 32 حرفاً. يتزامن هذا الإعداد مع الإعداد في شاشة البحث.
اسم وضع مشترك (وضع الاتصال المتقدم فقط)	أدخل موقع الشبكة أو عنوان URL لملف التعريف المتاح للمشاركة (بما في ذلك اسم ملف التعريف) كما هو موضح أدناه. <ul style="list-style-type: none"> <li>• بالنسبة لخدمات ملفات (أنظمة التشغيل Windows فقط): \\xxxxx\xxxxx.mplist</li> <li>• بالنسبة إلى خادم ويب: http://xxxxx/xxxxx.mplist</li> </ul>
حذف (وضع الاتصال المتقدم فقط)	يحذف محفوظات الدخول لميزة بحث يدوي.

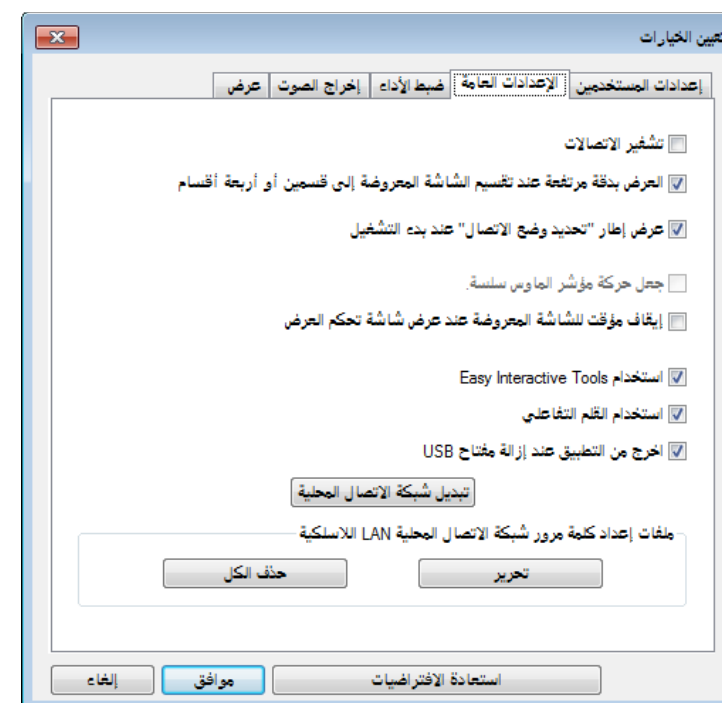
استعادة الافتراضيات	إعادة تعيين كل قيم ضبط تعيين الخيارات إلى إعداداتها الافتراضية باستثناء تبديل شبكة الاتصال المحلية من علامة التبويب الإعدادات العامة.
---------------------	---

#### «ارتباطات ذات صلة

- "شاشة البحث" ص 59
- "شاشة التحكم بالعرض" ص 68
- "البحث عن أجهزة عرض متصلة بشبكة تلقائياً" ص 22
- "إتاحة ملف تعريف للمشاركة عبر شبكة" ص 26

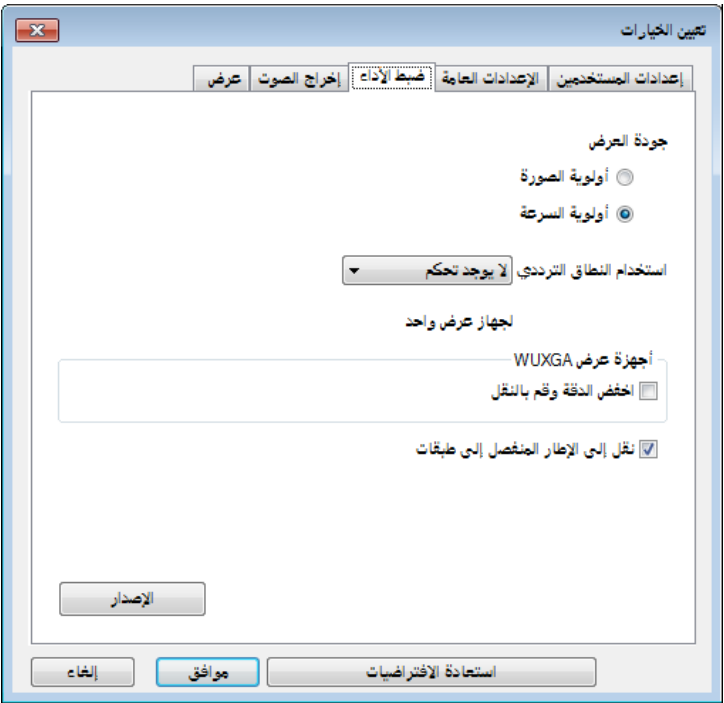
### تعيين الخيارات - الإعدادات العامة

عند النقر فوق علامة التبويب الإعدادات العامة في شاشة تعيين الخيارات، يتم عرض الشاشة التالية.



تشغيل الاتصالات	حدد هذا الخيار لتشغيل البيانات ونقلها. حتى لو تم اعتراض البيانات، فلا يمكن فك تشفيرها.
العرض بدقة مرتفعة عند تقسيم الشاشة المعروضة إلى قسمين أو أربعة أقسام	لا يتوفر هذا الإعداد إلا لأجهزة العرض ذات الدقة WUXGA (1920x1200). حدد لعرض جميع الشاشات المقسمة بدقة عالية. قم بإلغاء تحديد هذا الإعداد إذا استغرق عرض الصورة مدة أطول مما ينبغي أو تمت مقاطعته.
عرض إطار "تحديد وضع الاتصال" عند بدء التشغيل	حدده لعرض شاشة تحديد وضع الاتصال في كل مرة يبدأ تشغيل البرنامج. قم بإلغاء تحديد مربع الاختيار هذا بمجرد الاستقرار على أسلوب بدء تشغيل منتظم.
جعل حركة مؤشر الماوس سلسلة.	Windows Vista/Windows 7 فقط حدده لمنع مؤشر الماوس من الارتجاف عند تحديد نقل إلى الإطار المنفصل إلى طبقات من علامة التبويب ضبط الأداء. (عند تحديد Windows Aero كسمة في Windows Vista و Windows 7، يؤدي هذا الإعداد إلى إيقاف تشغيل Windows Aero).
إيقاف مؤقت للشاشة المعروضة عند عرض شاشة تحكم العرض	لا يتوفر إلا للمضيف عند استخدام وظيفة الوسيط. حدد هذه الوظيفة لحجب العمليات في شاشة التحكم بجهاز العرض عن مستخدمين آخرين عند عرض الكمبيوتر.
استخدام Easy Interactive Tools	أنظمة التشغيل Windows فقط حدد هذا الإعداد لاستخدام Easy Interactive Tools مع البرنامج. يتزامن هذا الإعداد مع نقل إلى الإطار المنفصل إلى طبقات من علامة التبويب ضبط الأداء.
استخدام القلم التفاعلي	حدد هذا الإعداد لاستخدام الوظيفة التفاعلية عبر إحدى الشبكات. (للطرازات المدعومة فقط). لست بحاجة إلى توصيل جهاز كمبيوتر بجهاز العرض باستخدام كبل USB. يمكنك استخدام الأجهزة التالية في نفس الوقت. • نظام التشغيل Windows: قلما Easy Interactive وست نقاط تلامس. • Mac: ماوس واحد
أخرج من التطبيق عند إزالة مفتاح USB	اختر قطع اتصال الكمبيوتر عند إزالة مفتاح USB من الكمبيوتر. ألغ تحديد خانة الاختيار هذه إذا أردت مشاركة مفتاح USB مع مستخدمين آخرين بدون قطع اتصال الكمبيوتر.
تبديل شبكة الاتصال المحلية	أنظمة التشغيل Windows فقط استخدم هذا الإعداد عندما يكون من الضروري تبديل محول الشبكة المستخدم لإجراء البحث عندما يحتوي جهاز الكمبيوتر على عدة محولات. بشكل افتراضي، يتم استخدام كل محولات الشبكة لإجراء البحث.

عند النقر فوق علامة التبويب ضبط الأداء في شاشة تعيين الخيارات، يتم عرض الشاشة التالية.



ملفات إعداد كلمة مرور شبكة الاتصال المحلية LAN اللاسلكية (وضع الاتصال السريع فقط)	في وضع الاتصال السريع، يتم تخزين معرفات SSID وعبارات مرور في الكمبيوتر عند التوصيل بجهاز عرض مع تمكين إعدادات الأمان. يمكنك تحرير المعلومات المخزنة وحذفها. تحرير: لعرض شاشة إدارة الشبكة اللاسلكية للكمبيوتر. حذف الكل: لحذف كل معرفات SSID وعبارات المرور المخزنة في الكمبيوتر.
استعادة الافتراضيات	لإعادة تعيين كل قيم ضبط تعيين الخيارات إلى إعداداتها الافتراضية باستثناء تبديل شبكة الاتصال المحلية من علامة التبويب الإعدادات العامة.

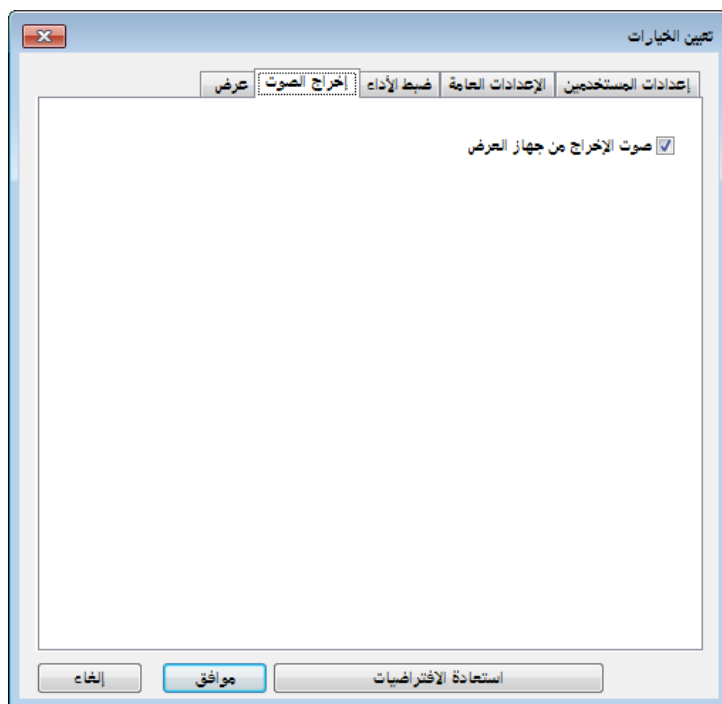
- "تغيير عدد اللوحات المعروضة" ص 29
- "إخفاء شاشة التحكم بالعرض" ص 43

جودة العرض	لتعيين الأولوية لجودة الصورة المعروضة وسرعة النقل.
	<ul style="list-style-type: none"> <li>• <b>أولوية الصورة:</b> لنقل بيانات الصورة المعروضة بنسبة ضغط منخفضة من أجل إعطاء أولوية لجودة الصورة.</li> <li>• <b>أولوية السرعة:</b> لضغط بيانات الصورة المعروضة من أجل تقليل سرعة النقل.</li> </ul>
استخدام النطاق الترددي	للتحكم في النطاق الترددي المخصص لنقل البيانات. عندما تحدد نطاقاً ترددياً أقل سعةً، قد تقل جودة الصورة المعروضة ولكن يقل معها الحمل الواقع على الشبكة.



## تعيين الخيارات - إخراج الصوت

عند النقر فوق علامة التبويب إخراج الصوت على شاشة تعيين الخيارات فإنه سيتم عرض الشاشة التالية.



اخفض الدقة وقم بالنقل	يتوفر فقط عندما يتم تعيين استخدام النطاق الترددي على 1Mbps أو أكثر وعندما تقوم بتوصيل جهاز العرض مستخدماً دقة العرض WUXGA (1920 × 1200). حدد لتقليل حجم البيانات المطلوب نقلها إلى جهاز العرض بتقليل الدقة. استخدم هذا الخيار في شبكة بطيئة أو عندما يستغرق عرض الصورة مدة أطول مما ينبغي أو عندما تتم مقاطعة العرض.
نقل إلى الإطار المنفصل إلى طبقات	Windows 7 (عند تحديد Windows 7 Basic كسمة) فقط عند استخدام نافذة ذات طبقات، لا يعرض جهاز العرض المحتويات المعروضة في جهاز الكمبيوتر مثل الرسائل. حدد هذا الخيار لعرض محتويات من نافذة ذات طبقات مختلفة. إذا كان مؤشر الماوس يرتجف في الشاشة، فحدد جعل حركة مؤشر الماوس سلسلة. من علامة التبويب الإعدادات العامة.
الإصدار	يعرض معلومات إصدار Epson iProjection.
استعادة الافتراضيات	إعادة تعيين كل قيم ضبط تعيين الخيارات إلى إعداداتها الافتراضية باستثناء تبديل شبكة الاتصال المحلية من علامة التبويب الإعدادات العامة.

## «ارتباطات ذات صلة

- "تغيير عدد اللوحات المعروضة" ص 29
- "عرض الشاشة" ص 39
- "التحكم في النطاق الترددي للاتصال" ص 45

صوت الإخراج من جهاز العرض

حدد لإخراج صوت الكمبيوتر من جهاز العرض. امسح لإخراج الصوت من الكمبيوتر.

- لا يمكنك إخراج صوت الكمبيوتر من جهاز العرض إلا عند توصيل جهاز كمبيوتر واحد بجهاز عرض واحد في وضع ملء الشاشة.
- عندما تحدد 256Kbps أو 512Kbps استخدام النطاق الترددي من علامة التبويب ضبط الأداء، لن تتمكن من إخراج الصوت من جهاز العرض ولن تتمكن من تحديد هذا الإعداد.



مجلد موقع الحفظ	لعرض المجلد الذي يتم فيه حفظ ملف الصورة المستلمة. يتم تخزين الصور المحفوظة في المجلدات التالية.
فتح مجلد موقع الحفظ	• نظام تشغيل <b>Windows</b> startup_drive>:\users\<user_name>\Documents\Eps> on iProjection • نظام تشغيل <b>Mac</b> startup_drive>:\Users\<user_name>\Pictures\Epson> iProjection
السماح بمراقبة المضيف	لفتح المجلد الذي يتم فيه حفظ ملف الصورة المستلمة.
استعادة الافتراضيات	حدده للسماح للمضيف بعرض شاشة الكمبيوتر كصورة مصغرة.
	لإعادة تعيين كل قيم ضبط تعيين الخيارات إلى إعداداتها الافتراضية باستثناء تبديل شبكة الاتصال المحلية من علامة التبويب الإعدادات العامة.

- «ارتباطات ذات صلة
- "توزيع الشاشة المعروضة" م 41

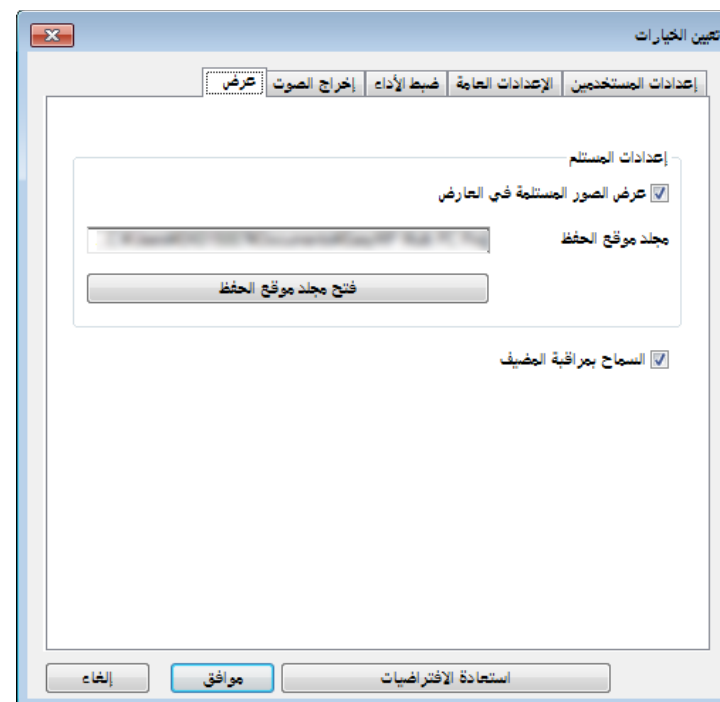
استعادة الافتراضيات	لإعادة تعيين كل قيم ضبط تعيين الخيارات إلى إعداداتها الافتراضية باستثناء تبديل شبكة الاتصال المحلية من علامة التبويب الإعدادات العامة.
---------------------	--

«ارتباطات ذات صلة

- "إخراج الصوت من جهاز العرض" م 38
- "التحكم في النطاق الترددي للاتصال" م 45

## تعيين الخيارات - عرض

عند النقر فوق علامة التبويب عرض في شاشة تعيين الخيارات ، يتم عرض الشاشة التالية.



حدده لفتح الصورة المستلمة في العارض الملحق ببرنامج Epson iProjection.

عرض الصور المستلمة في العارض

يتم عرض شريط الأدوات في شاشة جهاز الكمبيوتر بعد بدء تشغيل Epson iProjection. ويمكنك استخدام شريط الأدوات هذا للتحكم في الصورة المعروضة وكذلك قطع اتصال الشبكة.



تختلف العناصر المعروضة على شريط الأدوات حسب طريقة الاتصال وإصدار البرنامج أو دورك فيه.


عرض شاشة	يعرض شاشة جهاز الكمبيوتر في وضع ملء الشاشة.
مغادرة	لقطع الاتصال بين جهاز الكمبيوتر وأجهزة العرض.
قطع اتصال الكل	لقطع الاتصال بين كل الأجهزة وأجهزة العرض المشاركة في الاجتماع.
التغيير إلى شاشة تحكم العرض	للتبديل إلى شاشة التحكم بالعرض.
حفظ معلومات جهاز العرض	يعرض معلومات شبكة جهاز العرض. كلمة <b>جهاز العرض الأساسية</b> هي الكلمة الرئيسية التي أدخلتها عند الاتصال بجهاز العرض. ----: لم يتم تعيين كلمة جهاز العرض الأساسية. <b>غير معروفة:</b> لا يتم الحصول على كلمة جهاز العرض الأساسية بسبب إنشاء الاتصال بدون إدخال كلمة جهاز العرض الأساسية، مثل: قراءة رمز الاستجابة السريعة QR وإدخال مفتاح USB.

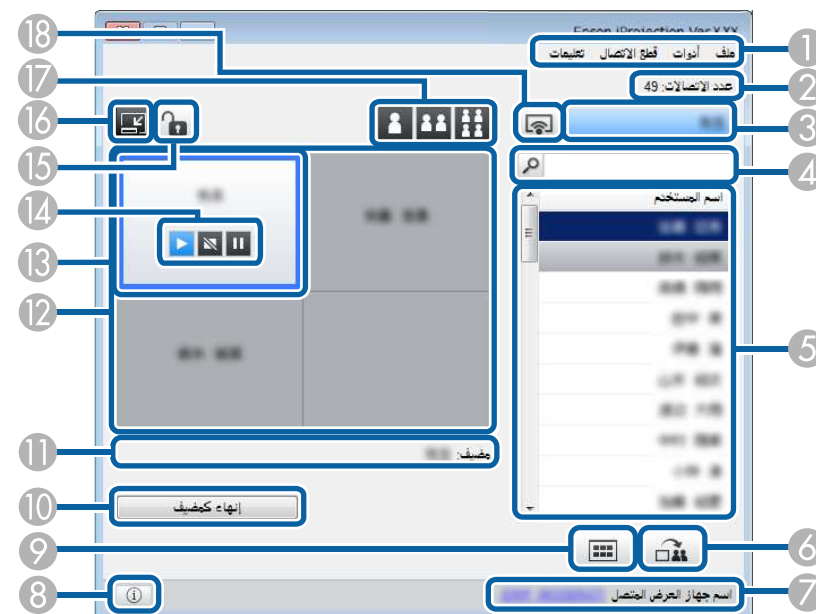
#### «ارتباطات ذات صلة

- "شاشة التحكم بالعرض" ص 68
- "تشغيل حالة الشاشة المعروضة" ص 28
- "عرض الشاشة" ص 39
- "قطع الاتصال" ص 32

إظهار	يحرر إيقاف أو إيقاف مؤقت ويعرض شاشة الكمبيوتر كما هي.
إيقاف	يوقف العرض أثناء الاتصال بجهاز العرض. يتم عرض شاشة سوداء أثناء التوقف.
إيقاف مؤقت	يوقف شاشة الكمبيوتر المعروضة مؤقتًا، ولا تتغير الشاشة المعروضة حتى لو أجريت تغييرات على شاشة الكمبيوتر.
عرض الشاشة المعروضة	لتوزيع صور الشاشة المعروضة حاليًا على أجهزة المشارك.
عرض صور مصغرة	لعرض صور مصغرة لشاشات أجهزة المشارك لكي يتحقق منها المضيف.
عرض الصورة المستلمة	لعرض الصور المستلمة في العارض.

1	قائمة ملف	انقر لتحديد خروج لإغلاق البرنامج.
	قائمة أدوات	انقر لتحديد العناصر التالية.
		<ul style="list-style-type: none"> <li>• رفض عمليات المستخدم: لقفّل عمليات ماوس المشاركين.</li> <li>• إتاحة عمليات المستخدم: لإلغاء قفل عمليات ماوس المشاركين.</li> <li>• عرض شاشة فارغة: لتوزيع شاشة فارغة على أجهزة المشاركين حتى يتمكن المشاركون من الرسم بحرية.</li> <li>• عرض الصورة المستلمة: لعرض الصور المستلمة في العارض.</li> <li>• تعيين الخيارات: لعرض شاشة تعيين الخيارات.</li> </ul>
	القائمة قطع الاتصال	انقر لتحديد مغادرة أو قطع اتصال الكل.
	قائمة تعليمات	انقر لتحديد معلومات الإصدار.
2	عدد الاتصالات	يعرض عدد المستخدمين المتصلين بجهاز العرض.
3	معلومات المستخدم	يعرض اسمك وحالتك. تظهر باللون الأزرق عندما تكون شاشة الكمبيوتر معروضة. وتظهر باللون الرمادي عندما تكون في منطقة العرض ولكنك لا تعرض.
4	مربع البحث عن مستخدم	أدخل اسم المستخدم الذي تريد البحث عنه، ثم انقر فوق الزر  . تظهر نتائج البحث في قائمة المستخدمين.
		انقر فوق الزر  للعودة إلى قائمة المستخدمين الأصليين.
5	قائمة المستخدمين	تعرض أسماء المستخدمين لأجهزة الكمبيوتر المتصلة بأجهزة العرض. يمكنك توصيل ما يصل إلى 50 جهازًا بجهاز عرض واحد معًا في نفس الوقت، مثل: أجهزة كمبيوتر وهواتف ذكية وأجهزة لوحية، باستخدام Epson iProjection.
		يتم عرض شاشة الكمبيوتر عند سحب اسم مستخدم وإسقاطه في اللوحة البيضاء في منطقة العرض. تظهر الخلفية باللون الأزرق للمستخدمين الذين يعرضون، فيما تظهر الخلفية باللون الرمادي للمستخدمين الموجودين في منطقة العرض لكن لا يعرضون. يبقى اسم المستخدم في قائمة المستخدمين حتى بعد أن يغادر الجلسة ولكن يكون لون الخط رماديًا.
		الإعداد الافتراضي لاسم المستخدم هو اسم المستخدم الذي يتم إدخاله عند تسجيل الدخول. يمكنك تغيير اسم المستخدم من خلال علامة التبويب إعدادات المستخدمين من شاشة تعيين الخيارات أو من شاشة البحث.
6		لتوزيع صور الشاشة المعروضة حاليًا على أجهزة المشاركين.

تظهر شاشة التحكم بالعرض عند النقر فوق الزر  في شريط الأدوات.



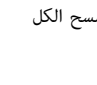

- تتوفر شاشة التحكم في العرض فقط في الإصدار القياسي من البرنامج.
- تختلف العناصر المعروضة على شاشة التحكم في العرض حسب دورك في البرنامج وجهاز العرض المستخدم.


15		لقفّل أو إلغاء قفل عمليات ماوس المشاركين. رفض/إتاحة عمليات المستخدم
16		يتحول إلى شريط الأدوات.
17		تغيير أزرار العرض. • شاشات واحدة: لعرض الشاشة من جهاز واحد في وضع ملء الشاشة دون تقسيم الشاشة المعروضة. • شاشتان: لعرض شاشات ما يصل إلى جهازين في وقت واحد بتقسيم شاشة العرض إلى جزأين. • أربع شاشات: لعرض شاشات ما يصل إلى أربعة أجهزة في وقت واحد بتقسيم شاشة العرض إلى أربعة أجزاء.
18		يعرض شاشة جهاز الكمبيوتر في وضع ملء الشاشة. عرض شاشتي

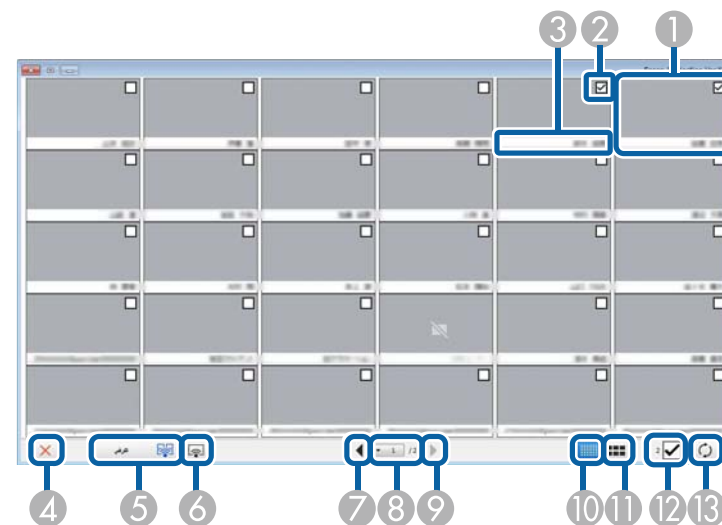
7		اسم جهاز العرض المتصل يعرض اسم جهاز العرض الذي تتصل به حالياً. عند النقر فوق اسم جهاز العرض، يتم عرض صفحة ويب التحكم في جهاز العرض. يمكنك التحكم في عمليات جهاز العرض على شاشة الكمبيوتر الخاصة بك بنفس طريقة استخدام جهاز التحكم عن بُعد. راجع دليل المستخدم لجهاز العرض الخاص بك لمزيد من التفاصيل.
8		حفظ معلومات جهاز العرض يعرض معلومات شبكة جهاز العرض. كلمة <b>جهاز العرض الأساسية</b> هي الكلمة الرئيسية التي أدخلتها عند الاتصال بجهاز العرض. ---: لم يتم تعيين كلمة جهاز العرض الأساسية. <b>غير معروفة:</b> لا يتم الحصول على كلمة جهاز العرض الأساسية بسبب إنشاء الاتصال بدون إدخال كلمة جهاز العرض الأساسية، مثل: قراءة رمز الاستجابة السريعة QR وإدخال مفتاح USB.
9		عرض صور مصغرة لعرض صور مصغرة لشاشات أجهزة المشارك لكي يتحقق منها المضيف.
10		إنهاء كمضيف/كن مضيفاً انقر فوق الزر <b>إنهاء كمضيف</b> لإلغاء اشتراكك كوسيط أو فوق الزر <b>كن مضيفاً</b> لكي تصبح وسيطاً. يختف الزر المعروض بحسب طريقة الاتصال.
11		مضيف يعرض اسم المضيف إذا كان هناك مضيف.
12		منطقة العرض عندما يكون لون خلفية لوحة أبيض، يتم عرض شاشة الكمبيوتر للمستخدم الموجود في هذه اللوحة. إذا لم يوجد أي مستخدم في اللوحة البيضاء، يتم عرض شاشة سوداء. يمكنك تغيير الشاشة المعروضة والموضع الذي تعرض فيه شاشة الكمبيوتر عن طريق سحب اسم المستخدم وإسقاطه.
13		اللوحة المستهدفة حرك اللوحة المستهدفة المحاطة بإطار أزرق بالنقر فوق إحدى اللوحات في منطقة العرض. يمكنك عرض شاشة الكمبيوتر التي توجد بها اللوحة المستهدفة عند النقر فوق أحد أزرار تغيير العرض.
14		أزرار التحكم بالشاشة تشير إلى حالات جهاز العرض التالية: • <b>إظهار:</b> لتحرير إيقاف أو إيقاف مؤقت وعرض شاشة الكمبيوتر كما هي. • <b>إيقاف:</b> لإيقاف العرض أثناء الاتصال بجهاز العرض. يتم عرض شاشة سوداء أثناء التوقف. • <b>إيقاف مؤقت:</b> لإيقاف شاشة الكمبيوتر المعروضة مؤقتاً. ولا تتغير الشاشة المعروضة حتى لو أجريت تغييرات على شاشة الكمبيوتر.

## «ارتباطات ذات صلة

- "شاشة البحث" ص 59
- "تعيين الخيارات - إعدادات المستخدمين" ص 62
- "شريط الأدوات" ص 67
- "قطع الاتصال" ص 32
- "عرض الشاشة" ص 39
- "تغيير الوسيط" ص 40
- "إخفاء شاشة التحكم بالعرض" ص 43
- "توزيع الشاشة المعروضة" ص 41
- "حظر عمليات المشاركين" ص 44
- "التحكم في الشاشة المعروضة" ص 28


7		لعرض الصفحة التالية.
8	التالية	قائمة الصفحات
9		لعرض الصفحة السابقة.
10	السابقة	لتقليل حجم كل صورة مصغرة حتى تتمكن من عرض مزيد من الصور المصغرة على الشاشة.
11		عرض صور مصغرة صغيرة
12		لزيادة حجم كل صورة مصغرة حتى تتمكن من عرض مزيد من التفاصيل لكل منها.
13		عرض صور مصغرة كبيرة
14		مسح الكل
15		لعرض عدد الصور المصغرة المحددة. قم بإلغاء تحديد مربع الاختيار لمسح كل التحديدات. وإذا قمت بتحديد مربع الاختيار مرة أخرى، يتم تحديد الصور المصغرة المحددة سابقاً مرة أخرى.
16		لتحديث الصور المصغرة.
17	تحديث	

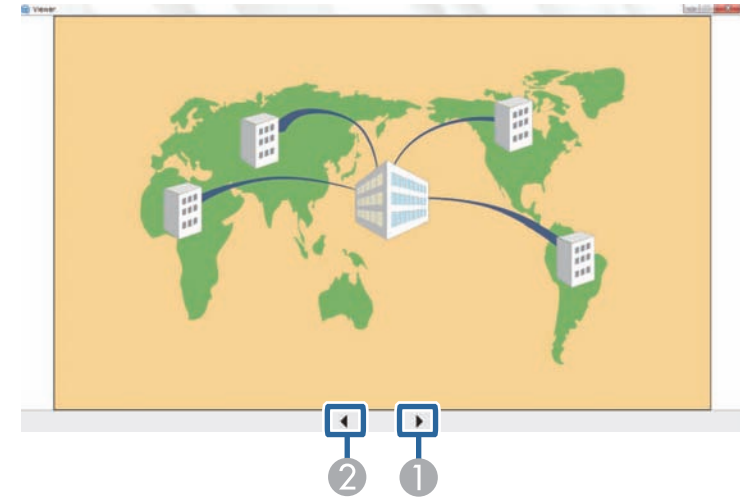
عند النقر فوق الزر  في شريط الأدوات أو من شاشة التحكم في العرض، تظهر الشاشة التالية.



1	صورة مصغرة	لعرض شاشة جهاز مشاركون. تتم إحاطة الصورة المصغرة الجاري عرضها بإطار أزرق.
2	مربع اختيار الصورة المصغرة	لتحديد الصورة المصغرة التي تريد عرضها. يمكنك تحديد ما يصل إلى 12 صورة مصغرة.
3	اسم المستخدم	لعرض اسم المستخدم لكل صورة مصغرة. يمكنك عرض ما يصل إلى 32 حرفاً.
4		إغلاق شاشة الصور المصغرة.
5		لعرض الصورة المصغرة التي قمت بتحديدتها. عندما تحدد أكثر من 5 صور مصغرة، تظهر شاشة تحديد الصور المصغرة. بعد تحديد ما يصل إلى 4 صور مصغرة، يجب عليك النقر فوق الزر  مرة أخرى.
6		يعرض الشاشة من جهاز الكمبيوتر في وضع ملء الشاشة دون عرض أي شاشات مستخدمين آخرين.
7	عرض شاشتي	

تظهر شاشة العارض عندما تُجري إحدى العمليات التالية.

- عندما تتلقى بيانات الصورة الموزعة.
- عندما تحدد عرض الصورة المستلمة من القائمة أدوات على شاشة التحكم في العرض.
- عندما تنقر فوق الزر  من شريط الأدوات.



1	البيانات السابقة	لعرض البيانات السابقة.
2	البيانات التالية	لعرض البيانات التالية.

## ملحق

راجع الأقسام التالية لمزيد من المعلومات عن برنامج Epson iProjection.

### « ارتباطات ذات صلة

- "تحديث البرنامج وإلغاء تثبيته" ص 73
- "مستويات الدقة والألوان المدعومة" ص 75
- "القيود" ص 76
- "الملاحظات" ص 78



5 حدد **Epson iProjection**، ثم انقر فوق إزالة التثبيت/التغيير.

6 اتبع التعليمات التي تظهر على الشاشة.

## إلغاء تثبيت Epson iProjection (Windows 8/Windows 8.1)

اتبع التعليمات الواردة أدناه لإلغاء تثبيت Epson iProjection.

يجب أن تكون لديك امتيازات مسؤول لإلغاء تثبيت البرنامج.



1 قم بتشغيل جهاز الكمبيوتر.

2 تأكد من إغلاق كل التطبيقات قيد التشغيل.

3 تنقل إلى شاشة التطبيقات، ثم انقر بزر الماوس الأيمن (اضغط مع الاستمرار) فوق **Epson iProjection Ver.X.XX**.

4 حدد إزالة التثبيت من شريط التطبيقات.

5 اتبع التعليمات التي تظهر على الشاشة.

## إلغاء تثبيت Epson iProjection (Mac)

بالنسبة لأنظمة التشغيل Mac، اتبع التعليمات الواردة أدناه لإلغاء تثبيت Epson iProjection.

1 شغل الكمبيوتر.

2 تأكد من إغلاق كل التطبيقات قيد التشغيل.

3 افتح مجلد التطبيقات.

اتبع التعليمات التالية لتحديث برنامج Epson iProjection أو إلغاء تثبيته.

«ارتباطات ذات صلة»

- "الحصول على أحدث إصدار من التطبيق" ص 73
- "إلغاء تثبيت Epson iProjection (Windows Vista/Windows 7/Windows 10)" ص 73
- "إلغاء تثبيت Epson iProjection (Windows 8/Windows 8.1)" ص 73
- "إلغاء تثبيت Epson iProjection (Mac)" ص 73

## الحصول على أحدث إصدار من التطبيق

قد تتوفر تحديثات هذا المنتج على موقع ويب Epson.

تفضل بزيارة الموقع <http://www.epson.com> وحدد المكان الذي توجد فيه.

## إلغاء تثبيت Epson iProjection (Windows Vista/Windows 7/Windows 10)

اتبع التعليمات الواردة أدناه لإلغاء تثبيت Epson iProjection.

يجب أن تكون لديك امتيازات مسؤول لإلغاء تثبيت البرنامج.



1 قم بتشغيل جهاز الكمبيوتر.

2 تأكد من إغلاق كل التطبيقات قيد التشغيل.

3 انقر فوق ابدأ، ثم انقر فوق لوحة التحكم.

بالنسبة لنظام التشغيل Windows 10، انقر بزر الماوس الأيمن فوق ابدأ، ثم انقر فوق لوحة التحكم.



4 انقر فوق إلغاء تثبيت برنامج من فئة البرامج.

**4** افتح مجلد **Epson iProjection** - أدوات ثم انقر نقرا مزدوجا فوق **Epson iProjection Uninstaller.app**.

**5** اتبع التعليمات التي تظهر على الشاشة.

راجع الأقسام التالية للاطلاع على مستويات دقة شاشة الكمبيوتر وعدد الألوان التي يمكن عرضها باستخدام برنامج Epson iProjection.

«ارتباطات ذات صلة

- "مستويات الدقة المدعومة" ص 75
- "لون العرض" ص 75

## مستويات الدقة المدعومة

يمكن عرض مستويات دقة شاشة الكمبيوتر التالية، ولا يمكن الاتصال بجهاز كمبيوتر بدقة أكبر من WUXGA.

- SVGA (600 × 800)
- XGA (768 × 1024)
- SXGA (960 × 1280)
- SXGA (1024 × 1280)
- +SXGA (1050 × 1400)
- WXGA (768 × 1280)
- WXGA (800 × 1280)
- +WXGA (900 × 1440)
- UXGA (1200 × 1600)
- WUXGA (1200 × 1920)

عند استخدام شاشة كمبيوتر بنسبة عرض إلى ارتفاع مميزة، تزيد الدقة أو تقل حسب دقة الكمبيوتر وجهاز العرض لتجنب إعاقة جودة الصورة.

وقد تُعرض الهوامش الرأسية أو الأفقية باللون الأسود حسب الدقة.

## لون العرض

يمكن عرض العدد التالي من ألوان شاشات الكمبيوتر.

نظام تشغيل Windows	نظام تشغيل Mac
ألوان 16 بت	32,000 لون تقريبا (16 بت)

نظام تشغيل Windows	نظام تشغيل Mac
ألوان 32 بت	16.7 مليون لون تقريبا (32 بت)

## قيود يجب مراعاتها عند العرض من معرض صور Windows أو معرض صور Windows المباشر

انتبه إلى القيود التالية عند بدء تشغيل معرض صور Windows أو معرض صور Windows المباشر أثناء استخدام Epson iProjection.

- يتم تشغيل عرض الشرائح في الوضع البسيط عند العرض من معرض صور Windows أو معرض صور Windows المباشر.
- ونظرًا لأن شريط الأدوات لا يكون معروضًا، لا يمكنك تغيير الموضوع (التأثيرات) أثناء تشغيل عرض شرائح، بصرف النظر عن تصنيف Windows Experience Index.
- وبمجرد تشغيل الوضع البسيط لا يمكنك تغيير الأوضاع أثناء تشغيل معرض صور Windows أو معرض صور Windows المباشر، حتى لو أغلقت Epson iProjection. أعد تشغيل معرض صور Windows أو معرض صور Windows المباشر.
- لا يمكنك تشغيل الأفلام.

## قيود Windows Aero

- انتبه إلى القيود التالية عندما يكون أسلوب Windows Aero هو المستخدم في تصميم النوافذ بجهاز الكمبيوتر.
- يتم عرض النافذة ذات الطبقات بصرف النظر عن تعيين نقل إلى الإطار المنفصل إلى طبقات في شاشة تعيين الخيارات ببرنامج Epson iProjection.

راجع الأقسام التالية للاطلاع على القيود التي يجب مراعاتها عند عرض صور كمبيوتر أثناء استخدام برنامج Epson iProjection.

«ارتباطات ذات صلة»

- "قيود الاتصال" ص 76
- "قيود يجب مراعاتها عند العرض من معرض صور Windows أو معرض صور Windows المباشر" ص 76
- "قيود Windows Aero" ص 76
- "قيود يجب مراعاتها عند العرض من Windows Media Center" ص 77

## قيود الاتصال

انتبه إلى القيود التالية عند استخدام برنامج Epson iProjection.

- يمكنك توصيل ما يصل إلى أربعة أجهزة عرض بجهاز كمبيوتر واحد وإجراء العرض بشكل متزامن. (الشاشات المتعددة غير مدعومة.)
- يمكنك توصيل ما يصل إلى 50 جهازًا بجهاز عرض واحد معًا في نفس الوقت، مثل: أجهزة كمبيوتر وهواتف ذكية وأجهزة لوحية، باستخدام Epson iProjection.
- لا يمكن نقل الصوت إلا عند الاتصال بجهاز عرض واحد وعرض شاشة كمبيوتر واحدة في وضع ملء الشاشة. ولا يمكن نقل الصوت أثناء العرض في حالة توصيل العديد من أجهزة العرض أو تجزئة الشاشة المعروضة.
- إذا كانت سرعة النقل بالشبكة اللاسلكية LAN بطيئة، فقد يتم قطع اتصال الشبكة فجأة.
- قد لا يتم عرض التطبيقات التي تستخدم بعضًا من وظائف DirectX بشكل صحيح (أنظمة التشغيل Windows فقط).
- لا يمكن عرض مطالبات نظام التشغيل MS-DOS بملء الشاشة (أنظمة التشغيل Windows فقط).
- في بعض الأحيان، قد لا تتطابق الصور المعروضة في شاشة الكمبيوتر مع تلك المعروضة بواسطة جهاز العرض بشكل تام.
- لا يتم تشغيل الأفلام بسلاسة كما هو الحال في الكمبيوتر.
- عند تمكين الإعداد استخدام القلم التفاعلي على علامة التبويب الإعدادات العامة الموجودة ضمن تعيين الخيارات وكنت ترى شريطًا سوداء على شاشة الكمبيوتر، فقد يرجع ذلك إلى عدم محاذاة موضع القلم التفاعلي بشكل سليم.

- بعد دقائق قليلة من توصيل جهاز كمبيوتر بجهاز العرض عبر شبكة باستخدام برنامج Epson iProjection، قد يتم عرض الرسالة التالية:



يوصي بتحديد الإبقاء على نظام الألوان الحالي وعدم عرض هذه الرسالة مرة أخرى. ويتم تمكين هذا الخيار إلى أن تتم إعادة تشغيل جهاز الكمبيوتر.

## قيود يجب مراعاتها عند العرض من Windows Media Center

انتبه إلى القيود التالية عند العرض من Windows Media Center

- لا يمكنك عرض الصور في وضع ملء الشاشة باستخدام Windows Media Center. انتقل إلى وضع عرض الإطارات لعرض الصور.
- إذا توقف تشغيل الصوت أثناء التشغيل عند نقل الصوت من الكمبيوتر إلى جهاز العرض باستخدام برنامج Epson iProjection، فجرّب إعادة تشغيل التطبيق الذي تستخدمه.

في هذا الدليل، يُشار إلى أنظمة التشغيل الواردة أعلاه كالتالي: "Windows Vista" و "Windows 7" و "Windows 8" و "Windows 8.1" و "Windows 10". كذلك يُستخدم المصطلح الجامع Windows للإشارة إلى الإصدارات Windows Vista و Windows 7 و Windows 8 و Windows 10. ويجوز أن يُشار إلى العديد من إصدارات أنظمة التشغيل Windows، مثل Windows Vista/7، مع حذف كلمة Windows.

OS X 10.7.x .

OS X 10.8.x .

OS X 10.9.x .

OS X 10.10.x .

OS X 10.11.x .

macOS 10.12.x .

في هذا الدليل، يُشار إلى أنظمة التشغيل الواردة أعلاه كالتالي: "OS X 10.7.x" و "OS X 10.8.x" و "OS X 10.9.x" و "OS X 10.10.x" و "OS X 10.11.x" و "macOS 10.12.x". وكذلك يستخدم المصطلح الجامع "Mac" للإشارة إليها.

### إشعار عام

EPSON و EasyMP علامتان تجاريتان مسجلتان، و EXCEED YOUR VISION وشعارها علامة تجارية مسجلة لشركة Seiko Epson Corporation.

XGA علامة تجارية أو علامة تجارية مسجلة لشركة International Business Machines Corporation.

Mac OS و OS X و macOS علامتان تجاريتان مسجلتان لشركة Apple Inc.

Microsoft و Windows و Windows Vista و PowerPoint وشعار Windows هي علامات تجارية أو علامات تجارية مسجلة لشركة Microsoft Corporation في الولايات المتحدة أو بلدان أخرى.

تُستخدم أسماء المنتجات الأخرى الواردة في هذا الدليل أيضًا لأغراض التوضيح فقط، ويجوز أن تكون علامات تجارية تخص مالكيها. تُخلي شركة Epson مسؤوليتها عن جميع الحقوق المرتبطة بهذه العلامات.

حقوق نشر البرنامج: يستخدم هذا المنتج برامج مجانية بالإضافة إلى برامج تمتلك الشركة حقوقها.

### عزو حقوق الطبع والنشر

تخضع هذه المعلومات للتغيير دون إشعار مسبق.

راجع هذه الأقسام للاطلاع على ملاحظات مهمة عن البرنامج.

### «ارتباطات ذات صلة

- "إشعار حقوق الطبع والنشر" ص 78
- "حول الملاحظات" ص 78
- "إشعار عام" ص 78
- "عزو حقوق الطبع والنشر" ص 78

### إشعار حقوق الطبع والنشر

جميع الحقوق محفوظة. لا يجوز نسخ أي جزء من هذا الدليل أو تخزينه في نظام استرجاع أو نقله في أي شكل من الأشكال أو باستخدام أي وسيلة، سواء أكانت إلكترونية أم ميكانيكية أو من خلال النسخ الضوئي أو التسجيل أو غير ذلك، دون الحصول على إذن كتابي مسبق من شركة Seiko Epson Corporation. لا تتحمل الشركة أية مسؤولية عن المطالبة ببراءات الاختراع فيما يتعلق باستخدام المعلومات الواردة في هذا الدليل. كما لا تتحمل الشركة أية مسؤولية عن الأضرار الناجمة عن استخدام المعلومات الواردة في هذا الدليل.

لا تتحمل شركة Seiko Epson Corporation أو الشركات التابعة لها المسؤولية أمام مشتري هذا المنتج، أو أي أطراف أخرى، عن الأضرار أو الخسائر أو التكاليف التي يتكبدها المشتري، أو الأطراف الأخرى، نتيجة لآتي: وقوع حادث أو سوء استخدام هذا المنتج أو استخدامه بشكل خاطئ أو إجراء تعديلات أو إصلاحات أو تغييرات غير مصرح بها في هذا المنتج، أو (باستثناء الولايات المتحدة) عدم الالتزام الدقيق بتعليمات التشغيل والصيانة الخاصة بشركة Seiko Epson Corporation.

لن تكون شركة Seiko Epson Corporation مسؤولة عن أي أضرار أو مشكلات تنشأ عن استخدام أي من الوحدات الاختيارية أو المنتجات الاستهلاكية غير تلك المشار إليها بأنها منتجات Epson الأصلية أو منتجات معتمدة من Epson من قبل شركة Seiko Epson Corporation.

يحق للشركة تحديث محتويات هذا الدليل أو تغييرها دون إصدار إشعار آخر بذلك.

قد يوجد اختلافات بين الرسومات التوضيحية في هذا الدليل وجهاز العرض الفعلي.

### حول الملاحظات

- نظام التشغيل Microsoft® Windows® Vista
- نظام التشغيل Microsoft® Windows® 7
- نظام التشغيل Microsoft® Windows® 8
- نظام التشغيل Microsoft® Windows® 8.1
- نظام التشغيل Microsoft® Windows® 10

©SEIKO EPSON CORPORATION 2017. All rights reserved.

413431600AR 2017.5