

# SC-T5400 Series / SC-T5400M Series SC-T3400 Series / SC-T3400N Series

## دليل المشغل

يحتوي هذا الدليل على معلومات محددة حول كيفية استخدام الطابعة والميزات المستخدمة بشكل متكرر للطابعة.  
انظر دليل المستخدم (الدليل الإلكتروني على الإنترنت) للحصول على إرشادات مفصلة حول استخدام الطابعة.

---

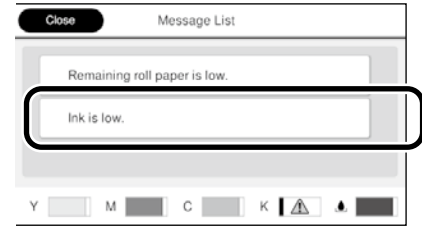
2.....	عمليات تشغيل الشاشة الرئيسية
4.....	الاستعداد للطباعة
6.....	طباعة رسومات CAD
8.....	طباعة الإعلانات
10.....	الطباعة بأحجام غير قياسية
12.....	الطباعة عن طريق تثبيت ذاكرة فلاش USB
13.....	الطباعة الأخرى (طباعة Wi-Fi Direct/طباعة من تحميل)
14.....	تحميل أصل للنسخ/للمسح (SC-T5400M Series)
15.....	إجراء النسخ (SC-T5400M Series)
16.....	إجراء المسح (SC-T5400M Series)

# عمليات تشغيل الشاشة الرئيسية

## عدد الإشعارات

يتم عرض عدد الإشعارات، مثل التحذيرات الخاصة بانخفاض مستوى الحبر، على الرمز.

المس هذا الرمز...



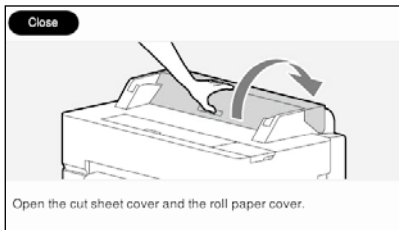
يتم عرض قائمة بالإشعارات التي تتطلب الإجراء الخاص بك. يمكنك مشاهدة الإرشادات حول ما يجب القيام به عندما تقوم بلمس كل إشعار.

عندما تقوم بإكمال الإجراءات الخاصة بكافة الإشعارات، يختفي العدد من الرمز.

## معلومات حول بكره الورق

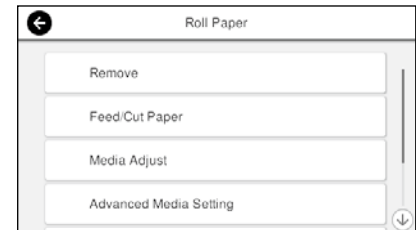
يتم عرض نوع الورق وعرض بكره الورق الذي تم تعيينه.

المس قبل تحميل بكره الورق...



يتم عرض إرشادات حول كيفية تحميل بكره الورق.

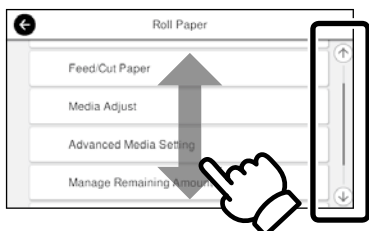
المس بعد تحميل بكره الورق...



يمكنك تنفيذ الإجراءات مثل استبدال بكره الورق.

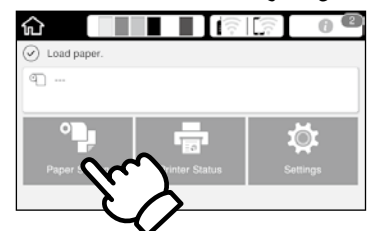
## عمليات تشغيل اللوحة اللمسية

### تمرير



يتم عرض شريط التمرير عندما تتمكن من التمرير للأعلى وللأسفل.


### لمس (نقر)



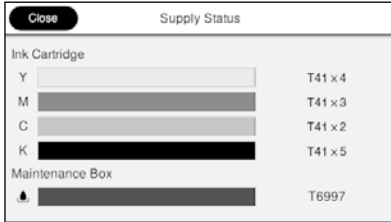
يتم عرض الشاشة الرئيسية عندما يتم تشغيل الطابعة.  
تبين هذه الصفحات عمليات التشغيل المتاحة على الشاشة الرئيسية.


### المستويات المتبقية تقريبًا من العناصر المستهلكة

عندما يتم استهلاك الحبر أو تصبح عبوة الصيانة ممتلئة، يصبح الشريط المطابق أقصر.

عندما يتم عرض  على الأشرطة، قم بتجهيز خرطوشة حبر جديدة أو عبوة صيانة. يمكنك الاستمرار بالطباعة حتى يكون الاستبدال مطلوبًا.

المس هذا الرمز...



Supply Status	
Ink Cartridge	
Y	T41 x4
M	T41 x3
C	T41 x2
K	T41 x5
Maintenance Box	
	T6997

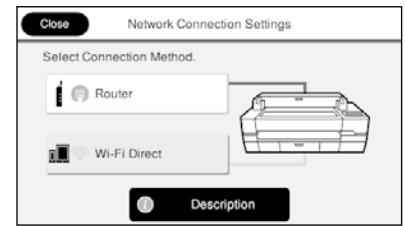
يمكنك مشاهدة أرقام المنتج المستهلك.

### حالة اتصال الشبكة


يتغير الرمز وفقًا لطريقة الاتصال. بينما يتم توصيل الطابعة، يكون باللون الأزرق ويشير إلى قوة الإشارة.

سلكي (إيثرنت)   
Wi-Fi (لاسلكي)   
Wi-Fi Direct 


المس هذا الرمز...

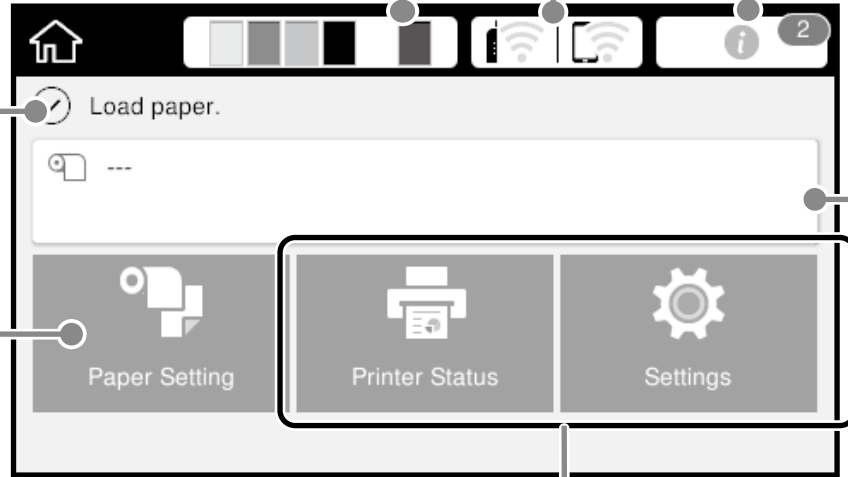


يمكنك تغيير طريقة الاتصال.

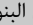
للحصول على معلومات حول Wi-Fi Direct، انظر أدناه.  
 "الطابعة الأخرى (طابعة Wi-Fi Direct/طابعة من تحميل)" في الصفحة 13

### حالة الطابعة الحالية

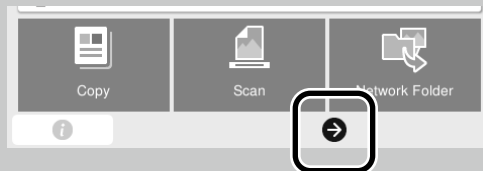
المس لتحميل أو إزالة الورق.  
 "الاستعداد للطباعة" في الصفحة 4



المس للتحقق من حالة الطابعة أو تغيير إعدادات الطابعة.

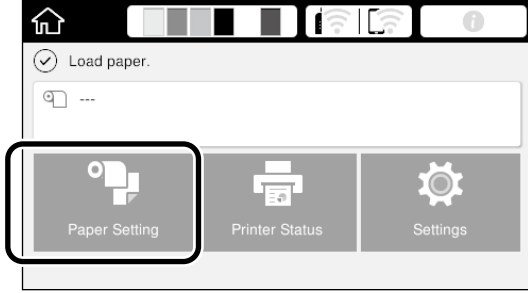
ذا ظهر ، فإن بعض البنود ربما لا تظهر.

مثال: SC-T5400M Series

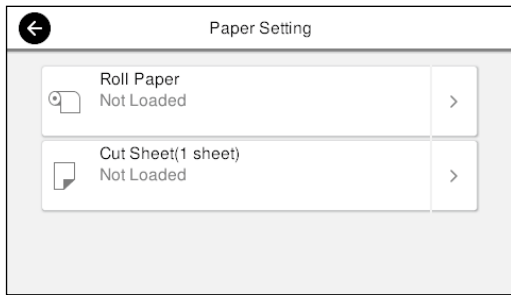


## تحميل الورق باتباع الإرشادات المعروضة على الشاشة

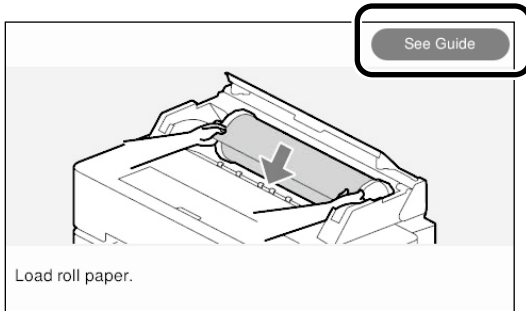
1 المس Paper Setting (إعداد الورق).



2 حدد أحد مصادر الورق.



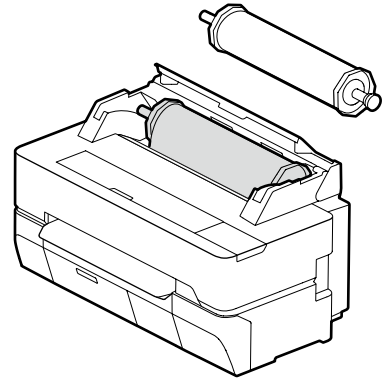
3 المس See Guide (مشاهدة الدليل) لمشاهدة الإرشادات المفصلة المعروضة على الشاشة.



عندما يتم عرض Load paper (تحميل ورق) على الشاشة الرئيسية، يمكنك فتح غطاء الورق المقصوص وتحميل ورق مقصوص داخل الطابعة.

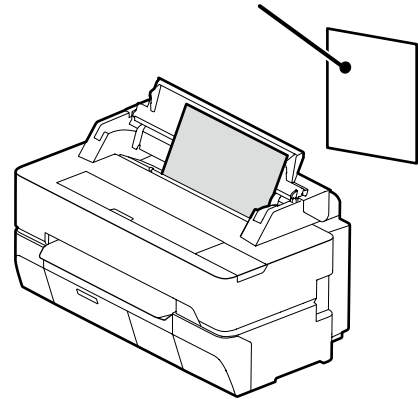
## التحقق من مواضع تحميل الورق

Roll Paper (بكرة الورق)



(1 sheet) Cut Sheet  
(ورق مقصوص (ورقة 1))

من A4 إلى أقصى عرض للطباعة  
ورقة واحدة في المرة الواحدة

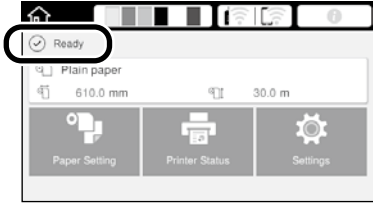


توضح هذه الصفحات كيفية جعل الطابعة جاهزة للطباعة.  
اتبع هذه الخطوات بعناية للحصول على أفضل جودة طباعة.

## الطباعة

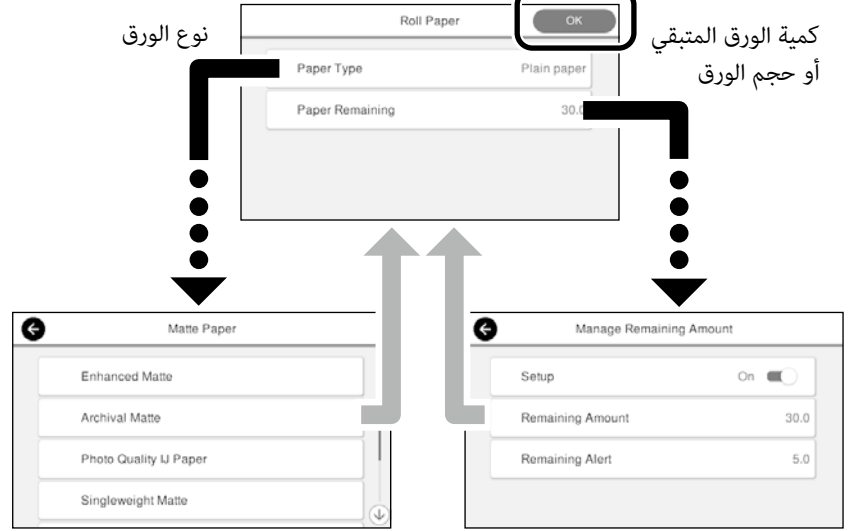
## تعيين نوع الورق وحجم الورق

عندما يتم عرض **Ready** (جاهز)، يمكنك البدء في الطباعة.



تختلف عناصر الإعداد وفقاً للورق.  
إذا قمت بتحديد نوع الورق أو الحجم الذي لا يتطابق مع الورق الذي تم تحميله، ستتجدد المطبوعات أو تتلخخ بالحبر أو تظهر عليها أشرطة.

اضغط على **OK** (موافق) بعد انتهائك من الإعدادات



حدد الإعدادات على الفور لأن تغذية الورق ستبدأ إذا لم يتم استخدام الشاشة لمدة 90 ثانية.

### ورق خاص من صنع Epson

حدد اسم الورق المطبوع على عبوة الورق.

### ورق ليس من صنع Epson

حدد واحدًا مما يلي.

- Plain Paper (ورق عادي)
- <Generic> Coated Paper (ورق مصقول <شامل>)
- <Generic> Photo Paper (ورق الصور <شامل>)
- Tracing Paper (ورق الرسم الشفاف)
- <LowDuty> Tracing Paper (ورق الرسم الشفاف <المهام الخفيفة>)
- Matte Film (الطبقة الرقيقة غير اللامعة)

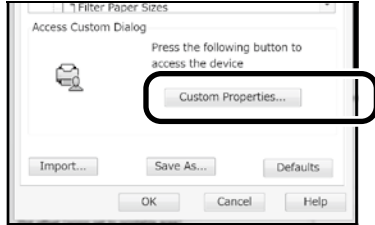
## استخدام برنامج تشغيل الطابعة

تعد هذه الطريقة هي الأنسب لطباعة رسومات CAD، مثل عرض مظهر المباني، بجودة عالية.



انقر على **Custom Properties**.

3

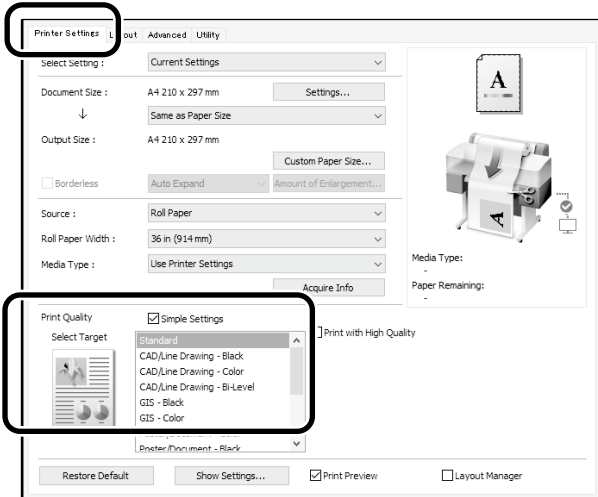


يتم عرض شاشة برنامج تشغيل الطابعة.

حدد **CAD/Line Drawing (رسم CAD/تخطيطي)** في علامة التبويب إعدادات الطابعة.

4

## Windows



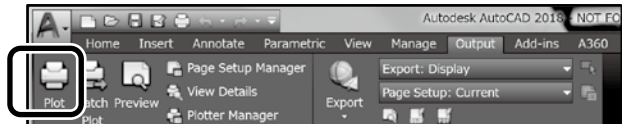
هام!

إذا لم تتم طباعة خطوط أو أجزاء على الرسوم الخاصة بك بشكل صحيح، استخدم وضع HP-GL/2 أو HP-RTL.

الإجراء أدناه خاص في AutoCAD 2018.

انقر على **Plot**.

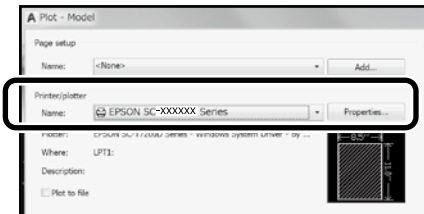
1



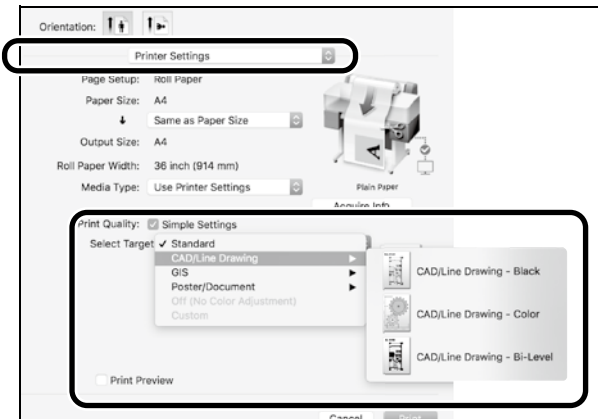
حدد الطابعة في **Printer/plotter**، ومن ثم انقر على

2

**Properties...**



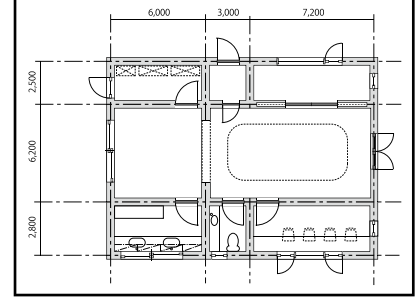
## Mac



قم بطباعة رسومات CAD و GIS باستخدام أي من الطريقتين التاليتين اعتماداً على الغرض من استخدام الرسوم.

## استخدام وضع HP-GL/2 أو HP RTL

تعد هذه الطريقة هي الأنسب لطباعة رسومات CAD و GIS، مثل الخرائط والمخططات.

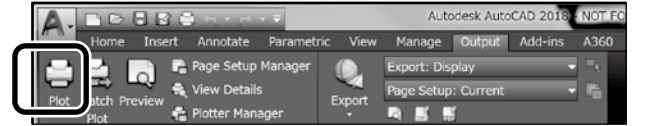


يمكنك الطباعة من تطبيق يدعم HP-GL/2 (المتوافق مع HP DesignJet 750C) HP RTL و.

مصدر الورق الافتراضي هو **Roll Paper** (بكرة الورق) وجودة الطباعة الافتراضية هي **Standard** (قياسي). إذا كنت ترغب في تغيير الإعدادات، قم بتغييرها من قائمة إعداد الطباعة قبل تنفيذ الإجراء الموضح أدناه.

الإجراء أدناه خاص في AutoCAD 2018.

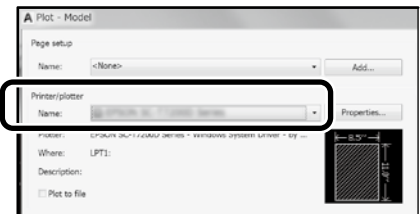
1 انقر على **Plot**.



2 حدد جهاز الرسم البياني في **Printer/plotter**.

حدد اسم جهاز الرسم البياني كما هو موضح أدناه وفقاً للطراز الخاص بك.

HP DesignJet 750C C3196A	:SC-T5400 Series
HP DesignJet 750C C3196A	:SC-T5400M Series
HP DesignJet 750C C3195A	:SC-T3400 Series
HP DesignJet 750C C3195A	:SC-T3400N Series



## خطوات لطباعة إعلان

إنشاء النسخة الأصلية في التطبيق\*



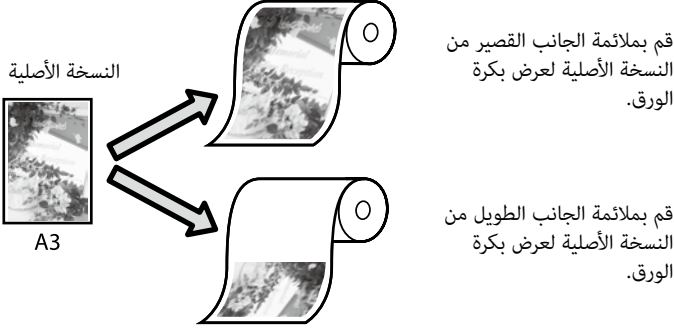
حدد طريقة التكبير في برنامج تشغيل الطابعة



الطباعة

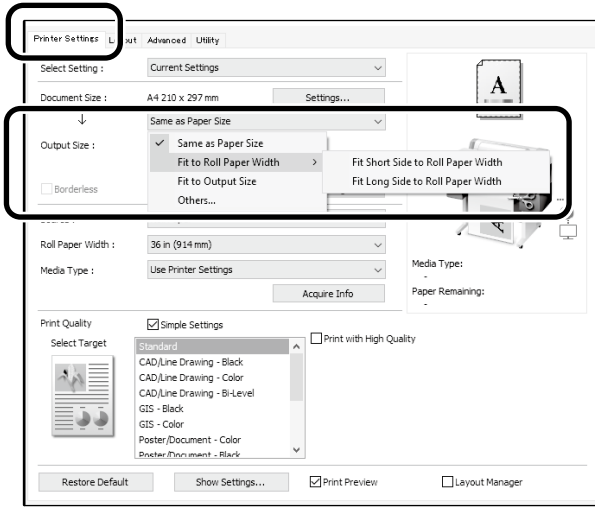
\*إنشاء نسخة أصلية بحجم غير قياسي، انظر أدناه.  
 📄 "الطباعة بأحجام غير قياسية" في الصفحة 10

## ملائمة النسخة الأصلية لعرض بكره الورق

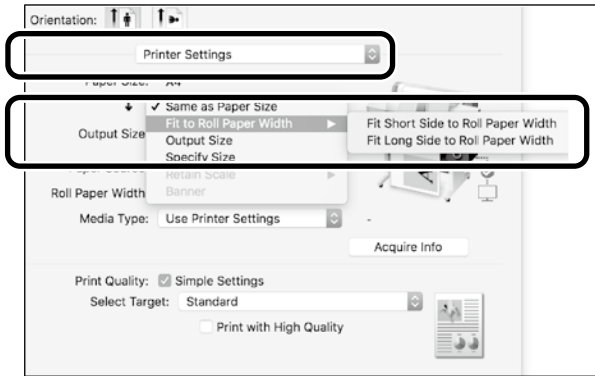


حدد **Output Size (حجم المخرجات) - Fit to Roll Paper Width (ملائم لعرض بكره الورق)**، ومن ثم حدد ما إذا لائم الجانب القصير أو الجانب الطويل من النسخة الأصلية لعرض بكره الورق.

### Windows



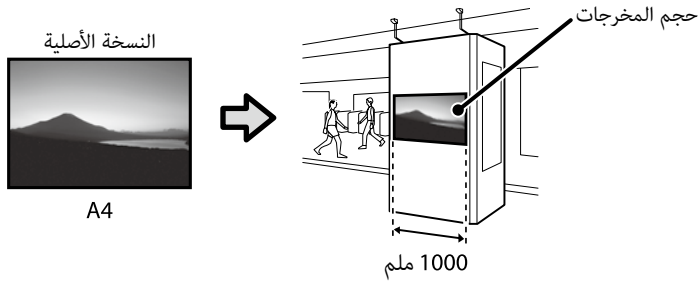
### Mac





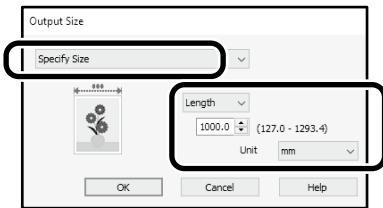
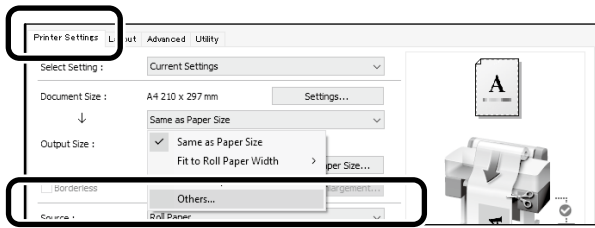
توضح هذه الصفحات كيفية تكبير وطباعة النسخة الأصلية التي تم إنشاؤها بحجم قياسي للإعلانات.

## تحديد الحجم

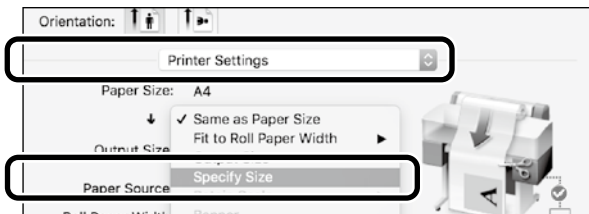


حدد **Output Size (حجم المخرجات) - Specify Size (الحجم المحدد)**، ومن ثم حدد حجم المخرجات أو أدخل التكبير.

## Windows



## Mac



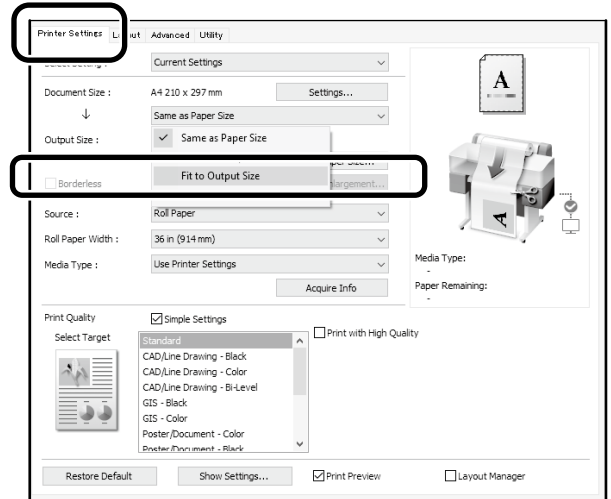
## ملائمة النسخة الأصلية لحجم المخرجات

حجم المخرجات

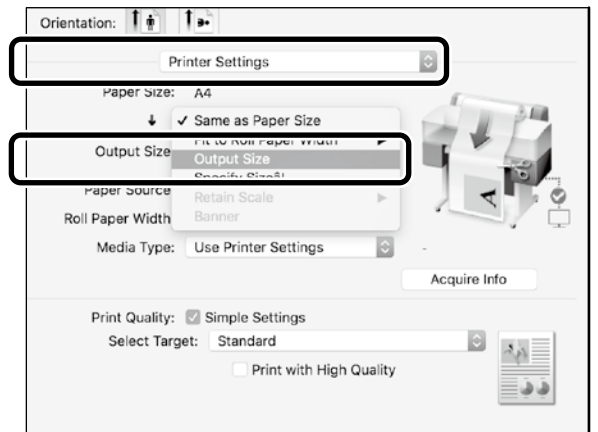


حدد **Output Size (حجم المخرجات) - Fit to Output Size (ملائم لحجم المخرجات)**، ومن ثم حدد حجم المخرجات.

## Windows



## Mac

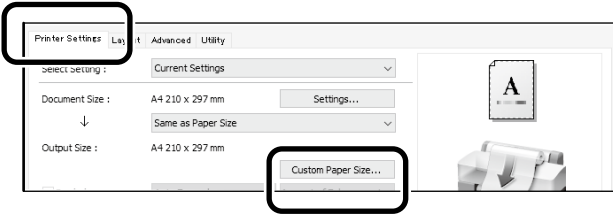


## تسجيل وتحديد حجم الورق

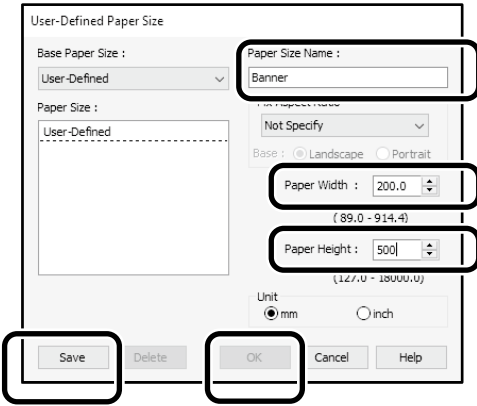
### Windows

1 ابدأ تشغيل التطبيق، وانقر على قائمة ملف، ومن ثم انقر على طباعة.

2 في علامة تبويب Printer Settings (إعدادات الطابعة)، انقر على Custom Paper Size... (حجم الورق المخصص...)

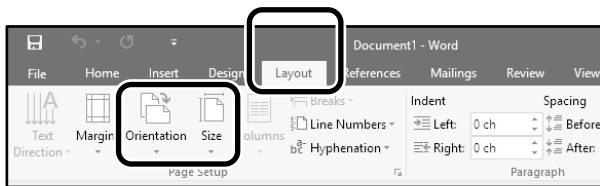


3 أدخل المعلومات التالية في نافذة User-Defined Paper Size (حجم الورق المعرف من قبل المستخدم). انقر على Save (حفظ)، ومن ثم انقر على OK (موافق) لإنهاء تسجيل حجم الورق.



4 حدد حجم الورق الذي تم تسجيله.

مثال: Microsoft Word 2016



Orientation: Landscape  
Size: Banner

إذا لم يتم عرض حجم الورق الذي تم تسجيله، تحقق من أحجام الورق المدعومة في التطبيق.

## خطوات للطباعة بحجم غير قياسي

قم بتسجيل وتحديد حجم الورق في التطبيق



إنشاء النسخة الأصلية



تكبير وطباعة النسخة الأصلية

توضح هذه الصفحات كيفية إنشاء نسخة أصلية تبلغ حوالي ثلث حجم المخرجات ومن ثم تكبير وطباعة تلك النسخة الأصلية لإنشاء إعلان يتلائم مع عرض بكرة الورق الذي يبلغ 24 بوصة (610 ملم).

Paper size (حجم الورق) (النسخة الأصلية)\*



Output size (حجم المخرجات)



\*يمكنك تكوين حجم الورق كما هو موضح أدناه.

Paper Width (عرض الورق): من 89 ملم إلى أقصى عرض طباعة

Paper Height (ارتفاع الورق): من 127 ملم إلى 18,000 ملم (Windows)

Height (الارتفاع): من 127 ملم إلى 15,240 ملم (Mac)

توضح هذه الصفحات كيفية إنشاء وطباعة نسخة أصلية بحجم غير قياسي، مثل إعلان أو بشكل مربع.

## إنشاء النسخة الأصلية

قم بإنشاء النسخة الأصلية باستخدام التطبيق.

## تكبير وطباعة النسخة الأصلية


قم بتحميل بكرة ورق يبلغ حجمها 24-بوصة، ومن ثم قم بتكبير وطباعة النسخة الأصلية من خلال ملائمتها لعرض بكرة الورق.

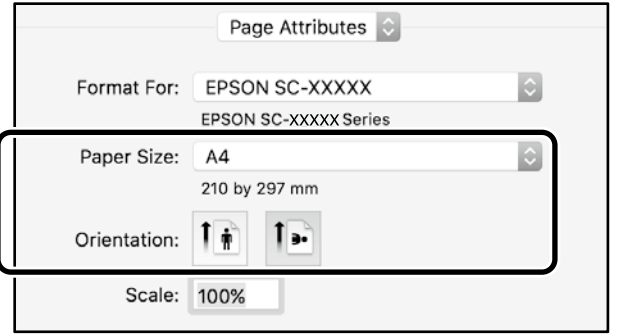
لتكبير وطباعة النسخة الأصلية، انظر أدناه.  
🔍 "طباعة الإعلانات" في الصفحة 8

Mac

1 ابدأ تشغيل التطبيق ومن ثم انقر على **Page Setup** (إعداد الصفحة).

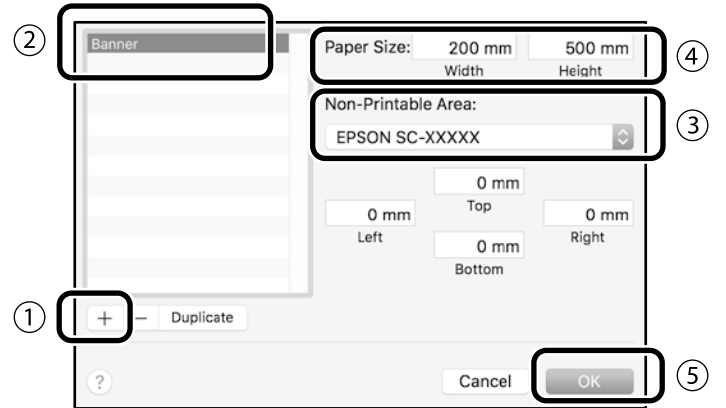
إذا لم يتم عرض **Page Setup** (إعداد الصفحة) بسبب التطبيق، حدد **Print** (طباعة).

2 بما يتعلق في **Orientation** (الاتجاه)، حدد ، وبما يتعلق في **Paper Size** (حجم الورق)، حدد **Manage Custom Sizes** (إدارة الأحجام المخصصة).



3 قم بتسجيل حجم الورق بالترتيب التالي.

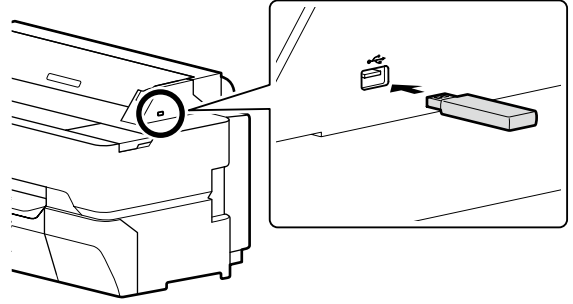
بما يتعلق في (2)، أدخل "إعلان" كاسم لحجم الورق.  
بما يتعلق في (3)، حدد اسم الطابعة.  
انقر على **OK** (موافق) لإنهاء تسجيل حجم الورق.



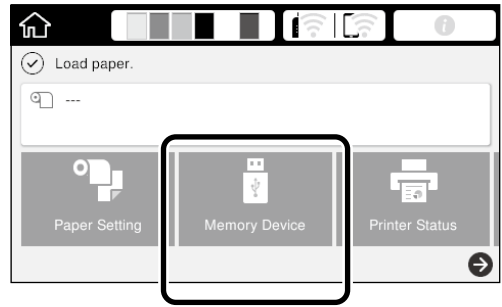
# الطباعة عن طريق تثبيت ذاكرة فلاش USB

يمكنك طباعة ملفات JPEG أو ملفات TIFF المحفوظة على ذاكرة سريعة USB بتركيبها في الطابعة.

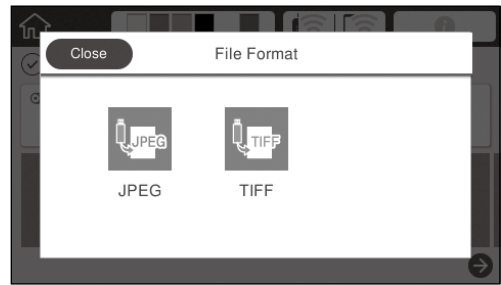
1 قم بتثبيت ذاكرة فلاش USB التي يتم فيها حفظ البيانات المراد طباعتها على الطابعة.



2 من الشاشة الرئيسية، المس Memory Device (جهاز الذاكرة).

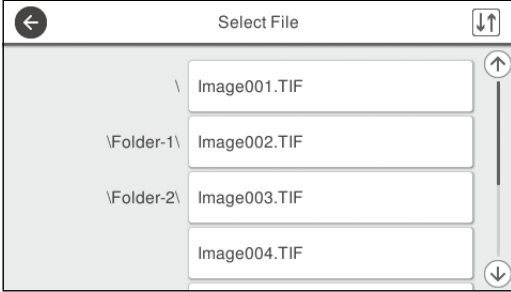


3 حدد صيغة الملف.



4 حدد ملف واحد للطباعة.

عند طباعة TIFF

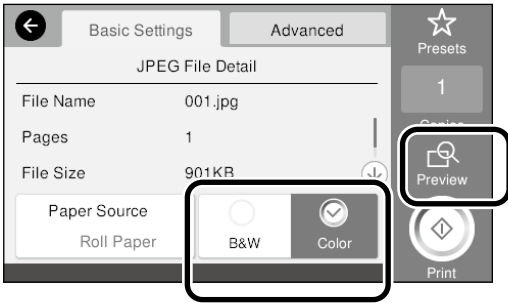


عند طباعة JPEG

بعد تحديد الملف، المس الزر Proceed to Print (متابعة الطباعة).

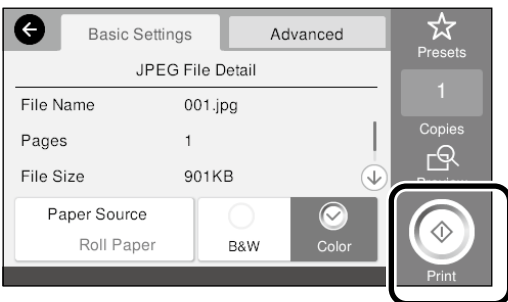


5 حدد B&W (أسود وأبيض) أو Color (ملون).



يمكنك التحقق من الصورة لطباعتها باستخدام الزر Preview (معاينة).

6 المس الزر Print (طباعة).



# الطباعة الأخرى

## (طباعة Wi-Fi Direct / طباعة من تحميل)

### الطباعة من تحميل باستخدام (SC-T5400M Series) Web Config

استخدام Web Config للطباعة من تحميل، يسمح لك بالطباعة من كمبيوتر غير مثبت عليه مشغل الطباعة.

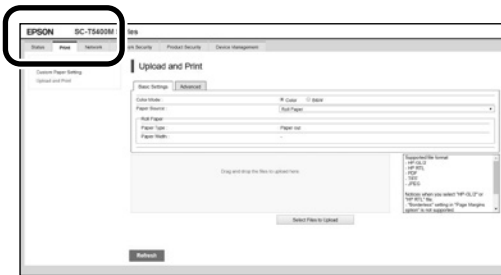
أدناه الملفات التي يمكن طباعتها من تحميل.

- JPEG
- HP-GL/2
- TIFF (بيانات تم إنشاؤها على الطباعة فقط)
- PDF (بيانات تم إنشاؤها على الطباعة فقط)

1 ابدأ متصفح الويب في الكمبيوتر الموصول بالطابعة عن طريق شبكة.

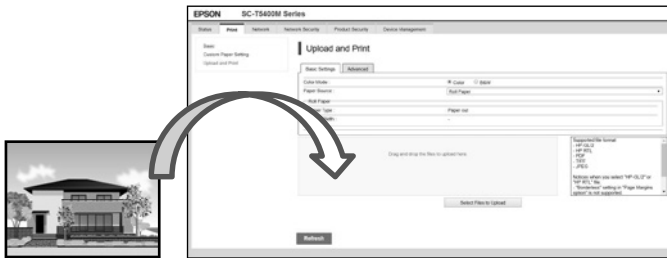
2 أدخل عنوان IP الطابعة في شريط عناوين متصفح الويب، ثم اضغط مفتاح [Enter] أو [Return].

3 أظهر علامة التبويب Print (طباعة).




إذا لم تظهر علامة التبويب Print (طباعة)، اتصل بمسؤول نظامك.

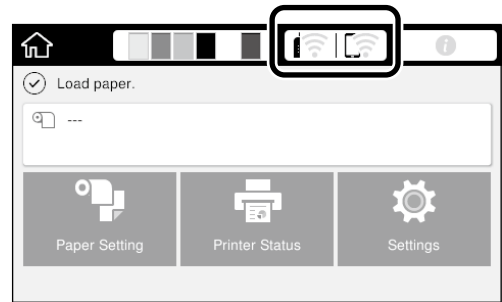
4 ابدأ الطباعة بسحب وإفلات البيانات.



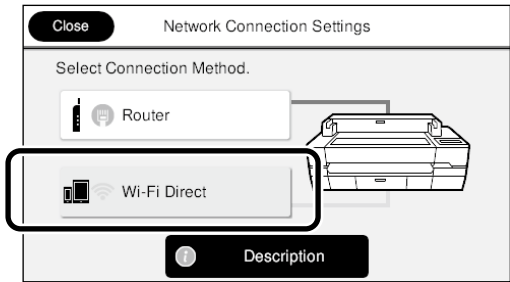
### الطباعة عن طريق الاتصال باستخدام Wi-Fi Direct

استخدم Wi-Fi Direct لتوصيل الجهاز الخاص بك بالطابعة عندما تكون خارج المكتب ولا يمكن الاتصال بالطابعة عبر اتصال سلكي أو لاسلكي.

1 المس  الموجود على الشاشة الرئيسية.



المس Wi-Fi Direct.



اتبع الإرشادات المعروضة على الشاشة لإكمال إعداد الاتصال.

3 اطبع باستخدام مشغل الطباعة أو وظائف أخرى.

انظر دليل المستخدم (الدليل على الإنترنت) لمعرفة كيفية الطباعة.



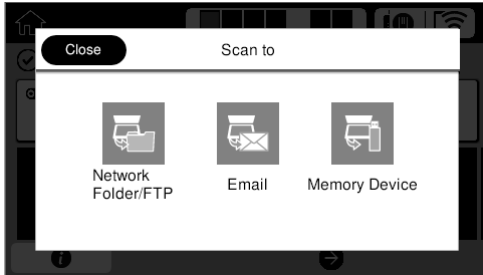
يشرح هذا القسم نظرة عامة  
لتحميل أصل للنسخ وللمسح.

## تحميل الأصل أثناء عرض الدليل

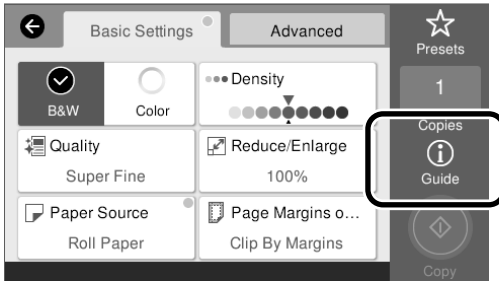
1 المسح Copy (نسخ) أو Scan (مسح).



عند المسح، اختر أين تريد حفظ البيانات.

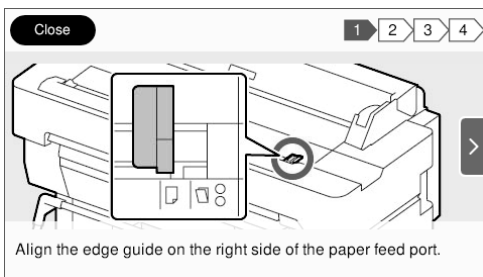


2 المسح Guide (الدليل).



إذا كان الأصل تم تحميله بالفعل، يظهر **Remove** (إزالة). إذا كنت تريد إعادة تحميل الأصل، اضغط **Remove** (إزالة) وحمل الأصل مرة أخرى.

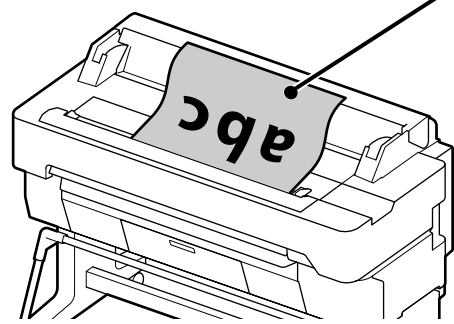
3 اتبع التعليمات على الشاشة لتحميل الأصل.



## أحجام وأنواع الأوراق المدعومة

### حجم الأصل

عرض الأصل: 148 مم إلى 914 مم (36 بوصة)  
طول الأصل: 148 مم إلى 30,480 مم (1,200 بوصة)\*  
ورقة واحدة فقط



لاحظ الآتي عند تحميل الأصل.

- قم بمحاذاة الأصل مع الحافة اليمنى
- حمل الأصل بحيث يكون الوجه الذي ستمسحه لأعلى
- حمل الأصل باتجاه الصورة

### أنواع الأوراق

- Plain paper (ورق عادي)
- Recycled paper (ورق معاد تدويره)
- Coated paper (ورق مصقول)
- Glossy paper (ورق لامع)
- Tracing paper (ورق رسم شفاف)
- Film (فيلم بلاستيك)
- Blueprint (طبعة زرقاء)
- Actual printing stock (أرومة طباعة فعلية)
- Newspaper (صحيفة)
- Flyer (نشرة إعلانية)
- Drafting paper (ورق رسم)
- Japanese calligraphy paper (ورق خط يد ياباني)

استخدم لوح الحامل الاختياري للأصول الرقيقة والأصول التي لا تريد أن تتلفها. انظر دليل المستخدم (الدليل على الإنترنت) لمعرفة كيفية استخدام لوح الحامل.

\* اعتماداً على الإعدادات وتنسيق البيانات، قد يختلف الطول الأقصى.

يشرح هذا القسم إجراء النسخ بعد تحميل الأصل.

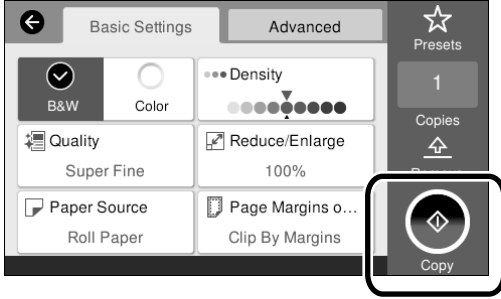
1 حمل الأصل.

في "تحميل أصل للنسخ/للمسح (SC-T5400M Series)" في الصفحة 14

2 نفذ إعدادات النسخ.

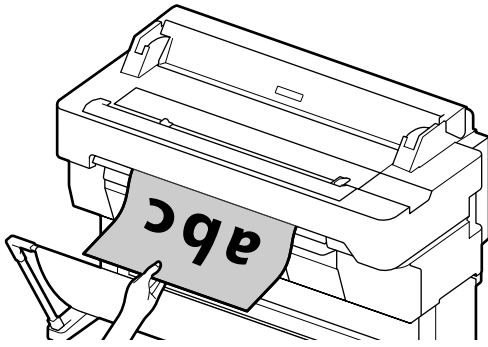
في **Basic Settings** (الإعدادات الأساسية)، اضبط Color (اللون)، Quality (الجودة)، Density (الكثافة) و Reduce/Enlarge (تكبير/ تصغير).

4 المس زر **Copy** (نسخ) لتبدأ مسح الأصل.



5 أزل الأصل عندما يكتمل المسح.

بينما تمسك الأصل، اضغط زر **OK** (موافق) في الشاشة، ثم أزل الأصل.

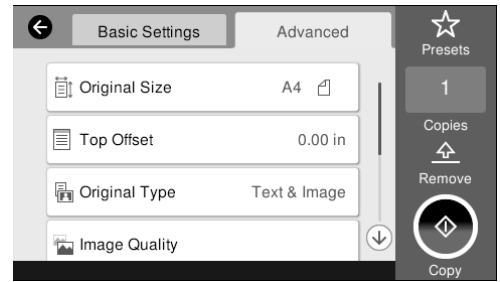
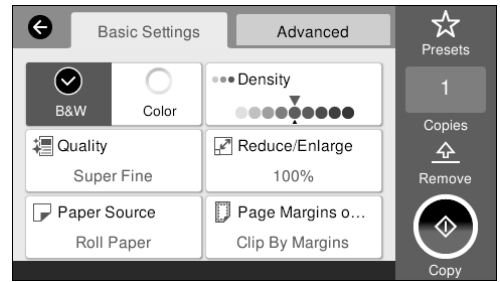


تبدأ الطباعة عند إزالة الأصل تماما.

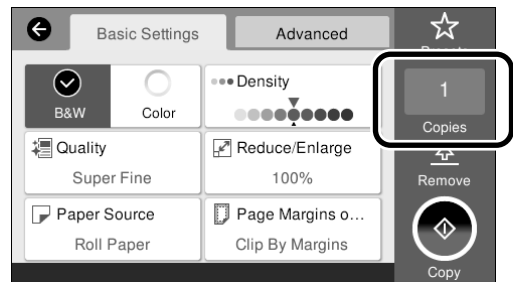
إذا كنت تريد إخراج الأصل، بدون مسكه عند فتحة الإخراج، بعد مسحه، اضبط الآتي في قائمة الطباعة.

- Settings (الإعدادات) - General Settings (إعدادات عامة) - Scan
- Settings (إعدادات مسح ضوئي) - Scan Options (إعدادات مسح ضوئي)
- Confirm Before Ejecting Scanned Document - (تأكيد قبل إخراج المستند الممسوح) - Off (إيقاف)

3 نفذ الإعدادات من **Advanced** (متقدم) عندما تنفذ إعدادات مفصلة، مثل **Original Type** (النوع الأصلي).



3 اضبط عدد النسخ.

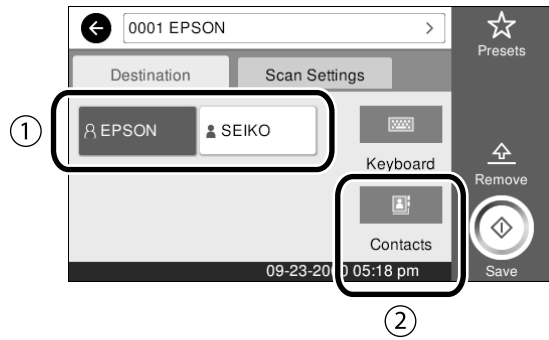


1 حمل الأصل.

تحميل أصل للنسخ/للمسح (SC-T5400M Series) في الصفحة 14

2 حدد الوجهة أو أين تريد حفظ البيانات.

حدد الوجهة أو أين تريد حفظ البيانات بإدخال الوجهة مباشرة أو باختيار الوجهة من قائمة بالوجهات المسجلة مسبقًا.

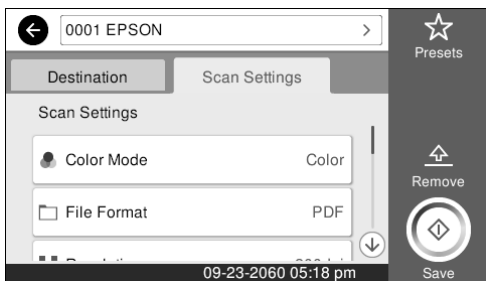


حدد من الوجهات المسجلة.	① علامة التبويب Destination (الوجهة)
حدد من الوجهات المسجلة في جهات اتصالك. يمكنك أيضًا تسجيل وجهات جديدة.	② Contacts (جهاز الذاكرة)

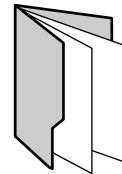
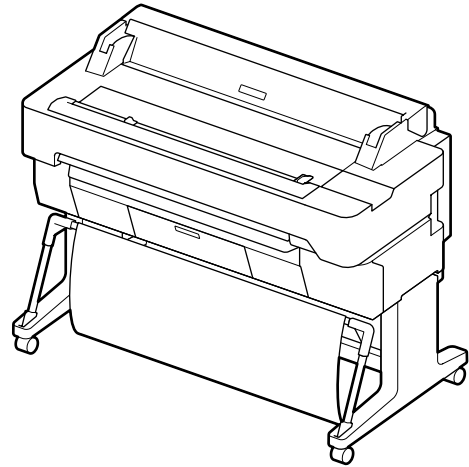
إذا كانت وجهة ما غير مسجلة في جهات اتصالك، اختر Keyboard (لوحة مفاتيح). انظر دليل المستخدم (الدليل على الإنترنت) لمزيد من المعلومات.

3 نفذ إعدادات المسح في Scan Settings (إعدادات مسح ضوئي).

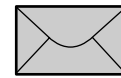
اختر Color Mode (وضع الألوان)، File Format (تنسيق الملف)، والبند المماثلة الأخرى.



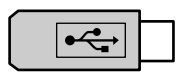
يمكنك مسح المستندات ورسومات CAD، وتغييرهم إلى بيانات صور، ثم حفظ البيانات أو إرسالها عن طريق البريد الإلكتروني.



Network Folder/FTP  
(مجلد الشبكة/FTP)



Email  
(البريد الإلكتروني)



Memory Device  
(جهاز الذاكرة)

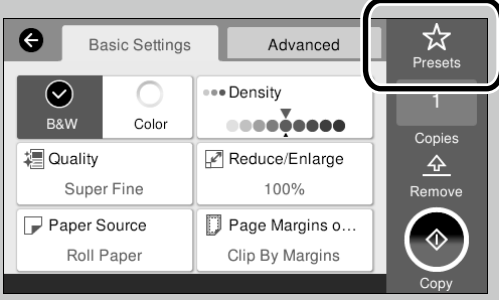
يمكنك حفظ البيانات في مجلد محدد (مجلد مشترك) على الشبكة.	Network Folder/FTP (مجلد الشبكة/FTP)
يمكنك إرسال البيانات كمرفق رسالة بريد إلكتروني مباشرة من الطابعة.	Email (البريد الإلكتروني)
يمكنك حفظ البيانات إلى ذاكرة سريعة USB مركبة في الطابعة.	Memory Device (جهاز الذاكرة)

يجب تنفيذ الإعدادات مسبقًا للحفظ إلى مجلد شبكة/FTP أو لإرسال كرسالة بريد إلكتروني. انظر دليل المسؤول لمزيد من التفاصيل.



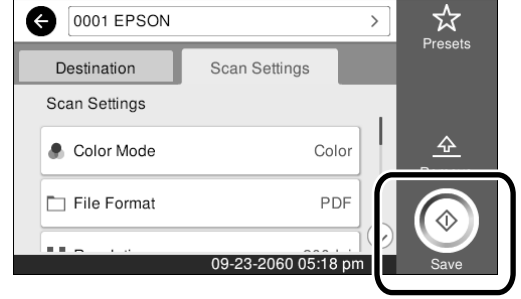
هناك 3 طرق يمكنك بهم حفظ أو إرسال بيانات الصور الممسوحة.

يمكنك تسجيل قيم الإعدادات المستخدمة تكراراً في النسخ والمسح كتعيينات مسبقة. اختر Presets (تعيين مسبق) في كل شاشة إعدادات، ثم اضغط Save as Preset (تسجيل في الإعدادات المسبقة). أدخل الاسم المسجل، ثم اضغط زر OK (موافق) لتسجيل التعيين المسبق.



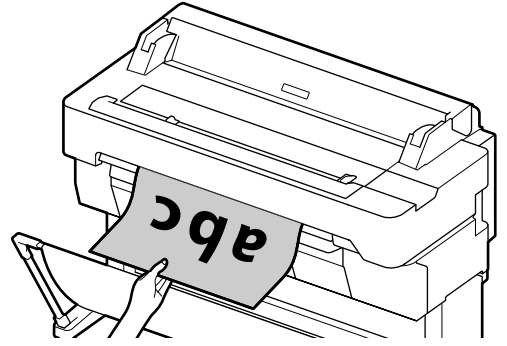
إذا كنت لا تستطيع تحرير أو تسجيل تعييناتك المسبقة، فإن المسؤول ربما قيد الوظيفة. اتصل بمسؤول الطابعة.

4 المس زر Save (حفظ) لتبدأ مسح الأصل.



5 أزل الأصل عندما يكتمل المسح.

بينما تمسك الأصل، اضغط زر OK (موافق) في الشاشة، ثم أزل الأصل.



إذا كنت تريد إخراج الأصل، بدون مسكه عند فتحة الإخراج، بعد مسحه، اضبط الآتي في قائمة الطابعة.

Settings (الإعدادات) - General Settings (إعدادات عامة) - Scan Settings (إعدادات مسح ضوئي) - Confirm Before (إعدادات مسح ضوئي) - Ejecting Scanned Document (تأكيد قبل إخراج المستند الممسوح) - Off (إيقاف)



## حقوق النشر والعلامات التجارية

يُحظر إعادة إنتاج أي جزء من هذا الدليل أو تخزينه في نظام استرجاع أو نقله بأي شكل أو طريقة، إلكترونيًا أو ميكانيكيًا أو نُسخ مصورة أو تسجيل أو خلاف ذلك، بدون تصريح مسبق مكتوب من شركة Seiko Epson Corporation. المعلومات المذكورة هنا مُعدة للاستخدام مع طابعة Epson هذه فقط. لا تعتبر Epson مسؤولة عن أي استخدام لهذه المعلومات مع طابعات أخرى.

لن تتحمل Seiko Epson Corporation أو أي من الشركات التابعة لها تجاه مشتري هذا المنتج أو أطراف أخرى المسؤولية عن الأضرار أو الخسائر أو التكاليف أو النفقات التي يتعرض لها المشتري أو أطراف أخرى كنتيجة لحادث أو سوء استخدام أو العبث بهذا المنتج أو التعديلات أو الإصلاحات أو التغييرات غير المصرح بها لهذا المنتج، أو (باستثناء الولايات المتحدة) الفشل في الالتزام الكامل بإرشادات الصيانة والتشغيل الخاصة بشركة Seiko Epson Corporation.

لن تتحمل شركة Seiko Epson Corporation مسؤولية أي أضرار أو مشاكل تنجم عن استخدام أية وحدات اختيارية أو منتجات مستهلكة غير تلك المعينة كمنتجات Epson الأصلية أو المنتجات المعتمدة من Epson بواسطة شركة Seiko Epson Corporation.

لن تتحمل شركة Seiko Epson Corporation مسؤولية أي ضرر ناجم عن التشويش الكهرومغناطيسي الذي يحدث نتيجة استخدام أي كابلات توصيل غير تلك المعينة كمنتجات معتمدة من Epson بواسطة شركة Seiko Epson Corporation.

EPSON, EPSON EXCEED YOUR VISION, EXCEED YOUR VISION, and their logos are registered trademarks or trademarks of Seiko Epson Corporation.

Microsoft®, Windows®, and Windows Vista® are registered trademarks of Microsoft Corporation.

Mac, macOS, OS X, Bonjour, Safari, and AirPrint are trademarks of Apple Inc., registered in the U.S. and other countries.

HP-GL/2® and HP RTL® are registered trademarks of Hewlett-Packard Corporation.

AutoCAD is registered trademarks or trademarks of Autodesk, Inc., and/or its subsidiaries and/or affiliates in the USA and/or other countries.

ملاحظة عامة: أسماء المنتجات الأخرى المستخدمة في هذا الدليل لأغراض التعريف فقط وقد تكون علامات تجارية لأصحابها المعنيين. تخلي شركة Epson مسؤوليتها عن أي وكافة الحقوق في هذه العلامات.

© 2018 Seiko Epson Corporation. All rights reserved.

## معاني الرموز

هام !	يجب اتباع المعلومات المهمة لتجنب تلف هذا المنتج.
👉	توضح محتوى المرجع ذي الصلة.

## أوصاف طراز المنتج

قد لا يتم بيع بعض الموديلات الموصوفة في هذا الدليل في بلدك أو منطقتك.

## الحلول

قم بتنفيذ الحلول بالترتيب التالي حتى تتحسن نتائج الطباعة.  
ابدأ بإعادة تحميل الورق المستهدف.

### تحقق من إعداد نوع الورق

المس **Paper Setting** (إعداد الورق) الموجود على الشاشة الرئيسية وتأكد من أن الورق الذي تم تعيينه ونوع الورق متطابقين. إذا كان إعداد نوع الورق غير صحيح، المس مصدر الورق المستهدف وقم بالتغيير إلى نوع الورق الصحيح. لمعرفة كيفية تعيين نوع الورق، انظر أدناه.

☞ "الاستعداد للطباعة" - "تعيين نوع الورق وحجم الورق" في الصفحة 5

إذا لم تتحسن نتائج الطباعة



### قم بتنفيذ **Easy Adjustment** (التعديل السهل)

من الشاشة الرئيسية، المس **Paper Setting** (إعداد الورق) - مصدر الورق المستهدف - **Media Adjust** (تعديل الوسائط) - **Easy Adjustment** (التعديل السهل). اتبع الإرشادات المعروضة على الشاشة لإكمال التعديل.

- عندما يتم عرض رسالة خطأ



- إذا كانت نتائج التعديل غير ملائمة

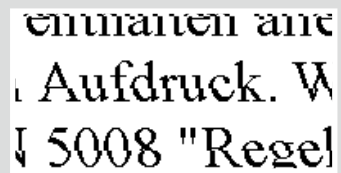
### قم بتنفيذ **Paper Feed Adjust** (تعديل تغذية الورق) أو **Print Head Alignment** (محاذاة رأس الطباعة)

للحصول على التفاصيل، انظر دليل المستخدم (الدليل الإلكتروني على الإنترنت)

## الخطوط الرأسية أو الأفقية



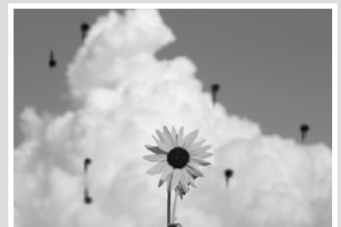
## خطوط التسطير مزدوجة أو حروف مشوهة



## تجعدات أو علامات خدش أو ألوان متفاوتة



## قطرات الحبر



قم بتنظيف الرأس.

من الشاشة الرئيسية، المس **Settings** (إعدادات) - **Maintenance** (صيانة) - **Print Head Cleaning** (تنظيف رأس الطباعة).

السطح الزجاجي للماسحة متسخ. انظر دليل المستخدم (الدليل على الإنترنت) لمعرفة كيفية تنظيف السطح الزجاجي.

تظهر خطوط في المستند الممسوح أو المنسوخ.