

SC-T5400 Series / SC-T5400M Series SC-T3400 Series / SC-T3400N Series

Kasutajajuhend

Juhend kirjeldab valikuliselt printeri ja selle olulisemate funktsioonide kasutamist.


Üksikasjalikke juhiseid printeri kasutamise kohta vaadake Kasutusjuhend (Online-juhendist).

| | |
|--|----|
| Toimingud lähtekuval | 2 |
| Printimiseks valmistumine | 4 |
| CAD-jooniste printimine..... | 6 |
| Plakatite printimine | 8 |
| Printimine mittestandardses formaadis..... | 10 |
| Printimine, paigaldades USB-välkmälu | 12 |
| Muud printimisvõimalused (printimine Wi-Fi Direct-ühendusega / üleslaaditud faili printimine)..... | 13 |
| Originaalfaili laadimine kopeerimiseks/ skannimiseks (SC-T5400M Series) | 14 |
| Kopeerimine (SC-T5400M Series) | 15 |
| Skannimine (SC-T5400M Series) | 16 |

Toimingud lähtekuval

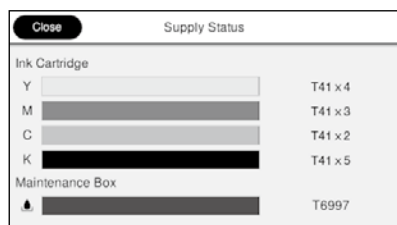
Kulutarvikute ligikaudne varu

Tindi ärakasutamisel ja hoolduskarbi täitumisel muutuvad vastavad tulbad madalamaks.

Tulpade näidust  olenevalt pange valmis uus tindipadrin või hoolduskarp. Võite printimist jätkata, kuni vahetamine on nõutav.




Puudutage seda ikooni...



Kuvatakse kulutarviku tootenumber.

Võrguühenduse olek

Ikooni välimus muutub vastavalt ühendusviisile. Kui printer on võrguga ühendatud, näitab sinine  signaali tugevust.



Kaabelvõrk (Ethernet)



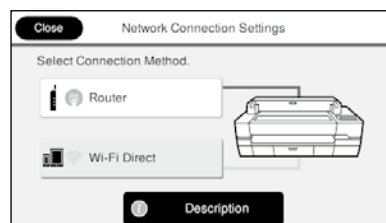
Wi-Fi (raadiovõrk)



Wi-Fi Direct




Puudutage seda ikooni...



Saate muuta ühendusviisi.

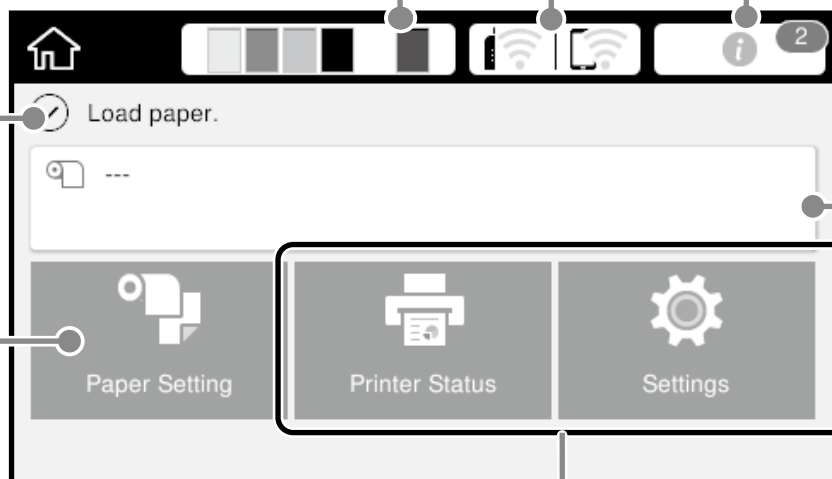
Teavet Wi-Fi Direct kohta vaadake altpoolt.

 „Muud printimisvõimalused (printimine Wi-Fi Direct-ühendusega / üleslaaditud faili printimine)” leheküljel 13


Printeri hetkeolek

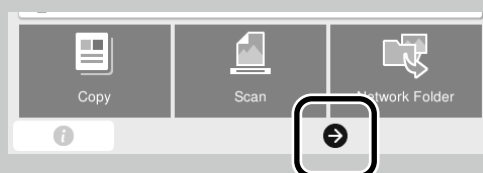
Puudutage, et paber laadida või eemaldada.

 „Printimiseks valmistumine” leheküljel 4



Puudutage, et muuta printeri olekut või printeri sätteid.

Kui kuvatakse ikoon , võivad mõned menüü-üksused olla varjatud.
Näide: SC-T5400M Series



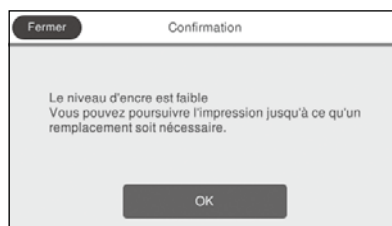
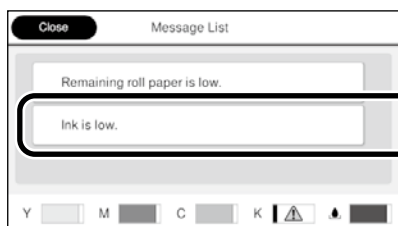
Pärast printeri sisselülitamist ilmub näidikule lähtekuva.
Järgmistel lehekülgedel kujutatakse lähtekuval tehtavaid toiminguid.

Teadete arv

Ikoonile on kuvatud teadete arv, näiteks hoiatused madala tindinivoo kohta.



Puudutage seda ikooni...



Kuvatakse kasutaja sekkumist nõudvate teadete loend. Kui puudutate mõnd teadet, kuvatakse vastav tegevusjuhispild.

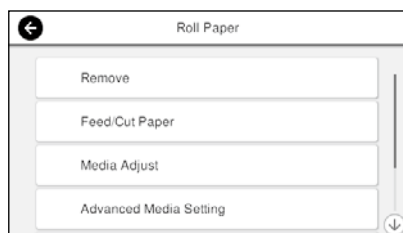
Kui kõik teadetega seotud toimingud on tehtud, siis ikooni peal numbrit enam ei kuvata.

Teave rullpaberi kohta

Kuvatakse printerisse seatud paberi tüüp ja rullpaberi laius.



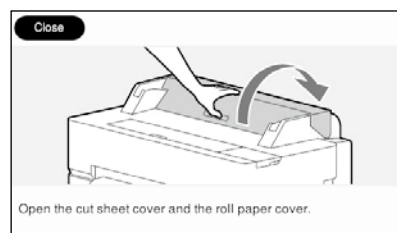
Puudutage pärast rullpaberi laadimist...



Saate teha toiminguid, näiteks rullpaberi vahetada.



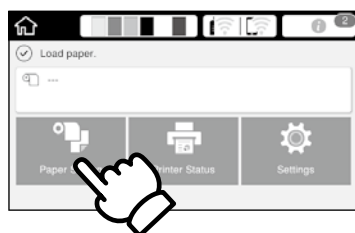
Puudutage enne rullpaberi laadimist...



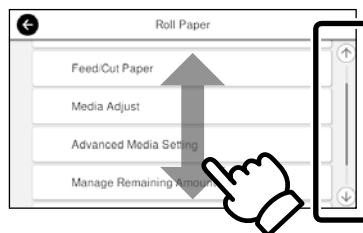
Kuvatakse rullpaberi laadimise juhispild.

▣ Toimingud puutepaneelil

Puudutus (toksamine)



Libistus

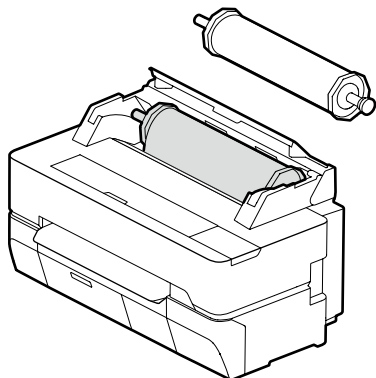


Üles- või allapoole kerimisel kuvatakse kerimisriba.

Printimiseks valmistumine

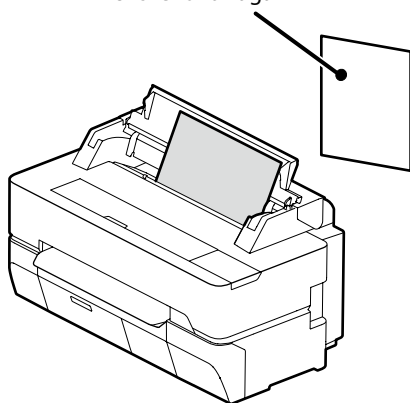
Kontrollige paberite laadimisasendeid

Roll Paper (Rullpaber)



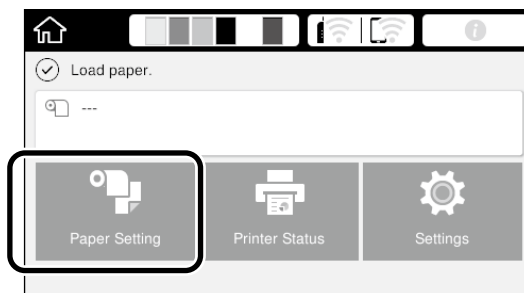
Cut Sheet (1 sheet) (Paberileht (1 leht))

A4 kuni maksimaalne printimislaius
Üks leht korraga

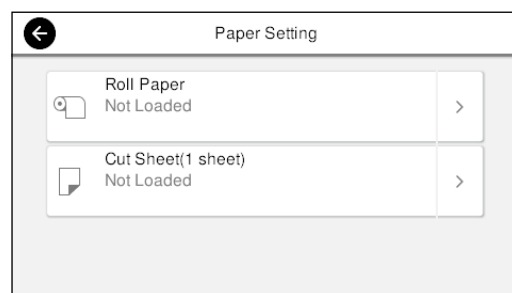


Laadige paber vastavalt printeril kuvatud juhistele

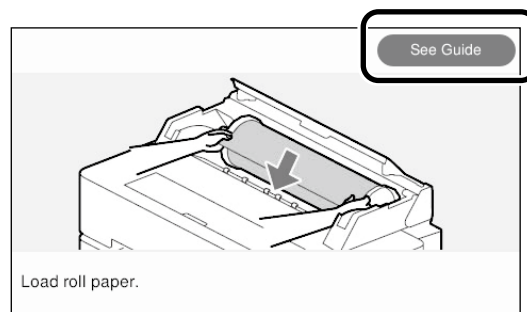
1 Puudutage **Paper Setting (paberihäälestus)**.



2 Valige üks paberiallikatest.



3 Puudutage **See Guide (vt juhendit)**, et üksikasjalikud juhised näidikule kuvada.



Kui lähtekval on tekst **Load paper (laadi paber)**, võite avada paberilehekatte ja paberilehe printerisse laadida.

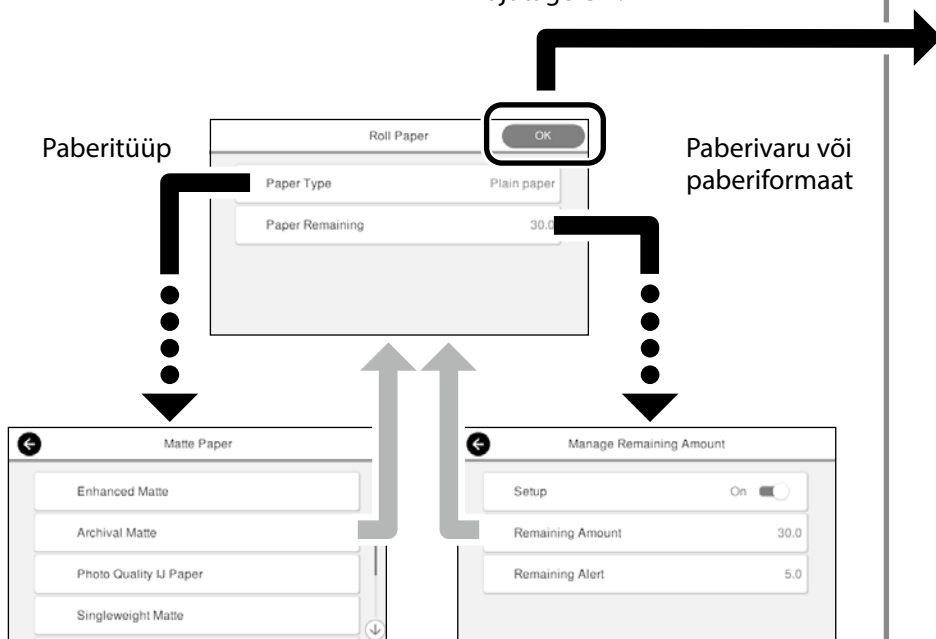
Järgmistel lehekülgedel kirjeldatakse printeri printimiseks ettevalmistamist. Järgige kirjeldatud samme hoolikalt, et printimistulemus oleks optimaalne.

Seadke paberitüüp ja paberiformaat

Seadmisvõimalused sõltuvad valitud paberist.

Kui te valite paberitüübi või -formaadi, mis ei vasta printerisse laaditud paberile, võib väljaprint olla kortsus, määrduanud või triipudega.

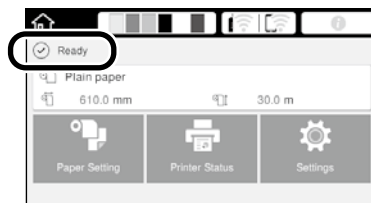
Kui häälestus on tehtud, vajutage **OK**.



Paberivaru või paberiformaat

Printige

Kui kuvatakse **Ready (valmis)**, võite alustada printimist.



Valige sätteid kiiresti, sest kui näidikut pole 90 sekundit kasutatud, algab paberi söötmine.

Epson Special Paper (Epsoni eripaber)

Valige paberipakile trükitud paberinimetus.

Non-Epson Paper (muu paber)

Valige üks järgmistest.

- Plain Paper (Tavapaber)
- Coated Paper <Generic> (Kaetudpaber <üldine>)
- Photo Paper <Generic> (Fotopaber <üldine>)
- Tracing Paper (Kälituspaber)
- Tracing Paper <LowDuty> (Kälituspaber <MadalTollimaks>)
- Matte Film (Mattefilm)

CAD-jooniste printimine

Printeridraiveri kasutamine

See kasutusviis on mõeldud ennekõike CAD-jooniste, näiteks hoonete välisvaadete kvaliteetseks printimiseks.

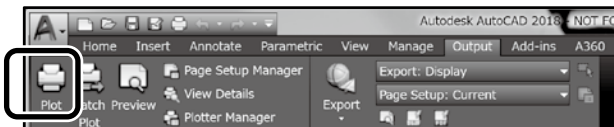


Tähtis

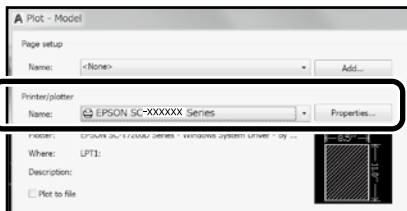
Kui kõiki jooni või joonise osi ei prindita korralikult, valige režiim HP-GL/2 või HP RTL.

Järgmine kirjeldus kehtib AutoCAD 2018 kohta.

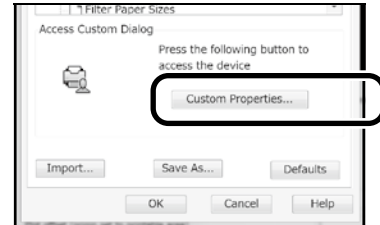
1 Klõpsake **Plot**.



2 Valige **Printer/plotter** alt printer ja klõpsake **Properties...**



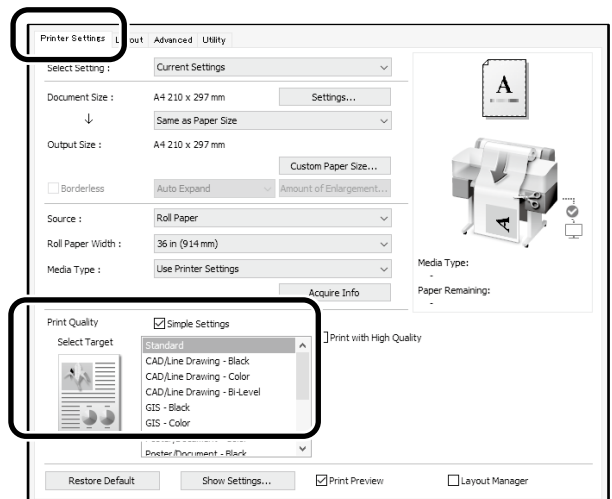
3 Klõpsake **Custom Properties**.



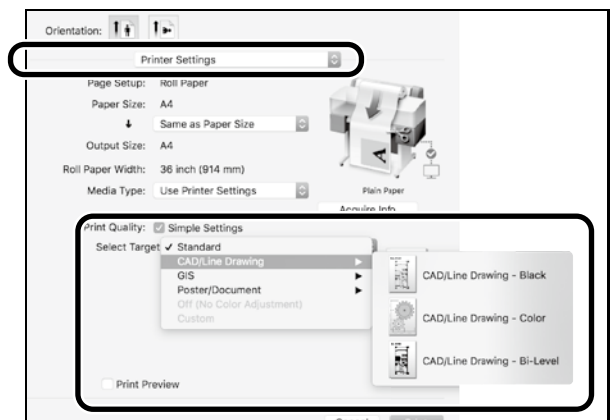
Ekraanil avaneb printeridraiveri kuva.

4 Valige **CAD/Line Drawing (CAD/ Joonejoonistus)** kaardilt **Printer Settings (printeri säted)**.

Windows



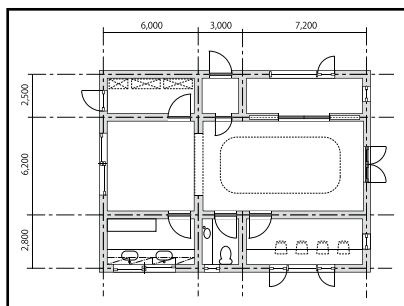
Mac



Kasutage CAD- ja GIS-jooniste printimiseks üht järgmistest meetoditest sõltuvalt sellest, kuidas joonist plaanitakse kasutada.

Režiimi HP-GL/2 või HP RTL kasutamine

See kasutusviis sobib ennekõike CAD- ja GIS-jooniste, näiteks kaartide ja projektide väljaprintimiseks.

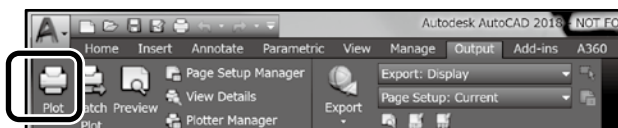


Saate printida rakendustest, mis toetavad režiime HP-GL/2 (ühildub mudeliga HP DesignJet 750C) ja HP RTL.

Vaikimisi valitud paberiliks on **Roll Paper (rullpaber)** ning vaikimisi printikvaliteediks **Standard**. Kui soovite sätteid muuta, valige need printeri sätete menüüst enne kui jätkate.

Järgmine kirjeldus kehtib AutoCAD 2018 kohta.

1 Klõpsake **Plot**.



2 Valige **Printer/plotter** alt plotter.

Kasutatavast mudelist olenevalt valige plotteri nimetus järgmiselt.

SC-T5400 Series: HP DesignJet 750C C3196A
SC-T5400M Series: HP DesignJet 750C C3196A
SC-T3400 Series: HP DesignJet 750C C3195A
SC-T3400N Series: HP DesignJet 750C C3195A



▣ Kui väljaprint on tühi või tekst on moonutatud

Muutke järgmist printeri sätet.

Settings (sätted) - General Settings (üldsätted) - Printer Settings (printeri sätted) - Printing Language (printimiskeel) - USB (või Network (võrk)) - HP-GL/2

Kui printite printeridraiveri kaudu, valige sätteks uuesti **Auto** režiimi **HP-GL/2** alt.

▣ Kui soovite printida üksikule paberilehele või muuta printikvaliteedi sätet

Valige printeri allpool kujutatud sätete menüüst vajalik säte.

Settings (sätted) - General Settings (üldsätted) - Printer Settings (printeri sätted) - Universal Print Settings (universaalsed printisätted)

▣ Kui soovite muuta pliatsi laiust või värvust

Valige printeri allpool kujutatud sätete menüüst vajalik säte.

Settings (sätted) - General Settings (üldsätted) - Printer Settings (printeri sätted) - HP-GL/2 Unique Settings (ainusätted)

▣ Kui printite peamiselt suurele paberile

Laadige printerisse algest suuremate mõõtmetega paberit ja seejärel muutke printeri sätet järgmiselt.

Settings (sätted) - General Settings (üldsätted) - Printer Settings (printeri sätted) - Universal Print Settings (universaalsed printisätted) - Page Margins option (paberiveerised) - Oversize (suur paber)

Plakatite printimine

Plakati printimise juhend

Looge rakenduses originaal*



Valige printeridraiveris suurendusviis

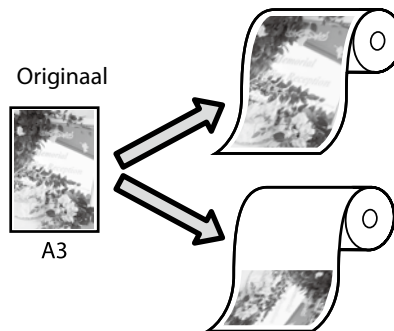


Printige

*Mittestandardses formaadis originaali loomise juhiseid vaadake altpoolt.

☞ „Printimine mittestandardses formaadis” leheküljel 10

Originaali sobitamine rullpaberi laiussega

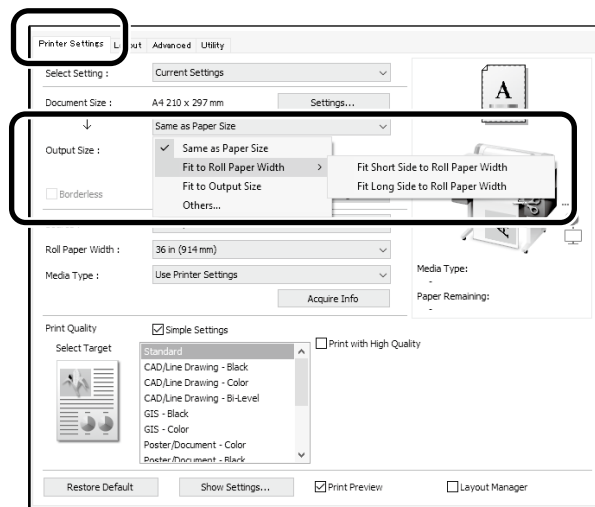


Originaali lühema külje sobitamine rullpaberi laiussega.

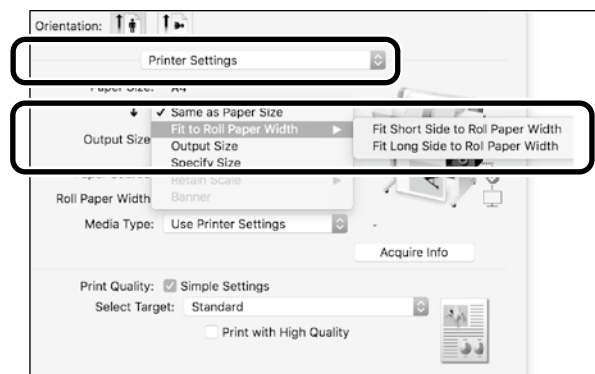
Originaali pikema külje sobitamine rullpaberi laiussega.

Valige **Output Size (väljundi formaat) - Fit to Roll Paper Width (sobita rullpaberi laiussega)** ning seejärel valige, kas soovite rullpaberi laiussega sobitada originaali lühikese või pika külje.

Windows



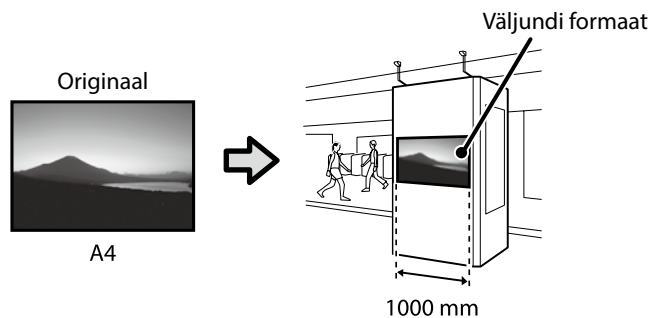
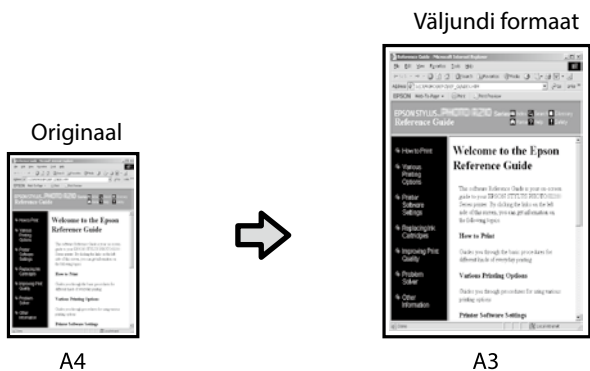
Mac



Järgmistel lehekülgedel kirjeldatakse plakati standardformaadis loodud originaali suurendamist ja printimist.

Originaali sobitamine väljundi formaadiga

Formaadi määramine

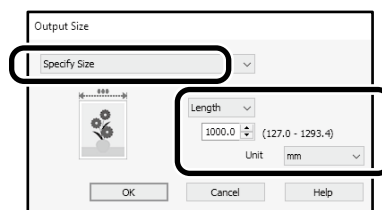
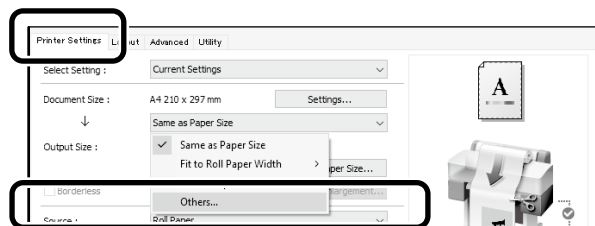
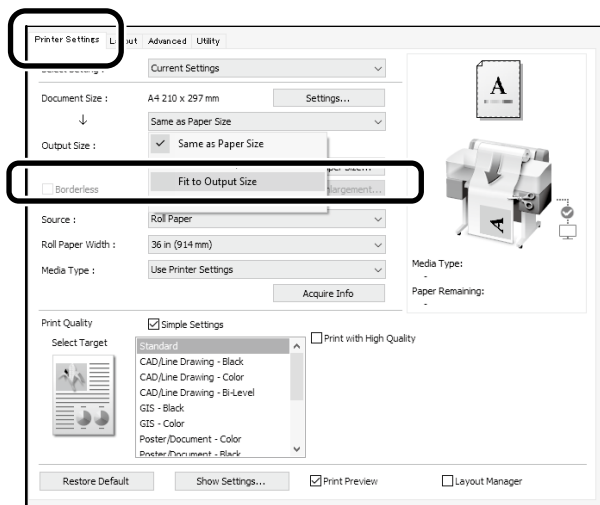


Valige **Output Size (väljundi formaat) - Fit to Output Size (sobita väljundi formaadile)** ning seejärel valige väljundi formaat.

Valige **Output Size (väljundi formaat) - Specify Size (määra formaat)** ning seejärel valige väljundi formaat või sisestage suurendustegur.

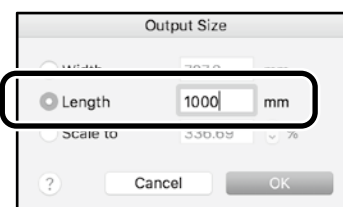
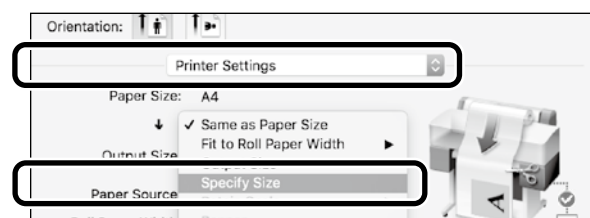
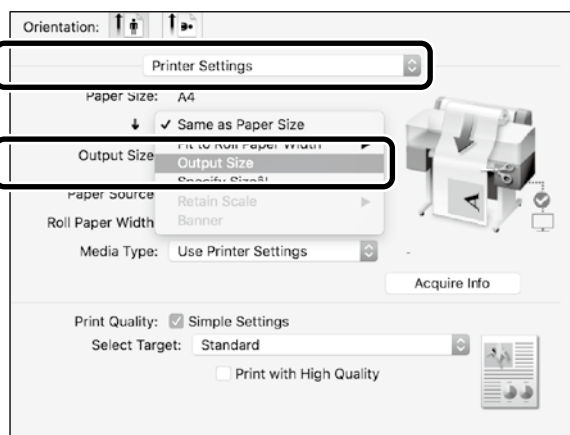
Windows

Windows



Mac

Mac



Printimine mittestandardse formaadis

Mittestandardse formaadi printimise juhised

Registreerige ja valige paberiformaat rakenduses



Looge originaal



Suurendage originaali ja printige see välja

Järgmistel lehekülgedel kirjeldatakse, kuidas luua originaali, mille suurus on väljundi formaadiga võrreldes umbes kolmandik, ja selle printimist rullpaberile laiussega 24 tolli (610 mm).

Paper size (paberiformaat) (originaal)*



Output size (väljundi formaat)



*Paberiformaadi konfigureerimist kirjeldatakse allpool.

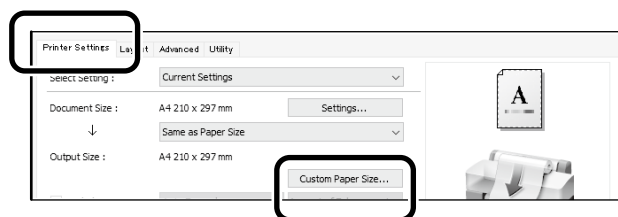
Paper Width (paberi laius): 89 mm kuni maksimaalne printimislaius
Paper Height (paberi kõrgus): 127 mm kuni 18 000 mm (Windows)
Height (kõrgus): 127 mm kui 15 240 mm (Mac)

Registreerige ja valige paberiformaat

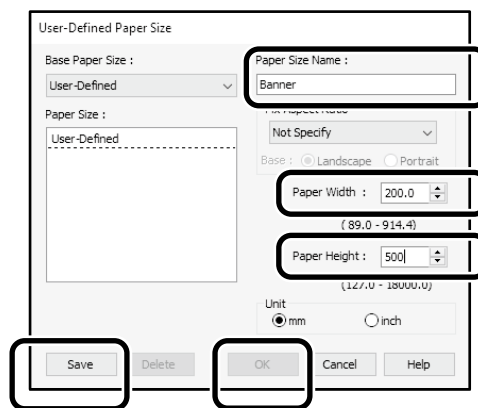
Windows

1 Käivitage rakendus, klõpsake menüüd **File (fail)** ja valige **Print (prindi)**.

2 Kaardil **Printer Settings (printeri sätted)** klõpsake **Custom Paper Size... (kohandatud paberiformaat...)**

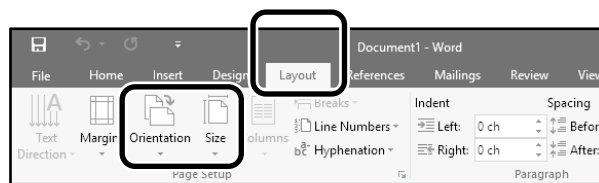


3 Aknasse **User-Defined Paper Size (kasutaja määratud paberiformaat)** sisestage järgmised andmed.
Klõpsake **Save (salvesta)**; seejärel klõpsake **OK**, et paberiformaadi registreerimine lõpetada.



4 Valige registreeritud paberiformaat.

Näide: Microsoft Word 2016



Orientation: **Landscape**
Size: **Banner**

Kui registreeritud paberiformaati ei kuvata, kontrollige paberiformaate, mida rakendus toetab.

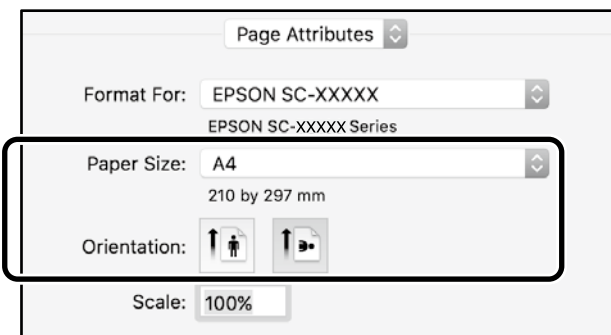
Järgmistel lehekülgedel kirjeldatakse, kuidas luua ja printida mittestandardses formaadis originaali, näiteks plakatit või ruudukujulist lehte.

Mac

1 Käivitage rakendus ja klõpsake **Page Setup (lehehäälestus)**.

Kui suvandit **Page Setup (lehehäälestus)** rakenduse eripära tõttu ei kuvata, valige **Print (prindi)**.

2 Sätteks **Orientation (suund)** valige ning sätteks **Paper Size (paberiformaat)** valige **Manage Custom Sizes (halda kohandatud formaate)**.

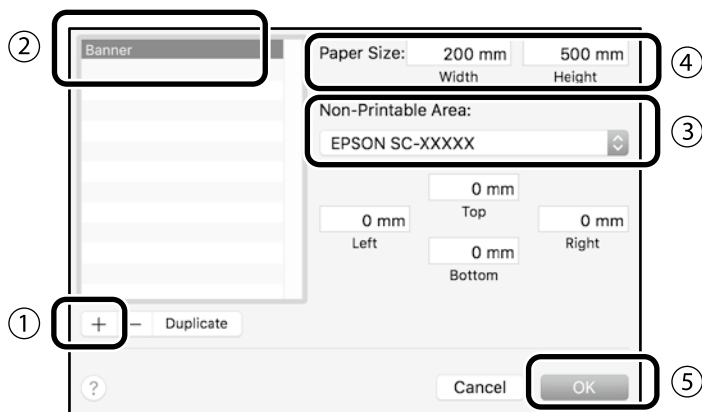


3 Registreerige paberiformaat järgmises järjekorras.

Suvandi ② kohal valige paberiformaadi nimeks „Banner”.

Suvandiks ③ valige printeri nimi.

Klõpsake **OK**, et paberiformaadi registreerimine lõpetada.



Looge originaal

Looge rakenduses originaal.

Suurendage originaali ja printige see välja

Laadige 24-tolline rullpaber ning suurendage originaali ja printige see välja, sobitades selle paberi laiusele.

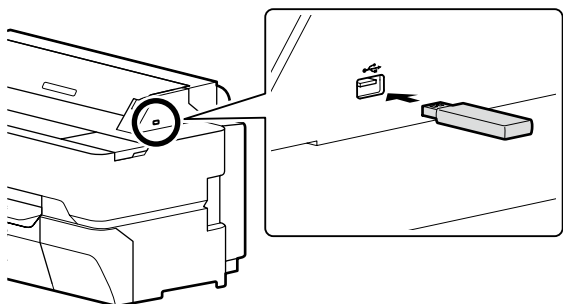
Originaali loomise ja väljaprintimise juhiseid vaadake altpoolt.

 „Plakatite printimine” leheküljel 8

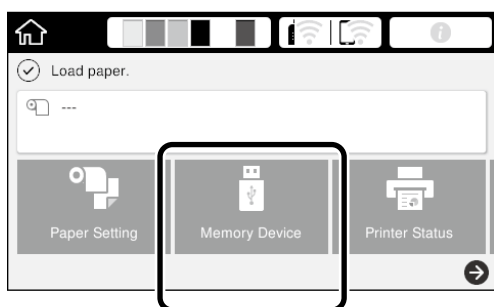
Printimine, paigaldades USB-välkmälu

USB-välkmäluseadmele salvestatud JPEG- või TIFF-failide printimiseks peate seadme printerisse paigaldama.

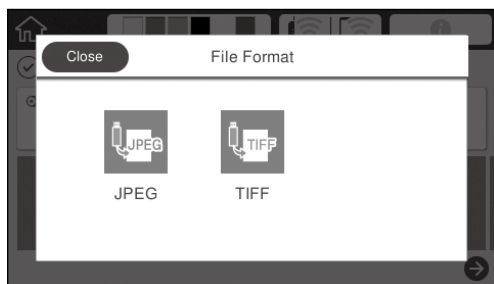
- 1 Paigaldage printerisse USB-välkmälu, millele on salvestatud printitavad andmed.



- 2 Lähtekuval puudutage **Memory Device (mäluseade)**.

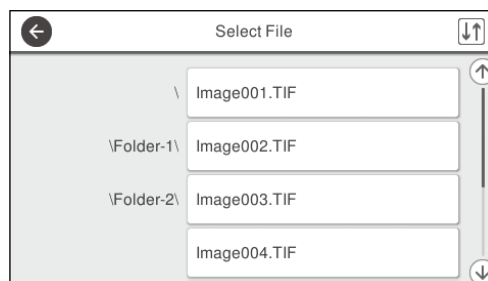


- 3 Valige failivorming.



- 4 Valige printimiseks üks fail.

TIFF-i printimine

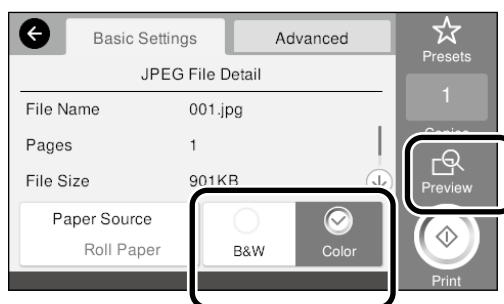


JPEG-i printimine

Pärast faili valimist puudutage nuppu **Proceed to Print (Edasi printimisele)**.

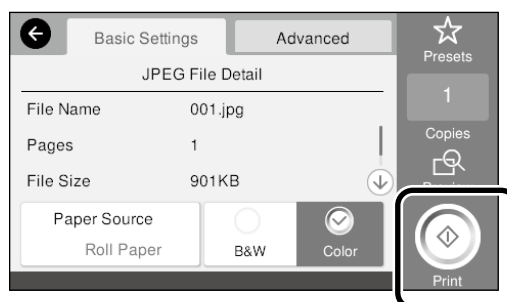


- 5 Valige **B&W (mustvalge)** või **Color (värviline)**.



Saate printitava pildi üle vaadata nupuga **Preview (Eelvaade)**.


- 6 Puudutage nuppu **Print (printi)**.

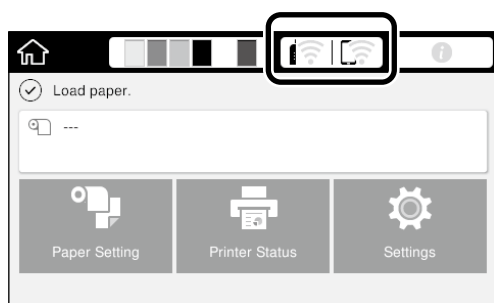


Muud printimisvõimalused (printimine Wi-Fi Direct-ühendusega / üleslaaditud faili printimine)

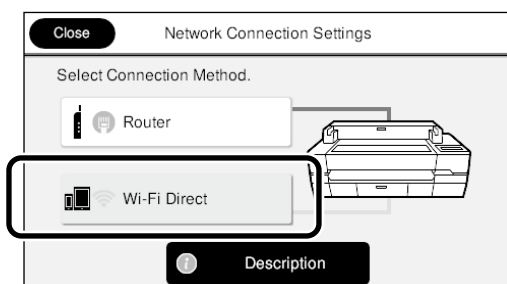
Printimine Wi-Fi Direct-ühendust kasutades

Kasutage Wi-Fi Direct seadme ühendamiseks printeriga, kui viibite kontorist väljas ning printeriga ühenduse loomine pole kaabel- või raadiovõrgu kaudu võimalik.

- 1 Puudutage lähtekuval .



- 2 Puudutage **Wi-Fi Direct**.



Järgige kuvatavaid juhiseid ühenduse häälestamiseks.

- 3 Printimine printeridraiveri või muude funktsioonide abil.
Printimisjuhised vt Kasutusjuhend (online-juhend).



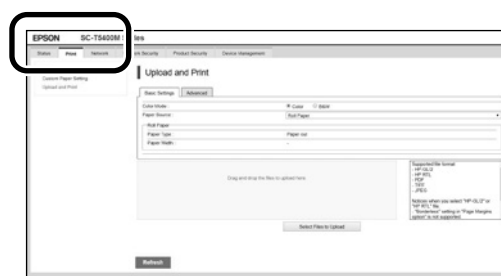
Üleslaaditud faili printimine utiliidiga Web Config (SC-T5400M Series)

Arvutist, kuhu ei ole printeridraiverit installitud, saate üleslaaditud faile printida utiliidiga Web Config.

Printida saab järgmises vormingus üleslaaditud faile:

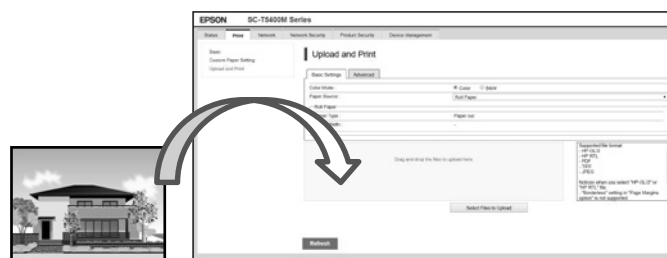
- JPEG
- HP-GL/2
- TIFF (ainult printeris loodud andmed)
- PDF (ainult printeris loodud andmed)

- 1 Avage võrgu kaudu printeriga ühendatud arvutis veebibrauser.
- 2 Sisestage printeri IP-aadress veebibrauseri aadressiribale, siis vajutage sisestusklahvi [Enter] või [Return].
- 3 Kuvatakse vahekaart **Print (Prindi)**.



Kui vahekaarti **Print (Prindi)** ei kuvata, võtke ühendust süsteemadministraatoriga.

- 4 Printimise alustamiseks pukseerige failid utiliiti.



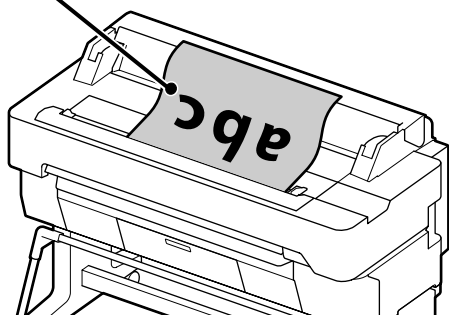
Originaalfaili laadimine kopeerimiseks/ skannimiseks (SC-T5400M Series)

Selles jaotises selgitatakse, kuidas kopeerimiseks/
skannimiseks originaalfaili laadida.

Originaali formaadid ja tüübid, mida printer toetab

Originaali formaat

Originaali laius: 148 mm kuni 914 mm (36 tolli)
Originaali pikkus: 148 mm kuni 30 480 mm (1200 tolli)*
Ainult 1 leht.



Originaali laadimisel tuleb silmas pidada järgmist.

- Joondage originaal parema serva järgi.
- Laadige originaal, skannitav pool üleval.
- Laadige originaal joonisel näidatud suunas.

Originaali tüübid

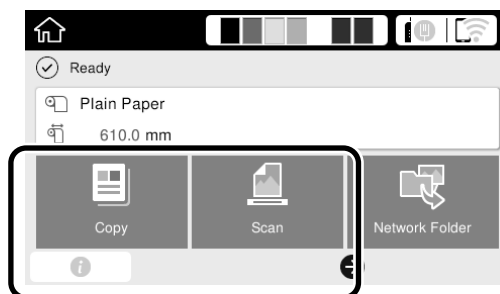
- Plain paper (Tavaline paber)
- Recycled paper (Taaskasutatud paber)
- Coated paper (Kaetud paber)
- Glossy paper (Läikpaber)
- Tracing paper (Kälituspaber)
- Film
- Blueprint (Tehniline joonis)
- Actual printing stock (Trükipoogen)
- Newspaper (Ajaleht)
- Flyer (Reklaamleht)
- Drafting paper (Joonestuspaber)
- Japanese calligraphy paper (Jaapani kalligraafiapaber (riisipaber))

Õhukeste originaalidega ja originaalidega, mille kahjustamist soovite vältida, kasutage lisavarustusse kuuluvat kandjalehte. Kandjalehe kasutamisujuhised vt Kasutusjuhend (online-juhend).

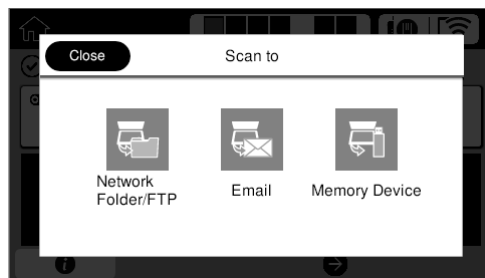
* Olenevalt sätetelt ja andmevormingust võib max pikkus olla erinev.

Originaali laadimine koos juhiku jälgimisega

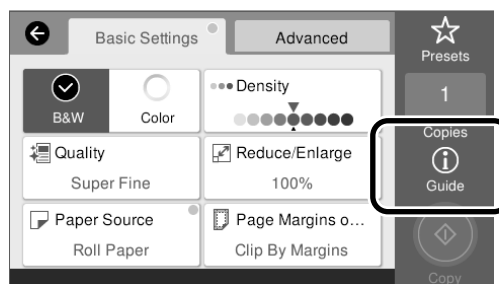
1 Puudutage ikooni **Copy (Kopeeri)** või **Scan (Skanni)**.



Skannimisel valige andmete salvestamise asukoht.

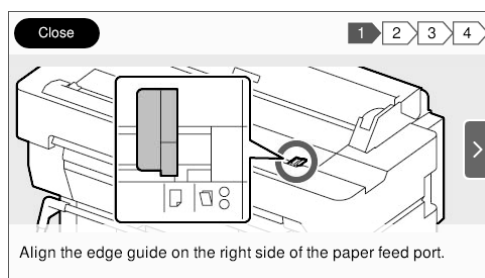


2 Puudutage ikooni **Guide (Juhik)**.



Kui originaal on juba laaditud, kuvatakse ikoon **Remove (Eemalda)**. Kui soovite originaali uuesti laadida, vajutage ikooni **Remove (Eemalda)** ja laadige originaal uuesti.

3 Originaali laadimiseks järgige kuvatavaid juhiseid.



Kopeerimine (SC-T5400M Series)

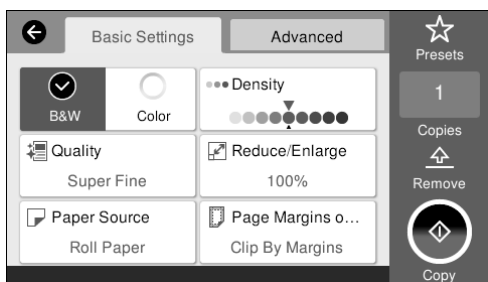
Selles jaotises selgitatakse kopeerimistoiminguid pärast originaali laadimist.

1 Laadige originaal.

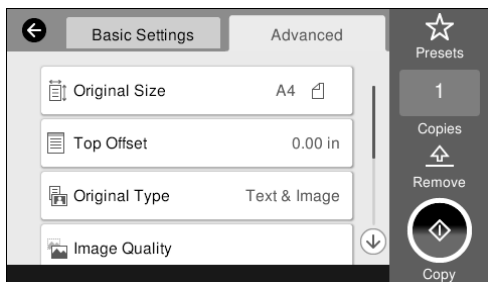
„Originaalfaili laadimine kopeerimiseks/ skannimiseks (SC-T5400M Series)” leheküljel 14

2 Määrake kopeerimise sätted.

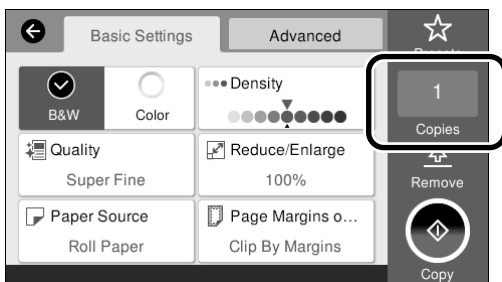
Määrake menüüs **Basic Settings (Põhisätted)** väärtused sätetele Color (Värviline), Quality (Kvaliteet), Density (Tihedus) ja Reduce/Enlarge (Suum).



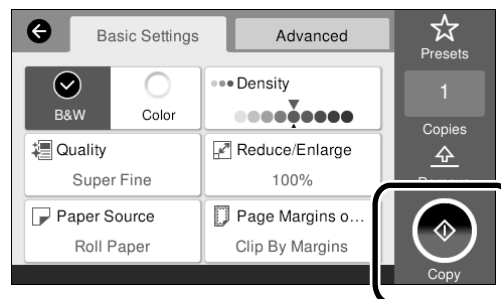
Menüüs **Advanced (Täpsem)** saate määrata täpsemad sätted, nt Original Type (Originaali tüüp).



3 Määrake koopiate arv.

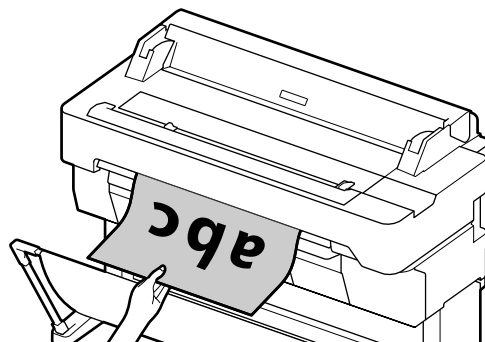


4 Originaali skannimiseks puudutage nuppu **Copy (Kopeeri)**.



5 Pärast skannimise lõpetamist eemaldage originaal.

Originaali eemaldamiseks hoidke sellest kinni ja vajutage ekraanil nuppu **OK (Nõus)**.



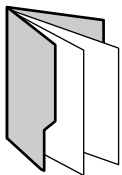
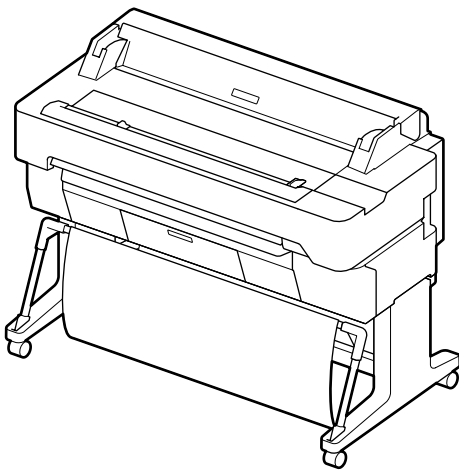
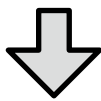
Printimine algab siis, kui originaal on täielikult eemaldatud.

Pärast skannimist originaali väljutamiseks ilma sellest väljutusava juures kinni hoidmata määrake printeri menüüs järgmised sätted.

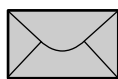
Settings (Sätted) - General Settings (Üldsätted) - Scan Settings (Skannimise sätted) - Scan Options (Skannimise sätted) - Confirm Before Ejecting Scanned Document (Skannitud dokumendi väljutamise kinnitamine) - Off (Välj.)

Skannimine (SC-T5400M Series)

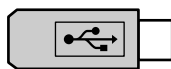
Saate skannida dokumente ja CAD-jooniseid, muuta need pildiandmeteks ja need salvestada või meiliga saata.



Network Folder/FTP
(Võrgukaust/FTP)



Email (Meil)



Memory Device
(Mäluseade)

| | |
|--|--|
| Network Folder/FTP (Võrgukaust/FTP) | Saate salvestada andmed võrku spetsiaalsesse kausta (Ühiskaust). |
| Email (Meil) | Saate saata andmed meilimanusena otse printerist. |
| Memory Device (Mäluseade) | Saate salvestada andmed printerisse paigaldatud USB-välkmäluseadmesse. |

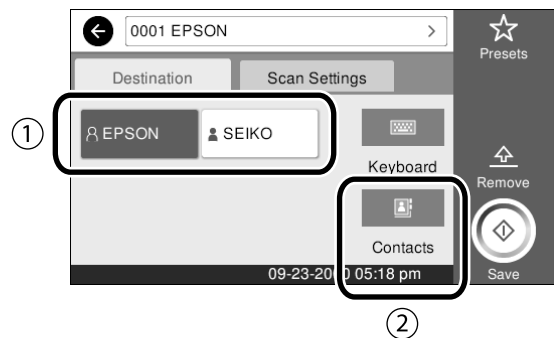
Võrgukausta/FTP-sse salvestamiseks või meiliga saatmiseks peate varem määrama asjakohased sätted. Täpne teave vt Administraatori juhend.

1 Laadige originaal.

„Originaalfaili laadimine kopeerimiseks/skannimiseks (SC-T5400M Series)” leheküljel 14

2 Määrake sihtkoht, kuhu soovite andmed salvestada.

Andmete salvestamise sihtkoha määramiseks sisestage sihtkoht otse või valige see varem registreeritud sihtkohtade loendist.

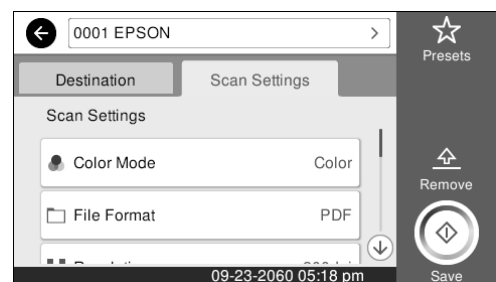


| | |
|---|---|
| ① Vahekaart Destination (Sihtkoht) | Valige registreeritud sihtkoht. |
| ② Contacts (Kontaktid) | Valige kontaktidest varem registreeritud sihtkoht. Saate registreerida ka uusi sihtkohti. |

Kui sihtkoht ei ole kontaktides registreeritud, puudutage ikooni **Keyboard (Klaviat.)**. Lisateave vt Kasutusjuhend (online-juhend).

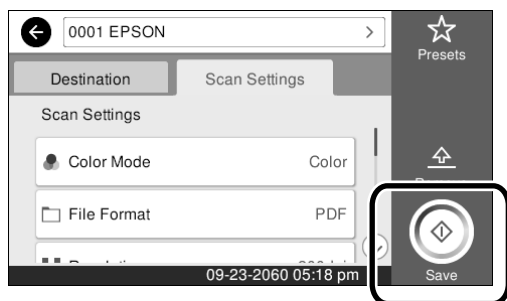
3 Määrake vahekaardil **Scan Settings (Skannimise sätted)** skannimise sätted.

Määrake soovitud sätted: Color Mode (Värvirežiim), File Format (Failivorming) jne.



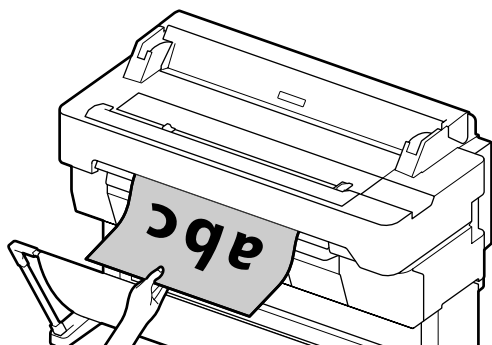
Skannitud kujutiste andmeid saab salvestada või saata 3 viisil.

4 Originaali skannimiseks puudutage nuppu **Save (Salvesta)**.



5 Pärast skannimise lõpetamist eemaldage originaal.

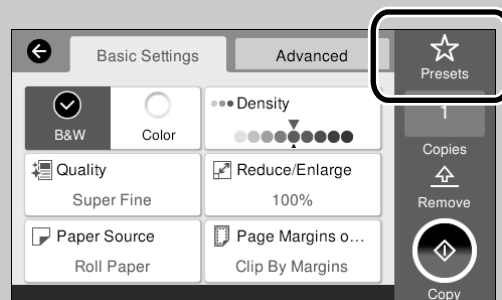
Originaali eemaldamiseks hoidke sellest kinni ja vajutage ekraanil nuppu **OK (Nõus)**.



Pärast skannimist originaali väljutamiseks ilma sellest väljutusava juures kinni hoidmata määrake printeri menüüs järgmised sätted.
Settings (Sätted) - General Settings (Üldsätted) - Scan Settings (Skannimise sätted) - Scan Options (Skannimise sätted) - Confirm Before Ejecting Scanned Document (Skannitud dokumendi väljutamise kinnitamine) - Off (Välj.)

Kopeerimisel ja skannimisel sageli kasutatavaid sätteid saate salvestada eelsätetena.

Valige igal sätete ekraanikuval **Presets (Eelsätted)** ja seejärel käsk **Save as Preset (Registreeri eelsätetes)**. Sisestage registreeritud nimi, registreerimiseks vajutage nuppu **OK (Nõus)**.



Kui te ei saa eelsätteid redigeerida ega registreerida, võib administraator olla selle funktsiooni keelanud. Võtke ühendust printeri administraatoriga.

MEMO

Autoriõigused ja kaubamärgid

Ühtki käesoleva väljaande osa ei tohi mitte ühelgi kujul ega mingite elektrooniliste, mehaaniliste, kopeerimistehniliste, salvestus- ega muude vahenditega ilma Seiko Epson Corporationi eelneva kirjaliku loata paljundada, talletada ega edastada. Käesolev teave on ette nähtud kasutamiseks ainult koos selle Epsoni printeriga. Epson ei vastuta selle teabe rakendamise eest teiste printerite puhul.

Ettevõtte Seiko Epson Corporation ja tema sidusettevõtted ei vastuta käesoleva toote ostjate ega kolmandate isikute ees mis tahes kahjustuste, kahjude, saamata jäänud tulu või lisakulu eest, mis võib tekkida õnnetuse või toote väärkasutuse tagajärjel või kooskõlastamata muudatuste või paranduste tegemisel ning (v.a USA-s) Seiko Epson Corporationi tegevus- ja hooldusjuhiste juhiste eiramisel.

Seiko Epson Corporation vastuta ühegi kahjustuse või probleemi tekkimise eest, kui need on tekkinud muude lisaseadmete või kulutarvikute kasutamisel, mis ei kannu tähistust Original Epson Product (Epsoni originaaltoode) või Epson Approved Products by Seiko Epson Corporation (Seiko Epson Corporationi heakskiiduga toode).

Seiko Epson Corporation vastuta ühegi kahjustuse eest, kui see on tekkinud elektromagnetilistest häiretest sellise ühenduskaabli kasutamise tagajärjel, mis ei kannu tähistust Epson Approved Products by Seiko Epson Corporation (Seiko Epson Corporationi heakskiiduga toode).

EPSON, EPSON EXCEED YOUR VISION, EXCEED YOUR VISION, and their logos are registered trademarks or trademarks of Seiko Epson Corporation.

Microsoft®, Windows®, and Windows Vista® are registered trademarks of Microsoft Corporation.

Mac, macOS, OS X, Bonjour, Safari, and AirPrint are trademarks of Apple Inc., registered in the U.S. and other countries.


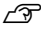
HP-GL/2® and HP RTL® are registered trademarks of Hewlett-Packard Corporation.

AutoCAD is registered trademarks or trademarks of Autodesk, Inc., and/or its subsidiaries and/or affiliates in the USA and/or other countries.

Üldine teadaanne: muid siin mainitud tootenimesid on kasutatud ainult identifitseerimise eesmärgil ja need võivad olla vastavate omanike kaubamärgid. Epson ei pretendeeri ühelegi õigusele selliste kaubamärkide suhtes.

© 2018 Seiko Epson Corporation. All rights reserved.

Sümbolite tähendused

| | |
|---|---|
|  Tähtis | Tähtsaid märkusi tuleb järgida toote kahjustuste vältimiseks. |
|  | Tähistab seotud viitesisu. |

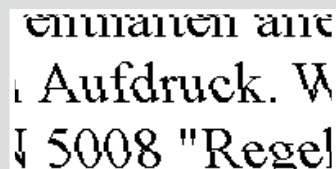
Kirjeldatud tootemudelid

Kõiki käesolevas juhendis kirjeldatud tootemudeleid ei tarvitse teie riigis või piirkonnas müügil olla.

Püst- või rõhtjooned



Topeltjooned või moondunud märgid



Kortsud, katkestused, ebäühtlased värvid



Tinditilgad



Skannitud või kopeeritud dokumendil on triibud.

Lahendused

Toimige siin kirjeldatud järjekorras, kuni printimistulemus paraneb. Esmalt laadige uuesti paber, millele prindite.

Kontrollige paberitüübi sätet

Puudutage lähtekuval **Paper Setting (paberihäälestus)** ning veenduge, et valitud on õige paberi formaat ja tüüp. Kui paberitüübi säte on vale, puudutage valitud paberiallikat ja valige õige paberitüüp.

Paberitüübi seadmise juhiseid vaadake altpoolt.

☞ „Printimiseks valmistumine”-„Seadke paberitüüp ja paberiformaat” leheküljel 5



Kui printimistulemus ei parane

Käivita Easy Adjustment (lihtne reguleerimine)

Puudutage lähtekuval **Paper Setting (paberihäälestus)** - vajalik paberiallikas - **Media Adjust (kandja reguleerimine)** - **Easy Adjustment (lihtne reguleerimine)**. Reguleerimisel järgige kuvatavaid juhiseid.



- Kui kuvatakse veateade
- Kui reguleerimistulemus pole rahuldav

Käivitage Paper Feed Adjust (paberisöödu reguleerimine) või Print Head Alignment (prindipea joondus)

Üksikasju vaadake Kasutusjuhend (online-juhend).

Puhastage prindipea.

Lähtekuval puudutage **Settings (sätted)** - **Maintenance (hooldus)** - **Print Head Cleaning (prindipea puhastus)**.

Skanneri klaaspind on määrdunud. Klaaspinna puhastamise juhised vt Kasutusjuhend (online-juhend).