

SC-T5400 Series / SC-T5400M Series SC-T3400 Series / SC-T3400N Series

Üzemeltetői útmutató


Ez az útmutató információkat tartalmaz a nyomtató használatáról, illetve a leggyakrabban használt funkciókról. A nyomtató használatára vonatkozó részletes tudnivalóért tekintse meg a Használati útmutatót (Online Kezelési Útmutató).

A kezdőképernyőn keresztül elvégezhető műveletek	2
Előkészületek a nyomtatáshoz	4
CAD rajzok nyomtatása	6
Szalagcímek nyomtatása	8
Nem szabványos méretek nyomtatása.....	10
Nyomtatás USB-flash memória telepítésével ...	12
Egyéb nyomtatás (Wi-Fi közvetlen nyomtatás/ Nyomtatás feltöltésből).....	13
Eredeti betöltése másoláshoz/szkenneléshez (SC-T5400M Series)	14
Másolási eljárás (SC-T5400M Series)	15
Szkennelési eljárás (SC-T5400M Series).....	16

A kezdőképernyőn keresztül elvégezhető műveletek

Fogyóeszközök hátralévő szintje hozzávetőlegesen

Ha a tinta kifogyóban van, vagy a karbantartódoboz megtelik, akkor a kapcsolódó sáv rövidebb lesz.

Ha a sávokon az  ikon látható, készítsen elő egy új tintapatront vagy karbantartódobozt. Igény szerint tovább nyomtathat, amíg nincs szükség cserére.




Érintse meg ezt az ikont...

Supply Status	
Ink Cartridge	
Y	T41 x 4
M	T41 x 3
C	T41 x 2
K	T41 x 5
Maintenance Box	
	T6997

Megtekintheti a fogyóeszközök termékszámait.

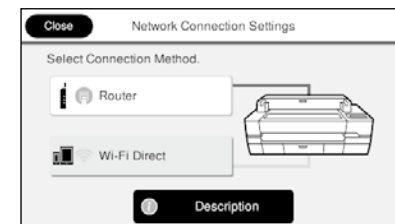
A hálózat csatlakozási állapota

Az ikon a csatlakozási módszer szerint változik. Amikor a nyomtató csatlakoztatva van, a  ikon kék színű, és a jelerősséget jelzi.

 Vezetékes (Ethernet)  Wi-Fi (vezeték nélküli)
 Wi-Fi Direct




Érintse meg ezt az ikont...




Módosíthatja a csatlakozási módszert.

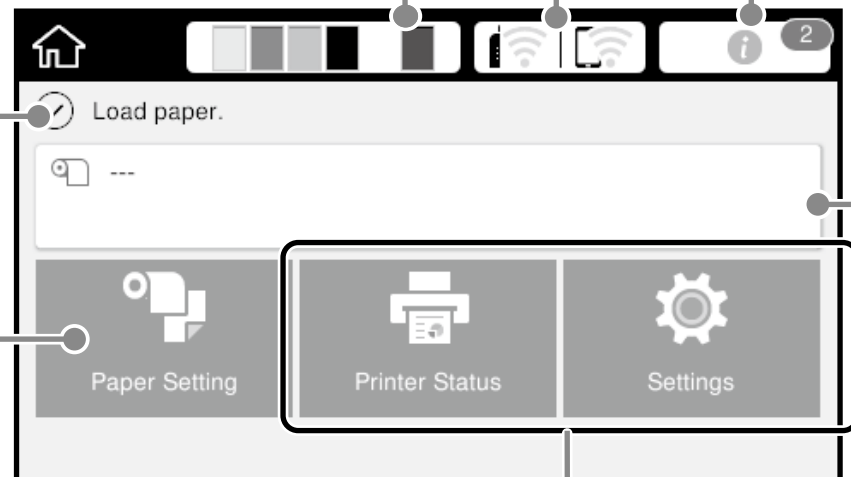
A Wi-Fi Direct funkcióra vonatkozó tudnivalókért tekintse meg az alábbi részt.

 „Egyéb nyomtatás (Wi-Fi közvetlen nyomtatás/ Nyomtatás feltöltésből)”, 13. oldal


A nyomtató aktuális állapota

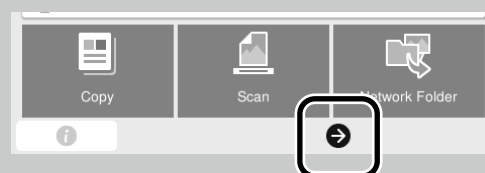
Érintse meg, ha papírt szeretne betölteni vagy eltávolítani.

 „Előkészületek a nyomtatáshoz”, 4. oldal



Érintse meg a nyomtató állapotának megtekintéséhez vagy a nyomtató beállításainak módosításához.

Ha látható a  jel, lehet, hogy bizonyos elemek nincsenek megjelenítve. Például: SC-T5400M Series



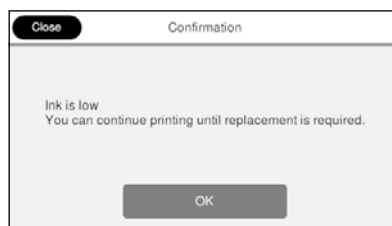
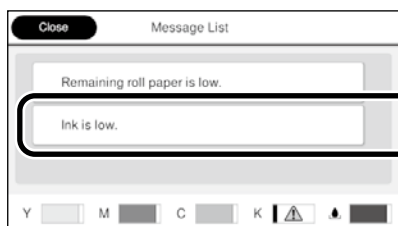
A nyomtató bekapcsolásakor megjelenik a kezdőképernyő. Ezen az oldalon megtekintheti a kezdőképernyőn keresztül elvégezhető műveleteket.

Az értesítések száma

Az értesítések (pl. alacsony tintaszintről szóló figyelmeztetések) száma az ikonon látható.



Érintse meg ezt az ikont...



Megjelenik egy lista azokkal az értesítésekkel, amelyek beavatkozást igényelnek. Utasításokat tekinthet meg arra vonatkozóan, hogy mit kell tenni az egyes értesítések megérintésekor.

Ha az összes értesítéshez kapcsolódó intézkedést végrehajtotta, a szám nem lesz többé látható az ikonon.

Tekercspapírral kapcsolatos információk

Megjelenik a beállított papírtípus és tekercspapír-szélesség.



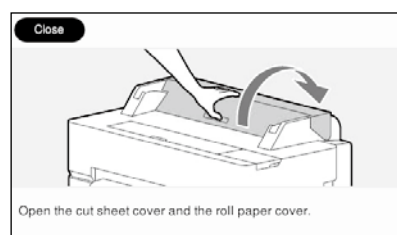
Érintse meg a tekercspapír betöltése után...



Műveleteket végezhet, például kicserélheti a tekercspapírt.



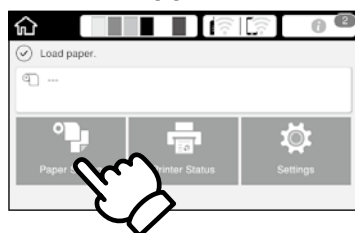
Érintse meg a tekercspapír betöltése előtt...



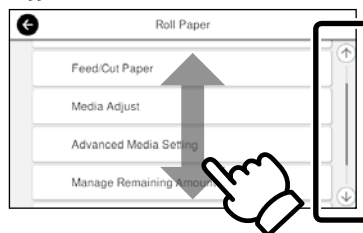
Utasítások jelennek meg arra vonatkozóan, hogyan kell betölteni a tekercspapírt.

□ Az érintőpanelen keresztül elvégezhető műveletek

Érintés (koppintás)



Ujj csúsztatása

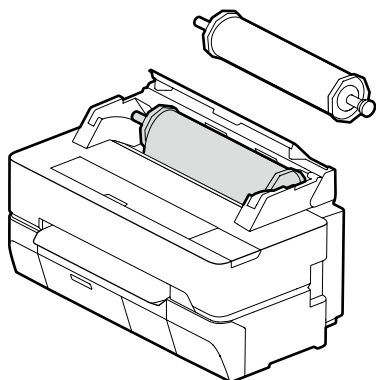


Ha felfelé és lefelé lehet görgetni, megjelenik a görgetősáv.

Előkészületek a nyomtatáshoz

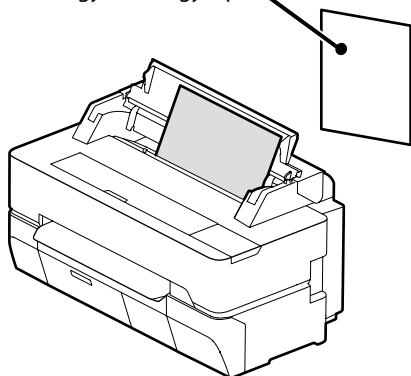
A papír betöltési pozícióinak ellenőrzése

Roll Paper (Tekercspapír)



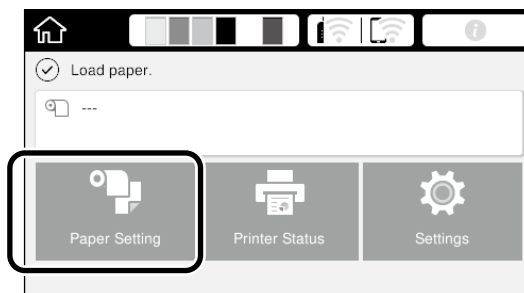
Cut Sheet (1 sheet) (Vágott lap – 1 lap)

A4-es méret a maximális
nyomtatási szélességhez
Egyszerre egy lap

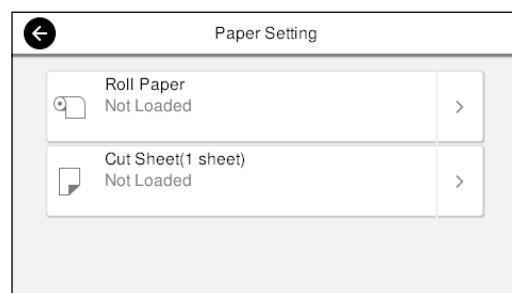


A papír betöltése a képernyőn megjelenő utasítások szerint

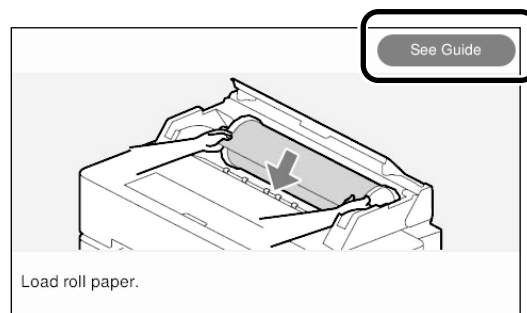
- 1 Érintse meg a **Paper Setting (Papírbeállítás)** elemet.



- 2 Válassza ki a papírforrások egyikét.



- 3 Érintse meg a **See Guide (Útmutató megtekintése)** lehetőséget a képernyőn megjelenő részletes utasítások megtekintéséhez.



Ha a kezdőképernyőn a **Load paper (Papír betöltése)** opció látható, kinyithatja a vágott lapok fedelét, és betölthet egy vágott lapot a nyomtatóba.

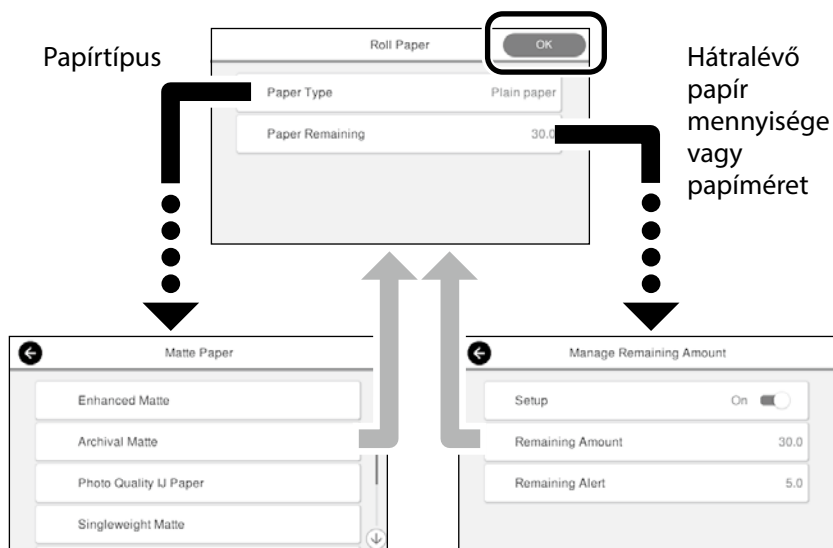
Ezek az oldalak a készülék nyomtatásra való előkészítését ismertetik. Tartsa be figyelmesen az itt leírt lépéseket, hogy a nyomtatás minősége optimális legyen.

A papírtípus és a papírméret beállítása

A beállítási opciók a papír szerint változnak.

Ha olyan papírtípus vagy papírméret van kiválasztva, amely nem egyezik a betöltött papírral, akkor a kinyomtatott oldalakon gyűrődések, tintafoltok vagy csíkozódások jelentkezhetnek.

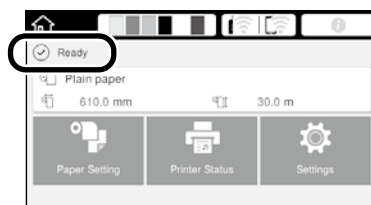
A beállítások megadása után nyomja meg az **OK** gombot



Hátralévő papír mennyisége vagy papírméret

Nyomtatás

Ha megjelenik a **Ready (Kész)** felirat, elkezdhet nyomtatni.



Gyorsan válassza ki a beállításokat, mivel ha a képernyőt 90 másodpercig nem használja, a készülék megkezdheti a papír adagolását.

Speciális Epson papír

Válassza ki a papír nevét, amely a papír csomagolásán van feltüntetve.

Nem Epson papír

Válassza ki az alábbiak egyikét.

- Plain Paper (Normál papír)
- Coated Paper <Generic> (Bevonatos papír <általános>)
- Photo Paper <Generic> (Fotópapír <általános>)
- Tracing Paper (Pauszpapír)
- Tracing Paper <LowDuty> (Pauszpapír <kis kapacitású>)
- Matte Film (Matt fólia)

CAD rajzok nyomtatása

A nyomtató-illesztőprogram használata

Ezzel a módszerrel leginkább CAD rajzokat nyomtathat kiváló minőségben, például épületek megjelenésének nézetét.

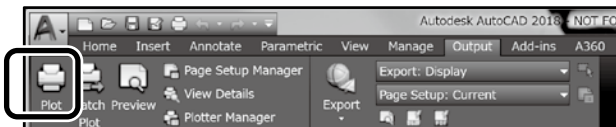


Fontos

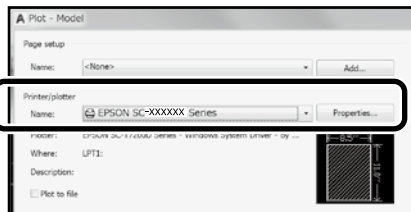
Ha a rajzon lévő vonalak vagy bizonyos részek nem megfelelően vannak kinyomtatva, használja a HP-GL/2 vagy a HP RTL módot.

Az alábbi művelet sor az AutoCAD 2018 eszközhöz használható.

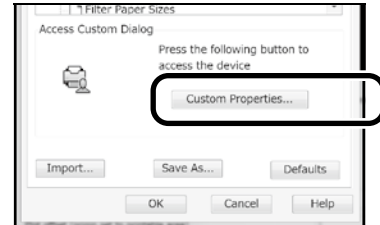
1 Kattintson a **Plot** elemre.



2 Válassza ki a nyomtatót a **Printer/plotter** beállításnál, majd kattintson a **Properties...** gombra.



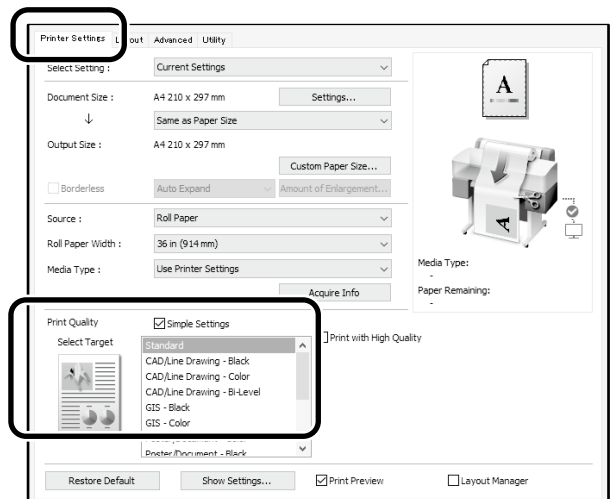
3 Kattintson a **Custom Properties** lehetőségre.



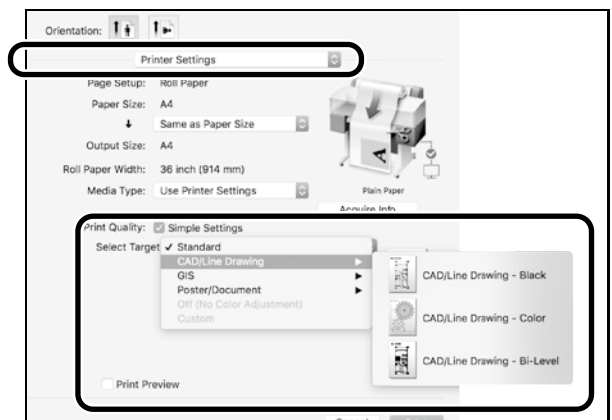
Megjelenik a nyomtató-illesztőprogram képernyője.

4 Válassza ki a **CAD/Line Drawing (CAD/Vonalrajz)** opciót a **Printer Settings (Nyomtatóbeállítások)** lapon.

Windows



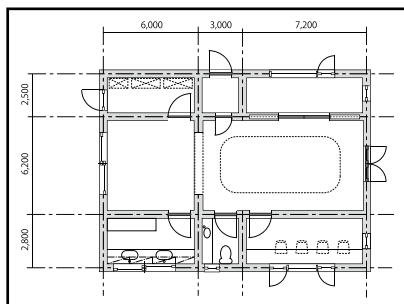
Mac



A CAD és GIS rajzok nyomtatásához használja az alábbi két módszer egyikét a rajz tervezett felhasználása szerint.

A HP-GL/2 vagy HP RTL mód használata

Ez a módszer leginkább CAD és GIS rajzok, például térképek és tervrajzok nyomtatásához megfelelő.

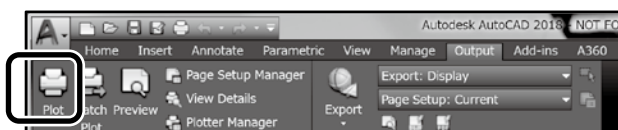


Olyan alkalmazásból nyomtathat, amely támogatja a HP DesignJet 750C készülékkel kompatibilis HP-GL/2 és a HP RTL használatát.

Az alapértelmezett papírforrás a **Roll Paper (Tekercspapír)**, az alapértelmezett nyomtatási minőség pedig a **Standard (Szabványos)**. Ha módosítani szeretné a beállításokat, akkor a nyomtatóbeállítás menüből módosítsa őket, mielőtt elvégezné az alábbi műveletsort.

Az alábbi műveletsor az AutoCAD 2018 eszközhöz használható.

1 Kattintson a **Plot** elemre.



2 Válassza ki a rajzológépet a **Printer/plotter** beállításnál.

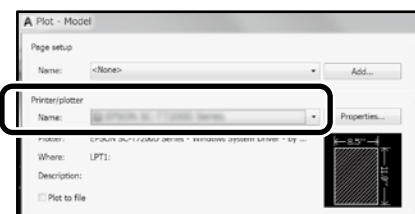
Válassza ki a rajzológép nevét az alábbiak szerint a készüléktípustól függően.

SC-T5400 Series: HP DesignJet 750C C3196A

SC-T5400M Series: HP DesignJet 750C C3196A

SC-T3400 Series: HP DesignJet 750C C3195A

SC-T3400N Series: HP DesignJet 750C C3195A



■ Ha semmi nincs kinyomtatva, vagy a szöveg nehezen kivehető

Módosítsa a nyomtatóbeállítást az alábbiak szerint.

Settings (Beállítások) - General Settings (Általános beállítások) - Printer Settings (Nyomtatóbeállítások) - Printing Language (Nyomtatás nyelve) - USB (vagy Network (Hálózat)) - HP-GL/2

Ha a nyomtató-illesztőprogram használatával végez nyomtatást, állítsa vissza a beállítást **Auto (Automatikus)** értékre a **HP-GL/2** opcióról.

■ Ha vágott lapra szeretne nyomtatni, vagy módosítani szeretné a nyomtatási minőség beállítását

Válassza ki a kívánt beállítási elemet a nyomtatóbeállítás menüből az alábbiak szerint.

Settings (Beállítások) - General Settings (Általános beállítások) - Printer Settings (Nyomtatóbeállítások) - Universal Print Settings (Univerzális nyomtatási beállítások)

■ Ha módosítani szeretné a toll vastagságát vagy színét

Válassza ki a kívánt beállítási elemet a nyomtatóbeállítás menüből az alábbiak szerint.

Settings (Beállítások) - General Settings (Általános beállítások) - Printer Settings (Nyomtatóbeállítások) - HP-GL/2 Unique Settings (HP-GL/2 egyedi beállítások)

■ Ha túlméretezett papírra szeretne nyomtatni

Töltsön be olyan papírt a nyomtatóba, amely az eredeti dokumentumnál nagyobb, majd módosítsa a nyomtatóbeállítást az alábbiak szerint.

Settings (Beállítások) - General Settings (Általános beállítások) - Printer Settings (Nyomtatóbeállítások) - Universal Print Settings (Univerzális nyomtatási beállítások) - Page Margins option (Oldalmargók beállítása) - Oversize (Túlméret)

Szalagcímek nyomtatása

A szalagcímek nyomtatásának lépései

Hozza létre az eredetit az alkalmazásban*



Válassza ki a nagyítási módszert a nyomtató-illesztőprogramban

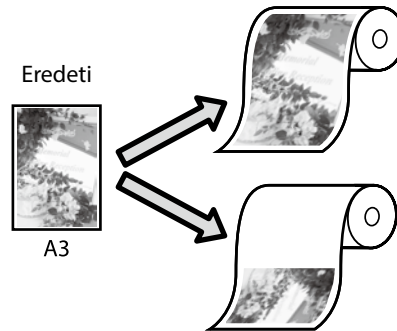


Nyomtatás

*A nem szabványos méretű eredetik létrehozásáról tekintse meg a következő részt.

📖 „Nem szabványos méretek nyomtatása”, 10. oldal

Az eredeti dokumentum igazítása a tekercspapír szélességéhez

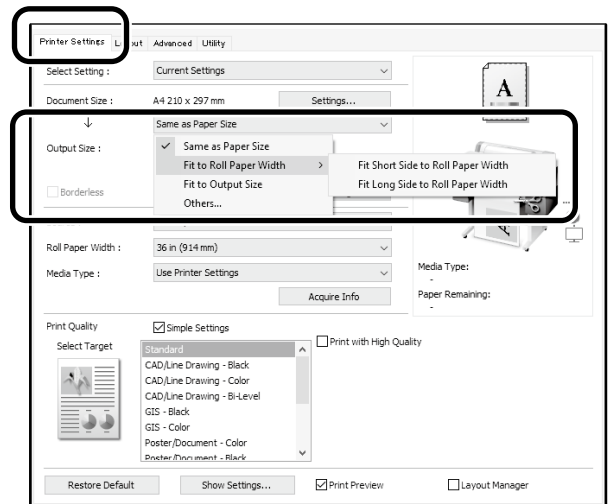


Az eredeti dokumentum rövidebb oldalának igazítása a tekercspapír szélességéhez.

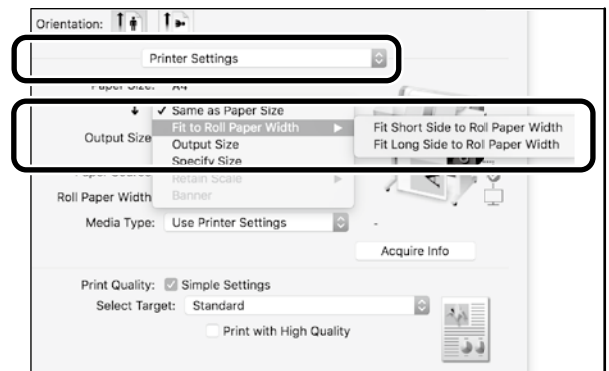
Az eredeti dokumentum hosszabb oldalának igazítása a tekercspapír szélességéhez.

Válassza ki az **Output Size (Kimeneti méret) - Fit to Roll Paper Width (Igazítás a tekercspapír szélességéhez)** beállítást, majd adja meg, hogy az eredeti dokumentum rövidebb vagy hosszabb oldalát szeretné-e a tekercspapír szélességéhez igazítani.

Windows



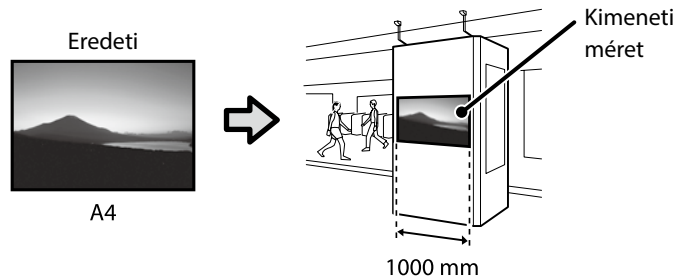
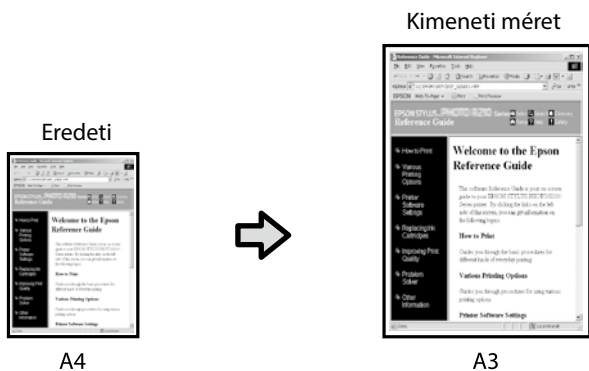
Mac



Ezek az oldalak azt mutatják be, hogyan lehet egy szabványos mérettel létrehozott eredeti szalagcímhez nagyítani és kinyomtatni.

Az eredeti dokumentum igazítása a kimeneti mérethez

A méret megadása

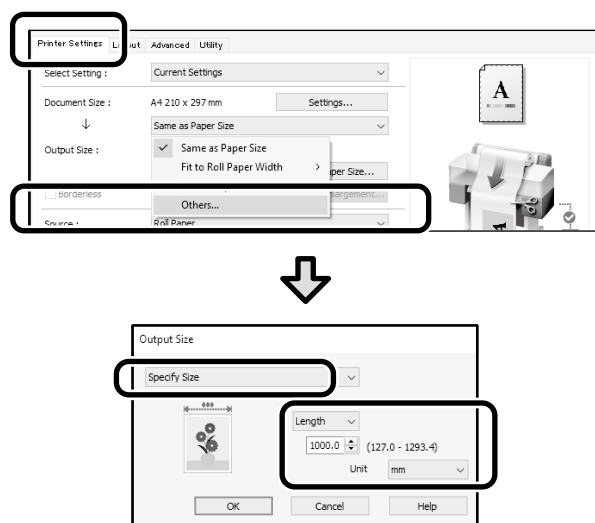
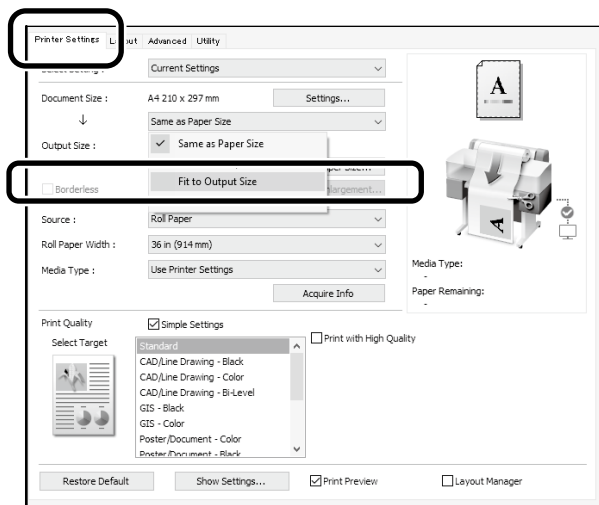


Válassza ki az **Output Size (Kimeneti méret) - Fit to Output Size (Igazítás a kimeneti mérethez)** beállítást, majd válassza ki a kimeneti méretet.

Válassza ki az **Output Size (Kimeneti méret) - Specify Size (Méret megadása)** lehetőséget, majd válassza ki a kimeneti méretet, vagy adja meg a nagyítás mértékét.

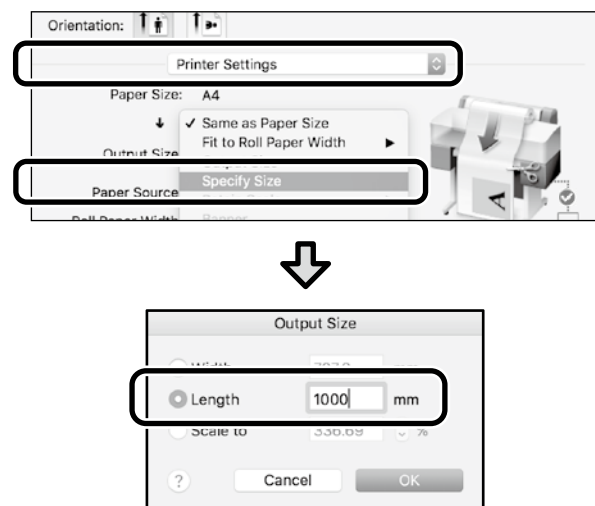
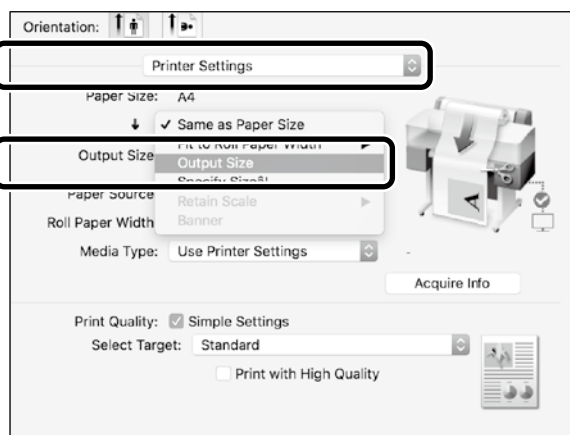
Windows

Windows



Mac

Mac



Nem szabványos méretek nyomtatása

A nem szabványos méretek nyomtatásának lépései

A papírméret regisztrálása és kiválasztása az alkalmazásban



Az eredeti létrehozása



Az eredeti nagyítása és nyomtatása

Ezek az oldalak azt mutatják be, hogyan lehet létrehozni egy olyan eredetit, amely körülbelül háromszor kisebb, mint a kimeneti méret, majd hogyan lehet nagyítani és kinyomtatni az eredetit egy olyan szalagcímhez, amely illeszkedik egy 24 hüvelyk (610 mm) méretű tekercspapír szélességéhez.

Paper size (Papírméret) (eredeti)*



Output size (Kimeneti méret)



*A papírméretet az alábbiak szerint konfigurálhatja.

Paper Width (Papírszélesség): 89 mm és a maximális nyomtatási szélesség között

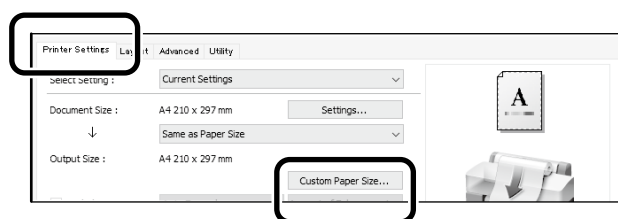
Paper Height (Papírmagasság): 127 mm és 18 000 mm között (Windows)
Height (Magasság): 127 mm és 15 240 mm között (Mac)

A papírméret regisztrálása és kiválasztása

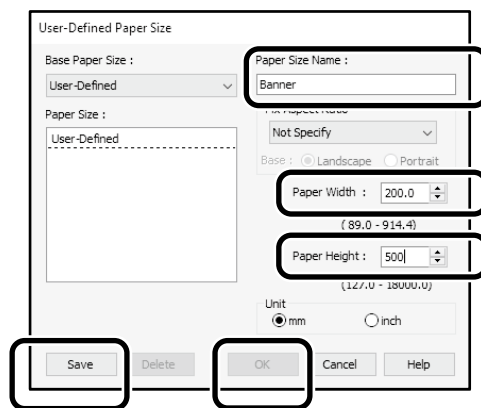
Windows

1 Indítsa el az alkalmazást, kattintson a **Fájl** menüre, majd kattintson a **Nyomtatás** lehetőségre.

2 A **Printer Settings (Nyomtatóbeállítások)** lapon kattintson a **Custom Paper Size... (Egyéni papírméret....)** opcióra.

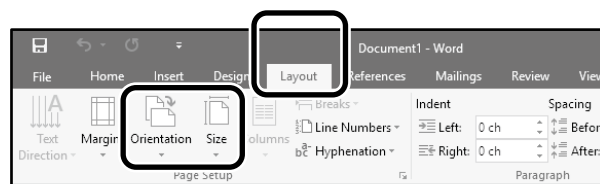


3 Adja meg az alábbi információkat a **User-Defined Paper Size (Egyéni papírméret)** ablakban. Kattintson a **Save (Mentés)** gombra, majd kattintson az **OK** gombra a papírméret regisztrálásának befejezéséhez.



4 Válassza ki a regisztrált papírméretet.

Példa: Microsoft Word 2016



Orientation: Landscape
Size: Banner


Ha a regisztrált papírméret nem látható, ellenőrizze az alkalmazás által támogatott papírméreteket.

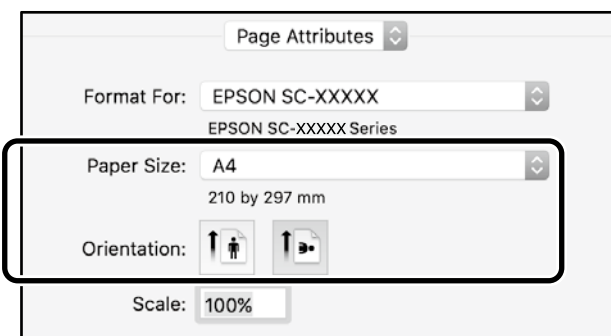
Ezek az oldalak azt mutatják be, hogyan lehet létrehozni és kinyomtatni egy nem szabványos eredetit, például egy szalagcímet vagy négyzet alakú dokumentumot.

Mac

- 1 Indítsa el az alkalmazást, majd kattintson a **Page Setup (Oldalbeállítás)** lehetőségre.

Ha az alkalmazás miatt nem jelenik meg a **Page Setup (Oldalbeállítás)** lehetőség, válassza a **Print (Nyomtatás)** lehetőséget.

- 2 Az **Orientation (Tájolás)** beállításnál válassza ki a  ikont, a **Paper Size (Papírméret)** beállításnál pedig válassza ki a **Manage Custom Sizes (Egyéni méretek kezelése)** lehetőséget.

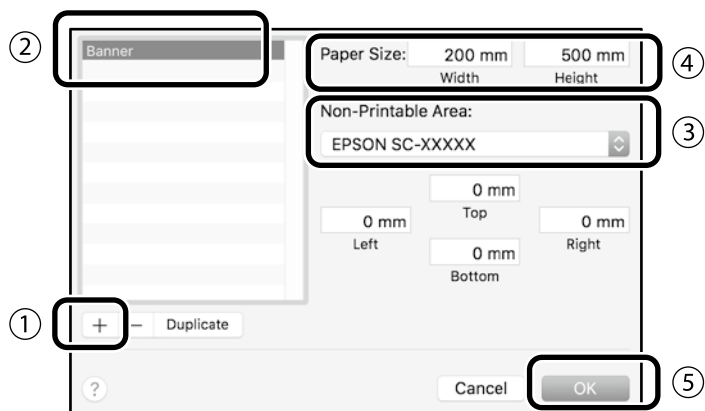


- 3 Regisztrálja a papírméretet az alábbi sorrendben.

A ② beállításnál adja meg a „Banner” (Szalagcím) elemet a papírméret nevéként.

A ③ beállításnál válassza ki a nyomtató nevét.

Kattintson az **OK** gombra a papírméret regisztrálásának befejezéséhez.




Az eredeti létrehozása

Hozza létre az eredetit az alkalmazásban.

Az eredeti nagyítása és nyomtatása

Töltsön be 24 hüvelyk méretű tekerccspapírt, majd nagyítsa és nyomtassa ki az eredetit, miután hozzáigazította a tekerccspapír szélességéhez.

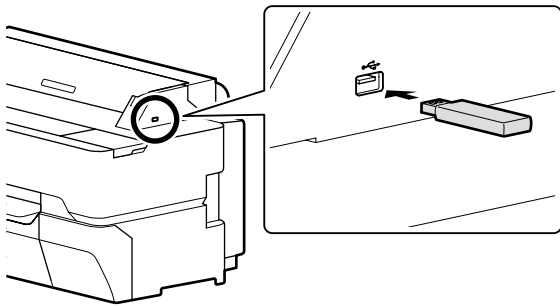
Az eredeti dokumentum nagyításáról és nyomtatásáról tekintse meg a következő részt.

 „Szalagcímek nyomtatása”, 8. oldal

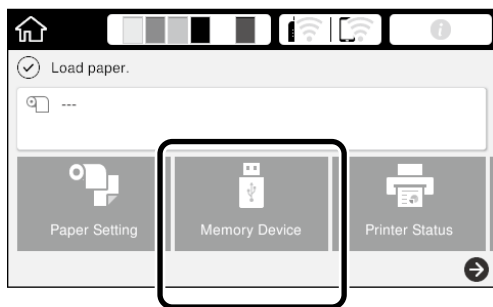
Nyomtatás USB-flash memória telepítésével

Ha USB flash memóriába mentett JPEG vagy TIFF fájlokat kíván nyomtatni, telepítse a nyomtatóba.

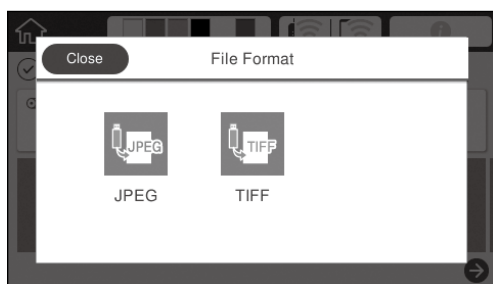
- 1 Helyezze be a nyomtatóba az USB-flash memóriát, amely a nyomtatni kívánt adatokat tartalmazza.



- 2 A kezdőképernyőn érintse meg a **Memory Device (Memóriaeszköz)** lehetőséget.

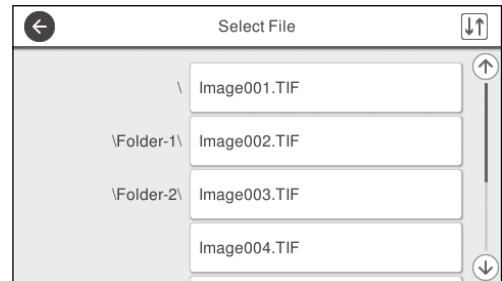


- 3 Válassza ki a fájlformátumot.



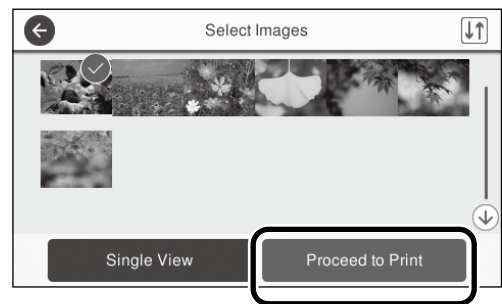
- 4 Válasszon ki egy fájlt a nyomtatáshoz.

TIFF nyomtatásakor

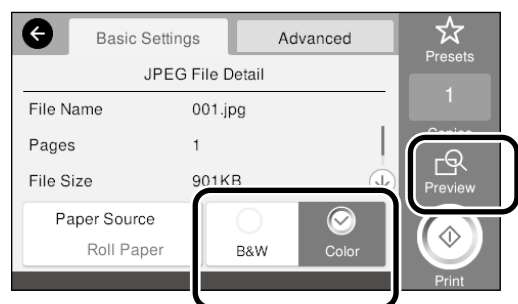


JPEG nyomtatásakor

A fájl kiválasztása után érintse meg az **Proceed to Print (Áttérés a nyomtatásra)** gombot.

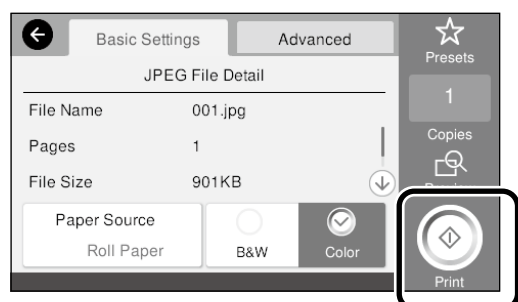


- 5 Jelölje ki a **B&W (Fekete-fehér)** vagy a **Color (Színes)** lehetőséget.



Az **Preview (Előnézet)** gombbal megtekintheti a nyomtatni kívánt képet.

- 6 Érintse meg a **Print (Nyomtatás)** gombot.



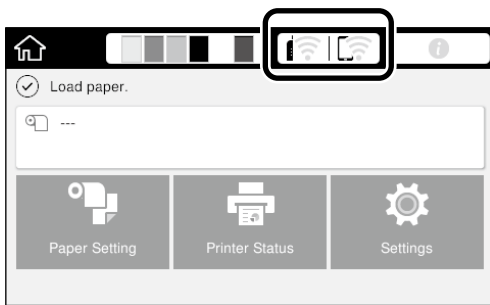
Egyéb nyomtatás

(Wi-Fi közvetlen nyomtatás/Nyomtatás feltöltésből)

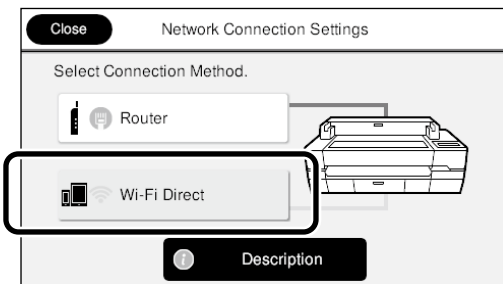
Nyomtatás Wi-Fi Direct kapcsolat keresztül

A Wi-Fi Direct használatával a készülékét a nyomtatóhoz csatlakoztathatja, amikor az irodán kívül tartózkodik, és nem tud vezetékös vagy vezeték nélküli kapcsolaton keresztül csatlakozni a nyomtatóhoz.

1 Érintse meg a  ikont a kezdőképernyőn.



2 Érintse meg a **Wi-Fi Direct** lehetőséget.



Kövesse a képernyőn megjelenő utasításokat a csatlakozás beállításához.

3 Nyomtatás a nyomtató illesztőprogramjának használatával vagy más funkciók.

A nyomtatásról a Használati útmutatóban (online kézikönyv) olvashat.



Nyomtatás feltöltésből a Web Config használatával (SC-T5400M Series)

Ha Web Config segítségével nyomtat feltöltésből, nyomtathat olyan számítógépből, amelyre nincs telepítve a nyomtatóillesztő.

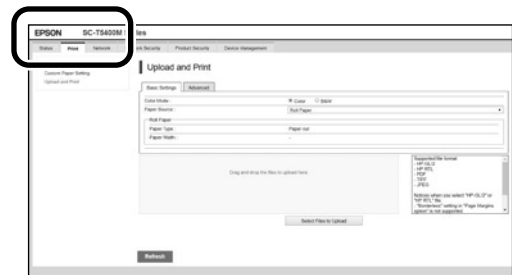
Az alábbi fájlok nyomtathatók feltöltésből.

- JPEG
- HP-GL/2
- TIFF (csak a nyomtatón létrehozott adatok)
- PDF (csak a nyomtatón létrehozott adatok)

1 Indítson el egy webböngészőt egy olyan számítógépen, amely a hálózaton keresztül csatlakozik a nyomtatóhoz.

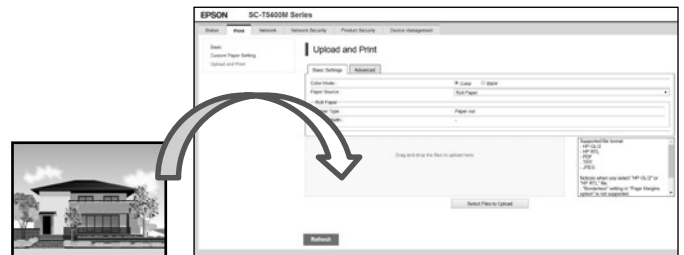
2 A webböngésző címsorába írja be a nyomtató IP-címét, majd nyomja meg az [Enter] vagy a [Return] billentyűt.

3 Kattintson a **Print (Nyomtatás)** fülre.



Ha a **Print (Nyomtatás)** fül nem jelenik meg, lépjen kapcsolatba a rendszergazdjával.

4 A nyomtatás elindításához húzza be az adatokat.



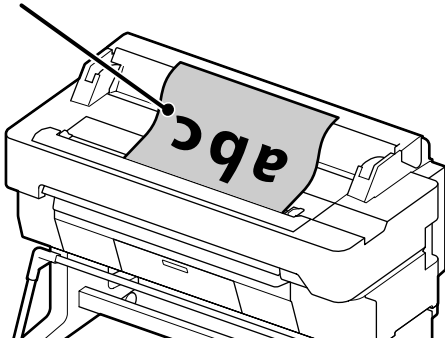
Eredeti betöltése másolóshoz/ szkenneléshez (SC-T5400M Series)

Ez a rész áttekintést nyújt az eredeti betöltéséről másolóshoz/
szkenneléshez.

Eredetik támogatott méretei és típusai

Eredeti mérete

Eredeti szélessége: 148 mm – 914 mm (36 hüvelyk)
Eredeti hossza: 148 mm – 30 480 mm (1200 hüvelyk)*
Csak 1 lap



Az eredeti betöltése során ügyeljen az alábbiakra.

- Illessze az eredetit a jobb élhez
- Az eredetit a szkennelni kívánt oldalával felfelé töltsse be
- Az eredetit a képen látható irányba töltsse be

Az eredeti típusai

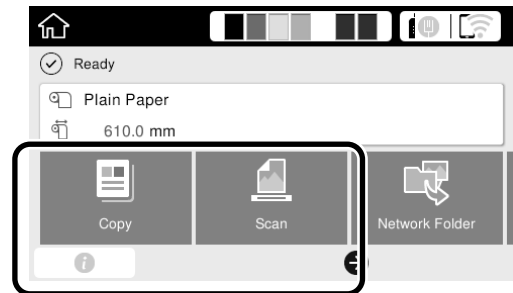
- Plain paper (Normál papír)
- Recycled paper (Újrahasznosított papír)
- Coated paper (Bevonatos papír)
- Glossy paper (Fényezett papír)
- Tracing paper (Pauszpapír)
- Film
- Blueprint (Tervrajz)
- Actual printing stock (Tényleges nyomtatási készlet)
- Newspaper (Újságpapír)
- Flyer (Rölap)
- Drafting paper (Vázlatpapír)
- Japanese calligraphy paper (Japán kalligráfias papír)

Vékony és kímélni kívánt eredetikez használja az opcionális tartólapot. A tartólap használatáról a Használati útmutatóban (online kézikönyv) olvashat.

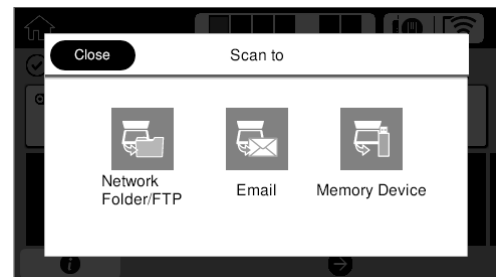
* A maximális hossz a beállításoktól és az adatok formátumától függően eltérhet.

Az eredeti betöltése útmutatással

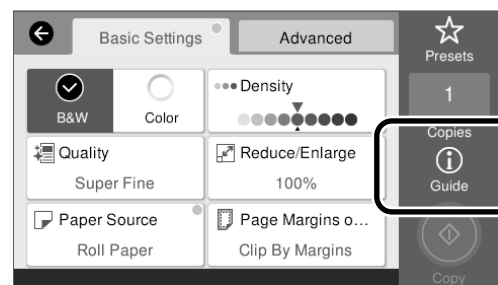
- 1 Érintse meg a **Copy (Másolás)** vagy **Scan (Szkennelés)** gombot.



A szkennelés során jelölje meg, hogy hova kívánja menteni az adatokat.

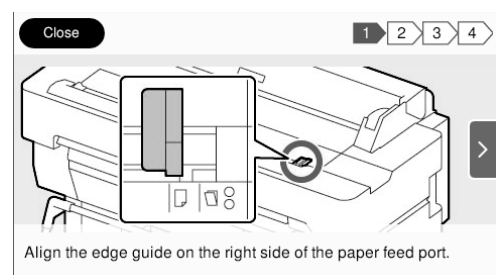


- 2 Érintse meg a **Guide (Útmutató)** gombot.



Ha az eredeti már be van töltve, megjelenik a **Remove (Eltávolítás)** elem. Ha újra be kívánja tölteni az eredetit, nyomja meg a **Remove (Eltávolítás)** gombot, és töltsse be az eredetit újra.


- 3 Az eredeti betöltéséhez kövesse a képernyőn megjelenő útmutatót.



Másolási eljárás (SC-T5400M Series)

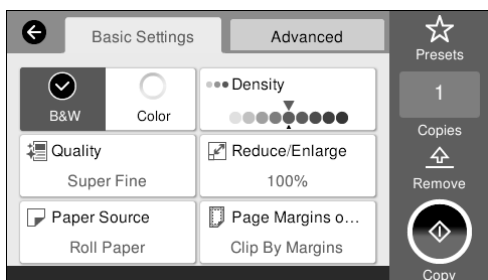
Ez a rész ismerteti a másolási eljárást az eredeti betöltése után.

1 Töltse be az eredetit.

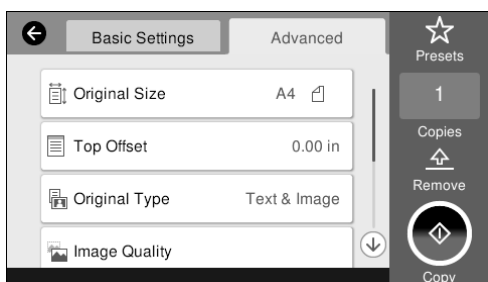
 „Eredeti betöltése másoláshoz/szkenneléshez (SC-T5400M Series)”, 14. oldal

2 Végezze el a másolás beállításait.

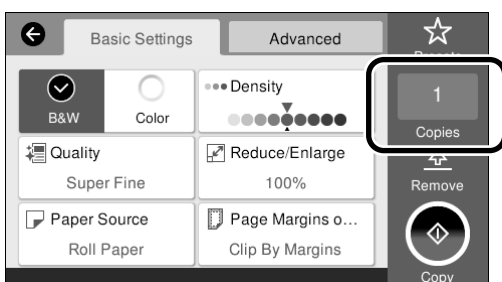
A **Basic Settings (Alapbeállítások)** részben állítsa be a Color (Színes), Quality (Minőség), Density (Sűrűség) és Reduce/Enlarge (Nagyítás) elemeket.



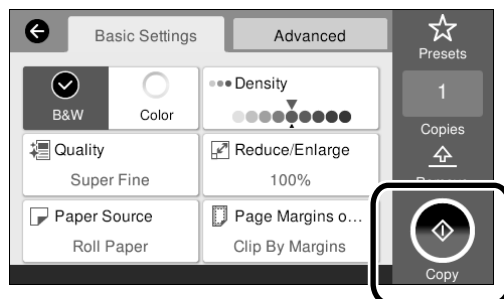
Végezze el az **Advanced (Speciális)** beállításokat, ha részletesebb beállításokat kíván végezni, például az Original Type (Eredeti típus) beállítását.



3 Állítsa be a másolatok számát.

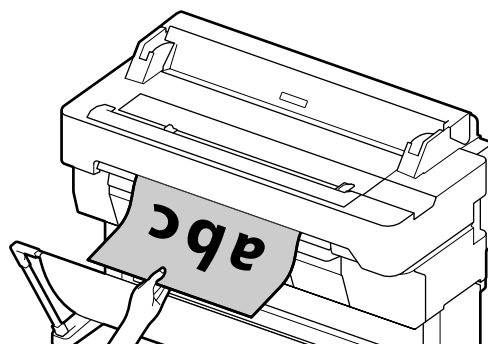


4 Az eredeti szkennelésének elindításához érintse meg a **Copy (Másolás)** gombot.



5 A szkennelés befejezése után távolítsa el az eredetit.

Fogja meg az eredetit, és nyomja meg az **OK** gombot a képernyőn.



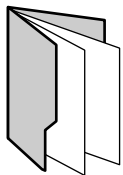
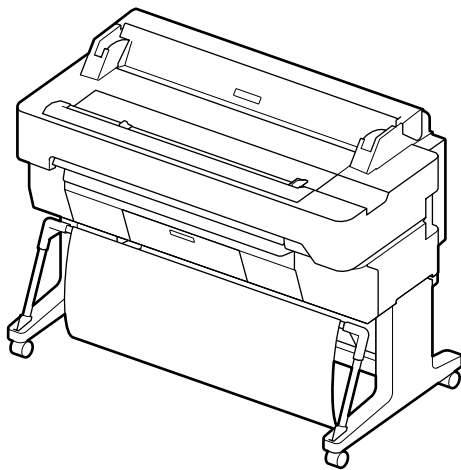
Miután teljesen eltávolította az eredetit, elkezdődik a nyomtatás.

Ha a szkennelés befejezése után ki kívánja adni az eredetit anélkül, hogy fogja kéne a kimeneti nyílásnál, a nyomtató menüjében állítsa be az alábbiakat.

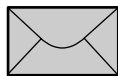
Settings (Beáll.) - General Settings (Általános beállítások) - Scan Settings (Szkenn. beállítások) - Scan Options (Szkenn. beállítások) - Confirm Before Ejecting Scanned Document (Megerősítés a szkennelt dokumentum kiadása előtt) - Off (Ki)

Szkennelési eljárás (SC-T5400M Series)

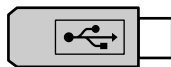
Dokumentumokat és CAD rajzokat szkennelve képadatokká alakíthatja, és az adatokat elmentheti vagy elküldheti e-mailben.



Network Folder/FTP
(Hálóz. mappa/FTP)



Email (E-mail)



Memory Device
(Memóriaeszk.)

Network Folder/FTP (Hálóz. mappa/FTP)	Az adatokat egy meghatározott mappába (megosztott mappába) mentheti a hálózaton.
Email (E-mail)	Az adatokat elküldheti e-mail csatolmányként közvetlenül a nyomtatóból.
Memory Device (Memóriaeszk.)	Az adatokat egy a nyomtatóba helyezett USB flash memóriába mentheti.

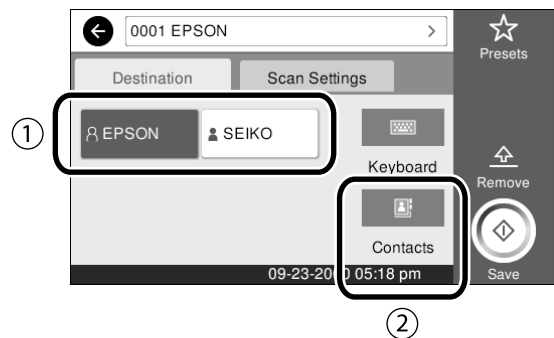
Ha az adatokat hálózati mappába/FTP-re kívánja menteni, vagy e-mailben kívánja elküldeni, előzetesen beállításokat kell végeznie. További részleteket a Rendszergazdai kézikönyvben talál.

1 Töltse be az eredetit.

„Eredeti betöltése másoláshoz/szkenneléshez (SC-T5400M Series)”, 14. oldal

2 Jelölje meg a célt vagy az adatok mentési helyét.

Jelölje meg a célt vagy az adatok mentési helyét a cél közvetlen megadásával vagy az előzőleg bejegyzett célhelyek listájából történő kiválasztásával.

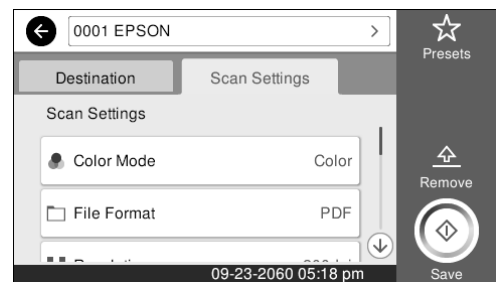


① Destination (Célhely) fül	Kiválasztás a bejegyzett célhelyek közül.
② Contacts (Partnerek)	Kiválasztás a partnerlistájában bejegyzett célhelyek közül. Új célhelyeket is beállíthat.

Ha a cél nincs a partnerlistájában, válassza ki a **Keyboard (Billentyűzet)** elemet. További információkat a Használati útmutatóban (online kézikönyv) talál.

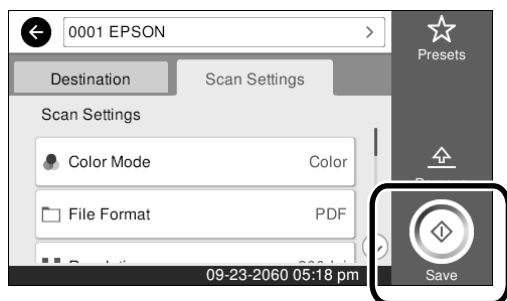
3 Végezze el a szkennelés beállításait a **Scan Settings (Szkenn. beállítások)** részben.

Válassza ki a Color Mode (Színes mód), File Format (Fájlformátum) és egyéb elemeket.



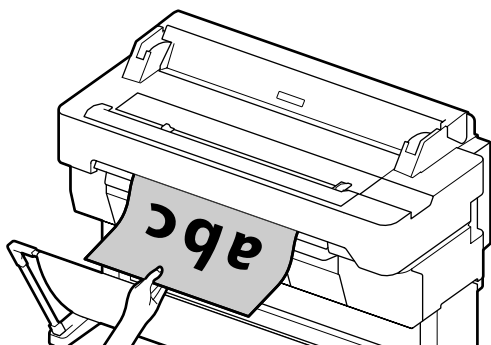
A szkennelt képek adatait 3-féle módon mentheti vagy küldheti el.

4 Az eredeti szkennelésének elindításához érintse meg a **Save (Mentés)** gombot.



5 A szkennelés befejezése után távolítsa el az eredetit.

Fogja meg az eredetit, és nyomja meg az **OK** gombot a képernyőn.

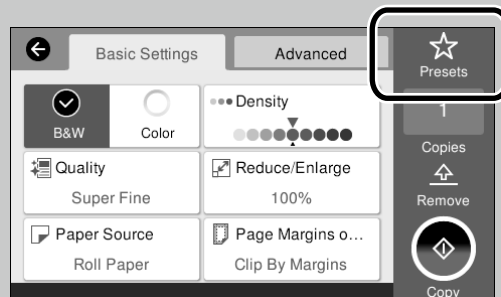


Ha a szkennelés befejezése után ki kívánja adni az eredetit anélkül, hogy fogja kéne a kimeneti nyílásnál, a nyomtató menüjében állítsa be az alábbiakat.

Settings (Beáll.) - General Settings (Általános beállítások) - Scan Settings (Szkenn. beállítások) - Scan Options (Szkenn. beállítások) - Confirm Before Ejecting Scanned Document (Megerősítés a szkennelt dokumentum kiadása előtt) - Off (Ki)

A másoláshoz és szkenneléshez gyakran használt beállítási értékeket bejegyezheti előbeállításként.

Az egyes beállítási képernyőkön válassza a **Presets (Előbeállítások)** lehetőséget, majd nyomja meg a **Save as Preset (Regisztrálás az előbeállításoknál)** gombot. Írja be a bejegyzés nevét, majd az **OK** gomb megnyomásával regisztrálja az előbeállítást.



Ha az előbeállításokat nem tudja szerkeszteni vagy bejegyezni, lehet, hogy a rendszergazda letiltotta ezt a funkciót. Lépjen kapcsolatba a nyomtató rendszergazdájával.

MEMO

Szerzői jogok és védjegyek

A Seiko Epson Corporation előzetes írásbeli engedélye nélkül e kiadványnak egyetlen része sem sokszorosítható, nem tárolható adatlekérdező rendszerben és nem továbbítható semmilyen formában és módon, beleértve az elektronikus és a mechanikus eljárásokat, valamint a fénymásolást és az adathordozón való tárolást is. Az itt található információk csak erre az Epson nyomtatóra vonatkoznak. Az Epson nem felel ezen információk más nyomtatókra való alkalmazásáért.

Sem a Seiko Epson Corporation, sem annak leányvállalatai nem felelősek ezen termék vevője vagy harmadik személyek felé olyan károkért, veszteségekért, költségekért vagy kiadásokért, amelyeknek a vevő vagy harmadik személyek teszik ki magukat, ezen termék okozta baleset, vagy a termék nem megfelelő használata, a termékkel való visszaélés, illetve ennek jóváhagyás nélküli módosítása, javítása vagy átalakítása, vagy (kivéve az Egyesült Államokat) a Seiko Epson Corporation üzemeltetési és karbantartási utasításai betartásának elmulasztása miatt.

A Seiko Epson Corporation nem tehető felelőssé semmilyen olyan kárért vagy problémáért, amely nem a Seiko Epson Corporation által Original Epson Products (Eredeti Epson termék) vagy Epson Approved Products (Az Epson által bevizsgált és jóváhagyott termék) terméknek minősített valamely kiegészítő vagy kellék (pl. tintapatron, papír stb.) használatából adódik.

A Seiko Epson Corporation nem tehető felelőssé semmilyen, az elektromágneses interferencia által okozott kárért, amely bármely más interfészkábel használata következtében jött létre, mint amelyeket a Seiko Epson Corporation megjelölt mint Epson Approved Products (Az Epson által bevizsgált és jóváhagyott termék).

EPSON, EPSON EXCEED YOUR VISION, EXCEED YOUR VISION, and their logos are registered trademarks or trademarks of Seiko Epson Corporation.

Microsoft®, Windows®, and Windows Vista® are registered trademarks of Microsoft Corporation.

Mac, macOS, OS X, Bonjour, Safari, and AirPrint are trademarks of Apple Inc., registered in the U.S. and other countries.



HP-GL/2® and HP RTL® are registered trademarks of Hewlett-Packard Corporation.

AutoCAD is registered trademarks or trademarks of Autodesk, Inc., and/or its subsidiaries and/or affiliates in the USA and/or other countries.

Általános megjegyzés: Az itt használt egyéb terméknevek kizárólag az azonosítás célját szolgálják, és előfordulhat, hogy tulajdonosaik védjeggyel védtek azokat. Az Epson minden és mindennemű jogról lemond ezekkel a megjelölésekkel kapcsolatban.

© 2018 Seiko Epson Corporation. All rights reserved.

A szimbólumok jelentése

 Fontos	A Fontos! utasításokat a termék sérülésének elkerülése érdekében gondosan be kell tartani.
	Kapcsolódó hivatkozási tartalmat jelez.

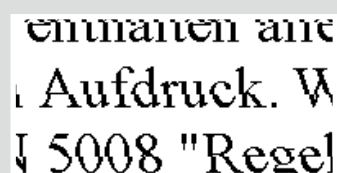
Termékmodellek leírásai

Előfordulhat, hogy az útmutatóban bemutatott készülékmodellek egy része nem kapható az adott országban vagy régióban.

Vízszintes vagy függőleges vonalak



Dupla előnyomott vonalak vagy torz karakterek



Gyűrődések, elmosódások vagy egyenetlen színek



Tintafoltok



A szkennelt vagy másolt dokumentumon vonalak jelennek meg.

Megoldások

Végezze el a megoldási javaslatokat az alábbi sorrendben, amíg a nyomtatási eredmény javul.
Először töltsse be újra a kívánt papírt.

A papírtípus beállításának ellenőrzése

Érintse meg a **Paper Setting (Papírbeállítás)** lehetőséget a kezdőképernyőn, majd győződjön meg arról, hogy a beállított papír és papírtípus megegyezik. Ha a papírtípus beállítása helytelen, érintse meg a kívánt papírforrást, és állítsa át a megfelelő papírtípusra.

A papírtípus beállítására vonatkozó tudnivalóként tekintse meg a következő részt.

☞ „Előkészületek a nyomtatáshoz”-„A papírtípus és a papírméret beállítása” oldal 5



Ha a nyomtatási eredmény nem javul

Easy Adjustment (Egyszerű beállítás) végzése

Érintse meg a kezdőképernyőn a **Paper Setting (Papírbeállítás)** - célpapírforrás - **Media Adjust (Hordozó beállítás)** - **Easy Adjustment (Egyszerű beállítás)** lehetőséget.

Kövesse a képernyőn megjelenő utasításokat a beállítás elvégzéséhez.



- Ha hibaüzenet jelenik meg
- Ha a beállítás eredménye nem optimális

Paper Feed Adjust (Papíradagolás beállítása) vagy Print Head Alignment (Nyomtatófej igazítása) végzése

A részletes tudnivalóként tekintse meg a Használati útmutatót (online kezelési útmutató).

Végezze el a fej tisztítását.

Érintse meg a kezdőképernyőn a **Settings (Beállítások)** - **Maintenance (Karbantartás)** - **Print Head Cleaning (Nyomtatófej tisztítása)** lehetőséget.

A szkennelvény üvegének a felülete beszennyeződött. Az üveglap tisztításáról a Használati útmutatóban (online kézikönyv) olvashat.