

SC-T5400 Series / SC-T5400M Series SC-T3400 Series / SC-T3400N Series

Operatoriaus vadovas

Šiame vadove pateikiama rinktinė informacija apie tai, kaip naudotis spausdintuvu, taip pat dažniausiai naudojamos spausdintuvo funkcijos.


Išsamius nurodymus, kaip naudotis spausdintuvu, rasite Vartotojo vadovas (Vadovas internete).

Pradžios ekrano naudojimas	2
Paruošimas spausdinimui	4
CAD brėžinių spausdinimas.....	6
Plakatų spausdinimas	8
Spausdinant nestandartiniais dydžiais.....	10
Spausdinimas įkišus USB atmintinę.....	12
Kitas spausdinimas (tiesioginis spausdinimas naudoja- ntis belaidžiu ryšiu / spausdinimas iš įkėlimo).....	13
Originalo įkėlimas kopijavimui / nuskaitymui (SC-T5400M Series)	14
Kopijavimo procedūra (SC-T5400M Series).....	15
Nuskaitymo procedūra (SC-T5400M Series)	16

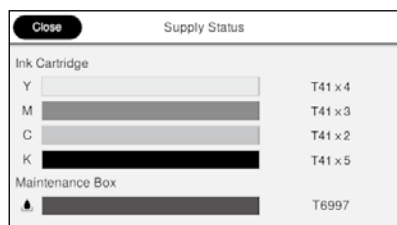
Pradžios ekrano naudojimas

Apyt. likę vartojamųjų reikmenų lygiai

Mažėjant naudojamam rašalo arba prisipildžius techninės priežiūros dėžutei, atitinkama juosta trumpėja.


Kai juostose rodoma , paruoškite naują rašalo kasetę arba techninės priežiūros dėžutę. Galite tęsti spausdinimą, kol prireiks atlikti pakeitimą.



 Palieskite šią piktogramą...




Galite matyti vartojimo reikmenų numerius.

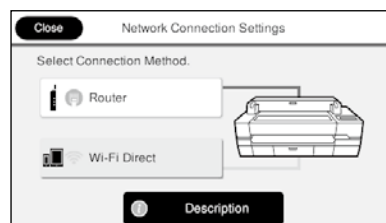
Tinklo ryšio būseną

Piktograma pasikeičia atsižvelgiant į prijungimo būdą. Kai spausdintuvas yra prijungtas,  šviečia mėlyna spalva ir rodo signalo stiprumą.

 Laidinis (eternetas)  „Wi-Fi“ (belaidis)


 Wi-Fi Direct

 Palieskite šią piktogramą...



Prisijungimo būdą galite pakeisti.

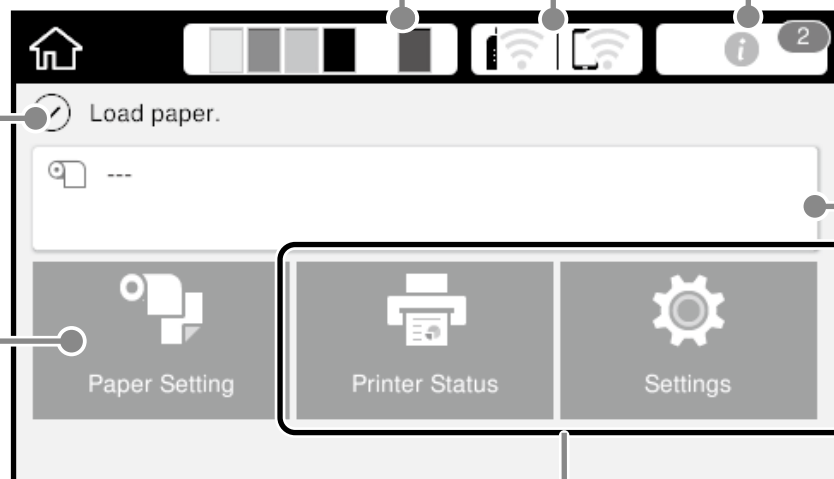
Informacija apie Wi-Fi Direct pateikta toliau.

 „Kitas spausdinimas (tiesioginis spausdinimas naudojantis belaidžiu ryšiu / spausdinimas iš įkėlimo)“ 13 p.


Dabartinė spausdintuvo būseną

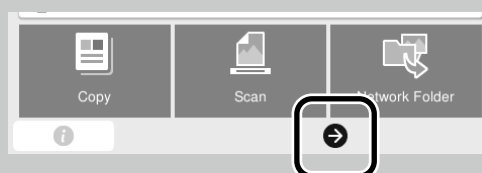
Palieskite, jei norite įdėti popieriaus arba jį išimti.

 „Paruošimas spausdinimui“ 4 p.



Palieskite, jei norite patikrinti spausdintuvo būseną arba pakeisti spausdintuvo nuostatas.

Jei pasirodo , kai kurie elementai gali būti nerodomi. Pavyzdys: SC-T5400M Series



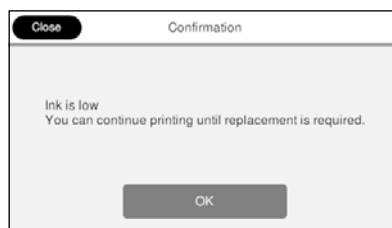
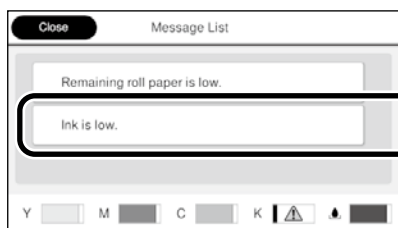
Įjungus spausdintuvą, rodomas pradžios ekranas.
Šiuose puslapiuose pavaizduoti veiksmai, kuriuos galima atlikti pradžios ekrane.

Pranešimų skaičius

Ant piktogramos rodomas pranešimų, pavyzdžiui, įspėjimų apie besibaigiantį rašalą, skaičius.



Palieskite šią piktogramą...



Rodomas pranešimų, kuriems atitaisyti privaloma imtis veiksmų, sąrašas. Palietę kiekvieną pranešimą, matysite nurodymus, ką daryti.

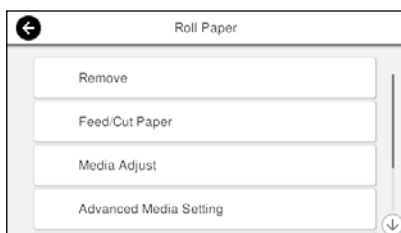
Atlikus visiems pranešimams atitaisyti būtinus veiksmus, skaičius iš piktogramos dings.

Informacija apie ritininį popierių

Rodomi nustatyti popieriaus rūšis ir ritininio popieriaus plotis.



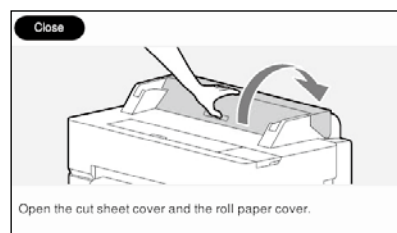
Palieskite įdėję ritininio popieriaus...



Galite atlikti įvairius veiksmus, pavyzdžiui, pakeisti ritininį popierių.



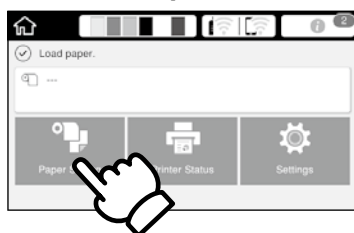
Palieskite prieš įdėdami ritininio popieriaus...



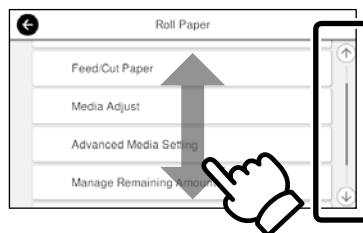
Rodomi nurodymai, kaip įdėti ritininio popieriaus.

▣ Jutiklinio skydelio naudojimas

Palieskite (spustelėkite)



Slinkite

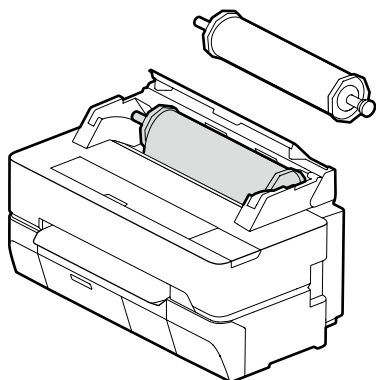


Jei galima slinkti aukštyn ir žemyn, rodoma slinkties juosta.

Paruošimas spausdinimui

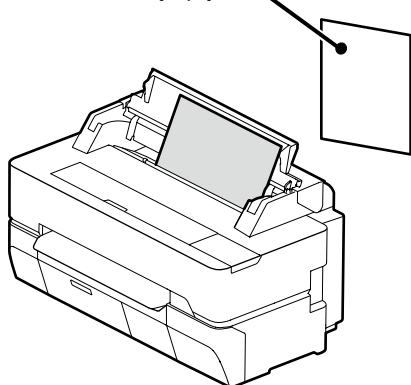
Patikrinkite popieriaus įdėjimo padėtis

Roll Paper (Ritininis popierius)



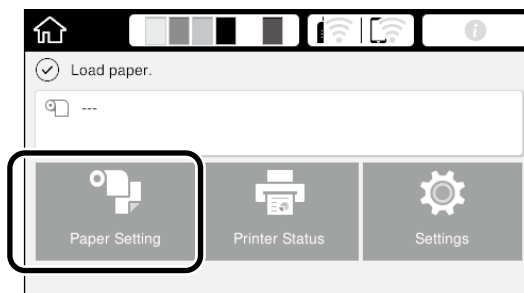
Cut Sheet (1 sheet) (Atpjautas lapas (1 lapas))

A4–maksimalus spausdinio plotis
Po vieną lapą

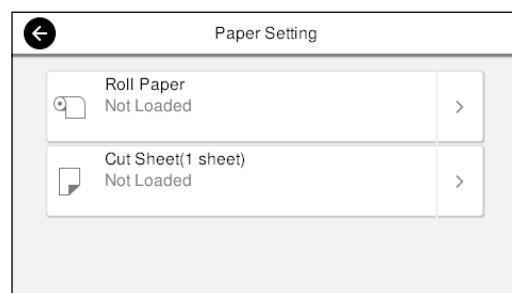


Įdėkite popieriaus, atlikdami ekrane pateikiamus nurodymus

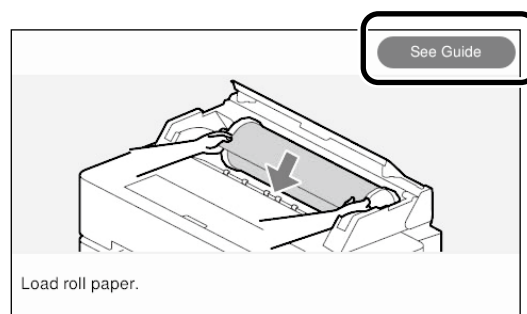
- 1 Palieskite **Paper Setting (popieriaus nustatymas)**.



- 2 Pasirinkite vieną iš popieriaus šaltinių.



- 3 Palieskite **See Guide (žr. Vadovą)**, kad ekrane būtų rodoma išsami informacija.



Kai pradžios ekrane rodoma **Load paper (įdėti popieriaus)**, galite atidaryti atpjautų lapų dangtį ir įdėti į spausdintuvą atpjautą lapą.

Šiuose puslapiuose paaiškinta, kaip paruošti spausdintuvą spausdinimui. Kruopščiai atlikite šiuos veiksmus, kad užtikrintumėte optimalią spausdinių kokybę.

Nustatykite popieriaus rūšį ir popieriaus formatą

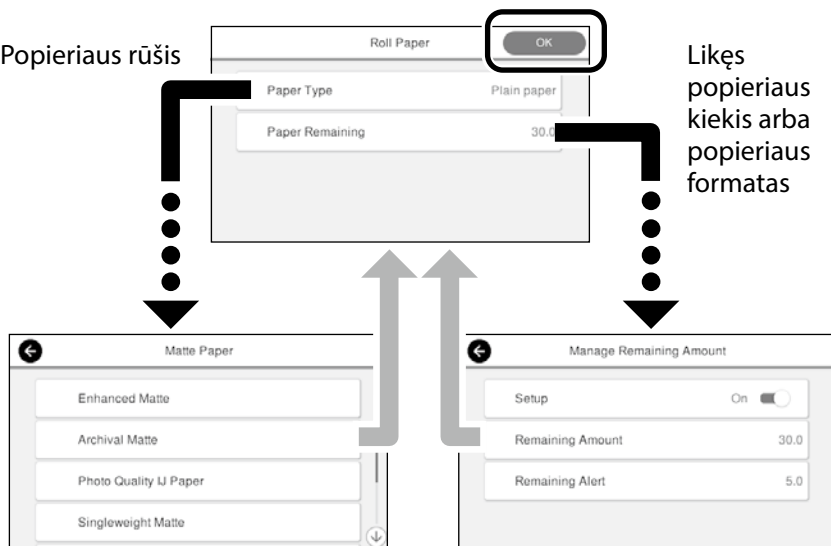
Nuostatos priklauso nuo popieriaus.

Jei pasirinksite popieriaus rūšį arba formatą, kuris įdėtam popieriui netiks, spausdins bus suglamžytas, suteptas rašalu arba juostuotas.

Atlikę nustatymus, paspauskite **OK (Gera)**

Popieriaus rūšis

Likęs popieriaus kiekis arba popieriaus formatas



Skubiai pasirinkite nuostatas, nes popierius bus pradėtas tiekti, jei per 90 sekundžių nepaliesite ekrano.

Specialus „Epson“ popierius

Pasirinkite popieriaus pavadinimą, kuris yra išspausdintas ant popieriaus pakuotės.

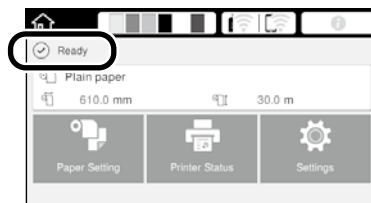
Ne „Epson“ popierius

Pasirinkti vieną iš toliau pateiktų nuostatų.

- Plain Paper (paprastas popierius)
- Coated Paper <Generic> (kreidinis popierius <jprastas>)
- Photo Paper <Generic> (fotopopierius <jprastas>)
- Tracing Paper (kalkinis popierius)
- Tracing Paper <LowDuty> (kalkinis popierius <mažai naudojamas>)
- Matte Film (matinė plėvelė)

Spausdinti

Kai ekrane pasirodo pranešimas **Ready (paruošta)**, galite pradėti spausdinti.



CAD brėžinių spausdinimas

Spausdintuvo tvarkyklės naudojimas

Šis būdas geriausiai pritaikytas CAD brėžiniams, pavyzdžiui pastatų planams, spausdinti, kad spaudiniai būtų aukštos kokybės.

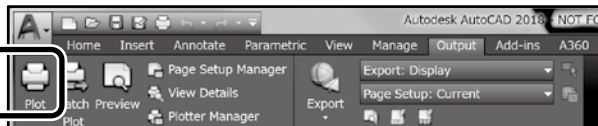


⚠ Svarbu!

Jei kurios nors brėžinio linijos arba dalys išspausdinamos netinkamai, naudokite HP-GL/2 arba HP RTL režimą.

Toliau aprašyta procedūra tinka AutoCAD 2018.

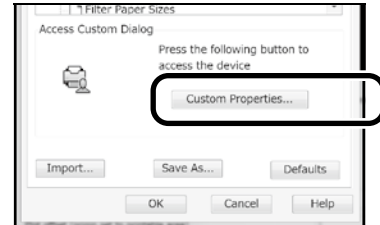
1 Spustelėkite **Plot**.



2 Pasirinkite spausdintuvą iš sąrašo **Printer/plotter**, paskui spustelėkite **Properties...**



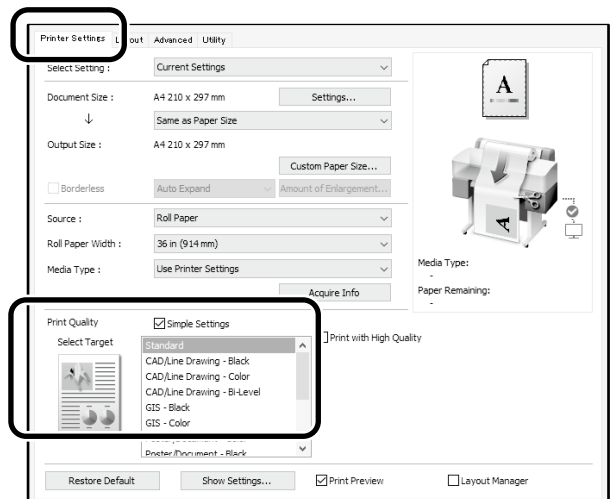
3 Spustelėkite **Custom Properties**.



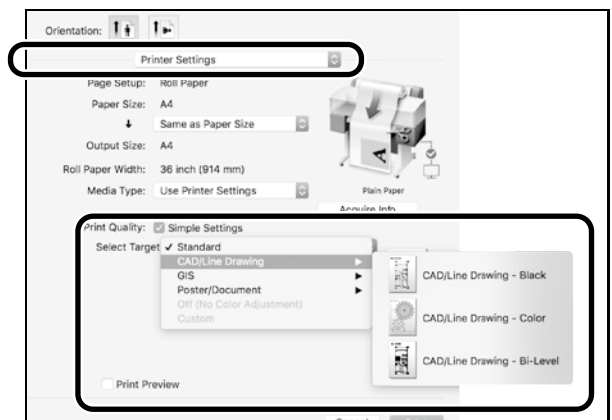
Bus rodomas spausdintuvo tvarkyklės langas.

4 Skirtuke **Printer Settings (Spausdintuvo nustatymai)** pasirinkite **CAD/Line Drawing (CAD / linijinis brėžinys)**.

Windows



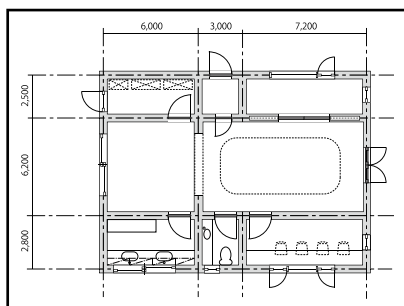
Mac



Spausdinkite CAD ir GIS brėžinius, naudodami bet kurį iš šių dviejų būdų, atsižvelgdami į brėžinio paskirtį.

HP-GL/2 arba HP RTL režimo naudojimas

Šis būdas geriausiai pritaikytas CAD ir GIS brėžiniams, pavyzdžiui žemėlapiams ir projektams, spausdinti.

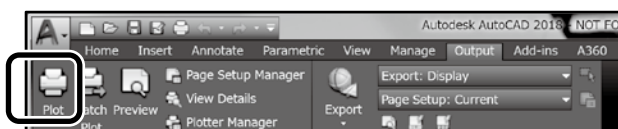


Galite spausdinti naudodamiesi programėle, kuri tinka HP-GL/2 (suderinama su HP DesignJet 750C) ir HP RTL.

Numatytoji popieriaus šaltinio nuostata yra **Roll Paper (ritininis popierius)**, o numatytoji spausdinių kokybės nuostata – **Standard (standartinė)**. Jei nuostatas norite pakeisti, jas pakeiskite spausdintuvo nustatymo meniu prieš atlikdami toliau aprašytą procedūrą.

Toliau aprašyta procedūra tinka AutoCAD 2018.

1 Spustelėkite **Plot**.



2 Pasirinkite braižytuvą iš sąrašo **Printer/plotter**.

Atsižvelgdami į modelio numerį, pasirinkite braižytuvo pavadinimą, kaip nuroduta toliau.

SC-T5400 Series: HP DesignJet 750C C3196A

SC-T5400M Series: HP DesignJet 750C C3196A

SC-T3400 Series: HP DesignJet 750C C3195A

SC-T3400N Series: HP DesignJet 750C C3195A



❑ Jei niekas nespausdinama arba tekstas iškraipytas

Pakeiskite spausdintuvo nuostatą:

Settings (nustatymai) - General Settings (bendrieji nustatymai) - Printer Settings (Spausdintuvo nustatymai) - Printing Language (spausdinimo kalba) - USB (arba Network (tinklas)) - HP-GL/2

Naudodami spausdintuvo tvarkyklę, pakeiskite nuostatą, skirtuke **HP-GL/2** vėl pasirinkdami **Auto (automatinis)**.

❑ Jei norite spausdinti ant atpjauto lapo arba pakeisti spausdinių kokybės nuostatą

Pasirinkite savo numatytąją nuostatą iš toliau pateikto spausdintuvo nustatymų meniu.

Settings (nustatymai) - General Settings (bendrieji nustatymai) - Printer Settings (Spausdintuvo nustatymai) - Universal Print Settings (universalūs spausdinimo parametrai)

❑ Jei norite pakeisti rašiklio plotį arba rašiklio spalvą

Pasirinkite savo numatytąją nuostatą iš toliau pateikto spausdintuvo nustatymų meniu.

Settings (nustatymai) - General Settings (bendrieji nustatymai) - Printer Settings (Spausdintuvo nustatymai) - HP-GL/2 Unique Settings (unikalūs parametrai)

❑ Jei norite spausdinti ant negabaritinio popieriaus lapo

Įdėkite į spausdintuvą popieriaus lapą, kurio formatas yra didesnis nei originalo, paskui pakeiskite spausdintuvo nuostatą, kaip nurodyta toliau.

Settings (nustatymai) - General Settings (bendrieji nustatymai) - Printer Settings (Spausdintuvo nustatymai) - Universal Print Settings (universalūs spausdinimo parametrai) - Page Margins option (puslapio paraščių parinktis) - Oversize (negabaritinis)

Plakatų spausdinimas

Veiksmai, kuriuos reikia atlikti norint spausdinti plakatus

Sukurkite originalą naudodamiesi programėle *



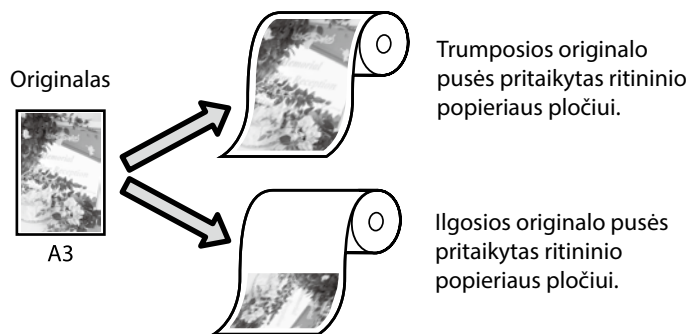
Pasirinkite padidinimo būdą spausdintuvo tvarkyklėje



Spausdinti

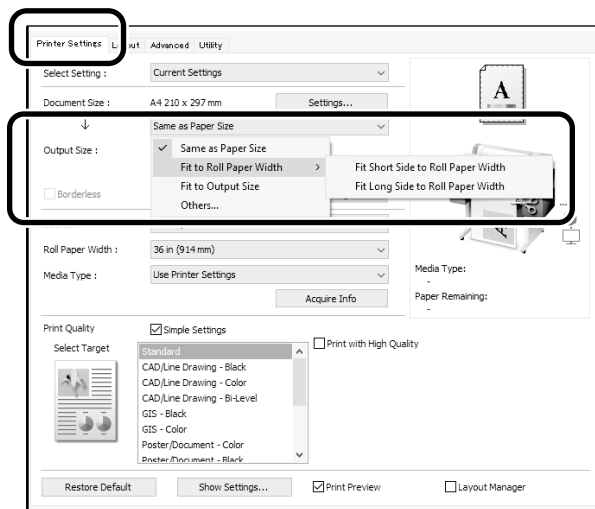
*Kaip sukurti nestandartinio dydžio originalą, žr. toliau.
☞ „Spausdinant nestandartiniais dydžiais“ 10 p.

Originalo pritaikymas ritininio popieriaus pločiui

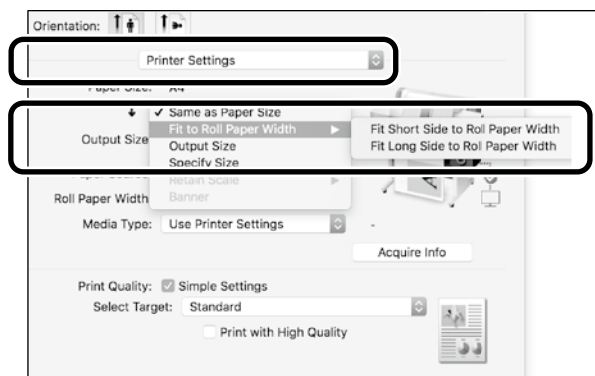


Pasirinkite **Output Size (spausdinio dydis) - Fit to Roll Paper Width (pritaikyti ritininio popieriaus pločiui)**, paskui pasirinkite, ar ritininio popieriaus pločiui pritaikyti trumpąją, ar ilgąją originalo pusę.

Windows

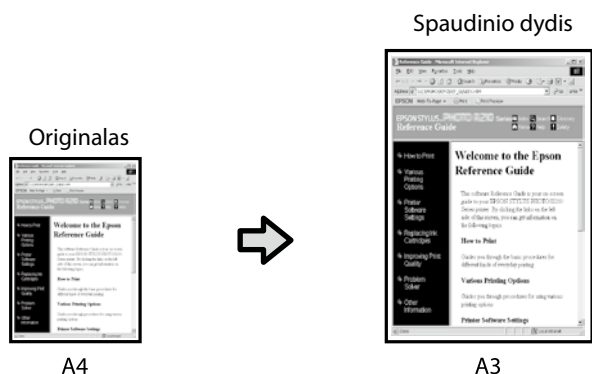


Mac

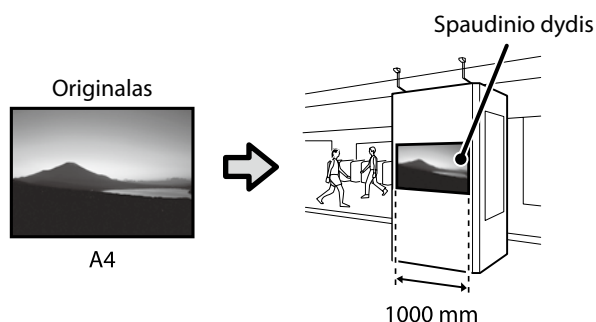


Šiuose puslapiuose paaškinta, kaip padidinti ir spausdinti plakatą, sukurtą iš standartinio dydžio originalo.

Originalo pritaikymas spaudinio dydžiui



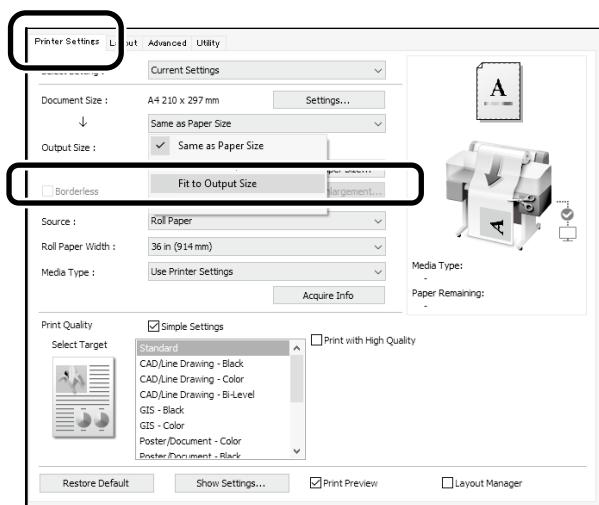
Dydžio nurodymas



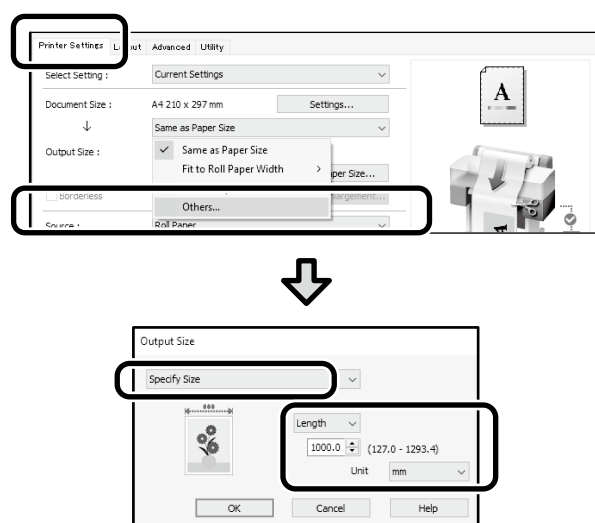
Pasirinkite **Output Size (spaudinio dydis) - Fit to Output Size (pritaisyti spaudinio dydžiui)**, paskui pasirinkite spaudinio dydį.

Pasirinkite **Output Size (spaudinio dydis) - Specify Size (nurodyti dydį)**, paskui pasirinkite spaudinio dydį arba įveskite didinimo vertes.

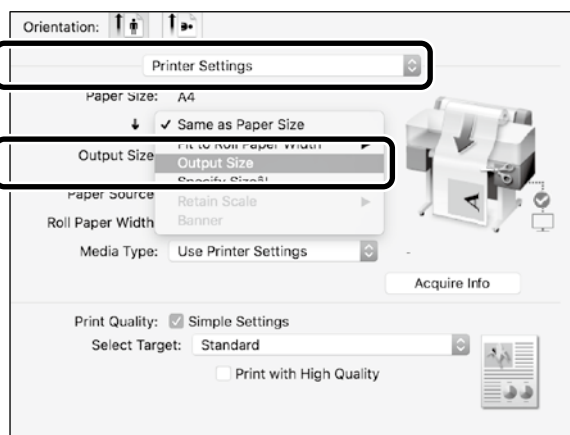
Windows



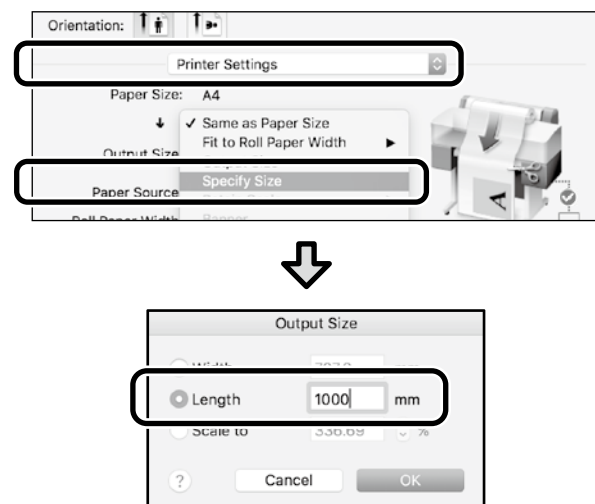
Windows



Mac



Mac



Spausdinant nestandartiniais dydžiais

Veiksmai, kuriuos reikia atlikti norint spausdinti nestandartiniais dydžiais

Užregistruokite ir pasirinkite popieriaus formatą programėlėje



Sukurkite originalą



Padidinkite ir išspausdinkite originalą

Šiuose puslapiuose paaiškinta, kaip sukurti originalą, kuris būtų maždaug vienos trečiosios spausdinio dydžio, o paskui padidinti ir išspausdinti originalą, kad būtų sukurtas plakatas, telpantis 24 col. (610 mm) pločio ritiniame popieriuje.

Paper size (popier. dydis) (originalas)*



Output size (spausdinio dydis)

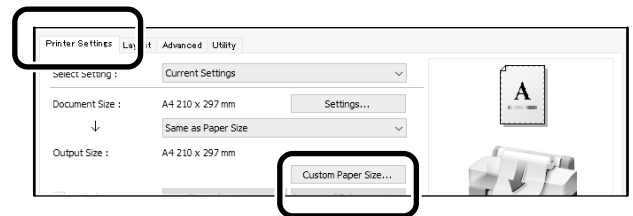


*Popieriaus formatą galite konfigūruoti, kaip nurodyta toliau.
Paper Width (popieriaus plotis): 89 mm–maksimalus spausdinimo plotis
Paper Height (popier. aukštis): 127 mm–18 000 mm („Windows“)
Height (aukštis): 127 mm–15 240 mm („Mac“)

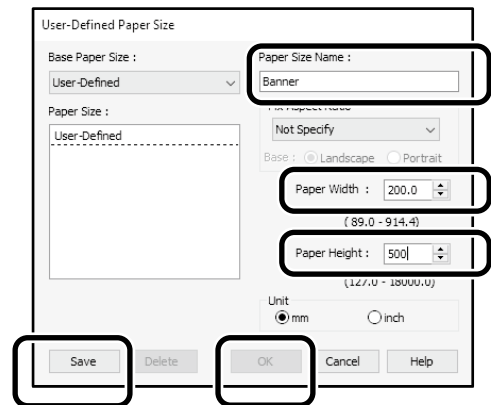
Užregistruokite ir pasirinkite popieriaus formatą

Windows

- 1 Paleiskite programėlę, spustelėkite meniu **failas**, paskui spustelėkite **spausdinti**.
- 2 Skirtuke **Printer Settings (spausdintuvo nustatymai)** spustelėkite **Custom Paper Size... (pritaikyti popieriaus formatą...)**

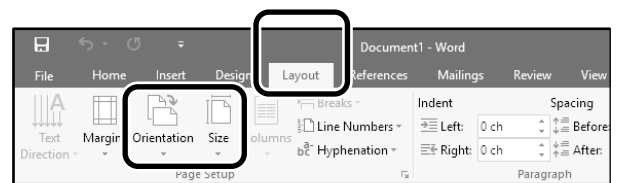


- 3 Lango **User-Defined Paper Size (vartotojo nustatytas popieriaus dydis)** įveskite toliau nurodytą informaciją. Spustelėkite **Save (Irašyti)**, paskui spustelėkite **OK**, kad popieriaus formatas būtų užregistruotas.



- 4 Pasirinkite užregistruotą popieriaus formatą.

Pavyzdys: „Microsoft Word 2016“



Orientation: Landscape
Size: Banner

Jei užregistruotas popieriaus formatas nerodomas, patikrinkite, kokie popieriaus formatai galimi programėlėje.

Šiuose puslapiuose paaiškinta, kai sukurti ir išspausdinti nestandartinio dydžio originalą, pavyzdžiui plakatą arba kvadrato formos spaudinį.

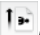
Sukurkite originalą

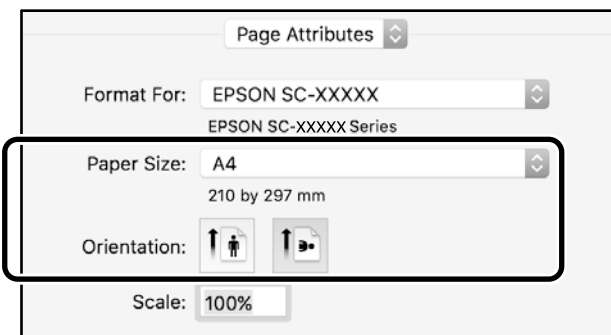
Sukurkite originalą naudodamiesi programėle.

Mac

- 1 Paleiskite programėlę, paskui spustelėkite **Page Setup (puslapio nustatymas)**.

Jei dėl programėlės ypatumų **Page Setup (popieriaus nustatymas)** nerodomas, pasirinkite **Print (spausdinti)**.

- 2 Skirtuke **Orientation (kryptis)**, pasirinkite , o skirtuke **Paper Size (popier. dydis)** pasirinkite **Manage Custom Sizes (tvarkyti pasirinktinius formatus)**.

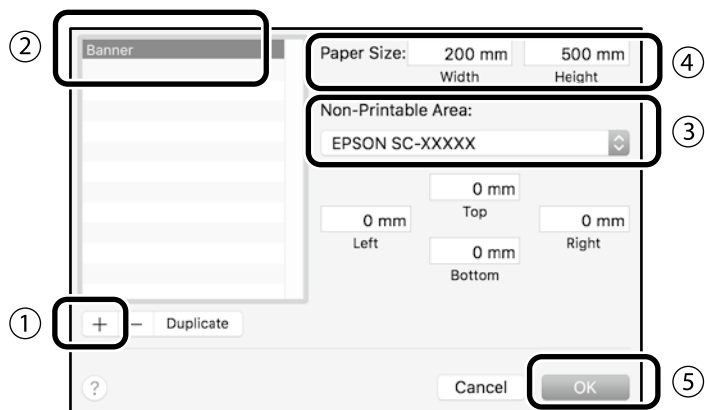


- 3 Užregistruokite popieriaus formatą toliau nurodyta tvarka.

Skirtuke ② įveskite „Banner“ (plakatas) – tai bus popieriaus formato pavadinimas.


Skirtuke ③ pasirinkite spausdintuvo pavadinimą.

Spustelėkite **OK**, kad popieriaus formato registravimas būtų baigtas.



Padidinkite ir išspausdinkite originalą

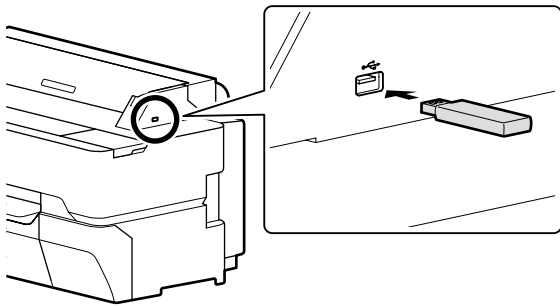
Įdėkite 24 col. pločio ritininio popieriaus, tada padidinkite ir išspausdinkite originalą, pritaikydami jį ritininio popieriaus pločiui.

Kaip padidinti ir išspausdinti originalą, žr. toliau.
 „Plakatų spausdinimas“ 8 p.

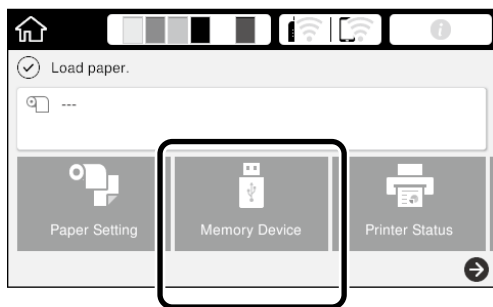
Spausdinimas įkišus USB atmintinę

USB rakte įrašytus JPEG arba TIFF formato failus galima spausdinti raktą įdiegus spausdintuve.

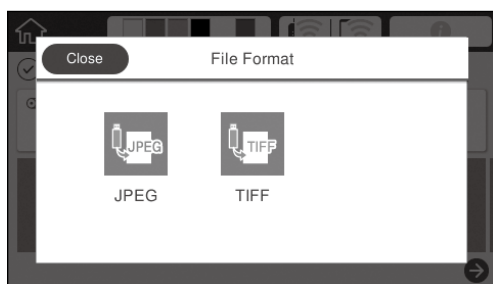
- 1 Į spausdintuvą įkiškite USB atmintinę, kurioje esantys spausdinami duomenys bus išsaugoti spausdintuve.



- 2 Pradžios ekrane palieskite **Memory Device** (atminties įrenginys).

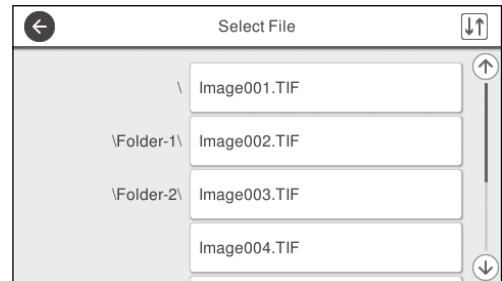


- 3 Pasirinkite failo formatą.



- 4 Pasirinkite vieną failą, kurį reikia išspausdinti.

Spausdinant TIFF

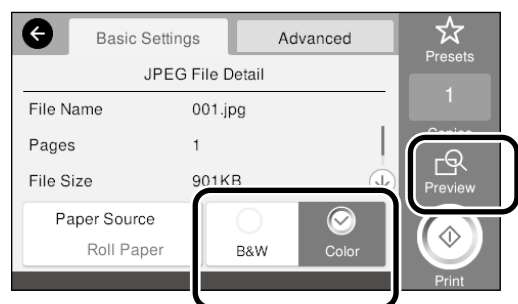


Spausdinant JPEG

Pasirinkę failą, spustelėkite mygtuką **Proceed to Print** (Tęsti spausdinimą).

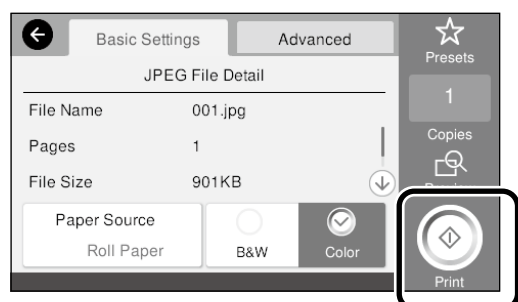


- 5 Pasirinkite **B&W (n spalvotai)** arba **Color (spalvotai)**.



Vaizdą, kurį reikia išspausdinti, galite patikrinti spustelėdami mygtuką **Preview (Peržiūrėti)**.


- 6 Palieskite mygtuką **Print (spausdinti)**.

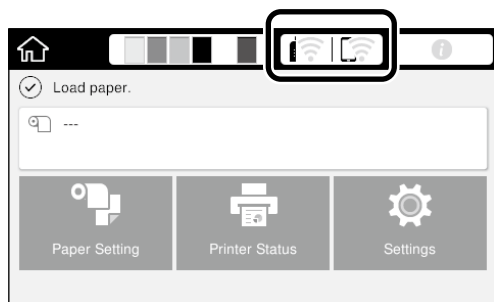


Kitas spausdinimas (tiesioginis spausdinimas naudojantis belaidžiu ryšiu / spausdinimas iš įkėlimo)

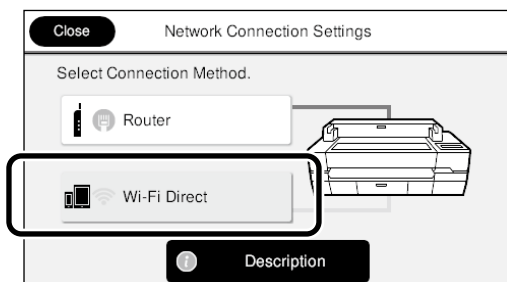
Spausdinimas prisijungus per Wi-Fi Direct

Prijunkite savo įrenginį prie spausdintuvo naudodami Wi-Fi Direct, kai nesate biure ir negalite prijungti spausdintuvo laidiniu arba belaidžiu būdu.

- 1 Pradžios ekrane palieskite .



- 2 Palieskite **Wi-Fi Direct**.



Norėdami užbaigti prisijungimo nustatymą, vykdykite ekrane pateikiamus nurodymus.

- 3 Spausdinkite naudodami spausdintuvo tvarkyklę ar kitas funkcijas.

Informacijos apie tai, kaip spausdinti, žr. Vartotojo vadovas (internetinį vadovą).



Spausdinti iš įkėlimo naudojant „Web Config“ (SC-T5400M Series)

Naudamiesi „Web Config“ spausdinimui iš įkėlimo, galite spausdinti iš kompiuterio, kuriame nėra įdiegta spausdintuvo tvarkyklė.

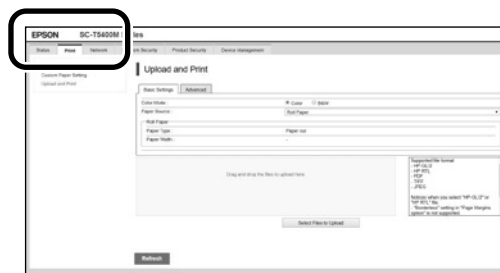
Tai – failai, kuriuos galima spausdinti iš įkėlimo.

- JPEG
- HP-GL/2
- TIFF (duomenys, sukurti tik spausdintuvui)
- PDF (duomenys, sukurti tik spausdintuvui)

- 1 Paleiskite žiniatinklio naršyklę kompiuteryje, prijungtame prie spausdintuvo per tinklą.

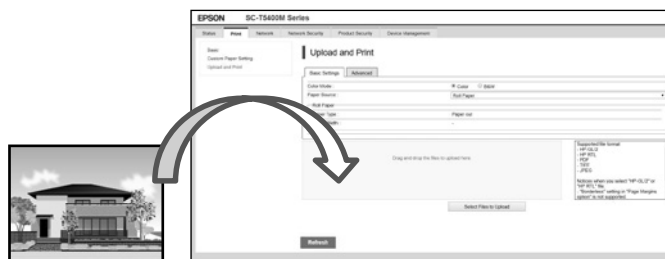
- 2 Įveskite spausdintuvo IP adresą žiniatinklio naršyklės adreso juostoje ir paspauskite mygtuką [Enter] arba [Return].

- 3 Rodyti skirtuką **Print (Spausdinti)**.



Jei nepasirodo skirtukas **Print (Spausdinti)**, susisiekite su sistemos administratoriumi.

- 4 Pradėkite spausdinti vilkdami ir numesdami duomenis.



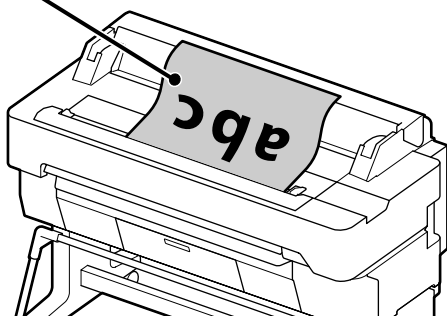
Originalo įkėlimas kopijavimui / nuskaitymui (SC-T5400M Series)

Šiame skyriuje paaiškinama originalo, kurį norite kopijuoti ir nuskaityti, įkėlimo apžvalga.

Palaikomi originalų dydžiai ir tipai

Originalo dydis

Originalo plotis: nuo 148 mm iki 914 mm (36 coliai)
Originalo ilgis: nuo 148 mm iki 30 480 mm (1 200 colių)*
Tik 1 lapas



Įdėdami originalą atkreipkite dėmesį į šiuos dalykus.

- Sulygiuokite dešinįjį originalo kraštą
- Įdėkite originalą, pusę, kurią norite nuskaityti, nukreipę į viršų
- Originalą įkelkite nuotraukos kryptimi

Originalų tipai

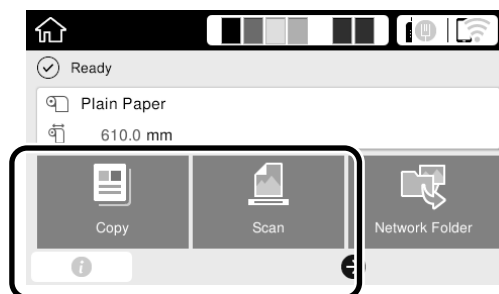
- Plain paper (Paprastas popierius)
- Recycled paper (Perdirbtas popierius)
- Coated paper (Padengtas popierius)
- Glossy paper (Blizgus popierius)
- Tracing paper (Kalkinis popierius)
- Film (Plėvelė)
- Blueprint (Techninis brėžinys)
- Actual printing stock (Faktinė spausdinimo įranga)
- Newspaper (Laikraštis)
- Flyer (Skrajutė)
- Drafting paper (Juodraštinis popierius)
- Japanese calligraphy paper (Japoniškas kaligrafinis popierius)

Ploniems originalams ir originalams, kurių nenorite sugadinti, naudokite papildomą įmautę. Informacijos apie tai, kaip naudoti įmautę, žr. Vartotojo vadovas (internetinį vadovą).

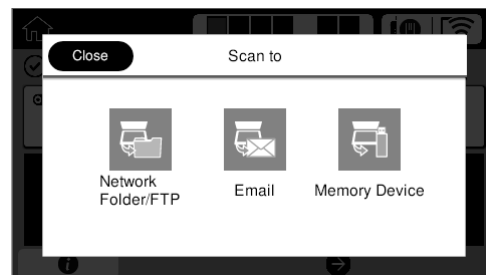
* Priklausomai nuo nustatymų ir duomenų formato, didžiausias ilgis gali skirtis.

Originalo įkėlimas peržiūrint vadovą

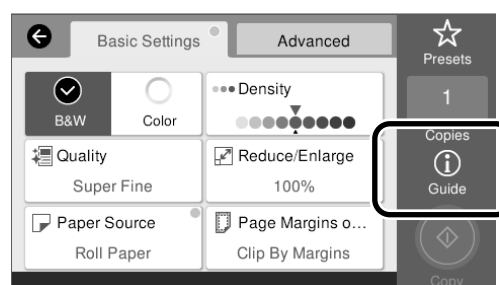
1 Palieskite **Copy (Kopijuoti)** arba **Scan (Nuskaityti)**.



Nuskaitydami pasirinkite, kur norite išsaugoti duomenis.

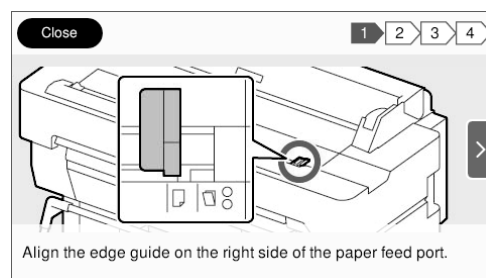


2 Palieskite **Guide (Vadovas)**.



Jei originalas jau įkeltas, pasirodo užrašas **Remove (Išimti)**. Jei norite iš naujo įkelti originalą, paspauskite **Remove (Išimti)** ir vėl įdėkite originalą.

3 Norėdami įkelti originalą, vadovaukitės ekrane pateikiamais nurodymais.



Kopijavimo procedūra (SC-T5400M Series)

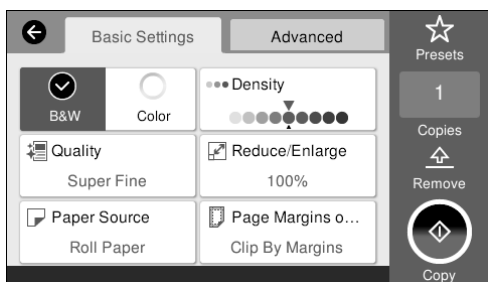
Šiame skyriuje aprašoma kopijavimo procedūra po originalo įkėlimo.

1 Įdėkite originalą.

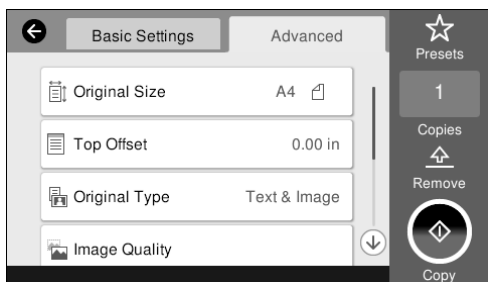
„Originalo įkėlimas kopijavimui / nuskaitymui (SC-T5400M Series)“ 14 p.

2 Nustatykite kopijavimo nustatymus.

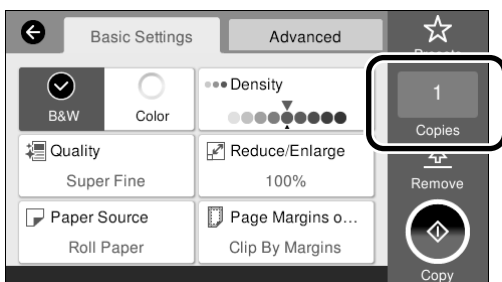
Skiltyje **Basic Settings (Pagrind. Nuostatos)** nustatykite Color (Spalvota), Quality (Kokybė), Density (Tankis) ir Reduce/Enlarge (Mast. keit).



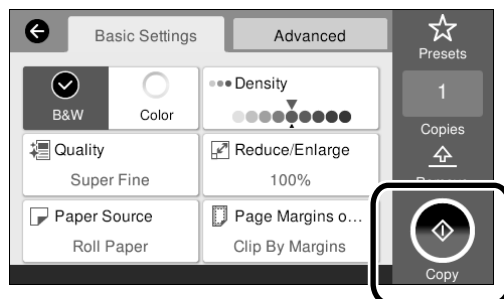
Nustatymus pasirinkite skiltyje **Advanced (Išplėstinės)**, kai pasirenkate išplėstinius nustatymus, pvz., Original Type (Originalo tipas).



3 Nustatykite kopijų skaičių.

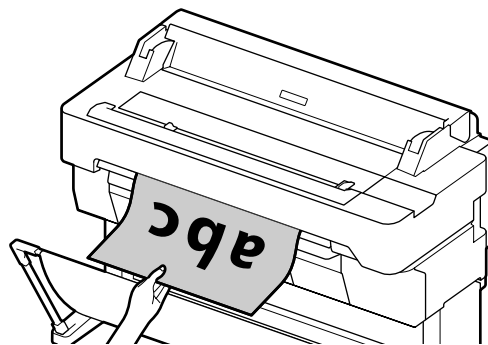


4 Norėdami pradėti nuskaityti originalą, palieskite mygtuką **Copy (Kopijuoti)**.



5 Baigę nuskaitymą ištraukite originalą.

Laikydami originalą, ekrane paspauskite mygtuką **OK (Gerai)** ir išimkite originalą.



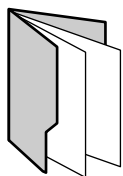
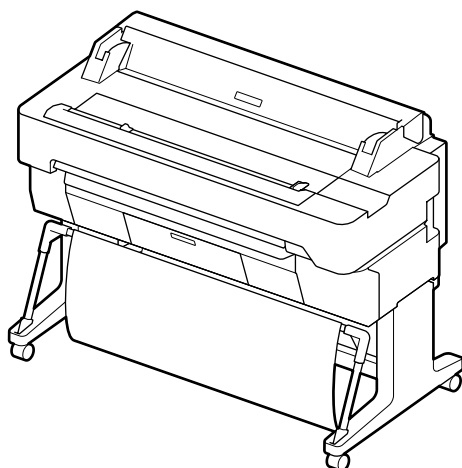
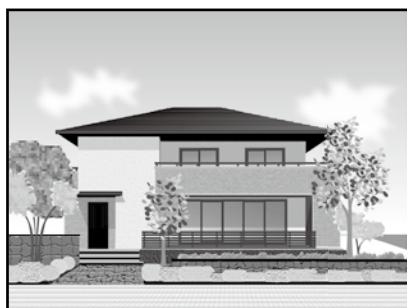
Spausdinimas pradamas tada, kai originalas yra visiškai išimtas.

Jei norite ištraukti originalą, nelaikydami jo už išstūmimo griovelio jį nuskaičius, spausdintuvo meniu pasirinkite šiuos nustatymus.

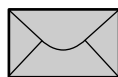
Settings (Nuostatos) – General Settings (Bendrosios nuostatos) – Scan Settings (Nuskait. Nuostatos) – Scan Options (Nuskait. Nuostatos) – Confirm Before Ejecting Scanned Document (Patvirtinti prieš išstumiant nuskaitytą dokumentą) – Off (Išj.)

Nuskaitymo procedūra (SC-T5400M Series)

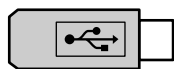
Galima nuskaityti dokumentus ir CAD brėžinius, juos paversti vaizdų duomenimis, o tada išsaugoti duomenis arba siųsti juos el. paštu.



Network Folder/FTP
(Tinklo aplankas / FTP)



Email (El. paštas)



Memory Device
(Atminties įrenginys)

Network Folder/FTP (Tinklo aplankas / FTP)	Duomenis galima išsaugoti nurodytame aplanke (bendrinamame aplanke) tinkle.
Email (El. paštas)	Duomenis galite siųsti kaip el. laiško priedą tiesiai iš spausdintuvo.
Memory Device (Atminties įrenginys)	Duomenis galite įrašyti į spausdintuve įdiegtą USB atmintuką.

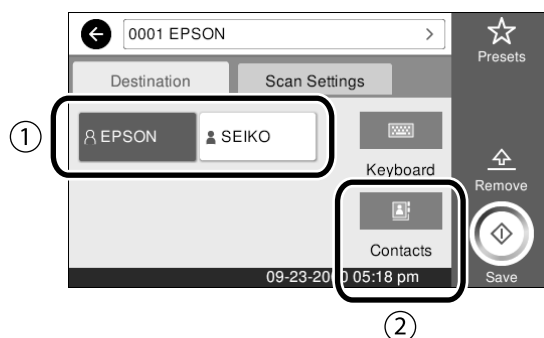
Nustatymus būtina pasirinkti iš anksto ir išsaugoti į tinklo aplanką / FTP arba siųsti el. paštu. Daugiau informacijos rasite Administratoriaus vadovą.

1 Įdėkite originalą.

„Originalo įkėlimas kopijavimui / nuskaitymui (SC-T5400M Series)“ 14 p.

2 Nurodykite paskirties vietą arba vietą, kurioje norite išsaugoti duomenis.

Nurodykite paskirties vietą arba vietą, kurioje norite išsaugoti duomenis, įvesdami paskirties vietą tiesiogiai arba iš paskirties vietų sąrašo pasirinkdami paskirties vietą, kuri buvo užregistruota iš anksto.

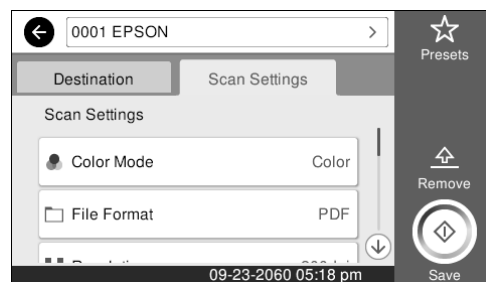


① Destination (Paskirtis) skirtukas	Nurodykite iš registruotų paskirties vietų.
② Contacts (Kontaktai)	Nurodykite iš paskirties vietų, užregistruotų jūsų adresatų sąrašė. Taip pat galite užregistruoti naujas paskirties vietas.

Jei paskirties vieta nėra užregistruota prie adresatų, pasirinkite **Keyboard (Klaviatūra)**. Daugiau informacijos žr. Vartotojo vadovą (internetinį vadovą).

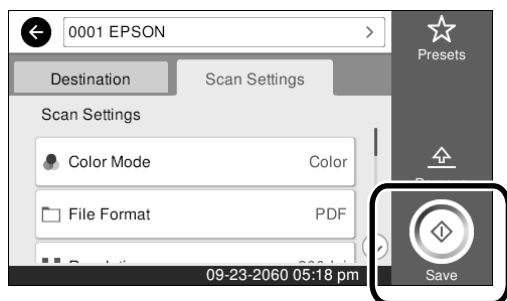
3 Nuskaitymo nustatymus pasirinkite skiltyje **Scan Settings (Nuskait. Nuostatos)**.

Pasirinkite Color Mode (Spalvų rež.), File Format (Failo formatas) ir kitus tokius elementus.



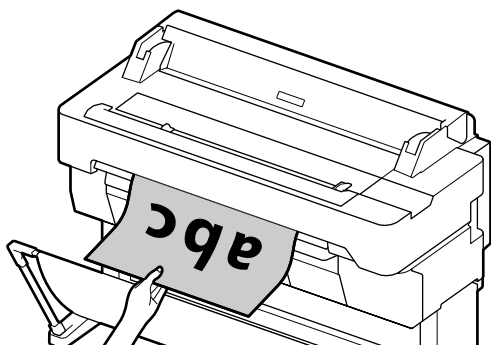
Nuskaitytus vaizdus galima išsaugoti arba siųsti 3 būdais.

- 4** Norėdami pradėti nuskaityti originalą, palieskite mygtuką **Save (Irašyti)**.



- 5** Baigę nuskaitymą ištraukite originalą.

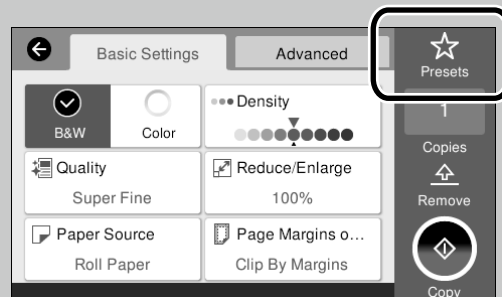
Laikydami originalą, ekrane paspauskite mygtuką **OK (Gerai)** ir išimkite originalą.



Jei norite ištraukti originalą nelaikydami jo už išstūmimo griovelio jį nuskaičius, spausdintuvo meniu pasirinkite šiuos nustatymus.

Settings (Nuostatos) – General Settings (Bendrosios nuostatos)
– Scan Settings (Nuskait. Nuostatos) – Scan Options (Nuskait. Nuostatos) – Confirm Before Ejecting Scanned Document (Patvirtinti prieš išstumiant nuskaitytą dokumentą) – Off (Išj.)

Galite užregistruoti nustatymo reikšmes, kurios dažnai naudojamos kopijuojant ir nuskaitymą, kaip iš anksto nustatytas reikšmes. Kiekviename nuostatų ekrane pasirinkite **Presets (Išanks.parink.)** ir paspauskite **Save as Preset (Registruoti nustatytuose)**. Įveskite registruotą pavadinimą ir paspauskite mygtuką **OK (Gerai)**, kad užregistruotumėte išankstinį nustatymą.



Jei negalite redaguoti ar registruoti savo išankstinių nustatymų, administratorius gali būti apribojęs funkciją. Susisiekite su spausdintuvo administratoriumi.

UŽRAŠAMS

Autorių teisės ir prekių ženklai

Be išankstinio rašytinio bendrovės „Seiko Epson Corporation“ leidimo jokia šio leidinio dalis jokia forma ar būdais negali būti atkuriamas, laikoma paieškos sistemoje arba perduodama elektroninėmis, mechaninėmis priemonėmis, darant kopijas, įrašus ar kitais būdais. Čia esanti informacija yra skirta naudoti tik su šiuo „Epson“ spausdintuvu. „Epson“ nėra atsakinga už bet kokias šios informacijos panaudojimo su kitais spausdintuvais pasekmes.

„Seiko Epson Corporation“ ir jos filialai nebus laikomi atsakingais šio gaminio pirkėjo ar trečiųjų šalių atžvilgiu dėl nuostolių, praradimų, kaštų ar išlaidų, kuriuos pirkėjas ar trečiosios šalys patiria dėl šio gaminio gedimo, netinkamo ar perteklinio naudojimo arba jo pakeitimų, remonto darbų ar technologinių tobulinimų neturint tam leidimo, arba (išskyrus JAV) griežtai nesilaikant „Seiko Epson Corporation“ naudojimo ir priežiūros instrukcijų.

Įmonė „Seiko Epson Corporation“ nėra atsakinga už jokių nuostolių ar problemas, kylančias dėl bet kokio eksploatacinių medžiagų, kurios nėra pažymėtos kaip originalūs „Epson“ produktai arba produktai, „Seiko Epson Corporation“ patvirtinti kaip tinkami naudoti su „Epson“, pasirinkimo.

Įmonė „Seiko Epson Corporation“ nėra atsakinga už jokių gedimus, kylančius dėl elektromagnetinių laukų poveikio, kurie atsiranda naudojant sąsajos kabelius, kurie nėra pažymėti kaip „Seiko Epson Corporation“ pripažinti tinkamais naudoti su „Epson“ produktais.

EPSON, EPSON EXCEED YOUR VISION, EXCEED YOUR VISION, and their logos are registered trademarks or trademarks of Seiko Epson Corporation.

Microsoft®, Windows®, and Windows Vista® are registered trademarks of Microsoft Corporation.

Mac, macOS, OS X, Bonjour, Safari, and AirPrint are trademarks of Apple Inc., registered in the U.S. and other countries.



HP-GL/2® and HP RTL® are registered trademarks of Hewlett-Packard Corporation.

AutoCAD is registered trademarks or trademarks of Autodesk, Inc., and/or its subsidiaries and/or affiliates in the USA and/or other countries.

Bendra pastaba: kiti produktų pavadinimai čia vartojami tik identifikavimo tikslais; jie gali būti atitinkamų bendrovių prekių ženklai. „Epson“ nepriklauso jokios teisės į šiuos ženklus.

© 2018 Seiko Epson Corporation. All rights reserved.

Ženklių paaiškinimai

 Svarbu!	Svarbių pastabų reikia laikytis, kad nesugadintumėte šio gaminio.
	Nurodo susijusį nuorodos turinį

Gaminių modelių aprašai

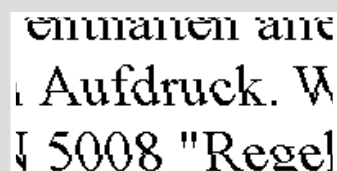
Kai kuriais šiam vadove aprašytais modeliais Jūsų šalyje arba regione gali būti neprekiuojama.

Sprendimo būdai

Horizontalios arba vertikalios linijos



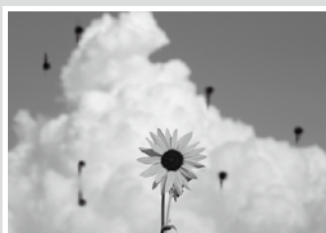
Dvigubos persidengiančios linijos arba iškreiptos raidės



Raukšlės, brūkšniai arba nevienodos spalvos



Rašalo lašeliai



Ant nuskaityto ar nukopijuoto dokumento matomos linijos.

Vykdykite atitaisymo veiksmus toliau nurodyta eilės tvarka, kol spaudinių kokybė pagerės. Iš naujo įdėkite reikiamo popieriaus.

Patikrinkite popieriaus rūšies nuostatą

Pradžios ekrane palieskite **Paper Setting (popieriaus nustatymas)** ir patikrinkite, kad nustatytas popierius ir popieriaus rūšis sutampa. Jei nustatyta netinkama popieriaus rūšis, palieskite norimą popieriaus šaltinį ir pakeiskite jį tinkama popieriaus rūšimi. Kaip nustatyti popieriaus rūšį, žr. toliau.

☞ „Paruošimas spausdinimui“ - „Nustatykite popieriaus rūšį ir popieriaus formatą“ 5 p.



Jei spaudinių kokybė nepagerėjo

Atlikite Easy Adjustment (paprastą sureguliaciją)

Pradžios ekrane palieskite **Paper Setting (popieriaus nustatymas)** - norimas popieriaus šaltinis - **Media Adjust (laikmenos sureguliacija)** - **Easy Adjustment (paprastas sureguliacija)**. Norėdami atlikti sureguliaciją, vykdykite ekrane pateikiamus nurodymus.



- Jei rodomas klaidos pranešimas

- Jei sulygiavimo rezultatai yra nepatenkinami

Atlikite Paper Feed Adjust (popieriaus tiekimo sureguliaciją) arba Print Head Alignment (spausdintuvo galvutės sulygiavimą)

Išsamios informacijos žr. Vartotojo vadovas (Vadovas internete).

Atlikite galvutės valymą.

Pradžios ekrane palieskite **Settings (nustatymai)** - **Maintenance (techninė priežiūra)**

- **Print Head Cleaning (spausdinimo galvutės valymas)**.

Skaitytuvo stiklo paviršius yra purvinas. Informacijos apie tai, kaip valyti stiklo paviršių žr. Vartotojo vadovas (internetinį vadovą).