

# SC-T5400 Series / SC-T5400M Series SC-T3400 Series / SC-T3400N Series

## Bedieningshandleiding

Deze handleiding bevat geselecteerde informatie over het gebruik van de printer en de vaak gebruikte functies van de printer.

Raadpleeg de Gebruikershandleiding (Online Handleiding) voor gedetailleerde instructies over het gebruik van de printer.


---

Bewerking startscherm .....	2
Vorbereiden op de afdruk .....	4
CAD-tekeningen afdrukken.....	6
Banners afdrukken .....	8
Afdrukken op afwijkende formaten .....	10
Afdrukken door installeren van een USB-flashgeheugen.....	12
Overig afdrukken (Wi-Fi Direct afdrukken/ Afdrukken van een upload) .....	13
Een origineel laden om te kopiëren/scannen (SC-T5400M Series) .....	14
Procedure voor het kopiëren (SC-T5400M Series) ...	15
Procedure voor het scannen (SC-T5400M Series) ...	16

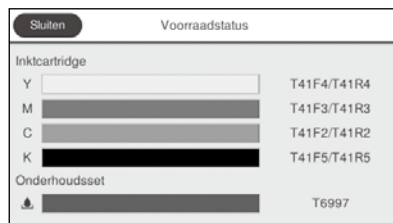
# Bewerking startscherm

## Geschat resterend niveau van verbruiksproducten

Wanneer de inkt op raakt of de onderhoudsdoos vol raakt, wordt de overeenkomende balk korter.


Wanneer  verschijnt op de balken, moet u een nieuwe inktcartridge of onderhoudsset klaar houden. U kunt doorgaan met afdrucken tot er vervanging nodig is.

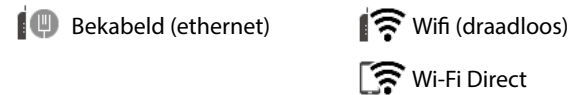
 **Druk op dit pictogram...**



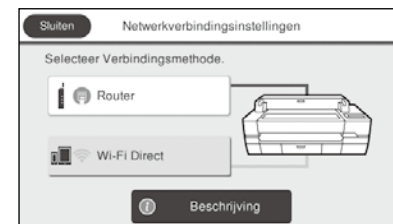
U ziet de productnummers van het verbruiksproduct.

## De netwerkverbindingstatus

Het pictogram verandert afhankelijk van de verbindingmethode. Terwijl de printer is aangesloten, licht  blauw op en wordt de signaalsterkte aangegeven.




 **Druk op dit pictogram...**




U kunt de verbindingmethode wijzigen.

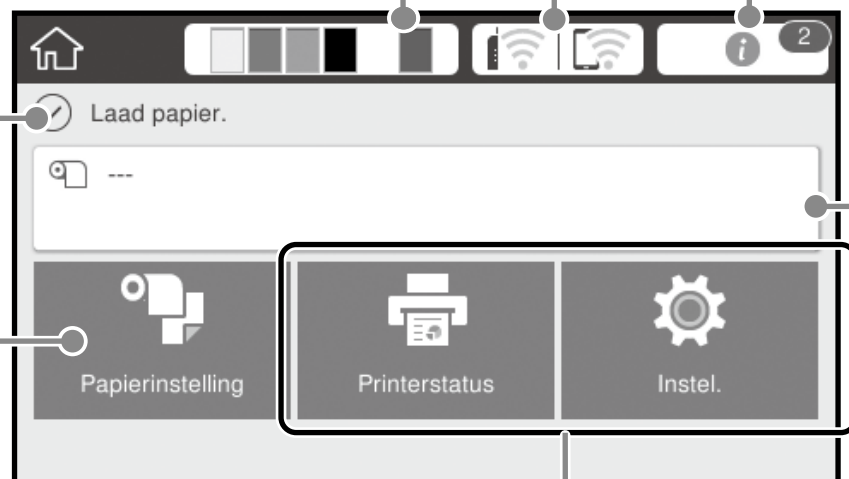
Zie hieronder voor informatie over Wi-Fi Direct.

 "Overig afdrucken (Wi-Fi Direct afdrucken/Afdrukken van een upload)" op pagina 13


## De huidige printerstatus

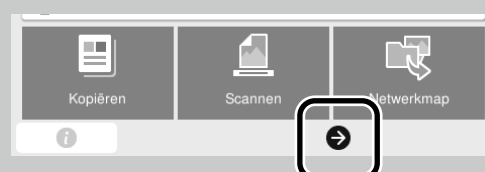
**Druk hierop om papier te laden of te verwijderen.**

 "Vorbereiden op de afdruk" op pagina 4



**Druk hierop om de printerstatus te controleren of de printerinstellingen te wijzigen.**

Als  verschijnt, is het mogelijk dat sommige items niet worden weergegeven. Voorbeeld: SC-T5400M Series



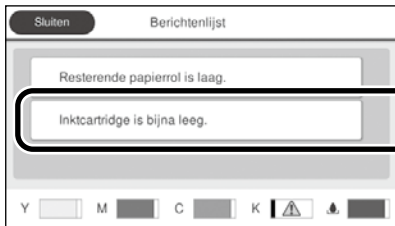
Het startscherm wordt weergegeven wanneer de printer wordt ingeschakeld. Deze pagina's tonen de beschikbare bewerkingen op het startscherm.

## Het aantal mededelingen

Het aantal mededelingen, zoals waarschuwingen voor laag inktniveau, wordt weergegeven op het pictogram.



Druk op dit pictogram...



Een lijst van de mededelingen die uw tussenkomst vereisen, wordt weergegeven. Wanneer u op een mededeling drukt, ziet u instructies voor de actie die u moet ondernemen.

Nadat u de acties voor alle mededelingen hebt voltooid, verdwijnt het getal van het pictogram.

## Informatie papierrol

Het papiertype en de breedte van de papierrol die zijn ingesteld, worden weergegeven.



Druk hierop na het laden van papierrol...



U kunt acties, zoals het vervangen van papierrol, uitvoeren.



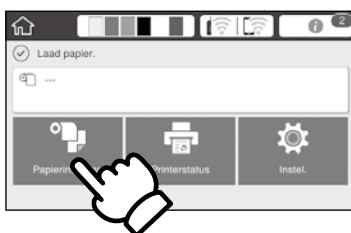
Druk voordat u de papierrol laadt...



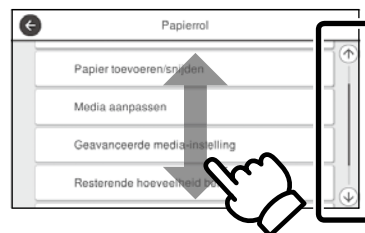
Instructies over het laden van de papierrol worden weergegeven.

## Bewerkingen aanraakscherm

### Drukken (tikken)



### Schuiven

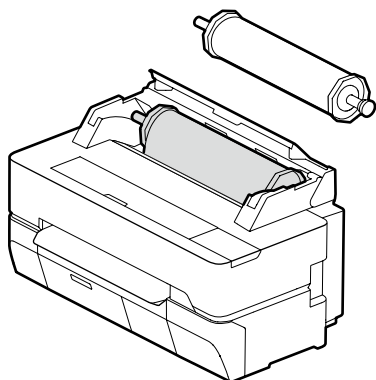


De schuifbalk wordt weergegeven wanneer u omhoog en omlaag kunt scrollen.

# Voorbereiden op de afdruk

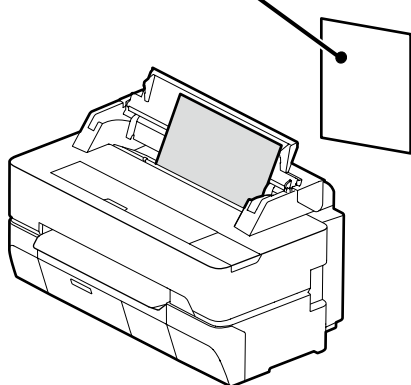
## De posities voor het laden van papier

### Papierrol



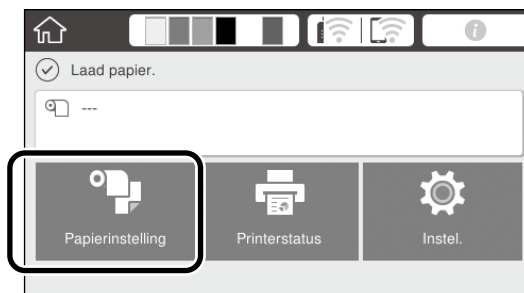
### Los vel (1 vel)

A4 tot de maximale afdrukbreedte  
Eén vel per keer



## Het papier laden volgens de instructies op het scherm

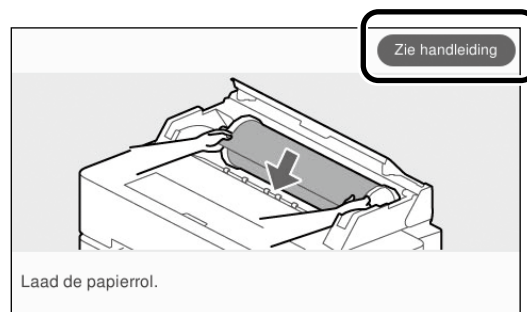
**1** Druk op **Papierinstelling**.



**2** Selecteer een van de papierbronnen.



**3** Druk op **Zie handleiding** om gedetailleerde instructies op het scherm te zien.



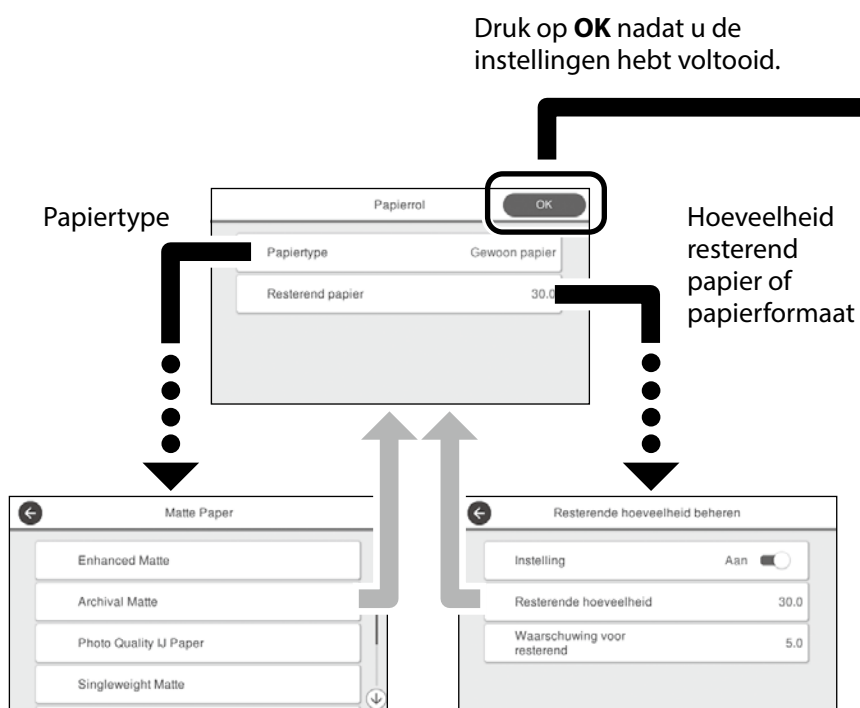
Wanneer **Papier laden** wordt weergegeven op het startscherm, kunt u het deksel van de losse vellen openen en een los vel in de printer laden.

Deze pagina's leggen uit hoe u de printer kunt klaarmaken voor de afdruk. Volg deze stappen nauwgezet om een optimale afdrukkwaliteit te verkrijgen.

## Papiertype en -formaat instellen

De instelitems verschillen afhankelijk van het papier.

Als u een papiertype of -formaat selecteert dat niet overeenkomt met het geladen papier, zal de afdruk plooiën, inktvlekken of strepen vertonen.



Selecteer de instellingen onmiddellijk omdat het uitvoeren van het papier begint als het scherm niet wordt gebruikt gedurende 90 seconden.

### Speciaal papier van Epson

Selecteer de papiernaam die op de papierverpakking is afgedrukt.

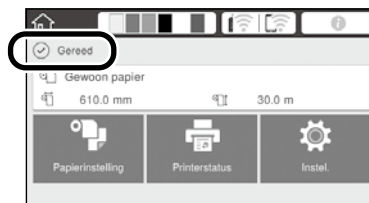
### Niet-Epson papier

Selecteer een van de volgende opties:

- Gewoon papier
- Gecoat papier <Algemeen>
- Fotopapier <Algemeen>
- Tracing Paper
- Tracing Paper <LowDuty>
- Matte Film

## Afdrukken

Wanneer **Gereed** wordt weergegeven, kunt u het afdrukken starten.



# CAD-tekeningen afdrukken

## De printerdriver gebruiken

Deze methode is het best geschikt voor het afdrukken van CAD-tekeningen, zoals de weergave van het uiterlijk van gebouwen, met hoge kwaliteit.

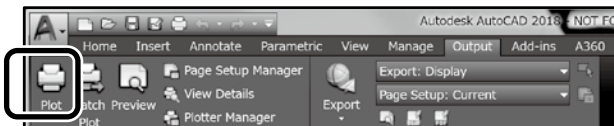


### **Belangrijk**

Als lijnen of onderdelen op uw tekening niet correct worden afgedrukt, gebruikt u de modus HP-GL/2 of HP RTL.

De onderstaande procedure is voor AutoCAD 2018.

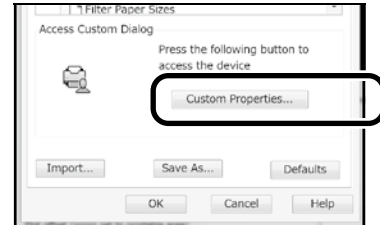
### 1 Klik op **Plot**.



### 2 Selecteer de printer in **Printer/plotter** en klik dan op **Properties...**



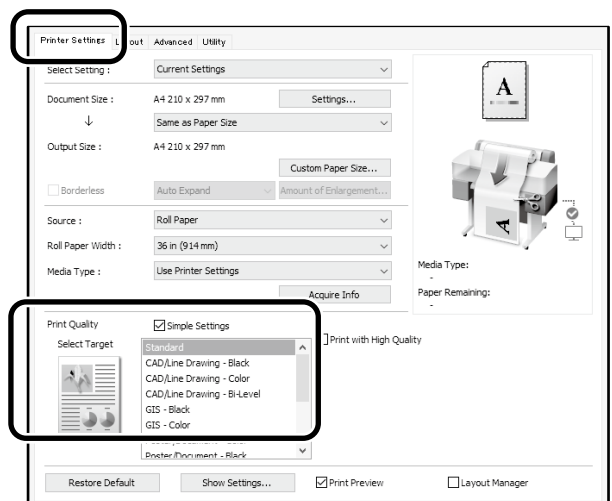
### 3 Klik op **Custom Properties**.



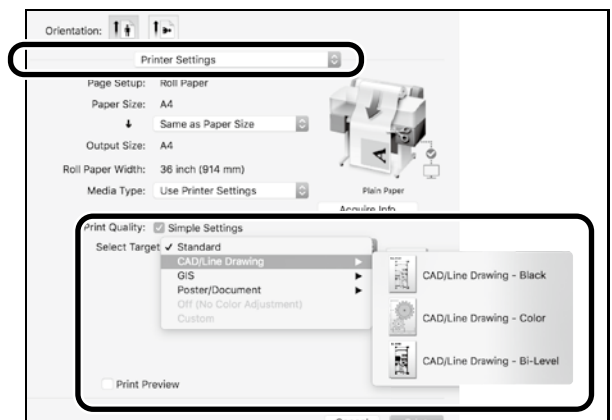
Het venster van de printerdriver wordt weergegeven.

### 4 Selecteer **CAD/Line Drawing (CAD/lijntekening)** op het tabblad **Printer Settings (Printerinstellingen)**.

#### Windows



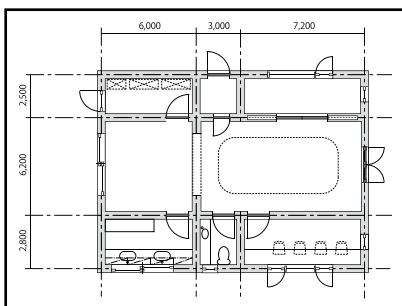
#### Mac



Druk CAD- en GIS-tekeningen af met een van de twee onderstaande methode, afhankelijk van het bedoeld gebruik van de tekening.

## De modus HP-GL/2 of HP RTL gebruiken

Deze methode is het best geschikt voor het afdrucken van CAD- en GIS-tekeningen, zoals kaarten en blauwdrukken

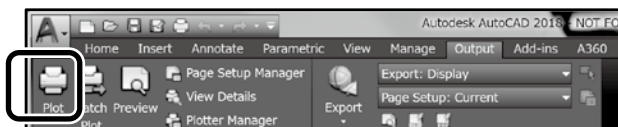


U kunt afdrucken vanaf een toepassing die HP-GL/2 (compatibel met HP DesignJet 750C) en HP RTL ondersteunt.

De standaard papierbron is **Papierrol** en de standaard afdrukkwaliteit is **Standaard**. Als u de instellingen wilt wijzigen, doet u dat vanaf het menu met de printerinstellingen voordat u de onderstaande procedure uitvoert.

De onderstaande procedure is voor AutoCAD 2018.

### 1 Klik op **Plot**.



### 2 Selecteer de plotter in **Printer/plotter**.

Selecteer de plotternaam zoals hieronder weergegeven op basis van uw model.

SC-T5400 Series: HP DesignJet 750C C3196A

SC-T5400M Series: HP DesignJet 750C C3196A

SC-T3400 Series: HP DesignJet 750C C3195A

SC-T3400N Series: HP DesignJet 750C C3195A



#### ❑ Als er niets wordt afgedrukt of als de tekst vervormd is

Wijzig de printerinstelling als volgt.

**Instel. - Algemene instellingen - Printerinstellingen - Afdruktaal - USB (of Netwerk) - HP-GL/2**

Wanneer u afdrukt via de printerdriver, wijzigt u de instelling terug naar **Auto** vanaf **HP-GL/2**.

#### ❑ Wanneer u afdrukt op een los vel of de afdrukkwaliteitsinstelling wijzigt

Selecteer uw doelinstellingsitem in het menu Printerinstellingen zoals hieronder weergegeven.

**Instel. - Algemene instellingen - Printerinstellingen - Algem. afdrukinst.**

#### ❑ Wanneer u de penbreedte of penkleur wilt wijzigen

Selecteer uw doelinstellingsitem in het menu Printerinstellingen zoals hieronder weergegeven.

**Instel. - Algemene instellingen - Printerinstellingen - Unieke instellingen HP-GL/2**

#### ❑ Wanneer u wilt afdrucken op extra groot papier

Laad de printer met papier dat groter is dan het originele formaat en wijzig dan de printerinstelling als volgt.

**Instel. - Algemene instellingen - Printerinstellingen - Algem. afdrukinst. - Optie Paginamarges - Extra groot**

# Banners afdrukken

## Stappen voor het afdrukken van een banner

Maak het origineel in de toepassing\*



Selecteer de vergrotingsmethode in de printerdriver

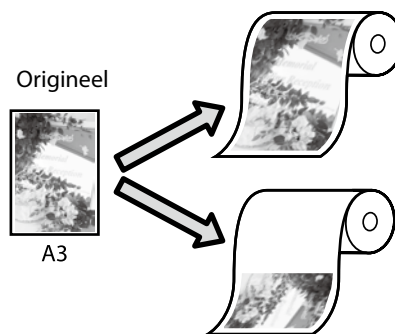


Afdrukken

\*Zie hieronder voor het maken van een origineel op een afwijkend formaat.

"Afdrukken op afwijkende formaten" op pagina 10

## Het origineel aanpassen aan de breedte van de papierrol

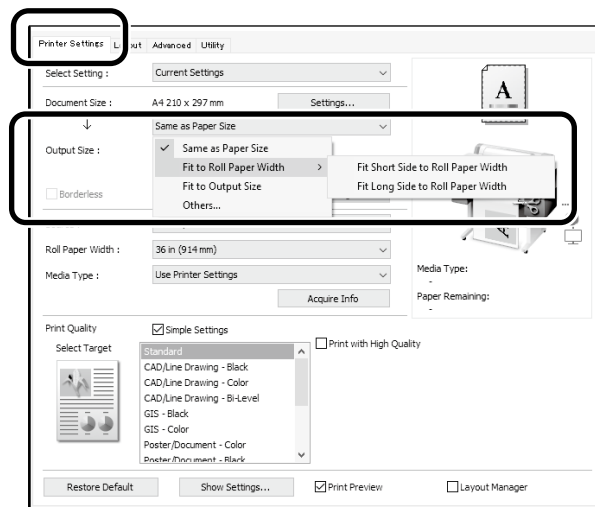


De korte zijde van het origineel aanpassen aan de breedte van de papierrol.

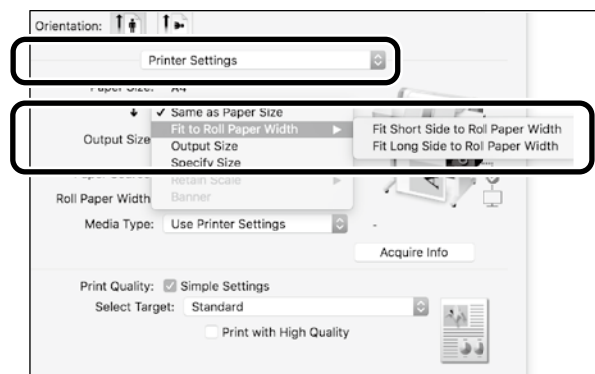
De lange zijde van het origineel aanpassen aan de breedte van de papierrol.

Selecteer **Output Size (Uitvoerformaat) - Fit to Roll Paper Width (Aanpassen aan breedte rolpapier)** en selecteer dan of de korte zijde of lange zijde van het origineel moet worden aangepast aan de breedte van de papierrol.

## Windows



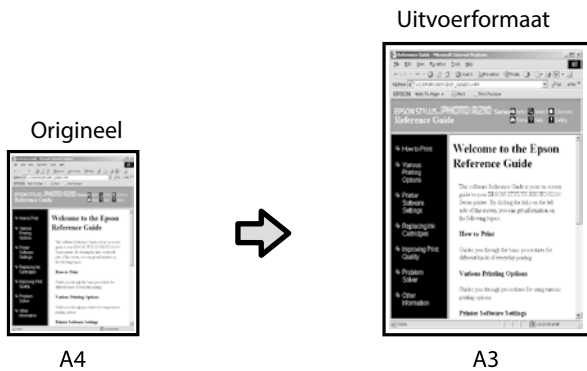
## Mac





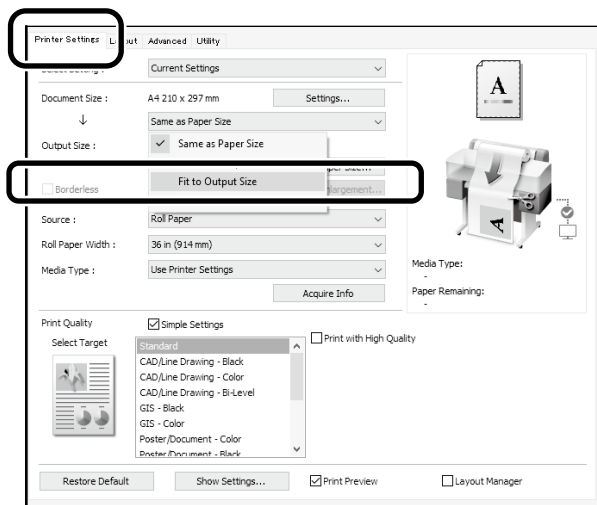
Op deze pagina's wordt uitgelegd hoe u een origineel dat op een standaard formaat is gemaakt voor een banner kunt vergroten en afdrukken.

## Het origineel aanpassen aan het uitvoerformaat

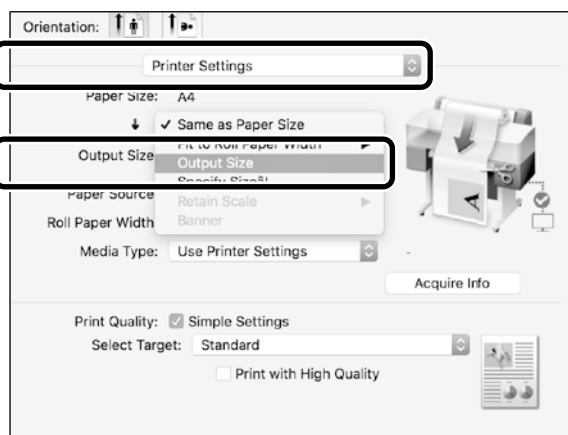


Selecteer **Output Size (Uitvoerformaat) - Fit to Output Size (Aanp. aan uitvoerformaat)** en selecteer dan het uitvoerformaat.

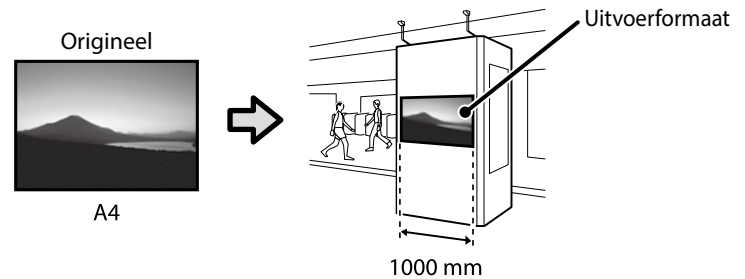
## Windows



## Mac

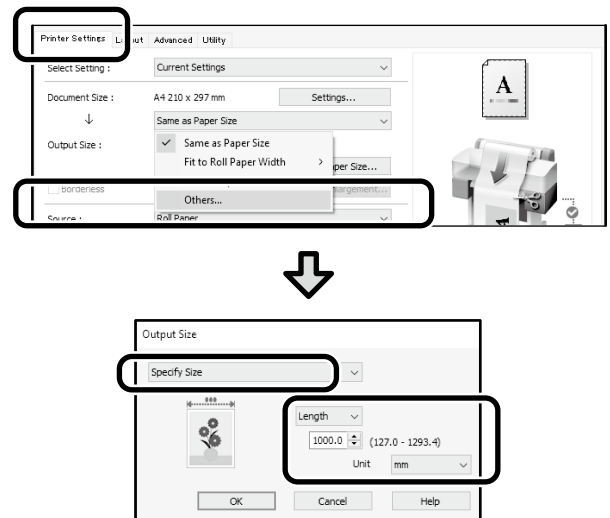


## Het formaat opgeven

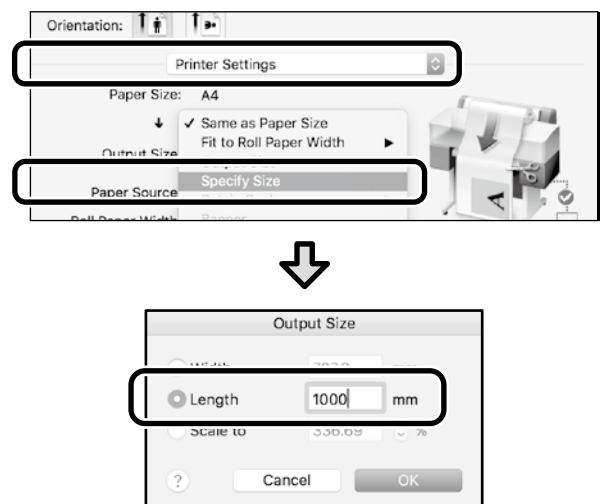


Selecteer **Output Size (Uitvoerformaat) - Specify Size (Formaat opgeven)** en selecteer dan het uitvoerformaat of voer de vergroting in.

## Windows



## Mac



# Afdrukken op afwijkende formaten

## Stappen voor het afdrukken op een afwijkend formaat

Registreer en selecteer het papierformaat in de toepassing



Het origineel maken



Het origineel vergroten en afdrukken

Op deze pagina's wordt uitgelegd hoe u een origineel kunt maken dat ongeveer een derde van het uitvoerformaat is. Vervolgens kunt u dat origineel vergroten en afdrukken om een banner te maken die overeenkomt met de breedte van een papierrol van 24" (610 mm).

### Paper size (Papierformaat) (origineel)\*



### Output size (Uitvoerformaat)



\*U kunt het papierformaat configureren zoals hieronder weergegeven.

Paper Width (Papierbreedte): 89 mm tot maximale afdrukbreedte

Paper Height (Papierlengte): 127 mm tot 18.000 mm (Windows)

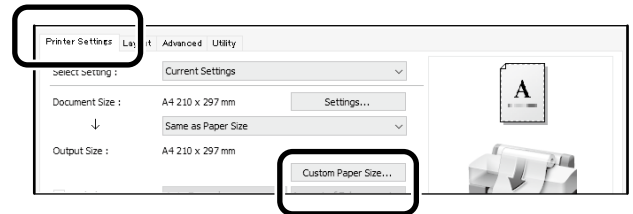
Height (Hoogte): 127 mm tot 15.240 mm (Mac)

## Het papierformaat registreren en selecteren

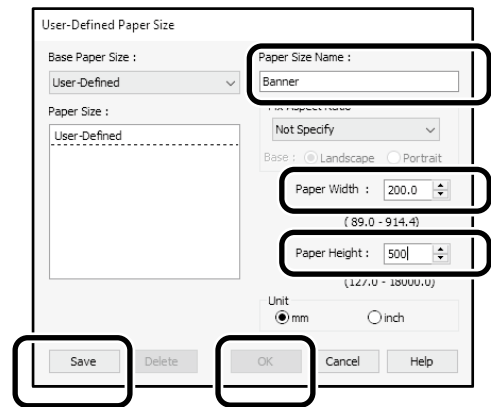
### Windows

**1** Start de toepassing, klik op het menu **Bestand** en klik dan op **Afdrukken**.

**2** Klik op het tabblad **Printer Settings (Printerinstellingen)** op **Custom Paper Size... (Aangepast papierformaat...)**

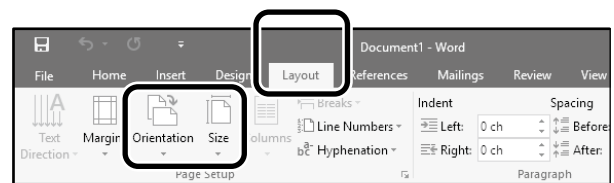


**3** Voer de volgende informatie in het venster **User-Defined Paper Size (Gebruikergedefinieerd papierformaat)** in. Klik op **Save (Opslaan)** en klik vervolgens op **OK** om het registreren van het papierformaat te voltooien.



**4** Selecteer het geregistreerde papierformaat.

Voorbeeld: Microsoft Word 2016



**Orientation:** Landscape

**Size:** Banner

Als het geregistreerde papierformaat niet wordt weergegeven, controleert u de papierformaten die worden ondersteund in de toepassing.

Op deze pagina's wordt uitgelegd hoe u een origineel met een afwijkend formaat, zoals een banner of een vierkante vorm, kunt maken en afdrukken.


## Het origineel maken

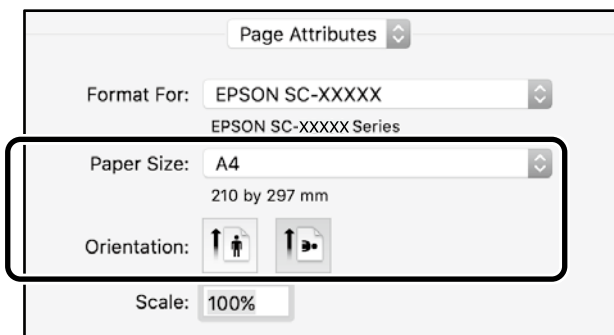
Maak het origineel met de toepassing.

### Mac

- 1 Start de toepassing en klik dan op **Page Setup (Pagina-instelling)**.

Als **Page Setup (Pagina-instelling)** niet wordt weergegeven vanwege de toepassing, selecteert u **Print (Afdrukken)**.

- 2 Voor **Orientation (Stand)** selecteert u  en voor **Paper size (Papierformaat)** selecteert u **Manage Custom Sizes (Aangepaste formaten beheren)**.

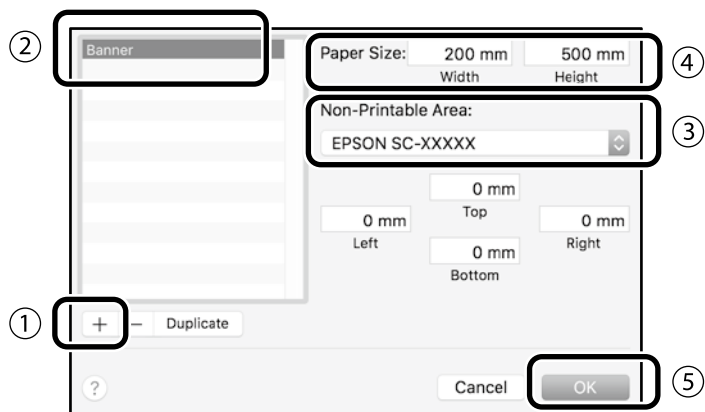


- 3 Registreer het papierformaat in deze volgorde.

Voer voor ②, "Banner" in als de naam van het papierformaat.

Voor ③ selecteert u de printernaam.

Klik op **OK** om het registreren van het papierformaat te voltooien.



## Het origineel vergroten en afdrukken

Laad een papierrol van 24" en vergroot vervolgens het origineel en druk het af door het aan te passen aan de breedte van de papierrol.

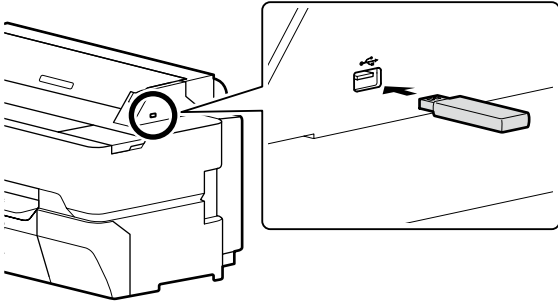
Zie hieronder voor het vergroten en afdrukken van het origineel.

 "Banners afdrukken" op pagina 8

# Afdrukken door installeren van een USB-flashgeheugen

U kunt JPEG-bestanden of TIFF-bestanden afdrukken die zijn opgeslagen op een USB-flashgeheugen door dit op de printer te installeren.

- 1 Installeer het USB-flashgeheugen waarin af te drukken gegevens worden opgeslagen op de printer.



- 2 Vanuit het startscherm raakt u **Geheugenapp.** aan.



- 3 Selecteer het bestandsformaat.



- 4 Selecteer één bestand om af te drukken.

## Bij afdrukken van TIFF

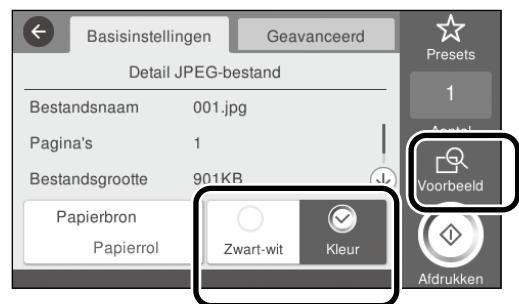


## Bij afdrukken van JPEG

Na selecteren van het bestand raakt u de knop **Doorgaan naar afdruk** aan.



- 5 Selecteer **Zwart-wit** of **Kleur**.



U kunt de af te drukken afbeelding bekijken met de knop **Voorbeeld**.

- 6 Raak de knop **Afdrukken** aan.



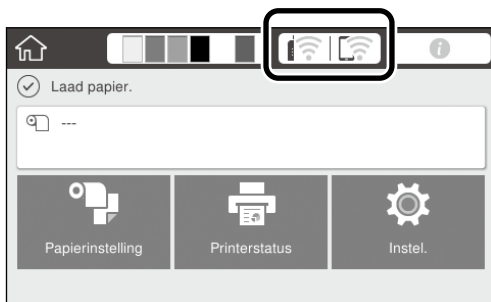
# Overig afdrukken

## (Wi-Fi Direct afdrukken/Afdrukken van een upload)

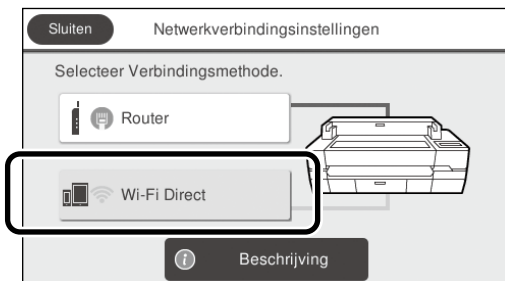
### Afdrukken door verbinding maken met Wi-Fi Direct

Gebruik Wi-Fi Direct om uw apparaat te verbinden met uw printer wanneer u zich niet op kantoor bevindt en geen verbinding kunt maken met de printer via een vaste of draadloze verbinding.

- 1 Druk op  op het startscherm.



- 2 Druk op **Wi-Fi Direct**.



Volg de instructies op het scherm om de verbindingsoinstelling te voltooien.

- 3 Druk af met behulp van de printerdriver of andere functies.

Raadpleeg de Gebruikershandleiding (Online Handleiding) over hoe u moet afdrukken.



### Afdrukken van een upload met Web Config (SC-T5400M Series)

Door Web Config te gebruiken om af te drukken van een upload, kunt u afdrukken van een computer waarop de printerdriver niet is geïnstalleerd.

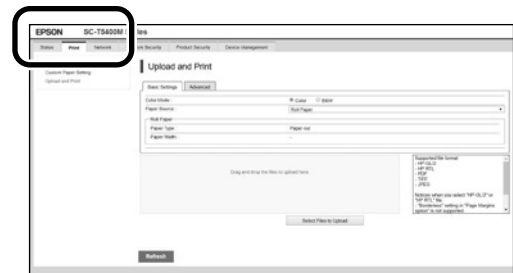
Hier volgen de soorten bestanden die kunnen worden afgedrukt van een upload.

- JPEG
- HP-GL/2
- TIFF (alleen gegevens die zijn aangemaakt op de printer zelf)
- PDF (alleen gegevens die zijn aangemaakt op de printer zelf)

- 1 Start een webbrowser op een computer die via een netwerk is verbonden met de printer.

- 2 Voer het IP-adres van de printer in de adresbalk van de webbrowser in en druk dan op [Enter] of [Return].

- 3 Open het tabblad **Print (Afdrukken)**.



Als het tabblad **Print (Afdrukken)** niet verschijnt, moet u contact opnemen met uw systeembeheerder.

- 4 Begin met afdrukken door de gegevens te verslepen.



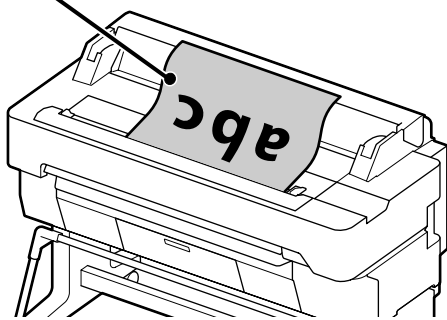
# Een origineel laden om te kopiëren/scannen (SC-T5400M Series)

In dit gedeelte wordt een overzicht gegeven van het laden van een origineel om te kopiëren of te scannen.

## Ondersteunde afmetingen en typen originelen

### Afmetingen van het origineel

Breedte origineel: 148 mm - 914 mm (36 inch)  
Lengte origineel: 148 mm - 30.480 mm (1.200 inch)\*  
Slechts 1 vel



Let op het volgende bij het laden van het origineel.

- Breng het origineel in lijn met de rechterraand
- Laad het origineel met de kant die u wilt scannen naar boven
- Laad het origineel in de richting van de afbeelding

### Typen originelen

- Gewoon papier
- Gerecycled papier
- Gecoat papier
- Glanzend papier
- Calqueerpapier
- Film
- Blauwdruk
- Daadwerkelijke afdruk
- Krant
- Folder
- Tekenpapier
- Japans kalligrafiepapier

Gebruik het optionele draagvel voor dunne originelen en originelen die u niet wilt beschadigen. Raadpleeg de Gebruikershandleiding (Online Handleiding) over hoe u moet afdrucken.

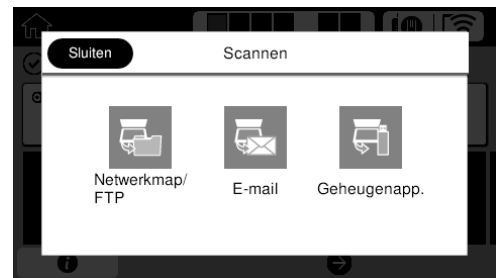
\* Afhankelijk van de instellingen en de formattering van de gegevens is het mogelijk dat de maximum lengte anders is.

## Laden van het origineel en de aanwijzingen bekijken

1 Tik op **Kopiëren** of **Scannen**.



Wanneer u kiest om te scannen, moet u ook selecteren waar u de gegevens wilt opslaan.



2 Tik op **Geleider**.



Als er al een origineel is geladen, zal de melding **Verwijderen** verschijnen. Als u het origineel opnieuw wilt laden, moet u op **Verwijderen** drukken en dan het origineel opnieuw laden.

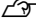
3 Volg de instructies op het scherm om het origineel te laden.



# Procedure voor het kopiëren (SC-T5400M Series)

In dit gedeelte wordt uitleg gegeven over de procedure voor het kopiëren nadat het origineel is geladen.

**1** Laad het origineel.

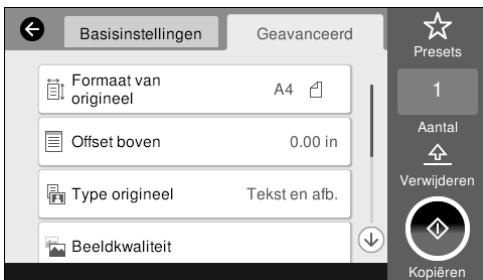
 "Een origineel laden om te kopiëren/scannen (SC-T5400M Series)" op pagina 14

**2** Voer de instellingen voor het kopiëren uit.

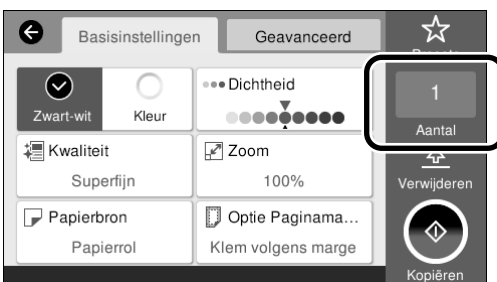
Stel in de **Basisinstellingen** Kleur, Kwaliteit, Dichtheid en Zoom in.



Voer de instellingen uit via **Geavanceerd** wanneer u gedetailleerde instellingen wilt uitvoeren, zoals het Type origineel.



**3** Stel het aantal kopieën in.

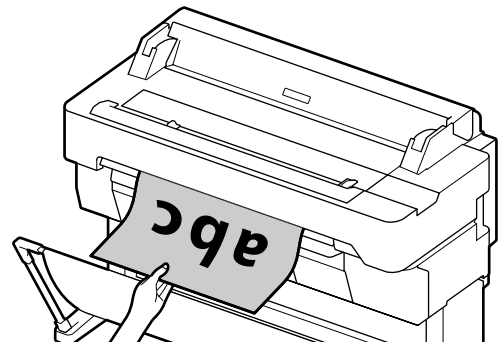


**4** Tik op **Kopiëren** om te beginnen met het scannen van het origineel.



**5** Verwijder het origineel wanneer het scannen voltooid is.

Houd het origineel vast, druk op het scherm op **OK** en verwijder vervolgens het origineel.



Het afdrukken zal beginnen wanneer het origineel volledig is verwijderd.

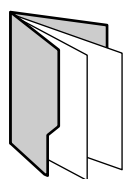
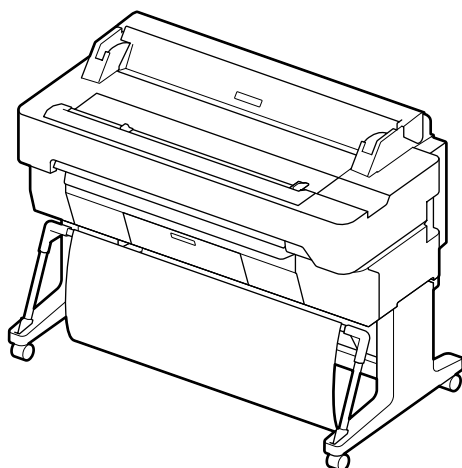
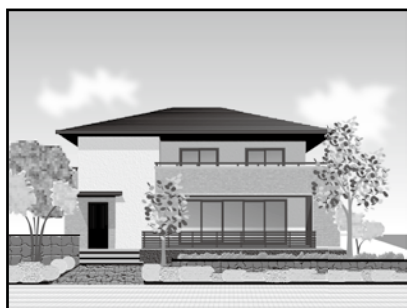
Als u het origineel wilt laten uitwerpen zonder het vast te houden bij de uitwerpsleuf na het scannen, moet u het volgende instellen op het menu van de printer.

**Instel. - Algemene instellingen - Scaninstellingen - Scaninstellingen - Bevestigen vóór uitwerping van gescand document - Uit**

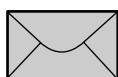


# Procedure voor het scannen (SC-T5400M Series)

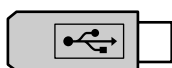
U kunt documenten en CAD-tekeningen scannen, deze verwerken tot beeldgegevens en dan deze gegevens opslaan of verzenden via e-mail.



Netwerkmap/FTP



E-mail



Geheugenapp.

Netwerkmap/FTP	U kunt de gegevens opslaan in een bepaalde map (gedeelde map) op het netwerk.
E-mail	U kunt de gegevens direct vanaf de printer verzenden als bijgevoegd bestand bij een e-mail.
Geheugenapp.	U kunt de gegevens opslaan op een USB-flashgeheugen dat is geïnstalleerd op de printer.

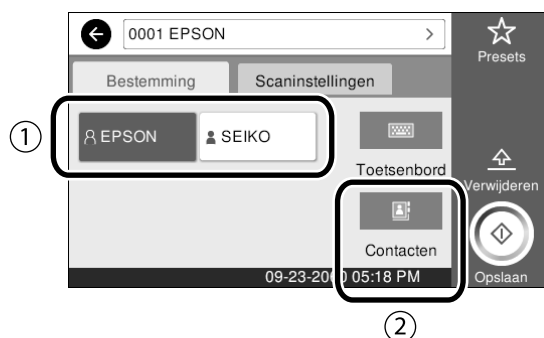
U moet van tevoren de instellingen uitvoeren om gegevens op te kunnen slaan in een netwerkmap/FTP of te verzenden als e-mail. Raadpleeg de Beheerdershandleiding voor meer details.

## 1 Laad het origineel.

"Een origineel laden om te kopiëren/scannen (SC-T5400M Series)" op pagina 14

## 2 Geef de bestemming op waar u de gegevens wilt opslaan.

Geef de bestemming op, of de locatie waar u de gegevens op wilt slaan, door deze direct in te voeren, of door de bestemming te selecteren van een lijst met bestemmingen die van tevoren zijn geregistreerd.

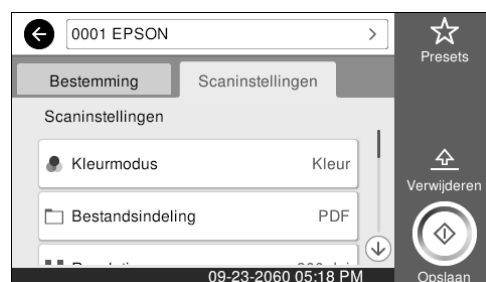


① Tabblad <b>Bestemming</b>	Kies uit de geregistreerde bestemmingen.
② Contacten	Kies uit de bestemmingen die zijn geregistreerd in uw Contacten. U kunt ook nieuwe bestemmingen registreren.

Als een bestemming niet is geregistreerd in uw Contacten, moet u **Toetsenbord** selecteren. Raadpleeg de Gebruikershandleiding (Online Handleiding) voor meer informatie.

## 3 Voer de instellingen voor het scannen uit in de **Scaninstellingen**.

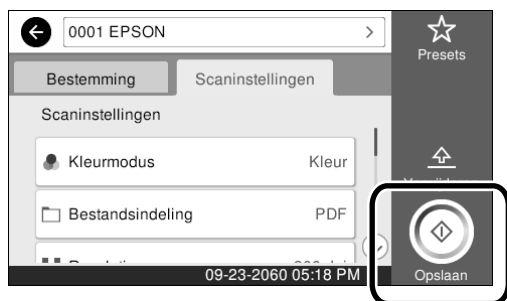
Selecteer de Kleurmodus, Bestandsindeling en andere dergelijke instellingen.





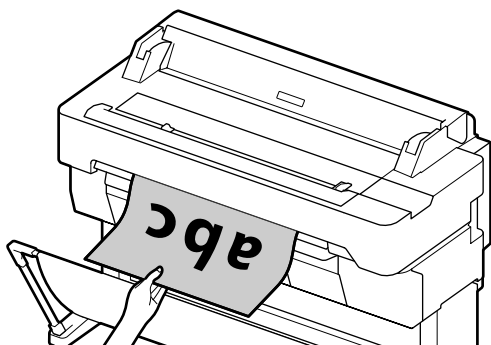
Er zijn 3 manieren waarop u de gegevens van gescande afbeeldingen kunt opslaan of verzenden.

- 4** Tik op **Opslaan** om te beginnen met het scannen van het origineel.



- 5** Verwijder het origineel wanneer het scannen voltooid is.

Houd het origineel vast, druk op het scherm op **OK** en verwijder vervolgens het origineel.



Als u het origineel wilt laten uitwerpen zonder het vast te houden bij de uitwerpsleuf na het scannen, moet u het volgende instellen op het menu van de printer.

**Instel. - Algemene instellingen - Scaninstellingen - Scaninstellingen - Bevestigen vóór uitwerping van gescand document - Uit**

U kunt ingestelde waarden die vaak worden gebruikt bij het kopiëren en scannen registreren als presets (voorinstellingen). Selecteer **Presets** op het instelscherm in kwestie en druk dan op **Registreren op voorinstellingen**. Voer de geregistreeerde naam in en druk dan op **OK** om de preset te registreren.



Als u uw presets niet kunt bewerken of registreren, is het mogelijk dat de systeembeheerder de toegang tot deze functie heeft beperkt. Neem contact op met de systeembeheerder van de printer.

**MEMO**

---

## Copyright en handelsmerken

Niets uit deze uitgave mag worden verveelvoudigd, opgeslagen in een geautomatiseerd gegevensbestand of openbaar worden gemaakt, in enige vorm of op enige wijze, hetzij elektronisch, mechanisch, door fotokopieën, opnamen of op enige andere manier, zonder voorafgaande schriftelijke toestemming van Seiko Epson Corporation. De informatie in dit document is uitsluitend bestemd voor gebruik met deze Epson-printer. Epson is niet verantwoordelijk voor gebruik van deze informatie in combinatie met andere printers.

Seiko Epson Corporation noch haar partners kunnen verantwoordelijk worden gesteld door de koper van dit product of derden voor schade, verlies, kosten of uitgaven die de koper of derden oplopen ten gevolge van al dan niet foutief gebruik of misbruik van dit product of onbevoegde wijzigingen en reparaties of (met uitzondering van de V.S.) het zich niet strikt houden aan de gebruiks- en onderhoudsvoorschriften van Seiko Epson Corporation.

Seiko Epson Corporation kan niet verantwoordelijk worden gesteld voor schade of problemen voortvloeiend uit het gebruik van andere dan originele onderdelen of verbruiksgoederen kenbaar als Original Epson Products of Epson Approved Products by Seiko Epson.

Seiko Epson Corporation kan niet verantwoordelijk worden gesteld voor schade voortvloeiend uit elektromagnetische interferentie als gevolg van het gebruik van andere interfacekabels die door Seiko Epson Corporation worden aangeduid als Epson Approved Products.

EPSON, EPSON EXCEED YOUR VISION, EXCEED YOUR VISION, and their logos are registered trademarks or trademarks of Seiko Epson Corporation.

Microsoft®, Windows®, and Windows Vista® are registered trademarks of Microsoft Corporation.

Mac, macOS, OS X, Bonjour, Safari, and AirPrint are trademarks of Apple Inc., registered in the U.S. and other countries.

HP-GL/2® and HP RTL® are registered trademarks of Hewlett-Packard Corporation.



AutoCAD is registered trademarks or trademarks of Autodesk, Inc., and/or its subsidiaries and/or affiliates in the USA and/or other countries.

*Algemene mededeling: andere productnamen die hier worden gebruikt, zijn uitsluitend bedoeld voor identificatiedoeleinden en kunnen handelsmerken van hun respectievelijke eigenaars zijn. Epson maakt geen enkele aanspraak op enige rechten op deze handelsmerken.*

© 2018 Seiko Epson Corporation. All rights reserved.

---

## Betekenis van symbolen

 <b>Belangrijk</b>	Belangrijk wil zeggen dat de instructie moet worden gevolgd om schade aan dit apparaat te voorkomen.
	Verwijst naar gerelateerde referentie-inhoud.

---

## Beschrijvingen productmodellen

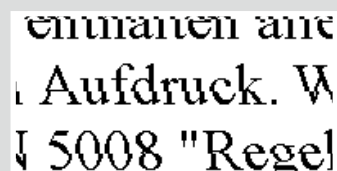
Sommige modellen die in deze handleiding zijn beschreven, zijn mogelijk niet te koop in uw land of regio.

## Oplossingen

### Horizontale of verticale lijnen



### Lijnen met dubbele regel of vervormde tekenen



### Plooien, schuursporen of ongelijke kleuren



Voer de oplossing in de onderstaande volgorde uit tot de afdrukresultaten verbeteren. Start met het opnieuw laden van het doelpapier.

#### Controleer de instelling Papiertype

Druk op **Papierinstelling** op het startscherm en zorg ervoor dat het ingestelde papier en papiertype overeenkomen. Als de instelling van het papiertype onjuist is, drukt u op de doelpapierbron en wijzigt u naar het juiste papiertype. Kijk hieronder voor het instellen van het papiertype.

 **"Voorbereiden op de afdruk"- "Papiertype en -formaat instellen" op pagina 5**



**Als de afdrukresultaten niet verbeteren**

#### Eenvoudige afstelling uitvoeren

Druk op het startscherm op **Papierinstelling** - doelpapierbron - **Media aanpassen** - **Eenvoudige afstelling**. Volg de instructies op het scherm om de aanpassing te voltooien.



- **Wanneer een foutbericht wordt weergegeven**  
- **Als de aanpassingsresultaten niet naar tevredenheid zijn**

#### Papiertoev. Aanpass. of Uitlijning printkop uitvoeren

Zie de Gebruikershandleiding (Online Handleiding) voor details.

### Inkdruppels



Reinig de printkop.

Druk op het startscherm op **Instel. - Onderhoud - Printkop reinigen**.

### Er zijn strepen te zien op het gescande of gekopieerde document.

Het oppervlak van het glas van de scanner is vuil. Raadpleeg de Gebruikershandleiding (Online Handleiding) over hoe u het oppervlak van het glas moet schoonmaken.