

# SC-T5400 Series / SC-T5400M Series SC-T3400 Series / SC-T3400N Series

## Przewodnik operatora

Ten przewodnik zawiera wybrane informacje dotyczące używania drukarki i często używanych funkcji drukarki. Sprawdź Przewodnik użytkownika (Instrukcja online) w celu uzyskania szczegółowych instrukcji dotyczących używania drukarki.


---

Operacje na ekranie głównym .....	2
Gotowość do drukowania .....	4
Drukowanie rysunków CAD .....	6
Drukowanie bannerów.....	8
Drukowanie w niestandardowych rozmiarach...	10
Drukowanie poprzez instalację pamięci flash USB .....	12
Inne metody drukowania (Drukowanie Wi-Fi Direct/Drukowanie z przesłanych plików) .....	13
Ładowanie oryginału do kopiowania/ skanowania (SC-T5400M Series) .....	14
Procedura kopiowania ( SC-T5400M Series) ....	15
Procedura skanowania (SC-T5400M Series).....	16

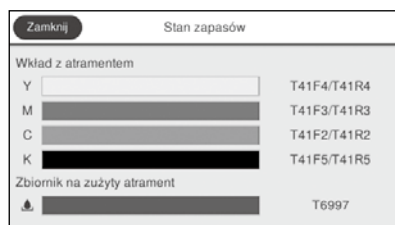
# Operacje na ekranie głównym

## Przybliżone pozostałe poziomy materiałów eksploatacyjnych

Po zapełnieniu pojemnika na zużyty tusz, odpowiedni pasek stanie się krótszy.


Podczas  wyświetlania na paskach, przygotuj nowy pojemnik z tuszem lub pojemnik na zużyty tusz. Drukowanie można kontynuować do czasu, gdy będzie konieczna wymiana.

 **Dotknij tę ikonę...**



Wyświetlone zostaną numery materiału eksploatacyjnego.

## Stan połączenia z siecią

Ta ikona zmienia się, zgodnie z metodą połączenia. Przy połączeniu drukarki,  ma kolor niebieski i wskazuje siłę sygnału.

 Przewodowa (Ethernet)       Wi-Fi (Bezprzewodowa)


 Wi-Fi Direct

 **Dotknij tę ikonę...**



Można zmienić metodę połączenia.

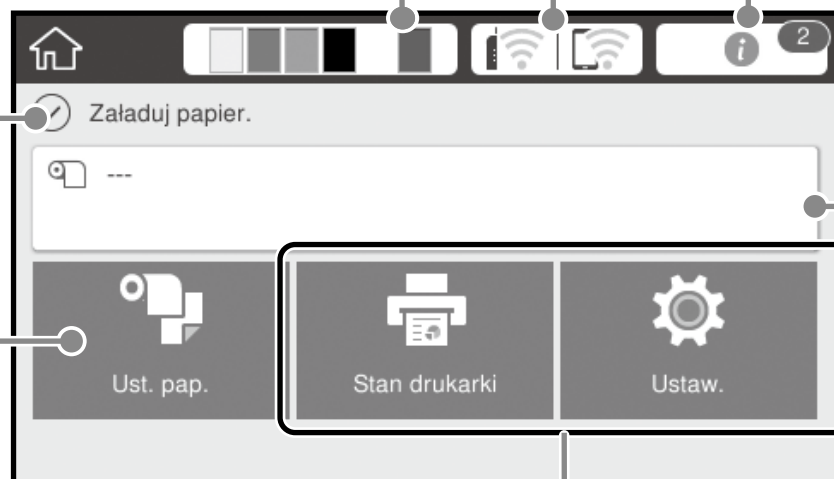
Informacje o Wi-Fi Direct, znajdują się poniżej.

 "Inne metody drukowania (Drukowanie Wi-Fi Direct/ Drukowanie z przesłanych plików)" na stronie 13


## Bieżący stan drukarki

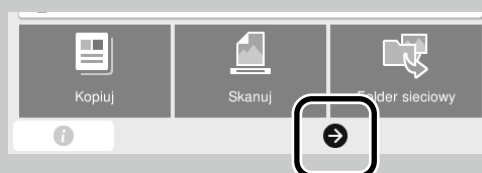
**Dotknij, aby załadować lub wyjąć papier.**

 "Gotowość do drukowania" na stronie 4



**Dotknij, aby sprawdzić stan drukarki lub zmienić ustawienia drukarki.**

Jeśli pojawi się , niektóre elementy mogą nie być wyświetlone. Przykład: SC-T5400M Series



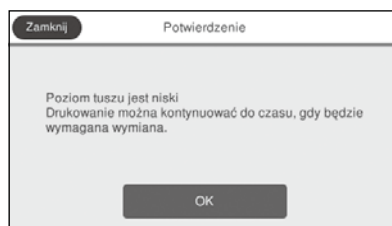
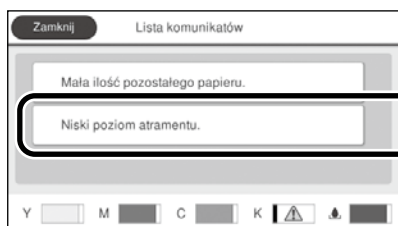
Po włączeniu drukarki wyświetlany jest ekran główny.  
Na tych stronach wyświetlane są dostępne operacje na ekranie głównym.

## Liczba powiadomień

Na ikonie wyświetlana jest liczba powiadomień, takich jak ostrzeżenia o niskim poziomie tuszu.



Dotknij tę ikonę...



Wyświetlana jest lista powiadomień, które wymagają reakcji użytkownika. Po dotknięciu każdego powiadomienia, wyświetlone zostaną instrukcje.

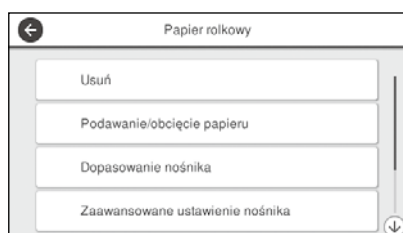
Po wykonaniu działań dla wszystkich powiadomień, liczba na ikonie przestanie być wyświetlana.

## Informacje o papierze rolkowym

Wyświetlane są rodzaj papieru i szerokość papieru.



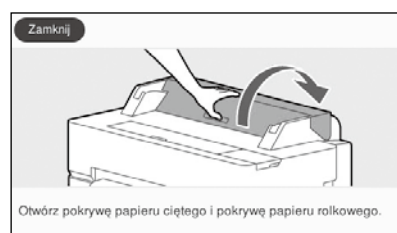
Dotknij po załadowaniu papieru rolkowego...



Można wykonać takie działania jak wymiana papieru rolkowego.



Dotknij przed załadowaniem papieru rolkowego...



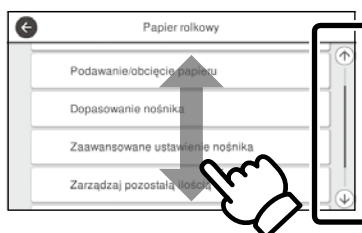
Wyświetlane są instrukcje dotyczące ładowania papieru rolkowego.

## Operacje na panelu dotykowym

### Dotknij (stuknij)



### Przesuń

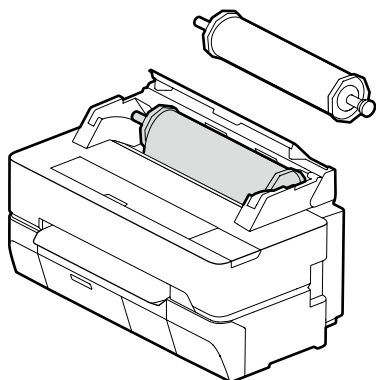


Wyświetlany jest pasek przewijania, który umożliwia przewijanie w górę i w dół.

# Gotowość do drukowania

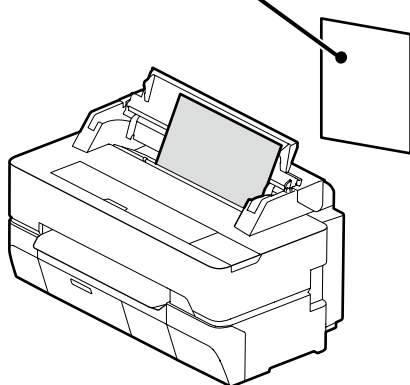
## Sprawdź pozycje ładowania papieru

### Papier rolkowy



### Arkusz (1 arkusz)

A4 do maksymalnej szerokości druku  
Jeden arkusz jednocześnie

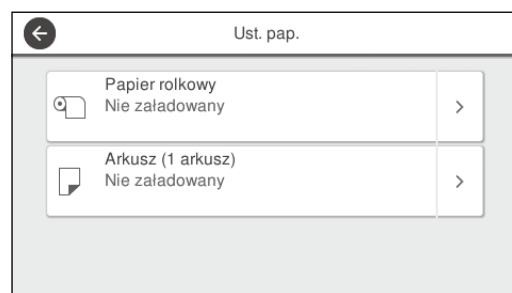


## Załaduj papier zgodnie z instrukcjami na ekranie

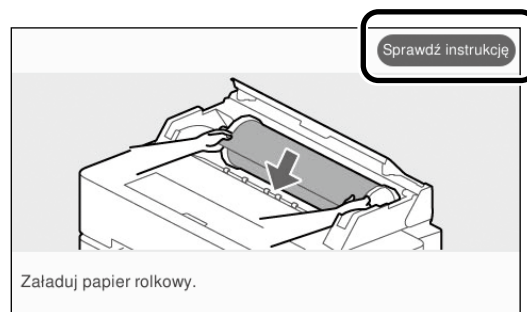
### 1 Dotknij **Ust. pap.**



### 2 Wybierz jedno ze źródeł papieru.



### 3 Dotknij **Sprawdź instrukcję**, aby wyświetlić szczegółowe instrukcje ekranowe.



Po wyświetleniu na ekranie głównym **Załaduj papier**, można otworzyć pokrywę arkuszy ciętych i załadować a arkusz cięty do drukarki.

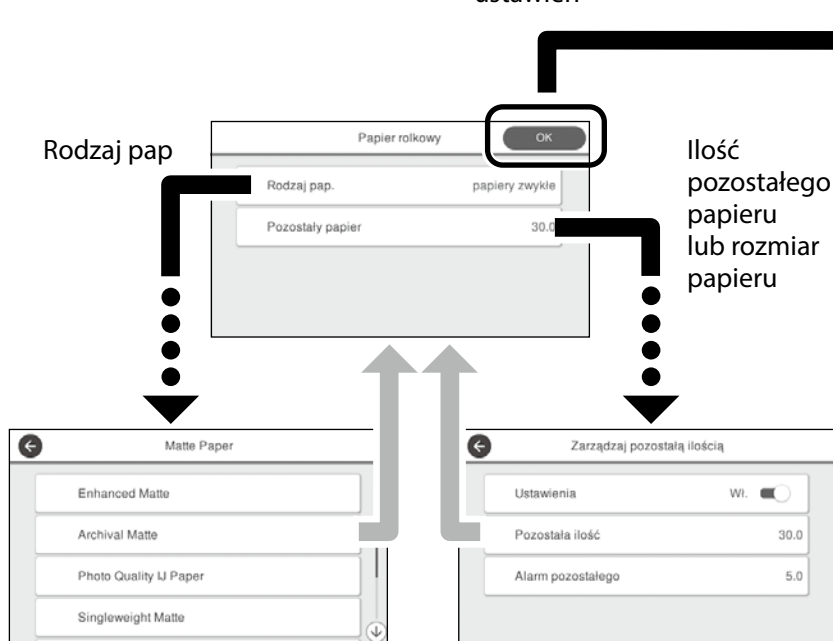
Na tych stronach znajduje się objaśnienie uzyskiwania gotowości do drukowania. Należy uważnie wykonać podane czynności, aby uzyskać optymalną jakość drukowania.

## Ustawienie rodzaju papieru i rozmiaru papieru

Pozycje ustawienia zależą od papieru.

Po wybraniu rodzaju papieru lub rozmiaru, który nie pasuje do załadowanego papieru, wydruk będzie pomarszczony, zabrudzony tuszem lub pojawią się na nim pasy.

Naciśnij **OK** po wykonaniu ustawień



Wybierz szybko ustawienia, ponieważ, papier zacznie być podawany, jeśli ekran nie będzie używany przez 90 sekund.

### Specjalny papier Epson

Wybierz nazwę papieru wydrukowaną na opakowaniu z papierem.

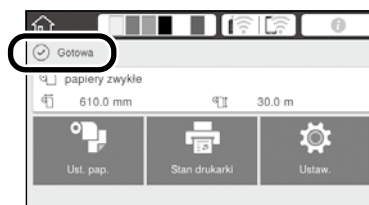
### Papier innej firmy niż Epson

Wybierz jedną z następujących.

- papiery zwykłe
- Papier powlekany <Ogólnego zastosowania>
- Papier fotograficzny <Ogólnego zastosowania>
- Tracing Paper
- Tracing Paper <LowDuty>
- Matte Film

## Drukuj

Po wyświetleniu **Gotowa**, można rozpocząć drukowanie.



# Drukowanie rysunków CAD

## Korzystanie ze sterownika drukarki

Ta metoda pasuje najlepiej do drukowania z wysoką jakością rysunków CAD, takich jak widoki budynków.

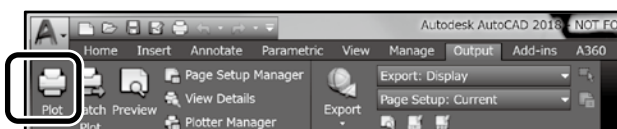


### Ważne

Jeśli linie lub części na rysunku nie są prawidłowo drukowane, użyj tryb HP-GL/2 lub HP RTL.

Podana poniżej procedura jest przeznaczona dla AutoCAD 2018.

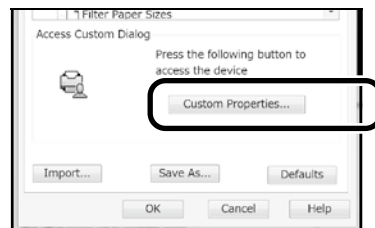
### 1 Kliknij **Plot**.



### 2 Wybierz drukarkę w **Printer/plotter**, a następnie kliknij **Properties...**



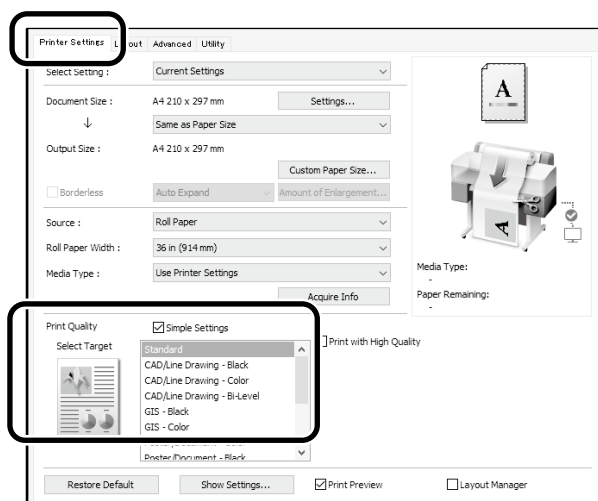
### 3 Kliknij **Custom Properties**.



Zostanie wyświetlony ekran sterownika drukarki.

### 4 Wybierz **CAD/Line Drawing (CAD/Rysowanie linii)** w zakładce **Printer Settings (Ustawienia drukarki)**.

#### Windows



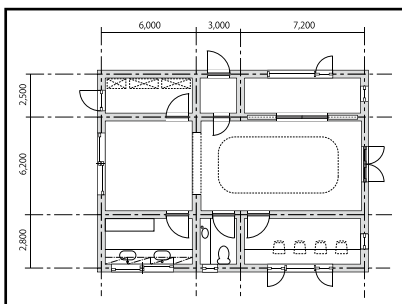
#### Mac



Wydrukuj rysunki CAD i GIS z wykorzystaniem jednej z następujących dwóch metod w zależności od przeznaczenia rysunku.

## Użycie trybu HP-GL/2 lub HP RTL

Ta metoda jest najlepsza do drukowania rysunków CAD i GIS, takich jak mapy i projekty.

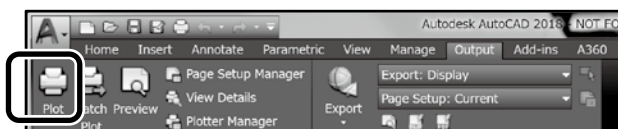


Drukować można z aplikacji obsługującej HP-GL/2 (zgodnej z HP DesignJet 750C) i HP RTL.

Domyślne źródło papieru to **Papier rolkowy**, a domyślna jakość druku to **Standard**. Aby zmienić te ustawienia, należy to zrobić z menu ustawień drukarki, przed wykonaniem procedury poniżej.

Podana poniżej procedura jest przeznaczona dla AutoCAD 2018.

### 1 Kliknij **Plot**.



### 2 Wybierz ploter w opcji **Printer/plotter**.

Wybierz nazwę plotera spośród pokazanych poniżej w zależności od modelu.

SC-T5400 Series: HP DesignJet 750C C3196A  
SC-T5400M Series: HP DesignJet 750C C3196A  
SC-T3400 Series: HP DesignJet 750C C3195A  
SC-T3400N Series: HP DesignJet 750C C3195A



#### ❑ Gdy nic się nie drukuje lub, gdy tekst jest zniekształcony

Zmień ustawienia drukarki jak poniżej.

**Ustaw. - Ustawienia ogólne - Ustaw. drukarki - Język drukowania - USB (lub Sieć) - HP-GL/2**

Podczas drukowania z użyciem sterownika drukarki, ustawienia należy zmienić z powrotem na **Auto z HP-GL/2**.

#### ❑ Aby drukować na arkuszu ciętym lub zmienić ustawienie jakości druku

Wybierz swoją pozycję ustawienia docelowe z pokazanego poniżej menu ustawień drukarki.

**Ustaw. - Ustawienia ogólne - Ustaw. drukarki - Uniwers. ust. drukowania**

#### ❑ Aby zmienić szerokość lub kolor pióra

Wybierz swoją pozycję ustawienia docelowe z pokazanego poniżej menu ustawień drukarki.

**Ustaw. - Ustawienia ogólne - Ustaw. drukarki - Niepowtarzalne ustawienia HP-GL/2**

#### ❑ Gdy wymagane jest drukowanie na papierze nadwymiarowym

załaduj do drukarki papier rozmiaru większego od oryginału, a następnie zmień ustawienia drukarki jak poniżej.

**Ustaw. - Ustawienia ogólne - Ustaw. drukarki - Uniwers. ust. drukowania - Opcja Marginesy strony - Nadwymiarowy**

# Drukowanie bannerów

## Czynności drukowania banneru

Utwórz oryginał w aplikacji\*



Wybierz metodę powiększenia w sterowniku drukarki

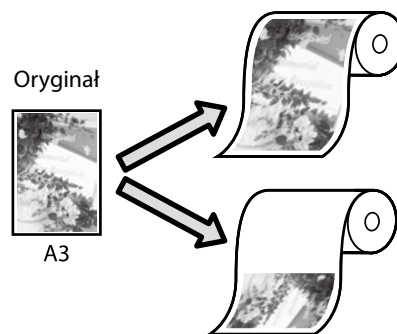


Drukuj

\*W celu utworzenia niestandardowego rozmiaru oryginału, należy sprawdzić czynności poniżej.

👉 "Drukowanie w niestandardowych rozmiarach" na stronie 10

## Dopasowanie oryginału do szerokości papieru rolkowego

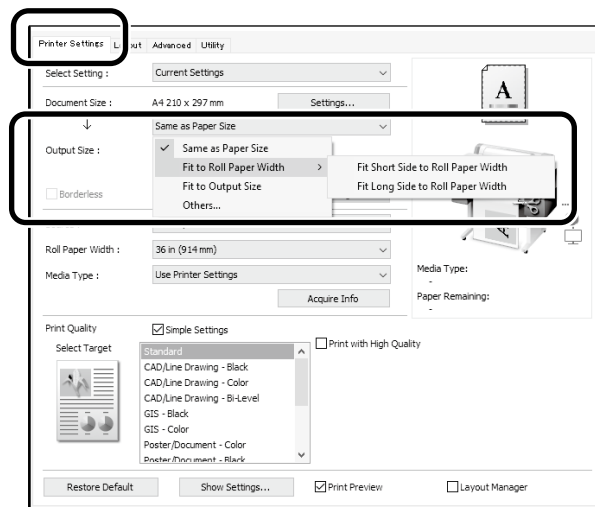


Dopasowanie do szerokości papieru rolkowego krótszego boku oryginału.

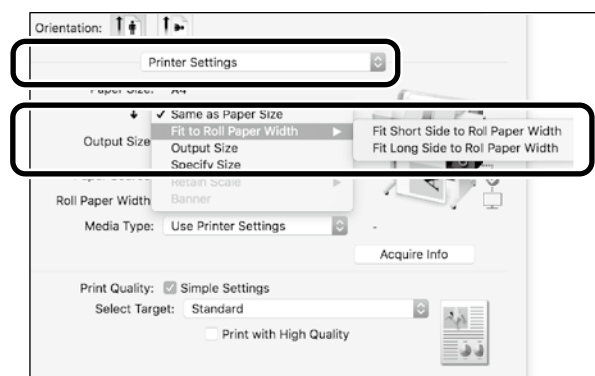
Dopasowanie do szerokości papieru rolkowego dłuższego boku oryginału.

Wybierz **Output Size (Rozmiar wyjścia) - Fit to Roll Paper Width (Dopasuj do szerokości papieru rolkowego)**, a następnie wybierz, czy dopasować do szerokości papieru rolkowego krótszy lub dłuższy bok oryginału.

## Windows



## Mac

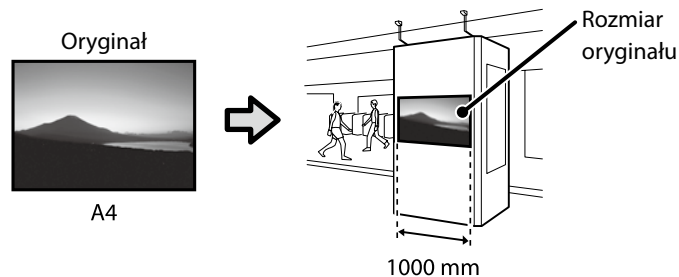
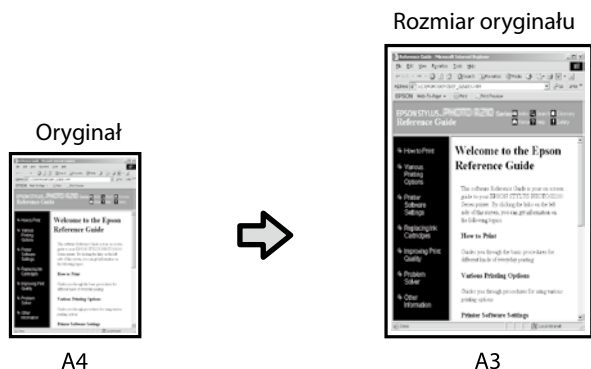




Na tych stronach znajduje się objaśnienie powiększania i drukowania oryginału utworzonego w standardowym rozmiarze dla wydruku banera.

## Dopasowanie oryginału do rozmiaru wyjścia

## Określanie rozmiaru

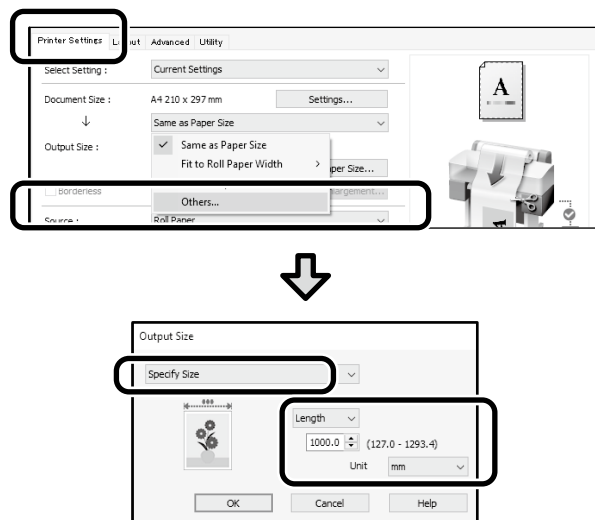
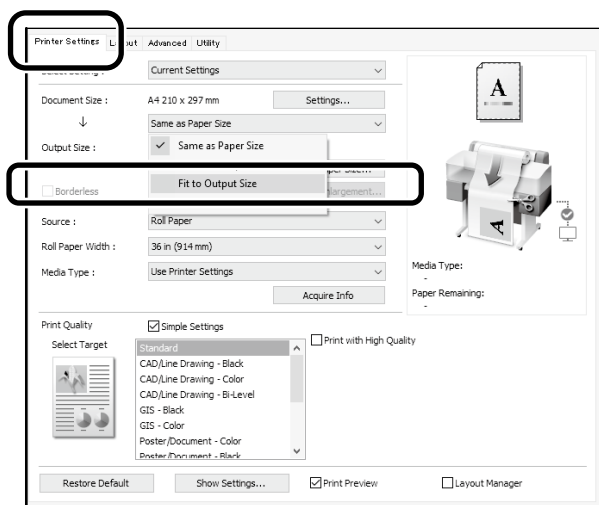


Wybierz **Output Size (Rozmiar wyjścia) - Fit to Output Size (Dopasuj do rozm. wyjścia)**, a następnie wybierz rozmiar wyjścia.

Wybierz **Output Size (Rozmiar wyjścia) - Specify Size (Określenie rozmiaru)**, a następnie wybierz rozmiar wyjścia lub wprowadź powiększenie.

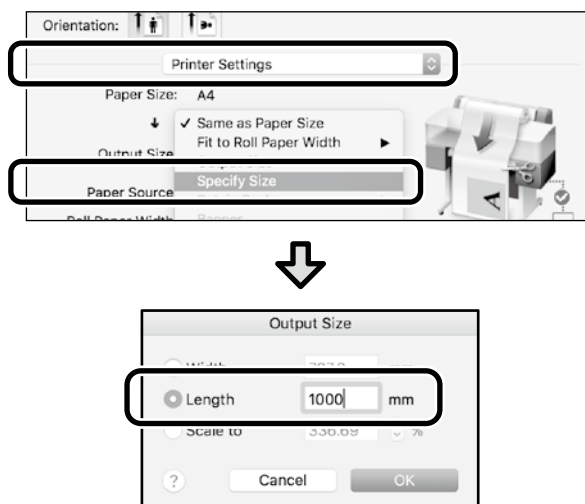
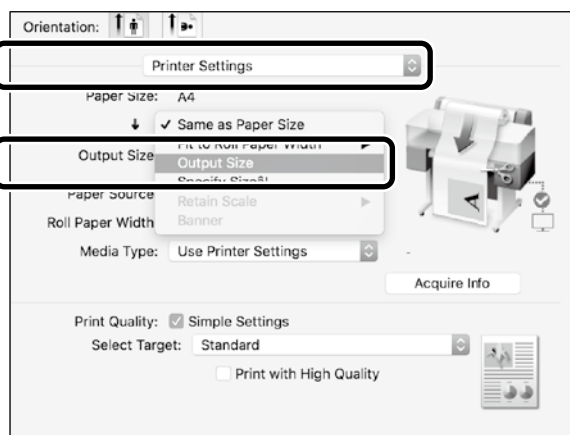
## Windows

## Windows



## Mac

## Mac



# Drukowanie w niestandardowych rozmiarach

## Czynności druku w niestandardowym rozmiarze

Zarejestruj i wybierz rozmiar papieru w aplikacji



Utwórz oryginał



Powiększ i wydrukuj oryginał

Na tych stronach znajduje się objaśnienie tworzenia oryginału o wielkości około jednej trzeciej rozmiaru wyjścia, a następnie powiększenia i wydrukowania tego oryginału w celu utworzenia banneru pasującego do szerokości 24-calowego (610 mm) papieru rolkowego.

### Paper size (Rozmiar papieru) (oryginał)\*



### Output Size (Rozmiar wyjścia)



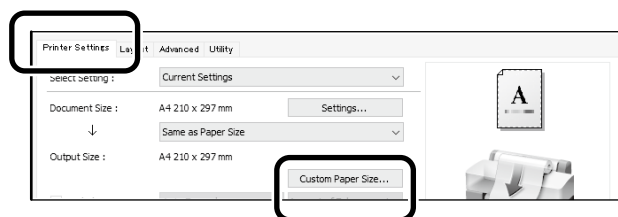
\*Rozmiar papieru można skonfigurować, jak pokazano poniżej.  
Paper Width (Szerokość papieru): 89 mm do maksymalnej szerokości druku  
Paper Height (Wysokość papieru): 127 mm do 18 000 mm (Windows)  
Height (Wysokość): 127 mm do 15 240 mm (Mac)

## Rejestracja i wybór rozmiaru papieru

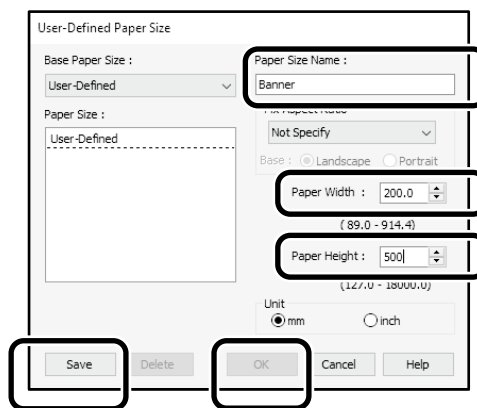
### Windows

**1** Uruchom aplikację, kliknij menu **Plik**, a następnie kliknij **Drukuj**.

**2** Na karcie **Printer Settings (Ustawienia drukarki)**, kliknij **Custom Paper Size... (Niestandardowy rozmiar papieru...)**

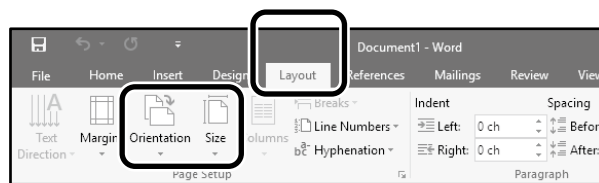


**3** Wprowadź następujące informacje w oknie **User-Defined Paper Size (Rozmiar papieru zdefiniowany przez użytkownika)**. Kliknij **Save (Zapisz)**, a następnie kliknij **OK**, aby dokończyć rejestrację rozmiaru papieru.



**4** Wybierz zarejestrowany rozmiar papieru.

Przykład: Microsoft Word 2016



**Orientation:** Landscape  
**Size:** Banner


Jeśli zarejestrowany rozmiar papieru nie wyświetla się, sprawdź rozmiary papieru obsługiwane w aplikacji.

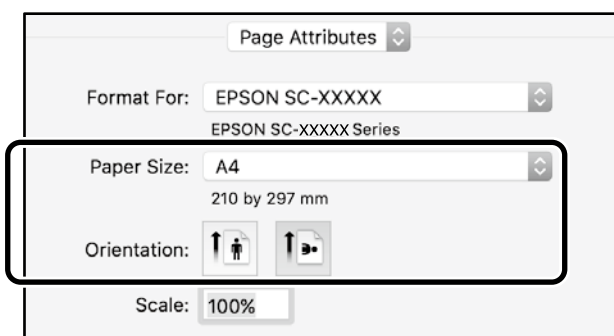
Na tych stronach znajduje się objaśnienie tworzenia i drukowania oryginału z niestandardowym rozmiarem, takiego jak banner lub kształt kwadratowy.

## Mac

- 1 Uruchom aplikację, a następnie kliknij **Page Setup (Ustawienia strony)**.

Jeśli **Page Setup (Ustawienia strony)** nie wyświetlają się z powodu aplikacji, wybierz **Print (Drukuj)**.

- 2 Dla **Orientation (Orientacja)**, wybierz , a dla **Paper Size (Rozmiar papieru)**, wybierz **Manage Custom Sizes (Zarządzaj rozmiarami niestandardowymi)**.

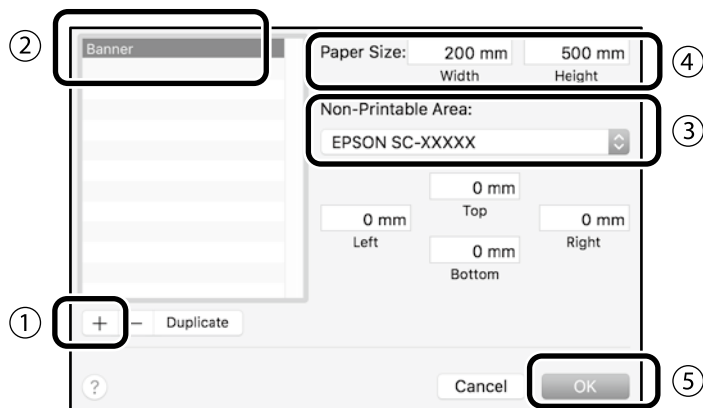


- 3 Zarejestruj rozmiar papieru w następującej kolejności.

Dla ②, wprowadź "Banner", jako nazwę rozmiaru papieru.

Dla ③, wybierz nazwę drukarki.

Kliknij **OK**, aby dokończyć rejestrację rozmiaru papieru.



## Utwórz oryginał

Utwórz oryginał z wykorzystaniem aplikacji.

## Powiększ i wydrukuj oryginał

Włóż 24-calowy papier rolkowy, a następnie powiększ i wydrukuj oryginał, poprzez jego dopasowanie do szerokości papieru rolkowego.

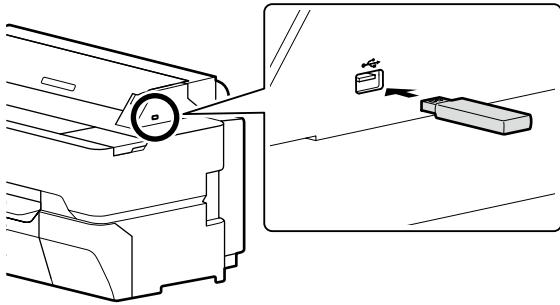
Sprawdź poniżej informacje o powiększaniu i drukowaniu oryginału.

 "Drukowanie bannerów" na stronie 8

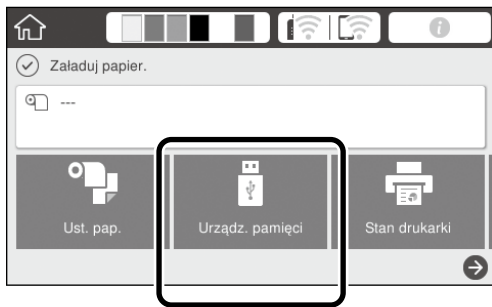
# Drukowanie poprzez instalację pamięci flash USB

Możesz wydrukować pliki JPEG lub pliki TIFF zapisane na pamięci flash USB, instalując ją na drukarce.

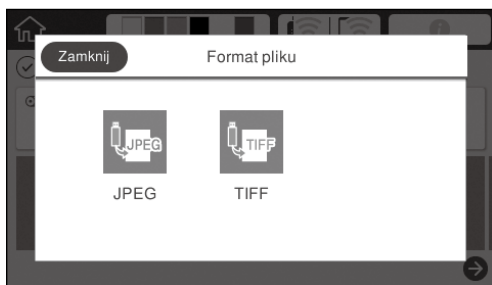
- 1 Instalacja pamięci flash USB w której zapisywane są dane do wydrukowania na drukarce.



- 2 Na ekranie głównym, dotknij **Urządź. pamięci**.



- 3 Wybierz format pliku.



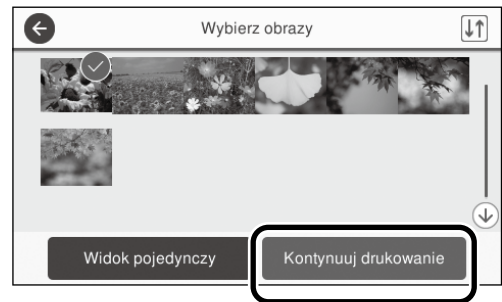
- 4 Wybierz jeden plik do wydruku.

## Podczas drukowania TIFF

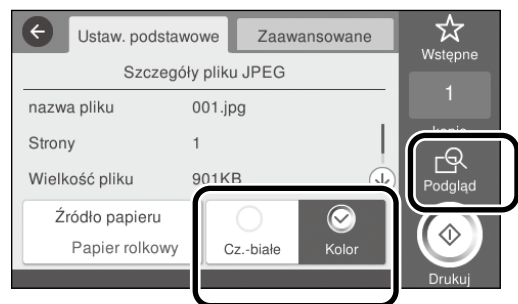


## Podczas drukowania JPEG

Po wybraniu pliku, dotknij przycisk **Kontynuuj drukowanie**.

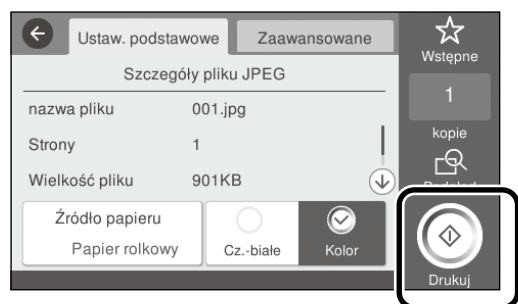


- 5 Wybierz **Cz.-białe** lub **Kolor**.



Można zaznaczyć obraz do wydruku z przyciskiem **Podgląd**.

- 6 Dotknij przycisk **Drukuj**.

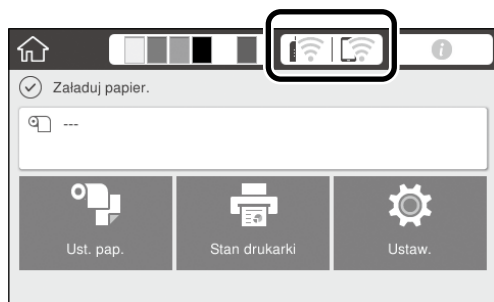


# Inne metody drukowania (Drukowanie Wi-Fi Direct/Drukowanie z przesłanych plików)

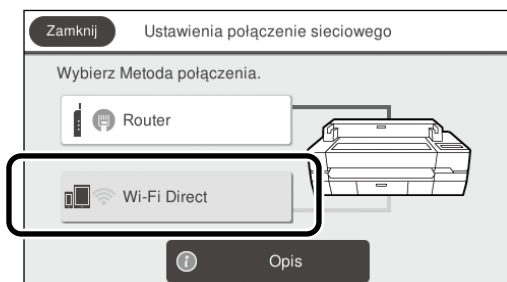
## Drukowanie poprzez połączenie z Wi-Fi Direct

Użyj Wi-Fi Direct do połączenia urządzenia z drukarką poza biurem, gdy nie można połączyć z drukarką przez biurowe połączenie przewodowe lub bezprzewodowe.

- 1 Dotknij  na ekranie głównym.



- 2 Dotknij **Wi-Fi Direct**.



W celu dokończenia ustawienia połączenia, wykonaj wyświetlane na ekranie instrukcje.

- 3 Drukuj za pomocą sterownika drukarki lub innych funkcji.

Sprawdź Przewodnik użytkownika (instrukcja online) w celu uzyskania szczegółowych instrukcji dotyczących drukowania.



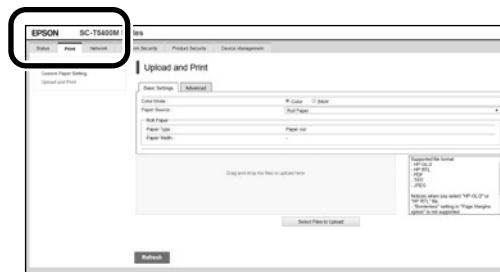
## Drukuj z przesłanego pliku przy użyciu funkcji Web Config (SC-T5400M Series)

Funkcja Web Config do drukowania przesłanego pliku umożliwia drukowanie z komputera, który nie ma zainstalowanej drukarki.

Jako przesłane pliki można drukować następujące formaty:

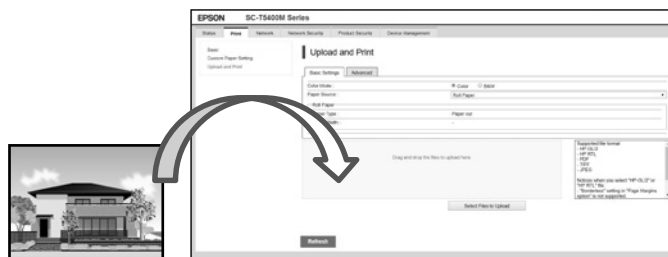
- JPEG
- HP-GL/2
- TIFF (tylko dane utworzone na drukarce)
- PDF (tylko dane utworzone na drukarce)

- 1 Uruchom przeglądarkę na komputerze, który jest podłączony do drukarki przez sieć.
- 2 Wprowadź adres IP drukarki w pasku adresu przeglądarki, po czym naciśnij klawisz [Enter] lub [Return].
- 3 Wejź na zakładkę **Print (Drukuj)**.



Jeśli zakładka **Print (Drukuj)** nie jest widoczna, skontaktuj się z administratorem systemu.

- 4 Rozpocznij drukowanie, przeciągając i upuszczając dane.



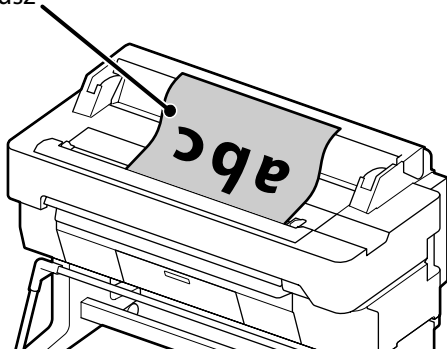
# Ładowanie oryginału do kopiowania/ skanowania (SC-T5400M Series)

Ta sekcja zawiera opis procedury ładowania oryginału do kopiowania i skanowania.

## Obsługiwane rozmiary i typy oryginałów

### Rozmiar oryginału

Szerokość oryginału: 148 mm do 914 mm (36 cali)  
Długość oryginału: 148 mm do 30480 mm (1200 cali)\*  
Tylko 1 arkusz



Ładując oryginał, należy pamiętać, by:

- Wyrównać oryginał do prawej krawędzi
- Załadować oryginał stroną do skanowania skierowaną do góry
- Załadować oryginał w kierunku obrazka

### Typy oryginałów

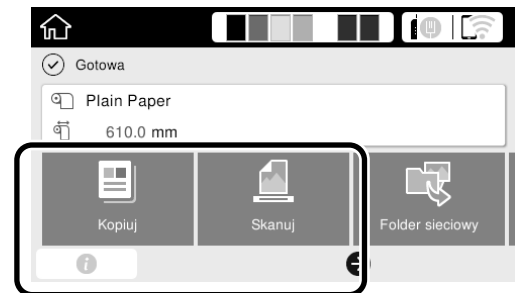
- Papier zwykły
- Papier z recyklingu
- Papier powleczony
- Papier błyszczący
- Kalka techniczna
- Folia
- Blueprint
- Papier do finalnego drukowania
- Gazeta
- Ulotka
- Papier kreślarski
- Papier do kaligrafii japońskiej

Używaj opcjonalnego arkusza nośnego z cienkimi oryginałami i oryginałami, których nie chcesz uszkodzić. Sprawdź Przewodnik użytkownika (instrukcja online) w celu uzyskania szczegółowych instrukcji dotyczących używania arkusza nośnego.

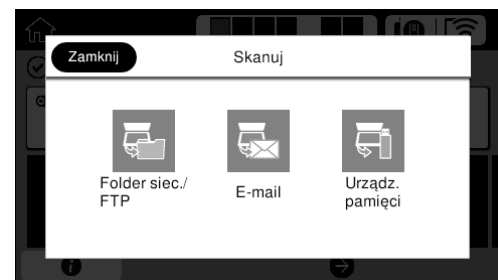
\* W zależności od ustawień i formatu danych maksymalna długość może być inna.

## Ładowanie oryginału ze śledzeniem Wskazówek

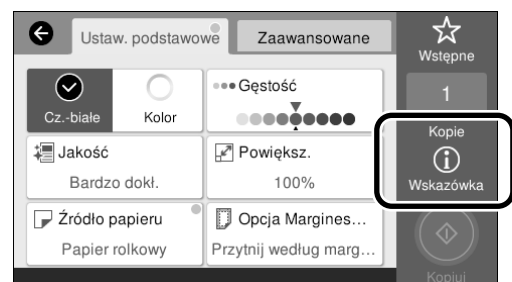
1 Dotknij **Kopiu** lub **Skanuj**.



Podczas skanowania wybierz, gdzie chcesz zapisać dane.

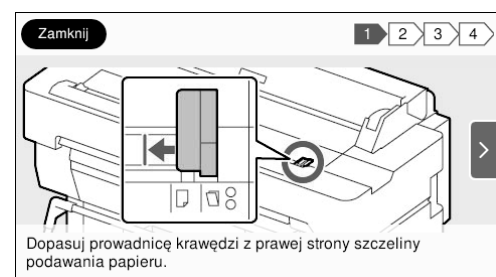


2 Dotknij **Wskazówka**.



Jeśli oryginał jest już załadowany, pojawi się **Usuń**. Jeśli chcesz ponownie załadować oryginał, naciśnij **Usuń** i ponownie załaduj oryginał.

3 W celu załadowania oryginału wykonaj wyświetlane na ekranie instrukcje.



# Procedura kopiowania ( SC-T5400M Series)

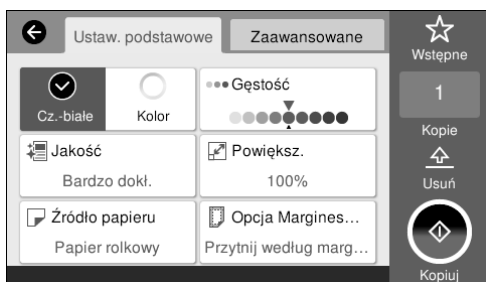
Ta sekcja opisuje procedurę kopiowania po załadowaniu oryginału.

## 1 Załaduj oryginał.

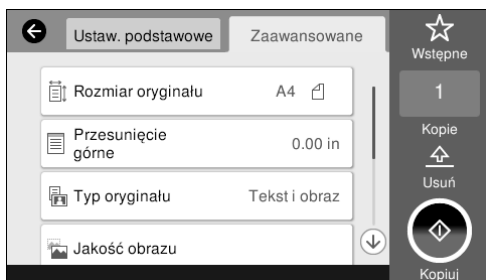
📄 “Ładowanie oryginału do kopiowania/ skanowania (SC-T5400M Series)” na stronie 14

## 2 Wykonaj ustawienia dla kopiowania.

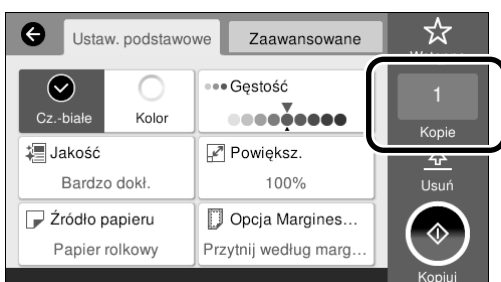
W zakładce **Ustaw. Podstawowe** ustaw Kolor, Jakość, Gęstość oraz Powiększ.



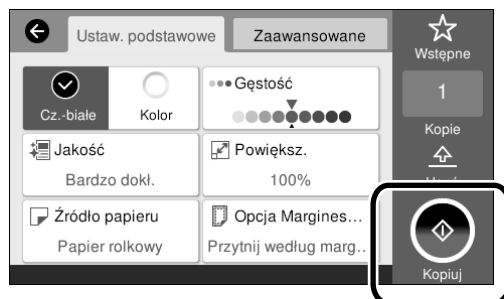
Wprowadź ustawienia w zakładce **Zaawansowane**, jeśli dokonujesz szczegółowych ustawień, takich jak Typ oryginału.



## 3 Ustaw liczbę kopii.

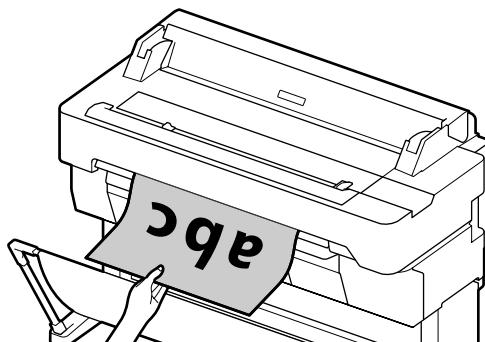


## 4 Dotknij przycisk **Kopiu**, aby rozpocząć skanowanie oryginału.



## 5 Wyjmij oryginał, kiedy skończysz skanowanie.

Trzymając oryginał, naciśnij przycisk **OK** na ekranie, po czym wyjmij oryginał.



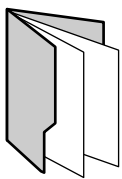
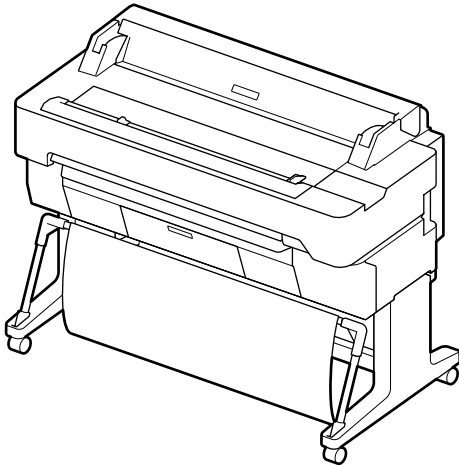
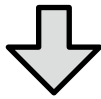
Drukowanie rozpocznie się, gdy oryginał zostanie całkowicie usunięty.

Jeśli po zeskanowaniu chcesz wysunąć oryginał bez trzymania go w szczeliny do wysuwania, ustaw następujące parametry w menu drukarki.

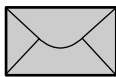
**Ustaw. - Ustawienia ogólne - Ustaw. skanowania - Ustaw. Skanowania - Potw. przed wysun. zeskanowanego dokumentu - Wył.**

# Procedura skanowania (SC-T5400M Series)

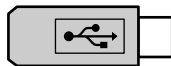
Możesz zeskanować dokumenty i rysunki CAD, utworzyć z nich dane graficzne, po czym zapisać dane lub wysłać przez e-mail.



Folder siec./FTP



E-mail



Urządź. Pamięci

Folder siec./FTP	Możesz zapisać dane w wybranym folderze (udostępnionym folderze) w sieci.
E-mail	Możesz wysłać dane bezpośrednio z drukarki jako załącznik do e-maila.
Urządź. Pamięci	Możesz zapisać dane na pamięci flash USB zainstalowanej na drukarce.

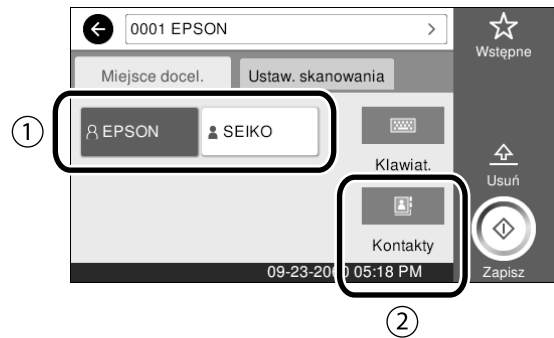
Aby zapisać dane w folderze sieciowym/FTP lub wysłać je jako e-mail, musisz wcześniej dokonać odpowiednich ustawień. Sprawdź szczegółowe informacje w Przewodnik administratora.

## 1 Załaduj oryginał.

"Ładowanie oryginału do kopiowania/skanowania (SC-T5400M Series)" na stronie 14

## 2 Wybierz miejsce docelowe lub gdzie chcesz zapisać dane.

Wybierz miejsce docelowe lub gdzie chcesz zapisać dane, wprowadzając miejsce docelowe bezpośrednio lub wybierając miejsce docelowe z listy wcześniej zarejestrowanych miejsc docelowych.

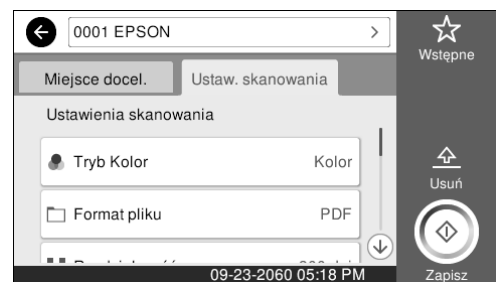


① Zakładka <b>Miejsce docel.</b>	Wybierz jedno z zarejestrowanych miejsc docelowych.
② Kontakty	Wybierz jedno z miejsc docelowych zarejestrowanych w Kontaktach. Możesz również rejestrować nowe miejsca docelowe.

Jeśli jakieś miejsce docelowe nie jest zarejestrowane w Kontaktach, wybierz **Klawiat.**. Sprawdź Przewodnik użytkownika (instrukcja online) w celu uzyskania szczegółowych informacji.

## 3 Wykonaj ustawienia dla skanowania w zakładce **Ustaw. skanowania.**

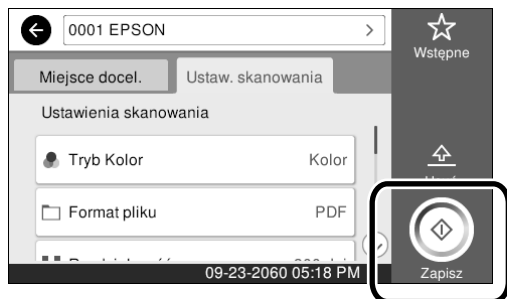
Wybierz Tryb Kolor, Format pliku i inne podobne pozycje.





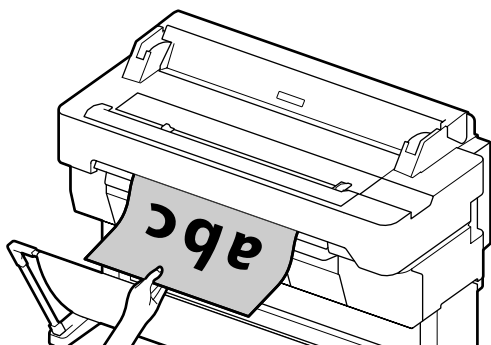
Zapisywanie lub wysyłanie danych zeskanowanych obrazów jest możliwe na 3 sposoby.

- 4** Dotknij przycisk **Zapisz**, aby rozpocząć skanowanie oryginału.



- 5** Wyjmij oryginał, kiedy skończysz skanowanie.

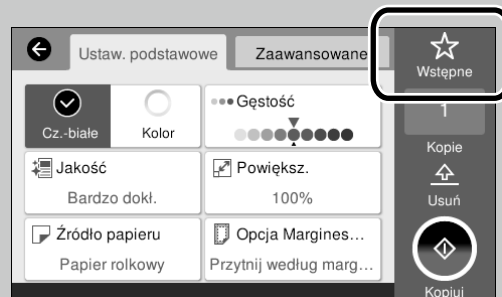
Trzymając oryginał, naciśnij przycisk **OK** na ekranie, po czym wyjmij oryginał.



Jeśli po zeskanowaniu chcesz wysunąć oryginał bez trzymania go w szczelinie do wysuwania, ustaw następujące parametry w menu drukarki.

**Ustaw. - Ustawienia ogólne - Ustaw. skanowania - Ustaw. skanowania - Potw. przed wysun. zeskanowanego dokumentu - Wył.**

Możesz zarejestrować często używane wartości ustawień dla kopiowania i skanowania jako ustawienia wstępne. Wybierz **Wstępne** na każdym ekranie ustawień, po czym naciśnij **Zarejestruj w Ustawieniach wstępnych**. Wprowadź nazwę ustawienia i naciśnij przycisk **OK**, aby zarejestrować ustawienie wstępne.



Jeśli nie możesz edytować lub zarejestrować swoich ustawień wstępnych, administrator mógł ograniczyć tę funkcję. Skontaktuj się z administratorem drukarki.

**MEMO**

---

## **Prawa autorskie i znaki towarowe**

Żadnej części niniejszej publikacji nie można powielać, przechowywać w jakimkolwiek systemie wyszukiwania informacji ani przysyłać w żadnej formie za pomocą jakichkolwiek środków (elektronicznych, mechanicznych, fotokopii, nagrywania i innych) bez pisemnej zgody firmy Seiko Epson Corporation. Informacje tu zawarte są przeznaczone wyłącznie do użytku z niniejszą drukarką Epson. Firma Epson nie ponosi odpowiedzialności za stosowanie niniejszych informacji w przypadku innych drukarek.

Ani firma Seiko Epson Corporation, ani firmy od niej zależne nie ponoszą odpowiedzialności przed nabywcą tego produktu lub osobami trzecimi za uszkodzenia, straty, koszty lub wydatki poniesione przez nabywcę lub osoby trzecie, będące wynikiem wypadku, niewłaściwej eksploatacji lub wykorzystania tego produktu do celów innych niż określono, nieautoryzowanych modyfikacji, napraw lub zmian dokonanych w tym produkcie lub (oprócz USA) nieprzestrzegania instrukcji firmy Seiko Epson Corporation dotyczących obsługi i konserwacji.

Firma Seiko Epson Corporation nie ponosi odpowiedzialności za ewentualne uszkodzenia lub problemy, które wynikają ze stosowania składników opcjonalnych lub materiałów eksploatacyjnych, niebędących oryginalnymi produktami firmy Epson (oznaczenie Original Epson Products) ani przez nią niezatwierdzonych (oznaczenie Epson Approved Products).

Firma Seiko Epson Corporation nie ponosi odpowiedzialności za żadne uszkodzenia będące wynikiem zakłóceń elektromagnetycznych powstałych w wyniku użycia kabli interfejsu niezatwierdzonych przez firmę Seiko Epson Corporation (oznaczenie Epson Approved Products).

EPSON, EPSON EXCEED YOUR VISION, EXCEED YOUR VISION, and their logos are registered trademarks or trademarks of Seiko Epson Corporation.

Microsoft®, Windows®, and Windows Vista® are registered trademarks of Microsoft Corporation.

Mac, macOS, OS X, Bonjour, Safari, and AirPrint are trademarks of Apple Inc., registered in the U.S. and other countries.

HP-GL/2® and HP RTL® are registered trademarks of Hewlett-Packard Corporation.


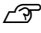
AutoCAD is registered trademarks or trademarks of Autodesk, Inc., and/or its subsidiaries and/or affiliates in the USA and/or other countries.

*Uwaga ogólna: Inne nazwy produktów użyte w niniejszym dokumencie służą wyłącznie celom identyfikacyjnym i mogą być znakami towarowymi należącymi do ich właścicieli. Firma Epson nie rości sobie żadnych praw do tych znaków.*

© 2018 Seiko Epson Corporation. All rights reserved.

---

## **Znaczenie symboli**

 <b>Ważne</b>	Należy przestrzegać ważnych informacji, aby uniknąć uszkodzeń produktu.
	Wskazuje powiązaną zawartość.

---

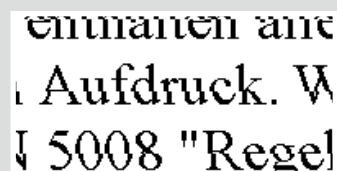
## **Opisy modelu produktu**

Niektóre modele opisane w tym podręczniku, mogą nie być sprzedawane w kraju lub regionie użytkownika.

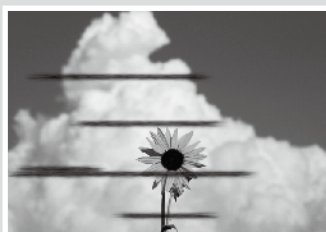
## Linie poziome lub pionowe



## Podwójne linie lub zniekształcone znaki



## Pomarszczenia, zarysowania lub nierówne kolory



## Krople atramentu



## Na skanowanym lub kopiowanym dokumencie widoczne są linie.

## Rozwiązania

Wykonaj rozwiązania w podanej kolejności, aż do poprawienia wyników drukowania. Rozpocznij przez ponowne załadowanie docelowego papieru.

### Sprawdź ustawienia rodzaju papieru

Dotknij **Ust. pap.** na ekranie głównym i upewnij się, że ustawiony papier i rodzaj papieru do siebie pasują. Jeśli ustawienie rodzaju papieru jest nieprawidłowe, dotknij źródło docelowego papieru i zmień na prawidłowy rodzaj papieru.

Sprawdź poniżej informacje o ustawianiu rodzaju papieru.

☞ **"Gotowość do drukowania" - "Ustawienie rodzaju papieru i rozmiaru papieru" na stronie 5**



**Jeśli wyniki drukowania nie poprawiły się**

### Wykonaj funkcję Łatwa regulacja

Na ekranie głównym, dotknij **Ust. pap.** - docelowe źródło papieru - **Dopasowanie nośnika - Łatwa regulacja**. W celu dokończenia regulacji wykonaj wyświetlane na ekranie instrukcje.



- **Gdy wyświetlany jest komunikat błędu**  
- **Jeśli wyniki regulacji nie są satysfakcjonujące**

### Wykonaj Regul podaw papieru lub Wyrównanie głow. druk.

W celu uzyskania szczegółów, sprawdź Przewodnik użytkownika (Instrukcja online).

Wykonaj czyszczenie głowicy.

Na ekranie głównym, dotknij **Ustaw. - Konserwacja - Czyszcz. głow. druk.**

Szklana powierzchnia skanera jest brudna. Sprawdź Przewodnik użytkownika (instrukcja online) w celu uzyskania szczegółowych instrukcji dotyczących czyszczenia szklanej powierzchni.