

# SC-T5400 Series / SC-T5400M Series SC-T3400 Series / SC-T3400N Series

## Ghidul operatorului

Acest ghid include o selecție de informații privind operarea imprimantei și funcțiile frecvent utilizate ale acesteia. Consultați Ghidul utilizatorului (Manual online) pentru instrucțiuni detaliate privind utilizarea imprimantei.


---

Operațiuni accesibile de pe ecranul de start...	2
Pregătirea pentru tipărire .....	4
Tipărirea desenelor CAD .....	6
Tipărirea bannerelor .....	8
Tipărirea la formate non-standard .....	10
Tipărirea prin instalarea unui dispozitiv de memorie flash USB .....	12
Alte tipuri de imprimare (imprimarea directă prin Wi-Fi/imprimarea cu fișiere încărcate) .....	13
Încărcarea unui original pentru copiere/scanare (SC-T5400M Series) .....	14
Procedură de copiere (SC-T5400M Series) .....	15
Procedură de scanare (SC-T5400M Series) .....	16

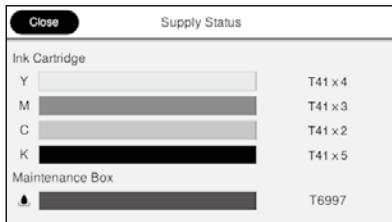
# Operațiuni accesibile de pe ecranul de start

## Nivelul aprox. al consumabilelor disponibile

Pe măsură ce cerneala se epuizează sau recipientul maintenance box se umple, bara corespunzătoare devine mai scurtă.


Dacă pe bare se afișează simbolul , pregătiți un cartuș de cerneală sau un recipient maintenance box nou. Veți putea tipări în continuare până când va fi necesar să le înlocuiți.




 Atingeți această pictogramă...



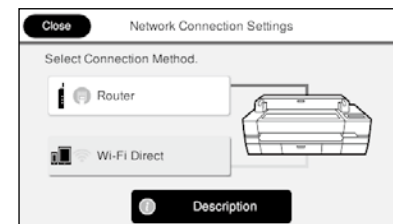
Se vor afișa numerele produselor consumabile.

## Starea conexiunii la rețea

Pictograma se modifică în funcție de metoda de conectare. Dacă imprimanta este conectată, pictograma  este albastră și indică intensitatea semnalului.


 Cu fir (Ethernet)       Wi-Fi (Fără fir)  
 Wi-Fi Direct

 Atingeți această pictogramă...




Puteți modifica metoda de conectare.

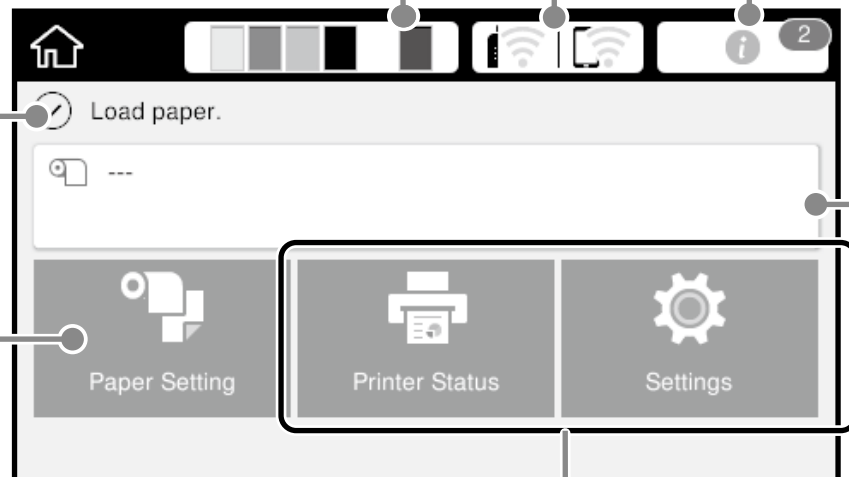
Pentru informații referitoare la Wi-Fi Direct, consultați secțiunea de mai jos.

 „Alte tipuri de imprimare (imprimarea directă prin Wi-Fi/imprimarea cu fișiere încărcate)” la pagina 13

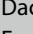
## Starea curentă a imprimantei

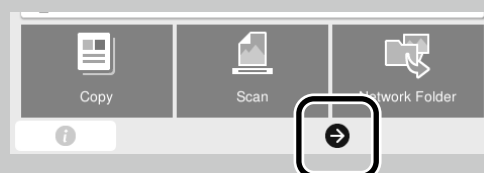
Atingeți pentru a alimenta cu hârtie sau pentru a o îndepărta.

 „Pregătirea pentru tipărire” la pagina 4



Atingeți acest buton pentru a verifica starea imprimantei sau pentru modificarea setărilor acesteia.

Dacă  apare, este posibil să nu se afișeze anumite elemente. Exemplu: SC-T5400M Series



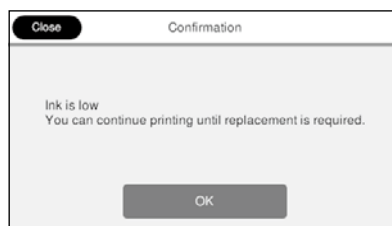
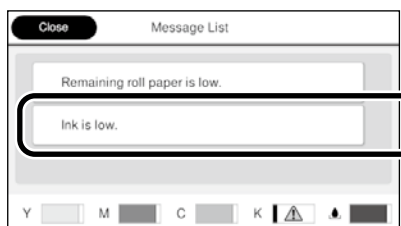
La pornirea imprimantei, se va afișa ecranul de start.  
Secțiunile de mai jos ilustrează operațiunile disponibile pe ecranul de start.

## Numărul de notificări

Numărul de notificări, cum ar fi avertismentele de cerneală insuficientă, este afișat pe pictogramă.



Atingeți această pictogramă...



Se afișează o listă a notificărilor care necesită intervenții din partea dvs. Instrucțiunile specifice se vor afișa când atingeți fiecare notificare.

După ce finalizați acțiunile relevante pentru toate notificările, numărul dispare de pe pictogramă.

## Informații privind rola de hârtie

Se afișează tipul de hârtie și lățimea rolei de hârtie setate.



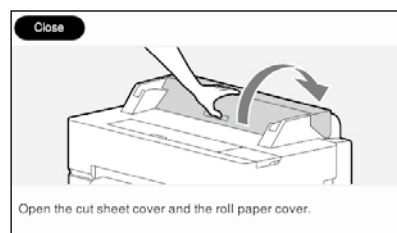
Atingeți după ce ați introdus rola de hârtie...



Puteți efectua acțiuni cum ar fi înlocuirea rolei de hârtie.



Atingeți înainte de a introduce rola de hârtie...



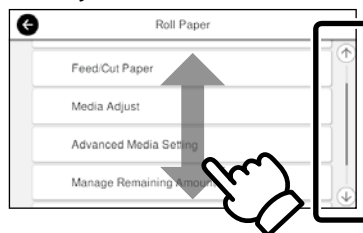
Se afișează instrucțiunile privind introducerea rolei de hârtie.

## Operațiunile disponibile pe ecranul tactil

### Atingeți (apăsați)



### Glisați

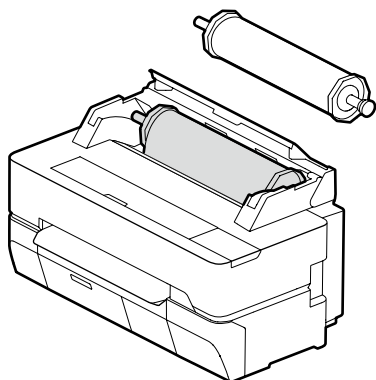


Bara de navigare se va afișa în cazul în care puteți naviga în sus și în jos.

# Pregătirea pentru tipărire

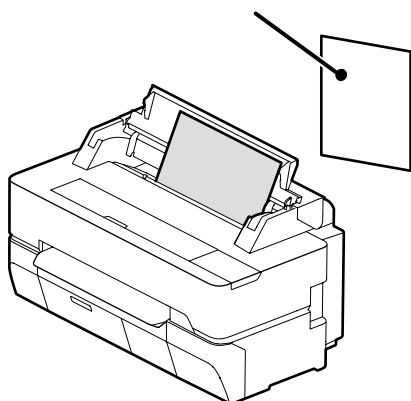
## Verificați pozițiile de încărcare a hârtiei

### Roll Paper (Rolă de hârtie)



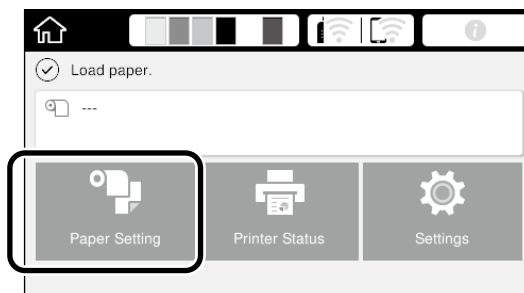
### Cut Sheet (1 sheet) (Coală tăiată (1 coală))

A4 - lățime maximă tipărire  
Colile sunt introduse pe rând

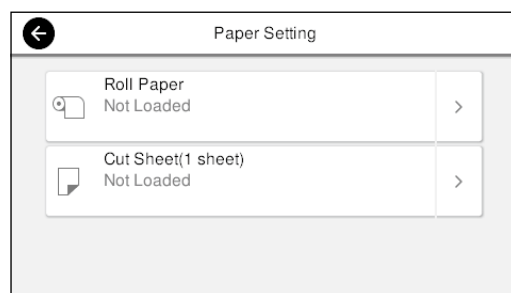


## Introduceți hârtia conform instrucțiunilor de pe ecran

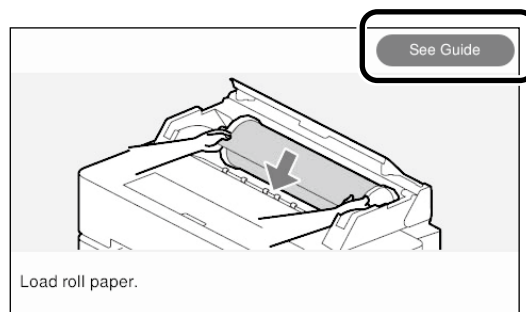
### 1 Atingeți **Paper Setting (Setare hârtie)**.



### 2 Selectați una dintre sursele de hârtie.



### 3 Atingeți **See Guide (Vizualizare ghid)** pentru afișarea unor instrucțiuni detaliate pe ecran.



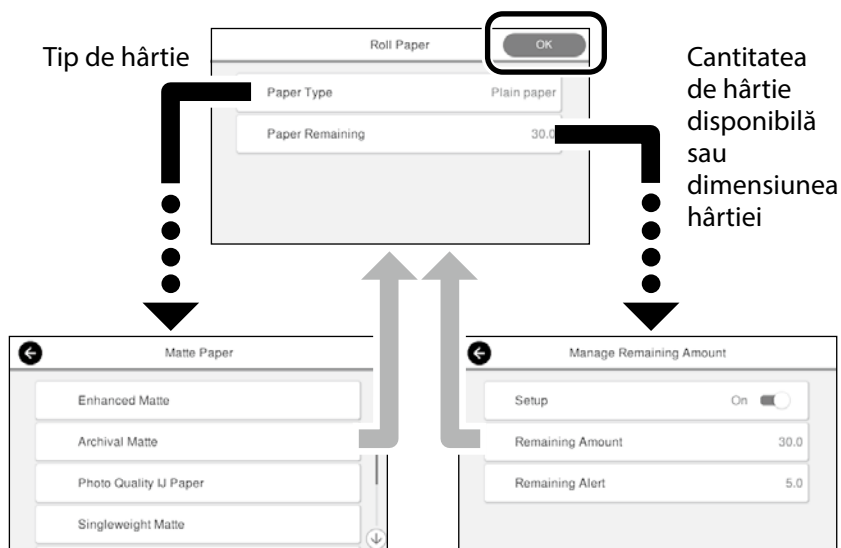
Dacă pe ecranul de start se afișează **Load paper (Încărcare hârtie)**, puteți deschide capacul pentru coli tăiate și introduce o coală tăiată în imprimantă.

În paginile următoare veți regăsi instrucțiuni referitoare la pregătirea imprimantei pentru tipărire.  
Urmați cu atenție acești pași pentru a obține o calitate optimă a tipăririi.

## Setarea tipului și dimensiunii hârtiei

Opțiunile de setare diferă în funcție de tipul de hârtie. Dacă selectați un tip sau o dimensiune de hârtie care diferă de hârtia încărcată, materialul tipărit va prezenta încrețituri, pete de cerneală sau artefacte de tip bandă.

După ce ați efectuat setările dorite, apăsați **OK**



Va trebui să selectați rapid setările dorite, deoarece va fi inițiată alimentarea cu hârtie dacă ecranul nu este utilizat timp de 90 de secunde.

### Hârtie specială Epson

Selectați denumirea formatului hârtiei de pe ambalajul acesteia.

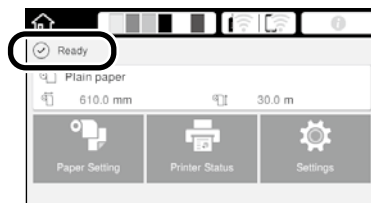
### Hârtie nefurnizată de Epson

Selectați una dintre opțiunile de mai jos:

- Plain Paper (Hârtie simplă)
- Coated Paper <Generic> (Hârtie cretată <Generală>)
- Photo Paper <Generic> (Hârtie foto <Generală>)
- Tracing Paper (Hârtie de calc)
- Tracing Paper <LowDuty> (Hârtie de calc <Sarcină mică>)
- Matte Film (Peliculă mată)

## Tipărire

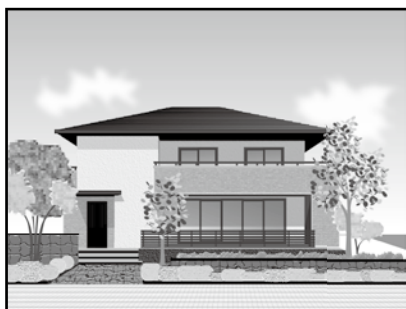
După ce pe ecran se afișează mesajul **Ready (Pregătit)**, puteți începe să tipăriți.



# Tipărirea desenelor CAD

## Utilizarea driverului imprimantei

Această metodă este recomandabilă pentru tipărirea de înaltă calitate a desenelor CAD (cum ar fi schițele clădirilor).

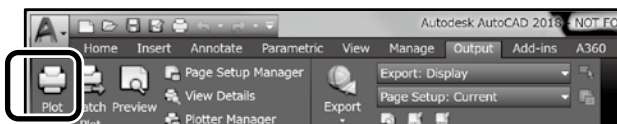


### Important

Dacă rânduri sau zone din desenul dvs. nu sunt tipărite corect, comutați pe modul HP-GL/2 sau HP RTL.

Procedura de mai jos se aplică pentru AutoCAD 2018.

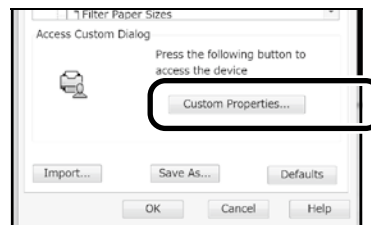
### 1 Faceți clic pe **Plot**.



### 2 Selectați imprimanta din **Printer/plotter** și apoi faceți clic pe **Properties....**



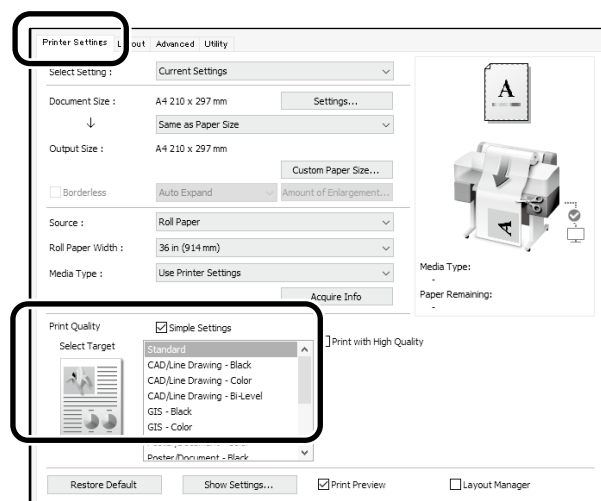
### 3 Faceți clic pe **Custom Properties**.



Se afișează ecranul driverului imprimantei.

### 4 Selectați **CAD/Line Drawing (Desen CAD/tehnic)** din fila **Printer Settings (Setări imprimantă)**.

#### Windows



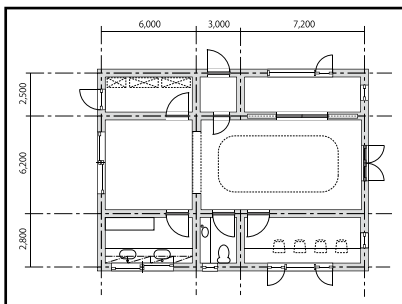
#### Mac



Tipăriți desenele CAD și GIS folosind oricare dintre cele două metode de mai jos, în funcție de destinația schiței.

## Utilizarea modului HP-GL/2 sau HP RTL

Această metodă este recomandabilă pentru tipărirea desenelor CAD și GIS, cum ar fi hărțile și schemele.

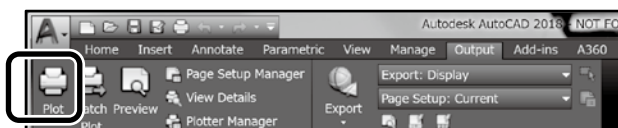


Puteți efectua tipărirea dintr-o aplicație care acceptă HP-GL/2 (compatibilă cu HP DesignJet 750C) și HP RTL.

Sursa implicită de hârtie este **Roll Paper (Rolă de hârtie)** și calitatea implicită a tipării este **Standard**. Dacă doriți să modificați setările, faceți acest lucru din meniul Setări imprimantă înainte de a efectua procedura de mai jos.

Procedura de mai jos se aplică pentru AutoCAD 2018.

### 1 Faceți clic pe **Plot**.



### 2 Selectați plotterul din **Printer/plotter**.

Selectați denumirea plotterului în modul ilustrat mai jos, în funcție de modelul imprimantei.

SC-T5400 Series: HP DesignJet 750C C3196A  
SC-T5400M Series: HP DesignJet 750C C3196A  
SC-T3400 Series: HP DesignJet 750C C3195A  
SC-T3400N Series: HP DesignJet 750C C3195A



#### ❑ Dacă imprimanta nu tipărește sau textul este trunchiat

Modificați setarea imprimantei după cum urmează:

**Settings (Setări) - General Settings (Setări generale) - Printer Settings (Setări imprimantă) - Printing Language (Limbă tipărire) - USB (sau Network (Rețea)) - HP-GL/2**

Dacă tipăriți utilizând driverul imprimantei, readuceți setarea la **Auto** din **HP-GL/2**.

#### ❑ Dacă doriți să tipăriți pe o coală tăiată sau să modificați setarea de calitate a tipării

Alegeți setarea dorită din meniul Printer Settings (Setări imprimantă) în modul ilustrat mai jos:

**Settings (Setări) - General Settings (Setări generale) - Printer Settings (Setări imprimantă) - Universal Print Settings (Setări universale tipărire)**

#### ❑ Dacă doriți să modificați lățimea sau grosimea peniței

Alegeți setarea dorită din meniul Printer Settings (Setări imprimantă) în modul ilustrat mai jos:

**Settings (Setări) - General Settings (Setări generale) - Printer Settings (Setări imprimantă) - HP-GL/2 Unique Settings (HP-GL/2 Setări unice)**

#### ❑ Dacă doriți să tipăriți pe hârtie supradimensionată

Introduceți hârtie cu o dimensiune mai mare decât cea inițială și apoi modificați setarea imprimantei după cum urmează:

**Settings (Setări) - General Settings (Setări generale) - Printer Settings (Setări imprimantă) - Universal Print Settings (Setări universale tipărire) - Page Margins option (Opțiune margini hârtie) - Oversize (Supradimensiune)**

# Tipărirea bannerelor

## Pași pentru tipărirea bannerelor

Creați originalul în aplicație\*



Selectați metoda de mărire din driverul imprimantei

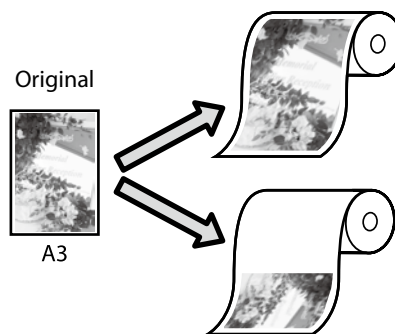


Tipărirea

\*Pentru a crea un original cu format non-standard, consultați secțiunea de mai jos.

👉 „Tipărirea la formate non-standard” la pagina 10

## Adaptarea originalului la lățimea rolei de hârtie

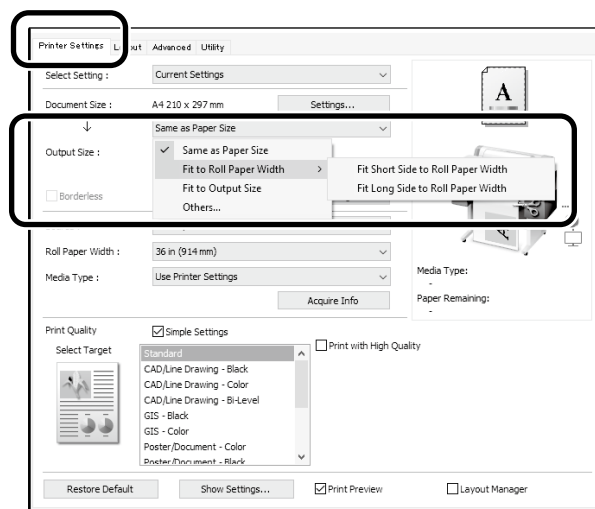


Adaptarea laturii scurte a originalului la lățimea rolei de hârtie.

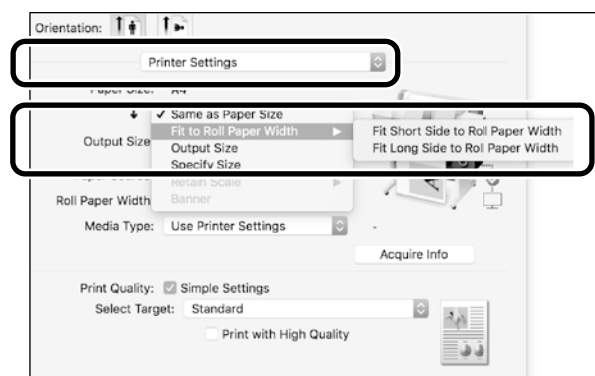
Adaptarea laturii lungi a originalului la lățimea rolei de hârtie.

Selectați **Output Size (Format material tipărit) - Fit to Roll Paper Width (Adaptare la lățime rolă de hârtie)** și apoi alegeți dacă doriți să adaptați latura scurtă sau pe cea lungă a originalului la lățimea rolei de hârtie.

## Windows



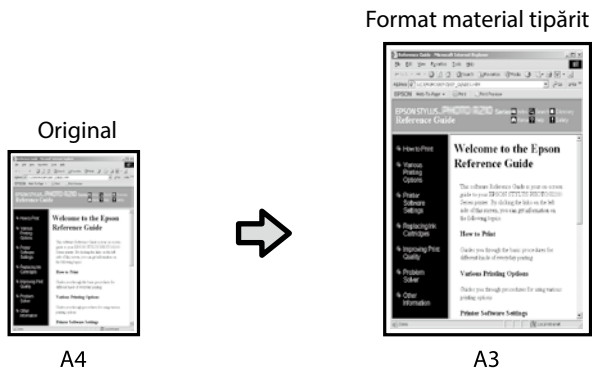
## Mac





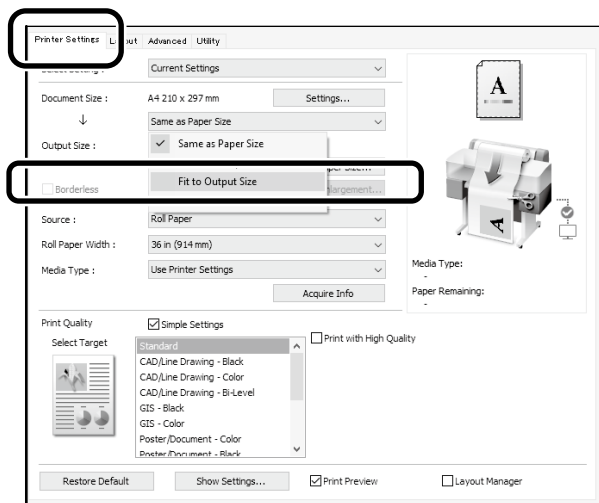
Paginile următoare ilustrează pașii pe care trebuie să îi urmați pentru a mări și tipări un original creat în formatul standard pentru un banner.

## Adaptarea originalului la formatul materialului tipărit

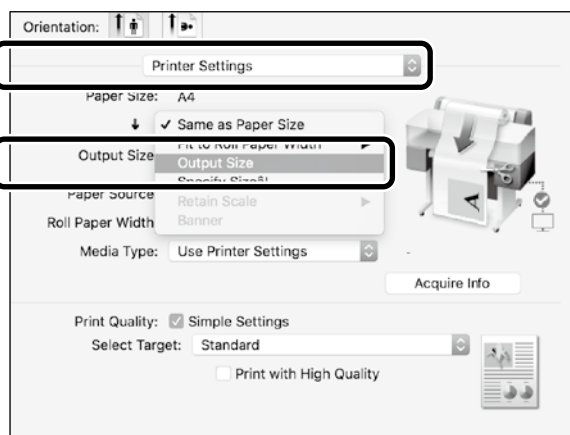


Selecționați **Output Size (Format material tipărit) - Fit to Output Size (Adaptare la formatul materialului tipărit)** și apoi alegeți formatul materialului tipărit.

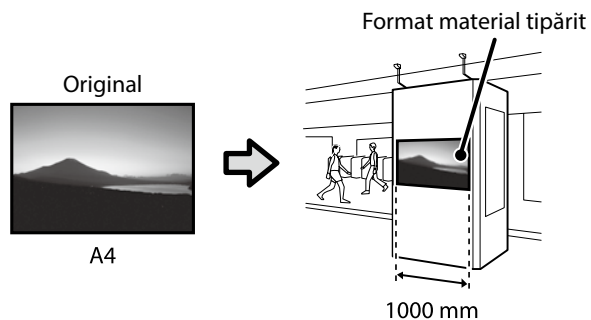
### Windows



### Mac

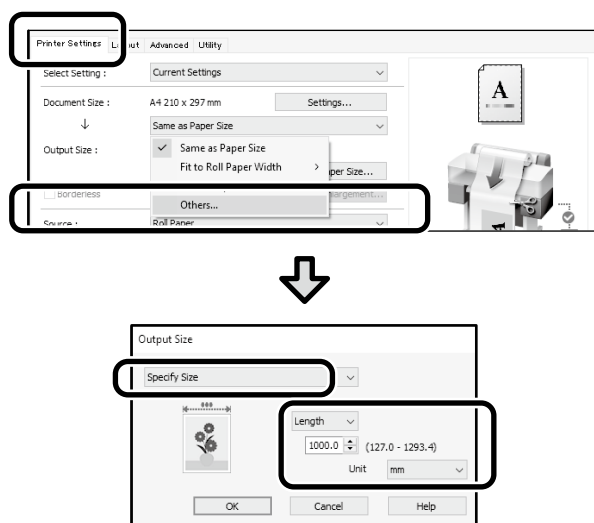


## Specificarea formatului

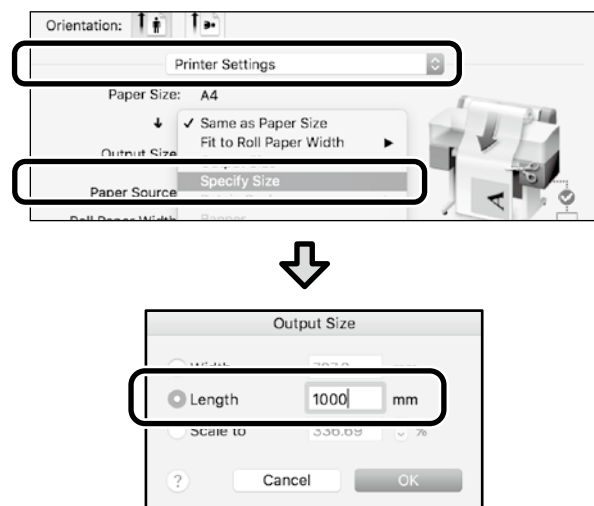


Selecționați **Output Size (Format material tipărit) - Specify Size (Specificare format)** și apoi alegeți formatul materialului sau introduceți valoarea dorită pentru mărire.

### Windows



### Mac



# Tipărirea la formate non-standard

## Pași pentru tipărirea la formate non-standard

Înregistrarea și selectarea formatului hârtiei în aplicație



Crearea originalului



Mărirea și tipărirea originalului

Paginile următoare descriu pașii pe care trebuie să îi urmați pentru a crea un original care va avea o dimensiune de aproximativ o treime din formatul materialului tipărit și pentru a mări și tipări apoi originalul respectiv astfel încât să creați un banner care corespunde unei lățimi de 610 mm (24 in) a rolei de hârtie.

### Paper size (Format hârtie) (original)\*



### Output size (Format material tipărit)



\*Puteți configura formatul hârtiei în modul ilustrat mai jos.

Paper Width (Lățime hârtie): de la 89 mm până la lățimea maximă de tipărire

Paper Height (Înălțime hârtie): de la 127 mm până la 18.000 mm (Windows)

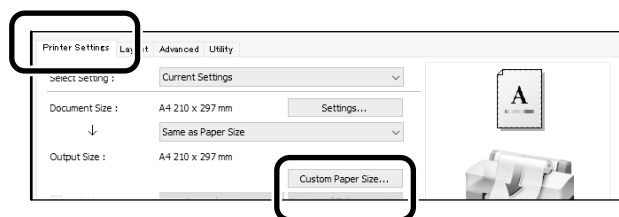
Height (Înălțime): de la 127 mm până la 15.240 mm (Mac)

## Înregistrarea și selectarea formatului hârtiei

### Windows

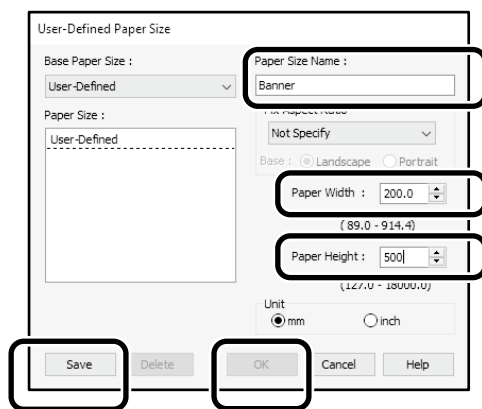
**1** Porniți aplicația, faceți clic pe meniul **Fișier** și apoi pe **Tipărire**.

**2** În fila **Printer Settings (Setări imprimantă)**, faceți clic pe **Custom Paper Size... (Format personalizat hârtie...)**



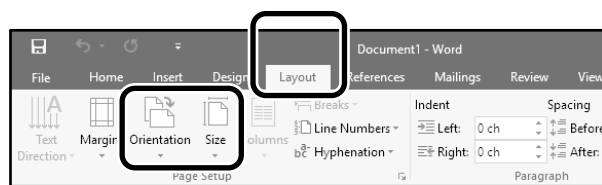
**3** Introduceți informațiile următoare în fereastra **User-Defined Paper Size (Format de hârtie personalizat)**.

Faceți clic pe **Save (Salvare)** și apoi pe **OK** pentru a finaliza înregistrarea formatului hârtiei.



**4** Selectați formatul de hârtie înregistrat.

De exemplu: Microsoft Word 2016



**Orientation:** **Landscape**

**Size:** Banner


Dacă nu se afișează formatul de hârtie înregistrat, verificați formatele de hârtie acceptate în aplicație.

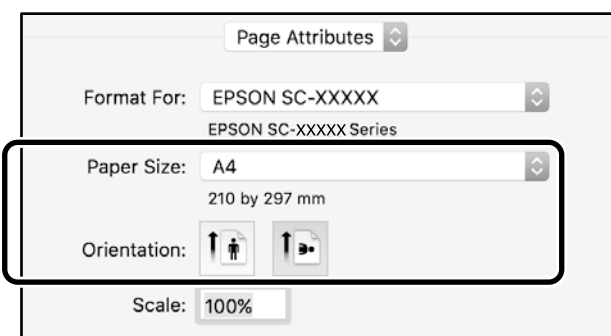
Paginile următoare descriu pașii pe care trebuie să îi urmați pentru a crea și tipări un original la format non-standard, cum ar fi un banner sau o formă pătrată.

## Mac

- 1 Porniți aplicația și faceți clic pe **Page Setup (Configurare pagină)**.

Dacă opțiunea **Page Setup (Configurare pagină)** nu se afișează din cauza aplicației, selectați **Print (Tipărire)**.

- 2 Pentru **Orientation (Orientare)**, selectați , iar pentru **Paper Size (Format hârtie)**, selectați **Manage Custom Sizes (Gestionare formate personalizate)**.

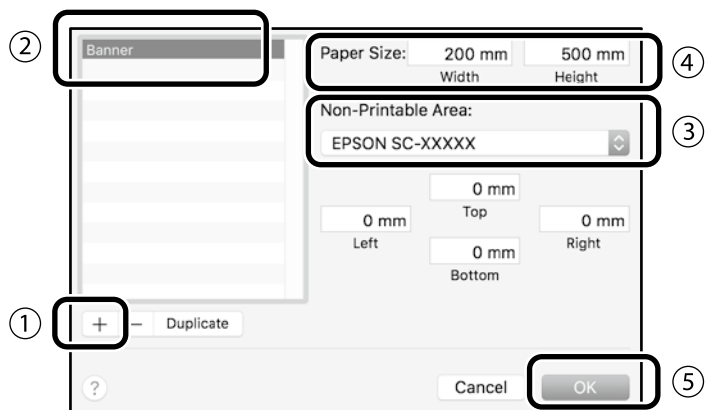


- 3 Înregistrați formatul de hârtie în driverul imprimantei după cum urmează:

Pentru ②, introduceți „Banner” ca denumire a formatului hârtiei.

Pentru ③, selectați denumirea imprimantei.

Faceți clic pe **OK** pentru a finaliza înregistrarea formatului hârtiei.




## Crearea originalului

Creați originalul cu ajutorul aplicației.

## Mărirea și tipărirea originalului

Încărcați rola de hârtie de 610 mm (24 in) și apoi măriți și tipăriți originalul adaptându-l la lățimea rolei de hârtie.

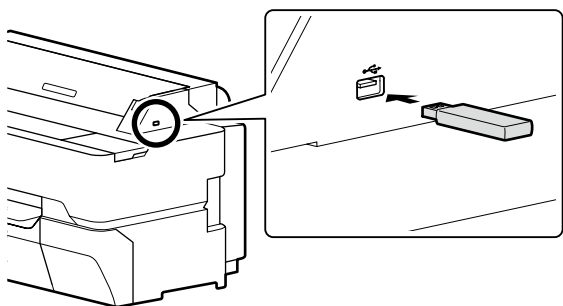
Pentru instrucțiuni privind mărirea și tipărirea originalului, consultați secțiunea de mai jos.

 „Tipărirea bannerelor” la pagina 8

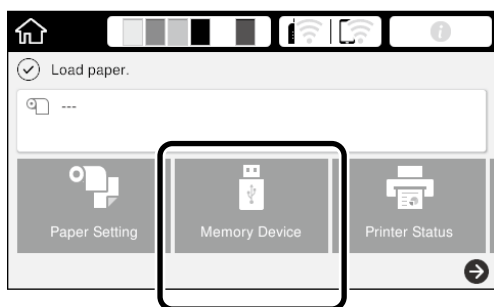
# Tipărirea prin instalarea unui dispozitiv de memorie flash USB

Puteți tipări fișiere JPEG sau fișiere TIFF salvate pe o unitate de memorie flash USB prin instalarea în imprimantă.

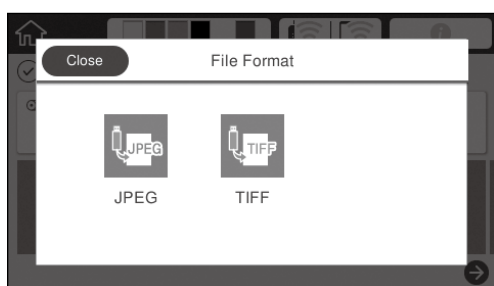
- 1 Instalați în imprimantă dispozitivul de memorie flash USB pe care se află datele pe care doriți să le tipăriți.



- 2 Din ecranul de start, atingeți **Memory Device (Dispozitiv de memorie)**.

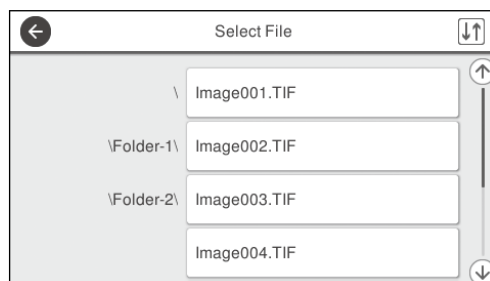


- 3 Selectați formatul fișierului.



- 4 Selectați un fișier de imprimat.

## Când se imprimă TIFF

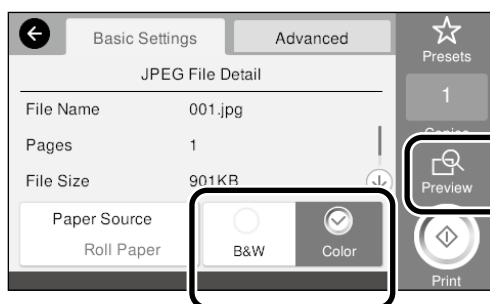


## Când se imprimă JPEG

După selectarea fișierului, atingeți butonul **Proceed to Print (Continuă imprimare)**.

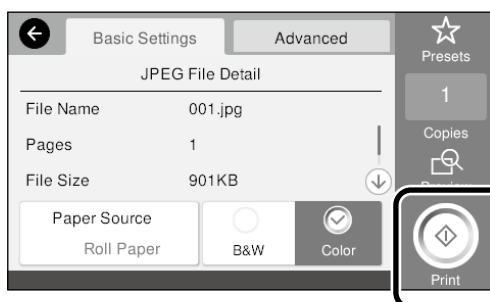


- 5 Selectați **B&W (Alb-negru)** sau **Color (Color)**.



Puteți verifica imaginea de imprimat cu butonul **Preview (Previzualizare)**.

- 6 Atingeți butonul **Print (Tipărire)**.

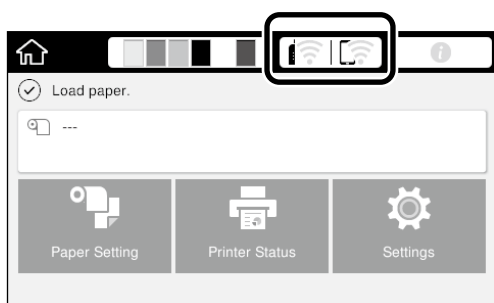


# Alte tipuri de imprimare (imprimarea directă prin Wi-Fi/imprimarea cu fișiere încărcate)

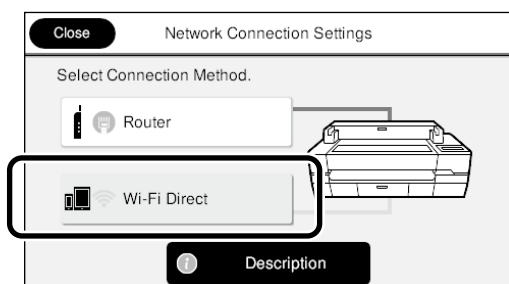
## Tipărirea prin conectarea la Wi-Fi Direct

Folosiți Wi-Fi Direct pentru a vă conecta dispozitivul la imprimantă atunci când nu sunteți la birou și nu puteți conecta imprimanta printr-o conexiune cu sau fără fir.

- 1 Atingeți  pe ecranul de start.



- 2 Atingeți **Wi-Fi Direct**.



Urmați instrucțiunile de pe ecran pentru a finaliza configurarea conexiunii.

- 3 Imprimați prin utilizarea driverului de imprimantă sau a altor funcții.

Consultați Ghidul utilizatorului (manualul online) pentru a afla cum să tipăriți.



## Imprimați cu fișiere încărcate prin Web Config (SC-T5400M Series)

Prin folosirea Web Config pentru a imprima cu fișiere încărcate, puteți tipări de pe un computer care nu are un driver de imprimantă instalat.

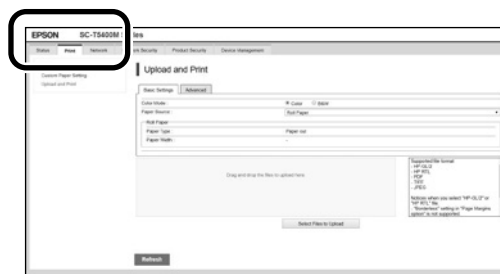
În continuare găsiți fișierele care pot fi tipărite prin încărcare.

- JPEG
- HP-GL/2
- TIFF (exclusiv datele create pe imprimantă)
- PDF (exclusiv datele create pe imprimantă)

- 1 Lansați un browser web pe un computer care este conectat la imprimantă printr-o rețea.

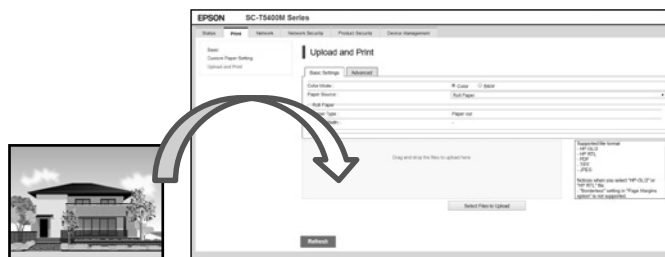
- 2 Introduceți adresa IP a imprimantei în bara de adrese a browserului web, apoi apăsați tasta [Enter] sau [Return].

- 3 Faceți să se afișeze fila **Print (Imprimare)**.



Dacă fila **Print (Imprimare)** nu apare, contactați administratorul de sistem.

- 4 Glisați și fixați datele pentru a începe imprimarea.



# Încărcarea unui original pentru copiere/scanare (SC-T5400M Series)

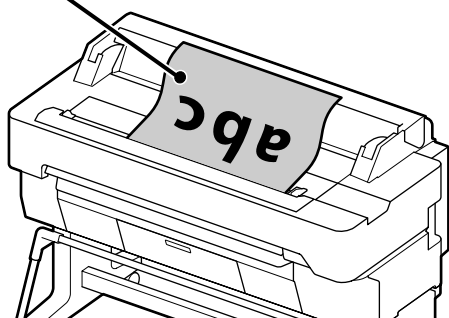
Această secțiune conține o prezentare generală a procesului de încărcare a unui original care va fi copiat și scanat.

## Dimensiuni și tipuri acceptate de originale

### Dimensiunea originalului

Lățimea originalului: între 148 mm și 914 mm (36 de inchii)  
Lungimea originalului: între 148 mm și 30.480 mm (1.200 de inchii)\*

Doar 1 coală



Țineți cont de următoarele aspecte când încărcați originalul.

- Aliniați originalul pe marginea din dreapta
- Încărcați originalul cu partea care se va scana orientată în sus
- Încărcați originalul în direcția imaginii

### Tipuri de original

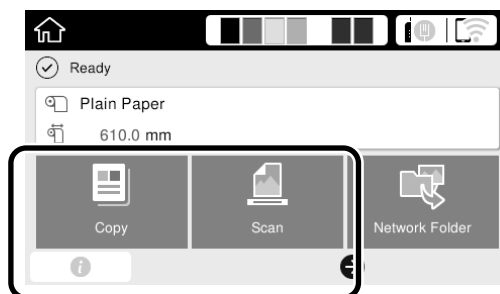
- Plain paper (Hârtie simplă)
- Recycled paper (Hârtie reciclată)
- Coated paper (Hârtie cretată)
- Glossy paper (Hârtie lucioasă)
- Tracing paper (Hârtie de calc)
- Film (Folie)
- Blueprint (Heliografică)
- Actual printing stock (Material de tipărire efectiv)
- Newspaper (Ziar)
- Flyer (Pliant)
- Drafting paper (Hârtie milimetrică)
- Japanese calligraphy paper (Hârtie caligrafică japoneză)

Utilizați hârtia purtătoare opțională pentru originale subțiri și originale pe care nu doriți să le deteriorați. Consultați Ghidul utilizatorului (manualul online) pentru a afla cum să utilizați hârtia purtătoare.

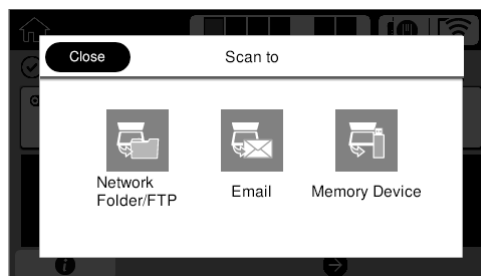
\* În funcție de setări și de formatul datelor, lungimea maximă poate fi diferită.

## Încărcarea originalului în timpul vizualizării ghidajului

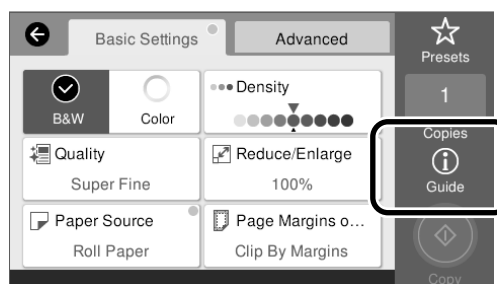
1 Atingeți **Copy (Copiere)** sau **Scan (Scanare)**.



În timpul scanării, selectați locul în care doriți să salvați datele.

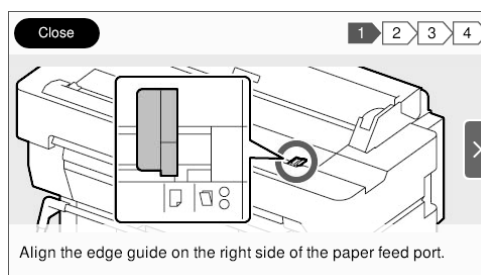


2 Atingeți **Guide (Ghidaj)**.



Dacă originalul este deja încărcat, va apărea mesajul **Remove (Îndepărtare)**. Dacă doriți să reîncărcați originalul, apăsați pe **Remove (Îndepărtare)** și încărcați originalul din nou.

3 Urmăriți instrucțiunile de pe ecran pentru a încărca originalul.



Align the edge guide on the right side of the paper feed port.

# Procedură de copiere (SC-T5400M Series)

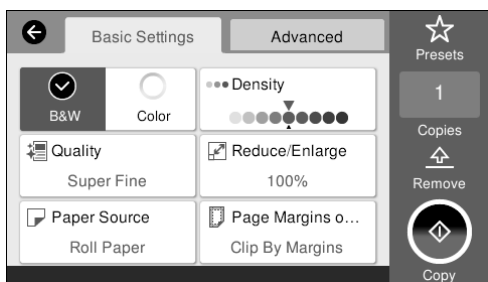
Această secțiune explică procedura de copiere după ce s-a încărcat originalul.

## 1 Încărcați originalul.

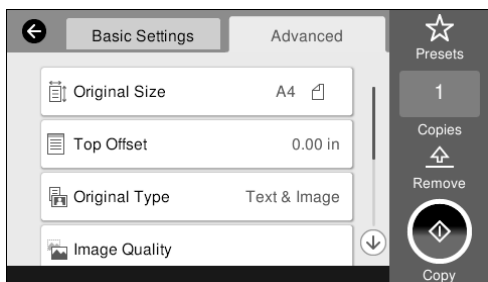
☞ „Încărcarea unui original pentru copiere/scanare (SC-T5400M Series)” la pagina 14

## 2 Definiți setările de copiere.

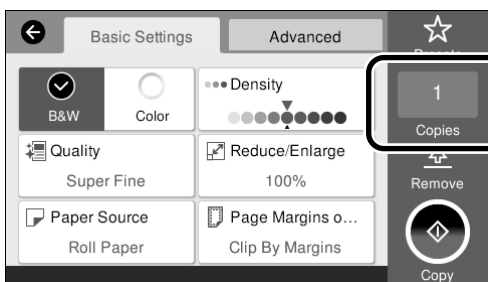
În **Basic Settings (Setări de bază)**, setați Color (Culoare), Quality (Calitate), Density (Densitate) și Reduce/Enlarge (Zoom).



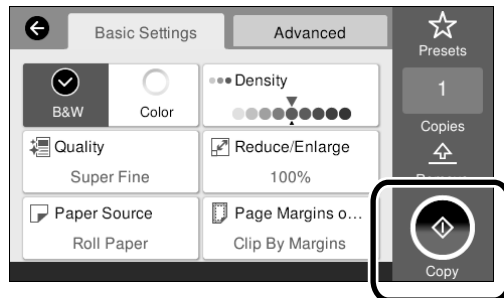
Definiți setările din secțiunea **Advanced (Complex)**, unde veți defini setări complexe, precum Original Type (Tip original).



## 3 Setați numărul de copii.

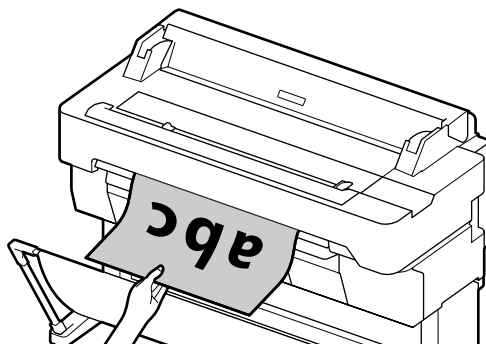


## 4 Atingeți butonul **Copy (Copiere)** pentru a începe să scanați originalul.



## 5 Îndepărtați originalul după finalizarea scanării.

În timp ce țineți originalul, apăsați butonul **OK** de pe ecran și apoi îndepărtați originalul.



Tipărirea începe odată ce originalul a fost complet îndepărtat.

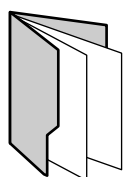
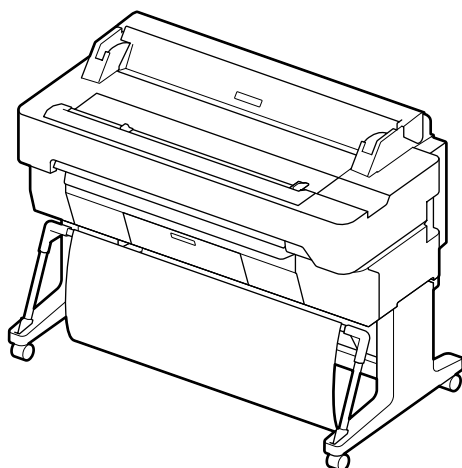
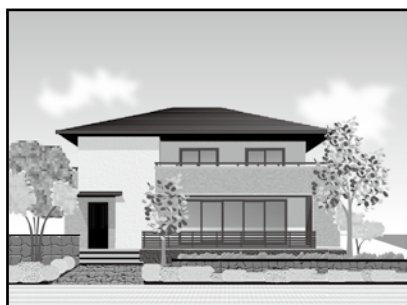
Dacă doriți ca originalul să fie scos după scanare fără a-l ține la fanta de scoatere, definiți următoarele în meniul imprimantei.

**Settings (Setări) - General Settings (Setări generale)**  
- **Scan Settings (Setări scanare) - Scan Options (Setări scanare)** - **Confirm Before Ejecting Scanned Document (Confirmare înainte de scoaterea documentului scanat)**  
- **Off (Dez.)**



# Procedură de scanare (SC-T5400M Series)

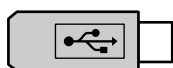
Puteți scana documente și schițe CAD, le puteți transforma în date de imagine și apoi puteți salva datele sau le puteți trimite prin e-mail.



Network Folder/FTP  
(Folder de rețea/FTP)



Email (E-mail)



Memory Device  
(Disp. de memorie)

Network Folder/FTP (Folder de rețea/FTP)	Puteți salva datele într-un folder specificat (folder partajat) din rețea.
Email (E-mail)	Puteți trimite datele ca atașament de e-mail direct din imprimantă.
Memory Device (Disp. de memorie)	Puteți salva datele pe o unitate de memorie flash USB instalată în imprimantă.

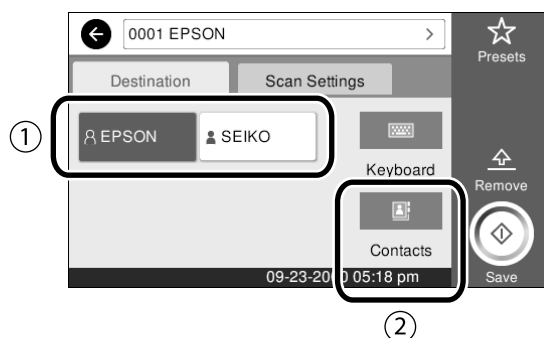
Pentru a salva într-un folder de rețea/FTP sau pentru trimiterea prin e-mail, trebuie să definiți setările în prealabil. Consultați Ghidul administratorului pentru mai multe detalii.

## 1 Încărcați originalul.

„Încărcarea unui original pentru copiere/scanare (SC-T5400M Series)” la pagina 14

## 2 Specificați destinația sau locul în care doriți să salvați datele.

Specificați destinația sau locul în care doriți să salvați datele prin introducerea directă a destinației sau prin selectarea destinației dintr-o listă de destinații care a fost înregistrată în prealabil.

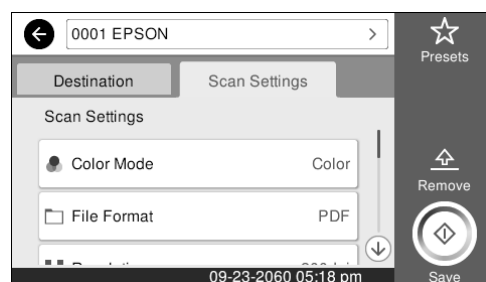


① Fila <b>Destination (Destinație)</b>	Alegeți dintre destinațiile înregistrate.
② Contacts (Contacte)	Alegeți dintre destinațiile înregistrate în Contactele dvs. De asemenea, puteți înregistra destinații noi.

Dacă nu aveți o destinație înregistrată în Contacte, selectați **Keyboard (Tastatură)**. Consultați Ghidul utilizatorului (manualul online) pentru mai multe informații.

## 3 Definiți setările de scanare în **Scan Settings (Setări scanare)**.

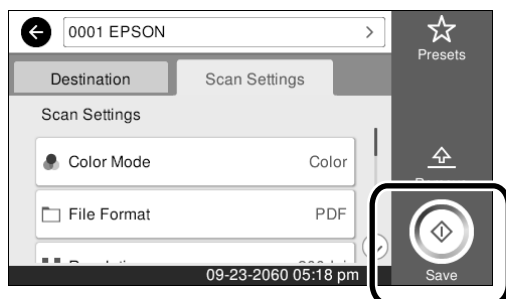
Selectați Color Mode (Mod culoare), File Format (Format fișier) și alte elemente similare.





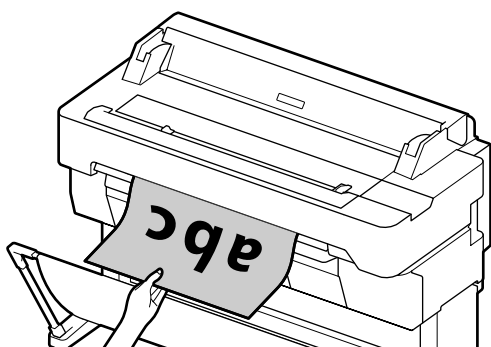
Există 3 moduri în care puteți salva sau trimite datele imaginilor scanate.

**4** Atingeți butonul **Save (Salvare)** pentru a începe să scanați originalul.



**5** Îndepărtați originalul după finalizarea scanării.

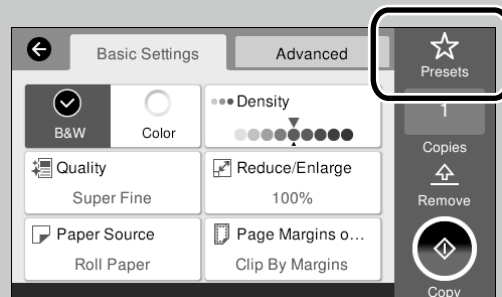
În timp ce țineți originalul, apăsați butonul **OK** de pe ecran și apoi îndepărtați originalul.



Dacă doriți ca originalul să fie scos după scanare fără a-l ține la fanta de scoatere, definiți următoarele în meniul imprimantei.  
**Settings (Setări) - General Settings (Setări generale) - Scan Settings (Setări scanare) - Scan Options (Setări scanare) - Confirm Before Ejecting Scanned Document (Confirmare înainte de scoaterea documentului scanat) - Off (Dez.)**

Puteți înregistra și valori ale setărilor utilizate frecvent la copiere și scanare, sub formă de presetări.

Selectați **Presets (Presetări)** din fiecare ecran cu setări, iar apoi apăsați pe **Save as Preset (Înregistrare în presetări)**. Introduceți numele înregistrat, apoi apăsați butonul **OK** pentru a înregistra presetarea.



Dacă nu vă puteți edita sau înregistra presetările, este posibil ca administratorul să fi restricționat această funcție. Luați legătura cu administratorul imprimantei.

NOTĂ

---

## Drepturi de autor și mărci comerciale

Nicio parte din această publicație nu poate fi reprodusă, stocată într-un sistem de preluare sau transmisă în orice formă sau prin orice mijloace, electronice, mecanice, prin fotocopiere, înregistrare sau prin alte tehnici, fără permisiunea scrisă acordată în prealabil de Seiko Epson Corporation. Informațiile conținute în prezentul document sunt destinate exclusiv utilizării cu această imprimantă Epson. Epson nu este responsabilă pentru nicio altă utilizare a acestor informații la alte imprimante.

Nici Seiko Epson Corporation și nici afiliații acesteia nu sunt responsabili față de cumpărătorul acestui produs sau față de terți pentru daunele, pierderile, costurile sau cheltuielile cauzate cumpărătorului sau terților ca rezultat al unui accident, al utilizării incorecte sau abuzive a acestui produs sau al modificărilor, reparațiilor sau intervențiilor neautorizate asupra produsului sau (cu excepția Statelor Unite) ca rezultat al nerespectării cu strictețe a instrucțiunilor de utilizare și întreținere furnizate de Seiko Epson Corporation.

Seiko Epson Corporation nu este responsabilă pentru daune sau probleme care apar ca urmare a utilizării unor opțiuni sau produse consumabile care nu sunt desemnate de Seiko Epson Corporation ca fiind Produse Originale Epson sau Produse Aprobate Epson.

Seiko Epson Corporation nu este responsabilă pentru nici o daună rezultată din interferențele electromagnetice care apar din cauza utilizării oricăror alte cabluri de interfață decât cele desemnate drept Produse Aprobate Epson de Seiko Epson Corporation.

EPSON, EPSON EXCEED YOUR VISION, EXCEED YOUR VISION, and their logos are registered trademarks or trademarks of Seiko Epson Corporation.

Microsoft®, Windows®, and Windows Vista® are registered trademarks of Microsoft Corporation.

Mac, macOS, OS X, Bonjour, Safari, and AirPrint are trademarks of Apple Inc., registered in the U.S. and other countries.

HP-GL/2® and HP RTL® are registered trademarks of Hewlett-Packard Corporation.



AutoCAD is registered trademarks or trademarks of Autodesk, Inc., and/or its subsidiaries and/or affiliates in the USA and/or other countries.

*Notă generală: celelalte nume de produse utilizate aici au doar scop de identificare și pot fi mărci comerciale ale deținătorilor lor. Epson își declină orice drepturi asupra acestor mărci.*

© 2018 Seiko Epson Corporation. All rights reserved.

---

## Însemnătatea simbolurilor

 <b>Important</b>	Textele cu mențiunea „Important” trebuie respectate pentru a evita deteriorarea acestui produs.
	Indică un conținut referitor la referințe.

---

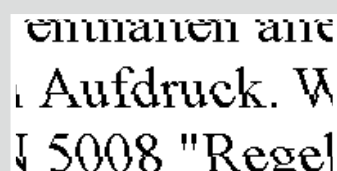
## Descrierile modelelor produsului

Este posibil ca unele dintre modelele descrise în acest manual să nu fie comercializată în țara sau regiunea dvs.

## Dungi verticale sau orizontale



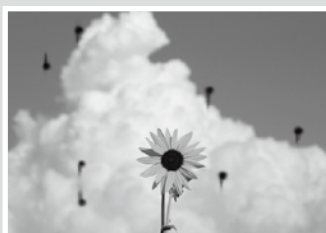
## Linii drepte duble sau caractere deformat



## Încrêțituri, urme de uzură sau culori neuniforme



## Picături de cerneală




## Apar linii pe documentul scanat sau copiat.

## Soluții

Aplicați soluțiile în succesiunea prezentată până când rezultatele tipăririi se îmbunătățesc. Începeți prin a reintroduce hârtia de tipărire.

### Verificați setările tipului de hârtie

Atingeți **Paper Setting (Setare hârtie)** pe ecranul de start și asigurați-vă că hârtia introdusă corespunde cu tipul de hârtie. Dacă setarea tipului de hârtie este incorectă, atingeți sursa hârtiei de tipărire și modificați-o conform tipului corect de hârtie. Pentru informații privind configurarea tipului de hârtie, consultați secțiunea de mai jos.  „Pregătirea pentru tipărire”-„Setarea tipului și dimensiunii hârtiei” la **pagina 5**



**Dacă rezultatul tipăririi nu se îmbunătățește**

### Efectuați Easy Adjustment (Ajustare simplă)

Din ecranul de start, atingeți **Paper Setting (Setare hârtie)** - sursă hârtie de tipărit - **Media Adjust (Ajustare suport)** - **Easy Adjustment (Ajustare simplă)**. Urmați instrucțiunile de pe ecran pentru a finaliza ajustarea.



- Când se afișează un mesaj de eroare  
- Dacă rezultatele ajustării nu sunt satisfăcătoare

### Efectuați Paper Feed Adjust (Ajustare alimentare cu hârtie) sau Print Head Alignment (Aliniere cap de tipărire)

Pentru detalii, consultați Ghidul utilizatorului (manual online).

Efectuați curățarea capului.

Din ecranul de start, atingeți **Settings (Setări)** - **Maintenance (Întreținere)** - **Print Head Cleaning (Curățare cap tipărire)**.

Suprafața de sticlă a scannerului este murdară. Consultați Ghidul utilizatorului (manualul online) pentru a afla cum să curățați suprafața de sticlă.