

SC-T5400 Series / SC-T5400M Series SC-T3400 Series / SC-T3400N Series

Operatör Kılavuzu

Bu kılavuzda yazıcının nasıl kullanılacağı ve sık kullanılan özellikleri hakkında bilgiler bulunur.


Yazıcının kullanımı konusunda ayrıntılı yönergeler için Kullanım Kılavuzu (Çevrimiçi Kılavuz) belgesine bakın.

Ana Ekran İşlemleri	2
Yazdırmaya hazır	4
CAD Çizimlerini Yazdırma	6
Afişleri Yazdırma.....	8
Standart Olmayan Boyutlarda Baskı.....	10
Bir USB Anlık Bellek Takarak Yazdırma	12
Diğer Yazdırma (Wi-Fi Direct Yazdırma/ Bir Yüklemeden Yazdırma).....	13
Kopyalama/Tarama için bir Orijinalin Yüklenmesi (SC-T5400M Series)	14
Kopyalama Prosedürü (SC-T5400M Series)	15
Tarama Prosedürü (SC-T5400M Series).....	16

Ana Ekran İşlemleri

Kalan sarf malzemelerinin yaklaşık seviyeleri

Mürekkep tükendiğinde veya bakım kutusu dolduğunda, karşılık gelen çubuk daha kısa olur.


Çubuklarda  görüntülediğinde, yeni bir mürekkep kartuşu veya bir bakım kutusu hazırlayın. Değiştirme gerekene kadar yazdırmaya devam edebilirsiniz.




 Bu simgeye dokunun...

Supply Status	
Ink Cartridge	
Y	T41 x 4
M	T41 x 3
C	T41 x 2
K	T41 x 5
Maintenance Box	
	T6997

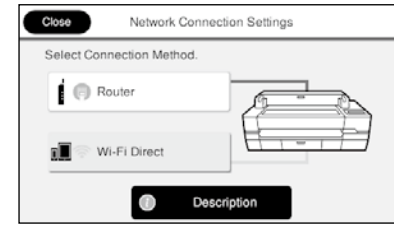
Sarf malzemesi ürün numaralarını görebilirsiniz.

Ağ bağlantı durumu

Simge bağlantı yöntemine göre değişir. Yazıcı bağlı iken,  mavidir ve sinyal gücünü gösterir.

 Kablolu (Ethernet)  Wi-Fi (Kablosuz)
 Wi-Fi Direct

 Bu simgeye dokunun...




Bağlantı yöntemini değiştirebilirsiniz.

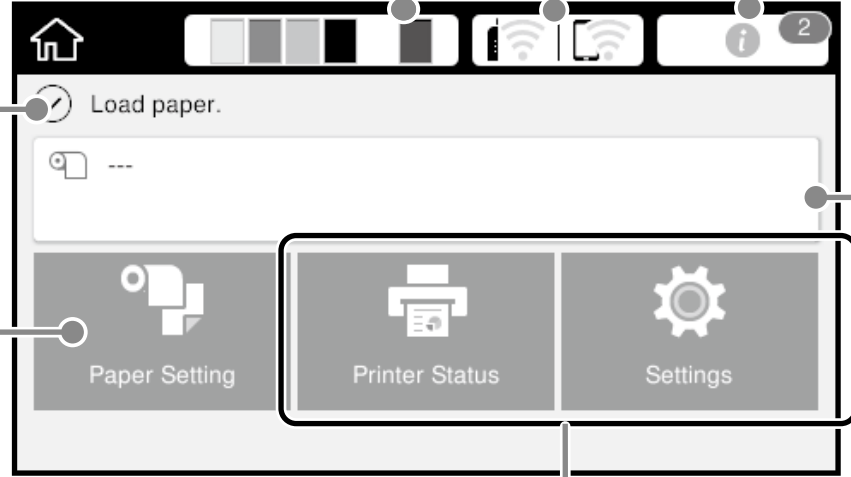
Wi-Fi Direct hakkında bilgi için aşağıdaki kısma bakın.

 "Diğer Yazdırma (Wi-Fi Direct Yazdırma/Bir Yüklemeden Yazdırma)" sayfa 13

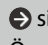
Mevcut yazıcı durumu

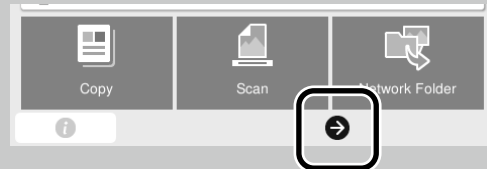
Kağıt yüklemek veya kaldırmak için dokun.

 "Yazdırmaya hazır" sayfa 4



Yazıcı durumunu kontrol etmek veya yazıcı ayarlarını değiştirmek için dokun.

 simgesi çıkarsa, bazı öğeler görüntülenmeyebilir. Örnek: SC-T5400M Series



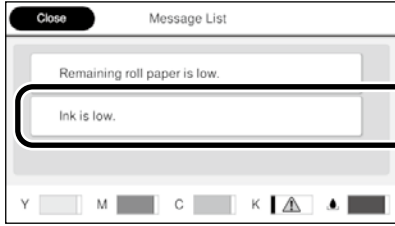
Yazıcı açıldığında ana ekran görüntülenir.
Bu sayfalar ana ekranda mevcut işlemleri gösterir.

Bildirim sayısı

Mürekkep az uyarıları gibi bildirimlerin sayısı simgede görüntülenir.



Bu simgeye dokunun...



İşleminizi gerektiren bildirimlerin bir listesi görüntülenir. Her bildirime dokunduğunuzda ne yapmanız gerektiği ile ilgili talimatları görebilirsiniz.

Tüm bildirimlerin eylemlerini tamamladığınızda, sayı simgeden kaybolur.

Rulo kağıt bilgisi

Ayarlanan kağıt tipi ve rulo kağıt genişliği görüntülenir.



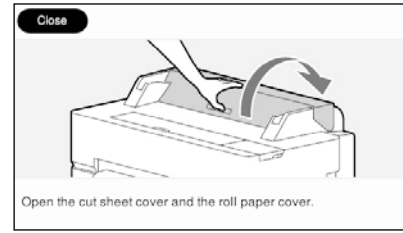
Rulo kağıdı yükledikten sonra dokunun...



Rulo kağıdı değiştirme gibi işlemleri gerçekleştirebilirsiniz.



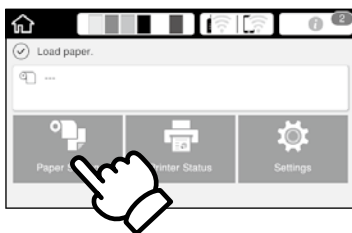
Rulo kağıdı yüklemeye önce dokunun...



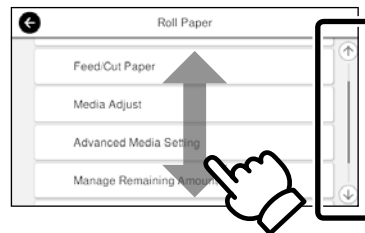
Rulo kağıdın nasıl yükleneceği ile ilgili talimatlar görüntülenir.

□ Dokunmatik Panel İşlemleri

Dokunun (hafifçe dokunun)



Kaydırın

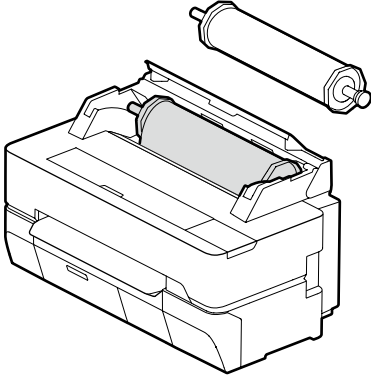


Yukarı ve aşağı kaydırabileceğinizde kaydırma çubuğu görüntülenir.

Yazdırmaya hazır

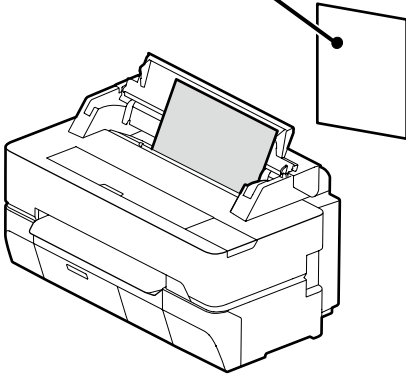
Kağıt Yükleme Konumlarını kontrol edin.

Roll Paper (Rulo Kağıt)



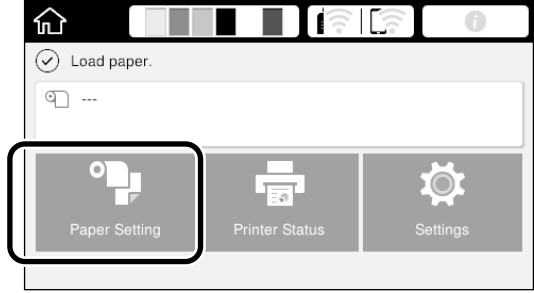
Cut Sheet (1 sheet) (Kesilmiş Kağıt (1 sayfa))

Maksimum baskı genişliğine A4
Bir kerede bir sayfa

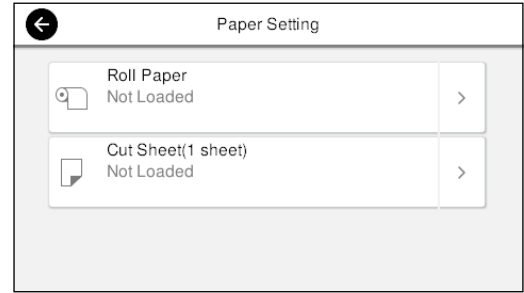


Ekran Talimatlarını İzleyerek Kağıdı Yükleyin

1 Paper Setting (Kağıt Ayarı) üzerine dokunun.



2 Kağıt kaynaklarından birini seçin.



3 Ayrıntılı ekran üstü talimatları için **See Guide** (Bkz. Kılavuz) üzerine dokunun.



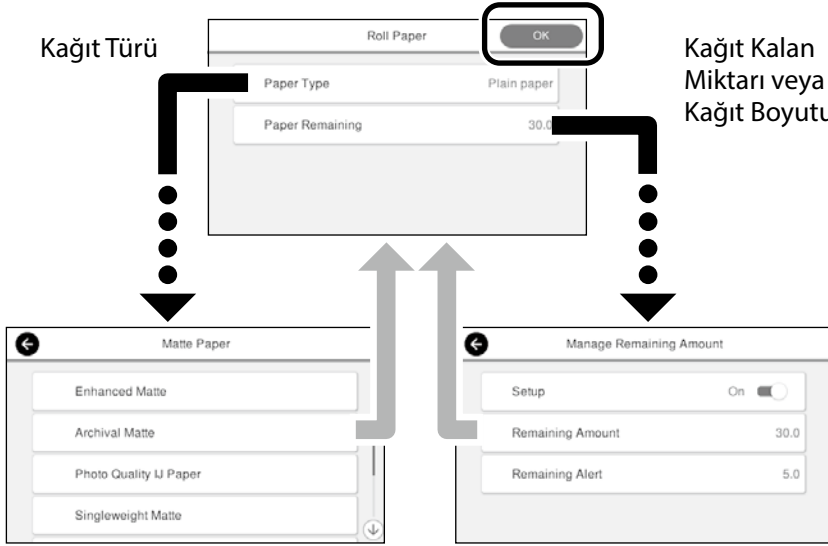
Ana ekranda **Load paper (Kâğıt yükle)** mesajı görüntülediğinde, yaprak kapağını açabilir ve yazıcıya bir yaprak yükleyebilirsiniz.

Bu sayfalar, yazıcının nasıl yazdırılmaya hazır hale getirileceğini açıklar.
En iyi baskı kalitesini elde etmek için bu adımları dikkatlice izleyin.

Kağıt Türünü ve Kağıt Boyutunu Ayarlayın

Ayar öğeleri kağıda göre değişir.
Yüklenen kağıtla uyuşmayan bir kağıt türü veya boyutu seçerseniz, çıktıda kırışıklıklar, mürekkep lekeleri veya bantlar olacaktır.

Ayarları tamamladıktan sonra
OK (Tamam) üzerine basın



Ekranı 90 saniye boyunca kullanılmazsa, kağıt beslenmeye başlayacağından ayarları hemen seçin.

Epson Özel Kağıt

Kağıt paketine basılan kağıt adını seçin.

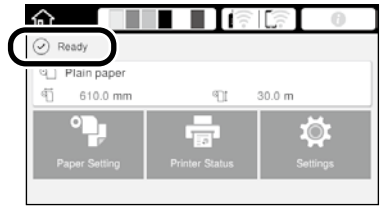
Epson'a ait olmayan Kağıt

Aşağıdakilerden birini seçin.

- Plain Paper (Düz Kağıt)
- Coated Paper <Generic> (Kaplmalı Kağıt <Genel>)
- Photo Paper <Generic> (Fotoğraf Kağıdı <Genel>)
- Tracing Paper (İzleme Kağıdı)
- Tracing Paper <LowDuty> (İzleme Kağıdı <Düşük>)
- Matte Film (Mat Film)

Baskı

Ready (Hazır) görüldüğünde, yazdırmaya başlayabilirsiniz.



CAD Çizimlerini Yazdırma

Yazıcı Sürücüsünün Kullanılması

Bu yöntem, binaların görünüm görünümü gibi CAD çizimlerini yüksek kalitede basmak için en uygundur.



Önemli

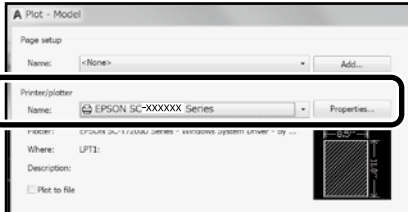
Satırlar veya çiziminizdeki parçalar doğru basılmazsa, HP-GL/2 veya HP RTL modunu kullanın.

Aşağıdaki prosedür AutoCAD 2018 içindir.

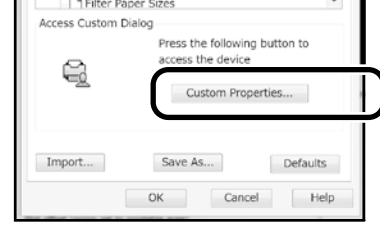
1 Plot üzerine tıklayın.



2 Printer/plotter'de yazıcıyı seçin ve ardından Properties... üzerine tıklayın.



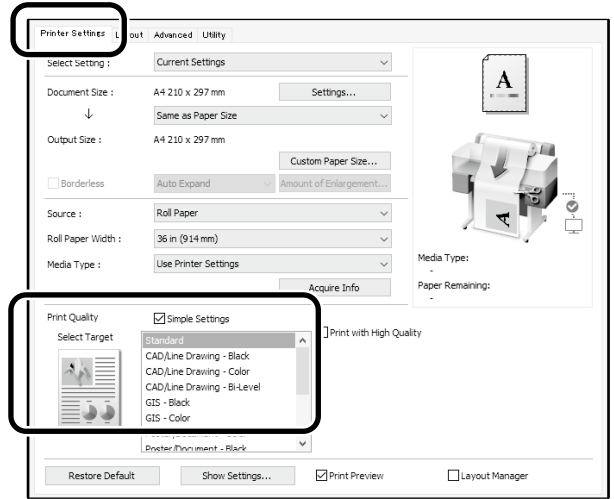
3 Custom Properties düğmesini tıklayın.



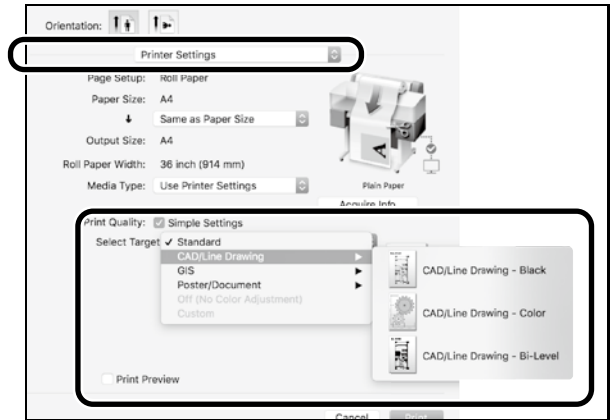
Yazıcı sürücüsü ekranı görüntülenir.

4 CAD/Line Drawing (CAD/Çizgi Çizimi) öğesini Printer Settings (Yazıcı Ayarları) sekmesinden seçin.

Windows



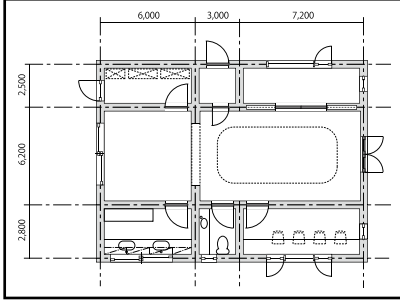
Mac



Çizimin amaçlanan kullanımına bağlı olarak aşağıdaki iki yöntemden birini kullanarak CAD ve GIS çizimlerini yazdırın.

HP-GL/2 veya HP RTL Modunu kullanma

Bu yöntem, haritalar ve mavi kopyalar gibi CAD ve GIS çizimlerini yazdırmak için en uygun yöntemdir.

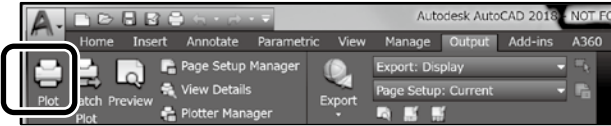


HP-GL/2 (HP DesignJet 750C ile uyumludur) ve HP RTL'yi destekleyen bir uygulamadan yazdırabilirsiniz.

Varsayılan kağıt kaynağı **Roll Paper (Rulo Kağıt)**'dir ve varsayılan baskı kalitesi **Standard (Standart)**'tir. Ayarları değiştirmek isterseniz, aşağıdaki prosedürü gerçekleştirmeden önce bunları yazıcı ayar menüsünden değiştirin.

Aşağıdaki prosedür AutoCAD 2018 içindir.

1 Plot üzerine tıklayın.



2 Printer/plotter kısmından çiziciyi seçin.

Modelinize göre aşağıda gösterildiği gibi çizici adını seçin.

SC-T5400 Series: HP DesignJet 750C C3196A
SC-T5400M Series: HP DesignJet 750C C3196A
SC-T3400 Series: HP DesignJet 750C C3195A
SC-T3400N Series: HP DesignJet 750C C3195A



Hiçbir şey basılmadığında veya metin bozuk olduğunda

Yazıcı ayarını aşağıdaki gibi değiştirin.

Settings (Ayarlar) - General Settings (Genel Ayarlar) - Printer Settings (Yazıcı Ayarları) - Printing Language (Yazdırma Dili) - USB (veya Network (Ağ)) - HP-GL/2

Yazıcı sürücüsünü kullanarak yazdığınızda, ayarı **HP-GL/2** değerinden **Auto (Oto)** değerine getirin.

Kesilmiş bir sayfaya yazdırmak veya baskı kalitesi ayarını değiştirmek istediğinizde

Aşağıda gösterilen yazıcı ayar menüsünden hedef ayar ögenizi seçin.

Settings (Ayarlar) - General Settings (Genel Ayarlar) - Printer Settings (Yazıcı Ayarları) - Universal Print Settings (Evrensel Baskı Ayarları)

Kalem genişliğini veya kalem rengini değiştirmek istediğinizde

Aşağıda gösterilen yazıcı ayar menüsünden hedef ayar ögenizi seçin.

Settings (Ayarlar) - General Settings (Genel Ayarlar) - Printer Settings (Yazıcı Ayarları) - HP-GL/2 Unique Settings (HP-GL/2 Eşsiz Ayarlar)

Büyük boyutlu kağıda yazdırmak istediğinizde

Yazıcıyı orijinal boyutundan daha büyük bir kağıtla yükleyin ve ardından yazıcı ayarını aşağıdaki gibi değiştirin.

Settings (Ayarlar) - General Settings (Genel Ayarlar) - Printer Settings (Yazıcı Ayarları) - Universal Print Settings (Evrensel Baskı Ayarları) - Page Margins option (Sayfa Kenarı Seçeneği) - Oversize (Büyük Boy)

Afişleri Yazdırma

Bir afiş yazdırmak için adım

Orijinali uygulamada oluşturun*



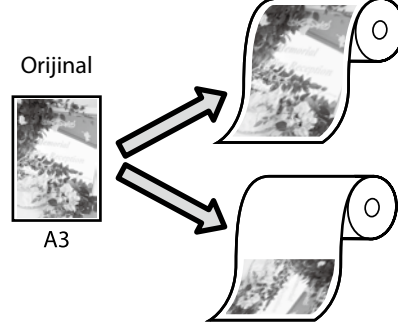
Büyütme yöntemini yazıcı sürücüsünde seçin



Baskı

*Standart olmayan boyutta bir orijinal oluşturmak için aşağıya bakınız.
👉 "Standart Olmayan Boyutlarda Baskı" sayfa 10

Orijinali Rulo Kağıt Genişliğine Uydurma

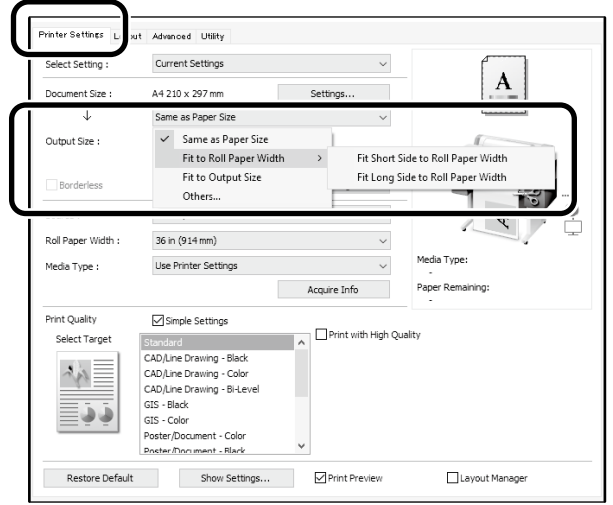


Orijinalin kısa tarafını rulo kağıt genişliğine sığdırmak.

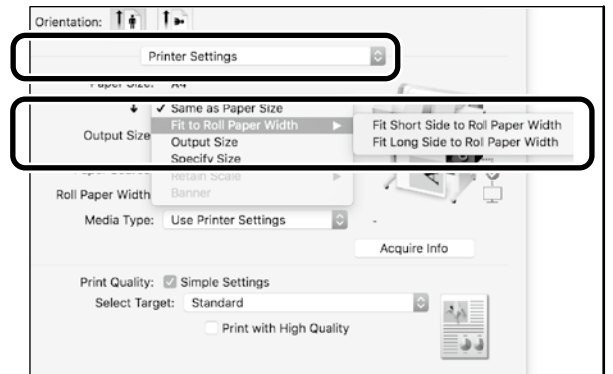
Orijinalin uzun kenarını rulo kağıt genişliğine sığdırmak.

Output Size (Çıkış Boyutu) - Fit to Roll Paper Width (Rulo Kağıdı Genişliğine Sığdır) ögesini seçin ve ardından orijinalin kısa kenarını veya uzun kenarını rulo kağıt genişliğine sığdırıp sığdırmayacağınızı seçin.

Windows



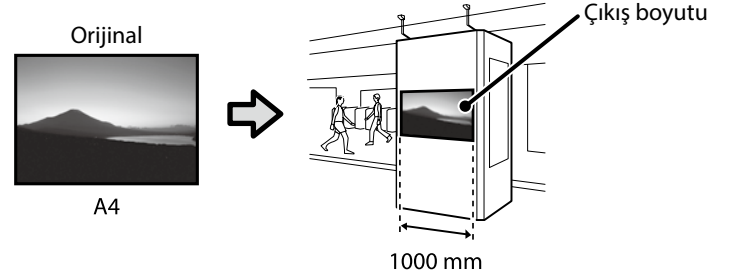
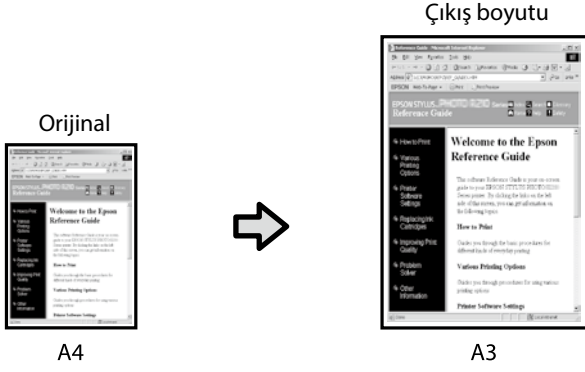
Mac



Bu sayfalar, bir afiş için standart boyutta oluşturulmuş bir orijinalin nasıl büyütüleceğini ve yazdırılacağını açıklar.

Orijinali Çıkış Boyutuna Uydurma

Boyutu Belirleme

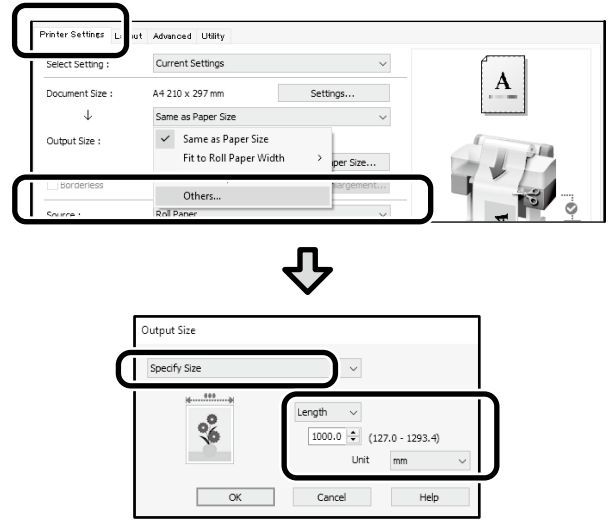
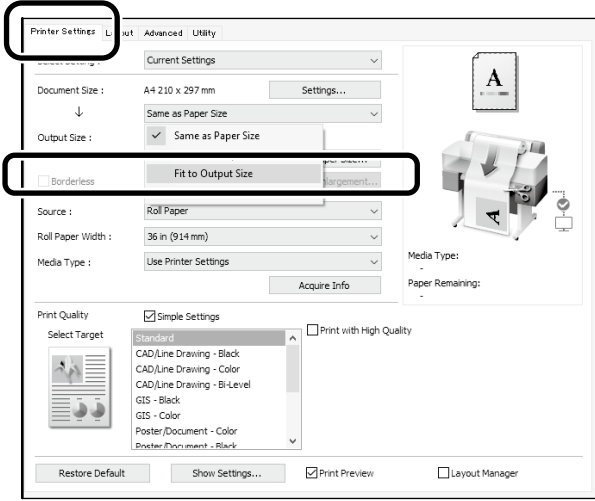


Output Size (Çıkış Boyutu) - Fit to Output Size (Çıkış Boyutuna Sığdır) öğesini seçin ve ardından çıkış boyutunu seçin.

Output Size (Çıkış Boyutu) - Specify Size (Boyutu Belirle) öğesini seçin ve ardından çıkış boyutunu seçin veya büyütmeyi girin.

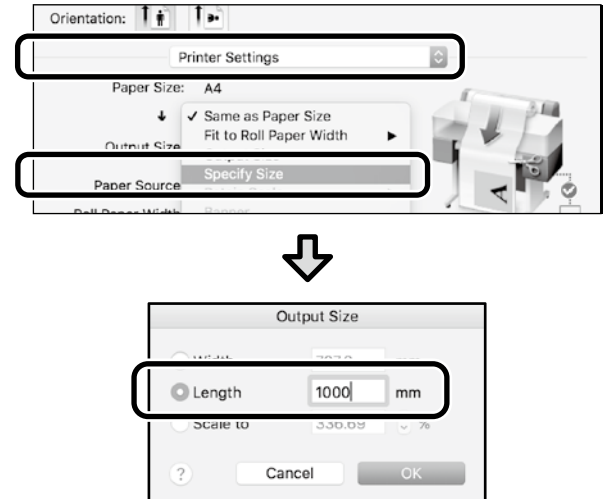
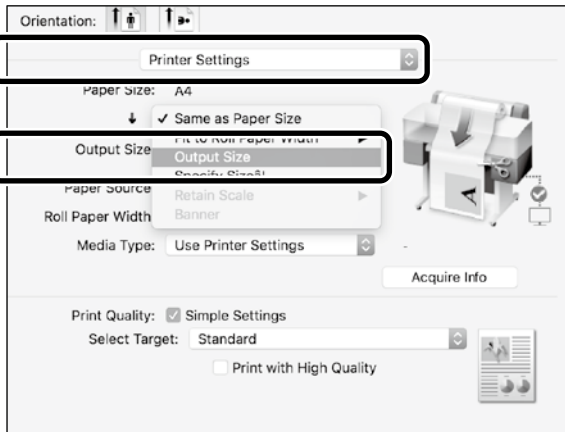
Windows

Windows



Mac

Mac



Standart Olmayan Boyutlarda Baskı

Standart olmayan bir baskı almak için adım

Uygulamada kağıt boyutunu kaydedin ve seçin



Orijinali oluştur



Orijinali büyütün ve yazdırın

Bu sayfalar, çıktı boyutunun yaklaşık üçte biri kadar olan bir orijinalin nasıl oluşturulacağını açıklar ve ardından orijinali 24 inç (610 mm) rulo kağıt genişliğine uyan bir afiş oluşturmak için büyütür ve yazdırır.

Paper size (Kağıt Boyutu) (orijinal)*



Output size (Çıkış boyutu)



*Kağıt boyutunu aşağıda gösterildiği gibi yapılandırabilirsiniz.

Paper Width (Kağıt Genişliği): 89 mm ila en fazla yazdırma genişliği

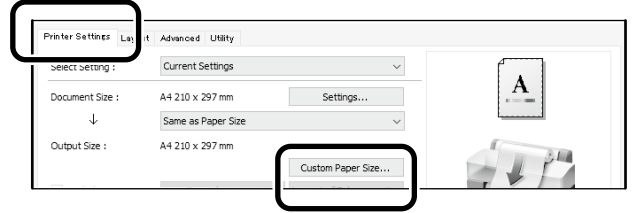
Paper Height (Kağıt Yüksekliği): 127 ila 18.000 mm (Windows)

Height (Yükseklik): 127 ila 15.240 mm (Mac)

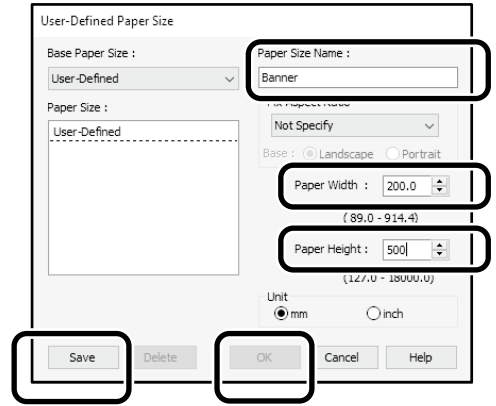
Kağıt Boyutunu Kaydedin ve Seçin

Windows

- 1 Uygulamayı başlatın, **Dosya** menüsüne tıklayın ve ardından **Yazdır** üzerine tıklayın.
- 2 **Printer Settings (Yazıcı Ayarları)** sekmesinde, **Custom Paper Size (Özel Kağıt Boyutu)...** üzerine tıklayın.

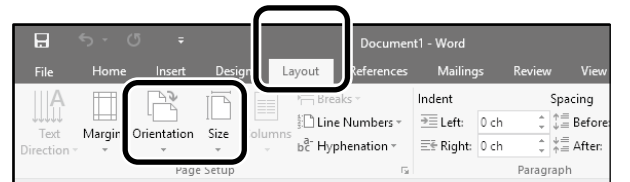


- 3 Aşağıdaki bilgileri **User-Defined Paper Size (Kullanıcı Tanımlı Kağıt Boyutu)** penceresine girin. **Save (Kaydet)** düğmesine, kağıt boyutunun kaydını tamamlamak için de **OK** düğmesine tıklayın.



- 4 Kayıtlı kağıt boyutunu seçin.

Örnek: Microsoft Word 2016



Orientation: **Landscape**

Size: Banner

Kayıtlı kağıt boyutu görüntülenmiyorsa, uygulamada desteklenen kağıt boyutlarını kontrol edin.

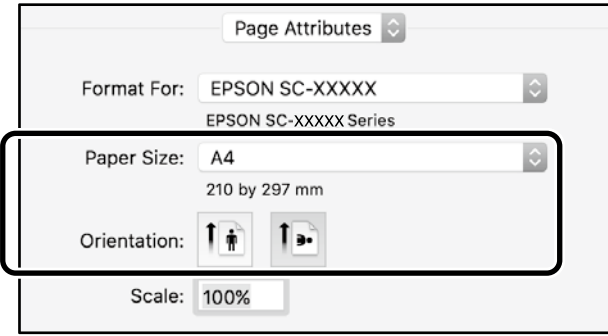
Bu sayfalar, bir orijinali, bir afiş veya kare şekli gibi standart olmayan bir boyutta nasıl oluşturulacağını ve yazdırılacağını açıklar.

Mac

1 Uygulamayı başlatın ve ardından **Page Setup (Sayfa Ayarı)** üzerine tıklayın.

Eğer **Page Setup (Sayfa Ayarı)** uygulama sebebiyle görüntülenmezse, **Print (Yazdır)** öğesini seçin.

2 **Orientation (Yazdırma Yönü)** için **Orientation** öğesini seçin ve **Paper size (Kağıt Boyutu)** için **Manage Custom Sizes (Özel Boyutları Yönet)** öğesini seçin.

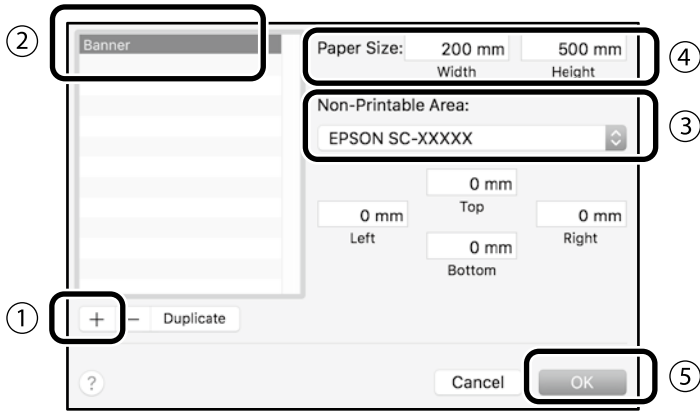


3 Kağıt boyutunu aşağıdaki sırada kaydedin.

② için, kağıt boyutu olarak "Afiş" girin.

③ için, yazıcı adını seçin.

Kağıt boyutunu bitirmek için **OK** üzerine tıklayın.



Orijinali oluştur

Uygulamayı kullanarak orijinali oluşturun.

Orijinali büyütün ve yazdırın

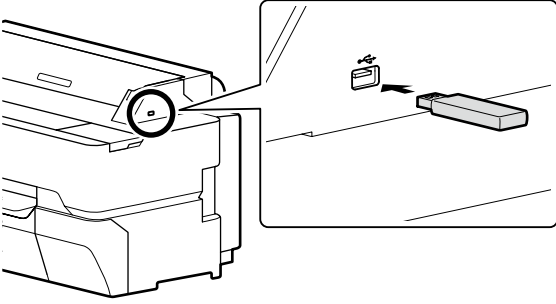
24 inç rulo kağıt yükleyin ve ardından orijinali rulo kağıt genişliğine sığdırarak büyütün ve yazdırın.

Orijinali büyütme ve yazdırma için aşağıya bakınız.
🔗 "Afişleri Yazdırma" sayfa 8

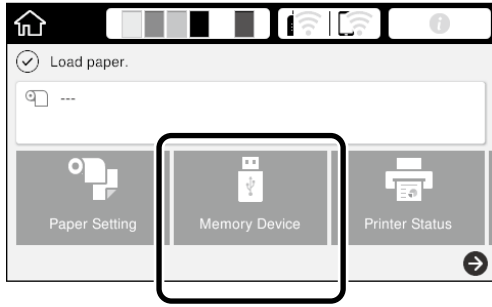
Bir USB Anlık Bellek Takarak Yazdırma

Bir USB flash belleğe kaydedilen JPEG veya TIFF dosyalarını yazıcıya yükleyerek yazdırabilirsiniz.

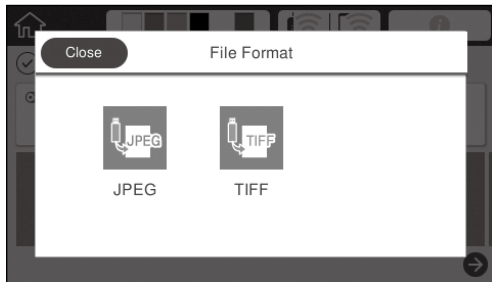
- 1 Yazdırılacak verilerin kayıtlı olduğu USB anlık belleği yazıcıya takın.



- 2 Ana ekranda **Memory Device (Bellek Aygıtı)** ögesine dokunun.

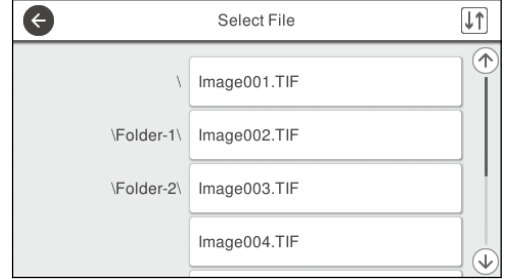


- 3 Dosya biçimini seçin.



- 4 Yazdırmak için bir dosya seçin.

TIFF yazdırırken

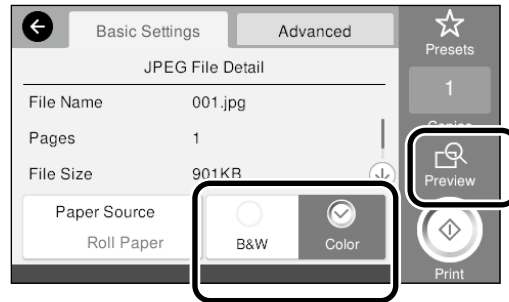


JPEG yazdırırken

Dosyayı seçtikten sonra **Proceed to Print (Yazdırmaya Geç)** düğmesine dokunun.

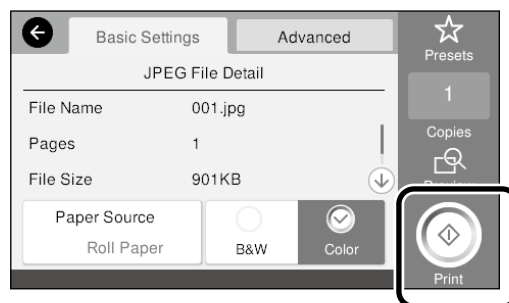


- 5 **B&W (Siyah Beyaz)** veya **Color (Renkli)** seçimini yapın.



Yazdırılacak görüntüyü **Preview (Önizleme)** düğmesiyle inceleyebilirsiniz.

- 6 **Print (Yazdır)** düğmesine dokunun.

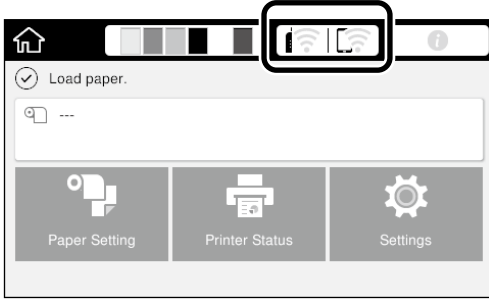


Diğer Yazdırma (Wi-Fi Direct Yazdırma/Bir Yüklemeden Yazdırma)

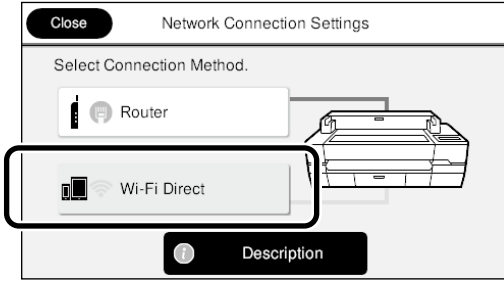
Wi-Fi Direct ile bağlanarak yazdırma

Ofis dışındayken ve kablolu veya kablosuz bağlantı üzerinden yazıcıya bağlanamadığınızda, aygıtınızı yazıcıya bağlamak için Wi-Fi Direct işlevini kullanın.

1 Ana ekranda  üzerine dokunun.



2 Wi-Fi Direct üzerine dokunun.



Bağlantı ayarını tamamlamak için ekrandaki talimatları izleyin.

3 Yazıcı sürücüsünü veya diğer işlevleri kullanarak yazdırın.

Nasıl yazdırılacağı ile ilgili olarak Kullanım Kılavuzu (çevrimiçi kılavuz)'a bakın.



Web Config kullanarak bir Yüklemeden yazdırın (SC-T5400M Series)

Yüklemeden yazdırmak için Web Config kullanmak, yazıcı sürücüsü yüklü olmayan bir bilgisayardan yazdırmanızı sağlar.

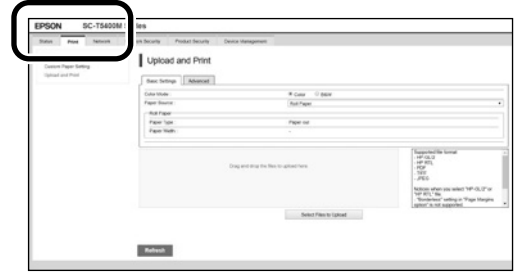
Aşağıdaki dosyalar bir yüklemeden yazdırabilen dosyalardır.

- JPEG
- HP-GL/2
- TIFF (sadece yazıcıda oluşturulan veriler)
- PDF (sadece yazıcıda oluşturulan veriler)

1 Ağ yoluyla yazıcıya bağlı bir bilgisayarda web tarayıcısını başlatın.

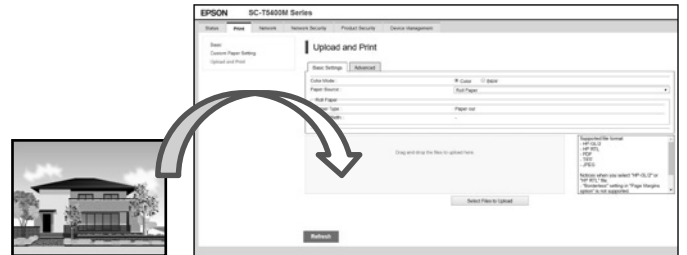
2 Yazıcının IP adresini web tarayıcısının adres çubuğuna girin ve ardından [Enter] veya [Return] tuşuna basın.

3 **Print (Yazdır)** sekmesini görüntüleyin.



Print (Yazdır) sekmesi görünmüyorsa, sistem yöneticinize danışın.

4 Veriyi sürükleyip bırakarak yazdırmaya başlayın.



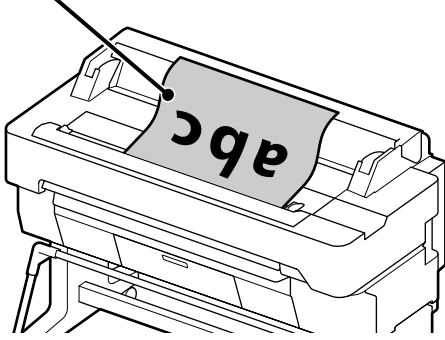
Kopyalama/Tarama için bir Orijinalin Yüklenmesi (SC-T5400M Series)

Bu bölümde, kopyalamak ve taramak için bir orijinali yüklemeye genel bir bakış sunulmaktadır.

Desteklenen Boyutlar ve Orijinal Türleri

Orijinalin boyutu

Orijinalin genişliği: 148 mm ila 914 mm (36 inç)
Orijinalin uzunluğu: 148 mm ila 30,480 mm (1,200 inç)*
Sadece 1 sayfa



Orijinali yüklerken aşağıdaki hususlara dikkat edin.

- Orijinali sağ kenar boyunca hizalayın
- Orijinali taranacak taraf yukarı gelecek şekilde yerleştirin
- Orijinali resmin yönünde yerleştirin

Orijinal türleri

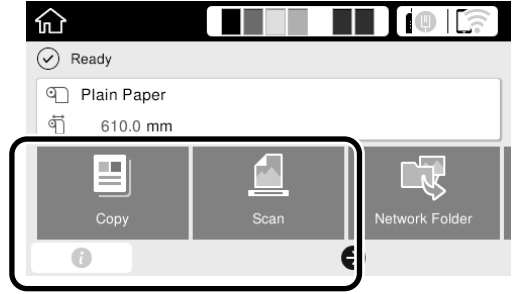
- Plain paper (Düz kâğıt)
- Recycled paper (Geri dönüştürülmüş kâğıt)
- Coated paper (Kaplanmış kâğıt)
- Glossy paper (Parlak kâğıt)
- Tracing paper (Aydınger kâğıdı)
- Film
- Blueprint
- Actual printing stock (Gerçek baskı stoğu)
- Newspaper (Gazete)
- Flyer (El ilanı)
- Drafting paper (Taslak kâğıdı)
- Japanese calligraphy paper (Japon kaligrafi kâğıdı)

İnce orijinaler ve zarar vermek istemediğiniz orijinaler için isteğe bağlı taşıyıcı kâğıt kullanın. Taşıyıcı kâğıdın nasıl kullanılacağı ile ilgili olarak Kullanım Kılavuzu (çevrimiçi kılavuz)'a bakın.

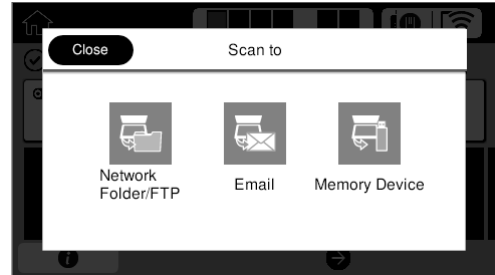
* Ayarlara ve veri formatına bağlı olarak, maksimum uzunluk farklı olabilir.

Kılavuzu Görüntülerken Orijinali Yükleme

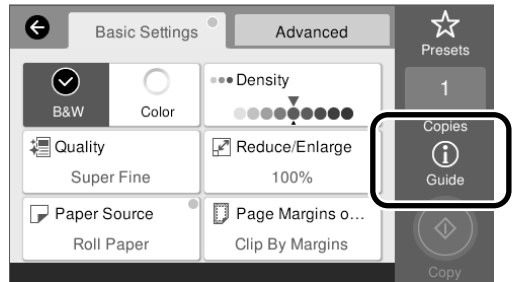
1 Copy (Kopyala) veya Scan (Tara)'ya dokununuz.



Tarama yaparken, verileri kaydetmek istediğiniz yeri seçin.

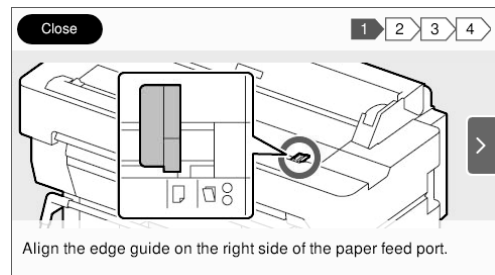


2 Guide (Kılavuz)'a dokununuz.



Orijinal zaten yüklüyse, **Remove (Kaldır)** görüntülenir. Orijinali tekrar yüklemek istiyorsanız, **Remove (Kaldır)**'a basın ve orijinali tekrar yükleyin.

3 Orijinali yüklemek için ekrandaki talimatları izleyin.



Kopyalama Prosedürü (SC-T5400M Series)

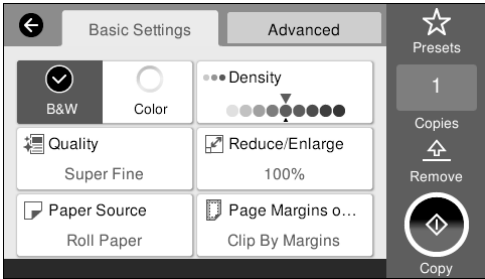
Bu bölüm, orijinal yüklendikten sonraki kopyalama prosedürünü açıklar.

1 Orijinali yükleyin.

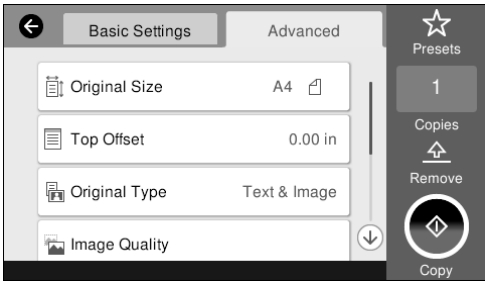
“Kopyalama/Tarama için bir Orijinalin Yüklenmesi (SC-T5400M Series)” sayfa 14

2 Kopyalama ayarlarını yapın.

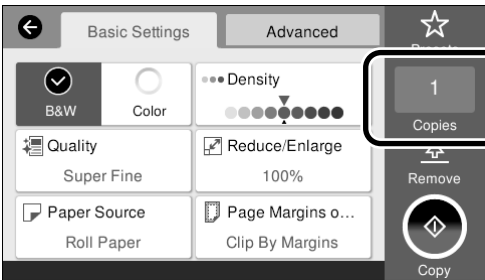
Basic Settings (Temel Ayarlar) içinde, Color (Renk), Quality (Kalite), Density (Yoğunluk) ve Reduce/Enlarge (Yakınlaştırma) ayarlarını yapın.



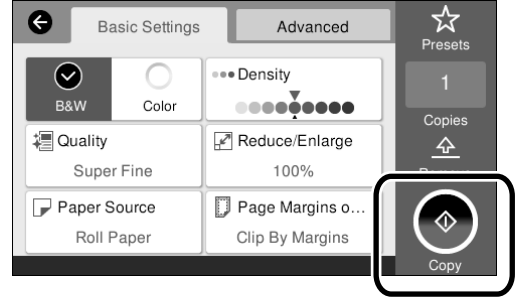
Advanced (Gelişmiş) içinde Original Type (Orijinal Tür) gibi ayrıntıları girerken gerekli ayarları yapın.



3 Kopya sayısını ayarlayın.

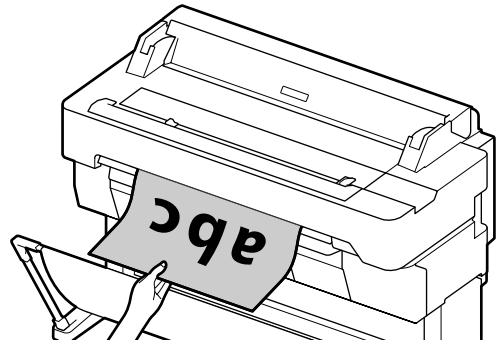


4 Orijinali taramaya başlamak için **Copy (Kopyala)** düğmesine dokunun.



5 Tarama işlemi tamamlandığında orijinali alın.

Orijinali tutarken, ekrandaki **OK (Tamam)** düğmesine basın ve ardından orijinali kaldırın.

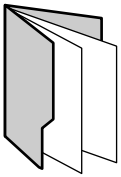
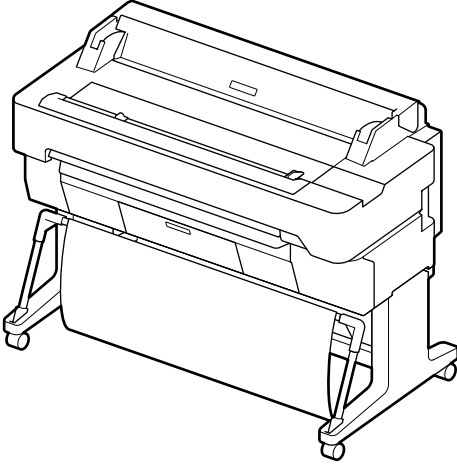


Orijinal tamamen kaldırıldığında yazdırma başlar.

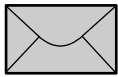
Orijinali çıkarma yuvasından tutmadan çıkarmak istiyorsanız, yazıcı menüsünde aşağıdaki ayarları yapın.
Settings (Ayarlar) - General Settings (Genel Ayarlar)
- **Scan Settings (Tarama Ayarları) - Scan Options (Tarama Ayarları) - Confirm Before Ejecting Scanned Document (Taranan Belgeyi Çıkarmadan Önce Onayla) - Off (Kıplı)**

Tarama Prosedürü (SC-T5400M Series)

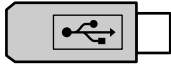
Belgeleri ve CAD çizimlerini tarayabilir, görüntü verilerine dönüştürebilir ve ardından verileri kaydedebilir veya e-posta yoluyla gönderebilirsiniz..



Network Folder/FTP
(Ağ Klasörü/FTP)



Email (E-posta)




Memory Device
(Hafıza Aygıtı)

Network Folder/FTP (Ağ Klasörü/FTP)	Verileri ağ üzerinde belirtilen bir klasöre (paylaşılan klasör) kaydedebilirsiniz.
Email (E-posta)	Verileri doğrudan yazıcıdan bir e-posta eki olarak gönderebilirsiniz.
Memory Device (Hafıza Aygıtı)	Verileri yazıcıya takılı olan bir USB flash belleğe kaydedebilirsiniz.

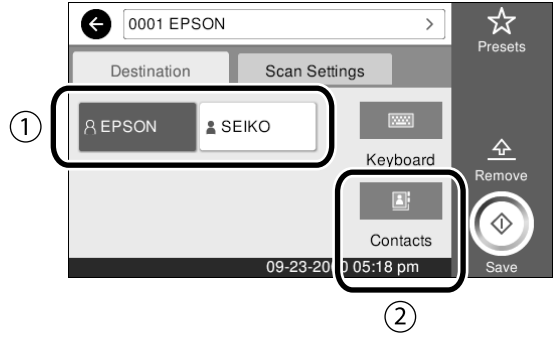
Bir ağ klasörüne/FTP'ye kaydetmek veya bir e-posta olarak göndermek için ayarları önceden yapmanız gerekir. Daha fazla ayrıntı için, bkz. Yönetici Kılavuzu.

1 Orijinali yükleyin.

 "Kopyalama/Tarama için bir Orijinalin Yüklenmesi (SC-T5400M Series)" sayfa 14

2 Hedefi veya verileri kaydetmek istediğiniz yeri belirtin.

Hedefi doğrudan girerek veya önceden kaydedilmiş bir hedefler listesinden seçerek, hedefi veya verileri kaydetmek istediğiniz yeri belirtin.

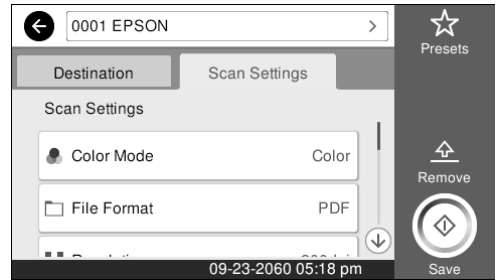


① Destination (Hedef) sekmesi	Kayıtlı hedeflerden varış yerini belirtin.
② Contacts (İrtibatlar)	Kişiler listenizde kayıtlı olan hedeflerden varış yerini belirtin. Ayrıca yeni hedefler de kaydedebilirsiniz.

Kişiler listenizde bir hedef kayıtlı değilse **Keyboard (Klavye)**'yi seçin. Daha fazla bilgi için Kullanım Kılavuzu (çevrimiçi kılavuz)'a bakın.

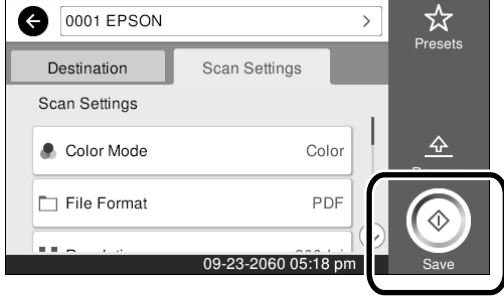
3 Scan Settings (Tarama Ayarları) içinde tarama ayarlarını yapın.

Color Mode (Renk Modu), File Format (Dosya Biçimi) ve benzer diğer öğeleri seçin.



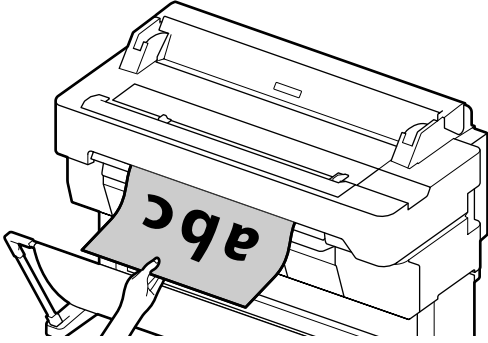
Taranan görüntü verilerini kaydedebilmeniz veya gönderebilmeniz için 3 yol vardır.

4 Orijinali taramaya başlamak için **Save (Kaydet)** düğmesine dokununuz.



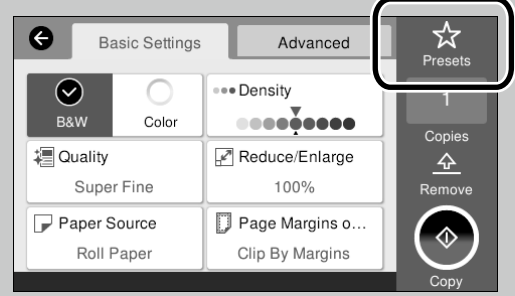
5 Tarama işlemi tamamlandığında orijinali alın.

Orijinali tutarken, ekrandaki **OK (Tamam)** düğmesine basın ve ardından orijinali kaldırın.



Orijinali çıkarma yuvasından tutmadan çıkarmak istiyorsanız, tarama işleminden sonrayazıcı menüsünde aşağıdaki ayarları yapın.
Settings (Ayarlar) - General Settings (Genel Ayarlar) - Scan Settings (Tarama Ayarları) - Scan Options (Tarama Ayarları) - Confirm Before Ejecting Scanned Document (Taranan Belgeyi Çıkarmadan Önce Onayla) - Off (Kplı)

Kopyalama ve taramada ön ayarlar olarak sıkça kullanılan ayar değerlerini kaydedebilirsiniz. Her bir ayar ekranında **Presets (Ön ayarlar)**'ı seçin ve ardından **Save as Preset (Ön Ayarlara Kaydet)** tuşuna basın. Kayıtlı adı girin ve ardından ön ayarı kaydetmek için **OK (Tamam)** düğmesine basın.



Ön ayarlarınızı düzenleyemez veya kaydedemezseniz, yönetici tarafından işlev kısıtlanmış olabilir. Yazıcı yöneticisi ile irtibata geçin.

KISA NOT

Telif Hakkı ve Ticari Markalar

Bu belgenin herhangi bir kısmı, Seiko Epson Corporation'ın yazılı izni olmadan kısmen veya tamamen çoğaltılamaz, bilgi erişim sistemlerinde saklanamaz veya elektronik, mekanik yöntemlerle, fotokopi, kayıt yöntemleriyle veya diğer yöntemlerle başka ortamlara aktarılamaz. Bu belgede bulunan bilgiler yalnızca bu Epson yazıcı ile kullanılmak üzere tasarlanmıştır. Bu bilgilerin diğer yazıcılar için kullanılması durumunda, Epson hiçbir sorumluluk kabul etmez.

Seiko Epson Corporation ve bağlı kuruluşları ürünü satın alanın veya üçüncü kişilerin kaza, ürünün yanlış veya kötü amaçlı olarak kullanılması, ürün üzerinde yetkisiz kişilerce yapılan değişiklikler, onarım veya tadilat veya (ABD hariç olmak üzere) Seiko Epson Corporation'ın işletme ve bakım talimatlarına aykırı hareketler nedeniyle uğradıkları zarar, kayıp, maliyet veya gider konusunda ürünü satın alana ve üçüncü kişilere karşı kesinlikle yükümlü olmayacaktır.

Seiko Epson Corporation, kendisi tarafından Özgün Epson Ürünleri veya Epson Onaylı Ürünler olarak belirlenmemiş ürün seçeneklerinin veya sarf malzemelerinin kullanılmasından doğan zarar veya sorunlardan hiçbir şekilde sorumlu olmayacaktır.

Seiko Epson Corporation, kendisi tarafından Epson Onaylı Ürünler olarak belirlenmemiş arabirim kablolarının kullanılmasından kaynaklanan elektromanyetik parazitin yol açtığı zararlardan sorumlu olmayacaktır.

EPSON, EPSON EXCEED YOUR VISION, EXCEED YOUR VISION, and their logos are registered trademarks or trademarks of Seiko Epson Corporation.

Microsoft®, Windows®, and Windows Vista® are registered trademarks of Microsoft Corporation.

Mac, macOS, OS X, Bonjour, Safari, and AirPrint are trademarks of Apple Inc., registered in the U.S. and other countries.


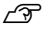
HP-GL/2® and HP RTL® are registered trademarks of Hewlett-Packard Corporation.

AutoCAD is registered trademarks or trademarks of Autodesk, Inc., and/or its subsidiaries and/or affiliates in the USA and/or other countries.

Genel Not: Bu belgede geçen diğer ürün adları yalnızca tanımlama amaçlı olarak kullanılmıştır ve sahiplerine ait ticari markalar olabilir. Epson bu markalarla ilgili olarak hiçbir hak iddia etmemektedir.

© 2018 Seiko Epson Corporation. All rights reserved.

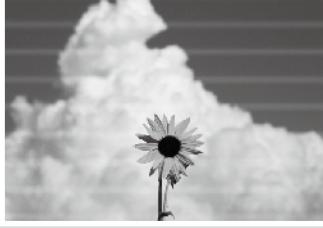
Sembollerin Anlamı

 Önemli	Önemli, ürüne hasar vermektten kaçınmak için takip edilmelidir.
	İlgili referans içeriğini gösterir.

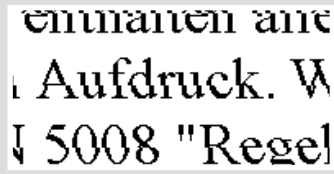
Ürün Modeli Açıklamaları

Bu kılavuzda açıklanan bazı modeller ülkenizde veya bölgenizde satılamaz.

Yatay veya Dikey Çizgiler



Çift çizgili çizgiler veya Çarpık karakterler



Kırıksıklıklar, Çizil işaretleri veya Düzensiz renkler



Mürekkep Damlaları



Taranan veya kopyalanan belgede çizgiler görünüyor.

Çözümler

Yazdırılan sonuçlar düzelene kadar çözümleri aşağıdaki sırayla gerçekleştirin. Hedef kağıdı yeniden yükleyerek başlayın.

Kağıt Türü Ayarını Kontrol Edin

Ana ekranda **Paper Setting (Kâğıt Ayarı)** öğesine dokunup, ayarlanan kâğıdın kâğıt türüyle uyduğundan emin olun. Kağıt türü ayarı yanlışsa, hedef kağıt kaynağına dokunun ve doğru kağıt türüne geçin.

Kağıt türünü nasıl ayarlayacağınızı görmek için aşağıya bakın.

 **"Yazdırmaya hazır"- "Kağıt Türünü ve Kağıt Boyutunu Ayarlayın" sayfa 5**



Yazdırılan sonuçlar iyileşmediyse

Easy Adjustment (Kolay Ayar) Gerçekleştirin

Ana ekranda **Paper Setting (Kâğıt Ayarı)** - hedef kâğıt kaynağı - **Media Adjust (Medya Ayarla)** - **Easy Adjustment (Kolay Ayar)** öğelerine dokunun. Ayarlamayı tamamlamak için ekrandaki talimatları izleyin.



- Bir hata mesajı görüntülediğinde

- Ayarlama sonuçları memnun edici değilse

Paper Feed Adjust (Kâğıt Besleme Ayarı) veya Print Head Alignment (Yazdırma Kafası Hizalama) Gerçekleştirin

Ayrıntılar için Kullanım Kılavuzu (çevrimiçi kılavuz) belgesine bakın.

Kafa temizleme işlemi gerçekleştirin.

Ana ekranda **Settings (Ayarlar)** - **Maintenance (Bakım)** - **Print Head Cleaning (Yazdırma Kafası Temizleme)** öğelerine dokunun.

Tarayıcının cam yüzeyi kirlidir. Cam yüzeyin nasıl temizleneceği ile ilgili olarak Kullanım Kılavuzu (çevrimiçi kılavuz)'a bakın.