

DS-70

راهنمای کاربر

حق نسخه برداری

تکثیر و نگهداری این نشریه در سیستم‌های بازیابی یا انتقال هر بخش از آن به روش‌های مختلف الکترونیکی، مکانیکی، فتوکپی، ضبط یا جز آن بدون کسب مجوز کتبی از شرکت Seiko Epson ممنوع است. استفاده از اطلاعات مندرج در اینجا مشمول مسئولیت حق اختراع نیست. بابت خسارات ناشی از استفاده اطلاعات در اینجا هیچ مسئولیتی پذیرفته نمی‌شود. اطلاعات مندرج در اینجا فقط برای محصولات Epson طراحی شده است. Epson بابت استفاده از این اطلاعات برای محصولات دیگر مسئولیتی نمی‌پذیرد.

نه شرکت Seiko Epson و نه شرکت‌های وابسته آن در قبال خسارت، زیان، هزینه یا مخارج تحمیل شده به خریدار یا اشخاص ثالث در نتیجه تصادف، سوءاستفاده یا استفاده نادرست از این محصول یا اصلاحات، تعمیرات یا تغییرات غیرمجاز محصول یا (به استثنای ایالات متحده) کوتاهی در رعایت دستورالعمل‌های بهره‌برداری و نگهداری شرکت Seiko Epson در برابر خریدار این محصول یا اشخاص ثالث مسئولیتی نخواهد داشت.

شرکت Seiko Epson و شرکت‌های وابسته به آن در قبال خسارات یا مشکلات ناشی از استفاده از گزینه‌ها یا محصولات مصرفی غیر از مواردی که شرکت Seiko Epson "محصولات اصل Epson" یا "محصولات مورد تایید Epson" اعلام کرده است، مسئولیتی نخواهند داشت.

شرکت Seiko Epson بابت خسارات ناشی از تداخل الکترومغناطیسی بر اثر مصرف کابل‌های رابط غیر از آنهایی که شرکت Seiko Epson "محصولات مورد تایید Epson" اعلام کرده است، مسئولیتی ندارد.

© Seiko Epson Corporation 2018

محتوای این راهنما و مشخصات این محصول ممکن است بدون اعلام قبلی تغییر کند.

علایم تجاری

❑ EPSON®، EXCEED YOUR VISION، و هدوب هدشت پژی راجتت ملاءک یر EPSON®
ت سا Seiko Epson Corporation

❑ Microsoft, Windows, Windows Server, and Windows Vista are either registered trademarks or trademarks of Microsoft Corporation in the United States and/or other countries.

❑ Apple, macOS, and OS X are trademarks of Apple Inc., registered in the U.S. and other countries.

❑ Adobe, Adobe Reader, and Acrobat are registered trademarks of Adobe Systems Incorporated.

❑ Intel® is a registered trademark of Intel Corporation.

❑ اطلاعیه عمومی: سایر نام های محصول که در اینجا استفاده می شود فقط برای اهداف شناسایی بوده و ممکن است علامت های تجاری مالکان مربوطه آنها باشند. Epson حقوق مربوط به این مارک ها را از خود سلب می کند.

محتوا

حق نسخه برداری

علایم تجاری

درباره این دفترچه راهنما

6. معرفی دفترچه های راهنما.
6. علائم و نشان ها.
6. توضیحات مورد استفاده در این دفترچه راهنما.
7. مراجع سیستم عامل.

دستورالعمل های مهم

8. دستورالعمل های ایمنی.
8. محدودیت های مربوط به تکثیر.

اصول اولیه اسکنر

10. نام قطعات و عملکردها.
10. دکمه ها و چراغ های روی صفحه کنترل.
10. دکمه ها و چراغ ها.
11. اطلاعاتی درباره برنامه ها.
- Document Capture 11./Document Capture Pro
11. Epson Scan 2
12. EPSON Software Updater
12. اطلاعات مربوطه به لوازم اختیاری و اقلام مصرفی.
12. کد های برگه حامل.
12. کدهای کاغذ تعمیر.

مشخصات سندها و قرار دادن سندها

13. مشخصات سندها.
13. مشخصات عمومی سندهایی که اسکن می شوند.
15. انواع سندهایی که نیاز به دقت دارند.
15. انواع سندهایی که نباید اسکن شوند.
16. قرار دادن سند در دستگاه.
16. قرار دادن سند دارای اندازه استاندارد.
17. قرار دادن کاغذ بلند.
18. قرار دادن رسید.
19. قرار دادن پاکت نامه.
20. قرار دادن کارت های پلاستیکی.
22. قرار دادن سندهای دارای شکل نامنظم.

اصول اسکن کردن

24. اسکن کردن با استفاده از یک دکمه اسکنر.

- اسکن کردن با استفاده از Document Capture Pro (Windows) 24.
- اسکن کردن با استفاده از Document Capture (Mac OS) 30.

اسکن پیشرفته

- اسکن کردن اندازه ها یا انواع مختلف سند به صورت یک به یک و مداوم (حالت تغذیه خودکار). 36.
- اسکن اسناد متنی و تبدیل آنها به داده متنی (OCR). 38.
- ذخیره کردن به عنوان یک PDF قابل جستجو. 38.
- ذخیره کردن به عنوان Office Format File (فقط برای Windows). 40.
- تنظیم کار (اسکن، ذخیره و فرستادن). 42.
- ایجاد و ثبت کار (Windows). 42.
- ایجاد و ثبت کار (Mac OS). 43.
- فعال کردن "کار برای اجرا" از پانل کنترل (تخصیص دکمه) 43.
- تخصیص کار به پانل کنترل (Windows). 43.
- تخصیص کار به پانل کنترل (Mac OS). 44.
- قابلیت جداسازی (فقط برای Windows). 44.
- مرتب سازی و ذخیره سازی تصاویر اسکن شده در یک پوشه جداگانه. 46.

نگهداری

- تمیز کردن قسمت خارجی اسکنر. 52.
- تمیز کردن قسمت داخلی اسکنر. 52.
- تنظیم اسکنر با استفاده از کاغذ کالیبراسیون. 53.
- صرفه جویی در مصرف برق. 54.
- حمل کردن اسکنر. 55.
- به روزرسانی برنامه ها و ثابت افزار. 56.

حل کردن مشکلات

- مشکلات اسکنر. 57.
- چراغ های اسکنر یک خطا را نشان می دهند. 57.
- اسکنر روشن نمی شود. 57.
- اشکالات شروع اسکن. 58.
- Document Capture Pro (Windows) () یا Document Capture (Mac OS) () راه اندازی نمی شود. 58.
- خارج کردن سندهای گیر کرده از اسکنر. 59.
- سندها کثیف می شوند. 59.
- اسکن کردن خیلی طول می کشد. 59.
- مشکلات تصویر اسکن شده. 60.

- خطوط راه راه روی تصویر اسکن شده نمایش داده می شوند. 60.
- افست در پس زمینه تصویر نمایان می شود. 60.
- تصویر اسکن شده یا متن مات است. 60.
- طرح های مویر (سایه های شبکه مانند) نمایش داده می شود. 61.
- هنگام شناسایی خودکار اندازه سند، لبه سند اسکن نمی شود. 62.
- نویسه به درستی تشخیص داده نمی شود. 62.
- گسترش یا جمع کردن تصویر اسکن شده. 62.
- تصویر اسکن شده کارت پلاستیکی بزرگ شده است. 63.
- برطرف کردن اشکالات در تصویر اسکن شده امکان پذیر نیست. 63.
- حذف و نصب برنامه ها. 64.
- حذف برنامه ها. 64.
- نصب برنامه ها. 65.

مشخصات فنی

- مشخصات عمومی اسکنر. 67.
- مشخصات ابعادی. 68.
- مشخصات برق. 68.
- مشخصات الکتریکی اسکنر. 68.
- مشخصات محیطی. 68.
- سیستم مورد نیاز. 68.

استانداردها و تأییدیه ها

- استاندارد ها و تأییدیه ها برای مدل ایالات متحده. 70.
- استانداردها و تأییدیه های مربوط به مدل اروپایی. 70.
- استانداردها و تأییدیه های مربوط به مدل های استرالیایی. 70.

جایی که می توانید راهنما را دریافت کنید

- وب سایت پشتیبانی فنی. 71.
- تماس با پشتیبانی Epson. 71.
- قبل از تماس با Epson. 71.
- راهنما برای کاربران در اروپا. 71.
- راهنما برای کاربران در تایوان. 72.
- راهنما برای کاربران در استرالیا. 72.
- راهنمایی برای کاربران در سنگاپور. 73.
- راهنمایی برای کاربران در تایلند. 73.
- راهنمایی برای کاربران در ویتنام. 73.
- راهنمایی برای کاربران در اندونزی. 74.
- راهنمایی برای کاربران در هنگ کنگ. 75.
- راهنمایی برای کاربران در مالزی. 76.
- راهنمایی برای کاربران در هند. 76.
- راهنمایی برای کاربران در فیلیپین. 76.

درباره این دفترچه راهنما

معرفی دفترچه های راهنما

آخرین نسخه دفترچه های راهنمای زیر از وب سایت پشتیبانی Epson قابل دسترسی است.

<http://www.epson.eu/Support> (اروپا)

<http://support.epson.net/> (خارج از اروپا)

☐ راهنمای تنظیم (دفترچه راهنمای کاغذی)

اطلاعات مورد نیاز برای راه اندازی محصول و نصب برنامه را در اختیارتان قرار می دهد.

☐ راهنمای کاربر (دفترچه راهنمای دیجیتالی)

دستورالعمل های مربوط به استفاده از محصول، نگهداری از آن و حل مشکلات را در اختیارتان قرار می دهد.

علاوه بر دفترچه های راهنمای بالا، به راهنمای موجود در برنامه های مختلف Epson مراجعه کنید.

علائم و نشان ها

احتیاط: 

دستورالعمل هایی که باید با دقت دنبال شود تا از آسیب بدنی جلوگیری شود.

مهم: 

دستورالعمل هایی که باید مورد توجه قرار گیرد تا از آسیب به تجهیزات جلوگیری شود.

نکته:

اطلاعات تکمیلی و مرجع ارائه می دهد.

اطلاعات مرتبط

← به بخش های مربوطه پیوند می دهد.

توضیحات مورد استفاده در این دفترچه راهنما

☐ تصاویر صفحه نمایش مربوط به برنامه ها از Windows 10 یا Mac OS X v10.13.x گرفته شده اند. محتوای نمایش داده شده بر روی صفحه نمایش بسته به مدل و موقعیت متفاوت است.

☐ تصاویر مورد استفاده در این دفترچه راهنما تنها به عنوان نمونه است. اگرچه ممکن است این موارد اندکی با محصول واقعی تفاوت داشته باشند، اما شیوه کار آنها یکسان است.

مراجع سیستم عامل

Windows

در این دفترچه راهنما، عباراتی مانند "Windows 10"، "Windows 8.1"، "Windows 8"، "Windows 7"، "Windows Vista"، "Windows"، "XP"، "Windows Server 2016"، "Windows Server 2012 R2"، "Windows Server 2012"، "Windows Server 2008 R2"، "Windows Server 2008"، "Server 2008"، "Windows Server 2003 R2" و "Windows Server 2003" به این سیستم عامل‌ها اشاره دارند. همچنین، "Windows" برای اشاره به همه نسخه‌های "Windows Server" برای اشاره به "Windows Server 2016"، "Windows Server 2012 R2"، "Windows Server 2008 R2"، "Windows Server 2008" و "Windows Server 2003 R2" استفاده می‌شود.

سیستم عامل Microsoft® Windows® 10

سیستم عامل Microsoft® Windows® 8.1

سیستم عامل Microsoft® Windows® 8

سیستم عامل Microsoft® Windows® 7

سیستم عامل Microsoft® Windows Vista®

Service Pack 3 سیستم عامل Microsoft® Windows® XP

Service Pack 2 سیستم عامل Microsoft® Windows® XP Professional x64 Edition

سیستم عامل Microsoft® Windows Server® 2016

سیستم عامل Microsoft® Windows Server® 2012 R2

سیستم عامل Microsoft® Windows Server® 2012

سیستم عامل Microsoft® Windows Server® 2008 R2

سیستم عامل Microsoft® Windows Server® 2008

سیستم عامل Microsoft® Windows Server® 2003 R2

Service Pack 2 سیستم عامل Microsoft® Windows Server® 2003

Mac OS

در این راهنما، از گزینه "Mac OS" برای اشاره به macOS High Sierra، macOS Sierra، OS X El Capitan، OS X Yosemite، OS X Mavericks، OS X Mountain Lion، OS X v10.7.x و Mac OS X v10.6.8 استفاده می‌شود.

دستورالعمل‌های مهم

دستورالعمل‌های ایمنی

برای استفاده ایمن از این محصول این دستورالعمل‌ها را مطالعه و دنبال کنید. این دفترچه راهنما را برای مراجعه بعدی نگه دارید. همچنین، همه دستورالعمل‌ها و هشدارهای علامت گذاری شده در این محصول را دنبال کنید.

❑ برخی از نمادهای استفاده شده در محصول شما برای حصول اطمینان از تأمین ایمنی و استفاده صحیح از محصول هستند. برای آشنایی با معنای نمادها، از وب سایت زیر بازدید نمایید.

<http://support.epson.net/symbols>

❑ محصول را در سطحی صاف و پایدار قرار دهید در تمام جهات فضای بیشتری نسبت به پایه محصول داشته باشد. اگر محصول را در کنار دیوار قرار می‌دهید، باید بین پشت محصول و دیوار بیش از 10 سانتی‌متر فاصله باشد.

❑ محصول را نزدیک به کامپیوتر قرار دهید تا کابل رابط به راحتی به آن برسد. محصول را در فضای باز، در نزدیکی گرد و غبار بیش از حد، منبع آب و حرارت یا در مکان‌های در معرض شوک، لرزش، درجه حرارت یا رطوبت بالا، نور مستقیم خورشید، منابع نور قوی یا دارای تغییرات سریع دما یا رطوبت قرار نداده یا در این محل‌ها نگهداری نکنید.

❑ با دستان خیس از آن استفاده نکنید.

❑ کابل USB باید طوری قرار داده شود که در معرض خراش، بریدگی، ساییدگی، تاخوردگی و پیچ‌خوردگی نباشد. چیزی بر روی سیم قرار ندهید و اجازه ندهید کسی پا بر روی سیم بگذارد یا از روی آن رد شود. بسیار مراقب باشید که سیم در قسمت انتهای آن صاف باشد.

❑ فقط از کابل USB ارائه شده به همراه محصول استفاده کنید. استفاده از کابل‌های USB دیگر می‌تواند منجر به آتش سوزی، برق گرفتگی یا جراحات شود.

❑ این کابل USB برای استفاده به همراه محصولات طراحی شده که به همراه آنها ارائه گردیده است. از آن برای سایر دستگاه‌های الکترونیکی استفاده نکنید مگر اینکه مجاز شده باشد.

❑ در هنگام اتصال این محصول به کامپیوتر یا دستگاه‌های دیگر با استفاده از کابل، از صحیح بودن جهت اتصال‌ها اطمینان حاصل نمایید. هر اتصال تنها دارای یک جهت صحیح است. وارد کردن اتصال در جهت اشتباه ممکن است به هر دو دستگاه متصل شده با کابل آسیب برساند.

❑ هرگز شخصاً اقدام به جدا کردن قطعات، دستکاری یا تعمیر محصول یا لوازم جانبی محصول نکنید مگر اینکه این مسئله به‌طور مشخص در راهنمای محصول توضیح داده شده باشد.

❑ چیزی را وارد سوراخ‌های محصول نکنید زیرا ممکن است به نقاط دارای ولتاژ خطرناک برخورد کند یا موجب اتصال کوتاه قطعات شود. مراقب خطرات شوک الکتریکی باشید.

❑ در موارد زیر محصول و کابل USB را از برق بکشید و کار تعمیر را به پرسنل واجد شرایط بسپارید: مایعی وارد محصول شده باشد؛ محصول افتاده باشد یا قاب آن آسیب دیده باشد؛ محصول به‌طور معمول کار نکند یا تغییرات واضحی در عملکرد آن مشهود باشد. (کنترل‌هایی که در دستورالعمل‌های اجرایی به آنها پرداخته نشده است را تنظیم نکنید.)

❑ اگر نمی‌خواهید از محصول برای مدت زمانی طولانی استفاده کنید، حتماً کابل USB را از کامپیوتر جدا کنید.

محدودیت‌های مربوط به تکثیر

برای اطمینان از استفاده مسئولانه و قانونی از این محصول، محدودیت‌های زیر را رعایت کنید.

تکثیر موارد زیر بر اساس قانون ممنوع است:

❑ صورت‌حساب‌های بانکی، اسکناس‌ها، اوراق بهادار دولتی قابل عرضه در بازار، اوراق قرضه دولتی و اوراق بهادار شهرداری

دستورالعمل‌های مهم

❑ تمبرهای پستی استفاده نشده، کارت پستال‌های تمبردار و سایر اقلام رسمی پستی که هزینه پستی آنها معتبر است

❑ تمبرهای درآمد دولتی و اوراق بهادار صادر شده بر اساس روال قانونی

در هنگام تکثیر موارد زیر احتیاط کنید:

❑ اوراق بهادار خصوصی قابل عرضه در بازار (گواهی سهام، اوراق قابل معامله، چک‌ها و غیره)، مجوزهای ماهانه، بلیط امتیاز و غیره.

❑ گذرنامه، گواهی‌نامه رانندگی، گواهی معاینه فنی خودرو، مجوز عبور از جاده، بن غذا، بلیت و غیره.

نکته:

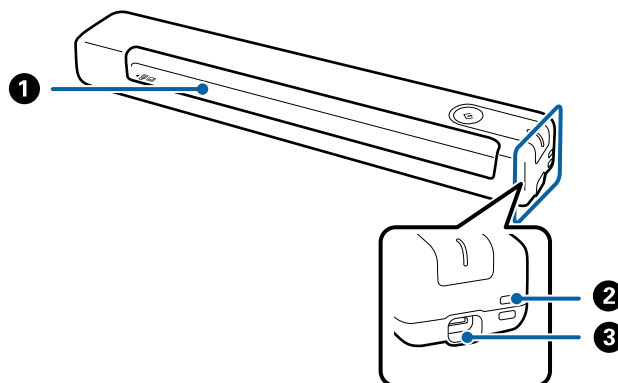
ممکن است تکثیر این موارد نیز بر اساس قانون ممنوع باشد.

استفاده مسئولانه از اقلام دارای حق تکثیر:

در صورت تکثیر نادرست مطالب دارای حق تکثیر، امکان سوء استفاده از محصولات وجود دارد. با کسب مجوز از دارنده حق تکثیر قبل از تکثیر نمودن مطالب منتشر شده (مگر در صورت مشاوره با یک وکیل آگاه) مسئولیت‌پذیری و احترام به حقوق دیگران را رعایت کنید.

اصول اولیه اسکتر

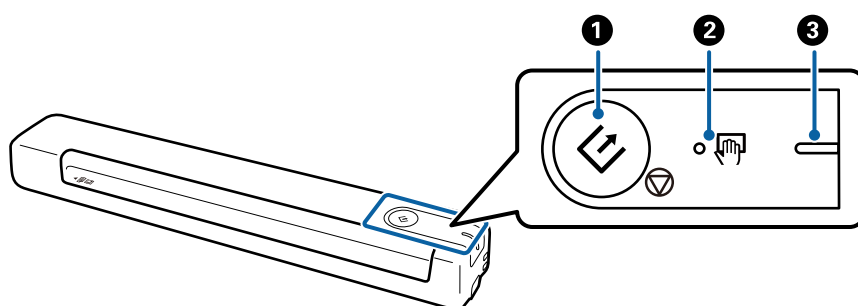
نام قطعات و عملکردها



شکاف ورودی	1	سند را قرار دهید.
شکاف	2	نوارها را وصل کنید.
پورت USB	3	برق باس USB کابل USB را متصل می کند. برای اینکه هیچ آسیبی ایجاد نشود، هنگام اتصال کابل USB به پورت USB فشار زیاد وارد نکنید.

دکمه ها و چراغ های روی صفحه کنترل

دکمه ها و چراغ ها



<input type="checkbox"/> اسکتر را شروع یا لغو می کند. <input type="checkbox"/> هنگام تمیز کردن قسمت داخلی اسکتر این دکمه را فشار دهید. <input type="checkbox"/> از حالت تغذیه خودکار خارج می شود.	دکمه شروع و توقف		1
اسکتر در حالت تغذیه خودکار است. با قرار دادن یک سند در سینی ورودی، اسکتر آغاز می شود.	چراغ حالت تغذیه خودکار		2

اصول اولیه اسکنر

اسکنر آماده استفاده است.	روشن (سفید)	چراغ آمادگی	-	3
اسکنر در حال اسکن کردن است، منتظر اسکن است، در حال پردازش است یا در حال خواب است.	چشمک زن (سفید)			
استفاده از اسکنر امکان پذیر نیست زیرا خاموش است.	خاموش			
خطایی رخ داده است.	روشن (نارنجی)			

نکته:

برای روشن کردن اسکنر، آن را با کابل USB به کامپیوتر وصل کنید.

اطلاعاتی درباره برنامه‌ها

این بخش محصولات برنامه موجود برای اسکنر شما را معرفی می‌کند. جدیدترین نرم‌افزار را می‌توانید از وبسایت Epson نصب کنید.

Document Capture Pro / Document Capture

Document Capture Pro برنامه ای است که امکان دیجیتالی کردن اسنادی مانند مدارک و فرمها را فراهم می‌کند.

تصاویر اسکن شده را می‌توانید در پوشه دلخواه ذخیره کنید، با ایمیل بفرستید و با چاپگر نسخه برداری کنید. بدین ترتیب می‌توانید روش مدیریت اسناد الکترونیکی، مانند خواندن اسناد بزرگ و استفاده بهینه از امکانات شبکه، را کارآمد کنید.

Document Capture Pro فقط برای Windows است. برای سیستم عامل Mac OS، از Document Capture استفاده کنید.

برای کسب اطلاعات بیشتر درباره استفاده از برنامه، به راهنمای Document Capture Pro (Windows) یا راهنمای Document Capture Pro (Mac OS) مراجعه کنید.

نکته:

Document Capture Pro (Windows Vista/Windows XP) و Windows Server پشتیبانی نمی‌کند. در عوض از Epson Scan 2 استفاده کنید.

کار:

عملیات زیر، اگر به ترتیب انجام بگیرد، کار نامیده می‌شود: **3. Send < 2. Save < 1. Scan**.

با ثبت پیشاپیش مجموعه ای از عملکردها به عنوان یک کار، می‌توانید همه این عملکردها را با انتخاب کار انجام دهید. با تخصیص دادن کار به پانل کنترل اسکنر می‌توانید کار را از پانل کنترل آغاز کنید (Button Assignment).

Epson Scan 2

Epson Scan 2 درایوری برای کنترل کردن اسکنر شما است که تنظیمات اسکن متعددی را فراهم می‌کند. همچنین به شما امکان می‌دهد به صورت یک برنامه مستقل یا با استفاده از نرم افزار سازگار با TWAIN اجرا کنید.

مراحل زیر را برای شروع به کار Epson Scan 2 دنبال کنید.

Windows 10

روی دکمه شروع کلیک کرده و سپس **EPSON < Epson Scan 2 < Epson Scan 2** را انتخاب کنید.

Windows 8.1/Windows 8

نام برنامه را در قسمت جستجو وارد کنید و سپس نماد نشان داده شده را انتخاب نمایید.

اصول اولیه اسکنر

Windows 7/Windows Vista/Windows XP/Windows Server 2008 R2/Windows Server 2008/Windows Server2003 R2/Windows Server 2003

روی دکمه شروع کلیک کنید و سپس **Epson Scan 2 < Epson Scan 2 < EPSON < All Programs** را انتخاب کنید.

نکته:

ممکن است لازم باشد اسکنر مورد نظر جهت استفاده را از فهرست اسکنر ها انتخاب نمایید.

برای مشاهده اطلاعات بیشتر در خصوص استفاده از برنامه، به راهنمای *Epson Scan 2* مراجعه کنید.

EPSON Software Updater

EPSON Software Updater برنامه‌ای است که وجود به‌روزرسانی‌های جدید نرم‌افزار را در اینترنت بررسی کرده و آنها را نصب می‌نماید.

همچنین می‌توانید راهنمای دیجیتالی اسکنر را به‌روزرسانی کنید.

نکته:

از سیستم عامل های *Windows Server* پشتیبانی نمی‌شود.

اطلاعات مربوطه به لوازم اختیاری و اقلام مصرفی

کد های برگه حامل

با استفاده از برگه حامل می‌توانید اسنادی که شکل‌های نامنظم دارند را اسکن کنید. می‌توانید سندهای بزرگتر از اندازه A4 را با تا کردن از وسط و توسط برگه حامل اسکن کنید.

کدها*	نام قطعه
B12B819451 B12B819471 (فقط هند)	برگه حامل

* از برگه حامل فقط می‌توانید با کد استفاده کنید.

کدهای کاغذ تعمیر

شامل یک صفحه تعمیر (از نوع خیس) و یک صفحه پاک‌کننده (از نوع خشک) است که هنگام تمیز کردن داخل اسکنر مورد استفاده قرار می‌گیرد و یک برگه تنظیم که برای تنظیم کیفیت تصویر اسکن شده استفاده می‌شود.

کدها	نام قطعه
B12B819481 B12B819411 (فقط هند)	کاغذ تعمیر 2

* برای استفاده از کاغذ تعمیر فقط باید کد را وارد کنید.

مشخصات سندها و قرار دادن سندها

مشخصات سندها

در این بخش مشخصات و شرایط سندهایی که می توان در اسکنر قرار داد توضیح داده می شود.

مشخصات عمومی سندهایی که اسکن می شوند

مشخصات سندهای دارای اندازه استاندارد

اینها مشخصات کاغذهای دارای اندازه استاندارد است که می توانید درون اسکنر بگذارید.

اندازه	اندازه گیری	ضخامت	نوع کاغذ
A4	210×297 میلی متر (8.3×11.7 اینچ)	35 تا 270 گرم/مترمربع	کاغذ ساده کاغذ نازک کاغذ بازیافتی
نامه	215.9×279.4 میلی متر (8.5×11 اینچ)		
قانونی	215.9×355.6 میلی متر (8.5×14 اینچ)		
B5	182×257 میلی متر (7.2×10.1 اینچ)		
A5	148×210 میلی متر (5.8×8.3 اینچ)		
B6	128×182 میلی متر (5.0×7.2 اینچ)		
A6	105×148 میلی متر (4.1×5.8 اینچ)	46 تا 270 گرم/مترمربع	
A7	74×105 میلی متر (2.9×4.1 اینچ)		
A8	52×74 میلی متر (2.1×2.9 اینچ)		
کارت ویزیت	55×89 میلی متر (2.1×3.4 اینچ)		
کارت پستال	100×148 میلی متر (3.9×5.8 اینچ)	35 تا 270 گرم/مترمربع	کاغذ ساده کاغذ نازک کاغذ بازیافتی

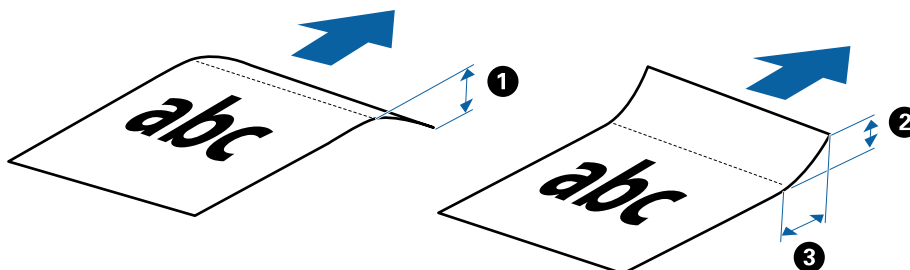
مشخصات سندها و قرار دادن سندها

نکته:

☐ لبه جلویی همه سندها باید صاف باشد.

☐ اطمینان حاصل کنید که تاشدگی لبه جلویی سندها در داخل محدوده زیر باشد.

① و ② باید 2 میلی‌متر یا کمتر باشند، در حالی که ③ 30 میلی‌متر یا بیشتر است.



مشخصات کاغذ بلند

اینها مشخصات کاغذهای بلندی است که می‌توانید درون اسکنر بارگذاری کنید.

اندازه	ضخامت	نوع کاغذ
عرض: 50.8 تا 216.0 میلی‌متر (2.0 تا 8.5 اینچ)	35 تا 270 گرم/مترمربع	کاغذ ساده کاغذ نازک کاغذ بازیافتی
طول: 50.8 تا 1828.8 میلی‌متر (2.0 تا 72.0 اینچ)		

مشخصات رسیده‌ها

اینها مشخصات رسیده‌هایی است که می‌توانید درون اسکنر بارگذاری کنید.

اندازه	ضخامت	نوع کاغذ
حداکثر: 76.2×355.6 میلی‌متر (3.0×14.0 اینچ) حداقل: 76.2×76.2 میلی‌متر (3.0×3.0 اینچ)	46 تا 270 گرم/مترمربع	کاغذ ساده کاغذ نازک کاغذ بازیافتی

* رسیده‌ها باید در حالت تغذیه خودکار اسکن شوند. در هر نوبت فقط یک رسیده باید بارگذاری شود و برای دستیابی به کیفیت اسکن مناسب باید رسیده را نگه دارید.

مشخصات پاکت نامه‌ها

اینها مشخصات پاکت نامه‌هایی است که می‌توانید درون اسکنر بارگذاری کنید.

اندازه‌گیری	ضخامت
120×235 میلی‌متر (4.72×9.25 اینچ)	0.38 میلی‌متر (0.015 اینچ) یا کمتر
92×165 میلی‌متر (3.62×6.50 اینچ)	

مشخصات کارت‌های پلاستیکی

اینها مشخصات کارت‌های پلاستیکی است که می‌توانید درون اسکنر قرار دهید.

مشخصات سندها و قرار دادن سندها

اندازه	نوع کارت	ضخامت	جهت بارگذاری
نوع ISO7810 ID-1 54.0×85.6 میلی‌متر (2.1×3.3 اینچ)	دارای برجستگی	1.24 میلی‌متر (0.05 اینچ) یا کمتر	افقی (منظره)
	بدون برجستگی	1.0 میلی‌متر (0.04 اینچ) یا کمتر	

نکته:

کارت لمینت به اندازه ISO7810 ID-1 (ضخامت باید 0.6 میلی‌متر (0.02 اینچ) یا کمتر باشد) ممکن است به خوبی اسکن نشود.

مشخصات سندهای دارای شکل نامنظم

با استفاده از برگه حامل می‌توانید اوراق دارای چین و چروک، تا خورده، بسیار نازک یا دارای شکل نامنظم را اسکن کنید.

اندازه	ضخامت
A4 تا	0.3 میلی‌متر (0.012 اینچ) یا کمتر (به جز ضخامت برگه حامل)

انواع سندهایی که نیاز به دقت دارند

انواع سندهای زیر ممکن است باموفقیت اسکن نشوند.

- سندهای دارای سطح ناصاف نظیر کاغذ سربرگ
- سندهای دارای خطوط چین و چروک یا تاشدگی
- سندهای لوله شده
- کاغذ پوشش دار
- اسناد دارای سوراخ پانچ
- اسناد با گوشه‌های تا شده

نکته:

برای اسکن کردن سندهای ظریف یا سندهایی که به سادگی چروک می‌شوند، از برگه حامل استفاده کنید.

سعی کنید سندهای لوله شده را پیش از اسکن کردن صاف کنید.

انواع سندهایی که نباید اسکن شوند

انواع سندهای زیر نباید اسکن شوند.

- عکس*
- کاغذ عکس*
- سندهای دارای برجسب*
- سندهای دارای یادداشت‌های چسبان*
- سندهای پاره شده*
- سندهای دارای کاغذ کربنی در پشت*

مشخصات سندها و قرار دادن سندها

- سندهای پرفراژ شده*
- سندهای دارای سوزن منگنه یا گیره کاغذ
- کتابچه‌ها
- سند غیر کاغذی (نظیر فایل‌های شفاف، پارچه و فویل‌های فلزی)
- سندهایی که با چسب چسبیده‌اند
- ورق‌های دارای چین و چروک یا تاخوردگی شدید
- سندهای شفاف نظیر فیلم OHP
- سندهای دارای جوهر خشک نشده

نکته:

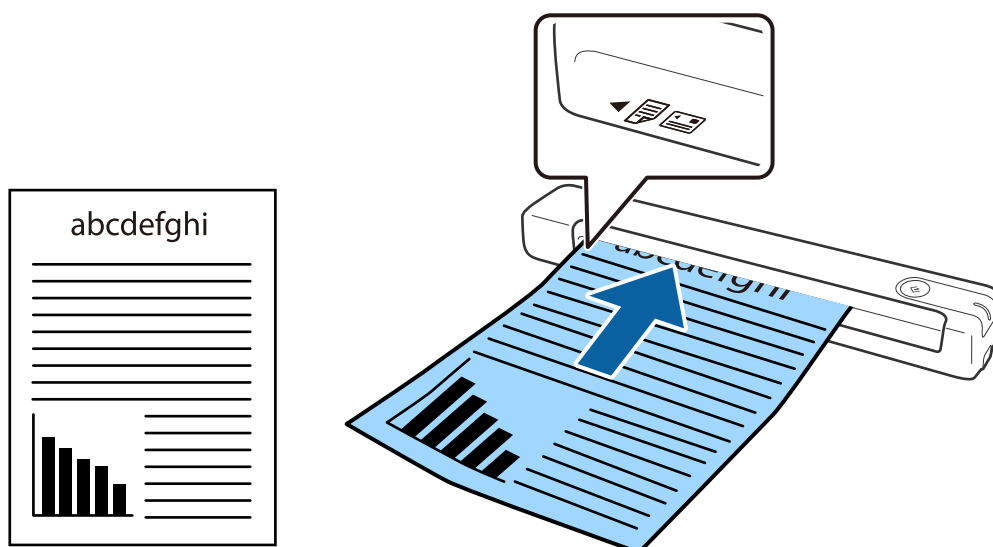
* با استفاده از برگه حامل فقط می‌توانید همین اسناد را اسکن کنید.

عکس، اثرهای هنری ارزشمند یا مدارک مهمی که نمی‌خواهید آسیب ببینند یا تغییر شکل دهند را به صورت مستقیم در اسکنر قرار ندهید. تغذیه نادرست ممکن است باعث ایجاد چین و چروک یا آسیب دیدن سند شود. هنگام اسکن کردن چنین سندهایی حتماً از برگه حامل استفاده کنید.

قرار دادن سند در دستگاه

قرار دادن سند دارای اندازه استاندارد

سند را در سمت چپ شکاف ورودی بگذارید طوری که به سمت بالا باشد و لبه بالایی رو به اسکنر باشد. سند را به داخل شکاف ورودی بلغزانید تا جایی که دیگر جلوتر نرود.



نکته:

توصیه می‌کنیم اوراق (غیر از کارت پلاستیکی) را در جهت عمودی در اسکنر قرار دهید.

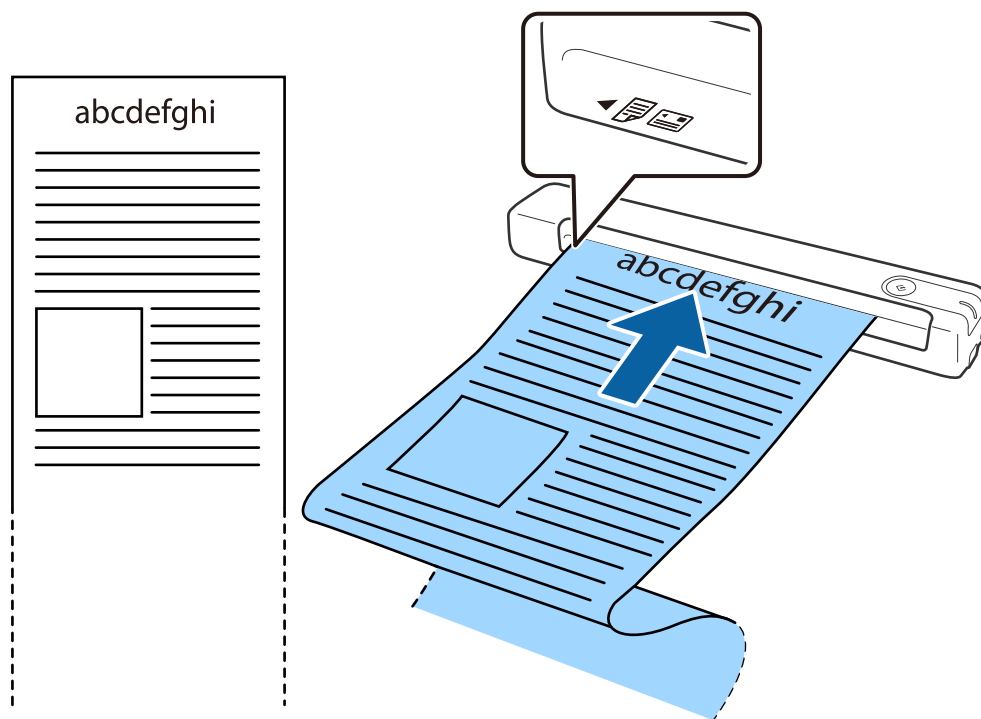
اطلاعات مرتبط

← "اصول اسکن کردن" در صفحه 24

← "اسکن پیشرفته" در صفحه 36

قرار دادن کاغذ بلند

سند را در سمت چپ شکاف ورودی بگذارید طوری که به سمت بالا باشد و لبه بالایی رو به اسکنر باشد.
سند را به داخل شکاف ورودی بلغزانید تا جایی که دیگر جلوتر نرود.



مشخصات سندها و قرار دادن سندها

نکته:

می توانید کاغذ بلند با حداکثر طول 1, 828.8 میلی متر (72 اینچ) را با وضوح 300 dpi یا کمتر اسکن کنید.

اندازه کاغذ را باید در Document Capture Pro مشخص کنید.

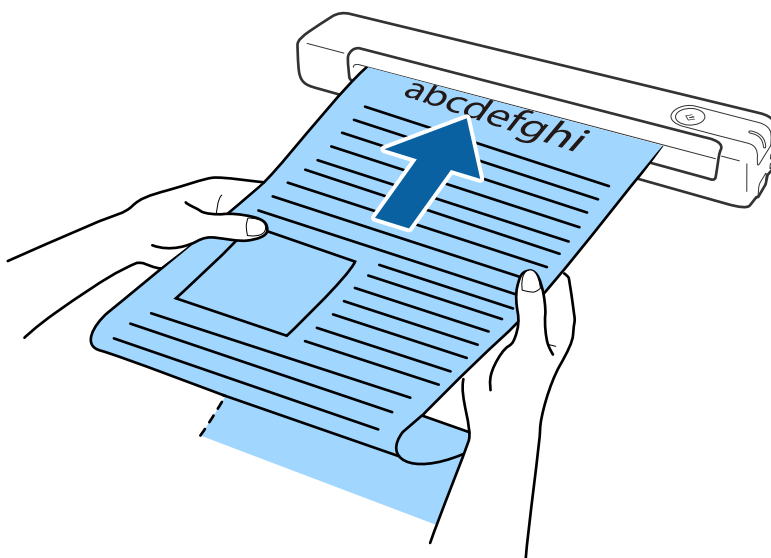
روی **Scan Settings < Detailed Settings** در پنجره **Scan Settings** کلیک کنید تا پنجره **Epson Scan 2** باز شود.

سه روش برای مشخص کردن اندازه کاغذ وجود دارد. اگر طول کاغذ 863.6 میلی متر (34 اینچ) یا کمتر است، می توانید تشخیص خودکار (کاغذ طویل) را انتخاب کنید تا اندازه به صورت خودکار تشخیص داده شود.

اگر طول کاغذ بیشتر از 863.6 میلی متر (34 اینچ) است، باید تنظیم سفارشی را انتخاب کنید و اندازه کاغذ را وارد کنید.

می توانید عرض و طول کاغذ را وارد کنید یا به جای وارد کردن طول کاغذ از شناسایی طول کاغذ استفاده کنید.

کاغذ بلند را در سمت ورودی طوری نگه دارید که از شکاف ورودی پایین نیفتد، همچنین در قسمت خروجی طوری کاغذ را نگهدارید که کاغذ بیرون زده از شکاف خروجی پایین تر نرود.



اطلاعات مرتبط

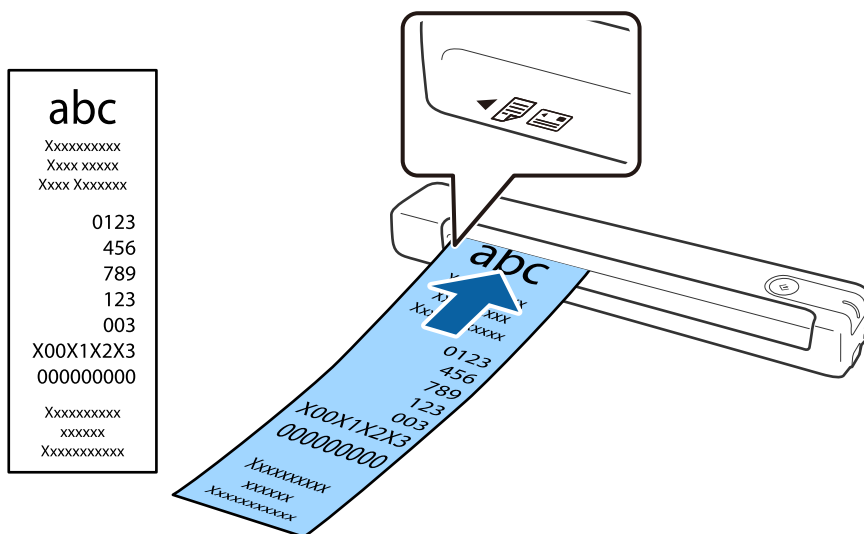
- ◀ "مشخصات سندها" در صفحه 13
- ◀ "اصول اسکن کردن" در صفحه 24
- ◀ "اسکن پیشرفته" در صفحه 36

قرار دادن رسید

رسید را با دست بگیرید و صاف وارد سمت چپ شکاف ورودی کنید طوری که لبه بالایی که وارد اسکنر می شود به سمت بالا باشد.

مشخصات سندها و قرار دادن سندها

رسید را به داخل شکاف ورودی بلغزانید تا جایی که دیگر جلوتر نرود.



نکته:

هر چند ممکن است کیفیت اسکن کمی دچار مشکل شود، اما می توانید رسیدهای بلند تا حداکثر اندازه 828.8,1 میلی متر (72 اینچ) و وضوح 300 dpi را اسکن کنید.

اندازه کاغذ را باید در *Document Capture Pro* مشخص کنید.

روی *Scan Settings < Detailed Settings* در پنجره *Scan Settings* کلیک کنید تا پنجره *Epson Scan 2* باز شود.

سه روش برای مشخص کردن اندازه کاغذ وجود دارد. اگر طول کاغذ 863.6 میلی متر (34 اینچ) یا کمتر است، می توانید تشخیص خودکار (کاغذ طویل) را انتخاب کنید تا اندازه به صورت خودکار تشخیص داده شود.

اگر طول کاغذ بیشتر از 863.6 میلی متر (34 اینچ) است، باید تنظیم سفارشی را انتخاب کنید و اندازه کاغذ را وارد کنید.

می توانید عرض و طول کاغذ را وارد کنید یا به جای وارد کردن طول کاغذ از شناسایی طول کاغذ استفاده کنید.

اطلاعات مرتبط

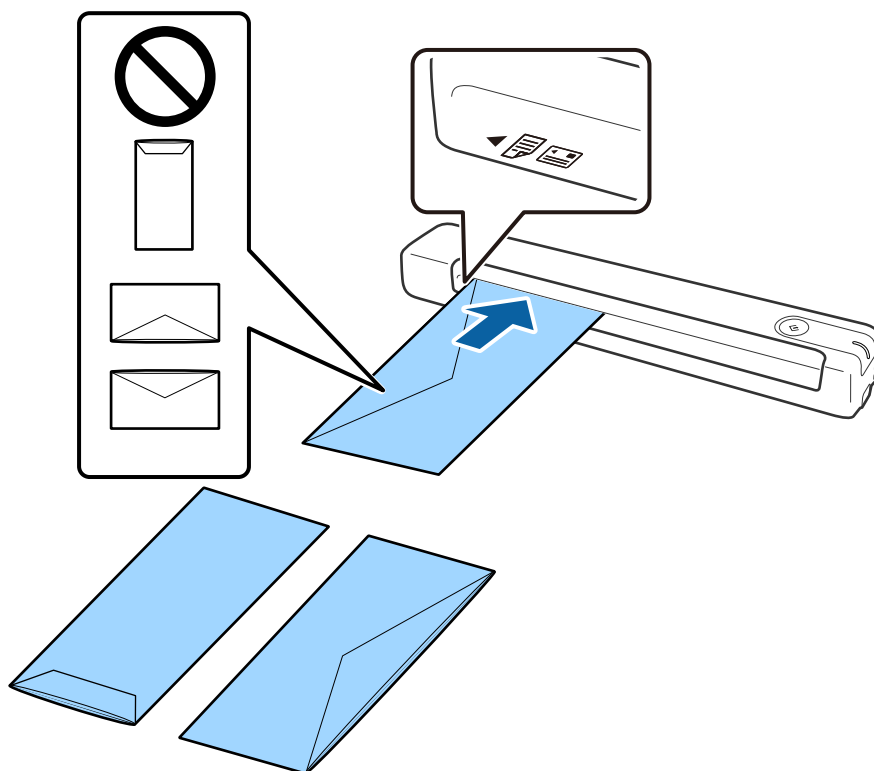
- ← "اسکن کردن اندازه ها یا انواع مختلف سند به صورت یک به یک و مداوم (حالت تغذیه خودکار)" در صفحه 36
- ← "مشخصات سندها" در صفحه 13
- ← "اصول اسکن کردن" در صفحه 24
- ← "اسکن پیشرفته" در صفحه 36

قرار دادن پاکت نامه

پاکت نامه را در سمت چپ شکاف ورودی به سمت بالا قرار دهید طوری که لبه باز شده (سمتی برگردان) به سمت کنارها باشد. در مورد پاکت نامه هایی که دارای لبه باز (سمت برگردان) در سمت کوتاه تر هستند، می توانید پاکت نامه را طوری قرار دهید که لبه پایینی آن (سمت برگردان) رو به اسکنر باشد.

مشخصات سندها و قرار دادن سندها

پاکت نامه را به داخل شکاف ورودی بلغزانید تا جایی که دیگر جلوتر نرود.



پاکتی که در تصویر نشان داده شده است دارای لبه باز (سمت برگردان) به سمت بالا است اما می توانید پاکت ها را طوری در اسکنر بگذارید که لبه باز (سمت برگردان) به سمت پایین باشد.

مهم!

پاکت نامه های دارای چسب را قرار ندهید.

نکته:

- پاکت نامه هایی که با بریدن دقیق لبه برگردان باز نشده اند، ممکن است به صورت صحیح اسکن نشوند.
- پاکت نامه هایی که هنوز بسته نشده اند را می توان طوری قرار داد که لبه برگردان آنها باز باشد و رو به بالا باشند.

اطلاعات مرتبط

← "مشخصات سندها" در صفحه 13

← "اصول اسکن کردن" در صفحه 24

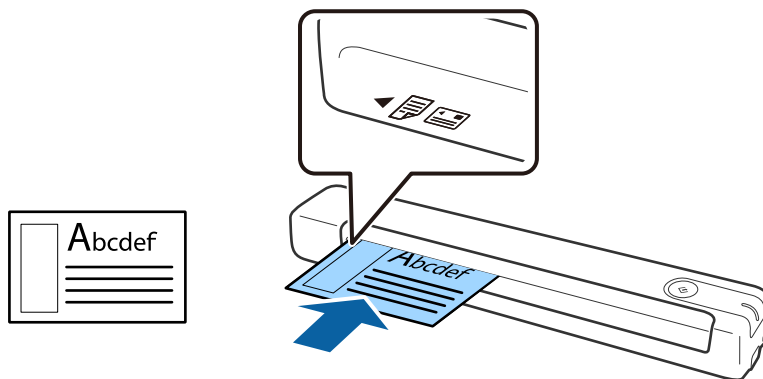
← "اسکن پیشرفته" در صفحه 36

قرار دادن کارت های پلاستیکی

کارت پلاستیکی را در سمت چپ شکاف ورودی وارد کنید طوری که به صورت افقی به سمت بالا باشد.

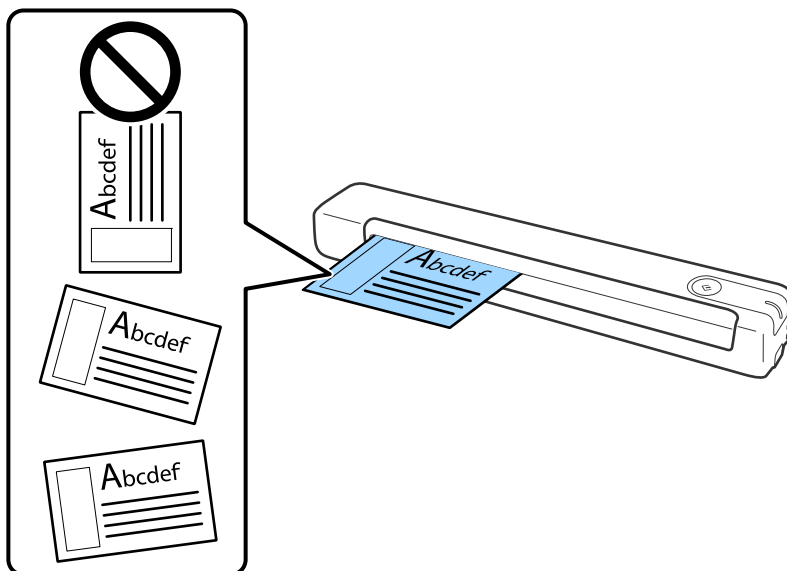
مشخصات سندها و قرار دادن سندها

کارت پلاستیکی را مستقیماً وارد شکاف ورودی کنید تا جایی که جلوتر نرود.



مهم!

کارت های پلاستیکی را به صورت عمودی یا زاویه دار وارد نکنید.

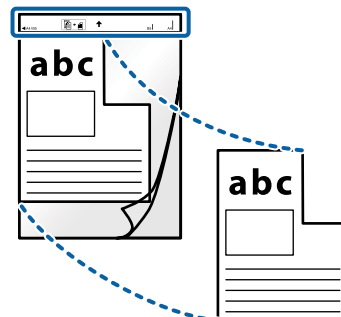


اطلاعات مرتبط

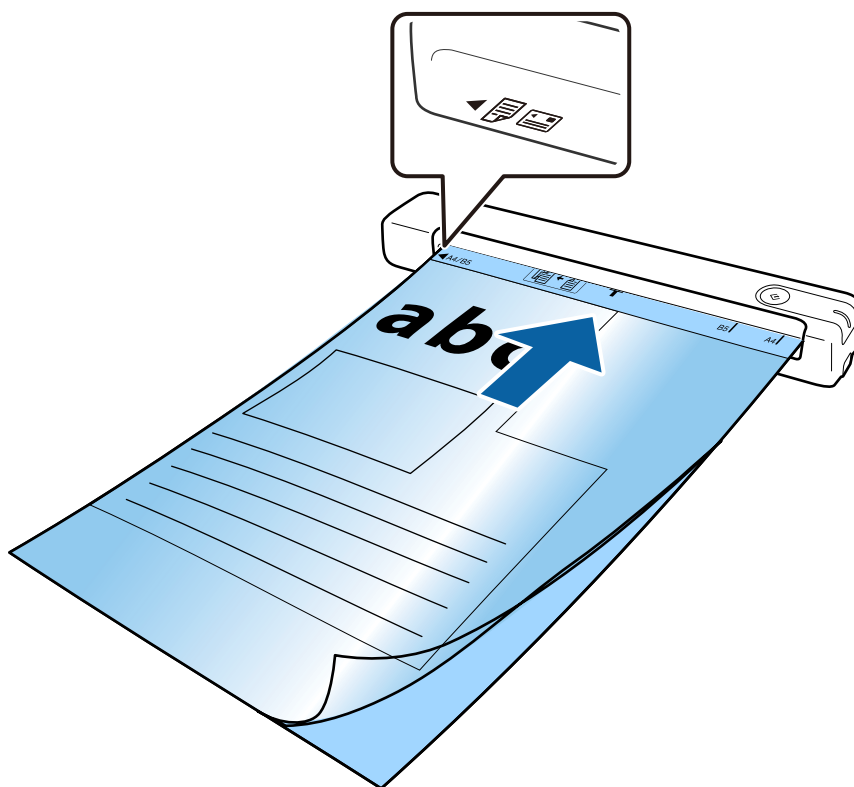
- ← "مشخصات سندها" در صفحه 13
- ← "اصول اسکن کردن" در صفحه 24
- ← "اسکن پیشرفته" در صفحه 36

قرار دادن سندهای دارای شکل نامنظم

1. برگه حامل را طوری قرار دهید که تصویر لبه جلویی رو به بالا باشد و سند را در سمت چپ برگه حامل طوری قرار دهید که طرفی که باید اسکن شود رو به بالا باشد.



2. برگه حامل را در سمت چپ شکاف ورودی بگذارید طوری که لبه بالایی رو به اسکنر باشد. برگه حامل را به داخل شکاف ورودی بلغزانید تا جایی که دیگر جلوتر نرود.



مشخصات سندها و قرار دادن سندها

نکته:

ممکن است لازم باشد استفاده از برگه حامل که مخدوش شده یا بیش از 3,000 بار اسکن شده است را متوقف کنید.

اگر نمی توانید اندازه مناسب برای سند مورد نظر جهت اسکن را در اندازه سند پیدا کنید، تنظیمات را تغییر دهید.

روی **Scan Settings < Detailed Settings** در پنجره **Scan Settings** > اندازه سند در پنجره **Epson Scan 2** کلیک کنید و سپس شناسایی خودکار یا تنظیم سفارشی را برای ایجاد یک اندازه سند سفارشی انتخاب کنید.

هنگام اسکن کردن یک برگه حامل با انتخاب شناسایی خودکار به عنوان تنظیم اندازه سند، تصویر به صورت خودکار و با اعمال انحراف کاغذ به عنوان تصحیح انحراف سند اسکن می شود.

فقط از برگه حامل که برای اسکنر شما طراحی شده است استفاده کنید.



اصول اسکن کردن

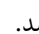
اسکن کردن با استفاده از یک دکمه اسکنر

شما می توانید با استفاده از دکمه روی اسکنر، کار اسکن را انجام دهید.

نکته:

- اطمینان حاصل کنید که کابل USB به اسکنر و کامپیوتر متصل باشد.
- مطمئن شوید که *Windows Document Capture Pro* (یا *Mac OS Document Capture*) روی کامپیوتر شما نصب شده باشد و اسکنر به درستی به کامپیوتر وصل شده است.
- با استفاده از *Windows Document Capture Pro* (یا *Mac OS Document Capture*) می توانید این عملکرد را به یکی از دکمه های اسکنر اختصاص دهید و کار را با فشردن آن انجام دهید.
- Document Capture Pro* از *Windows Vista/Windows XP* و *Windows Server* پشتیبانی نمی کند. در عوض از *Epson Scan 2* استفاده کنید.

1. سند را قرار دهید.

2. دکمه  را فشار دهید.

نکته:

هنگام استفاده از *Windows Document Capture Pro* (یا *Mac OS Document Capture*)، کاری که در پنجره *Job Settings* به محصول اختصاص داده شده بود، آغاز می گردد.

اطلاعات مرتبط

- ← "مشخصات سندها و قرار دادن سندها" در صفحه 13
- ← "دکمه ها و چراغ ها" در صفحه 10
- ← "Document Capture Pro" / "در صفحه 11 Document Capture
- ← "تنظیم کار (اسکن، ذخیره و فرستادن)" در صفحه 42
- ← "Epson Scan 2" در صفحه 11

اسکن کردن با استفاده از *Windows Document Capture Pro*

این برنامه به شما اجازه می دهد کارهای مختلفی از جمله ذخیره کردن تصویر در کامپیوتر، ارسال آن از طریق ایمیل، چاپ کردن و آپلود کردن در سرور یا خدمات ذخیره سازی ابری را انجام دهید. همچنین می توانید از روش های گوناگونی برای مرتب کردن اسناد در فایل های جداگانه مانند تشخیص بارکد یا کاراکترها در صفحات استفاده کنید. همچنین می توانید تنظیمات اسکن مربوط به کاری را ذخیره کنید تا عملیات اسکن ساده تر شود.

برای کسب اطلاعات بیشتر درباره قابلیت ها، به راهنمای *Document Capture Pro* مراجعه کنید.

نکته:

Document Capture Pro از *Windows Vista/Windows XP* و *Windows Server* پشتیبانی نمی کند. در عوض از *Epson Scan 2* استفاده کنید.

1. *Document Capture Pro* را آغاز کنید.

Windows 10

روی دکمه شروع کلیک کنید و سپس *Document Capture Pro < Epson Software* را انتخاب کنید.

اصول اسکن کردن

Windows 8.1/Windows 8

نام برنامه را در قسمت جستجو وارد کنید و سپس نماد نشان داده شده را انتخاب نمایید.

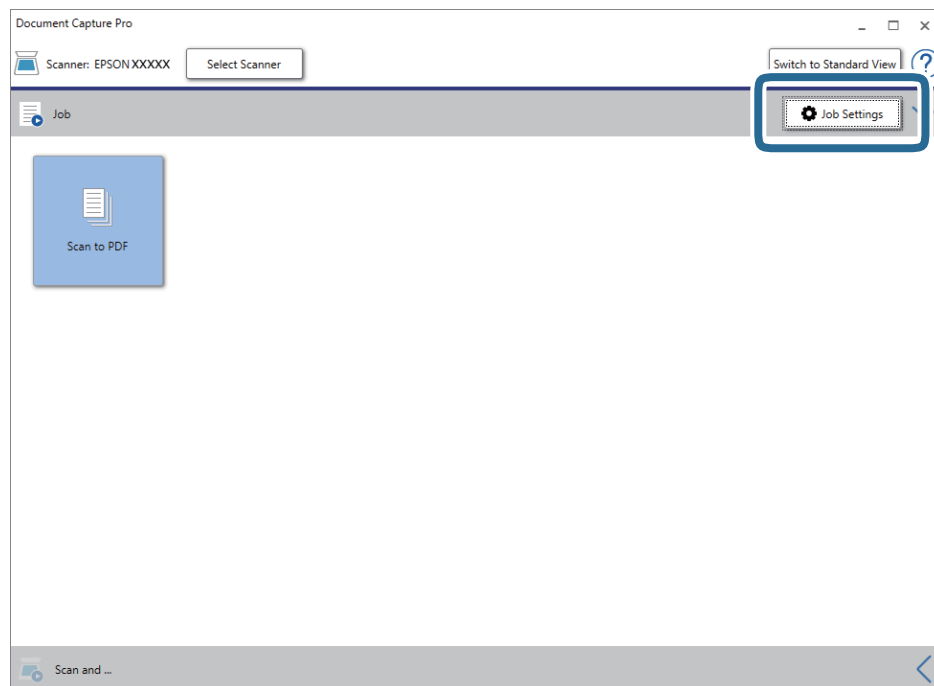
Windows 7

روی دکمه شروع کلیک کنید و سپس همه برنامه ها < Epson Software < Document Capture Pro را انتخاب کنید.

نکته:

ممکن است لازم باشد اسکنر مورد نظر جهت استفاده را از فهرست اسکنرها انتخاب نمایید.

2. روی **Job Settings** کلیک کنید.



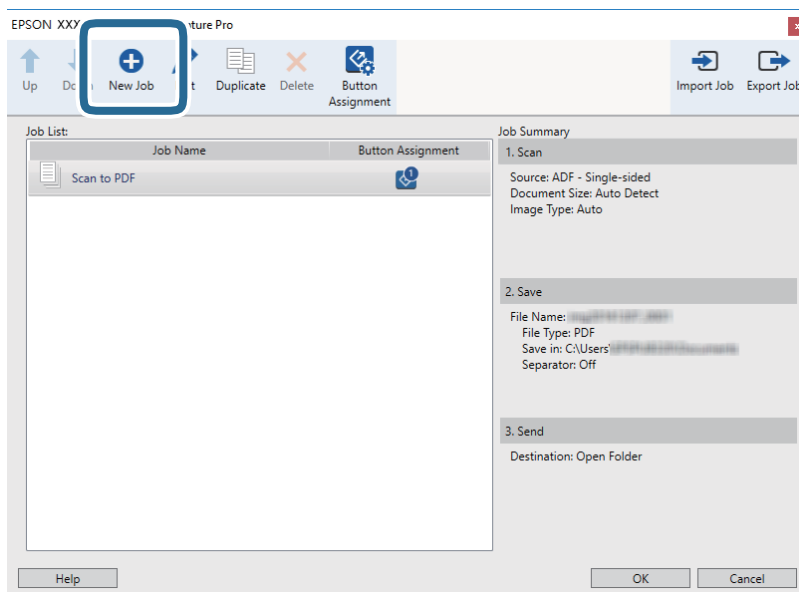
صفحه فهرست کار نمایش داده می شود.

نکته:

یک کار از پیش تنظیم شده وجود دارد که امکان ذخیره کردن تصاویر اسکن شده در قالب *PDF* را فراهم می کند. در صورت استفاده از این کار، این مرحله را نادیده بگیرید و به مرحله 10 بروید.

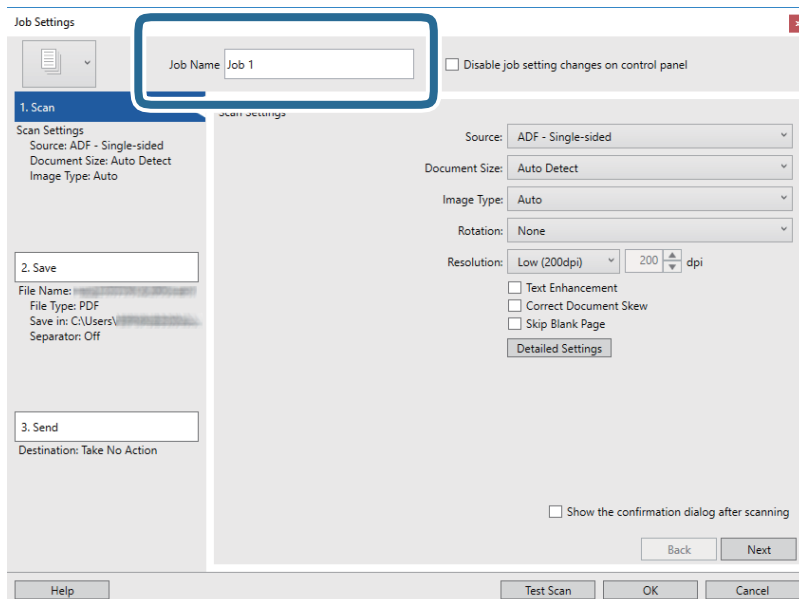
اصول اسکن کردن

3. روی **New Job** کلیک کنید.



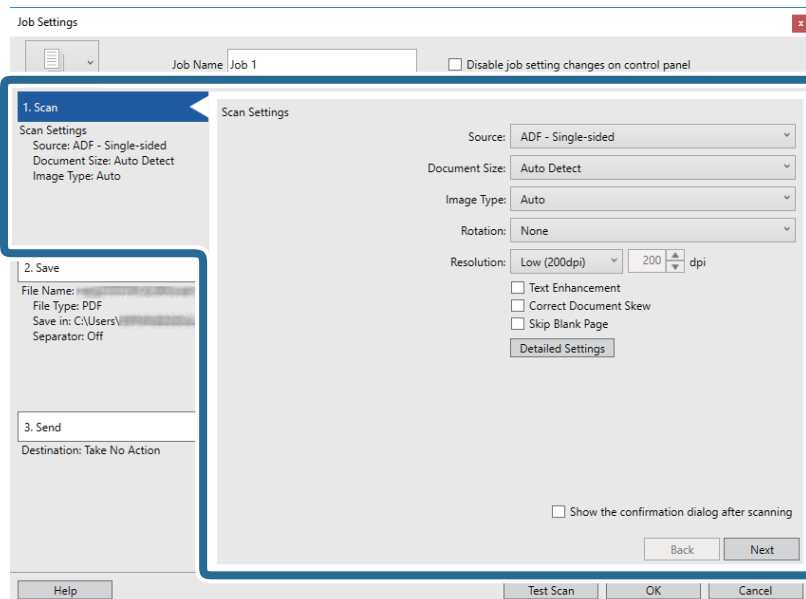
صفحه **Job Settings** نمایش داده می شود.

4. **Job Name** را تنظیم کنید.



اصول اسکن کردن

5. تنظیمات اسکن را در زبانه **1. Scan** تغییر دهید.



Source: منبعی که سند در آن قرار داده شده است را انتخاب کنید.

Document Size: اندازه سندی که قرار داده اید را انتخاب کنید.

Image Type: رنگ مورد نظر برای استفاده در ذخیره سازی تصویر اسکن شده را انتخاب کنید.

Rotation: زاویه چرخش را بسته به سندی که می خواهید اسکن کنید، انتخاب نمایید.

Resolution: وضوح تصویر را انتخاب کنید.

نکته:

همچنین می توانید تنظیم را با استفاده از موارد زیر تنظیم کنید.

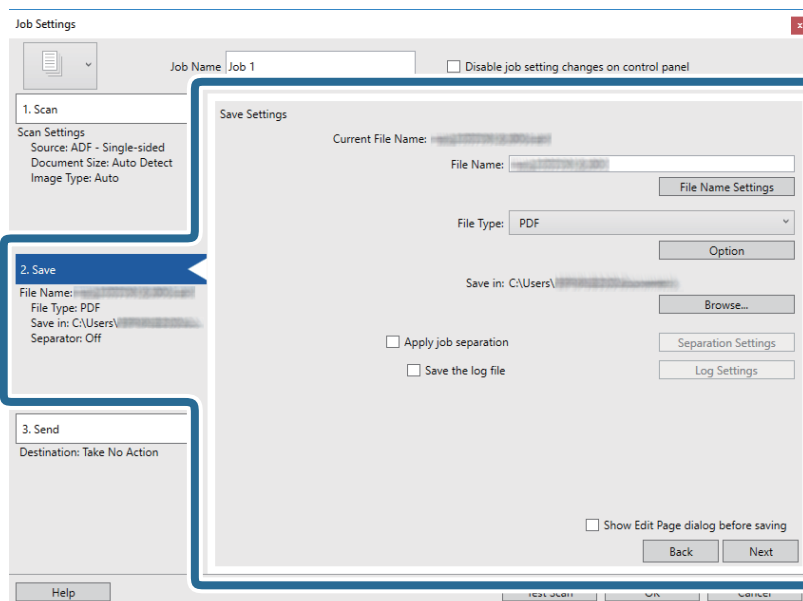
Text Enhancement: انتخاب کنید تا حروف تار در سند واضح و خوانا شوند.

Correct Document Skew: انتخاب کنید تا کجی سند تصحیح شود.

دکمه **Detailed Settings**: انتخاب کنید تا از ویژگی های *Epson Scan 2* برای تنظیمات تصاویر اسکن شده استفاده کنید.

اصول اسکن کردن

6. پس از کلیک کردن بر روی **Save** 2. تنظیمات ذخیره را اعمال کنید.



File Name: تنظیمات مربوط به نام فایل را بررسی کنید. برای افزودن مهر زمانی یا شمارنده تعداد فایل به نام فایل بر روی **File Name Settings** کلیک کنید.

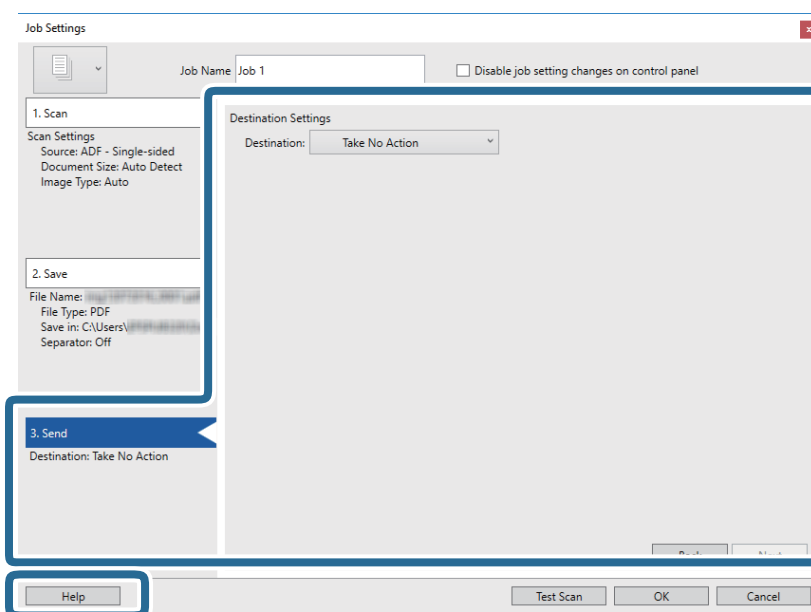
File Type: فرمت ذخیره سازی را از فهرست انتخاب کنید. برای اعمال تنظیمات دقیق برای فایل بر روی **Option** کلیک کنید.

Browse: پوشه ذخیره سازی برای تصویر اسکن شده را انتخاب کنید.

Apply job separation: برای اعمال تنظیمات جداسازی این گزینه را انتخاب کنید.

7. روی **3. Send** کلیک کنید، سپس **Destination** را انتخاب نمایید.

گزینه های تنظیم جداسازی بر حسب مقصد انتخابی نمایش داده می شود. سایر تنظیمات را در صورت لزوم اعمال کنید. برای مشاهده جزئیات هر گزینه بر روی **Help** کلیک کنید.



اصول اسکن کردن

نکته:

❑ اگر می خواهید آنها را بر روی خدمات ذخیره سازی ابری آپلود کنید، ابتدا لازم است حساب خود را در خدمات ذخیره سازی ابری مذکور ایجاد کنید.

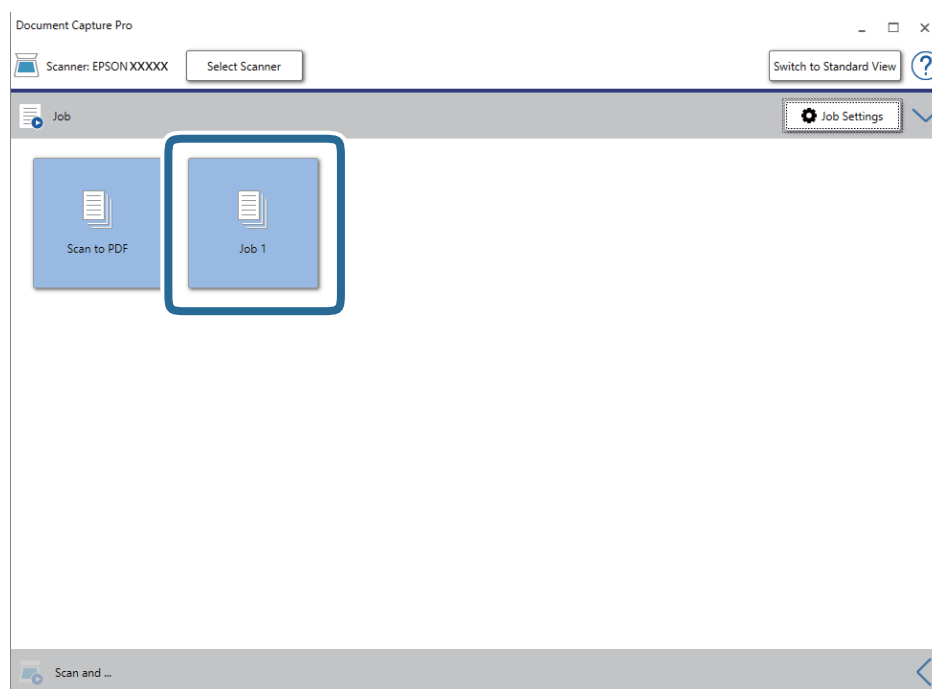
❑ اگر می خواهید از *Evernote* به عنوان مقصد استفاده کنید، پیش از استفاده از این ویژگی، برنامه *Evernote* را از وب سایت *Evernote Corporation* دانلود کرده و آن را نصب کنید.

8. بر روی **OK** کلیک کنید تا صفحه **Job Settings** بسته شود.

9. بر روی **OK** کلیک کنید تا صفحه فهرست کارها بسته شود.

10. سند را قرار دهید.

11. بر روی نماد کار کلیک کنید.




کار انتخاب شده انجام می گیرد.

12. از دستورالعمل های روی صفحه نمایش پیروی کنید.

تصویر اسکن شده با استفاده از تنظیمات اعمال شده در کار ذخیره می شود.

نکته:

می توانید اسناد را اسکن کنید و تصویر اسکن شده را بدون استفاده از کار بفرستید. بر روی  در نوار **Scan and** کلیک کنید و سپس بر روی مقصد ارسال تصویر اسکن شده کلیک کنید.

اطلاعات مرتبط

← "مشخصات سندها و قرار دادن سندها" در صفحه 13

← "Document Capture Pro" در صفحه 11

← "Epson Scan 2" در صفحه 11

اسکن کردن با استفاده از (Mac OS Document Capture)

این برنامه به شما اجازه می‌دهد کارهای مختلفی از جمله ذخیره کردن تصویر در رایانه، ارسال آن از طریق ایمیل، چاپ کردن و بارگذاری در سرور یا خدمات ذخیره‌سازی ابری را انجام دهید. همچنین می‌توانید تنظیمات اسکن مربوط به کاری را ذخیره کنید تا عملیات اسکن ساده‌تر شود.

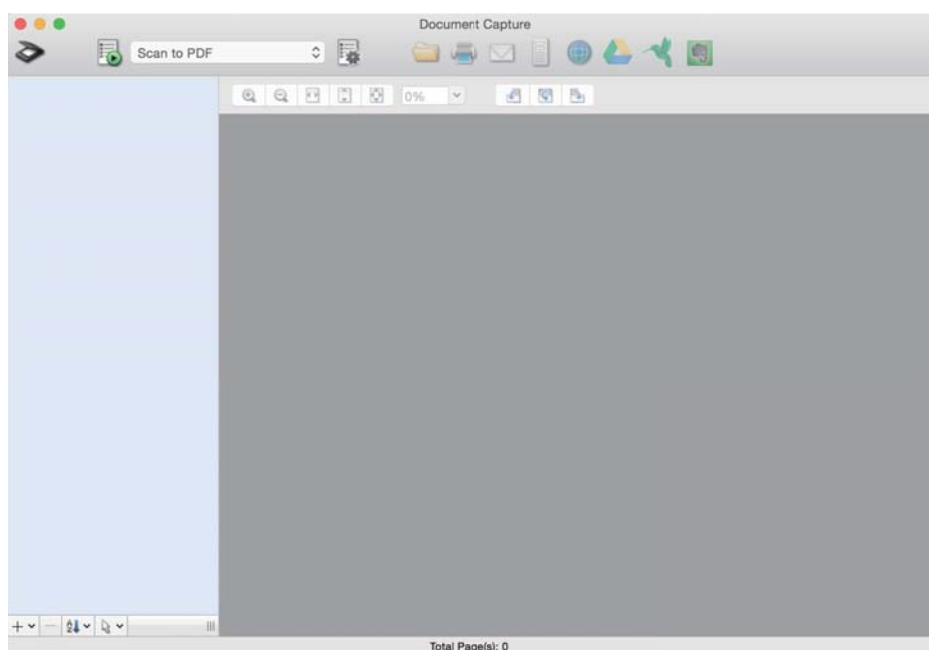
برای کسب اطلاعات بیشتر درباره قابلیت‌ها، به راهنمای Document Capture مراجعه کنید.

نکته:

در هنگام استفاده از اسکنر خود از عملکرد جابجایی سریع کاربر استفاده نکنید.

1. Document Capture را آغاز کنید.

مسیر برو < برنامه‌ها < Epson Software < Document Capture را انتخاب کنید.

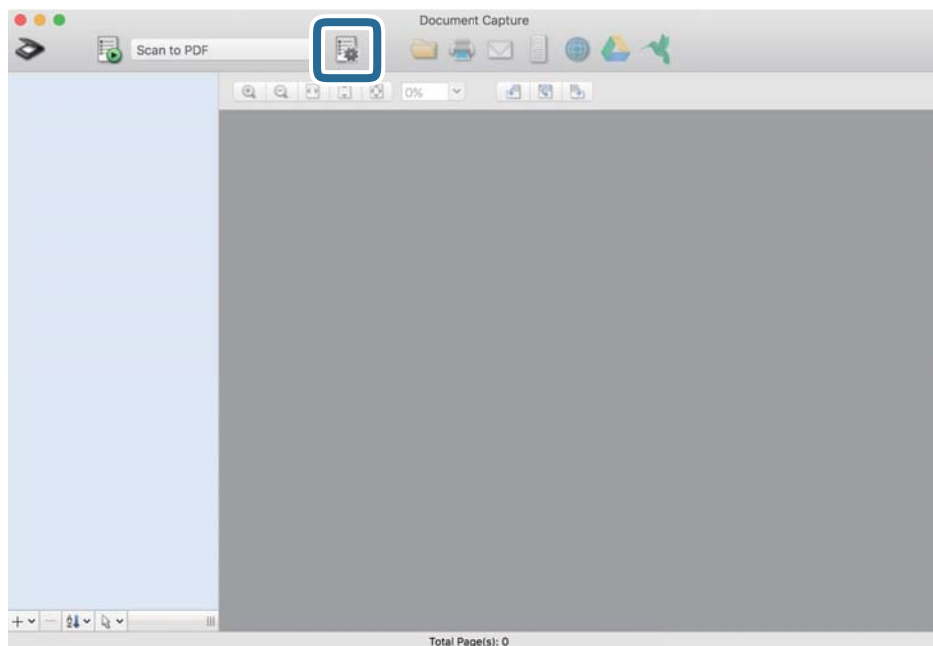


نکته:

ممکن است لازم باشد اسکنر مورد نظر جهت استفاده را از لیست اسکنرها انتخاب نمایید.

اصول اسکن کردن

2. روی  کلیک کنید.

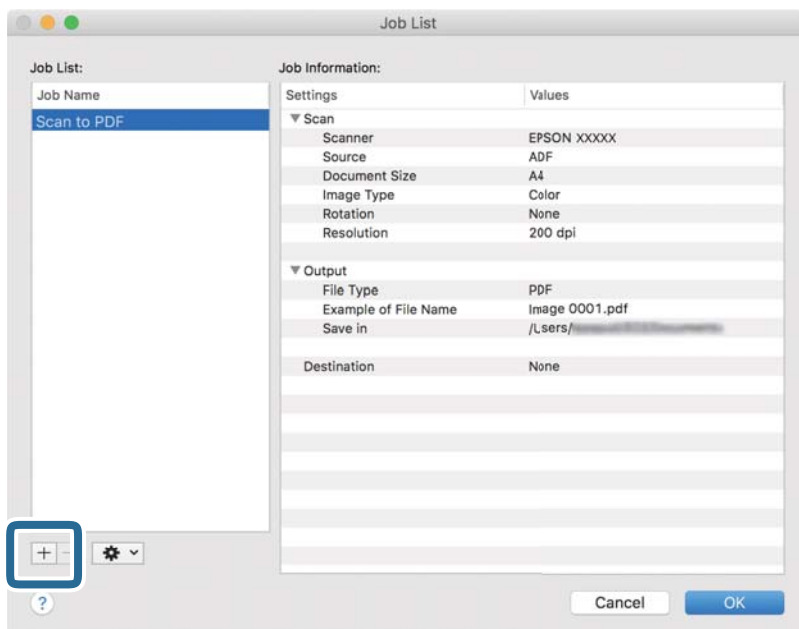


صفحه **Job List** نمایش داده می‌شود.

نکته:

یک کار از پیش تنظیم شده وجود دارد که امکان ذخیره کردن تصاویر اسکن شده در قالب *PDF* را فراهم می‌کند. در صورت استفاده از این کار، این مرحله را نادیده بگیرید و به مرحله 10 بروید.

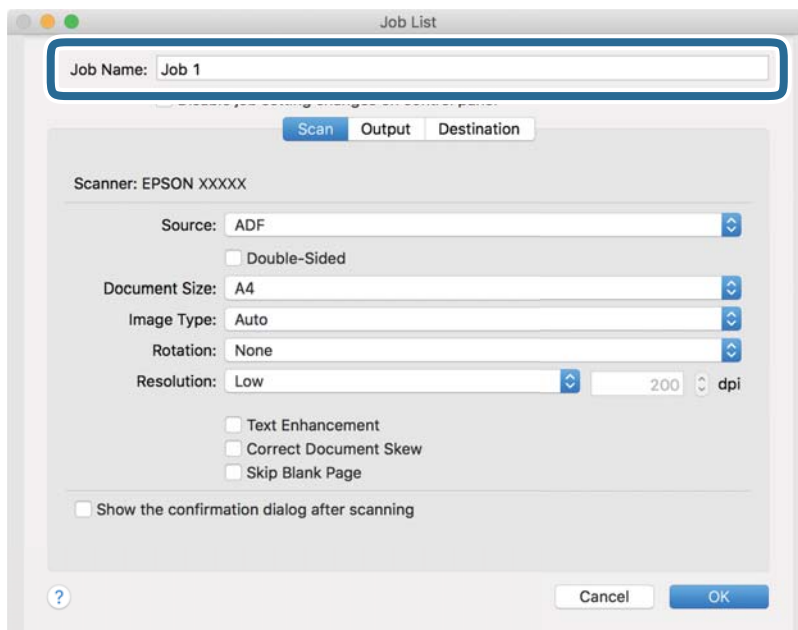
3. بر روی نماد + کلیک کنید.



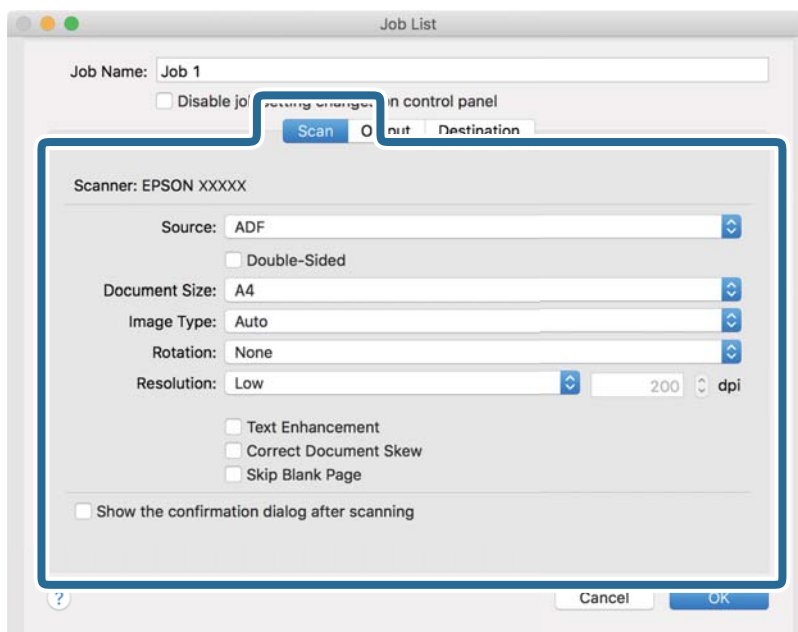
صفحه تنظیم کار نمایش داده می‌شود.

اصول اسکن کردن

4. Job Name را تنظیم کنید.



5. تنظیمات اسکن را در زبانه Scan تغییر دهید.



Source: منبعی که سند در آن قرار داده شده است را انتخاب کنید.

Document Size: اندازه سندی که قرار داده‌اید را انتخاب کنید.

Image Type: رنگ مورد نظر برای استفاده در ذخیره‌سازی تصویر اسکن شده را انتخاب کنید.

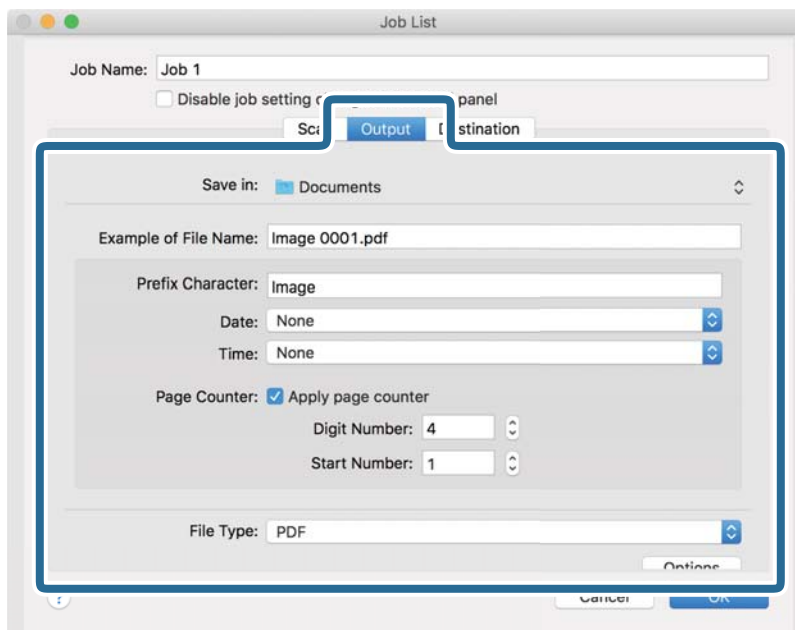
Rotation: زاویه چرخش را بسته به سندی که می‌خواهید اسکن کنید، انتخاب نمایید.

Resolution: وضوح تصویر را انتخاب کنید.

اصول اسکن کردن

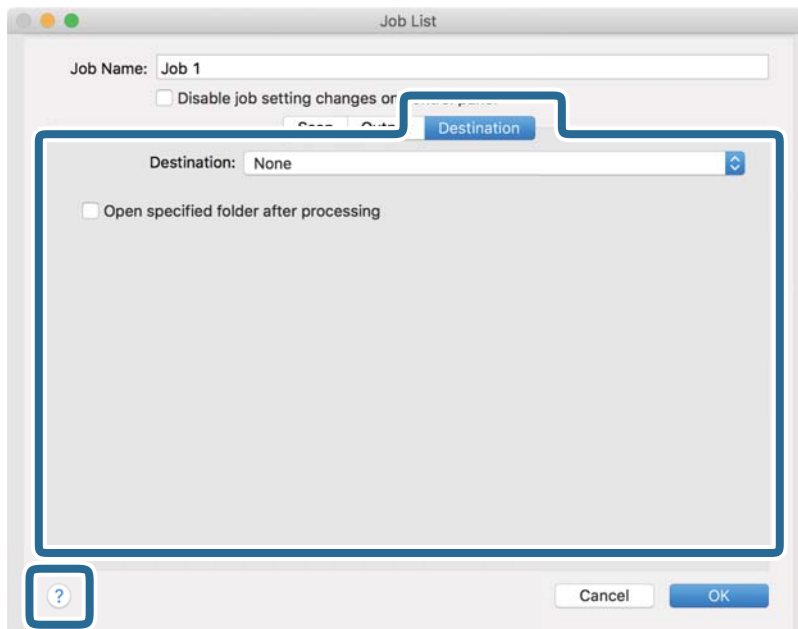
نکته:

همچنین می‌توانید تصویر را با استفاده از موارد زیر تنظیم کنید.

Text Enhancement: انتخاب کنید تا حروف تار در سند واضح و خوانا شوند.**Correct Document Skew**: انتخاب کنید تا کجی سند تصحیح شود.6. پس از کلیک کردن بر روی **Output** تنظیمات خروجی را اعمال کنید.**Save in**: پوشه ذخیره‌سازی برای تصویر اسکن شده را انتخاب کنید.**Example of File Name**: نمونه‌ای از نام فایل ساخته شده با تنظیمات جاری را نشان می‌دهد.**Prefix Character**: برای نام فایل پیشوند تعیین کنید.**Date**: به نام فایل تاریخ اضافه کنید.**Time**: به نام فایل زمان اضافه کنید.**Page Counter**: به نام فایل شماره صفحه اضافه کنید.**File Type**: قالب ذخیره‌سازی را از لیست انتخاب کنید. برای اعمال تنظیمات دقیق برای فایل بر روی **Options** کلیک کنید.

اصول اسکن کردن

7. بر روی **Destination** کلیک کنید، سپس **Destination** را انتخاب نمایید. گزینه‌های تنظیم جداسازی بر حسب مقصد انتخابی نمایش داده می‌شود. سایر تنظیمات را در صورت لزوم اعمال کنید. برای مشاهده جزئیات هر گزینه بر روی ? (Help) کلیک کنید.



نکته:

❑ اگر می‌خواهید آنها را بر روی خدمات ذخیره‌سازی ابری بارگذاری کنید، ابتدا لازم است حساب خود را در خدمات ذخیره‌سازی ابری مذکور ایجاد کنید.


❑ اگر می‌خواهید از *Evernote* به عنوان مقصد استفاده کنید، پیش از استفاده از این ویژگی، برنامه *Evernote* را از وبسایت *Evernote Corporation* دانلود کرده و آن را نصب کنید.

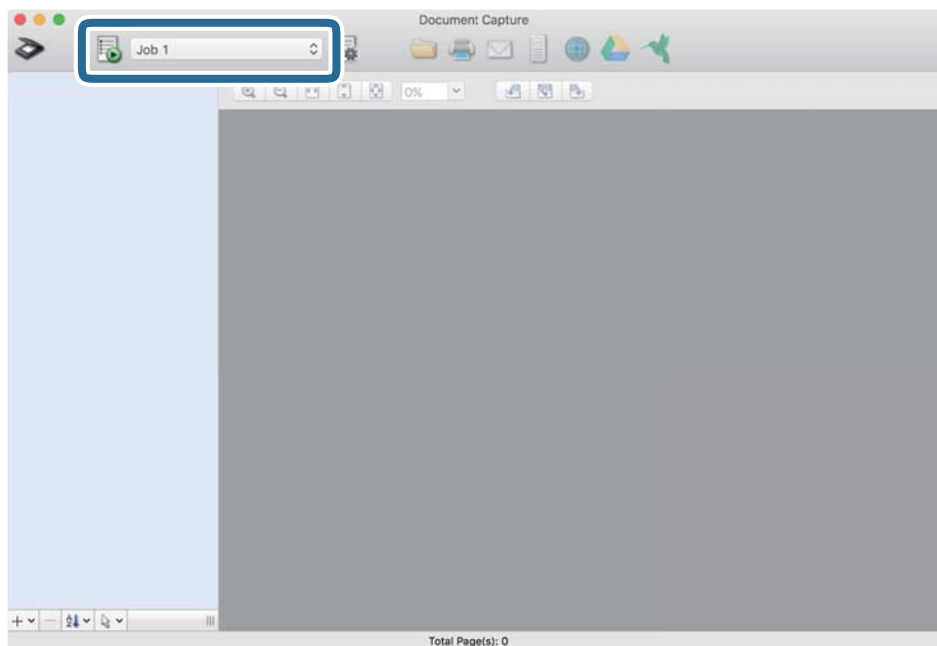
8. بر روی **OK** کلیک کنید تا صفحه تنظیمات کارها بسته شود.

9. بر روی **OK** کلیک کنید تا صفحه **Job List** بسته شود.

10. سند را قرار دهید.

اصول اسکن کردن


11. کار را از لیست کشویی انتخاب کنید و بر روی نماد  کلیک کنید.



کار انتخاب شده انجام می‌گیرد.

12. از دستورالعمل‌های روی صفحه نمایش پیروی کنید. تصویر اسکن شده با تنظیمات اعمال شده در کار ذخیره می‌شود.

نکته:

می‌توانید اسناد را اسکن کنید و تصویر اسکن شده را بدون استفاده از کار بفرستید. پس از کلیک کردن بر روی  تنظیمات را تغییر دهید و بر روی **Preview Scan** کلیک کنید. سپس، بر روی مقصد ارسال تصویر اسکن شده کلیک کنید.

اطلاعات مرتبط

◀ "مشخصات سندها و قرار دادن سندها" در صفحه 13

◀ "Document Capture Pro" در صفحه 11

اسکن پیشرفته

اسکن کردن اندازه ها یا انواع مختلف سند به صورت یک به یک و مداوم (حالت تغذیه خودکار)

می توانید اندازه ها یا انواع مختلف سند را به صورت یک به یک با استفاده از حالت تغذیه خودکار اسکن نمایید. در این حالت، هنگامی که سندها در اسکنر قرار می گیرند، اسکنر به صورت خودکار آغاز می گردد. این ویژگی تنها برای Windows وجود دارد.

نکته:

Document Capture Pro (Windows Vista/Windows XP) و Windows Server پشتیبانی نمی کند. در عوض از Epson Scan 2 استفاده کنید.

1. Document Capture Pro را آغاز کنید.

Windows 10

روی دکمه شروع کلیک کنید و سپس **Document Capture Pro < Epson Software** را انتخاب کنید.

Windows 8.1/Windows 8

نام برنامه را در قسمت جستجو وارد کنید و سپس نماد نشان داده شده را انتخاب نمایید.

Windows 7

روی دکمه شروع کلیک کنید و سپس **Document Capture Pro < Epson Software < All Programs** را انتخاب کنید.

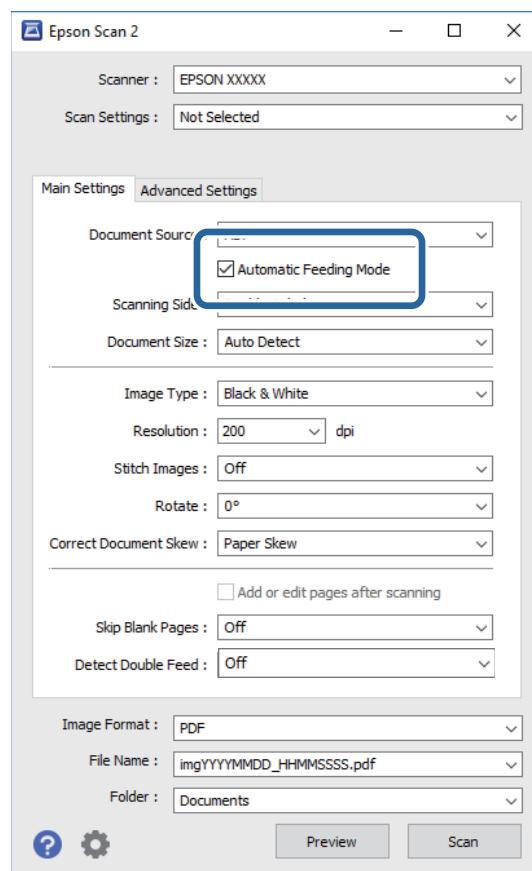
نکته:

ممکن است لازم باشد اسکنر مورد نظر جهت استفاده را از فهرست اسکنرها انتخاب نمایید.

2. روی **Detailed Settings < Scan Settings** در پنجره **Scan Settings** کلیک کنید تا پنجره Epson Scan 2 باز شود.

اسکن پیشرفته

3. حالت تغذیه خودکار در زبانه تنظیمات اصلی را انتخاب کنید.

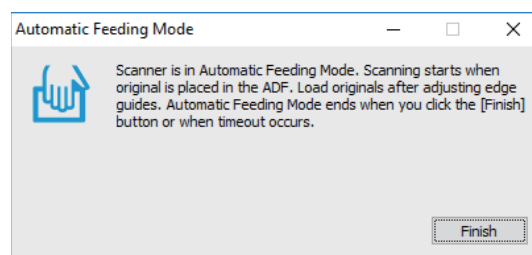


4. سایر تنظیمات مربوط به اسکن را در پنجره اصلی Epson Scan 2 انجام دهید.

5. روی ذخیره کلیک کنید.

حالت تغذیه خودکار باز می شود.

چراغ روی اسکنر روشن می شود و پنجره حالت تغذیه خودکار در کامپیوتر نمایش داده می شود.




6. اسناد را روی اسکنر بگذارید تا زمانی که به صورت خودکار وارد شوند.

اسکن به صورت خودکار آغاز می گردد.

7. پس از متوقف شدن اسکن، سند بعدی را روی اسکنر بگذارید.

این رویه را تکرار کنید تا اینکه همه سندها را اسکن کنید.

اسکن پیشرفته

8. پس از اینکه همه اسکنها را اسکن کردید، دکمه  را از روی اسکنر فشار دهید تا حالت تغذیه خودکار بسته شود.

نکته:

همچنین می توانید حالت تغذیه خودکار را با فشار دادن پایان از پنجره حالت تغذیه خودکار که در کامپیوتر نمایش داده شده است، ببندید.

می توانید تنظیمات پایان زمان را برای اتمام حالت تغذیه خودکار انجام دهید.

تنظیمات را از فهرست منبع سند انتخاب نمایید تا پنجره تنظیم منبع سند باز شود. وقفه حالت تغذیه خودکار (به دقیقه) را در پنجره تنظیم کنید.

تصویر اسکن شده در پوشه ای که تعیین کرده اید ذخیره می شود.

اطلاعات مرتبط

◀ "مشخصات اسکنها و قرار دادن اسکنها" در صفحه 13

اسکن اسناد متنی و تبدیل آنها به داده متنی (OCR)

ذخیره کردن به عنوان یک PDF قابل جستجو

می توانید تصویر اسکن شده را به عنوان یک Searchable PDF ذخیره نمایید. این یک PDF است که در آن اطلاعات متنی قابل جستجو گنجانده شده است.

نکته:

متن داخل سند با استفاده از شناسایی نویسه نوری (OCR) شناسایی می شود و سپس در تصویر اسکن شده گنجانده می شود.


این ویژگی فقط زمانی که مؤلفه OCR مربوطه به *WindowsEPSON Scan* (یا مؤلفه OCR مربوط به *Mac OSEpson Scan 2*) نصب شود، در دسترس می باشد.

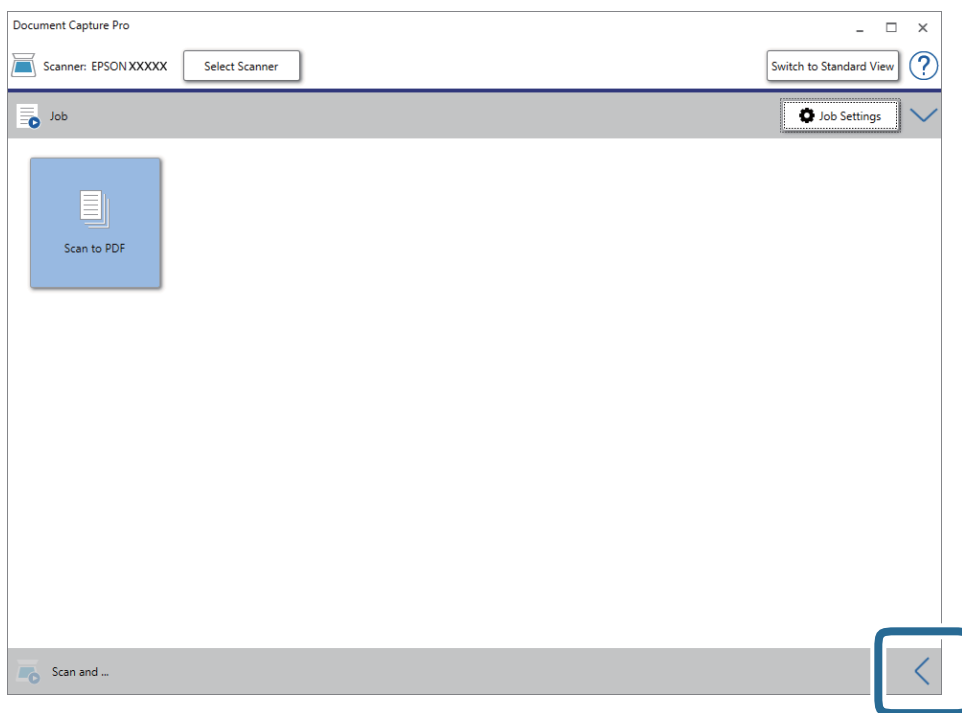
Document Capture Pro (از *Windows Vista/Windows XP* و *Windows Server* پشتیبانی می کند. در عوض از *Epson Scan 2* استفاده کنید.

1. سند را قرار دهید.

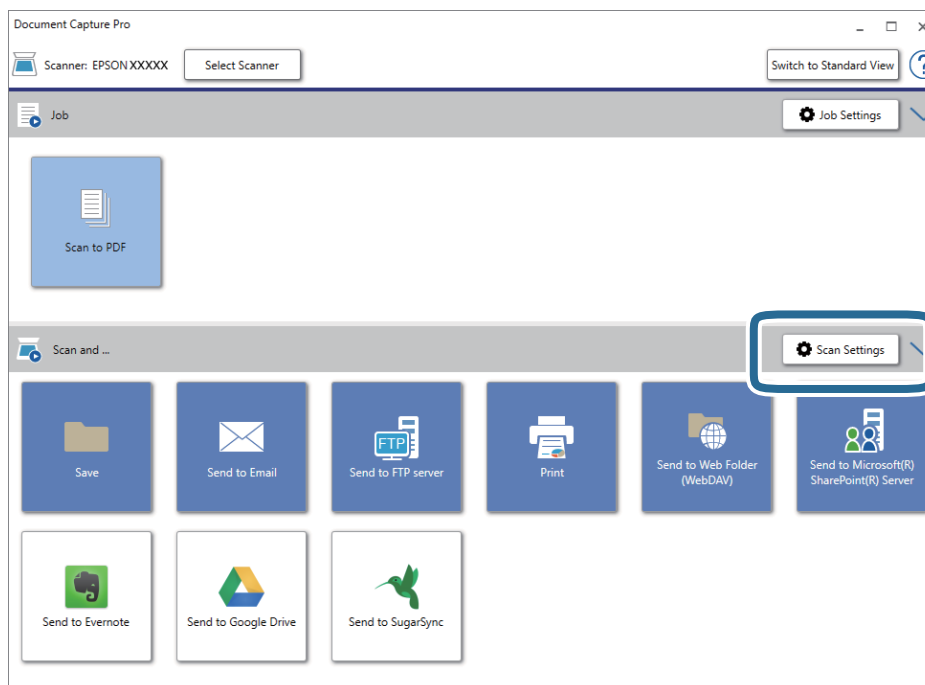
2. *Document Capture Pro* را آغاز کنید.

اسکن پیشرفته

3. روی  در نوار **Scan and** کلیک کنید تا صفحه مقصد نمایش داده شود. اگر قبلاً صفحه مقصد برایتان نمایش داده شده است از این مرحله رد شوید.



4. روی **Scan Settings** کلیک کنید تا صفحه **Scan Settings** نمایش داده شود.



5. تنظیمات اسکن را انجام داده و سپس بر روی **OK** کلیک کنید.
6. بر روی یکی از نمادهای مقصد کلیک کنید.
- اسکن آغاز می شود. پس از اسکن کردن، پنجره **Save Settings** یا پنجره **Transfer Settings** نمایش داده می شود.

اسکن پیشرفته

7. PDF را از فهرست **File Type** انتخاب کنید.
8. روی **Option** کلیک کنید تا پنجره تنظیمات اختیاری نمایش داده شود.
9. **Create Searchable PDF** را انتخاب کنید.
10. سایر تنظیمات را در پنجره **Save Settings** یا پنجره **Transfer Settings** انجام داده و سپس روی **OK** کلیک کنید. تصویر اسکن شده به صورت یک Searchable PDF ذخیره می گردد.

اطلاعات مرتبط

- ← "مشخصات سندها و قرار دادن سندها" در صفحه 13
- ← "نویسه به درستی تشخیص داده نمی شود" در صفحه 62
- ← "Epson Scan 2" در صفحه 11

ذخیره کردن به عنوان **Office Format File** (فقط برای Windows)

تصویر اسکن شده را می توانید به عنوان یک فرمت فایل Microsoft® Office با استفاده از Document Capture Pro ذخیره نمایید. می توانید فرمت های زیر را انتخاب کنید.

Microsoft® Word (.docx)

Microsoft® Excel® (.xlsx)

Microsoft® PowerPoint® (.pptx)


نکته:

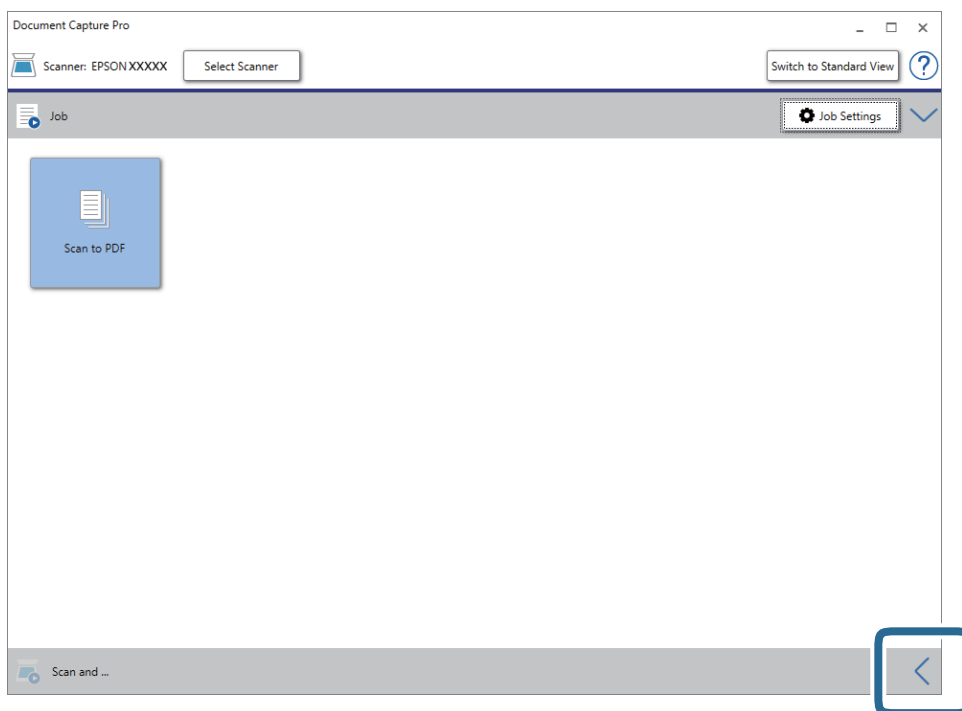
Document Capture Pro (Windows Vista/Windows XP) و Windows Server پشتیبانی نمی کند.

این ویژگی فقط زمانی که مؤلفه OCR مربوط به EPSON Scan نصب شود، در دسترس می باشد.

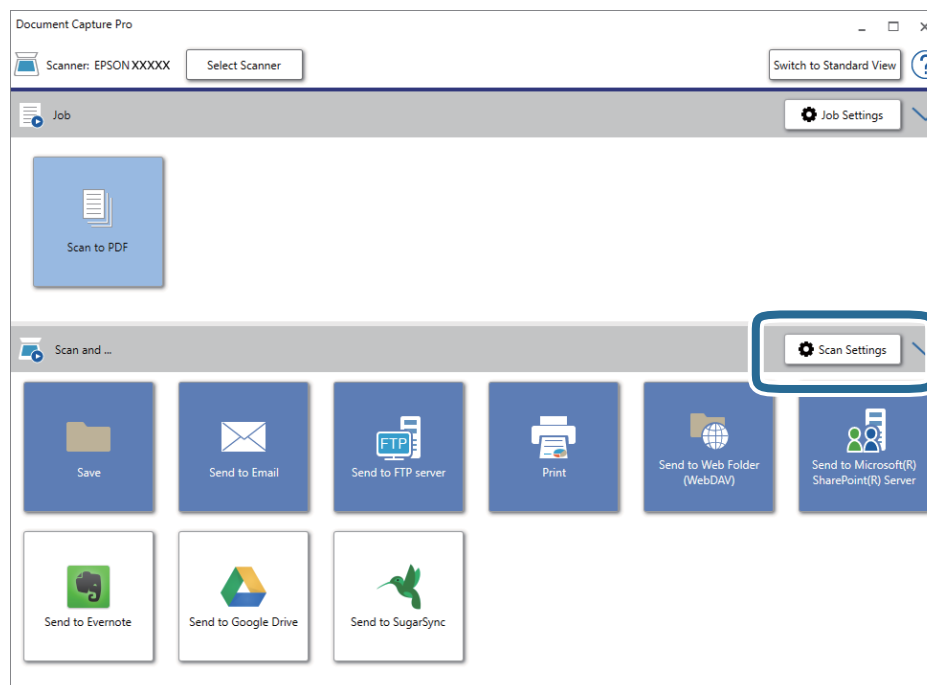
1. سند را قرار دهید.
2. Document Capture Pro را آغاز کنید.

اسکن پیشرفته

3. روی  در نوار **Scan and** کلیک کنید تا صفحه مقصد نمایش داده شود. اگر صفحه مقصد را قبلاً نمایش داده اید، این روال را متوقف کنید.



4. روی **Scan Settings** کلیک کنید تا صفحه **Scan Settings** نمایش داده شود.



5. تنظیمات اسکن را انجام داده و سپس بر روی **OK** کلیک کنید.
6. بر روی یکی از نمادهای مقصد کلیک کنید.
- اسکن آغاز می شود. پس از اسکن کردن، پنجره **Save Settings** یا پنجره **Transfer Settings** نمایش داده می شود.

اسکن پیشرفته

7. فایل فرمت Office مورد نظر برای ذخیره به آن را از فهرست **File Type** انتخاب کنید.
8. روی **Option** کلیک کنید تا پنجره تنظیمات اختیاری نمایش داده شود.
9. تنظیمات مربوط به هر مورد را در پنجره انجام دهید و سپس روی **OK** کنید.
10. سایر تنظیمات را در پنجره **Save Settings** یا پنجره **Transfer Settings** انجام داده و سپس روی **OK** کلیک کنید. تصویر اسکن شده به عنوان یک فرمت فایل Office ذخیره می شود.

اطلاعات مرتبط

← "اسکن کردن با استفاده از WindowsDocument Capture Pro" (در صفحه 24

← "مشخصات اسکنها و قرار دادن اسکنها" در صفحه 13

تنظیم کار (اسکن، ذخیره و فرستادن)

عملیات زیر، اگر به ترتیب انجام بگیرد، کار نامیده می شود: **3. Send < 2. Save < 1. Scan**.
 با ثبت پیشاپیش مجموعه ای از عملکردها به عنوان یک کار با استفاده از WindowsDocument Capture Pro (یا Document Capture Pro (Mac OS))، می توانید همه این عملکردها را با انتخاب کار انجام دهید.
نکته:
 Document Capture Pro (Windows Vista/Windows XP) و Windows Server پشتیبانی نمی کند.

ایجاد و ثبت کار (Windows)

روش تنظیم کار در Document Capture Pro را شرح می دهد. برای کسب اطلاعات بیشتر درباره قابلیت ها، به راهنمای Document Capture Pro مراجعه کنید.

1. Document Capture Pro را آغاز کنید.
2. بر روی **Job Settings** در صفحه بالایی کلیک کنید.
Job List نمایش داده می شود.
3. روی **New Job** کلیک کنید.
صفحه **Job Settings** نمایش داده می شود.
4. تنظیمات کار را در صفحه **Job Settings** انجام دهید.
 Job Name: نام کاری را که می خواهید ثبت کنید وارد نمایید.
 Scan Settings: تنظیمات اسکن مانند اندازه یا وضوح سند را تغییر دهید.
 Save Settings: مقصد ذخیره، قالب ذخیره، قوانین نامگذاری فایلها و... را تنظیم کنید. برای مرتب و ذخیره کردن خودکار تصاویر پیوسته اسکن شده می توانید از روش های شناسایی مختلفی نظیر صفحه های خالی قرار داده شده در میان اسکنها یا بارکدهای روی اسکنها استفاده کنید.
- Destination Settings**: مقصد تصویر اسکن شده را انتخاب کنید. می توانید آنها را با ایمیل بفرستید یا به سرور FTP یا سرور وب هدایت کنید.
5. بر روی **OK** کلیک کنید تا به صفحه **Job List** بازگردید.
کار ایجاد شده در **Job List** ثبت می شود.


اسکن پیشرفته

6. بر روی OK کلیک کنید تا به صفحه بالا بازگردید.

ایجاد و ثبت کار (Mac OS)

روش تنظیم کار در Document Capture را شرح می‌دهد. برای کسب اطلاعات بیشتر درباره قابلیت‌ها، به راهنمای Document Capture مراجعه کنید.

1. Document Capture را آغاز کنید.

2. روی نماد  در پنجره اصلی کلیک کنید.

پنجره Job List نمایش داده می‌شود.

3. بر روی نماد + کلیک کنید.

پنجره Job Settings نمایش داده می‌شود.

4. تنظیمات کار را در پنجره Job Settings انجام دهید.

Job Name: نام کاری را که می‌خواهید ثبت کنید وارد نمایید.

Scan: تنظیمات اسکن مانند اندازه یا وضوح سند را تغییر دهید.

Output: مقصد ذخیره، قالب ذخیره، قوانین نامگذاری فایلها و... را تنظیم کنید.

Destination: مقصد تصویر اسکن شده را انتخاب کنید. می‌توانید آنها را با ایمیل بفرستید یا به سرور FTP یا سرور وب هدایت کنید.

5. بر روی OK کلیک کنید تا به پنجره Job List بازگردید.

کار ایجاد شده در Job List ثبت می‌شود.

6. بر روی OK کلیک کنید تا به پنجره اصلی بازگردید.

فعال کردن "کار برای اجرا" از پانل کنترل (تخصیص دکمه)

اگر از قبل با استفاده از (Windows Document Capture Pro) یا (Mac OS Document Capture) کاری را به صفحه کنترل اسکن اختصاص دهید، می‌توانید کارها را از صفحه کنترل اجرا کنید.

نکته:

Document Capture Pro (Windows Vista/Windows XP) و Windows Server پشتیبانی نمی‌کند.

تخصیص کار به پانل کنترل (Windows)

روش تخصیص کار به پانل کنترل در Document Capture Pro را شرح می‌دهد. برای کسب اطلاعات بیشتر درباره قابلیت‌ها، به راهنمای Document Capture Pro مراجعه کنید.

1. Document Capture Pro را آغاز کنید.

2. بر روی Job Settings در صفحه بالایی کلیک کنید

Job List نمایش داده می‌شود.

اسکن پیشرفته

3. روی **Button Assignment** کلیک کنید.
- صفحه **Button Assignment** نمایش داده می‌شود.
4. کاری را که می‌خواهید در پانل کنترل اجرا شود از منو کشویی انتخاب کنید.
5. بر روی **OK** کلیک کنید تا به صفحه **Job List** بازگردید.
- کار به پانل کنترل اسکن اختصاص داده می‌شود.
6. بر روی **OK** کلیک کنید تا به صفحه بالا بازگردید.

اطلاعات مرتبط

- ◀ "دکمه ها و چراغ ها" در صفحه 10
- ◀ "اسکن کردن با استفاده از یک دکمه اسکنر" در صفحه 24

تخصیص کار به پانل کنترل (Mac OS)

روش تخصیص کار به پانل کنترل در Document Capture را شرح می‌دهد. برای کسب اطلاعات بیشتر درباره قابلیت‌ها، به راهنمای Document Capture مراجعه کنید.

1. Document Capture را آغاز کنید.
2. روی نماد  در پنجره اصلی کلیک کنید.
- پنجره **Job List** نمایش داده می‌شود.
3. روی نماد  کلیک و **Event Settings** را انتخاب کنید.
4. کاری را که می‌خواهید در پانل کنترل اجرا شود از منو کشویی انتخاب کنید.
5. بر روی **OK** کلیک کنید تا به پنجره **Job List** بازگردید.
- کار به پانل کنترل اسکنر اختصاص داده می‌شود.
6. بر روی **OK** کلیک کنید تا به پنجره اصلی بازگردید.

اطلاعات مرتبط

- ◀ "دکمه ها و چراغ ها" در صفحه 10
- ◀ "اسکن کردن با استفاده از یک دکمه اسکنر" در صفحه 24

قابلیت جداسازی (فقط برای Windows)

در هنگام استفاده از Document Capture Pro می‌توانید از قابلیت جداسازی استفاده کنید. با وارد کردن اطلاعات بارکد یا متنی می‌توانید اسناد پیچیده را با استفاده از اطلاعات بارکد روی سند، یا با وارد کردن صفحات خالی بین صفحات سند به طور خودکار شناسایی و جداسازی یا مرتب کنید. در هنگام اسکن کردن چندین سند و استفاده از اطلاعات جداسازی یا تعداد مشخصی از صفحات برای تفکیک سند به چندین فایل، هر فایل تفکیک شده را می‌توان در یک پوشه مشخص ذخیره کرد. مثلاً، می‌توانید تنظیمات تفکیک را به شکل زیر انجام دهید.

اسکن پیشرفته

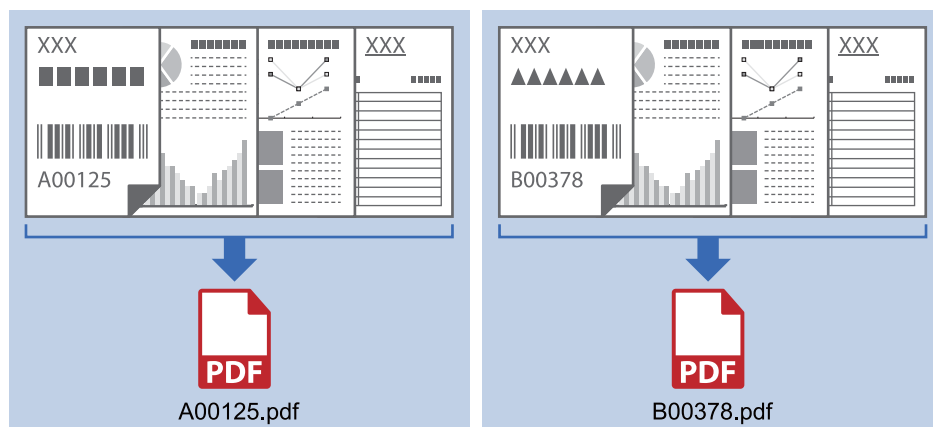
نکته:

Document Capture Pro (Windows Vista/Windows XP) و Windows Server پشتیبانی نمی‌کند.

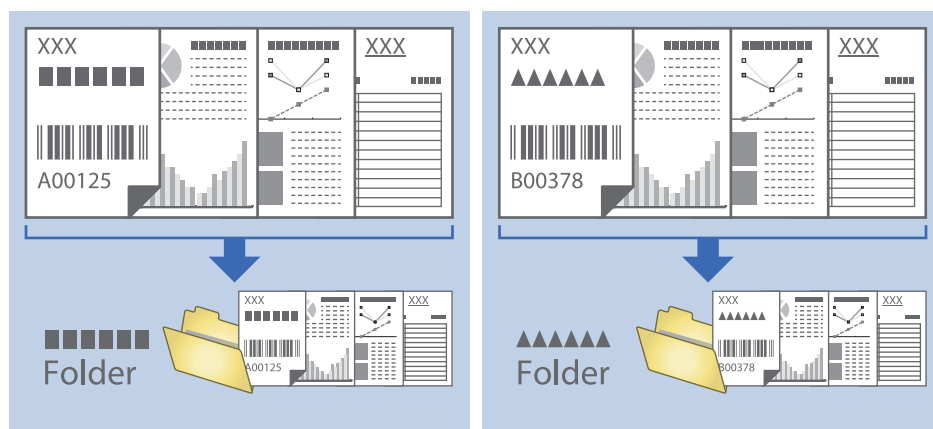
پس از هر سه صفحه داده‌ها را تفکیک کنید و به عنوان PDF چند-صفحه‌ای (صفحات ثابت) ذخیره کنید



اطلاعات بارکد را وارد کنید و به عنوان PDF چند-صفحه‌ای ذخیره کنید



اطلاعات بارکد را وارد کنید و به چندین پوشه تفکیک کنید



اسکن پیشرفته

مرتب سازی و ذخیره سازی تصاویر اسکن شده در یک پوشه جداگانه

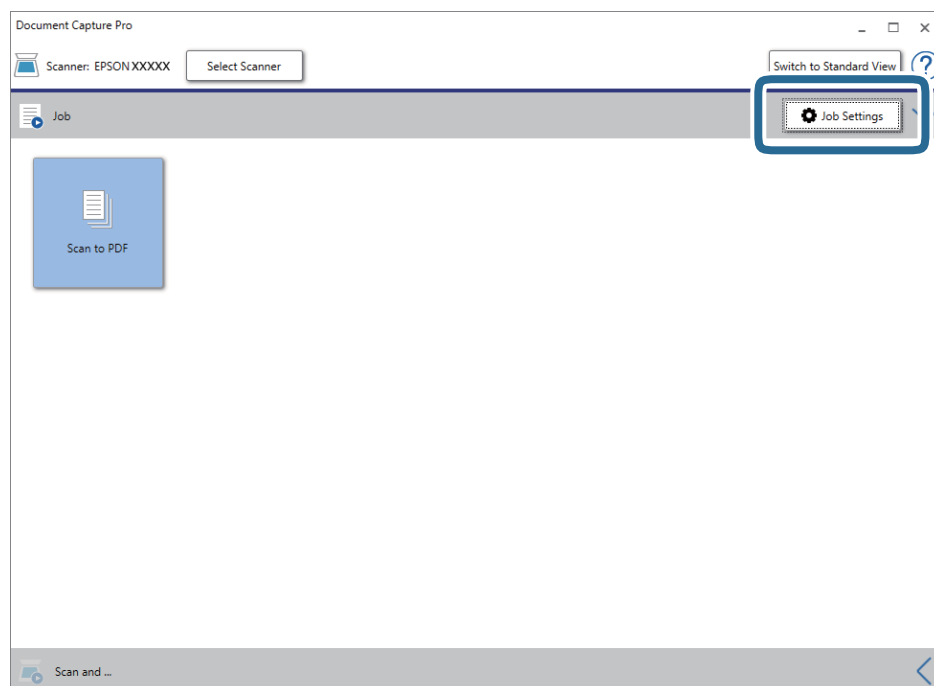
با استفاده از Document Capture Pro می توانید تصاویر اسکن شده را به صورت خودکار مرتب کرده و آنها را در یک پوشه جداگانه ذخیره نمایید.

برای مرتب سازی تصاویر اسکن شده می توانید از روش های شناسایی مختلفی نظیر صفحه های خالی قرار داده شده در میان سندها یا بارکدهای داخل سندها استفاده کنید.

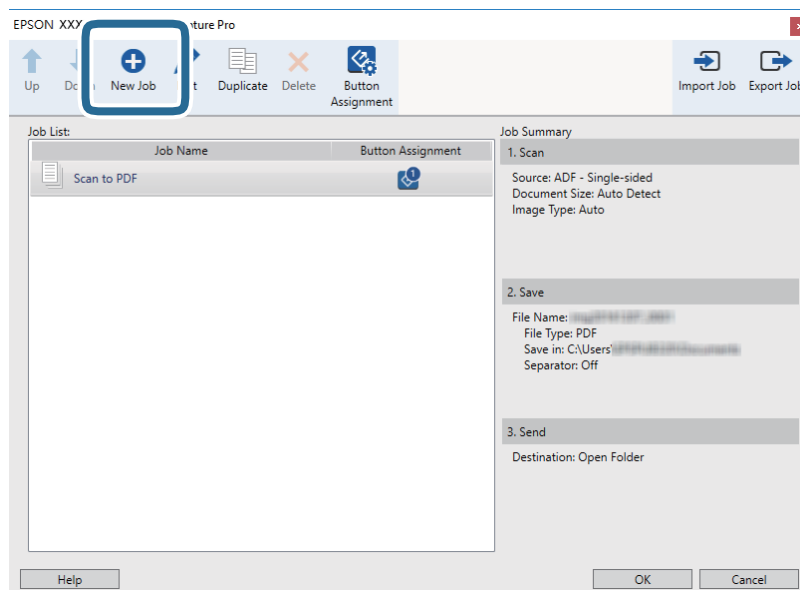
1. سندها را آماده کنید، از جمله نشانگرها، نظیر صفحه های خالی، میان صفحه هایی که می خواهید تصاویر اسکن شده را جدا کنید.

2. Document Capture Pro را آغاز کنید.

3. روی **Job Settings** کلیک کنید.

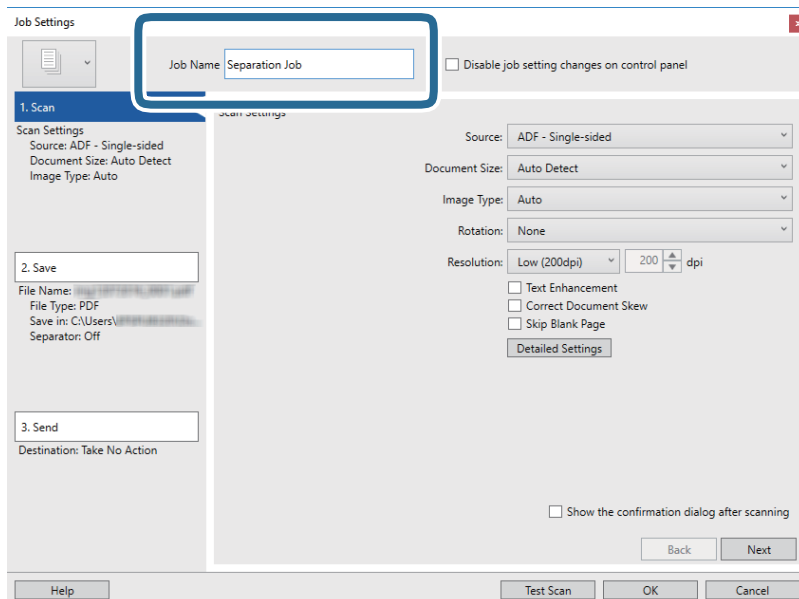


4. روی **New Job** کلیک کنید.



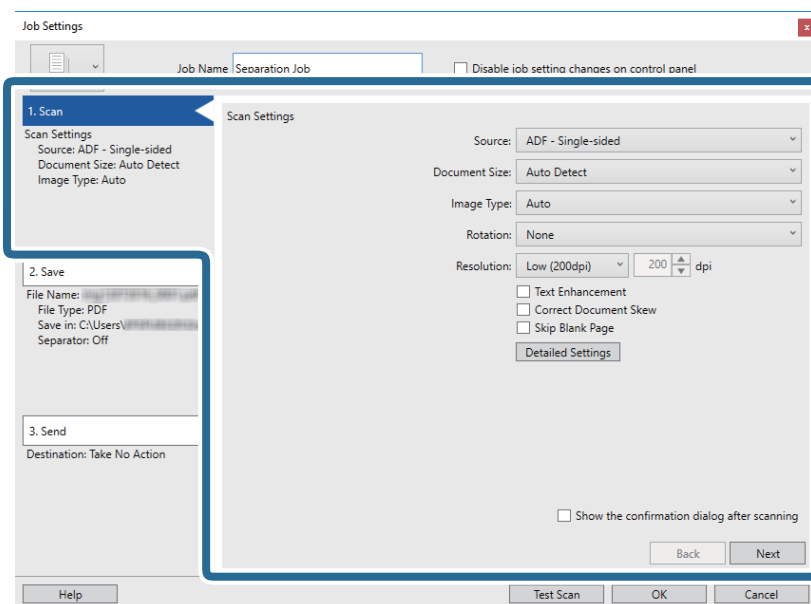
اسکن پیشرفته

5. Job Name را تنظیم کنید.



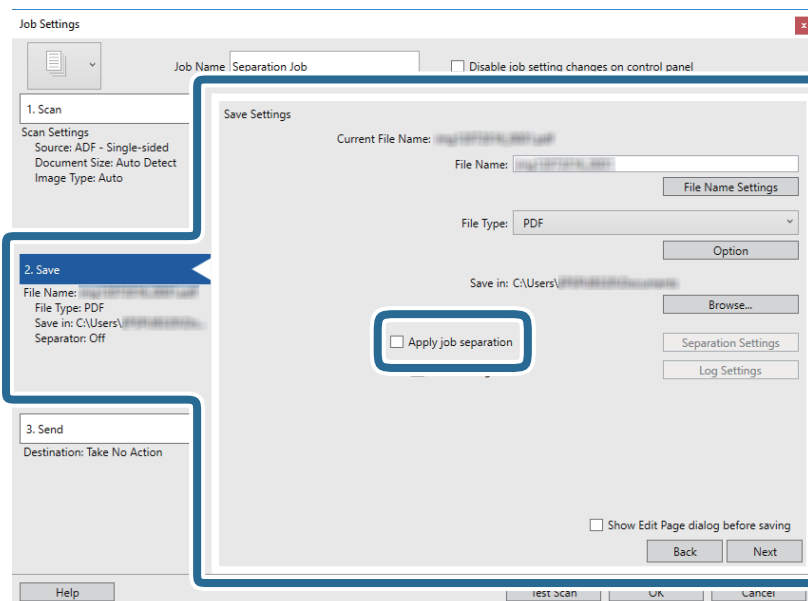
6. تنظیمات اسکن را در زبانه 1. Scan تغییر دهید.

می توانید سند را به صورت متوالی با استفاده از حالت تغذیه خودکار اسکن کنید. روی **Detailed Settings** کلیک کنید، سپس حالت تغذیه خودکار را انتخاب نمایید.

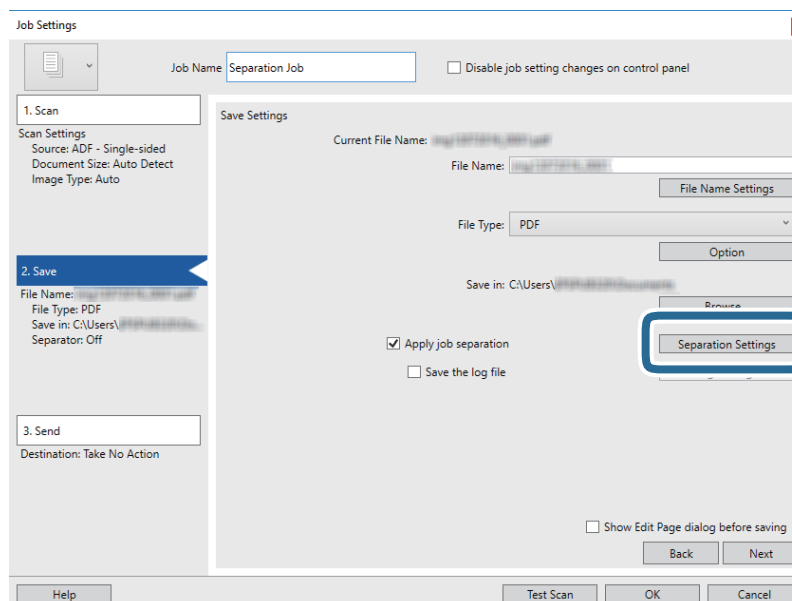


اسکن پیشرفته

7. بر روی **Save** 2. کلیک کنید، تنظیمات را ذخیره کنید و **Apply job separation** را انتخاب نمایید.



8. روی **Separation Settings** کلیک کنید.



اسکن پیشرفته

9. Separator را از صفحه **Job Separation Settings** انتخاب کنید.

Fixed Page: برای تفکیک کردن با صفحات مشخص شده و ساختن فایل این گزینه را انتخاب کنید.

Blank Page: برای تفکیک کردن با شناسایی صفحات خالی این گزینه را انتخاب کنید.

Barcode: برای تفکیک کردن با شناسایی بارکد این گزینه را انتخاب کنید.

OCR: برای شناسایی نویسه ها با استفاده از OCR (تشخیص نوری نویسه) و تفکیک بر این اساس، این گزینه را انتخاب کنید.

Patch Code: برای جدا کردن با شناسایی Patch Code این گزینه را انتخاب کنید.

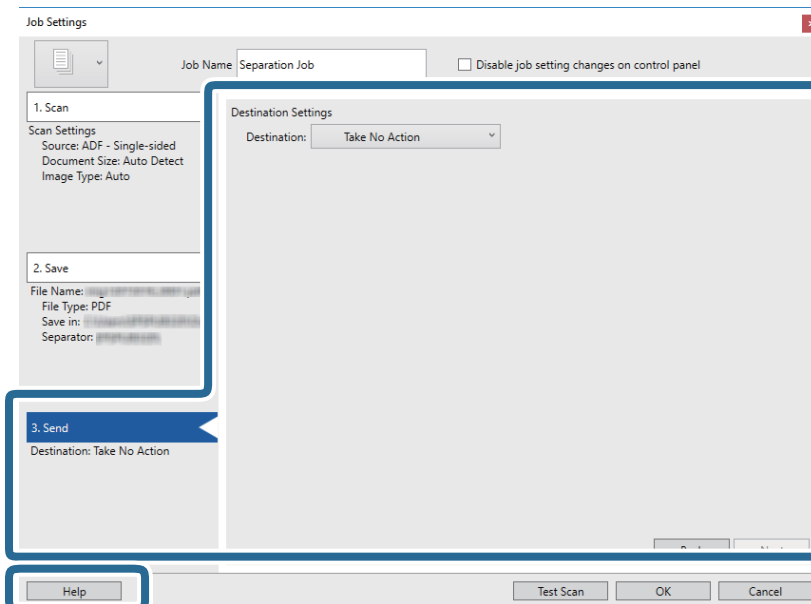
10. تنظیمات مشروح تفکیک را تنظیم و بر روی **OK** کلیک کنید.

تنظیمات مربوط به جداسازی بر حسب **Separator** مورد نظر فرق می کند. برای کسب اطلاعات درباره تنظیمات جداسازی، بر روی **Help** در پنجره کلیک کنید و راهنمای Document Capture Pro را ببینید.

اسکن پیشرفته

11. روی **Send** کلیک کنید، سپس **Destination** را انتخاب نمایید.

گزینه های تنظیم جداسازی بر حسب مقصد انتخابی نمایش داده می شود. سایر تنظیمات را در صورت لزوم اعمال کنید. برای مشاهده جزئیات هر گزینه بر روی **Help** کلیک کنید.

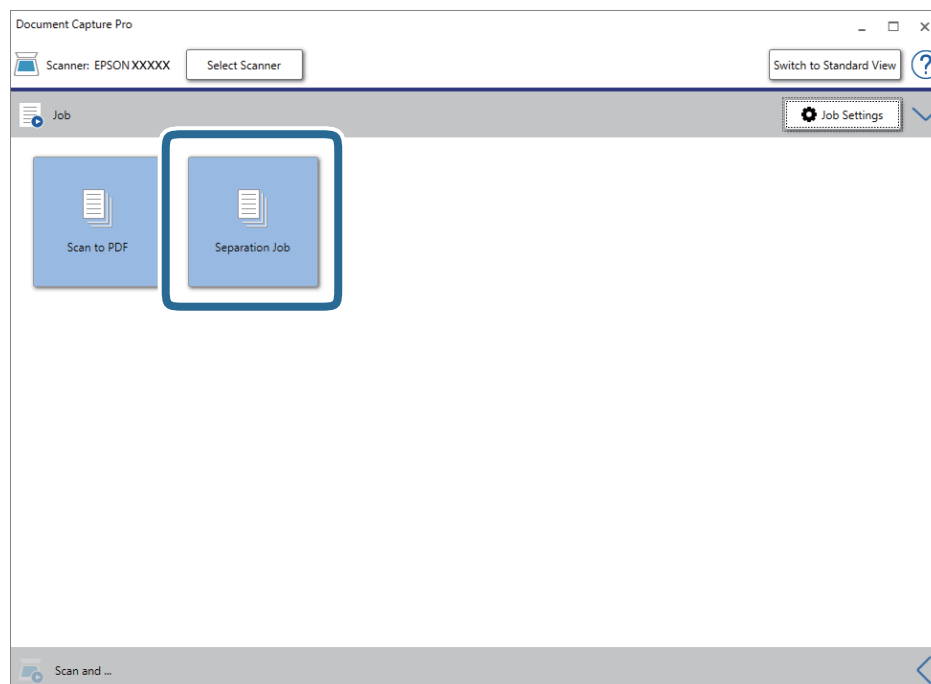


12. بر روی **OK** کلیک کنید تا صفحه **Job Settings** بسته شود.

13. بر روی **OK** کلیک کنید تا صفحه فهرست کارها بسته شود.
کار جداسازی ایجاد می شود.

14. سند را قرار دهید.

15. بر روی نماد کار کلیک کنید.



اسکن پیشرفته

کار جداسازی انجام می گیرد.

16. از دستورالعمل های روی صفحه نمایش پیروی کنید.

تصویر اسکن شده با استفاده از تنظیمات اعمال شده در کار تفکیک و ذخیره می شود.

اطلاعات مرتبط

◀ "اسکن کردن با استفاده از WindowsDocument Capture Pro" (در صفحه 24

◀ "مشخصات سندها و قرار دادن سندها" در صفحه 13

نگهداری

تمیز کردن قسمت خارجی اسکنر

هرگونه لکه روی روکش بیرونی را توسط یک پارچه خشک یا یک پارچه نمدار با پاک کننده ملایم و آب پاک کنید.

مهم!

- هرگز از الکل، تینر یا هر حلال خورنده ای برای تمیز کردن اسکنر استفاده نکنید. ممکن است تغییر شکل یا تغییر رنگ رخ دهد.
- اجازه ندهید آب به داخل محصول وارد شود. این امر سبب بروز نقص در کارکرد دستگاه می شود.
- هرگز قاب اسکنر را باز نکنید.

1. کابل USB را جدا کنید.

2. قاب بیرونی را با یک پارچه مرطوب شده با ماده شوینده ملایم و آب تمیز کنید.

تمیز کردن قسمت داخلی اسکنر

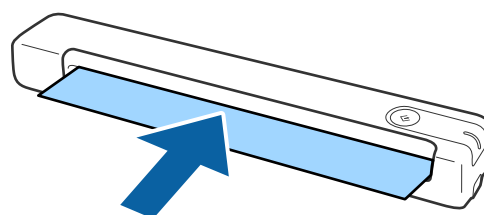
پس از مدتی استفاده از اسکنر، ممکن است کاغذ و گرد و غبار اتاق روی غلتک یا قسمت داخلی شیشه اسکنر بنشینند و باعث بروز اشکال در تغذیه کاغذ یا کیفیت تصویر اسکن شده گردد. در صورت بروز این حالت، قسمت داخلی اسکنر را با استفاده از کاغذ تمیز کننده که مخصوص دستگاه است تمیز کنید.

مهم!

- فقط از کاغذ تمیز کننده ارائه شده همراه با دستگاه استفاده کنید. در غیر اینصورت به قطعات اسکنر آسیب وارد می شود.
- هرگز از الکل، تینر یا هر حلال خورنده ای برای تمیز کردن اسکنر استفاده نکنید. ممکن است تغییر شکل یا تغییر رنگ رخ دهد.
- هرگز هیچ گونه مایع یا روانکار را روی اسکنر نپاشید. آسیب دیدن تجهیزات یا مدارها ممکن است باعث عملکرد غیرعادی شود.
- هرگز قاب اسکنر را باز نکنید.

1. مطمئن شوید که دستگاه به رایانه وصل باشد و روشن باشد.

2. کاغذ تمیز کننده را در دستگاه وارد کنید.



3. Epson Scan 2 Utility را آغاز کنید.

Windows 10

روی دکمه شروع کلیک کنید و سپس همه برنامه ها < EPSON < Epson Scan 2 < Epson Scan 2 Utility را انتخاب کنید.

نگهداری

Windows 8.1/Windows 8/Windows Server 2012 R2/Windows Server 2012

صفحه شروع < برنامه‌ها < Epson < Epson Scan 2 Utility

Windows 7/Windows Vista/Windows XP/Windows Server 2008 R2/Windows Server 2008/Windows Server 2003
R2/Windows Server 2003

روی دکمه شروع کلیک کنید و سپس همه برنامه‌ها (یا برنامه‌ها) < EPSON < Epson Scan 2 < Epson Scan 2 Utility را انتخاب کنید.

Mac OS X

مسیر برو < برنامه‌ها < EPSON Software < Epson Scan 2 Utility را انتخاب کنید.

4. روی زبانه نگهداری کلیک کنید.

5. روی زبانه تمیز کردن کلیک کنید.

عملیات پاک کردن شروع می‌شود. تقریباً 30 ثانیه منتظر بمانید.

بعد از پایان مراحل پاک کردن، کاغذ تمیز کننده به صورت خودکار بیرون می‌آید.

اگر اسکنر بعد از اولین مرتبه تمیز کردن تمیز نشد، این مرحله را تکرار کنید.

نکته:

اگر هنوز هم کیفیت است، از کاغذ تمیز کننده (مرطوب) که به صورت کاغذ سرویس و نگهداری در فروشگاه Epson فروخته می‌شود استفاده کنید. کاغذ تمیز کننده (مرطوب) را از کیسه آن بیرون بیاورید، تای آن را باز کنید و سپس مراحل مشابه زمانی که از کاغذ تمیز کننده استفاده کردید را تکرار کنید. کاغذ تمیز کننده (مرطوب) یک بار مصرف است. اگر با استفاده از کاغذ تمیز کننده (مرطوب) نتوانستید دستگاه را تمیز کنید با فروشنده Epson تماس بگیرید. قطعات دستگاه را از هم جدا نکنید. بهترین تاریخ برای استفاده از کاغذ تمیز کننده (مرطوب) تقریباً سه سال از تاریخ تولید چاپ شده روی بسته‌بندی است.

کاغذ تمیز کننده، کاغذ تمیز کننده (مرطوب) و کاغذ کالیبراسیون به عنوان "کاغذ سرویس و نگهداری" در نزدیک‌ترین فروشگاه Epson در دسترس هستند.

از کاغذ تمیز کننده می‌توانید بیش از یک بار استفاده کنید. با این وجود اگر تأثیر اولیه خود را از دست داده است، یک کاغذ تمیز کننده جدید خریداری کنید.

اگر شارژ باتری‌های دستگاه رو به پایان باشد، مرحله تمیز کردن شروع نخواهد شد.

اطلاعات مرتبط

← "کدهای کاغذ تعمیر" در صفحه 12

تنظیم اسکنر با استفاده از کاغذ کالیبراسیون

کیفیت تصویر اسکن شده را می‌توانید با استفاده از کاغذ کالیبراسیون ارائه شده همراه با دستگاه‌تان تنظیم کنید.

کالیبراسیون را در شرایط زیر انجام دهید.

نتیجه کار مات است

رنگ‌های اسکن شده با رنگ‌های اصلی متفاوت هستند

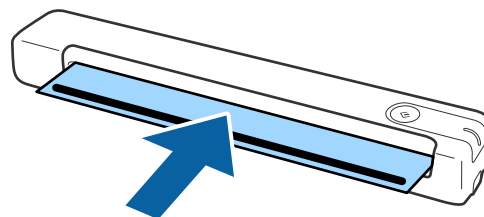
تراکم رنگ با رنگ‌های اصلی متفاوت هستند

خطوط عمودی روی تصویر نمایش داده می‌شود

1. مطمئن شوید که دستگاه به رایانه وصل باشد و روشن باشد.

نگهداری

2. کاغذ کالیبراسیون را در دستگاه وارد کنید.



نکته:

قبل از وارد کردن کاغذ کالیبراسیون در اسکنر، بررسی کنید که گرد و خاک و کثیفی روی کاغذ کالیبراسیون نباشد.

3. Epson Scan 2 Utility را آغاز کنید.

Windows 10

روی دکمه شروع کلیک کنید و سپس همه برنامه‌ها < EPSON < Epson Scan 2 < Epson Scan 2 Utility را انتخاب کنید.

Windows 8.1/Windows 8/Windows Server 2012 R2/Windows Server 2012

صفحه شروع < برنامه‌ها < Epson < Epson Scan 2 Utility.

Windows 7/Windows Vista/Windows XP/Windows Server 2008 R2/Windows Server 2008/Windows Server 2003 R2/Windows Server 2003

روی دکمه شروع کلیک کنید و سپس همه برنامه‌ها (یا برنامه‌ها) < EPSON < Epson Scan 2 < Epson Scan 2 Utility را انتخاب کنید.

Mac OS X

مسیر برو < برنامه‌ها < EPSON Software < Epson Scan 2 Utility را انتخاب کنید.

4. روی زبانه نگهداری کلیک کنید.

5. روی زبانه تنظیم دقیق کلیک کنید.

کالیبراسیون شروع می‌شود. یک دقیقه منتظر بمانید.

بعد از پایان مراحل تنظیم، کاغذ کالیبراسیون به صورت خودکار بیرون می‌آید.

نکته:

اگر کالیبراسیون باعث بهبود کیفیت تصویر نشد با فروشنده Epson تماس بگیرید.

از کاغذ کالیبراسیون می‌توانید بیش از یک بار استفاده کنید.

کاغذ تمیز کننده و کاغذ کالیبراسیون به عنوان "کاغذ سرویس و نگهداری" در نزدیک‌ترین فروشگاه Epson در دسترس هستند.

اگر شارژ باتری‌های دستگاه رو به پایان باشد، مرحله کالیبراسیون شروع نخواهد شد.

اطلاعات مرتبط

← "کدهای کاغذ تعمیر" در صفحه 12

صرفه جویی در مصرف برق

هنگامی که هیچ عملیاتی توسط اسکنر اجرا نمی‌شود، با استفاده از حالت خواب می‌توانید در مصرف برق صرفه جویی کنید. مدت زمانی که طول می‌کشد تا اسکنر وارد حالت خواب شود را می‌توانید تنظیم کنید. هر گونه افزایش، بهره‌وری انرژی محصول تاثیر می‌گذارد. قبل از هر تغییری، محیط را در نظر بگیرید.

نگهداری

1. Epson Scan 2 Utility را آغاز کنید.

Windows 10/Windows Server 2016

روی دکمه شروع کلیک کنید و سپس **Epson Scan 2 Utility < Epson Scan 2 < EPSON** را انتخاب کنید.

Windows 8.1/Windows 8/Windows Server 2012 R2/Windows Server 2012

صفحه شروع < برنامه‌ها < **Epson Scan 2 Utility < Epson**

Windows 7/Windows Vista/Windows XP/Windows Server 2008 R2/Windows Server 2008/Windows Server 2003 R2/Windows Server 2003

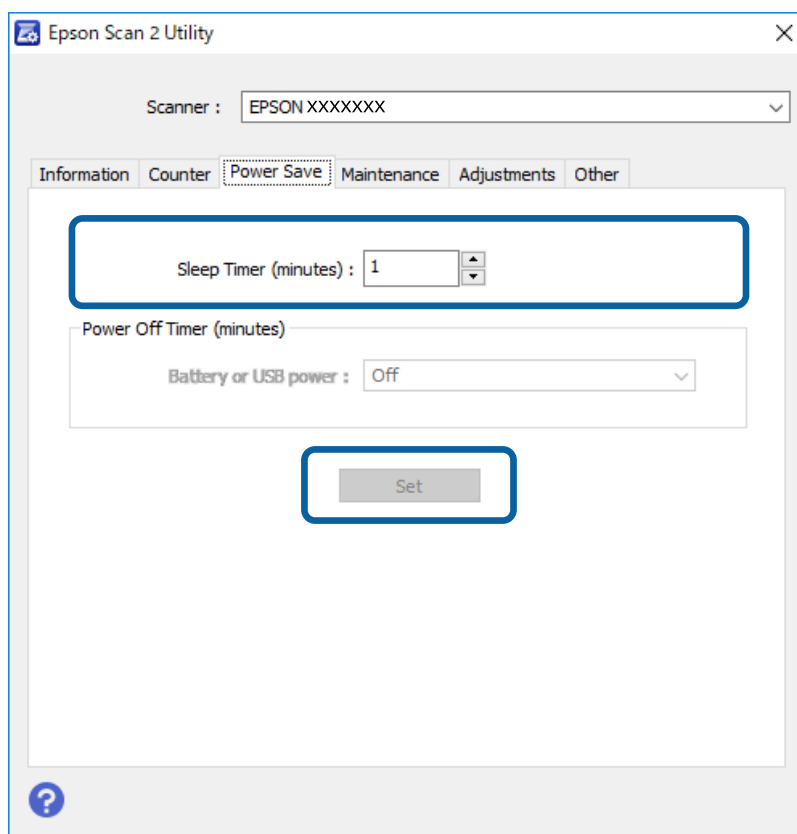
روی دکمه شروع کلیک کنید و سپس **همه برنامه‌ها (یا برنامه‌ها) < EPSON < Epson Scan 2 Utility < Epson Scan 2** را انتخاب کنید.

Mac OS

مسیر برو < برنامه‌ها < **EPSON Software < Epson Scan 2 Utility** را انتخاب کنید.

2. روی زبانه ذخیره نیرو کلیک کنید.

3. گزینه تایمر خواب (به دقیقه) را تنظیم کنید و سپس روی تنظیم کلیک کنید.



حمل کردن اسکنر

اگر حمل و نقل اسکنر برای جابجایی یا تعمیرات ضروری باشد، باید مراحل زیر را برای بسته بندی اسکنر دنبال کنید.

نگهداری

! احتیاط: 

ضربه شدید ممکن است به اسکنر آسیب بزند.

اسکنر را در معرض تابش مستقیم آفتاب یا در نزدیکی بخاری یا مکان های گرم، مانند داخل خودرو، قرار ندهید. گرما ممکن است بدنه اسکنر را بدشکل کند.

پیشنهاد می کنیم که اسکنر را مانند بار دستی وارد هواپیما کنید. برای این که بدانید آیا می توانید این دستگاه را با هواپیما حمل کنید یا خیر، با شرکت هواپیمایی خود تماس بگیرید. بسته به روش جابجایی در فرودگاه، اسکنر ممکن است از ضربه شدید آسیب ببیند.

1. کابل USB را جدا کنید.

2. در هنگام جابجا کردن اسکنر، مواد بسته بندی را که به همراه اسکنر ارائه شده است، در جای خود قرار دهید و سپس اسکنر را در جعبه اصلی خود یا در جعبه ای محکم دوباره بسته بندی نمایید.

به روزرسانی برنامه ها و ثابت افزار

ممکن است با به روزرسانی برنامه ها و ثابت افزار بتوانید برخی مشکلات را از بین برده و باعث بهبود یا افزودن شدن به عملکردهای آنها شوید. اطمینان حاصل کنید که از جدیدترین نسخه برنامه ها و ثابت افزار استفاده می کنید.

! مهم:

در حین به روزرسانی، رایانه یا اسکنر را خاموش نکنید.

1. مطمئن شوید که اسکنر و رایانه به هم متصل بوده و رایانه به اینترنت وصل شده باشد.

2. EPSON Software Updater را راه اندازی کرده و برنامه ها و ثابت افزار را به روز رسانی کنید.

نکته:

از سیستم عامل های *Windows Server* پشتیبانی نمی شود.

Windows 10

روی دکمه شروع کلیک کنید و سپس **EPSON Software Updater < Epson Software** را انتخاب کنید.

Windows 8.1/Windows 8

نام برنامه را در قسمت جستجو وارد کنید و سپس نماد نشان داده شده را انتخاب نمایید.

Windows 7/Windows Vista/Windows XP

روی دکمه شروع کلیک کنید و سپس **همه برنامه ها یا برنامه ها < Epson Software < EPSON Software Updater** را انتخاب کنید.

Mac OS

مسیر برو < **برنامه ها < Epson Software < EPSON Software Updater** را انتخاب کنید.

نکته:

اگر برنامه مورد نظر برای به روز رسانی را در لیست برنامه ها پیدا نمی کنید، نمی توانید با استفاده از *EPSON Software Updater* به روز رسانی کنید. وجود جدیدترین نسخه برنامه ها را در وبسایت *Epson* مربوط به کشور خود بررسی کنید.

<http://www.epson.com>

حل کردن مشکلات

مشکلات اسکنر

چراغ های اسکنر یک خطا را نشان می دهند

اگر چراغ های اسکنر وجود یک خطا را نشان می دهند، موارد زیر را بررسی کنید.

اطمینان حاصل کنید که هیچ سندی در اسکنر گیر نکرده باشد.

اطمینان حاصل کنید که اسکنر به درستی به کامپیوتر وصل باشد.

مطمئن شوید که Epson Scan 2 به درستی نصب شده است.

اگر به روزرسانی نرم افزار داخلی ناموفق بود و اسکنر وارد حالت بازیابی شد، با استفاده از یک اتصال USB نرم افزار داخلی را دوباره به روزرسانی کنید.

کابل USB را جدا کنید و دوباره به کامپیوتر وصل کنید. اگر این کار مشکل را برطرف نکرد، ممکن است اسکنر دارای نقص عملکرد باشد یا اینکه منبع نور داخل واحد اسکنر نیاز به تعویض داشته باشد. با فروشنده خود تماس بگیرید.

اطلاعات مرتبط

← "دکمه ها و چراغ ها" در صفحه 10

اسکنر روشن نمی شود

اطمینان حاصل کنید که کابل USB به طور محکم به اسکنر و کامپیوتر متصل باشد.

اسکنر را مستقیماً به پورت USB کامپیوتر وصل کنید. ممکن است اسکنر در صورتی که از طریق یک یا چند هاب USB به کامپیوتر وصل می شود، به درستی کار نکند.

از کابل USB ارائه شده به همراه اسکنر استفاده کنید.

بعد از وصل کردن کابل USB چند لحظه صبر کنید. ممکن است چند ثانیه طول بکشد تا اسکنر روشن شود.

اشکالات شروع اسکن

WindowsDocument Capture Pro (یا Mac OSDocument Capture) راه اندازی نمی شود.

اطمینان حاصل کنید که نرم افزار زیر نصب شده باشد:

WindowsDocument Capture Pro (یا Mac OSDocument Capture)

Epson Scan 2

Epson Event Manager

اگر نرم افزار نصب نشده است، دوباره آن را نصب کنید.

Document Capture Pro از Windows Vista/Windows XP و Windows Server پشتیبانی نمی کند. در عوض از Epson Scan 2 استفاده کنید.

بررسی کنید که در WindowsDocument Capture Pro (یا Mac OSDocument Capture) تنظیم درست به دکمه اسکن اختصاص داده شده باشد.

اتصال کابل USB را بررسی کنید.

اطمینان حاصل کنید که کابل USB به طور محکم به اسکنر و کامپیوتر متصل باشد.

از کابل USB ارائه شده به همراه اسکنر استفاده کنید.

اسکنر را مستقیماً به پورت USB کامپیوتر وصل کنید. ممکن است اسکنر در صورتی که از طریق یک یا چند هاب USB به کامپیوتر وصل می شود، به درستی کار نکند.

اطمینان حاصل کنید که اسکنر روشن است.

صبر کنید تا چراغ وضعیت دست از چشمک زدن بردارد که این امر نشان می دهد اسکنر برای اسکن کردن آماده است.

اگر از هرگونه برنامه سازگار با TWAIN استفاده می کنید، مطمئن شوید که اسکنر صحیح به عنوان اسکنر یا منبع انتخاب شده باشد.

اطلاعات مرتبط

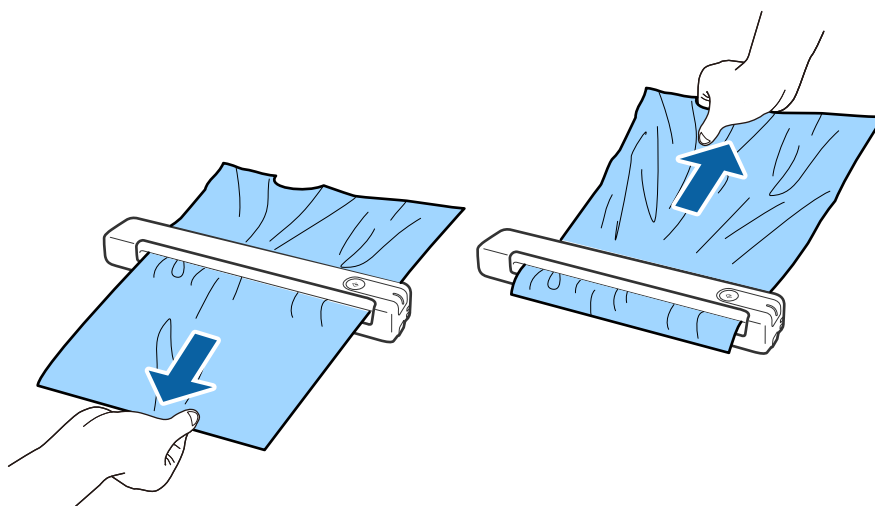
← "اسکن کردن با استفاده از یک دکمه اسکنر" در صفحه 24

← "نصب برنامه ها" در صفحه 65

← "Epson Scan 2" در صفحه 11

خارج کردن سندهای گیر کرده از اسکنر

اگر کاغذ داخل اسکنر گیر کرده است، به آرامی کاغذ گیر کرده را بیرون بیاورید و آن را به آرامی در جهتی بکشید که کمترین مقاومت را داشته باشد.



نکته:

- اگر یک تکه کاغذ در رولر گیر کرده و داخل اسکنر باقی مانده است، آن را به آرامی با یک موجین در جهت شکاف خروجی بیرون بکشید. اگر نمی‌توانید آن را بیرون بیاورید، با فروشنده محلی تان تماس بگیرید.
- کاغذ گیر کرده را با فشار بیرون نکشید در غیر اینصورت ممکن است کمی به سند آسیب برسد.

سندها کثیف می‌شوند

قسمت داخلی اسکنر را تمیز کنید.

اطلاعات مرتبط

← "تمیز کردن قسمت داخلی اسکنر" در صفحه 52

اسکن کردن خیلی طول می‌کشد

□ هنگامی که وضوح بالا است، ممکن است اسکن کردن قدری طول بکشد.

□ کامپیوترهای دارای پورت USB 2.0 (با سرعت بالا) می‌توانند سریع‌تر از کامپیوترهای با پورت USB 1.1 اسکن را انجام دهند. اگر از پورت USB 2.0 برای اسکن استفاده می‌کنید، مطمئن شوید که الزامات سیستم را برآورده می‌کند.

حل کردن مشکلات

❑ هنگام استفاده از نرم افزار امنیتی، فایل TWAIN.log را از نظارت مستثنی کنید یا اینکه TWAIN.log را به عنوان یک فایل فقط-خواندنی تنظیم کنید. برای کسب اطلاعات بیشتر درباره عملکرد نرم افزار امنیتی، به راهنما یا نظیر آن که همراه نرم افزار عرضه شده است مراجعه کنید. فایل TWAIN.log در محل های زیر ذخیره می شود.

❑ Windows 10/Windows 8.1/Windows 8/Windows 7/Windows Vista

C:\Users\ (نام کاربر) \AppData\Local\Temp

❑ Windows XP

C:\Documents and Settings\ (نام کاربر) \Local Settings\Temp

مشکلات تصویر اسکن شده

خطوط راه راه روی تصویر اسکن شده نمایش داده می شوند.

وقتی کثیفی یا گرد و خاک وارد اسکنر شده است، ممکن است خطوط راه راه روی تصویر نمایش داده شود.

❑ قسمت داخلی اسکنر را تمیز کنید.

❑ هرگونه گرد و خاک یا کثیفی روی سند را پاک کنید.

❑ اسکنر را در معرض تابش مستقیم نور خورشید نگذارید در غیر اینصورت خطوط راه راه ممکن است روی تصویر نمایش داده شود.

اطلاعات مرتبط

← "تمیز کردن قسمت داخلی اسکنر" در صفحه 52

افست در پس زمینه تصویر نمایان می شود

ممکن است تصاویر موجود در پشت سند در تصویر اسکن شده نمایان شود.

❑ وقتی خودکار، رنگ یا طیف خاکستری به عنوان نوع تصویر انتخاب شده باشد.

❑ بررسی کنید حذف پس زمینه انتخاب شده باشد. این ویژگی تنها برای Windows وجود دارد.

روی **Detailed Settings < Scan Settings** در پنجره **Scan Settings** کلیک کرده و سپس روی زبانه **تنظیمات پیشرفته** در پنجره **Epson Scan 2 < حذف پس زمینه** کلیک کنید.

❑ بررسی کنید ارتقای متن انتخاب شده باشد.

روی **Scan Settings < ارتقای متن** کلیک کنید.

❑ وقتی سیاه و سفید به عنوان نوع تصویر انتخاب شده باشد.

❑ بررسی کنید ارتقای متن انتخاب شده باشد.

روی **Scan Settings < ارتقای متن** کلیک کنید.

بسته به شرایط تصویر اسکن شده، روی **تنظیمات** کلیک کنید و سطح پایین تری را برای **ارتقای لبه** یا سطح بالاتری را برای **سطح کاهش خطوط اضافی** انتخاب کنید. این ویژگی تنها برای Windows وجود دارد.

تصویر اسکن شده یا متن مات است

می توانید شکل ظاهری تصویر یا متن اسکن شده را با افزایش وضوح یا تنظیم کیفیت تصویر تنظیم کنید.

حل کردن مشکلات

- وضوح را تغییر دهید و دوباره اسکن کنید.
- وضوح متناسب برای تصویر اسکن شده خود را تنظیم کنید.
- روی **Scan Settings** < **Scan Settings** < **دقت تصویر** در پنجره **Scan Settings** کلیک کنید.
- بررسی کنید "Text Enhancement" انتخاب شده باشد.
- روی **Scan Settings** < **ارتقای متن** در پنجره **Scan Settings** کلیک کنید.
- وقتی سیاه و سفید به عنوان نوع تصویر انتخاب شده باشد.
- بسته به شرایط تصویر اسکن شده، روی تنظیمات کلیک کنید و سطح پایین تری را برای ارتقای لبه یا سطح بالاتری را برای سطح کاهش خطوط اضافی انتخاب کنید. این ویژگی تنها برای Windows وجود دارد.
- اگر به فرمت JPEG اسکن می کنید، سطح فشرده سازی را تغییر دهید.
- روی **Option** پنجره **Save Settings** کلیک کنید.

فهرست وضوح های توصیه شده برای تأمین هدف شما

به جدول مراجعه کنید و وضوح متناسب برای تصویر اسکن شده خود را تنظیم کنید.

هدف	وضوح (مرجع)
نمایش روی یک صفحه ارسال به وسیله ایمیل	تا 200 dpi
استفاده از شناسایی نویسه نوری (OCR) ایجاد یک PDF با قابلیت جستجوی متن	200 تا 300 dpi
چاپ با استفاده از یک چاپگر ارسال به وسیله فکس	200 تا 300 dpi

طرح های مویر (سایه های شبکه مانند) نمایش داده می شود

اگر سند از نوع سند چاپ شده است، الگوهای مویر (سایه های شبکه مانند) ممکن است روی تصویر اسکن شده نمایش داده شود.

- بررسی کنید حذف طرح مویر انتخاب شده باشد. این ویژگی تنها برای Windows وجود دارد.
- روی **Detailed Settings** < **Scan Settings** < **Scan Settings** کلیک کرده و سپس روی زبانه **تنظیمات پیشرفته** در پنجره Epson **Scan 2** < **حذف طرح مویر** کلیک کنید.



- وضوح را تغییر دهید و دوباره اسکن کنید.
- روی **Scan Settings** < **دقت تصویر** در پنجره **Scan Settings** کلیک کنید.

اطلاعات مرتبط

◀ "فهرست وضوح های توصیه شده برای تأمین هدف شما" در صفحه 61

حل کردن مشکلات

هنگام شناسایی خودکار اندازه سند، لبه سند اسکن نمی شود

بسته به سند ممکن است زمانی که اندازه سند به صورت خودکار شناسایی می شود، لبه سند اسکن نشود.

- روی **Scan Settings < Detailed Settings** در پنجره **Scan Settings** کلیک کنید و سپس روی زبانه **تنظیمات اصلی > اندازه سند > تنظیمات** کلیک کنید. در پنجره **تنظیم اندازه سند**، برش حاشیه ها برای اندازه "خودکار" را تنظیم کنید. این ویژگی تنها برای Windows قابل استفاده است.
- بسته به سند، هنگام استفاده از ویژگی **شناسایی خودکار**، ممکن است ناحیه سند به صورت صحیح شناسایی نشود. اندازه مناسب سند را از فهرست **اندازه سند** انتخاب کنید.
- روی **Scan Settings > اندازه سند** کلیک کنید.

نکته:

- اگر اندازه سند مورد نظر برای اسکن کردن در فهرست وجود ندارد، **تنظیم سفارشی** را انتخاب کنید و سپس یک اندازه را به صورت دستی ایجاد نمایید. این ویژگی تنها برای Windows قابل استفاده است.
- روی **Scan Settings < Detailed Settings** در پنجره **Scan Settings** و سپس روی زبانه **تنظیمات اصلی > اندازه سند > تنظیمات** کلیک کرده و سپس **تنظیم سفارشی** را انتخاب کنید.

نویسه به درستی تشخیص داده نمی شود

برای افزایش قدرت تشخیص OCR (تشخیص نویسه نوری)، موارد زیر را بررسی کنید.

- بررسی کنید که سند به صورت مستقیم قرار داده شده باشد.
- از سندی استفاده کنید که دارای متن واضح باشد. ممکن است شناسایی متن برای انواع سندهای زیر انجام نشود.
 - سندهایی که چندین دفعه کپی شده اند
 - سندهایی که توسط فکس دریافت شده اند (با وضوح پایین)
 - سندهایی که در آنها فاصله حروف یا فاصله خطوط بسیار کم است
 - سندهای دارای خطوط یا زیرخط در متن
 - سندهای دارای متن دست نویس
 - سندهای دارای چین و چروک یا انحنا
- نوع کاغذی که از جنس کاغذ حرارتی است، مانند رسید، ممکن است به دلیل گذشت زمان یا ایجاد کشش و اصطکاک خراب شود. هرچه سریعتر آنها را اسکن کنید.
- وقتی در فایل های Microsoft® Office یا **Searchable PDF** ذخیره می کنید، بررسی کنید زبان صحیح را انتخاب کرده باشید. در هر پنجره ذخیره تنظیم **Language** را بررسی کنید.

اطلاعات مرتبط

- ← "تصویر اسکن شده یا متن مات است" در صفحه 60
- ← "ذخیره کردن به عنوان یک PDF قابل جستجو" در صفحه 38

گسترش یا جمع کردن تصویر اسکن شده

هنگام باز کردن یا بستن تصویر اسکن شده، می توانید نسبت گسترش را با استفاده از ویژگی **تنظیم ها** در Epson Scan 2 Utility می توانید نسبت گسترش را تنظیم کنید. این ویژگی تنها برای Windows وجود دارد.

حل کردن مشکلات

نکته:

Epson Scan 2 Utility یکی از برنامه هایی است که در نرم افزار اسکنر ارائه شده است.

1. *Epson Scan 2 Utility* را آغاز کنید.

Windows 10/Windows Server 2016

روی دکمه شروع کلیک کنید و سپس **EPSON < Epson Scan 2 < Epson Scan 2 Utility** را انتخاب کنید.

Windows 8.1/Windows 8/Windows Server 2012 R2/Windows Server 2012

نام برنامه را در قسمت جستجو وارد کنید و سپس نماد نشان داده شده را انتخاب نمایید.

Windows 7/Windows Vista/Windows XP/Windows Server 2008 R2/Windows Server 2008/Windows Server 2003 R2/Windows Server 2003

روی دکمه شروع کلیک کنید و سپس **All Programs < Epson Scan 2 < Epson Scan 2 Utility < EPSON < Programs** or را انتخاب کنید.

2. زبانه تنظیم ها را انتخاب کنید.

3. از گسترش/کوچک کردن برای تنظیم نسبت گسترش تصویر اسکن شده استفاده کنید.

4. روی تنظیم کلیک کنید تا تنظیمات در اسکنر اعمال شوند.

تصویر اسکن شده کارت پلاستیکی بزرگ شده است

جهت کارت را تغییر دهید و سپس آن را مجدداً اسکن کنید. اگر هنوز هم بهبود پیدا نکرد، گرد و خاک روی کارت را پاک کنید و از کاغذ تمیز کننده برای پاک کردن سطح داخلی اسکنر استفاده کنید.

اطلاعات مرتبط

← "تمیز کردن قسمت داخلی اسکنر" در صفحه 52

برطرف کردن اشکالات در تصویر اسکن شده امکان پذیر نیست

اگر همه راه حل ها را امتحان کرده اید و مشکل هنوز برطرف نشده است، تنظیمات برنامه را با استفاده از *Epson Scan 2 Utility* راه اندازی کنید.

نکته:

Epson Scan 2 Utility یکی از برنامه هایی است که در نرم افزار اسکنر ارائه شده است.

1. *Epson Scan 2 Utility* را آغاز کنید.

Windows 10/Windows Server 2016

روی دکمه شروع کلیک کنید و سپس **EPSON < Epson Scan 2 Utility** را انتخاب کنید.

Windows 8.1/Windows 8/Windows Server 2012 R2/Windows Server 2012

نام برنامه را در قسمت جستجو وارد کنید و سپس نماد نشان داده شده را انتخاب نمایید.

Windows 7/Windows Vista/Windows XP/Windows Server 2008 R2/Windows Server 2008/Windows Server 2003 R2/Windows Server 2003

روی دکمه شروع کلیک کنید و سپس **All Programs < Epson Scan 2 < Epson Scan 2 Utility < EPSON < Programs** or را انتخاب کنید.

حل کردن مشکلات

Mac OS

برو < برنامه ها < Epson Software < Epson Scan 2 Utility را انتخاب کنید.

2. زبانه سایر موارد را انتخاب کنید.

3. روی تنظیم مجدد کلیک کنید.

نکته:

اگر راه اندازی مشکل را حل نکرد، Epson Scan 2 را حذف و دوباره نصب کنید.

حذف و نصب برنامه‌ها

حذف برنامه‌ها

ممکن است لازم باشد برای حل برخی مشکلات یا در صورت ارتقای سیستم عامل خود، مجبور شوید برنامه‌های خود را حذف کرده و مجدداً نصب نمایید. به‌عنوان مدیر وارد کامپیوتر خود شوید. در صورت نیاز، رمز عبور مدیر را در کامپیوتر وارد کنید.

حذف برنامه‌ها در Windows

1. از تمام برنامه‌های در حال اجرا خارج شوید.

2. اسکنر را از کامپیوتر جدا کنید.

3. صفحه کنترل را باز کنید:

Windows 10/Windows Server 2016

روی دکمه شروع راست-کلیک کنید یا آن را فشار داده و نگه دارید و سپس صفحه کنترل را انتخاب کنید.

Windows 8.1/Windows 8/Windows Server 2012 R2/Windows Server 2012

دسک تاپ < تنظیمات < صفحه کنترل را انتخاب کنید.

Windows 7/Windows Vista/Windows XP/Windows Server 2008 R2/Windows Server 2008/Windows Server 2003 R2/Windows Server 2003

بر روی دکمه Start کلیک کنید و صفحه کنترل را انتخاب نمایید.

4. لغو نصب برنامه (یا افزودن یا حذف برنامه‌ها) را باز کنید:

Windows 10/Windows 8.1/Windows 8/Windows 7/Windows Vista/Windows Server 2016/Windows Server 2012 R2/Windows Server 2012/Windows Server 2008 R2/Windows Server 2008

لغو نصب برنامه‌ها در برنامه‌ها انتخاب کنید.

Windows XP/Windows Server 2003 R2/Windows Server 2003

بر روی افزودن یا حذف برنامه‌ها کلیک کنید.

5. برنامه مورد نظر جهت حذف را انتخاب کنید.

حل کردن مشکلات

6. برنامه ها را حذف کنید:

Windows 10/Windows 8.1/Windows 8/Windows 7/Windows Vista/Windows Server 2016/Windows Server 2012 R2/Windows Server 2012/Windows Server 2008 R2/Windows Server 2008

بر روی لغو نصب/تغییر یا لغو نصب کلیک کنید.

Windows XP/Windows Server 2003 R2/Windows Server 2003

بر روی تغییر/حذف کردن یا حذف کلیک کنید.

نکته:

اگر پنجره کنترل حساب کاربر ظاهر شد، بر روی ادامه کلیک کنید.

7. از دستورالعمل های روی صفحه نمایش پیروی کنید.

نکته:

ممکن است پیغامی ظاهر شود و از شما بخواهد کامپیوتر خود را مجدداً راه اندازی نمایید. در صورت نمایش داده شدن آن، بررسی کنید که راه اندازی مجدد این کامپیوتر انتخاب شده باشد، و سپس بر روی پایان کلیک کنید.

حذف برنامه ها برای Mac OS


نکته:

مطمئن شوید که EPSON Software Updater را نصب کرده اید.

1. لغو نصب کننده را با استفاده از EPSON Software Updater دانلود کنید.

پس از اینکه فایل لغو نصب کننده را دانلود کردید، لازم است هر بار که برنامه را حذف می کنید، آن را مجدداً دانلود نمایید.

2. اسکنر را از رایانه جدا کنید.

3. برای لغو نصب درایور اسکنر، ترجیحات سیستم را از منوی  < چاپگرها و اسکنرها (یا چاپ و اسکن، چاپ و همبر) انتخاب کنید و سپس اسکنر را از لیست اسکنرهای فعال حذف نمایید.

4. از تمام برنامه های در حال اجرا خارج شوید.

5. مسیر برو < برنامه ها < Epson Software < لغو نصب کننده را انتخاب کنید.

6. برنامه مورد نظر را جهت حذف انتخاب کنید و سپس بر روی حذف کلیک کنید.

مهم: 

لغو نصب کننده تمام درایورهای اسکنرهای Epson بر روی رایانه را حذف می کند. در صورتی که از چند اسکنر استفاده می کند و می خواهید بعضی از درایورها را حذف کنید، ابتدا همه آنها را حذف کنید، سپس درایورهای مربوط به اسکنرهای ضروری را دوباره نصب نمایید.

نکته:

اگر نمی توانید برنامه مورد نظر جهت لغو نصب را در لیست برنامه ها پیدا کنید، می توانید با استفاده از لغو نصب کننده، کار حذف را انجام دهید. در این صورت، برو < برنامه ها < Epson Software را انتخاب کنید، برنامه ای را که می خواهید حذف کنید انتخاب کرده و سپس آن را به سطل زباله بکشید.

نصب برنامه ها

برای نصب برنامه های لازم، مراحل زیر را دنبال کنید.

حل کردن مشکلات

نکته:

☐ به عنوان مدیر وارد کامپیوتر خود شوید. در صورت نیاز، رمز عبور مدیر را در کامپیوتر وارد کنید.

☐ در هنگام نصب مجدد برنامه ها، ابتدا باید آنها را حذف کنید.

1. از تمام برنامه های در حال اجرا خارج شوید.
2. در هنگام نصب (Mac OS Document Capture Pro) or Document Capture (Windows) ، اسکنر را موقتاً از کامپیوتر جدا کنید.

نکته:

تا زمانی که از شما خواسته نشده است، اسکنر و کامپیوتر را به هم وصل نکنید.

3. برنامه را با پیروی از دستورالعمل های موجود در وب سایت زیر نصب کنید.

<http://epson.sn>

نکته:

در مورد *Windows*، همچنین می توانید از دیسک برنامه که همراه با اسکنر ارائه می شود، استفاده کنید.

مشخصات فنی

مشخصات عمومی اسکنر

نکته:

این مشخصات ممکن است بدون اطلاع قبلی تغییر کند.

نوع اسکنر	اسکنر رنگی قابل حمل تغذیه شونده با برگه، یک طرفه A4
دستگاه فتوالکتریک	CIS
پیکسل های موثر	5, 100×8, 400 با dpi 600 2, 550×21, 600 با dpi 300 (کاغذ بلند)
منبع نور	RGB LED
وضوح اسکن	600 نقطه در اینچ (اسکن اصلی) dpi 600 (اسکن فرعی)
وضوح خروجی	50 تا 1, dpi 200 (در فواصل 1 dpi)*
اندازه سند	حداکثر: 1×216, 828.8 میلی متر (8.5×72 اینچ) حداقل: 8.8×50.8 میلی متر (2×2 اینچ)
ورودی کاغذ	کاغذ رو به بالا
خروجی کاغذ	خروج رو به بالا
ظرفیت کاغذ	1 برگه (80 گرم/متر مربع)
عمق رنگ	رنگ <input type="checkbox"/> 48 بیت در هر پیکسل داخلی (16 بیت در هر پیکسل در هر رنگ داخلی) <input type="checkbox"/> 24 بیت در هر پیکسل خارجی (8 بیت در هر پیکسل در هر رنگ خارجی) مقیاس خاکستری <input type="checkbox"/> 16 بیت در هر پیکسل داخلی <input type="checkbox"/> 8 بیت در هر پیکسل خارجی سیاه و سفید <input type="checkbox"/> 16 بیت در هر پیکسل داخلی <input type="checkbox"/> 1 بیت در هر پیکسل خارجی
رابط	(USB 2.0 (Hi-speed USB

* 1 50 تا 300 dpi (355.6 تا 1, 828.8 میلی متر (14 تا 72 اینچ) طول)

مشخصات فنی

مشخصات ابعادی

ابعاد	عرض: 272 میلی‌متر (10.7 اینچ) قطر: 47 میلی‌متر (1.9 اینچ) طول: 34.3 میلی‌متر (1.4 اینچ)*
وزن	تقریباً 0.27 کیلوگرم (0.6 پاوند)

* بدون در نظر گرفتن بخش‌های بیرون‌زده.

مشخصات برق

مشخصات الکتریکی اسکنر

ولتاژ ورودی جریان مستقیم منبع برق ارزیابی شده	برق مستقیم 5 ولت
توان اسمی جریان مستقیم ورودی	0.5 آمپر
میزان مصرف برق	<input type="checkbox"/> کارکرد: تقریباً 2.1 وات <input type="checkbox"/> حالت آماده: حدود 1.1 وات <input type="checkbox"/> حالت خواب: حدود 0.4 وات <input type="checkbox"/> خاموش بودن: حداکثر 0.1 وات

مشخصات محیطی

دما	هنگام کارکرد	5 تا 35 درجه سانتی‌گراد (41 تا 95 درجه فارنهایت)
	هنگام نگهداری	-25 تا 60 درجه سانتی‌گراد (-13 تا 140 درجه فارنهایت)
رطوبت	هنگام کارکرد	10 تا 85% (بدون میعان)
	هنگام نگهداری	10 تا 90% (بدون میعان)
شرایط کاری	از اسکنر در زیر نور مستقیم خورشید، نزدیک یک منبع نور قوی یا در محیط‌های بسیار پر گرد و خاک استفاده نکنید.	

سیستم مورد نیاز

در زیر شرایط سیستم مورد نیاز برای Epson Scan 2 نشان داده شده است. ممکن است بعضی از برنامه‌ها همه سیستم عامل‌ها را پشتیبانی نکنند.

مشخصات فنی

<p>Windows 10 (32-بیت، 64-بیت) Windows 8.1 (32-بیت، 64-بیت) Windows 8 (32-بیت، 64-بیت) Windows 7 (32-بیت، 64-بیت) Windows Vista (32-بیت، 64-بیت) Windows XP Professional x64 Edition Service Pack 2 Windows XP (32-بیت) Service Pack 3 Windows 2016 Server Windows Server 2012 R2 Windows 2012 Server Windows Server 2008 R2 Windows Server 2008 (32-بیت، 64-بیت) Windows Server 2003 R2 (32-بیت، 64-بیت) Windows Server 2003 (32-بیت، 64-بیت) Service Pack 2</p>	<p>Windows</p>
<p>macOS High Sierra macOS Sierra OS X El Capitan OS X Yosemite OS X Mavericks OS X Mountain Lion Mac OS X v10.7.x Mac OS X v10.6.8</p>	<p>Mac OS^{1*}،^{2*}</p>

1* قابلیت جابجایی سریع کاربر بر روی Mac OS یا نسخه های جدیدتر پشتیبانی نمی شود.

2* سیستم فایل UNIX (UFS) برای Mac OS پشتیبانی نمی شود.

استانداردها و تأییدیه‌ها

استانداردها و تأییدیه‌ها برای مدل ایالات متحده

ایمنی	UL60950-1 CAN/CSA-C22.2 No. 60950-1
EMC	FCC بخش 15 بخش فرعی B کلاس B ICIS-033 کلاس B

استانداردها و تأییدیه‌های مربوط به مدل اروپایی

مدل زیر دارای علامت CE بوده و با همه آیین نامه‌های جاری EU مطابقت دارد. برای اطلاع از جزئیات، از وب سایت زیر بازدید نمایید تا به بیانیه کامل انطباق‌های حاوی مرجع آیین نامه‌ها و استانداردهای هماهنگ که برای اعلام انطباق استفاده می‌شود دسترسی پیدا کنید.

<http://www.epson.eu/conformity>

J421B

برای تبعیت از شرایط ضروری مربوط به قرارگیری در برابر امواج رادیویی، باید حداقل فاصله 20 سانتی متر در همه زمان بین این دستگاه و افرادی که در نزدیکی آن هستند در نظر گرفته شود.

استانداردها و تأییدیه‌های مربوط به مدل‌های استرالیایی

EMC	AS/NZS CISPR32 کلاس B
-----	-----------------------

جایی که می توانید راهنما را دریافت کنید

جایی که می توانید راهنما را دریافت کنید

وب سایت پشتیبانی فنی

اگر به راهنمایی بیشتری نیاز داشتید، به وب سایت پشتیبانی Epson نشان داده شده در زیر مراجعه کنید. کشور یا منطقه خود را انتخاب کنید و به بخش پشتیبانی وب سایت Epson محلی خود بروید. آخرین درایورها، سوالات متداول، دفترچه های راهنما یا سایر موارد قابل دانلود نیز در سایت موجودند.

<http://support.epson.net/>

<http://www.epson.eu/Support> (اروپا)

اگر محصول Epson شما به درستی کار نمی کند و نمی توانید مشکل را حل کنید، برای راهنمایی با سرویس های پشتیبانی Epson تماس بگیرید.

تماس با پشتیبانی Epson

قبل از تماس با Epson

اگر محصول Epson شما به درستی کار نمی کند و نمی توانید با استفاده از اطلاعات عیب یابی موجود در دفترچه های راهنمای محصول خود مشکل را حل کنید، برای راهنمایی با سرویس های پشتیبانی Epson تماس بگیرید. اگر پشتیبانی Epson برای ناحیه شما در لیست زیر قرار ندارد، با فروشنده ای که محصول خود را از آنجا خریداری کردید تماس بگیرید.

اگر اطلاعات زیر را در اختیار پشتیبانی Epson قرار دهید می توانند سریع تر به شما کمک کنند:

شماره سریال محصول

(برچسب شماره سریال معمولاً در پشت محصول است.)

مدل محصول

نسخه نرم افزار محصول

(روی **About**، **Version Info** یا دکمه مشابه در نرم افزار محصول کلیک کنید.)

مارک و مدل رایانه خود

نام و نسخه سیستم عامل رایانه

نام ها و نسخه های برنامه های نرم افزار که بطور معمول با محصول خود استفاده می کنید.

نکته:

بسته به محصول، داده لیست شماره گیری برای مابری و یا تنظیمات شبکه ممکن است در حافظه محصول ذخیره شود. ممکن است به دلیل خرابی یا تعمیر محصول، داده ها و یا تنظیمات از دست بروند. Epson در مورد از دست دادن هر نوع داده، برای پشتیبان گیری یا بازیابی داده و یا تنظیمات حتی در طول دوره ضمانت مسئولیتی ندارد. توصیه می کنیم نسخه پشتیبان خود را ایجاد کرده و یادداشت هایی بردارید.

راهنما برای کاربران در اروپا

برای اطلاع از نحوه تماس با پشتیبانی Epson، سند ضمانت شناسه اروپایی خود را بررسی کنید.

جایی که می توانید راهنما را دریافت کنید

راهنما برای کاربران در تایوان

اطلاعات تماس برای اطلاعات، پشتیبانی و سرویس ها:

وب جهانی

<http://www.epson.com.tw>

اطلاعات مربوط به مشخصات محصول، درایورها برای دانلود، و درخواست های مربوط به محصولات نیز موجودند.

بخش راهنمایی Epson

تلفن: +886-2-80242008

تیم راهنمای ما می تواند از طریق تلفن در موارد زیر به شما کمک کنند:

درخواست فروش و اطلاعات محصول

سوالات یا مشکلات مربوط به استفاده از محصول

درخواست های مربوط به ضمانت و سرویس تعمیر

مرکز سرویس تعمیر:

<http://www.tekcare.com.tw/branchMap.page>

شرکت TekCare یک مرکز خدمات مجاز Epson Taiwan Technology & Trading Ltd است.

راهنما برای کاربران در استرالیا

Epson استرالیا درصدد است سطح بالایی از سرویس مشتری را در اختیار شما قرار دهد. علاوه بر دفترچه های راهنمای محصول، ما منابع زیر را برای دریافت اطلاعات در اختیار شما قرار می دهیم:

URL اینترنت

<http://www.epson.com.au>

به صفحات وب جهانی Epson استرالیا بروید. برای جستجوی هر از گاهی در وب مودم خود را از اینجا دریافت کنید! سایت یک بخش دانلود برای درایورها، محل های تماس با Epson، اطلاعات محصولات جدید و پشتیبانی فنی (ایمیل) ارائه می دهد.

بخش راهنمایی Epson

تلفن: 1300-361-054

بخش راهنمایی Epson بعنوان یک نسخه پشتیبان نهایی ارائه می شود تا مطمئن شویم مشتریان ما به دستگاه ها دسترسی دارند. اپراتورهای بخش راهنما می توانند به شما در نصب، پیکربندی، و راه اندازی محصول Epson به شما کمک کنند. کارکنان بخش پیش فروش ما می توانند در مورد محصولات جدید توضیحاتی ارائه دهند و اینکه محل نزدیک ترین فروشنده یا نمایندگی سرویس را به شما ارائه دهند. بسیاری از سوالات در اینجا پاسخ داده شده است.

زمانی که تماس می گیرید همه اطلاعات مربوطه را آماده کنید. هر چه اطلاعات بیشتری آماده کنید، ما سریع تر می توانیم مشکل را حل کنیم. این اطلاعات شامل دفترچه های راهنمای محصول Epson، نوع رایانه، سیستم عامل، برنامه ها، و هر نوع اطلاعاتی که لازم است می شود.

جابجایی محصول

Epson توصیه می کند برای جابجایی های بعدی، بسته بندی محصول را نزد خود نگهدارید.

جایی که می توانید راهنما را دریافت کنید

راهنمایی برای کاربران در سنگاپور

منابع اطلاعات، پشتیبانی، و سرویس هایی که از Epson سنگاپور موجودند عبارتند از:

وب جهانی

<http://www.epson.com.sg>

اطلاعات مربوط به مشخصات محصول، درایورها برای دانلود، سوالات متداول (FAQ)، درخواست های مربوط به فروش و پشتیبانی فنی از طریق ایمیل موجودند.

بخش راهنمایی Epson

تلفن رایگان: 800-120-5564

تیم راهنمای ما می توانند از طریق تلفن در موارد زیر به شما کمک کنند:

درخواست فروش و اطلاعات محصول

سوالات مربوط به استفاده از محصول و رفع اشکال

درخواست های مربوط به ضمانت و سرویس تعمیر

راهنمایی برای کاربران در تایلند

اطلاعات تماس برای اطلاعات، پشتیبانی و سرویس ها:

وب جهانی

<http://www.epson.co.th>

اطلاعات مربوط به مشخصات محصول، درایورها برای دانلود، سوالات متداول (FAQ) و ایمیل موجودند.

مرکز تماس Epson

تلفن: 66-2685-9899

ایمیل: support@eth.epson.co.th

"مرکز تماس" می توانند از طریق تلفن در موارد زیر به شما کمک کنند:

درخواست فروش و اطلاعات محصول

سوالات یا مشکلات مربوط به استفاده از محصول

درخواست های مربوط به ضمانت و سرویس تعمیر

راهنمایی برای کاربران در ویتنام

اطلاعات تماس برای اطلاعات، پشتیبانی و سرویس ها:

مرکز سرویس Epson

65 Truong Dinh Street, District 1, Hochiminh City, Vietnam.

تلفن (شهر هوشی مین): 84-8-3823-9239, 84-8-3825-6234

29 Tue Tinh, Quan Hai Ba Trung, Hanoi City, Vietnam

جایی که می توانید راهنما را دریافت کنید

تلفن (شهر هانوی): 84-4-3978-4785، 84-4-3978-4775

راهنمایی برای کاربران در اندونزی

اطلاعات تماس برای اطلاعات، پشتیبانی و سرویس ها:

وب جهانی

<http://www.epson.co.id> اطلاعات مربوط به مشخصات محصول، درایورها برای دانلود سوالات متداول (FAQ)، درخواست فروش، سوالات از طریق ایمیل

خط مشاوره Epson

تلفن: +62-1500-766

نمابر: +62-21-808-66-799

تیم مشاوره ما می توانند از طریق تلفن یا نمابر در موارد زیر به شما کمک کنند:

 درخواست فروش و اطلاعات محصول پشتیبانی فنی

مرکز سرویس Epson

ایالت	نام شرکت	آدرس	تلفن ایمیل
DKI JAKARTA	ESS JAKARTA MANGGADUA	Ruko Mall Mangga Dua No. 48 Jl. Arteri Mangga Dua, Jakarta Utara - DKI JAKARTA	(+6221) 62301104 jkt-admin@epson-indonesia.co.id
NORTH SUMATERA	ESC MEDAN	Jl. Bambu 2 Komplek Graha Niaga Nomor A-4, Medan - North Sumatera	(+6261) 42066090 / 42066091 mdn-adm@epson-indonesia.co.id
WEST JAWA	ESC BANDUNG	Jl. Cihampelas No. 48 A Bandung Jawa Barat 40116	(+6222) 4207033 bdg-admin@epson-indonesia.co.id
DI YOGYAKARTA A	ESC YOGYAKARTA	YAP Square, Block A No. 6 Jl. C Simanjutak Yogyakarta - DIY	(+62274) 581065 ygy-admin@epson-indonesia.co.id
EAST JAWA	ESC SURABAYA	Hitech Mall Lt. 2 Block A No. 24 Jl. Kusuma Bangsa No. 116 - 118 Surabaya - JATIM	(+6231) 5355035 sby-admin@epson-indonesia.co.id
SOUTH SULAWESI	ESC MAKASSAR	Jl. Cendrawasih NO. 3A, kunjung mae, mariso, MAKASSAR - SULSEL 90125	(+62411) 8911071 mksr-admin@epson-indonesia.co.id
WEST KALIMANTA N	ESC PONTIANAK	Komp. A yani Sentra Bisnis G33, Jl. Ahmad Yani - Pontianak Kalimantan Barat	(+62561) 735507 / 767049 pontianak-admin@epson- indonesia.co.id
RIAU	ESC PEKANBARU	Jl. Tuanku Tambusai No.459A Pekanbaru Riau	(+62761) 8524695 pkb-admin@epson-indonesia.co.id

جایی که می توانید راهنما را دریافت کنید

ایالت	نام شرکت	آدرس	تلفن ایمیل
DKI JAKARTA	ESS JAKARTA SUDIRMAN	Wisma Keiai Lt. 1 Jl. Jenderal Sudirman Kav. 3 Jakarta Pusat - DKI JAKARTA 10220	(+6221) 5724335 ess@epson-indonesia.co.id
EAST JAWA	ESS SURABAYA	Ruko Surya Inti Jl. Jawa No 2-4 Kav. 29 Surabaya - Jawa Timur	(+6231) 5014949 esssby@epson-indonesia.co.id
BANTEN	ESS SERPONG	Ruko Mall WTC Matahari No. 953, Serpong- Banten	(+6221) 53167051 / 53167052 esstag@epson-indonesia.co.id
CENTRAL JAWA	ESS SEMARANG	Komplek Ruko Metro Plaza Block C20 Jl. MT Haryono No 970 Semarang - JAWA TENGAH	(+6224) 8313807 / 8417935 esssmg@epson-indonesia.co.id
EAST KALIMANTA N	ESC SAMARINDA	Jl. KH. Wahid Hasyim (M. Yamin) Kelurahan Sempaja Selatan Kecamatan Samarinda UTARA - SAMARINDA - KALTIM	(+62541) 7272904 escsmd@epson-indonesia.co.id
SOUTH SUMATERA	ESC PALEMBANG	Jl. H.M Rasyid Nawawi No. 249 Kelurahan 9 Ilir Palembang Sumatera Selatan	(+62711) 311330 escplg@epson-indonesia.co.id
EAST JAVA	ESC JEMBER	JL. Panglima Besar Sudirman Ruko no.1D Jember-Jawa Timur (Depan Balai Penelitian & Pengolahan Kakao)	(+62331) 488373 / 486468 jmr-admin@epson-indonesia.co.id
NORTH SULAWESI	ESC MANADO	Tekno Megamall Lt LG 11 TK 21, Kawasan Megamas Boulevard, Jl Piere Tendean, Manado - SULUT 95111	(+62431) 8890996 MND-ADMIN@EPSON- INDONESIA.CO.ID

برای سایر شهرهایی که در این لیست نیستند، با خط مستقیم تماس بگیرید: 08071137766.

راهنمایی برای کاربران در هنگ کنگ

برای دریافت پشتیبانی فنی و سایر سرویس های پس از فروش، کاربران می توانند به Epson Hong Kong Limited مراجعه کنند.

صفحه اصلی اینترنت

<http://www.epson.com.hk>

Epson هنگ کنگ یک صفحه اصلی محلی در چین و انگلیس بصورت اینترنتی راه اندازی کرده است تا اطلاعات زیر را در اختیار کاربران قرار دهد:

اطلاعات محصول

پاسخ به سوالات متداول (FAQ)

آخرین نسخه های دراپورهای محصول Epson

خط مشاوره پشتیبانی فنی

همچنین می توانید با کارکنان فنی ما با شماره های تلفن و نمابر زیر تماس بگیرید:

تلفن: 852-2827-8911

فکس: 852-2827-4383

جایی که می توانید راهنما را دریافت کنید

راهنمایی برای کاربران در مالزی

اطلاعات تماس برای اطلاعات، پشتیبانی و سرویس ها:

وب جهانی

<http://www.epson.com.my>

☐ اطلاعات مربوط به مشخصات محصول، درایورها برای دانلود

☐ سوالات متداول (FAQ)، درخواست فروش، سوالات از طریق ایمیل

مرکز تماس Epson

تلفن: +60 1800-8-17349

☐ درخواست فروش و اطلاعات محصول

☐ سوالات یا مشکلات مربوط به استفاده از محصول

☐ درخواست های مربوط به ضمانت و سرویس تعمیر

دفتر مرکزی

تلفن: 603-56288288

فکس: 603-5628 8388/603-5621 2088

راهنمایی برای کاربران در هند

اطلاعات تماس برای اطلاعات، پشتیبانی و سرویس ها:

وب جهانی

<http://www.epson.co.in>

اطلاعات مربوط به مشخصات محصول، درایورها برای دانلود، و درخواست های مربوط به محصولات نیز موجودند.

خط راهنما

☐ اطلاعات سرویس و محصول و سایر سفارش مواد مصرفی (خطوط BSNL)

شماره تلفن رایگان: 18004250011

روزهای دوشنبه تا شنبه از ساعت 9 صبح تا 6 عصر (بجز روزهای تعطیل عمومی)

☐ سرویس (CDMA و کاربران تلفن همراه)

شماره تلفن رایگان: 186030001600

روزهای دوشنبه تا شنبه از ساعت 9 صبح تا 6 عصر (بجز روزهای تعطیل عمومی)

راهنمایی برای کاربران در فیلیپین

برای دسترسی به پشتیبانی فنی و همینطور سایر سرویس های پس از فروش، کاربران می توانند با Epson Philippines Corporation بصورت تلفنی یا از طریق نمابر و آدرس ایمیل زیر تماس داشته باشند:

جایی که می توانید راهنما را دریافت کنید

وب جهانی

<http://www.epson.com.ph>

اطلاعات مربوط به مشخصات محصول، درایورها برای دانلود، سوالات متداول (FAQ) و درخواست از طریق ایمیل موجودند.

خدمات مشتریان Epson در فیلیپین

تلفن رایگان: (PLDT) 1-800-1069-37766

تلفن رایگان: (دیجیتال) 1-800-3-0037766

منطقه مانیل: (+632)441-9030

وب سایت: <https://www.epson.com.ph/contact>

ایمیل: customercare@epc.epson.com.ph

روزهای دوشنبه تا شنبه از ساعت 9 صبح تا 6 عصر (بجز روزهای تعطیل عمومی)

تیم پشتیبانی مشتری ما می توانند از طریق تلفن در موارد زیر به شما کمک کنند:

درخواست فروش و اطلاعات محصول

سوالات یا مشکلات مربوط به استفاده از محصول

درخواست های مربوط به ضمانت و سرویس تعمیر

Epson Philippines Corporation

خط اصلی: +632-706-2609

فاب: +632-706-2663