

DS-70

מדריך למשתמש

זכויות יוצרים

אין לשכפל, לאחסן במערכת אחזור, או לשדר פרסום זה בכל צורה שהיא או בכל אמצעי שהוא, בין אלקטרוני, בין מכני, בין בצילום, הקלטה או כל דרך אחרת, בלא הסמכה בכתב מראש של חברת Seiko Epson. אין הנחה של חבות פטנט כלשהי ביחס לשימוש במידה הכלול כאן. אף אין הנחה של חבות כלשהי בגין נזקים שמקורם בשימוש במידע הכלול כאן. המידע הכלול כאן נועד אך ורק לשימוש עם מוצר Epson זה. Epson אינה אחראית לשימוש כלשהו במידע זה ביחס למוצרים אחרים.

חברת Seiko Epson והחברות המסונפות לה לא תישאנה בכל חבות כלפי רוכש מוצר זה או צד שלישי כלשהו בגין נזקים, אובדן, עלויות או הוצאות שנגרמו לרוכש או לצד שלישי כלשהו כתוצאה מתאונה, שימוש שגוי, או שימוש לרעה במוצר זה או ביצוע שינויים בלתי מורשים, תיקונים או שינויים אחרים במוצר זה, או (לא כולל ארה"ב) אי הקפדה על ציות להוראות התפעול והתחזוקה של חברת Seiko Epson.

חברת Seiko Epson והחברות המסונפות לה לא תישאנה בכל חבות בגין נזקים או בעיות שמקורם בשימוש באפשרות כלשהי או במוצרי צריכה אחרים כלשהם פרט לאלו שהוגדרו כמוצרי Epson מקוריים או מוצרי Epson מאושרים על ידי חברת Seiko Epson.

חברת Seiko Epson לא תישא בכל חבות בגין נזק שמקורו בהפרעות אלקטרומגנטיות המתרחשות כתוצאה מהשימוש בכבלי ממשק כלשהם מחוץ לאלו שהוגדרו כמוצרי Epson מאושרים על ידי חברת Seiko Epson.

© Seiko Epson Corporation 2018

תוכן מדריך זה ומפרטי מוצר זה נתונים לשינויים ללא הודעה מראש.

סימנים מסחריים

EPSON® ו- EPSON EXCEED YOUR VISION או EXCEED YOUR VISION סימנים מסחריים של Seiko Epson Corporation. י- ו- EPSON EXCEED YOUR VISION או EPSON® סימנים מסחריים של Seiko Epson Corporation.

Microsoft, Windows, Windows Server, and Windows Vista are either registered trademarks or trademarks of Microsoft Corporation in the United States and/or other countries.

Apple, macOS, and OS X are trademarks of Apple Inc., registered in the U.S. and other countries.

Adobe, Adobe Reader, and Acrobat are registered trademarks of Adobe Systems Incorporated.

Intel® is a registered trademark of Intel Corporation.

הודעה כללית: שמות מוצרים אחרים המוזכרים במסמך זה נועדו למטרות זיהוי בלבד ועשויים להיות סימנים מסחריים של בעליהם, בהתאמה. Epson מתנעת מכל זכות בסימנים אלה.

תוכן עניינים**זכויות יוצרים****סימנים מסחריים****על אודות מדריך זה**

6. הקדמה למדריכים למשתמש.
6. סימנים וסמלים.
6. התיאורים המשמשים במדריך זה.
7. אזכורי מערכת הפעלה.

הוראות חשובות

8. הוראות בטיחות.
8. הגבלות על העתקה.

יסודות הסורק

10. שמות חלקים ותפקודיהם.
10. כפתורים ונוריות בלוח הבקרה.
10. נוריות ולחצנים.
11. מידע על אפליקציות.
- Document Capture Pro /
11. Epson Scan 2
12. EPSON Software Updater
- מידע על פריטים אופציונאליים וחומרים מתכלים
12.
12. קודים של ניילונית סריקה.
13. קודים של גילונות תחזוקה.

מפרט מסמכי מקור והנחת מסמכי מקור

14. מפרט של מסמכי מקור.
- מפרט כללי עבור מסמכי מקור המיועדים
14. לסריקה.
16. סוגי מסמכי מקור שמחייבים תשומת לב.
17. סוגי מסמכי מקור שאסור לסרוק.
17. הנחת עותקי המקור.
17. הנחת מסמכי מקור בעלי גודל סטנדרטי.
18. הנחת נייר ארוך.
20. הנחת קבלות.
21. הנחת מעטפות.
22. הנחת כרטיסי פלסטיק.
- הנחת מסמכי מקור בעלי צורות בלתי סדירות
24.

סריקה בסיסית

26. סריקה באמצעות לחצן הסורק.
- Document Capture סריקה באמצעות
26. (WindowsPro)
- Document Capture סריקה תוך שימוש ב-
32. (Mac OS)

סריקה מתקדמת

- סריקת גדלים או סוגים שונים של מסמכי מקור, אחד אחרי השני ברצף (מצב הזנה אוטומטי)
38.
- סריקת מסמכים והמרתם לקובצי טקסט (OCR)
40.
- שמירה בתור PDF ניתן לחיפוש.
40.
- שמירת קובץ בפורמט Office (עבור Windows בלבד)
42.
- הגדרת עבודה (סרוק, שמור ושלח)
44.
- יצירה ורישום של עבודה (Windows)
44.
- יצירה ורישום של עבודה (Mac OS)
45.
- איפשור ביצוע עבודה מלוח הבקרה (הקצאת לחצן)
45.
- הקצאת עבודה ללוח הבקרה (Windows)
45.
- הקצאת עבודה ללוח הבקרה (Mac OS)
46.
- תכונת הפרדה (עבור Windows בלבד)
46.
- מיון ושמירה של תמונות סרוקות לתיקה נפרדת.
48.

תחזוקה

- ניקוי המעטפת החיצונית של הסורק.
54.
- ניקוי בתוך הסורק.
54.
- כיול הסורק באמצעות גיליון הכיול.
55.
- חסכון באנרגיה.
57.
- כיצד נושאים את הסורק.
58.
- עדכון אפליקציות וקושחה.
59.

פתרון בעיות

- בעיות סורק.
60.
- נוריות הסורק מצביעות על שגיאה.
60.
- הסורק אינו נדלק.
60.
- בעיות בהתחלת הסריקה.
61.
- אי אפשר לפתוח את Document Capture Pro (Windows) או את Document Capture (Mac OS)
61.
- הוצאת מסמכים תקועים מתוך הסורק.
62.

תוכן עניינים

62.....	מסמכי המקור מתלכלכים.
62.....	הסריקה אורכת זמן רב.
63.....	בעיות בתמונות הסרוקות.
63.....	מופיעים פסים מרוחים בתמונה הסרוקה.
63.....	חומר חיצוני מופיע ברקע התמונות.
64.....	התמונה הסרוקה או הטקסט מטושטשים.
64.....	מופיעים דפוסי מוארה (צלליות דמויות רשת)
64.....	קצה מסמך המקור לא נסרק כאשר בוצע זיהוי אוטומטי של גודל מסמך המקור.
65.....	התו לא זוהה נכון.
66.....	הרחבה או כיווץ של התמונה הסרוקה.
66.....	התמונה הסרוקה של כרטיס הפלסטיק מוגדלת
66.....	לא ניתן לפתור בעיות בתמונה סרוקה.
67.....	הסרה והתקנה של אפליקציות.
67.....	הסרת ההתקנה של האפליקציה שלך.
69.....	התקנת האפליקציות שלך.

מפרט טכני

70.....	מפרט כללי של הסורק.
71.....	מפרטי ממדים.
71.....	מפרט חשמלי.
71.....	מפרט חשמלי של הסורק.
71.....	מפרט סביבתי.
71.....	דרישות מערכת.

תקנים ואישורים

73.....	תקנים ואישורים עבור דגם של ארה"ב.
73.....	תקנים ואישורים עבור דגם אירופי.
73.....	תקנים ואישורים עבור דגמים אוסטרליים.

היכן מקבלים עזרה

74.....	אתר אינטרנט לתמיכה טכנית.
74.....	יצירת קשר עם התמיכה של Epson.
74.....	לפני יצירת קשר עם Epson.
74.....	עזרה למשתמשים באירופה.
75.....	עזרה למשתמשים בטאיוואן.
75.....	עזרה למשתמשים באוסטרליה.
76.....	עזרה למשתמשים בסינגפור.
76.....	עזרה למשתמשים בתאילנד.
76.....	עזרה למשתמשים בווייטנאם.
77.....	עזרה למשתמשים באינדונזיה.
79.....	עזרה למשתמשים בהונג קונג.
79.....	עזרה למשתמשים במלזיה.
80.....	עזרה למשתמשים בהודו.
80.....	עזרה למשתמשים בפיליפינים.

על אודות מדריך זה

הקדמה למדריכים למשתמש

הגרסאות העדכניות של המדריכים למשתמש שלהלן זמינות באתר התמיכה של Epson.

<http://www.epson.eu/Support> (אירופה)

<http://support.epson.net/> (מחוץ לאירופה)

☐ מדריך התקנה (מדריך מודפס)

מספק לך מידע על הגדרת המוצר והתקנת האפליקציה.

☐ מדריך למשתמש (מדריך דיגיטלי)

מספק הוראות על השימוש במוצר, תחזוקה ופתרון בעיות.

בנוסף למדריכים הנ"ל, עיין בעזרה הכלולה באפליקציות השונות של Epson.

סימנים וסמלים

 **זהירות:**

הוראות שיש לקיים בזהירות כדי למנוע פגיעה גופנית.

 **חשוב:**

הוראות שיש לקיים כדי למנוע נזק לציוד שלך.

לתשומת לבך:

מספק מידע משלים ומקורות לעיון.

מידע קשור

← קישורים לסעיפים קשורים.

התיאורים המשמשים במדריך זה

☐ צילומי המסך עבור האפליקציות נלקחו ממערכת הפעלה Windows 10 או Mac OS X v10.13.x. התכנים המוצגים במסכים משתנים בהתאם לדגם ולמצב.

☐ האיורים המובאים במדריך זו נועדו לשם עיון בלבד. למרות שהם עשויים להיות שונים מעט מהמוצר הממשי, שיטות ההפעלה זהות.

אזכורי מערכת הפעלה

Windows

במדריך זה, מונחים כגון, "Windows 7", "Windows 8", "Windows 8.1", "Windows 10", "Windows Server 2012 R2", "Windows Server 2016", "Windows XP", "Windows Vista", "Windows Server 2008", "Windows Server 2008 R2", "Windows Server 2012", "Windows Server 2003 R2", "Windows Server 2003" ו-"Windows Server 2003" מתייחסים למערכות ההפעלה שלהלן. בנוסף לך, "Windows" משמש כדי להתייחס לכל הגרסאות ו-"Windows Server" משמש כדי להתייחס אל "Windows Server 2012", "Windows Server 2012 R2", "Windows Server 2016", "Windows Server 2003 R2", "Windows Server 2008", "Windows Server 2008 R2" ו-"Windows Server 2003".

מערכת הפעלה Microsoft® Windows® 10

מערכת הפעלה Microsoft® Windows® 8.1

מערכת הפעלה Microsoft® Windows® 8

מערכת הפעלה Microsoft® Windows® 7

מערכת הפעלה Microsoft® Windows Vista®

מערכת הפעלה Microsoft® Windows® XP עם Service Pack 3

מערכת הפעלה Microsoft® Windows® XP Professional x64 Edition עם Service Pack 2

מערכת הפעלה Microsoft® Windows Server® 2016

מערכת הפעלה Microsoft® Windows Server® 2012 R2

מערכת הפעלה Microsoft® Windows Server® 2012

מערכת הפעלה Microsoft® Windows Server® 2008 R2

מערכת הפעלה Microsoft® Windows Server® 2008

מערכת הפעלה Microsoft® Windows Server® 2003 R2

מערכת הפעלה Microsoft® Windows Server® 2003 עם Service Pack 2

Mac OS

במדריך זה, "Mac OS" משמש כדי להתייחס אל OS X El ,macOS Sierra ,macOS High Sierra ,OS X Mavericks ,OS X Yosemite ,Capitan ,OS X v10.7.x ,Mac OS X v10.6.8 ו-1.

הוראות חשובות

הוראות בטיחות

- קרא את ההוראות שלהלן ומלא אותן כדי להבטיח שימוש בטוח במוצר זה. דאג לשמור על מדריך זה לעיון בעתיד. כמו כן, דאג לפעול בהתאם לכל האזהרות וההוראות המסומנות על גבי המוצר.
- ☐ כמה מהסמלים המסומנים על המוצר שלך נועדו להבטיח שימוש בטוח ונכון במוצר. בקר באתר האינטרנט הבא כדי ללמוד את משמעותם של הסמלים.
<http://support.epson.net/symbols>
 - ☐ הנח את המוצר על משטח יציב ושטוח המתרחב אל מעבר לבסיס המוצר בכל הכיוונים. אם אתה מניח את המוצר סמוך לקיר, השאר יותר מ-10 ס"מ בין גב המוצר לבין הקיר.
 - ☐ יש להניח את המוצר סמוך מספיק למחשב כדי שכבל הממשק יגיע אליו בקלות. אין להניח את המוצר או לאחסן אותו בחוץ, בקרבת יתר ללכלוך, אבק, מים, מקורות חום, או במקומות הנתונים למכות, תנודות, טמפרטורות או לחות גבוהות, אור שמש ישיר, מקורות אור חזקים, או שינויים מהירים בטמפרטורה או בלחות.
 - ☐ אין להשתמש במוצר כשהידיים רטובות.
 - ☐ יש למקם את כבל ה-USB באופן שימנע שריטות, חתכים, בלאי, קימוט וכיווץ. אין להניח חפצים על גבי הכבל ואין לאפשר לאנשים לדרוך על הכבל או לדרוס אותו. יש להקפיד במיוחד לשמור את הכבל במצב ישר בקצהו.
 - ☐ יש להשתמש רק בכבל ה-USB שסופק עם המוצר. שימוש בכל כבל USB אחר עלול לגרום לדליקה, התחשמלות או פגיעה.
 - ☐ כבל ה-USB מיועד לשימוש עם המוצר שאליו הוא נלווה. אל תנסה להשתמש בו עם התקנים אלקטרוניים אחרים אלא אם שימוש כזה צוין במפורש.
 - ☐ כאשר מחברים מוצר זה למחשב או להתקן אחר באמצעות כבל, יש להבטיח שהמחברים הם בכיוון הנכון. לכל מחבר יש רק כיוון אחד נכון. הכנסת מחבר בכיוון שגוי עלולה להזיק לשני ההתקנים המחוברים באמצעות הכבל.
 - ☐ לעולם על תפרק, תשנה, או תנסה לתקן את המוצר, או את אופציית המוצר בעצמך, אלא כפי שמוסבר במפורש במדריכי המוצר.
 - ☐ אל תכניס חפצים לתוך פתח כלשהו של המוצר, משום שהם עלולים לגעת בנקודות מתח מסוכנות או לגרום לקצר בחלקים. היזהר מסכנות התחשמלות.
 - ☐ הוצא את המוצר ואת כבל ה-USB מהשקע, והפנה לטיפול בידי עובד שירות מוסמך בתנאים אלה: נכנס נזול למוצר; המוצר הופל או שנגרם נזק למארז; המוצר אינו פועל בצורה תקינה או מפגין שינוי בולט בביצועים. (אל תשנה בקרות שאינן מסוקרות בהוראות ההפעלה)
 - ☐ אם עומדים לא להשתמש במוצר למשך תקופה ארוכה, יש לנתק את כבל ה-USB מהמחשב.

הגבלות על העתקה

- ציות להגבלות הבאות יבטיח שימוש אחראי וחוקי במוצר שלך.
העתקת הפריטים הבאים אסורה על פי חוק:

הוראות חשובות

☐ שטרות כסף, מטבעות, ניירות ערך סחירים ממשלתיים, אגרות חוב ממשלתיות וניירות ערך עירוניים.

☐ בולי דואר חדשים, גלויות מבוילות מראש, ופרטי דואר רשמיים אחרים הנושאים ביול חוקי.

☐ בולי הכנסה ממשלתיים וניירות ערך שהופקו בהתאם לנוהל חוקי

יש להיזהר בעת העתקת הפריטים הבאים:

☐ ניירות ערך סחירים פרטיים (תעודות מניה, שטרות סחירים, המחאות וכו'), כרטיסי מעבר חודשיים, כרטיסי זכיון, וכן הלאה.

☐ דרכונים, רשיונות נהיגה, תעודות כושר, היתרי מעבר דרכים, בולי אוכל, כרטיסים וכו'.

לתשומת לבך:

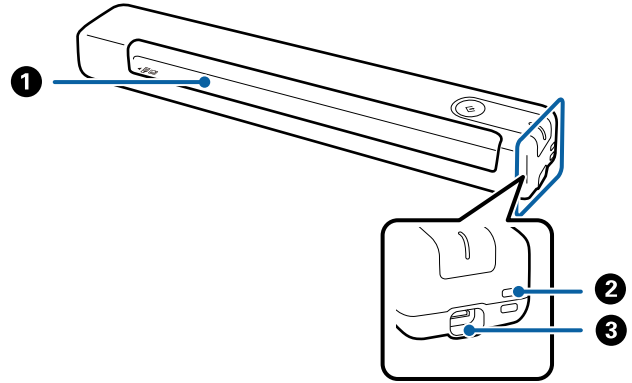
אפשר שהעתקת פריטים אלה תהיה גם אסורה על פי חוק.

שימוש אחראי בחומרים המוגנים בזכויות יוצרים:

העתקה בלתי נאותה של חומרים המכוסים בזכויות יוצרים עשויה להוות שימוש לרעה במוצר. אם אינך פועל על פי עצתו של עורך דין בעל ידע, פעל באחריות ובכבוד לקבל את רשותו של כל בעל זכויות יוצרים לפני העתקת חומר שהוצא לאור.

יסודות הסורק

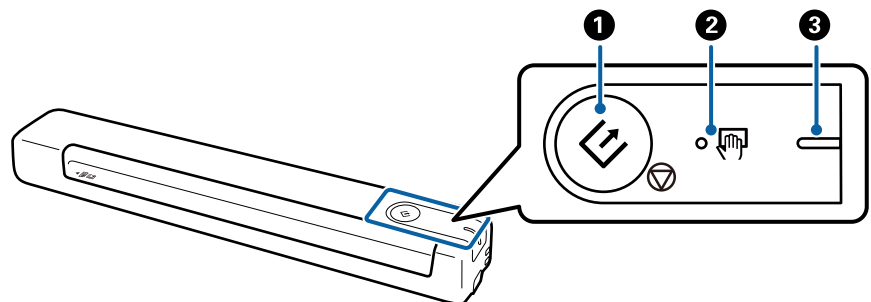
שמות חלקים ותפקודיהם





חריץ הזנה	1	הזנת מסמך המקור.
לולאה	2	חיבור רצועות.
יציאת USB	3	חיבור חשמל ב-USB. מחברת כבל USB. כדי למנוע נזק, אין להפעיל לחץ רב מדי כשמחברים את כבל ה-USB ליציאת USB.


כפתורים ונוריות בלוח הבקרה

נוריות ולחצנים



<input type="checkbox"/> התחלת או ביטול הסריקה. <input type="checkbox"/> לחץ על לחצן זה בעת ניקוי בתוך הסורק. <input type="checkbox"/> הפסקת מצב הזנה אוטומטי.	לחצן התחלה ועצירה	 	1
--	-------------------	--	---

יסודות הסורק

הסורק פועל לפי מצב הזנה אוטומטי. הסריקה מתחילה כאשר מניחים מסמך מקור בתוך מגש הקלט.		נורית מצב הזנה אוטומטי		2
הסורק מוכן לשימוש.	דולקת (לבן)	נורית 'מוכן'	-	3
הסורק מבצע פעולת סריקה, ממתין לסריקה, מעבד או ישן.	מהבהבת (לבן)			
אי אפשר להשתמש בסורק כי אין חשמל.	כבויה			
אירעה שגיאה.	דולקת (כתום)			

לתשומת לבך:

כדי להדליק את הסורק צריך לחבר אותו למחשב באמצעות כבל USB.

מידע על אפליקציות

סעיף זה מציג את מוצרי האפליקציה הזמינים עבור הסורק שלך. ניתן להתקין את האפליקציה העדכנית ביותר באתר האינטרנט של Epson.

/Document Capture Document Capture Pro

Document Capture Pro היא אפליקציה המאפשרת לך לבצע בקלות דיגיטציה של מסמכי מקור כמו מסמכים וטפסים.

תוכל לשמור תמונות סרוקות בתיקייה ספציפית, לשלוח באמצעות דוא"ל ולבצע פעולות העתקה באמצעות התקשרות עם מדפסת. באופן זה מתאפשר לך לשכלל את הדרך שבה מטפלת המערכת במסמכים אלקטרוניים, כגון קריאת מסמכים גדולים וניצול מטבי של כישורי הרשת.

Document Capture Pro מיועד עבור מערכת הפעלה Windows בלבד. אם אתה משתמש במערכת ההפעלה Mac OS, השתמש ב Document Capture.

עיינ בעזרה של Document Capture Pro (Windows) או בעזרה של Document Capture (Mac OS) לפרטים על השימוש באפליקציה.

לתשומת לבך:

Document Capture Pro אינו תומך ב-Windows Vista, Windows XP, ו-Windows Server. השתמש ב-Epson Scan 2 במקום.

עבודה:

כאשר מבצעים אותן על פי סדר, הפעולות הבאות ידועות כעבודה: 1. סרוק < 2. שמור < 3. שלח.

באמצעות רישום מראש של סדרת פעולות כעבודה, תוכל לבצע את כל הפעולות פשוט באמצעות בחירת העבודה. באמצעות הקצאת עבודה ללוח הבקרה של הסורק, תוכל להתחיל עבודה מלוח הבקרה (הקצאת לחצנים).

Epson Scan 2

Epson Scan 2 הוא מנהל ההתקן השולט בסורק שלך ומאפשר מגוון הגדרות סריקה. תכונה זו מאפשרת לך להתחיל כאפליקציה נפרדת או באמצעות תוכנת אפליקציה תואמת-TWAIN.

בצע את הפעולות לפתיחת Epson Scan 2.

☐ Windows 10:

לחץ על הלחצן 'התחל' ואז על EPSON < Epson Scan 2 < Epson Scan 2.

☐ Windows 8.1/Windows 8:

הזן את שם האפליקציה בצ'ארם החיפוש ולאחר מכן בחר בסמל המוצג.

☐ Windows 7/Windows Vista/Windows XP/Windows Server 2008 R2/Windows Server 2008/Windows Server 2003 R2/Windows Server 2003:

לחץ על הלחצן 'התחל', ואז על כל התוכניות < EPSON < Epson Scan 2 < Epson Scan 2.

לתשומת לבך:

☐ ייתכן שיהיה עליך לבחור את הסורק שבו אתה רוצה להשתמש מתוך רשימת הסורקים.

☐ למידע נוסף על שימוש באפליקציה, עיין בעזרה של Epson Scan 2.

EPSON Software Updater

EPSON Software Updater היא אפליקציה הבודקת אם קיימות אפליקציות חדשות ומעדכנות באינטרנט ומתקינה אותן.

תוכל גם לעדכן את המדריך הדיגיטלי של הסורק.

לתשומת לבך:

אין תמיכה במערכות הפעלה Windows Server.

מידע על פריטים אופציונאליים וחומרים מתכלים

קודים של ניילונים סריקה

באמצעות ניילונים סריקה אפשר לסרוק מסמכים בצורות לא סטנדרטיות. אפשר לסרוק מסמכי מקור גדולים יותר מ-A4 באמצעות ניילונים סריקה על ידי קיפולם לשניים.

שם החלק	קודים*
ניילונים סריקה	B12B819451 B12B819471 (הודו בלבד)

* אפשר לסרוק באמצעות ניילונים סריקה רק עם קוד.

יסודות הסורק

קודים של גילונות תחזוקה

הערכה כוללת גיליון ניקוי רטוב, גיליון ניקוי יבש לניקוי בתוך הסורק וגיליון כיול לכיול האיכות של התמונה הסרוקה.

קודים	שם החלק
B12B819481 B12B819411 (הודו בלבד)	גיליון תחזוקה 2

* אפשר להשתמש בגיליון תחזוקה רק עם קוד.

מפרט מסמכי מקור והנחת מסמכי מקור

מפרט של מסמכי מקור

בחלק זה מוסבר על המפרטים והמצבים של מסמכי המקור שניתן להכניס לסורק.

מפרט כללי עבור מסמכי מקור המיועדים לסריקה

מפרט מסמכי מקור בגדלים סטנדרטיים

זהו המפרט של מסמכי מקור בגודל רגיל שאפשר לטעון לסורק.

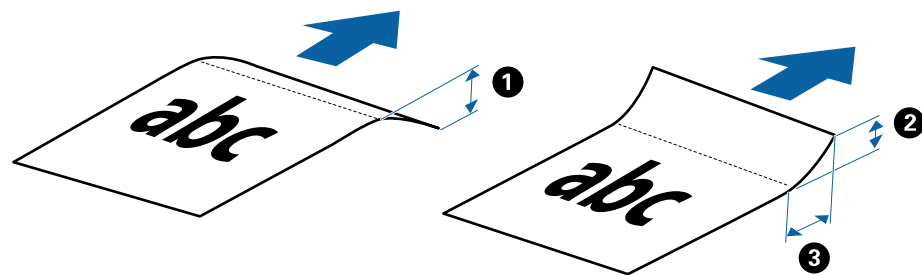
גודל	מידה	עובי	סוג הנייר
A4	210×297 מ"מ (8.3×11.7 אינץ')	35 עד 270 גרם למ"ר	נייר רגיל
Letter	215.9×279.4 מ"מ (8.5×11 אינץ')		נייר איכותי
Legal	215.9×355.6 מ"מ (8.5×14 אינץ')		נייר ממוחזר
B5	182×257 מ"מ (7.2×10.1 אינץ')		
A5	148×210 מ"מ (5.8×8.3 אינץ')		
B6	128×182 מ"מ (5.0×7.2 אינץ')		
A6	105×148 מ"מ (4.1×5.8 אינץ')	46 עד 270 גרם למ"ר	
A7	74×105 מ"מ (2.9×4.1 אינץ')		
A8	52×74 מ"מ (2.1×2.9 אינץ')		
כרטיס ביקור	55×89 מ"מ (2.1×3.4 אינץ')		

מפרט מסמכי מקור והנחת מסמכי מקור

גודל	מידה	עובי	סוג הנייר
גלויות	100×148 מ"מ (3.9×5.8 אינץ')	35 עד 270 גרם למ"ר	נייר רגיל נייר איכותי נייר ממוחזר

לתשומת לבך:

- ☐ כל מסמכי המקור חייבים להיות שטוחים בקצה המוביל.
 - ☐ ודא שהעיקולים בקצה המוביל של מסמך המקור יישארו במסגרת הטווח שלהלן.
- 1 ו 2 חייבים להיות 2 מ"מ ומטה כאשר 3 שווה ל-30 מ"מ ומעלה.



מפרט נייר ארוך

להלן מפרט נייר ארוך שתוכל לטעון לתוך הסורק.

גודל	עובי	סוג הנייר
רוחב: 50.8 עד 216.0 מ"מ (2.0 עד 8.5 אינץ')	35 עד 270 גרם למ"ר	נייר רגיל נייר איכותי נייר ממוחזר
אורך: 50.8 עד 1828.8 מ"מ (2.0 עד 72.0 אינץ')		

מפרט קבלות

להלן מפרט הקבלות שתוכל לטעון לתוך הסורק.

גודל	עובי	סוג הנייר
מקסימום: 76.2×355.6 מ"מ (3.0×14.0 אינץ')	46 עד 270 גרם למ"ר	נייר רגיל נייר איכותי נייר ממוחזר
מינימום: 76.2×76.2 מ"מ (3.0×3.0 אינץ')		

* קבלות צריך לסרוק באמצעות מצב הזנה אוטומטי. יש לטעון קבלה אחת בלבד בכל פעם ולהחזיק אותה ביד כדי לקבל סריקה באיכות טובה.

מפרט מעטפות

להלן מפרט מעטפות שתוכל לטעון לתוך הסורק.

מפרט מסמכי מקור והנחת מסמכי מקור

מידה	עובי
120×235 מ"מ (4.72×9.25 אינץ')	0.38 מ"מ (0.015 אינץ') או פחות
92×165 מ"מ (3.62×6.50 אינץ')	

מפרט כרטיסי פלסטיק

זהו המפרט של כרטיסי פלסטיק שאפשר לטעון לסרוק.

גודל	סוג כרטיס	עובי	כיוון טעינה
סוג ISO7810 ID-1 54.0×85.6 מ"מ (2.1×3.3 אינץ')	עם תבליט	1.24 מ"מ או פחות	אופקי (לרוחב)
	ללא תבליט	1.0 מ"מ (0.04 אינץ') או פחות	

לתשומת לבך:

ייתכן שכרטיסי פלסטיק מסוג ISO7810 ID-1 עם למינציה (העובי חייב להיות 0.6 מ"מ (0.02 אינץ') או פחות) לא יסרקו כמו שצריך.

מפרט מסמכי מקור בעלי צורות בלתי סדירות

באמצעות ניילונית סריקה אפשר לסרוק מסמכי מקור מקומטים, עם קצוות מקופלים, דקים מאוד או בצורות לא סטנדרטיות.

גודל	עובי
עד ל-A4	0.3 מ"מ או פחות (לא כולל את עובי ה-ניילונית סריקה)

סוגי מסמכי מקור שמחייבים תשומת לב

ייתכן שלא תהיה אפשרות לסרוק בהצלחה מסמכי מקור מהסוגים המפורטים להלן.

מסמכים בעלי משטח לא מיושר כגון נייר מכתבים אישי

מסמכי מקור עם קמטים או קווי קיפול

מסמכי מקור מעוקלים

נייר מצופה

מסמכי מקור עם חורי ניקוב

מסמכי מקור עם פינות מקופלות

לתשומת לבך:

כדי לסרוק מסמכי מקור עדינים או כאלה שמתקמטים בקלות צריך לעשות זאת באמצעות ניילונית סריקה.

נסה לשטח מסמכי מקור מעוקלים לפני סריקתם.

מפרט מסמכי מקור והנחת מסמכי מקור

סוגי מסמכי מקור שאסור לסרוק

ייתכן שלא תהיה אפשרות לסרוק מסמכי מקור מהסוגים המפורטים להלן.

תמונות*

נייר צילום*

מסמכי מקור עם תוויות או מדבקות*

מסמכי מקור שאליהם מחוברים פתקיות*

מסמכי מקור קרועים*

מסמכי מקור עם נייר קופי מאחור*

מסמכי מקור מחוררים*

מסמכי מקור עם סיכות הידוק או מהדקי נייר

חוברות

מסמכי מקור שאינם נייר (כגון תיקים שקופים, בד ורדיד מתכת)

מסמכי מקור אליהם מחובר דבק

מסמכי מקור מקומטים או מעוקלים מאוד

מסמכי מקור שקופים כגון שקפים

מסמכי מקור עם דיו לכה

לתשומת לבך:

* תוכל לסרוק מסמכי מקור אלה רק באמצעות ה-ניילונים סריקה.

אין להזין ישירות לתוך הסורק תמונות, יצירות אמנות יקרות, או מסמכים חשובים שלא רוצים שייגרם להם נזק. שגיאת הזנה עלולה לקמט או להזיק למסמך המקור. כשסורקים מסמכי מקור כאלה, חשוב לעשות זאת באמצעות ה-ניילונים סריקה.

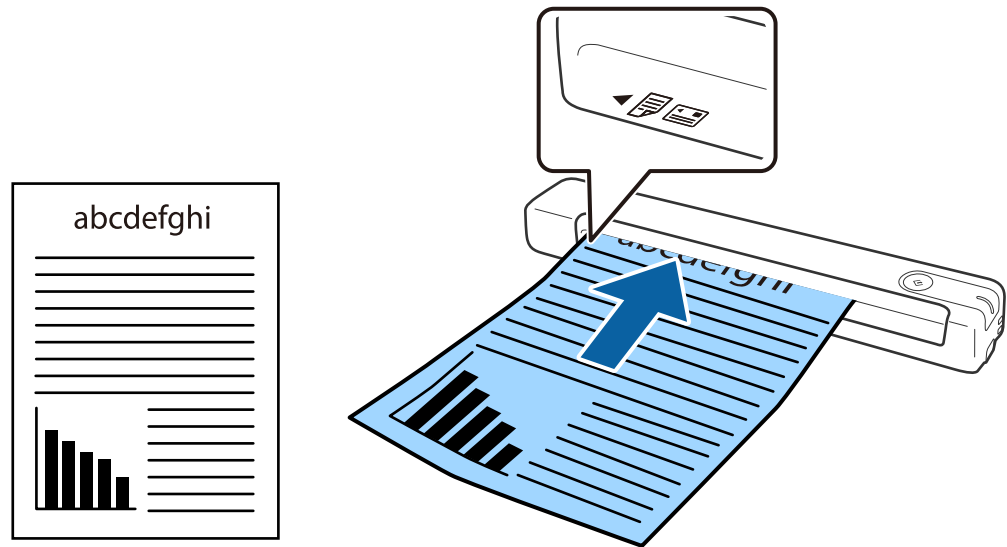
הנחת עותקי המקור

הנחת מסמכי מקור בעלי גודל סטנדרטי

הכנס את מסמכי המקור לצד שמאל של חריץ ההזנה עם הפנים כלי מעלה והחלק העליון פונה אל הסורק.

מפרט מסמכי מקור והנחת מסמכי מקור

החלק את המסמך אל תוך חריץ ההזנה עד שתיתקל בהתנגדות.



לתשומת לבך:
אנו ממליצים לטעון מסמכי מקור (פרט לכרטיסי פלסטיק) באופן אנכי לתוך הסורק.

מידע קשור

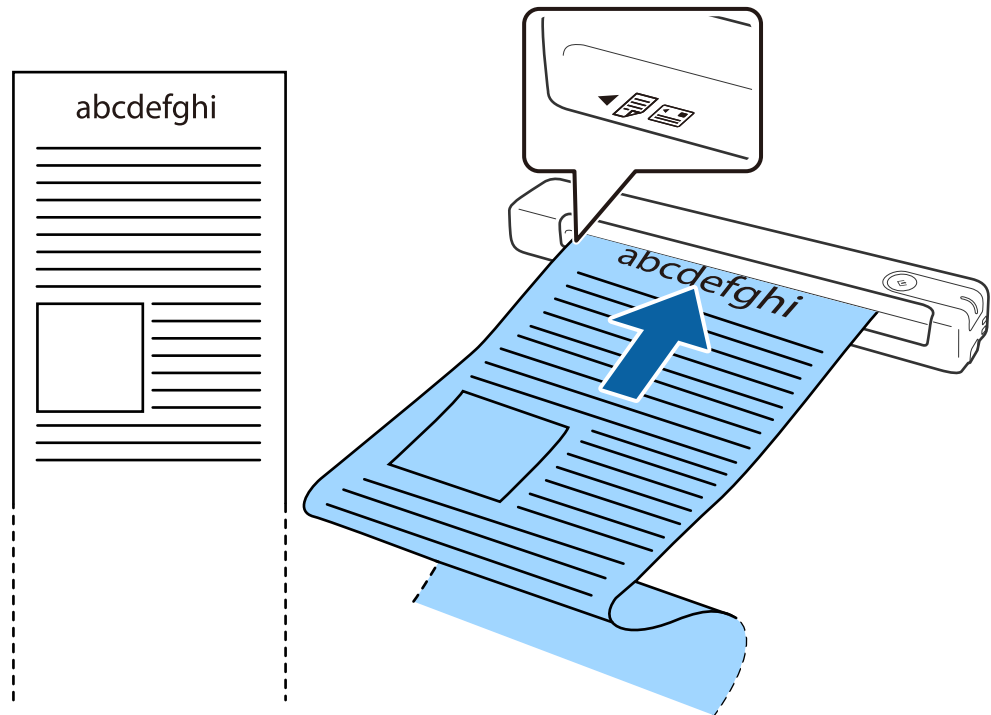
- ← "סריקה בסיסית" בעמוד 26
- ← "סריקה מתקדמת" בעמוד 38

הנחת נייר ארוך

הכנס את מסמכי המקור ישר לצד שמאל של חריץ ההזנה עם הפנים כלי מעלה והחלק העליון פונה אל הסורק.

מפרט מסמכי מקור והנחת מסמכי מקור

החלק את המסמך אל תוך חריץ ההזנה עד שתיתקל בהתנגדות.



מפרט מסמכי מקור והנחת מסמכי מקור

לתשומת לבך:

☐ אפשר לסרוק נייר באורך 1, 828.8 מ"מ (72 אינץ') לכל היותר ברזולוציה של 300 dpi או פחות.

☐ צריך לבחור את גודל הנייר באמצעות Document Capture Pro.

לחץ על הגדרות סריקה < הגדרות מפורטות בחלון הגדרות סריקה כדי לפתוח את החלון Epson Scan 2. יש שלוש דרכים לבחירת גודל הנייר. אם אורך הנייר הוא 863.6 מ"מ (34 אינץ') או פחות, אפשר לבחור באפשרות איתור אוטומטי (דף ארוך) כדי לזהות את הגודל באופן אוטומטי.

אם אורך הנייר הוא יותר מ-863.6 מ"מ (34 אינץ') צריך לבחור באפשרות התאמה אישית ולהזין את גודל הנייר. אפשר להזין את הרוחב והגובה של הנייר או להשתמש באפשרות זהה אורך דף במקום להזין את גובה הנייר.

☐ החזק את הנייר האורך בצד ההכנסה כדי שהוא לא ייפול מחוץ לחריץ ההזנה ובצד היציאה כדי שהנייר שיוצא לא ייפול משם.



מידע קשור

← "מפרט של מסמכי מקור" בעמוד 14

← "סריקה בסיסית" בעמוד 26

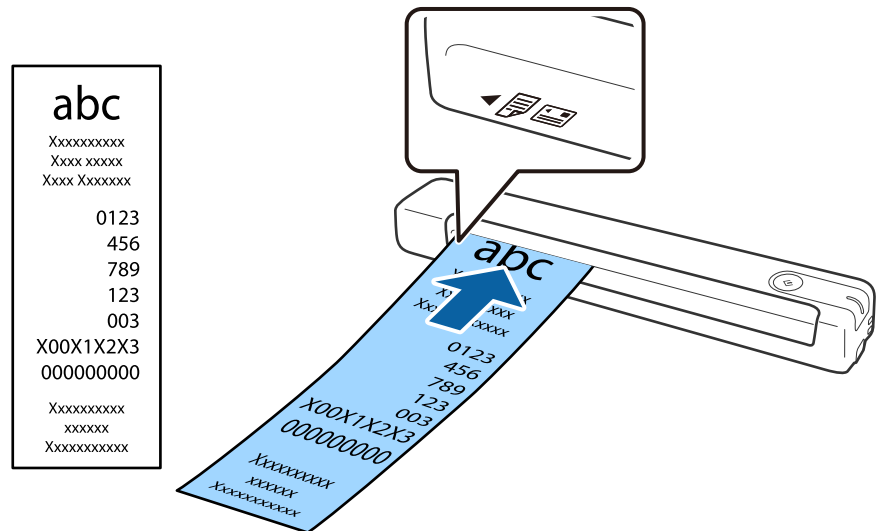
← "סריקה מתקדמת" בעמוד 38

הנחת קבלות

הכנס את הקבלה תוך כדי החזקתה ישר לצד שמאל של חריץ ההזנה עם הפנים כלי מעלה והחלק העליון פונה אל הסורק.

מפרט מסמכי מקור והנחת מסמכי מקור

החלק את הקבלה אל תוך חריץ ההזנה עד שתיתקל בהתנגדות.



לתשומת לבך:

□ למרות שעלולות להיות בעיות באיכות הסריקה, אפשר לסרוק קבלות באורך 1, 828.8 מ"מ (72 אינץ') לכל היותר ברזולוציה של dpi300.

□ צריך לבחור את גודל הנייר באמצעות Document Capture Pro.

לחץ על הגדרות סריקה < הגדרות מפורטות בחלון הגדרות סריקה כדי לפתוח את החלון Epson Scan 2. יש שלוש דרכים לבחירת גודל הנייר. אם אורך הנייר הוא 863.6 מ"מ (34 אינץ') או פחות, אפשר לבחור באפשרות איתור אוטומטי (דף ארוך) כדי לזהות את הגודל באופן אוטומטי. אם אורך הנייר הוא יותר מ-863.6 מ"מ (34 אינץ') צריך לבחור באפשרות התאמה אישית ולהזין את גודל הנייר. אפשר להזין את הרוחב והגובה של הנייר או להשתמש באפשרות זהה אורך דף במקום להזין את גובה הנייר.

מידע קשור

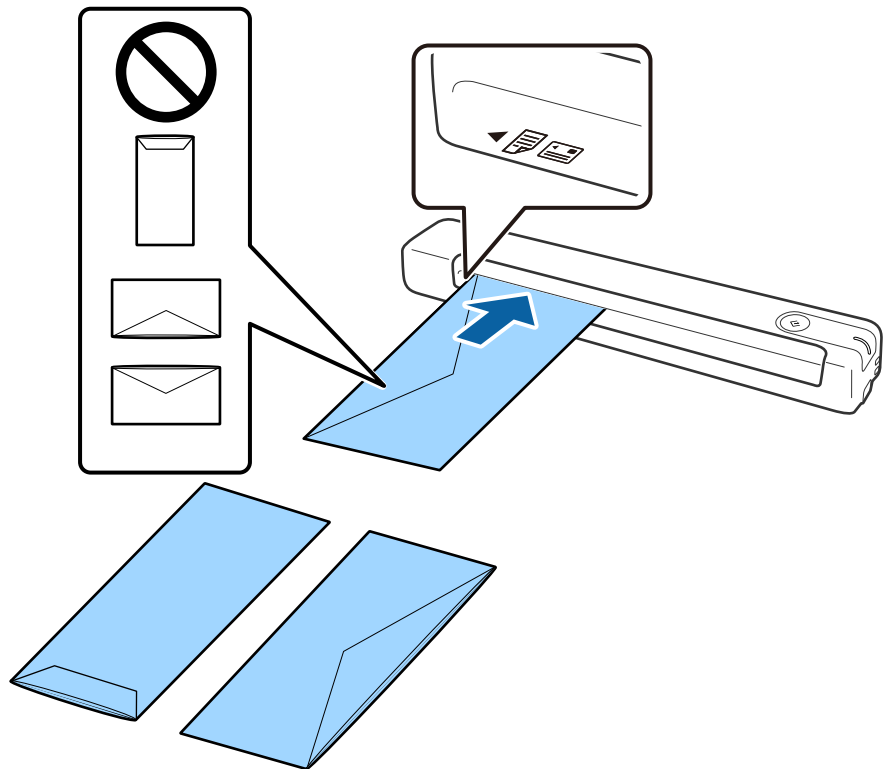
- ← "סריקת גדלים או סוגים שונים של מסמכי מקור, אחד אחרי השני ברצף (מצב הזנה אוטומטי)" בעמוד 38
- ← "מפרט של מסמכי מקור" בעמוד 14
- ← "סריקה בסיסית" בעמוד 26
- ← "סריקה מתקדמת" בעמוד 38

הנחת מעטפות

הכנס מעטפות לצד שמאל של חריץ ההזנה עם הפנים כלפי מעלה וודא שהצד הפתוח (עם פס הדבק) של המעטפה פונה הצידה. אם הצד הפתוח של המעטפה נמצא לרוחב, אפשר להכניס אותה כשהצד בלי פס הדבק פונה לתוך הסורק.

מפרט מסמכי מקור והנחת מסמכי מקור

החלק את המעטפה אל תוך חריץ ההזנה עד שתיתקל בהתנגדות.



במעטפה המוצגת באיור הצד הפתוח (עם פס הדבק) פונה כלפי מעלה, אבל אפשר גם להכניס מעטפות לסורק כשהצד הפתוח פונה כלפי מטה.

חשוב!

אל תטען מעטפות שיש עליהן דבק.

לתשומת לבך:

ייתכן שמעטפות שאי אפשר לפתוח באמצעות חיתוך חד בקצה הדש לא ייסרקו כהלכה.

אפשר לטעון מעטפות שעדיין לא נאטמו כאשר הדש פתוח ופונה כלפי מעלה.

מידע קשור

← "מפרט של מסמכי מקור" בעמוד 14

← "סריקה בסיסית" בעמוד 26

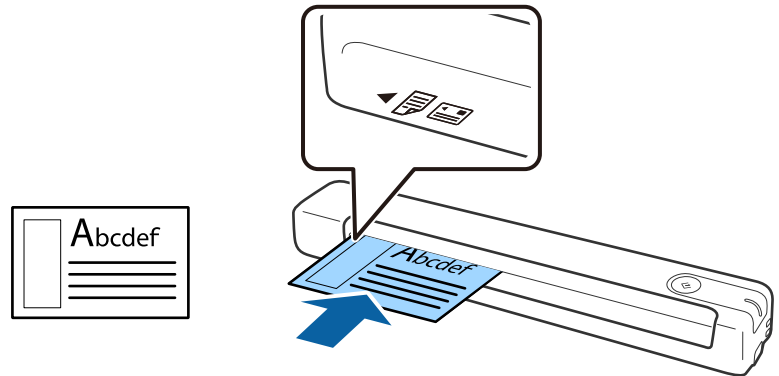
← "סריקה מתקדמת" בעמוד 38

הנחת כרטיסי פלסטיק

הכנס את כרטיס הפלסטיק לצד שמאל של חריץ ההזנה עם הפנים כלפי מעלה ולרוחב.

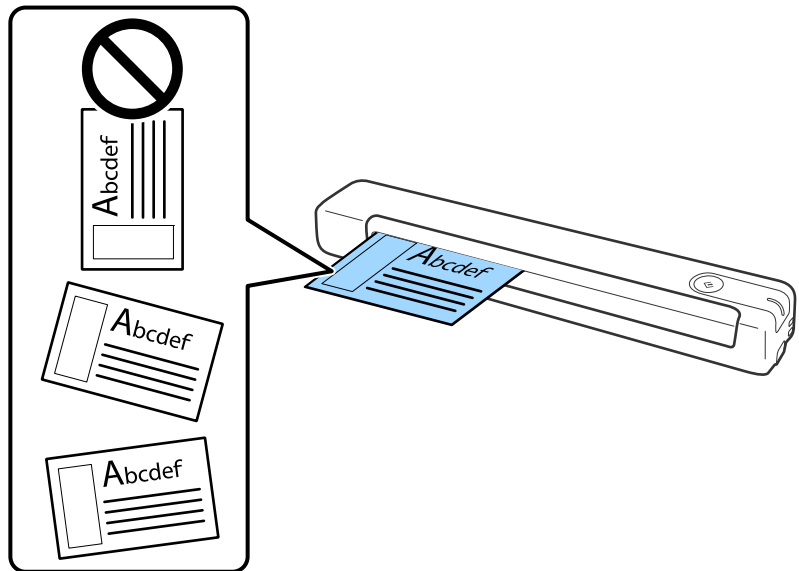
מפרט מסמכי מקור והנחת מסמכי מקור

החלק את כרטיס הפלסטיק ישר אל תוך חריץ ההזנה עד שתיתקל בהתנגדות.



חשוב!

אין להכניס כרטיסי פלסטיק לאורך או בזווית.



מידע קשור

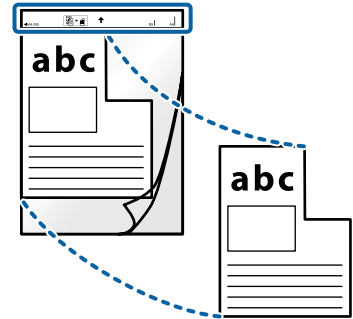
← "מפרט של מסמכי מקור" בעמוד 14

← "סריקה בסיסית" בעמוד 26

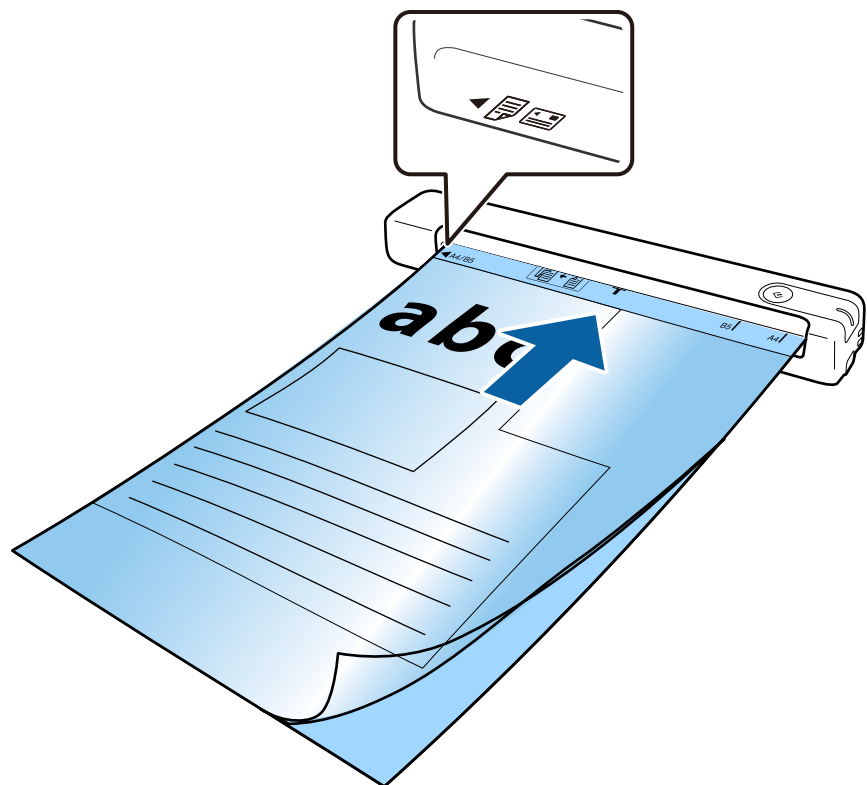
← "סריקה מתקדמת" בעמוד 38

הנחת מסמכי מקור בעלי צורות בלתי סדירות

1. הנח את ניילונית סריקה כשהאיור שמלפנים פונה כלפי מעלה והכנס את מסמך המקור לצד שמאל של ניילונית סריקה כשהצד שמיועד לסריקה פונה כלפי מעלה.



2. הכנס את ניילונית סריקה לצד שמאל של חריץ ההזנה עם הפנים כלי מעלה והחלק העליון פונה אל הסורק. החלק את ניילונית סריקה אל תוך חריץ ההזנה עד שתיתקל בהתנגדות.



מפרט מסמכי מקור והנחת מסמכי מקור

לתשומת לבך:

אם סרקת באמצעות אותו ניילונית סריקה יותר מ-3, 000 פעמים או שיש בו שריטות יכול להיות שתצטרך להפסיק להשתמש בו.

אם אינך מוצא את הגודל המתאים של מסמך המקור שברצונך לסרוק באמצעות גודל מסמך, נסה לשנות את ההגדרה.

לחץ על הגדרות סריקה < הגדרות מפורטות בחלון הגדרות סריקה < גודל מסמך בחלון Epson Scan 2 ואז על איתור אוטומטי או התאמה אישית כדי ליצור גודל מותאם אישית למסמך.

כשסורקים באמצעות ניילונית סריקה עם האפשרות איתור אוטומטי בהגדרה גודל מסמך התמונה נסרקת אוטומטית תוך שימוש באפשרות הטיית דף בהגדרה תיקון מסמכים עקומים.

יש להשתמש רק ב-ניילונית סריקה שתוכנן עבור הסורק שלך.



סריקה בסיסית

סריקה באמצעות לחצן הסורק

תוכל לסרוק באמצעות הלחצן שבסורק שלך.

לתשומת לבך:

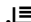
☐ ודא שכבל ה-USB מחובר לסורק ולמחשב.

☐ ודא שהתוכנה (Windows Document Capture Pro) או (Mac OS Document Capture) מותקנת במחשב ושהסורק מחובר נכון למחשב.

☐ אפשר להשתמש בתוכנה (Windows Document Capture Pro) או (Mac OS Document Capture), *you can* כדי להקצות פעולה ללחצן בסורק ולבצע אותה על ידי לחיצה על הלחצן.

☐ Document Capture Pro אינו תומך ב-Windows Vista, Windows XP, ו-Windows Server. השתמש ב-Epson Scan 2 במקום.

1. הנח את המסמך.

2. לחץ על הלחצן .

לתשומת לבך:

כאשר משתמשים ב-Document Capture Pro או (Mac OS Document Capture), המוצר מפעיל את העבודה שהוקצתה בחלון הגדרות עבודה.

מידע קשור

← "מפרט מסמכי מקור והנחת מסמכי מקור" בעמוד 14

← "נוריות ולחצנים" בעמוד 10

← "Document Capture Pro" / "בעמוד 11 Document Capture

← "הגדרת עבודה (סרוק, שמור ושלה)" בעמוד 44

← "Epson Scan 2" בעמוד 12

סריקה באמצעות Document Capture Pro (Windows)

אפליקציה זו מאפשרת לך למלא משימות שונות כגון שמירת התמונה במחשב, שליחתה בדוא"ל, הדפסתה, והעלאתה לשרת או לשירות ענן. תוכל להשתמש גם במגוון שיטות כדי למיין את המסמכים לקבצים נפרדים, למשל, באמצעות זיהוי ברקודים או תווים על הדפים. תוכל גם לרשום את הגדרות הסריקה של עבודת סריקה מסוימת כדי לפשט את פעולות הסריקה.

עיינ בעזרה של Document Capture Pro לפרטים על התכונות.

לתשומת לבך:

Document Capture Pro אינו תומך ב-Windows Vista, Windows XP, ו-Windows Server. השתמש ב-Epson Scan 2 במקום.

סריקה בסיסית

1. התחל את Document Capture Pro.

Windows 10

לחץ על לחצן 'התחל', ואז בחר Document Capture Pro < Epson Software.

Windows 8.1/Windows 8

הזן את שם האפליקציה בצ'ארם החיפוש ולאחר מכן בחר בסמל המוצג.

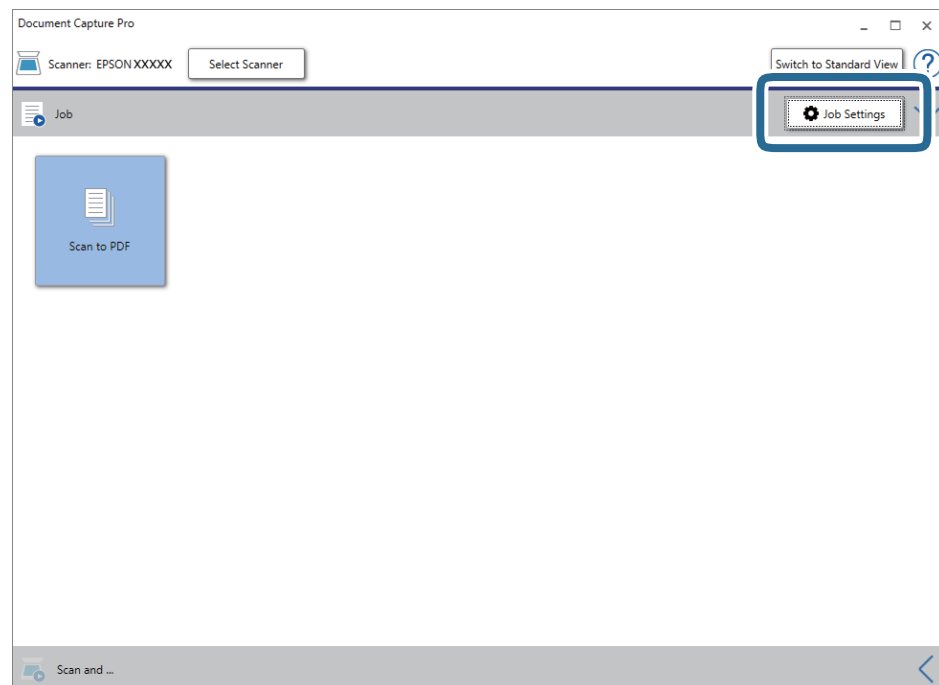
Windows 7

לחץ על לחצן 'התחל', ולאחר מכן בחר כל התוכניות < Epson Software < Document Capture Pro.

לתשומת לבך:

ייתכן שיהיה עליך לבחור את הסורק שבו אתה רוצה להשתמש מתוך רשימת הסורקים.

2. לחץ על הגדרות עבודה.



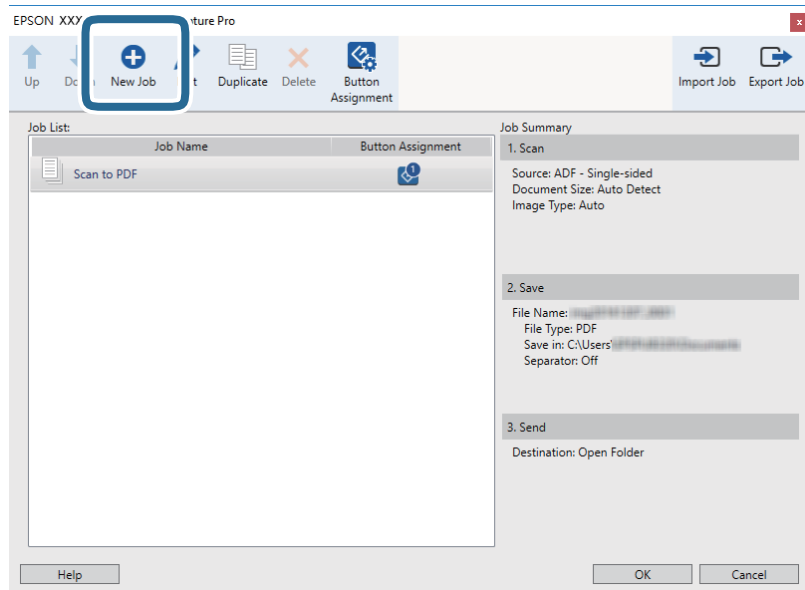
מוצג מסך רשימת עבודות.

לתשומת לבך:

קיימת עבודה מוגדרת מראש המאפשרת לך לשמור תמונות סרוקות כ-PDF. כשמשמשים בעבודה הזו, אפשר לדלג על השלב הזה ולעבור לשלב 10.

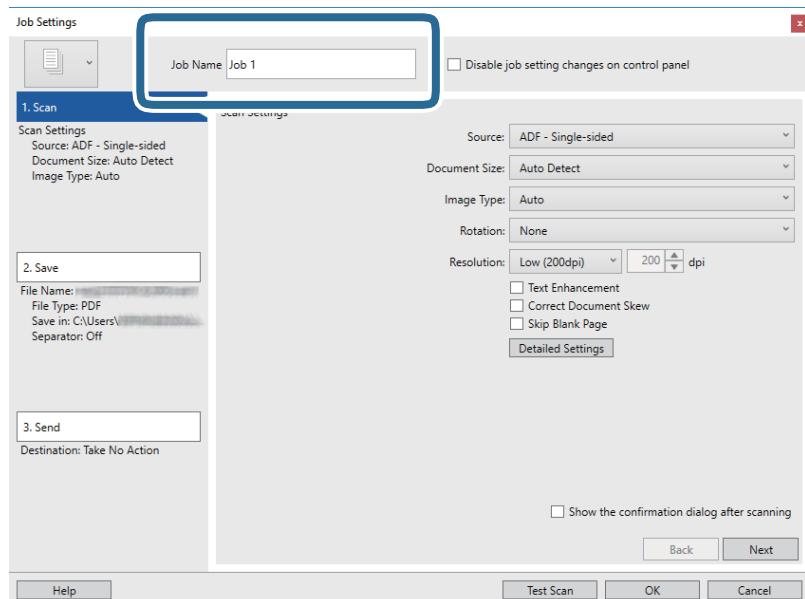
סריקה בסיסית

3. לחץ על חדש.



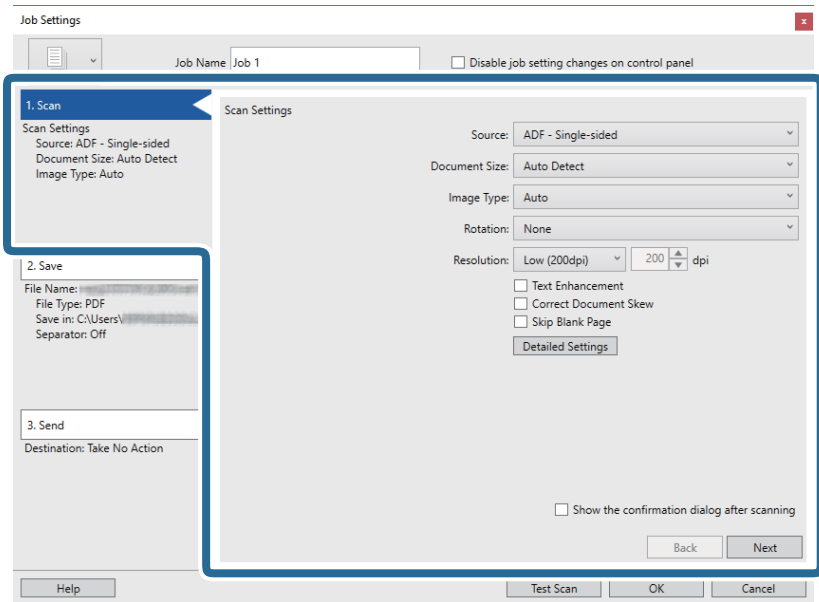
מוצג מסך הגדרות עבודה.

4. הגדר את שם העבודה.



סריקה בסיסית

5. הגדרת הגדרות סריקה בלשונית 1. סרוק.



מקור: בחר את המקור שבו יונח מסמך המקור.

גודל המסמך: בחר את גודל מסמך המקור שהנחת.

סוג התמונה: בחר את הצבע שבו ברצונך להשתמש כדי לשמור את התמונה הסרוקה.

סיבוב: בחר את זווית הסיבוב בהתאם למסמך המקור שברצונך לסרוק.

רזולוציה: בחר את הרזולוציה.

לתשומת לבך:

תוכל גם לכוון את התמונה תוך שימוש בפריטים להלן.

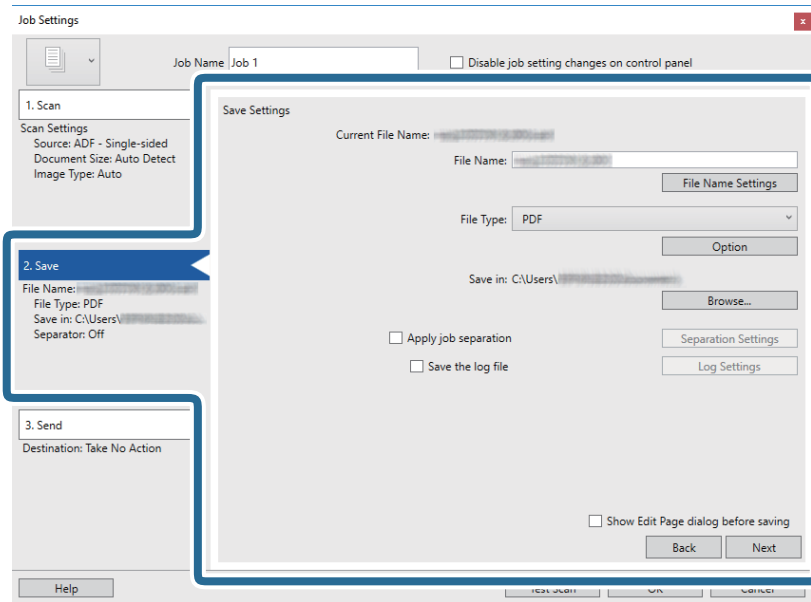
שיפור טקסט: בחר בפריט זה כדי לחדד ולהבהיר את האותיות המטושטשות.

תקן עיוות במסמך: בחר בפריט זה כדי לתקן את זווית מסמך המקור.

הלחצן הגדרות מפורטות: לחץ עליו כדי לערוך את התמונות הסרוקות באמצעות התכונות של *Epson Scan 2*.

סריקה בסיסית

6. לחץ 2. שמור, ואז בצע את הגדרות השמירה.



שם הקובץ: בדוק את ההגדרות של שם הקובץ. לחץ הגדרות שם קובץ כדי להוסיף חומתת זמן או מונה מספר קובץ לשם הקובץ.

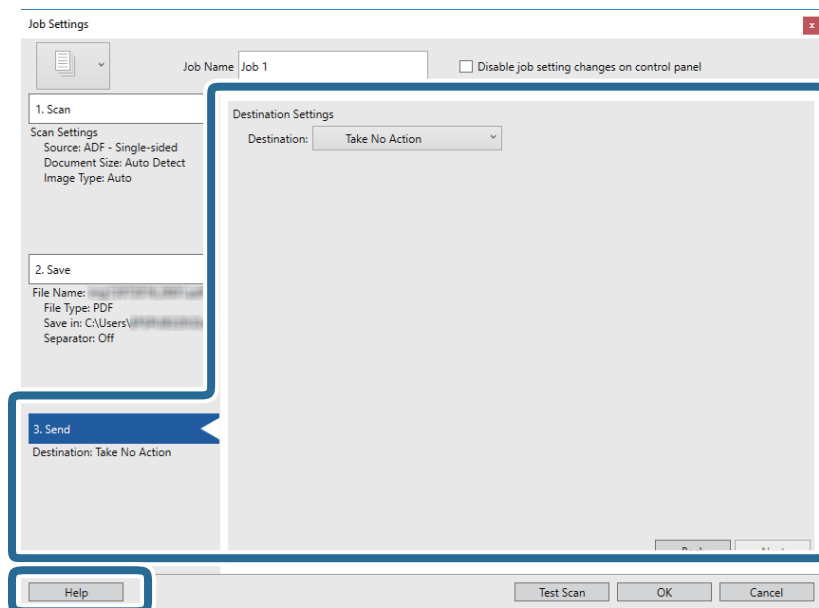
סוג הקובץ: בחר את תבנית השמירה מהרשימה. לחץ אפשרות כדי לבצע הגדרות מפורטות עבור הקובץ.

עיין: בחר את תיקיית השמירה עבור התמונה הסרוקה.

החל הפרדת עבודות: בחר כדי לבצע הגדרות הפרדה.

7. לחץ 3. שלח, ואז בחר את יעד.

פרטי הגדרת יעד מוצגים בהתאם ליעד שבחרת. קבע הגדרות מפורטות לפי הצורך. לחץ עזרה עבור פרטים על כל פריט.



סריקה בסיסית

לתשומת לבך:

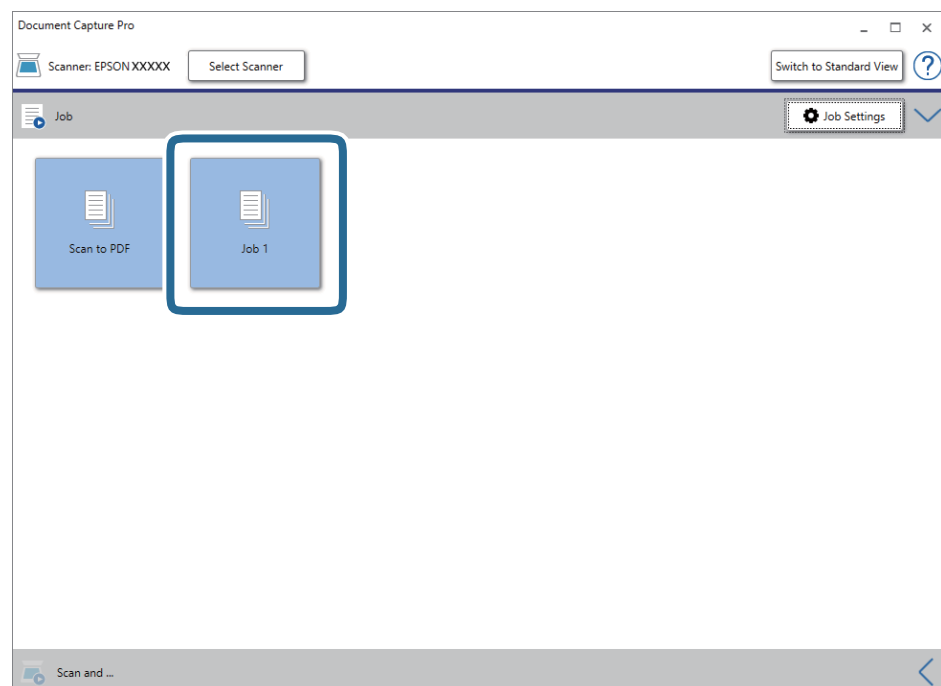
- אם ברצונך להעלות את הסריקות לשירות ענן, עליך להגדיר מראש את חשבון אצל שירות ענן.
- אם ברצונך להשתמש ב- Evernote כיעד שלך, הורד את האפליקציה Evernote מאתר האינטרנט של Evernote Corporation והתקן אותה לפני השימוש בתכונה זו.

8. לחץ אישור כדי לסגור את מסך הגדרות עבודה.

9. לחץ אישור כדי לסגור את מסך רשימת העבודות.

10. הנח את המסמך.

11. לחץ על סמל העבודה.




העבודה הנבחרת תבוצע.

12. פעל על פי ההוראות המוצגות על גבי המסך.

התמונה הסרוקה נשמרת תוך שימוש בהגדרות שהגדרת עבור העבודה.

לתשומת לבך:

תוכל לסרוק את מסמכי המקור ולשלוח את התמונה הסרוקה בלא להשתמש בעבודה. לחץ  בסרגל סריקה וגם ואז לחץ על היעד שאליו ברצונך לשלוח את התמונה הסרוקה.

מידע קשור

- ← "מפרט מסמכי מקור והנחת מסמכי מקור" בעמוד 14
- ← "Document Capture Pro" / "Document Capture 11" בעמוד 11
- ← "Epson Scan 2" בעמוד 12

סריקה תוך שימוש ב-MacDocument Capture (OS)

אפליקציה זו מאפשרת לך למלא משימות שונות כגון שמירת התמונה במחשב, שליחת בדוא"ל, הדפסתה, והעלאתה לשרת או לשירות ענן. תוכל גם לרשום את הגדרות הסריקה של עבודת סריקה מסוימת כדי לפשט את פעולות הסריקה.

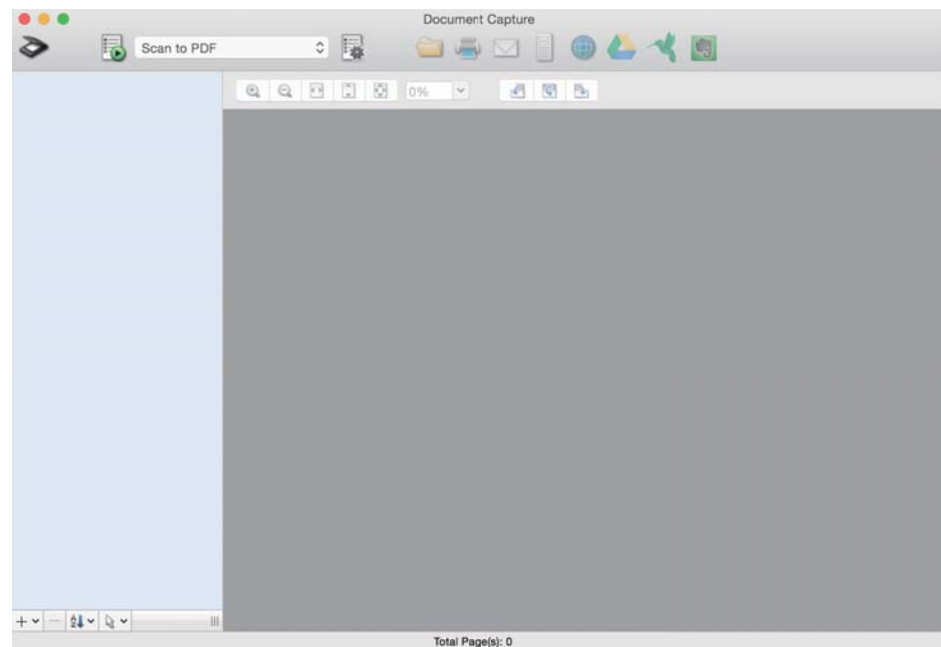
עיין בעזרה של Document Capture לפרטים על התכונות.

לתשומת לבך:

אל תשתמש בפונקציית מיתוג המשתמש המהיר בעת השימוש בסורק שלך.

1. התחל את Document Capture.


בחר באפשרות עבור אל < יישומים < Epson Software < Document Capture.

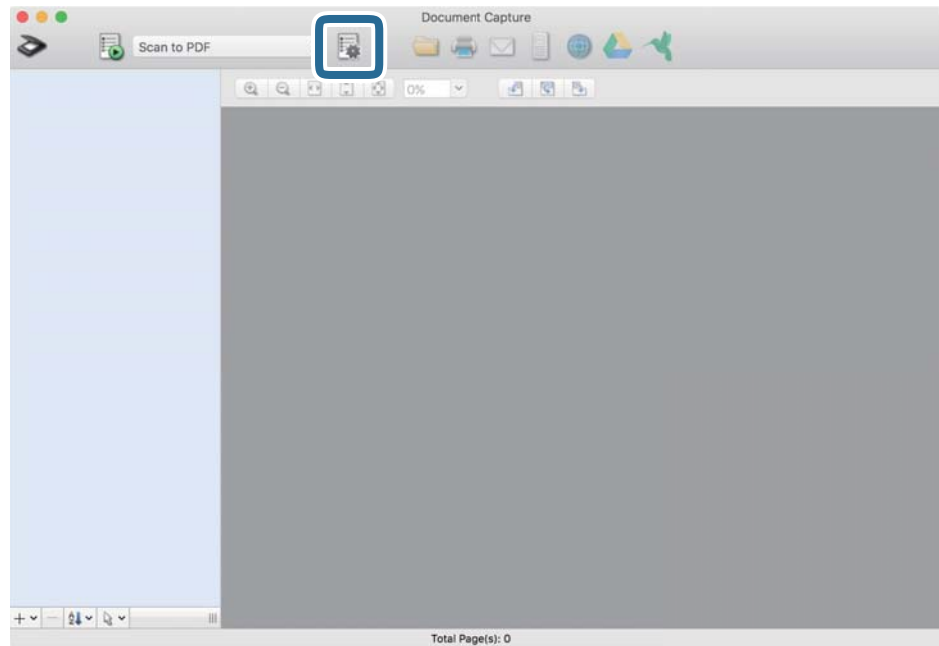


לתשומת לבך:

ייתכן שיהיה עליך לבחור את הסורק שבו אתה רוצה להשתמש מתוך רשימת הסורקים.

סריקה בסיסית

2. לחץ על .

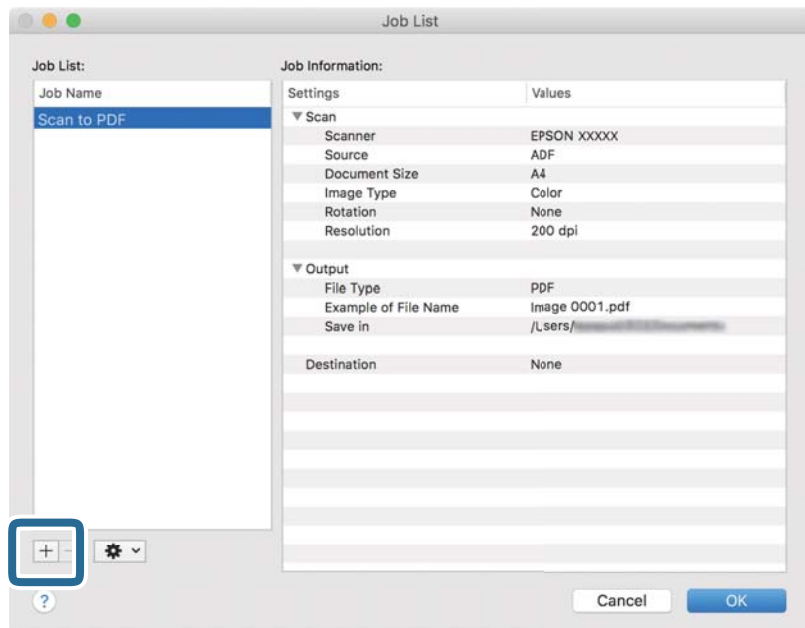


מוצג מסך רשימת עבודות.

לתשומת לבך:

קיימת עבודה מוגדרת מראש המאפשרת לך לשמור תמונות סרוקות כ-PDF. כשמשתמשים בעבודה הזו, אפשר לדלג על השלב הזה ולעבור לשלב 10.

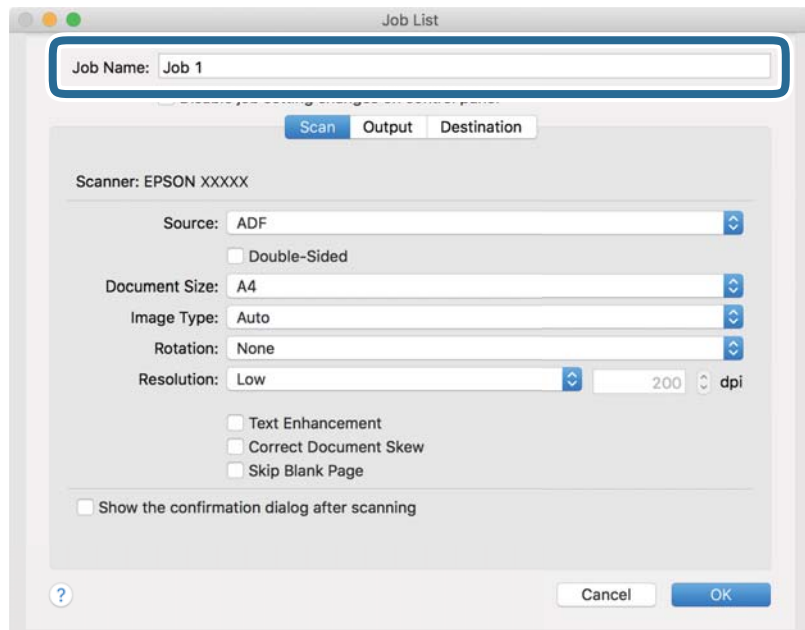
3. לחץ על הסמל +.



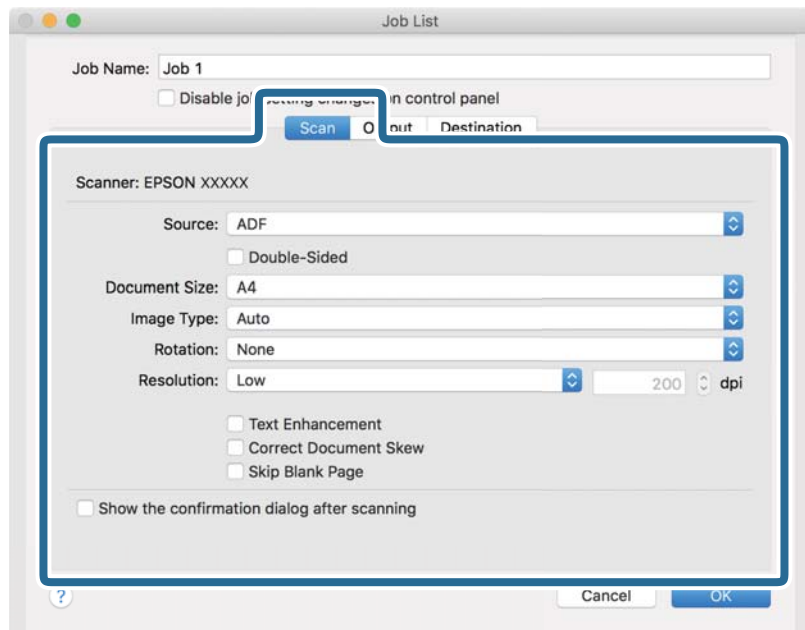
מוצג מסך הגדרת עבודה.

סריקה בסיסית

4. הגדר את שם העבודה.



5. הגדר הגדרות סריקה בלשונית סרוק.



- מקור: בחר את המקור שבו יונח מסמך המקור.
- גודל המסמך: בחר את גודל מסמך המקור שהנחת.
- סוג התמונה: בחר את הצבע שבו ברצונך להשתמש כדי לשמור את התמונה הסרוקה.
- סיבוב: בחר את זווית הסיבוב בהתאם למסמך המקור שברצונך לסרוק.
- רזולוציה: בחר את הרזולוציה.

סריקה בסיסית

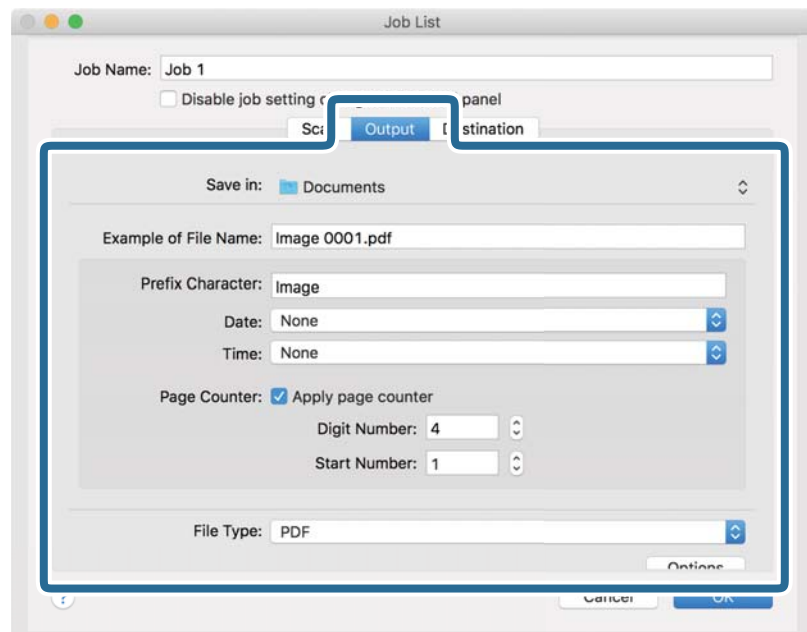
לתשומת לבך:

תוכל גם לכוון את התמונה תוך שימוש בפריטים להלן.

☐ שיפור טקסט: בחר בפריט זה כדי לחדד ולהבהיר את האותיות המטושטשות.

☐ תקן עיוות במסמך: בחר בפריט זה כדי לתקן את זווית מסמך המקור.

6. לחץ פלט, ואז בצע את הגדרות הפלט.



☐ שמור ב-: בחר את תיקיית השמירה עבור התמונה הסרוקה.

☐ דוגמה לשם קובץ: הצג דוגמה של שם קובץ עבור ההגדרות הנוכחיות.

☐ תו תחילית: קבע קידומת עבור שם הקובץ.

☐ תאריך: הוסף את התאריך לשם הקובץ.

☐ שעה: הוסף את השעה לשם הקובץ.

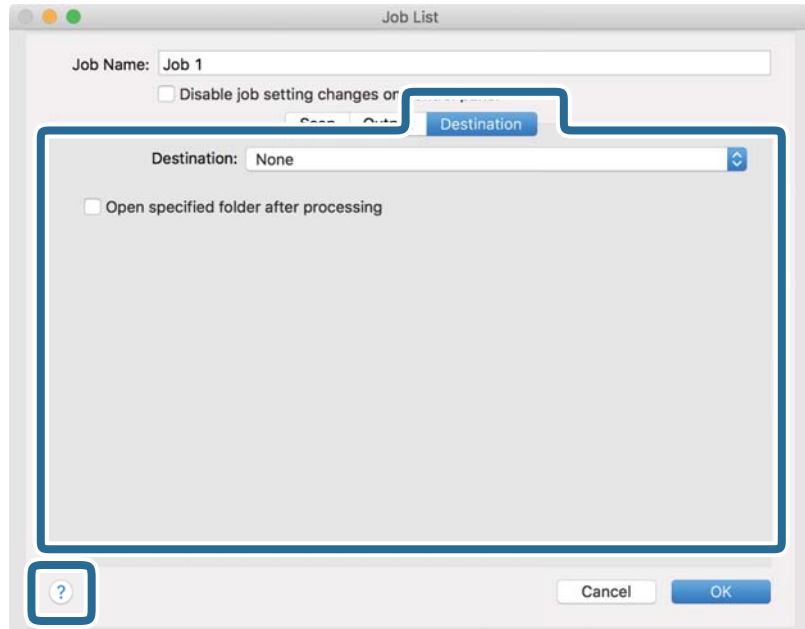
☐ מונה דפים: הוסף את מונה העמודים לשם הקובץ.

☐ סוג הקובץ: בחר את תבנית השמירה מהרשימה. לחץ אפשרויות כדי לבצע הגדרות מפורטות עבור הקובץ.

סריקה בסיסית

7. לחץ יעד, ואז בחר את יעד.

פרטי הגדרת יעד מוצגים בהתאם ליעד שבחרת. קבע הגדרות מפורטות לפי הצורך. לחץ על סמל ? (עזרה) כדי לראות פרטים על כל פריט.



לתשומת לבך:

אם ברצונך להעלות את הסריקות לשירות ענן, עליך להגדיר מראש את חשבון אצל שירות ענן.


אם ברצונך להתמש ב- *Evernote* כיעד, הורד את האפליקציה *Evernote* מאתר האינטרנט של *Evernote Corporation* והתקן אותה לפני שתשתמש בתכונה זו.

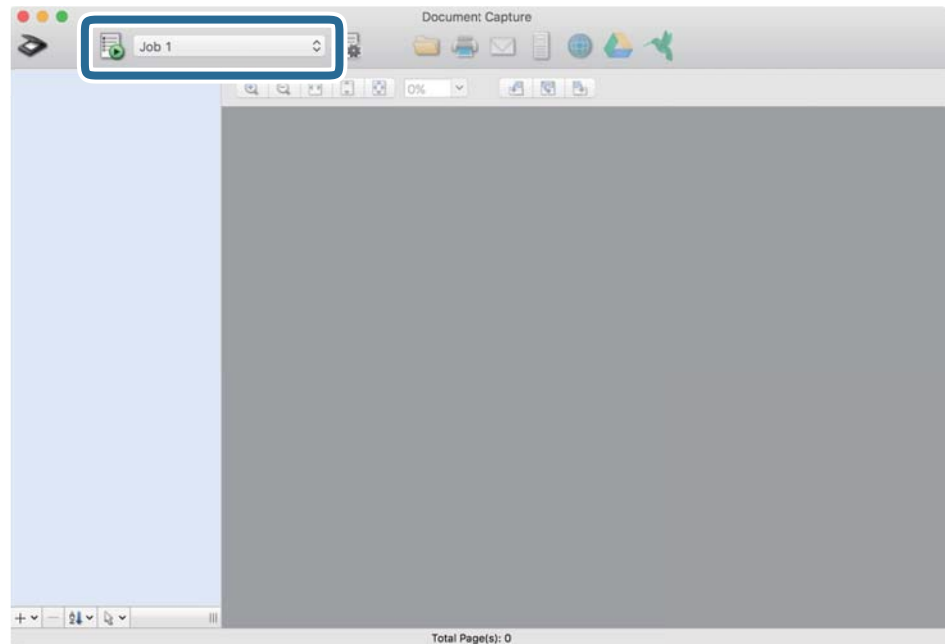
8. לחץ אישור כדי לסגור את מסך הגדרות העבודה.

9. לחץ אישור כדי לסגור את מסך רשימת עבודות.

10. הנח את המסמך.

סריקה בסיסית

1.1. בחר את העבודה מהרשימה הנפתחת ולחץ על הסמל .




העבודה הנבחרת תבוצע.

1.2. פעל על פי ההוראות המוצגות על גבי המסך.

התמונה הסרוקה נשמרת תוך שימוש בהגדרות שהגדרת עבור העבודה.

לתשומת לבך:

תוכל לסרוק את מסמכי המקור ולשלוח את התמונה הסרוקה בלא להשתמש בעבודה. לחץ  ובצע הגדרות סריקה, ואז לחץ על סרוק. לאחר מכן, לחץ על היעד שאליו ברצונך לשלוח את התמונה הסרוקה.

מידע קשור

← "מפרט מסמכי מקור והנחת מסמכי מקור" בעמוד 14

← "Document Capture Pro" / "Document Capture11" בעמוד 11

סריקה מתקדמת

סריקת גדלים או סוגים שונים של מסמכי מקור, אחד אחרי השני ברצף (מצב הזנה אוטומטי)

אפשר לסרוק גדלים או סוגים שונים של מסמכי מקור ברצף באמצעות מצב הזנה אוטומטי. במצב הזה, הסורק מתחיל לסרוק אוטומטית כאשר מזינים את מסמכי המקור לתוך הסורק. תכונה זו זמינה רק עבור Windows.

לתשומת לבך:

Document Capture Pro אינו תומך ב- Windows Vista, Windows XP, ו- Windows Server. השתמש ב- Epson Scan 2 במקום.

1. פתח את Document Capture Pro.

Windows 10 □

לחץ על לחצן 'התחל' ואז על Document Capture Pro < Epson Software.

Windows 8.1/Windows 8 □

הזן את שם האפליקציה בצ'ארם החיפוש ולאחר מכן בחר בסמל המוצג.

Windows 7 □

לחץ על הלחצן 'התחל', ואז על כל התוכניות < Epson Software < Document Capture Pro.

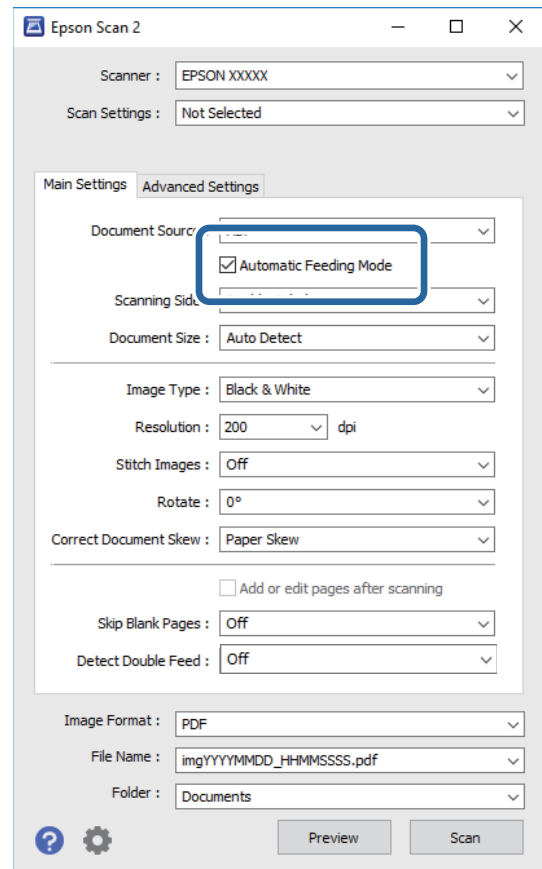
לתשומת לבך:

ייתכן שיהיה עליך לבחור את הסורק שבו אתה רוצה להשתמש מתוך רשימת הסורקים.

2. לחץ על הגדרות סריקה < הגדרות מפורטות בחלון הגדרות סריקה כדי לפתוח את החלון Epson Scan 2.

סריקה מתקדמת

3. בחר באפשרות מצב הזנה אוטומטי בכרטיסייה הגדרות ראשיות.

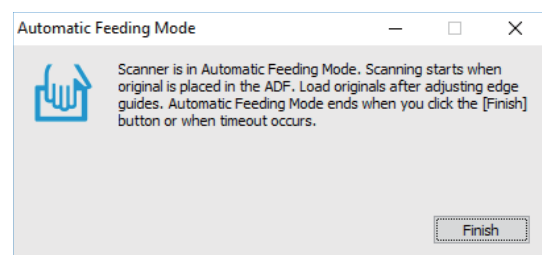


4. ערוך את הגדרות הסריקה האחרות בחלון הראשי של Epson Scan 2.

5. לחץ על שמור.

מצב הזנה אוטומטי יופעל.


הנורית (מ) בסורק תידלק והחלון מצב הזנה אוטומטי ייפתח במחשב.



6. הכנס את מסמכי המקור לסורק עד שהם יזונו אוטומטית. הסריקה מתחילה באופן אוטומטי.

7. כשהסריקה תסתיים, הכנס את המסמך הבא לסורק. חזור על הפעולה עד שתסיים לסרוק את כל מסמכי המקור.

סריקה מתקדמת

8. כשתסיים לסרוק את כל המסמכים, לחץ על הלחצן  בסורק כדי לסגור את מצב הזנה אוטומטי.

לתשומת לבך:

□ אפשר לסגור את מצב הזנה אוטומטי גם על ידי לחיצה על סיום בחלון מצב הזנה אוטומטי שפתוח במחשב.

□ אפשר להגדיר תוך כמה זמן יסתיים מצב הזנה אוטומטי.

לחץ על הגדרות ברשימה מקור המסמך כדי לפתוח את החלון הגדרות מקור המסמך. בחר ערך להגדרה זמן קצוב למצב הזנה אוטומטי (דקות) בחלון.

התמונה הסרוקה נשמרת בתיקיה שציינת.

מידע קשור

← "מפרט מסמכי מקור והנחת מסמכי מקור" בעמוד 14

סריקת מסמכים והמרתם לקובצי טקסט (OCR)

שמירה בתור PDF ניתן לחיפוש

אפשר לשמור את התמונה הסרוקה בתור PDF ניתן לחיפוש. זהו PDF שבו מוטמעים נתונים טקסט ברי-חיפוש.

לתשומת לבך:

□ הטקסט במסמכי המקור מזוהה באמצעות זיהוי תווים אופטי (OCR), ולאחר מכן הוא מוטמע בתמונה הסרוקה.


□ תכונה זו זמינה רק כאשר רכיב ה-OCR של EPSON Scan (ב-Windows) או רכיב ה-OCR של Epson Scan (ב-Mac OS) מותקן.

□ Document Capture Pro אינו תומך ב-Windows Vista, Windows XP, ו-Windows Server. השתמש ב-Epson Scan 2 במקום.

1. הנח את המסמך.

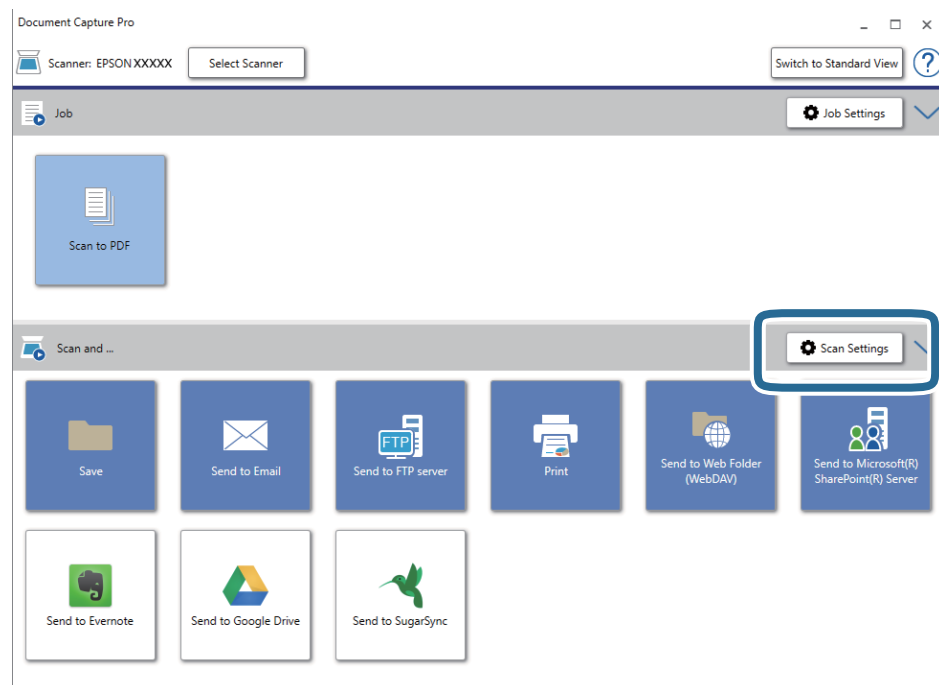
2. פתח את Document Capture Pro.

סריקה מתקדמת

- לחץ על  בסרגל סריקה וגם כדי לפתוח את מסך היעד. אם מסך היעד כבר היה, דלג על השלב הזה.



- לחץ על הגדרות סריקה כדי להציג את המסך הגדרות סריקה.



- ערוך את הגדרות הסריקה ולחץ על אישור.
- לחץ על אחד מסמלי היעד. הסריקה מתחילה. אחרי הסריקה החלון שמור הגדרות או החלון הגדרות העברה יוצגו.

סריקה מתקדמת

7. ברשימה סוג הקובץ בחר בפורמט PDF.
8. לחץ על אפשרות כדי להציג את חלון ההגדרות האופציונליות.
9. לחץ על צור קובץ PDF ניתן לחיפוש.
10. ערוך את ההגדרות האחרות בחלון שמור הגדרות או בחלון הגדרות העברה ולחץ על אישור. התמונה הסרוקה תישמר כקובץ PDF עם אפשרות לחיפוש טקסט.

מידע קשור

- ← "מפרט מסמכי מקור והנחת מסמכי מקור" בעמוד 14
- ← "התו לא זוהה נכון" בעמוד 65
- ← "Epson Scan 2" בעמוד 12

שמירת קובץ בפורמט Office (עבור Windows בלבד)

אפשר לשמור את התמונה הסרוקה כקובץ בפורמט של Microsoft® Office באמצעות Document Capture Pro.

תוכל לבחור בין הפורמטים הבאים.

Microsoft® Word (.docx)

Microsoft® Excel® (.xlsx)

Microsoft® PowerPoint® (.pptx)

לתשומת לבך:


Document Capture Pro אינו תומך ב-*Windows Vista*, *Windows XP*, ו-*Windows Server*.

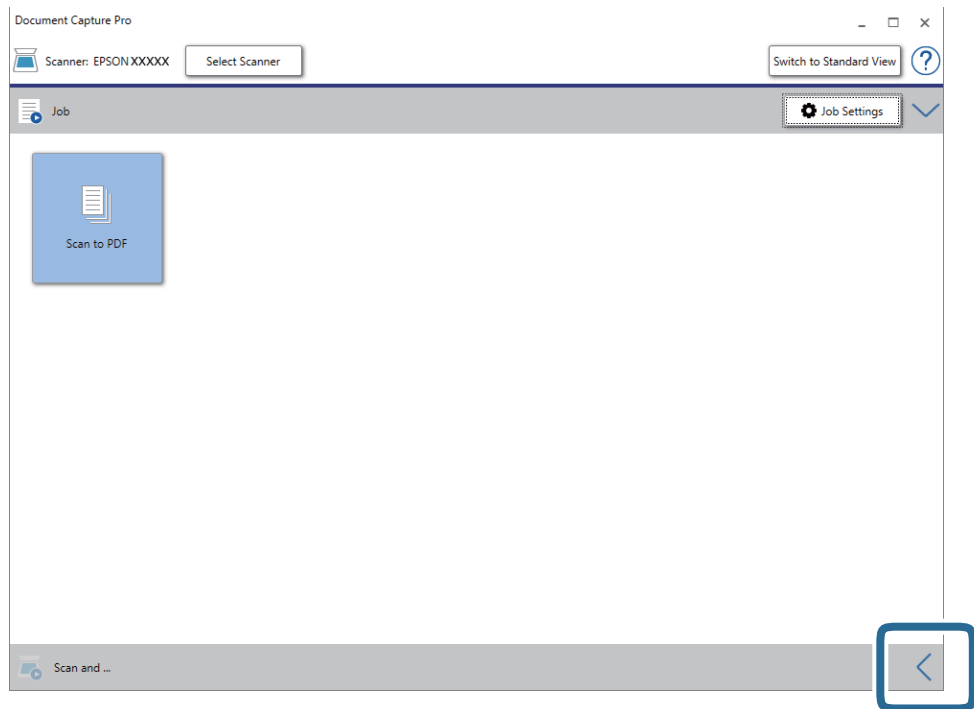
תכונה זו זמינה רק כאשר רכיב ה-OCR של EPSON Scan מותקן.

1. הנח את המסמך.

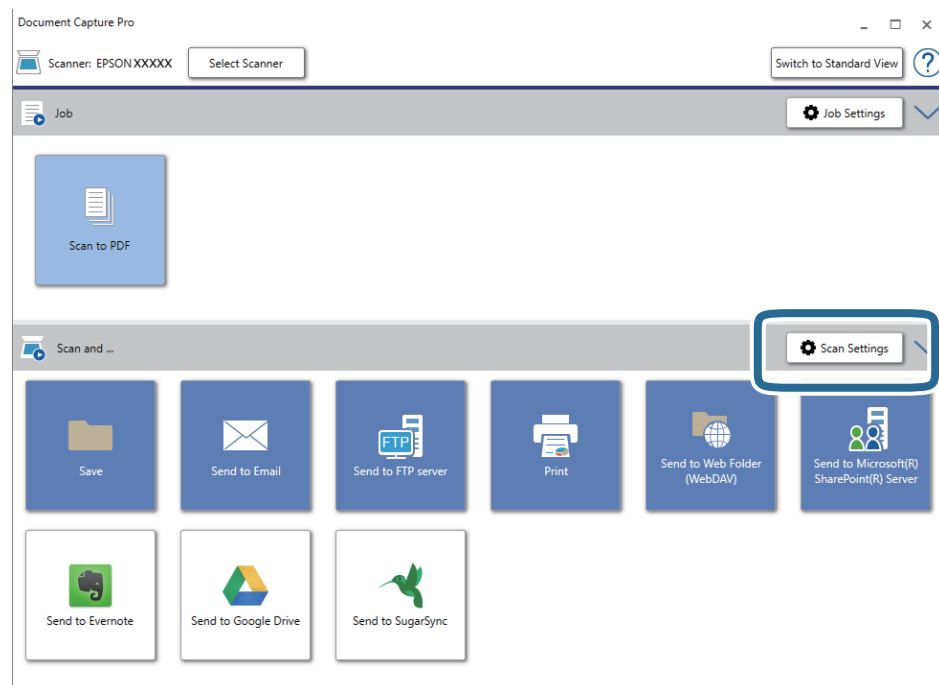
2. פתח את Document Capture Pro.

סריקה מתקדמת

- לחץ על  בסרגל סריקה וגם כדי לפתוח את מסך היעד. אם כבר הצגת את מסך היעד, דלג על נוהל זה.



- לחץ על הגדרות סריקה כדי להציג את המסך הגדרות סריקה.



- ערוך את הגדרות הסריקה ולחץ על אישור.
- לחץ על אחד מסמלי היעד. הסריקה מתחילה. אחרי הסריקה החלון שמור הגדרות או החלון הגדרות העברה יוצגו.

סריקה מתקדמת

7. בחר את הפורמט של Office שבו תרצה לשמור את הקובץ מהרשימה סוג הקובץ.
8. לחץ על אפשרות כדי להציג את חלון ההגדרות האופציונליות.
9. ערוך את ההגדרות של הפריטים שבחלון ולחץ על אישור.
10. ערוך את ההגדרות האחרות בחלון שמור הגדרות או בחלון הגדרות העברה ולחץ על אישור. התמונה הסריקה נשמרת כקובץ בפורמט Office.

מידע קשור

← "סריקה באמצעות WindowsDocument Capture Pro" (בעמוד 26

← "מפרט מסמכי מקור והנחת מסמכי מקור" בעמוד 14

הגדרת עבודה (סרוק, שמור ושלה)

כאשר מבצעים אותן על פי סדר, הפעולות הבאות ידועות כעבודה: 1. סרוק < 2. שמור < 3. שלה. באמצעות רישום מראש של סדרת פעולות כעבודה באמצעות WindowsDocument Capture Pro (או Mac OS Document Capture), תוכל לבצע את כל הפעולות פשוט באמצעות בחירת העבודה. לתשומת לבך: Document Capture Pro אינו תומך ב-Windows Vista, Windows XP, ו-Windows Server.

יצירה ורישום של עבודה (Windows)

מסביר כיצד להגדיר עבודה בתוך Document Capture Pro. עיין בעזרה של Document Capture Pro לפרטים על התכונות.

1. התחל את Document Capture Pro.

2. לחץ הגדרות עבודה במסך העליון.

ה-רשימת עבודות מוצגת.

3. לחץ על חדש.

מוצג מסך הגדרות עבודה.

4. הגדר הגדרות העבודה במסך הגדרות עבודה.

שם העבודה: הזן את שם העבודה שברצונך לרשום.

הגדרות סריקה: בצע הגדרות סריקה כגון גודל קבצי המקור או הרזולוציה.

שמור הגדרות: הגדר את יעד השמירה, את פורמט השמירה, את כללי מתן השמות לקבצים, וכן הלאה. תוכל למיין ולשמור תמונות המשך סרוקות באופן אוטומטי באמצעות שיטות גילוי כמו הכנסת עמודים ריקים בין מסמכי המקור או צירוף ברקודים למסמכי המקור.


הגדרות יעד: בחר את היעד עבור התמונות הסרוקות. תוכל לשלוח אותן באמצעות הדוא"ל או להעביר אותן לשרת FTP או שרת אינטרנט.

סריקה מתקדמת

5. לחץ אישור כדי לחזור למסך רשימת עבודות.
העבודה שנוצרה רשומה ב-רשימת עבודות.
6. לחץ אישור כדי לחזור למסך העליון.

יצירה ורישום של עבודה (Mac OS)

מסביר כיצד להגדיר עבודה בתוך Document Capture. עיין בעזרה של Document Capture לפרטים על התכונות.

1. התחל את Document Capture.
2. לחץ על סמל  בחלון הראשי.
מוצג חלון רשימת עבודות.
3. לחץ על הסמל +.
מוצג חלון הגדרות עבודה.
4. הגדר את הגדרות העבודה בחלון הגדרות עבודה.
 - שם העבודה: הזן את שם העבודה שברצונך לרשום.
 - סרוק: בצע הגדרות סריקה כגון גודל קבצי המקור או הרזולוציה.
 - פלט: הגדר את יעד השמירה, את פורמט השמירה, את כללי מתן השמות לקבצים, וכן הלאה.
 - יעד: בחר את היעד עבור התמונות הסרוקות. תוכל לשלוח אותן באמצעות הדוא"ל או להעביר אותן לשרת FTP או שרת אינטרנט.
5. לחץ אישור כדי לחזור לחלון רשימת עבודות.
העבודה שנוצרה רשומה ב-רשימת עבודות.
6. לחץ אישור כדי לחזור לחלון הראשי.

איפשר ביצוע עבודה מלוח הבקרה (הקצאת לחצן)

אפשר לשלוח לסורק עבודות מראש מלוח הבקרה באמצעות Document Capture Pro (Windows),
Document Capture (Mac OS)

לתשומת לבך:

Document Capture Pro אינו תומך ב-*Windows Vista*, *Windows XP*, ו-*Windows Server*.

הקצאת עבודה ללוח הבקרה (Windows)

מסביר כיצד להקצות עבודה ללוח הבקרה של הסורק בתוך Document Capture Pro. עיין בעזרה של Document Capture Pro לפרטים על התכונות.

1. התחל את Document Capture Pro.

סריקה מתקדמת

2. לחץ הגדרות עבודה במסך העליון ה-רשימת עבודות מוצגת.
3. לחץ על הגדרות אירוע. מוצג מסך הגדרות אירוע.
4. בחר מתוך תפריט נגלל את העבודה שברצונך להפעיל בלוח הבקרה.
5. לחץ אישור כדי לחזור למסך רשימת עבודות. העבודה תוקצה ללוח הבקרה של הסורק.
6. לחץ אישור כדי לחזור למסך העליון.


מידע קשור

← "נוריות ולחצנים" בעמוד 10

← "סריקה באמצעות לחצן הסורק" בעמוד 26

הקצאת עבודה ללוח הבקרה (Mac OS)

מסביר כיצד להקצות עבודה ללוח הבקרה של הסורק בתוך Document Capture. עיין בעזרה של Document Capture לפרטים על התכונות.

1. התחל את Document Capture.
2. לחץ על סמל  בחלון הראשי. מוצג חלון רשימת עבודות.
3. לחץ על הסמל  ובחר הגדרות אירוע.
4. בחר מתוך תפריט נגלל את העבודה שברצונך להפעיל בלוח הבקרה.
5. לחץ אישור כדי לחזור לחלון רשימת עבודות. העבודה תוקצה ללוח הבקרה של הסורק.
6. לחץ אישור כדי לחזור לחלון הראשי.

מידע קשור

← "נוריות ולחצנים" בעמוד 10

← "סריקה באמצעות לחצן הסורק" בעמוד 26

תכונת הפרדה (עבור Windows בלבד)

תוכל להשתמש בתכונת הפרדה כאשר אתה משתמש ב-Document Capture Pro. באמצעות הזנת ברקוד או מידע כיתוב, תוכל לזהות באופן אוטומטי ולהפריד או למיין מסמכים מסובכים תוך שימוש במידע הברקוד שעל המסמך, או באמצעות הכנסת עמודים ריקים בין עמודיו של מסמך.

סריקה מתקדמת

כאשר אתה סורק מסמכים רבים ומשתמש במידע מפריד או במספר ספציפי של עמודים כדי להפריד את המסמך לקבצים רבים, ניתן לשמור כל קובץ מופרד בתיקיה ספציפית. כך למשל, תוכל לבצע הגדרות הפרדה כמו הבאות.

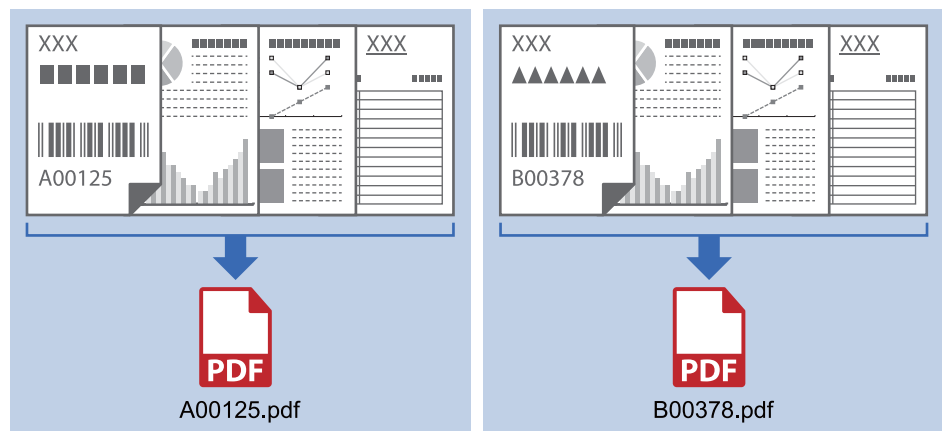
לתשומת לבך:

Document Capture Pro אינו תומך ב-*Windows Vista*, *Windows XP*, ו-*Windows Server*.

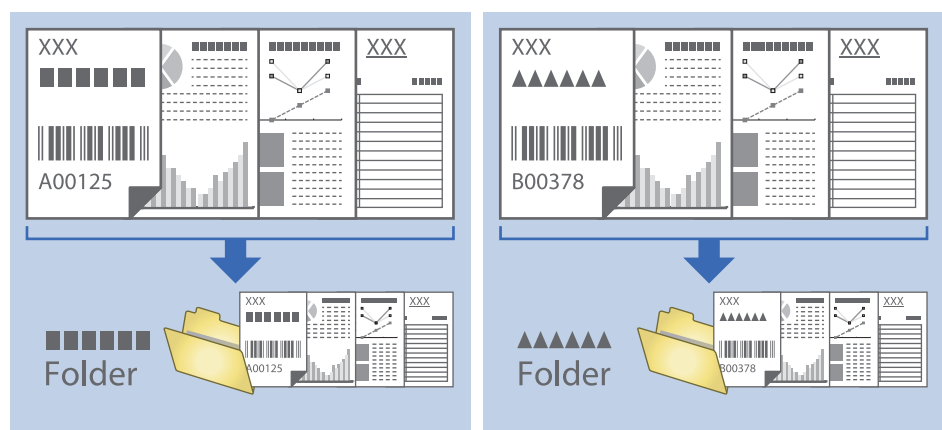
פצל את הנתונים כל שלושה עמודים ושומר כ-PDF בעל עמודים מרובים (עמודים קבועים)



הזן מידע ברקוד ושומר כ-PDF בעל עמודים מרובים



הזמן מידע ברקוד והפרד לתיקיות



סריקה מתקדמת

מיון ושמירה של תמונות סרוקות לתיקיה נפרדת

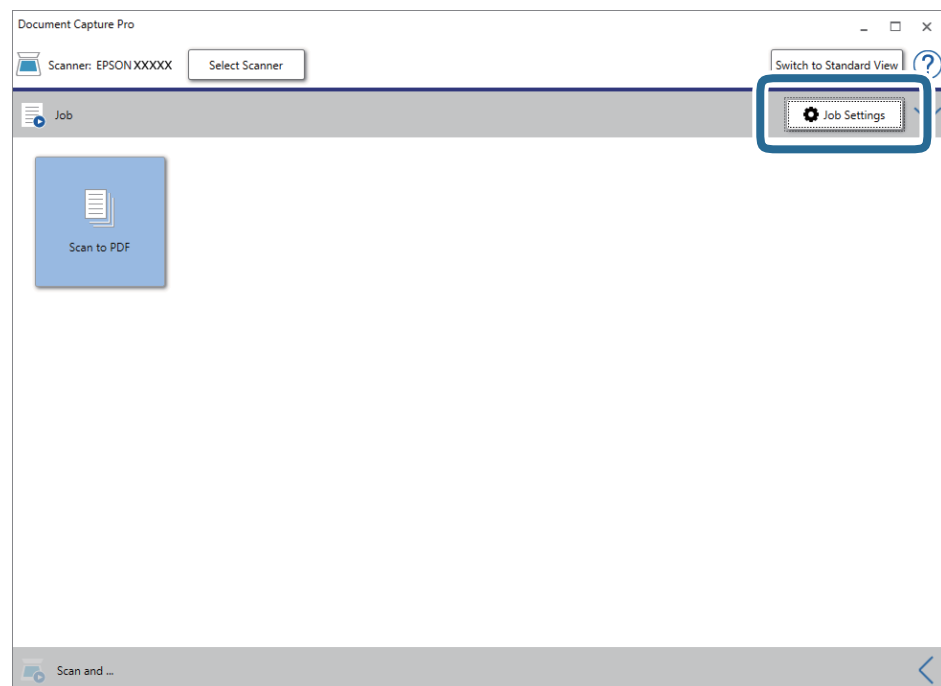
תוכל למיין תמונות סרוקות באופן אוטומטי ולשמור אותם בתיקיה נפרדת באמצעות Document Capture Pro.

כדי למיין תמונות סרוקות, תוכל להשתמש במגוון שיטות זיהוי כגון הכנסת עמודים ריקים בין מסמכי המקור או צירוף ברקודים למסמכי המקור.

1. הכן את מסמכי המקור, כולל אינדיקטורים כמו עמודים ריקים בין הדפים אם אתה רוצה להפריד בין התמונות הסרוקות.

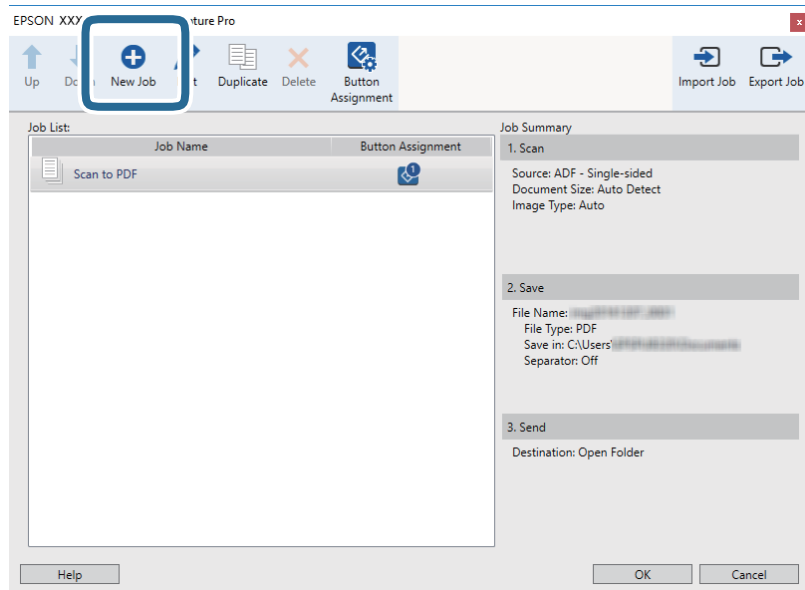
2. התחל את Document Capture Pro.

3. לחץ על הגדרות עבודה.

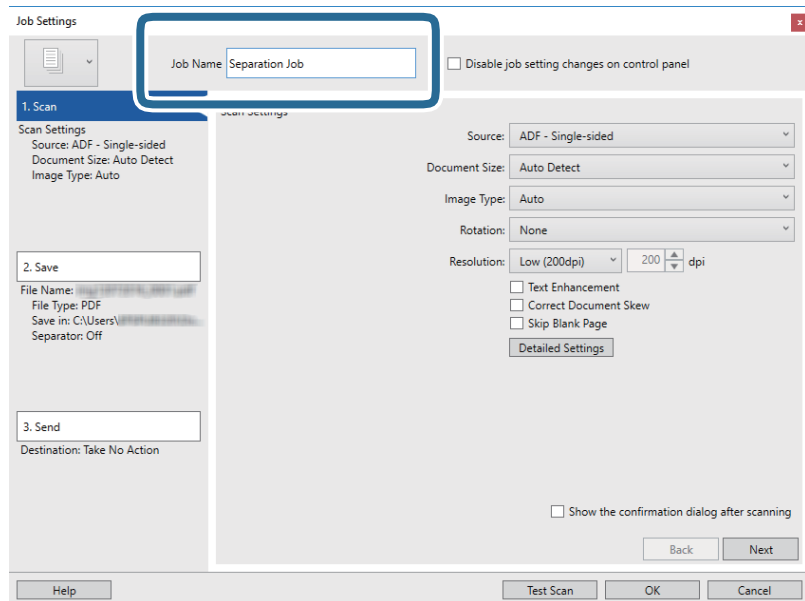


סריקה מתקדמת

4. לחץ על חדש.



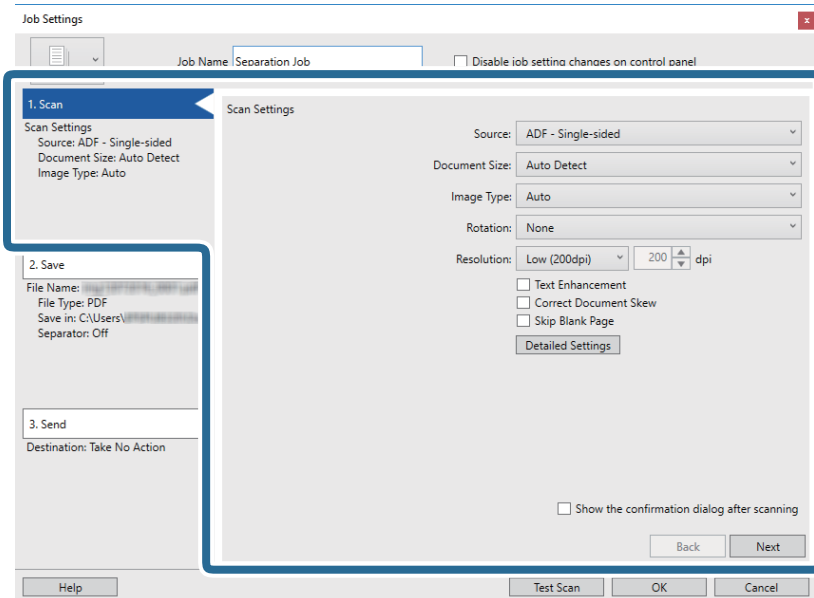
5. הגדר את שם העבודה.



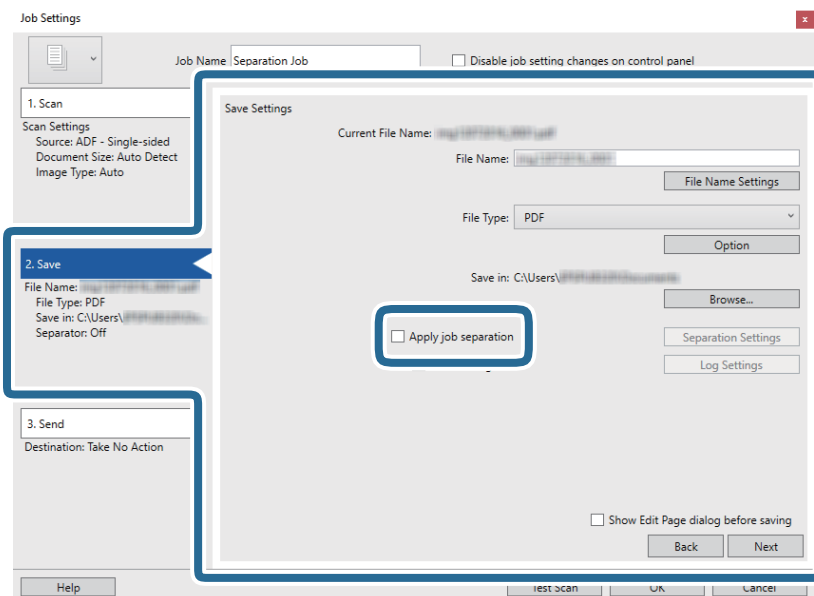
סריקה מתקדמת

6. הגדר הגדרות סריקה בלשונית 1. סרוק.

אפשר לסרוק את מסמכי המקור ברצף באמצעות מצב הזנה אוטומטי. לחץ על הגדרות מפורטות and ואז על מצב הזנה אוטומטי.

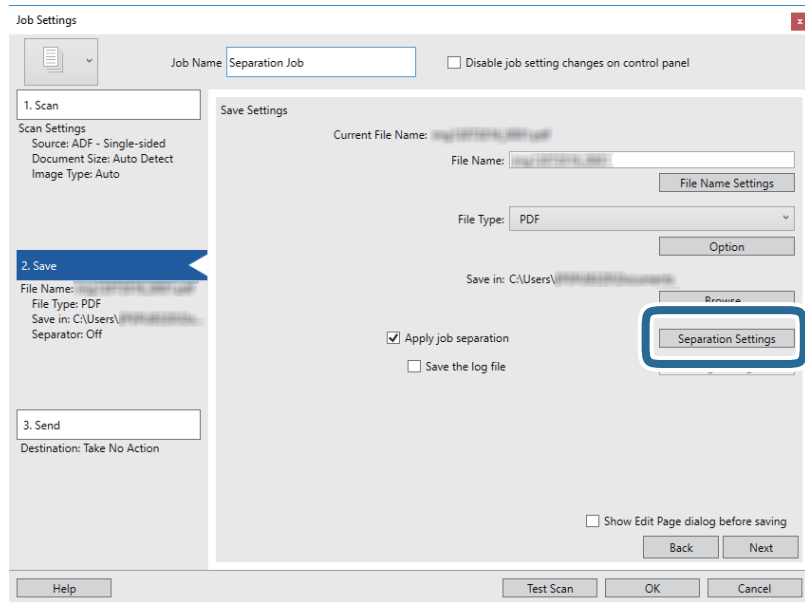


7. לחץ על 2. שמור, בצע את הגדרות השמירה ואז בחר החל הפרדת עבודות.

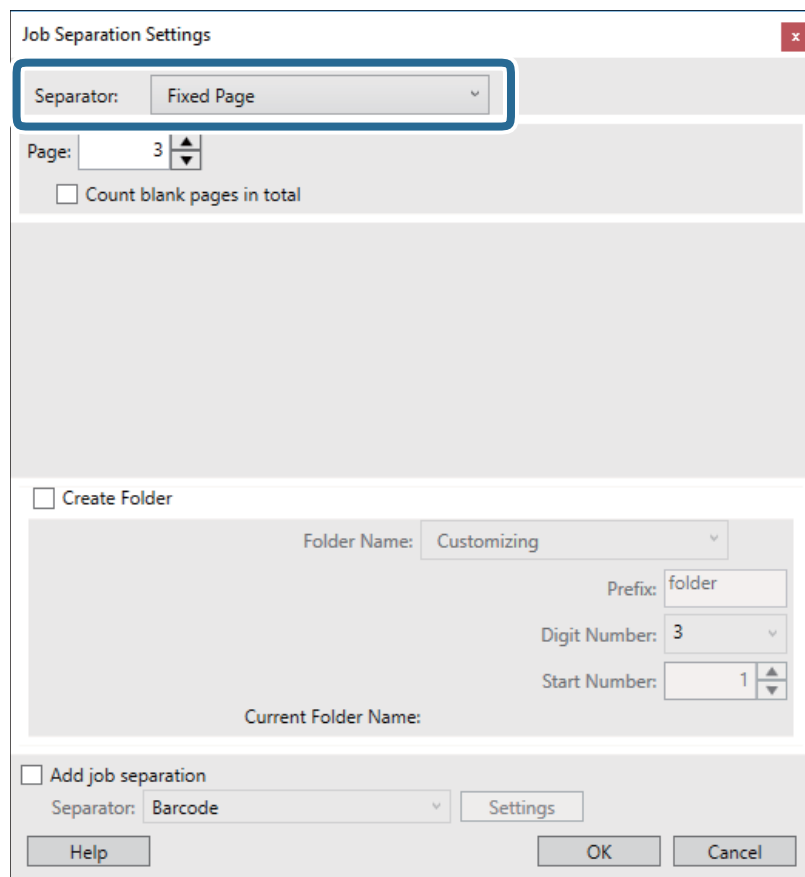


סריקה מתקדמת

8. לחץ על הגדרות הפרדה.



9. בחר מפריד במסך הגדרות הפרדת עבודות.



דף קבוע: בחר להפריד כל עמוד שצוין ולחלק לקבצים.

דף ריק: בחר להפריד באמצעות גילוי עמודים ריקים.

סריקה מתקדמת

ברקוד: בחר להפריד באמצעות גילוי ברקודים.

OCR: בחר לגלות תווים באמצעות OCR (זיהוי תווים אופטי) והפרד בהתאם.

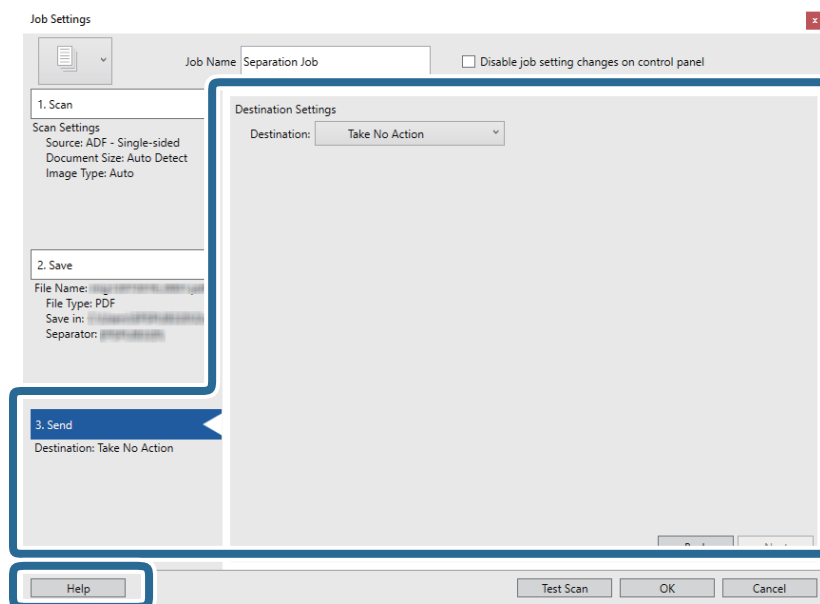
Patch Code: בחר להפריד באמצעות זיהוי הסוג של Patch Code.

10. בצע הגדרות מפורטות של הפרדה, ואז לחץ על אישור.

הגדרות ההפרדה עשויות להשתנות בהתאם ל-מפריד שבחרת. לפרטים על הגדרות הפרדה עזרה לחץ על החלון כדי לראות את העזרה עבור Document Capture Pro.

11. לחץ 3. שלח, ואז בחר את יעד.

פרטי הגדרת יעד מוצגים בהתאם ליעד שבחרת. קבע הגדרות מפורטות לפי הצורך. לחץ עזרה עבור פרטים על כל פריט.



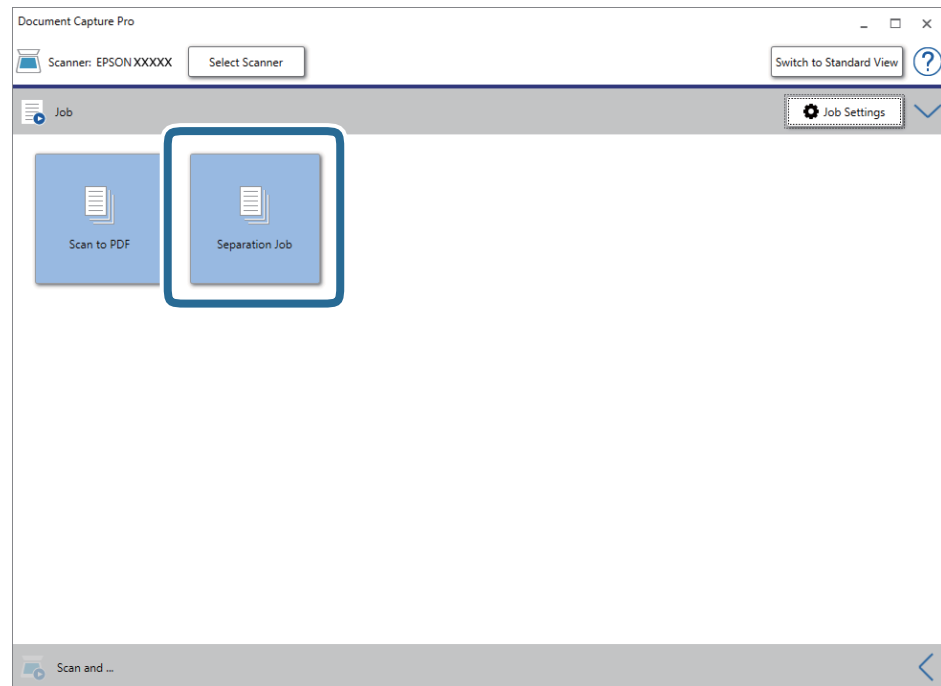
12. לחץ אישור כדי לסגור את מסך הגדרות עבודה.

13. לחץ אישור כדי לסגור את מסך רשימת העבודות.
עבודת ההפרדה תיווצר.

14. הנח את המסמך.

סריקה מתקדמת

1.5. לחץ על סמל העבודה.



עבודת ההפרדה מתבצעת.

1.6. פעל על פי ההוראות המוצגות על גבי המסך.

התמונה הסרוקה מופרדת ונשמרת תוך שימוש בהגדרות שהגדרת עבור העבודה.

מידע קשור

← "סריקה באמצעות Windows Document Capture Pro" (בעמוד 26

← "מפרט מסמכי מקור והנחת מסמכי מקור" בעמוד 14

תחזוקה

ניקוי המעטפת החיצונית של הסורק

נגב כל כתם מהמארז החיצוני באמצעות מטלית יבשה או מטלית לחה שהורטבה בחומר ניקוי עדין ומים.

חשוב!

לעולם אין להשתמש באלכוהול, במדלל, או בכל ממש משתך אחר כדי לנקות את הסורק. הדבר עלול לגרום לעיוות או לשינויים בצבע.

אין להניח למים לחדור לתוך המוצר. הדבר עלול לגרום לתקלה.

לעולם אין לפתוח את מארז הסורק.

1. הסר את כבל ה-USB.

2. נקה את המארז החיצוני במטלית לחה שהורטבה בחומר ניקוי עדין ומים.

ניקוי בתוך הסורק

אחרי שמשתמשים בסורק זמן מה, ייתכן שאבק מהנייר ומהחדר יצטברו על הגליל או על חלק הזכוכית שבתוך הסורק וייגרמו לבעיות בהזנת הנייר או באיכות התמונות הסרוקות. במקרה כזה, צריך לנקות את פנים הסורק באמצעות גיליון ניקוי שמיועד למוצר.

חשוב!

השתמש רק בגיליון ניקוי שמיועד למוצר כדי לא לגרום נזק לחלקי הסורק.

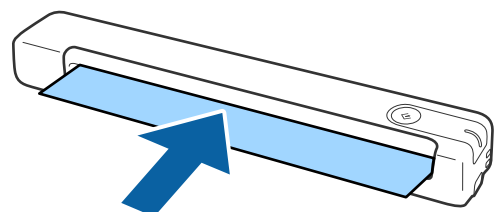
לעולם אין להשתמש באלכוהול, במדלל, או בכל ממש משתך אחר כדי לנקות את הסורק. הדבר עלול לגרום לעיוות או לשינויים בצבע.

לעולם אין לרסס נוזל או חומר סיכה על הסורק. נזק לציוד או למעגלים עלול לגרום לפעולות בלתי תקינות.

לעולם אין לפתוח את מארז הסורק.

1. ודא שהמוצר מחובר למחשב ודולק.

2. הכנס את גיליון הניקוי למוצר.



תחזוקה

3. התחל את Epson Scan 2 Utility.

Windows 10

לחץ על לחצן 'התחל' ואז בחר כל האפליקציות < EPSON < Epson Scan 2 < Epson Scan 2 Utility.

Windows 8.1/Windows 8/Windows Server 2012 R2/Windows Server 2012

מסך התחל < אפליקציות < Epson < Epson Scan 2 Utility.

Windows 7/Windows Vista/Windows XP/Windows Server 2008 R2/Windows Server 2008/Windows Server 2003 R2/Windows Server 2003

לחץ על לחצן 'התחל' ואז בחר באפשרות כל התוכניות (או תוכניות) < EPSON < Epson Scan 2 < Epson Scan 2 Utility.

Mac OS X

בחר באפשרות עבור אל < יישומים < EPSON Software < Epson Scan 2 Utility.

4. לחץ על הלשונית תחזוקה.

5. לחץ על הלחצן ניקוי.

הניקוי יתחיל. המתן כ-30 שניות.

גיליון הניקוי יצא אוטומטית בסיום הניקוי.

חזור על הפעולה אם הסורק לא מנוקה לגמרי בפעם הראשונה.

לתשומת לבך:

אם עדיין נשאר לכלוך, נסה להשתמש בגליון הניקוי (הרטוב) הנמכר כגליון תחזוקה בחנות Epson. הוצא את גיליון הניקוי הרטוב מהשקית, פתח אותו ובצע את אותן פעולות לניקוי המוצר כמו באמצעות גיליון הניקוי הרגיל. גיליון הניקוי הרטוב מיועד לשימוש חד-פעמי. אם אינך מצליח לנקות את המוצר באמצעות גיליון הניקוי הרטוב, פנה למשווק של Epson. אל תפרק את המוצר. תאריך התפוגה של גיליון הניקוי הרטוב הוא כשלוש שנים מתאריך הייצור שמודפס על האריזה.

גליון הניקוי, גליון הניקוי (רטוב) וגליון הכיול, זמינים כגליון תחזוקה מחנות Epson הקרובה אליך ביותר.

גיליון הניקוי מיועד לשימוש רב-פעמי. עם זאת, אם יכולת הניקוי שלו נפגמת, צריך לקנות גיליון ניקוי חדש.

הניקוי לא מתחיל אם סוללות המוצר חלשות.

מידע קשור

← "קודים של גילונות תחזוקה" בעמוד 13

כיול הסורק באמצעות גיליון הכיול

אפשר לכייל את איכות התמונה הסרוקה באמצעות גיליון הכיול שצורף למוצר.

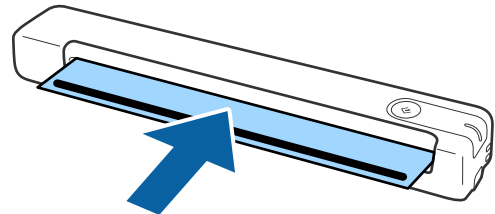
כדאי לבצע כיול במקרים הבאים.

התמונה הסרוקה מטושטשת

הצבעים שונים מהמקור

תחזוקה

- הצפיפות שונה מהמקור
 - מופיעים קווים אנכיים בסריקה
1. ודא שהמוצר מחובר למחשב ודולק.
 2. הכנס את גיליון הכיול למוצר.



לתשומת לבך:
לפני הכנסת גיליון הכיול לסורק, ודא שאין אבק או לכלוך על גיליון הכיול.

3. התחל את Epson Scan 2 Utility.

Windows 10

לחץ על לחצן 'התחל' ואז בחר כל האפליקציות < EPSON < Epson Scan 2 < Epson Scan 2 Utility.

Windows 8.1/Windows 8/Windows Server 2012 R2/Windows Server 2012

מסך התחל < אפליקציות < Epson < Epson Scan 2 Utility.

Windows 7/Windows Vista/Windows XP/Windows Server 2008 R2/Windows Server 2008/Windows Server 2003 R2/Windows Server 2003

לחץ על לחצן 'התחל' ואז בחר באפשרות כל התוכניות (או תוכניות) < EPSON < Epson Scan 2 < Epson Scan 2 Utility.

Mac OS X

בחר באפשרות עבור אל < יישומים < EPSON Software < Epson Scan 2 Utility.

4. לחץ על הלשונית תחזוקה.

5. לחץ על הלחצן כיול.

הכיול יתחיל. המתן כדקה.

גיליון הכיול יצא אוטומטית בסיום הכיול.

לתשומת לבך:

אם הכיול לא משפר את איכות התמונה, פנה למשווק המקומי של Epson.

גיליון הכיול מיועד לשימוש רב-פעמי.

גליון הניקוי וגליון הכיול זמינים כגליון תחזוקה מחנות Epson הקרובה אליך ביותר.

הכיול לא מתחיל אם סוללות המוצר חלשות.

חסכון באנרגיה

תוכל לחסוך אנרגיה באמצעות השימוש במצב שינה כאשר הסורק לא מבצע שום פעולות. תוכל להגידר את משך הזמן שיחלוף לפני שהסורק ייכנס למצב שינה. כל הארכה תשפיע על יעילותו האנרגטית של המוצר. קח בחשבון את הסביבה לפני שתבצע שינויים כלשהם.

1. התחל את Epson Scan 2 Utility.

Windows 10/Windows Server 2016 □

לחץ על לחצן 'התחל' ואז בחר **Epson Scan 2 < Epson Scan 2 Utility**.

Windows 8.1/Windows 8/Windows Server 2012 R2/Windows Server 2012 □

מסך התחל < אפליקציות < **Epson Scan 2 Utility < Epson**.

Windows 7/Windows Vista/Windows XP/Windows Server 2008 R2/Windows Server 2008/Windows Server 2003 R2/Windows Server 2003 □

לחץ על לחצן 'התחל' ואז בחר באפשרות כל התוכניות (או תוכניות) < **Epson Scan 2 < Epson Scan 2 Utility**.

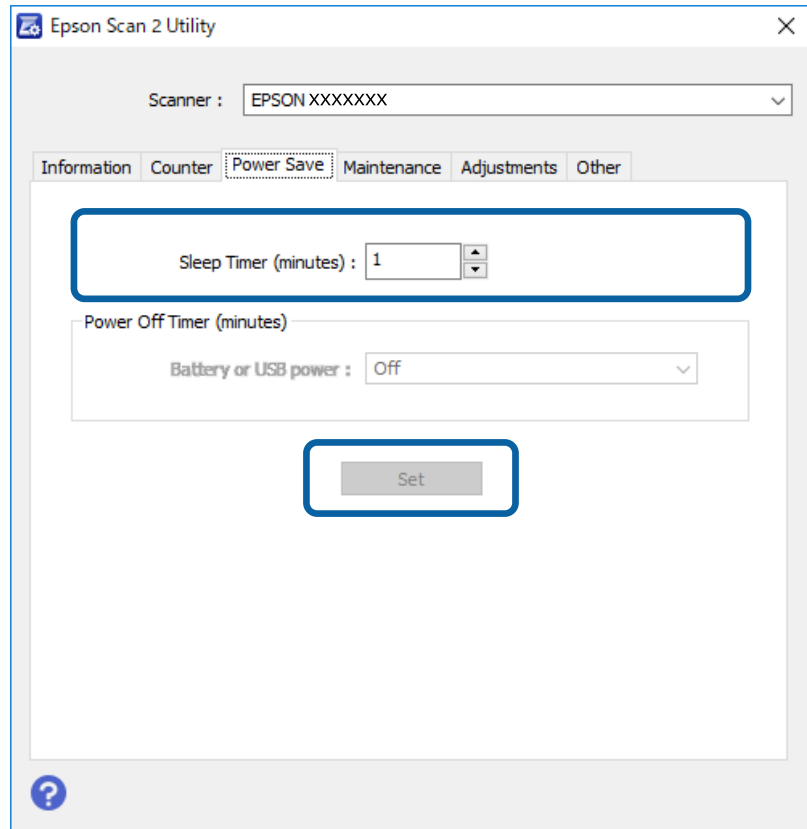
Mac OS □

בחר באפשרות עבור אל < יישומים < **Epson Scan 2 Utility < EPSON Software**.

2. לחץ על הלשונית חסכון בחשמל.

תחזוקה

3. הגדר את שעון עצר לשינה (דקות) ואז לחץ על הגדר.



כיצד נושאים את הסורק

אם יש צורך להעביר את הסורק או להזיז אותו כדי לעשות תיקונים, פעל על פי השלבים להלן כדי לארוז את הסורק.

זהירות: ⚠

- מכות חזקות עלולות להזיק לסורק.
- אסור לחשוף את הסורק לאור שמש ישיר או להשאיר אותו ליד תנורים, במיקומים שבהם הטמפרטורות גבוהות, למשל בתוך מכונית, וכן הלאה. החום עלול לגרום לגוף המוצר להתעוות.
- מומלץ לקחת את הסורק כמטען יד במטוסים. צור קשר עם חברת התעופה כדי לקבל אישור שאפשר לקחת את ההתקן במטוסים שלה. הסורק עלול להינזק ממכה חזקה, תלוי באופן הטיפול בו בנמל התעופה.

1. הסר את כבל ה-USB.

2. בעת העברתו של הסורק, צרף את חומרי האריזה שהגיעו עם הסורק, ואז חזור וארוז את הסורק באריזתו המקורית או בקופסה איתנה.

עדכון אפליקציות וקושחה

אפשר שיהיה ביכולתך לאפס בעיות מסוימות ולשפר או להוסיף פונקציות באמצעות עדכון האפליקציות והקושחה. דאג להשתמש בגרסה העדכנית ביותר של האפליקציות והקושחה.

חשוב!

אל תכבה את המחשב או את הסורק בזמן העדכון.

1. ודא שהסורק והמחשב מחוברים, ושהמחשב מחובר לאינטרנט.

2. התחל EPSON Software Updater, ועדכן את האפליקציות או הקושחה.

לתשומת לבך:

אין תמיכה במערכות הפעלה *Windows Server*.

Windows 10

לחץ על לחצן 'התחל', ואז בחר **EPSON Software Updater < Epson Software**.

Windows 8.1/Windows 8

הזן את שם האפליקציה בצ'ארם החיפוש ולאחר מכן בחר בסמל המוצג.

Windows 7/Windows Vista/Windows XP

לחץ על לחצן 'התחל' ובחר כל התכניות או תוכניות **EPSON Software < Epson Software < Updater**.

Mac OS

בחר באפשרות עבור אל < יישומים < **EPSON Software Updater < Epson Software**.

לתשומת לבך:

אם אינך יכול למצוא ברשימה את היישום שברצונך לעדכן אינך יכול לעדכן תוך שימוש ב- *EPSON Software Updater*. חפש את הגרסאות העדכניות ביותר של האפליקציות באתר האינטרנט המקומי של *Epson*.

<http://www.epson.com>

פתרון בעיות

בעיות סורק

נוריות הסורק מצביעות על שגיאה

אם נוריות הסורק מצביעות על שגיאה, בדוק את הדברים הבאים.

- ודא שאין מסמכי מקור תקועים בסורק.
- ודא שהסורק מחובר למחשב כהלכה.
- ודא ש-Epson Scan 2 מותקן כראוי.
- אם עדכון הקושחה נכשל והסורק נכנס למצב שחזור, עדכן את הקושחה לפני שתשתמש שוב בחיבור USB.
- נתק את כבל ה-USB מהמחשב וחבר אותו מחדש. אם הבעיה לא נפתרה, ייתכן שיש תקלה בסורק או שיש להחליף את מקור האור ביחידת הסורק. צור קשר עם הסוכן שלך.

מידע קשור

← "נוריות ולחצנים" בעמוד 10

הסורק אינו נדלק

- ודא שכבל ה-USB מחובר בצורה איתנה אל הסורק ואל המחשב.
- חבר את הסורק ישירות אל יציאת ה-USB של המחשב. ייתכן שהסורק לא יפעל כהלכה כאשר הוא מחובר למחשב באמצעות רכזת USB אחת או יותר.
- השתמש בכבל ה-USB שהגיע עם הסורק.
- חכה כמה שניות אחרי חיבור כבל ה-USB. ייתכן שהסורק לא יידלק מייד אלא רק אחרי כמה שניות.

בעיות בהתחלת הסריקה

אי אפשר לפתוח את WindowsDocument Capture Pro (או את Mac OSDocument Capture

□ ודא שהתוכנה הבאה מותקנת:

□ WindowsDocument Capture Pro (או Mac OSDocument Capture

□ Epson Scan 2

□ Epson Event Manager

אם התוכנה לא מותקנת, התקן אותה.

□ Document Capture Pro אינו תומך ב-Windows Vista, Windows XP, ו-Windows Server. השתמש בתוכנה Epson Scan 2 במקום.

□ ודא שהוקצו ההגדרות הנכונות לכפתור הסורק ב-WindowsDocument Capture Pro (או Mac OSDocument Capture).

□ בדוק את חיבור כבל ה-USB.

□ ודא שכבל ה-USB מחובר בצורה איתנה אל הסורק ואל המחשב.

□ השתמש בכבל ה-USB שהגיע עם הסורק.

□ חבר את הסורק ישירות אל יציאת ה-USB של המחשב. ייתכן שהסורק לא יפעל כהלכה כאשר הוא מחובר למחשב באמצעות רכזת USB אחת או יותר.

□ ודא שהסורק דלוק.

□ המתן עד שנורית המצב תפסיק להבהב — עדות לכך שהסורק מוכן לסרוק.

□ אם אתה משתמש ביישום כלשהו תואם TWAIN, ודא שבחרת את הסורק הנכון כהגדרת הסורק או המקור.

מידע קשור

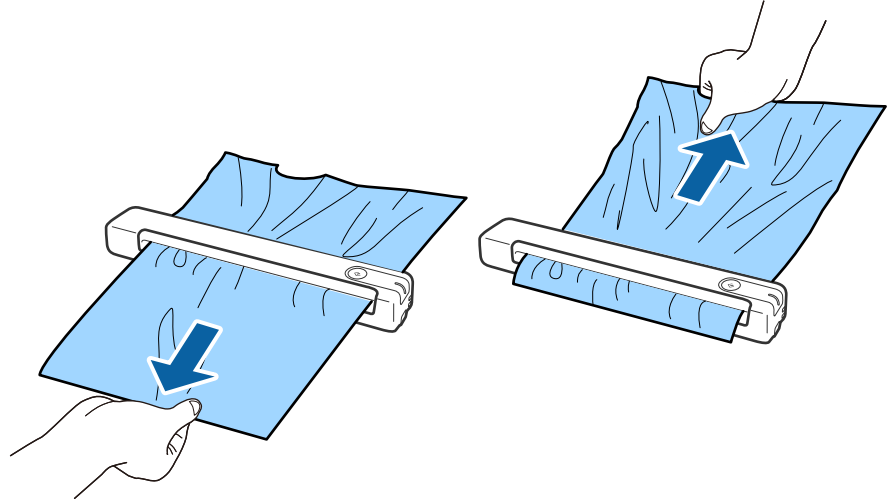
← "סריקה באמצעות לחצן הסורק" בעמוד 26

← "התקנת האפליקציות שלך" בעמוד 69

← "Epson Scan 2" בעמוד 12

הוצאת מסמכים תקועים מתוך הסורק

אם מסמך נתקע בתוך הסורק, הוצא אותו לאט על ידי משיכה בעדינות בכיוון שבו יש הכי פחות התנגדות.



לתשומת לבך:

אם חתיכת נייר נתקעת בגלגלת ונשארת בתוך הסורק, הוצא אותה לאט באמצעות פינצטה בכיוון של חריץ היציאה. אם אי אפשר להוציא אותה, פנה למשווק המקומי.

אם מסמך נתקע אל תמשוך אותו חזק מדי כדי שהוא לא יקרע.

מסמכי המקור מתלככים

נקה את פנים הסורק.

מידע קשור

← "ניקוי בתוך הסורק" בעמוד 54

הסריקה אורכת זמן רב

כאשר הרזולוציה גבוהה, הסריקה עשויה לארוך זמן מה.

מחשבים בעלי יציאות USB 2.0 (Hi-Speed) יכולים לסרוק מהר יותר מאשר אלו המצוידים ביציאות USB 1.1. אם אתה משתמש ביציאת USB 2.0 עם הסורק, ודא שהיא עונה על דרישות המערכת.

פתרון בעיות

□ אם אתה משתמש בתוכנת אבטחה, הוסף את הקובץ TWAIN.log לרשימת הקבצים שאינם לניטור או הגדר את הקובץ TWAIN.log כקובץ לקריאה בלבד. למידע נוסף על הפונקציות של תוכנת האבטחה שלך, עיין בעזרה וכן הלאה שסופקו עם התוכנה. קובץ TWAIN.log נשמר במיקומים שלהלן.

□ Windows 10/Windows 8.1/Windows 8/Windows 7/Windows Vista:

Users\ (user name) \AppData\Local\Temp\C

□ Windows XP:

Documents and Settings\ (user name) \Local Settings\Temp\C

בעיות בתמונות הסרוקות

מופיעים פסים מרוחים בתמונה הסרוקה

אם לכלוך או אבק נכנס לסורק עלולים להופיע פסים מרוחים בתמונה.

□ נקה את פנים הסורק.

□ נקה את הלכלוך והאבק שנבדקו למסמך המקור.

□ הימנע משימוש בסורק כשהוא חשוף לאור שמש ישיר כדי שלא יופיעו פסים מרוחים בתמונה.

מידע קשור

← "ניקוי בתוך הסורק" בעמוד 54

חומר חיצוני מופיע ברקע התמונות

אפשר שהתמונות בגב מסמך המקור יופיעו בתמונה הסרוקה.

□ כשהאפשרות אוטו', צבע, או האפשרות גווני אפור נבחרת בהגדרה סוג תמונה.

□ בדוק שהאפשרות הסר רקע נבחרה. תכונה זו זמינה רק עבור Windows.

לחץ על הגדרות סריקה < הגדרות מפורטות בחלון הגדרות סריקה ואז על הכרטיסייה הגדרות מתקדמות בחלון Epson Scan 2 < הסר רקע.

□ בדוק שהאפשרות שיפור טקסט נבחרה.

לחץ על הגדרות סריקה < שיפור טקסט.

□ כשהאפשרות שחור-לבן נבחרת בהגדרה סוג תמונה.

□ בדוק שהאפשרות שיפור טקסט נבחרה.

לחץ על הגדרות סריקה < שיפור טקסט.

בהתאם למצב של התמונה הסרוקה, לחץ על הגדרות ונסה להגדיר ערך נמוך יותר של שיפור השוליים או ערך גבוה יותר של רמת הפחתת רעשים. תכונה זו זמינה רק עבור Windows.

פתרון בעיות

התמונה הסרוקה או הטקסט מטושטשים

אפשר לשנות את המראה של התמונה הסרוקה או הטקסט על ידי הגדלת הרזולוציה או שינוי איכות התמונה.

☐ שנה את הרזולוציה וסרוק שוב.

הגדר את הרזולוציה המתאימה למטרת השימוש בתמונה הסרוקה.

לחץ על הגדרות סריקה < רזולוציה בחלון הגדרות סריקה.

☐ בדוק שהאפשרות 'שיפור טקסט' מסומנת.

לחץ על הגדרות סריקה < שיפור טקסט בחלון הגדרות סריקה.

☐ כשהאפשרות שחור-לבן נבחרת בהגדרה סוג תמונה.

בהתאם למצב של התמונה הסרוקה, לחץ על הגדרות ונסה להגדיר ערך נמוך יותר של שיפור השוליים או ערך גבוה יותר של רמת הפחתת רעשים. תכונה זו זמינה רק עבור Windows.

☐ אם אתה סורק בפורמט JPEG נסה לשנות את רמת הדחיסה.

לחץ על אפשרות בחלון שמור הגדרות.

רשימה של רזולוציות מומלצות שיתאימו למטרה שלך

עיינ בטבלה והגדר את הרזולוציה המתאימה עבור המטרה של התמונה הסרוקה שלך.

רזולוציה (להתייחסות)	המטרה
עד 200 dpi	מוצג על מסך שולח באמצעות דוא"ל
200 עד 300 dpi	משתמש בזיהוי תווים אופטי (OCR) יוצר קובץ PDF עם אפשרות לחיפוש טקסט
200 עד 300 dpi	מדפיס באמצעות מדפסת שולח פקס

מופיעים דפוסי מוארה (צלליות דמויות רשת)

אם המקור הוא מסמך מודפס, בתמונה הסרוקה עשויים להופיע דפוסי מוארה (צלליות דמויות רשת).

☐ בדוק שהאפשרות תיקון סריקה נבחרה. תכונה זו זמינה רק עבור Windows.

לחץ על הגדרות סריקה < הגדרות מפורטות בחלון הגדרות סריקה ואז על הכרטיסייה הגדרות מתקדמות בחלון Epson Scan 2 < תיקון סריקה.



פתרון בעיות

- שנה את הרזולוציה וסרוק שוב.
- לחץ על הגדרות סריקה < רזולוציה בחלון הגדרות סריקה.

מידע קשור

← "רשימה של רזולוציות מומלצות שיתאימו למטרה שלך" בעמוד 64

קצה מסמך המקור לא נסרק כאשר בוצע זיהוי אוטומטי של גודל מסמך המקור

בהתאם למסמך המקור, ייתכן שהקצה של המסמך לא נסרק בגלל הזיהוי האוטומטי של הגודל.

- לחץ על הגדרות סריקה < הגדרות מפורטות בחלון הגדרות סריקה ואז על הכרטיסייה הגדרות ראשיות < גודל מסמך < הגדרות. בחלון הגדרות גודל המסמך התאם חתוך שוליים עבור גודל "אוטו".
- התכונות האלה זמינות רק ב-Windows.
- בהתאם למסמך המקור, אפשר שזיהוי שטח קובץ המקור לא יזוהה נכונה בעת השימוש בתכונת איתור אוטומטי. בחר את גודל מסמך המקור הנכון מתוך רשימת גודל מסמך.
- לחץ על הגדרות סריקה < גודל מסמך.

לתשומת לבך:

- אם גודל מסמך המקור שברצונך לסרוק אינו נמצא ברשימה, בחר התאמה אישית, ואז צור את הגודל באופן ידני. התכונות האלה זמינות רק ב-Windows.
- לחץ על הגדרות סריקה < הגדרות מפורטות בחלון הגדרות סריקה ואז על הכרטיסייה הגדרות ראשיות < גודל מסמך < הגדרות ובחר באפשרות התאמה אישית.

התו לא זוהה נכון

בדוק את הדברים הבאים כדי להגדיל את איכות הזיהוי של ה-OCR.

- ודא שהמקור הונח בצורה נכונה.
- יש להשתמש במקור בעל כתב ברור. זיהוי הכתב עשוי להשתבש עבור הסוגים הבאים של מסמכי מקור.
 - מסמכי מקור שהועתקו מספר פעמים
 - מסמכי מקור שהתקבלו באמצעות הפקס (ברזולוציות נמוכות)
 - מסמכי מקור שבהם המרווח בין אותיות או המרווח בין שורות קטן מדי
 - מסמכי מקור בעלי שורות או הדגשה בקו תחתון על פני הטקסט
 - מסמכי מקור עם כתב יד
 - מסמכי מקור עם קפלים או קמטים
- האיכות של נייר תרמי, כמו קבלות, עלולה להידרדר לאורך זמן או כתוצאה משפשוף. מומלץ לסרוק נייר כזה בהקדם האפשרי.
- כששומרים קבצים ב-Microsoft® Office או בתור PDF בר חיפוש צריך לוודא שבוחרים בשפה הנכונה. בדוק את ההגדרה שפה בכל אחד מהחלונות של הגדרות השמירה.

פתרון בעיות

מידע קשור

← "התמונה הסרוקה או הטקסט מטושטשים" בעמוד 64

← "שמירה בתור PDF ניתן לחיפוש" בעמוד 40

הרחבה או כיווץ של התמונה הסרוקה

בעת הרחבה או כיווץ של התמונה הסרוקה, תוכל לשנות את יחס ההרחבה באמצעות תכונת התאמות ב-Epson Scan 2 Utility. תכונה זו זמינה רק עבור Windows.

לתשומת לבך:

Epson Scan 2 Utility היא אחת מהתוכנות המסופקות עם הסורק.

1. התחל את Epson Scan 2 Utility.

□ Windows 10/Windows Server 2016

לחץ על לחצן 'התחל' ואז בחר EPSON < Epson Scan 2 < Epson Scan 2 Utility.

□ Windows 8.1/Windows 8/Windows Server 2012 R2/Windows Server 2012

הזן את שם האפליקציה בצ'ארם החיפוש ולאחר מכן בחר בסמל המוצג.

□ Windows 7/Windows Vista/Windows XP/Windows Server 2008 R2/Windows Server 2008/Windows Server 2003 R2/Windows Server 2003

לחץ על הלחצן 'התחל', ואז על כל התוכניות או על תוכניות < EPSON < Epson Scan 2 < Epson Scan 2 Utility.

2. בחר את לשונית התאמות.

3. נצל את הרחבה/כיווץ כדי לשנות את יחס ההרחבה של תמונות סרוקות.

4. לחץ הגדר כדי להחיל את ההגדרות על הסורק.

התמונה הסרוקה של כרטיס הפלסטיק מוגדלת

שנה א האוריינטציה של הכרטיס וסרוק אותו שוב. אם התמונה עדיין לא השתפרה, הסר כל לכלוך מהכרטיס והשתמש בדף הניקוי כדי לנקות בתוך הסורק.

מידע קשור

← "ניקוי בתוך הסורק" בעמוד 54

לא ניתן לפתור בעיות בתמונה סרוקה

אם ניסית את כל הפתרונות והבעיה לא נפתרה, אפס את ההגדרות של התוכנה באמצעות Epson Scan 2 Utility.

לתשומת לבך:

Epson Scan 2 Utility היא אחת מהתוכנות המסופקות עם הסורק.

פתרון בעיות

1. התחל את Epson Scan 2 Utility.

Windows 10/Windows Server 2016

לחץ על לחצן 'התחל', ואז בחר **Epson Scan 2 Utility < EPSON**.

Windows 8.1/Windows 8/Windows Server 2012 R2/Windows Server 2012

הזן את שם האפליקציה בצ'ארם החיפוש ולאחר מכן בחר בסמל המוצג.

Windows 7/Windows Vista/Windows XP/Windows Server 2008 R2/Windows Server 2008/Windows Server 2003 R2/Windows Server 2003

לחץ על הלחצן 'התחל', ואז על כל התוכניות או על תוכניות **Epson < Epson Scan 2 < EPSON < Epson Scan 2 Utility**.

Mac OS

בחר באפשרות עבור אל < יישומים < **Epson Scan 2 Utility < Epson Software**.

2. בחר את לשונית אחר.

3. לחץ על איפוס.

לתשומת לבך:

אם האתחול אינו פותר את הבעיה, הסר את *Epson Scan 2* והתקן מחדש.

הסרה והתקנה של אפליקציות

הסרת ההתקנה של האפליקציה שלך

אפשר שיהיה עליך להסיר ואז לחזור ולהתקין את האפליקציות שלך על מנת לפתור בעיות מסוימות או כאשר אתה משדרג את מערכת ההפעלה שלך. כנס אל המחשב כמנהל. הזן את סיסמת המנהל אם המחשב יבקש ממך לעשות זאת.

הסרת האפליקציה שלך עבור Windows

1. צא מכל האפליקציות הפועלות.

2. נתק את הסורק מהמחשב.

3. פתח את לוח הבקרה:

Windows 10/Windows Server 2016

לחץ לחיצה ימנית על כפתור 'התחל' או לחץ והחזק אותו, ואז בחר לוח בקרה.

Windows 8.1/Windows 8/Windows Server 2012 R2/Windows Server 2012

בחר שולחן עבודה < הגדרות < לוח בקרה.

Windows 7/Windows Vista/Windows XP/Windows Server 2008 R2/Windows Server 2008/Windows Server 2003 R2/Windows Server 2003

לחץ על כפתור 'התחל' ובחר לוח בקרה.

פתרון בעיות

4. פתח הסר התקנה של תוכנית (או הוסף או הסר תוכניות):

Windows 10/Windows 8.1/Windows 8/Windows 7/Windows Vista/Windows Server 2016/Windows Server 2012 R2/Windows Server 2012/Windows Server 2008 R2/Windows Server 2008
 לחץ על הסרת תוכנית בתוכניות.

Windows XP/Windows Server 2003 R2/Windows Server 2003
 לחץ הוסף או הסר תוכניות.

5. בחר את האפליקציה שברצונך להסיר.

6. הסר את התקנת האפליקציות:

Windows 10/Windows 8.1/Windows 8/Windows 7/Windows Vista/Windows Server 2016/Windows Server 2012 R2/Windows Server 2012/Windows Server 2008 R2/Windows Server 2008
 לחץ הסר התקנה/שינוי או הסר התקנה.

Windows XP/Windows Server 2003 R2/Windows Server 2003
 לחץ שנה/הסר או הסר.

לתשומת לבך:

אם מוצג חלון הבקרה של חשבון המשתמש, לחץ 'המשך'.

7. פעל על פי ההוראות המוצגות על גבי המסך.

לתשומת לבך:

אפשר שתוצג הודעה המעודדת אותך להפעיל מחדש את המחשב של. אם היא מוצגת, ודא שבחרת אני רוצה להפעיל מחדש את המחשב שלי עתה ואז לחץ סיים.

הסרת האפליקציות שלך במערכת הפעלה Mac OS


לתשומת לבך:

ודא שהתקנת את *EPSON Software Updater*.

1. הורד את תוכנת הסרת ההתקנה באמצעות *EPSON Software Updater*.

מרגע שהורדת את תוכנת הסרת ההתקנה, אין צורך להוריד אותה שוב בכל פעם שאתה מסיר את האפליקציה.

2. נתק את הסורק מהמחשב.

3. על מנת להסיר את מנהל ההתקן של הסורק, בחר העדפות מערכת מתפריט  < מדפסות וסורקים (או הדפסה וסריקה, הדפסה ופקס), ואז הסר את הסורק מרשימת הסורקים.

4. צא מכל האפליקציות הפועלות.

5. בחר באפשרות עבור אל < יישומים < Epson Software < מסיר התקנה.

פתרון בעיות

6. בחר את האפליקציה שברצונך להסיר, ולאחר מכן לחץ על 'הסר התקנה'.

חשוב!

תוכנת 'הסרת ההתקנה' מסירה את כל מנהלי ההתקן עבור סורקי Epson הנמצאים במחשב. אם אתה משתמש בכמה סורקים של Epson ואתה רק רוצה למחוק כמה ממנהלי ההתקנים, מחק תחילה את כולם, ולאחר מכן התקן שוב את מנהלי ההתקן הדרושים עבור הסורקים.

לתשומת לבך:

אם אינך מוצא את האפליקציה שברצונך לעדכן ברשימת האפליקציות, לא תוכל להסיר את ההתקנה באמצעות תוכנת הסרת ההתקנה. במצב זה, בחר עבור אל < אפליקציות < Epson Software, בחר את האפליקציה שברצונך להסיר, ואז גרור אותה לתוך סמל האשפה.

התקנת האפליקציות שלך

פעל על פי הצעדים הבאים על מנת להתקין את האפליקציות הדרושות.

לתשומת לבך:

כנס אל המחשב כמנהל. הזן את סיסמת המנהל אם המחשב יבקש ממך לעשות זאת.

בעת התקנה חוזרת של אפליקציות, יש להסיר אותן תחילה.

1. צא מכל האפליקציות הפועלות.

2. בזמן ההתקנה של (Windows Document Capture Pro) או (Mac OS Document Capture), נתק זמנית את הסורק והמחשב.

לתשומת לבך:

אל תחבר את הסורק והמחשב לפני שקיבלת הוראה לעשות זאת.

3. התקן את האפליקציה ופעל בהתאם להוראות המובאות באתר האינטרנט שלהלן.

<http://epson.sn>

לתשומת לבך:

במערכת הפעלה Windows תוכל להשתמש בדיסק התוכנה שהגיע עם הסורק.

מפרט טכני

מפרט כללי של הסורק

לתשומת לבך:
המפרט נתון לשינויים ללא הודעה מוקדמת.

נייד עם הזנת דפי A4 וסריקה דו-צדדית בצבע	סוג הסורק
CIS	התקן פוטואלקטרי
5, 100x8, 400 ברזולוציה של dpi 600 2, 550x21, 600 ברזולוציה של dpi 300 (נייר ארוך)	פיקסלים אפקטיביים
נורית LED מסוג RGB	מקור אור
dpi 600 (סריקה ראשית) dpi 600 (סריקה משנית)	רזולוציית סריקה
50 עד 1, 200 dpi (בשיעורי תיסוף של 1 dpi)* ¹	רזולוציית פלט
מקסימום: 828.8, 216x1 מ"מ (8.5x72 אינץ') מינימום: 50.8x50.8 מ"מ (2x2 אינץ')	גודל מסמך
טעינה עם הפנים כלפי מעלה	קלט נייר
הוצאה עם הפנים כלפי מעלה	פלט נייר
דף אחד (80 ג' למ"ר)	קיבולת נייר
צבע	עומק צבע
<input type="checkbox"/> 48 ביטים לכל פיקסל פנימי (16 ביטים לכל פיקסל לכל צבע פנימי)	
<input type="checkbox"/> 24 ביטים לכל פיקסל חיצוני (8 ביטים לכל פיקסל לכל צבע חיצוני)	
גווני אפור	
<input type="checkbox"/> 16 ביטים לפיקסל פנימי	
<input type="checkbox"/> 8 ביטים לפיקסל חיצוני	
שחור לבן	
<input type="checkbox"/> 16 ביטים לפיקסל פנימי	
<input type="checkbox"/> 1 ביט לפיקסל חיצוני	
(USB 2.0 (Hi-speed USB	ממשק

* 1 (50 עד 300 dpi) עד 1, 828.8 מ"מ (14 עד 72 אינץ') אורך

מפרט טכני

מפרטי ממדים

ממדים	רוחב: 272 מ"מ (10.7 אינץ') עומק: 47 מ"מ (1.9 אינץ') גובה: 34.3 מ"מ (1.4 אינץ')*
משקל	בערך 0.27 ק"ג (0.6 ליברות)

* ללא חלקים בולטים.

מפרט חשמלי

מפרט חשמלי של הסורק

מתח נקוב עבור אספקת חשמל נכנסת בזרם ישר	DC 5 V
אמפראז' נקוב של זרם ישר נכנס	A 0.5
צריכת חשמל	<input type="checkbox"/> בעת פעולה: בערך 2.1 W <input type="checkbox"/> במצב כוונות: בערך 1.1 W <input type="checkbox"/> במצב שינה: בערך 0.4 W <input type="checkbox"/> במצב כבוי: 0.1 W ומטה

מפרט סביבתי

טמפרטורה	בזמן פעולה	5 עד 35°C (41 עד 95°F)
	בזמן אחסון	-25 עד 60°C (-13 עד 140°F)
לחות	בזמן פעולה	10 עד 85% (ללא התעבות)
	בזמן אחסון	10 עד 90% (ללא התעבות)
תנאים תפעוליים	הימנע מתפעול הסורק באור שמש ישיר, בסמוך למקור אור חזק או בתנאי אבק קיצוניים.	

דרישות מערכת

אלו הן הדרישות המערכת של Epson Scan 2. חלק מהאפליקציות לא פועלות בכל מערכות ההפעלה.

מפרט טכני

<p>(bit-64 ,Windows 10 (32-bit (bit-64 ,Windows 8.1 (32-bit (bit-64 ,Windows 8 (32-bit (bit-64 ,Windows 7 (32-bit (bit-64 ,Windows Vista (32-bit Windows XP Professional x64 Edition Service Pack 2 Windows XP (32-bit) Service Pack 3 Windows Server 2016 Windows Server 2012 R2 Windows Server 2012 Windows Server 2008 R2 (bit-64 ,Windows Server 2008 (32-bit (bit-64 ,Windows Server 2003 R2 (32-bit bit) Service Pack 2-64 ,Windows Server 2003 (32-bit</p>	<p>Windows</p>
<p>macOS High Sierra macOS Sierra OS X El Capitan OS X Yosemite OS X Mavericks OS X Mountain Lion Mac OS X v10.7.x Mac OS X v10.6.8</p>	<p>Mac OS^{1*},^{2*}</p>

1* אין תמיכה במיתוג משתמש מהיר במערכת הפעלה Mac OS או מאוחרת ממנה.

2* אין תמיכה במערכת הקבצים של UNIX (UFS) עבור Mac OS.

תקנים ואישורים

תקנים ואישורים עבור דגם של ארה"ב

UL60950-1 CAN/CSA-C22.2 No. 60950-1	בטיחות
FCC Part 15 Subpart B Class B ICIS-033 Class B	EMC

תקנים ואישורים עבור דגם אירופי

הדגם הבא מסומן ב-CE והם תואמים לכל ההוראות הרלוונטיות של ה-EU. לפרטים נוספים, בקר באתר האינטרנט שלהלן, כדי לגשת להצהרת התאימות המלאה המכילה התייחסות להוראות ולתקנים מתואמים עליהם מבוססת הצהרת התאימות.

<http://www.epson.eu/conformity>

J421B

כדי לציית לדרישות החשיפה לגלי רדיו, צריך לשמור על מרחק של 20 ס"מ לפחות בכל עת בין היחידה לבין אנשים.

תקנים ואישורים עבור דגמים אוסטרליים

AS/NZS CISPR32 Class B	EMC
------------------------	-----

היכן מקבלים עזרה

אתר אינטרנט לתמיכה טכנית

אם אתה זקוק לעוד עזרה, בקר באתר התמיכה של Epson בכתובת להלן. בחר את המדינה או את האזור שלך ועבור אל הדף באתר של Epson העוסק בתמיכה. מנהלי ההתקנים העדכניים, הוראות למשתמש או חומר אחר להורדה — כולם זמינים אף הם באתר זה.

<http://support.epson.net/>

<http://www.epson.eu/Support> (אירופה)

אם מוצר Epson שברשותך אינו פועל כהלכה ואינך יכול לפתור את הבעיה צור קשר עם שירותי התמיכה של Epson לקבלת סיוע.

יצירת קשר עם התמיכה של Epson

לפני יצירת קשר עם Epson

אם מוצר Epson שברשותך אינו פועל כהלכה ואינך יכול לפתור את הבעיה באמצעות שימוש במידע פתרון הבעיות בהוראות למשתמש של המוצרים שלך, צור קשר עם שירותי התמיכה של Epson לקבלת סיוע. אם התמיכה של Epson לאזור שלך אינה מופיעה ברשימה להלן, צור קשר עם הספק במקום שבו קנית את המוצר שלך.

אנשי התמיכה של Epson יוכלו לעזור לך במהירות רבה הרבה יותר אם תתן להם את המידע להלן:

המספר הסידורי של המוצר

(תווית המספר הסידורי של המוצר נמצאת בדרך כלל בעורף המוצר)

דגם המוצר

גרסת התוכנה של המוצר

(לחץ על **About**, **Version Info**, או לחצן דומה הנמצא בתכנת המוצר)

מותג המחשב שלך והדגם שלו

שם מערכת ההפעלה של המחשב שלך והגרסה שלה

שמות וגרסאות של יישומי התכנה המשמשים אותך בדרך כלל עם המוצר

לתשומת לבך:

יתכן שנתוני רשימת החיוג של הגדרות הפקס ו/או הגדרות הרשת שלך שמורים בזיכרון של המוצר, תלוי באיזה מוצר מדובר. הנתונים ו/או ההגדרות יכולים לאבוד בגלל תקלה במוצר או תיקון בו. Epson לא תהיה אחראית על אבדן נתונים כלשהם, על גיבוי נתונים או על ההגדרות או על כל שילוב של שלושתם אפילו במהלך תקופת האחריות. מומלץ לגבות את הנתונים בעצמך או לנהל רשימות שלהם.

עזרה למשתמשים באירופה

למידע על דרכי יצירת קשר עם התמיכה של Epson עיין ב-Pan-European Warranty Document.

היכן מקבלים עזרה

עזרה למשתמשים בטאיוואן

אלה אנשי הקשר עבור מידע, תמיכה ושירותים:

אינטרנט

<http://www.epson.com.tw>

מידע על מפרטי מוצרים, מנהל התקנים להורדה ושאלות לגבי מוצרים עומדים לרשות המשתמשים.

מוקד התמיכה של Epson

טלפון: +886-2-80242008

צוות התמיכה שלנו יכול לעזור לך בנושאים הבאים דרך הטלפון:

- שאלות בנושא מכירות ומידע על מוצרים.
- שאלות או בעיות בקשר לשימוש במוצרים.
- שאלות בנושא שירות תיקונים ואחריות.

מרכז שירותי תיקונים:

<http://www.tekcare.com.tw/branchMap.page>

תאגיד TekCare הוא מרכז שירות מורשה של Epson Taiwan Technology & Trading Ltd.

עזרה למשתמשים באוסטרליה

אנשי Epson Australia מעוניינים לספק לך שירות לקוחות ברמה הגבוהה ביותר. נוסף על ההוראות למשתמש שברשותך אנו מספקים את המקורות להלן לקבלת מידע:

אתר אינטרנט

<http://www.epson.com.au>

גישה לדפי האינטרנט של Epson Australia. האתר אמנם לא יפה כמו חופיה של ניו זילנד, אבל שווה לגלוש בו מפעם לפעם! באתר ניתן להוריד מנהלי התקנים, למצוא את נקודות השירות של Epson ולקבל מידע ותמיכה טכנית למוצרים (בדוא"ל).

מוקד התמיכה של Epson

טלפון: 1300-361-054

מוקד התמיכה של Epson הוא קו ההגנה האחרון, ששומר שהלקוחות שלנו יזכו לסיוע מקצועי. הטלפנים במוקד התמיכה יוכלו לסייע לך להתקין, להגדיר ולהפעיל את מוצרי Epson. נציגי השירות במוקד הטלפוני יוכלו לסייע לך למצוא מידע על מוצרי Epson חדשים ואת הכתובות של מרכזי השירות או המשווקים המורשים הקרובים אליך. במוקד ניתן לקבל עזרה במגוון רחב של בעיות ושאלות.

מומלץ להכין את כל המידע הרלוונטי מראש לפני שמתקשרים. ככל שתכין מראש יותר מידע, כך נוכל לסייע לך לפתור את הבעיה מהר יותר. מידע זה כולל את ההוראות למשתמש במוצר Epson שברשותך, את סוג המחשב, מערכת ההפעלה, תוכנות יישומים וכל מידע שנראה לך שדרוש.

שינוע של המוצר

Epson ממליצה לשמור את אריזת המוצר למקרה שיהיה צורך לשנע אותו בעתיד.

היכן מקבלים עזרה

עזרה למשתמשים בסינגפור

אלה מקורות המידע, התמיכה והשירותים הזמינים מ-Epson Singapore:

אינטרנט

<http://www.epson.com.sg>

מידע על מפרטי מוצרים, על מנהלי התקנים להורדה, על שאלות נפוצות, שאלות מכירות ותמיכה טכנית דרך הדואר האלקטרוני עומדים לרשות המשתמשים.

מוקד התמיכה של Epson

מספר חינום: 800-120-5564

צוות התמיכה שלנו יכול לעזור לך בנושאים הבאים דרך הטלפון:

□ שאלות בנושא מכירות ומידע על מוצרים.

□ שאלות בקשר לשימוש במוצרים או פתרון בעיות

□ שאלות בנושא שירות תיקונים ואחריות

עזרה למשתמשים בתאילנד

אלה אנשי הקשר עבור מידע, תמיכה ושירותים:

אינטרנט

<http://www.epson.co.th>

מידע על מפרטי מוצרים, על מנהלי התקנים להורדה, על שאלות נפוצות ושאלות בדואר האלקטרוני עומדים לרשות המשתמשים.

המוקד הטלפוני של Epson

טלפון: 66-2685-9899

דוא"ל: support@eth.epson.co.th

צוות מוקד השירות שלנו יכול לעזור לכם בנושאים הבאים באמצעות הטלפון:

□ שאלות בנושא מכירות ומידע על מוצרים

□ שאלות או בעיות בקשר לשימוש במוצרים

□ שאלות בנושא שירות תיקונים ואחריות

עזרה למשתמשים בווייטנאם

אלה אנשי הקשר עבור מידע, תמיכה ושירותים:

מרכז השירות של Epson

65 Truong Dinh Street, District 1, Hochiminh City, Vietnam.

היכן מקבלים עזרה

טלפון (הו צ'י מין סיטי): 84-8-3823-9239, 84-8-3825-6234
 29 Tue Tinh, Quan Hai Ba Trung, Hanoi City, Vietnam
 טלפון (האנוי סיטי): 84-4-3978-4785, 84-4-3978-4775

עזרה למשתמשים באינדונזיה

אלה אנשי הקשר עבור מידע, תמיכה ושירותים:

אינטרנט

<http://www.epson.co.id>

☐ מידע על מפרטי מוצרים, מנהלי התקנים להורדה

☐ שאלות נפוצות, שאלות מכירות ושאלות דרך דואר אלקטרוני

התמיכה הטלפונית של Epson

טלפון: +62-1500-766

פקס: +62-21-808-66-799

צוות התמיכה הטלפונית שלנו יכול לעזור לך בנושאים הבאים דרך הטלפון או הפקס:

☐ שאלות בנושא מכירות ומידע על מוצרים

☐ תמיכה טכנית

מרכז השירות של Epson

מחוז	שם החברה	כתובת	טלפון דוא"ל
DKI JAKARTA	ESS JAKARTA MANGGADU A	Ruko Mall Mangga Dua No. 48 Jl. Arteri Mangga Dua, Jakarta Utara - DKI JAKARTA	(+6221) 62301104 jkt-admin@epson- indonesia.co.id
NORTH SUMATE RA	ESC MEDAN	Jl. Bambu 2 Komplek Graha Niaga Nomor A-4, Medan - North Sumatera	(+6261) 42066090 / 42066091 mdn-adm@epson- indonesia.co.id
WEST JAWA	ESC BANDUNG	Jl. Cihampelas No. 48 A Bandung Jawa Barat 40116	(+6222) 4207033 bdg-admin@epson- indonesia.co.id
DI YOGYAK ARTA	ESC YOGYAKART A	YAP Square, Block A No. 6 Jl. C Simanjutak Yogyakarta - DIY	(+62274) 581065 ygy-admin@epson- indonesia.co.id

היכן מקבלים עזרה

מחוז	שם החברה	כתובת	טלפון דוא"ל
EAST JAWA	ESC SURABAYA	Hitech Mall Lt. 2 Block A No. 24 Jl. Kusuma Bangsa No. 116 - 118 Surabaya - JATIM	(+6231) 5355035 sby-admin@epson-indonesia.co.id
SOUTH SULAWESI	ESC MAKASSAR	Jl. Cendrawasih NO. 3A, kunjung mae, mariso, MAKASSAR - SULSEL 90125	(+62411) 8911071 mksr-admin@epson-indonesia.co.id
WEST KALIMANTAN	ESC PONTIANAK	Komp. A yani Sentra Bisnis G33, Jl. Ahmad Yani - Pontianak Kalimantan Barat	(+62561) 735507 / 767049 pontianak-admin@epson-indonesia.co.id
RIAU	ESC PEKANBARU	Jl. Tuanku Tambusai No.459A Pekanbaru Riau	(+62761) 8524695 pkb-admin@epson-indonesia.co.id
DKI JAKARTA	ESS JAKARTA SUDIRMAN	Wisma Keiai Lt. 1 Jl. Jenderal Sudirman Kav. 3 Jakarta Pusat - DKI JAKARTA 10220	(+6221) 5724335 ess@epson-indonesia.co.id
EAST JAWA	ESS SURABAYA	Ruko Surya Inti Jl. Jawa No 2-4 Kav. 29 Surabaya - Jawa Timur	(+6231) 5014949 esssby@epson-indonesia.co.id
BANTEN	ESS SERPONG	Ruko Mall WTC Matahari No. 953, Serpong-Banten	(+6221) 53167051 / 53167052 esstag@epson-indonesia.co.id
CENTRAL JAWA	ESS SEMARANG	Komplek Ruko Metro Plaza Block C20 Jl. MT Haryono No 970 Semarang - JAWA TENGAH	(+6224) 8313807 / 8417935 esssmg@epson-indonesia.co.id
EAST KALIMANTAN	ESC SAMARINDA	Jl. KH. Wahid Hasyim (M. Yamin) Kelurahan Sempaja Selatan Kecamatan Samarinda UTARA - SAMARINDA - KALTIM	(+62541) 7272904 escsmd@epson-indonesia.co.id
SOUTH SUMATERA	ESC PALEMBANG	Jl. H.M Rasyid Nawawi No. 249 Kelurahan 9 Ilir Palembang Sumatera Selatan	(+62711) 311330 escplg@epson-indonesia.co.id
EAST JAVA	ESC JEMBER	JL. Panglima Besar Sudirman Ruko no.1D Jember-Jawa Timur (Depan Balai Penelitian & Pengolahan Kakao)	(+62331) 488373 / 486468 jmr-admin@epson-indonesia.co.id

היכן מקבלים עזרה

מחוז	שם החברה	כתובת	טלפון דוא"ל
NORTH SULAWES I	ESC MANADO	Tekno Megamall Lt LG 11 TK 21, Kawasan Megamas Boulevard, Jl Piere Tendean, Manado - SULUT 95111	(+62431) 8890996 MND-ADMIN@EPSON- INDONESIA.CO.ID

עבור ערים נוספות שלא מפורטת ברשימה זו, התקשר לתמיכה הטכנית במספר: 08071137766.

עזרה למשתמשים בהונג קונג

לקבלת תמיכה טכנית כמו גם שירותים אחרים לאחר המכירות המשתמשים מוזמנים ליצור קשר עם Epson Hong Kong Limited.

דף הבית באינטרנט

<http://www.epson.com.hk>

Epson Hong Kong הקימה דף בית מקומי באינטרנט בסינית ובאנגלית כדי לספק למשתמשים את המידע להלן:

מידע על המוצר

תשובות לשאלות נפוצות

גרסאות עדכניות של מנהלי התקנים למוצרי Epson

תמיכה טכנית בטלפון

באפשרותך גם ליצור קשר עם הצוות הטכני שלנו במספרי הטלפון והפקס להלן:

טלפון: 852-2827-8911

פקס: 852-2827-4383

עזרה למשתמשים במלזיה

אלה אנשי הקשר עבור מידע, תמיכה ושירותים:

אינטרנט

<http://www.epson.com.my>

מידע על מפרטי מוצרים, מנהלי התקנים להורדה

שאלות נפוצות, שאילתות מכירות ושאלות דרך דואר אלקטרוני

המוקד הטלפוני של Epson

טלפון: +60 1800-8-17349

שאילתות בנושא מכירות ומידע על מוצרים

היכן מקבלים עזרה

- שאלות או בעיות בקשר לשימוש במוצרים.
- שאלות בנושא שירותי תיקונים ואחריות

משרד ראשי

טלפון: 603-56288288

פקס: 603-5628 8388/603-5621 2088

עזרה למשתמשים בהודו

אלה אנשי הקשר עבור מידע, תמיכה ושירותים:

אינטרנט

<http://www.epson.co.in>

מידע על מפרטי מוצרים, מנהל התקנים להורדה ושאלות לגבי מוצרים עומדים לרשות המשתמשים.

תמיכה טלפונית

□ שירות, מידע על מוצרים והזמנת חומרים מתכלים (קווי BSNL)

מספר חינום: 18004250011

זמין בין 09:00-18:00, בימי שני עד שבת (למעט חגים ציבוריים)

□ שירות (משתמשי CDMA ומכשירים ניידים)

מספר חינום: 186030001600

זמין בין 09:00-18:00, בימי שני עד שבת (למעט חגים ציבוריים)

עזרה למשתמשים בפיליפינים

כדי לקבל תמיכה טכנית, כמו גם שירותים לאחר המכירות, המשתמשים מוזמנים ליצור קשר עם Epson Philippines Corporation במספרי הטלפון והפקס ובכתובת הדואר האלקטרוני הבאים:

אינטרנט

<http://www.epson.com.ph>

מידע על מפרטי מוצרים, על מנהלי התקנים להורדה, על שאלות נפוצות ושאלות בדואר האלקטרוני עומדים לרשות המשתמשים.

שירות לקוחות Epson Philippines

מספר חינום (PLDT): 1-800-1069-37766

מספר חינום (דיגיטלי): 1-800-3-0037766

Metro Manila: (+632)441-9030

אתר אינטרנט: <https://www.epson.com.ph/contact>

דוא"ל: customercare@epc.epson.som.ph

היכן מקבלים עזרה

זמין בין 09:00-18:00, בימי שני עד שבת (למעט חגים ציבוריים)
צוות שירות הלקוחות שלנו יכול לעזור לך בנושאים הבאים דרך הטלפון:

שאלות בנושא מכירות ומידע על מוצרים

שאלות או בעיות בקשר לשימוש במוצרים

שאלות בנושא שירות תיקונים ואחריות

Epson Philippines Corporation

מספר ראשי: +632-706-2609

פקס: +632-706-2663