

DS-70

Przewodnik użytkownika

Prawa autorskie

Żadnej części tej publikacji nie można powielać, przechowywać w systemach wyszukiwania ani przesyłać w jakiegokolwiek formie lub w jakikolwiek sposób elektronicznie, mechanicznie, przez fotokopiowanie, nagrywanie lub inny sposób bez uprzedniej pisemnej zgody firmy Seiko Epson Corporation. Nie przewiduje się odpowiedzialności z tytułu naruszenia praw patentowych w związku z wykorzystaniem informacji zawartych w niniejszym dokumencie. Firma nie przyjmuje też odpowiedzialności za szkody wynikające z użycia informacji zawartych w niniejszym dokumencie. Informacje w tej publikacji są przeznaczone wyłącznie do użycia wraz z produktami firmy Epson. Firma Epson nie ponosi odpowiedzialności za użycie tych informacji względem innych produktów.

Firma Seiko Epson Corporation ani jej podmioty powiązane nie ponoszą odpowiedzialności wobec kupującego lub podmiotów trzecich z tytułu szkód, strat, kosztów lub wydatków poniesionych przez kupującego lub podmioty trzecie w wyniku wypadku, niewłaściwego użycia lub nadużycia tego produktu lub niezatwierdzonych modyfikacji, napraw lub zmian tego produktu lub (wykluczając Stany Zjednoczone) nieprzestrzegania instrukcji obsługi i konserwacji firmy Seiko Epson Corporation.

Firma Seiko Epson Corporation i jej podmioty powiązane nie ponoszą odpowiedzialności za jakiegokolwiek szkody lub problemy wynikające z użycia wyposażenia opcjonalnego lub materiałów eksploatacyjnych innych niż te oznaczone jako oryginalne produkty firmy Epson lub produkty dopuszczone przez firmę Seiko Epson Corporation.

Firma Seiko Epson Corporation nie ponosi odpowiedzialności za jakiegokolwiek szkody spowodowane zakłóceniami elektromagnetycznymi, które wynikają z użycia kabli interfejsu innych niż te oznaczone jako produkty dopuszczone przez firmę Seiko Epson Corporation.

© 2018 Seiko Epson Corporation

Zawartość tej instrukcji obsługi i dane techniczne tego produktu mogą zostać zmienione bez uprzedniego powiadomienia.

Znaki towarowe

- ❑ EPSON® jest zarejestrowanym znakiem towarowym, a EPSON EXCEED YOUR VISION lub EXCEED YOUR VISION są znakami towarowymi firmy Seiko Epson Corporation.
- ❑ Microsoft, Windows, Windows Server, and Windows Vista are either registered trademarks or trademarks of Microsoft Corporation in the United States and/or other countries.
- ❑ Apple, macOS, and OS X are trademarks of Apple Inc., registered in the U.S. and other countries.
- ❑ Adobe, Adobe Reader, and Acrobat are registered trademarks of Adobe Systems Incorporated.
- ❑ Intel® is a registered trademark of Intel Corporation.
- ❑ Informacje ogólne: inne nazwy produktów zostały użyte w niniejszej dokumentacji wyłącznie w celach identyfikacyjnych i mogą być znakami towarowymi odpowiednich właścicieli. Firma Epson nie rości sobie żadnych praw do tych znaków.

Spis treści

Prawa autorskie

Znaki towarowe

Informacje o tym podręczniku

Wprowadzenie do podręczników.	6
Oznaczenia i symbole.	6
Opisy zastosowane w niniejszym podręczniku.	6
Odniesienia do systemów operacyjnych.	7

Ważne instrukcje

Instrukcje dotyczące bezpieczeństwa.	8
Ograniczenia dotyczące kopiowania.	8

Podstawowe informacje o skanerze

Nazwy i funkcje części.	10
Przyciski i lampki na panelu kontrolnym.	10
Przyciski i kontrolki.	10
Informacje o aplikacjach.	11
Document Capture Pro/Document Capture.	11
Epson Scan 2.	12
EPSON Software Updater.	12
Informacje na temat elementów opcjonalnych i materiałów eksploatacyjnych.	12
Kody folii Arkusz nośny.	12
Kody arkusza konserwacyjnego.	13

Szczegóły dotyczące oryginałów i umieszczanie oryginałów

Szczegóły dotyczące oryginałów.	14
Ogólne szczegóły skanowanych oryginałów.	14
Typy oryginałów wymagające szczególnej uwagi.	16
Typy oryginałów, których nie wolno skanować.	16
Umieszczanie oryginału.	17
Umieszczanie oryginałów o rozmiarze standardowym.	17
Umieszczanie długiego papieru.	18
Umieszczanie paragonów.	20
Umieszczanie kopert.	21
Umieszczanie kart z tworzywa.	22
Umieszczanie oryginałów o nieregularnym kształcie.	24

Skanowanie podstawowe

Skanowanie za pomocą przycisku skanera.	26
Skanowanie za pomocą aplikacji Document Capture Pro (w systemie Windows).	26
Skanowanie za pomocą aplikacji Document Capture (Mac OS).	32

Skanowanie zaawansowane

Ciągłe, kolejne skanowanie oryginałów różnych rozmiarów lub typów (Tryb automatycznego podawania).	38
Skanowanie dokumentów tekstowych i ich konwersja na dane tekstowe (OCR).	40
Zapisywanie zeskanowanego obrazu w formacie PDF z opcją przeszukiwania.	40
Zapisywanie obrazów jako plików w formacie Office (wyłącznie w systemie Windows).	42
Konfigurowanie zadania (skanowanie, zapisywanie i wysyłanie).	44
Tworzenie i rejestrowanie zadania (Windows).	44
Tworzenie i rejestrowanie zadania (Mac OS).	45
Włączanie uruchamiania zadań z panelu sterowania (przydzielanie przycisków).	45
Przydzielanie zadania do panelu sterowania (Windows).	46
Przydzielanie zadania do panelu sterowania (Mac OS).	46
Funkcja rozdzielania (tylko system Windows).	47
Sortowanie i zapisywanie zeskanowanych obrazów w osobnym folderze.	48

Konserwacja

Czyszczenie zewnętrznej części skanera.	54
Czyszczenie wnętrza skanera.	54
Regulacja skanera za pomocą arkusza kalibracyjnego.	55
Oszczędzanie energii.	57
Przenoszenie skanera.	58
Aktualizacja aplikacji i oprogramowania sprzętowego.	58

Rozwiązywanie problemów

Problemy ze skanerem.	60
Lampki skanera wskazują błąd.	60
Skaner się nie włącza.	60

Spis treści

Problemy z rozpoczęciem skanowania.	60	Pomoc dla użytkowników w Australii.	74
Nie można uruchomić Document Capture Pro (Windows) lub Document Capture (Mac OS)..	60	Pomoc dla użytkowników w Singapurze.	75
Wyjmowanie ze skanera zaciętych oryginałów.	61	Pomoc dla użytkowników w Tajlandii.	75
Oryginały brudzą się.	62	Pomoc dla użytkowników w Wietnamie.	75
Skanowanie trwa zbyt długo.	62	Pomoc dla użytkowników w Indonezji.	76
Problemy ze zeskanowanym obrazem.	62	Pomoc dla użytkowników w Hongkongu.	77
Paski na zeskanowanym obrazie.	62	Pomoc dla użytkowników w Malezji.	78
W tle obrazów pojawia się przebitka.	62	Pomoc dla użytkowników w Indiach.	78
Zeskanowany obraz lub tekst są rozmazane.	63	Pomoc dla użytkowników na Filipinach.	79
Widoczny wzór mory (cienie przypominające siatkę).	64		
Krawędź oryginału nie jest skanowana, kiedy włączona jest funkcja automatycznego wykrywania rozmiaru oryginału.	64		
Znaki nie są rozpoznawane prawidłowo.	64		
Poszerzanie lub zmniejszanie zeskanowanego obrazu.	65		
Zeskanowany obraz karty z tworzywa jest powiększony.	66		
Nie można rozwiązać problemów w zeskanowanym obrazie.	66		
Odinstalowywanie i instalowanie aplikacji.	66		
Odinstalowywanie aplikacji.	66		
Instalowanie aplikacji.	68		
Parametry techniczne			
Ogólne dane techniczne skanera.	69		
Wymiary.	70		
Dane elektryczne.	70		
Dane elektryczne skanera.	70		
Warunki przechowywania i eksploatacji.	70		
Wymagania systemowe.	70		
Standardy i normy			
Normy i aprobaty dla modelu amerykańskiego.	72		
Normy i zatwierdzenia dla modelu europejskiego.	72		
Normy i aprobaty dla modeli australijskich.	72		
Gdzie uzyskać pomoc			
Witryna pomocy technicznej w sieci Web.	73		
Kontakt z działem pomocy technicznej firmy Epson.	73		
Przed skontaktowaniem się z firmą Epson.	73		
Pomoc dla użytkowników w Europie.	73		
Pomoc dla użytkowników na Tajwanie.	74		

Informacje o tym podręczniku

Wprowadzenie do podręczników

Najnowsze wersje poniższych podręczników są dostępne w witrynie pomocy technicznej firmy Epson.

<http://www.epson.eu/Support> (Europa)

<http://support.epson.net/> (poza Europą)

- Podręcznik konfiguracji i instalacji (podręcznik papierowy)

Zawiera informacje o konfiguracji produktu i instalacji aplikacji.

- Przewodnik użytkownika (elektroniczny)

Zawiera instrukcje użytkowania produktu, konserwacji oraz rozwiązywania problemów.

Podobnie jak w powyższych instrukcjach, dodatkowe informacje można znaleźć w plikach pomocy różnych aplikacji Epson.

Oznaczenia i symbole



Przeestroga:

Instrukcje, których należy dokładnie przestrzegać w celu uniknięcia obrażeń ciała.



Ważne:

Instrukcje, których należy przestrzegać w celu uniknięcia uszkodzenia sprzętu.

Uwaga:

Znajdują się tu informacje dodatkowe i referencyjne.

Powiązane informacje

- ➔ Łączy do części powiązanych.
-

Opisy zastosowane w niniejszym podręczniku

- Zdjęcia ekranów aplikacji pochodzą z Windows 10 lub Mac OS X v10.13.x. Treść wyświetlana na ekranach jest różna, zależnie od modelu i sytuacji.
- Ilustracje zamieszczone w podręczniku mają wyłącznie charakter poglądowy. Chociaż mogą się one różnić nieznacznie od rzeczywistego produktu, sposoby obsługi są identyczne.

Odniesienia do systemów operacyjnych

Windows

W tej instrukcji obsługi terminy, takie jak „Windows 10”, „Windows 8.1”, „Windows 8”, „Windows 7”, „Windows Vista”, „Windows XP”, „Windows Server 2016”, „Windows Server 2012 R2”, „Windows Server 2012”, „Windows Server 2008 R2”, „Windows Server 2008”, „Windows Server 2003 R2” oraz „Windows Server 2003” odnoszą się do niżej wymienionych systemów operacyjnych. Dodatkowo „Windows” odnosi się do wszystkich wersji, a „Windows Server” odnosi się do wersji „Windows Server 2016”, „Windows Server 2012 R2”, „Windows Server 2012”, „Windows Server 2008 R2”, „Windows Server 2008”, „Windows Server 2003 R2” i „Windows Server 2003”.

- System operacyjny Microsoft® Windows® 10
- System operacyjny Microsoft® Windows® 8.1
- System operacyjny Microsoft® Windows® 8
- System operacyjny Microsoft® Windows® 7
- System operacyjny Microsoft® Windows Vista®
- Dodatek Service Pack 3 do systemu operacyjnego Microsoft® Windows® XP
- Dodatek Service Pack 2 do systemu operacyjnego Microsoft® Windows® XP Professional x64 Edition
- System operacyjny Microsoft® Windows Server® 2016
- System operacyjny Microsoft® Windows Server® 2012 R2
- System operacyjny Microsoft® Windows Server® 2012
- System operacyjny Microsoft® Windows Server® 2008 R2
- System operacyjny Microsoft® Windows Server® 2008
- System operacyjny Microsoft® Windows Server® 2003 R2
- Dodatek Service Pack 2 do systemu operacyjnego Microsoft® Windows Server® 2003

Mac OS

W tej instrukcji obsługi termin „Mac OS” odnosi się do systemów macOS High Sierra, macOS Sierra, OS X El Capitan, OS X Yosemite, OS X Mavericks, OS X Mountain Lion, Mac OS X v10.7.x i Mac OS X v10.6.8.

Ważne instrukcje

Instrukcje dotyczące bezpieczeństwa

Zagwarantuje to jego bezpieczne użytkowanie. Zachować tę instrukcję obsługi do wykorzystania w przyszłości. Przestrzegać wszystkich ostrzeżeń i instrukcji umieszczonych na urządzeniu.

- Niektóre symbole widniejące na urządzeniu mają pomóc w jego bezpiecznym i właściwym użytkowaniu. Na wskazanej poniżej witrynie znajduje się objaśnienie symboli.
<http://support.epson.net/symbols>
- Umieścić urządzenie na płaskiej, stabilnej powierzchni, w każdą stronę szerszej niż podstawa urządzenia. Jeżeli urządzenie ustawiane jest przy ścianie, pozostawić 10 cm odstępu między nią a tyłem urządzenia.
- Urządzenie należy umieścić wystarczająco blisko komputera, aby można było bez trudu podłączyć kabel interfejsu. Produktu nie należy umieszczać ani przechowywać na zewnątrz pomieszczeń, w miejscach zabrudzonych, zakurzonych lub wilgotnych, w pobliżu źródeł ciepła lub w miejscach, które mogłyby być poddane działaniu wstrząsów, wibracji, wysokiej temperatury lub wilgotności, bezpośredniego światła słonecznego lub innego silnego światła albo gwałtownym zmianom temperatury lub wilgotności.
- Skanera nie należy obsługiwać mokrymi rękoma.
- Kabel USB należy umieścić tak, aby nie był narażony na przetarcia, przecięcia, strzępienie, zginanie i zaplątanie. Nie należy umieszczać żadnych przedmiotów na przewodzie ani umieszczać przewodu w taki sposób, aby był narażony na nadeptanie lub przejechanie. Należy szczególnie zadbać o to, aby końcówka przewodu była prosta.
- Należy używać wyłącznie kabla USB dostarczonego z urządzeniem. Użycie innego kabla USB może spowodować pożar, porażenie prądem elektrycznym lub obrażenia ciała.
- Kabel USB jest przeznaczony do pracy z urządzeniem, z którym został dostarczony. Nie należy używać go w celu zasilania innych urządzeń elektrycznych, chyba że zostało to wyraźnie określone.
- Podczas podłączania skanera do komputera lub innego urządzenia za pomocą kabla należy sprawdzić, czy położenie złącza jest prawidłowe. Każde złącze ma tylko jedno prawidłowe położenie. Wkładanie złącza w nieprawidłowym kierunku może spowodować uszkodzenie obu urządzeń połączonych za pomocą kabla.
- Nigdy nie należy samodzielnie demontować, modyfikować ani podejmować prób naprawy urządzenia i jego wyposażenia opcjonalnego, z wyjątkiem czynności opisanych w przewodnikach dotyczących urządzenia.
- Nie należy wkładać żadnych przedmiotów do jakichkolwiek otworów, ponieważ mogą one dotknąć miejsc będących pod wysokim napięciem lub wywołać zwarcie elementów. Należy pamiętać o zagrożeniu porażeniem prądem elektrycznym.
- Odłączyć produkt i kabel USB oraz skontaktować się z wykwalifikowanym personelem serwisu w następujących sytuacjach: do produktu dostała się ciecz, produkt upadł lub jego obudowa została uszkodzona; produkt nie działa normalnie lub występują widoczne zmiany w działaniu. (W takich przypadkach nie używać elementów sterujących opisanych w instrukcji obsługi.)
- Jeżeli produkt nie będzie używany przez dłuższy czas, należy pamiętać, aby odłączyć kabel USB od komputera.

Ograniczenia dotyczące kopiowania

Odpowiedzialne i zgodne z prawem korzystanie z tego urządzenia wiąże się z przestrzeganiem następujących ograniczeń.

Kopiowanie następujących elementów jest zabronione przez prawo:

Ważne instrukcje

- Banknoty, monety, rządowe papiery wartościowe, obligacje rządowe i obligacje komunalne
- Nieużywane znaczki pocztowe, pocztówki z nadrukowanymi znaczkami i inne oficjalne poświadczenia pocztowe, które umożliwiają wysłanie
- Rządowe znaczki opłat skarbowych i papiery wartościowe wydane zgodnie z procedurami prawnymi

Należy zachować ostrożność podczas skanowania następujących elementów:

- Prywatne papiery wartościowe (świadczenia udziałowe, weksle zbywalne, czeki itp.), bilety miesięczne, bilety ulgowe itp.
- Pasporty, prawa jazdy, zaświadczenia o sprawności technicznej pojazdów, winiety drogowe, talony żywnościowe, bilety itp.

Uwaga:

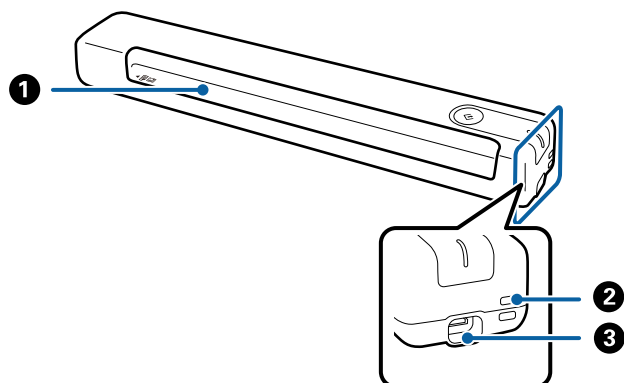
Kopiowanie tych elementów może być zakazane przez prawo.

Odpowiedzialne korzystanie z materiałów chronionych prawami autorskimi:

Urządzenia są wykorzystywane niezgodnie z przeznaczeniem w przypadku kopiowania materiałów chronionych prawami autorskimi. Jeśli te czynności nie są wykonywane na podstawie porady prawnej udzielonej przez kompetentnego prawnika, użytkownik jest odpowiedzialny i zobowiązany do uzyskania zgody właściciela praw autorskich przed skopiowaniem opublikowanych materiałów.

Podstawowe informacje o skanerze

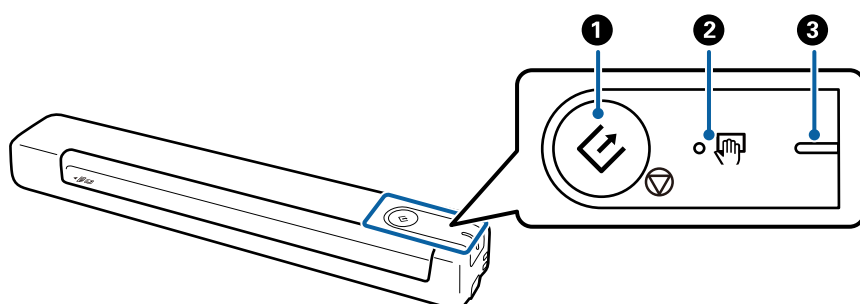
Nazwy i funkcje części





❶	Gniazdo wejściowe	Włożyć oryginał.
❷	Otwór pętli	Paski połączeniowe.
❸	Gniazdo USB	Zasilanie z magistrali USB. Służy do podłączenia kabla USB. Celem uniknięcia spowodowania uszkodzeń nie stosować nadmiernej siły podczas podłączania kabla USB do gniazda USB.


Przyciski i lampki na panelu kontrolnym

Przyciski i kontrolki



❶	 	Przycisk Start i stop	<input type="checkbox"/> Rozpoczęcie lub anulowanie skanowania. <input type="checkbox"/> Naciśnięcie podczas czyszczenia wnętrza skanera. <input type="checkbox"/> Wychodzenie z Tryb automatycznego podawania.
---	--	-----------------------	---

Podstawowe informacje o skanerze

②		Lampka Tryb automatycznego podawania	Skaner w Tryb automatycznego podawania. Skanowanie rozpoczyna się po umieszczeniu oryginału na tacy wejściowej.	
③	-	Lampka gotowości	Włączona (białe)	Skaner jest gotowy do użycia.
			Migająca (białe)	Skaner skanuje, czeka na skanowanie, przetwarza lub jest w stanie wstrzymania.
			Wyłączone	Ze skanera nie można korzystać, ponieważ zasilanie jest wyłączone.
			Włączone (pomarańczowe)	Wystąpił błąd.

Uwaga:

W celu włączenia skanera, należy go podłączyć do komputera za pomocą kabla USB.

Informacje o aplikacjach

W tej części przedstawione zostały aplikacje dostępne dla skanera. Najnowsze aplikacje można pobrać z witryny firmy Epson.

Document Capture Pro/Document Capture

Document Capture Pro jest aplikacją, która umożliwia łatwe przekształcanie oryginałów, takich jak dokumenty i formularze, w wersje cyfrowe.

Możliwe jest zapisywanie zeskanowanych obrazów do określonego folderu, wysyłanie ich pocztą e-mail i realizowanie funkcji kopiowania przez połączenie z drukarką. Pozwala to uprościć sposób obsługi dokumentów elektronicznych, np. czytanie dużych dokumentów i optymalizowanie funkcji sieciowych.

Aplikacja Document Capture Pro przeznaczona jest wyłącznie do systemu Windows. W przypadku systemu Mac OS skorzystać z aplikacji Document Capture.

Informacje szczegółowe na temat korzystania z aplikacji można znaleźć w pomocy aplikacji Document Capture Pro (Windows) lub Document Capture (Mac OS).

Uwaga:

Aplikacja Document Capture Pro nie jest obsługiwana w systemach Windows Vista, Windows XP i Windows Server. Zamiast tego użyć Epson Scan 2.

Zadanie:

W przypadku wykonania w podanej kolejności następujące operacje są określane mianem zadania: **1. Skanuj** > **2. Zapisz** > **3. Wyślij**.

Rejestrując uprzednio serię operacji jako zadanie, można wykonać wszystkie operacje przez wybranie zadania. Zadania można przydzielać do panelu sterowania skanera, aby uruchamiać je z poziomu panelu sterowania (Przypisanie przycisków).

Epson Scan 2

Epson Scan 2 to sterownik kontrolujący skaner i pozwalający na zastosowanie najróżniejszych ustawień skanowania. Pozwala także na uruchomienie jako samodzielnej aplikacji lub przy wykorzystaniu oprogramowania aplikacji zgodnego z systemem TWAIN.

Aby uruchomić Epson Scan 2, należy wykonać poniższą procedurę.

Windows 10:

Kliknąć przycisk Start, a następnie wybrać polecenia **EPSON > Epson Scan 2 > Epson Scan 2**.

Windows 8.1/Windows 8:

Wpisać nazwę aplikacji w panelu wyszukiwania, po czym wybrać wyświetloną ikonę.

Windows 7/Windows Vista/Windows XP/Windows Server 2008 R2/Windows Server 2008/Windows Server2003 R2/Windows Server 2003:

Kliknąć przycisk Start, a następnie wybrać polecenia **Wszystkie programy > EPSON > Epson Scan 2 > Epson Scan 2**.

Uwaga:

Może być konieczne wybranie z listy skanerów tego, który ma być używany.

Informacje szczegółowe na temat korzystania z aplikacji można znaleźć w pomocy aplikacji Epson Scan 2.

EPSON Software Updater

Aplikacja EPSON Software Updater sprawdza, czy w Internecie są nowe lub zaktualizowane aplikacje i instaluje je.

Można również zaktualizować cyfrową instrukcję obsługi skanera.

Uwaga:

Nie są obsługiwane systemy operacyjne Windows Server.

Informacje na temat elementów opcjonalnych i materiałów eksploatacyjnych

Kody folii Arkusz nośny

Używanie Arkusz nośny umożliwia skanowanie oryginałów o nieregularnych kształtach. Skanować można oryginały większe od rozmiaru A4 Arkusz nośny, składając je na pół.

Nazwa części	Kody*
Arkusz nośny	B12B819451 B12B819471 (tylko Indie)

* Arkusz nośny można używać wyłącznie z kodem.

Podstawowe informacje o skanerze**Kody arkusza konserwacyjnego**

Zawiera arkusz czyszczący (typu mokrego) i arkusz czyszczący (typu suchego) do wykorzystania podczas czyszczenia wnętrza skanera i arkusz kalibracji do regulacji jakości skanowanego obrazu.

Nazwa części	Kody
Arkusz konserwacyjny 2	B12B819481 B12B819411 (tylko Indie)

* Można używać arkusza konserwacyjnego wyłącznie z tym kodem.

Szczegóły dotyczące oryginałów i umieszczanie oryginałów

Szczegóły dotyczące oryginałów

W tej części wyjaśnione są specyfikacje i stan oryginałów, które można załadować do skanera.

Ogólne szczegóły skanowanych oryginałów

Szczegóły oryginałów w rozmiarze standardowym

Przedstawiono tu dane techniczne dla oryginałów standardowego rozmiaru, które można załadować do skanera.

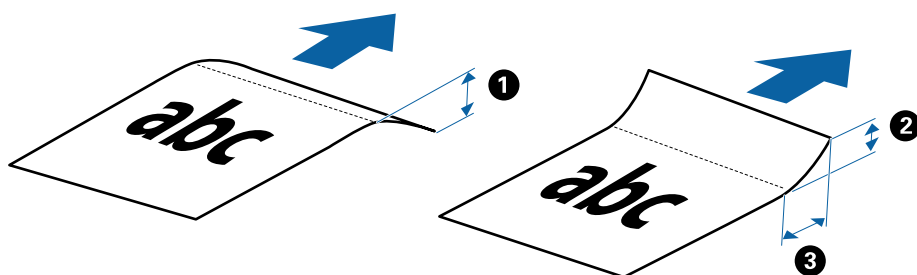
Rozmiar	Wymiar	Grubość	Typ papieru
A4	210×297 mm (8,3×11,7 cala)	35 do 270 g/m ²	Papier jasnobiały Cienki papier Papier z recyklingu
Letter	215,9×279,4 mm (8,5×11 cala)		
Legal	215,9×355,6 mm (8,5×14 cala)		
B5	182×257 mm (7,2×10,1 cala)		
A5	148×210 mm (5,8×8,3 cala)		
B6	128×182 mm (5,0×7,2 cala)		
A6	105×148 mm (4,1×5,8 cala)	46 do 270 g/m ²	
A7	74×105 mm (2,9×4,1 cala)		
A8	52×74 mm (2,1×2,9 cala)		
Wizytówka	55×89 mm (2,1×3,4 cala)		

Szczegóły dotyczące oryginałów i umieszczanie oryginałów

Rozmiar	Wymiar	Grubość	Typ papieru
Kartki pocztowe	100×148 mm (3,9×5,8 cala)	35 do 270 g/m ²	Papier jasnobiały Cienki papier Papier z recyklingu

Uwaga:

- Wszystkie oryginały muszą mieć płaską krawędź prowadzącą.
- Sprawdzić, czy zawinięcia krawędzi oryginałów mieszczą się w poniższych zakresach.
 ❶ i ❷ muszą wynosić maks. 2 mm, a ❸ jest równe lub większe niż 30 mm.

**Dane techniczne długiego papieru**

Tutaj przedstawiono dane techniczne długiego papieru, który można załadować do skanera.

Rozmiar	Grubość	Typ papieru
Szerokość: 50,8 do 216,0 mm (2,0 do 8,5 cala) Długość: 50,8 do 1828,8 mm (2,0 do 72,0 cala)	35 do 270 g/m ²	Papier jasnobiały Cienki papier Papier z recyklingu

Dane techniczne paragonów

Tutaj przedstawiono dane techniczne paragonów, które można załadować do skanera.

Rozmiar	Grubość	Typ papieru
Maks.: 76,2×355,6 mm (3,0×14,0 cala) Min.: 76,2×76,2 mm (3,0×3,0 cala)	46 do 270 g/m ²	Papier jasnobiały Cienki papier Papier z recyklingu

* Paragony należy skanować w trybie Tryb automatycznego podawania. Paragony można ładować tylko pojedynczo i trzeba trzymać paragon dłońmi, aby uzyskać dobrą jakość skanu.

Dane techniczne kopert

Tutaj przedstawiono dane techniczne kopert, które można załadować do skanera.

Szczegóły dotyczące oryginałów i umieszczanie oryginałów

Wymiar	Grubość
120×235 mm (4,72×9,25 cala)	0,38 mm (0,015 cala) lub mniej
92×165 mm (3,62×6,50 cala)	

Szczegóły kart plastikowych

Przedstawiono tu specyfikacje dla kart plastikowych, który można ładować do skanera.

Rozmiar	Typ karty	Grubość	Kierunek załadowania
Typ ISO7810 ID-1 54,0×85,6 mm (2,1×3,3 cala)	Z wytłoczeniami	1,24 mm (0,05 cala) lub mniej	Pozioma (krajobraz)
	Bez wytłoczeń	1,0 mm (0,04 cala) lub mniej	

Uwaga:

Karty laminowane o rozmiarze ID-1 określonym w normie ISO 7810 (powinny mieć grubość 0,6 mm (0,02 cala) lub mniej) mogą nie dać się zeskanować.

Szczegóły oryginałów o kształcie nieregularnym

Korzystając z folii Arkusz nośny, można skanować oryginały, które mają zagniecenia, pozawijane rogi, są bardzo cienkie lub mają nieregularny kształt.

Rozmiar	Grubość
Maks. A4	0,3 mm (0,012 cala) lub mniej (bez grubości folii Arkusz nośny)

Typy oryginałów wymagające szczególnej uwagi

Poniżej znajdują się rodzaje oryginałów, które mogą nie zostać zeskanowane pomyślnie.

- Oryginały z nierówną powierzchnią np. papier firmowy
- Oryginały z zagnieceniami i pofałdowaniami
- Zwinięte oryginały
- Papier powlekany
- Oryginały dziurkowane
- Oryginały z zagiętymi rogami

Uwaga:

- W celu skanowania delikatnych lub łatwo marszczących się oryginałów należy używać folii Arkusz nośny.
- Przed skanowaniem spróbować wygładzić zwinięte oryginały.

Typy oryginałów, których nie wolno skanować

Poniżej znajdują się rodzaje oryginałów, których nie wolno skanować.

Szczegóły dotyczące oryginałów i umieszczanie oryginałów

- Zdjęcia*
- Papier fotograficzny*
- Oryginały z etykietami i nalepkami*
- Oryginały z karteczkami samoprzylepnymi*
- Podarte oryginały*
- Oryginały z kalką maszynową z tyłu*
- Oryginały perforowane*
- Oryginały z zszywkami i spinaczami do papieru
- Broszury
- Oryginały niepapierowe (takie jak teczki przezroczyste, tkaniny i folia metalowa)
- Oryginały z klejem
- Oryginały bardzo mocno pogniecione lub zwinięte
- Oryginały przezroczyste, takie jak folia do rzutników
- Oryginały z mokrym tuszem

Uwaga:

- * Skanowanie takich oryginałów jest możliwe tylko przy użyciu folii Arkusz nośny.
- Nie należy wkładać bezpośrednio do skanera zdjęć, cennych dzieł sztuki lub ważnych dokumentów, aby ich nie uszkodzić lub nie zniszczyć. Skanowanie nieodpowiednich oryginałów może doprowadzić do ich pogięcia lub uszkodzenia. Do skanowania takich oryginałów używać folii Arkusz nośny.

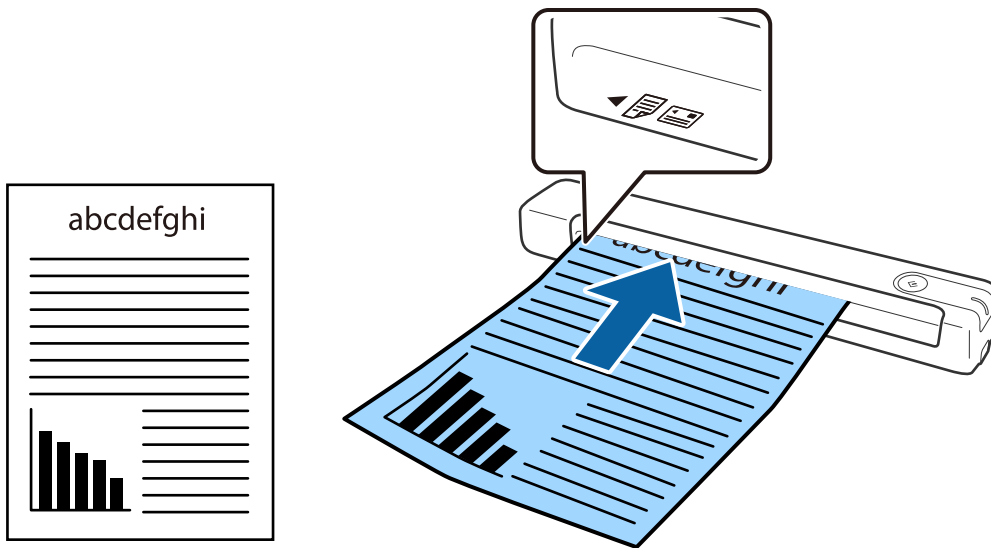
Umieszczanie oryginału

Umieszczanie oryginałów o rozmiarze standardowym

Załadować oryginał z lewej strony gniazda wejściowego stroną zadrukowaną w górę z górnym bokiem skierowanym w stronę skanera.

Szczegóły dotyczące oryginałów i umieszczanie oryginałów

Wsunąć oryginał do gniazda wejściowego do oporu.



Uwaga:

Zaleca się wkładanie oryginałów (z wyjątkiem kart z tworzywa) pionowo do skanera.

Powiązane informacje

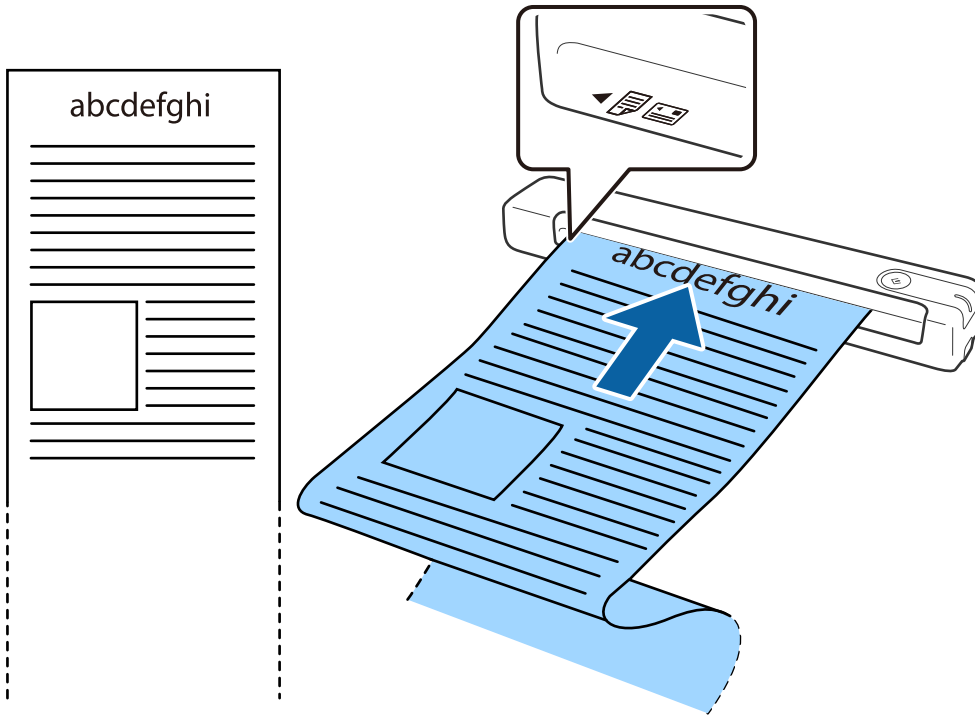
- ➔ „Skanowanie podstawowe” na stronie 26
- ➔ „Skanowanie zaawansowane” na stronie 38

Umieszczanie długiego papieru

Załadować oryginał prosto z lewej strony gniazda wejściowego, przodem w górę, z górną krawędzią skierowaną do skanera.

Szczegóły dotyczące oryginałów i umieszczanie oryginałów

Wsunąć oryginał do gniazda wejściowego do oporu.



Szczegóły dotyczące oryginałów i umieszczanie oryginałów

Uwaga:

- ❑ Można skanować długi papier o długości do 1,828.8 mm (72 cale) z rozdzielczością maks. 300 dpi.
- ❑ W aplikacji Document Capture Pro należy określić rozmiar papieru.

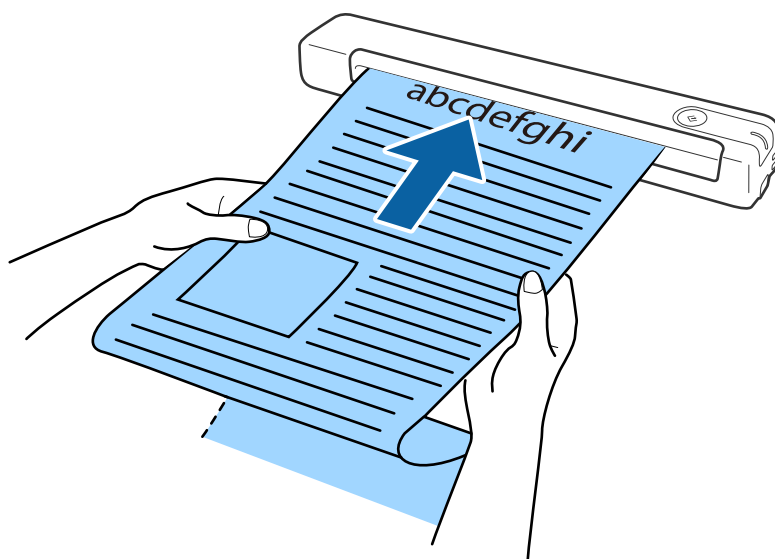
Kliknąć **Ustawienia skanowania** > **Szczegółowe ustawienia** w oknie **Ustawienia skanowania** w celu otwarcia okna Epson Scan 2.

Są trzy sposoby określania rozmiaru papieru. Jeżeli długość papieru wynosi 863,6 mm (34 cale) lub mniej, można wybrać **Wykryj autom. (dł. pap.)**, aby wykryć rozmiar automatycznie.

Jeżeli papier jest dłuższy niż 863,6 mm (34 cale), należy wybrać **Dostosuj** i wprowadzić rozmiar papieru.

Można wprowadzić zarówno szerokość i wysokość papieru lub użyć funkcji **Wykryj długość papieru** zamiast wprowadzania wysokości papieru.

- ❑ Podeprzeć długi papier po stronie podajnika wejściowego, aby nie wypadł z gniazda wejściowego i po stronie podajnika wyjściowego, aby nie wypadł z niego papier.



Powiązane informacje

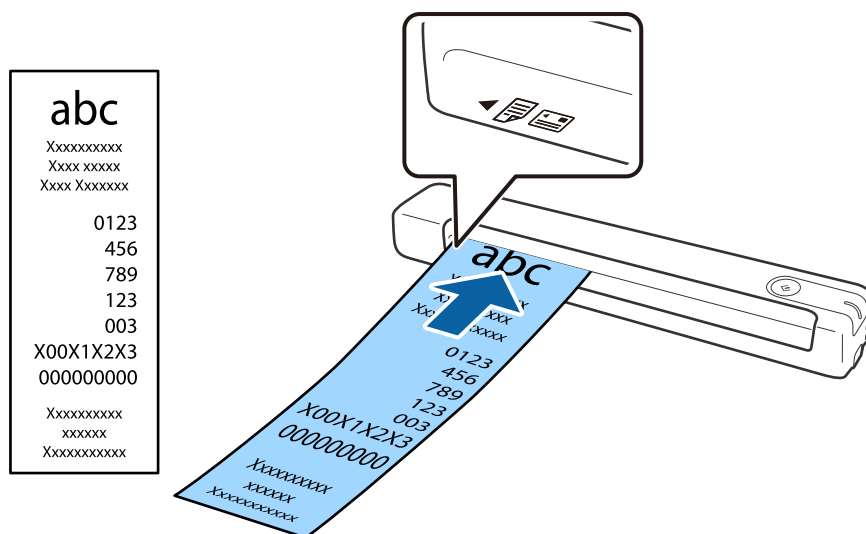
- ➔ „Szczegóły dotyczące oryginałów” na stronie 14
- ➔ „Skanowanie podstawowe” na stronie 26
- ➔ „Skanowanie zaawansowane” na stronie 38

Umieszczanie paragonów

Podpierając ręką, załadować paragon prosto z lewej strony gniazda wejściowego, górną krawędzią skierowaną do skanera.

Szczegóły dotyczące oryginałów i umieszczanie oryginałów

Wsunąć paragon do oporu do gniazda wejściowego.



Uwaga:

Chociaż mogą wystąpić problemy z jakością skanowania, można skanować paragon do długości 1,828.8 mm (72 cale) z maks. rozdzielczością 300 dpi.

W aplikacji Document Capture Pro należy określić rozmiar papieru.

Kliknąć **Ustawienia skanowania** > **Szczegółowe ustawienia** w oknie **Ustawienia skanowania** w celu otwarcia okna Epson Scan 2.

Są trzy sposoby określania rozmiaru papieru. Jeżeli długość papieru wynosi 863,6 mm (34 cale) lub mniej, można wybrać **Wykryj autom. (dł. pap.)**, aby wykryć rozmiar automatycznie.

Jeżeli papier jest dłuższy niż 863,6 mm (34 cale), należy wybrać **Dostosuj** i wprowadzić rozmiar papieru.

Można wprowadzić zarówno szerokość i wysokość papieru lub użyć funkcji **Wykryj długość papieru** zamiast wprowadzania wysokości papieru.

Powiązane informacje

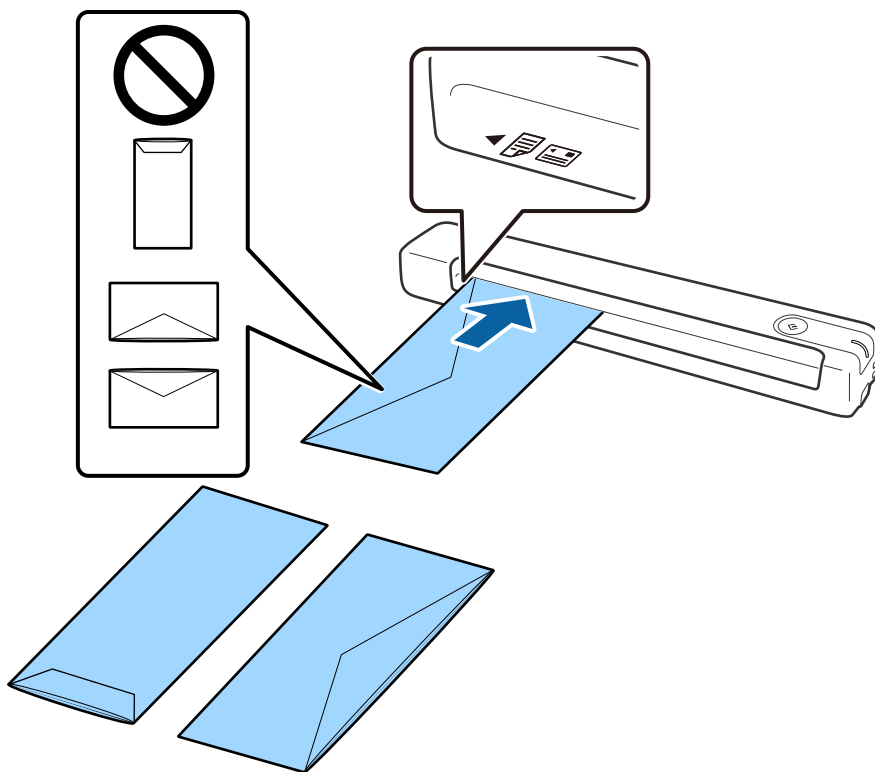
- ➔ „Ciągłe, kolejne skanowanie oryginałów różnych rozmiarów lub typów (Tryb automatycznego podawania)” na stronie 38
- ➔ „Szczegóły dotyczące oryginałów” na stronie 14
- ➔ „Skanowanie podstawowe” na stronie 26
- ➔ „Skanowanie zaawansowane” na stronie 38

Umieszczanie kopert

Koperty należy ładować z lewej strony gniazda wejściowego przodem do góry, upewniając się, że otwarta krawędź (strona z klapką) jest skierowana w bok. W przypadku kopert z otwartą krawędzią (klapka) po krótszej stronie, można je załadować z dolną krawędzią (strona bez klapki) w kierunku skanera.

Szczegóły dotyczące oryginałów i umieszczanie oryginałów

Wsunąć kopertę do gniazda wejściowego do oporu.



Koperta pokazana na rysunku ma otwartą krawędź (strona z klapką) skierowaną do góry, ale można również załadować koperty do skanera z otwieraną krawędzią (strona z klapką) skierowaną w dół.



Ważne:

Nie używać kopert z klejem.

Uwaga:

- Koperty, których nie otwarto ostrym narzędziem przy krawędzi klapki, mogą nie zostać zeskanowane poprawnie.
- Koperty, które nie zostały jeszcze zapieczętowane, można załadować z otwartą klapką zamykającą skierowaną do góry.

Powiązane informacje

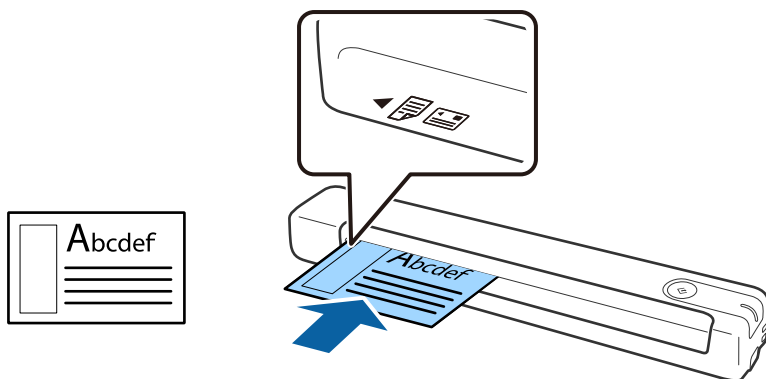
- ➔ „Szczegóły dotyczące oryginałów” na stronie 14
- ➔ „Skanowanie podstawowe” na stronie 26
- ➔ „Skanowanie zaawansowane” na stronie 38

Umieszczanie kart z tworzywa

załadować kartę plastikową z lewej strony gniazda wejściowego stroną zadrukowaną w górę oraz poziomo.

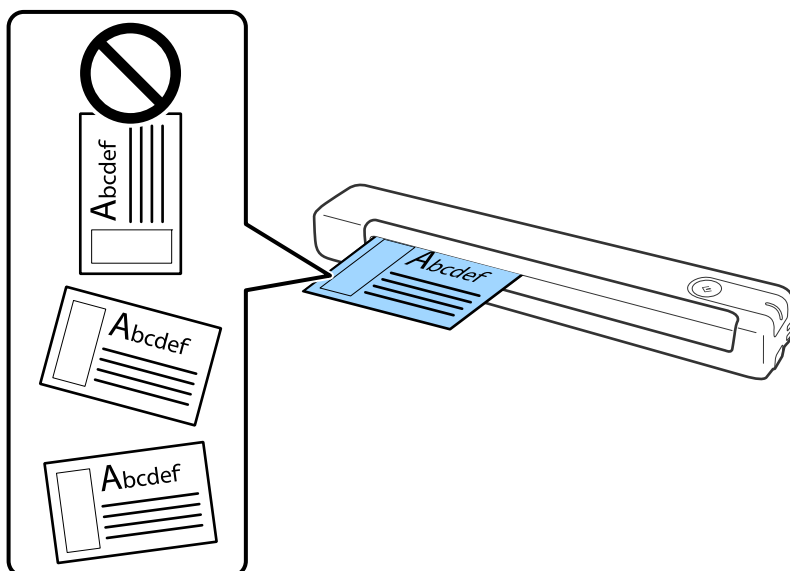
Szczegóły dotyczące oryginałów i umieszczanie oryginałów

Wsunąć kartę plastikową prosto do gniazda wejściowego do oporu.



Ważne:

Nie ładować kart plastikowych pionowo lub pod kątem.

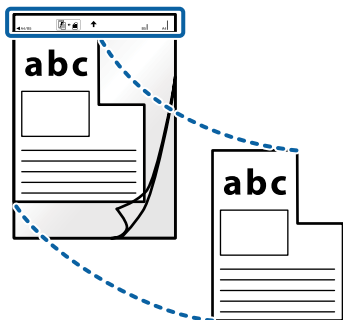


Powiązane informacje

- ➔ „Szczegóły dotyczące oryginałów” na stronie 14
- ➔ „Skanowanie podstawowe” na stronie 26
- ➔ „Skanowanie zaawansowane” na stronie 38

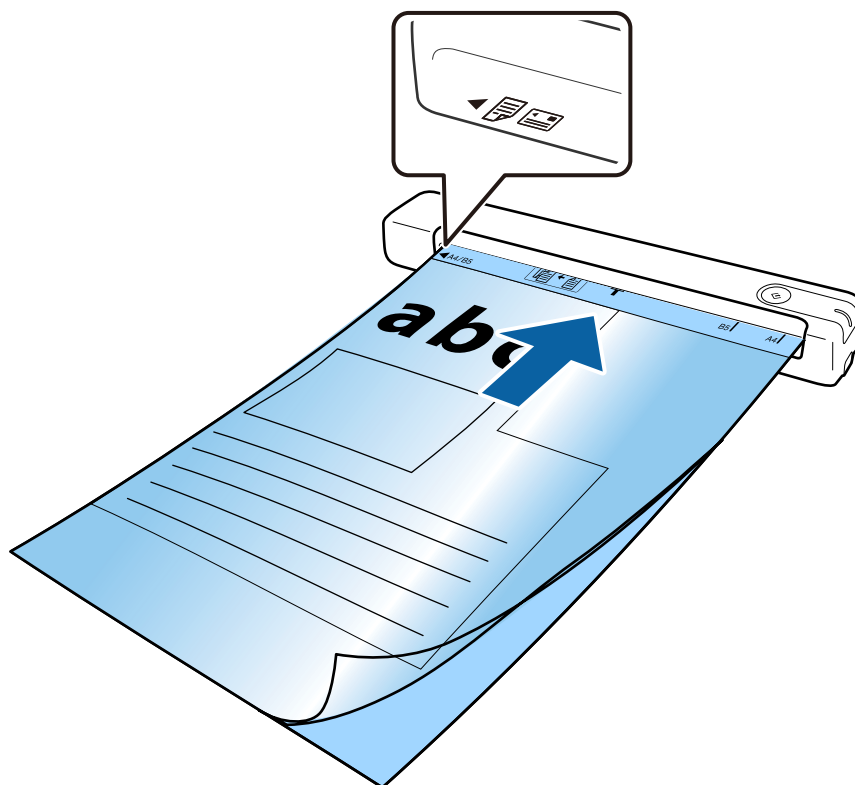
Umieszczanie oryginałów o nieregularnym kształcie

1. Umieścić folię Arkusz nośny tak, żeby ilustracja na przedniej krawędzi była skierowana w górę, a następnie umieścić oryginał z lewej strony folii Arkusz nośny tak, żeby strona, która ma być zeskanowana, była skierowana w górę.



2. Załadować folię Arkusz nośny z lewej strony gniazda wejściowego stroną zadrukowaną w górę z górnym bokiem skierowanym w stronę skanera.

Wsunąć folię Arkusz nośny do gniazda wejściowego do oporu.



Szczegóły dotyczące oryginałów i umieszczanie oryginałów

Uwaga:

- Powinno się zaprzestać korzystania z folii Arkusz nośny, jeżeli jest zarysowana lub została użyta do skanowania ponad 3 000 razy.

- Jeżeli na liście w **Rozmiar dokumentu** nie można odnaleźć odpowiedniego rozmiaru oryginału, który ma być zeskanowany, należy spróbować zmienić ustawienia.

Kliknąć **Ustawienia skanowania** > **Szczegółowe ustawienia** w oknie **Ustawienia skanowania** > **Rozmiar dokumentu** w oknie Epson Scan 2 a następnie wybrać **Wykryj automatycznie** lub **Dostosuj**, aby utworzyć rozmiar dokumentu użytkownika.

Podczas skanowania Arkusz nośny przy wyborze **Wykryj automatycznie** jako ustawienia **Rozmiar dokumentu** obraz jest skanowany automatycznie przy zastosowaniu **Przekrzywienie papieru** jako ustawienia **Usuń skos dokumentu**.

- Używana folia Arkusz nośny musi być odpowiednia dla danego skanera.




Skanowanie podstawowe

Skanowanie za pomocą przycisku skanera

Można skanować za pomocą przycisku na skanerze.

Uwaga:

- ❑ Upewnić się, że kabel USB jest podłączony do skanera i do komputera.
- ❑ Upewnić się, że aplikacja Document Capture Pro (Windows) lub Document Capture (Mac OS) jest zainstalowana na komputerze i że skaner jest odpowiednio podłączony do komputera.
- ❑ Korzystając z aplikacji Document Capture Pro (Windows) lub Document Capture (Mac OS), można przypisać zadanie do przycisku na skanerze i uruchomić zadanie przez naciśnięcie tego przycisku.
- ❑ Aplikacja Document Capture Pro nie jest obsługiwana w systemach Windows Vista, Windows XP i Windows Server. Zamiast tego użyć Epson Scan 2.

1. Umieścić oryginał.
2. Nacisnąć przycisk .

Uwaga:

Podczas używania Document Capture Pro (Windows) lub Document Capture (Mac OS), produkt rozpoczyna zadanie przypisane w oknie **Ustawienia zadania**.

Powiązane informacje

- ➔ „Szczegóły dotyczące oryginałów i umieszczanie oryginałów” na stronie 14
- ➔ „Przyciski i kontrolki” na stronie 10
- ➔ „Document Capture Pro/Document Capture” na stronie 11
- ➔ „Konfigurowanie zadania (skanowanie, zapisywanie i wysyłanie)” na stronie 44
- ➔ „Epson Scan 2” na stronie 12

Skanowanie za pomocą aplikacji Document Capture Pro (w systemie Windows)

Aplikacja ta umożliwia wykonanie różnych zadań, takich jak zapisanie obrazu na komputerze, wysłanie go pocztą elektroniczną, wydrukowanie oraz przesłanie do serwera lub do usługi chmury. Można również skorzystać z szeregu metod sortowania dokumentów do oddzielnych plików, takich jak wykrywanie kodów kreskowych lub znaków na stronie. Możliwe jest również zapisanie ustawień skanowania dla danego zadania w celu uproszczenia późniejszych operacji skanowania.

Informacje szczegółowe na temat funkcji można znaleźć w pomocy aplikacji Document Capture Pro.

Uwaga:

Aplikacja Document Capture Pro nie jest obsługiwana w systemach Windows Vista, Windows XP i Windows Server. Zamiast tego użyć Epson Scan 2.

Skanowanie podstawowe

1. Uruchomić aplikację Document Capture Pro.

Windows 10

Kliknąć przycisk Start, a następnie wybrać polecenia **Epson Software** > **Document Capture Pro**.

Windows 8.1/Windows 8

Wpisać nazwę aplikacji w panelu wyszukiwania, po czym wybrać wyświetloną ikonę.

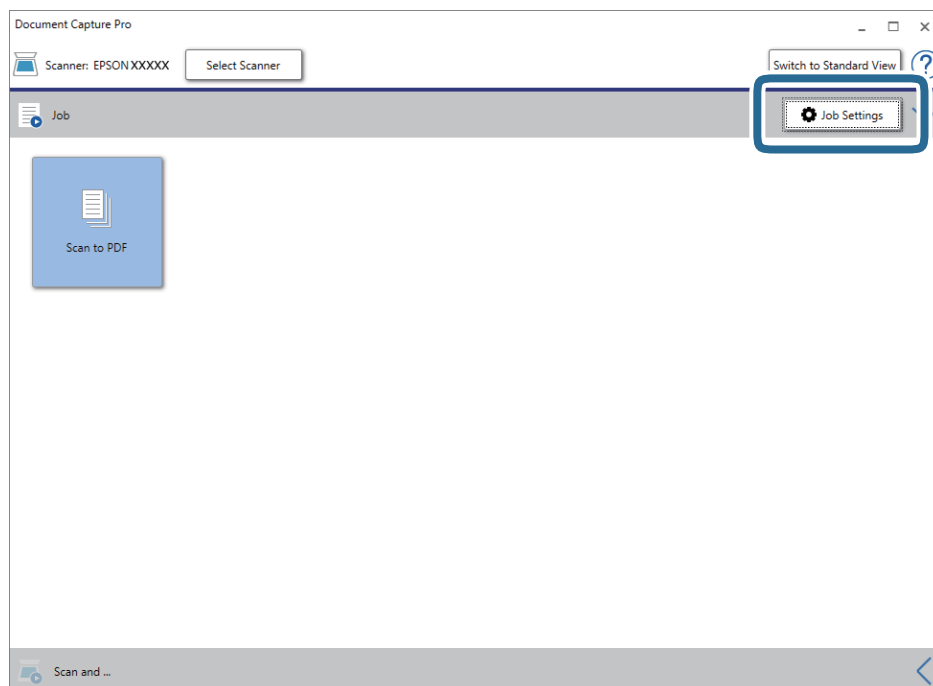
Windows 7

Kliknąć przycisk Start, a następnie wybrać polecenia **Wszystkie programy** > **Epson Software** > **Document Capture Pro**.

Uwaga:

Może być konieczne wybranie z listy skanerów tego, który ma być używany.

2. Kliknąć przycisk **Ustawienia zadania**.



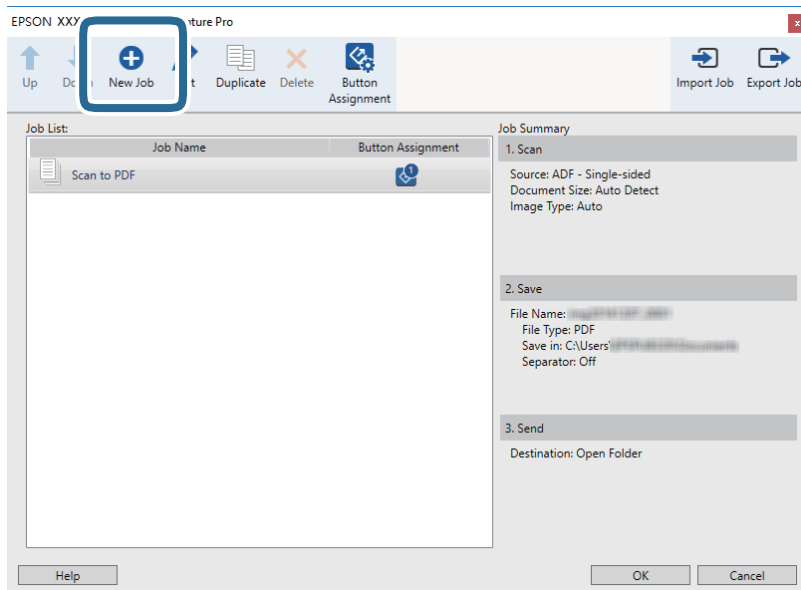
Zostanie wyświetlony ekran listy zadań.

Uwaga:

Dostępne jest wstępnie zdefiniowane zadanie, które umożliwia zapisywanie zeskanowanych obrazów w formacie PDF. Podczas używania tego zadania należy pominąć tę czynność i przejść do kroku 10.

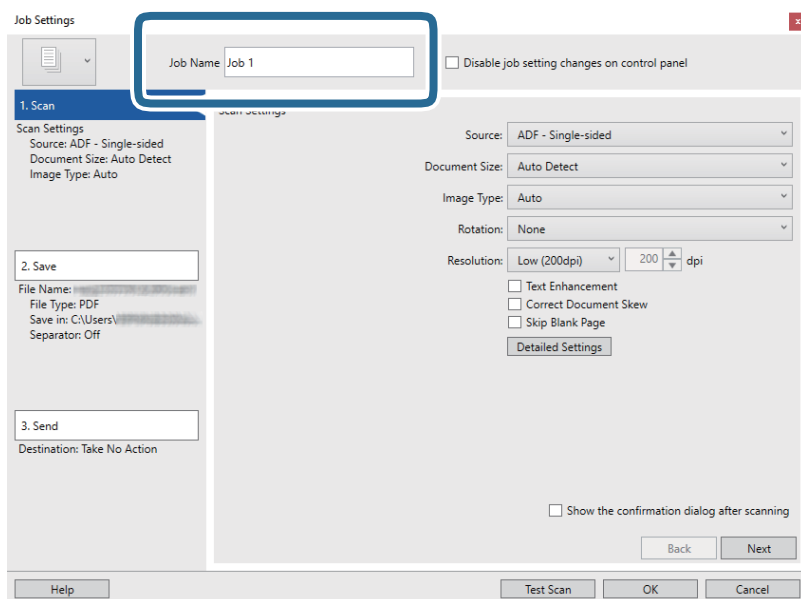
Skanowanie podstawowe

3. Kliknąć przycisk **Nowe**.



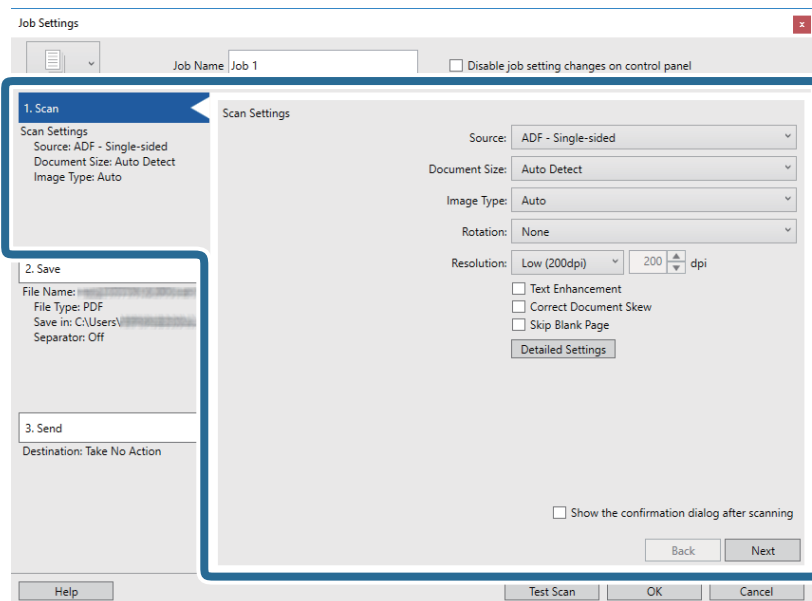
Zostanie wyświetlony ekran **Ustawienia zadania**.

4. Wprowadzić nazwę w polu **Nazwa zadania**.



Skanowanie podstawowe

5. Skonfigurować ustawienia skanowania na karcie **1. Skanuj**.



- Źródło:** wybrać źródło, gdzie jest umieszczony oryginał.
- Rozmiar dokumentu:** wybrać rozmiar umieszczonego oryginału.
- Typ obrazu:** wybrać kolor, który ma zostać użyty do zapisania zeskanowanego obrazu.
- Obrót:** wybrać kąt obrotu w zależności od oryginału, który ma być zeskanowany.
- Rozdzielczość:** wybrać rozdzielczość.

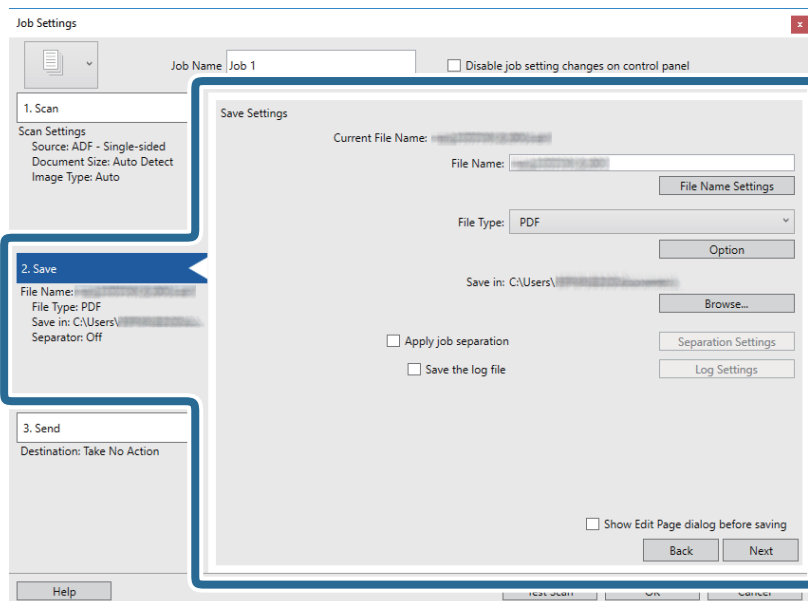
Uwaga:

Można również ustawić obraz, korzystając z poniższych elementów.

- Wzmocnienie tekstu:** umożliwi wyostrenie niewyraźnych liter z oryginału.
- Skoryguj przekrzywienie dokumentu:** umożliwi poprawienie nachylenia oryginału.
- Przycisk Szczegółowe ustawienia:** aby dostosować zeskanowane obrazy, wybrać funkcję Epson Scan 2.

Skanowanie podstawowe

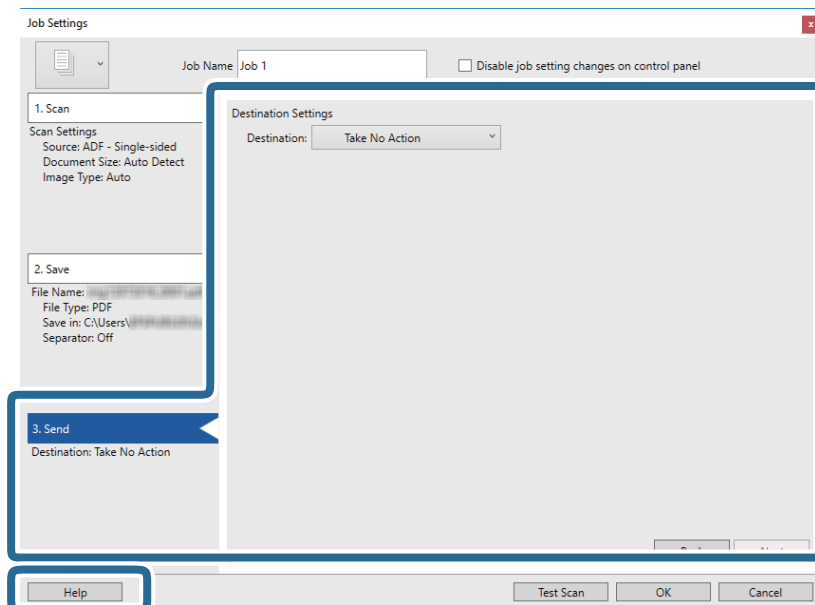
6. Kliknąć przycisk **2. Zapisz**, a następnie skonfigurować ustawienia zapisywania.



- Nazwa pliku:** sprawdzić ustawienia nazwy pliku. Kliknąć przycisk **Ustawienia nazwy pliku**, aby dodać znacznik czasu lub numer pliku do nazwy pliku.
- Typ pliku:** z listy wybrać format zapisywania. Kliknąć przycisk **Opcje**, aby skonfigurować zaawansowane ustawienia pliku.
- Przeglądaj:** wybór folderu zapisu zeskanowanego obrazu.
- Zastosuj rozdział zadania:** wybór ustawień rozdzielania skanów.

7. Kliknąć przycisk **3. Wyślij**, a następnie wybrać pozycję **Docelowo**.

Pozycje ustawień miejsca docelowego są wyświetlane zgodnie z wybranym miejscem docelowym. W razie potrzeby wprowadzić ustawienia zaawansowane. Kliknąć przycisk **Pomoc**, aby wyświetlić szczegółowe informacje o poszczególnych pozycjach.

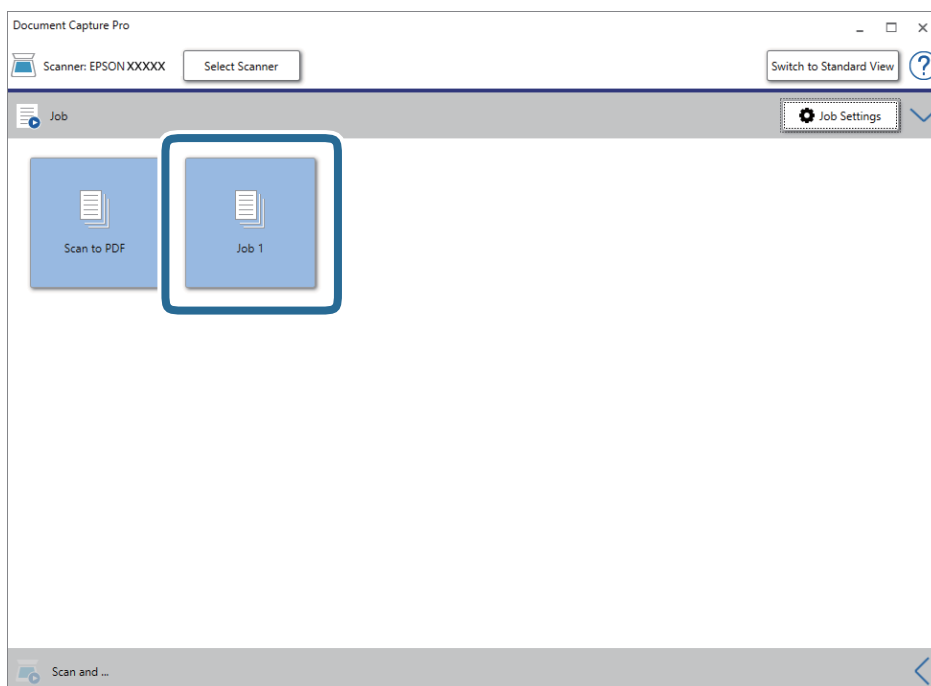


Skanowanie podstawowe

Uwaga:

- Aby przesłać plik do usługi chmury, należy wcześniej skonfigurować konto w chmurze.
- Aby użyć Evernote jako miejsca docelowego, przed użyciem tej funkcji należy pobrać aplikację Evernote z witryny Evernote Corporation i zainstalować ją.

8. Kliknąć przycisk **OK**, aby zamknąć ekran **Ustawienia zadania**.
9. Kliknąć przycisk **OK**, aby zamknąć ekran listy zadań.
10. Umieścić oryginał.
11. Kliknąć ikonę zadania.




Zostanie wykonane wybrane zadanie.

12. Postępować zgodnie z instrukcjami wyświetlanymi na ekranie.

Zeskanowany obraz zostanie zapisany przy użyciu ustawień w konfiguracji zadania.

Uwaga:

Można skanować oryginały i wysyłać zeskanowane obrazy bez użycia zadań. Kliknąć przycisk  na pasku **Skanuj i ...**, a następnie kliknąć miejsce docelowe, do którego zeskanowane obrazy mają być wysłane.

Powiązane informacje

- ➔ „Szczegóły dotyczące oryginałów i umieszczanie oryginałów” na stronie 14
- ➔ „Document Capture Pro/Document Capture” na stronie 11
- ➔ „Epson Scan 2” na stronie 12

Skanowanie za pomocą aplikacji Document Capture (Mac OS)

Aplikacja ta umożliwia wykonanie różnych zadań, takich jak zapisanie obrazu na komputerze, wysłanie go pocztą elektroniczną, wydrukowanie oraz przesłanie do serwera lub do usługi chmury. Możliwe jest również zapisanie ustawień skanowania dla danego zadania w celu uproszczenia późniejszych operacji skanowania.

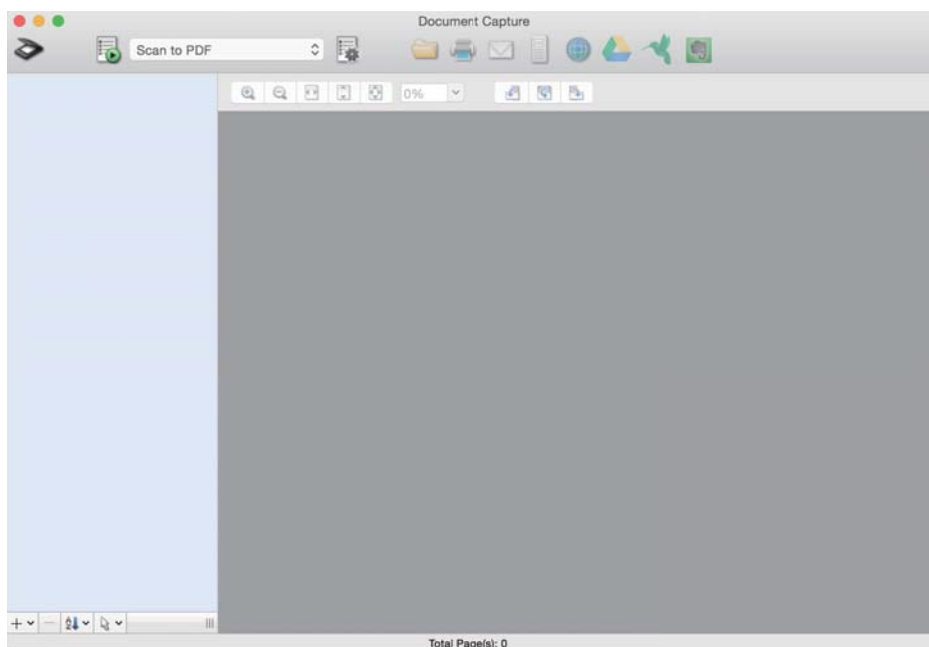
Informacje szczegółowe na temat funkcji można znaleźć w pomocy aplikacji Document Capture.

Uwaga:

Nie używać funkcji Szybkie przełączanie użytkowników podczas korzystania ze skanera.


1. Uruchomić aplikację Document Capture.

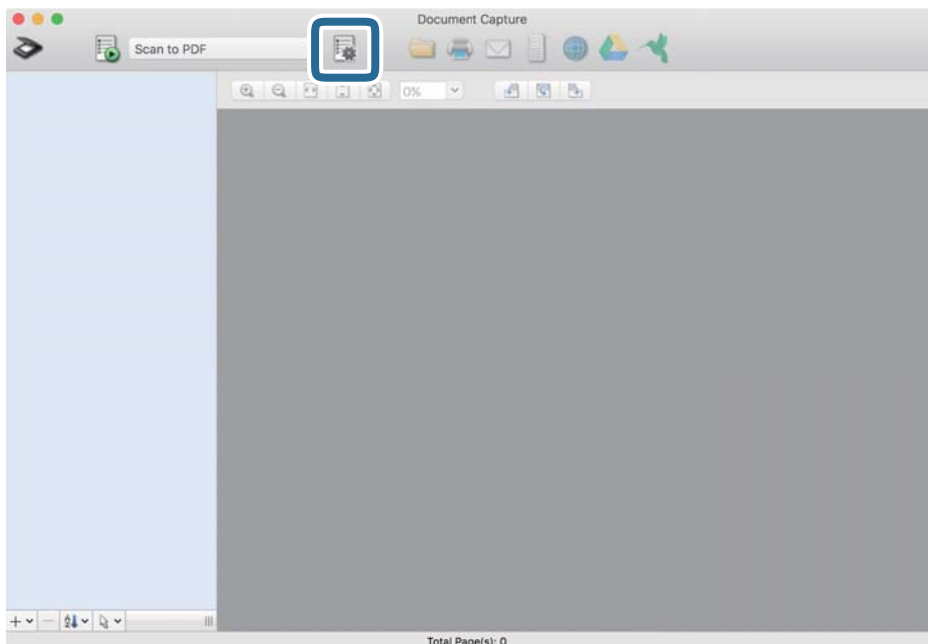
Wybrać polecenia **Idź > Aplikacje > Epson Software > Document Capture**.

**Uwaga:**

Może być konieczne wybranie z listy skanerów tego, który ma być używany.

Skanowanie podstawowe

2. Kliknąć przycisk .

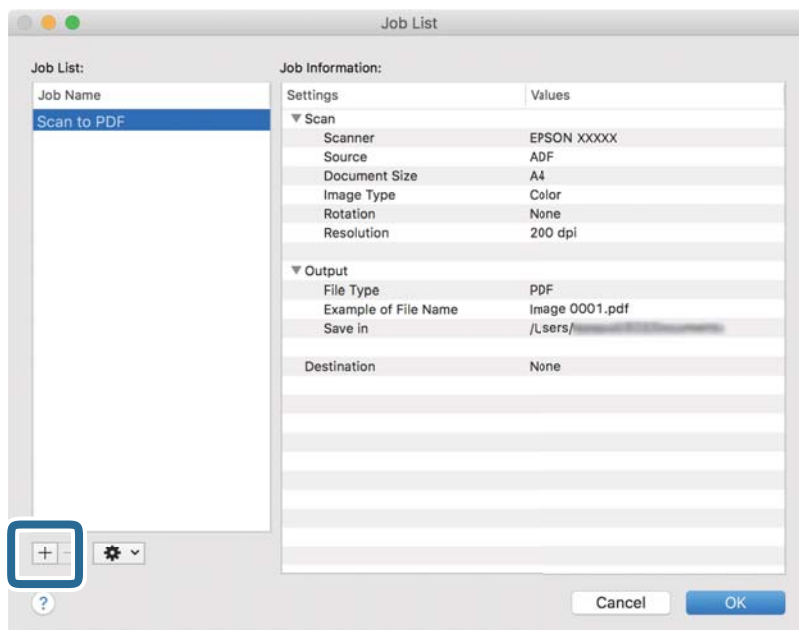


Zostanie wyświetlony ekran **Lista zadań**.

Uwaga:

Dostępne jest wstępnie zdefiniowane zadanie, które umożliwia zapisywanie zeskanowanych obrazów w formacie PDF. Podczas używania tego zadania należy pominąć tę czynność i przejść do kroku 10.

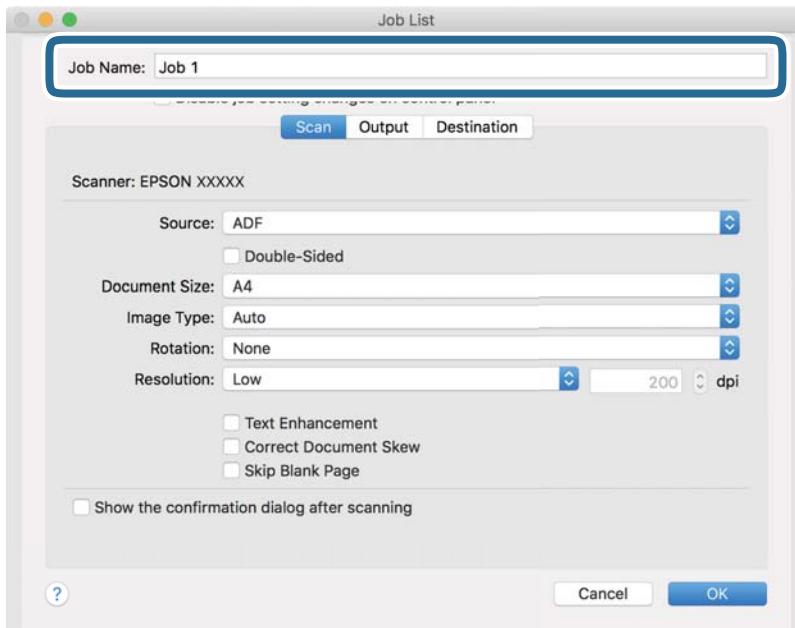
3. Kliknąć ikonę +.



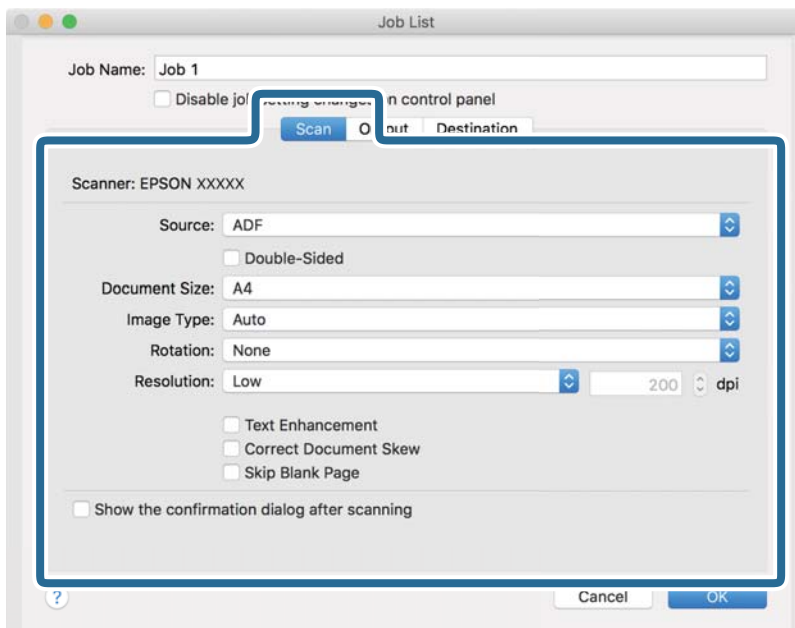
Zostanie wyświetlony ekran ustawień zadania.

Skanowanie podstawowe

4. Wprowadzić nazwę w polu **Nazwa zadania**.



5. Skonfigurować ustawienia skanowania na karcie **Skanuj**.



- Źródło:** wybrać źródło, gdzie jest umieszczony oryginał.
- Rozmiar dokumentu:** wybrać rozmiar umieszczonego oryginału.
- Typ obrazu:** wybrać kolor, który ma zostać użyty do zapisania zeskanowanego obrazu.
- Obrót:** wybrać kąt obrotu w zależności od oryginału, który ma być zeskanowany.
- Rozdzielczość:** wybrać rozdzielczość.

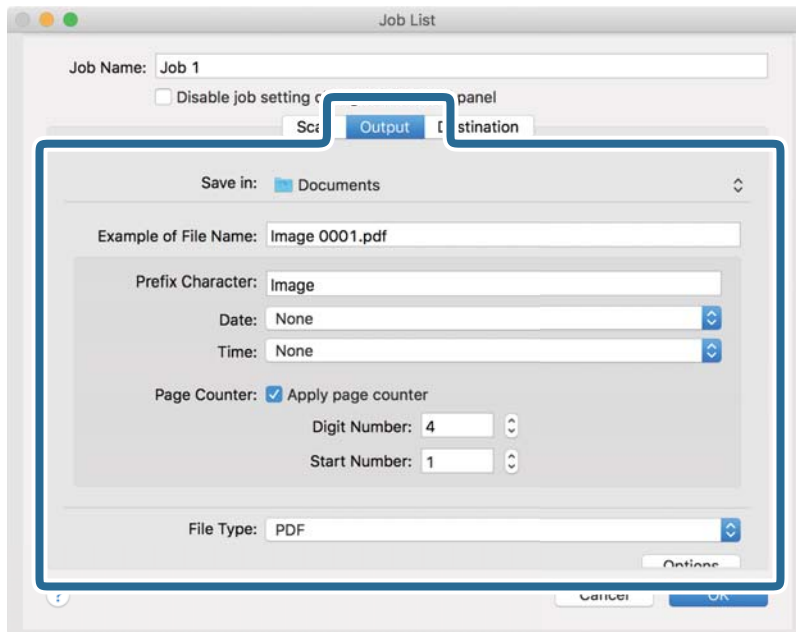
Skanowanie podstawowe

Uwaga:

Można również ustawić obraz, korzystając z poniższych elementów.

- Wzmocnienie tekstu:** umożliwia wyostrenie niewyraźnych liter z oryginału.
- Skoryguj przekrzywienie dokumentu:** umożliwia poprawienie nachylenia oryginału.

6. Kliknąć przycisk **Wyjście**, a następnie skonfigurować ustawienia wyjścia.

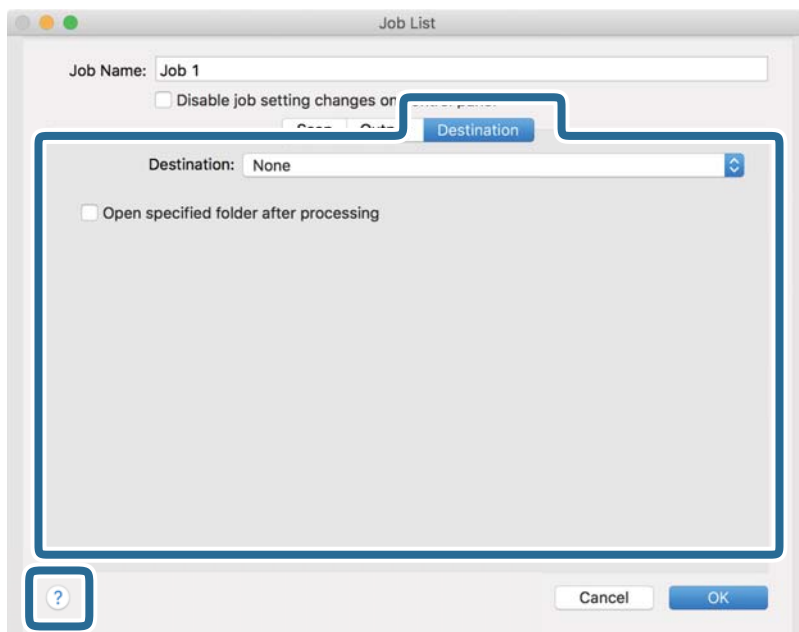


- Zapisz w:** wybór folderu zapisu zeskanowanego obrazu.
- Przykładowa nazwa pliku:** wyświetlanie przykładu nazwy pliku na podstawie bieżących ustawień.
- Znak prefiksu:** ustawianie prefiksu nazwy pliku.
- Data:** dodawanie daty do nazwy pliku.
- Czas:** dodawanie godziny do nazwy pliku.
- Licznik stron:** dodawanie licznika stron do nazwy pliku.
- Typ pliku:** z listy wybrać format zapisywania. Kliknąć przycisk **Opcje**, aby skonfigurować zaawansowane ustawienia pliku.

Skanowanie podstawowe

7. Kliknąć przycisk **Docelowo**, a następnie wybrać pozycję **Docelowo**.


Pozycje ustawień miejsca docelowego są wyświetlane zgodnie z wybranym miejscem docelowym. W razie potrzeby wprowadzić ustawienia zaawansowane. Kliknąć ikonę ? (Pomoc), aby wyświetlić szczegółowe informacje o poszczególnych pozycjach.

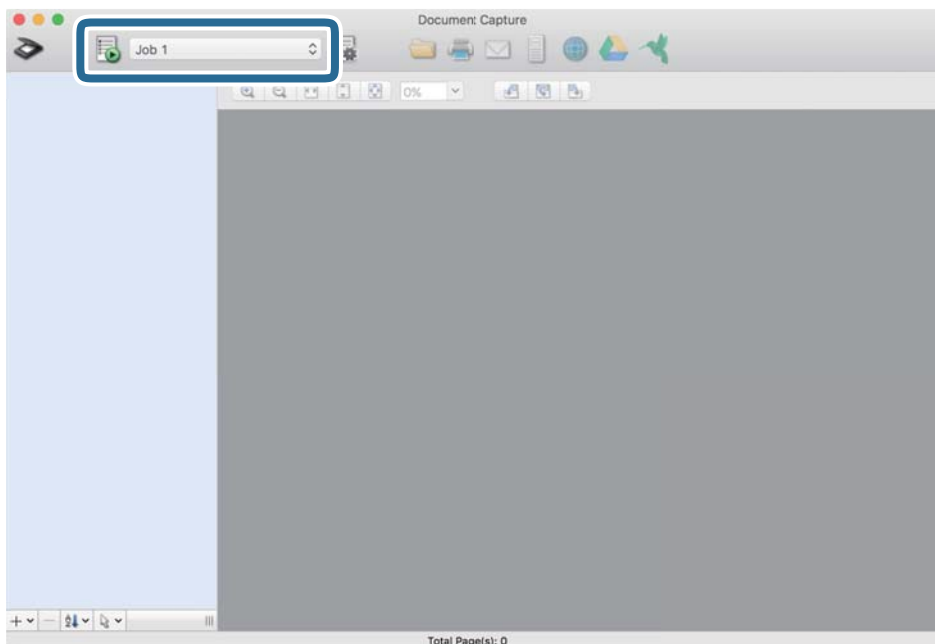
**Uwaga:**

- Aby przesłać plik do usługi chmury, należy wcześniej skonfigurować konto w chmurze.
- Aby użyć aplikacji Evernote jako miejsca docelowego, przed użyciem tej funkcji należy pobrać aplikację Evernote z witryny Evernote Corporation i zainstalować ją.

8. Kliknąć przycisk **OK**, aby zamknąć ekran ustawień zadania.
9. Kliknąć przycisk **OK**, aby zamknąć ekran **Lista zadań**.
10. Umieścić oryginał.

Skanowanie podstawowe

11. Z rozwijanej listy należy wybrać zadanie, a następnie kliknąć ikonę .




Zostanie wykonane wybrane zadanie.

12. Postępować zgodnie z instrukcjami wyświetlanymi na ekranie.

Zeskanowany obraz zostanie zapisany przy użyciu ustawień w konfiguracji zadania.

Uwaga:

Można skanować oryginały i wysyłać zeskanowane obrazy bez użycia zadań. Kliknąć przycisk  i skonfigurować ustawienia skanowania, a następnie kliknąć przycisk **Skanuj**. Potem kliknąć miejsce docelowe, do którego zeskanowane obrazy mają być wysłane.

Powiązane informacje

- ➔ „Szczegóły dotyczące oryginałów i umieszczanie oryginałów” na stronie 14
- ➔ „Document Capture Pro/Document Capture” na stronie 11

Skanowanie zaawansowane

Ciągłe, kolejne skanowanie oryginałów różnych rozmiarów lub typów (Tryb automatycznego podawania)

Używając Tryb automatycznego podawania, można skanować różne rozmiary lub typy oryginałów. W tym trybie skaner jest uruchamiany automatycznie po załadowaniu do skanera oryginałów. Funkcja ta jest dostępna wyłącznie dla systemu Windows.

Uwaga:

Aplikacja Document Capture Pro nie jest obsługiwana w systemach Windows Vista, Windows XP i Windows Server. Zamiast tego użyć Epson Scan 2.

1. Uruchomić aplikację Document Capture Pro.

- Windows 10

Kliknąć przycisk Start, a następnie wybrać polecenia **Epson Software > Document Capture Pro**.

- Windows 8.1/Windows 8

Wpisać nazwę aplikacji w panelu wyszukiwania, po czym wybrać wyświetloną ikonę.

- Windows 7

Kliknąć przycisk Start, a następnie wybrać polecenia **Wszystkie programy > Epson Software > Document Capture Pro**.

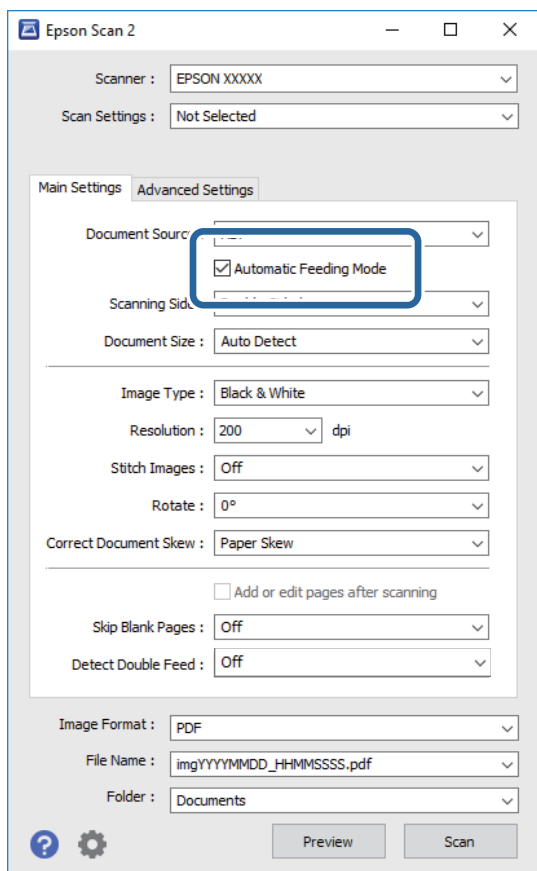
Uwaga:

Może być konieczne wybranie z listy skanerów tego, który ma być używany.

2. Kliknąć **Ustawienia skanowania > Szczegółowe ustawienia** w oknie **Ustawienia skanowania** w celu otwarcia okna Epson Scan 2.


Skanowanie zaawansowane

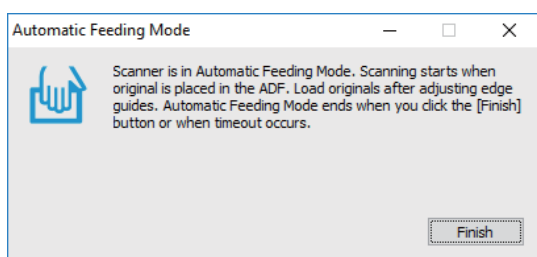
- Wybrać **Tryb automatycznego podawania** na karcie **Ustawienia główne**.



- Wprowadzić inne ustawienia skanowania w oknie głównym aplikacji Epson Scan 2.
- Kliknąć przycisk **Zapisz**.


Zostanie uruchomiony program Tryb automatycznego podawania.

Zaświeci lampka  na skanerze, a na komputerze wyświetla się okno **Tryb automatycznego podawania**.



- Podawać oryginał do skanera dopóki nie zacznie być podawany automatycznie. Skanowanie rozpoczyna się automatycznie.
- Gdy skanowanie zatrzyma się, umieścić kolejny oryginał w skanerze. Powtarzać do momentu zeskanowania wszystkich oryginałów.

Skanowanie zaawansowane

8. Po zeskanowaniu wszystkich oryginałów na skanerze nacisnąć przycisk  w celu wyłączenia trybu Tryb automatycznego podawania.

Uwaga:

Tryb Tryb automatycznego podawania można również zamknąć, naciskając przycisk **Zakończ** w wyświetlonym na komputerze oknie **Tryb automatycznego podawania**.

W celu zakończenia **Tryb automatycznego podawania** można wprowadzić ustawienia limitu czasu.

Wybrać pozycję **Ustawienia** na liście **Źródło dokumentu** w celu otwarcia okna **Ustawienia źródła dokumentu**. W oknie skonfigurować ustawienie **Limit czasu trybu automatycznego podawania (min)**.

Zeskanowany obraz zostanie zapisany w określonym folderze.

Powiązane informacje

➔ [„Szczegóły dotyczące oryginałów i umieszczanie oryginałów” na stronie 14](#)

Skanowanie dokumentów tekstowych i ich konwersja na dane tekstowe (OCR)

Zapisywanie zeskanowanego obrazu w formacie PDF z opcją przeszukiwania

Zeskanowany obraz można zapisać w formacie PDF z opcją przeszukiwania. Jest to plik PDF, w którym wstawione są dane tekstu, który można przeszukiwać.

Uwaga:


Tekst na oryginałach zostaje rozpoznany przez oprogramowanie OCR, czyli optyczne rozpoznawanie pisma, a następnie umieszczany na zeskanowanym obrazie.

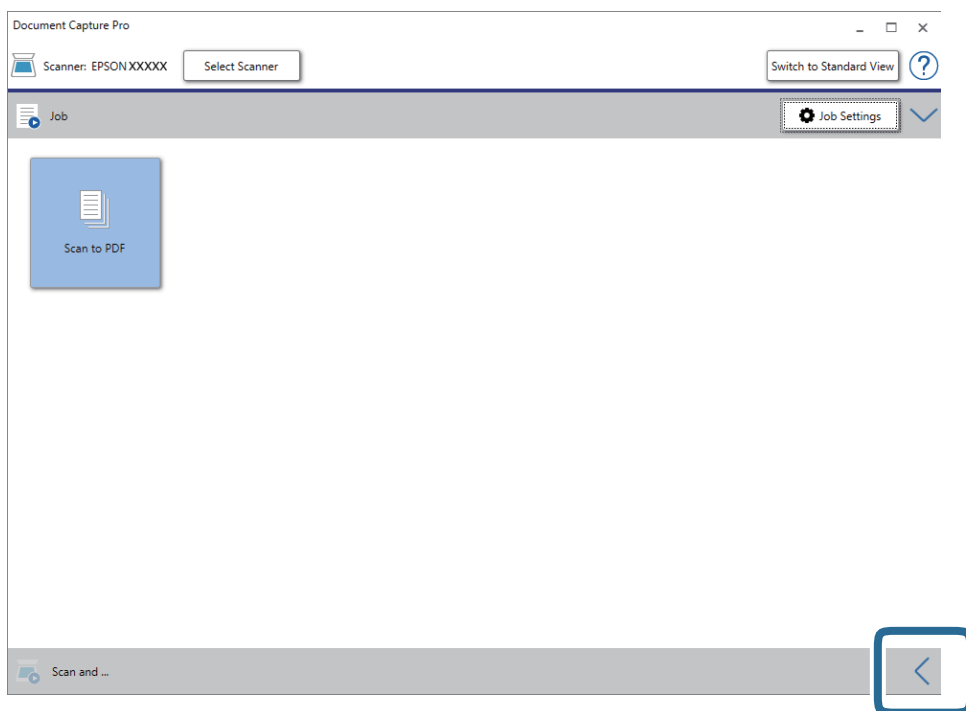
Ta funkcja jest dostępna jedynie po zainstalowaniu składnika OCR aplikacji EPSON Scan (Windows) lub składnika OCR aplikacji Epson Scan 2 (Mac OS).

Aplikacja Document Capture Pro nie jest obsługiwana w systemach Windows Vista, Windows XP i Windows Server. Zamiast tego użyć Epson Scan 2.

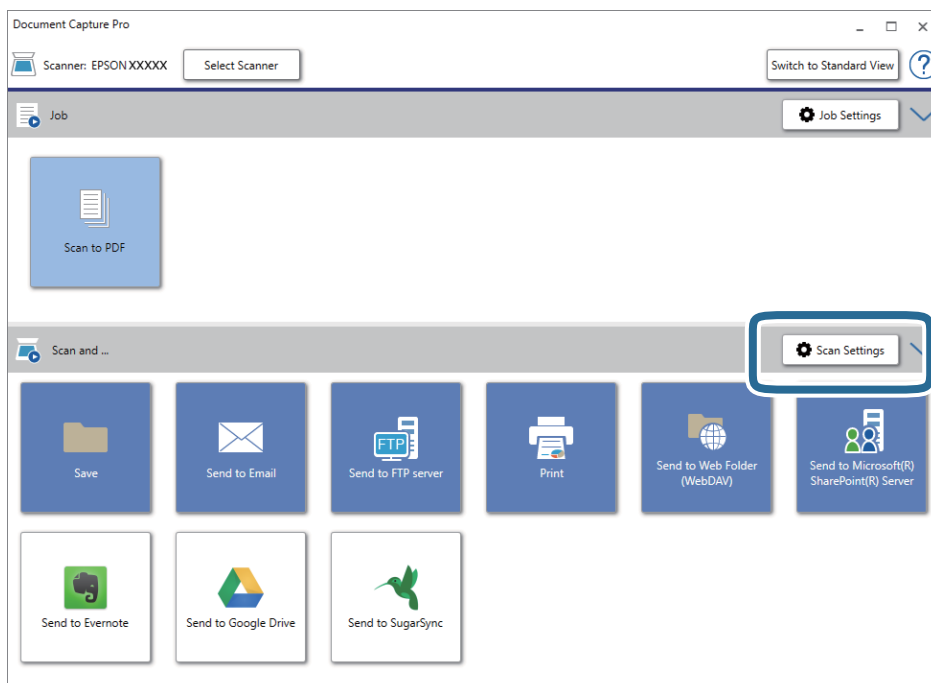
1. Umieścić oryginał.
2. Uruchomić aplikację Document Capture Pro.

Skanowanie zaawansowane

3. Kliknąć przycisk  na pasku **Skanuj i ...**, aby wyświetlić ekran miejsca docelowego. Pomiąć ten krok, jeżeli ekran miejsca docelowego został już wyświetlony.



4. Kliknąć pozycję **Ustawienia skanowania** w celu wyświetlenia ekranu **Ustawienia skanowania**.



5. Wprowadzić ustawienia skanowania i kliknąć przycisk **OK**.

Skanowanie zaawansowane

6. Kliknąć ikonę jednego z miejsc docelowych.
Rozpocznie się skanowanie. Po skanowaniu zostanie wyświetlone okno **Zapisz ustawienia** lub **Ustawienia transferu**.
7. Wybrać PDF z listy **Typ pliku**.
8. Kliknąć pozycję **Opcje**, aby wyświetlić opcjonalne okno ustawień.
9. Wybrać pozycję **Twórz PDF z opcją przeszukiwania**.
10. Wprowadzić inne ustawienia w oknie **Zapisz ustawienia** lub **Ustawienia transferu**, a następnie kliknąć przycisk **OK**.
Zeskanowany obraz zostaje zapisany jako plik PDF z tekstem, który można przeszukiwać.

Powiązane informacje

- ➔ [„Szczegóły dotyczące oryginałów i umieszczanie oryginałów” na stronie 14](#)
- ➔ [„Znaki nie są rozpoznawane prawidłowo” na stronie 64](#)
- ➔ [„Epson Scan 2” na stronie 12](#)

Zapisywanie obrazów jako plików w formacie Office (wyłącznie w systemie Windows)

Zeskanowany obraz można zapisać w formacie pliku Microsoft® Office, korzystając z Document Capture Pro.

Można wybrać podane niżej formaty.


- Microsoft® Word (.docx)
- Microsoft® Excel® (.xlsx)
- Microsoft® PowerPoint® (.pptx)

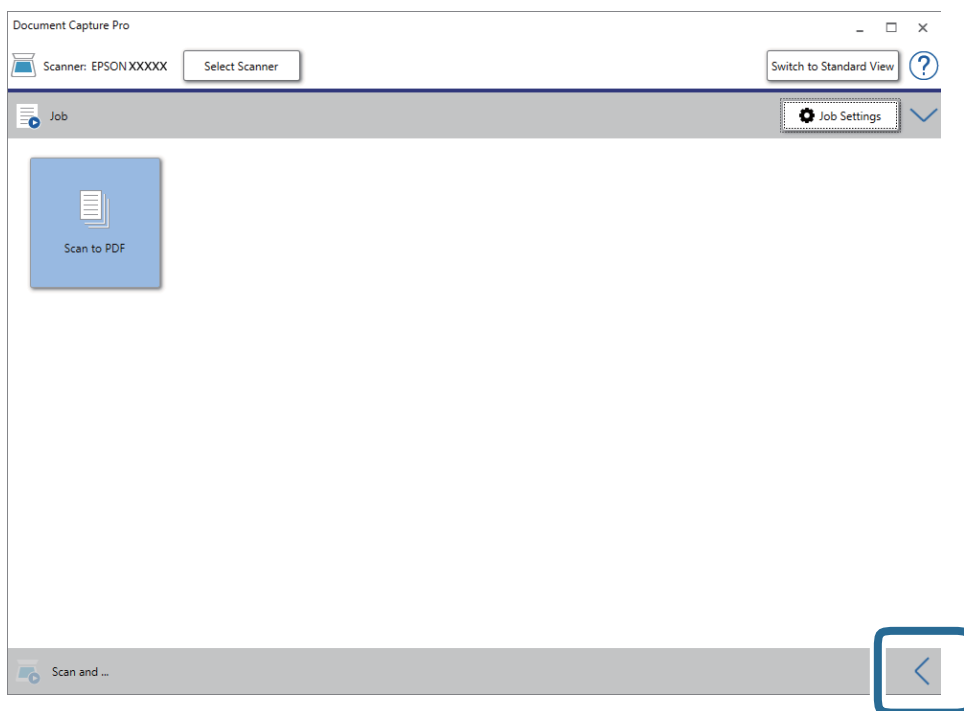
Uwaga:

- Aplikacja Document Capture Pro nie jest obsługiwana w systemach Windows Vista, Windows XP i Windows Server.
- Ta funkcja jest dostępna jedynie po zainstalowaniu komponentu OCR EPSON Scan.

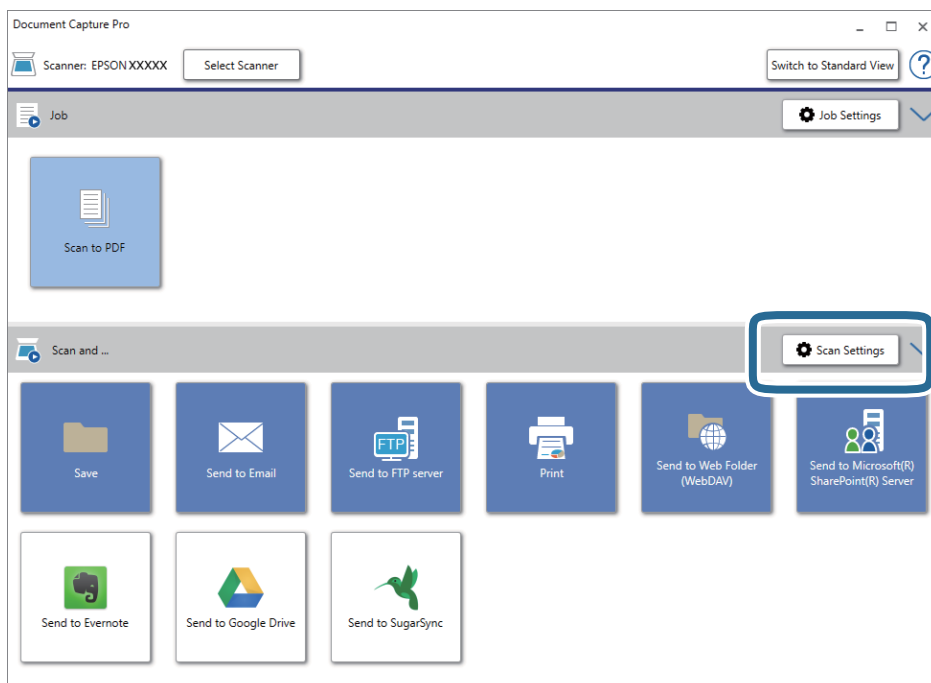
1. Umieścić oryginał.
2. Uruchomić aplikację Document Capture Pro.

Skanowanie zaawansowane

3. Kliknąć przycisk  na pasku **Skanuj i ...**, aby wyświetlić ekran miejsca docelowego. Jeżeli ekran miejsca docelowego jest już wyświetlony, należy pominąć tę czynność.



4. Kliknąć pozycję **Ustawienia skanowania** w celu wyświetlenia ekranu **Ustawienia skanowania**.



5. Wprowadzić ustawienia skanowania i kliknąć przycisk **OK**.

Skanowanie zaawansowane

6. Kliknąć ikonę jednego z miejsc docelowych.
Rozpocznie się skanowanie. Po skanowaniu zostanie wyświetlone okno **Zapisz ustawienia** lub **Ustawienia transferu**.
7. Z listy **Typ pliku** wybrać plik w formacie Office, w jakim ma być zapisany obraz.
8. Kliknąć pozycję **Opcje**, aby wyświetlić opcjonalne okno ustawień.
9. Dla każdego elementu w oknie wprowadzić ustawienia, a następnie kliknąć przycisk **OK**.
10. Wprowadzić inne ustawienia w oknie **Zapisz ustawienia** lub **Ustawienia transferu**, a następnie kliknąć przycisk **OK**.
Zeskanowany obraz zostaje zapisany jako plik w formacie Office.

Powiązane informacje

- ➔ „Skanowanie za pomocą aplikacji Document Capture Pro (w systemie Windows)” na stronie 26
- ➔ „Szczegóły dotyczące oryginałów i umieszczanie oryginałów” na stronie 14

Konfigurowanie zadania (skanowanie, zapisywanie i wysyłanie)

W przypadku wykonania w podanej kolejności następujące operacje są określane mianem zadania: **1. Skanuj** > **2. Zapisz** > **3. Wyślij**.

Rejestrując uprzednio serię operacji jako zadanie w aplikacji Document Capture Pro (Windows) lub Document Capture (Mac OS), można wykonać wszystkie operacje przez wybranie zadania.

Uwaga:

Aplikacja Document Capture Pro nie jest obsługiwana w systemach Windows Vista, Windows XP i Windows Server.

Tworzenie i rejestrowanie zadania (Windows)

W tym rozdziale opisano tworzenie zadań w aplikacji Document Capture Pro. Informacje szczegółowe na temat funkcji można znaleźć w pomocy aplikacji Document Capture Pro.


1. Uruchomić aplikację Document Capture Pro.
2. Na górze ekranu kliknąć pozycję **Ustawienia zadania**.
Zostanie wyświetlony ekran **Lista zadań**.
3. Kliknąć przycisk **Nowe**.
Zostanie wyświetlony ekran **Ustawienia zadania**.
4. Wprowadzić ustawienia zadania na ekranie **Ustawienia zadania**.
 - Nazwa zadania:** wprowadzanie nazwy zadania, które ma być zarejestrowane.
 - Ustawienia skanowania:** wprowadzanie ustawień skanowania, takich jak rozmiar oryginałów lub rozdzielczość.

Skanowanie zaawansowane

- Zapisz ustawienia:** wybór miejsca docelowego zapisu, formatu zapisu, reguł nadawania nazw plikom itd. Można sortować i zapisywać zeskanowane obrazy automatycznie, używając metod wykrywania, takich jak puste strony włożone między oryginały lub kody kreskowe na oryginałach.
 - Ustawienia docelowe:** wybór miejsca docelowego zeskanowanych obrazów. Można wysłać je pocztą e-mail lub przesłać je na serwer FTP lub WWW.
5. Kliknąć przycisk **OK**, aby wrócić do ekranu **Lista zadań**.
Utworzone zadanie jest rejestrowane na ekranie **Lista zadań**.
 6. Kliknąć przycisk **OK**, aby wrócić do ekranu głównego.

Tworzenie i rejestrowanie zadania (Mac OS)

W tym rozdziale opisano tworzenie zadań w aplikacji Document Capture. Informacje szczegółowe na temat funkcji można znaleźć w pomocy aplikacji Document Capture.

1. Uruchomić aplikację Document Capture.
2. W głównym oknie kliknąć ikonę .
Wyświetlone zostanie okno **Lista zadań**.
3. Kliknąć ikonę +.
Wyświetlone zostanie okno **Ustawienia zadania**.
4. Wprowadzić ustawienia zadania w oknie **Ustawienia zadania**.
 - Nazwa zadania:** wprowadzanie nazwy zadania, które ma być zarejestrowane.
 - Skanuj:** wprowadzanie ustawień skanowania, takich jak rozmiar oryginałów lub rozdzielczość.
 - Wyjście:** wybór miejsca docelowego zapisu, formatu zapisu, reguł nadawania nazw plikom itd.
 - Docelowo:** wybór miejsca docelowego zeskanowanych obrazów. Można wysłać je pocztą e-mail lub przesłać je na serwer FTP lub WWW.
5. Kliknąć przycisk **OK**, aby wrócić do okna **Lista zadań**.
Utworzone zadanie jest rejestrowane na ekranie **Lista zadań**.
6. Kliknąć przycisk **OK**, aby wrócić do okna głównego.

Włączanie uruchamiania zadań z panelu sterowania (przydzielanie przycisków)

Przydzielając wcześniej zadanie do panelu sterowania skanera za pomocą aplikacji Document Capture Pro (Windows) lub Document Capture (Mac OS), można uruchamiać zadania z panelu sterowania.

Uwaga:

Aplikacja Document Capture Pro nie jest obsługiwana w systemach Windows Vista, Windows XP i Windows Server.

Przydzielanie zadania do panelu sterowania (Windows)

W tym rozdziale opisano przydzielanie zadań do panelu sterowania skanera w aplikacji Document Capture Pro. Informacje szczegółowe na temat funkcji można znaleźć w pomocy aplikacji Document Capture Pro.



1. Uruchomić aplikację Document Capture Pro.
2. Na górze ekranu kliknąć pozycję **Ustawienia zadania**
Zostanie wyświetlony ekran **Lista zadań**.
3. Kliknąć przycisk **Ustawienia przypisania zadania**.
Zostanie wyświetlony ekran **Ustawienia przypisania zadania**.
4. Z listy rozwijanej wybrać zadanie, które ma być uruchomione na panelu sterowania.
5. Kliknąć przycisk **OK**, aby wrócić do ekranu **Lista zadań**.
Zadanie zostało przypisane do panelu sterowania skanera.
6. Kliknąć przycisk **OK**, aby wrócić do ekranu głównego.

Powiązane informacje

- ➔ [„Przyciski i kontrolki” na stronie 10](#)
- ➔ [„Skanowanie za pomocą przycisku skanera” na stronie 26](#)

Przydzielanie zadania do panelu sterowania (Mac OS)

W tym rozdziale opisano przydzielanie zadań do panelu sterowania skanera w aplikacji Document Capture. Informacje szczegółowe na temat funkcji można znaleźć w pomocy aplikacji Document Capture.

1. Uruchomić aplikację Document Capture.
2. W głównym oknie kliknąć ikonę .
Wyświetlone zostanie okno **Lista zadań**.
3. Kliknąć ikonę  i wybrać pozycję **Ustawienia zdarzeń**.
4. Z listy rozwijanej wybrać zadanie, które ma być uruchomione na panelu sterowania.
5. Kliknąć przycisk **OK**, aby wrócić do okna **Lista zadań**.
Zadanie zostało przypisane do panelu sterowania skanera.
6. Kliknąć przycisk **OK**, aby wrócić do okna głównego.

Powiązane informacje

- ➔ [„Przyciski i kontrolki” na stronie 10](#)
- ➔ [„Skanowanie za pomocą przycisku skanera” na stronie 26](#)

Funkcja rozdzielania (tylko system Windows)

W aplikacji Document Capture Pro można używać funkcji rozdzielania.

Wprowadzając informacje o kodzie kreskowym lub tekście, można automatycznie identyfikować i rozdzielać lub sortować złożone dokumenty, wykorzystując kody kreskowe umieszczone na dokumentach lub puste strony włożone między strony dokumentu.

W przypadku skanowania wielu dokumentów i użycia informacji o rozdzielaniu lub konkretnych numerów stron do dzielenia dokumentu na wiele plików każdy rozdzielony plik może być zapisany do konkretnego folderu.

Przykładowo można skonfigurować ustawienia rozdzielania opisane poniżej.

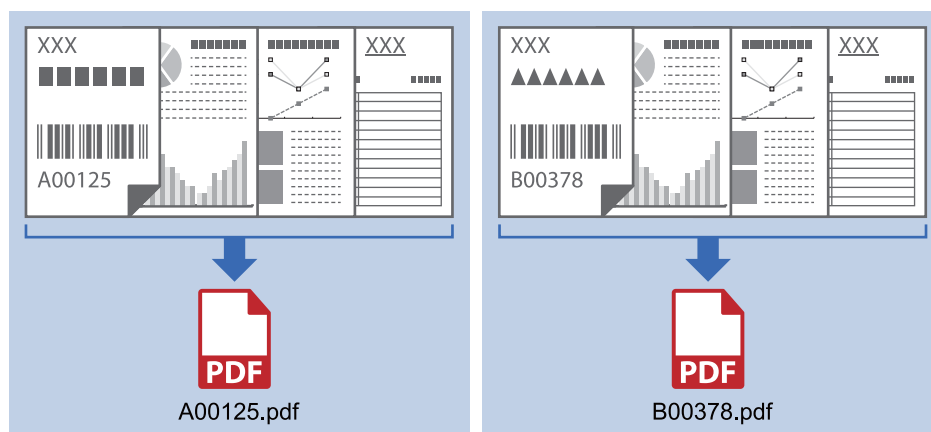
Uwaga:

Aplikacja Document Capture Pro nie jest obsługiwana w systemach Windows Vista, Windows XP i Windows Server.

Podział danych co trzy strony i zapisanie w wielostronicowych plikach PDF (ustalona liczba stron)

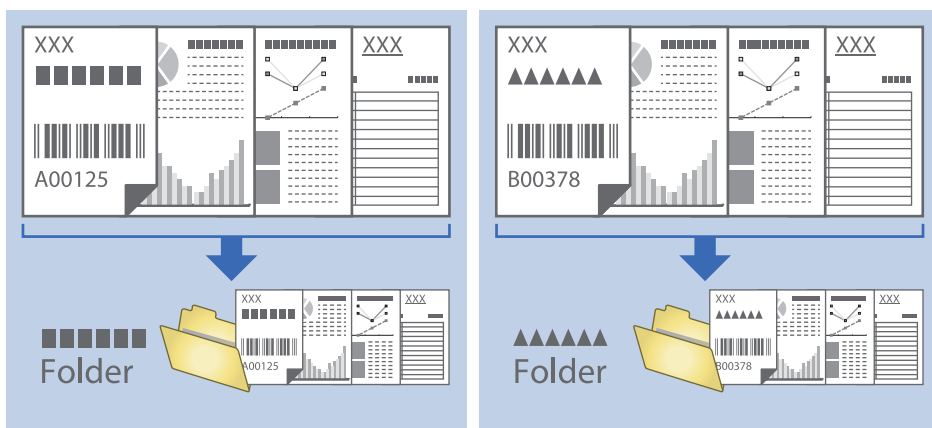


Wprowadzanie informacji o kodzie kreskowym i zapisanie w wielostronicowych plikach PDF



Skanowanie zaawansowane

Wprowadzanie informacji o kodzie kreskowym i rozdzielanie plików na foldery

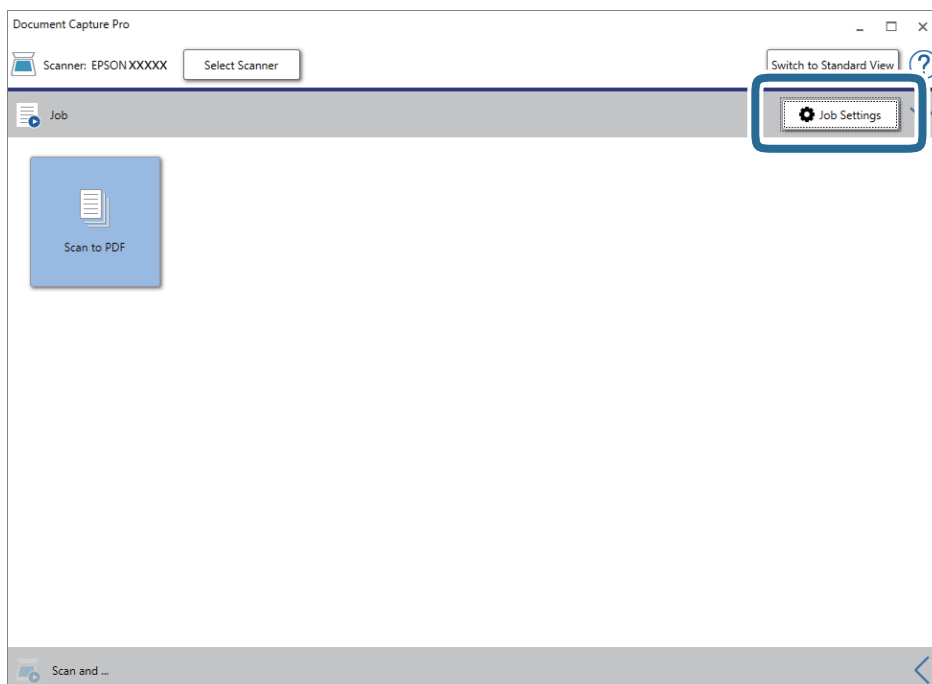


Sortowanie i zapisywanie zeskanowanych obrazów w osobnym folderze

Możliwe jest automatyczne sortowanie zapisanych obrazów i zapisywanie ich w osobnym folderze przy wykorzystaniu Document Capture Pro.

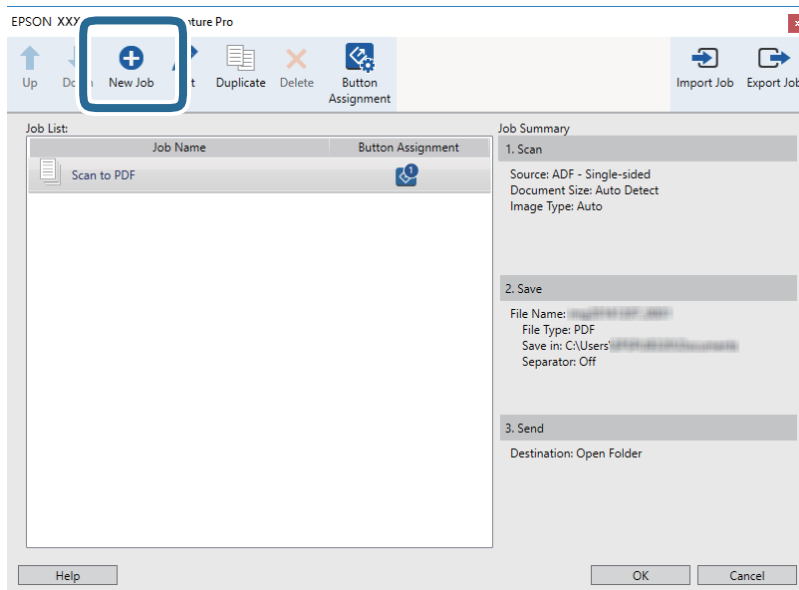
W celu posortowania zeskanowanych obrazów można skorzystać z różnych metod wykrywania np. pustych stron między oryginałami lub kodów paskowych na oryginałach.

1. Przygotować oryginały wraz ze wskaźnikami, takimi jak puste strony pomiędzy stronami, gdzie mają być rozdzielone zeskanowane obrazy.
2. Uruchomić aplikację Document Capture Pro.
3. Kliknąć przycisk **Ustawienia zadania**.

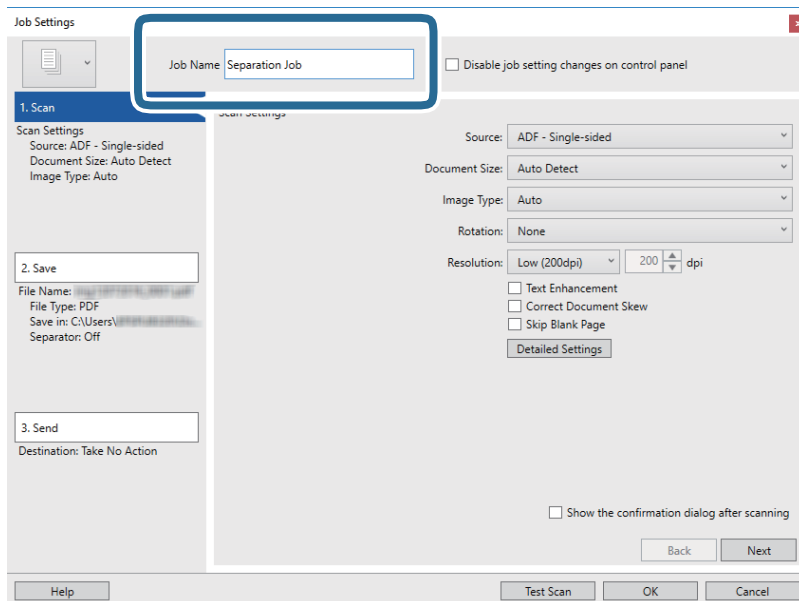


Skanowanie zaawansowane

4. Kliknąć przycisk **Nowe**.



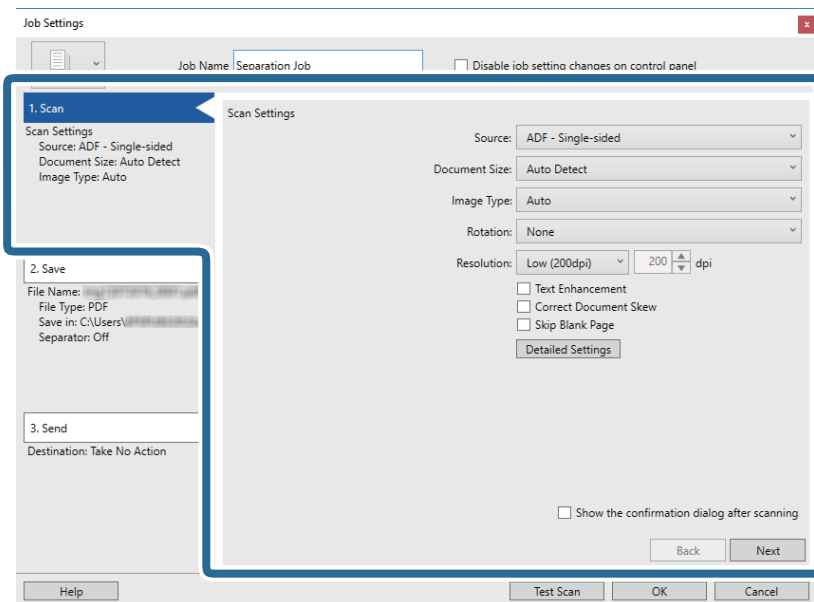
5. Wprowadzić nazwę w polu **Nazwa zadania**.



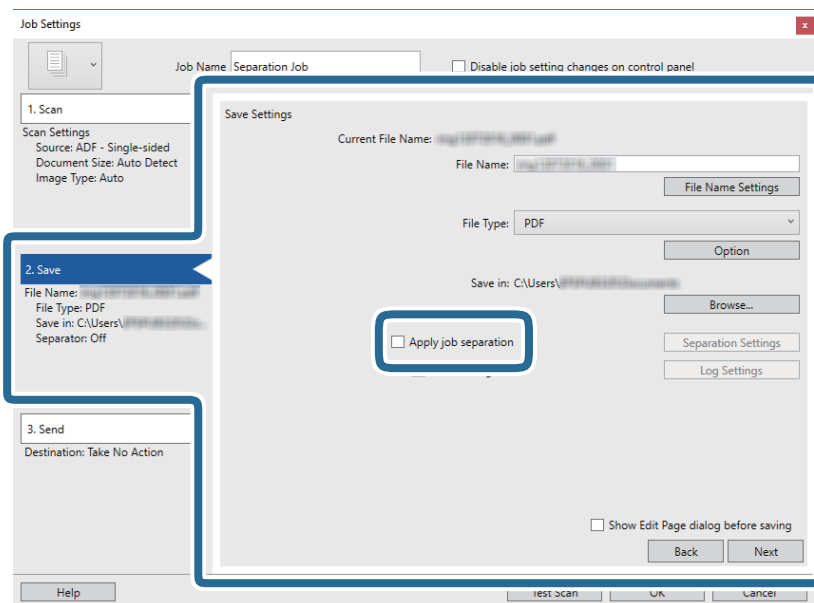
Skanowanie zaawansowane

6. Skonfigurować ustawienia skanowania na karcie **1. Skanuj**.

Oryginały można skanować w sposób ciągły za pomocą funkcji **Tryb automatycznego podawania**. Kliknąć **Szczegółowe ustawienia**, a następnie wybrać **Tryb automatycznego podawania**.

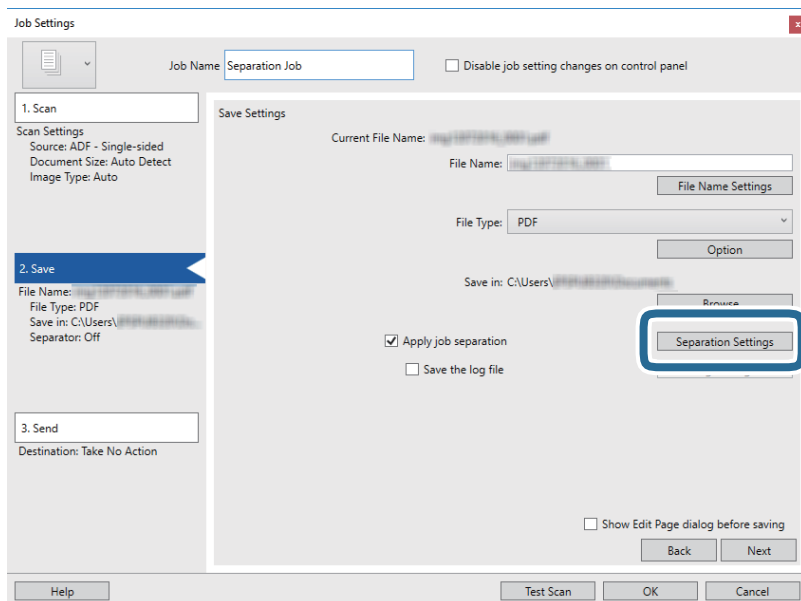


7. Kliknąć pozycję **2. Zapisz**, skonfigurować ustawienia zapisywania, a następnie wybrać pozycję **Zastosuj rozdział zadania**.

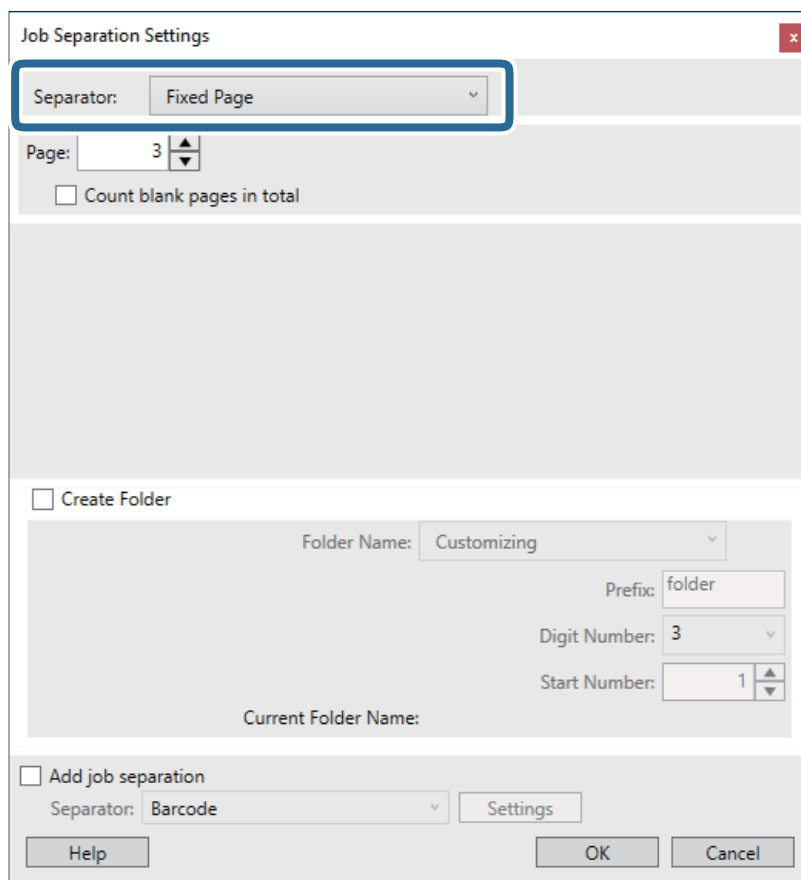


Skanowanie zaawansowane

8. Kliknąć przycisk **Ustaw. rozdzielania**.



9. Wybrać pozycję **Separator** na ekranie **Ustawienia Rozdzielenia Zadania**.



- Ustalona strona:** umożliwia rozdzielanie dokumentów po konkretnej liczbie stron i zapisywanie w osobnych plikach.
- Pusta strona:** umożliwia rozdzielanie przez wykrywanie pustych stron.

Skanowanie zaawansowane

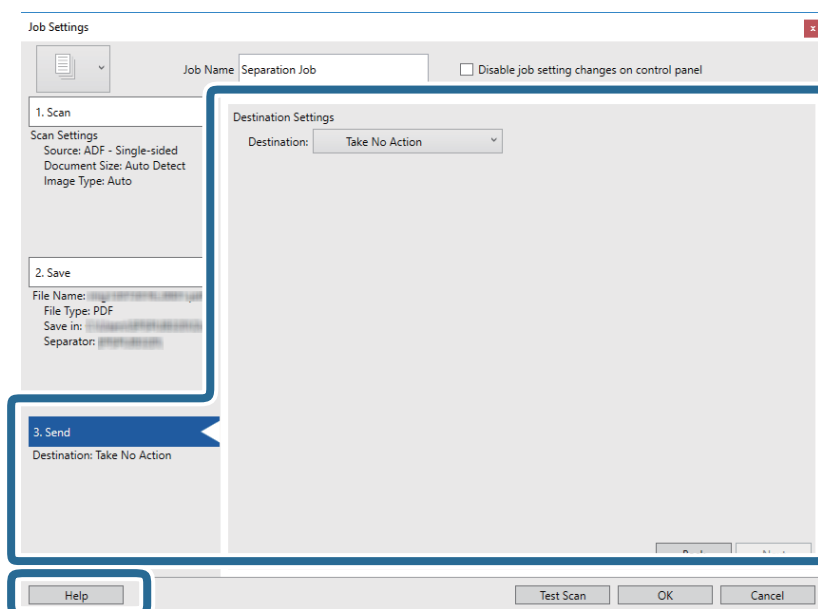
- Kod kreskowy:** umożliwia rozdzielanie przez wykrywanie kodów kreskowych.
- OCR:** umożliwia wykrywanie znaków za pomocą funkcji OCR (optyczne rozpoznawanie znaków) i odpowiednie rozdzielanie.
- Patch Code:** umożliwia rozdzielanie przez wykrywanie kodu **Patch Code**.

10. Skonfigurować ustawienia zaawansowane, a następnie kliknąć przycisk **OK**.

Ustawienia rozdzielania różnią się w zależności od ustawienia opcji **Separator**. Aby uzyskać więcej informacji o ustawieniach rozdzielania, należy kliknąć polecenie **Pomoc** w oknie i zapoznać się z pomocą aplikacji Document Capture Pro.

11. Kliknąć przycisk **3. Wyślij**, a następnie wybrać pozycję **Docelowo**.

Pozycje ustawień miejsca docelowego są wyświetlane zgodnie z wybranym miejscem docelowym. W razie potrzeby wprowadzić ustawienia zaawansowane. Kliknąć przycisk **Pomoc**, aby wyświetlić szczegółowe informacje o poszczególnych pozycjach.



12. Kliknąć przycisk **OK**, aby zamknąć ekran **Ustawienia zadania**.

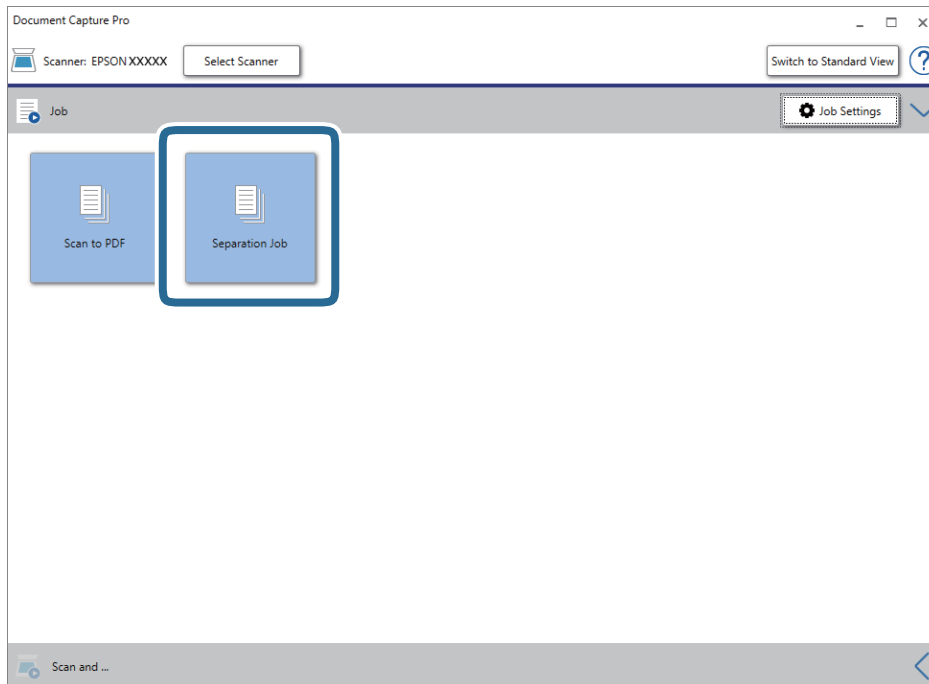
13. Kliknąć przycisk **OK**, aby zamknąć ekran listy zadań.

Zostanie utworzone zadanie rozdzielania.

14. Umieścić oryginał.

Skanowanie zaawansowane

15. Kliknąć ikonę zadania.



Zostanie wykonane zadanie rozdzielania.

16. Postępować zgodnie z instrukcjami wyświetlanymi na ekranie.

Zeskanowany obraz zostanie rozdzielony i zapisany przy użyciu ustawień w konfiguracji zadania.

Powiązane informacje

- ➔ „Skanowanie za pomocą aplikacji Document Capture Pro (w systemie Windows)” na stronie 26
- ➔ „Szczegóły dotyczące oryginałów i umieszczanie oryginałów” na stronie 14

Konserwacja

Czyszczenie zewnętrznej części skanera

Wszelkie plamy na obudowie zewnętrznej wycierać suchą ściereczką lub szmatką zwilżoną wodą z dodatkiem łagodnego środka myjącego.

**Ważne:**

- Do czyszczenia skanera nigdy nie należy używać alkoholu, rozcieńczalnika ani żadnego rozpuszczalnika powodującego korozję. Używanie takich substancji może spowodować deformację lub odbarwienie urządzenia.
- Nie dopuścić, żeby do środka dostała się woda. Mogłoby to doprowadzić do wadliwego działania urządzenia.
- Nigdy nie należy otwierać obudowy skanera.

1. Odłączyć kabel USB.
2. Czyścić obudowę zewnętrzną szmatką zwilżoną łagodnym detergentem i wodą.

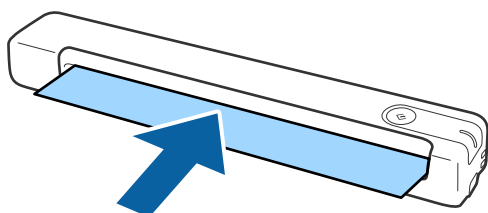
Czyszczenie wnętrza skanera

Po pewnym czasie użytkowania skanera można zauważyć, że na rolkach lub szklanej części wewnątrz urządzenia gromadzi się kurz z papieru i pomieszczenia, który może spowodować problemy z podawaniem papieru lub jakością zeskanowanych obrazów. Jeżeli to nastąpi, wyczyścić wnętrze skanera za pomocą arkusza czyszczącego przeznaczonego wyłącznie dla danego produktu.

**Ważne:**

- Można używać jedynie arkuszy czyszczących dostarczonych z produktem, w przeciwnym razie komponenty mogą ulec zniszczeniu.
- Do czyszczenia skanera nigdy nie należy używać alkoholu, rozcieńczalnika ani żadnego rozpuszczalnika powodującego korozję. Używanie takich substancji może spowodować deformację lub odbarwienie urządzenia.
- Pod żadnym pozorem nie spryskiwać skanera jakimkolwiek płynem lub smarem. Może to doprowadzić do uszkodzenia urządzenia i obwodów, a następnie jego nieprawidłowego funkcjonowania.
- Nigdy nie należy otwierać obudowy skanera.

1. Upewnić się, że produkt jest podłączony do komputera i włączony.
2. Załadować arkusz czyszczący do skanera.



Konserwacja

3. Uruchomić aplikację Epson Scan 2 Utility.

- Windows 10

Kliknąć przycisk Start i wybrać **Wszystkie aplikacje > EPSON > Epson Scan 2 > Epson Scan 2 Utility**.

- Windows 8.1/Windows 8/Windows Server 2012 R2/Windows Server 2012

Ekran **Start > Aplikacje > Epson > Epson Scan 2 Utility**.

- Windows 7/Windows Vista/Windows XP/Windows Server 2008 R2/Windows Server 2008/Windows Server 2003 R2/Windows Server 2003

Kliknąć przycisk Start, a następnie wybrać **Wszystkie programy (lub Programy) > EPSON > Epson Scan 2 > Epson Scan 2 Utility**.

- Mac OS X

Wybrać polecenia **Idź > Aplikacje > EPSON Software > Epson Scan 2 Utility**.

4. Kliknąć kartę **Konserwacja**.

5. Kliknąć przycisk **Czyszczenie**.

Uruchomi się czyszczenie. Odczekać około 30 sekund.

Arkusze czyszczące są automatycznie wysuwane po zakończeniu czyszczenia.

Można powtórzyć tę procedurę, jeśli skaner nie został wyczyszczony za pierwszym razem.

Uwaga:

- Jeśli zabrudzenia nie zostały usunięte, można spróbować użyć arkusza czyszczącego (mokrego) dostępnego jako arkusz konserwacyjny u najbliższego sprzedawcy Epson. Wyjąć arkusz czyszczący (mokry) z opakowania, rozwinąć go, a następnie wykonać te same kroki jak przy czyszczeniu skanera za pomocą arkusza czyszczącego. Arkusz czyszczący (mokry) jest jednorazowego użytku. Jeśli nie da się wyczyścić produktu za pomocą arkusza czyszczącego (mokrego), należy skontaktować się ze sprzedawcą Epson. Nie wolno rozmontowywać produktu. Czas przydatności do użytku w przypadku arkusza czyszczącego (mokrego) wynosi około trzech lat od daty produkcji nadrukowanej na opakowaniu.*
- Arkusze czyszczące, arkusz czyszczący (mokry) oraz arkusz kalibracji są dostępne w zestawie arkuszy konserwacyjnych u najbliższego sprzedawcy Epson.*
- Arkusze czyszczące można używać wielokrotnie. Jednak gdy traci on swoje właściwości czyszczące, należy zakupić nowy arkusz czyszczący.*
- Czyszczenie nie zostanie uruchomione, przy słabym naładowaniu baterii produktu.*

Powiązane informacje

➔ „Kody arkusza konserwacyjnego” na stronie 13

Regulacja skanera za pomocą arkusza kalibracyjnego

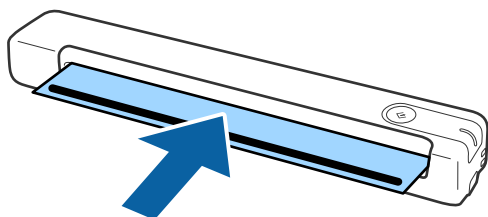
Można dostosować jakość skanowanego obrazu za pomocą arkusza kalibracyjnego dostarczonego z produktem.

Wykonać kalibrację w następujących przypadkach.

- Zeskanowany obraz jest rozmazany
- Kolory różnią się od oryginalnych
- Nasylenie różni się od oryginalnego
- Na zeskanowanych obrazach pojawiają się pionowe linie

Konserwacja

1. Upewnić się, że produkt jest podłączony do komputera i włączony.
2. Załadować arkusz kalibracyjny do skanera.



Uwaga:

Przed załadowaniem arkusza czyszczącego do skanera upewnić się, czy na arkuszu kalibracji nie ma żadnego kurzu ani zabrudzeń.

3. Uruchomić aplikację Epson Scan 2 Utility.

Windows 10

Kliknąć przycisk Start i wybrać **Wszystkie aplikacje > EPSON > Epson Scan 2 > Epson Scan 2 Utility**.

Windows 8.1/Windows 8/Windows Server 2012 R2/Windows Server 2012

Ekran **Start > Aplikacje > Epson > Epson Scan 2 Utility**.

Windows 7/Windows Vista/Windows XP/Windows Server 2008 R2/Windows Server 2008/Windows Server 2003 R2/Windows Server 2003

Kliknąć przycisk Start, a następnie wybrać **Wszystkie programy (lub Programy) > EPSON > Epson Scan 2 > Epson Scan 2 Utility**.

Mac OS X

Wybrać polecenia **Idź > Aplikacje > EPSON Software > Epson Scan 2 Utility**.

4. Kliknąć kartę **Konserwacja**.

5. Kliknąć przycisk **Kalibracja**.

Rozpocznie się kalibracja. Poczekać około minuty.

Arkusz kalibracji jest automatycznie wysuwany po zakończeniu kalibracji.

Uwaga:

- Jeśli wykonanie kalibracji nie poprawi jakości obrazu, należy skontaktować się ze sprzedawcą Epson.
- Z arkusza kalibracji można korzystać wielokrotnie.
- Arkusz czyszczący oraz arkusz kalibracji są dostępne w zestawie arkuszy konserwacyjnych u najbliższego sprzedawcy Epson.
- Kalibracja nie zostanie uruchomiona, kiedy stan naładowania baterii produktu jest niski.

Powiązane informacje

➔ „Kody arkusza konserwacyjnego” na stronie 13

Oszczędzanie energii

Kiedy skaner nie wykonuje żadnych czynności, można oszczędzać energię przez włączenie trybu uśpienia. Można ustawić okres, po którym skaner przejdzie w tryb uśpienia. Jakikolwiek wzrost będzie miał wpływ na wydajność energetyczną produktu. Przed wprowadzeniem jakichkolwiek zmian prosimy wziąć pod uwagę wpływ na środowisko.

1. Uruchomić aplikację Epson Scan 2 Utility.

- Windows 10/Windows Server 2016

Kliknąć przycisk Start, a następnie wybrać polecenia **EPSON > Epson Scan 2 > Epson Scan 2 Utility**.

- Windows 8.1/Windows 8/Windows Server 2012 R2/Windows Server 2012

Ekran **Start > Aplikacje > Epson > Epson Scan 2 Utility**.

- Windows 7/Windows Vista/Windows XP/Windows Server 2008 R2/Windows Server 2008/Windows Server 2003 R2/Windows Server 2003

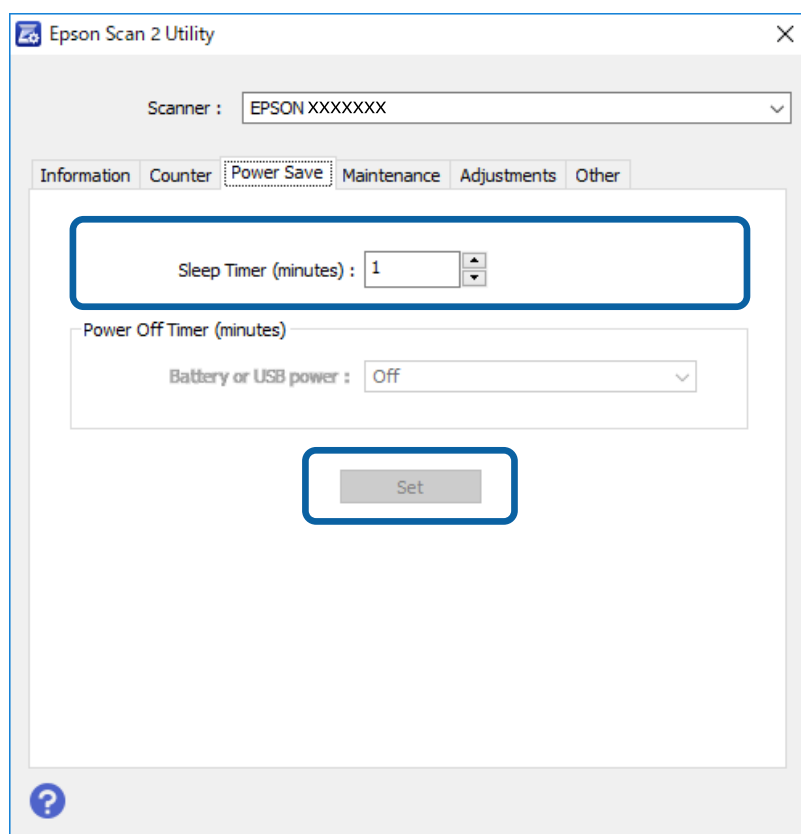
Kliknąć przycisk Start, a następnie wybrać **Wszystkie programy** (lub **Programy**) > **EPSON > Epson Scan 2 > Epson Scan 2 Utility**.

- Mac OS

Wybrać polecenia **Idź > Aplikacje > EPSON Software > Epson Scan 2 Utility**.

2. Kliknąć kartę **Oszczędzanie energii**.

3. Ustawić **Timer zasyp (min)**, a następnie kliknąć **Ustaw**.



Przenoszenie skanera

Na potrzeby przeniesienia lub przewiezienia skanera podczas przeprowadzki lub do naprawy zapakować go, wykonując niżej podane czynności.

**Przeostroga:**

- Mocne uderzenia mogą spowodować uszkodzenie skanera.
- Nie zostawiać skanera w miejscach nasłonecznionych ani nie umieszczać go w pobliżu źródeł ciepła lub w miejscach o wysokich temperaturach, np. samochodzie w pełnym słońcu itp. Ciepło może spowodować odkształcenie obudowy.
- Zaleca się zabieranie skanera do bagażu podręcznego w samolotach. Należy skontaktować się z liniami lotniczymi, aby uzyskać informacje, czy można wносить takie urządzenia na pokład ich samolotów. W zależności od obsługi na lotnisku skaner może zostać uszkodzony przy mocnym uderzeniu.

1. Odłączyć kabel USB.
2. Przewożąc skaner, obłożyć go materiałami pakunkowymi, z którymi został dostarczony, a następnie umieścić urządzenie w oryginalnym lub wytrzymałym pudle.

Aktualizacja aplikacji i oprogramowania sprzętowego

Aktualizując aplikacje i oprogramowanie sprzętowe, można rozwiązać pewne problemy, poprawić działanie programów albo dodać funkcje. Użytkownik powinien upewnić się, że korzysta z najnowszych wersji aplikacji i oprogramowania sprzętowego.

**Ważne:**

- Podczas aktualizacji oprogramowania nie należy wyłączać komputera ani skanera.

1. Użytkownik powinien upewnić się, że skaner i komputer są połączone i że komputer jest podłączony do Internetu.
2. Uruchomić EPSON Software Updater i zaktualizować aplikacje lub oprogramowanie sprzętowe.

Uwaga:

Nie są obsługiwane systemy operacyjne Windows Server.

 Windows 10

Kliknąć przycisk Start, a następnie wybrać polecenia **Epson Software** > **EPSON Software Updater**.

 Windows 8.1/Windows 8

Wpisać nazwę aplikacji w panelu wyszukiwania, po czym wybrać wyświetloną ikonę.

 Windows 7/Windows Vista/Windows XP

Kliknąć przycisk Start, a następnie wybrać polecenia **Wszystkie programy** lub **Programy** > **Epson Software** > **EPSON Software Updater**.

 Mac OS

Wybrać polecenia **Idź** > **Aplikacje** > **Epson Software** > **EPSON Software Updater**.

Konserwacja

Uwaga:

Jeżeli na liście aplikacji nie możesz znaleźć aplikacji, którą chcesz zaktualizować, nie będzie można jej zaktualizować za pomocą programu EPSON Software Updater. Sprawdzić na lokalnym portalu Epson, czy są dostępne najnowsze wersje aplikacji.

<http://www.epson.com>

Rozwiązywanie problemów

Problemy ze skanerem

Lampki skanera wskazują błąd

Jeżeli lampki skanera wskazują błąd, należy wykonać poniższe czynności.

- Sprawdzić, czy wewnątrz skanera nie znajdują się zacięte oryginały.
- Sprawdzić, czy skaner jest odpowiednio podłączony do komputera.
- Upewnić się, czy aplikacja Epson Scan 2 jest prawidłowo zainstalowana.
- Jeżeli nie powiedzie się aktualizacja oprogramowania sprzętowego i skaner przejdzie w tryb odzyskiwania, ponownie uaktualnić oprogramowanie sprzętowe, korzystając z połączenia USB.
- Odłączyć kabel USB od komputera, a następnie podłączyć go ponownie. Jeżeli to nie rozwiąże problemu, skaner może działać nieprawidłowo lub prawdopodobnie trzeba wymienić źródło światła w zespole skanera. Skontaktować się ze sprzedawcą.

Powiązane informacje

➔ [„Przyciski i kontrolki” na stronie 10](#)

Skaner się nie włącza

- Upewnić się, że kabel USB jest prawidłowo podłączony do skanera i do komputera.
- Podłączyć skaner bezpośrednio do portu USB komputera. Skaner może nie działać prawidłowo, jeżeli jest podłączony do komputera przez jeden lub więcej koncentratorów USB.
- Użyć kabla USB dostarczonego ze skanerem.
- Odczekać chwilę po podłączeniu kabla USB. Włączenie skanera może potrwać kilka sekund.

Problemy z rozpoczęciem skanowania

Nie można uruchomić Document Capture Pro (Windows) lub Document Capture (Mac OS).

- Sprawdzić, czy zainstalowane jest następujące oprogramowanie:
 - Document Capture Pro (Windows) lub Document Capture (Mac OS).
 - Epson Scan 2
 - Epson Event Manager

Jeżeli oprogramowanie nie jest zainstalowane, należy zainstalować je ponownie.

Rozwiązywanie problemów

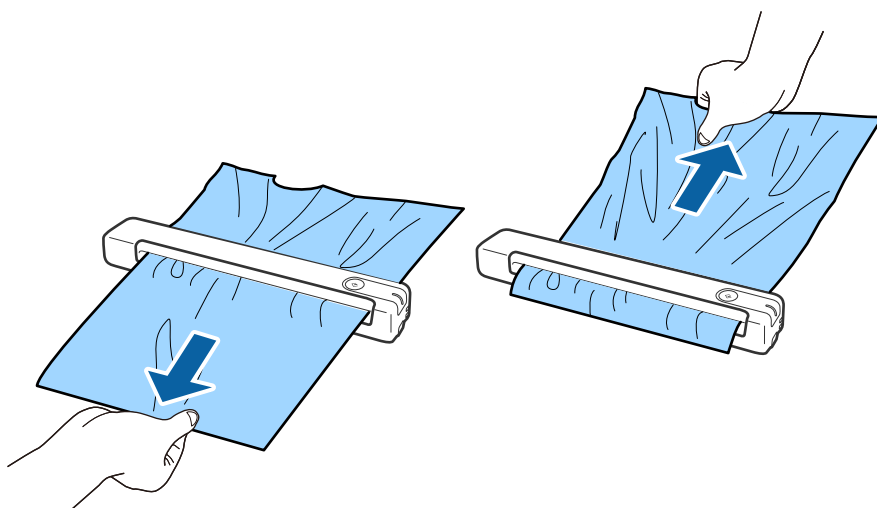
- ❑ Aplikacja Document Capture Pro nie jest obsługiwana w systemach Windows Vista, Windows XP i Windows Server. Zamiast tego użyć Epson Scan 2.
- ❑ Sprawdzić, czy w aplikacji Document Capture Pro (Windows) lub Document Capture (Mac OS) przyciskowi skanera zostało przypisane odpowiednie ustawienie.
- ❑ Sprawdzić podłączenie kabla USB.
 - ❑ Upewnić się, że kabel USB jest prawidłowo podłączony do skanera i do komputera.
 - ❑ Użyć kabla USB dostarczonego ze skanerem.
 - ❑ Podłączyć skaner bezpośrednio do portu USB komputera. Skaner może nie działać prawidłowo, jeżeli jest podłączony do komputera przez jeden lub więcej koncentratorów USB.
- ❑ Upewnić się, czy skaner jest włączony.
- ❑ Poczekać, aż lampka stanu przestanie migać. To oznacza gotowość urządzenia do skanowania.
- ❑ W przypadku korzystania z aplikacji zgodnych ze standardem TWAIN, upewnij się, że w ustawieniu skaner lub źródło wybrano właściwy skaner.

Powiązane informacje

- ➔ „Skanowanie za pomocą przycisku skanera” na stronie 26
- ➔ „Instalowanie aplikacji” na stronie 68
- ➔ „Epson Scan 2” na stronie 12

Wymywanie ze skanera zaciętych oryginałów

Jeżeli dojdzie do zacięcia papieru wewnątrz skanera powoli wyjąć zacięty papier, delikatnie ciągnąc go w kierunku, w którym stawia najmniejszy opór.



Uwaga:

- ❑ Jeśli kawałek papieru zostanie na rolce wewnątrz skanera, usunąć go ciągnąc powoli za pomocą pęsety w kierunku gniazda wyjściowego. Jeśli nie można go wyjąć, należy skontaktować się z lokalnym sprzedawcą.
- ❑ Nie należy wyciągać zaciętego papieru zbyt silnie, ponieważ dokument może ulec uszkodzeniu.

Oryginały brudzą się

Wyczyścić wnętrze skanera.

Powiązane informacje

➔ [„Czyszczenie wnętrza skanera” na stronie 54](#)

Skanowanie trwa zbyt długo

- Przy wysokiej rozdzielczości oryginałów skanowanie może potrwać dłużej.
- Komputery wyposażone w port USB 2.0 (Hi-Speed) umożliwiają szybsze skanowanie niż komputery wyposażone tylko w porty USB 1.1. Jeśli skaner korzysta z gniazda USB 2.0, sprawdź, czy spełnia ono wymagania systemowe.
- Podczas używania oprogramowania zabezpieczającego, należy wyłączyć z monitorowania plik TWAIN.log lub ustawić dla pliku TWAIN.log atrybut tylko do odczytu. Więcej informacji na temat funkcji oprogramowania bezpieczeństwa znajduje się w pomocy i innych dokumentach dostarczonych wraz z oprogramowaniem. Plik TWAIN.log jest zapisywany w poniższych lokalizacjach.
 - Windows 10/Windows 8.1/Windows 8/Windows 7/Windows Vista:
C:\Users*(nazwa użytk.)*\AppData\Local\Temp
 - Windows XP:
C:\Documents and Settings*(nazwa użytk.)*\Local Settings\Temp

Problemy ze zeskanowanym obrazem

Paski na zeskanowanym obrazie

Paski mogą być widoczne na obrazie, gdy do skanera dostaną się resztki lub zabrudzenia.

- Wyczyścić wnętrze skanera.
- Usunąć wszelkie resztki lub zabrudzenia przylegające od oryginału.
- Należy unikać korzystania ze skanera w bezpośrednim świetle słonecznym, ponieważ na obrazie mogą pojawić się paski.

Powiązane informacje

➔ [„Czyszczenie wnętrza skanera” na stronie 54](#)

W tle obrazów pojawia się przebitka

Obrazy znajdujące się po drugiej stronie oryginału mogą pojawić się na zeskanowanym obrazie.

Rozwiązywanie problemów

- ❑ Gdy opcja **Automatycznie, Kolor** lub **Skala szarości** jest wybrana jako **Typ obrazu**.
 - ❑ Sprawdzić, czy wybrana jest opcja **Usuń tło**. Funkcja ta jest dostępna wyłącznie dla systemu Windows.
Kliknąć przycisk **Ustawienia skanowania > Szczegółowe ustawienia** w oknie **Ustawienia skanowania**, a następnie kliknąć kartę **Ustawienia zaawansowane** w oknie Epson Scan 2 > **Usuń tło**.
 - ❑ Sprawdzić, czy wybrana jest opcja **Wzmocnienie tekstu**.
Kliknąć **Ustawienia skanowania > Wzmocnienie tekstu**.
- ❑ Gdy opcja **Czarno-biały** jest ustawiona jako **Typ obrazu**.
 - ❑ Sprawdzić, czy wybrana jest opcja **Wzmocnienie tekstu**.
Kliknąć **Ustawienia skanowania > Wzmocnienie tekstu**.
Zależnie od stanu skanowanego obrazu, kliknąć **Ustawienia** i spróbować ustawić niższą wartość dla **Uwydatnianie krawędzi** lub wyższy poziom dla **Poziom redukcji szumów**. Funkcja ta jest dostępna wyłącznie dla systemu Windows.

Zeskanowany obraz lub tekst są rozmazane

Można dostosować wygląd skanowanego obrazu lub tekstu zwiększając rozdzielczość lub dostosowując jakość obrazu.

- ❑ Należy zmienić rozdzielczość, a następnie ponownie zeskanować.
Ustawić rozdzielczość odpowiednią do obrazu, który ma być zeskanowany.
Kliknąć **Ustawienia skanowania > Rozdzielczość** w oknie **Ustawienia skanowania**.
- ❑ Sprawdzić, czy wybrana jest opcja **Wzmocnienie tekstu**.
Kliknąć **Ustawienia skanowania > Wzmocnienie tekstu** w oknie **Ustawienia skanowania**.
- ❑ Gdy opcja **Czarno-biały** jest ustawiona jako **Typ obrazu**.
Zależnie od stanu skanowanego obrazu, kliknąć **Ustawienia** i spróbować ustawić niższą wartość dla **Uwydatnianie krawędzi** lub wyższy poziom dla **Poziom redukcji szumów**. Funkcja ta jest dostępna wyłącznie dla systemu Windows.
- ❑ Jeżeli skanowanie odbywa się w formacie JPEG, spróbować zmienić poziom kompresji.
Kliknąć **Opcje** w oknie **Zapisz ustawienia**.

Lista zalecanych rozdzielczości, w zależności od przeznaczenia

Sprawdzić w tabeli, a następnie ustawić rozdzielczość odpowiednią do obrazu, który ma być zeskanowany.

Przeznaczenie	Rozdzielczość (odnośnik)
Wyświetlanie na ekranie Wysyłanie w wiadomości e-mail	Do 200 dpi
Stosowanie optycznego rozpoznawania pisma (OCR) Tworzenie pliku PDF z tekstem, który można przeszukiwać	200 do 300 dpi
Drukowanie przy pomocy drukarki Przesyłanie faksem	200 do 300 dpi

Widoczny wzór mory (cienie przypominające siatkę)

Jeżeli oryginał jest dokumentem drukowanym, na zeskanowanym obrazie może pojawić się wzór mory (cienie przypominające siatkę).

- Sprawdzić, czy wybrana jest opcja **Usuwanie mory**. Funkcja ta jest dostępna wyłącznie dla systemu Windows. Kliknąć przycisk **Ustawienia skanowania** > **Szczegółowe ustawienia** w oknie **Ustawienia skanowania**, a następnie kliknąć kartę **Ustawienia zaawansowane** w oknie Epson Scan 2 > **Usuwanie mory**.



- Należy zmienić rozdzielczość, a następnie ponownie zeskanować. Kliknąć **Ustawienia skanowania** > **Rozdzielczość** w oknie **Ustawienia skanowania**.

Powiązane informacje

➔ „Lista zalecanych rozdzielczości, w zależności od przeznaczenia” na stronie 63

Krawędź oryginału nie jest skanowana, kiedy włączona jest funkcja automatycznego wykrywania rozmiaru oryginału

Zależnie od oryginału, krawędź może nie być skanowana, kiedy włączona jest funkcja automatycznego wykrywania rozmiaru oryginału

- Kliknąć **Ustawienia skanowania** > **Szczegółowe ustawienia** w oknie **Ustawienia skanowania**, a następnie kliknąć kartę **Ustawienia główne** > **Rozmiar dokumentu** > **Ustawienia**. W oknie **Ustawienia rozmiaru dokumentu** ustawić **Przycinaj marginesy przy rozmiarze „Auto”**. Funkcje te są dostępne wyłącznie dla systemu Windows.
- W zależności od oryginału jego obszar może nie być poprawnie wykrywany podczas korzystania z opcji **Wykryj automatycznie**. Wybrać odpowiedni rozmiar oryginału z listy **Rozmiar dokumentu**. Kliknąć **Ustawienia skanowania** > **Rozmiar dokumentu**.

Uwaga:

Jeżeli rozmiaru oryginału, który ma być skanowany, nie ma na liście, wybrać **Dostosuj**, a następnie ustawić rozmiar ręcznie. Funkcje te są dostępne wyłącznie dla systemu Windows.

Kliknąć **Ustawienia skanowania** > **Szczegółowe ustawienia** w oknie **Ustawienia skanowania**, kliknąć kartę **Ustawienia główne** > **Rozmiar dokumentu** > **Ustawienia**, i następnie wybrać **Dostosuj**

Znaki nie są rozpoznawane prawidłowo

Sprawdzić poniższe punkty celem zwiększenia skuteczności rozpoznawania funkcji OCR (optyczne rozpoznawanie znaków).

- Sprawdzić, czy oryginał jest ułożony prosto.

Rozwiązywanie problemów

- Użyć oryginału z wyraźnym tekstem. Jakość rozpoznawania tekstu może się obniżyć w przypadku podanych niżej oryginałów.
 - Oryginały, które zostały parokrotnie skopiowane
 - Oryginały otrzymane faksem (z niską rozdzielczością)
 - Oryginały, na których odstęp między literami lub liniami są za małe
 - Oryginały z liniami wprowadzonymi na tekst lub z podkreślonym tekstem
 - Oryginały z ręcznie napisanym tekstem
 - Oryginały z załamaniami lub pomarszczeniami
- Rodzaj papieru wykonany z papieru termicznego taki jak paragony, może ulegać degradacji ze względu na czas lub tarcie. Skanowanie go należy wykonać tak szybko, jak to możliwe.
- Podczas zapisywania do plików Microsoft® Office lub PDF z **możliwością wyszukiwania**, sprawdzić czy wybrany został właściwy język.
Sprawdzić opcję **Język** w każdym oknie ustawień zapisywania.

Powiązane informacje

- ➔ „Zeskanowany obraz lub tekst są rozmazane” na stronie 63
- ➔ „Zapisywanie zeskanowanego obrazu w formacie PDF z opcją przeszukiwania” na stronie 40

Poszerzanie lub zmniejszanie zeskanowanego obrazu

Podczas poszerzania lub zmniejszania zeskanowanego obrazu można ustawić współczynnik poszerzenia, korzystając z funkcji **Dopasowywanie** w Epson Scan 2 Utility. Funkcja ta jest dostępna wyłącznie dla systemu Windows.

Uwaga:

Epson Scan 2 Utility jest jedną z aplikacji dostarczanych z oprogramowaniem skanera.

1. Uruchomić aplikację Epson Scan 2 Utility.
 - Windows 10/Windows Server 2016
Kliknąć przycisk Start, a następnie wybrać polecenia **EPSON > Epson Scan 2 > Epson Scan 2 Utility**.
 - Windows 8.1/Windows 8/Windows Server 2012 R2/Windows Server 2012
Wpisać nazwę aplikacji w panelu wyszukiwania, po czym wybrać wyświetloną ikonę.
 - Windows 7/Windows Vista/Windows XP/Windows Server 2008 R2/Windows Server 2008/Windows Server 2003 R2/Windows Server 2003
Kliknąć przycisk Start, a następnie wybrać polecenia **Wszystkie programy** lub **Programy > EPSON > Epson Scan 2 > Epson Scan 2**.
2. Wybrać kartę **Dopasowywanie**.
3. Skorzystać z **Powiększenie/zmniejszenie** w celu ustawienia współczynnika poszerzenia dla zeskanowanych obrazów.
4. Kliknąć **Ustaw** w celu zastosowania ustawień skanera.

Zeskanowany obraz karty z tworzywa jest powiększony

Zmienić orientację karty, a następnie ponowić skanowanie. Jeśli problem nie zostanie rozwiązany, należy oczyścić kartę i użyć arkusza czyszczącego, aby oczyścić wnętrze skanera.

Powiązane informacje

➔ „Czyszczenie wnętrza skanera” na stronie 54

Nie można rozwiązać problemów w zeskanowanym obrazie

Jeżeli wypróbowane zostały wszystkie rozwiązania i nie rozwiązano problemu, należy zainicjować ustawienia aplikacji, poprzez użycie Epson Scan 2 Utility.

Uwaga:

Epson Scan 2 Utility jest jedną z aplikacji dostarczanych z oprogramowaniem skanera.

1. Uruchomić aplikację Epson Scan 2 Utility.
 - Windows 10/Windows Server 2016
Kliknąć przycisk Start, a następnie wybrać polecenia **EPSON > Epson Scan 2 Utility**.
 - Windows 8.1/Windows 8/Windows Server 2012 R2/Windows Server 2012
Wpisać nazwę aplikacji w panelu wyszukiwania, po czym wybrać wyświetloną ikonę.
 - Windows 7/Windows Vista/Windows XP/Windows Server 2008 R2/Windows Server 2008/Windows Server 2003 R2/Windows Server 2003
Kliknąć przycisk Start, a następnie wybrać polecenia **Wszystkie programy** lub **Programy > EPSON > Epson Scan 2 > Epson Scan 2**.
 - Mac OS
Wybrać polecenia **Idź > Aplikacje > Epson Software > Epson Scan 2 Utility**.
2. Wybrać kartę **Inne**.
3. Kliknąć przycisk **Resetuj**.

Uwaga:

Jeżeli uruchomienie nie rozwiąże problemu, odinstalować, a następnie ponownie zainstalować Epson Scan 2.

Odinstalowywanie i instalowanie aplikacji

Odinstalowywanie aplikacji

W celu rozwiązania pewnych problemów lub po uaktualnieniu systemu operacyjnego konieczne może być odinstalowanie i ponowne zainstalowanie aplikacji. Zaloguj się w komputerze jako administrator. Wpisz hasło administratora, jeżeli komputer o to poprosi.

Odeinstalowywanie aplikacji w systemie Windows

1. Zamknąć wszystkie uruchomione aplikacje.
2. Odłączyć skaner od komputera.
3. Otworzyć Panel sterowania:
 - Windows 10/Windows Server 2016
Prawym przyciskiem myszki kliknąć przycisk Start lub nacisnąć i przytrzymać go, a następnie wybrać **Panel sterowania**.
 - Windows 8.1/Windows 8/Windows Server 2012 R2/Windows Server 2012
Wybrać **Pulpit > Ustawienia > Panel sterowania**.
 - Windows 7/Windows Vista/Windows XP/Windows Server 2008 R2/Windows Server 2008/Windows Server 2003 R2/Windows Server 2003
Kliknąć przycisk Start i wybrać opcję **Panel sterowania**.
4. Otworzyć opcję **Odeinstaluj program** (lub **Dodaj lub usuń programy**):
 - Windows 10/Windows 8.1/Windows 8/Windows 7/Windows Vista/Windows Server 2016/Windows Server 2012 R2/Windows Server 2012/Windows Server 2008 R2/Windows Server 2008
Wybrać opcję **Odeinstaluj program** w kategorii **Programy**.
 - Windows XP/Windows Server 2003 R2/Windows Server 2003
Kliknąć opcję **Dodaj lub usuń programy**.
5. Wybrać aplikację, która ma zostać odeinstalowana.
6. Odeinstalowywanie aplikacji:
 - Windows 10/Windows 8.1/Windows 8/Windows 7/Windows Vista/Windows Server 2016/Windows Server 2012 R2/Windows Server 2012/Windows Server 2008 R2/Windows Server 2008
Kliknąć **Odeinstaluj/Zmień** lub **Odeinstaluj**.
 - Windows XP/Windows Server 2003 R2/Windows Server 2003
Kliknąć **Zmień/Usuń** lub **Usuń**.

Uwaga:
Kiedy wyświetlone zostanie okno Kontrola konta użytkownika, kliknąć przycisk Kontynuuj.
7. Postępować zgodnie z instrukcjami wyświetlanymi na ekranie.


Uwaga:
*Może pojawić się komunikat informujący o konieczności ponownego uruchomienia komputera. Jeżeli tak się stanie, sprawdzić, czy zaznaczona jest opcja **Uruchom ponownie komputer teraz**, a następnie kliknąć **Zakończ**.*

Odeinstalowywanie aplikacji w systemie Mac OS

Uwaga:
Upewnić się, że zainstalowane jest oprogramowanie EPSON Software Updater.

1. Pobrać program odeinstalowujący z użyciem EPSON Software Updater.
Po pobraniu programu odeinstalowującego nie trzeba już pobierać go ponownie za każdym razem po odeinstalowaniu aplikacji.

Rozwiązywanie problemów

2. Odłączyć skaner od komputera.
3. Aby odinstalować sterownik skanera, wybrać **Preferencje systemowe** w menu  > **Drukarki i skanery** (lub **Drukarka i skaner, Drukarka i faks**), a następnie usunąć skaner, wybierając go na liście dostępnych skanerów.
4. Zamknąć wszystkie uruchomione aplikacje.
5. Wybrać pozycje **Idź > Aplikacje > Epson Software > Deinstalator**.
6. Wybrać aplikację, która ma zostać odinstalowana, a następnie kliknąć przycisk **Odinstaluj**.



Ważne:

Program odinstalowujący usuwa wszystkie sterowniki skanerów Epson z komputera. Jeżeli użytkownik korzysta z wielu skanerów Epson, a chce usunąć tylko wybrane sterowniki, powinien najpierw usunąć je wszystkie, a następnie ponownie zainstalować te niezbędne.

Uwaga:

*Jeżeli na liście nie można znaleźć aplikacji, którą ma być odinstalowana, nie można jej odinstalować z użyciem programu odinstalowującego. W takiej sytuacji wybrać **Idź > Aplikacje > Epson Software**, wybrać aplikację, która ma zostać odinstalowana, a następnie przeciągnąć ją do ikony kosza.*

Instalowanie aplikacji

Poniżej znajdują się kroki instalowania niezbędnych aplikacji.

Uwaga:

- Zalogować się w komputerze jako administrator. Wpisać hasło administratora, jeżeli komputer o to poprosi.
- W przypadku ponownego instalowania aplikacji należy je najpierw odinstalować.

1. Zamknąć wszystkie uruchomione aplikacje.
2. Podczas instalowania Document Capture Pro (Windows) lub Document Capture (Mac OS), rozłączyć tymczasowo skaner i komputer.

Uwaga:

Nie łączyć komputera i skanera, dopóki nie pojawi się odpowiednia instrukcja.

3. Zainstalować aplikację, wykonując instrukcje podane na stronie internetowej wymienionej niżej.

<http://epson.sn>

Uwaga:

W przypadku systemu Windows można również skorzystać z płyty z oprogramowaniem dołączonej do skanera.

Parametry techniczne

Ogólne dane techniczne skanera

Uwaga:

Dane techniczne mogą ulec zmianie bez powiadomienia.

Typ skanera	Przenośny z podajnikiem, skaner kolorowy A4 pracujący w trybie simpleks
Urządzenie fotoelektryczne	CIS
Efektywna rozdzielczość	5,100×8,400 przy 600 dpi 2,550×21,600 przy 300 dpi (długi papier)
Źródło światła	Dioda RGB
Rozdzielczość skanowania	600 dpi (skanowanie główne) 600 dpi (skanowanie dokładne)
Rozdzielczość wyjściowa	50 do 1,200 dpi (co 1 dpi)*1
Rozmiar dokumentu	Maks.: 216×1,828.8 mm (8.5×72 cale) Min.: 50.8×50.8 mm (2×2 cale)
Wejście papieru	Ładowanie wierzchem do góry
Wyjście papieru	Wysuwanie wierzchem do góry
Pojemność podajnika	1 arkusz (80 g/m2)
Głębina koloru	<p>Kolor</p> <ul style="list-style-type: none"> <input type="checkbox"/> 48 bitów na piksel wewnętrzny (16 bitów na piksel na kolor wewnętrzny) <input type="checkbox"/> 24 bity na piksel zewnętrzny (8 bitów na piksel na kolor zewnętrzny) <p>Skala szarości</p> <ul style="list-style-type: none"> <input type="checkbox"/> 16 bitów na piksel wewnętrzny <input type="checkbox"/> 8 bitów na piksel zewnętrzny <p>Czarno-białe</p> <ul style="list-style-type: none"> <input type="checkbox"/> 16 bitów na piksel wewnętrzny <input type="checkbox"/> 1 bit na piksel zewnętrzny
Interfejs	USB 2.0 (Hi-speed USB)

*1 50 do 300 dpi (355.6 do 1,828.8 mm (14 do 72 cali) długości)

Parametry techniczne

Wymiary

Wymiary	Szerokość: 272 mm (10.7 cala) Głębokość: 47 mm (1.9 cala) Wysokość: 34.3 mm (1.4 cala)*
Masa	Ok. 0.27 kg (0.6 funta)

* Bez wystających części.

Dane elektryczne

Dane elektryczne skanera

Znamionowe napięcie wejściowe prądu stałego	Prąd stały 5 V
Znamionowe natężenie wejściowego prądu stałego	0.5 A
Pobór mocy	<input type="checkbox"/> Tryb pracy: ok. 2.1 W <input type="checkbox"/> Tryb gotowości: ok. 1.1 W <input type="checkbox"/> Stan wstrzymania: ok. 0.4 W <input type="checkbox"/> Urządzenie wyłączone: 0.1 W lub mniej

Warunki przechowywania i eksploatacji

Temperatura	Podczas działania	5 do 35°C (41 do 95°F)
	Podczas przechowywania	-25 do 60°C (-13 do 140°F)
Wilgotność	Podczas działania	10 do 85% (bez kondensacji)
	Podczas przechowywania	10 do 90% (bez kondensacji)
Warunki pracy	Należy unikać korzystania ze skanera w bezpośrednim świetle słonecznym, blisko źródeł silnego światła lub w miejscach bardzo zakurzonych.	

Wymagania systemowe

Poniżej pokazano wymagania systemowe dla aplikacji Epson Scan 2. Niektóre aplikacje mogą nie obsługiwać wszystkich systemów operacyjnych.

Parametry techniczne

Windows	Windows 10 (wersja 32-bitowa, 64-bitowa) Windows 8,1 (wersja 32-bitowa, 64-bitowa) Windows 8 (wersja 32-bitowa, 64-bitowa) Windows 7 (wersja 32-bitowa, 64-bitowa) Windows Vista (wersja 32-bitowa, 64-bitowa) Windows XP Professional x64 z dodatkiem Service Pack 2 Windows XP (wersja 32-bitowa) z dodatkiem Service Pack 3 Windows Server 2016 Windows Server 2012 R2 Windows Server 2012 Windows Server 2008 R2 Windows Server 2008 (wersja 32-bitowa, 64-bitowa) Windows Server 2003 R2 (wersja 32-bitowa, 64-bitowa) Windows Server 2003 (wersja 32-bitowa, 64-bitowa) z dodatkiem Service Pack 2
Mac OS*1, *2	macOS High Sierra macOS Sierra OS X El Capitan OS X Yosemite OS X Mavericks OS X Mountain Lion Mac OS X v10.7.x Mac OS X v10.6.8

*1 Funkcja szybkiego przełączania użytkowników nie jest obsługiwana w systemie Mac OS lub nowszym.

*2 W systemie Mac OS nie jest obsługiwany system plików UNIX (UFS).

Standardy i normy

Normy i aprobaty dla modelu amerykańskiego

Bezpieczeństwo	UL60950-1 CAN/CSA-C22.2 No. 60950-1
Zgodność elektromagnetyczna	FCC Część 15, podczęść B, klasa B ICIS-033 klasa B

Normy i zatwierdzenia dla modelu europejskiego

Poniższy model ma oznakowanie CE i jest zgodny ze wszystkimi odpowiednimi dyrektywami Unii Europejskiej. Na niżej podanej stronie znajdują się dalsze szczegóły oraz pełna treść deklaracji zgodności z odniesieniami do dyrektyw i zharmonizowanych norm użytych do potwierdzenia zgodności.

<http://www.epson.eu/conformity>

J421B

Aby spełnić wymagania zgodności w zakresie ekspozycji na promieniowanie w zakresie częstotliwości radiowych należy przez cały czas utrzymywać odległość co najmniej 20 cm między urządzeniem a osobami w otoczeniu.

Normy i aprobaty dla modeli australijskich

Zgodność elektromagnetyczna	AS/NZS CISPR32 klasa B
-----------------------------	------------------------

Gdzie uzyskać pomoc

Witryna pomocy technicznej w sieci Web

Jeżeli potrzebujesz dalszej pomocy, odwiedź witrynę pomocy technicznej firmy Epson pod adresem podanym poniżej. Wybierz swój kraj lub region i przejdź do sekcji pomocy na swojej lokalnej witrynie internetowej firmy Epson. W witrynie tej dostępne też są najnowsze sterowniki, odpowiedzi na często zadawane pytania, instrukcje i inne materiały do pobrania.

<http://support.epson.net/>

<http://www.epson.eu/Support> (Europa)

Jeżeli urządzenie firmy Epson nie działa poprawnie i nie można rozwiązać problemu, należy skontaktować się z działem pomocy technicznej firmy Epson.

Kontakt z działem pomocy technicznej firmy Epson

Przed skontaktowaniem się z firmą Epson

Jeżeli urządzenie firmy Epson nie działa poprawnie i nie można rozwiązać problemu, korzystając z informacji podanych w dokumentacji urządzenia, należy skontaktować się z działem pomocy technicznej firmy Epson. Jeśli na liście nie ma działu pomocy technicznej dla klientów w wymaganym rejonie, należy skontaktować się z przedstawicielem handlowym, u którego urządzenie zostało kupione.

Aby usprawnić proces udzielania pomocy, należy przygotować następujące informacje:

- Numer seryjny urządzenia
(Etykieta z numerem seryjnym znajduje się zazwyczaj z tyłu urządzenia).
- Model urządzenia
- Wersja oprogramowania urządzenia
(W oprogramowaniu produktowym kliknij **O programie, Informacje o wersji** lub podobny przycisk).
- Marka i model komputera
- Nazwa i wersja systemu operacyjnego komputera
- Nazwy i wersje aplikacji używanych zazwyczaj z urządzeniem

Uwaga:

W zależności od urządzenia dane listy wybierania faksu i/lub ustawień sieciowych mogą być przechowywane w pamięci urządzenia. Ze względu na uszkodzenie lub naprawę urządzenia dane mogą zostać utracone. Firma Epson nie ponosi odpowiedzialności za utratę danych, za wykonanie kopii zapasowej danych i/lub ustawień lub jej przywrócenie nawet w okresie gwarancji. Zalecamy wykonanie kopii zapasowej we własnym zakresie lub wykonanie notatek.

Pomoc dla użytkowników w Europie

Dokument Gwarancja Europejska zawiera informacje dotyczące sposobu kontaktowania się z działem pomocy technicznej firmy Epson.

Pomoc dla użytkowników na Tajwanie

Informacje, wsparcie i obsługa:

WWW

<http://www.epson.com.tw>

Dostępne są informacje dotyczące specyfikacji produktów, sterowniki do pobrania oraz odpowiedzi na zapytania dotyczące produktów.

Pomoc techniczna Epson

Telefon: +886-2-80242008

Nasz dział pomocy technicznej może telefonicznie pomóc w przypadku następujących kwestii:

- Zapytania handlowe i informacje o produktach
- Pytania dotyczące wykorzystania produktów i problemów z nimi związanych
- Zapytania dotyczące usług naprawy i gwarancji

Centrum napraw serwisowych:

<http://www.tekcare.com.tw/branchMap.page>

Spółka TekCare to autoryzowane centrum serwisowe firmy Epson Taiwan Technology & Trading Ltd.

Pomoc dla użytkowników w Australii

Oddział Epson Australia pragnie zapewnić najwyższy poziom obsługi klienta. Poza dokumentacją produktu udostępniamy następujące źródła informacji:

Adres internetowy

<http://www.epson.com.au>

Dostęp do stron WWW oddziału Epson Australia. Warto od czasu do czasu odwiedzać tę stronę! Udostępnia ona obszar pobierania plików ze sterownikami, punkty kontaktowe firmy Epson, informacje o nowych produktach oraz pomoc techniczna za pośrednictwem poczty e-mail.

Pomoc techniczna Epson

Telefon: 1300-361-054

Pomoc techniczna firmy Epson jest ostatnim środkiem zaradczym gwarantującym naszym klientom dostęp do porad. Operatorzy w pomocy technicznej mogą pomóc w instalacji, konfiguracji i używaniu produktów firmy Epson. Nasz zespół pomocy przedsprzedażowej może udostępnić dokumentację dotyczącą nowych produktów firmy Epson oraz poinformować, gdzie jest najbliższy punkt sprzedaży lub serwisu. Odpowiadamy na wiele rodzajów pytań.

Zachęcamy do przygotowania wszystkich odpowiednich informacji przed wybraniem numeru. Im więcej informacji zostanie przygotowanych, tym szybciej pomożemy w rozwiązaniu problemu. Dane te obejmują dokumentację do produktu Epson, informacje o rodzaju komputera, systemie operacyjnym, aplikacjach i wszystkie inne, które uważasz za niezbędne.

Gdzie uzyskać pomoc

Transport produktu

Firma Epson zaleca pozostawienie opakowania po produkcie na wypadek konieczności jego przenoszenia w przyszłości.

Pomoc dla użytkowników w Singapurze

Źródła informacji, wsparcie i usługi udostępniane przez firmę Epson Singapore to:

WWW

<http://www.epson.com.sg>

Dostępne są informacje dotyczące specyfikacji produktów, sterowniki do pobrania, najczęściej zadawane pytania (FAQ), zapytania handlowe i obsługa techniczna pocztą e-mail.

Pomoc techniczna Epson

Numer bezpłatny: 800-120-5564

Nasz dział pomocy technicznej może telefonicznie pomóc w przypadku następujących kwestii:

- Zapytania handlowe i informacje o produktach
- Pytania dotyczące użytkowania produktów i rozwiązywania problemów
- Zapytania dotyczące usług naprawy i gwarancji

Pomoc dla użytkowników w Tajlandii

Informacje, wsparcie i obsługa:

WWW

<http://www.epson.co.th>

Dostępne są informacje dotyczące specyfikacji produktów, sterowniki do pobrania, najczęściej zadawane pytania (FAQ) i poczta e-mail.

Infolinia Epson

Telefon: 66-2685-9899

E-mail: support@eth.epson.co.th

Biuro obsługi może telefonicznie pomóc w przypadku następujących kwestii:

- Zapytania handlowe i informacje o produktach
- Pytania dotyczące wykorzystania produktów i problemów z nimi związanych
- Zapytania dotyczące usług naprawy i gwarancji

Pomoc dla użytkowników w Wietnamie

Informacje, wsparcie i obsługa:

Gdzie uzyskać pomoc**Centrum obsługi firmy Epson**

65 Truong Dinh Street, District 1, Hochiminh City, Vietnam.

Telefon (Ho Chi Minh): 84-8-3823-9239, 84-8-3825-6234

29 Tue Tinh, Quan Hai Ba Trung, Hanoi City, Vietnam

Telefon (Hanoi): 84-4-3978-4785, 84-4-3978-4775

Pomoc dla użytkowników w Indonezji

Informacje, wsparcie i obsługa:

WWW

<http://www.epson.co.id>

- Informacje dotyczące specyfikacji produktów i sterowniki do pobrania
- Najczęściej zadawane pytania (FAQ), zapytania handlowe, pytania przez e-mail

Gorąca linia firmy Epson

Telefon: +62-1500-766

Faks: +62-21-808-66-799

Konsultanci naszej gorącej linii udzielają pomocy, telefonicznie lub faksem, w następujących kwestiach:

- Zapytania handlowe i informacje o produktach
- Pomoc techniczna

Centrum obsługi firmy Epson

Prowincja	Nazwa firmy	Adres	Telefon Adres e-mail
DKI JAKARTA	ESS JAKARTA MANGGADUA	Ruko Mall Mangga Dua No. 48 Jl. Arteri Mangga Dua, Jakarta Utara - DKI JAKARTA	(+6221) 62301104 jkt-admin@epson-indonesia.co.id
NORTH SUMATERA	ESC MEDAN	Jl. Bambu 2 Komplek Graha Niaga Nomor A-4, Medan - North Sumatera	(+6261) 42066090 / 42066091 mdn-adm@epson-indonesia.co.id
WEST JAWA	ESC BANDUNG	Jl. Cihampelas No. 48 A Bandung Jawa Barat 40116	(+6222) 4207033 bdg-admin@epson- indonesia.co.id
DI YOGYAKARTA	ESC YOGYAKARTA	YAP Square, Block A No. 6 Jl. C Simanjutak Yogyakarta - DIY	(+62274) 581065 ygy-admin@epson-indonesia.co.id
EAST JAWA	ESC SURABAYA	Hitech Mall Lt. 2 Block A No. 24 Jl. Kusuma Bangsa No. 116 - 118 Surabaya - JATIM	(+6231) 5355035 sby-admin@epson-indonesia.co.id
SOUTH SULAWESI	ESC MAKASSAR	Jl. Cendrawasih NO. 3A, kunjung mae, mariso, MAKASSAR - SULSEL 90125	(+62411) 8911071 mksr-admin@epson- indonesia.co.id

Gdzie uzyskać pomoc

Prowincja	Nazwa firmy	Adres	Telefon Adres e-mail
WEST KALIMANTAN	ESC PONTIANAK	Komp. A yani Sentra Bisnis G33, Jl. Ahmad Yani - Pontianak Kalimantan Barat	(+62561) 735507 / 767049 pontianak-admin@epson-indonesia.co.id
RIAU	ESC PEKANBARU	Jl. Tuanku Tambusai No.459A Pekanbaru Riau	(+62761) 8524695 pkb-admin@epson-indonesia.co.id
DKI JAKARTA	ESS JAKARTA SUDIRMAN	Wisma Keiai Lt. 1 Jl. Jenderal Sudirman Kav. 3 Jakarta Pusat - DKI JAKARTA 10220	(+6221) 5724335 ess@epson-indonesia.co.id
EAST JAWA	ESS SURABAYA	Ruko Surya Inti Jl. Jawa No 2-4 Kav. 29 Surabaya - Jawa Timur	(+6231) 5014949 esssby@epson-indonesia.co.id
BANTEN	ESS SERPONG	Ruko Mall WTC Matahari No. 953, Serpong-Banten	(+6221) 53167051 / 53167052 esstag@epson-indonesia.co.id
CENTRAL JAWA	ESS SEMARANG	Komplek Ruko Metro Plaza Block C20 Jl. MT Haryono No 970 Semarang - JAWA TENGAH	(+6224) 8313807 / 8417935 esssmg@epson-indonesia.co.id
EAST KALIMANTAN	ESC SAMARINDA	Jl. KH. Wahid Hasyim (M. Yamin) Kelurahan Sempaja Selatan Kecamatan Samarinda UTARA - SAMARINDA - KALTIM	(+62541) 7272904 escsmd@epson-indonesia.co.id
SOUTH SUMATERA	ESC PALEMBANG	Jl. H.M Rasyid Nawawi No. 249 Kelurahan 9 Ilir Palembang Sumatera Selatan	(+62711) 311330 escplg@epson-indonesia.co.id
EAST JAVA	ESC JEMBER	JL. Panglima Besar Sudirman Ruko no.1D Jember-Jawa Timur (Depan Balai Penelitian & Pengolahan Kakao)	(+62331) 488373 / 486468 jmr-admin@epson-indonesia.co.id
NORTH SULAWESI	ESC MANADO	Tekno Megamall Lt LG 11 TK 21, Kawasan Megamas Boulevard, Jl Piere Tendean, Manado - SULUT 95111	(+62431) 8890996 MND-ADMIN@EPSON-INDONESIA.CO.ID

W przypadku niewymienionych tutaj miast należy zadzwonić na numer gorącej linii: 08071137766.

Pomoc dla użytkowników w Hongkongu

W celu uzyskania wsparcia technicznego oraz innych usług świadczonych po sprzedaży użytkownicy mogą skontaktować się z firmą Epson Hong Kong Ltd.

Internetowa strona główna

<http://www.epson.com.hk>

Firma Epson Hong Kong posiada stronę internetową w języku chińskim i angielskim, zawierającą następujące informacje:

- Informacje o produktach
- Odpowiedzi na często zadawane pytania (FAQ)

Gdzie uzyskać pomoc

- Najnowsze wersje sterowników do produktów Epson

Gorąca linia obsługi technicznej

Można również skontaktować się z naszym personelem technicznym pod następującymi numerami telefonu i faksu:

Telefon: 852-2827-8911

Faks: 852-2827-4383

Pomoc dla użytkowników w Malezji

Informacje, wsparcie i obsługa:

WWW

<http://www.epson.com.my>

- Informacje dotyczące specyfikacji produktów i sterowniki do pobrania
- Najczęściej zadawane pytania (FAQ), zapytania handlowe, pytania przez e-mail

Infolinia Epson

Telefon: +60 1800-8-17349

- Zapytania handlowe i informacje o produktach
- Pytania dotyczące wykorzystania produktów i problemów z nimi związanych
- Zapytania dotyczące usług naprawy i gwarancji

Główne biuro

Telefon: 603-56288288

Faks: 603-5628 8388/603-5621 2088

Pomoc dla użytkowników w Indiach

Informacje, wsparcie i obsługa:

WWW

<http://www.epson.co.in>

Dostępne są informacje dotyczące specyfikacji produktów, sterowniki do pobrania oraz odpowiedzi na zapytania dotyczące produktów.

Pomoc telefoniczna

- Serwis, informacje o produktach i zamawianie materiałów eksploatacyjnych (linie BSNL)
Numer bezpłatny: 18004250011
Dostępność w godzinach od 9:00 do 18:00, od poniedziałku do soboty (z wyjątkiem świąt)

Gdzie uzyskać pomoc

- Serwis (CDMA i użytkownicy mobilni)

Numer bezpłatny: 186030001600

Dostępność w godzinach od 9:00 do 18:00, od poniedziałku do soboty (z wyjątkiem świąt)

Pomoc dla użytkowników na Filipinach

W celu uzyskania wsparcia technicznego oraz innych usług posprzedażnych użytkownicy mogą kontaktować się z firmą Epson Philippines Corporation pod następującymi numerami telefonów i faksów oraz adresami e-mail:

WWW

<http://www.epson.com.ph>

Dostępne są informacje dotyczące specyfikacji produktów, sterowniki do pobrania, najczęściej zadawane pytania (FAQ) i odpowiedzi na zapytania pocztą e-mail.

Centrum obsługi klienta Epson

Numer bezpłatny: (PLDT) 1-800-1069-37766

Numer bezpłatny: (Digital) 1-800-3-0037766

Aglomeracja Manili: (+632)441-9030

Witryna internetowa: <https://www.epson.com.ph/contact>

Adres e-mail: customercare@epc.epson.com.ph

Dostępność w godzinach od 9:00 do 18:00, od poniedziałku do soboty (z wyjątkiem świąt)

Nasz dział obsługi klienta może telefonicznie pomóc w przypadku następujących kwestii:

- Zapytania handlowe i informacje o produktach
- Pytania dotyczące wykorzystania produktów i problemów z nimi związanych
- Zapytania dotyczące usług naprawy i gwarancji

Epson Philippines Corporation

Linia międzymiastowa: +632-706-2609

Faks: +632-706-2663