

DS-70

Navodila za uporabo

Avtorske pravice

Nobene delo tega dokumenta ni dovoljeno razmnoževati, shraniti v sistem za upravljanje dokumentov ali prenašati v kateri koli obliki ali na kakršen koli način, in sicer elektronsko, mehansko, s fotokopiranjem, snemanjem ali drugače, brez predhodnega pisnega dovoljenja družbe Seiko Epson Corporation. V zvezi z uporabo informacij v tem dokumentu ne prevzemamo nobene odgovornosti za kršitve patentov. Poleg tega ne prevzemamo nobene odgovornosti za škodo, ki nastane zaradi uporabe informacij v tem dokumentu. Informacije v tem dokumentu so namenjene uporabi samo z izdelkom družbe Epson. Družba Epson ni odgovorna za kakršno koli uporabo teh informacij z drugimi izdelki.

Družba Seiko Epson Corporation in njena lastniška povezana podjetja kupcu tega izdelka ali tretjim osebam niso odgovorne za škodo, izgubo, stroške ali izdatke, ki so jih kupec ali tretje osebe imeli zaradi nezgode pri uporabi, napačne uporabe ali zlorabe tega izdelka, zaradi nepooblaščenega spreminjanja, popravljanja ali drugačnega poseganja v izdelek oziroma zaradi nedoslednega upoštevanja navodil družbe Seiko Epson Corporation glede uporabe in vzdrževanja (slednje ne velja za ZDA).

Družba Seiko Epson Corporation in njena lastniško povezana podjetja niso odgovorni za kakršno koli škodo ali težavo, do katere pride zaradi uporabe katerega koli dodatka ali potrošnega materiala, ki jih družba Seiko Epson Corporation ni označila kot originalne izdelke (Original Epson Products) ali odobrene izdelke (Epson Approved Products).

Družba Seiko Epson Corporation ni odgovorna za kakršno koli škodo, ki nastane zaradi elektromagnetnih motenj, do katerih pride zaradi uporabe katerega koli vmesniškega kabla, ki ga družba Seiko Epson Corporation ni označila kot odobreni izdelek (Original Epson Products).

© 2018 Seiko Epson Corporation

Vsebina tega priročnika in tehnični podatki tega izdelka se lahko spremenijo brez predhodnega obvestila.

Blagovne znamke

- ❑ EPSON® je registrirana blagovna znamka, EPSON EXCEED YOUR VISION ali EXCEED YOUR VISION pa je blagovna znamka družbe Seiko Epson Corporation.
- ❑ Microsoft, Windows, Windows Server, and Windows Vista are either registered trademarks or trademarks of Microsoft Corporation in the United States and/or other countries.
- ❑ Apple, macOS, and OS X are trademarks of Apple Inc., registered in the U.S. and other countries.
- ❑ Adobe, Adobe Reader, and Acrobat are registered trademarks of Adobe Systems Incorporated.
- ❑ Intel® is a registered trademark of Intel Corporation.
- ❑ Splošno obvestilo: imena drugih izdelkov so v tem dokumentu uporabljena zgolj za namene prepoznavanja in so lahko blagovne znamke njihovih lastnikov. Epson se odpoveduje vsem pravicam za te znamke.

Vsebina

Avtorske pravice

Blagovne znamke

O tem priročniku

Uvod k navodilom za uporabo.	6
Oznake in simboli.	6
Opisi, uporabljeni v tem priročniku.	6
Omembe operacijskih sistemov.	7

Pomembna navodila

Varnostna navodila.	8
Omejitve pri kopiranju.	8

Osnovne optičnega bralnika

Imena delov in funkcije.	10
Gumbi in lučke na nadzorni plošči.	10
Gumbi in lučke.	10
Informacije o aplikacijah.	11
Document Capture Pro/Document Capture.	11
Epson Scan 2.	11
EPSON Software Updater.	12
Elementi možnosti in informacije o potrošnem materialu.	12
Kode enote Nosilna folija.	12
Kode za vzdrževalne liste.	12

Tehnični podatki izvornikov in vstavljanje izvornikov

Tehnični podatki izvornikov.	13
Splošni tehnični podatki izvornikov za optično branje.	13
Vrste izvornikov, pri katerih je treba posredovati.	15
Vrste izvornikov, ki jih ne smete optično prebrati.	15
Nalaganje izvornika.	16
Vstavljanje standardnih izvornikov.	16
Vstavljanje dolgega papirja.	17
Vstavljanje računov.	19
Vstavljanje ovojnic.	20
Vstavljanje plastičnih kartic.	21
Vstavljanje nepravilno oblikovanih izvornikov.	23

Osnovno optično branje

Optično branje z gumbom optičnega bralnika.	25
Optično branje z aplikacijo Document Capture Pro (Windows).	25
Optično branje z aplikacijo Document Capture (Mac OS).	31

Napredno optično branje

Neprekinjeno optično branje posameznih izvornikov različnih velikosti ali vrst (Način samodejnega podajanja).	37
Optično branje besedilnih dokumentov in njihovo pretvarjanje v besedilne podatke (OCR).	39
Shranjevanje v obliki zapisa PDF, ki omogoča preiskovanje.	39
Shranjevanje v obliki zapisa datoteke sistema Office (samo v sistemu Windows).	41
Nastavitev opravila (optično branje, shranjevanje in pošiljanje).	43
Ustvarjanje in registracija opravila (Windows).	43
Ustvarjanje in registracija opravila (Mac OS).	44
Omogočanje zagona opravila na nadzorni plošči (dodelitev gumba).	44
Dodelitev opravila nadzorni plošči (Windows).	44
Dodelitev opravila nadzorni plošči (Mac OS).	45
Funkcija ločevanja (samo za Windows).	45
Razvrščanje in shranjevanje optično prebranih slik v ločeno mapo.	47

Vzdrževanje

Čiščenje zunanjih delov optičnega bralnika.	53
Čiščenje notranjosti optičnega bralnika.	53
Prilagoditev optičnega bralnika z listom za umerjanje.	54
Varčevanje z energijo.	55
Prenašanje optičnega bralnika.	56
Posodabljanje aplikacij in vdelane programske opreme.	57

Odpravljanje težav

Težave z optičnim bralnikom.	58
Lučke optičnega bralnika označujejo napako.	58
Optični bralnik se ne vklopi.	58
Težave z zagonom optičnega branja.	58

Vsebina

Aplikacije Document Capture Pro (Windows) ali Document Capture (Mac OS) ni mogoče zagnati.	58	Pomoč uporabnikom v Vietnamu.	73
Odstranjevanje zagodenih izvornikov iz optičnega bralnika.	59	Pomoč uporabnikom v Indoneziji.	74
Izvorniki se umažejo.	60	Pomoč za uporabnike v Hong Kongu.	75
Optično branje traja zelo dolgo.	60	Pomoč uporabnikom v Maleziji.	76
Težave z optično prebrano sliko.	60	Pomoč uporabnikom v Indiji.	76
Na optično prebrani sliki so sledovi črt.	60	Pomoč uporabnikom na Filipinih.	76
V ozadju slik se pojavlja odmik.	60		
Optično prebrana slika ali besedilo je nejasno.	61		
Prikažejo se vzorci Moiré (sence, podobne mrežam).	62		
Rob izvornika med samodejno zaznavo velikost izvornika ni optično prebran.	62		
Znak ni bil pravilno prepoznani.	62		
Razširitev ali krčenje optično prebrane slike.	63		
Optično prebrana slika plastične kartice je povečana.	63		
Težave z optično prebrano sliko ni mogoče odpraviti.	64		
Odstranjevanje in nameščanje aplikacij.	64		
Odstranjevanje programov.	64		
Nameščanje aplikacij.	66		
Tehnični podatki			
Splošni tehnični podatki optičnega bralnika.	67		
Mere.	68		
Električni tehnični podatki.	68		
Električni tehnični podatki optičnega bralnika.	68		
Okoljski tehnični podatki.	68		
Sistemske zahteve.	68		
Standardi in odobritve			
Standardi in odobritve za ameriški model.	70		
Standardi in odobritve za evropski model.	70		
Standardi in odobritve za avstralske modele.	70		
Kje lahko dobite pomoč			
Spletno mesto s tehnično podporo.	71		
Posvetovanje z Epsonovo službo za podporo.	71		
Preden stopite v stik s podjetjem Epson.	71		
Pomoč uporabnikom v Evropi.	71		
Pomoč uporabnikom v Tajvanu.	72		
Pomoč uporabnikom v Avstraliji.	72		
Pomoč uporabnikom v Singapurju.	73		
Pomoč uporabnikom na Tajskem.	73		

O tem priročniku

Uvod k navodilom za uporabo

Najnovejše različice naslednjih navodil za uporabo so na voljo na spletni strani za podporo družbe Epson.

<http://www.epson.eu/Support> (Evropa)

<http://support.epson.net/> (izven Evrope)

- ❑ Priročnik za namestitev (tiskana navodila)

V tem priročniku najdete informacije o nastavitvi izdelka in namestitvi aplikacije.

- ❑ Navodila za uporabo (priročnik v digitalni obliki)

V tem priročniku najdete navodila o uporabi in vzdrževanju izdelka ter odpravljanju težav z izdelkom.

Poleg zgoraj navedenih priročnikov lahko pomoč poiščete tudi v različnih programih družbe Epson.

Oznake in simboli



Pozor:

Navodila, ki jih morate dosledno upoštevati, da preprečite telesne poškodbe.



Pomembno:

Navodila, ki jih morate upoštevati, da preprečite poškodbe opreme.

Opomba:

Navaja dodatne in referenčne informacije.

Povezane informacije

- ➔ Povezave do sorodnih poglavij.

Opisi, uporabljeni v tem priročniku

- ❑ Posnetki zaslona za programe so iz programa Windows 10 ali Mac OS X v10.13.x. Vsebina, prikazana na zaslonih, se razlikuje glede na model in primer.
- ❑ Slike, uporabljene v tem priročniku, so samo informativne. Slike se lahko rahlo razlikujejo od dejanskega izdelka, vendar so načini delovanja enaki.

Omembe operacijskih sistemov

Windows

V tem priročniku se izrazi, kot so »Windows 10«, »Windows 8.1«, »Windows 8«, »Windows 7«, »Windows Vista«, »Windows XP«, »Windows Server 2016«, »Windows Server 2012 R2«, »Windows Server 2012«, »Windows Server 2008 R2«, »Windows Server 2008«, »Windows Server 2003 R2« in »Windows Server 2003« nanašajo na te operacijske sisteme. Poleg tega je sistem »Windows« uporabljen za sklicevanje na vse različice, »Windows Server« pa je uporabljen za »Windows Server 2016«, »Windows Server 2012 R2«, »Windows Server 2012«, »Windows Server 2008 R2«, »Windows Server 2008«, »Windows Server 2003 R2« in »Windows Server 2003«.

- Operacijski sistem Microsoft® Windows® 10
- Operacijski sistem Microsoft® Windows® 8.1
- Operacijski sistem Microsoft® Windows® 8
- Operacijski sistem Microsoft® Windows® 7
- Operacijski sistem Microsoft® Windows Vista®
- Operacijski sistem Microsoft® Windows® XP s servisnim paketom SP3
- Operacijski sistem Microsoft® Windows® XP Professional x64 Edition s servisnim paketom SP2
- Operacijski sistem Microsoft® Windows Server® 2016
- Operacijski sistem Microsoft® Windows Server® 2012 R2
- Operacijski sistem Microsoft® Windows Server® 2012
- Operacijski sistem Microsoft® Windows Server® 2008 R2
- Operacijski sistem Microsoft® Windows Server® 2008
- Operacijski sistem Microsoft® Windows Server® 2003 R2
- Operacijski sistem Microsoft® Windows Server® 2003 s servisnim paketom SP2

Mac OS

Izraz »Mac OS« se v tem priročniku nanaša na macOS High Sierra, macOS Sierra, OS X El Capitan, OS X Yosemite, OS X Mavericks, OS X Mountain Lion, Mac OS X v10.7.x in Mac OS X v10.6.8.

Pomembna navodila

Varnostna navodila

Preberite in upoštevajte ta navodila za varno uporabo tega optičnega bralnika. Ta priročnik shranite za prihodnjo uporabo. Upoštevajte tudi vsa opozorila in navodila na optičnem bralniku.

- Nekateri simboli na optičnem bralniku zagotavljajo varno in pravilno uporabo optičnega bralnika. Pomen simbolov najdete na tem spletnem mestu.
<http://support.epson.net/symbols>
- Optični bralnik postavite na ravno in stabilno površino, ki je v vseh smereh širša od spodnje ploskve optičnega bralnika. Če boste optični bralnik namestili ob steno, mora biti med zadnjo stranjo optičnega bralnika in steno več kot 10 cm prostora.
- Optični bralnik namestite dovolj blizu računalnika, da boste lahko napravi povezali z vmesniškim kablom. Optičnega bralnika ne nameščajte ali shranjujte na prostem, v bližini umazanije ali prahu, vode in virov toplote ali na mesta, ki so izpostavljena udarcem, tresljajem, visoki temperaturi ali vlažnosti, neposredni sončni svetlobi, močnim svetlobnim virom ali naglim spremembam temperature ali vlažnosti.
- Optičnega bralnika ne uporabljajte z mokrimi dlanmi.
- Kabel USB napeljite tako, da se ne bo odrgnil, prerezal, obrabil, prepogibal in vozal. Na kabel ne postavljajte nobenih predmetov in pazite, da nanj ne bo mogoče stopiti ali čez njega hoditi. Bodite posebej pozorni na to, da bo kabel na koncu povsem izravnal.
- Uporabljajte le kabel USB, ki je bil priložen izdelku. Uporaba drugega kabla USB lahko povzroči požar, električni udar ali telesne poškodbe.
- Kabel USB je zasnovan za uporabo z optičnim bralnikom, ki mu je priložen. Ne uporabljajte ga z drugimi elektronskimi napravami, razen če je to izrecno dovoljeno.
- Pri priključitvi optičnega bralnika s kablom na računalnik ali drugo napravo pazite na pravilno usmerjenost priključkov. Vsak priključek je pravilno obrnjen samo v eno smer. Če priključek obrnete napačno, lahko poškodujete obe napravi, ki ju povezujete s kablom.
- Optičnega bralnika in dodatkov za optični bralnik ne razstavljajte, spreminjajte ali popravljajte sami, razen na način, ki je izrecno naveden v navodilih za uporabo optičnega bralnika.
- V odprtine ne potiskajte predmetov, saj se lahko dotaknejo nevarnih delov pod napetostjo ali povzročijo kratek stik. Pazite, saj obstaja nevarnost električnega udara.
- V spodaj navedenih primerih izključite napajalni kabel optičnega bralnika in kabel USB ter se za popravilo obrnite na ustrezno usposobljenega serviserja: v optični bralnik je vdrla tekočina, optični bralnik je padel na tla ali je poškodovano ohišje, optični bralnik ne deluje običajno ali se je delovanje bistveno spremenilo. (Ne prilagajajte kontrolnih elementov, katerih uporaba ni opisana v navodilih za uporabo.)
- Če optičnega bralnika ne boste uporabljali dalj časa, izključite kabel USB iz računalnika.

Omejitve pri kopiranju

Za odgovorno in zakonito uporabo izdelka upoštevajte spodaj navedene omejitve.

Kopiranje teh predmetov je zakonsko prepovedano:

- bankovci, kovanci, državni vrednosti papirji, s katerimi je mogoče trgovati, državne obveznice in vrednostni papirji lokalnih skupnosti,

Pomembna navodila

- neuporabljene poštne znamke, vnaprej žigosane dopisnice in drugi poštni izdelki z veljavno poštnino ter
- državni davčni žigi in papirji, izdani v pravnem postopku.

Pri kopiranju naslednjega bodite previdni:

- zasebni vrednostni papirji, ki jih je mogoče prodati (potrdila o delnicah, prenosni vrednostni papirji, čeki itd.), mesečne prepustnice, vozovnice in drugi podobni dokumenti ter.
- potni listi, vozniška dovoljenja, izjave o primernosti, cestninski lističi, kuponi za hrano, vstopnice itd.

Opomba:

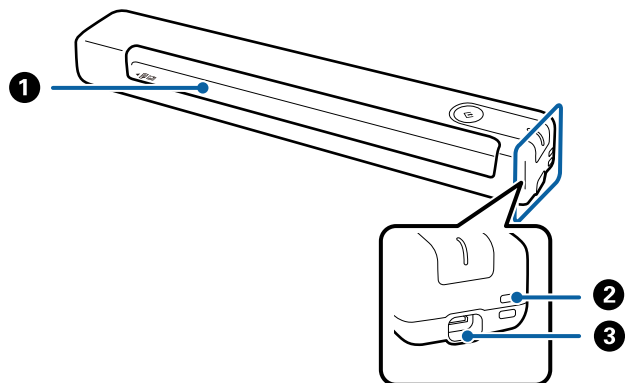
Kopiranje teh predmetov je morda tudi zakonsko prepovedano.

Odgovorna uporaba avtorsko zaščenega gradiva:

Izdelke je mogoče uporabljati za nezakonito kopiranje avtorsko zaščenih gradiv. Pri kopiranju objavljenega gradiva bodite odgovorni in upoštevajte avtorske pravice ter pred kopiranjem pridobite dovoljenje imetnika avtorskih pravic, razen če delujete na podlagi nasveta pravnega zastopnika.

Osnovne optičnega bralnika

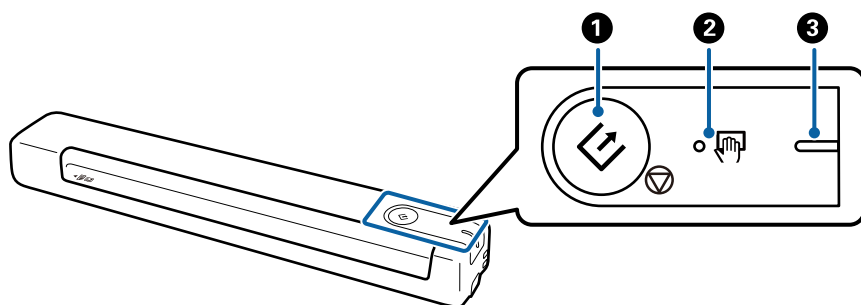
Imena delov in funkcije






1	Vhodna reža	Naložite izvirnik.
2	Vrzel	Povežite trakove.
3	Vrata USB	Napajanje prek vodila USB. Za priključitev kabla USB. Če želite preprečiti poškodbe, pri priključevanju kabla USB v vrata USB ne uporabljajte prekomerne sile.

Gumbi in lučke na nadzorni plošči

Gumbi in lučke



1	 	Gumb za zagon in ustavitev	<input type="checkbox"/> Zažene optično branje ali ga prekliče. <input type="checkbox"/> Ta gumb pritisnite pri čiščenju notranjosti optičnega bralnika. <input type="checkbox"/> Izhod iz načina Način samodejnega podajanja.
2		Lučka Način samodejnega podajanja	Optični bralnik je v načinu Način samodejnega podajanja. Optično branje se začne, ko naložite izvirnik na vhodni pladenj.

Osnovne optičnega bralnika

③	-	Lučka stanja pripravljenosti	Sveti (bela)	Optični bralnik je pripravljen za uporabo.
			Utripa (bela)	Optični bralnik optično bere, čaka na optično branje, obdeluje ali je v načinu spanja.
			Ne sveti	Optičnega bralnika ne morete uporabiti, ker je izklopljen.
			Sveti (oranžna)	Prišlo je do napake.

Opomba:

Če želite vklopiti optični bralnik, ga priključite na računalnik s kablom USB.

Informacije o aplikacijah

V tem poglavju so predstavljene aplikacije, ki so na voljo za vaš optični bralnik. Najnovejšo aplikacijo lahko prenesete s spletnega mesta družbe Epson.

Document Capture Pro/Document Capture

Document Capture Pro je aplikacija, s katero lahko preprosto digitalizirate izvornike, kot so dokumenti in obrazci.

Slike lahko optično preberete v določeno mapo, jih pošljete po e-pošti in uporabite funkcije kopiranja tako, da vzpostavite povezavo s tiskalnikom. Tako lahko izboljšate način obdelave elektronskih dokumentov, na primer branje velikih dokumentov in najboljša uporaba omrežnih funkcij.

Document Capture Pro lahko uporabite samo v sistemu Windows. Za Mac OS uporabite Document Capture.

Podrobnosti o uporabi aplikacije najdete v pomoči aplikacije Document Capture Pro (Windows) ali pomoči aplikacije Document Capture (Mac OS).

Opomba:

Document Capture Pro ni podprt v sistemih Windows Vista, Windows XP in strežniku Windows Server. Raje uporabite Epson Scan 2.

Opravo:

Če te postopke izvedete v navedenem vrstnem redu, se imenujejo opravilo: **1. Scan > 2. Save > 3. Send.**

Če niz postopkov vnaprej registrirate kot opravilo, lahko izvedete vse postopke tako, da izberete opravilo. Če opravilo dodelite nadzorni plošči optičnega bralnika, ga lahko zaženete na nadzorni plošči (Button Assignment).

Epson Scan 2

Epson Scan 2 je gonilnik za upravljanje optičnega bralnika, v katerem so na voljo številne različne nastavitve optičnega branja. Gonilnik vam omogoča tudi, da ga zaženete kot samostojno aplikacijo ali kot aplikacijo, ki je združljiva s standardom TWAIN.

Upoštevajte naslednja navodila za zagon aplikacije Epson Scan 2.

Windows 10:

Kliknite gumb »Začetek« in izberite **EPSON > Epson Scan 2 > Epson Scan 2.**

Windows 8.1/Windows 8:

V čarobni gumb »Iskanje« vnesite ime programa in nato izberite prikazano ikono.

Osnovne optičnega bralnika

- Windows 7/Windows Vista/Windows XP/Windows Server 2008 R2/Windows Server 2008/Windows Server2003 R2/Windows Server 2003:

Kliknite gumb »Start« in izberite **Vsi programi > EPSON > Epson Scan 2 > Epson Scan 2**.

Opomba:

- Na seznamu optičnih bralnikov boste morda morali izbrati optični bralnik, ki ga želite uporabljati.
- Podrobnosti o uporabi aplikacije najdete v pomoči za Epson Scan 2.

EPSON Software Updater

EPSON Software Updater je aplikacija, ki v internetu poišče nove ali posodobljene aplikacije in jih namesti.

Posodobite lahko tudi digitalni priročnik optičnega bralnika.

Opomba:

Operacijski sistemi Windows Server niso podprti.

Elementi možnosti in informacije o potrošnem materialu

Kode enote Nosilna folija

Če uporabite enoto Nosilna folija, lahko optično preberete izvornike nepravilne oblike. Izvornike, večje od velikosti A4, lahko optično preberete tako, da enoto Nosilna folija prepognete na polovico.

Ime dela	Kode*
Nosilna folija	B12B819451 B12B819471 (samo v Indiji)

* Enoto Nosilna folija lahko uporabite samo s kodo.

Kode za vzdrževalne liste

Vsebuje čistilni list (moker) in čistilni list (suh) za čiščenje notranjosti optičnega bralnika in list za umerjanje za prilagoditev kakovosti optično prebrane slike.

Ime dela	Kode
Maintenance Sheet2	B12B819481 B12B819411 (samo v Indiji)

* Vzdrževalni list lahko uporabite samo s kodo.

Tehnični podatki izvornikov in vstavljanje izvornikov

Tehnični podatki izvornikov

V tem poglavju so opisani tehnični podatki in stanja izvornikov, ki jih lahko naložite v optični bralnik.

Splošni tehnični podatki izvornikov za optično branje

Tehnični podatki izvornikov standardne velikosti

To so tehnični podatki za izvornike standardne velikosti, ki jih lahko naložite v optični bralnik.

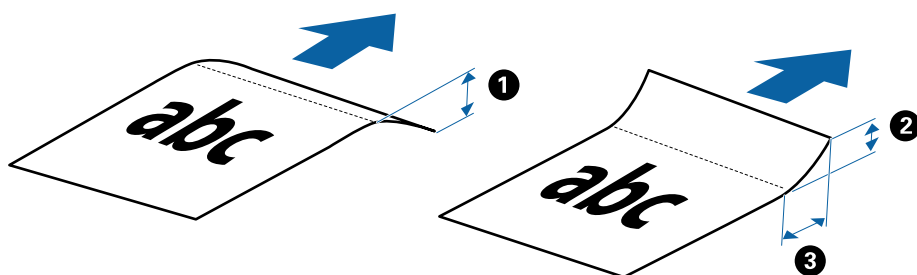
Velikost	Mera	Debelina	Vrsta papirja
A4	210×297 mm (8,3×11,7 palca)	Od 35 do 270 g/m ²	Navaden papir Fini papir Recikliran papir
Letter	215,9×279,4 mm (8,5×11 palcev)		
Legal	215,9×355,6 mm (8,5×14 palcev)		
B5	182×257 mm (7,2×10,1 palca)		
A5	148×210 mm (5,8×8,3 palca)		
B6	128×182 mm (5,0×7,2 palca)		
A6	105×148 mm (4,1×5,8 palca)	Od 46 do 270 g/m ²	
A7	74×105 mm (2,9×4,1 palca)		
A8	52×74 mm (2,1×2,9 palca)		
Poslovna vizitka	55×89 mm (2,1×3,4 palca)		

Tehnični podatki izvornikov in vstavljanje izvornikov

Velikost	Mera	Debelina	Vrsta papirja
Razglednice	100×148 mm (3,9×5,8 palca)	Od 35 do 270 g/m ²	Navaden papir Fini papir Recikliran papir

Opomba:

- Vsi izvorniki morajo biti ravni pri vodilnem robu.
- Prepričajte se, da upognjeni deli na vodilnem robu izvornikov ne presegajo tega razpona.
 - ① in ② morata biti 2 mm ali manjša, če je ③ enak ali večji od 30 mm.

**Tehnični podatki dolgega papirja**

To so tehnični podatki dolgega papirja, ki jih lahko naložite v optični bralnik.

Velikost	Debelina	Vrsta papirja
Širina: od 50,8 do 216,0 mm (od 2,0 do 8,5 palca) Dolžina: od 50,8 do 1828,8 mm (od 2,0 do 72,0 palcev)	Od 35 do 270 g/m ²	Navaden papir Fini papir Recikliran papir

Tehnični podatki za račune

To so tehnični podatki za račune, ki jih lahko naložite v optični bralnik.

Velikost	Debelina	Vrsta papirja
Največ: 76,2×355,6 mm (3,0×14,0 palcev) Najmanj: 76,2×76,2 mm (3,0×3,0 palce)	Od 46 do 270 g/m ²	Navaden papir Fini papir Recikliran papir

* Račune morete optično prebrati v načinu Način samodejnega podajanja. Hkrati lahko naložite samo en račun. Če želite zagotoviti dobro kakovost optičnega branja, morate račun držati.

Tehnični podatki ovojnic

To so tehnični podatki ovojnic, ki jih lahko naložite v optični bralnik.

Tehnični podatki izvornikov in vstavljanje izvornikov

Mera	Debelina
120×235 mm (4,72×9,25 palcev)	0,38 mm (0,015 palca) ali manj
92×165 mm (3,62×6,50 palca)	

Tehnični podatki plastičnih kartic

To so tehnični podatki plastičnih kartic, ki jih lahko naložite v optični bralnik.

Velikost	Vrsta kartice	Debelina	Smer nalaganja
Vrsta ISO7810 ID-1 54,0×85,6 mm (2,1×3,3 palca)	Z reliefnim tiskom	1,24 mm (0,05 palca) ali manj	Vodoravno (ležeče)
	Brez reliefnega tiska	1,0 mm (0,04 palca) ali manj	

Opomba:

Plastificiranih kartic velikosti ISO7810 ID-1 (debelina mora biti 0,6 mm (0,02 palca) ali manj) morda ne bo mogoče uspešno optično prebrati.

Tehnični podatki nepravilno oblikovanih izvornikov

Če uporabite Nosilna folija, lahko optično preberete zmečkane, upognjene, zelo tanke ali nepravilno oblikovane izvornike.

Velikost	Debelina
Do A4	0,3 mm (0,012 palca) ali manj (brez debeline enote Nosilna folija)

Vrste izvornikov, pri katerih je treba posredovati

Spodaj navedene vrste izvornikov morda ne bodo uspešno optično prebrane.

- Izvorniki z neravno površino, kot je papir z glavo pisma
- Izvorniki z gubami ali črtami za prepogibanje
- Upognjeni izvorniki
- Premazan papir
- Izvorniki z luknjami
- Izvorniki s prepognjenimi koti

Opomba:

- Če želite optično prebrati občutljive izvornike ali izvornike, ki se lahko nagubajo, uporabite enoto Nosilna folija.
- Upognjene izvornike pred optičnim branjem poskusite sploščiti.

Vrste izvornikov, ki jih ne smete optično prebrati

Spodaj navedenih vrst izvornikov ne smete optično prebrati.

Tehnični podatki izvirnikov in vstavljanje izvirnikov

- Fotografije*
- Fotografski papir*
- Izvirniki z nalepkami ali etiketami*
- Izvirniki, na katerih so prilepljeni samolepljivi listki*
- Strgani izvирniki*
- Izvirniki s karbonskim papirjem na hrbtni strani*
- Preluknjani izvирniki*
- Izvirniki s sponkami za papir
- Knjižice
- Izvirniki, ki niso iz papirja (kot so prozorne folije, tkanina in kovinske folije)
- Izvirnik, na katerih je lepilo
- Zelo zmečkani ali upognjeni izvирniki
- Prosojni izvирniki, kot je film OHP
- Izvirniki z mokrim črnilom

Opomba:

- * Te izvирnike lahko optično preberete samo z enoto Nosilna folija.
- Neposredno v optično bralnik ne podajajte fotografij, dragocenih izvирnikov umetnin ali pomembnih dokumentov, za katere želite, da se ne poškodujejo ali zbledijo. Če je izvирnik napačno podan, se lahko zmečka ali poškoduje. Pri optičnem branju takih izvирnikov uporabite enoto Nosilna folija.

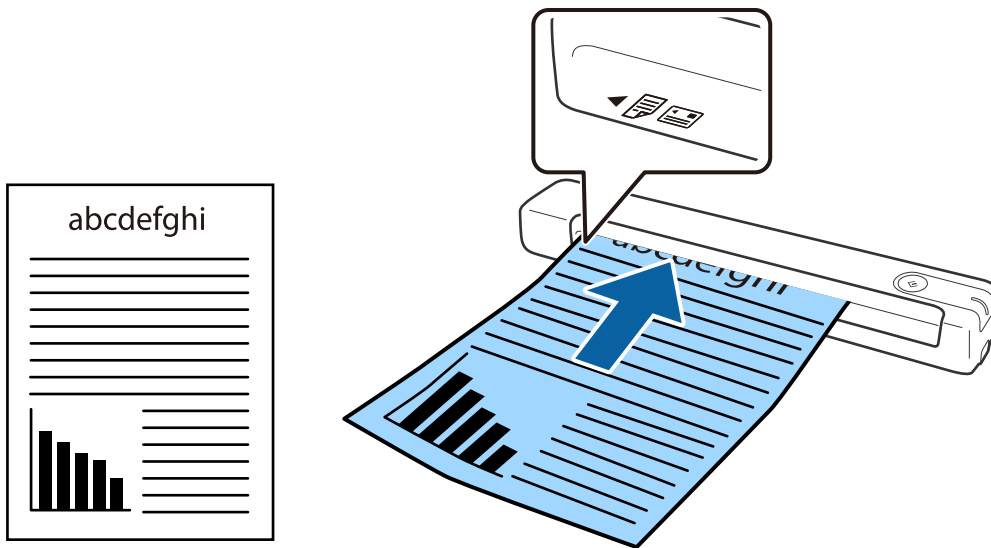
Nalaganje izvirnika

Vstavljanje standardnih izvirnikov

Izvirnik naložite na levo stran vhodne reže tako, da so z licem obrnjeni navzgor, zgornji rob pa je obrnjen proti optičnemu bralniku.

Tehnični podatki izvornikov in vstavljanje izvornikov

Izvirnik potisnite v vhodno režo, dokler se ne ustavi.



Opomba:

Priporočamo, da izvornike (razen plastične kartice) naložite navpično v optični bralnik.

Povezane informacije

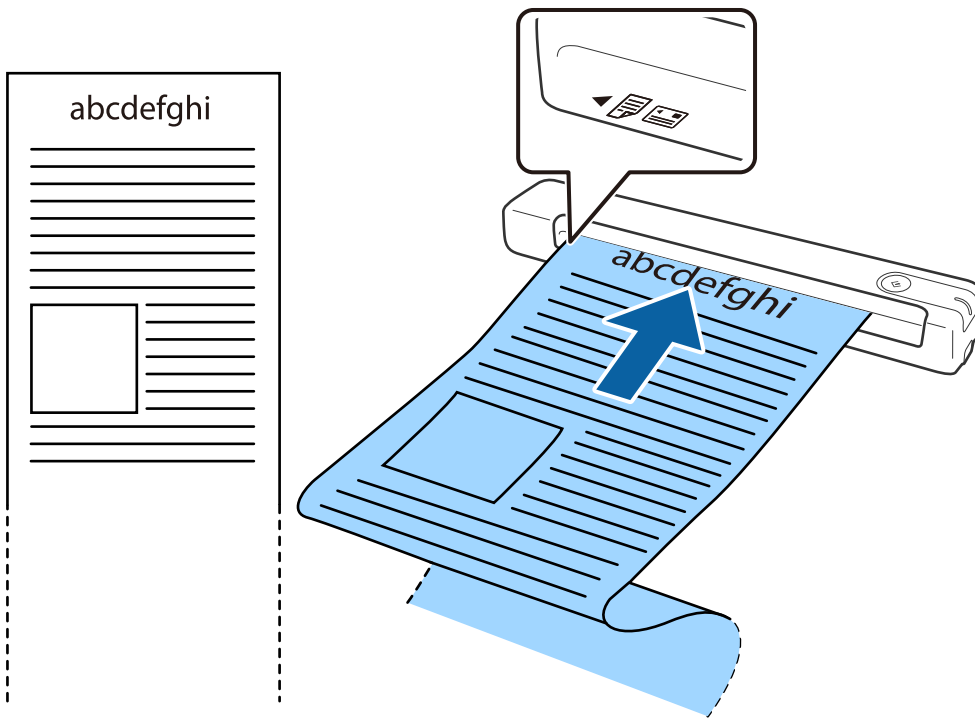
- ➔ [“Osnovno optično branje” na strani 25](#)
- ➔ [“Napredno optično branje” na strani 37](#)

Vstavljanje dolgega papirja

Izvirnik naložite naravnost na levo stran vhodne reže tako, da je z licem obrnjen navzgor, zgornji rob pa je obrnjen proti optičnemu bralniku.

Tehnični podatki izvornikov in vstavljanje izvornikov

Izvornik potisnite v vhodno režo, dokler se ne ustavi.



Tehnični podatki izvornikov in vstavljanje izvornikov

Opomba:

- ❑ Optično lahko preberete papir dolžine do 1,828.8 mm (72 palcev) pri ločljivosti 300 pik na palec ali manj.
- ❑ Velikost papirja morate določiti v aplikaciji Document Capture Pro.

Kliknite **Scan Settings** > **Detailed Settings** v oknu **Scan Settings**, da odprete okno **Epson Scan 2**.

Velikost papirja lahko določite na tri načine. Če je dolžina papirja 863,6 mm (34 palcev) ali manj, lahko uporabite možnost **Samod. zazn. (dolg pap.)**, s katero boste samodejno zaznali velikost.

Če je dolžina papirja večja od 863,6 mm (34 palcev), morate izbrati **Po meri** in nato vnesti velikost papirja.

Vnesete lahko širino in višino papirja ali pa namesto ročnega vnosa višine papirja uporabite **Zaznaj dolžino papirja**.

- ❑ Dolg papir podprite na vhodni strani, da ne bo padel iz vhodne reže, in izhodni strani, da izvrženi papir ne bo padel iz izhodne reže.



Povezane informacije

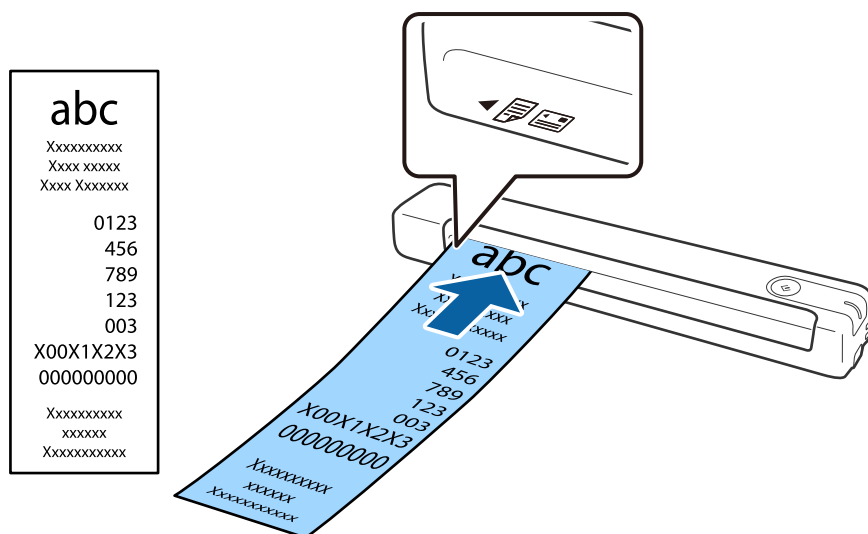
- ➔ [“Tehnični podatki izvornikov”](#) na strani 13
- ➔ [“Osnovno optično branje”](#) na strani 25
- ➔ [“Napredno optično branje”](#) na strani 37

Vstavljanje računov

Račun podprite z dlanjo in ga naložite naravnost na levo stran vhodne reže tako, da je z licem obrnjen navzgor, zgornji rob pa je obrnjen proti optičnemu bralniku.

Tehnični podatki izvornikov in vstavljanje izvornikov

Račun potisnite v vhodno režo, dokler se ne ustavi.



Opomba:

- Optično lahko preberete račune dolžine do 1,828.8 mm (72 palcev) pri ločljivosti 300 pik na palec, čeprav boste morda naleteli na težave s kakovostjo optičnega branja.
- Velikost papirja morate določiti v aplikaciji Document Capture Pro.
Kliknite **Scan Settings** > **Detailed Settings** v oknu **Scan Settings**, da odprete okno Epson Scan 2.
Velikost papirja lahko določite na tri načine. Če je dolžina papirja 863,6 mm (34 palcev) ali manj, lahko uporabite možnost **Samod. zazn. (dolg pap.)**, s katero boste samodejno zaznali velikost.
Če je dolžina papirja večja od 863,6 mm (34 palcev), morate izbrati **Po meri** in nato vnesti velikost papirja.
Vnesete lahko širino in višino papirja ali pa namesto ročnega vnosa višine papirja uporabite **Zaznaj dolžino papirja**.

Povezane informacije

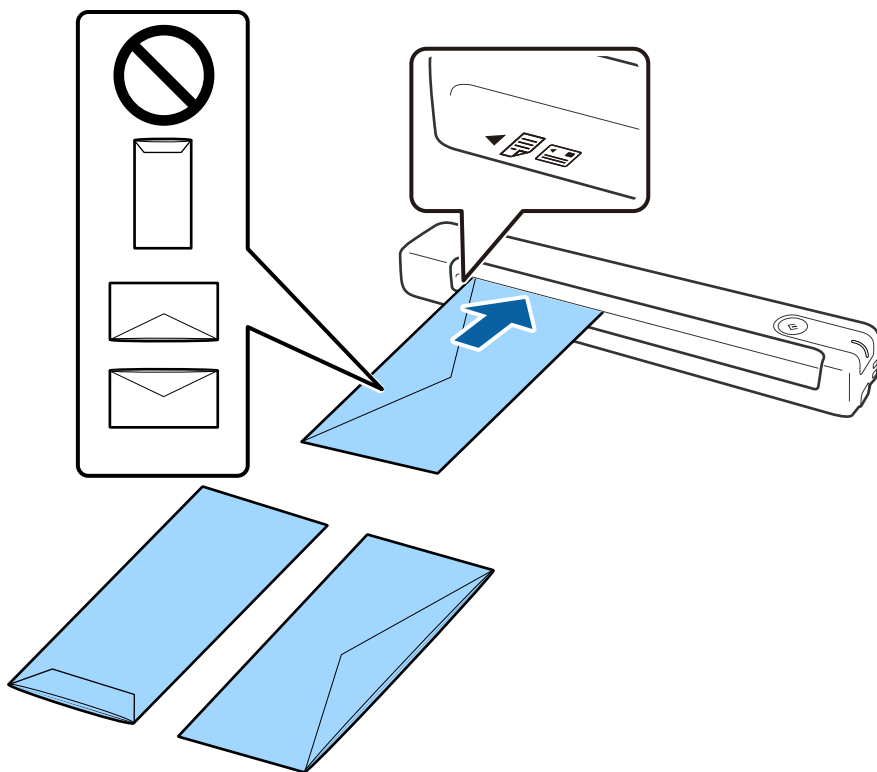
- ➔ “Neprekinjeno optično branje posameznih izvornikov različnih velikosti ali vrst (Način samodejnega podajanja)” na strani 37
- ➔ “Tehnični podatki izvornikov” na strani 13
- ➔ “Osnovno optično branje” na strani 25
- ➔ “Napredno optično branje” na strani 37

Vstavljanje ovojnic

Ovojnice naložite na levo stran vhodne reže tako, da so z licem obrnjene navzgor, odprti rob (stran z zavihkom) ovojnice pa je obrnjen proti strani. Ovojnice, ki imajo odprti rob (stran z zavihkom) na krajši strani, lahko naložite tako, da je spodnji rob (stran brez zavihka) obrnjen proti optičnemu bralniku.

Tehnični podatki izvornikov in vstavljanje izvornikov

Ovojnico potisnite v vhodno režo, dokler se ne ustavi.



Ovojnica, prikazana na sliki ima odprti rob (stran z zavihkom) obrnjen navzgor, vendar lahko ovojnice v optični bralnik naložite tudi tako, da je odprti rob (stran z zavihkom) obrnjen navzdol.



Pomembno:

Ne nalagajte ovojnic, na katerih je lepilo.

Opomba:

- Ovojnice, ki niso bile odprte z ostrim rezom na robu zavihka, morda ne bodo pravilno optično prebrane.
- Ovojnice, ki še niso bile zapečatenene, lahko naložite z odprtim zavihkom tako, da so z licem obrnjene navzgor.

Povezane informacije

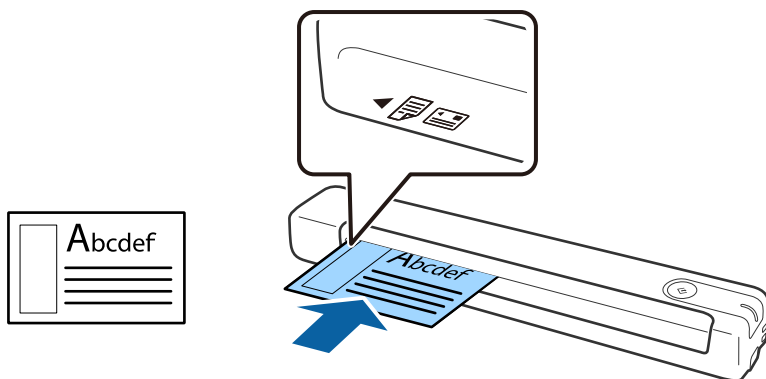
- ➔ [“Tehnični podatki izvornikov” na strani 13](#)
- ➔ [“Osnovno optično branje” na strani 25](#)
- ➔ [“Napredno optično branje” na strani 37](#)

Vstavljanje plastičnih kartic

Plastično kartico vodoravno naložite na levo stran vhodne reže tako, da lice obrnjeno navzgor.

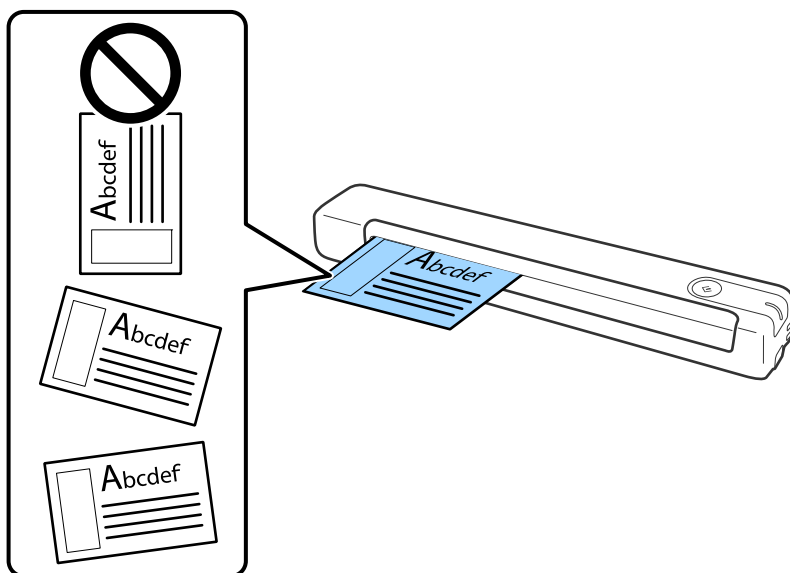
Tehnični podatki izvornikov in vstavljanje izvornikov

Plastično kartico potisnite naravnost v vhodno režo, dokler se ne ustavi.



! *Pomembno:*

Plastičnih kartic ne nalagajte navpično ali pod kotom.

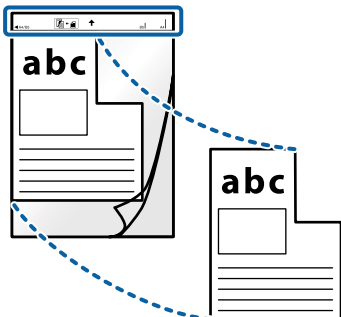


Povezane informacije

- ➔ [“Tehnični podatki izvornikov” na strani 13](#)
- ➔ [“Osnovno optično branje” na strani 25](#)
- ➔ [“Napredno optično branje” na strani 37](#)

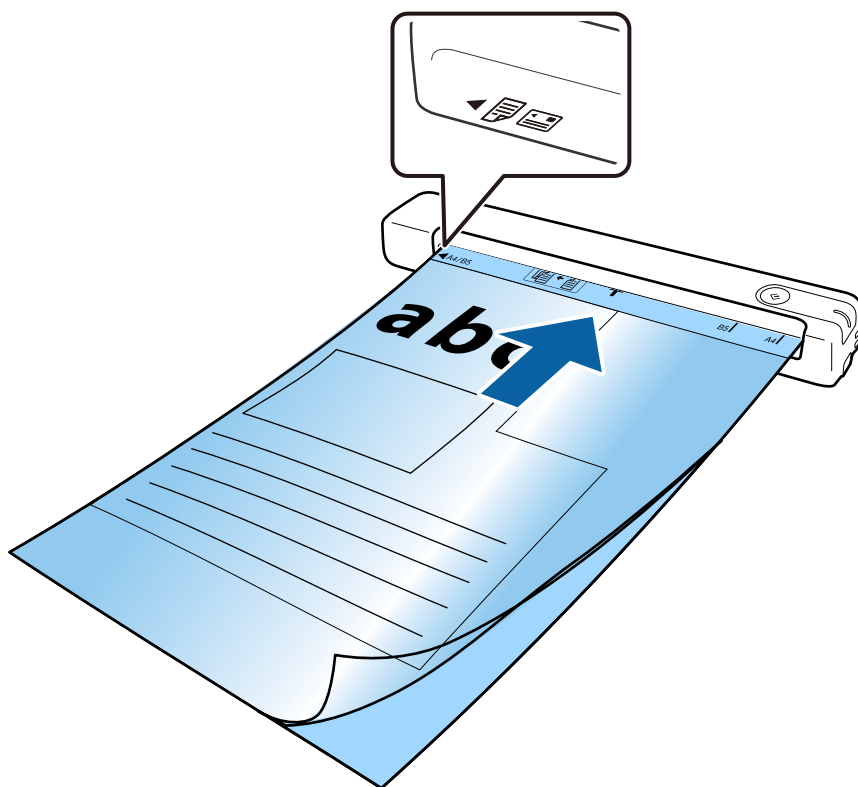
Vstavljanje nepravilno oblikovanih izvornikov

1. Enoto Nosilna folija vstavite tako, da je slika na sprednjem robu obrnjena navzgor, izvornik pa postavite na levo stran enote Nosilna folija tako, da je stran, ki jo želite optično prebrati, z licem obrnjena navzgor.



2. Enoto Nosilna folija naložite na levo stran vhodne reže tako, da je zgornji rob obrnjen proti optičnemu bralniku.

Enoto Nosilna folija potisnite v vhodno režo, dokler se ne ustavi.



Tehnični podatki izvornikov in vstavljanje izvornikov

Opomba:

- Enoto Nosilna folija, ki je opraskana ali je bila optično prebrana več kot 3000-krat, boste morda morali prenehati uporabljati.
- Če ne najdete ustrezne velikosti za izvornik, ki ga želite optično prebrati, v razdelku **Velikost dokumenta**, spremenite nastavitvev.

Kliknite **Scan Settings > Detailed Settings** v oknu **Scan Settings > Velikost dokumenta** v oknu **Epson Scan 2** in izberite **Samodejno zaznaj** ali **Po meri**, da ustvarite velikost dokumenta po meri.

Če za optično branje Nosilna folija izberete **Samodejno zaznaj** za nastavitvev **Velikost dokumenta**, je slika samodejno optično prebrana tako, da je uporabljena možnost **Ukrivljenost papirja** v nastavitvi **Popravi ukrivljenost dokumenta**.

- Uporabljate lahko le Nosilna folija, ki je zasnovana za vaš optični bralnik.




Osnovno optično branje

Optično branje z gumbom optičnega bralnika

Dokumente lahko optično preberete z gumbom na optičnem bralniku.

Opomba:

- Preverite, ali je kabel USB priključen na optični bralnik in računalnik.
- Preverite, ali je aplikacija Document Capture Pro (Windows) ali Document Capture (Mac OS) nameščena v računalniku, in ali je optični bralnik pravilno priključen na računalnik.
- Če uporabljate Document Capture Pro (Windows) ali Document Capture (Mac OS), lahko dodelite posel gumbu na optičnem bralniku in nato zaženete ta posel s pritiskom gumba.
- Document Capture Pro ni podprt v sistemih Windows Vista, Windows XP in strežniku Windows Server. Raje uporabite Epson Scan 2.

1. Naložite izvornik.
2. Pritisnite gumb .

Opomba:

Če uporabljate Document Capture Pro (Windows) ali Document Capture (Mac OS), izdelek zažene opravilo, ki je bilo dodeljeno v oknu **Job Settings**.

Povezane informacije

- ➔ [“Tehnični podatki izvornikov in vstavljanje izvornikov”](#) na strani 13
- ➔ [“Gumbi in lučke”](#) na strani 10
- ➔ [“Document Capture Pro/Document Capture”](#) na strani 11
- ➔ [“Nastavitve opravila \(optično branje, shranjevanje in pošiljanje\)”](#) na strani 43
- ➔ [“Epson Scan 2”](#) na strani 11

Optično branje z aplikacijo Document Capture Pro (Windows)

V tej aplikaciji lahko izvajate različna opravila, na primer shranite sliko v računalnik, jo pošljete po e-pošti, natisnete ali prenesete v strežnik oz. storitev v oblaku. Poleg tega lahko na več različnih načinov razvrstite dokumente v ločene datoteke, na primer z zaznavanjem črtnih kod ali znakov na straneh. Nastavitve optičnega branja za opravilo lahko tudi shranite, da poenostavite postopke optičnega branja.

Podrobnosti o uporabi funkcij najdete v pomoči za Document Capture Pro.

Opomba:

Document Capture Pro ni podprt v sistemih Windows Vista, Windows XP in strežniku Windows Server. Raje uporabite Epson Scan 2.

Osnovno optično branje

1. Zaženite Document Capture Pro.

Windows 10

Kliknite gumb »Start« in izberite **Epson Software > Document Capture Pro.**

Windows 8.1/Windows 8

V čarobni gumb »Iskanje« vnesite ime programa in nato izberite prikazano ikono.

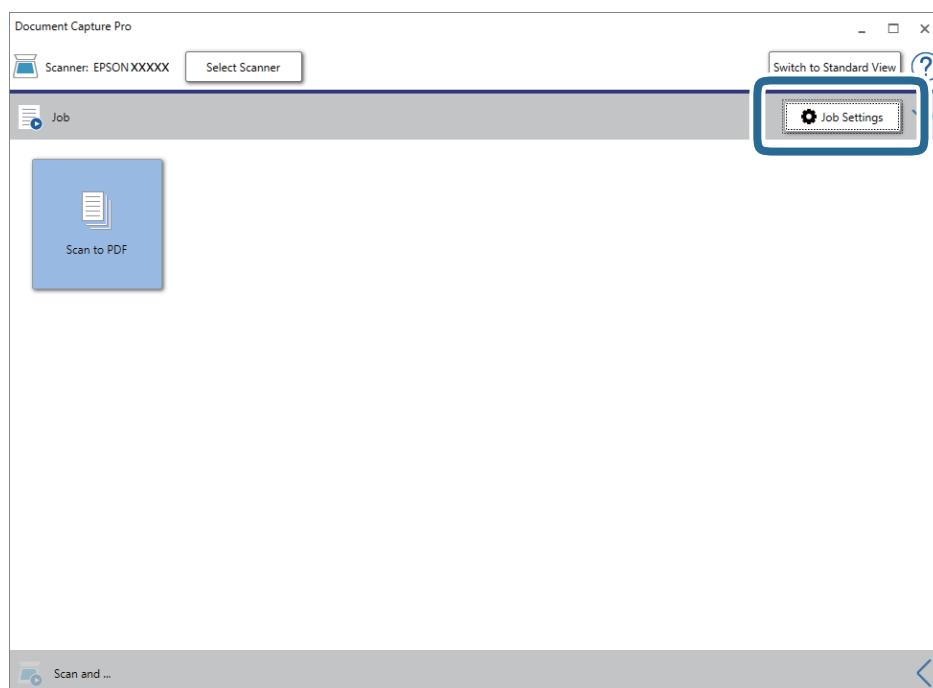
Windows 7

Kliknite gumb »Start« in izberite **Vsi programi > Epson Software > Document Capture Pro.**

Opomba:

Na seznamu optičnih bralnikov boste morda morali izbrati optični bralnik, ki ga želite uporabljati.

2. Kliknite **Job Settings**.



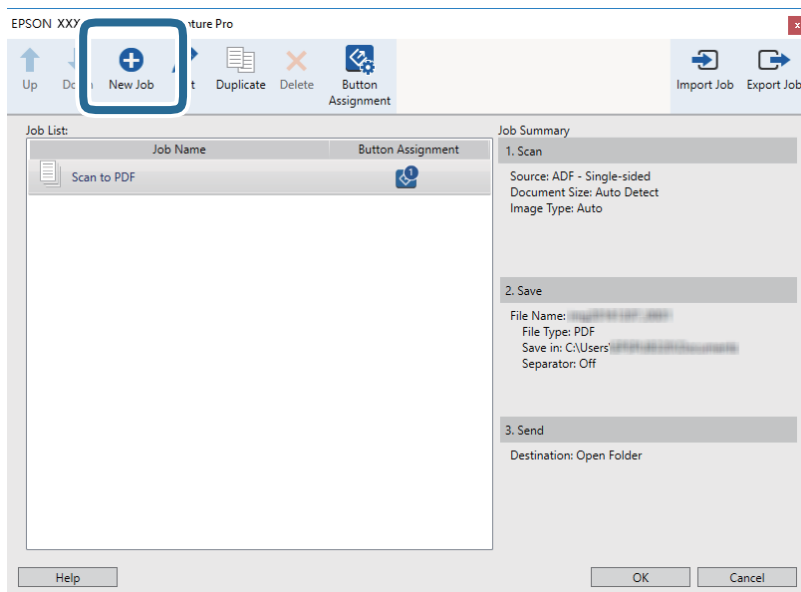
Prikaže za zaslon s seznamom opravil.

Opomba:

Na voljo je vnaprej nastavljeno opravilo, s katerim lahko optično prebrane slike shranite kot PDF. Če uporabljate to opravilo, preskočite ta korak in nadaljujte s korakom 10.

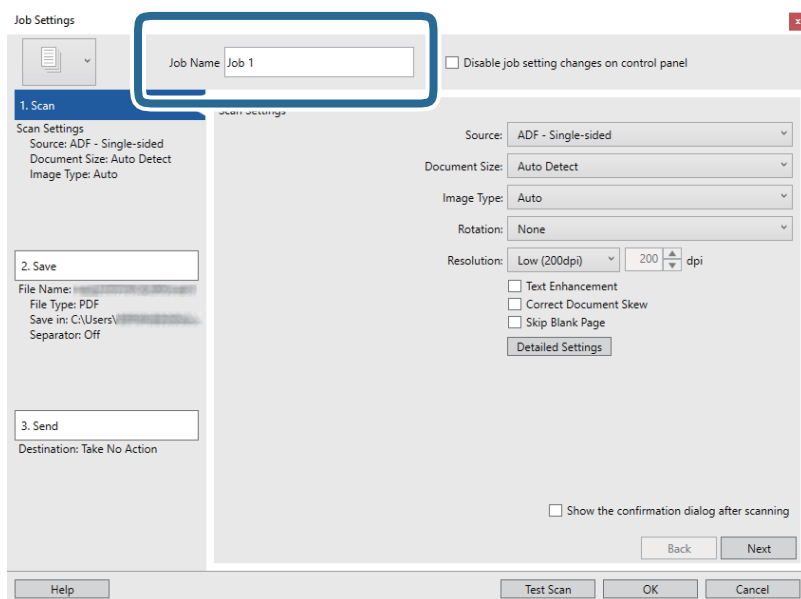
Osnovno optično branje

3. Kliknite **New Job**.



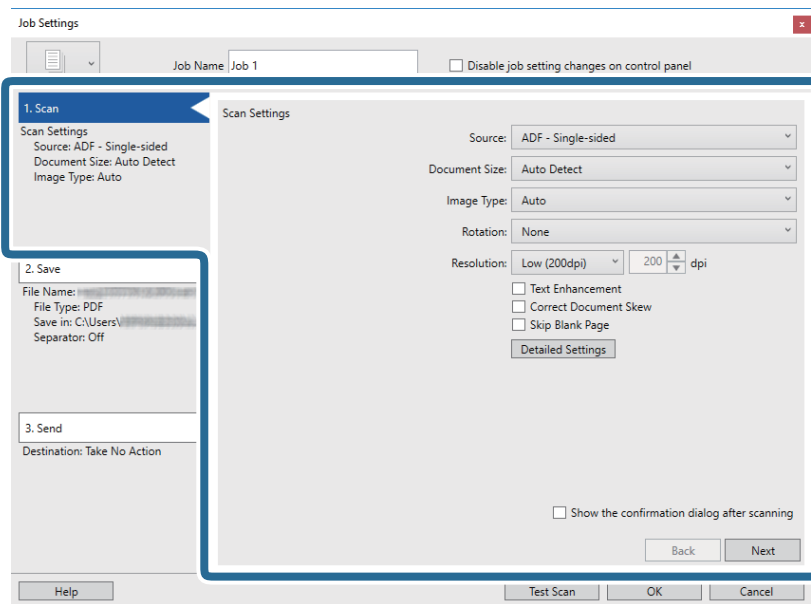
Prikaže se zaslon **Job Settings**.

4. Konfigurirajte nastavev **Job Name**.



Osnovno optično branje

5. Na zavihku **1. Scan** konfigurirajte nastavitve optičnega branja.



- Source:** izberite vir, kamor je vstavljen izvornik.
- Document Size:** izberite velikost nameščenega izvornika.
- Image Type:** izberite barvo, ki jo želite uporabiti za shranjevanje optično prebrane slike.
- Rotation:** izberite kot vrtenja glede na izvornik, ki ga želite optično prebrati.
- Resolution:** izberite ločljivost.

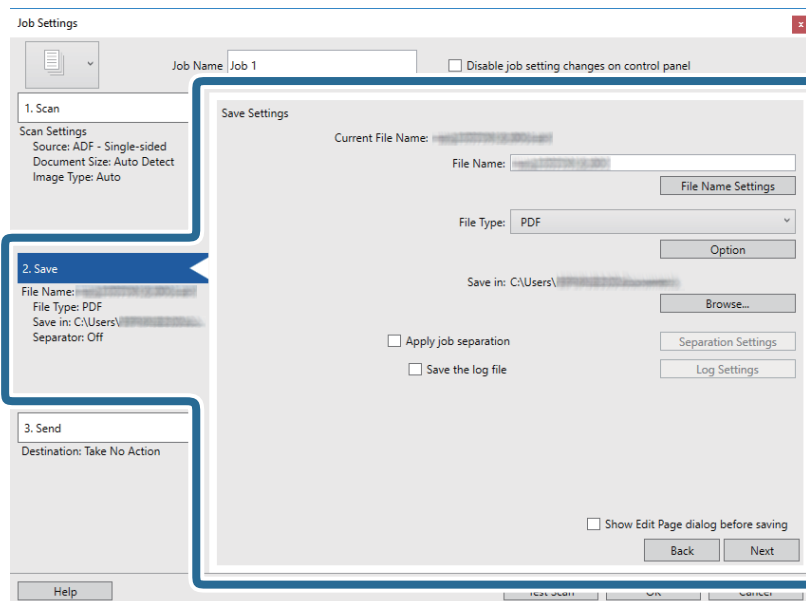
Opomba:

S spodnjimi elementi lahko prilagodite tudi sliko.

- Text Enhancement:** to možnost izberite, če želite zamegljene črke na izvorniku popraviti tako, da so jasne in ostre.
- Correct Document Skew:** to možnost izberite, če želite popraviti nagib izvornika.
- Gumb Detailed Settings:** ta gumb izberite, če želite s funkcijami aplikacije Epson Scan 2 prilagoditi optično prebrane slike.

Osnovno optično branje

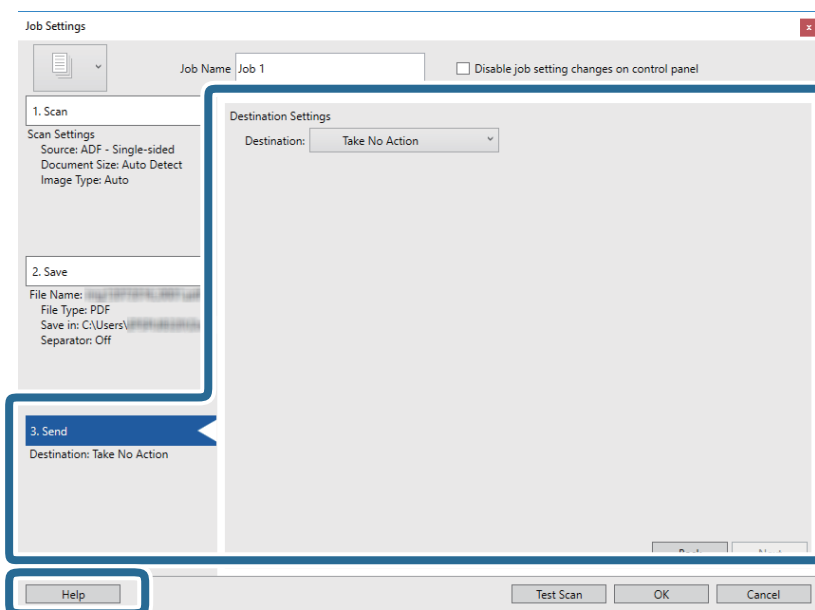
6. Kliknite **2. Save** in konfigurirajte nastavitve shranjevanja.



- File Name:** preverite nastavitve za ime datoteke. Kliknite **File Name Settings**, če želite v ime datoteke dodati časovni žig ali števec števila datotek.
- File Type:** izberite obliko zapisa za shranjevanje na seznamu. Kliknite **Option**, da konfigurirate podrobne nastavitve za datoteko.
- Browse:** izberite mapo za shranjevanje optično prebrane slike.
- Apply job separation:** to možnost izberite, če želite konfigurirati nastavitve ločevanja.

7. Kliknite **3. Send** in izberite **Destination**.

Elementi nastavitve cilja se prikažejo glede na izbrani cilj. Po potrebi konfigurirajte podrobne nastavitve. Kliknite **Help** za ogled podrobnosti o posameznem elementu.

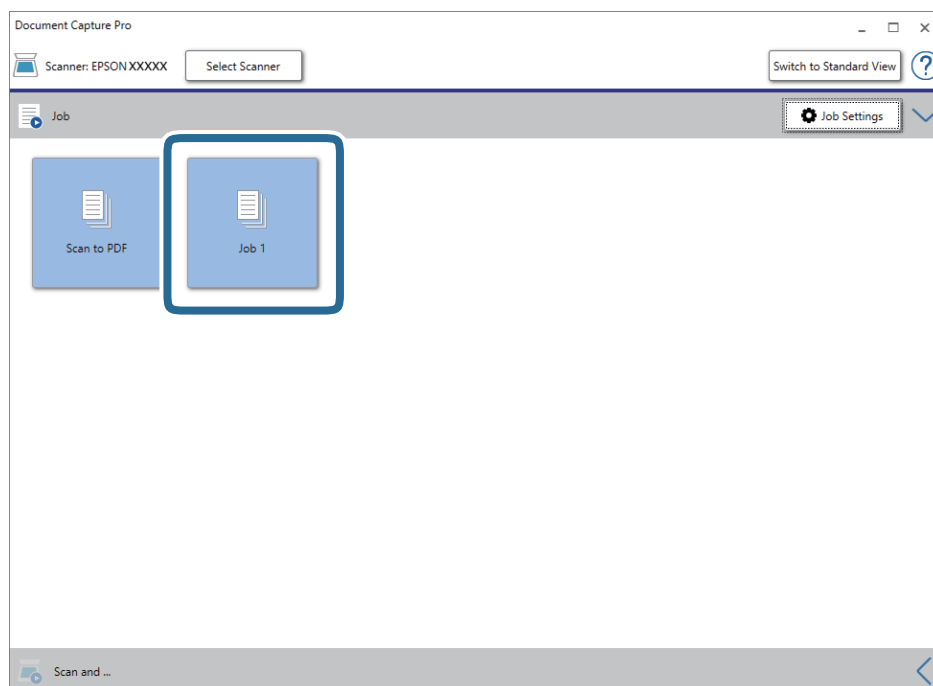


Osnovno optično branje

Opomba:

- Če želite prenesti sliko v storitev v oblaku, morate pred prenosom ustvariti račun v storitvi v oblaku.
- Če želite za ciljno mesto uporabiti `Evernote`, prenesite aplikacijo Evernote s spletnega mesta družbe Evernote Corporation in jo namestite pred uporabo te funkcije.

8. Kliknite **OK**, da zaprete zaslon **Job Settings**.
9. Kliknite **OK**, da zaprete zaslon s seznamom opravil.
10. Naložite izvornik.
11. Kliknite ikono opravila.




Izbrano opravilo je izvedeno.

12. Upoštevajte navodila na zaslonu.

Optično prebrana slika je shranjena z nastavitvami, ki ste jih konfigurirali za opravilo.

Opomba:

Izvornike lahko optično preberete in pošljete optično prebrano sliko brez uporabe opravila. Kliknite  v vrstici **Scan and** in nato kliknite ciljno mesto, kamor želite poslati optično prebrano sliko.

Povezane informacije

- ➔ “Tehnični podatki izvornikov in vstavljanje izvornikov” na strani 13
- ➔ “Document Capture Pro/Document Capture” na strani 11
- ➔ “Epson Scan 2” na strani 11

Optično branje z aplikacijo Document Capture (Mac OS)

V tej aplikaciji lahko izvajate različna opravila, na primer shranite sliko v računalnik, jo pošljete po e-pošti, natisnete ali prenesete v strežnik oz. storitev v oblaku. Nastavitve optičnega branja za opravilo lahko tudi shranite, da poenostavite postopke optičnega branja.

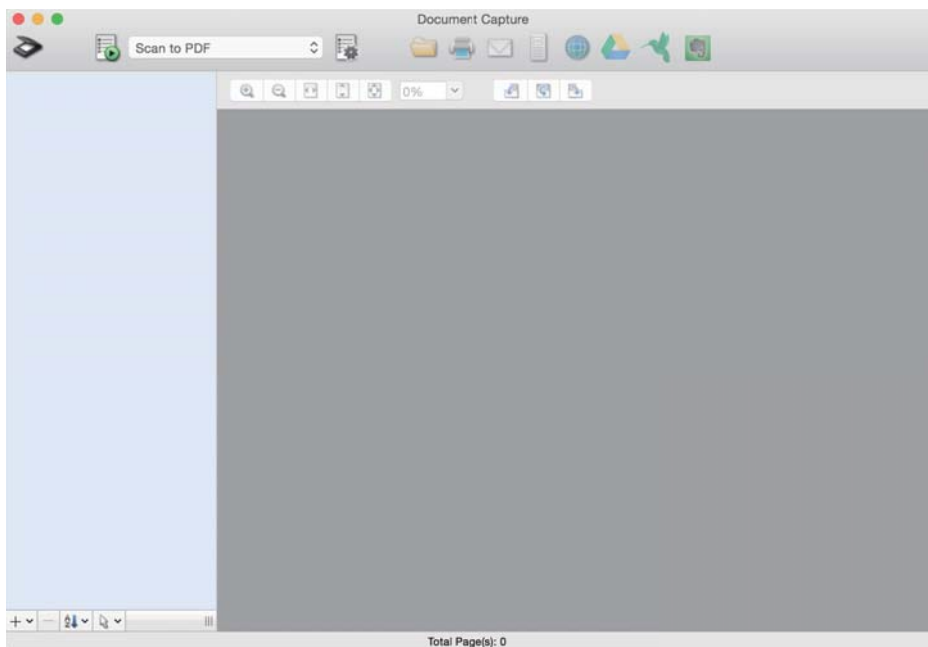
Podrobnosti o uporabi funkcij najdete v pomoči za Document Capture.

Opomba:

Kadar uporabljate optični bralnik, ne smete uporabljati funkcije hitrega preklapljanja med uporabniki.

1. Zaženite Document Capture.


Izberite **Pojdi > Aplikacije > Epson Software > Document Capture**.

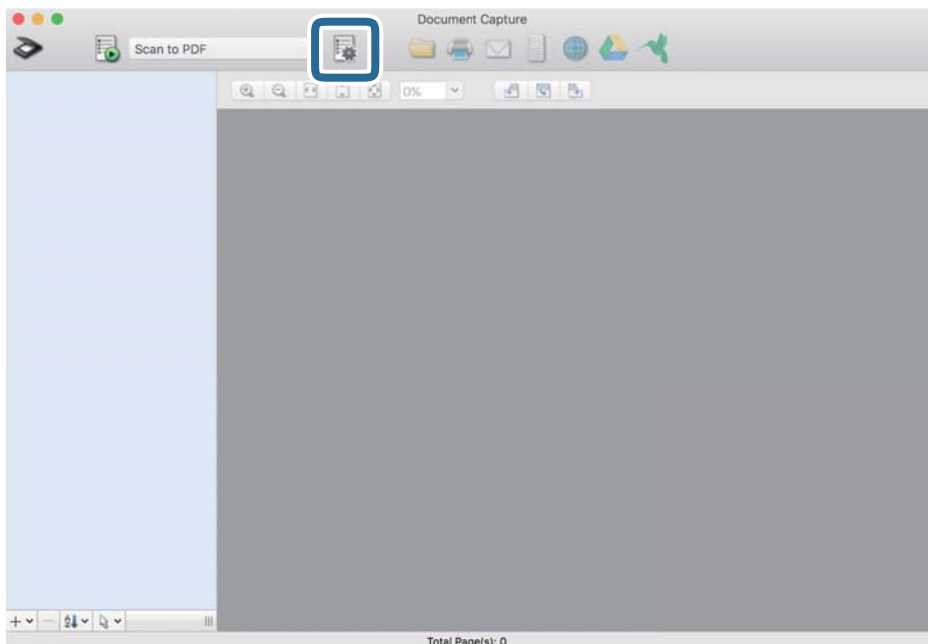


Opomba:

Na seznamu optičnih bralnikov boste morda morali izbrati optični bralnik, ki ga želite uporabljati.

Osnovno optično branje

2. Kliknite .

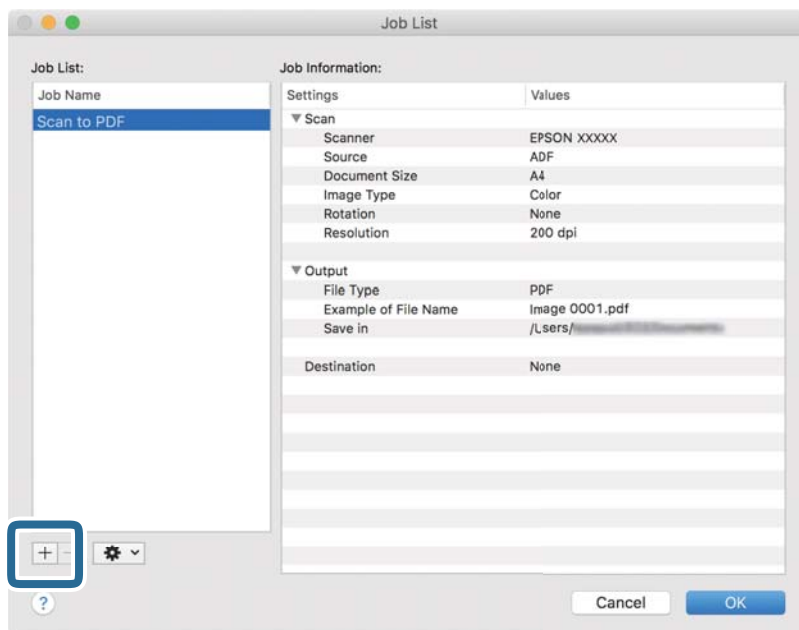


Prikaže se zaslon **Job List**.

Opomba:

Na voljo je vnaprej nastavljeno opravilo, s katerim lahko optično prebrane slike shranite kot PDF. Če uporabljate to opravilo, preskočite ta korak in nadaljujte s korakom 10.

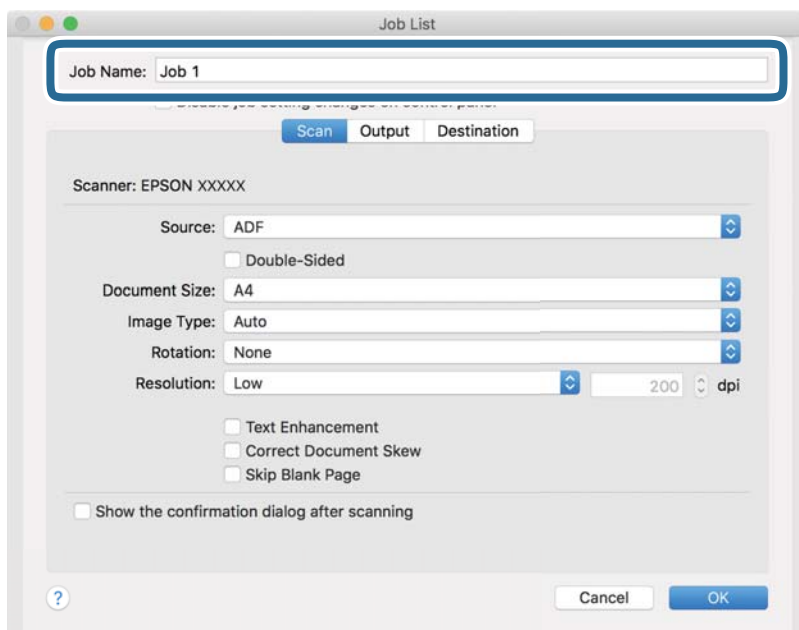
3. Kliknite ikono +.



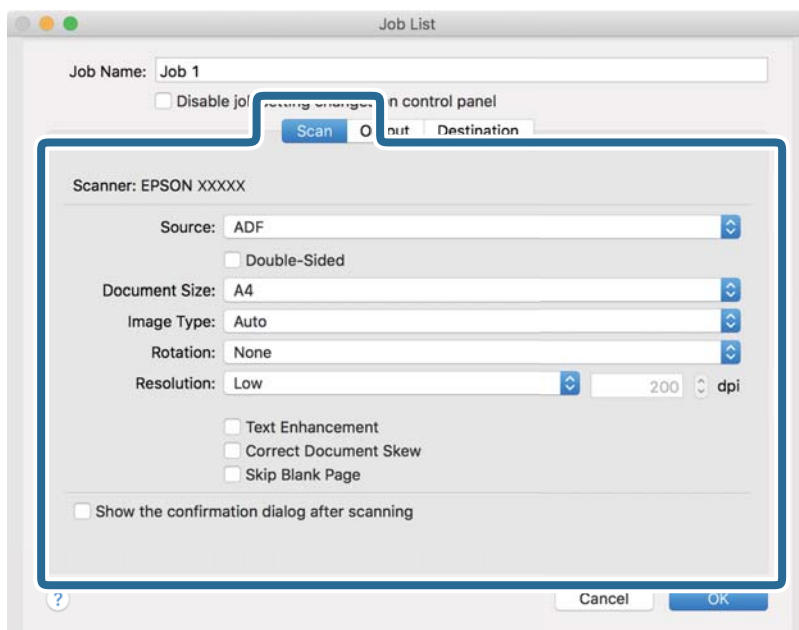
Prikaže za zaslon z nastavitvami opravila.

Osnovno optično branje

4. Konfigurirajte nastavitve **Job Name**.



5. Na zavihku **Scan** konfigurirajte nastavitve optičnega branja.



- Source:** izberite vir, kamor je vstavljen izvornik.
- Document Size:** izberite velikost nameščenega izvirnika.
- Image Type:** izberite barvo, ki jo želite uporabiti za shranjevanje optično prebrane slike.
- Rotation:** izberite kot vrtenja glede na izvornik, ki ga želite optično prebrati.
- Resolution:** izberite ločljivost.

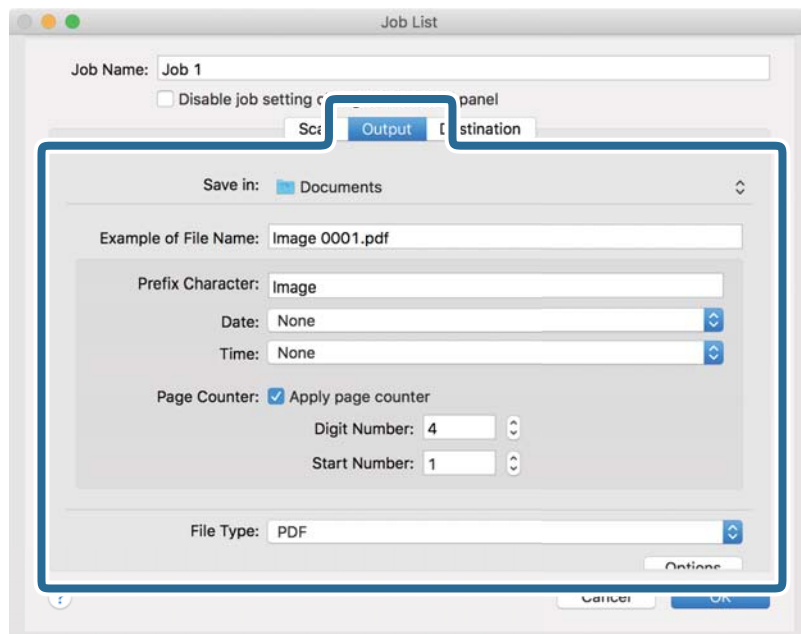
Osnovno optično branje

Opomba:

S spodnjimi elementi lahko prilagodite tudi sliko.

- Text Enhancement:** to možnost izberite, če želite zamegljene črke na izvorniku popraviti tako, da so jasne in ostre.
- Correct Document Skew:** to možnost izberite, če želite popraviti nagib izvornika.

6. Kliknite **Output** in konfigurirajte nastavitve izhoda.

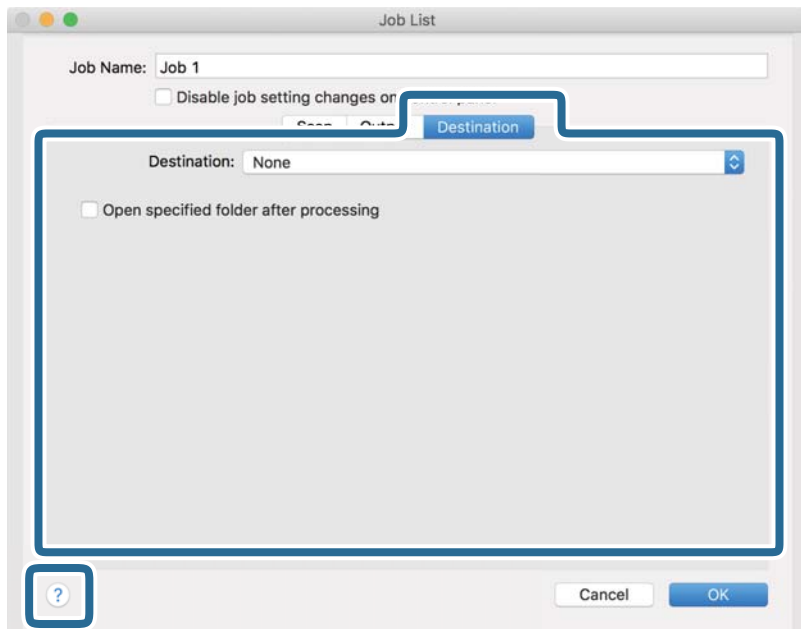


- Save in:** izberite mapo za shranjevanje optično prebrane slike.
- Example of File Name:** prikažite primer imena datoteke za trenutne nastavitve.
- Prefix Character:** nastavite predpono za ime datoteke.
- Date:** dodajte datum v ime datoteke.
- Time:** dodajte uro v ime datoteke.
- Page Counter:** dodajte števec strani v ime datoteke.
- File Type:** izberite obliko zapisa za shranjevanje na seznamu. Kliknite **Options**, da konfigurirate podrobne nastavitve za datoteko.

Osnovno optično branje

7. Kliknite **Destination** in izberite **Destination**.

Elementi nastavitve cilja se prikažejo glede na izbrani cilj. Po potrebi konfigurirajte podrobne nastavitve. Kliknite ikono ? (Help) za ogled podrobnosti o posameznem elementu.




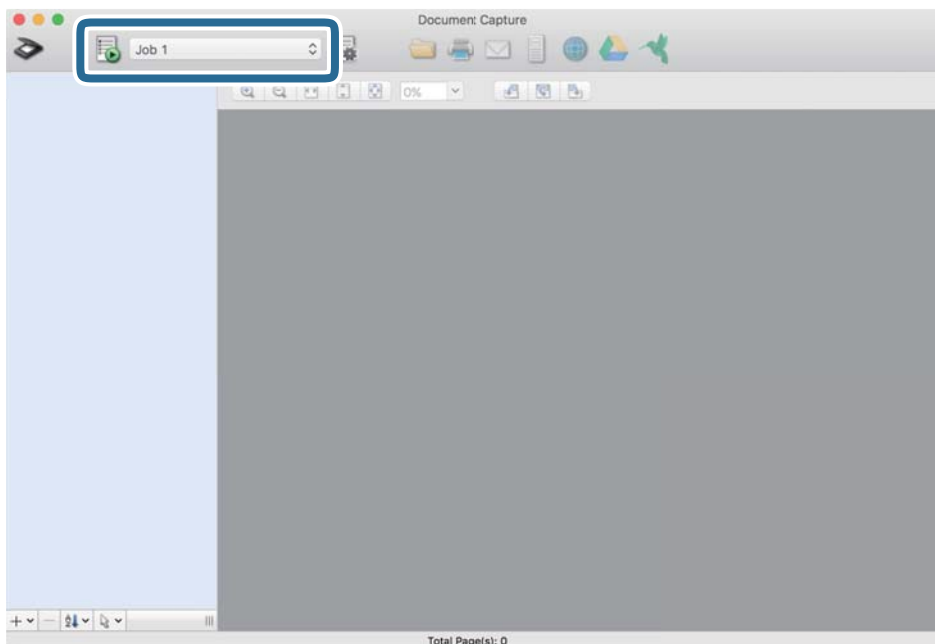
Opomba:

- Če želite prenesti sliko v storitev v oblaku, morate pred prenosom ustvariti račun v storitvi v oblaku.
- Če želite za ciljno mesto uporabiti Evernote, prenesite aplikacijo Evernote s spletnega mesta Evernote Corporation in jo namestite, preden uporabite to funkcijo.

8. Kliknite **OK**, da zaprete zaslon z nastavitvami opravila.
9. Kliknite **OK**, da zaprete zaslon **Job List**.
10. Naložite izvornik.

Osnovno optično branje

11. Izberite opravilo na spustnem seznamu in kliknite ikono .




Izbrano opravilo je izvedeno.

12. Upoštevajte navodila na zaslonu.

Optično prebrana slika je shranjena z nastavitvami, ki ste jih konfigurirali za opravilo.

Opomba:

Izvirnike lahko optično preberete in pošljete optično prebrano sliko brez uporabe opravila. Kliknite , konfigurirajte nastavitve optičnega branja in nato kliknite **Preview Scan**. Nato kliknite ciljno mesto, kamor želite poslati optično prebrano sliko.

Povezane informacije

- ➔ [“Tehnični podatki izvirnikov in vstavljanje izvirnikov” na strani 13](#)
- ➔ [“Document Capture Pro/Document Capture” na strani 11](#)

Napredno optično branje

Neprekinjeno optično branje posameznih izvornikov različnih velikosti ali vrst (Način samodejnega podajanja)

V načinu Način samodejnega podajanja lahko optično preberete posamezne izvornike različnih velikosti ali vrst. Optični bralnik v tem načinu samodejno začne optično branje, ko naložite izvornike v optični bralnik. Ta funkcija je na voljo samo za sistem Windows.

Opomba:

Document Capture Pro ni podprt v sistemih Windows Vista, Windows XP in strežniku Windows Server. Raje uporabite Epson Scan 2.

1. Zaženite aplikacijo Document Capture Pro.

- Windows 10

Kliknite gumb »Začetek« in izberite **Epson Software > Document Capture Pro**.

- Windows 8.1/Windows 8

V čarobni gumb »Iskanje« vnesite ime programa in nato izberite prikazano ikono.

- Windows 7

Kliknite gumb »Začetek« in izberite **Vsi programi > Epson Software > Document Capture Pro**.

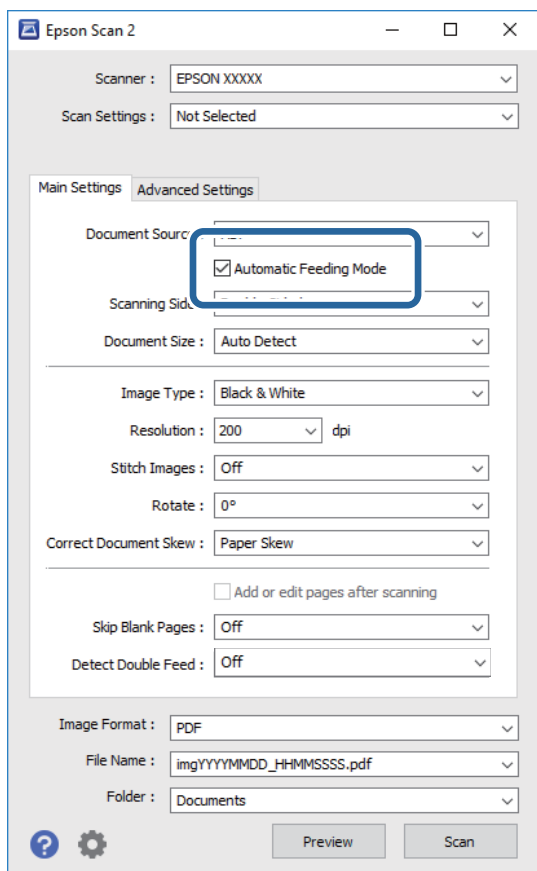
Opomba:

Na seznamu optičnih bralnikov boste morda morali izbrati optični bralnik, ki ga želite uporabljati.

2. Kliknite **Scan Settings > Detailed Settings** v oknu **Scan Settings**, da odprete okno Epson Scan 2.


Napredno optično branje

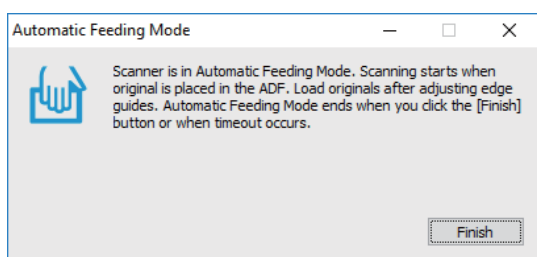
- Izberite **Način samodejnega podajanja** na zavihku **Glavne nastavitve**.



- Izberite druge nastavitve optičnega branja v glavnem oknu Epson Scan 2.
- Kliknite **Shrani**.


Način samodejnega podajanja se zažene.

Lučka  na optičnem bralniku se vklopi, v računalniku pa se prikaže okno **Način samodejnega podajanja**.



- Izvirnik vstavite v optični bralnik, dokler se ne zažene samodejno podajanje. Optično branje se začne samodejno.
- Po končanem optičnem branju vstavite naslednji izvirnik v optični bralnik. Ta postopek ponovite tolikokrat, da optično preberete vse izvornike.

Napredno optično branje

8. Ko optično preberete vse izvornike, pritisnite gumb  na optičnem bralniku, da zaprete Način samodejnega podajanja.

Opomba:

- Način samodejnega podajanja lahko zaprete tudi tako, da pritisnete **Dokončaj** v oknu **Način samodejnega podajanja**, ki se prikaže v računalniku.
- Konfigurirate lahko tudi nastavitve časovne omejitve za končanje načina **Način samodejnega podajanja**. Izberite **Nastavitve** na seznamu **Vir dokumenta**, da odprete okno **Nastavitve vira dokumenta**. V oknu nastavite možnost **Način samodejnega podajanja, časovna omejitev (minute)**.

Optično prebrana slika je shranjena v mapo, ki ste jo določili.

Povezane informacije

- ➔ [“Tehnični podatki izvornikov in vstavljanje izvornikov” na strani 13](#)

Optično branje besedilnih dokumentov in njihovo pretvarjanje v besedilne podatke (OCR)

Shranjevanje v obliki zapisa PDF, ki omogoča preiskovanje


Optično prebrano sliko lahko shranite v obliki zapisa Searchable PDF. To je datoteka PDF, v katero so vgrajeni besedilni podatki, po katerih je mogoče iskati.

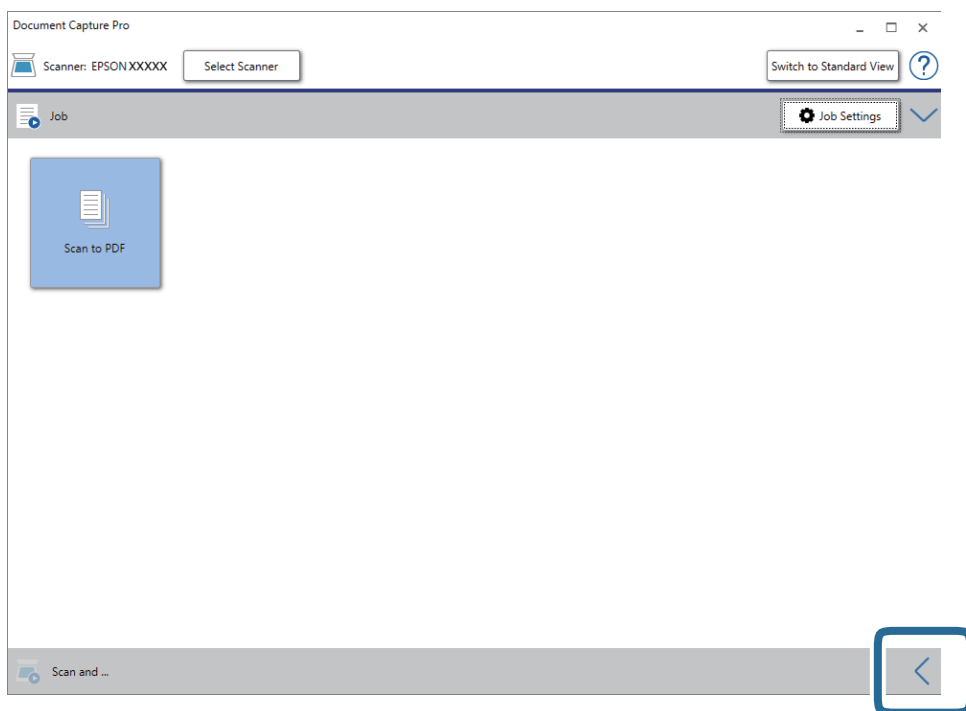
Opomba:

- Besedilo na izvornikih je prepoznano z optičnim prepoznavanjem znakov in nato vdelano v optično prebrano sliko.
- Ta funkcija je na voljo le, če je nameščena komponenta za optično prepoznavanje znakov aplikacije EPSON Scan (Windows) ali komponenta za optično prepoznavanje znakov aplikacije Epson Scan 2 (Mac OS).
- Document Capture Pro ni podprt v sistemih Windows Vista, Windows XP in strežniku Windows Server. Raje uporabite Epson Scan 2.

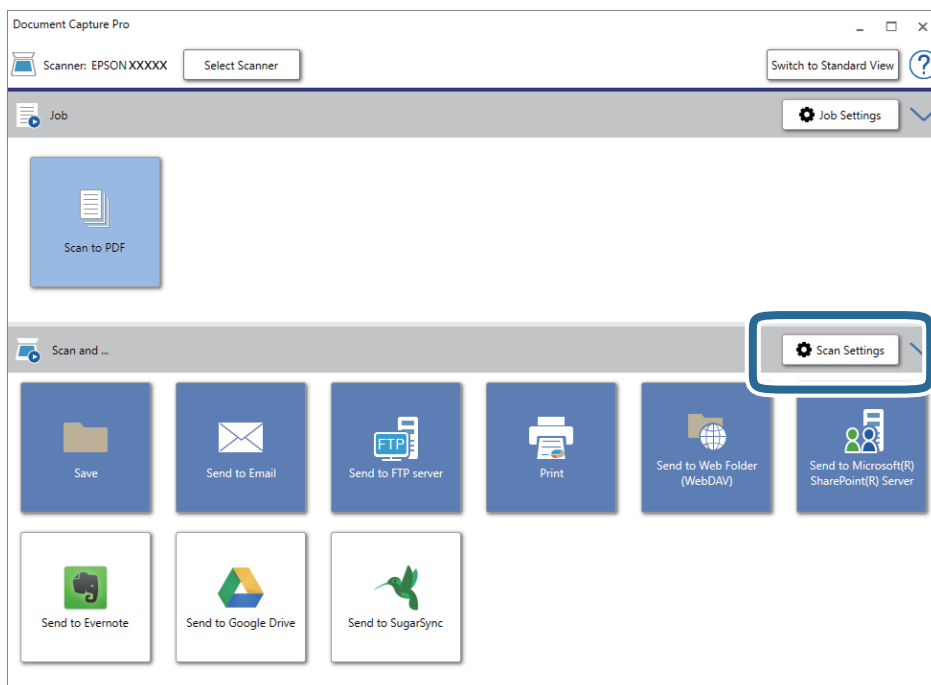
1. Naložite izvornik.
2. Zaženite aplikacijo Document Capture Pro.

Napredno optično branje

3. Kliknite  v vrstici **Scan and**, da prikazete ciljni zaslon.
Preskočite ta korak, če je ciljni zaslon že prikazan.



4. Kliknite **Scan Settings**, da prikazete zaslon **Scan Settings**.



5. Izberite želene nastavitve optičnega branja in kliknite **OK**.
6. Kliknite eno od ikon cilja.
Optično branje se začne. Po končanem optičnem branju se odpre okno **Save Settings** ali **Transfer Settings**.

Napredno optično branje

7. Izberite PDF s seznama **File Type**.
8. Kliknite **Option**, da odprete okno z izbirnimi nastavitvami.
9. Izberite **Create Searchable PDF**.
10. Izberite druge nastavitve v oknu **Save Settings** ali **Transfer Settings** in nato kliknite **OK**.
Optično prebrana slika je shranjena v obliki zapisa Searchable PDF.

Povezane informacije

- ➔ [“Tehnični podatki izvornikov in vstavljanje izvornikov” na strani 13](#)
- ➔ [“Znak ni bil pravilno prepoznani” na strani 62](#)
- ➔ [“Epson Scan 2” na strani 11](#)

Shranjevanje v obliki zapisa datoteke sistema Office (samo v sistemu Windows)

Z aplikacijo Document Capture Pro lahko optično prebrane slike shranite v obliki zapisa datoteke sistema Microsoft® Office.

Izberete lahko te oblike zapisa.


- Microsoft® Word (.docx)
- Microsoft® Excel® (.xlsx)
- Microsoft® PowerPoint® (.pptx)

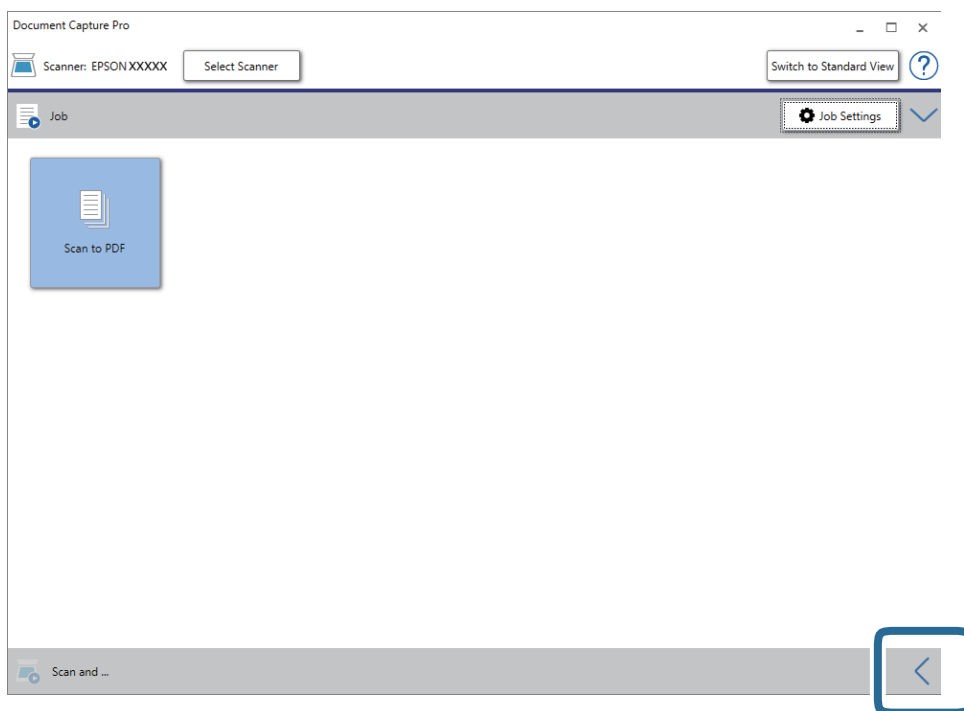
Opomba:

- Document Capture Pro ni podprt v sistemih Windows Vista, Windows XP in strežniku Windows Server.*
- Ta funkcija je na voljo le, če je nameščena komponenta za optično prepoznavanje znakov aplikacije EPSON Scan.*

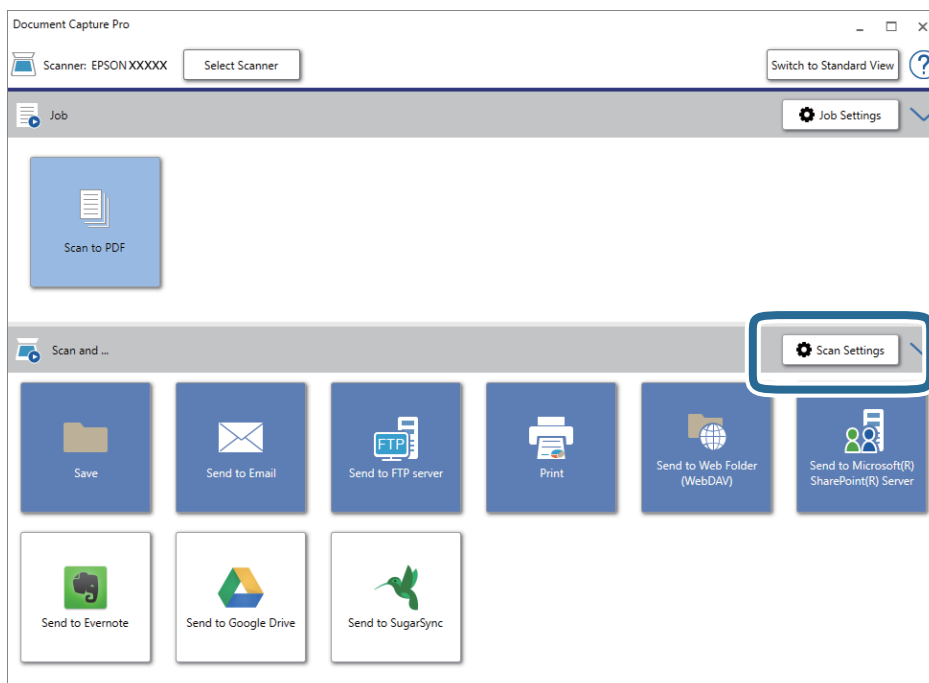
1. Naložite izvornik.
2. Zaženite aplikacijo Document Capture Pro.

Napredno optično branje

3. Kliknite  v vrstici **Scan and**, da prikazete ciljni zaslon.
Če ste ciljni zaslon že odprli, preskočite ta postopek.



4. Kliknite **Scan Settings**, da prikazete zaslon **Scan Settings**.



5. Izberite želene nastavitve optičnega branja in kliknite **OK**.
6. Kliknite eno od ikon cilja.
Optično branje se začne. Po končanem optičnem branju se prikaže okno **Save Settings** ali **Transfer Settings**.

Napredno optično branje

7. Na seznamu **File Type** izberite obliko zapisa datoteke sistema Office, v kateri želite shraniti optično prebrano sliko.
8. Kliknite **Option**, da odprete okno z izbirnimi nastavitvami.
9. V oknu izberite zelene nastavitve za posamezen element in nato kliknite **OK**.
10. Izberite druge nastavitve v oknu **Save Settings** ali **Transfer Settings** in nato kliknite **OK**.
Optično prebrana slika je shranjena v obliki zapisa datoteke sistema Office.

Povezane informacije

- ➔ [“Optično branje z aplikacijo Document Capture Pro \(Windows\)” na strani 25](#)
- ➔ [“Tehnični podatki izvornikov in vstavljanje izvornikov” na strani 13](#)

Nastavitev opravila (optično branje, shranjevanje in pošiljanje)

Če te postopke izvedete v navedenem vrstnem redu, se imenujejo opravilo: **1. Scan > 2. Save > 3. Send**.

Če v aplikaciji Document Capture Pro (Windows) ali Document Capture (Mac OS) vnaprej registrirate niz postopkov kot opravilo, lahko izvedete vse postopke tako, da preprosto izberete opravilo.

Opomba:

Document Capture Pro ni podprt v sistemih Windows Vista, Windows XP in strežniku Windows Server.

Ustvarjanje in registracija opravila (Windows)

Opisuje nastavitev opravila v sistemu Document Capture Pro. Podrobnosti o uporabi funkcij najdete v pomoči za Document Capture Pro.


1. Zaženite Document Capture Pro.
2. Na vrhnjem zaslonu kliknite **Job Settings**.
Prikaže se zaslon **Job List**.
3. Kliknite **New Job**.
Prikaže se zaslon **Job Settings**.
4. Na zaslonu **Job Settings** konfigurirajte nastavitve opravila.
 - Job Name:** izberite ime opravila, ki ga želite registrirati.
 - Scan Settings:** konfigurirajte nastavitve optičnega branja, na primer velikost izvornikov ali ločljivost.
 - Save Settings:** nastavite mesto za shranjevanje, obliko zapisa za shranjevanje, pravila poimenovanja datoteke in druge nastavitve. Nprekinjene optično prebrane slike lahko razvrstite in shranite samodejno tako, da uporabite različne načine zaznavanja, kot so prazne strani, ki so vstavljene med izvornike, ali črtne kode na izvornikih.
 - Destination Settings:** izberite cilj optično prebranih slik. Pošljete jih lahko po e-pošti ali jih posredujete v strežnik FTP ali spletni strežnik.

Napredno optično branje

5. Kliknite **OK**, da se vrnete na zaslon **Job List**.
Ustvarjeno opravilo je registrirano na seznamu **Job List**.
6. Kliknite **OK**, da se vrnete na vrhnji zaslon.

Ustvarjanje in registracija opravila (Mac OS)

Opisuje nastavitve opravila v sistemu Document Capture. Podrobnosti o uporabi funkcij najdete v pomoči za Document Capture.

1. Zaženite Document Capture.
2. Kliknite ikono  v glavnem oknu.
Prikaže se okno **Job List**.
3. Kliknite ikono +.
Prikaže se okno **Job Settings**.
4. V oknu **Job Settings** konfigurirajte nastavitve opravila.
 - Job Name:** izberite ime opravila, ki ga želite registrirati.
 - Scan:** konfigurirajte nastavitve optičnega branja, na primer velikost izvornikov ali ločljivost.
 - Output:** nastavite mesto za shranjevanje, obliko zapisa za shranjevanje, pravila poimenovanja datoteke in druge nastavitve.
 - Destination:** izberite cilj optično prebranih slik. Pošljete jih lahko po e-pošti ali jih posredujete v strežnik FTP ali spletni strežnik.
5. Kliknite **OK**, da se vrnete v okno **Job List**.
ustvarjeno opravilo je registrirano na seznamu **Job List**.
6. Kliknite **OK**, da se vrnete v glavno okno.

Omogočanje zagona opravila na nadzorni plošči (dodelitev gumba)

Če opravilo vnaprej dodelite nadzorni plošči optičnega bralnika z aplikacijo Document Capture Pro (Windows) ali Document Capture (Mac OS), lahko opravila zaženete na nadzorni plošči.

Opomba:

Document Capture Pro ni podprt v sistemih Windows Vista, Windows XP in strežniku Windows Server.

Dodelitev opravila nadzorni plošči (Windows)

V tem poglavju je opisano, kako v aplikaciji Document Capture Pro dodelite opravilo nadzorni plošči optičnega bralnika. Podrobnosti o uporabi funkcij najdete v pomoči za Document Capture Pro.

1. Zaženite Document Capture Pro.

Napredno optično branje



2. Na vrhnjem zaslonu kliknite **Job Settings**.
Prikaže se zaslon **Job List**.
3. Kliknite **Button Assignment**.
Prikaže se zaslon **Button Assignment**.
4. V spustnem meniju izberite opravilo, ki ga želite zagnati na nadzorni plošči.
5. Kliknite **OK**, da se vrnete na zaslon **Job List**.
Opravilo je dodeljeno nadzorni plošči optičnega bralnika.
6. Kliknite **OK**, da se vrnete na vrhnji zaslon.

Povezane informacije

- ➔ [“Gumbi in lučke” na strani 10](#)
- ➔ [“Optično branje z gumbom optičnega bralnika” na strani 25](#)

Dodelitev opravila nadzorni plošči (Mac OS)

V tem poglavju je opisano, kako v aplikaciji Document Capture dodelite opravilo nadzorni plošči optičnega bralnika. Podrobnosti o uporabi funkcij najdete v pomoči za Document Capture.

1. Zaženite Document Capture.
2. Kliknite ikono  v glavnem oknu.
Prikaže se okno **Job List**.
3. Tapnite ikono  in izberite **Event Settings**.
4. V spustnem meniju izberite opravilo, ki ga želite zagnati na nadzorni plošči.
5. Kliknite **OK**, da se vrnete v okno **Job List**.
Opravilo je dodeljeno nadzorni plošči optičnega bralnika.
6. Kliknite **OK**, da se vrnete v glavno okno.

Povezane informacije

- ➔ [“Gumbi in lučke” na strani 10](#)
- ➔ [“Optično branje z gumbom optičnega bralnika” na strani 25](#)

Funkcija ločevanja (samo za Windows)

Če uporabljate Document Capture Pro, lahko uporabite funkcijo ločevanja.

Če vnesete črtno kodo ali besedilo, lahko samodejno prepoznate in ločite ali razvrstite zahtevne dokumente tako, da uporabite črtno kodo na dokumentu ali vstavite prazne strani med strani v dokumentu.

Napredno optično branje

Če pri optičnem branju več dokumentov uporabite informacije ločevalnika ali navedeno število strani za ločevanje dokumenta na več datotek, lahko vsako ločeno datoteko shranite v določeno mapo.

Konfigurirate lahko na primer nastavitve ločevanja, ki so podobne spodnjim.

Opomba:

Document Capture Pro ni podprt v sistemih Windows Vista, Windows XP in strežniku Windows Server.

Razdelite podatke na vsaki tretji strani in shranite dokument kot PDF-je z več stranmi (nespremenljive strani)

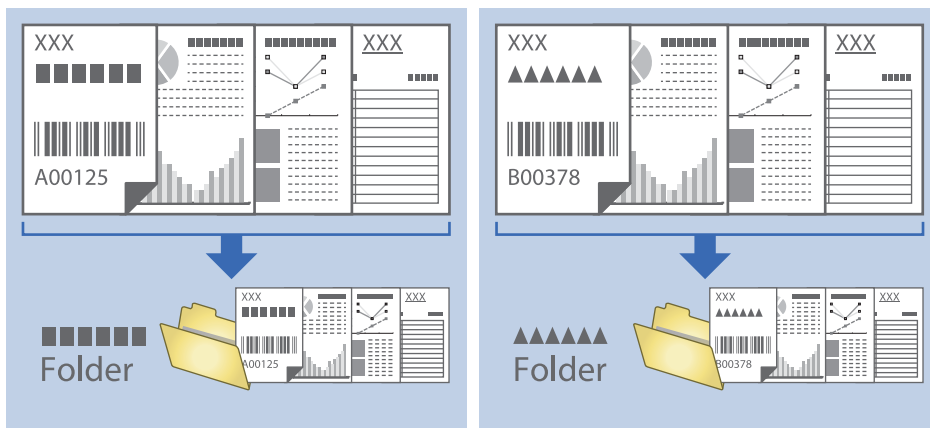


Vnesite informacije črtno kode in shranite kot PDF-je z več stranmi



Napredno optično branje

Vnesite informacije črtne kode in razdelite dokument na mape

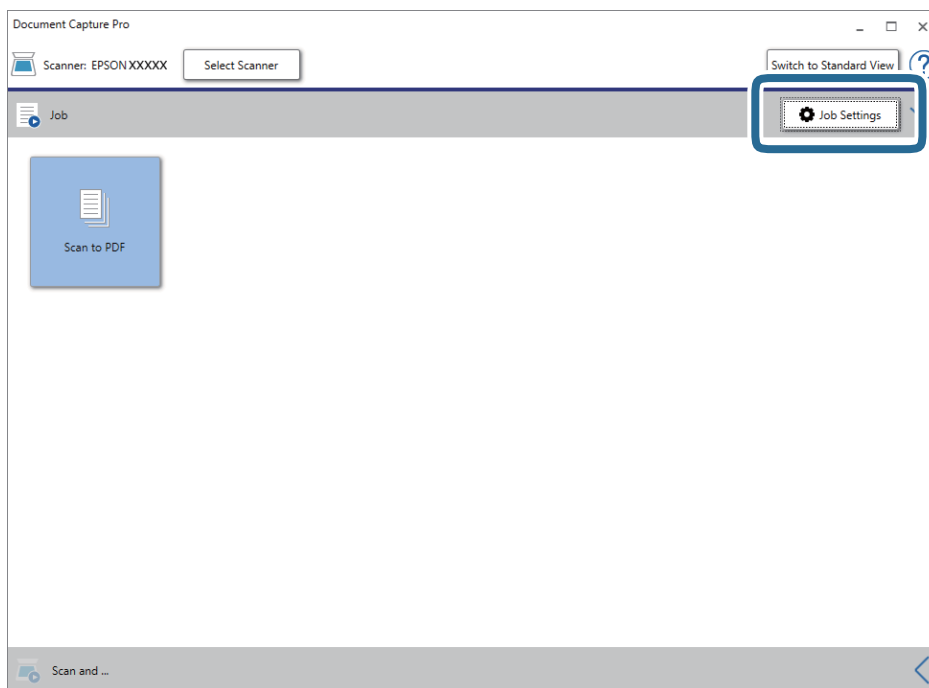


Razvrščanje in shranjevanje optično prebranih slik v ločeno mapo

Z aplikacijo Document Capture Pro lahko optično prebrane slike samodejno razvrstite in jih shranite v ločeno mapo.

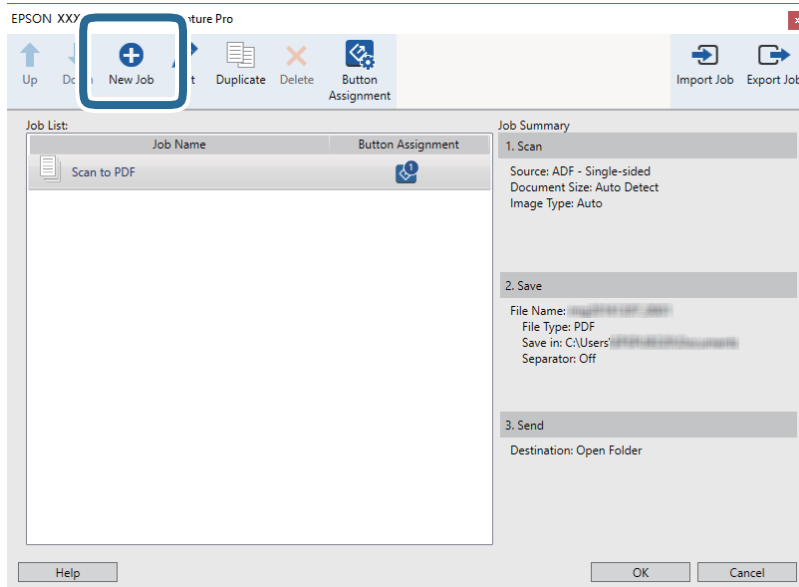
Če želite razvrstiti optično prebrane slike, lahko uporabite različne načine zaznavanja, kot so prazne strani, ki so vstavljene med izvornike, ali črtne kode na izvornikih.

1. Pripravite izvornike, vključno z indikatorji, kot so prazne strani, med strani, kjer želite ločiti optično prebrane slike.
2. Zaženite Document Capture Pro.
3. Kliknite **Job Settings**.

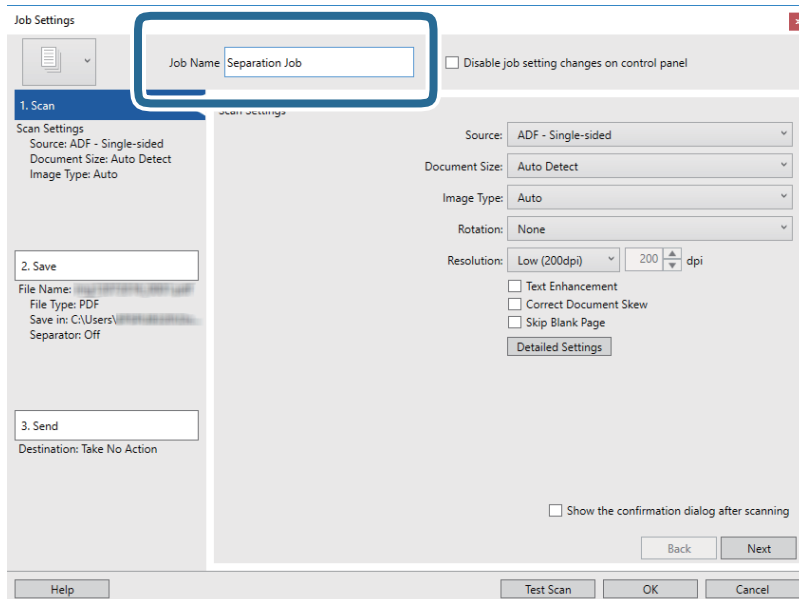


Napredno optično branje

4. Kliknite **New Job**.



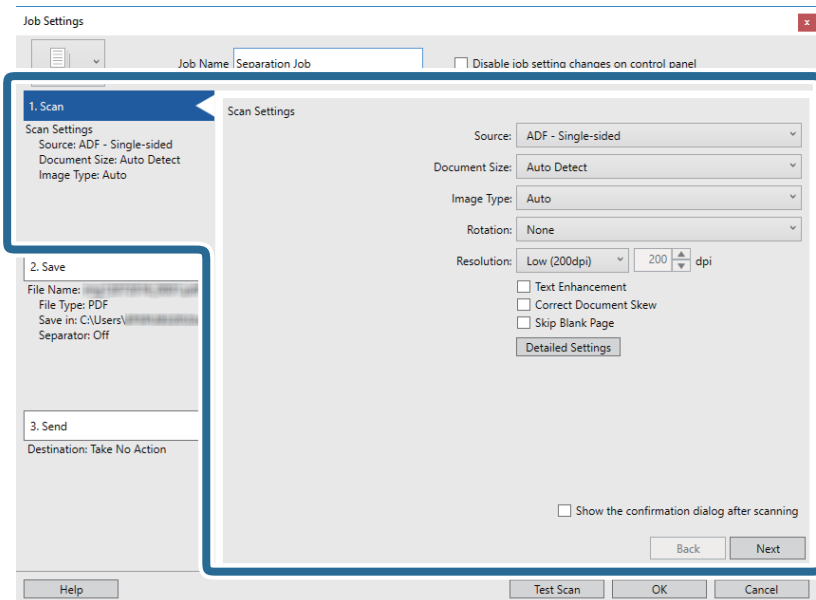
5. Konfigurirajte nastavev **Job Name**.



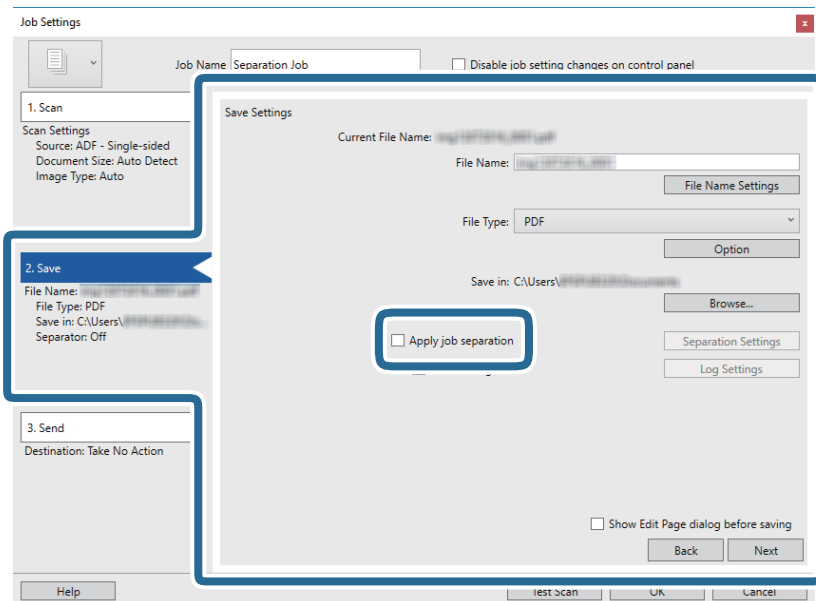
Napredno optično branje

6. Na zavihku **1. Scan** konfigurirajte nastavitve optičnega branja.

Izvirnik lahko neprekinjeno optično berete v načinu **Način samodejnega podajanja**. Kliknite **Detailed Settings** in izberite **Način samodejnega podajanja**.

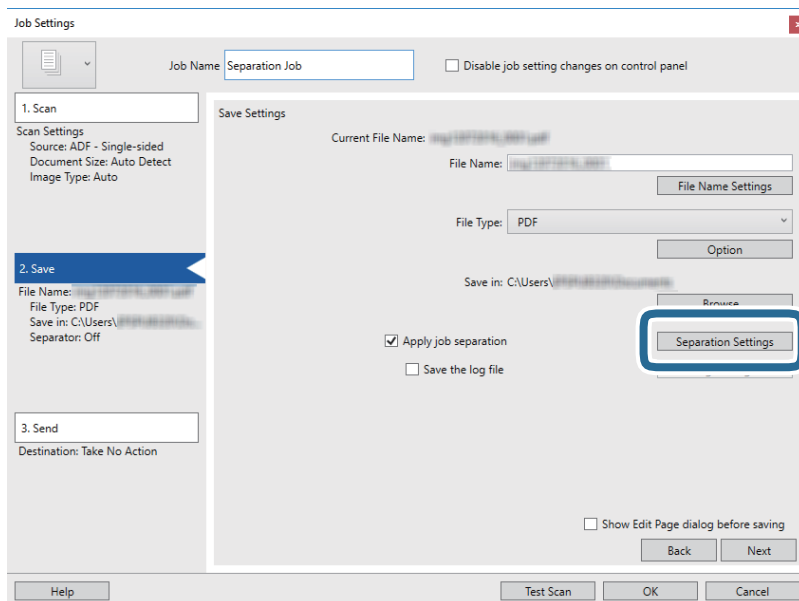


7. Kliknite **2. Save**, konfigurirajte nastavitve shranjevanja in nato izberite **Apply job separation**.

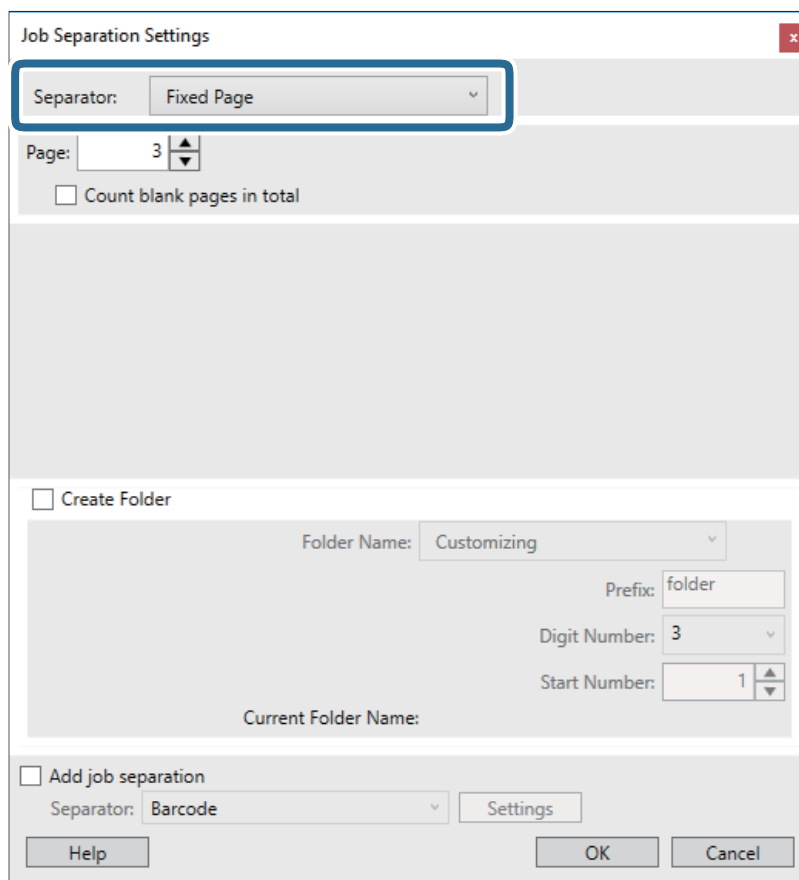


Napredno optično branje

8. Kliknite **Separation Settings**.



9. Izberite **Separator** na zaslonu **Job Separation Settings**.



- Fixed Page:** to možnost izberite za ločevanje po posamezni določeni strani in razdelitev v datoteke.
- Blank Page:** to možnost izberite za ločevanje z zaznavanjem praznih strani.
- Barcode:** to možnost izberite za ločevanje z zaznavanjem črtnih kod.

Napredno optično branje

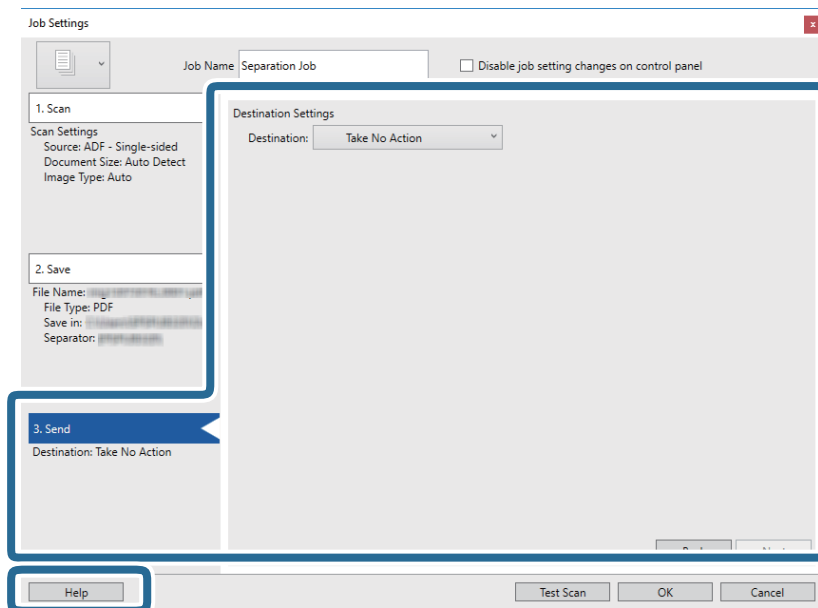
- OCR:** to možnost izberite za zaznavanje znakov z optičnim prepoznavanjem znakov (OCR) in ustreznim ločevanjem.
- Patch Code:** to možnost izberite za ločevanje z zaznavanjem nastavitve **Patch Code**.

10. Nastavite podrobne nastavitve za ločevanje in nato kliknite **OK**.

Nastavitve za ločevanje se razlikujejo glede na izbrano možnost **Separator**. Če si želite ogledati podrobnosti o nastavitvah ločevanja, kliknite **Help** v oknu in si oglejte pomoč za Document Capture Pro.

11. Kliknite **3. Send** in izberite **Destination**.

Elementi nastavitve cilja se prikažejo glede na izbrani cilj. Po potrebi konfigurirajte podrobne nastavitve. Kliknite **Help** za ogled podrobnosti o posameznem elementu.



12. Kliknite **OK**, da zaprete zaslon **Job Settings**.

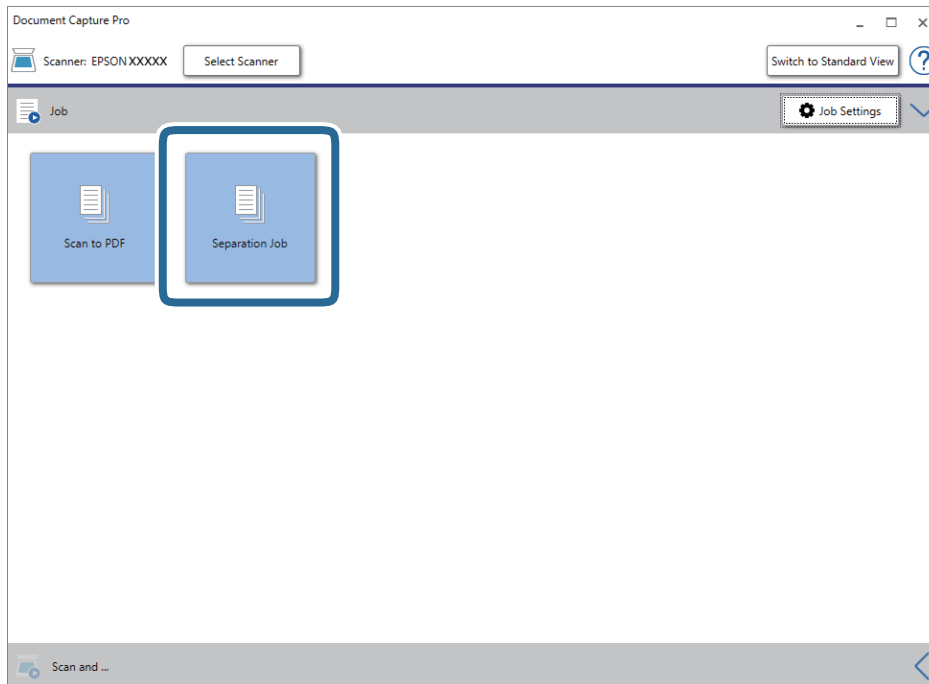
13. Kliknite **OK**, da zaprete zaslon s seznamom opravil.

Ustvarjeno je opravilo ločevanja.

14. Naložite izvornik.

Napredno optično branje

15. Kliknite ikono opravila.



Opravilo ločevanja je izvedeno.

16. Upoštevajte navodila na zaslону.

Optično prebrana slika je ločena in shranjena z nastavitvami, ki ste jih konfigurirali za opravilo.

Povezane informacije

- ➔ [“Optično branje z aplikacijo Document Capture Pro \(Windows\)” na strani 25](#)
- ➔ [“Tehnični podatki izvornikov in vstavljanje izvornikov” na strani 13](#)

Vzdrževanje

Čiščenje zunanjih delov optičnega bralnika

S suho krpo ali krpo, navlaženo z blagim čistilnim sredstvom in vodo, obrišite morebitne madeže na zunanjem ohišju.

! **Pomembno:**

- Za čiščenje optičnega bralnika nikoli ne uporabljajte alkohola, razredčil ali katerega koli drugega korozivnega topila. V nasprotnem primeru lahko pride do deformacije ali razbarvanja.
- Pazite, da voda ne pride v stik z notranjimi deli izdelka. V nasprotnem primeru lahko pride do okvare.
- Ne odpirajte ohišja optičnega bralnika.

1. Odstranite kabel USB.
2. Zunanje ohišje očistite s krpo, navlaženo z blagim čistilnim sredstvom in vodo.

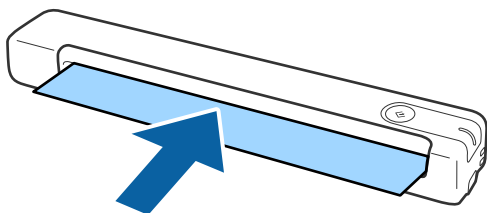
Čiščenje notranjosti optičnega bralnika

Ko optični bralnik uporabljate nekaj časa, lahko papirni prah ali prah iz prostora na valju ali steklenem delu v notranjosti optičnega bralnika povzroči težave s podajanjem papirja ali kakovostjo optično prebranih slik. V tem primeru očistite notranjost optičnega bralnika s čistilnim listom, ki je namenjen posebej za vaš izdelek.

! **Pomembno:**

- Uporabite samo čistilni list, ki je priložen vašemu izdelku, kajti v nasprotnem primeru lahko poškodujete komponente optičnega bralnika.
- Za čiščenje optičnega bralnika nikoli ne uporabljajte alkohola, razredčil ali katerega koli drugega korozivnega topila. V nasprotnem primeru lahko pride do deformacije ali razbarvanja.
- V optični bralnik nikoli ne pršite nobenih tekočin ali maziva. Poškodbe opreme ali vezij lahko povzroči nenavadno delovanje.
- Ne odpirajte ohišja optičnega bralnika.

1. Prepričajte se, da je izdelek priključen na računalnik in vklopljen.
2. Čistilni list naložite v izdelek.



Vzdrževanje

3. Zaženite Epson Scan 2 Utility.

Windows 10

Kliknite gumb »Start« in izberite **Vsi programi > EPSON > Epson Scan 2 > Epson Scan 2 Utility**.

Windows 8.1/Windows 8/Windows Server 2012 R2/Windows Server 2012

Začetni zaslon > Programi > Epson > Epson Scan 2 Utility.

Windows 7/Windows Vista/Windows XP/Windows Server 2008 R2/Windows Server 2008/Windows Server 2003 R2/Windows Server 2003

Kliknite gumb »Start« in izberite **Vsi programi** (ali **Programi**) > **EPSON > Epson Scan 2 > Epson Scan 2 Utility**.

Mac OS X

Izberite **Pojdi > Aplikacije > EPSON Software > Epson Scan 2 Utility**.

4. Kliknite zavihek **Vzdrževanje**.

5. Kliknite gumb **Čiščenje**.

Čiščenje se začne. Počakajte 30 sekund.

Čistilni list bo samodejno izvržen, ko je čiščenje zaključeno.

Ta postopek ponovite, če optičnega bralnika niste v celoti očistili v prvem poskusu.

Opomba:

Če je umazanija še vedno prisotna, uporabite čistilni list (moker), ki ga v trgovini Epson lahko kupite kot vzdrževalni list. Čistilni list (moker) odstranite iz torbice, ga razprite in nato izvedite iste korake kot pri čiščenju izdelka s čistilnim listom. Čistilni list (moker) je namenjen enkratni uporabi. Če izdelka ni mogoče očistiti s čistilnim listom (moker), se obrnite na prodajalca Epson. Izdelka ne razstavljajte. Najboljši rok uporabe za čistilni list (moker) je približno tri leta od datuma proizvodnje, natisnjene na embalaži.

Čistilni list, čistilni list (moker) in list za umerjanje so na voljo kot vzdrževalni list v vaši najbližji trgovini Epson.

Čistilni list lahko uporabite večkrat. Toda, če njegova učinkovitost ni več zadostna, kupite nov čistilni list.

Čiščenje se ne zažene, če so baterije izdelka skoraj prazne.

Povezane informacije

➔ ["Kode za vzdrževalne liste" na strani 12](#)

Prilagoditev optičnega bralnika z listom za umerjanje

Kakovost optično prebrane slike lahko prilagodite z listom za umerjanje, ki je priložen izdelku.

Izvedite umerjanje v naslednjih primerih.

Rezultati so nejasni

Barve odstopajo od izvornika

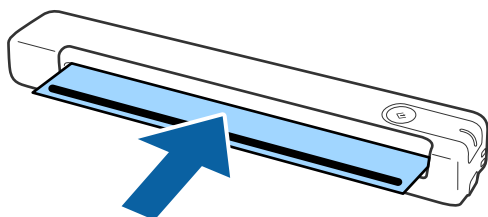
Gostota odstopa od izvornika

Rezultati vsebujejo navpične črte

1. Prepričajte se, da je izdelek priključen na računalnik in vklopljen.

Vzdrževanje

2. List za umerjanje naložite v izdelek.



Opomba:

Preden naložite list za umerjanje v optični bralnik, se prepričajte, da list za umerjanje ni umazan ali zaprašen.

3. Zaženite Epson Scan 2 Utility.

- Windows 10

Kliknite gumb »Start« in izberite **Vsi programi > EPSON > Epson Scan 2 > Epson Scan 2 Utility**.

- Windows 8.1/Windows 8/Windows Server 2012 R2/Windows Server 2012

Začetni zaslon > Programi > Epson > Epson Scan 2 Utility.

- Windows 7/Windows Vista/Windows XP/Windows Server 2008 R2/Windows Server 2008/Windows Server 2003 R2/Windows Server 2003

Kliknite gumb »Start« in izberite **Vsi programi (ali Programi) > EPSON > Epson Scan 2 > Epson Scan 2 Utility**.

- Mac OS X

Izberite **Pojdi > Aplikacije > EPSON Software > Epson Scan 2 Utility**.

4. Kliknite zavihek **Vzdrževanje**.

5. Kliknite gumb **Umerjanje**.

Zažene se umerjanje. Počakajte eno minuto.

List za umerjanje bo samodejno izvršen, ko je umerjanje zaključeno.

Opomba:

- Če z umerjanjem niste izboljšali kakovost slike, se obrnite na prodajalca Epson.
- List za umerjanje lahko uporabite večkrat.
- Čistilni list in list za umerjanje sta na voljo kot vzdrževalni list v vaši najbližji trgovini Epson.
- Umerjanje se ne zažene, če so baterije izdelka skoraj prazne.

Povezane informacije

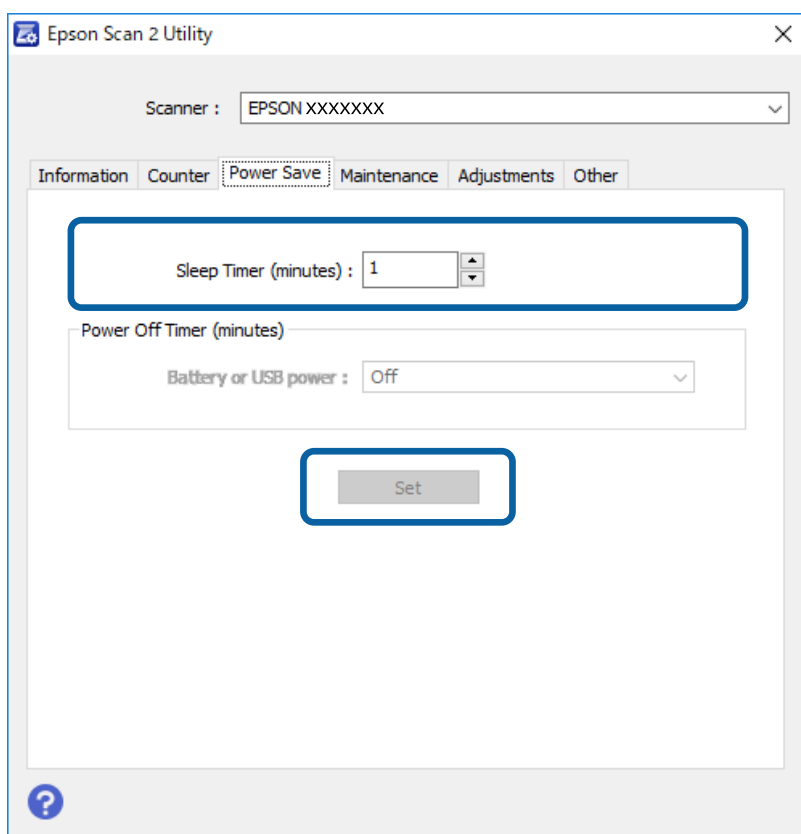
- ➔ ["Kode za vzdrževalne liste" na strani 12](#)

Varčevanje z energijo

Z energijo lahko varčujete tako, da uporabite način spanja, kadar optični bralnik ne izvaja nobenih postopkov. Nastavite lahko čas, preden optični bralnik preide v način spanja. Kakršno koli povečanje bo vplivalo na energijsko učinkovitost izdelka. Pred kakršnim koli spreminjanjem upoštevajte okoljske razmere.

Vzdrževanje

1. Zaženite Epson Scan 2 Utility.
 - Windows 10/Windows Server 2016
Kliknite gumb »Start« in izberite **EPSON > Epson Scan 2 > Epson Scan 2 Utility**.
 - Windows 8.1/Windows 8/Windows Server 2012 R2/Windows Server 2012
Začetni zaslon > Programi > Epson > Epson Scan 2 Utility.
 - Windows 7/Windows Vista/Windows XP/Windows Server 2008 R2/Windows Server 2008/Windows Server 2003 R2/Windows Server 2003
Kliknite gumb »Start« in izberite **Vsi programi (ali Programi) > EPSON > Epson Scan 2 > Epson Scan 2 Utility**.
 - Mac OS
Izberite **Pojdi > Aplikacije > EPSON Software > Epson Scan 2 Utility**.
2. Kliknite zavihek **Varčevanje z energijo**.
3. Vnesite vrednost v polje **Časovnik spanja (minute)** in kliknite **Nastavite**.



Prenašanje optičnega bralnika

Če morate optični bralnik prenesti ali premakniti na drugo mesto ali ga odnesti na popravilo, upoštevajte spodnja navodila za pakiranje optičnega bralnika.

Vzdrževanje



Pozor:

- Močni udarci lahko poškodujejo optični bralnik.
- Optičnega bralnika ne izpostavljajte neposredni sončni svetlobi ter ga ne puščajte blizu grelnikov in na mestih, ki so izpostavljena visokim temperaturam, na primer v avtu, itd. Ohišje se lahko zaradi vročine deformira.
- Priporočamo, da optični bralnik na letalih zapakirate med ročno prtljago. Obrnite se na letalskega prevoznika in ga vprašajte, ali lahko vzamete napravo na letalo. Optični bralnik se lahko zaradi močnih udarcev poškoduje, kar je odvisno od ravnanja na letališču.

1. Odstranite kabel USB.
2. Za prenašanje optičnega bralnika uporabite embalažo, ki je bila priložena optičnemu bralniku, in nato optični bralnik znova zapakirajte v originalno ali trdo škatlo.

Posodabljanje aplikacij in vdelane programske opreme

S posodobitvijo aplikacij in vdelane programske opreme boste morda odpravili nekatere težave in izboljšali ali dodali funkcije. Prepričajte se, da uporabljate najnovejšo različico aplikacij in vdelane programske opreme.



Pomembno:

- Med posodabljanjem ne izklopite računalnika ali optičnega bralnika.

1. Preverite, ali je optični bralnik priključen na računalnik in ali ima računalnik vzpostavljeno povezavo z internetom.
2. Zaženite EPSON Software Updater in posodobite programe ali vdelano programsko opremo.

Opomba:

Operacijski sistemi Windows Server niso podprti.

- Windows 10

Kliknite gumb »Start« in izberite **Epson Software > EPSON Software Updater**.

- Windows 8.1/Windows 8

V čarobni gumb »Iskanje« vnesite ime programa in nato izberite prikazano ikono.

- Windows 7/Windows Vista/Windows XP

Kliknite gumb »Start« in izberite **Vsi programi** ali **Programi > Epson Software > EPSON Software Updater**.

- Mac OS

Izberite **Pojdi > Aplikacije > Epson Software > EPSON Software Updater**.

Opomba:

Če aplikacije, ki jo želite posodobiti, ne najdete na seznamu, je ne boste mogli posodobiti z aplikacijo EPSON Software Updater. Najnovejše različice aplikacij poiščite na lokalnem spletnem mestu družbe Epson.

<http://www.epson.com>

Odpravljanje težav

Težave z optičnim bralnikom

Lučke optičnega bralnika označujejo napako

Če lučke optičnega bralnika označujejo napako, preverite naslednje.

- Prepričajte se, da se v optičnem bralniku ni zgodil noben izvirnik.
- Prepričajte se, da je optični bralnik pravilno priključen na računalnik.
- Preverite, ali je Epson Scan 2 pravilno nameščen.
- Če vdelane programske opreme ni mogoče posodobiti in če optični bralnik preide v način obnovitve, znova posodobite vdelano programsko opremo prek povezave USB.
- Izključite kabel USB iz računalnika in ga nato ponovno priključite. Če težave s tem ne odpravite, optični bralnik morda ne deluje pravilno ali pa morate zamenjati vir svetlobe v optičnem bralniku. Obrnite se na prodajalca.

Povezane informacije

➔ [“Gumbi in lučke” na strani 10](#)

Optični bralnik se ne vklopi

- Preverite, ali je kabel USB pravilno priključen na optični bralnik in računalnik.
- Optični bralnik priključite neposredno v vrata USB na računalniku. Optični bralnik morda ne bo deloval pravilno, če je na računalnik priključen prek enega ali več zvezdišč USB.
- Uporabite kabel USB, ki je bil priložen optičnemu bralniku.
- Ko priključite kabel USB, počakajte nekaj sekund. Optični bralnik se bo morda vklopil šele čez nekaj sekund.

Težave z zagonom optičnega branja

Aplikacije Document Capture Pro (Windows) ali Document Capture (Mac OS) ni mogoče zagnati

- Prepričajte se, da je nameščena ta programska oprema:
 - Document Capture Pro (Windows) ali Document Capture (Mac OS)
 - Epson Scan 2
 - Epson Event Manager

Če programska oprema ni nameščena, jo ponovno namestite.

Odpravljanje težav

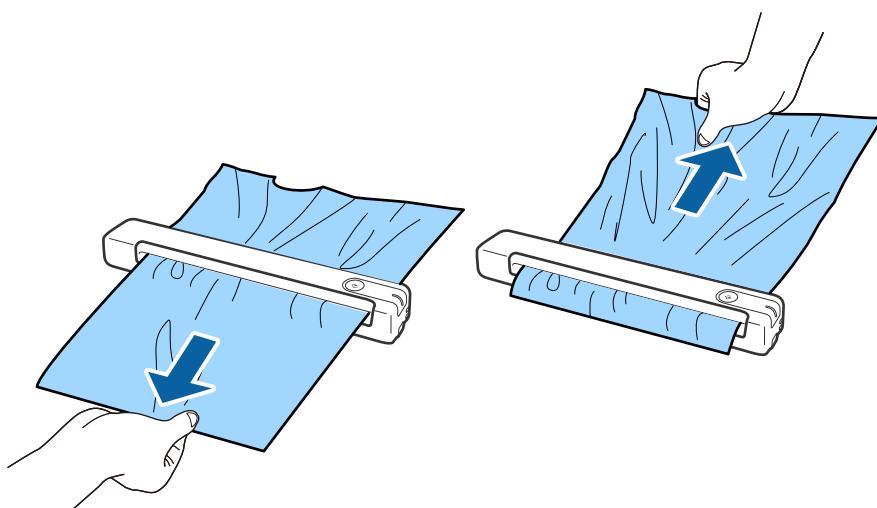
- ❑ Document Capture Pro ni podprt v sistemih Windows Vista, Windows XP in strežniku Windows Server. Tokrat uporabite Epson Scan 2.
- ❑ Preverite, ali ste gumbu optičnega bralnika v aplikaciji Document Capture Pro (Windows) ali Document Capture (Mac OS) dodelili pravilno nastavitvev.
- ❑ Preverite povezavo kabla USB.
 - ❑ Preverite, ali je kabel USB pravilno priključen na optični bralnik in računalnik.
 - ❑ Uporabite kabel USB, ki je bil priložen optičnemu bralniku.
 - ❑ Optični bralnik priključite neposredno v vrata USB na računalniku. Optični bralnik morda ne bo deloval pravilno, če je na računalnik priključen prek enega ali več zvezdišč USB.
- ❑ Prepričajte se, da je optični bralnik vklopljen.
- ❑ Počakajte, da lučka stanja preneha utripati, kar pomeni, da je optični bralnik pripravljen za optično branje.
- ❑ Če uporabljate aplikacije, združljive s standardom TWAIN, preverite, ali ste za optični bralnik ali vir izbrali pravilni optični bralnik.

Povezane informacije

- ➔ [“Optično branje z gumbom optičnega bralnika” na strani 25](#)
- ➔ [“Nameščanje aplikacij” na strani 66](#)
- ➔ [“Epson Scan 2” na strani 11](#)

Odstranjevanje zagozdenih izvirkov iz optičnega bralnika

Če se je v notranjosti optičnega bralnika zagozdil papir, počasi odstranite zagozden papir tako, da ga narahlo povlečete v smeri, ki nudi najmanj odpora.



Opomba:

- ❑ Če se del papirja zagozdi v valj in ostane v notranjosti optičnega bralnika, ga počasi odstranite s pinceto v smeri izhodne reže. Če papirja ne morete odstraniti, se obrnite na lokalnega trgovca.
- ❑ Zagozdenega papirja ne vlecite preveč na silo, saj lahko poškodujete dokument.

Izvirniki se umažejo

Očistite notranjost optičnega bralnika.

Povezane informacije

➔ [“Čiščenje notranjosti optičnega bralnika” na strani 53](#)

Optično branje traja zelo dolgo

- Če je ločljivost visoka, lahko optično branje traja dalj časa.
- Računalniki z vrati USB 2.0 (visoka hitrost) lahko optično berejo hitreje od tistih z vrati USB 1.1. Če z optičnim bralnikom uporabljate vrata USB 2.0, se prepričajte, da izpolnjujejo sistemske zahteve.
- Če uporabljate varnostno programsko opremo, datoteko TWAIN.log izključite iz nadziranja ali pa nastavite datoteko TWAIN.log kot datoteko samo za branje. Več informacij o funkcijah varnostne programske opreme najdete v pomoči in drugem gradivu, ki je bilo priloženo programski opremi. Datoteka TWAIN.log je shranjena na teh metih.
 - Windows 10/Windows 8.1/Windows 8/Windows 7/Windows Vista:
C:\Users*(uporabniško ime)*\AppData\Local\Temp
 - Windows XP:
C:\Documents and Settings*(uporabniško ime)*\Local Settings\Temp

Težave z optično prebrano sliko

Na optično prebrani sliki so sledovi črt

Na sliki se lahko pojavijo črte, če je v optični bralnik prišla umazanija ali smeti.

- Očistite notranjost optičnega bralnika.
- Odstranite morebitno umazanijo ali smeti, ki se nabirajo na izvornik.
- Optičnega bralnika ne uporabljajte na neposredni sončni svetlobi, kajti v nasprotnem primeru se lahko na sliki pojavijo črte.

Povezane informacije

➔ [“Čiščenje notranjosti optičnega bralnika” na strani 53](#)

V ozadju slik se pojavlja odmik

Na optično prebrani sliki so morda prikazane slike na hrbtni strani izvornika.

Odpravljanje težav

- Če izberete možnost **Samodejno**, **Barva** ali **Sivine** za **Vrsta slike**.
 - Preverite, da je izbrana možnost **Odstrani ozadje**. Ta funkcija je na voljo samo za sistem Windows.

Kliknite **Scan Settings > Detailed Settings** v oknu **Scan Settings** in nato še zavihek **Napredne nastavitve** v oknu **Epson Scan 2 > Odstrani ozadje**.
 - Preverite, da je izbrana možnost **Izboljšanje besedila**.

Kliknite **Scan Settings > Izboljšanje besedila**.
- Če izberete možnost **Črno-belo** za **Vrsta slike**.
 - Preverite, da je izbrana možnost **Izboljšanje besedila**.

Kliknite **Scan Settings > Izboljšanje besedila**.

Kliknite **Nastavitve** in poskusite nastaviti nižjo raven za **Izboljšanje robov** ali višjo raven za **Raven zmanjšanja šuma**, kar je odvisno od stanja optično prebrane slike. Ta funkcija je na voljo samo za sistem Windows.

Optično prebrana slika ali besedilo je nejasno

Videz optično prebrane slike ali besedila lahko prilagodite tako, da povečate ločljivost ali prilagodite kakovost slike.

- Spremenite ločljivost in nato znova optično preberite.

Nastavite ustrezno ločljivost za namen optično prebrane slike.

Kliknite **Scan Settings > Ločljivost** v oknu **Scan Settings**.
- Preverite, ali je izbrana izboljšava besedila.

Kliknite **Scan Settings > Izboljšanje besedila** v oknu **Scan Settings**.

 - Če izberete možnost **Črno-belo** za **Vrsta slike**.

Kliknite **Nastavitve** in poskusite nastaviti nižjo raven za **Izboljšanje robov** ali višjo raven za **Raven zmanjšanja šuma**, kar je odvisno od stanja optično prebrane slike. Ta funkcija je na voljo samo za sistem Windows.
- Če ste optično branje zagnali v obliki zapisa JPEG, poskusite spremeniti raven stiskanja.

Kliknite **Option** v oknu **Save Settings**.

Seznam priporočenih ločljivosti, primernih za določen namen

Oglejte si tabelo in izberite ustrezno ločljivost za namen optično prebrane slike.

Namen	Ločljivost (referenca)
Prikaz na zaslonu Pošiljanje po e-pošti	Do 200 pik na palec
Uporaba optičnega prepoznavanja znakov Ustvarjanje besedilne datoteke PDF, po kateri je mogoče iskati	Od 200 do 300 pik na palec
Tiskanje s tiskalnikom Pošiljanje po faksu	Od 200 do 300 pik na palec

Prikažejo se vzorci Moiré (sence, podobne mrežam)

Če je izvornik natisnjen dokument, se na optično prebrani sliki lahko pojavijo vzorci moiré (sence, podobne mrežam).

- Preverite, da je izbrana možnost **Odstran. Filtriranja**. Ta funkcija je na voljo samo za sistem Windows.
Kliknite **Scan Settings > Detailed Settings** v oknu **Scan Settings** in nato še zavihek **Napredne nastavitve** v oknu **Epson Scan 2 > Odstran. Filtriranja**.



- Spremenite ločljivost in nato znova optično preberite.
Kliknite **Scan Settings > Ločljivost** v oknu **Scan Settings**.

Povezane informacije

- ➔ [“Seznam priporočenih ločljivosti, primernih za določen namen” na strani 61](#)

Rob izvirnika med samodejno zaznavo velikost izvirnika ni optično prebran

Rob izvirnika med samodejno zaznavo velikost izvirnika morda ne optično prebran, kar je odvisno od izvirnika.

- Kliknite **Scan Settings > Detailed Settings** v oknu **Scan Settings** in nato še zavihek **Glavne nastavitve > Velikost dokumenta > Nastavitve**. V oknu **Nastavitve velikosti dokumenta** prilagodite nastavev **Obreži robove za velikost »Samodejno«**.

Te funkcije so na voljo samo za sistem Windows.

- Če uporabite funkcijo **Samodejno zaznaj**, območje izvirnika morda ne bo prepoznano pravilno, odvisno od izvirnika. Na seznamu **Velikost dokumenta** izberite ustrezno velikost izvirnika.

Kliknite **Scan Settings > Velikost dokumenta**.

Opomba:

Če velikosti izvirnika, ki ga želite optično prebrati, ni na seznamu, izberite **Po meri** in ročno ustvarite velikost. Te funkcije so na voljo samo za sistem Windows.

Kliknite **Scan Settings > Detailed Settings** v oknu **Scan Settings** in nato še zavihek **Glavne nastavitve > Velikost dokumenta > Nastavitve** ter izberite **Po meri**

Znak ni bil pravilno prepoznano

Preverite naslednje, da povečate hitrost zaznavanja s funkcijo optičnega prepoznavanja znakov (OCR).

- Preverite, ali je izvornik nameščen naravnost.

Odpravljanje težav

- Uporabite izvornik z jasnim besedilom. Prepoznavanje besedila bo morda slabše pri teh vrstah dokumentov.
 - Izvirniki, ki so bili že večkrat kopirani
 - Izvirniki, prejeti po faksu (pri nizki ločljivosti)
 - Izvirniki, a katerih je razmik med znaki ali vrsticami premajhen
 - Izvirniki s črtovjem ali podčrtanim besedilom
 - Izvirniki z rokopisom
 - Zmečkani ali nagubani izvorniki
- Vrsta papirja iz termičnega papirja, kot so računi, se lahko sčasoma poslabša. Čim prej jih optično preberite.
- Pri shranjevanju v zbirko Microsoft® Office ali datoteke **Searchable PDF** preverite, da ste izbrali pravilne jezike. Preverite **Language** v vsakem oknu nastavitve za shranjevanje.

Povezane informacije

- ➔ [“Optično prebrana slika ali besedilo je nejasno” na strani 61](#)
- ➔ [“Shranjevanje v obliki zapisa PDF, ki omogoča preiskovanje” na strani 39](#)

Razširitev ali krčenje optično prebrane slike

Pri razširitvi ali krčenju optično prebrane slike lahko prilagodite razmerje razširitve s funkcijo **Prilagoditve** v aplikaciji Epson Scan 2 Utility. Ta funkcija je na voljo samo za sistem Windows.

Opomba:

Epson Scan 2 Utility je ena od aplikacij, ki so priložene programski opremi optičnega bralnika.

1. Zaženite Epson Scan 2 Utility.
 - Windows 10/Windows Server 2016
Kliknite gumb »Start« in izberite **EPSON > Epson Scan 2 > Epson Scan 2 Utility**.
 - Windows 8.1/Windows 8/Windows Server 2012 R2/Windows Server 2012
V čarobni gumb »Iskanje« vnesite ime programa in nato izberite prikazano ikono.
 - Windows 7/Windows Vista/Windows XP/Windows Server 2008 R2/Windows Server 2008/Windows Server 2003 R2/Windows Server 2003
Kliknite gumb »Start« in nato izberite **Vsi programi ali Programi > EPSON > Epson Scan 2 > Epson Scan 2 Utility**.
2. Izberite zavihek **Prilagoditve**.
3. Z možnostjo **Razširitev/krčenje** prilagodite razmerje razširitve za optično prebrane slike.
4. Kliknite **Nastavite**, da uporabite nastavitve v optičnem bralniku.

Optično prebrana slika plastične kartice je povečana

Spremenite usmerjenost kartice in jo nato znova optično preberite. Če se rezultati optičnega branja ne izboljšajo, morebitno umazanijo odstranite s kartice in s čistilnim listom očistite notranjost optičnega bralnika.

Povezane informacije

➔ “Čiščenje notranjosti optičnega bralnika” na strani 53

Težave z optično prebrano sliko ni mogoče odpraviti

Če ste uporabili vse rešitve, vendar težave niste odpravili, ponastavite nastavitve z aplikacijo Epson Scan 2 Utility.

Opomba:

Epson Scan 2 Utility je ena od aplikacij, ki so priložene programske opreme optičnega bralnika.

1. Zaženite Epson Scan 2 Utility.

Windows 10/Windows Server 2016

Kliknite gumb »Start« in izberite **EPSON > Epson Scan 2 Utility**.

Windows 8.1/Windows 8/Windows Server 2012 R2/Windows Server 2012

V čarobni gumb »Iskanje« vnesite ime programa in nato izberite prikazano ikono.

Windows 7/Windows Vista/Windows XP/Windows Server 2008 R2/Windows Server 2008/Windows Server 2003 R2/Windows Server 2003

Kliknite gumb »Start« in nato izberite **Vsi programi ali Programi > EPSON > Epson Scan 2 > Epson Scan 2 Utility**.

Mac OS

Izberite **Pojdi > Aplikacije > Epson Software > Epson Scan 2 Utility**.

2. Izberite zavihek **Drugo**.

3. Kliknite **Ponastavi**.

Opomba:

Če težave ne odpravite s ponastavitvijo, odstranite in znova namestite Epson Scan 2.

Odstranjevanje in nameščanje aplikacij

Odstranjevanje programov

Za odpravo določenih težav ali po nadgradnji operacijskega sistema boste morda morali odstraniti in znova namestiti programsko opremo optičnega bralnika. Prijavite se v računalnik kot skrbnik. Ko vas računalnik pozove, vnesite geslo skrbniškega računa.

Odstranjevanje aplikacij v sistemu Windows

1. Zaprite vse odprte aplikacije.

2. Optični bralnik izključite iz računalnika.

Odpravljanje težav

3. Odprite nadzorno ploščo:
 - Windows 10/Windows Server 2016
Z desno tipko miške kliknite gumb »Start« ali ga pritisnite in pridržite ter nato izberite **Nadzorna plošča**.
 - Windows 8.1/Windows 8/Windows Server 2012 R2/Windows Server 2012
Izberite **Namizje > Nastavitve > Nadzorna plošča**.
 - Windows 7/Windows Vista/Windows XP/Windows Server 2008 R2/Windows Server 2008/Windows Server 2003 R2/Windows Server 2003
Kliknite gumb »Start« in izberite **Nadzorna plošča**.
4. Izberite **Odstranitev programa** (ali **Dodaj ali odstrani programe**):
 - Windows 10/Windows 8.1/Windows 8/Windows 7/Windows Vista/Windows Server 2016/Windows Server 2012 R2/Windows Server 2012/Windows Server 2008 R2/Windows Server 2008
Izberite **Odstrani program** v razdelku **Programi**.
 - Windows XP/Windows Server 2003 R2/Windows Server 2003
Kliknite **Spremeni ali odstrani programe**.
5. Izberite program, ki ga želite odstraniti.
6. Odstranite program:
 - Windows 10/Windows 8.1/Windows 8/Windows 7/Windows Vista/Windows Server 2016/Windows Server 2012 R2/Windows Server 2012/Windows Server 2008 R2/Windows Server 2008
Kliknite **Odstrani/spremeni** ali **Odstrani**.
 - Windows XP/Windows Server 2003 R2/Windows Server 2003
Kliknite **Spremeni/odstrani** ali **Odstrani**.

Opomba:

Če se prikaže okno za nadzor uporabniškega računa, kliknite »Nadaljuj«.

7. Upoštevajte navodila na zaslonu.


Opomba:

Morda se bo prikazalo sporočilo, da morate znova zagnati računalnik. Če se prikaže, izberite **Zdaj želim znova zagnati računalnik** in kliknite **Dokončaj**.

Odstranjevanje aplikacij v sistemu Mac OS

Opomba:

Preverite, ali ste namestili EPSON Software Updater.

1. Z aplikacijo EPSON Software Updater prenesite program za odstranjevanje.
Ko prenesete program za odstranjevanje, ga ni treba znova prenesti vsakič, ko želite odstraniti program.
2. Optični bralnik izključite iz računalnika.
3. Če želite odstraniti gonilnik optičnega bralnika, v meniju  izberite **Sistemske nastavitve > Tiskalniki in optični bralniki** (ali **Tiskanje in optično branje, Tiskanje in faksiranje**) in nato odstranite optični bralnik s seznama omogočenih optičnih bralnikov.
4. Zaprite vse odprte aplikacije.

Odpravljanje težav

- Izberite **Pojdi > Aplikacije > Epson Software > Program za odstranjevanje**.
- Izberite aplikacijo, ki jo želite odstraniti, in kliknite »Odstrani«.



Pomembno:

Program za odstranjevanje iz računalnika odstrani vse gonilnike za optične bralnike Epson. Če uporabljate več optičnih bralnikov Epson in želite izbrisati le nekatere gonilnike, najprej izbrišite vse gonilnike in nato znova namestite zelene gonilnike optičnega bralnika.

Opomba:

Če aplikacije, ki jo želite odstraniti, ne najdete na seznamu aplikacij, je ne boste mogli odstraniti s programom za odstranjevanje. V tem primeru izberite **Pojdi > Aplikacije > Epson Software**, izberite aplikacijo, ki jo želite odstraniti, in jo povlecite do ikone koša.

Nameščanje aplikacij

Upoštevajte spodnja navodila za namestitev potrebnih aplikacij.

Opomba:

- Prijavite se v računalnik kot skrbnik. Ko vas računalnik pozove, vnesite geslo skrbniškega računa.
- Če aplikacije nameščate znova, jih morate najprej odstraniti.

- Zaprte vse odprte aplikacije.
- Pri namestitvi aplikacije Document Capture Pro (Windows) ali Document Capture (Mac OS) začasno izključite optični bralnik iz računalnika.

Opomba:

Optični bralnik priključite na računalnik šele, ko ste k temu pozvani.

- Namestite aplikacijo tako, da upoštevate navodila na spodnjem spletnem mestu.

<http://epson.sn>

Opomba:

Če uporabljate sistem Windows, lahko uporabite tudi disk s programsko opremo, ki je bil priložen optičnemu bralniku.

Tehnični podatki

Splošni tehnični podatki optičnega bralnika

Opomba:

Tehnični podatki se lahko spremenijo brez predhodnega obvestila.

Vrsta optičnega bralnika	Prenosno podajanje listov, optični bralnik za optično branje enostranskih barvnih izvirkov
Fotoelektrična naprava	CIS
Efektivno število slikovnih točk	5,100×8,400 pri 600 pikah na palec 2,550×21,600 pri 300 pikah na palec (dolg papir)
Svetlobni vir	RGB LED
Ločljivost optičnega branja	600 dpi (glavno optično branje) 600 dpi (sekundarno optično branje)
Izhodna ločljivost	Od 50 do 1,200 pik na palec (v korakih po 1 piko na palec)*1
Velikost dokumenta	Maks: 216×1,828.8 mm (8.5×72 palcev) Min: 50.8×50.8 mm (2×2 palca)
Vhod papirja	Nalaganje s prvo stranjo obrnjeno navzgor
Izhod papirja	Izvrženje s prvo stranjo obrnjeno navzgor
Zmogljivost papirja	1 list (80g/m2)
Barvna globina	Barva <input type="checkbox"/> 48 bitov na notranjo slikovno piko (16 bitov na notranjo barvno slikovno piko) <input type="checkbox"/> 24 bitov na zunanjo slikovno piko (8 bitov na zunanjo barvno slikovno piko) Sivina <input type="checkbox"/> 16 bitov na notranjo slikovno piko <input type="checkbox"/> 8 bitov na zunanjo slikovno piko Črno-belo <input type="checkbox"/> 16 bitov na notranjo slikovno piko <input type="checkbox"/> 1 bit na zunanjo slikovno piko
Vmesnik	USB 2.0 (visoko hitrostni USB)

*1 50 do 300 pik na palec (355.6 do 1,828.8 mm (14 do 72 palcev) v dolžino)

Tehnični podatki**Mere**

Mere	Širina: 272 mm (10.7 palca) Globina: 47 mm (1.9 palca) Višina: 34.3 mm (1.4 palca)*
Teža	Približno 0.27 kg (0.6 funta)

* Brez štrlečih delov.

Električni tehnični podatki**Električni tehnični podatki optičnega bralnika**

Nazivna vhodna enosmerna napajalna napetost	5 V enosmernega toka
Nazivni vhodni enosmerni tok	0.5 A
Poraba električne energije	<input type="checkbox"/> Delovanje: približno 2.1 W <input type="checkbox"/> Način pripravljenosti: približno 1.1 W <input type="checkbox"/> Način spanja: približno 0.4 W <input type="checkbox"/> Izklopljen optični bralnik: 0.1 W ali manj

Okoljski tehnični podatki

Temperatura	Med delovanjem	Od 5 do 35 °C (od 41 do 95 °F)
	Med skladiščenjem	Od -25 do 60 °C (od -13 do 140 °F)
Vlažnost	Med delovanjem	Od 10 do 85 % (brez kondenzacije)
	Med skladiščenjem	Od 10 do 90 % (brez kondenzacije)
Pogoji za delovanje		Optičnega bralnika ne uporabljajte na neposredni sončni svetlobi, v bližini močnih svetlobnih virov ali v zelo prašnem okolju.

Sistemske zahteve

V nadaljevanju si lahko ogledate sistemske zahteve za Epson Scan 2. Nekatere aplikacije morda ne podpirajo vseh operacijskih sistemov.

Tehnični podatki

Windows	Windows 10 (32- ali 64-bitna različica) Windows 8,1 (32- ali 64-bitna različica) Windows 8 (32- ali 64-bitna različica) Windows 7 (32- ali 64-bitna različica) Windows Vista (32- ali 64-bitna različica) Windows XP Professional x64 Edition s servisnim paketom SP2 Windows XP (32-bitna različica) s servisnim paketom SP3 Windows Server 2016 Windows Server 2012 R2 Windows Server 2012 Windows Server 2008 R2 Windows Server 2008 (32- ali 64-bitna različica) Windows Server 2003 R2 (32- ali 64-bitna različica) Windows Server 2003 (32- ali 64-bitna različica) s servisnim paketom SP2
Mac OS*1, *2	macOS High Sierra macOS Sierra OS X El Capitan OS X Yosemite OS X Mavericks OS X Mountain Lion Mac OS X v10.7.x Mac OS X v10.6.8

*1 Funkcija hitrega preklapljanja med uporabniki v operacijskem sistemu Mac OS ali novejši različici ni podprta.

*2 Datotečni sistem UNIX (UFS) za Mac OS ni podprt.

Standardi in odobritve

Standardi in odobritve za ameriški model

Varnost	UL60950-1 CAN/CSA-C22.2 št. 60950-1
EMC	FCC Del 15 Poddel B Razreda B ICIS-033, razred B

Standardi in odobritve za evropski model

Spodaj navedeni model ima oznako CE in je skladen z vsemi veljavnimi direktivami EU. Če želite dodatne podrobnosti, obiščite spletno mesto, na katerem najdete celotne izjave o skladnosti, ki vsebujejo povezave do direktiv in usklajenih standardov, uporabljenih pri sestavljanju izjav o skladnosti.

<http://www.epson.eu/conformity>

J421B

Če želite ustreči zahtevam skladnosti za izpostavljenost RF, se osebe v bližini tej enoti ne smejo približati na manj kot 20 cm.

Standardi in odobritve za avstralske modele

EMC	AS/NZS CISPR32, razred B
-----	--------------------------

Kje lahko dobite pomoč

Spletno mesto s tehnično podporo

Če rabite dodatno pomoč, obiščite Epsonovo spletno stran za podporo, navedeno spodaj. Izberite svojo regijo ali državo in obiščite Epsonovo podporo za vaše lokalno območje. Na tej spletni strani so na voljo tudi najnovejši gonilniki, pogosta vprašanja, priročniki in drugi materiali.

<http://support.epson.net/>

<http://www.epson.eu/Support> (Evropa)

Posvetujte se s podjetjem Epson, če vaš izdelek ne deluje pravilno in če sami ne morete odpraviti težav.

Posvetovanje z Epsonovo službo za podporo

Preden stopite v stik s podjetjem Epson

Posvetujte se s podjetjem Epson, če izdelek ne deluje pravilno in ga s pomočjo informacij za reševanje težav v priročnikih za vaš izdelek ne morete popraviti. Če Epsonova tehnična podpora za vaše območje ni navedena spodaj, se obrnite na prodajalca, kjer ste izdelek kupili.

Epsonovo tehnično osebje vam bo lahko hitreje pomagalo, če jim boste posredovali naslednje informacije:

- serijska številka izdelka
(Oznaka s serijsko številko je ponavadi na zadnjem delu izdelka.)
- Model izdelka
- Različica programske opreme izdelka
(Kliknite **About**, **Version Info** ali podoben gumb v programski opremi izdelka.)
- Znamka in model vašega računalnika
- Ime operacijskega sistema in različica vašega računalnika
- Imena in različice programskih aplikacij, ki jih običajno uporabljate s svojim izdelkom

Opomba:

Odvisno od izdelka, so podatki za klicanje glede nastavitve pošiljanja telefaksov in/ali omrežja, shranjeni v spominu izdelka. Podatki in/ali nastavitve so lahko izgubljene, če se izdelek pokvari ali je bil popravljen. Epson ne odgovarja za izgubo podatkov, varnostnih kopij ali obnovljenih podatkov in/ali nastavitve, tudi med obdobjem veljavne reklamacije. Priporočamo vam, da si sami ustvarite varnostne podatke in ustvarite zapiske.

Pomoč uporabnikom v Evropi

Preverite Vseevropsko garancijo za informacije o tem, kako stopiti v stik z Epsonovo podporo.

Kje lahko dobite pomoč

Pomoč uporabnikom v Tajvanu

Kontaktne podatke za informacije, podporo in storitve so:

Svetovni splet

<http://www.epson.com.tw>

Na voljo so informacije o specifikacijah izdelkov, gonilnikih za prenos in povpraševanju o izdelkih.

Epsonov center za pomoč

Telefon: +886-2-80242008

Naša ekipa v centru vam lahko preko telefona pomaga pri naslednjem:

- Povpraševanjih o prodaji in informacijah o izdelkih
- Vprašanjih v zvezi z uporabo izdelkov ali problemih
- Povpraševanjih v zvezi s servisnim popravilom in garancijah

Center za popravila:

<http://www.tekcare.com.tw/branchMap.page>

TekCare Corporation je pooblaščen servisni center podjetja Epson Taiwan Technology & Trading Ltd.

Pomoč uporabnikom v Avstraliji

Epson Australia vam želi ponuditi visok nivo podpore za stranke. Poleg priročnikov za izdelek vam ponujamo spodnje vire za pridobivanje informacij:

Internetni URL

<http://www.epson.com.au>

Dostopajte do strani svetovnega spleta Epson Australia. Splača se vam ponesti svoj modem za občasno deskanje sem! Stran ponuja območje za prenos gonilnikov, Epsonove kontaktne točke, informacije o novih izdelkih in tehnično podporo (e-pošto).

Epsonov center za pomoč

Telefon: 1300-361-054

Epsonov center za pomoč je na voljo kot zadnja možnost, da imajo naše stranke dostop do nasvetov. Operaterji v centru za pomoč vam lahko pomagajo pri namestitvi, konfiguraciji in opravljanju z Epsonovim izdelkom. Naše predprodajno osebje v centru za pomoč vam lahko zagotovi literaturo o novih Epsonovih izdelkih in svetuje, kje najdete najbližjega prodajalca ali pooblaščen servis. Veliko vprašanj je odgovorjenih tukaj.

Svetujemo vam, da pred klicem pripravite vse potrebne informacije. Več informacij imate, hitreje vam bomo lahko pomagali rešiti težavo. Te informacije vključujejo priročnike za vaš Epsonov izdelek, vrsto računalnika, operacijskega sistema, programov in ostalih podatkov, ki jih po vašem mnenju potrebujete.

Transport izdelka

Epson priporoča, da embalažo shranite, ker jo boste morda potrebovali pri poznejšem transportu.

Pomoč uporabnikom v Singapurju

Viri informacij, podpora in storitve, ki so na voljo v Epson Singapore, so:

Svetovni splet

<http://www.epson.com.sg>

Na voljo so informacije o specifikacijah izdelka, gonilnikih za prenos, pogosto zastavljenih vprašanjih (FAQ), povpraševanja o prodaji in tehnična podpora po e-pošti.

Epsonov center za pomoč

Brezplačna številka: 800-120-5564

Naša ekipa v centru vam lahko preko telefona pomaga pri:

- Povpraševanjih o prodaji in informacijah o izdelkih
- Vprašanjih v zvezi z uporabo izdelkov ali problemih
- Povpraševanjih v zvezi s servisnim popravilom in garancijah

Pomoč uporabnikom na Tajskem

Kontaktne podatke za informacije, podporo in storitve so:

Svetovni splet

<http://www.epson.co.th>

Na voljo so informacije o tehničnih podatkih izdelka, gonilnikih za prenos, pogostih vprašanjih in e-pošti.

Epsonov klicni center

Telefon: 66-2685-9899

E-pošta: support@eth.epson.co.th

Naša ekipa v klicnem centru vam lahko prek telefona pomaga pri:

- Povpraševanjih o prodaji in informacijah o izdelkih
- Vprašanjih v zvezi z uporabo izdelkov ali problemih
- Povpraševanjih v zvezi s servisnim popravilom in garancijah

Pomoč uporabnikom v Vietnamu

Kontaktne podatke za informacije, podporo in storitve so:

Epsonov servisni center

65 Truong Dinh Street, District 1, Hochiminh City, Vietnam.

Telefon (Hošiminh): 84-8-3823-9239, 84-8-3825-6234

29 Tue Tinh, Quan Hai Ba Trung, Hanoi City, Vietnam

Telefon (Hanoi): 84-4-3978-4785, 84-4-3978-4775

Kje lahko dobite pomoč

Pomoč uporabnikom v Indoneziji

Kontaktne podatke za informacije, podporo in storitve so:

Svetovni splet

<http://www.epson.co.id>

- Informacije o tehničnih podatkih izdelkov, gonilnikih za prenos,
- pogostih vprašanjih, povpraševanjih o prodaji, vprašanjih po e-pošti

Epsonova služba za pomoč po telefonu

Telefon: +62-1500-766

Faks: +62-21-808-66-799

Naša ekipa na pomoč po telefonu vam lahko prek telefona ali faksa pomaga pri:

- Povpraševanjih o prodaji in informacijah o izdelkih
- Tehnična podpora

Epsonov servisni center

Provinca	Ime družbe	Naslovi	Telefon E-pošta
DKI JAKARTA	ESS JAKARTA MANGGADUA	Ruko Mall Mangga Dua No. 48 Jl. Arteri Mangga Dua, Jakarta Utara - DKI JAKARTA	(+6221) 62301104 jkt-admin@epson-indonesia.co.id
NORTH SUMATERA	ESC MEDAN	Jl. Bambu 2 Komplek Graha Niaga Nomor A-4, Medan - North Sumatera	(+6261) 42066090 / 42066091 mdn-adm@epson-indonesia.co.id
WEST JAWA	ESC BANDUNG	Jl. Cihampelas No. 48 A Bandung Jawa Barat 40116	(+6222) 4207033 bdg-admin@epson- indonesia.co.id
DI YOGYAKARTA	ESC YOGYAKARTA	YAP Square, Block A No. 6 Jl. C Simanjutak Yogyakarta - DIY	(+62274) 581065 ygy-admin@epson-indonesia.co.id
EAST JAWA	ESC SURABAYA	Hitech Mall Lt. 2 Block A No. 24 Jl. Kusuma Bangsa No. 116 - 118 Surabaya - JATIM	(+6231) 5355035 sby-admin@epson-indonesia.co.id
SOUTH SULAWESI	ESC MAKASSAR	Jl. Cendrawasih NO. 3A, kunjung mae, mariso, MAKASSAR - SULSEL 90125	(+62411) 8911071 mksr-admin@epson- indonesia.co.id
WEST KALIMANTAN	ESC PONTIANAK	Komp. A yani Sentra Bisnis G33, Jl. Ahmad Yani - Pontianak Kalimantan Barat	(+62561) 735507 / 767049 pontianak-admin@epson- indonesia.co.id
RIAU	ESC PEKANBARU	Jl. Tuanku Tambusai No.459A Pekanbaru Riau	(+62761) 8524695 pkb-admin@epson- indonesia.co.id

Kje lahko dobite pomoč

Provinca	Ime družbe	Naslovi	Telefon E-pošta
DKI JAKARTA	ESS JAKARTA SUDIRMAN	Wisma Keiai Lt. 1 Jl. Jenderal Sudirman Kav. 3 Jakarta Pusat - DKI JAKARTA 10220	(+6221) 5724335 ess@epson-indonesia.co.id
EAST JAWA	ESS SURABAYA	Ruko Surya Inti Jl. Jawa No 2-4 Kav. 29 Surabaya - Jawa Timur	(+6231) 5014949 esssby@epson-indonesia.co.id
BANTEN	ESS SERPONG	Ruko Mall WTC Matahari No. 953, Serpong- Banten	(+6221) 53167051 / 53167052 esstag@epson-indonesia.co.id
CENTRAL JAWA	ESS SEMARANG	Komplek Ruko Metro Plaza Block C20 Jl. MT Haryono No 970 Semarang - JAWA TENGAH	(+6224) 8313807 / 8417935 esssmg@epson-indonesia.co.id
EAST KALIMANTAN	ESC SAMARINDA	Jl. KH. Wahid Hasyim (M. Yamin) Kelurahan Sempaja Selatan Kecamatan Samarinda UTARA - SAMARINDA - KALTIM	(+62541) 7272904 escsmd@epson-indonesia.co.id
SOUTH SUMATERA	ESC PALEMBANG	Jl. H.M Rasyid Nawawi No. 249 Kelurahan 9 Ilir Palembang Sumatera Selatan	(+62711) 311330 escplg@epson-indonesia.co.id
EAST JAVA	ESC JEMBER	JL. Panglima Besar Sudirman Ruko no.1D Jember-Jawa Timur (Depan Balai Penelitian & Pengolahan Kakao)	(+62331) 488373 / 486468 jmr-admin@epson-indonesia.co.id
NORTH SULAWESI	ESC MANADO	Tekno Megamall Lt LG 11 TK 21, Kawasan Megamas Boulevard, Jl Piere Tendean, Manado - SULUT 95111	(+62431) 8890996 MND-ADMIN@EPSON- INDONESIA.CO.ID

Za druga mesta, ki niso navedena tukaj, pokličite vročo linijo: 08071137766.

Pomoč za uporabnike v Hong Kongu

Za tehnično podporo in poprodajne storitve lahko uporabniki stopijo s stik s podjetjem Epson Hong Kong Limited.

Internetna domača stran

<http://www.epson.com.hk>

Epson Hong Kong je ustanovil lokalno domačo stran na internetu v kitajščini in angleščini, da uporabnikom nudi naslednje informacije:

- Informacije o izdelkih
- Odgovore na pogosto zastavljena vprašanja (FAQ)
- Najnovejše različice gonilnikov za izdelke Epson

Vročna linija za tehnično podporo

Kontaktirate lahko tudi naše tehnično osebje na naslednjih telefonskih in faks številkah:

Telefon: 852-2827-8911

Faks: 852-2827-4383

Kje lahko dobite pomoč

Pomoč uporabnikom v Maleziji

Kontaktne podatke za informacije, podporo in storitve so:

Svetovni splet

<http://www.epson.com.my>

- Informacije o specifikacijah izdelkov, gonilnikih za prenos,
- pogosto zastavljenih vprašanjih (FAQ), povpraševanj o prodaji, vprašanjih po e-pošti

Epsonov klicni center

Telefon: +60 1800-8-17349

- Povpraševanj o prodaji in informacijah o izdelkih
- Vprašanjih v zvezi z uporabo izdelkov ali problemih
- Povpraševanj v zvezi s servisnim popravilom in garancijah

Glavna pisarna

Telefon: 603-56288288

Faks: 603-5628 8388/603-5621 2088

Pomoč uporabnikom v Indiji

Kontaktne podatke za informacije, podporo in storitve so:

Svetovni splet

<http://www.epson.co.in>

Na voljo so informacije o specifikacijah izdelkov, gonilnikih za prenos in povpraševanju o izdelkih.

Center za pomoč

- Servis, informacije o izdelku in naročanje potrošnega materiala
Brezplačna številka: 18004250011
Na voljo od ponedeljka do sobote med 9. in 16. uro (razen med državnimi prazniki)
- Servis (uporabniki CDMA in mobilnih naprav)
Brezplačna številka: 186030001600
Na voljo od ponedeljka do sobote med 9. in 16. uro (razen med državnimi prazniki)

Pomoč uporabnikom na Filipinih

Za tehnično pomoč in ostale poprodajne storitve se obrnite na Epson Philippines Corporation na spodnjo telefonsko številko, številko faksa ali e-poštni naslov:

Svetovni splet

<http://www.epson.com.ph>

Kje lahko dobite pomoč

Na voljo so informacije o tehničnih podatkih izdelka, gonilnikih za prenos, pogostih vprašanjih in povpraševanja po e-pošti.

Skrb za kupce podjetja Epson Philippines

Brezplačna številka: (PLDT) 1-800-1069-37766

Brezplačna številka: (digitalna) 1-800-3-0037766

Metro Manila: (+632)441-9030

Spletno mesto: <https://www.epson.com.ph/contact>

E-pošta: customercare@epc.epson.com.ph

Na voljo od ponedeljka do sobote med 9. in 16. uro (razen med državnimi prazniki)

Naša ekipa, ki skrbi za kupce, vam lahko preko telefona pomaga pri:

- Povpraševanjih o prodaji in informacijah o izdelkih
- Vprašanjih v zvezi z uporabo izdelkov ali problemih
- Povpraševanjih v zvezi s servisnim popravilom in garancijah

Epson Philippines Corporation

Linija: +632-706-2609

Faks: +632-706-2663