

**DS-70**

# **Korisnički vodič**

# **Autorska prava**

Nijedan deo ove publikacije ne sme se reprodukovati, uskladištiti u sistemu za preuzimanje ili prenositi u bilo kom obliku ili na bilo koji način: elektronski, mehanički, fotokopiranjem, snimanjem ili na drugi način, bez prethodne pismene dozvole korporacije Seiko Epson. Upotrebom informacija koje se nalaze u ovom dokumentu ne preuzima se nikakva odgovornost za patente. Ne preuzima se odgovornost ni za štete koje nastanu usled korišćenja informacija iz ovog dokumenta. Informacije navedene u ovom dokumentu su namenjene samo za upotrebu s ovim proizvodom kompanije Epson. Epson nije odgovoran za upotrebu ovih informacija s drugim proizvodima.

Korporacija Seiko Epson i njena povezana društva ne odgovaraju kupcu ovog proizvoda niti drugim licima za štetu, gubitke, potraživanja ili troškove nastale usled nezgode, nepravilne upotrebe ili zloupotrebe ovog proizvoda, neovlašćenih modifikacija, popravki ili izmena proizvoda i (osim u SAD) nedoslednog pridržavanja uputstava korporacije Seiko Epson za rad i održavanje proizvoda.

Korporacija Seiko Epson i njena povezana društva nisu odgovorni ni za kakvu štetu ili probleme nastale usled korišćenja opcionih ili potrošnih proizvoda koje korporacija Seiko Epson nije označila kao originalne Epsonove proizvode oznakom Original Epson Products ili odobrene Epsonove proizvode oznakom Epson Approved Products.

Korporacija Seiko Epson nije odgovorna ni za kakvu štetu nastalu usled elektromagnetnih smetnji do kojih dolazi zbog korišćenja interfejs kablova koje korporacija Seiko Epson nije označila kao odobrene Epsonove proizvode oznakom Epson Approved Products.

© 2018 Seiko Epson Corporation

Sadržaj ovog priručnika i specifikacije ovog proizvoda podložni su promenama bez prethodne najave.

# Zaštitni znakovi

- ❑ EPSON® je registrovan zaštitni žig, a EPSON EXCEED YOUR VISION ili EXCEED YOUR VISION je zaštitni žig korporacije Seiko Epson.
- ❑ Microsoft, Windows, Windows Server, and Windows Vista are either registered trademarks or trademarks of Microsoft Corporation in the United States and/or other countries.
- ❑ Apple, macOS, and OS X are trademarks of Apple Inc., registered in the U.S. and other countries.
- ❑ Adobe, Adobe Reader, and Acrobat are registered trademarks of Adobe Systems Incorporated.
- ❑ Intel® is a registered trademark of Intel Corporation.
- ❑ Nazivi drugih proizvoda koji su ovde upotrebljeni služe isključivo u identifikacione svrhe i mogu biti zaštitni žigovi svojih vlasnika. Epson se odriče svih prava na te žigove.

## Sadržaj

### Autorska prava

### Zaštitni znakovi

### O ovom priručniku

Upoznavanje sa priručnicima. . . . .	6
Oznake i simboli. . . . .	6
Opisi korišćeni u ovom priručniku. . . . .	6
Upućivanja na operativni sistem. . . . .	7

### Važna uputstva

Bezbednosna uputstva. . . . .	8
Ograničenja za kopiranje. . . . .	8

### Osnovne informacije o skeneru

Nazivi i funkcije delova. . . . .	10
Dugmići i svetla na kontrolnoj tabli. . . . .	10
Dugmad i lampice. . . . .	10
Informacije o aplikacijama. . . . .	11
Document Capture Pro/Document Capture. . . . .	11
Epson Scan 2. . . . .	11
EPSON Software Updater. . . . .	12
Informacije o opcionim dodacima i potrošnim delovima. . . . .	12
Šifre Nosački list. . . . .	12
Kodovi lista za održavanje. . . . .	12

### Specifikacije originala i postavljanje originala

Specifikacije originala. . . . .	14
Opšte specifikacije za originale koji se skeniraju. . . . .	14
Tipovi originala za koje je potrebna pažnja. . . . .	16
Tipovi originala koji se ne smeju skenirati. . . . .	16
Stavljanje originala. . . . .	17
Postavljanje originala standardne veličine. . . . .	17
Postavljanje dugačkog papira. . . . .	18
Postavljanje priznanica. . . . .	19
Postavljanje koverata. . . . .	20
Postavljanje plastičnih kartica. . . . .	21
Postavljanje originala nepravilnih oblika. . . . .	23

### Osnovno skeniranje

Skeniranje pomoću dugmeta skenera. . . . .	25
Skeniranje pomoću aplikacije Document Capture Pro (Windows). . . . .	25
Skeniranje pomoću aplikacije Document Capture (Mac OS). . . . .	31

### Napredno skeniranje

Neprekidno skeniranje različitih veličina ili tipova originala jedan po jedan (Režim automatskog uvlačenja). . . . .	37
Skeniranje tekstualnih dokumenata i njihovo pretvaranje u tekstualne podatke (OCR). . . . .	39
Čuvanje kao Pretraživ PDF. . . . .	39
Čuvanje kao datoteka u Office formatu (samo za Windows). . . . .	41
Podešavanje zadatka (skeniraj, sačuvaj i pošalji). . . . .	43
Pravljenje i registracija zadatka (Windows). . . . .	43
Pravljenje i registracija zadatka (Mac OS). . . . .	44
Omogućavanje izvršenja zadatka s kontrolne table (Dodeljivanje zadatka dugmetu). . . . .	44
Dodeljivanje zadatka kontrolnoj tabli (Windows). . . . .	44
Dodeljivanje zadatka kontrolnoj tabli (Mac OS). . . . .	45
Funkcija razdvajanja (samo za Windows). . . . .	45
Slaganje i čuvanje skeniranih slika u posebnoj fascikli. . . . .	47

### Održavanje

Čišćenje spoljašnjosti skenera. . . . .	53
Čišćenje unutrašnjosti skenera. . . . .	53
Podešavanje skenera pomoću lista za kalibraciju. . . . .	54
Ušteda energije. . . . .	55
Nošenje skenera. . . . .	56
Ažuriranje aplikacija i upravljačkog softvera. . . . .	57

### Rešavanje problema

Problemi sa skenerom. . . . .	58
Svetla skenera ukazuju na grešku. . . . .	58
Skener se ne uključuje. . . . .	58
Problemi sa pokretanjem skeniranja. . . . .	58
Document Capture Pro (Windows) ili Document Capture (Mac OS) ne može da se pokrene. . . . .	58

Uklanjanje zaglavljenih originala iz skenera. . . . .	59
Originali se prljaju. . . . .	60
Skeniranje traje dugo. . . . .	60
Problemi sa skeniranom slikom. . . . .	60
Na skeniranoj slici se pojavljuju pruge. . . . .	60
Pomak se pojavljuje u pozadini slika. . . . .	60
Skenirana slika ili tekst su zamučeni. . . . .	61
Pojavljuju se moiré šabloni (mrežolike senke). . . . .	62
Ivica originala se ne skenira prilikom automatskog prepoznavanja veličine originala. . . . .	62
Znak se ne prepoznaje dobro. . . . .	62
Proširivanje ili skupljanje skenirane slike. . . . .	63
Skenirana slika plastične kartice je uvećana. . . . .	63
Ne mogu se rešiti problemi na skeniranoj slici. . . . .	64
Deinstaliranje i instaliranje aplikacija. . . . .	64
Deinstalacija vaših aplikacija. . . . .	64
Instalacija vaših aplikacija. . . . .	66

### ***Tehničke specifikacije***

Opšte specifikacije skenera. . . . .	67
Specifikacije dimenzija. . . . .	68
Električne specifikacije. . . . .	68
Električne specifikacije skenera. . . . .	68
Specifikacije u vezi sa okruženjem. . . . .	68
Sistemske zahteve. . . . .	68

### ***Standardi i odobrenja***

Standardi i odobrenja za američki model. . . . .	70
Standardi i odobrenja za evropski model. . . . .	70
Standardi i odobrenja za australijske modele. . . . .	70

### ***Kako dobiti pomoć***

Veb-sajt za tehničku podršku. . . . .	71
Kontaktiranje Epson-ove podrške za korisnike. . . . .	71
Pre nego što kontaktirate Epson. . . . .	71
Pomoć za korisnike u Evropi. . . . .	71
Pomoć za korisnike na Tajvanu. . . . .	72
Pomoć za korisnike u Australiji. . . . .	72
Pomoć za korisnike u Singapuru. . . . .	73
Pomoć za korisnike na Tajlandu. . . . .	73
Pomoć za korisnike u Vijetnamu. . . . .	73
Pomoć za korisnike u Indoneziji. . . . .	74
Pomoć za korisnike u Hongkongu. . . . .	75
Pomoć za korisnike u Maleziji. . . . .	76
Pomoć za korisnike u Indiji. . . . .	76
Pomoć za korisnike na Filipinima. . . . .	76

# O ovom priručniku

---

## Upoznavanje sa priručnicima

Najnovije verzije sledećih priručnika su dostupne na veb-sajtu službe za podršku kompanije Epson.

<http://www.epson.eu/Support> (Evropa)

<http://support.epson.net/> (izvan Evrope)

- Uputstvo za postavljanje (papirni priručnik)

Pružava vam informacije o podešavanju proizvoda i instalaciji aplikacije.

- Korisnički vodič (digitalni priručnik)

Pružava vam informacije o korišćenju proizvoda, održavanju, kao i o rešavanju problema.

Osim gore pomenutih priručnika, pogledajte pomoć u raznim Epson aplikacijama.

---

## Oznake i simboli



**Oprez:**

*Uputstva koja se moraju pažljivo slediti da bi se izbegle fizičke povrede.*



**Važno:**

*Uputstva koja se moraju poštovati kako bi se izbegla oštećenja opreme.*

### **Napomena:**

*Daje dodatne informacije i preporuke.*

### **Povezane informacije**

➔ Veze sa povezanim odeljcima.

---

## Opisi korišćeni u ovom priručniku

- Snimci ekrana za aplikacije su iz operativnih sistema Windows 10 ili Mac OS X v10.13.x. Sadržaj prikazan na ekranima razlikuje se u zavisnosti od modela i situacije.
- Ilustracije korišćene u ovom priručniku su samo u informativne svrhe. Iako se mogu neznatno razlikovati u odnosu na stvarni proizvod, načini rada su isti.

---

# Upućivanja na operativni sistem

## Windows

U ovom priručniku termini kao što su „Windows 10”, „Windows 8.1”, „Windows 8”, „Windows 7”, „Windows Vista”, „Windows XP”, „Windows Server 2016”, „Windows Server 2012 R2”, „Windows Server 2012”, „Windows Server 2008 R2”, „Windows Server 2008”, „Windows Server 2003 R2” i „Windows Server 2003”, odnose se na sledeće operativne sisteme. Pored toga, „Windows” se koristi za upućivanje na sve verzije a „Windows Server” se koristi za upućivanje na „Windows Server 2016”, „Windows Server 2012 R2”, „Windows Server 2012”, „Windows Server 2008 R2”, „Windows Server 2008”, „Windows Server 2003 R2” i „Windows Server 2003”.

- Operativni sistem Microsoft® Windows® 10
- Operativni sistem Microsoft® Windows® 8.1
- Operativni sistem Microsoft® Windows® 8
- Operativni sistem Microsoft® Windows® 7
- Operativni sistem Microsoft® Windows Vista®
- Operativni sistem Microsoft® Windows® XP servisni paket 3
- Operativni sistem Microsoft® Windows® XP Professional x64 Edition servisni paket 2
- Operativni sistem Microsoft® Windows Server® 2016
- Operativni sistem Microsoft® Windows Server® 2012 R2
- Operativni sistem Microsoft® Windows Server® 2012
- Operativni sistem Microsoft® Windows Server® 2008 R2
- Operativni sistem Microsoft® Windows Server® 2008
- Operativni sistem Microsoft® Windows Server® 2003 R2
- Operativni sistem Microsoft® Windows Server® 2003 servisni paket 2

## Mac OS

U ovom priručniku „Mac OS” se koristi za upućivanje na macOS High Sierra, macOS Sierra, OS X El Capitan, OS X Yosemite, OS X Mavericks, OS X Mountain Lion, Mac OS X v10.7.x i Mac OS X v10.6.8.

# Važna uputstva

---

## Bezbednosna uputstva

Pročitajte i sledite ova uputstva da biste osigurali bezbednu upotrebu ovog proizvoda. Obavezno sačuvajte ovaj priručnik u slučaju buduće potrebe. Takođe obavezno sledite sva upozorenja i uputstva označena na proizvodu.

- Neki simboli koji se koriste na proizvodu treba da osiguraju bezbednu i pravilnu upotrebu proizvoda. Posetite sledeći veb-sajt da biste saznali značenje simbola.  
<http://support.epson.net/symbols>
- Postavite ovaj proizvod na ravnu i stabilnu površinu koja se nastavlja dalje od osnove proizvoda u svim pravcima. Ako postavite proizvod na zid, ostavite više od 10 cm prostora između zida i zadnje strane proizvoda.
- Postavite proizvod dovoljno blizu računara da bi bio na dohvat kabla interfejsa. Ne postavljajte i ne odlažite proizvod na otvorenom, na izuzetno prljavim ili prašnjavim mestima, u blizini vode, toplotnih izvora, kao ni na mestima koja su izložena udarima, vibracijama, visokim temperaturama ili vlažnosti vazduha, direktnoj sunčevoj svetlosti, jakim izvorima svetla ili brzim promenama temperature ili vlažnosti vazduha.
- Ne koristite skener ili adapter vlažnim rukama.
- USB kabl treba postaviti tako da se izbegne njegovo grebanje, zasecanje, kidanje, savijanje i lomljenje. Ne stavljajte nikakve predmete na kabl i ne dozvoljavajte da se korača ili gazi preko kabla. Posebno pazite da kabl bude prav na završetku.
- Koristite isključivo USB kabl koji je isporučen s proizvodom. Korišćenje bilo kog drugog USB kabla bi moglo prouzrokovati požar, električni udar ili povredu.
- USB kabl je predviđen za upotrebu s proizvodom uz koji je isporučen. Ne pokušavajte da ga koristite sa drugim električnim uređajima, osim ako tako nije navedeno.
- Pri povezivanju ovog proizvoda na računar ili neki drugi uređaj pomoću kabla, vodite računa da priključci budu pravilno okrenuti. Svaki priključak ima samo jedan pravilan položaj. Ako umetnete pogrešan kraj priključka, možete oštetiti oba uređaja koja povezujete kablom.
- Ni u kom slučaju nemojte rastavljati, modifikovati niti pokušavati da sami popravite proizvod ili dodatnu opremu proizvoda, osim ukoliko to nije posebno navedeno u uputstvima za upotrebu proizvoda.
- Ne stavljajte nikakve predmete u bilo koji otvor zato što bi mogli dotaći opasne tačke napona ili dovesti do kratkog spoja. Pazite na opasnosti od električnog udara.
- Isključite proizvod i USB kabl, a servisiranje prepustite kvalifikovanom tehničkom osoblju u sledećim slučajevima: u proizvod je prodrta tečnost; proizvod je pao ili je kućište oštećeno; proizvod ne funkcioniše normalno ili pokazuje znatne promene u radu. (Ne podešavajte kontrole koje nisu obuhvaćene uputstvima za rad.)
- Ako nemate nameru da koristite proizvod duže vreme, vodite računa da isključite USB kabl iz računara.

---

## Ograničenja za kopiranje

Pridržavajte se sledećih ograničenja da biste osigurali odgovorno i zakonito korišćenje proizvoda.

Zakonom je zabranjeno kopiranje sledećih proizvoda:

- Papirne novčanice, metalni novac, državne hartije od vrednosti koje se prodaju na tržištu, državne obveznice i opštinske obveznice



### Važna uputstva

- Neponištene poštanske marke, razglednice sa unapred odštampanim poštanskim markama i drugi poštanski proizvodi sa važećom poštarinom
- Državne taksene marke i hartije od vrednosti koje se izdaju u zakonskom postupku

Budite obazrivi kada kopirate sledeće proizvode:

- Privatne hartije od vrednosti koje se prodaju na tržištu (potvrde o akcijama, prenosive menice, čekovi i dr.), mesečne propusnice, povlašćene karte za prevoz i dr.
- Pasoše, vozačke dozvole, dokumente o tehničkom pregledu, propusnice za korišćenje autoputeva, bonove za hranu, karte i dr.

***Napomena:***

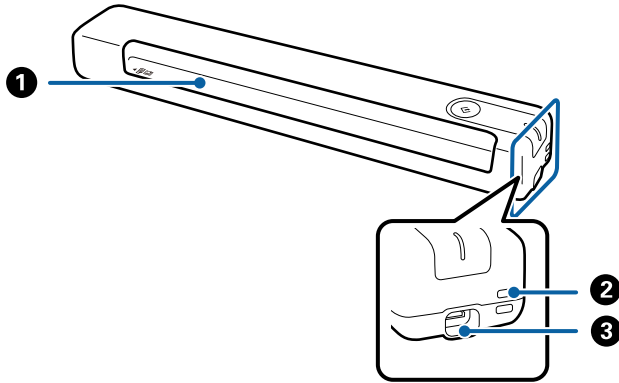
*Kopiranje ovih predmeta može takođe biti zakonom zabranjeno.*

Odgovorno korišćenje materijala zaštićenih autorskim pravima:

Proizvodi se mogu zloupotrebiti nedozvoljenim kopiranjem materijala zaštićenih autorskim pravima. Osim ako ne postupate po savetu iskusnog pravnika, pokažite odgovornost i poštovanje tako što ćete objavljeni materijal kopirati samo uz prethodnu dozvolu od strane vlasnika autorskog prava.

# Osnovne informacije o skeneru

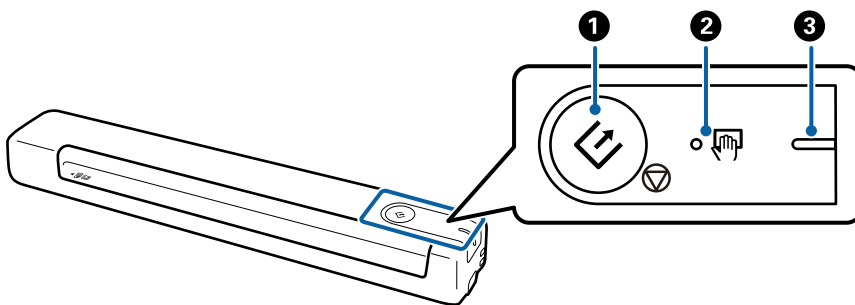
## Nazivi i funkcije delova






1	Ulazni otvor	Ulaz za original.
2	Rupica	Povezivanje vezice.
3	USB port	Napajanje USB magistrale. Povezuje se USB kablom. Da biste izbegli stvaranje oštećenja, ne primenjujte prekomernu silu prilikom priključivanja USB kabla u USB port.

## Dugmići i svetla na kontrolnoj tabli

### Dugmad i lampice



1	 	Dugme za pokretanje i zaustavljanje	<input type="checkbox"/> Pokreće ili otkazuje skeniranje. <input type="checkbox"/> Pritisnite ga kada čistite unutrašnjost skenera. <input type="checkbox"/> Izlazi iz režima Režim automatskog uvlačenja.
2		Svetlo Režim automatskog uvlačenja	Skener je u režimu Režim automatskog uvlačenja. Skeniranje počinje kada se original postavi u ulazni podmetač.

## Osnovne informacije o skeneru

③	-	Svetlo spremnosti	Uključeno (bela)	Skener je spreman za upotrebu.
			Treperi (bela)	Skener skenira, čeka na skeniranje, obrađuje ili miruje.
			Isključeno	Skener se ne može koristiti jer je isključen.
			Uključeno (narandžasta)	Došlo je do greške.

### **Napomena:**

Da biste uključili skener, povežite ga sa računarom pomoću USB kabla.

## Informacije o aplikacijama

Ovaj odeljak predstavlja aplikacione proizvode koji su dostupni za vaš skener. Najnovija aplikacija može se instalirati na Epsonovom veb-sajtu.

### Document Capture Pro/Document Capture

Document Capture Pro je aplikacija koja vam omogućava da na jednostavan način digitalizujete originale poput dokumenata i obrazaca.

Skenirane slike možete sačuvati u određenoj fascikli, poslati e-poštom ili izvršiti kopiranje povezivanjem sa štampačem. To vam omogućava da pojednostavite način na koji se rukuje dokumentima, poput očitavanja obimnih dokumenata i korišćenja mrežnih kapaciteta na najbolji mogući način.

Document Capture Pro je samo za Windows. Za operativni sistem Mac OS koristite Document Capture.

Pogledajte pomoć za aplikaciju Document Capture Pro (Windows) ili pomoć za Document Capture (Mac OS) za više informacija o njenom korišćenju.

### **Napomena:**

Document Capture Pro ne podržava operativne sisteme Windows Vista, Windows XP i Windows Server. Umesto njega koristite Epson Scan 2.

### **Zadatak:**

Kada se sledeće operacije vrše redom, predstavljaju zadatak: **1. Scan > 2. Save > 3. Send.**

Ako unapred registrujete seriju operacija kao zadatak, možete sve te operacije izvršiti jednostavnim odabirom datog zadatka. Kada zadatak dodelite kontrolnoj tabli skenera, izvršenje zadatka možete započeti s kontrolne table (Button Assignment).

## Epson Scan 2

Epson Scan 2 je upravljački program vašeg skenera, koji omogućava veliki broj podešavanja skeniranja. Takođe vam omogućava da je pokrenete kao samostalnu aplikaciju ili uz pomoć aplikacijskog softvera koji podržava TWAIN standard.

Sledite korake u nastavku da biste počeli Epson Scan 2.

## Osnovne informacije o skeneru

### Windows 10:

Kliknite na dugme Start i zatim izaberite **EPSON > Epson Scan 2 > Epson Scan 2**.

### Windows 8.1/Windows 8:

Unesite naziv aplikacije u polje za pretragu, a zatim izaberite prikazanu ikonu.

### Windows 7/Windows Vista/Windows XP/Windows Server 2008 R2/Windows Server 2008/Windows Server2003 R2/Windows Server 2003:

Kliknite na dugme Start i zatim izaberite **Svi programi > EPSON > Epson Scan 2 > Epson Scan 2**.

#### **Napomena:**

- Možda ćete morati da izaberete skener koji želite da koristite sa liste skenera.
- Pogledajte pomoć za aplikaciju Epson Scan 2 za više informacija o njenom korišćenju.

## EPSON Software Updater

EPSON Software Updater je aplikacija koja traži nove ili ažurirane aplikacije na internetu i instalira ih.

Takođe možete da ažurirate digitalno uputstvo za korišćenje skenera.

#### **Napomena:**

Operativni sistemi Windows Server nisu podržani.

---

## Informacije o opcionim dodacima i potrošnim delovima

### Šifre Nosački list

Korišćenje Nosački list vam omogućava da skenirate originale nepravilnih oblika. Možete skenirati originale veće od formata A4 uz pomoć Nosački list tako što ćete ih presaviti na pola.

Naziv dela	Šifre*
Nosački list	B12B819451 B12B819471 (samo Indija)

\* Nosački list možete da koristite samo sa kodom.

### Kodovi lista za održavanje

Sadrži list za čišćenje (vlažnog tipa) i list za čišćenje (suvog tipa) za korišćenje prilikom čišćenja unutrašnjosti skenera, kao i list za kalibraciju za podešavanje kvaliteta skenirane slike.

Naziv dela	Šifre
List za održavanje 2	B12B819481 B12B819411 (samo Indija)

## Osnovne informacije o skeneru

- \* List za održavanje možete da koristite samo sa šifrom.

# Specifikacije originala i postavljanje originala

## Specifikacije originala

Ovaj odeljak objašnjava specifikacije i uslove originala koji se mogu umetnuti u skener.

### Opšte specifikacije za originale koji se skeniraju

#### Specifikacije originala standardne veličine

Ovo su specifikacije za originale standardne veličine koje možete umetnuti u skener.

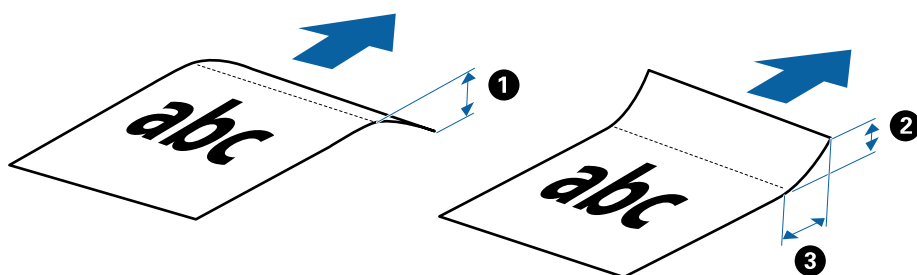
Veličina	Mere	Debljina	Tip papira
A4	210×297 mm (8,3 inča×11,7 inča)	Od 35 do 270 g/m <sup>2</sup>	Obični papir Fini papir Reciklirani papir
Letter	215,9×279,4 mm (8,5 inča×11 inča)		
Legal	215,9×355,6 mm (8,5 inča×14 inča)		
B5	182×257 mm (7,2 inča×10,1 inča)		
A5	148×210 mm (5,8 inča×8,3 inča)		
B6	128×182 mm (5,0 inča×7,2 inča)		
A6	105×148 mm (4,1 inča×5,8 inča)	Od 46 do 270 g/m <sup>2</sup>	
A7	74×105 mm (2,9 inča×4,1 inča)		
A8	52×74 mm (2,1 inča×2,9 inča)		
Vizit kartica	55×89 mm (2,1 inča×3,4 inča)		

## Specifikacije originala i postavljanje originala

Veličina	Mere	Debljina	Tip papira
Razglednice	100×148 mm (3,9 inča×5,8 inča)	Od 35 do 270 g/m <sup>2</sup>	Obični papir Fini papir Reciklirani papir

### Napomena:

- Svi originali moraju biti ravni na glavnoj ivici.
- Vodite računa da uvijeni delovi na glavnoj ivici originala budu u okviru sledećeg opsega.  
 ① i ② mora biti 2 mm ili manje, kada je ③ jednako ili veće od 30 mm.



### Specifikacije za dugački papir

Ovo su specifikacije za dugački papir koji možete umetnuti u skener.

Veličina	Debljina	Tip papira
Širina: od 50,8 do 216,0 mm (od 2,0 inča do 8,5 inča) Dužina: od 50,8 do 1828,8 mm (2,0 inča×72,0 inča)	Od 35 do 270 g/m <sup>2</sup>	Obični papir Fini papir Reciklirani papir

### Specifikacije za priznanice

Ovo su specifikacije za priznanice koje možete umetnuti u skener.

Veličina	Debljina	Tip papira
Maksimalno: 76,2 mm×355,6 mm (3,0 inča×14,0 inča) Minimalno: 76,2 mm×76,2 mm (3,0 inča×3,0 inča)	Od 46 do 270 g/m <sup>2</sup>	Obični papir Fini papir Reciklirani papir

\* Priznanice treba skenirati pomoću Režim automatskog uvlačenja. Samo jedna priznanica se može odjednom ubaciti i treba da držite priznanicu radi dobrog kvaliteta skeniranja.

### Specifikacije za koverta

Ovo su specifikacije za koverta koje možete umetnuti u skener.

## Specifikacije originala i postavljanje originala

Mere	Debljina
120×235 mm (4,72×9,25 inča)	0,38 mm (0,015 inča) ili manje
92 mm×165 mm (3,62 inča×6,50 inča)	

### Specifikacije za plastične kartice

Ovo su specifikacije za plastične kartice koje možete umetnuti u skener.

Veličina	Tip kartice	Debljina	Smer umetanja
ISO7810 ID-1 tip 54,0×85,6 mm (2,1 inča×3,3 inča)	Sa reljefom	1,24 mm (0,05 inča) ili manje	Horizontalni (položeni)
	Bez reljefa	1,0 mm (0,04 inča) ili manje	

#### Napomena:

ISO7810 ID-1 tip plastificiranih kartica (debljina treba da bude 0,6 mm (0,02 inča) ili manja) možda se neće uspešno skenirati.

### Specifikacije za originale nepravilnih oblika

Upotrebom Nosački list, možete skenirati originale koji su naborani, uvijeni, veoma tanki ili nepravilnog oblika.

Veličina	Debljina
Do A4	0,3 mm (0,012 inča) ili manje (isključujući debljinu Nosački list)

## Tipovi originala za koje je potrebna pažnja

Sledeći tipovi originala se možda neće uspešno skenirati.

- Originali sa neravnom površinom kao što je papir za pisma
- Originali sa naborima ili savijenim linijama
- Uvijeni originali
- Premazani papir
- Originali sa probušenim rupicama
- Originali sa savijenim uglovima

#### Napomena:

- Da biste skenirali osetljive originale ili originale koji se lako naboraju, koristite Nosački list.
- Pokušajte da izravnate uvijene originale pre skeniranja.

## Tipovi originala koji se ne smeju skenirati

Sledeći tipovi originala se ne smeju skenirati.

- Fotografije\*



## Specifikacije originala i postavljanje originala

- Foto papir\*
- Originali sa etiketama ili nalepnicama\*
- Originali sa zakačenim lepljivim napomenama\*
- Pocepani originali\*
- Originali sa indigo-papirom na pozadini\*
- Reckavi originali\*
- Originali sa metalnim spojnicama ili spajalicama za papir
- Brošure
- Nepapirni original (kao providne fascikle, tkanina i metalna folija)
- Originali zalepljeni lepkom
- Veoma hrapavi ili uvijeni originali
- Providni originali poput OHP filma
- Originali sa vlažnim mastilom

### **Napomena:**

- \* Ove originale možete skenirati samo koristeći Nosački list.
- Nemojte ubacivati direktno u skener fotografije, vredne originalne umetničke radove ili važne dokumente koje ne želite da oštetite ili izbrišete. Original se može izgužvati ili oštetiti zbog pogrešnog uvlačenja. Kada skenirate takve originale, obavezno koristite Nosački list.

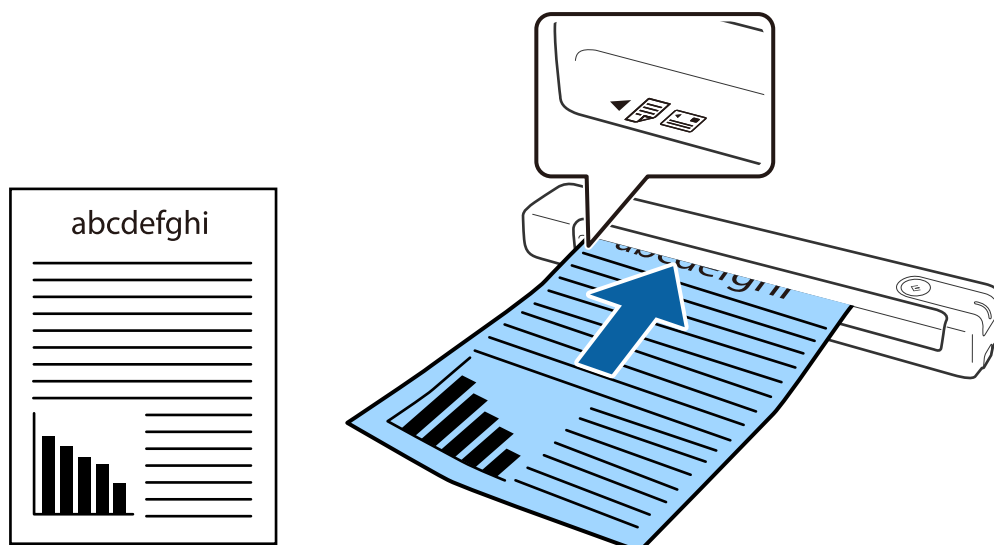
---

## Stavljanje originala

### Postavljanje originala standardne veličine

Umetnite original u levu stranu ulaznog otvora okrenute prema gore tako da gornja ivica bude okrenuta prema skeneru.

Gurnite original u ulazni otvor sve dok ne naiđe na otpor.



## Specifikacije originala i postavljanje originala

### **Napomena:**

Preporučujemo ubacivanje originala (osim plastične kartice) vertikalno u skener.

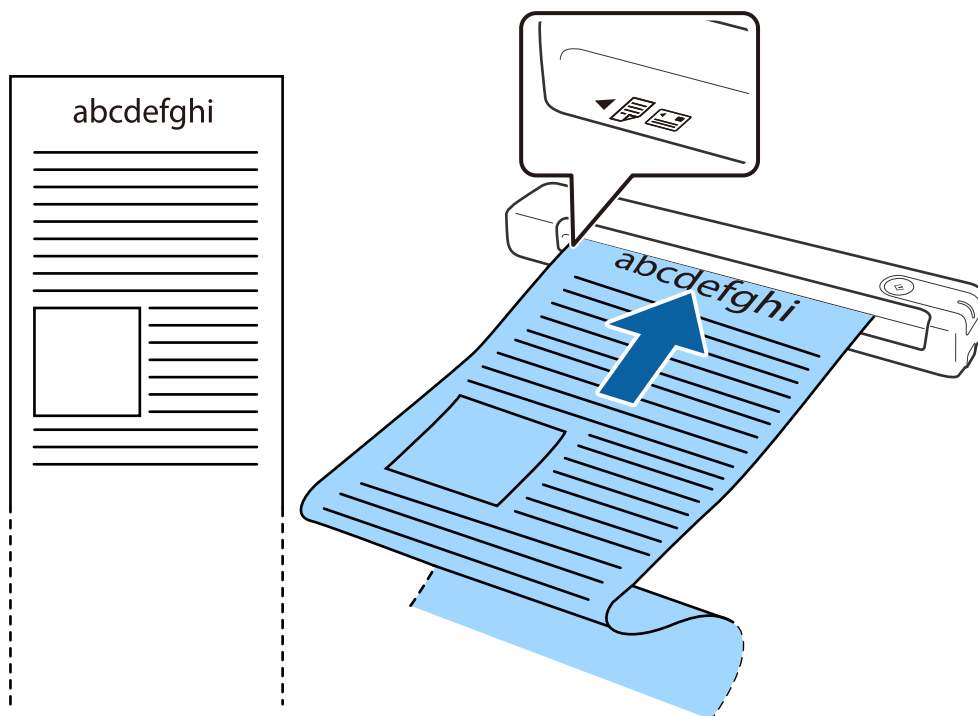
### **Povezane informacije**

- ➔ “Osnovno skeniranje” na strani 25
- ➔ “Napredno skeniranje” na strani 37

## Postavljanje dugačkog papira

Umetnite original pravo u levu stranu ulaznog otvora okrenute prema gore tako da gornja ivica bude okrenuta prema skeneru.

Gurnite original u ulazni otvor sve dok ne naiđe na otpor.



## Specifikacije originala i postavljanje originala

### Napomena:

- ❑ Možete skenirati dugački papir dužine do 1,828.8 mm (72 inča) sa rezolucijom od 300 dpi ili manjom.
- ❑ Treba da odredite veličinu papira u Document Capture Pro.

Kliknite na **Scan Settings > Detailed Settings** u prozoru **Scan Settings** da biste otvorili prozor **Epson Scan 2**.

Postoje tri načina da odredite veličinu papira. Ako je veličina papira 863,6 mm (34 inča) ili manja, možete izabrati **Auto. detek. (Dug papir)** da bi se veličina automatski otkrivala.

Ako je dužina papira veća od 863,6 mm (34 inča), treba da izaberete **Prilagodi** i unesete veličinu papira.

Možete ili uneti širinu i visinu papira ili koristiti **Detektuj dužinu papira** umesto unosa visine papira.

- ❑ Pridržavajte dugački papir sa ulazne strane tako da ne ispadne iz ulaznog otvora i sa izlazne strane tako da izbačeni papir ne padne iz izlaznog otvora.



### Povezane informacije

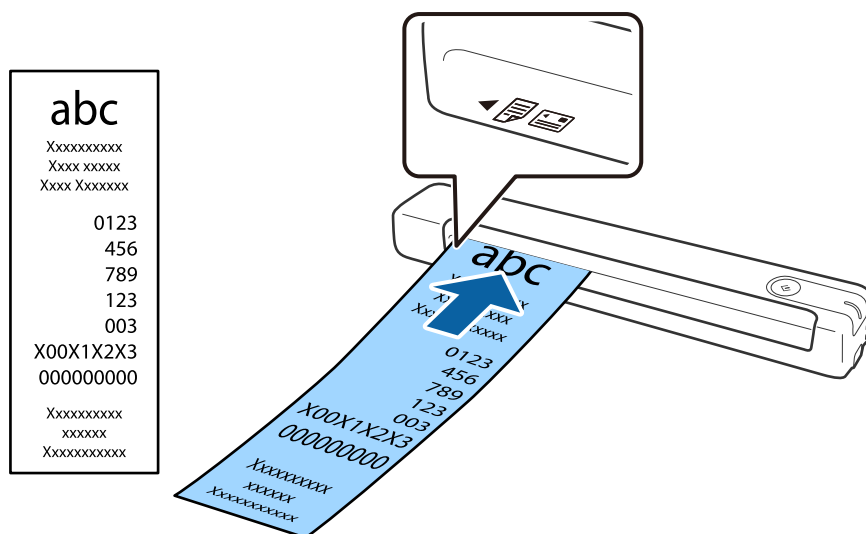
- ➔ [“Specifikacije originala” na strani 14](#)
- ➔ [“Osnovno skeniranje” na strani 25](#)
- ➔ [“Napredno skeniranje” na strani 37](#)

## Postavljanje priznanica

Pridržavajući je rukom, umetnite priznanicu pravo u levu stranu ulaznog otvora okrenute prema gore tako da gornja ivica bude okrenuta prema skeneru.

## Specifikacije originala i postavljanje originala

Gurnite priznanicu u ulazni otvor sve dok ne naiđe na otpor.



### Napomena:

Iako može biti problema sa kvalitetom skeniranja, možete skenirati dugačke priznanice dužine do 1,828.8 mm (72 inča) po dužini u rezoluciji do 300 dpi.

Treba da odredite veličinu papira u Document Capture Pro.

Kliknite na **Scan Settings** > **Detailed Settings** u prozoru **Scan Settings** da biste otvorili prozor **Epson Scan 2**.

Postoje tri načina da odredite veličinu papira. Ako je veličina papira 863,6 mm (34 inča) ili manja, možete izabrati **Auto. detek. (Dug papir)** da bi se veličina automatski otkrivala.

Ako je dužina papira veća od 863,6 mm (34 inča), treba da izaberete **Prilagodi** i unesete veličinu papira.

Možete ili uneti širinu i visinu papira ili koristiti **Detektuj dužinu papira** umesto unosa visine papira.

### Povezane informacije

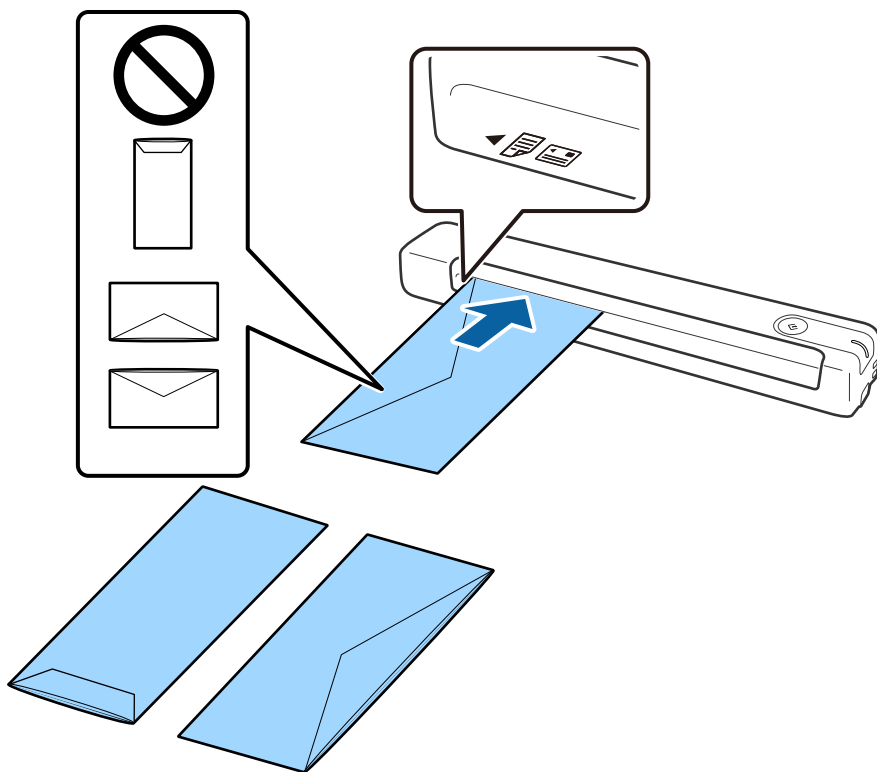
- ➔ “Neprekidno skeniranje različitih veličina ili tipova originala jedan po jedan (Režim automatskog uvlačenja)” na strani 37
- ➔ “Specifikacije originala” na strani 14
- ➔ “Osnovno skeniranje” na strani 25
- ➔ “Napredno skeniranje” na strani 37

## Postavljanje koverata

Umetnite koverte u levu stranu ulaznog otvora okrenute prema dole vodeći računa da otvorena ivica (preklopljena strana) koverte bude okrenuta na stranu. Za koverte sa otvorenom ivicom (preklopljena strana) sa kraće strane, možete umetnuti koverat sa donjom ivicom (nepreklopljena strana) okrenut prema skeneru.

## Specifikacije originala i postavljanje originala

Gurnite kovertu u ulazni otvor sve dok ne naiđe na otpor.



Koverti prikazanoj na ilustraciji otvorena ivica (preklopljena strana) gleda nagore, ali možete umetati kovertu u skener i tako da im otvorena ivica (preklopljena strana) gleda nadole.



**Važno:**

Nemojte umetati kovertu sa lepkom na njima.

**Napomena:**

- Kovertu koje nisu otvorene oštrim sečenjem na preklopljenoj ivici možda neće biti pravilno skenirane.
- Kovertu koje još nisu zatvorene mogu se umetnuti sa otvorenim preklopom i okrenutim prema gore.

**Povezane informacije**

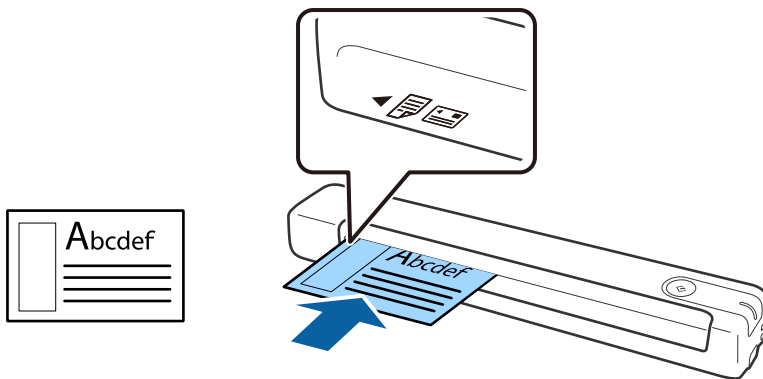
- ➔ [“Specifikacije originala” na strani 14](#)
- ➔ [“Osnovno skeniranje” na strani 25](#)
- ➔ [“Napredno skeniranje” na strani 37](#)

## Postavljanje plastičnih kartica

Umetnite plastičnu karticu u levu stranu ulaznog otvora okrenutu nagore i horizontalno.

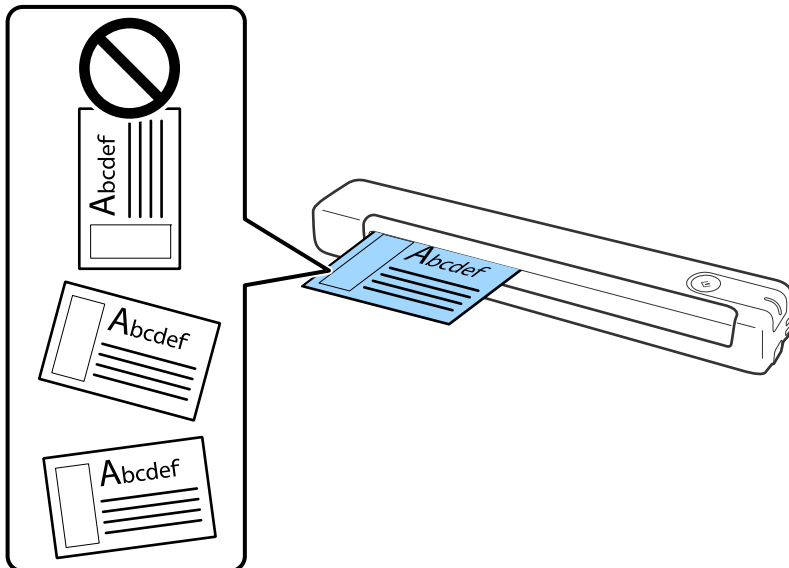
## Specifikacije originala i postavljanje originala

Gurnite plastičnu karticu pravo u ulazni otvor sve dok ne naiđe na otpor.



**!** **Važno:**

*Nemojte umetati plastične kartice vertikalno niti pod uglom.*

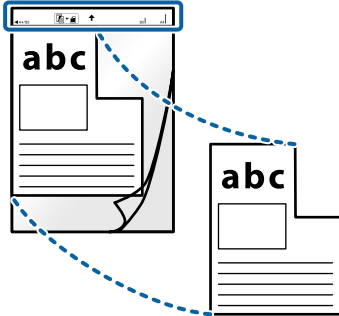


### Povezane informacije

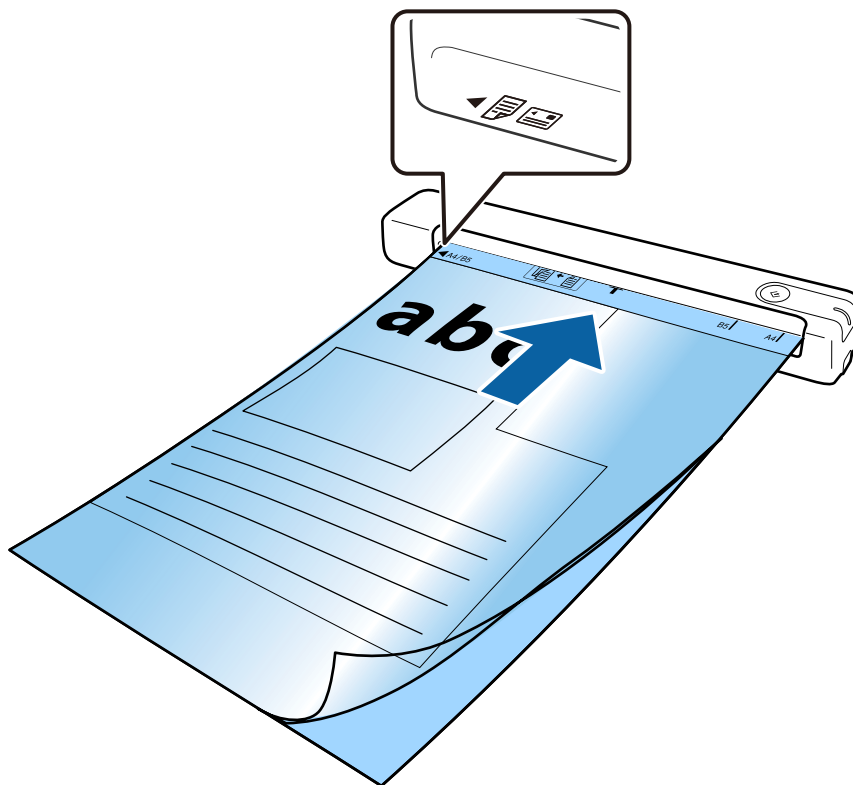
- ➔ [“Specifikacije originala” na strani 14](#)
- ➔ [“Osnovno skeniranje” na strani 25](#)
- ➔ [“Napredno skeniranje” na strani 37](#)

## Postavljanje originala nepravilnih oblika

1. Postavite Nosački list sa slikama na prednjoj ivici okrenutim prema gore i postavite original u levu stranu Nosački list sa stranom koja se skenira okrenutom prema gore.



2. Umetnite Nosački list u levu stranu ulaznog otvora tako da gornja ivica bude okrenuta prema skeneru. Gurnite Nosački list u ulazni otvor sve dok ne naiđe na otpor.



## Specifikacije originala i postavljanje originala

### **Napomena:**

- Možda ćete morati da prestanete da koristite Nosački list koji je ogreban ili je skeniran više od 3.000 puta.
- Ako ne možete da pronađete odgovarajuću veličinu za original koji želite da skenirate u **Veličina dokumenta**, probajte da promenite podešavanje.

Kliknite na **Scan Settings > Detailed Settings** u prozoru **Scan Settings > Veličina dokumenta** u prozoru Epson Scan 2, a zatim izaberite **Automatska detekcija** ili **Prilagodi** da biste napravili prilagođenu veličinu dokumenta.

Kada skenirate Nosački list izborom **Automatska detekcija** kao podešavanja **Veličina dokumenta**, slika se automatski skenira primenom opcije **Izobličenje papira** kao podešavanje **Popravka izobličenja dokumenta**.

- Koristite samo Nosački list predviđen za vaš skener.





# Osnovno skeniranje


---

## Skeniranje pomoću dugmeta skenera

Možete da skenirate pomoću dugmeta na vašem skeneru.

**Napomena:**

- Proverite da li je USB kabl povezan sa skenerom i računarom.
- Proverite da li je Document Capture Pro (Windows) ili Document Capture (Mac OS) instaliran na vašem računaru i da li je skener pravilno priključen na računar.
- Koristeći Document Capture Pro (Windows) ili Document Capture (Mac OS) možete dodeliti zadatak dugmetu na skeneru i pokrenuti taj zadatak pritiskom na dugme.
- Document Capture Pro ne podržava operativne sisteme Windows Vista, Windows XP i Windows Server. Umesto njega koristite Epson Scan 2.

1. Stavite original.
2. Pritisnite dugme .

**Napomena:**

Kada koristite Document Capture Pro (Windows) ili Document Capture (Mac OS), proizvod započinje zadatak koji je dodeljen u prozoru **Job Settings**.

**Povezane informacije**

- ➔ [“Specifikacije originala i postavljanje originala” na strani 14](#)
- ➔ [“Dugmad i lampice” na strani 10](#)
- ➔ [“Document Capture Pro/Document Capture” na strani 11](#)
- ➔ [“Podešavanje zadatka \(skeniraj, sačuvaj i pošalji\)” na strani 43](#)
- ➔ [“Epson Scan 2” na strani 11](#)

---

## Skeniranje pomoću aplikacije Document Capture Pro (Windows)

Ova aplikacija vam omogućava da obavljate različite zadatke kao što su snimanje slike na računar, slanje slike e-poštom, štampanje i otpremanje na server ili uslugu računarskog oblaka. Pored toga, možete da koristite različite načine za sortiranje dokumenta u odvojene datoteke, kao što su prepoznavanje bar-kodova ili znakova na stranicama. Takođe možete da registrujete podešavanja skeniranja za zadatak kako bi se pojednostavile operacije skeniranja.

Pogledajte pomoć za aplikaciju Document Capture Pro za više informacija o njenim funkcijama.

**Napomena:**

Document Capture Pro ne podržava operativne sisteme Windows Vista, Windows XP i Windows Server. Umesto njega koristite Epson Scan 2.

## Osnovno skeniranje

1. Pokrenite Document Capture Pro.

- Operativni sistem Windows 10

Kliknite na dugme Start i zatim izaberite **Epson Software > Document Capture Pro**.

- Operativni sistem Windows 8.1/Windows 8

Unesite naziv aplikacije u polje za pretragu, a zatim izaberite prikazanu ikonu.

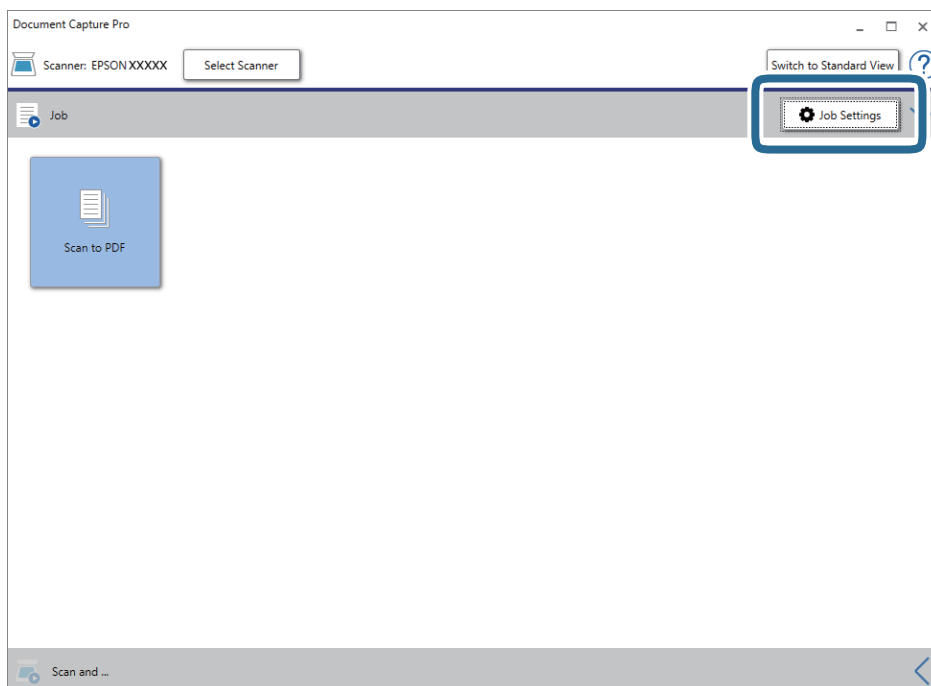
- Operativni sistem Windows 7

Kliknite na dugme Start i zatim izaberite **Svi programi > Epson Software > Document Capture Pro**.

**Napomena:**

*Možda ćete morati da izaberete skener koji želite da koristite sa liste skenera.*

2. Kliknite na **Job Settings**.

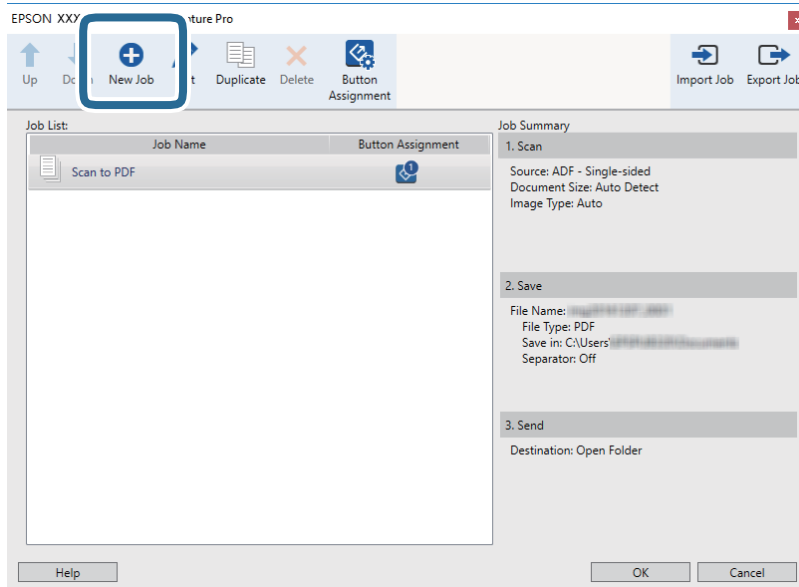


Prikazuje se ekran sa spiskom zadataka.

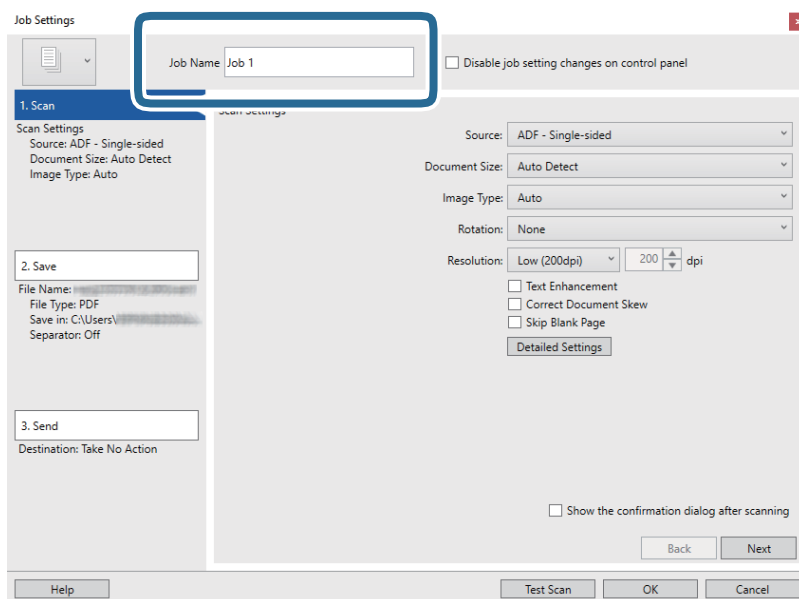
**Napomena:**

*Dostupan je podrazumevani zadatak koji vam omogućava da skeniranu sliku sačuvate kao PDF. Kada koristite ovaj zadatak, preskočite ovaj korak i idite na korak 10.*

## Osnovno skeniranje

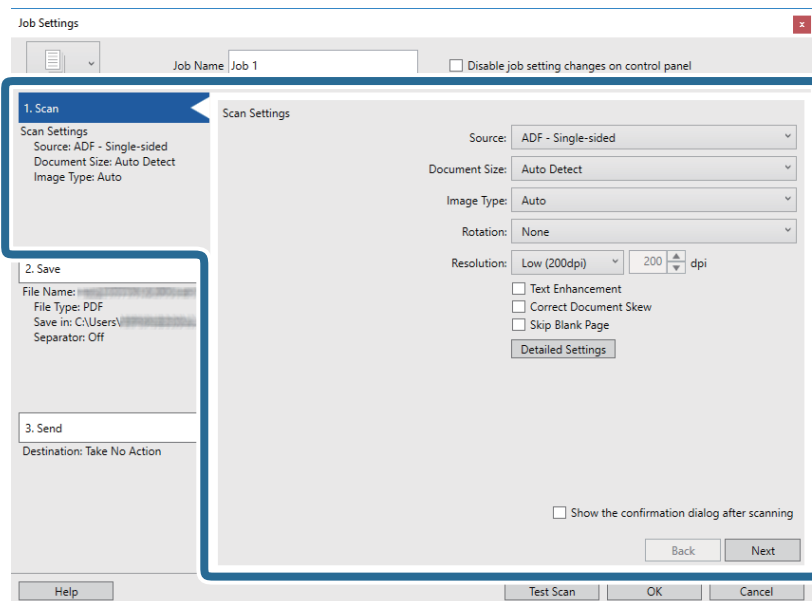
3. Kliknite na **New Job**.

Prikazuje se ekran **Job Settings**.

4. Podesite **Job Name**.

## Osnovno skeniranje

### 5. Izvršite podešavanja skeniranja na kartici **1. Scan**.



- Source:** Izaberite izvor u kom je smešten original.
- Document Size:** Izaberite veličinu originala koji ste postavili.
- Image Type:** Izaberite boju koju želite da koristite da biste sačuvali skeniranu sliku.
- Rotation:** Izaberite ugao rotacije zavisno od originala koji želite da skenirate.
- Resolution:** Izaberite rezoluciju.

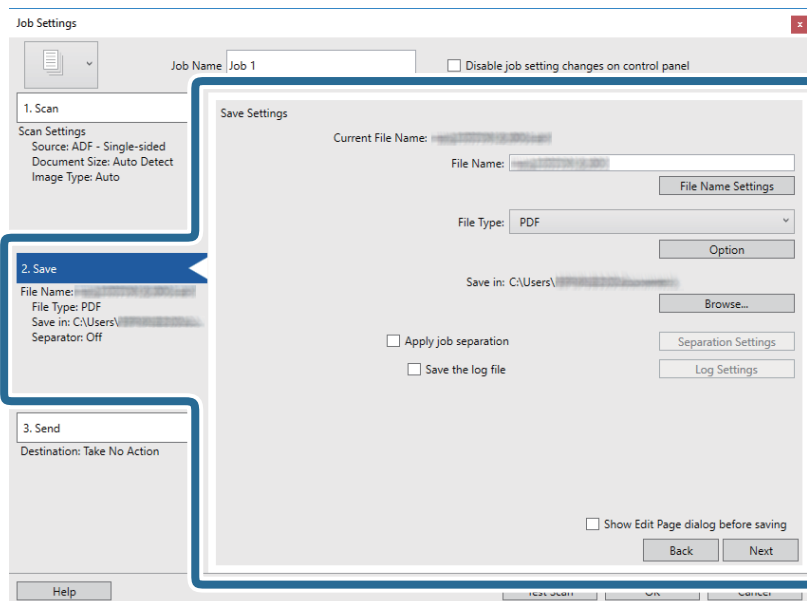
***Napomena:***

*Takođe možete podesiti sliku pomoću sledećih stavki.*

- Text Enhancement:** Izaberite da biste očistili i izoštrili zamagljena slova u originalu.
- Correct Document Skew:** Izaberite da biste ispravili iskošenost originala.
- Dugme Detailed Settings:** Izaberite da biste koristili funkcije Epson Scan 2 za podešavanje skeniranih slika.

## Osnovno skeniranje

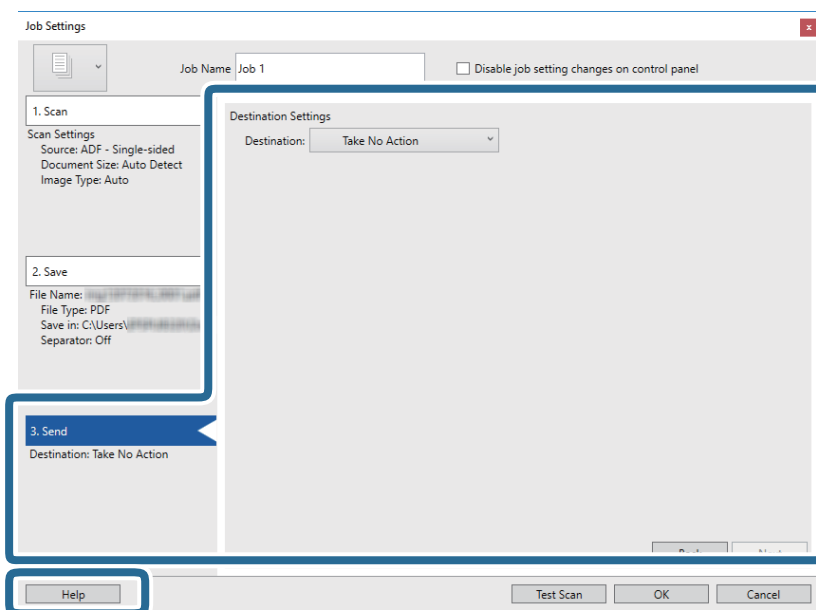
6. Kliknite na **2. Save**, a zatim izvršite podešavanja za čuvanje.



- File Name:** Proverite podešavanja za naziv datoteke. Kliknite na **File Name Settings** da biste nazivu datoteke dodali vremenski pečat ili broj datoteke.
- File Type:** Izaberite format čuvanja sa liste. Kliknite na **Option** kako biste izvršili detaljna podešavanja za datoteku.
- Browse:** Izaberite fasciklu za čuvanje skenirane slike.
- Apply job separation:** Izaberite ovu stavku da biste podesili razdvajanje.

7. Kliknite na **3. Send**, a zatim izaberite **Destination**.

Stavke za podešavanja odredišta se prikazuju u zavisnosti od odredišta koje ste izabrali. Po potrebi izvršite detaljna podešavanja. Kliknite na **Help** za više informacija o svakoj stavki.

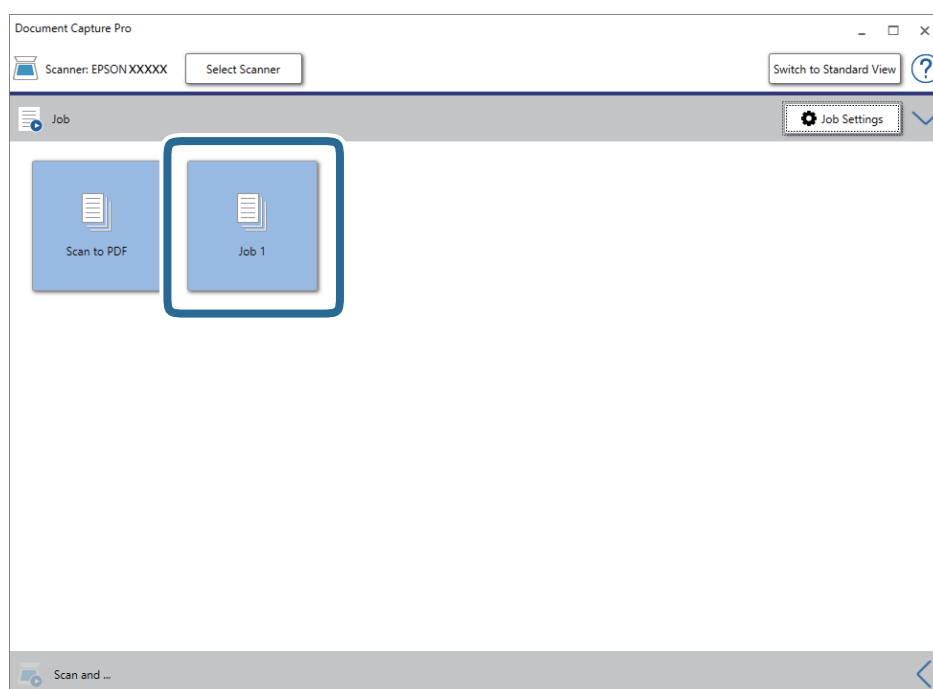


## Osnovno skeniranje

### Napomena:

- Ako želite otpremanje u uslugu računarskog oblaka, potrebno je da prethodno podesite nalog za tu uslugu računarskog oblaka.
- Ako želite da koristite aplikaciju Evernote kao odredište, preuzmite aplikaciju Evernote s veb-sajta kompanije Evernote Corporation i instalirajte je pre korišćenja ove funkcije.

8. Kliknite na **OK** zatvorite ekran **Job Settings**.
9. Kliknite na **OK** da zatvorite ekran sa spiskom zadataka.
10. Stavite original.
11. Kliknite na ikonu zadatka.




Izabrani posao se izvršava.

12. Pratite uputstva na ekranu.

Skenirana slika se čuva pomoću podešavanja koja ste napravili za taj zadatak.

### Napomena:

Možete skenirati originale i poslati skeniranu sliku bez korišćenja zadatka. Kliknite na  na traci **Scan and**, a zatim kliknite na odredište na koje želite da pošaljete skeniranu sliku.

### Povezane informacije

- ➔ “Specifikacije originala i postavljanje originala” na strani 14
- ➔ “Document Capture Pro/Document Capture” na strani 11
- ➔ “Epson Scan 2” na strani 11

## Skeniranje pomoću aplikacije Document Capture (Mac OS)

Ova aplikacija vam omogućava da obavljate različite zadatke kao što su snimanje slike na računar, slanje slike e-poštom, štampanje i otpremanje na server ili uslugu računarskog oblaka. Takođe možete da registrujete podešavanja skeniranja za zadatak kako bi se pojednostavile operacije skeniranja.

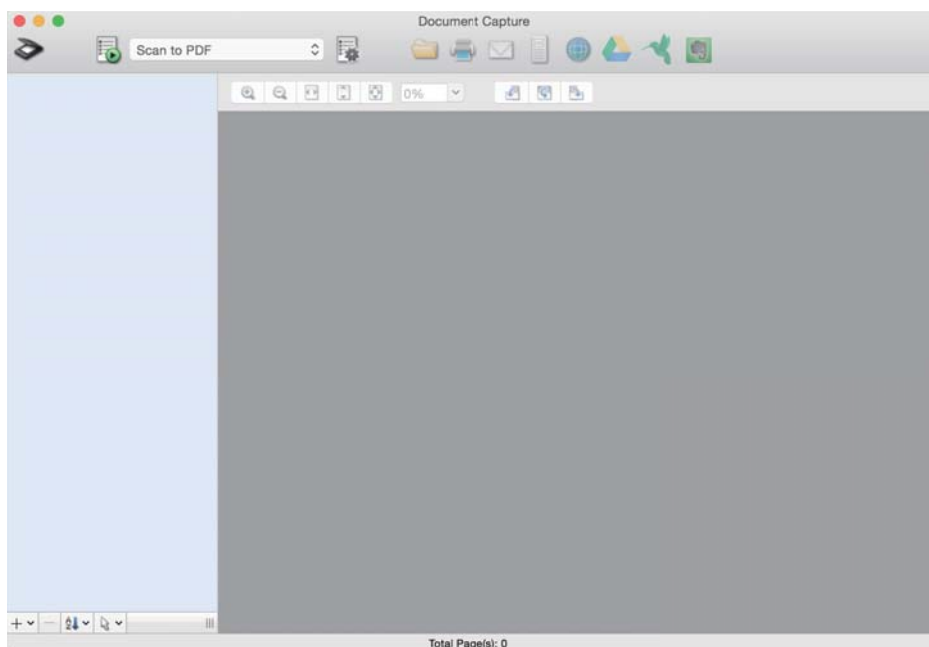
Pogledajte pomoć za aplikaciju Document Capture za više informacija o njenim funkcijama.

**Napomena:**

*Nemojte koristiti funkciju brze promene korisnika za vreme korišćenja skenera.*

1. Pokrenite Document Capture.

Izaberite **Kreni > Aplikacije > Epson Software > Document Capture.**

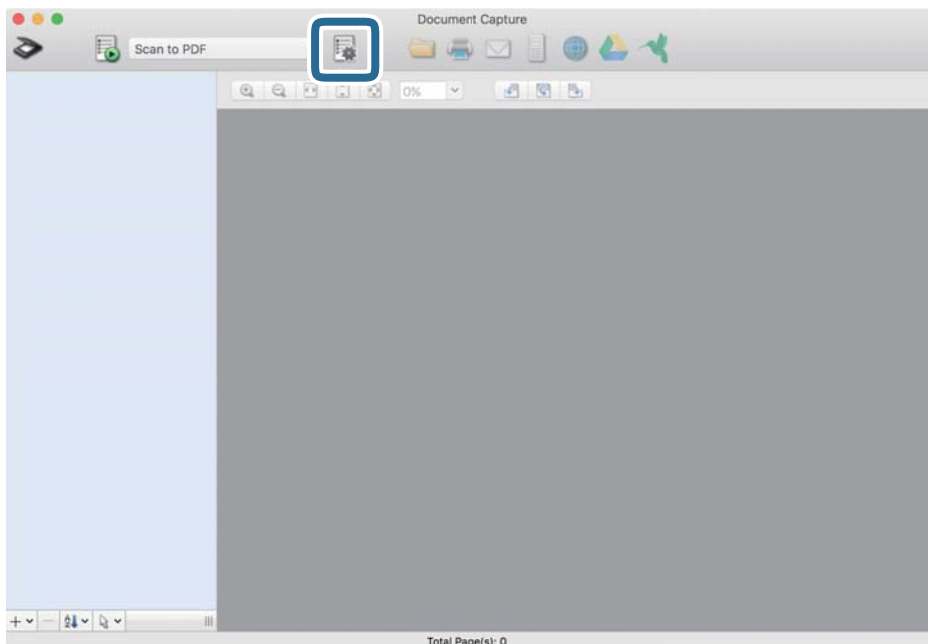


**Napomena:**

*Možda ćete morati da izaberete skener koji želite da koristite sa liste skenera.*

## Osnovno skeniranje

2. Kliknite na .

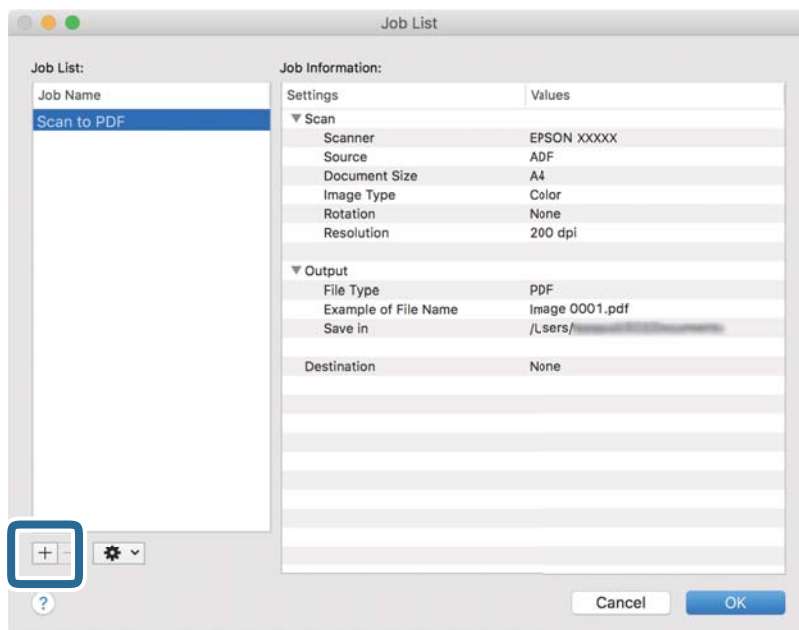


Prikazuje se ekran **Job List**.

**Napomena:**

Dostupan je podrazumevani zadatak koji vam omogućava da skeniranu sliku sačuvate kao PDF. Kada koristite ovaj zadatak, preskočite ovaj korak i idite na korak 10.

3. Kliknite na ikonu +.

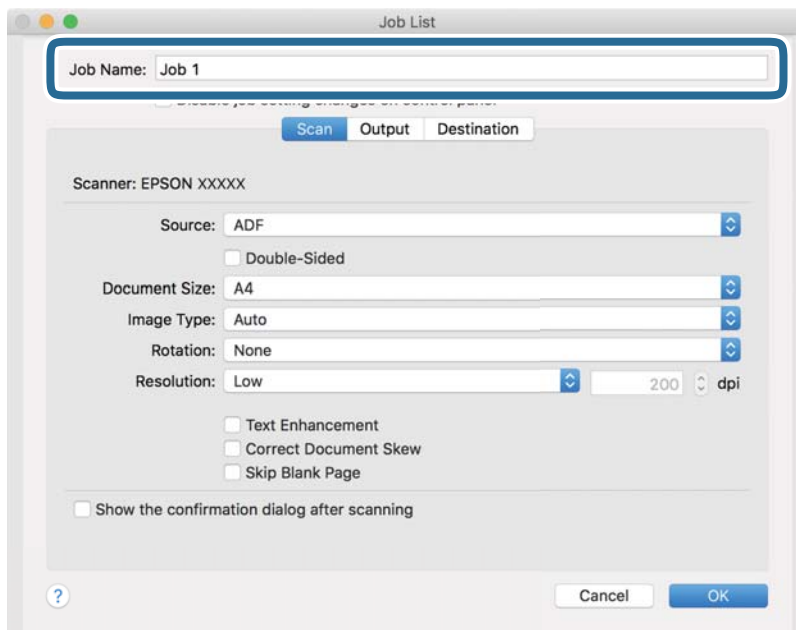


Prikazuje se ekran za podešavanje zadatka.

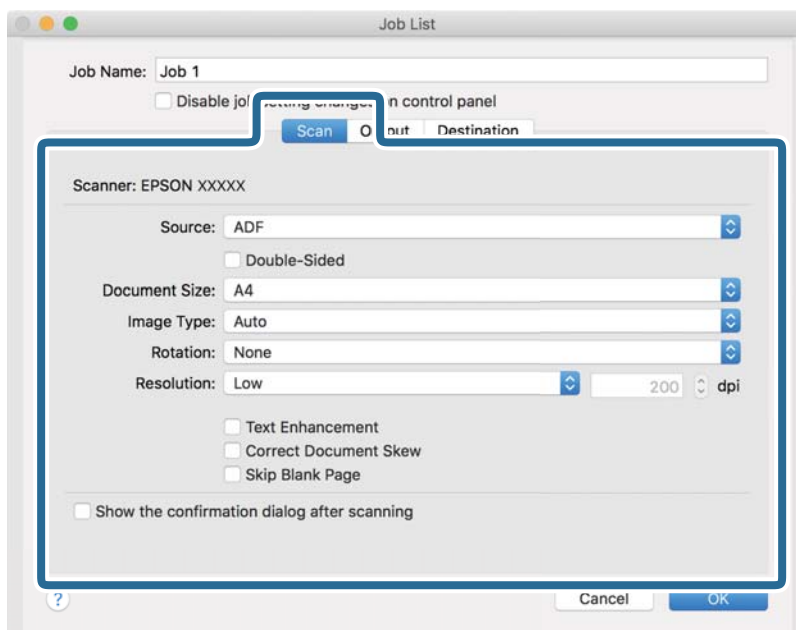


## Osnovno skeniranje

### 4. Podesite **Job Name**.



### 5. Izvršite podešavanja skeniranja na kartici **Scan**.



- Source:** Izaberite izvor u kom je smešten original.
- Document Size:** Izaberite veličinu originala koji ste postavili.
- Image Type:** Izaberite boju koju želite da koristite da biste sačuvali skeniranu sliku.
- Rotation:** Izaberite ugao rotacije zavisno od originala koji želite da skenirate.
- Resolution:** Izaberite rezoluciju.

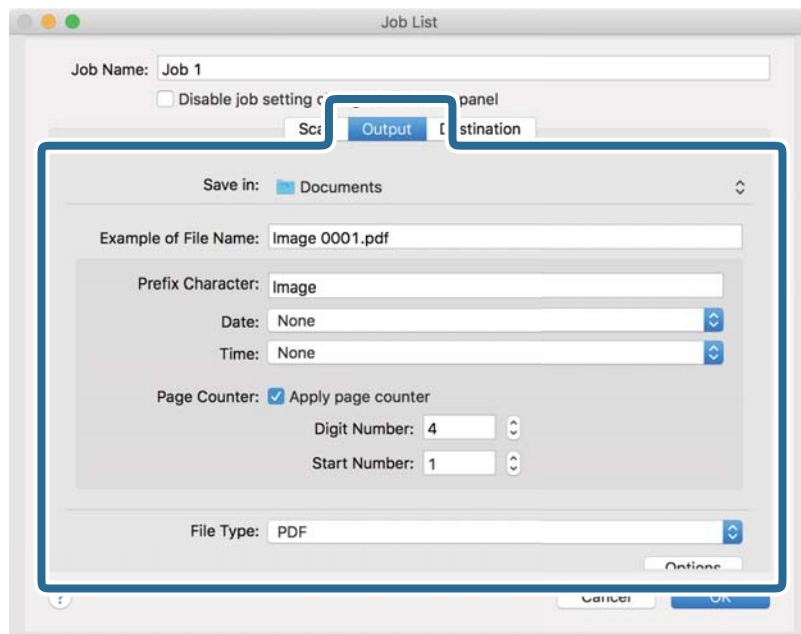
## Osnovno skeniranje

### Napomena:

Takođe možete podesiti sliku pomoću sledećih stavki.

- Text Enhancement:** Izaberite da biste očistili i izoštrili zamagljena slova u originalu.
- Correct Document Skew:** Izaberite da biste ispravili iskošenost originala.

6. Kliknite na **Output**, a zatim izvršite izlazna podešavanja.

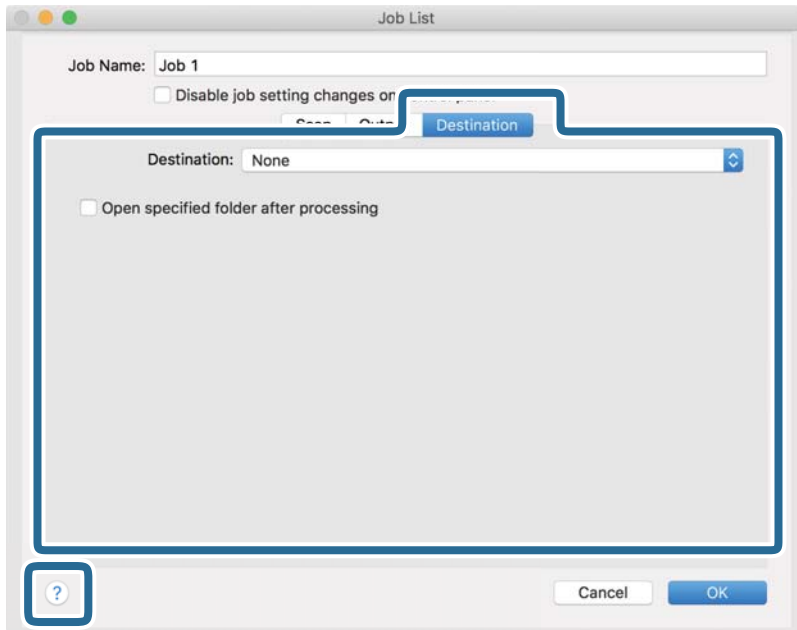


- Save in:** Izaberite fasciklu za čuvanje skenirane slike.
- Example of File Name:** Prikažite primer naziva datoteke za trenutna podešavanja.
- Prefix Character:** Postavite prefiks za naziv datoteke.
- Date:** Dodajte datum nazivu datoteke.
- Time:** Dodajte vreme nazivu datoteke.
- Page Counter:** Dodajte broj stranica nazivu datoteke.
- File Type:** Izaberite format čuvanja sa liste. Kliknite na **Options** kako biste izvršili detaljna podešavanja za datoteku.

## Osnovno skeniranje

7. Kliknite na **Destination**, a zatim izaberite **Destination**.


Stavke za podešavanja odredišta se prikazuju u zavisnosti od odredišta koje ste izabrali. Po potrebi izvršite detaljna podešavanja. Kliknite na ikonu ? (Help) za više informacija o svakoj stavki.

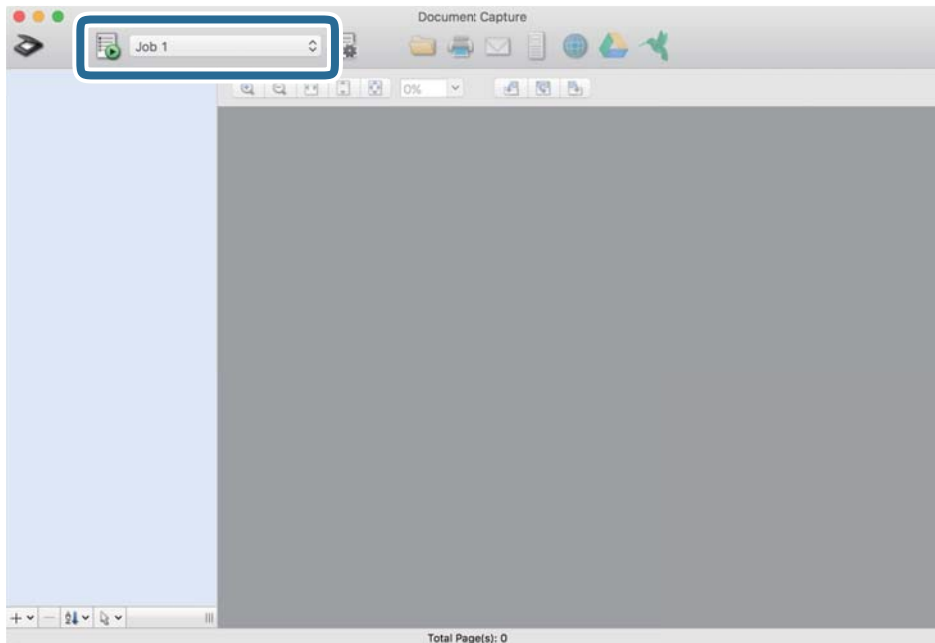
**Napomena:**

- Ako želite otpremanje u uslugu računarskog oblaka, potrebno je da prethodno podesite nalog za tu uslugu računarskog oblaka.
- Ako želite da koristite aplikaciju Evernote kao odredište, preuzmite aplikaciju Evernote s veb-sajta kompanije Evernote Corporation i instalirajte je pre korišćenja ove funkcije.

8. Kliknite na **OK** da zatvorite ekran za podešavanja zadatka.
9. Kliknite na **OK** zatvorite ekran **Job List**.
10. Stavite original.

## Osnovno skeniranje

11. Izaberite zadatak iz padajuće liste, a zatim kliknite na ikonu .




Izabrani posao se izvršava.

12. Pratite uputstva na ekranu.

Skenirana slika se čuva pomoću podešavanja koja ste napravili za taj zadatak.

**Napomena:**

Možete skenirati originale i poslati skeniranu sliku bez korišćenja zadatka. Kliknite na  i izvršite podešavanja za skeniranje, a zatim kliknite na **Preview Scan**. Zatim kliknite na odredište na koje želite da pošaljete skeniranu sliku.

**Povezane informacije**

- ➔ “Specifikacije originala i postavljanje originala” na strani 14
- ➔ “Document Capture Pro/Document Capture” na strani 11

# Napredno skeniranje

---

## Neprekidno skeniranje različitih veličina ili tipova originala jedan po jedan (Režim automatskog uvlačenja)

Možete skenirati različite veličine ili tipove originala jedan po jedan koristeći Režim automatskog uvlačenja. U ovom režimu skener automatski započinje skeniranje kada se originali umetnu u skener. Ova funkcija je dostupna samo za operativni sistem Windows.

**Napomena:**

*Document Capture Pro ne podržava operativne sisteme Windows Vista, Windows XP i Windows Server. Umesto njega koristite Epson Scan 2.*

1. Pokrenite Document Capture Pro.

- Operativni sistem Windows 10

Kliknite na dugme Start i zatim izaberite **Epson Software > Document Capture Pro**.

- Operativni sistem Windows 8.1/Windows 8

Unesite naziv aplikacije u polje za pretragu, a zatim izaberite prikazanu ikonu.

- Operativni sistem Windows 7

Kliknite na dugme Start i zatim izaberite **Svi programi > Epson Software > Document Capture Pro**.

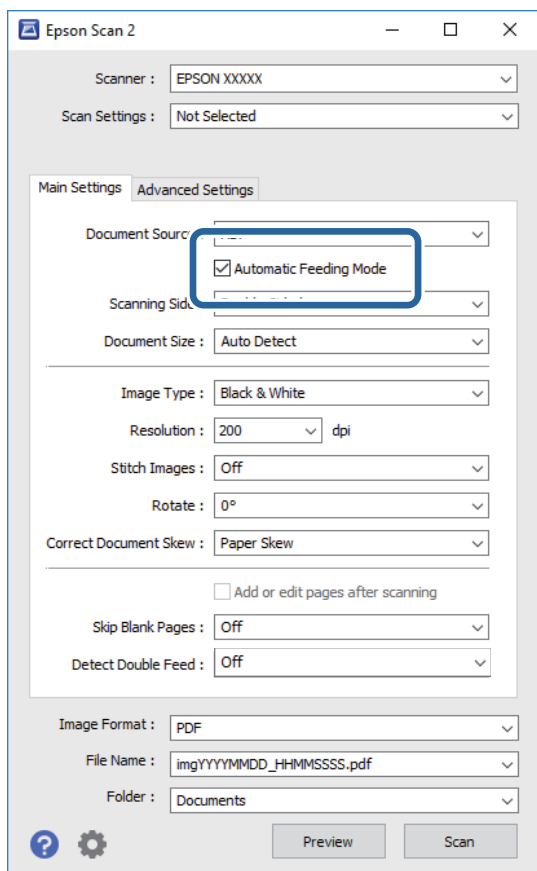
**Napomena:**

*Možda ćete morati da izaberete skener koji želite da koristite sa liste skenera.*

2. Kliknite na **Scan Settings > Detailed Settings** u prozoru **Scan Settings** da biste otvorili prozor Epson Scan 2.


## Napredno skeniranje

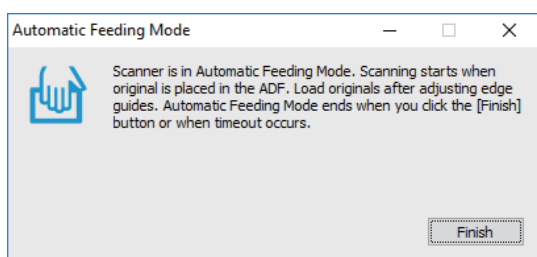
- Izaberite **Režim automatskog uvlačenja** na kartici **Glavna podešavanja**.



- Izvršite ostala podešavanja za skeniranje u glavnom prozoru Epson Scan 2.
- Kliknite na **Sačuvaj**.


Režim automatskog uvlačenja će se pokrenuti.

Svetlo  na skeneru se pali i prikazuje se prozor **Režim automatskog uvlačenja** na računaru.



- Stavite original u skener tako da se uvuče automatski.  
Skeniranje automatski počinje.
- Nakon što se skeniranje zaustavi, postavite sledeći original u skener.  
Ponovite ovaj postupak dok ne skenirate sve originale.

## Napredno skeniranje

8. Nakon što skenirate sve originale, pritisnite dugme  na skeneru da biste zatvorili Režim automatskog uvlačenja.

**Napomena:**

- Takođe možete zatvoriti Režim automatskog uvlačenja pritiskom na **Završi** u prozoru **Režim automatskog uvlačenja** prikazanom na računaru.
- Možete izvršiti podešavanja zastoja **Režim automatskog uvlačenja**.  
Izaberite **Podešavanja** sa liste **Izvor dokumenta** kako biste otvorili prozor **Podešavanja izvora dokumenta**.  
Podesite **Vremensko ograničenje režima automatskog uvlačenja (minuti)** u prozoru.

Skenirana slika se čuva u fascikli koju ste odredili.

### Povezane informacije

➔ [“Specifikacije originala i postavljanje originala” na strani 14](#)

---

## Skeniranje tekstualnih dokumenata i njihovo pretvaranje u tekstualne podatke (OCR)

### Čuvanje kao Pretraživ PDF


Možete sačuvati skeniranu sliku kao Searchable PDF. Ovo je PDF u koji su ubačeni tekstualni podaci koji se mogu pretraživati.

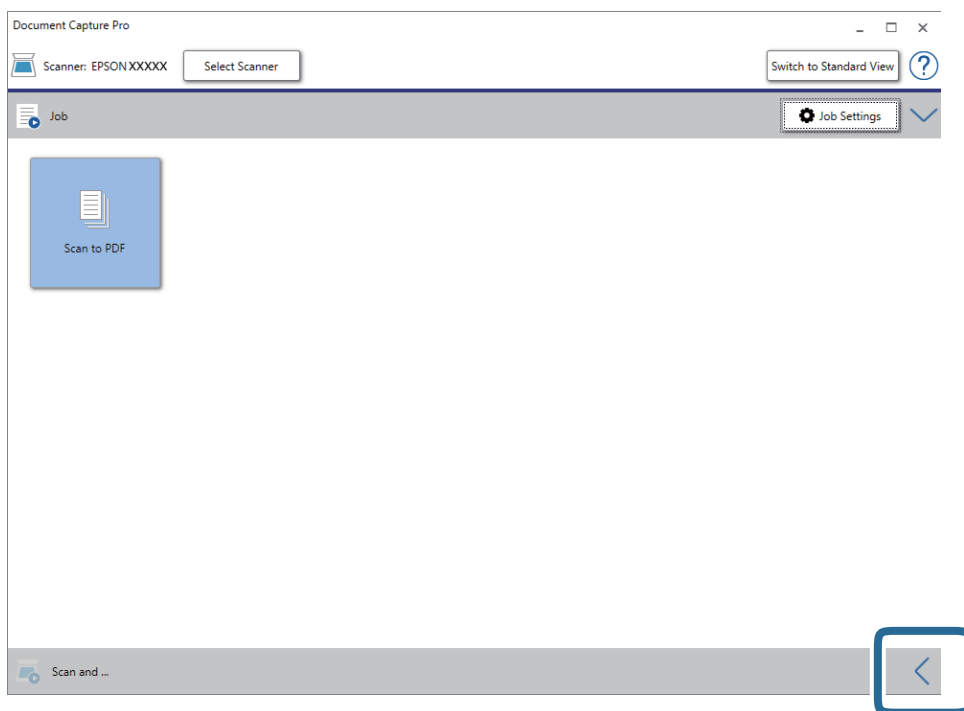
**Napomena:**

- Tekst na originalima se prepoznaje pomoću optičkog prepoznavanja znakova (OCR) i zatim ubacuje u skeniranu sliku.
- Ova funkcija je dostupna samo kada je instalirana EPSON Scan OCR komponenta (Windows) ili Epson Scan 2 OCR komponenta (Mac OS).
- Document Capture Pro ne podržava operativne sisteme Windows Vista, Windows XP i Windows Server. Umesto njega koristite Epson Scan 2.

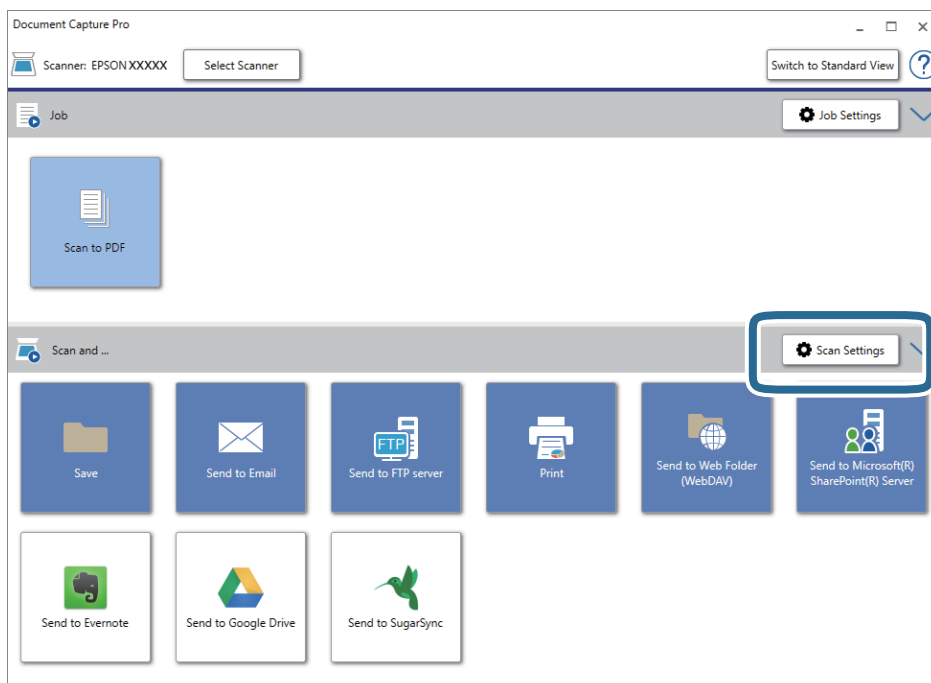
1. Stavite original.
2. Pokrenite Document Capture Pro.

## Napredno skeniranje

- Kliknite na  na traci **Scan and** kako biste prikazali odredišni ekran. Preskočite ovaj korak ako ste već prikazali odredišni ekran.



- Kliknite na **Scan Settings** da biste prikazali ekran **Scan Settings**.



- Obavite podešavanja skenera i zatim kliknite na dugme **OK**.
- Kliknite na jednu od odredišnih ikona. Skeniranje počinje. Nakon skeniranja prikazuje se prozor **Save Settings** ili **Transfer Settings**.



## Napredno skeniranje

7. Izaberite PDF sa liste **File Type**.
8. Kliknite na **Option** da biste prikazali prozor s opcionim podešavanjima.
9. Izaberite **Create Searchable PDF**.
10. Izvršite ostale postavke u prozoru **Save Settings** ili **Transfer Settings**, a zatim kliknite na **OK**.  
Skenirana slika se čuva kao PDF datoteku koja se može pretraživati.

### Povezane informacije

- ➔ [“Specifikacije originala i postavljanje originala” na strani 14](#)
- ➔ [“Znak se ne prepoznaje dobro” na strani 62](#)
- ➔ [“Epson Scan 2” na strani 11](#)

## Čuvanje kao datoteka u Office formatu (samo za Windows)

Možete sačuvati skeniranu sliku kao datoteku u Microsoft® Office formatu pomoću Document Capture Pro.

Možete izabrati sledeće formate.


- Microsoft® Word (.docx)
- Microsoft® Excel® (.xlsx)
- Microsoft® PowerPoint® (.pptx)

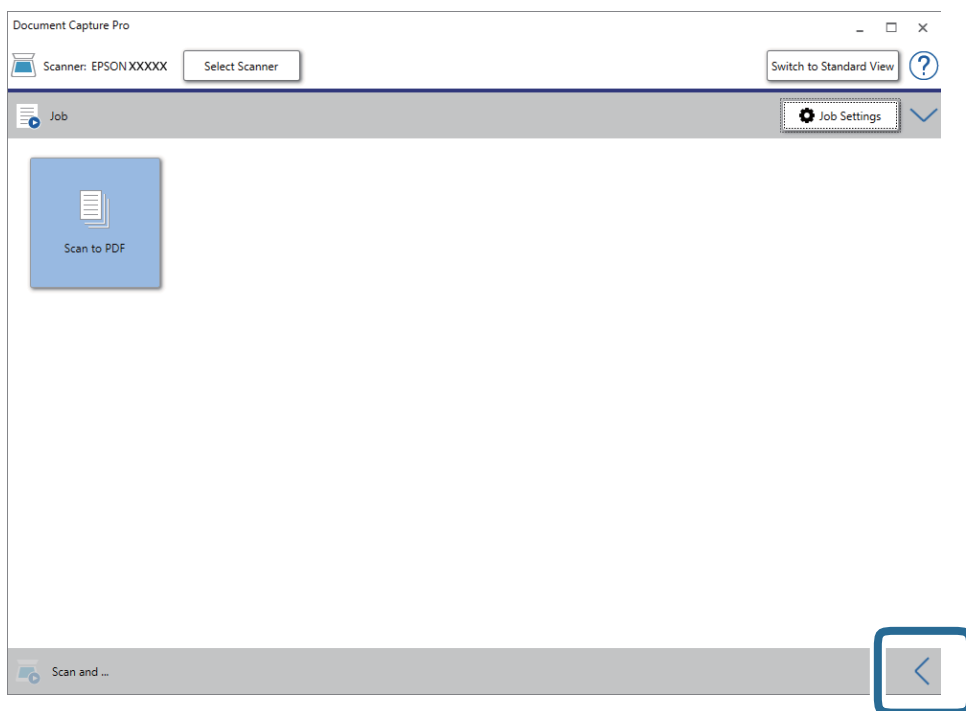
### ***Napomena:***

- Document Capture Pro ne podržava operativne sisteme Windows Vista, Windows XP i Windows Server.*
- Ova funkcija je dostupna samo kada je instalirana EPSON Scan OCR komponenta.*

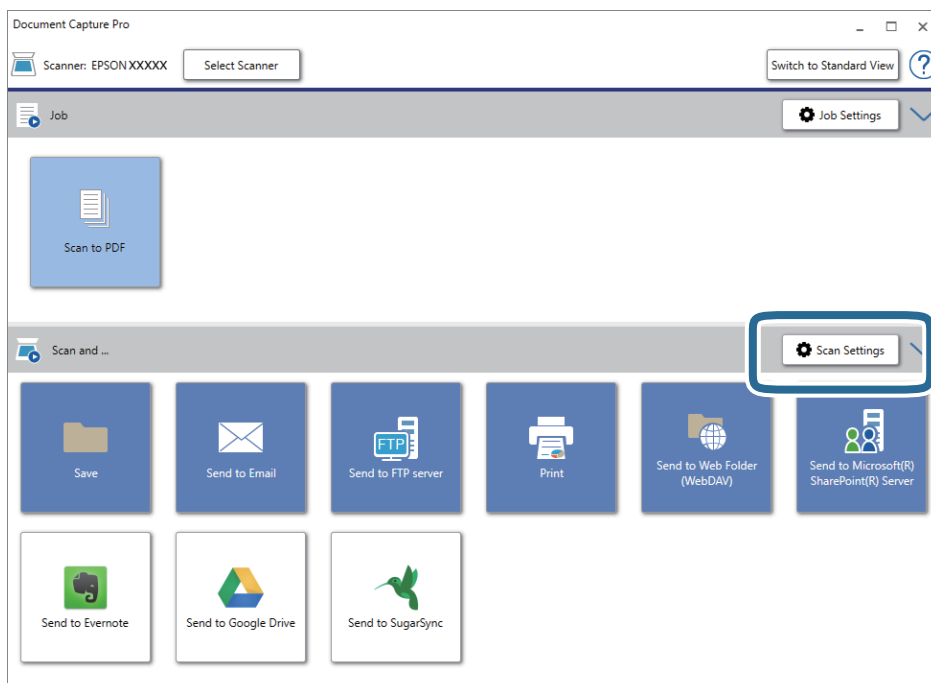
1. Stavite original.
2. Pokrenite Document Capture Pro.

## Napredno skeniranje

3. Kliknite na  na traci **Scan and** kako biste prikazali odredišni ekran. Ako ste već prikazali odredišni ekran, preskočite ovaj deo.



4. Kliknite na **Scan Settings** da biste prikazali ekran **Scan Settings**.



5. Obavite podešavanja skenera i zatim kliknite na dugme **OK**.
6. Kliknite na jednu od odredišnih ikona. Skeniranje počinje. Nakon skeniranja prikazuje se prozor **Save Settings** ili **Transfer Settings**.

## Napredno skeniranje

7. Izaberite datoteku u Office formatu koju želite da sačuvate sa liste **File Type**.
8. Kliknite na **Option** da biste prikazali prozor s opcionim podešavanjima.
9. Izvršite podešavanja za svaku stavku u prozoru, a zatim kliknite na **OK**.
10. Izvršite ostale postavke u prozoru **Save Settings** ili **Transfer Settings**, a zatim kliknite na **OK**.  
Skenirana slika se čuva kao datoteka u Office formatu.

### Povezane informacije

- ➔ [“Skeniranje pomoću aplikacije Document Capture Pro \(Windows\)” na strani 25](#)
- ➔ [“Specifikacije originala i postavljanje originala” na strani 14](#)

---

## Podešavanje zadatka (skeniraj, sačuvaj i pošalji)

Kada se sledeće operacije vrše redom, predstavljaju zadatak: **1. Scan > 2. Save > 3. Send**.

Ako unapred registrujete seriju operacija kao zadatak pomoću Document Capture Pro (Windows) ili Document Capture (Mac OS), možete sve te operacije izvršiti jednostavnim odabirom datog zadatka.

### Napomena:

*Document Capture Pro ne podržava operativne sisteme Windows Vista, Windows XP i Windows Server.*

## Pravljenje i registracija zadatka (Windows)

Ovde je objašnjeno kako se postavlja zadatak u aplikaciji Document Capture Pro. Pogledajte pomoć za aplikaciju Document Capture Pro za više informacija o njenim funkcijama.


1. Pokrenite Document Capture Pro.
2. Kliknite na **Job Settings** na početnom ekranu.  
Prikazuje se prozor **Job List**.
3. Kliknite na **New Job**.  
Prikazuje se prozor **Job Settings**.
4. U tom prozoru **Job Settings** izvršite podešavanja zadatka.
  - Job Name:** Unesite naziv zadatka koji želite da registrujete.
  - Scan Settings:** Napravite podešavanja za skeniranje poput veličine originala ili rezolucije.
  - Save Settings:** Podesite odredište za čuvanje, format čuvanja, pravila za imenovanje datoteka i tako dalje.  
Da biste automatski slagali i sačuvali slike koje skenirate jedne za drugima, možete koristiti nekoliko načina prepoznavanja, kao što su prazne strane umetnute između originala ili prugasti kodovi na originalima.
  - Destination Settings:** Izaberite odredište za čuvanje skeniranih slika. Možete ih poslati elektronskom poštom ili ih proslediti na FTP server ili veb-server.
5. Kliknite na **OK** da biste se vratili na prozor **Job List**.  
Napravljeni zadatak je registrovan na spisku zadataka **Job List**.

## Napredno skeniranje

6. Kliknite na **OK** da biste se vratili na početni ekran.

## Pravljenje i registracija zadatka (Mac OS)

Ovde je objašnjeno kako se postavlja zadatak u aplikaciji Document Capture. Pogledajte pomoć za aplikaciju Document Capture za više informacija o njenim funkcijama.

1. Pokrenite Document Capture.
2. Kliknite na ikonu  u glavnom prozoru.  
Prikazuje se prozor **Job List**.
3. Kliknite na ikonu +.  
Prikazuje se prozor **Job Settings**.
4. Izvršite sledeća podešavanja u prozoru **Job Settings**.
  - Job Name:** Unesite naziv zadatka koji želite da registrujete.
  - Scan:** Napravite podešavanja za skeniranje poput veličine originala ili rezolucije.
  - Output:** Podesite odredište za čuvanje, format čuvanja, pravila za imenovanje datoteka i tako dalje.
  - Destination:** Izaberite odredište za čuvanje skeniranih slika. Možete ih poslati elektronskom poštom ili ih proslediti na FTP server ili veb-server.
5. Kliknite na **OK** da biste se vratili na prozor **Job List**.  
Napraavljeni zadatak je registrovan na spisku zadataka **Job List**.
6. Kliknite na **OK** da biste se vratili na glavni prozor.

---

## Omogućavanje izvršenja zadatka s kontrolne table (Dodeljivanje zadatka dugmetu)

Ako unapred dodelite zadatak kontrolnoj tabli skenera pomoću aplikacije Document Capture Pro (Windows) ili Document Capture (Mac OS), zadatke možete izvršavati s kontrolne table.

### **Napomena:**

*Document Capture Pro ne podržava operativne sisteme Windows Vista, Windows XP i Windows Server.*

## Dodeljivanje zadatka kontrolnoj tabli (Windows)

Ovde je objašnjeno kako se dodeljuje zadatak kontrolnoj tabli skenera u aplikaciji Document Capture Pro. Pogledajte pomoć za aplikaciju Document Capture Pro za više informacija o njenim funkcijama.

1. Pokrenite Document Capture Pro.
2. Kliknite na **Job Settings** na početnom ekranu  
Prikazuje se prozor **Job List**.

## Napredno skeniranje



3. Kliknite na **Button Assignment**.  
Prikazuje se prozor **Button Assignment**.
4. Na kontrolnoj tabli iz padajućeg menija izaberite zadatak koji želite da pokrenete.
5. Kliknite na **OK** da biste se vratili na prozor **Job List**.  
Zadatak je dodeljen kontrolnoj tabli skenera.
6. Kliknite na **OK** da biste se vratili na početni ekran.

### Povezane informacije

- ➔ [“Dugmad i lampice” na strani 10](#)
- ➔ [“Skeniranje pomoću dugmeta skenera” na strani 25](#)

## Dodeljivanje zadatka kontrolnoj tabli (Mac OS)

Ovde je objašnjeno kako se dodeljuje zadatak kontrolnoj tabli skenera u aplikaciji Document Capture. Pogledajte pomoć za aplikaciju Document Capture za više informacija o njenim funkcijama.

1. Pokrenite Document Capture.
2. Kliknite na ikonu  u glavnom prozoru.  
Prikazuje se prozor **Job List**.
3. Kliknite na ikonu  i izaberite **Event Settings**.
4. Na kontrolnoj tabli iz padajućeg menija izaberite zadatak koji želite da pokrenete.
5. Kliknite na **OK** da biste se vratili na prozor **Job List**.  
Zadatak je dodeljen kontrolnoj tabli skenera.
6. Kliknite na **OK** da biste se vratili na glavni prozor.

### Povezane informacije

- ➔ [“Dugmad i lampice” na strani 10](#)
- ➔ [“Skeniranje pomoću dugmeta skenera” na strani 25](#)

---

## Funkcija razdvajanja (samo za Windows)

Funkciju razdvajanja možete koristiti kada koristite Document Capture Pro.

Unosom prugastog koda ili tekstualnih informacija, možete automatski identifikovati i razdvajati ili slagati komplikovane dokumente koristeći prugasti kod na dokumentu ili umetanjem praznih strana između stranica dokumenta.

Kada skenirate više dokumenata i koristite informacije iz razdelnika ili navedeni broj strana da razdvojite dokument u nekoliko datoteka, svaki odvojeni dokument može biti sačuvan u zadatoj fascikli.

## Napredno skeniranje

Na primer, razdvajanje možete podesiti na sledeći način.

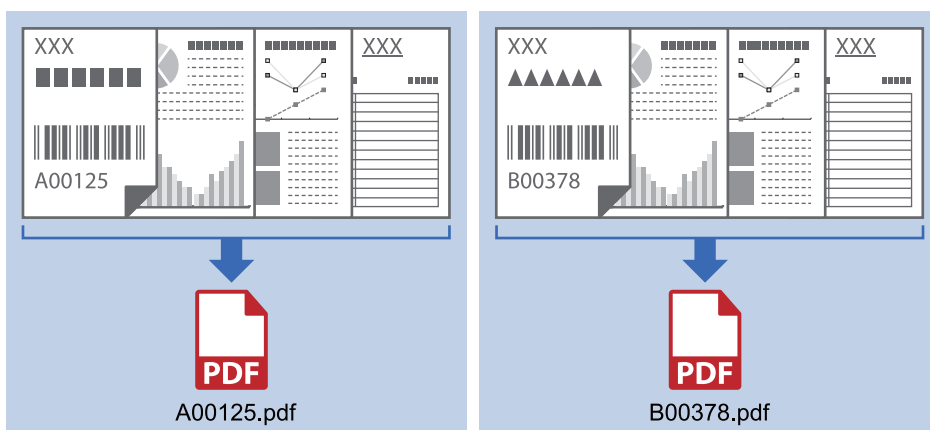
### Napomena:

*Document Capture Pro ne podržava operativne sisteme Windows Vista, Windows XP i Windows Server.*

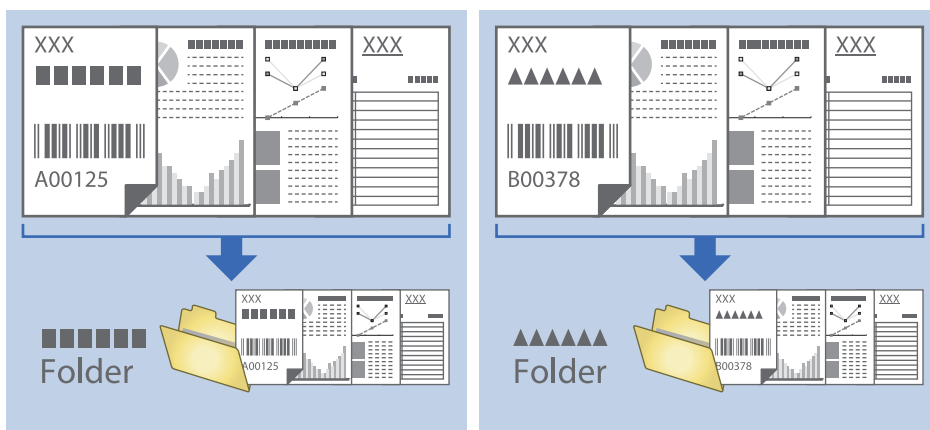
**Podelite podatke nakon svake tri strane i sačuvajte kao dokumente s više strana u formatu PDF (nepromenljive stranice)**



**Unesite informacije s prugastih kodova i sačuvajte kao dokumente s više strana u formatu PDF**



**Unesite informacije s prugastih kodova i razdvojte u fascikle**

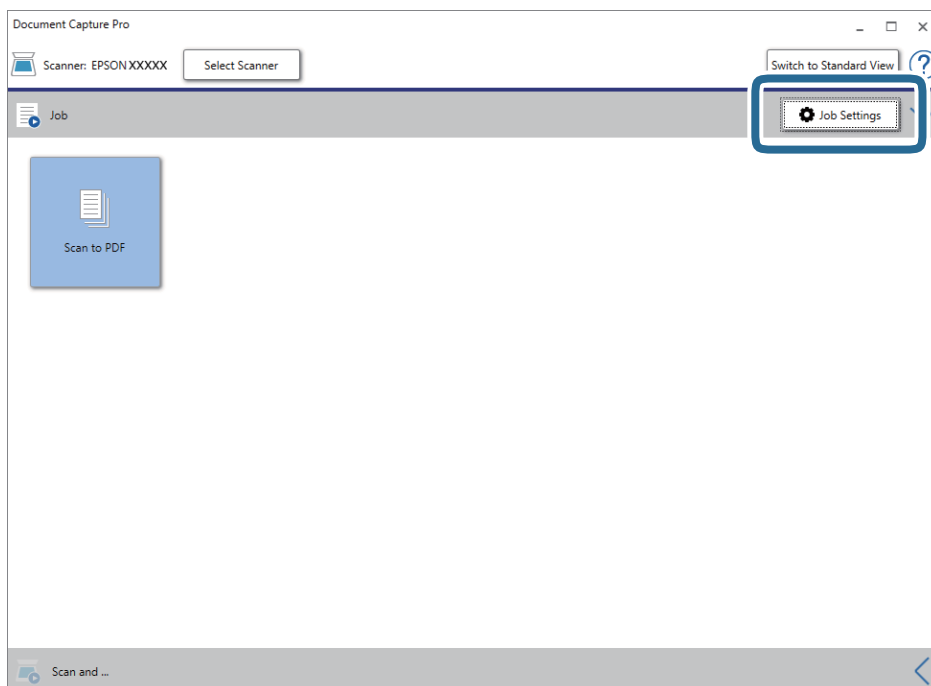


## Slaganje i čuvanje skeniranih slika u posebnoj fascikli

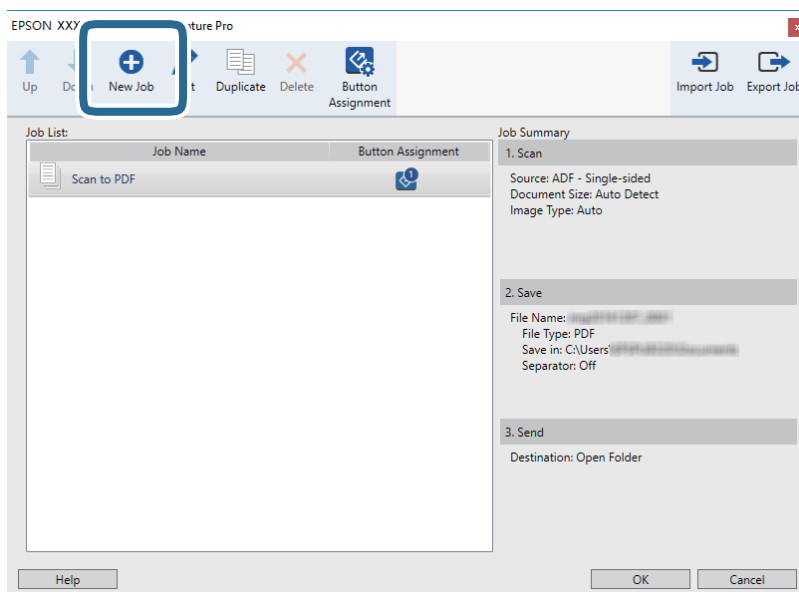
Možete automatski slagati skenirane slike i čuvati ih u posebnoj fascikli pomoću Document Capture Pro.

Da biste slagali slike, možete koristiti mnogo načina prepoznavanja, kao što su prazne strane umetnute između originala ili prugasti kodovi na originalima.

1. Pripremite originale zajedno sa indikatorima, kao što su prazne strane, između strana gde želite da odvojite skenirane slike.
2. Pokrenite Document Capture Pro.
3. Kliknite na **Job Settings**.

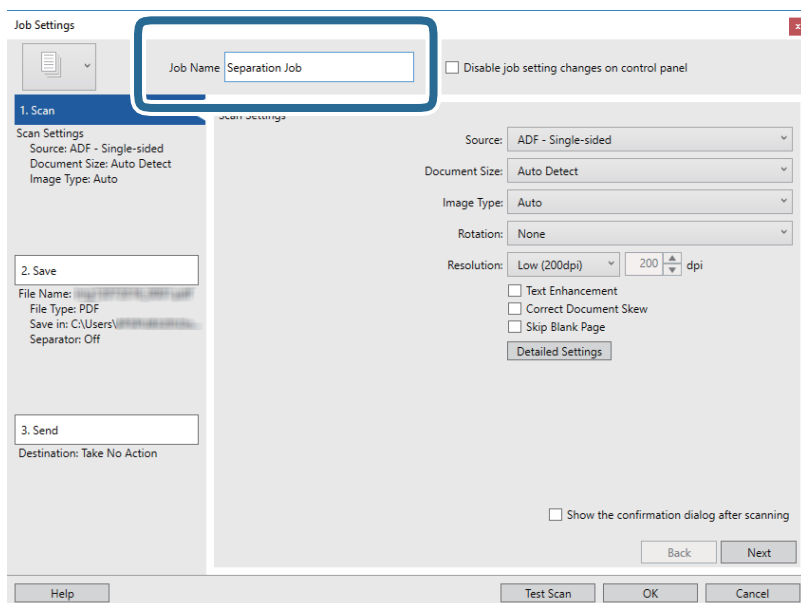


4. Kliknite na **New Job**.

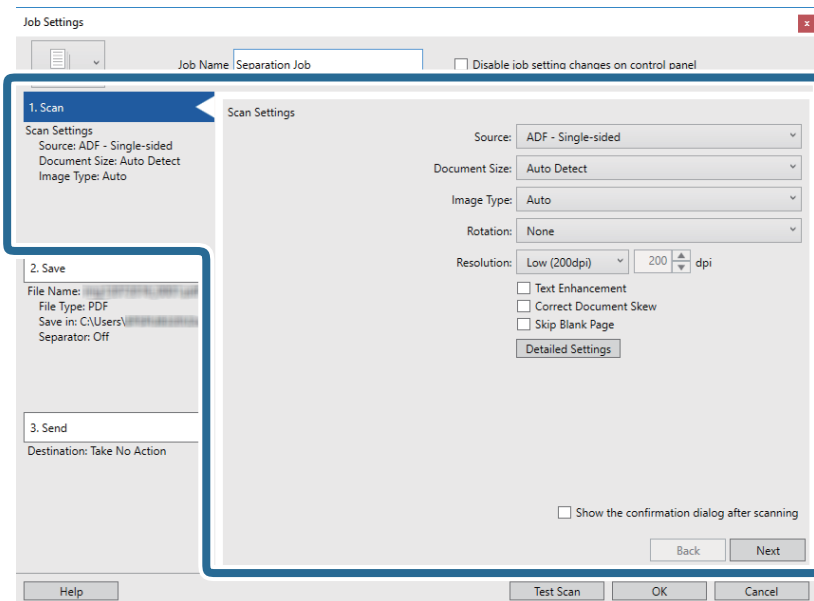


## Napredno skeniranje

## 5. Podesite Job Name.

6. Izvršite podešavanja skeniranja na kartici **1. Scan**.

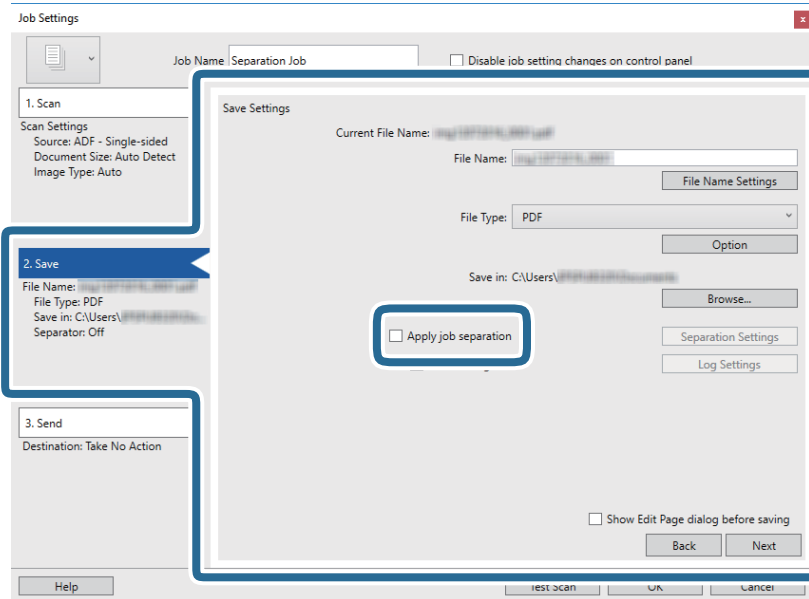
Možete neprekidno da skenirate originale koristeći **Režim automatskog uvlačenja**. Kliknite na **Detailed Settings** i izaberite **Režim automatskog uvlačenja**.



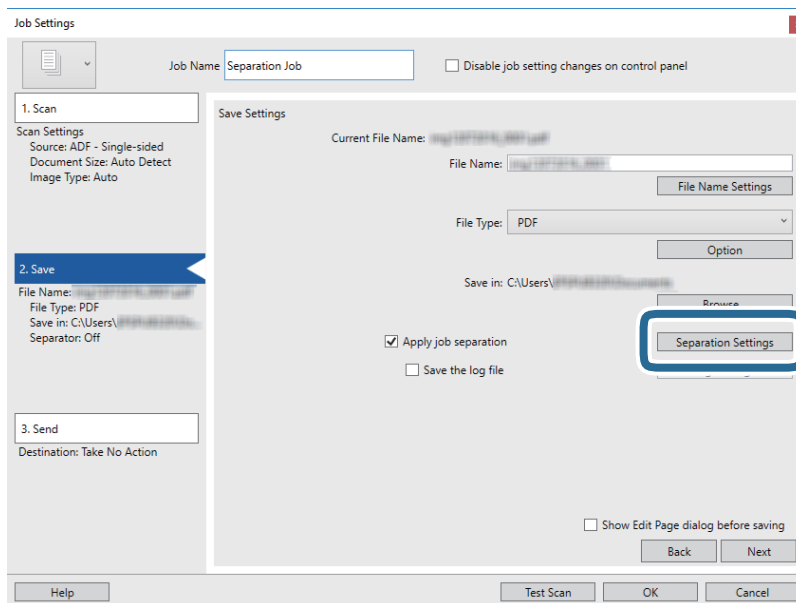


## Napredno skeniranje

7. Kliknite na **2. Save**, izvršite podešavanja za čuvanje, a zatim izaberite **Apply job separation**.



8. Kliknite na **Separation Settings**.



## Napredno skeniranje

9. Izaberite **Separator** na ekranu **Job Separation Settings**.

The screenshot shows the 'Job Separation Settings' dialog box. The 'Separator' dropdown menu is highlighted with a blue box and set to 'Fixed Page'. Below it, the 'Page' is set to 3, and there is an unchecked checkbox for 'Count blank pages in total'. A section for folder creation is visible, with 'Create Folder' unchecked, 'Folder Name' set to 'Customizing', 'Prefix' set to 'folder', 'Digit Number' set to 3, and 'Start Number' set to 1. At the bottom, there is an unchecked checkbox for 'Add job separation', a 'Separator' dropdown set to 'Barcode', and buttons for 'Settings', 'Help', 'OK', and 'Cancel'.

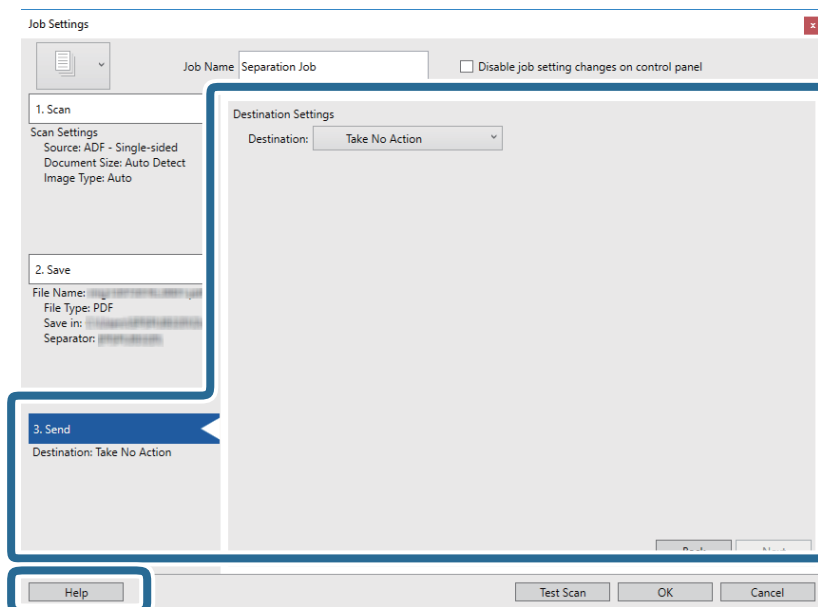
- Fixed Page:** Izaberite ovu stavku da vršite razdvajanje po pojedinačnoj zadatoj strani i da dokument podelite na datoteke.
  - Blank Page:** Izaberite ovu stavku da izvršite razdvajanje prepoznavanjem praznih strana.
  - Barcode:** Izaberite ovu stavku da izvršite razdvajanje prepoznavanjem prugastih kodova.
  - OCR:** Izaberite ovu stavku da bi uređaj prepoznao znakove pomoću optičkog prepoznavanja znakova (OCR) i da biste u skladu s tim izvršili razdvajanje.
  - Patch Code:** Izaberite ovu stavku da izvršite razdvajanje prepoznavanjem stavke **Patch Code**.
10. Izvršite detaljna podešavanja razdvajanja, a zatim kliknite na **OK**.

Podešavanja razdvajanja se razlikuju u zavisnosti od toga koji ste **Separator** odabrali. Za više informacija o podešavanjima razdvajanja, kliknite na **Help** na prozoru i pogledajte pomoć za Document Capture Pro.

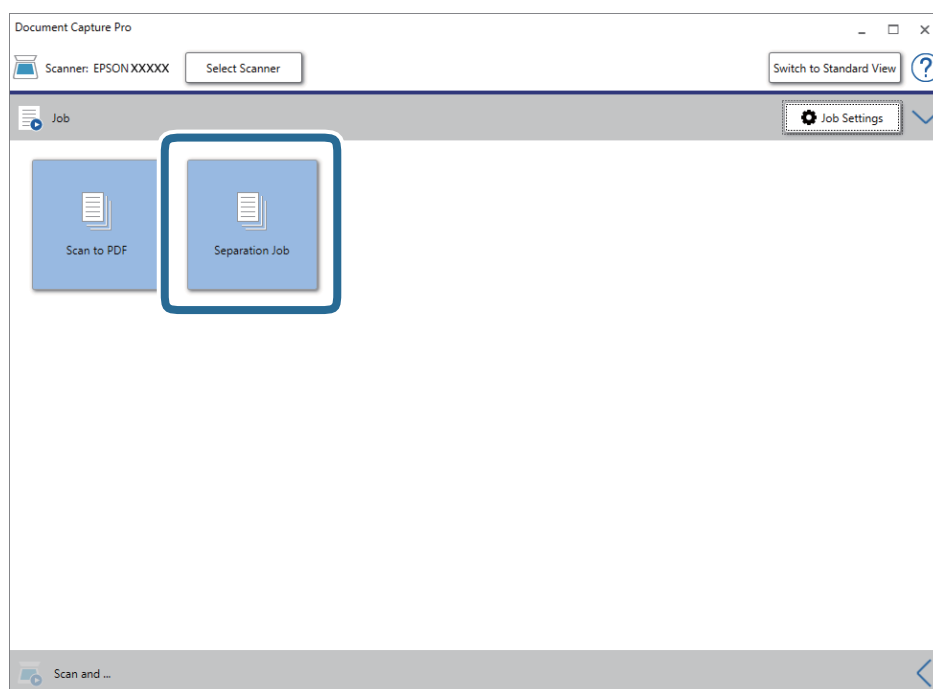
## Napredno skeniranje

11. Kliknite na **3. Send**, a zatim izaberite **Destination**.

Stavke za podešavanja odredišta se prikazuju u zavisnosti od odredišta koje ste izabrali. Po potrebi izvršite detaljna podešavanja. Kliknite na **Help** za više informacija o svakoj stavki.



12. Kliknite na **OK** zatvorite ekran **Job Settings**.
13. Kliknite na **OK** da zatvorite ekran sa spiskom zadataka.  
Zadatak razdvajanja je napravljen.
14. Stavite original.
15. Kliknite na ikonu zadatka.



## Napredno skeniranje

Zadatak razdvajanja se izvršava.

16. Pratite uputstva na ekranu.

Skenirana slika je razdvojena i čuva se pomoću podešavanja koja ste napravili za taj zadatak.

### Povezane informacije

- ➔ [“Skeniranje pomoću aplikacije Document Capture Pro \(Windows\)” na strani 25](#)
- ➔ [“Specifikacije originala i postavljanje originala” na strani 14](#)

# Održavanje

## Čišćenje spoljašnjosti skenera

Obrišite mrlje na spoljašnjem kućištu pomoću suve krpe ili krpe umočene u blagi deterdžent i vodu.

**Važno:**

- Nikada ne koristite alkohol, razređivač ili korozivan rastvor za čišćenje skenera. Može doći do izobličenja ili promene boje.*
- Nemojte dozvoliti da voda uđe u proizvod. To može dovesti do neispravnog rada.*
- Ni u kom slučaju ne otvarajte kućište skenera.*

1. Izvucite USB kabl.
2. Očistite spoljni deo kućišta krpom umočenom u blag rastvor deterdženta i vode.

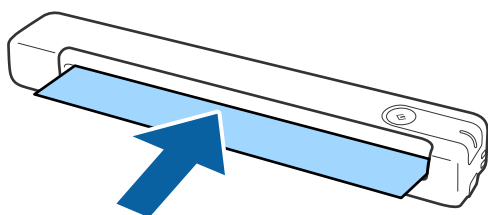
## Čišćenje unutrašnjosti skenera

Nakon što se skener koristi izvesno vreme, papir i sobna prašina na valjku ili staklenom delu unutar skenera mogu izazvati probleme sa uvlačenjem papira ili kvalitetom slike. Ako do ovoga dođe, očistite unutrašnjost skenera pomoću lista za čišćenje namenjenog isključivo za vaš proizvod.

**Važno:**

- Koristite samo list za čišćenje isporučен sa vašim proizvodom, u suprotnom komponente skenera mogu da se oštete.*
- Nikada ne koristite alkohol, razređivač ili korozivan rastvor za čišćenje skenera. Može doći do izobličenja ili promene boje.*
- Nikada ne prskajte bilo kakvu tečnost ili mazivo na skener. Oštećenje opreme ili kola može dovesti do nepravilnog rada.*
- Ni u kom slučaju ne otvarajte kućište skenera.*

1. Proverite da li je proizvod priključen na računar i uključen.
2. Umetnite list za čišćenje u proizvod.



## Održavanje

3. Pokrenite Epson Scan 2 Utility.

- Operativni sistem Windows 10

Kliknite na dugme Start i zatim izaberite **Sve aplikacije > EPSON > Epson Scan 2 > Epson Scan 2 Utility**.

- Windows 8.1/Windows 8/Windows Server 2012 R2/Windows Server 2012

**Start ekran > Aplikacije > Epson > Epson Scan 2 Utility**.

- Windows 7/Windows Vista/Windows XP/Windows Server 2008 R2/Windows Server 2008/Windows Server 2003 R2/Windows Server 2003

Kliknite na dugme Start i zatim izaberite **Svi programi (ili Programi) > EPSON > Epson Scan 2 > Epson Scan 2 Utility**.

- Operativni sistem Mac OS X

Izaberite **Kreni > Aplikacije > EPSON Software > Epson Scan 2 Utility**.

4. Kliknite na karticu **Održavanje**.

5. Kliknite na dugme **Čišćenje**.

Čišćenje počinje. Sačekajte oko 30 sekundi.

List za čišćenje se automatski izbacuje kada se čišćenje završi.

Pokušajte da ponovite ovaj postupak ako skener ne bude očišćen posle prvog pokušaja.

### Napomena:

- Ako prljavština i dalje ostaje, pokušajte da upotrebite list za čišćenje (vlažan) koji se prodaje kao list za održavanje u Epson prodavnici. Uklonite list za čišćenje (vlažan) iz kesice, odvijte ga, a zatim sledite iste korake kao prilikom čišćenja proizvoda pomoću lista za čišćenje. List za čišćenje (vlažan) može da se koristi samo jednom. Ako ne možete da očistite proizvod pomoću lista za čišćenje (vlažnog), obratite se svom Epson prodavcu. Ne rasklapajte proizvod. Rok trajanja lista za čišćenje (vlažnog) je oko tri godine od datuma proizvodnje odštampanog na pakovanju.*
- List za čišćenje, list za čišćenje (vlažan) i list za kalibraciju su dostupni kao list za održavanje u vama najbližoj Epson prodavnici.*
- List za čišćenje može da se koristi više puta. Međutim, ako počinje da gubi svoj efekat, kupite novi list za čišćenje.*
- Čišćenje ne počinje ako je nivo napunjenosti baterija proizvoda nizak.*

### Povezane informacije

➔ [“Kodovi lista za održavanje” na strani 12](#)

---

## Podešavanje skenera pomoću lista za kalibraciju

Možete da podesite kvalitet skenirane slike pomoću lista za kalibraciju koji ste dobili uz proizvod.

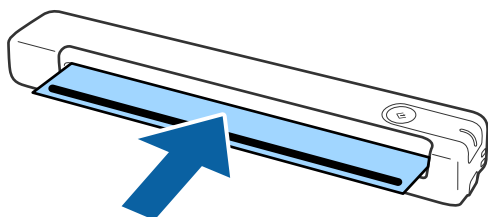
Izvršite kalibraciju u sledećim slučajevima.

- Rezultati su zamućeni
- Boje se razlikuju od originala
- Gustina se razlikuje od originala
- Vertikalne linije se pojavljuju na rezultatima

1. Proverite da li je proizvod priključen na računar i uključen.

## Održavanje

- Umetnite list za kalibraciju u proizvod.



**Napomena:**

Pre umetanja lista za kalibraciju u skener, uverite se da na listu za kalibraciju nema prašine niti prljavštine.

- Pokrenite Epson Scan 2 Utility.

- Operativni sistem Windows 10

Kliknite na dugme Start i zatim izaberite **Sve aplikacije > EPSON > Epson Scan 2 > Epson Scan 2 Utility**.

- Windows 8.1/Windows 8/Windows Server 2012 R2/Windows Server 2012

**Start ekran > Aplikacije > Epson > Epson Scan 2 Utility**.

- Windows 7/Windows Vista/Windows XP/Windows Server 2008 R2/Windows Server 2008/Windows Server 2003 R2/Windows Server 2003

Kliknite na dugme Start i zatim izaberite **Svi programi (ili Programi) > EPSON > Epson Scan 2 > Epson Scan 2 Utility**.

- Operativni sistem Mac OS X

Izaberite **Kreni > Aplikacije > EPSON Software > Epson Scan 2 Utility**.

- Kliknite na karticu **Održavanje**.

- Kliknite na dugme **Kalibracija**.

Kalibracija počinje. Sačekajte oko jednog minuta.

List za kalibraciju se automatski izbacuje kada se kalibracija završi.

**Napomena:**

- Ako kalibracija ne poboljša kvalitet slike, kontaktirajte svog Epson prodavca.
- List za kalibraciju možete koristiti više puta.
- List za čišćenje i list za kalibraciju su dostupni kao list za održavanje u vama najbližoj Epson prodavnici.
- Kalibracija ne počinje ako je nivo napunjenosti baterija proizvoda nizak.

**Povezane informacije**

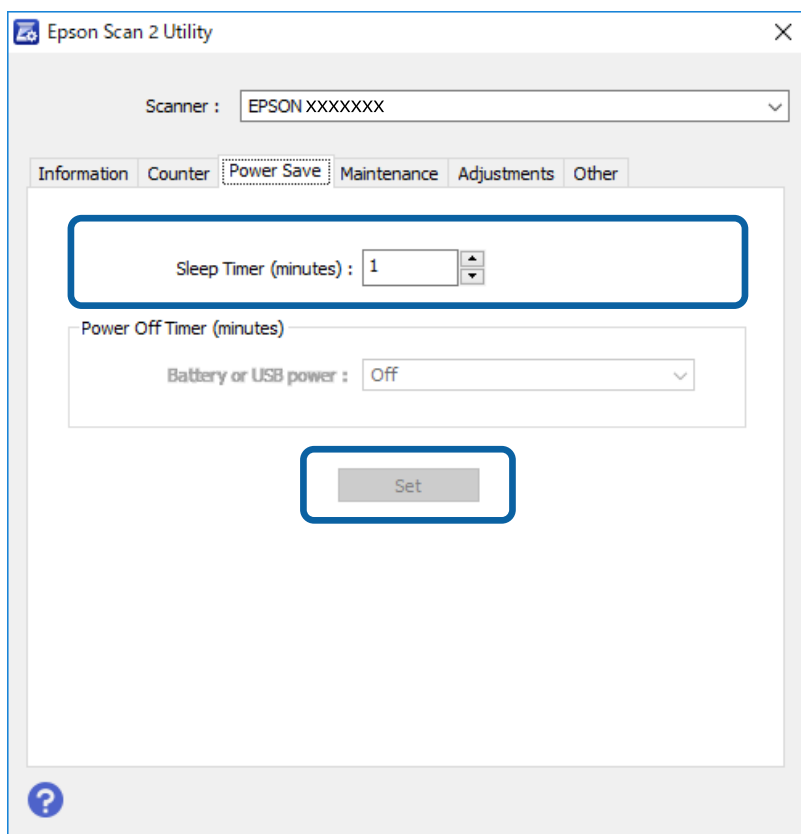
➔ [“Kodovi lista za održavanje” na strani 12](#)

## Ušteda energije

Možete štedeti energiju ako koristite režim mirovanja kada se nikakve operacije ne vrše pomoću skenera. Možete podesiti vremenski period pre nego što skener uđe u režim mirovanja. Svako povećanje će uticati na energetske efikasnost proizvoda. Razmislite o uticaju na životnu sredinu pre vršenja bilo kakvih izmena.

## Održavanje

1. Pokrenite Epson Scan 2 Utility.
  - Windows 10/Windows Server 2016  
Kliknite na dugme Start i zatim izaberite **EPSON > Epson Scan 2 > Epson Scan 2 Utility**.
  - Windows 8.1/Windows 8/Windows Server 2012 R2/Windows Server 2012  
**Start ekran > Aplikacije > Epson > Epson Scan 2 Utility**.
  - Windows 7/Windows Vista/Windows XP/Windows Server 2008 R2/Windows Server 2008/Windows Server 2003 R2/Windows Server 2003  
Kliknite na dugme Start i zatim izaberite **Svi programi (ili Programi) > EPSON > Epson Scan 2 > Epson Scan 2 Utility**.
  - Operativni sistem Mac OS  
Izaberite **Kreni > Aplikacije > EPSON Software > Epson Scan 2 Utility**.
2. Kliknite na karticu **Ušteda energije**.
3. Podesite **Tajmer za spavanje (minuti)**, a zatim kliknite na **Podesi**.



---

## Nošenje skenera

Ako je potrebno da nosite ili transportujete skener radi preseljenja ili popravke, pratite korake u nastavku da biste spakovali skener.



## Održavanje

 **Oprez:**

- Jaki udarci mogu oštetiti skener.
- Nemojte izlagati skener direktnoj sunčevoj svetlosti ili ga ostavljati blizu grejalica, na mestima podložnim visokim temperaturama, npr. u automobilu i sl. Toplota može izazvati deformaciju kućišta.
- Preporučujemo da skener nosite kao ručni prtljag u avionima. Obratite se avio-kompaniji da biste proverili da li možete uneti uređaj u avion. Zavisno od rukovanja na aerodromu, skener bi se mogao oštetiti zbog jakog udarca.

1. Izvucite USB kabl.
2. Kada transportujete skener, spojite ambalažu u koju je bio spakovan skener, zatim spakujte skener u njegovu originalnu kutiju ili u tvrdi kutiju.

---

## Ažuriranje aplikacija i upravljačkog softvera

Ažuriranjem aplikacija i upravljačkog softvera možete da rešite određene probleme i unapredite ili dodate funkcije. Proverite da li koristite najnoviju verziju aplikacija i upravljačkog softvera.

 **Važno:**

- Za vreme ažuriranja nemojte isključivati računar ili skener.

1. Proverite da li je skener povezan s računarom i da li je računar povezan sa internetom.
2. Pokrenite aplikaciju EPSON Software Updater i ažurirajte aplikacije ili upravljački softver.

**Napomena:**

Operativni sistemi Windows Server nisu podržani.

- Operativni sistem Windows 10

Kliknite na dugme Start i zatim izaberite **Epson Software > EPSON Software Updater**.

- Operativni sistem Windows 8.1/Windows 8

Unesite naziv aplikacije u polje za pretragu, a zatim izaberite prikazanu ikonu.

- Windows 7/Windows Vista/Windows XP

Kliknite na dugme Start i zatim izaberite **Svi programi ili Programi > Epson Software > EPSON Software Updater**.

- Operativni sistem Mac OS

Izaberite **Kreni > Aplikacije > Epson Software > EPSON Software Updater**.

**Napomena:**

Ako na listi ne možete da nađete aplikaciju koju želite da ažurirate, to znači da ta aplikacija ne može da se ažurira preko funkcije EPSON Software Updater. Proverite najnovije verzije aplikacija na lokalnom Epsonovom veb-sajtu.

<http://www.epson.com>

# Rešavanje problema

---

## Problemi sa skenerom

### Svetla skenera ukazuju na grešku

Proverite sledeće ako svetla skenera ukazuju na grešku.

- Proverite da li u skeneru ima zaglavljenih originala.
- Proverite da li je skener pravilno priključen na računar.
- Proverite da li je aplikacija Epson Scan 2 pravilno instalirana.
- Ako ažuriranje upravljačkog softvera nije uspelo i skener uđe u režim oporavka, ponovo ažurirajte upravljački softver pomoću USB priključka.
- Isključite i zatim ponovo priključite USB kabl u računar. Ako to ne reši problem, skener je možda neispravan, ili možda izvor svetlosti u skeneru treba da se zameni. Obratite se svom prodavcu.

### Povezane informacije

➔ [“Dugmad i lampice” na strani 10](#)

### Skener se ne uključuje

- Proverite da li je USB kabl čvrsto povezan sa skenerom i računarom.
- Priključite skener direktno na USB port računara. Skener možda neće pravilno raditi ako je priključen na računar preko jednog ili više USB čvorišta.
- Koristite USB kabl koji ste dobili uz skener.
- Sačekajte par sekundi posle povezivanja USB kabla. Uključivanje skenera može potrajati nekoliko sekundi.

---

## Problemi sa pokretanjem skeniranja

### Document Capture Pro (Windows) ili Document Capture (Mac OS) ne može da se pokrene

- Proverite da li je sledeći softver instaliran:
  - Document Capture Pro (Windows) ili Document Capture (Mac OS)
  - Epson Scan 2
  - Epson Event Manager

Ako softver nije instaliran, ponovo ga instalirajte.

## Rešavanje problema

- Document Capture Pro ne podržava operativne sisteme Windows Vista, Windows XP i Windows Server. Umesto njega koristite Epson Scan 2.
- Proverite da li je tačna postavka dodeljena dugmetu skenera u aplikaciji Document Capture Pro (Windows) ili Document Capture (Mac OS).
- Proverite priključak USB kabla.
  - Proverite da li je USB kabl čvrsto povezan sa skenerom i računarom.
  - Koristite USB kabl koji ste dobili uz skener.
  - Priključite skener direktno na USB port računara. Skener možda neće pravilno raditi ako je priključen na računar preko jednog ili više USB čvorišta.
- Vodite računa da je skener uključen.
- Sačekajte dok indikator statusa ne prestane da trepće pokazujući da je skener spreman da skenira.
- Ako koristite aplikacije koje podržavaju TWAIN standard, vodite računa da je tačan skener izabran kao skener ili kao postavka izvora.

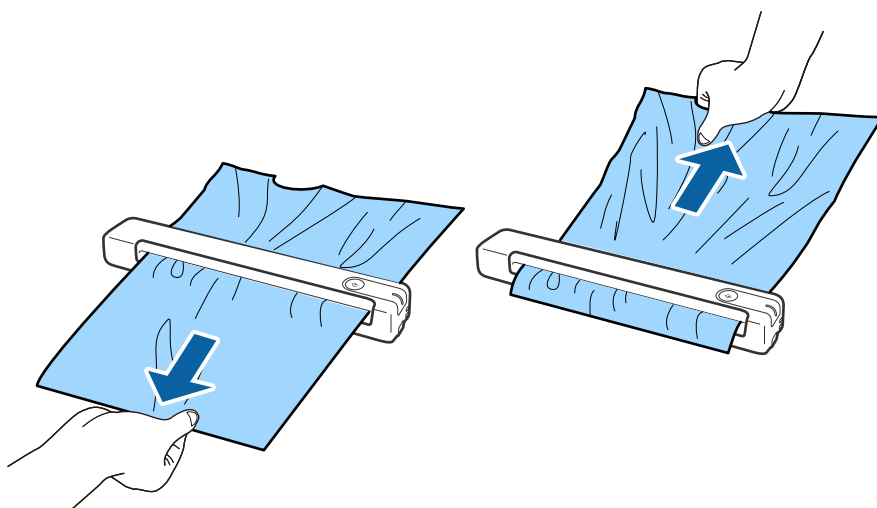
### Povezane informacije

- ➔ [“Skeniranje pomoću dugmeta skenera” na strani 25](#)
- ➔ [“Instalacija vaših aplikacija” na strani 66](#)
- ➔ [“Epson Scan 2” na strani 11](#)

---

## Uklanjanje zaglavljenih originala iz skenera

Ako dođe do zaglavlivanja papira unutar štampača, lagano uklonite zaglavljeni papir tako što ćete ga pažljivo povući u smeru u kome pruža najmanje otpora.



### Napomena:

- Ako se deo papira zaglavi u valjku i ostane unutar skenera, polako ga uklonite pomoću pincete u smeru izlaznog otvora. Ako ne možete da ga uklonite, obratite se svom lokalnom prodavcu.
- Ne izvlačite zaglavljeni papir previše naglo, u suprotnom može doći do blagog oštećenja dokumenta.

---

## Originali se prljaju

Očistite unutrašnjost skenera.

### Povezane informacije

➔ [“Čišćenje unutrašnjosti skenera” na strani 53](#)

---

## Skeniranje traje dugo

- Kada je rezolucija visoka, skeniranje može potrajati.
- Računari sa USB 2.0 (Hi-Speed) portovima skeniraju brže od računara sa USB 1.1 portovima. Ako sa skenerom koristite USB 2.0 port, proverite da li ispunjava sistemske zahteve.
- Kada koristite bezbednosni softver, isključite datoteku TWAIN.log iz kontrole ili podesite TWAIN.log kao datoteku samo za čitanje. Radi detaljnijih informacija o funkcijama bezbednosnog softvera pogledajte pomoć i ostalo što je priloženo uz softver. Datoteka TWAIN.log se čuva na sledećim lokacijama:
  - Windows 10/Windows 8.1/Windows 8/Windows 7/Windows Vista:  
C:\Users\*(korisničko ime)*\AppData\Local\Temp
  - Windows XP:  
C:\Documents and Settings\*(korisničko ime)*\Local Settings\Temp

---

## Problemi sa skeniranom slikom

### Na skeniranoj slici se pojavljuju pruge

Pruge se mogu pojaviti na skeniranoj slici kada otpaci ili prašina dospeju u skener.

- Očistite unutrašnjost skenera.
- Uklonite otpatke ili prašinu koja zalepila za original.
- Izbegavajte rukovanje skenerom na direktnoj sunčevoj svetlosti; u suprotnom može doći do pojave pruga na slici.

### Povezane informacije

➔ [“Čišćenje unutrašnjosti skenera” na strani 53](#)

### Pomak se pojavljuje u pozadini slika

Slike sa pozadine originala mogu se pojaviti na skeniranoj slici.

## Rešavanje problema

- Kada je **Automatski, Boja** ili **Sivi tonovi** izabrano kao **Vrsta slike**.
  - Uverite se da je izabrano **Ukloni pozadinu**. Ova funkcija je dostupna samo za operativni sistem Windows.
 

Kliknite na **Scan Settings > Detailed Settings** u prozoru **Scan Settings**, a zatim kliknite na karticu **Napredna podešavanja** u prozoru **Epson Scan 2 > Ukloni pozadinu**.
  - Uverite se da je izabrano **Poboljšanje teksta**.
 

Kliknite na **Scan Settings > Poboljšanje teksta**.
- Kada je **Crno-belo** izabrano kao **Vrsta slike**.
  - Uverite se da je izabrano **Poboljšanje teksta**.
 

Kliknite na **Scan Settings > Poboljšanje teksta**.

U zavisnosti od stanja skenirane slike, kliknite na **Podešavanja** i pokušajte da podesite niži nivo za **Poboljšanje ivica** ili viši nivo za **Nivo smanjenja šuma**. Ova funkcija je dostupna samo za operativni sistem Windows.

## Skenirana slika ili tekst su zamućeni

Možete da podesite izgled skenirane slike ili teksta tako što ćete povećati rezoluciju ili podesiti kvalitet slike.

- Promenite rezoluciju, a zatim ponovite skeniranje.
 

Podesite odgovarajuću rezoluciju za namenu skenirane slike.

Kliknite na **Scan Settings > Rezolucija** u prozoru **Scan Settings**.
- Proverite da li je **Poboljšanje teksta** izabrano.
 

Kliknite na **Scan Settings > Poboljšanje teksta** u prozoru **Scan Settings**.

  - Kada je **Crno-belo** izabrano kao **Vrsta slike**.
 

U zavisnosti od stanja skenirane slike, kliknite na **Podešavanja** i pokušajte da podesite niži nivo za **Poboljšanje ivica** ili viši nivo za **Nivo smanjenja šuma**. Ova funkcija je dostupna samo za operativni sistem Windows.
- Ako skenirate u JPEG format, pokušajte da promenite nivo kompresije.
 

Kliknite na **Option** u prozoru **Save Settings**.

## Lista preporučenih rezolucija koje odgovaraju nameni

Pogledajte tabelu i namestite odgovarajuću rezoluciju za namenu skenirane slike.

Namena	Rezolucija (referenca)
Prikazivanje na ekranu Slanje e-poštom	Do 200 dpi
Upotreba optičkog prepoznavanja znakova (OCR) Kreiranje PDF datoteke čiji se tekst može pretraživati	200 do 300 dpi
Štampanje pomoću štampača Slanje faksom	200 do 300 dpi

## Pojavljaju se moiré šabloni (mrežolike senke)

Ako je original odštampani dokument, moiré šabloni (mrežolike senke) se mogu pojaviti na skeniranoj slici.

- Uverite se da je izabrano **Deekranizacija**. Ova funkcija je dostupna samo za operativni sistem Windows.

Kliknite na **Scan Settings > Detailed Settings** u prozoru **Scan Settings**, a zatim kliknite na karticu **Napredna podešavanja** u prozoru **Epson Scan 2 > Deekranizacija**.



- Promenite rezoluciju, a zatim ponovite skeniranje.

Kliknite na **Scan Settings > Rezolucija** u prozoru **Scan Settings**.

### Povezane informacije

- ➔ [“Lista preporučenih rezolucija koje odgovaraju nameni” na strani 61](#)

## Ivica originala se ne skenira prilikom automatskog prepoznavanja veličine originala

U zavisnosti od originala, ivica originala se možda neće skenirati prilikom automatskog prepoznavanja veličine originala

- Kliknite na **Scan Settings > Detailed Settings** u prozoru **Scan Settings**, a zatim kliknite na karticu **Glavna podešavanja > Veličina dokumenta > Podešavanja**. U prozoru **Podešavanja veličine dokumenta** podesite **Opseci margine za veličinu „Automatski”**.

Ova funkcija je dostupna samo za operativni sistem Windows.

- Zavisno od originala, oblast originala možda neće biti pravilno prepoznata kada se koristi funkcija **Automatska detekcija**. Izaberite odgovarajuću veličinu originala sa liste **Veličina dokumenta**.

Kliknite na **Scan Settings > Veličina dokumenta**.

### Napomena:

Ako veličina originala koji želite da skenirate nije na listi, izaberite **Prilagodi**, i zatim ručno napravite veličinu. Ova funkcija je dostupna samo za operativni sistem Windows.

Kliknite na **Scan Settings > Detailed Settings** u prozoru **Scan Settings**, kliknite na karticu **Glavna podešavanja > Veličina dokumenta > Podešavanja**, a zatim izaberite **Prilagodi**

## Znak se ne prepoznaje dobro

Proverite sledeće da biste povećali stopu prepoznavanja OCR-a (optičko prepoznavanje znakova).

- Proverite da li je original ravno postavljen.

## Rešavanje problema

- Koristite original sa jasnim tekstom. Prepoznavanje teksta može opasti za sledeće tipove originala.
  - Originali koji su kopirani više puta
  - Originali primljeni faksom (niska rezolucija)
  - Originali na kojima je razmak između slova ili redova suviše mali
  - Originali sa išpartanim linijama ili podvlačenjem preko teksta
  - Originali sa ručno pisanim tekstom
  - Originali sa pregibima ili naborima
- Stanje tipa papira napravljenog od termalnog papira, kao što su priznanice, može se pogoršati usled starosti ili frikcije. Skenirajte ga što je pre moguće.
- Kada čuvate u Microsoft® Office ili **Searchable PDF** datoteke, proverite da li su odgovarajući jezici izabrani. Proverite **Language** u svakom prozoru podešavanja čuvanja.

### Povezane informacije

- ➔ [“Skenirana slika ili tekst su zamučeni” na strani 61](#)
- ➔ [“Čuvanje kao Pretraživ PDF” na strani 39](#)

## Proširivanje ili skupljanje skenirane slike

Prilikom proširivanja ili skupljanja skenirane slike možete podesiti koeficijent proširivanja korišćenjem funkcije **Podešavanja** u Epson Scan 2 Utility. Ova funkcija je dostupna samo za operativni sistem Windows.

### Napomena:

*Epson Scan 2 Utility je jedna od aplikacija koje se isporučuju uz softver skenera.*

1. Pokrenite Epson Scan 2 Utility.
  - Windows 10/Windows Server 2016  
Kliknite na dugme Start i zatim izaberite **EPSON > Epson Scan 2 > Epson Scan 2 Utility**.
  - Windows 8.1/Windows 8/Windows Server 2012 R2/Windows Server 2012  
Unesite naziv aplikacije u polje za pretragu, a zatim izaberite prikazanu ikonu.
  - Windows 7/Windows Vista/Windows XP/Windows Server 2008 R2/Windows Server 2008/Windows Server 2003 R2/Windows Server 2003  
Kliknite na dugme Start i zatim izaberite **Svi programi ili Programi > EPSON > Epson Scan 2 > Epson Scan 2 Utility**.
2. Izaberite karticu **Podešavanja**.
3. Koristite **Širenje/skupljanje** da biste podesili koeficijent proširivanja za skenirane slike.
4. Kliknite na **Podesi** da biste primenili podešavanja na skener.

## Skenirana slika plastične kartice je uvećana

Promenite položaj kartice i skenirajte je ponovo. Ako se i dalje ne poboljša, uklonite prljavštinu sa kartice i koristite list za čišćenje kako biste očistili unutrašnjost skenera.

**Povezane informacije**

➔ “Čišćenje unutrašnjosti skenera” na strani 53

## Ne mogu se rešiti problemi na skeniranoj slici

Ako se isprobali sva rešenja i niste rešili problem, pokrenite podešavanja aplikacije koristeći Epson Scan 2 Utility.

**Napomena:**

*Epson Scan 2 Utility je jedna od aplikacija koje se isporučuju uz softver skenera.*

1. Pokrenite Epson Scan 2 Utility.
  - Windows 10/Windows Server 2016  
Kliknite na dugme Start i zatim izaberite **EPSON > Epson Scan 2 Utility**.
  - Windows 8.1/Windows 8/Windows Server 2012 R2/Windows Server 2012  
Unesite naziv aplikacije u polje za pretragu, a zatim izaberite prikazanu ikonu.
  - Windows 7/Windows Vista/Windows XP/Windows Server 2008 R2/Windows Server 2008/Windows Server 2003 R2/Windows Server 2003  
Kliknite na dugme Start i zatim izaberite **Svi programi ili Programi > EPSON > Epson Scan 2 > Epson Scan 2 Utility**.
  - Mac OS  
Izaberite **Kreni > Aplikacije > Epson Software > Epson Scan 2 Utility**.
2. Izaberite karticu **Drugo**.
3. Kliknite na **Resetuj**.

**Napomena:**

*Ako pokretanje postupka ne reši problem, deinstalirajte i ponovo instalirajte Epson Scan 2.*

---

## Deinstaliranje i instaliranje aplikacija

### Deinstalacija vaših aplikacija

Možda ćete morati da deinstalirate i ponovo instalirate aplikacije da biste rešili određene probleme ili ako nadograđujete operativni sistem. Prijavite se na računar kao administrator. Unesite lozinku administratora ako vam bude zatraženo.

### Deinstalacija vaših aplikacija za operativni sistem Windows

1. Zatvorite sve aktivne aplikacije.
2. Odvojite skener od računara.



## Rešavanje problema

3. Otvorite kontrolnu tablu:
  - Windows 10/Windows Server 2016  
Kliknite desnim tasterom miša na dugme Start i držite ga, a zatim izaberite **Kontrolna tabla**.
  - Windows 8.1/Windows 8/Windows Server 2012 R2/Windows Server 2012  
Izaberite **Radna površina > Postavke > Kontrolna tabla**.
  - Windows 7/Windows Vista/Windows XP/Windows Server 2008 R2/Windows Server 2008/Windows Server 2003 R2/Windows Server 2003  
Kliknite na dugme Start i izaberite **Kontrolna tabla**.
4. Otvorite **Deinstaliranje programa** (ili **Dodaj ili ukloni programe**):
  - Windows 10/Windows 8.1/Windows 8/Windows 7/Windows Vista/Windows Server 2016/Windows Server 2012 R2/Windows Server 2012/Windows Server 2008 R2/Windows Server 2008  
Izaberite **Deinstaliranje programa** u kategoriji **Programi**.
  - Windows XP/Windows Server 2003 R2/Windows Server 2003  
Kliknite na **Dodaj ili ukloni programe**.
5. Izaberite aplikaciju koju želite da deinstalirate.
6. Deinstaliranje aplikacija:
  - Windows 10/Windows 8.1/Windows 8/Windows 7/Windows Vista/Windows Server 2016/Windows Server 2012 R2/Windows Server 2012/Windows Server 2008 R2/Windows Server 2008  
Kliknite na **Deinstaliraj/promeni** ili **Deinstaliraj**.
  - Windows XP/Windows Server 2003 R2/Windows Server 2003  
Kliknite na **Promeni/ukloni** ili **Ukloni**.

**Napomena:**

*Ako se prikaže prozor kontrole korisničkog naloga, kliknite na dugme Nastavi.*

7. Pratite uputstva na ekranu.


**Napomena:**

*U nekim slučajevima, može se pojaviti poruka u kojoj se od vas traži da ponovo pokrenete računar. U tom slučaju, proverite da li je izabrana opcija **Želim sada da ponovo pokrenem moj računar** i zatim kliknite na dugme **Završi**.*

## Deinstalacija vaših aplikacija za operativni sistem Mac OS

**Napomena:**

*Proverite da li ste instalirali aplikaciju EPSON Software Updater.*

1. Preuzmite program za deinstalaciju pomoću aplikacije EPSON Software Updater.  
Kada preuzmete program za deinstalaciju nije potrebno da ga ponovo preuzimate svaki put kada deinstalirate aplikaciju.
2. Odvojite skener od računara.
3. Da biste deinstalirali upravljački program skenera, izaberite **Postavke sistema** sa menija  > **Štampači i skeneri** (ili **Štampanje i skeniranje, Štampanje i faks**), a zatim uklonite skener sa liste omogućenih skenera.
4. Zatvorite sve aktivne aplikacije.

## Rešavanje problema

5. Izaberite **Kreni > Aplikacije > Epson Software > Deinstaliraj**.
6. Izaberite aplikaciju koju želite da deinstalirate, a zatim kliknite na dugme Deinstaliraj.



**Važno:**

Program za deinstalaciju uklanja sa računara sve upravljačke programe za Epson skener. Ako koristite više Epson skenera, a želite da izbrišete samo neke upravljačke programe, prvo ih sve izbrišite, a zatim ponovo instalirajte upravljačke programe skenera koji su potrebni.

**Napomena:**

Ako na listi ne možete da nađete aplikaciju koju želite da deinstalirate, ne možete izvršiti deinstalaciju pomoću programa za deinstalaciju. U tom slučaju izaberite **Kreni > Aplikacije > Epson Software**, izaberite aplikaciju koju želite da deinstalirate i prevucite je na ikonu korpe za smeće.

## Instalacija vaših aplikacija

Sledite navedene korake kako biste instalirali potrebne aplikacije.

**Napomena:**

- Prijavite se na računar kao administrator. Unesite lozinku administratora ako vam bude zatraženo.
- Prilikom ponovne instalacije aplikacija prvo morate da ih deinstalirate.

1. Zatvorite sve aktivne aplikacije.
2. Kada instalirate Document Capture Pro (Windows) ili Document Capture (Mac OS), privremeno isključite skener i računar.

**Napomena:**

Nemojte povezivati skener sa računarom sve dok vam to ne bude zatraženo.

3. Instalirajte aplikaciju praćenjem uputstava sa veb-sajta u nastavku.

<http://epson.sn>

**Napomena:**

Za operativni sistem Windows možete takođe da koristite softverski disk koji je isporučen sa skenerom.

# Tehničke specifikacije

## Opšte specifikacije skenera

**Napomena:**

Specifikacije se mogu menjati bez prethodne najave.

Tip skenera	Prenosni, sa uvlačenjem listova, simpleks A4 skener u boji
Fotoelektrični uređaj	CIS
Efektivni pikseli	5,100×8,400 pri 600 dpi 2,550×21,600 pri 300 dpi (dugački papir)
Izvor svetlosti	RGB LED
Rezolucija skeniranja	600 dpi (glavno skeniranje) 600 dpi (sekundarno skeniranje)
Izlazna rezolucija	50 do 1,200 dpi (u koracima od po 1 dpi)*1
Veličina dokumenta	Maks.: 216×1,828.8 mm (8.5×72 inča) Min.: 50.8×50.8 mm (2×2 inča)
Ulaz papira	Umetanje sa licem okrenutim nagore
Izlaz papira	Izbacivanje sa licem okrenutim nagore
Kapacitet papira	1 list (80 g/m2)
Dubina boje	U boji <input type="checkbox"/> 48 bita po pikselu iznutra (16 bita po pikselu po boji iznutra) <input type="checkbox"/> 24 bita po pikselu spolja (8 bita po pikselu po boji spolja) Sive nijanse <input type="checkbox"/> 16 bita po pikselu iznutra <input type="checkbox"/> 8 bita po pikselu spolja Crno-belo <input type="checkbox"/> 16 bita po pikselu iznutra <input type="checkbox"/> 1 bit po pikselu spolja
Interfejs	USB 2.0 (USB velike brzine)

\*1 50 do 300 dpi (355.6 do 1,828.8 mm (14 do 72 inča) po dužini)

## Specifikacije dimenzija

Dimenzije	Širina: 272 mm (10.7 inča) Dubina: 47 mm (1.9 inča) Visina: 34.3 mm (1.4 inča)*
Težina	Oko 0.27 kg (0.6 funti)

\* Bez isturenih delova.

## Električne specifikacije

### Električne specifikacije skenera

Nominalni ulazni napon napajanja jednosmernom strujom	DC 5 V
Nominalna ulazna jednosmerna struja	0.5 A
Potrošnja energije	<input type="checkbox"/> Za vreme rada: približno 2.1 W <input type="checkbox"/> Režim spremnosti za upotrebu: približno 1.1 W <input type="checkbox"/> Režim mirovanja: približno 0.4 W <input type="checkbox"/> Isključen: 0.1 W ili manje

## Specifikacije u vezi sa okruženjem

Temperatura	Za vreme rada	Od 5 do 35°C (od 41 do 95°F)
	Za vreme skladištenja	Od -25 do 60°C (od -13 do 140°F)
Vlažnost	Za vreme rada	Od 10 do 85% (bez kondenzacije)
	Za vreme skladištenja	Od 10 do 90% (bez kondenzacije)
Uslovi rada	Nemojte da koristite skener na direktnoj sunčevoj svetlosti, u blizini jakog svetlosnog izvora ili na mestima sa puno prašine.	

## Sistemske zahteve

U nastavku slede sistemske zahteve za Epson Scan 2. Pojedine aplikacije možda ne podržavaju sve operativne sisteme.

**Tehničke specifikacije**

Operativni sistem Windows	Windows 10 (32 bita, 64 bita) Windows 8,1 (32 bita, 64 bita) Windows 8 (32 bita, 64 bita) Windows 7 (32 bita, 64 bita) Windows Vista (32 bita, 64 bita) Windows XP Professional x64 izdanje servisni paket 2 Windows XP (32 bita) servisni paket 3 Windows Server 2016 Windows Server 2012 R2 Windows Server 2012 Windows Server 2008 R2 Windows Server 2008 (32 bita, 64 bita) Windows Server 2003 R2 (32 bita, 64 bita) Windows Server 2003 (32 bita, 64 bita) servisni paket 2
Operativni sistem Mac OS*1, *2	macOS High Sierra macOS Sierra OS X El Capitan OS X Yosemite OS X Mavericks OS X Mountain Lion Mac OS X v10.7.x Mac OS X v10.6.8

\*1 Funkcija brze promene korisnika na operativnom sistemu Mac OS ili novijim verzijama nije podržana.

\*2 UNIX sistem datoteka (UFS) za Mac OS nije podržan.

# Standardi i odobrenja

---

## Standardi i odobrenja za američki model

Bezbednost	UL60950-1 CAN/CSA-C22.2 No. 60950-1
EMC (Elektromagnetna kompatibilnost)	Pravilnik Savezne komisije za komunikacije (FCC) deo 15 odeljak B klasa B ICIS-033 klasa B

---

## Standardi i odobrenja za evropski model

Sledeći model nosi oznaku CE i usaglašen je sa važećim direktivama Evropske unije. Radi detaljnijih podataka, posetite sledeći veb-sajt da biste pristupili punoj izjavi o usaglašenosti koja sadrži upućivanje na direktive i usaglašene standarde korišćene u izjavi o usaglašenosti.

<http://www.epson.eu/conformity>

J421B

Radi poštovanja zahteva u vezi sa izlaganjima radio-frekvenciji, neophodno je sve vreme održavati razdaljinu od najmanje 20 cm između ovog uređaja i ljudi u blizini.

---

## Standardi i odobrenja za australijske modele

EMC (Elektromagnetna kompatibilnost)	AS/NZS CISPR32 klasa B
--------------------------------------	------------------------

# Kako dobiti pomoć

---

## Veb-sajt za tehničku podršku

Ako vam je potrebna dodatna pomoć, posetite Epson-ov veb-sajt za podršku koji je naveden u nastavku. Izaberite zemlju ili region i idite na odeljak za podršku na lokalnom Epson veb-sajtu. Na sajtu možete da nađete i najnovije drajvere, odgovore na česta pitanja, priručnike i ostali materijal za preuzimanje.

<http://support.epson.net/>

<http://www.epson.eu/Support> (Evropa)

Ako vaš Epson proizvod ne radi pravilno i ne možete da rešite problem, za pomoć se obratite Epson-ovoj korisničkoj službi.

---

## Kontaktiranje Epson-ove podrške za korisnike

### Pre nego što kontaktirate Epson

Ako vaš Epson proizvod ne radi pravilno i ne možete da otklonite problem pomoću informacija za rešavanje problema koje se nalaze u priručnicima za proizvod, za pomoć se obratite Epsonovoj službi za podršku. Ako Epsonova korisnička podrška za vašu oblast nije navedena u nastavku, obratite se distributeru od kojeg ste kupili proizvod.

Epsonova korisnička podrška će moći brže da vam pomogne ako im pružite sledeće informacije:

- Serijski broj proizvoda  
(Oznaka sa serijskim brojem proizvoda obično se nalazi sa zadnje strane proizvoda.)
- Model proizvoda
- Verzija softvera u proizvodu  
(Kliknite na **Više informacija, Informacije o verziji**, ili slično dugme u okviru softvera proizvoda.)
- Proizvođač i model vašeg računara
- Naziv i verziju operativnog sistema na vašem računaru
- Nazivi i verzije softverskih aplikacija koje obično koristite sa proizvodom

#### **Napomena:**

*Zavisno od proizvoda, u njegovoj memoriji mogu biti smešteni spisak telefonskih brojeva za faks i/ili mrežna podešavanja. Podaci i/ili podešavanja mogu nestati usled kvara ili opravke proizvoda. Epson neće biti odgovoran ni za kakav gubitak podataka niti za pravljenje rezervnih kopija ili vraćanje podataka i/ili podešavanja, čak ni tokom garantnog roka. Preporučujemo vam da sami napravite rezervne kopije svojih podataka ili da vodite beleške.*

### Pomoć za korisnike u Evropi

Informacije o načinu kontaktiranja Epsonove korisničke podrške potražite u panevropskoj garanciji.

## Kako dobiti pomoć

### Pomoć za korisnike na Tajvanu

Kontakti za informacije, podršku i servis su:

#### Internet

<http://www.epson.com.tw>

Dostupne su informacije o specifikacijama proizvoda, drajveri za preuzimanje i pitanja u vezi s proizvodom.

#### Epson služba za pomoć korisnicima

Telefon: +886-2-80242008

Naš tim službe za pomoć korisnicima vam preko telefona može pomoći u vezi sa sledećim pitanjima:

- Pitanja u vezi s prodajom i informacije o proizvodu
- Pitanja ili problemi u vezi s korišćenjem proizvoda
- Pitanja u vezi s popravkom i garancijom

#### Servisni centar za popravke:

<http://www.tekcare.com.tw/branchMap.page>

TekCare korporacija je ovlašćeni servisni centar za Epson Taiwan Technology & Trading Ltd.

### Pomoć za korisnike u Australiji

Epson Australia želi da vam obezbedi najviši nivo korisničke podrške. Pored priručnika za proizvod, na raspolaganju su vam sledeći izvori informacija:

#### Internet adresa

<http://www.epson.com.au>

Pristupite veb-stranicama Epson Australia. Korisno je povremeno svraćati ovde! Ovaj sajt sadrži oblast za preuzimanje drajvera, podatke za kontaktiranje Epson-a, informacije o novim proizvodima i tehničku podršku (e-poštom).

#### Epson služba za pomoć korisnicima

Telefon: 1300-361-054

Epson služba za pomoć korisnicima predstavlja poslednji resurs za pružanje saveta našim klijentima. Operateri službe za pomoć korisnicima mogu vam pomoći pri instalaciji, podešavanju i rukovanju proizvodom kompanije Epson. Naše osoblje službe za pomoć korisnicima pre kupovine može vam ponuditi literaturu o novim proizvodima kompanije Epson i dati vam informacije o lokaciji najbližeg distributera ili servisa. Ovde možete dobiti odgovore na razna pitanja.

Savetujemo vam da unapred pripremite sve relevantne informacije pre nego što pozovete. Što više informacija pripremite, brže ćemo vam pomoći da rešite problem. U ove informacije spadaju priručnici za Epson proizvode, podaci o tipu računara, operativnom sistemu, aplikacionim programima, kao i ostale informacije koje smatrate bitnim.

#### Transport proizvoda

Epson preporučuje da ambalažu proizvoda zadržite za budući transport.



## Pomoć za korisnike u Singapuru

Izvori informacija, podrška i usluge koje pruža Epson Singapore su:

### Internet

<http://www.epson.com.sg>

Dostupne su informacije o specifikacijama proizvoda, drajveri za preuzimanje, odgovori na česta pitanja, pitanja u vezi s prodajom i tehnička podrška preko e-pošte.

### Epson služba za pomoć korisnicima

Besplatan telefon: 800-120-5564

Naš tim službe za pomoć korisnicima vam preko telefona može pomoći u vezi sa sledećim pitanjima:

- Pitanja u vezi s prodajom i informacije o proizvodu
- Pitanja u vezi s korišćenjem proizvoda ili rešavanjem problema
- Pitanja u vezi s popravkom i garancijom

## Pomoć za korisnike na Tajlandu

Kontakti za informacije, podršku i servis su:

### Internet

<http://www.epson.co.th>

Dostupne su informacije o specifikacijama proizvoda, drajveri za preuzimanje, odgovori na česta pitanja i e-pošta.

### Epson kol-centar

Telefon: 66-2685-9899

Adresa e-pošte: support@eth.epson.co.th

Naš tim u kol-centru vam preko telefona može pomoći u vezi sa sledećim pitanjima:

- Pitanja u vezi s prodajom i informacije o proizvodu
- Pitanja ili problemi u vezi s korišćenjem proizvoda
- Pitanja u vezi s popravkom i garancijom

## Pomoć za korisnike u Vijetnamu

Kontakti za informacije, podršku i servis su:

### Epson servisni centar

65 Truong Dinh Street, District 1, Hochiminh City, Vietnam.

Telefon (Ho Chi Minh City): 84-8-3823-9239, 84-8-3825-6234

29 Tue Tinh, Quan Hai Ba Trung, Hanoi City, Vietnam

Telefon (Hanoi City): 84-4-3978-4785, 84-4-3978-4775

## Kako dobiti pomoć

## Pomoć za korisnike u Indoneziji

Kontakti za informacije, podršku i servis su:

## Internet

<http://www.epson.co.id>

- Informacije o specifikacijama proizvoda, drajveri za preuzimanje
- Odgovori na česta pitanja, pitanja u vezi s prodajom, pitanja putem e-pošte

## Epson linija za pomoć korisnicima

Telefon: +62-1500-766

Faks: +62-21-808-66-799

Naš tim na liniji za pomoć korisnicima vam preko telefona ili faksa može pomoći u vezi sa sledećim pitanjima:

- Pitanja u vezi s prodajom i informacije o proizvodu
- Tehnička podrška

## Epson servisni centar

Pokrajna	Naziv kompanije	Adresa	Telefon E-adresa
DKI JAKARTA	ESS JAKARTA MANGGADUA	Ruko Mall Mangga Dua No. 48 Jl. Arteri Mangga Dua, Jakarta Utara - DKI JAKARTA	(+6221) 62301104 jkt-admin@epson-indonesia.co.id
NORTH SUMATERA	ESC MEDAN	Jl. Bambu 2 Komplek Graha Niaga Nomor A-4, Medan - North Sumatera	(+6261) 42066090 / 42066091 mdn-adm@epson-indonesia.co.id
WEST JAWA	ESC BANDUNG	Jl. Cihampelas No. 48 A Bandung Jawa Barat 40116	(+6222) 4207033 bdg-admin@epson- indonesia.co.id
DI YOGYAKARTA	ESC YOGYAKARTA	YAP Square, Block A No. 6 Jl. C Simanjutak Yogyakarta - DIY	(+62274) 581065 ygy-admin@epson-indonesia.co.id
EAST JAWA	ESC SURABAYA	Hitech Mall Lt. 2 Block A No. 24 Jl. Kusuma Bangsa No. 116 - 118 Surabaya - JATIM	(+6231) 5355035 sby-admin@epson-indonesia.co.id
SOUTH SULAWESI	ESC MAKASSAR	Jl. Cendrawasih NO. 3A, kunjung mae, mariso, MAKASSAR - SULSEL 90125	(+62411) 8911071 mksr-admin@epson- indonesia.co.id
WEST KALIMANTAN	ESC PONTIANAK	Komp. A yani Sentra Bisnis G33, Jl. Ahmad Yani - Pontianak Kalimantan Barat	(+62561) 735507 / 767049 pontianak-admin@epson- indonesia.co.id
RIAU	ESC PEKANBARU	Jl. Tuanku Tambusai No.459A Pekanbaru Riau	(+62761) 8524695 pkb-admin@epson- indonesia.co.id

## Kako dobiti pomoć

Pokrajna	Naziv kompanije	Adresa	Telefon E-adresa
DKI JAKARTA	ESS JAKARTA SUDIRMAN	Wisma Keiai Lt. 1 Jl. Jenderal Sudirman Kav. 3 Jakarta Pusat - DKI JAKARTA 10220	(+6221) 5724335 ess@epson-indonesia.co.id
EAST JAWA	ESS SURABAYA	Ruko Surya Inti Jl. Jawa No 2-4 Kav. 29 Surabaya - Jawa Timur	(+6231) 5014949 esssby@epson-indonesia.co.id
BANTEN	ESS SERPONG	Ruko Mall WTC Matahari No. 953, Serpong- Banten	(+6221) 53167051 / 53167052 esstag@epson-indonesia.co.id
CENTRAL JAWA	ESS SEMARANG	Komplek Ruko Metro Plaza Block C20 Jl. MT Haryono No 970 Semarang - JAWA TENGAH	(+6224) 8313807 / 8417935 esssmg@epson-indonesia.co.id
EAST KALIMANTAN	ESC SAMARINDA	Jl. KH. Wahid Hasyim (M. Yamin) Kelurahan Sempaja Selatan Kecamatan Samarinda UTARA - SAMARINDA - KALTIM	(+62541) 7272904 escsmd@epson-indonesia.co.id
SOUTH SUMATERA	ESC PALEMBANG	Jl. H.M Rasyid Nawawi No. 249 Kelurahan 9 Ilir Palembang Sumatera Selatan	(+62711) 311330 escplg@epson-indonesia.co.id
EAST JAVA	ESC JEMBER	Jl. Panglima Besar Sudirman Ruko no.1D Jember-Jawa Timur (Depan Balai Penelitian & Pengolahan Kakao)	(+62331) 488373 / 486468 jmr-admin@epson-indonesia.co.id
NORTH SULAWESI	ESC MANADO	Tekno Megamall Lt LG 11 TK 21, Kawasan Megamas Boulevard, Jl Piere Tendean, Manado - SULUT 95111	(+62431) 8890996 MND-ADMIN@EPSON- INDONESIA.CO.ID

Za druge gradove koji ovde nisu navedeni, pozovite liniju za pomoć korisnicima na telefon: 08071137766.

## Pomoć za korisnike u Hongkongu

Pozivamo vas da kontaktirate Epson Hong Kong Limited da biste dobili tehničku podršku kao i druge postprodajne usluge.

### Glavna stranica na internetu

<http://www.epson.com.hk>

Epson Hong Kong je uspostavio lokalnu glavnu internet stranicu na kineskom i engleskom da bi korisnicima pružio sledeće informacije:

- Informacije o proizvodu
- Odgovori na često postavljana pitanja
- Najnovije verzije drajvera za Epson proizvode

### Linija za tehničku podršku

Takođe možete kontaktirati naše tehničko osoblje na sledeće brojeve telefona i faksa:

Telefon: 852-2827-8911

Faks: 852-2827-4383

## Pomoć za korisnike u Maleziji

Kontakti za informacije, podršku i servis su:

### Internet

<http://www.epson.com.my>

- Informacije o specifikacijama proizvoda, drajveri za preuzimanje
- Odgovori na česta pitanja, pitanja u vezi s prodajom, pitanja putem e-pošte

### Epson kol-centar

Telefon: +60 1800-8-17349

- Pitanja u vezi s prodajom i informacije o proizvodu
- Pitanja ili problemi u vezi s korišćenjem proizvoda
- Pitanja u vezi s popravkom i garancijom

### Sedište

Telefon: 603-56288288

Faks: 603-5628 8388/603-5621 2088

## Pomoć za korisnike u Indiji

Kontakti za informacije, podršku i servis su:

### Internet

<http://www.epson.co.in>

Dostupne su informacije o specifikacijama proizvoda, drajveri za preuzimanje i pitanja u vezi s proizvodom.

### Linija za pomoć korisnicima

- Servis, informacije o proizvodu i poručivanje potrošnog materijala (BSNL linije)
  - Besplatan broj: 18004250011
  - Dostupan od 9 do 18, od ponedjeljka do subote (osim državnim praznicima)
- Servis (CDMA i mobilni korisnici)
  - Besplatan broj: 186030001600
  - Dostupan od 9 do 18, od ponedjeljka do subote (osim državnim praznicima)

## Pomoć za korisnike na Filipinima

Za tehničku podršku kao i ostale usluge nakon prodaje, pozivamo korisnike da kontaktiraju Epson Philippines Corporation na brojeve telefona, faksa i adresu e-pošte navedene u nastavku:

### Internet

<http://www.epson.com.ph>

## Kako dobiti pomoć

Dostupne su informacije o specifikacijama proizvoda, drajveri za preuzimanje, odgovori na često postavljana i pitanja putem e-pošte.

### **Epson Philippines briga o kupcima**

Besplatan telefon: (PLTD) 1-800-1069-37766

Besplatan telefon: (Digital) 1-800-3-0037766

Metro Manila: (+632)441-9030

Veb-stranica: <https://www.epson.com.ph/contact>

E-adresa: [customercare@epc.epson.som.ph](mailto:customercare@epc.epson.som.ph)

Dostupan od 9 do 18, od ponedjeljka do subote (osim državnim praznicima)

Naš tim za brigu o kupcima vam preko telefona može pomoći u vezi sa sledećim pitanjima:

- Pitanja u vezi s prodajom i informacije o proizvodu
- Pitanja ili problemi u vezi s korišćenjem proizvoda
- Pitanja u vezi s popravkom i garancijom

### **Epson Philippines Corporation**

Centralna linija: +632-706-2609

Faks: +632-706-2663