

ES-50

Uživatelská příručka

Autorská práva

Žádná část této publikace nesmí být reprodukována, ukládána do archivačních systémů ani přenášena jakoukoli formou, ať už elektronickou, mechanickou, fotokopírováním, nahráváním apod., bez předchozího písemného souhlasu společnosti Seiko Epson Corporation. S ohledem na používání zde uvedených informací se nepředpokládá spolehlivost na úrovni patentů. Zároveň se nepředpokládá jakákoli odpovědnost za škody způsobené používáním zde obsažených informací. Zde uvedené informace jsou určeny pouze pro použití v kombinaci s produkty Epson. Společnost Epson není odpovědná za jakékoli použití informací vzhledem k jiným produktům.

Společnost Seiko Epson Corporation ani její přidružené společnosti nenesou odpovědnost vůči kupujícímu nebo třetí straně v případě poškození, ztráty, nákladů nebo výdajů vzniklých na straně kupujícího nebo třetí strany z důvodu nehody, nesprávného použití nebo zneužití produktu, neoprávněných modifikací, oprav nebo úprav produktu, nebo (s výjimkou USA) z důvodu nedodržení striktních instrukcí k údržbě a provozních pokynů společnosti Seiko Epson Corporation.

Společnost Seiko Epson Corporation ani její přidružené společnosti nenesou odpovědnost za škody a potíže, které vzniknou v důsledku použití jiných doplňků nebo spotřebního materiálu, než jsou Originální produkty Epson nebo Schválené produkty Epson společnosti Seiko Epson Corporation.

Společnost Seiko Epson Corporation nese odpovědnost za škody způsobené elektromagnetickým rušením, vznikajícím v důsledku používání kabelů rozhraní, které nejsou Schválenými produkty Epson společnosti Seiko Epson Corporation.

© 2018 Seiko Epson Corporation

Obsah této příručky a specifikace tohoto produktu mohou být bez předchozího upozornění změněny.

Ochranné známky

- ❑ EPSON® je registrovaná ochranná známka a EPSON EXCEED YOUR VISION nebo EXCEED YOUR VISION jsou ochranné známky společnosti Seiko Epson Corporation.
- ❑ Microsoft, Windows, and Windows Vista are either registered trademarks or trademarks of Microsoft Corporation in the United States and/or other countries.
- ❑ Apple, macOS, and OS X are trademarks of Apple Inc., registered in the U.S. and other countries.
- ❑ Adobe, Adobe Reader, and Acrobat are registered trademarks of Adobe Systems Incorporated.
- ❑ Intel® is a registered trademark of Intel Corporation.
- ❑ Obecná poznámka: Další zde použité názvy produktů slouží pouze k identifikačním účelům a mohou být ochrannými známkami příslušných vlastníků. Společnost Epson se vzdává všech práv na tyto značky.

Obsah

Autorská práva

Ochranné známky

O této příručce

Úvod k příručkám.	6
Značky a symboly.	6
Popisy používané v této příručce.	6
Odkazy na operační systémy.	7

Důležité pokyny

Bezpečnostní pokyny.	8
Omezení týkající se kopírování.	8

Základní popis skeneru

Názvy a funkce součástí.	10
Tlačítka a kontrolky na Ovládacích panelech.	10
Tlačítka a indikátory.	10
Informace o aplikacích.	11
Epson ScanSmart.	11
EPSON Software Updater.	11
Doplňkové položky a spotřební informace.	11
Kódy pro doplněk Nosný list.	11
Kódy údržbového listu.	12

Údaje k originálům a vkládání originálů

Údaje k originálům.	13
Obecné údaje ke skenovaným originálům.	13
Typy originálů vyžadující pozornost.	15
Typy originálů nevhodných pro skenování.	15
Umístění originálu.	16
Vkládání originálů o standardní velikosti.	16
Vkládání dlouhého papíru.	17
Vkládání účtenek.	18
Vkládání obálek.	19
Umístění plastových karet.	20
Vkládání originálů s nepravidelnými tvary.	22

Základní skenování

Skenování pomocí tlačítka skeneru.	24
Skenování a ukládání dokumentů.	24

Pokročilé skenování

Průběžné skenování originálů různých velikostí a typů po jednom (Režim automatického zavádění).	29
Ukládání souborů jako upravitelných (Microsoft® Office).	31
Odesílání do cloudové služby.	33

Údržba

Čištění vnější části skeneru.	38
Čištění vnitřní části skeneru.	38
Seřizování skeneru pomocí kalibračního listu.	39
Úspora energie.	40
Přenášení skeneru.	41
Aktualizace aplikací a firmwaru.	42

Řešení problémů

Problémy se skenováním.	43
Kontrolka skeneru indikuje chybu.	43
Skener se nechce zapnout.	43
Potíže při zahájení skenování.	43
Nelze spustit nástroj Epson ScanSmart.	43
Odebrání uvíznutých originálů ze skeneru.	44
Originály jsou znečištěné.	45
Skenování trvá dlouho.	45
Problémy s naskenovaným obrázkem.	45
Na naskenovaném obrázku jsou pruhy.	45
Na pozadí obrázku jsou odchylky.	45
Naskenovaný obraz nebo text je rozmazaný.	46
Zobrazují se vzory moaré (pavučinové stíny).	47
Při automatickém rozpoznávání velikosti originálu se nenaskenují okraje originálu.	47
Znak není správně rozpoznán.	48
Zvětšení nebo zmenšení naskenovaného obrázku.	48
Naskenovaný obrázek plastové karta je zvětšený.	49
Nelze vyřešit potíže s naskenovaným obrázkem.	49
Odinstalace a instalace aplikací.	50
Odinstalování aplikací.	50
Instalace aplikací.	51

Technické údaje

Obecné technické údaje skeneru.	52
Technické údaje o rozměrech.	53

Elektrické technické údaje.	53
Elektrické technické údaje skeneru.	53
Technické údaje o provozním prostředí.	53
Požadavky na systém.	54

Standardy a schválení

Standardy a schválení pro model pro USA.	55
Standardy a schválení pro evropský model.	55
Standardy a schválení pro australské modely.	55

Kde najdete pomoc

Webové stránky technické podpory.	56
Kontaktování podpory společnosti Epson.	56
Než se obrátíte na společnost Epson.	56
Pomoc pro uživatele v Evropě.	56
Pomoc pro uživatele na Tchaj-wanu.	57
Pomoc pro uživatele v Austrálii.	57
Pomoc pro uživatele v Singapuru.	58
Pomoc pro uživatele v Thajsku.	58
Pomoc pro uživatele ve Vietnamu.	58
Pomoc pro uživatele v Indonésii.	59
Pomoc pro uživatele v Hongkongu.	60
Pomoc pro uživatele v Malajsii.	61
Pomoc pro uživatele v Indii.	61
Pomoc pro uživatele na Filipínách.	61

O této příručce

Úvod k příručkám

Nejnovější verze následujících příruček jsou k dispozici na webu podpory společnosti Epson.

<http://www.epson.eu/Support> (Evropa)

<http://support.epson.net/> (mimo Evropu)

Instalační příručka (tištěná příručka)

Obsahuje informace o nastavení výrobku a instalaci aplikace.

Uživatelská příručka (digitální příručka)

Obsahuje pokyny pro používání a údržbu výrobku a řešení potíží.

Kromě příruček uvedených výše používejte nápovědu, která je součástí různých aplikací Epson.

Značky a symboly



Upozornění:

Instrukce, které je nezbytné dodržovat pro eliminaci rizika zranění.



Důležité:

Instrukce, které je nutno zohlednit pro eliminaci rizika poškození zařízení.

Poznámka:

Poskytuje doplňující a referenční informace.

Související informace

➔ Odkazuje na relevantní části.

Popisy používané v této příručce

Kopie obrazovek pro aplikace jsou z operačního systému Windows 10 nebo Mac OS X v10.13.x. Obsah zobrazený na obrazovkách se liší v závislosti na modelu a situaci.

Obrázky použité v této příručce jsou pouze orientační. Ačkoli se mohou mírně lišit od skutečného výrobku, jsou postupy při používání stejné.

Odkazy na operační systémy

Windows

Názvy v této příručce, jako jsou „Windows 10“, „Windows 8.1“, „Windows 8“, „Windows 7“, „Windows Vista“, a „Windows XP“ odkazují na následující operační systémy. Kromě toho je výraz „Windows“ užíván ve vztahu ke všem verzím.

- Operační systém Microsoft® Windows® 10
- Operační systém Microsoft® Windows® 8.1
- Operační systém Microsoft® Windows® 8
- Operační systém Microsoft® Windows® 7
- Operační systém Microsoft® Windows Vista®
- Aktualizace Service Pack 3 operačního systému Microsoft® Windows® XP
- Aktualizace Service Pack 2 operačního systému Microsoft® Windows® XP Professional x64 Edition

Mac OS

Operační systém „Mac OS“ v této příručce odkazuje na systémy macOS High Sierra, macOS Sierra, OS X El Capitan, OS X Yosemite, OS X Mavericks, OS X Mountain Lion, Mac OS X v10.7.x a Mac OS X v10.6.8.

Důležité pokyny

Bezpečnostní pokyny

Přečtěte si a dodržujte tyto instrukce pro zajištění bezpečného používání tohoto produktu. Zajistěte, aby tato příručka byla vždy k dispozici pro budoucí potřebu. Také zajistěte, aby byla dodržována veškerá varování a pokyny vyznačené na zařízení.

- Některé symboly, umístěné na vašem zařízení, jsou zde za účelem zajištění bezpečnosti a správného užívání produktu. Význam těchto symbolů naleznete na následujícím webu.
<http://support.epson.net/symbols>
- Umístěte zařízení na stabilní rovný povrch, který je ve všech směrech širší a delší než základna zařízení. Pokud zařízení umístíte ke zdi, je třeba mezi zadní částí produktu a zdí ponechat prostor více než 10 cm.
- Umístěte zařízení do takové blízkosti počítače, aby k němu bez problémů dosáhl kabel rozhraní. Tento výrobek neumisťujte ani neskladujte venku, v nadměrně znečištěném nebo prašném prostředí, v blízkosti vody, zdrojů tepla ani na místech vystaveným nárazům, vibracím, vysokým teplotám nebo vlhkosti, přímému slunečnímu světlu, zdrojům silného světla nebo rychlým změnám teploty či vlhkosti.
- Nepoužívejte skener, pokud máte vlhké ruce.
- Kabel USB je nutno chránit proti odření, proříznutí, zkroucení, zauzlení a jiným způsobům poškození. Neumisťujte na kabel žádné předměty a chraňte jej před jakýmkoli poškozením. Dbejte zejména, aby kabel nebyl na konci zkroucený.
- Používejte pouze USB kabel dodaný s produktem. Následkem použití jiného USB kabelu by mohlo dojít k požáru, úrazu elektrickým proudem nebo poranění.
- USB kabel byl navržen k použití s produktem, se kterým se dodává. Pokud není uvedeno jinak, nepoužívejte ho s jinými elektronickými zařízeními.
- Při připojování tohoto zařízení k počítači či jinému zařízení pomocí kabelu dbejte na správné zapojení konektorů. Každý konektor lze zapojit jen jedním způsobem. Pokud konektor připojíte s nesprávnou orientací, mohlo by dojít k poškození propojených zařízení.
- Kromě konkrétních situací popsanych v příručkách k produktu se za žádných okolností sami nepokoušejte o demontáž, úpravy ani opravy zařízení ani doplňků.
- Nevkládejte do otvorů žádné předměty, protože by mohlo dojít k dotyku v místě s nebezpečným napětím nebo ke zkratu. Dávejte pozor na nebezpečí úrazu elektrickým proudem.
- V následujících případech odpojte výrobek a kabel USB a svěřte opravu kvalifikovanému servisnímu technikovi: do výrobku pronikla kapalina; výrobek upadl nebo byl poškozen jeho plášť; výrobek nefunguje normálně nebo vykazuje výraznou změnu funkčnosti. (Nenastavujte ovládací prvky, které nejsou popsány v provozních pokynech.)
- Pokud produkt nebudete delší dobu používat, odpojte USB kabel od počítače.

Omezení týkající se kopírování

Dodržujte následující omezení, aby při používání tohoto výrobku nedocházelo k porušování zákonů.

Ze zákona je zakázáno kopírovat následující položky:

- bankovky, mince, státní obchodovatelné cenné papíry, státní akcie a cenné papíry vydávané městem,

Důležité pokyny

- nepoužité poštovní známky, předplacené pohlednice a jiné platné poštovní položky s platným poštovním,
- státní kolky a cenné papíry vydané podle zákonných postupů.

Při kopírování následujících položek buďte obezřetní:

- soukromé obchodovatelné cenné papíry (akciové certifikáty, převoditelné úpisy, šeky atd.), různé průkazy, lístky atd.,
- pasy, řidičské průkazy, doklady způsobilosti, silniční doklady, stravenky, vstupenky a podobně.

Poznámka:

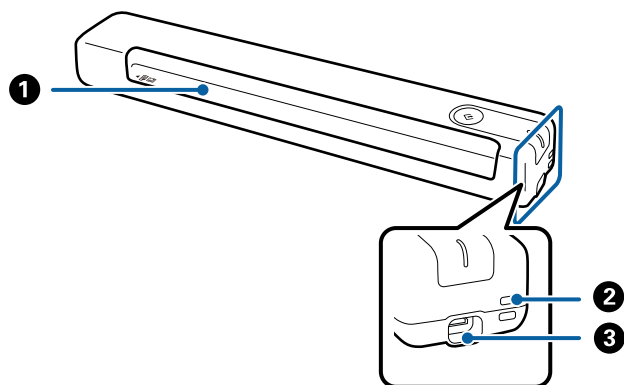
Kopírování těchto dokumentů může být rovněž protizákonné.

Zodpovědné používání materiálů podléhajících autorským právům:

Zařízení může být zneužito ke kopírování materiálů chráněných autorským právem. Pokud nebudete jednat na radu zkušeného právníka, před zkopírováním publikovaných materiálů si vyžádejte oprávnění držitele autorských práv.

Základní popis skeneru

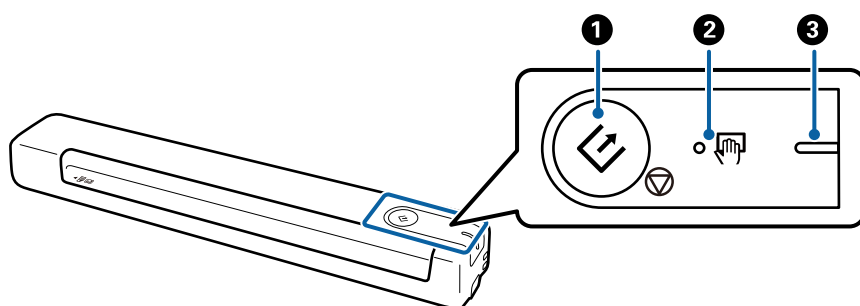
Názvy a funkce součástí






1	Vstupní otvor	Vložte originál.
2	Otvor smyčky	Připojte popruhy.
3	Port USB	Napájení sběrnice USB. Slouží k připojení kabelu USB. Aby se zabránilo poškození, při připojování kabelu USB k portu USB nevyvíjejte nadměrnou sílu.

Tlačítka a kontrolky na Ovládacích panelech

Tlačítka a indikátory



1	 	Tlačítko Spustit a ukončit	<input type="checkbox"/> Spustí nebo zruší skenování. <input type="checkbox"/> Používejte, když čistíte vnitřní části skeneru. <input type="checkbox"/> Ukončí Režim automatického zavádění.
2		Indikátor režimu Režim automatického zavádění	Skener je v režimu Režim automatického zavádění. Skenování je zahájeno, jakmile je do vstupního zásobníku vložen originál.

Základní popis skeneru

③	-	Kontrolka Ready	Svíí (bílá)	Skener je připraven k použití.
			Bliká (bílá)	Skener skenuje, čeká na skenování, pracuje nebo je v režimu spánku.
			Nesvíí	Skener nelze použít, protože je vypnuté napájení.
			Svíí (oranžová)	Došlo k chybě.

Poznámka:

Chcete-li skener zapnout, připojte jej k počítači kabelem USB.

Informace o aplikacích

V této sekci naleznete informace o aplikacích, které jsou pro tento skener k dispozici. Nejnovější aplikace k instalaci naleznete na webu společnosti Epson.

Epson ScanSmart

Epson ScanSmart je aplikace pro skenování dokumentů, která vám v jednoduchých krocích umožní snadno naskenovat a uložit data.

- Můžete skenovat a odesílat informace do cloudové služby ve třech snadných krocích.
- Můžete automaticky pojmenovávat dokumenty s použitím naskenovaných informací.

Tyto funkce vám šetří čas pro organizování dokumentů.

EPSON Software Updater

Aplikace EPSON Software Updater vyhledává nové nebo aktualizované aplikace na Internetu a instaluje je.

Rovněž lze zaktualizovat digitální příručku ke skeneru.

Doplňkové položky a spotřební informace

Kódy pro doplněk Nosný list

Pomocí doplňku Nosný list můžete skenovat originály nepravidelných tvarů. Pomocí doplňku nástroje Nosný list můžete skenovat originály o rozměrech větších než A4. Stačí originály přeložit napůl.

Název součásti	Kódy*
Nosný list	B12B819451 B12B819471 (pouze pro Indii)

* Doplněk Nosný list lze používat pouze s kódem.

Základní popis skeneru**Kódy údržbového listu**

Obsahuje (suchý a vlhký typ) čisticího listu pro čištění vnitřku skeneru a kalibrační list pro úpravu kvality skenovaného obrazu.

Název součásti	Kódy
Údržbový list2	B12B819481 B12B819411 (pouze pro Indii)

* Údržbový list lze používat pouze s kódem.

Údaje k originálům a vkládání originálů

Údaje k originálům

Tato část vysvětluje podmínky a údaje k originálům, které lze vkládat do skeneru.

Obecné údaje ke skenovaným originálům

Údaje k originálům o standardní velikosti

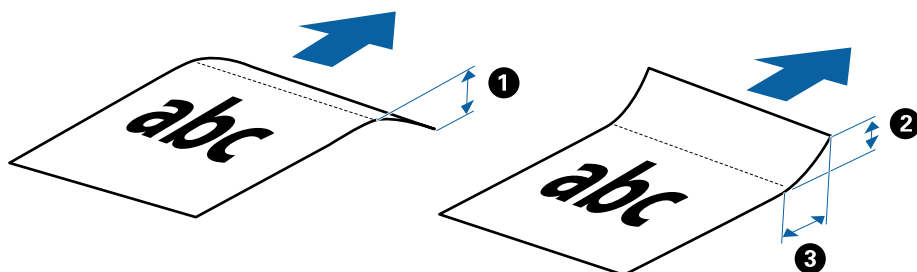
Zde najdete specifikace pro originály o standardní velikosti, které můžete vložit do skeneru.

Velikost	Měření	Síla	Typ papíru
A4	210×297 mm (8,3×11,7 palce)	35 až 270 g/m ²	Obyčejný papír Kvalitní papír Recyklovaný papír
Letter	215,9×279,4 mm (8,5×11 palce)		
Legal	215,9×355,6 mm (8,5×14 palce)		
B5	182×257 mm (7,2×10,1 palce)		
A5	148×210 mm (5,8×8,3 palce)		
B6	128×182 mm (5,0×7,2 palce)		
A6	105×148 mm (4,1×5,8 palce)	46 až 270 g/m ²	
A7	74×105 mm (2,9×4,1 palce)		
A8	52×74 mm (2,1×2,9 palce)		
Vizitka	55×89 mm (2,1×3,4 palce)		
Pohlednice	100×148 mm (3,9×5,8 palce)	35 až 270 g/m ²	Obyčejný papír Kvalitní papír Recyklovaný papír

Údaje k originálům a vkládání originálů

Poznámka:

- Všechny originály musí mít plochý horní okraj.
- Ujistěte se, že zvlněný povrch na horním okraji je v rámci uvedeného rozsahu.
 ① a ② musí být 2 mm nebo méně, když ③ se rovná nebo je více než 30 mm.



Údaje k dlouhému papíru

Zde najdete specifikace pro dlouhý papír, který můžete vložit do skeneru.

Velikost	Síla	Typ papíru
Šířka: 50,8 až 216,0 mm (2,0×8,5 palce) Délka: 50,8 až 1828,8 mm (2,0×72,0 palce)	35 až 270 g/m ²	Obyčejný papír Kvalitní papír Recyklovaný papír

Specifikace pro účtenky

Zde najdete specifikace pro účtenky, které můžete vložit do skeneru.

Velikost	Síla	Typ papíru
Maximum: 76,2×355,6 mm (3,0×14,0 palců) Minimum: 76,2×76,2 mm (3,0×3,0 palce)	46 až 270 g/m ²	Obyčejný papír Kvalitní papír Recyklovaný papír

* Účtenky je třeba skenovat pomocí režimu Režim automatického zavádění. Vždy vkládejte jen jednu účtenku, pro lepší výsledek skenování účtenku přidržujte.

Údaje k obálkám

Zde najdete specifikace pro obálky, které můžete vložit do skeneru.

Měření	Síla
120×235 mm (4,72×9,25 palců)	0,38 mm (0,015 palce) nebo méně
92×165 mm (3,62×6,50 palců)	

Údaje pro plastové karty

Zde najdete specifikace pro plastové karty, které lze vložit do skeneru.

Údaje k originálům a vkládání originálů

Velikost	Typ karty	Síla	Směr podávání
Typ ISO7810 ID-1 54,0×85,6 mm (2,1×3,3 palce)	S reliéfem	1,24 mm (0,05 palce) nebo méně	Horizontální (na šířku)
	Bez reliéfu	1,0 mm (0,04 palce) nebo méně	

Poznámka:

Typ laminovaných karet ISO7810 ID-1 (tloušťka by měla být 0,6 mm (0,02 palců) nebo méně) nemusí být možné správně naskenovat.

Údaje k originálům s nepravidelným tvarem

Pomačkané, zvlněné, velmi tenké nebo nepravidelně tvarované originály můžete skenovat pomocí doplňku Nosný list.

Velikost	Síla
Do velikosti A4	0,3 mm (0,012 palce) nebo méně (s výjimkou tloušťky doplňku Nosný list)

Typy originálů vyžadující pozornost

U následujících typů originálů může dojít k potížím při skenování.

- Originály s nerovným povrchem, jako například hlavičkový dopisní papír
- Originály se zkroucením nebo liniemi přeložení
- Zvlněné originály
- Křídový papír
- Originály s děrovacími otvory
- Originály s přeloženými rohy

Poznámka:

- Chcete-li skenovat citlivé originály nebo originály, které se lehce krouťí, použijte doplněk Nosný list.
- Před skenováním se pokuste narovnat zkroucené originály.

Typy originálů nevhodných pro skenování

Následující typy originálů se nesmí skenovat.

- Fotografie*
- Fotografický papír*
- Originál se štítky nebo nálepkami*
- Originály s nalepovacími poznámkami*
- Roztržené originály*
- Originály s uhlovým papírem na druhé straně*
- Perforované originály*

Údaje k originálům a vkládání originálů

- Originály se svorkami či sponkami na papír
- Brožury
- Nepapírový originál (průhledné desky, látka, kovové fólie)
- Originály s nalepeným lepidlem
- Hodně pomačkané nebo zkroucené originály
- Průhledné originály jako například OHP
- Originály s vlhkým inkoustem

Poznámka:

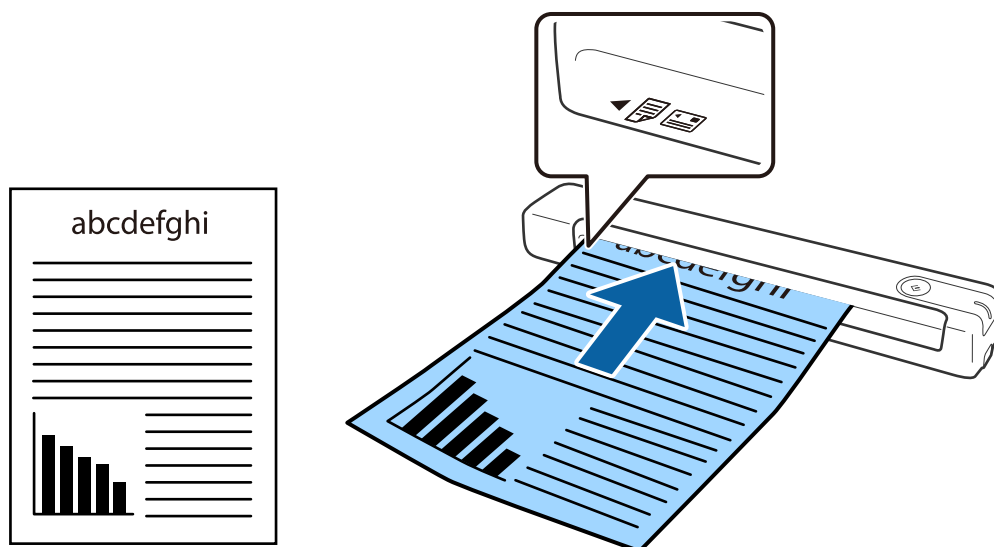
- * Tyto originály lze skenovat pouze pomocí doplňku Nosný list.
- Přímou do skeneru nekládejte fotografie, hodnotná originální umělecká díla nebo důležité dokumenty, které nechcete poničit. Špatné vložení může způsobit pomačkání nebo poničení originálu. Při skenování těchto originálů používejte doplněk Nosný list.

Umístění originálu

Vkládání originálů o standardní velikosti

Vložte originál do levé strany vstupního otvoru tiskovou stranou směrem nahoru, horní strana musí směřovat do skeneru.

Zasuňte originál do vstupního otvoru, až ucítíte odpor.



Poznámka:

Doporučujeme vkládat originály (kromě plastových karet) do skeneru ve svislé poloze.

Související informace

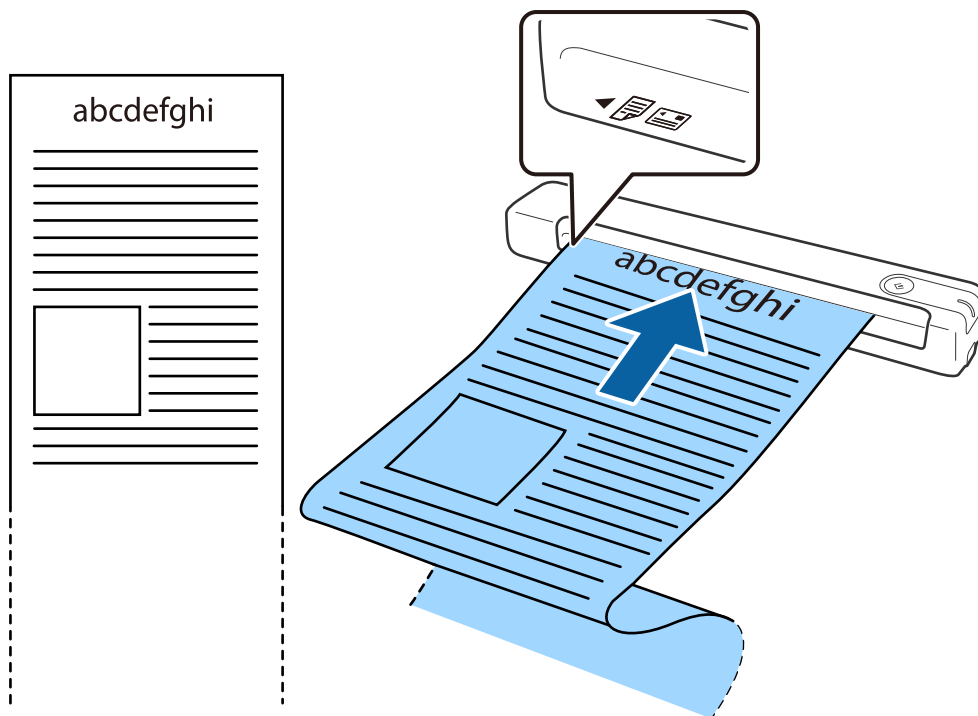
- ➔ „Základní skenování“ na str. 24
- ➔ „Pokročilé skenování“ na str. 29

Údaje k originálům a vkládání originálů

Vkládání dlouhého papíru

Vložte originál přímo do levé strany vstupního otvoru tiskovou stranou směrem nahoru, horní strana musí směřovat do skeneru.


Zasuňte originál do vstupního otvoru, až ucítíte odpor.



Údaje k originálům a vkládání originálů

Poznámka:

- ❑ Můžete skenovat dlouhý papír až do délky 1,828,8 mm (72 palců) s rozlišením 300 dpi nebo méně.
- ❑ V aplikaci Epson ScanSmart je nutné určit formát papíru.

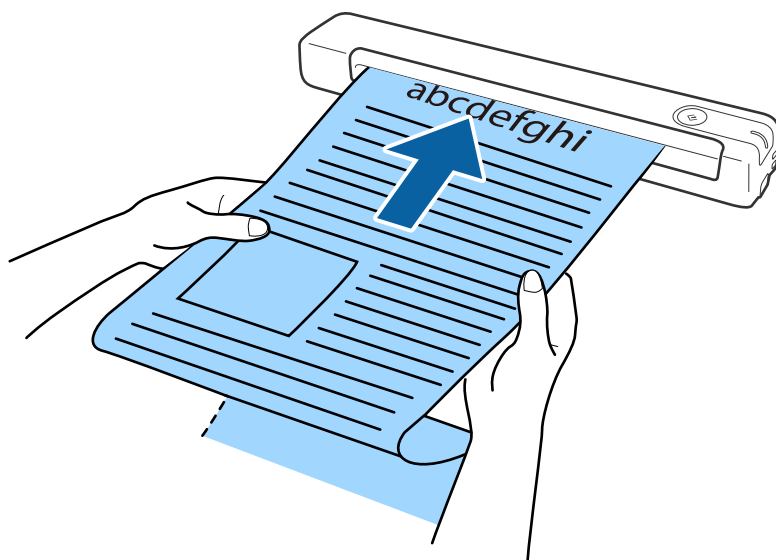
Klikněte na  **Nastavení** v **Epson ScanSmart**, **Zkontrolujte skeny** nebo v okně **Vyberte akci** a potom kliknutím na kartu **Nastavení skeneru** > tlačítko **Nastavení skeneru** otevřete okno Epson Scan 2.

Formát papíru lze určit třemi způsoby. Pokud je délka papíru 863,6 mm (34 palců) nebo méně, můžete vybrat volbu **Aut.detekce(dlouhý pap.)** pro automatické detekování formátu papíru.

Pokud je délka papíru více než 863,6 mm (34 palců), je třeba vybrat možnost **Přizpůsobit** a zadat formát papíru.

Můžete zadat buď šířku a výšku papíru nebo použít funkci **Detekovat délku papíru** namísto zadání výšky papíru.

- ❑ Vytvořte podporu pro dlouhý papír na vstupní straně tak, aby nevypadl se vstupního otvoru, a zároveň na výstupní straně tak, aby vysunutý papír nevypadl z výstupního slotu.



Související informace

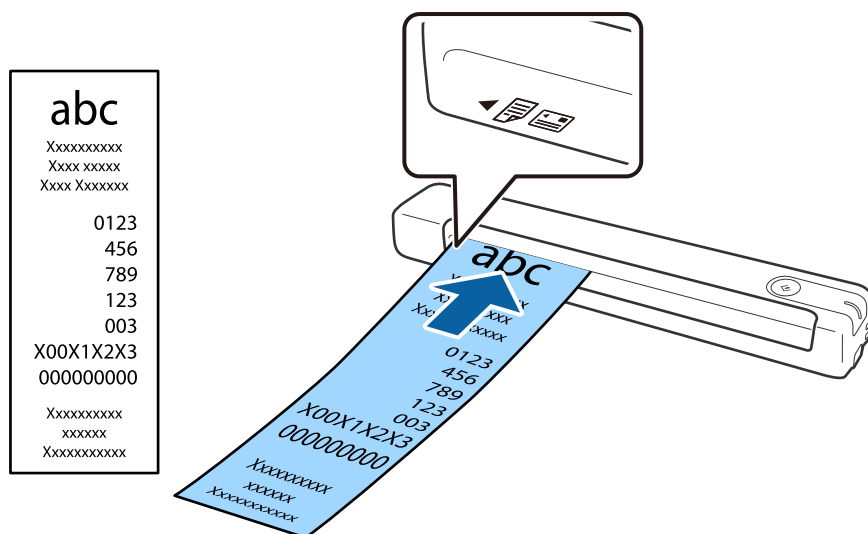
- ➔ „Údaje k originálům“ na str. 13
- ➔ „Základní skenování“ na str. 24
- ➔ „Pokročilé skenování“ na str. 29

Vkládání účtenek

Přidržte účtenku rukou a vložte ji rovně do levé strany vstupního otvoru tiskovou stranou směrem nahoru, horní strana musí směřovat do skeneru.


Údaje k originálům a vkládání originálů

Zasuňte účtenku do vstupního otvoru, až ucítíte odpor.



Poznámka:

- I když v některých případech může dojít ke snížení kvality skenování, můžete skenovat účtenky až do délky 1,828.8 mm (72 palců) v rozlišení 300 dpi.
- V aplikaci Epson ScanSmart je nutné určit formát papíru.

Klikněte na  **Nastavení** v **Epson ScanSmart**, **Zkontrolujte skeny** nebo v okně **Vyberte akci** a potom kliknutím na kartu **Nastavení skeneru** > tlačítko **Nastavení skeneru** otevřete okno Epson Scan 2.

Formát papíru lze určit třemi způsoby. Pokud je délka papíru 863,6 mm (34 palců) nebo méně, můžete vybrat volbu **Aut.detekce(dlouhý pap.)** pro automatické detekování formátu papíru.

Pokud je délka papíru více než 863,6 mm (34 palců), je třeba vybrat možnost **Přizpůsobit** a zadat formát papíru.

Můžete zadat buď šířku a výšku papíru nebo použít funkci **Detekovat délku papíru** namísto zadání výšky papíru.

Související informace

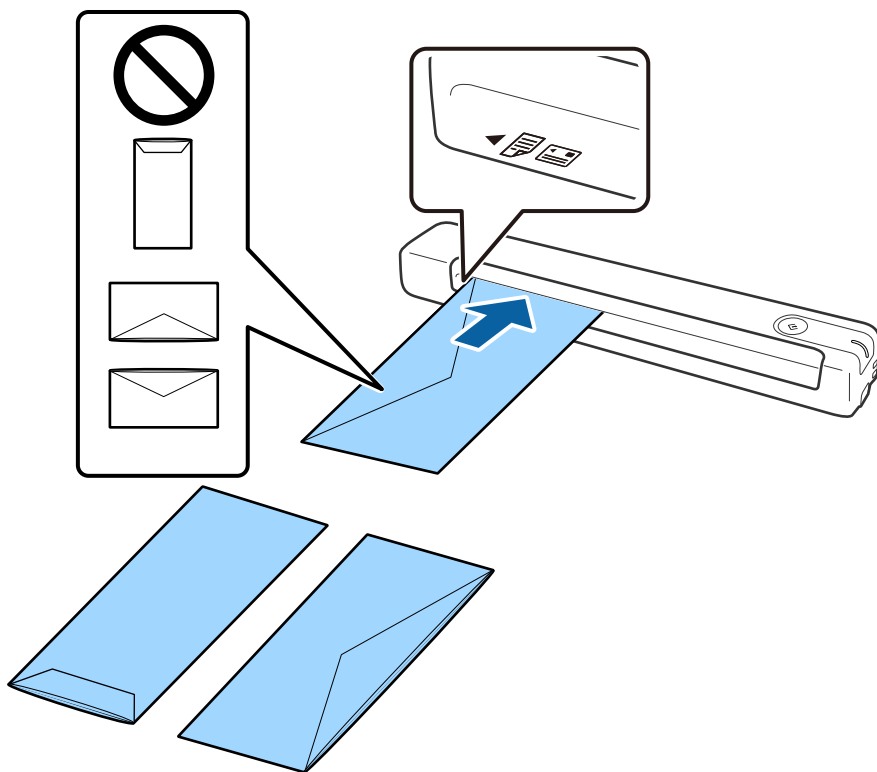
- ➔ [„Průběžné skenování originálů různých velikostí a typů po jednom \(Režim automatického zavádění\)“](#) na str. 29
- ➔ [„Údaje k originálům“](#) na str. 13
- ➔ [„Základní skenování“](#) na str. 24
- ➔ [„Pokročilé skenování“](#) na str. 29

Vkládání obálek

Vložte obálky do levé strany vstupního otvoru lícem nahoru a ujistěte se, že otevřený okraj (strana se záhybem) obálky směřuje na stranu. Pro obálky s otevřeným okrajem (strana se záhybem) na kratší straně platí, že je můžete vkládat dolním okrajem (stranou bez záhybu) směrem do skeneru.

Údaje k originálům a vkládání originálů

Zasuňte obálku do vstupního otvoru, až ucítíte odpor.



Obálka na obrázku má otevřený okraj (strana se záhybem) směřující nahoru, ale obálky lze rovněž vložit do skeneru s otevřeným okrajem (strana se záhybem) směřujícím dolů.



Důležité:

Nevkládejte obálky, na kterých je lepidlo.

Poznámka:

- Obálky, které nejsou otevřeny ostrým řezem v okraji se záhybem, se nemusí naskenovat správně.
- Obálky, které ještě nebyly zalepeny, mohou být vloženy s otevřeným záhybem směřujícím nahoru.

Související informace

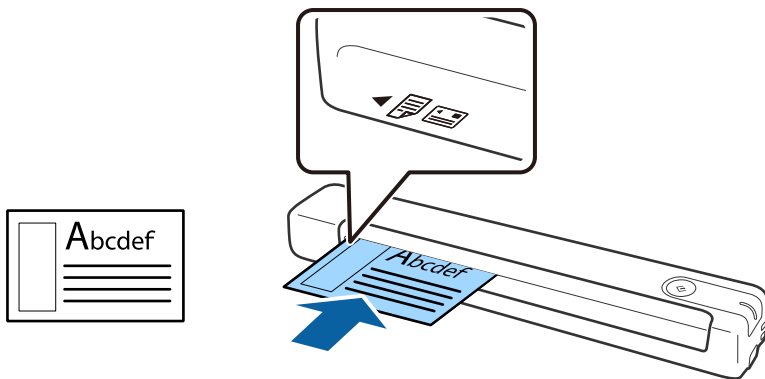
- ➔ [„Údaje k originálům“ na str. 13](#)
- ➔ [„Základní skenování“ na str. 24](#)
- ➔ [„Pokročilé skenování“ na str. 29](#)

Umístění plastových karet

Vložte plastovou kartu do levé strany vstupního otvoru směrem nahoru a vodorovně.

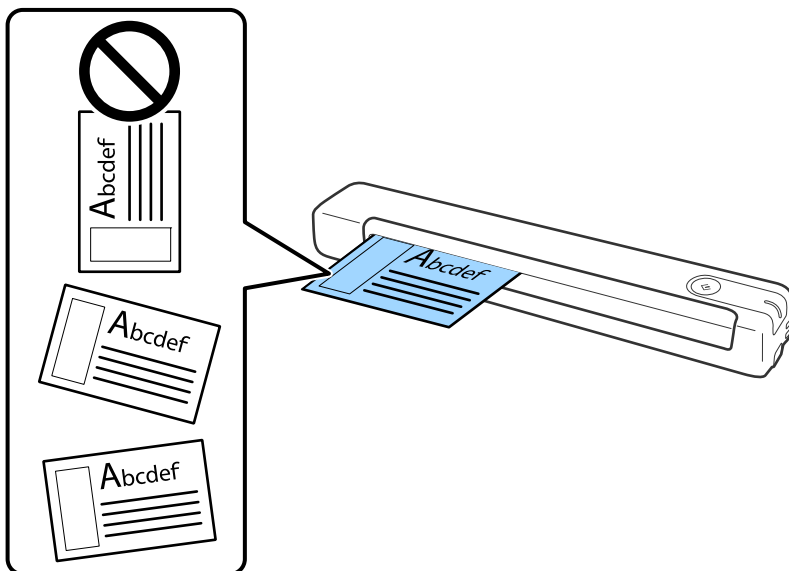
Údaje k originálům a vkládání originálů

Zasuňte plastovou kartu rovně do vstupního otvoru, až ucítíte odpor.



Důležité:

Nezasunujte plastové karty svisle ani pod úhlem.

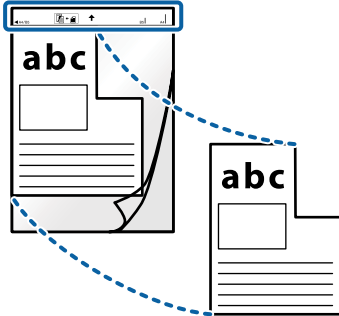


Související informace

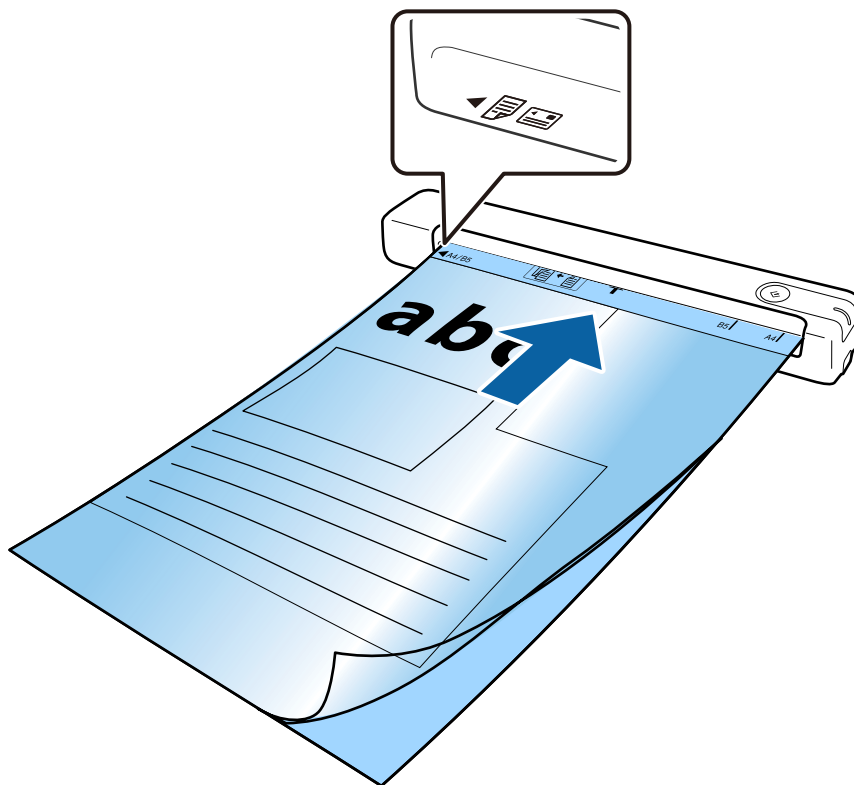
- ➔ „Údaje k originálům“ na str. 13
- ➔ „Základní skenování“ na str. 24
- ➔ „Pokročilé skenování“ na str. 29

Vkládání originálů s nepravidelnými tvary

1. Vložte doplněk Nosný list s vyobrazením na předním okraji směrem nahoru a vložte originál do levé strany doplňku Nosný list stranou určenou ke skenování směrem nahoru.




2. Vložte Nosný list do levé strany vstupního otvoru tak, aby horní strana směřovala do skeneru. Zasuňte Nosný list do vstupního otvoru, až ucítíte odpor.



Údaje k originálům a vkládání originálů

Poznámka:

- Doplněk Nosný list, který je poškrábaný nebo s ním bylo provedeno více než 3 000 skenování, bude možná nutné přestat používat.
- Pokud nemůžete v nabídce **Velikost dokumentu** najít odpovídající velikost originálu, zkuste změnit nastavení.

Klikněte na  **Nastavení** v okně **Epson ScanSmart**, **Zkontrolujte skeny** nebo v okně **Vyberte akci**, klikněte na kartu **Nastavení skeneru** > na tlačítko **Nastavení skeneru** > **Velikost dokumentu** v okně **Epson Scan 2** a potom vyberte **Autom. detekce** nebo **Přizpůsobit** a vytvořte vlastní formát dokumentu.

Při skenování s doplňkem **Nosný list** pomocí volby **Autom. detekce** v rámci nastavení **Velikost dokumentu** bude snímek automaticky naskenován s použitím možnosti **Zkosení papíru** jako nastavení **Opravit zešikmení dokumentu**.

- Používejte výhradně doplněk **Nosný list** určený pro váš skener.



Základní skenování

Skenování pomocí tlačítka skeneru

Ke skenování lze použít tlačítko na skeneru.

Poznámka:

Ujistěte se, že je v počítači nainstalována aplikace Epson ScanSmart a že je skener správně připojen k počítači.

1. Vložte originály na skener.

2. Stiskněte tlačítko  na skeneru.

Skenování bude zahájeno a otevře se Epson ScanSmart.

Související informace

➔ „Údaje k originálům a ukládání originálů“ na str. 13

➔ „Tlačítka a indikátory“ na str. 10

➔ „Epson ScanSmart“ na str. 11

Skenování a ukládání dokumentů

Tato část obsahuje pokyny pro skenování a uložení do souboru PDF.

Podrobné informace o způsobu použití této aplikace viz nápověda k aplikaci Epson ScanSmart.

1. Vložte originály na skener.

2. Spusťte aplikaci Epson ScanSmart a potom klikněte na možnost **SKENOVAT**.

Windows 10

Klikněte na tlačítko Start a poté vyberte **Epson Software > Epson ScanSmart**.

Windows 8.1/Windows 8

Zadejte název aplikace do ovládacího tlačítka Hledat a poté vyberte zobrazenou ikonu.

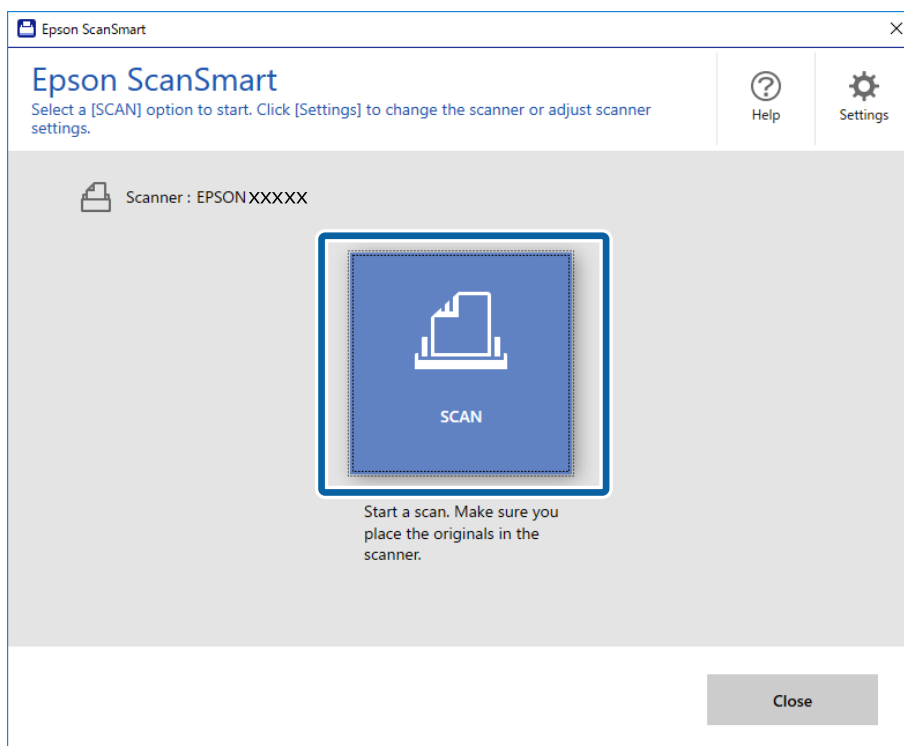
Windows 7

Klikněte na tlačítko Start a potom vyberte položku **Všechny programy > Epson Software > Epson ScanSmart**.

Základní skenování

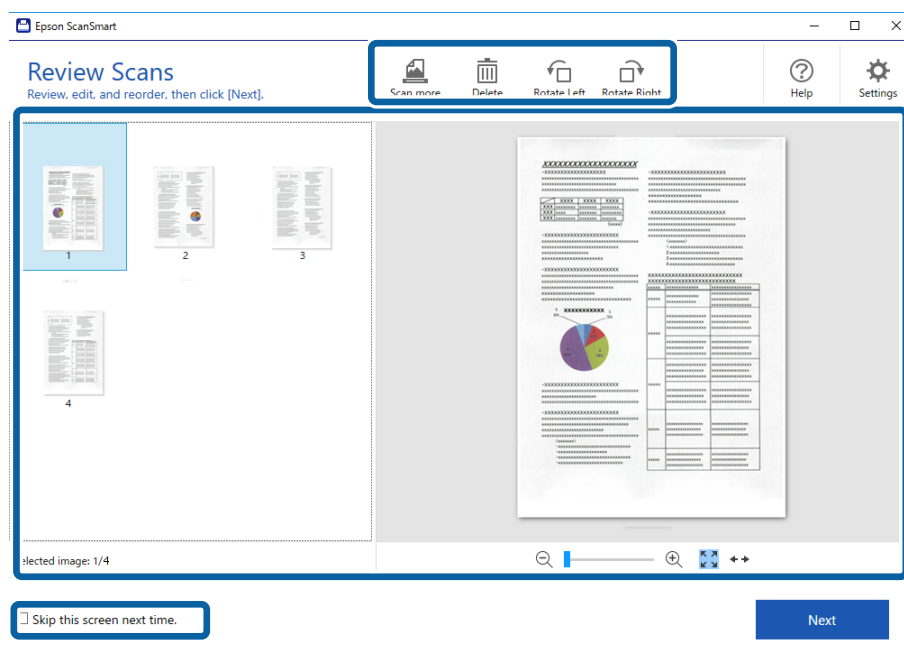
Mac OS

Zvolte položku **Přejít > Aplikace > Epson Software > Epson ScanSmart**.



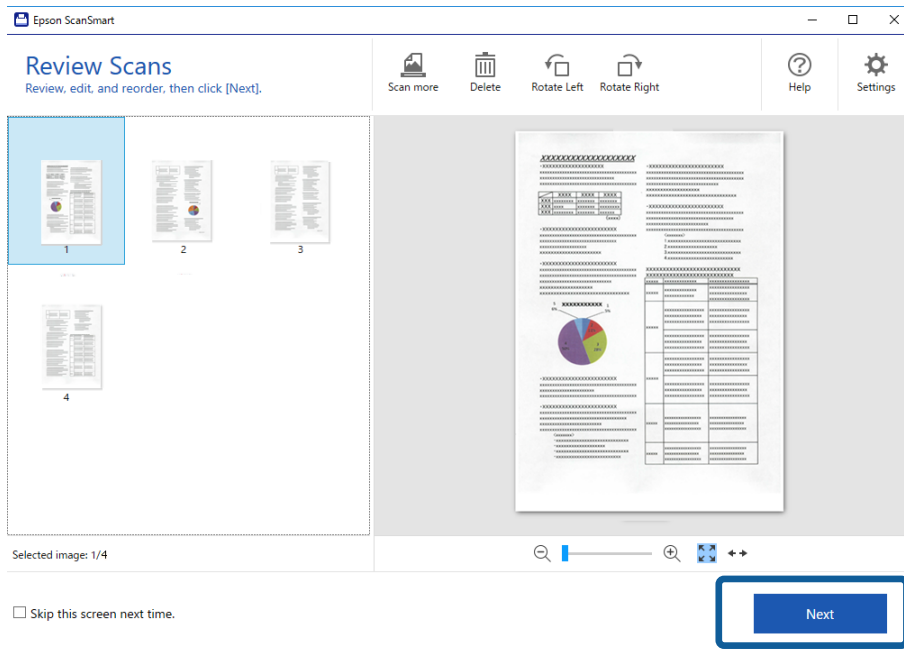
3. Zkontrolujte naskenované obrázky a v případě potřeby je zorganizujte.

- Skenovat a přidávat originály můžete také pomocí funkce **Skenovat další**.
- Pomocí tlačítek v horní části obrázku můžete naskenované obrázky otáčet nebo odstranit.
- Pokud si nechcete naskenované obrázky pokaždé organizovat, vyberte možnost **Příště tuto obrazovku přeskočit..**

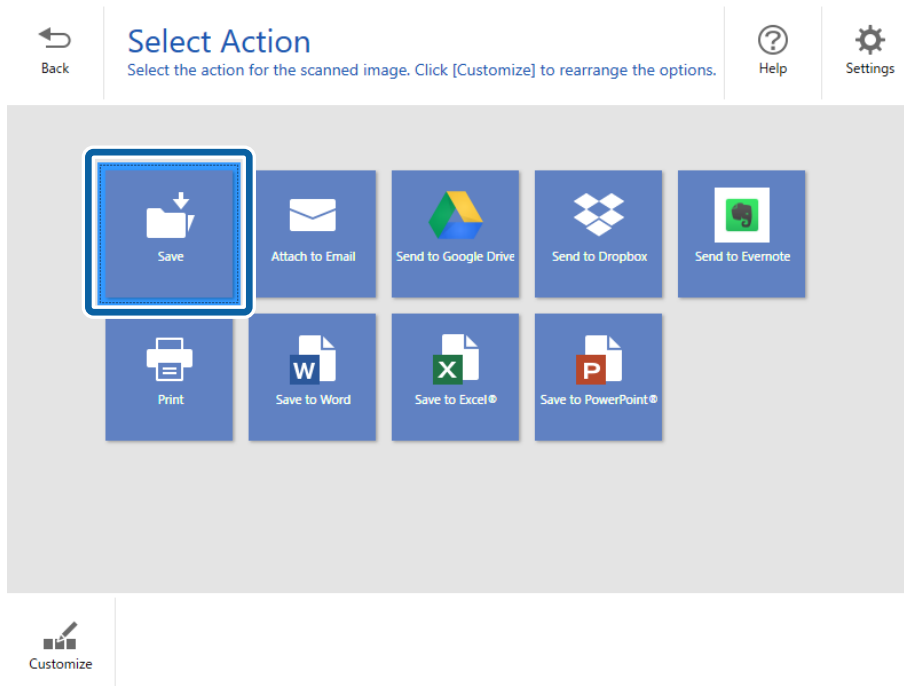


Základní skenování

- Klikněte na položku **Další**.



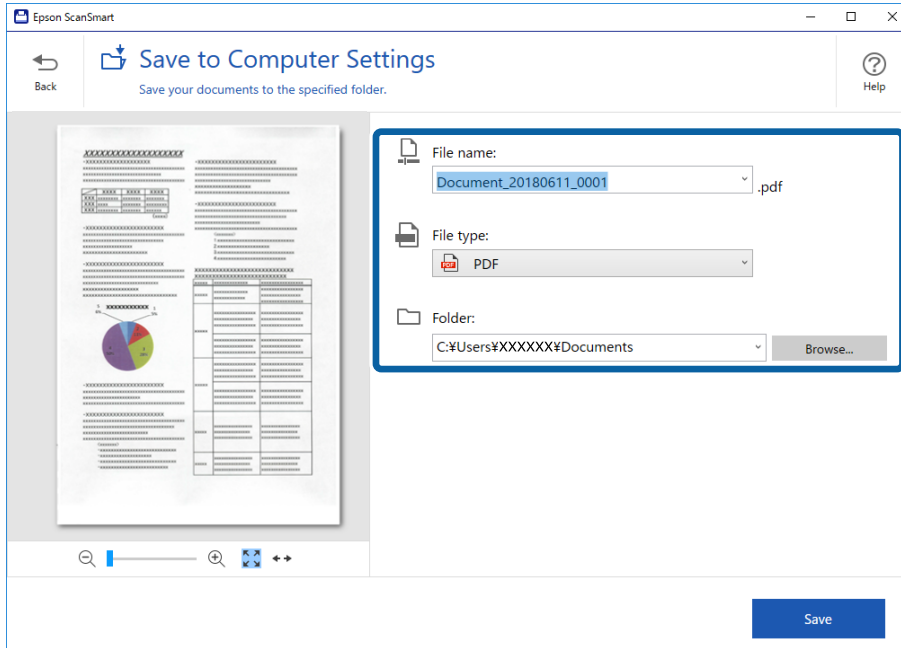
- Klikněte **Uložit** v okně **Vyberte akci**.





- Podle potřeby zkontrolujte nebo změňte nastavení.
Soubor je pojmenován automaticky detekováním data a předmětu.

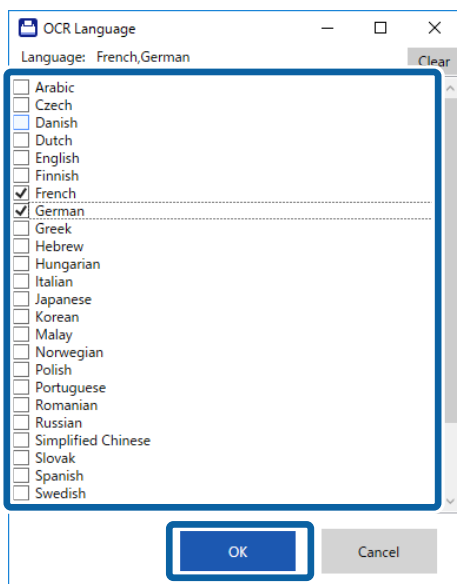
Základní skenování

Složka je rovněž pojmenována automaticky detekováním předmětu v originálu.



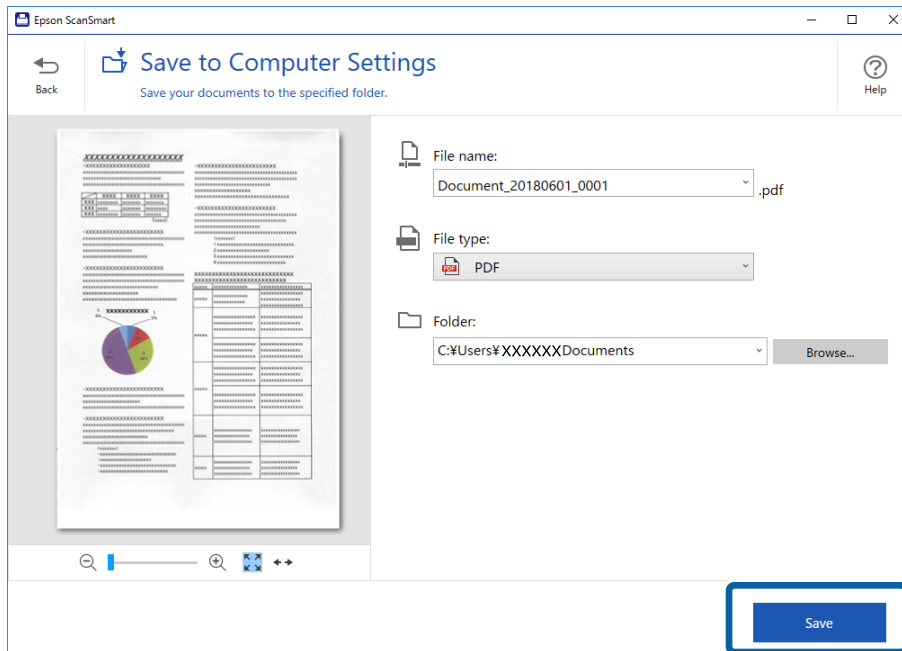
Poznámka:

- Metody pojmenovávání souborů můžete změnit. Chcete-li se vrátit do okna **Vyberte akci** klikněte na tlačítko  **Zpět**, potom klikněte na možnost  **Nastavení**. Chcete-li změnit způsob pojmenování souborů, klikněte na možnost **Nastavení názvu souboru**.
- Pokud skener detekuje odlišné datum nebo předmět, zkontrolujte následující.
 - Originál byl vložen přímo do vstupního otvoru.
 - Originál obsahuje čitelný text.
- Když vyberete **PDF s možností hledání** jako nastavení **Typ souboru**, zobrazí se pole se seznamem **Jazyk**. Vyberte **Další jazyky** a potom vyberte jazyky se seznamu v okně **Jazyk OCR**.



Základní skenování

7. Klikněte na položku **Uložit**.



Naskenovaný obrázek se uloží do zadané složky.


Související informace

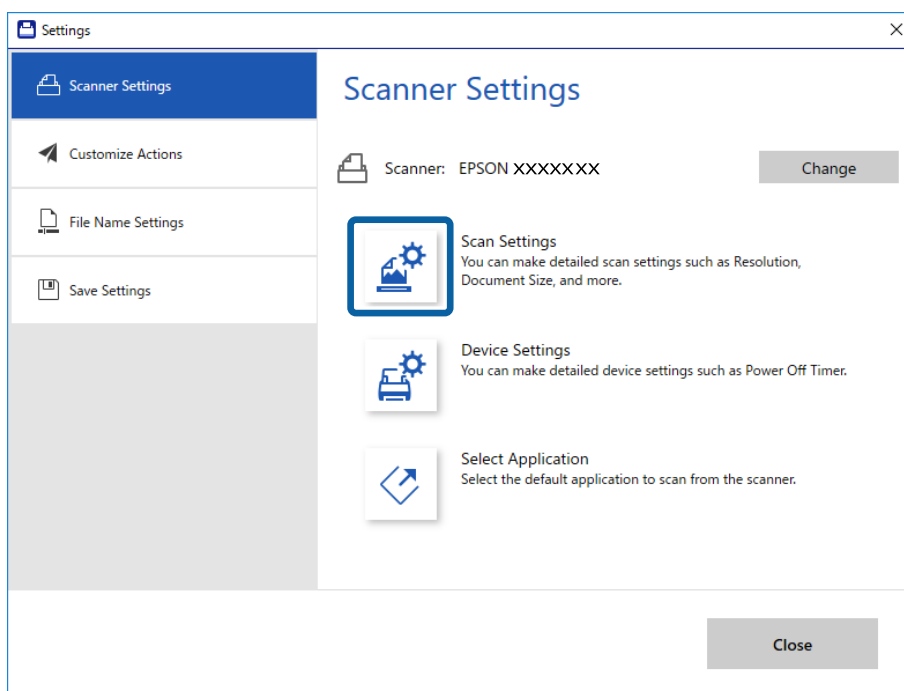
- ➔ „Údaje k originálům a vkládání originálů“ na str. 13
- ➔ „Epson ScanSmart“ na str. 11

Pokročilé skenování

Průběžné skenování originálů různých velikostí a typů po jednom (Režim automatického zavádění)

Pomocí nástroje Režim automatického zavádění můžete po jednom skenovat originály různých velikostí a typů. V tomto režimu skener zahájí skenování automaticky, jakmile jsou originály vloženy do skeneru.

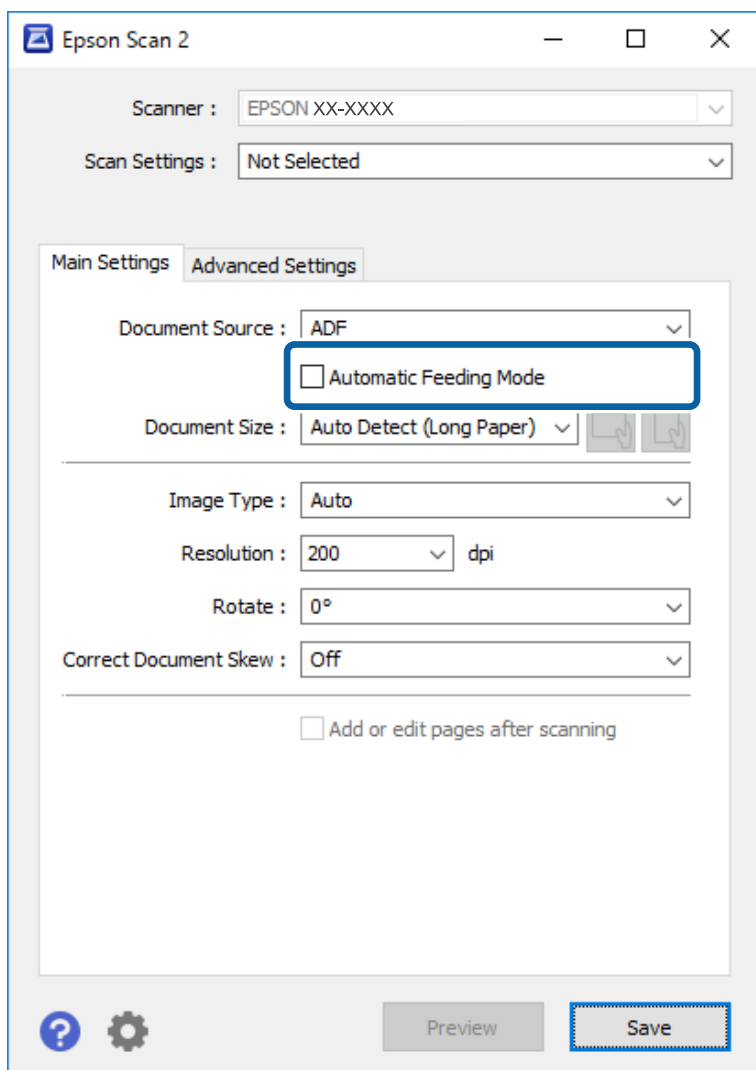
1. Spusťte aplikaci Epson ScanSmart.
 - Windows 10
Klikněte na tlačítko Start a poté vyberte **Epson Software > Epson ScanSmart**.
 - Windows 8.1/Windows 8
Zadejte název aplikace do ovládacího tlačítka Hledat a poté vyberte zobrazenou ikonu.
 - Windows 7
Klikněte na tlačítko Start a potom vyberte položku **Všechny programy > Epson Software > Epson ScanSmart**.
 - Mac OS
Zvolte položku **Přejít > Aplikace > Epson Software > Epson ScanSmart**.
2. Klikněte na položku  **Nastavení** v aplikaci **Epson ScanSmart**, položku **Zkontrolujte skeny** nebo na okno **Vyberte akci**.
3. Klikněte na možnost **Nastavení skeneru** na kartě **Nastavení skenování**.



Pokročilé skenování

4. Zobrazí se okno **Epson Scan 2**.

Vyberte možnost **Režim automatického zavádění** na kartě **Hlavní nastavení**.



5. Proveďte ostatní nastavení pro skenování v hlavním okně nástroje Epson Scan 2.

6. Klikněte na tlačítko **Uložit** a zavřete okno Nastavení.

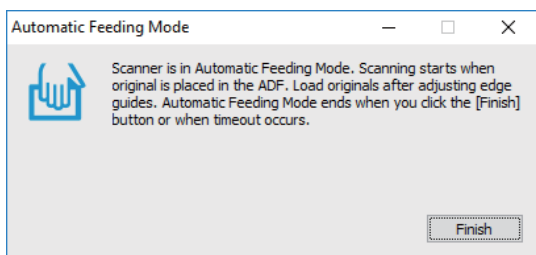
7. Vložte originál do skeneru, dokud nebude automaticky podán.


8. Klikněte na položku **SKENOVAT**.

Spustí se aplikace Režim automatického zavádění.

Pokročilé skenování

Kontrolka  na skeneru se rozsvítí a na vašem počítači se zobrazí okno **Režim automatického zavádění**.



9. Jakmile se skenování zastaví, vložte do skeneru další originál.
Tento krok opakujte až do naskenování všech originálů.
10. Po naskenování všech originálů stisknutím tlačítka  na skeneru ukončete režim Režim automatického zavádění.

Poznámka:

Režim Režim automatického zavádění můžete také ukončit stisknutím možnosti **Dokončit** v okně režimu **Režim automatického zavádění**, které se zobrazí v počítači.

Pro ukončení režimu **Režim automatického zavádění** můžete také použít nastavení časového limitu.

Vyberte možnost **Nastavení** na seznamu **Zdroj dokumentu** pro otevření okna **Nastavení zdroje dokumentu**. V okně nastavte volbu **Uplynutí časového limitu režimu automatického zavádění (minuty)**.

Naskenovaný obrázek je uložen do vámi určené složky.


Související informace

➔ „Údaje k originálům a vkládání originálů“ na str. 13


Ukládání souborů jako upravitelných (Microsoft® Office)

Můžete ukládat v následujících formátech kancelářského balíku Microsoft® Office.

- Microsoft® Word
- Microsoft® Excel®
- Microsoft® PowerPoint® (pouze systém Windows)

1. Vložte originály na skener.
2. Stisknutím tlačítka  na skeneru zahajte skenování a otevřete Epson ScanSmart.

Poznámka:

Pokud nemůžete zahájit skenování tlačítkem  na skeneru, viz odkaz **Odstraňování problémů** v části **Související informace** na konci kapitoly.

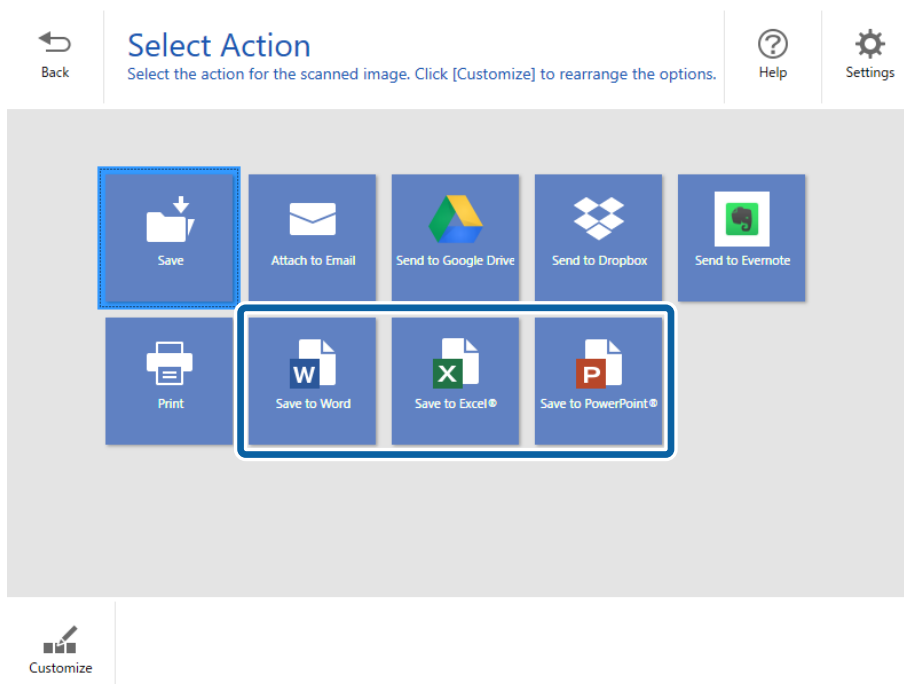
Můžete rovněž zahájit skenování ze svého počítače.

Spusťte **Epson ScanSmart** a potom klikněte na **SKENOVAT**.

3. Zkontrolujte naskenovaný obraz a klikněte na **Další**.

Pokročilé skenování

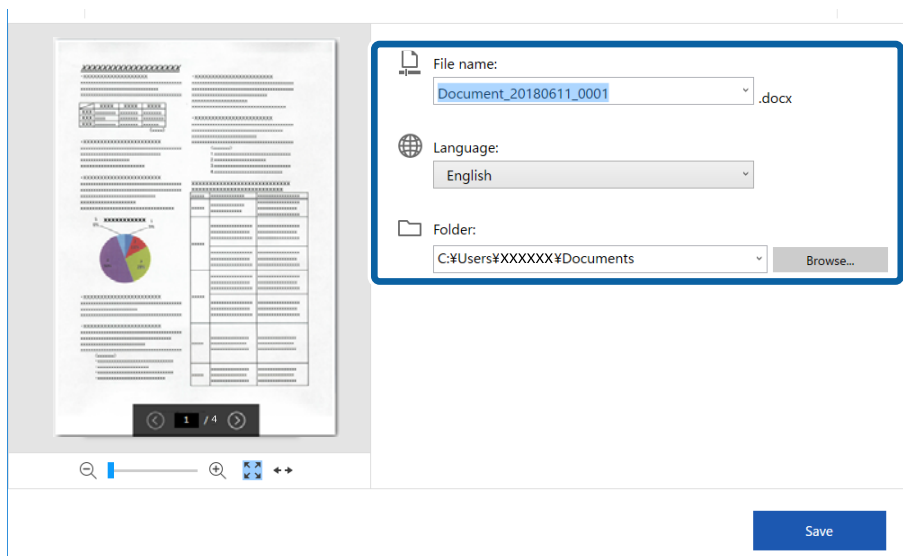
4. Vyberte místo pro uložení dat.



Poznámka:

- Pokud se zobrazí obrazovka pro přidání zásuvného modulu Microsoft® Office, klikněte na tlačítko **OK**.
- V operačním systému Mac OS X není k dispozici volba **Uložit do PowerPoint®**.

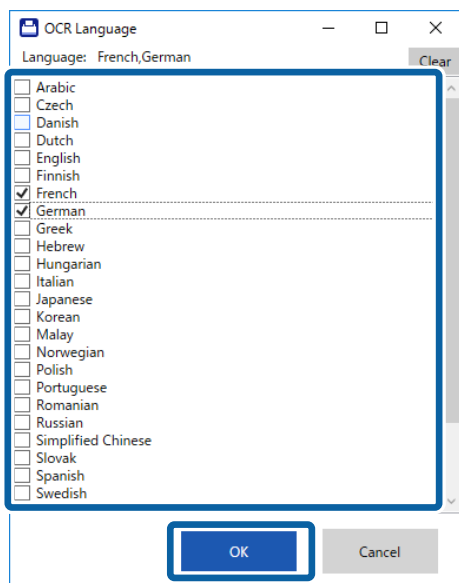
5. Podle potřeby zkontrolujte nebo změňte nastavení.



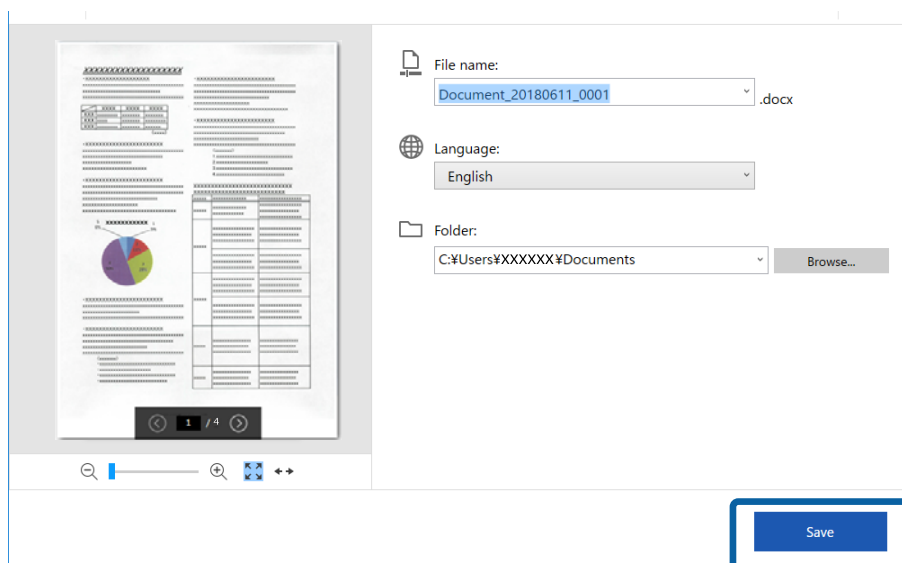
Pokročilé skenování

Poznámka:

Můžete přidávat jazyky OCR. Vyberte položku **Další jazyky** v části **Jazyk** a pak vyberte jazyky, které chcete přidat, ze seznamu.



6. Klikněte na tlačítko **Uložit**.

**Související informace**



➔ „Skenování a ukládání dokumentů“ na str. 24

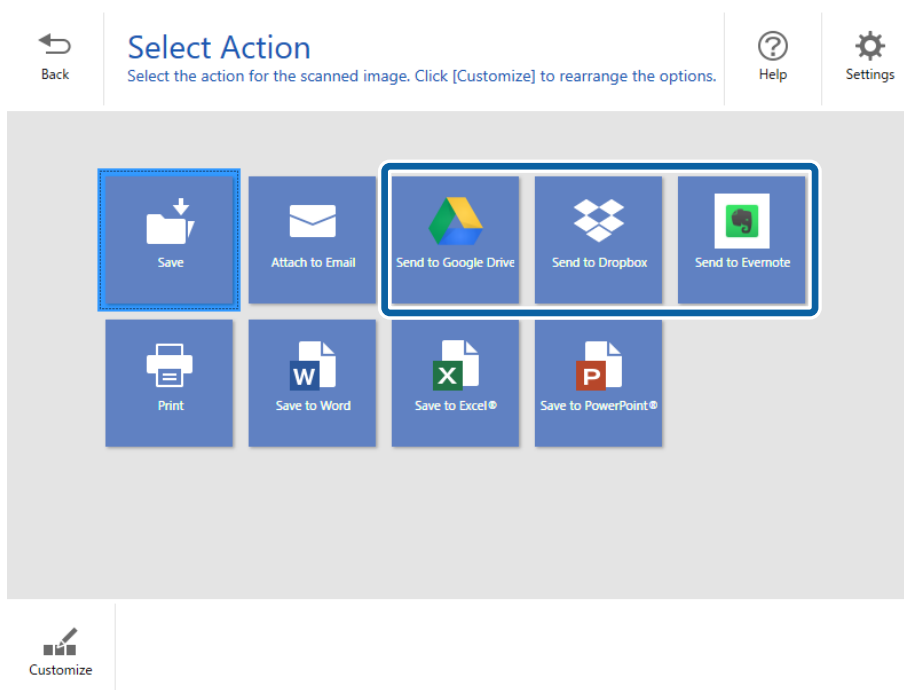
Odesílání do cloudové služby

Můžete ukládat do následujících cloudových služeb.

- Google Drive
- Dropbox

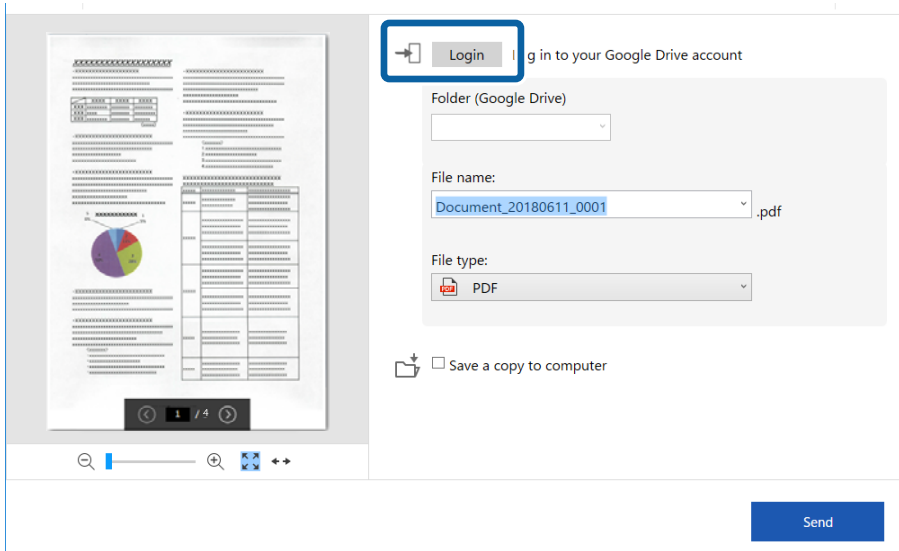
Pokročilé skenování Evernote

1. Vložte originály na skener.
2. Stisknutím tlačítka  na skeneru zahajte skenování a otevřete Epson ScanSmart.
 - Pokud nemůžete zahájit skenování tlačítkem  na skeneru, viz odkaz Odstraňování problémů v části Související informace na konci kapitoly.
 - Můžete rovněž zahájit skenování ze svého počítače.
Spusťte Epson ScanSmart a potom klikněte na **SKENOVAT**.
3. Zkontrolujte naskenovaný obraz a klikněte na **Další**.
4. Vyberte, kam chcete odeslat data.

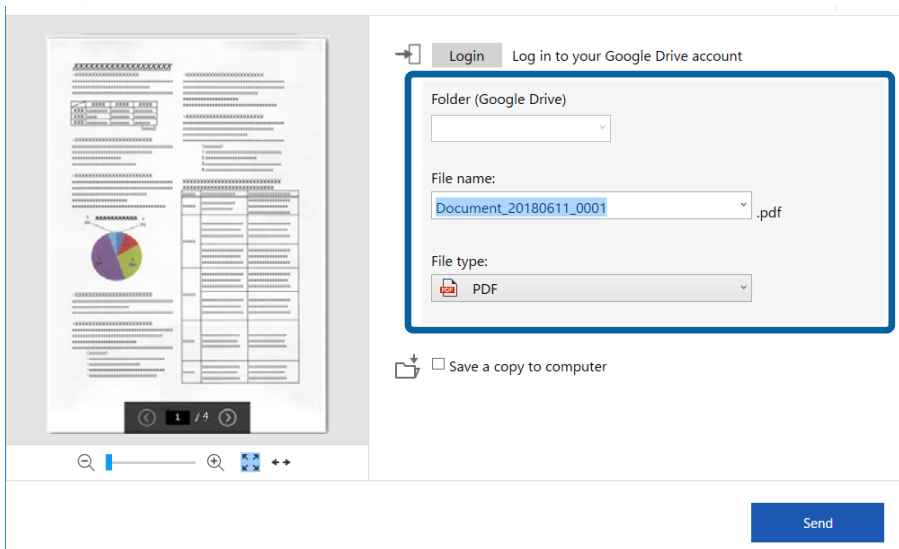


Pokročilé skenování

- Kliknutím na **Přihlášení** se přihlaste ke svému účtu.



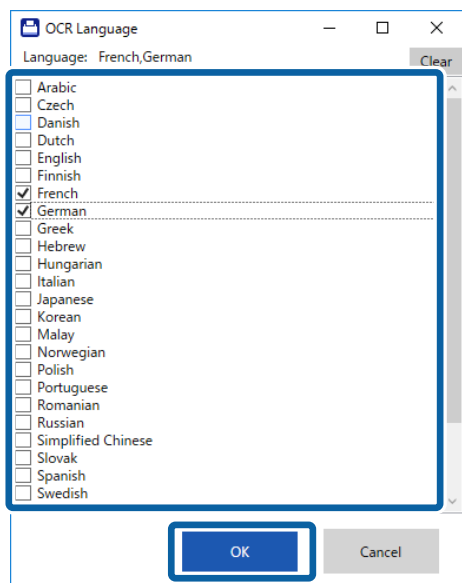
- Podle potřeby zkontrolujte nebo změňte nastavení.



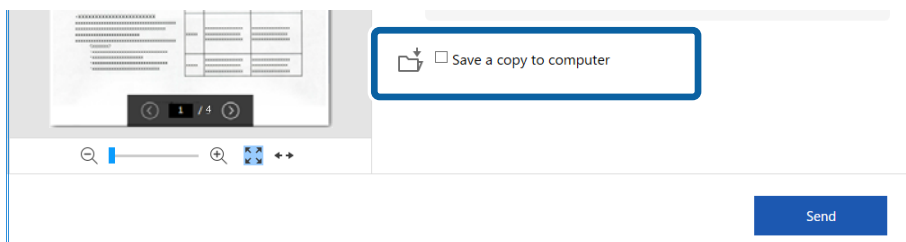
Pokročilé skenování

Poznámka:

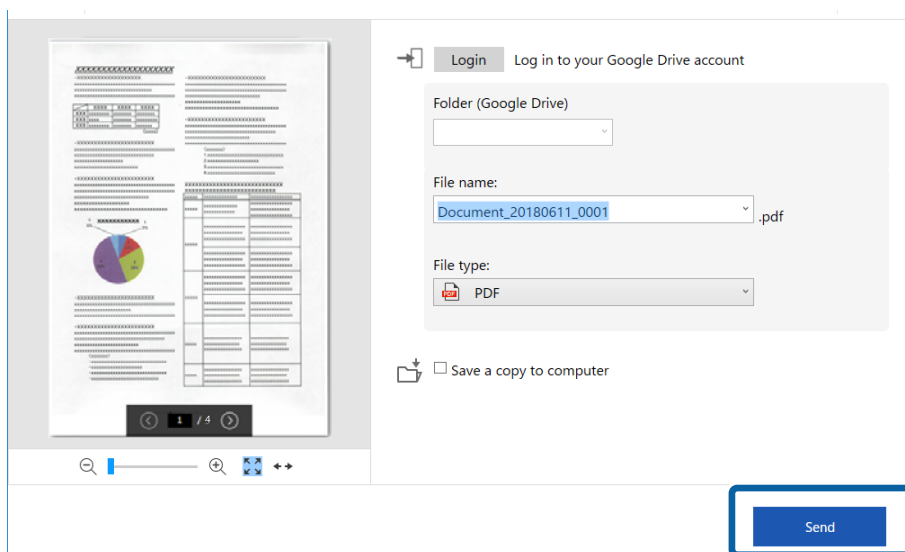
- ☐ Když vyberete **PDF s možností hledání** jako nastavení **Typ souboru**, zobrazí se pole se seznamem **Jazyk**. Vyberte **Další jazyky** a potom vyberte jazyky se seznamu v okně **Jazyk OCR**.



- ☐ Chcete-li ukládat data do svého počítače, vyberte **Uložit kopii do počítače**.



7. Klikněte na položku **Odeslat**.



Pokročilé skenování

Související informace

➔ „Skenování a ukládání dokumentů“ na str. 24

Údržba

Čištění vnější části skeneru

Odstraňte všechny skvrny suchou látkou nebo látkou navlhčenou neagresivním čisticím prostředkem nebo vodou.

! **Důležité:**

- K čištění skeneru zásadně nepoužívejte alkohol, ředidlo ani jakékoli jiné agresivní rozpouštědlo. Může dojít k deformacím nebo ztrátě barev.
- Zajistěte, aby do zařízení nepronikla voda. Mohlo by dojít k závadě.
- Nikdy neotevírejte skříň skeneru.

1. Odpojte kabel USB.
2. Očistěte vnější kryt látkou navlhčenou neagresivním čisticím prostředkem nebo vodou.

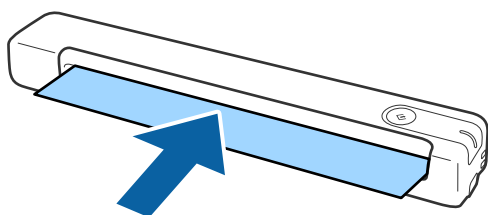
Čištění vnitřní části skeneru

Pokud je skener používán delší dobu, výskyt prachu z papíru a vzduchu na válečkách a na skle může způsobit potíže při podávání papíru nebo s kvalitou naskenovaných obrázků. Pokud k tomu dojde, vyčistěte vnitřek skeneru čisticím listem, který je určen exkluzivně pro váš produkt.

! **Důležité:**

- Na čištění použijte jen čisticí list dodávaný s vaším produktem, jinak by se skener a jeho složky mohly poškodit.
- K čištění skeneru zásadně nepoužívejte alkohol, ředidlo ani jakékoli jiné agresivní rozpouštědlo. Může dojít k deformacím nebo ztrátě barev.
- Na skener nikdy nestříkejte žádné lubrikanty ani jiné kapaliny. Poničení zařízení nebo obvodů může vést k nestandardním operacím zařízení.
- Nikdy neotevírejte skříň skeneru.

1. Zkontrolujte, zda je produkt připojený k počítači a zda je zapnutý.
2. Vložte čisticí list do produktu.



Údržba

3. Spusťte aplikaci Epson Scan 2 Utility.

Windows 10

Klepněte na tlačítko Start a potom vyberte položku **Všechny aplikace > EPSON > Epson Scan 2 > Epson Scan 2 Utility**.

Windows 8.1/Windows 8

Obrazovka **Start > Aplikace > Epson > Epson Scan 2 Utility**.

Windows 7

Klepněte na tlačítko Start a potom vyberte položku **Všechny programy (nebo Programy) > EPSON > Epson Scan 2 > Epson Scan 2 Utility**.

Mac OS X

Zvolte položku **Přejít > Aplikace > EPSON Software > Epson Scan 2 Utility**.

4. Klikněte na kartu **Údržba**.

5. Klikněte na tlačítko **Čištění**.

Čištění je zahájeno. Počkejte asi 30 sekund.

Čistící list bude po skončení čištění automaticky vysunut ze skeneru.

Pokud se skener nevyčistí na první pokus, proces čištění opakujte.

Poznámka:

- Pokud není skener stále čistý, zkuste použít (vlhký) čistící list, který můžete zakoupit jako list pro údržbu v obchodě značky Epson. Vyjměte (vlhký) čistící list z obalu, rozložte ho a postupujte stejně, jako při čištění produktu čistícím listem. (Vlhký) čistící list lze použít jen jednou. Pokud se vám produkt nepodaří vyčistit ani vlhkým čistícím listem, kontaktujte svého zástupce firmy Epson. Nepokoušejte se o rozmontování produktu. Datum doporučeného použití (vlhkého) čistícího listu je asi tři roky od data výroby vytištěného na obalu.*
- Čistící list, (vlhký) čistící list a kalibrační list jsou k dispozici jako listy pro údržbu a můžete si je zakoupit v nejbližším obchodě značky Epson.*
- Čistící list lze používat opakovaně. Avšak pokud začne ztrácet účinky, kupte si nový.*
- Čištění se nezahájí, pokud jsou baterie produktu vybité.*

Související informace

➔ [„Kódy údržbového listu“ na str. 12](#)

Seřizování skeneru pomocí kalibračního listu

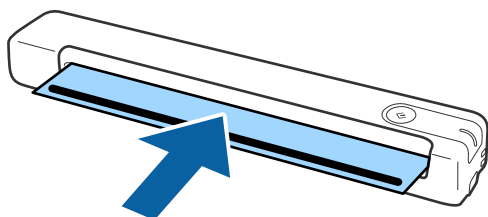
Kvalitu obrazu můžete seřadit kalibračním listem, který obdržíte se svým produktem.

Kalibrace se provádí v následujících situacích.

- Rozmazaný obraz
- Barvy se liší od originálu
- Hustota se liší od originálu
- Ve výsledku skenování se objevily svislé čáry

1. Zkontrolujte, zda je produkt připojený k počítači a zda je zapnutý.

2. Vložte kalibrační list do produktu.



Poznámka:

Před vložením kalibračního listu do skeneru ověřte, zda se na něm nenachází žádný prach nebo nečistoty.

3. Spusťte aplikaci Epson Scan 2 Utility.

- Windows 10

Klepněte na tlačítko Start a potom vyberte položku **Všechny aplikace > EPSON > Epson Scan 2 > Epson Scan 2 Utility**.

- Windows 8.1/Windows 8

Obrazovka **Start > Aplikace > Epson > Epson Scan 2 Utility**.

- Windows 7

Klepněte na tlačítko Start a potom vyberte položku **Všechny programy (nebo Programy) > EPSON > Epson Scan 2 > Epson Scan 2 Utility**.

- Mac OS X

Zvolte položku **Přejít > Aplikace > EPSON Software > Epson Scan 2 Utility**.

4. Klikněte na kartu **Údržba**.

5. Klikněte na tlačítko **Kalibrace**.

Kalibrace je zahájena. Počkejte přibližně jednu minutu.

Po dokončení kalibrace se kalibrační list automaticky vysune ze skeneru.

Poznámka:

- Pokud se po kalibraci kvalita obrazu nezlepší, kontaktujte svého zástupce firmy Epson.
- Kalibrační list lze použít opakovaně.
- Čisticí list a kalibrační list jsou k dispozici jako listy pro údržbu a můžete si je zakoupit v nejbližším obchodě značky Epson.
- Kalibrace se nezahájí, pokud jsou baterie produktu vybité.

Související informace

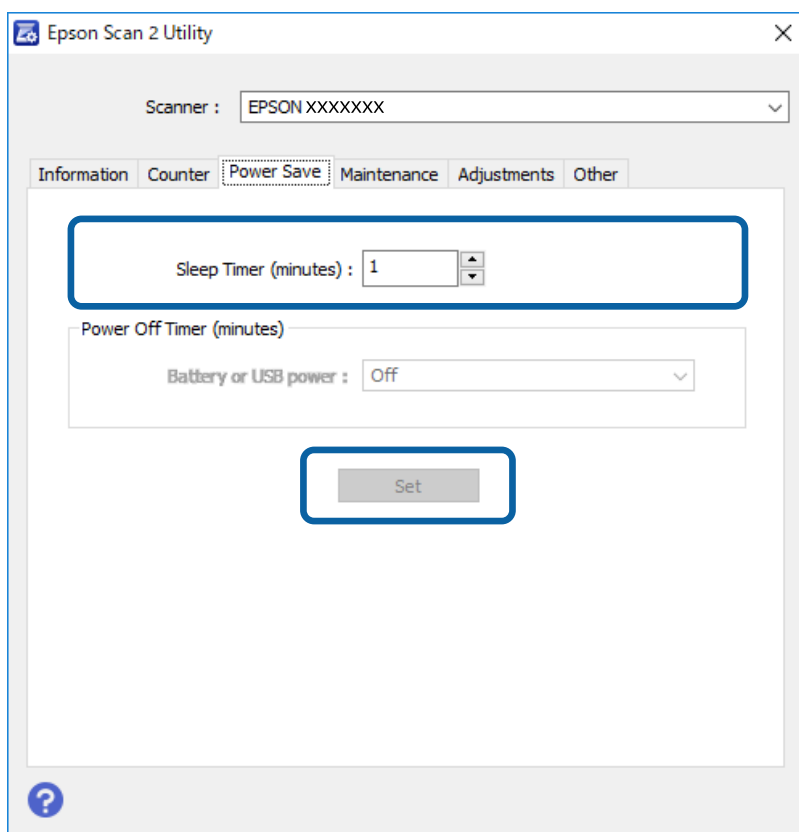
➔ „Kódy údržbového listu“ na str. 12

Úspora energie

Pokud skener neprovádí žádné operace, můžete šetřit energii pomocí režimu spánku. Můžete zadat časový interval, po kterém skener přejde do režimu spánku. Jakékoli zvýšení bude mít dopad na spotřebu energie produktu. Před prováděním jakýchkoli změn vezměte do úvahy okolní prostředí.

Údržba

1. Spusťte aplikaci Epson Scan 2 Utility.
 - Windows 10
Klikněte na tlačítko Start a poté vyberte **EPSON > Epson Scan 2 > Epson Scan 2 Utility**.
 - Windows 8.1/Windows 8
Obrazovka **Start > Aplikace > Epson > Epson Scan 2 Utility**.
 - Windows 7
Klepněte na tlačítko Start a potom vyberte položku **Všechny programy** (nebo **Programy**) > **EPSON > Epson Scan 2 > Epson Scan 2 Utility**.
 - Mac OS
Zvolte položku **Přejít > Aplikace > EPSON Software > Epson Scan 2 Utility**.
2. Klikněte na kartu **Úspora energie**.
3. Nastavte položku **Čas.spánku (minuty)** a poté klikněte na možnost **Nastavit**.



Přenášení skeneru

Potřebujete-li přenést nebo přepravit skener z důvodu změny místa nebo opravy, zabalte jej podle následujících pokynů.

 **Upozornění:**

- Silné nárazy mohou skener poškodit.
- Nevystavujte skener přímému slunečnímu záření ani jej nenechávejte v blízkosti topných těles, na místech s vysokými teplotami, jako například v autě, atd. Vysoké teploty mohou způsobit deformaci těla zařízení.
- Při letecké přepravě doporučujeme vzít skener do letadla jako příruční zavazadlo. Kontaktujte svého leteckého dopravce a ověřte si, zda si můžete skener vzít do letadla jako příruční zavazadlo. S ohledem na manipulaci na letišti může být skener vystaven nárazům a může tak dojít k jeho poškození.

1. Odpojte kabel USB.
2. Při přepravě skeneru přidejte balicí materiály, které přišly se skenerem, poté skener zabalte do původní nebo do jiné odolné krabice.

Aktualizace aplikací a firmwaru

Aktualizováním aplikací a firmwaru lze odstranit určité potíže a vylepšit nebo přidat funkce. Používejte pouze nejaktuálnější verze aplikací a firmwaru.

 **Důležité:**

- Během aktualizace nevypínejte počítač ani skener.

1. Zkontrolujte, zda je skener připojen k počítači a zda je počítač připojen k Internetu.
2. Spusťte službu EPSON Software Updater a zaktualizujte aplikace nebo firmwaru.
 - Windows 10
Klikněte na tlačítko Start a poté vyberte **Epson Software > EPSON Software Updater**.
 - Windows 8.1/Windows 8
Zadejte název aplikace do ovládacího tlačítka Hledat a poté vyberte zobrazenou ikonu.
 - Windows 7
Klepněte na tlačítko Start a potom vyberte položku **Všechny programy** nebo **Programy > Epson Software > EPSON Software Updater**.
 - Mac OS
Zvolte položku **Přejít > Aplikace > Epson Software > EPSON Software Updater**.

Poznámka:

Jestliže se vám v seznamu aplikací nedaří najít aplikaci, kterou chcete aktualizovat, nebudete moci aktualizaci pomocí nástroje EPSON Software Updater provést. Vyhledejte nejnovější verze aplikací na místních webových stránkách společnosti Epson.

<http://www.epson.com>

Řešení problémů

Problémy se skenováním

Kontrolka skeneru indikuje chybu

Pokud kontrolka skeneru indikuje chybu, prověřte následující stavy.

- Ujistěte se, že ve skeneru není uvíznutý žádný papír.
- Ujistěte se, že je skener správně připojen k vašemu počítači.
- Pokud došlo k selhání aktualizace firmwaru a skener přešel do režimu obnovení, opět aktualizujte firmware pomocí připojení přes USB.
- Odpojte a znovu připojte kabel USB k počítači. Pokud problém stále přetrvává, mohlo dojít k poruše skeneru, nebo bude nutné vyměnit jednotku zdroje světla. Obratě se na prodejce.

Související informace

➔ „Tlačítka a indikátory“ na str. 10

Skener se nechce zapnout

- Zkontrolujte, zda je kabel USB řádně připojen ke skeneru a k počítači.
- Připojte skener přímo k portu USB počítače. Připojíte-li skener k počítači prostřednictvím jednoho nebo více rozbočovačů USB, nemusí fungovat správně.
- Použijte kabel USB dodaný se skenerem.
- Po připojení kabelu USB chvíli počkejte. Než se skener zapne, může to několik sekund trvat.

Potíže při zahájení skenování

Nelze spustit nástroj Epson ScanSmart

Ujistěte se, že je skener správně připojen k vašemu počítači.

- Přesvědčte se, že jsou nainstalovány následující aplikace:
 - Epson ScanSmart
 - Epson Scan 2
 - Epson Event Manager

Pokud aplikace nejsou nainstalovány, zopakujte jejich instalaci.

Řešení problémů

Poznámka:

Aplikace můžete zkontrolovat následujícím způsobem.

/Windows 10: Klikněte pravým tlačítkem myši na tlačítko Start nebo toto tlačítko stiskněte a podržte, potom vyberte položku **Ovládací panely > Programy > Programy a funkce**.

/Windows 8.1/Windows 8: Zvolte položku **Plocha > Nastavení > Ovládací panely > Programy > Programy a funkce**.

/Windows 7: Klikněte na tlačítko Start a zvolte položku **Ovládací panely > Programy > Programy a funkce**.

Mac OS: Zvolte položku **Přejít > Aplikace > EPSON Software**.

- Zkontrolujte připojení kabelu USB.
 - Zkontrolujte, zda je kabel USB řádně připojen ke skeneru a k počítači.
 - Použijte kabel USB dodaný se skenerem.
 - Připojte skener přímo k portu USB počítače. Připojíte-li skener k počítači prostřednictvím jednoho nebo více rozbočovačů USB, nemusí fungovat správně.
- Zkontrolujte, zda je skener zapnutý.
- Počkejte, až stavový indikátor přestane blikat, což znamená, že skener je připraven ke skenování.
- Používáte-li aplikace, které jsou kompatibilní s rozhraním TWAIN, zkontrolujte, zda je jako skener nebo zdroj nastaven správný skener.

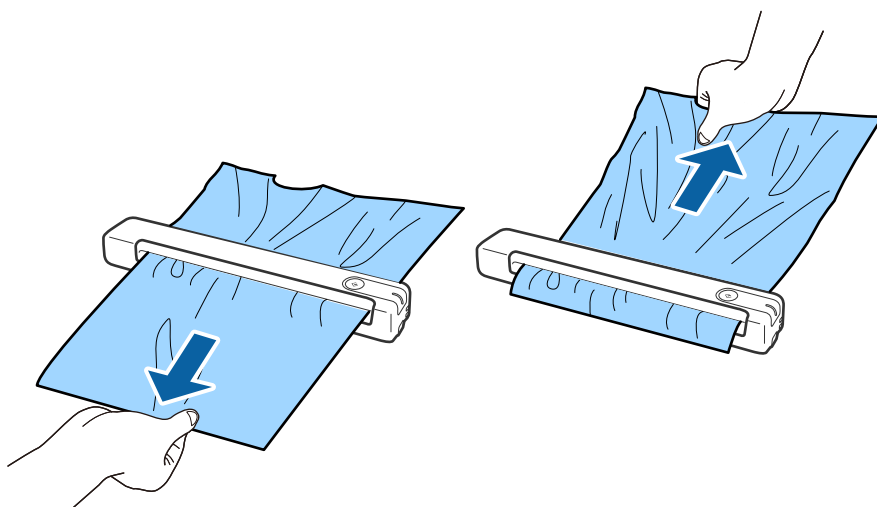
Související informace

➔ „Skenování pomocí tlačítka skeneru“ na str. 24

➔ „Instalace aplikací“ na str. 51

Odebrání uvíznutých originálů ze skeneru

Pokud se papír zasekne uvnitř skeneru, opatrně odstraňte zaseknutý papír jemným tahem ve směru, kde klade nejmenší odpor.



Poznámka:

- Pokud se papír zachytí ve válci a zůstane uvnitř skeneru, opatrně jej vyjměte pinzetou ve směru výstupního otvoru. Pokud se vám to nepodaří, kontaktujte vašeho zástupce firmy.
- Nevytahujte zaseknutý papír příliš velkou silou; v opačném případě může dojít k mírnému poškození dokumentu.

Originály jsou znečištěné

Vyčistěte vnitřek skeneru.

Související informace

➔ „Čištění vnitřní části skeneru“ na str. 38

Skenování trvá dlouho

- Při volbě vysokého rozlišení může skenování trvat déle než obvykle.
- Skenování s počítačem s portem USB 2.0 (vysokorychlostní) je rychlejší než s portem USB 1.1. Pokud se skenerem používáte port USB 2.0, ověřte, zda splňuje požadavky na systém.
- Pokud používáte bezpečnostní software, vypněte sledování souboru TWAIN.log nebo nastavte soubor TWAIN.log pouze pro čtení. Další informace o funkcích vašeho softwaru zabezpečení najdete v nápovědě a dalších materiálech dodaných s tímto softwarem. Soubor TWAIN.log je uložen v následujících umístěních.
 - Operační systém Windows 10/Windows 8.1/ Windows 8/ Windows 7:
C:\Users\uživatelské jméno\AppData\Local\Temp

Problémy s naskenovaným obrázkem

Na naskenovaném obrázku jsou pruhy

Na obrázku se mohou objevit pruhy, když se do skeneru dostanou nečistoty nebo prach.

- Vyčistěte vnitřek skeneru.
- Odstraňte veškeré nečistoty nebo prach přichycený na originálu.
- Skener nepoužívejte na přímém slunečním světle, jinak se na obrázku mohou objevit pruhy.

Související informace

➔ „Čištění vnitřní části skeneru“ na str. 38

Na pozadí obrázku jsou odchylky

Obraz zadní strany originálu se může objevit i na naskenovaném obraze.


Řešení problémů

- Když je možnost **Automaticky**, **Barvy** nebo **Stupně šedi** vybrána jako nastavení **Typ obrazu**.

- Zkontrolujte, zda je vybrána možnost **Odebrat pozadí**.

Klikněte na tlačítko  **Nastavení** v části **Epson ScanSmart**, **Zkontrolujte skeny** nebo v okně **Vyberte akci** a potom klikněte na kartu **Nastavení skeneru** > tlačítko **Nastavení skeneru** > kartu **Upřesnit nastavení** v okně **Epson Scan 2** > **Odebrat pozadí**.

- Zkontrolujte, zda je vybrána možnost **Upřesnění textu**.

Klikněte na tlačítko  **Nastavení** v části **Epson ScanSmart**, **Zkontrolujte skeny** nebo v okně **Vyberte akci** > na kartu **Nastavení skeneru** > tlačítko **Nastavení skeneru** > na kartu **Upřesnit nastavení** v okně **Epson Scan 2** > **Upřesnění textu**.

- Když je možnost **Černobíle** vybrána jako nastavení **Typ obrazu**.

- Zkontrolujte, zda je vybrána možnost **Upřesnění textu**.

Klikněte na tlačítko  **Nastavení** v části **Epson ScanSmart**, **Zkontrolujte skeny** nebo v okně **Vyberte akci** a potom klikněte na kartu **Nastavení skeneru** > tlačítko **Nastavení skeneru** > kartu **Upřesnit nastavení** v okně **Epson Scan 2** > **Upřesnění textu**.

V závislosti na stavu vašeho oskenovaného obrazu klikněte na tlačítko **Nastavení** a zkuste nastavit nižší úroveň pro **Vylepšení okrajů** nebo vyšší úroveň pro **Úroveň potlačení šumu**.

Naskenovaný obraz nebo text je rozmazaný

Můžete upravit vzhled naskenovaného obrazu zvýšením rozlišení nebo úpravou kvality obrazu.

- Zkuste zvýšit rozlišení a potom skenovat.

Nastavte vhodné rozlišení pro účel skenovaného obrázku.

Klikněte na tlačítko  **Nastavení** v části **Epson ScanSmart**, **Zkontrolujte skeny** nebo v okně **Vyberte akci** a potom klikněte na kartu **Nastavení skeneru** > tlačítko **Nastavení skeneru** > kartu **Hlavní nastavení** v okně **Epson Scan 2** > **Rozlišení**.

- Zkontrolujte, zda je vybrána možnost **Upřesnění textu**.

Klikněte na tlačítko  **Nastavení** v části **Epson ScanSmart**, **Zkontrolujte skeny** nebo v okně **Vyberte akci** a potom klikněte na kartu **Nastavení skeneru** > tlačítko **Nastavení skeneru** > kartu **Upřesnit nastavení** v okně **Epson Scan 2** > **Upřesnění textu**.

- Když je možnost **Černobíle** vybrána jako nastavení **Typ obrazu**.

V závislosti na stavu vašeho oskenovaného obrazu klikněte na tlačítko **Nastavení** a zkuste nastavit nižší úroveň pro **Vylepšení okrajů** nebo vyšší úroveň pro **Úroveň potlačení šumu**.

- Pokud skenujete ve formátu JPEG, zkuste změnit úroveň komprimace.

Klikněte na  **Nastavení** v **Epson ScanSmart**, **Zkontrolujte skeny** nebo v okně **Vyberte akci** a potom klikněte na kartu **Uložit nastavení** > na tlačítko **Možnosti**

Seznam doporučených rozlišení, která vyhovují vašemu účelu

Podívejte se na tabulku a nastavte vhodné rozlišení pro účel skenovaného obrázku.

Řešení problémů

Účel	Rozlišení (referenční)
Zobrazení na obrazovce Odeslání e-mailem	Až 200 dpi
Použití funkce OCR (Optical Character Recognition) Vytvoření PDF s vyhledatelným textem	200 až 300 dpi
Tisk pomocí tiskárny Odesílání pomocí faxu	200 až 300 dpi

Zobrazují se vzory moaré (pavučinové stíny)

Pokud je předlohou vytištěný dokument, mohou se na naskenovaném obraze objevit vzory moaré (pavučinové stíny).

- Zkontrolujte, zda je vybrána možnost **Odstranění rastru**.

Klikněte na tlačítko  **Nastavení** v části **Epson ScanSmart**, **Zkontrolujte skeny** nebo v okně **Vyberte akci** a potom klikněte na kartu **Nastavení skeneru** > tlačítko **Nastavení skeneru** > kartu **Upřesnit nastavení** v okně **Epson Scan 2** > **Odstranění rastru**.



- Změňte rozlišení a oskenujte znovu.

Klikněte na tlačítko  **Nastavení** v části **Epson ScanSmart**, **Zkontrolujte skeny** nebo v okně **Vyberte akci** a potom klikněte na kartu **Nastavení skeneru** > tlačítko **Nastavení skeneru** > kartu **Hlavní nastavení** v okně **Epson Scan 2** > **Rozlišení**.

Související informace

- ➔ [„Seznam doporučených rozlišení, která vyhovují vašemu účelu“ na str. 46](#)

Při automatickém rozpoznávání velikosti originálu se nenaskenují okraje originálu


V závislosti na originálu se okraj originálu nemusí naskenovat při automatickém rozpoznávání velikosti originálu.

- Klikněte na  **Nastavení** v **Epson ScanSmart**, **Zkontrolujte skeny** nebo v okně **Vyberte akci** a potom klikněte na kartu **Nastavení skeneru** > na tlačítko **Nastavení skeneru**

V aplikaci **Epson Scan 2** vyberte kartu **Hlavní nastavení** a potom vyberte **Velikost dokumentu** > **Nastavení**. V okně **Nastavení velikosti dokumentu** upravte položku **Oříznout okraje pro velikost „Auto“**.

Řešení problémů


- Při používání funkce **Autom. detekce** nemusí být v závislosti na originálu správně rozpoznána oblast skenování. Vyberte odpovídající velikost originálu ze seznamu **Velikost dokumentu**.

Klikněte na  **Nastavení** v **Epson ScanSmart**, **Zkontrolujte skeny** nebo v okně **Vyberte akci** a potom klikněte na kartu **Nastavení skeneru** > na tlačítko **Nastavení skeneru**

V aplikaci Epson Scan 2 klikněte na kartu **Hlavní nastavení** a potom klikněte na **Velikost dokumentu**.

Poznámka:

*Pokud velikost originálu, který chcete skenovat, není uvedena v seznamu, vyberte možnost **Přizpůsobit** a potom vytvořte velikost ručně.*

Klikněte na  **Nastavení** v **Epson ScanSmart**, **Zkontrolujte skeny** nebo v okně **Vyberte akci** a potom klikněte na kartu **Nastavení skeneru** > na tlačítko **Nastavení skeneru**

V aplikaci Epson Scan 2 klikněte na kartu **Hlavní nastavení** a potom klikněte na **Přizpůsobit** v **Velikost dokumentu**.

Znak není správně rozpoznán

V následující části jsou uvedeny pokyny pro zvýšení míry rozpoznávání OCR (Optical Character Recognition).

- Zkontrolujte, zda je originál vložen rovně.
- Použijte originál s čitelným textem. Rozpoznání textu nemusí u následujících typů originálů fungovat.
 - Originály, které byly několikrát kopírovány
 - Originály, doručené faxem (v nízkém rozlišení)
 - Originály s příliš malými mezerami mezi znaky nebo řádky
 - Originály s čarami nebo podtržením textu
 - Originály s ručně psaným textem
 - Originály s přeložením nebo zvlněním
- Typ papíru vyrobený z termografického papíru, například účtenky, se může stářím třením znehodnocovat. Naskenujte co nejdříve.
- Při ukládání do souborů Microsoft® Office nebo do souborů PDF s **možností hledání** zkontrolujte, zda jsou vybrány správné jazyky.
Zkontrolujte **Jazyk** v každém okně uložení nastavení.

Související informace

- ➔ „Naskenovaný obraz nebo text je rozmazaný“ na str. 46
- ➔ „Ukládání souborů jako upravitelných (Microsoft® Office)“ na str. 31

Zvětšení nebo zmenšení naskenovaného obrázku

Při zvětšování nebo zmenšování naskenovaného obrázku můžete upravit poměr zvětšení pomocí funkce **Úpravy** v nástroji Epson Scan 2 Utility. Tato funkce je dostupná pouze v operačním systému Windows.

Poznámka:

Epson Scan 2 Utility je jedna z aplikací, které byly dodány se softwarem skeneru.

Řešení problémů

1. Spusťte aplikaci Epson Scan 2 Utility.
 - Windows 10
Klikněte na tlačítko Start a poté vyberte **EPSON > Epson Scan 2 > Epson Scan 2 Utility**.
 - Windows 8.1/Windows 8
Zadejte název aplikace do ovládacího tlačítka Hledat a poté vyberte zobrazenou ikonu.
 - Windows 7
Klikněte na tlačítko Start a potom vyberte položku **Všechny programy** nebo **Programy > EPSON > Epson Scan 2 > Epson Scan 2 Utility**.
2. Vyberte kartu **Úpravy**.
3. Pro úpravu poměru zvětšení u skenovaných obrázků použijte **Zvětšení/zmenšení**.
4. Pro použití nastavení skeneru klikněte na možnost **Nastavit**.

Naskenovaný obrázek plastové karta je zvětšený

Změňte orientaci karty a naskenujte ji znovu. Pokud stále nedošlo ke zlepšení, odstraňte všechny nečistoty na kartě a použijte čisticí list pro vyčištění vnitřku skeneru.

Související informace

➔ [„Čištění vnitřní části skeneru“ na str. 38](#)

Nelze vyřešit potíže s naskenovaným obrázkem

Pokud jste vyzkoušeli všechny možnosti a problém přetrvává, inicializujte nastavení aplikace pomocí Epson Scan 2 Utility.

Poznámka:

Epson Scan 2 Utility je jedna z aplikací, které byly dodány se softwarem skeneru.

1. Spusťte aplikaci Epson Scan 2 Utility.
 - Windows 10
Klikněte na tlačítko Start a poté vyberte **EPSON > Epson Scan 2 Utility**.
 - Windows 8.1/Windows 8
Zadejte název aplikace do ovládacího tlačítka Hledat a poté vyberte zobrazenou ikonu.
 - Windows 7
Klepněte na tlačítko Start a potom vyberte položku **Všechny programy** nebo **Programy > EPSON > Epson Scan 2 > Epson Scan 2 Utility**.
 - Mac OS
Zvolte položku **Přejít > Aplikace > Epson Software > Epson Scan 2 Utility**.
2. Vyberte kartu **Jiné**.

3. Klikněte na položku **Reset**.

Poznámka:

Pokud inicializace problém nevyřeší, odinstalujte nebo přeinstalujte nástroj Epson Scan 2.

Odinstalace a instalace aplikací

Odinstalování aplikací

V případě určitých problémů nebo upgradu operačního systému může být nezbytné aplikace odinstalovat a znovu nainstalovat. Přihlaste se k vašemu počítači jako správce. Budete-li počítačem vyzváni, zadejte heslo správce.

Odinstalování aplikací v operačním systému Windows

1. Ukončete všechny spuštěné aplikace.
2. Odpojte skener od počítače.
3. Otevřete Ovládací panely:
 - Windows 10
Klikněte pravým tlačítkem myši na tlačítko start, nebo jej stiskněte a podržte, potom vyberte možnost **Ovládací panely**.
 - Windows 8.1/Windows 8
Vyberte **Pracovní plocha > Nastavení > Ovládací panely**.
 - Windows 7
Klepněte na tlačítko Start a vyberte **Ovládací panely**.
4. Otevřete **Odinstalovat program** (nebo **Přidat nebo odebrat programy**):
 - Windows 10/Windows 8.1/Windows 8/Windows 7
Klepněte na **Odinstalovat program** v nabídce **Programy**.
 - Klepněte na ikonu **Přidat nebo odebrat programy**.
5. Vyberte aplikaci, kterou chcete odinstalovat.
6. Odinstalujte aplikace:
 - Windows 10/Windows 8.1/Windows 8/Windows 7
Klepněte na **Odinstalovat nebo změnit** nebo **Odinstalovat**.
 - Klepněte na **Změnit nebo odebrat** nebo **Odebrat**.

Poznámka:

Pokud se zobrazí okno Řízení uživatelských účtů, klepněte na tlačítko Pokračovat.

7. Postupujte podle pokynů na obrazovce.


Poznámka:

*Může se zobrazit výzva k restartování počítače. V takovém případě vyberte položku **Chci restartovat počítač nyní a potom klepněte na tlačítko Dokončit**.*

Odinstalování aplikací pro operační systém Mac OS

Poznámka:

Ujistěte se, že máte nainstalovaný nástroj EPSON Software Updater.

1. Stažení odinstalačního programu pomocí EPSON Software Updater.
Po stažení odinstalačního programu není třeba jej stahovat znovu při každém odinstalování aplikace.
2. Odpojte skener od počítače.
3. Chcete-li odinstalovat ovladač skeneru, vyberte **Předvolby systému** v nabídce  > **Tiskárny a skenery** (nebo **Tisk a skenování**, **Tisk a faxování**) a odeberte skener ze seznamu povolených skenerů.
4. Ukončete všechny spuštěné aplikace.
5. Zvolte položku **Přejít > Aplikace > Epson Software > Odinstalační program**.
6. Vyberte aplikaci, kterou chcete odinstalovat, a potom klepněte na tlačítko Odinstalovat.



Důležité:

Odinstalační program odebere z počítače všechny ovladače skenerů Epson. Používáte-li více skenerů Epson a chcete odstranit pouze některé ovladače, nejdříve je odstraňte všechny a potom znovu nainstalujte potřebné ovladače.

Poznámka:

Pokud aplikaci, kterou chcete odstranit, nelze najít v seznamu aplikací, nelze ji odinstalovat odinstalačním programem. Nastane-li tato situace, zvolte položku **Přejít > Aplikace > Epson Software**, vyberte aplikaci, kterou chcete odinstalovat a potom ji přetáhněte na ikonu koše.

Instalace aplikací

Pro instalaci potřebných aplikací postupujte podle níže uvedených kroků.

Poznámka:

- Přihlaste se k vašemu počítači jako správce. Budete-li počítačem vyzváni, zadejte heslo správce.
- Před novou instalací téže aplikace je třeba aplikaci nejdříve odinstalovat.

1. Ukončete všechny spuštěné aplikace.
2. Při instalaci aplikace Epson ScanSmart dočasně odpojte skener a počítač.

Poznámka:

Dokud nebudete vyzváni, nepřipojujte skener k počítači.

3. Nainstalujte aplikaci podle pokynů na následujících webových stránkách.

<http://epson.sn>

Poznámka:

S operačním systémem Windows můžete rovněž použít disk se softwarem, který byl dodán se skenerem.

Technické údaje

Obecné technické údaje skeneru

Poznámka:

Údaje mohou být bez předchozího upozornění změněny.

Typ skeneru	Přenosné podávání papíru, barevný skener simplex A4
Fotoelektrické zařízení	CIS
Obrazové body — skutečná hodnota	5,100×8,400 při rozlišení 600 dpi 2,550×21,600 při rozlišení 300 dpi (dlouhý papír)
Světelný zdroj	RGB LED
Rozlišení skenování	600 dpi (hlavní skenování) 600 dpi (mikroskenování)
Výstupní rozlišení	50 až 1,200 dpi (po krocích 1 dpi) *1
Velikost dokumentu	Max.: 216×1,828.8 mm (8.5×72 palců) Min.: 50.8×50.8 mm (2×2 palce)
Vstup papíru	Vkládání lícem nahoru
Výstup papíru	Vysouvání lícem nahoru
Kapacita papíru	1 list (80g/m2)
Barevná hloubka	Barva <input type="checkbox"/> 48 bitů na pixel interní (16 bitů na pixel na barvu interní) <input type="checkbox"/> 24 bitů na pixel externí (8 bitů na pixel na barvu externí) Šedá škála <input type="checkbox"/> 16 bitů na pixel interní <input type="checkbox"/> 8 bitů na pixel externí Černá a bílá <input type="checkbox"/> 16 bitů na pixel interní <input type="checkbox"/> 1 bit na pixel externí
Rozhraní	USB 2.0 (Hi-speed USB)

*1 50 až 300 dpi (355.6 až 1,828.8 mm (14 až 72 in.) na délku)

Technické údaje o rozměrech

Rozměry	Šířka: 272 mm (10.7 palce) Hloubka: 47 mm (1.9 palce) Výška: 34.3 mm (1.4 palce)*
Hmotnost	Přibližně 0.27 kg (0.6 lb)

* Bez přečnívajících částí.

Elektrické technické údaje

Elektrické technické údaje skeneru

Jmenovité vstupní stejnosměrné napětí napájení	5 Vss.
Jmenovitý stejnosměrný vstupní proud	0.5 A
Spotřeba	<input type="checkbox"/> Provoz: přibližně 2.1 W <input type="checkbox"/> Režim připravenosti: přibližně 1.1 W <input type="checkbox"/> Režim spánku: přibližně 0.4 W <input type="checkbox"/> Vypnuto: 0.1 W nebo méně

Technické údaje o provozním prostředí

Teplota	Při provozu	5 až 35 °C (41 až 95 °F)
	Při uložení	-25 až 60 °C (-13 až 140 °F)
Vlhkost	Při provozu	10 až 85 % (bez kondenzace)
	Při uložení	10 až 90 % (bez kondenzace)
Provozní podmínky		Skener nepoužívejte na přímém slunečním světle, v blízkosti výkonných světelných zdrojů ani v silně prašném prostředí.

Požadavky na systém

Windows	Windows 10 (32-bitová verze, 64-bitová verze) Windows 8.1 (32-bitová verze, 64-bitová verze) Windows 8 (32-bitová verze, 64-bitová verze) Windows 7 (32-bitová verze, 64-bitová verze)
Mac OS*1, *2	macOS High Sierra macOS Sierra OS X El Capitan

*1 Funkce Rychlé přepínání uživatelů na počítačích s operačním systémem Mac OS nebo pozdější verzí není podporována.

*2 UFS (UNIX File System) na počítačích s operačním systémem Mac OS nebo pozdější verzí není podporován.

Standardy a schválení

Standardy a schválení pro model pro USA

Bezpečnost	UL60950-1 CAN/CSA-C22.2 č. 60950-1
Elektromagnetická kompatibilita	FCC část 15 podčást B třída B ICIS-033, třída B

Standardy a schválení pro evropský model

Následující model nese označení CE a je ve shodě se všemi příslušnými směrnicemi EU. Pro další informace navštivte následující webové stránky a získejte plná znění prohlášení o shodě včetně odkazů na příslušné směrnice a harmonizované standardy, používané pro prohlášení shody.

<http://www.epson.eu/conformity>

J421B

Aby byla zajištěna shoda s požadavky na vystavení radiofrekvenčnímu záření, musí být mezi touto jednotkou a osobami v bezprostřední blízkosti vždy udržována vzdálenost alespoň 20 cm.

Standardy a schválení pro australské modely

Elektromagnetická kompatibilita	AS/NZS CISPR32 třída B
---------------------------------	------------------------

Kde najdete pomoc

Webové stránky technické podpory

Potřebujete-li další pomoc, navštivte následující webové stránky podpory společnosti Epson. Vyberte svou zemi nebo oblast a přejděte do části, která je na místních webových stránkách společnosti Epson věnována podpoře. Na těchto stránkách jsou rovněž k dispozici nejnovější ovladače, odpovědi na nejčastější dotazy, příručky a další materiály ke stažení.

<http://support.epson.net/>

<http://www.epson.eu/Support> (pro Evropu)

Pokud váš výrobek Epson nefunguje správně a nedaří se vám problém vyřešit, obraťte se na služby podpory společnosti Epson.

Kontaktování podpory společnosti Epson

Než se obrátíte na společnost Epson

Pokud váš výrobek Epson nefunguje správně a problém nelze odstranit podle pokynů pro odstraňování problémů v příručkách k produktu, obraťte se na služby podpory společnosti Epson. Není-li v následující části uvedena podpora společnosti Epson pro vaši oblast, obraťte se na prodejce, u kterého jste výrobek zakoupili.

Pracovníci podpory společnosti Epson vám budou schopni pomoci mnohem rychleji, pokud jim poskytnete následující údaje:

- Sériové číslo výrobku
(Štítek se sériovým číslem se obvykle nachází na zadní straně výrobku.)
- Model výrobku
- Verze softwaru výrobku
(V softwaru produktu klikněte na tlačítko **O aplikaci, Informace o verzi** nebo na podobné tlačítko.)
- Značka a model počítače
- Název a verze operačního systému počítače
- Názvy a verze softwarových aplikací, které s produktem obvykle používáte

Poznámka:

V závislosti na přístroji mohou být v jeho paměti uložena data seznamu vytáčení pro fax nebo síťová nastavení. Při poruše nebo opravě výrobku může dojít ke ztrátě těchto dat a/nebo nastavení. Společnost Epson nepřebírá odpovědnost za jakoukoli ztrátu dat, za zálohování nebo obnovu dat a/nebo nastavení, a to ani v průběhu záruční doby. Doporučujeme, abyste si pořídili vlastní zálohu dat nebo si údaje zaznamenali.

Pomoc pro uživatele v Evropě

Informace nutné ke kontaktování podpory společnosti Epson najdete v dokumentu Pan-European Warranty.

Pomoc pro uživatele na Tchaj-wanu

Kontakty pro informace, podporu a služby:

Webové stránky

<http://www.epson.com.tw>

Jsou k dispozici informace o technických údajích produktů, ovladače ke stažení a dotazy o produktech.

Linka technické pomoci Epson

Telefon: +886-2-80242008

Náš tým podpory vám po telefonu může pomoci v následujících ohledech:

- Obchodní dotazy a informace o produktech
- Dotazy k používání produktů nebo k odstraňování problémů
- Dotazy ohledně servisu a záruky

Servisní a opravárenské středisko:

<http://www.tekcare.com.tw/branchMap.page>

TekCare corporation je autorizované servisní středisko Epson Taiwan Technology & Trading Ltd.

Pomoc pro uživatele v Austrálii

Společnost Epson Australia usiluje o to, aby svým zákazníkům poskytovala vysokou úroveň služeb. Kromě dokumentace k vašemu výrobku máte k dispozici následující zdroje informací:

Internetové stránky

<http://www.epson.com.au>

Navštivte webové stránky společnosti Epson Australia. Rozhodně stojí za zastávku při surfování na vlnách Internetu! Stránky obsahují část s ovladači ke stažení, přehled kontaktních míst společnosti Epson, informace o nových výrobcích a technickou podporu (prostřednictvím e-mailu).

Odborná pomoc Epson

Telefon: 1300-361-054

Telefonická pomoc Epson je k dispozici jako poslední záloha, která zajišťuje podporu našich zákazníků. Operátoři vám mohou pomoci při instalaci, konfiguraci a používání vašeho výrobku Epson. Pracovníci předprodejní telefonické pomoci vám mohou poskytnout materiály o nových výrobcích Epson a informace o nejbližším prodejci nebo servisu. Tato služba dokáže zodpovědět mnohé dotazy.

Doporučujeme vám, abyste si před zavoláním připravili veškeré relevantní informace. Čím více informací nám poskytnete, tím rychlejší můžeme při řešení problému být. Připravte si proto dokumentaci k výrobkům Epson, údaje o typu počítače, operačním systému, aplikacích a veškeré další informace, které považujete za důležité.

Přeprava produktu

Společnost Epson doporučuje zachovat obal produktu pro budoucí převážení.

Pomoc pro uživatele v Singapuru

Informační zdroje, podpora a služby dostupné od společnosti Epson v Singapuru:

Webové stránky

<http://www.epson.com.sg>

K dispozici jsou informace o technických údajích produktů, ovladače ke stažení, často kladené otázky (FAQ), obchodní dotazy a technická podpora prostřednictvím e-mailu.

Odborná pomoc Epson

Bezplatná linka: 800-120-5564

Náš tým podpory vám po telefonu může pomoci v následujících ohledech:

- Obchodní dotazy a informace o produktech
- Dotazy k používání produktů nebo k odstraňování problémů
- Dotazy ohledně servisu a záruky

Pomoc pro uživatele v Thajsku

Kontakty pro informace, podporu a služby:

Webové stránky

<http://www.epson.co.th>

Jsou k dispozici informace o technických údajích produktů, ovladače ke stažení, často kladené otázky a e-mail.

Kontaktní centrum Epson

Telefon: 66-2685-9899

E-mail: support@eth.epson.co.th

Náš tým kontaktního centra vám může telefonicky poskytnout následující informace:

- Obchodní dotazy a informace o produktech
- Dotazy k používání produktů nebo k odstraňování problémů
- Dotazy ohledně servisu a záruky

Pomoc pro uživatele ve Vietnamu

Kontakty pro informace, podporu a služby:

Servisní centrum Epson

65 Truong Dinh Street, District 1, Hochiminh City, Vietnam.

Telefon (Ho Či Minovo Město): 84-8-3823-9239, 84-8-3825-6234

29 Tue Tinh, Quan Hai Ba Trung, Hanoi City, Vietnam

Telefon (Hanoj): 84-4-3978-4785, 84-4-3978-4775

Pomoc pro uživatele v Indonésii

Kontakty pro informace, podporu a služby:

Webové stránky

<http://www.epson.co.id>

- K dispozici specifikace výrobků a ovladače ke stažení
- K dispozici odpovědi na často kladené otázky, informace o nabídkách a odpovědi na otázky prostřednictvím e-mailu

Linka podpory Epson

Telefon: +62-1500-766

Fax: +62-21-808-66-799

Pracovníci naší linky podpory vám mohou telefonicky nebo faxem poskytnout následující informace:

- Obchodní dotazy a informace o produktech
- Technická podpora

Servisní centrum Epson

Kraj	Název společnosti	Adresa	Telefon E-mail
DKI JAKARTA	ESS JAKARTA MANGGADUA	Ruko Mall Mangga Dua No. 48 Jl. Arteri Mangga Dua, Jakarta Utara - DKI JAKARTA	(+6221) 62301104 jkt-admin@epson-indonesia.co.id
NORTH SUMATERA	ESC MEDAN	Jl. Bambu 2 Komplek Graha Niaga Nomor A-4, Medan - North Sumatera	(+6261) 42066090 / 42066091 mdn-adm@epson-indonesia.co.id
WEST JAWA	ESC BANDUNG	Jl. Cihampelas No. 48 A Bandung Jawa Barat 40116	(+6222) 4207033 bdg-admin@epson- indonesia.co.id
DI YOGYAKARTA	ESC YOGYAKARTA	YAP Square, Block A No. 6 Jl. C Simanjutak Yogyakarta - DIY	(+62274) 581065 ygy-admin@epson-indonesia.co.id
EAST JAWA	ESC SURABAYA	Hitech Mall Lt. 2 Block A No. 24 Jl. Kusuma Bangsa No. 116 - 118 Surabaya - JATIM	(+6231) 5355035 sby-admin@epson-indonesia.co.id
SOUTH SULAWESI	ESC MAKASSAR	Jl. Cendrawasih NO. 3A, kunjung mae, mariso, MAKASSAR - SULSEL 90125	(+62411) 8911071 mksr-admin@epson- indonesia.co.id
WEST KALIMANTAN	ESC PONTIANAK	Komp. A yani Sentra Bisnis G33, Jl. Ahmad Yani - Pontianak Kalimantan Barat	(+62561) 735507 / 767049 pontianak-admin@epson- indonesia.co.id
RIAU	ESC PEKANBARU	Jl. Tuanku Tambusai No.459A Pekanbaru Riau	(+62761) 8524695 pkb-admin@epson- indonesia.co.id

Kde najdete pomoc

Kraj	Název společnosti	Adresa	Telefon E-mail
DKI JAKARTA	ESS JAKARTA SUDIRMAN	Wisma Keiai Lt. 1 Jl. Jenderal Sudirman Kav. 3 Jakarta Pusat - DKI JAKARTA 10220	(+6221) 5724335 ess@epson-indonesia.co.id
EAST JAWA	ESS SURABAYA	Ruko Surya Inti Jl. Jawa No 2-4 Kav. 29 Surabaya - Jawa Timur	(+6231) 5014949 esssby@epson-indonesia.co.id
BANTEN	ESS SERPONG	Ruko Mall WTC Matahari No. 953, Serpong- Banten	(+6221) 53167051 / 53167052 esstag@epson-indonesia.co.id
CENTRAL JAWA	ESS SEMARANG	Komplek Ruko Metro Plaza Block C20 Jl. MT Haryono No 970 Semarang - JAWA TENGAH	(+6224) 8313807 / 8417935 esssmg@epson-indonesia.co.id
EAST KALIMANTAN	ESC SAMARINDA	Jl. KH. Wahid Hasyim (M. Yamin) Kelurahan Sempaja Selatan Kecamatan Samarinda UTARA - SAMARINDA - KALTIM	(+62541) 7272904 escsmd@epson-indonesia.co.id
SOUTH SUMATERA	ESC PALEMBANG	Jl. H.M Rasyid Nawawi No. 249 Kelurahan 9 Ilir Palembang Sumatera Selatan	(+62711) 311330 escplg@epson-indonesia.co.id
EAST JAVA	ESC JEMBER	Jl. Panglima Besar Sudirman Ruko no.1D Jember-Jawa Timur (Depan Balai Penelitian & Pengolahan Kakao)	(+62331) 488373 / 486468 jmr-admin@epson-indonesia.co.id
NORTH SULAWESI	ESC MANADO	Tekno Megamall Lt LG 11 TK 21, Kawasan Megamas Boulevard, Jl Piere Tendean, Manado - SULUT 95111	(+62431) 8890996 MND-ADMIN@EPSON- INDONESIA.CO.ID

Pro další, zde neuvedená města, volejte horkou linku: 08071137766.

Pomoc pro uživatele v Hongkongu

Uživatelé, kteří potřebují získat technickou podporu i další poprodejní služby, se mohou obrátit na společnost Epson Hong Kong Limited.

Domovská internetová stránka

<http://www.epson.com.hk>

Společnost Epson Hong Kong zavedla na Internetu místní domovskou stránku v čínštině i angličtině, aby uživatelé měli k dispozici následující informace:

- Informace o výrobcích
- Odpovědi na často kladené otázky (FAQ)
- Poslední verze ovladačů pro zařízení Epson

Linka technické podpory

Můžete také kontaktovat naše technické specialisty na následujících telefonních a faxových číslech:

Telefon: 852-2827-8911

Fax: 852-2827-4383

Pomoc pro uživatele v Malajsii

Kontakty pro informace, podporu a služby:

Webové stránky

<http://www.epson.com.my>

- Na tomto webu jsou k dispozici specifikace výrobků, ovladače ke stažení,
- odpovědi na časté dotazy, informace o nabídkách a odpovědi na otázky prostřednictvím e-mailu.

Kontaktní centrum Epson

Telefon: +60 1800-8-17349

- Obchodní dotazy a informace o produktech
- Dotazy k používání produktů nebo k odstraňování problémů
- Dotazy ohledně služeb a záruky

Hlavní kancelář

Telefon: 603-56288288

Fax: 603-5628 8388/603-5621 2088

Pomoc pro uživatele v Indii

Kontakty pro informace, podporu a služby:

Webové stránky

<http://www.epson.co.in>

Jsou k dispozici informace o technických údajích produktů, ovladače ke stažení a dotazy o produktech.

Asistenční linka

- Servis, informace o produktu a objednávání spotřebních doplňků (linky BSNL)
Bezplatné číslo: 18004250011
Dostupné od 9:00 do 18:00, pondělí až sobota (s výjimkou státních svátků)
- Servis (uživatelé služeb CDMA a mobilních služeb)
Bezplatné číslo: 186030001600
Dostupné od 9:00 do 18:00, pondělí až sobota (s výjimkou státních svátků)

Pomoc pro uživatele na Filipínách

Uživatelé, kteří potřebují získat technickou podporu i další poprodejní služby, se mohou obrátit na společnost Epson Philippines Corporation na níže uvedených telefonních a faxových číslech a e-mailové adrese:

Webové stránky

<http://www.epson.com.ph>

Kde najdete pomoc

Jsou k dispozici informace o technických údajích produktů, ovladače ke stažení, často kladené otázky a e-mailové dotazy.

Péče o zákazníky Epson Philippines

Bezplatná linka (PLDT): 1-800-1069-37766

Bezplatná linka (digitální): 1-800-3-0037766

Metro Manila: (+632)441-9030

Webové stránky: <https://www.epson.com.ph/contact>

E-mail: customercare@epc.epson.com.ph

Dostupné od 9:00 do 18:00, pondělí až sobota (s výjimkou státních svátků)

Náš tým péče o zákazníky vám může telefonicky poskytnout následující informace:

- Obchodní dotazy a informace o produktech
- Dotazy k používání produktů nebo k odstraňování problémů
- Dotazy ohledně servisu a záruky

Epson Philippines Corporation

Hlavní linka: +632-706-2609

Fax: +632-706-2663