

ES-50

راهنمای کاربر

حق نسخه برداری

تکثیر و نگهداری این نشریه در سیستم‌های بازیابی یا انتقال هر بخش از آن به روش‌های مختلف الکترونیکی، مکانیکی، فتوکپی، ضبط یا جز آن بدون کسب مجوز کتبی از شرکت Seiko Epson ممنوع است. استفاده از اطلاعات مندرج در اینجا مشمول مسئولیت حق اختراع نیست. بابت خسارات ناشی از استفاده اطلاعات در اینجا هیچ مسئولیتی پذیرفته نمی‌شود. اطلاعات مندرج در اینجا فقط برای محصولات Epson طراحی شده است. Epson بابت استفاده از این اطلاعات برای محصولات دیگر مسئولیتی نمی‌پذیرد.

نه شرکت Seiko Epson و نه شرکت‌های وابسته آن در قبال خسارت، زیان، هزینه یا مخارج تحمیل شده به خریدار یا اشخاص ثالث در نتیجه تصادف، سوءاستفاده یا استفاده نادرست از این محصول یا اصلاحات، تعمیرات یا تغییرات غیرمجاز محصول یا (به استثنای ایالات متحده) کوتاهی در رعایت دستورالعمل‌های بهره‌برداری و نگهداری شرکت Seiko Epson در برابر خریدار این محصول یا اشخاص ثالث مسئولیتی نخواهد داشت.

شرکت Seiko Epson و شرکت‌های وابسته به آن در قبال خسارات یا مشکلات ناشی از استفاده از گزینه‌ها یا محصولات مصرفی غیر از مواردی که شرکت Seiko Epson "محصولات اصل Epson" یا "محصولات مورد تایید Epson" اعلام کرده است، مسئولیتی نخواهند داشت.

شرکت Seiko Epson بابت خسارات ناشی از تداخل الکترومغناطیسی بر اثر مصرف کابل‌های رابط غیر از آنهایی که شرکت Seiko Epson "محصولات مورد تایید Epson" اعلام کرده است، مسئولیتی ندارد.

© Seiko Epson Corporation 2018

محتوای این راهنما و مشخصات این محصول ممکن است بدون اعلام قبلی تغییر کند.

علایم تجاری

❑ EPSON® ای راجتت ملاء EXCEED YOUR VISION ای EPSON EXCEED YOUR VISION و هدوب هدشت پژی راجتت ملاء کیر EPSON® ای راجتت ملاء Seiko Epson Corporation سا.

❑ Microsoft, Windows, and Windows Vista are either registered trademarks or trademarks of Microsoft Corporation in the United States and/or other countries.

❑ Apple, macOS, and OS X are trademarks of Apple Inc., registered in the U.S. and other countries.

❑ Adobe, Adobe Reader, and Acrobat are registered trademarks of Adobe Systems Incorporated.

❑ Intel® is a registered trademark of Intel Corporation.

❑ اطلاعیه عمومی: سایر نام های محصول که در اینجا استفاده می شود فقط برای اهداف شناسایی بوده و ممکن است علامت های تجاری مالکان مربوطه آنها باشند. Epson حقوق مربوط به این مارک ها را از خود سلب می کند.

محتوا

حق نسخه برداری

علایم تجاری

درباره این دفترچه راهنما

- 6. معرفی دفترچه های راهنما.
- 6. علائم و نشان ها.
- 6. توضیحات مورد استفاده در این دفترچه راهنما.
- 7. مراجع سیستم عامل.

دستورالعمل های مهم

- 8. دستورالعمل های ایمنی.
- 8. محدودیت های مربوط به تکثیر.

اصول اولیه اسکنر

- 10. نام قطعات و عملکردها.
- 10. دکمه ها و چراغ های روی صفحه کنترل.
- 10. دکمه ها و چراغ ها.
- 11. اطلاعاتی درباره برنامه ها.
- 11. Epson ScanSmart.
- 11. EPSON Software Updater.
- 11. اطلاعات مربوطه به لوازم اختیاری و اقلام مصرفی.
- 11. کد های برگه حامل.
- 12. کدهای کاغذ تعمیر.

مشخصات سندها و قرار دادن سندها

- 13. مشخصات سندها.
- 13. مشخصات عمومی سندهایی که اسکن می شوند.
- 15. انواع سندهایی که نیاز به دقت دارند.
- 15. انواع سندهایی که نباید اسکن شوند.
- 16. قرار دادن سند در دستگاه.
- 16. قرار دادن سند دارای اندازه استاندارد.
- 17. قرار دادن کاغذ بلند.
- 18. قرار دادن رسید.
- 19. قرار دادن پاکت نامه.
- 20. قرار دادن کارت های پلاستیکی.
- 22. قرار دادن سندهای دارای شکل نامنظم.

اصول اسکن کردن

- 24. اسکن کردن با استفاده از یک دکمه اسکنر.
- 24. اسکن و ذخیره اسناد.

اسکن پیشرفته

- 29. اسکن کردن اندازه ها یا انواع مختلف سند به صورت یک به یک و مداوم (حالت تغذیه خودکار).
- 31. ذخیره به عنوان فایل قابل ویرایش (Microsoft® Office).
- 33. ارسال به سرویس اینترنتی.

نگهداری

- 38. تمیز کردن قسمت خارجی اسکنر.
- 38. تمیز کردن قسمت داخلی اسکنر.
- 39. تنظیم اسکنر با استفاده از کاغذ کالیبراسیون.
- 40. صرفه جویی در مصرف برق.
- 41. حمل کردن اسکنر.
- 42. به روزرسانی برنامه ها و ثابت افزار.

حل کردن مشکلات

- 43. مشکلات اسکنر.
- 43. چراغ های اسکنر یک خطا را نشان می دهند.
- 43. اسکنر روشن نمی شود.
- 43. اشکالات شروع اسکن.
- 43. اجرای Epson ScanSmart امکان پذیر نیست.
- 44. خارج کردن سندهای گیر کرده از اسکنر.
- 45. سندها کثیف می شوند.
- 45. اسکن کردن خیلی طول می کشد.
- 45. مشکلات تصویر اسکن شده.
- خطوط راه راه روی تصویر اسکن شده نمایش داده می شوند.
- 45. افست در پس زمینه تصویر نمایان می شود.
- 46. تصویر اسکن شده یا مت مات است.
- طرح های مویر (سایه های شبکه مانند) نمایش داده می شود.
- 47. هنگام شناسایی خودکار اندازه سند، لبه سند اسکن نمی شود.
- 47. نویسه به درستی تشخیص داده نمی شود.
- 48. گسترش یا جمع کردن تصویر اسکن شده.
- 49. تصویر اسکن شده کارت پلاستیکی بزرگ شده است.
- برطرف کردن اشکالات در تصویر اسکن شده امکان پذیر نیست.
- 49. حذف و نصب برنامه ها.
- 50. حذف برنامه ها.
- 51. نصب برنامه ها.

مشخصات فنی

- 52. مشخصات عمومی اسکنر.

- 53. مشخصات ابعادی.
- 53. مشخصات برق.
- 53. مشخصات الکتریکی اسکنر.
- 53. مشخصات محیطی.
- 54. سیستم مورد نیاز.

استانداردها و تأییدیه‌ها

- 55. استاندارد ها و تأییدیه ها برای مدل ایالات متحده.
- 55. استانداردها و تأییدیه های مربوط به مدل اروپایی.
- 55. استانداردها و تأییدیه های مربوط به مدل های استرالیایی
- 55.

جایی که می توانید راهنما را دریافت کنید

- 56. وب سایت پشتیبانی فنی.
- 56. تماس با پشتیبانی Epson.
- 56. قبل از تماس با Epson.
- 56. راهنما برای کاربران در اروپا.
- 57. راهنما برای کاربران در تایوان.
- 57. راهنما برای کاربران در استرالیا.
- 58. راهنمایی برای کاربران در سنگاپور.
- 58. راهنمایی برای کاربران در تایلند.
- 58. راهنمایی برای کاربران در ویتنام.
- 59. راهنمایی برای کاربران در اندونزی.
- 60. راهنمایی برای کاربران در هنگ کنگ.
- 61. راهنمایی برای کاربران در مالزی.
- 61. راهنمایی برای کاربران در هند.
- 61. راهنمایی برای کاربران در فیلیپین.

درباره این دفترچه راهنما

معرفی دفترچه های راهنما

آخرین نسخه دفترچه های راهنمای زیر از وب سایت پشتیبانی Epson قابل دسترسی است.

<http://www.epson.eu/Support> (اروپا)

<http://support.epson.net/> (خارج از اروپا)

☐ راهنمای تنظیم (دفترچه راهنمای کاغذی)

اطلاعات مورد نیاز برای راه اندازی محصول و نصب برنامه را در اختیارتان قرار می دهد.

☐ راهنمای کاربر (دفترچه راهنمای دیجیتالی)

دستورالعمل های مربوط به استفاده از محصول، نگهداری از آن و حل مشکلات را در اختیارتان قرار می دهد.

علاوه بر دفترچه های راهنمای بالا، به راهنمای موجود در برنامه های مختلف Epson مراجعه کنید.

علائم و نشان ها

احتیاط: 

دستورالعمل هایی که باید با دقت دنبال شود تا از آسیب بدنی جلوگیری شود.

مهم: 

دستورالعمل هایی که باید مورد توجه قرار گیرد تا از آسیب به تجهیزات جلوگیری شود.

نکته:

اطلاعات تکمیلی و مرجع ارائه می دهد.

اطلاعات مرتبط

← به بخش های مربوطه پیوند می دهد.

توضیحات مورد استفاده در این دفترچه راهنما

☐ تصاویر صفحه نمایش مربوط به برنامه ها از Windows 10 یا Mac OS X v10.13.x گرفته شده اند. محتوای نمایش داده شده بر روی صفحه نمایش بسته به مدل و موقعیت متفاوت است.

☐ تصاویر مورد استفاده در این دفترچه راهنما تنها به عنوان نمونه است. اگرچه ممکن است این موارد اندکی با محصول واقعی تفاوت داشته باشند، اما شیوه کار آنها یکسان است.

مراجع سیستم عامل

Windows

در این دفترچه راهنما، عباراتی نظیر "Windows 10"، "Windows 8.1"، "Windows 8"، "Windows 7"، "Windows Vista" و "Windows XP" به این سیستم عامل‌ها اشاره دارند. به علاوه "Windows" برای رجوع به تمامی نسخه‌ها استفاده شده است.

سیستم عامل Microsoft® Windows® 10

سیستم عامل Microsoft® Windows® 8.1

سیستم عامل Microsoft® Windows® 8

سیستم عامل Microsoft® Windows® 7

سیستم عامل Microsoft® Windows Vista®

Service Pack 3 سیستم عامل Microsoft® Windows® XP

Service Pack 2 سیستم عامل Microsoft® Windows® XP Professional x64 Edition

Mac OS

در این راهنما، از گزینه "Mac OS" برای اشاره به macOS High Sierra، macOS Sierra، OS X El Capitan، OS X Yosemite، OS X Mavericks، OS X Mountain Lion، OS X v10.7.x و Mac OS X v10.6.8 استفاده می‌شود.

دستورالعمل‌های مهم

دستورالعمل‌های ایمنی

برای استفاده ایمن از این محصول دستورالعمل‌ها را مطالعه و دنبال کنید. این دفترچه راهنما را برای مراجعه بعدی نگه دارید. همچنین، همه دستورالعمل‌ها و هشدارهای علامت گذاری شده در این محصول را دنبال کنید.

❑ برخی از نمادهای استفاده شده در محصول شما برای حصول اطمینان از تأمین ایمنی و استفاده صحیح از محصول هستند. برای آشنایی با معنای نمادها، از وب سایت زیر بازدید نمایید.

<http://support.epson.net/symbols>

❑ محصول را در سطحی صاف و پایدار قرار دهید در تمام جهات فضای بیشتری نسبت به پایه محصول داشته باشد. اگر محصول را در کنار دیوار قرار می‌دهید، باید بین پشت محصول و دیوار بیش از 10 سانتی‌متر فاصله باشد.

❑ محصول را نزدیک به کامپیوتر قرار دهید تا کابل رابط به راحتی به آن برسد. محصول را در فضای باز، در نزدیکی گرد و غبار بیش از حد، منبع آب و حرارت یا در مکان‌های در معرض شوک، لرزش، درجه حرارت یا رطوبت بالا، نور مستقیم خورشید، منابع نور قوی یا دارای تغییرات سریع دما یا رطوبت قرار نداده یا در این محل‌ها نگهداری نکنید.

❑ با دستان خیس از آن استفاده نکنید.

❑ کابل USB باید طوری قرار داده شود که در معرض خراش، بریدگی، ساییدگی، تاخوردگی و پیچ‌خوردگی نباشد. چیزی بر روی سیم قرار ندهید و اجازه ندهید کسی پا بر روی سیم بگذارد یا از روی آن رد شود. بسیار مراقب باشید که سیم در قسمت انتهای آن صاف باشد.

❑ فقط از کابل USB ارائه شده به همراه محصول استفاده کنید. استفاده از کابل‌های USB دیگر می‌تواند منجر به آتش سوزی، برق گرفتگی یا جراحات شود.

❑ این کابل USB برای استفاده به همراه محصولات طراحی شده که به همراه آنها ارائه گردیده است. از آن برای سایر دستگاه‌های الکترونیکی استفاده نکنید مگر اینکه مجاز شده باشد.

❑ در هنگام اتصال این محصول به کامپیوتر یا دستگاه‌های دیگر با استفاده از کابل، از صحیح بودن جهت اتصال‌ها اطمینان حاصل نمایید. هر اتصال تنها دارای یک جهت صحیح است. وارد کردن اتصال در جهت اشتباه ممکن است به هر دو دستگاه متصل شده با کابل آسیب برساند.

❑ هرگز شخصاً اقدام به جدا کردن قطعات، دستکاری یا تعمیر محصول یا لوازم جانبی محصول نکنید مگر اینکه این مسئله به‌طور مشخص در راهنمای محصول توضیح داده شده باشد.

❑ چیزی را وارد سوراخ‌های محصول نکنید زیرا ممکن است به نقاط دارای ولتاژ خطرناک برخورد کند یا موجب اتصال کوتاه قطعات شود. مراقب خطرات شوک الکتریکی باشید.

❑ در موارد زیر محصول و کابل USB را از برق بکشید و کار تعمیر را به پرسنل واجد شرایط بسپارید: مایعی وارد محصول شده باشد؛ محصول افتاده باشد یا قاب آن آسیب دیده باشد؛ محصول به‌طور معمول کار نکند یا تغییرات واضحی در عملکرد آن مشهود باشد. (کنترل‌هایی که در دستورالعمل‌های اجرایی به آنها پرداخته نشده است را تنظیم نکنید.)

❑ اگر نمی‌خواهید از محصول برای مدت زمانی طولانی استفاده کنید، حتماً کابل USB را از کامپیوتر جدا کنید.

محدودیت‌های مربوط به تکثیر

برای اطمینان از استفاده مسئولانه و قانونی از این محصول، محدودیت‌های زیر را رعایت کنید.

تکثیر موارد زیر بر اساس قانون ممنوع است:

❑ صورت‌حساب‌های بانکی، اسکناس‌ها، اوراق بهادار دولتی قابل عرضه در بازار، اوراق قرضه دولتی و اوراق بهادار شهرداری

دستورالعمل‌های مهم

❑ تمبرهای پستی استفاده نشده، کارت پستال‌های تمبردار و سایر اقلام رسمی پستی که هزینه پستی آنها معتبر است

❑ تمبرهای درآمد دولتی و اوراق بهادار صادر شده بر اساس روال قانونی

در هنگام تکثیر موارد زیر احتیاط کنید:

❑ اوراق بهادار خصوصی قابل عرضه در بازار (گواهی سهام، اوراق قابل معامله، چک‌ها و غیره)، مجوزهای ماهانه، بلیط امتیاز و غیره.

❑ گذرنامه، گواهی‌نامه رانندگی، گواهی معاینه فنی خودرو، مجوز عبور از جاده، بن غذا، بلیت و غیره.

نکته:

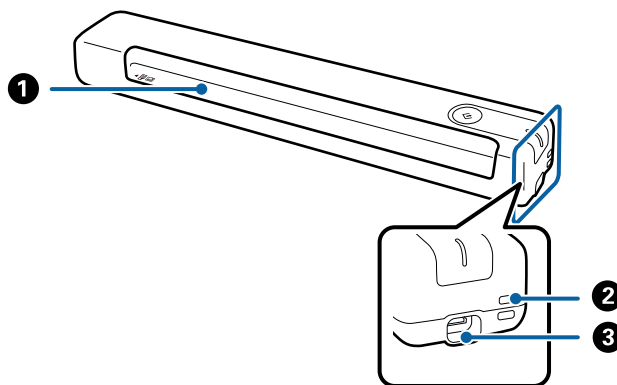
ممکن است تکثیر این موارد نیز بر اساس قانون ممنوع باشد.

استفاده مسئولانه از اقلام دارای حق تکثیر:

در صورت تکثیر نادرست مطالب دارای حق تکثیر، امکان سوء استفاده از محصولات وجود دارد. با کسب مجوز از دارنده حق تکثیر قبل از تکثیر نمودن مطالب منتشر شده (مگر در صورت مشاوره با یک وکیل آگاه) مسئولیت‌پذیری و احترام به حقوق دیگران را رعایت کنید.

اصول اولیه اسکتر

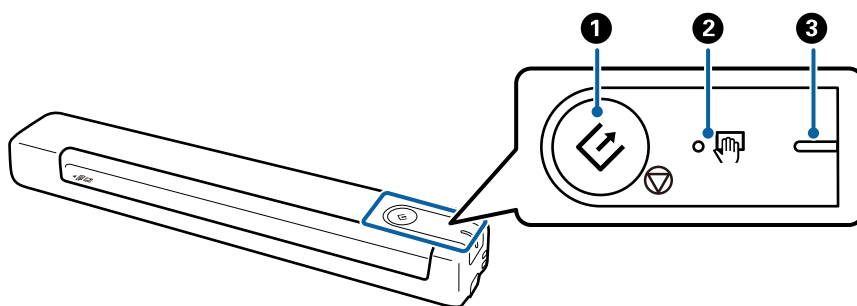
نام قطعات و عملکردها






شکاف ورودی	1	سند را قرار دهید.
شکاف	2	نوارها را وصل کنید.
پورت USB	3	برق باس USB کابل USB را متصل می کند. برای اینکه هیچ آسیبی ایجاد نشود، هنگام اتصال کابل USB به پورت USB فشار زیاد وارد نکنید.

دکمه ها و چراغ های روی صفحه کنترل

دکمه ها و چراغ ها



<input type="checkbox"/> اسکتر را شروع یا لغو می کند. <input type="checkbox"/> هنگام تمیز کردن قسمت داخلی اسکتر این دکمه را فشار دهید. <input type="checkbox"/> از حالت تغذیه خودکار خارج می شود.	دکمه شروع و توقف  	1
اسکتر در حالت تغذیه خودکار است. با قرار دادن یک سند در سینی ورودی، اسکتر آغاز می شود.	چراغ حالت تغذیه خودکار 	2

اصول اولیه اسکنر

اسکنر آماده استفاده است.	روشن (سفید)	چراغ آمادگی	-	3
اسکنر در حال اسکن کردن است، منتظر اسکن است، در حال پردازش است یا در حال خواب است.	چشمک زن (سفید)			
استفاده از اسکنر امکان پذیر نیست زیرا خاموش است.	خاموش			
خطایی رخ داده است.	روشن (نارنجی)			

نکته:

برای روشن کردن اسکنر، آن را با کابل USB به کامپیوتر وصل کنید.

اطلاعاتی درباره برنامه‌ها

این بخش محصولات برنامه موجود برای اسکنر شما را معرفی می‌کند. جدیدترین نرم‌افزار را می‌توانید از وبسایت Epson نصب کنید.

Epson ScanSmart

Epson ScanSmart یک برنامه اسکن اسناد است که به شما امکان می‌دهد به راحتی مدارک و اسناد را در چند مرحله ساده اسکن کرده و ذخیره کنید.

به سه روش ساده می‌توانید اطلاعات را در سرویس اینترنتی اسکن کرده و به آن ارسال کنید.

با استفاده از اطلاعات اسکن شده می‌توانید به صورت خودکار برای اسناد نام تعیین کنید.

این قابلیت‌ها به شما امکان می‌دهند در زمان سازماندهی اسناد در زمان صرفه‌جویی کنید.

EPSON Software Updater

EPSON Software Updater برنامه‌ای است که وجود به‌روزرسانی‌های جدید نرم‌افزار را در اینترنت بررسی کرده و آنها را نصب می‌نماید.

همچنین می‌توانید راهنمای دیجیتالی اسکنر را به‌روزرسانی کنید.

اطلاعات مربوطه به لوازم اختیاری و اقلام مصرفی

کد های برگه حامل

با استفاده از برگه حامل می‌توانید اسنادی که شکل‌های نامنظم دارند را اسکن کنید. می‌توانید سندهای بزرگتر از اندازه A4 را با تا کردن از وسط و توسط برگه حامل اسکن کنید.

کدها*	نام قطعه
B12B819451 B12B819471 (فقط هند)	برگه حامل

* از برگه حامل فقط می‌توانید با کد استفاده کنید.

اصول اولیه اسکنر

کدهای کاغذ تعمیر

شامل یک صفحه تعمیر (از نوع خیس) و یک صفحه پاک کننده (از نوع خشک) است که هنگام تمیز کردن داخل اسکنر مورد استفاده قرار می گیرد و یک برگه تنظیم که برای تنظیم کیفیت تصویر اسکن شده استفاده می شود.

کدها	نام قطعه
B12B819481 B12B819411 (فقط هند)	کاغذ تعمیر 2

* برای استفاده از کاغذ تعمیر فقط باید کد را وارد کنید.

مشخصات سندها و قرار دادن سندها

مشخصات سندها

در این بخش مشخصات و شرایط سندهایی که می توان در اسکنر قرار داد توضیح داده می شود.

مشخصات عمومی سندهایی که اسکن می شوند

مشخصات سندهای دارای اندازه استاندارد

اینها مشخصات کاغذهای دارای اندازه استاندارد است که می توانید درون اسکنر بگذارید.

اندازه	اندازه گیری	ضخامت	نوع کاغذ
A4	210×297 میلی متر (8.3×11.7 اینچ)	35 تا 270 گرم/مترمربع	کاغذ ساده کاغذ نازک کاغذ بازیافتی
نامه	215.9×279.4 میلی متر (8.5×11 اینچ)		
قانونی	215.9×355.6 میلی متر (8.5×14 اینچ)		
B5	182×257 میلی متر (7.2×10.1 اینچ)		
A5	148×210 میلی متر (5.8×8.3 اینچ)		
B6	128×182 میلی متر (5.0×7.2 اینچ)		
A6	105×148 میلی متر (4.1×5.8 اینچ)	46 تا 270 گرم/مترمربع	
A7	74×105 میلی متر (2.9×4.1 اینچ)		
A8	52×74 میلی متر (2.1×2.9 اینچ)		
کارت ویزیت	55×89 میلی متر (2.1×3.4 اینچ)		
کارت پستال	100×148 میلی متر (3.9×5.8 اینچ)	35 تا 270 گرم/مترمربع	کاغذ ساده کاغذ نازک کاغذ بازیافتی

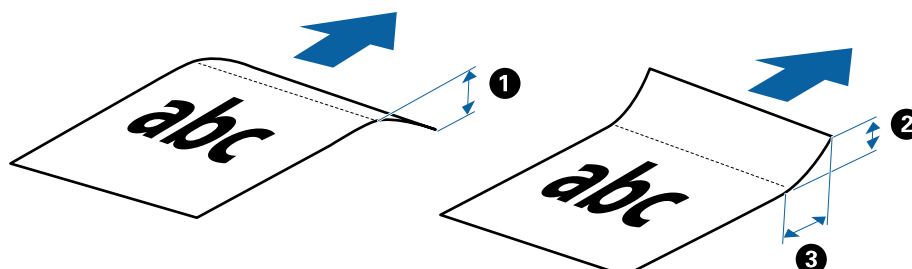
مشخصات سندها و قرار دادن سندها

نکته:

☐ لبه جلویی همه سندها باید صاف باشد.

☐ اطمینان حاصل کنید که تاشدگی لبه جلویی سندها در داخل محدوده زیر باشد.

① و ② باید 2 میلی‌متر یا کمتر باشند، در حالی که ③ 30 میلی‌متر یا بیشتر است.



مشخصات کاغذ بلند

اینها مشخصات کاغذهای بلندی است که می‌توانید درون اسکنر بارگذاری کنید.

اندازه	ضخامت	نوع کاغذ
عرض: 50.8 تا 216.0 میلی‌متر (2.0 تا 8.5 اینچ)	35 تا 270 گرم/مترمربع	کاغذ ساده کاغذ نازک کاغذ بازیافتی
طول: 50.8 تا 1828.8 میلی‌متر (2.0 تا 72.0 اینچ)		

مشخصات رسیده‌ها

اینها مشخصات رسیده‌هایی است که می‌توانید درون اسکنر بارگذاری کنید.

اندازه	ضخامت	نوع کاغذ
حداکثر: 76.2×355.6 میلی‌متر (3.0×14.0 اینچ) حداقل: 76.2×76.2 میلی‌متر (3.0×3.0 اینچ)	46 تا 270 گرم/مترمربع	کاغذ ساده کاغذ نازک کاغذ بازیافتی

* رسیده‌ها باید در حالت تغذیه خودکار اسکن شوند. در هر نوبت فقط یک رسیده باید بارگذاری شود و برای دستیابی به کیفیت اسکن مناسب باید رسیده را نگه دارید.

مشخصات پاکت نامه‌ها

اینها مشخصات پاکت نامه‌هایی است که می‌توانید درون اسکنر بارگذاری کنید.

اندازه‌گیری	ضخامت
120×235 میلی‌متر (4.72×9.25 اینچ)	0.38 میلی‌متر (0.015 اینچ) یا کمتر
92×165 میلی‌متر (3.62×6.50 اینچ)	

مشخصات کارت‌های پلاستیکی

اینها مشخصات کارت‌های پلاستیکی است که می‌توانید درون اسکنر قرار دهید.

مشخصات سندها و قرار دادن سندها

اندازه	نوع کارت	ضخامت	جهت بارگذاری
نوع ISO7810 ID-1 54.0×85.6 میلی‌متر (2.1×3.3 اینچ)	دارای برجستگی	1.24 میلی‌متر (0.05 اینچ) یا کمتر	افقی (منظره)
	بدون برجستگی	1.0 میلی‌متر (0.04 اینچ) یا کمتر	

نکته:

کارت لمینت به اندازه ISO7810 ID-1 (ضخامت باید 0.6 میلی‌متر (0.02 اینچ) یا کمتر باشد) ممکن است به خوبی اسکن نشود.

مشخصات سندهای دارای شکل نامنظم

با استفاده از برگه حامل می‌توانید اوراق دارای چین و چروک، تا خورده، بسیار نازک یا دارای شکل نامنظم را اسکن کنید.

اندازه	ضخامت
A4 تا	0.3 میلی‌متر (0.012 اینچ) یا کمتر (به جز ضخامت برگه حامل)

انواع سندهایی که نیاز به دقت دارند

انواع سندهای زیر ممکن است باموفقیت اسکن نشوند.

- سندهای دارای سطح ناصاف نظیر کاغذ سربرگ
- سندهای دارای خطوط چین و چروک یا تاشدگی
- سندهای لوله شده
- کاغذ پوشش دار
- اسناد دارای سوراخ پانچ
- اسناد با گوشه‌های تا شده

نکته:

برای اسکن کردن سندهای ظریف یا سندهایی که به سادگی چروک می‌شوند، از برگه حامل استفاده کنید.

سعی کنید سندهای لوله شده را پیش از اسکن کردن صاف کنید.

انواع سندهایی که نباید اسکن شوند

انواع سندهای زیر نباید اسکن شوند.

- عکس*
- کاغذ عکس*
- سندهای دارای برجسب*
- سندهای دارای یادداشت‌های چسبان*
- سندهای پاره شده*
- سندهای دارای کاغذ کربنی در پشت*

مشخصات سندها و قرار دادن سندها

- سندهای پرفراژ شده*
- سندهای دارای سوزن منگنه یا گیره کاغذ
- کتابچه‌ها
- سند غیر کاغذی (نظیر فایل‌های شفاف، پارچه و فویل‌های فلزی)
- سندهایی که با چسب چسبیده‌اند
- ورق‌های دارای چین و چروک یا تاخوردگی شدید
- سندهای شفاف نظیر فیلم OHP
- سندهای دارای جوهر خشک نشده

نکته:

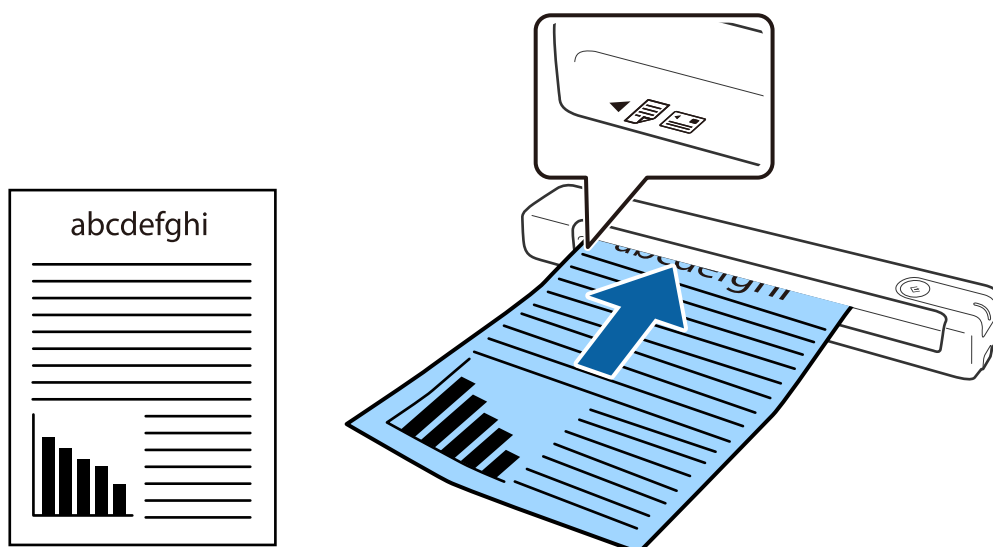
* با استفاده از برگه حامل فقط می‌توانید همین اسناد را اسکن کنید.

عکس، اثرهای هنری ارزشمند یا مدارک مهمی که نمی‌خواهید آسیب ببینند یا تغییر شکل دهند را به صورت مستقیم در اسکنر قرار ندهید. تغذیه نادرست ممکن است باعث ایجاد چین و چروک یا آسیب دیدن سند شود. هنگام اسکن کردن چنین سندهایی حتماً از برگه حامل استفاده کنید.

قرار دادن سند در دستگاه

قرار دادن سند دارای اندازه استاندارد

سند را در سمت چپ شکاف ورودی بگذارید طوری که به سمت بالا باشد و لبه بالایی رو به اسکنر باشد. سند را به داخل شکاف ورودی بلغزانید تا جایی که دیگر جلوتر نرود.



نکته:

توصیه می‌کنیم اوراق (غیر از کارت پلاستیکی) را در جهت عمودی در اسکنر قرار دهید.

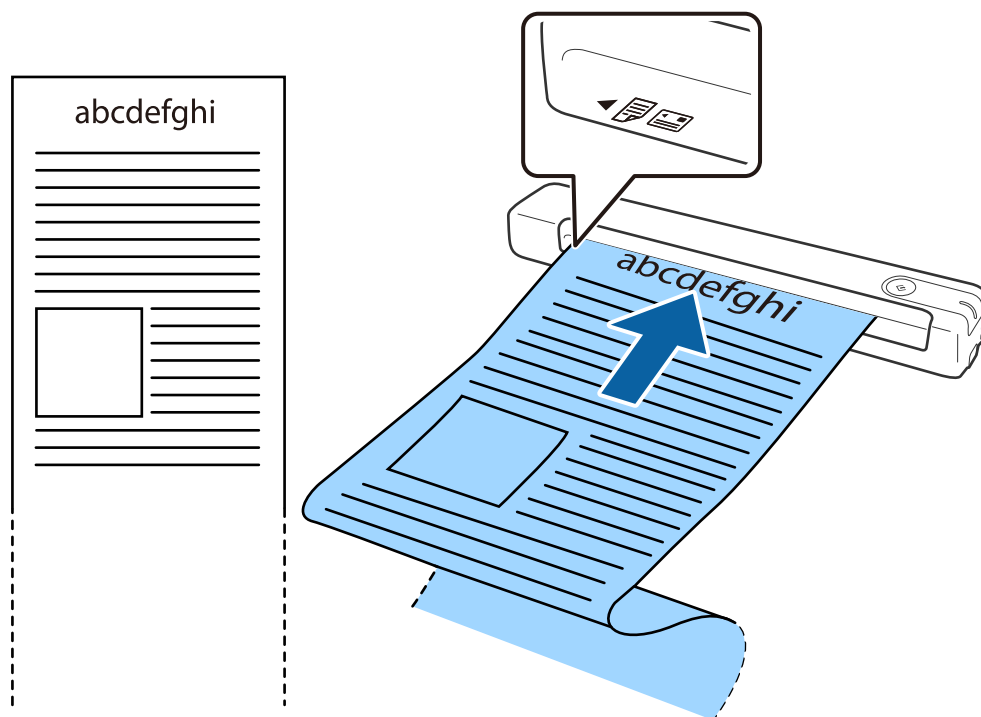
اطلاعات مرتبط

← "اصول اسکن کردن" در صفحه 24

← "اسکن پیشرفته" در صفحه 29

قرار دادن کاغذ بلند

سند را در سمت چپ شکاف ورودی بگذارید طوری که به سمت بالا باشد و لبه بالایی رو به اسکنر باشد.
سند را به داخل شکاف ورودی بلغزانید تا جایی که دیگر جلوتر نرود.



مشخصات سندها و قرار دادن سندها

نکته:

می توانید کاغذ بلند با حداکثر طول 1, 828.8 میلی متر (72 اینچ) را با وضوح 300 dpi یا کمتر اسکن کنید.

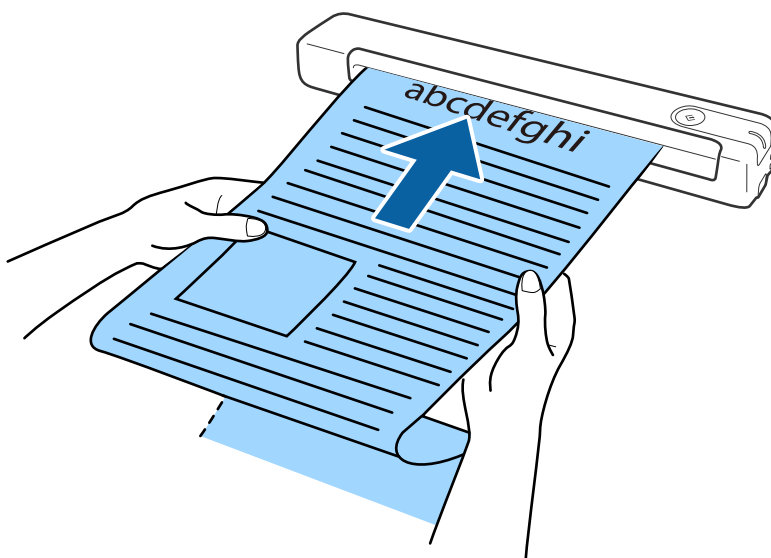
اندازه کاغذ را باید در Epson ScanSmart مشخص کنید.

روی **Settings** در **Epson ScanSmart**، **Review Scans** یا در پنجره **Select Action** کلیک کنید و سپس روی زبانه **Scanner Settings** > و دکمه **Scan Settings** کلیک کنید تا پنجره **Epson Scan 2** باز شود.

سه روش برای مشخص کردن اندازه کاغذ وجود دارد. اگر طول کاغذ 863.6 میلی متر (34 اینچ) یا کمتر است، می توانید تشخیص خودکار (کاغذ طویل) را انتخاب کنید تا اندازه به صورت خودکار تشخیص داده شود.

اگر طول کاغذ بیشتر از 863.6 میلی متر (34 اینچ) است، باید تنظیم سفارشی را انتخاب کنید و اندازه کاغذ را وارد کنید. می توانید عرض و طول کاغذ را وارد کنید یا به جای وارد کردن طول کاغذ از شناسایی طول کاغذ استفاده کنید.

کاغذ بلند را در سمت ورودی طوری نگه دارید که از شکاف ورودی پایین نیفتد، همچنین در قسمت خروجی طوری کاغذ را نگهدارید که کاغذ بیرون زده از شکاف خروجی پایین تر نرود.



اطلاعات مرتبط

← "مشخصات سندها" در صفحه 13

← "اصول اسکن کردن" در صفحه 24

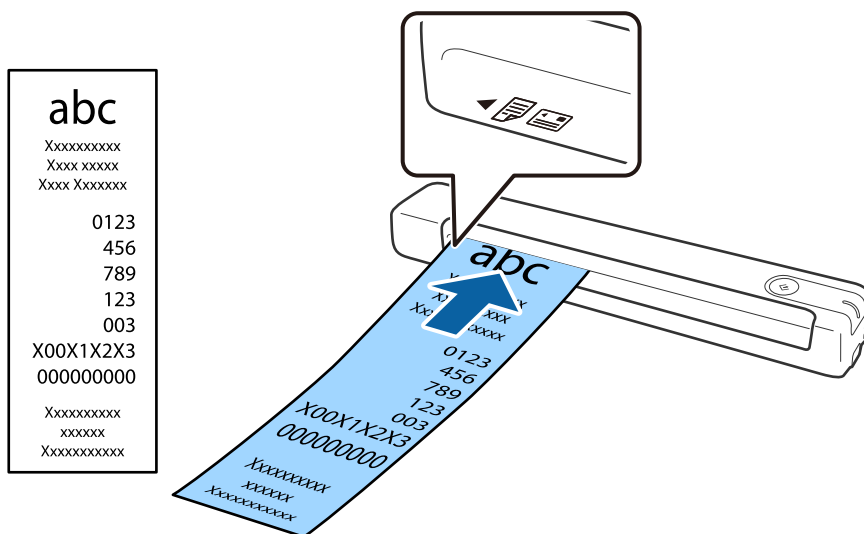
← "اسکن پیشرفته" در صفحه 29

قرار دادن رسید

رسید را با دست بگیرید و صاف وارد سمت چپ شکاف ورودی کنید طوری که لبه بالایی که وارد اسکنر می شود به سمت بالا باشد.

مشخصات سندها و قرار دادن سندها

رسید را به داخل شکاف ورودی بلغزانید تا جایی که دیگر جلو تر نرود.



نکته:

هر چند ممکن است کیفیت اسکن کمی دچار مشکل شود، اما می توانید رسیدهای بلند تا حداکثر اندازه 1,828.8 میلی متر (72 اینچ) و وضوح 300 dpi را اسکن کنید.

اندازه کاغذ را باید در *Epson ScanSmart* مشخص کنید.

روی *Settings* در *Epson ScanSmart*، *Review Scans* یا در پنجره *Select Action* کلیک کنید و سپس روی زبانه *Scanner Settings* > دکمه *Scan Settings* کلیک کنید تا پنجره 2 *Epson Scan* باز شود.

سه روش برای مشخص کردن اندازه کاغذ وجود دارد. اگر طول کاغذ 863.6 میلی متر (34 اینچ) یا کمتر است، می توانید تشخیص خودکار (کاغذ طویل) را انتخاب کنید تا اندازه به صورت خودکار تشخیص داده شود.

اگر طول کاغذ بیشتر از 863.6 میلی متر (34 اینچ) است، باید تنظیم سفارشی را انتخاب کنید و اندازه کاغذ را وارد کنید. می توانید عرض و طول کاغذ را وارد کنید یا به جای وارد کردن طول کاغذ از شناسایی طول کاغذ استفاده کنید.

اطلاعات مرتبط

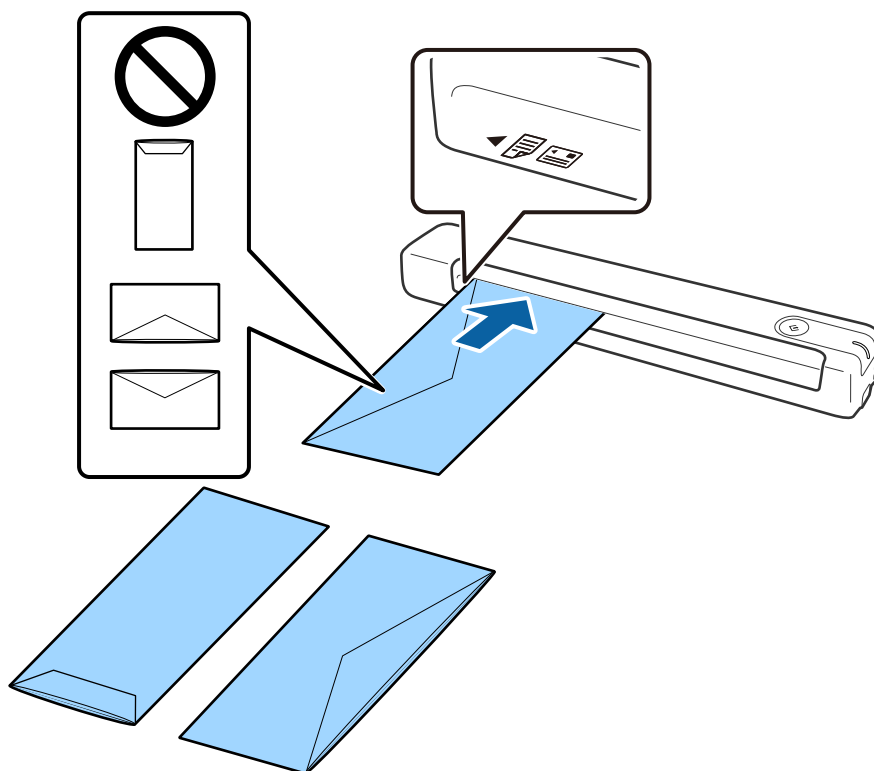
- ◀ "اسکن کردن اندازه‌ها یا انواع مختلف سند به صورت یک به یک و مداوم (حالت تغذیه خودکار)" در صفحه 29
- ◀ "مشخصات سندها" در صفحه 13
- ◀ "اصول اسکن کردن" در صفحه 24
- ◀ "اسکن پیشرفته" در صفحه 29

قرار دادن پاکت نامه

پاکت نامه را در سمت چپ شکاف ورودی به سمت بالا قرار دهید طوری که لبه باز شده (سمتی برگردان) به سمت کناره‌ها باشد. در مورد پاکت نامه‌هایی که دارای لبه باز (سمت برگردان) در سمت کوتاه تر هستند، می توانید پاکت نامه را طوری قرار دهید که لبه پایینی آن (سمت برگردان) رو به اسکنر باشد.

مشخصات سندها و قرار دادن سندها

پاکت نامه را به داخل شکاف ورودی بلغزانید تا جایی که دیگر جلوتر نرود.



پاکتی که در تصویر نشان داده شده است دارای لبه باز (سمت برگردان) به سمت بالا است اما می توانید پاکت ها را طوری در اسکنر بگذارید که لبه باز (سمت برگردان) به سمت پایین باشد.

مهم!

پاکت نامه های دارای چسب را قرار ندهید.

نکته:

- پاکت نامه هایی که با بریدن دقیق لبه برگردان باز نشده اند، ممکن است به صورت صحیح اسکن نشوند.
- پاکت نامه هایی که هنوز بسته نشده اند را می توان طوری قرار داد که لبه برگردان آنها باز باشد و رو به بالا باشند.

اطلاعات مرتبط

← "مشخصات سندها" در صفحه 13

← "اصول اسکن کردن" در صفحه 24

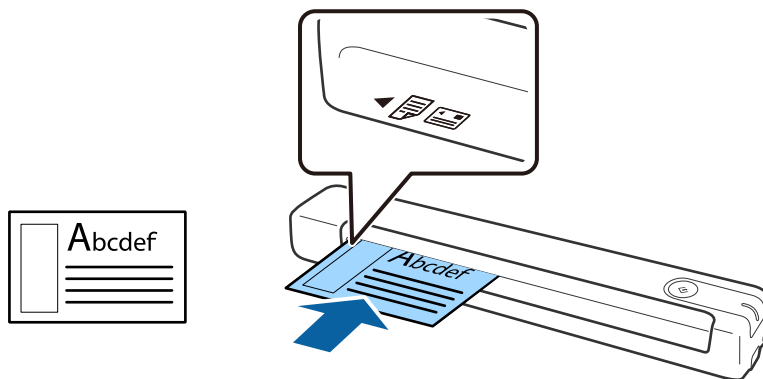
← "اسکن پیشرفته" در صفحه 29

قرار دادن کارت های پلاستیکی

کارت پلاستیکی را در سمت چپ شکاف ورودی وارد کنید طوری که به صورت افقی به سمت بالا باشد.

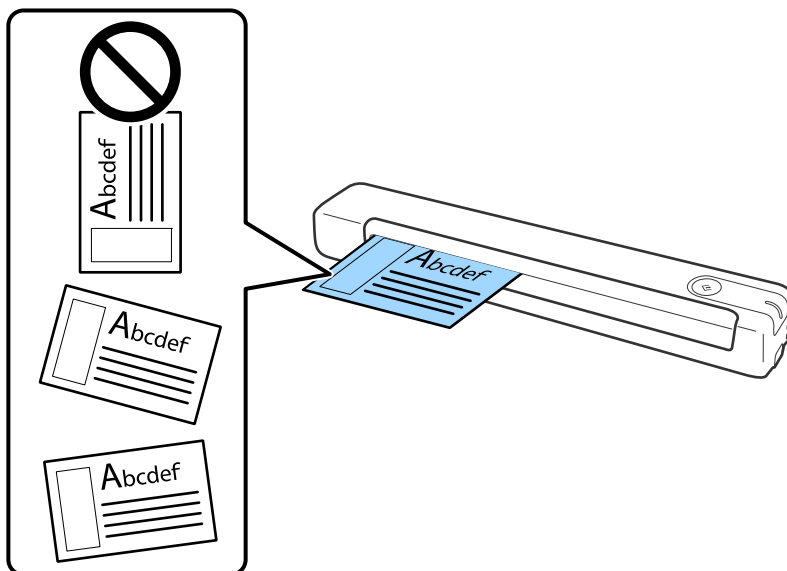
مشخصات سندها و قرار دادن سندها

کارت پلاستیکی را مستقیماً وارد شکاف ورودی کنید تا جایی که جلوتر نرود.



مهم!

کارت های پلاستیکی را به صورت عمودی یا زاویه دار وارد نکنید.

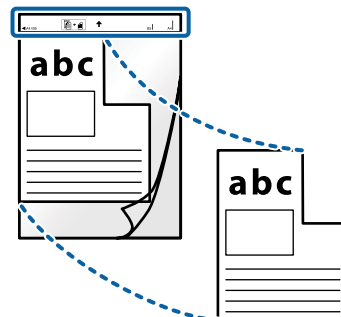


اطلاعات مرتبط

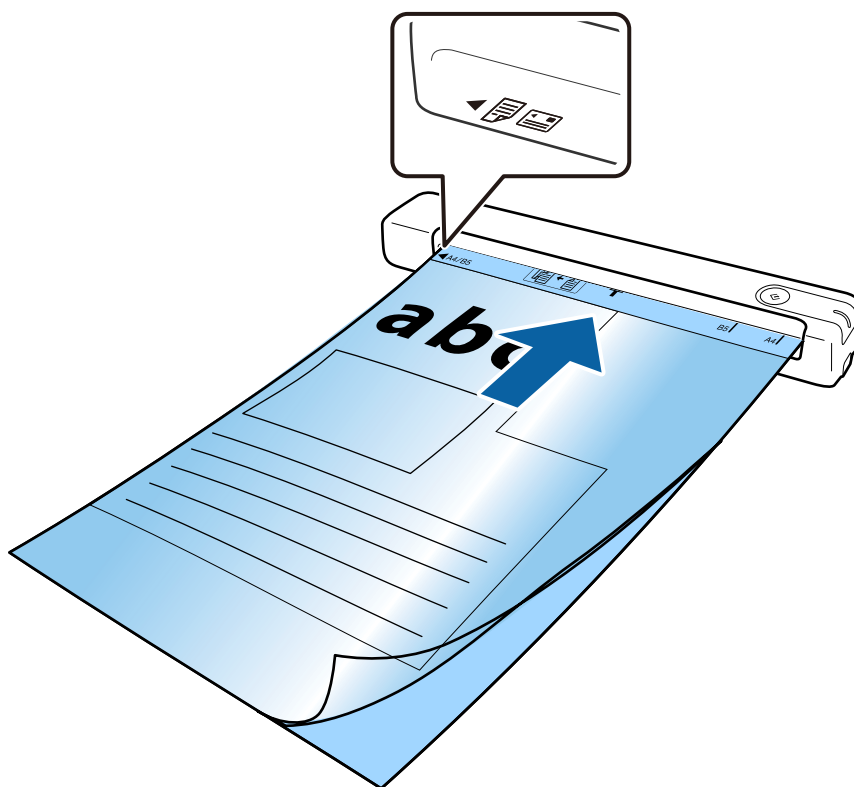
- ← "مشخصات سندها" در صفحه 13
- ← "اصول اسکن کردن" در صفحه 24
- ← "اسکن پیشرفته" در صفحه 29

قرار دادن سندهای دارای شکل نامنظم

1. برگه حامل را طوری قرار دهید که تصویر لبه جلویی رو به بالا باشد و سند را در سمت چپ برگه حامل طوری قرار دهید که طرفی که باید اسکن شود رو به بالا باشد.



2. برگه حامل را در سمت چپ شکاف ورودی بگذارید طوری که لبه بالایی رو به اسکنر باشد. برگه حامل را به داخل شکاف ورودی بلغزانید تا جایی که دیگر جلوتر نرود.



مشخصات سندها و قرار دادن سندها

نکته:

❑ ممکن است لازم باشد استفاده از برگه حامل که مخدوش شده یا بیش از 3,000 بار اسکن شده است را متوقف کنید.

❑ اگر نمی توانید اندازه مناسب برای سند مورد نظر جهت اسکن را در اندازه سند پیدا کنید، تنظیمات را تغییر دهید.

روی **Settings** در **Epson ScanSmart**، **Review Scans** یا روی پنجره **Select Action** کلیک کنید، سپس روی زبانه **Scanner Settings** **> Scan Settings** دکمه < اندازه سند در پنجره **Epson Scan 2** کلیک کنید و شناسایی خودکار یا تنظیم سفارشی را برای ایجاد اندازه سند سفارشی انتخاب کنید.

هنگام اسکن کردن یک برگه حامل با انتخاب شناسایی خودکار به عنوان تنظیم اندازه سند، تصویر به صورت خودکار و با اعمال انحراف کاغذ به عنوان تصحیح انحراف سند اسکن می شود.

❑ فقط از برگه حامل که برای اسکن شما طراحی شده است استفاده کنید.



اصول اسکن کردن


اسکن کردن با استفاده از یک دکمه اسکنر

شما می‌توانید با استفاده از دکمه روی اسکنر، کار اسکن را انجام دهید.

نکته:

□ مطمئن شوید که *Epson ScanSmart* روی کامپیوتر شما نصب شده است و اسکنر به درستی به کامپیوتر شما وصل شده است.

1. اسناد را روی اسکنر بگذارید.

2. دکمه  بر روی اسکنر را فشار دهید.

اسکن شروع می‌شود و *Epson ScanSmart* باز می‌شود.

اطلاعات مرتبط

◀ "مشخصات سندها و قرار دادن سندها" در صفحه 13

◀ "دکمه‌ها و چراغ‌ها" در صفحه 10

◀ "Epson ScanSmart" در صفحه 11

اسکن و ذخیره اسناد

در این بخش درباره نحوه اسکن و ذخیره در فایل PDF توضیح داده می‌شود.

برای مشاهده اطلاعات بیشتر در خصوص استفاده از برنامه، به راهنمای *Epson ScanSmart* مراجعه کنید.

1. اسناد را روی اسکنر بگذارید.

2. *Epson ScanSmart* را راه‌اندازی کنید و سپس روی **SCAN** کلیک کنید.

□ Windows 10

روی دکمه شروع کلیک کنید و سپس **Epson ScanSmart < Epson Software** را انتخاب کنید.

□ Windows 8.1/Windows 8

نام برنامه را در قسمت جستجو وارد کنید و سپس نماد نشان داده شده را انتخاب نمایید.

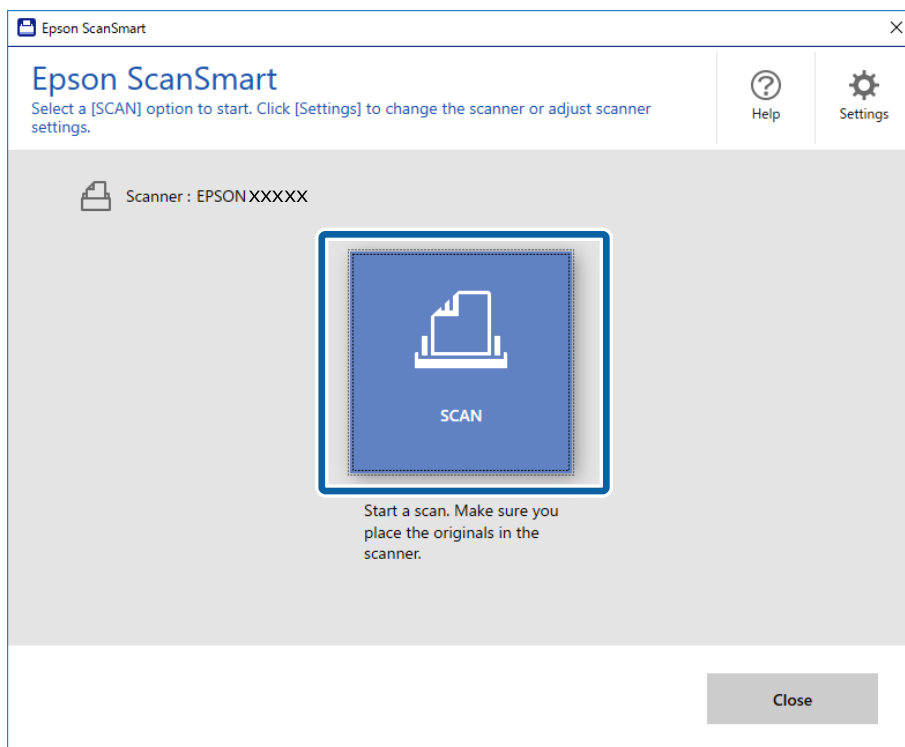
□ Windows 7

روی دکمه شروع کلیک کنید و سپس **همه برنامه‌ها < Epson Software < Epson ScanSmart** را انتخاب کنید.

اصول اسکن کردن

Mac OS 

مسیر برو < برنامه‌ها < Epson Software < Epson ScanSmart را انتخاب کنید.

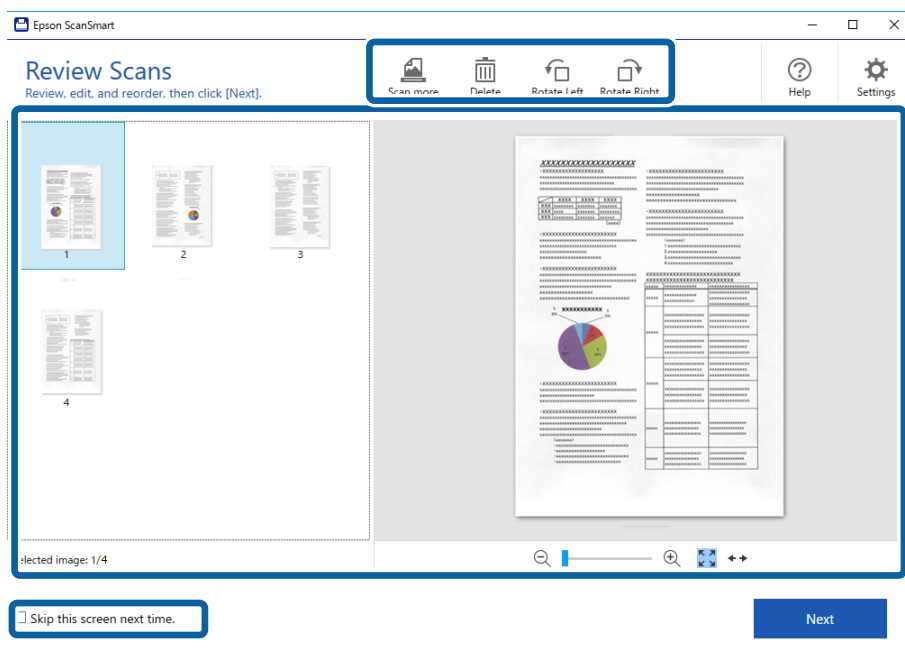


3. تصاویر اسکن شده را بررسی کرده و در صورت لزوم آنها را سازماندهی کنید.

همچنین می‌توانید اوراق را از طریق **Scan more** نیز اسکن کرده و اضافه کنید.

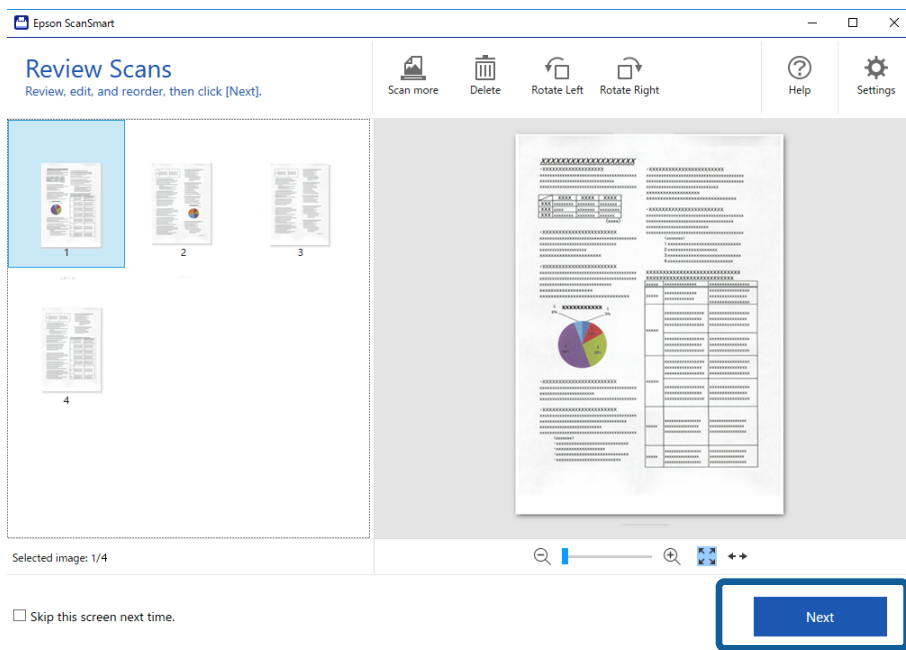
با استفاده از دکمه‌های موجود در بالای صفحه می‌توانید تصاویر اسکن شده را بچرخانید یا حذف کنید.

اگر مایل نیستید تصاویر اسکن شده را هر بار مرتب کنید، گزینه **Skip this screen next time.** را انتخاب کنید.

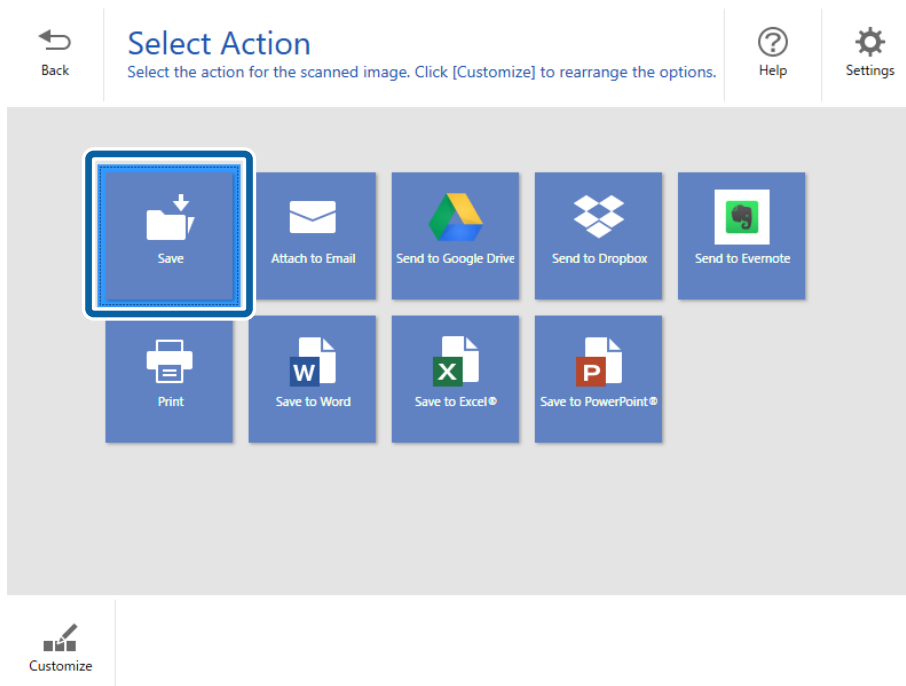


اصول اسکن کردن

4. روی **Next** کلیک کنید.



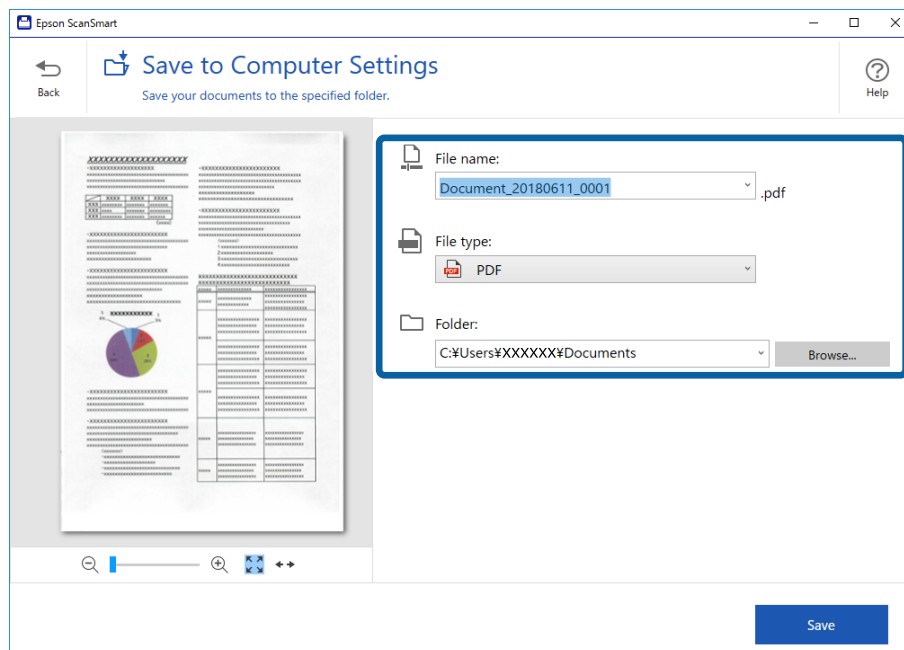
5. روی **Save** پنجره **Select Action** کلیک کنید.



6. تنظیمات را بررسی کنید و در صورت لزوم آنها را تغییر دهید.
نامگذاری این فایل به صورت خودکار با تشخیص تاریخ و سوژه انجام می‌شود.

اصول اسکن کردن

نامگذاری پوشه به صورت خودکار با تشخیص سوژه در سند اصلی انجام می‌شود.



نکته:

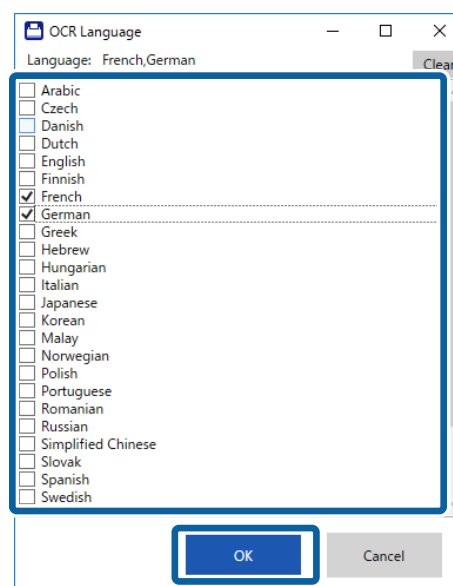
می‌توانید روش‌های نامگذاری فایل را تغییر دهید. روی **Back** کلیک کنید تا به پنجره **Select Action** برگردید و سپس روی **Settings** کلیک کنید. روی زبانه **File Name Settings** کلیک کنید تا روش‌های نامگذاری فایل تغییر کنند.

اگر اسکنر تاریخ یا سوژه متفاوتی را تشخیص داده است، موارد زیر را بررسی کنید.

سند به صورت صاف در شکاف ورودی قرار می‌گیرد.

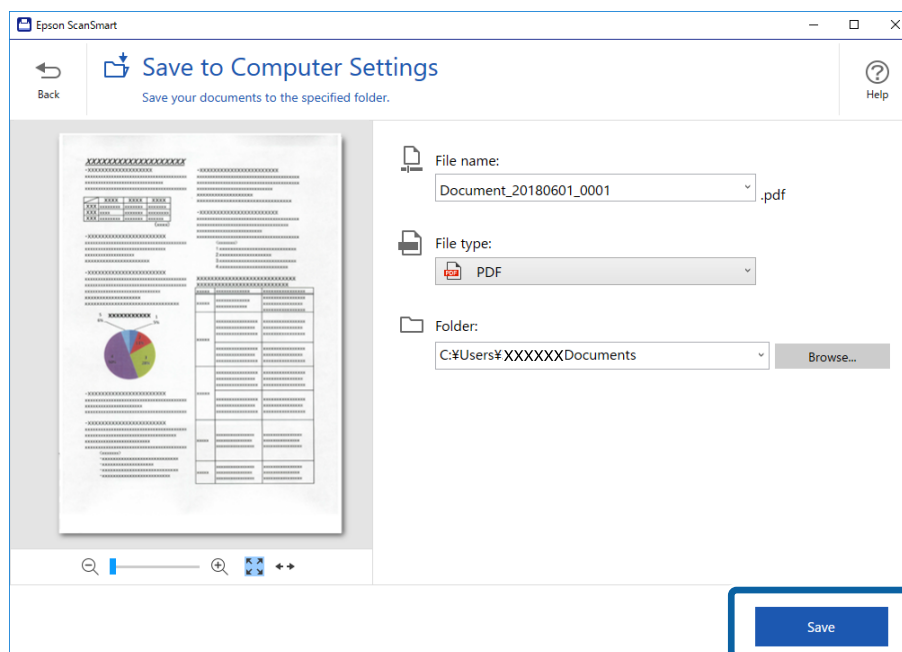
متن سند شفاف است.

وقتی **Searchable PDF** را به عنوان تنظیم **File type** انتخاب می‌کنید، کادر لیست **Language** نمایش داده می‌شود. **Other languages** را انتخاب کرده و سپس زبان‌ها را از لیست موجود در پنجره **OCR Language** انتخاب کنید.



اصول اسکن کردن

7. روی **Save** کلیک کنید.



تصویر اسکن شده در پوشه مشخص شده ذخیره می‌شود.

اطلاعات مرتبط

← "مشخصات سندها و قرار دادن سندها" در صفحه 13

← "Epson ScanSmart" در صفحه 11

اسکن پیشرفته

اسکن کردن اندازه‌ها یا انواع مختلف سند به صورت یک به یک و مداوم (حالت تغذیه خودکار)

می‌توانید اندازه‌ها یا انواع مختلف سند را به صورت یک به یک با استفاده از حالت تغذیه خودکار اسکن نمایید. در این حالت، هنگامی که سندها در اسکنر قرار می‌گیرند، اسکنر به صورت خودکار آغاز می‌گردد.

1. Epson ScanSmart را آغاز کنید.

Windows 10

روی دکمه شروع کلیک کنید و سپس **Epson ScanSmart < Epson Software** را انتخاب کنید.

Windows 8.1/Windows 8

نام برنامه را در قسمت جستجو وارد کنید و سپس نماد نشان داده شده را انتخاب نمایید.

Windows 7

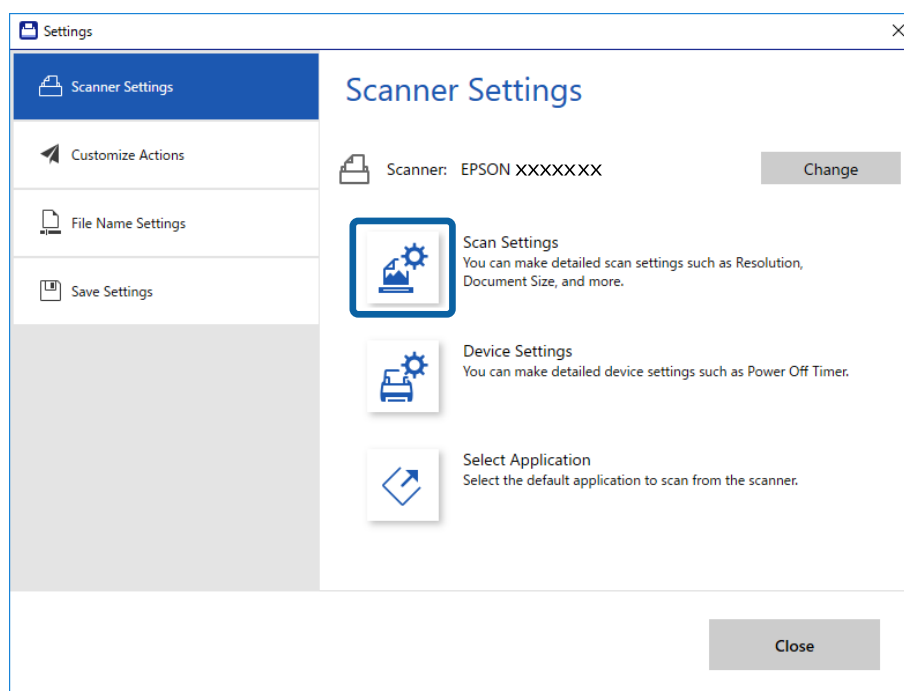
روی دکمه شروع کلیک کنید و سپس **همه برنامه‌ها < Epson Software < Epson ScanSmart** را انتخاب کنید.

Mac OS

مسیر برو < برنامه‌ها < Epson ScanSmart < Epson Software را انتخاب کنید.

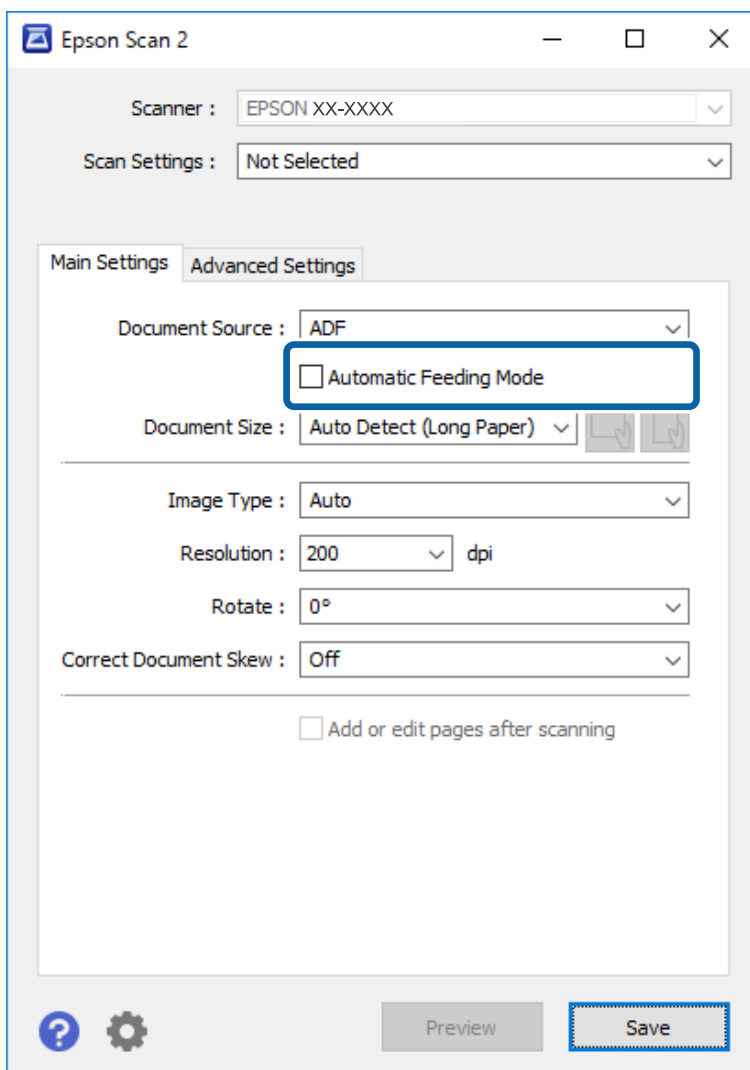
2. روی **Settings** در **Epson ScanSmart** یا روی پنجره **Select Action** کلیک کنید.


3. روی **Scanner Settings** در زبانه **Scan Settings** کلیک کنید.

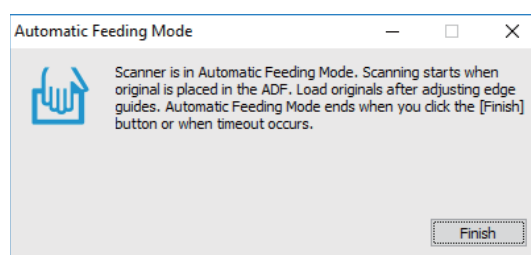


اسکن پیشرفته

4. پنجره **Epson Scan 2** نمایش داده می‌شود. حالت تغذیه خودکار در زبانه تنظیمات اصلی را انتخاب کنید.




5. سایر تنظیمات مربوط به اسکن را در پنجره اصلی Epson Scan 2 انجام دهید.
6. روی **ذخیره** کلیک کنید و پنجره Settings را ببندید.
7. اسناد را روی اسکنر بگذارید تا زمانی که به صورت خودکار وارد شوند.
8. روی **SCAN** کلیک کنید. حالت تغذیه خودکار راه‌اندازی می‌شود. چراغ  روی اسکنر روشن می‌شود و پنجره **حالت تغذیه خودکار** در رایانه نمایش داده می‌شود.



اسکن پیشرفته

9. پس از متوقف شدن اسکن، سند بعدی را روی اسکنر بگذارید.

این رویه را تکرار کنید تا اینکه همه اسکنها را اسکن کنید.

10. پس از اینکه همه اسکنها را اسکن کردید، دکمه  را از روی اسکنر فشار دهید تا حالت تغذیه خودکار بسته شود.

نکته:

همچنین می‌توانید حالت تغذیه خودکار را با فشار دادن پایان از پنجره حالت تغذیه خودکار که در رایانه نمایش داده شده است، ببندید.

می‌توانید تنظیمات پایان زمان را برای اتمام حالت تغذیه خودکار انجام دهید.

تنظیمات را از لیست منبع سند انتخاب نمایید تا پنجره تنظیم منبع سند باز شود. وقفه حالت تغذیه خودکار (به دقیقه) را در پنجره تنظیم کنید.

تصویر اسکن شده در پوشه‌ای که تعیین کرده‌اید ذخیره می‌شود.

اطلاعات مرتبط

← "مشخصات اسکنها و قرار دادن اسکنها" در صفحه 13

ذخیره به عنوان فایل قابل ویرایش (Microsoft® Office)


می‌توانید به فرمت فایل‌های Microsoft® Office ذخیره کنید.

Microsoft® Word


Microsoft® Excel

Microsoft® PowerPoint (فقط Windows)

1. اسناد را روی اسکنر بگذارید.

2. دکمه  را از روی اسکنر فشار دهید تا اسکن شروع شود و Epson ScanSmart را باز کنید.

نکته:

اگر نمی‌توانید اسکن را با استفاده از دکمه  روی اسکنر شروع کنید، به لینک عیب‌یابی در اطلاعات مرتبط در انتهای بخش مراجعه کنید.

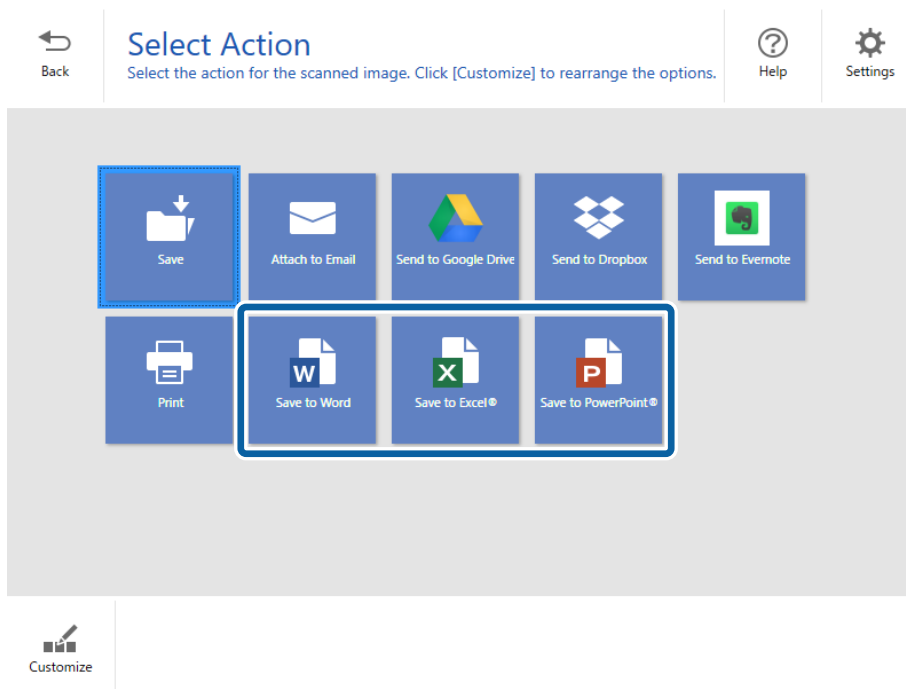
همچنین می‌توانید اسکن را از کامپیوتر شروع کنید.

Epson ScanSmart را راه اندازی کنید و سپس روی SCAN کلیک کنید.

3. تصویر اسکن شده را بررسی کنید و روی Next کلیک کنید.

اسکن پیشرفته

4. محل مورد نظر برای ذخیره داده ها را انتخاب کنید.

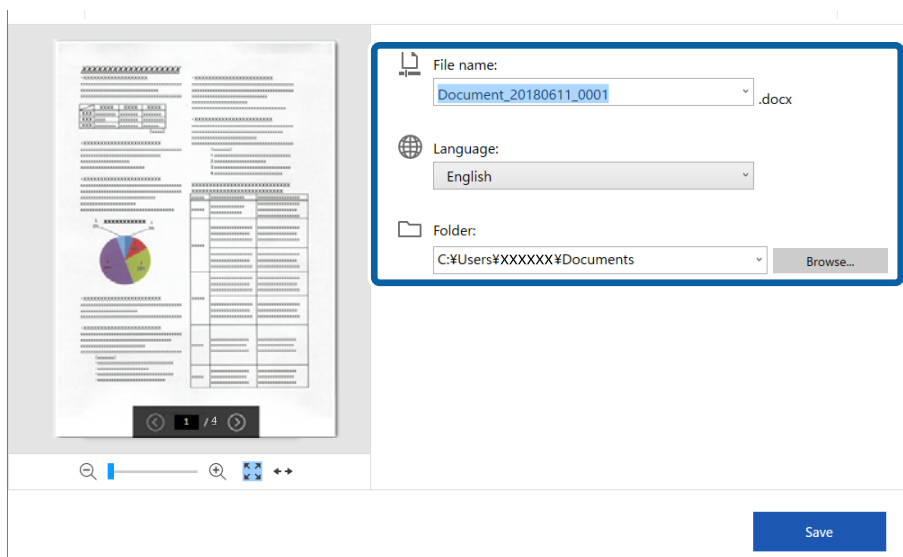


نکته:

اگر صفحه مربوط به افزودن افزونه *Microsoft® Office* نمایش داده شده است، روی **OK** کلیک کنید.

اگر **Save to PowerPoint®** برای *Mac OS X* قابل استفاده نیست.

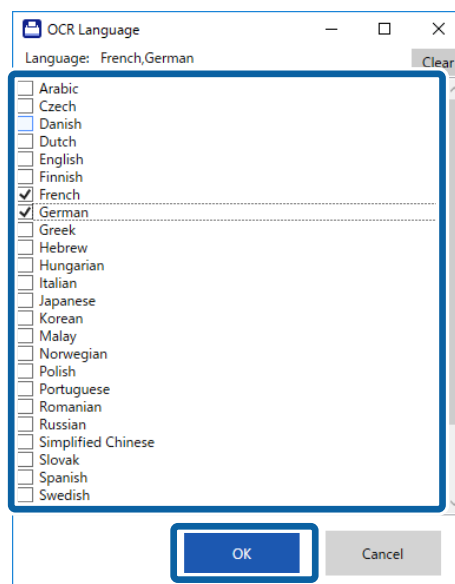
5. تنظیمات را بررسی کنید و در صورت لزوم آن ها را تغییر دهید.



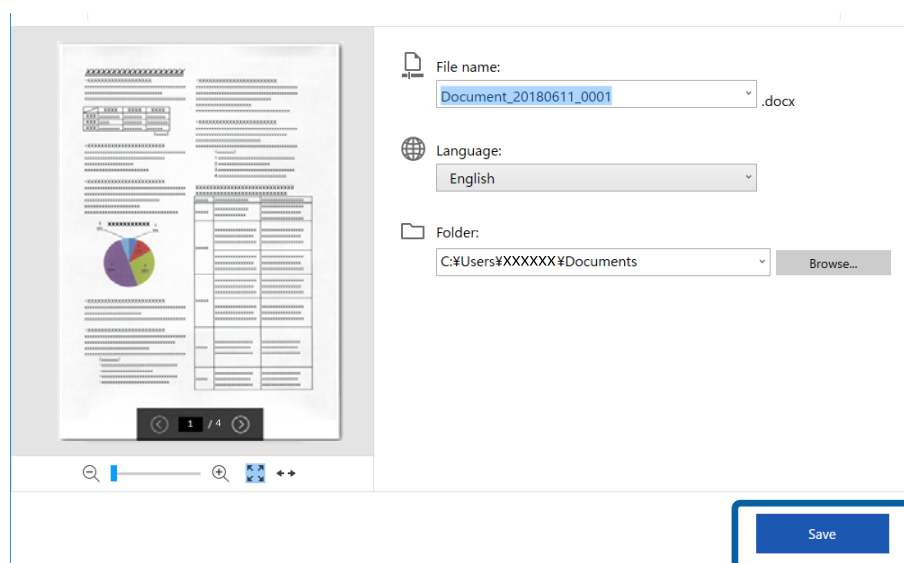
اسکن پیشرفته

نکته:

می توانید زبان های OCR را اضافه کنید. *Other languages* را از *Language* انتخاب کنید و سپس زبان های مورد نظرتان را برای افزودن از لیست انتخاب کنید.



6. روی **Save** کلیک کنید.



اطلاعات مرتبط

← "اسکن و ذخیره اسناد" در صفحه 24

ارسال به سرویس اینترنتی



می توانید در سرویس های اینترنتی زیر ذخیره کنید.

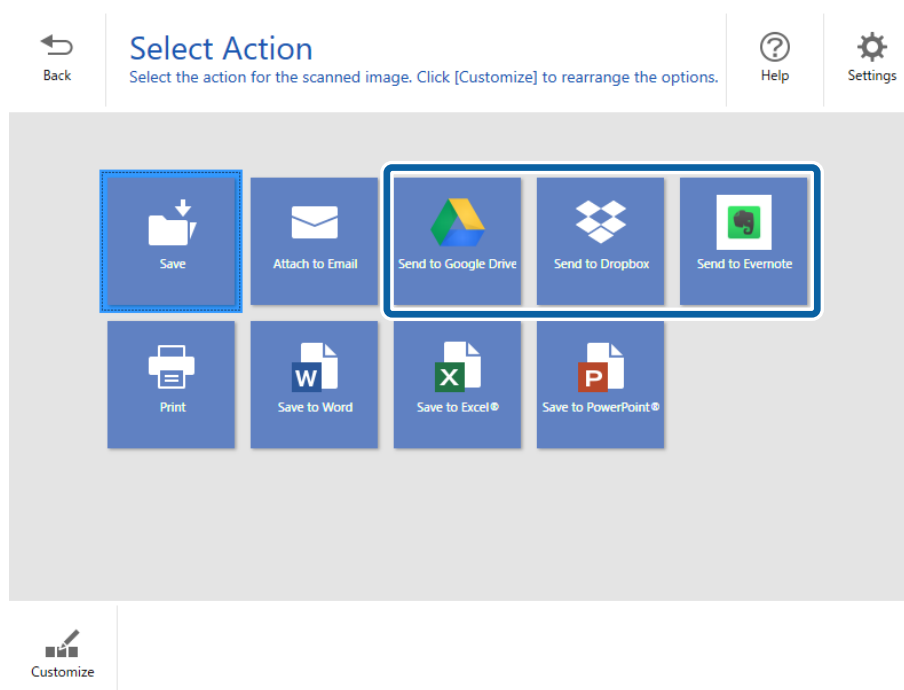
Google Drive

Dropbox

اسکن پیشرفته

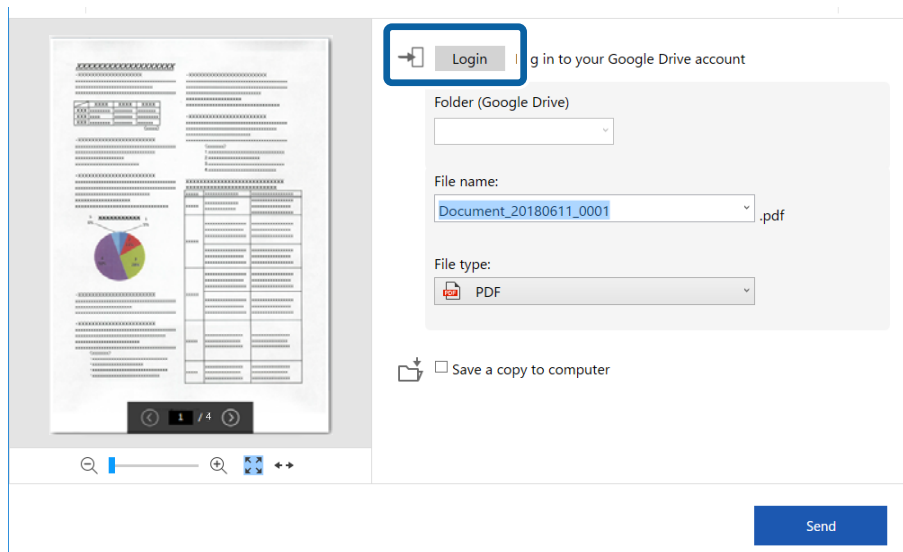
Evernote

1. اسناد را روی اسکنر بگذارید.
2. دکمه  را از روی اسکنر فشار دهید تا اسکن شروع شود و Epson ScanSmart را باز کنید.
 اگر نمی‌توانید اسکن را با استفاده از دکمه  روی اسکنر شروع کنید، به لینک عیب‌یابی در اطلاعات مرتبط در انتهای بخش مراجعه کنید.
 همچنین می‌توانید اسکن را از کامپیوتر شروع کنید.
 Epson ScanSmart را راه‌اندازی کنید و سپس روی **SCAN** کلیک کنید.
3. تصویر اسکن شده را بررسی کنید و روی **Next** کلیک کنید.
4. محل مورد نظر برای ارسال داده‌ها را انتخاب کنید.

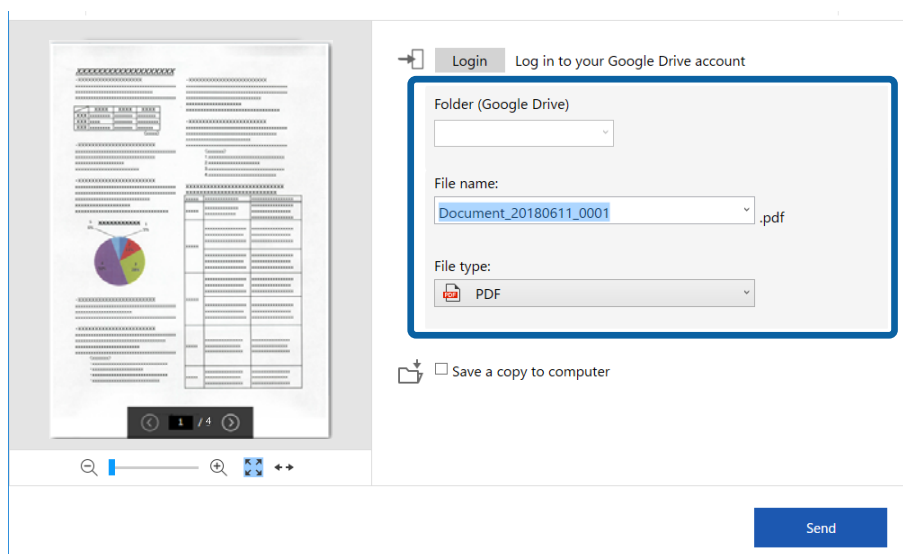


اسکن پیشرفته

5. برای ورود به حسابتان روی **Login** کلیک کنید.



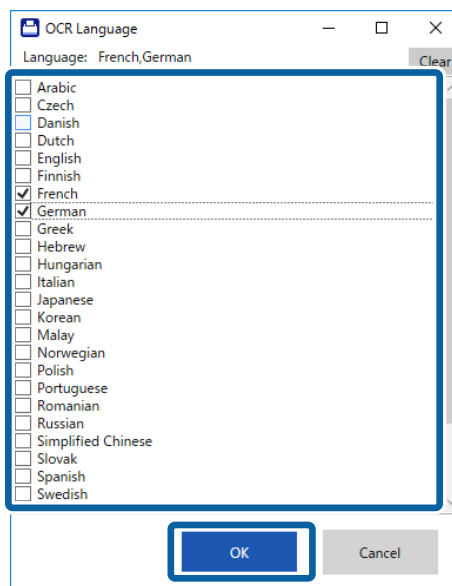
6. تنظیمات را بررسی کنید و در صورت لزوم آن ها را تغییر دهید.



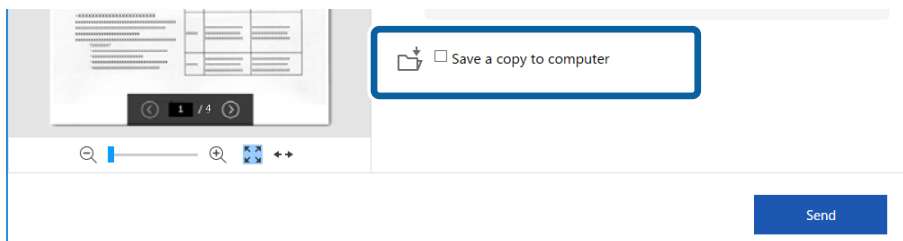
اسکن پیشرفته

نکته:

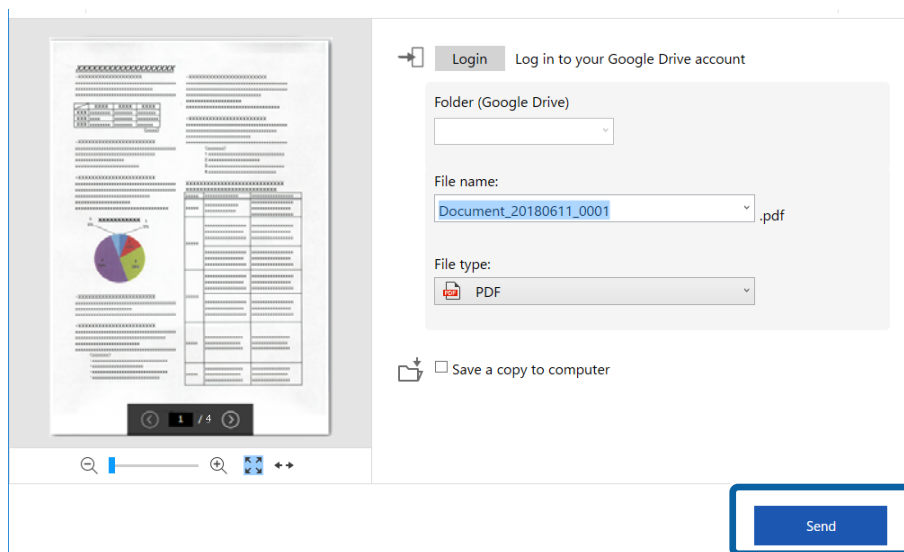
وقتی **Searchable PDF** را به عنوان تنظیم **File type** انتخاب می کنید، کادر فهرست **Language** نمایش داده می شود. **Other languages** را انتخاب کرده و سپس زبان ها را از فهرست موجود در پنجره **OCR Language** انتخاب کنید.



اگر می خواهید داده ها را در کامپیوترتان ذخیره کنید، **Save a copy to computer** را انتخاب کنید.



7. روی **Send** کلیک کنید.



اسکن پیشرفته

اطلاعات مرتبط

← "اسکن و ذخیره اسناد" در صفحه 24

نگهداری

تمیز کردن قسمت خارجی اسکنر

هرگونه لکه روی روکش بیرونی را توسط یک پارچه خشک یا یک پارچه نمدار با پاک کننده ملایم و آب پاک کنید.

مهم!

- هرگز از الکل، تینر یا هر حلال خورنده ای برای تمیز کردن اسکنر استفاده نکنید. ممکن است تغییر شکل یا تغییر رنگ رخ دهد.
- اجازه ندهید آب به داخل محصول وارد شود. این امر سبب بروز نقص در کارکرد دستگاه می شود.
- هرگز قاب اسکنر را باز نکنید.

1. کابل USB را جدا کنید.

2. قاب بیرونی را با یک پارچه مرطوب شده با ماده شوینده ملایم و آب تمیز کنید.

تمیز کردن قسمت داخلی اسکنر

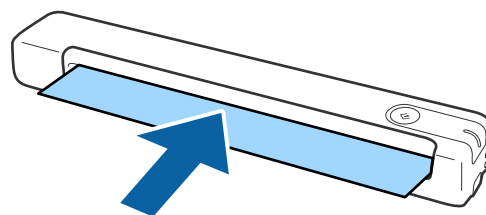
پس از مدتی استفاده از اسکنر، ممکن است کاغذ و گرد و غبار اتاق روی غلتک یا قسمت داخلی شیشه اسکنر بنشینند و باعث بروز اشکال در تغذیه کاغذ یا کیفیت تصویر اسکن شده گردد. در صورت بروز این حالت، قسمت داخلی اسکنر را با استفاده از کاغذ تمیز کننده که مخصوص دستگاه است تمیز کنید.

مهم!

- فقط از کاغذ تمیز کننده ارائه شده همراه با دستگاه استفاده کنید. در غیر اینصورت به قطعات اسکنر آسیب وارد می شود.
- هرگز از الکل، تینر یا هر حلال خورنده ای برای تمیز کردن اسکنر استفاده نکنید. ممکن است تغییر شکل یا تغییر رنگ رخ دهد.
- هرگز هیچ گونه مایع یا روانکار را روی اسکنر نپاشید. آسیب دیدن تجهیزات یا مدارها ممکن است باعث عملکرد غیرعادی شود.
- هرگز قاب اسکنر را باز نکنید.

1. مطمئن شوید که دستگاه به رایانه وصل باشد و روشن باشد.

2. کاغذ تمیز کننده را در دستگاه وارد کنید.



3. Epson Scan 2 Utility را آغاز کنید.

Windows 10

روی دکمه شروع کلیک کنید و سپس همه برنامه ها < EPSON < Epson Scan 2 < Epson Scan 2 Utility را انتخاب کنید.

نگهداری

Windows 8.1/Windows 8

صفحه شروع < برنامه‌ها < Epson < Epson Scan 2 Utility.

Windows 7

روی دکمه شروع کلیک کنید و سپس همه برنامه‌ها (یا برنامه‌ها) < EPSON < Epson Scan 2 < Epson Scan 2 Utility را انتخاب کنید.

Mac OS X

مسیر برو < برنامه‌ها < EPSON Software < Epson Scan 2 Utility را انتخاب کنید.

4. روی زبانه نگهداری کلیک کنید.

5. روی زبانه تمیز کردن کلیک کنید.

عملیات پاک کردن شروع می‌شود. تقریباً 30 ثانیه منتظر بمانید.

بعد از پایان مراحل پاک کردن، کاغذ تمیز کننده به صورت خودکار بیرون می‌آید.

اگر اسکنر بعد از اولین مرتبه تمیز کردن تمیز نشد، این مرحله را تکرار کنید.

نکته:

اگر هنوز هم کیفیت است، از کاغذ تمیز کننده (مرطوب) که به صورت کاغذ سرویس و نگهداری در فروشگاه *Epson* فروخته می‌شود استفاده کنید. کاغذ تمیز کننده (مرطوب) را از کیسه آن بیرون بیاورید، تای آن را باز کنید و سپس مراحل مشابه زمانی که از کاغذ تمیز کننده استفاده کردید را تکرار کنید. کاغذ تمیز کننده (مرطوب) یک بار مصرف است. اگر با استفاده از کاغذ تمیز کننده (مرطوب) نتوانستید دستگاه را تمیز کنید با فروشنده *Epson* تماس بگیرید. قطعات دستگاه را از هم جدا نکنید. بهترین تاریخ برای استفاده از کاغذ تمیز کننده (مرطوب) تقریباً سه سال از تاریخ تولید چاپ شده روی بسته‌بندی است.

کاغذ تمیز کننده، کاغذ تمیز کننده (مرطوب) و کاغذ کالیبراسیون به عنوان "کاغذ سرویس و نگهداری" در نزدیک‌ترین فروشگاه *Epson* در دسترس هستند.

از کاغذ تمیز کننده می‌توانید بیش از یک بار استفاده کنید. با این وجود اگر تأثیر اولیه خود را از دست داده است، یک کاغذ تمیز کننده جدید خریداری کنید.

اگر شارژ باتری‌های دستگاه رو به پایان باشد، مرحله تمیز کردن شروع خواهد شد.

اطلاعات مرتبط

← "کدهای کاغذ تعمیر" در صفحه 12

تنظیم اسکنر با استفاده از کاغذ کالیبراسیون

کیفیت تصویر اسکن شده را می‌توانید با استفاده از کاغذ کالیبراسیون ارائه شده همراه با دستگاه‌تان تنظیم کنید.

کالیبراسیون را در شرایط زیر انجام دهید.

نتیجه کار مات است

رنگ‌های اسکن شده با رنگ‌های اصلی متفاوت هستند

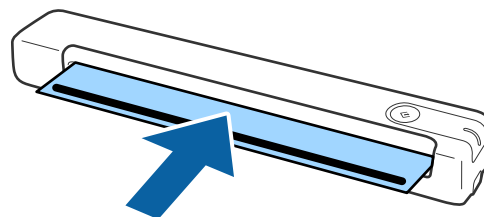
تراکم رنگ با رنگ‌های اصلی متفاوت هستند

خطوط عمودی روی تصویر نمایش داده می‌شود

1. مطمئن شوید که دستگاه به رایانه وصل باشد و روشن باشد.

نگهداری

2. کاغذ کالیبراسیون را در دستگاه وارد کنید.



نکته:

قبل از وارد کردن کاغذ کالیبراسیون در اسکنر، بررسی کنید که گرد و خاک و کثیفی روی کاغذ کالیبراسیون نباشد.

3. Epson Scan 2 Utility را آغاز کنید.

Windows 10

روی دکمه شروع کلیک کنید و سپس همه برنامه‌ها < EPSON < Epson Scan 2 < Epson Scan 2 Utility را انتخاب کنید.

Windows 8.1/Windows 8

صفحه شروع < برنامه‌ها < Epson < Epson Scan 2 Utility.

Windows 7

روی دکمه شروع کلیک کنید و سپس همه برنامه‌ها (یا برنامه‌ها) < EPSON < Epson Scan 2 < Epson Scan 2 Utility را انتخاب کنید.

Mac OS X

مسیر برو < برنامه‌ها < EPSON Software < Epson Scan 2 Utility را انتخاب کنید.

4. روی زبانه نگهداری کلیک کنید.

5. روی زبانه تنظیم دقیق کلیک کنید.

کالیبراسیون شروع می‌شود. یک دقیقه منتظر بمانید.

بعد از پایان مراحل تنظیم، کاغذ کالیبراسیون به صورت خودکار بیرون می‌آید.

نکته:

اگر کالیبراسیون باعث بهبود کیفیت تصویر نشد با فروشنده Epson تماس بگیرید.

از کاغذ کالیبراسیون می‌توانید بیش از یک بار استفاده کنید.

کاغذ تمیز کننده و کاغذ کالیبراسیون به عنوان "کاغذ سرویس و نگهداری" در نزدیک‌ترین فروشگاه Epson در دسترس هستند.

اگر شارژ باتری‌های دستگاه رو به پایان باشد، مرحله کالیبراسیون شروع نخواهد شد.

اطلاعات مرتبط

← "کدهای کاغذ تعمیر" در صفحه 12

صرفه جویی در مصرف برق

هنگامی که هیچ عملیاتی توسط اسکنر اجرا نمی‌شود، با استفاده از حالت خواب می‌توانید در مصرف برق صرفه جویی کنید. مدت زمانی که طول می‌کشد تا اسکنر وارد حالت خواب شود را می‌توانید تنظیم کنید. هر گونه افزایش، بهره‌وری انرژی محصول تاثیر می‌گذارد. قبل از هر تغییری، محیط را در نظر بگیرید.

نگهداری

1. Epson Scan 2 Utility را آغاز کنید.

Windows 10

روی دکمه شروع کلیک کنید و سپس **Epson Scan 2 Utility < Epson Scan 2 < EPSON** را انتخاب کنید.

Windows 8.1/Windows 8

صفحه شروع < برنامه‌ها < **Epson < Epson Scan 2 Utility**.

Windows 7

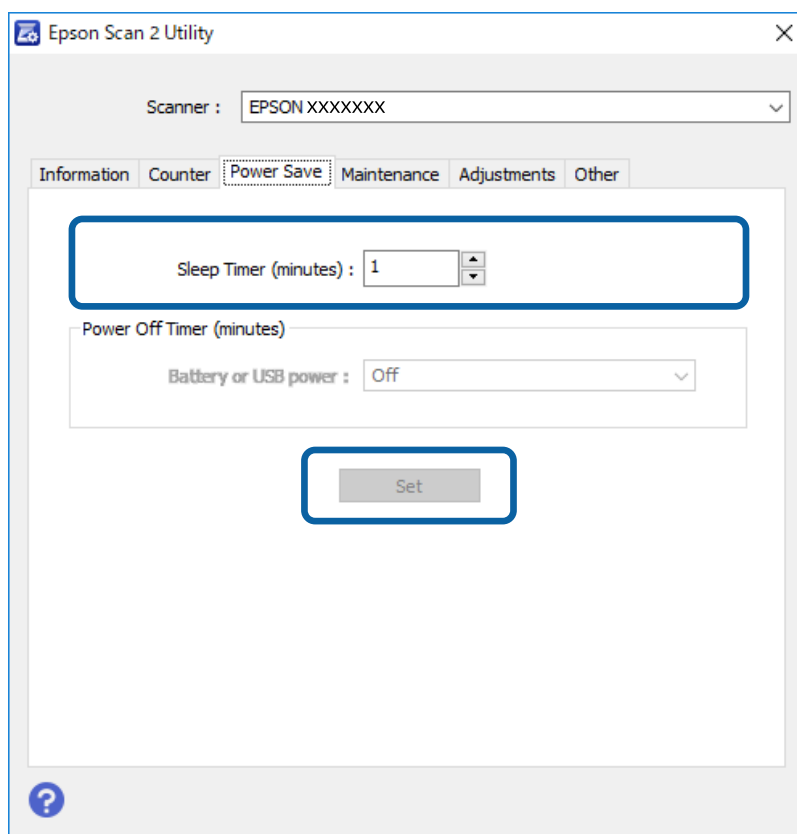
روی دکمه شروع کلیک کنید و سپس **همه برنامه‌ها (یا برنامه‌ها) < EPSON < Epson Scan 2 < Epson Scan 2 Utility** را انتخاب کنید.

Mac OS

مسیر برو < برنامه‌ها < **EPSON Software < Epson Scan 2 Utility** را انتخاب کنید.

2. روی زبانه ذخیره نیرو کلیک کنید.

3. گزینه تایمر خواب (به دقیقه) را تنظیم کنید و سپس روی تنظیم کلیک کنید.



حمل کردن اسکنر

اگر حمل و نقل اسکنر برای جابجایی یا تعمیرات ضروری باشد، باید مراحل زیر را برای بسته بندی اسکنر دنبال کنید.

نگهداری

احتیاط! 

- ضربه شدید ممکن است به اسکنر آسیب بزند.
- اسکنر را در معرض تابش مستقیم آفتاب یا در نزدیکی بخاری یا مکان های گرم، مانند داخل خودرو، قرار ندهید. گرما ممکن است بدنه اسکنر را بدشکل کند.
- پیشنهاد می کنیم که اسکنر را مانند بار دستی وارد هواپیما کنید. برای این که بدانید آیا می توانید این دستگاه را با هواپیما حمل کنید یا خیر، با شرکت هواپیمایی خود تماس بگیرید. بسته به روش جابجایی در فرودگاه، اسکنر ممکن است از ضربه شدید آسیب ببیند.

1. کابل USB را جدا کنید.

2. در هنگام جابجا کردن اسکنر، مواد بسته بندی را که به همراه اسکنر ارائه شده است، در جای خود قرار دهید و سپس اسکنر را در جعبه اصلی خود یا در جعبه ای محکم دوباره بسته بندی نمایید.

به روزرسانی برنامه ها و ثابت افزار

ممکن است با به روزرسانی برنامه ها و ثابت افزار بتوانید برخی مشکلات را از بین برده و باعث بهبود یا افزودن شدن به عملکردهای آنها شوید. اطمینان حاصل کنید که از جدیدترین نسخه برنامه ها و ثابت افزار استفاده می کنید.

مهم! 

در حین به روزرسانی، رایانه یا اسکنر را خاموش نکنید.

1. مطمئن شوید که اسکنر و رایانه به هم متصل بوده و رایانه به اینترنت وصل شده باشد.

2. EPSON Software Updater را راه اندازی کرده و برنامه ها و ثابت افزار را به روز رسانی کنید.

Windows 10

روی دکمه شروع کلیک کنید و سپس **EPSON Software Updater < Epson Software** را انتخاب کنید.

Windows 8.1/Windows 8

نام برنامه را در قسمت جستجو وارد کنید و سپس نماد نشان داده شده را انتخاب نمایید.

Windows 7

روی دکمه شروع کلیک کنید و سپس **همه برنامه ها یا برنامه ها < Epson Software < EPSON Software Updater** را انتخاب کنید.

Mac OS

مسیر برو < **برنامه ها < Epson Software < EPSON Software Updater** را انتخاب کنید.

نکته:

اگر برنامه مورد نظر برای به روز رسانی را در لیست برنامه ها پیدا نمی کنید، نمی توانید با استفاده از *EPSON Software Updater* به روز رسانی کنید. وجود جدیدترین نسخه برنامه ها را در وبسایت *Epson* مربوط به کشور خود بررسی کنید.

<http://www.epson.com>

حل کردن مشکلات

مشکلات اسکنر

چراغ های اسکنر یک خطا را نشان می دهند

اگر چراغ های اسکنر وجود یک خطا را نشان می دهند، موارد زیر را بررسی کنید.

اطمینان حاصل کنید که هیچ سندی در اسکنر گیر نکرده باشد.

اطمینان حاصل کنید که اسکنر به درستی به کامپیوتر وصل باشد.

اگر به روزرسانی نرم افزار داخلی ناموفق بود و اسکنر وارد حالت بازیابی شد، با استفاده از یک اتصال USB نرم افزار داخلی را دوباره به روزرسانی کنید.

کابل USB را جدا کنید و دوباره به کامپیوتر وصل کنید. اگر این کار مشکل را برطرف نکرد، ممکن است اسکنر دارای نقص عملکرد باشد یا اینکه منبع نور داخل واحد اسکنر نیاز به تعویض داشته باشد. با فروشنده خود تماس بگیرید.

اطلاعات مرتبط

← دکمه ها و چراغ ها" در صفحه 10

اسکنر روشن نمی شود

اطمینان حاصل کنید که کابل USB به طور محکم به اسکنر و کامپیوتر متصل باشد.

اسکنر را مستقیماً به پورت USB کامپیوتر وصل کنید. ممکن است اسکنر در صورتی که از طریق یک یا چند هاب USB به کامپیوتر وصل می شود، به درستی کار نکند.

از کابل USB ارائه شده به همراه اسکنر استفاده کنید.

بعد از وصل کردن کابل USB چند لحظه صبر کنید. ممکن است چند ثانیه طول بکشد تا اسکنر روشن شود.

اشکالات شروع اسکن

اجرای Epson ScanSmart امکان پذیر نیست

اطمینان حاصل کنید که اسکنر به درستی به رایانه وصل باشد.

مطمئن شوید برنامه های زیر نصب می باشند:

Epson ScanSmart

Epson Scan 2

Epson Event Manager

اگر برنامه ها نصب نمی باشند، دوباره آنها را نصب کنید.

حل کردن مشکلات

نکته:

برای بررسی برنامه‌های خود، به مطلب زیر مراجعه کنید.

Windows 10/ روی دکمه شروع کلیک راست کنید یا آن را فشار داده و نگه دارید و سپس مسیر **صفحه کنترل > برنامه‌ها > برنامه‌ها و ویژگی‌ها** را انتخاب کنید.

Windows 8.1/Windows 8/ مسیر **دسکتاپ > تنظیمات > صفحه کنترل > برنامه‌ها > برنامه‌ها و ویژگی‌ها** را انتخاب کنید.

Windows 7/ روی دکمه شروع کلیک کرده و مسیر **صفحه کنترل > برنامه‌ها > برنامه‌ها و ویژگی‌ها** را انتخاب کنید.

سیستم عامل **Mac OS**: مسیر **برو > برنامه‌ها > EPSON Software** را انتخاب کنید.

☐ اتصال کابل USB را بررسی کنید.

☐ اطمینان حاصل کنید که کابل USB به طور محکم به اسکنر و رایانه متصل باشد.

☐ از کابل USB ارائه شده به همراه اسکنر استفاده کنید.

☐ اسکنر را مستقیماً به درگاه USB رایانه وصل کنید. ممکن است اسکنر در صورتی که از طریق یک یا چند هاب USB به رایانه وصل می‌شود، به درستی کار نکند.

☐ اطمینان حاصل کنید که اسکنر روشن است.

☐ صبر کنید تا چراغ وضعیت دست از چشمک زدن بردارد که این امر نشان می‌دهد اسکنر برای اسکن کردن آماده است.

☐ اگر از هر گونه برنامه سازگار با TWAIN استفاده می‌کنید، مطمئن شوید که اسکنر صحیح به عنوان اسکنر یا منبع انتخاب شده باشد.

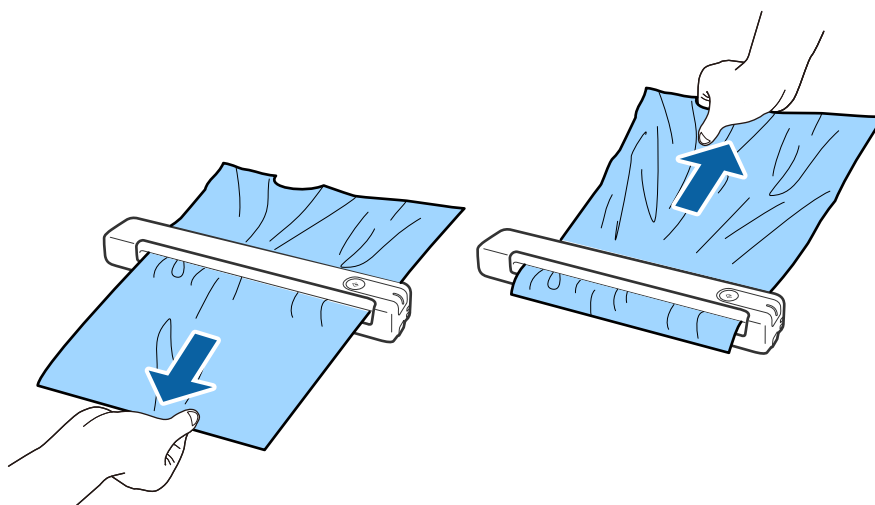
اطلاعات مرتبط

◀ "اسکن کردن با استفاده از یک دکمه اسکنر" در صفحه 24

◀ "نصب برنامه‌ها" در صفحه 51

خارج کردن سندهای گیر کرده از اسکنر

اگر کاغذ داخل اسکنر گیر کرده است، به آرامی کاغذ گیر کرده را بیرون بیاورید و آن را به آرامی در جهتی بکشید که کمترین مقاومت را داشته باشد.



حل کردن مشکلات

نکته:

□ اگر یک تکه کاغذ در رولر گیر کرده و داخل اسکنر باقی مانده است، آن را به آرامی با یک موچین در جهت شکاف خروجی بیرون بکشید. اگر نمی توانید آن را بیرون بیاورید، با فروشنده محلی تان تماس بگیرید.

□ کاغذ گیر کرده را با فشار بیرون نکشید در غیر اینصورت ممکن است کمی به سند آسیب برسد.

سندها کثیف می شوند

قسمت داخلی اسکنر را تمیز کنید.

اطلاعات مرتبط

← "تمیز کردن قسمت داخلی اسکنر" در صفحه 38

اسکن کردن خیلی طول می کشد

□ هنگامی که وضوح بالا است، ممکن است اسکن کردن قدری طول بکشد.

□ کامپیوترهای دارای پورت USB 2.0 (با سرعت بالا) می توانند سریع تر از کامپیوترهای با پورت USB 1.1 اسکن را انجام دهند. اگر از پورت USB 2.0 برای اسکنر استفاده می کنید، مطمئن شوید که الزامات سیستم را برآورده می کند.

□ هنگام استفاده از نرم افزار امنیتی، فایل TWAIN.log را از نظارت مستثنی کنید یا اینکه TWAIN.log را به عنوان یک فایل فقط-خواندنی تنظیم کنید. برای کسب اطلاعات بیشتر درباره عملکرد نرم افزار امنیتی، به راهنما یا نظیر آن که همراه نرم افزار عرضه شده است مراجعه کنید. فایل TWAIN.log در محل های زیر ذخیره می شود.

□ Windows 10/Windows 8.1/ Windows 8/ Windows 7:

C:\Users\ (نام کاربر) \AppData\Local\Temp

مشکلات تصویر اسکن شده

خطوط راه راه روی تصویر اسکن شده نمایش داده می شوند.

وقتی کثیفی یا گرد و خاک وارد اسکنر شده است، ممکن است خطوط راه راه روی تصویر نمایش داده شود.

□ قسمت داخلی اسکنر را تمیز کنید.

□ هرگونه گرد و خاک یا کثیفی روی سند را پاک کنید.

□ اسکنر را در معرض تابش مستقیم نور خورشید نگذارید در غیر اینصورت خطوط راه راه ممکن است روی تصویر نمایش داده شود.

اطلاعات مرتبط

← "تمیز کردن قسمت داخلی اسکنر" در صفحه 38

افست در پس زمینه تصویر نمایان می شود

ممکن است تصاویر موجود در پشت سند در تصویر اسکن شده نمایان شود.

حل کردن مشکلات

وقتی خودکار، رنگ یا طیف خاکستری به عنوان نوع تصویر انتخاب شده باشد.

بررسی کنید حذف پس زمینه انتخاب شده باشد.

روی **Settings** در **Epson ScanSmart**، **Review Scans** یا روی پنجره **Select Action** کلیک کرده و سپس روی زبانه **Scanner Settings** و دکمه **Scan Settings** و زبانه **تنظیمات پیشرفته** در پنجره **Epson Scan 2** > **حذف پس زمینه** کلیک کنید.

بررسی کنید ارتقای متن انتخاب شده باشد.

روی **Settings** در **Epson ScanSmart**، **Review Scans** یا روی پنجره **Select Action** زبانه **Scanner Settings** دکمه < **Scan Settings** زبانه < **تنظیمات پیشرفته** در پنجره **Epson Scan 2** > **ارتقای متن** کلیک کنید.

وقتی سیاه و سفید به عنوان نوع تصویر انتخاب شده باشد.

بررسی کنید ارتقای متن انتخاب شده باشد.

روی **Settings** در **Epson ScanSmart**، **Review Scans** یا روی پنجره **Select Action** کلیک کرده و سپس روی زبانه **Scanner Settings** و دکمه **Scan Settings** و زبانه **تنظیمات پیشرفته** در پنجره **Epson Scan 2** > **ارتقای متن** کلیک کنید. بسته به شرایط تصویر اسکن شده، روی **تنظیمات** کلیک کنید و سطح پایین تری را برای **ارتقای لبه** یا سطح بالاتری را برای **سطح کاهش خطوط اضافی** انتخاب کنید.

تصویر اسکن شده یا متن مات است

می توانید شکل ظاهری تصویر یا متن اسکن شده را با افزایش وضوح یا تنظیم کیفیت تصویر تنظیم کنید.

وضوح را افزایش دهید و سپس اسکن کنید.

وضوح متناسب برای تصویر اسکن شده خود را تنظیم کنید.

روی **Settings** در **Epson ScanSmart**، **Review Scans** یا روی پنجره **Select Action** کلیک کرده و سپس روی زبانه **Scanner Settings** و دکمه **Scan Settings** و زبانه **تنظیمات اصلی** در پنجره **Epson Scan 2** > **دقت تصویر** کلیک کنید.

بررسی کنید "Text Enhancement" انتخاب شده باشد.

روی **Settings** در **Epson ScanSmart**، **Review Scans** یا روی پنجره **Select Action** کلیک کرده و سپس روی زبانه **Scanner Settings** و دکمه **Scan Settings** و زبانه **تنظیمات پیشرفته** در پنجره **Epson Scan 2** > **ارتقای متن** کلیک کنید.

وقتی سیاه و سفید به عنوان نوع تصویر انتخاب شده باشد.

بسته به شرایط تصویر اسکن شده، روی **تنظیمات** کلیک کنید و سطح پایین تری را برای **ارتقای لبه** یا سطح بالاتری را برای **سطح کاهش خطوط اضافی** انتخاب کنید.

اگر به فرمت JPEG اسکن می کنید، سطح فشرده سازی را تغییر دهید.

روی **Settings** در **Epson ScanSmart**، کلیک کنید **Review Scans** یا روی پنجره **Select Action** کلیک کرده و سپس روی زبانه **Save Settings** و سپس دکمه **Options** کلیک کنید.

فهرست وضوح های توصیه شده برای تأمین هدف شما

به جدول مراجعه کنید و وضوح متناسب برای تصویر اسکن شده خود را تنظیم کنید.

هدف	وضوح (مرجع)
غایش روی یک صفحه ارسال به وسیله ایمیل	تا 200 dpi

حل کردن مشکلات

هدف	وضوح (مرجع)
استفاده از شناسایی نویسه نوری (OCR) ایجاد یک PDF با قابلیت جستجوی متن	200 تا 300 dpi
چاپ با استفاده از یک چاپگر ارسال به وسیله فکس	200 تا 300 dpi

طرح های مویر (سایه های شبکه مانند) نمایش داده می شود

اگر سند از نوع سند چاپ شده است، الگوهای مویر (سایه های شبکه مانند) ممکن است روی تصویر اسکن شده نمایش داده شود. □ بررسی کنید حذف طرح مویر انتخاب شده باشد.

روی **Settings** در **Epson ScanSmart**، **Review Scans** یا روی پنجره **Select Action** کلیک کرده و سپس روی زبانه **Scanner Settings** و دکمه **Scan Settings** و زبانه **تنظیمات پیشرفته** در پنجره **Epson Scan 2** > **حذف طرح مویر** کلیک کنید.



□ وضوح را تغییر دهید و دوباره اسکن کنید.

روی **Settings** در **Epson ScanSmart**، **Review Scans** یا روی پنجره **Select Action** کلیک کرده و سپس روی زبانه **Scanner Settings** و دکمه **Scan Settings** و زبانه **تنظیمات اصلی** در پنجره **Epson Scan 2** > **دقت تصویر** کلیک کنید.

اطلاعات مرتبط

← "فهرست وضوح های توصیه شده برای تأمین هدف شما" در صفحه 46

هنگام شناسایی خودکار اندازه سند، لبه سند اسکن نمی شود

بسته به سند ممکن است زمانی که اندازه سند به صورت خودکار شناسایی می شود، لبه سند اسکن نشود.

□ روی **Settings** در **Epson ScanSmart**، کلیک کنید **Review Scans** یا روی پنجره **Select Action** کلیک کرده و سپس روی زبانه **Scanner Settings** و سپس دکمه **Scan Settings** کلیک کنید.

در **Epson Scan 2**، زبانه **تنظیمات اصلی** را انتخاب کنید و سپس **اندازه سند** > **تنظیمات** را انتخاب کنید. در پنجره **تنظیم اندازه سند**، **برش حاشیه ها** برای اندازه "خودکار" را تنظیم کنید.

□ بسته به سند، هنگام استفاده از ویژگی **شناسایی خودکار**، ممکن است ناحیه سند به صورت صحیح شناسایی نشود. اندازه مناسب سند را از **فهرست اندازه سند** انتخاب کنید.

روی **Settings** در **Epson ScanSmart**، کلیک کنید **Review Scans** یا روی پنجره **Select Action** کلیک کرده و سپس روی زبانه **Scanner Settings** و سپس دکمه **Scan Settings** کلیک کنید.

در **Epson Scan 2** روی زبانه **تنظیمات اصلی** کلیک کرده و سپس روی **اندازه سند** کلیک کنید.

حل کردن مشکلات

نکته:

اگر اندازه سند مورد نظر برای اسکن کردن در فهرست وجود ندارد، تنظیم سفارشی را انتخاب کنید و سپس یک اندازه را به صورت دستی ایجاد نمایید.

روی **Settings** در **Epson ScanSmart** کلیک کنید **Review Scans** یا روی پنجره **Select Action** کلیک کرده و سپس روی زبانه **Scanner Settings** و سپس دکمه **Scan Settings** کلیک کنید.

در **Epson Scan 2** روی زبانه **تنظیمات اصلی** کلیک کرده و سپس روی **تنظیم سفارشی** در اندازه سند کلیک کنید.

نویسه به درستی تشخیص داده نمی شود

برای افزایش قدرت تشخیص OCR (تشخیص نویسه نوری)، موارد زیر را بررسی کنید.

بررسی کنید که سند به صورت مستقیم قرار داده شده باشد.

از سندی استفاده کنید که دارای متن واضح باشد. ممکن است شناسایی متن برای انواع سندهای زیر انجام نشود.

سندهایی که چندین دفعه کپی شده اند

سندهایی که توسط فکس دریافت شده اند (با وضوح پایین)

سندهایی که در آنها فاصله حروف یا فاصله خطوط بسیار کم است

سندهای دارای خطوط یا زیرخط در متن

سندهایی که دارای متن دست نویس هستند

سندهای دارای چین و چروک یا انحنا

نوع کاغذی که از جنس کاغذ حرارتی است، مانند رسید، ممکن است به دلیل گذشت زمان یا ایجاد کشش و اصطکاک خراب شود. هرچه سریعتر آنها را اسکن کنید.

وقتی در فایل های **Microsoft® Office** یا **Searchable PDF** ذخیره می کنید، بررسی کنید زبان صحیح را انتخاب کرده باشید. در هر پنجره ذخیره تنظیم **Language** را بررسی کنید.

اطلاعات مرتبط

◀ "تصویر اسکن شده یا متن مات است" در صفحه 46

◀ "ذخیره به عنوان فایل قابل ویرایش (Microsoft® Office)" در صفحه 31

گسترش یا جمع کردن تصویر اسکن شده

هنگام باز کردن یا بستن تصویر اسکن شده، می توانید نسبت گسترش را با استفاده از ویژگی **تنظیم ها** در **Epson Scan 2 Utility** می توانید نسبت گسترش را تنظیم کنید. این ویژگی تنها برای **Windows** وجود دارد.

نکته:

Epson Scan 2 Utility یکی از برنامه هایی است که در نرم افزار اسکن ارائه شده است.

1. **Epson Scan 2 Utility** را آغاز کنید.

Windows 10

روی دکمه شروع کلیک کنید و سپس **EPSON < Epson Scan 2 < Epson Scan 2 Utility** را انتخاب کنید.

Windows 8.1/Windows 8

نام برنامه را در قسمت جستجو وارد کنید و سپس نماد نشان داده شده را انتخاب نمایید.

حل کردن مشکلات

Windows 7

روی دکمه شروع کلیک کنید و سپس **Programs < EPSON < Epson Scan 2 < Epson Scan 2 Utility** را انتخاب کنید.

2. زبانه تنظیم ها را انتخاب کنید.

3. از گسترش/کوچک کردن برای تنظیم نسبت گسترش تصویر اسکن شده استفاده کنید.

4. روی تنظیم کلیک کنید تا تنظیمات در اسکنر اعمال شوند.

تصویر اسکن شده کارت پلاستیکی بزرگ شده است

جهت کارت را تغییر دهید و سپس آن را مجدداً اسکن کنید. اگر هنوز هم بهبود پیدا نکرد، گرد و خاک روی کارت را پاک کنید و از کاغذ تمیز کننده برای پاک کردن سطح داخلی اسکنر استفاده کنید.

اطلاعات مرتبط

← "تمیز کردن قسمت داخلی اسکنر" در صفحه 38

برطرف کردن اشکالات در تصویر اسکن شده امکان پذیر نیست

اگر همه راه حل ها را امتحان کرده اید و مشکل هنوز برطرف نشده است، تنظیمات برنامه را با استفاده از Epson Scan 2 Utility راه اندازی کنید.

نکته:

Epson Scan 2 Utility یکی از برنامه هایی است که در نرم افزار اسکنر ارائه شده است.

1. Epson Scan 2 Utility را آغاز کنید.

Windows 10

روی دکمه شروع کلیک کنید و سپس **Epson Scan 2 Utility < EPSON** را انتخاب کنید.

Windows 8.1/Windows 8

نام برنامه را در قسمت جستجو وارد کنید و سپس نماد نشان داده شده را انتخاب نمایید.

Windows 7

روی دکمه شروع کلیک کنید و سپس **Programs < EPSON < Epson Scan 2 < Epson Scan 2 Utility** را انتخاب کنید.

Mac OS

برو < برنامه ها < **Epson Software < Epson Scan 2 Utility** را انتخاب کنید.

2. زبانه سایر موارد را انتخاب کنید.

3. روی تنظیم مجدد کلیک کنید.

نکته:

اگر راه اندازی مشکل را حل نکرد، Epson Scan 2 را حذف و دوباره نصب کنید.

حذف و نصب برنامه‌ها

حذف برنامه‌ها

ممکن است لازم باشد برای حل برخی مشکلات یا در صورت ارتقای سیستم عامل خود، مجبور شوید برنامه‌های خود را حذف کرده و مجدداً نصب نمایید. به‌عنوان مدیر وارد کامپیوتر خود شوید. در صورت نیاز، رمز عبور مدیر را در کامپیوتر وارد کنید.

حذف برنامه‌ها در Windows

1. از تمام برنامه‌های در حال اجرا خارج شوید.

2. اسکرین را از کامپیوتر جدا کنید.

3. صفحه کنترل را باز کنید:

Windows 10

روی دکمه شروع راست-کلیک کنید یا آن را فشار داده و نگه دارید و سپس صفحه کنترل را انتخاب کنید.

Windows 8.1/Windows 8

دسک تاپ < تنظیمات > صفحه کنترل را انتخاب کنید.

Windows 7

بر روی دکمه Start کلیک کنید و صفحه کنترل را انتخاب نمایید.

4. لغو نصب برنامه (یا افزودن یا حذف برنامه‌ها) را باز کنید:

Windows 10/Windows 8.1/Windows 8/Windows 7

لغو نصب برنامه را در برنامه‌ها انتخاب کنید.

بر روی افزودن یا حذف برنامه‌ها کلیک کنید.

5. برنامه مورد نظر جهت حذف را انتخاب کنید.

6. برنامه‌ها را حذف کنید:

Windows 10/Windows 8.1/Windows 8/Windows 7

بر روی لغو نصب/تغییر یا لغو نصب کلیک کنید.

بر روی تغییر/حذف کردن یا حذف کلیک کنید.

نکته:

اگر پنجره کنترل حساب کاربر ظاهر شد، بر روی ادامه کلیک کنید.

7. از دستورالعمل‌های روی صفحه نمایش پیروی کنید.

نکته:


ممکن است پیغامی ظاهر شود و از شما بخواهد کامپیوتر خود را مجدداً راه اندازی نماید. در صورت نمایش داده شدن آن، بررسی کنید که راه اندازی مجدد این کامپیوتر انتخاب شده باشد، و سپس بر روی پایان کلیک کنید.

حل کردن مشکلات

حذف برنامه‌ها برای Mac OS

نکته:

مطمئن شوید که EPSON Software Updater را نصب کرده‌اید.

1. لغو نصب کننده را با استفاده از EPSON Software Updater دانلود کنید.
پس از اینکه فایل لغو نصب کننده را دانلود کردید، لازم است هر بار که برنامه را حذف می‌کنید، آن را مجدداً دانلود نمایید.
2. اسکنر را از رایانه جدا کنید.
3. برای لغو نصب درایور اسکنر، ترجیحات سیستم را از منوی  < چاپگرها و اسکنرها (یا چاپ و اسکن، چاپ و فابریک) انتخاب کنید و سپس اسکنر را از لیست اسکنرهای فعال حذف نمایید.
4. از تمام برنامه‌های در حال اجرا خارج شوید.
5. مسیر برو < برنامه‌ها < Epson Software < لغو نصب کننده را انتخاب کنید.
6. برنامه مورد نظر را جهت حذف انتخاب کنید و سپس بر روی حذف کلیک کنید.

مهم: 

لغو نصب کننده تمام درایورهای اسکنرهای Epson بر روی رایانه را حذف می‌کند. در صورتی که از چند اسکنر استفاده می‌کند و می‌خواهید بعضی از درایورها را حذف کنید، ابتدا همه آنها را حذف کنید، سپس درایورهای مربوط به اسکنرهای ضروری را دوباره نصب نمایید.

نکته:

اگر نمی‌توانید برنامه مورد نظر جهت لغو نصب را در لیست برنامه‌ها پیدا کنید، می‌توانید با استفاده از لغو نصب کننده، کار حذف را انجام دهید. در این صورت، برو < برنامه‌ها < Epson Software را انتخاب کنید، برنامه‌ای را که می‌خواهید حذف کنید انتخاب کرده و سپس آن را به سطل زباله بکشید.

نصب برنامه‌ها

برای نصب برنامه‌های لازم، مراحل زیر را دنبال کنید.

نکته:

- به عنوان مدیر وارد کامپیوتر خود شوید. در صورت نیاز، رمز عبور مدیر را در کامپیوتر وارد کنید.
- در هنگام نصب مجدد برنامه‌ها، ابتدا باید آنها را حذف کنید.

1. از تمام برنامه‌های در حال اجرا خارج شوید.

2. در هنگام نصب Epson ScanSmart، اسکنر را موقتاً از کامپیوتر جدا کنید.

نکته:

تا زمانی که از شما خواسته نشده است، اسکنر و کامپیوتر را به هم وصل نکنید.

3. برنامه را با پیروی از دستورالعمل‌های موجود در وب سایت زیر نصب کنید.

<http://epson.sn>

نکته:

در مورد Windows، همچنین می‌توانید از دیسک برنامه که همراه با اسکنر ارائه می‌شود، استفاده کنید.

مشخصات فنی

مشخصات عمومی اسکنر

نکته:

این مشخصات ممکن است بدون اطلاع قبلی تغییر کند.

نوع اسکنر	اسکنر رنگی قابل حمل تغذیه شونده با برگه، یک طرفه A4
دستگاه فتوالکتریک	CIS
پیکسل های موثر	5, 100x8, 400 با dpi 600 2, 550x21, 600 با dpi 300 (کاغذ بلند)
منبع نور	RGB LED
وضوح اسکن	600 نقطه در اینچ (اسکن اصلی) dpi 600 (اسکن فرعی)
وضوح خروجی	50 تا 1, dpi 200 (در فواصل 1 dpi)*
اندازه سند	حداکثر: 1x216, 828.8 میلی متر (8.5x72 اینچ) حداقل: 828.8x50.8 میلی متر (2x2 اینچ)
ورودی کاغذ	کاغذ رو به بالا
خروجی کاغذ	خروج رو به بالا
ظرفیت کاغذ	1 برگه (80 گرم/متر مربع)
عمق رنگ	رنگ <input type="checkbox"/> 48 بیت در هر پیکسل داخلی (16 بیت در هر پیکسل در هر رنگ داخلی) <input type="checkbox"/> 24 بیت در هر پیکسل خارجی (8 بیت در هر پیکسل در هر رنگ خارجی) مقیاس خاکستری <input type="checkbox"/> 16 بیت در هر پیکسل داخلی <input type="checkbox"/> 8 بیت در هر پیکسل خارجی سیاه و سفید <input type="checkbox"/> 16 بیت در هر پیکسل داخلی <input type="checkbox"/> 1 بیت در هر پیکسل خارجی
رابط	(USB 2.0 (Hi-speed USB

* 1 50 تا 300 dpi (355.6 تا 1, 828.8 میلی متر (14 تا 72 اینچ) طول)

مشخصات فنی

مشخصات ابعادی

ابعاد	عرض: 272 میلی‌متر (10.7 اینچ) قطر: 47 میلی‌متر (1.9 اینچ) طول: 34.3 میلی‌متر (1.4 اینچ)*
وزن	تقریباً 0.27 کیلوگرم (0.6 پاوند)

* بدون در نظر گرفتن بخش‌های بیرون‌زده.

مشخصات برق

مشخصات الکتریکی اسکنر

ولتاژ ورودی جریان مستقیم منبع برق ارزیابی شده	برق مستقیم 5 ولت
توان اسمی جریان مستقیم ورودی	0.5 آمپر
میزان مصرف برق	<input type="checkbox"/> کارکرد: تقریباً 2.1 وات <input type="checkbox"/> حالت آماده: حدود 1.1 وات <input type="checkbox"/> حالت خواب: حدود 0.4 وات <input type="checkbox"/> خاموش بودن: حداکثر 0.1 وات

مشخصات محیطی

دما	هنگام کارکرد	5 تا 35 درجه سانتی‌گراد (41 تا 95 درجه فارنهایت)
	هنگام نگهداری	-25 تا 60 درجه سانتی‌گراد (-13 تا 140 درجه فارنهایت)
رطوبت	هنگام کارکرد	10 تا 85% (بدون میعان)
	هنگام نگهداری	10 تا 90% (بدون میعان)
شرایط کاری	از اسکنر در زیر نور مستقیم خورشید، نزدیک یک منبع نور قوی یا در محیط‌های بسیار پر گرد و خاک استفاده نکنید.	

مشخصات فنی

سیستم مورد نیاز

Windows 10 (32-بیت، 64-بیت) Windows 8.1 (32-بیت، 64-بیت) Windows 8 (32-بیت، 64-بیت) Windows 7 (32-بیت، 64-بیت)	Windows
macOS High Sierra macOS Sierra OS X El Capitan	Mac OS ^{1*} ، 2*

1* قابلیت جابجایی سریع کاربر بر روی Mac OS یا نسخه های جدیدتر پشتیبانی نمی شود.

2* سیستم فایل (UFS) UNIX برای Mac OS پشتیبانی نمی شود.

استانداردها و تأییدیه‌ها

استانداردها و تأییدیه‌ها برای مدل ایالات متحده

ایمنی	UL60950-1 CAN/CSA-C22.2 No. 60950-1
EMC	FCC بخش 15 بخش فرعی B کلاس B ICIS-033 کلاس B

استانداردها و تأییدیه‌های مربوط به مدل اروپایی

مدل زیر دارای علامت CE بوده و با همه آیین نامه‌های جاری EU مطابقت دارد. برای اطلاع از جزئیات، از وب سایت زیر بازدید نمایید تا به بیانیه کامل انطباق‌های حاوی مرجع آیین نامه‌ها و استانداردهای هماهنگ که برای اعلام انطباق استفاده می‌شود دسترسی پیدا کنید.

<http://www.epson.eu/conformity>

J421B

برای تبعیت از شرایط ضروری مربوط به قرارگیری در برابر امواج رادیویی، باید حداقل فاصله 20 سانتی متر در همه زمان بین این دستگاه و افرادی که در نزدیکی آن هستند در نظر گرفته شود.

استانداردها و تأییدیه‌های مربوط به مدل‌های استرالیایی

EMC	AS/NZS CISPR32 کلاس B
-----	-----------------------

جایی که می توانید راهنما را دریافت کنید

جایی که می توانید راهنما را دریافت کنید

وب سایت پشتیبانی فنی

اگر به راهنمایی بیشتری نیاز داشتید، به وب سایت پشتیبانی Epson نشان داده شده در زیر مراجعه کنید. کشور یا منطقه خود را انتخاب کنید و به بخش پشتیبانی وب سایت Epson محلی خود بروید. آخرین درایورها، سوالات متداول، دفترچه های راهنما یا سایر موارد قابل دانلود نیز در سایت موجودند.

<http://support.epson.net/>

<http://www.epson.eu/Support> (اروپا)

اگر محصول Epson شما به درستی کار نمی کند و نمی توانید مشکل را حل کنید، برای راهنمایی با سرویس های پشتیبانی Epson تماس بگیرید.

تماس با پشتیبانی Epson

قبل از تماس با Epson

اگر محصول Epson شما به درستی کار نمی کند و نمی توانید با استفاده از اطلاعات عیب یابی موجود در دفترچه های راهنمای محصول خود مشکل را حل کنید، برای راهنمایی با سرویس های پشتیبانی Epson تماس بگیرید. اگر پشتیبانی Epson برای ناحیه شما در لیست زیر قرار ندارد، با فروشنده ای که محصول خود را از آنجا خریداری کردید تماس بگیرید.

اگر اطلاعات زیر را در اختیار پشتیبانی Epson قرار دهید می توانند سریع تر به شما کمک کنند:

شماره سریال محصول

(برچسب شماره سریال معمولاً در پشت محصول است.)

مدل محصول

نسخه نرم افزار محصول

(روی **About**، **Version Info** یا دکمه مشابه در نرم افزار محصول کلیک کنید.)

مارک و مدل رایانه خود

نام و نسخه سیستم عامل رایانه

نام ها و نسخه های برنامه های نرم افزار که بطور معمول با محصول خود استفاده می کنید.

نکته:

بسته به محصول، داده لیست شماره گیری برای مابری و یا تنظیمات شبکه ممکن است در حافظه محصول ذخیره شود. ممکن است به دلیل خرابی یا تعمیر محصول، داده ها و یا تنظیمات از دست بروند. Epson در مورد از دست دادن هر نوع داده، برای پشتیبان گیری یا بازیابی داده و یا تنظیمات حتی در طول دوره ضمانت مسئولیتی ندارد. توصیه می کنیم نسخه پشتیبان خود را ایجاد کرده و یادداشت هایی بردارید.

راهنما برای کاربران در اروپا

برای اطلاع از نحوه تماس با پشتیبانی Epson، سند ضمانت شناسه اروپایی خود را بررسی کنید.

جایی که می توانید راهنما را دریافت کنید

راهنما برای کاربران در تایوان

اطلاعات تماس برای اطلاعات، پشتیبانی و سرویس ها:

وب جهانی

<http://www.epson.com.tw>

اطلاعات مربوط به مشخصات محصول، درایورها برای دانلود، و درخواست های مربوط به محصولات نیز موجودند.

بخش راهنمایی Epson

تلفن: +886-2-80242008

تیم راهنمای ما می تواند از طریق تلفن در موارد زیر به شما کمک کنند:

درخواست فروش و اطلاعات محصول

سوالات یا مشکلات مربوط به استفاده از محصول

درخواست های مربوط به ضمانت و سرویس تعمیر

مرکز سرویس تعمیر:

<http://www.tekcare.com.tw/branchMap.page>

شرکت TekCare یک مرکز خدمات مجاز Epson Taiwan Technology & Trading Ltd است.

راهنما برای کاربران در استرالیا

Epson استرالیا درصدد است سطح بالایی از سرویس مشتری را در اختیار شما قرار دهد. علاوه بر دفترچه های راهنمای محصول، ما منابع زیر را برای دریافت اطلاعات در اختیار شما قرار می دهیم:

URL اینترنت

<http://www.epson.com.au>

به صفحات وب جهانی Epson استرالیا بروید. برای جستجوی هر از گاهی در وب مودم خود را از اینجا دریافت کنید! سایت یک بخش دانلود برای درایورها، محل های تماس با Epson، اطلاعات محصولات جدید و پشتیبانی فنی (ایمیل) ارائه می دهد.

بخش راهنمایی Epson

تلفن: 1300-361-054

بخش راهنمایی Epson بعنوان یک نسخه پشتیبان نهایی ارائه می شود تا مطمئن شویم مشتریان ما به دستگاه ها دسترسی دارند. اپراتورهای بخش راهنما می توانند به شما در نصب، پیکربندی، و راه اندازی محصول Epson به شما کمک کنند. کارکنان بخش پیش فروش ما می توانند در مورد محصولات جدید توضیحاتی ارائه دهند و اینکه محل نزدیک ترین فروشنده یا نمایندگی سرویس را به شما ارائه دهند. بسیاری از سوالات در اینجا پاسخ داده شده است.

زمانی که تماس می گیرید همه اطلاعات مربوطه را آماده کنید. هر چه اطلاعات بیشتری آماده کنید، ما سریع تر می توانیم مشکل را حل کنیم. این اطلاعات شامل دفترچه های راهنمای محصول Epson، نوع رایانه، سیستم عامل، برنامه ها، و هر نوع اطلاعاتی که لازم است می شود.

جابجایی محصول

Epson توصیه می کند برای جابجایی های بعدی، بسته بندی محصول را نزد خود نگهدارید.

جایی که می توانید راهنما را دریافت کنید

راهنمایی برای کاربران در سنگاپور

منابع اطلاعات، پشتیبانی، و سرویس هایی که از Epson سنگاپور موجودند عبارتند از:

وب جهانی

<http://www.epson.com.sg>

اطلاعات مربوط به مشخصات محصول، درایورها برای دانلود، سوالات متداول (FAQ)، درخواست های مربوط به فروش و پشتیبانی فنی از طریق ایمیل موجودند.

بخش راهنمایی Epson

تلفن رایگان: 800-120-5564

تیم راهنمای ما می توانند از طریق تلفن در موارد زیر به شما کمک کنند:

درخواست فروش و اطلاعات محصول

سوالات مربوط به استفاده از محصول و رفع اشکال

درخواست های مربوط به ضمانت و سرویس تعمیر

راهنمایی برای کاربران در تایلند

اطلاعات تماس برای اطلاعات، پشتیبانی و سرویس ها:

وب جهانی

<http://www.epson.co.th>

اطلاعات مربوط به مشخصات محصول، درایورها برای دانلود، سوالات متداول (FAQ) و ایمیل موجودند.

مرکز تماس Epson

تلفن: 66-2685-9899

ایمیل: support@eth.epson.co.th

"مرکز تماس" می توانند از طریق تلفن در موارد زیر به شما کمک کنند:

درخواست فروش و اطلاعات محصول

سوالات یا مشکلات مربوط به استفاده از محصول

درخواست های مربوط به ضمانت و سرویس تعمیر

راهنمایی برای کاربران در ویتنام

اطلاعات تماس برای اطلاعات، پشتیبانی و سرویس ها:

مرکز سرویس Epson

65 Truong Dinh Street, District 1, Hochiminh City, Vietnam.

تلفن (شهر هوشی مین): 84-8-3823-9239, 84-8-3825-6234

29 Tue Tinh, Quan Hai Ba Trung, Hanoi City, Vietnam

جایی که می توانید راهنما را دریافت کنید

تلفن (شهر هانوی): 84-4-3978-4785، 84-4-3978-4775

راهنمایی برای کاربران در اندونزی

اطلاعات تماس برای اطلاعات، پشتیبانی و سرویس ها:

وب جهانی

<http://www.epson.co.id> اطلاعات مربوط به مشخصات محصول، درایورها برای دانلود سوالات متداول (FAQ)، درخواست فروش، سوالات از طریق ایمیل

خط مشاوره Epson

تلفن: +62-1500-766

نمابر: +62-21-808-66-799

تیم مشاوره ما می توانند از طریق تلفن یا نمابر در موارد زیر به شما کمک کنند:

 درخواست فروش و اطلاعات محصول پشتیبانی فنی

مرکز سرویس Epson

ایالت	نام شرکت	آدرس	تلفن ایمیل
DKI JAKARTA	ESS JAKARTA MANGGADUA	Ruko Mall Mangga Dua No. 48 Jl. Arteri Mangga Dua, Jakarta Utara - DKI JAKARTA	(+6221) 62301104 jkt-admin@epson-indonesia.co.id
NORTH SUMATERA	ESC MEDAN	Jl. Bambu 2 Komplek Graha Niaga Nomor A-4, Medan - North Sumatera	(+6261) 42066090 / 42066091 mdn-adm@epson-indonesia.co.id
WEST JAWA	ESC BANDUNG	Jl. Cihampelas No. 48 A Bandung Jawa Barat 40116	(+6222) 4207033 bdg-admin@epson-indonesia.co.id
DI YOGYAKARTA A	ESC YOGYAKARTA	YAP Square, Block A No. 6 Jl. C Simanjutak Yogyakarta - DIY	(+62274) 581065 ygy-admin@epson-indonesia.co.id
EAST JAWA	ESC SURABAYA	Hitech Mall Lt. 2 Block A No. 24 Jl. Kusuma Bangsa No. 116 - 118 Surabaya - JATIM	(+6231) 5355035 sby-admin@epson-indonesia.co.id
SOUTH SULAWESI	ESC MAKASSAR	Jl. Cendrawasih NO. 3A, kunjung mae, mariso, MAKASSAR - SULSEL 90125	(+62411) 8911071 mksr-admin@epson-indonesia.co.id
WEST KALIMANTA N	ESC PONTIANAK	Komp. A yani Sentra Bisnis G33, Jl. Ahmad Yani - Pontianak Kalimantan Barat	(+62561) 735507 / 767049 pontianak-admin@epson- indonesia.co.id
RIAU	ESC PEKANBARU	Jl. Tuanku Tambusai No.459A Pekanbaru Riau	(+62761) 8524695 pkb-admin@epson-indonesia.co.id

جایی که می توانید راهنما را دریافت کنید

ایالت	نام شرکت	آدرس	تلفن ایمیل
DKI JAKARTA	ESS JAKARTA SUDIRMAN	Wisma Keiai Lt. 1 Jl. Jenderal Sudirman Kav. 3 Jakarta Pusat - DKI JAKARTA 10220	(+6221) 5724335 ess@epson-indonesia.co.id
EAST JAWA	ESS SURABAYA	Ruko Surya Inti Jl. Jawa No 2-4 Kav. 29 Surabaya - Jawa Timur	(+6231) 5014949 esssby@epson-indonesia.co.id
BANTEN	ESS SERPONG	Ruko Mall WTC Matahari No. 953, Serpong- Banten	(+6221) 53167051 / 53167052 esstag@epson-indonesia.co.id
CENTRAL JAWA	ESS SEMARANG	Komplek Ruko Metro Plaza Block C20 Jl. MT Haryono No 970 Semarang - JAWA TENGAH	(+6224) 8313807 / 8417935 esssmg@epson-indonesia.co.id
EAST KALIMANTA N	ESC SAMARINDA	Jl. KH. Wahid Hasyim (M. Yamin) Kelurahan Sempaja Selatan Kecamatan Samarinda UTARA - SAMARINDA - KALTIM	(+62541) 7272904 escsmd@epson-indonesia.co.id
SOUTH SUMATERA	ESC PALEMBANG	Jl. H.M Rasyid Nawawi No. 249 Kelurahan 9 Ilir Palembang Sumatera Selatan	(+62711) 311330 escplg@epson-indonesia.co.id
EAST JAVA	ESC JEMBER	JL. Panglima Besar Sudirman Ruko no.1D Jember-Jawa Timur (Depan Balai Penelitian & Pengolahan Kakao)	(+62331) 488373 / 486468 jmr-admin@epson-indonesia.co.id
NORTH SULAWESI	ESC MANADO	Tekno Megamall Lt LG 11 TK 21, Kawasan Megamas Boulevard, Jl Piere Tendean, Manado - SULUT 95111	(+62431) 8890996 MND-ADMIN@EPSON- INDONESIA.CO.ID

برای سایر شهرهایی که در این لیست نیستند، با خط مستقیم تماس بگیرید: 08071137766.

راهنمایی برای کاربران در هنگ کنگ

برای دریافت پشتیبانی فنی و سایر سرویس های پس از فروش، کاربران می توانند به Epson Hong Kong Limited مراجعه کنند.

صفحه اصلی اینترنت

<http://www.epson.com.hk>

Epson هنگ کنگ یک صفحه اصلی محلی در چین و انگلیس بصورت اینترنتی راه اندازی کرده است تا اطلاعات زیر را در اختیار کاربران قرار دهد:

اطلاعات محصول

پاسخ به سوالات متداول (FAQ)

آخرین نسخه های دراپورهای محصول Epson

خط مشاوره پشتیبانی فنی

همچنین می توانید با کارکنان فنی ما با شماره های تلفن و نمابر زیر تماس بگیرید:

تلفن: 852-2827-8911

فکس: 852-2827-4383

جایی که می توانید راهنما را دریافت کنید

راهنمایی برای کاربران در مالزی

اطلاعات تماس برای اطلاعات، پشتیبانی و سرویس ها:

وب جهانی

<http://www.epson.com.my>

☐ اطلاعات مربوط به مشخصات محصول، درایورها برای دانلود

☐ سوالات متداول (FAQ)، درخواست فروش، سوالات از طریق ایمیل

مرکز تماس Epson

تلفن: +60 1800-8-17349

☐ درخواست فروش و اطلاعات محصول

☐ سوالات یا مشکلات مربوط به استفاده از محصول

☐ درخواست های مربوط به ضمانت و سرویس تعمیر

دفتر مرکزی

تلفن: 603-56288288

فکس: 603-5628 8388/603-5621 2088

راهنمایی برای کاربران در هند

اطلاعات تماس برای اطلاعات، پشتیبانی و سرویس ها:

وب جهانی

<http://www.epson.co.in>

اطلاعات مربوط به مشخصات محصول، درایورها برای دانلود، و درخواست های مربوط به محصولات نیز موجودند.

خط راهنما

☐ اطلاعات سرویس و محصول و سایر سفارش مواد مصرفی (خطوط BSNL)

شماره تلفن رایگان: 18004250011

روزهای دوشنبه تا شنبه از ساعت 9 صبح تا 6 عصر (بجز روزهای تعطیل عمومی)

☐ سرویس (CDMA و کاربران تلفن همراه)

شماره تلفن رایگان: 186030001600

روزهای دوشنبه تا شنبه از ساعت 9 صبح تا 6 عصر (بجز روزهای تعطیل عمومی)

راهنمایی برای کاربران در فیلیپین

برای دسترسی به پشتیبانی فنی و همینطور سایر سرویس های پس از فروش، کاربران می توانند با Epson Philippines Corporation بصورت تلفنی یا از طریق نمابر و آدرس ایمیل زیر تماس داشته باشند:

جایی که می توانید راهنما را دریافت کنید

وب جهانی

<http://www.epson.com.ph>

اطلاعات مربوط به مشخصات محصول، درایورها برای دانلود، سوالات متداول (FAQ) و درخواست از طریق ایمیل موجودند.

خدمات مشتریان Epson در فیلیپین

تلفن رایگان: (PLDT) 1-800-1069-37766

تلفن رایگان: (دیجیتال) 1-800-3-0037766

منطقه مانیل: (+632)441-9030

وب سایت: <https://www.epson.com.ph/contact>

ایمیل: customercare@epc.epson.com.ph

روزهای دوشنبه تا شنبه از ساعت 9 صبح تا 6 عصر (بجز روزهای تعطیل عمومی)

تیم پشتیبانی مشتری ما می توانند از طریق تلفن در موارد زیر به شما کمک کنند:

درخواست فروش و اطلاعات محصول

سوالات یا مشکلات مربوط به استفاده از محصول

درخواست های مربوط به ضمانت و سرویس تعمیر

Epson Philippines Corporation

خط اصلی: +632-706-2609

فاب: +632-706-2663