

ES-50

Käyttöopas

Tekijänoikeus

Mitään tämän julkaisun osaa ei saa toisintaa, tallentaa tietojenhakujärjestelmään tai siirtää missään muodossa tai millään tavoin, elektronisesti, mekaanisesti, valokopioimalla, nauhoittamalla tai muuten ilman Seiko Epson Corporationin etukäteen antamaa kirjallista suostumusta. Julkaisija ei vastaa julkaisun sisältämien tietojen käytöstä. Julkaisija ei myöskään vastaa julkaisun sisältämien tietojen käytön seurauksista. Tässä oppaassa annettuja tietoja on tarkoitus käyttää vain tämän Epson-laitteen yhteydessä. Epson ei vastaa vahingoista, jotka aiheutuvat näiden tietojen soveltamisesta muihin tulostimiin.

Seiko Epson Corporation tai sen tytäryhtiöt eivät ole vastuussa tämän tuotteen hankkijalle tai kolmansille osapuolille mahdollisesti aiheutuvista vahingoista, menetyksistä, kustannuksista tai kuluista, jotka aiheutuvat onnettomuudesta, tämän tuotteen väärinkäytöstä tai siihen tehdystä luvattomista muunnoksista, korjauksista tai muutoksista tai (Yhdysvaltoja lukuun ottamatta) siitä, että Seiko Epson Corporationin antamia käyttö- ja huolto-ohjeita ei noudateta tarkoin.

Seiko Epson Corporation ja sen tytäryhtiöt eivät ole vastuussa vahingoista tai vaikeuksista, jotka aiheutuvat muiden lisävarusteiden tai tarvikkeiden kuin Seiko Epson Corporationin ilmoittamien alkuperäisten Epson-tuotteiden tai Epson-hyväksynnän saaneiden tuotteiden käytöstä.

Seiko Epson Corporation ei vastaa sähkömagneettisista häiriöistä johtuvista vahingoista, mikäli niihin on synnä muiden kuin Seiko Epson Corporationin Epson-hyväksynnän saaneiden liitântäkaapeleiden käyttö.

© 2018 Seiko Epson Corporation

Tämän oppaan sisältö ja tämän tuotteen tekniset tiedot saattavat muuttua ilman erillistä ilmoitusta.

Tavaramerkit

- ❑ EPSON® on Seiko Epson Corporationin rekisteröity tavaramerkki, ja EPSON EXCEED YOUR VISION tai EXCEED YOUR VISION on Seiko Epson Corporationin tavaramerkki.
- ❑ Microsoft, Windows, and Windows Vista are either registered trademarks or trademarks of Microsoft Corporation in the United States and/or other countries.
- ❑ Apple, macOS, and OS X are trademarks of Apple Inc., registered in the U.S. and other countries.
- ❑ Adobe, Adobe Reader, and Acrobat are registered trademarks of Adobe Systems Incorporated.
- ❑ Intel® is a registered trademark of Intel Corporation.
- ❑ Yleinen huomautus: muut julkaisussa käytetyt tuotenimet on mainittu vain tunnistamistarkoituksessa, ja ne saattavat olla vastaavien omistajiensa tavaramerkkejä. Epson ei vaadi itselleen mitään oikeuksia näihin tuotenimiin.

Sisältö

Tekijänoikeus

Tavaramerkit

Tietoa tästä oppaasta

| | |
|--|---|
| Johdanto käyttöoppaisiin. | 6 |
| Merkit ja symbolit. | 6 |
| Tässä oppaassa käytetyt kuvaukset. | 6 |
| Viittaukset käyttöjärjestelmiin. | 7 |

Tärkeitä ohjeita

| | |
|-------------------------------|---|
| Turvallinen käyttö. | 8 |
| Kopiointirajoitukset. | 8 |

Skannerin perusteet

| | |
|--|----|
| Osien nimet ja toiminnot. | 10 |
| Ohjauspaneelin painikkeet ja valot. | 10 |
| Painikkeet ja valot. | 10 |
| Tietoa sovelluksista. | 11 |
| Epson ScanSmart. | 11 |
| EPSON Software Updater. | 11 |
| Vaihtoehtoisia tuotteita ja tarvikkeita koskevat tiedot. | 11 |
| Apumuoviarkki -koodit. | 11 |
| Huoltoarkkikoodit. | 12 |

Alkuperäiskappaleita ja niiden paikalleen asettamista koskevat tiedot

| | |
|--|----|
| Alkuperäiskappaleita koskevat tiedot. | 13 |
| Skannattavien asiakirjojen yleiset ominaisuudet. | 13 |
| Huomiota vaativat alkuperäistyytit. | 15 |
| Alkuperäiskappaletyypit, joita ei saa skannata. | 15 |
| Alkuperäiskappaleen asettaminen. | 16 |
| Vakiokokoisten asiakirjojen asettaminen laitteeseen. | 16 |
| Pitkän paperi asettaminen. | 17 |
| Kuittien asettaminen paikalleen. | 18 |
| Kirjekuorien asettaminen. | 19 |
| Muovikorttien asettaminen. | 20 |
| Muodoltaan säännöttömine alkuperäisten asettaminen. | 22 |

Perusskannaus

| | |
|---|----|
| Skannaus skanneripainikkeella. | 24 |
| Asiakirjojen skannaaminen ja tallentaminen. | 24 |

Erikoisskannaus

| | |
|---|----|
| Erikokoisten ja erityyppisten alkuperäisten skannaaminen yksitellen (Automaattinen syöttötila). | 29 |
| Tallentaminen muokattaviksi tiedostoiksi (Microsoft® Office). | 31 |
| Pilvipalveluun lähettäminen. | 33 |

Huolto

| | |
|---|----|
| Skannerin ulkoisten osien puhdistaminen. | 38 |
| Skannerin sisäosien puhdistaminen. | 38 |
| Skannerin säätö kalibrointiarkilla. | 39 |
| Energiansäästö. | 40 |
| Skannerin kantaminen. | 41 |
| Sovellusten ja laiteohjelmiston päivitys. | 42 |

Ongelmien ratkaiseminen

| | |
|---|----|
| Skannerin häiriöt. | 43 |
| Skannerin valot osoittavat virhettä. | 43 |
| Skanneri ei käynnisty. | 43 |
| Ongelmat skannausta käynnistettäessä. | 43 |
| Epson ScanSmart ei käynnisty. | 43 |
| Tukoksen aiheuttaneiden alkuperäisten poistaminen skannerista. | 44 |
| Alkuperäiskappaleet likaantuvat. | 45 |
| Skannaus kestää kohtuuttoman kauan. | 45 |
| Skannatun kuvan ongelmia. | 45 |
| Skannatussa kuvassa näkyy viivoja. | 45 |
| Kuvien taustalla näkyy haamu kuvia. | 45 |
| Skannattu kuva tai teksti on sumea. | 46 |
| Moiré-kuviota (verkkoa muistuttavia häiriöitä) tulee näkyviin. | 47 |
| Alkuperäiskappaleen reunaa ei skannata alkuperäiskappaleen koon automaattisen tunnistamisen yhteydessä. | 47 |
| Merkkiä ei tunnisteta oikein. | 48 |
| Skannatun kuvan laajentaminen ja supistaminen. | 48 |
| Muovikortin skannattu kuva on suurennettu. | 49 |

| | |
|--|----|
| Skannatun kuvan ongelmien ratkaiseminen ei onnistu. | 49 |
| Sovellusten asentaminen ja asennuksen poisto. | 50 |
| Ohjelmiston asennuksen poistaminen. | 50 |
| Sovellusten asentaminen. | 51 |

Tekniset tiedot

| | |
|--|----|
| Skannerin yleiset tekniset tiedot. | 52 |
| Mittatiedot. | 53 |
| Sähkötekniset tiedot. | 53 |
| Skannerin sähkötekniset tiedot. | 53 |
| Ympäristötekniset tiedot. | 53 |
| Järjestelmävaatimukset. | 53 |

Standardit ja hyväksynnät

| | |
|---|----|
| Standardit ja hyväksynnät USA:n mallille. | 55 |
| Standardit ja hyväksynnät Euroopan mallille. | 55 |
| Standardit ja hyväksynnät Australian malleille. | 55 |

Asiakastukipalvelut

| | |
|--|----|
| Teknisen tuen verkkosivusto. | 56 |
| Yhteydenotto Epsonin tukeen. | 56 |
| Ennen yhteyden ottamista Epsoniin. | 56 |
| Eurooppa. | 56 |
| Taiwan. | 57 |
| Australia. | 57 |
| Singapore. | 58 |
| Thaimaa. | 58 |
| Vietnam. | 58 |
| Indonesia. | 59 |
| Hongkong. | 60 |
| Malesia. | 61 |
| Intia. | 61 |
| Filippiinit. | 62 |

Tietoa tästä oppaasta

Johdanto käyttöoppaisiin

Viimeisimmät versiot seuraavista käyttöoppaista ovat saatavilla Epsonin tukiverkkosivustolta.

<http://www.epson.eu/Support> (Eurooppa)

<http://support.epson.net/> (Euroopan ulkopuolella)

- Asennusopas (painettu käyttöopas)

Tarjoaa tiedot tuotteen asettamisesta ja sovelluksen asentamisesta.

- Käyttöopas (digitaalinen käyttöopas)

Tarjoaa ohjeet tuotteen käyttämiseen, kunnossapitoon ja ongelmien ratkaisuun.

Yllä mainittujen käyttöoppaiden lisäksi voit katsoa lisätietoja erilaisten Epson-sovellusten ohjeista.

Merkit ja symbolit

**Vaara:**

Tarjoaa ohjeita, joita on noudatettava huolellisesti henkilövahinkojen välttämiseksi.

**Tärkeää:**

Tarjoaa ohjeita, joita on noudatettava laitevahinkojen välttämiseksi.

Huomautus:

Tarjoaa täydentäviä tietoja ja viitetietoja.

Liittyvät tiedot

➔ Linkit aiheeseen liittyviin osioihin.

Tässä oppaassa käytetyt kuvaukset

- Sovellusten näyttöruutukuvat ovat Windows 10 - tai Mac OS X v10.13.x -käyttöjärjestelmästä. Näytöllä näkyvät tiedot vaihtelevat laitemallin ja käyttötilanteen mukaan.
- Tämän käyttöoppaan kuvitus on vain viitteellistä. Vaikka ne voivat erota todellisesta tuotteesta, käyttömenetelmät ovat samat.

Viittaukset käyttöjärjestelmiin

Windows

Tässä käyttöoppaassa käytetyt termit, kuten Windows 10, Windows 8.1, Windows 8, Windows 7, Windows Vista ja Windows XP viittaavat seuraaviin käyttöjärjestelmiin. Lisäksi termillä Windows viitataan kaikkiin versioihin.

- Microsoft® Windows® 10 -käyttöjärjestelmä
- Microsoft® Windows® 8.1 -käyttöjärjestelmä
- Microsoft® Windows® 8 -käyttöjärjestelmä
- Microsoft® Windows® 7 -käyttöjärjestelmä
- Microsoft® Windows Vista® -käyttöjärjestelmä
- Microsoft® Windows® XP -käyttöjärjestelmä, Service Pack 3
- Microsoft® Windows® XP Professional x64 Edition -käyttöjärjestelmä, Service Pack 2

Mac OS

Tässä käyttöoppaassa termillä Mac OS viitataan seuraaviin käyttöjärjestelmiin: macOS High Sierra, macOS Sierra, OS X El Capitan, OS X Yosemite, OS X Mavericks, OS X Mountain Lion, Mac OS X v10.7.x ja Mac OS X v10.6.8.

Tärkeitä ohjeita

Turvallinen käyttö

Varmista tuotteen turvallinen käyttö lukemalla nämä ohjeet ja noudattamalla niitä. Säilytä tämä käyttöohje tulevaa tarvetta varten. Noudata myös kaikkia tuotteeseen merkittyjä varoituksia ja ohjeita.

- Jotkin tuotteeseen merkityistä symboleista on tarkoitettu varmistamaan tuotteen turvallinen ja oikea käyttö. Symboleiden merkitykset löytyvät seuraavalta verkkosivustolta.
<http://support.epson.net/symbols>
- Aseta tuote tasaiselle, vakaalle tasolle, joka on kaikissa suunnissa tuotteen pohjaa suurempi. Jos sijoitat tuotteen seinän viereen, jätä yli 10 cm tyhjää tilaa seinän ja tuotteen väliin.
- Sijoita tuote tarpeeksi lähelle tietokonetta niin, että liitäntäkaapeli ulottuu siihen helposti. Älä sijoita tai säilytä tuotetta ulkotiloissa, likaisten tai pölyisten paikkojen, veden, lämmönlähteiden tai sellaisten paikkojen läheisyydessä, joissa se voi altistua iskuille, värinälle, korkeille lämpötiloille tai kosteudelle, suoralle auringonvalolle, voimakkaille valonlähteille tai nopeille lämpötilan tai kosteuden vaihteluille.
- Älä käytä skanneria märin käsin.
- Aseta USB-kaapeli niin, että se on suojassa hankautumiselta, teräviltä kulmilta ja taittumiselta. Älä sijoita esineitä virtajohtoon päälle ja siirrä johto syrjään kulkureitiltä. Pidä erityisen huolellisesti johto päistään suorana.
- Käytä vain tuotteen toimitukseen kuuluvaa USB-kaapelia. Muun USB-kaapelin käyttö saattaa aiheuttaa tulipalon, sähköiskun tai vahingoittumisen vaaran.
- USB-laite on suunniteltu käytettäväksi sen tuotteen kanssa, jonka toimitukseen se kuuluu. Älä yritä käyttää sitä muiden elektronisten laitteiden kanssa, jollei sitä ole erikseen määritetty.
- Kun liität laitteen tietokoneeseen tai muuhun laitteeseen kaapelilla, varmista liitinten suunta. Kukin liitin voidaan liittää ainoastaan yhdellä tavalla. Liittimen kytkeminen väärin voi vahingoittaa molempia kaapelilla liitettäviä laitteita.
- Älä pura, muuta tai yritä korjata tuotetta tai lisälaitteita itse muutoin kuin erityisesti tuotteen oppaissa mainituin tavoin.
- Älä työnnä vieraita esineitä laitteen aukkoihin. Seurauksena saattaa olla sähköisku tai oikosulku. Muista sähköturvallisuus.
- Irrota tuotteen virtajohto ja USB-kaapeli ja turvaudu huollossa pätevään huoltohenkilöstöön seuraavissa olosuhteissa: nestettä on joutunut tuotteen sisään; tuote on pudonnut tai sen kotelo vahingoittunut; tuote ei toimi normaalisti tai sen suorituskyky on heikennyt merkittävästi. (Muuta ainoastaan käyttöohjeissa mainittuja säätöjä.)
- Jollet aio käyttää tuotetta pitkään aikaan, varmista, että irrotat USB-kaapelin tietokoneesta.

Kopiointirajoitukset

Noudata seuraavia rajoituksia varmistaaksesi, että käytät tuotetta vastuullisesti ja laillisesti.

Seuraavien kohteiden kopioiminen on lainvastaista:

- setelirahat, kolikot, valtion liikkeelle laskemat arvopaperit, valtion joukkovelkakirjalainat ja kunnalliset arvopaperit

Tärkeitä ohjeita

- käyttämättömät postimerkit, esileimatut postikortit ja muut viralliset postilaitoksen leimaamat tuotteet
- valtion liikkeelle laskemat veromerkit ja laillisesti liikkeelle lasketut arvopaperit

Seuraavien kohteiden kopioinnissa tulee noudattaa varovaisuutta:

- yksityisten liikelaitosten liikkeelle laskemat arvopaperit (mm. osaketodistukset, siirrettävät velkakirjat, sekrit), kuukausikortit, alennusliput jne.
- passit, ajokortit, lääkärintodistukset, ajoluvat, elintarvikekortit, pääsyliput ja niin edelleen.

Huomautus:

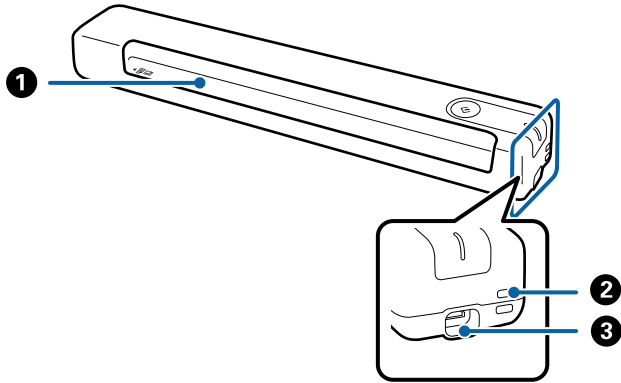
Näiden asiakirjojen kopiointi voi olla myös lailla kielletty.

Tekijänoikeuksin suojatun materiaalin asianmukainen käyttö:

Skannerien avulla on mahdollista kopioida tekijänoikeuksin suojattua materiaalia lainvastaisesti. Mikäli kyse ei ole lakiasiantuntijan hyväksymästä käyttötarkoituksesta, varmista materiaalin kopiointiin mahdollisesti liittyvät rajoitukset ennen julkaistun materiaalin kopiointia.

Skannerin perusteet

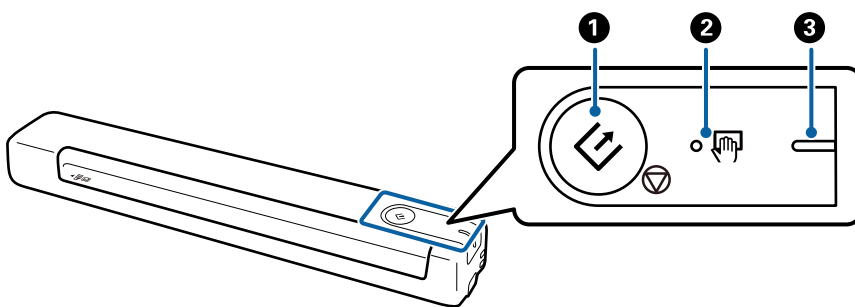
Osien nimet ja toiminnot






| | | |
|---|---------------|--|
| 1 | Syöttöaukko | Syötä alkuperäinen. |
| 2 | Silmukkareikä | Kiinnitä hihnat. |
| 3 | USB-portti | USB-väylän virta. Käytetään USB-johdon liittämiseen. Vahingon välttämiseksi, älä käytä liiallista voimaa, kun liität USB-kaapelin USB-porttiin, |

Ohjauspaneelin painikkeet ja valot

Painikkeet ja valot



| | | | |
|---|--|--------------------------------|--|
| 1 |   | Käynnistä ja pysäytä -painike | <input type="checkbox"/> Käynnistää tai pysäyttää skannauksen. <input type="checkbox"/> Paina tätä painiketta skannerin sisäpuolta puhdistaessasi. <input type="checkbox"/> Poistaa Automaattinen syöttötila -tilasta. |
| 2 |  | Automaattinen syöttötila -valo | Skanneri on Automaattinen syöttötila -tilassa. Skannaus käynnistyy, kun syöttölokeroon asetetaan alkuperäiskappale. |

Skannerin perusteet

| | | | | |
|---|---|-------------|----------------------|--|
| ③ | - | Valmis-valo | Päällä (valkoinen) | Skanneri on valmis käytettäväksi. |
| | | | Vilkkuu (valkoisena) | Skanneri skannaa, odottaa skannausta, käsittelee tai on lepotilassa. |
| | | | Ei pala | Skanneria ei voi käyttää, koska sen virta on katkaistu. |
| | | | Päällä (Oranssi) | On tapahtunut virhe. |

Huomautus:

Kytkeäksesi skannerin päälle, liitä se tietokoneeseen USB-kaapelilla.

Tietoa sovelluksista

Tässä osiossa esitellään skanneriin saatavana olevat sovellustuotteet. Uusimmat sovellukset ovat asennettavissa Epson-verkkosivustosta.

Epson ScanSmart

Epson ScanSmart on asiakirjaskannaussovellus, jolla voit skannata ja tallentaa tietoja helposti vaihe kerrallaan.

- Voit skannata ja lähettää tietoja pilvipalveluun kolmella helpolla vaiheella.
- Voit nimetä asiakirjoja automaattisesti käyttämällä skannaustietoja.

Nämä ominaisuudet mahdollistavat ajan säästäminen asiakirjoja järjestettäessä.

EPSON Software Updater

EPSON Software Updater on sovellus, joka tarkistaa verkosta uudet tai päivitetty sovellukset ja asentaa ne.

Voit päivittää myös skannerin digitaalisen käyttöoppaan.

Vaihtoehtoisia tuotteita ja tarvikkeita koskevat tiedot

Apumuoviarkki -koodit

Apumuoviarkki -arkkia käyttämällä voit skannata epäsäännöllisen muotoisia alkuperäisiä. Voit skannata Apumuoviarkki -arkilla alkuperäisiä, jotka ovat A4-kokoa suurempia taittamalla ne kahtia.

| Osan nimi | Koodit* |
|---------------|---------------------------------------|
| Apumuoviarkki | B12B819451 B12B819471 (vain Intia) |

Skannerin perusteet

* Voit käyttää vain koodillista Apumuoviarkki -arkkia.

Huoltoarkkikoodit

Sisältää puhdistusarkin (märkä tyyppi) ja puhdistusarkin (kuiva tyyppi) käytettäväksi skannerin sisäpuolen puhdistamiseen ja kalibrointiarkin skannatun kuvan laadun säätämiseen.

| Osan nimi | Koodit |
|--------------|---------------------------------------|
| Huoltoarkki2 | B12B819481 B12B819411 (vain Intia) |

* Huoltoarkkia voidaan käyttää vain koodin kanssa.

Alkuperäiskappaleita ja niiden paikalleen asettamista koskevat tiedot

Alkuperäiskappaleita koskevat tiedot

Tässä osassa selitetään skanneriin lisättävissä olevien alkuperäiskappaleiden tiedot ja ehdot.

Skannattavien asiakirjojen yleiset ominaisuudet

Vakiokokoisia asiakirjoja koskevat tiedot

Nämä tiedot koskevat skanneriin lisättävissä olevia vakiokokoisia asiakirjoja.

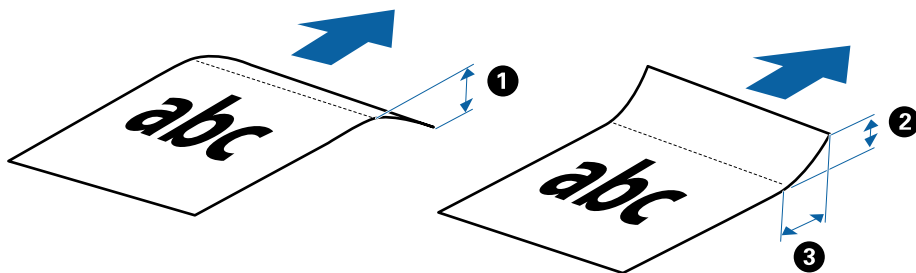
| Koko | Mitat | Paksuus | Paperin tyyppi |
|--------------|-----------------------------------|-------------------------|---|
| A4 | 210×297 mm (8,3×11,7 tuumaa) | 35–270 g/m ² | Tavallinen paperi Hienopaperi Uusiopaperi |
| Letter | 215,9×279,4 mm (8,5×11 tuumaa) | | |
| Legal | 215,9×355,6 mm (8,5×14 tuumaa) | | |
| B5 | 182×257 mm (7,2×10,1 tuumaa) | | |
| A5 | 148×210 mm (5,8×8,3 tuumaa) | | |
| B6 | 128×182 mm (5,0×7,2 tuumaa) | | |
| A6 | 105×148 mm (4,1×5,8 tuumaa) | 46–270 g/m ² | |
| A7 | 74×105 mm (2,9×4,1 tuumaa) | | |
| A8 | 52×74 mm (2,1×2,9 tuumaa) | | |
| Käyntikortti | 55×89 mm (2,1×3,4 tuumaa) | | |

Alkuperäiskappaleita ja niiden paikalleen asettamista koskevat tiedot

| Koko | Mitat | Paksuus | Paperin tyyppi |
|-------------|--------------------------------|-------------------------|---|
| Postikortit | 100×148 mm (3,9×5,8 tuumaa) | 35–270 g/m ² | Tavallinen paperi Hienopaperi Uusiopaperi |

Huomautus:

- Kaikkien skannattavien asiakirjojen etureunojen on oltava tasaisia.
- Varmista, että kaikki skannattavien asiakirjojen etureunan käpristymät pysyvät seuraavissa rajoissa.
❶ ja ❷ saavat olla korkeintaan 2 mm, kun ❸ on 30 mm tai enemmän.



Pitkiä arkkeja koskevat tiedot

Skanneriin asetettavissa olevaa pitkää paperia koskevat tiedot annetaan alla.

| Koko | Paksuus | Paperin tyyppi |
|--|-------------------------|---|
| Leveys: 50,8–216,0 mm (2,0–8,5 tuumaa) Pituus: 50,8–1828,8 mm (2,0–72,0 tuumaa) | 35–270 g/m ² | Tavallinen paperi Hienopaperi Uusiopaperi |

Kuitteja koskevat tiedot

Skanneriin asetettavissa olevia kuitteja koskevat tiedot annetaan alla.

| Koko | Paksuus | Paperin tyyppi |
|--|-------------------------|---|
| Korkeintaan: 76,2×355,6 mm (3,0×14,0 tuumaa) Vähintään: 76,2×76,2 mm (3,0×3,0 tuumaa) | 46–270 g/m ² | Tavallinen paperi Hienopaperi Uusiopaperi |

* Kuitit on skannattava Automaattinen syöttötila -tilassa. Lisää kerrallaan vain yksi kuitti ja tue kuittia kädellä paremman tulostustuloksen saamiseksi.

Kirjekuoria koskevat tiedot

Skanneriin asetettavissa olevia kirjekuoria koskevat tiedot annetaan alla.

Alkuperäiskappaleita ja niiden paikalleen asettamista koskevat tiedot

| Mitat | Paksuus |
|-------------------------------|------------------------------------|
| 120×235 mm (4,72×9,25 tuumaa) | Korkeintaan 0,38 mm (0,015 tuumaa) |
| 92×165 mm (3,62×6,50 tuumaa) | |

Muovikortteja koskevat tiedot

Nämä tiedot koskevat skanneriin lisättävissä olevia muovikortteja.

| Koko | Kortin tyyppi | Paksuus | Asettamissuunta |
|--|----------------------|--------------------------------|-----------------|
| Tyyppi: ISO7810 ID-1 54,0×85,6 mm (2,1×3,3 tuumaa) | Kohokuviointilla | Enintään 1,24 mm (0,05 tuumaa) | Vaakasuuntainen |
| | Ilman kohokuviointia | Enintään 1,0 mm (0,04 tuumaa) | |

Huomautus:

ISO7810 ID-1-koon laminoitujen korttien (paksuuden tulee olla korkeintaan 0,6 mm (0,02 tuumaa)) skannaus ei ehkä onnistu.

Muodoltaan epäsäännöllisiä alkuperäiskappaleita koskevat tiedot

Apumuoviarkki mahdollistaa ryppyisten, käpristyneiden, hyvin ohuiden ja muodoltaan epäsäännöllisten alkuperäiskappaleiden skannaamisen.

| Koko | Paksuus |
|-------------|---|
| Enintään A4 | Enintään 0,3 mm (0,012 tuumaa) (lukuun ottamatta Apumuoviarkki -arkin paksuutta) |

Huomiota vaativat alkuperäistyyppit

Seuraavien asiakirjatyyppeiden skannaus ei välttämättä onnistu.

- Alkuperäiskappaleet, joiden pinta on epätasainen (esim. kirjepaperi)
- Ryppyiset tai taitellut alkuperäiskappaleet
- Käpertyneet alkuperäiset
- Päällystetty paperi
- Alkuperäiskappaleet, joissa on valmiina reikiä
- Alkuperäiskappaleet, joiden kulmia on taitettu

Huomautus:

- Skannataksesi herkkiä alkuperäiskappaleita tai alkuperäisiä, jotka rypistyvät helposti, käytä Apumuoviarkki -arkkia.
- Yritä tasoittaa käpristyneitä alkuperäisiä ennen skannausta.

Alkuperäiskappaleityypit, joita ei saa skannata

Seuraavia alkuperäiskappaleityyppejä ei saa skannata.

Alkuperäiskappaleita ja niiden paikalleen asettamista koskevat tiedot

- Valokuvat*
- Valokuvapaperi*
- Asiakirjat, joissa on etikettejä tai tarroja*
- Alkuperäiskappaleet, joihin on kiinnitetty muistilappuja*
- Revenneet alkuperäiskappaleet*
- Alkuperäiskappaleet, joissa on taustalla hiilipaperi*
- Perforoidut alkuperäiset*
- Alkuperäiskappaleet, joissa on niittejä tai paperiliittimiä
- Esitteet
- Muusta kuin paperista valmistetut alkuperäiskappaleet (esim. läpinäkyvät kansiot, kangas tai metallifolio)
- Alkuperäiskappaleet, joissa on liimaa
- Erittäin ryppyiset tai käpristyneet alkuperäiskappaleet
- Läpinäkyvät alkuperäiskappaleet, kuten kalvot
- Alkuperäiskappaleet, joiden muste on märkää

Huomautus:

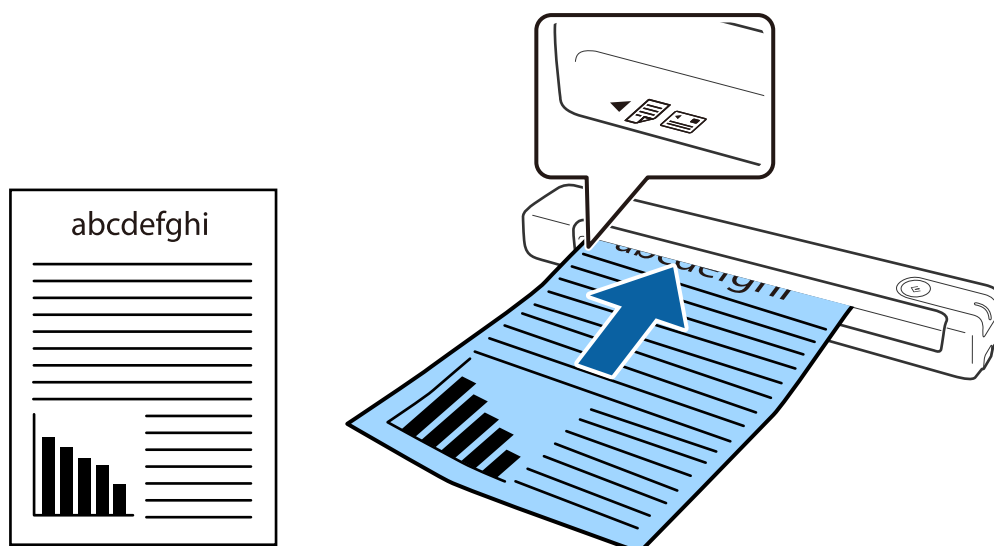
- * Voit skannata näitä alkuperäiskappaleita vain käyttämällä varustetta Apumuoviarkki.
- Älä syötä skanneriin suoraan valokuvia, arvokkaita alkuperäisiä taideteoksia tai tärkeitä asiakirjoja, joiden et halua vahingoittuvan tai hankautuvan. Virheellinen syöttö voi tehdä alkuperäiskappaleesta rypyisen tai vahingoittaa sitä. Kun skannaat tällaisia alkuperäiskappaleita, varmista, että käytät varustetta Apumuoviarkki.

Alkuperäiskappaleen asettaminen

Vakiokokoisten asiakirjojen asettaminen laitteeseen

Lisää alkuperäinen ylöspäin syöttöaukon vasemmalle puolelle yläreuna kohti skanneria.

Liuta alkuperäinen syöttöaukkoon, kunnes tuntuu vastusta.



Alkuperäiskappaleita ja niiden paikalleen asettamista koskevat tiedot

Huomautus:

Suosittelomme asiakirjojen asettamista skanneriin pystysuunnassa (ei koske muovisia kortteja).

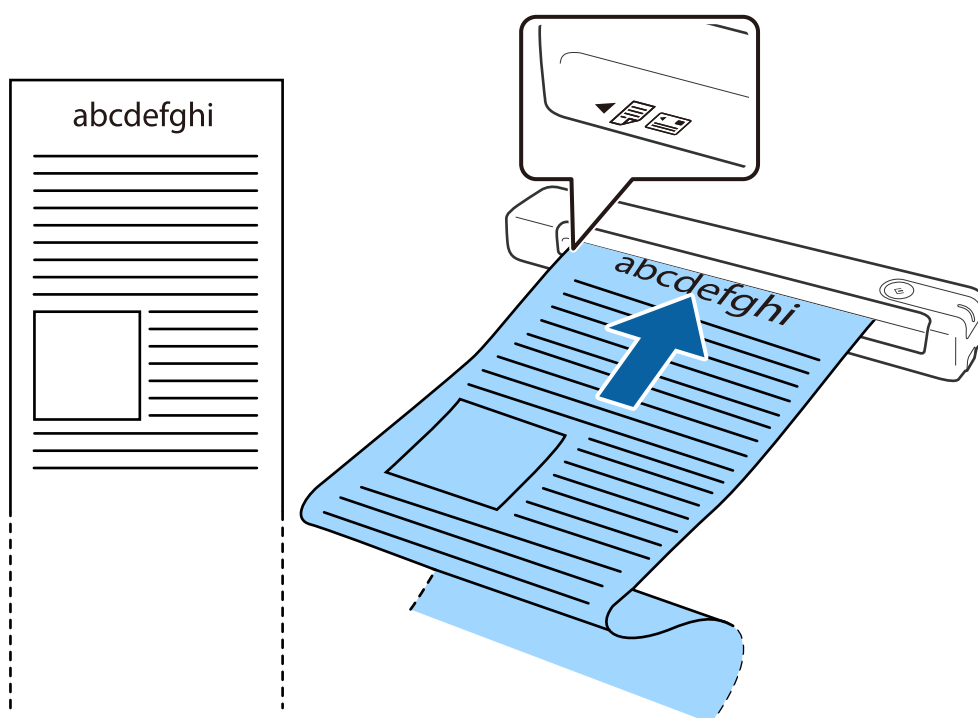
Liittyvät tiedot

- ➔ ”Perusskannaus” sivulla 24
- ➔ ”Erikoisskannaus” sivulla 29

Pitkän paperi asettaminen

Lisää alkuperäinen suoraan syöttöaukon vasemmalle puolelle ylöspäin, yläreuna kohti skanneria.


Liu’uta alkuperäinen syöttöaukkoon, kunnes tuntuu vastusta.



Alkuperäiskappaleita ja niiden paikalleen asettamista koskevat tiedot

Huomautus:

- ❑ Voit skannata pitkää paperia enintään 1,828.8 mm (72 tuumaa) pituussuuntaan resoluution ollessa alle 300 dpi.
- ❑ Sinun on määritettävä paperikoko Epson ScanSmart -sovelluksessa.

Napsauta  **Asetukset Epson ScanSmart** -kohdassa, **Tarkista skannaukset** - tai **Valitse toiminta** -ikkunassa ja napsauta sitten **Skanneriasetukset** -välilehti > **Skannausasetukset** -painike avataksesi Epson Scan 2 -ikkunan.

Paperikoon määrittämiseen on kolme tapaa. Jos paperin pituus on alle 863,6 mm (34 tuumaa) voit valita **Autotunnistus (pitkä p)** paperikoon tunnistamiseksi automaattisesti.

Jos paperin pituus on yli 863,6 mm (34 tuumaa), sinun on valittava **Mukauta** ja syötettävä paperin koko.

Voit joko syöttää paperin leveyden ja korkeuden tai käyttää **Tunnista paperin pituus** -toimintoa paperin korkeuden syöttämisen asemesta.

- ❑ Tue pitkää paperia syöttöpuolella, jottei se putoa syöttöaukosta, ja tulostuspuolella niin, ettei poistettava paperi putoa poistoaukosta.



Liittyvät tiedot

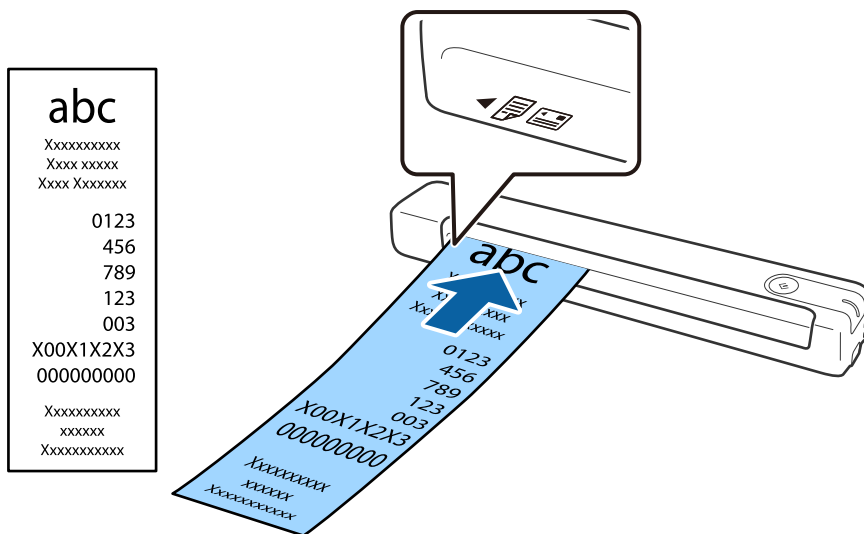
- ➔ ”Alkuperäiskappaleita koskevat tiedot” sivulla 13
- ➔ ”Perusskannaus” sivulla 24
- ➔ ”Erikoisskannaus” sivulla 29

Kuittien asettaminen paikalleen

Lisää kuitti kädellä tukien suoraan syöttöaukon vasemmalle puolelle ylöspäin, yläreuna kohti skanneria.


Alkuperäiskappaleita ja niiden paikalleen asettamista koskevat tiedot

Liu'uta kuitti syöttöaukkoon, kunnes tuntuu vastusta.



Huomautus:

- Vaikka skannauslaadussa voi ilmetä ongelmia, voit skannata pitkiä kuitteja enintään 1,828.8 mm:n (72 tuumaa) pituuteen 300 dpi:n resoluutiolla.
- Sinun on määritettävä paperikoko Epson ScanSmart -sovelluksessa.

Napsauta  **Asetukset Epson ScanSmart** -kohdassa, **Tarkista skannaukset** - tai **Valitse toiminta** -ikkunassa ja napsauta sitten **Skanneriasetukset** -välilehti > **Skannausasetukset** -painike avataksesi Epson Scan 2 -ikkunan.

Paperikoon määrittämiseen on kolme tapaa. Jos paperin pituus on alle 863,6 mm (34 tuumaa) voit valita **Autotunnistus (pitkä p)** paperikoon tunnistamiseksi automaattisesti.

Jos paperin pituus on yli 863,6 mm (34 tuumaa), sinun on valittava **Mukauta** ja syötettävä paperin koko.

Voit joko syöttää paperin leveyden ja korkeuden tai käyttää **Tunnista paperin pituus** -toimintoa paperin korkeuden syöttämisen asemesta.

Liittyvät tiedot

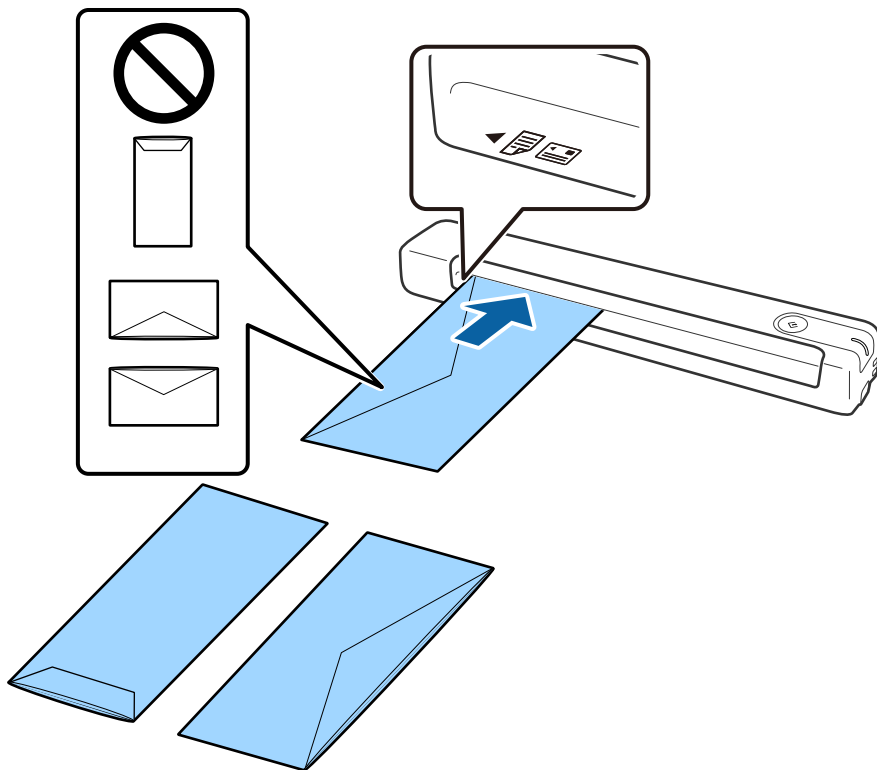
- ➔ ”Erikokoisten ja erityyppisten alkuperäisten skannaaminen yksitellen (Automaattinen syöttötila)” sivulla 29
- ➔ ”Alkuperäiskappaleita koskevat tiedot” sivulla 13
- ➔ ”Perusskannaus” sivulla 24
- ➔ ”Erikoisskannaus” sivulla 29

Kirjekuorien asettaminen

Lisää kirjekuoret ylöspäin syöttöaukon vasemmalle puolelle varmistaen, että kirjekuoren avattu reuna (läppäpuoli) osoittaa sivulle. Voit ladata kirjekuoret, joiden avoin reuna (läppäpuoli) on lyhyellä puolella, alareuna (ei läppäpuoli) kohti skanneria.

Alkuperäiskappaleita ja niiden paikalleen asettamista koskevat tiedot

Liu'uta kirjekuori syöttöaukkoon, kunnes tuntuu vastusta.



Kuvituksen kirjekuorella on avattu reuna (läppäpuoli) ylöspäin, mutta voit lisätä skanneriin myös kirjekuoria avattu reuna (läppäpuoli) alaspäin.



Tärkeää:

Älä lisää kirjekuoria, joissa on teippiä.

Huomautus:

- Kirjekuoria, jotka on avattu muutoin kuin leikkaamalla läpän reuna terävästi, ei ehkä voi skannata onnistuneesti.
- Kirjekuoret, joita ei ole vielä suljettu, voidaan lisätä läppä auki etupuoli ylöspäin.

Liittyvät tiedot

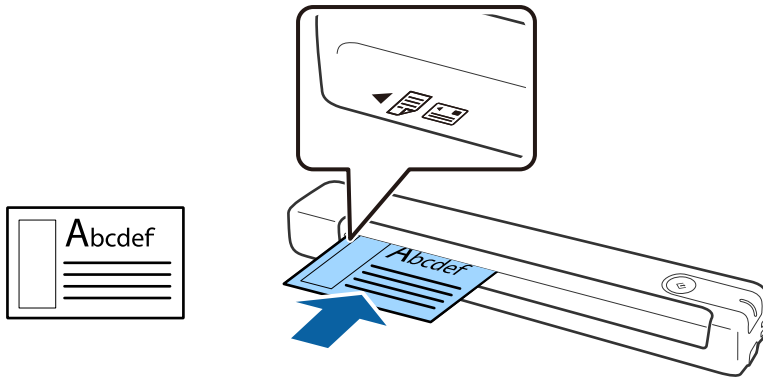
- ➔ [”Alkuperäiskappaleita koskevat tiedot” sivulla 13](#)
- ➔ [”Perusskannaus” sivulla 24](#)
- ➔ [”Erikoisskannaus” sivulla 29](#)

Muovikorttien asettaminen

Lisää muovikortti ylöspäin ja vaakasuunnassa syöttöaukon vasemmalle puolelle.

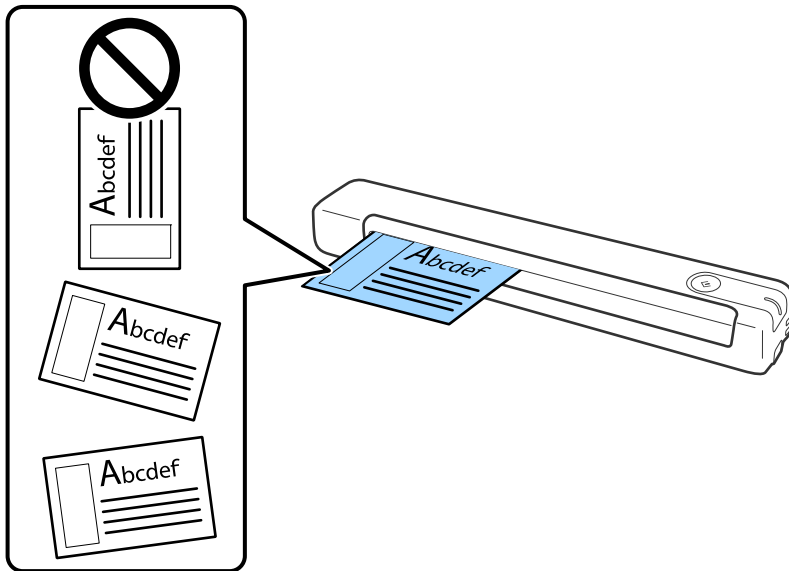
Alkuperäiskappaleita ja niiden paikalleen asettamista koskevat tiedot

Liu'uta muovikortti suoraan syöttöaukkoon, kunnes tuntuu vastusta.



! *Tärkeää:*

Älä lisää muovikortteja pystysuunnassa tai kulmassa.

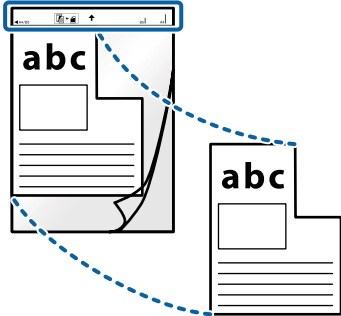


Liittyvät tiedot

- ➔ ”Alkuperäiskappaleita koskevat tiedot” sivulla 13
- ➔ ”Perusskannaus” sivulla 24
- ➔ ”Erikoisskannaus” sivulla 29

Muodoltaan säännöttömine alkuperäisten asettaminen

1. Aseta kuvituksen Apumuoviarkki -arkki etureuna ylöspäin ja aseta alkuperäinen Apumuoviarkki -arkin vasemmalle puolelle skannattava puoli ylöspäin.



2. Lisää Apumuoviarkki -arkki syöttöaukoin oikealle puolelle yläreuna skannerin suuntaan.
Liu'uta Apumuoviarkki -arkki syöttöaukkoon, kunnes tuntuu vastusta.




Alkuperäiskappaleita ja niiden paikalleen asettamista koskevat tiedot

Huomautus:

- Snun on ehkä lopetettava naarmuuntuneen Apumuoviarkki -arkin käyttö, tai sellaisen, jolla on skannattu yli 3 000 kertaa.*

- Jollet löydä oikeaa kokoa skannattavalle alkuperäiselle kohdassa **Asiakirjan koko**, yritä muuttaa asetusta.*

Napsauta  **Asetukset** kohdassa **Epson ScanSmart**, **Tarkista skannaukset** tai **Valitse toiminta** -ikkunassa, napsauta **Skanneriasetukset** -välilehti > **Skannausasetukset** -painike > **Asiakirjan koko** Epson Scan 2 -ikkunassa ja valitse sitten **Automaattinen tunnistus** tai **Mukauta** luodaksesi mukautetun asiakirjakoon.

Kun skannataan Apumuoviarkki -arkki valitsemalla **Automaattinen tunnistus Asiakirjan koko** -asetuksena, kuva skannataan automaattisesti käyttämällä **Vino paperi** -asetuksen ollessa **Korjaa vino asiakirja** -asetus.

- Käytä ainoastaan skannerillesi suunniteltua Apumuoviarkki -arkkia.*



Perusskannaus


Skannaus skanneripainikkeella

Voit skannata käyttämällä skannerin painiketta.

Huomautus:

Varmista, että tietokoneeseesi on asennettu Epson ScanSmart ja että skanneri on liitetty tietokoneeseesi oikein.

1. Aseta alkuperäiset skanneriin.

2. Paina skannerin -painiketta.

Skannaus alkaa ja Epson ScanSmart avautuu.

Liittyvät tiedot

➔ ”Alkuperäiskappaleita ja niiden paikalleen asettamista koskevat tiedot” sivulla 13

➔ ”Painikkeet ja valot” sivulla 10

➔ ”Epson ScanSmart” sivulla 11

Asiakirjojen skannaaminen ja tallentaminen

Tässä osassa selitetään kuinka skannataan ja tallennetaan PDF-tiedostomuotoon.

Katso lisätietoja sovelluksen käytöstä Epson ScanSmart -ohjeesta.

1. Aseta alkuperäiset skanneriin.

2. Käynnistä Epson ScanSmart ja napsauta sitten **HAKU**.

Windows 10

Napsauta käynnistyspainiketta ja valitse sitten **Epson Software > Epson ScanSmart**.

Windows 8.1/Windows 8

Kirjoita sovelluksen nimi hakuruutuun ja valitse sitten näkyviin tuleva kuvake.

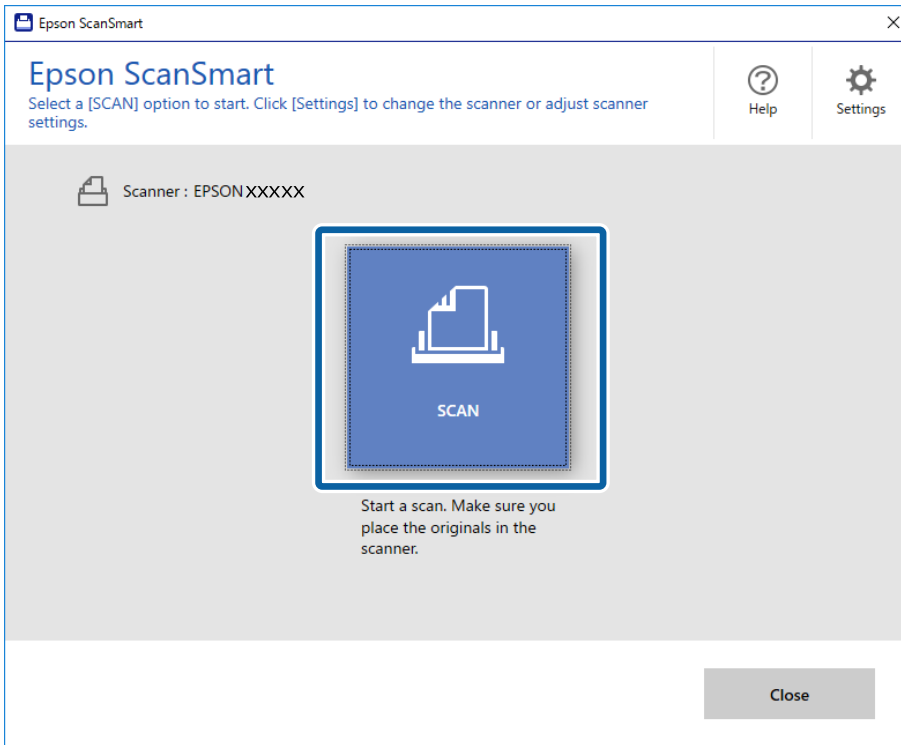
Windows 7

Napsauta käynnistyspainiketta ja valitse **Kaikki ohjelmat > Epson Software > Epson ScanSmart**.

Perusskannaus

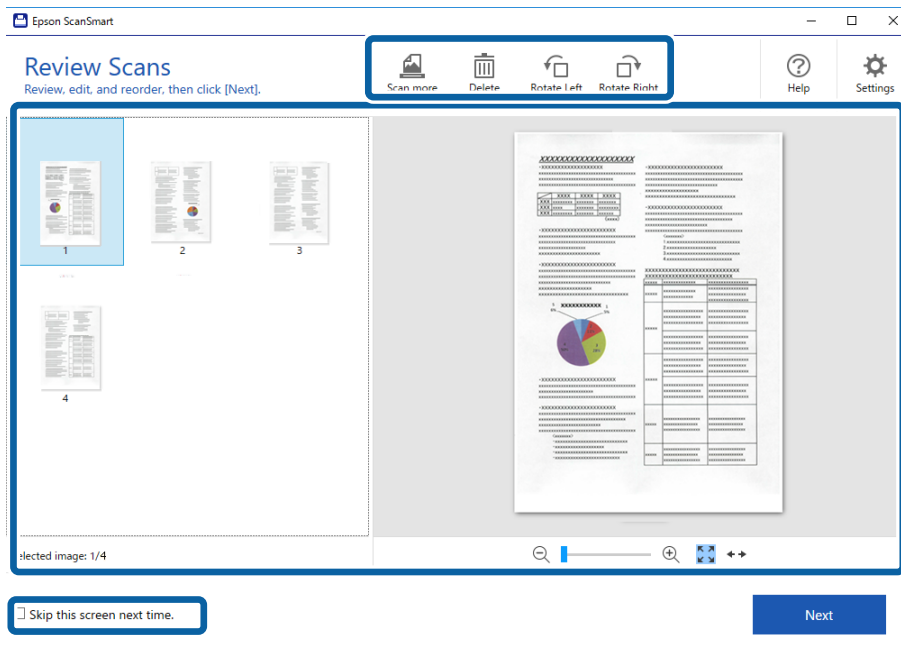
Mac OS

Valitse **Siirry > Sovellukset > Epson Software > Epson ScanSmart**.



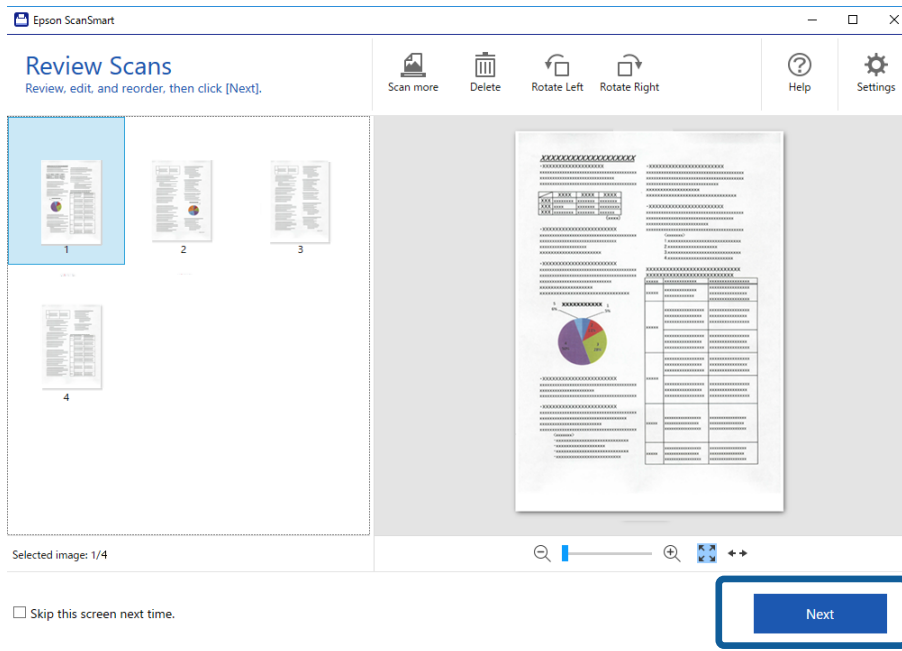
3. Tarkista skannatut kuvat ja järjestä niitä, jos on tarpeen.

- Voit skannata ja lisätä alkuperäisiä asiakirjoja myös **Skannaa lisää** -valinnalla.
- Voit käyttää näytön yläreunassa olevia painikkeita skannattujen kuvien kiertämiseen tai poistamiseen.
- Jos et halua järjestää skannattuja kuvia joka kerta, valitse **Ohita tämä näyttö seuraavalla kerralla..**

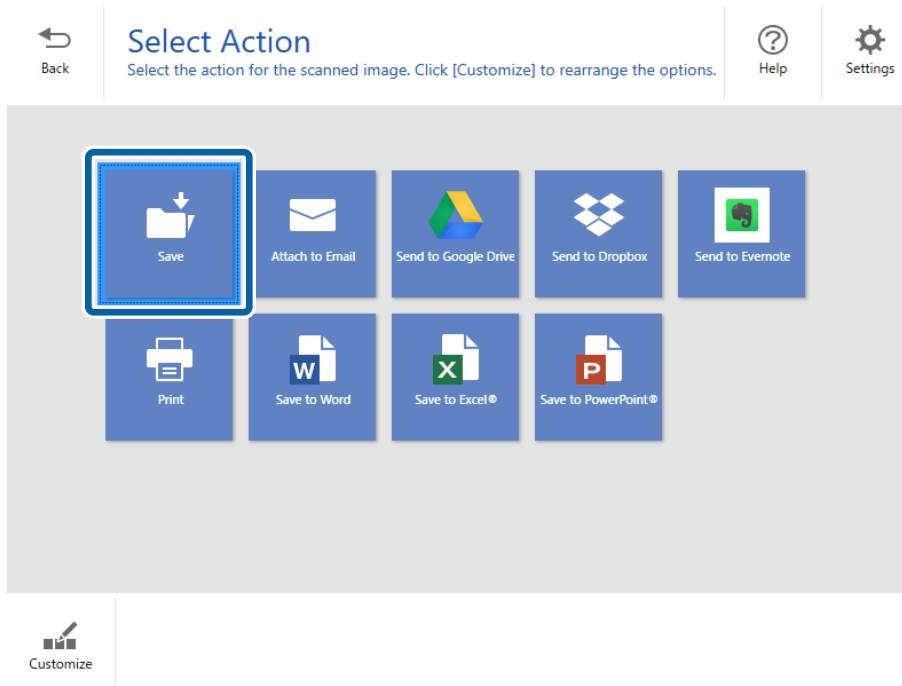


Perusskannaus

4. Valitse Seuraava.



5. Valitse Tallenna ikkunasta Valitse toiminta.

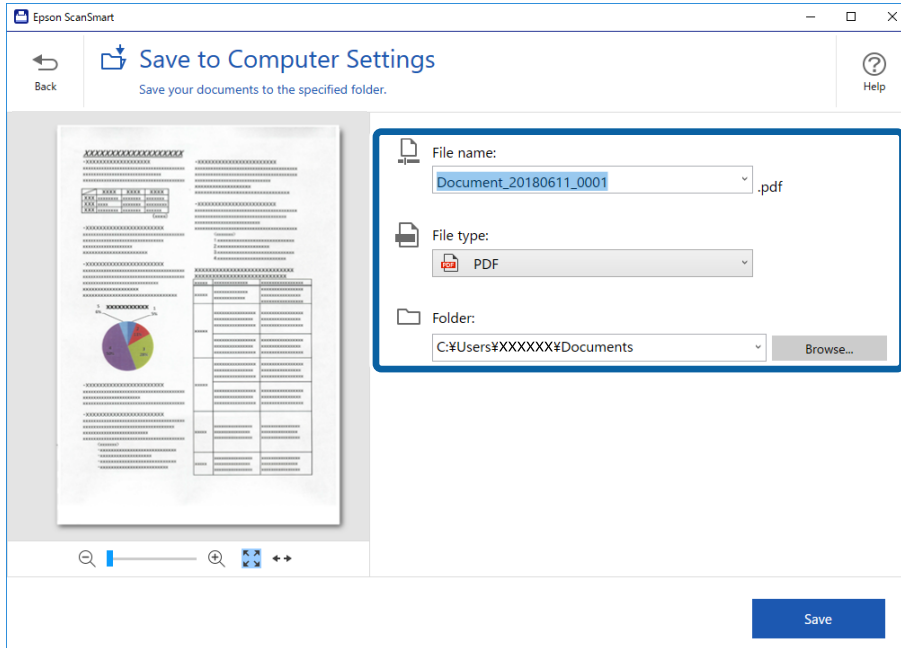


6. Tarkista tai muuta asetukset tarpeen mukaan.

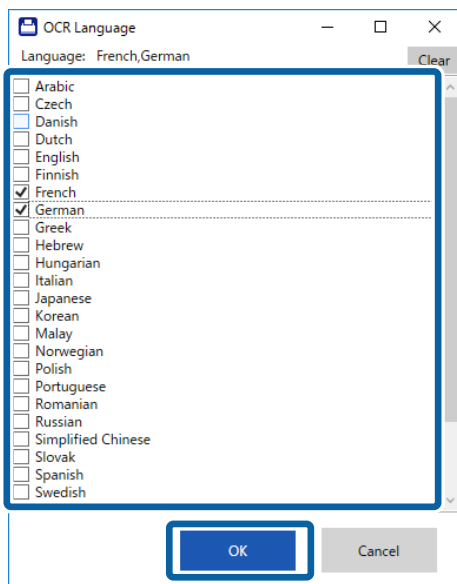
Tiedosto nimetään automaattisesti tunnistamalla päivämäärä ja aihe.

Perusskannaus

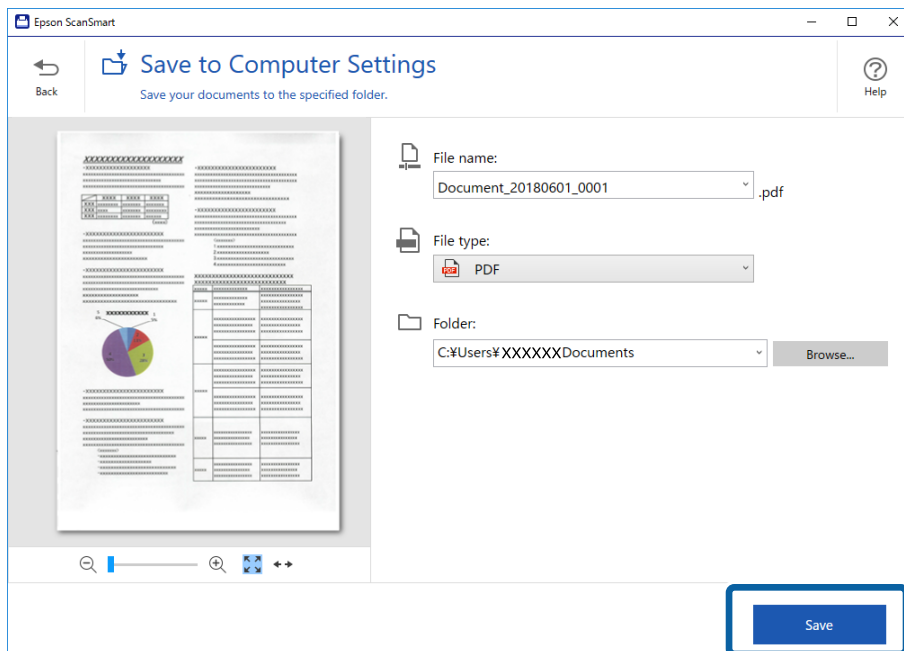
Kansio nimetään myös automaattisesti tunnistamalla alkuperäisen aihe.

**Huomautus:**

- Voit muuttaa tiedostojen nimeämismenetelmiä. Palaa **Valitse toiminta** -ikkunaan valitsemalla **Takaisin** ja valitse sitten **Asetukset**. Voit muuttaa tiedostojen nimeämiskäytäntöä napsauttamalla **Tiedostonimiasetukset** -välilehteä.
- Tarkista seuraava, jos skanneri tunnistaa eri päivämäärän tai aiheen.
 - Alkuperäinen on asetettu suoraan syöttöaukkoon.
 - Alkuperäisessä on selkeä teksti.
- Kun valitset **Haettava PDF** -muodon **Tiedostotyyppi** -asetukseksi, **Kieli** -luettelu ruutu tulee näkyviin. Valitse **Muut kielet** ja valitse sitten kielet luettelosta **OCR-kieli** -ikkunassa.



Perusskannaus

7. Valitse **Tallenna**.

Skannattu kuva tallennetaan määritettyyn kansioon.

Liittyvät tiedot

- ➔ ”Alkuperäiskappaleita ja niiden paikalleen asettamista koskevat tiedot” sivulla 13
- ➔ ”Epson ScanSmart” sivulla 11

Erikoisskannaus

Erikokoisten ja erityyppisten alkuperäisten skannaaminen yksitellen (Automaattinen syöttötila)

Voit skannata erikokoisia ja erityyppisiä asiakirjoja yksitellen Automaattinen syöttötila -toiminnon avulla. Tässä tilassa skanneri aloittaa skannauksen automaattisesti, kun alkuperäisiä lisätään skanneriin.

1. Käynnistä Epson ScanSmart.

Windows 10

Napsauta käynnistyspainiketta ja valitse sitten **Epson Software > Epson ScanSmart**.

Windows 8.1/Windows 8


Kirjoita sovelluksen nimi hakuruutuun ja valitse sitten näkyviin tuleva kuvake.

Windows 7

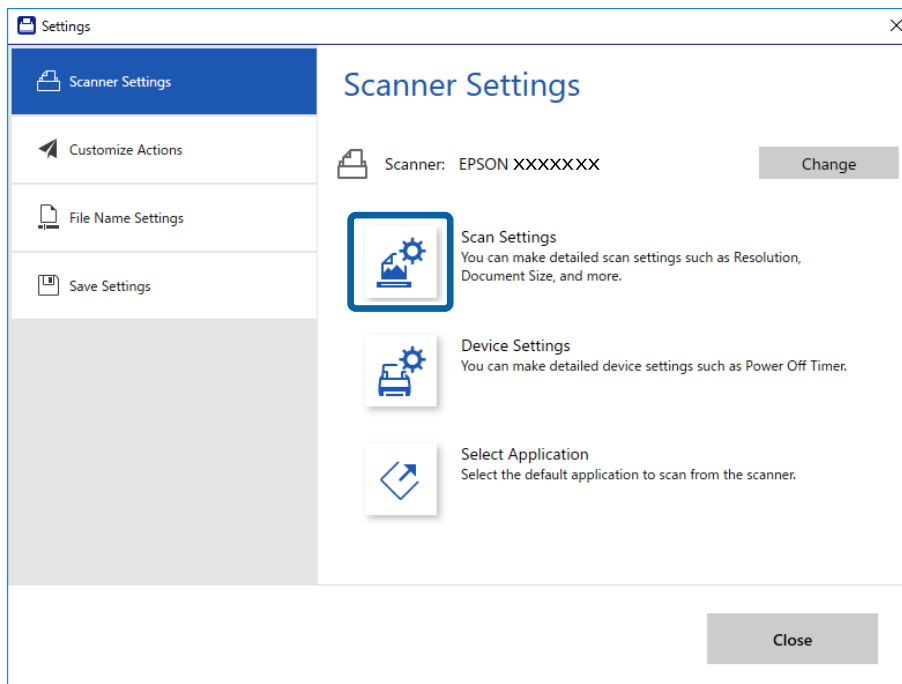
Napsauta käynnistyspainiketta ja valitse **Kaikki ohjelmat > Epson Software > Epson ScanSmart**.

Mac OS

Valitse **Siirry > Sovellukset > Epson Software > Epson ScanSmart**.

2. Valitse **Epson ScanSmart**- tai **Tarkista skannaukset** -kohdassa tai **Valitse toiminta** -ikkunassa  **Asetukset**.

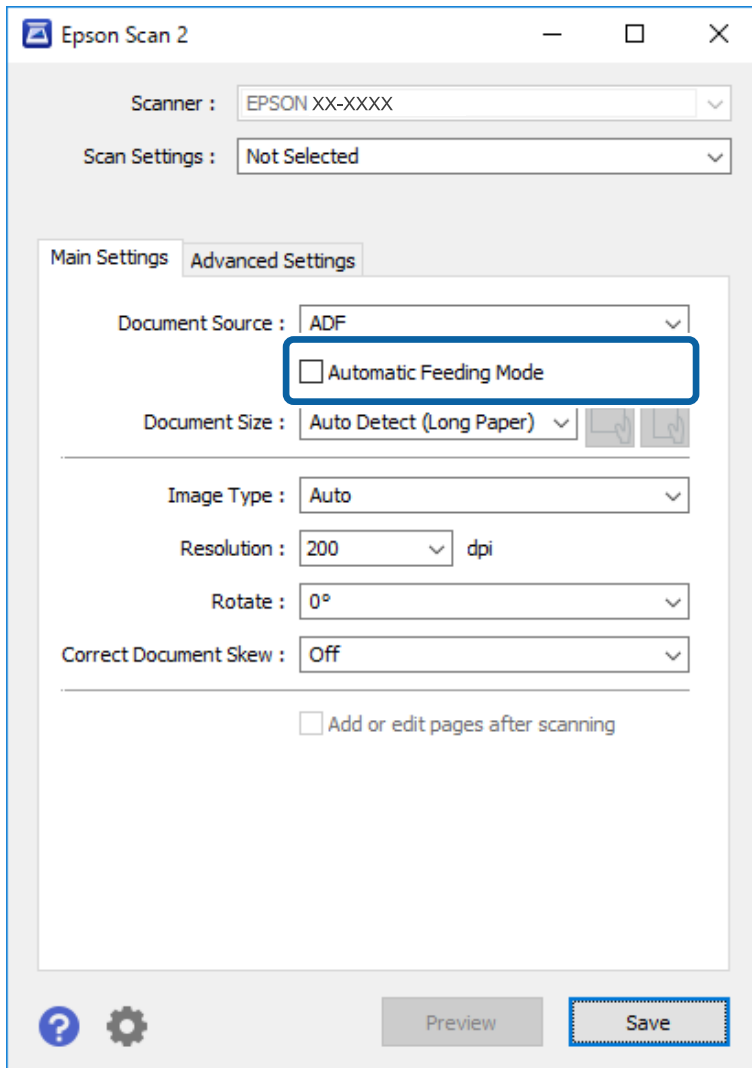
3. Valitse **Skannausasetukset** -välilehdeltä **Skanneriasetukset**.



Erikoisskannaus

4. **Epson Scan 2** -ikkuna tulee näkyviin.

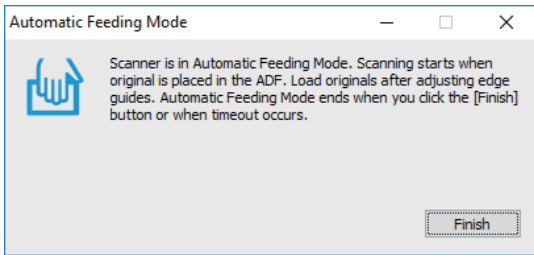
Valitse **Pääasetukset**-välilehdeltä **Automaattinen syöttötila**.




5. Määritä muut Epson Scan 2 -pääikkunan skannausasetukset.
6. Sulje Asetukset-ikkuna valitsemalla **Tallenna**.
7. Aseta alkuperäinen skanneriin niin, että sen syöttäminen alkaa automaattisesti.
8. Valitse **HAKU**.
Automaattinen syöttötila käynnistyy.

Erikoisskannaus

Skannerin -merkkivalo syttyy ja **Automaattinen syöttötila**-ikkuna näkyy tietokoneen näytössä.



9. Kun skannaus on valmis, aseta seuraava asiakirja skanneriin.
Toista tätä, kunnes olet skannannut kaikki alkuperäiset.
10. Kun olet skannannut kaikki alkuperäiskappaleet, napsauta skannerin -painiketta sulkeaksesi tilan Automaattinen syöttötila.

Huomautus:

- Automaattinen syöttötila* -tilan voi sulkea myös valitsemalla **Valmis** tietokoneessa näytetystä **Automaattinen syöttötila** -ikkunasta.
- Automaattinen syöttötila** -tilan lopettamiseen liittyen voidaan määrittää myös aikakatkaisuasetuksia.
Valitse **Asetukset** luettelosta **Asiakirjalähde** avataksesi ikkunan **Asiakirjalähdeasetukset**. Määritä ikkunassa oleva **asetus Automaattisen syöttötilan aikakatkaisu (min.)**.

Skannattu kuva tallennetaan määrittämäsi kansioon.


Liittyvät tiedot

➔ ”Alkuperäiskappaleita ja niiden paikalleen asettamista koskevat tiedot” sivulla 13


Tallentaminen muokattaviksi tiedostoiksi (Microsoft® Office)

Voit tallentaa seuraaviin Microsoft® Office -muotoihin.

- Microsoft® Word
- Microsoft® Excel®
- Microsoft® PowerPoint® (vain Windows)

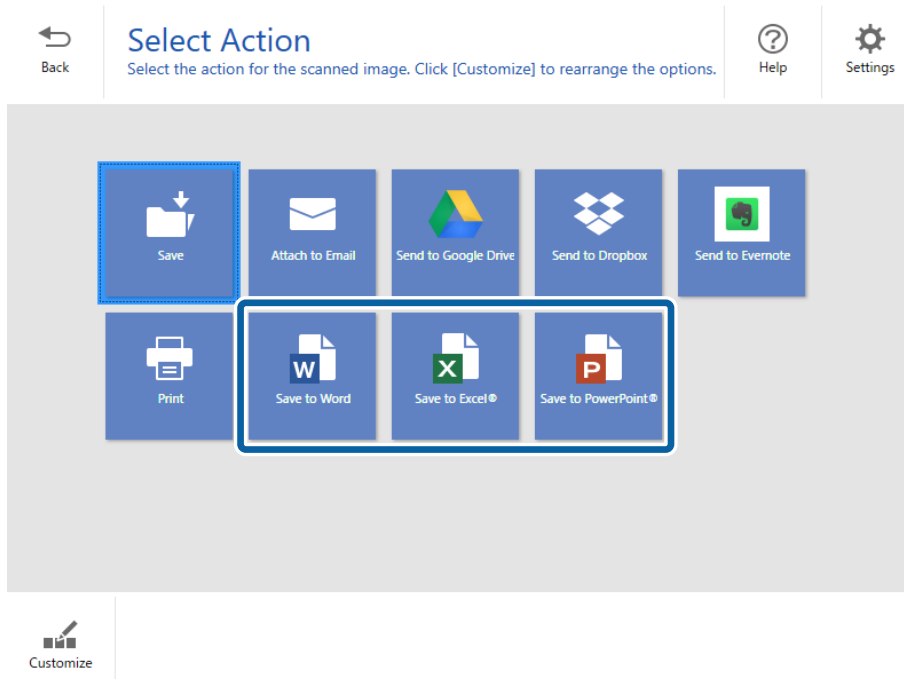
1. Aseta alkuperäiset skanneriin.
2. Paina skannerin -painiketta alittaaksesi skannerin ja avaa Epson ScanSmart.

Huomautus:

- Jollet pysty käynnistämään skannausta skannerin -painikkeesta, katso Vianetsintä linkki luvun lopussa olevasta **Asiaan liittyviä tietoja** -kohdasta.
 - Voit aloittaa skannauksen myös tietokoneesta.
Käynnistä Epson ScanSmart ja napsauta sitten **HAKU**.
3. Tarkista skannattu kuva ja napsauta **Seuraava**.

Erikoisskannaus

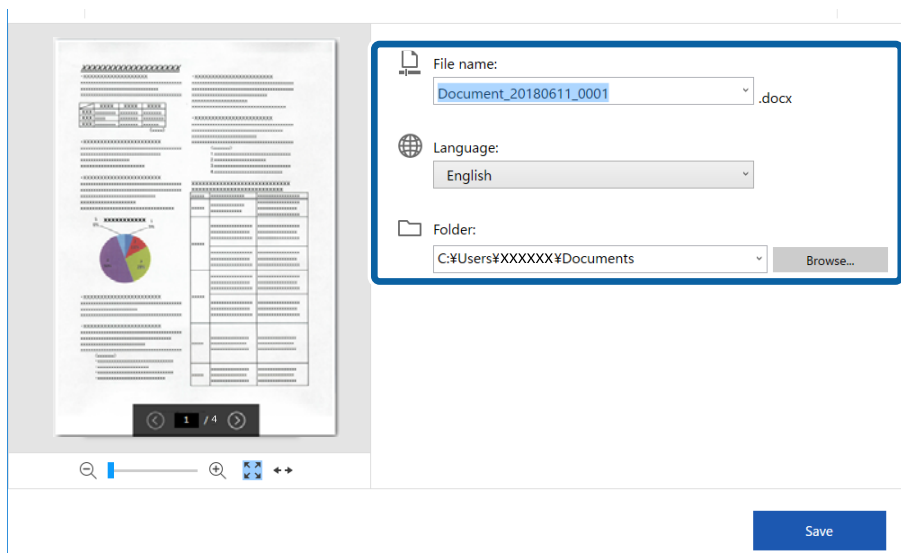
4. Valitse mihin haluat tallentaa tiedot.



Huomautus:

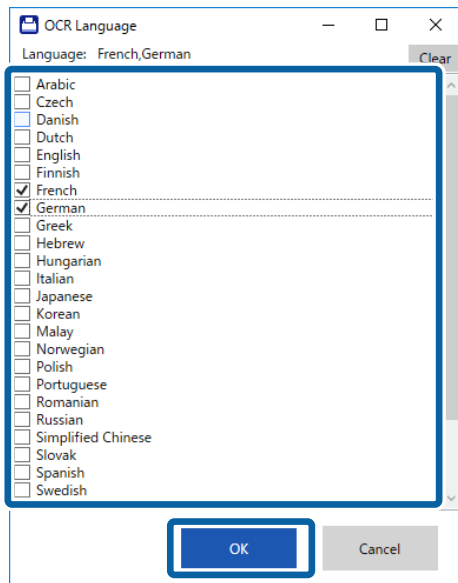
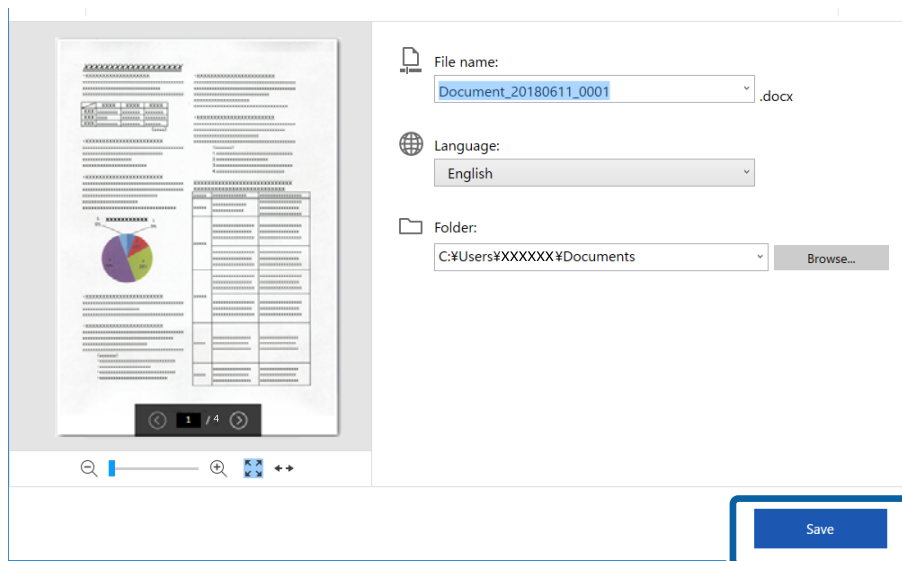
- Jos näkyviin tulee näyttö Microsoft® Office-laajennuksen lisäämiseksi, napsauta OK.
- Tallenna PowerPoint®iin ei ole käytettävissä Mac OS X -käyttöjärjestelmässä.

5. Tarkista tai muuta asetukset tarpeen mukaan.



Huomautus:

Voit lisätä OCR-kieliä. Valitse **Muut kielet** kohdasta **Kieli** ja valitse sitten kielet, jotka haluat lisätä luettelosta.

6. Napsauta **Tallenna**.**Liittyvät tiedot**

➔ ”Asiakirjojen skannaaminen ja tallentaminen” sivulla 24



Pilvipalveluun lähettäminen

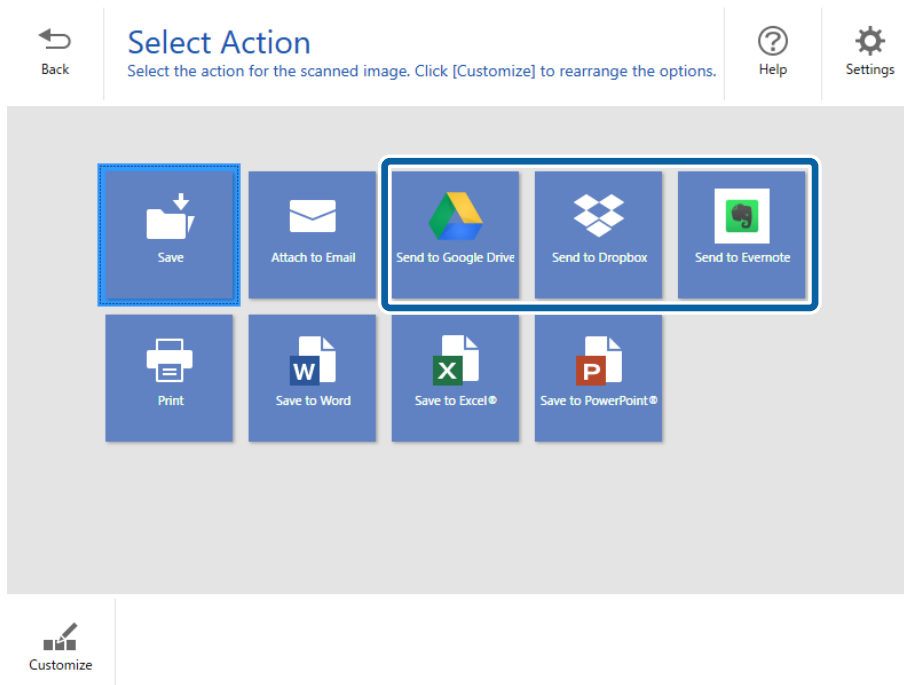
Voit tallentaa seuraaviin pilvipalveluihin.

- Google Drive
- Dropbox

Erikoisskannaus

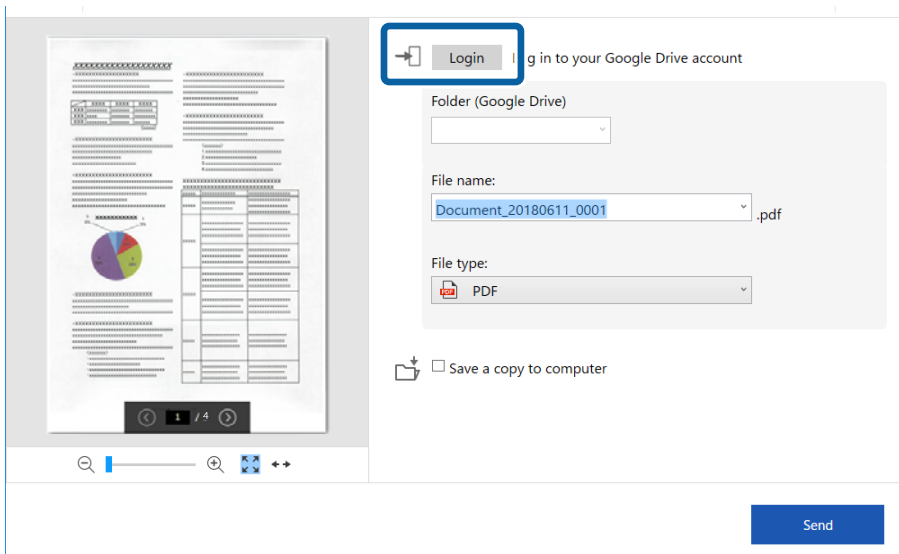
 Evernote

1. Aseta alkuperäiset skanneriin.
2. Paina skannerin -painiketta alittaaksesi skannerin ja avaa Epson ScanSmart.
 - Jollet pysty käynnistämään skannausta skannerin -painikkeesta, katso Vianetsintä linkki luvun lopussa olevasta Asiaan liittyviä tietoja -kohdasta.
 - Voit aloittaa skannauksen myös tietokoneesta.
Käynnistä Epson ScanSmart ja napsauta sitten **HAKU**.
3. Tarkista skannattu kuva ja napsauta **Seuraava**.
4. Valitse, mihin haluat lähettää tiedot.

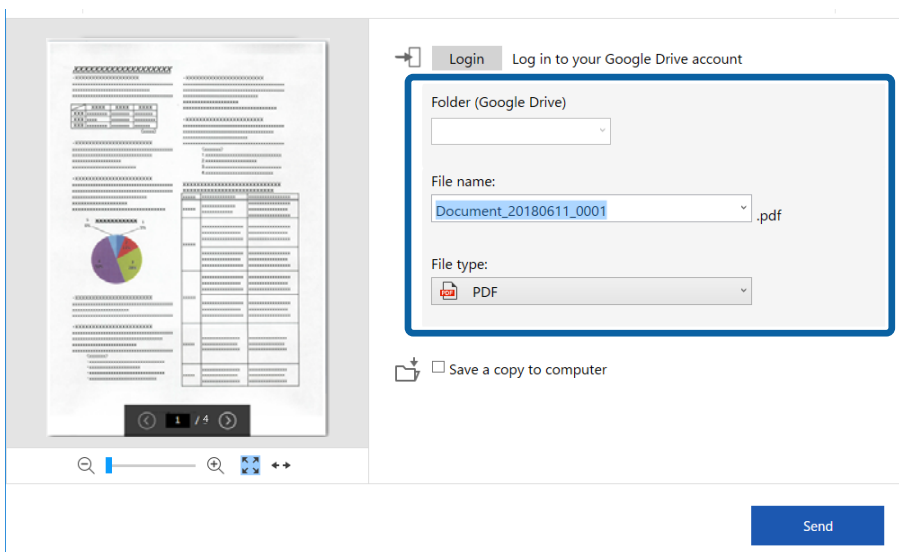


Erikoisskannaus

- Napsauta **Sisäänkirjaus** kirjautuaksesi sisään tilillesi.



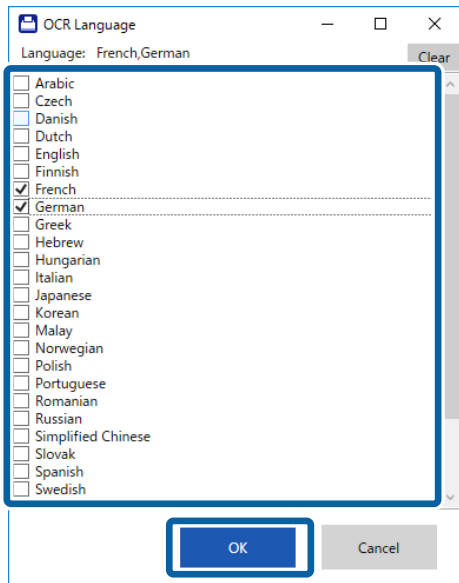
- Tarkista tai muuta asetukset tarpeen mukaan.



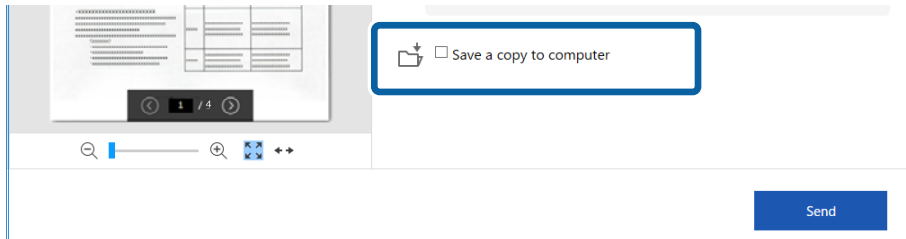
Erikoisskannaus

Huomautus:

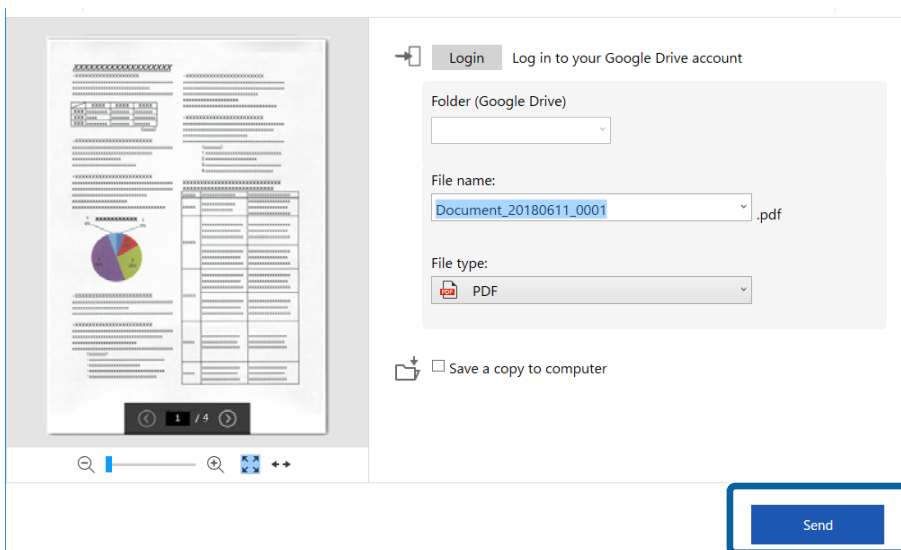
- ☐ Kun valitset **Haettava PDF** -muodon **Tiedostotyyppi** -asetukseksi, **Kieli** -luetteluun tulee näkyviin. Valitse **Muut kielet** ja valitse sitten kielet luettelosta **OCR-kieli** -ikkunassa.



- ☐ Valitse **Tallenna kopio tietokoneeseen**, jos haluat tallentaa tiedot tietokoneeseen.



7. Valitse **Lähetä**.



Erikoisskannaus

Liittyvät tiedot

➔ [”Asiakirjojen skannaaminen ja tallentaminen”](#) sivulla 24

Huolto

Skannerin ulkoisten osien puhdistaminen

Pyyhi tahrat kotelosta kuivalla liinalla tai laimealla puhdistusaineella ja vedellä kostutetulla liinalla.

**Tärkeää:**

- Älä käytä skannerin puhdistamiseen alkoholia, tinneriä tai mitään syövyttävää liuotinta. Tuotteen muoto voi muuttua tai se voi haalistua.
- Älä anna veden päästä tuotteen sisään. Tämä voi aiheuttaa toimintahäiriön.
- Skannerin kotelo ei saa avata.

1. Irrota USB-kaapeli.
2. Puhdista skanneri ulkopuolelta miedolla pesuaineella kostutetulla liinalla.

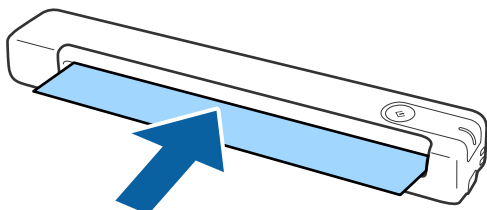
Skannerin sisäosien puhdistaminen

Kun skanneria on käytetty jonkin aikaa, skannerin sisällä olevaan telaan tai lasiosaan kertynyt paperi- ja huonepöly voi heikentää paperin syöttöä tai skannaustulosten laatua. Jos näin käy, puhdista skannerin sisäpuoli tuotteesi toimitukseen kuuluvalla puhdistusarkilla.

**Tärkeää:**

- Käytä ainoastaan tuotteen toimitukseen kuuluvaa puhdistusarkkia, muuten skannerin osat voivat vahingoittua.
- Älä käytä skannerin puhdistamiseen alkoholia, tinneriä tai mitään syövyttävää liuotinta. Liuotin voi muuttaa tuotteen osien muotoa tai värjätä sen.
- Älä koskaan suihkuta skanneriin mitään nesteitä tai voiteluaineita. Laitteen tai sen virtapiirien vaurioituminen voi aiheuttaa toimintahäiriöitä.
- Skannerin kotelo ei saa avata.

1. Varmista, että tuote on liitetty tietokoneeseen ja kytketty päälle.
2. Lisää puhdistusarkki tuotteeseen.



Huolto

3. Käynnistä Epson Scan 2 Utility.

Windows 10

Napsauta käynnistyspainiketta ja valitse sitten **Kaikki sovellukset > EPSON > Epson Scan 2 > Epson Scan 2 Utility**.

Windows 8.1/Windows 8

Käynnistä-näyttö > **Sovellukset > Epson > Epson Scan 2 Utility**.

Windows 7

Napsauta käynnistyspainiketta ja valitse sitten **Kaikki ohjelmat (tai Ohjelmat) > EPSON > Epson Scan 2 > Epson Scan 2 Utility**.

Mac OS X

Valitse **Siirry > Sovellukset > EPSON Software > Epson Scan 2 Utility**.

4. Napsauta **Huolto**-välilehteä.

5. Napsauta **Puhdistaminen**-painiketta.

Puhdistus alkaa. Odota 30 sekuntia.

Puhdistusarkki poistuu automaattisesti, kun puhdistus on valmis.

Jos skanneri ei puhdistu ensimmäisellä yrityksellä, toista tämä toimenpide.

Huomautus:

- Jos likaa jää jäljelle, kokeile Epson-kaupassa huoltoarkkina myytävää märkää puhdistusarkkia. Poista puhdistusarkki (märkä) pussista, avaa se taitoksesta ja toimi sitten samojen vaiheiden mukaisesti kuin tavallista puhdistusarkkia laitteen puhdistamiseen käytettäessä. Puhdistusarkki (märkä) on kertakäyttöinen. Jollei voi puhdistaa tuotetta puhdistusarkilla (märkä), ota yhteyttä Epson-jälleenmyyjään. Älä pura tuotetta. Puhdistusarkin (märkä) parasta ennen päivämäärä on noin kolme vuotta pakkaukseen painetusta tuotantopäivämäärästä.
- Puhdistusarkki, puhdistusarkki (märkä) ja kalibrointiarkki ovat saatavana huoltoarkki-nimisenä tuotteena lähimmässä Epson-kaupassa.
- Puhdistusarkkia voi käyttää useammin kuin kerran. Jos se kuitenkin alkaa menettää tehoaan, hanki uusi.
- Puhdistus ei käynnisty, jos akun varaus on vähissä.

Liittyvät tiedot

➔ [”Huoltoarkkikoodit” sivulla 12](#)

Skannerin säätö kalibrointiarkilla

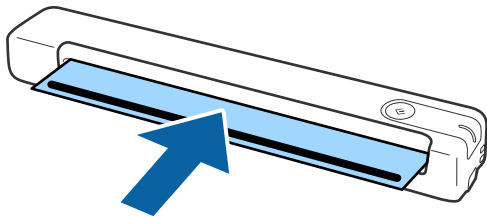
Voit säätää skannatun kuvan laatua tuotteen toimitukseen kuuluvalla kalibrointiarkilla.

Suorita kalibrointi seuraavissa tilanteissa.

- Tulokset ovat sumeita
- Värit eroavat alkuperäisistä
- Tummuus eroaa alkuperäisestä
- Tuloksessa näkyy pystyviivoja

1. Varmista, että tuote on liitetty tietokoneeseen ja kytketty päälle.

2. Lisää kalibrointiarkki tuotteeseen.



Huomautus:

Varmista ennen kalibrointiarkin lisäämistä skanneriin, ettei kalibrointiarkissa ole pölyä tai likaa.

3. Käynnistä Epson Scan 2 Utility.

- Windows 10

Napsauta käynnistyspainiketta ja valitse sitten **Kaikki sovellukset > EPSON > Epson Scan 2 > Epson Scan 2 Utility**.

- Windows 8.1/Windows 8

Käynnistä-näyttö > **Sovellukset > Epson > Epson Scan 2 Utility**.

- Windows 7

Napsauta käynnistyspainiketta ja valitse sitten **Kaikki ohjelmat (tai Ohjelmat) > EPSON > Epson Scan 2 > Epson Scan 2 Utility**.

- Mac OS X

Valitse **Siirry > Sovellukset > EPSON Software > Epson Scan 2 Utility**.

4. Napsauta **Huolto**-välilehteä.

5. Napsauta **Kalibrointi**-painiketta.

Kalibrointi käynnistyy. Odota minuutti.

Kalibrointiarkki poistuu automaattisesti, kun kalibrointi on valmis.

Huomautus:

- Jos kalibrointi ei paranna kuvanlaatua, ota yhteyttä Epson-jälleenmyyjään.
- Voit käyttää kalibrointiarkkia useammin kuin kerran.
- Puhdistusarkki ja kalibrointiarkki ovat saatavana huoltoarkki-nimisenä tuotteena lähimmässä Epson-kaupassa.
- Puhdistus ei käynnisty, jos tuotteen akun varaus on vähissä.

Liittyvät tiedot

➔ ["Huoltoarkkikoodit" sivulla 12](#)

Energiansäästö

Voit säästää energiaa käyttämällä lepotilaa, kun skanneria ei käytetä. Voit määrittää ajan, jonka jälkeen skanneri siirtyy lepotilaan. Ajan pidentäminen vaikuttaa laitteen energiatehokkuuteen. Ota ympäristö huomioon ennen muutosten tekemistä.

Huolto

1. Käynnistä Epson Scan 2 Utility.

Windows 10

Napsauta käynnistyspainiketta ja valitse sitten **EPSON > Epson Scan 2 > Epson Scan 2 Utility**.

Windows 8.1/Windows 8

Käynnistä-näyttö > **Sovellukset** > **Epson** > **Epson Scan 2 Utility**.

Windows 7

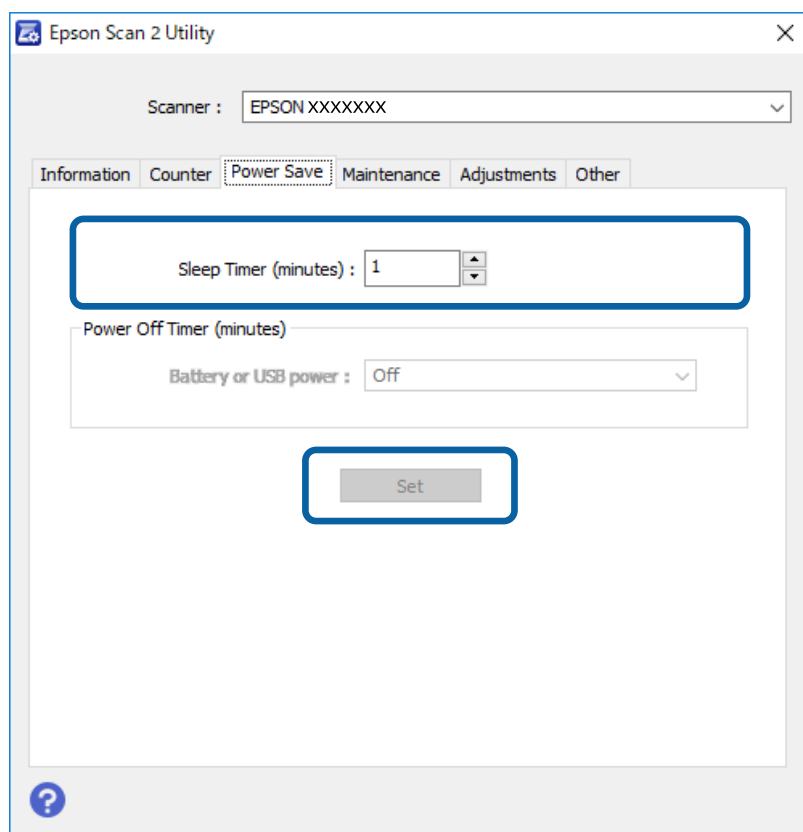
Napsauta käynnistyspainiketta ja valitse sitten **Kaikki ohjelmat** (tai **Ohjelmat**) > **EPSON** > **Epson Scan 2 > Epson Scan 2 Utility**.

Mac OS

Valitse **Siirry** > **Sovellukset** > **EPSON Software** > **Epson Scan 2 Utility**.

2. Napsauta **Virransäästö**-välilehteä.

3. Määritä **Ajastettu lepotila (min.)** ja valitse sitten **Aseta**.



Skannerin kantaminen

Jos skanneria on kannettava tai kuljetettava sen siirtämisen tai korjausten vuoksi, pakkaa skanneri seuraavien ohjeiden mukaisesti.

**Vaara:**

- Kovat iskut voivat vahingoittaa skanneria.
- Älä altista skanneria suoralle auringonvalolle tai jätä sitä lämmityslaitteiden lähetyville tai mahdollisesti kuumiin paikkoihin, kuten autoon. Kuumuus voi muuttaa rungon muotoa.
- Suosittelemme kuljettamaan skannerin käsimatkatavarana lentokoneissa. Ota yhteys lentoyhtiöön ja varmista, että voit kuljettaa laitetta heidän lennoillaan. Skanneri voi vahingoittua kovan iskun seurauksena lentoaseman käsittelytavoista riippuen.

1. Irrota USB-kaapeli.
2. Suojaa skanneri sitä kuljettaessa skannerin mukana tulleilla suojamateriaaleilla ja pakkaa se alkuperäiseen laatikkoonsa tai muuhun tukevaan laatikkoon.

Sovellusten ja laiteohjelmiston päivitys

Jotkin ongelmat saattavat ratketa ja toiminnot parantua tai niitä tulla lisää, kun sovellukset ja laiteohjelmisto päivitetään. Tarkista, että käytössäsi on sovellusten ja laiteohjelmiston uusimmat versiot.

**Tärkeää:**

- Älä sammuta tietokonetta tai skanneria päivityksen aikana.

1. Varmista, että skanneri ja tietokone on liitetty toisiinsa, ja että tietokone on yhdistetty internetiin.
2. Käynnistä EPSON Software Updater ja päivitä sovellukset ja laiteohjelmisto.
 - Windows 10
Napsauta käynnistyspainiketta ja valitse sitten **Epson Software > EPSON Software Updater**.
 - Windows 8.1/Windows 8
Kirjoita sovelluksen nimi hakuruutuun ja valitse sitten näkyviin tuleva kuvake.
 - Windows 7
Napsauta käynnistyspainiketta ja valitse **Kaikki ohjelmat tai Ohjelmat > Epson Software > EPSON Software Updater**.
 - Mac OS
Valitse **Siirry > Sovellukset > Epson Software > EPSON Software Updater**.

Huomautus:

Jos päivitettävää sovellusta ei löydy luettelosta, EPSON Software Updater ei pysty päivittämään sovellusta. Tarkista sovellusten uusimmat versiot oman alueesi Epson-verkkosivustosta.

<http://www.epson.com>

Ongelmien ratkaiseminen

Skannerin häiriöt

Skannerin valot osoittavat virhettä

Jos skannerin valot osoittavat virhettä, tarkista seuraavat seikat.

- Varmista, ettei skanneriin ole syntynyt alkuperäiskappaleen aiheuttamaa tukosta.
- Varmista, että skanneri on liitetty tietokoneeseen oikein.
- Mikäli laiteohjelmiston päivitys epäonnistuu ja skanneri siirtyy palautustilaan, päivitä laiteohjelmisto uudelleen USB-yhteyden avulla.
- Irrota ja liitä USB-kaapeli uudelleen tietokoneeseen. Jos tämä ei ratkaise ongelmaa, skanneri saattaa olla viallinen tai skannerin valolähde on ehkä vaihdettava. Ota yhteyttä jälleenmyyjään.

Liittyvät tiedot

➔ ”Painikkeet ja valot” sivulla 10

Skanneri ei käynnisty

- Varmista, että USB-kaapeli on liitetty tukevasti skanneriin ja tietokoneeseen.
- Liitä skanneri suoraan tietokoneen USB-porttiin. Skanneri ei välttämättä toimi oikein, jos skanneri liitetään tietokoneeseen yhden tai useamman USB-keskittimen kautta.
- Käytä skannerin mukana toimitettua USB-kaapelia.
- Odota sekunti USB-kaapelin kiinnittämisen jälkeen. Skannerin käynnistyminen voi kestää joitakin sekunteja.

Ongelmat skannausta käynnistettäessä

Epson ScanSmart ei käynnisty

Varmista, että skanneri on liitetty tietokoneeseen oikein.

- Varmista, että seuraavat sovellukset on asennettu:
 - Epson ScanSmart
 - Epson Scan 2
 - Epson Event Manager

Jos sovelluksia ei ole asennettu, asenna ne.

Ongelmien ratkaiseminen

Huomautus:

Tarkista sovellukset noudattamalla seuraavia ohjeita.

/Windows 10: napsauta käynnistyspainiketta hiiren kakkospainikkeella tai napsauta painiketta ja pidä se painettuna ja valitse **Ohjauspaneeli** > **Ohjelmat** > **Ohjelmat ja toiminnot**.

/Windows 8.1/Windows 8: valitse **Työpöytä** > **Asetukset** > **Ohjauspaneeli** > **Ohjelmat** > **Ohjelmat ja toiminnot**.

/Windows 7: napsauta käynnistyspainiketta ja valitse **Ohjauspaneeli** > **Ohjelmat** > **Ohjelmat ja toiminnot**.

Mac OS: valitse **Siirry** > **Sovellukset** > **EPSON Software**.

- Tarkista, että USB-kaapeli on liitetty oikein.
 - Varmista, että USB-kaapeli on liitetty tukevasti skanneriin ja tietokoneeseen.
 - Käytä skannerin mukana toimitettua USB-kaapelia.
 - Liitä skanneri suoraan tietokoneen USB-porttiin. Skanneri ei välttämättä toimi oikein, jos skanneri liitetään tietokoneeseen yhden tai useamman USB-keskittimen kautta.
- Varmista, että skanneri on päällä.
- Odota, kunnes tilan merkkivalon vilkkuminen loppuu. Skanneri on tällöin käyttövalmis.
- Jos käytät TWAIN-yhteensopivia sovelluksia, varmista, että oikea skanneri on valittu skanneriksi tai lähdeasetukseksi.

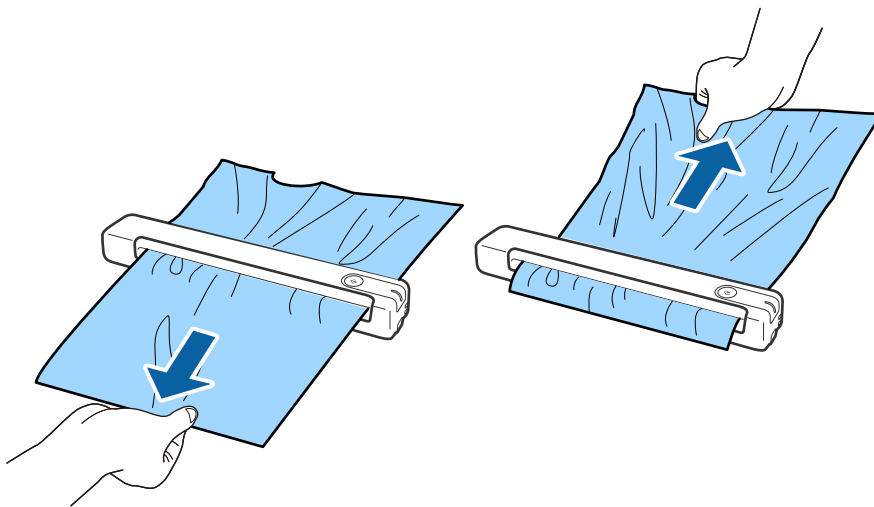
Liittyvät tiedot

➔ ”Skannaus skanneripainikkeella” sivulla 24

➔ ”Sovellusten asentaminen” sivulla 51

Tukoksen aiheuttaneiden alkuperäisten poistaminen skannerista

Jos paperi juuttuu skannerin sisään, poista juuttunut paperi vetämällä sitä hitaasti sisään mihin tahansa suuntaan, jossa tuntuu vähintään vastusta.



Huomautus:

- Jos paperi on tarttunut telaan ja jää skannerin sisään, poista se hitaasti pinseteillä poistoaukon suuntaan. Jos pysty poistamaan sitä, ota yhteyttä paikalliseen jälleenmyyjään.
- Älä vedä juuttunutta paperia liiallisella voimalla, muuten asiakirja voi vahingoittua.

Alkuperäiskappaleet likaantuvat

Puhdista skannerin sisäpuoli.

Liittyvät tiedot

➔ ”Skannerin sisäosien puhdistaminen” sivulla 38

Skannaus kestää kohtuuttoman kauan

- Kun asiakirjan tarkkuus on suuri, skannaus voi kestää kauemmin.
- Tietokoneet, joissa on USB 2.0 portti, voivat skannata nopeammin kuin USB 1.1 -porteilla varustetut tietokoneet. Jos käytät skannerin kanssa USB 2.0 -porttia, varmista, että se täyttää järjestelmävaatimukset.
- Jos käytät tietoturvaohjelmistoa, poista tiedosto TWAIN.log valvonnasta tai aseta TWAIN.log vain luku - tiedostoksi. Jos haluat lisätietoa tietoturvaohjelmistosi toiminnoista, katso ohjelmiston mukana tullut ohje tms. TWAIN.log-tiedosto tallennetaan seuraaviin sijainteihin.
 - Windows 10/Windows 8.1/ Windows 8/ Windows 7:
C:\Users*(käyttäjänimi)*\AppData\Local\Temp

Skannatun kuvan ongelmia

Skannatussa kuvassa näkyy viivoja

Kuvassa voi näkyä viivoja, kun roskaa tai likaa pääsee skannerin sisään.

- Puhdista skannerin sisäpuoli.
- Poista kaikki alkuperäiseen kiinnittynyt roska tai lika.
- Vältä skannerin käyttöä suorassa auringonvalossa, muuten kuvassa voi ilmetä viivoja.

Liittyvät tiedot

➔ ”Skannerin sisäosien puhdistaminen” sivulla 38

Kuvien taustalla näkyy haamu kuvia

Skannatussa kuvassa voi näkyä skannatun asiakirjan taustapuolella olevia kuvia.


Ongelmien ratkaiseminen

- Kun **Automaattinen**, **Väri** tai **Harmaasävy** on valittu **Kuvatyyppi** -tyypiksi.

- Tarkista, että **Poista tausta** on valittu.


Napsauta  **Asetukset** kohdassa **Epson ScanSmart**, **Tarkista skannaukset** tai **Valitse toiminta** -ikkunassa ja napsauta sitten **Skanneriasetukset** -välilehti > **Skannausasetukset** -painike > **Lisäasetukset** -välilehti Epson Scan 2 -ikkunassa > **Poista tausta**.

- Tarkista, että **Tekstintarkennustekniikka** on valittu.

Napsauta  **Asetukset** kohdassa **Epson ScanSmart**, **Tarkista skannaukset** tai **Valitse toiminta** -ikkunassa > **Skanneriasetukset** välilehti > **Skannausasetukset** -painike > **Lisäasetukset** -välilehti Epson Scan 2 -ikkunassa > **Tekstintarkennustekniikka**.

- Kun **Mustavalkoinen** on valittu **Kuvatyyppi** -tyypiksi.

- Tarkista, että **Tekstintarkennustekniikka** on valittu.

Napsauta  **Asetukset** kohdassa **Epson ScanSmart**, **Tarkista skannaukset** tai **Valitse toiminta** -ikkunassa ja napsauta sitten **Skanneriasetukset** -välilehti > **Skannausasetukset** -painike > **Lisäasetukset** -välilehti Epson Scan 2 -ikkunassa > **Tekstintarkennustekniikka**.


Napsauta skannatun kuvan kunnan mukaan **Asetukset** ja kokeile **Reunan korostus** -toiminnon asettamista alemmalle tasolle tai **Kohinanvaimennustaso** -toiminnon asettamista korkeammalle tasolle.

Skannattu kuva tai teksti on sumea


Voit säätää skannatun kuvan tai tekstin ulkoasua lisäämällä resoluutiota ja säätämällä kuvanlaatua.

- Kokeile resoluution kasvattamista ja skannaa uudelleen.

Aseta asianmukainen resoluutio skannatun kuvan käyttötarkoituksen mukaan.

Napsauta  **Asetukset** kohdassa **Epson ScanSmart**, **Tarkista skannaukset** tai **Valitse toiminta** -ikkunassa ja napsauta sitten **Skanneriasetukset** -välilehti > **Skannausasetukset** -painike > **Pääasetukset** -välilehti Epson Scan 2 -ikkunassa > **Tarkkuus**.

- Tarkista onko **Tekstinparannus** valittu.

Napsauta  **Asetukset** kohdassa **Epson ScanSmart**, **Tarkista skannaukset** tai **Valitse toiminta** -ikkunassa ja napsauta sitten **Skanneriasetukset** -välilehti > **Skannausasetukset** -painike > **Lisäasetukset** -välilehti Epson Scan 2 -ikkunassa > **Tekstintarkennustekniikka**.

- Kun **Mustavalkoinen** on valittu **Kuvatyyppi** -tyypiksi.

Napsauta skannatun kuvan kunnan mukaan **Asetukset** ja kokeile **Reunan korostus** -toiminnon asettamista alemmalle tasolle tai **Kohinanvaimennustaso** -toiminnon asettamista korkeammalle tasolle.

- Jos skannaat JPEG-muodossa, kokeile pakkaustason muuttamista.

Napsauta  **Asetukset** in **Epson ScanSmart**, **Tarkista skannaukset** **Valitse toiminta** -ikkunassa ja napsauta sitten **Tallenna asetukset** -välilehti > **Valinnat** -painike.

Suosittelut käyttötarkoituksiisi sopivat tarkkuudet

Katso taulukkoa ja aseta asianmukainen tarkkuus skannatun kuvasi käyttötarkoituksen mukaan.


Ongelmien ratkaiseminen

| Käyttötarkoitus | Tarkkuus (viite) |
|---|---------------------|
| Näytöllä näyttäminen Lähtettäminen sähköpostitse | Korkeintaan 200 dpi |
| Optisen merkkien tunnistuksen (OCR) käyttö PDF-tiedoston luominen, jonka tekstistä voidaan hakea | 200–300 dpi |
| Tulostaminen tulostimen avulla Lähtettäminen faksitse | 200–300 dpi |

Moiré-kuviota (verkkoa muistuttavia häiriöitä) tulee näkyviin.


Jos alkuperäinen on painettu asiakirja, moiré-kuvioita (verkkoa muistuttavia häiriöitä) voi näkyä skannatussa kuvassa.

- Tarkista, että **Rasteripisteiden poisto** on valittu.

Napsauta  **Asetukset** kohdassa **Epson ScanSmart**, **Tarkista skannaukset** tai **Valitse toiminta** -ikkunassa ja napsauta sitten **Skanneriasetukset** -välilehti > **Skannausasetukset** -painike > **Lisäasetukset** -välilehti Epson Scan 2 -ikkunassa > **Rasteripisteiden poisto**.



- Muuta resoluutiota ja skannaa uudelleen.


Napsauta  **Asetukset** kohdassa **Epson ScanSmart**, **Tarkista skannaukset** tai **Valitse toiminta** -ikkunassa ja napsauta sitten **Skanneriasetukset** -välilehti > **Skannausasetukset** -painike > **Pääasetukset** -välilehti Epson Scan 2 -ikkunassa > **Tarkkuus**.

Liittyvät tiedot

- ➔ ”Suositellut käyttötarkoituksiisi sopivat tarkkuudet” sivulla 46

Alkuperäiskappaleen reunaan ei skannata alkuperäiskappaleen koon automaattisen tunnistamisen yhteydessä


Alkuperäiskappaleen mukaan sen reunaan ei ehkä skannata alkuperäiskappaleen koon automaattisen tunnistamisen yhteydessä.

- Napsauta  **Asetukset** in **Epson ScanSmart**, **Tarkista skannaukset** **Valitse toiminta** -ikkunassa ja napsauta sitten **Skanneriasetukset** -välilehti > **Skannausasetukset** -painike.

Kun olet kohteessa Epson Scan 2, valitse **Pääasetukset** -välilehti ja sitten **Asiakirjan koko** > **Asetukset**. Kun olet **Asiakirjan koon asetukset** -ikkunassa, säädä kohdetta **Rajausmarginaalit** koolle ”**Automaattinen**”.

Ongelmien ratkaiseminen


- ❑ Alkuperäiskappaleen aluetta ei alkuperäiskappaleesta riippuen ehkä tunnisteta oikein **Automaattinen tunnistus** -ominaisuutta käytettäessä. Valitse alkuperäiskappaleen oikea koko **Asiakirjan koko** -luettelosta.

Napsauta  **Asetukset** in **Epson ScanSmart**, **Tarkista skannaukset Valitse toiminta** -ikkunassa ja napsauta sitten **Skanneriasetukset** -välilehti > **Skannausasetukset** -painike.

Napsauta Epson Scan 2 -kohdassa **Pääasetukset** -välilehti ja napsauta sitten **Asiakirjan koko**.

Huomautus:

*Mikäli skannattavan alkuperäiskappaleen kokoa ei ole luettelossa, valitse **Mukauta** ja luo koko sitten manuaalisesti.*

Napsauta  **Asetukset** in **Epson ScanSmart**, **Tarkista skannaukset Valitse toiminta** -ikkunassa ja napsauta sitten **Skanneriasetukset** -välilehti > **Skannausasetukset** -painike.

Napsauta Epson Scan 2 -kohdassa **Pääasetukset** -välilehti ja napsauta sitten **Mukauta** kohdassa **Asiakirjan koko**.

Merkkiä ei tunnisteta oikein

Tarkista seuraava lisätäksesi OCR (Optical Character Recognition) -tunnistusnopeutta.

- ❑ Tarkista, että alkuperäiskappale on suorassa.
- ❑ Käytä alkuperäiskappaletta, jonka teksti on selkeää. Tekstintunnistus voi kärsiä seuraavien alkuperäiskappaleiden ollessa kyseessä.
 - ❑ Alkuperäiskappaleet, jotka on kopioitu useita kertoja
 - ❑ Faksitse vastaanotetut alkuperäiskappaleet (pienet tarkkuudet)
 - ❑ Alkuperäiskappaleet, joissa kirjainten tai rivien välit ovat liian pieniä
 - ❑ Alkuperäiskappaleet, joissa on apuviivoja tai alleviivauksia
 - ❑ Alkuperäiskappaleet, joissa on käsin kirjoitettua tekstiä
 - ❑ Rypistyneet tai taitetut alkuperäiskappaleet
- ❑ Paperityyppi, joka on valmistettu lämpöpaperista, kuten kuitit, voivat heikentyä ajan myötä tai hankauksen vaikutuksesta. Skannaa ne niin pian kuin mahdollista.
- ❑ Kun tallennat Microsoft® Officeen tai **Haettava PDF** -tiedostoihin, tarkista, että oikeat kielet on valittu. Tarkista **Kieli** kussakin asetusikkunassa.

Liittyvät tiedot

- ➔ ”Skannattu kuva tai teksti on sumea” sivulla 46
- ➔ ”Tallentaminen muokattaviksi tiedostoiksi (Microsoft® Office)” sivulla 31

Skannatun kuvan laajentaminen ja supistaminen

Skannatun kuvan laajennus- tai supistussuhdetta voi säätää Epson Scan 2 Utility -apuohjelman **Säädöt**-toiminnolla. Tämä toiminto on käytettävissä vain Windowsissa.

Huomautus:

Epson Scan 2 Utility on yksi skannerin ohjelmiston sisältämistä sovelluksista.

Ongelmien ratkaiseminen

1. Käynnistä Epson Scan 2 Utility.
 - Windows 10
Napsauta käynnistyspainiketta ja valitse sitten **EPSON > Epson Scan 2 > Epson Scan 2 Utility**.
 - Windows 8.1/Windows 8
Kirjoita sovelluksen nimi hakuruutuun ja valitse sitten näkyviin tuleva kuvake.
 - Windows 7
Napsauta käynnistyspainiketta ja valitse sitten **Kaikki ohjelmat tai Ohjelmat > EPSON > Epson Scan 2 > Epson Scan 2**.
2. Valitse **Säädöt**-välilehti.
3. Säädä skannattujen kuvien laajennussuhdetta **Laajennus/pienennys**-toiminnolla.
4. Ota asetukset käyttöön skannerissa valitsemalla **Aseta**.

Muovikortin skannattu kuva on suurennettu

Käännä kortti toisinpäin ja skannaa se uudelleen. Jos tilanne ei parane, puhdista kortti ja puhdista skannerin sisäosat huoltoarkin avulla.

Liittyvät tiedot

➔ ”Skannerin sisäosien puhdistaminen” sivulla 38

Skannatun kuvan ongelmien ratkaiseminen ei onnistu

Jos olet kokeillut kaikkia ratkaisuja, mutta ongelma ei ole ratkennut, alusta sovellusasetukset Epson Scan 2 Utility -apuohjelmalla.

Huomautus:

Epson Scan 2 Utility on yksi skannerin ohjelmiston sisältämistä sovelluksista.

1. Käynnistä Epson Scan 2 Utility.
 - Windows 10
Napsauta käynnistyspainiketta ja valitse sitten **EPSON > Epson Scan 2 Utility**.
 - Windows 8.1/Windows 8
Kirjoita sovelluksen nimi hakuruutuun ja valitse sitten näkyviin tuleva kuvake.
 - Windows 7
Napsauta käynnistyspainiketta ja valitse sitten **Kaikki ohjelmat tai Ohjelmat > EPSON > Epson Scan 2 > Epson Scan 2**.
 - Mac OS
Valitse **Siirry > Sovellukset > Epson Software > Epson Scan 2 Utility**.
2. Valitse **Muu**-välilehti.

Ongelmien ratkaiseminen

3. Valitse **Palauta**.

Huomautus:

Jos alustus ei ratkaise ongelmaa, poista Epson Scan 2 -sovelluksen asennus ja asenna sovellus uudelleen.

Sovellusten asentaminen ja asennuksen poisto

Ohjelmiston asennuksen poistaminen

Ohjelmiston asennuksen poistaminen ja sen uudelleen asentaminen voi olla välttämätöntä, jotta tietyt ongelmat voidaan ratkaista tai käyttöjärjestelmä päivittää. Kirjaudu tietokoneelle pääkäyttäjänä. Anna pyydettyä järjestelmänvalvojan salasana.

Windows-sovellusten asennuksen poistaminen

1. Sulje kaikki käynnissä olevat ohjelmat.
2. Kytke skanneri irti tietokoneesta.
3. Avaa ohjauspaneeli:
 - Windows 10
Napsauta käynnistyspainiketta hiiren kakkospainikkeella ja valitse **Ohjauspaneeli**.
 - Windows 8.1/Windows 8
Valitse **Työpöytä > Asetukset > Ohjauspaneeli**.
 - Windows 7
Napsauta käynnistyspainiketta ja valitse **Ohjauspaneeli**.
4. Avaa **Poista ohjelman asennus** (tai **Lisää tai poista sovellus**):
 - Windows 10/Windows 8.1/Windows 8/Windows 7
Valitse **Ohjelmat**-kohdassa **Poista ohjelman asennus**.
 - Napsauta **Lisää tai poista sovellus**.
5. Valitse poistettava ohjelma.
6. Sovellusten poistaminen:
 - Windows 10/Windows 8.1/Windows 8/Windows 7
Valitse **Poista tai muuta** tai **Poista asennus**.
 - Valitse **Muuta tai poista** tai **Poista**.

Huomautus:

*Jos Käyttäjätilien hallinta -ikkuna tulee näkyviin, valitse **Jatka**.*

7. Toimi näytön ohjeiden mukaisesti.


Huomautus:

*Näkyviin saattaa tulla viesti, jossa kehoitetaan käynnistämään järjestelmä uudelleen. Varmista tällöin, että **Haluan käynnistää tietokoneen uudelleen** on valittuna, ja napsauta sitten **Valmis**.*

Mac OS -sovellusten asennuksen poistaminen

Huomautus:

Varmista, että olet asentanut EPSON Software Updater -ohjelmiston.

1. Lataa asennuksen poistotyökalu EPSON Software Updater -ohjelmistolla.
Kun asennuksen poistotyökalu on ladattu, sitä ei tarvitse ladata uudelleen aina, kun haluat poistaa sovelluksen.
2. Kytke skanneri irti tietokoneesta.
3. Voit poistaa skanneriohjaimen asennuksen valitsemalla -valikosta **Järjestelmäasetukset > Tulostimet & skannerit** (tai **Tulosta & skannaa** tai **Tulosta & faksi**) ja poistamalla skannerin käytössä olevien skannerien luettelosta.
4. Sulje kaikki käynnissä olevat ohjelmat.
5. Valitse **Siirry > Sovellukset > Epson Software > Asennuksen poisto**.
6. Valitse sovellus, jonka haluat poistaa, ja valitse sitten Poista asennus.

**Tärkeää:**

Asennuksen poistotyökalu poistaa kaikki Epson-skannerien ohjaimet tietokoneesta. Jos käytössä on useita Epson-skannereita ja haluat poistaa vain osan ohjaimista, poista ensin kaikki ohjaimet ja asenna sitten tarvittavat ohjaimet uudelleen.

Huomautus:

Jos et löydä poistettavaa sovellusta sovellusluettelosta, et voi poistaa asennusta asennuksen poistotyökalulla. Tässä tilanteessa valitse **Siirry > Sovellukset > Epson Software**, valitse sovellus, jonka haluat poistaa, ja vedä se roskakorikuvakkeen päälle.

Sovellusten asentaminen

Asenna tarvittavat sovellukset alla olevien ohjeiden mukaisesti.

Huomautus:

- Kirjautu tietokoneelle pääkäyttäjänä. Anna pyydettyä järjestelmänvalvojan salasana.
- Kun asennat sovelluksia uudelleen, niiden asennukset on ensin poistettava.

1. Sulje kaikki käynnissä olevat ohjelmat.
2. Asennettaessa Epson ScanSmart -ohjelmistoa on tulostin ja tietokone kytkettävä väliaikaisesti irti.

Huomautus:

Älä yhdistä tulostinta ja tietokonetta ennen kuin niin pyydetään tekemään.

3. Asenna sovellus noudattamalla alla olevan verkkosivuston ohjeita.

<http://epson.sn>

Huomautus:

Windows-sovelluksia asennettaessa voit käyttää myös skannerin toimitukseen kuuluvaa ohjelmistolevyä.

Tekniset tiedot

Skannerin yleiset tekniset tiedot

Huomautus:

Oikeudet tietojen muutoksiin pidätetään.

| | |
|----------------------|--|
| Skannerin tyyppi | Kannettava arkinsyöttö, simpled A4 -väriskanneri |
| Valosähköinen laite | CIS |
| Teholliset pikselit | 5,100×8,400 tarkkuudella 600 dpi 2,550×21,600 tarkkuudella 300 dpi (pitkä paperi) |
| Valonlähde | RGB LED |
| Skannaustarkkuus | 600 dpi (pääskannaus) 600 dpi (osaskannaus) |
| Tulostuksen tarkkuus | 50 to 1,200 dpi (1 dpi:n välein)*1 |
| Asiakirjan koko | Maks: 216×1,828.8 mm (8.5×72 tuumaa.) Min: 50.8×50.8 mm (2×2 tuumaa.) |
| Paperin syöttö | Syöttö etupuoli ylöspäin |
| Paperin ulostulo | Ulostulo etupuoli ylöspäin |
| Paperikantavuus | 1 arkki (80 g / m2) |
| Värisyvyys | Väri <input type="checkbox"/> 48 bittiä/kuvapiste, sisäinen (16 bittiä/kuvapiste väriä kohden, sisäinen) <input type="checkbox"/> 24 bittiä/kuvapiste, ulkoinen (8 bittiä/kuvapiste väriä kohden, ulkoinen) Harmaasävy <input type="checkbox"/> 16 bittiä/kuvapiste, sisäinen <input type="checkbox"/> 8 bittiä/kuvapiste, ulkoinen Mustavalkoinen <input type="checkbox"/> 16 bittiä/kuvapiste, sisäinen <input type="checkbox"/> 1 bitti/kuvapiste, ulkoinen |
| Käyttöliittymä | USB 2.0 (Suurinopeuksinen USB) |

*1 50 – 300 dpi (355.6 – 1,828.8 mm (14 – 72 tuuman) pituus)

Mittatiedot

| | |
|-------|---|
| Mitat | Leveys: 272 mm (10.7 tuumaa.) Syvyys: 47 mm (1.9 tuumaa.) Korkeus: 34.3 mm (1.4 tuumaa.)* |
| Paino | Noin 0.27 kg (0.6 naulaa) |

* Ilman ulkonevia osia.

Sähkötekniset tiedot

Skannerin sähkötekniset tiedot

| | |
|-------------------------------------|---|
| Syöttöjännitteen nimellisoteho (DC) | DC 5 V |
| Nimellisottovirta (DC) | 0.5 A |
| Virrankulutus | <input type="checkbox"/> Käyttö: noin 2.1 W <input type="checkbox"/> Valmiustila: noin 1.1 W <input type="checkbox"/> Lepotila: noin 0.4 W <input type="checkbox"/> Sammutettuna: 0.1 W tai vähemmän |

Ympäristötekniset tiedot

| | | |
|------------------|---|---|
| Lämpötila | Käytön aikana | 5–35 °C (41–95 °F) |
| | Varastoinnin aikana | –25–60 °C (–13–140 °F) |
| Kosteus | Käytön aikana | 10–85 % (ilman kosteuden tiivistymistä) |
| | Varastoinnin aikana | 10–90 % (ilman kosteuden tiivistymistä) |
| Käyttöolosuhteet | Vältä käyttämästä skanneria suorassa auringonvalossa, voimakkaan valonlähteen lähellä tai erittäin pölyisessä ympäristössä. | |

Järjestelmävaatimukset

| | |
|---------|---|
| Windows | Windows 10 (32-bittinen, 64-bittinen) Windows 8.1 (32-bittinen, 64-bittinen) Windows 8 (32-bittinen, 64-bittinen) Windows 7 (32-bittinen, 64-bittinen) |
|---------|---|

Tekniset tiedot

| | |
|--------------------------|--|
| Mac OS ^{*1, *2} | macOS High Sierra macOS Sierra OS X El Capitan |
|--------------------------|--|

*1 Nopeaa käyttäjävaihtoa ei tueta Mac OS- tai uudemmassa käyttöjärjestelmässä.

*2 UNIX-tiedostojärjestelmää (UFS) ei tueta Mac OS -käyttöjärjestelmässä.

Standardit ja hyväksynät

Standardit ja hyväksynät USA:n mallille

| | |
|--------------|---|
| Turvallisuus | UL60950-1 CAN/CSA-C22.2 No. 60950-1 |
| EMC | FCC osa 15 aliosa B luokka B ICIS-033 Luokka B |

Standardit ja hyväksynät Euroopan mallille

Seuraava malli on CE-merkitty ja noudattaa kaikkia soveltuvia EU-direktiivejä. Lisätietoja saadaksesi vieraile seuraavalla verkkosivustolla, josta löytyy täydellinen vaatimustenmukaisuusvakuutus ja viittaukset direktiiveihin ja yhdenmukaistettuihin standardeihin.

<http://www.epson.eu/conformity>

J421B

Radiotaajuusaltistusvaatimustenmukaisuuden säilymiseksi tämän laitteen ja kaikkien henkilöiden välisen etäisyyden on oltava aina vähintään 20 cm

Standardit ja hyväksynät Australian malleille

| | |
|-----|-------------------------|
| EMC | AS/NZS CISPR32 Luokka B |
|-----|-------------------------|

Asiakastukipalvelut

Teknisen tuen verkkosivusto

Jos tarvitset lisätukea, siirry alla näkyvälle Epson-tukisivustolle. Valitse maasi tai alueesi ja siirry paikallisen Epson-verkkosivuston tukiosioon. Sivustolla on saatavilla myös uusimmat ohjaimet, usein kysytyt kysymykset, oppaat ja muut ladattavissa olevat kohteet.

<http://support.epson.net/>

<http://www.epson.eu/Support> (Eurooppa)

Jos Epson-tuotteesi ei toimi kunnolla eikä ongelman ratkaiseminen onnistu, pyydä tukea Epson-tukipalveluista.

Yhteydenotto Epsonin tukeen

Ennen yhteyden ottamista Epsoniin

Jos Epson-tuotteesi ei toimi oikein, eikä ongelmaa voida ratkaista tuotteen mukana toimitettujen vianmääritysoppaiden avulla, ota yhteys Epsonin tukeen lisätietojen saamiseksi. Jos alueesi Epson-tukea ei ole seuraavassa luettelossa, ota yhteys jälleenmyyjään, jolta ostit laitteen.

Epsonin tuki pystyy ratkaisemaan ongelmiasi nopeammin, jos annat seuraavat tiedot:

- tuotteen sarjanumero
(sarjanumerotarra on yleensä tuotteen takana)
- tuotteen malli
- tuotteen ohjelmistoversio
(Napsauta **Tietoja**, **Versiotiedot** tai vastaavaa painiketta tuoteohjelmistosta.)
- tietokoneen merkki ja malli
- tietokoneen käyttöjärjestelmän nimi ja versio
- laitteen yhteydessä yleensä käytettävien ohjelmien nimet ja versiot

Huomautus:

Tuotteen mukaan faksin ja/tai verkkoasetusten valintaluettelon tiedot on saatettu tallentaa tuotteen muistiin. Tiedot ja/tai asetukset saattavat kadota tuotteen rikkoutumisen tai korjauksen seurauksena. Epson ei ota vastuuta tietojen menetyksistä tai varmuuskopioinnista eikä tietojen ja asetusten palauttamisesta edes takuun voimassaoloaikana. Suosittelemme omien varmuuskopioiden ottamista tai muistiinpanojen tekoa.

Eurooppa

Lisätietoja yhteyden ottamisesta Epson-tukeen on Euroopan takuuasiakirjassa.

Taiwan

Yhteystiedot lisätietoja, tukea ja huoltoa varten ovat:

Verkkosivusto

<http://www.epson.com.tw>

Sivusto sisältää tuotteiden tekniset tiedot, ladattavia ohjaimia sekä tuotteita koskevan kyselypalvelun.

Epson-tuotetuki

Puhelin: +886-2-80242008

Tuotetuen tiimimme voi auttaa sinua puhelimitse seuraavissa kysymyksissä:

- Myyntitiedustelut ja tuotetiedot
- Tuotteen käyttöä koskevat kysymykset ja ongelmat
- Korjauspalvelua ja takuuta koskevat kyselyt

Korjauspalvelukeskus:

<http://www.tekcare.com.tw/branchMap.page>

TekCare corporation on Epson Taiwan Technology & Trading Ltd:n valtuutettu huoltokeskus.

Australia

Epson Australia haluaa tarjota sinulle korkeatasoisen asiakastuen. Tuoteoppaiden lisäksi tarjoamme seuraavat lähteet lisätietojen saamiseksi:

Internet-osoite

<http://www.epson.com.au>

Siirry Epson Australian verkkosivustoon. Sinun kannattaa vieraila sivustolla aika ajoin! Sivustolla on ohjaimien latausalue, Epsonin yhteystiedot, uudet tuotetiedot ja tekninen tuki (sähköposti).

Epson-tuotetuki

Puhelin: 1300-361-054

Epson-tuotetuki varmistaa viime kädessä, että asiakkaamme saavat ohjeita. Tuotetuen henkilöstö auttaa Epson-tuotteen asennuksessa, määrittämisessä ja käytössä. Myynnin tuotetuen henkilöstö voi lähettää materiaalia uusista Epson-tuotteista ja neuvoa lähimmän jälleenmyyjän tai huollon sijainnin. Tuotetuessa vastataan monentyyppisiin kysymyksiin.

Kehotamme ottamaan esiin kaikki tarvittavat tiedot ennen soittoa. Mitä enemmän tietoa on valmiina, sitä nopeammin voimme ratkaista ongelman. Tarvittavia tietoja ovat Epson-tuotteesi oppaat, tietokoneesi tyyppi, käyttöjärjestelmä, sovellusohjelmat ja muut tiedot, joita arvelet tarvittavan.

Tuotteiden kuljetus

Epson suosittelee tuotteen pakkauksen säilyttämistä tulevaa kuljetusta varten.

Singapore

Epson Singaporen yhteystiedot lisätietoja, tukea ja huoltoa varten ovat:

Verkkosivusto

<http://www.epson.com.sg>

Sivusto sisältää tuotteiden tekniset tiedot, ladattavia ohjaimia, usein kysytyt kysymykset (FAQ), myyntitiedustelu-palvelun sekä teknisen tuen sähköpostitse.

Epson-tuotetuki

Maksuton numero: 800-120-5564

Tuotetuen tiimimme voi auttaa puhelimitse seuraavissa kysymyksissä:

- Myyntitiedustelut ja tuotetiedot
- Tuotteen käyttöä koskevat kysymykset ja ongelmien vianmääritys
- Korjauspalvelua ja takuuta koskevat kyselyt

Thaimaa

Yhteystiedot lisätietoja, tukea ja huoltoa varten ovat:

Verkkosivusto

<http://www.epson.co.th>

Sivusto sisältää tuotteiden tekniset tiedot, ladattavia ohjaimia, usein kysytyt kysymykset (FAQ) ja sähköpostiyhteyden.

Epsonin puhelinpalvelukeskus

Puhelin: 66-2685-9899

Sähköposti: support@eth.epson.co.th

Puhelinpalvelutiimimme auttaa puhelimitse seuraavissa kysymyksissä:

- Myyntitiedustelut ja tuotetiedot
- Tuotteen käyttöä koskevat kysymykset ja ongelmat
- Korjauspalvelua ja takuuta koskevat kyselyt

Vietnam

Yhteystiedot lisätietoja, tukea ja huoltoa varten ovat:

Epson-palvelukeskus

65 Truong Dinh Street, District 1, Hochiminh City, Vietnam.

Puhelin (Ho Chi Minh City): 84-8-3823-9239, 84-8-3825-6234

29 Tue Tinh, Quan Hai Ba Trung, Hanoi City, Vietnam

Asiakastukipalvelut

Puhelin (Hanoi City): 84-4-3978-4785, 84-4-3978-4775

Indonesia

Yhteystiedot lisätietoja, tukea ja huoltoa varten ovat:

Verkkosivusto

<http://www.epson.co.id>

- Tuotteiden tekniset tiedot, ladattavat ohjaimet
- Usein kysytyt kysymykset (FAQ), myyntitiedustelut, kysymykset sähköpostitse

Epson Hotline

Puhelin: +62-1500-766

Faksi: +62-21-808-66-799

Hotline-tiimimme auttaa puhelimitse tai faksilla seuraavissa kysymyksissä:

- Myyntitiedustelut ja tuotetiedot
- Tekninen tuki

Epson-palvelukeskus

| Provinssi | Yrityksen nimi | Osoite | Puhelin Sähköposti |
|--------------------|--------------------------|--|---|
| DKI JAKARTA | ESS JAKARTA MANGGADUA | Ruko Mall Mangga Dua No. 48 Jl. Arteri Mangga Dua, Jakarta Utara - DKI JAKARTA | (+6221) 62301104 jkt-admin@epson-indonesia.co.id |
| NORTH SUMATERA | ESC MEDAN | Jl. Bambu 2 Komplek Graha Niaga Nomor A-4, Medan - North Sumatera | (+6261) 42066090 / 42066091 mdn-adm@epson-indonesia.co.id |
| WEST JAWA | ESC BANDUNG | Jl. Cihampelas No. 48 A Bandung Jawa Barat 40116 | (+6222) 4207033 bdg-admin@epson- indonesia.co.id |
| DI YOGYAKARTA | ESC YOGYAKARTA | YAP Square, Block A No. 6 Jl. C Simanjutak Yogyakarta - DIY | (+62274) 581065 ygy-admin@epson-indonesia.co.id |
| EAST JAWA | ESC SURABAYA | Hitech Mall Lt. 2 Block A No. 24 Jl. Kusuma Bangsa No. 116 - 118 Surabaya - JATIM | (+6231) 5355035 sby-admin@epson-indonesia.co.id |
| SOUTH SULAWESI | ESC MAKASSAR | Jl. Cendrawasih NO. 3A, kunjung mae, mariso, MAKASSAR - SULSEL 90125 | (+62411) 8911071 mksr-admin@epson- indonesia.co.id |
| WEST KALIMANTAN | ESC PONTIANAK | Komp. A yani Sentra Bisnis G33, Jl. Ahmad Yani - Pontianak Kalimantan Barat | (+62561) 735507 / 767049 pontianak-admin@epson- indonesia.co.id |

Asiakastukipalvelut

| Provinsi | Yrityksen nimi | Osoite | Puhelin Sähköposti |
|--------------------|-------------------------|--|---|
| RIAU | ESC PEKANBARU | Jl. Tuanku Tambusai No.459A Pekanbaru Riau | (+62761) 8524695 pkb-admin@epson- indonesia.co.id |
| DKI JAKARTA | ESS JAKARTA SUDIRMAN | Wisma Keiai Lt. 1 Jl. Jenderal Sudirman Kav. 3 Jakarta Pusat - DKI JAKARTA 10220 | (+6221) 5724335 ess@epson-indonesia.co.id |
| EAST JAVA | ESS SURABAYA | Ruko Surya Inti Jl. Jawa No 2-4 Kav. 29 Surabaya - Jawa Timur | (+6231) 5014949 esssby@epson-indonesia.co.id |
| BANTEN | ESS SERPONG | Ruko Mall WTC Matahari No. 953, Serpong- Banten | (+6221) 53167051 / 53167052 esstag@epson-indonesia.co.id |
| CENTRAL JAVA | ESS SEMARANG | Komplek Ruko Metro Plaza Block C20 Jl. MT Haryono No 970 Semarang - JAWA TENGAH | (+6224) 8313807 / 8417935 esssmg@epson-indonesia.co.id |
| EAST KALIMANTAN | ESC SAMARINDA | Jl. KH. Wahid Hasyim (M. Yamin) Kelurahan Sempaja Selatan Kecamatan Samarinda UTARA - SAMARINDA - KALTIM | (+62541) 7272904 escsmd@epson-indonesia.co.id |
| SOUTH SUMATERA | ESC PALEMBANG | Jl. H.M Rasyid Nawawi No. 249 Kelurahan 9 Ilir Palembang Sumatera Selatan | (+62711) 311330 escplg@epson-indonesia.co.id |
| EAST JAVA | ESC JEMBER | JL. Panglima Besar Sudirman Ruko no.1D Jember-Jawa Timur (Depan Balai Penelitian & Pengolahan Kakao) | (+62331) 488373 / 486468 jmr-admin@epson-indonesia.co.id |
| NORTH SULAWESI | ESC MANADO | Tekno Megamall Lt LG 11 TK 21, Kawasan Megamas Boulevard, Jl Piere Tendean, Manado - SULUT 95111 | (+62431) 8890996 MND-ADMIN@EPSON- INDONESIA.CO.ID |

Jos kaupunkia ei ole annettu tässä, soita Hotline-palveluun: 08071137766.

Hongkong

Käyttäjät voivat ottaa yhteyttä Epson Hong Kong Limitediin halutessaan teknistä tukea ja muita myynnin jälkeisiä palveluja.

Kotisivu verkossa

<http://www.epson.com.hk>

Epson Hong Kong on luonut paikallisen, kiinan- ja englanninkielisen kotisivun tarjotakseen käyttäjille seuraavia tietoja:

- Tuotetiedot
- Vastaukset usein kysytyihin kysymyksiin (FAQ)
- Epson-tuotteiden ohjainten uusimmat versiot

Asiakastukipalvelut

Teknisen tuen Hotline

Voit ottaa yhteyttä teknisiin tukihenkilöihin myös seuraavien puhelin- ja faksinumeroiden välityksellä:

Puhelin: 852-2827-8911

Faksi: 852-2827-4383

Malesia

Yhteystiedot lisätietoja, tukea ja huoltoa varten ovat:

Verkkosivusto

<http://www.epson.com.my>

- Tuotteiden tekniset tiedot, ladattavat ohjaimet
- Usein kysytyt kysymykset (FAQ), myyntitiedustelut, kysymykset sähköpostitse

Epsonin puhelinpalvelukeskus

Puhelin: +60 1800-8-17349

- Myyntitiedustelut ja tuotetiedot
- Tuotteen käyttöä koskevat kysymykset ja ongelmat
- Korjauspalveluita ja takuuta koskevat kyselyt

Pääkonttori

Puhelin: 603-56288288

Faksi: 603-5628 8388/603-5621 2088

Intia

Yhteystiedot lisätietoja, tukea ja huoltoa varten ovat:

Verkkosivusto

<http://www.epson.co.in>

Sivusto sisältää tuotteiden tekniset tiedot, ladattavia ohjaimia sekä tuotteita koskevan kyselypalvelun.

Helpline

- Huolto, tuotetiedot ja kulutustarvikkeiden tilaaminen (BSNL-linjat)
Maksuton numero: 18004250011
Avoinna 9.00 - 18.00, maanantai - lauantai (paitsi yleiset pyhäpäivät)
- Huolto (CDMA- ja mobiilikäyttäjät)
Maksuton numero: 186030001600
Avoinna 9.00 - 18.00, maanantai - lauantai (paitsi yleiset pyhäpäivät)

Filippiinit

Halutessaan teknistä tukea ja/tai muita myynnin jälkeisiä palveluja käyttäjät voivat ottaa yhteyttä Epson Philippines Corporationiin alla mainittujen puhelin- ja faksinumeroiden sekä sähköpostiosoitteen välityksellä:

Verkkosivusto

<http://www.epson.com.ph>

Sivusto sisältää tuotteiden tekniset tiedot, ladattavia ohjaimia, usein kysytyt kysymykset (FAQ) ja mahdollisuuden lähettää kyselyitä sähköpostitse.

Epson Philippines -asiakaspalvelu

Maksuton numero: (PLDT) 1-800-1069-37766

Maksuton numero: (digitaalinen) 1-800-3-0037766

Metro-Manila: (+632)441-9030

Verkkosivusto: <https://www.epson.com.ph/contact>

Sähköposti: customercare@epc.epson.com.ph

Avoimena 9.00–18.00, maanantai–lauantai (paitsi yleiset pyhäpäivät)

Asiakaspalvelutiimimme auttaa puhelimitse seuraavissa kysymyksissä:

- Myyntitiedustelut ja tuotetiedot
- Tuotteen käyttöä koskevat kysymykset ja ongelmat
- Korjauspalvelua ja takuuta koskevat kyselyt

Epson Philippines Corporation

Päälinja: +632-706-2609

Faksi: +632-706-2663