

SL-D800 Series

Návod k obsluze ovladače tiskárny

Autorská práva a ochranné známky

Autorská práva a ochranné známky

Žádná část této publikace nesmí být bez předchozího písemného souhlasu společnosti Seiko Epson Corporation reprodukována, ukládána v informačních systémech ani jakýmkoli způsobem předávána, a to elektronicky ani mechanicky, v podobě fotokopií, záznamů ani žádným jiným způsobem. Informace obsažené v publikaci jsou určeny pouze uživatelům této tiskárny Epson. Společnost Epson nezodpovídá za aplikaci těchto informací na jiné tiskárny.

Společnost Seiko Epson Corporation ani její partneři nezodpovídají vlastníkovvi tohoto výrobku ani třetím stranám za škody, ztráty nebo výdaje způsobené vlastníkem nebo třetími stranami následkem nehody, nesprávného používání nebo zneužití tohoto výrobku nebo neschválených úprav, oprav nebo změn na tomto výrobku nebo (kromě USA) nedodržením pokynů společnosti Seiko Epson Corporation k provozu a údržbě tohoto výrobku.

Seiko Epson Corporation nezodpovídá za škody nebo problémy způsobené použitím jiného doplňkového vybavení nebo spotřebního materiálu než těch, jež jsou pro výrobek určeny společností Seiko Epson Corporation jako Originální výrobky Epson (Original Epson Products) nebo Výrobky schválené společností Epson (Epson Approved Products).

Seiko Epson Corporation nezodpovídá za škody způsobené elektromagnetickým rušením, k němuž došlo v důsledku použití jiných kabelů rozhraní než těch, jež jsou pro výrobek určeny společností Seiko Epson Corporation jako Výrobky schválené společností Epson (Epson Approved Products).

EPSON®, EPSON EXCEED YOUR VISION, EXCEED YOUR VISION a jejich loga jsou registrovanými ochrannými známkami nebo ochrannými známkami společnosti Seiko Epson Corporation.

Microsoft® a Windows® jsou registrované ochranné známky společnosti Microsoft Corporation.


Apple®, Macintosh®, Mac OS® a OS X® jsou registrované ochranné známky společnosti Apple Inc.

Adobe®, Photoshop®, Elements®, Lightroom® a Adobe® RGB jsou registrované ochranné známky společnosti Adobe Systems Incorporated.

Obecná poznámka: Názvy jiných výrobků použité v této publikaci slouží pouze k identifikaci výrobků a mohou být ochrannými známkami jejich vlastníků. Společnost Epson se zřiká veškerých práv na tyto známky.

© 2019 Seiko Epson Corporation. Všechna práva vyhrazena.

Vysvětlení symbolů

 Důležité:	Upozornění označená tímto symbolem je třeba respektovat, aby nedošlo k poškození výrobku.
Poznámka:	Poznámky obsahují důležité informace o obsluze tohoto výrobku.

Verze operačních systémů

Zkratky používané v této dokumentaci:

Windows označuje operační systémy Windows 10, 8, 7.

- Windows 10 označuje operační systémy Windows 10 Pro, Windows 10 Pro x64.
- Windows 8.1 označuje operační systémy Windows 8.1, Windows 8.1 Pro.
- Windows 8 označuje operační systémy Windows 8, Windows 8 Pro.
- Windows 7 označuje operační systém Windows 7 Professional.

Macintosh označuje operační systém Mac.

- Označení Mac se vztahuje na systémy macOS Mojave/macOS High Sierra/macOS Sierra/OS X El Capitan/OS X Yosemite/OS X Mavericks/OS X Mountain Lion/Mac OS X v10.7.x/Mac OS X v10.6.8

Obsah

Autorská práva a ochranné známky

Autorská práva a ochranné známky.	2
Vysvětlení symbolů.	2
Verze operačních systémů.	3

Instalace ovladače tiskárny

Systémové požadavky.	5
Windows.	5
Mac.	5
Instalace ovladače tiskárny (Windows).	6
Instalace ovladače tiskárny (Mac).	10

Funkce ovladače tiskárny

Okno s nastavením (Windows).	13
Obrazovka Main (Hlavní)	13
Okno Printer Window	15
Okno Driver Settings (Nastavení ovladače)	16
Okno s nastavením (Mac).	17
Okno Page Setup (Nastavení stránky)	17
Okno Color Matching (Korekce barev)	18
Okno Print Settings (Nastavení tisku)	19

Základní metody tisku (Windows)

Tisk z programu PhotoShop.	20
Zrušení tisku.	24

Základní metody tisku (Mac)

Tisk z programu PhotoShop.	25
Zrušení tisku.	29

Další funkce tiskárny

Správa barev.	30
Nastavení správy barev.	30
Ruční nastavení barev (pouze Windows).	31
Správa barev programem (bez správy barev).	34
Správa barev ovladačem tiskárny (ICM) (Windows).	36
Správa barev ovladačem tiskárny (ColorSync) (Mac).	38
Tisk bez okrajů.	40
Typy tisku bez okrajů.	40
Postup nastavení.	41

Tisk na nestandardní formáty papíru.	44
Postup nastavení.	44

Řešení problémů

Když se zobrazí chybová zpráva.	47
Nelze tisknout (tiskárna nepracuje).	47
Tiskárna vydává zvuk, jako když tiskne, ale nic se neděje.	48
Problémy s kvalitou tisku/výsledky tisku.	49

Aktualizace ovladače tiskárny (Windows)

Aktualizace ovladače tiskárny (Mac)

Odinstalace ovladače tiskárny (Windows)

Odinstalace ovladače tiskárny (Mac)

Instalace ovladače tiskárny

Instalace ovladače tiskárny

Systémové požadavky

Ovladač tiskárny podporují následující operační systémy.

Ujistěte se, že váš počítač tyto požadavky splňuje.

Windows

Operační systém	Windows 7 Professional/Ultimate (SP1) 32/64 bit
	Windows 8 Pro 32/64 bit
	Windows 8,1 Pro 32/64 bit
	Windows 10 Pro 32/64 bit
Procesor	závisí na aplikaci
Paměť	4 GB nebo více *1 (doporučeno 8 GB nebo více *2)
Volné místo na pevném disku	64 GB nebo více

*1 Při připojení čtyř tiskáren a tisku na papír formátu 89 x 50 mm (3,5 x 2 palce) až 127 x 178 mm (5 x 7 palců).

*2 Při připojení čtyř tiskáren a tisku na papír větší než 127 x 178 mm (5 x 7 palců).

Mac

Operační systém	macOS Sierra/OS X El Capitan/OS X Yosemite/OS X Mavericks/OS X Mountain Lion/Mac OS X v10.7.x/Mac OS X v10.6.8
Procesor	závisí na aplikaci
Paměť	1 GB nebo více
Volné místo na pevném disku	32 GB nebo více

Poznámka:

Některé aplikace a funkce nemusí být podporovány v systému Mac.

Instalace ovladače tiskárny

Instalace ovladače tiskárny (Windows)

Spolu s Programem údržby se nainstaluje rovněž ovladač tiskárny. Po nainstalování je třeba v Programu údržby v režimu správce aktualizovat informace o papíru.

! *Důležité:*

- Do systému se musíte přihlásit jako uživatel s oprávněním správce.*
- Pokud je vyžadováno potvrzení nebo heslo správce, zadejte heslo a pokračujte v instalaci.*

1 Vypněte tiskárnu a USB kabelem ji připojte k počítači.



2 Vložte disk se softwarem a ve složce **SystemApplication - Windows** dvakrát klikněte na soubor Setup.exe.

3 Pokračujte v instalaci podle pokynů na obrazovce.

Po dokončení instalace ovladače tiskárny aktualizujte informace o papíru (zaregistrujte do tiskárny informace o souboru s typem papíru).

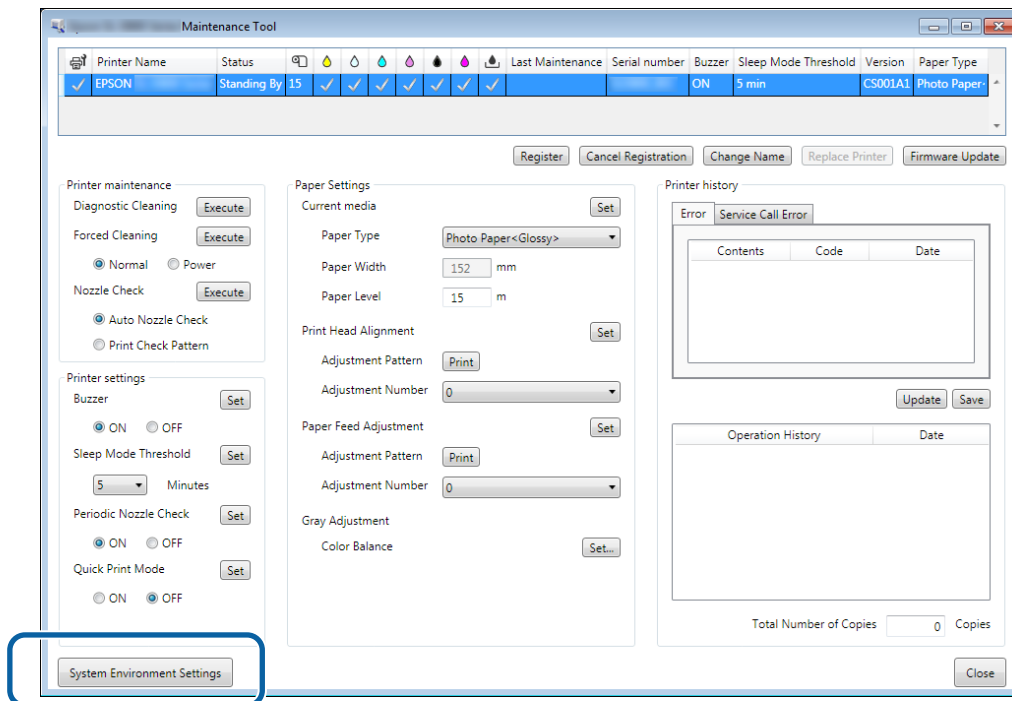
4 Spusťte Program údržby.

Klikněte na tlačítko **Start - All Programs (Všechny programy) - EPSON - EPSON SL-D800 Series - SL Printer Maintenance Tool Admin**.

Instalace ovladače tiskárny

5

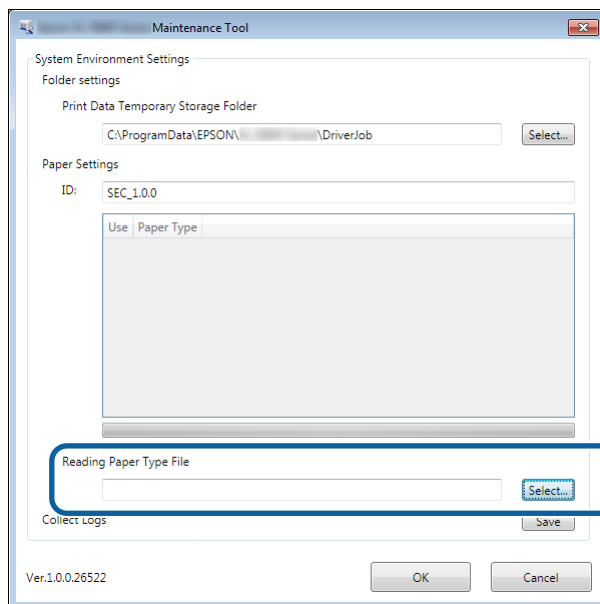
Klikněte na **System Environment Settings (Nastavení systémového prostředí)**.



Zobrazí se obrazovka **System Environment Settings (Nastavení systémového prostředí)**.

6

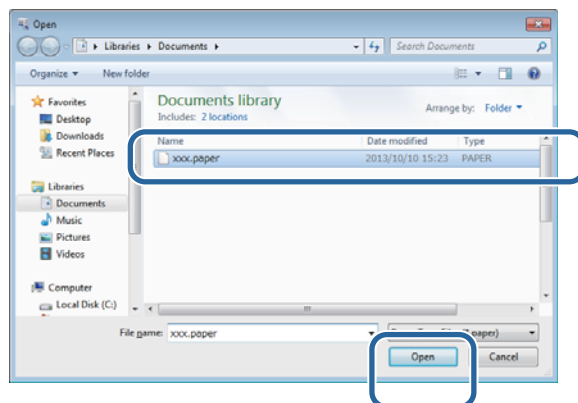
Klikněte na **Select... (Vybrat...)** v části **Reading Paper Type File (Načítání souboru typu papíru)**.



Otevře se okno pro výběr souboru.

Instalace ovladače tiskárny

- 7** Vyberte soubor s typem papíru a klikněte na tlačítko **Open (Otevřít)**.



Zobrazí se ID zvoleného souboru s typem papíru.

! **Důležité:**

Dejte pozor, abyste nevybrali jiný soubor než soubor s typem papíru.

Poznámka:

Informace o získání souborů s typem papíru vám poskytne váš místní dodavatel.

- 8** Zkontrolujte, zda je tiskárna připojena k počítači a zapnuta.

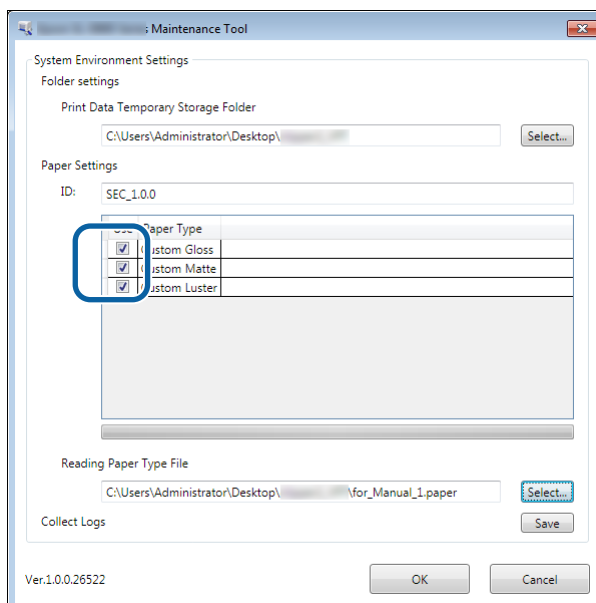
Pokud je připojeno více tiskáren, zkontrolujte všechny tiskárny.

! **Důležité:**

Během aktualizace informací o papíru netiskněte.

- 9** Vyberte papír, který chcete použít, v části **Paper Settings (Nastavení papíru)** - ID.

Můžete vybrat až sedm typů papíru.

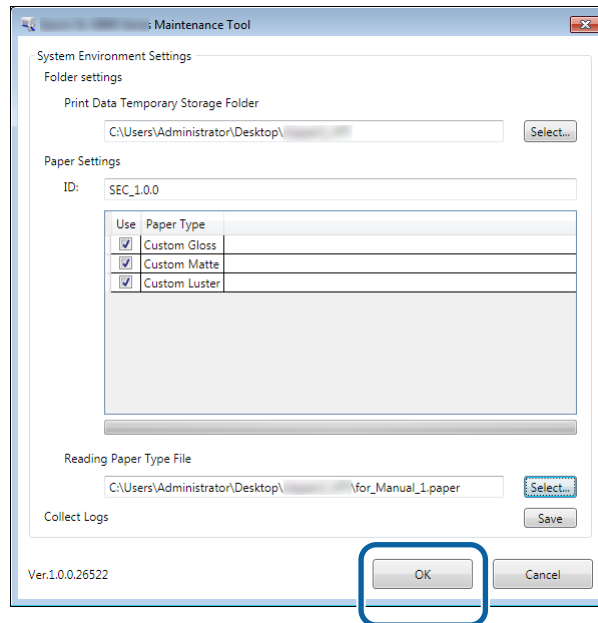


Instalace ovladače tiskárny

10

Klikněte na tlačítko **OK**.

Je třeba restartovat počítač. Počítač se může restartovat automaticky.



Instalace ovladače tiskárny

Instalace ovladače tiskárny (Mac)

Spolu s Programem údržby se nainstaluje rovněž ovladač tiskárny.

! *Důležité:*

- Do systému se musíte přihlásit jako uživatel s oprávněním správce.*
- Pokud je vyžadováno potvrzení nebo heslo správce, zadejte heslo a pokračujte v instalaci.*
- Při instalaci ovladače tiskárny aktualizujte informace o papíru.*

- 1** Vypněte tiskárnu a USB kabelem ji připojte k počítači.

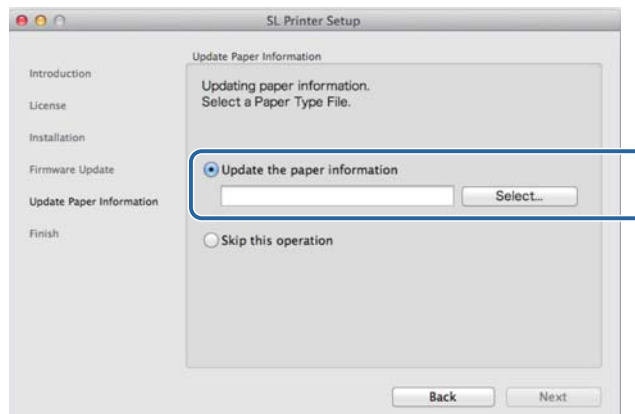


- 2** Vložte disk se softwarem a ve složce **SystemApplication** - **Mac OS X** dvakrát klikněte na soubor **SL Printer Setup.dmg**.

- 3** Až se otevře okno instalačního programu, dvakrát klikněte na aplikaci **SL Printer Setup.app**.
Pokračujte v instalaci podle pokynů na obrazovce.

Instalace ovladače tiskárny

- 4** Až se otevře následující okno, zvolte možnost **Update the paper information (Aktualizovat informace o papíru)** – **Select... (Zvolit...)** a poté vyberte soubor s typem papíru.

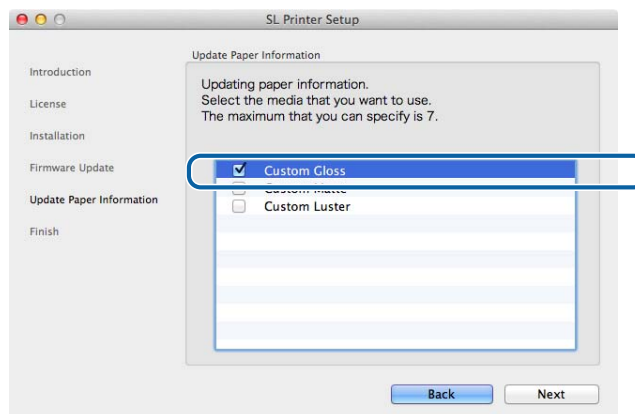


Poznámka:

Informace o získání souborů s typem papíru vám poskytne váš místní dodavatel.

- 5** Když se zobrazí následující obrazovka, vyberte papír, který chcete použít, a potom klikněte na tlačítko **Next (Další)**.


Při instalování postupujte podle pokynů na obrazovce.



Funkce ovladače tiskárny

Ovladač tiskárny převádí instrukce k tisku z jiné aplikace do tiskárny.

Hlavní funkce ovladače tiskárny:

- Převádí údaje o tisku přijaté z aplikací na tisková data a odesílá je do tiskárny.
- V okně s nastavením lze v ovladači tiskárny nastavit podmínky tisku, např. typ a formát papíru.
- Pouze v systému Windows:
Spusťte Program údržby v režimu obsluhy a poté lze z počítače provádět nastavení a údržbu tiskárny, jako je kontrola stavu, provádění nastavení papíru, čištění hlavy apod.
 „Návod k obsluze Programu údržby“

Funkce ovladače tiskárny

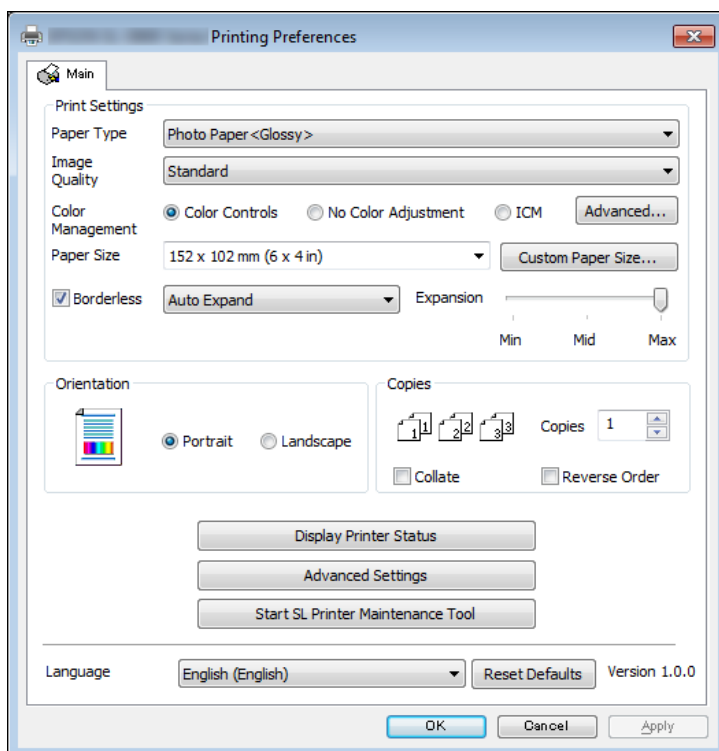
Okno s nastavením (Windows)

Obrazovka Main (Hlavní)

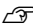
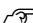


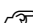
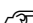
Na obrazovce **Main (Hlavní)** můžete nastavit nezbytné aspekty a kvalitu tisku tak, abyste dosáhli optimálního výsledku tisku.

Další informace o zobrazení okna **Main (Hlavní)** v ovladači tiskárny naleznete v části „Základní metody tisku (Windows)“.

 „Základní metody tisku (Windows)“ na str. 20



Funkce ovladače tiskárny

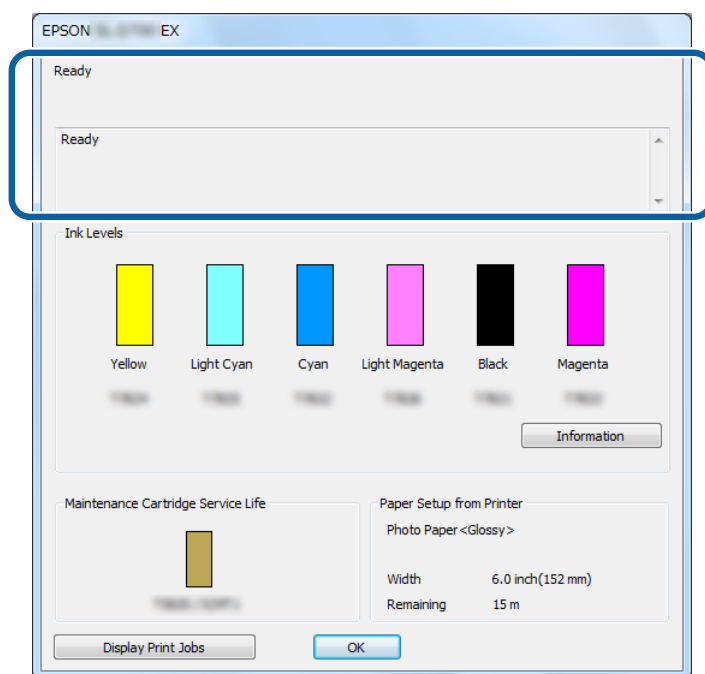
Položka nastavení		Vysvětlení
Print Settings (Nastavení tisku)	Paper Type (Typ papíru)	Zde zvolte typ papíru odpovídající papíru vloženému do tiskárny.
	Image Quality (Kvalita tisku)	U kvality tisku můžete vybírat z možností High Speed (Vysoká rychlost) (360 dpi), Standard (Normální) (720 dpi) a High Image Quality (Vysoká kvalita) (1440 dpi). U běžného tisku zvolte hodnotu Standard (Normální) . Chcete-li tisknout ve vysoké kvalitě, nastavte hodnotu High Image Quality (Vysoká kvalita) . Chcete-li tisknout rychle, nastavte hodnotu High Speed (Vysoká rychlost) . U nastavení High Speed (Vysoká rychlost) tiskne tiskárna rychleji, kvalita tisku však může být o něco nižší.
	Color Management (Správa barev)	Zvolte metodu správy barev k tisku.  „Správa barev“ na str. 30
	Paper Size (Formát papíru)	Nastavte formát papíru vloženého v tiskárně. Pokud požadovaný formát papíru není v seznamu, klikněte na User Defined (Uživatelské) a zaregistrujte nový formát papíru.  „Tisk na nestandardní formáty papíru“ na str. 44
	Borderless (Bez ohraničení)	Tato možnost slouží k tisku bez okrajů. Jako metodu tisku bez ohraničení můžete zvolit možnosti Auto Expand (Automaticky roztáhnout) nebo Retain Size (Zachovat velikost) . U možnosti Auto Expand (Automaticky roztáhnout) nastavte měřítko zvětšení.  „Tisk bez okrajů“ na str. 40
	Expansion (Zvětšení)	Pokud je v nabídce Borderless (Bez ohraničení) zvolena možnost Auto Expand (Automaticky roztáhnout) , nastavte posuvníkem měřítko zvětšení.
Orientation (Orientace)		Kliknutím na možnost Portrait (Na výšku) nebo Landscape (Krajina) zvolíte směr tisku. Toto nastavení by mělo odpovídat směru tisku nastavenému v aplikaci.
Copies (Kopie)	Copies (Kopie)	Zde nastavte počet kopií.
	Collate (Třídít)	Vyberte při tisku dvou nebo více kopií vícestránkových dokumentů v roztříděných dávkách.
	Reverse Order (Obrácené pořadí)	Vytiskne stránky v obráceném pořadí.
Display Printer Status (Zobrazit stav tiskárny)		Zobrazí stav tiskárny. Umožňuje zkontrolovat množství zbývajících inkoustu, volnou kapacitu údržbové kazety a nastavení papíru v tiskárně.  „Okno s nastavením (Windows)“ na str. 13
Advanced Settings (Rozšířené nastavení)		Otevře se okno Driver Settings (Nastavení ovladače) .  „Okno Driver Settings (Nastavení ovladače)“ na str. 16
Start SL Printer Maintenance Tool (Spustit Program údržby k tiskárně SL)		Spustíte Program údržby v režimu obsluhy. Další informace o Programu údržby naleznete v „Návodu k obsluze Programu údržby“.  „Návod k obsluze Programu údržby“

Funkce ovladače tiskárny

Položka nastavení	Vysvětlení
Language (Jazyk)	Zde lze nastavit jazyk ovladače tiskárny. Vyberte jazyk a potom klikněte na tlačítko OK . Při příštím spuštění ovladače tiskárny se změní jazyk zobrazení. Možnost Auto Select (Automaticky vybrat) automaticky nastaví stejný jazyk, jako je jazyk operačního systému.
Reset Defaults (Obnovit výchozí)	Resetuje veškeré nastavení na výchozí hodnoty. Formáty papíru uložené v nabídce User Defined (Uživatelské) nebudou odebrány.

Okno Printer Window

Chcete-li zobrazit obrazovku **Printer Window (Okno tiskárny)**, na obrazovce **Main (Hlavní)** klikněte na tlačítko **Display Printer Status (Zobrazit stav tiskárny)**.

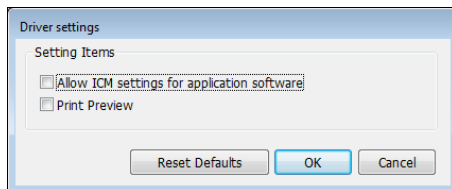


Položka nastavení	Vysvětlení
Stav tiskárny	Zobrazuje stav tiskárny.
Množství inkoustu	Znázorňuje, kolik inkoustu zbývá.
Information (Informace)	Zobrazí podrobné informace o jednotlivých inkoustových kazetách.
Maintenance Cartridge Service Life (Délka životnosti údržbové kazety)	Zobrazuje volnou kapacitu údržbové kazety. Kapacita se automaticky vynuluje při výměně údržbové kazety.
Paper Setup from Printer (Nastavení papíru z tiskárny)	Uvádí typ a šířku vloženého papíru a jeho zbývající množství. Nastavte hodnoty Paper Type (Typ papíru) a Paper Level (Množství papíru) v Programu údržby.
Display Print Jobs (Zobrazit tiskové úlohy)	Zobrazí tiskovou frontu. Zde můžete odstraňovat tiskové úlohy.

Funkce ovladače tiskárny

Okno Driver Settings (Nastavení ovladače)

Chcete-li otevřít okno **Driver Settings (Nastavení ovladače)**, klikněte v okně **Main (Hlavní)** na tlačítko **Advanced Settings (Rozšířené nastavení)**.



Položka nastavení	Vysvětlení
Allow ICM settings for application software (Povolit aplikacím provádět srovnání barev ICM)	Pokud je v aplikaci povoleno nastavení ICM a výsledky tisku neodpovídají vašim představám, zaškrtněte tuto možnost. Za normálních okolností by tato možnost neměla být zaškrtnuta.
Print Preview (Náhled)	Tato možnost slouží k zobrazení tiskového obrazu před tiskem.
Reset Defaults (Obnovit výchozí)	Resetuje veškeré nastavení na výchozí hodnoty.

Funkce ovladače tiskárny

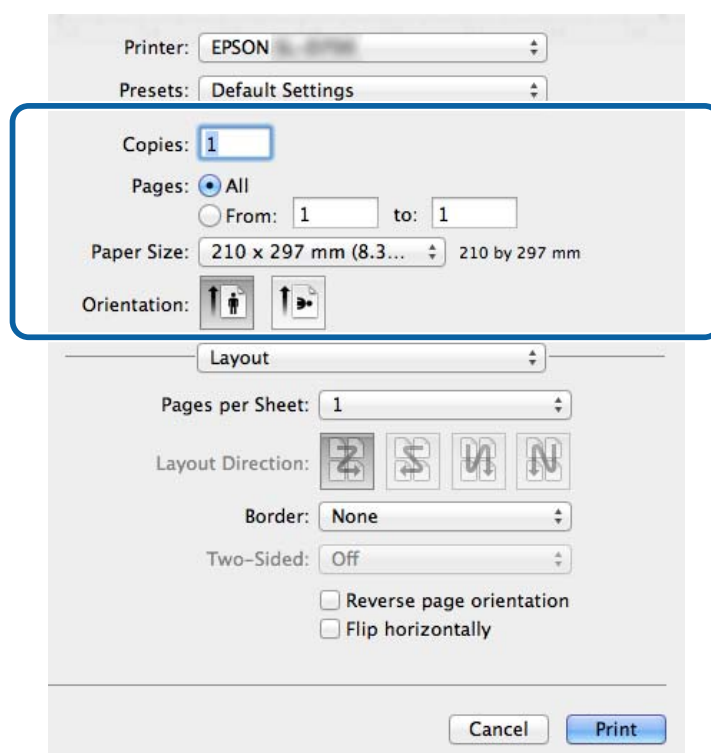
Okno s nastavením (Mac)

Okno Page Setup (Nastavení stránky)

V okně **Page Setup (Nastavení stránky)** lze nastavit formát a orientaci papíru.

Další informace o zobrazení okna **Page Setup (Nastavení stránky)** v ovladači tiskárny naleznete v části „Základní metody tisku (Mac)“.

[🔗 „Základní metody tisku \(Mac\)“ na str. 25](#)

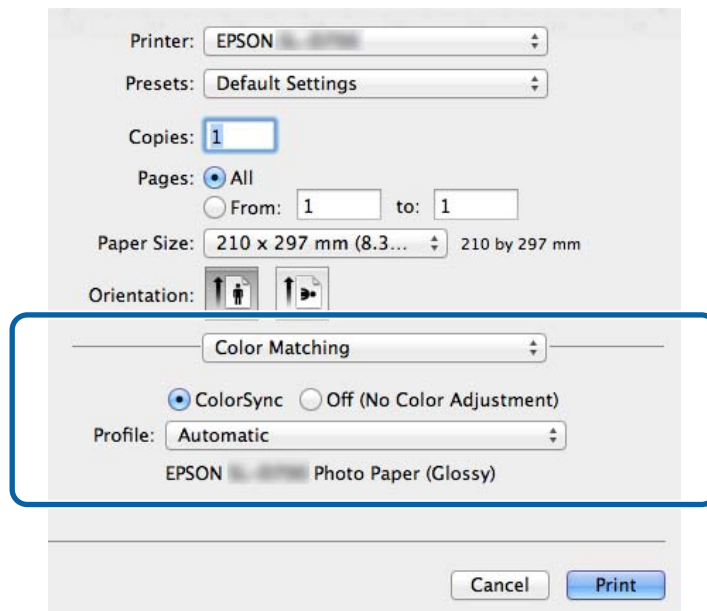


Položka nastavení	Vysvětlení
Copies (Kopie)	Zde nastavte počet kopií.
Pages (Stránky)	Nastavení rozmezí stránek, které chcete vytisknout.
Paper Size (Formát papíru)	Nastavte formát papíru vloženého v tiskárně. Formáty papíru, které nenajdete v seznamu, lze zaregistrovat v nabídce User Defined (Uživatelské) . 🔗 „Tisk na nestandardní formáty papíru“ na str. 44
Direction (Orientace)	Nastavení orientace papíru.

Funkce ovladače tiskárny

Okno Color Matching (Korekce barev)

V seznamu vyberte možnost **Color Matching (Korekce barev)** pro nastavení ColorSync pro systém správy barev, který je nainstalován ve vašem počítači Mac.

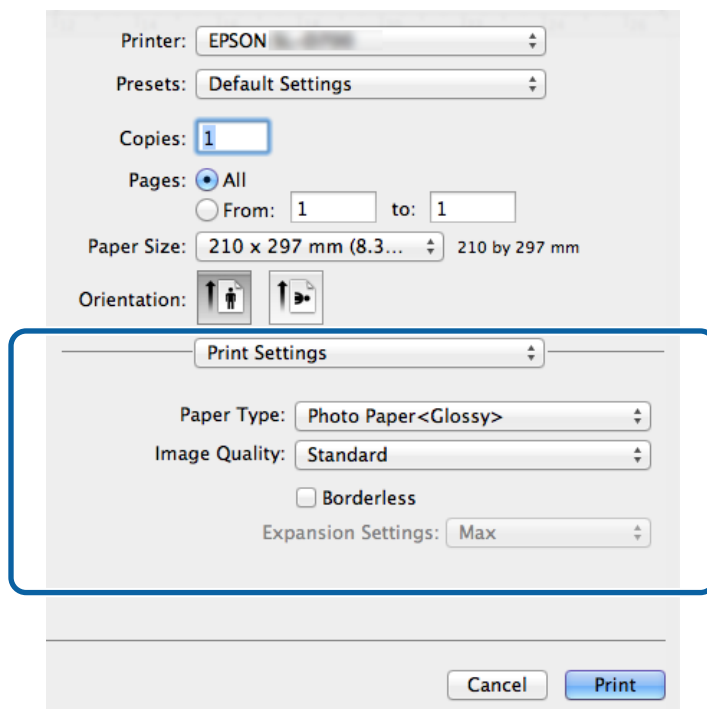



Položka nastavení	Vysvětlení
ColorSync / Off (No Color Adjustment) (Vypnuto – bez úpravy barev)	Zde lze nastavit, zda chcete používat možnost ColorSync. Možnost ColorSync lze používat při tisku z aplikací podporujících správu barev.
Profile (Profil)	Zde nastavte profil tiskárny použitý pro správu barev.

Funkce ovladače tiskárny

Okno Print Settings (Nastavení tisku)

Po zvolení možnosti **Print Settings (Nastavení tisku)** můžete nastavit paper type (typ papíru) a image quality (kvalitu tisku).



Položka nastavení	Vysvětlení
Paper Type (Typ papíru)	Zde zvolte typ papíru odpovídající papíru vloženému do tiskárny.
Image Quality (Kvalita tisku)	U kvality tisku můžete vybírat z možností High Speed (Vysoká rychlost) (360 dpi), Standard (Normální) (720 dpi) a High Image Quality (Vysoká kvalita) (1440 dpi). U běžného tisku zvolte hodnotu Standard (Normální) . Chcete-li tisknout ve vysoké kvalitě, nastavte hodnotu High Image Quality (Vysoká kvalita) . Chcete-li tisknout rychle, nastavte hodnotu High Speed (Vysoká rychlost) . U nastavení High Speed (Vysoká rychlost) tiskne tiskárna rychleji, kvalita tisku však může být o něco nižší.
Borderless (Bez ohraničení)	Tato možnost slouží k tisku bez okrajů.  „Tisk bez okrajů“ na str. 40
Expansion Settings (Nastavení zvětšení)	Při tisku s nastavením Borderless (Bez ohraničení) nastavte měřítko zvětšení na Max (Maximální) , Mid (Střední) , nebo Min (Minimální) .

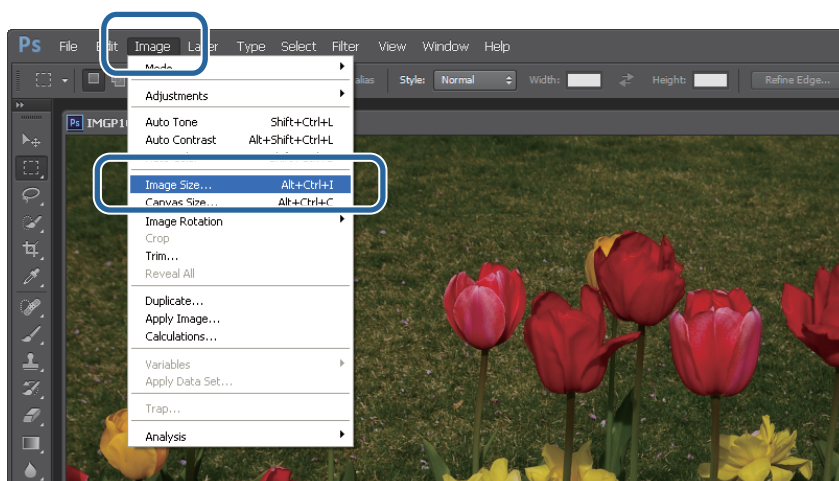
Základní metody tisku (Windows)

Tisk z programu PhotoShop

Tato kapitola ukazuje tisk dat z počítače na příkladu programu Adobe Photoshop CS6.

Postup se může podle konkrétní aplikace lišit. Další informace naleznete v návodu dodaném s aplikací.

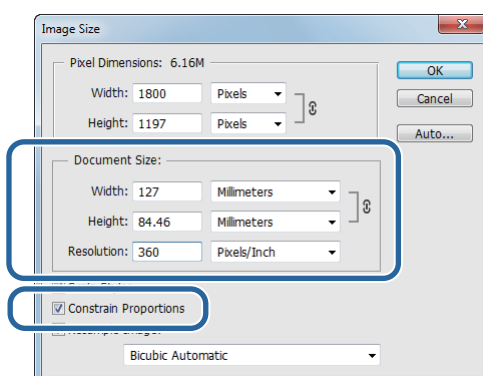
- 1 Spustíte program Adobe Photoshop CS6 a otevřete obrázek.
- 2 Kliknutím na možnost **Image Size (Velikost obrázku)** z nabídky **Image (Obrázek)** otevřete okno **Image Size (Velikost obrázku)**.



- 3 Nastavte velikost a rozlišení obrázku.
Zaškrtněte možnost **Constrain Proportions (Vynutit poměr stran)** a nastavte položky **Width (Šířka)** nebo **Height (Výška)** tak, aby odpovídaly formátu papíru.

Nastavte hodnotu **Resolution (Rozlišení)**. V našem případě nastavíme hodnotu 360 pixel/inch.

Až dokončíte nastavení tisku, klikněte na tlačítko **OK**.



Základní metody tisku (Windows)

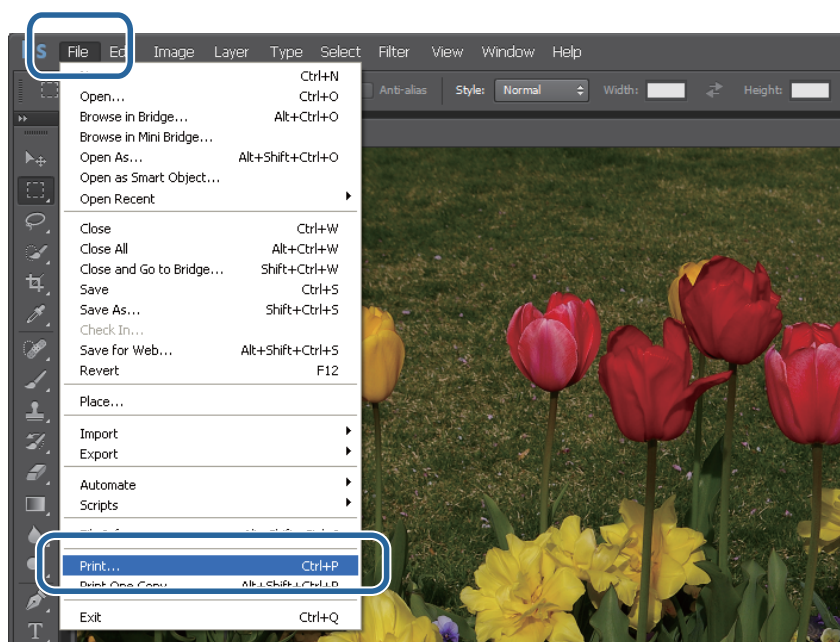
Poznámka:

Čistých výtisků dosáhnete nastavením hodnoty **Resolution (Rozlišení)** tak, že jeho násobkem bude rozlišení tiskárny nastavené v nabídce **Image Quality (Kvalita tisku)**.

Doporučujeme nastavovat násobky 180 pixelů/palců (pixel/inch), protože hodnoty nastavení **Image Quality (Kvalita tisku)** jsou **High Speed (Vysoká rychlost)** (360 dpi), **Standard (Normální)** (720 dpi) nebo **High Image Quality (Vysoká kvalita)** (1440 dpi).

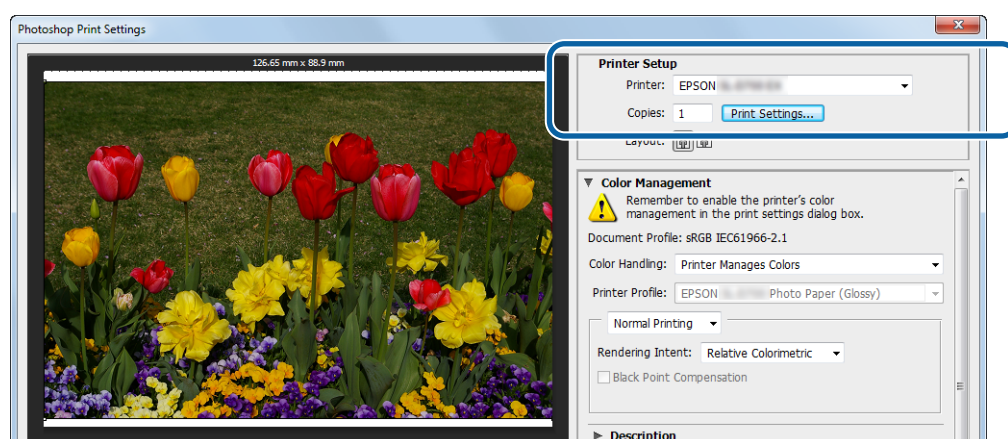
4

Kliknutím na možnost **Print (Tisknout)** z nabídky **File (Soubor)** otevřete okno **Print Settings (Nastavení tisku)**.



5

Ze seznamu **Printer (Tiskárna)** v okně **Main (Hlavní)** vyberte tuto tiskárnu a klikněte na tlačítko **Print Settings (Nastavení tisku)**.



6

Proveďte potřebné nastavení.

Paper Type (Typ papíru): nastavte papír použitý v tiskárně.

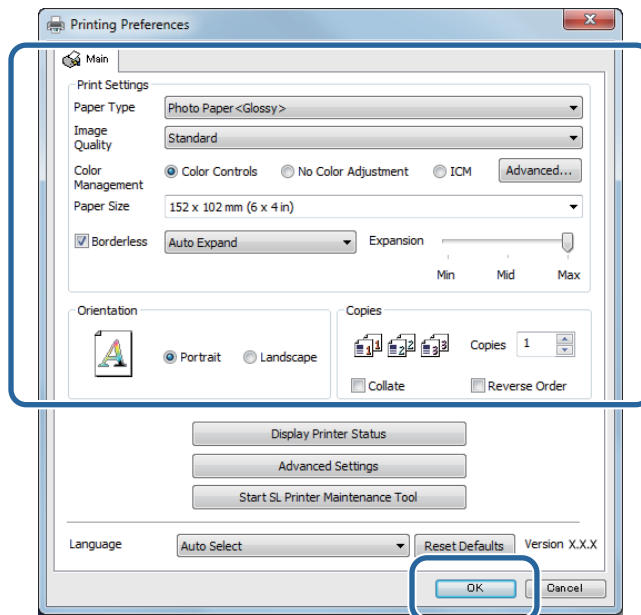
Image Quality (Kvalita tisku): U běžného tisku nastavte hodnotu **Standard (Normální)**. Chcete-li tisknout ve vysoké kvalitě, nastavte hodnotu **High Image Quality (Vysoká kvalita)**. Chcete-li tisknout rychle, nastavte hodnotu **High Speed (Vysoká rychlost)**.

Základní metody tisku (Windows)

Paper Size (Formát papíru): Nastavte formát papíru vloženého v tiskárně. Tento formát by měl být stejný jako velikost obrázku nastavená v kroku 3.

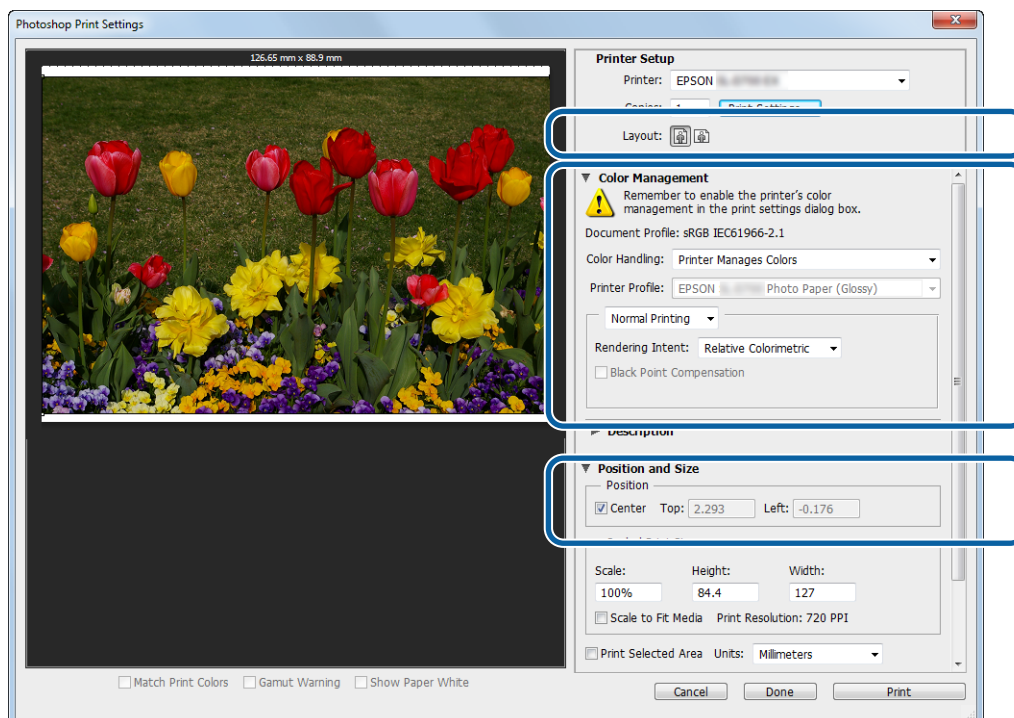
☞ „Okno s nastavením (Windows)“ na str. 13

Až dokončíte nastavení tisku, klikněte na tlačítko **OK**.



7

Nastavte jednotlivé položky, jako jsou správa barev a poloha tisku, a kontrolujte přitom obrázek v okně **Print Settings (Nastavení tisku)**.



Základní metody tisku (Windows)

Poznámka:

- ❑ Pokud je možnost **Color Management (Správa barev)** v ovladači tiskárny nastavena na hodnotu **Color Controls (Ovl. prvky pro barvy)** (výchozí hodnota), v části **Color Management (Správa barev)** zvolte hodnotu **Document (Dokument)** a v nabídce **Color Handling (Nakládání s barvami)** vyberte možnost **Printer Manages Colors (Tiskárna spravuje barvy)**.
🔗 „Správa barev“ na str. 30
- ❑ Pokud provádíte podrobnou správu barev pomocí funkcí programu Photoshop, nastavte možnost **Color Management (Správa barev)** tak, aby odpovídala tomuto nastavení. Další informace k jednotlivým funkcím naleznete v návodu dodaném s programem Photoshop.
🔗 „Správa barev“ na str. 30

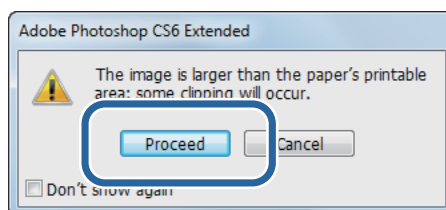
8

Klikněte na tlačítko **Print (Tisknout)**.

Poznámka:

Pokud je obrázek větší než formát výtisku, zobrazí se následující okno.

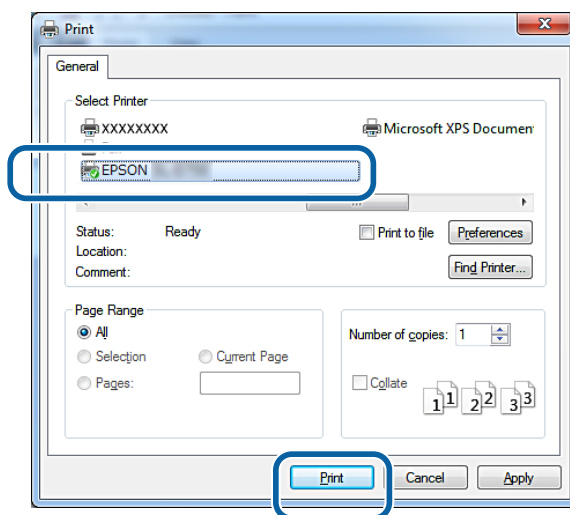
Klikněte na tlačítko **Proceed (Pokračovat)**. Kliknutím na tlačítko **Cancel (Storno)** tisk zrušíte a vrátíte se do okna aplikace.



9

Vyberte tuto tiskárnu a klikněte na tlačítko **Print (Tisknout)**.

Tisková data budou odeslána do tiskárny.



Poznámka:

Podle konkrétní aplikace se toto okno nemusí zobrazit. Po dokončení kroku 8 budou tisková data odeslána do tiskárny.

Tím je dokončen tisk z programu.

Základní metody tisku (Windows)

Zrušení tisku

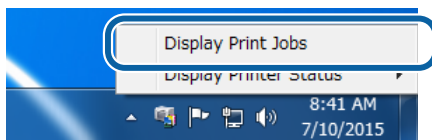
Tato část popisuje, jak lze zrušit tisk.

Tisk lze během odesílání dat zrušit z počítače.

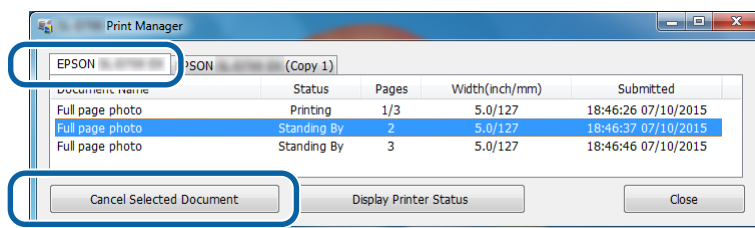
- 1 Klikněte pravým tlačítkem na **SL-D800 Series Print Manager** na panelu nástrojů.



- 2 Klikněte na **Display Print Jobs (Zobrazit tiskové úlohy)**.



- 3 Vyberte používanou tiskárnu, vyberte tisková data, která chcete zrušit, a potom klikněte na **Cancel Selected Document (Zrušit vybraný dokument)**.



Poznámka:

Tisková data, která již byla odeslána do tiskárny, nelze odstranit.

Tím je dokončeno zrušení tisku.

Základní metody tisku (Mac)

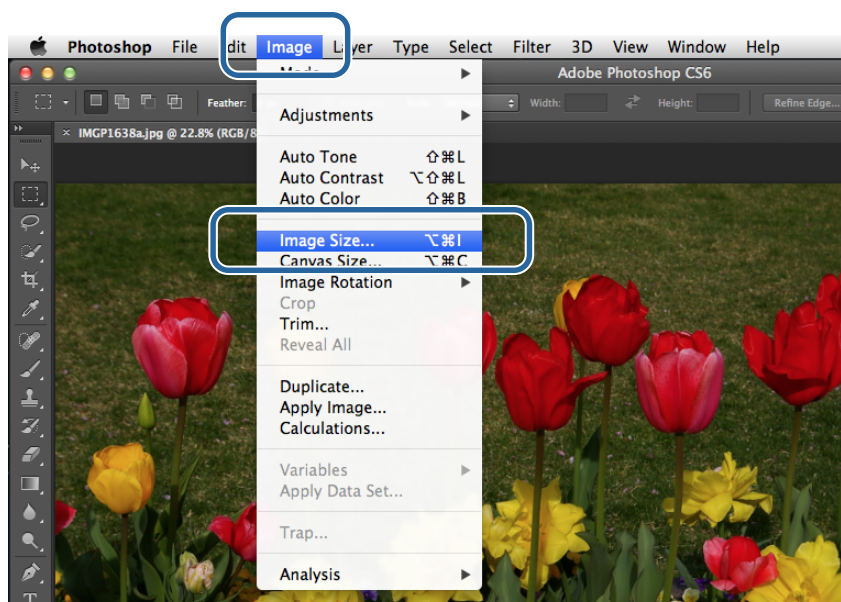
Základní metody tisku (Mac)

Tisk z programu PhotoShop

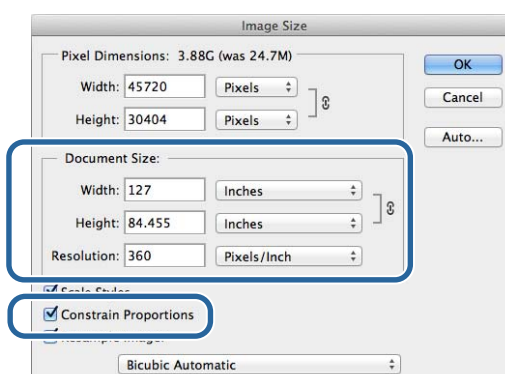
Tato kapitola ukazuje tisk dat z počítače na příkladu programu Adobe Photoshop CS6.

Postup se může podle konkrétní aplikace lišit. Další informace naleznete v návodu dodaném s aplikací.

- 1 Spustíte program Adobe Photoshop CS6 a otevřete obrázek.
- 2 Kliknutím na možnost **Image Size (Velikost obrázku)** z nabídky **Image (Obrázek)** otevřete okno **Image Size (Velikost obrázku)**.



- 3 Nastavte velikost a rozlišení obrázku.
 Zaškrtněte možnost **Constrain Proportions (Vynutit poměr stran)** a nastavte položky **Width (Šířka)** nebo **Height (Výška)** tak, aby odpovídaly formátu papíru.
 Nastavte hodnotu **Resolution (Rozlišení)**. V našem případě nastavíme hodnotu 360 pixel/inch.
 Až dokončíte nastavení tisku, klikněte na tlačítko **OK**.



Základní metody tisku (Mac)

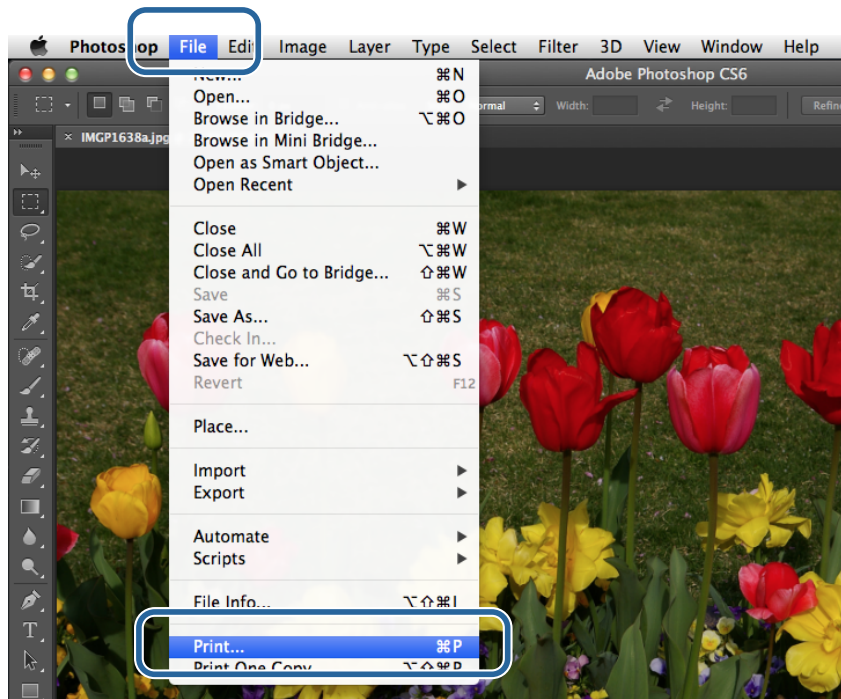
Poznámka:

Čistých výtisků dosáhnete nastavením hodnoty **Resolution (Rozlišení)** na násobek rozlišení tiskárny nastavené v nabídce **Image Quality (Kvalita tisku)**.

Doporučujeme nastavovat násobky 180 pixelů/palců (pixel/inch), protože hodnoty nastavení **Image Quality (Kvalita tisku)** jsou **High Speed (Vysoká rychlost)** (360 dpi), **Standard (Normální)** (720 dpi) nebo **High Image Quality (Vysoká kvalita)** (1440 dpi).

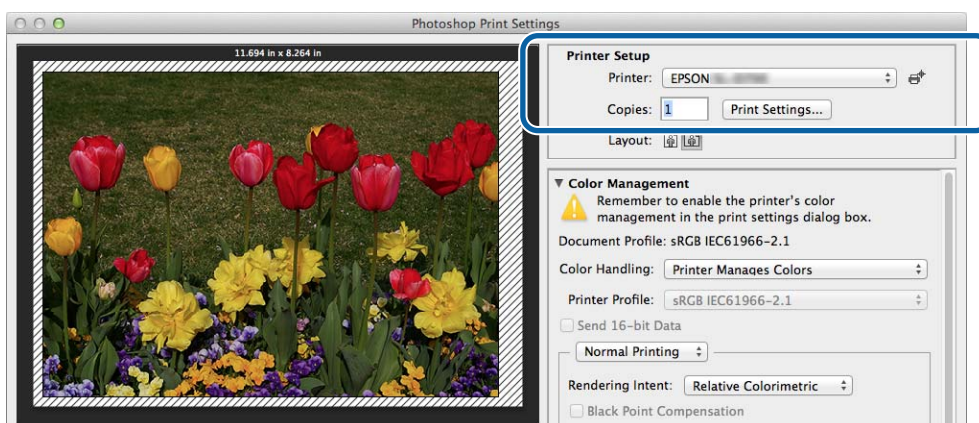
4

Kliknutím na možnost **Print (Tisknout)** z nabídky **File (Soubor)** otevřete okno **Print Settings (Nastavení tisku)**.



5

Ze seznamu **Printer (Tiskárna)** v okně **Main (Hlavní)** vyberte tuto tiskárnu a klikněte na tlačítko **Print Settings (Nastavení tisku)**.



6

Proveďte potřebné nastavení.

Paper Size (Formát papíru): Nastavte formát papíru vloženého v tiskárně. Tento formát by měl být stejný jako velikost obrázku nastavená v kroku 3.

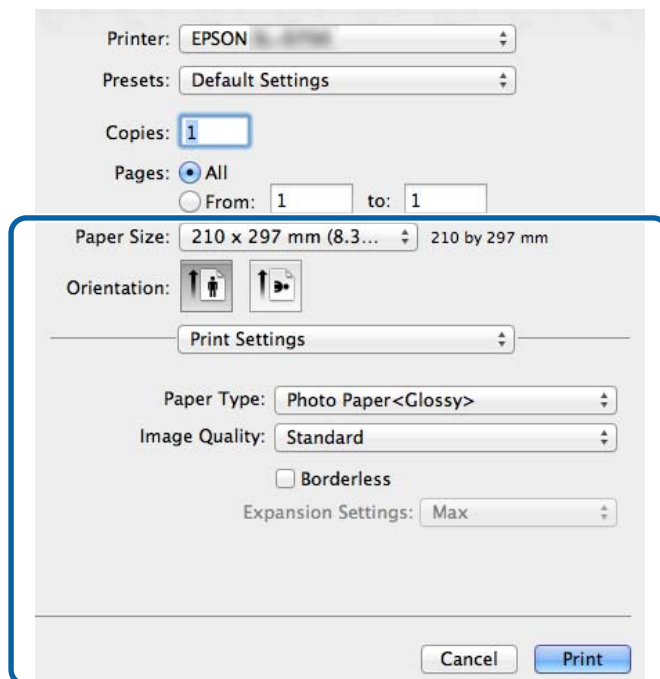
Paper Type (Typ papíru): nastavte papír použitý v tiskárně.

Základní metody tisku (Mac)

Image Quality (Kvalita tisku): U běžného tisku nastavte hodnotu **Standard (Normální)**. Chcete-li tisknout ve vysoké kvalitě, nastavte hodnotu **High Image Quality (Vysoká kvalita)**. Chcete-li tisknout rychle, nastavte hodnotu **High Speed (Vysoká rychlost)**.

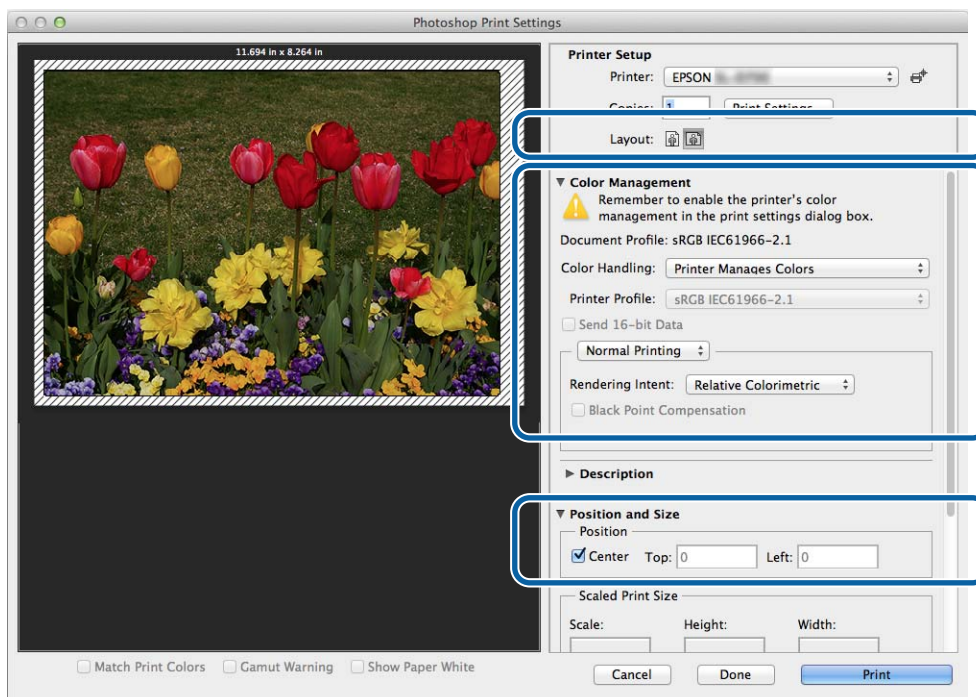
 „Okno s nastavením (Mac)“ na str. 17

Až dokončíte nastavení tisku, klikněte na tlačítko **Print (Tisknout)**.



7

Nastavte jednotlivé položky, jako jsou správa barev a poloha tisku, a kontrolujte přitom obrázek v okně **Print Settings (Nastavení tisku)**.



Základní metody tisku (Mac)

Poznámka:

Pokud provádíte podrobnou správu barev pomocí funkcí programu PhotoShop, nastavte možnost **Color Management (Správa barev)** tak, aby odpovídala tomuto nastavení. Další informace k jednotlivým funkcím naleznete v návodu dodaném s programem PhotoShop.

 „Správa barev“ na str. 30

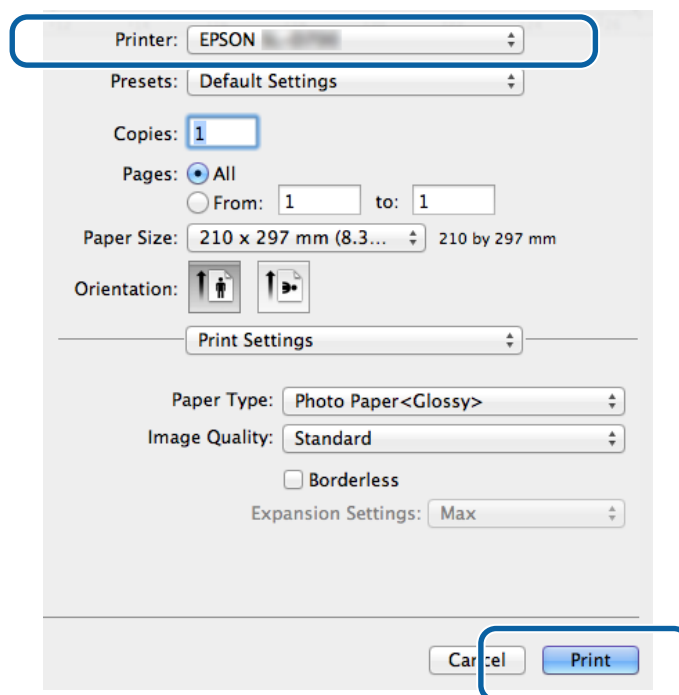
8

Klikněte na tlačítko **Print (Tisknout)**.

9

Vyberte tuto tiskárnu a klikněte na tlačítko **Print (Tisknout)**.

Tisková data budou odeslána do tiskárny.



Poznámka:

Podle konkrétní aplikace se toto okno nemusí zobrazit. Po dokončení kroku 8 budou tisková data odeslána do tiskárny.

Tím je dokončen tisk z programu.

Základní metody tisku (Mac)

Zrušení tisku

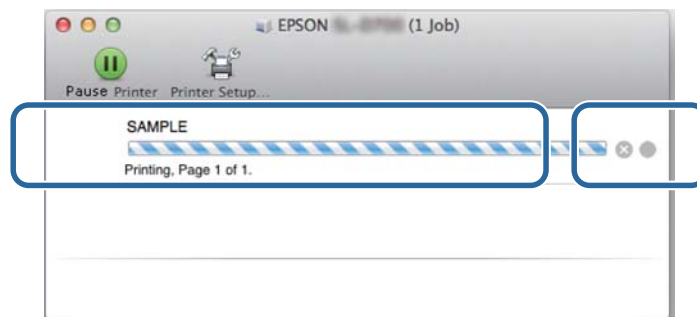
Tato část popisuje, jak lze zrušit tisk.

Tisk lze během odesílání dat zrušit z počítače.

- 1 Klikněte na ikonu tiskárny v docku.



- 2 Zvolte úlohu, kterou chcete zrušit, a klikněte na tlačítko X (nebo **Delete (Odebrat)**).



Poznámka:

Tisková data, která již byla odeslána do tiskárny, nelze odstranit.

Tím je dokončeno zrušení tisku.

Další funkce tiskárny

Správa barev


Nastavení správy barev

Správu barev pomocí ovladače tiskárny lze provádět následujícími třemi způsoby.

Zvolte nejvhodnější metodu podle toho, jaký program a operační systém používáte, jaký je účel výtisku atd.

Ruční nastavení barev (pouze Windows)

Ruční nastavení barevného prostoru a odstínů barev k tisku. Tuto funkci využijete, pokud daný program nemá vlastní funkci správy barev.

 [„Ruční nastavení barev \(pouze Windows\)“ na str. 31](#)

Správa barev programem (bez správy barev)

Tato metoda je určena k tisku z programů, které podporují správu barev. Všechny procesy správy barev zajišťuje systém správy barev daného programu. Tuto metodu využijete, pokud chcete získat stejný výsledek správy barev při používání programu v různých operačních systémech.

 [„Správa barev programem \(bez správy barev\)“ na str. 34](#)

Správa barev ovladačem tiskárny

Správa barev pomocí systému správy barev operačního systému. Systém Windows používá metodu ICM a systém Mac používá metodu ColorSync. Tato metoda je užitečná při vytváření podobných výsledků tisku z různých programů v jednom operačním systému. Vyžaduje však programy, které podporují správu barev.

 [„Správa barev ovladačem tiskárny \(ICM\) \(Windows\)“ na str. 36](#)

 [„Správa barev ovladačem tiskárny \(ColorSync\) \(Mac\)“ na str. 38](#)

Další funkce tiskárny

Ruční nastavení barev (pouze Windows)

Barevný prostor používaný ke správě barev může zvolit z barevného prostoru sRGB nebo Adobe RGB. Ručně můžete nastavit také barevný odstín. Sledujte přitom náhled obrázku.

- sRGB: standardní, zvolte sRGB.
- Adobe RGB: tuto možnost zvolte při tisku dat založených na barevném prostoru Adobe RGB.

Pokud je zvolena možnost Color Controls (Ovl. prvky pro barvy), můžete provést jemné nastavení jasu, kontrastu, sytosti, vyvážení barev atd.

- 1 Pokud používáte program s funkcí správy barev, nastavte, jak mají být upraveny barvy z těchto programů. Pokud používáte program bez funkce správy barev, začněte od kroku 2.

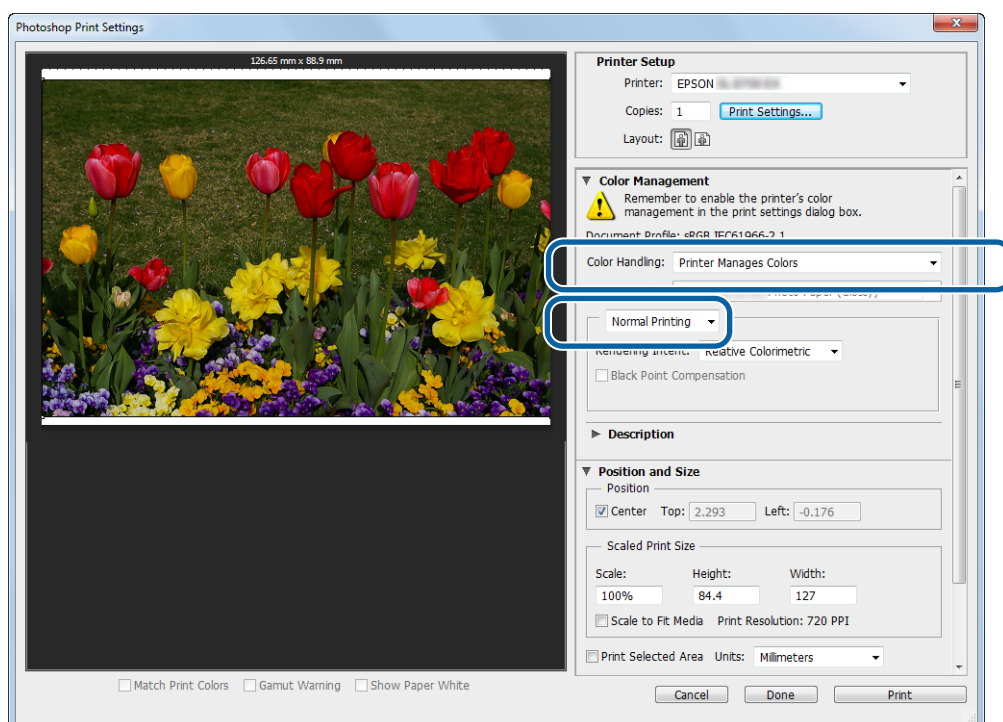
V závislosti na typu programu proveďte nastavení uvedená v následující tabulce:

Program	Nastavení správy barev
Adobe Photoshop CS5/CS6/CC	Printer Manages Colors (Tiskárna spravuje barvy)
Adobe Photoshop Lightroom 3/4/5	Printer Manages Colors (Tiskárna spravuje barvy)
Ostatní aplikace	No Color Adjustment (Bez úpravy barev)

Příklad programu Adobe Photoshop CS6

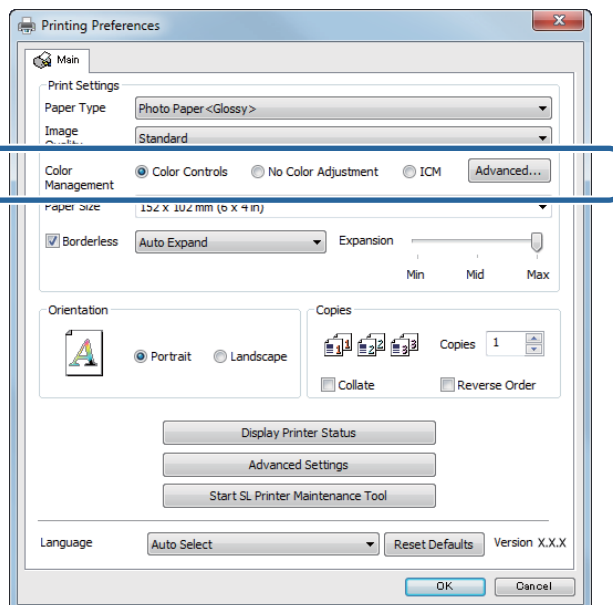
Otevřete okno **Print Settings (Nastavení tisku)**.

Z nabídky **Color Management (Správa barev)** zvolte možnost **Standard Printing (Standardní tisk)**. V nabídce **Color Handling (Nakládání s barvami)** zvolte možnost **Printer Manages Colors (Tiskárna spravuje barvy)**.



Další funkce tiskárny

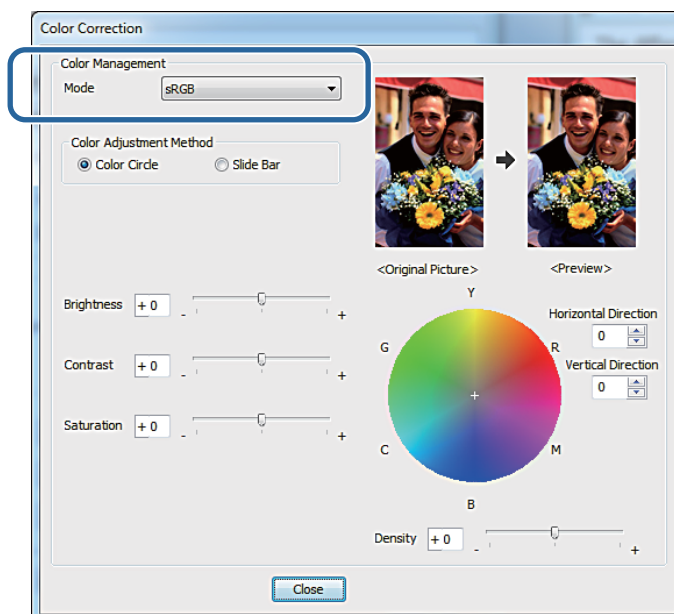
- 2 Kliknutím na tlačítko **Print Settings (Nastavení tisku)** otevřete okno s nastavením ovladače tiskárny.
- 3 Na obrazovce **Main (Hlavní)** vyberte z nabídky **Color Management (Správa barev)** možnost **Color Controls (Ovl. prvky pro barvy)** a klikněte na tlačítko **Set (Nastavit)**.



- 4 Proveďte nastavení v nabídce **Mode (Režim)**.

sRGB: správa barev pomocí sRGB. Tiskne optimální barevné odstíny. Za normálních okolností by měla být zvolena tato možnost.

Adobe RGB: správa barev založených na větším barevném prostoru Adobe RGB. Tuto možnost zvolte při tisku dat využívajících informace barevného prostoru Adobe RGB.



Další funkce tiskárny

5

Proveďte potřebné nastavení.

Color Adjustment Method (Metoda úpravy barev): Zvolte metodu úpravy barev.

Brightness (Jas): Nastavte jas výtisku.

Contrast (Kontrast): Nastavení kontrastu výtisku (rozdíl mezi světlými a tmavými tóny).

Pokud zvýšíte kontrast, světlé části budou světlejší, tmavé části tmavší. Pokud kontrast snížíte, rozdíl mezi světlými a tmavými částmi se zmenší.

Saturation (Sytost): Nastavení sytosti (jasnosti) výtisku. Pokud sytost zvýšíte, budou barvy živější. S postupným snižováním sytosti se barvy utlumují, až jsou blízko šedé barvě.

Barevný kruh: Pokud je v nabídce **Color Adjustment Method (Metoda úpravy barev)** zvolen barevný kruh, může pomocí něj měnit polohu posuvníku hustoty.

Barevný odstín lze změnit rovněž zadáním horizontálních a vertikálních souřadnic.

Posuvník: Pokud je v nabídce **Color Adjustment Method (Metoda úpravy barev)** zvolen posuvník, můžete měnit barvy posuvníkem.

Poznámka:

Na základě náhledu vzorového obrázku na obrazovce můžete nastavit korekční hodnotu.

6

Podle potřeby proveďte další nastavení a spusťte tisk.

Tím je dokončeno nastavení ruční správy barev.

Další funkce tiskárny

Správa barev programem (bez správy barev)

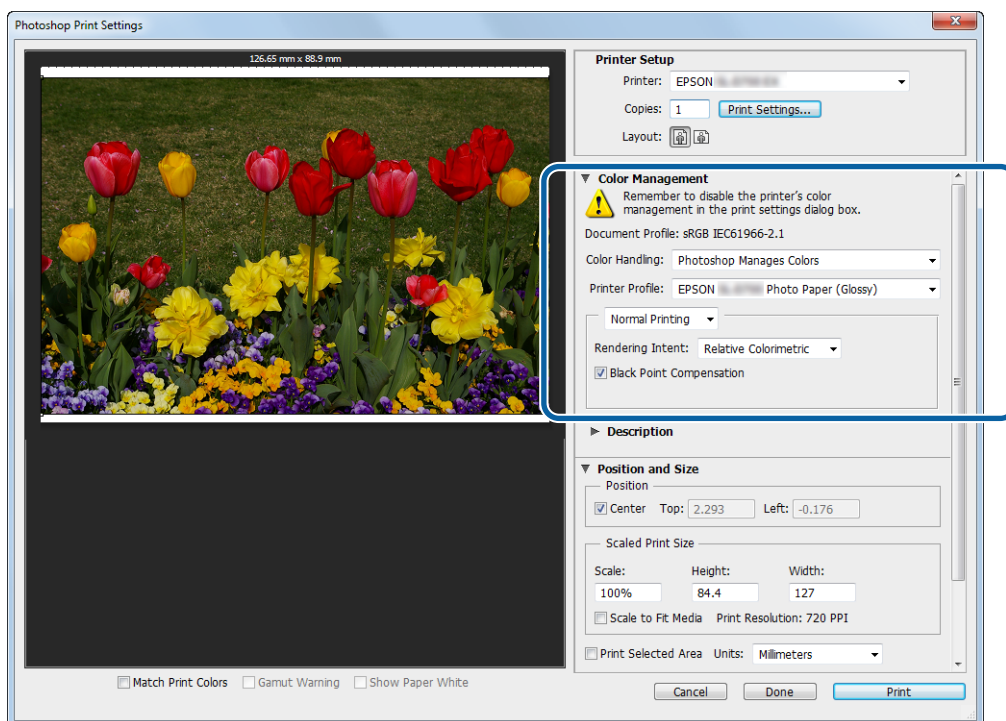
Tisk z programu s funkcí správy barev. Aktivujte nastavení správy barev v programu a vypněte funkci správy barev v ovladači tiskárny.

1 V programu proveďte nastavení správy barev.

Příklad programu Adobe Photoshop CS6

Otevřete okno **Print Settings (Nastavení tisku)**.

Z nabídky **Color Management (Správa barev)** zvolte možnost **Standard Printing (Standardní tisk)**. V části **Color Handling (Nakládání s barvami)** vyberte možnost **Photoshop Manages Colors (Správu barev zajišťuje Photoshop)** a potom vyberte možnost **Printer Profile (Profil tiskárny.)** a **Matching Method (Způsob korekce)**.



Poznámka:

Pokud nepoužíváte originální profil tiskárny, v rozevřací nabídce Printer Profile (Profil tiskárny) vyberte profil pro každý typ papíru.

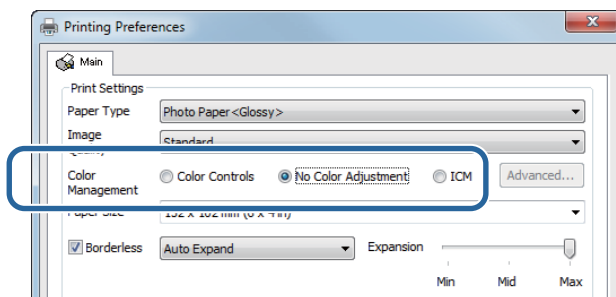
2 Kliknutím na tlačítko **Print Settings (Nastavení tisku)** otevřete okno s nastavením ovladače tiskárny.

Další funkce tiskárny

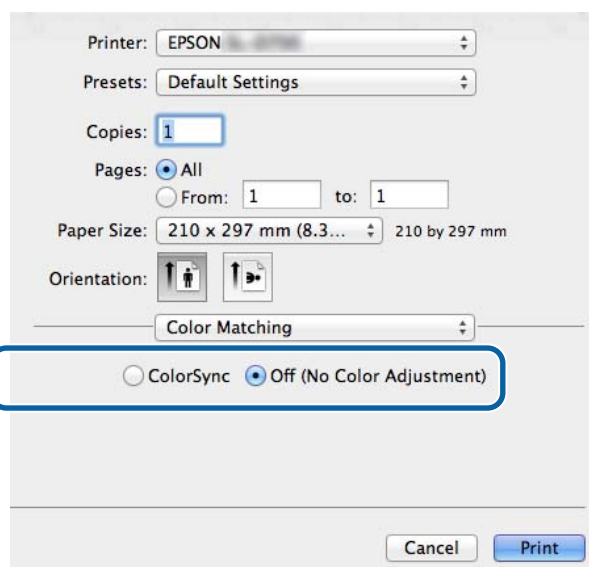
3

Vypněte správu barev.

Windows: Na obrazovce **Main (Hlavní)** zvolte v části **Color Management (Správa barev)** možnost **No Color Adjustment (Bez úpravy barev)**.



Mac: Ze seznamu vyberte možnost **Color Matching (Korekce barev)** a potom vyberte možnost **Off (No Color Adjustment) (Vypnuto – Bez úpravy barev)**.



4

Podle potřeby proveďte další nastavení a spusťte tisk.

Tím je dokončeno nastavení správy barev programem.

Další funkce tiskárny

Správa barev ovladačem tiskárny (ICM) (Windows)

Správa barev ovladačem tiskárny Pokud program nepodporuje správu barev, zvolte možnost Driver ICM (Basic) nebo Driver ICM (Advanced). Pokud aplikace správu barev podporuje, zvolte možnost Host ICM. Pokud provádíte správu barev pomocí Host ICM, používejte data obrazu obsahující integrovaný profil vstupu.

1 V programu proveďte nastavení správy barev.

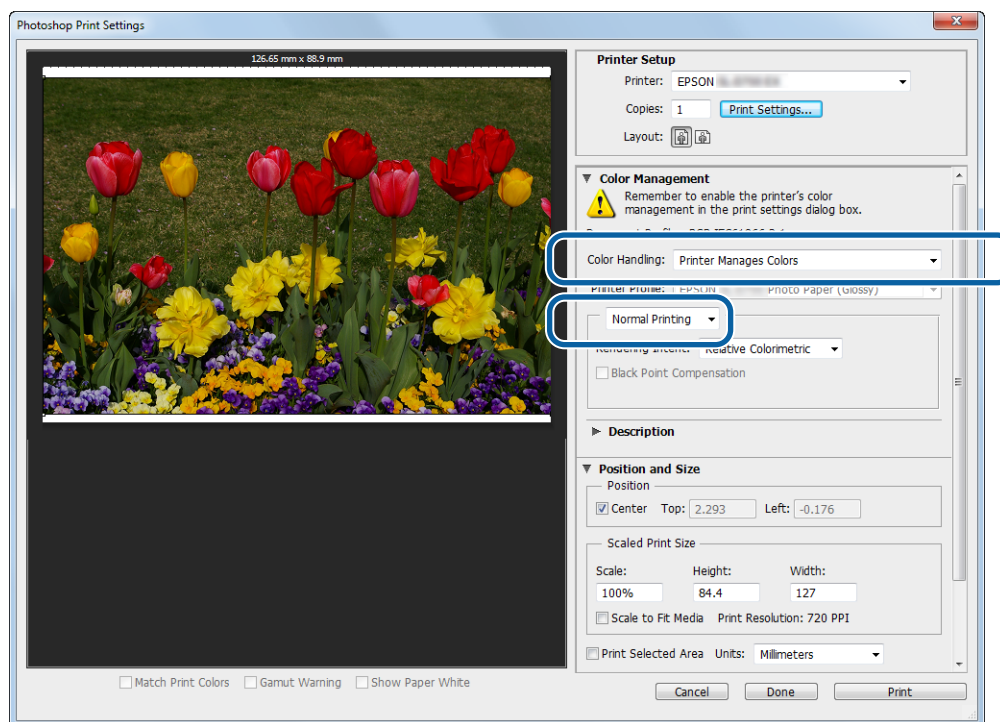
V závislosti na typu programu proveďte nastavení uvedená v následující tabulce:

Program	Nastavení správy barev
Adobe Photoshop CS5/CS6/CC	Printer Manages Colors (Tiskárna spravuje barvy)
Adobe Photoshop Lightroom 3/4/5	
Ostatní aplikace	No Color Adjustment (Bez úpravy barev)

Příklad programu Adobe Photoshop CS6

Otevřete okno **Print Settings (Nastavení tisku)**.

Z nabídky **Color Management (Správa barev)** zvolte možnost **Standard Printing (Standardní tisk)**. V nabídce **Color Handling (Nakládání s barvami)** zvolte možnost **Printer Manages Colors (Tiskárna spravuje barvy)**.



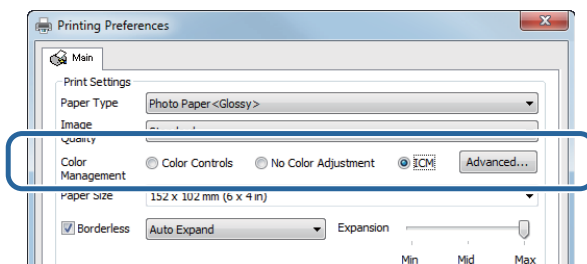
Pokud používáte program bez funkce správy barev, začněte od kroku 2.

2

Kliknutím na tlačítko **Print Settings (Nastavení tisku)** otevřete okno s nastavením ovladače tiskárny.

Další funkce tiskárny

- 3** Na obrazovce **Main (Hlavní)** vyberte z nabídky **Color Management (Správa barev)** možnost **ICM** a klikněte na tlačítko **Set (Nastavit)**.

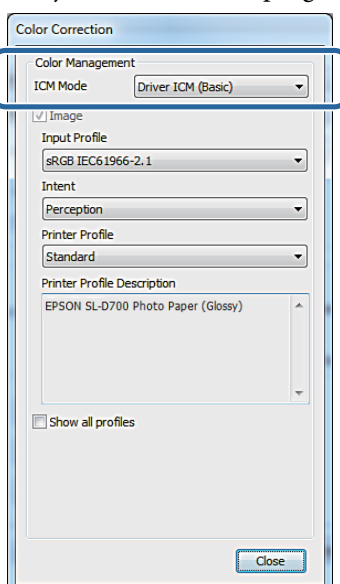


- 4** Zvolte **ICM Mode (Režim ICM)**.

Driver ICM (Basic) (Ovladač ICM (Základní)): nutné zadání profilu vstupu ke zpracování všech dat.

Driver ICM (Advanced) (Ovladač ICM (Pokročilý)): nutné zadání profilu vstupu pro každý obrázek, jako jsou fotografie, grafiky a text.

Host ICM (Hostitel ICM): tato metoda je určena k tisku z programů, které podporují správu barev.



- 5** Proveďte potřebné nastavení.

Pokud jste zvolili možnost **Driver ICM (Basic)** nebo **Driver ICM (Advanced)**, zadejte profil vstupu.

Pokud je zaškrtnuto políčko **Show all profiles. (Zobrazit všechny profily.)**, zvolte **Intent (Obsah)** a **Printer Profile (Profil tiskárny)**.

Intent (Obsah)	Vysvětlení
Saturation (Sytost)	Provede konverzi bez změny aktuální sytosti.
Perceptual (Perceptuální)	Provede konverzi tak, aby vznikl vizuálně přirozenější výtisk. Tato funkce se používá u obrázků s širokou škálou barev.
Relative Colorimetric (Relativně kolorimetrický)	Provede konverzi tak, aby sada souřadnic barevné škály a souřadnice bílého bodu (teplota barev) v originálních datech odpovídaly příslušným souřadnicím tisku. Toto nastavení se používá pro mnoho typů korekce barev.
Absolute Colorimetric (Absolutně kolorimetrický)	Provede konverzi tak, že budou absolutní souřadnice barevné škály přiřazeny jak originálním, tak tiskovým datům. Nastavení barevného odstínu se tak neprovádí podle bílého bodu (nebo teploty barev) originálních nebo tiskových dat. Tato funkce se používá ke speciálním účelům, jako je barevný tisk loga.

Další funkce tiskárny

- 6** Podle potřeby proveďte další nastavení a spusťte tisk.

Tím je dokončeno nastavení správy barev ovladačem tiskárny.

Správa barev ovladačem tiskárny (ColorSync) (Mac)

Správa barev ovladačem tiskárny Program musí podporovat funkci ColorSync. Pokud provádíte správu barev pomocí funkce ColorSync, používejte data obrazu obsahující integrovaný profil vstupu.

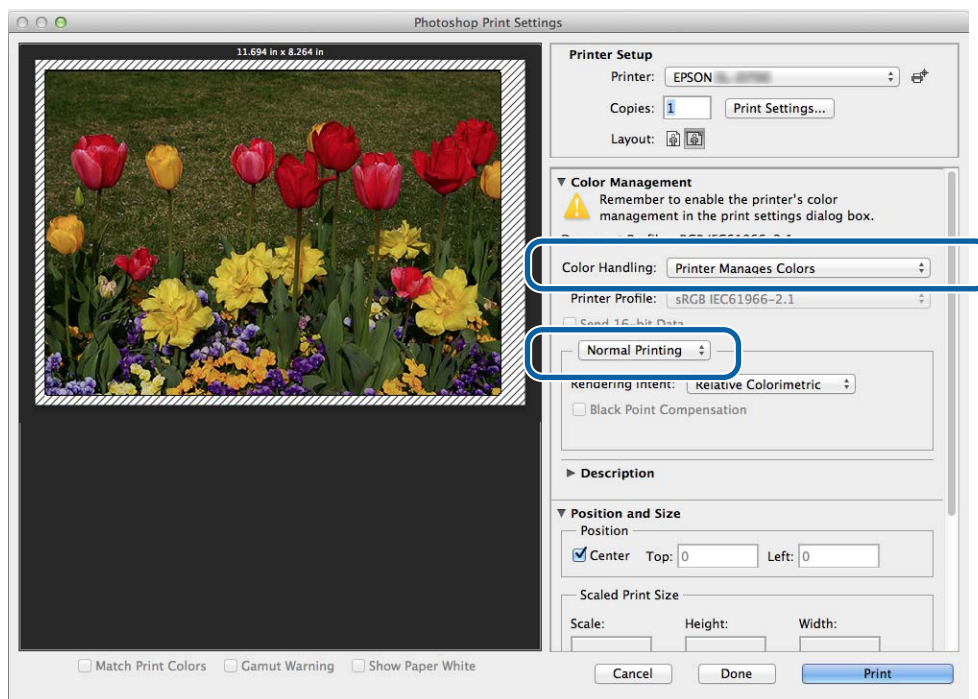
- 1** V programu proveďte nastavení správy barev.
V závislosti na typu programu proveďte nastavení uvedená v následující tabulce:

Program	Nastavení správy barev
Adobe Photoshop CS6/CC	Printer Manages Colors (Tiskárna spravuje barvy)
Adobe Photoshop Lightroom 4/5	Printer Manages Colors (Tiskárna spravuje barvy)
Ostatní aplikace	No Color Adjustment (Bez úpravy barev)

Příklad programu Adobe Photoshop CS6

Otevřete okno **Print Settings (Nastavení tisku)**.

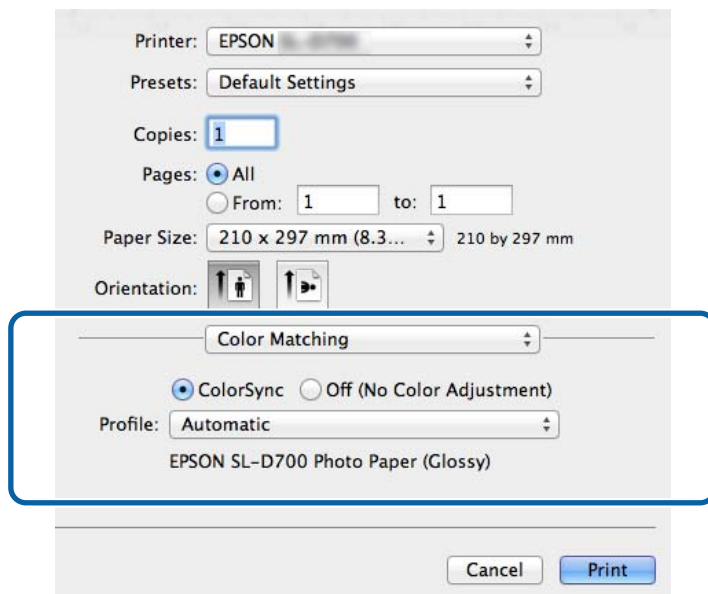
Z nabídky **Color Management (Správa barev)** zvolte možnost **Standard Printing (Standardní tisk)**. V nabídce **Color Handling (Nakládání s barvami)** zvolte možnost **Printer Manages Colors (Tiskárna spravuje barvy)**.



- 2** Kliknutím na tlačítko **Print Settings (Nastavení tisku)** otevřete okno s nastavením ovladače tiskárny.

Další funkce tiskárny

- 3** Ze seznamu vyberte možnost **Color Matching (Korekce barev)** a klikněte na možnost **ColorSync**. Poté nastavte možnost **Profile (Profil)**.



- 4** Podle potřeby proveďte další nastavení a spusťte tisk.

Tím je dokončeno nastavení správy barev ovladačem tiskárny.

Tisk bez okrajů

Výtisky můžete tisknout bez okrajů.

Typy tisku bez okrajů

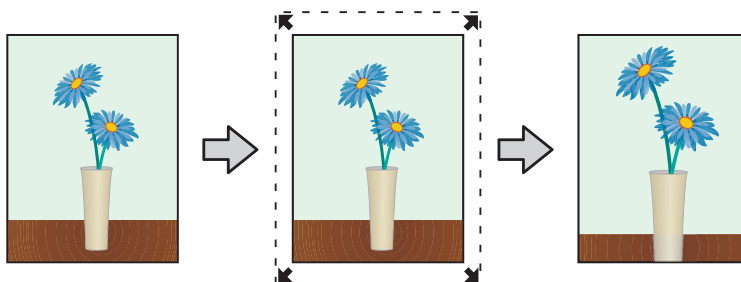
Výtisky bez okrajů můžete tisknout dvěma metodami: Auto Expand (Automaticky roztáhnout) nebo Retain Size (Zachovat velikost). Pro jednoduchý tisk bez okrajů doporučujeme možnost **Auto Expand (Automaticky roztáhnout)**. Aby se zabránilo zvětšení obrazu ovladačem tiskárny, doporučujeme možnost **Retain Size (Zachovat velikost)**.

Auto Expand (Automaticky roztáhnout)

Ovladač tiskárny zvětší tisknutá data na velikost mírně větší, než je formát papíru, a vytiskne zvětšený obraz. Části, které se nacházejí za okraji papíru, nebudou vytisknuty, a výtisk tak bude bez okrajů.

K nastavení velikosti obrazu použijte funkci v konkrétním programu, např. Rozvržení stránky apod.

- Nastavte stránku tak, aby odpovídala formátu papíru.
- Pokud lze v programu nastavit okraje, nastavte je na 0 mm.
- Nastavte obraz stejně velký, jako je formát papíru.

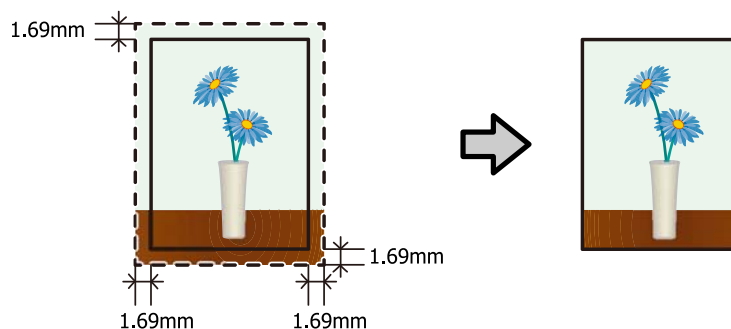


Retain Size (Zachovat velikost)

Chcete-li vytisknout výtisk bez okrajů, nastavte v programu větší obraz, než je skutečný formát papíru. Tiskárna nebude obraz zvětšovat. K nastavení velikosti obrazu použijte funkci v konkrétním programu, např. Rozvržení stránky apod.


- Nastavte stránku tak, aby byly na všech stranách o 1,69 mm širší, než je formát papíru, který se má tisknout.
- Pokud lze v programu nastavit okraje, nastavte je na 0 mm.
- Nastavte obraz stejně velký, jako je formát papíru.

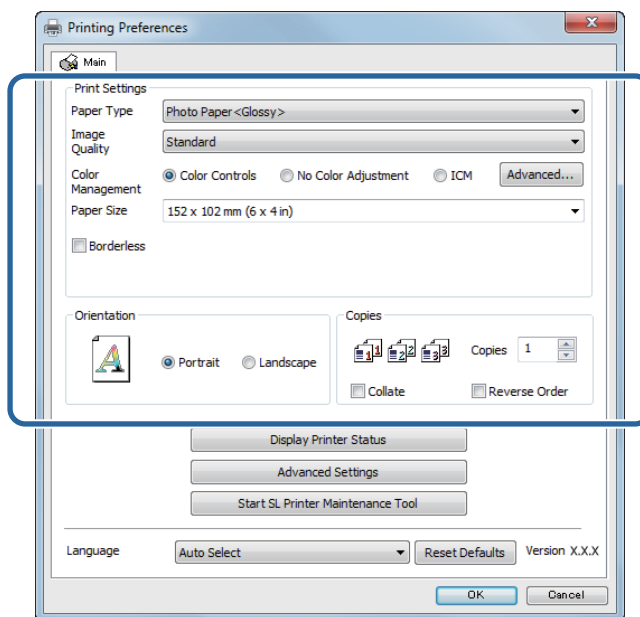
Další funkce tiskárny



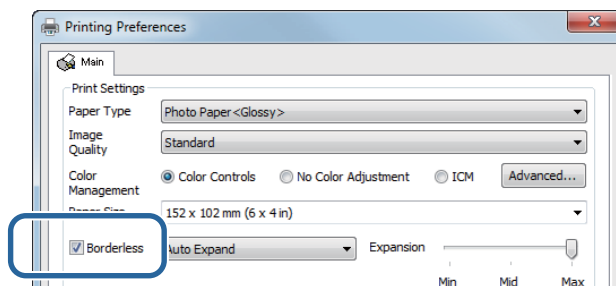
Postup nastavení

Windows

- 1 Otevřete okno **Main (Hlavní)** ovladače tiskárny.
 „Okno s nastavením (Windows)“ na str. 13
- 2 Na obrazovce **Main (Hlavní)** nastavte nezbytné položky, například **Paper Type (Typ papíru)** a **Paper Size (Formát papíru)**.



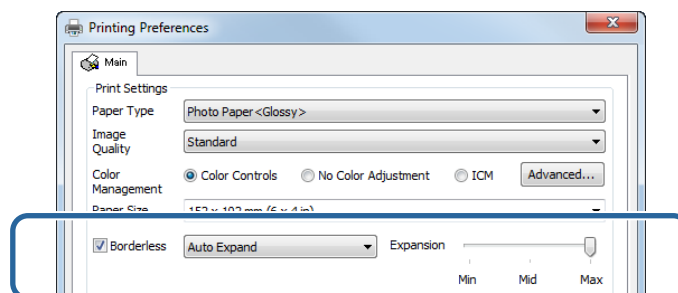
- 3 Zaškrtněte políčko **Borderless (Bez ohraničení)**.



Další funkce tiskárny

- 4** Jako metodu tisku bez ohraničení můžete zvolit možnosti **Auto Expand (Automaticky roztáhnout)** nebo **Retain Size (Zachovat velikost)**.

U možnosti **Auto Expand (Automaticky roztáhnout)** nastavte pomocí posuvníku měřítko zvětšení.



Poznámka:

Posunutím posuvníku směrem k hodnotám **Mid (Střední)** nebo **Min (Minimální)** zmenšíte měřítko zvětšení. V závislosti na papíru a podmínkách tisku tak může na okrajích papíru vzniknout bílé ohraničení.

- 5** Podle potřeby proveďte další nastavení a spusťte tisk.

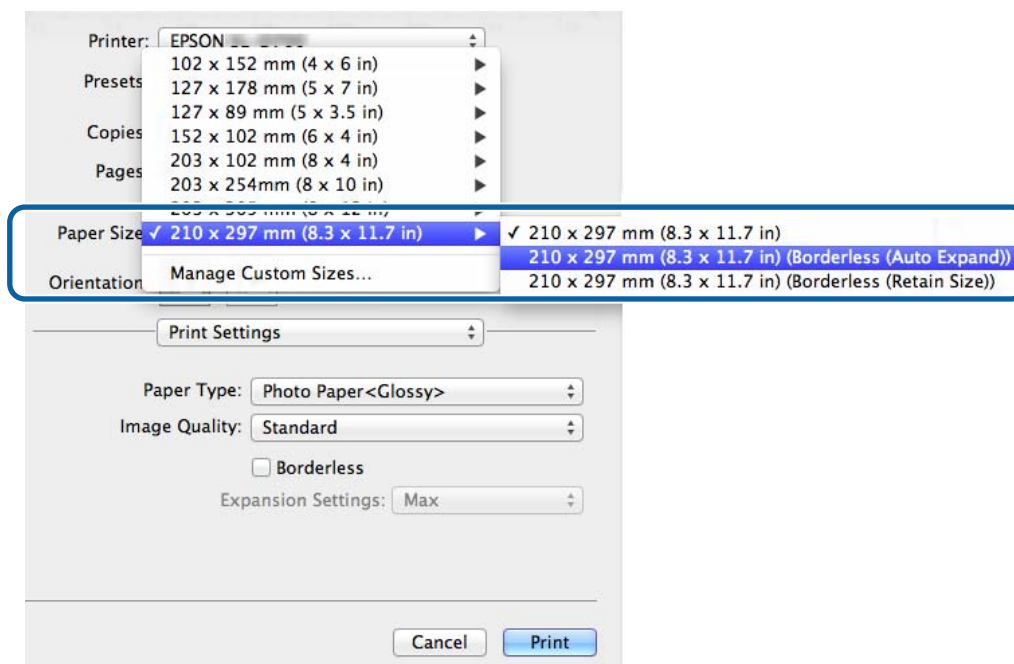
Tím je dokončeno nastavení tisku bez okrajů.

Mac

- 1** Otevřete okno **Main (Hlavní)** ovladače tiskárny.

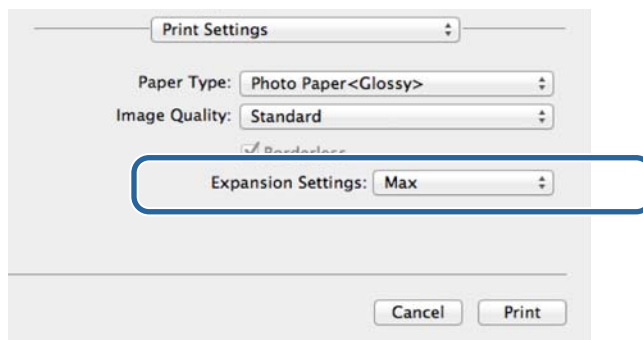
„Okno s nastavením (Mac)“ na str. 17

- 2** V nabídce Paper Size (Formát papíru) zvolte velikost výtisku a metodu tisku bez okrajů.



Další funkce tiskárny

- 3** Pokud je v nabídce Paper Size (Formát papíru) zvolena možnost **Auto Expand (Automaticky roztáhnout)**, nastavte měřítko zvětšení.



Poznámka:

Posunutím posuvníku směrem k hodnotám **Mid (Střední)** nebo **Min (Minimální)** zmenšíte měřítko zvětšení. V závislosti na papíru a podmínkách tisku tak může na okrajích papíru vzniknout bílé ohraničení.

- 4** Podle potřeby proveďte další nastavení a spusťte tisk.

Tím je dokončeno nastavení tisku bez okrajů.

Další funkce tiskárny

Tisk na nestandardní formáty papíru

Tisknout lze i na formáty papíru, které ovladač tiskárny standardně nenabízí. Tiskárnu lze používat s papírem těchto formátů.

Šířka *	89, 102, 127, 152, 203, 210 mm
Délka	50 až 1 000 mm

* Ačkoli lze v operačním systém Mac nastavit 89 až 210 mm, formáty papíru, které nejsou touto tiskárnou podporovány, nelze správně vytisknout.

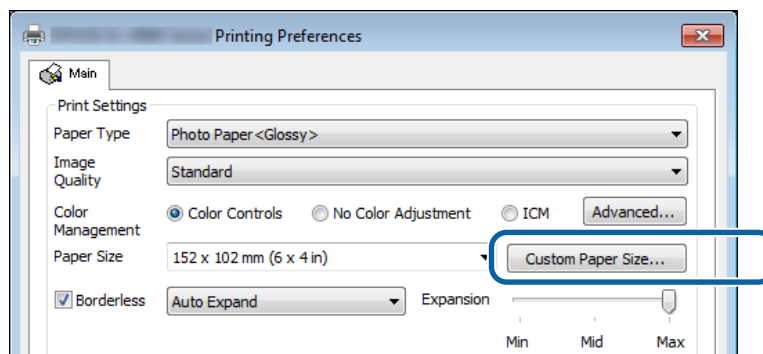

Důležité:

Výstupní formáty mohou být omezeny konkrétním používaným programem.

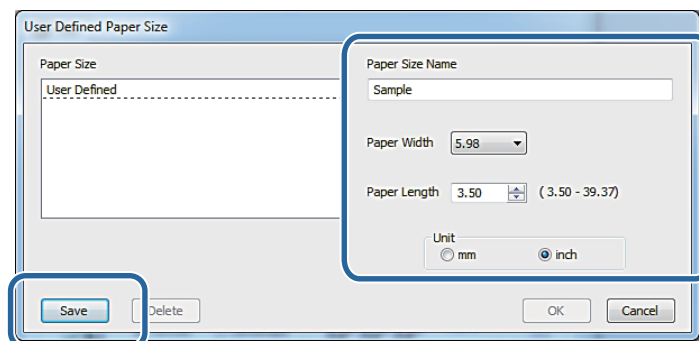
Postup nastavení

Windows

- 1 Otevřete okno **Main (Hlavní)** ovladače tiskárny.
 „Základní metody tisku (Windows)“ na str. 20
- 2 Na obrazovce **Main (Hlavní)** klikněte na **Custom Paper Size... (Vlastní velikosti papíru...)**.



- 3 V okně **User Defined Paper Size (Uživatelská velikost papíru)** zadejte **Paper Size Name (Název velikosti papíru)**, nastavte formát papíru a klikněte na tlačítko **Save (Uložit)**.



Další funkce tiskárny

Poznámka:

- Chcete-li změnit zaregistrovaný formát papíru, zvolte název velikosti papíru ze seznamu vlevo.
- Chcete-li odebrat zaregistrovaný formát papíru, zvolte název velikosti papíru ze seznamu vlevo a klikněte na tlačítko **Delete (Odstranit)**
- Zaregistrovat lze až 30 formátů papíru.

4

Klikněte na tlačítko **OK**.

Formát zadany v poličku s formátem papíru bude zaregistrován.

Poté můžete tisknout jako normálně.

Mac

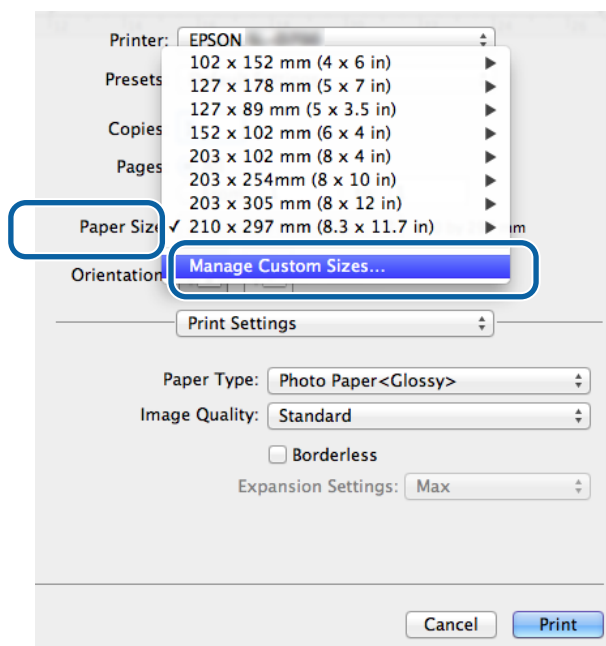
1

Otevřete okno **Page Setup (Nastavení stránky)** ovladače tiskárny.

 „Okno s nastavením (Mac)“ na str. 17

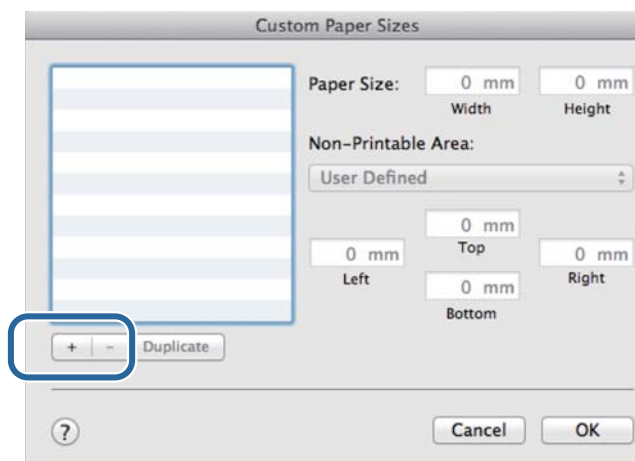
2

Z nabídky **Paper Size (Formát papíru)** zvolte možnost **Manage Custom Sizes (Správa uživatelských formátů)**.



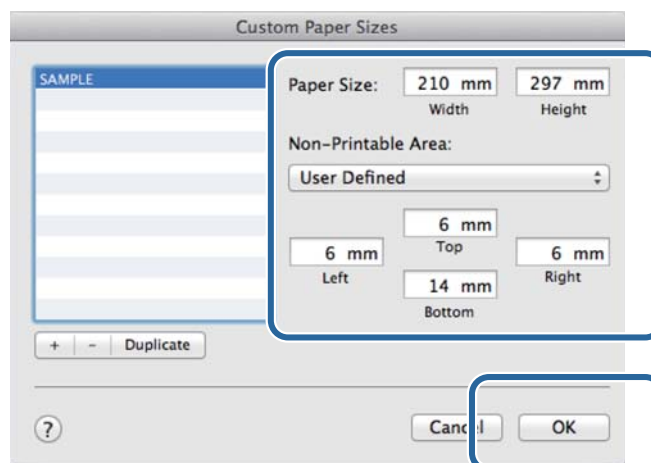
Další funkce tiskárny

- 3** Klikněte na tlačítko + a potom zadejte název pro nový formát papíru.



- 4** V poli **Paper Size (Formát papíru)** zadejte hodnoty **Width (Šířka)** a **Height (Výška)**, nastavte okraje a klikněte na tlačítko **OK**.

Podle metody tisku nastavte formát papíru a okraje tiskárny.



Poznámka:

- Chcete-li upravit uložený uživatelský formát, vyberte jeho název ze seznamu v levé části okna **Custom Paper Sizes (Vlastní formáty papíru)**.
- Chcete-li zkopírovat uložený uživatelský formát papíru, zvolte formát ze seznamu vlevo a klikněte na tlačítko **Duplicate (Duplikovat)**.
- Chcete-li odstranit uložený vlastní formát, vyberte jej ze seznamu nalevo a potom klepněte na tlačítko **-**.
- Nastavení uživatelského formátu papíru se liší v závislosti na verzi operačního systému. Podrobné informace naleznete v dokumentaci k operačnímu systému.

- 5** Klikněte na tlačítko **OK**.

Uložený formát papíru nyní můžete vybrat z rozevírací nabídky Paper Size (Formát papíru).

Poté můžete tisknout jako normálně.

Řešení problémů

Poznámka:

Řešení problémů nesouvisejících s ovladačem tiskárny naleznete v „Návodu k obsluze“.

☞ „Návod k obsluze“ - „Řešení problémů“

Když se zobrazí chybová zpráva

Když se zobrazí chybová zpráva, proveďte kroky navržené jako řešení na obrazovce.

Nelze tisknout (tiskárna nepracuje)

Příčina	Co dělat
Ovladač tiskárny není správně nainstalován.	<p>Zobrazuje se ve složce Devices and Printers (Zařízení a tiskárny), Printers and Faxes (Tiskárny a faxy) ikona této tiskárny?</p> <p><input type="checkbox"/> Ano</p> <p>Ovladač tiskárny je nainstalován. Viz následující položku: „Tiskárna není správně připojena k počítači.“</p> <p><input type="checkbox"/> Ne (V části „Unspecified (Neurčeno)“ je zobrazena ikona)</p> <p>Postupujte následovně:</p> <p>(1) Klikněte na Start - Control Panel (Ovládací panely) - Hardware and Sound (Hardware a zvuk) - Device Manager (Správce zařízení) - Other devices (Další zařízení).</p> <p>(2) Klikněte pravým tlačítkem na EPSON SL-D800 series a potom klikněte na Update Driver Software (Aktualizovat software ovladače).</p> <p>(3) Klikněte na Search automatically for updated driver software (Vyhledat automaticky aktualizovaný software ovladače).</p> <p>(4) Po aktualizaci softwaru ovladače klikněte na Close (Zavřít).</p> <p>(5) Viz „Návod k obsluze Programu údržby“ a zaregistrujte tiskárnu.</p> <p>Pokud se ovladač tiskárny nenainstaluje ani po provedení výše uvedeného postupu, nainstalujte jej znovu.</p> <p>Odpovídá nastavení portu tiskárny skutečnému připojovacímu portu tiskárny?</p> <p>Zkontrolujte port tiskárny.</p> <p>Klikněte na kartu Port v okně tiskárny Vlastnosti a zkontrolujte, zda je nastaven název tiskárny.</p> <p>Pokud název není uveden, není ovladač tiskárny nainstalován správně.</p> <p>Odeberte a znovu nainstalujte ovladač tiskárny.</p>

Řešení problémů


Příčina	Co dělat
Tiskárna nekomunikuje s počítačem.	Je kabel správně připojen? Potvrďte, že je kabel rozhraní spolehlivě připojen jak k tiskárně, tak k počítači. Ujistěte se také, že kabel není zlomený nebo ohnutý. Máte-li náhradní kabel, zkuste připojit tiskárnu k počítači pomocí něj.
V tiskárně došlo k chybě.	Zkontrolujte kontrolky na tiskárně a zprávu na obrazovce. Řešení vyhledejte v „Návodu k obsluze“.
Tiskárna během tisku přestala tisknout.	Není stav v tiskové frontě nastaven na Pause (Pozastavit)? Pokud zastavíte tisk nebo tiskárna přestane tisknout z důvodu chyby, přejde tisková fronta do režimu Pause (Pozastavit) . V tomto režimu nelze tisknout. Ve složce Devices and Printers (Zařízení a tiskárny) nebo Printers and Faxes (Tiskárny a faxy) dvakrát klikněte na ikonu tiskárny. Pokud je tisk pozastaven, otevřete nabídku Printer (Tiskárna) a zrušte zaškrtnutí u položky Pause (Pozastavit) .
Tiskárna je offline	Přešel počítač do režimu spánku? Zabraňte počítači, aby přešel do režimu spánku. Když počítač přejde do režimu spánku, tiskárna se může odpojit. Pokud se tiskárna odpojí, restartujte počítač. Pokud je tiskárna odpojená i po restartování počítače, vypněte tiskárnu a znovu ji zapněte.

Tiskárna vydává zvuk, jako když tiskne, ale nic se neděje

Příčina	Co dělat
Tisková hlava se pohybuje, ale tiskárna netiskne.	Potvrďte, že je tiskárna funkční. Viz „Návod k obsluze Programu údržby“. Vytiskněte zkušební vzorek trysek a zkontrolujte činnost a stav tiskárny.
Zkušební vzorek trysek se nevytiskl správně.	Provedte čištění hlavy. Mohou být ucpané trysky. Viz „Návod k obsluze Programu údržby“. Provedte čištění hlavy a zkuste vytisknout zkušební vzorek ještě jednou.

Řešení problémů

Problémy s kvalitou tisku/výsledky tisku

Příčina	Co dělat
Kvalita tisku je nízká, výtisky jsou příliš světlé nebo příliš tmavé.	<p>Nejsou ucpané trysky tiskové hlavy?</p> <p>Pokud jsou trysky ucpané, některé trysky nenanášejí inkoust a kvalita tisku klesne. Viz „Návod k obsluze Programu údržby“. Vytiskněte zkušební vzorek.</p>
	<p>Jsou správně nastaveny možnosti v nabídce Paper Type (Typ papíru)?</p> <p>Zkontrolujte, zda nastavení Paper Type (Typ papíru) na obrazovce Main (Hlavní) ovladače tiskárny odpovídá typu papíru, na který tisknete.</p>
	<p>Porovnali jste výsledek tisku s obrazem na displeji počítače?</p> <p>Počítačové obrazovky a tiskárny vytvářejí barvy odlišně, a proto nemusí barvy výtisku vždy přesně odpovídat barvám na displeji.</p>
Barvy nejsou stejné jako barvy z jiné tiskárny.	<p>Barvy se liší v závislosti na typu a vlastnostech konkrétní tiskárny.</p> <p>Inkousty, ovladače tiskárny a profily se vyvíjejí pro každý model zvlášť, a proto se mohou barvy vytištěné různými modely tiskárny mírně lišit.</p>
Tisk není na papíře správně umístěn.	<p>Zadali jste oblast tisku?</p> <p>Zkontrolujte oblast tisku v nastavení programu a tiskárny.</p>
	<p>Je správně nastaven formát papíru?</p> <p>Pokud možnost zvolená v nabídce Paper Size (Formát papíru) v tiskárně neodpovídá formátu (šířce) papíru vloženého do tiskárny, tisk nemusí být na papíře správně umístěn nebo některá data mohou přesahovat okraje papíru.</p> <p>Zkontrolujte nastavení Paper Size (Formát papíru) v okně Main (Hlavní) ovladače tiskárny.</p>
Při tisku bez ohraničení se vytiskly okraje.	<p>Jsou správně nastavena tisková data v programu?</p> <p>Zkontrolujte, zda je správně nastaven papír v programu i v ovladači tiskárny.</p> <p> „Tisk bez okrajů“ na str. 40</p>

Aktualizace ovladače tiskárny (Windows)

Aktualizace ovladače tiskárny (Windows)

Zaktualizujte ovladač tiskárny podle následujících pokynů.

! *Důležité:*

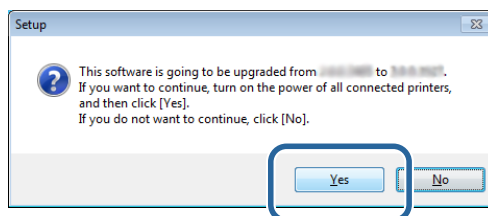
- Připojte všechny tiskárny a zapněte napájení.
- Do systému se musíte přihlásit jako uživatel s oprávněním správce.
- Pokud je vyžadováno potvrzení nebo heslo správce, zadejte heslo a pokračujte v instalaci.

1 Vypněte tiskárnu a USB kabelem ji připojte k počítači.



2 Vložte disk se softwarem a ve složce **SystemApplication - Windows** dvakrát klikněte na soubor Setup.exe.

3 Když se zobrazí následující obrazovka, klikněte na tlačítko **Yes (Ano)**.



4 Pokračujte v instalaci podle pokynů na obrazovce.

5 Po dokončení instalace ovladače tiskárny aktualizujte informace o papíru (zaregistrujte do tiskárny informace o souboru s typem papíru).

Proveďte kroky 4 až 10 v části „Instalace ovladače tiskárny (Windows)“.

Aktualizace ovladače tiskárny (Windows)

 „Instalace ovladače tiskárny (Windows)“ na str. 6

Aktualizace ovladače tiskárny (Mac)

Aktualizace ovladače tiskárny (Mac)

Postupujte stejně, jako při instalaci ovladače tiskárny.

 „Instalace ovladače tiskárny (Mac)“ na str. 10

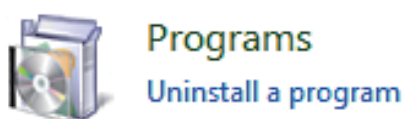
Odinstalace ovladače tiskárny (Windows)

Odinstalace ovladače tiskárny (Windows)

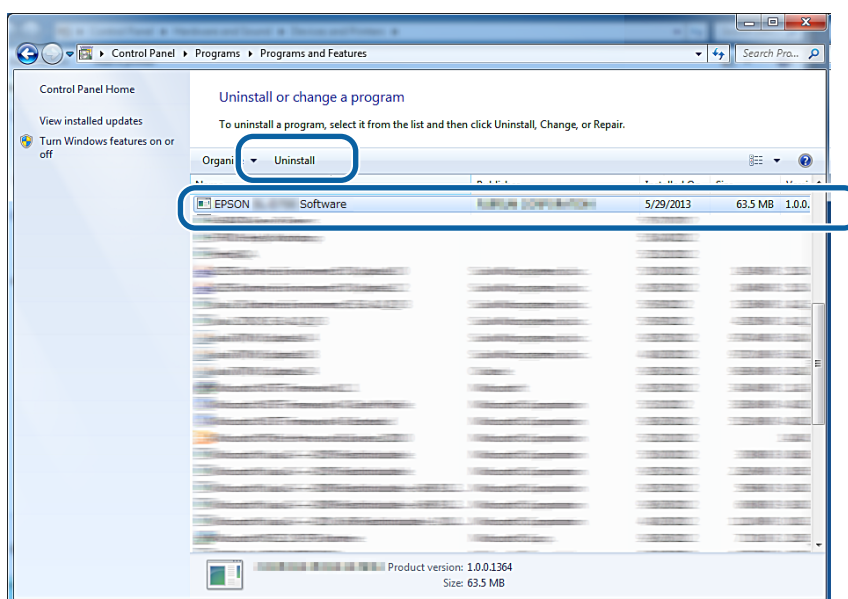
Poznámka:

- ❑ Do systému se musíte přihlásit jako uživatel s oprávněním správce.
- ❑ Pokud je v systému Windows 7 / Windows 8 vyžadováno potvrzení nebo heslo správce, zadejte heslo a pokračujte v odinstalaci.

- 1 V Control Panel (Ovládacích panelech) klikněte na možnost **Uninstall program (Odinstalovat program)** (nebo **Add or remove programs (Přidat nebo odebrat programy)**).



- 2 Vyberte „EPSON SL-D800 Series Software“ jako software, který chcete odinstalovat, a potom klepněte na tlačítko **Uninstall (Odinstalovat)** (nebo **Del**).



- 3 Pokračujte v odinstalaci podle pokynů na obrazovce.
Když se zobrazí zpráva žádající o potvrzení odebrání, klikněte na tlačítko **Yes (Ano)**.
Současně budou odinstalovány Program údržby a ovladač tiskárny.

Pokud budete ovladač tiskárny instalovat znovu, nejprve počítač restartujte.

Odinstalace ovladače tiskárny (Mac)

K odinstalaci ovladače tiskárny použijte odinstalační program.

Stážení odinstalačního programu

Odinstalační program si můžete stáhnout z webu společnosti Epson.

<http://www.epson.com/>

Postup

Použití odinstalačního programu Postupujte podle pokynů na webu společnosti Epson.