

SL-D800 Series

Druckertreiber - Benutzerhandbuch

Copyright und Marken

Copyright und Marken

Kein Teil dieses Handbuchs darf in irgendeiner Form (Druck, Fotokopie, Mikrofilm oder ein anderes Verfahren) ohne die schriftliche Genehmigung der Seiko Epson Corporation reproduziert oder unter Verwendung elektronischer Systeme verarbeitet, vervielfältigt oder verbreitet werden. Die in diesem Benutzerhandbuch enthaltenen Informationen sind nur für die Verwendung mit diesem Epson-Drucker bestimmt. Epson übernimmt keine Verantwortung für die Verwendung dieser Informationen mit anderen Druckern.

Weder die Seiko Epson Corporation noch ihre Tochtergesellschaften haften gegenüber dem Käufer oder dritten Parteien für Schäden, Verlust, Kosten oder Folgekosten infolge von Unfällen, unsachgemäßer Handhabung oder Missbrauch dieses Produkts sowie unautorisierten Änderungen, Reparaturen oder sonstigen Modifikationen an diesem Produkt. Das gilt auch (mit Ausnahme der USA) für die Nichtbefolgung der Bedienungs- und Wartungsanweisungen der Seiko Epson Corporation.

Die Seiko Epson Corporation haftet nicht für Schäden oder Störungen durch den Einsatz von Optionen oder Verbrauchsmaterialien, bei denen es sich nicht um Original-Epson-Produkte handelt oder die keine ausdrückliche Zulassung der Seiko Epson Corporation als „Epson Approved Product“ haben.

Die Seiko Epson Corporation kann nicht haftbar gemacht werden für Schäden aufgrund elektromagnetischer Interferenzen, die aus der Verwendung von Schnittstellenkabeln herrühren, die nicht von der Seiko Epson Corporation als „Epson Approved Products“ genehmigt wurden.

EPSON®, EPSON EXCEED YOUR VISION, EXCEED YOUR VISION und deren jeweilige Logos sind eingetragene Marken der Seiko Epson Corporation.

Microsoft® und Windows® sind eingetragene Marken der Microsoft Corporation.


Apple®, Macintosh®, Mac OS® und OS X® sind eingetragene Marken von Apple Inc.

Adobe®, Photoshop®, Elements®, Lightroom® und Adobe® RGB sind eingetragene Marken von Adobe Systems Incorporated.

Allgemeiner Hinweis: Alle im Handbuch genannten Bezeichnungen von Produkten sind Marken der jeweiligen Eigentümer. Epson hat keinerlei Rechte an diesen Marken.

© 2019 Seiko Epson Corporation. Alle Rechte vorbehalten.

Bedeutung der Symbole

 Wichtig:	Wichtige Hinweise müssen zur Vermeidung von Schäden an diesem Produkt befolgt werden.
Hinweis:	Hinweise enthalten wichtige Informationen zur Bedienung dieses Produktes.

Betriebssystem-Versionen

In diesem Handbuch werden die nachstehenden Abkürzungen verwendet.

Windows bezieht sich auf Windows 10, 8, 7.

- Windows 10 bezieht sich auf Windows 10 Pro und Windows 10 Pro x64.
- Windows 8.1 bezieht sich auf Windows 8.1 und Windows 8.1 Pro.
- Windows 8 bezieht sich auf Windows 8 und Windows 8 Pro.
- Windows 7 bezieht sich auf Windows 7 Professional.

Macintosh bezieht sich auf Mac.

- Mac steht für macOS Mojave/macOS High Sierra/macOS Sierra/OS X El Capitan/OS X Yosemite/OS X Mavericks/OS X Mountain Lion/Mac OS X v10.7.x/Mac OS X v10.6.8

Inhalt

Copyright und Marken

Copyright und Marken.	2
Bedeutung der Symbole.	2
Betriebssystem-Versionen.	3

Druckertreiber installieren

Systemanforderungen.	5
Windows.	5
Mac.	5
Druckertreiber installieren (Windows).	6
Druckertreiber installieren (Mac).	10

Druckertreiberfunktionen

Bildschirm „Einstellungen“ (Windows).	13
Main (Haupt) -Bildschirm.	13
Bildschirm Printer Window	15
Bildschirm Driver Settings (Treibereinstellungen).	16
Bildschirm „Einstellungen“ (Mac).	17
Bildschirm Page Setup (Seite einrichten)	17
Bildschirm Color Matching (Farbanpassung)	18
Bildschirm Print Settings (Druckereinstellungen).	19

Grundlegende Druckmethoden (Windows)

Drucken aus PhotoShop.	20
Druckvorgang abbrechen.	24

Grundlegende Druckmethoden (Mac)

Drucken aus PhotoShop.	25
Druckvorgang abbrechen.	29

Verschiedene Druckerfunktionen

Farbmanagement.	30
Farbmanagement-Einstellungen.	30
Manuelle Farbeinstellung vornehmen (nur Windows).	31
Farbmanagement durch die Anwendung (kein Farbmanagement).	34
Farbmanagement durch den Druckertreiber (ICM) (Windows).	36

Farbmanagement durch den Druckertreiber (ColorSync) (Mac).	38
Randlos drucken.	41
Arten des randloses Druckens.	41
Einstellverfahren.	42
Drucken auf nicht standardisierten Druckformaten.	45
Einstellverfahren.	45

Problemlösung

Wenn eine Fehlermeldung angezeigt wird.	49
Sie können nicht drucken (der Drucker funktioniert nicht).	50
Der Drucker klingt als würde er drucken, druckt jedoch nicht.	51
Probleme mit Druckqualität/Druckergebnissen	51

Druckertreiber aktualisieren (Windows)

Druckertreiber aktualisieren (Mac)

Druckertreiber deinstallieren (Windows)

Druckertreiber deinstallieren (Mac)

Druckertreiber installieren

Druckertreiber installieren

Systemanforderungen

Der Druckertreiber wird von folgenden Betriebssystemen unterstützt.

Vergewissern Sie sich, dass Ihr Computer die folgenden Anforderungen erfüllt.

Windows

Betriebssystem	Windows 7 Professional/Ultimate (SP1) 32/64 Bit
	Windows 8 Pro 32 Bit/64 Bit
	Windows 8.1 Pro 32 Bit/64 Bit
	Windows 10 Pro 32 Bit/64 Bit
Prozessor	Anwendungsabhängig
Arbeitsspeicher	4 GB oder mehr ^{*1} (8 GB oder mehr empfohlen ^{*2})
Freier Festplattenspeicher	Mindestens 64 GB

*1 Beim Anschließen von vier Druckern und beim Drucken auf Papier im Format 89 x 50 mm (3,5 x 2 in) bis 127 x 178 mm (5 x 7 in).

*2 Beim Anschließen von vier Druckern und beim Drucken eines Papiers im Format 127 x 178 mm (5 x 7 in).

Mac

Betriebssystem	macOS Sierra/OS X El Capitan/OS X Yosemite/OS X Mavericks/OS X Mountain Lion/Mac OS X v10.7.x/Mac OS X v10.6.8
Prozessor	Anwendungsabhängig
Arbeitsspeicher	Mindestens 1 GB
Freier Festplattenspeicher	Mindestens 32 GB

Hinweis:

Einige Apps und Funktionen werden auf einem Mac möglicherweise nicht unterstützt.

Druckertreiber installieren

Druckertreiber installieren (Windows)

Das Wartungstool wird zusammen mit dem Druckertreiber installiert. Nach der Installation müssen Sie die Papierinformationen im Administratormodus im Wartungstool aktualisieren.

! **Wichtig:**

- Sie müssen als Benutzer mit Administratorrechten angemeldet sein.
- Wenn ein Administratorkennwort oder eine Bestätigung angefordert wird, geben Sie das Kennwort ein und setzen dann den Vorgang fort.

1

Schalten Sie den Drucker aus und schließen Sie ihn über ein USB-Kabel an einen Computer an.



2

Legen Sie den Datenträger mit der Software ein, und doppelklicken Sie auf die Datei Setup.exe im Ordner **SystemApplication - Windows**.

3

Befolgen Sie bei der Installation die Anweisungen auf dem Bildschirm.

Wenn die Installation des Druckertreibers abgeschlossen ist, aktualisieren Sie die Papierinformationen (Datei mit Informationen zum Druckmedium beim Drucker registrieren).

4

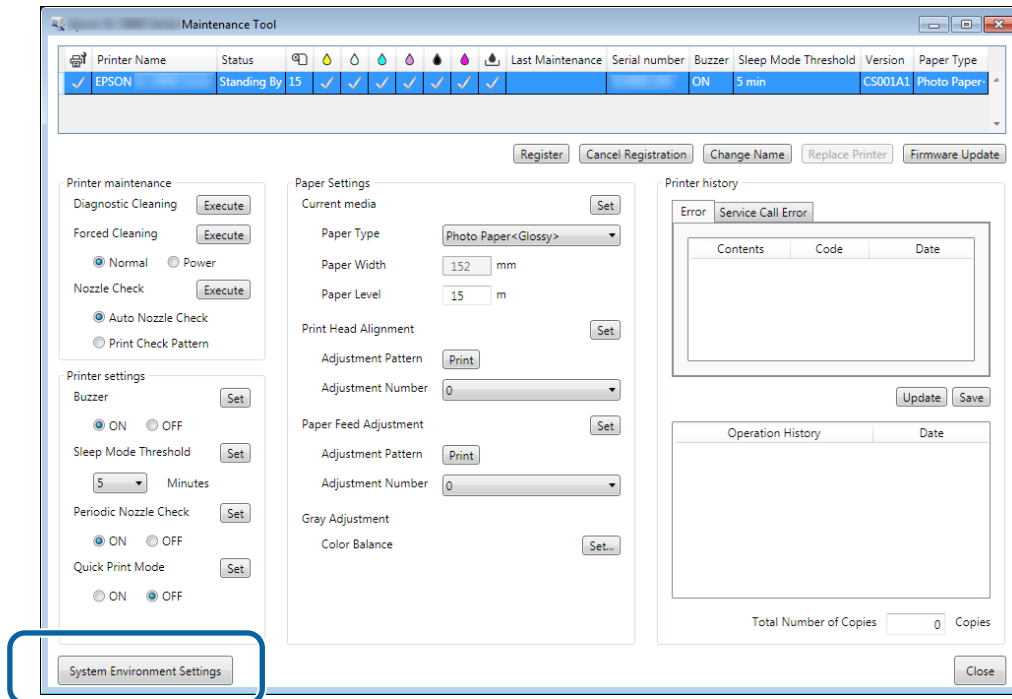
Starten Sie das Wartungstool.

Klicken Sie auf **Start - All Programs (Alle Programme) - EPSON - EPSON SL-D800 Series - SL Printer Maintenance Tool Admin**.

Druckertreiber installieren

5

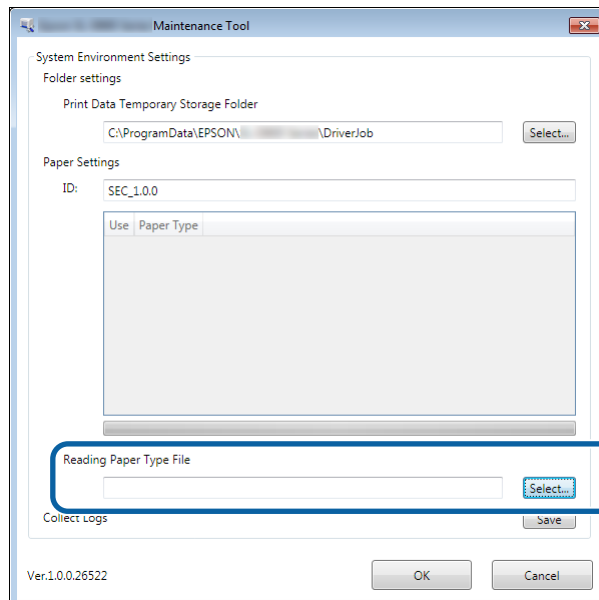
Klicken Sie auf **System Environment Settings (Systemumgebungseinstellungen)**.



Der Bildschirm **System Environment Settings (Systemumgebungseinstellungen)** wird angezeigt.

6

Klicken Sie auf **Select... (Wählen...)** unter **Reading Paper Type File (Druckmedium-Datei wird gelesen)**.

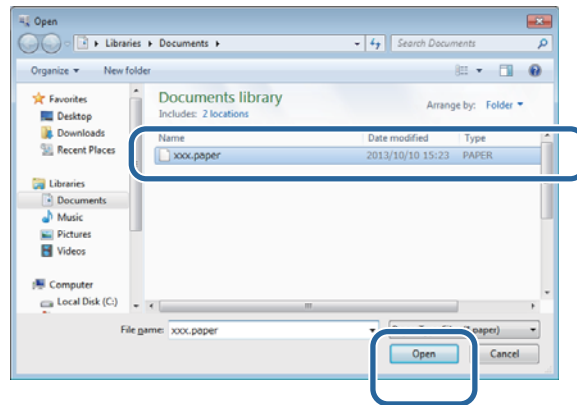


Der Bildschirm zur Dateiauswahl wird angezeigt.

Druckertreiber installieren

7

Wählen Sie eine Druckmediumdatei aus und klicken Sie dann auf **Open (Öffnen)**.



Die ID der ausgewählten Druckmediumdatei wird angezeigt.



Wichtig:

Stellen Sie sicher, dass eine Druckmediumdatei ausgewählt wurde.

Hinweis:

Wenden Sie sich bezüglich Informationen zu Druckmediumdateien an Ihren regionalen Händler.

8

Überprüfen Sie, ob der Drucker korrekt angeschlossen und eingeschaltet ist.

Wenn mehrere Drucker angeschlossen sind, überprüfen Sie jeden dieser Drucker.



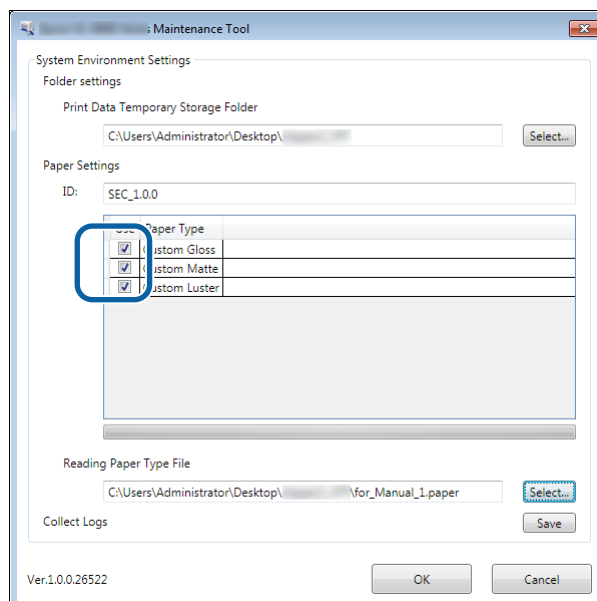
Wichtig:

Während der Aktualisierung der Papierinformationen dürfen keine Druckvorgänge durchgeführt werden.

9

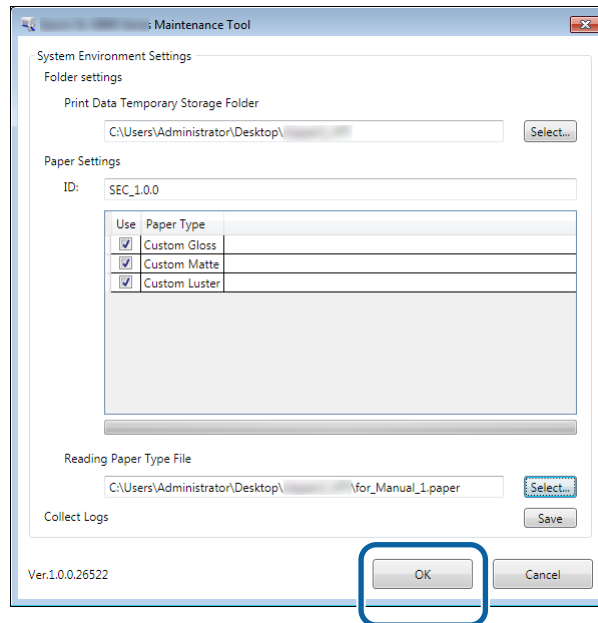
Wählen Sie das Papier, das Sie nutzen möchten, unter **Paper Settings (PapierEinstellungen) - ID**.

Sie können bis zu sieben Druckmedien auswählen.



Druckertreiber installieren**10**Klicken Sie auf **OK**.

Sie müssen den Computer neu starten. Der Computer startet möglicherweise automatisch neu.



Druckertreiber installieren

Druckertreiber installieren (Mac)

Das Wartungstool wird zusammen mit dem Druckertreiber installiert.

! **Wichtig:**

- Sie müssen als Benutzer mit Administratorrechten angemeldet sein.
- Wenn ein Administratorkennwort oder eine Bestätigung angefordert wird, geben Sie das Kennwort ein und setzen dann den Vorgang fort.
- Aktualisieren Sie die Papierinformationen.

1

Schalten Sie den Drucker aus und schließen Sie ihn über ein USB-Kabel an einen Computer an.



2

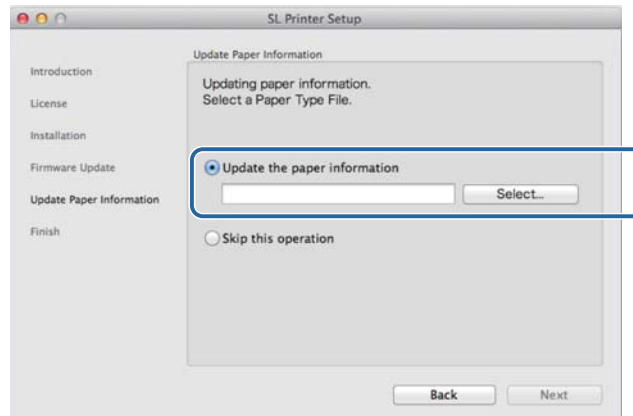
Legen Sie den Datenträger mit der Software ein und doppelklicken Sie auf die Datei **SL Printer Setup.dmg** im Ordner **SystemApplication - Mac OS X**.

3

Wenn der Bildschirm angezeigt wird, doppelklicken Sie auf **SL Printer Setup.app**. Befolgen Sie bei der Installation die Anweisungen auf dem Bildschirm.

Druckertreiber installieren

- 4** Klicken Sie auf dem folgenden Bildschirm auf **Update the paper information (Papierinformationen aktualisieren)** - **Select... (Wählen...)** und wählen Sie dann die Druckmediumdatei aus.

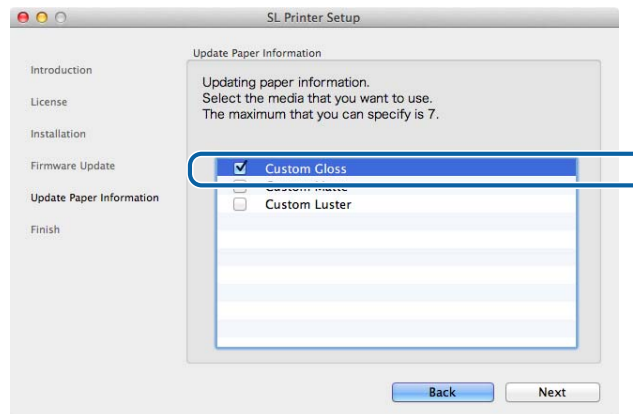


Hinweis:

Wenden Sie sich bezüglich Informationen zu Druckmediumdateien an Ihren regionalen Händler.

- 5** Wenn der folgende Bildschirm angezeigt wird, wählen Sie das Papier, das Sie nutzen möchten, und klicken Sie dann auf **Next (Weiter)**.


Folgen Sie den Anweisungen auf dem Bildschirm, um die Installation abzuschließen.



Druckertreiberfunktionen

Der Druckertreiber übersetzt die Druckbefehle anderer Anwendungen in für den Drucker verständliche Anweisungen.

Die Hauptfunktionen des Druckertreibers werden nachstehend beschrieben.

- Konvertiert die von Anwendungen empfangenen Daten in druckbare Daten und sendet sie an den Drucker.
- Geben Sie Druckparameter wie Medientyp und -größe auf dem Einstellungsbildschirm des Druckertreibers an.
- Nur unter Windows:
Öffnen Sie das **Wartungstool** im Bedienermodus und führen Sie Anpassungs- und Wartungsvorgänge über Ihren Computer aus (z. B. Überprüfen des Druckerstatus, Vornehmen von Papiereinstellungen, Reinigen des Druckkopfes).
 „Wartungstool - Benutzerhandbuch“

Druckertreiberfunktionen

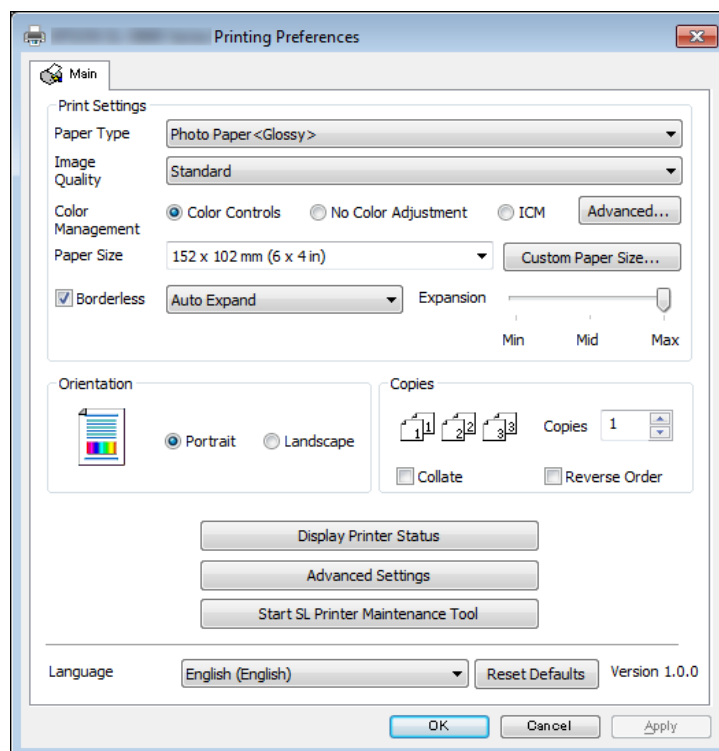
Bildschirm „Einstellungen“ (Windows)

Main (Haupt)-Bildschirm







Am **Main (Haupt-einstellungen)**-Bildschirm können Sie die erforderlichen Elemente und die Druckqualität zum richtigen Drucken einstellen.

Weitere Informationen zum Bildschirm **Main (Haupt-einstellungen)** finden Sie unter „Basic Printing Methods (Grundlegende Druckmethoden) (Windows)“.

[☞ „Grundlegende Druckmethoden \(Windows\)“ auf Seite 20](#)



Druckertreiberfunktionen

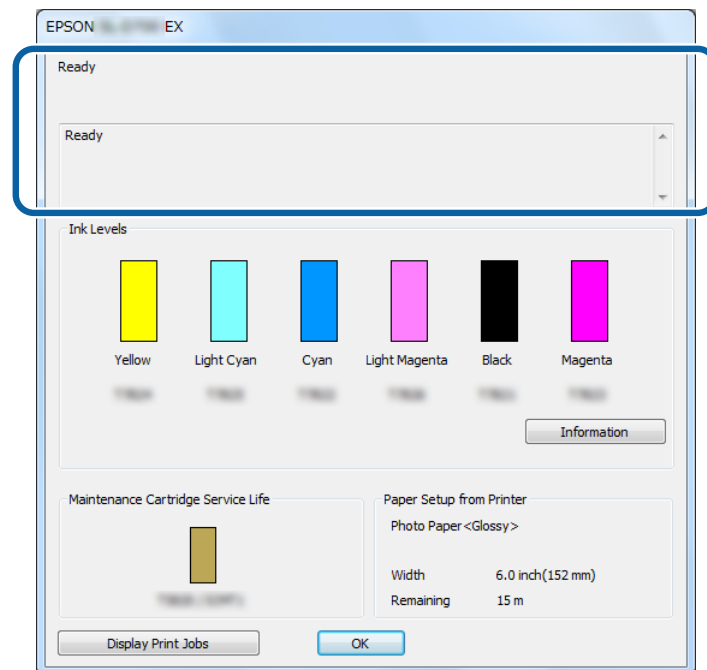
Einstellung		Erläuterung
Print Settings (Druckereinstellungen)	Paper Type (Druckmedium)	Wählen Sie als Druckmedium das tatsächlich im Drucker verwendete Papier.
	Image Quality (Bildqualität)	Wählen Sie eine Druckqualität: High Speed (Schnell) (360 dpi), Standard (720 dpi) oder High Image Quality (Hohe Bildqualität) (1440 dpi). Wählen Sie im Normalfall Standard . Wenn Sie in hoher Bildqualität drucken möchten, wählen Sie High Image Quality (Hohe Bildqualität) . Wenn Sie mit hoher Geschwindigkeit drucken möchten, wählen Sie High Speed (Schnell) . Bei Auswahl von High Speed (Schnell) ist die Druckgeschwindigkeit höher, die Qualität kann jedoch geringfügig verschlechtert sein.
	Color Management (Farbmanagement)	Wählen Sie die beim Drucken verwendete Farbmanagementmethode aus.  „Farbmanagement“ auf Seite 30
	Paper Size (Papierformat)	Wählen Sie das beim Drucken verwendete Papierformat aus. Falls Ihr gewünschtes Papierformat nicht aufgelistet ist, klicken Sie zur Registrierung eines neuen Papierformats auf User Defined (Benutzerdefiniert) .  „Drucken auf nicht standardisierten Druckformaten“ auf Seite 45
	Borderless (Randlos)	Wählen Sie diese Einstellung, um randlos (ohne Begrenzungen) zu drucken. Wählen Sie Auto Expand (Automatisch erweitern) oder Retain Size (Größe beibehalten) als Methode für den randlosen Druck. Bei Auswahl von Auto Expand (Automatisch erweitern) muss der Umfang der Erweiterung angegeben werden.  „Randlos drucken“ auf Seite 41
	Expansion (Erweiterung)	Wenn Auto Expand (Automatisch erweitern) unter Borderless (Randlos) ausgewählt wird, lässt sich der Erweiterungswert mit dem Schieberegler einstellen.
Orientation (Ausrichtung)		Klicken Sie zur Auswahl der Druckausrichtung auf Portrait (Hochformat) oder Landscape (Querformat) . Achten Sie darauf, dass die Ausrichtung mit der in der Anwendung festgelegten Ausrichtung übereinstimmt.
Copies (Kopien)	Copies (Kopien)	Legen Sie die Anzahl der Kopien fest.
	Collate (Sortieren)	Wählen Sie, ob zwei oder mehr Kopien mehrseitiger Dokumente in zusammengetragenen Stapeln gedruckt werden sollen.
	Reverse Order (Seitenfolge)	Druckt die Seiten in umgekehrter Reihenfolge aus.
Display Printer Status (Druckerstatus anzeigen).		Zeigt den Druckerstatus an. Erlaubt die Prüfung der verbleibenden Tinte, der Kapazität der Wartungspatrone und der am Drucker gewählten Papiereinstellungen.  „Bildschirm „Einstellungen“ (Windows)“ auf Seite 13
Advanced Settings (Erweiterte Einstellungen)		Die Driver Settings (Treibereinstellungen) werden angezeigt.  „Bildschirm Driver Settings (Treibereinstellungen) “ auf Seite 16
Start SL Printer Maintenance Tool (SL Printer Maintenance Tool starten)		Starten Sie das Wartungstool im Bedienermodus. Weitere Details zum Wartungstool finden Sie im Handbuch.  „Wartungstool - Benutzerhandbuch“

Druckertreiberfunktionen

Einstellung	Erläuterung
Sprache	Wählen Sie die Anzeigesprache für den Druckertreiber. Wählen Sie eine Sprache und klicken Sie dann auf OK . Die Anzeigesprache ändert sich, wenn Sie den Druckertreiber das nächste Mal öffnen. Bei Auto Select (Automatische Auswahl) wird automatisch die Sprache des Betriebssystems eingestellt.
Reset Defaults (Standard zurück)	Setzt die alle Einstellungen auf ihre Standardwerte zurück. Die unter User Defined (Benutzerdefiniert) gespeicherten Papierformate werden dadurch nicht gelöscht.

Bildschirm Printer Window

Klicken Sie auf dem Bildschirm **Main (HauptEinstellungen)** auf **Display Printer Status (Druckerstatus anzeigen)**, um den Bildschirm **Printer Window (Druckerfenster)** zu öffnen.

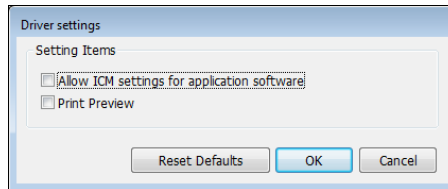


Einstellung	Erläuterung
Printer Status (Druckerstatus)	Zeigt den Druckerstatus an.
Ink Levels (Tintenstand)	Anzeige der verbleibenden Tinte.
Information (Informationen)	Anzeige detaillierter Informationen zu den einzelnen Tintenpatronen.
Maintenance Cartridge Service Life (Wartungspatrone-Nutzungsdauer)	Anzeige der freien Kapazität der Wartungspatrone. Die Kapazität wird bei Ersetzen der Wartungspatrone automatisch zurückgesetzt.
Paper Setup from Printer (Papiereinstellung am Drucker)	Zeigt Typ, Breite und Menge des restlichen eingelegten Papiers. Legen Sie Papiertyp und Papierstand im Wartungstool fest.
Display Print Jobs (Druckaufträge anzeigen)	Anzeige der Druckaufträge. Hier können Sie Druckaufträge löschen.

Druckertreiberfunktionen

Bildschirm Driver Settings (Treibereinstellungen)

Klicken Sie auf dem Bildschirm **Main (Haupteinstellungen)** auf **Advanced Settings (Erweiterte Einstellungen)**, um den Bildschirm **Driver Settings (Treibereinstellungen)** zu öffnen.



Einstellung	Erläuterung
Allow ICM settings for application software (Anwendungen ICM-Farbanpassung durchführen lassen)	Wählen Sie diese Einstellung, wenn die ICM-Einstellungen der Anwendung verwendet werden, das Druckergebnis jedoch nicht den Erwartungen entspricht. Im Normalfall muss diese Einstellung nicht aktiviert werden.
Print Preview (Druckvorschau)	Wählen Sie dies zur Anzeige des Druckbildes vor dem Druck.
Reset Defaults (Standard zurück)	Setzt die Einstellungen auf ihre Standardwerte zurück.

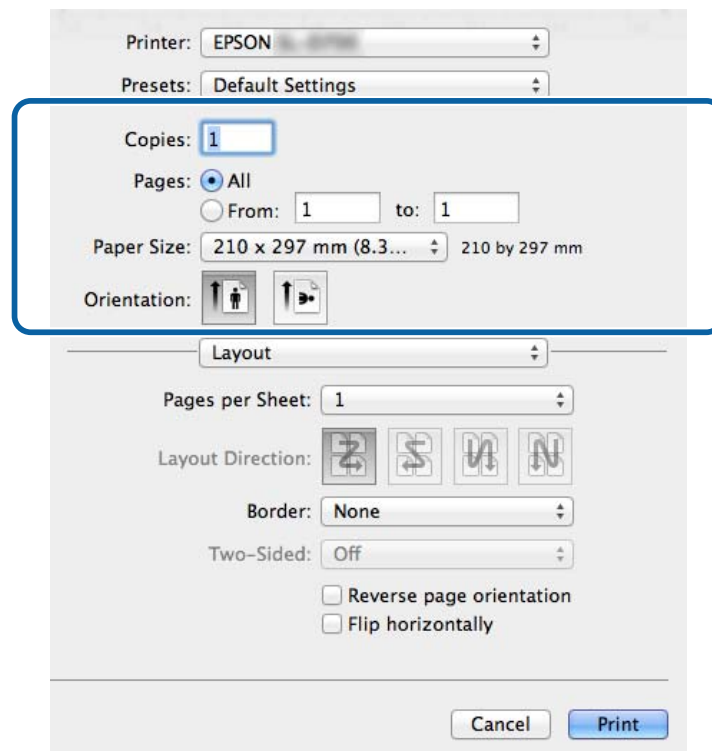
Bildschirm „Einstellungen“ (Mac)

Bildschirm Page Setup (Seite einrichten)

Auf dem Bildschirm **Page Setup (Seite einrichten)** können Sie Papierformat und Seitenausrichtung einstellen.

Weitere Informationen zur Anzeige von **Page Setup (Papierformat)** finden Sie unter „Grundlegende Druckmethoden (Mac)“.

[🔗 „Grundlegende Druckmethoden \(Mac\)“ auf Seite 25](#)

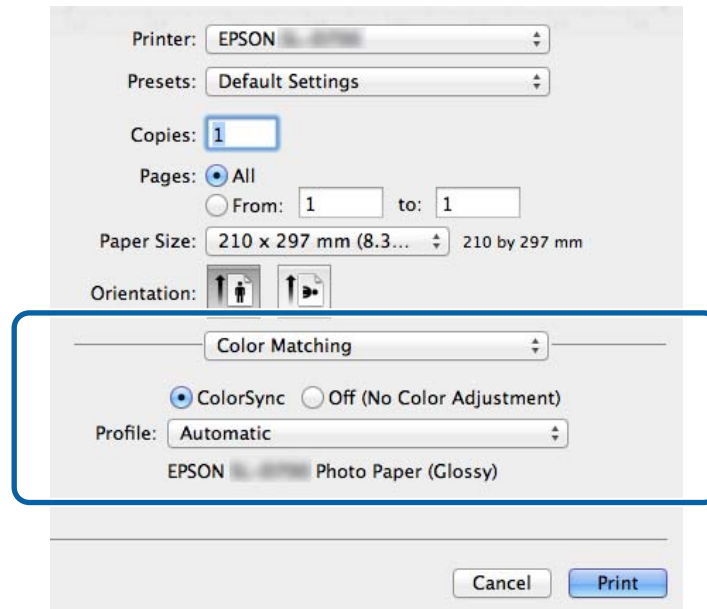


Einstellung	Erläuterung
Copies (Kopien)	Legen Sie die Anzahl der Kopien fest.
Pages (Seiten)	Legen Sie den Druckbereich fest.
Paper Size (Papierformat)	Wählen Sie das beim Drucken verwendete Papierformat aus. Nicht in der Liste aufgeführte Papierformate lassen sich unter User Defined (Benutzerdefiniert) einstellen. 🔗 „Drucken auf nicht standardisierten Druckformaten“ auf Seite 45
Direction (Richtung)	Stellen Sie die Seitenausrichtung ein.

Druckertreiberfunktionen

Bildschirm Color Matching (Farbanpassung)

Wählen Sie **Color Matching (Farbabstimmung)** aus der Liste, um ColorSync für das auf Ihrem Mac installierte Farbverwaltungssystem einzurichten.

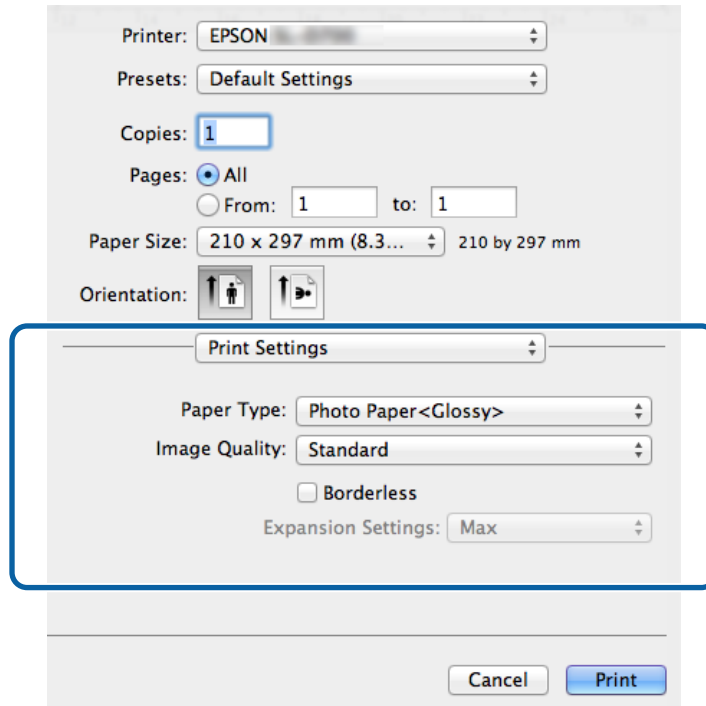



Einstellung	Erläuterung
ColorSync / Off (Keine Farbanpassung)	Stellen Sie ein, ob ColorSync verwendet werden soll. Sie können ColorSync beim Drucken aus Anwendungen heraus verwenden, die ein Farbmanagement unterstützen.
Profile (Profil)	Stellen Sie das für das Farbmanagement verwendete Druckerprofil ein.

Druckertreiberfunktionen

Bildschirm Print Settings (Druckereinstellungen)

Bei Auswahl von **Print Settings (Druckereinstellungen)** aus der Liste können Sie Paper Type (Druckmedium) und image quality (Bildqualität) einstellen.



Einstellung	Erläuterung
Paper Type (Druckmedium)	Wählen Sie als Druckmedium das tatsächlich im Drucker verwendete Papier.
Image Quality (Bildqualität)	Wählen Sie eine Druckqualität: High Speed (Schnell) (360 dpi), Standard (720 dpi) oder High Image Quality (Hohe Bildqualität) (1440 dpi). Wählen Sie im Normalfall Standard . Wenn Sie in hoher Bildqualität drucken möchten, wählen Sie High Image Quality (Hohe Bildqualität) . Wenn Sie mit hoher Geschwindigkeit drucken möchten, wählen Sie High Speed (Schnell) . Bei Auswahl von High Speed (Schnell) ist die Druckgeschwindigkeit höher, die Qualität kann jedoch geringfügig verschlechtert sein.
Borderless (Randlos)	Wählen Sie diese Einstellung, um randlos (ohne Begrenzungen) zu drucken.  „Randlos drucken“ auf Seite 41
Expansion Settings (Erweiterungseinstellungen)	Beim Drucken mit der Einstellung Borderless (Randlos) können Sie den Erweiterungswert auf Max , Mid oder Min setzen.

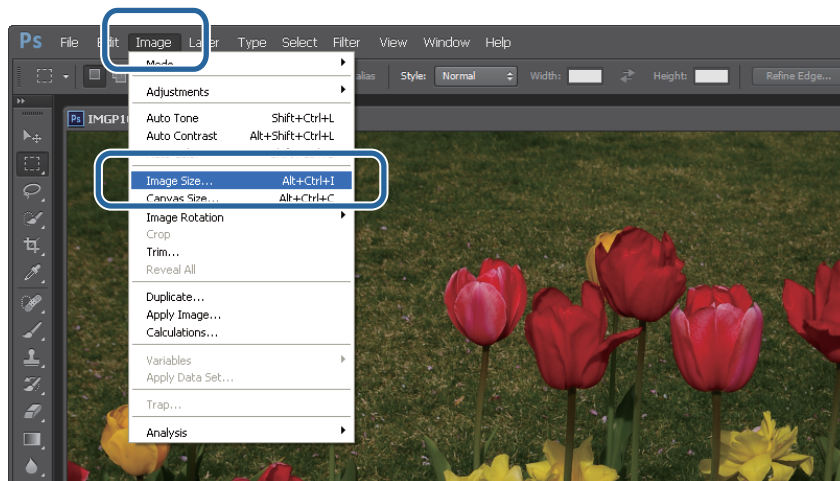
Grundlegende Druckmethoden (Windows)

Drucken aus PhotoShop

In diesem Abschnitt wird das Drucken von Bildern am Beispiel von Adobe Photoshop CS6 beschrieben.

Je nach verwendeter Software können die Schritte abweichen. Weitere Details finden Sie im Handbuch der Software.

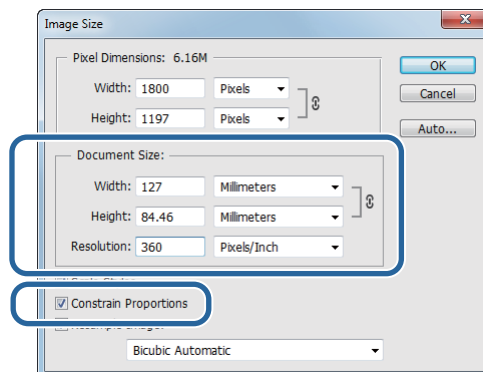
- 1 Starten Sie Adobe Photoshop CS6 und öffnen Sie ein Bild.
- 2 Klicken Sie im Menü **Image (Bild)** zur Anzeige des Bildschirms **Image Size (Bildgröße)** auf **Image Size (Bildgröße)**.



- 3 Geben Sie Bildgröße und Auflösung an.
Wählen Sie **Constrain Proportions (Proportionen beibehalten)** und passen Sie dann **Width (Breite)** oder **Height (Höhe)** entsprechend dem zu druckenden Papierformat an.

Stellen Sie die **Resolution (Auflösung)** ein. In diesem Beispiel haben wir einen Wert von 360 Pixel/Zoll gewählt.

Wenn Sie alle Einstellungen vorgenommen haben, klicken Sie auf **OK**.



Grundlegende Druckmethoden (Windows)

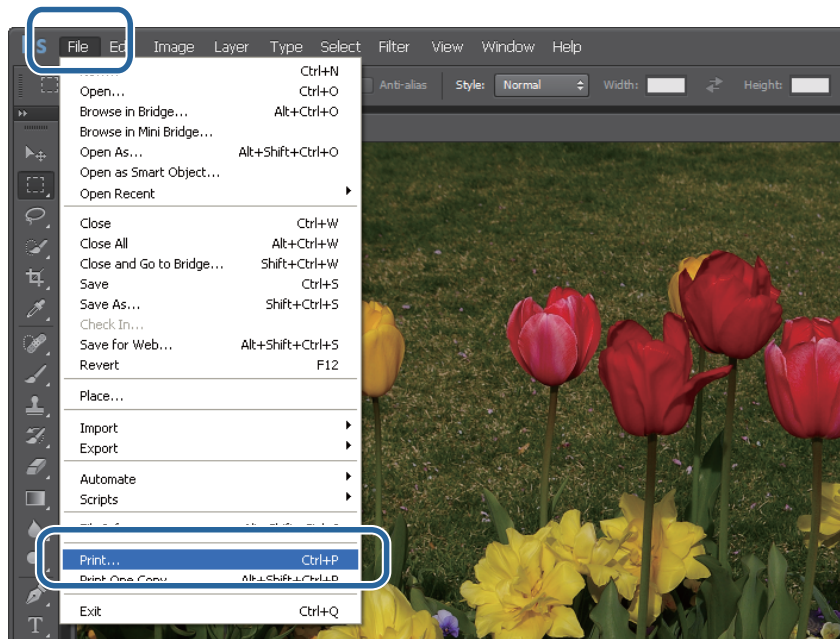
Hinweis:

Sie erreichen ein scharfes Druckbild, wenn Sie ein Mehrfaches von **Resolution (Auflösung)** als **Image Quality (Bildqualität)** des Druckers einstellen.

Wir empfehlen die Einstellung eines Mehrfachen von 180 Pixel/Zoll, da für **Image Quality (Bildqualität)** bei **High Speed (Schnell)** 360 dpi, bei **Standard** 720 dpi und bei **High Image Quality (Hohe Bildqualität)** 1440 dpi verwendet wird.

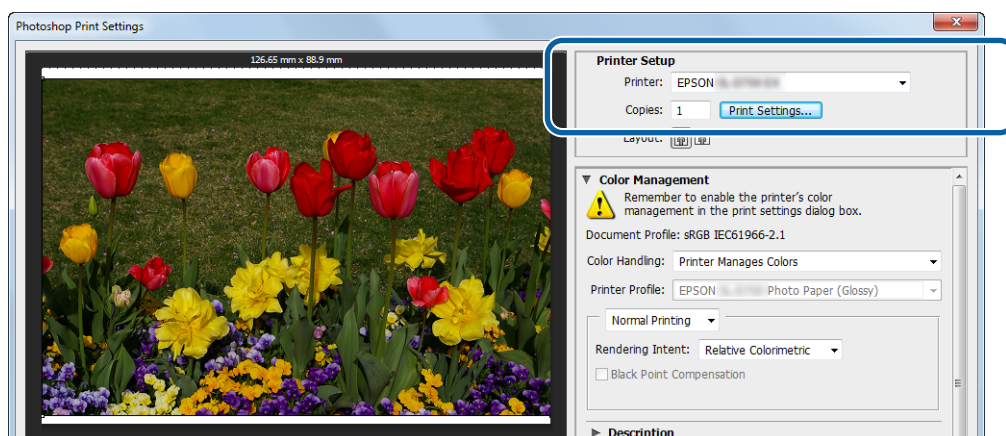
4

Klicken Sie im Menü **File (Datei)** zur Anzeige des Bildschirms **Print Settings (Druckereinstellungen)** auf **Print (Drucken)**.



5

Wählen Sie diesen Drucker auf dem Bildschirm **Haupteinstellungen** unter **Printer (Drucker)** aus, und klicken Sie dann auf **Print Settings (Druckereinstellungen)**.



6

Nehmen Sie die erforderlichen Einstellungen vor.

Paper Type (Druckmedium): Legen Sie das zu verwendende Papier fest.

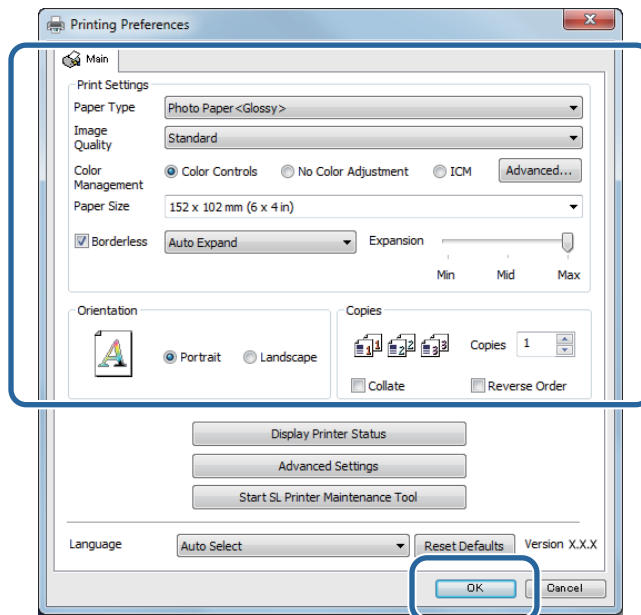
Image Quality (Bildqualität): Wählen Sie im Normalfall **Standard**. Wenn Sie in hoher Bildqualität drucken möchten, wählen Sie **High Image Quality (Hohe Bildqualität)**. Wenn Sie mit hoher Geschwindigkeit drucken möchten, wählen Sie **High Speed (Schnell)**.

Grundlegende Druckmethoden (Windows)

Paper Size (Papierformat) : Legen Sie die Größe des zu bedruckenden Papiers fest. Achten Sie darauf, die in Schritt 3 festgelegte Bildgröße zu verwenden.

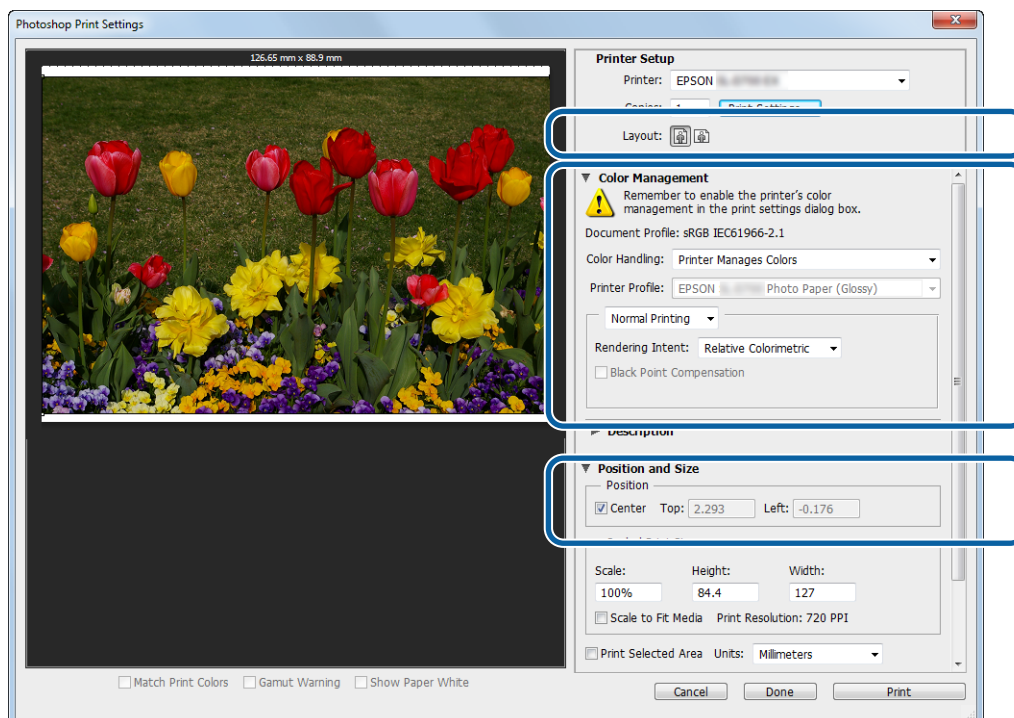
 „Bildschirm „Einstellungen“ (Windows)“ auf Seite 13

Wenn Sie alle Einstellungen vorgenommen haben, klicken Sie auf **OK**.



7

Nehmen Sie die Einstellungen für Farbmanagement und Druckposition vor, und überprüfen Sie dabei das auf dem Bildschirm **Print Settings (Druckereinstellungen)** angezeigte Bild.



Grundlegende Druckmethoden (Windows)

Hinweis:

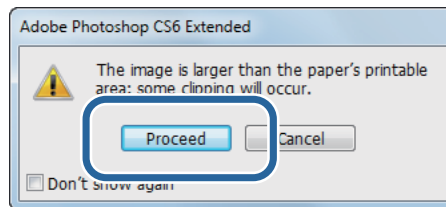
- ❑ Wenn die Einstellung **Color Management (Farbmanagement)** des Druckertreibers auf **Color Controls (Modus Farbanpassung)** (Standard) eingestellt ist, wählen Sie **Document (Dokument)** unter **Color Management (Farbmanagement)** und **Printer Manages Colors (Drucker verwaltet Farben)** unter **Color Handling (Farbhandhabung)**.
 ↗ „Farbmanagement“ auf Seite 30
- ❑ Passen Sie bei Durchführung einer detaillierten Farbverwaltung mithilfe der Funktionen in PhotoShop das **Color Management (Farbmanagement)** an die entsprechenden Einstellungen an. Weitere Details finden Sie in dem mit PhotoShop gelieferten Handbuch.
 ↗ „Farbmanagement“ auf Seite 30

8 Klicken Sie auf **Print (Drucken)**.

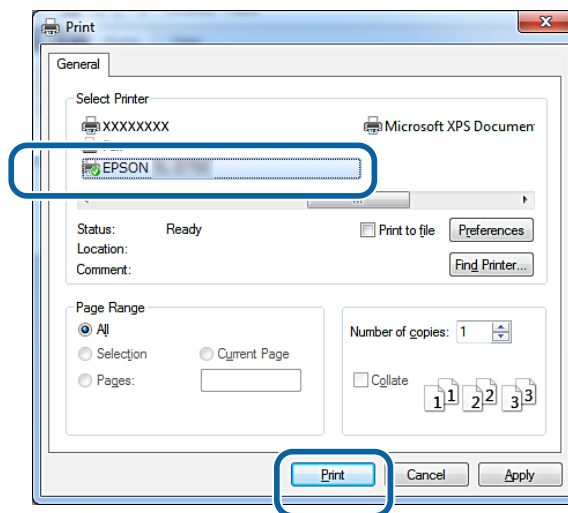
Hinweis:

Falls die Bildgröße größer ist als die Druckgröße, wird folgender Bildschirm angezeigt.

Klicken Sie auf **Proceed (Fortfahren)**. Falls Sie auf **Cancel (Abbrechen)** klicken, wird der Druck abgebrochen und Sie gelangen zum Anwendungsbildschirm zurück.



9 Wählen Sie diesen Drucker, klicken Sie dann auf **Print (Drucken)**.
 Druckdaten werden an den Drucker gesendet.



Hinweis:

Abhängig von der verwendeten Anwendung wird dieser Bildschirm möglicherweise nicht angezeigt. Nach Abschluss von Schritt 8 werden die Druckdaten an den Drucker gesendet.

Damit ist dieser Abschnitt abgeschlossen.

Grundlegende Druckmethoden (Windows)

Druckvorgang abbrechen

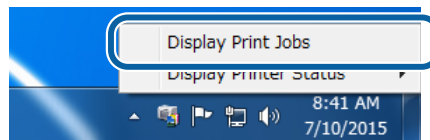
Dieser Abschnitt beschreibt, wie Sie den Druckvorgang abbrechen.

Sie können den Druckvorgang während des Sendens der Daten vom Computer abbrechen.

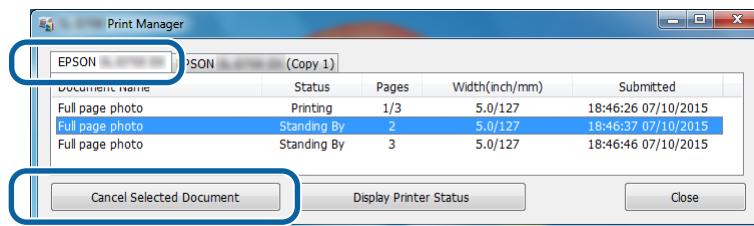
- 1 Klicken Sie mit der rechten Maustaste auf **SL-D800 Series Print Manager (Druckmanager der SL-D800-Serie)** in der Taskleiste.



- 2 Klicken Sie auf **Display Print Jobs (Druckaufträge anzeigen)**.



- 3 Wählen Sie den Drucker, den Sie nutzen, wählen Sie die Druckdaten, die Sie abbrechen möchten, und klicken Sie dann auf **Cancel Selected Document (Ausgewähltes Dokument abbrechen)**.



Hinweis:

Druckdaten, die bereits an Ihren Drucker gesendet wurden, können nicht gelöscht werden.

Damit ist dieser Abschnitt abgeschlossen.

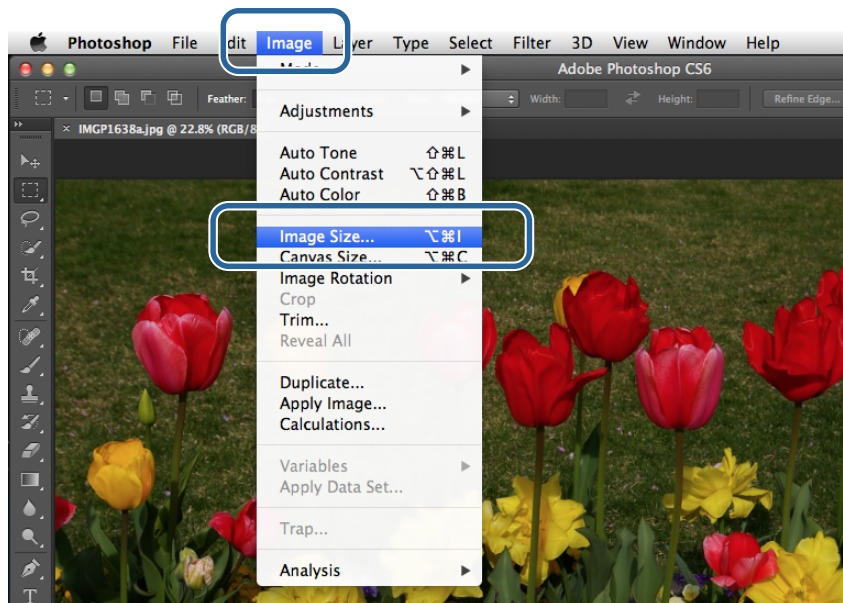
Grundlegende Druckmethoden (Mac)

Drucken aus PhotoShop

In diesem Abschnitt wird das Drucken von Bildern am Beispiel von Adobe Photoshop CS6 beschrieben.

Je nach verwendeter Software können die Schritte abweichen. Weitere Details finden Sie im Handbuch der Software.

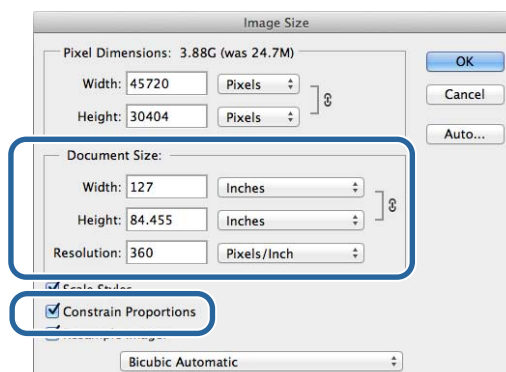
- 1 Starten Sie Adobe Photoshop CS6 und öffnen Sie ein Bild.
- 2 Klicken Sie im Menü **Image (Bild)** zur Anzeige des Bildschirms **Image Size (Bildgröße)** auf **Image Size (Bildgröße)**.



- 3 Geben Sie Bildgröße und Auflösung an.
Wählen Sie **Constrain Proportions (Proportionen beibehalten)** und passen Sie dann **Width (Breite)** oder **Height (Höhe)** entsprechend dem zu druckenden Papierformat an.

Stellen Sie die **Resolution (Auflösung)** ein. In diesem Beispiel haben wir einen Wert von 360 Pixel/Zoll gewählt.

Wenn Sie alle Einstellungen vorgenommen haben, klicken Sie auf **OK**.



Grundlegende Druckmethoden (Mac)

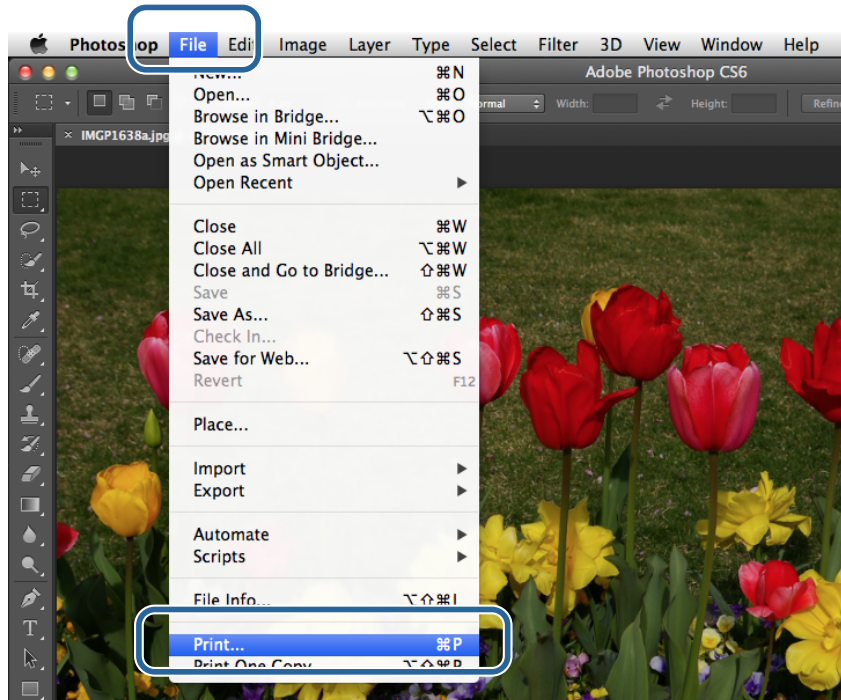
Hinweis:

Sie erreichen ein scharfes Druckbild, wenn Sie ein Mehrfaches von **Resolution (Auflösung)** als **Image Quality (Bildqualität)** des Druckers einstellen.

Wir empfehlen die Einstellung eines Mehrfachen von 180 Pixel/Zoll, da für **Image Quality (Bildqualität)** bei **High Speed (Schnell)** 360 dpi, bei **Standard** 720 dpi und bei **High Image Quality (Hohe Bildqualität)** 1440 dpi verwendet wird.

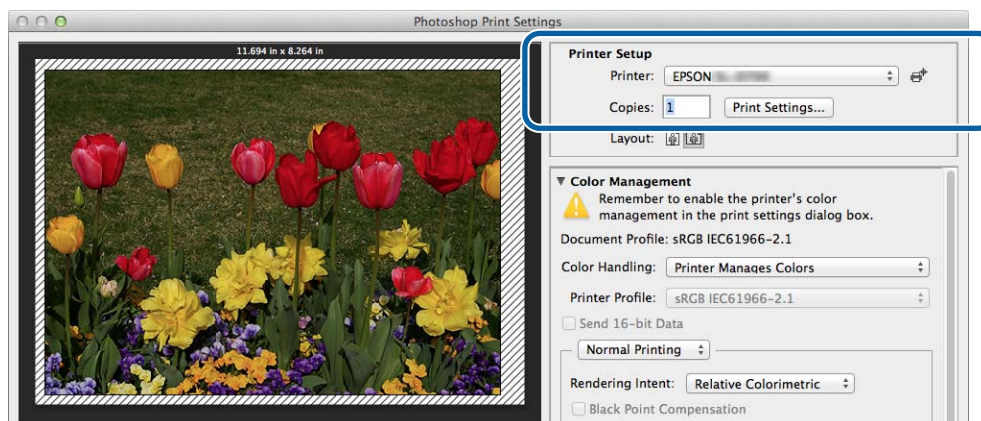
4

Klicken Sie im Menü **File (Datei)** zur Anzeige des Bildschirms **Print Settings (Druckereinstellungen)** auf **Print (Drucken)**.



5

Wählen Sie diesen Drucker auf dem Bildschirm **Haupteinstellungen** unter **Printer (Drucker)** aus, und klicken Sie dann auf **Print Settings (Druckereinstellungen)**.



6

Nehmen Sie die erforderlichen Einstellungen vor.

Paper Size (Papierformat) : Legen Sie die Größe des zu bedruckenden Papiers fest. Achten Sie darauf, die in Schritt 3 festgelegte Bildgröße zu verwenden.

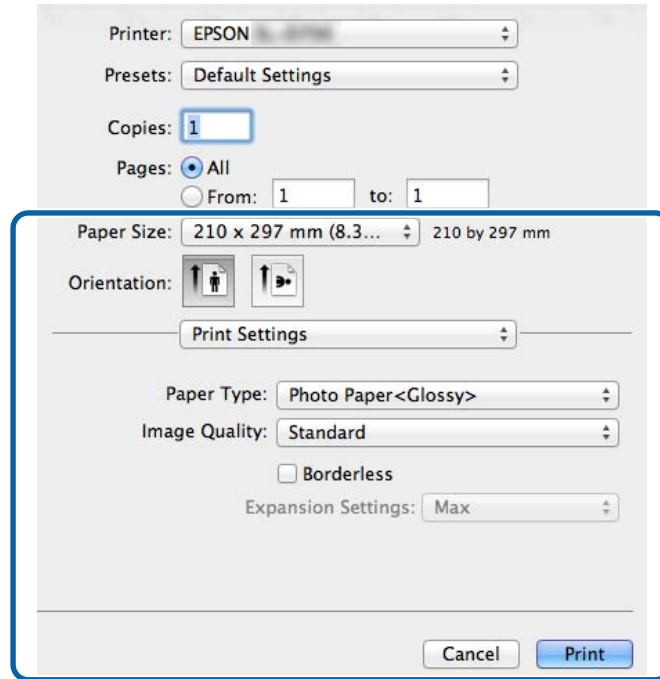
Paper Type (Druckmedium): Legen Sie das zu verwendende Papier fest.

Grundlegende Druckmethoden (Mac)

Image Quality (Bildqualität): Wählen Sie im Normalfall **Standard**. Wenn Sie in hoher Bildqualität drucken möchten, wählen Sie **High Image Quality (Hohe Bildqualität)**. Wenn Sie mit hoher Geschwindigkeit drucken möchten, wählen Sie **High Speed (Schnell)**.

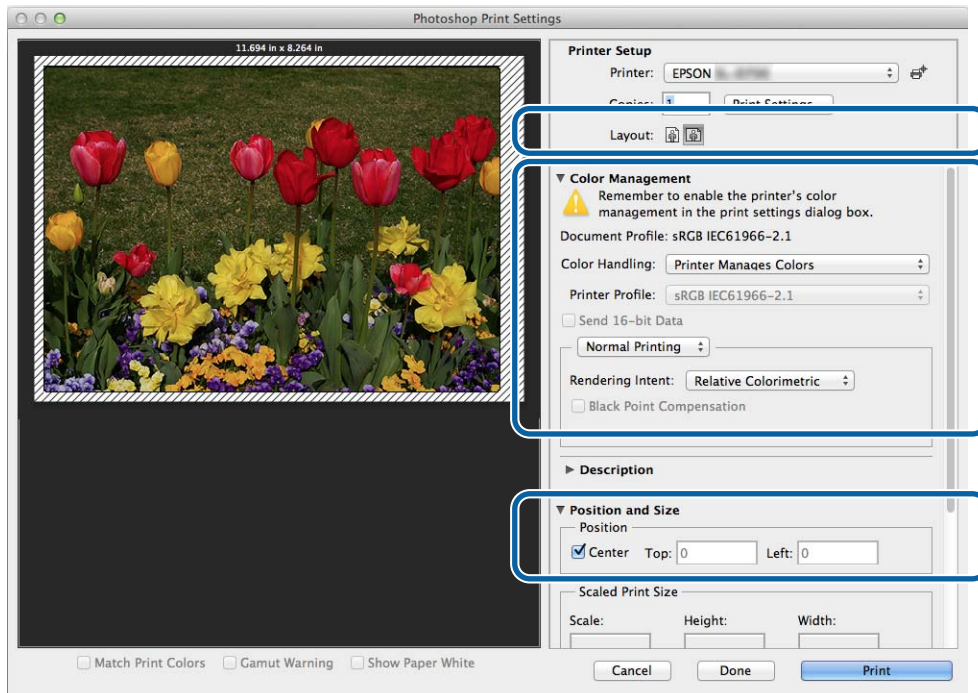
 „Bildschirm „Einstellungen“ (Mac)“ auf Seite 17

Wenn Sie alle Einstellungen vorgenommen haben, klicken Sie auf **Print (Drucken)**.



7

Nehmen Sie die Einstellungen für Farbmanagement und Druckposition vor, und überprüfen Sie dabei das auf dem Bildschirm **Print Settings (Druckereinstellungen)** angezeigte Bild.



Grundlegende Druckmethoden (Mac)

Hinweis:

Passen Sie bei Durchführung einer detaillierten Farbverwaltung mithilfe der Funktionen in PhotoShop das **Color Management (Farbmanagement)** an die entsprechenden Einstellungen an. Weitere Details finden Sie in dem mit PhotoShop gelieferten Handbuch.

[☞](#) „Farbmanagement“ auf Seite 30

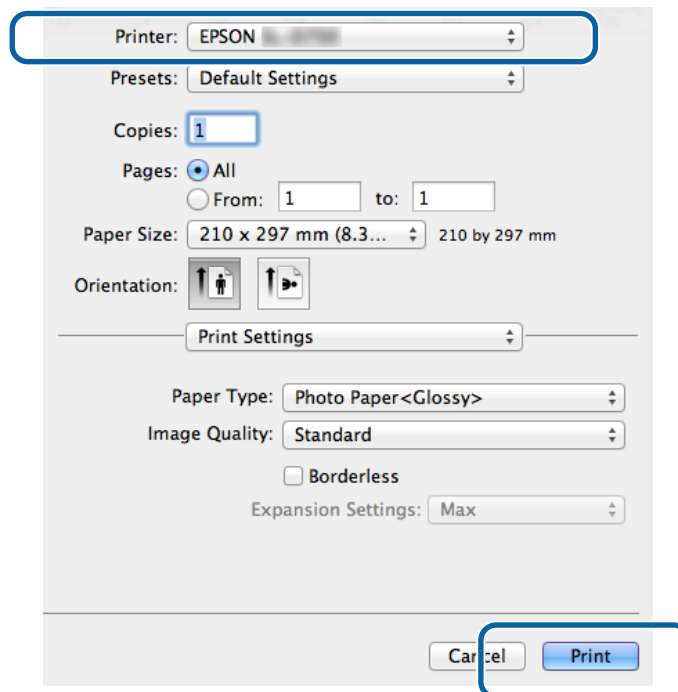
8

Klicken Sie auf **Print (Drucken)**.

9

Wählen Sie diesen Drucker, klicken Sie dann auf **Print (Drucken)**.

Die Druckdaten werden an den Drucker gesendet.



Hinweis:

Abhängig von der verwendeten Anwendung wird dieser Bildschirm möglicherweise nicht angezeigt. Nach Abschluss von Schritt 8 werden die Druckdaten an den Drucker gesendet.

Damit ist dieser Abschnitt abgeschlossen.

Grundlegende Druckmethoden (Mac)

Druckvorgang abbrechen

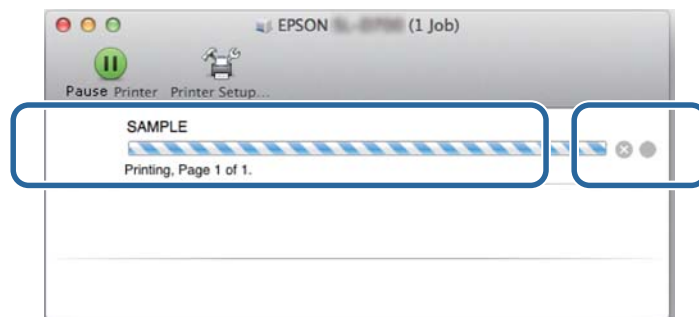
Dieser Abschnitt beschreibt, wie Sie den Druckvorgang abbrechen.

Sie können den Druckvorgang während des Sendens der Daten vom Computer abbrechen.

- 1 Klicken Sie auf das Drucker-Symbol im Dock.



- 2 Klicken Sie zuerst auf den Auftrag, den Sie abbrechen möchten, und anschließend auf X (oder **Löschen**).



Hinweis:

Druckdaten, die bereits an Ihren Drucker gesendet wurden, können nicht gelöscht werden.

Damit ist dieser Abschnitt abgeschlossen.

Verschiedene Druckerfunktionen

Farbmanagement

Farbmanagement-Einstellungen

Sie können das Farbmanagement mithilfe des Druckertreibers über folgende drei Methoden anpassen.

Wählen Sie die Methode, die am besten zu Ihrer Anwendung, Ihrer Betriebssystemumgebung, dem Zweck des Drucks etc. passt.

Manuelle Farbeinstellung vornehmen (nur Windows)

Stellen Sie den beim Drucken zu verwendenden Farbraum und Farbton manuell ein. Dies ist hilfreich, wenn die verwendete Anwendung keine eigenen Farbmanagementfunktionen enthält.

 [„Manuelle Farbeinstellung vornehmen \(nur Windows\)“ auf Seite 31](#)

Farbmanagement durch die Anwendung (kein Farbmanagement)

Diese Methode eignet sich zum Drucken aus Anwendungen, die Farbmanagement unterstützen. Alle Farbmanagementprozesse werden vom Farbmanagement-System der Anwendung übernommen. Dies ist hilfreich, wenn Sie übereinstimmende Farbmanagement-Ergebnisse in einer gemeinsamen Anwendung auf verschiedenen Betriebssystemumgebungen erhalten möchten.

 [„Farbmanagement durch die Anwendung \(kein Farbmanagement\)“ auf Seite 34](#)

Farbmanagement durch den Druckertreiber

Das Farbmanagement wird vom Farbmanagement-System des Betriebssystems übernommen. Windows verwendet ICM und Mac verwendet ColorSync. Dies ist nützlich, um vergleichbare Druckergebnisse über verschiedene Anwendungen unter demselben Betriebssystem zu erzielen. Sie benötigen jedoch auch in diesem Fall Anwendungen, die Farbmanagement unterstützen.

 [„Farbmanagement durch den Druckertreiber \(ICM\) \(Windows\)“ auf Seite 36](#)

 [„Farbmanagement durch den Druckertreiber \(ColorSync\) \(Mac\)“ auf Seite 38](#)

Verschiedene Druckerfunktionen

Manuelle Farbeinstellung vornehmen (nur Windows)

Sie können als Farbraum für das Farbmanagement sRGB oder Adobe RGB wählen. Außerdem können Sie den Farbton beim Betrachten der Bildvorschau manuell anpassen.

- sRGB: Wählen Sie im Normalfall sRGB.
- Adobe RGB: Zum Drucken von Daten, die Adobe RGB-Farbrauminformationen enthalten.

Mit Color Controls (Farbanpassung) können Sie eine Feinabstimmung von Helligkeit, Kontrast, Sättigung, Farbabstimmung usw. vornehmen.

1 Beim Einsatz von Anwendungen, die über eine Farbmanagement-Funktion verfügen, geben Sie an, wie Farben von diesen Anwendungen angepasst werden sollen.

Beim Einsatz von Anwendungen ohne Farbmanagement-Funktion beginnen Sie bei Schritt 2.

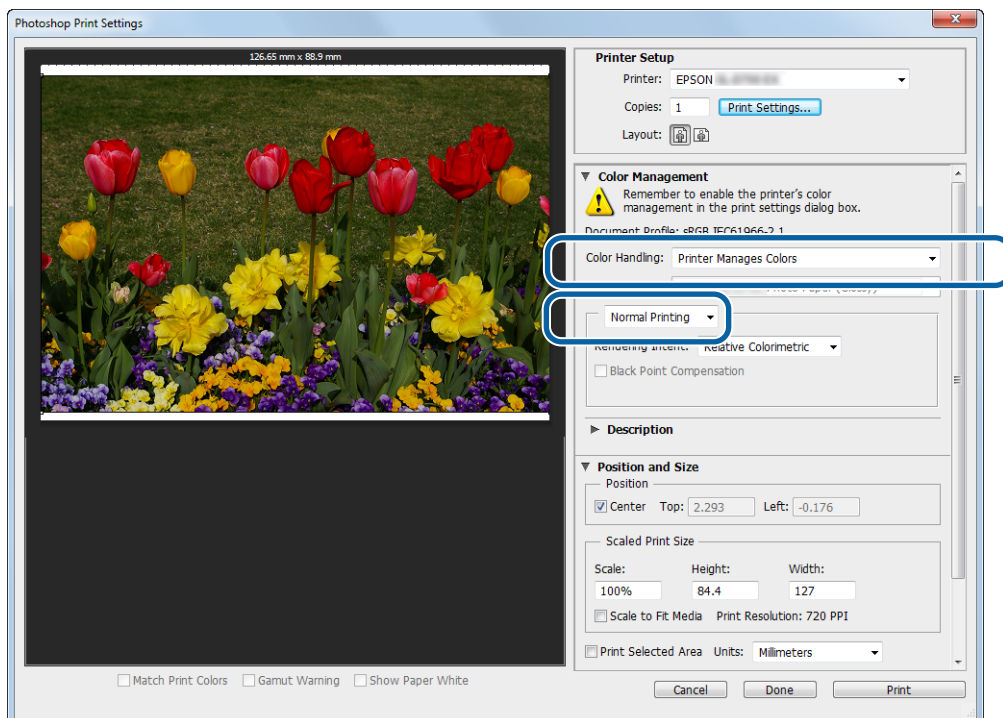
Legen Sie je nach Anwendungstyp die Einstellungen gemäß der nachstehenden Tabelle fest.

Anwendungssoftware	Farbmanagement-Einstellungen
Adobe Photoshop CS5/CS6/CC	Printer Manages Colors (Drucker verwaltet Farben)
Adobe Photoshop Lightroom 3/4/5	
Andere Anwendungen	No Color Adjustment (Keine Farbanpassung)

Beispiel anhand von Adobe Photoshop CS6

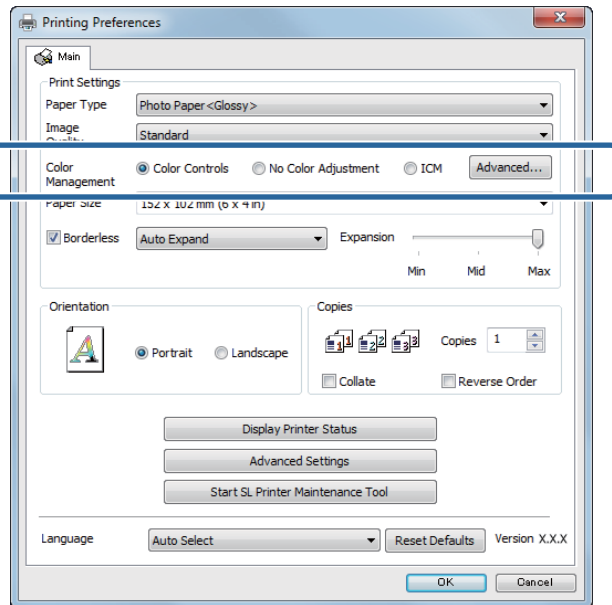
Öffnen Sie den Bildschirm **Print Settings (Druckereinstellungen)**.

Wählen Sie **Standard Printing (Standarddruck)** unter **Color Management (Farbmanagement)**. Wählen Sie **Printer Manages Colors (Drucker verwaltet Farben)** unter **Color Handling (Farbhandhabung)**.

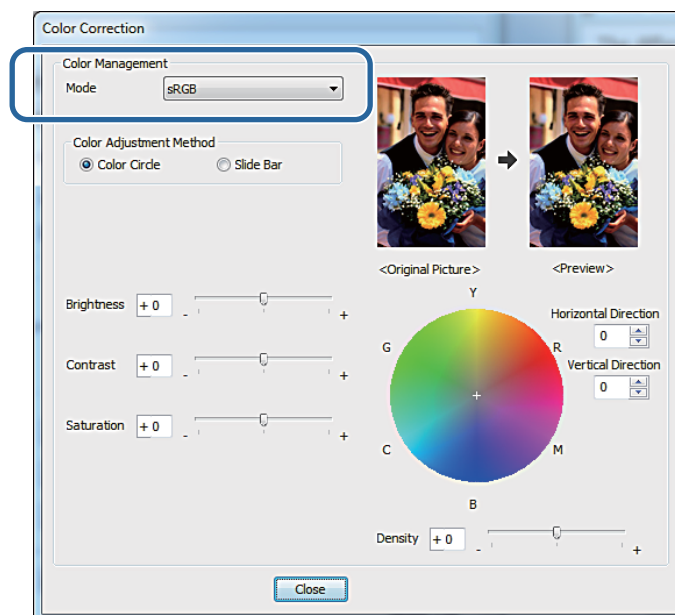


Verschiedene Druckerfunktionen

- 2 Klicken Sie auf **Print Settings (Druckereinstellungen)**, um den Bildschirm der Druckertreibereinstellungen zu öffnen.
- 3 Wählen Sie auf dem Bildschirm **Main (Haupteinstellungen)** unter **Color Management (Farbmanagement)** die Option **Color Controls (Modus Farbanpassung)**, und klicken Sie dann auf **Set (Einstellen)**.



- 4 Wählen Sie den **Mode (Modus)** aus.
 - sRGB:** Farbmanagement auf Grundlage von sRGB. Beim Drucken wird der optimale Farbton verwendet. Diese Einstellung ist im Normalfall zu verwenden.
 - Adobe RGB:** Farbmanagement auf Grundlage des größeren Adobe RGB-Farbraums. Zum Drucken von Bilddaten, die Adobe RGB-Farbrauminformationen enthalten.



Verschiedene Druckerfunktionen

5

Nehmen Sie die erforderlichen Einstellungen vor.

Color Adjustment Method (Farbanpassungsmethode): Wählen Sie die Methode für die Farbanpassung.

Brightness (Helligkeit): Korrigiert die Bildhelligkeit.

Contrast (Kontrast): Korrigiert den Bildkontrast (Verhältnis zwischen hell und dunkel).

Bei Erhöhung des Kontrasts werden helle Bereiche heller und dunkle Bereiche dunkler. Bei Verringerung des Kontrasts nimmt der Helligkeitsunterschied zwischen hellen und dunklen Bereichen ab.

Saturation (Sättigung): Passt die Farbsättigung des Bildes an. Bei Erhöhung der Sättigung werden die Farben intensiver. Bei Verringerung der Sättigung werden die Farben immer matter bis sie nur noch grau erscheinen.

Color Circle (Farbkreis): Bei Auswahl des Farbkreises als **Color Adjustment Method (Farbanpassungsmethode)** können Sie durch Klicken auf den Farbkreis die Farbdichte ändern.

Sie können auch den Farbton anpassen, indem Sie horizontale und vertikale Koordinaten eingeben.

Slide Bar (Schieberegler): Bei Auswahl des Schiebereglers als **Color Adjustment Method (Farbanpassungsmethode)** können Sie die Farben durch Bewegen des Schiebereglers ändern.

Hinweis:

Sie können den Korrekturwert anpassen, während Sie das Beispieldbild am Bildschirm betrachten.

6

Nehmen Sie ggf. weitere Einstellungen vor, und starten Sie anschließend den Druckvorgang.

Damit ist dieser Abschnitt abgeschlossen.

Verschiedene Druckerfunktionen

Farbmanagement durch die Anwendung (kein Farbmanagement)

Verwenden Sie beim Drucken die Farbmanagement-Funktion der Anwendung. Aktivieren Sie die Farbmanagement-Einstellungen in der Anwendung, und deaktivieren Sie die Farbanpassung des Druckertreibers.

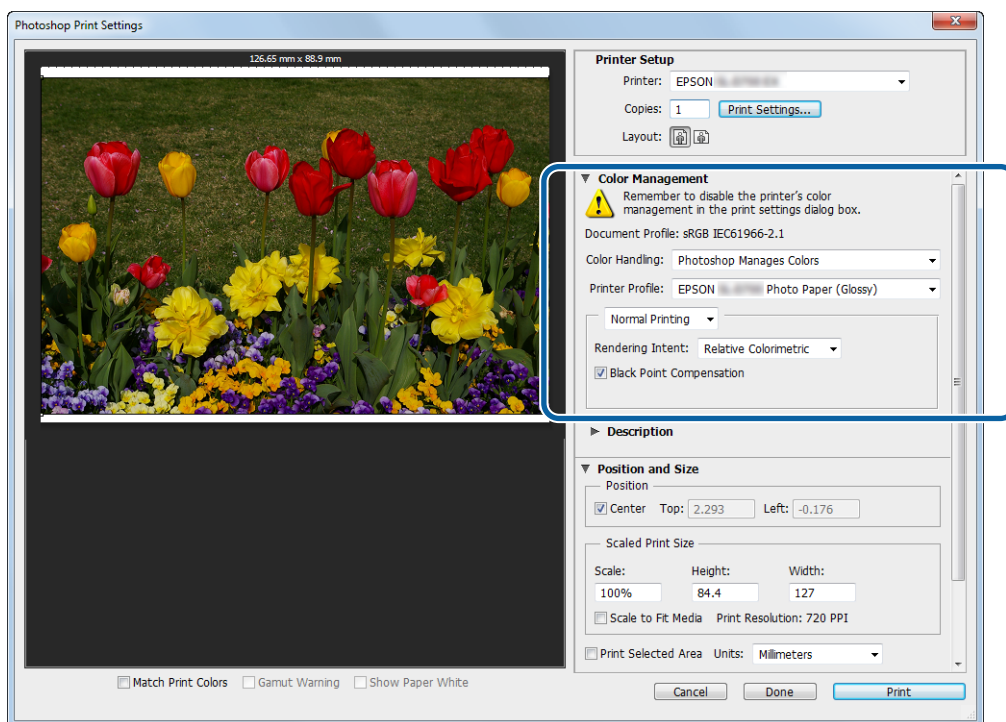
1

Legen Sie die Einstellungen zur Farbanpassung mit Hilfe der Anwendung fest.

Beispiel anhand von Adobe Photoshop CS6

Öffnen Sie den Bildschirm **Print Settings (Druckereinstellungen)**.

Wählen Sie **Standard Printing (Standarddruck)** unter **Color Management (Farbmanagement)**. Wählen Sie **Photoshop Manages Colors (Photoshop verwaltet Farben)** in **Color Handling (Farbhandhabung)** und wählen Sie dann **Printer Profile (Druckerprofil)** und **Matching Method (Abstimmungsmethode)**.



Hinweis:

Falls Sie kein Originaldruckerprofil verwenden, wählen Sie ein Profil für jeden Papiertyp aus dem Auswahlmennü Printer profile (Druckerprofil).

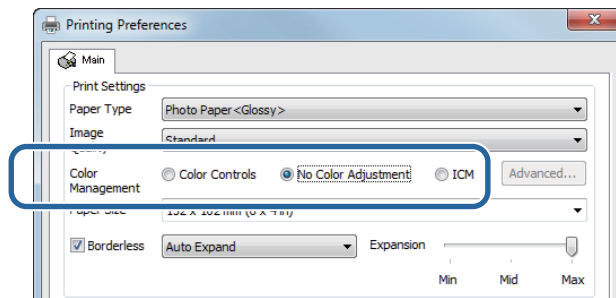
2

Klicken Sie auf **Print Settings (Druckereinstellungen)**, um den Bildschirm der Druckertreibereinstellungen zu öffnen.

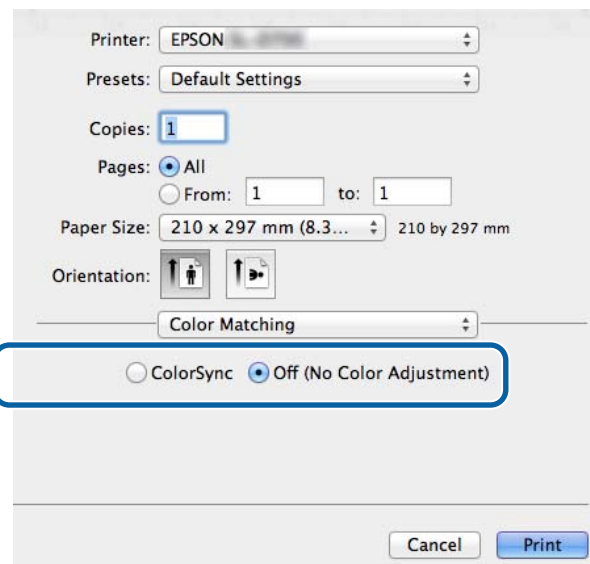
Verschiedene Druckerfunktionen

3 Deaktivieren Sie das Farbmanagement.

Windows: Wählen Sie auf dem Bildschirm **Main (Haupteinstellungen)** unter **Color Management (Farbmanagement)** die Option **No Color Adjustment (Keine Farbanpassung)**.



Mac: Wählen Sie **Color Matching (Farbanpassung)** aus der Liste und wählen Sie dann **Off (No Color Adjustment) (Aus (Keine Farbanpassung))**.



4 Nehmen Sie ggf. weitere Einstellungen vor, und starten Sie anschließend den Druckvorgang.

Damit ist dieser Abschnitt abgeschlossen.

Verschiedene Druckerfunktionen

Farbmanagement durch den Druckertreiber (ICM) (Windows)

Das Farbmanagement wird vom Druckertreiber übernommen. Wenn die Anwendung kein Farbmanagement unterstützt, wählen Sie „Driver ICM (Basic) (Treiber-ICM, Standard)“ oder „Driver ICM (Advanced) (Treiber-ICM, Erweitert)“ aus. Wenn die Anwendung Farbmanagement unterstützt, wählen Sie „Host ICM“ aus. Wenn Sie „Host ICM“ für das Farbmanagement nutzen, müssen Sie Bilddaten mit integriertem Eingabeprofil verwenden.

1 Legen Sie die Einstellungen zur Farbanpassung in der Anwendung fest.

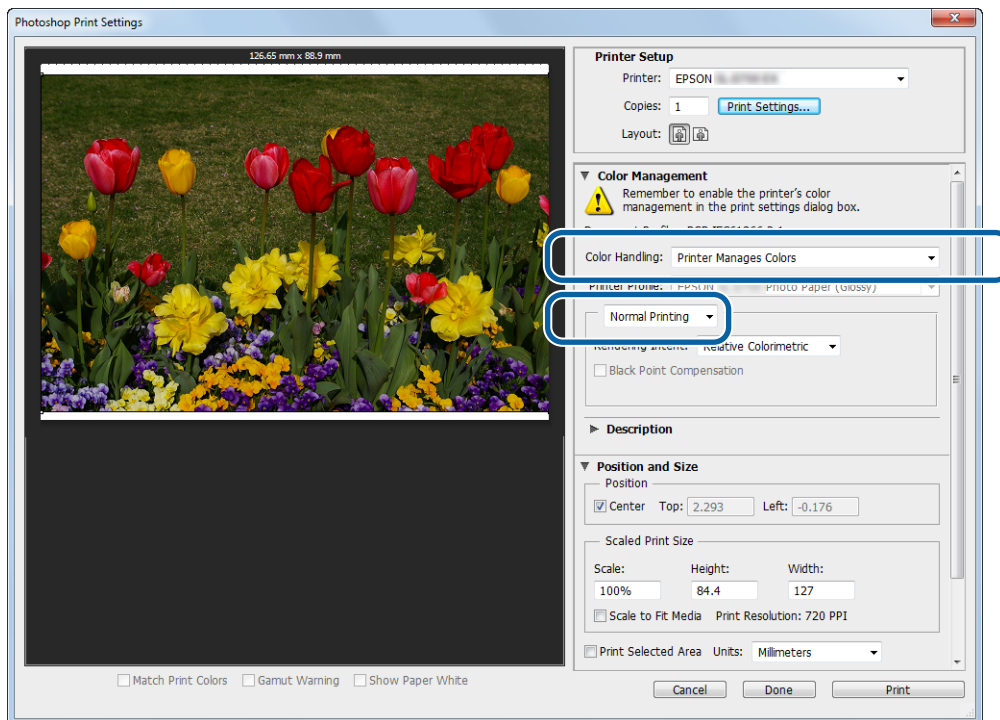
Legen Sie je nach Anwendungstyp die Einstellungen gemäß der nachstehenden Tabelle fest.

Anwendungssoftware	Farbmanagement-Einstellungen
Adobe Photoshop CS5/CS6/CC	Printer Manages Colors (Drucker verwaltet Farben)
Adobe Photoshop Lightroom 3/4/5	
Andere Anwendungen	No Color Adjustment (Keine Farbanpassung)

Beispiel anhand von Adobe Photoshop CS6

Öffnen Sie den Bildschirm **Print Settings (Druckereinstellungen)**.

Wählen Sie **Standard Printing (Standarddruck)** unter **Color Management (Farbmanagement)**. Wählen Sie **Printer Manages Colors (Drucker verwaltet Farben)** unter **Color Handling (Farbhandhabung)**.

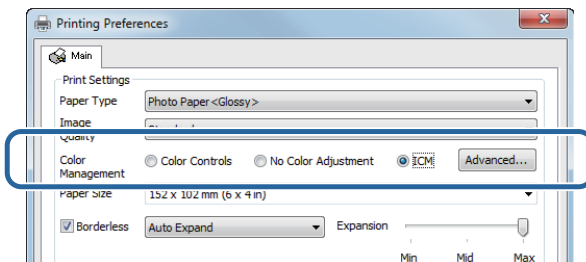


Bei Anwendungen ohne Farbmanagement-Funktion beginnen Sie bei Schritt 2.

2 Klicken Sie auf **Print Settings (Druckereinstellungen)**, um den Bildschirm der Druckertreibereinstellungen zu öffnen.

Verschiedene Druckerfunktionen

- 3** Wählen Sie auf dem Bildschirm **Main (Haupteinstellungen)** unter **Color Management (Farbmanagement)** die Option **ICM**, und klicken Sie dann auf **Set (Einstellen)**.

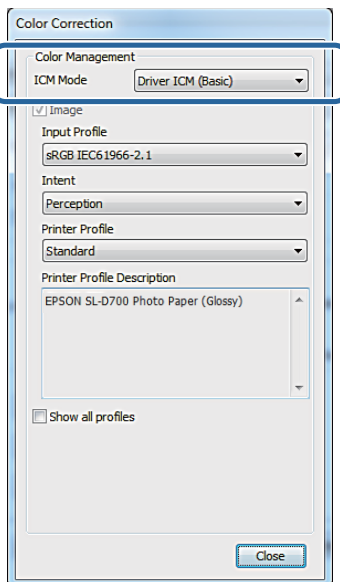


- 4** Wählen Sie den **ICM Mode (ICM-Modus)** aus.

Driver ICM (Basic) (Treiber-ICM (Standard)): Sie können das zur Verarbeitung aller Bilddaten verwendete Eingabeprofil angeben.

Driver ICM (Advanced) (Treiber-ICM (Erweitert)): Sie können für jedes Bild ein eigenes Eingabeprofil angeben (z. B. Fotos, Grafiken und Textdaten).

Host ICM (Host-ICM): Wählen Sie diese Einstellung, wenn Sie aus Anwendungen heraus drucken, die ein Farbmanagement unterstützen.



- 5** Nehmen Sie die erforderlichen Einstellungen vor.

Wenn Sie **Driver ICM (Basic) (Treiber-ICM) (Standard)** oder **Driver ICM (Advanced) (Treiber-ICM) (Erweitert)** ausgewählt haben, müssen Sie ein Eingabeprofil angeben.

Bei Auswahl von **Show all profiles (Alle Profile anzeigen)** müssen Sie **Intent** und **Printer Profile (Druckerprofil)** angeben.

Intent	Erläuterung
Saturation (Sättigung)	Die Umwandlung erfolgt ohne Änderung der Sättigung.
Perceptual (Wahrnehmung)	Durch die Umwandlung wird ein natürlicher wirkendes Bild erstellt. Bei dieser Funktion wird ein größerer Farbumfang für Bilddaten verwendet.
Relative Colorimetric (Relativ farbmetrisch)	Bei der Umwandlung werden Farbraum- und Weißpunkt (Farbtemperatur)-Koordinaten in den Originaldaten den entsprechenden Druckkoordinaten angepasst. Diese Funktion wird bei vielen Formen der Farbanpassung verwendet.

Verschiedene Druckerfunktionen

Intent	Erläuterung
Absolute Colorimetric (Absolut farbmetrisch)	Bei der Umwandlung werden den Originaldaten und den Druckdaten absolute Farbraumkoordinaten zugewiesen. In den Originaldaten und in den Druckdaten erfolgt daher keine Farbtonanpassung für den Weißpunkt (bzw. die Farbtemperatur). Diese Funktion kommt in Spezialfällen wie dem Farbdruck von Logos zum Einsatz.

6

Nehmen Sie ggf. weitere Einstellungen vor, und starten Sie anschließend den Druckvorgang.

Damit ist dieser Abschnitt abgeschlossen.

Farbmanagement durch den Druckertreiber (ColorSync) (Mac)

Das Farbmanagement wird vom Druckertreiber übernommen. Die Anwendung muss ColorSync unterstützen. Beim Farbmanagement mit ColorSync müssen Sie Bilddaten mit integriertem Eingabeprofil verwenden.

1

Legen Sie die Einstellungen zur Farbanpassung in der Anwendung fest.

Legen Sie je nach Anwendungstyp die Einstellungen gemäß der nachstehenden Tabelle fest.

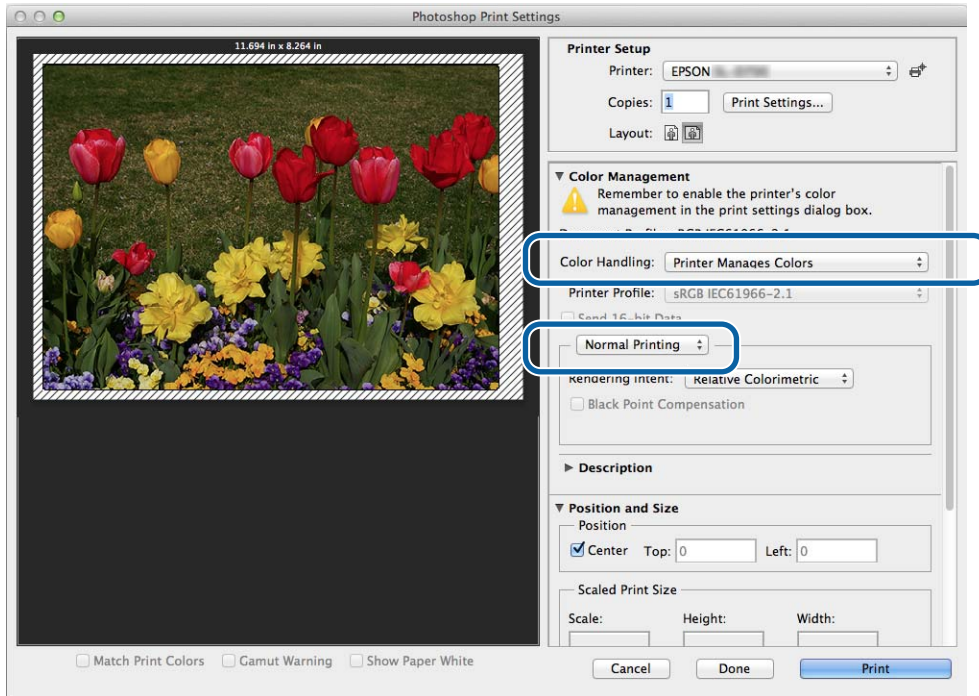
Anwendungssoftware	Farbmanagement-Einstellungen
Adobe Photoshop CS6/CC	Printer Manages Colors (Drucker verwaltet Farben)
Adobe Photoshop Lightroom 4/5	
Andere Anwendungen	No Color Adjustment (Keine Farbanpassung)

Verschiedene Druckerfunktionen

Beispiel anhand von Adobe Photoshop CS6

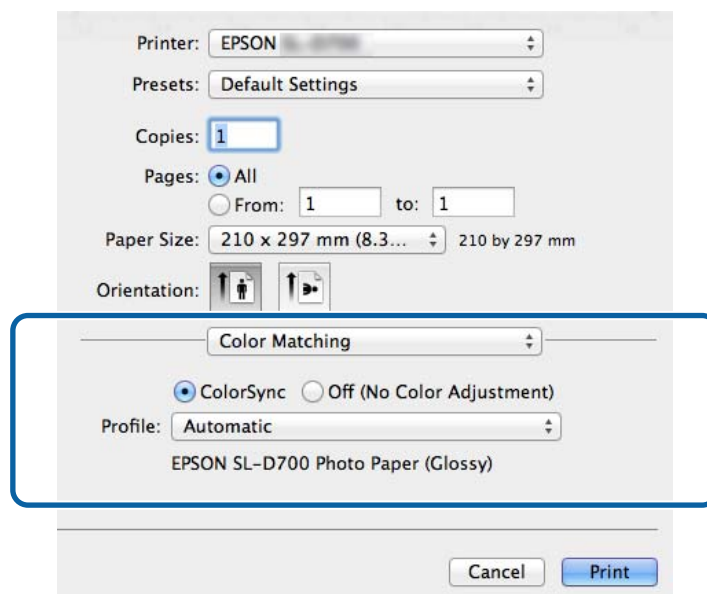
Öffnen Sie den Bildschirm **Print Settings (Druckereinstellungen)**.

Wählen Sie **Standard Printing (Standarddruck)** unter **Color Management (Farbmanagement)**. Wählen Sie **Printer Manages Colors (Drucker verwaltet Farben)** unter **Color Handling (Farbhandhabung)**.



2 Klicken Sie auf **Print Settings (Druckereinstellungen)**, um den Bildschirm der Druckertreibereinstellungen zu öffnen.

3 Wählen Sie **Color Matching (Farbanpassung)** aus der Liste, und klicken Sie dann auf **ColorSync**. Wählen Sie anschließend **Profile (Profil)**.



4 Nehmen Sie ggf. weitere Einstellungen vor, und starten Sie anschließend den Druckvorgang.

Verschiedene Druckerfunktionen

Damit ist dieser Abschnitt abgeschlossen.

Randlos drucken

Sie können Ihre Daten randlos (ohne Begrenzungen) ausdrucken.

Arten des randloses Druckens

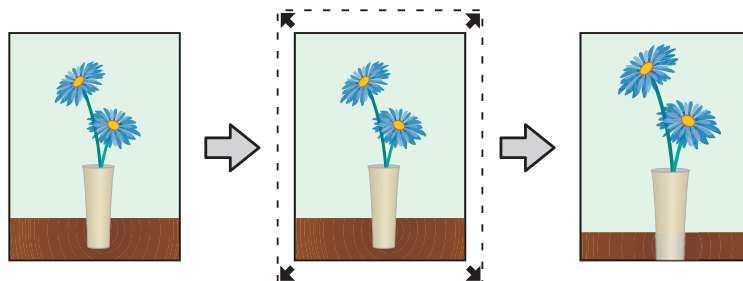
Die folgenden Methoden ermöglichen Ihnen ein randloses Drucken: Auto Expand (Automatisch erweitern) oder Retain Size (Größe beibehalten). Für einfachen randlosen Druck empfehlen wir **Auto Expand (Automatisch erweitern)**. Verhindern Sie, dass der Druckertreiber Ihr Bild vergrößert, indem Sie **Retain Size (Größe beibehalten)** wählen.

Auto Expand (Automatisch erweitern)

Der Druckertreiber vergrößert die Druckdaten auf eine Größe, die etwas über dem Papierformat liegt, und druckt das vergrößerte Bild. Die Bereiche, die über die Papierkanten hinausragen, werden nicht gedruckt; dadurch ergibt sich ein randloser Druck.

Verwenden Sie Anwendungsfunktionen wie z. B. „Page Layout“ (Seitenlayout), um die Größe der Bilddaten gemäß der folgenden Beschreibung festzulegen.

- Passen Sie Papierformat und Seiteneinstellungen der Druckdaten an.
- Falls die Anwendung über Randeinstellungen verfügt, stellen Sie einen Rand von „0 mm“ ein.
- Passen Sie die Bilddaten auf die Größe des Papierformats an.

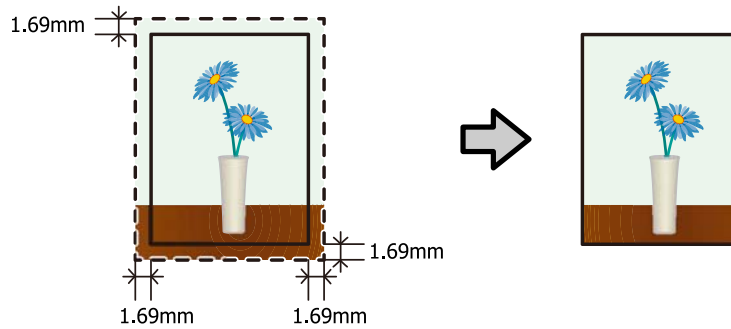


Retain Size (Größe beibehalten)

Erstellen Sie Druckdaten mit über das in der Anwendung festgelegte Papierformat hinausgehenden Maßen, um randlos zu drucken. Der Druckertreiber vergrößert die Bilddaten nicht. Verwenden Sie Anwendungsfunktionen wie z. B. „Page Layout“ (Seitenlayout), um die Größe der Bilddaten gemäß der folgenden Beschreibung festzulegen.

- Richten Sie Seiten so ein, dass sie an allen Seiten 1,69 mm breiter sind als das zu bedruckende Papierformat.
- Falls die Anwendung über Randeinstellungen verfügt, stellen Sie einen Rand von „0 mm“ ein.
- Passen Sie die Bilddaten auf die Größe des Papierformats an.

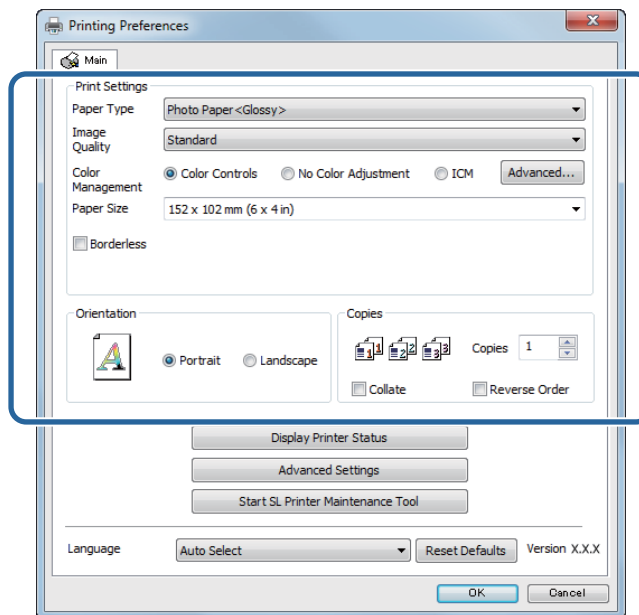
Verschiedene Druckerfunktionen



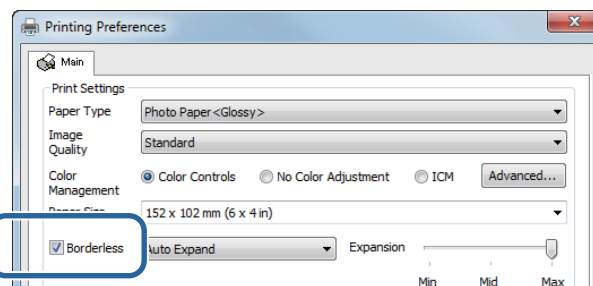
Einstellverfahren

Windows

- 1 Öffnen Sie den Bildschirm **Main (Haupteinstellungen)** des Druckertreibers.
[„Bildschirm „Einstellungen“ \(Windows\)“ auf Seite 13](#)
- 2 Nehmen Sie auf dem Bildschirm **Main (Haupteinstellungen)** die erforderlichen Elemente wie **Paper Type (Druckmedium)** und **Paper Size (Papierformat)** vor.



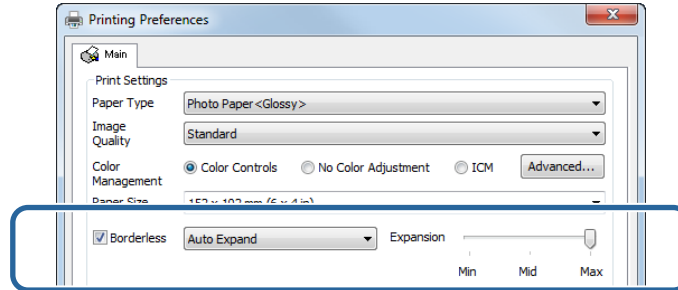
- 3 Wählen Sie **Borderless (Randlos)**.



Verschiedene Druckerfunktionen

- 4** Wählen Sie **Auto Expand (Automatisch erweitern)** oder **Retain Size (Größe beibehalten)** als Methode für den randlosen Druck.

Bei Auswahl von **Auto Expand (Automatisch erweitern)** muss der Umfang der Erweiterung angegeben werden.



Hinweis:

Wenn Sie den Schieberegler in Richtung **Mid** oder **Min** bewegen, nimmt der Vergrößerungsfaktor ab. Abhängig vom verwendeten Papier und der Druckumgebung kann es dann an den Papierrändern zu sichtbaren Begrenzungen kommen.

- 5** Nehmen Sie ggf. weitere Einstellungen vor, und starten Sie anschließend den Druckvorgang.

Damit ist dieser Abschnitt abgeschlossen.

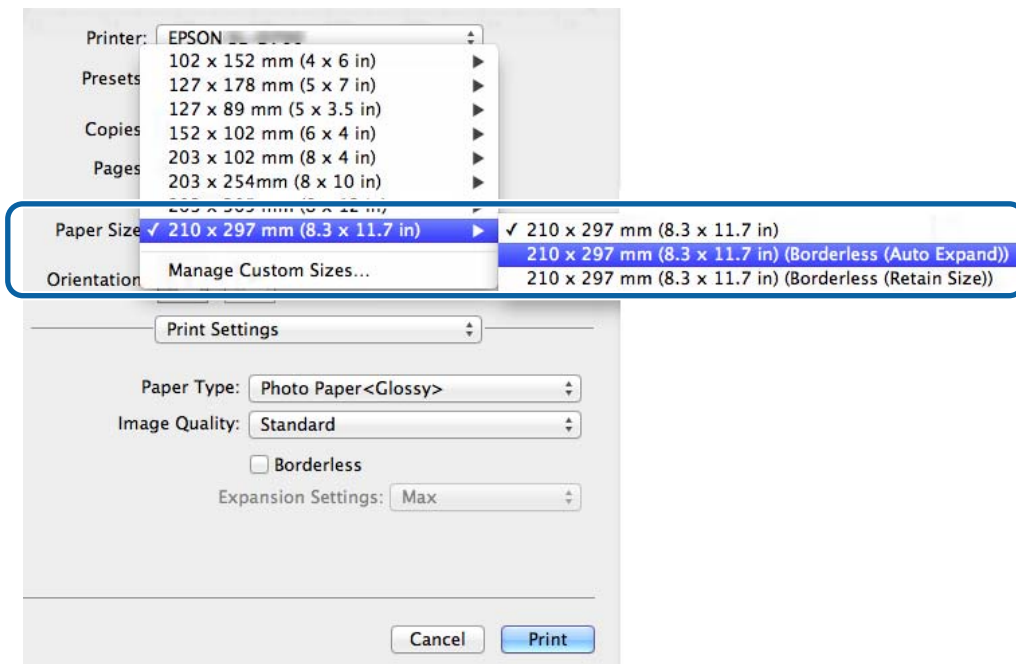
Mac

- 1** Öffnen Sie den Bildschirm **Main (Haupteinstellungen)** des Druckertreibers.

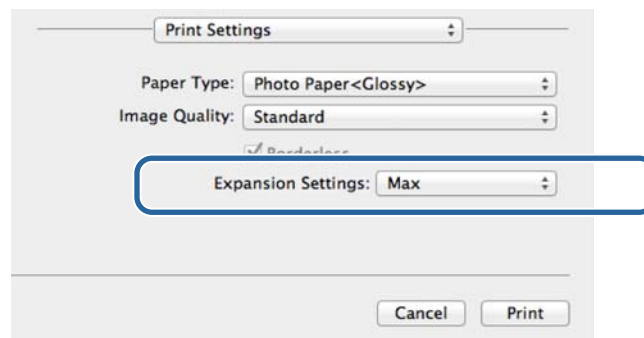
 „Bildschirm „Einstellungen“ (Mac)“ auf Seite 17

Verschiedene Druckerfunktionen

- 2** Geben Sie unter Paper Size (Papierformat) die Größe des Ausdrucks und die Methode für randloses Drucken an.



- 3** Geben Sie den Vergrößerungswert an, wenn Sie unter Paper Size (Papierformat) die Option **Auto Expand (Automatisch erweitern)** ausgewählt haben.



Hinweis:

Wenn Sie den Schieberegler in Richtung **Mid** oder **Min** bewegen, nimmt der Vergrößerungsfaktor ab. Abhängig vom verwendeten Papier und der Druckumgebung kann es dann an den Papierrändern zu sichtbaren Begrenzungen kommen.

- 4** Nehmen Sie ggf. weitere Einstellungen vor, und starten Sie anschließend den Druckvorgang.

Damit ist dieser Abschnitt abgeschlossen.

Verschiedene Druckerfunktionen

Drucken auf nicht standardisierten Druckformaten

Sie können auch auf Papierformate drucken, die nicht im Druckertreiber aufgeführt sind. Der Drucker kann mit Papier der folgenden Formate verwendet werden.

Breite *	89, 102, 127, 152, 203, 210 mm
Länge	50 bis 1000 mm


- * Obwohl Sie am Mac 89 bis 210 mm einstellen können, können nicht von diesem Drucker unterstützte Papierformate nicht richtig gedruckt werden.

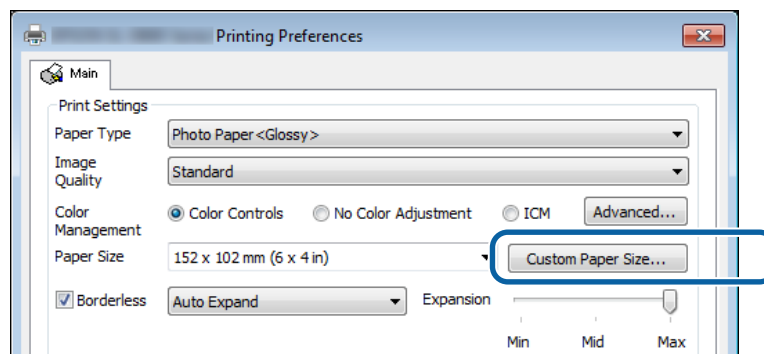
Wichtig:

Bei bestimmten Anwendungen können Beschränkungen hinsichtlich der Ausgabegröße bestehen.

Einstellverfahren

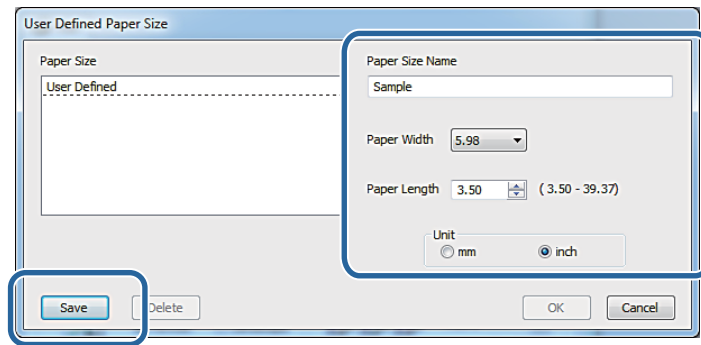
Windows

- 1 Öffnen Sie den Bildschirm **Main (Haupteinstellungen)** des Druckertreibers.
 „Grundlegende Druckmethoden (Windows)“ auf Seite 20
- 2 Klicken Sie am Bildschirm **Main (Haupteinstellungen)** auf **Custom Paper Size... (Benutzerdefinierte Papiergröße...)**.



Verschiedene Druckerfunktionen

- 3** Geben Sie auf dem Bildschirm **User Defined Paper Size (Benutzerdefiniertes Papierformat)** einen **Paper Size Name (Papierformatname)** ein, legen Sie das Papierformat fest und klicken Sie dann auf **Save (Speichern)**.



Hinweis:

- Wählen Sie zum Ändern des registrierten Papierformats den Namen des Papierformats aus der links angezeigten Liste.
- Wählen Sie zum Löschen des registrierten Papierformats den Namen des Papierformats aus der links angezeigten Liste aus, und klicken Sie dann auf **Delete (Löschen)**.
- Sie können bis zu 30 Papierformate registrieren.

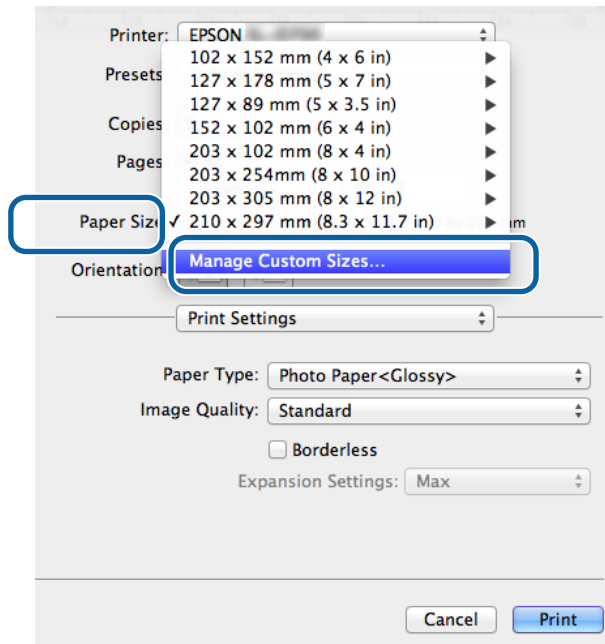
- 4** Klicken Sie auf **OK**.
Das in das Papierformat-Listefeld eingegebene Format wird registriert.
Sie können anschließend wie gewohnt drucken.

Mac

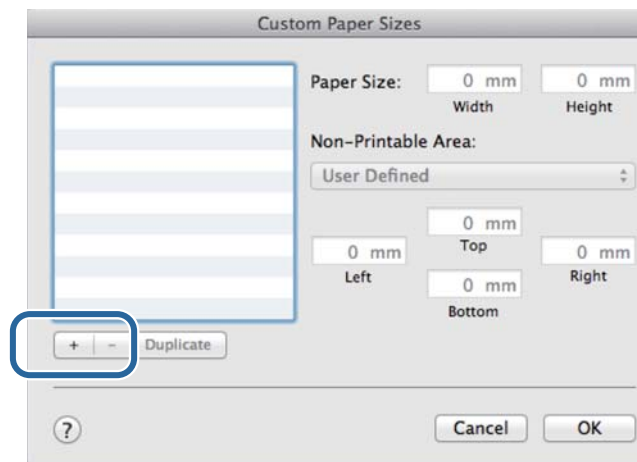
- 1** Öffnen Sie den Bildschirm **Page Setup (Seite einrichten)** des Druckertreibers.
[🔗 „Bildschirm „Einstellungen“ \(Mac\)“ auf Seite 17](#)

Verschiedene Druckerfunktionen

- 2** Wählen Sie unter **Paper Size (Papierformat)** die Option **Manage Custom Sizes (Benutzerdefinierte Formate verwalten)**.



- 3** Klicken Sie auf + und geben Sie anschließend einen Namen für das neue Papierformat ein.

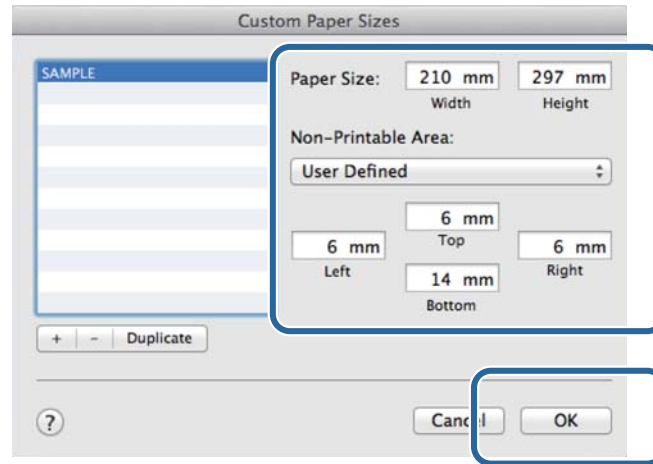


Verschiedene Druckerfunktionen

4

Geben Sie unter **Paper Size (Papierformat)** Werte für **Width (Breite)**, **Height (Höhe)** und für die Ränder an, und klicken Sie dann auf **OK**.

Stellen Sie Seitengrößenbereich und Ränder entsprechend der gewählten Druckmethode ein.



Hinweis:

- Wenn Sie ein gespeichertes benutzerdefiniertes Format bearbeiten möchten, wählen Sie dessen Namen aus der Liste links neben dem Bildschirm **Custom Paper Sizes (Benutzerdefinierte Papierformate)** aus.
- Um ein gespeichertes benutzerdefiniertes Format zu kopieren, wählen Sie es aus der Liste links aus und klicken auf **Duplicate (Duplizieren)** aus.
- Um ein gespeichertes benutzerdefiniertes Format zu löschen, wählen Sie es aus der Liste links aus und klicken Sie auf **-**.
- Es gibt Unterschiede bei der Einstellung für benutzerdefinierte Papierformate zwischen verschiedenen Betriebssystemen. Informationen hierzu finden Sie in der Dokumentation Ihres Betriebssystems.

5

Klicken Sie auf **OK**.

Sie können ein von Ihnen gespeichertes Papierformat aus dem Pop-up-Menü „Paper Size (Papierformat)“ auswählen.

Sie können anschließend wie gewohnt drucken.

Problemlösung

Hinweis:

Hilfe bei Problemen, die sich nicht auf den Druckertreiber beziehen, finden Sie im „Benutzerhandbuch“.

☞ „Benutzerhandbuch“ - „Problemlösung“

Wenn eine Fehlermeldung angezeigt wird

Wenn eine Fehlermeldung angezeigt wird, beachten Sie die auf dem Bildschirm angezeigte Problemlösung und ergreifen Sie die entsprechenden Maßnahmen.

Problemlösung

Sie können nicht drucken (der Drucker funktioniert nicht)

Ursache	Maßnahme
<p>Der Druckertreiber ist nicht korrekt installiert.</p>	<p>Wird das Druckersymbol im Ordner Devices and Printers (Geräte und Drucker) bzw. Printers and Faxes (Drucker und Faxgeräte) angezeigt?</p> <p><input type="checkbox"/> Ja</p> <p>Der Druckertreiber ist installiert. Fahren Sie fort mit dem folgenden Abschnitt „Der Drucker ist nicht korrekt mit dem Computer verbunden“.</p> <p><input type="checkbox"/> Nein (ein Symbol wird unter „Unspecified (Nicht angegeben)“ angezeigt)</p> <p>Gehen Sie wie folgt vor:</p> <p>(1) Klicken Sie auf Start - Control Panel (Systemsteuerung) - Hardware and Sound (Hardware und Sound) - Device Manager (Geräte-Manager) - Other devices (Weitere Geräte).</p> <p>(2) Rechtsklicken Sie auf EPSON SL-D800 series und klicken Sie dann auf Update Driver Software (Treibersoftware aktualisieren).</p> <p>(3) Klicken Sie auf Search automatically for updated driver software (Automatisch nach aktueller Treibersoftware suchen).</p> <p>(4) Klicken Sie nach Aktualisierung der Treibersoftware auf Close (Schließen).</p> <p>(5) Lesen Sie „Wartungstool - Benutzerhandbuch“ und registrieren Sie den Drucker.</p> <p>Falls der Druckertreiber auch nach Durchführung des obigen Verfahrens nicht installiert wird, installieren Sie den Druckertreiber bitte erneut.</p> <p>Stimmt die Druckerporteinstellung mit dem Druckeranschlussport überein?</p> <p>Prüfen Sie den Druckerport.</p> <p>Klicken Sie auf dem Bildschirm der Druckereigenschaften auf Port und überprüfen Sie, ob ein Druckeranschluss für den Drucker konfiguriert ist.</p> <p>Falls kein Anschluss für den entsprechenden Druckernamen angezeigt wird, ist der Druckertreiber nicht richtig installiert.</p> <p>Löschen Sie den Druckertreiber, installieren Sie ihn neu.</p>
<p>Der Drucker kommuniziert nicht mit dem Computer.</p>	<p>Ist das Kabel korrekt angeschlossen?</p> <p>Vergewissern Sie sich, dass das Druckerkabel korrekt mit dem Drucker und mit dem Computer verbunden ist. Vergewissern Sie sich auch, dass das Kabel nicht gebrochen oder geknickt ist. Falls Sie ein Ersatzkabel haben, versuchen Sie, das Ersatzkabel anzuschließen.</p>
<p>Ein Fehler am Drucker ist aufgetreten.</p>	<p>Überprüfen Sie die Anzeigeleuchten am Drucker und die Bildschirrmeldungen.</p> <p>Suchen Sie im „Benutzerhandbuch“ nach einer Lösung.</p>

Problemlösung

Ursache	Maßnahme
Der Drucker stoppt beim Drucken.	<p>Beindet sich die Druckerwarteschlange im Status Pause?</p> <p>Wenn Sie den Druckvorgang stoppen oder der Drucker den Druck aufgrund eines Fehlers stoppt, wechselt der Status der Druckerwarteschlange zu Pause. In diesem Status können Sie nicht drucken.</p> <p>Doppelklicken Sie auf das Druckersymbol im Ordner Devices and Printers (Geräte und Drucker) oder Printers and Faxes (Drucker und Faxgeräte). Wenn der Druckvorgang unterbrochen wurde, öffnen Sie das Menü Printer (Drucker), und deaktivieren Sie das Kontrollkästchen Pause.</p>
Der Drucker ist offline	<p>Hat der Computer den Ruhezustand aufgerufen?</p> <p>Lassen Sie den Computer nicht den Ruhezustand aufrufen. Wenn der Computer den Ruhezustand aufruft, geht der Drucker möglicherweise offline.</p> <p>Wenn der Drucker offline geht, müssen Sie Ihren Computer neu starten. Falls der Drucker trotz Neustart Ihres Computers weiterhin offline ist, schalten Sie den Drucker aus und wieder ein.</p>

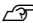
Der Drucker klingt als würde er drucken, druckt jedoch nicht

Ursache	Maßnahme
Der Druckkopf bewegt sich, doch es wird nichts gedruckt.	<p>Prüfen Sie, ob der Drucker arbeitet.</p> <p>Drucken Sie gemäß der Anleitung unter „Wartungstool - Benutzerhandbuch“ ein Düsentestmuster, um Funktion und Status des Druckers zu überprüfen.</p>
Das Düsentestmuster wird nicht richtig ausgedruckt.	<p>Führen Sie eine Druckkopfreinigung durch.</p> <p>Möglicherweise sind die Düsen verstopft. Führen Sie gemäß der Anleitung unter „Wartungstool – Benutzerhandbuch“ eine Druckkopfreinigung durch und versuchen Sie erneut, ein Düsentestmuster zu drucken.</p>

Probleme mit Druckqualität/Druckergebnissen

Ursache	Maßnahme
Die Druckqualität ist schlecht, ungleichmäßig, zu hell oder zu dunkel.	<p>Sind die Druckkopfdüsen verstopft?</p> <p>Falls die Düsen verstopft sind, schießen die betreffenden Düsen keine Tinte aus und die Druckqualität ist vermindert. Führen Sie gemäß der Anleitung unter „Wartungstool - Benutzerhandbuch“ einen Düsentest durch.</p>
	<p>Sind die Einstellungen für Paper Type (Druckmedium) korrekt?</p> <p>Stellen Sie sicher, dass die Einstellung für Paper Type (Druckmedium) auf dem Bildschirm Main (Haupteinstellungen) des Druckertreibers mit dem im Drucker eingelegten Papier übereinstimmt.</p>
	<p>Haben Sie das Druckergebnis mit dem Bild am Monitor verglichen?</p> <p>Da Monitore und Drucker Farben unterschiedlich produzieren, stimmen die ausgedruckten Farben nicht immer perfekt mit den Bildschirmfarben überein.</p>

Problemlösung

Ursache	Maßnahme
Die Farbe ist nicht exakt mit der an einem anderen Drucker identisch.	<p>Farben variieren aufgrund unterschiedlicher Druckereigenschaften je nach Druckertyp.</p> <p>Da Tinten, Druckertreiber und Druckerprofile für jeweilige Druckermodelle entwickelt werden, stimmen die ausgedruckten Farben unterschiedlicher Druckermodell nicht exakt überein.</p>
Der Druck ist nicht richtig auf dem Papier platziert.	<p>Haben Sie den Druckbereich angegeben?</p> <p>Prüfen Sie den Druckbereich in den Einstellungen von Anwendung und Drucker.</p>
	<p>Stimmt die Einstellung des Papierformats?</p> <p>Wenn die im Druckertreiber eingestellte Option für Paper Size (Papierformat) nicht mit dem in den Drucker eingelegten Papier übereinstimmt, kann dies zu einer falschen Druckposition und zum Drucken über den Seitenrand hinaus führen.</p> <p>Überprüfen Sie die Einstellung Paper Size (Papierformat) auf dem Bildschirm Main (Haupteinstellungen) des Druckertreibers.</p>
Bei randlosem Druck erscheinen Überstände.	<p>Stimmen die Einstellungen der Druckdaten in der Anwendung?</p> <p>Stellen Sie sicher, dass die Papiereinstellungen in der Anwendung sowie im Druckertreiber stimmen.</p> <p> „Randlos drucken“ auf Seite 41</p>

Druckertreiber aktualisieren (Windows)

Druckertreiber aktualisieren (Windows)

Befolgen Sie zur Aktualisierung des Druckertreibers die nachstehenden Schritte.

! **Wichtig:**

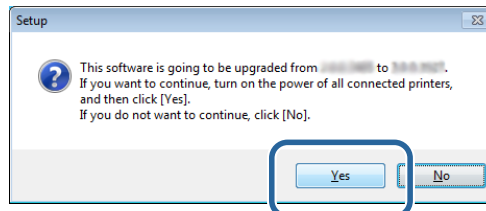
- Schließen Sie alle Drucker an und schalten Sie sie ein.
- Sie müssen als Benutzer mit Administratorrechten angemeldet sein.
- Wenn ein Administratorkennwort oder eine Bestätigung angefordert wird, geben Sie das Kennwort ein und setzen dann den Vorgang fort.

- 1** Schalten Sie den Drucker aus und schließen Sie ihn über ein USB-Kabel an einen Computer an.



- 2** Legen Sie den Datenträger mit der Software ein und doppelklicken Sie auf die Datei Setup.exe im Ordner **SystemApplication - Windows**.

- 3** Wenn der Bildschirm angezeigt wird, doppelklicken Sie auf **Yes (Ja)**.



- 4** Befolgen Sie bei der Installation die Anweisungen auf dem Bildschirm.

- 5** Wenn die Installation des Druckertreibers abgeschlossen ist, aktualisieren Sie die Papierinformationen (Datei mit Informationen zum Druckmedium beim Drucker registrieren).

Führen Sie die Schritte 4 bis 10 unter „Druckertreiber installieren (Windows)“ aus.

Druckertreiber aktualisieren (Windows)

 „Druckertreiber installieren (Windows)“ auf Seite 6

Druckertreiber aktualisieren (Mac)

Druckertreiber aktualisieren (Mac)

Befolgen Sie das gleiche Verfahren wie bei der Installation des Druckertreibers.

 [„Druckertreiber installieren \(Mac\)“ auf Seite 10](#)

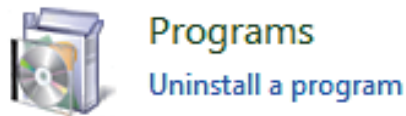
Druckertreiber deinstallieren (Windows)

Druckertreiber deinstallieren (Windows)

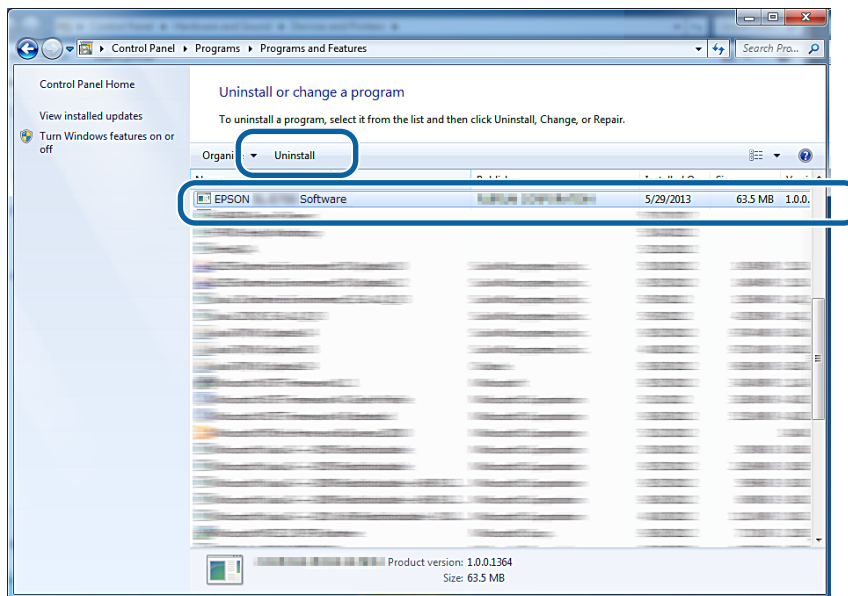
Hinweis:

- ❑ Sie müssen als Benutzer mit Administratorrechten angemeldet sein.
- ❑ Falls unter Windows 7 bzw. 8 ein Administrator Kennwort oder eine Bestätigung angefordert wird, geben Sie das Kennwort ein und setzen dann den Vorgang fort.

- 1 Klicken Sie unter **Control Panel (Systemsteuerung)** auf **Uninstall a program (Programm deinstallieren)** (oder **Add or Remove Programs (Programme hinzufügen oder entfernen)**).



- 2 Wählen Sie dann „EPSON SL-D800 Series Software“ als Software, die Sie deinstallieren möchten, und klicken Sie auf **Uninstall (Deinstallieren)** (oder **Del (Löschen)**).



- 3 Befolgen Sie zum Fortfahren die Bildschirmanweisungen.
Klicken Sie bei der Bestätigungsabfrage für den Löschvorgang auf **Yes (Ja)**.
Wartungstool und Druckertreiber werden deinstalliert.

Starten Sie den Computer bei einer Neuinstallation des Druckertreibers neu.

Druckertreiber deinstallieren (Mac)

Verwenden Sie den „Uninstaller“ zum Deinstallieren des Druckertreibers.

Uninstaller herunterladen

Sie können den Uninstaller auf der Website von Epson herunterladen.

<http://www.epson.com/>

Verfahren

Deinstallationsprogramm verwenden Befolgen Sie die Anweisungen auf der Website von Epson.