

SL-D800 Series

Οδηγός λειτουργίας προγράμματος οδήγησης εκτυπωτή

Πνευματικά δικαιώματα και εμπορικά σήματα

Πνευματικά δικαιώματα και εμπορικά σήματα

Δεν επιτρέπεται η αναπαραγωγή, η αποθήκευση σε σύστημα ανάκτησης ή η μετάδοση οποιουδήποτε μέρους της παρούσας δημοσίευσης σε οποιαδήποτε μορφή ή με οποιοδήποτε μέσο, ηλεκτρονικό, μηχανικό, μέσω φωτοαντιγραφής, εγγραφής ή με άλλον τρόπο, χωρίς την προηγούμενη γραπτή άδεια της Seiko Epson Corporation. Οι πληροφορίες που περιέχονται στο παρόν έχουν σχεδιαστεί μόνο για χρήση με τον συγκεκριμένο εκτυπωτή Epson. Η Epson δεν είναι υπεύθυνη για οποιαδήποτε χρήση αυτών των πληροφοριών σε άλλους εκτυπωτές.

Ούτε η Seiko Epson Corporation ούτε οι θυγατρικές της θα φέρουν ευθύνη έναντι του αγοραστή αυτού του προϊόντος ή τρίτων μερών για ζημιές, απώλειες, έξοδα ή δαπάνες που θα επιβαρύνουν τον αγοραστή ή τρίτα μέρη ως αποτέλεσμα ατυχήματος, εσφαλμένης χρήσης ή κατάχρησης αυτού του προϊόντος, ή μη εξουσιοδοτημένων τροποποιήσεων, επισκευών ή μετατροπών αυτού του προϊόντος, ή (με εξαίρεση τις Η.Π.Α) αστοχίας αυστηρής συμμόρφωσης με τις οδηγίες λειτουργίας και συντήρησης της Seiko Epson Corporation.

Η Seiko Epson Corporation δεν θα φέρει ευθύνη για τυχόν ζημιές ή προβλήματα που προκύπτουν από τη χρήση τυχόν προαιρετικών εξαρτημάτων ή αναλώσιμων προϊόντων άλλων εκτός από αυτά που καθορίζονται από τη Seiko Epson Corporation ως αυθεντικά προϊόντα της Epson ή ως εγκεκριμένα από την Epson προϊόντα.

Η Seiko Epson Corporation δεν θα θεωρείται υπεύθυνη για τυχόν ζημιές που προκύπτουν από ηλεκτρομαγνητικές παρεμβολές οι οποίες σημειώνονται λόγω της χρήσης τυχόν καλωδίων διασύνδεσης άλλων εκτός από αυτά που καθορίζονται από τη Seiko Epson Corporation ως εγκεκριμένα από την Epson προϊόντα.

Οι ονομασίες EPSON®, EPSON EXCEED YOUR VISION, EXCEED YOUR VISION και τα λογότυπά τους αποτελούν σήματα κατατεθέντα ή εμπορικά σήματα της Seiko Epson Corporation.

Οι ονομασίες Microsoft® και Windows® αποτελούν σήματα κατατεθέντα της Microsoft Corporation.


Οι ονομασίες Apple®, Macintosh®, Mac OS® και OS X® αποτελούν σήματα κατατεθέντα της Apple Inc.

Τα Adobe®, Photoshop®, Elements®, Lightroom®, και Adobe® RGB είναι εμπορικά σήματα κατατεθέντα της Adobe Systems Incorporated.

Γενική ειδοποίηση: Άλλα ονόματα προϊόντων τα οποία χρησιμοποιούνται στο παρόν προορίζονται μόνο για λόγους αναγνώρισης και ενδέχεται να αποτελούν εμπορικά σήματα των αντίστοιχων κατόχων τους. Η Epson αποποιείται οποιουδήποτε και όλων των δικαιωμάτων σε αυτά τα σήματα.

© 2019 Seiko Epson Corporation. Με την επιφύλαξη παντός δικαιώματος.

Ερμηνεία συμβόλων

 Σημαντικό:	Οι δηλώσεις σημαντικών στοιχείων πρέπει να τηρούνται για την αποφυγή πρόκλησης ζημιάς σε αυτό το προϊόν.
Σημείωση:	Οι σημειώσεις περιέχουν σημαντικές πληροφορίες σχετικά με τη λειτουργία αυτού του προϊόντος.

Εκδόσεις λειτουργικών συστημάτων

Στην παρούσα τεκμηρίωση, χρησιμοποιούνται οι ακόλουθες συντομογραφίες.

Ο όρος **Windows** αναφέρεται στα **Windows 10, 8, 7**.

- Ο όρος Windows 10 αναφέρεται στα Windows 10 Pro, Windows 10 Pro x64.
- Ο όρος Windows 8.1 αναφέρεται στα Windows 8.1 και στα Windows 8.1 Pro.
- Ο όρος Windows 8 αναφέρεται στα Windows 8 και στα Windows 8 Pro.
- Ο όρος Windows 7 αναφέρεται στα Windows 7 Professional.

Ο όρος **Macintosh** αναφέρεται στο **Mac**.

- Το Mac χρησιμοποιείται για την αναφορά στα macOS Mojave/macOS High Sierra/macOS Sierra/OS X El Capitan/OS X Yosemite/OS X Mavericks/OS X Mountain Lion/Mac OS X v10.7.x/Mac OS X v10.6.8.

Περιεχόμενα

Περιεχόμενα**Πνευματικά δικαιώματα και εμπορικά σήματα**

Πνευματικά δικαιώματα και εμπορικά σήματα.	2
Ερμηνεία συμβόλων.	2
Εκδόσεις λειτουργικών συστημάτων.	3

Εγκατάσταση του προγράμματος οδήγησης εκτυπωτή

Απαιτήσεις συστήματος.	5
Windows.	5
Mac.	5
Εγκατάσταση του προγράμματος οδήγησης εκτυπωτή (Windows).	6
Εγκατάσταση του προγράμματος οδήγησης εκτυπωτή (Mac).	10

Λειτουργίες προγράμματος οδήγησης εκτυπωτή

Οθόνη ρυθμίσεων (Windows).	13
Main (Κύριο) οθόνη.	13
Printer Window οθόνη.	15
Οθόνη Driver Settings (Ρυθμίσεις προγράμματος οδήγησης).	16
Οθόνη ρυθμίσεων (Mac).	17
Οθόνη Page Setup (Ρύθμιση σελίδας).	17
Οθόνη Color Matching (Χρωματική προσαρμογή).	18
Οθόνη Print Settings (Ρυθμίσεις εκτύπωσης).	19

Βασικές μέθοδοι εκτύπωσης (Windows)

Εκτύπωση από το PhotoShop.	20
Ακύρωση εκτύπωσης.	24

Βασικές μέθοδοι εκτύπωσης (Mac)

Εκτύπωση από το PhotoShop.	25
Ακύρωση εκτύπωσης.	30

Διάφορες λειτουργίες εκτύπωσης

Διαχείριση χρώματος.	31
Ρυθμίσεις διαχείρισης χρώματος.	31

Μη αυτόματη ρύθμιση χρωμάτων (μόνο Windows).	32
Διαχείριση χρώματος από την εφαρμογή (χωρίς διαχείριση χρώματος).	36
Διαχείριση χρώματος από το πρόγραμμα οδήγησης εκτυπωτή (ICM) (Windows).	38
Διαχείριση χρώματος από πρόγραμμα οδήγησης εκτυπωτή (ColorSync (Συγχρονισμός χρώματος)) (Mac).	40
Εκτύπωση χωρίς περιθώρια.	43
Τύποι εκτύπωσης χωρίς περιθώρια.	43
Διαδικασία ρύθμισης.	44
Εκτύπωση σε μη κανονικά μεγέθη χαρτιού.	47
Διαδικασία ρύθμισης.	47

Αντιμέτωπιση προβλημάτων

Όταν εμφανίζεται ένα μήνυμα σφάλματος.	51
Δεν είναι δυνατή η εκτύπωση (επειδή ο εκτυπωτής δεν λειτουργεί).	52
Ο εκτυπωτής παράγει θορύβους όπως όταν εκτυπώνει, αλλά δεν εκτυπώνεται τίποτα.	53
Προβλήματα με την ποιότητα εκτύπωσης/τα αποτελέσματα εκτύπωσης.	54

Ενημέρωση προγράμματος οδήγησης εκτυπωτή (Windows)**Ενημέρωση του προγράμματος οδήγησης εκτυπωτή (Mac)****Κατάργηση εγκατάστασης του προγράμματος οδήγησης εκτυπωτή (Windows)****Κατάργηση εγκατάστασης του προγράμματος οδήγησης εκτυπωτή (Mac)**

Εγκατάσταση του προγράμματος οδήγησης εκτυπωτή

Εγκατάσταση του προγράμματος οδήγησης εκτυπωτή

Απαιτήσεις συστήματος

Το πρόγραμμα οδήγησης εκτυπωτή υποστηρίζεται από τα ακόλουθα λειτουργικά συστήματα.

Βεβαιωθείτε ότι ο υπολογιστής σας πληροί τις ακόλουθες απαιτήσεις.

Windows

Λειτουργικό σύστημα	Windows 7 Professional/Ultimate (SP1) 32/64 bit
	Windows 8 Pro 32/64 bit
	Windows 8.1 Pro 32/64 bit
	Windows 10 Pro 32/64 bit
Επεξεργαστής (CPU)	Εξαρτάται από την εφαρμογή
Μνήμη	4 GB ή μεγαλύτερη *1 (συνιστάται 8 GB ή μεγαλύτερη *2)
Ελεύθερος χώρος στον σκληρό δίσκο	64 GB ή περισσότερη

*1 Όταν συνδέετε τέσσερις εκτυπωτές και εκτυπώνετε σε χαρτί μεγέθους 89 x 50 mm (3,5 x 2 ίντσες) στα 127 x 178 mm (5 x 7 ίντσες).

*2 Όταν συνδέετε τέσσερις εκτυπωτές και εκτυπώνετε σε χαρτί μεγέθους μεγαλύτερου από 127 x 178 mm (5 x 7 ίντσες).

Mac

Λειτουργικό σύστημα	macOS Sierra/OS X El Capitan/OS X Yosemite/OS X Mavericks/OS X Mountain Lion/Mac OS X v10.7.x/Mac OS X v10.6.8
Επεξεργαστής (CPU)	Εξαρτάται από την εφαρμογή
Μνήμη	1 GB ή περισσότερη
Ελεύθερος χώρος στον σκληρό δίσκο	32 GB ή περισσότερη

Σημείωση:

Ορισμένες εφαρμογές και λειτουργίες ενδέχεται να μην υποστηρίζονται σε Mac.

Εγκατάσταση του προγράμματος οδήγησης εκτυπωτή

Εγκατάσταση του προγράμματος οδήγησης εκτυπωτή (Windows)

Μαζί με το πρόγραμμα οδήγησης εκτυπωτή εγκαθίσταται και το εργαλείο συντήρησης. Μετά την εγκατάσταση, πρέπει να ενημερώσετε τις πληροφορίες για το χαρτί στη λειτουργία διαχειριστή στο Εργαλείο συντήρησης.

! **Σημαντικό:**

- Πρέπει να συνδεθείτε ως χρήστης με προνόμια διαχειριστή.
- Αν ζητηθεί κωδικός πρόσβασης διαχειριστή ή επιβεβαίωση, καταχωρίστε τον κωδικό πρόσβασης και, κατόπιν, συνεχίστε με το χειρισμό.

- 1** Απενεργοποιήστε τον εκτυπωτή και, στη συνέχεια, συνδέστε τον εκτυπωτή σε έναν υπολογιστή με ένα καλώδιο USB.

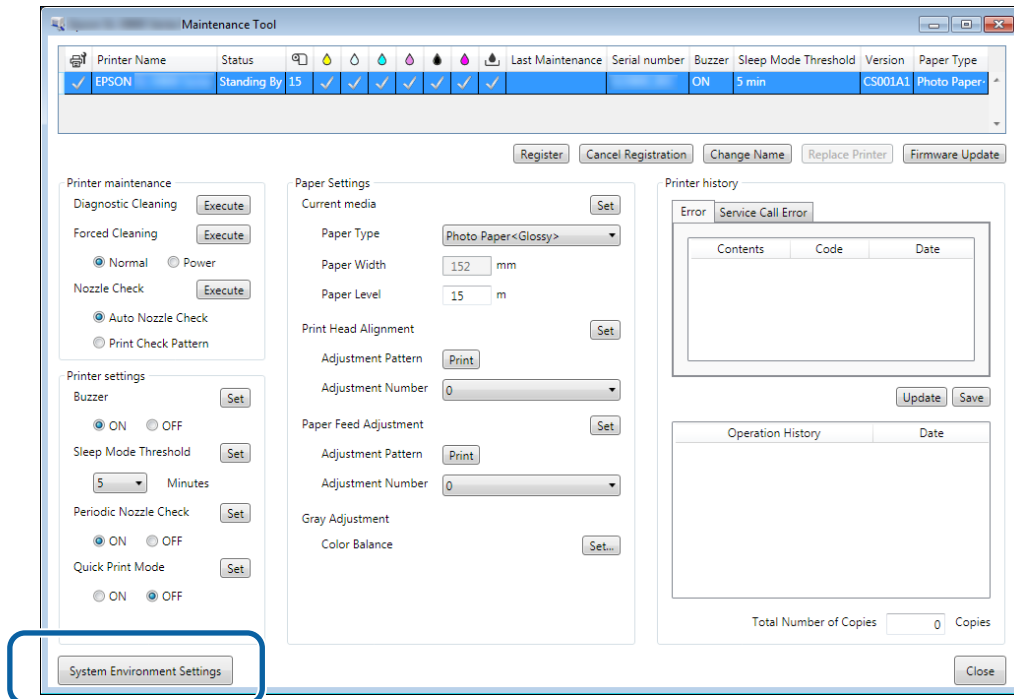


- 2** Εισαγάγετε το δίσκο του λογισμικού και, στη συνέχεια, κάντε διπλό κλικ στο αρχείο Setup.exe στο φάκελο **SystemApplication - Windows**.
- 3** Για την εγκατάσταση, ακολουθήστε τις οδηγίες που εμφανίζονται στην οθόνη. Όταν ολοκληρωθεί η εγκατάσταση του προγράμματος οδήγησης εκτυπωτή, ενημερώστε τις πληροφορίες για το χαρτί (καταχωρίστε πληροφορίες για ένα αρχείο τύπου χαρτιού στον εκτυπωτή).
- 4** Εκκινήστε το εργαλείο συντήρησης.
Κάντε κλικ στην επιλογή **Start (Εναρξη) - All Programs (Όλα τα προγράμματα) - EPSON - EPSON SL-D800 Series - SL Printer Maintenance Tool Admin**.

Εγκατάσταση του προγράμματος οδήγησης εκτυπωτή

5

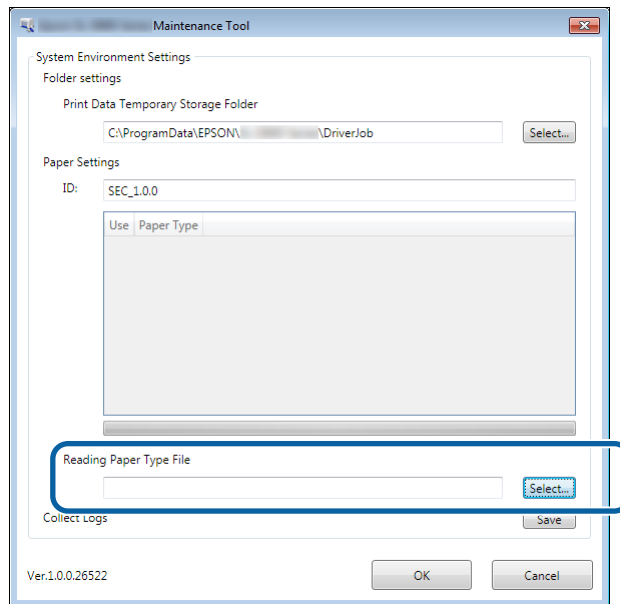
Κάντε κλικ στην επιλογή **System Environment Settings** (Ρυθμίσεις περιβάλλοντος συστήματος).



Εμφανίζεται η οθόνη **System Environment Settings** (Ρυθμίσεις περιβάλλοντος συστήματος).

6

Κάντε κλικ στην επιλογή **Select...** (Επιλογή...) από την επιλογή **Reading Paper Type File** (Αρχείο τύπου χαρτιού ανάγνωσης).

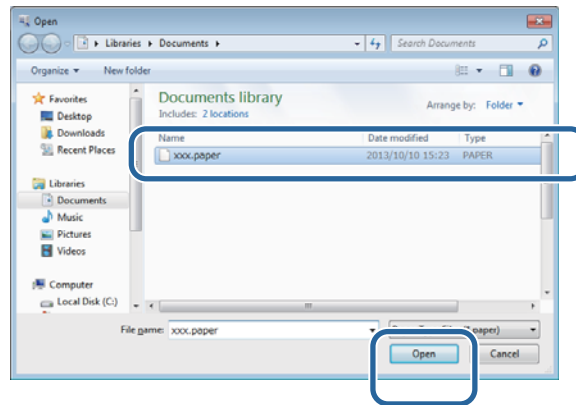


Εμφανίζεται η οθόνη επιλογής αρχείου.

Εγκατάσταση του προγράμματος οδήγησης εκτυπωτή

7

Επιλέξτε ένα αρχείο τύπου χαρτιού και, στη συνέχεια, κάντε κλικ στην επιλογή **Open** (Άνοιγμα).



Εμφανίζεται το αναγνωριστικό για το επιλεγμένο αρχείο τύπου χαρτιού.

! **Σημαντικό:**

Βεβαιωθείτε ότι έχετε επιλέξει ένα αρχείο τύπου χαρτιού.

Σημείωση:

Για πληροφορίες σχετικά με την εξασφάλιση αρχείων τύπου χαρτιού, επικοινωνήστε με το διανομέα της περιοχής σας.

8

Βεβαιωθείτε ότι ο εκτυπωτής είναι συνδεδεμένος και ενεργοποιημένος.

Όταν υπάρχουν πολλοί εκτυπωτές συνδεδεμένοι, ελέγχετε όλους τους εκτυπωτές.

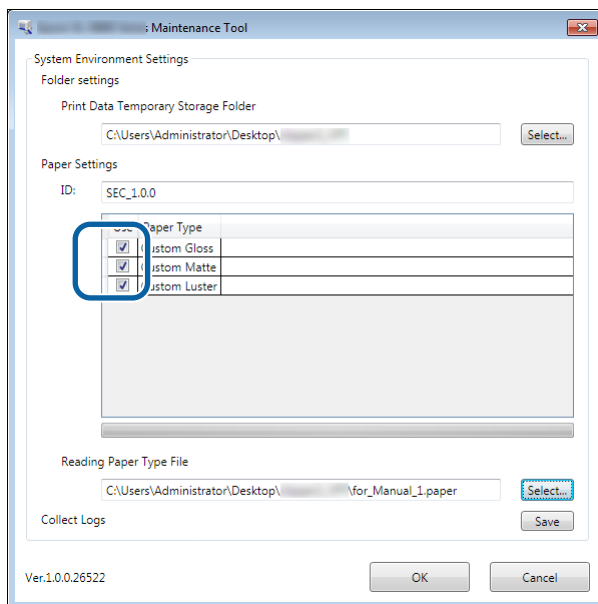
! **Σημαντικό:**

Μην πραγματοποιείτε εκτυπώσεις κατά την ενημέρωση των πληροφοριών για το χαρτί.

Εγκατάσταση του προγράμματος οδήγησης εκτυπωτή

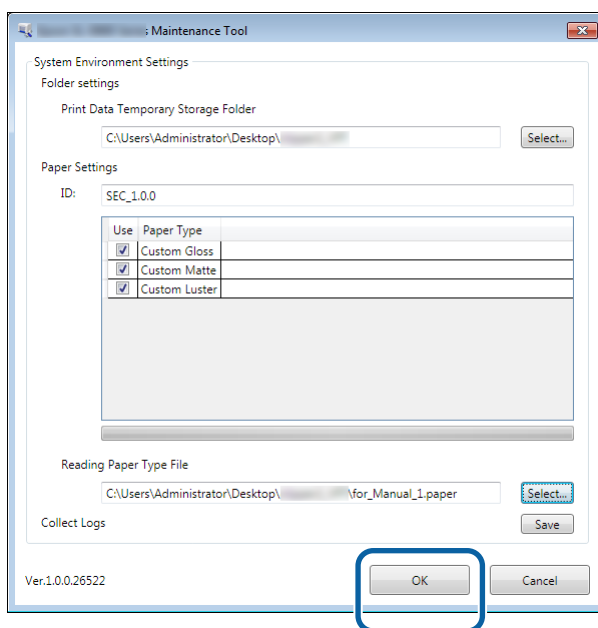
- 9** Επιλέξτε το χαρτί που θέλετε να χρησιμοποιήσετε στην επιλογή **Paper Settings (Ρυθμίσεις χαρτιού) - ID (Αναγνωριστικό)**.

Μπορείτε να επιλέξετε έως και επτά τύπους χαρτιού.



- 10** Κάντε κλικ στο **OK**.

Πρέπει να κάνετε επανεκκίνηση του υπολογιστή. Ο υπολογιστής μπορεί να επανεκκινήσει αυτόματα.



Εγκατάσταση του προγράμματος οδήγησης εκτυπωτή

Εγκατάσταση του προγράμματος οδήγησης εκτυπωτή (Mac)

Μαζί με το πρόγραμμα οδήγησης εκτυπωτή εγκαθίσταται και το εργαλείο συντήρησης.

Σημαντικό:

- Πρέπει να συνδεθείτε ως χρήστης με προνόμια διαχειριστή.
- Αν ζητηθεί κωδικός πρόσβασης διαχειριστή ή επιβεβαίωση, καταχωρίστε τον κωδικό πρόσβασης και, κατόπιν, συνεχίστε με το χειρισμό.
- Όταν εγκαταστήσετε το πρόγραμμα οδήγησης εκτυπωτή, ενημερώστε τις πληροφορίες για το χαρτί.

1

Απενεργοποιήστε τον εκτυπωτή και, στη συνέχεια, συνδέστε τον εκτυπωτή σε έναν υπολογιστή με ένα καλώδιο USB.



2

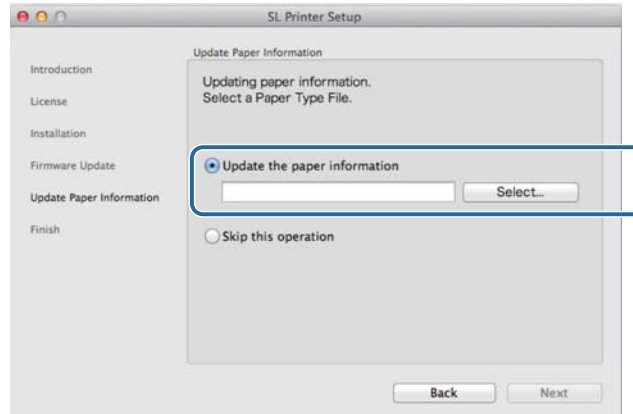
Εισαγάγετε το δίσκο του λογισμικού και, στη συνέχεια, κάντε διπλό κλικ στο αρχείο **SL Printer Setup.dmg** στο φάκελο **SystemApplication - Mac OS X**.

3

Όταν εμφανιστεί η οθόνη, κάντε διπλό κλικ στο αρχείο **SL Printer Setup.app**.
Για την εγκατάσταση, ακολουθήστε τις οδηγίες που εμφανίζονται στην οθόνη.

Εγκατάσταση του προγράμματος οδήγησης εκτυπωτή

- 4** Όταν εμφανιστεί η ακόλουθη οθόνη, κάντε κλικ στην επιλογή **Update the paper information (Ενημέρωση πληροφοριών χαρτιού) - Select... (Επιλογή...)** και, στη συνέχεια, επιλέξτε το αρχείο τύπου χαρτιού.

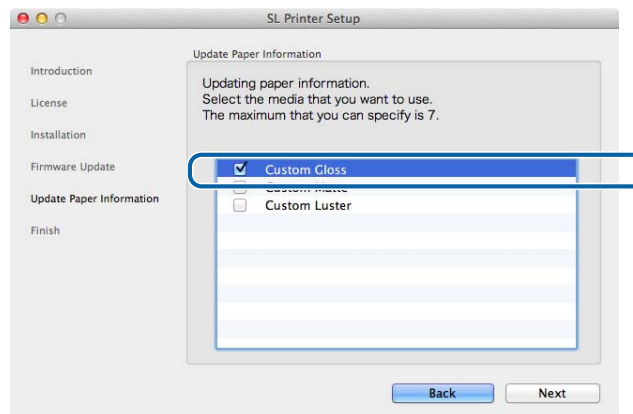


Σημείωση:

Για πληροφορίες σχετικά με την εξασφάλιση αρχείων τύπου χαρτιού, επικοινωνήστε με το διανομέα της περιοχής σας.

- 5** Όταν εμφανιστεί η ακόλουθη οθόνη, επιλέξτε το χαρτί που θέλετε να χρησιμοποιήσετε και στη συνέχεια κάντε κλικ στην επιλογή **Next (Επόμενο)**.


Για την ολοκλήρωση της εγκατάστασης, ακολουθήστε τις οδηγίες που εμφανίζονται στην οθόνη.



Λειτουργίες προγράμματος οδήγησης εκτυπωτή

Το πρόγραμμα οδήγησης εκτυπωτή συντονίζει τις οδηγίες εκτύπωσης από μια άλλη εφαρμογή προς τον εκτυπωτή.

Οι κύριες λειτουργίες του προγράμματος οδήγησης εκτυπωτή περιγράφονται παρακάτω.

- Μετατροπή δεδομένων εκτύπωσης που λαμβάνονται από εφαρμογές σε εκτυπώσιμα δεδομένα και αποστολή τους στον εκτυπωτή.
- Ρύθμιση συνθηκών εκτύπωσης, όπως ο τύπος και το μέγεθος του χαρτιού, από την οθόνη ρυθμίσεων του προγράμματος οδήγησης εκτυπωτή.
- Μόνο για Windows:
Εκκινήστε το Εργαλείο συντήρησης στη λειτουργία χειριστή και, στη συνέχεια, από τον υπολογιστή σας μπορείτε να εκτελείτε χειρισμούς προσαρμογής και συντήρησης, όπως έλεγχος της κατάστασης του εκτυπωτή, ορισμός ρυθμίσεων χαρτιού, διεξαγωγή καθαρισμού κεφαλής και ούτω καθεξής.
 «Οδηγός λειτουργίας εργαλείου συντήρησης»

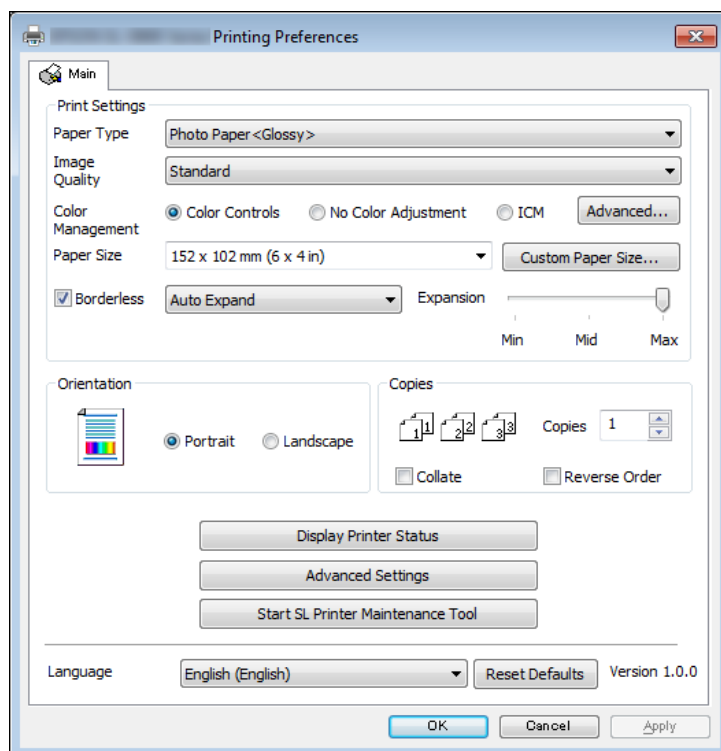
Οθόνη ρυθμίσεων (Windows)

Main (Κύριο) οθόνη

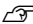
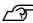



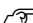
Στην οθόνη **Main (Κύριο)**, μπορείτε να ορίσετε τα απαραίτητα στοιχεία και την ποιότητα εκτύπωσης για να εκτυπώσετε σωστά.

Για περισσότερες πληροφορίες σχετικά με την εμφάνιση της οθόνης **Main (Κύριο)** του προγράμματος οδήγησης εκτυπωτή, δείτε την ενότητα «Βασικές μέθοδοι εκτύπωσης (Windows)».

 «Βασικές μέθοδοι εκτύπωσης (Windows)» στη σελίδα 20



Λειτουργίες προγράμματος οδήγησης εκτυπωτή

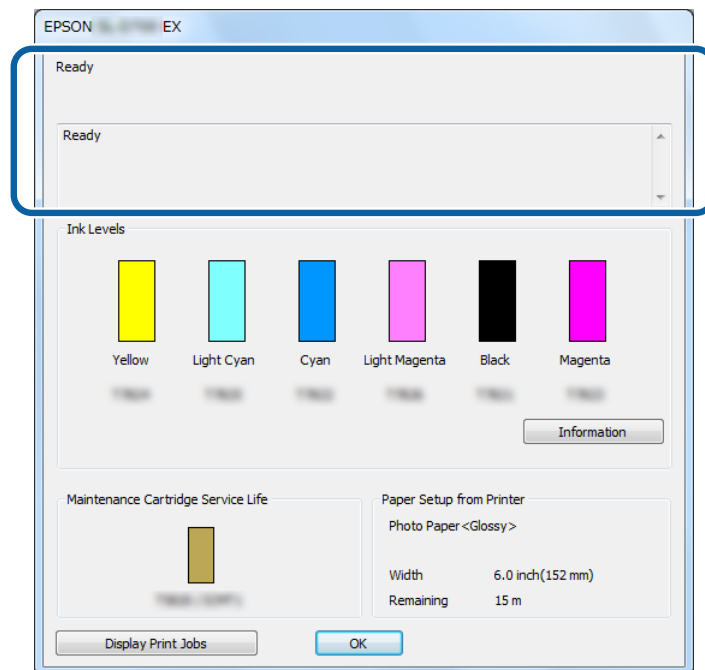
Στοιχείο ρύθμισης		Επεξήγηση
Print Settings (Ρυθμίσεις εκτύπωσης)	Paper Type	Επιλέξτε τον τύπο χαρτιού ώστε να αντιστοιχεί στο χαρτί που χρησιμοποιείται.
	Image Quality	Μπορείτε να ορίσετε την ποιότητα εκτύπωσης ως High Speed (360 dpi), Standard (720 dpi) ή High Image Quality (1.440 dpi). Σε κανονικές συνθήκες, επιλέξτε τη ρύθμιση Standard . Αν θέλετε να εκτυπώσετε χρησιμοποιώντας υψηλή ποιότητα εικόνας, ρυθμίστε την επιλογή ως High Image Quality . Αν θέλετε να εκτυπώσετε γρήγορα, ρυθμίστε την επιλογή ως High Speed . Όταν έχει οριστεί η ρύθμιση High Speed , η ταχύτητα εκτύπωσης είναι υψηλότερη, ωστόσο η ποιότητα ενδέχεται να είναι ελαφρώς υποβαθμισμένη.
	Color Management	Επιλέξτε τη μέθοδο διαχείρισης χρώματος που χρησιμοποιείται κατά την εκτύπωση.  «Διαχείριση χρώματος» στη σελίδα 31
	Paper Size	Ρυθμίστε το μέγεθος χαρτιού που χρησιμοποιείται για την εκτύπωση. Εάν το μέγεθος χαρτιού που θέλετε δεν βρίσκεται στη λίστα, κάντε κλικ στην επιλογή User Defined (Ορισμός από το χρήστη) για να καταχωρίσετε ένα νέο μέγεθος χαρτιού.  «Εκτύπωση σε μη κανονικά μεγέθη χαρτιού» στη σελίδα 47
	Borderless (Χωρίς περιθώρια)	Επιλέξτε το για εκτύπωση χωρίς περιθώρια (περιγράμματα). Επιλέξτε τη ρύθμιση Auto Expand ή Retain Size ως μέθοδο για την εκτύπωση χωρίς περιθώρια. Όταν έχει επιλεγεί η ρύθμιση Auto Expand , ρυθμίστε το βαθμό της μεγέθυνσης.  «Εκτύπωση χωρίς περιθώρια» στη σελίδα 43
	Expansion	Όταν έχει οριστεί η ρύθμιση Auto Expand για την επιλογή Borderless (Χωρίς περιθώρια) , μπορείτε να ορίσετε το βαθμό μεγέθυνσης με τον ολισθητήρα.
Orientation (Προσανατολισμός)		Κάντε κλικ στην επιλογή Portrait (Κατακόρυφος) ή Landscape (Τοπίο) για να επιλέξετε την κατεύθυνση εκτύπωσης. Βεβαιωθείτε ότι αυτή η επιλογή συμφωνεί με την κατεύθυνση που έχει οριστεί στην εφαρμογή.
Copies (Αντίτυπα)	Copies (Αντίτυπα)	Ρυθμίστε τον αριθμό των αντιτύπων.
	Collate (Συρραφή)	Επιλέξτε όταν εκτυπώνετε δύο ή περισσότερα αντίγραφα εγγράφων πολλών σελίδων σε παρτίδες που έχουν συρραφεί.
	Reverse Order (Αντίστροφη σειρά)	Εκτυπώνονται σελίδες με αντίστροφη σειρά.
Display Printer Status		Εμφανίζεται η κατάσταση του εκτυπωτή. Παρέχει τη δυνατότητα ελέγχου της ποσότητας μελανιού που απομένει, του ελεύθερου χώρου στο δοχείο συντήρησης και των ρυθμίσεων χαρτιού στον εκτυπωτή.  «Οθόνη ρυθμίσεων (Windows)» στη σελίδα 13
Advanced Settings		Εμφανίζεται η επιλογή Driver Settings (Ρυθμίσεις προγράμματος οδήγησης) .  «Οθόνη Driver Settings (Ρυθμίσεις προγράμματος οδήγησης) » στη σελίδα 16
Start SL Printer Maintenance Tool		Εκκινήστε το Εργαλείο συντήρησης σε λειτουργία χειριστή. Για περισσότερες λεπτομέρειες σχετικά με το εργαλείο συντήρησης, δείτε το έγγραφο «Οδηγός λειτουργίας εργαλείου συντήρησης».  «Οδηγός λειτουργίας εργαλείου συντήρησης»

Λειτουργίες προγράμματος οδήγησης εκτυπωτή

Στοιχείο ρύθμισης	Επεξήγηση
Language (Γλώσσα)	Επιλέξτε τη γλώσσα εμφάνισης του προγράμματος οδήγησης εκτυπωτή. Επιλέξτε γλώσσα και κάντε κλικ στο OK . Η γλώσσα της οθόνης αλλάζει την επόμενη φορά που θα ανοίξετε το πρόγραμμα οδήγησης του εκτυπωτή. Με τη ρύθμιση Auto Select (Αυτόματη επιλογή) , επιλέγεται αυτόματα η γλώσσα ώστε να συμφωνεί με τη γλώσσα των λειτουργικών συστημάτων.
Reset Defaults (Επαναφ. προεπ.)	Όλες οι ρυθμίσεις επανέρχονται στις προεπιλεγμένες τιμές τους. Τα μεγέθη χαρτιού που έχουν αποθηκευτεί στη ρύθμιση User Defined (Ορισμός από το χρήστη) δεν διαγράφονται.

Printer Window οθόνη

Στην οθόνη **Main (Κύριο)**, κάντε κλικ στην επιλογή **Display Printer Status (Εμφάνιση κατάστασης εκτυπωτή)** για να εμφανιστεί η οθόνη **Printer Window (Παράθυρο εκτυπωτή)**.



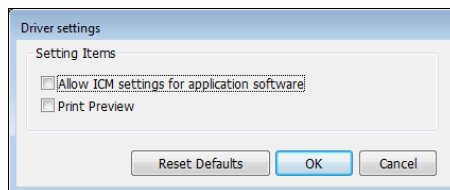
Στοιχείο ρύθμισης	Επεξήγηση
Κατάσταση εκτυπωτή	Εμφανίζεται η κατάσταση του εκτυπωτή.
Ink Levels (Επίπεδα μελανιού)	Εμφανίζεται η ποσότητα μελανιού που απομένει.
Information (Πληροφορίες)	Εμφανίζονται αναλυτικές πληροφορίες για κάθε δοχείο μελανιού.
Maintenance Cartridge Service Life (Όριο λειτουργίας συντήρησης δοχείου μελανιού)	Εμφανίζεται ο ελεύθερος χώρος στο δοχείο συντήρησης. Μετά την αντικατάσταση του δοχείου συντήρησης, πραγματοποιείται αυτόματα επαναφορά της χωρητικότητας.
Paper Setup from Printer (Ρύθμιση χαρτιού από τον εκτυπωτή)	Εμφανίζεται ο τύπος, το πλάτος και η ποσότητα του τοποθετημένου χαρτιού που απομένει. Ορίστε Τύπο χαρτιού και Επίπεδο χαρτιού στο Εργαλείο συντήρησης.

Λειτουργίες προγράμματος οδήγησης εκτυπωτή

Στοιχείο ρύθμισης	Επεξήγηση
Display Print Jobs	Εμφανίζεται η λίστα της ουράς εκτύπωσης. Μπορείτε να διαγράψετε εργασίες εκτύπωσης από εδώ.

Οθόνη Driver Settings (Ρυθμίσεις προγράμματος οδήγησης)

Στην οθόνη **Main (Κύριο)**, κάντε κλικ στην επιλογή **Advanced Settings** για να εμφανίσετε την οθόνη **Driver Settings (Ρυθμίσεις προγράμματος οδήγησης)**.



Στοιχείο ρύθμισης	Επεξήγηση
Allow ICM settings for application software (Να επιτρέπεται στις εφαρμογές η εκτέλεση ταιριάσματος χρωμάτων ICM)	Ορίστε αυτήν την επιλογή αν έχουν ενεργοποιηθεί οι ρυθμίσεις ICM της εφαρμογής και τα αποτελέσματα της εκτύπωσης δεν είναι τα αναμενόμενα. Αυτή η ρύθμιση δεν χρειάζεται να επιλέγεται κανονικά.
Print Preview (Προεπισκόπηση εκτύπωσης)	Επιλέξτε για να δείτε την εικόνα εκτύπωσης πριν την εκτύπωση.
Reset Defaults (Επαναφ. προεπ.)	Οι ρυθμίσεις επανέρχονται στις προεπιλεγμένες τιμές τους.

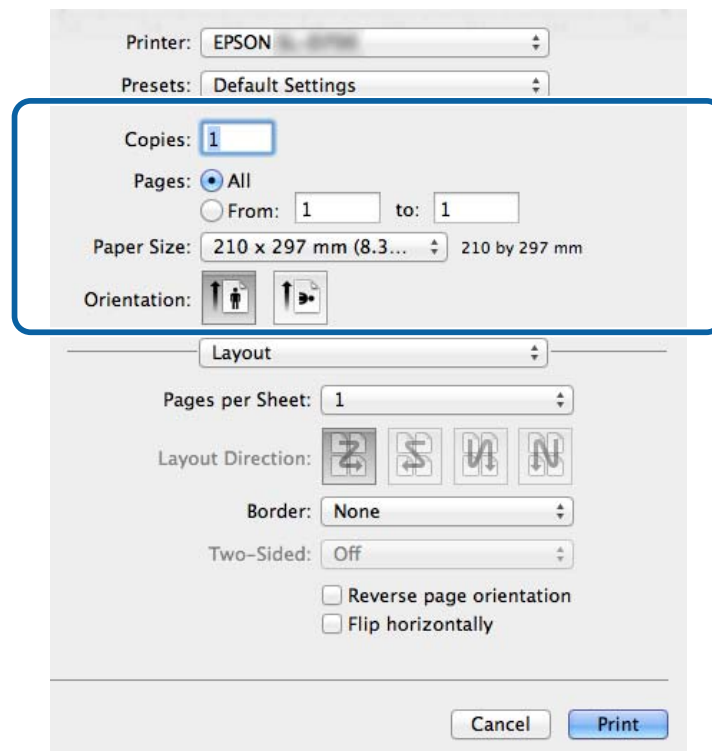
Οθόνη ρυθμίσεων (Mac)


Οθόνη Page Setup (Ρύθμιση σελίδας)

Στην οθόνη **Page Setup (Ρύθμιση σελίδας)**, μπορείτε να ρυθμίσετε το μέγεθος και την κατεύθυνση του χαρτιού.

Για περισσότερες πληροφορίες σχετικά με την εμφάνιση της οθόνης **Page Setup (Ρύθμιση σελίδας)** του προγράμματος οδήγησης εκτυπωτή, δείτε την ενότητα «Βασικές μέθοδοι εκτύπωσης (Mac)».

 «Βασικές μέθοδοι εκτύπωσης (Mac)» στη σελίδα 25

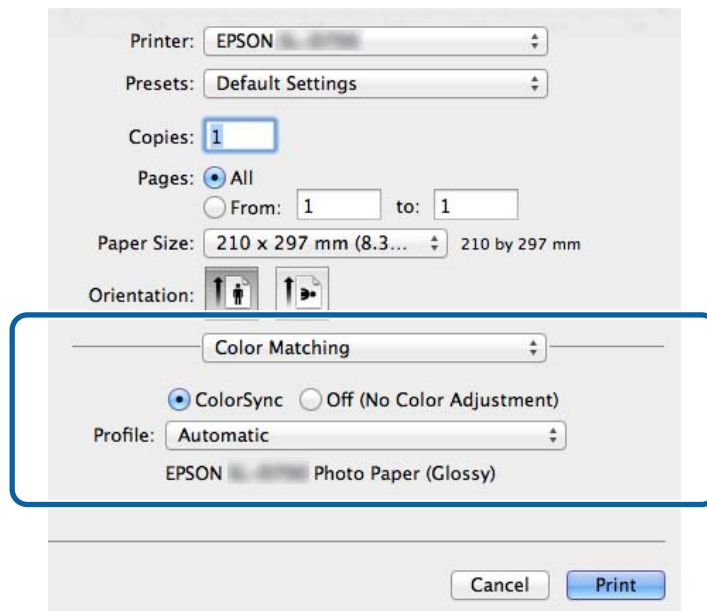


Στοιχείο ρύθμισης	Επεξήγηση
Copies (Αντίτυπα)	Ρυθμίστε τον αριθμό των αντιτύπων.
Pages (Σελίδες)	Ρυθμίστε το εύρος της εκτύπωσης.
Paper Size (Μέγεθος χαρτιού)	Ρυθμίστε το μέγεθος χαρτιού που χρησιμοποιείται για την εκτύπωση. Τα μεγέθη χαρτιού που δεν περιλαμβάνονται στη λίστα μπορούν να καταχωρηθούν στη ρύθμιση User Defined (Ορισμός από το χρήστη) .  «Εκτύπωση σε μη κανονικά μεγέθη χαρτιού» στη σελίδα 47
Direction (Κατεύθυνση)	Ρυθμίστε την κατεύθυνση του χαρτιού.

Λειτουργίες προγράμματος οδήγησης εκτυπωτή

Οθόνη Color Matching (Χρωματική προσαρμογή)

Επιλέξτε **Color Matching (Χρωματική προσαρμογή)** από τη λίστα για να ρυθμίσετε την επιλογή ColorSync (Συγχρονισμός χρώματος) για το σύστημα διαχείρισης χρωμάτων που είναι εγκατεστημένο στο Mac σας.

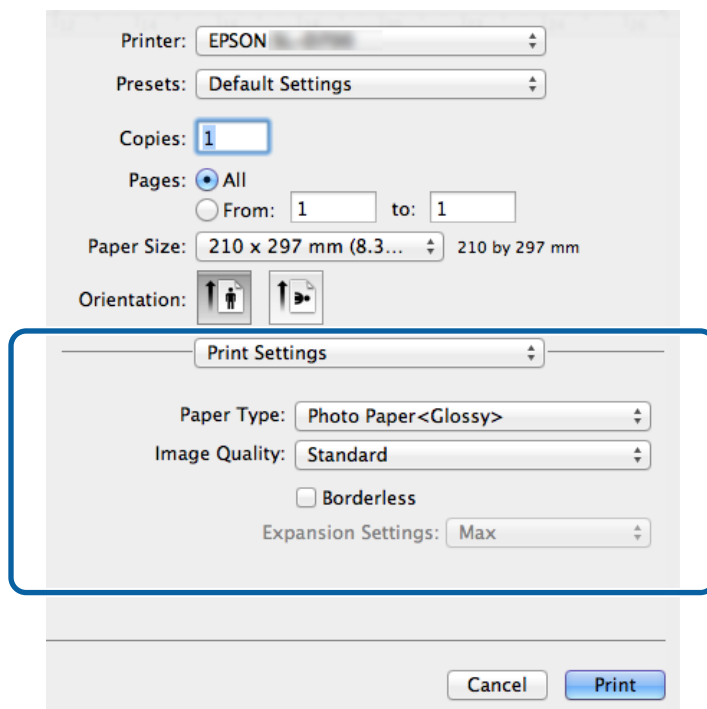


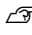
Στοιχείο ρύθμισης	Επεξήγηση
ColorSync (Συγχρονισμός χρώματος) / Off (No Color Adjustment) (Απενεργοποίηση (Χωρίς ρύθμιση χρώματος))	Ρυθμίστε αν θα χρησιμοποιείται ή όχι η επιλογή ColorSync (Συγχρονισμός χρώματος). Μπορείτε να χρησιμοποιήσετε την επιλογή ColorSync (Συγχρονισμός χρώματος) όταν εκτυπώνετε από εφαρμογές που υποστηρίζουν τη διαχείριση χρώματος.
Profile (Προφίλ)	Ρυθμίστε το προφίλ εκτυπωτή που χρησιμοποιείται για τη διαχείριση χρώματος.

Λειτουργίες προγράμματος οδήγησης εκτυπωτή

Οθόνη Print Settings (Ρυθμίσεις εκτύπωσης)

Όταν επιλέγετε **Print Settings (Ρυθμίσεις εκτύπωσης)** από τη λίστα, μπορείτε να ορίσετε τις επιλογές paper type (τύπος χαρτιού) και image quality (ποιότητα εικόνας).



Στοιχείο ρύθμισης	Επεξήγηση
Paper Type	Επιλέξτε τον τύπο χαρτιού ώστε να αντιστοιχεί στο χαρτί που χρησιμοποιείται.
Image Quality	Μπορείτε να ορίσετε την ποιότητα εκτύπωσης ως High Speed (360 dpi), Standard (720 dpi) ή High Image Quality (1.440 dpi). Σε κανονικές συνθήκες, επιλέξτε τη ρύθμιση Standard . Αν θέλετε να εκτυπώσετε χρησιμοποιώντας υψηλή ποιότητα εικόνας, ρυθμίστε την επιλογή ως High Image Quality . Αν θέλετε να εκτυπώσετε γρήγορα, ρυθμίστε την επιλογή ως High Speed . Όταν έχει οριστεί η ρύθμιση High Speed , η ταχύτητα εκτύπωσης είναι υψηλότερη, ωστόσο η ποιότητα ενδέχεται να είναι ελαφρώς υποβαθμισμένη.
Borderless (Χωρίς περιθώρια)	Επιλέξτε το για εκτύπωση χωρίς περιθώρια (περιγράμματα).  «Εκτύπωση χωρίς περιθώρια» στη σελίδα 43
Expansion Settings	Όταν διεξάγεται εκτύπωση με τη ρύθμιση Borderless (Χωρίς περιθώρια) , ρυθμίστε το βαθμό μεγέθυνσης ως Max , Mid ή Min .

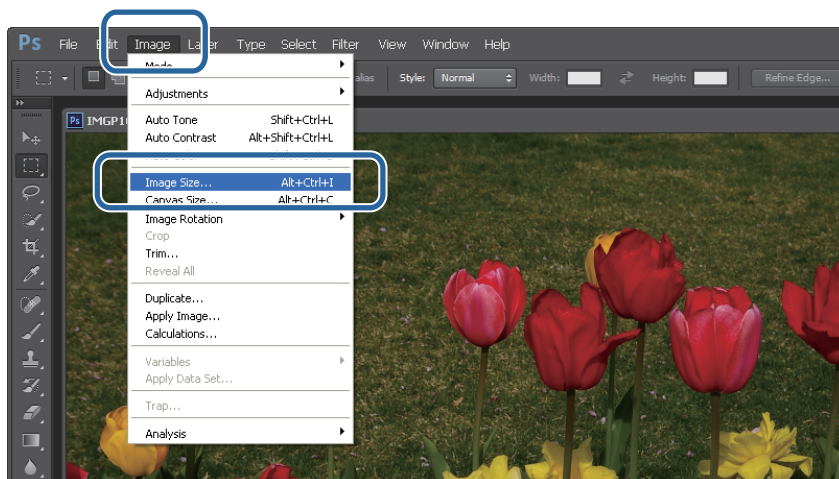
Βασικές μέθοδοι εκτύπωσης (Windows)

Εκτύπωση από το PhotoShop

Σε αυτήν την ενότητα, χρησιμοποιείται το Adobe Photoshop CS6 ως παράδειγμα για την εκτύπωση δεδομένων εικόνας στον υπολογιστή σας.

Οι χειρισμοί ενδέχεται να διαφέρουν ανάλογα με το λογισμικό εφαρμογής που χρησιμοποιείται. Για περισσότερες λεπτομέρειες, δείτε το εγχειρίδιο που παρέχεται με το λογισμικό της εφαρμογής.

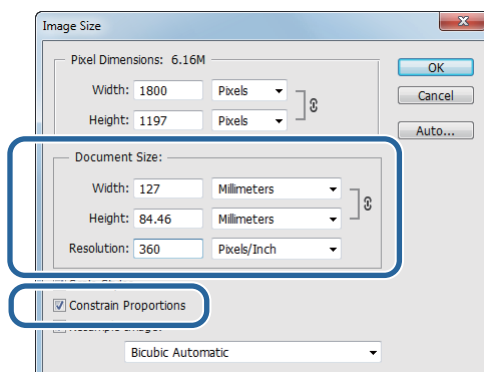
- 1 Εκκινήστε το Adobe Photoshop CS6 και ανοίξτε μια εικόνα.
- 2 Κάντε κλικ στην επιλογή **Image Size (Μέγεθος εικόνας)** από το μενού **Image (Εικόνα)** για να εμφανίσετε την οθόνη **Image Size (Μέγεθος εικόνας)**.



- 3 Ρυθμίστε το μέγεθος και την ανάλυση της εικόνας. Επιλέξτε **Constrain Proportions (Αναλογίες περιορισμού)** και αντιστοιχίστε τις ρυθμίσεις **Width (Πλάτος)** ή **Height (Υψος)** στο μέγεθος του χαρτιού.

Ρυθμίστε την επιλογή **Resolution (Ανάλυση)**. Στο συγκεκριμένο παράδειγμα, ορίζεται η τιμή 360 εικονοστοιχεία/ίντσα.

Όταν ολοκληρώσετε τον ορισμό των ρυθμίσεων, κάντε κλικ στο **OK**.



Βασικές μέθοδοι εκτύπωσης (Windows)

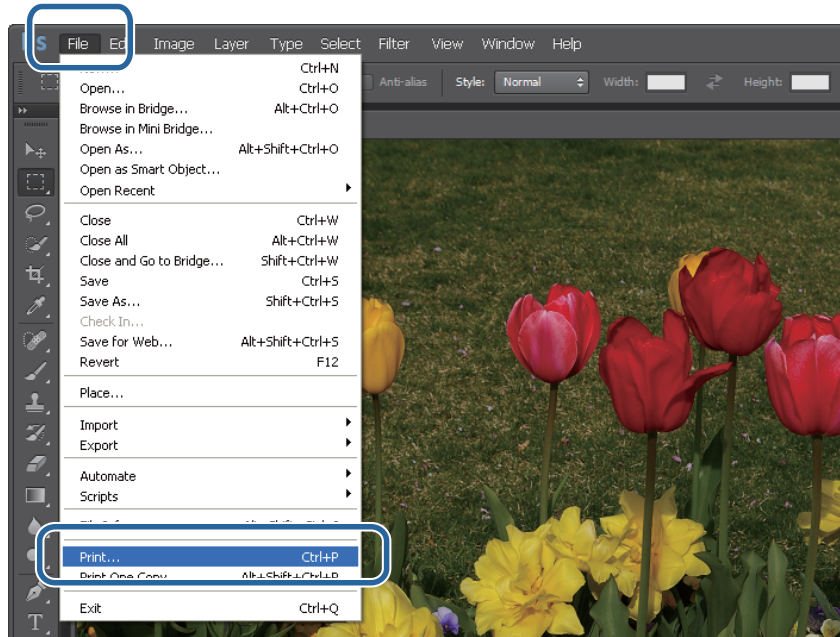
Σημείωση:

Μπορείτε να δημιουργήσετε καθαρές εκτυπώσεις ορίζοντας τη ρύθμιση **Resolution (Ανάλυση)** έτσι ώστε ένα πολλαπλάσιο αυτής της ρύθμισης να είναι η ανάλυση της ρύθμισης **Image Quality** του εκτυπωτή.

Συνιστάται η ρύθμιση πολλαπλάσιων των 180 εικονοστοιχείων/ίντσα, επειδή οι επιλογές για τη ρύθμιση **Image Quality** είναι **High Speed (360 dpi)**, **Standard (720 dpi)** ή **High Image Quality (1.440 dpi)**.

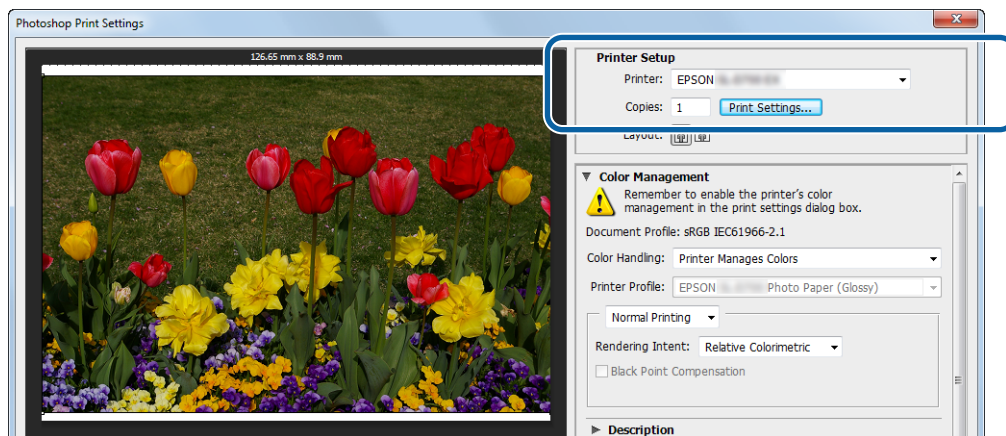
4

Κάντε κλικ στην επιλογή **Print (Εκτύπωση)** από το μενού **File (Αρχείο)** για να εμφανίσετε την οθόνη **Print Settings (Ρυθμίσεις εκτύπωσης)**.



5

Επιλέξτε αυτόν τον εκτυπωτή από τη ρύθμιση **Printer (Εκτυπωτής)** στην οθόνη **Main (Κύριο)** και, στη συνέχεια, κάντε κλικ στην επιλογή **Print Settings (Ρυθμίσεις εκτύπωσης)**.



6

Πραγματοποιήστε τις απαραίτητες ρυθμίσεις.

Paper Type: Ρυθμίστε το χαρτί που χρησιμοποιείται.

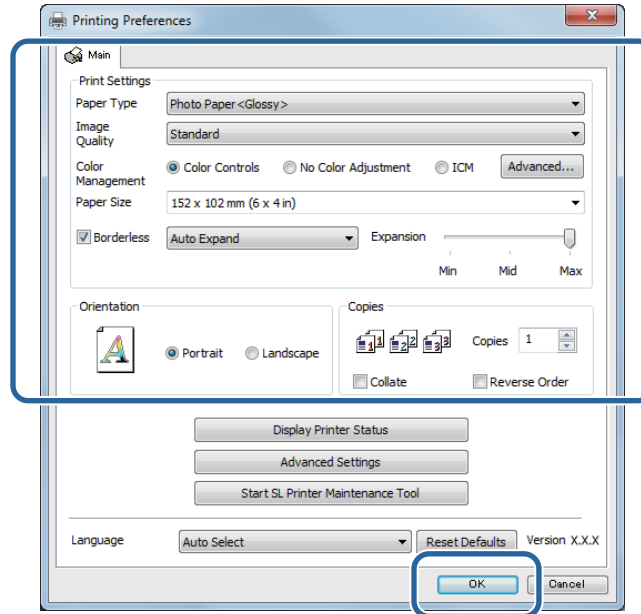
Image Quality: Κανονικά είναι ρυθμισμένη ως **Standard**. Αν θέλετε να εκτυπώσετε χρησιμοποιώντας υψηλή ποιότητα εικόνας, ρυθμίστε την επιλογή ως **High Image Quality**. Αν θέλετε να εκτυπώσετε γρήγορα, ρυθμίστε την επιλογή ως **High Speed**.

Βασικές μέθοδοι εκτύπωσης (Windows)

Paper Size: Ρυθμίστε το μέγεθος του χαρτιού που χρησιμοποιείται για την εκτύπωση. Βεβαιωθείτε ότι αυτή η τιμή είναι ίδια με το μέγεθος εικόνας που ορίσατε στο βήμα 3.

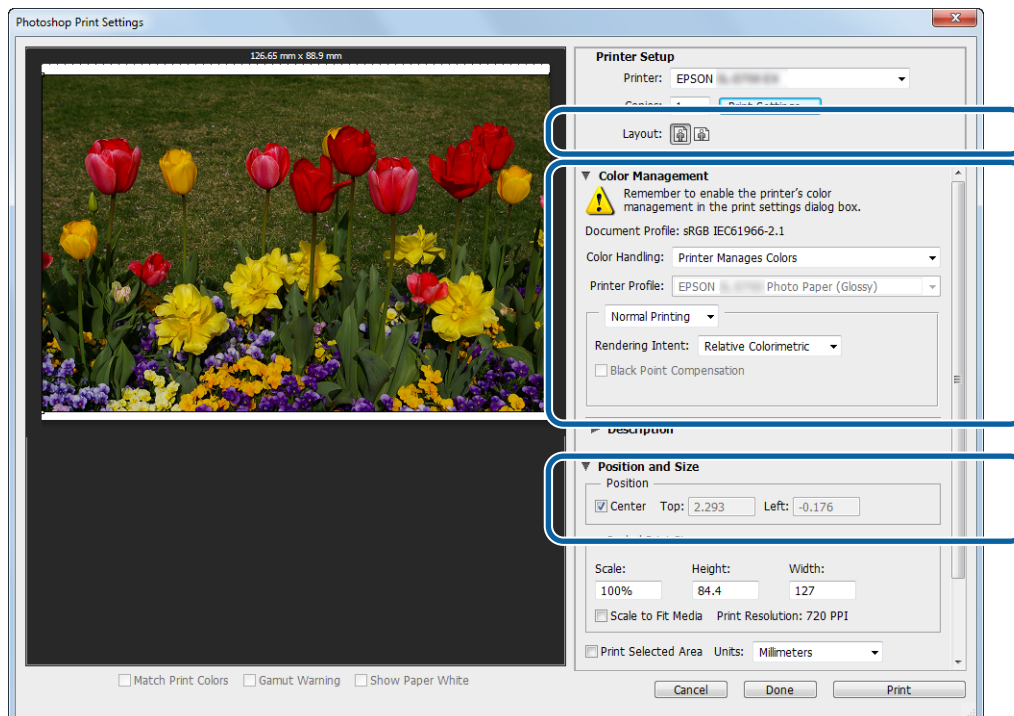
🔗 «Οθόνη ρυθμίσεων (Windows)» στη σελίδα 13

Όταν ολοκληρώσετε τον ορισμό των ρυθμίσεων, κάντε κλικ στο **OK**.



7

Ρυθμίστε κάθε στοιχείο, όπως τη διαχείριση χρώματος και τη θέση εκτύπωσης, ελέγχοντας την εικόνα που εμφανίζεται στην οθόνη **Print Settings (Ρυθμίσεις εκτύπωσης)**.



Βασικές μέθοδοι εκτύπωσης (Windows)

Σημείωση:

- ❑ Όταν η επιλογή **Color Management** του προγράμματος οδήγησης εκτυπωτή έχει οριστεί ως **Color Controls (Ρυθμίσεις χρωμάτων)** (προεπιλογή), επιλέξτε **Document (Εγγραφο)** στην ενότητα **Color Management (Διαχείριση χρώματος)** και, στη συνέχεια, επιλέξτε **Printer Manages Colors (Διαχείριση χρωμάτων από τον εκτυπωτή)** στη ρύθμιση **Color Handling (Χειρισμός χρώματος)**.
[☞ «Διαχείριση χρώματος» στη σελίδα 31](#)
- ❑ Κατά τη διεξαγωγή αναλυτικής διαχείρισης χρώματος μέσω των λειτουργιών του PhotoShop, αντιστοιχίστε τις συνθήκες της επιλογής **Color Management (Διαχείριση χρώματος)** σε αυτές τις ρυθμίσεις. Για περισσότερες λεπτομέρειες σχετικά με κάθε λειτουργία, δείτε το εγχειρίδιο που παρέχεται με το PhotoShop.
[☞ «Διαχείριση χρώματος» στη σελίδα 31](#)

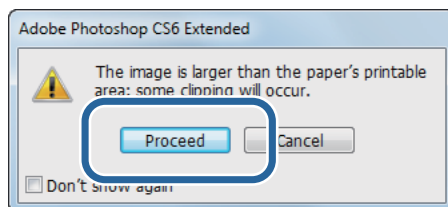
8

Κάντε κλικ στην επιλογή **Print (Εκτύπωση)**.

Σημείωση:

Αν το μέγεθος εικόνας είναι μεγαλύτερο από το μέγεθος εκτύπωσης, εμφανίζεται η ακόλουθη οθόνη.

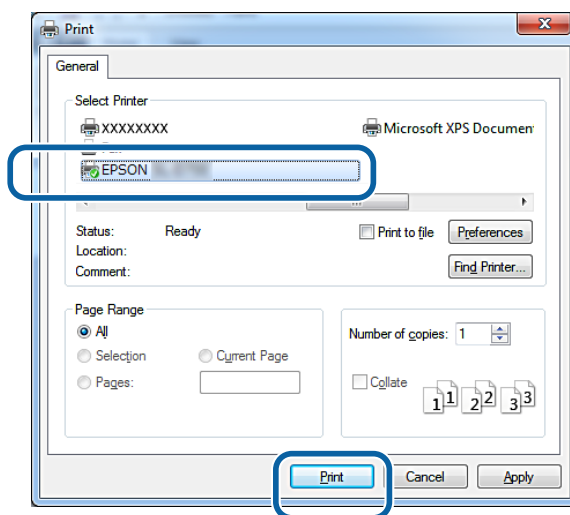
Κάντε κλικ στην επιλογή **Proceed (Συνέχεια)**. Αν κάνετε κλικ στην επιλογή **Cancel (Άκυρο)**, η εκτύπωση ακυρώνεται και εμφανίζεται πάλι η οθόνη της εφαρμογής.



9

Επιλέξτε αυτόν τον εκτυπωτή και, στη συνέχεια, κάντε κλικ στην επιλογή **Print (Εκτύπωση)**.

Τα δεδομένα εκτύπωσης αποστέλλονται στον εκτυπωτή.



Σημείωση:

Ανάλογα με την εφαρμογή, αυτή η οθόνη ενδέχεται να μην εμφανίζεται. Μετά την εκτέλεση του βήματος 8, τα δεδομένα εκτύπωσης αποστέλλονται στον εκτυπωτή.

Με αυτήν την ενέργεια ολοκληρώνεται η παρούσα ενότητα.

Βασικές μέθοδοι εκτύπωσης (Windows)

Ακύρωση εκτύπωσης

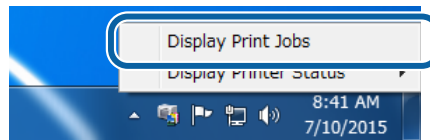
Σε αυτήν την ενότητα επεξηγείται ο τρόπος ακύρωσης της εκτύπωσης.

Κατά την αποστολή των δεδομένων, μπορείτε να ακυρώσετε την εκτύπωση από τον υπολογιστή.

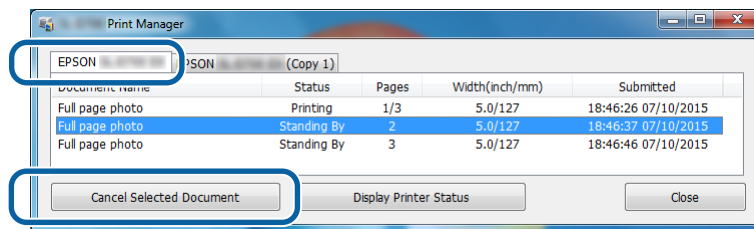
- 1 Κάντε δεξί κλικ στο **SL-D800 Series Print Manager** στη γραμμή εργασιών.



- 2 Κάντε κλικ στην επιλογή **Display Print Jobs**.



- 3 Επιλέξτε τον εκτυπωτή που χρησιμοποιείτε, τα δεδομένα εκτύπωσης που θέλετε να ακυρώσετε και στη συνέχεια κάντε κλικ στην επιλογή **Cancel Selected Document** (Ακύρωση επιλεγμένου εγγράφου).



Σημείωση:

Δεν είναι δυνατή η διαγραφή δεδομένων εκτύπωσης που έχουν ήδη αποσταλεί στον εκτυπωτή.

Με αυτήν την ενέργεια ολοκληρώνεται η παρούσα ενότητα.

Βασικές μέθοδοι εκτύπωσης (Mac)

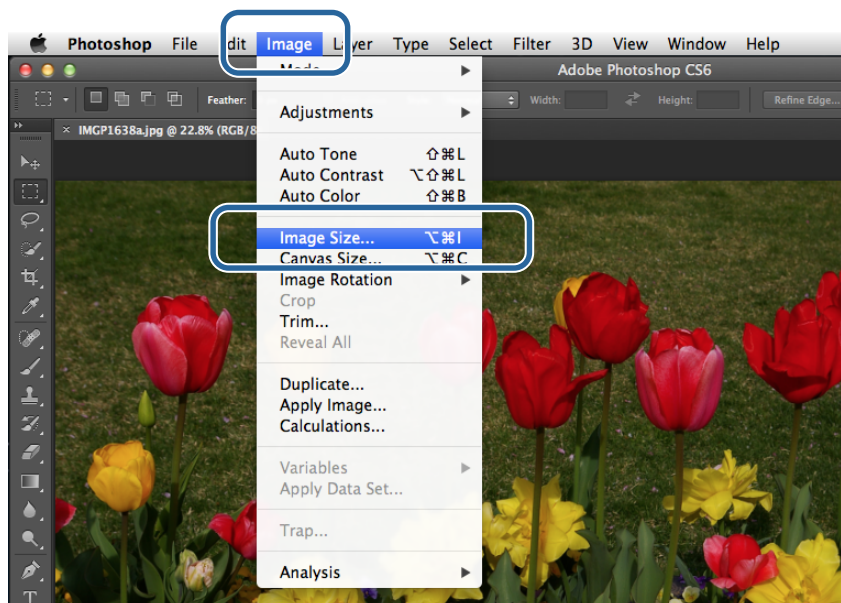
Εκτύπωση από το PhotoShop

Σε αυτήν την ενότητα, χρησιμοποιείται το Adobe Photoshop CS6 ως παράδειγμα για την εκτύπωση δεδομένων εικόνας στον υπολογιστή σας.

Οι χειρισμοί ενδέχεται να διαφέρουν ανάλογα με το λογισμικό εφαρμογής που χρησιμοποιείται. Για περισσότερες λεπτομέρειες, δείτε το εγχειρίδιο που παρέχεται με το λογισμικό της εφαρμογής.

1 Εκκινήστε το Adobe Photoshop CS6 και ανοίξτε μια εικόνα.

2 Κάντε κλικ στην επιλογή **Image Size (Μέγεθος εικόνας)** από το μενού **Image (Εικόνα)** για να εμφανίσετε την οθόνη **Image Size (Μέγεθος εικόνας)**.



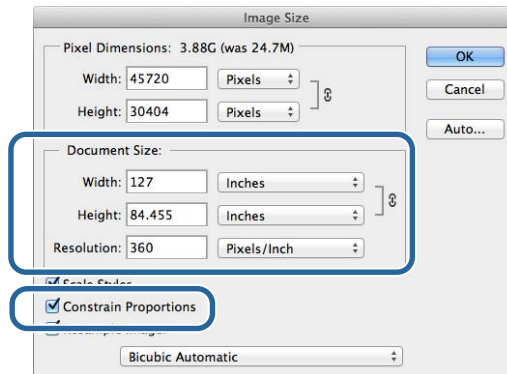
3 Ρυθμίστε το μέγεθος και την ανάλυση της εικόνας.

Επιλέξτε **Constrain Proportions (Αναλογίες περιορισμού)** και αντιστοιχίστε τις ρυθμίσεις **Width (Πλάτος)** ή **Height (Υψος)** στο μέγεθος του χαρτιού.

Ρυθμίστε την επιλογή **Resolution (Ανάλυση)**. Στο συγκεκριμένο παράδειγμα, ορίζεται η τιμή 360 εικονοστοιχεία/ίντσα.

Βασικές μέθοδοι εκτύπωσης (Mac)

Όταν ολοκληρώσετε τον ορισμό των ρυθμίσεων, κάντε κλικ στο **OK**.



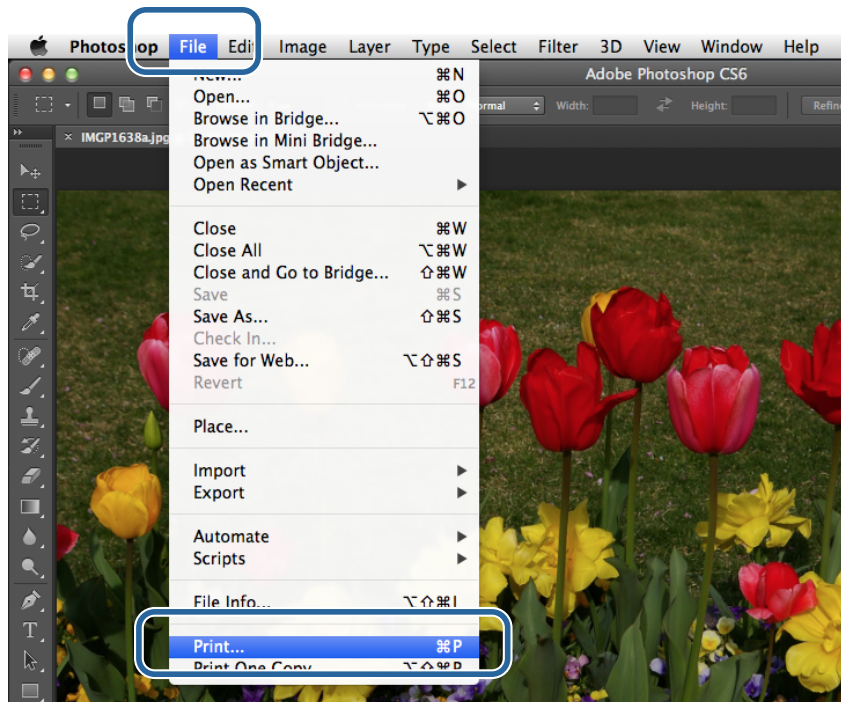
Σημείωση:

Μπορείτε να δημιουργήσετε καθαρές εκτυπώσεις ορίζοντας τη ρύθμιση **Resolution (Ανάλυση)** σε ένα πολλαπλάσιο της ανάλυσης **Image Quality** του εκτυπωτή.

Συνιστάται η ρύθμιση πολλαπλάσιων των 180 εικονοστοιχείων/ίντσα, επειδή οι επιλογές για τη ρύθμιση **Image Quality** είναι **High Speed (360 dpi)**, **Standard (720 dpi)** ή **High Image Quality (1.440 dpi)**.

4

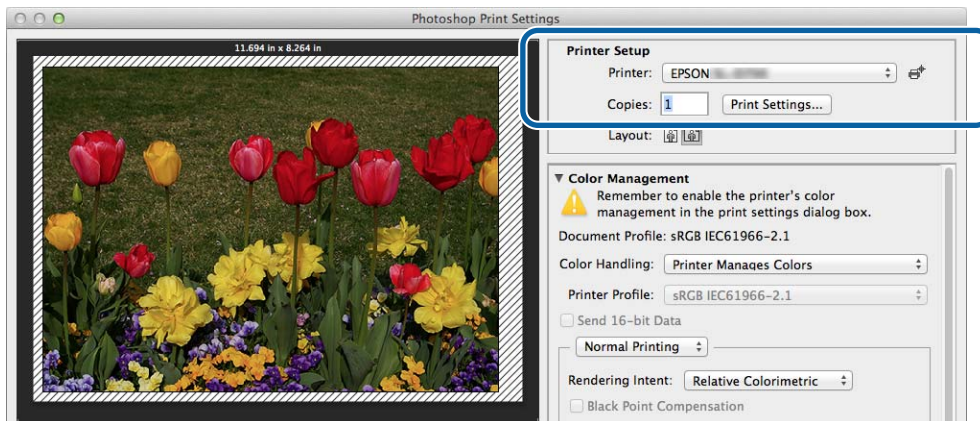
Κάντε κλικ στην επιλογή **Print (Εκτύπωση)** από το μενού **File (Αρχείο)** για να εμφανίσετε την οθόνη **Print Settings (Ρυθμίσεις εκτύπωσης)**.



Βασικές μέθοδοι εκτύπωσης (Mac)

5

Επιλέξτε αυτόν τον εκτυπωτή από τη ρύθμιση **Printer (Εκτυπωτής)** στην οθόνη **Main (Κύριο)** και, στη συνέχεια, κάντε κλικ στην επιλογή **Print Settings (Ρυθμίσεις εκτύπωσης)**.



6

Πραγματοποιήστε τις απαραίτητες ρυθμίσεις.

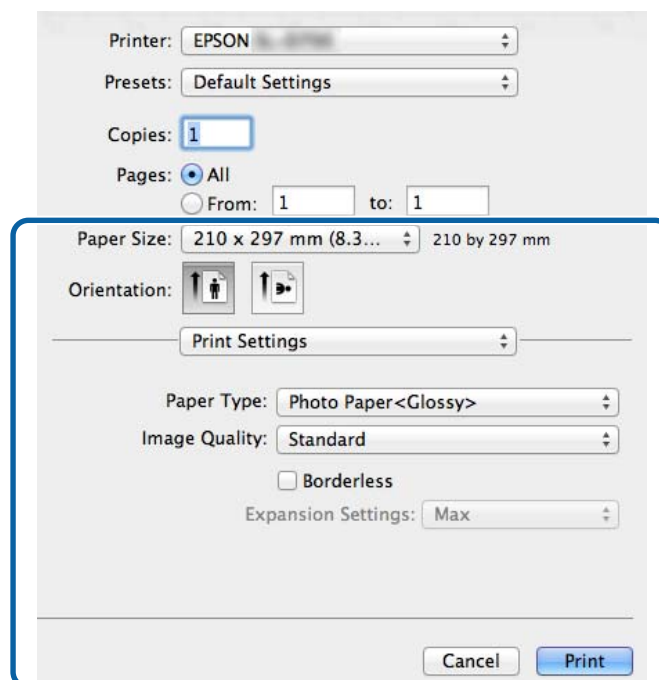
Paper Size: Ρυθμίστε το μέγεθος του χαρτιού που χρησιμοποιείται για την εκτύπωση. Βεβαιωθείτε ότι αυτή η τιμή είναι ίδια με το μέγεθος εικόνας που ορίσατε στο βήμα 3.

Paper Type: Ρυθμίστε το χαρτί που χρησιμοποιείται.

Image Quality: Κανονικά είναι ρυθμισμένη ως **Standard**. Αν θέλετε να εκτυπώσετε χρησιμοποιώντας υψηλή ποιότητα εικόνας, ρυθμίστε την επιλογή ως **High Image Quality**. Αν θέλετε να εκτυπώσετε γρήγορα, ρυθμίστε την επιλογή ως **High Speed**.

🔗 «Οθόνη ρυθμίσεων (Mac)» στη σελίδα 17

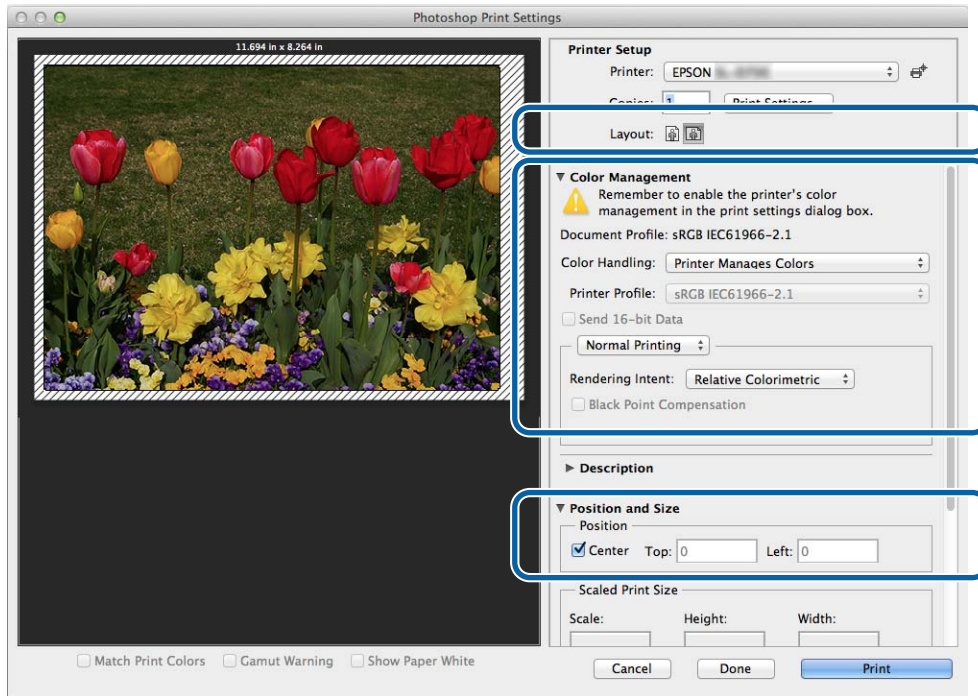
Όταν ολοκληρώσετε τον ορισμό των ρυθμίσεων, κάντε κλικ στην επιλογή **Print (Εκτύπωση)**.



Βασικές μέθοδοι εκτύπωσης (Mac)

7

Ρυθμίστε κάθε στοιχείο, όπως τη διαχείριση χρώματος και τη θέση εκτύπωσης, ελέγχοντας την εικόνα που εμφανίζεται στην οθόνη **Print Settings (Ρυθμίσεις εκτύπωσης)**.



Σημείωση:

Κατά τη διεξαγωγή αναλυτικής διαχείρισης χρώματος μέσω των λειτουργιών του PhotoShopPhotoShop, αντιστοιχίστε τις συνθήκες της επιλογής **Color Management (Διαχείριση χρώματος)** σε αυτές τις ρυθμίσεις. Για περισσότερες λεπτομέρειες σχετικά με κάθε λειτουργία, δείτε το εγχειρίδιο που παρέχεται με το PhotoShop.

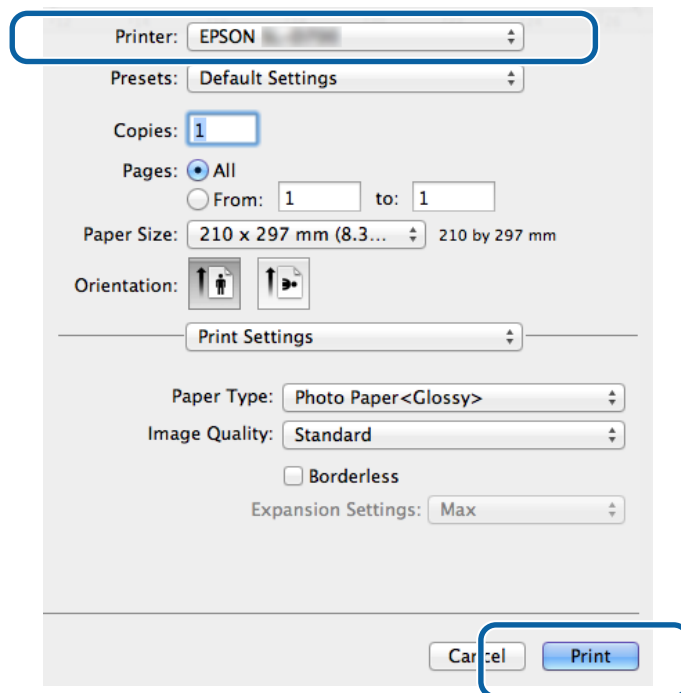
[🔗 «Διαχείριση χρώματος» στη σελίδα 31](#)

8

Κάντε κλικ στην επιλογή **Print (Εκτύπωση)**.

Βασικές μέθοδοι εκτύπωσης (Mac)

- 9** Επιλέξτε αυτόν τον εκτυπωτή και, στη συνέχεια, κάντε κλικ στην επιλογή **Print (Εκτύπωση)**. Τα δεδομένα εκτύπωσης αποστέλλονται στον εκτυπωτή.

**Σημείωση:**

Ανάλογα με την εφαρμογή, αυτή η οθόνη ενδέχεται να μην εμφανίζεται. Μετά την εκτέλεση του βήματος 8, τα δεδομένα εκτύπωσης αποστέλλονται στον εκτυπωτή.

Με αυτήν την ενέργεια ολοκληρώνεται η παρούσα ενότητα.

Βασικές μέθοδοι εκτύπωσης (Mac)

Ακύρωση εκτύπωσης

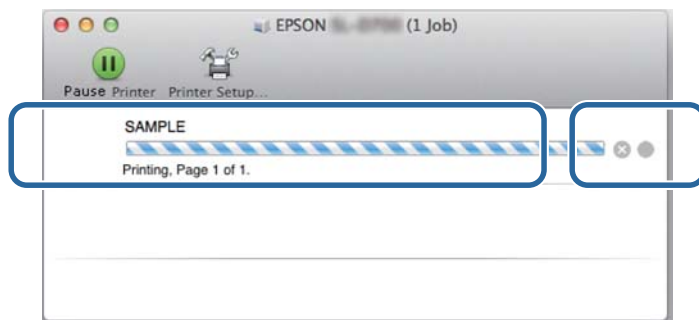
Σε αυτήν την ενότητα επεξηγείται ο τρόπος ακύρωσης της εκτύπωσης.

Κατά την αποστολή των δεδομένων, μπορείτε να ακυρώσετε την εκτύπωση από τον υπολογιστή.

- 1 Κάντε κλικ στο εικονίδιο εκτυπωτή στο Dock.



- 2 Επιλέξτε την εργασία που θέλετε να ακυρώσετε και, στη συνέχεια, κάντε κλικ στο X (ή στην επιλογή **Delete** (Διαγραφή)).



Σημείωση:

Δεν είναι δυνατή η διαγραφή δεδομένων εκτύπωσης που έχουν ήδη αποσταλεί στον εκτυπωτή.

Με αυτήν την ενέργεια ολοκληρώνεται η παρούσα ενότητα.

Διάφορες λειτουργίες εκτύπωσης

Διαχείριση χρώματος

Ρυθμίσεις διαχείρισης χρώματος

Μπορείτε να εκτελείτε διαχείριση χρώματος μέσω του προγράμματος οδήγησης εκτυπωτή με τους ακόλουθους τρεις τρόπους.

Επιλέξτε τη βέλτιστη μέθοδο ανάλογα με την εφαρμογή που χρησιμοποιείτε, το περιβάλλον του λειτουργικού συστήματος, το στόχο της εκτύπωσης και ούτω καθεξής.

Μη αυτόματη ρύθμιση χρωμάτων (μόνο Windows)

Προσαρμόστε με μη αυτόματο τρόπο τις ρυθμίσεις χώρου και τόνου χρωμάτων που χρησιμοποιούνται για την εκτύπωση. Αυτή η ενέργεια είναι χρήσιμη, αν η εφαρμογή δεν διαθέτει δική της λειτουργία διαχείρισης χρώματος.

 [«Μη αυτόματη ρύθμιση χρωμάτων \(μόνο Windows\)» στη σελίδα 32](#)

Διαχείριση χρώματος από την εφαρμογή (χωρίς διαχείριση χρώματος)

Αυτή η μέθοδος αφορά την εκτύπωση από εφαρμογές που υποστηρίζουν διαχείριση χρώματος. Όλες οι διεργασίες διαχείρισης χρώματος διεξάγονται από το σύστημα διαχείρισης χρώματος της εφαρμογής. Αυτή η μέθοδος είναι χρήσιμη όταν θέλετε να αποκτήσετε τα ίδια αποτελέσματα διαχείρισης χρώματος χρησιμοποιώντας μια κοινή εφαρμογή σε διαφορετικά περιβάλλοντα λειτουργικού συστήματος.

 [«Διαχείριση χρώματος από την εφαρμογή \(χωρίς διαχείριση χρώματος\)» στη σελίδα 36](#)

Διαχείριση χρώματος από το πρόγραμμα οδήγησης εκτυπωτή

Διεξάγεται διαχείριση χρώματος μέσω του συστήματος διαχείρισης χρώματος του λειτουργικού συστήματος. Τα Windows χρησιμοποιούν την επιλογή ICM και τα Mac την επιλογή ColorSync (Συγχρονισμός χρώματος). Αυτή η μέθοδος είναι αποτελεσματική για την παραγωγή παρόμοιων αποτελεσμάτων εκτύπωσης από διαφορετικές εφαρμογές στα ίδια λειτουργικά συστήματα. Ωστόσο, χρειάζεστε επίσης μια εφαρμογή που υποστηρίζει διαχείριση χρώματος.

 [«Διαχείριση χρώματος από το πρόγραμμα οδήγησης εκτυπωτή \(ICM\) \(Windows\)» στη σελίδα 38](#)

 [«Διαχείριση χρώματος από πρόγραμμα οδήγησης εκτυπωτή \(ColorSync \(Συγχρονισμός χρώματος\)\) \(Mac\)» στη σελίδα 40](#)

Διάφορες λειτουργίες εκτύπωσης

Μη αυτόματη ρύθμιση χρωμάτων (μόνο Windows)

Μπορείτε να ορίσετε το χώρο χρωμάτων που χρησιμοποιείται για τη διαχείριση χρώματος ως sRGB ή Adobe RGB. Μπορείτε επίσης να προσαρμόσετε τον τόνο χρωμάτων με μη αυτόματο τρόπο, προβάλλοντας μια εικόνα προεπισκόπησης.

- sRGB: Σε κανονικές συνθήκες, επιλέξτε τη ρύθμιση sRGB.
- Adobe RGB: Επιλέξτε το όταν εκτυπώνετε δεδομένα βάσει του χώρου χρωμάτων Adobe RGB.

Όταν έχει επιλεγεί η ρύθμιση Color Controls (Ρυθμίσεις χρωμάτων), μπορείτε να ρυθμίσετε λεπτομερώς τη φωτεινότητα, την αντίθεση, τον κορεσμό, την ισορροπία χρώματος και ούτω καθεξής.

1 Όταν χρησιμοποιείτε εφαρμογές που διαθέτουν λειτουργία διαχείρισης χρώματος, καθορίστε τον τρόπο προσαρμογής των χρωμάτων από αυτές τις εφαρμογές.

Όταν χρησιμοποιείτε εφαρμογές χωρίς λειτουργία διαχείρισης χρώματος, ξεκινήστε από το βήμα 2.

Ανάλογα με τον τύπο της εφαρμογής, ορίστε τις ρυθμίσεις σύμφωνα με τον παρακάτω πίνακα.

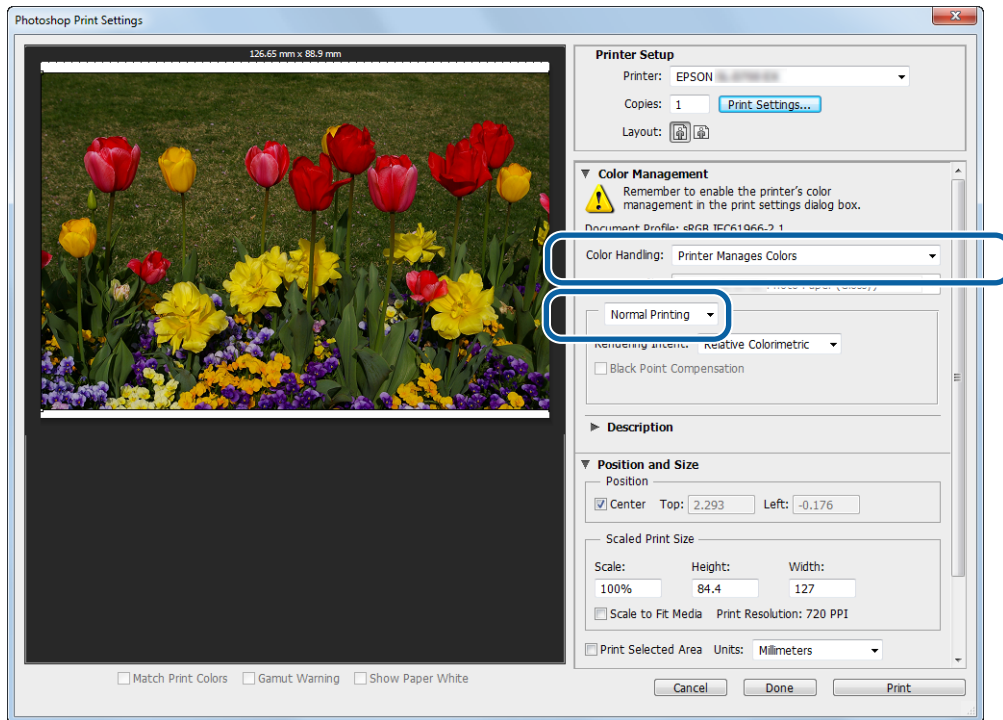
Λογισμικό εφαρμογής	Ρυθμίσεις διαχείρισης χρώματος
Adobe Photoshop CS5/CS6/CC	Printer Manages Colors (Διαχείριση χρωμάτων από τον εκτυπωτή)
Adobe Photoshop Lightroom 3/4/5	
Άλλες εφαρμογές	No Color Adjustment (Χωρίς ρύθμιση χρώματος)

Παράδειγμα του Adobe Photoshop CS6

Ανοίξτε την οθόνη **Print Settings (Ρυθμίσεις εκτύπωσης)**.

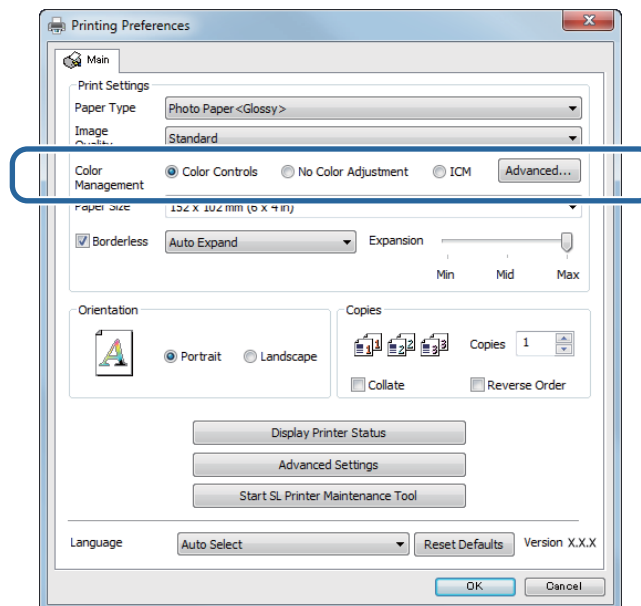
Διάφορες λειτουργίες εκτύπωσης

Επιλέξτε **Standard Printing** (βασική εκτύπωση) από την επιλογή **Color Management** (Διαχείριση χρώματος). Επιλέξτε **Printer Manages Colors** (Διαχείριση χρωμάτων από τον εκτυπωτή) στη ρύθμιση **Color Handling** (Χειρισμός χρώματος).



2 Κάντε κλικ στην επιλογή **Print Settings** (Ρυθμίσεις εκτύπωσης) για να εμφανίσετε την οθόνη ρυθμίσεων του προγράμματος οδήγησης εκτυπωτή.

3 Στην οθόνη **Main** (Κύριο), επιλέξτε **Color Controls** (Ρυθμίσεις χρωμάτων) στη ρύθμιση **Color Management** (Διαχείριση χρώματος) και, στη συνέχεια, κάντε κλικ στην επιλογή **Set** (Ρύθμιση).



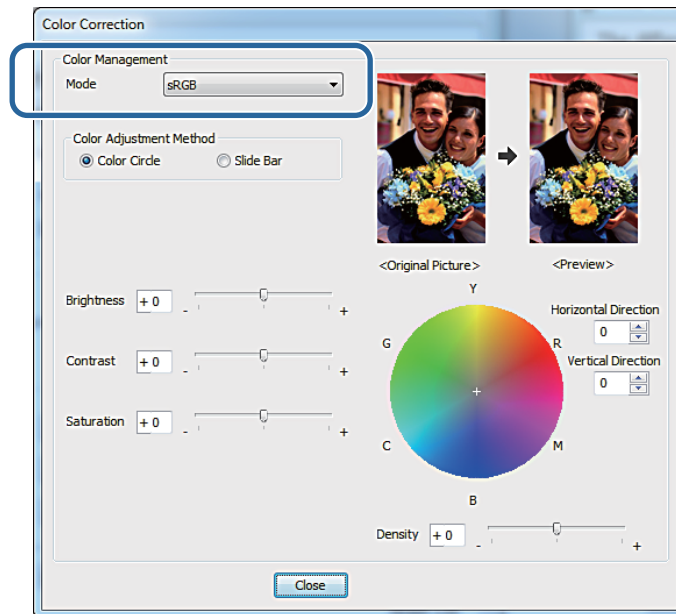
Διάφορες λειτουργίες εκτύπωσης

4

Επιλέξτε **Mode (Λειτουργία)**.

sRGB: Διαχειρίζεται τα χρώματα μέσω sRGB. Εκτυπώνει στους βέλτιστους τόνους χρωμάτων. Αυτή η ρύθμιση θα πρέπει κανονικά να είναι επιλεγμένη.

Adobe RGB: Διαχειρίζεται τα χρώματα βάσει του μεγαλύτερου χώρου χρωμάτων Adobe RGB. Επιλέξτε το όταν εκτυπώνετε δεδομένα εικόνας χρησιμοποιώντας τις πληροφορίες χώρου χρωμάτων Adobe RGB.



5

Πραγματοποιήστε τις απαραίτητες ρυθμίσεις.

Color Adjustment Method (Μέθοδος ρύθμισης χρώματος): Επιλέξτε τη μέθοδο ρύθμισης χρώματος.

Brightness: Προσαρμόζεται η φωτεινότητα της εικόνας.

Contrast (Αντίθεση): Προσαρμόζεται η αντίθεση (διαφορά μεταξύ φωτεινού και σκοτεινού) της εικόνας.

Όταν η αντίθεση αυξάνεται, τα φωτεινά τμήματα γίνονται πιο φωτεινά και τα σκοτεινά τμήματα γίνονται πιο σκοτεινά. Όταν η αντίθεση μειώνεται, η διαφορά μεταξύ των φωτεινών και των σκοτεινών τμημάτων μειώνεται.

Saturation (Κορεσμός): Προσαρμόζεται ο κορεσμός (καθαρότητα χρώματος) της εικόνας. Όταν ο κορεσμός αυξάνεται, τα χρώματα γίνονται ζωντανά. Όταν ο κορεσμός μειώνεται, τα χρώματα γίνονται θαμπά έως ότου προσεγγίσουν το γκριζο.

Κύκλος χρώματος: Όταν επιλέγεται ο κύκλος χρώματος για τη ρύθμιση **Color Adjustment Method (Μέθοδος ρύθμισης χρώματος)**, μπορείτε να κάνετε κλικ στον κύκλο χρώματος για να προσαρμόσετε τη γραμμή πυκνότητας.

Μπορείτε επίσης να προσαρμόσετε τον τόνο, εισάγοντας οριζόντιες και κατακόρυφες συντεταγμένες.

Γραμμή ολίσθησης: Όταν επιλέγεται η γραμμή ολίσθησης για τη ρύθμιση **Color Adjustment Method (Μέθοδος ρύθμισης χρώματος)**, μπορείτε να προσαρμόσετε τα χρώματα με τη γραμμή ολίσθησης.

Διάφορες λειτουργίες εκτύπωσης

Σημείωση:

Μπορείτε να προσαρμόσετε την τιμή διόρθωσης, ελέγχοντας το δείγμα εικόνας στην οθόνη.

6

Ρυθμίστε άλλα στοιχεία, αν απαιτείται, και στη συνέχεια προχωρήστε στην εκτύπωση.

Με αυτήν την ενέργεια ολοκληρώνεται η παρούσα ενότητα.

Διάφορες λειτουργίες εκτύπωσης

Διαχείριση χρώματος από την εφαρμογή (χωρίς διαχείριση χρώματος)

Πραγματοποιήστε εκτυπώσεις χρησιμοποιώντας εφαρμογές με λειτουργία διαχείρισης χρώματος. Ενεργοποιήστε τις ρυθμίσεις διαχείρισης χρώματος στην εφαρμογή και απενεργοποιήστε τη λειτουργία ρύθμισης χρώματος του προγράμματος οδήγησης εκτυπωτή.

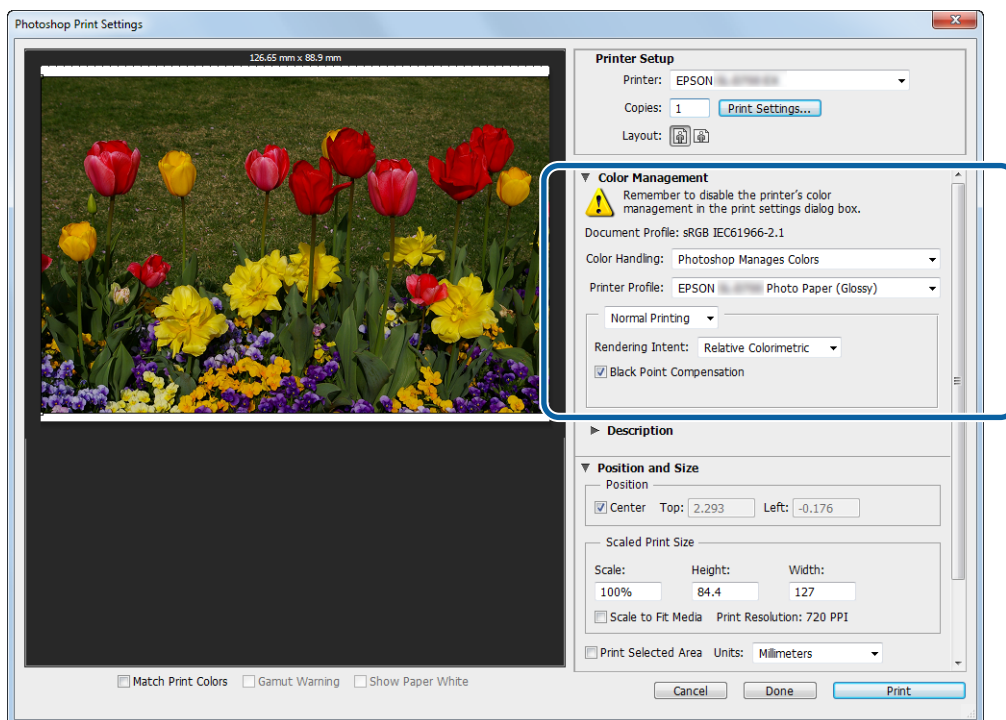
1

Ορίστε τις επιλογές για τη ρύθμιση χρώματος μέσω της εφαρμογής.

Παράδειγμα του Adobe Photoshop CS6

Ανοίξτε την οθόνη **Print Settings (Ρυθμίσεις εκτύπωσης)**.

Επιλέξτε **Standard Printing (βασική εκτύπωση)** από την επιλογή **Color Management (Διαχείριση χρώματος)**. Επιλέξτε **Photoshop Manages Colors (Διαχείριση χρωμάτων από το Photoshop)** στη ρύθμιση **Color Handling (Χειρισμός χρώματος)** και, στη συνέχεια, επιλέξτε **Printer Profile (Προφίλ εκτυπωτή)** και **Matching Method (Μέθοδος προσαρμογής)**.



Σημείωση:

Αν δεν χρησιμοποιείτε ένα αρχικό προφίλ εκτυπωτή, επιλέξτε ένα προφίλ για κάθε τύπο χαρτιού από το αναπτυσσόμενο μενού **Printer Profile (Προφίλ εκτυπωτή)**.

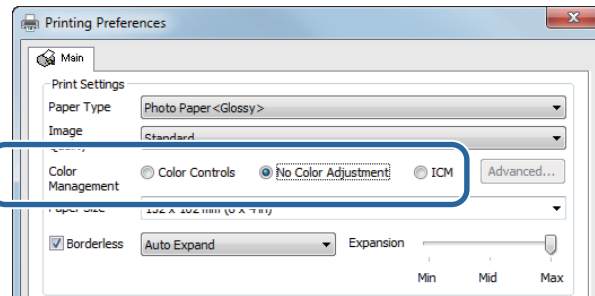
2

Κάντε κλικ στην επιλογή **Print Settings (Ρυθμίσεις εκτύπωσης)** για να εμφανίσετε την οθόνη ρυθμίσεων του προγράμματος οδήγησης εκτυπωτή.

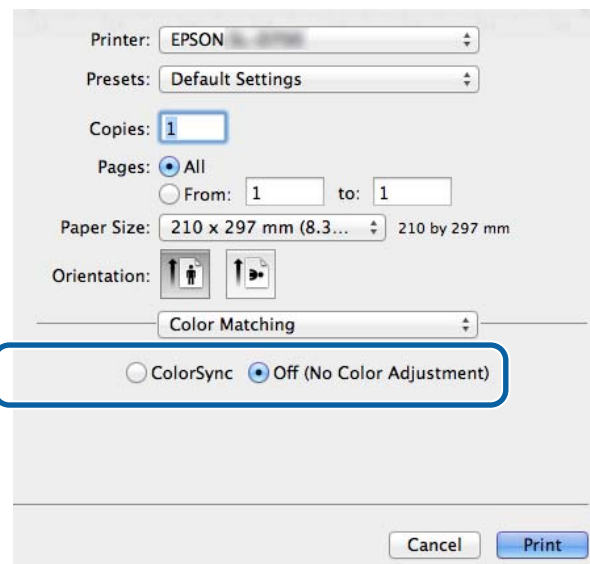
Διάφορες λειτουργίες εκτύπωσης

3 Απενεργοποιήστε τη διαχείριση χρώματος.

Windows: Στην οθόνη **Main (Κύριο)**, επιλέξτε **No Color Adjustment (Χωρίς ρύθμιση χρώματος)** από τη ρύθμιση **Color Management (Διαχείριση χρώματος)**.



Mac: Επιλέξτε **Color Matching (Χρωματική προσαρμογή)** από τη λίστα και στη συνέχεια επιλέξτε **Off (No Color Adjustment) (Απενεργοποίηση (Χωρίς ρύθμιση χρώματος))**.



4 Ρυθμίστε άλλα στοιχεία, αν απαιτείται, και στη συνέχεια προχωρήστε στην εκτύπωση.

Με αυτήν την ενέργεια ολοκληρώνεται η παρούσα ενότητα.

Διάφορες λειτουργίες εκτύπωσης

Διαχείριση χρώματος από το πρόγραμμα οδήγησης εκτυπωτή (ICM) (Windows)

Διεξάγεται διαχείριση χρώματος από το πρόγραμμα οδήγησης εκτυπωτή. Αν η εφαρμογή δεν υποστηρίζει διαχείριση χρώματος, επιλέξτε Driver ICM (Basic) (Πρόγρ. οδήγ. ICM (Βασικό) ή Driver ICM (Advanced) (Πρόγραμμα οδήγησης ICM (Σύνθετο)). Αν η εφαρμογή υποστηρίζει διαχείριση χρώματος, επιλέξτε Host ICM (Κεντρικό ICM). Κατά τη διεξαγωγή διαχείρισης χρώματος μέσω Host ICM (Κεντρικό ICM), χρησιμοποιήστε δεδομένα εικόνας που περιέχουν ενσωματωμένο προφίλ εισόδου.

1

Ορίστε τις επιλογές για τη ρύθμιση χρώματος μέσω της εφαρμογής.

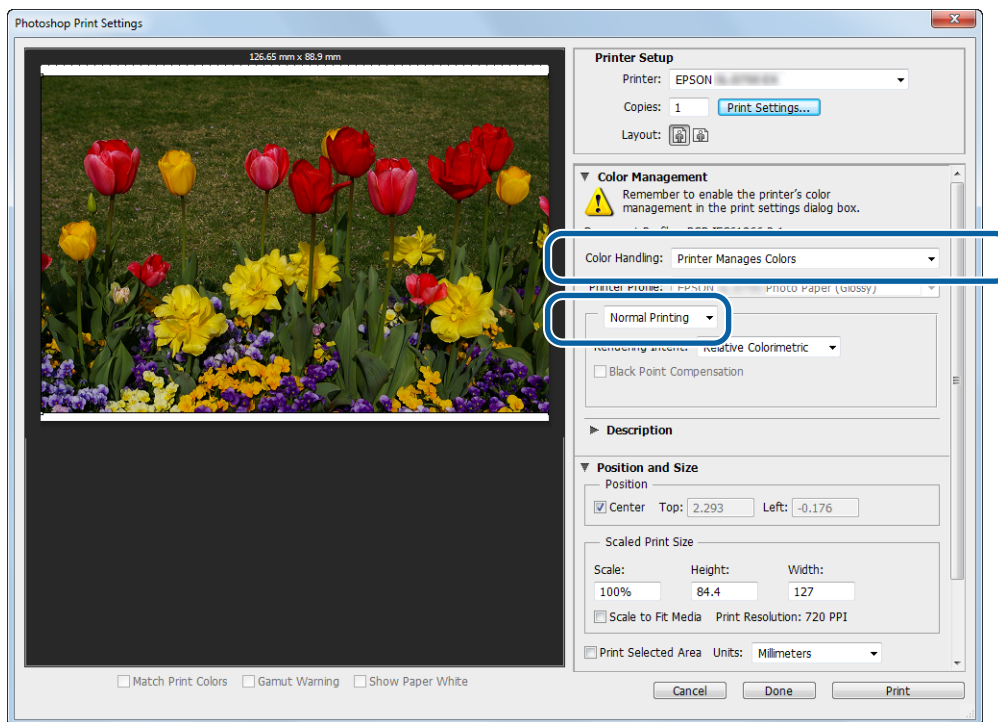
Ανάλογα με τον τύπο της εφαρμογής, ορίστε τις ρυθμίσεις σύμφωνα με τον παρακάτω πίνακα.

Λογισμικό εφαρμογής	Ρυθμίσεις διαχείρισης χρώματος
Adobe Photoshop CS5/CS6/CC	Printer Manages Colors (Διαχείριση χρωμάτων από τον εκτυπωτή)
Adobe Photoshop Lightroom 3/4/5	
Άλλες εφαρμογές	No Color Adjustment (Χωρίς ρύθμιση χρώματος)

Παράδειγμα του Adobe Photoshop CS6

Ανοίξτε την οθόνη **Print Settings (Ρυθμίσεις εκτύπωσης)**.

Επιλέξτε **Standard Printing (βασική εκτύπωση)** από την επιλογή **Color Management (Διαχείριση χρώματος)**. Επιλέξτε **Printer Manages Colors (Διαχείριση χρωμάτων από τον εκτυπωτή)** στη ρύθμιση **Color Handling (Χειρισμός χρώματος)**.

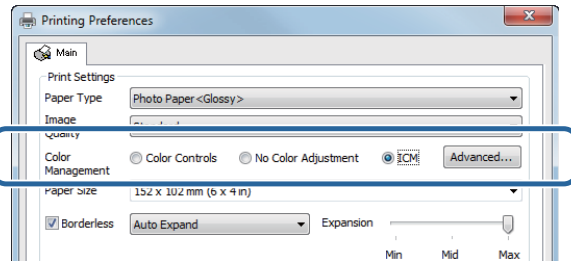


Όταν χρησιμοποιείτε εφαρμογές χωρίς λειτουργία διαχείρισης χρώματος, ξεκινήστε από το βήμα 2.

Διάφορες λειτουργίες εκτύπωσης

2 Κάντε κλικ στην επιλογή **Print Settings (Ρυθμίσεις εκτύπωσης)** για να εμφανίσετε την οθόνη ρυθμίσεων του προγράμματος οδήγησης εκτυπωτή.

3 Στην οθόνη **Main (Κύριο)**, επιλέξτε **ICM** στη ρύθμιση **Color Management (Διαχείριση χρώματος)** και, στη συνέχεια, κάντε κλικ στην επιλογή **Set (Ρύθμιση)**.

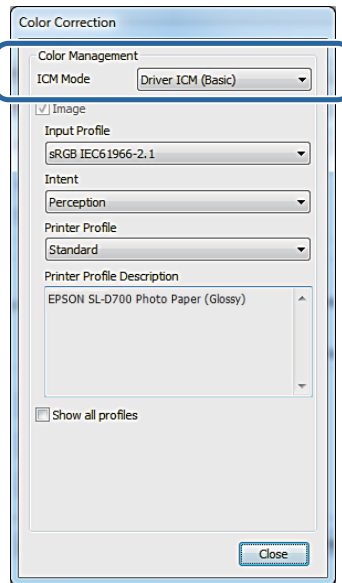


4 Επιλέξτε **ICM Mode (Λειτουργία ICM)**.

Driver ICM (Basic) (Πρόγρ. οδήγ. ICM (Βασικό)): Καθορίστε το προφίλ εισόδου που χρησιμοποιείται για την επεξεργασία όλων των δεδομένων εικόνας.

Driver ICM (Advanced) (Πρόγραμμα οδήγησης ICM (Σύνθετο)): Καθορίστε το προφίλ εισόδου για κάθε εικόνα, όπως φωτογραφίες, γραφικά και δεδομένα κειμένου.

Host ICM (Κεντρικό ICM): Καθορίστε το όταν εκτυπώνετε από εφαρμογές που υποστηρίζουν διαχείριση χρώματος.



5 Πραγματοποιήστε τις απαραίτητες ρυθμίσεις.

Όταν έχουν επιλεγεί οι ρυθμίσεις **Driver ICM (Basic) (Πρόγρ. οδήγ. ICM (Βασικό))** ή **Driver ICM (Advanced) (Πρόγραμμα οδήγησης ICM (Σύνθετο))**, καθορίστε ένα προφίλ εισόδου.

Όταν έχει επιλεγεί η ρύθμιση **Show all profiles. (Εμφάνιση όλων των προφίλ.)**, καθορίστε τις επιλογές **Intent (Στόχος)** και **Printer Profile (Προφίλ εκτυπωτή)**.

Intent (Στόχος)	Επεξήγηση
Saturation (Κορεσμός)	Διεξάγεται μετατροπή, χωρίς αλλαγή του τρέχοντος κορεσμού.
Perceptual (Συγκεκριμένος)	Διεξάγεται μετατροπή ώστε να παραχθεί μια πιο φυσική οπτικά εικόνα. Αυτό το χαρακτηριστικό χρειάζεται όταν χρησιμοποιείται ευρύτερη γκάμα χρωμάτων για τα δεδομένα εικόνας.

Διάφορες λειτουργίες εκτύπωσης

Intent (Στόχος)	Επεξήγηση
Relative Colorimetric (Σχετική μέτρηση χρωμάτων)	Διεξάγεται μετατροπή ώστε ένα σύνολο συντεταγμένων γκάμας χρωμάτων και συντεταγμένων λευκού σημείου (θερμοκρασία χρώματος) στα αρχικά δεδομένα να συμφωνεί με τις αντίστοιχες συντεταγμένες εκτύπωσής τους. Αυτό το χαρακτηριστικό χρησιμοποιείται για πολλούς τύπους χρωματικής προσαρμογής.
Absolute Colorimetric (Απόλυτη μέτρηση χρωμάτων)	Διεξάγεται μετατροπή ώστε να εκχωρούνται απόλυτες συντεταγμένες γκάμας χρωμάτων τόσο στα αρχικά δεδομένα όσο και στα δεδομένα εκτύπωσης. Κατά συνέπεια, δεν διεξάγεται ρύθμιση του τόνου χρωμάτων σε κανένα λευκό σημείο (ή θερμοκρασία χρώματος) για τα αρχικά δεδομένα ή τα δεδομένα εκτύπωσης. Αυτό το χαρακτηριστικό χρησιμοποιείται για ειδικούς σκοπούς, όπως έγχρωμη εκτύπωση λογότυπου.

6

Ρυθμίστε άλλα στοιχεία, αν απαιτείται, και στη συνέχεια προχωρήστε στην εκτύπωση.

Με αυτήν την ενέργεια ολοκληρώνεται η παρούσα ενότητα.

Διαχείριση χρώματος από πρόγραμμα οδήγησης εκτυπωτή (ColorSync (Συγχρονισμός χρώματος)) (Mac)

Διεξάγεται διαχείριση χρώματος από το πρόγραμμα οδήγησης εκτυπωτή. Η εφαρμογή πρέπει να υποστηρίζει τη λειτουργία ColorSync (Συγχρονισμός χρώματος). Κατά τη διεξαγωγή διαχείρισης χρώματος μέσω της επιλογής ColorSync (Συγχρονισμός χρώματος), χρησιμοποιήστε δεδομένα εικόνας που περιέχουν ενσωματωμένο προφίλ εισόδου.

1

Ορίστε τις επιλογές για τη ρύθμιση χρώματος μέσω της εφαρμογής.

Ανάλογα με τον τύπο της εφαρμογής, ορίστε τις ρυθμίσεις σύμφωνα με τον παρακάτω πίνακα.

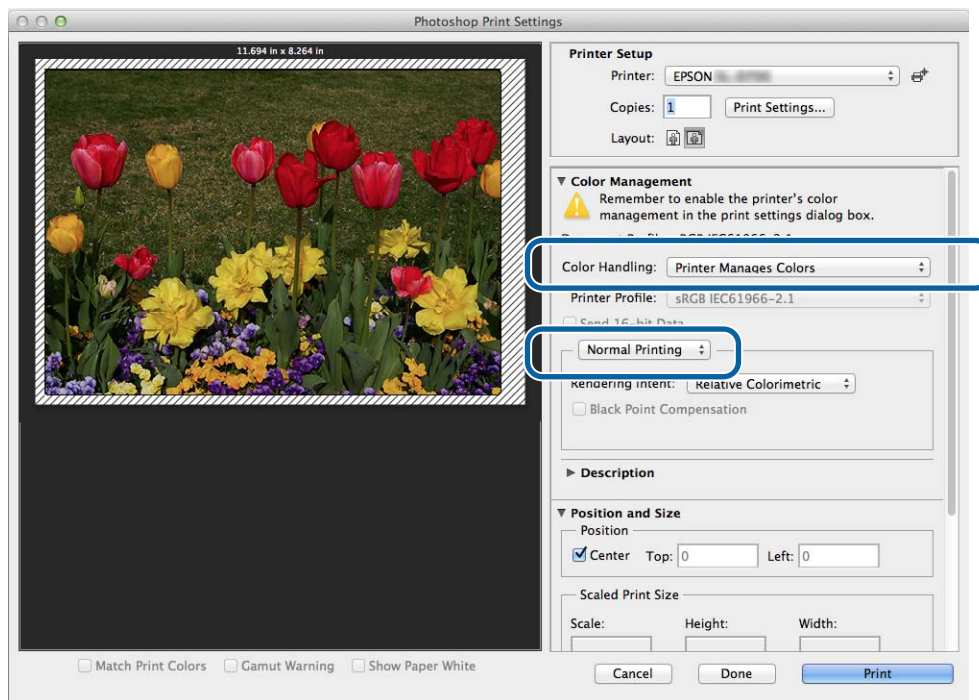
Λογισμικό εφαρμογής	Ρυθμίσεις διαχείρισης χρώματος
Adobe Photoshop CS6/CC	Printer Manages Colors (Διαχείριση χρωμάτων από τον εκτυπωτή)
Adobe Photoshop Lightroom 4/5	
Άλλες εφαρμογές	No Color Adjustment (Χωρίς ρύθμιση χρώματος)

Διάφορες λειτουργίες εκτύπωσης

Παράδειγμα του Adobe Photoshop CS6

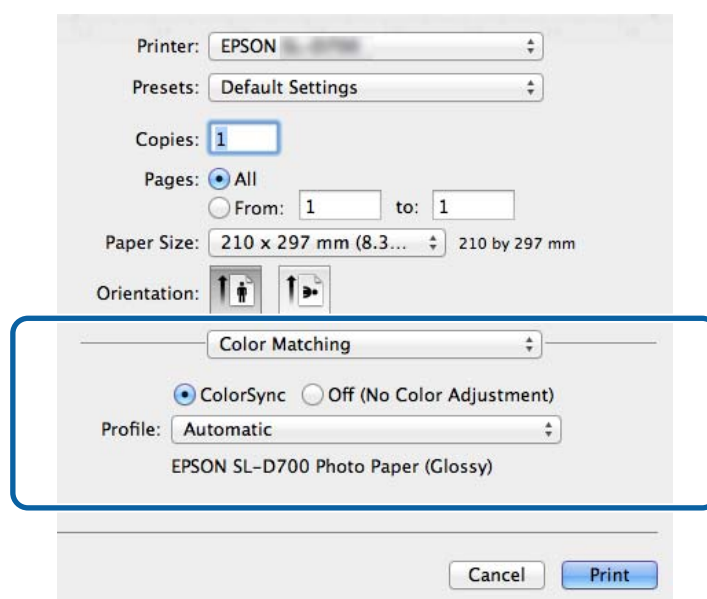
Ανοίξτε την οθόνη **Print Settings (Ρυθμίσεις εκτύπωσης)**.

Επιλέξτε **Standard Printing (βασική εκτύπωση)** από την επιλογή **Color Management (Διαχείριση χρώματος)**. Επιλέξτε **Printer Manages Colors (Διαχείριση χρωμάτων από τον εκτυπωτή)** στη ρύθμιση **Color Handling (Χειρισμός χρώματος)**.



2 Κάντε κλικ στην επιλογή **Print Settings (Ρυθμίσεις εκτύπωσης)** για να εμφανίσετε την οθόνη ρυθμίσεων του προγράμματος οδήγησης εκτυπωτή.

3 Επιλέξτε **Color Matching (Χρωματική προσαρμογή)** από τη λίστα και, στη συνέχεια, κάντε κλικ στην επιλογή **ColorSync (Συγχρονισμός χρώματος)**. Κατόπιν επιλέξτε **Profile (Προφίλ)**.



4 Ρυθμίστε άλλα στοιχεία, αν απαιτείται, και στη συνέχεια προχωρήστε στην εκτύπωση.

Διάφορες λειτουργίες εκτύπωσης

Με αυτήν την ενέργεια ολοκληρώνεται η παρούσα ενότητα.

Εκτύπωση χωρίς περιθώρια

Μπορείτε να εκτυπώνετε τα δεδομένα σας χωρίς περιθώρια (περιγράμματα).

Τύποι εκτύπωσης χωρίς περιθώρια

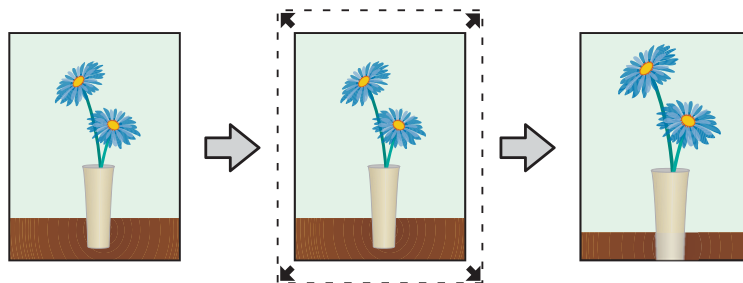
Μπορείτε να εκτελείτε εκτύπωση χωρίς περιθώρια χρησιμοποιώντας τις δύο ακόλουθες μεθόδους: Auto Expand (Αυτόματη επέκταση) ή Retain Size (Διατήρηση μεγέθους). Για απλή εκτύπωση χωρίς περιθώρια, συνιστούμε την επιλογή **Auto Expand (Αυτόματη επέκταση)**. Για να αποφύγετε τη μεγέθυνση της εικόνας από το πρόγραμμα οδήγησης του εκτυπωτή, συνιστούμε την επιλογή **Retain Size (Διατήρηση μεγέθους)**.

Auto Expand

Το πρόγραμμα οδήγησης εκτυπωτή μεγεθύνει τα δεδομένα εκτύπωσης σε ένα μέγεθος ελαφρώς μεγαλύτερο από το μέγεθος του χαρτιού και εκτυπώνει τη μεγεθυμένη εικόνα. Τα τμήματα που βρίσκονται πέρα από τις άκρες του χαρτιού δεν εκτυπώνονται. Κατά συνέπεια, παράγεται μια εκτύπωση χωρίς περιθώρια.

Χρησιμοποιήστε ρυθμίσεις όπως η επιλογή Page Layout στις εφαρμογές για να ορίσετε το μέγεθος των δεδομένων εικόνας ως εξής.

- Αντιστοιχίστε το μέγεθος χαρτιού και τη ρύθμιση σελίδας στα δεδομένα εκτύπωσης.
- Αν η εφαρμογή διαθέτει ρυθμίσεις περιθωρίων, ορίστε τα περιθώρια ως 0 mm.
- Ορίστε το μέγεθος των δεδομένων εικόνας ώστε να αντιστοιχούν στο μέγεθος χαρτιού.



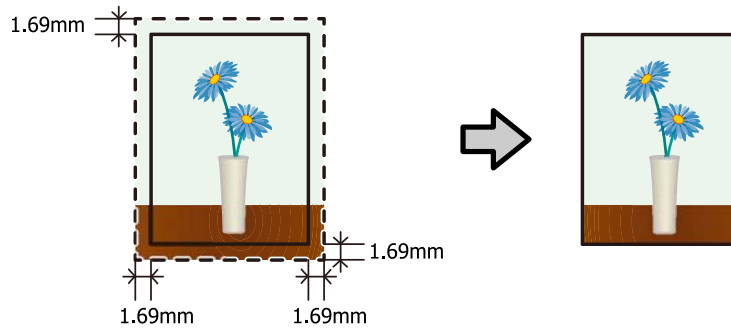
Retain Size

Για να λάβετε εκτυπώσεις χωρίς περιθώρια, ορίστε στις εφαρμογές τα δεδομένα εκτύπωσης ως μεγαλύτερα από το πραγματικό μέγεθος χαρτιού. Το πρόγραμμα οδήγησης εκτυπωτή δεν μεγεθύνει τα δεδομένα εικόνας.

Χρησιμοποιήστε ρυθμίσεις όπως η επιλογή Page Layout στις εφαρμογές για να ορίσετε το μέγεθος των δεδομένων εικόνας ως εξής.

- Ρυθμίστε τις σελίδες ώστε να έχουν σε όλες τις πλευρές πλάτος μεγαλύτερο κατά 1,69 mm από το μέγεθος χαρτιού που πρόκειται να εκτυπωθεί.
- Αν η εφαρμογή διαθέτει ρυθμίσεις περιθωρίων, ορίστε τα περιθώρια ως 0 mm.
- Ορίστε το μέγεθος των δεδομένων εικόνας ώστε να αντιστοιχούν στο μέγεθος χαρτιού.

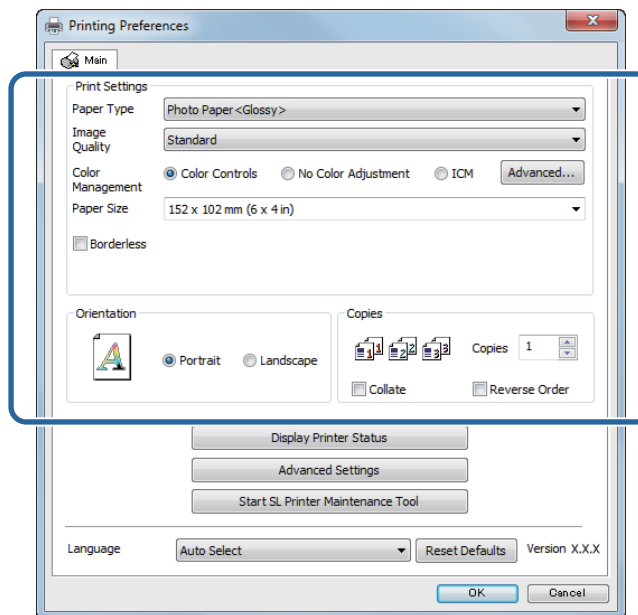
Διάφορες λειτουργίες εκτύπωσης



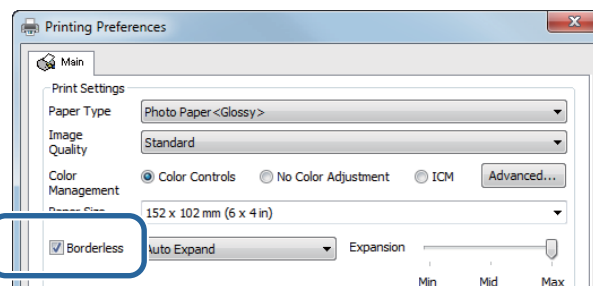
Διαδικασία ρύθμισης

Windows

- 1 Εμφανίστε την οθόνη **Main (Κύριο)** του προγράμματος οδήγησης εκτυπωτή.
 ➔ «Οθόνη ρυθμίσεων (Windows)» στη σελίδα 13
- 2 Στην οθόνη **Main (Κύριο)**, ορίστε τα απαραίτητα στοιχεία, όπως τα **Paper Type (Τύπος χαρτιού)** και **Paper Size (Μέγεθος χαρτιού)**.

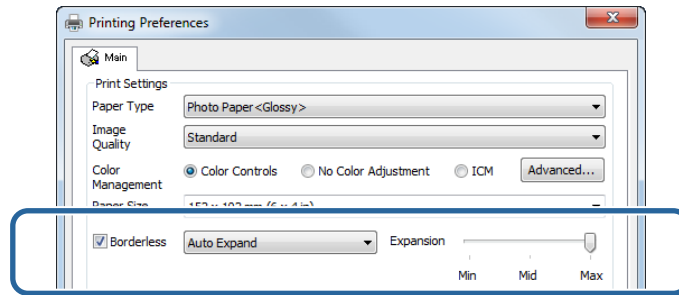


- 3 Επιλέξτε **Borderless (Χωρίς περιθώρια)**.



Διάφορες λειτουργίες εκτύπωσης

- 4** Επιλέξτε τη ρύθμιση **Auto Expand** ή **Retain Size** ως μέθοδο για την εκτύπωση χωρίς περιθώρια. Όταν έχει επιλεγεί η ρύθμιση **Auto Expand**, ρυθμίστε τον ολισθητήρα για να ορίσετε το βαθμό της μεγέθυνσης.



Σημείωση:

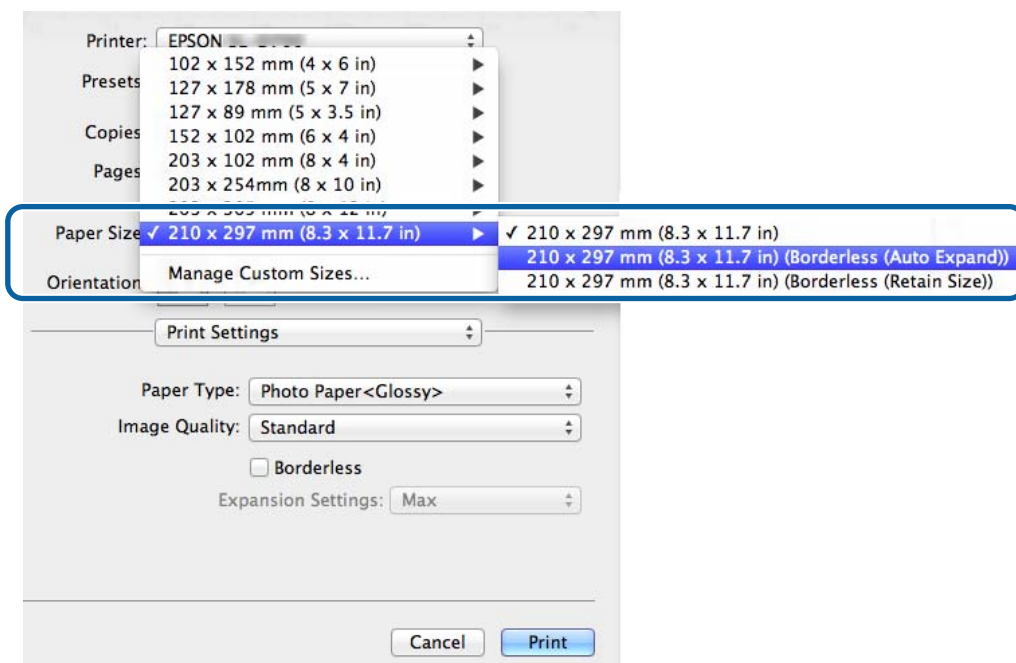
Μετακινώντας τον ολισθητήρα προς την επιλογή **Mid** ή **Min**, μειώνεται η αναλογία μεγέθυνσης της εικόνας. Κατά συνέπεια, ενδέχεται να εμφανιστούν κάποια περιθώρια στις άκρες του χαρτιού, ανάλογα με το χαρτί και το περιβάλλον εκτύπωσης.

- 5** Ρυθμίστε άλλα στοιχεία, αν απαιτείται, και στη συνέχεια προχωρήστε στην εκτύπωση.

Με αυτήν την ενέργεια ολοκληρώνεται η παρούσα ενότητα.

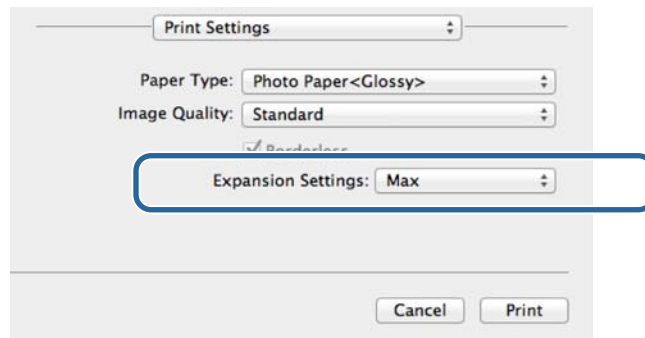
Mac

- 1** Εμφανίστε την οθόνη **Main (Κύριο)** του προγράμματος οδήγησης εκτυπωτή.
 ➔ «Οθόνη ρυθμίσεων (Mac)» στη σελίδα 17
- 2** Επιλέξτε το μέγεθος εκτύπωσης και τη μέθοδο εκτύπωσης χωρίς περιθώρια από τη ρύθμιση Paper Size (Μέγεθος χαρτιού).



Διάφορες λειτουργίες εκτύπωσης

- 3** Όταν έχει επιλεγεί η ρύθμιση **Auto Expand** στην ενότητα Paper Size (Μέγεθος χαρτιού), επιλέξτε το βαθμό μεγέθυνσης.



Σημείωση:

Μετακινώντας τον ολισθητήρα προς την επιλογή **Mid** ή **Min**, μειώνεται η αναλογία μεγέθυνσης της εικόνας. Κατά συνέπεια, ενδέχεται να εμφανιστούν κάποια περιθώρια στις άκρες του χαρτιού, ανάλογα με το χαρτί και το περιβάλλον εκτύπωσης.

- 4** Ρυθμίστε άλλα στοιχεία, αν απαιτείται, και στη συνέχεια προχωρήστε στην εκτύπωση.

Με αυτήν την ενέργεια ολοκληρώνεται η παρούσα ενότητα.

Διάφορες λειτουργίες εκτύπωσης

Εκτύπωση σε μη κανονικά μεγέθη χαρτιού

Μπορείτε να εκτυπώνετε σε μεγέθη χαρτιού που δεν περιλαμβάνονται στο πρόγραμμα οδήγησης εκτυπωτή. Μπορείτε να χρησιμοποιήσετε τον εκτυπωτή με χαρτί των ακόλουθων μεγεθών.

Πλάτος *	89, 102, 127, 152, 203, 210 mm
Μήκος	50 έως 1.000 mm

* Αν και μπορείτε να ορίσετε από 89 έως 210 mm σε Mac, τα μεγέθη χαρτιού που δεν υποστηρίζονται από αυτόν τον εκτυπωτή δεν μπορούν να εκτυπωθούν σωστά.

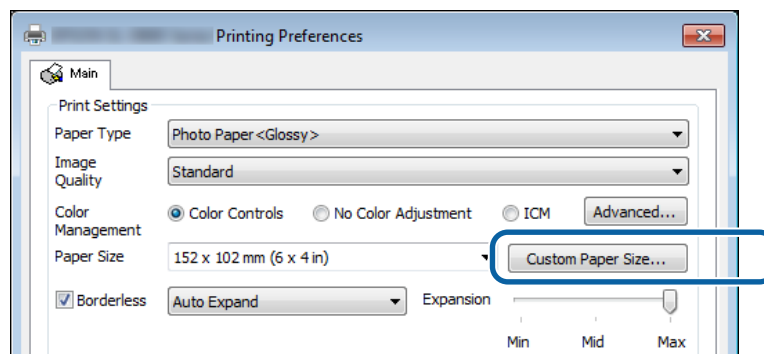
Σημαντικό:

Ανάλογα με την εφαρμογή, ενδέχεται να περιορίζονται τα μεγέθη εκτύπωσης.

Διαδικασία ρύθμισης

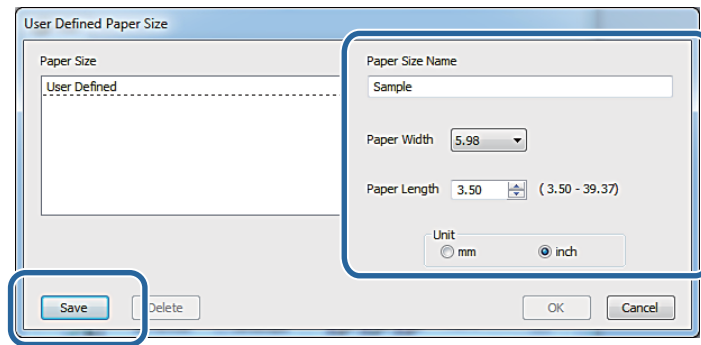
Windows

- 1 Εμφανίστε την οθόνη **Main (Κύριο)** του προγράμματος οδήγησης εκτυπωτή.
[🔗 «Βασικές μέθοδοι εκτύπωσης \(Windows\)» στη σελίδα 20](#)
- 2 Στην οθόνη **Main (Κύριο)**, κάντε κλικ στην επιλογή **Custom Paper Size...** (Προσαρμοσμένο μέγεθος χαρτιού...).



Διάφορες λειτουργίες εκτύπωσης

- 3** Στην οθόνη **User Defined Paper Size (Μέγεθος χαρτιού ορισμένο από το χρήστη)**, εισαγάγετε **Paper Size Name (Όνομα μεγέθους χαρτιού)**, ορίστε το μέγεθος χαρτιού και, στη συνέχεια, κάντε κλικ στην επιλογή **Save (Αποθήκευση)**.

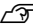


Σημείωση:

- Για να αλλάξετε το καταχωρημένο μέγεθος χαρτιού, επιλέξτε το όνομα μεγέθους χαρτιού από τη λίστα στα αριστερά.
- Για να διαγράψετε ένα καταχωρημένο μέγεθος χαρτιού, επιλέξτε το όνομα μεγέθους χαρτιού από τη λίστα στα αριστερά και, στη συνέχεια, κάντε κλικ στην επιλογή **Delete (Διαγραφή)**.
- Μπορείτε να καταχωρίσετε έως 30 μεγέθη χαρτιού.

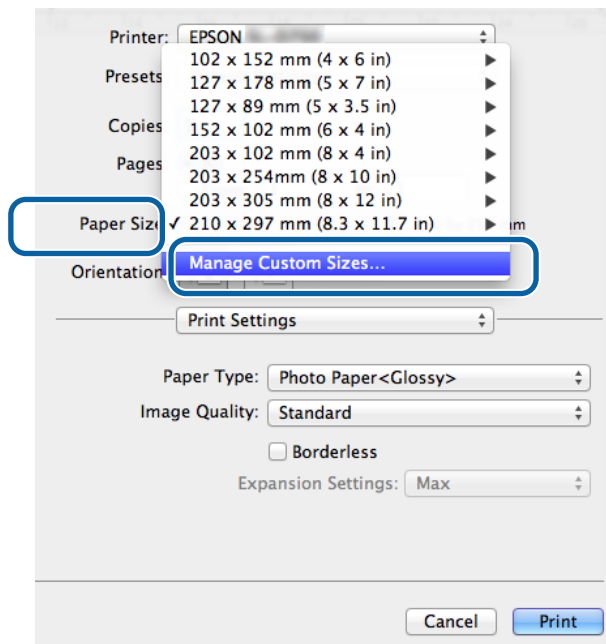
- 4** Κάντε κλικ στο **OK**.
Το μέγεθος που έχετε εισάγει στο πλαίσιο λίστας μεγέθους χαρτιού καταχωρείται.
Στη συνέχεια, μπορείτε να πραγματοποιήσετε εκτυπώσεις κανονικά.

Mac

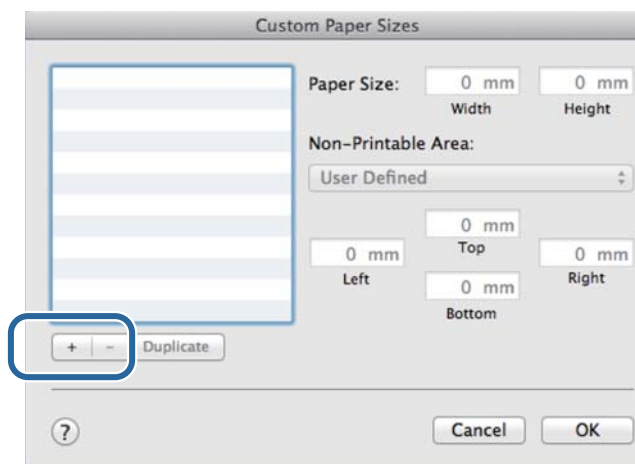
- 1** Εμφανίστε την οθόνη **Page Setup (Ρύθμιση σελίδας)** του προγράμματος οδήγησης εκτυπωτή.
 «Οθόνη ρυθμίσεων (Mac)» στη σελίδα 17

Διάφορες λειτουργίες εκτύπωσης

- 2** Επιλέξτε **Manage Custom Sizes** (Διαχείριση προσαρμοσμένων μεγεθών) από τη ρύθμιση **Paper Size** (Μέγεθος χαρτιού).



- 3** Κάντε κλικ στο + και στη συνέχεια εισαγάγετε ένα όνομα για το νέο μέγεθος χαρτιού.

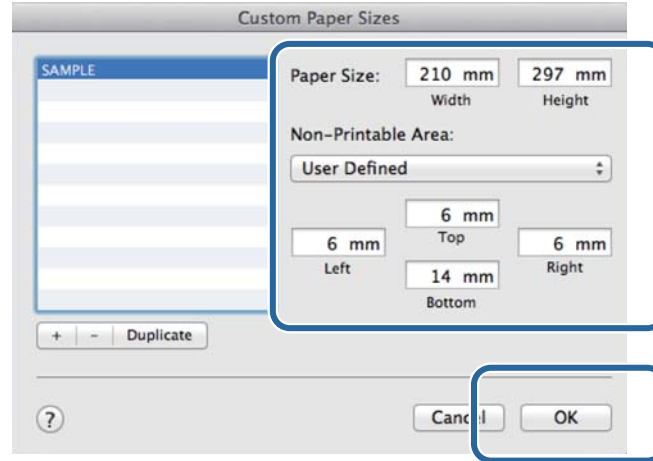


Διάφορες λειτουργίες εκτύπωσης

4

Καταχωρίστε τις τιμές **Width** (Πλάτος) και **Height** (Υψος) για τη ρύθμιση **Paper Size** (Μέγεθος χαρτιού), καθώς και τα περιθώρια και, στη συνέχεια, κάντε κλικ στο **OK**.

Ρυθμίστε το εύρος μεγέθους χαρτιού και τα περιθώρια του εκτυπωτή, ανάλογα με τη μέθοδο εκτύπωσης.



Σημείωση:

- Για να επεξεργαστείτε ένα αποθηκευμένο προσαρμοσμένο μέγεθος, επιλέξτε το όνομά του από τη λίστα στα αριστερά της οθόνης **Custom Paper Sizes** (Προσαρμοσμένα μεγέθη χαρτιού).
- Για να αντιγράψετε ένα αποθηκευμένο προσαρμοσμένο μέγεθος, επιλέξτε το μέγεθος από τη λίστα στα αριστερά και κάντε κλικ στην επιλογή **Duplicate** (Διπλότυπο).
- Για να αντιγράψετε ένα αποθηκευμένο προσαρμοσμένο μέγεθος, επιλέξτε το από τη λίστα στα αριστερά και κάντε κλικ στην επιλογή **-**.
- Η ρύθμιση του προσαρμοσμένου μεγέθους χαρτιού διαφέρει ανάλογα με την έκδοση του λειτουργικού συστήματος. Για λεπτομέρειες, δείτε την τεκμηρίωση του λειτουργικού σας συστήματος.

5

Κάντε κλικ στο **OK**.

Μπορείτε να επιλέξετε το μέγεθος χαρτιού που αποθηκεύσατε από το αναδυόμενο μενού Paper Size.

Στη συνέχεια, μπορείτε να πραγματοποιήσετε εκτυπώσεις κανονικά.

Αντιμετώπιση προβλημάτων

Σημείωση:

Για προβλήματα που δεν σχετίζονται με το πρόγραμμα οδήγησης εκτυπωτή, δείτε το έγγραφο «Οδηγός λειτουργίας».

☞ «Οδηγός λειτουργίας» - «Αντιμετώπιση προβλημάτων»

Όταν εμφανίζεται ένα μήνυμα σφάλματος

Όταν εμφανίζεται ένα μήνυμα σφάλματος, ελέγξτε τη λύση στην οθόνη και λάβετε τα απαιτούμενα μέτρα.

Αντιμετώπιση προβλημάτων

Δεν είναι δυνατή η εκτύπωση (επειδή ο εκτυπωτής δεν λειτουργεί)

Αιτία	Ενδειγμένη ενέργεια
<p>Το πρόγραμμα οδήγησης εκτυπωτή δεν έχει εγκατασταθεί σωστά.</p>	<p>Εμφανίζεται το εικονίδιο αυτού του εκτυπωτή στο φάκελο Devices and Printers (Συσκευές και εκτυπωτές), Printers and Faxes (Εκτυπωτές και φαξ);</p> <p><input type="checkbox"/> Ναι</p> <p>Το πρόγραμμα οδήγησης εκτυπωτή έχει εγκατασταθεί. Δείτε το επόμενο στοιχείο: «Ο εκτυπωτής δεν έχει συνδεθεί σωστά στον υπολογιστή».</p> <p><input type="checkbox"/> Όχι (Ένα εικονίδιο εμφανίζεται κάτω από το στοιχείο "Unspecified (Μη ορισμένο)")</p> <p>Προβείτε στις εξής ενέργειες:</p> <p>(1)Κάντε κλικ στις επιλογές Start (Έναρξη) - Control Panel (Πίνακας ελέγχου) - Hardware and Sound (Υλικό και ήχος) - Device Manager (Διαχείριση συσκευών) - Other devices (Άλλες συσκευές).</p> <p>(2)Κάντε δεξί κλικ στο EPSON SL-D800 series και, στη συνέχεια, κάντε κλικ στην επιλογή Update Driver Software (Ενημέρωση λογισμικού προγράμματος οδήγησης).</p> <p>(3)Κάντε κλικ στην επιλογή Search automatically for updated driver software (Αυτόματη αναζήτηση για ενημερωμένο λογισμικό προγράμματος οδήγησης).</p> <p>(4)Αφότου ενημερωθεί το λογισμικό του προγράμματος οδήγησης, κάντε κλικ στην επιλογή Close (Κλείσιμο).</p> <p>(5)Ανατρέξτε στον οδηγό "Maintenance Tool Operation Guide (Οδηγός λειτουργίας εργαλείου συντήρησης)" και καταχωρίστε τον εκτυπωτή.</p> <p>Εάν το πρόγραμμα οδήγησης του εκτυπωτή δεν έχει εγκατασταθεί ακόμα μετά την παραπάνω διαδικασία, εγκαταστήστε το πρόγραμμα οδήγησης του εκτυπωτή ξανά.</p> <p>Συμφωνεί η ρύθμιση θύρας εκτυπωτή με τη θύρα σύνδεσης του εκτυπωτή; Ελέγξτε τη θύρα του εκτυπωτή.</p> <p>Κάντε κλικ στην καρτέλα Port (Θύρα) στην οθόνη Properties του εκτυπωτή και ελέγξτε αν έχει οριστεί η θύρα του εκτυπωτή με το συγκεκριμένο όνομα.</p> <p>Αν δεν υποδεικνύεται, το πρόγραμμα οδήγησης εκτυπωτή δεν έχει εγκατασταθεί σωστά.</p> <p>Διαγράψτε το πρόγραμμα οδήγησης εκτυπωτή και εγκαταστήστε το ξανά.</p>
<p>Ο εκτυπωτής δεν επικοινωνεί με τον υπολογιστή.</p>	<p>Είναι σωστά συνδεδεμένο το καλώδιο;</p> <p>Επιβεβαιώστε ότι το καλώδιο διασύνδεσης είναι σταθερά συνδεδεμένο και στην υποδοχή σύνδεσης του εκτυπωτή και στον υπολογιστή. Επίσης, βεβαιωθείτε ότι το καλώδιο δεν έχει κοπεί ή καμφθεί. Αν διαθέτετε εφεδρικό καλώδιο, δοκιμάστε σύνδεση με το εφεδρικό καλώδιο.</p>
<p>Έχει σημειωθεί σφάλμα στον εκτυπωτή.</p>	<p>Ελέγξτε τις λυχνίες στον εκτυπωτή και το μήνυμα που εμφανίζεται στην οθόνη.</p> <p>Για τη λύση, δείτε το έγγραφο «Οδηγός λειτουργίας».</p>

Αντιμετώπιση προβλημάτων


Αιτία	Ενδειγμένη ενέργεια
<p>Η εκτύπωση διακόπτεται στον εκτυπωτή.</p>	<p>Μήπως η κατάσταση της ουράς εκτύπωσης είναι Pause (Παύση);</p> <p>Αν διακόψετε την εκτύπωση ή αν διακοπεί η εκτύπωση στον εκτυπωτή εξαιτίας ενός σφάλματος, η ουρά εκτύπωσης εισέρχεται στην κατάσταση Pause (Παύση). Σε αυτήν την κατάσταση δεν είναι δυνατή η εκτύπωση.</p> <p>Κάντε διπλό κλικ στο εικονίδιο του εκτυπωτή στο φάκελο Devices and Printers (Συσκευές και εκτυπωτές) ή Printers and Faxes (Εκτυπωτές και φαξ). Αν έχει πραγματοποιηθεί παύση της εκτύπωσης, ανοίξτε το μενού Printer (Εκτυπωτής) και εκκαθαρίστε το πλαίσιο ελέγχου Pause (Παύση).</p>
<p>Ο εκτυπωτής βρίσκεται σε κατάσταση αποσύνδεσης.</p>	<p>Έχει εισέλθει ο υπολογιστής σε κατάσταση αναστολής λειτουργίας;</p> <p>Μην επιτρέπετε στον υπολογιστή να εισέλθει σε κατάσταση αναστολής λειτουργίας. Όταν ο υπολογιστής τεθεί σε κατάσταση αναστολής λειτουργίας, ο εκτυπωτής ενδέχεται να τεθεί εκτός σύνδεσης.</p> <p>Εάν ο εκτυπωτής τεθεί εκτός σύνδεσης, επανεκκινήστε τον υπολογιστή σας. Εάν ο εκτυπωτής εξακολουθεί να είναι εκτός σύνδεσης ακόμα και μετά την επανεκκίνηση του υπολογιστή σας, απενεργοποιήστε και ενεργοποιήστε ξανά τον εκτυπωτή.</p>

Ο εκτυπωτής παράγει θορύβους όπως όταν εκτυπώνει, αλλά δεν εκτυπώνεται τίποτα

Αιτία	Ενδειγμένη ενέργεια
<p>Η κεφαλή εκτύπωσης κινείται, αλλά δεν εκτυπώνεται τίποτα.</p>	<p>Επιβεβαιώστε ότι ο εκτυπωτής λειτουργεί.</p> <p>Δείτε το έγγραφο «Οδηγός λειτουργίας εργαλείου συντήρησης» για να εκτυπώσετε ένα μοτίβο ελέγχου ακροφυσίων και, στη συνέχεια, ελέγξτε τις λειτουργίες και την κατάσταση του εκτυπωτή.</p>
<p>Το μοτίβο ελέγχου ακροφυσίων δεν εκτυπώνεται σωστά.</p>	<p>Εκτελέστε καθαρισμό κεφαλής.</p> <p>Τα ακροφύσια ενδέχεται να είναι αποφραγμένα. Δείτε το έγγραφο «Οδηγός λειτουργίας εργαλείου συντήρησης» για να εκτελέσετε καθαρισμό κεφαλής και, στη συνέχεια, δοκιμάστε να εκτυπώσετε ξανά το μοτίβο ελέγχου ακροφυσίων.</p>

Αντιμετώπιση προβλημάτων

Προβλήματα με την ποιότητα εκτύπωσης/τα αποτελέσματα εκτύπωσης

Αιτία	Ενδειγμένη ενέργεια
<p>Η ποιότητα εκτύπωσης είναι ανεπαρκής, ανομοιόμορφη, πολύ αχνή ή πολύ σκουρόχρωμη.</p>	<p>Μήπως είναι αποφραγμένα τα ακροφύσια της κεφαλής εκτύπωσης; Αν τα ακροφύσια είναι αποφραγμένα, συγκεκριμένα ακροφύσια δεν εκτοξεύουν μελάνι και η ποιότητα εκτύπωσης υποβαθμίζεται. Δείτε το έγγραφο «Οδηγός λειτουργίας εργαλείου συντήρησης» για να εκτελέσετε έναν έλεγχο ακροφυσίων.</p> <p>Είναι σωστές οι ρυθμίσεις της επιλογής Paper Type; Βεβαιωθείτε ότι η ρύθμιση Paper Type (Τύπος χαρτιού) στην οθόνη Main (Κύριο) του προγράμματος οδήγησης του εκτυπωτή αντιστοιχεί στον τύπο χαρτιού στο οποίο εκτυπώνετε.</p> <p>Μήπως συγκρίνετε το αποτέλεσμα της εκτύπωσης με την εικόνα που εμφανίζεται στην οθόνη; Καθώς οι οθόνες και οι εκτυπωτές παράγουν χρώματα με διαφορετικό τρόπο, τα εκτυπωμένα χρώματα δεν αντιστοιχούν πάντα απολύτως στα χρώματα που εμφανίζονται επί της οθόνης.</p>
<p>Το χρώμα δεν είναι ακριβώς ίδιο με αυτό ενός άλλου εκτυπωτή.</p>	<p>Τα χρώματα διαφέρουν ανάλογα με τον τύπο του εκτυπωτή, λόγω των χαρακτηριστικών κάθε εκτυπωτή. Καθώς τα μελάνια, τα προγράμματα οδήγησης εκτυπωτή και τα προφίλ εκτυπωτή αναπτύσσονται για κάθε μοντέλο εκτυπωτή, τα χρώματα που εκτυπώνονται από διαφορετικά μοντέλα εκτυπωτών δεν είναι ακριβώς ίδια.</p>
<p>Η εκτύπωση δεν έχει τη σωστή θέση στο χαρτί.</p>	<p>Έχετε καθορίσει την περιοχή εκτύπωσης; Ελέγξτε την περιοχή εκτύπωσης στις ρυθμίσεις της εφαρμογής και στον εκτυπωτή.</p> <p>Είναι σωστές οι ρυθμίσεις του μεγέθους χαρτιού; Αν η επιλογή που έχει οριστεί για τη ρύθμιση Paper Size στο πρόγραμμα οδήγησης εκτυπωτή δεν αντιστοιχεί στο μέγεθος χαρτιού (πλάτος) που έχει τοποθετηθεί στον εκτυπωτή, η εκτύπωση ενδέχεται να μην βρίσκεται στη σωστή θέση ή κάποια από τα δεδομένα μπορεί να εκτυπώνονται πέρα από τις άκρες του χαρτιού. Ελέγξτε τη ρύθμιση Paper Size (Μέγεθος χαρτιού) στην οθόνη Main (Κύριο) του προγράμματος οδήγησης του εκτυπωτή.</p>
<p>Εμφανίζονται περιθώρια στην εκτύπωση χωρίς περιθώρια.</p>	<p>Είναι σωστές οι ρυθμίσεις για τα δεδομένα εκτύπωσης στην εφαρμογή; Βεβαιωθείτε ότι είναι σωστές οι ρυθμίσεις χαρτιού στην εφαρμογή, καθώς και στο πρόγραμμα οδήγησης εκτυπωτή.</p> <p> «Εκτύπωση χωρίς περιθώρια» στη σελίδα 43</p>

Ενημέρωση προγράμματος οδήγησης εκτυπωτή (Windows)

Ακολουθήστε την παρακάτω διαδικασία για να ενημερώσετε το πρόγραμμα οδήγησης του εκτυπωτή.

Σημαντικό:

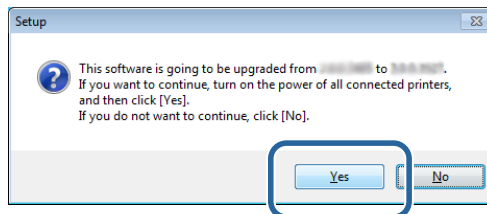
- Συνδέστε όλους τους εκτυπωτές και ενεργοποιήστε την τροφοδοσία.
- Πρέπει να συνδεθείτε ως χρήστης με προνόμια διαχειριστή.
- Αν ζητηθεί κωδικός πρόσβασης διαχειριστή ή επιβεβαίωση, καταχωρίστε τον κωδικό πρόσβασης και, κατόπιν, συνεχίστε με το χειρισμό.

- 1** Απενεργοποιήστε τον εκτυπωτή και, στη συνέχεια, συνδέστε τον εκτυπωτή σε έναν υπολογιστή με ένα καλώδιο USB.



- 2** Εισαγάγετε το δίσκο του λογισμικού και, στη συνέχεια, κάντε διπλό κλικ στο αρχείο Setup.exe στο φάκελο SystemApplication - Windows.

- 3** Όταν εμφανιστεί η παρακάτω οθόνη, κάντε κλικ στην επιλογή **Yes (Ναι)**.



- 4** Για την εγκατάσταση, ακολουθήστε τις οδηγίες που εμφανίζονται στην οθόνη.

Ενημέρωση προγράμματος οδήγησης εκτυπωτή (Windows)

5 Όταν ολοκληρωθεί η εγκατάσταση του προγράμματος οδήγησης εκτυπωτή, ενημερώστε τις πληροφορίες για το χαρτί (καταχωρίστε πληροφορίες για ένα αρχείο τύπου χαρτιού στον εκτυπωτή).

Εκτελέστε τα βήματα 4 έως 10 στο "Installing the Printer Driver (Windows) [Εγκατάσταση του προγράμματος οδήγησης του εκτυπωτή (Windows)]".

 «Εγκατάσταση του προγράμματος οδήγησης εκτυπωτή (Windows)» στη σελίδα 6

Ενημέρωση του προγράμματος οδήγησης εκτυπωτή (Mac)

Ακολουθήστε την ίδια διαδικασία με αυτή της εγκατάστασης του προγράμματος οδήγησης του εκτυπωτή.

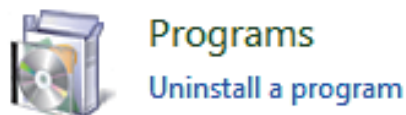
 «Εγκατάσταση του προγράμματος οδήγησης εκτυπωτή (Mac)» στη σελίδα 10

Κατάργηση εγκατάστασης του προγράμματος οδήγησης εκτυπωτή (Windows)

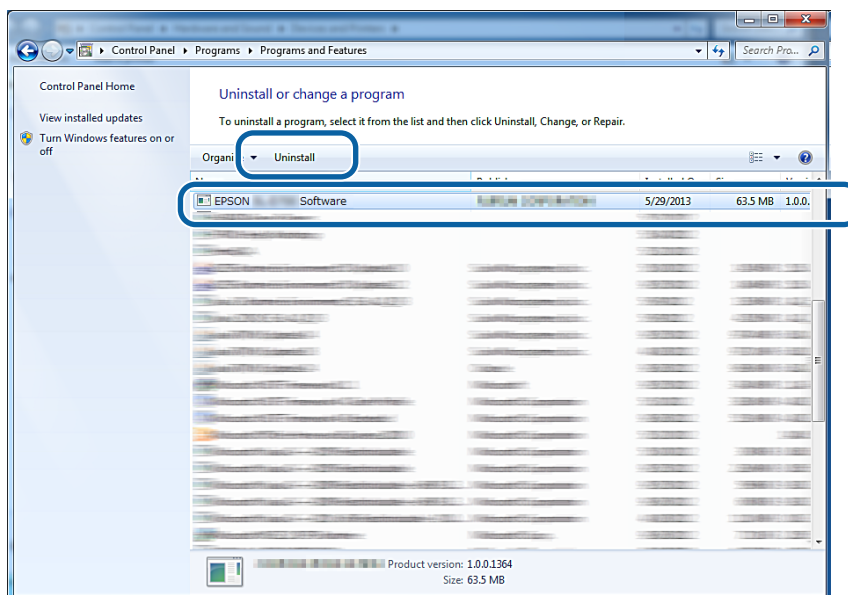
Σημείωση:

- Πρέπει να συνδεθείτε ως χρήστης με προνόμια διαχειριστή.
- Στα Windows 7/Windows 8, αν ζητηθεί κωδικός πρόσβασης διαχειριστή ή επιβεβαίωση, καταχωρίστε τον κωδικό πρόσβασης και, κατόπιν, συνεχίστε με το χειρισμό.

- 1 Από την επιλογή **Control Panel (Πίνακας Ελέγχου)**, κάντε κλικ στην επιλογή **Uninstall program (Κατάργηση εγκατάστασης προγράμματος)** (ή **Add or remove programs (Προσθαφαίρεση προγραμμάτων)**).



- 2 Επιλέξτε "EPSON SL-D800 Series Software" ως το λογισμικό που θέλετε να απεγκαταστήσετε και, στη συνέχεια, κάντε κλικ στην επιλογή **Uninstall (Κατάργηση εγκατάστασης)** (ή **Del (Διαγραφή)**).



- 3 Για να συνεχίσετε, ακολουθήστε τις οδηγίες που εμφανίζονται στην οθόνη. Όταν εμφανιστεί το μήνυμα επιβεβαίωσης διαγραφής, κάντε κλικ στο **Yes (Ναι)**. Το εργαλείο συντήρησης και το πρόγραμμα οδήγησης εκτυπωτή καταργούνται ταυτόχρονα.

Σε περίπτωση επανεγκατάστασης του προγράμματος οδήγησης εκτυπωτή, επανεκκινήστε τον υπολογιστή.

Κατάργηση εγκατάστασης του προγράμματος οδήγησης εκτυπωτή (Mac)

Κατάργηση εγκατάστασης του προγράμματος οδήγησης εκτυπωτή (Mac)

Για να καταργήσετε την εγκατάσταση του προγράμματος οδήγησης εκτυπωτή, χρησιμοποιήστε το «Πρόγραμμα κατάργησης εγκατάστασης».

Λήψη του προγράμματος κατάργησης εγκατάστασης

Πραγματοποιήστε λήψη του προγράμματος κατάργησης εγκατάστασης από τον ιστότοπο της Epson.

<http://www.epson.com/>

Διαδικασία

Χρήση του Προγράμματος κατάργησης εγκατάστασης Ακολουθήστε τις οδηγίες στην ιστοσελίδα της Epson.