

SL-D800 Series

Manual de funcionamiento del controlador de la impresora

Copyrights y marcas comerciales**Copyrights y marcas comerciales****Copyrights y marcas comerciales**

Ninguna parte de esta publicación podrá ser reproducida, almacenada en un sistema de recuperación ni transmitida en forma alguna ni por ningún medio electrónico, mecánico, de fotocopiado, de grabación o cualquier otro, sin el previo consentimiento por escrito de Seiko Epson Corporation. La información contenida en este documento ha sido diseñada para su utilización exclusivamente con esta impresora Epson. Epson no se hace responsable de ninguna utilización de esta información aplicada a otras impresoras.

Ni Seiko Epson Corporation ni sus filiales se responsabilizarán ante el comprador del producto o ante terceras personas de los daños, pérdidas, costes o gastos derivados de accidentes, usos incorrectos o no previstos, modificaciones no autorizadas, reparaciones o alteraciones del producto por parte del comprador o de terceros o derivados (excepto en Estados Unidos) del incumplimiento de las instrucciones de uso y mantenimiento facilitadas por Seiko Epson Corporation.

Seiko Epson Corporation no se responsabiliza de los daños o problemas derivados del uso de accesorios que no sean productos originales Epson u homologados por Seiko Epson Corporation.

Seiko Epson Corporation no se responsabiliza de los daños derivados de interferencias electromagnéticas por el uso de cualquier cable de conexión que no sea un producto homologado por Seiko Epson Corporation.

EPSON®, EPSON EXCEED YOUR VISION, EXCEED YOUR VISION y sus logotipos son marcas comerciales registradas de Seiko Epson Corporation.

Microsoft® y Windows® son marcas comerciales registradas de Microsoft Corporation.


Apple®, Macintosh®, Mac OS® y OS X® son marcas comerciales registradas de Apple Inc.

Adobe®, Photoshop®, Elements®, Lightroom® y Adobe® RGB son marcas comerciales registradas de Adobe Systems Incorporated.

Aviso general: el resto de nombres de productos utilizados en este manual se emplean solamente para fines identificativos y es posible que sean marcas registradas de sus respectivos propietarios. Epson renuncia a todo derecho sobre estas marcas.

© 2019 Seiko Epson Corporation. Todos los derechos reservados.

Significado de los símbolos

 Importante:	Los avisos importantes deben seguirse para no dañar el producto.
Nota:	Las notas contienen información importante sobre el funcionamiento de este producto.

Copyrights y marcas comerciales

Versiones de sistemas operativos

En este manual se emplean las siguientes abreviaturas.

Windows se refiere a Windows 10, 8 y 7.

- Windows 10 se refiere a Windows 10 Pro y Windows 10 Pro x64.
- Llamaremos Windows 8.1 a Windows 8.1, Windows 8.1 Pro.
- Llamaremos Windows 8 a Windows 8, Windows 8 Pro.
- Llamaremos "Windows 7" a Windows 7 Professional.

Macintosh se refiere a Mac.

- Mac se refiere a macOS Mojave, macOS High Sierra, macOS Sierra, OS X El Capitan, OS X Yosemite, OS X Mavericks, OS X Mountain Lion, Mac OS X v10.7.x y Mac OS X v10.6.8

Índice

Índice**Copyrights y marcas comerciales**

Copyrights y marcas comerciales.	2
Significado de los símbolos.	2
Versiones de sistemas operativos.	3

Instalación del controlador de la impresora

Requisitos del sistema.	5
Windows.	5
Mac.	5
Instalación del controlador de la impresora (Windows).	6
Instalación del controlador de la impresora (Mac)	10

Funciones del controlador de la impresora

Pantalla de ajustes (Windows).	13
Pantalla Main (Principal)	13
Pantalla Printer Window	15
Pantalla Driver Settings (Ajustes del controlador)	16
Pantalla de ajustes (Mac).	17
Pantalla Page Setup (Ajustar página)	17
Pantalla Ajuste de color	18
Pantalla Print Settings (Ajustes Impresión)	19

Métodos básicos de impresión (Windows)

Impresión desde PhotoShop.	20
Cancelación de la impresión.	24

Métodos básicos de impresión (Mac)

Impresión desde PhotoShop.	25
Cancelación de la impresión.	29

Funciones varias de impresión

Color Management (Gestión de color).	30
Configuración de administración de color.	30
Configuración manual de colores (únicamente en Windows).	31

Administración de color desde la aplicación (sin administración de color).	34
Administración de color desde el controlador de la impresora (ICM) (Windows).	36
Administración de color con el controlador de la impresora (ColorSync) (Mac).	38
Impresión sin márgenes.	41
Tipos de impresión sin márgenes.	41
Procedimiento.	42
Impresión en tamaños de papel no convencionales.	45
Procedimiento.	45

Solución de problemas

Mensajes de error.	48
No puede imprimir (debido a que la impresora no funciona).	49
La impresora suena como si estuviese imprimiendo, pero no se realiza ninguna impresión.	50
Problemas con la calidad de impresión o resultados de impresión.	51

Actualizar el controlador de la impresora (Windows)**Actualización del controlador de la impresora (Mac)****Desinstalación del controlador de la impresora (Windows)****Desinstalación del controlador de la impresora (Mac)**

Instalación del controlador de la impresora

Instalación del controlador de la impresora

Requisitos del sistema

Los siguientes sistemas operativos son compatibles con el controlador de la impresora

Asegúrese de que su ordenador cumpla con estos requisitos.

Windows

Sistema operativo	Windows 7 Professional/Ultimate (SP1) de 32/64 bits
	Windows 8 Pro de 32/64 bits
	Windows 8.1 Pro de 32/64 bits
	Windows 10 Pro de 32/64 bits
CPU	Depende de la aplicación
Memoria	4 GB o más *1 (se recomiendan 8 GB o más *2)
Espacio libre en disco duro	64 GB o más

*1 Cuando conecte cuatro impresoras e imprima en un tamaño de papel de 89 x 50 mm (3,5 x 2 pulgadas) a 127 x 178 mm (5 x 7 pulgadas).

*2 Cuando conecte cuatro impresoras e imprima en un tamaño de papel superior a 127 x 178 mm (5 x 7 pulgadas).

Mac

Sistema operativo	macOS Sierra, OS X El Capitan, OS X Yosemite, OS X Mavericks, OS X Mountain Lion, Mac OS X v10.7.x y Mac OS X v10.6.8
CPU	Depende de la aplicación
Memoria	1 GB o más
Espacio libre en disco duro	32 GB o más

Nota:

Es posible que algunas aplicaciones y funciones no se admitan en Mac.

Instalación del controlador de la impresora

Instalación del controlador de la impresora (Windows)

La herramienta de mantenimiento se instala junto con el controlador de la impresora. Una vez completada la instalación, deberá actualizar la información del papel en el modo de administrador en la herramienta de mantenimiento.

! *Importante:*

- Debe iniciar sesión como un usuario con derechos de administrador.*
- Si se solicita una contraseña o confirmación del Administrador, introduzca la contraseña y continúe con la operación.*

- 1** Apague la impresora y conéctela a un ordenador usando un cable USB.



- 2** Introduzca el disco con el software y haga doble clic en el archivo Setup.exe en la carpeta **SystemApplication - Windows**.

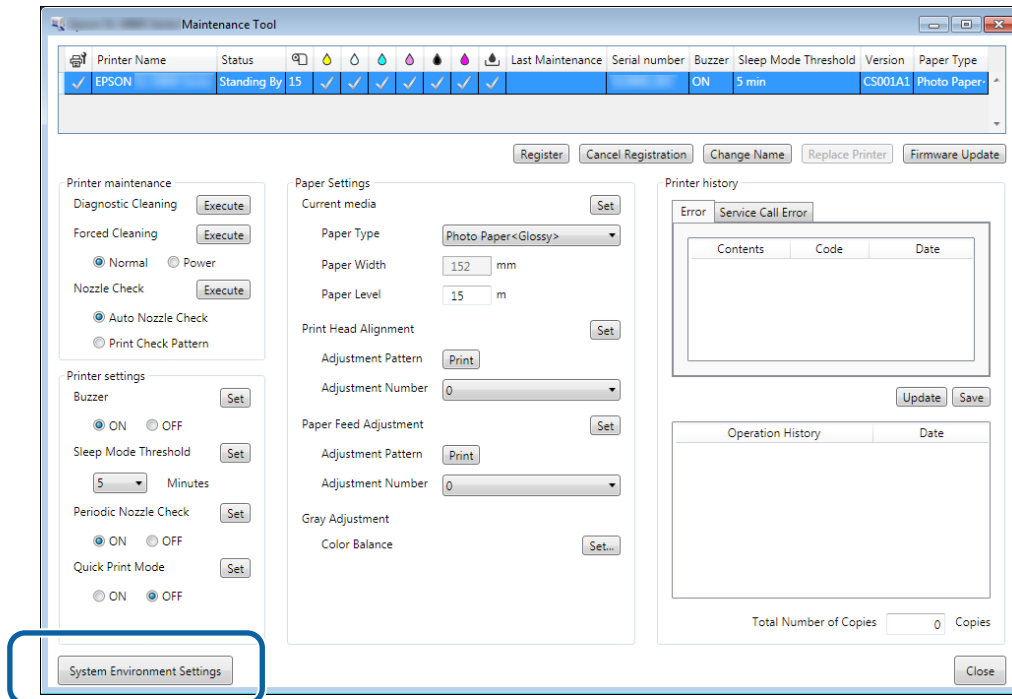
- 3** Siga las instrucciones que aparezcan en la pantalla para instalarlo.
Al finalizar la instalación del controlador de la impresora, actualice la información del papel (registre la información de un archivo de tipo de papel a la impresora).

- 4** Inicie la herramienta de mantenimiento.
Haga clic en **Start (Inicio) - All Programs (Todos los programas) - EPSON - EPSON SL-D800 Series - SL Printer Maintenance Tool Admin**.

Instalación del controlador de la impresora

5

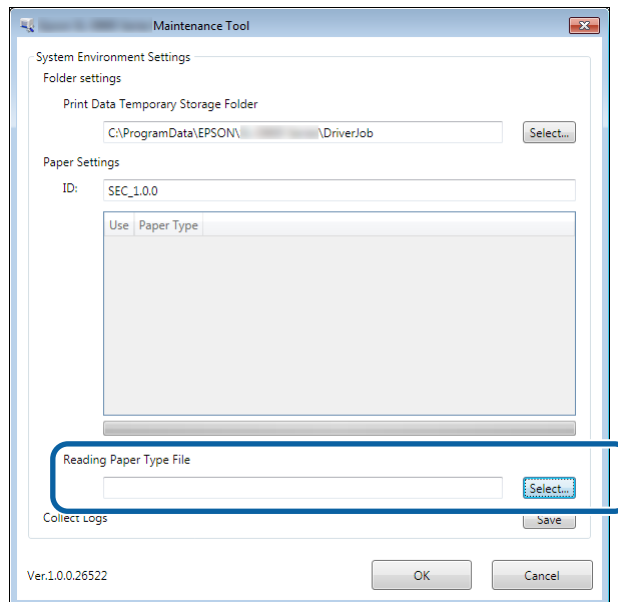
Haga clic en **System Environment Settings (Configuración del entorno del sistema)**.



Se visualizará la pantalla **System Environment Settings (Configuración del entorno del sistema)**.

6

Haga clic en **Select... (Seleccionar...)** en **Reading Paper Type File (Lectura de archivo para Tipo de papel)**.

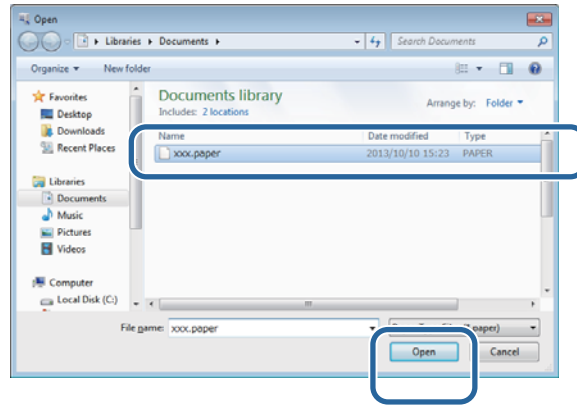


Se visualizará la pantalla de selección de archivo.

Instalación del controlador de la impresora

7

Seleccione un archivo de tipo de papel y haga clic en **Open (Abrir)**.



Se mostrará el ID del archivo de tipo de papel seleccionado.

! **Importante:**

Asegúrese de seleccionar un archivo de tipo de papel.

Nota:

Si necesita información sobre cómo adquirir archivos de tipo de papel, póngase en contacto con su distribuidor local.

8

Compruebe que la impresora esté conectada y encendida.

Si hay más de una impresora conectada, revíselas a todas.

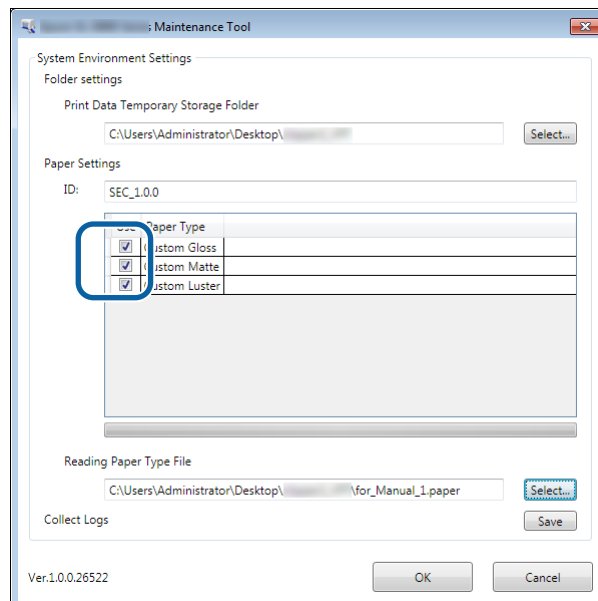
! **Importante:**

No imprima mientras se actualiza la información del papel.

9

Seleccione el papel que desea utilizar en **Paper Settings (Configuración del papel) - ID (Identificación)**.

Puede seleccionar hasta siete tipos de papel.

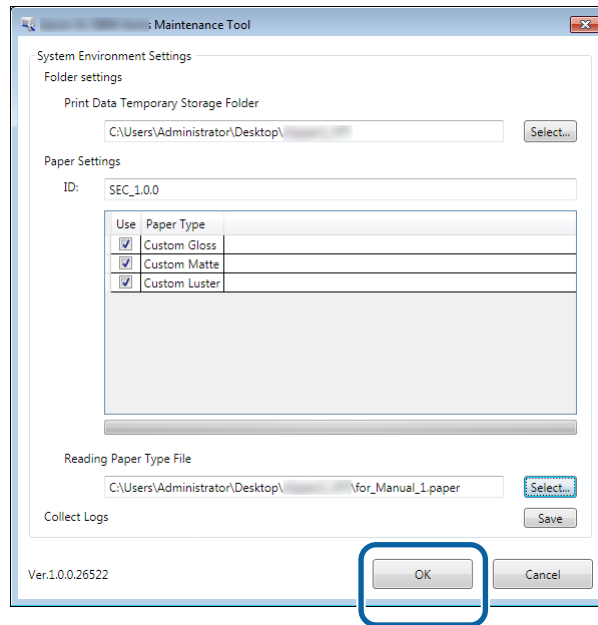


Instalación del controlador de la impresora

10

Haga clic en **OK (Aceptar)**.

Necesita reiniciar el ordenador. El ordenador puede reiniciarse automáticamente.



Instalación del controlador de la impresora

Instalación del controlador de la impresora (Mac)

La herramienta de mantenimiento se instala junto con el controlador de la impresora.

! *Importante:*

- Debe iniciar sesión como un usuario con derechos de administrador.*
- Si se solicita una contraseña o confirmación del Administrador, introduzca la contraseña y continúe con la operación.*
- Actualice la información del papel cuando instale el controlador de la impresora.*

- 1** Apague la impresora y conéctela a un ordenador usando un cable USB.

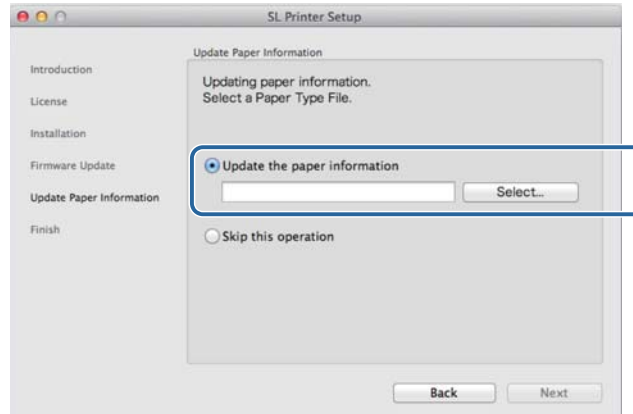


- 2** Introduzca el disco con el software y haga doble clic en el archivo **SL Printer Setup.dmg** en la carpeta **SystemApplication - Mac OS X**.

- 3** Cuando se muestre la pantalla, haga doble clic en **SL Printer Setup.app**.
Siga las instrucciones que aparezcan en la pantalla para instalarlo.

Instalación del controlador de la impresora

- 4** Cuando se muestre la siguiente pantalla, haga clic en **Update the Paper Information (Actualizar los datos de papel.) - Select... (Seleccionar...)** y, a continuación, seleccione el archivo de tipo de papel.

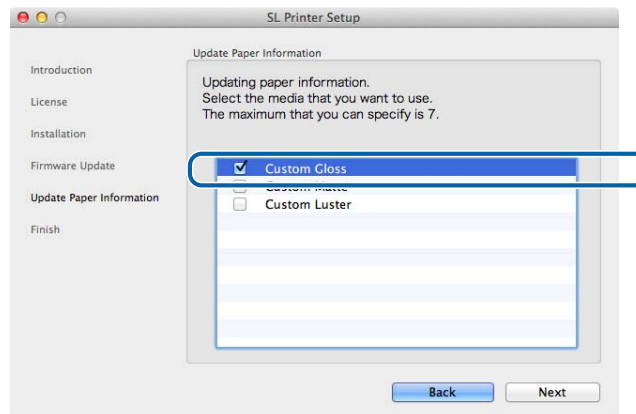


Nota:

Si necesita información sobre cómo adquirir archivos de tipo de papel, póngase en contacto con su distribuidor local.

- 5** Cuando aparezca la siguiente pantalla, seleccione el papel que desea usar y luego haga clic en **Next (Siguiete)**.


Siga las instrucciones que aparezcan en la pantalla para completar la instalación.



Funciones del controlador de la impresora

El controlador de la impresora coordina las instrucciones de impresión que la impresora recibe de otras aplicaciones.

Se describen a continuación las principales funciones del controlador de la impresora.

- ❑ Convierte los datos de impresión recibidos de las aplicaciones en datos imprimibles y los envía a la impresora.
- ❑ Establece las condiciones de impresión como el tipo y el tamaño del papel en la pantalla de ajustes del controlador de la impresora.
- ❑ Únicamente en Windows:
Inicie la herramienta de mantenimiento en el modo de operador y después realice desde el ordenador operaciones de ajuste y mantenimiento tales como comprobar el estado de la impresora, realizar la configuración del papel, limpiar cabezales, etc.
 "Manual de funcionamiento de la herramienta de mantenimiento"


Funciones del controlador de la impresora

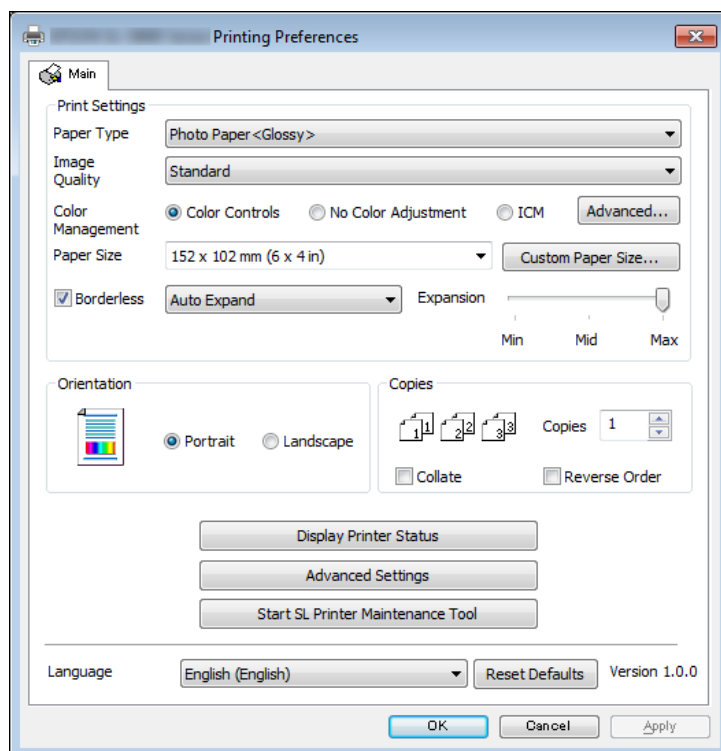
Pantalla de ajustes (Windows)

Pantalla Main (Principal)







En la pantalla **Main (Principal)**, puede configurar los elementos necesarios y la calidad de impresión para imprimir correctamente.

Para obtener más información sobre cómo acceder a la pantalla **Main (Principal)** del controlador de la impresora, consulte "Métodos básicos de impresión (Windows)".

 ["Métodos básicos de impresión \(Windows\)" de la página 20](#)



Funciones del controlador de la impresora

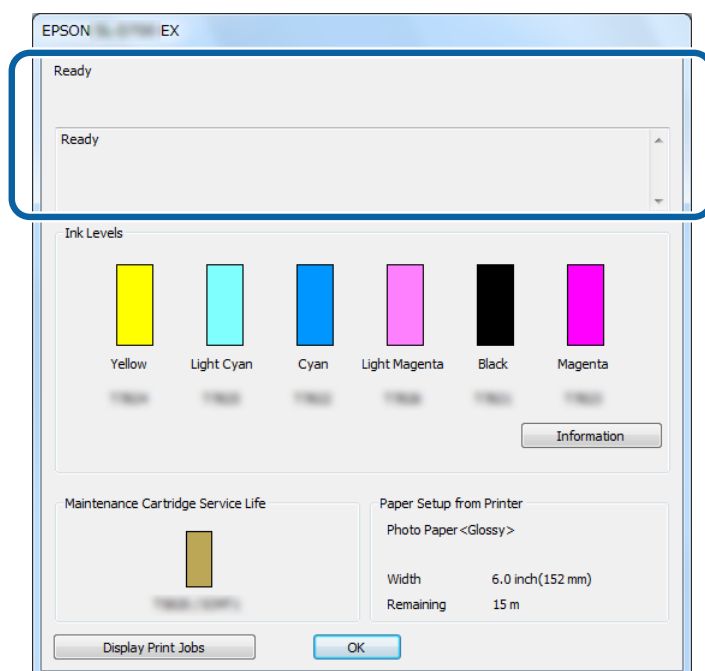
Elemento de ajuste		Explicación
Print Settings (Configuración de impresión)	Paper Type (Tipo de papel)	Seleccione el tipo de papel correspondiente al papel que se esté usando.
	Image Quality (Calidad de la imagen)	Las opciones de calidad de impresión disponibles son High Speed (Alta velocidad) (360 dpi), Standard (Estándar) (720 dpi) y High Image Quality (Alta calidad de la imagen) (1440 dpi). Normalmente, seleccione Standard (Estándar) . Si quiere imprimir con calidad de imagen alta, elija el valor High Image Quality (Alta calidad de la imagen) . Si quiere imprimir rápidamente, elija High Speed (Alta velocidad) . Si elige High Speed (Alta velocidad) , la velocidad de impresión será más rápida, pero la calidad podría disminuir un poco.
	Color Management (Gestión de color)	Seleccione el método de administración de color que se usará al imprimir.  "Color Management (Gestión de color)" de la página 30
	Paper Size (Tamaño del papel)	Seleccione el tamaño del papel utilizado para la impresión. Si el tamaño de papel que desea no está en la lista, haga clic en User Defined (Definido por Usuario) para registrar un nuevo tamaño de papel.  "Impresión en tamaños de papel no convencionales" de la página 45
	Borderless (Sin márgenes)	Marque esta casilla para imprimir sin bordes (márgenes). Seleccione Auto Expand (Autoexpandir) o Retain Size (Conservar tamaño) como método de impresión sin márgenes. Si elige Auto Expand (Autoexpandir) , deberá establecer la cantidad de aumento.  "Impresión sin márgenes" de la página 41
	Expansion (Expansión)	Cuando se selecciona Auto Expand (Autoexpandir) para Borderless (Sin márgenes) , puede elegir la cantidad de expansión con la barra deslizante.
Orientation (Orientación)		Haga clic en Portrait (Vertical) o Landscape (Horizontal) para seleccionar la orientación de la impresión. Asegúrese de que su elección coincida con la orientación establecida en la aplicación.
Copies (Copias)	Copies (Copias)	Especifique la cantidad de copias.
	Collate (Combinar)	Seleccione esta opción cuando imprima dos o más copias de documentos de varias páginas en lotes intercalados.
	Reverse Order (Invertir orden)	Se invierte el orden de las páginas al imprimirlas.
Display Printer Status (Mostrar estado de la impresora)		Muestra el estado de la impresora. Permite comprobar la cantidad de tinta restante, el espacio libre en el cartucho de mantenimiento y la configuración de papel en la impresora.  "Pantalla de ajustes (Windows)" de la página 13
Advanced Settings (Configuración avanzada)		Se abre la pantalla Driver Settings (Ajustes del controlador) .  "Pantalla Driver Settings (Ajustes del controlador)" de la página 16
Start SL Printer Maintenance Tool (Iniciar SL Printer Maintenance Tool)		Inicie la herramienta de mantenimiento en modo de operador. Consulte el manual de funcionamiento de la herramienta de mantenimiento para más información.  "Manual de funcionamiento de la herramienta de mantenimiento"

Funciones del controlador de la impresora

Elemento de ajuste	Explicación
Language (Idioma)	<p>Seleccione el idioma de la interfaz del controlador de la impresora. Seleccione un idioma y después haga clic en OK (Aceptar). El idioma de la pantalla cambiará la próxima vez que abra el controlador de la impresora.</p> <p>Auto Select (Auto Selección) selecciona automáticamente el mismo idioma que el del sistema operativo.</p>
Reset Defaults (Valores defecto)	<p>Permite restablecer toda la configuración a los valores predeterminados. No se eliminan los tamaños de papel guardados en User Defined (Definido por Usuario).</p>

Pantalla Printer Window.

En la pantalla **Main (Principal)**, haga clic en **Display Printer Status (Mostrar estado de la impresora)** para ir a la pantalla **Printer Window** screen.



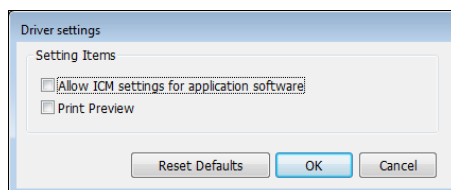
Elemento de ajuste	Explicación
Printer Status (Estado de la impresora)	Muestra el estado de la impresora.
Ink Levels (Niveles de tinta)	Muestra cuánta tinta queda.
Information (Información)	Muestra información detallada sobre cada cartucho.
Maintenance Cartridge Service Life (Vida útil del cartucho de mantenimiento)	<p>Muestra el espacio libre en el cartucho de mantenimiento.</p> <p>La capacidad se reinicia automáticamente cuando se reemplaza el cartucho de mantenimiento.</p>
Paper Setup from Printer (Config. papel de la impresora)	<p>Muestra el tipo, el ancho y la cantidad restante de papel introducido.</p> <p>Establezca el tipo de papel y el nivel de papel en la herramienta de mantenimiento.</p>

Funciones del controlador de la impresora

Elemento de ajuste	Explicación
Display Print Jobs (Mostrar trabajos de impresión)	Muestra la lista de la cola de impresión. Puede eliminar trabajos de impresión desde aquí.

Pantalla Driver Settings (Ajustes del controlador)

En la pantalla **Main (Principal)**, haga clic en **Advanced Settings (Configuración avanzada)** para ir a la pantalla **Driver Settings (Ajustes del controlador)**.



Elemento de ajuste	Explicación
Allow ICM settings for application software (Permitir que las aplicaciones realicen la coincidencia de colores de ICM)	Seleccione esta casilla si los ajustes de ICM de la aplicación están activados y los resultados de impresión no cumplen con sus expectativas. Normalmente, no es necesario seleccionar esta opción.
Print Preview (Previsualizar documento)	Seleccione esta opción para ver la imagen impresa antes de imprimir.
Reset Defaults (Valores defecto)	Restablece los ajustes a los valores predeterminados.

Funciones del controlador de la impresora

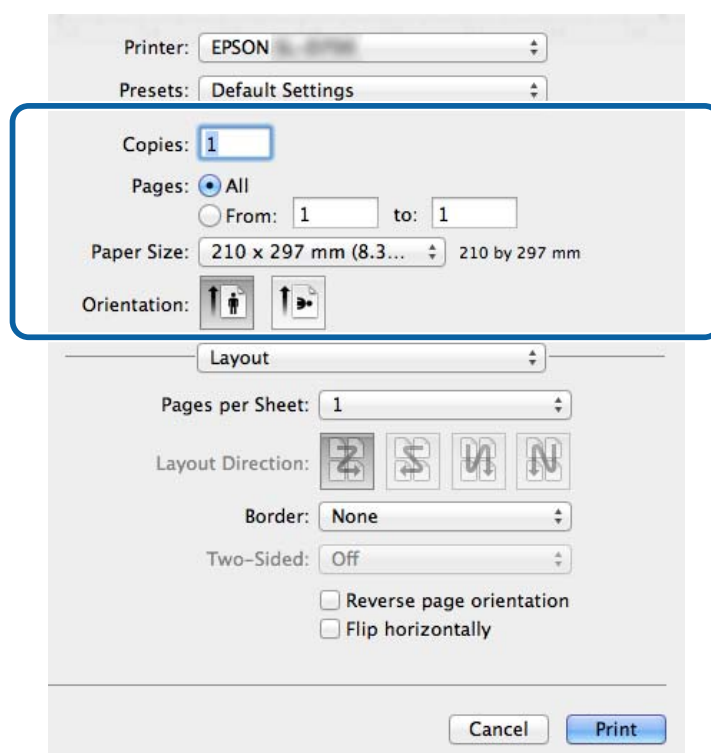
Pantalla de ajustes (Mac)

Pantalla Page Setup (Ajustar página)

En la pantalla **Page Setup (Ajustar página)** puede establecer el tamaño y la orientación de papel.

Para obtener más información sobre cómo acceder a la pantalla **Page Setup (Ajustar página)** del controlador de la impresora, consulte "Métodos básicos de impresión (Mac)".

[🔗 "Métodos básicos de impresión \(Mac\)" de la página 25](#)

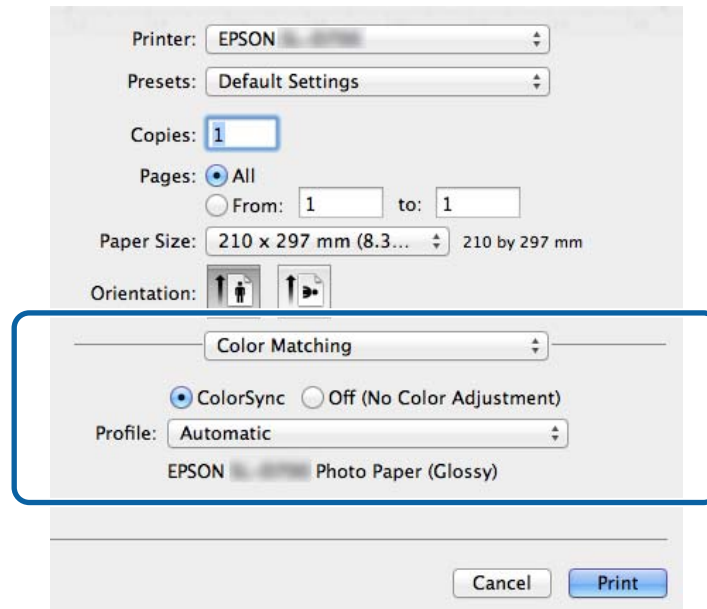


Elemento de ajuste	Explicación
Copies (Copias)	Especifique la cantidad de copias.
Pages (Páginas)	Establezca el intervalo de impresión.
Paper Size (Tamaño del papel)	<p>Seleccione el tamaño del papel utilizado para la impresión.</p> <p>Los tamaños de papel que no se incluyan en la lista se pueden registrar como User Defined (Definido por Usuario).</p> <p>🔗 "Impresión en tamaños de papel no convencionales" de la página 45</p>
Direction (Dirección)	Establezca la orientación del papel.

Funciones del controlador de la impresora

Pantalla Ajuste de color.

Seleccione **Color Matching (Coincidencia de colores)** en la lista para establecer ColorSync para el sistema de administración de color instalado en su Mac.

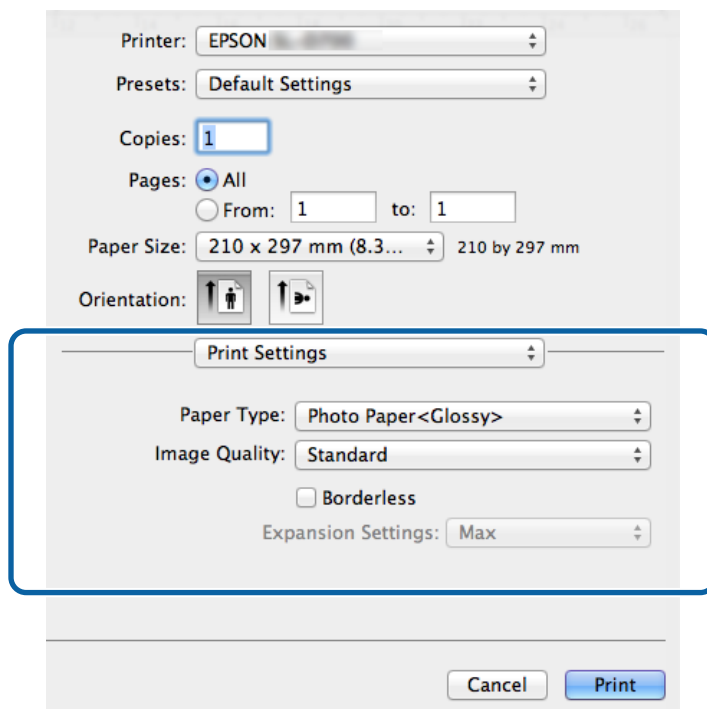


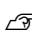
Elemento de ajuste	Explicación
ColorSync / Off (No Color Adjustment) [Desactivado (sin ajuste de color)]	Elija si desea usar ColorSync o no. Puede usar ColorSync al imprimir desde aplicaciones compatibles con la administración de color.
Profile -(Perfil)	Establezca el perfil de impresión usado para la administración de color.

Funciones del controlador de la impresora

Pantalla Print Settings (Ajustes Impresión)

Cuando seleccione **Print Settings (Ajustes Impresión)** en la lista, podrá establecer el paper type (Tipo de papel) y la image quality (Calidad de la imagen).



Elemento de ajuste	Explicación
Paper Type (Tipo de papel)	Seleccione el tipo de papel correspondiente al papel que se esté usando.
Image Quality (Calidad de la imagen)	Las opciones de calidad de impresión disponibles son High Speed (Alta velocidad) (360 dpi), Standard (Estándar) (720 dpi) y High Image Quality (Alta calidad de la imagen) (1440 dpi). Normalmente, seleccione Standard (Estándar) . Si quiere imprimir con calidad de imagen alta, elija el valor High Image Quality (Alta calidad de la imagen) . Si quiere imprimir rápidamente, elija High Speed (Alta velocidad) . Si elige High Speed (Alta velocidad) , la velocidad de impresión será más rápida, pero la calidad podría disminuir un poco.
Borderless (Sin márgenes)	Marque esta casilla para imprimir sin bordes (márgenes).  "Impresión sin márgenes" de la página 41
Expansion Settings (Configuración de expansión)	Para realizar impresiones Borderless (Sin márgenes) , establezca el nivel de aumento como Max (Máx) , Mid (Med) o Min (Mín) .

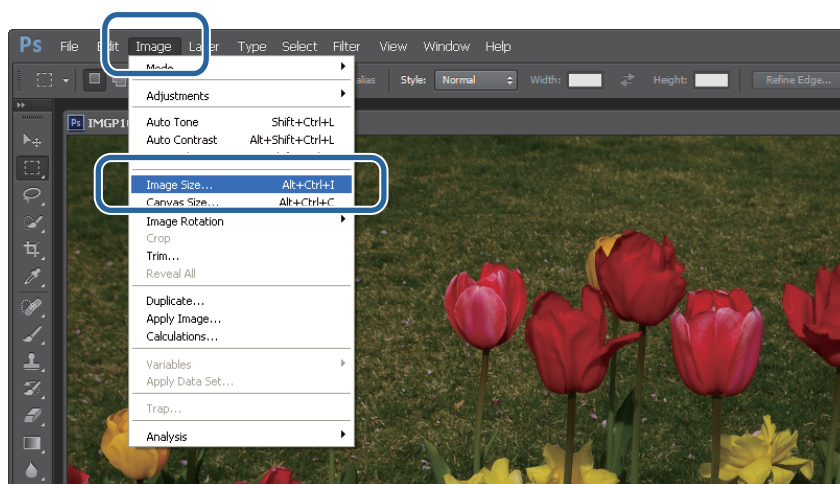
Métodos básicos de impresión (Windows)

Impresión desde PhotoShop

Esta sección usa Adobe Photoshop CS6 como ejemplo de datos de imagen de impresión en el ordenador.

Las operaciones pueden variar según el software de la aplicación en cuestión. Para obtener más información, consulte la documentación suministrada con el software de la aplicación.

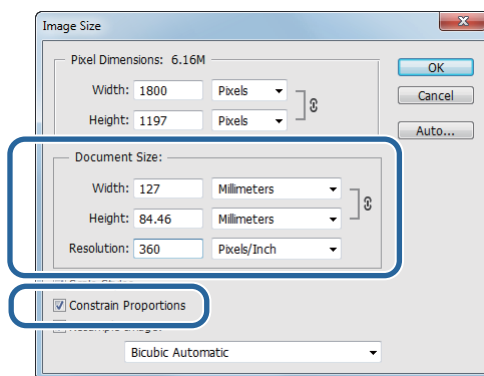
- 1 Inicie Adobe Photoshop CS6 y abra una imagen.
- 2 Haga clic en **Image Size (Tamaño de imagen)** desde el menú **Image (Imagen)** para visualizar la pantalla **Image Size (Tamaño de imagen)**.



- 3 Establezca el tamaño y la resolución de la imagen.
 Seleccione **Constrain Proportions (Restringir proporciones)** y haga coincidir los ajustes de **Width (Ancho)** o **Height (Altura)** con el tamaño del papel.

Establezca la **Resolution (Resolución)**. En este ejemplo, elegimos 360 píxeles por pulgada.

Cuando haya realizado todos los ajustes de configuración, haga clic en **OK (Aceptar)**.



Métodos básicos de impresión (Windows)

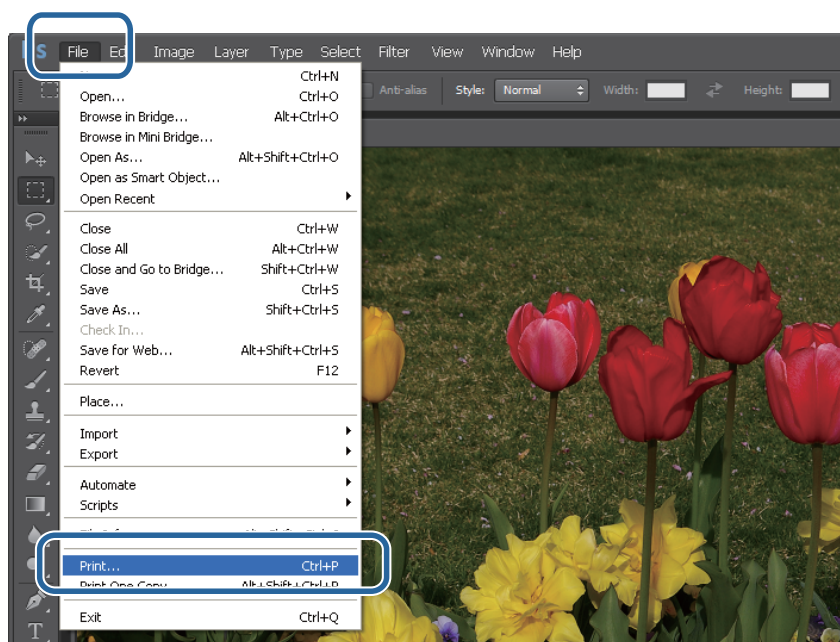
Nota:

Puede crear impresiones nítidas estableciendo **Resolution (Resolución)** de modo que la resolución de **Image Quality (Calidad de la imagen)** de la impresora sea un múltiplo de este ajuste.

Recomendamos establecer múltiplos de 180 píxeles por pulgada porque el ajuste de **Image Quality (Calidad de la imagen)** puede ser **High Speed (Alta velocidad)** (360 dpi), **Standard (Estándar)** (720 dpi) o **High Image Quality (Alta calidad de la imagen)** (1440 dpi).

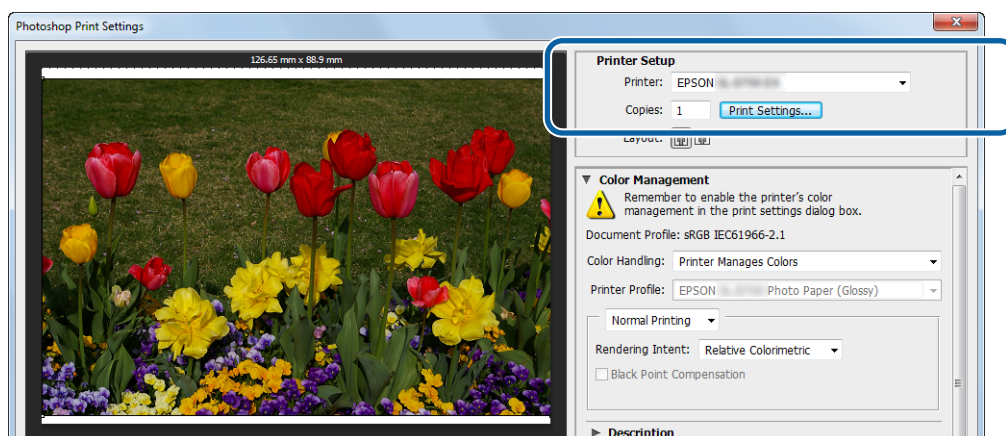
4

Haga clic en **Print (Imprimir)** desde el menú **File (Archivo)** para visualizar la pantalla **Print Settings (Configuración de impresión)**.



5

Seleccione esta impresora desde **Printer (Impresora)** en la pantalla **Main (Principal)** y después haga clic en **Print Settings (Configuración de impresión)**.



6

Realice los ajustes necesarios.

Paper Type (Tipo de papel): especifique el papel utilizado.

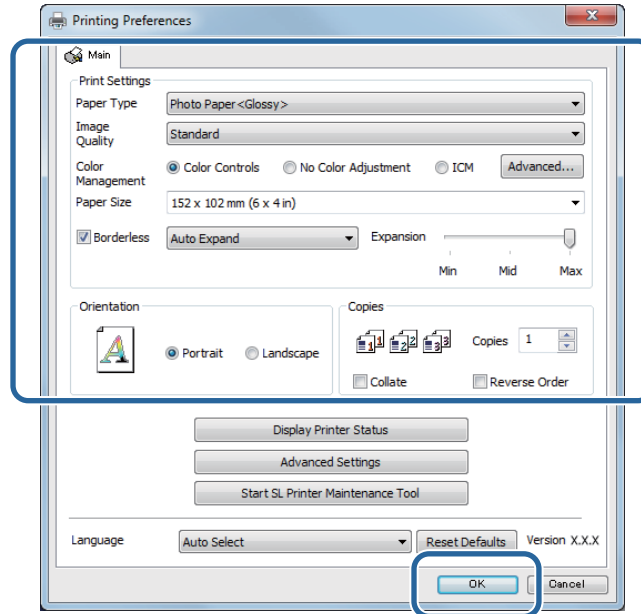
Image Quality (Calidad de la imagen): normalmente, seleccione **Standard (Estándar)**. Si quiere imprimir con calidad de imagen alta, elija el valor **High Image Quality (Alta calidad de la imagen)**. Si quiere imprimir rápidamente, elija **High Speed (Alta velocidad)**.

Métodos básicos de impresión (Windows)

Paper Size (Tamaño del papel): especifique el tamaño del papel usado para imprimir. Asegúrese de establecer el mismo tamaño de imagen que en el paso 3.

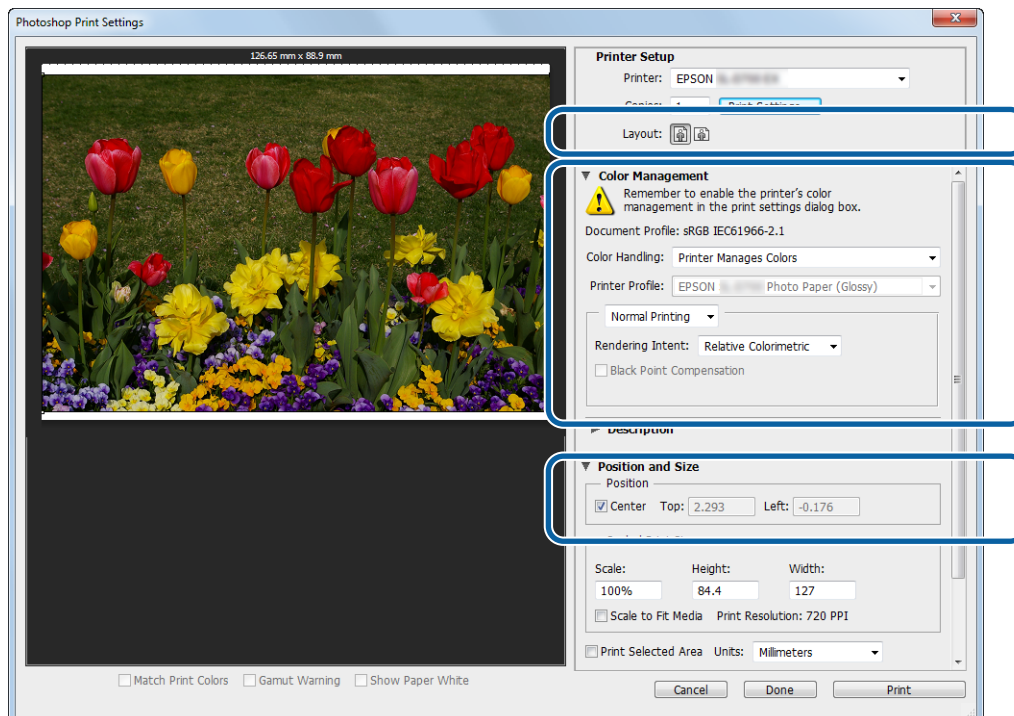
☞ “Pantalla de ajustes (Windows)” de la página 13

Cuando haya realizado todos los ajustes de configuración, haga clic en **OK (Aceptar)**.



7

Establezca cada elemento, como administración de color y posición de impresión, mientras comprueba la imagen que se muestra en la pantalla **Print Settings (Configuración de impresión)**.



Métodos básicos de impresión (Windows)

Nota:

- ❑ Cuando la opción **Color Management (Color)** del controlador de la impresora esté establecido en **Color Controls (Ajuste Color)** (predeterminado), seleccione **Document (Documento)** en **Color Management (Color)** y **Printer Manages Colors (La impresora gestiona los colores)** en **Color Handling (Administración de color)**.
 ↗ “Color Management (Gestión de color)” de la página 30
- ❑ Al realizar una administración de color detallada usando las funciones de PhotoShop, haga coincidir las condiciones de **Color Management (Color)** con estos ajustes. Consulte la documentación suministrada con PhotoShop para obtener más información sobre esta función.
 ↗ “Color Management (Gestión de color)” de la página 30

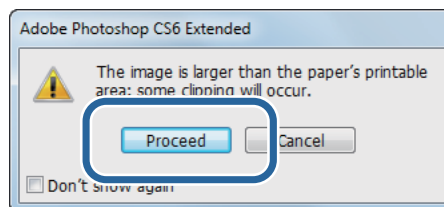
8

Haga clic en **Print (Imprimir)**.

Nota:

Si el tamaño de la imagen es más grande que el tamaño de la impresión, aparecerá la siguiente pantalla.

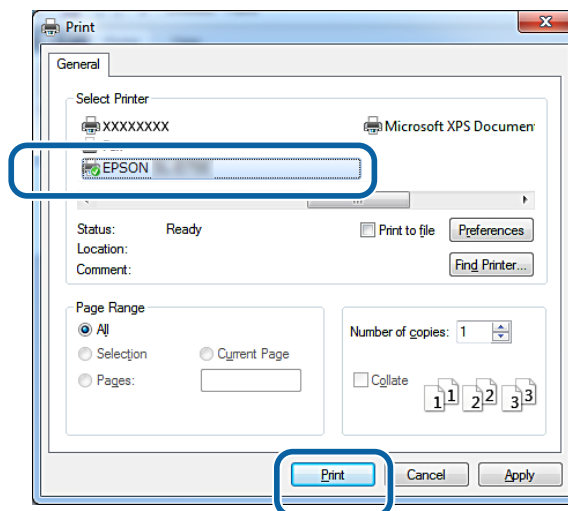
Haga clic en **Proceed (Proceder)**. Si hace clic en **Cancel (Cancelar)**, se cancelará la impresión y volverá a la pantalla de la aplicación.



9

Seleccione esta impresora y después haga clic en **Print (Imprimir)**.

Se envían los datos de la impresión a la impresora.

**Nota:**

Dependiendo de la aplicación, esta pantalla podría no aparecer. Después de realizar el paso 8, se envían los datos de impresión a la impresora.

Con esto, finaliza esta sección.

Métodos básicos de impresión (Windows)

Cancelación de la impresión

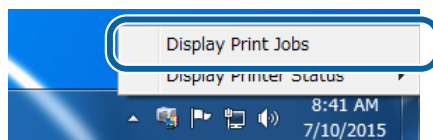
Esta sección explica cómo cancelar la impresión.

Puede cancelar la impresión desde el ordenador durante el envío de datos.

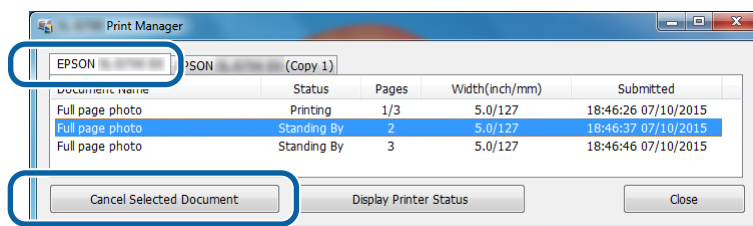
- 1 Haga clic con el botón derecho en **SL-D800 Series Print Manager (Administrador de impresión de la serie SL-D800)** en la barra de tareas.



- 2 Haga clic en **Display Print Jobs (Mostrar trabajos de impresión)**.



- 3 Seleccione la impresora que esté utilizando, elija los datos de impresión que desea cancelar y, a continuación, haga clic en **Cancel Selected Document (Cancelar documento seleccionado)**.



Nota:

No se pueden eliminar datos de impresión que ya se hayan enviado a la impresora.

Con esto, finaliza esta sección.

Métodos básicos de impresión (Mac)

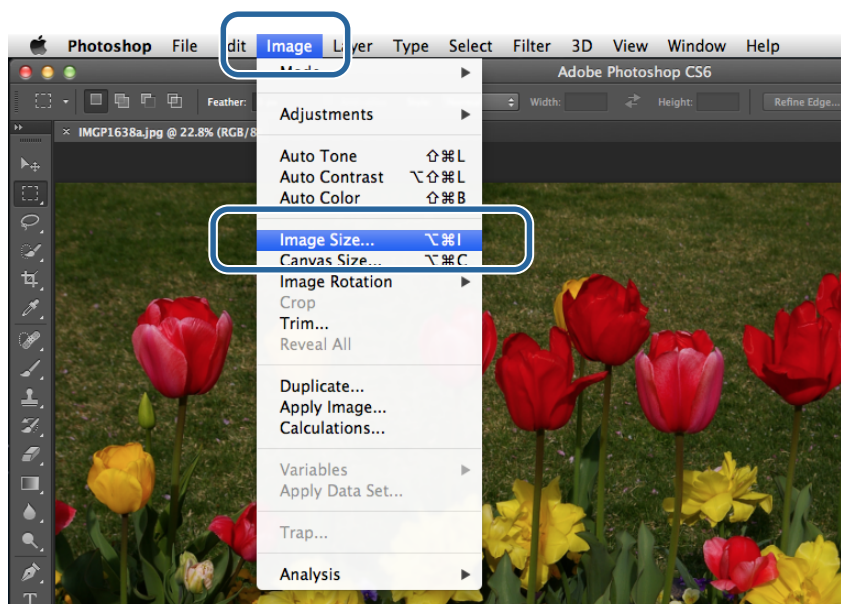
Métodos básicos de impresión (Mac)

Impresión desde PhotoShop

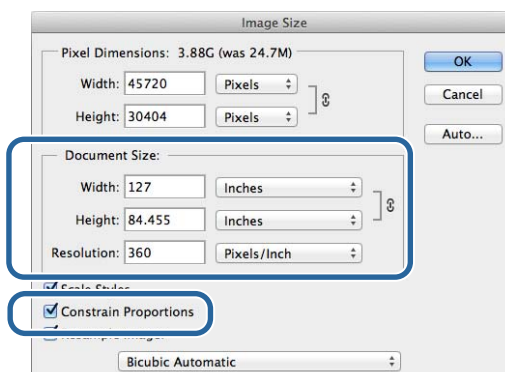
Esta sección usa Adobe Photoshop CS6 como ejemplo de datos de imagen de impresión en el ordenador.

Las operaciones pueden variar según el software de la aplicación en cuestión. Para obtener más información, consulte la documentación suministrada con el software de la aplicación.

- 1 Inicie Adobe Photoshop CS6 y abra una imagen.
- 2 Haga clic en **Image Size** (Tamaño de imagen) desde el menú **Image** (Imagen) para visualizar la pantalla **Image Size** (Tamaño de imagen).



- 3 Establezca el tamaño y la resolución de la imagen.
 Seleccione **Constrain Proportions** (Restringir proporciones) y haga coincidir los ajustes de **Width** (Ancho) o **Height** (Altura) con el tamaño del papel.
 Establezca la **Resolution** (Resolución). En este ejemplo, elegimos 360 píxeles por pulgada.
 Cuando haya realizado todos los ajustes de configuración, haga clic en **OK** (Aceptar).



Métodos básicos de impresión (Mac)

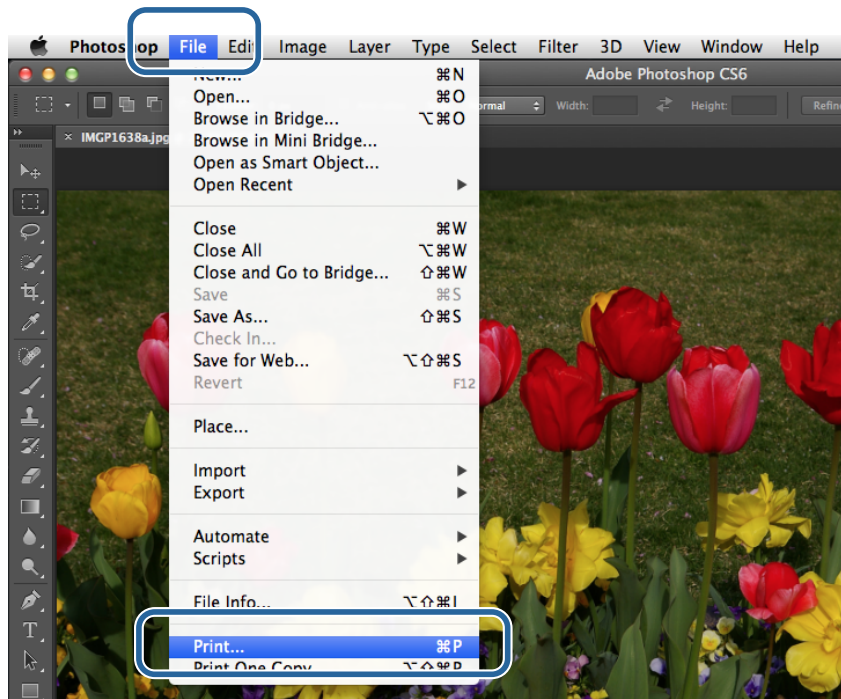
Nota:

Puede crear impresiones nítidas estableciendo **Resolution (Resolución)** en un múltiplo de la resolución de **Image Quality (Calidad de la imagen)** de la impresora.

Recomendamos establecer múltiplos de 180 píxeles por pulgada porque el ajuste de **Image Quality (Calidad de la imagen)** puede ser **High Speed (Alta velocidad)** (360 dpi), **Standard (Estándar)** (720 dpi) o **High Image Quality (Alta calidad de la imagen)** (1440 dpi).

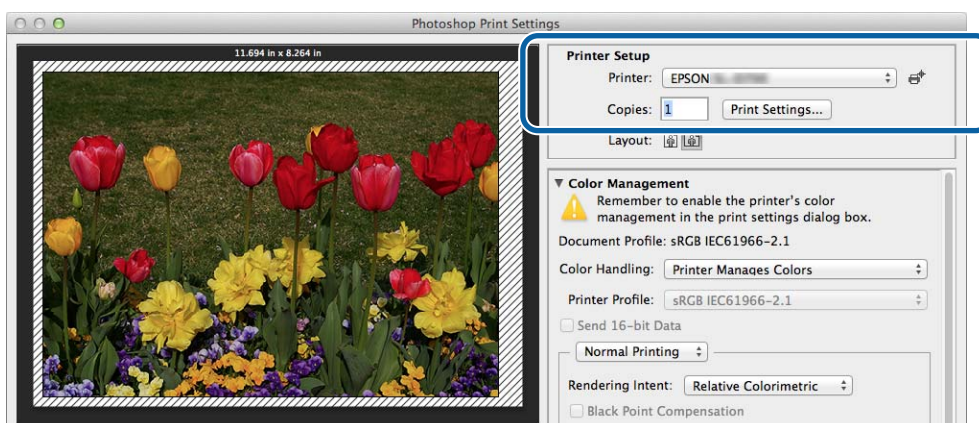
4

Haga clic en **Print (Imprimir)** desde el menú **File (Archivo)** para visualizar la pantalla **Print Settings (Configuración de impresión)**.



5

Seleccione esta impresora desde **Printer (Impresora)** en la pantalla **Main (Principal)** y después haga clic en **Print Settings (Configuración de impresión)**.



6

Realice los ajustes necesarios.

Paper Size (Tamaño del papel): especifique el tamaño del papel usado para imprimir. Asegúrese de establecer el mismo tamaño de imagen que en el paso 3.

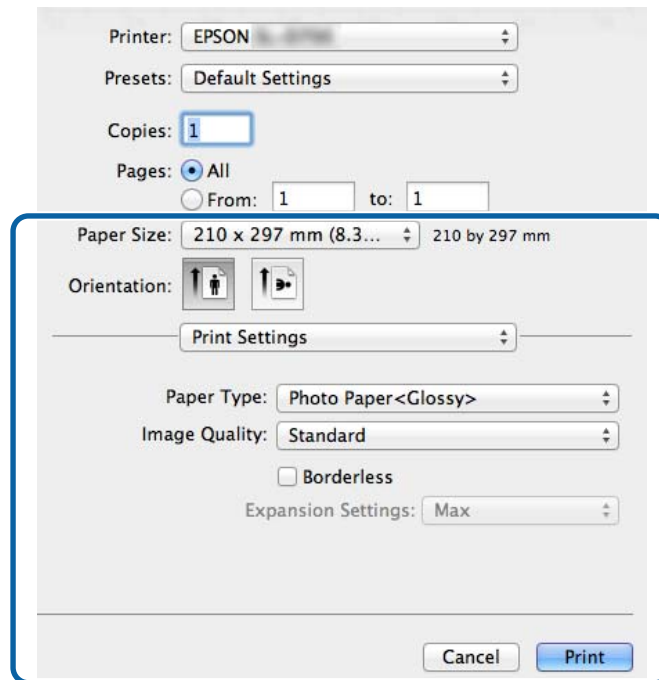
Paper Type (Tipo de papel): especifique el papel utilizado.

Métodos básicos de impresión (Mac)

Image Quality (Calidad de la imagen): normalmente, seleccione **Standard (Estándar)**. Si quiere imprimir con calidad de imagen alta, elija el valor **High Image Quality (Alta calidad de la imagen)**. Si quiere imprimir rápidamente, elija **High Speed (Alta velocidad)**.

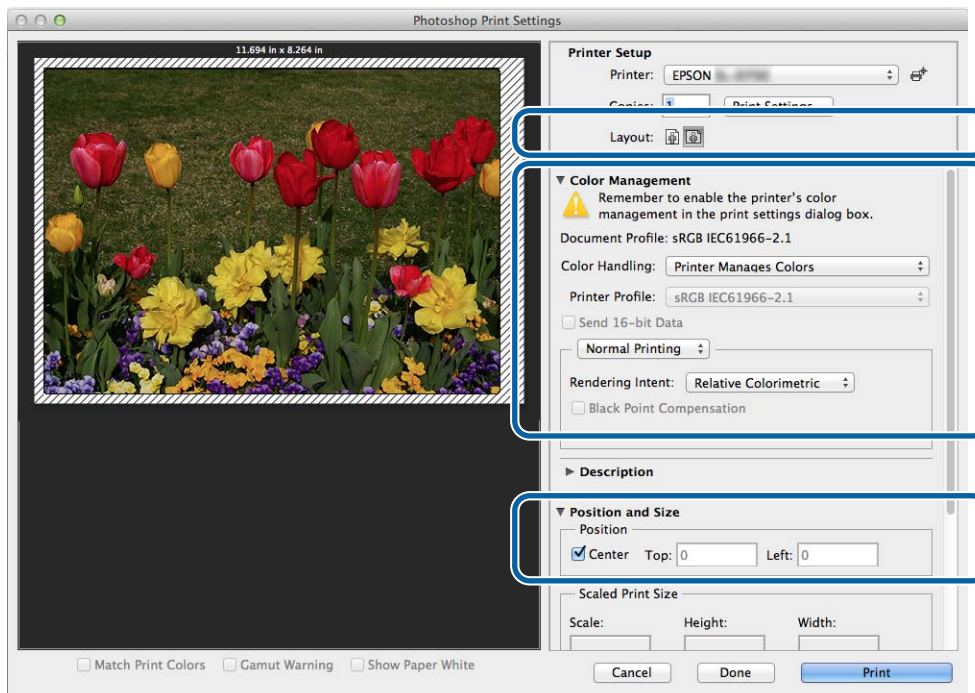
[“Pantalla de ajustes \(Mac\)” de la página 17](#)

Cuando haya realizado todos los ajustes de configuración, haga clic en **Print (Imprimir)**.



7

Establezca cada elemento, como administración de color y posición de impresión, mientras comprueba la imagen que se muestra en la pantalla **Print Settings (Configuración de impresión)**.



Métodos básicos de impresión (Mac)

Nota:

Al realizar una administración de color detallada usando las funciones de PhotoShopPhotoShop, haga coincidir las condiciones de **Color Management (Color)** con estos ajustes. Consulte la documentación suministrada con PhotoShop para obtener más información sobre esta función.

 [“Color Management \(Gestión de color\)” de la página 30](#)

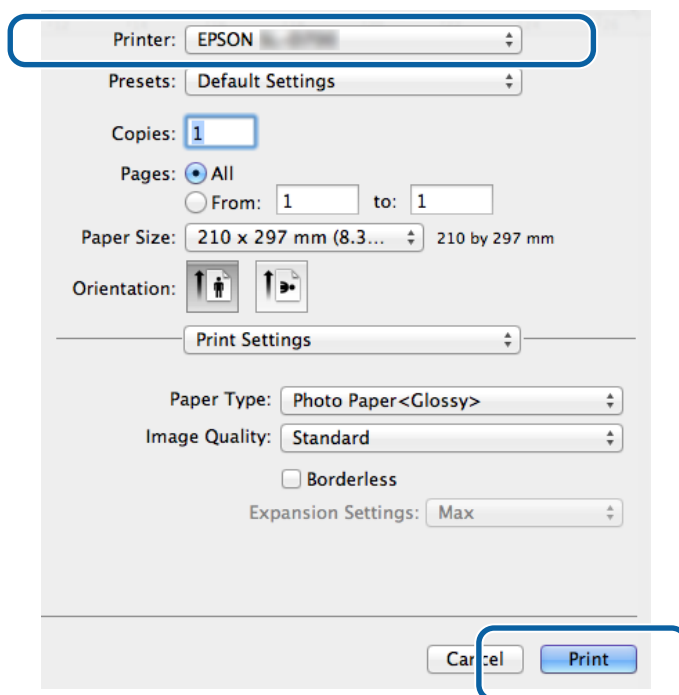
8

Haga clic en **Print (Imprimir)**.

9

Seleccione esta impresora y después haga clic en **Print (Imprimir)**.

Se envían los datos de la impresión a la impresora.



Nota:

Dependiendo de la aplicación, esta pantalla podría no aparecer. Después de realizar el paso 8, se envían los datos de impresión a la impresora.

Con esto, finaliza esta sección.

Métodos básicos de impresión (Mac)

Cancelación de la impresión

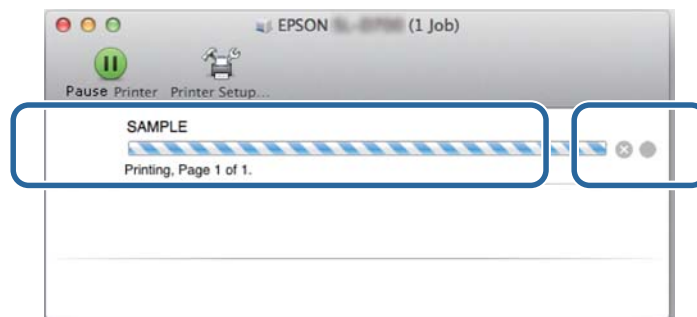
Esta sección explica cómo cancelar la impresión.

Puede cancelar la impresión desde el ordenador durante el envío de datos.

- 1 Haga clic en el icono de impresora en el Dock.



- 2 Seleccione el trabajo que quiera cancelar y haga clic en X (o **Eliminar**).



Nota:

No se pueden eliminar datos de impresión que ya se hayan enviado a la impresora.

Con esto, finaliza esta sección.

Funciones varias de impresión

Color Management (Gestión de color)


Configuración de administración de color

Puede administrar colores usando el controlador de la impresora de las siguientes tres maneras.

Seleccione el mejor método de acuerdo con la aplicación que esté utilizando, el sistema operativo, la finalidad de la impresión, etc.

Configuración manual de colores (únicamente en Windows)

Establezca manualmente el espaciado y el tono de color usados para imprimir. Esto resulta útil si la aplicación no tiene una función de administración de color propia.

 [“Configuración manual de colores \(únicamente en Windows\)” de la página 31](#)

Administración de color desde la aplicación (sin administración de color)

Este método se utiliza para imprimir desde aplicaciones compatibles con la administración de color. Los procesos de administración de color se realizan a través del sistema de administración de color de la aplicación. Esto es útil cuando desea obtener los mismos resultados de administración de color utilizando una aplicación común entre diferentes sistemas operativos.

 [“Administración de color desde la aplicación \(sin administración de color\)” de la página 34](#)

Administración de color desde el controlador de la impresora

Realiza la administración de color usando el sistema de administración de color del sistema operativo. En Windows, se usa ICM y, en Mac, ColorSync. Esto es eficaz para la creación de resultados de impresión similares desde diferentes aplicaciones con el mismo sistema operativo. Sin embargo, también se necesita una aplicación compatible con la administración de color.

 [“Administración de color desde el controlador de la impresora \(ICM\) \(Windows\)” de la página 36](#)

 [“Administración de color con el controlador de la impresora \(ColorSync\) \(Mac\)” de la página 38](#)

Funciones varias de impresión

Configuración manual de colores (únicamente en Windows)

Puede seleccionar el espaciado de color usado para la administración de color de sRGB o Adobe RGB. También puede ajustar manualmente los tonos de color mientras visualiza una vista previa de la imagen.

- sRGB: normalmente, seleccione sRGB.
- Adobe RGB: seleccione al imprimir datos con el espaciado de color de Adobe RGB.

Al seleccionar Color Controls (Ajuste Color), se puede ajustar el brillo, el contraste, la saturación, el balance de color, etc.

1 Al utilizar aplicaciones que poseen una función de administración de color, especifique cómo ajustar los colores desde estas aplicaciones.

Al utilizar aplicaciones sin una función de administración de color, comience desde el paso 2.

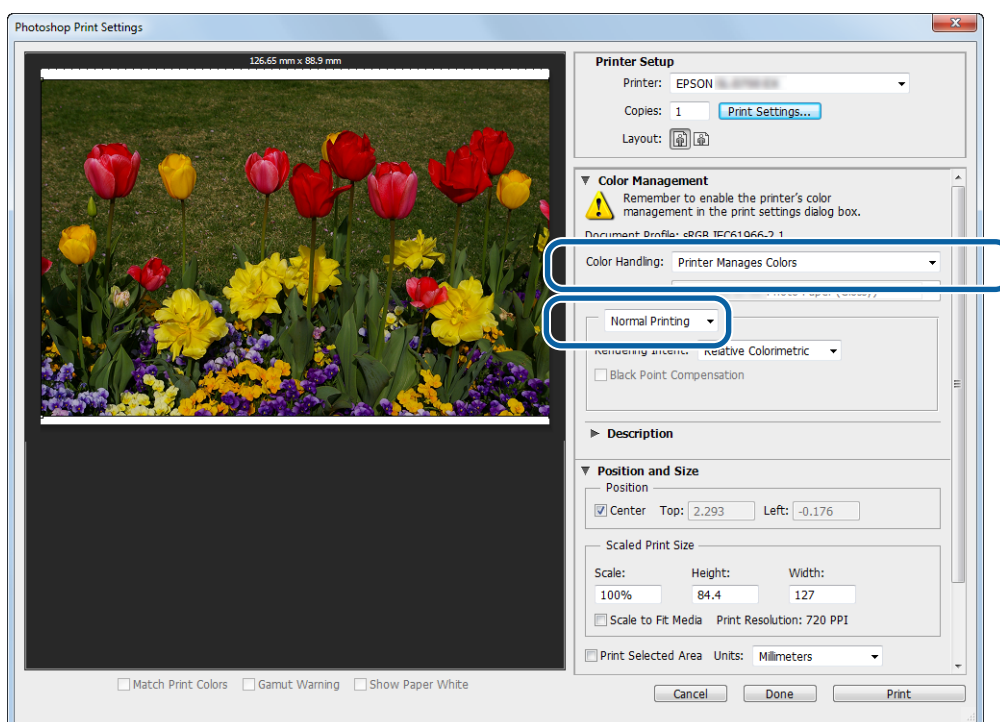
En función del tipo de aplicación, ajuste la configuración siguiendo la tabla que aparece a continuación.

Software de la aplicación	Configuración de administración de color
Adobe Photoshop CS5/CS6/CC	Printer Manages Colors (La impresora gestiona los colores)
Adobe Photoshop Lightroom 3/4/5	
Otras aplicaciones	No Color Adjustment (Sin ajuste de color)

Ejemplo de Adobe Photoshop CS6

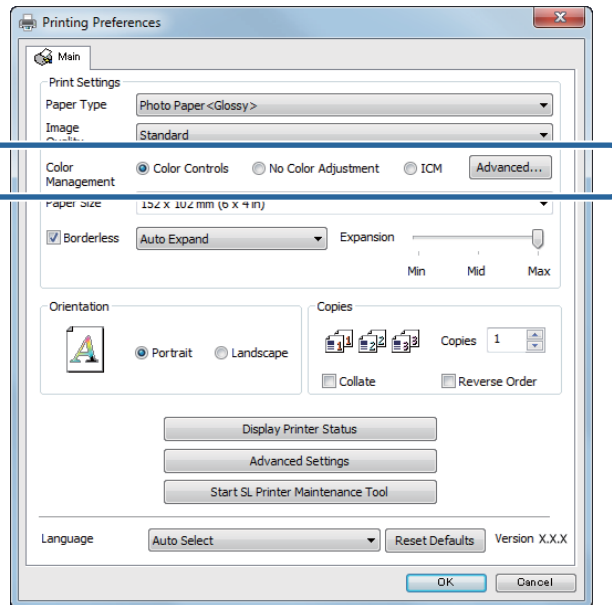
Abra la pantalla **Print Settings (Configuración de impresión)**.

Seleccione **Standard Printing (Impresión estándar)** en **Color Management (Color)**. Seleccione **Printer Manages Colors (La impresora gestiona los colores)** en **Color Handling (Administración de color)**.



Funciones varias de impresión

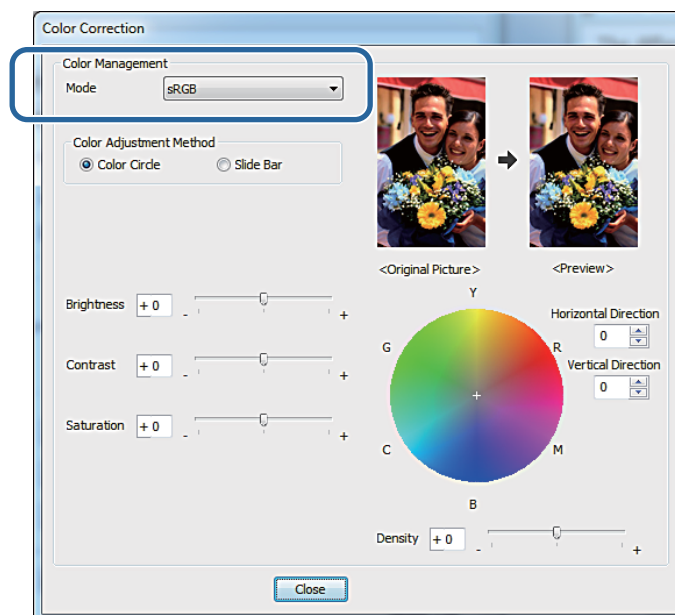
- 2 Haga clic en **Print Settings (Configuración de impresión)** para visualizar la pantalla de configuración del controlador de la impresora.
- 3 En la pantalla **Main (Principal)**, seleccione **Color Controls (Ajuste Color)** en **Color Management (Color)** y haga clic en **Set (Configurar)**.



- 4 Seleccione **Mode (Modo)**.

sRGB: administra los colores usando sRGB. Imprime en los tonos de color óptimos. Normalmente, debería seleccionarse esta opción.

Adobe RGB: administra los colores según el espaciado de color más amplio de Adobe RGB. Seleccione esta opción cuando imprima datos de imagen usando la información de espaciado de color de Adobe RGB.



Funciones varias de impresión

5

Realice los ajustes necesarios.

Color Adjustment Method (Método de ajuste de color): Seleccione el método de ajuste de color.

Brightness (Brillo): Ajusta el brillo de la imagen.

Contrast (Contraste): Ajusta el contraste (la diferencia entre tonos claros y oscuros) de la imagen.

Quando se aumenta el contraste, las partes claras se vuelven más claras y las oscuras, más oscuras. En cambio, si se disminuye el contraste, disminuye la diferencia entre las partes claras y las oscuras.

Saturation (Saturación): Ajusta la saturación (claridad del color) de la imagen. Al aumentar la saturación, los colores se vuelven más vivos. Cuando, por el contrario, se disminuye la saturación, los colores se van apagando hasta volverse grisáceos.

Color Circle (Círculo de color): Cuando se selecciona el círculo de color como **Color Adjustment Method (Método de ajuste de color)**, se puede ajustar la barra de densidad haciendo clic en él.

También puede ajustar el tono introduciendo coordenadas horizontales y verticales.

Slide Bar (Barra deslizante): Cuando la barra deslizante se selecciona como **Color Adjustment Method (Método de ajuste de color)**, se pueden ajustar los colores con ella.

Nota:

Puede ajustar el valor de corrección mientras comprueba la imagen de muestra en la pantalla.

6

De ser necesario, realice ajustes adicionales y luego proceda a imprimir.

Con esto, finaliza esta sección.

Funciones varias de impresión

Administración de color desde la aplicación (sin administración de color)

Imprima usando aplicaciones con una función de administración de color. Active la configuración de administración de color en la aplicación y desactive la función de ajuste de color del controlador de la impresora.

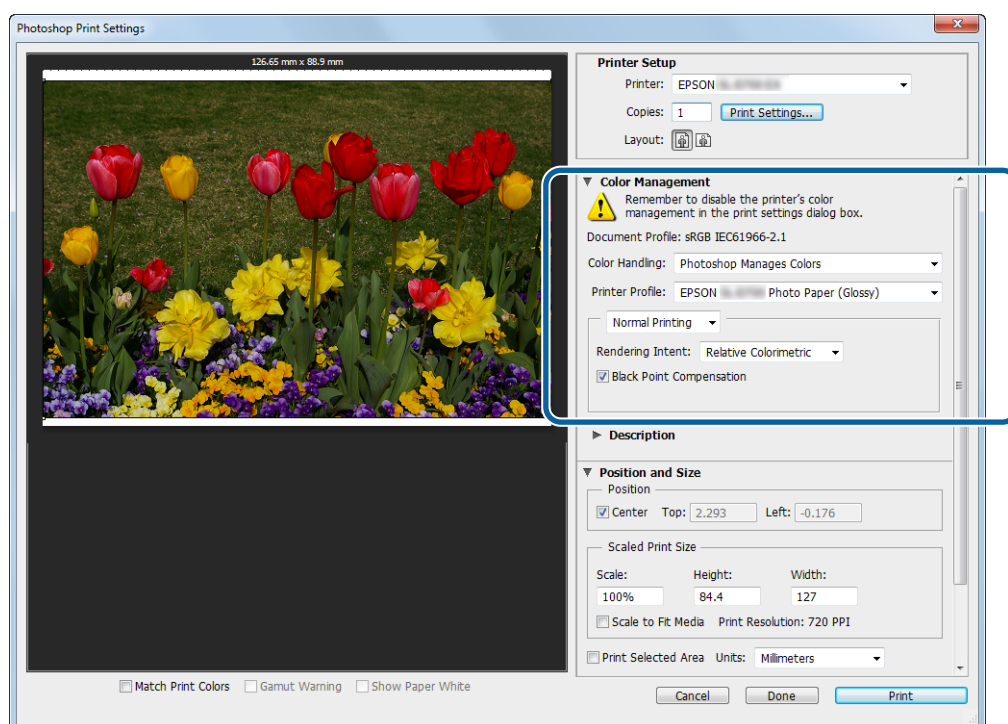
1

Efectúe la configuración de ajuste de color a través de la aplicación.

Ejemplo de Adobe Photoshop CS6

Abra la pantalla **Print Settings (Configuración de impresión)**.

Seleccione **Standard Printing (Impresión estándar)** en **Color Management (Color)**. Seleccione **Photoshop Manages Colors (Photoshop gestiona los colores)** en **Color Handling (Administración de color)** y, a continuación, seleccione **Printer Profile (Perfil de impresora)** y **Matching Method (Método de coincidencia)**.



Nota:

Si no está utilizando un perfil de impresora original, seleccione un perfil para cada tipo de papel desde el menú desplegable **Printer profile (Perfil de impresora)**.

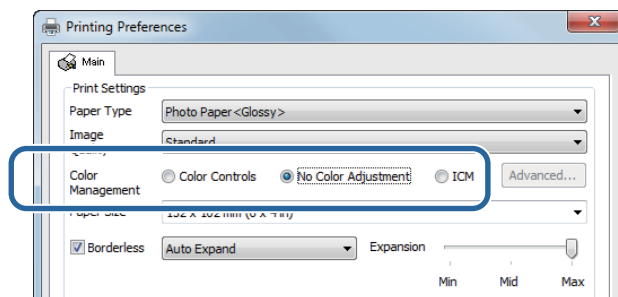
2

Haga clic en **Print Settings (Configuración de impresión)** para visualizar la pantalla de configuración del controlador de la impresora.

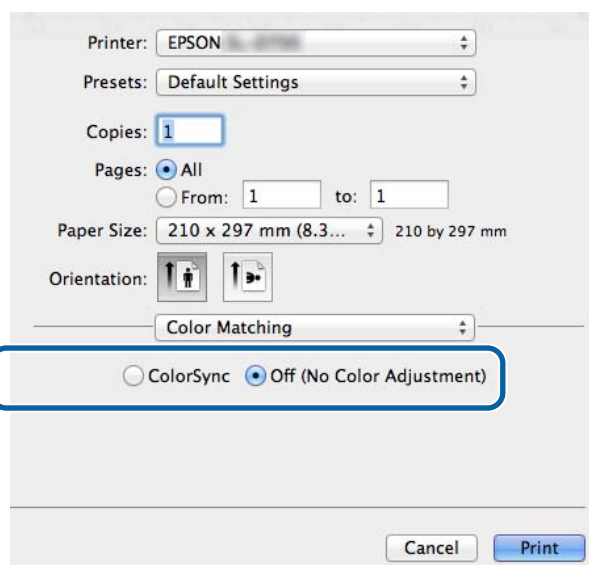
Funciones varias de impresión

3 Desactive la administración de color.

Windows: en la pantalla **Main (Principal)**, seleccione **No Color Adjustment (Sin Ajuste de Color)** en **Color Management (Color)**.



Mac: seleccione **Color Matching (Ajuste de color)** en la lista y, a continuación, seleccione **Off (No Color Adjustment) (Desactivado (Sin Ajuste de Color))**.



4 De ser necesario, realice ajustes adicionales y luego proceda a imprimir.

Con esto, finaliza esta sección.

Funciones varias de impresión

Administración de color desde el controlador de la impresora (ICM) (Windows)

Realiza la administración de color desde el controlador de la impresora. Si la aplicación no es compatible con la administración de color, seleccione Driver ICM (Basic) [Controlador ICM (Básico)] o Driver ICM (Advanced) [Controlador ICM (Avanzado)]. Si la aplicación es compatible con la administración de color, seleccione Host ICM. Cuando administre colores usando Host ICM, use datos de imagen que contengan un perfil de entrada integrado.

1

Efectúe la configuración de ajuste de color a través de la aplicación.

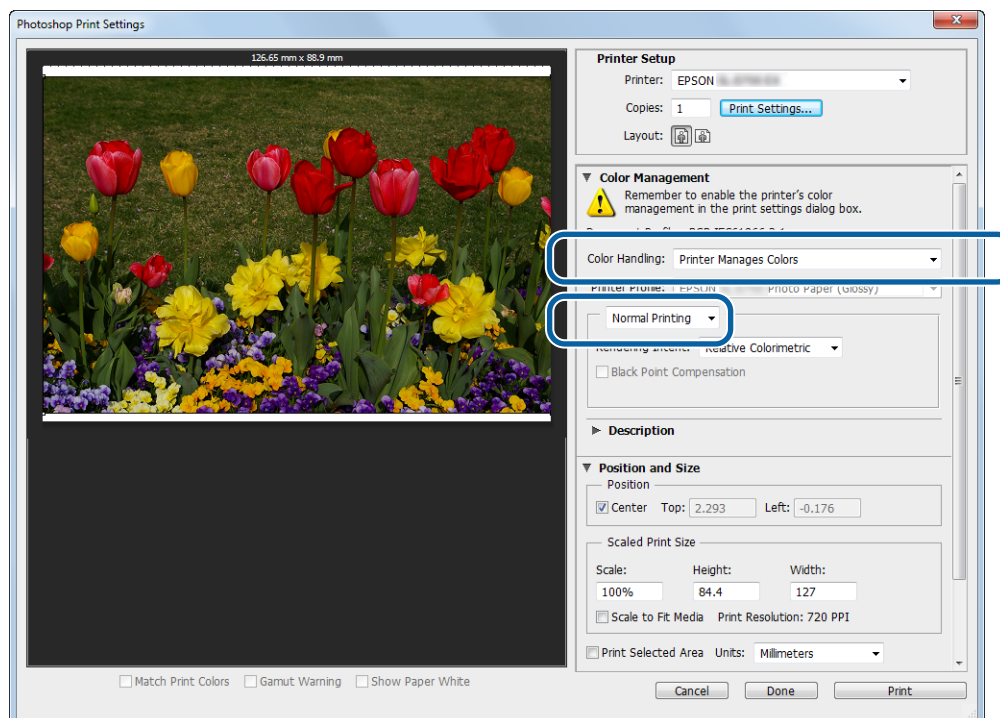
En función del tipo de aplicación, ajuste la configuración siguiendo la tabla que aparece a continuación.

Software de la aplicación	Configuración de administración de color
Adobe Photoshop CS5/CS6/CC	Printer Manages Colors (La impresora gestiona los colores)
Adobe Photoshop Lightroom 3/4/5	
Otras aplicaciones	No Color Adjustment (Sin ajuste de color)

Ejemplo de Adobe Photoshop CS6

Abra la pantalla **Print Settings (Configuración de impresión)**.

Seleccione **Standard Printing (Impresión estándar)** en **Color Management (Color)**. Seleccione **Printer Manages Colors (La impresora gestiona los colores)** en **Color Handling (Administración de color)**.



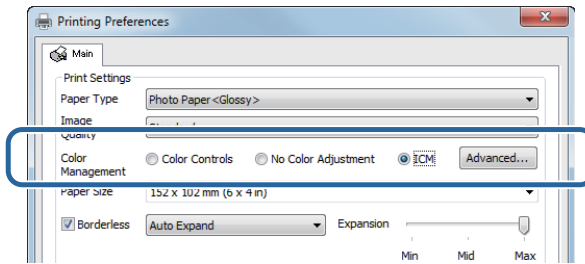
Al utilizar aplicaciones sin una función de administración de color, comience desde el paso 2.

2

Haga clic en **Print Settings (Configuración de impresión)** para visualizar la pantalla de configuración del controlador de la impresora.

Funciones varias de impresión

- 3** En la pantalla **Main (Principal)** seleccione **ICM en Color Management (Color)** y haga clic en **Set (Configurar)**.

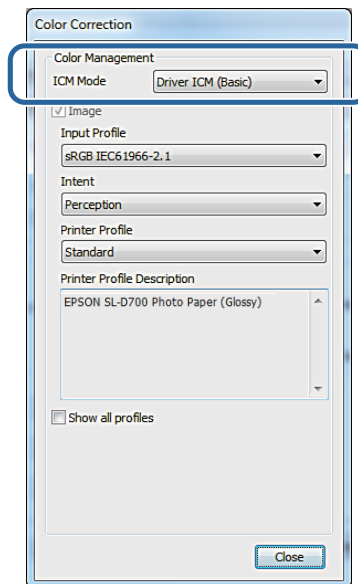


- 4** Seleccione **ICM Mode (Modo ICM)**.

Driver ICM (Basic) [Controlador ICM (Básico)]: especifique el perfil de entrada usado para procesar todos los datos de imagen.

Driver ICM (Advanced) [Controlador ICM (Avanzado)]: especifique el perfil de entrada para cada tipo de imagen, como fotografías, gráficos y datos de texto.

Host ICM: especifique cuando imprima desde aplicaciones compatibles con la administración de color.



- 5** Realice los ajustes necesarios.

Si se selecciona **Driver ICM (Basic) [Controlador ICM (Básico)]** o **Driver ICM (Advanced) [Controlador ICM (Avanzado)]**, se debe especificar un perfil de entrada.

Si se selecciona **Show all profiles (Mostrar todos los perfiles)**, se debe especificar el valor de **Intent** y **Printer Profile (Perfil de impresora)**.

Intent	Explicación
Saturation (Saturación)	Convierte sin cambiar la saturación actual.
Perceptual	Al convertir, produce una imagen que parece más natural. Esta función se usa al emplear una gama de color más amplia para datos de imágenes.
Relative Colorimetric (Colorimétrico Relativo)	Realiza la conversión de modo que un conjunto de las coordenadas de la gama de color y las coordenadas del punto blanco (temperatura de color) de los datos originales coincidan con las coordenadas de impresión correspondientes. Esta función se usa para muchos tipos de ajuste de colores.

Funciones varias de impresión

Intent	Explicación
Absolute Colorimetric (Colorimétrico Absoluto)	Al convertir, asigna coordenadas absolutas de la gama de colores tanto al original como a los datos de impresión. De este modo, el tono de color no se ajusta en ningún punto blanco (o temperatura de color) del original o los datos de impresión. Esta función se usa para fines especiales, como impresiones de logotipos a color.

6 De ser necesario, realice ajustes adicionales y luego proceda a imprimir.

Con esto, finaliza esta sección.

Administración de color con el controlador de la impresora (ColorSync) (Mac)

Realiza la administración de color desde el controlador de la impresora. La aplicación debe ser compatible con ColorSync. Al administrar colores con ColorSync, use datos de imagen en los que se integre un perfil de entrada.

1 Efectúe la configuración de ajuste de color a través de la aplicación.
En función del tipo de aplicación, ajuste la configuración siguiendo la tabla que aparece a continuación.

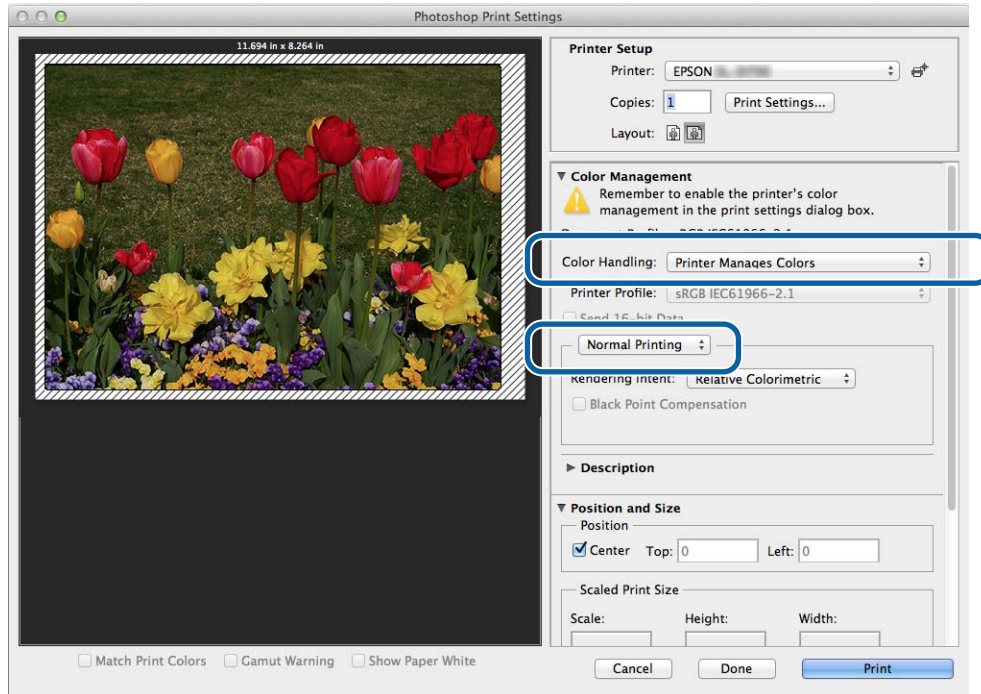
Software de la aplicación	Configuración de administración de color
Adobe Photoshop CS6/CC	Printer Manages Colors (La impresora gestiona los colores)
Adobe Photoshop Lightroom 4/5	
Otras aplicaciones	No Color Adjustment (Sin ajuste de color)

Funciones varias de impresión

Ejemplo de Adobe Photoshop CS6

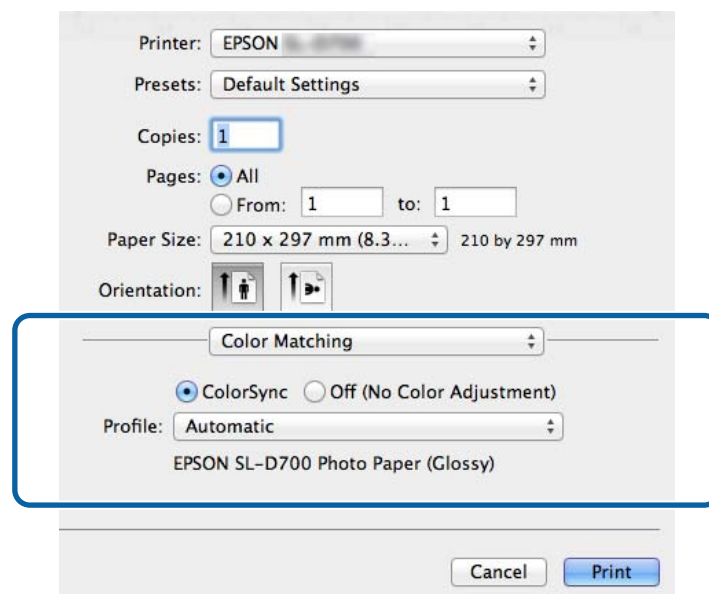
Abra la pantalla **Print Settings (Configuración de impresión)**.

Seleccione **Standard Printing (Impresión estándar)** en **Color Management (Color)**. Seleccione **Printer Manages Colors (La impresora gestiona los colores)** en **Color Handling (Administración de color)**.



2 Haga clic en **Print Settings (Configuración de impresión)** para visualizar la pantalla de configuración del controlador de la impresora.

3 Seleccione **Color Matching (Ajuste de color)** en la lista y haga clic en **ColorSync**. A continuación, seleccione **Profile (Perfil)**.



4 De ser necesario, realice ajustes adicionales y luego proceda a imprimir.

Funciones varias de impresión

Con esto, finaliza esta sección.

Funciones varias de impresión

Impresión sin márgenes

Puede imprimir los datos sin bordes (márgenes).

Tipos de impresión sin márgenes

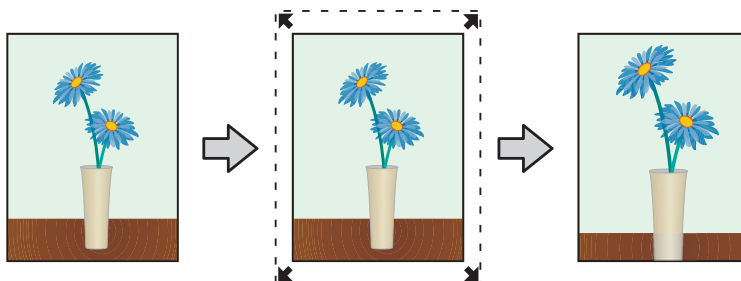
Hay dos métodos de impresión sin márgenes: Auto Expand (Autoexpandir) y Retain Size (Conservar tamaño). Para una impresión sencilla sin márgenes, recomendamos **Auto Expand (Autoexpandir)**. Para evitar que el controlador de la impresora amplíe la imagen, le recomendamos **Retain Size (Conservar tamaño)**.

Auto Expand (Autoexpandir)

El controlador de la impresora amplía los datos de impresión a un tamaño levemente mayor que el tamaño del papel e imprime la imagen ampliada. No se imprimen las secciones que se extienden más allá de los bordes del papel, lo que permite obtener una impresión sin márgenes.

Utilice una configuración como la composición de página en la aplicación para ajustar el tamaño de los datos de imagen, tal como se describe a continuación.

- Haga coincidir el tamaño del papel y la configuración de página para los datos de impresión.
- Si la aplicación posee ajustes de márgenes, especifique "0 mm" para los márgenes.
- Haga coincidir los datos de imagen con el tamaño del papel.

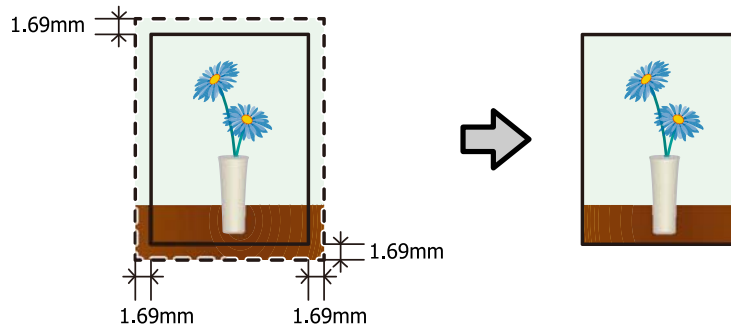


Retain Size (Conservar tamaño)

Cree datos de impresión más grandes que el tamaño real del papel en las aplicaciones para producir un resultado sin márgenes. El controlador de la impresora no agranda los datos de imagen. Utilice una configuración como la composición de página en la aplicación para ajustar el tamaño de los datos de imagen, tal como se describe a continuación.

- Establezca las páginas de modo que sean 1,69 mm más anchas en todos los lados que el tamaño del papel que se va a imprimir.
- Si la aplicación posee ajustes de márgenes, especifique "0 mm" para los márgenes.
- Haga coincidir los datos de imagen con el tamaño del papel.

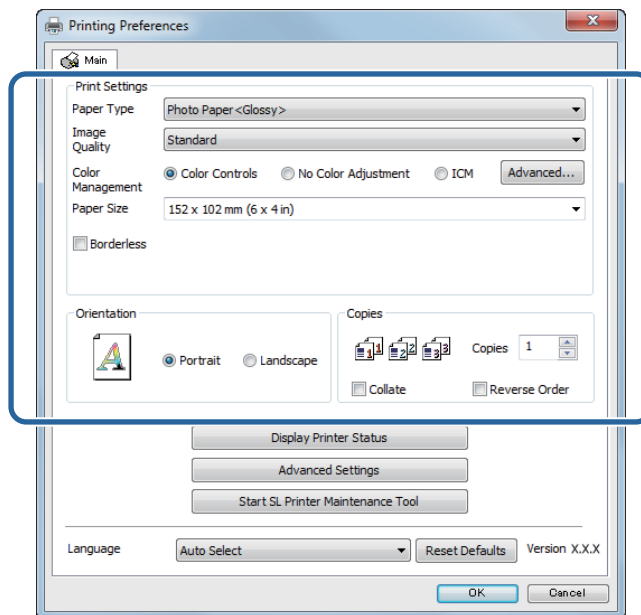
Funciones varias de impresión



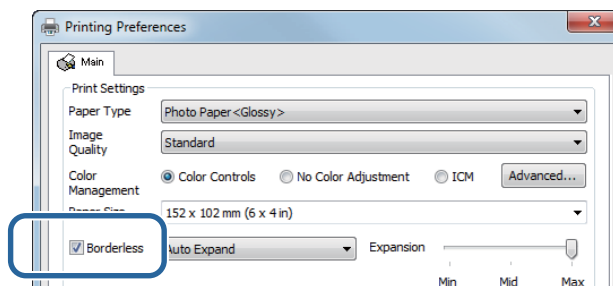
Procedimiento

Windows

- 1 Abra la pantalla **Main (Principal)** del controlador de la impresora.
 ↗ “Pantalla de ajustes (Windows)” de la página 13
- 2 En la pantalla **Main (Principal)**, establezca los elementos necesario, como **Paper Type (Tipo de papel)** y **Paper Size (Tamaño del papel)**.



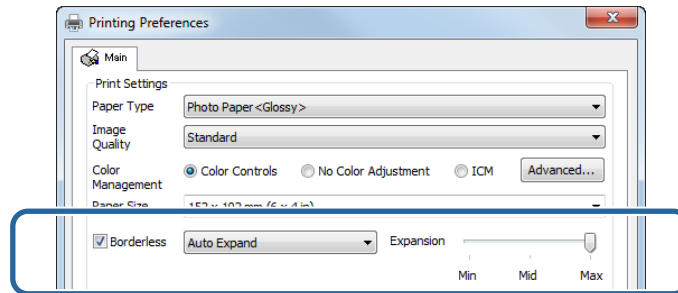
- 3 Seleccione **Borderless (Sin márgenes)**.



Funciones varias de impresión

- 4** Seleccione **Auto Expand (Autoexpandir)** o **Retain Size (Conservar tamaño)** como método de impresión sin márgenes.

Si elige **Auto Expand (Autoexpandir)**, deberá establecer la cantidad de aumento con el control deslizante.



Nota:

Si desliza el control hacia **Mid (Med)** o **Min (Mín)** disminuirá el índice de ampliación de la imagen. Como resultado, podría haber márgenes en los bordes del papel según el papel y el entorno de impresión.

- 5** De ser necesario, realice ajustes adicionales y luego proceda a imprimir.

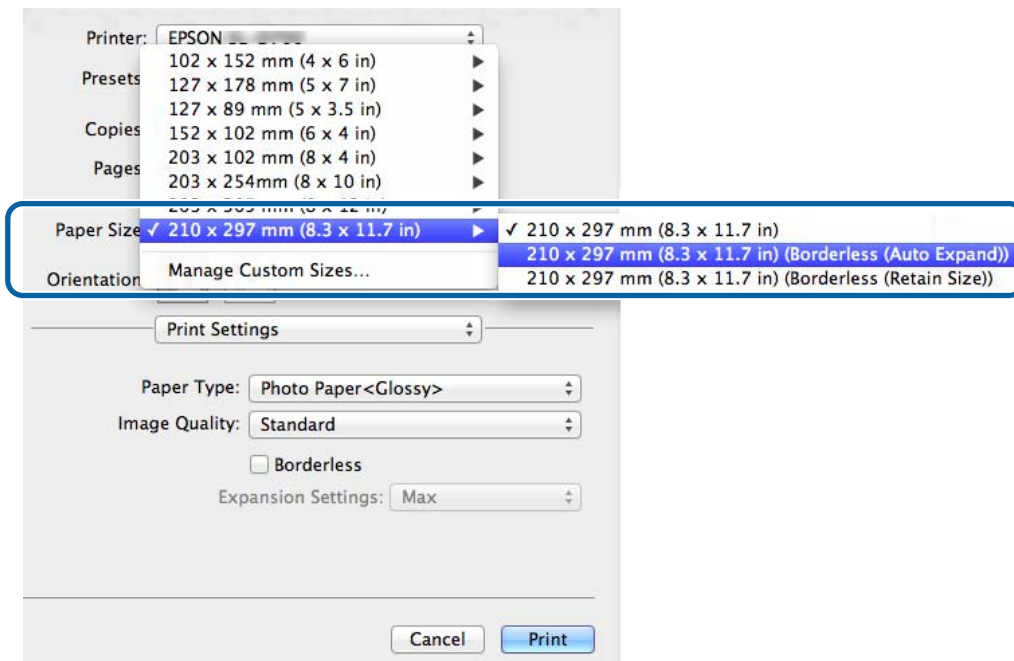
Con esto, finaliza esta sección.

Mac

- 1** Abra la pantalla **Main (Principal)** del controlador de la impresora.

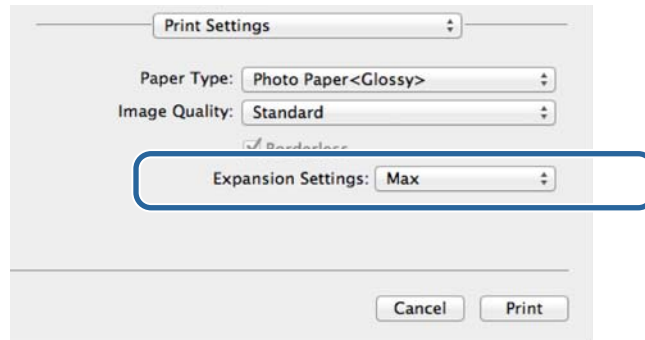
➔ “Pantalla de ajustes (Mac)” de la página 17

- 2** Seleccione el tamaño de impresión y el método de impresión sin márgenes en Paper Size (Tamaño del papel).



Funciones varias de impresión

- 3** Si elige **Auto Expand (Autoexpandir)** en Paper Size (Tamaño del papel), deberá establecer la cantidad de aumento.



Nota:

Si desliza el control hacia **Mid (Med)** o **Min (Mín)** disminuirá el índice de ampliación de la imagen. Como resultado, podría haber márgenes en los bordes del papel según el papel y el entorno de impresión.

- 4** De ser necesario, realice ajustes adicionales y luego proceda a imprimir.

Con esto, finaliza esta sección.

Funciones varias de impresión

Impresión en tamaños de papel no convencionales

Puede imprimir en tamaños de papel no incluidos en el controlador de la impresora. La impresora se puede usar con papel de los tamaños mencionados a continuación.

Ancho *	89, 102, 127, 152, 203 y 210 mm
Largo	De 50 a 1.000 mm

* Aunque puede establecer entre 89 y 210 mm en Mac, los tamaños de papel que no son compatibles con esta impresora no se pueden imprimir correctamente.

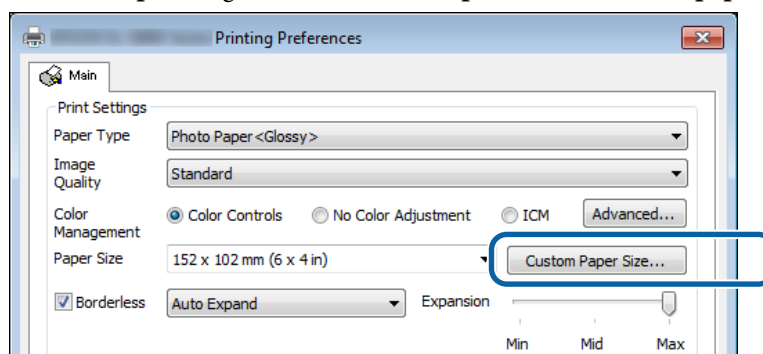
! Importante:

En función de la aplicación, podrían restringirse los tamaños de salida.

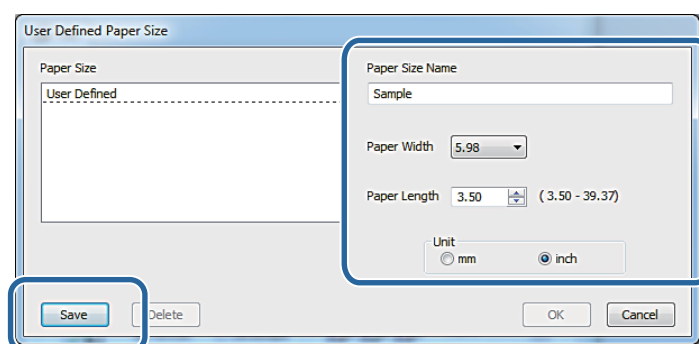
Procedimiento

Windows

- 1 Abra la pantalla **Main (Principal)** del controlador de la impresora.
[🔗 “Métodos básicos de impresión \(Windows\)” de la página 20](#)
- 2 En la pantalla **Main (Principal)**, haga clic en **Custom Paper Size... (Tamaño papel personalizado...)**.



- 3 En la pantalla **User Defined Paper Size (Tamaño Papel Definido por Usuario)** introduzca un nombre en **Paper Size Name (Nombre Tamaño de Papel)**, establezca el tamaño del papel y haga clic en **Save (Guardar)**.



Funciones varias de impresión

Nota:

- Para cambiar el tamaño del papel registrado, seleccione el nombre del tamaño del papel en la lista ubicada a la izquierda.
- Para eliminar un tamaño de papel registrado, seleccione el nombre del tamaño del papel en la lista ubicada a la izquierda y haga clic en **Delete (Borrar)**.
- Puede registrar hasta 30 tamaños del papel personalizados

4

Haga clic en **OK (Aceptar)**.

Se registra el tamaño introducido en la lista de tamaños de papel.

Ahora puede imprimir como lo haría normalmente.

Mac

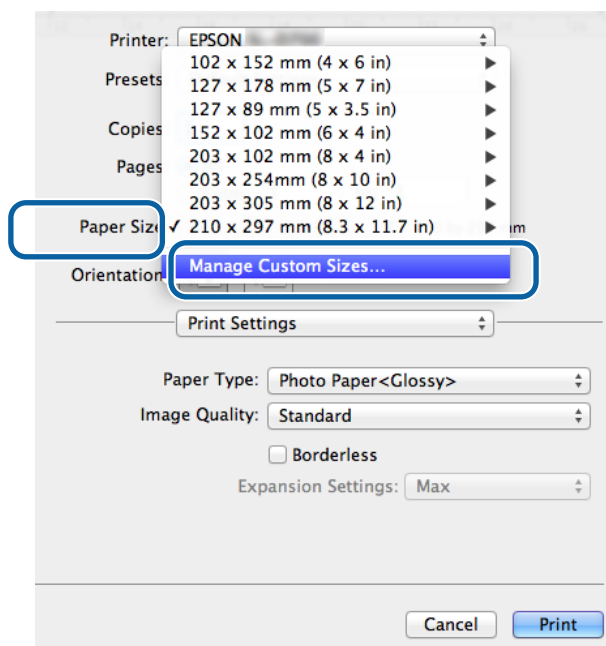
1

Abra la pantalla **Page Setup (Ajustar página)** del controlador de la impresora.

 [“Pantalla de ajustes \(Mac\)” de la página 17](#)

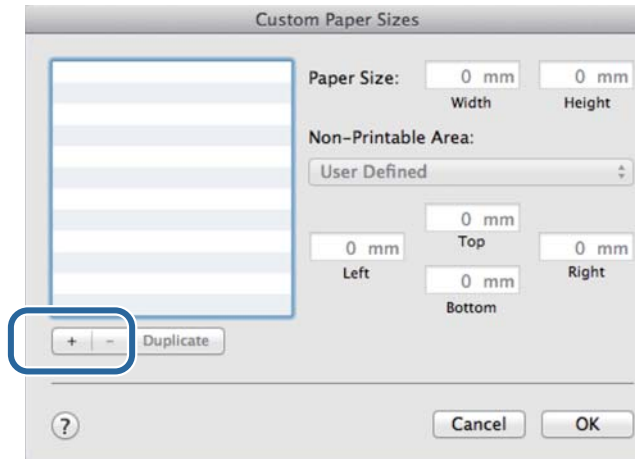
2

Seleccione **Manage Custom Sizes (Gestionar tamaños personalizados)** en **Paper Size (Tamaño del papel)**.



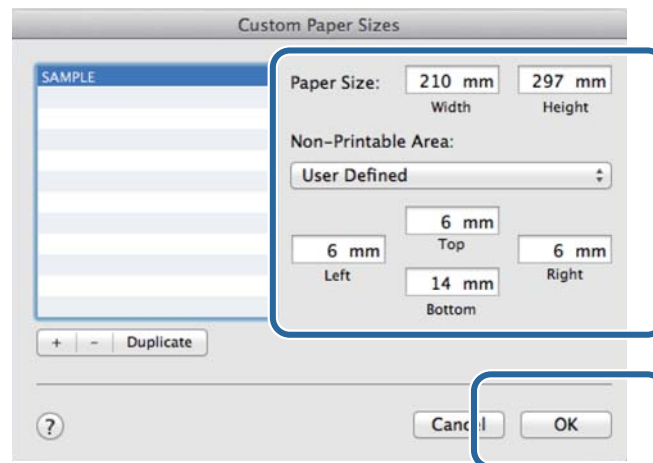
Funciones varias de impresión

- 3 Haga clic en + e introduzca un nombre para el nuevo tamaño de papel.



- 4 Introduzca el valor de **Width (Anchura)** y **Height (Altura)** para **Paper Size (Tamaño del papel)** y los márgenes, y haga clic en **OK (Aceptar)**.

Establezca el intervalo del tamaño de página y los márgenes de la impresora en función del método de impresión.



Nota:

- Para modificar un tamaño personalizado guardado, elíjalo en la lista en la parte izquierda de la página **Custom Paper Sizes (Tamaños de papel personalizados)**.
- Para copiar un tamaño personalizado guardado, selecciónelo en la lista de la izquierda y haga clic en **Duplicate (Duplicar)**.
- Para eliminar un tamaño personalizado guardado, selecciónelo en la lista de la izquierda y haga clic en **-**.
- El ajuste de tamaño de papel personalizado varía en función de la versión del sistema operativo. Consulte la documentación de su sistema operativo para obtener más información.

- 5 Haga clic en **OK (Aceptar)**.

Puede seleccionar el tamaño de papel guardado en el menú emergente Paper Size (Tamaño del papel). Ahora puede imprimir como lo haría normalmente.

Solución de problemas

Nota:

Si su problema no está relacionado con el controlador de la impresora, consulte el "Manual de funcionamiento".

☞ "Manual de funcionamiento" - "Solución de problemas"

Mensajes de error

Cuando aparezca un mensaje de error, compruebe la solución en la pantalla y tome las medidas necesarias.

Solución de problemas

No puede imprimir (debido a que la impresora no funciona)

Causa	Acción requerida
El controlador de la impresora no está instalado correctamente.	<p>¿Aparece el icono de la impresora en la carpeta Devices and Printers (Dispositivos e impresoras) o la carpeta Printers and Faxes (Impresoras y faxes)?</p> <p><input type="checkbox"/> Sí</p> <p>El controlador de la impresora está instalado. Consulte la sección: "La impresora no está conectada correctamente con el ordenador".</p> <p><input type="checkbox"/> No (se mostrará un icono bajo "Unspecified (Sin especificar)")</p> <p>Haga lo siguiente.</p> <p>(1) Haga clic en Start (Inicio) - Control Panel (Panel de control) - Hardware and Sound (Hardware y sonido) - Device Manager (Administrador de dispositivos) - Other devices (Otros dispositivos).</p> <p>(2) Haga clic con el botón derecho en EPSON SL-D800 series y haga clic en Update Driver Software (Actualizar software de controlador).</p> <p>(3) Haga clic en Search automatically for updated driver software (Buscar software de controlador actualizado automáticamente).</p> <p>(4) Una vez actualizado el software del controlador, haga clic en Close (Cerrar).</p> <p>(5) Consulte el "Manual de funcionamiento de la herramienta de mantenimiento" y registre la impresora.</p> <p>Si el controlador de la impresora sigue sin instalarse incluso después de realizar el procedimiento anterior, instale de nuevo dicho controlador.</p> <p>¿La configuración del puerto de la impresora coincide con el puerto de conexión de la impresora?</p> <p>Compruebe el puerto de la impresora.</p> <p>Haga clic en la pestaña Port (Puerto) de la pantalla Properties (Propiedades) de la impresora y compruebe que esté establecido un puerto con el nombre de la impresora.</p> <p>Si no aparece, el controlador de la impresora no está instalado de forma correcta. Elimine y vuelva a instalar el controlador de la impresora.</p>
La impresora no está estableciendo una comunicación con el ordenador.	<p>¿El cable está conectado de forma correcta?</p> <p>Confirme que el cable de interfaz esté conectado de forma segura al conector de la impresora y al ordenador. Además, asegúrese de que el cable no esté dañado o doblado. Si posee un cable de repuesto, intente conectar el cable de repuesto.</p>
Ha ocurrido un error en la impresora.	<p>Compruebe las luces de la impresora y el mensaje que aparece en pantalla.</p> <p>Consulte el "Manual de funcionamiento" para buscar la solución.</p>

Solución de problemas

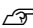
Causa	Acción requerida
La impresora deja de imprimir.	<p>¿Está establecido en Pause (Pausar) el estado de la cola de impresión?</p> <p>Si detiene la impresión o la impresora deja de imprimir debido a un error, la cola de impresión ingresará en el estado Pause (Pausar). No podrá imprimir en este estado.</p> <p>Haga doble clic en el icono de la impresora en la carpeta Devices and Printers (Dispositivos e impresoras) o Printers and Faxes (Impresoras y faxes) y, si la impresión está en pausa, abra el menú Printer (Impresora) y desactive la casilla de verificación Pause (Pausar).</p>
La impresora está desconectada	<p>¿Ha entrado el ordenador en el modo de suspensión?</p> <p>No permita que el ordenador entre en modo de suspensión. Cuando el ordenador entre en modo de suspensión, la impresora puede desconectarse.</p> <p>Si la impresora se desconecta, reinicie el ordenador. Si la impresora aún está fuera de línea incluso después de haber reiniciado el ordenador, apague la impresora y vuelva a encenderla.</p>

La impresora suena como si estuviese imprimiendo, pero no se realiza ninguna impresión.

Causa	Acción requerida
El cabezal de impresión se mueve, pero no se realiza ninguna impresión.	<p>Confirme el funcionamiento de la impresora.</p> <p>Consulte el "Manual de funcionamiento de la herramienta de mantenimiento" para imprimir un patrón de revisión de los inyectores y compruebe la operación y el estado de la impresora.</p>
El patrón de revisión de los inyectores no se imprime de forma correcta.	<p>Realice la limpieza de los cabezales.</p> <p>Los inyectores podrían estar obstruidos. Consulte el "Manual de funcionamiento de la herramienta de mantenimiento" para realizar la limpieza de cabezales e intentar imprimir el patrón de revisión de los inyectores nuevamente.</p>

Solución de problemas

Problemas con la calidad de impresión o resultados de impresión

Causa	Acción requerida
La calidad de impresión es baja, desigual, demasiado clara o demasiado oscura.	<p>¿Están obstruidos los inyectores de los cabezales de impresión?</p> <p>Si los inyectores están obstruidos, los inyectores específicos no disparan tinta y se reduce la calidad de impresión. Consulte el "Manual de funcionamiento de la herramienta de mantenimiento" para realizar una revisión de los inyectores.</p>
	<p>¿Es correcta la configuración de Paper Type (Tipo de papel)?</p> <p>Compruebe que la configuración de Paper Type (Tipo de papel) en la pantalla Main (Principal) del controlador de la impresora coincida con el tipo de papel en el que se va a imprimir.</p>
	<p>¿Comparó el resultado de la impresión con la imagen que se muestra en el monitor?</p> <p>Debido a que los monitores e impresoras representan los colores de forma diferente, los colores impresos no siempre coincidirán exactamente con los colores que se muestran en la pantalla.</p>
El color no es exactamente igual que en otra impresora.	<p>Los colores varían según el tipo de impresora debido a las características de cada impresora.</p> <p>Debido a que las tintas, los controladores de impresoras y los perfiles de impresoras se desarrollan para cada modelo de impresora, los colores impresos por diferentes modelos de impresoras no serán exactamente iguales.</p>
La impresión no está posicionada de forma correcta en el papel.	<p>¿Especifiqué el área de impresión?</p> <p>Compruebe el área de impresión en la configuración de la aplicación y la impresora.</p>
	<p>¿Es correcta la configuración del tamaño del papel?</p> <p>Si la opción de Paper Size (Tamaño del papel) seleccionada en el controlador de la impresora no coincide con el tamaño de papel (ancho) introducido en la impresora, la impresión podría no realizarse en la posición correcta o parte de los datos podría imprimirse en los márgenes del papel.</p> <p>Compruebe la configuración de Paper Size (Tamaño del papel) en la pantalla Main (Principal) del controlador de la impresora.</p>
Los márgenes aparecen en la impresión sin márgenes.	<p>¿Es correcta la configuración de los datos de impresión de la aplicación?</p> <p>Asegúrese de que sea correcta la configuración del papel en la aplicación y en el controlador de la impresora.</p> <p> "Impresión sin márgenes" de la página 41</p>

Actualizar el controlador de la impresora (Windows)

Actualizar el controlador de la impresora (Windows)

Siga el procedimiento que aparece a continuación para actualizar el controlador de la impresora.

! *Importante:*

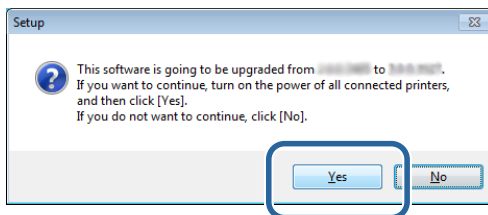
- Conecte todas las impresoras y encienda la alimentación.
- Debe iniciar sesión como un usuario con derechos de administrador.
- Si se solicita una contraseña o confirmación del Administrador, introduzca la contraseña y continúe con la operación.

- 1** Apague la impresora y conéctela a un ordenador usando un cable USB.



- 2** Introduzca el disco con el software y haga doble clic en el archivo Setup.exe en la carpeta **SystemApplication - Windows**.

- 3** Cuando se muestre la siguiente pantalla, haga doble clic en **Yes (Si)**.



- 4** Siga las instrucciones que aparezcan en la pantalla para instalarlo.

Actualizar el controlador de la impresora (Windows)

5 Al finalizar la instalación del controlador de la impresora, actualice la información del papel (registre la información de un archivo de tipo de papel a la impresora).

Realice los pasos 4 a 10 de "Instalación del controlador de la impresora (Windows)".

 ["Instalación del controlador de la impresora \(Windows\)" de la página 6](#)

Actualización del controlador de la impresora (Mac)

Actualización del controlador de la impresora (Mac)

Siga el mismo procedimiento que el de la instalación del controlador de la impresora.

 [“Instalación del controlador de la impresora \(Mac\)” de la página 10](#)

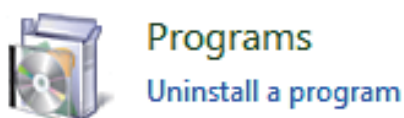
Desinstalación del controlador de la impresora (Windows)

Desinstalación del controlador de la impresora (Windows)

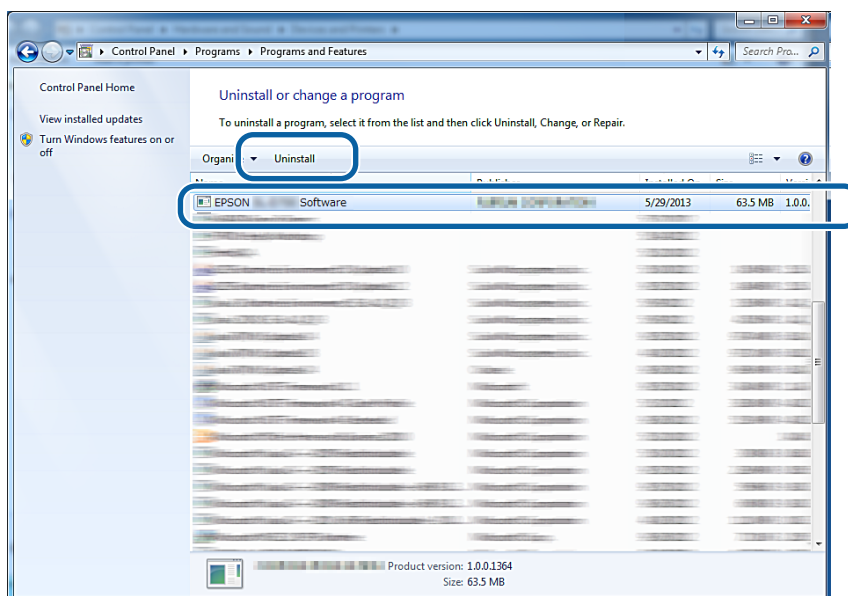
Nota:

- ❑ Debe iniciar sesión como un usuario con derechos de administrador.
- ❑ En Windows 7 y Windows 8, si se solicita una contraseña o confirmación del Administrador, introduzca la contraseña y continúe con la operación.

- 1 En el Control Panel (Panel de control), haga clic en **Uninstall a program (Desinstalar un programa)** (o **Add or remove Programs (Agregar o quitar programas)**).



- 2 Seleccione "EPSON SL-D800 Series Software" como el software que desea desinstalar y haga clic en **Uninstall (Desinstalar)** (o **Del (Eliminar)**).



- 3 Siga las instrucciones que aparezcan en la pantalla para continuar.
 Cuando aparezca el mensaje de confirmación de eliminación, haga clic en **Yes (Sí)**.
 La herramienta de mantenimiento y el controlador de la impresora se eliminarán al mismo tiempo.

Reinicie el ordenador si reinstalará el controlador de la impresora.

Desinstalación del controlador de la impresora (Mac)

Desinstalación del controlador de la impresora (Mac)

Use el programa de desinstalación para desinstalar el controlador de la impresora.

Descarga del programa de desinstalación

Descargue el programa de desinstalación del sitio web de Epson.

<http://www.epson.com/>

Procedimiento

Mediante el desinstalador, siga las instrucciones proporcionadas en el sitio web de Epson.