

SL-D800 Series

Printeridraiveri kasutusjuhend

Autoriõigused ja kaubamärgid

Autoriõigused ja kaubamärgid

Autoriõigused ja kaubamärgid

Ühtegi selle väljaande osa ei tohi paljundada, salvestada süsteemi, millest sellele juurde pääseb, ega edastada mingil kujul või ühegi vahendi (elektroonilise, mehaanilise, fotokoopia, salvestise või muu) kaudu ettevõtte Seiko Epson Corporation eelneva kirjaliku loata. Siin sisalduv teave on mõeldud kasutamiseks ainult selle Epsoni printeriga. Epson ei vastuta olukorra eest, kus seda teavet kasutatakse teiste printerite puhul.

Ei Seiko Epson Corporation ega selle sidusettevõtteid ei vastuta toote ostja ega muude osapoolte ees kahjude ega kulude eest, mis on ostjale või muule osapooltele tekkinud õnnetuse, toote vale kasutamise või väärkasutuse tõttu või (v.a USA-s) seetõttu, et Seiko Epson Corporationi kasutus- ja hooldusjuhiseid pole rangelt järgitud.

Seiko Epson Corporation ei vastuta ühegi kahju ega probleemi korral, mis tuleneb mis tahes lisaseadmete või tarvikute kasutamisest peale nende, mille Seiko Epson Corporation on nimetanud Epsoni originaaltoote või Epsoni heakskiidetud tootena.

Ettevõtet Seiko Epson Corporation ei saa võtta vastutusele ühegi kahju eest, mis tuleneb elektromagnetilisest häirest mis tahes muude ühenduskaablite kasutamise tõttu kui need, mille Seiko Epson Corporation on Epsoni heakskiidetud toodetena nimetanud.

EPSON®, EPSON EXCEED YOUR VISION, EXCEED YOUR VISION ja nende logod on ettevõtte Seiko Epson Corporation registreeritud kaubamärgid.

Microsoft® ja Windows® on ettevõtte Microsoft Corporation registreeritud kaubamärgid.


Apple®, Macintosh®, Mac OS® ja OS X® on ettevõtte Apple Inc. registreeritud kaubamärgid.

Adobe®, Photoshop®, Elements®, Lightroom® ja Adobe® RGB on Adobe Systems Incorporated'i registreeritud kaubamärgid.

Üldine teade: muud siin kasutatud tootenimed on antud üksnes identifitseerimise eesmärgil ja need võivad olla nende omanike kaubamärgid. Epson ütleb lahti mis tahes ja kõigist nende märkidega seotud õigustest.

© 2019 Seiko Epson Corporation. Kõik õigused kaitstud.

Sümbolite tähendus

 Tähtis:	tähtsana märgitud juhiseid tuleb järgida selle toote kahjustamise vältimiseks.
Märkus:	märkused sisaldavad olulist teavet selle toote toimimise kohta.

Autoriõigused ja kaubamärgid

Operatsioonisüsteemi versioonid

Selles dokumendis kasutatakse järgmisi lühendeid.

Windows tähendab opsüsteeme Windows 10, 8 ja 7.

- Windows 10 tähendab opsüsteeme Windows 10 Pro ja Windows 10 Pro x64.
- Windows 8.1 tähendab operatsioonisüsteeme Windows 8.1 ja Windows 8.1 Pro.
- Windows 8 tähendab operatsioonisüsteeme Windows 8 ja Windows 8 Pro.
- Windows 7 tähendab operatsioonisüsteemi Windows 7 Professional.

Macintosh tähendab opsüsteemi Mac.

- Mac tähendab opsüsteeme macOS Mojave/macOS High Sierra/macOS Sierra/OS X El Capitan/OS X Yosemite/OS X Mavericks/OS X Mountain Lion/Mac OS X v10.7.x/Mac OS X v10.6.8

Sisukord

Autoriõigused ja kaubamärgid

Autoriõigused ja kaubamärgid.	2
Sümbolite tähendus.	2
Operatsioonisüsteemi versioonid.	3

Printeridraiveri installimine

Süsteeminõuded.	5
Windows.	5
Mac.	5
Printeridraiveri installimine (Windows).	6
Printeridraiveri installimine (Mac).	10

Printeridraiveri funktsioonid

Sätete ekraan (Windows).	13
Kuva Main (Pealeht)	13
Ekraan Printer Window	15
Ekraan (Draiveri sätted)	15
Sätete kuva (Mac).	17
Ekraan (Lehekülje häälestuse)	17
Ekraan (Värvide sobitamine)	18
Ekraan (Prindisätted)	19

Printimise põhimeetodid (Windows)

Printimine PhotoShopist.	20
Printimise tühistamine.	24

Printimise põhimeetodid (Mac)

Printimine PhotoShopist.	25
Printimise tühistamine.	29

Mitmesugused printimisfunktsioonid

Värvihaldus.	30
Värvihalduse sätted.	30
Värvide seadistamine käsitsi (ainult Windows).	31
Värvihaldus rakendusest (värvihaldus puudub).	34
Värvihaldus printeridraiveril (ICM) (Windows).	36
Printeridraiveri värvihaldus (ColorSync) (Mac).	38
Ääristeta printimine.	40
Ääristeta printimise tüübid.	40

Seadistamise protseduur.	41
Printimine mittestandardse suurusega paberile.	44
Seadistamise protseduur.	44

Tõrkeotsing

Kui kuvatakse tõrketeaded.	47
Te ei saa printida (sest printer ei tööta).	47
Printer teeb häält, nagu prindiks, kuid midagi ei prindita.	48
Probleemid prindikvaliteedi/-tulemustega.	49

Printeridraiveri värskendamine (Windows)

Printeridraiveri värskendamine (Mac)

Printeridraiveri desinstallimine (Windows)

Printeridraiveri deinstallimine (Mac)

Printeridraiveri installimine

Printeridraiveri installimine

Süsteeminõuded

Printeridraiverit toetavad järgmised operatsioonisüsteemid.

Veenduge, et teie arvuti vastab järgmistele nõuetele.

Windows

Operatsioonisüsteem	Windows 7 Professional/Ultimate (SP1) 32-/64-bitine
	Windows 8 Pro 32-/64-bitine
	Windows 8.1 Pro 32-/64-bitine
	Windows 10 Pro 32-/64-bitine
Protsessor	Sõltub rakendusest
Mälu	4 GB või rohkem *1 (soovitav on 8 GB või rohkem *2)
Vaba ruum kõvakettal	64 GB või rohkem

*1 Ühendades neli printerit ja printides paberile formaadis 89 x 50 mm (3,5 x 2 tolli) kuni 127 x 178 mm (5 x 7 tolli).

*2 Ühendades neli printerit ja printides paberile formaadis üle 127 x 178 mm (5 x 7 tolli).

Mac

Operatsioonisüsteem	macOS Sierra/OS X El Capitan/OS X Yosemite/OS X Mavericks/OS X Mountain Lion/Mac OS X v10.7.x/Mac OS X v10.6.8
Protsessor	Sõltub rakendusest
Mälu	1 GB või rohkem
Vaba ruum kõvakettal	32 GB või rohkem

Märkus:

Mac ei pruugi kõiki rakendusi ja funktsioone toetada.

Printeridraiveri installimine

Printeridraiveri installimine (Windows)

Koos printeridraiveriga installitakse ka hooldustööriist. Pärast installimist peate värskendama hooldustööriistas paberi teavet, kasutades administraatorirežiimi.

Tähtis:

- peate logima sisse administraatori õigustega kasutajana.
- Kui nõutakse administraatori parooli või kinnitust, sisestage parool ja jätkake siis toimingut.

1

Lülitage printer välja ja ühendage see siis USB-kaabli abil arvutiga.



2

Sisestage tarkvaraplaat ja topeltklõpsake failil Setup.exe kaustas **SystemApplication – Windows**.

3

Järgige installimiseks ekraanil kuvatavaid juhiseid.

Kui printeridraiveri installimine on lõpetatud, värskendage paberi teavet (registreerige printeris teave paberi tüübi faili kohta).

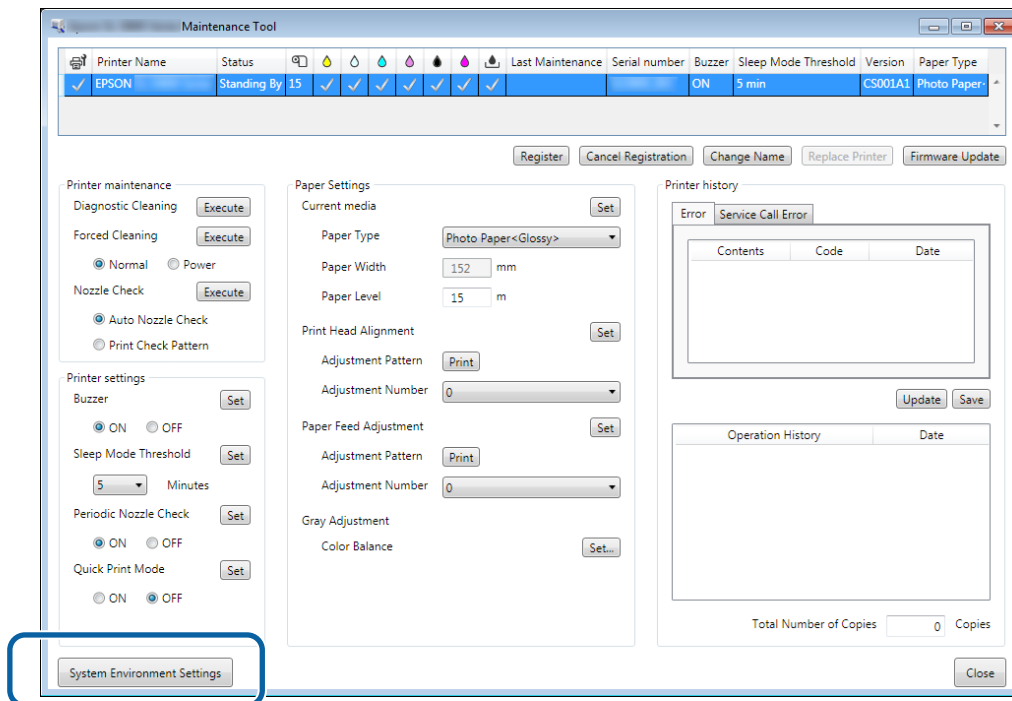
4

Käivitage hooldustööriist.

Klõpsake valikut (**Start**) – (**Kõik programmid**) – **EPSON** – **EPSON SL-D800 Series** – **SL Printer Maintenance Tool Admin**.

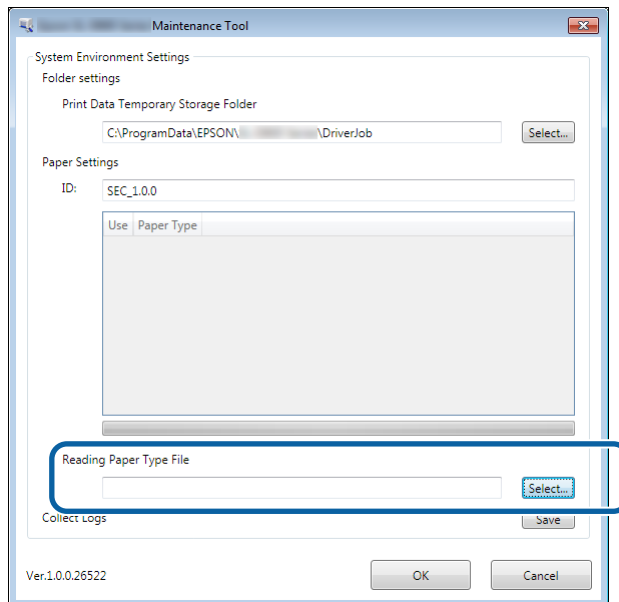
Printeridraiveri installimine

5 Klõpsake System Environment Settings (Süsteemi keskkonnasätted).



Ilmub kuva System Environment Settings (Süsteemi keskkonnasätted).

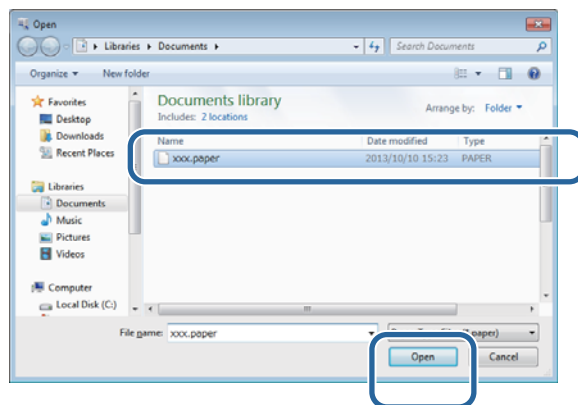
6 Klõpsake Select... (Vali) jaotises Reading Paper Type File (Paberi tüübi faili lugemine).



Kuvatakse faili valimise ekraan.

Printeridraiveri installimine

- 7 Valige paberi tüübi fail ja klõpsake siis (Ava).



Kuvatakse valitud paberi tüübi ID.

! **Tähtis:**

veenduge, et valite paberi tüübi faili.

Märkus:

teabe saamiseks paberi tüübi failide hankimise kohta võtke ühendust kohaliku edasimüüjaga.

- 8 Veenduge, et printer on ühendatud ja sisse lülitatud.

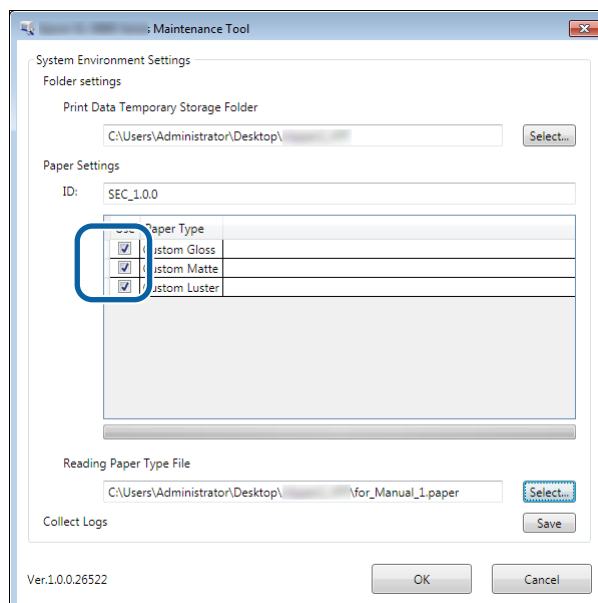
Kui ühendatud on mitu printeri, kontrollige kõiki printereid.

! **Tähtis:**

ärge printige paberi teabe värskendamise ajal.

- 9 Valige paber, mida soovite kasutada, jaotises **Paper Settings (Paberisätted)**–ID.

Saate valida kuni seitse paberitüüpi.

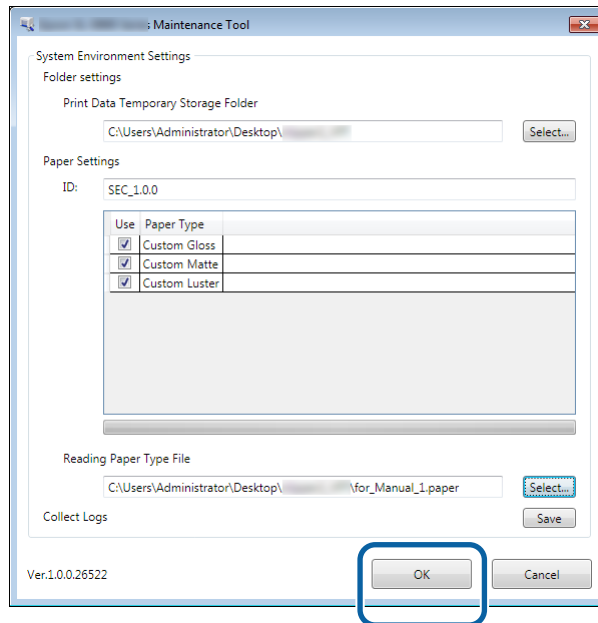


Printeridraiveri installimine

10

Klõpsake (OK).

Pärast seda peate arvuti taaskäivitama. Arvuti võib taaskäivituda automaatselt.



Printeridraiveri installimine

Printeridraiveri installimine (Mac)

Koos printeridraiveriga installitakse ka hooldustööriist.

Tähtis:

- peate logima sisse administraatori õigustega kasutajana.
- Kui nõutakse administraatori parooli või kinnitust, sisestage parool ja jätkake siis toimingut.
- Printeridraiveri installimisel värskendage paberi teavet.

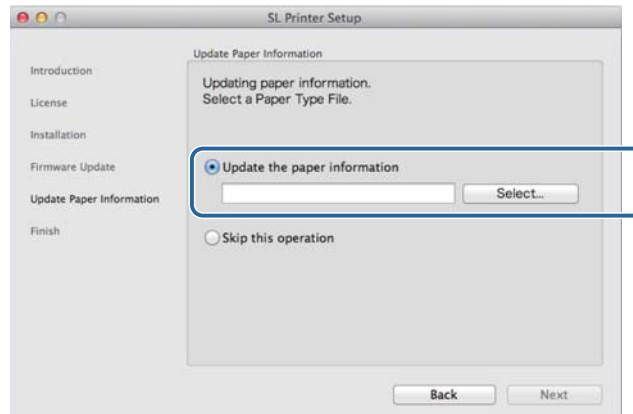
- 1 Lülitage printer välja ja ühendage see siis USB-kaabli abil arvutiga.



- 2 Sisestage tarkvaraplaat ja topelklõpsake kaustas **SystemApplication** – Mac OS X oleval failil **SL Printer Setup.dmg**.
- 3 Kui kuvatakse ekraan, topelklõpsake failil **SL Printer Setup.app**.
Järgige installimiseks ekraanil kuvatavaid juhiseid.

Printeridraiveri installimine

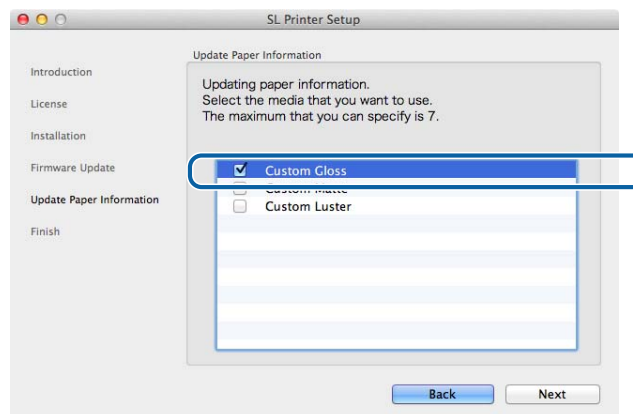
- 4** Kui ilmub järgmine kuva, klõpsake **Update the paper information (Uuenda paberiteavet)–Select... (Vali...)** ja valige paberi tüübi fail.



Märkus:

teabe saamiseks paberi tüübi failide hankimise kohta võtke ühendust kohaliku edasimüüjaga.


- 5** Kui ilmub järgmine kuva, valige paber, mida soovite kasutada, ja klõpsake **Next (Edasi)**.
Installimise lõpuleviimiseks järgige ekraanijuhiseid.



Printeridraiveri funktsioonid

Printeridraiver koordineerib printimisjuhiseid teisest rakendusest printerisse.

Printeridraiveri põhifunktsioone on kirjeldatud allpool.

- Teisendab rakendustest saadud printimisandmed prinditavateks andmeteks ja saadab need printerisse.
- Määrake printimistingimused nagu paberi tüüp ja suurus printeridraiveri sätete ekraanil.
- Ainult Windows
Käivitage kasutajarežiimis hooldustööriist ja te saate arvutis kohandamis- ja hooldustoiminguid teha, nt printeri oleku kontrollimine, seadistamine, pea puhastamine jne.
 „Hooldustööriista kasutusjuhend”

Printeridraiveri funktsioonid

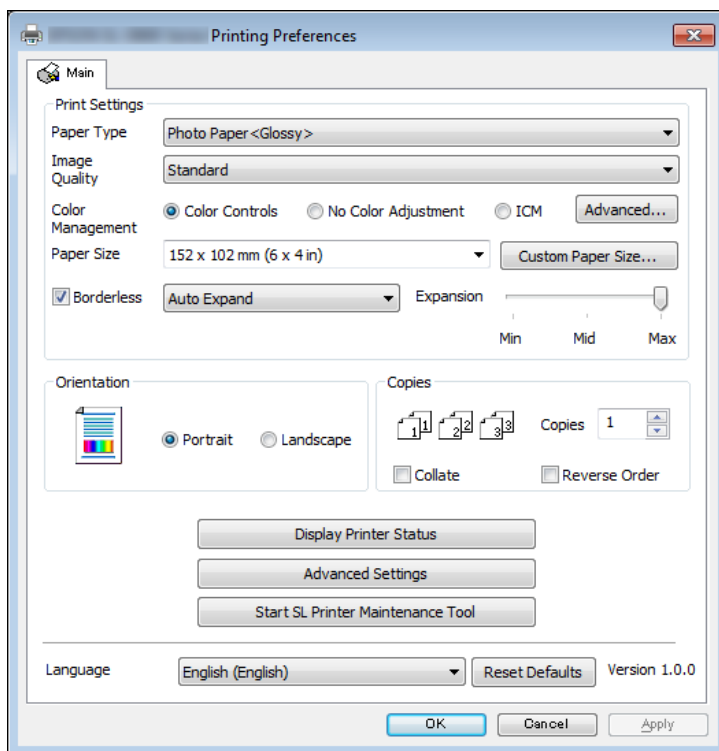
Sätete ekraan (Windows)

Kuva Main (Pealeht)

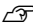
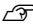

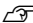
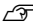

Kuval **Main (Pealeht)** saate õigesti printimiseks valida vajalikke elemente ja prindikvaliteeti.

Lisateavet printeridraiveri ekraani (**Peamine**) kuvamise kohta leiate jaotisest „Printimise põhimeetodid (Windows)”.

 „Printimise põhimeetodid (Windows)” lk 20



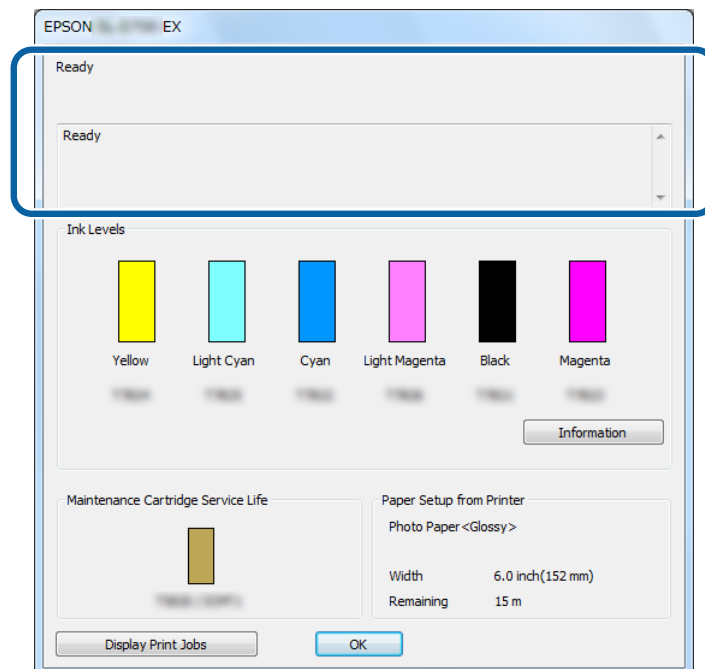
Printeridraiveri funktsioonid

Seadistusüksus		Selgitus
Prindisätet	(Paberi tüüp)	Valige paberi tüüp, mis vastab kasutatavale paberile.
	(Pildikvaliteet)	Prindikvaliteedi valikud on (Kiire) (360 dpi), (Standard) (720 dpi) või (Kõrge pildikvaliteet) (1440 dpi). Tavalisel juhul valige (Standard) . Kui soovite printida kõrge pildikvaliteediga, valige (Kõrge pildikvaliteet) . Kui soovite printida kiiresti, valige (Kiire) . Kui on määratud (Kiire) , on printimiskiirus suurem, kuid kvaliteet võib pisut halveneda.
	Värvihaldus	Valige printimisel kasutatav värvihalduse meetod.  „Värvihaldus“ lk 30
	(Paberi suurus)	Määrake printimiseks kasutatav paberi suurus. Kui loendis ei ole vajalikku paberiformaati, klõpsake User Defined (Kasutaja poolt määratud) , et registreerida uus formaat.  „Printimine mittestandardse suurusega paberile“ lk 44
	(Ääristeta)	Valige ääristeta (veeristeta) printimiseks. Valige ääristeta meetodina (Automaatlaiendus) või (Säilita suurus) . Kui on valitud (Automaatlaiendus) , määrake suurendamise määr.  „Ääristeta printimine“ lk 40
(Laiendus)	Kui jaotises (Ääristeta) on valitud (Automaatlaiendus) , saate suurendamise määra liuguriga määrata.	
(Suund)	klõpsake printimise suuna valimiseks valikut (Vertikaalpaigutus) või (Horisontaalpaigutus) . Veenduge, et sobitate selle rakenduses määratud suunaga.	
(Koopiad)	(Koopiad)	Määrake koopiate arv.
	(Järjesta)	Valige, kui printite mitme leheküljega dokumentidest järjestatult kaks või enam koopiat.
	(Vastupidine järjestus)	Prindib lehed vastupidises järjekorras.
(Kuva printeri olek)	Kuvab printeri oleku. Võimaldab kontrollida järelejäänud tindi hulka, vaba ruumi hoolduskassetil ja printeri paberisätteid.  „Sätete ekraan (Windows)“ lk 13	
Täpsemad sätted	Kuvatakse (Draiverisätted) .  „Ekraan (Draiveri sätted)“ lk 15	
(Käivita SL Printeri hooldustööriist)	Käivitage hooldustööriist kasutajarežiimis. Hooldustööriista kohta leiate täiendavad üksikasjad hooldustööriista kasutusjuhendist.  „Hooldustööriista kasutusjuhend“	
(Keel)	Valige printeridraiveri ekraanikeel. Valige keel ja klõpsake siis OK . Kuvatav keel muutub printeridraiveri järgmisel käivitamisel. (Automaatvalimine) valib automaatselt operatsioonisüsteemi keelele vastava keele.	
(Lähtesta vaikesätted)	Lähtestab kõik sätted vaikeväärtustele. Jaotisse (Kasutaja määratud) salvestatud paberisätteid ei kustutata.	

Printeridraiveri funktsioonid

Ekraan Printer Window

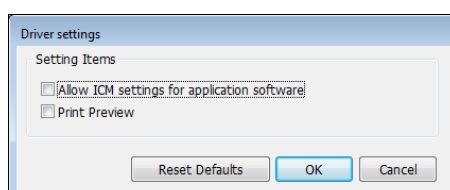
Kuval Main (Pealeht)klõpsake Display Printer Status (Kuva printeri olek), et avada kuvaPrinter Window (Printeri aken).



Seadistusüksus	Selgitus
Printeri olek	Kuvab printeri oleku.
(Tinditasemed)	Kuvab, kui palju tinti on järele jäänud.
(Teave)	Kuvab iga tindikasseti üksikasjaliku teabe.
(Hoolduskasseti kasutusaeg)	Kuvab vaba ruumi hoolduskassetis. Hoolduskasseti asendamisel lähtestatakse maht automaatselt.
(Paberi seadistus printerist)	Kuvab laetud paberi tüübi, laiuse ja järelejäänud koguse. Seadke suvandid Paberi tüüp, Paberi tase hooldustööriistas.
Display Print Jobs	Kuvab prindijärjekorra loendi. Saate siit kustutada printimistöid.

Ekraan (Draiveri sätted)

Klõpsake ekraanil (Peamine) käsku (Täpsemad sätted) ekraani (Draiveri sätted) kuvamiseks.



Printeridraiveri funktsioonid

Seadistusüksus	Selgitus
(Luba rakenduse tarkvara ICM-i sätted)	Valige see, kui rakenduse ICM-i sätted on lubatud ja prinditulemused ei vasta teie ootustele. Seda ei pea tavaliselt valima.
Print Preview (Printimise eelvaade)	Selle valimisel saate enne printimist vaadata prinditavat kujutist.
(Lähtesta vaikesätted)	Lähtestab sätted vaikeväärtustele.

Printeridraiveri funktsioonid

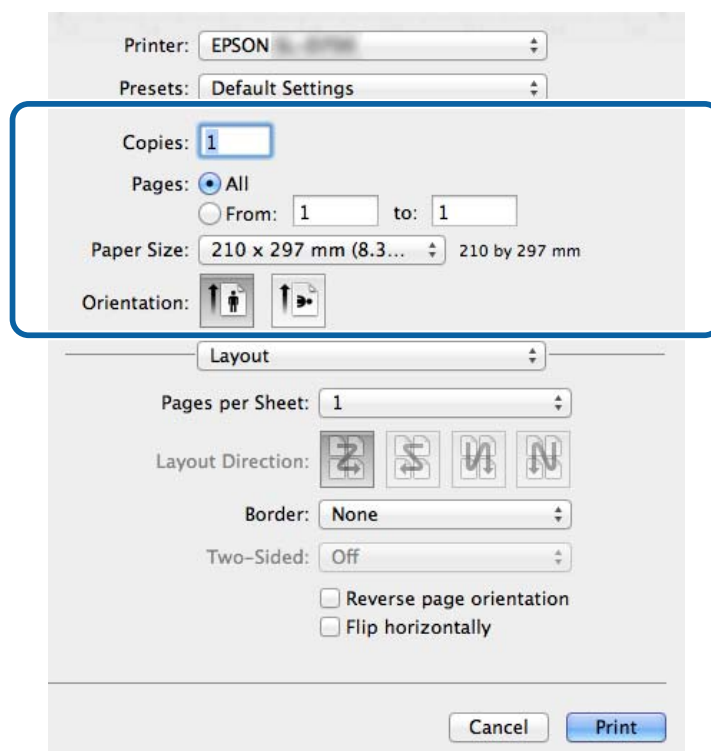
Sätete kuva (Mac)

Ekraan (Lehekülje häälestuse)

Ekraanil (**Lehekülje häälestus**) saate määrata paberi suuruse ja suuna.

Lisateavet printeridraiveri kuva **Page Setup (Lehekülje häälestus)** kohta vaadake jaotisest „Printimise põhimeetodid (Mac)”.

[„Printimise põhimeetodid \(Mac\)” lk 25](#)

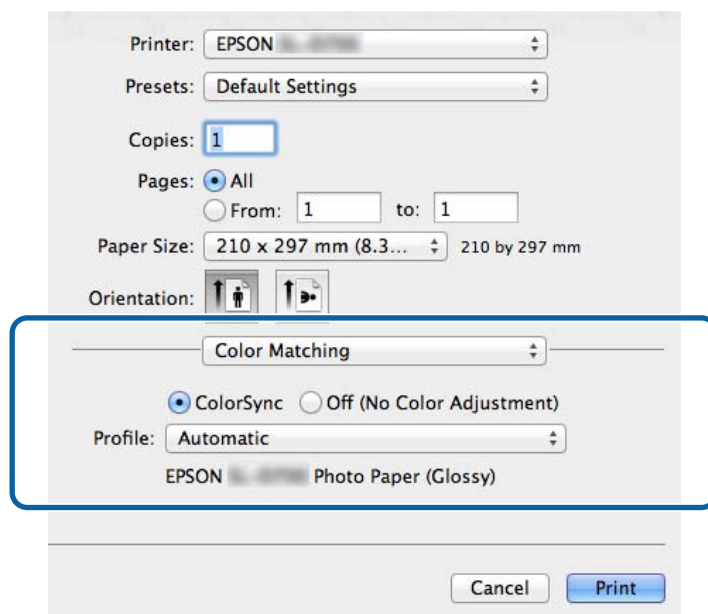


Seadistusüksus	Selgitus
(Koopiad)	Määrake koopiate arv.
(Leheküljed)	Määrake prindivahemik.
(Paberi suurus)	Määrake printimiseks kasutatav paberi suurus. Paberi suurus, mida loendis pole, saab registreerida kui (Kasutaja määratud) . „Printimine mittestandardse suurusega paberile” lk 44
Suund	Paberi suuna määramine.

Printeridraiveri funktsioonid

Ekraan (Värvide sobitamine)

Valige loendist **Color Matching (Värvide sobitamine)**, et Mac-i installitud värvihaldussüsteemi jaoks valida säte ColorSync.

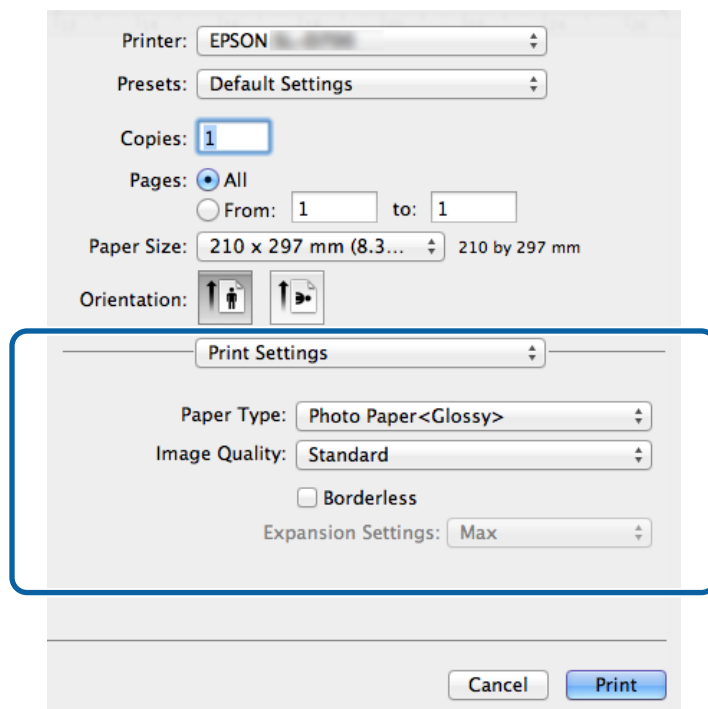



Seadistusüksus	Selgitus
(ColorSync) / (Väljas (värvide reguleerimine puudub))	Määrake, kas kasutada funktsiooni (ColorSync). Saate kasutada funktsiooni (ColorSync), printides rakendustest, mis toetavad värvihaldust.
(Profiil)	Määrake värvihalduseks kasutatav printeri profiil.

Printeridraiveri funktsioonid

Ekraan (Prindisätted)

Kui valite loendist **Print Settings (Printeri sätted)**, saate määrata sätted paper type (paberi tüüp) jaimage quality (pildikvaliteet).



Seadistusüksus	Selgitus
(Paberi tüüp)	Valige paberi tüüp, mis vastab kasutatavale paberile.
(Pildikvaliteet)	Prindikvaliteedi valikud on (Kiire) (360 dpi), (Standard) (720 dpi) või (Kõrge pildikvaliteet) (1440 dpi). Tavalisel juhul valige (Standard) . Kui soovite printida kõrge pildikvaliteediga, valige (Kõrge pildikvaliteet) . Kui soovite printida kiiresti, valige (Kiire) . Kui on määratud (Kiire) , on printimiskiirus suurem, kuid kvaliteet võib pisut halveneda.
(Ääristeta)	Valige ääristeta (veeristeta) printimiseks.  „Ääristeta printimine“ lk 40
(Laiendussätted)	Kui kasutate printimisel sätet (Ääristeta) , määrake suurenduseks (Maksimaalne) , (Keskmine) või (Minimaalne) .

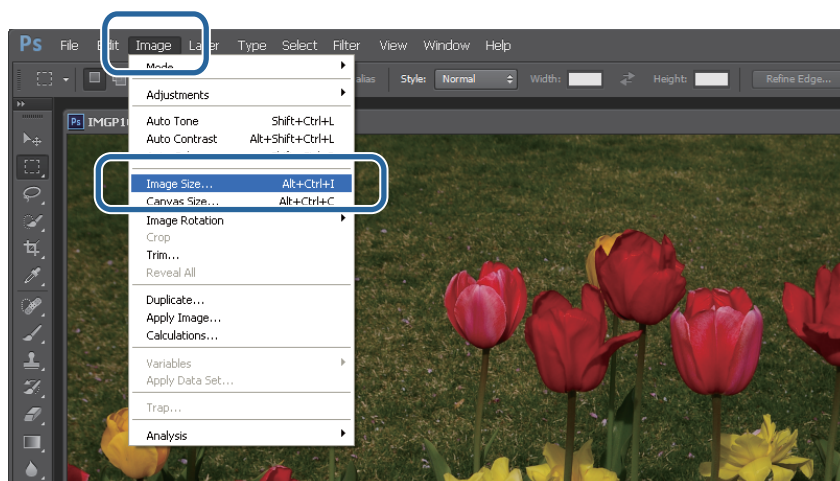
Printimise põhimeetodid (Windows)

Printimine PhotoShopist

Selles jaotises kasutatakse Adobe Photoshop CS6 näitena pildianndmete printimise kohta teie arvutil.

Toimingud võivad olenevalt kasutatavast rakenduse tarkvarast erineda. Vt täiendavaid üksikasju rakenduse tarkvaraga kaasas olevast juhendist.

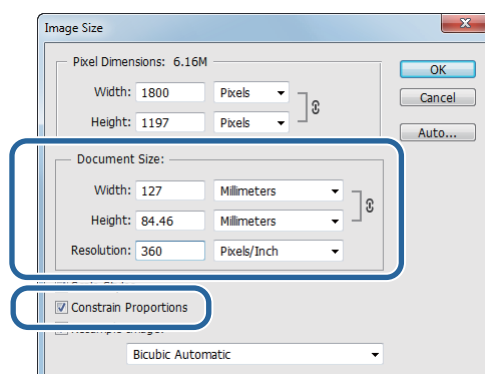
- 1 Käivitage Adobe Photoshop CS6 ja avage pilt.
- 2 Klõpsake valikut (**Pildi suurus**) menüüs (**Pilt**), et kuvada ekraan (**Pildi suurus**).



- 3 Määrake pildi suurus ja eraldusvõime. Valige **Constrain Proportions (Piira proportsioone)** ja sobitage sätted **Width (Laius)** või **Height (Kõrgus)** paberi formaadiga.

Määrake (**Eraldusvõime**). Selles näites määrame 360 pikslit tolli kohta.

Kui olete seadistamise lõpetanud, klõpsake (**OK**).



Printimise põhimeetodid (Windows)

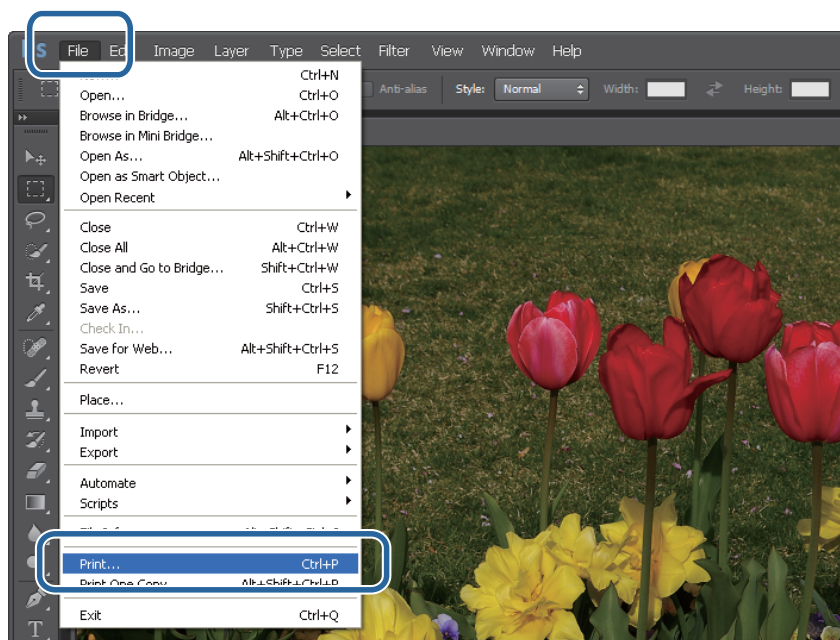
Märkus:

saate luua selgeid väljaprinte, seadistades sätte (**Eraldusvõime**) nii, et selle sätte kordaja on printeri seadistuse (**Pildikvaliteet**) eraldusvõime.

Soovitame seadistada kordajad 180 pikslit tolli kohta, kuna seadistuse (**Pildikvaliteet**) sätted on kas (**Kiire**) (360 dpi), (**Standard**) (720 dpi) või (**Kõrge pildikvaliteet**) (1440 dpi).

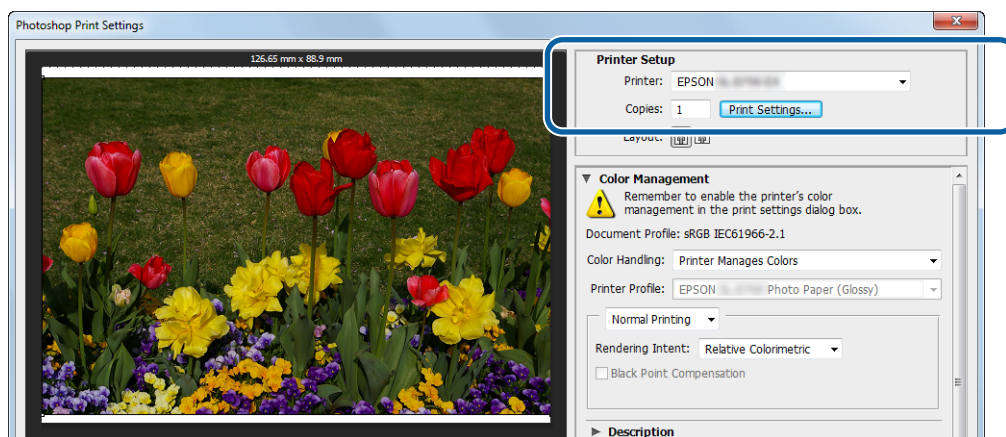
4

Klõpsake käsku (**Prindi**) menüüs (**Fail**) ekraani (**Prindisätted**) kuvamiseks.



5

Valige see printer ekraani (**Peamine**) jaotisest (**Printer**) ja klõpsake siis valikut (**Prindisätted**).




6

Tehke vajalikud seadistused.

(**Paberi tüüp**): määrake kasutatav paber.

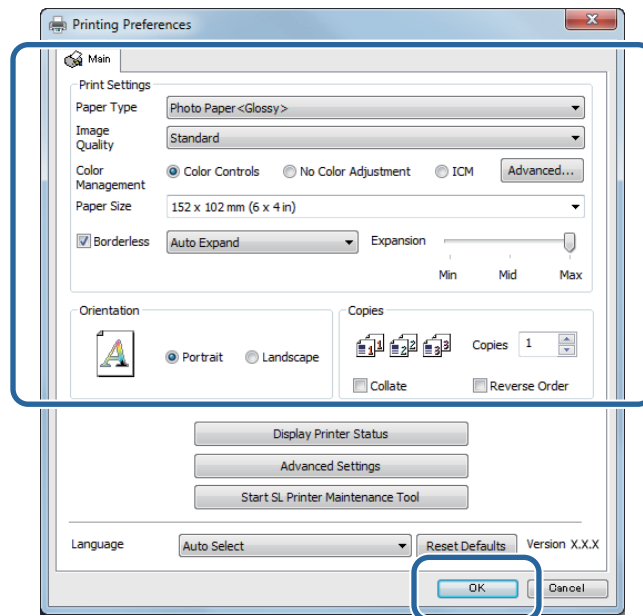
(**Pildikvaliteet**): tavaliselt valige (**Standard**). Kui soovite printida kõrge pildikvaliteediga, valige (**Kõrge pildikvaliteet**). Kui soovite printida kiiresti, valige (**Kiire**).

(**Paberi suurus**): määrake printimiseks kasutatavata paberi suurus. Veenduge, et see on sama, mis 3. etapis valitud pildi suurus.

 „Sätete ekraan (Windows)” lk 13

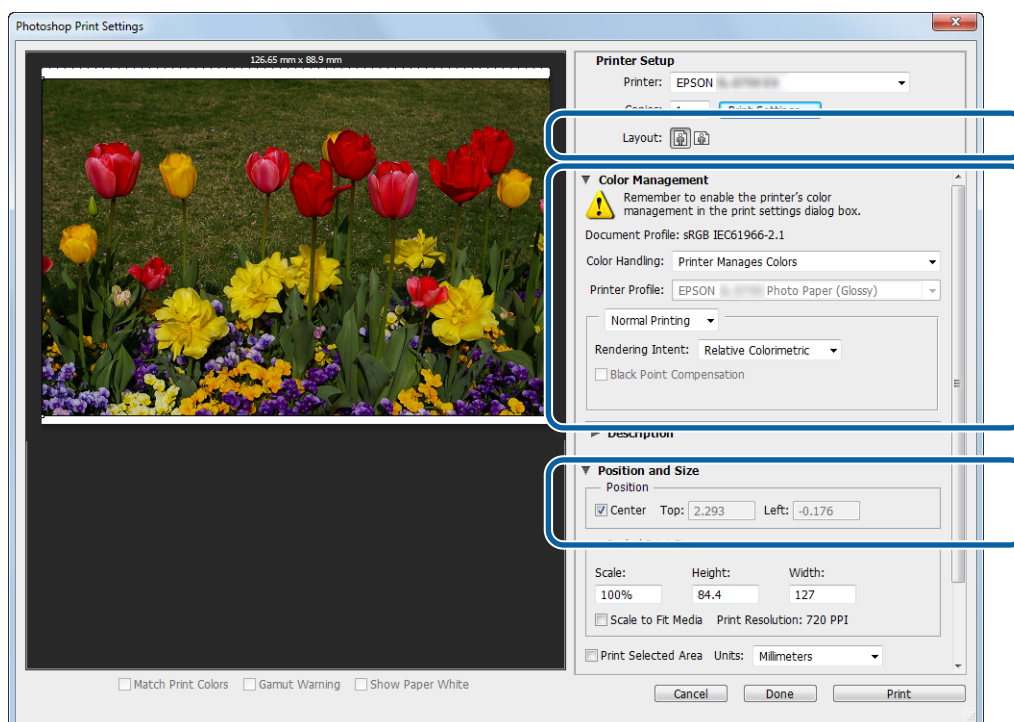
Printimise põhimeetodid (Windows)

Kui olete seadistamise lõpetanud, klõpsake (OK).



7

Seadistage iga üksus, nt värvihaldus ja prindiasend, kontrollides ekraanil (**Prindisätted**) kuvatud pilti.



Märkus:

- ❑ kui printeridraiveri sätte (**Värvihaldus**) seadistuseks on (**Värvi juhtnupud**) (vaikesäte), valige (**Dokument**) jaotisest (**Värvihaldus**) ja seejärel (**Printer haldab värve**) jaotisest (**Värvihaldus**).
🔗 „Värvihaldus” lk 30
- ❑ Üksikasjaliku värvihalduse korral rakenduse PhotoShop funktsioonidega sobitage sätte (**Värvihaldus**) tingimused nende sätetega. Vt rakenduse PhotoShop juhendist täpsemaid üksikasju iga funktsiooni kohta.
🔗 „Värvihaldus” lk 30

Printimise põhimeetodid (Windows)

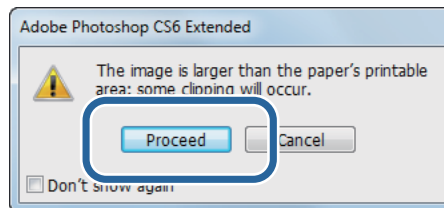
8

Klõpsake käsku (**Prindi**).

Märkus:

kui pilt on suurem kui printisuurus, kuvatakse järgmine ekraan.

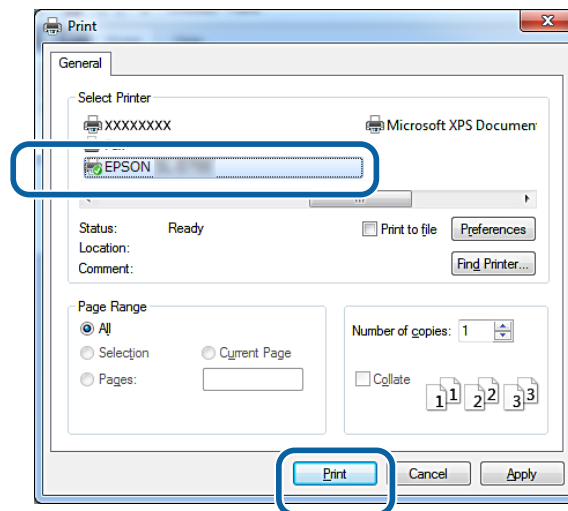
Klõpsake käsku (**Jätka**). Kui klõpsate käsku (**Tühista**), tühistatakse printimine ja teid suunatakse tagasi rakenduse ekraanile.



9

Valige see printer ja klõpsake siis käsku (**Prindi**).

Prindiantmed saadetakse printerisse.



Märkus:

seda ekraani ei pruugi rakendusest olenevalt ilmuda. Pärast 8. etapi läbimist saadetakse prindiantmed printerisse.

Sellega jaotis lõpeb.

Printimise põhimeetodid (Windows)

Printimise tühistamine

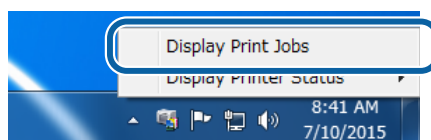
Selles jaotises selgitatakse, kuidas printimist tühistada.

Saate tühistada printimise arvutist sel ajal, kui andmeid saadetakse.

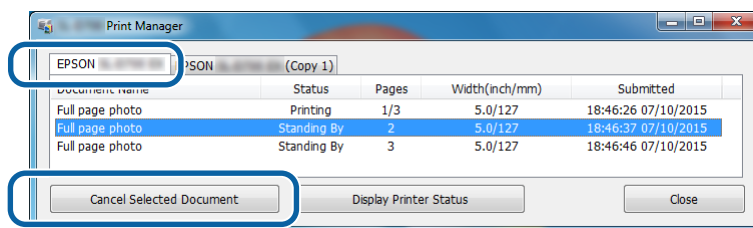
- 1 Klõpsake tegumiribal **SL-D800 Series Print Manager (SL-D800-seeria prindihaldur)**.



- 2 Klõpsake käsku **Display Print Jobs**.



- 3 Valige kasutatav printer, valige tühistatavad printimisandmed ja seejärel klõpsake käsku **Cancel Selected Document (Tühista valitud dokument)**.



Märkus:

Juba printerisse saadetud prindandmeid ei saa kustutada.

Sellega jaotis lõpeb.

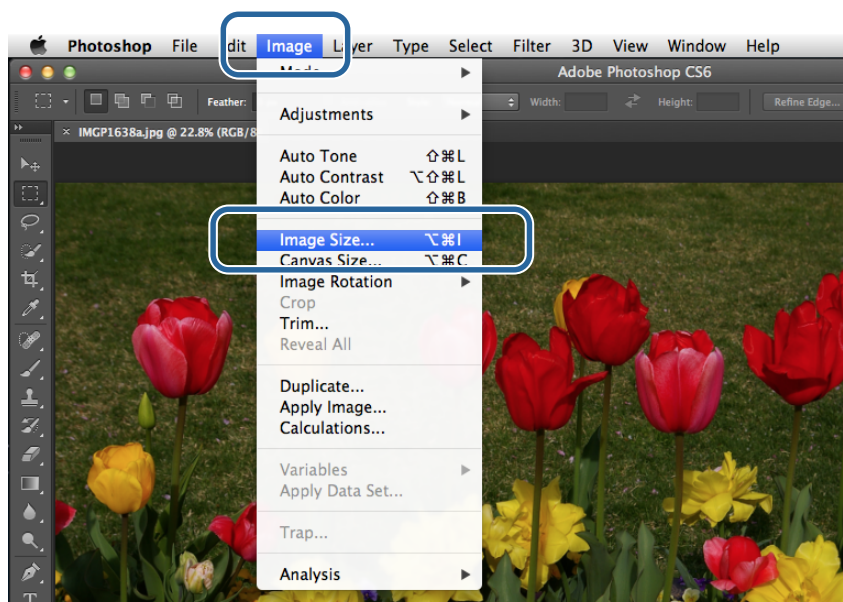
Printimise põhimeetodid (Mac)

Printimine PhotoShopist

Selles jaotises kasutatakse Adobe Photoshop CS6 näitena pildianndmete printimise kohta teie arvutil.

Toimingud võivad olenevalt kasutatavast rakenduse tarkvarast erineda. Vt täiendavaid üksikasju rakenduse tarkvaraga kaasas olevast juhendist.

- 1 Käivitage Adobe Photoshop CS6 ja avage pilt.
- 2 Klõpsake valikut **(Pildi suurus)** menüüs **(Pilt)**, et kuvada ekraan **(Pildi suurus)**.

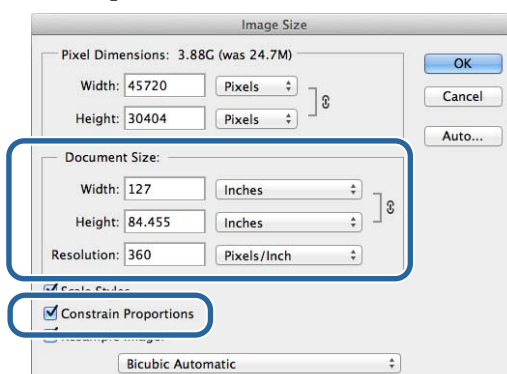


- 3 Määrake pildi suurus ja eraldusvõime.

Valige **Constrain Proportions (Piira proportsioone)** ja sobitage sätted **Width (Laius)** või **Height (Kõrgus)** paberi formaadiga.

Määrake **(Eraldusvõime)**. Selles näites määrame 360 pikslit tolli kohta.

Kui olete seadistamise lõpetanud, klõpsake **(OK)**.



Printimise põhimeetodid (Mac)

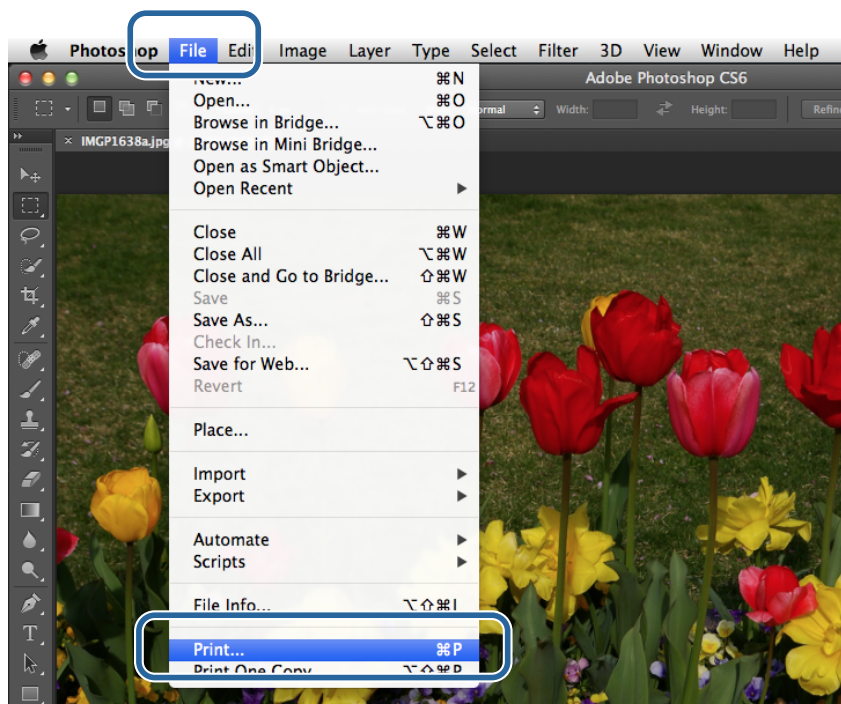
Märkus:

Saate luua selgeid väljaprinte, seadistades sätte (**Eraldusvõime**) printeri seadistuse (**Pildikvaliteet**) eraldusvõime kordajaks.

Soovitame seadistada kordajad 180 pikslit tolli kohta, kuna seadistuse (**Pildikvaliteet**) sätted on kas (**Kiire**) (360 dpi), (**Standard**) (720 dpi) või (**Kõrge pildikvaliteet**) (1440 dpi).

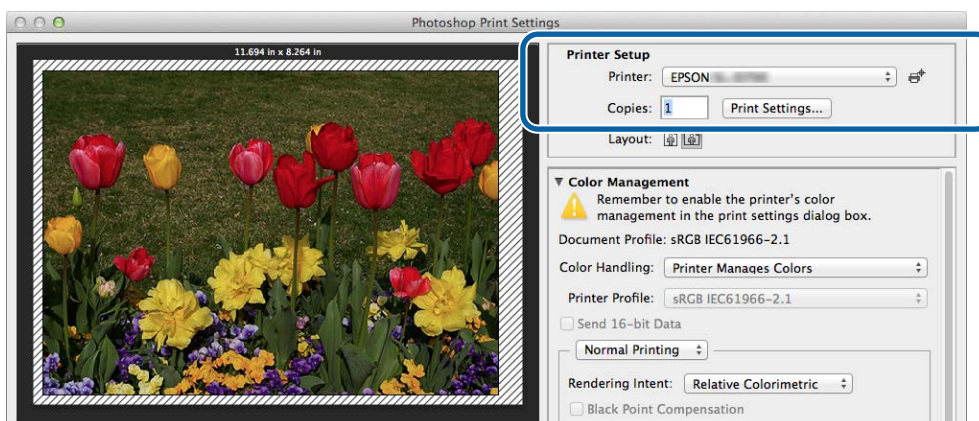
4

Klõpsake käsku (**Prindi**) menüüs (**Fail**) ekraani (**Prindisätted**) kuvamiseks.



5

Valige see printer ekraani (**Peamine**) jaotisest (**Printer**) ja klõpsake siis valikut (**Prindisätted**).



6

Tehke vajalikud seadistused.

(**Paberi suurus**): määrake printimiseks kasutatavata paberi suurus. Veenduge, et see on sama, mis 3. etapis valitud pildi suurus.

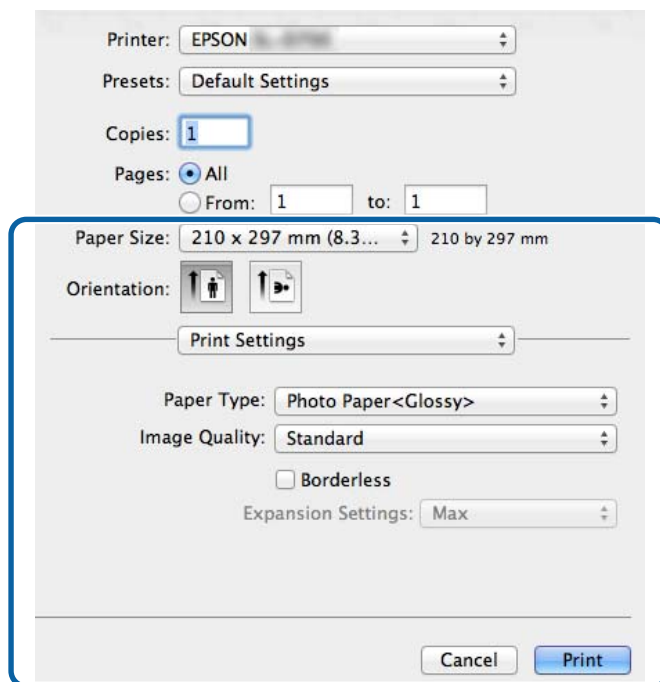
(**Paberi tüüp**): määrake kasutatav paber.

(**Pildikvaliteet**): tavaliselt valige (**Standard**). Kui soovite printida kõrge pildikvaliteediga, valige (**Kõrge pildikvaliteet**). Kui soovite printida kiiresti, valige (**Kiire**).

 „Sätete kuva (Mac)” lk 17

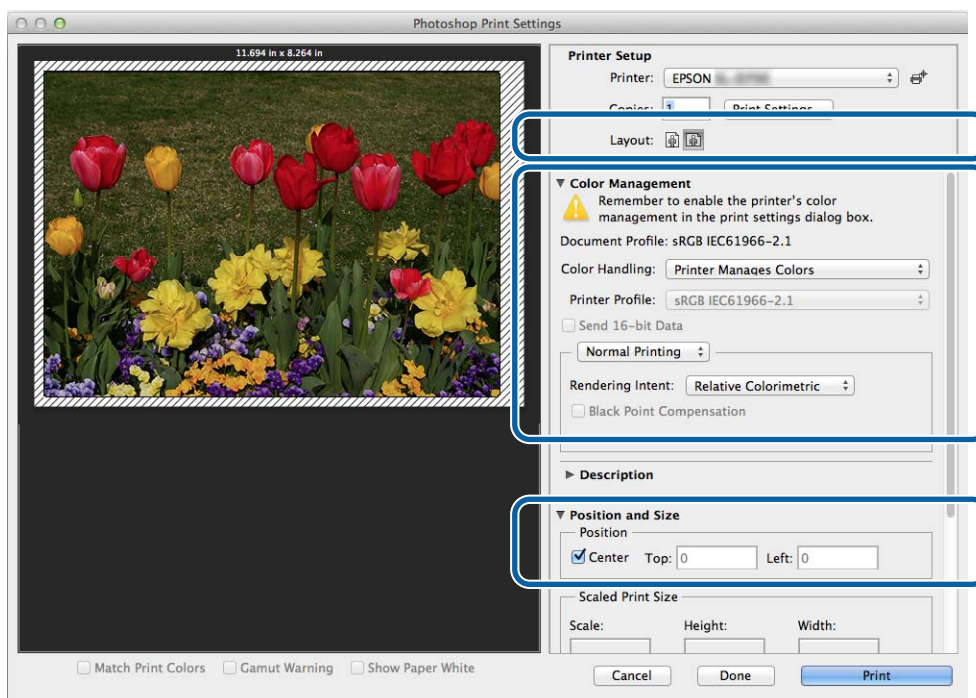
Printimise põhimeetodid (Mac)

Kui olete seadistamise lõpetanud, klõpsake käsku (**Prindi**).



7

Seadistage iga üksus, nt värvihaldus ja prindiasend, kontrollides ekraanil (**Prindisätted**) kuvatud pilti.



Märkus:

Üksikasjaliku värvihalduse korral rakenduse PhotoShopPhotoShop funktsioonidega sobitage sätte (**Värvihaldus**) tingimused nende sätetega. Vt rakenduse PhotoShop juhendist täpsemaid üksikasju iga funktsiooni kohta.

[„Värvihaldus“ lk 30](#)

8

Klõpsake käsku (**Prindi**).

Printimise põhimeetodid (Mac)

- 9** Valige see printer ja klõpsake siis käsku (**Prindi**).
Prindiantmed saadetakse printerisse.

Printer: EPSON
Presets: Default Settings
Copies: 1
Pages: All
 From: 1 to: 1
Paper Size: 210 x 297 mm (8.3... 210 by 297 mm
Orientation: Portrait Landscape
Print Settings
Paper Type: Photo Paper<Glossy>
Image Quality: Standard
 Borderless
Expansion Settings: Max
Cancel Print

Märkus:

seda ekraani ei pruugi rakendusest olenevalt ilmuda. Pärast 8. etapi läbimist saadetakse prindiantmed printerisse.

Sellega jaotis lõpeb.

Printimise põhimeetodid (Mac)

Printimise tühistamine

Selles jaotises selgitatakse, kuidas printimist tühistada.

Saate tühistada printimise arvutist sel ajal, kui andmeid saadetakse.

- 1 Klõpsake dokil printeri ikooni.



- 2 Valige tühistatav töö ja klõpsake siis valikut X (või **(Kustuta)**).



Märkus:
juba printerisse saadetud prindandmeid ei saa kustutada.

Sellega jaotis lõpeb.

Mitmesugused printimisfunktsioonid

Värvihaldus

Värvihalduse sätted

Saate hallata värve, kasutades printeridraiverit kolmel järgmisel viisil.

Valige parim meetod kasutatava rakenduse, operatsioonisüsteemi keskkonna, väljaprindi eesmärgi jne järgi.

Värvide seadistamine käsitsi (ainult Windows)

Kohandage käsitsi printimiseks kasutatavaid värviruumi ja värvitooni sätteid. Sellest on abi, kui rakendusel puudub oma värvihalduse funktsioon.

 [„Värvide seadistamine käsitsi \(ainult Windows\)” lk 31](#)

Värvihaldus rakendusest (värvihaldus puudub)

See meetod on mõeldud printimiseks rakendustest, mis toetavad värvihaldust. Kõik värvihalduse protsessid tehakse rakenduse värvihalduse süsteemis. See meetod on abiks, kui soovite saada samu värvihalduse tulemusi, kasutades levinud rakendust mitmes operatsioonisüsteemi keskkonnas.

 [„Värvihaldus rakendusest \(värvihaldus puudub\)” lk 34](#)

Värvihaldus printeridraiveril

Haldab värve operatsioonisüsteemi värvihalduse süsteemiga. Windows kasutab ICM-i ja Mac kasutab ColorSync-i. See annab sama operatsioonisüsteemi kasutatavatest erinevatest rakendustest sarnased printimistulemused. Kuid samuti vajate rakendust, mis toetab värvihaldust.

 [„Värvihaldus printeridraiveril \(ICM\) \(Windows\)” lk 36](#)

 [„Printeridraiveri värvihaldus \(ColorSync\) \(Mac\)” lk 38](#)

Mitmesugused printimisfunktsioonid

Värvide seadistamine käsitsi (ainult Windows)

Saate valida värvihalduseks kasutatava värviruumi sRGB-st või Adobe RGB-st. Samuti saate kohandada värvitooni käsitsi, vaadates kujutise eelvaadet.

- sRGB: üldjuhul valige sRGB.
- Adobe RGB: valige, kui printite Adobe RGB värviruumil põhinevaid andmeid.

Kui on valitud (Värvi juhtnupud), saate peenhäälestada heledust, kontrasti, küllastust, värvitasakaalu jne.

1 Kui kasutate rakendusi, millel on värvihalduse funktsioonid, siis täpsustage, kuidas neist rakendustest värve kohandada.

Kui kasutate rakendusi, millel puudub värvihalduse funktsioon, alustage 2. etapist.

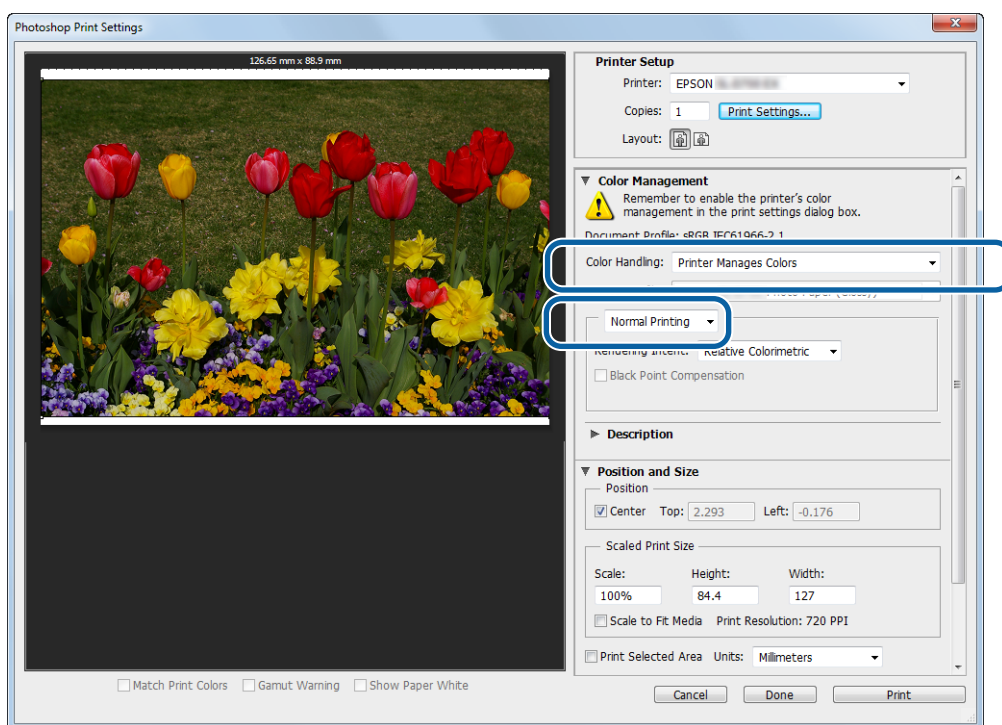
Olenevalt rakenduse tüübist tehke seadistused alloleva tabeli alusel.

Rakenduse tarkvara	Värvihalduse sätted
Adobe Photoshop CS5/CS6/CC	(Printer haldab värve)
Adobe Photoshop Lightroom 3/4/5	
Muud rakendused	No Color Adjustment (Värvi reguleerimiseta)

Rakenduse Adobe Photoshop CS6 näide

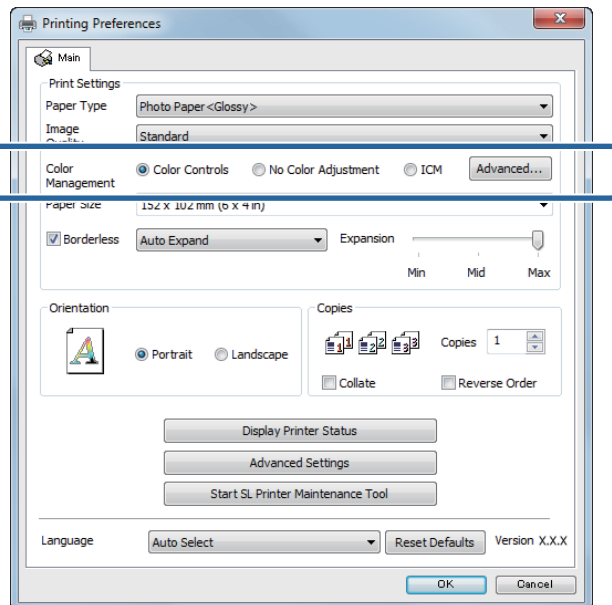
Avage ekraan (Prindisätted).

Valige **Standard Printing (Tavaline printimine)** jaotisest **Color Management (Värvihaldus)**. Valige **(Printer haldab värve)** jaotisest **(Värvide käsitlemine)**.

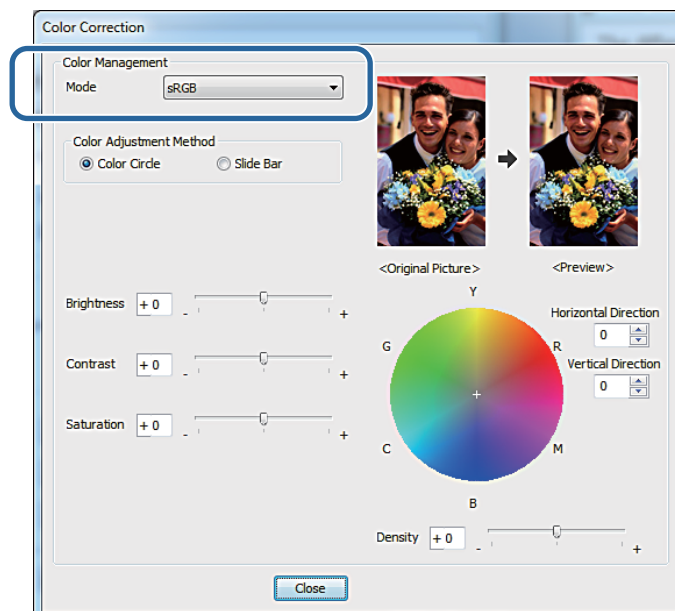


Mitmesugused printimisfunktsioonid

- 2 Klõpsake valikut (**Prindisätet**) printeridraiveri ekraani Sätted kuvamiseks.
- 3 Kval Main (**Pealeht**) valige **Color Controls (Värvi juhtelemendid)** jaotisest **Color Management (Värvihaldus)** ja klõpsake **Set (Määra)**.



- 4 Valige (**Režiim**).
sRGB: haldab värve sRGB-ga. Prindib optimaalsete värvitoonidega. See peaks olema harilikult valitud.
Adobe RGB: haldab värve suurema Adobe RGB värviruumi alusel. Valige siis, kui printite pildiandmeid Adobe RGB värviruumi teavet kasutades.



- 5 Tehke vajalikud seadistused.
 Color Adjustment valige värvide reguleerimise meetod.
 Method (Värvide reguleerimise meetod):

Mitmesugused printimisfunktsioonid

Brightness (Heledus): reguleerib pildi heledust.

Contrast (Kontrast): reguleerib pildi kontrasti (erinevust heleda ja tumeda vahel).

Kui kontrasti suurendada, muutuvad heledad osad heledamaks ja tumedamad tumedamaks. Kui kontrasti vähendada, väheneb erinevus heledate ja tumedate osade vahel.

Saturation (Küllastus): kohandab küllastust (värvide selgust) pildil. Kui küllastust suurendada, muutuvad värvid erksaks. Kui küllastust vähendada, muutuvad värvid tuhmiks, kuni on hallilähedased.

Värviring: kui seadistuse **Color Adjustment Method (Värvide reguleerimise meetod)** sätteks on valitud värviring, saate klõpsata värviringil tiheduse riba reguleerimiseks.

Samuti saate reguleerida tooni, sisestades horisontaal- ja vertikaalkoordinaadid.

Liugur: kui seadistuse (**Värvide reguleerimise meetod**) sätteks on valitud liugur, saate reguleerida värve liuguriga.

Märkus:

saate reguleerida korrigeerimisväärtust, kontrollides ekraanil olevat näidisilti.

6

Seadistage vajaduse korral teised üksused ja siis printige.

Sellega jaotis lõpeb.

Mitmesugused printimisfunktsioonid

Värvihaldus rakendusest (värvihaldus puudub)

Printige värvihalduse funktsiooniga rakendusi kasutades. Lubage rakenduses värvihalduse sätted ja keelake printeri värvide reguleerimise funktsioon.

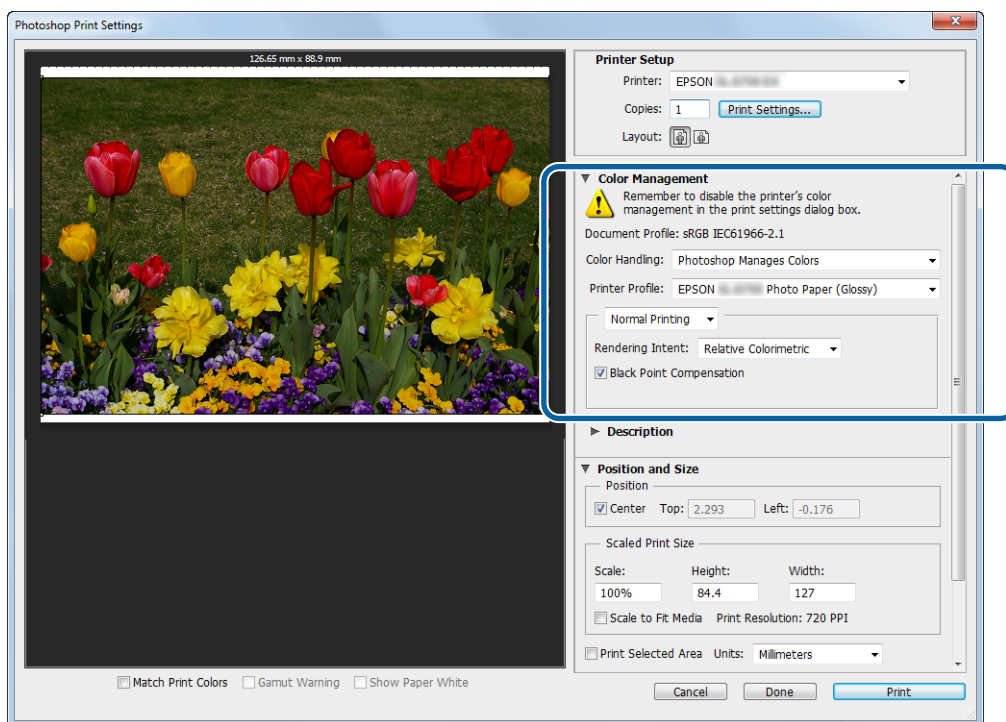
1

Reguleerige värvide sätteid rakendust kasutades.

Rakenduse Adobe Photoshop CS6 näide

Avage ekraan (**Prindisätted**).

Valige **Standard Printing (Tavaline printimine)** jaotisest **Color Management (Värvihaldus)**. Valige **Photoshop Manages Colors (Photoshop haldab värve)** jaotisest **Color Handling (Värvihaldus)** ning seejärel valige **Printer Profile (Printeri profiil)** ja **Matching Method (Sobitusviis)**.



Märkus:

kui te ei kasuta algset printeri profiili, valige profiil igale paberi tüübile rippmenüüst (Printeri profiil).

2

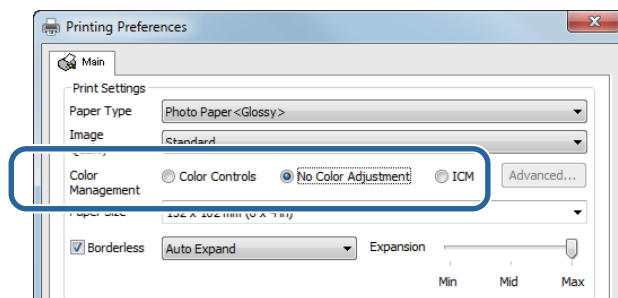
Klõpsake valikut (**Prindisätted**) printeridraiveri ekraani Sätted kuvamiseks.

Mitmesugused printimisfunktsioonid

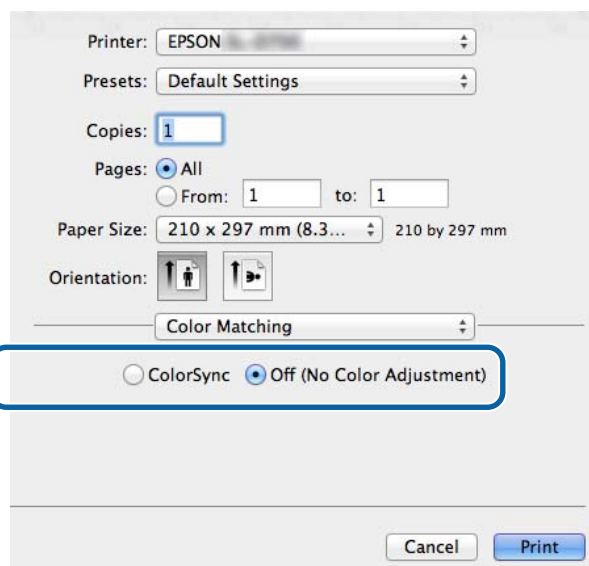
3

Lülitage värvihaldus välja.

Windows: valige ekraani (**Peamine**) jaotisest (**Värvihaldus**)(**Värvide reguleerimine puudub**).



Mac: valige loendist **Color Matching** (**Värvide sobitamine**) ja seejärel valige **Off** (**No Color Adjustment**) (**Väljas** (**Kasutaja poolt määratud paberiformaat**)).



4

Seadistage vajaduse korral teised üksused ja siis printige.

Sellega jaotis lõpeb.

Mitmesugused printimisfunktsioonid

Värvihaldus printeridraiveril (ICM) (Windows)

Haldab värve printeridraiveril Kui rakendus värvihaldust ei toeta, valige draiveri ICM (põhisätted) või draiveri ICM (täpsemad sätted). Kui rakendus värvihaldust ei toeta, valige hosti ICM. Värvide haldamisel hosti ICM-iga kasutage pildiantmeid, mis sisaldavad manustatud sisendprofili.

1

Reguleerige värvide sätteid rakendust kasutades.

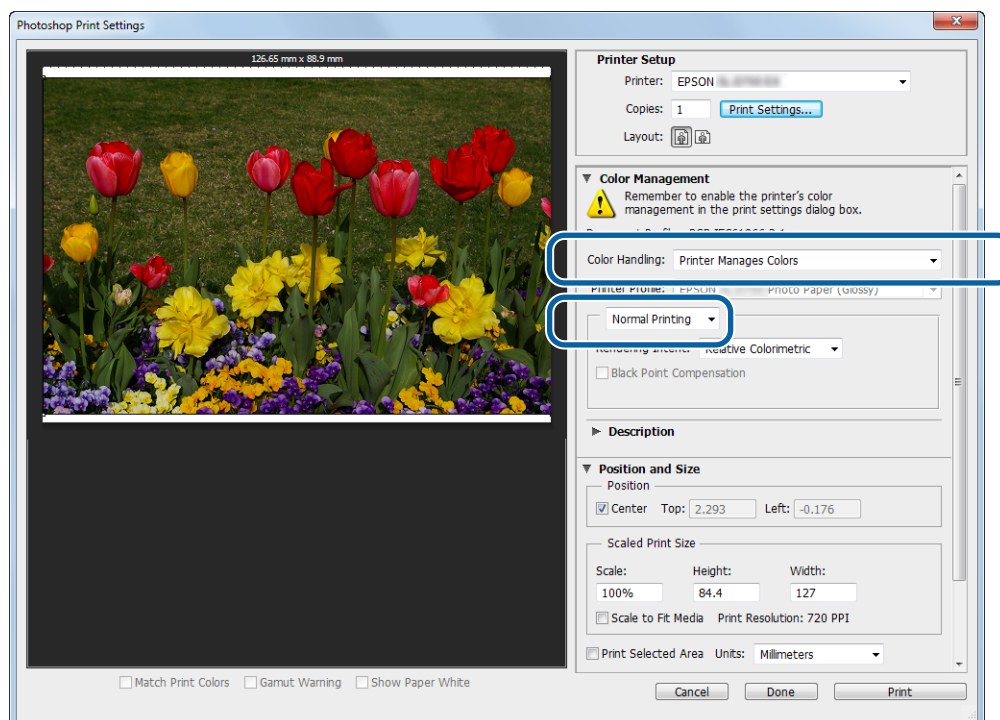
Olenevalt rakenduse tüübist tehke seadistused alloleva tabeli alusel.

Rakenduse tarkvara	Värvihalduse sätted
Adobe Photoshop CS5/CS6/CC	Printer Manages Colors (Printer haldab värve)
Adobe Photoshop Lightroom 3/4/5	
Muud rakendused	No Color Adjustment (Värvi reguleerimiseta)

Rakenduse Adobe Photoshop CS6 näide

Avage ekraan (**Prindisätted**).

Valige **Standard Printing (Tavaline printimine)** jaotisest **Color Management (Värvihaldus)**. Valige (**Printer haldab värve**) jaotisest (**Värvide käsitlemine**).



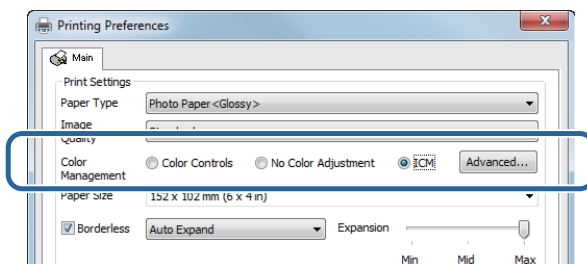
Kui kasutate rakendusi, millel puudub värvihalduse funktsioon, alustage 2. etapist.

2

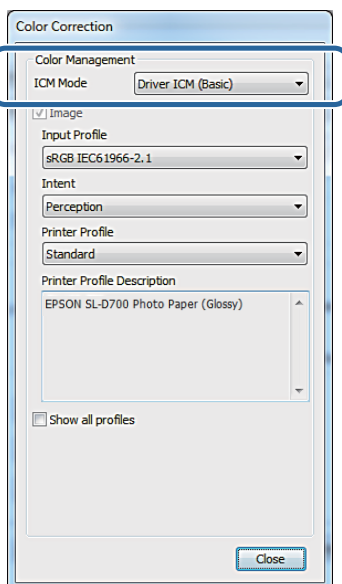
Klõpsake valikut (**Prindisätted**) printeridraiveri ekraani Sätted kuvamiseks.

Mitmesugused printimisfunktsioonid

- 3** Kuval **Main (Pealeht)** valige ICM jaotises **Color Management (Värvihaldus)** ja seejärel klõpsake **Set (Määra)**.



- 4** Valige (ICM-i režiim).
(Draiveri ICM (põhisätted)): täpsustage sisendprofiil, mida kõigi pildiandmete töötlemiseks kasutatakse.
(Draiveri ICM (täpsemad sätted)): täpsustage sisendprofiil igale pildile (fotod, graafika ja tekstiandmed).
(Hosti ICM): määrake siis, kui printidite värvihaldust toetavatest rakendustest.



- 5** Tehke vajalikud seadistused.
 Kui on valitud **(Draiveri ICM (põhisätted))** või **(Draiveri ICM (täpsemad sätted))**, määrake sisendprofiil.
 Kui on valitud **(Kuva kõik profiilid.)**, määrake **(Teisendusviis)** ja **(Printeri profiil)**.

(Teisendusviis)	Selgitus
(Küllastus)	Teisendab kehtivat küllastust muutmata.
(Nähtav)	Teisendab nii, et saadakse visuaalselt loomulikum pilt. Seda funktsiooni kasutatakse siis, kui pildiandmete puhul kasutatakse laiemat värvigammat.
(Suhteline kolorimeetria)	Teisendab nii, et algandmete värvigamma koordinaadid ja valge punkti (värvitemperatuuri) koordinaadid vastavad nende prindikoordinaatidele. Seda funktsiooni kasutatakse paljude värvide sobitamise tüüpide puhul.
(Absoluutne kolorimeetria)	Teisendab nii, et nii algandmetele kui ka prindiandmetele määratakse absoluutse värvigamma koordinaadid. Seetõttu ei reguleerita värvitooni ühelgi algandmete või prindiandmete valgel punktil (või värvitemperatuuril). Seda funktsiooni kasutatakse teatud olukordades, nt värvilise logo printimisel.

Mitmesugused printimisfunktsioonid

6 Seadistage vajaduse korral teised üksused ja siis printige.

Sellega jaotis lõpeb.

Printeridraiveri värvihaldus (ColorSync) (Mac)

Haldab värve printeridraiveril Rakendus peab toetama funktsiooni (ColorSync). Värvide haldamisel funktsiooniga (ColorSync) kasutage pildiandmeid, mis sisaldavad manustatud sisendprofiili.

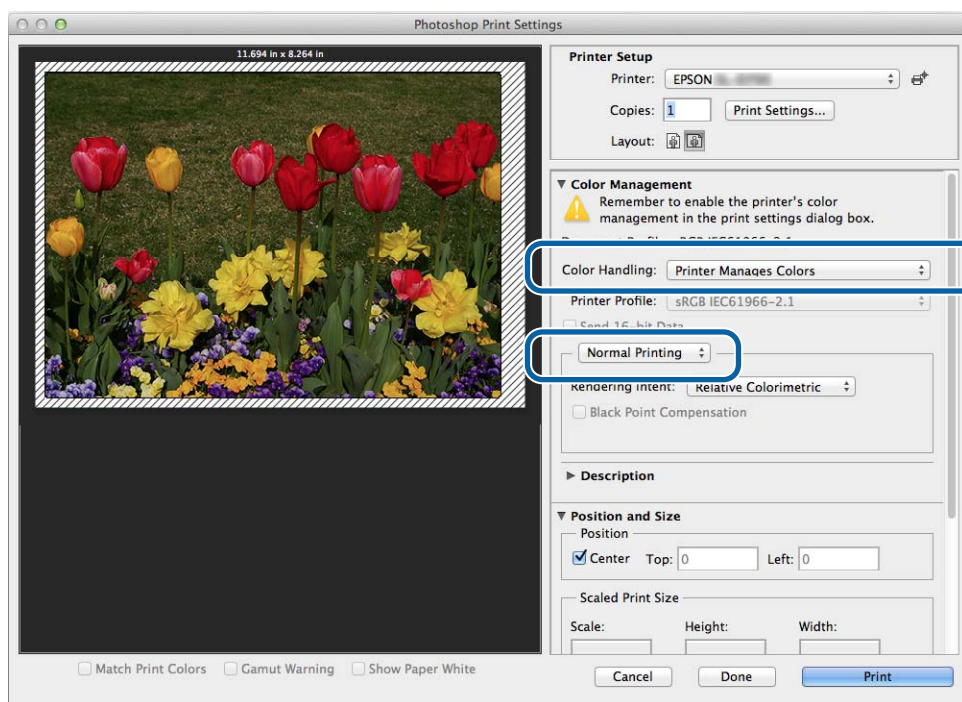
1 Reguleerige värvide sätteid rakendust kasutades.
Olenevalt rakenduse tüübist tehke seadistused alloleva tabeli alusel.

Rakenduse tarkvara	Värvihalduse sätted
Adobe Photoshop CS6/CC	(Printer haldab värve)
Adobe Photoshop Lightroom 4/5	
Muud rakendused	No Color Adjustment (Värvide reguleerimine puudub)

Rakenduse Adobe Photoshop CS6 näide

Avage ekraan (**Prindisätted**).

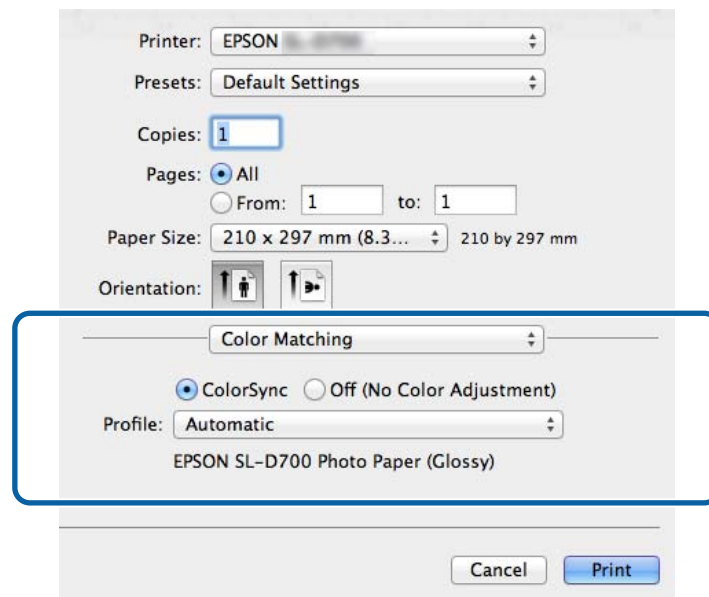
Valige **Standard Printing (Tavaline printimine)** jaotisest **Color Management (Värvihaldus)**. Valige (**Printer haldab värve**) jaotisest (**Värvide käsitsemine**).



2 Klõpsake valikut (**Prindisätted**) printeridraiveri ekraani Sätted kuvamiseks.

Mitmesugused printimisfunktsioonid

- 3** Valige loendist (**Värvide sobitamine**) ja klõpsake siis valikut (**ColorSync**). Seejärel valige (**Profiil**).



- 4** Seadistage vajaduse korral teised üksused ja siis printige.

Sellega jaotis lõpeb.

Ääristeta printimine

Saate printida andmed ääristeta (veeristeta).

Ääristeta printimise tüübid

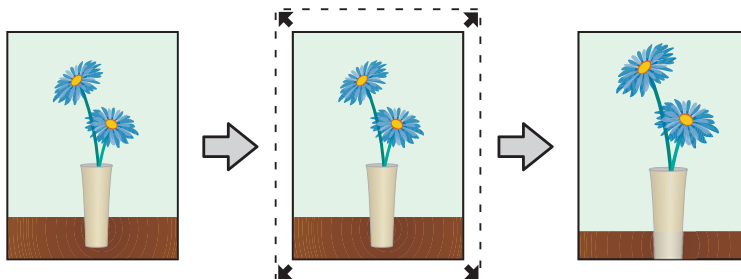
Ääristeta printimine on võimalik kahe meetodiga: Auto Expand (Automaatne laiendamine) või Retain Size (Suuruse säilitamine). Lihtsa ääristeta printimise jaoks soovitage valida **Auto Expand (Automaatne laiendamine)**. Kui soovite, et printeridraiver kujutist ei suurendaks, valige **Retain Size (Suuruse säilitamine)**.

Automaatne laiendamine

Printeridraiver muudab prindandmed paberist veidi suuremaks ja prindib suurendatud pildi. Paberi servi ületavaid osi ei prindita, mistõttu tulemuseks on ääristeta printimine.

Kasutage rakenduste sätteid, nagu lehekülje häälestus, pildiandmete suuruse määramiseks järgmiselt.

- Sobitage prindandmetes paberi suurus ja lehekülje häälestus.
- Kui rakendusel on veerise sätteid, määrake veeristeks 0 mm.
- Muutke pildiandmed paberiga ühesuuruseks.

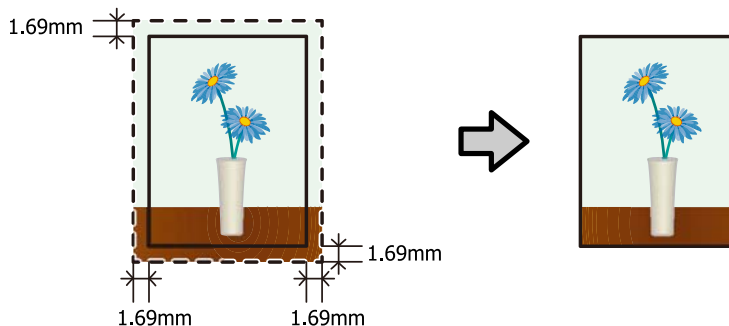


Säilita suurus

Looge ääristeta väljundi saamiseks prindandmed, mis on suuremad kui tegelik paberi suurus rakendustes. Printeridraiver ei suurenda pildiandmeid. Kasutage rakenduste sätteid, nagu lehekülje häälestus, pildiandmete suuruse määramiseks järgmiselt.

- Määrake leheküljed nii, et need oleksid kõigil külgedel 1,69 mm laiemad kui trükitav paberiformaat.
- Kui rakendusel on veerise sätteid, määrake veeristeks 0 mm.
- Muutke pildiandmed paberiga ühesuuruseks.

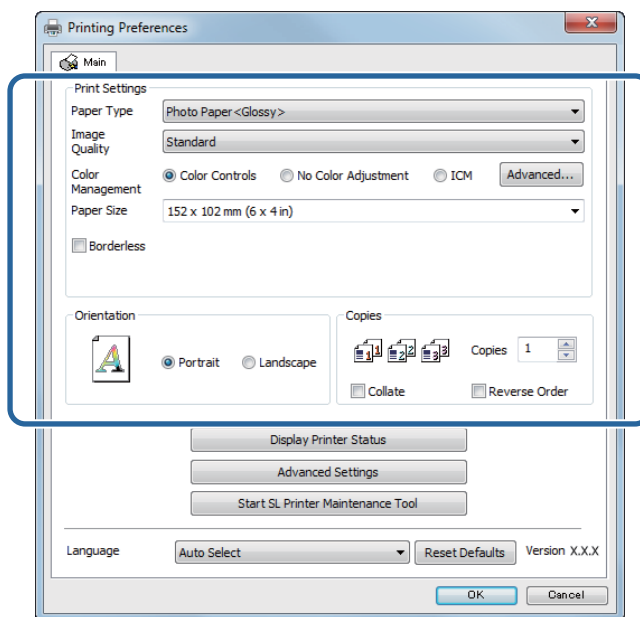
Mitmesugused printimisfunktsioonid



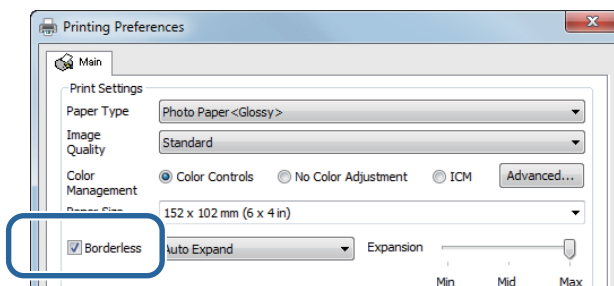
Seadistamise protseduur

Windows

- 1 Kuvage printeridraiveri ekraan (**Peamine**).
[„Sätete ekraan \(Windows\)” lk 13](#)
- 2 Kval **Main (Pealeht)** määrake vajalikud üksused, nagu **Paper Type (Paberi tüüp)** ja **Paper Size (Paberi formaat)**.

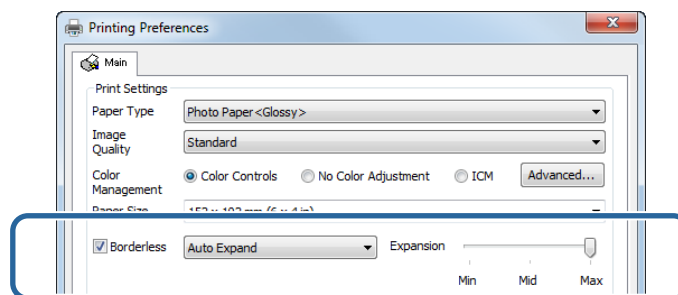


- 3 Valige säte (**Ääristeta**).



Mitmesugused printimisfunktsioonid

- 4** Valige ääristeta meetodina (**Automaatlaiendus**) või (**Säilita suurus**).
Kui on valitud (**Automaatlaiendus**), määrake liuguriga suurendamise määr.



Märkus:

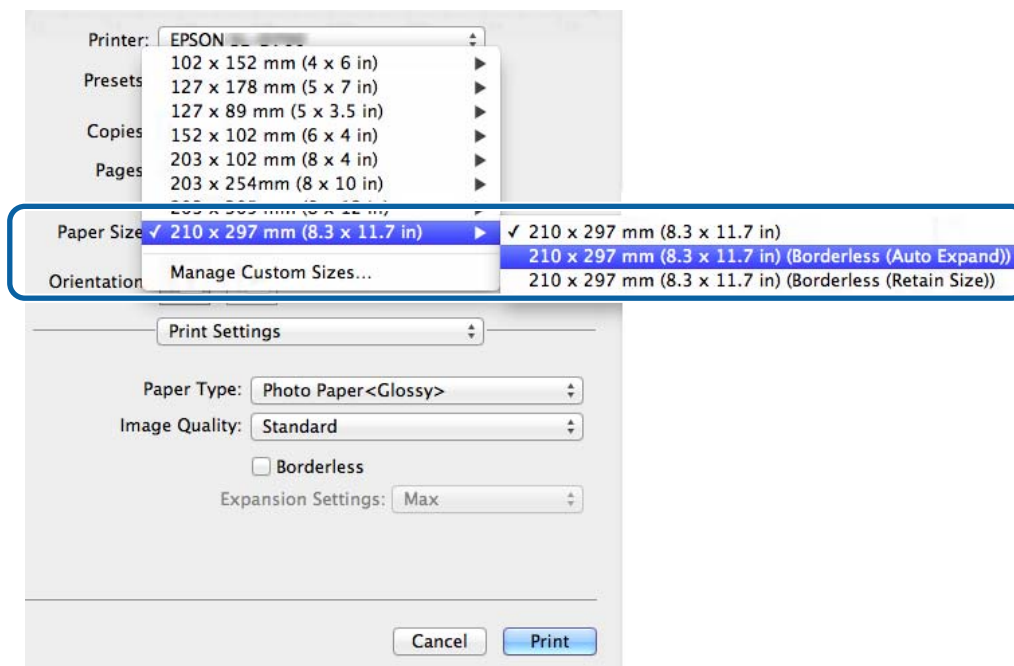
liuguri liigutamine suunas (**Keskmine**) või (**Minimaalne**) vähendab pildi suurendamise suhet. Seetõttu võivad paberi servadesse teatud veerised jääda, olenevalt paberist ja printimiskeskonnast.

- 5** Seadistage vajaduse korral teised üksused ja siis printige.

Sellega jaotis lõpeb.

Mac

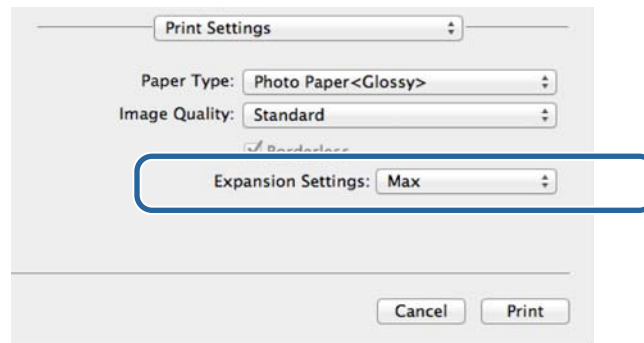
- 1** Kuvage printeridraiveri ekraan (**Peamine**).
[„Sätete kuva \(Mac\)” lk 17](#)
- 2** Valige prindisuurus ja ääristeta printimise meetod jaotisest (Paberi suurus).



Mitmesugused printimisfunktsioonid

3

Kui jaotises (Paberi suurus) on valitud säte (**Automaatlaiendus**), valige suurenduse määr.



Märkus:

liuguri liigutamine suunas (**Keskmine**) või (**Minimaalne**) vähendab pildi suurendamise suhet. Seetõttu võivad paberi servadesse teatud veerised jääda, olenevalt paberist ja printimiskeskkonnast.

4

Seadistage vajaduse korral teised üksused ja siis printige.

Sellega jaotis lõpeb.

Mitmesugused printimisfunktsioonid

Printimine mittestandardse suurusega paberile

Saate printida sellise suurusega paberile, mida printeridraiveris pole. Printeris saab kasutada järgmise suurusega paberit.

Laius *	89, 102, 127, 152, 203, 210 mm
Pikkus	50–1000 mm

* Mac-is on võimalik määrata formaadiks 89 kuni 210 mm, aga formaate, mida see printer ei toeta, ei saa õigesti printida.



Tähtis:

olenevalt rakendusest võivad väljundi suurused olla piiratud.

Seadistamise protseduur

Windows

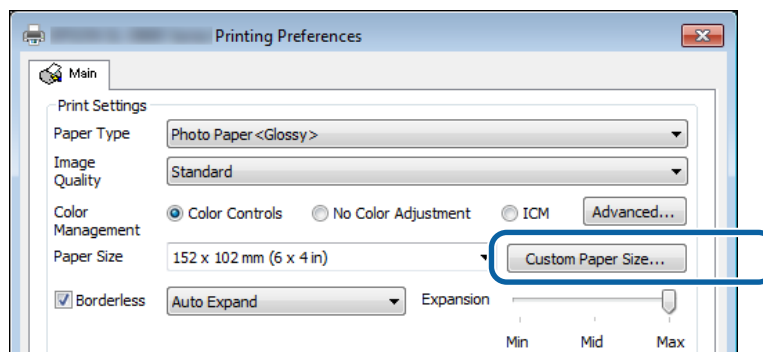
1

Kuvage printeridraiveri ekraan (**Peamine**).

„Printimise põhimeetodid (Windows)” lk 20

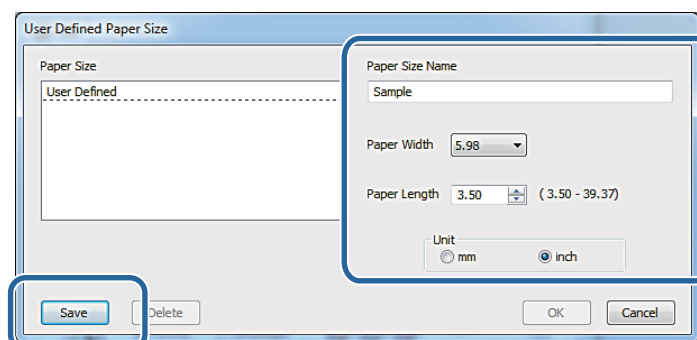
2

Kuval **Main (Pealeht)** klõpsake **Custom Paper Size...** (**Kohandatud paberiformaat...**).



3

Kuval **User Defined Paper Size (Kasutaja määratud paberiformaat)** sisestage **Paper Size Name (Paberiformaadi nimetus)**, määrake paberi formaat ja klõpsake **Save (Salvesta)**.



Mitmesugused printimisfunktsioonid

Märkus:

- Registreeritud paberi suuruse muutmiseks valige vasakpoolsest loendist paberi suuruse nimi.
- Registreeritud paberi suuruse kustutamiseks valige vasakpoolsest loendist paberi suuruse nimi ja klõpsake siis käsku (**Kustuta**).
- Saate registreerida kuni 30 paberi suurust.

4

Klõpsake (**OK**).

Paberi suuruste loendiväljale sisestatud suurus registreeritakse.

Seejärel saate tavalisel viisil printida.

Mac

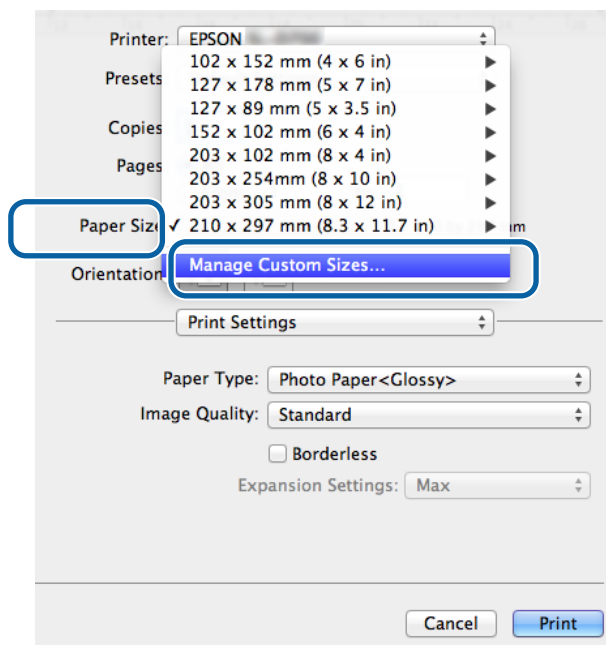
1

Kuvage printeridraiveri ekraan (**Lehekülje häälestus**).

 „Sätete kuva (Mac)” lk 17

2

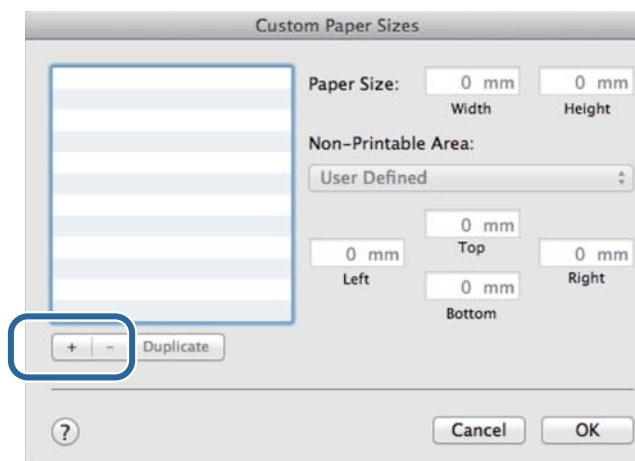
Valige (**Halda kohandatud suurusi**) jaotisest (**Paberi suurus**).



Mitmesugused printimisfunktsioonid

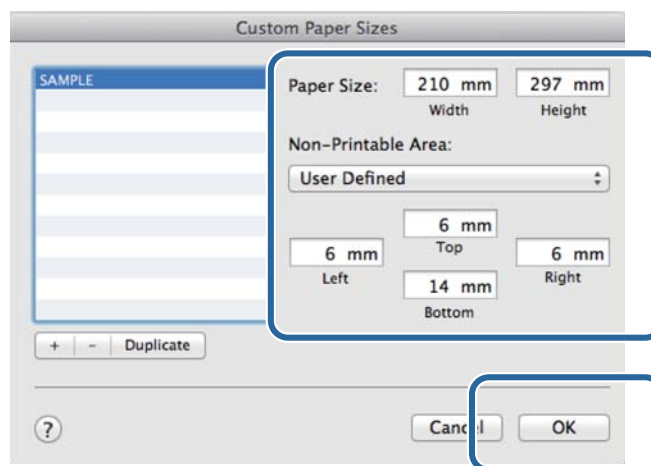
3

Klõpsake + ja sisestage siis paberiformaadi nimi.



4

Sisestage jaotisse (**Paberi suurus**) (**Laius**) ja (**Kõrgus**) ning veerised ja klõpsake siis (**OK**).
Määrake lehekülje suurusevahemik ja printeri veerised printimismeetodi järgi.



Märkus:

- salvestatud kohandatud suuruse muutmiseks valige selle nimi ekraani (**Kohandatud paberi suurused**) vasakpoolses osas olevast loendist.
- Salvestatud kohandatud suuruse kopeerimiseks valige suurus vasakpoolses loendist ja klõpsake käsku (**Dupleeri**).
- Salvestatud kohandatud formaadi kustutamiseks valige see vasakpoolses loendist ja klõpsake –.
- Kohandatud paberi suuruse seadistus erineb olenevalt operatsioonisüsteemi versioonist. Vt üksikasju oma operatsioonisüsteemi dokumentatsioonist.

5

Klõpsake (**OK**).

Saate valida paberi suuruse, mille salvestasite hüpikmenüüst Paberi suurus.

Seejärel saate tavalisel viisil printida.

Tõrkeotsing

Märkus:

probleemide korral, mis pole seotud printeridraiveriga, vt kasutusjuhendit.

☞ „Kasutusjuhend” – „Tõrkeotsing”

Kui kuvatakse tõrketeade

Kui kuvatakse tõrketeade, vaadake ekraanil olevat lahendust ja võtke tarvitusele vajalikud abinõud.

Te ei saa printida (sest printer ei tööta)

Põhjus	Mida teha
Printeridraiver pole õigesti installitud.	<p>Kas selle printeri ikoon on kuvatud kaustas (Seadmed ja printerid), (Printerid ja faksid)?</p> <p><input type="checkbox"/> Jah</p> <p>Printeridraiver on installitud. Vt järgmist jaotist: „Printer pole arvutiga õigesti ühendatud”.</p> <p><input type="checkbox"/> Ei (kausta „Unspecified (Määratlemata)” all kuvatakse ikoon)</p> <p>Tehke järgmist:</p> <p>(1) Klõpsake Start – Control Panel (Juhtpaneel) – Hardware and Sound (Riistvara ja heli) – Device Manager (Seadmehaldur) – Other devices (Muud seadmed).</p> <p>(2) Paremklõpsake EPSON SL-D800 series, seejärel klõpsake Update Driver Software (Värskenda draiveri tarkvara).</p> <p>(3) Klõpsake Search automatically for updated driver software (Otsi automaatselt värskendatud draiveritarkvara).</p> <p>(4) Pärast draiveritarkvara värskendamist klõpsake Close (Sule).</p> <p>(5) Vaadake jaotist „Maintenance Tool Operation Guide (Hooldustööriista kasutusjuhend)” ja registreerige printer.</p> <p>Kui printeridraiverit ei ole pärast ülalkirjeldatud protseduuri ikkagi installitud, installige printeridraiver uuesti.</p>
	<p>Kas printeri pordi seadistus vastab printeri ühenduspordile?</p> <p>Kontrollige printeri porti.</p> <p>Klõpsake vahekaarti (Port) printeri ekraanil Atribuudid ja kontrollige, kas printeri nime port on määratud.</p> <p>Kui seda pole näidatud, pole printeridraiverit õigesti installitud.</p> <p>Kustutage ja installige printeridraiver uuesti.</p>

Törkeotsing

Põhjus	Mida teha
Printer ei suhtle arvutiga.	<p>Kas juhe on õigesti ühendatud?</p> <p>Veenduge, et liideskaabel on nii printeri liidesesse kui ka arvuti külge kindlalt kinnitatud. Veenduge ka, et kaabel pole katki ega väändunud. Kui teil on varukaabel, proovige varukaabliga ühendada.</p>
Printeris on tekkinud tõrge.	<p>Vaadake printeri tulesid ja ekraanil olevat teadet.</p> <p>Vt lahendust kasutusjuhendist.</p>
Printer lõpetab printimise.	<p>Kas prindijärjekorra olek on (Peata)?</p> <p>Kui peatate printimise või printer peatab printimise tõrke tõttu, läheb prindijärjekord olekusse (Peata). Selles olekus ei saa printida.</p> <p>Topeltklõpsake printeri ikoonil jaotises (Seadmed ja printerid) või (Printerid ja faksid), kui printimine peatatakse, avage menüü (Printer) ja tühjendage märkeruut (Peata).</p>
Printer on ühenduseta	<p>Kas arvuti on unerežiimis?</p> <p>Ärge laske arvutil minna unerežiimi. Kui arvuti läheb unerežiimi, võib printer jääda ühenduseta.</p> <p>Kui printer on ühenduseta, taaskäivitage arvuti. Kui printer on pärast arvuti taaskäivitamist ikka veel ühenduseta, lülitage printer välja ja uuesti sisse.</p>

Printer teeb häält, nagu prindiks, kuid midagi ei prindita

Põhjus	Mida teha
Prindipea liigub, kuid midagi ei prindita.	<p>Kontrollige printeri tööd.</p> <p>Printige pihustite kontrollmuster jaotise „Hooldustööriista kasutusjuhend“ kohaselt ja kontrollige siis printeri toiminguid ja olekut.</p>
Pihustite kontrollmusterit ei prindita õigesti.	<p>Puhastage pea.</p> <p>Pihustid võivad olla ummistunud. Puhastage pea jaotise „Hooldustööriista kasutusjuhend“ kohaselt ja proovige siis pihustite kontrollmusterit uuesti printida.</p>

Tõrkeotsing

Probleemid prindikvaliteedi/-tulemustega

Põhjus	Mida teha
Prindikvaliteet on halb, ebaühtlane, liiga hele või tume.	<p>Kas prindipea pihustid on ummistunud?</p> <p>Kui pihustid on ummistunud, ei väljasta teatud pihustid tinti ja prindikvaliteet halveneb. Kontrollige pihusteid jaotise „Hooldustööriista kasutusjuhend“ kohaselt.</p>
	<p>Kas sätted (Paberi tüüp) on õiged?</p> <p>Veenduge, et säte Paper Type (Paberi tüüp) printeridraiveri kuval Main (Pealeht) vastab paberile, millele prinditakse.</p>
	<p>Kas võrdlesite printimistulemust ekraanipildiga?</p> <p>Kuna monitoride ja printerite värvid on erinevad, ei vasta prinditud värvid alati täpselt ekraanil olevatele värvidele.</p>
Värv pole täpselt sama, mis teise printeri puhul.	<p>Värvid erinevad olenevalt printeri tüübist iga printeri omaduste tõttu.</p> <p>Kuna tindid, printeridraiverid ja printeri profiilid on töötatud välja konkreetse printerimudeli jaoks, pole erinevate printerimudelitega prinditud värvid täpselt ühesugused.</p>
Väljaprint ei paikne paberil õigesti.	<p>Kas olete prindiala määranud?</p> <p>Kontrollige rakenduse ja printeri sätetes prindiala.</p>
	<p>Kas paberi suuruse sätted on õiged?</p> <p>Kui suvand (Paberi suurus) printeridraiveris ei vasta printerisse laaditud paberi suurusele (laiusele), ei pruugi väljaprint olla õiges asendis või teatud andmed võidakse printida üle paberi servade.</p> <p>Kontrollige sätet Paper Size (Paberi formaat) printeridraiveri kuval Main (peamine).</p>
Ääristeta printimisel jäetakse veerised.	<p>Kas prindiantmete sätted on rakenduses õiged?</p> <p>Veenduge, et rakenduse ja printeridraiveri paberisätted on õiged.</p> <p> „Ääristeta printimine“ lk 40</p>

Printeridraiveri värskendamine (Windows)

Printeridraiveri värskendamine (Windows)

Printeridraiver värskendamiseks järgige järgmist toimingut.



Oluline!

- Ühendage kõik printerid ja lülitage toide sisse.
- Te peate logima sisse administraatoriõigustega kasutajana.
- Kui nõutakse administraatori parooli või kinnitust, sisestage parool ning seejärel jätkake toiminguga.

1

Lülitage printer välja ja seejärel ühendage printer arvutiga, kasutades USB-kaablit.

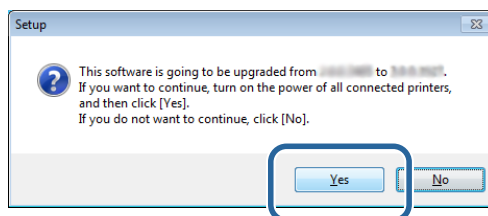


2

Sisestage tarkvaraplaat ja topeltklõpsake faili Setup.exe kaustas **SystemApplication - Windows**.

3

Kui kuvatakse järgmine aken, klõpsake **Yes (Jah)**.



4

Järgige installimiseks ekraanil kuvatavaid juhiseid.

5

Kui printeridraiveri installimine on lõpule viidud, värskendage paberi andmeid (registreerige paberitüübi faili andmed printeri jaoks).

Läbige sammud 4 kuni 10 jaotises „Printeridraiveri installimine (Windows)“.

Printeridraiveri värskendamine (Windows)

 „Printeridraiveri installimine (Windows)” lk 6

Printeridraiveri värskendamine (Mac)

Järgige sama protseduuri, kui printeridraiveri installimisel.

 „Printeridraiveri installimine (Mac)” lk 10

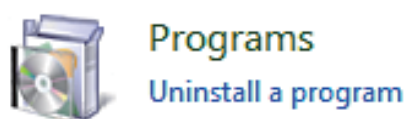
Printeridraiveri desinstallimine (Windows)

Printeridraiveri desinstallimine (Windows)

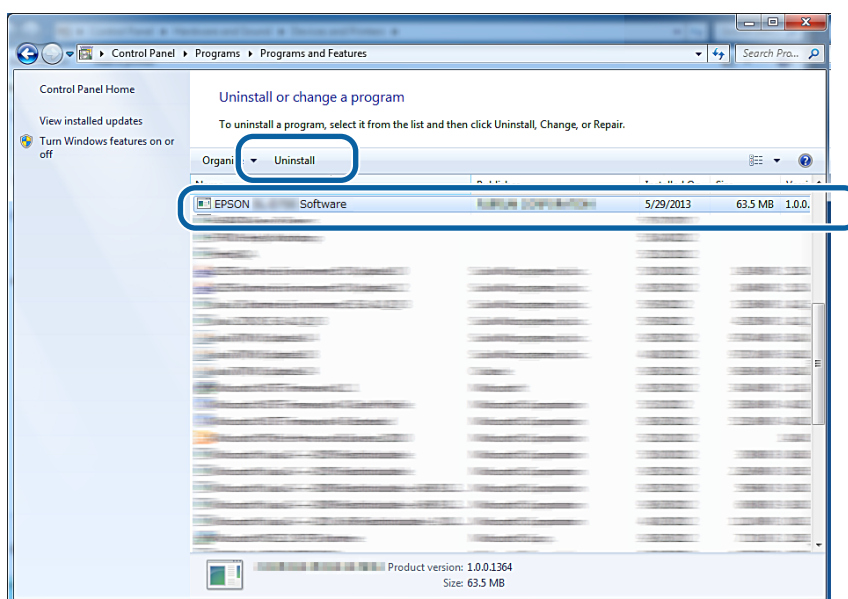
Märkus:

- ❑ peate logima sisse administraatori õigustega kasutajana.
- ❑ Kui operatsioonisüsteemis Windows 7 või Windows 8 nõutakse administraatori parooli või kinnitust, sisestage parool ja jätkake siis toimingut.

- 1 Valige **Control Panel (Juhtpaneel)** ja klõpsake **Uninstall program (Programmi deinstallimine)** (või **Add or remove programs (Lisa või eemalda programme)**).



- 2 Valige deinstallitavaks tarkvaraks „EPSON SL-D800 Series Software” ja klõpsake **Uninstall (Deinstalli)** (või **Del**).



- 3 Järgige jätkamiseks ekraanil kuvatavaid juhiseid.
Kui kuvatakse kustutamise kinnitustead, klõpsake **(Jah)**.
Hooldustööriist ja printeridraiver eemaldatakse korraga.

Taaskäivitage arvuti, kui printeridraiverit uuesti installite.

Printeridraiveri deinstallimine (Mac)

Printeridraiveri deinstallimine (Mac)

Kasutage printeridraiveri desinstallimiseks „Desinstallijat”.

Desinstallija allalaadimine

Laadige Desinstallija alla Epsoni veebisaidilt.

<http://www.epson.com/>

Toiming

Kasutage deinstallerit ja järgige Epsoni veebisaidil antud juhiseid.