

SL-D800 Series

Guida all'uso del driver della stampante

Copyright e marchi

Copyright e marchi

Copyright e marchi

Nessuna parte di questa pubblicazione può essere riprodotta, memorizzata in sistemi informatici o trasmessa in qualsiasi forma o con qualsiasi mezzo, elettronico, meccanico, mediante fotocopie, registrazioni o altro mezzo, senza il consenso scritto di Seiko Epson Corporation. Le informazioni qui contenute riguardano solo la stampante Epson. Epson non è responsabile per l'utilizzo delle informazioni con altre stampanti.

Né Seiko Epson Corporation né le sue affiliate potranno essere ritenute responsabili nei confronti dell'acquirente di questo prodotto o verso terzi per danni, perdite, costi o spese sostenuti o subiti dall'acquirente o da terzi a seguito di incidenti, utilizzo improprio del prodotto oppure modifiche, riparazioni o alterazioni non autorizzate effettuate sullo stesso, ovvero (esclusi gli Stati Uniti) inosservanza delle istruzioni operative e di manutenzione di Seiko Epson Corporation.

Seiko Epson Corporation non potrà essere ritenuta responsabile per eventuali danni o problemi derivanti dall'uso di accessori o materiali di consumo diversi da quelli specificati come Prodotti Originali Epson o Prodotti Approvati Epson da parte di Seiko Epson Corporation.

Seiko Epson Corporation non potrà essere ritenuta responsabile per eventuali danni provocati da interferenze elettromagnetiche che dovessero verificarsi in caso di utilizzo di cavi di interfaccia diversi da quelli specificati come Prodotti Approvati Epson da parte di Seiko Epson Corporation.

EPSON®, EPSON EXCEED YOUR VISION, EXCEED YOUR VISION e i rispettivi logo sono marchi o marchi registrati di Seiko Epson Corporation.

Microsoft® e Windows® sono marchi registrati di Microsoft Corporation.


Apple®, Macintosh®, Mac OS® e OS X® sono marchi registrati di Apple Inc.

Adobe®, Photoshop®, Elements®, Lightroom® e Adobe® RGB sono marchi registrati di Adobe Systems Incorporated.

Avviso generale: gli altri nomi di prodotto qui riportati sono utilizzati a solo scopo identificativo e possono essere marchi dei rispettivi proprietari. Epson non rivendica alcun diritto su tali marchi.

© 2019 Seiko Epson Corporation. Tutti i diritti riservati.

Simboli

 Importante:	Osservare per evitare danni al prodotto.
Nota:	Informazioni importanti sul funzionamento di questo prodotto.

Versioni del sistema operativo

In questo documento vengono utilizzate le abbreviazioni che seguono.

Windows indica Windows 10, 8, 7.

- Windows 10 indica Windows 10 Pro, Windows 10 Pro x64.
- Windows 8.1 indica Windows 8.1, Windows 8.1 Pro.
- Windows 8 indica Windows 8, Windows 8 Pro.
- Windows 7 indica Windows 7 Professional.

Macintosh indica Mac.

- Mac indica macOS Mojave/macOS High Sierra/macOS Sierra/OS X El Capitan/OS X Yosemite/OS X Mavericks/OS X Mountain Lion/Mac OS X v10.7.x/Mac OS X v10.6.8

Sommaro

Sommaro**Copyright e marchi**

Copyright e marchi.	2
Simboli.	2
Versioni del sistema operativo.	3

Installazione del driver della stampante.

Requisiti del sistema	5
Windows.	5
Mac.	5
Installazione del driver della stampante (Windows).	6
Installazione del driver della stampante (Mac).	10

Funzioni driver stampante

Schermata delle impostazioni (Windows).	13
Schermata Main (Principale)	13
Schermata Printer Window	15
Schermata Driver Settings (Impostazioni driver)	16
Schermata delle impostazioni (Mac).	17
Schermata Page Setup (Formato di Stampa)	17
Schermata Color Matching (Taratura colore)	18
Schermata Print Settings (Impostazioni di stampa)	19

Metodi di stampa di base (Windows)

Stampa da PhotoShop.	20
Annullamento della stampa.	24

Metodi di stampa di base (Mac)

Stampa da PhotoShop.	25
Annullamento della stampa.	30

Altre funzioni di stampa

Gestione del colore.	31
Impostazioni di gestione colore.	31
Impostazione manuale dei colori (solo Windows).	32
Gestione del colore dall'applicazione (nessuna gestione del colore).	35

Gestione del colore dal driver della stampante (ICM) (Windows).	37
Gestione del colore tramite il driver della stampante (ColorSync) (Mac).	39
Stampa senza bordi.	42
Tipi di stampa senza bordi.	42
Procedura di impostazione.	43
Stampa su carta di formati particolari.	46
Procedura di impostazione.	46

Risoluzione dei problemi

Quando è visualizzato un messaggio di errore.	49
Non è possibile stampare (perché la stampante non funziona).	50
La stampante sembra stampare, ma non stampa	51
Problemi con qualità di stampa/risultati di stampa.	51

Aggiornamento del driver della stampante (Windows)**Aggiornamento del driver della stampante (Mac)****Disinstallazione del driver della stampante (Windows)****Disinstallazione del driver della stampante (Mac)**

Installazione del driver della stampante.

Installazione del driver della stampante.

Requisiti del sistema

Il driver della stampante è supportato dai seguenti sistemi operativi.

Assicurarsi che il computer disponga dei requisiti elencati di seguito.

Windows

Sistema operativo	Windows 7 Professional/Ultimate (SP1) 32/64 bit
	Windows 8 Pro 32/64 bit
	Windows 8.1 Pro 32/64 bit
	Windows 10 Pro 32/64 bit
CPU	In base all'applicazione
Memoria	4 GB o più *1 (si consigliano 8 GB o più *2)
Spazio libero su disco rigido	64 GB o più

*1 Quando si collegano quattro stampanti e si stampa su un formato carta da 89 x 50 mm (3,5 x 2 pollici) a 127 x 178 mm (5 x 7 pollici).

*2 Quando si collegano quattro stampanti e si stampa su un formato carta superiore a 127 x 178 mm (5 x 7 pollici).

Mac

Sistema operativo	macOS Sierra/OS X El Capitan/OS X Yosemite/OS X Mavericks/OS X Mountain Lion/Mac OS X v10.7.x/Mac OS X v10.6.8
CPU	In base all'applicazione
Memoria	1 GB o più
Spazio libero su disco rigido	32 GB o più

Nota:

Alcune app e funzioni potrebbero non essere supportate su Mac.

Installazione del driver della stampante.

Installazione del driver della stampante (Windows)

Insieme al driver della stampante viene installato anche lo Strumento di manutenzione. Dopo l'installazione, è necessario aggiornare le informazioni relative alla carta in modalità amministratore tramite lo Strumento di manutenzione.

! Importante:

- È necessario accedere come utente con privilegi amministrativi.
- Se viene chiesta una password amministratore o di confermare, inserire la password e continuare con l'operazione.

- 1** Spegnerla stampante e collegarla al computer tramite un cavo USB.



- 2** Inserire il disco del software e fare doppio clic su Setup.exe nella cartella **SystemApplication - Windows**.

- 3** Seguire le istruzioni su schermo per effettuare l'installazione.

Una volta completata l'installazione del driver della stampante, aggiornare le informazioni relative alla carta (i dati verranno memorizzati in un file Tipo di carta utilizzabile dalla stampante).

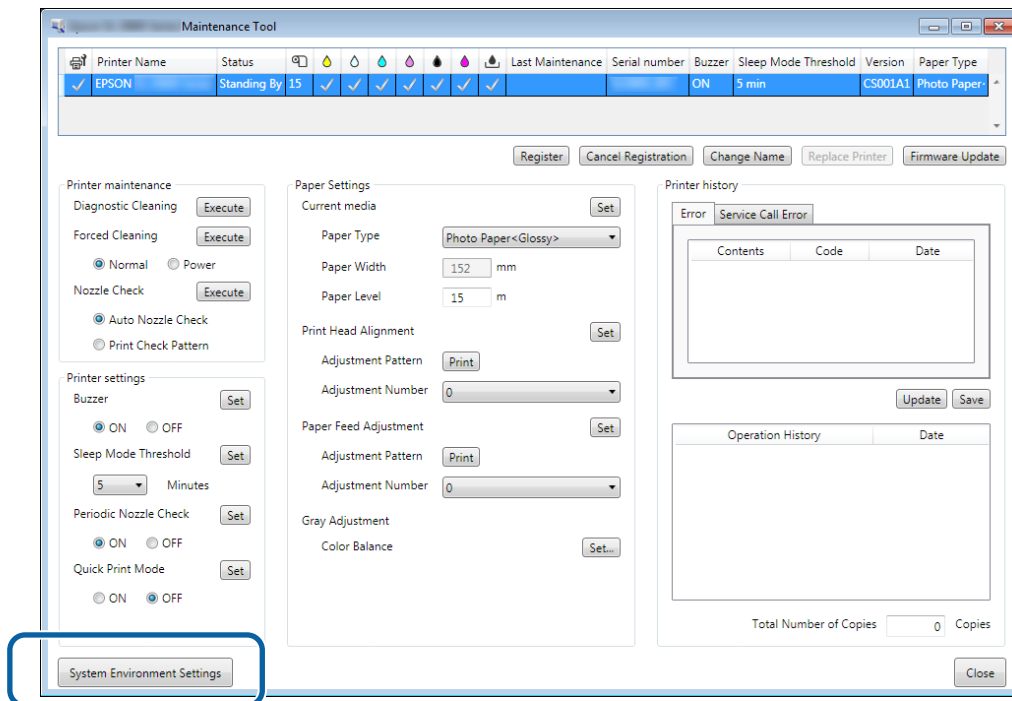
- 4** Avviare lo Strumento di manutenzione.

Fare clic su **Start - All Programs (Tutti i programmi) - EPSON - EPSON SL-D800 Series - SL Printer Maintenance Tool Admin**.

Installazione del driver della stampante.

5

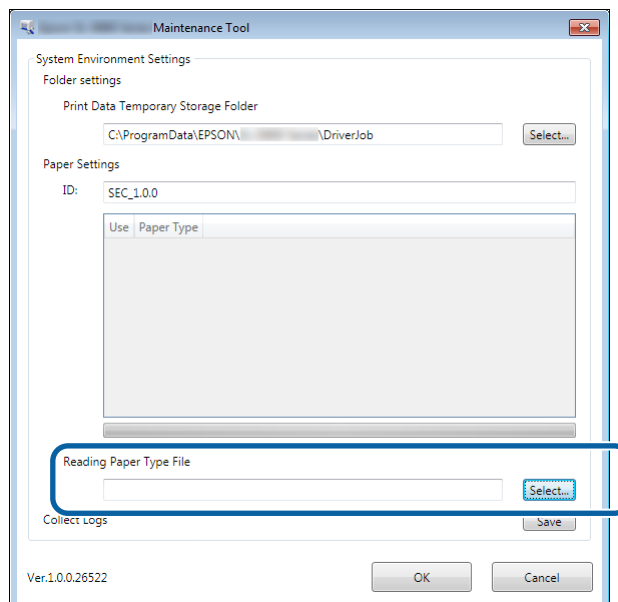
Fare clic su **System Environment Settings (Impostazioni ambiente di sistema)**.



Viene visualizzata la schermata **System Environment Settings (Impostazioni ambiente di sistema)**.

6

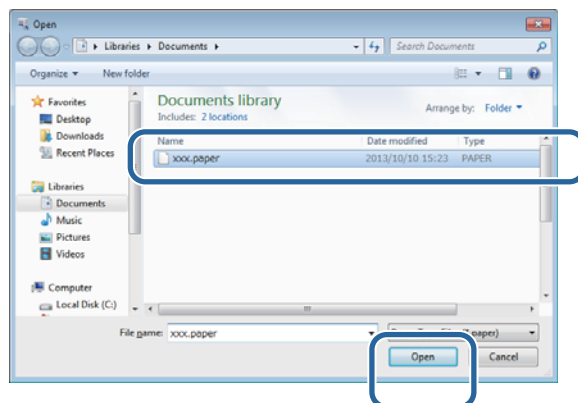
Fare clic su **Select... (Seleziona...)** da **Reading Paper Type File (Lettura file del Tipo di carta)**.



Viene visualizzata la schermata di selezione file.

Installazione del driver della stampante.

- 7** Selezionare un file Tipo di carta e fare clic su **Open (Apri)**.



Viene visualizzato l'ID del file Tipo di carta selezionato.

! Importante:

Assicurarsi di selezionare un file Tipo di carta.

Nota:

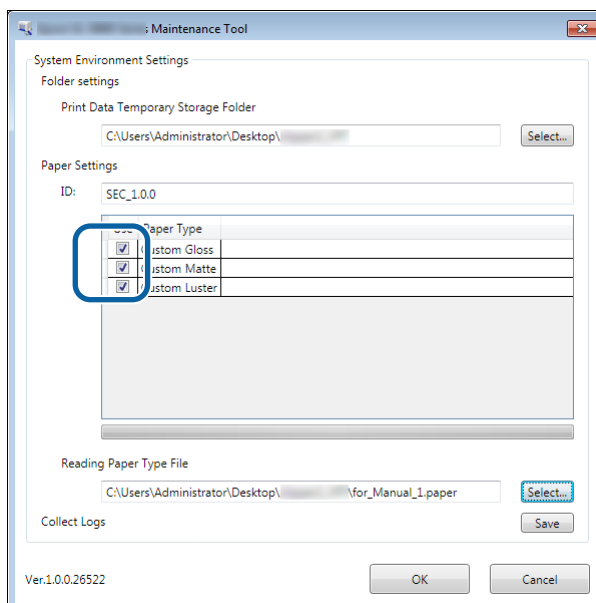
Per maggiori informazioni su come ottenere dei file Tipo di carta, contattare il rivenditore.

- 8** Verificare che la stampante sia collegata e accesa.
Se sono collegate più stampanti, eseguire lo stesso controllo su tutte le stampanti.

! Importante:

Non stampare durante l'aggiornamento delle informazioni sulla carta.

- 9** Selezionare la carta da utilizzare in **Paper Settings (Impostazioni carta) - ID**.
È possibile selezionare fino a sette tipi di carta.

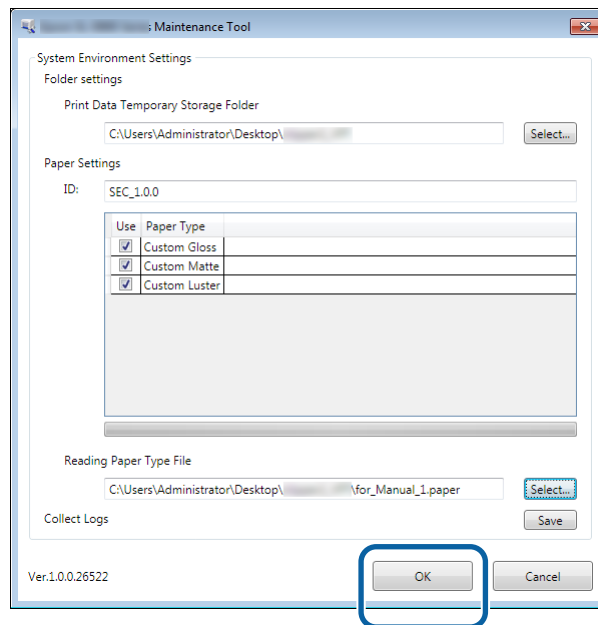


Installazione del driver della stampante.

10

Fare clic su **OK**.

È necessario riavviare il computer. Il computer potrebbe riavviarsi automaticamente.



Installazione del driver della stampante.

Installazione del driver della stampante (Mac)

Insieme al driver della stampante viene installato anche lo Strumento di manutenzione.

Importante:

- È necessario accedere come utente con privilegi amministrativi.
- Se viene chiesto di inserire una password amministratore o di confermare, inserire la password e continuare con l'operazione.
- Quando si installa il driver della stampante, assicurarsi di aggiornare le informazioni sulla carta.

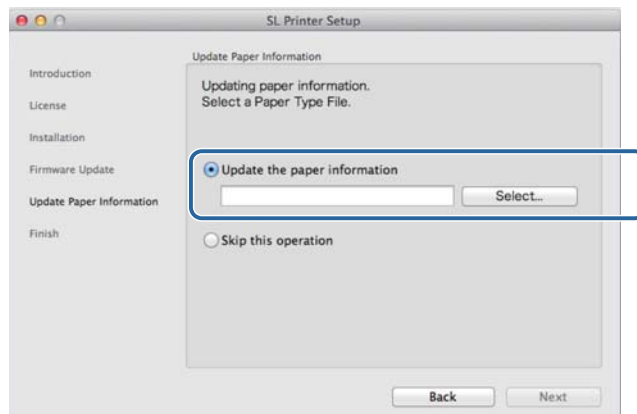
- 1** Spegnere la stampante e collegarla al computer tramite un cavo USB.



- 2** Inserire il disco del software e fare doppio clic su **SL Printer Setup.dmg** nella cartella **SystemApplication - Mac OS X**.
- 3** Quando viene visualizzata la schermata, fare doppio clic su **SL Printer Setup.app**. Seguire le istruzioni su schermo per effettuare l'installazione.

Installazione del driver della stampante.

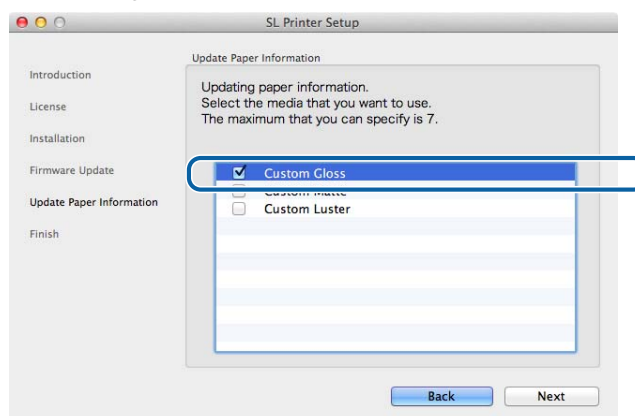
- 4** Quando viene visualizzata la schermata seguente, fare clic su **Update the paper information (Aggiornare le Informazioni carta) - Select... (Seleziona...)** e selezionare il file Tipo di carta.



Nota:

Per maggiori informazioni su come ottenere dei file Tipo di carta, contattare il rivenditore.

- 5** Quando viene visualizzata la schermata seguente, selezionare la carta da **Next (Successivo)**.
Per completare l'installazione, seguire le istruzioni visualizzate sullo schermo.




Funzioni driver stampante

Funzioni driver stampante

Il driver della stampante coordina le istruzioni di stampa fornite da un'applicazione e le trasmette alla stampante.

Le funzioni principali del driver stampante sono descritte di seguito.

- Converte i dati di stampa ricevuti da applicazioni in dati stampabili e li invia alla stampante.
- Consente di impostare dati di stampa quali il tipo e il formato della carta nella schermata delle impostazioni.
- Solo per Windows:
Lo Strumento di manutenzione in modalità operatore consente di effettuare direttamente dal computer alcune operazioni di manutenzione, come ad esempio il controllo dello stato della stampante, le impostazioni della carta, la pulizia delle testine e così via.
 "Guida all'uso dello Strumento di manutenzione"

Funzioni driver stampante

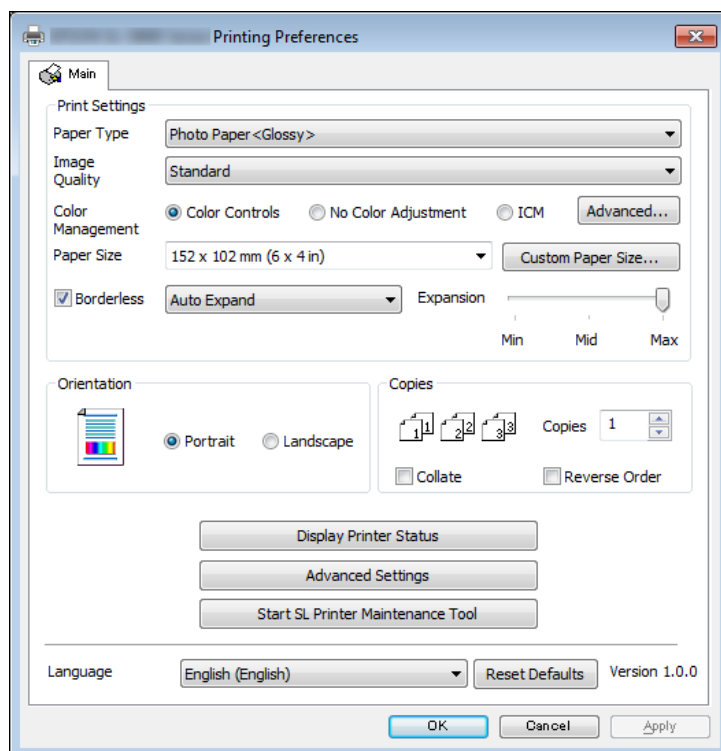
Schermata delle impostazioni (Windows)

Schermata Main (Principale)

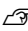


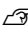

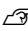
Nella schermata **Main (Principale)** è possibile impostare gli elementi necessari e la qualità di stampa per stampare correttamente.

Per ulteriori informazioni sulla visualizzazione della schermata **Main (Principale)** del driver della stampante, fare riferimento alla sezione "Metodi per la stampa di base (Windows)".

 ["Metodi di stampa di base \(Windows\)" a pagina 20](#)



Funzioni driver stampante

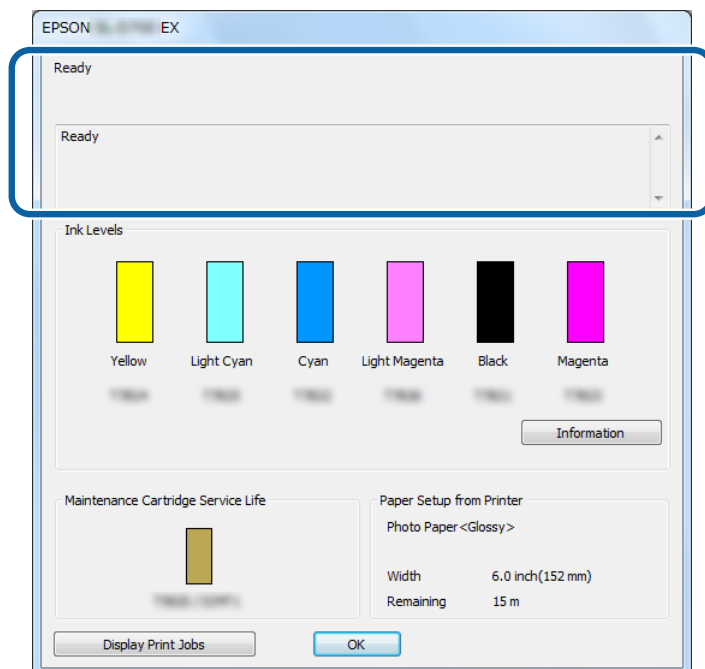
Voce di impostazione		Spiegazione
Print Settings (Impostazioni di stampa)	Paper Type (Tipo di carta)	Consente di selezionare il tipo di carta in base alla carta usata.
	Image Quality (Qualità d'immagine)	È possibile selezionare la qualità di stampa tra High Speed (Alta velocità) (360 dpi), Standard (720 dpi) e High Image Quality (Alta qualità d'immagine) (1440 dpi). Di norma selezionare Standard . Per stampare con un'alta qualità dell'immagine, impostare su High Image Quality (Alta qualità d'immagine) . Per una stampa rapida, impostare su High Speed (Alta velocità) . Quando viene usata l'impostazione High Speed (Alta velocità) , la velocità di stampa aumenta, ma la qualità può risultare leggermente ridotta.
	Color Management (Colore)	Consente di selezionare il metodo di gestione del colore da usare durante la stampa.  "Gestione del colore" a pagina 31
	Paper Size (Formato carta)	Consente di selezionare il formato carta usato per la stampa. Se il formato carta desiderato non si trova nell'elenco, fare clic su User Defined (Definito dall'utente) per registrare un nuovo formato carta.  "Stampa su carta di formati particolari" a pagina 46
	Borderless (Senza margini)	Selezionare per stampare senza margini (bordi). Consente di scegliere il metodo di stampa senza margini tra Auto Expand (Espansione automatica) e Retain Size (Mantieni dimensioni originali) . Quando viene selezionata l'opzione Auto Expand (Espansione automatica) , è necessario definire il valore di ingrandimento.  "Stampa senza bordi" a pagina 42
	Expansion (Espansione)	Consente di impostare il valore di ingrandimento tramite il cursore quando si seleziona Auto Expand (Espansione automatica) in Borderless (Senza margini) .
Orientation (Orientamento)		Fare clic su Portrait (Verticale) o Landscape (Panorama) per selezionare la direzione di stampa. Assicurarsi di far corrispondere questa impostazione alla direzione impostata nell'applicazione.
Copies (Copie)	Copies (Copie)	Consente di specificare il numero di copie.
	Collate (Fascicola)	Selezionare quando si stampano due o più copie di documenti di più pagine in batch fascicolati.
	Reverse Order (Ordine inverso)	Stampa le pagine in ordine inverso.
Display Printer Status (Visualizza stato stampante).		Visualizza lo stato della stampante. Consente di controllare la quantità di inchiostro rimanente, lo spazio libero nella cartuccia di manutenzione e le impostazioni relative alla carta.  "Schermata delle impostazioni (Windows)" a pagina 13
Advanced Settings (Impostazioni avanzate)		Viene visualizzata la schermata Driver Settings (Impostazioni driver) .  "Schermata Driver Settings (Impostazioni driver)" a pagina 16
Start SL Printer Maintenance Tool (Avviare SL Printer Maintenance Tool)		Avviare lo Strumento di manutenzione in modalità operatore. Per informazioni dettagliate, consultare la "Guida all'uso dello Strumento di manutenzione".  "Guida all'uso dello Strumento di manutenzione"

Funzioni driver stampante

Voce di impostazione	Spiegazione
Language (Lingua)	Consente di selezionare la lingua di visualizzazione del driver della stampante. Selezionare una lingua, quindi fare clic su OK . La lingua di visualizzazione cambia alla successiva apertura del driver della stampante. Scegliere Auto Select (Selezione automatica) per impostare automaticamente la stessa lingua del sistema operativo.
Reset Defaults (Default)	Ripristina tutte le impostazioni sui loro valori predefiniti. I formati carta salvati in User Defined (Definito dall'utente) vengono mantenuti.

Schermata Printer Window

Nella schermata **Main (Principale)**, fare clic su **Display Printer Status (Visualizza stato stampante)** per visualizzare la schermata **Printer Window**.

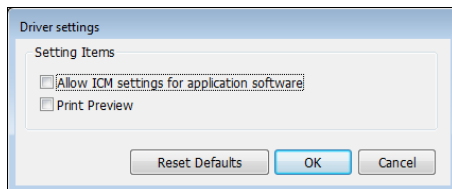


Voce di impostazione	Spiegazione
Printer Status (Stato stampante)	Visualizza lo stato della stampante.
Ink Levels (Livelli inchiostro)	Visualizza la quantità di inchiostro rimanente.
Information (Informazioni)	Visualizza informazioni dettagliate per ciascuna cartuccia di inchiostro.
Maintenance Cartridge Service Life (Durata utile cartuccia di manutenzione)	Visualizza lo spazio libero nella cartuccia di manutenzione. Quando viene sostituita la cartuccia di manutenzione, la sua capacità viene reimpostata automaticamente.
Paper Setup from Printer (Imposta carta da stampante)	Visualizza il tipo, la larghezza, e la quantità rimanente di carta caricata. Impostare il Tipo di carta e il Livello carta nello Strumento di manutenzione.
Display Print Jobs (Visualizza lavori di stampa)	Visualizza l'elenco di elementi della coda di stampa. Da qui è possibile eliminare i lavori di stampa.

Funzioni driver stampante

Schermata Driver Settings (Impostazioni driver)

Nella schermata **Main (Principale)**, fare clic su **Advanced Settings (Impostazioni avanzate)** per visualizzare la schermata **Driver Settings (Impostazioni driver)**.



Voce di impostazione	Spiegazione
Allow ICM settings for application software (Consenti corrispondenza colore ICM da applicazioni)	Selezionare questa impostazione se è stata abilitata la corrispondenza ICM e i risultati di stampa non sono soddisfacenti. Generalmente non è necessario selezionare questa impostazione.
Print Preview (Anteprima di stampa)	Selezionarlo per visualizzare l'immagine da stampare prima della stampa.
Reset Defaults (Default)	Ripristina le impostazioni sui loro valori predefiniti.

Funzioni driver stampante

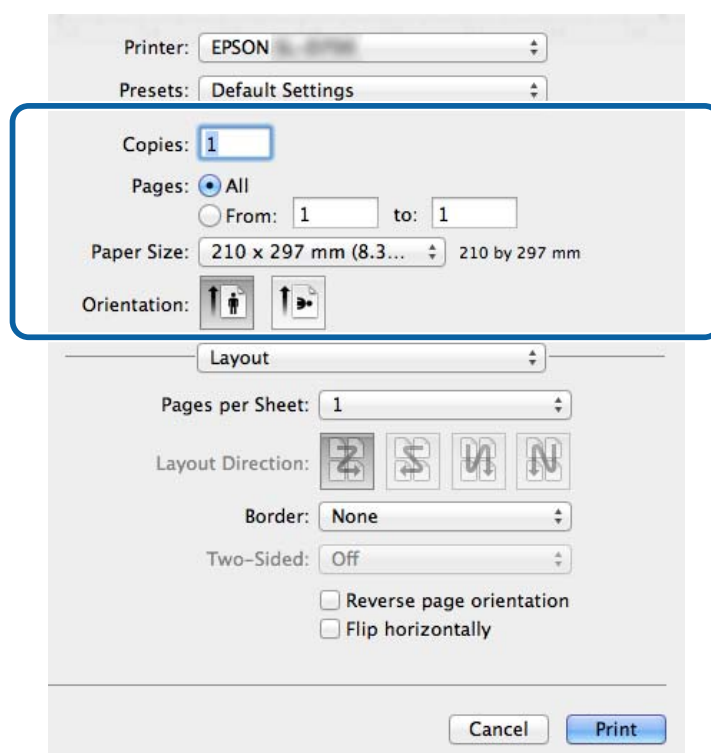
Schermata delle impostazioni (Mac)

Schermata Page Setup (Formato di Stampa)

Nella schermata **Page Setup (Formato di Stampa)** è possibile impostare il formato e la direzione della carta.

Per ulteriori informazioni sulla visualizzazione della schermata **Page Setup (Formato di Stampa)**, fare riferimento alla sezione "Metodi per la stampa di base (Mac)".

[🔗 "Metodi di stampa di base \(Mac\)" a pagina 25](#)

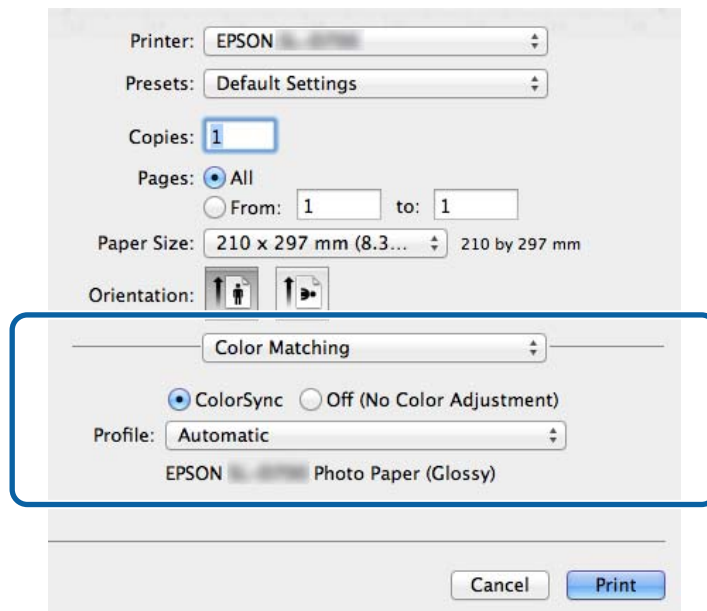


Voce di impostazione	Spiegazione
Copies (Copie)	Consente di specificare il numero di copie.
Pages (Pagine)	Consente di impostare l'intervallo di pagine.
Paper Size (Dimensioni)	Consente di selezionare il formato carta usato per la stampa. Per inserire un formato carta non incluso nell'elenco, utilizzare l'opzione User Defined (Definito dall'utente) . 🔗 "Stampa su carta di formati particolari" a pagina 46
Direction (Direzione)	Consente di impostare la direzione della carta.

Funzioni driver stampante

Schermata Color Matching (Taratura colore)

Selezionare **Color Matching (Taratura colore)** dall'elenco per impostare ColorSync per il sistema di gestione colore installato sul Mac.

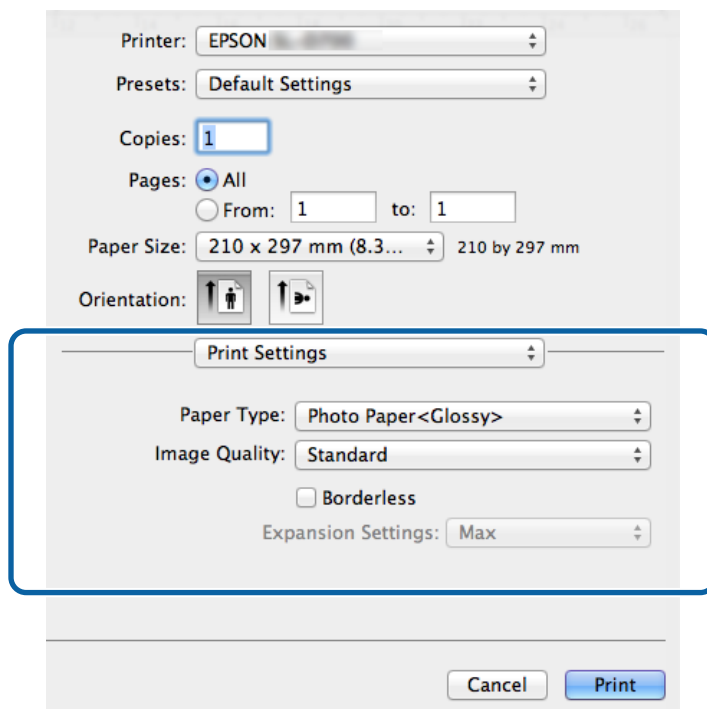



Voce di impostazione	Spiegazione
ColorSync / Off (No Color Adjustment) (Off (Nessuna regolazione colore))	Consente di specificare se usare o meno ColorSync. È possibile utilizzare ColorSync in caso di stampa tramite applicazioni che supportano la gestione del colore.
Profile (Profilo)	Consente di impostare il profilo stampante da usare per la gestione del colore.

Funzioni driver stampante

Schermata Print Settings (Impostazioni di stampa)

Se dall'elenco si seleziona **Print Settings (Impostazioni di stampa)**, sarà possibile impostare il paper type (Tipo di carta) e la image quality (Qualità d'immagine).



Voce di impostazione	Spiegazione
Paper Type (Tipo di carta)	Consente di selezionare il tipo di carta in base alla carta usata.
Image Quality (Qualità d'immagine)	È possibile selezionare la qualità di stampa tra High Speed (Alta velocità) (360 dpi), Standard (720 dpi) e High Image Quality (Alta qualità d'immagine) (1440 dpi). Di norma selezionare Standard . Per stampare con un'alta qualità dell'immagine, impostare su High Image Quality (Alta qualità d'immagine) . Per una stampa rapida, impostare su High Speed (Alta velocità) . Quando viene usata l'impostazione High Speed (Alta velocità) , la velocità di stampa aumenta, ma la qualità può risultare leggermente ridotta.
Borderless (Senza margini)	Selezionare per stampare senza margini (bordi).  "Stampa senza bordi" a pagina 42
Expansion Settings (Impostazioni di espansione)	In caso di stampa Borderless (Senza margini) , consente di impostare il valore di ingrandimento su Max , Mid (Med) o Min .

Metodi di stampa di base (Windows)

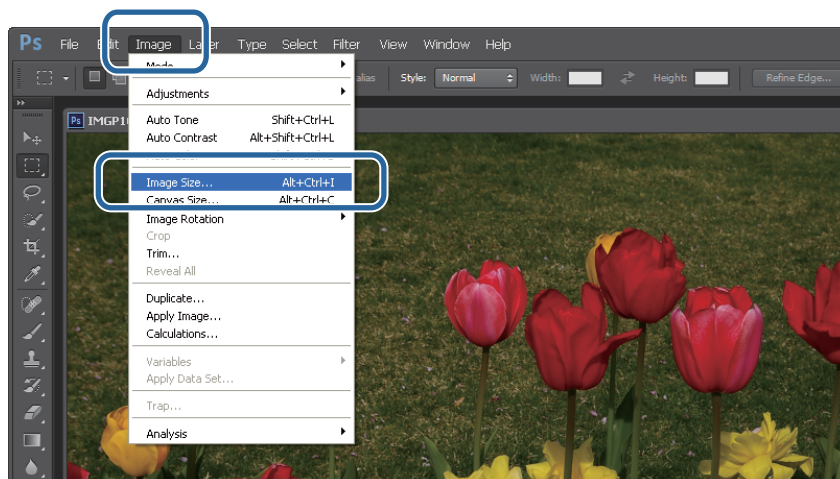
Metodi di stampa di base (Windows)

Stampa da PhotoShop

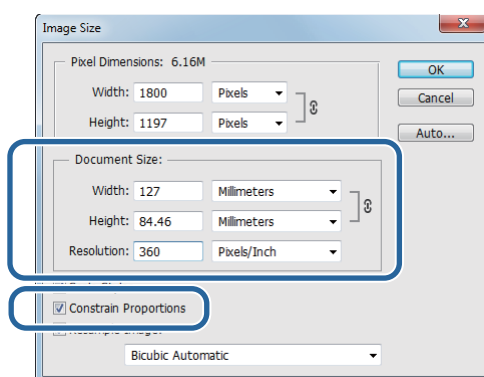
Come esempio per la stampa di dati immagine da computer, in questa sezione si farà riferimento a Adobe Photoshop CS6.

Le operazioni possono variare in base all'applicazione in uso. Per informazioni dettagliate, consultare il manuale dell'applicazione.

- 1 Avviare Adobe Photoshop CS6 e aprire un'immagine.
- 2 Fare clic su **Image Size (Dimensione immagine)** dal menu **Image (Immagine)** per visualizzare la schermata **Image Size (Dimensione immagine)**.



- 3 Specificare il formato e la risoluzione dell'immagine.
 Selezionare **Constrain Proportions (Mantieni proporzioni)**, quindi far corrispondere le impostazioni **Width (Larghezza)** o **Height (Altezza)** al formato della carta.
 Impostare la **Resolution (Risoluzione)**. In questo esempio, il valore è impostato su 360 pixel/pollice.
 Una volta definite le impostazioni, fare clic su **OK**.



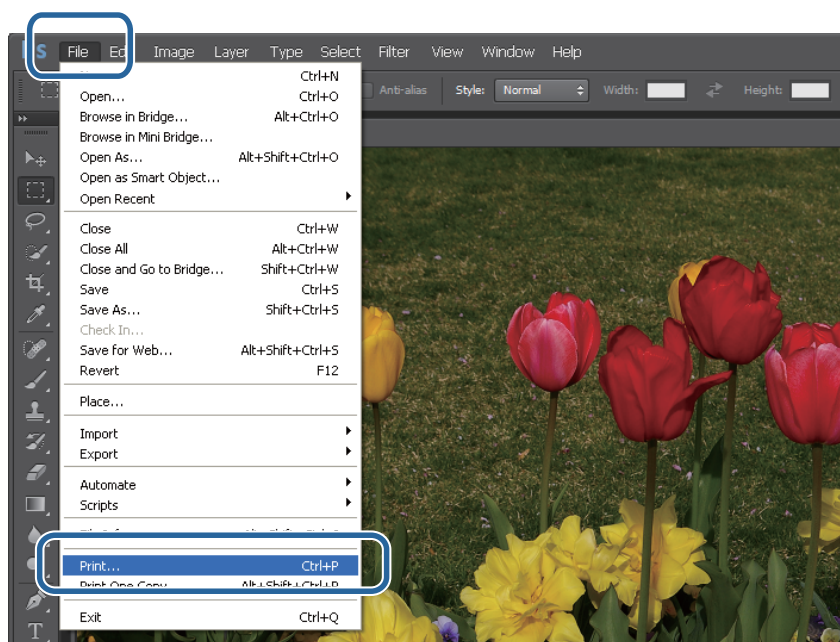
Metodi di stampa di base (Windows)

Nota:

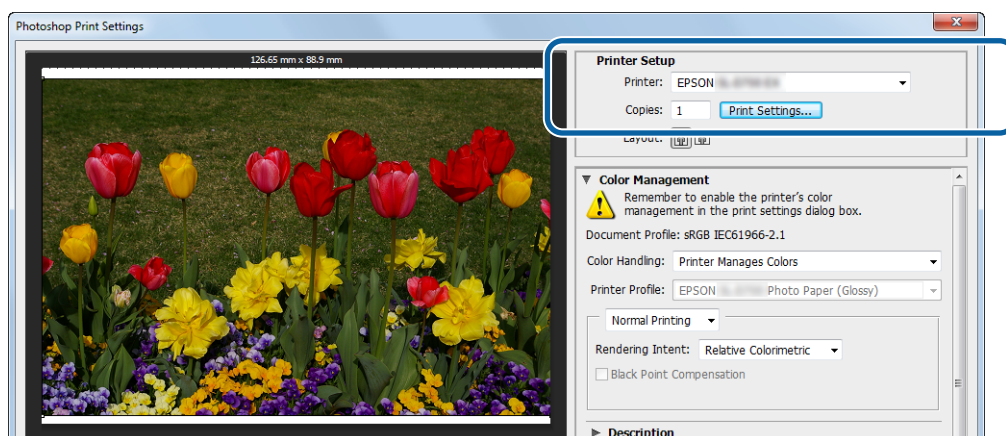
È possibile creare stampe nitide e dettagliate impostando un valore di **Resolution (Risoluzione)** che sia un multiplo della risoluzione specificata nell'impostazione **Image Quality (Qualità d'immagine)** della stampante.

È consigliabile impostare multipli di 180 pixel/pollici in quanto le impostazioni possibili per **Image Quality (Qualità d'immagine)** sono **High Speed (Alta velocità)** (360 dpi), **Standard (720 dpi)** o **High Image Quality (Alta qualità d'immagine)** (1440 dpi).

- 4** Fare clic su **Print (Stampa)** dal menu **File** per visualizzare la schermata **Print Settings (Impostazioni di stampa)**.



- 5** Selezionare questa stampante da **Printer (Stampante)** nella schermata **Main (Principale)** e poi fare clic su **Print Setting (Impostazioni di stampa)**.



- 6** Eseguire le impostazioni necessarie.

Paper Type (Tipo di carta): consente di impostare il tipo di carta utilizzata.

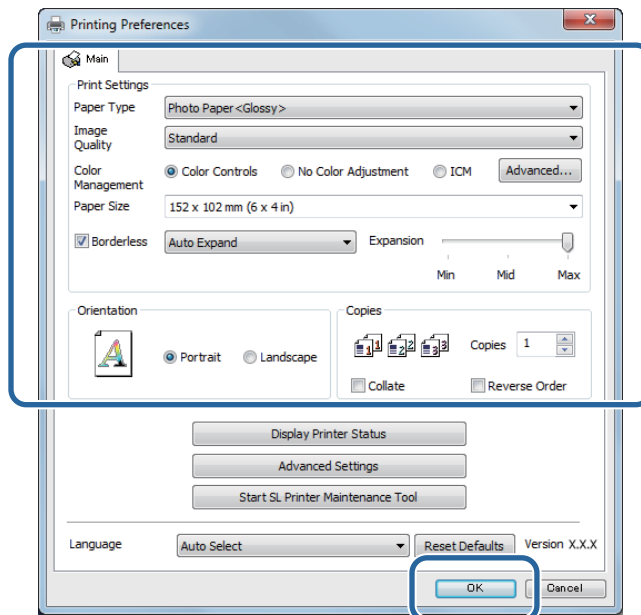
Image Quality (Qualità d'immagine): normalmente è impostata su **Standard**. Per stampare con un'alta qualità dell'immagine, impostare su **High Image Quality (Alta qualità d'immagine)**. Per una stampa rapida, impostare su **High Speed (Alta velocità)**.

Metodi di stampa di base (Windows)

Paper Size (Formato carta): consente di impostare le dimensioni della carta utilizzata. Assicurarsi di far corrispondere questa impostazione al formato immagine impostato al punto 3.

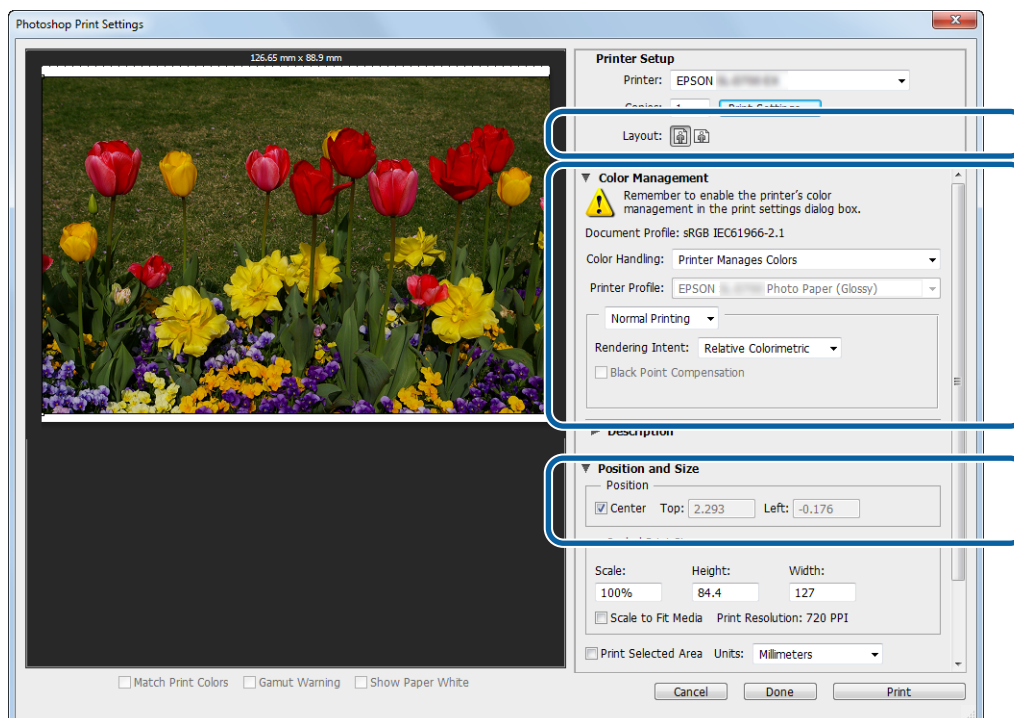
[“Schermata delle impostazioni \(Windows\)” a pagina 13](#)

Una volta definite le impostazioni, fare clic su **OK**.



7

Specificare le diverse impostazioni, quali la gestione del colore e la posizione di stampa, controllandone gli effetti sull'immagine visualizzata nella schermata **Print Settings (Impostazioni di stampa)**.



Metodi di stampa di base (Windows)

Nota:

- ❑ Se nel driver della stampante **Color Management (Colore)** è impostato su **Color Controls (Regolazione colore)** (impostazione predefinita), selezionare **Document (Documento)** nella sezione **Color Management (Gestione colore)**, quindi scegliere **Printer Manages Colors (La stampante gestisce i colori)** in **Color Handling (Trattamento del colore)**.
🔗 “Gestione del colore” a pagina 31
- ❑ Quando si esegue la gestione dettagliata del colore usando le funzioni di Photoshop, assicurarsi che i valori corrispondano a quelli impostati in **Color Management (Gestione colore)**. Per informazioni dettagliate su ciascuna funzione, consultare il manuale di Photoshop.
🔗 “Gestione del colore” a pagina 31

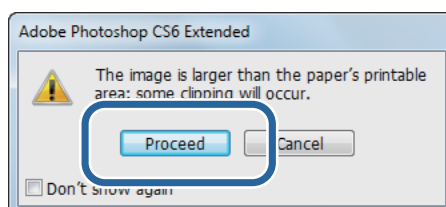
8

Fare clic su **Print (Stampa)**.

Nota:

Se il formato dell'immagine è più grande di quello di stampa, è visualizzata la schermata che segue.

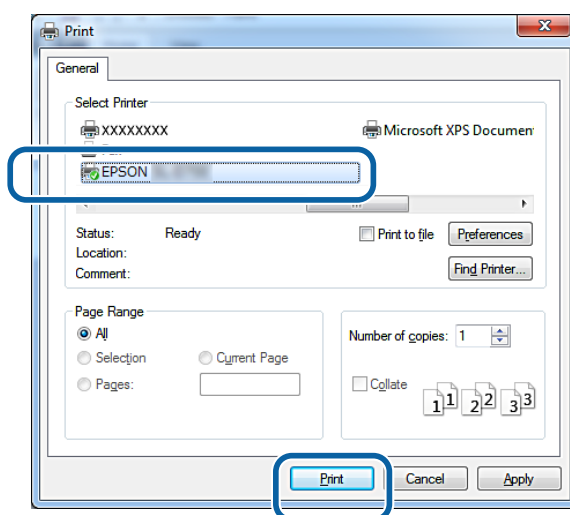
Fare clic su **Proceed (Procedi)**. Se si fa clic su **Cancel (Annulla)**, la stampa è annullata e si ritorna alla schermata dell'applicazione.



9

Selezionare questa stampante e poi fare clic su **Print (Stampa)**.

I dati di stampa sono inviati alla stampante.



Nota:

In alcune applicazioni questa schermata potrebbe non essere visualizzata. Dopo aver eseguito le istruzioni del punto 8, i dati di stampa sono inviati alla stampante.

Questo completa questa sezione.

Metodi di stampa di base (Windows)

Annullamento della stampa

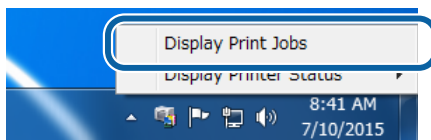
Questa sezione spiega come annullare la stampa.

È possibile annullare la stampa dal computer durante l'invio dei dati.

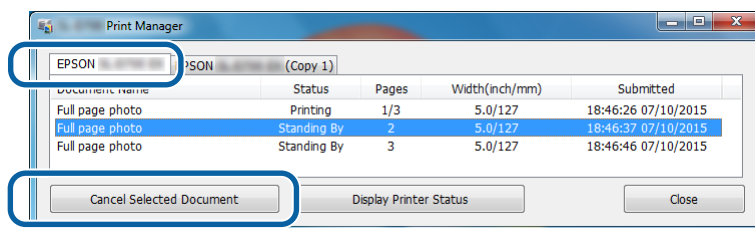
- 1 Fare clic con il tasto destro su **SL-D800 Series Print Manager** sulla Barra delle applicazioni.



- 2 Fare clic su **Display Print Jobs (Visualizza lavori di stampa)**.



- 3 Selezionare la stampante che si sta utilizzando, selezionare i dati di stampa da annullare, e quindi fare clic su **Cancel Selected Document (Annulla documento selezionato)**.



Nota:

Non è possibile eliminare dei dati di stampa già inviati alla stampante.

Questo completa questa sezione.

Metodi di stampa di base (Mac)

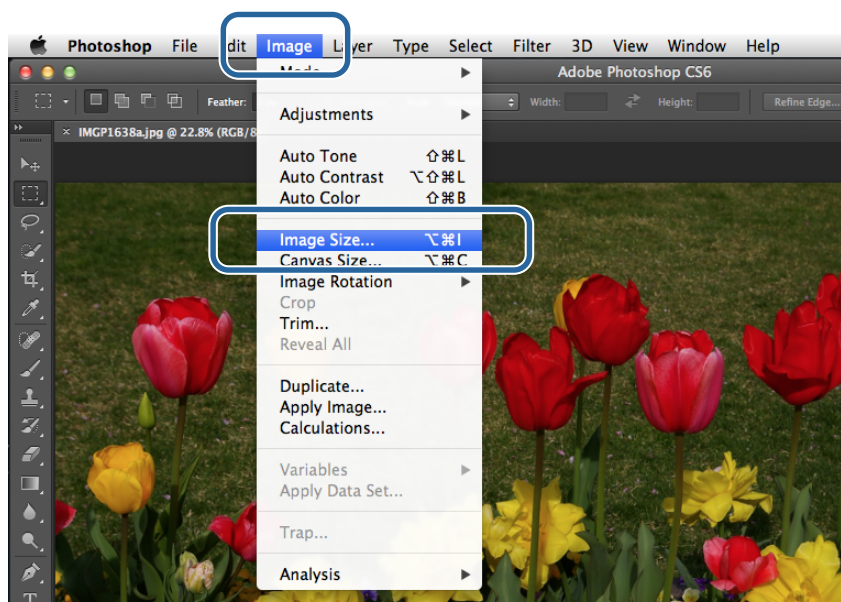
Metodi di stampa di base (Mac)

Stampa da PhotoShop

Come esempio per la stampa di dati immagine da computer, in questa sezione si farà riferimento a Adobe Photoshop CS6.

Le operazioni possono variare in base all'applicazione in uso. Per informazioni dettagliate, consultare il manuale dell'applicazione.

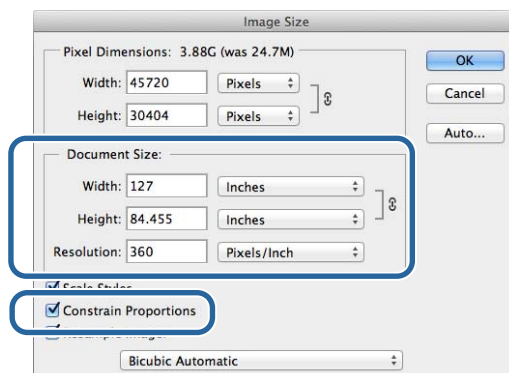
- 1 Avviare Adobe Photoshop CS6 e aprire un'immagine.
- 2 Fare clic su **Image Size (Dimensione immagine)** dal menu **Image (Immagine)** per visualizzare la schermata **Image Size (Dimensione immagine)**.



- 3 Specificare il formato e la risoluzione dell'immagine.
Selezionare **Constrain Proportions (Mantieni proporzioni)**, quindi far corrispondere le impostazioni **Width (Larghezza)** o **Height (Altezza)** al formato della carta.
Impostare la **Resolution (Risoluzione)**. In questo esempio, il valore è impostato su 360 pixel/pollice.

Metodi di stampa di base (Mac)

Una volta definite le impostazioni, fare clic su **OK**.



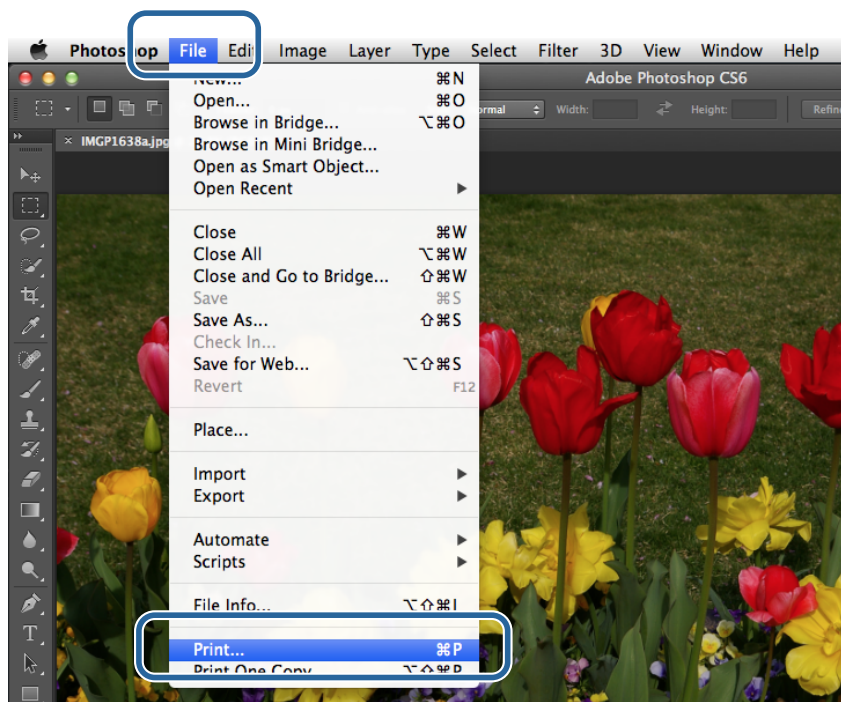
Nota:

È possibile creare stampe nitide e dettagliate impostando un valore di **Resolution (Risoluzione)** che sia un multiplo della risoluzione specificata nell'impostazione **Image Quality (Qualità d'immagine)** della stampante.

È consigliabile impostare multipli di 180 pixel/pollici in quanto le impostazioni possibili per **Image Quality (Qualità d'immagine)** sono **High Speed (Alta velocità)** (360 dpi), **Standard** (720 dpi) o **High Image Quality (Alta qualità d'immagine)** (1440 dpi).

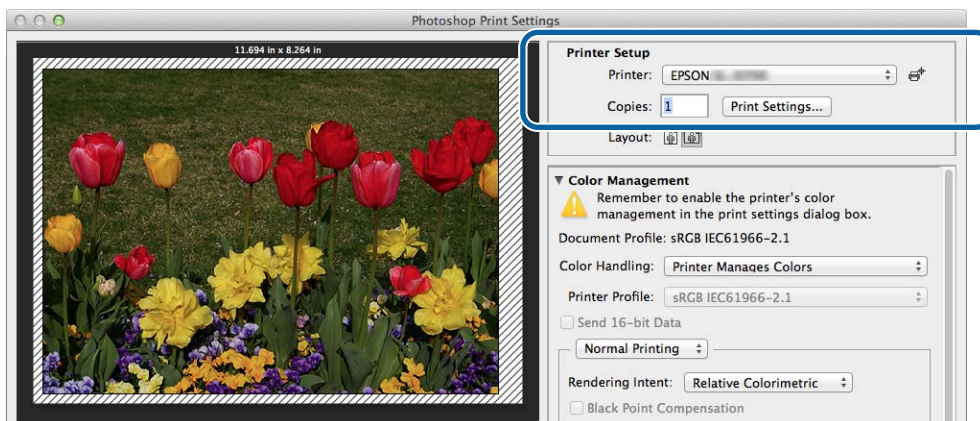
4

Fare clic su **Print (Stampa)** dal menu **File** per visualizzare la schermata **Print Settings (Impostazioni di stampa)**.



Metodi di stampa di base (Mac)

- 5** Selezionare questa stampante da **Printer (Stampante)** nella schermata **Main (Principale)** e poi fare clic su **Print Setting (Impostazioni di stampa)**.



- 6** Eseguire le impostazioni necessarie.

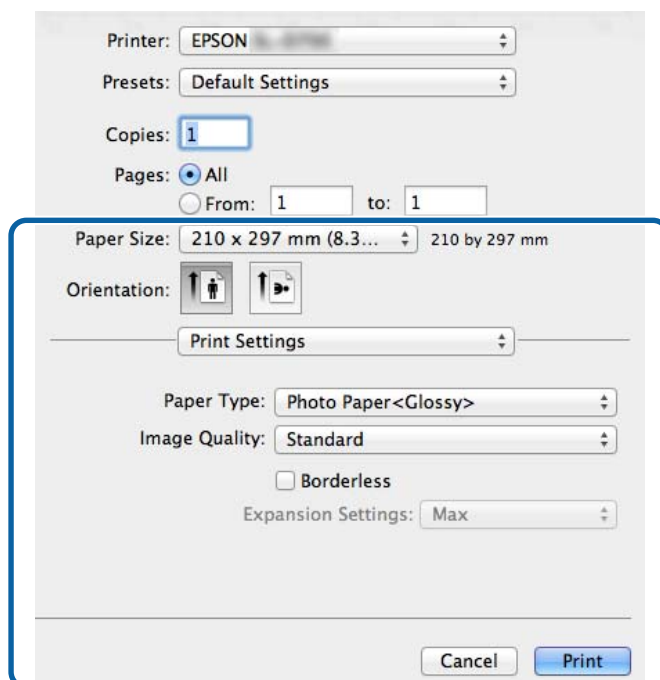
Paper Size (Dimensioni): consente di impostare le dimensioni della carta utilizzata. Assicurarsi di far corrispondere questa impostazione al formato immagine impostato al punto 3.

Paper Type (Tipo di carta): consente di impostare il tipo di carta utilizzata.

Image Quality (Qualità d'immagine): normalmente è impostata su **Standard**. Per stampare con un'alta qualità dell'immagine, impostare su **High Image Quality (Alta qualità d'immagine)**. Per una stampa rapida, impostare su **High Speed (Alta velocità)**.

[🔗 “Schermata delle impostazioni \(Mac\)” a pagina 17](#)

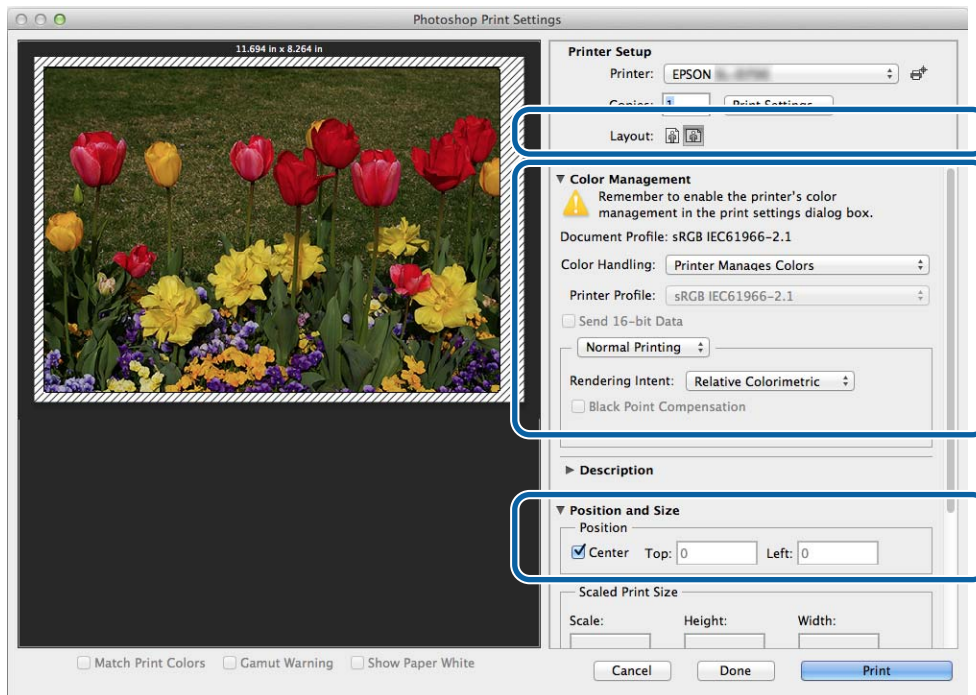
Una volta definite le impostazioni, fare clic su **Print (Stampa)**.



Metodi di stampa di base (Mac)

7

Specificare le diverse impostazioni, quali la gestione del colore e la posizione di stampa, controllandone gli effetti sull'immagine visualizzata nella schermata **Print Settings (Impostazioni di stampa)**.



Nota:

Quando si esegue la gestione dettagliata del colore usando le funzioni di PhotoShop, assicurarsi che i valori corrispondano a quelli impostati in **Color Management (Gestione colore)**. Per informazioni dettagliate su ciascuna funzione, consultare il manuale di PhotoShop.

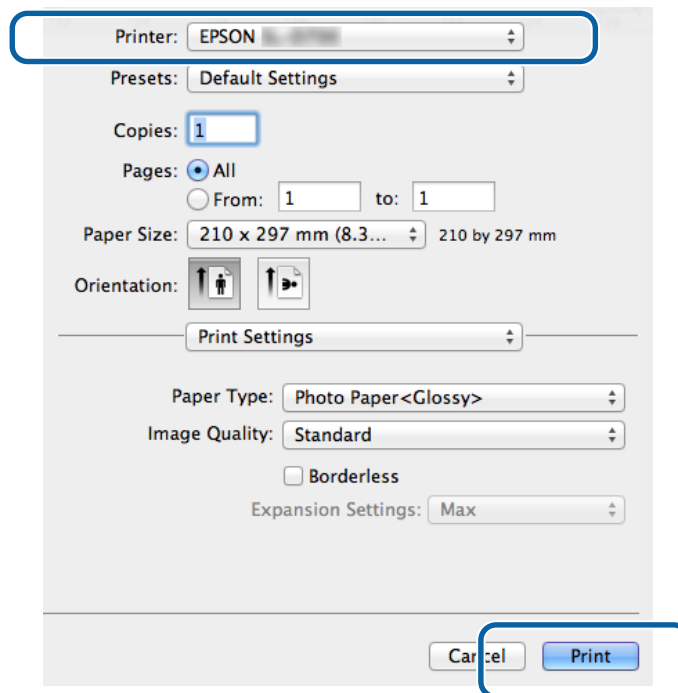
[🔗 “Gestione del colore” a pagina 31](#)

8

Fare clic su **Print (Stampa)**.

Metodi di stampa di base (Mac)

- 9** Selezionare questa stampante e poi fare clic su **Print (Stampa)**.
I dati di stampa sono inviati alla stampante.

**Nota:**

In alcune applicazioni questa schermata potrebbe non essere visualizzata. Dopo aver eseguito le istruzioni del punto 8, i dati di stampa sono inviati alla stampante.

Questo completa la sezione.

Metodi di stampa di base (Mac)

Annullamento della stampa

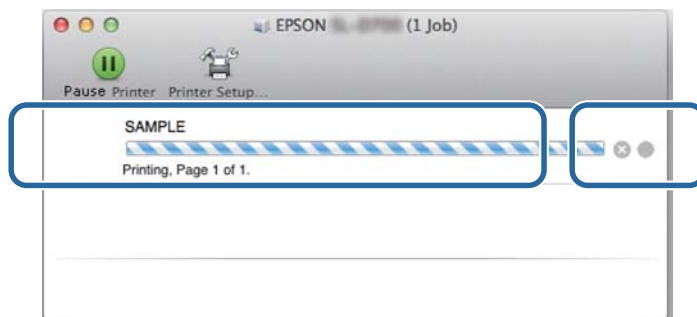
Questa sezione spiega come annullare la stampa.

È possibile annullare la stampa dal computer durante l'invio dei dati.

- 1 Fare clic sull'icona della stampante nel Dock.



- 2 Selezionare il processo da annullare, quindi fare clic su X o su **Delete (Elimina)**.



Nota:

Non è possibile eliminare dei dati di stampa già inviati alla stampante.

Questo completa la sezione.

Altre funzioni di stampa

Gestione del colore

Impostazioni di gestione colore

La gestione del colore può essere eseguita nei tre modi che seguono usando il driver della stampante.

Scegliere il metodo migliore in base all'applicazione in uso, al sistema operativo, allo scopo della stampa e così via.


Impostazione manuale dei colori (solo Windows)

È possibile regolare manualmente le impostazioni relative allo spazio e al tono del colore per la stampa. Questa operazione è particolarmente utile quando l'applicazione in uso non dispone di funzioni proprie di gestione del colore.

 [“Impostazione manuale dei colori \(solo Windows\)” a pagina 32](#)

Gestione del colore dall'applicazione (nessuna gestione del colore)

Questo metodo consente di stampare da applicazioni che supportano la gestione del colore. Tutte le procedure di gestione del colore sono svolte dal sistema di gestione colore dell'applicazione. Questo metodo è utile quando si vogliono ottenere gli stessi risultati di gestione colore usando un'applicazione comune tra sistemi operativi diversi.

 [“Gestione del colore dall'applicazione \(nessuna gestione del colore\)” a pagina 35](#)

Gestione del colore dal driver della stampante (ICM)

Consente di eseguire la gestione del colore tramite le funzioni di gestione colore del sistema operativo. Windows usa ICM, mentre Mac usa ColorSync. Questo è efficace per produrre risultati di stampa simili con applicazioni diverse sugli stessi sistemi operativi. È tuttavia necessaria anche un'applicazione che supporti la gestione del colore.

 [“Gestione del colore dal driver della stampante \(ICM\) \(Windows\)” a pagina 37](#)

 [“Gestione del colore tramite il driver della stampante \(ColorSync\) \(Mac\)” a pagina 39](#)

Altre funzioni di stampa

Impostazione manuale dei colori (solo Windows)

È possibile scegliere lo spazio colore usato per la gestione del colore tra sRGB e Adobe RGB. È inoltre possibile regolare manualmente il tono colore visualizzando un'anteprima dell'immagine.

- sRGB: di norma selezionare sRGB.
- Adobe RGB: selezionare quando si stampano dati basati sullo spazio colore Adobe RGB.

Quando si seleziona Color Controls (Regolazione colore), è possibile ottimizzare luminosità, contrasto, saturazione, bilanciamento colore e altro ancora.

1 Quando si usano applicazioni dotate di funzione di gestione del colore, specificare come regolare i colori da queste applicazioni.

Quando si usano applicazioni senza funzione di gestione del colore, iniziare dal punto 2.

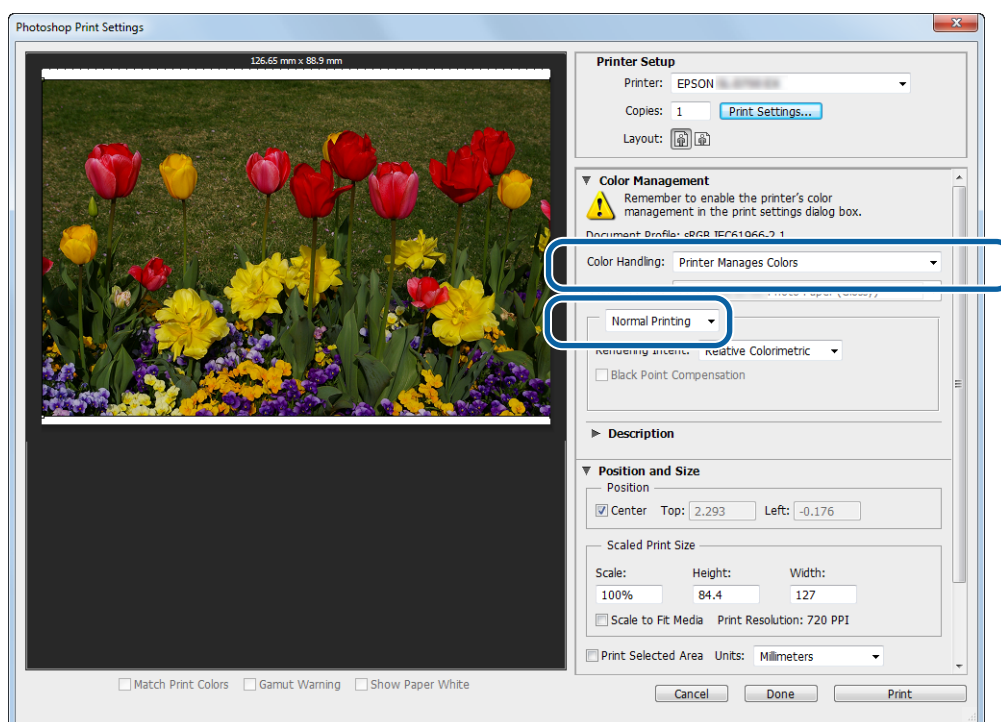
In base al tipo di applicazione, definire le impostazioni seguendo le indicazioni della tabella che segue.

Applicazione	Impostazioni di gestione colore
Adobe Photoshop CS5/CS6/CC	Printer Manages Colors (La stampante gestisce i colori)
Adobe Photoshop Lightroom 3/4/5	
Altre applicazioni	No Color Adjustment (Nessuna regolazione colore)

Esempio con Adobe Photoshop CS6

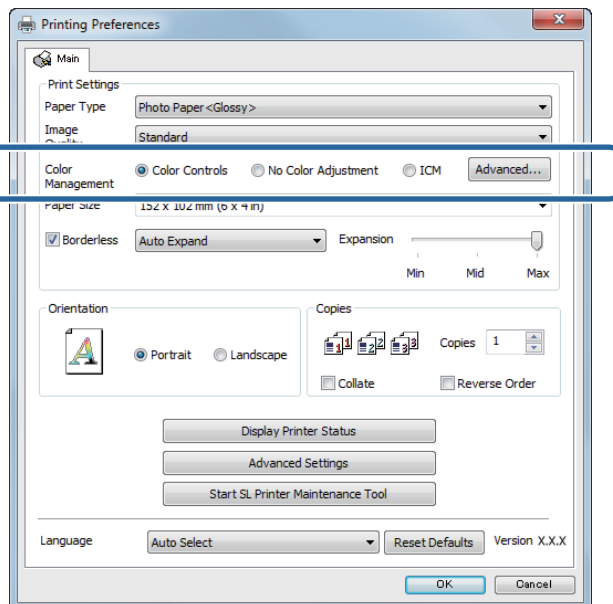
Aprire la schermata **Print Settings (Impostazioni di stampa)**.

Selezionare **Standard Printing (Stampa standard)** nella sezione **Color Management (Colore)**. Selezionare **Printer Manages Colors (La stampante gestisce i colori)** come impostazione di **Color Handling (Trattamento del colore)**.



Altre funzioni di stampa

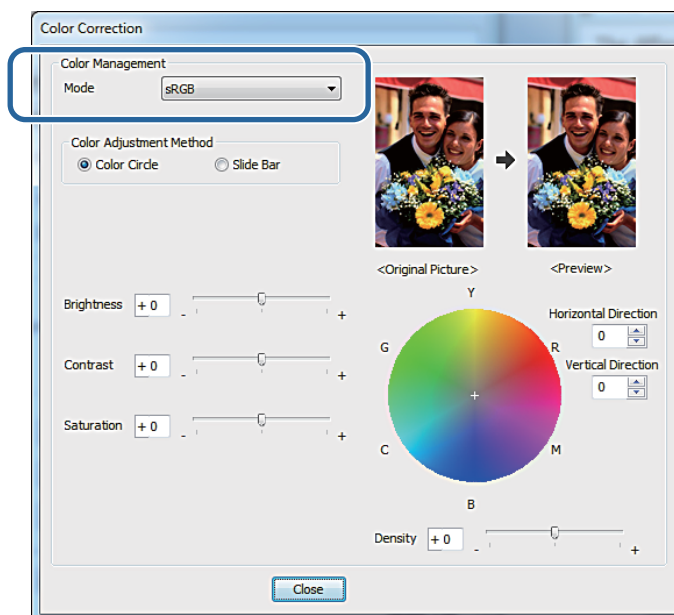
- 2 Fare clic su **Print Settings (Impostazioni di stampa)** per visualizzare la schermata delle impostazioni del driver della stampante.
- 3 Nella schermata **Main (Principale)**, selezionare **Color Controls (Regolazione colore)** in **Color Management (Colore)** e fare clic su **Set (Imposta)**.



- 4 Selezionare **Mode (Modo)**.

sRGB: gestisce i colori tramite sRGB. Ottimizza i toni colore della stampa. Di norma viene utilizzata questa impostazione.

Adobe RGB: gestisce i colori in base allo spazio colore Adobe RGB, di dimensioni più grandi. Selezionare quando si stampano dati immagine che usano informazioni spazio colore Adobe RGB.



Altre funzioni di stampa

5

Eeguire le impostazioni necessarie.

Color Adjustment Method (Metodo regolazione colore): Selezionare il metodo di regolazione del colore.

Brightness (Luminosità): Consente di regolare la luminosità dell'immagine.

Contrast (Contrasto): Consente di regolare il contrasto (differenza tra luce e ombra) dell'immagine.

Se si aumenta il contrasto, le sezioni chiare diventano più chiare e quelle scure diventano più scure. Se si riduce il contrasto, si riduce anche la differenza tra sezioni chiare e scure.

Saturation (Saturazione): Consente di regolare la saturazione (intensità del colore) dell'immagine. Se si aumenta la saturazione, i colori diventano più vividi. Se si riduce la saturazione, i colori diventano più deboli fino ad approssimarsi al grigio.

Color Circle (Cerchio colore): Quando si seleziona il cerchio colore in **Color Adjustment Method (Metodo regolazione colore)**, è possibile fare clic sul cerchio per regolare la barra densità.

In alternativa, è possibile regolare il tono specificando le coordinate orizzontali e verticali.

Slide Bar (Barra di scorrimento): Quando si seleziona la barra di scorrimento in **Color Adjustment Method (Metodo regolazione colore)**, è possibile regolare i colori tramite la barra.

Nota:

È possibile regolare il valore di correzione guardando l'immagine campione visualizzata sullo schermo.

6

Impostare altre voci in base alle proprie esigenze e poi stampare.

Questo completa questa sezione.

Altre funzioni di stampa

Gestione del colore dall'applicazione (nessuna gestione del colore)

Stampa tramite applicazioni con funzione di gestione del colore. Abilitare le impostazioni di gestione del colore nell'applicazione e disabilitare la funzione di regolazione del colore del driver della stampante.

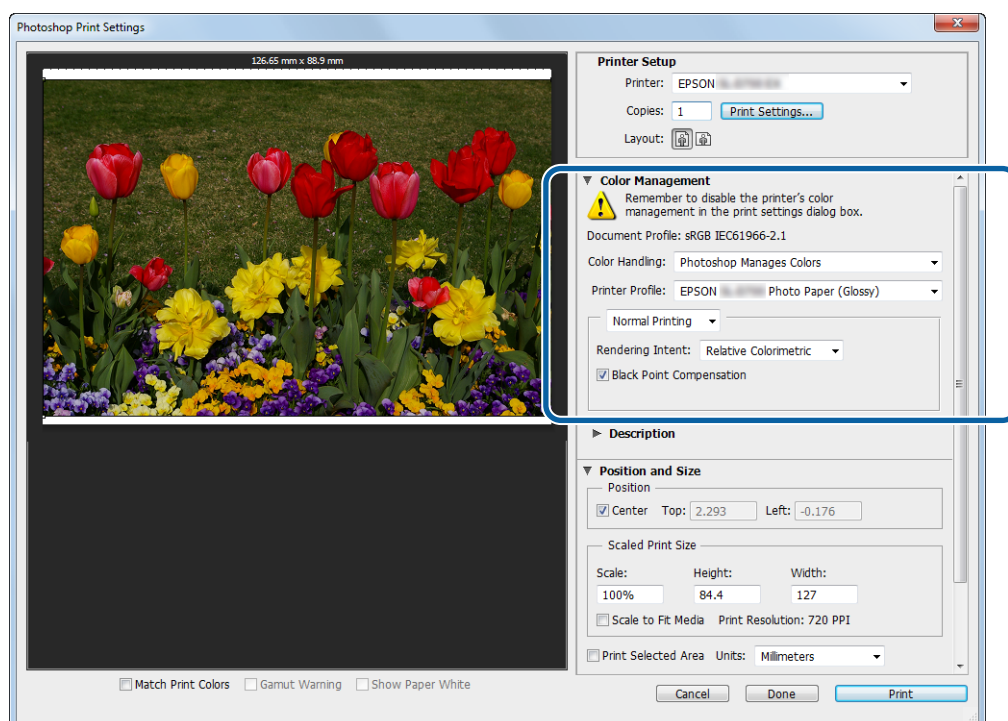
1

Eseguire le impostazioni per la regolazione del colore usando l'applicazione.

Esempio con Adobe Photoshop CS6

Aprire la schermata **Print Settings (Impostazioni di stampa)**.

Selezionare **Standard Printing (Stampa standard)** nella sezione **Color Management (Colore)**. Selezionare **Photoshop Manages Colors (Gestione colore effettuata da Photoshop)** in **Color Handling (Trattamento del colore)**, quindi selezionare **Printer Profile (Profilo stampante)** e **Matching Method (Metodo di corrispondenza)**.



Nota:

Se non si usa un profilo stampante originale, selezionare un profilo per ogni tipo di carta dal menu a discesa **Printer Profile (Profilo stampante)**.

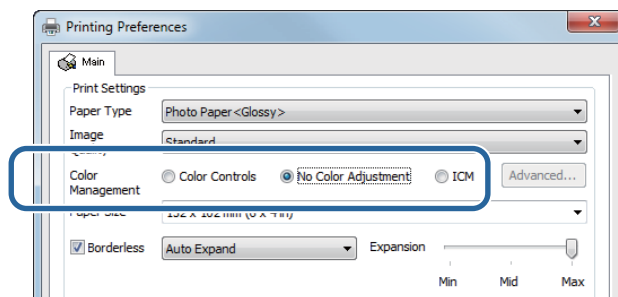
2

Fare clic su **Print Settings (Impostazioni di stampa)** per visualizzare la schermata delle impostazioni del driver della stampante.

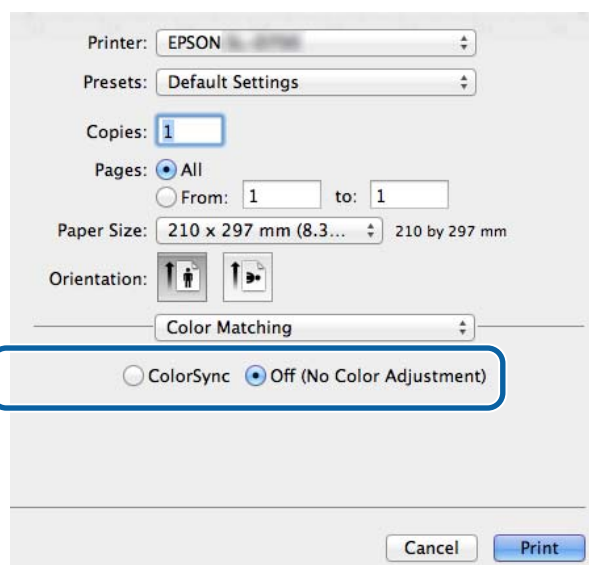
Altre funzioni di stampa

3 Disattivare la gestione colore.

Windows: nella schermata **Main (Principale)**, selezionare **No Color Adjustment (Nessuna regolazione colore)** nella sezione **Color Management (Colore)**.



Mac: selezionare **Color Matching (Taratura colore)** dall'elenco, quindi selezionare **Off (No Color Adjustment) (Off (Nessuna regolazione colore))**.



4 Impostare altre voci in base alle proprie esigenze e poi stampare.

Questo completa questa sezione.

Altre funzioni di stampa

Gestione del colore dal driver della stampante (ICM) (Windows)

Esegue la gestione del colore dal driver della stampante. Se l'applicazione non supporta la gestione del colore, selezionare Driver ICM (Basic) (Driver ICM (Base)) o Driver ICM (Advanced) (Driver ICM (Avanzato)). Se l'applicazione supporta la gestione del colore, selezionare Host ICM (ICM host). Quando si esegue la gestione del colore tramite Host ICM (ICM host), usare dati immagine dotati di un profilo di input incorporato.

1

Eseguire le impostazioni per la regolazione del colore usando l'applicazione.

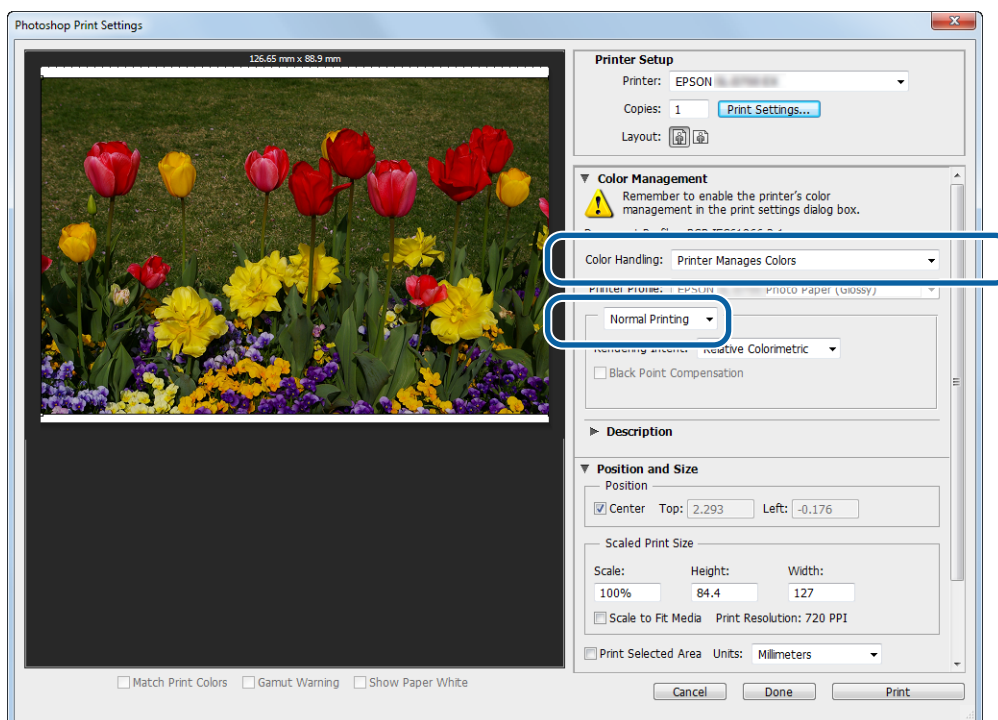
In base al tipo di applicazione, definire le impostazioni seguendo le indicazioni della tabella che segue.

Applicazione	Impostazioni di gestione colore
Adobe Photoshop CS5/CS6/CC	Printer Manages Colors (La stampante gestisce i colori)
Adobe Photoshop Lightroom 3/4/5	
Altre applicazioni	No Color Adjustment (Nessuna regolazione colore)

Esempio con Adobe Photoshop CS6

Aprire la schermata **Print Settings (Impostazioni di stampa)**.

Selezionare **Standard Printing (Stampa standard)** nella sezione **Color Management (Colore)**. Selezionare **Printer Manages Colors (La stampante gestisce i colori)** come impostazione di **Color Handling (Trattamento del colore)**.



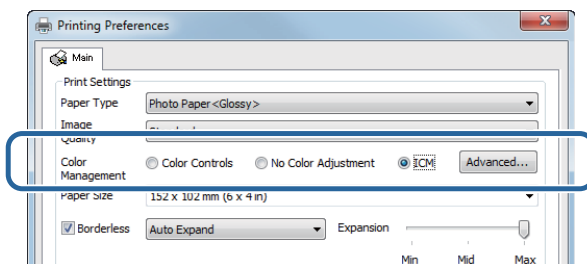
Quando si usano applicazioni senza funzione di gestione del colore, iniziare dal punto 2.

2

Fare clic su **Print Settings (Impostazioni di stampa)** per visualizzare la schermata delle impostazioni del driver della stampante.

Altre funzioni di stampa

- 3** Nella schermata **Main (Principale)**, selezionare **ICM in Color Management (Colore)**, quindi fare clic su **Set (Imposta)**.

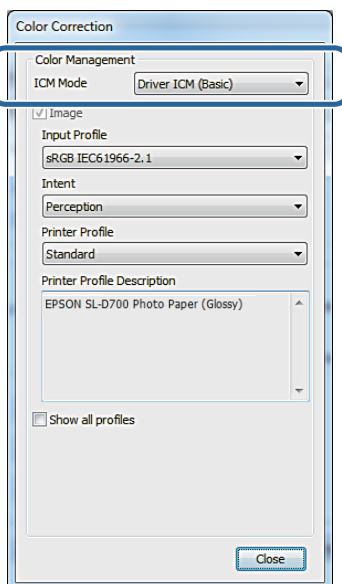


- 4** Selezionare **ICM Mode (Modo ICM)**.

Driver ICM (Basic) (Driver ICM (Base)): specificare il profilo di input da usare per elaborare la totalità dei dati immagine.

Driver ICM (Advanced) (Driver ICM (Avanzato)): specificare il profilo di input per ciascun tipo di immagine, ad esempio foto, grafici o testi.

Host ICM (ICM host): se si stampa tramite applicazioni che supportano la gestione del colore.



- 5** Eseguire le impostazioni necessarie.

Se si seleziona **Driver ICM (Basic) (Driver ICM (Base))** o **Driver ICM (Advanced) (Driver ICM (Avanzato))**, specificare un profilo di input.

Se si seleziona **Show all profiles. (Mostra tutti i profili.)**, specificare **Intent** e **Printer Profile (Profilo stampante)**.

Intent	Spiegazione
Saturation (Saturazione)	Esegue la conversione senza modificare la saturazione attuale.
Perceptual (Percettivo)	Esegue la conversione in modo da ottenere un'immagine visivamente più naturale. Questa funzione viene utilizzata quando si usa un gamut di colori più ampio per i dati immagine.
Relative Colorimetric (Colorimetrico relativo)	Esegue la conversione dei dati in modo che una serie di coordinate di gamut di colore e coordinate del punto bianco (o temperatura del colore) dei dati originali coincidano con le coordinate di stampa corrispondenti. Questa funzione viene utilizzata per molti tipi di corrispondenza di colore.

Altre funzioni di stampa

Intent	Spiegazione
Absolute Colorimetric (Colorimetrico assoluto)	Esegue la conversione assegnando delle coordinate di gamut assolute sia ai dati originali, sia ai dati di stampa. In questo modo, la regolazione del tono del colore dei dati originali o dei dati di stampa non viene eseguita sui punti bianchi (o temperatura del colore). Questa funzione viene utilizzata in casi particolari, quali la stampa di colori per logo.

6 Impostare altre voci in base alle proprie esigenze e poi stampare.

Questo completa la sezione.

Gestione del colore tramite il driver della stampante (ColorSync) (Mac)

Esegue la gestione del colore dal driver della stampante. È necessario che l'applicazione supporti ColorSync. Quando si esegue la gestione del colore tramite ColorSync, usare dati immagine dotati di un profilo di input incorporato.

1 Eseguire le impostazioni per la regolazione del colore usando l'applicazione.
In base al tipo di applicazione, definire le impostazioni seguendo le indicazioni della tabella che segue.

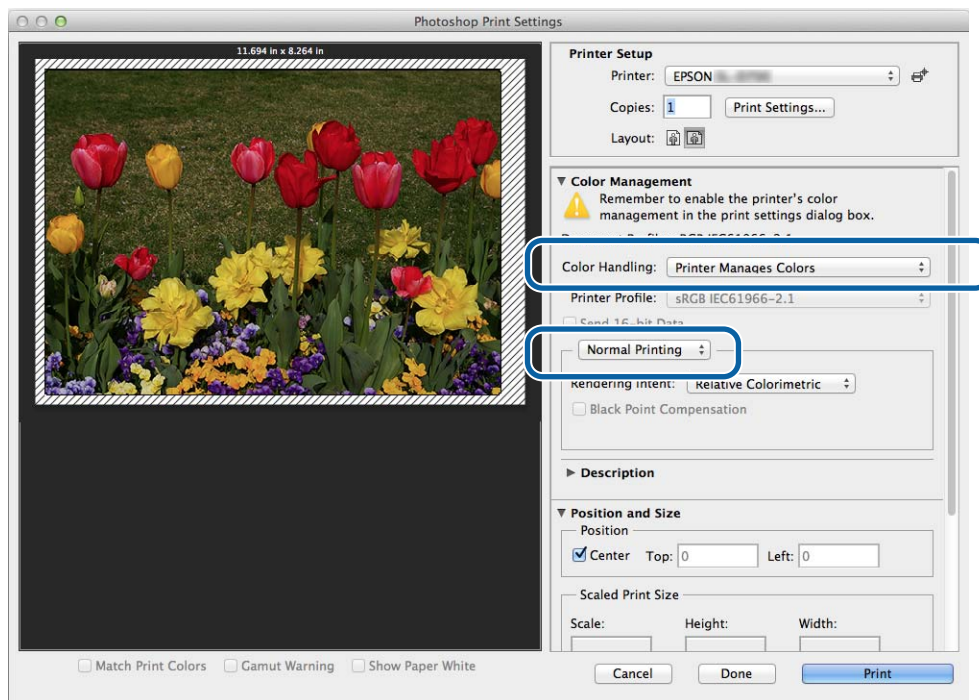
Applicazione	Impostazioni di gestione colore
Adobe Photoshop CS6/CC	Printer Manages Colors (La stampante gestisce i colori)
Adobe Photoshop Lightroom 4/5	
Altre applicazioni	No Color Adjustment (Nessuna regolazione colore)

Altre funzioni di stampa

Esempio con Adobe Photoshop CS6

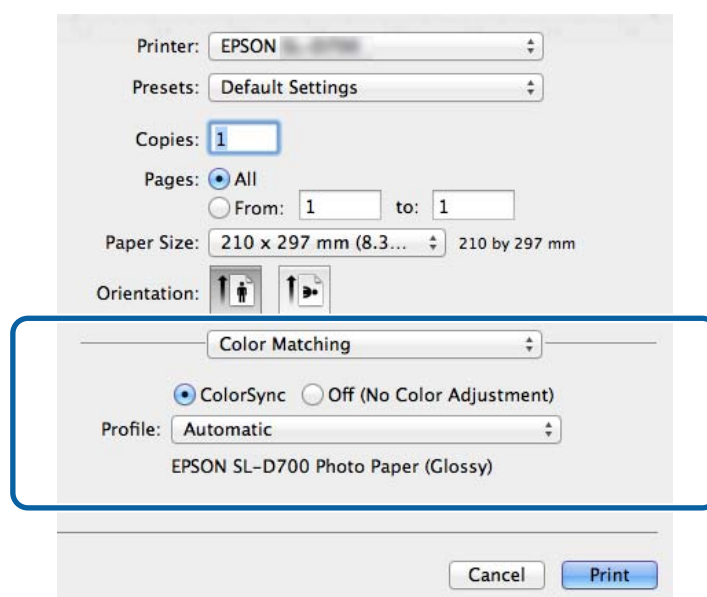
Aprire la schermata **Print Settings (Impostazioni di stampa)**.

Selezionare **Standard Printing (Stampa standard)** nella sezione **Color Management (Colore)**. Selezionare **Printer Manages Colors (La stampante gestisce i colori)** come impostazione di **Color Handling (Trattamento del colore)**.



2 Fare clic su **Print Settings (Impostazioni di stampa)** per visualizzare la schermata delle impostazioni del driver della stampante.

3 Selezionare **Color Matching (Taratura colore)** dall'elenco, quindi fare clic su **ColorSync**. Selezionare il **Profile (Profilo)**.



4 Impostare altre voci in base alle proprie esigenze e poi stampare.

Altre funzioni di stampa

Questo completa questa sezione.

Stampa senza bordi

È possibile stampare dati immagine senza margini (bordi).

Tipi di stampa senza bordi

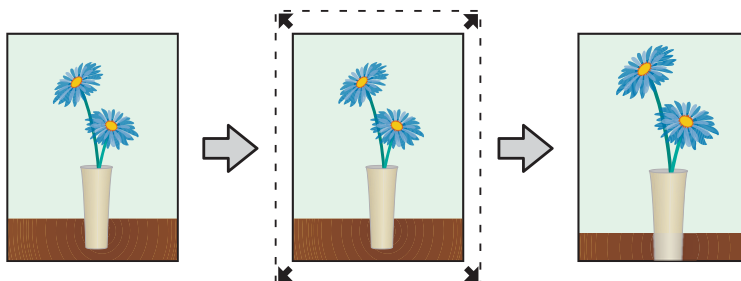
Per la stampa senza bordi sono disponibili due metodi: Auto Expand (Espansione automatica) o Retain Size (Mantieni dimensioni originali). Per la stampa senza bordi semplice, si consiglia **Auto Expand (Espansione automatica)**. Per evitare che il driver della stampante ingrandisca l'immagine, si consiglia **Retain Size (Mantieni dimensioni originali)**.

Auto Expand (Espansione automatica)

Il driver stampante ingrandisce i dati di stampa ad un formato leggermente più grande del formato carta e stampa l'immagine ingrandita. Le sezioni che risultano oltre i bordi della carta non vengono stampate, ottenendo così una stampa senza margini.

Usare impostazioni quali il layout di pagina nell'applicazione per impostare le dimensioni dei dati immagine come indicato di seguito.

- Far corrispondere il formato carta e l'impostazione di pagina per i dati di stampa.
- Se l'applicazione permette di impostare i margini, impostarli su 0 mm.
- Rendere i dati immagine dello stesso formato della carta.

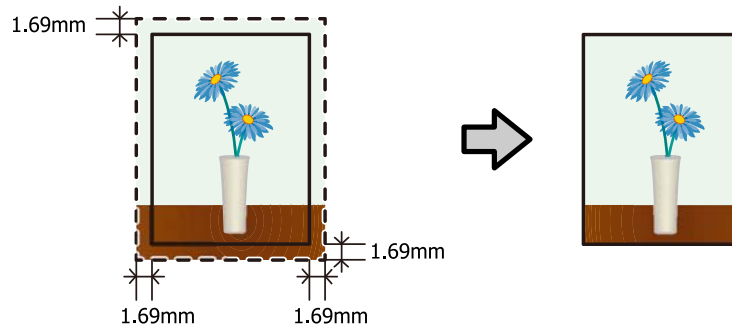


Retain Size (Mantieni dimensioni originali)

Nell'applicazione, creare i dati di stampa più grandi rispetto al formato carta in modo da ottenere la stampa senza margini. Il driver della stampante non ingrandisce i dati dell'immagine. Usare impostazioni quali il layout di pagina nell'applicazione per impostare le dimensioni dei dati immagine come indicato di seguito.

- Impostare le pagine in modo che siano 1,69 mm più larghe su tutti i lati rispetto al formato della carta da stampare.
- Se l'applicazione permette di impostare i margini, impostarli su 0 mm.
- Rendere i dati immagine dello stesso formato della carta.

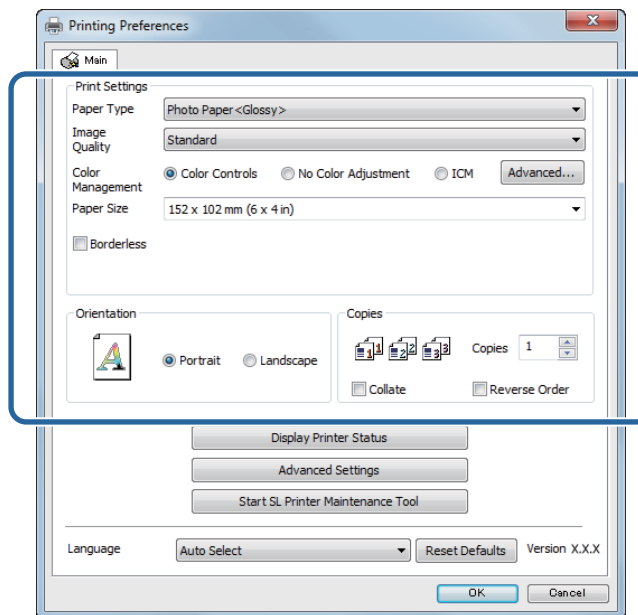
Altre funzioni di stampa



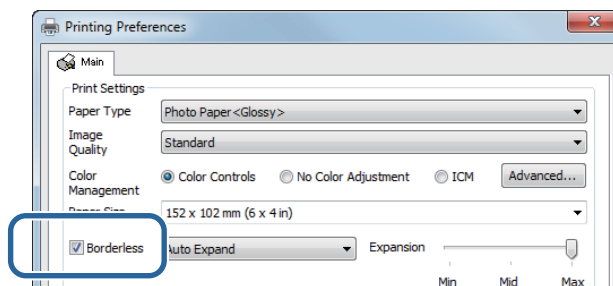
Procedura di impostazione

Windows

- 1 Visualizzare la schermata **Main (Principale)** del driver stampante.
[☞ “Schermata delle impostazioni \(Windows\)” a pagina 13](#)
- 2 Nella schermata **Main (Principale)**, specificare le voci necessarie come **Paper Type (Tipo di carta)** e **Paper Size (Formato carta)**.



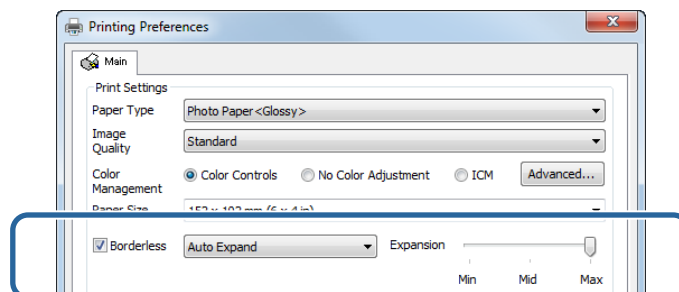
- 3 Selezionare **Borderless (Senza margini)**.



Altre funzioni di stampa

- 4** Consente di scegliere il metodo di stampa senza margini tra **Auto Expand (Espansione automatica)** e **Retain Size (Mantieni dimensioni originali)**.

Quando viene selezionata l'opzione **Auto Expand (Espansione automatica)**, regolare la barra di scorrimento per definire il valore di ingrandimento.



Nota:

Spostando l'indicatore verso **Mid (Med)** o **Min**, il valore di ingrandimento dell'immagine diminuisce. Di conseguenza, alcuni margini potrebbero apparire in corrispondenza dei bordi della carta a seconda della carta e dell'ambiente di stampa.

- 5** Impostare altre voci in base alle proprie esigenze e poi stampare.

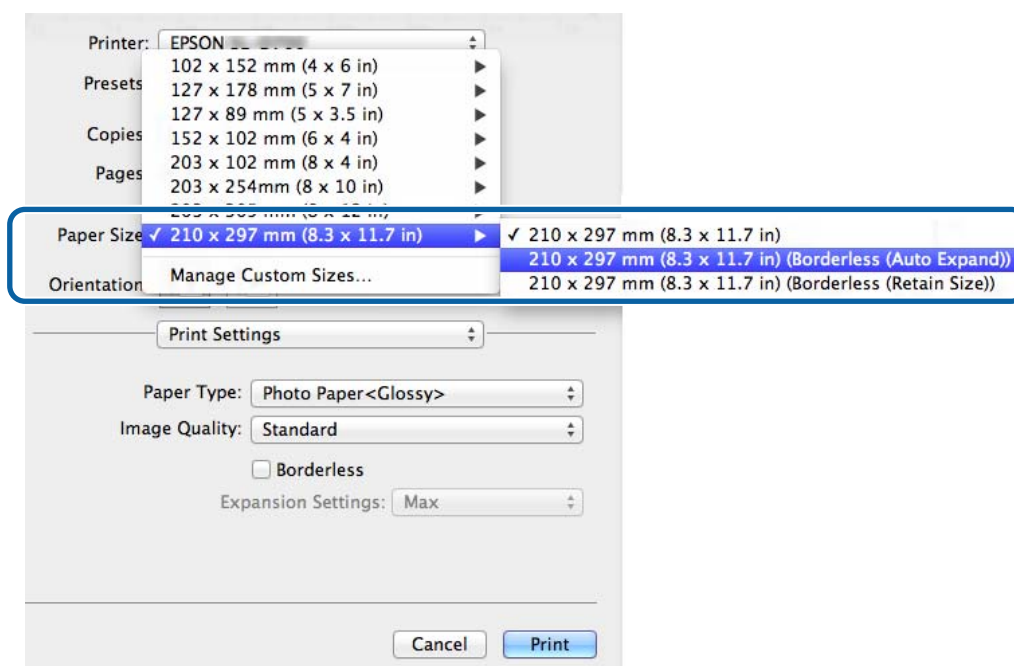
Questo completa la sezione.

Mac

- 1** Visualizzare la schermata **Main (Principale)** del driver stampante.

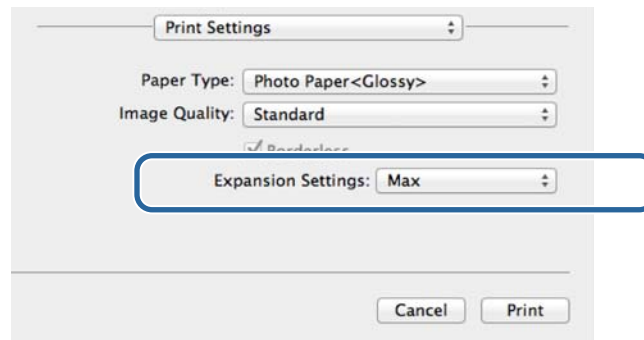
📖 “Schermata delle impostazioni (Mac)” a pagina 17

- 2** Selezionare le dimensioni di stampa e il metodo di stampa senza margini in Paper Size (Dimensioni).



Altre funzioni di stampa

- 3** Quando viene selezionata l'opzione **Auto Expand (Espansione automatica)** in Paper Size (Dimensioni), è necessario definire il valore di ingrandimento.



Nota:

*Spostando l'indicatore verso **Mid (Med)** o **Min**, il valore di ingrandimento dell'immagine diminuisce. Di conseguenza, alcuni margini potrebbero apparire in corrispondenza dei bordi della carta a seconda della carta e dell'ambiente di stampa.*

- 4** Impostare altre voci in base alle proprie esigenze e poi stampare.

Questo completa la sezione.

Altre funzioni di stampa

Stampa su carta di formati particolari

È possibile stampare anche su formati carta non presenti nel driver della stampante. La stampante supporta i formati carta elencati di seguito.

Larghezza *	89, 102, 127, 152, 203, 210 mm
Lunghezza	50 - 1.000 mm


* Sebbene sia possibile impostare da 89 a 210 mm in Mac, i formati carta non supportati da questa stampante non possono essere stampati correttamente.

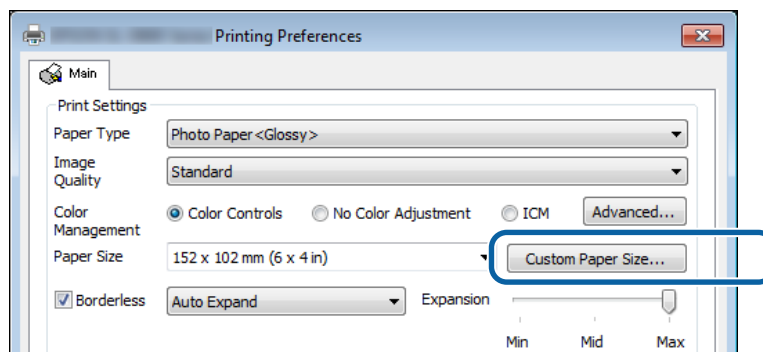
Importante:

I formati effettivamente disponibili potrebbero essere limitati dall'applicazione.

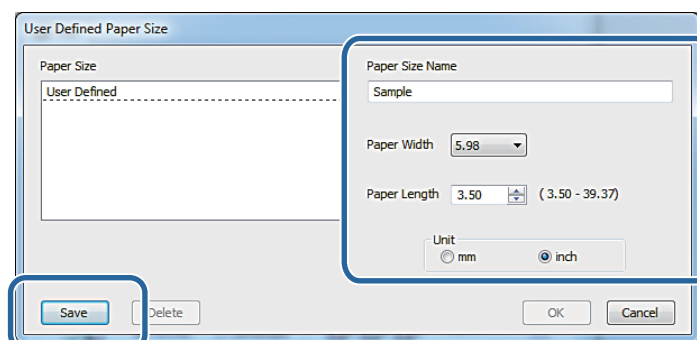
Procedura di impostazione

Windows

- 1 Visualizzare la schermata **Main (Principale)** del driver stampante.
 [“Metodi di stampa di base \(Windows\)” a pagina 20](#)
- 2 Nella schermata **Main (Principale)**, fare clic su **Custom Paper Size... (Formato carta personalizzato...)**.



- 3 Nella schermata **User Defined Paper Size (Formato carta definito dall'utente)**, inserire un **Paper Size Name (Nome formato carta)**, quindi impostare il formato carta e fare clic su **Save (Salva)**.



Altre funzioni di stampa

Nota:

- Per modificare il formato registrato, selezionare il nome del formato carta dall'elenco a sinistra.
- Per eliminare un formato carta registrato, selezionare il nome del formato carta dall'elenco a sinistra e fare clic su **Delete (Elimina)**.
- È possibile registrare fino a 30 formati carta.

4

Fare clic su **OK**.

Il formato inserito nella casella di riepilogo dei formati carta viene registrato.

A questo punto è possibile stampare normalmente.

Mac

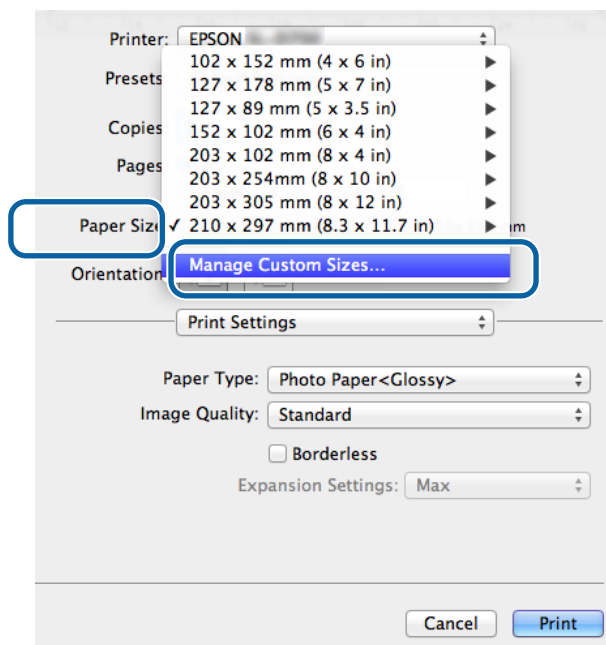
1

Visualizzare la schermata **Page Setup (Formato di Stampa)** del driver della stampante.

 [“Schermata delle impostazioni \(Mac\)” a pagina 17](#)

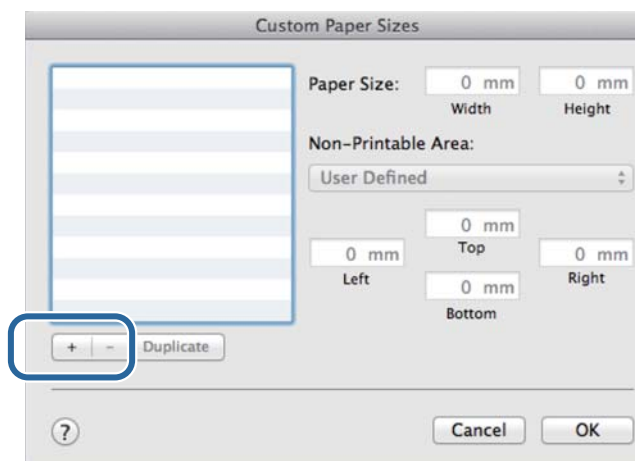
2

Selezionare **Manage Custom Sizes (Gestisci dimensioni ad hoc)** da **Paper Size (Dimensioni)**.



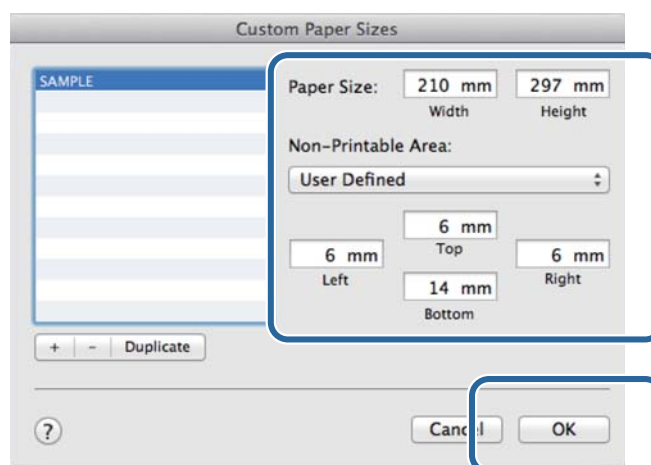
Altre funzioni di stampa

- 3** Fare clic su + e inserire il nome del nuovo formato carta.



- 4** Inserire il valore di **Width (Larghezza)** e **Height (Altezza)** in **Paper Size (Dimensioni)**, quindi specificare i margini e fare clic su **OK**.

Impostare il formato pagina e i margini per la stampante a seconda del metodo di stampa.



Nota:

- Per modificare un formato carta personalizzato salvato, sceglierne il nome dall'elenco sulla sinistra della schermata **Custom Paper Sizes (Formati carta personalizzati)**.
- Per copiare un formato carta personalizzato salvato, selezionarlo dall'elenco a sinistra e fare clic su **Duplicate (Duplica)**.
- Per eliminare un formato carta personalizzato salvato, selezionarlo nell'elenco a sinistra, quindi fare clic su **-**.
- L'impostazione di un formato carta personalizzato può variare in base alla versione del sistema operativo. Per ulteriori informazioni, consultare la documentazione del sistema operativo.

- 5** Fare clic su **OK**.

È possibile selezionare il formato carta salvato dal menu a comparsa Paper Size (Formato carta).

A questo punto è possibile stampare normalmente.

Risoluzione dei problemi

Nota:

Per problemi non relativi al server della stampante, fare riferimento alla "Guida all'uso".

☞ "Guida all'uso" - "Risoluzione dei problemi"

Quando è visualizzato un messaggio di errore

Quando viene visualizzato un messaggio di errore, fare riferimento alla soluzione visualizzata su schermo e seguire la procedura descritta.

Risoluzione dei problemi

Non è possibile stampare (perché la stampante non funziona)

Causa	Operazione da eseguire
<p>Il driver della stampante non è installato correttamente.</p>	<p>Nella cartella Devices and Printers (Dispositivi e stampanti) o Printers and Faxes (Stampanti e fax) è visualizzata l'icona della stampante?</p> <p><input type="checkbox"/> Sì</p> <p>Il driver stampante è installato. Fare riferimento al punto che segue, "La stampante non è collegata correttamente al computer".</p> <p><input type="checkbox"/> No (Viene visualizzata un'icona in "Unspecified (Non specificato)")</p> <p>Eseguire le istruzioni seguenti:</p> <p>(1) Fare clic su Start - Control Panel (Pannello di controllo) - Hardware and Sound (Hardware e suoni) - Device Manager (Gestione dispositivi) - Other devices (Altri dispositivi).</p> <p>(2) Fare clic con il tasto destro EPSON SL-D800 series, quindi fare clic su Update Driver Software (Aggiornamento software driver).</p> <p>(3) Fare clic su Search automatically for updated driver software (Cerca automaticamente un driver aggiornato).</p> <p>(4) Dopo avere completato l'aggiornamento del driver, fare clic su Close (Chiudi).</p> <p>(5) Fare riferimento a "Guida all'uso dello Strumento di manutenzione" e registrare la stampante.</p> <p>Se il driver della stampante non risulta installato anche dopo avere completato la procedura sopra, installare di nuovo il driver della stampante.</p> <p>L'impostazione della porta stampante corrisponde alla porta di connessione della stampante?</p> <p>Controllare la porta della stampante.</p> <p>Fare clic sulla scheda Port (Porta) nella schermata Properties (Proprietà) del driver della stampante e verificare che sia impostata una porta con il nome della stampante.</p> <p>Se non è presente, il driver della stampante non è installato correttamente.</p> <p>Eliminare ed installare di nuovo i driver stampante.</p>
<p>La stampante non comunica con il computer.</p>	<p>Il cavo è collegato correttamente?</p> <p>Verificare che il cavo d'interfaccia sia collegato saldamente al connettore della stampante e al computer. Inoltre, assicurarsi che il cavo non sia rotto o piegato. Se si dispone di un cavo di riserva, provare a collegare usando con il cavo di riserva.</p>
<p>Si è verificato un errore nella stampante.</p>	<p>Controllare gli indicatori luminosi della stampante e il messaggio su schermo.</p> <p>Fare riferimento alla "Guida all'uso" per risolvere l'errore.</p>

Risoluzione dei problemi

Causa	Operazione da eseguire
La stampante interrompe la stampa.	<p>Lo stato della coda di stampa è Pause (Pausa)?</p> <p>Se si arresta la stampa, o se la stampa è interrotta a causa di un errore, la coda di stampa accede allo stato di Pause (Pausa). Non è possibile stampare in questo stato.</p> <p>Fare doppio clic sull'icona della stampante nella cartella Devices and Printers (Dispositivi e stampanti) o Printers and Faxes (Stampanti e fax) e, se la stampa è in pausa, aprire il menu Printer (Stampante) e deselezionare la casella Pause (Pausa).</p>
La stampante è offline	<p>Il computer è entrato in modalità di sospensione?</p> <p>Non consentire al computer di entrare in modalità di sospensione. Quando il computer entra in modalità di sospensione, la stampante potrebbe essere offline.</p> <p>Se la stampante è offline, riavviare il computer. Se la stampante è offline anche dopo il riavvio del computer, spegnere e riaccendere la stampante.</p>


La stampante sembra stampare, ma non stampa

Causa	Operazione da eseguire
La testina si muove, ma non stampa.	<p>Verificare il funzionamento della stampante.</p> <p>Fare riferimento alla "Guida all'uso dello Strumento di manutenzione" per stampare un modello di controllo degli ugelli, quindi controllare le operazioni e lo stato della stampante.</p>
Il modello di controllo degli ugelli non è stampato correttamente.	<p>Eseguire la pulizia della testina.</p> <p>Gli ugelli potrebbero essere ostruiti. Fare riferimento alla "Guida all'uso dello Strumento di manutenzione" per eseguire la pulizia della testina, quindi provare a stampare nuovamente il modello di controllo degli ugelli.</p>

Problemi con qualità di stampa/risultati di stampa

Causa	Operazione da eseguire
La qualità di stampa è mediocre, irregolare, troppo chiara o troppo scura.	<p>Gli ugelli della testina sono ostruiti?</p> <p>Se gli ugelli sono ostruiti, alcuni di essi non emettono inchiostro, influenzando negativamente sulla qualità di stampa. Fare riferimento alla "Guida all'uso dello Strumento di manutenzione" per eseguire un controllo degli ugelli.</p>
	<p>Le impostazioni di Paper Type (Tipo di carta) sono corrette?</p> <p>Assicurarsi che le impostazioni di Paper Type (Tipo di carta) nella schermata Main (Principale) del driver stampante corrispondano al tipo di carta su cui si esegue la stampa.</p>
	<p>Il risultato di stampa è stato confrontato con l'immagine sul monitor?</p> <p>Poiché i monitor e le stampanti producono i colori in modo diverso, i colori stampati non sempre corrispondono perfettamente ai colori nella schermata.</p>

Risoluzione dei problemi

Causa	Operazione da eseguire
Il colore non è esattamente uguale a quello di un'altra stampante.	<p>I colori variano in base al tipo di stampante, a causa delle caratteristiche di ciascuna stampante.</p> <p>Poiché gli inchiostri, i driver stampante ed i profili di stampa sono sviluppati per ciascun modello di stampante, i colori stampati da modelli di stampanti diverse non sono esattamente uguali.</p>
La stampa non è posizionata correttamente sulla carta.	<p>L'area di stampa è stata specificata?</p> <p>Controllare l'area di stampa nelle impostazioni dell'applicazione e della stampante.</p> <p>Le impostazioni del formato carta sono corrette?</p> <p>Se l'opzione selezionata per Paper Size (Formato carta) nel driver della stampante non corrisponde al formato carta (larghezza) caricato nella stampante, la stampa potrebbe non trovarsi nella posizione corretta, oppure alcuni dei dati potrebbero venire stampati oltre i bordi della carta.</p> <p>Controllare l'impostazione Paper Size (Formato carta) nella schermata Main (Principale) del driver della stampante.</p>
Nella stampa senza bordi appaiono i margini.	<p>Le impostazioni dei dati di stampa dell'applicazione sono corrette?</p> <p>Assicurarsi che le impostazioni carta dell'applicazione siano corrette, come anche nel driver stampante.</p> <p> "Stampa senza bordi" a pagina 42</p>

Aggiornamento del driver della stampante (Windows)

Aggiornamento del driver della stampante (Windows)

Attenersi alla procedura che segue per aggiornare il driver della stampante.

! Importante:

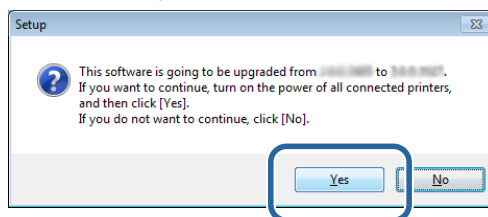
- Collegare tutte le stampanti e accenderle.
- È necessario accedere come utente con privilegi amministrativi.
- Se viene chiesta una password amministratore o di confermare, inserire la password e continuare con l'operazione.

- 1 Spegnere la stampante e collegarla al computer tramite un cavo USB.



- 2 Inserire il disco del software e fare doppio clic su Setup.exe nella cartella **SystemApplication - Windows**.

- 3 Quando viene visualizzata la schermata seguente, fare clic su **Yes (Sì)**.



- 4 Seguire le istruzioni su schermo per effettuare l'installazione.

Aggiornamento del driver della stampante (Windows)

5 Una volta completata l'installazione del driver della stampante, aggiornare le informazioni relative alla carta (i dati verranno memorizzati in un file Tipo di carta utilizzabile dalla stampante).

Eeguire le istruzioni da 4 a 10 in "Installazione del driver stampante (Windows)".

 [“Installazione del driver della stampante \(Windows\)” a pagina 6](#)

Aggiornamento del driver della stampante (Mac)

Aggiornamento del driver della stampante (Mac)

Seguire la stessa procedura utilizzata per installare il driver della stampante.

 [“Installazione del driver della stampante \(Mac\)” a pagina 10](#)

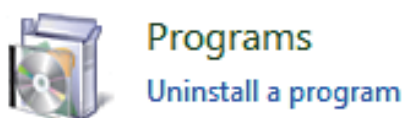
Disinstallazione del driver della stampante (Windows)

Disinstallazione del driver della stampante (Windows)

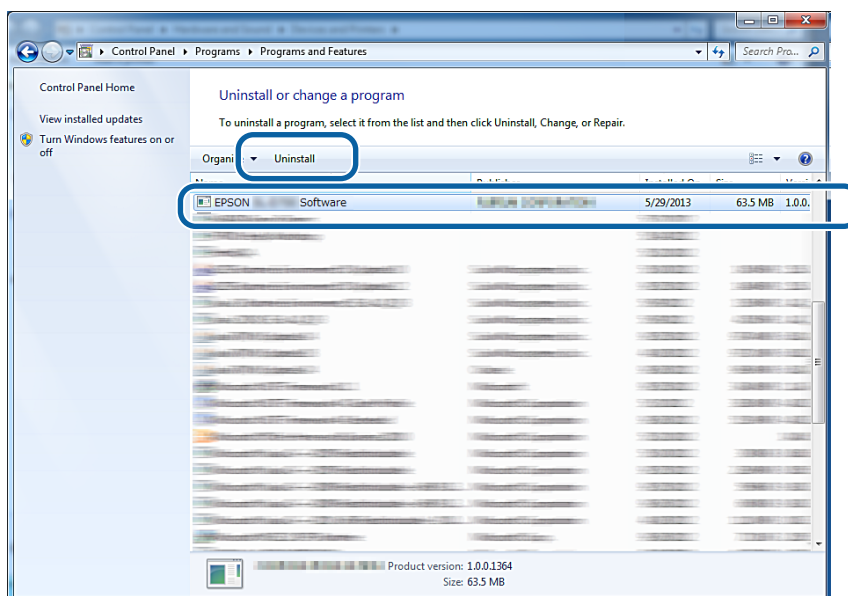
Nota:

- ❑ È necessario accedere come utente con privilegi amministrativi.
- ❑ In Windows 7/Windows 8, se viene chiesto di inserire una password amministratore o di confermare, inserire la password e continuare con l'operazione.

- 1 Dal **Control Panel (Pannello di controllo)** fare clic su **Uninstall program (Disinstalla programma)** (o **Add or remove programs (Installazione applicazioni)**).



- 2 Selezionare "EPSON SL-D800 Series Software" come software da disinstallare, quindi fare clic su **Uninstall (Disinstalla)** (o **Del (Canc)**).



- 3 Seguire le istruzioni su schermo per continuare.
Quando viene visualizzato il messaggio di conferma dell'eliminazione, fare clic su **Yes (Sì)**.
Insieme al driver della stampante viene rimosso anche lo Strumento di manutenzione.

Riavviare il computer se si sta installando di nuovo il driver stampante.

Disinstallazione del driver della stampante (Mac)

Disinstallazione del driver della stampante (Mac)

Per disinstallare il driver della stampante, utilizzare il programma di disinstallazione.

Download del programma di disinstallazione.

Scaricare il programma di disinstallazione dal sito Web di Epson.

<http://www.epson.com/>

Procedura

Utilizzo del programma di disinstallazione Seguire le istruzioni fornite nel sito Web di Epson.