

SL-D800 Series

Принтер драйверінің пайдалану нұсқаулығы

Авторлық құқықтар және сауда белгілері

Авторлық құқықтар және сауда белгілері

Авторлық құқықтар және сауда белгілері

Seiko Epson корпорациясының алдын ала жазбаша келісімінсіз осы өнімнің ешқандай бөлігін электрондық, механикалық, фотокөшіру, жазу жолдарымен қайта шығаруға, қалпына келтіру жүйесіне сақтауға немесе басқа пішінде не басқа жолмен өткізуге болмайды. Осы жердегі ақпарат тек осы Epson принтерімен пайдалану үшін ғана арналған. Epson осы ақпаратты басқа принтерлерге пайдалану салдарына жауапты болмайды.

Seiko Epson корпорациясы және бөлімшелері апаттық жағдайда, осы өнімді дұрыс пайдаланбау немесе қиянат ету, рұқсатсыз өзгерту, жөндеу немесе өнімге өзгерістер енгізу немесе Seiko Epson корпорациясының (АҚШ-тан басқа) пайдалану және қызмет көрсету нұсқауларын қатаң түрде орындамау салдарынан болатын зақымдарға, жоғалтуларға, залалдарға, жұмсалған қаражатқа не шығындарға осы өнімді сатып алушы немесе үшінші тарап алдында жауапты болмайды.

Seiko Epson корпорациясы Epson компаниясының түпнұсқа өнімдері немесе Seiko Epson корпорациясы мақұлдаған Epson өнімдері болып табылмайтын кез келген функцияларды немесе шығыс материалдарын пайдалану салдарынан болатын кез келген зақымдарға немесе ақауларға жауапты болмайды.

Seiko Epson корпорациясы Seiko Epson корпорациясы мақұлдаған Epson өнімдері болып табылмайтын кез келген интерфейстік кабельдерді пайдаланғаннан шығатын элеткрмагниттік кедергілері салдарынан болатын зақымдарға жауапты болмайды.

EPSON®, EPSON EXCEED YOUR VISION, EXCEED YOUR VISION және олардың логотиптері - Seiko Epson корпорациясының тіркелген сауда белгілері немесе сауда белгілері.

Microsoft® және Windows® - Microsoft корпорациясының тіркелген сауда белгілері.

Apple®, Macintosh®, Mac OS® және OS X® - Apple Inc. компаниясының тіркелген сауда белгілері.

Adobe®, Photoshop®, Elements®, Lightroom® және Adobe® RGB - Adobe Systems Incorporated компаниясының тіркелген сауда белгілері.

Жалпы ескертпе: осы жердегі басқа өнім мен компания атаулары өз компанияларының сауда белгілері болуы мүмкін. Epson осы белгілердегі бір немесе барлық құқықтарға иелігін мойындамайды.

© 2019 Seiko Epson корпорациясы. Барлық құқықтары қорғалған.

Таңбалардың мағынасы

 **Маңызды:**

өнімді зақымдамау үшін маңызды нұсқауларды орындау керек.

Авторлық құқықтар және сауда белгілері

Ескертпе:

Ескертпелердің құрамында осы өнімді пайдалану туралы маңызды ақпарат бар.

Амалдық жүйе нұсқалары

Бұл құжаттамада келесі қысқартулар пайдаланылған.

Windows - Windows 10, 8, 7 жүйелеріне қатысты.

- Windows 10 - Windows 10 Pro, Windows 10 Pro x64 жүйелеріне қатысты.
- Windows 8.1 - Windows 8.1, Windows 8.1 Pro жүйелеріне қатысты.
- Windows 8 - Windows 8, Windows 8 Pro жүйелеріне қатысты.
- Windows - Windows 7 Professional жүйесіне қатысты.

Macintosh - Mac жүйелеріне қатысты.

- Mac — macOS Mojave/macOS High Sierra/macOS Sierra/OS X El Capitan/OS X Yosemite/OS X Mavericks/OS X Mountain Lion/Mac OS X v10.7.x/Mac OS X v10.6.8 жүйелеріне қатысты

Мазмұны**Мазмұны****Авторлық құқықтар және сауда белгілері**

Авторлық құқықтар және сауда белгілері.	2
Таңбалардың мағынасы.	2
Амалдық жүйе нұсқалары.	3

Принтер драйверін орнату

Жүйе талаптары.	5
Windows.	5
Mac.	5
Принтер драйверін орнату (Windows).	6
Принтер драйверін орнату (Mac).	10

Принтер драйверінің функциялары

Параметрлер экраны (Windows).	13
Main (Негізгі) экраны.	13
Printer Window экраны.	15
Driver Settings экраны.	16
Параметрлер экраны (Mac).	17
Page Setup (Бет орнату) экраны.	17
Color Matching (Түсті сәйкес келтіру) экраны.	18
Print Settings экраны.	19

Негізгі басып шығару әдістері (Windows)

PhotoShop бағдарламасынан басып шығару.	20
Басып шығаруды болдырмау.	25

Негізгі басып шығару әдістері (Mac)

PhotoShop бағдарламасынан басып шығару.	26
Басып шығаруды болдырмау.	31

Әртүрлі басып шығару функциялары

Түсті басқару.	32
Түсті басқару параметрлері.	32

Түстерді қолмен орнату (Тек Windows)	33
Қолданбадан түсті басқару (ешқандай түс басқару жоқ).	36
Принтер драйверінен түсті басқару (ICM) (Windows).	38
Принтер драйвері арқылы түсті басқару (ColorSync) (Mac).	40
Жиексіз басып шығару.	43
Жиексіз басып шығару түрлері.	43
Орнату іс рәсімі.	44
Қалыпты емес қағаз өлшемінде басып шығару.	47
Орнату іс рәсімі.	47

Ақаулықтарды жою

Қате туралы хабар көрсетілгенде.	51
Басып шығару мүмкін емес (принтер істемегендіктен).	52
Принтер басып шығарғандай дыбыс шығарады, бірақ ешнәрсе басылмайды.	53
Басып шығару сапасында/басып шығару нәтижелерінде мәселелер бар.	54

Принтер драйверін жаңарту (Windows)**Принтер драйверін жаңарту (Mac)****Принтер драйверін жою (Windows)****Принтер драйверін жою (Mac)**

Принтер драйверін орнату

Принтер драйверін орнату

Жүйе талаптары

Төмендегі амалдық жүйелер принтер драйверін қолдайды.

Компьютеріңіз төмендегі талаптарға сәйкес екеніне көз жеткізіңіз.

Windows

Амалдық жүйе	Windows 7 Professional/Ultimate (SP1) 32/64 бит
	Windows 8 Pro 32/64 бит
	Windows 8.1 Pro 32/64 бит
	Windows 10 Pro 32/64 бит
Орталық процессор	Бағдарламаға байланысты
Жад	4 ГБ немесе көбірек *1 (8 ГБ немесе көбірек ұсынылған *2)
Қатты дискідегі бос орын	64 ГБ немесе одан көп

*1 Төрт принтерді қосу және 89 x 50 мм (3,5 x 2 дюйм) - 127 x 178 мм (5 x 7 дюйм) өлшемді қағазда басып шығару кезінде.

*2 Төрт принтерді қосу және 127 x 178 мм-ден (5 x 7 дюйм) үлкен өлшемді қағазда басып шығару кезінде.

Mac

Амалдық жүйе	macOS Sierra/OS X El Capitan/OS X Yosemite/OS X Mavericks/OS X Mountain Lion/Mac OS X v10.7.x/Mac OS X v10.6.8
Орталық процессор	Бағдарламаға байланысты
Жад	1 ГБ немесе одан көп
Қатты дискідегі бос орын	32 ГБ немесе одан көп

Ескертпе:

Кейбір қолданбалар мен функциялар Mac жүйесінде қолдау көрсетілмеуі мүмкін.

Принтер драйверін орнату

Принтер драйверін орнату (Windows)

Техникалық қызмет көрсету құралы да принтер драйверімен бірге орнатылады. Орнатқаннан кейін, техникалық қызмет көрсету құралындағы әкімші режимінде қағаз ақпаратын жаңарту керек.

Маңызды:

- жүйеге әкімші артықшылықтары бар пайдаланушы ретінде кіруіңіз керек.
- Егер әкімші құпия сөзі немесе растау сұралса, құпия сөзді енгізіп, жұмысты жалғастыра беріңіз.

- 1 Принтерді өшіріңіз, одан кейін принтерді компьютерге USB кабелімен жалғаңыз.



- 2 Бағдарламалық жасақтама дискісін салыңыз, одан кейін **SystemApplication - Windows** қалтасындағы Setup.exe файлын екі рет басыңыз.

- 3 Орнату үшін экрандағы нұсқауларды орындаңыз.
Принтер драйверін орнатуды аяқтаған кезде қағаз ақпаратын жаңартыңыз (қағаз түрі файлының ақпаратын принтерге тіркеңіз).

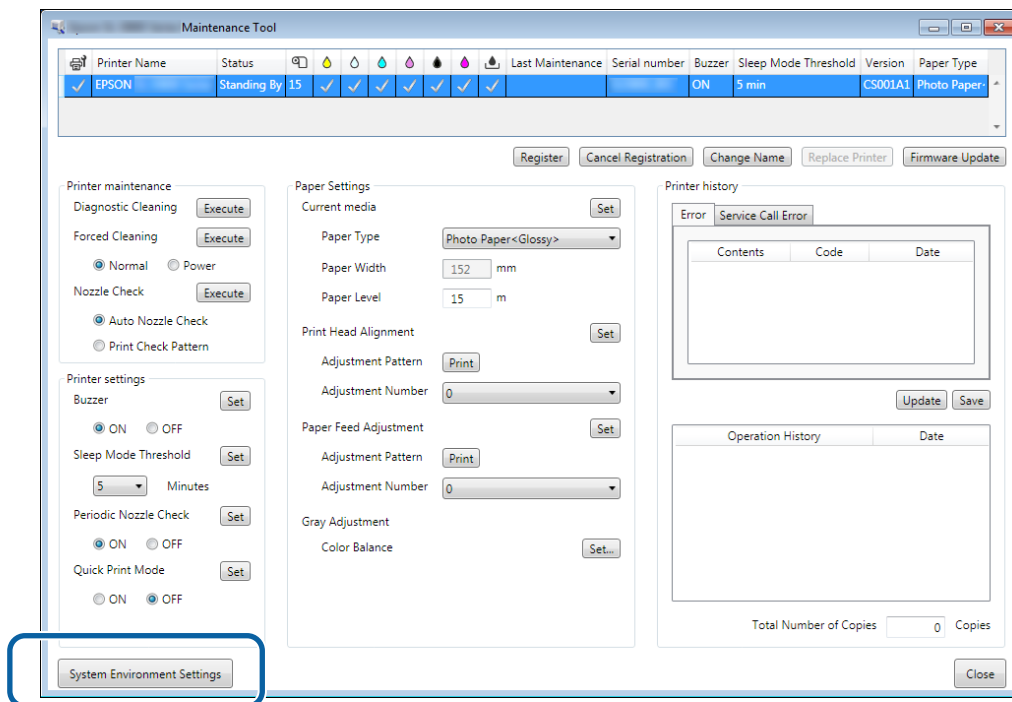
- 4 Техникалық қызмет көрсету құралын іске қосыңыз.

Бастау - Барлық бағдарламалар - EPSON - EPSON SL-D800 Series - SL Printer Maintenance Tool Admin тармағын басыңыз.

Принтер драйверін орнату

5

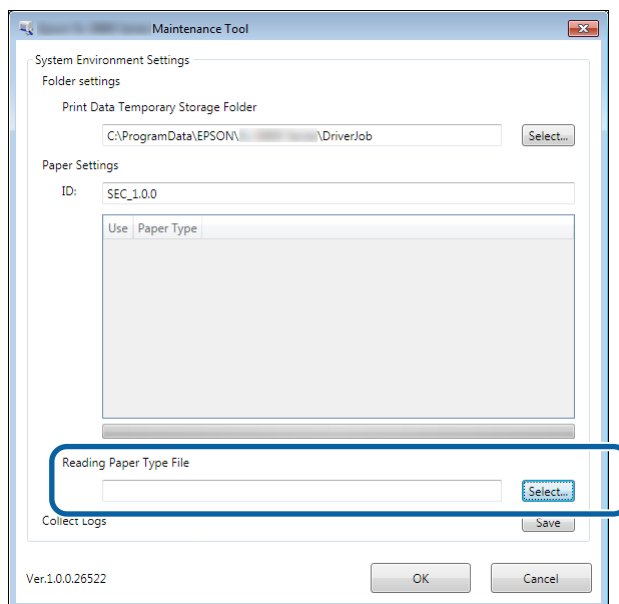
System Environment Settings (Жүйе ортасының параметрлері) түймесін басыңыз.



System Environment Settings (Жүйе ортасының параметрлері) экраны көрсетіледі.

6

Reading Paper Type File (Қағаз түрі файлын оқу) бөліміндегі **Select... (Таңдау...)** түймесін басыңыз.

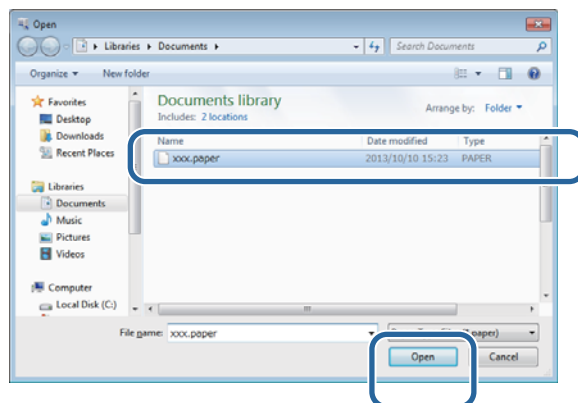


Файлды таңдау экраны көрсетіледі.

Принтер драйверін орнату

7

Қағаз түрі файлын таңдаңыз, **Орен (Ашу)** түймесін басыңыз.



Таңдалған қағаз түрі файлының идентификаторы көрсетіледі.



Маңызды:

қағаз түрі файлын таңдағаныңызға көз жеткізіңіз.

Ескертпе:

Қағаз түрі файлдарын алу туралы ақпарат үшін жергілікті дилерге хабарласыңыз.

8

Принтердің жалғанғанын және қосылғанын тексеріңіз.

Бірнеше принтер қосылғанда, барлық принтерлерді тексеріңіз.



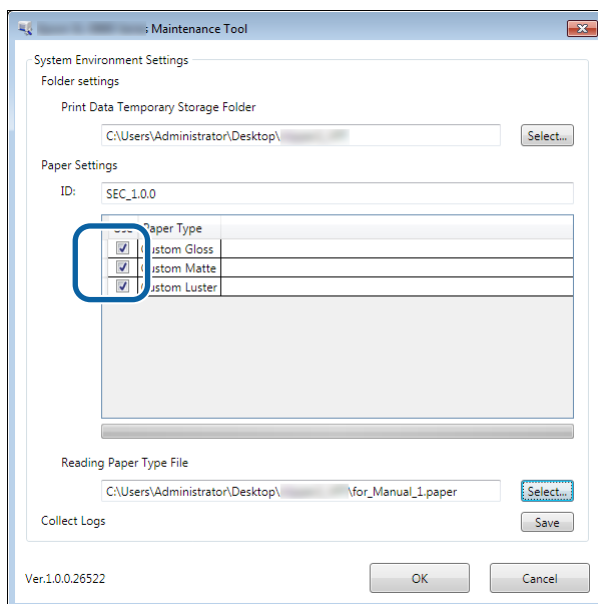
Маңызды:

Қағаз ақпаратын жаңарту барысында басып шығармаңыз.

9

Пайдалану қажет болған қағазды **Paper Settings (Қағаз параметрлері) - ID (Идентификатор)** тармағында таңдаңыз.

Жеті қағаз түріне дейін таңдауға болады.

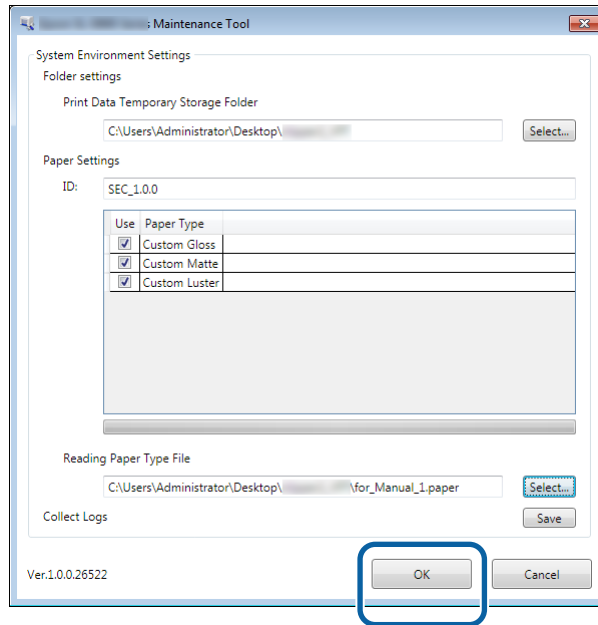


Принтер драйверін орнату

10

OK түймешігін басыңыз.

Компьютерді қайта іске қосу қажет. Компьютер автоматты түрде қайта іске қосылуы керек.



Принтер драйверін орнату

Принтер драйверін орнату (Mac)

Техникалық қызмет көрсету құралы да принтер драйверімен бірге орнатылады.

! Маңызды:

- жүйеге әкімші артықшылықтары бар пайдаланушы ретінде кіруіңіз керек.
- Егер әкімші құпия сөзі немесе растау сұралса, құпия сөзді енгізіп, жұмысты жалғастыра беріңіз.
- Принтер драйверін орнатқан кезде қағаз ақпаратын жаңартыңыз.

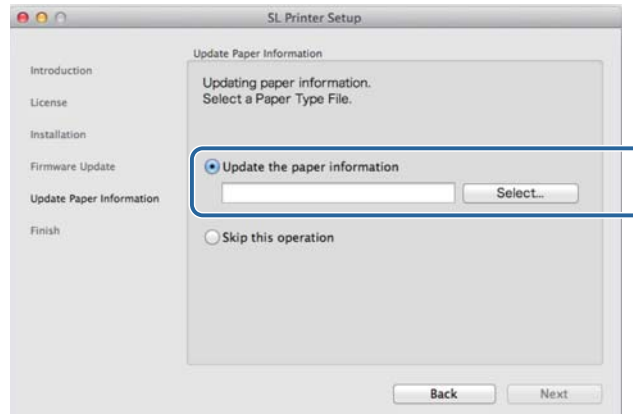
- 1 Принтерді өшіріңіз, одан кейін принтерді компьютерге USB кабелімен жалғаңыз.



- 2 Бағдарламалық жасақтама дискісін салыңыз, одан кейін **SystemApplication - Mac OS X** қалтасындағы SL Printer Setup.dmg файлын екі рет басыңыз.
- 3 Экран көрсетілген кезде **SL Printer Setup.app** екі рет басыңыз.
Орнату үшін экрандағы нұсқауларды орындаңыз.

Принтер драйверін орнату

- 4** Төмендегі экран көрсетілген кезде **Update the paper information (Қағаз туралы ақпаратты жаңарту) - Select... (Таңдау...)** түймесін басып, қағаз түрі файлын таңдаңыз.

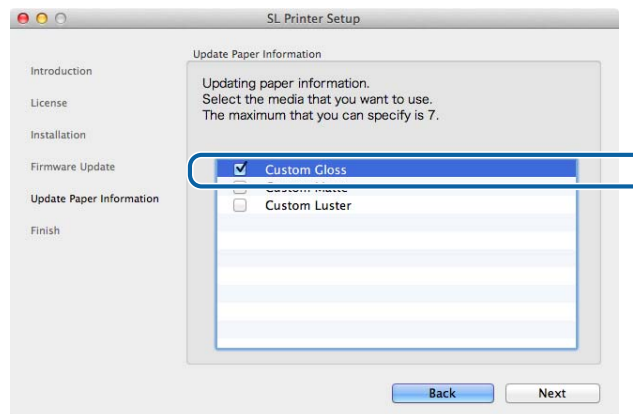


Ескертпе:

Қағаз түрі файлдарын алу туралы ақпарат үшін жергілікті дилерге хабарласыңыз.

- 5** Келесі экран көрсетілгенде, пайдалану қажет болған қағазды таңдап, **Next (Келесі)** түймесін басыңыз.

Орнату үшін экрандағы нұсқаулықтарды орындаңыз.




Принтер драйверінің функциялары

Принтер драйверінің функциялары

Принтер драйвері басып шығару нұсқауларын басқа қолданбадан принтерге үйлестіреді.

Принтер драйверінің негізгі функцияларының сипаттамасы төменде берілген.

- Қолданбалардан алынған басып шығару дерегін басылатын дерекке түрлендіріп, принтерге жібереді.
- Принтер драйверінің параметрлер экранындағы қағаз түрі және өлшемі сияқты басып шығару күйлерін орнатыңыз.
- Тек Windows ;
Оператор режимінде Техникалық қызмет көрсету құралын іске қосыңыз, одан кейін принтер күйін тексеру, қағаз параметрлерін орнату және басшықты тазалау сияқты реттеу және техникалық қызмет көрсету жұмыстарын компьютеріңізден орындауға болады.
 «Техникалық қызмет көрсету құралын пайдалану нұсқаулығы»

Принтер драйверінің функциялары

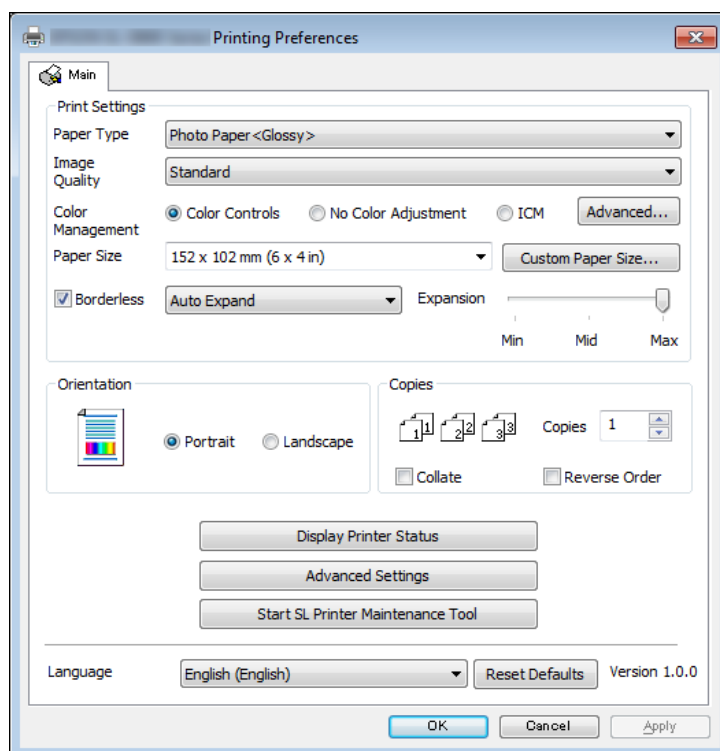
Параметрлер экраны (Windows)

Main (Негізгі) экраны

Main (Негізгі) экранында қажетті элементтерді және дұрыс басып шығару үшін баспа сапасын орнатуға болады.

Принтер драйверінің **Main** экранын көрсету туралы қосымша ақпарат алу үшін «Негізгі басып шығару әдістері (Windows)» бөлімін қараңыз.

 ["Негізгі басып шығару әдістері \(Windows\)" бетте 20](#)



Принтер драйверінің функциялары

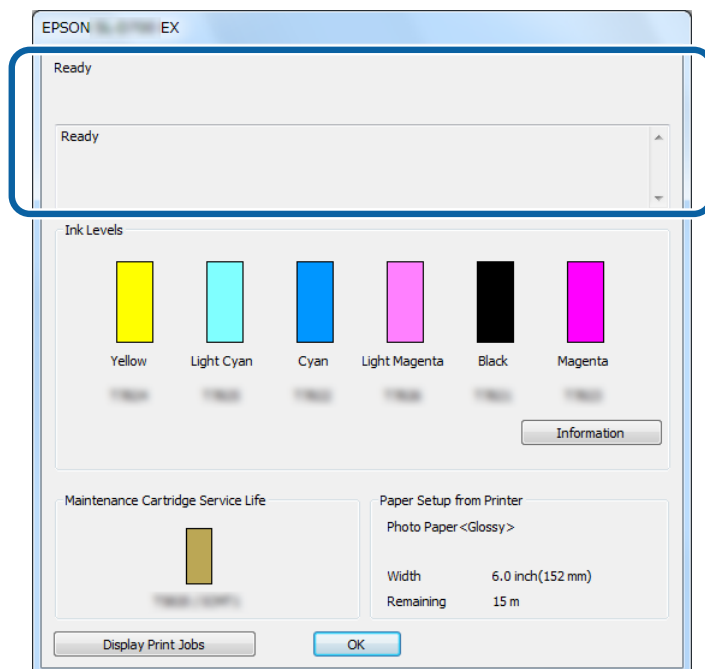
Орнату элементі		Түсіндірме
Басып шығару параметрлері	Қағаз түрі	Қолданылатын қағазға сәйкес келтіру үшін қағаз түрін таңдаңыз.
	Кескін сапасы	Басып шығару сапасын High Speed (360 нүкте/дюйм), Standard (720 нүкте/дюйм) немесе High Image Quality (1440 нүкте/дюйм) параметрлері арасынан таңдай аласыз. Әдетте Standard параметрі таңдалады. Егер жоғары кескін сапасы көмегімен басып шығарғыңыз келсе, High Image Quality параметрін орнатыңыз. Егер жылдам басып шығарғыңыз келсе, High Speed параметрін орнатыңыз. High Speed параметрі орнатылған кезде басып шығару жылдамдығы жылдамырақ болады, дегенмен сапасы аздап төмендеуі мүмкін.
	Color Management (Түсін басқару)	Басып шығарған кезде қолданылатын түсті басқару әдісін таңдаңыз. ☞ "Түсті басқару" бетте 32
	Paper Size (Қағаз өлшемі)	Басып шығару үшін қолданылатын қағаз өлшемін орнатыңыз. Сізге қажетті қағаз өлшемі тізімде болмаса, жаңа қағаз өлшемін тіркеу үшін, User Defined (Пайдаланушы анықтайтын) түймесін басыңыз. ☞ "Қалыпты емес қағаз өлшемінде басып шығару" бетте 47
	Borderless (Жиексіз)	Жиек қалдырмай басып шығаруды таңдаңыз. Жиексіз әдіс ретінде Auto Expand немесе Retain Size параметрін таңдаңыз. Auto Expand параметрі таңдалған кезде үлкейту мөлшерін орнатыңыз. ☞ "Жиексіз басып шығару" бетте 43
	Expansion	Borderless ішінен Auto Expand параметрі таңдалған кезде жүгірткінің көмегімен үлкейту мөлшерін орнатуға болады.
Бағдар	Баспа бағытын таңдау үшін Portrait немесе Landscape параметрін таңдаңыз. Қолданба орнатылған бағытпен сәйкес келтіргеніңізге көз жеткізіңіз.	
Copies (Көшірмелер)	Copies	Көшірмелердің санын орнатады.
	Collate (Біріктіру)	Біріктірілген бумалардағы көп бетті құжаттардың екі немесе одан көп көшірмесін басып шығару кезінде таңдаңыз.
	Reverse Order	Беттерді кері ретпен басып шығарады.
Display Printer Status	Принтер күйін көрсетеді. Қалған сия мөлшерін, қолданылған сия картриджіндегі бос орынды және принтердегі қағаз параметрлерін тексеруге рұқсат етеді. ☞ "Параметрлер экраны (Windows)" бетте 13	
Advanced Settings	Driver Settings көрсетіледі. ☞ "Driver Settings экраны" бетте 16	
Start SL Printer Maintenance Tool	Техникалық қызмет көрсету құралын оператор режимінде іске қосыңыз. Принтер драйвері туралы қосымша ақпарат алу үшін «Техникалық қызмет көрсету құралын пайдалану нұсқаулығы» бөлімін қараңыз. ☞ «Техникалық қызмет көрсету құралын пайдалану нұсқаулығы»	

Принтер драйверінің функциялары

Орнату элементі	Түсіндірме
Language (Тіл)	Принтер драйверін көрсету тілін таңдаңыз. Осы тілді таңдап, OK түймесін басыңыз. Дисплей тілі келесі рет принтер драйверіне кіргенде өзгереді. Амалдық жүйелер тілін сәйкес келтіру үшін Auto Select параметрі тілді автоматты түрде таңдайды.
Reset Defaults (Әдепкі мәндерді қайтару)	Барлық параметрлерді әдепкі мәндеріне қайтарады. User Defined арқылы сақталған қағаз өлшемдері жойылмайды

Printer Window экраны

Main (Негізгі) экранында, **Printer Window (Принтер терезесі)** экранын көрсету үшін, **Display Printer Status (Принтер күйін көрсету)** түймесін басыңыз.



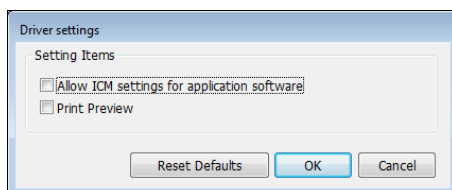
Орнату элементі	Түсіндірме
Printer Status (Принтер күйі)	Принтер күйін көрсетеді.
Ink Levels	Қанша сия қалғанын көрсетеді.
Information	Әрбір сия картриджінің толық ақпаратын көрсетеді.
Maintenance Cartridge Service Life	Қолданылған сияларға арналған картриджіндегі бос орынды көрсетеді. Қолданылған сия картриджі ауыстырылған кезде сыйымдылық автоматты түрде қайта орнатылады.
Paper Setup from Printer	Жүтелген қағаздың түрін, енін және қалған мөлшерін көрсетеді. Техникалық қызмет көрсету құралында қағаз түрін және қағаз деңгейін орнатыңыз.

Принтер драйверінің функциялары

Орнату элементі	Түсіндірме
Display Print Jobs	Басып шығару кезегінің тізімін көрсетеді. Басып шығару тапсырмаларын осы жерден жойыңыз.

Driver Settings экраны

Main экранында, **Driver Settings** экранын көрсету үшін **Advanced Settings** түймесін басыңыз.



Орнату элементі	Түсіндірме
Қолданбаның бағдарламалық жасақтамасы үшін ICM параметрлеріне рұқсат ету	Егер қолданбаның ICM параметрлері қосылғанда және басып шығару нәтижелері сіз күткендей болмаса, осы параметрді таңдаңыз. Бұл әдетте таңдалмауы тиіс.
Баспаны алдын ала қарау	Басып шығарудан бұрын кескінін көру үшін, осы функцияны таңдаңыз.
Reset Defaults	Параметрлерді әдепкі мәндеріне қайтарады.

Принтер драйверінің функциялары

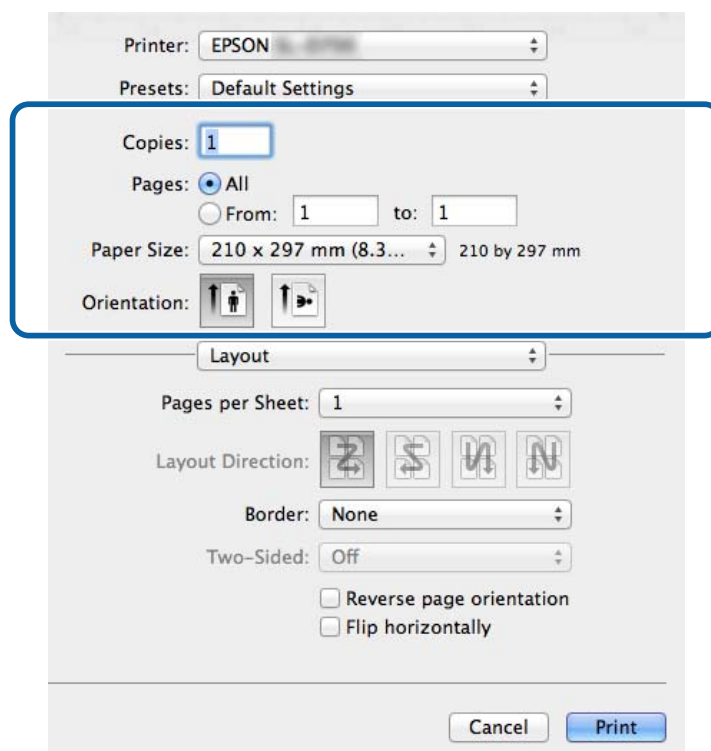
Параметрлер экраны (Mac)

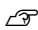
Page Setup (Бет орнату) экраны

Page Setup (Бет орнату) экранында қағаз өлшемін және бағытын орната аласыз.

Принтер драйверінің **Page Setup (Бет орнату)** экранын көрсету туралы қосымша ақпарат алу үшін, «Негізгі басып шығару әдістері (Mac)» бөлімін қараңыз.

 ["Негізгі басып шығару әдістері \(Mac\)" бетте 26](#)

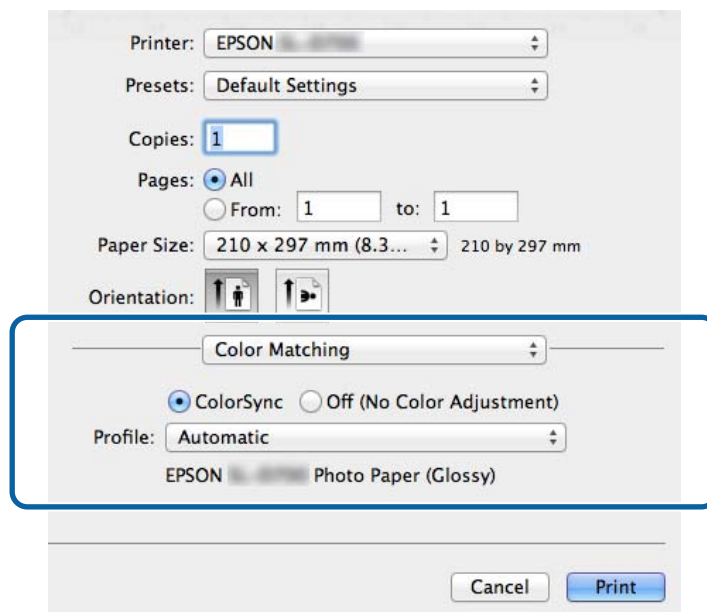


Орнату элементі	Түсіндірме
Copies (Көшірмелер)	Көшірмелердің санын орнатады.
Pages (Беттер)	Басып шығару ауқымын орнатыңыз.
Paper Size (Бет өлшемі)	Басып шығару үшін қолданылатын қағаз өлшемін орнатыңыз. Тізімде жоқ қағаз өлшемдерін User Defined параметріне тіркеуге болады.  "Қалыпты емес қағаз өлшемінде басып шығару" бетте 47
Direction (Бағыты)	Қағаз бағытын орнатыңыз.

Принтер драйверінің функциялары

Color Matching (Түсті сәйкес келтіру) экраны

Мас жүйесінде орнатылған түс басқару жүйесіне ColorSync орнату үшін, **Color Matching (Түсті сәйкестендіру)** опциясын таңдаңыз.

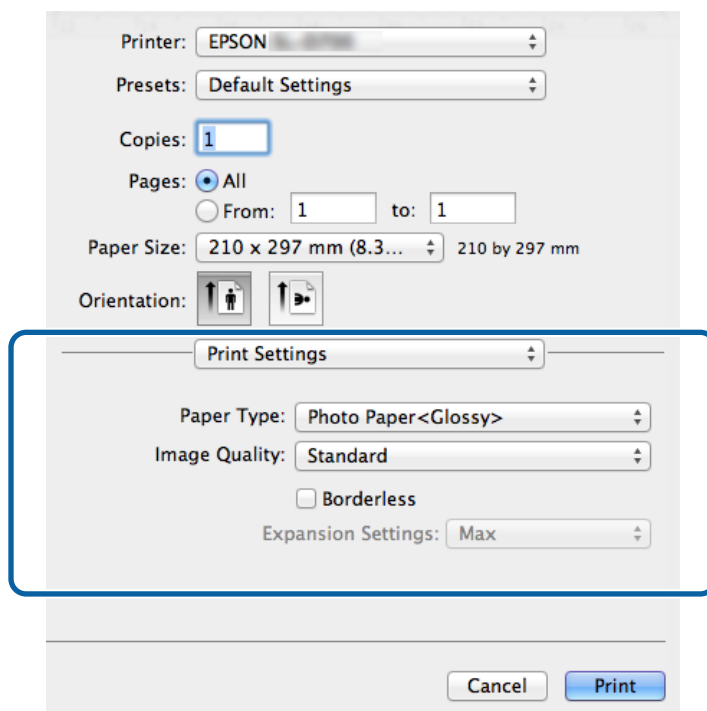



Орнату элементі	Түсіндірме
ColorSync / Off (No Color Adjustment) (Өшіру (Түс реттеу жоқ))	ColorSync функциясын пайдалануды не пайдаланбауды орнатыңыз. Түс басқаруды қолдайтын қолданбалардан басып шығарған кезде ColorSync функциясын пайдалана аласыз.
Profile (Профиль)	Түс басқару үшін қолданылған принтер профилін орнатыңыз.

Принтер драйверінің функциялары

Print Settings экраны

Тізімнен **Print Settings (Басып шығару параметрлері)** опциясын таңдау кезінде, paper type (қағаз түрі) және image quality (кескін сапасы) параметрлерін орнатуға болады.



Орнату элементі	Түсіндірме
Paper Type (Қағаз түрі)	Қолданылатын қағазға сәйкес келтіру үшін қағаз түрін таңдаңыз.
Image Quality (Кескін сапасы)	Басып шығару сапасын High Speed (360 нүкте/дюйм), Standard (720 нүкте/дюйм) немесе High Image Quality (1440 нүкте/дюйм) параметрлері арасынан таңдай аласыз. Әдетте Standard параметрі таңдалады. Егер жоғары кескін сапасы көмегімен басып шығарғыңыз келсе, High Image Quality параметрін орнатыңыз. Егер жылдам басып шығарғыңыз келсе, High Speed параметрін орнатыңыз. High Speed параметрі орнатылған кезде басып шығару жылдамдығы жылдамырақ болады, дегенмен сапасы аздап төмендеуі мүмкін.
Borderless (Жиексіз)	Жиек қалдырмай басып шығаруды таңдаңыз.  “Жиексіз басып шығару” бетте 43
Expansion Settings	Borderless басып шығару орындалған кезде үлкейту мөлшерін Max , Mid немесе Min күйіне орнатуға болады.

Негізгі басып шығару әдістері (Windows)

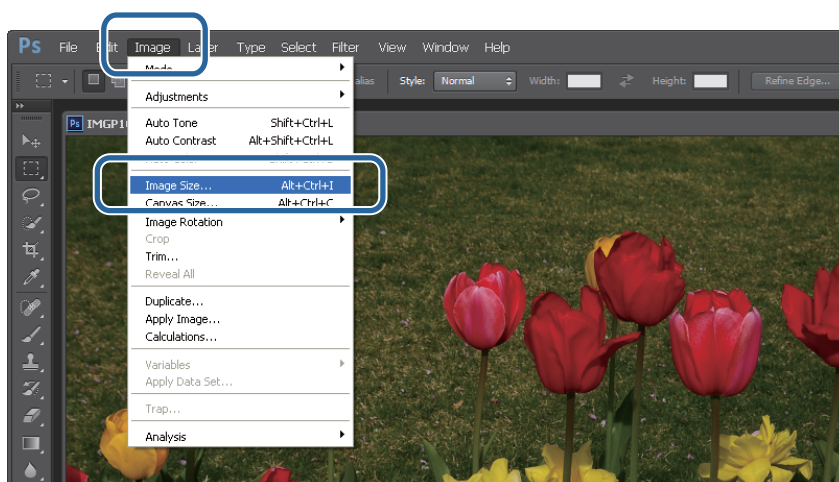
Негізгі басып шығару әдістері (Windows)

PhotoShop бағдарламасынан басып шығару

Бұл бөлімде Adobe Photoshop CS6 компьютеріңіздегі сурет деректерін басып шығару мысалы ретінде пайдаланылған.

Әрекеттер пайдаланып жатырған қолданбаның бағдарламасына байланысты өзгеше болуы мүмкін. Қосымша мәліметтер алу үшін қолданбаның бағдарламалық жасақтамасымен бірге берілген нұсқаулықты қараңыз.

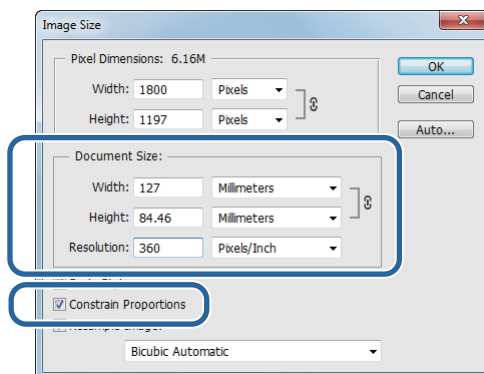
- 1 Adobe Photoshop CS6 іске қосып, кескінді ашыңыз.
- 2 **Image (Кескін)** мәзірінен **Image Size (Кескін өлшемі)** тармағын таңдаңыз, **Image Size (Кескін өлшемі)** экраны көрсетіледі.



- 3 Кескін өлшемін және ажыратымдылығын орнатыңыз.
Constrain Proportions (Арақатынастарды шектеу) параметрін таңдап, **Width (Ені)** немесе **Height (Биіктігі)** параметрлерін қағаз өлшеміне сәйкес келтіріңіз.
Resolution (Ажыратымдылық) мәнін орнатыңыз. Бұл мысалда, біз 360 пиксел/дюйм мәнін орнаттық.

Негізгі басып шығару әдістері (Windows)

Параметрлерді орнатуды аяқтаған кезде **OK** түймесін басыңыз.



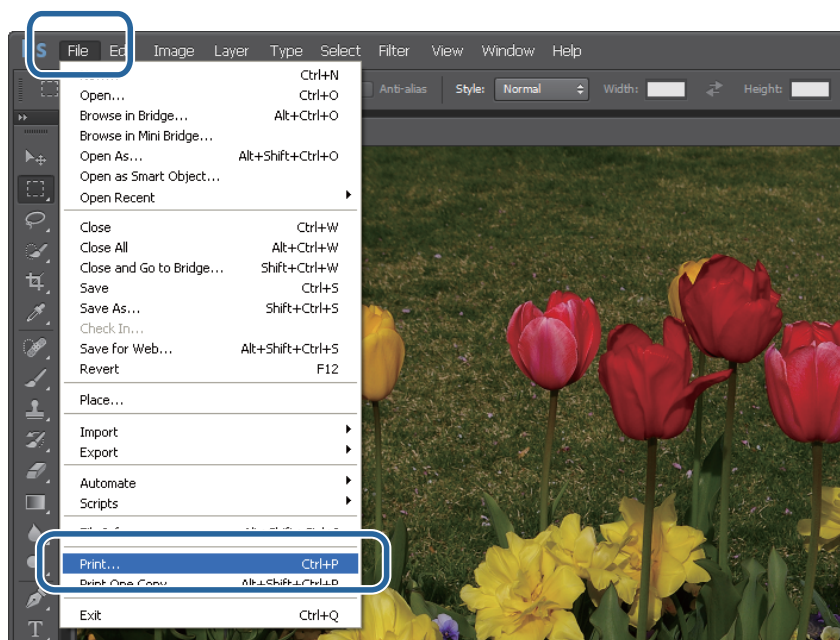
Ескертпе:

Resolution (Ажыратымдылық) орнату арқылы таза баспаларды орнатуға болады, сөйтіп, осы параметрлердің бірнешеуі принтердің **Image Quality** ажыратымдылығы болып келеді.

Image Quality параметрі ретінде **High Speed** (360 нүкте/дюйм), **Standard** (720 нүкте/дюйм) немесе **High Image Quality** (1440 нүкте/дюйм) орнатылғандықтан біз бірнеше 180 пиксель/дюйм параметрін орнату кеңесін береміз.

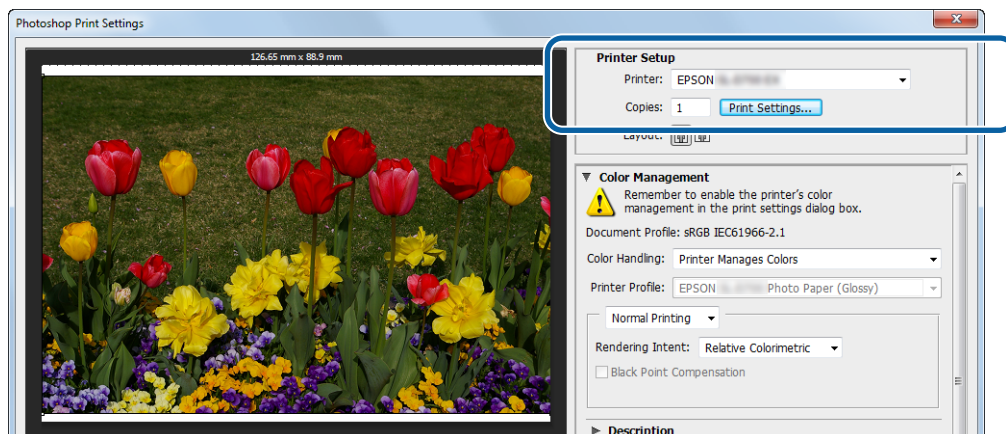
4

File (Файл) мәзірінен **Print (Басып шығару)** тармағын таңдаңыз, **Print Settings (Басып шығару параметрлері)** экраны көрсетіледі.



Негізгі басып шығару әдістері (Windows)

- 5 **Main (Басты)** экранындағы **Printer (Принтер)** бөлімінен осы принтерді таңдап, **Print Settings (Басып шығару параметрлері)** түймесін басыңыз.



- 6 Қажетті параметрлерді орнатыңыз.

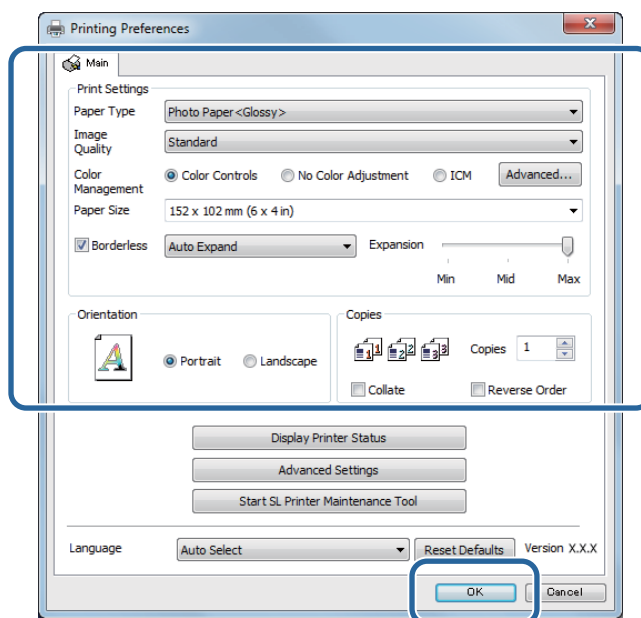
Paper Type: қолданылатын қағаз түрін орнатыңыз.

Image Quality: әдетте **Standard** орнатылады. Егер жоғары кескін сапасы көмегімен басып шығарғыңыз келсе, **High Image Quality** параметрін орнатыңыз. Егер жылдам басып шығарғыңыз келсе, **High Speed** параметрін орнатыңыз.

Paper Size: басып шығару үшін қолданылатын қағаз өлшемін орнатыңыз. Бұл 3-ші қадамда орнатылған кескін өлшемі ретінде екеніне көз жеткізіңіз.

[🔗 "Параметрлер экраны \(Windows\)" бетте 13](#)

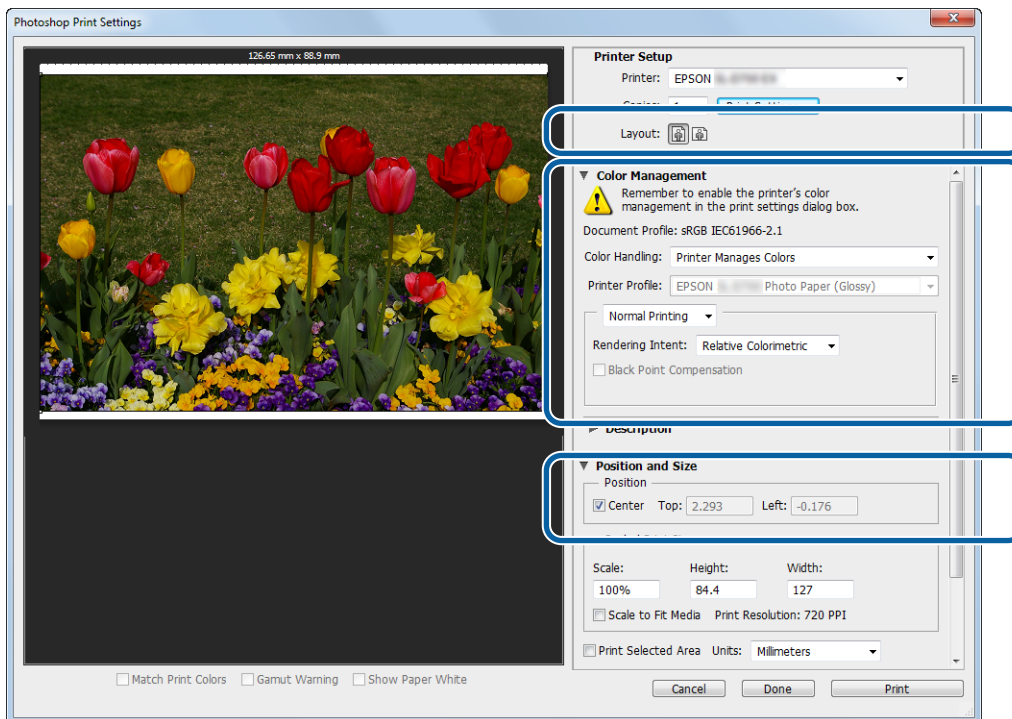
Параметрлерді орнатуды аяқтаған кезде **OK** түймесін басыңыз.



Негізгі басып шығару әдістері (Windows)

7

Print Settings (Басып шығару параметрлері) экранында көрсетілген кескінді тексеру барысында түсті басқару және басып шығару күйі сияқты әрбір элементті орнатыңыз.

**Ескертпе:**

- ❑ Принтер драйверіндегі **Color Management (Түсті басқару)** параметрін **Color Controls (әдепкі)** параметріне орнатылған кезде **Color Management (Түсті басқару)** арқылы **Document (Құжат)** таңдаңыз, одан кейін **Color Handling (Түсті өңдеу)** арқылы **Printer Manages Colors (Принтер түстерді басқарады)** таңдаңыз.
🔗 ["Түсті басқару" бетте 32](#)
- ❑ PhotoShop функцияларының көмегімен егжей-тегжейлі түсті басқарған кезде **Color Management (Түсті басқару)** күйлерін осы параметрлерге сәйкес келтіріңіз. Әрбір функция туралы толық мәлімет алу үшін PhotoShop бірге берілген нұсқаулықты қараңыз.
🔗 ["Түсті басқару" бетте 32](#)

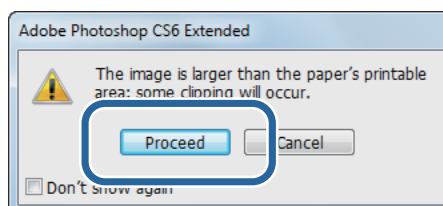
8

Print (Басып шығару) түймешігін басыңыз.

Ескертпе:

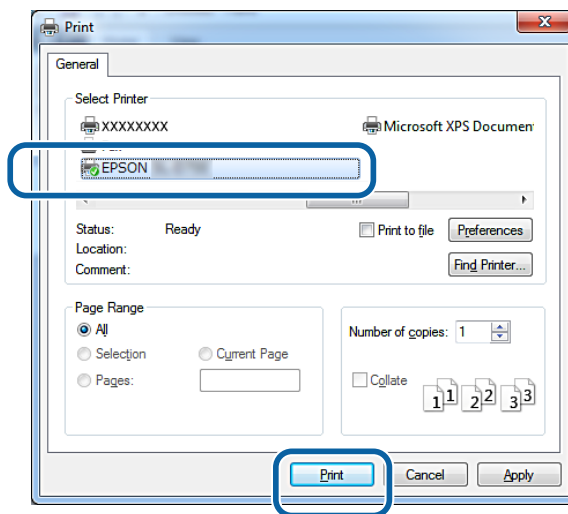
Кескіннің өлшемі басып шығару өлшемінен артық болса, мынадай экран көрсетіледі.

Proceed (Жалғастыру) түймесін басыңыз. Егер **Cancel** түймесін бассаңыз, басып шығару тоқтатылады және сіз қолданбаның экранына ораласыз.



Негізгі басып шығару әдістері (Windows)

- 9 Осы принтерді таңдап, **Print (Басып шығару)** түймесін басыңыз. Басып шығару дерегі принтерге жіберіледі.



Ескертпе:

Бұл экран қолданбаға байланысты көрсетілмеуі мүмкін. 8-қадамды орындағаннан кейін басып шығару дерегі принтерге жіберіледі.

Осымен бұл бөлім аяқталады.

Негізгі басып шығару әдістері (Windows)

Басып шығаруды болдырмау

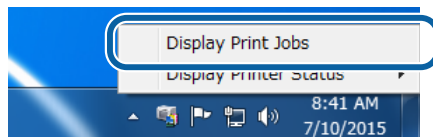
Бұл бөлімде басып шығаруды болдырмау жолы түсіндіріледі.

Деректер жіберілу кезінде компьютерден басып шығаруды болдырмауға болады.

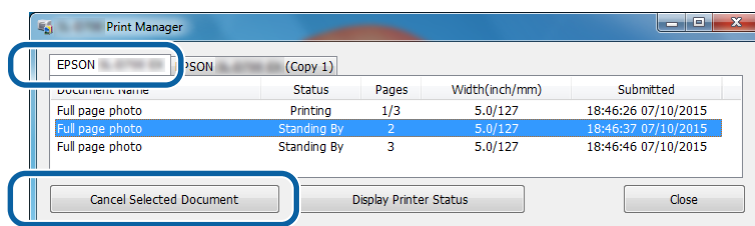
- 1 Тапсырмалар тақтасындағы **SL-D800 Series Print Manager (SL-D800 сериялы басып шығару реттегішін)** тінтуірдің оң жақ түймесімен басыңыз.



- 2 **Display Print Jobs** түймешігін басыңыз.



- 3 Пайдаланатын принтерді таңдаңыз, бас тартқыңыз келген басып шығару дерегін таңдаңыз, содан кейін **Cancel Selected Document (Таңдалған құжаттарды болдырмау)** пәрменін таңдаңыз.

**Ескертпе:**

Принтерге бұрыннан жіберілген басып шығару деректері жойылмайды.

Осымен бұл бөлім аяқталады.

Негізгі басып шығару әдістері (Mac)

Негізгі басып шығару әдістері (Mac)

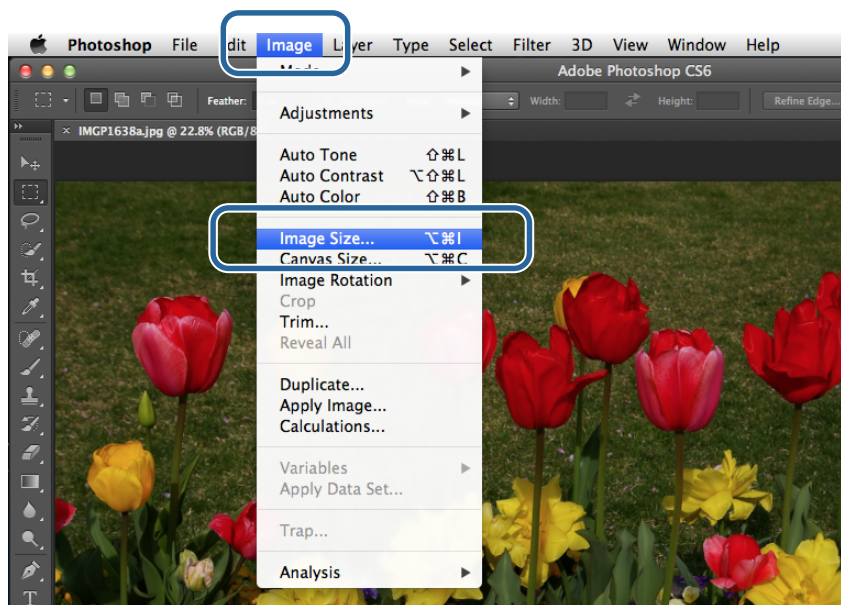
PhotoShop бағдарламасынан басып шығару

Бұл бөлімде Adobe Photoshop CS6 компьютеріңіздегі сурет деректерін басып шығару мысалы ретінде пайдаланылған.

Әрекеттер пайдаланып жатырған қолданбаның бағдарламасына байланысты өзгеше болуы мүмкін. Қосымша мәліметтер алу үшін қолданбаның бағдарламалық жасақтамасымен бірге берілген нұсқаулықты қараңыз.

1 Adobe Photoshop CS6 іске қосып, кескінді ашыңыз.

2 **Image (Кескін)** мәзірінен **Image Size (Кескін өлшемі)** тармағын таңдаңыз, **Image Size (Кескін өлшемі)** экраны көрсетіледі.



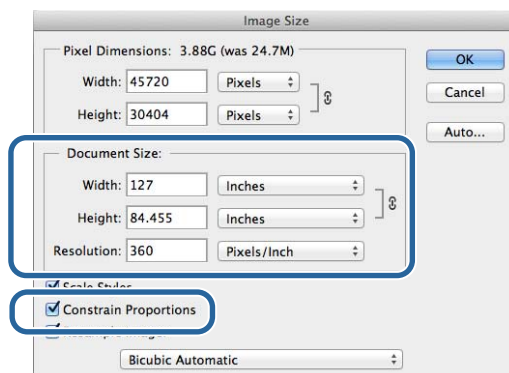
3 Кескін өлшемін және ажыратымдылығын орнатыңыз.

Constrain Proportions (Арақатынастарды шектеу) параметрін таңдап, **Width (Ені)** немесе **Height (Биіктігі)** параметрлерін қағаз өлшеміне сәйкес келтіріңіз.

Resolution (Ажыратымдылық) мәнін орнатыңыз. Бұл мысалда, біз 360 пиксел/дюйм мәнін орнаттық.

Негізгі басып шығару әдістері (Mac)

Параметрлерді орнатуды аяқтаған кезде **OK** түймесін басыңыз.

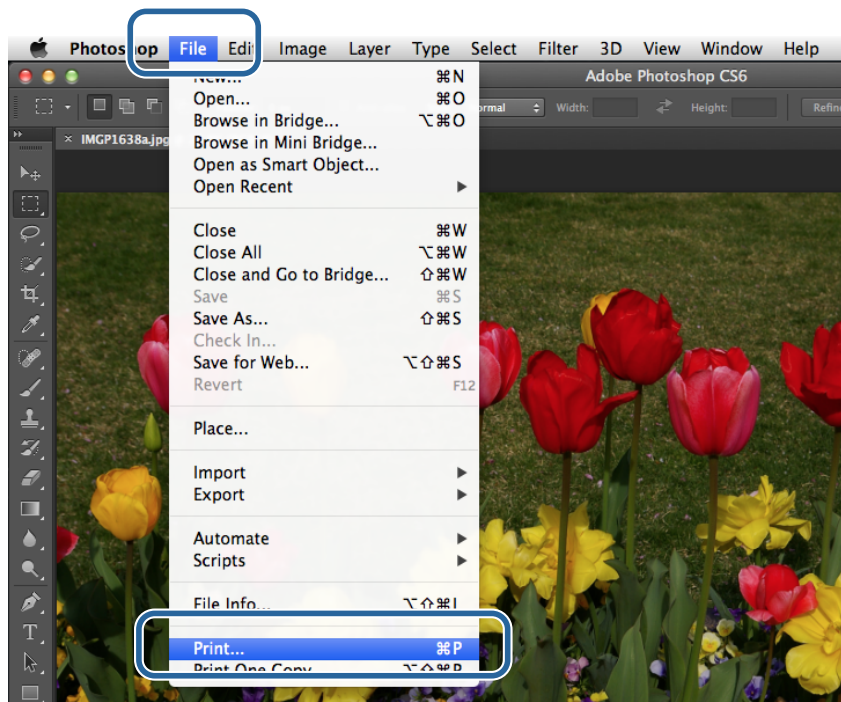
**Ескертпе:**

Resolution (Ажыратымдылық) мәнін принтердің бірнеше **Image Quality** ажыратымдылығына орнату арқылы таза баспалар орнатуға болады.

Image Quality параметрі ретінде **High Speed** (360 нүкте/дюйм), **Standard** (720 нүкте/дюйм) немесе **High Image Quality** (1440 нүкте/дюйм) орнатылғандықтан біз бірнеше 180 пиксель/дюйм параметрін орнату кеңесін береміз.

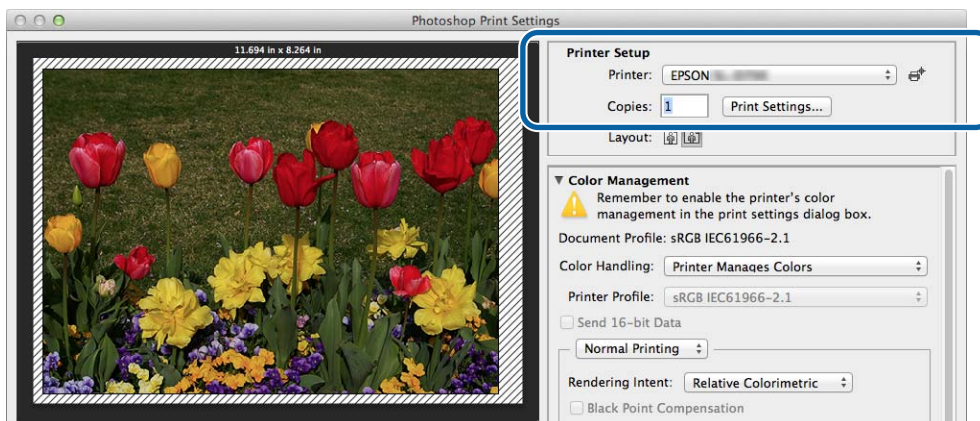
4

File (Файл) мәзірінен **Print (Басып шығару)** тармағын таңдаңыз, **Print Settings (Басып шығару параметрлері)** экраны көрсетіледі.



Негізгі басып шығару әдістері (Mac)

- 5** Main (Басты) экранындағы **Printer (Принтер)** бөлімінен осы принтерді таңдап, **Print Settings (Басып шығару параметрлері)** түймесін басыңыз.



- 6** Қажетті параметрлерді орнатыңыз.

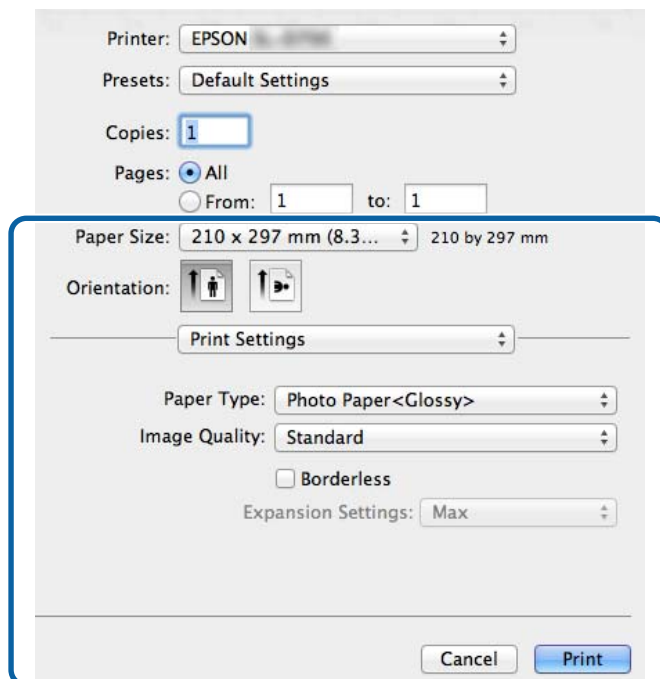
Paper Size (Қағаз өлшемі): басып шығару үшін қолданылатын қағаз өлшемін орнатыңыз. Бұл 3-ші қадамда орнатылған кескін өлшемі ретінде екеніне көз жеткізіңіз.

Paper Type (Қағаз түрі): қолданылатын қағаз түрін орнатыңыз.

Image Quality: әдетте **Standard** орнатылады. Егер жоғары кескін сапасы көмегімен басып шығарғыңыз келсе, **High Image Quality** параметрін орнатыңыз. Егер жылдам басып шығарғыңыз келсе, **High Speed** параметрін орнатыңыз.

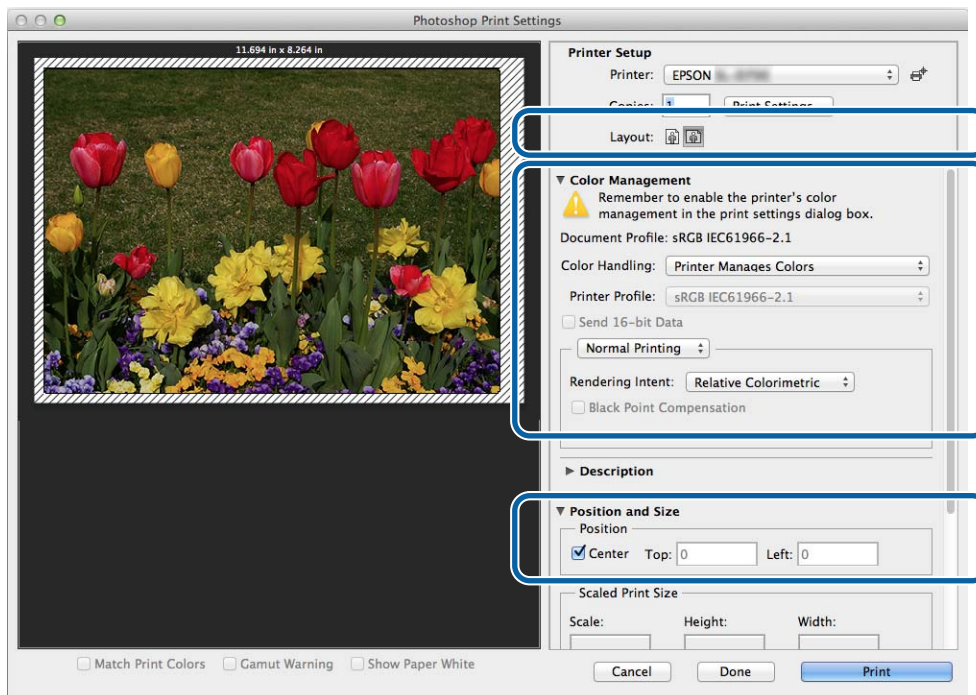
 ["Параметрлер экраны \(Mac\)" бетте 17](#)

Параметрлерді орнатуды аяқтаған кезде **Print (Басып шығару)** түймесін басыңыз.



Негізгі басып шығару әдістері (Mac)

- 7 **Print Settings (Басып шығару параметрлері)** экранында көрсетілген кескінді тексеру барысында түсті басқару және басып шығару күйі сияқты әрбір элементті орнатыңыз.

**Ескертпе:**

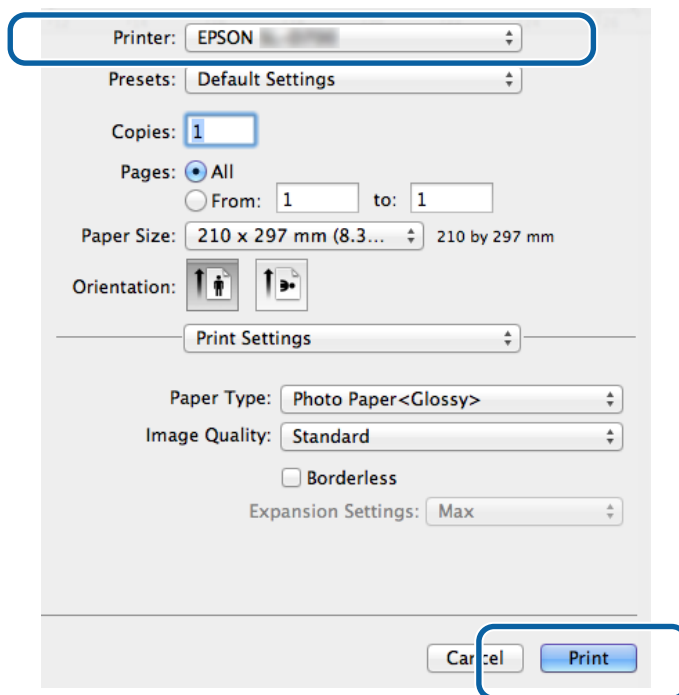
PhotoShop функцияларының көмегімен егжей-тегжейлі түсті басқарған кезде **Color Management (Түсті басқару)** күйлерін осы параметрлерге сәйкес келтіріңіз. Әрбір функция туралы толық мәлімет алу үшін PhotoShop бірге берілген нұсқаулықты қараңыз.

["Түсті басқару" бетте 32](#)

- 8 **Print (Басып шығару)** түймешігін басыңыз.

Негізгі басып шығару әдістері (Mac)

- 9 Осы принтерді таңдап, **Print (Басып шығару)** түймесін басыңыз. Басып шығару дерегі принтерге жіберіледі.



Ескертпе:

Бұл экран қолданбаға байланысты көрсетілмеуі мүмкін. 8-қадамды орындағаннан кейін басып шығару дерегі принтерге жіберіледі.

Осымен бұл бөлім аяқталады.

Негізгі басып шығару әдістері (Mac)

Басып шығаруды болдырмау

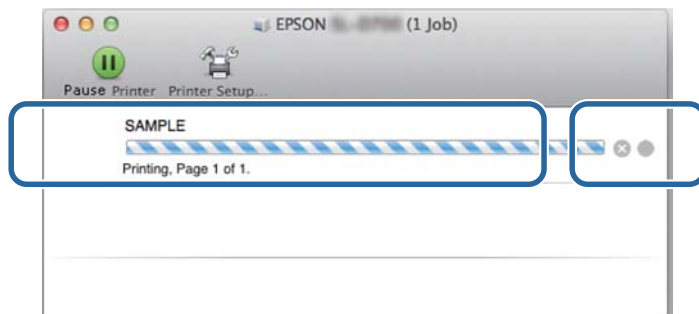
Бұл бөлімде басып шығаруды болдырмау жолы түсіндіріледі.

Деректер жіберілу кезінде компьютерден басып шығаруды болдырмауға болады.

- 1 Доктағы принтер белгішесін нұқыңыз.



- 2 Бас тартқыңыз келген тапсырманы таңдаңыз, **X** (немесе **Delete (Жою)**) пәрменін таңдаңыз.



Ескертпе:

Принтерге бұрыннан жіберілген басып шығару деректері жойылмайды.

Осымен бұл бөлім аяқталады.

Әртүрлі басып шығару функциялары

Әртүрлі басып шығару функциялары

Түсті басқару

Түсті басқару параметрлері

Келесі үш жол бойынша принтер драйверін пайдалану арқылы түсті басқару функциясын орындауға болады.

Пайдаланылатын қолданбаға сәйкес келетін ең жақсы әдісті, амалдық жүйе ортасын, басып шығару мақсатын, т.б. таңдаңыз.

Түстерді қолмен орнату (Тек Windows)

Басып шығару үшін қолданылған түс кеңістігін және түс реңкі параметрлерін қолмен реттеуге болады. Егер қолданбада өзінің түсті басқару функциясы болмаса, бұл пайдалы болады.

[🔗 “Түстерді қолмен орнату \(Тек Windows\)” бетте 33](#)

Қолданбадан түсті басқару (ешқандай түс басқару жоқ)

Бұл әдіс түсті басқару функциясын қолдайтын қолданбалардан басып шығару үшін арналады. Барлық түсті басқару процестері қолданбаның түсті басқару жүйесі жүргізеді. Түрлі амалдық жүйе орталарында бір қолданба арқылы бірдей түсті басқару нәтижелерін алу қажет болғанда, осы әдісті пайдаланған ыңғайлы.

[🔗 “Қолданбадан түсті басқару \(ешқандай түс басқару жоқ\)” бетте 36](#)

Принтер драйверінен түсті басқару

Амалдық жүйенің түсті басқару жүйесін пайдалану арқылы түсті басқаруды орындайды. Windows жүйесі ICM пайдаланады және Mac жүйесі ColorSync функциясын пайдаланады. Бұл жол бір амалдық жүйелерде түрлі қолданбалардан ұқсас баспа нәтижелерін шығару үшін тиімді. Дегенмен, түсті басқаруды қолдайтын қолданба қажет.

[🔗 “Принтер драйверінен түсті басқару \(ICM\) \(Windows\)” бетте 38](#)

[🔗 “Принтер драйвері арқылы түсті басқару \(ColorSync\) \(Mac\)” бетте 40](#)

Әртүрлі басып шығару функциялары

Түстерді қолмен орнату (Тек Windows)

sRGB немесе Adobe RGB арқылы түсті басқару үшін қолданылған түс кеңістігін таңдауға болады. Алдын ала көру кескінін қараған кезде түс реңкін қолмен реттеуге де болады.

- sRGB: әдетте sRGB таңдалады.
- Adobe RGB: Adobe RGB түс кеңістігіне негізделген деректі басып шығару үшін таңдаңыз.

Color Controls (Түсті басқару элементтері) параметрі таңдалған кезде жарықтықты, контрастты, қанықтықты, түс балансын, т.б. реттеуге болады.

1 Түсті басқару функциясы бар қолданбаларды пайдаланғанда, осы қолданбаларда түстерді реттеу жолын көрсетіңіз.

Түсті басқару функциясы жоқ қолданбаларды пайдаланғанда, 2-қадамнан бастаңыз.

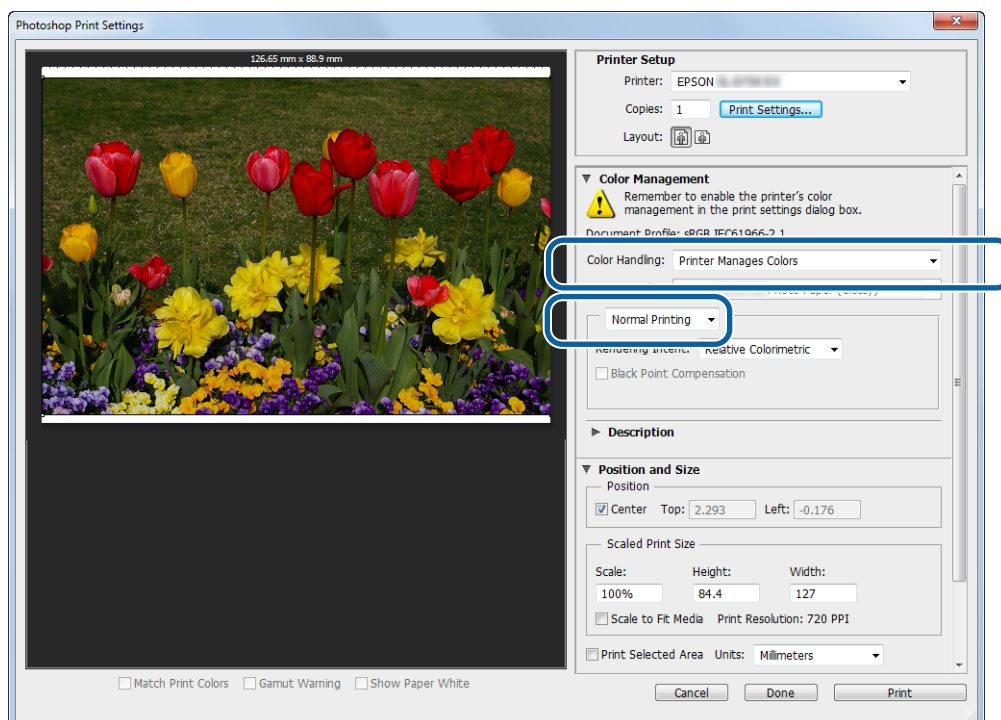
Қолданба түріне байланысты, төмендегі кесте берілген параметрлерді орнатыңыз.

Қолданбаның бағдарламалық жасақтамасы	Түсті басқару параметрлері
Adobe Photoshop CS5/CS6/CC	Түстерді принтер басқарады
Adobe Photoshop Lightroom 3/4/5	
Басқа қолданбалар	Түсті реттеу жоқ

Adobe Photoshop CS6 мысалы

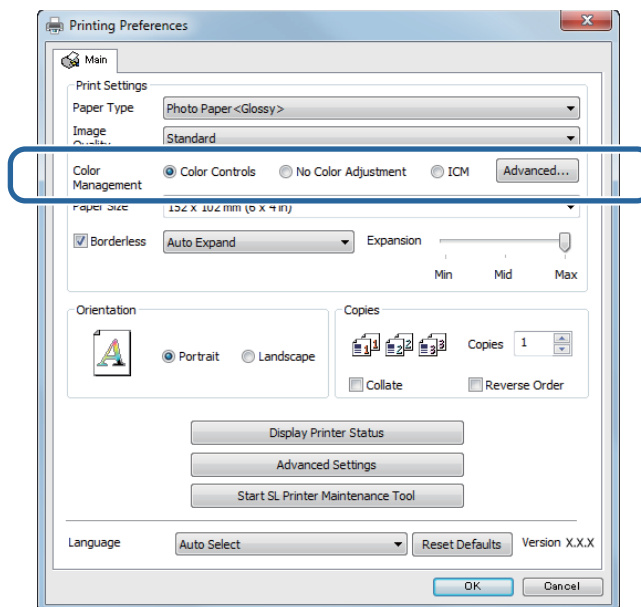
Print Settings (Басып шығару параметрлері) экранын ашыңыз.

Color Management (Түсті басқару) арқылы **Standard Printing (Стандартты басып шығару)** параметрін таңдаңыз. **Color Handling (Түсті өңдеу)** параметрі арқылы **Printer Manages Colors (Түстерді принтер басқарады)** мәнін таңдаңыз.



Әртүрлі басып шығару функциялары

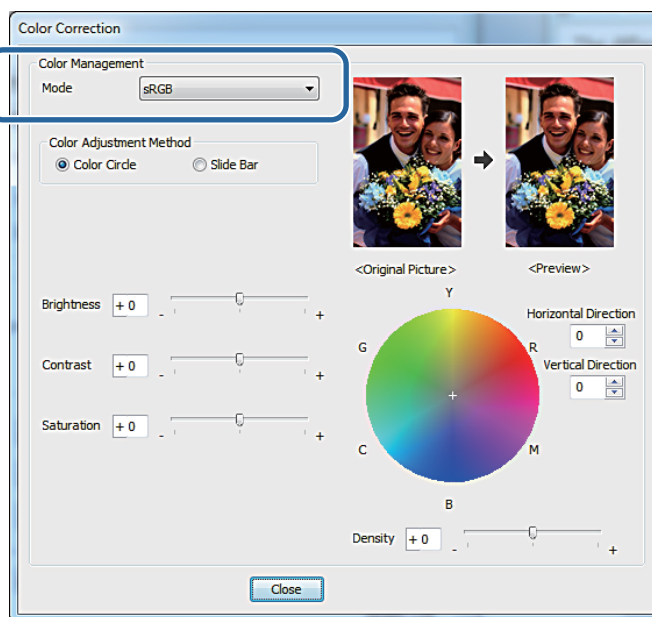
- 2 Принтер драйвері параметрлерінің экранын көрсету үшін **Print Settings (Басып шығару параметрлері)** тармағын басыңыз.
- 3 **Main (Негізгі)** экранында **Color Management (Түсті басқару)** ішінен **Color Controls (Түсті басқару элементтері)** тармағын таңдап, **Set (Орнату)** түймесін басыңыз.



- 4 **Mode** таңдаңыз.

sRGB: түстерді sRGB көмегімен басқарады. Қолайлы түс реңктерімен басып шығарады. Бұл әдетте таңдалады.

Adobe RGB: үлкенірек Adobe RGB түс кеңістігіне негізделген түстерді басқарады. Adobe RGB түс кеңістігі ақпаратын пайдалану арқылы кескін деректерін басып шығарған кезде таңдаңыз.



Әртүрлі басып шығару функциялары

5

Қажетті параметрлерді орнатыңыз.

Color Adjustment түсті реттеу әдісін таңдайды.
Method:

Brightness: кескіннің жарықтығын реттейді.

Contrast: кескіннің контрастын (ашық және қара арасындағы айырмашылық) реттейді.

Контраст көбейтілген кезде жарық бөліктер жарықтау болады, қара бөліктер қаралау болады. Контраст төмендетілген кезде ашық және қара бөліктерінің арасындағы айырмашылық төмендейді.

Saturation: кескіннің қанықтығын (түс анықтығы) реттейді. Қанықтық көбейтілген кезде түстер ашық болады. Қанықтық төмендетілген кезде түстер сұр түске айналғанға дейін күңгірт болады.

Түс шеңбері: Түс шеңбері **Color Adjustment Method** ретінде таңдалған кезде тығыздық жолағын реттеу үшін түс шеңберін нұқи аласыз.

Оған қоса, реңкті көлденең және тік координаттарды енгізу арқылы реттеуге болады.

Слайд жолағы: Слайд жолағы **Color Adjustment Method** ретінде таңдалған кезде түстерді слайд жолағымен реттеуге болады.

Ескертпе:

Экрандағы үлгі кескінді тексеру кезінде түзету мәнін реттеуге болады.

6

Егер қажет болса, басқа элементтерді орнатыңыз да, басып шығарыңыз.

Осымен бұл бөлім аяқталады.

Әртүрлі басып шығару функциялары

Қолданбадан түсті басқару (ешқандай түс басқару жоқ)

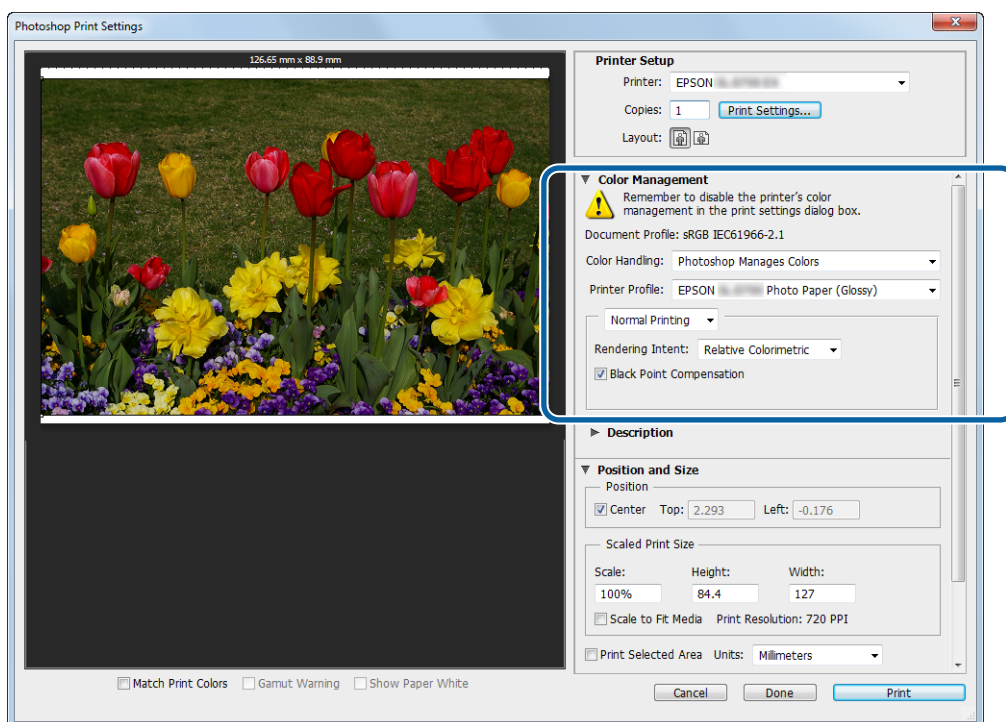
Түсті басқару функциясы бар қолданбалардың көмегімен басып шығарыңыз. Қолданбада түсті басқару параметрлерін қосып, принтер драйверінің түсті реттеу функциясын өшіріңіз.

1 Қолданба көмегімен түсті реттеу параметрлерін орнатыңыз.

Adobe Photoshop CS6 мысалы

Print Settings (Басып шығару параметрлері) экранын ашыңыз.

Color Management (Түсті басқару) арқылы **Standard Printing (Стандартты басып шығару)** параметрін таңдаңыз. **Color Handling (Түсті өңдеу)** параметрінде **Photoshop Manages Colors (Түстерді Photoshop басқарады)** мәнін таңдап, содан кейін **Printer Profile (Принтер профилі)** және **Matching Method (Сәйкестендіру әдісі)** тармағын таңдап алыңыз.



Ескертпе:

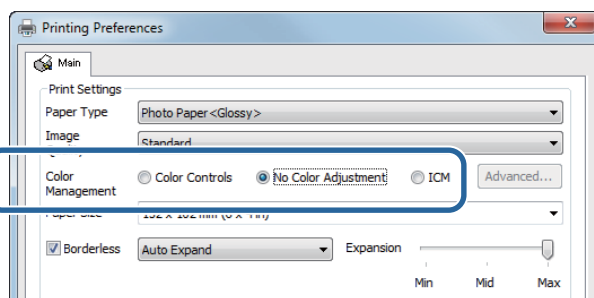
Принтердің бастапқы профилі қолданылмаса, *Printer Profile (Принтер профилі)* ашылмалы тізімінен әр қағаз түрі үшін профильді таңдаңыз.

2 Принтер драйвері параметрлерінің экранын көрсету үшін **Print Settings (Басып шығару параметрлері)** тармағын басыңыз.

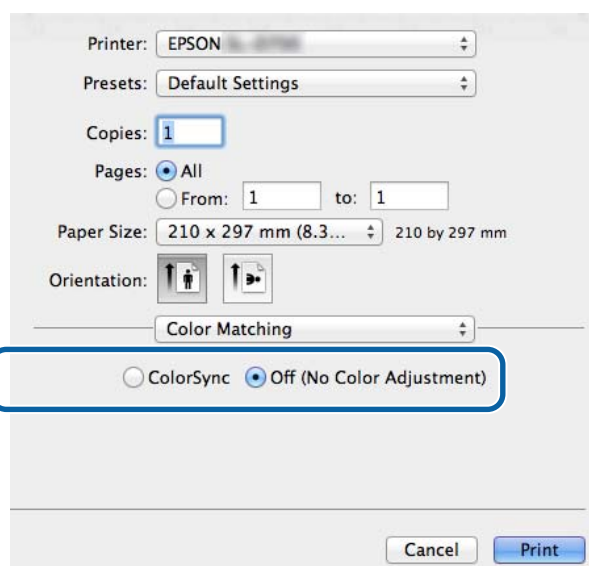
Әртүрлі басып шығару функциялары

3 Түсті басқару функциясын өшіріңіз.

Windows: **Main (Негізгі)** экранында **Color Management (Түсті басқару)** ішінен **No Color Adjustment (Түсті реттеусіз)** параметрін таңдаңыз.



Mac OS X: тізімнен **Color Matching (Түсті сәйкес келтіру)** таңдаңыз, одан кейін **Off (No Color Adjustment) (Өшіру (Түсті реттеу жоқ))** түймесін таңдаңыз.



4 Егер қажет болса, басқа элементтерді орнатыңыз да, басып шығарыңыз.

Осымен бұл бөлім аяқталады.

Әртүрлі басып шығару функциялары

Принтер драйверінен түсті басқару (ICM) (Windows)

Принтер драйверінен түсті басқару функциясын орындайды. Егер қолданба түсті басқару функциясын қолдамаса, Driver ICM (негізгі) немесе Driver ICM (кеңейтілген) таңдаңыз. Егер қолданба түсті басқару функциясын қолдамаса, Host ICM таңдаңыз. Host ICM көмегімен түсті басқару функциясын орындаған кезде ендірілген кіріс профилі бар кескін деректерін пайдаланыңыз.

1

Қолданба көмегімен түсті реттеу параметрлерін орнатыңыз.

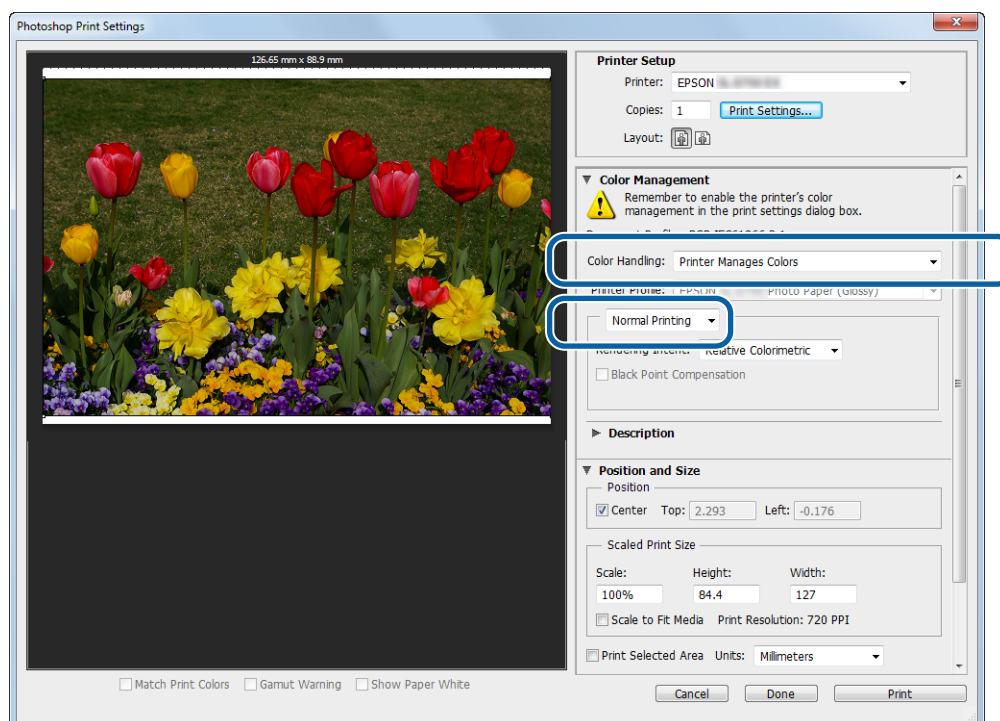
Қолданба түріне байланысты, төмендегі кесте берілген параметрлерді орнатыңыз.

Қолданбаның бағдарламалық жасақтамасы	Түсті басқару параметрлері
Adobe Photoshop CS5/CS6/CC	Түстерді принтер басқарады
Adobe Photoshop Lightroom 3/4/5	
Басқа қолданбалар	Түсті реттеу жоқ

Adobe Photoshop CS6 мысалы

Print Settings (Басып шығару параметрлері) экранын ашыңыз.

Color Management (Түсті басқару) арқылы **Standard Printing (Стандартты басып шығару)** параметрін таңдаңыз. **Color Handling (Түсті өңдеу)** параметрі арқылы **Printer Manages Colors (Түстерді принтер басқарады)** мәнін таңдаңыз.



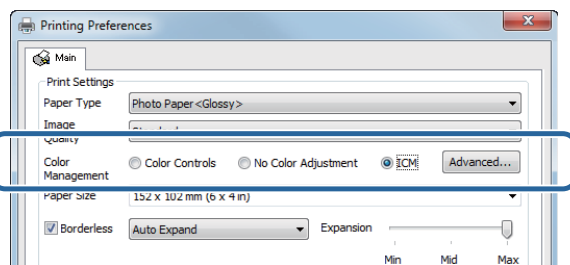
Түсті басқару функциясы жоқ қолданбаларды пайдаланғанда, 2-қадамнан бастаңыз.

2

Принтер драйвері параметрлерінің экранын көрсету үшін **Print Settings (Басып шығару параметрлері)** тармағын басыңыз.

Әртүрлі басып шығару функциялары

- 3** **Main (Негізгі)** экранында **Color Management (Түсті басқару)** ішінен **ICM** тармағын таңдап, **Set (Орнату)** түймесін басыңыз.

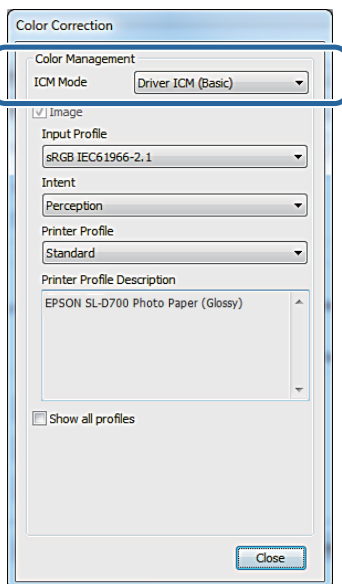


- 4** **ICM Mode** таңдаңыз.

Driver ICM (Basic): бүкіл кескін деректерін өңдеу үшін қолданылған кіріс профилін көрсетіңіз.

Driver ICM (Advanced): фотосуреттер, сызбалар және мәтіндік деректер сияқты әрбір кескін үшін кіріс профилін көрсетіңіз.

Host ICM: түсті басқару функциясын қолдайтын қолданбалардан басып шығарған кезде көрсетіңіз.



- 5** Қажетті параметрлерді орнатыңыз.

Driver ICM (Basic) немесе **Driver ICM (Advanced)** таңдалған кезде кіріс профилін көрсетіңіз.

Show all profiles. таңдалған кезде **Intent** және **Printer Profile** көрсетіңіз.

Intent	Түсіндірме
Saturation	ағымдағы қанықтықты өзгертпестен түрлендіруді орындайды.
Perceptual	көрінетін табиғи кескін шығарылатындай түрлендіруді орындайды. Бұл мүмкіндік кескін деректері үшін түстердің кеңірек гаммасы қолданылғанда пайдаланылады.
Relative Colorimetric	түпнұсқа деректердегі түс гаммасының жинағының координаттары және ақ нүкте (түс температурасы) координаттары өздерінің сәйкес келетін басып шығару координаттарына сәйкес келетіндей түрлендіру орындайды. Бұл мүмкіндік түсті сәйкес келтіруді көп түрі үшін қолданылады.

Әртүрлі басып шығару функциялары

Intent	Түсіндірме
Absolute Colorimetric	Абсолютті түс гаммасының координаттары түпнұсқа және басып шығару деректеріне тағайындалатындай түрлендіруді орындайды. Сондықтан, түс реңкін реттеу түпнұсқа немесе басып шығару деректерінің ақ нүктесінде (немесе түс температурасы) орындалмайды. Бұл мүмкіндік логотип түстерін сәйкес келтіру сияқты арнайы мақсаттар үшін қолданылады.

6 Егер қажет болса, басқа элементтерді орнатыңыз да, басып шығарыңыз.

Осымен бұл бөлім аяқталады.

Принтер драйвері арқылы түсті басқару (ColorSync) (Mac)

Принтер драйверінен түсті басқару функциясын орындайды. Қолданба ColorSync функциясын қолдауы қажет. ColorSync көмегімен түсті басқару функциясын орындаған кезде кіріс профилі ендірілген кескін деректерін пайдаланыңыз.

1 Қолданба көмегімен түсті реттеу параметрлерін орнатыңыз.
Қолданба түріне байланысты, төмендегі кесте берілген параметрлерді орнатыңыз.

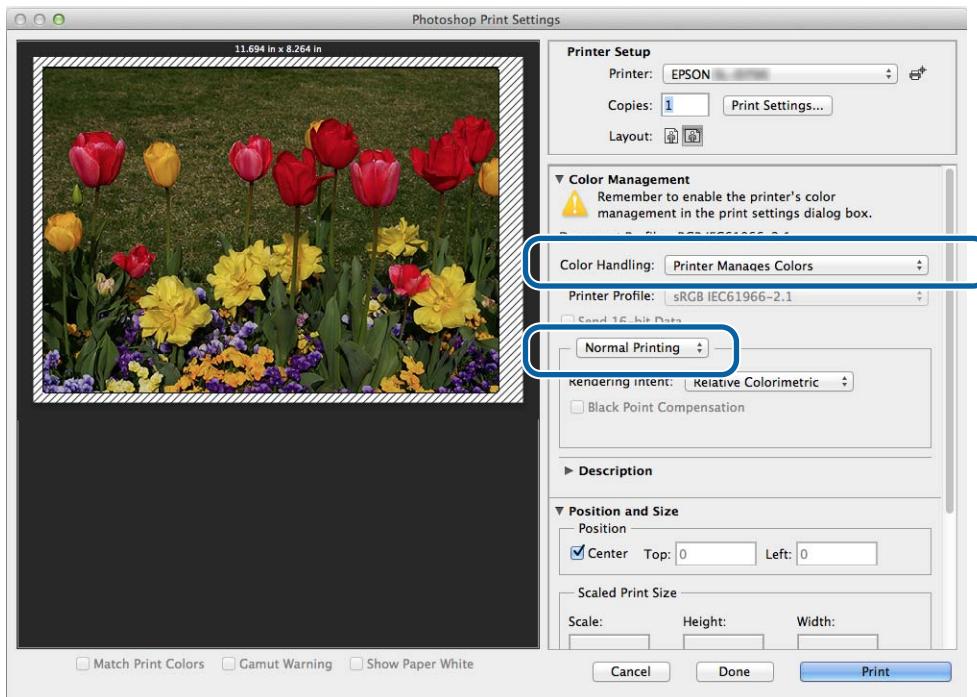
Қолданбаның бағдарламалық жасақтамасы	Түсті басқару параметрлері
Adobe Photoshop CS6/CC	Түстерді принтер басқарады
Adobe Photoshop Lightroom 4/5	
Басқа қолданбалар	Түсті реттеу жоқ

Әртүрлі басып шығару функциялары

Adobe Photoshop CS6 мысалы

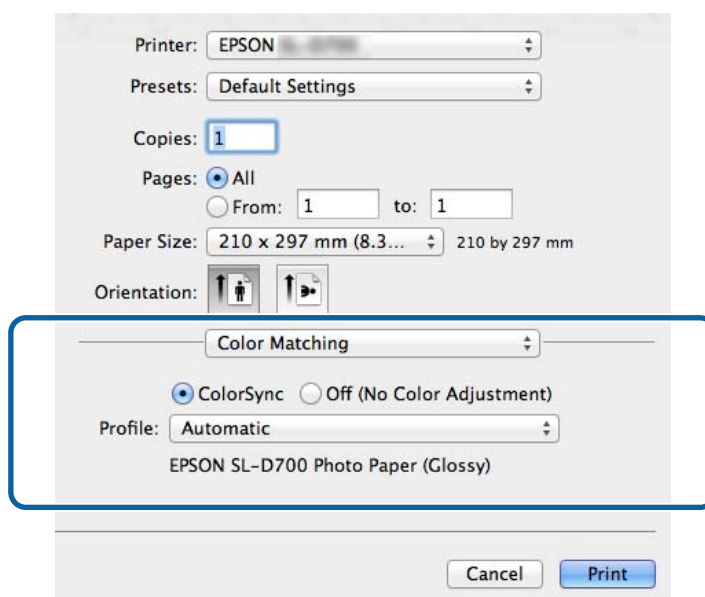
Print Settings (Басып шығару параметрлері) экранын ашыңыз.

Color Management (Түсті басқару) арқылы **Standard Printing (Стандартты басып шығару)** параметрін таңдаңыз. **Color Handling (Түсті өңдеу)** параметрі арқылы **Printer Manages Colors (Түстерді принтер басқарады)** мәнін таңдаңыз.



2 Принтер драйвері параметрлерінің экранын көрсету үшін **Print Settings (Басып шығару параметрлері)** тармағын басыңыз.

3 Тізімнен **Color Matching (Түсті сәйкес келтіру)** таңдаңыз, одан кейін **ColorSync** түймесін басыңыз. Одан кейін **Profile (Профиль)** таңдаңыз.



4 Егер қажет болса, басқа элементтерді орнатыңыз да, басып шығарыңыз.

Әртүрлі басып шығару функциялары

Осымен бұл бөлім аяқталады.

Әртүрлі басып шығару функциялары

Жиексіз басып шығару

Деректеріңізді жиектерсіз басып шығаруға болады.

Жиексіз басып шығару түрлері

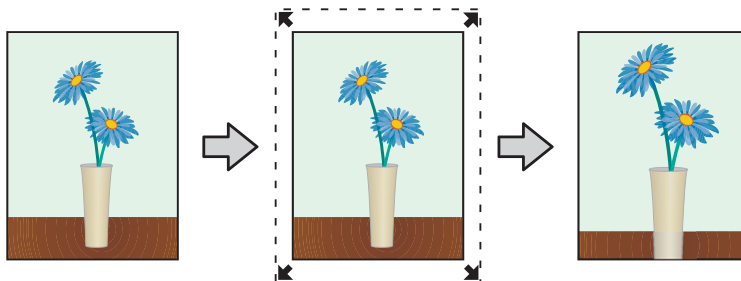
Келесі екі әдістің көмегімен жиексіз басып шығару орындауға болады: Auto Expand (авто кеңейту) немесе Retain Size (өлшемді сақтау). Қарапайым жиексіз басып шығару үшін, **Auto Expand (Авто кеңейту)** функциясын ұсынамыз. Принтер драйверінің кескінді үлкейтуін болдырмау үшін, **Retain Size (Өлшемді сақтау)** функциясын ұсынамыз.

Авто кеңейту

Принтер драйвері баспа дерегін қағаз өлшемінен сәл үлкен өлшемге келтіріп, кескінді ұлғайтып басып шығарады. Қағаздың шеттерінен асатын бөліктер басылып шықпайды, солай жиексіз баспа шығады.

Кескін дерегінің өлшемін төмендегідей орнату үшін қолданбадағы бет пішімі сияқты параметрді пайдаланыңыз.

- Қағаз өлшемі мен бет параметрін баспа дерегіне келтіріңіз.
- Қолданбаның жиек параметрлері бар болса, жиектер үшін "0 мм" мәнін көрсетіңіз.
- Кескін дерегінің үлкендігін қағаз өлшеміне келтіріңіз.

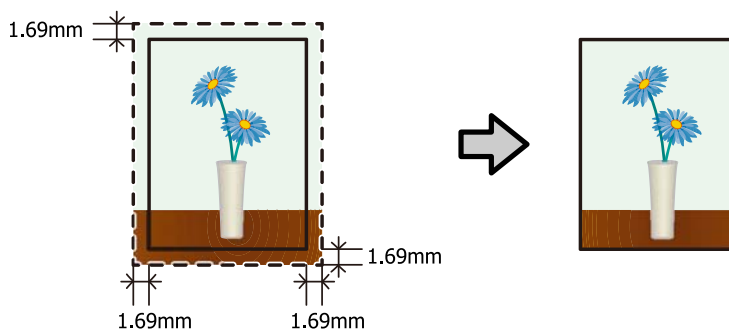


Өлшемді сақтау

Жиексіз шығыс шығару үшін қолданбалардағы нақты қағаз өлшемінен үлкенірек басып шығару деректерін жасаңыз. Принтер драйвері кескін деректерін үлкейте алмайды. Кескін дерегінің өлшемін төмендегідей орнату үшін қолданбадағы бет пішімі сияқты параметрді пайдаланыңыз.

- Беттер басып шығарылатын қағаз өлшемінен барлық тарапы бойынша 1,69 мм-ге үлкен болатын етіп орнатыңыз.
- Қолданбаның жиек параметрлері бар болса, жиектер үшін "0 мм" мәнін көрсетіңіз.
- Кескін дерегінің үлкендігін қағаз өлшеміне келтіріңіз.

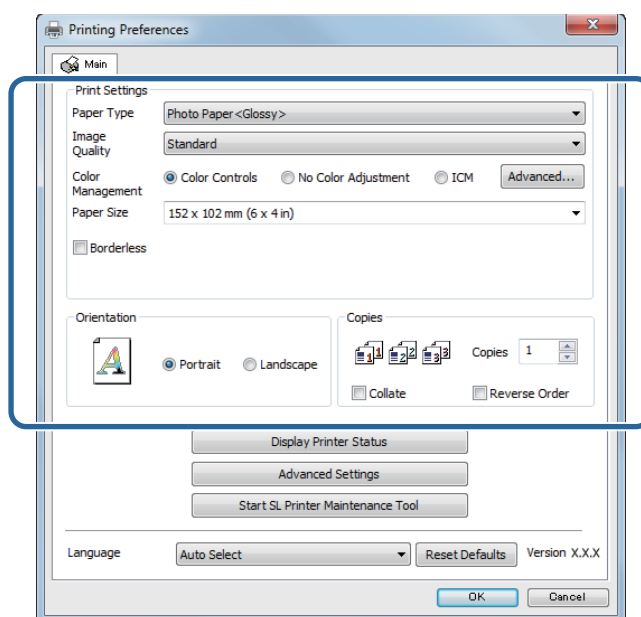
Әртүрлі басып шығару функциялары



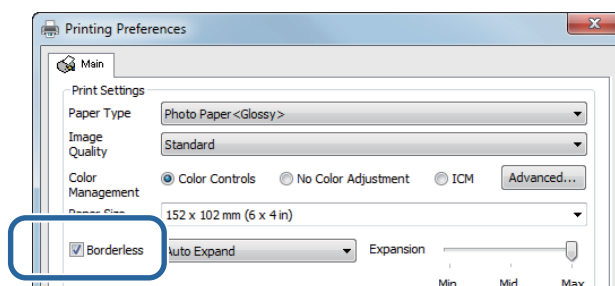
Орнату іс рәсімі

Windows

- 1 Принтер драйверінің **Main (Негізгі)** экранын шығарыңыз.
👉 "Параметрлер экраны (Windows)" бетте 13
- 2 **Main (Негізгі)** экранында **Paper Type (Қағаз түрі)** және **Paper Size (Қағаз өлшемі)** сияқты қажетті элементтерді орнатыңыз.

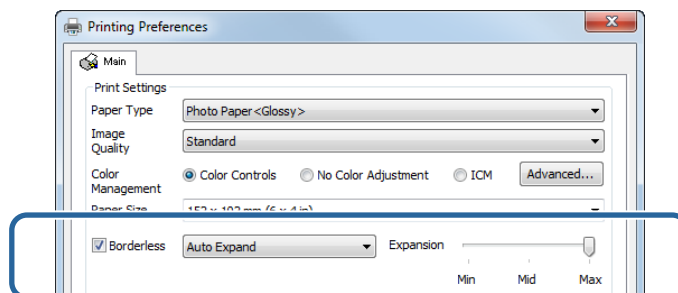


- 3 **Borderless** параметрін таңдаңыз.



Әртүрлі басып шығару функциялары

- 4 Жиексіз әдіс ретінде **Auto Expand** немесе **Retain Size** параметрін таңдаңыз. **Auto Expand** параметрі таңдалған кезде үлкейту мөлшерін орнату үшін жүгірткіні орнатыңыз.



Ескертпе:

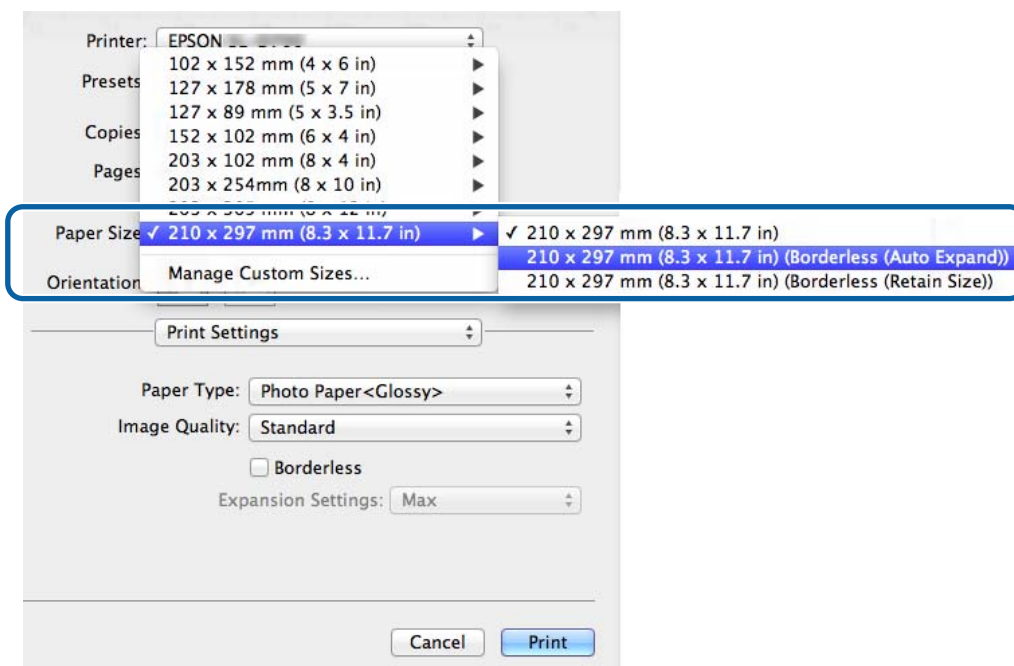
Жүгірткіні **Mid** немесе **Min** күйіне қарай жылжыту кескінді үлкейту қатынасын төмендетеді. Сондықтан, кейбір жиектер қағаздың және басып шығару ортасына байланысты қағаздың жиектерінде пайда болуы мүмкін.

- 5 Егер қажет болса, басқа элементтерді орнатыңыз да, басып шығарыңыз.

Осымен бұл бөлім аяқталады.

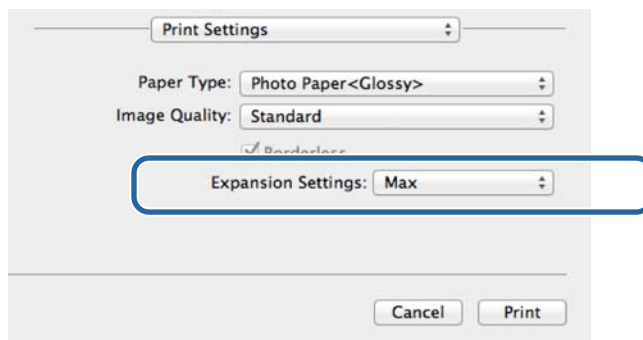
Mac

- 1 Принтер драйверінің **Main (Негізгі)** экранын шығарыңыз.
["Параметрлер экраны \(Mac\)" бетте 17](#)
- 2 Басып шығару өлшемін және жиексіз басып шығару әдісін Paper Size (Қағаз өлшемі) арқылы таңдаңыз.



Әртүрлі басып шығару функциялары

- 3** Paper Size арқылы **Auto Expand** параметрі таңдалған кезде үлкейту мөлшерін таңдаңыз.



Ескертпе:

Жүгірткіні **Mid** немесе **Min** күйіне қарай жылжыту кескінді үлкейту қатынасын төмендетеді. Сондықтан, кейбір жиектер қағаздың және басып шығару ортасына байланысты қағаздың жиектерінде пайда болуы мүмкін.

- 4** Егер қажет болса, басқа элементтерді орнатыңыз да, басып шығарыңыз.

Осымен бұл бөлім аяқталады.

Әртүрлі басып шығару функциялары

Қалыпты емес қағаз өлшемінде басып шығару

Принтер драйверіне қосылмаған қағаз өлшемдерінде басып шығаруға болады. Принтер келесі өлшемдердің қағазымен қолдануға болады.

Ені *	89, 102, 127, 152, 203, 210 мм
Ұзындығы	50 - 1000 мм


* Мас режимінде 89-210 мм өлшеміне орнатылғанымен, осы принтер арқылы қолдау көрсетілмеген қағаз өлшемдерін дұрыс басып шығару мүмкін емес.

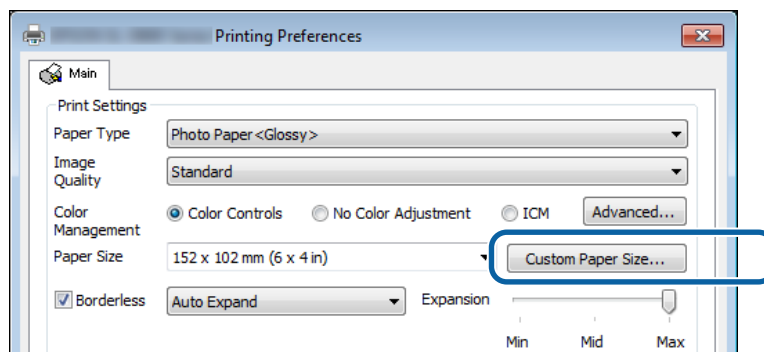
Маңызды:

Қолданбаға байланысты шығыс өлшемдері шектелуі мүмкін.

Орнату іс рәсімі

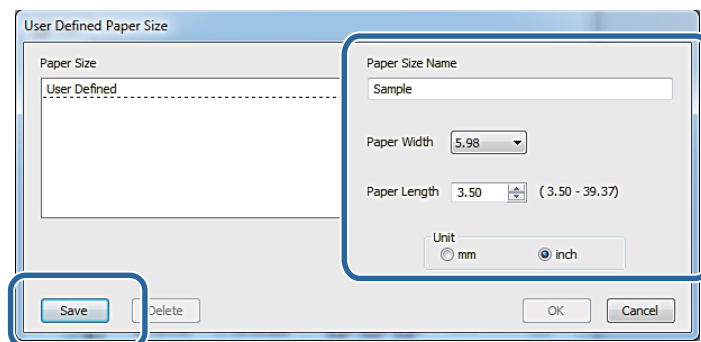
Windows

- 1 Принтер драйверінің **Main (Негізгі)** экранын шығарыңыз.
 ["Негізгі басып шығару әдістері \(Windows\)" бетте 20](#)
- 2 **Main (Негізгі)** экранында **Custom Paper Size... (Теңшелмелі қағаз өлшемі)** түймесін басыңыз .



Әртүрлі басып шығару функциялары

- 3** **User Defined Paper Size (Пайдаланушы анықтайтын қағаз өлшемі)** экранында **Paper Size Name (Қағаз өлшемінің аты)** параметрін енгізіңіз, қағаз өлшемін орнатыңыз да, **Save (Сақтау)** түймесін басыңыз.



Ескертпе:

- тіркелген қағаз өлшемін өзгерту үшін сол жақтағы тізімнен қағаз өлшемінің атауын таңдаңыз.
- Тіркелген қағаз өлшемін жою үшін, сол жақтағы тізімнен қағаз өлшемінің атауын таңдап, **Delete** түймесін басыңыз.
- 30 қағаз өлшеміне дейін тіркеуге болады.

- 4** **OK** түймесігін басыңыз.

Қағаз өлшемі тізімінің терезесінде енгізілген өлшем тіркеледі.

Одан кейін қалыпты басып шығаруға болады.

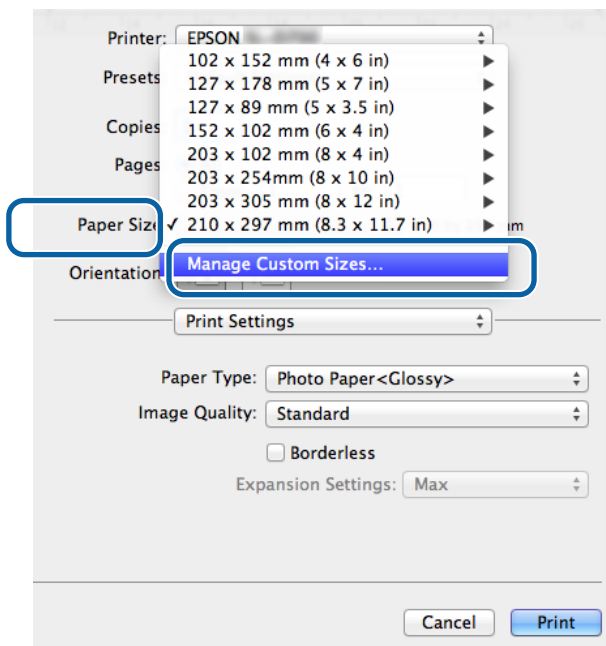
Мас

- 1** Принтер драйверінің **Page Setup (Бетті орнату)** экранын шығарыңыз.

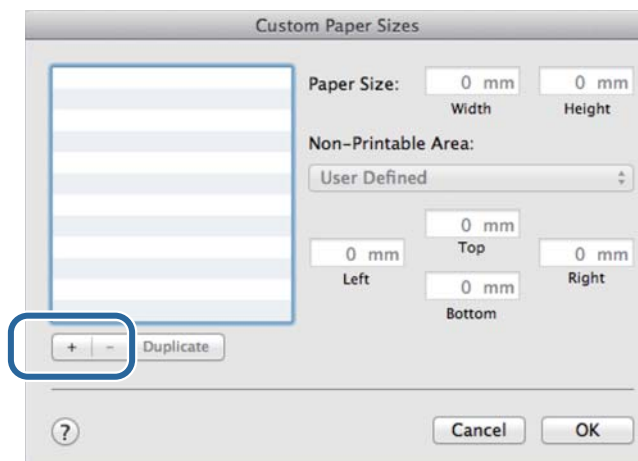
 ["Параметрлер экраны \(Мас\)" бетте 17](#)

Әртүрлі басып шығару функциялары

- 2** Paper Size (Қағаз өлшемі) арқылы Manage Custom Sizes (Таңдамалы өлшемдерді басқару) таңдаңыз.



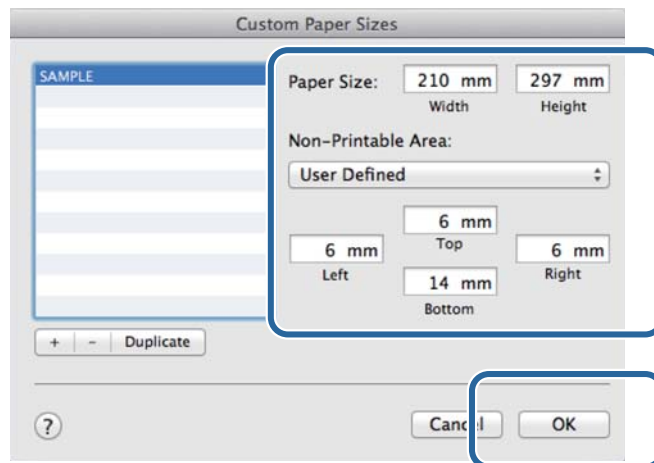
- 3** + түймесін басыңыз, одан кейін жаңа қағаз өлшемінің атауын енгізіңіз.



Әртүрлі басып шығару функциялары

4 Paper Size (Қағаз өлшемі), оған қоса жиектер үшін **Width (Ені)** және **Height (Биіктігі)** мәнін енгізіңіз де, **OK** түймесін басыңыз.

Бет өлшемі ауқымын және принтер жиектерін басып шығару әдісіне сәйкес орнатыңыз.



Ескертпе:

- Сақталған таңдамалы өлшемді өңдеу үшін **Custom Paper Sizes (Таңдамалы қағаз өлшемдері)** экранының сол жағындағы тізімнен оның атауын таңдаңыз.
- Сақталған таңдамалы өлшемді көшіру үшін сол жақтағы тізімнен өлшемді таңдаңыз да, **Duplicate (Көшіру)** түймесін басыңыз.
- Сақталған таңдамалы өлшемді жою үшін сол жақтағы тізімнен өлшемді таңдаңыз да, – түймесін басыңыз.
- Таңдамалы қағаз өлшемінің параметрі амалдық жүйе нұсқасына байланысты өзгереді. Мәліметтер алу үшін амалдық жүйенің құжаттамасын қараңыз.

5 OK түймешігін басыңыз.

Сақталған қағаз өлшемін қағаз өлшемі қалқыма мәзірінен таңдауға болады.

Одан кейін қалыпты басып шығаруға болады.

Ақаулықтарды жою

Ақаулықтарды жою

Ескертпе:

Принтер драйверіне қатысты емес ақаулар үшін «Пайдалану нұсқаулығы» бөлімін қараңыз.

☞ «Пайдалану нұсқаулығы» - «Ақаулықтарды жою»

Қате туралы хабар көрсетілгенде

Қате туралы хабар көрсетілген кезде экрандағы шешімді тексеріңіз де, қажетті шараларды орындаңыз.

Ақаулықтарды жою

Басып шығару мүмкін емес (принтер істемегендіктен)

Себебі	Жасау керек әрекет
<p>Принтер драйвері дұрыс орнатылмаған.</p>	<p>Devices and Printers (Құрылғылар және принтерлер) немесе Printers and Faxes (Принтерлер және факстар) қалтасында осы принтердің белгішесі көрсетіліп тұр ма?</p> <p><input type="checkbox"/> Иә</p> <p>Принтер драйвері орнатылған. Мынаны қараңыз: "Принтер компьютерге дұрыс жалғанбаған".</p> <p><input type="checkbox"/> Жоқ (Белгіше "Unspecified (Белгісіз)" бөлімінің астында көрсетіледі)</p> <p>Мына әрекетті орындаңыз:</p> <p>(1)Start (Бастау) - Control Panel (Басқару тақтасы) - Hardware and Sound (Жабдық және дыбыс) - Device Manager (Құрылғы диспетчері) - Other devices (Басқа құрылғылар) тармағын басыңыз.</p> <p>(2)EPSON SL-D800 series үлгісін тінтуірдің оң жағымен басыңыз, содан кейін Update Driver Software (Драйвердің бағдарламалық жасақтамасын жаңарту) пәрменін басыңыз.</p> <p>(3)Search automatically for updated driver software (Автоматты түрде драйвердің жаңартылған бағдарламалық жасақтамасын іздеу) түймешігін басыңыз.</p> <p>(4)Драйвердің бағдарламалық жасақтамасы жаңартылғаннан кейін, Close (Жабу) функциясын басыңыз.</p> <p>(5)"Техникалық қызмет көрсету құралын пайдалану нұсқаулығын" қараңыз және принтерді тіркеңіз.</p> <p>Принтер жетегі жоғарыдағы процедурадан кейін де орнатылмаған болса, принтер жетегін қайта орнатыңыз.</p> <p>Принтер портының параметрі принтерге қосылу портына сәйкес келе ме?</p> <p>Принтер портын тексеріңіз.</p> <p>Принтердің Сипаттар экранындағы Port (Порт) қойындысын басып, принтер атауы бар порт орнатылғанын тексеріңіз.</p> <p>Көрсетілмесе, принтер драйвері дұрыс орнатылмаған.</p> <p>Принтер драйверін жойып, қайтадан орнатыңыз.</p>
<p>Принтер мен компьютер арасында байланыс жоқ.</p>	<p>Кабель дұрыс жалғанған ба?</p> <p>Интерфейс кабелі принтер қосқышына және компьютерге мықтап жалғанғанын растаңыз. Сонымен қатар кабель зақымдалмағанын және бүгілмегенін тексеріңіз. Қосалқы кабель бар болса, соны жалғап көріңіз.</p>
<p>Принтерде қате орын алды.</p>	<p>Принтерді шамдарды және экрандағы хабарды тексеріңіз.</p> <p>Шешім үшін «Пайдалану нұсқаулығы» қараңыз.</p>

Ақаулықтарды жою

Себебі	Жасау керек әрекет
Принтер басып шығаруды тоқтатады.	<p>Басып шығару кезегінің күйі Pause (Уақытша тоқтату) ма?</p> <p>Басып шығаруды тоқтатсаңыз немесе қате себебінен принтердің өзі тоқтатса, басып шығару кезегі Pause (Уақытша тоқтату) күйіне өтеді. Бұл күйде басып шығару мүмкін емес.</p> <p>Devices and Printers (Құрылғылар және принтерлер) немесе Printers and Faxes (Принтерлер және факстар) қалтасындағы принтер белгішесін екі рет басыңыз; егер басып шығару уақытша тоқтатылса, Printer (Принтер) мәзірін ашып, Pause (Уақытша тоқтату) құсбелгіні алыңыз.</p>
Принтер желіден тыс.	<p>Компьютер ұйқы режиміне енгізілді ме?</p> <p>Компьютерге ұйқы режиміне кіру мүмкіндігін бермейді. Компьютер ұйқы режиміне енгенде, принтер желіден шығуы мүмкін.</p> <p>Принтер желіден шықса, компьютерді қайта іске қосыңыз. Компьютерді қайта жүктеуден кейін де принтер желіден тыс болса, принтерді өшіріп қайта қосыңыз.</p>

Принтер басып шығарғандай дыбыс шығарады, бірақ ешнәрсе басылмайды

Себебі	Жасау керек әрекет
Баспа ұшы қозғалады. бірақ ешнәрсе басылмайды.	<p>Принтер жұмысын тексеріңіз.</p> <p>Қондырманы тексеру үлгісін басып шығару үшін «Техникалық қызмет көрсету құралын пайдалану нұсқаулығы» қараңыз, одан кейін принтердің жұмыстарын және күйін тексеріңіз.</p>
Саңылауды тексеру үлгісі дұрыс басылмайды.	<p>Баспа ұшын тазартыңыз.</p> <p>Саңылаулар бітеліп қалған болар. Басшықты тазалауды орындау үшін «Техникалық қызмет көрсету құралын пайдалану нұсқаулығы» қараңыз, одан кейін қондырманы тексеру үлгісін қайтадан басып шығарып көріңіз.</p>

Ақаулықтарды жою

Басып шығару сапасында/басып шығару нәтижелерінде мәселелер бар

Себебі	Жасау керек әрекет
Баспа сапасы төмен, біркелкі емес, тым жарық немесе тым күңгірт.	<p>Баспа ұшының саңылаулары бітеліп қалған жоқ па?</p> <p>Саңылаулар бітеліп қалса, арнайы қондырмалардан сия шықпайды және басып шығару сапасы төмендейді. Қондырмаларды тексеру үшін «Техникалық қызмет көрсету құралын пайдалану нұсқаулығы» қараңыз.</p>
	<p>Paper Type параметрлері дұрыс па?</p> <p>Принтер драйверінің Main (Негізгі) экранындағы Paper Type (Қағаз түрі) параметрі басып шығарылатын қағаз түріне сәйкес келетінін тексеріңіз.</p>
	<p>Басып шығару нәтижесін дисплей мониторияндағы кескінмен салыстырдыңыз ба?</p> <p>Мониторлар мен принтерлер түстерді түрлі әдіспен шығаратын болғандықтан, басып шығарылған түстер экрандағы түстермен дәлме дәл сәйкес келмейді.</p>
Түсі басқа принтердегідей бірдей емес.	<p>Түстер әр принтердің сипаттарына қарай принтер түріне байланысты өзгешеленеді.</p> <p>Сиялар, принтер жетектері мен принтер профильдері әр принтер үлгісі үшін жасалатындықтан, басқа принтер үлгілері арқылы басып шығарылатын түстер бірдей емес.</p>
Баспа қағазға дұрыс орналаспайды.	<p>Баспа аймағын көрсеттіңіз бе?</p> <p>Қолданба мен принтердің параметрлеріндегі баспа аймағын тексеріңіз.</p>
	<p>Қағаз өлшемінің параметрлері дұрыс па?</p> <p>Егер принтер драйверіндегі Paper Size үшін таңдалған опция принтерге салынған қағаз өлшеміне (ені) сәйкес келмесе, басып шығару дұрыс күйде болмауы немесе кейбір деректер қағаздың жиектерінің үстінен басып шығарылуы мүмкін.</p> <p>Принтер драйверінің Main (Негізгі) экранындағы Paper Size (Қағаз өлшемі) параметрін тексеріңіз.</p>
Жиексіз басып шығарудан жиектер шығады.	<p>Қолданбадағы басып шығару дерегінің параметрлері дұрыс па?</p> <p>Қолданбадағы және принтер драйверіндегі қағаз параметрлері дұрыс екеніне көз жеткізіңіз.</p> <p> "Жиексіз басып шығару" бетте 43</p>

Принтер драйверін жаңарту (Windows)

Принтер драйверін жаңарту (Windows)

Принтер драйверін жаңарту үшін, төмендегі процедураны орындаңыз.

Маңызды:

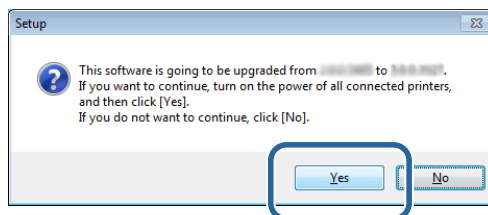
- Барлық принтерді жалғаңыз және қуатты қосыңыз.
- Жүйеге әкімші артықшылықтары бар пайдаланушы ретінде кіруіңіз керек.
- Егер әкімші құпия сөзі немесе растау сұралса, құпия сөзді енгізіп, жұмысты жалғастыра беріңіз.

- 1 Принтерді өшіріңіз, одан кейін принтерді компьютерге USB кабелімен жалғаңыз.



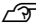
- 2 Бағдарламалық жасақтама дискісін салыңыз, одан кейін **SystemApplication - Windows** қалтасындағы Setup.exe файлын екі рет басыңыз.

- 3 Төмендегі экран көрсетілгенде **Yes (Иә)** опциясын басыңыз.



- 4 Орнату үшін экрандағы нұсқауларды орындаңыз.

Принтер драйверін жаңарту (Windows)

- 5 Принтер драйверін орнатуды аяқтаған кезде қағаз ақпаратын жаңартыңыз (қағаз түрі файлының ақпаратын принтерге тіркеңіз).
"Принтер драйверін орнату (Windows)" бөліміндегі 4-тен 10-ға дейінгі қадамдарды орындаңыз.
 ["Принтер драйверін орнату \(Windows\)" бетте 6](#)

Принтер драйверін жаңарту (Mac)

Принтер драйверін жаңарту (Mac)

Принтер драйверін орнатқандағы процедураны орындаңыз.

 [“Принтер драйверін орнату \(Mac\)” бетте 10](#)

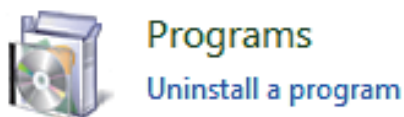
Принтер драйверін жою (Windows)

Принтер драйверін жою (Windows)

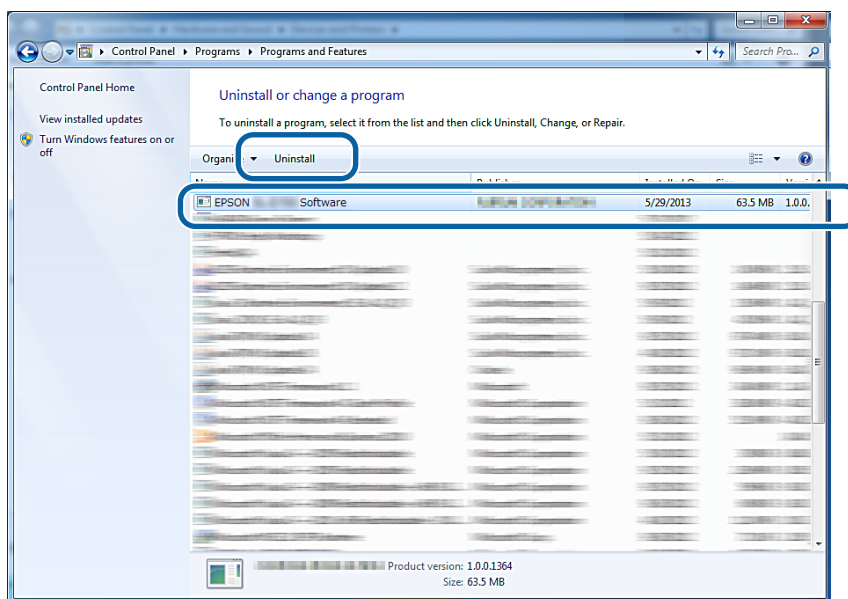
Ескертпе:

- ❑ жүйеге әкімші артықшылықтары бар пайдаланушы ретінде кіруіңіз керек.
- ❑ Windows 7/Windows 8 жүйесінде әкімші құпия сөзі немесе растау сұралса, құпия сөзді енгізіп, жұмысты жалғастыра беріңіз.

- 1** Control Panel (Басқару тақтасы) ішінен **Uninstall program (Бағдарламаны жою)** (немесе **Add or Remove Programs (Бағдарламаларды қосу немесе жою)**) тармағын таңдаңыз.



- 2** Жою қажет бағдарламалық жасақтама ретінде "EPSON SL-D800 Series Software" таңдап, **Uninstall (Жою)** (немесе **Del (Жою)**) түймесін басыңыз.



- 3** Жалғастыру үшін экрандағы нұсқауларды орындаңыз.
Жоюды растау хабары көрсетілген кезде **Yes (Иә)** түймесін басыңыз.
Техникалық қызмет көрсету құралы және принтер драйвері бір уақытта жойылады.

Принтердің драйверін қайта орнатсаңыз, компьютерді қайта іске қосыңыз.

Принтер драйверін жою (Mac)

Принтер драйверін жою (Mac)

Принтер драйверін жою үшін "Жоюшы" құралын пайдаланыңыз.

Жоюшы құралын жүктеу

Жоюшы құралын Epson веб-сайтынан жүктеңіз.

<http://www.epson.com/>

Процедура

Жою құралының көмегімен Epson веб-сайтындағы нұсқауларды орындаңыз.