

## **SL-D800 Series**

# **Spausdintuvo tvarkyklės naudojimo vadovas**

---

---

## Autorių teisės ir prekių ženklai

### ***Autorių teisės ir prekių ženklai***

## **Autorių teisės ir prekių ženklai**

Negalima atkurti, saugoti paieškos sistemoje arba jokia forma ar jokiais būdais, įskaitant elektroninį, mechaninį, fotokopijavimą, įrašymą ar kitus būdus, perduoti jokios šio leidinio dalies be išankstinio raštiško „Seiko Epson Corporation“ sutikimo. Čia pateikta informacija taikoma tik šiam „Epson“ spausdintuvui. „Epson“ neatsako už jokią šios informacijos naudojimą, jei ja vadovaujamas naudojant kitus spausdintuvus.

„Seiko Epson Corporation“ ar jos filialai neprisiima atsakomybės už šio produkto sugadinimą, praradimą, mokesčius ar išlaidas, su kuriomis pirkėjas ar trečiosios šalys gali susidurti nutikus nelaimei, jei netinkamai naudojamas ar piktnaudžiaujama šiuo produktu arba atliekami neįgalioji šio produkto modifikavimai, taisymai ar pakeitimai arba (išskyrus JAV) jei tiksliai nesilaikoma „Seiko Epson Corporation“ eksploataavimo ir techninės priežiūros instrukcijų.

„Seiko Epson Corporation“ neprisiima atsakomybės už jokią sugadinimą ar problemas, kurių priežastis yra bet kokių parinkčių ar vartojimo reikmenų, kurių „Seiko Epson Corporation“ neįvardijo kaip originalių „Epson“ produktų arba „Epson“ patvirtintų produktų, naudojimas.

„Seiko Epson Corporation“ neatsako už jokią sugadinimą dėl elektromagnetinės sąveikos, kylančios naudojant bet kokius sąsajos kabelius, kurių „Seiko Epson Corporation“ neįvardijo kaip „Epson“ patvirtintų produktų.

EPSON®, EPSON EXCEED YOUR VISION, EXCEED YOUR VISION ir jų logotipai yra registruotieji arba paprastieji „Seiko Epson Corporation“ prekių ženklai.

„Microsoft®“ ir „Windows®“ yra registruotieji „Microsoft Corporation“ prekių ženklai.


„Apple®“, „Macintosh®“, „Mac OS®“ ir „OS X®“ yra registruotieji „Apple Inc.“ prekių ženklai.

„Adobe®“, „Photoshop®“, „Elements®“, „Lightroom®“ ir „Adobe® RGB“ yra registruotieji „Adobe Systems Incorporated“ prekių ženklai.

Bendroji pastaba: kiti čia minimi produktų pavadinimai naudojami tik identifikavimo tikslais ir gali būti atitinkamų jų savininkų prekių ženklai. „Epson“ atsisako bet kokių ir visų su tais ženklais susijusių teisių.

© „Seiko Epson Corporation“, 2019. Visos teisės saugomos.

## **Simbolių reikšmės**

 <b>Svarbu</b>	Svarbios informacijos pranešimų privaloma paisyti norint išvengti šio produkto sugadinimų.
<b>Pastaba</b>	Pastabose pateikiama svarbi informacija apie šio produkto veikimą.

## **Operacinės sistemos versijos**

Šioje dokumentacijoje vartojami toliau išvardyti trumpiniai.

**„Windows“ reiškia „Windows 10“, „Windows 8“ ir „Windows 7“.**

- „Windows 10“ reiškia „Windows 10 Pro“ ir „Windows 10 Pro x64“.
- „Windows 8.1“ reiškia „Windows 8.1“ ir „Windows 8.1 Pro“.
- „Windows 8“ reiškia „Windows 8“ ir „Windows 8 Pro“.
- „Windows 7“ reiškia „Windows 7 Professional“.

**„Macintosh“ reiškia „Mac“.**

- „Mac“ reiškia „macOS Mojave“ / „macOS High Sierra“ / „macOS Sierra“ / „OS X El Capitan“ / „OS X Yosemite“ / „OS X Mavericks“ / „OS X Mountain Lion“ / „Mac OS X v10.7.x“ / „Mac OS X v10.6.8“

## Turinys

### **Autorių teisės ir prekių ženklai**

Autorių teisės ir prekių ženklai. . . . .	2
Simbolių reikšmės. . . . .	2
Operacinės sistemos versijos. . . . .	3

### **Spausdintuvo tvarkyklės diegimas**

Sistemai keliami reikalavimai. . . . .	5
Windows. . . . .	5
„Mac“. . . . .	5
Spausdintuvo tvarkyklės diegimas („Windows“)	6
Spausdintuvo tvarkyklės diegimas („Mac“). . . . .	10

### **Spausdintuvo tvarkyklės funkcijos**

Nustatymų ekranas („Windows“). . . . .	13
<b>Main (Pagrindinis)</b> ekranas. . . . .	13
Ekranas <b>Printer Window</b> . . . . .	15
Ekranas <b>Driver Settings (Tvarkyklės nuostatos)</b> . . . . .	16
Nustatymų ekranas („Mac“). . . . .	17
Ekranas <b>Page Setup</b> . . . . .	17
Ekranas <b>Color Matching</b> . . . . .	18
Ekranas <b>Print Settings (Spausdinimo nustatymai)</b> . . . . .	19

### **Pagrindiniai spausdinimo metodai („Windows“)**

Spausdinimas naudojant „PhotoShop“. . . . .	20
Spausdinimo atšaukimas. . . . .	25

### **Pagrindiniai spausdinimo metodai („Mac“)**

Spausdinimas naudojant „PhotoShop“. . . . .	26
Spausdinimo atšaukimas. . . . .	31

### **Įvairios spausdinimo funkcijos**

Spalvų valdymas. . . . .	32
Spalvų valdymo nustatymai. . . . .	32
Spalvų nustatymas rankiniu būdu (tik „Windows“). . . . .	33
Spalvų valdymas naudojant programą (spalvų valdymo veiksmų atlikti nereikia). . . . .	37

Spalvų valdymas naudojant spausdintuvo tvarkyklę (ICM) („Windows“). . . . .	39
Spausdintuvo tvarkyklės valdomos spalvos (ColorSync) („Mac“). . . . .	41
Spausdinimas be rėmelių. . . . .	44
Spausdinimo be rėmelių tipai. . . . .	44
Nustatymo procedūra. . . . .	45
Spausdinimas ant nestandartinio dydžio popieriaus. . . . .	48
Nustatymo procedūra. . . . .	48

### **Trikčių šalinimas**

Jei rodomas klaidos pranešimas. . . . .	51
Negalite spausdinti (nes neveikia spausdintuvas)	51
Spausdintuvas skleidžia spausdinimo garsą, bet nespausdina. . . . .	52
Problemos su spausdinimo kokybe / spausdinimo rezultatais. . . . .	53

### **Spausdintuvo tvarkyklės atnaujinimas („Windows“)**

### **Spausdintuvo tvarkyklės naujinimas („Mac“)**

### **Spausdintuvo tvarkyklės šalinimas („Windows“)**

### **Spausdintuvo tvarkyklės šalinimas („Mac“)**

## Spausdintuvo tvarkyklės diegimas

# Spausdintuvo tvarkyklės diegimas

## Sistemai keliami reikalavimai

Spausdintuvo tvarkyklę palaiko toliau nurodytos operacinės sistemos.

Įsitikinkite, kad kompiuteris atitinka toliau nurodytus reikalavimus.

### Windows

Operacinė sistema	„Windows 7 Professional“ arba „Windows 7 Ultimate“ (SP1) 32 arba 64 bitų versija
	„Windows 8 Pro“ 32 arba 64 bitų versija
	„Windows 8.1 Pro“ 32 arba 64 bitų versija
	„Windows 10 Pro“ 32 arba 64 bitų versija
Procesorius	atsižvelgiant į programą
Atmintis	4 GB arba daugiau *1 (rekomenduojama 8 GB arba daugiau *2)
Laisvos vietos standžiajame diske	64 GB ir daugiau

\*1 Prijungiant keturis spausdintuvus ir spausdinant ant 89 x 50 mm (3,5 x 2 col.)–127 x 178 mm (5 x 7 col.) dydžio popieriaus lapų.

\*2 Prijungiant keturis spausdintuvus ir spausdinant ant didesnių nei 127 x 178 mm (5 x 7 col.) dydžio popieriaus lapų.

### „Mac“

Operacinė sistema	„macOS Sierra“ / „OS X El Capitan“ / „OS X Yosemite“ / „OS X Mavericks“ / „OS X Mountain Lion“ / „Mac OS X v10.7.x“ / „Mac OS X v10.6.8“
Procesorius	atsižvelgiant į programą
Atmintis	1 GB ir daugiau
Laisvos vietos standžiajame diske	32 GB ir daugiau

#### **Pastaba**

Kai kurios programėlės ir funkcijos „Mac“ operacinėje sistemoje gali neveikti.

## Spausdintuvo tvarkyklės diegimas

# Spausdintuvo tvarkyklės diegimas („Windows“)

Su spausdintuvo tvarkykle įdiegiamas ir techninės priežiūros įrankis. Įdiegus reikia atidaryti priežiūros įrankį ir, pasirinkus administratoriaus režimą, atnaujinti popieriaus informaciją.

### **Svarbu**

- Turite prisijungti kaip administratoriaus teises turintis vartotojas.
- Jei reikia įvesti administratoriaus slaptažodį arba patvirtinti, įveskite slaptažodį ir atlikite tolesnius veiksmus.

- 1 Išjunkite spausdintuvą ir USB kabeliu prijunkite jį prie kompiuterio.



- 2 Įdėkite programinės įrangos diską ir dukart spustelėkite aplanke **SystemApplication – Windows** esantį Setup.exe.

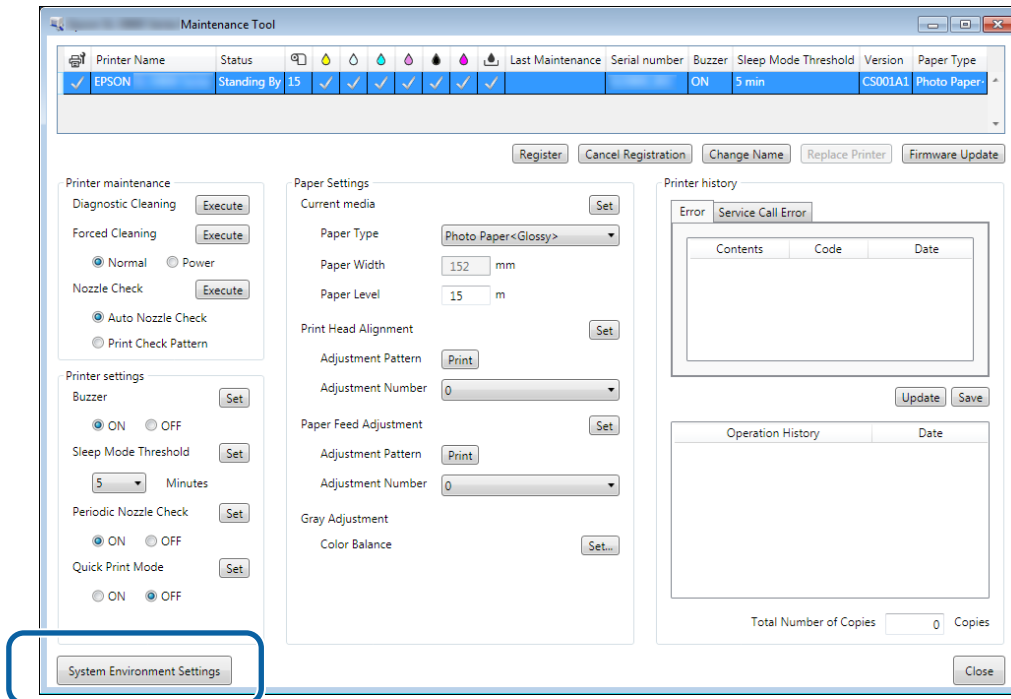
- 3 Diekite vykdydami ekrane pateiktas instrukcijas.  
Kai spausdintuvo tvarkyklės diegimas baigiamas, atnaujinkite popieriaus informaciją (spausdintuve užregistruokite popieriaus tipo failo informaciją).

- 4 Paleiskite techninės priežiūros įrankį.  
Spustelėkite **Start (Pradžia) – All Programs (Visos programos) – EPSON – EPSON SL-D800 Series – SL Printer Maintenance Tool Admin.**

## Spausdintuvo tvarkyklės diegimas

5

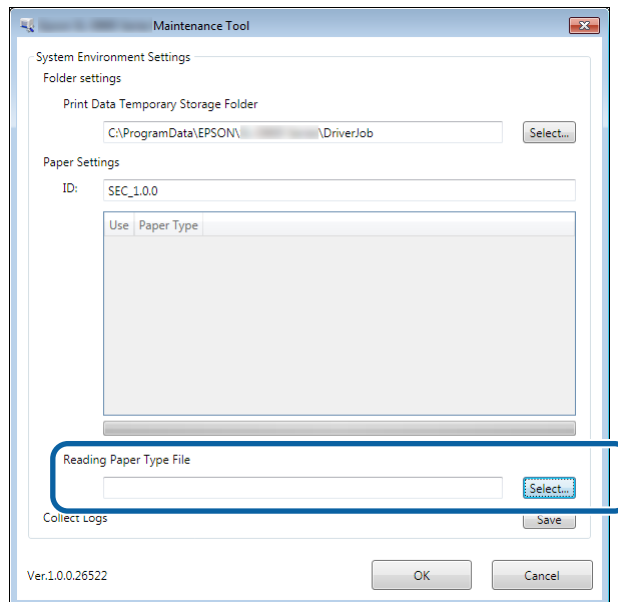
Spustelėkite **System Environment Settings (Sistemos aplinkos nustatymai)**.



Rodomas langas **System Environment Settings (Sistemos aplinkos nustatymai)**.

6

Spustelėkite nuostatą **Select... (Pasirinkti...)**, esančią skirtuke **Reading Paper Type File (Nuskaitymas popieriaus tipo failas)**.

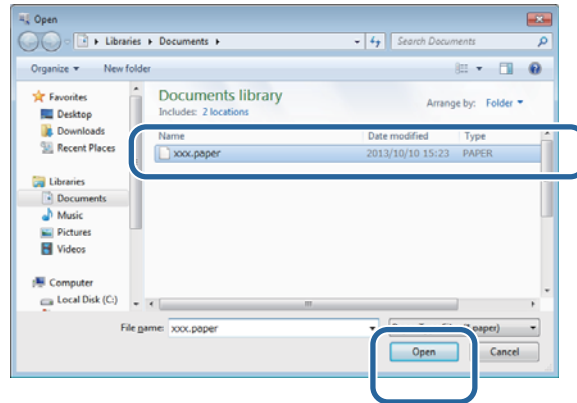


Bus atidarytas failo pasirinkimo ekranas.

## Spausdintuvo tvarkyklės diegimas

7

Pasirinkite popieriaus tipo failą ir spustelėkite **Open (Atidaryti)**.



Bus rodomas pasirinkto popieriaus tipo failo ID.

### **!** Svarbu

*Įsitinkinkite, kad pasirinktas popieriaus tipo failas.*

### **Pastaba**

*Kaip gauti popieriaus tipų failus, teiraukitės vietinio pardavėjo.*

8

Patikrinkite, ar spausdintuvas prijungtas ir įjungtas.

Jei prijungta keletas spausdintuvų, patikrinkite visus spausdintuvus.

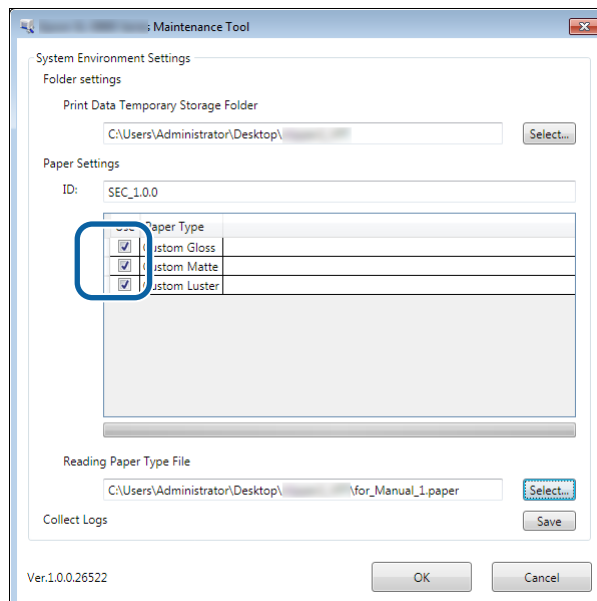
### **!** Svarbu

*Kol naujinama popieriaus informacija, spausdinti negalima.*

9

Pasirinkite popierių, kurį norite naudoti: **Paper Settings (Popieriaus nustatymai) – ID**.

Galite pasirinkti iki septynių popieriaus tipo nuostatų.



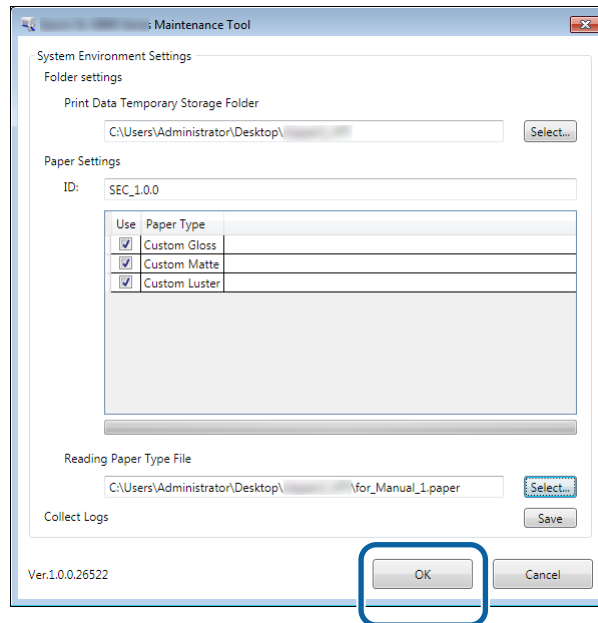


## Spausdintuvo tvarkyklės diegimas

10

Spustelėkite **OK**.

Paleiskite kompiuterį iš naujo. Kompiuteris automatiškai pasileis iš naujo.



## Spausdintuvo tvarkyklės diegimas

# Spausdintuvo tvarkyklės diegimas („Mac“)

Su spausdintuvo tvarkykle įdiegiamas ir techninės priežiūros įrankis.

### Svarbu

- Turite prisijungti kaip administratoriaus teises turintis vartotojas.
- Jei reikia įvesti administratoriaus slaptažodį arba patvirtinti, įveskite slaptažodį ir atlikite tolesnius veiksmus.
- Diegiant spausdintuvo tvarkyklę reikia atnaujinti popieriaus informaciją.

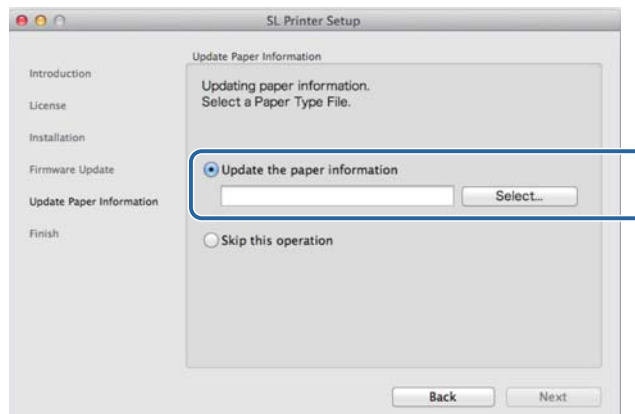
- 1 Išjunkite spausdintuvą ir USB kabeliu prijunkite jį prie kompiuterio.



- 2 Įdėkite programinės įrangos diską ir dukart spustelėkite aplanke **SystemApplication – Mac OS X** esantį **SL Printer Setup.dmg**.
- 3 Atidarytame ekrane dukart spustelėkite **SL Printer Setup.app**.  
Diekite vykdydami ekrane pateiktas instrukcijas.

## Spausdintuvo tvarkyklės diegimas

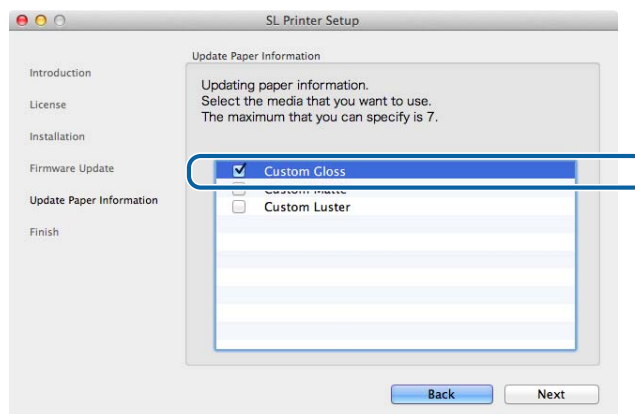
- 4** Kai rodomas pateiktas ekranas, spustelėkite **Update the paper information (Atnaujinti popieriaus informaciją)** – **Select... (Pasirinkti...)** ir pasirinkite popieriaus tipo failą.



### **Pastaba**

*Kaip gauti popieriaus tipų failus, teiraukitės vietinio pardavėjo.*

- 5** Atsivėrus toliau nurodytam langui, pasirinkti popierių, kurį norite naudoti, tada spustelėkite **Next (Toliau)**. Norėdami baigti įdiegimo procesą, atlikite ekrane pateikiamus nurodymus.



## Spausdintuvo tvarkyklės funkcijos


---

# Spausdintuvo tvarkyklės funkcijos

---

Spausdintuvo tvarkyklė į spausdintuvą iš kitos programos perduoda spausdinimo instrukcijas.

Toliau paaiškintos pagrindinės spausdintuvo tvarkyklės funkcijos.

- Iš programų gaunami spausdinimo duomenys konvertuojami į spausdinamus duomenis ir nusiunčiami į spausdintuvą.
- Spausdintuvo tvarkyklės nuostatų ekrane nustatomos spausdinimo sąlygos, pvz., popieriaus tipas ir formatas.
- Tik „Windows“  
Kompiuteryje paleidę techninės priežiūros įrankį naudotojo režimu, galite atlikti reguliavimo ir techninės priežiūros veiksmus, pvz., patikrinti spausdintuvo būseną, pasirinkti popieriaus nustatymus, atlikti galvutės valymą ir kt.  
 „Techninės priežiūros įrankio naudojimo vadovas“

## Spausdintuvo tvarkyklės funkcijos

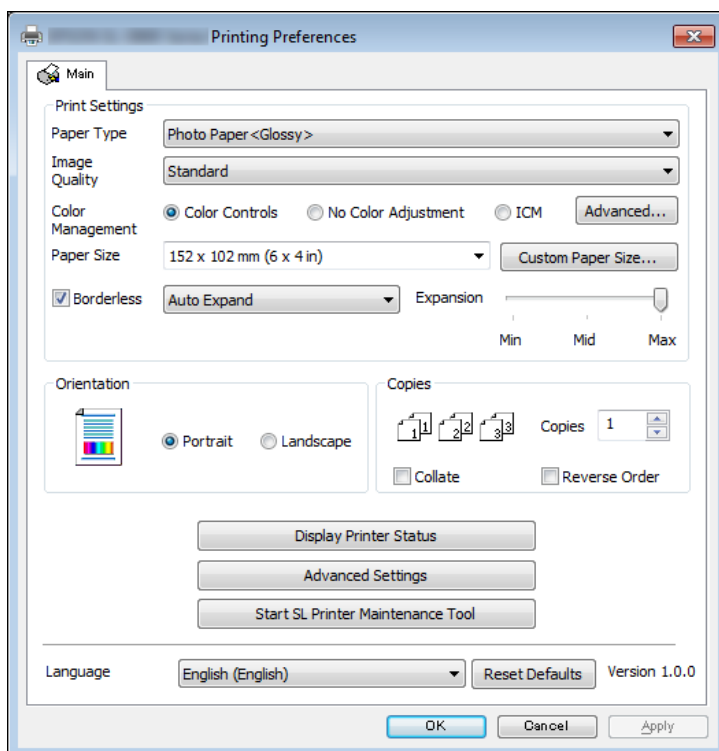
# Nustatymų ekranas („Windows“)

## Main (Pagrindinis) ekranas

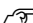

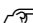



**Main (Pagrindinis)** ekrane galite nustatyti būtinus elementus ir spausdinimo kokybę, kad būtų tinkamai spausdinama.

Daugiau informacijos, kaip atidaryti spausdintuvo tvarkyklės ekraną **Main (Pagrindinis)**, žr. „Pagrindiniai spausdinimo metodai („Windows““).

[☞ „Pagrindiniai spausdinimo metodai \(„Windows““ puslapyje 20](#)



## Spausdintuvo tvarkyklės funkcijos

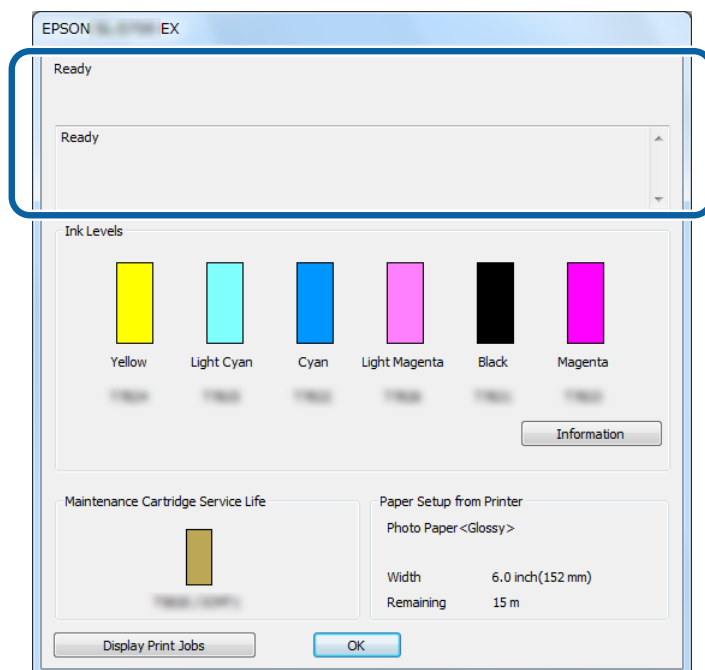
Nustatymų elementas		Paiškinimas
Print Settings (Spausdinimo nustatymai)	Paper Type	Pasirinkite naudojamą popierių atitinkantį popieriaus tipą.
	Image Quality	Siūloma rinktis šias popieriaus kokybės nuostatas: <b>High Speed</b> (360 dpi), <b>Standard</b> (720 dpi) arba <b>High Image Quality</b> (1440 dpi). Paprastai reikia rinktis <b>Standard</b> . Jei norite spausdinti aukštos kokybės vaizdą, nustatykite <b>High Image Quality</b> . Jei norite spausdinti greitai, nustatykite <b>High Speed</b> . Nustačius <b>High Speed</b> , spausdinama greičiau, bet kokybė gali būti šiek tiek prastesnė.
	Color Management (Spalvų valdymas)	Pasirinkite spausdinant taikomą spalvų valdymo metodą.  „Spalvų valdymas“ puslapyje 32
	Paper Size	Nustatykite spausdinant naudojamą popieriaus dydį. Jei jūsų pageidaujamo popieriaus dydžio sąrašė nėra, spustelėkite <b>User Defined (Nustatyta vartotojo)</b> , kad užregistruotumėte naują popieriaus dydį.  „Spausdinimas ant nestandartinio dydžio popieriaus“ puslapyje 48
	Borderless (Be rėmelių)	Pasirinkite, jei norite spausdinti be rėmelių (paraščių). Galima pasirinkti šiuos spausdinimo be rėmelių metodus: <b>Auto Expand</b> arba <b>Retain Size</b> . Jei pasirinkote <b>Auto Expand</b> , nustatykite didinimo mastą.  „Spausdinimas be rėmelių“ puslapyje 44
Expansion	Jei pasirinkę <b>Borderless (Be rėmelių)</b> pasirinkote <b>Auto Expand</b> , naudodami šliaužiklį galite nustatyti didinimo mastą.	
Orientation (Padėtis)		Spustelėdami <b>Portrait (Stacias)</b> arba <b>Landscape (Kraštov.)</b> pasirinkite spausdinimo kryptį. Įsitikinkite, kad ši nuostata sutampa su programoje nustatyta kryptimi.
Copies (Kopijos)	Copies (Kopijos)	Nustatykite kopijų skaičių.
	Collate (Sulyginti)	Pasirinkite, kai koliažo rinkiniais spausdinate dvi ar daugiau dokumentų, sudarytų iš kelių lapų, kopijas.
	Reverse Order (Atvirkštine tvarka)	Puslapiai spausdinami atvirkštine tvarka.
Display Printer Status		Rodoma spausdintuvo būsena. Leidžiama patikrinti likusio rašalo kiekį, laisvos vietos kiekį techninės priežiūros kasetėje ir spausdintuvo popieriaus nustatymus.  „Nustatymų ekranas („Windows“)“ puslapyje 13
Advanced Settings		Atidaromas ekranas <b>Driver Settings (Tvarkyklės nuostatos)</b> .  „Ekranas <b>Driver Settings (Tvarkyklės nuostatos)</b> “ puslapyje 16
Start SL Printer Maintenance Tool		Ijunkite techninės priežiūros įrankį veikiant naudotojo režimui. Daugiau informacijos apie techninės priežiūros įrankį žr. „Techninės priežiūros įrankio naudojimo vadove“.  „Techninės priežiūros įrankio naudojimo vadovas“
Language (Kalba)		Pasirinkite spausdintuvo tvarkyklės ekrano kalbą. Pasirinkite kalbą, tada spustelėkite <b>OK (Gerai)</b> . Ekrano kalba pasikeis, kai kitą kartą atversite spausdintuvo tvarkyklę. <b>Auto Select (Automat. pasirinkimas)</b> – automatiškai pasirenkama operacinės sistemos kalbą atitinkanti kalba.

## Spausdintuvo tvarkyklės funkcijos

Nustatymų elementas	Paiškinimas
Reset Defaults (Atkurti numatyt. reikšmes)	Atkuriamos numatytosios visų nustatymų reikšmės. Pasirinkus <b>User Defined (Nustatyta vartotojo)</b> įrašyti popieriaus dydžiai neištrinami.

## Ekranas Printer Window

Ekране **Main (Pagrindinis)** spustelėkite **Display Printer Status (Rodyti spausdintuvo būseną)**, kad būtų atidarytas langas **Printer Window (Spausdintuvo langas)**.

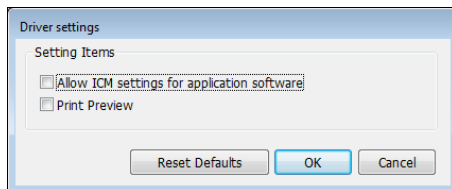


Nustatymų elementas	Paiškinimas
Printer Status (Spausdintuvo būseną)	Rodoma spausdintuvo būseną.
Ink Levels (Rašalo lygiai)	Rodoma, kiek liko rašalo.
Information (Informacija)	Rodoma išsami informacija apie kiekvieną rašalo kasetę.
Maintenance Cartridge Service Life	Rodoma, kiek laisvos vietos yra techninės priežiūros kasetėje. Pakeitus techninės priežiūros kasetę talpa automatiškai nustatoma iš naujo.
Paper Setup from Printer	Rodoma įdėto popieriaus rūšis, plotis ir likusių lapų skaičius. Techninės priežiūros įrankio skirtuke pasirinkite popieriaus rūšį ir popieriaus lygį.
Display Print Jobs	Rodomas spausdinimo eilės sąrašas. Čia galite pašalinti spausdinimo užduotis.

## Spausdintuvo tvarkyklės funkcijos

### Ekranas Driver Settings (Tvarkyklės nuostatos)

Ekraname **Main (Pagrindinis)** spustelėkite **Advanced Settings**, kad būtų atidarytas ekranas **Driver Settings (Tvarkyklės nuostatos)**.



Nustatymų elementas	Paiškinimas
Allow ICM settings for application software (Leisti programoms atlikti ICM spalvų atitikimą)	Pasirinkite, jei įjungti programos ICM nustatymai ir spausdinimo rezultatas nėra toks, kokio tikėjotės. Paprastai šio nustatymo rinktis nereikia.
Spausdinamo vaizdo peržiūra	Pasirinkite šią nuostatą, jei norite peržiūrėti spausdinio vaizdą prieš pradėdami spausdinti.
Reset Defaults (Atkurti numatyt. reikšmes)	Atkuriamos numatytosios nustatymų reikšmės.



## Spausdintuvo tvarkyklės funkcijos

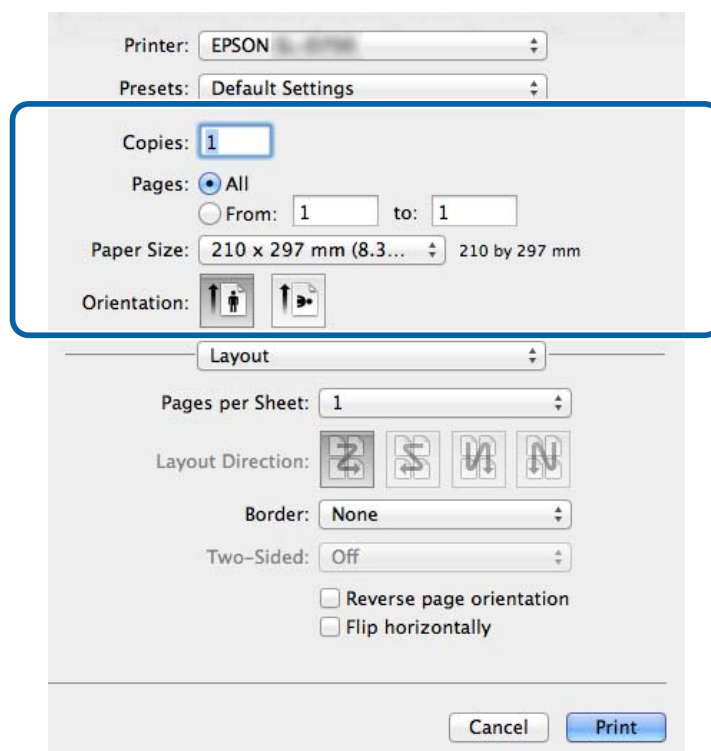
## Nustatymų ekranas („Mac“)

### Ekranas Page Setup

Ekране **Page Setup** galima nustatyti popieriaus dydį ir kryptį.

Daugiau informacijos, kaip atidaryti spausdintuvo tvarkyklės langą **Page Setup (Puslapio nustatymas)**, žr. „Pagrindiniai spausdinimo metodai („Mac“)“.

[☞ „Pagrindiniai spausdinimo metodai \(„Mac“\)“ puslapyje 26](#)

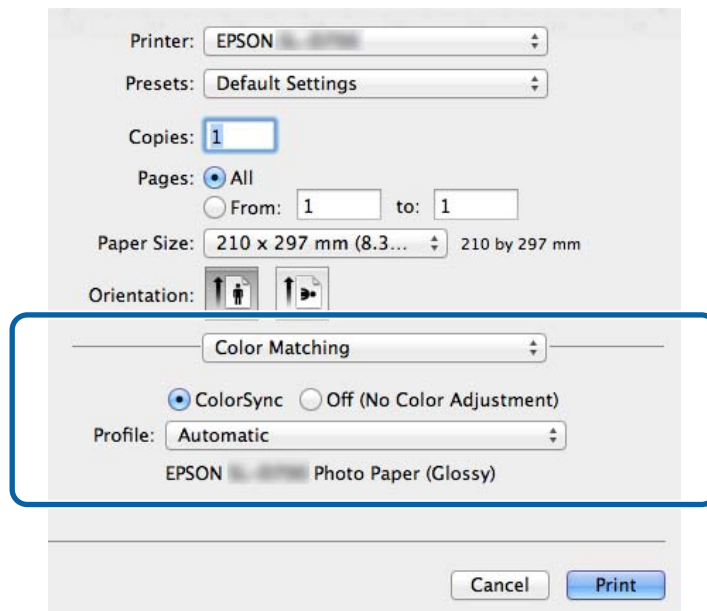


Nustatymų elementas	Paiškinimas
Copies (Kopijos)	Nustatykite kopijų skaičių.
Pages (Puslapiai)	Nustatykite spausdinimo diapazoną.
Paper Size	Nustatykite spausdinant naudojamą popieriaus dydį. Į sąrašą neįtrauktus popieriaus dydžius galima užregistruoti pasirinkus <b>User Defined (Nustatyta vartotojo)</b> . <a href="#">☞ „Spausdinimas ant nestandartinio dydžio popieriaus“ puslapyje 48</a>
Kryptis	Nustatykite popieriaus kryptį.

## Spausdintuvo tvarkyklės funkcijos

## Ekranas Color Matching

Pasirinkite iš sąrašo **Color Matching (Spalvų derinimas)**, kad nustatytumėte jūsų „Mac“ kompiuteryje įdiegtą spalvų tvarkymo sistemos ColorSync (Spalvų sinchronizavimą).

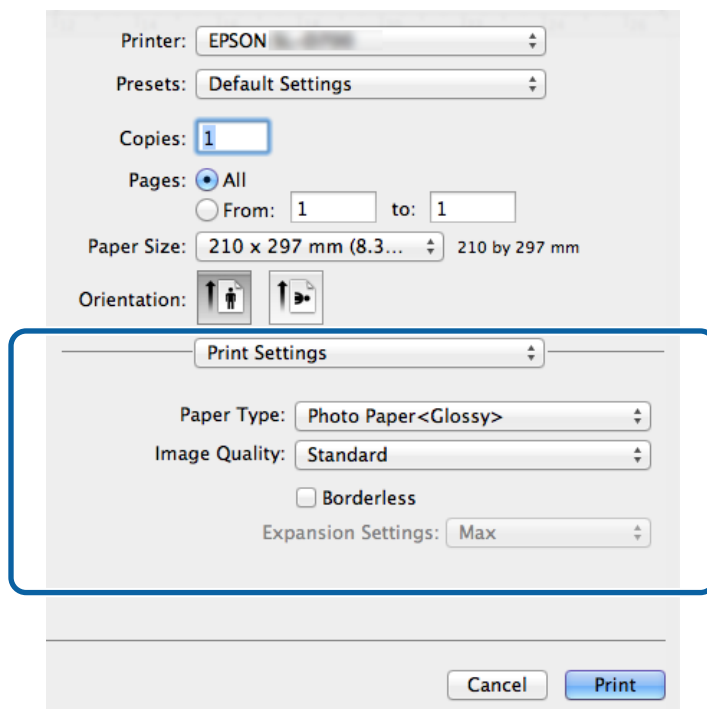


Nustatymų elementas	Paiškinimas
ColorSync / Off (No Color Adjustment)	Nustatykite, ar naudoti ColorSync. ColorSync galite naudoti spausdindami iš spalvų valdymą palaikančių programų.
Profile (Profilis)	Nustatykite valdant spalvas naudojamą spausdintuvo profilį.

## Spausdintuvo tvarkyklės funkcijos

## Ekranas Print Settings (Spausdinimo nustatymai)

Sąrašė pasirinkus **Print Settings (Spausdinimo nustatymai)** galima nustatyti paper type (popieriaus tipą) ir vaizdo kokybę.



Nustatymų elementas	Paaškinimas
Paper Type	Pasirinkite naudojamą popierių atitinkantį popieriaus tipą.
Image Quality	Siūloma rinktis šias popieriaus kokybės nuostatas: <b>High Speed</b> (360 dpi), <b>Standard</b> (720 dpi) arba <b>High Image Quality</b> (1440 dpi). Paprastai reikia rinktis <b>Standard</b> . Jei norite spausdinti aukštos kokybės vaizdą, nustatykite <b>High Image Quality</b> . Jei norite spausdinti greitai, nustatykite <b>High Speed</b> . Nustačius <b>High Speed</b> , spausdinama greičiau, bet kokybė gali būti šiek tiek prastesnė.
Borderless (Be rėmelių)	Pasirinkite, jei norite spausdinti be rėmelių (paraščių). <a href="#">„Spausdinimas be rėmelių“ puslapyje 44</a>
Expansion Settings	Jei spausdindami pasirinkote <b>Borderless (Be rėmelių)</b> , nustatykite didinimo mastą pasirinkdami <b>Max</b> , <b>Mid</b> arba <b>Min</b> .

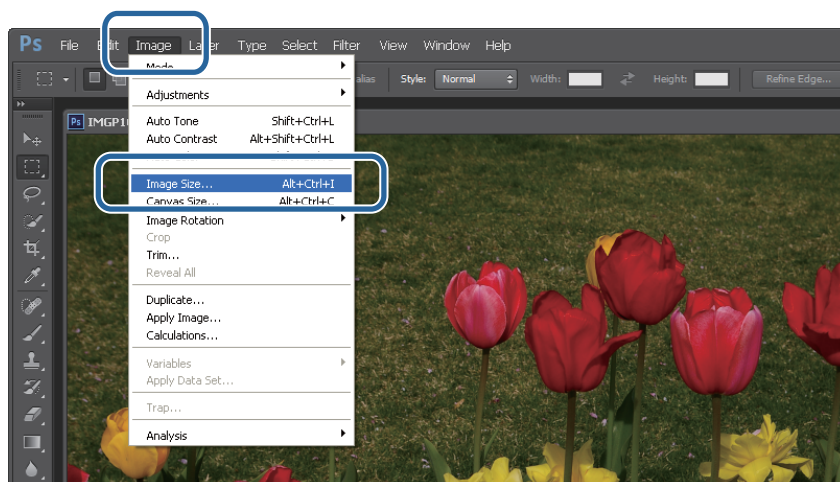
# Pagrindiniai spausdinimo metodai („Windows“)

## Spausdinimas naudojant „PhotoShop“

Šiame skyriuje iliustruojant vaizdo duomenų spausdinimą iš kompiuterio naudojami „Adobe Photoshop CS6“ ekranai.

Veiksmai gali skirtis atsižvelgiant į naudojamą programinę įrangą. Daugiau informacijos žr. kartu su programine įranga gautame vadove.

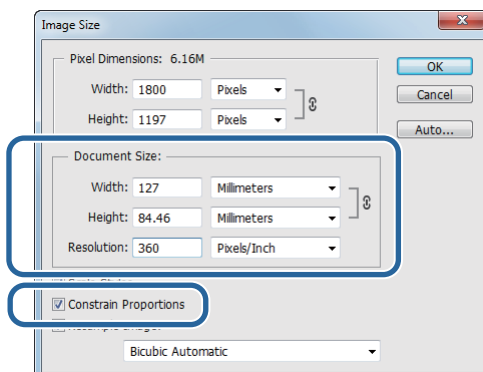
- 1 Paleiskite „Adobe Photoshop CS6“ ir atidarykite vaizdą.
- 2 Meniu **Image (Vaizdas)** spustelėdami **Image Size (Vaizdo dydis)** atidarykite ekraną **Image Size (Vaizdo dydis)**.



- 3 Nustatykite vaizdo dydį ir skiriamąją gebą.  
Pasirinkite **Constrain Proportions (Apriboti proporcijas)**, o tada – popieriaus dydį atitinkančius **Width (Plotis)** arba **Height (Aukštis)** nustatymus.  
Nustatykite **Resolution (Skiriamoji geba)**. Šiame pavyzdyje nustatyta 360 pikselių / colių.

## Pagrindiniai spausdinimo metodai („Windows“)

Pasirinkę nustatymus spustelėkite **OK (Gerai)**.



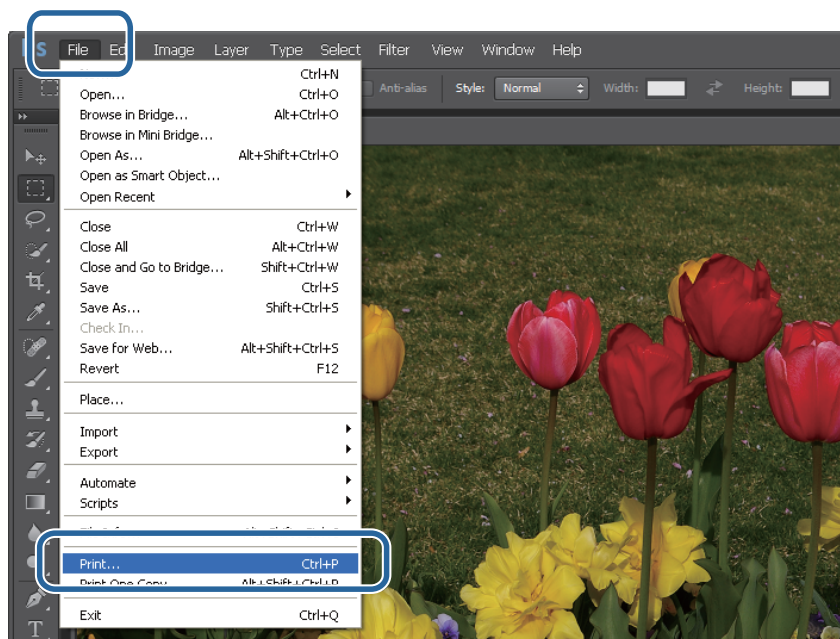
### **Pastaba**

Kad spaudiniai būtų ryškūs, pasirinkite tokį **Resolution (Skiriamoji geba)** nustatymą, kuris būtų spausdintuvo nustatymo **Image Quality** skiriamosios gebos reikšmės kartotinis.

Rekomenduojame rinktis 180 pikselių / colių reikšmės kartotinius, nes **Image Quality** nustatymai yra **High Speed** (360 dpi), **Standard** (720 dpi) arba **High Image Quality** (1440 dpi).

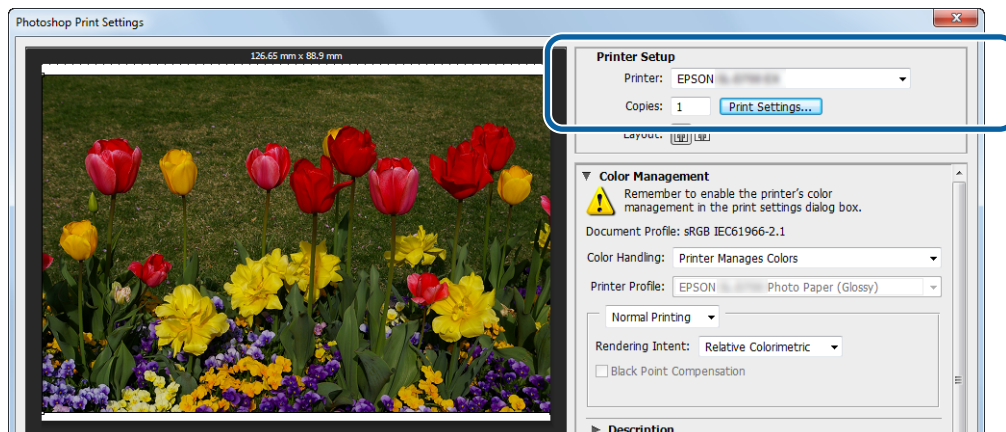
**4**

Meniu **File (Failas)** spustelėdami **Print (Spausdinti)** atidarykite ekraną **Print Settings (Spausdinimo nustatymai)**.



## Pagrindiniai spausdinimo metodai („Windows“)

- 5** Ekranu **Main (Pagrindinis)** sąrašė **Printer (Spausdintuvas)** pasirinkite šį spausdintuvą ir spustelėkite **Print Settings (Spausdinimo nustatymai)**.



- 6** Nustatykite reikiamus nustatymus.

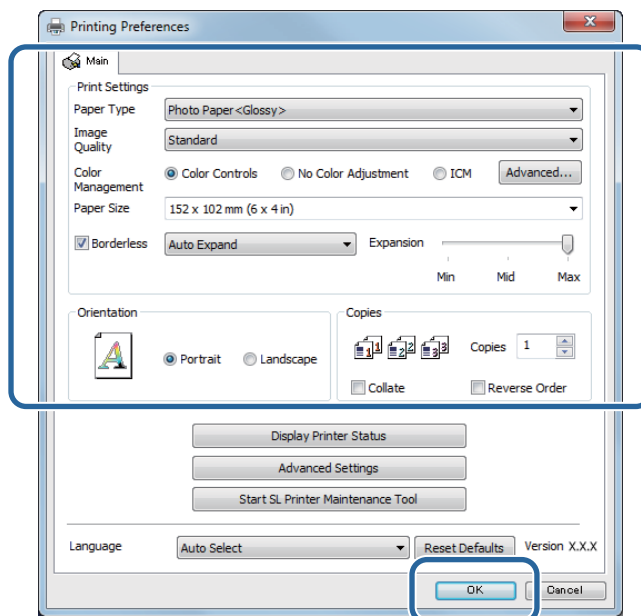
**Paper Type:** nustatykite naudojamą popierių.

**Image Quality:** paprastai rinkitės **Standard**. Jei norite spausdinti aukštos kokybės vaizdą, nustatykite **High Image Quality**. Jei norite spausdinti greitai, nustatykite **High Speed**.

**Paper Size:** nustatykite popieriaus, ant kurio spausdinama, dydį. Įsitikinkite, kad dydis yra toks pat, kaip atliekant 3 veiksmą nustatytas vaizdo dydis.

[„Nustatymų ekranas \(„Windows“\)" puslapyje 13](#)

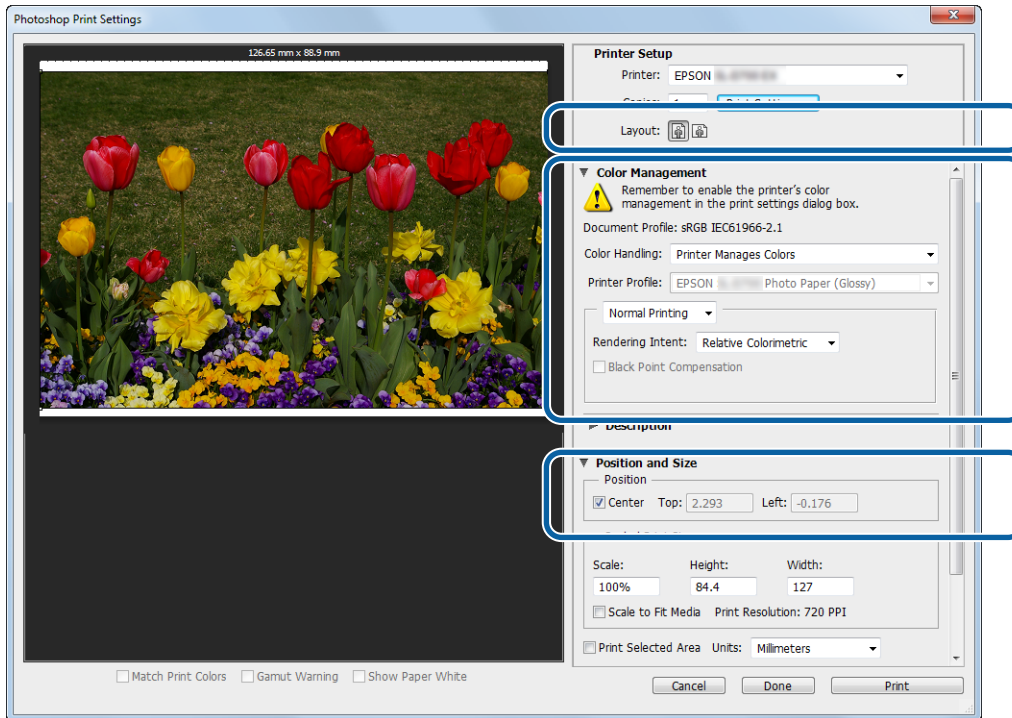
Pasirinkę nustatymus spustelėkite **OK (Gerai)**.



## Pagrindiniai spausdinimo metodai („Windows“)

7

Nustatydami kiekvieną elementą, pvz., spalvų valdymo ir spausdinimo, stebėkite ekrane **Print Settings (Spausdinimo nustatymai)** rodomą vaizdą.

**Pastaba**

- ❑ Jei spausdintuvo tvarkyklės **Color Management** nuostata yra **Color Controls (spalvų valdikliai)** (numatytoji), dalyje **Color Management (Spalvų valdymas)** pasirinkite **Document (Dokumentas)**, o dalyje **Color Handling (Spalvų apdorojimas)** – **Printer Manages Colors (Spausdintuvo valdomos spalvos)**.  
[☞ „Spalvų valdymas“ puslapyje 32](#)
- ❑ Jei išsamius spalvų valdymo nustatymus renkatės naudodami „PhotoShop“ funkcijas, atminkite, kad **Color Management (Spalvų valdymas)** sąlygos turi sutapti su šiais nustatymais. Daugiau informacijos apie kiekvieną funkciją žr. su „PhotoShop“ pateiktame vadove.  
[☞ „Spalvų valdymas“ puslapyje 32](#)

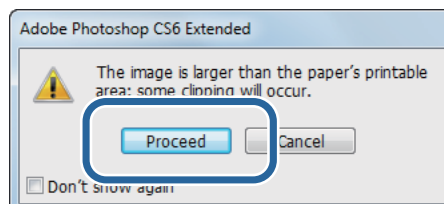
8

Spustelėkite **Execute (Vykdėti)**.

**Pastaba**

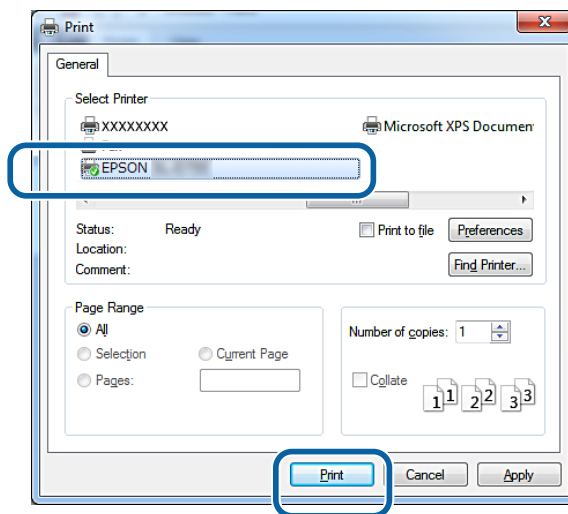
Jei vaizdas yra didesnis už popierių, bus atidarytas toliau pateiktas ekranas.

Spustelėkite **Execute (Tęsti)**. Jei spustelėsite **Cancel (Atšaukti)**, spausdinimas bus atšauktas, o jūs grįšite į programos ekraną.



## Pagrindiniai spausdinimo metodai („Windows“)

- 9** Pasirinkite šį spausdintuvą ir spustelėkite **Print (Spausdinti)**.  
Spausdintuve bus nustatyti spausdinimo duomenys.



### **Pastaba**

Atsižvelgiant į programą, šis ekranas gali būti neatidromas. Atlikus 8 veiksmą spausdinimo duomenys nusiunčiami į spausdintuvą.

Tuo baigiamas šis skyrius.



## Pagrindiniai spausdinimo metodai („Windows“)

# Spausdinimo atšaukimas

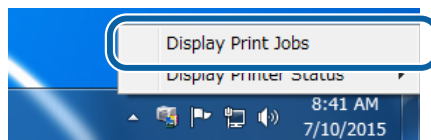
Šiame skyriuje paaiškinta, kaip atšaukti spausdinimą.

Spausdinimą galite atšaukti iš kompiuterio, kol siunčiami duomenys.

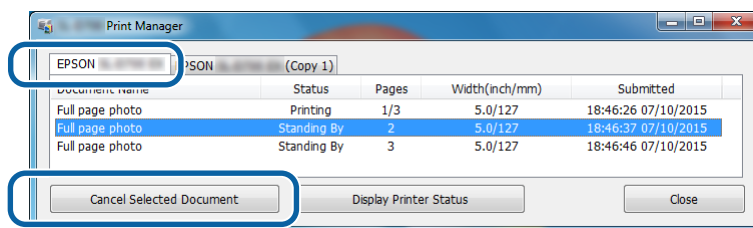
- 1 Užduočių juostoje dešiniuoju pelės klavišu spustelėkite **SL-D800 Series Print Manager**.



- 2 Spustelėkite **Display Print Jobs**.



- 3 Pasirinkite spausdintuvą, kuriuo naudojate, pasirinkite spausdinimo duomenis, kuriuos norite pašalinti, tada spustelėkite **„Cancel Selected Document“ (Atšaukti pasirinktą dokumentą)**.



### **Pastaba**

*Duomenų, kurie jau nusiųsti į spausdintuvą, ištrinti nepavyks.*

Tuo baigiamas šis skyrius.

# Pagrindiniai spausdinimo metodai („Mac“)

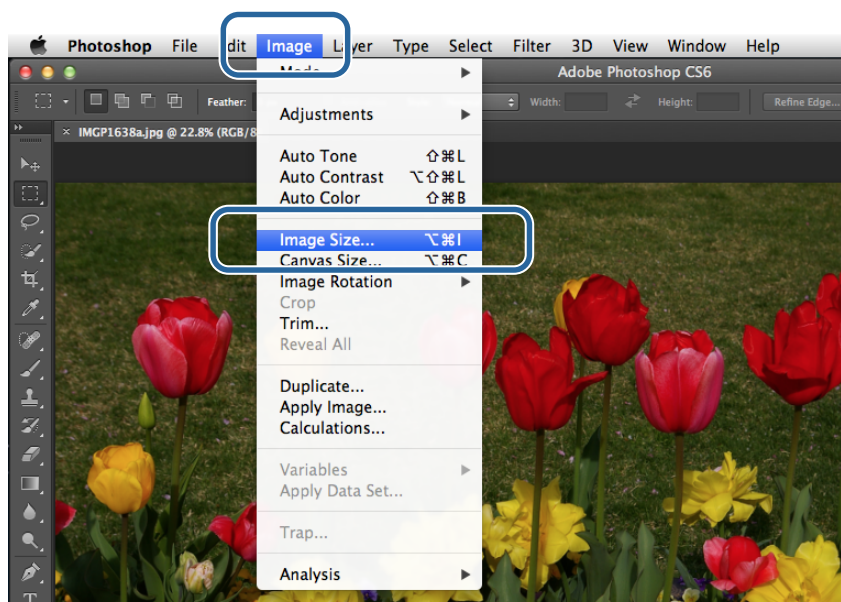
## Spausdinimas naudojant „PhotoShop“

Šiame skyriuje iliustruojant vaizdo duomenų spausdinimą iš kompiuterio naudojami „Adobe Photoshop CS6“ ekranai.

Veiksmai gali skirtis atsižvelgiant į naudojamą programinę įrangą. Daugiau informacijos žr. kartu su programine įranga gautame vadove.

1 Paleiskite „Adobe Photoshop CS6“ ir atidarykite vaizdą.

2 Meniu **Image (Vaizdas)** spustelėdami **Image Size (Vaizdo dydis)** atidarykite ekraną **Image Size (Vaizdo dydis)**.



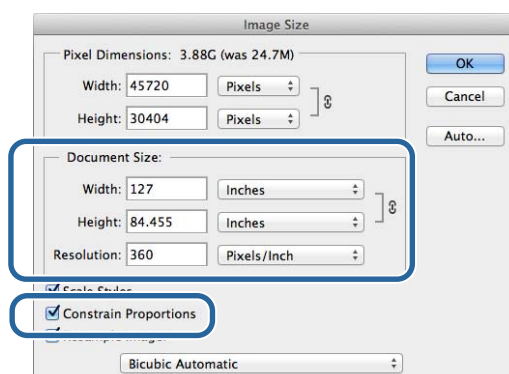
3 Nustatykite vaizdo dydį ir skiriamąją gebą.

Pasirinkite **Constrain Proportions (Atriboti proporcijas)**, o tada – popieriaus dydį atitinkančius **Width (Plotis)** arba **Height Height (Aukštis)** nustatymus.

Nustatykite **Resolution (Skiriamoji geba)**. Šiame pavyzdyje nustatyta 360 pikselių / colių.

## Pagrindiniai spausdinimo metodai („Mac“)

Pasirinkę nustatymus spustelėkite **OK (Gerai)**.



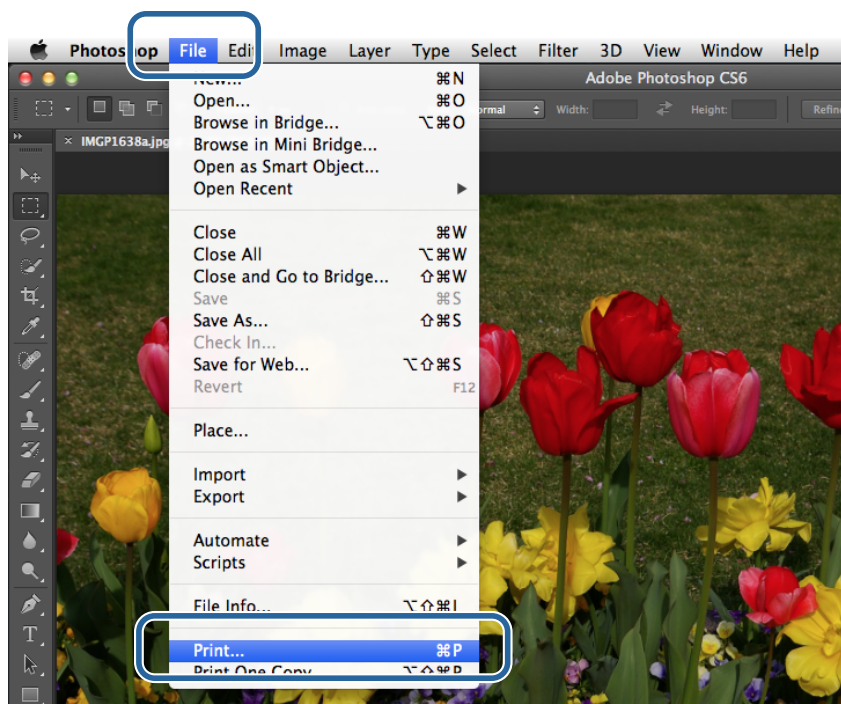
### **Pastaba**

Kad spaudiniai būtų ryškūs, pasirinkite tokį **Resolution (Skiriamoji geba)** nustatymą, kuris būtų spausdintuvo nustatymo **Image Quality** skiriamosios gebos reikšmės kartotinis.

Rekomenduojame rinktis 180 pikselių / colių reikšmės kartotinius, nes **Image Quality** nustatymai yra **High Speed** (360 dpi), **Standard** (720 dpi) arba **High Image Quality** (1440 dpi).

4

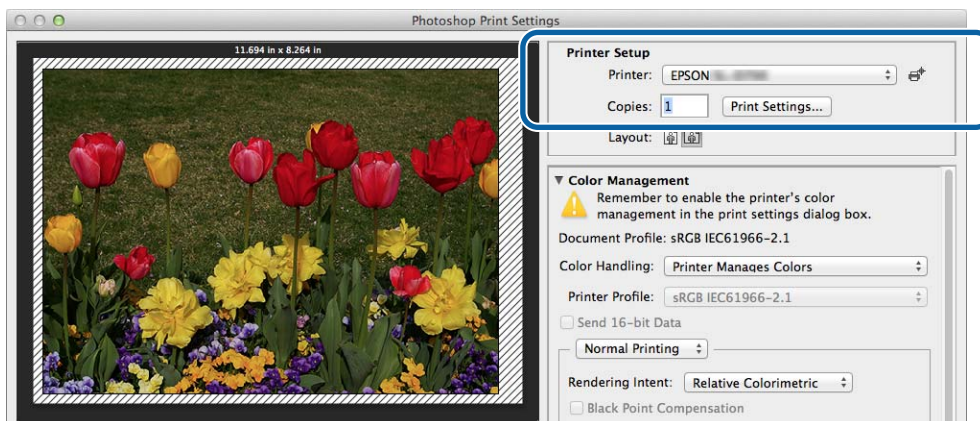
Meniu **File (Failas)** spustelėdami **Print (Spausdinti)** atidarykite ekraną **Print Settings (Spausdinimo nustatymai)**.



## Pagrindiniai spausdinimo metodai („Mac“)

5

Ekranu **Main (Pagrindinis)** sąrašė **Printer (Spausdintuvas)** pasirinkite šį spausdintuvą ir spustelėkite **Print Settings (Spausdinimo nustatymai)**.



6

Nustatykite reikiamus nustatymus.

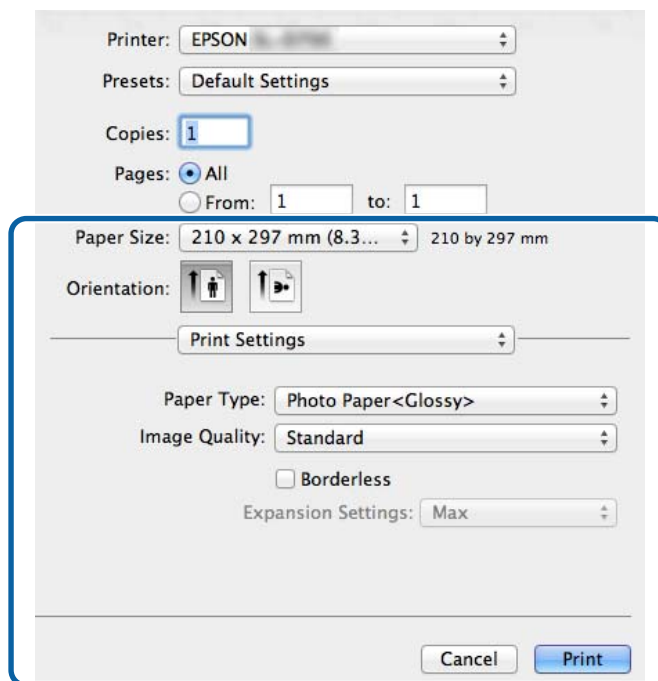
**Paper Size:** nustatykite popieriaus, ant kurio spausdinama, dydį. Įsitikinkite, kad dydis yra toks pat, kaip atliekant 3 veiksmą nustatytas vaizdo dydis.

**Paper Type:** nustatykite naudojamą popierių.

**Image Quality:** paprastai rinkitės **Standard**. Jei norite spausdinti aukštos kokybės vaizdą, nustatykite **High Image Quality**. Jei norite spausdinti greitai, nustatykite **High Speed**.

[☞ „Nustatymų ekranas \(„Mac“\)" puslapyje 17](#)

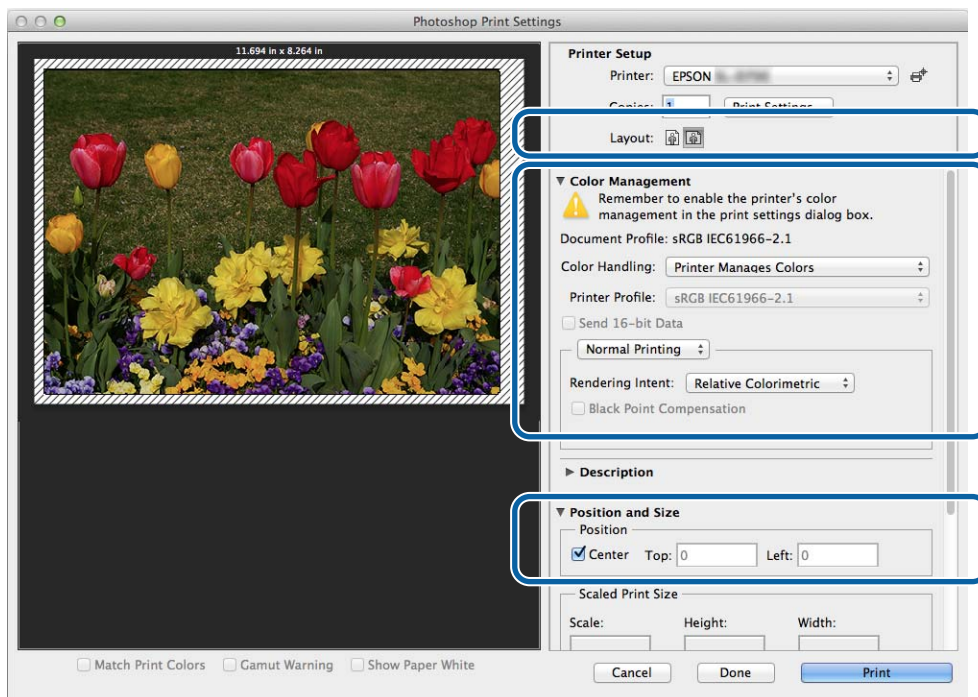
Pasirinkę nustatymus spustelėkite **Print**.



## Pagrindiniai spausdinimo metodai („Mac“)

7

Nustatydami kiekvieną elementą, pvz., spalvų valdymo ir spausdinimo, stebėkite ekrane **Print Settings (Spausdinimo nustatymai)** rodomą vaizdą.



### Pastaba

Jei išsamius spalvų valdymo nustatymus renkatės naudodami „PhotoShopPhotoShop“ funkcijas, atminkite, kad **Color Management (Spalvų valdymas)** sąlygos turi sutapti su šiais nustatymais. Daugiau informacijos apie kiekvieną funkciją žr. su „PhotoShop“ pateiktame vadove.

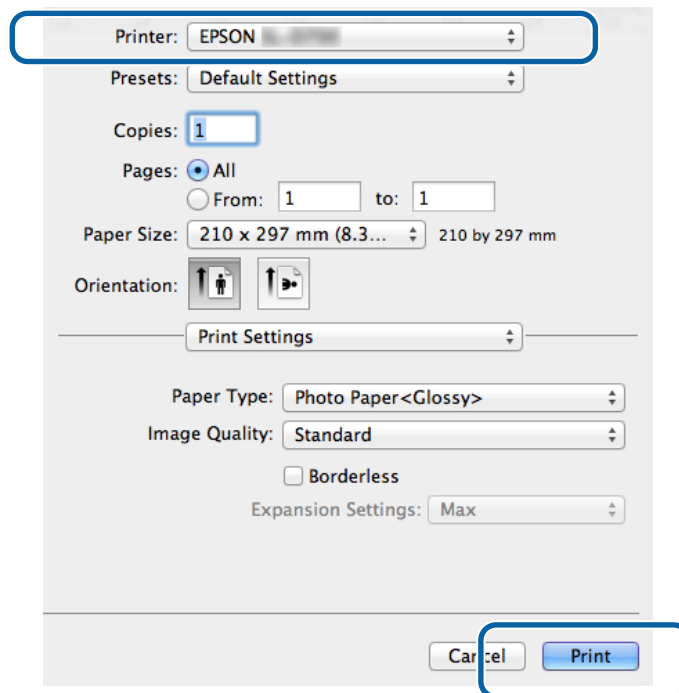
[☞ „Spalvų valdymas“ puslapyje 32](#)

8

Spustelėkite **Execute (Vykdyti)**.

## Pagrindiniai spausdinimo metodai („Mac“)

- 9** Pasirinkite šį spausdintuvą ir spustelėkite **Print (Spausdinti)**.  
Spausdintuve bus nustatyti spausdinimo duomenys.



**Pastaba**

Atsižvelgiant į programą, šis ekranas gali būti neatidaromas. Atlikus 8 veiksmą spausdinimo duomenys nusiunčiami į spausdintuvą.

Tuo baigiamas šis skyrius.

## Pagrindiniai spausdinimo metodai („Mac“)

# Spausdinimo atšaukimas

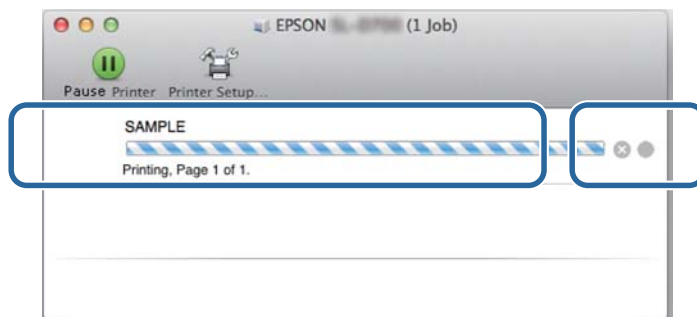
Šiame skyriuje paaiškinta, kaip atšaukti spausdinimą.

Spausdinimą galite atšaukti iš kompiuterio, kol siunčiami duomenys.

- 1 Dalyje „Dock“ spustelėkite spausdintuvo piktogramą.



- 2 Pasirinkite norimą atšaukti užduotį ir spustelėkite X (arba **Delete**).



**Pastaba**

*Duomenų, kurie jau nusiųsti į spausdintuvą, ištrinti nepavyks.*

Tuo baigiamas šis skyrius.

---

# Įvairios spausdinimo funkcijos

---

## Spalvų valdymas

---

### Spalvų valdymo nustatymai

Toliau nurodyti trys būdai, kaip naudojant spausdintuvo tvarkyklę galima valdyti spalvas.

Tinkamiausią metodą pasirinkite atsižvelgdami į naudojamą programą, operacinės sistemos aplinką, spaudinio paskirtį ir kt.

#### Spalvų nustatymas rankiniu būdu (tik „Windows“)

Spausdinant taikomus spalvos srities ir spalvos tono nustatymus galima sureguliuoti rankiniu būdu. Tai patogu, jei į programą neįtraukta spalvų valdymo funkcijų.

 „Spalvų nustatymas rankiniu būdu (tik „Windows“)“ puslapyje 33

#### Spalvų valdymas naudojant programą (spalvų valdymo veiksmų atlikti nereikia)

Šis metodas taikomas spausdinimą paleidžiant iš programos, kuri palaiko spalvų valdymo procesą. Visi spalvų valdymo veiksmai atliekami programos spalvų valdymo sistemoje. Šis metodas patogus, jei skirtingų operacinių sistemų aplinkose naudojant įprastą programą norima gauti tokį pat spalvų valdymo rezultatą.

 „Spalvų valdymas naudojant programą (spalvų valdymo veiksmų atlikti nereikia)“ puslapyje 37

#### Spalvų valdymas naudojant spausdintuvo tvarkyklę

Spalvų valdymas atliekamas naudojant operacinės sistemos spalvų valdymo sistemą. Sistemoje „Windows“ naudojama ICM, o „Mac“ – ColorSync. Tai patogu, jei toje pačioje operacinėje sistemoje naudojant skirtingas programas norima gauti panašius spausdinimo rezultatus. Tačiau naudojama programa turi palaikyti spalvų valdymą.

 „Spalvų valdymas naudojant spausdintuvo tvarkyklę (ICM) („Windows“)“ puslapyje 39

 „Spausdintuvo tvarkyklės valdomos spalvos (ColorSync) („Mac“)“ puslapyje 41



## Įvairios spausdinimo funkcijos

**Spalvų nustatymas rankiniu būdu (tik „Windows“)**

Galite pasirinkti vieną iš dviejų valdant spalvas taikomų spalvų sričių – „sRGB“ arba „Adobe RGB“. Be to, stebėdami peržiūros srityje rodomą vaizdą, rankiniu būdu galite sureguliuoti spalvos toną.

- „sRGB“: paprastai reikia rinktis „sRGB“.
- „Adobe RGB“: rinkitės, jei spausdinimo duomenys pagrįsti „Adobe RGB“ spalvos sritimi.

Jei pasirinkta Color Controls (Spalvų valdikliai), galima tiksliai sureguliuoti ryškumą, kontrastą, sotį, spalvos balansą ir kt.

**1** Jei naudojate programas, į kurias įtraukta spalvų valdymo funkcijų, spalvų reguliavimo nuostatas nurodykite naudodami programas.

Jei naudojate programas, į kurias spalvų valdymo funkcijų neįtraukta, pradėkite nuo 2 veiksmo.

Atsižvelgdami į programos tipą, pasirinkite pateiktoje lentelėje nurodytus nustatymus.

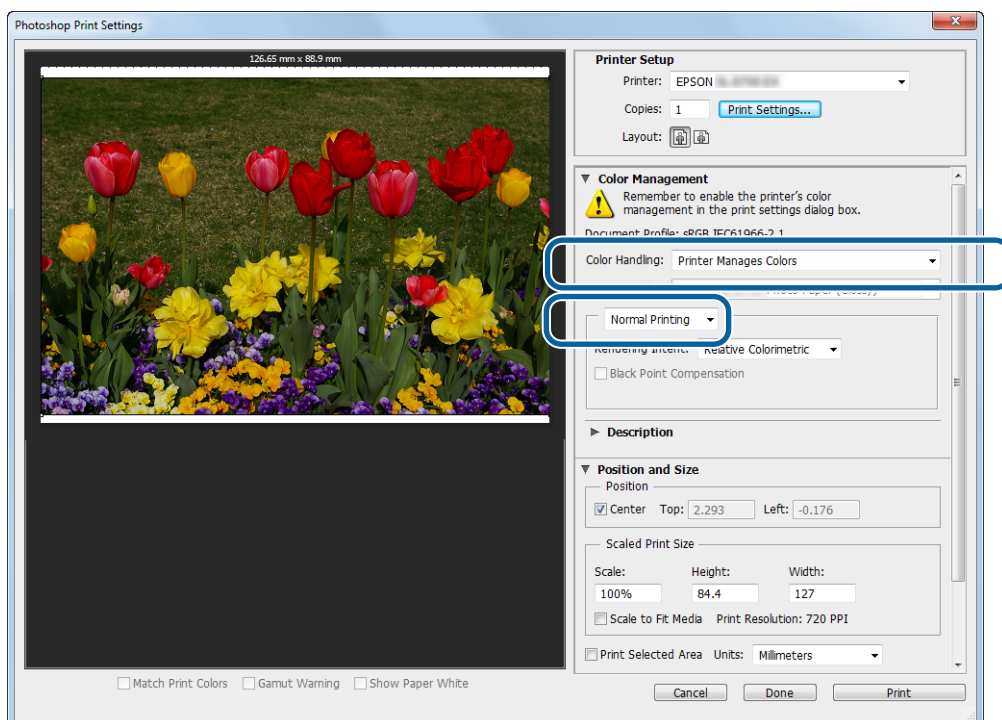
Programinė įranga	Spalvų valdymo nustatymai
„Adobe Photoshop CS5“ / „Adobe Photoshop CS6“ / „Adobe Photoshop CC“	Printer Manages Colors (Spausdintuvo valdomos spalvos)
„Adobe Photoshop Lightroom 3“ / „Adobe Photoshop Lightroom 4“ / „Adobe Photoshop Lightroom 5“	
Kitos programos	No Color Adjustment (Be spalvų koregavimo)

**„Adobe Photoshop CS6“ ekrano pavyzdys**

Atidarykite ekraną **Print Settings (Spausdinimo nustatymai)**.

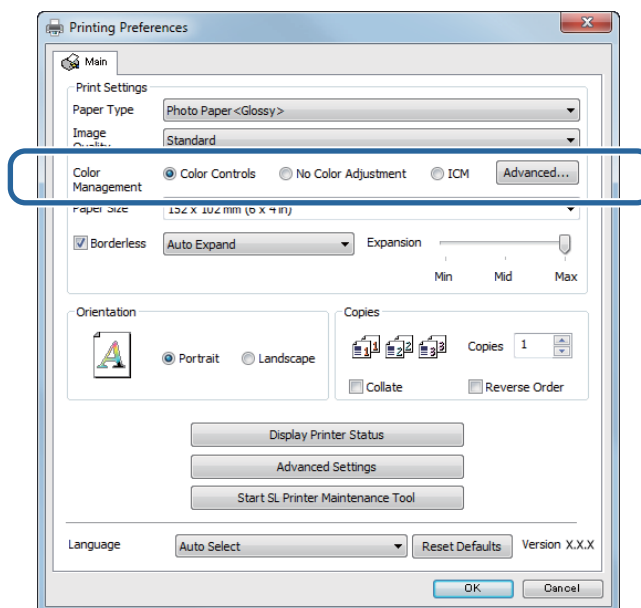
## Įvairios spausdinimo funkcijos

Dalyje **Color Management (Spalvų valdymas)** pasirinkite **Standard Printing (Standartinis spausdinimas)**.  
Dalyje **Color Handling (Spalvų apdorojimas)** pasirinkite **Printer Manages Colors (Spausdintuvo valdomos spalvos)**.



**2** Spustelėdami **Print Settings (Spausdinimo nustatymai)** atidarykite spausdintuvo tvarkyklės nuostatų ekraną.

**3** Ekranu **Main (Pagrindinis)** dalyje **Color Management (Spalvų valdymas)** pasirinkite **Color Controls (Spalvų valdikliai)** ir spustelėkite **Set (Nustatyti)**.



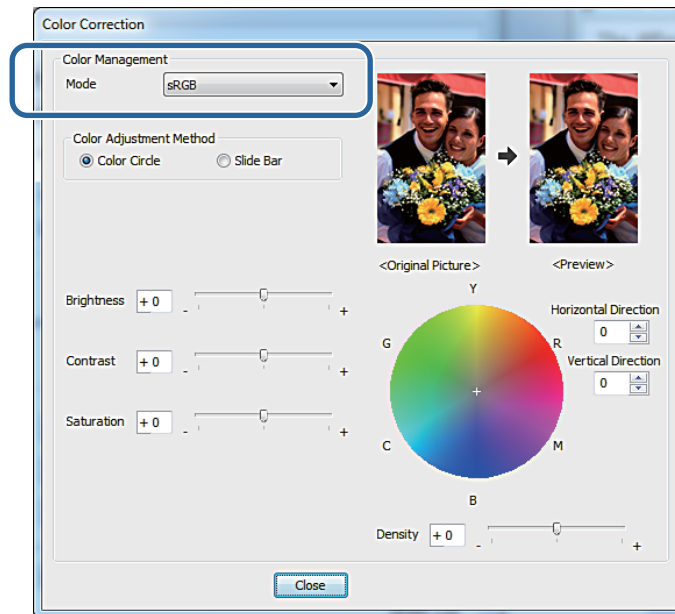
## Įvairios spausdinimo funkcijos

4

Pasirinkite **Mode**.

**sRGB**: spalvos valdomos taikant „sRGB“. Spausdinama taikant optimalius spalvų tonus. Paprastai reikia rinktis šį nustatymą.

**Adobe RGB**: spalvos valdomos pagal platesnę „Adobe RGB“ spalvų sritį. Rinkitės, jei spausdinami vaizdo duomenys, pagrįsti „Adobe RGB“ spalvų srities informacija.



5

Nustatykite reikiamus nustatymus.

Color Adjustment Method (Spalvų koregavimo metodas): pasirinkite spalvų koregavimo metodą.

Brightness: koreguojamas vaizdo ryškumas.

Contrast (Kontrastas): koreguojamas vaizdo kontrastas (skirtumas tarp šviesių ir tamsių sričių).

Kuo kontrastas didesnis, tuo šviesios sritys šviesesnės, o tamsios – tamsesnės. Kuo kontrastas mažesnis, tuo skirtumas tarp šviesių ir tamsių sričių mažesnis.

Saturation (Sotis): koreguojamas vaizdo sotis (spalvos ryškumas). Kuo sotis didesnis, tuo spalvos ryškesnės. Kuo sotis mažesnis, tuo spalvos blankesnės ir labiau primenančios pilką.

Color Circle (Spalvų apskritimas): „**Color Adjustment Method**“ (Spalvų koregavimo metodas): jeigu spalvoms koreguoti pasirinksite spalvų ratą, spustelėję spalvų ratą, galėsite koreguoti spalvų sodrumo juostą.

Toną galima koreguoti ir įvedant horizontalias bei vertikalias koordinatas.

Slide Bar (Šliaužiklio juosta): „**Color Adjustment Method**“ (Spalvų koregavimo metodas): jeigu pasirinksite slinkties juostą, spalvas galėsite koreguoti naudodamiesi slinkties juosta.

### **Pastaba**

Stebėdami ekrane rodomą vaizdo pavyzdį galite koreguoti koregavimo reikšmę.

## **Įvairios spausdinimo funkcijos**

**6** Jei reikia, nustatykite kitus elementus, ir spausdinkite.

Tuo baigiamas šis skyrius.

## Įvairios spausdinimo funkcijos

## Spalvų valdymas naudojant programą (spalvų valdymo veiksmų atlikti nereikia)

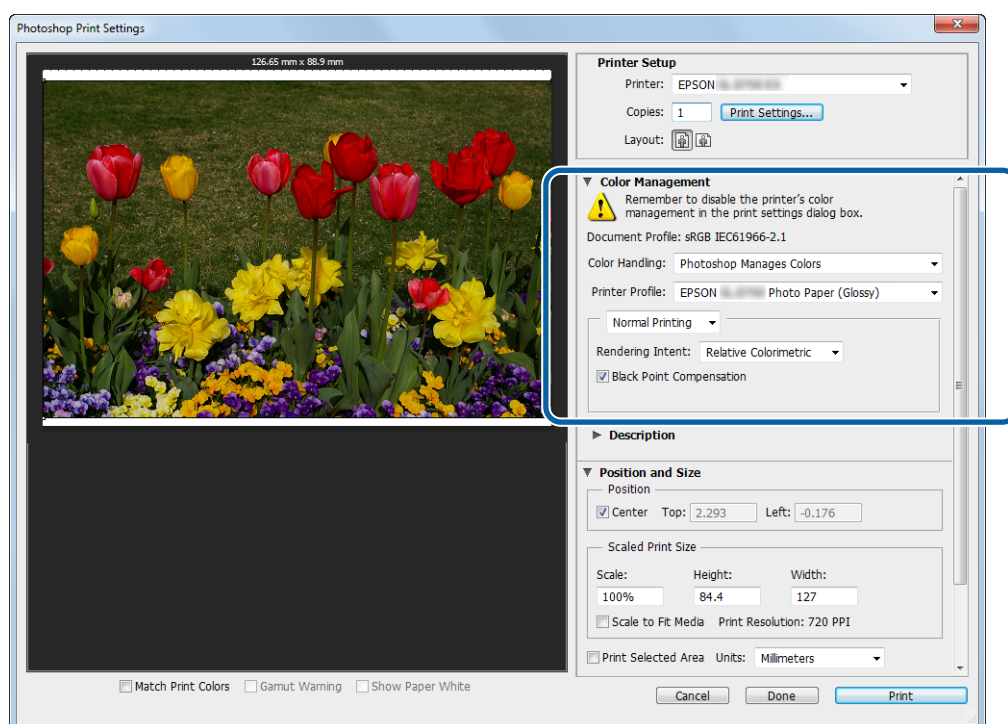
Galite spausdinti naudodami programas, į kurias įtraukta spalvų valdymo funkcijų. Įjunkite programos spalvų valdymo nustatymus ir išjunkite spausdintuvo tvarkyklės spalvų koregavimo funkciją.

**1** Spalvų koregavimo nustatymus rinkitės naudodami programą.

„Adobe Photoshop CS6“ ekrano pavyzdys

Atidarykite ekraną **Print Settings (Spausdinimo nustatymai)**.

Dalyje **Color Management (Spalvų valdymas)** pasirinkite **Standard Printing (Standartinis spausdinimas)**. Pasirinkite **Photoshop Manages Colors** („Photoshop“ tvarko spalvas) skirtuke **Color Handling (Spalvų tvarkymas)**, tada pasirinkite **Printer Profile (Spausdintuvo profilis)** ir **Matching Method (Derinimo metodas)**.



### **Pastaba**

*Jei naudojate ne pradinį spausdintuvo profilį, naudodami kiekvieną popieriaus tipą profilį pasirinkite iš išskleidžiamojo meniu **Printer Profile (Spausdintuvo profilis)**.*

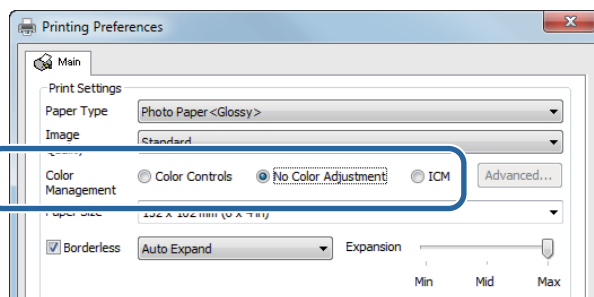
**2** Spustelėdami **Print Settings (Spausdinimo nustatymai)** atidarykite spausdintuvo tvarkyklės nuostatų ekraną.

## Įvairios spausdinimo funkcijos

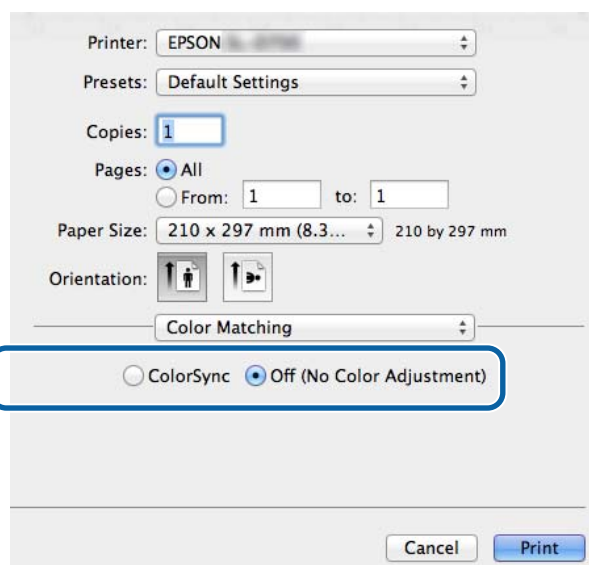
3

Išjunkite spalvų valdymo funkciją.

„Windows“: ekrano **Main (Pagrindinis)** dalyje **Color Management** pasirinkite **No Color Adjustment (Be spalvų koregavimo)**.



„Mac“: iš sąrašo pasirinkite **Color Matching (Spalvų derinimas)**, tada pasirinkite **Off (No Color Adjustment) (Išjungti (Be spalvų koregavimo))**.



4

Jei reikia, nustatykite kitus elementus, ir spausdinkite.

Tuo baigiamas šis skyrius.

## Įvairios spausdinimo funkcijos

## Spalvų valdymas naudojant spausdintuvo tvarkyklę (ICM) („Windows“)

Spalvų valdymą galima atlikti naudojant spausdintuvo tvarkyklę. Jei programa nepalaiko spalvų valdymo funkcijos, pasirinkite „Driver ICM (Basic)“ (Tvarkyklės ICM (baz.)) arba „Driver ICM (Advanced)“ (Tvarkyklės ICM (išpl.)). Jei spalvų valdymo funkciją programa palaiko, pasirinkite „Host ICM“ (Pagr. ICM). Jei spalvų valdymą atliekate pasirinkę „Host ICM“ (Pagr. ICM), naudokite vaizdo duomenis, kuriuose įtaisytas įvesties profilis.

1

Spalvų koregavimo nustatymus rinkitės naudodami programą.

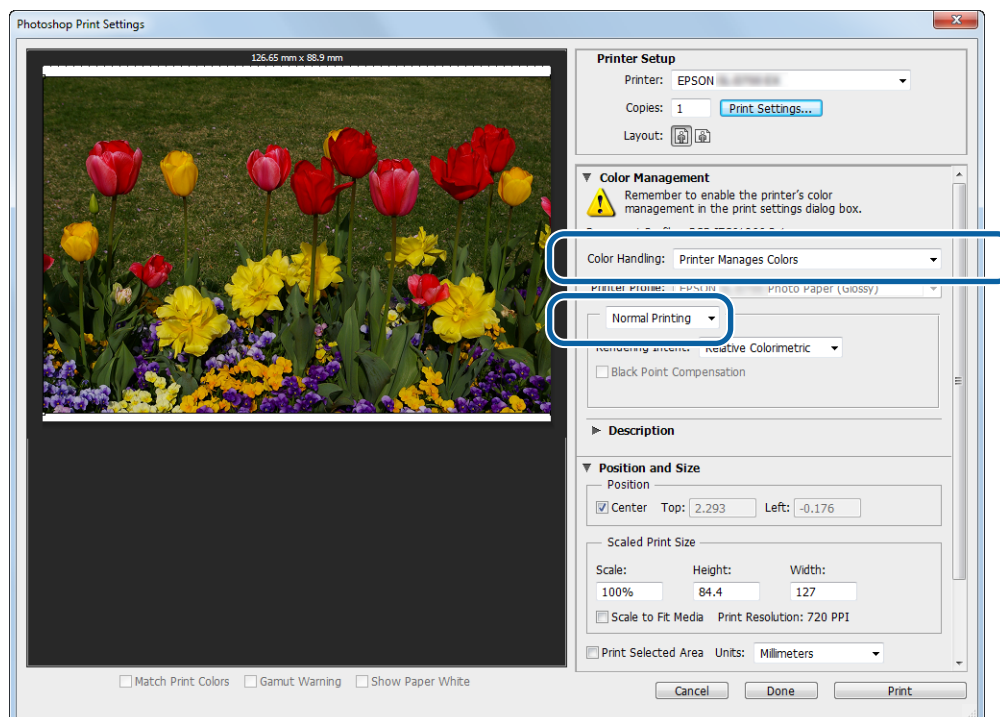
Atsižvelgdami į programos tipą, pasirinkite pateiktoje lentelėje nurodytus nustatymus.

Programinė įranga	Spalvų valdymo nustatymai
„Adobe Photoshop CS5“ / „Adobe Photoshop CS6“ / „Adobe Photoshop CC“	Printer Manages Colors (Spausdintuvo valdomos spalvos)
„Adobe Photoshop Lightroom 3“ / „Adobe Photoshop Lightroom 4“ / „Adobe Photoshop Lightroom 5“	
Kitos programos	No Color Adjustment (Be spalvų koregavimo)

### „Adobe Photoshop CS6“ ekrano pavyzdys

Atidarykite ekraną **Print Settings (Spausdinimo nustatymai)**.

Dalyje **Color Management (Spalvų valdymas)** pasirinkite **Standard Printing (Standartinis spausdinimas)**. Dalyje **Color Handling (Spalvų apdorojimas)** pasirinkite **Printer Manages Colors (Spausdintuvo valdomos spalvos)**.

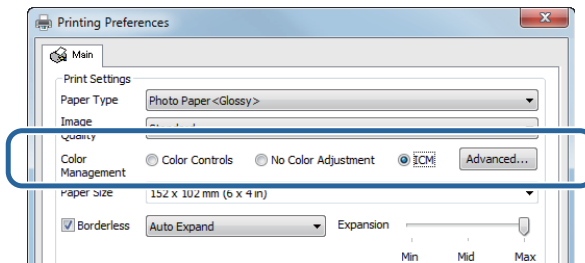


Jei naudojate programas, į kurias spalvų valdymo funkcijų neįtraukta, pradėkite nuo 2 veiksmo.

## Įvairios spausdinimo funkcijos

**2** Spustelėdami **Print Settings (Spausdinimo nustatymai)** atidarykite spausdintuvo tvarkyklės nuostatų ekraną.

**3** Ekranu **Main (Pagrindinis)** dalyje **Color Management (Spalvų valdymas)** pasirinkite **ICM** ir spustelėkite **Set (Nustatyti)**.

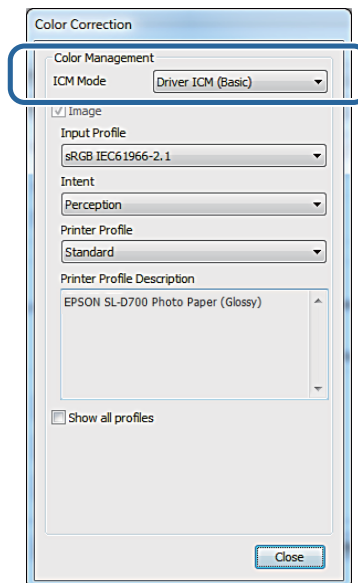


**4** Pasirinkite **ICM Mode (ICM režimas)**.

**Driver ICM (Basic) (Tvarkyklės ICM (baz.)):** nurodykite apdorojant įvestus vaizdo duomenis naudotą įvesties profilį.

**Driver ICM (Advanced) (Tvarkyklės ICM (išpl.)):** nurodykite kiekvieno vaizdo, pvz., nuotraukos, grafikos elemento ir teksto duomenų, įvesties profilį.

**Host ICM (Pagr. CM):** nurodykite, jei spausdinate naudodami spalvų valdymo funkciją palaikančią programą.



**5** Nustatykite reikiamus nustatymus.

Jei pasirinkote **Driver ICM (Basic) (Tvarkyklės ICM (baz.))** arba **Driver ICM (Advanced) (Tvarkyklės ICM (išpl.))**, nurodykite įvesties profilį.

Jei pasirinkote **Show all profiles. (Rodyti visus profilius.)**, nurodykite **Intent (Paskirtis)** ir **Printer Profile (Spausdintuvo profilis)** nuostatas.

Intent (Paskirtis)	Paaiškinimas
Saturation (Sotis)	Konvertuojama nekeičiant dabartinio sočio.
Perceptual (Suvokimo)	Konvertuojama sukuriant tikroviškesnius vaizdus. Ši funkcija naudojama, kai taikomas platesnis vaizdo duomenų spalvos diapazonas.



**Įvairios spausdinimo funkcijos**

Intent (Paskirtis)	Paaiškinimas
Relative Colorimetric (Santykinis kolorimetrinis)	Konvertuojama taip, kad pradinių duomenų spalvos diapazono ir baltojo taško (spalvos temperatūros) koordinatės sutaptų su atitinkamomis koordinatėmis spaudinyje. Ši funkcija naudojama taikant įvairius spalvų sutapdinimo tipus.
Absolute Colorimetric (Absoliutus kolorimetrinis)	Konvertuojama ir pradinius, ir spaudinio duomenis susiejant su absoliučiuoju spalvų diapazonu. Todėl nei pradinių, nei spaudinio duomenų baltojo taško (arba spalvos temperatūros) spalvos tonas nekoreguojamas. Ši funkcija naudojama konkrečiais atvejais, pvz., spausdinant spalvotus logotipus.

**6** Jei reikia, nustatykite kitus elementus, ir spausdinkite.

Tuo baigiamas šis skyrius.

---

## Spausdintuvo tvarkyklės valdomos spalvos (ColorSync) („Mac“)

Spalvų valdymą galima atlikti naudojant spausdintuvo tvarkyklę. Programa turi palaikyti ColorSync. Jei spalvų valdymą atliekate naudodami ColorSync, naudokite vaizdo duomenis, kuriuose įtaisytas įvesties profilis.

**1** Spalvų koregavimo nustatymus rinkitės naudodami programą.  
Atsižvelgdami į programos tipą, pasirinkite pateiktoje lentelėje nurodytus nustatymus.

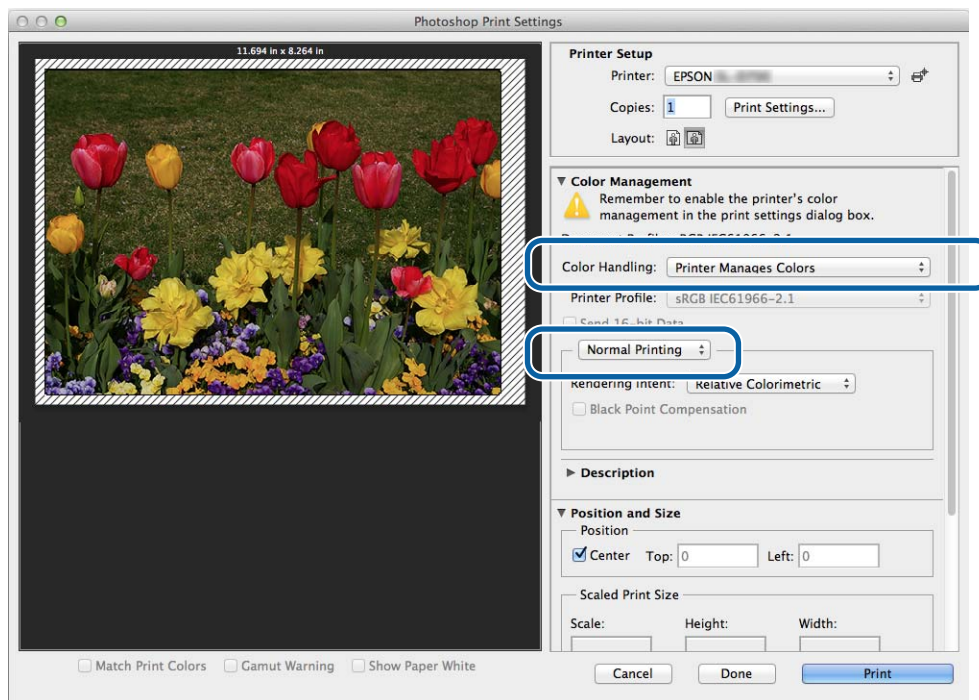
Programinė įranga	Spalvų valdymo nustatymai
„Adobe Photoshop CS6“ / „Adobe Photoshop CC“	Printer Manages Colors (Spausdintuvo valdomos spalvos)
„Adobe Photoshop Lightroom 4“ arba „Adobe Photoshop Lightroom 5“	
Kitos programos	No Color Adjustment (Be spalvų koregavimo)

## Įvairios spausdinimo funkcijos

„Adobe Photoshop CS6“ ekrano pavyzdys

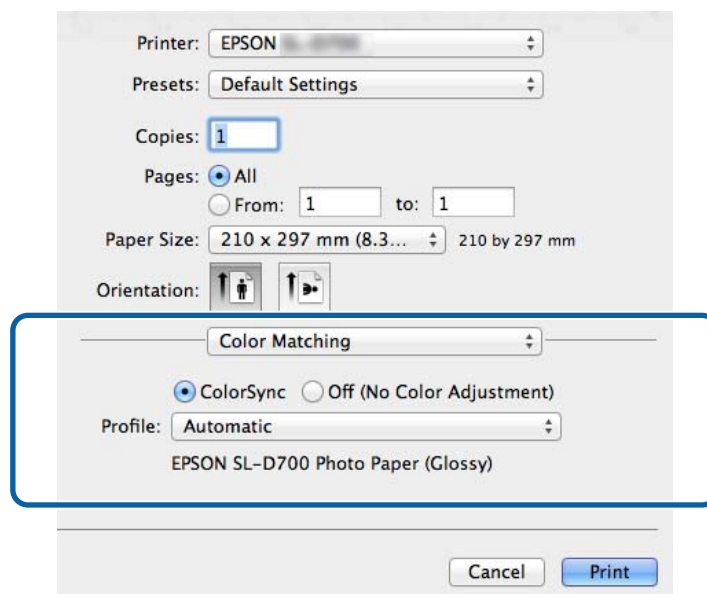
Atidarykite ekraną **Print Settings (Spausdinimo nustatymai)**.

Dalyje **Color Management (Spalvų valdymas)** pasirinkite **Standard Printing (Standartinis spausdinimas)**.  
Dalyje **Color Handling (Spalvų apdorojimas)** pasirinkite **Printer Manages Colors (Spausdintuvo valdomos spalvos)**.



**2** Spustelėdami **Print Settings (Spausdinimo nustatymai)** atidarykite spausdintuvo tvarkyklės nuostatų ekraną.

**3** Sąrašė pasirinkite **Color Matching** ir spustelėkite **ColorSync**. Tada pasirinkite **Profile**.



**4** Jei reikia, nustatykite kitus elementus, ir spausdinkite.

## **Įvairios spausdinimo funkcijos**

Tuo baigiamas šis skyrius.

## Spausdinimas be rėmelių

Duomenis galite spausdinti be rėmelių (paraščių).

### Spausdinimo be rėmelių tipai

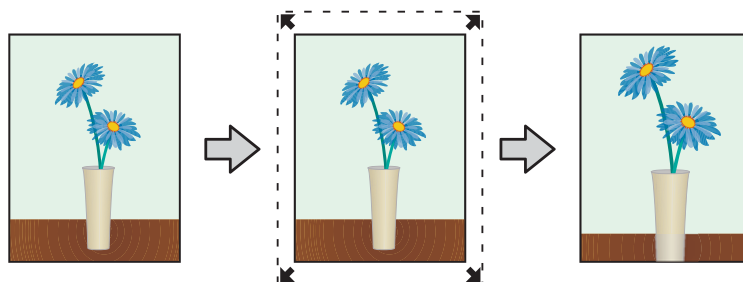
Galimi du spausdinimo be rėmelių metodai: Auto Expand (Automatinį išplėtimą) ir Retain Size (Išlaikyti dydį). Paprastam spausdinimui be rėmelių rekomenduojama pasirinkti **Auto Expand (Automatinį išplėtimą)**. Norint, kad spausdintuvo tvarkyklė nepadidintų vaizdo, rekomenduojama pasirinkti **Retain Size (Išlaikyti dydį)**.

#### Auto Expand

Spausdintuvo tvarkyklė spausdinimo duomenis padidina tiek, kad jie šiek tiek viršytų popieriaus dydį, ir išspausdina padidintą vaizdą. Už popieriaus kraštų užeinančios sritys nespausdinamos, todėl gaunamas spaudinys yra be rėmelių.

Pasirinkdami programų nustatymus, pvz., popieriaus maketo, nustatykite vaizdo duomenų dydį, kaip nurodyta toliau.

- Sutapdinkite popieriaus dydį ir spausdinimo duomenų puslapio nustatymus.
- Jei programa siūlo paraščių nustatymus, nustatykite 0 mm pločio paraštes.
- Pasirinkite popieriaus dydį atitinkantį vaizdo duomenų dydį.

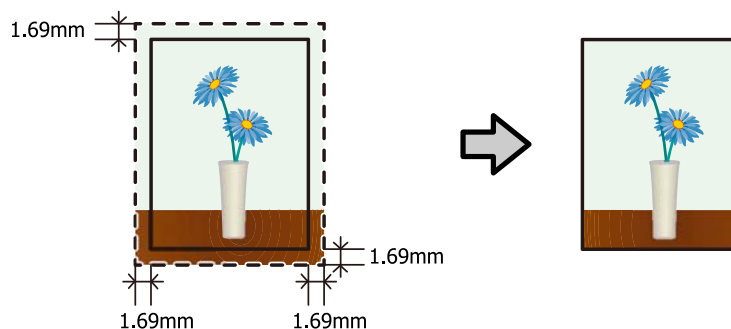


#### Retain Size

Kad gautas spaudinys būtų be rėmelių, naudodami programą nustatykite faktinį popieriaus dydį viršijančią spausdinimo duomenų reikšmę. Spausdinimo tvarkyklė vaizdo duomenų nepadidins. Pasirinkdami programų nustatymus, pvz., popieriaus maketo, nustatykite vaizdo duomenų dydį, kaip nurodyta toliau.

- Nustatykite puslapius, kad jie iš visų pusių būtų 1,69 mm platesni už popieriaus lapus, ant kurių spausdinsite.
- Jei programa siūlo paraščių nustatymus, nustatykite 0 mm pločio paraštes.
- Pasirinkite popieriaus dydį atitinkantį vaizdo duomenų dydį.

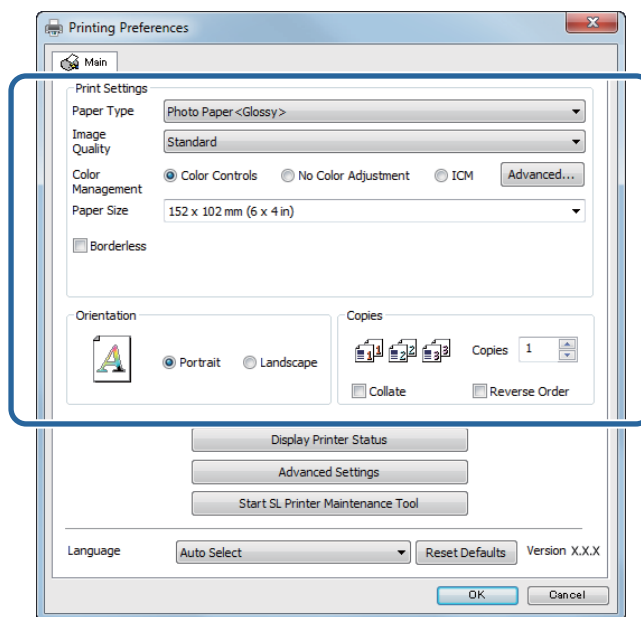
## Įvairios spausdinimo funkcijos



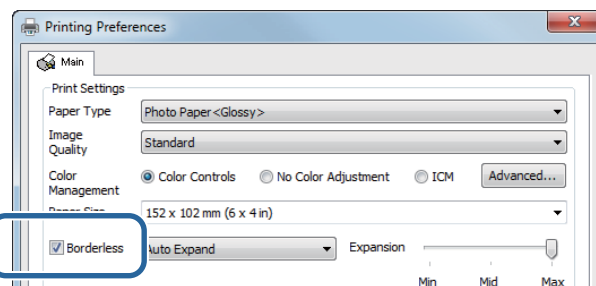
## Nustatymo procedūra

### Windows

- 1 Atidarykite spausdintuvo tvarkyklės ekraną **Main (Pagrindinis)**.  
[☞ „Nustatymų ekranas \(„Windows“\)" puslapyje 13](#)
- 2 Ekrane **Main (Pagrindinis)** nustatykite būtinus elementus, pvz., **Paper Type (Popieriaus tipą)** ir **Paper Size (Popieriaus dydį)**.

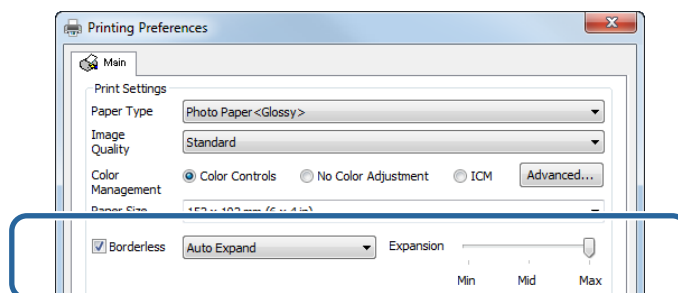


- 3 Pasirinkite **Borderless (Be rėmelių)**.



## Įvairios spausdinimo funkcijos

- 4** Galima pasirinkti šiuos spausdinimo be rėmelių metodus: **Auto Expand** arba **Retain Size**.  
Jei pasirinkote **Auto Expand**, naudodami šliaužiklį nustatykite didinimo mastą.



### Pastaba

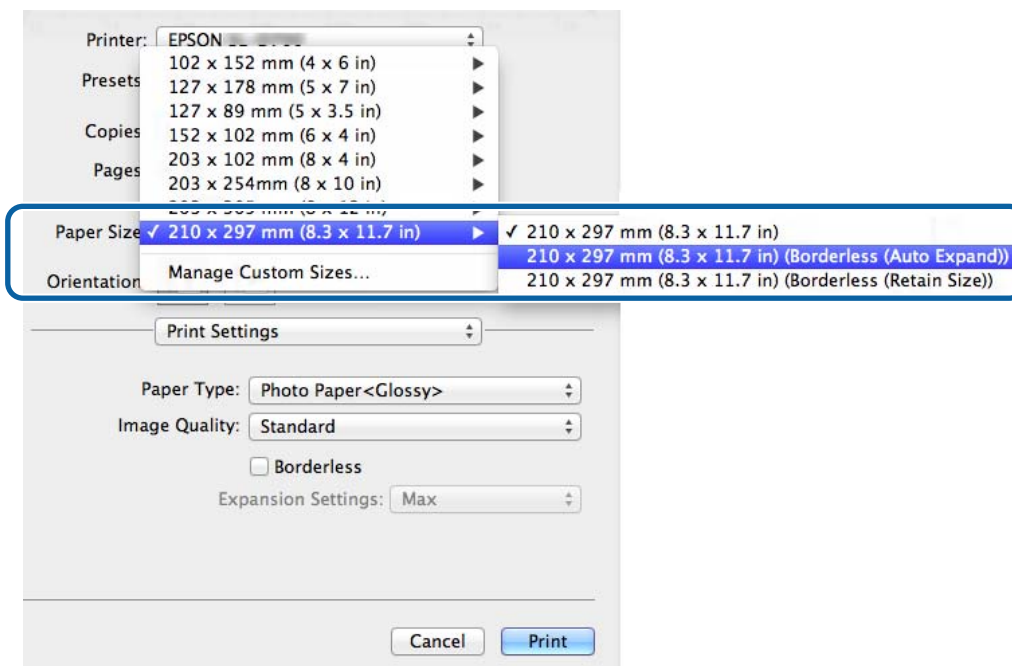
Perkeliant šliaužiklį link **Mid** arba **Min** vaizdo didinimo koeficientas mažinamas. Todėl, atsižvelgiant į popierių ir spausdinimo aplinką, kai kurios paraštės gali būti rodomos popieriaus kraštuose.

- 5** Jei reikia, nustatykite kitus elementus, ir spausdinkite.

Tuo baigiamas šis skyrius.

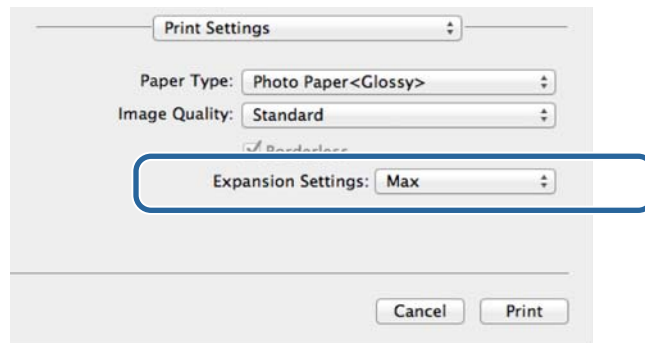
## „Mac“

- 1** Atidarykite spausdintuvo tvarkyklės ekraną **Main (Pagrindinis)**.  
[„Nustatymų ekranas \(„Mac“\)" puslapyje 17](#)
- 2** Dalyje Paper Size pasirinkite popieriaus dydį ir spausdinimo be rėmelių metodą.



## Įvairios spausdinimo funkcijos

- 3** Jei dalyje Paper Size pasirinkote **Auto Expand**, nustatykite didinimo mastą.



**Pastaba**

Perkeliant šliaužiklį link **Mid** arba **Min** vaizdo didinimo koeficientas mažinamas. Todėl, atsižvelgiant į popierių ir spausdinimo aplinką, kai kurios paraštės gali būti rodomos popieriaus kraštuose.

- 4** Jei reikia, nustatykite kitus elementus, ir spausdinkite.

Tuo baigiamas šis skyrius.

## Įvairios spausdinimo funkcijos

# Spausdinimas ant nestandartinio dydžio popieriaus

Galima spausdinti ir ant tokio popieriaus, kurio dydis nenumatytas spausdintuvo tvarkyklėje. Toliau nurodyta, ant kokio dydžio popieriaus galima spausdinti naudojant spausdintuvą.

Plotis *	89, 102, 127, 152, 203, 210 mm
Ilgis	50–1 000 mm

\* Nors „Mac“ sistemoje galima nustatyti 89–210 mm, popieriaus lapų, kurių dydžiui šis spausdintuvas netinka, tinkamai išspausdinti neįmanoma.

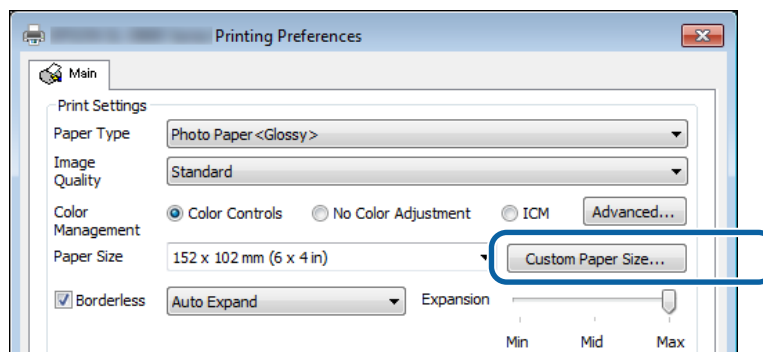
## ! Svarbu

Atsižvelgiant į programą, gali būti ribojamas išvesties dydis.

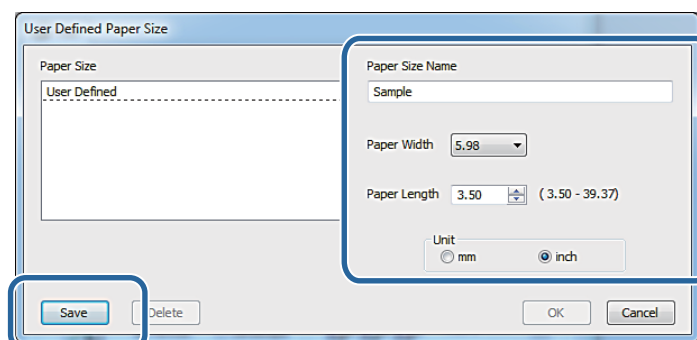
## Nustatymo procedūra

### Windows

- Atidarykite spausdintuvo tvarkyklės ekraną **Main (Pagrindinis)**.  
[„Pagrindiniai spausdinimo metodai \(„Windows“\)"](#) puslapyje 20
- Lange **Main (pagrindinis)** spustelėkite **Custom Paper Size... (Keisti popieriaus dydį...)**.



- Ekране **User Defined Paper Size (Vartotojo nustatytas popieriaus dydis)** įveskite **Paper Size Name (Popieriaus dydžio pavad.)** reikšmę, nustatykite popieriaus dydį ir spustelėkite **Save (Išsaugoti)**.





## Įvairios spausdinimo funkcijos

### Pastaba

- Norėdami pakeisti užregistruotą popieriaus dydį, iš kairėje esančio sąrašo pasirinkite popieriaus dydžio pavadinimą.
- Norėdami ištrinti užregistruotą popieriaus dydį, iš kairėje esančio sąrašo pasirinkite popieriaus dydžio pavadinimą ir spustelėkite **Delete (Trinti)**.
- Galima užregistruota net 30 popieriaus dydžio nuostatų.

4

Spustelėkite **OK**.

Įvestas dydis bus užregistruotas popieriaus dydžių sąrašo lauke.

Tada galite spausdinti kaip įprastai.

## „Mac“

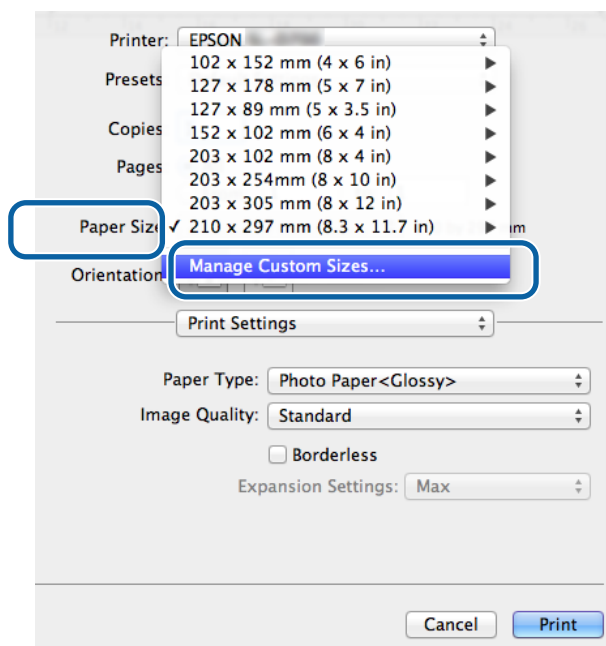
1

Atidarykite spausdintuvo tvarkyklės ekraną **Page Setup**.

 „Nustatymų ekranas („Mac“)" puslapyje 17

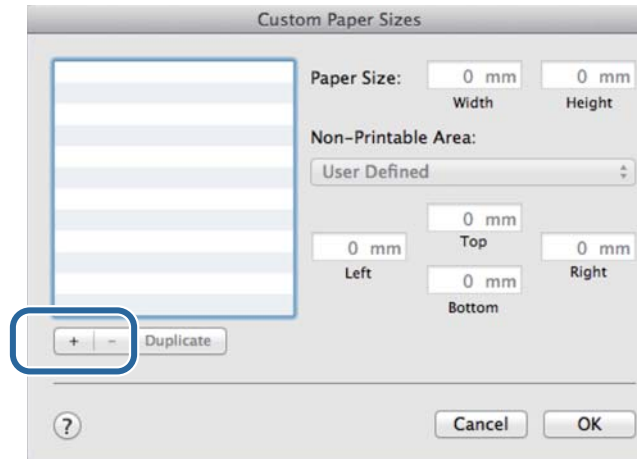
2

Dalyje **Paper Size** pasirinkite **Manage Custom Sizes**.

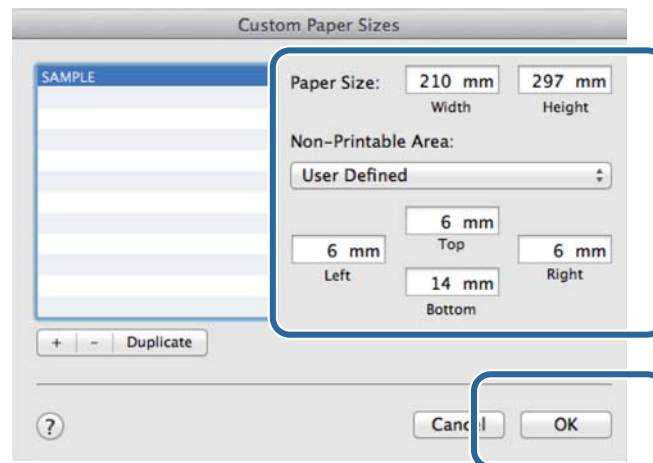


## Įvairios spausdinimo funkcijos

3 Spustelėkite +, tada įveskite naujo popieriaus dydžio pavadinimą.



4 Įveskite **Paper Size** nuostatas **Width** ir **Height**, taip pat paraščių reikšmes ir spustelėkite **OK**. Atsižvelgdami į spausdinimo metodą, nustatykite popieriaus dydžių diapazoną ir spausdintuvo paraštes.

**Pastaba**

- Norėdami redaguoti įrašytą pasirinktinę dydį, iš sąrašo, esančio ekrano **Custom Paper Sizes** kairėje, pasirinkite jo pavadinimą.
- Norėdami nukopijuoti įrašytą pasirinktinį dydį, iš kairėje esančio sąrašo pasirinkite dydį ir spustelėkite **Duplicate**.
- Norėdami ištrinti įrašytą pasirinktinį dydį, pasirinkite jį iš kairėje esančio sąrašo, tada spustelėkite –.
- Pasirinktino popieriaus dydžio nustatymas skiriasi, atsižvelgiant į operacinės sistemos versiją. Išsamios informacijos žr. operacinės sistemos dokumentacijoje.

5 Spustelėkite **OK**.  
Įrašytą popieriaus dydį galite pasirinkti popieriaus dydžio iškylančiajame meniu.  
Tada galite spausdinti kaip įprastai.

## Trikčių šalinimas

# Trikčių šalinimas

## Pastaba

Kaip spręsti su spausdintuvo tvarkykle nesusijusias problemas, žr. „Naudojimo vadove“.

☞ „Naudojimo vadovas“ – „Trikčių šalinimas“

## Jei rodomas klaidos pranešimas

Jei rodomas klaidos pranešimas, peržvelkite ekrane pateiktą sprendimą ir imkitės būtinųjų veiksmų.

## Negalite spausdinti (nes neveikia spausdintuvas)

Problema	Ką daryti
Netinkamai įdiegta spausdintuvo tvarkyklė.	<p><b>Ar aplanke Įrenginiai ir spausdintuvai, Spausdintuvai ir faksai rodoma šio spausdintuvo piktograma?</b></p> <p><input type="checkbox"/> Taip</p> <p>Spausdintuvo tvarkyklė įdiegta. Žr. tolesnį elementą „Spausdintuvas netinkamai prijungtas prie kompiuterio“.</p> <p><input type="checkbox"/> Ne (piktograma rodoma po „<b>Unspecified (Nenurodyta)</b>“)</p> <p>Atlikite šiuos veiksmus:</p> <p>(1) Spustelėkite <b>Start (Pradėti) - Control Panel (Valdymo skydas) - Hardware and Sound (Aparatinė įranga ir garsas) - Device Manager (Prietaisų tvarkytuvai) - Other devices (Kiti prietaisai)</b>.</p> <p>(2) Dešiniu juoju pelės klavišu spustelėkite <b>EPSON SL-D800 series</b>, tada spustelėkite <b>Update Driver Software (Atnaujinti tvarkyklės programinę įrangą)</b>.</p> <p>(3) Spustelėkite <b>Search automatically for updated driver software (Automatiškai ieškoti atnaujintos tvarkyklės programinės įrangos)</b>.</p> <p>(4) Atnaujinę tvarkyklės programinę įrangą, spustelėkite <b>Close (Uždaryti)</b>.</p> <p>(5) Žr. „Techninės priežiūros įrankio naudojimo vadovas“ ir užregistruokite spausdintuvą.</p> <p>Jeigu net ir atlikus pirmiau aprašytus veiksmus spausdintuvo tvarkyklė vis tiek būtų neįdiegta, dar kartą įdiekite spausdintuvo tvarkyklę.</p>
	<p><b>Ar spausdintuvo prievado nustatymas atitinka spausdintuvo prijungimo prievadą?</b></p> <p>Patikrinkite spausdintuvo prievadą.</p> <p>Spausdintuvo ypatybių ekrane spustelėkite skirtuką <b>Port (Prievadas)</b> ir patikrinkite, ar nustatytas spausdintuvo pavadinimo prievadas.</p> <p>Jei jis nenurodytas, vadinasi, netinkamai įdiegta spausdintuvo tvarkyklė.</p> <p>Ištrinkite ir iš naujo įdiekite spausdintuvo tvarkyklę.</p>

### Trikčių šalinimas


Problema	Ką daryti
Nepavyksta užmegzti ryšio tarp spausdintuvo ir kompiuterio.	<p><b>Ar tinkamai prijungtas kabelis?</b></p> <p>Užtikrinkite, kad sąsajos kabelis būtų patikimai prijungtas prie spausdintuvo ir kompiuterio jungčių. Taip pat patikrinkite, ar kabelis nenutrauktas ir neužlenktas. Jei turite atsarginį kabelį, pabandykite prijungti atsarginiu kabeliu.</p>
Įvyko spausdintuvo klaida.	<p><b>Patikrinkite, kokios spausdintuvo lemputės dega ir koks pranešimas rodomas ekrane.</b></p> <p>Sprendimo žr. „Naudojimo vadove“.</p>
Spausdintuvas nustoja spausdinti.	<p><b>Ar spausdinimo eilės būseną Pause (Pristabdyti)?</b></p> <p>Jei spausdinimą sustabdėte jūs arba spausdintuvas nustojo spausdinti įvykus klaidai, spausdinimo eilė pereina į būseną <b>Pause (Pristabdyti)</b>. Esant šiai būsenai spausdinti nepavyks.</p> <p>Aplanke <b>Devices and Printers (Įrenginiai ir spausdintuvai)</b> arba <b>Printers and Faxes (Spausdintuvai ir faksai)</b> dukart spustelėkite spausdintuvo piktogramą. Jei spausdinimas pristabdytas, atidarykite meniu <b>Printer (Spausdintuvas)</b> ir atžymėkite žymimąjį langelį <b>Pause (Pristabdyti)</b>.</p>
Spausdintuvas atjungtas	<p><b>Galbūt užmigto kompiuteris?</b></p> <p>Neleiskite kompiuteriui užmigti. Kompiuteriui užmigus, spausdintuvas gali atsijungti.</p> <p>Jei spausdintuvas atsijungs, iš naujo paleiskite kompiuterį. Jei spausdintuvas vis tiek neprisijungia net ir iš naujo paleidus kompiuterį, išjunkite ir vėl įjunkite spausdintuvą.</p>

## Spausdintuvas skleidžia spausdinimo garsą, bet nespausdina.

Problema	Ką daryti
Spausdinimo galvutė juda, bet nespausdina.	<p><b>Patikrinkite spausdintuvo veikimą.</b></p> <p>Vykdydami „Techninės priežiūros įrankio naudojimo vadove“ pateiktas instrukcijas išspausdinkite purkštukų patikros šabloną, tada patikrinkite spausdintuvo veikimą ir būseną.</p>
Netinkamai spausdinamas purkštukų patikros šablonas.	<p><b>Atlikite galvutės valymą.</b></p> <p>Galbūt užsikimšę purkštukai. Vykdydami „Techninės priežiūros įrankio naudojimo vadove“ pateiktas instrukcijas atlikite galvutės valymą ir dar kartą pabandykite išspausdinti purkštukų patikros šabloną.</p>

## Trikčių šalinimas

## Problemos su spausdinimo kokybe / spausdinimo rezultatais

Problema	Ką daryti
Spausdinimo kokybė prasta, vaizdas netolygus, per šviesus arba per tamsus.	<p><b>Ar neužsikimšę spausdinimo galvutės purkštukai?</b></p> <p>Jei purkštukai užsikimšę, kai kurie iš jų nepurškia rašalo, todėl spaudinys yra prastesnės kokybės. Kaip atlikti purkštukų patikrą, žr. „Techninės priežiūros įrankio naudojimo vadove“.</p>
	<p><b>Ar pasirinkti tinkami Paper Type nustatymai?</b></p> <p>Įsitikinkite, kad spausdintuvo tvarkyklės lange <b>Main (Pagrindinis)</b> pasirinktas <b>Paper Type (Popieriaus tipo)</b> nustatymas atitinka popieriaus, ant kurio spausdinate, tipą.</p>
	<p><b>Ar išspausdintą vaizdą palyginote su monitoriaus ekrane rodomu vaizdu?</b></p> <p>Monitoriai ir spausdintuvai spalvas pateikia skirtingai, todėl išspausdintos spalvos ne visada idealiai atitinka ekrane matomas spalvas.</p>
Spalva nėra tiksliai tokia, kaip spausdinant kitu spausdintuvu.	<p><b>Kiekvieno spausdintuvo charakteristikos lemia, kad spalvos, atsižvelgiant į spausdintuvo tipą, skiriasi.</b></p> <p>Rašalas, spausdintuvų tvarkyklės ir spausdintuvų profiliai kuriami specialiai kiekvienam spausdintuvo modeliui, todėl skirtingų modelių spausdintuvais išspausdintos spalvos nėra visiškai vienodos.</p>
Spaudinys yra netinkamoje popieriaus vietoje.	<p><b>Ar nurodėte spausdinimo sritį?</b></p> <p>Patikrinkite programos ir spausdintuvo nustatymų dalyse pasirinktus spausdinimo srities nustatymus.</p>
	<p><b>Ar pasirinkti tinkami popieriaus dydžio nustatymai?</b></p> <p>Jei pasirinkta spausdintuvo tvarkyklės <b>Paper Size</b> parinktis neatitinka į spausdintuvą įdėto popieriaus dydžio (pločio), gali būti spausdinama netinkamoje vietoje arba tam tikri duomenys gali būti spausdinami už popieriaus kraštų.</p> <p>Spausdintuvo tvarkyklės ekrane <b>Main (Pagrindinis)</b> patikrinkite nuostatą <b>Paper Size (Popieriaus dydis)</b>.</p>
Spausdinant be rėmelių paliekamos paraštės.	<p><b>Ar naudojant programą tinkamai pasirinkti spausdinimo duomenų nustatymai?</b></p> <p>Įsitikinkite, kad naudojant programą ir spausdintuvo tvarkyklėje pasirinkti tinkami popieriaus nustatymai.</p> <p> <a href="#">„Spausdinimas be rėmelių“ puslapyje 44</a></p>

## Spausdintuvo tvarkyklės atnaujinimas („Windows“)

# Spausdintuvo tvarkyklės atnaujinimas („Windows“)

Atlikite toliau nurodytus veiksmus, kad atnaujintumėte spausdintuvo tvarkyklę.

### Svarbu

- Prijunkite visus spausdintuvus ir įjunkite juos.
- Turite prisijungti kaip administratoriaus teises turintis vartotojas.
- Jei reikia įvesti administratoriaus slaptažodį arba patvirtinti, įveskite slaptažodį ir atlikite tolesnius veiksmus.

1

Išjunkite spausdintuvą ir USB kabeliu prijunkite jį prie kompiuterio.

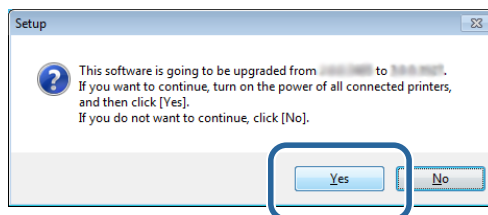


2

Įdėkite programinės įrangos diską ir dukart spustelėkite aplanke **SystemApplication – Windows** esantį Setup.exe.

3

Pasirodžius šiam langui, spustelėkite „Yes“ (Taip).



4

Diekite vykdydami ekrane pateiktas instrukcijas.

## Spausdintuvo tvarkyklės atnaujinimas („Windows“)

**5** Kai spausdintuvo tvarkyklės diegimas baigiamas, atnaujinkite popieriaus informaciją (spausdintuve užregistruokite popieriaus tipo failo informaciją).

Atlikite 4–10 veiksmus, nurodytus skyriuje „Spausdintuvo tvarkyklės įdiegimas („Windows“)“

 „Spausdintuvo tvarkyklės diegimas („Windows“)“ puslapyje 6

## Spausdintuvo tvarkyklės naujinimas („Mac“)

---

# Spausdintuvo tvarkyklės naujinimas („Mac“)

---

Atlikite tokius pat veiksmus, kaip ir įdiegdami spausdintuvo tvarkyklę.

 „Spausdintuvo tvarkyklės diegimas („Mac“)" puslapyje 10



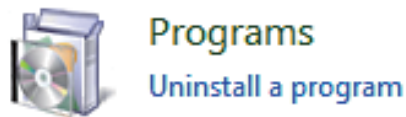
## Spausdintuvo tvarkyklės šalinimas („Windows“)

# Spausdintuvo tvarkyklės šalinimas („Windows“)

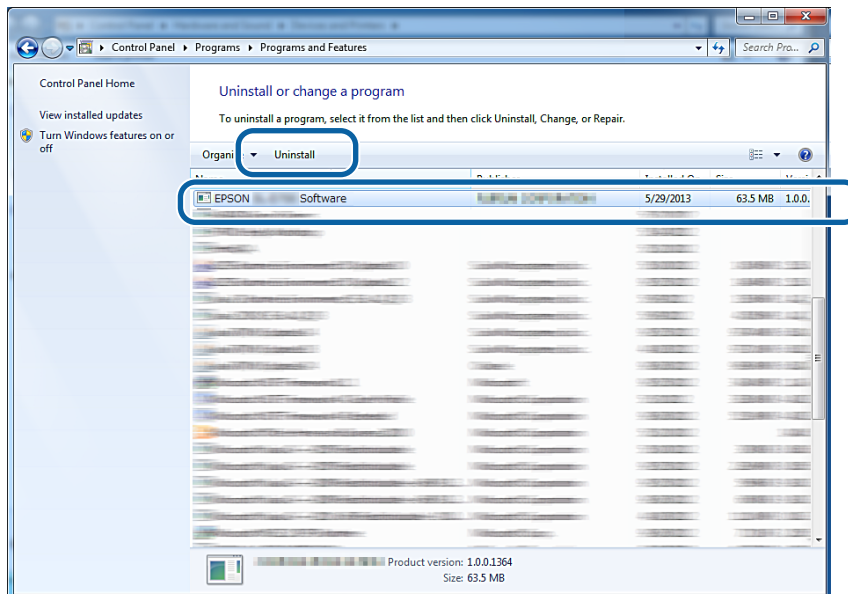
### Pastaba

- Turite prisijungti kaip administratoriaus teises turintis vartotojas.
- „Windows 7“ arba „Windows 8“: jei reikia įvesti administratoriaus slaptažodį arba patvirtinti, įveskite slaptažodį ir atlikite tolesnius veiksmus.

- 1 Dalyje **Control Panel (Valdymo skydas)** spustelėkite **Uninstall program (Šalinti programą)** (arba **Add or remove programs (Įtraukti arba šalinti programas)**).



- 2 Pasirinkite programą „EPSON SL-D800 Series Software“, kurią norite pašalinti, tada spustelėkite **Uninstall (Pašalinti)** (arba paspauskite **Del (Trinti)**).



- 3 Vykdydami ekrane pateiktas instrukcijas atlikite tolesnius veiksmus.  
Kai pateikiamas trynimo patvirtinimo pranešimas, spustelėkite **Yes (Taip)**.  
Techninės priežiūros įrankis ir spausdintuvo tvarkyklė pašalinami kartu.

Jei pašalinsite spausdintuvo tvarkyklę, iš naujo paleiskite kompiuterį.

## Spausdintuvo tvarkyklės šalinimas („Mac“)

---

# Spausdintuvo tvarkyklės šalinimas („Mac“)

---

Spausdintuvo tvarkyklę šalinkite naudodami šalinimo programą.

### Šalinimo programos atsisiuntimas

Šalinimo programos atsisiuntimas iš „Epson“ svetainės.

<http://www.epson.com/>

### Tvarka

Naudodamiesi „Uninstaller“ (programų šalinimo programėle) vykdykite „Epson“ svetainėje pateiktas instrukcijas.