

## **SL-D800 Series**

# **Gebruikershandleiding bij de printerdriver**

---

---

## Copyright en handelsmerken

# Copyright en handelsmerken

Geen enkel deel van deze publicatie mag worden gereproduceerd, worden opgeslagen in een gegevensopzoeksysteem of worden overgedragen in welke vorm of op welke wijze dan ook, hetzij elektronisch, mechanisch, via fotokopie of opname, of anderszins, zonder voorafgaande schriftelijke toestemming van Seiko Epson Corporation. De informatie in dit document is uitsluitend bedoeld voor gebruik met deze Epson-printer. Epson is niet aansprakelijk voor het gebruik van deze informatie voor andere printers.

Seiko Epson Corporation noch diens dochterondernemingen kunnen door de koper van dit product of door derden aansprakelijk worden gesteld voor schade, verlies, kosten of uitgaven voor de koper of een derde partij ten gevolge van een ongeluk, verkeerd gebruik of misbruik van dit product of ongeoorloofde wijzigingen, reparaties of aanpassingen aan dit product of (met uitzondering van de V.S.) het niet strikt naleven van de bedienings- en onderhoudsinstructies van Seiko Epson Corporation.

Seiko Epson Corporation is niet aansprakelijk voor schade of problemen die het gevolg zijn van het gebruik van opties of verbruiksartikelen anders dan die door Seiko Epson Corporation worden aangeduid als originele Epson-producten of door Epson goedgekeurde producten.

Seiko Epson Corporation kan niet aansprakelijk worden gesteld voor schade als gevolg van elektromagnetische storing die voortkomt uit het gebruik van interfacekabels die niet door Seiko Epson Corporation zijn aangeduid als door Epson goedgekeurde producten.

EPSON®, EPSON EXCEED YOUR VISION, EXCEED YOUR VISION en de bijbehorende logo's zijn gedeponeerde handelsmerken of handelsmerken van Seiko Epson Corporation.

Microsoft® en Windows® zijn gedeponeerde handelsmerken van Microsoft Corporation.


Apple®, Macintosh®, Mac OS® en OS X® zijn gedeponeerde handelsmerken van Apple Inc.

Adobe®, Photoshop®, Elements®, Lightroom® en Adobe® RGB zijn gedeponeerde handelsmerken van Adobe Systems Incorporated.

Algemene opmerking: andere productnamen die in deze documentatie worden gebruikt, worden uitsluitend ter identificatie gebruikt en zijn mogelijk handelsmerken van hun respectieve eigenaars. Epson maakt geen enkele aanspraak op deze merken.

© 2019 Seiko Epson Corporation. Alle rechten voorbehouden.

## Betekenis van symbolen

 <b>Belangrijk:</b>	Belangrijke opmerkingen moeten worden opgevolgd om schade aan dit product te voorkomen.
<b>Opmerkingen:</b>	Opmerkingen bevatten belangrijke informatie over het gebruik van dit product.

## **Besturingssysteemversies**

In deze documentatie worden de volgende afkortingen gebruikt.

### **Windows verwijst naar Windows 10, 8, 7.**

- Windows 10 verwijst naar Windows 10 Pro, Windows 10 Pro x64.
- Windows 8.1 verwijst naar Windows 8.1, Windows 8.1 Pro.
- Windows 8 verwijst naar Windows 8, Windows 8 Pro.
- Windows 7 verwijst naar Windows 7 Professional.

### **Macintosh verwijst naar Mac.**

- Mac verwijst naar macOS Mojave/macOS High Sierra/macOS Sierra/OS X El Capitan/OS X Yosemite/OS X Mavericks/OS X Mountain Lion/Mac OS X v10.7.x/Mac OS X v10.6.8

## Inhoudsopgave

**Inhoudsopgave****Copyright en handelsmerken**

Copyright en handelsmerken. . . . .	2
Betekenis van symbolen. . . . .	2
Besturingssysteemversies. . . . .	3

**De printerdriver installeren**

Systeemvereisten. . . . .	5
Windows. . . . .	5
Mac. . . . .	5
De printerdriver installeren (Windows). . . . .	6
Het printerstuurprogramma installeren (Mac). . . . .	10

**Functies van de printerdriver**

Scherminstellingen (Windows). . . . .	13
<b>Main (Hoofdgroep)</b> . . . . .	13
Schermin Printer Window. . . . .	15
Schermin Driverinstellingen. . . . .	16
Scherminstellingen (Mac). . . . .	17
Schermin Pagina-instelling. . . . .	17
Schermin Kleuraanpassing. . . . .	18
Schermin Printerinstellingen. . . . .	19

**Basisafdrukmethoden (Windows)**

Afdrukken vanuit PhotoShop. . . . .	20
Afdrukken annuleren. . . . .	24

**Basisafdrukmethoden (Mac)**

Afdrukken vanuit PhotoShop. . . . .	25
Afdrukken annuleren. . . . .	29

**Verschillende afdrukfuncties**

Kleurenbeheer. . . . .	30
Instellingen voor kleurenbeheer. . . . .	30
Kleuren handmatig instellen (alleen Windows). . . . .	31
Kleurenbeheer via de toepassing (geen kleurenbeheer). . . . .	34
Kleurenbeheer via de printerdriver (ICM) (Windows). . . . .	36
Kleurenbeheer via het printerstuurprogramma (ColorSync) (Mac). . . . .	38
Randloos afdrukken. . . . .	40
Types randloos afdrukken. . . . .	40

Procedure voor het instellen. . . . .	41
Afdrukken op niet-standaard papierformaten. . . . .	44
Procedure voor het instellen. . . . .	44

**Problemen oplossen**

Wanneer een foutbericht wordt weergegeven. . . . .	47
U kunt niet afdrukken (omdat de printer niet werkt). . . . .	47
Het klinkt alsof de printer iets afdrukt, maar er wordt niets afgedrukt. . . . .	48
Problemen met afdrukkwaliteit/ Afdrukresultaten. . . . .	49

**Printerstuurprogramma bijwerken (Windows)****Het printerstuurprogramma bijwerken (Mac)****De printerdriver verwijderen (Windows)****Het printerstuurprogramma verwijderen (Mac)**

## De printerdriver installeren

---

# De printerdriver installeren

---

## Systemeisen

De printerdriver is geschikt voor de volgende besturingssystemen.

Zorg dat uw computer aan de volgende vereisten voldoet.

---

### Windows

Besturingssysteem	Windows 7 Professional/Ultimate (SP1) 32-/64-bits
	Windows 8 Pro 32/64-bits
	Windows 8.1 Pro 32/64-bits
	Windows 10 Pro 32/64-bits
CPU	Afhankelijk van de toepassing
Geheugen	4 GB of meer *1 (8 GB of meer aanbevolen *2)
Vrije ruimte op harde schijf	64 GB of meer

\*1 Wanneer u vier printers aansluit en afdrukt op een papierformaat van 89 x 50 mm (3,5 x 2 inch) tot 127 x 178 mm (5 x 7 inch).

\*2 Wanneer u vier printers aansluit en afdrukt op een papierformaat dat groter is dan 127 x 178 mm (5 x 7 inch).

---

### Mac

Besturingssysteem	macOS Sierra/OS X El Capitan/OS X Yosemite/OS X Mavericks/OS X Mountain Lion/Mac OS X v10.7.x/Mac OS X v10.6.8
CPU	Afhankelijk van de toepassing
Geheugen	1 GB of meer
Vrije ruimte op harde schijf	32 GB of meer

**Opmerking:**

*Sommige apps en functies worden mogelijk niet ondersteund op Mac.*

## De printerdriver installeren

# De printerdriver installeren (Windows)

De Onderhoudstool wordt samen met de printerdriver geïnstalleerd. Na de installatie moet u de informatie over papier in de beheerdersmodus in het Onderhoudstool bijwerken.

**!** **Belangrijk:**

- U moet zich aanmelden als een gebruiker met beheerdersrechten.
- Als gevraagd wordt om een beheerderswachtwoord of bevestiging, voert u het wachtwoord in en gaat u door met de installatie.

1

Schakel de printer uit en sluit de printer met een USB-kabel op een computer aan.



2

Plaats de schijf met de software in de printer en dubbelklik Setup.exe in de map **SystemApplication - Windows**.

3

Volg de installatie-instructies op het scherm.

Wanneer de installatie van de printerdriver is voltooid, werkt u de informatie over papier bij (door informatie voor een papiertypebestand bij de printer te registreren).

4

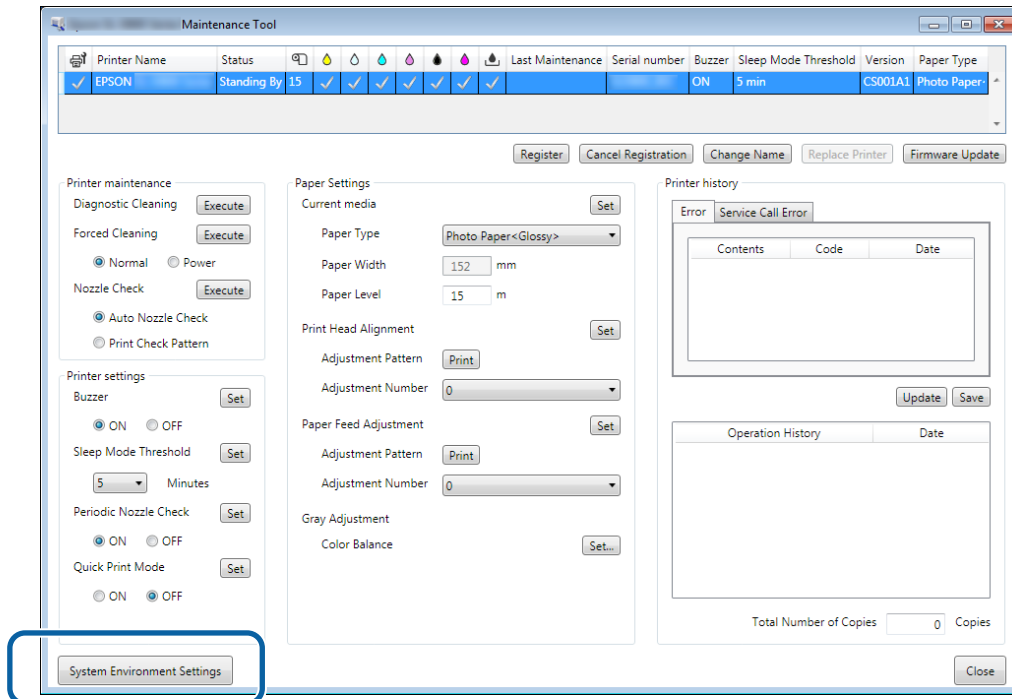
Start de Onderhoudstool.

Klik op **Start - Alle programma's - EPSON - EPSON SL-D800 Series - SL Printer Maintenance Tool Admin**.

## De printerdriver installeren

5

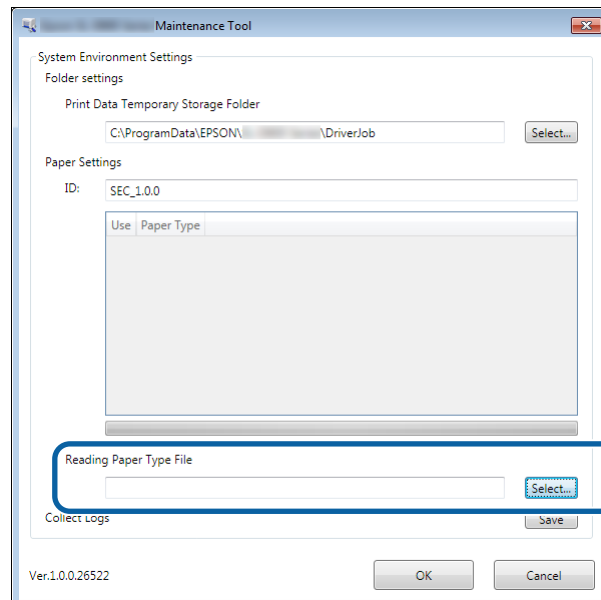
Klik op **System Environment Settings (Instellingen systeemomgeving)**.



Het scherm **System Environment Settings (Instellingen systeemomgeving)** wordt weergegeven.

6

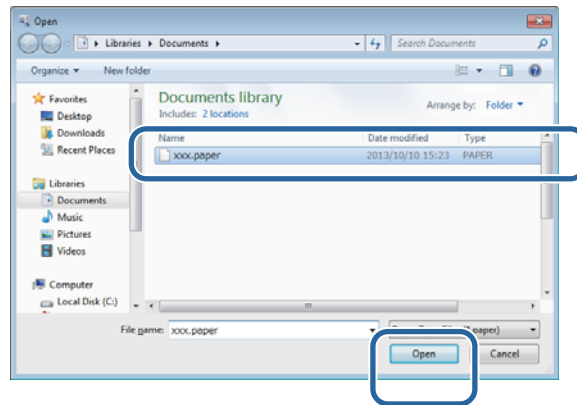
Klik op **Select... (Selecteren...)** in **Reading Paper Type File (Bestand Papiertype lezen)**.



Het scherm **Bestand selecteren** wordt weergegeven.

## De printerdriver installeren

- 7 Selecteer een papiertypebestand en klik op **Openen**.



De id voor het geselecteerde papiertypebestand wordt weergegeven.

**!** **Belangrijk:**

*Zorg dat u een papiertypebestand selecteert.*

**Opmerking:**

*Neem contact op met uw lokale dealer voor informatie over de aanschaf van papiertypebestanden.*

- 8 Controleer of de printer is aangesloten en aanstaat.

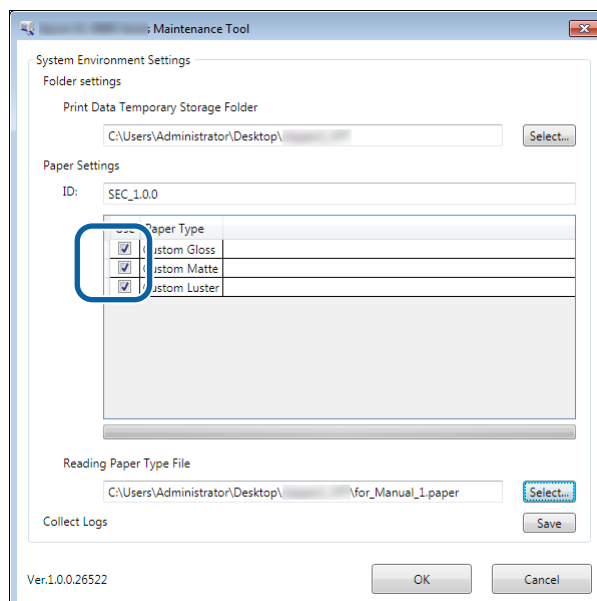
Wanneer er meerdere printers zijn aangesloten, controleert u alle printers.

**!** **Belangrijk:**

*Zorg dat er niets wordt afgedrukt terwijl u de informatie over papier bijwerkt.*

- 9 Selecteer het papier dat u wilt gebruiken in **Paper Settings (Papierinstellingen) - ID**.

U kunt maximaal zeven papiertypes selecteren.



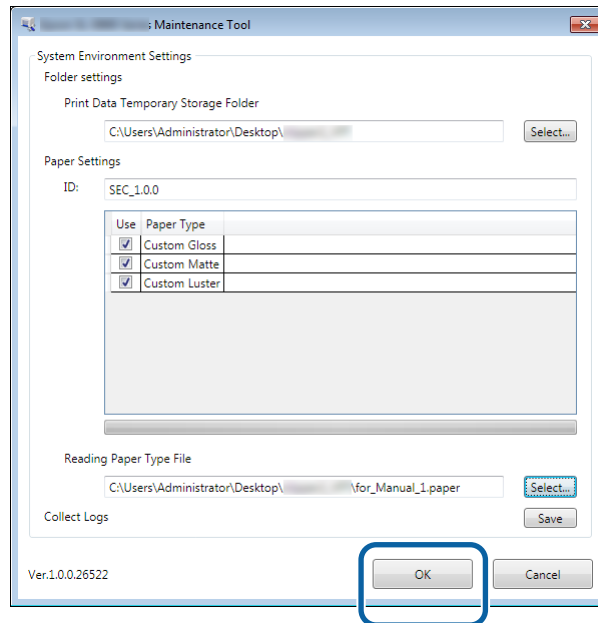


## De printerdriver installeren

10

Klik op **OK**.

U moet de computer opnieuw opstarten. De computer kan automatisch opnieuw opstarten.



## De printerdriver installeren

# Het printerstuurprogramma installeren (Mac)

De Onderhoudstool wordt samen met de printerdriver geïnstalleerd.

**!** **Belangrijk:**

- U moet zich aanmelden als een gebruiker met beheerdersrechten.
- Als gevraagd wordt om een beheerderswachtwoord of bevestiging, voert u het wachtwoord in en gaat u door met de installatie.
- Werk de informatie over papier bij wanneer u de printerdriver installeert.

- 1** Schakel de printer uit en sluit de printer met een USB-kabel op een computer aan.

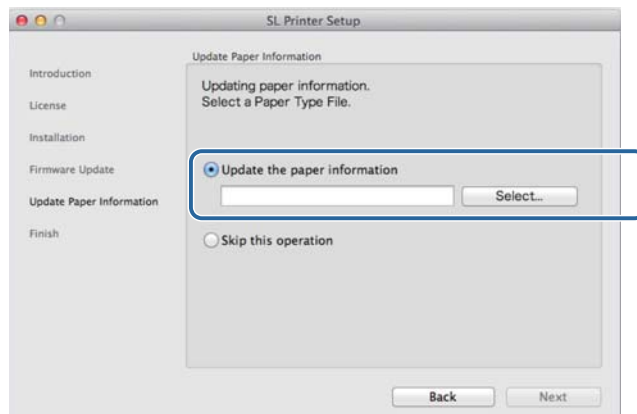


- 2** Plaats de schijf met de software in de printer en dubbelklik op **SL Printer Setup.dmg** in de map **SystemApplication - Mac OS X**.

- 3** Wanneer het scherm verschijnt, dubbelklikt u op **SL Printer Setup.app**.  
Volg de installatie-instructies op het scherm.

## De printerdriver installeren

- 4** Wanneer het volgende scherm wordt weergegeven, klikt u op **Update the paper information (Informatie over papier bijwerken)** - **Select...** (Selecteren...), en selecteert u vervolgens het papiertypebestand.

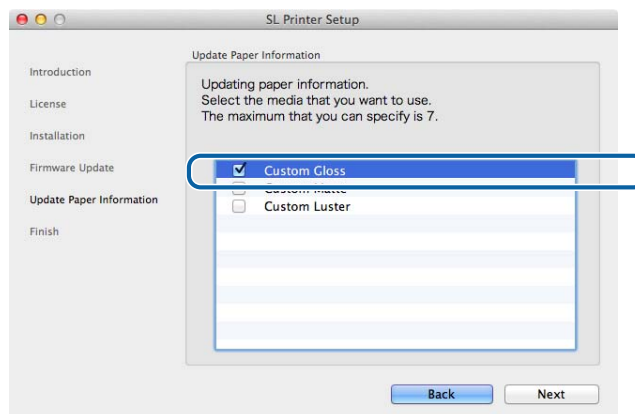


**Opmerking:**

Neem contact op met uw lokale dealer voor informatie over de aanschaf van papiertypebestanden.

- 5** Wanneer het volgende scherm wordt weergegeven, selecteert u het papier dat u wilt gebruiken en klikt u op **Next (Volgende)**.

Volg de instructies op het scherm om de installatie te voltooien.



## Functies van de printerdriver


---

# Functies van de printerdriver

---

De printerdriver coördineert de afdruk-instructies vanuit een andere toepassing naar de printer.

De hoofdfuncties van de printerdriver worden hieronder beschreven.

- Converteert de afdrukgegevens die van toepassingen worden ontvangen, naar afdrukbare gegevens en verstuurt deze naar de printer.
- Geef afdrukinstellingen, zoals het papiertype en papierformaat, op het scherm Instellingen van de printerdriver op.
- Alleen voor Windows:  
Start de Onderhoudstool in de operatormodus zodat u vanaf uw computer veranderingen kunt aanbrengen en onderhoudstaken kunt verrichten, zoals het controleren van de printerstatus, het opgeven van instellingen, het reinigen van de printkop, enzovoort.  
 'Gebruikershandleiding bij de Onderhoudstool'

## Functies van de printerdriver

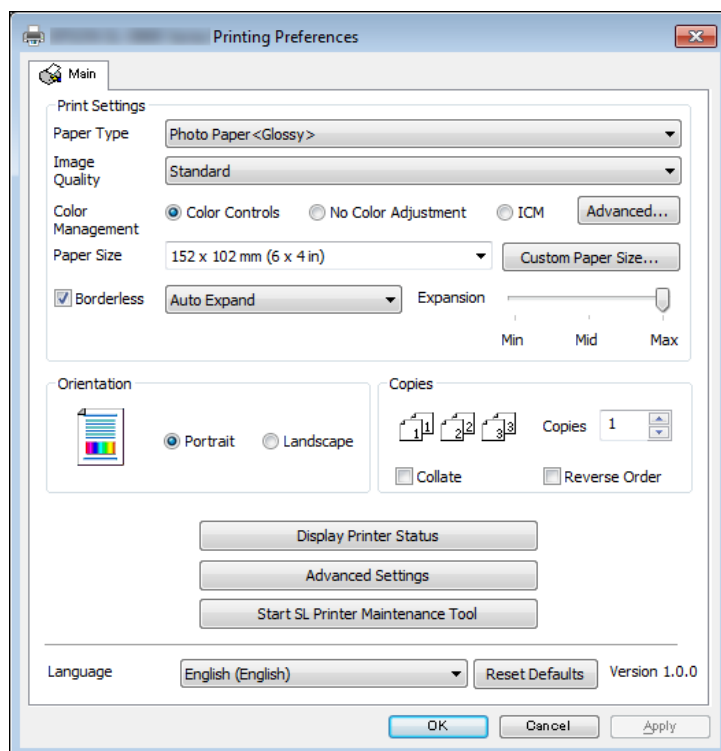
## Scherm Instellingen (Windows)

### Main (Hoofdgroep)







Op het **Main (Hoofdgroep)** kunt u de nodige items en de afdrukkwaliteit instellen om correct af te drukken.

Zie 'Basisafdrukmethoden (Windows)' voor meer informatie over het openen van het scherm **Hoofdgroep** van de printerdriver.

 [“Basisafdrukmethoden \(Windows\)” op pagina 20](#)



## Functies van de printerdriver

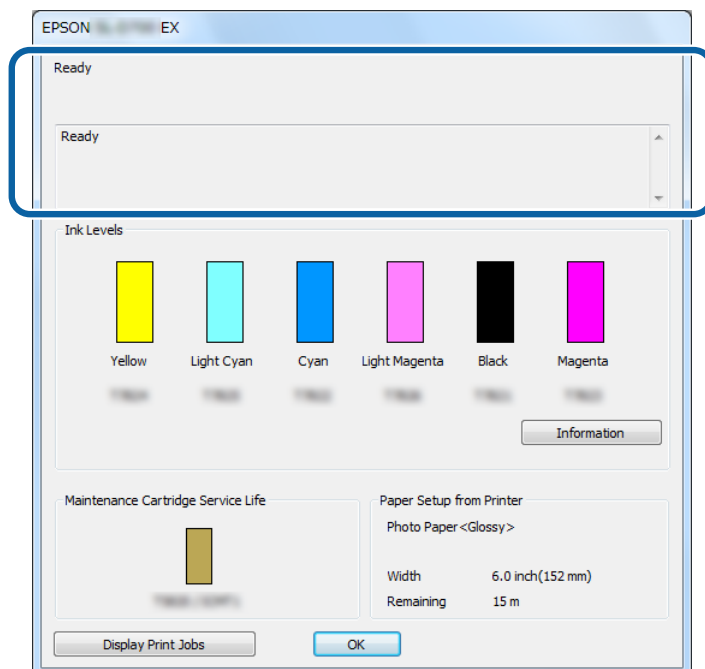
Instellingsitem		Uitleg
Printerinstellingen	Papiertype	Selecteer het papiertype van het papier dat wordt gebruikt.
	Beeldkwaliteit	Voor de afdrukkwaliteit kunt u kiezen uit <b>Hoge snelheid</b> (360 dpi), <b>Standaard</b> (720 dpi) en <b>Hoge beeldkwaliteit</b> (1440 dpi). Normaal gesproken selecteert u <b>Standaard</b> . Als u met een hoge beeldkwaliteit wilt afdrukken, kiest u <b>Hoge beeldkwaliteit</b> . Als u snel wilt afdrukken, kiest u <b>Hoge snelheid</b> . Wanneer u <b>Hoge snelheid</b> instelt, wordt sneller afgedrukt maar kan de kwaliteit enigszins afnemen.
	Kleurenbeheer	Selecteer de kleurenbeheermethode die bij het afdrukken wordt gebruikt.  <a href="#">"Kleurenbeheer" op pagina 30</a>
	Papierformaat	Stel het papierformaat in van het papier dat wordt gebruikt. Als het gewenste papierformaat niet in de lijst staat, klikt u op <b>User Defined (Gebruikergedefinieerd)</b> om een nieuw papierformaat te registreren.  <a href="#">"Afdrukken op niet-standaard papierformaten" op pagina 44</a>
	Randloos	Selecteer deze optie wanneer u zonder randen (marges) wilt afdrukken. Selecteer <b>Automatisch uitbreiden</b> of <b>Formaat behouden</b> als methode voor randloos afdrukken. Wanneer u <b>Automatisch uitbreiden</b> selecteert, stelt u de hoeveelheid uitbreiding in.  <a href="#">"Randloos afdrukken" op pagina 40</a>
	Uitbreiding	Wanneer u <b>Automatisch uitbreiden</b> bij <b>Randloos</b> selecteert, kunt u met de schuifknop de hoeveelheid uitbreiding instellen.
Afdrukstand		Kies <b>Staand</b> of <b>Liggend</b> als afdrukrichting. Zorg dat deze instelling overeenkomt met de richting die in de toepassing is ingesteld.
Exemplaren	Exemplaren	Stel het aantal exemplaren in.
	Sorteren	Selecteer wanneer u twee of meer kopieën van documenten van meerdere pagina's afdrukt in gesorteerde batches.
	Omgekeerde volgorde	Drukt de pagina's in omgekeerde volgorde af.
Printerstatus weergeven.		Geeft de status van de printer weer. Hier kunt u de hoeveelheid resterende inkt, de vrije ruimte in de onderhoudscartridge en de papierinstellingen op de printer controleren.  <a href="#">"Scherm Instellingen (Windows)" op pagina 13</a>
Geavanceerde instellingen		<b>Driverinstellingen</b> wordt weergegeven.  <a href="#">"Scherm Driverinstellingen" op pagina 16</a>
SL Printer Maintenance Tool starten		Start de Onderhoudstool in de operatormodus. Raadpleeg de 'Gebruikershandleiding bij de Onderhoudstool' voor meer informatie over de Onderhoudstool.  'Gebruikershandleiding bij de Onderhoudstool'

## Functies van de printerdriver

Instellingsitem	Uitleg
Taal	Selecteer de weergavetaal van de printerdriver. Selecteer een taal en klik op <b>OK</b> . De weergavetaal verandert wanneer u het printerstuurprogramma de volgende keer opent.  Met <b>Automatisch selecteren</b> wordt automatisch de taal geselecteerd op basis van de taal van het besturingssysteem.
Reset standaard	Hiermee zet u alle instellingen terug op de standaardwaarden. De papierformaten die zijn opgeslagen in <b>Gebruikergedefinieerd</b> worden niet verwijderd.

## Scherf Printer Window

Klik op **Main (Hoofdgroep)** op **Display Printer Status (Printerstatus weergeven)** om het scherm **Printer Window (Printervenster)** te openen.

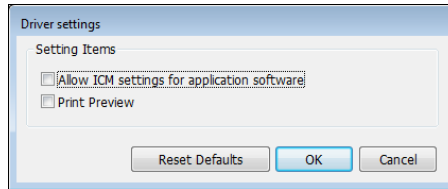


Instellingsitem	Uitleg
Printerstatus	Geeft de status van de printer weer.
Inktniveau	Geeft het niveau resterende inkt weer.
Informatie	Geeft gedetailleerde informatie over elke inktcartridge weer.
Levensduur onderhoudscartridge	Geeft de hoeveelheid vrije ruimte in de onderhoudscartridge weer. De capaciteit wordt automatisch gereset wanneer de onderhoudscartridge wordt vervangen.
Papierinstellingen van printer	Toont het type, de breedte en de resterende hoeveelheid van het geladen papier. Stel het papierstype en het papierniveau in de Onderhoudstool in.
Display Print Jobs (Afdruktaken weergeven)	Geeft de wachtrij met afdruktaken weer. U kunt hier afdruktaken verwijderen.

## Functies van de printerdriver

### Scherm Driverinstellingen

Klik op het scherm **Hoofdgroep** op **Geavanceerde instellingen** om het scherm **Driverinstellingen** te openen.



Instellingsitem	Uitleg
Toepassingen toestaan om ICM-kleuraanpassing te gebruiken	Selecteer deze instelling als de ICM-kleuraanpassing van de toepassing is ingeschakeld en de afdruk niet het verwachte resultaat heeft. Normaal gesproken hoeft u dit niet te selecteren.
Print Preview (Afdrukvoorbeeld)	Selecteer dit om het af te drukken beeld te bekijken voordat u afdrukt.
Reset standaard	Zet alle instellingen terug op de standaardwaarden.



## Functies van de printerdriver

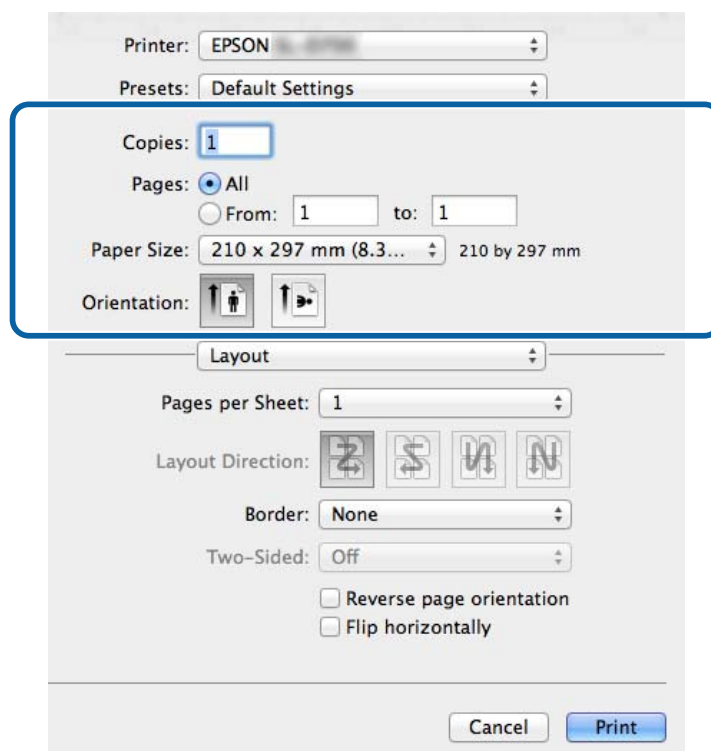
## Scherminstellingen (Mac)


### Scherminstelling Pagina-instelling

Op het scherm **Pagina-instelling** kunt u het papierformaat en de richting opgeven.

Zie "Basisafdrukmethoden (Mac)" voor meer informatie over het openen van het scherm **Page Setup (Pagina-instelling)** van het printerstuurprogramma.

 ["Basisafdrukmethoden \(Mac\)" op pagina 25](#)

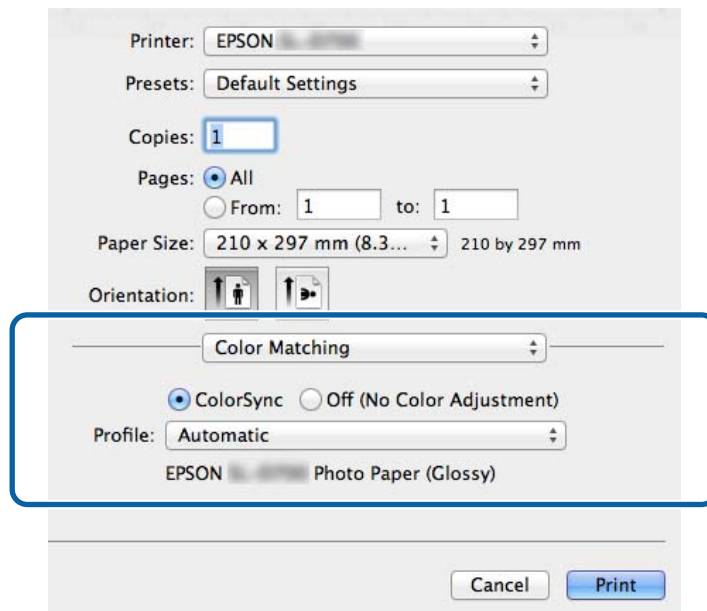


Instellingsitem	Uitleg
Exemplaren	Stel het aantal exemplaren in.
Pagina's	Stel het afdrukbereik in.
Papierformaat	Stel het papierformaat in van het papier dat wordt gebruikt. Papierformaten die niet in de lijst voorkomen, kunnen worden geregistreerd naar <b>Gebruikergedefinieerd</b> .  <a href="#">"Afdrukken op niet-standaard papierformaten" op pagina 44</a>
Direction (Richting)	Geef de papierrichting op.

## Functies van de printerdriver

### Scherm Kleuraanpassing

Selecteer **Color Matching (Kleuraanpassing)** in de lijst om ColorSync in te stellen voor het kleurbeheersysteem dat op uw Mac is geïnstalleerd.

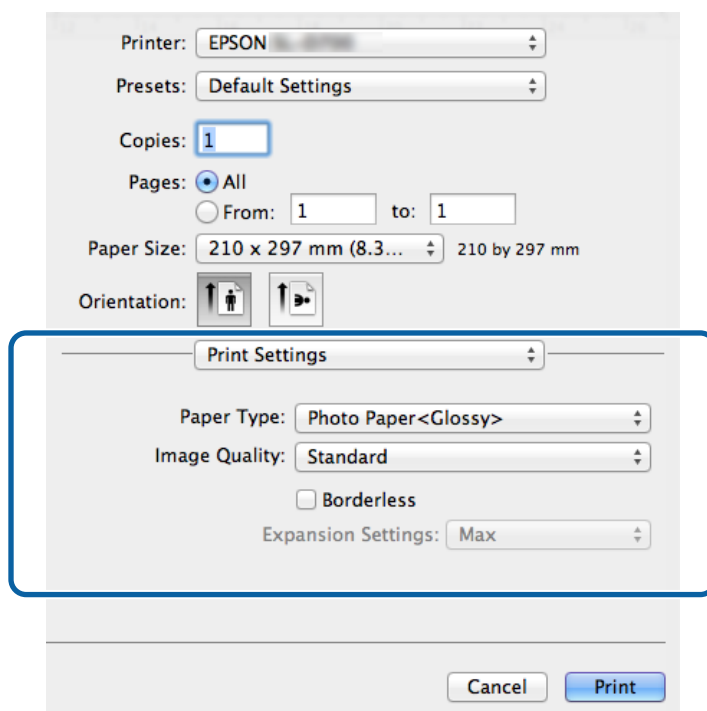


Instellingsitem	Uitleg
ColorSync/Uit (Geen kleuraanpassing)	Geef op of u wel of niet ColorSync wilt gebruiken. U kunt ColorSync gebruiken wanneer u afdrukt vanuit toepassingen die kleurenbeheer ondersteunen.
Profiel	Stel het printerprofiel in dat voor kleurenbeheer wordt gebruikt.

## Functies van de printerdriver

### Scherm Printerinstellingen

Wanneer u **Print Settings (Printerinstellingen)** in de lijst selecteert, kunt u paper type (papiertype) en image quality instellen.



Instellingsitem	Uitleg
Papiertype	Selecteer het papiertype van het papier dat wordt gebruikt.
Beeldkwaliteit	Voor de afdrukkwaliteit kunt u kiezen uit <b>Hoge snelheid</b> (360 dpi), <b>Standaard</b> (720 dpi) en <b>Hoge beeldkwaliteit</b> (1440 dpi). Normaal gesproken selecteert u <b>Standaard</b> . Als u met een hoge beeldkwaliteit wilt afdrucken, kiest u <b>Hoge beeldkwaliteit</b> . Als u snel wilt afdrucken, kiest u <b>Hoge snelheid</b> . Wanneer u <b>Hoge snelheid</b> instelt, wordt sneller afgedrukt maar kan de kwaliteit enigszins afnemen.
Randloos	Selecteer deze instelling wanneer u zonder randen (marges) wilt afdrucken. <a href="#">☞ "Randloos afdrucken" op pagina 40</a>
Uitbreidingsinstellingen	Wanneer u <b>Randloos</b> afdrukt, stelt u de hoeveelheid uitbreiding in op <b>Max</b> , <b>Gem</b> of <b>Min</b> .

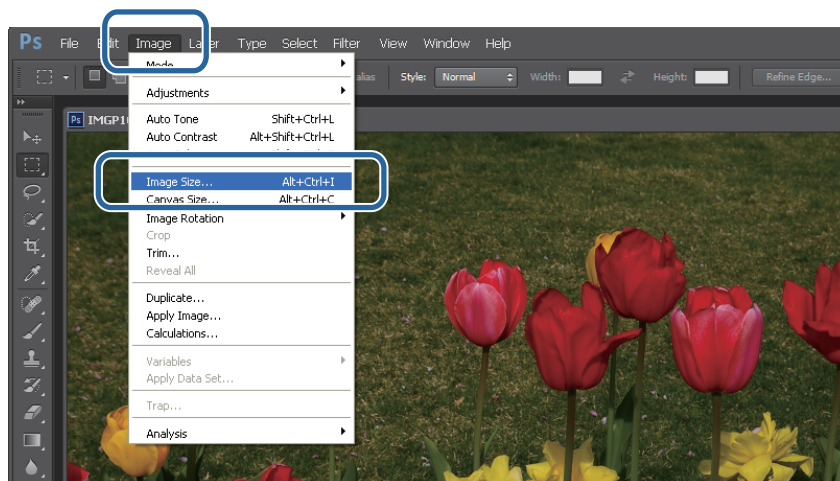
# Basisafdrukmethoden (Windows)

## Afdrukken vanuit PhotoShop

In dit gedeelte wordt Adobe Photoshop CS6 gebruikt als voorbeeld voor het afdrukken van afbeeldingsgegevens op uw computer.

Wat u precies moet doen, verschilt per toepassing. Zie de handleiding bij de toepassing voor meer informatie.

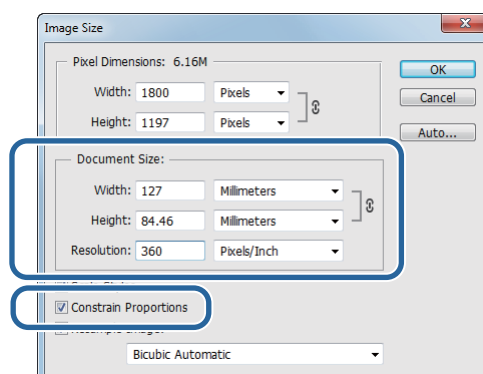
- 1 Start Adobe Photoshop CS6 en open een afbeelding.
- 2 Klik op **Afbeeldingsgrootte** in het menu **Afbeelding** om het scherm **Afbeeldingsgrootte** te openen.



- 3 Stel de afbeeldingsgrootte en resolutie in.  
 Selecteer **Constrain Proportions (Verhouding behouden)** en geef bij **Width (Breedte)** en **Height (Hoogte)** de maten van het papier op dat wordt gebruikt.

Stel de **Resolutie** in. In dit voorbeeld stellen wij 360 pixel/inch in.

Wanneer u klaar bent met het opgeven van instellingen, klikt u op **OK**.



## Basisafdrukmethoden (Windows)

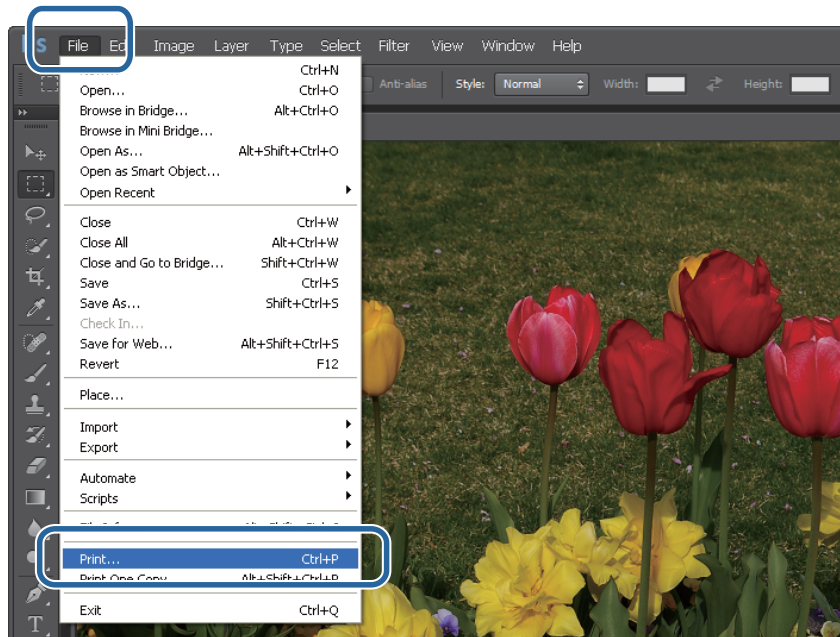
### Opmerking:

U kunt heldere afdrukken maken door de **Resolutie** zo in te stellen dat een veelvoud van deze instelling overeenkomt met de **Beeldkwaliteit**-resolutie van de printer.

Wij raden aan om een veelvoud van 180 pixel/inch in te stellen, omdat de instelling voor **Beeldkwaliteit Hoge snelheid** (360 dpi), **Standaard** (720 dpi) of **Hoge beeldkwaliteit** (1440 dpi) is.

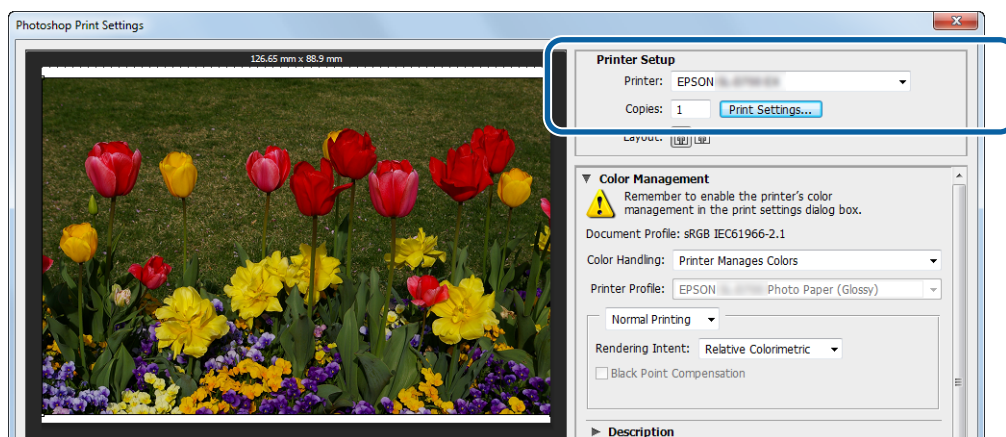
4

Klik op **Afdrukken** in het menu **Bestand** om het scherm **Printerinstellingen** te openen.



5

Selecteer deze printer bij **Printer** op het scherm **Hoofdgroep** en klik op **Printerinstellingen**.



6

Geef de gewenste instellingen op.

**Papiertype:** selecteer het type papier dat wordt gebruikt.

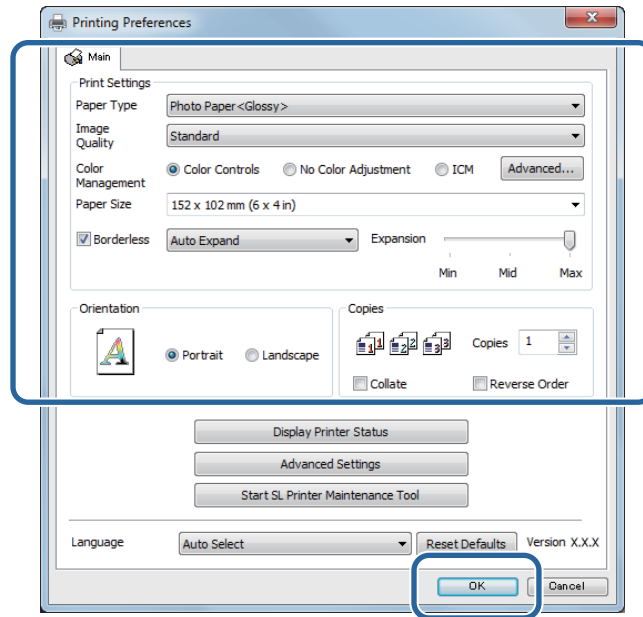
**Beeldkwaliteit:** zet deze normaal gesproken op **Standaard**. Als u met een hoge beeldkwaliteit wilt afdrukken, kiest u **Hoge beeldkwaliteit**. Als u snel wilt afdrukken, kiest u **Hoge snelheid**.

**Papierformaat:** stel het formaat in van het papier dat voor het afdrukken wordt gebruikt. Zorg dat u hier hetzelfde formaat kiest als de afbeeldingsgrootte die u in stap 3 hebt ingesteld.

 ["Scherm Instellingen \(Windows\)" op pagina 13](#)

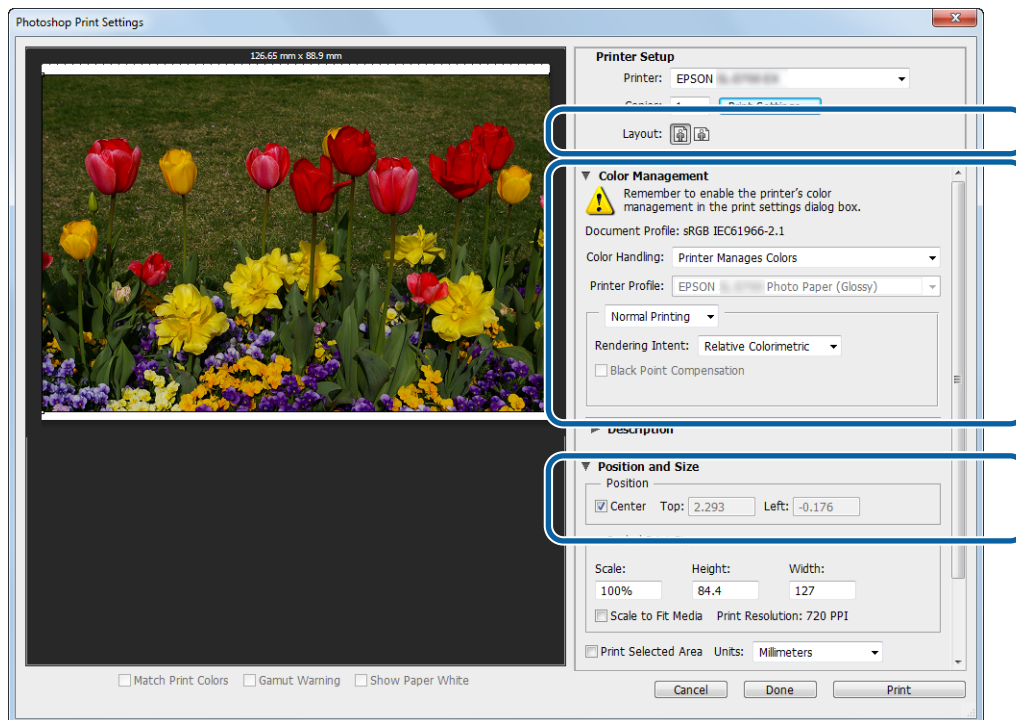
## Basisafdrukmethoden (Windows)

Wanneer u klaar bent met het opgeven van instellingen, klikt u op **OK**.



7

Stel elk item, zoals kleurenbeheer en afdrukpositie, in terwijl u de afbeelding controleert die op het scherm **Printerinstellingen** wordt weergegeven.



## Basisafdrukmethoden (Windows)

### Opmerking:

- ❑ Wanneer het **Kleurenbeheer** van de printerdriver is ingesteld op **Kleurencontrole** (standaardinstelling), selecteert u **Document** in **Kleurenbeheer** en selecteert u vervolgens **Printer beheert kleuren bij Kleurverwerking**.  
[☞ “Kleurenbeheer” op pagina 30](#)
- ❑ Wanneer u gedetailleerd kleurenbeheer uitvoert met gebruikmaking van de functies van PhotoShop, moeten de instellingen van **Kleurenbeheer** met deze instellingen overeenkomen. Zie de handleiding bij PhotoShop voor meer informatie over elke functie.  
[☞ “Kleurenbeheer” op pagina 30](#)

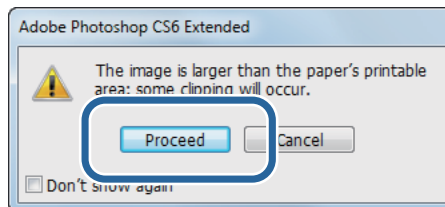
8

Klik op **Afdrukken**.

### Opmerking:

Als het afbeeldingsformaat groter is dan het afdrukformaat, verschijnt het volgende scherm.

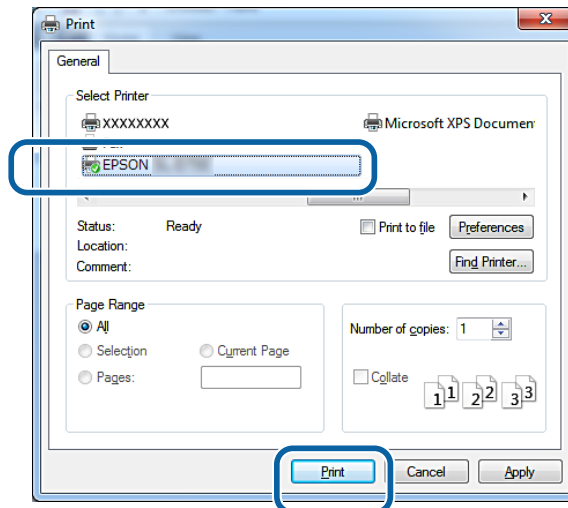
Klik op **Doorgaan**. Als u op **Annuleren** klikt, wordt het afdrukken geannuleerd en gaat u terug naar het scherm van de toepassing.



9

Selecteer deze printer en klik op **Afdrukken**.

De afdrukgegevens worden naar de printer gestuurd.



### Opmerking:

Afhankelijk van de toepassing, is het mogelijk dat dit scherm niet verschijnt. De afdrukgegevens worden na stap 8 naar de printer gestuurd.

Dit is het einde van dit gedeelte.

## Basisafdrukmethoden (Windows)

# Afdrukken annuleren

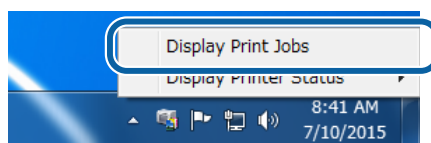
In dit gedeelte wordt uitgelegd hoe u het afdrukken annuleert.

U kunt het afdrukken vanaf de computer annuleren terwijl er gegevens worden verstuurd.

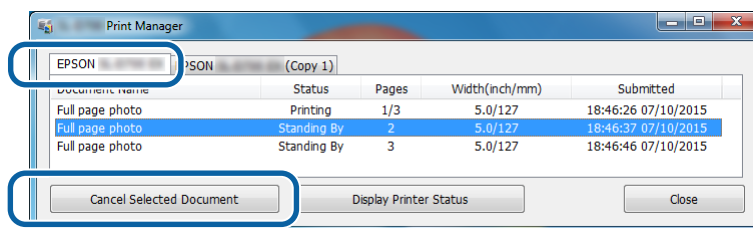
- 1 Klik met de rechtermuisknop op **SL-D800 Series Print Manager** in de taakbalk.



- 2 Klik op **Display Print Jobs (Afdruktaken weergeven)**.



- 3 Selecteer de printer die u gebruikt, selecteer de afdrukgegevens die u wilt annuleren, en klik op **Cancel Selected Document (Geselecteerd document annuleren)**.



**Opmerking:**

*U kunt geen afdrukgegevens verwijderen die al naar de printer zijn gestuurd.*

Dit is het einde van dit gedeelte.



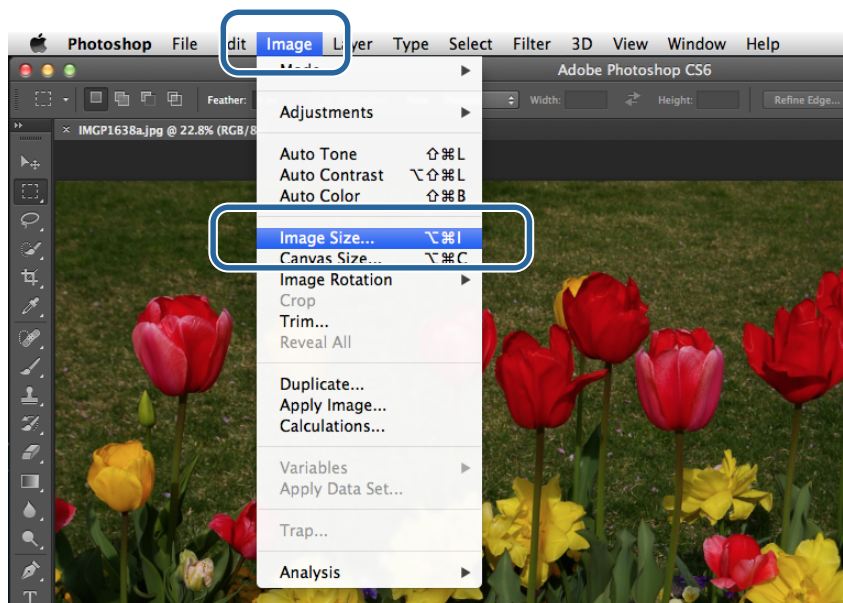
# Basisafdrukmethoden (Mac)

## Afdrukken vanuit PhotoShop

In dit gedeelte wordt Adobe Photoshop CS6 gebruikt als voorbeeld voor het afdrukken van afbeeldingsgegevens op uw computer.

Wat u precies moet doen, verschilt per toepassing. Zie de handleiding bij de toepassing voor meer informatie.

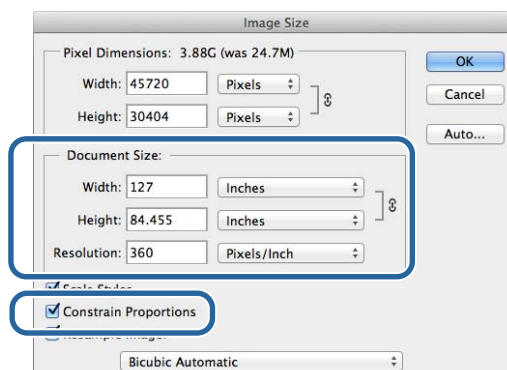
- 1 Start Adobe Photoshop CS6 en open een afbeelding.
- 2 Klik op **Afbeeldingsgrootte** in het menu **Afbeelding** om het scherm **Afbeeldingsgrootte** te openen.



- 3 Stel de afbeeldingsgrootte en resolutie in.  
 Selecteer **Constrain Proportions (Verhouding behouden)** en geef bij **Width (Breedte)** en **Height (Hoogte)** de maten van het papier op dat wordt gebruikt.

Stel de **Resolutie** in. In dit voorbeeld stellen wij 360 pixel/inch in.

Wanneer u klaar bent met het opgeven van instellingen, klikt u op **OK**.



## Basisafdrukmethoden (Mac)

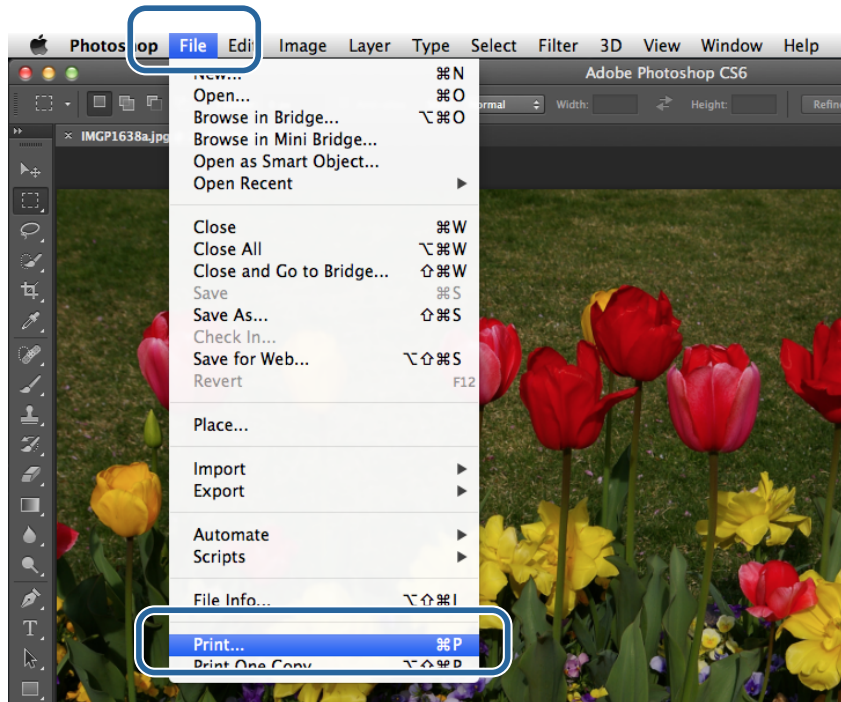
### Opmerking:

U kunt heldere afdrucken maken door de **Resolutie** in te stellen op een veelvoud van de **Beeldkwaliteit**-resolutie van de printer.

Wij raden aan om een veelvoud van 180 pixel/inch in te stellen, omdat de instelling voor **Beeldkwaliteit Hoge snelheid** (360 dpi), **Standaard** (720 dpi) of **Hoge beeldkwaliteit** (1440 dpi) is.

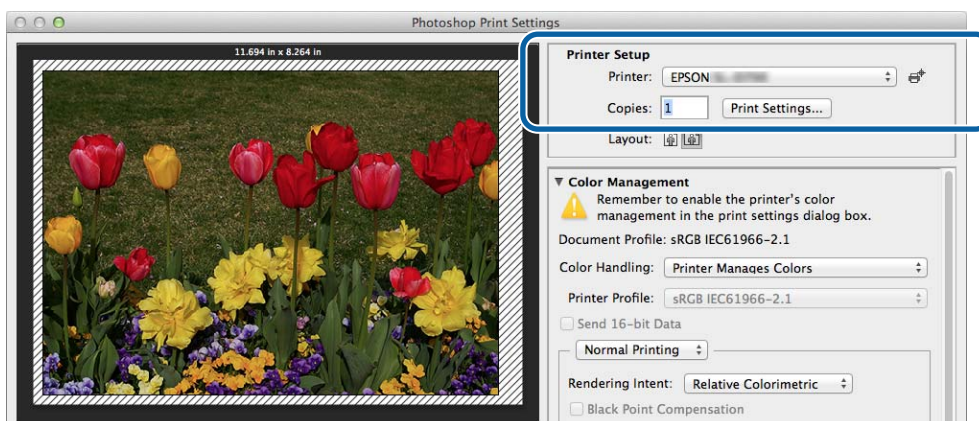
4

Klik op **Afdrukken** in het menu **Bestand** om het scherm **Printerinstellingen** te openen.



5

Selecteer deze printer bij **Printer** op het scherm **Hoofdgroep** en klik op **Printerinstellingen**.



6

Geef de gewenste instellingen op.

**Papierformaat:** stel het formaat in van het papier dat voor het afdrukken wordt gebruikt. Zorg dat u hier hetzelfde formaat kiest als de afbeeldingsgrootte die u in stap 3 hebt ingesteld.

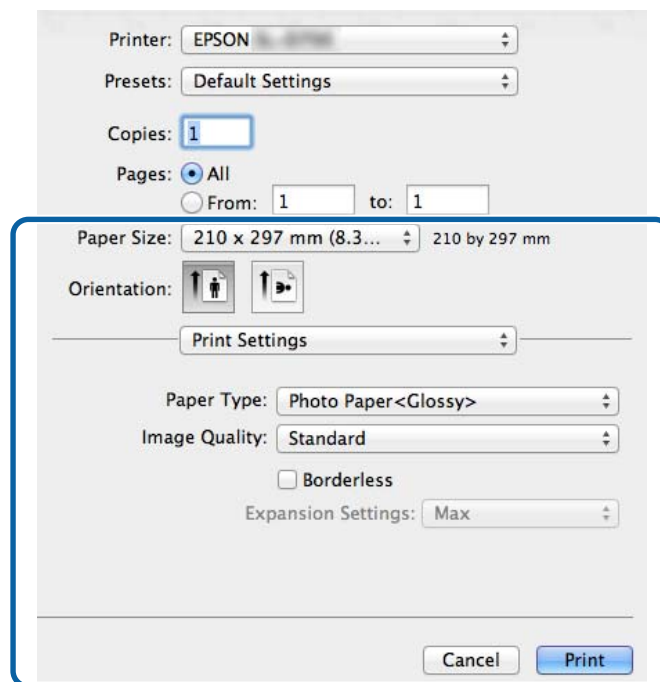
**Papiertype:** selecteer het type papier dat wordt gebruikt.

**Beeldkwaliteit:** zet deze normaal gesproken op **Standaard**. Als u met een hoge beeldkwaliteit wilt afdrukken, kiest u **Hoge beeldkwaliteit**. Als u snel wilt afdrukken, kiest u **Hoge snelheid**.

“Scherm Instellingen (Mac)” op pagina 17

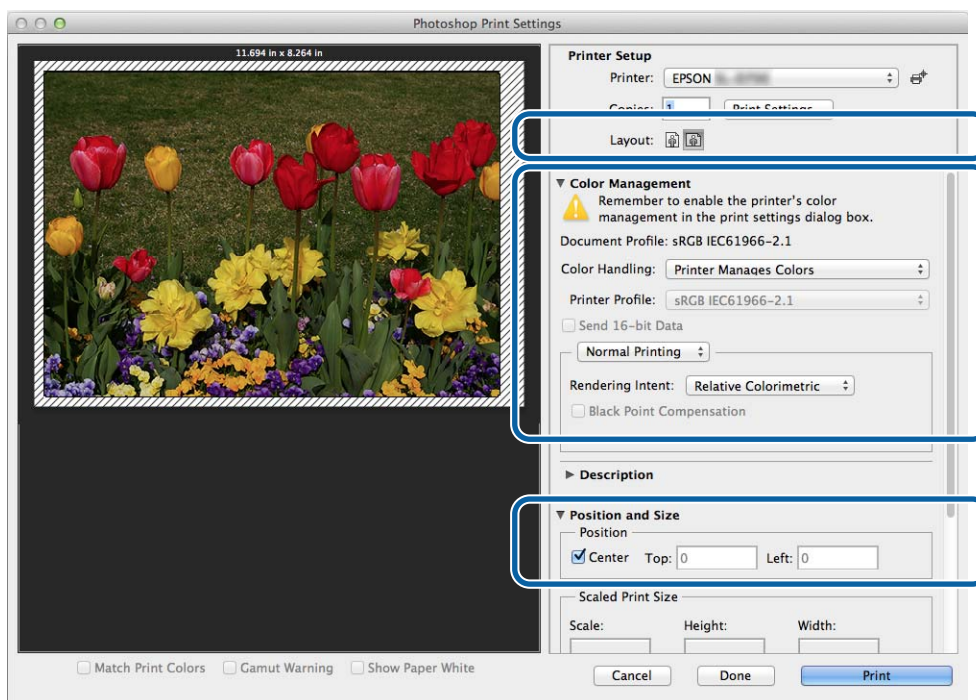
## Basisafdrukmethoden (Mac)

Wanneer u klaar bent met het opgeven van instellingen, klikt u op **Druk af**.



7

Stel elk item, zoals kleurenbeheer en afdrukpositie, in terwijl u de afbeelding controleert die op het scherm **Printerinstellingen** wordt weergegeven.



### Opmerking:

Wanneer u gedetailleerd kleurenbeheer uitvoert met gebruikmaking van de functies van PhotoShop, moeten de instellingen van **Kleurenbeheer** met deze instellingen overeenkomen. Zie de handleiding bij PhotoShop voor meer informatie over elke functie.

🔗 [“Kleurenbeheer” op pagina 30](#)

## Basisafdrukmethoden (Mac)

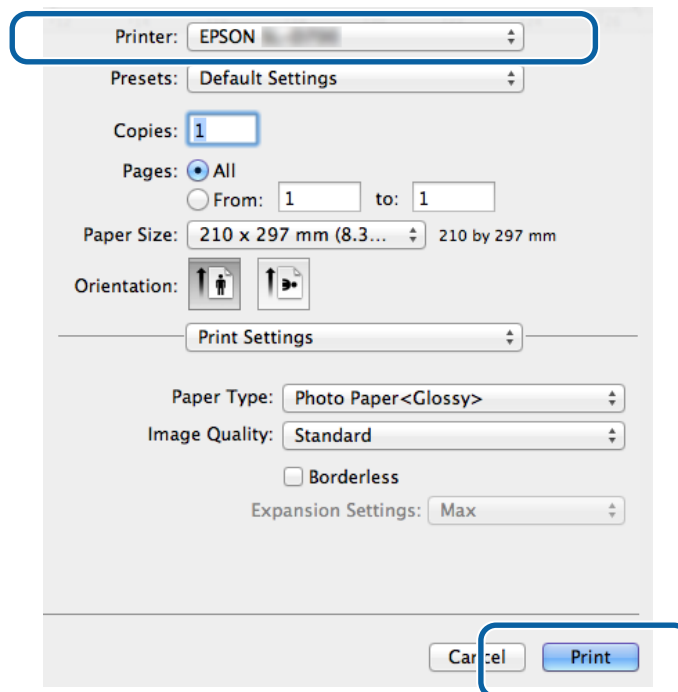
8

Klik op **Afdrukken**.

9

Selecteer deze printer en klik op **Afdrukken**.

De afdrukgegevens worden naar de printer gestuurd.



**Opmerking:**

Afhankelijk van de toepassing, is het mogelijk dat dit scherm niet verschijnt. De afdrukgegevens worden na stap 8 naar de printer gestuurd.

Dit is het einde van dit gedeelte.

## Basisafdrukmethoden (Mac)

# Afdrukken annuleren

In dit gedeelte wordt uitgelegd hoe u het afdrukken annuleert.

U kunt het afdrukken vanaf de computer annuleren terwijl er gegevens worden verstuurd.

- 1 Klik op het printericoon in het Dock.



- 2 Selecteer de taak die u wilt annuleren en klik vervolgens op X (of **Verwijderen**).



**Opmerking:**

*U kunt geen afdrukgegevens verwijderen die al naar de printer zijn gestuurd.*

Dit is het einde van dit gedeelte.

---

# Verschillende afdrukfuncties

---

## Kleurenbeheer

---

### Instellingen voor kleurenbeheer

U kunt met gebruikmaking van de printerdriver op de volgende drie manieren kleurenbeheer uitvoeren.

Kies de beste methode voor de gebruikte toepassing, het besturingssysteem, het doel van de afdruk, enzovoort.

#### Kleuren handmatig instellen (alleen Windows)

U kunt de instellingen voor kleurruimte en kleurtint die u voor het afdrukken gebruikt, handmatig instellen. Dit is handig als de toepassing zelf geen functie voor kleurenbeheer heeft.

 [“Kleuren handmatig instellen \(alleen Windows\)” op pagina 31](#)

#### Kleurenbeheer via de toepassing (geen kleurenbeheer)

Deze methode wordt gebruikt bij het afdrukken vanuit toepassingen die kleurenbeheer ondersteunen. Alle kleurenbeheerprocessen worden uitgevoerd door het kleurenbeheersysteem van de toepassing. Gebruik deze methode wanneer u dezelfde resultaten voor kleurenbeheer wilt krijgen voor één toepassing die in verschillende besturingssysteemomgevingen wordt gebruikt.

 [“Kleurenbeheer via de toepassing \(geen kleurenbeheer\)” op pagina 34](#)

#### Kleurenbeheer via de printerdriver

Het kleurenbeheer wordt uitgevoerd met gebruikmaking van het kleurenbeheersysteem van het besturingssysteem. Windows gebruikt ICM en Mac gebruikt ColorSync. Bij deze methode kunt u vergelijkbare afdrukresultaten krijgen bij verschillende toepassingen onder hetzelfde besturingssysteem. Hiervoor is echter wel een toepassing nodig die kleurenbeheer ondersteunt.

 [“Kleurenbeheer via de printerdriver \(ICM\) \(Windows\)” op pagina 36](#)

 [“Kleurenbeheer via het printerstuurprogramma \(ColorSync\) \(Mac\)” op pagina 38](#)

## Verschillende afdrukfuncties

### Kleuren handmatig instellen (alleen Windows)

U kunt voor de kleurreimte die voor kleurenbeheer wordt gebruikt kiezen uit sRGB en Adobe RGB. U kunt ook de kleurtint handmatig aanpassen terwijl u een voorbeeldafbeelding weergeeft.

- sRGB: normaal gesproken selecteert u sRGB.
- Adobe RGB: selecteer deze wanneer u gegevens afdrukt op basis van de Adobe RGB-kleurreimte.

Wanneer Kleurencontrole is geselecteerd, kunt u de helderheid, het contrast, de verzadiging, de kleurbalans, enzovoort, fijn afstellen.

**1** Wanneer u toepassingen gebruikt die een functie voor kleurenbeheer hebben, geeft u de instellingen voor kleuraanpassing vanuit deze toepassingen op.

Wanneer u toepassingen zonder functie voor kleurenbeheer gebruikt, begint u bij stap 2.

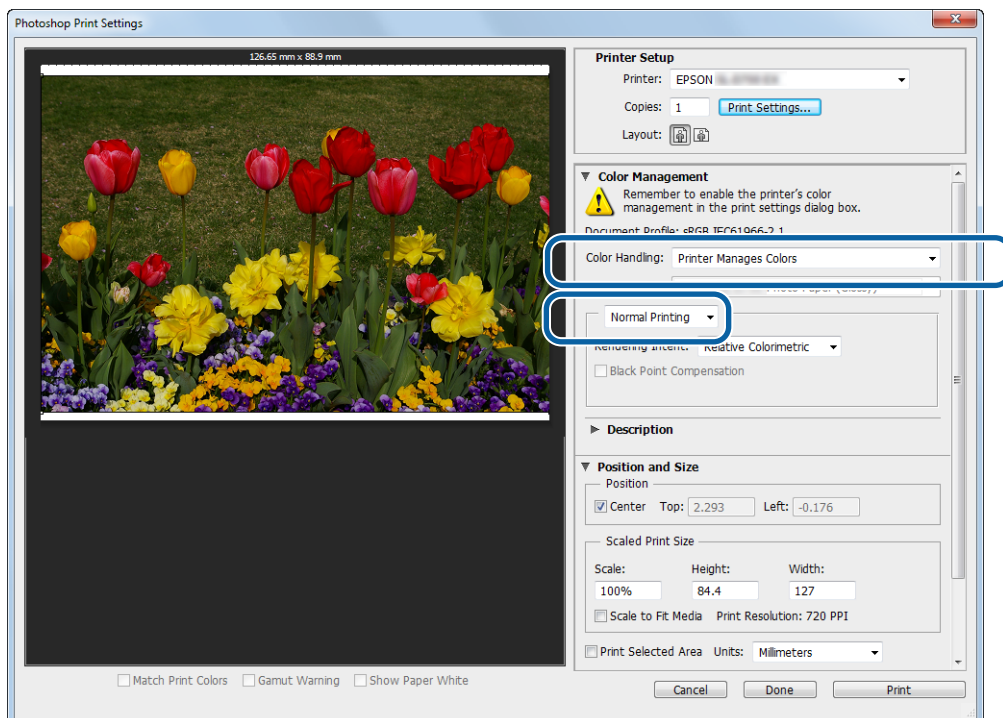
Afhankelijk van het type toepassing, geeft u de instellingen op volgens onderstaande tabel.

Toepassing	Instellingen voor kleurenbeheer
Adobe Photoshop CS5/CS6/CC	Printer beheert kleuren
Adobe Photoshop Lightroom 3/4/5	
Overige toepassingen	Geen kleuraanpassing

#### Voorbeeld van Adobe Photoshop CS6

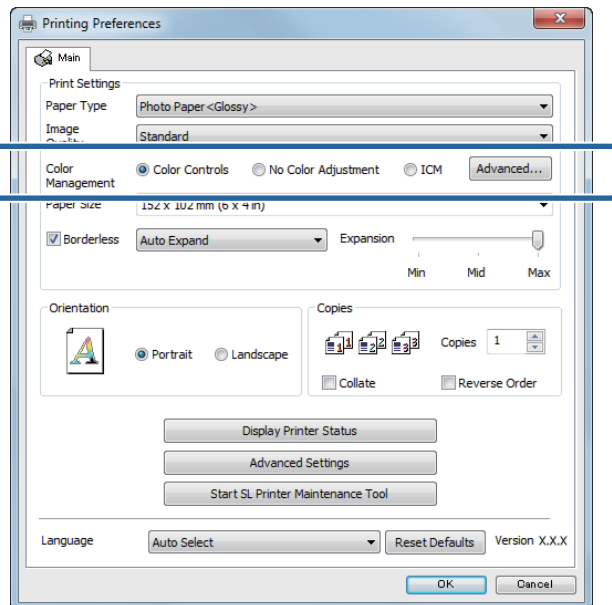
Open het scherm **Printerinstellingen**.

Selecteer **Standard Printing (Normaal afdrukken)** bij **Color Management (Kleurenbeheer)**. Selecteer **Printer beheert kleuren** bij **Kleurverwerking**.



## Verschillende afdrukfuncties

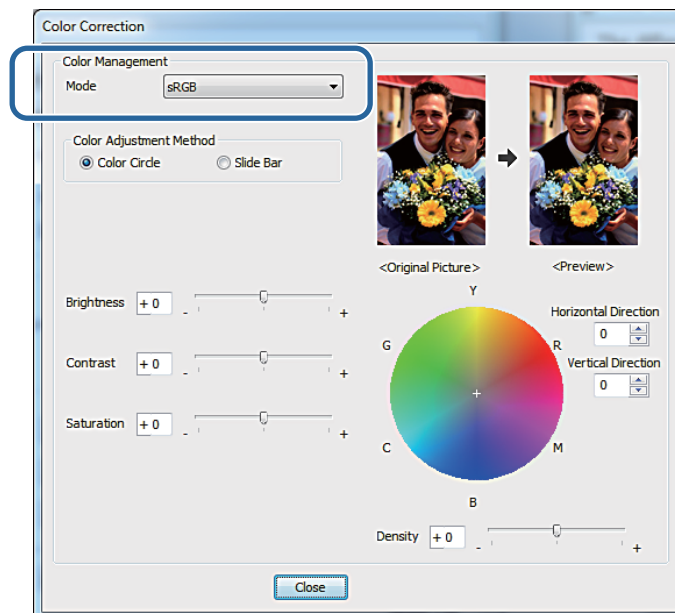
- 2 Klik op **Printerinstellingen** om het scherm Instellingen van de printerdriver weer te geven.
- 3 In het **Main (Hoofdgroep)** selecteert u **Color Controls (Kleurencontrole)** bij **Color Management (Kleurenbeheer)** en klikt u vervolgens op **Set (Instellen)**.



- 4 Selecteer **Modus**.

**sRGB:** de kleuren worden beheerd met gebruikmaking van sRGB. Drukt af met optimale kleurtinten. Normaal gesproken moet deze optie worden geselecteerd.

**Adobe RGB:** beheert kleuren op basis van de grotere Adobe RGB-kleurruimte. Selecteer deze instelling wanneer u afbeeldingsgegevens afdrukt met gebruikmaking van de informatie van de Adobe RGB-kleurruimte.





## Verschillende afdrukfuncties

5

Geef de gewenste instellingen op.

Kleuraanpassingsmethode- Selecteer de kleuraanpassingsmethode.

Helderheid: Past de helderheid van de afbeelding aan.

Contrast: Past het contrast (verschil tussen donker en licht) van de afbeelding aan.

Bij een verhoging van het contrast worden heldere delen helderder en donkere delen donkerder. Bij een verlaging van het contrast wordt het verschil tussen lichte en donkere delen kleiner.

Verzadiging: Past de verzadiging (kleurhelderheid) van de afbeelding aan. Bij een verhoging van de verzadiging worden kleuren levendiger. Bij een verlaging van de verzadiging worden de kleuren mat tot deze bijna grijs zijn.

Kleurencirkel: Wanneer u de kleurencirkel selecteert als de **Kleuraanpassingsmethode**, kunt u op de kleurencirkel klikken om de dichtheidsbalk aan te passen.

U kunt ook de tint aanpassen door de horizontale en verticale coördinaten in te voeren.

Schuifbalk: Wanneer u de schuifbalk selecteert als de **Kleuraanpassingsmethode**, kunt u de kleuren aanpassen met de schuifbalk.

**Opmerking:**

*U kunt de correctiewaarde aanpassen terwijl u de voorbeeldafbeelding op het scherm bekijkt.*

6

Geef zo nodig nog andere instellingen op en druk af.

Dit is het einde van dit gedeelte.

## Verschillende afdrukfuncties

### Kleurenbeheer via de toepassing (geen kleurenbeheer)

Deze methode gebruikt u bij het afdrukken met toepassingen die een functie voor kleurenbeheer hebben. U schakelt de instellingen voor kleurenbeheer in de toepassing in en u schakelt de functie voor kleuraanpassing van de printerdriver uit.

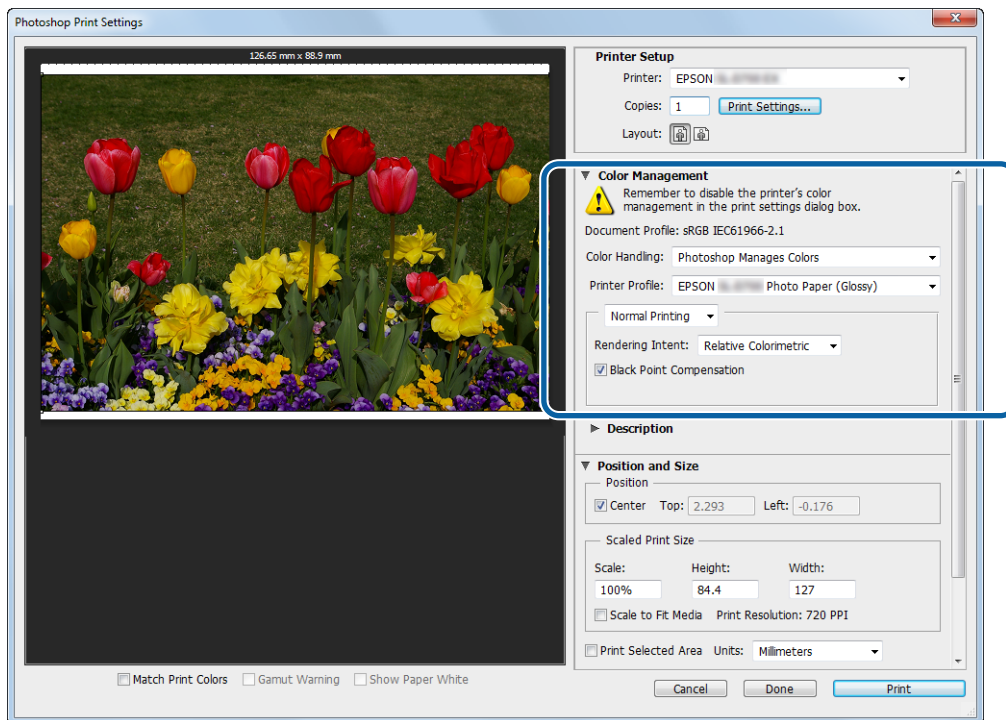
1

Geef de instellingen voor kleurenbeheer via de toepassing op.

#### Voorbeeld van Adobe Photoshop CS6

Open het scherm **Printerinstellingen**.

Selecteer **Standard Printing (Normaal afdrukken)** bij **Color Management (Kleurenbeheer)**. Selecteer **Photoshop Manages Colors (Photoshop beheert kleuren)** als instelling voor **Color Handling (Kleurverwerking)** en selecteer vervolgens het **Printer Profile (Printerprofiel)** en de **Matching Method (Aanpassingsmethode)**.



#### Opmerking:

Als u niet een oorspronkelijk printerprofiel gebruikt, selecteert u een profiel voor elk papier type in het vervolgkeuzemenu Printerprofiel.

2

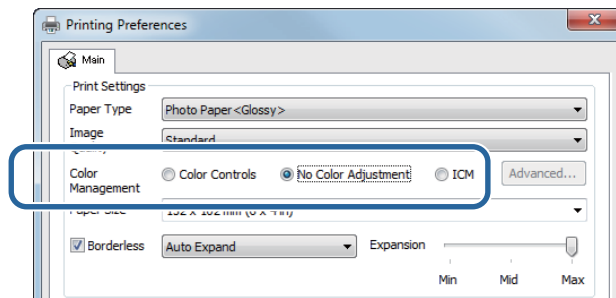
Klik op **Printerinstellingen** om het scherm Instellingen van de printerdriver weer te geven.

## Verschillende afdrukfuncties

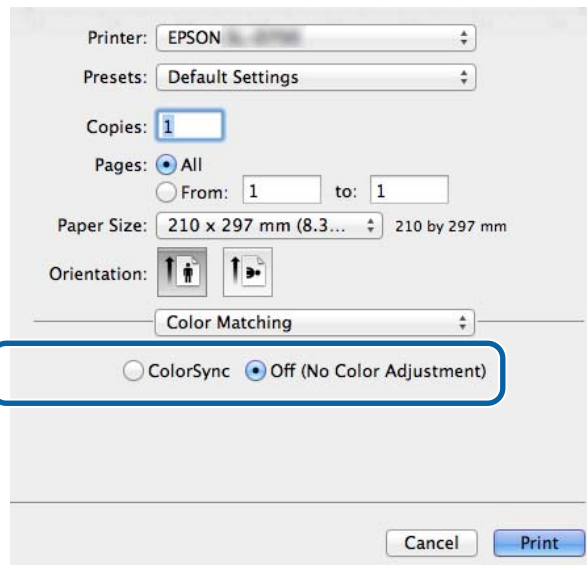
3

Schakel kleurenbeheer uit.

Windows: selecteer op het scherm **Hoofdgroep Geen kleuraanpassing** bij **Kleurenbeheer**.



Mac: selecteer **Color Matching (Kleuraanpassing)** in de lijst en selecteer dan **Off (No Color Adjustment) (Uit (Geen kleuraanpassing))**.



4

Geef zo nodig nog andere instellingen op en druk af.

Dit is het einde van dit gedeelte.

## Verschillende afdrukfuncties

### Kleurenbeheer via de printerdriver (ICM) (Windows)

Bij deze methode regelt u het kleurenbeheer via de printerdriver. Als de toepassing kleurenbeheer niet ondersteunt, selecteert u Driver-ICM (standaard) of Driver-ICM (geavanceerd). Als de toepassing wel kleurenbeheer ondersteunt, selecteert u Host-ICM. Wanneer u kleurenbeheer uitvoert met gebruikmaking van Host-ICM, gebruikt u afbeeldingsgegevens die een ingesloten invoerprofiel hebben.

1

Geef de instellingen voor kleurenbeheer via de toepassing op.

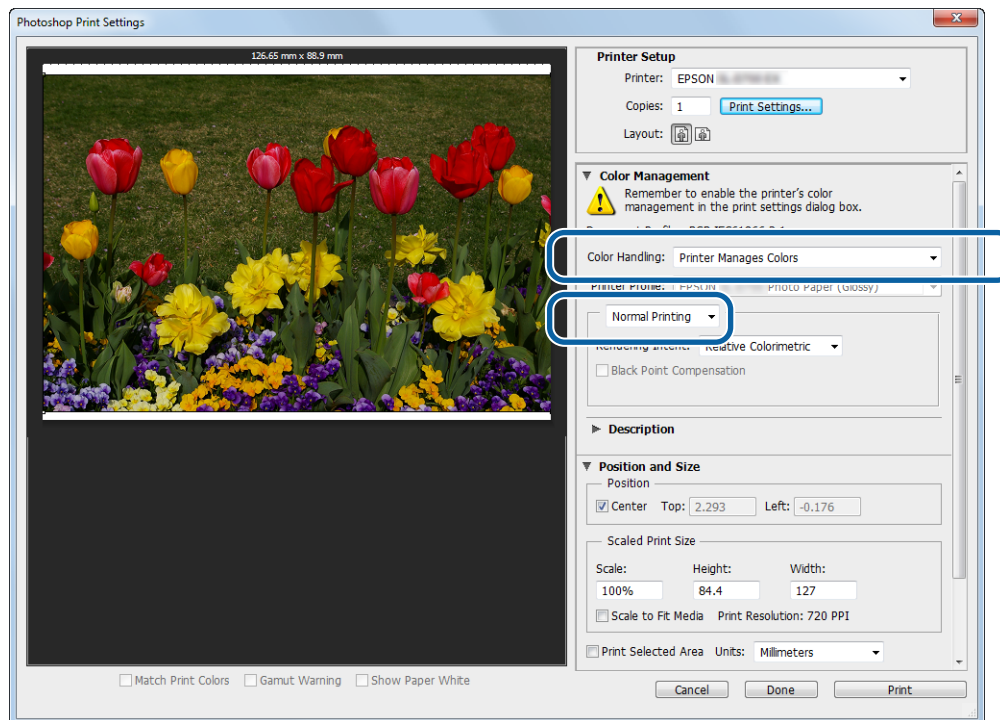
Afhankelijk van het type toepassing, geeft u de instellingen op volgens onderstaande tabel.

Toepassing	Instellingen voor kleurenbeheer
Adobe Photoshop CS5/CS6/CC	Printer beheert kleuren
Adobe Photoshop Lightroom 3/4/5	
Overige toepassingen	Geen kleuraanpassing

#### Voorbeeld van Adobe Photoshop CS6

Open het scherm **Printerinstellingen**.

Selecteer **Standard Printing (Normaal afdrukken)** bij **Color Management (Kleurenbeheer)**. Selecteer **Printer beheert kleuren** bij **Kleurverwerking**.



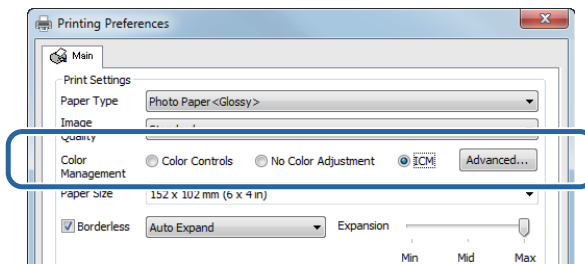
Wanneer u toepassingen zonder functie voor kleurenbeheer gebruikt, begint u bij stap 2.

2

Klik op **Printerinstellingen** om het scherm Instellingen van de printerdriver weer te geven.

## Verschillende afdrukfuncties

- 3** In het **Main (Hoofdgroep)** selecteert u **ICM** bij **Color Management (Kleurenbeheer)** en klikt u vervolgens op **Set (Instellen)**.

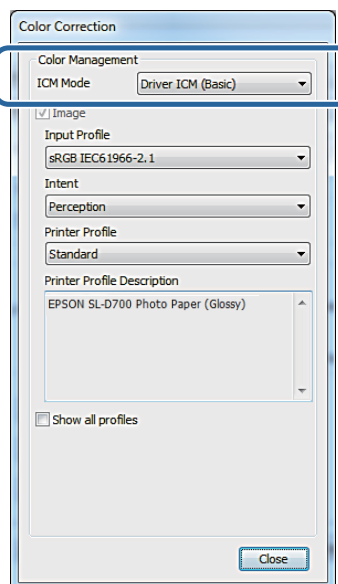


- 4** Selecteer **ICM-modus**.

**Driver-ICM (standaard):** geef het invoerprofiel op dat wordt gebruikt voor het verwerken van alle afbeeldingsgegevens.

**Driver-ICM (geavanceerd):** geef het invoerprofiel op voor elk type afbeelding, zoals foto's, grafische onderdelen en tekstgegevens.

**Host-ICM:** gebruik deze instelling bij het afdrukken vanuit toepassingen die kleurenbeheer ondersteunen.



- 5** Geef de gewenste instellingen op.

Wanneer **Driver-ICM (standaard)** of **Driver-ICM (geavanceerd)** is geselecteerd, geeft u een invoerprofiel op.

Wanneer **Alle profielen weergeven** is geselecteerd, geeft u de **Intent** en het **Printerprofiel** op.

Intent	Uitleg
Verzadiging	Voert een conversie uit zonder de huidige verzadiging te wijzigen.
Waarneming	Voert een zodanige conversie uit dat een natuurlijker beeld wordt geproduceerd. Deze functie wordt gebruikt wanneer een breder kleurengamma voor afbeeldingsgegevens wordt gebruikt.
Relatieve Colorimetric	Voert een zodanige conversie uit dat een set kleurengammacoördinaten en witpuntcoördinaten (kleurtemperatuur) in de oorspronkelijke gegevens overeenkomen met de corresponderende afdrukcoördinaten. Deze functie wordt voor veel soorten kleuraanpassing gebruikt.

## Verschillende afdrukfuncties

Intent	Uitleg
Absolute Colorimetric	Voert een zodanige conversie uit dat absolute kleurengamma-coördinaten aan zowel de oorspronkelijke gegevens als de afdrukgegevens worden toegewezen. Om deze reden wordt de kleurtintaanpassing niet uitgevoerd op witpunten (of kleurtemperatuur) voor de oorspronkelijke gegevens of afdrukgegevens. Deze functie wordt voor speciale doeleinden gebruikt, zoals kleurenafdrukken van logo's.

**6** Geef zo nodig nog andere instellingen op en druk af.

Dit is het einde van dit gedeelte.

## Kleurenbeheer via het printerstuurprogramma (ColorSync) (Mac)

Bij deze methode regelt u het kleurenbeheer via de printerdriver. De toepassing moet ondersteuning bieden voor ColorSync. Wanneer u kleurenbeheer uitvoert met gebruikmaking van ColorSync, gebruikt u afbeeldingsgegevens met een ingesloten invoerprofiel.

**1** Geef de instellingen voor kleurenbeheer via de toepassing op.

Afhankelijk van het type toepassing, geeft u de instellingen op volgens onderstaande tabel.

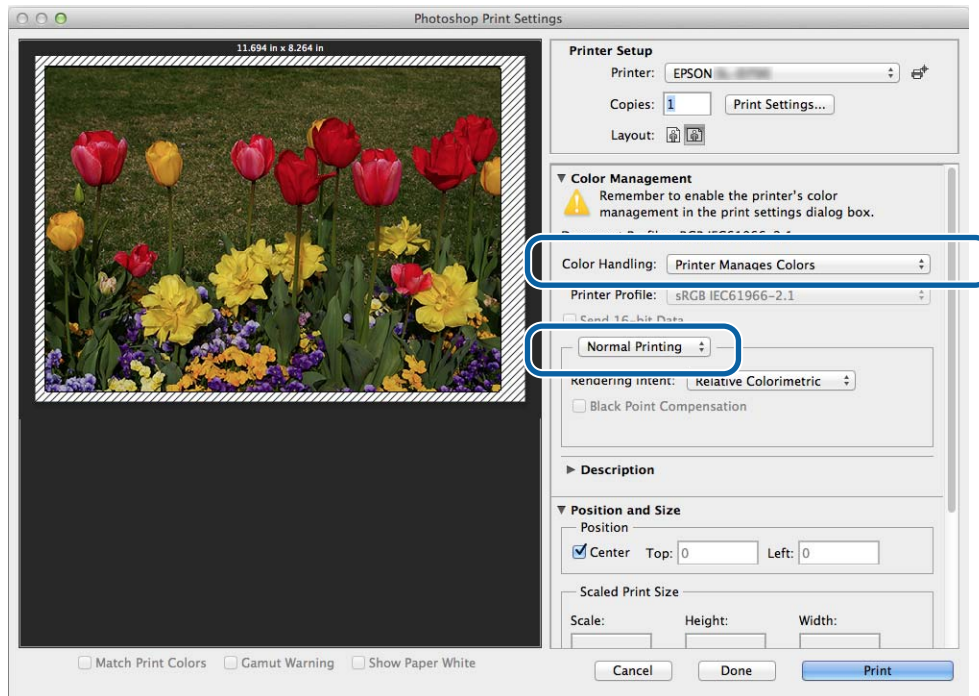
Toepassing	Instellingen voor kleurenbeheer
Adobe Photoshop CS6/CC	Printer beheert kleuren
Adobe Photoshop Lightroom 4/5	
Overige toepassingen	Geen kleuraanpassing

## Verschillende afdrukfuncties

### Voorbeeld van Adobe Photoshop CS6

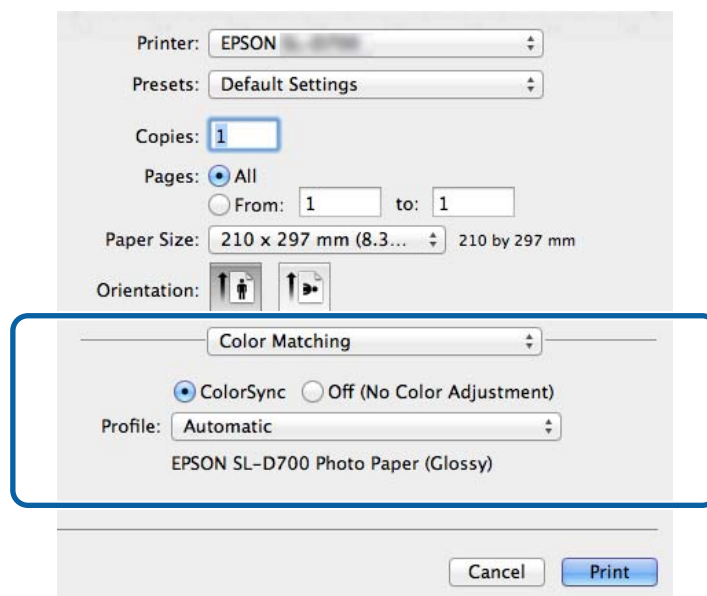
Open het scherm **Printerinstellingen**.

Selecteer **Standard Printing (Normaal afdrukken)** bij **Color Management (Kleurenbeheer)**. Selecteer **Printer beheert kleuren** bij **Kleurverwerking**.



**2** Klik op **Printerinstellingen** om het scherm Instellingen van de printerdriver weer te geven.

**3** Selecteer **Kleuraanpassing** in de lijst en klik op **ColorSync**. Selecteer vervolgens **Profiel**.



**4** Geef zo nodig nog andere instellingen op en druk af.

Dit is het einde van dit gedeelte.

## Randloos afdrukken

U kunt uw gegevens zonder randen (marges) afdrukken.

---

### Types randloos afdrukken

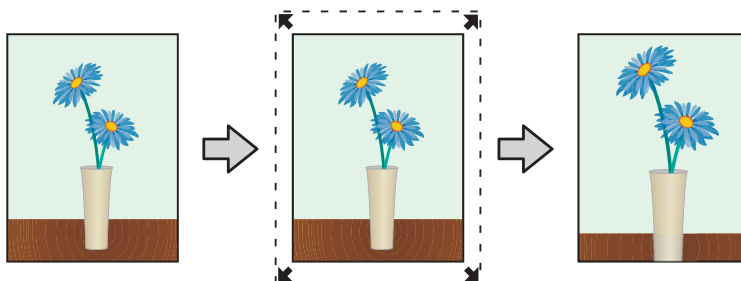
U kunt randloze afdrukken maken met behulp van de volgende twee methoden: Auto Expand (Automatisch uitbreiden) of Retain Size (Formaat behouden). Voor eenvoudig randloos afdrukken, raden wij **Auto Expand (Automatisch uitbreiden)** aan. Om te verhinderen dat het printerstuurprogramma uw beeld vergroot, raden wij **Retain Size (Formaat behouden)** aan.

#### Automatisch uitbreiden

De printerdriver maakt de afdrukgegevens enigszins groter dan het papierformaat en drukt de vergrote afbeelding af. De gedeelten die buiten het papier vallen, worden niet afgedrukt, wat resulteert in een randloze afdruk.

Gebruik instellingen als Pagina-indeling in de toepassingen om de grootte van de afbeeldingsgegevens als volgt in te stellen.

- Zorg dat het papierformaat en de pagina-instelling voor de afdrukgegevens overeenkomen.
- Als de toepassing marge-instellingen heeft, stelt u de marges in op 0 mm.
- Geef voor de afbeeldingsgegevens dezelfde grootte op als het papierformaat.



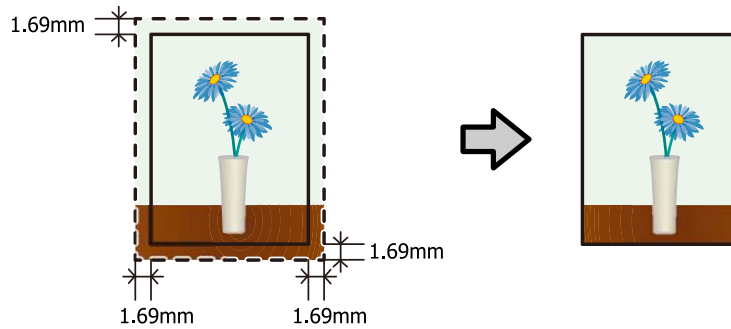
#### Formaat behouden

Maak de afdrukgegevens groter dan het papierformaat in de toepassingen om een randloze afdruk te maken. De printerdriver vergroot de afbeeldingsgegevens niet. Gebruik instellingen als Pagina-indeling in de toepassingen om de grootte van de afbeeldingsgegevens als volgt in te stellen.

- Stel de pagina's zo in, dat ze aan alle zijden 1,69 mm breder zijn dan het te bedrukken papier.
- Als de toepassing marge-instellingen heeft, stelt u de marges in op 0 mm.
- Geef voor de afbeeldingsgegevens dezelfde grootte op als het papierformaat.



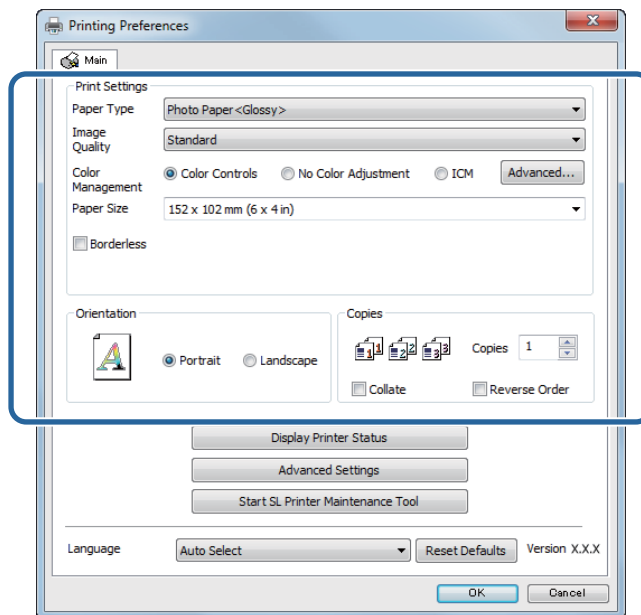
## Verschillende afdrukfuncties



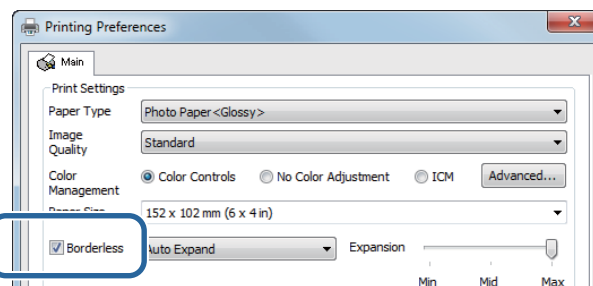
## Procedure voor het instellen

### Windows

- 1 Open het scherm **Hoofdgroep** van de printerdriver.  
[“Scherm Instellingen \(Windows\)”](#) op pagina 13
- 2 Stel in het **Main (Hoofdgroep)** de items in die nodig zijn voor het afdrukken, zoals **Paper Type (Papiertype)** en **Paper Size (Papierformaat)**.

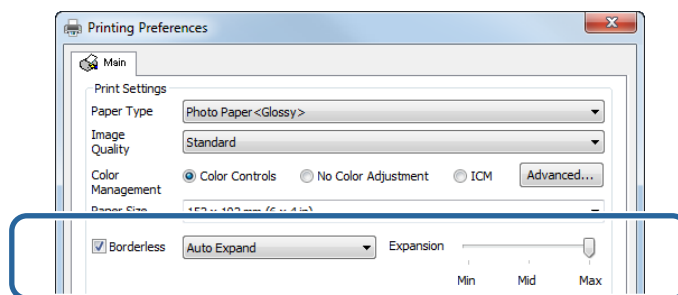


- 3 Selecteer **Randloos**.



## Verschillende afdrukfuncties

- 4 Selecteer **Automatisch uitbreiden** of **Formaat behouden** als methode voor randloos afdrukken. Wanneer u **Automatisch uitbreiden** selecteert, stelt u met de schuifknop de hoeveelheid uitbreiding in.



### Opmerking:

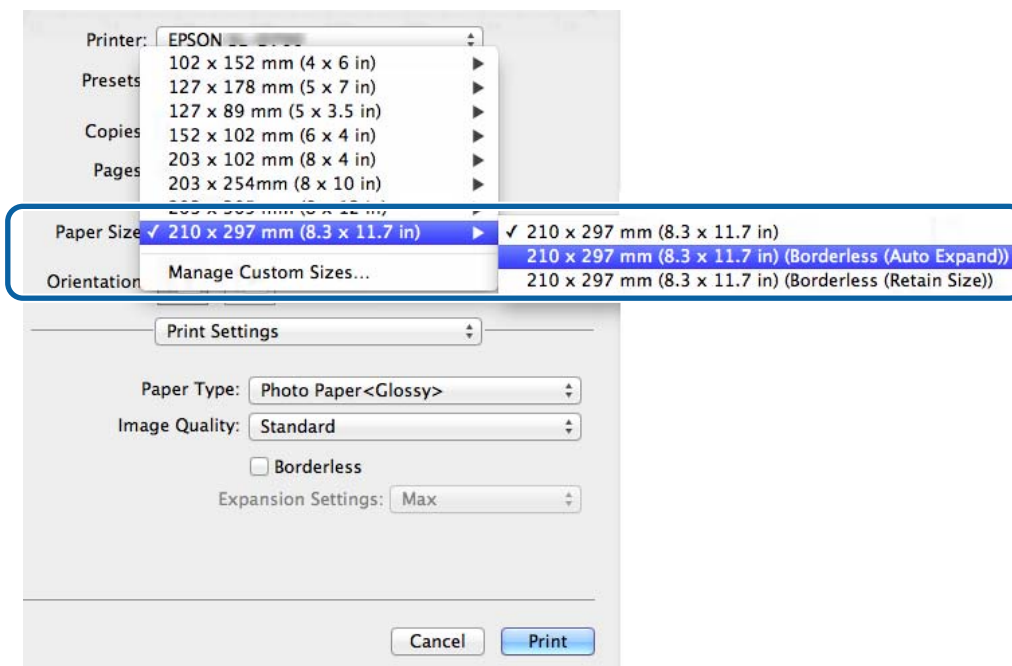
Wanneer u de schuifknop naar **Gem** of **Min** verplaatst, wordt de vergrotingsverhouding van de afbeelding kleiner. Daarom kunnen langs de rand van het papier marges verschijnen, afhankelijk van het papier en de afdrukomgeving.

- 5 Geef zo nodig nog andere instellingen op en druk af.

Dit is het einde van dit gedeelte.

## Mac

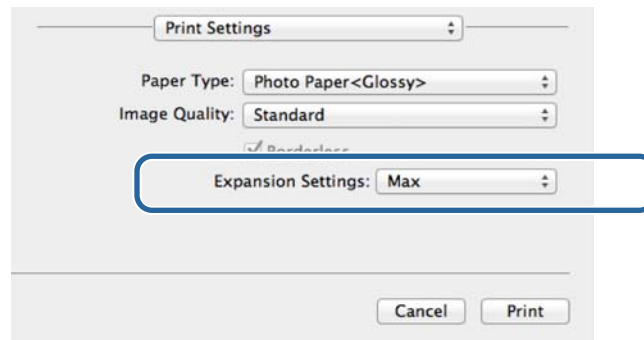
- 1 Open het scherm **Hoofdgroep** van de printerdriver.  
[🔗 “Scherm Instellingen \(Mac\)” op pagina 17](#)
- 2 Selecteer de afdruk grootte en methode voor randloos afdrukken bij Papierformaat.



## Verschillende afdrukfuncties

3

Wanneer u **Automatisch uitbreiden** bij Papierformaat selecteert, stelt u de hoeveelheid uitbreiding in.



**Opmerking:**

Wanneer u de schuifknop naar **Gem** of **Min** verplaatst, wordt de vergrotingsverhouding van de afbeelding kleiner. Daarom kunnen langs de rand van het papier marges verschijnen, afhankelijk van het papier en de afdrukomgeving.

4

Geef zo nodig nog andere instellingen op en druk af.

Dit is het einde van dit gedeelte.

## Verschillende afdrukfuncties

# Afdrukken op niet-standaard papierformaten

U kunt afdrukken op papierformaten die niet in de printerdriver aanwezig zijn. De printer kan worden gebruikt met de volgende papiergrootten.

Breedte *	89, 102, 127, 152, 203, 210 mm
Lengte	50 tot 1000 mm

\* Hoewel u 89 tot 210 mm kunt instellen in Mac, kunnen papierformaten die niet worden ondersteund door deze printer, niet correct worden afgedrukt.



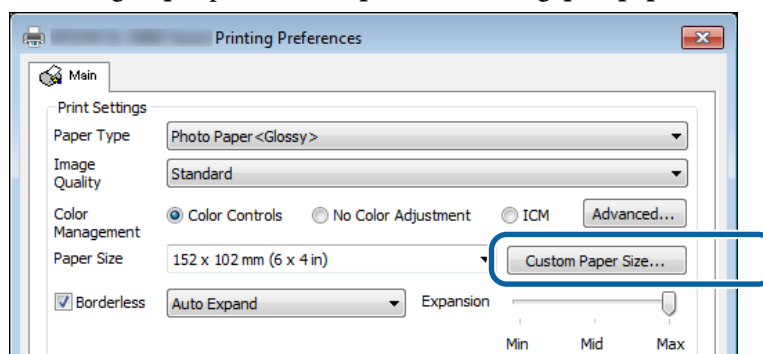
### Belangrijk:

Afhankelijk van de toepassing kunnen de uitvoerformaten beperkt zijn.

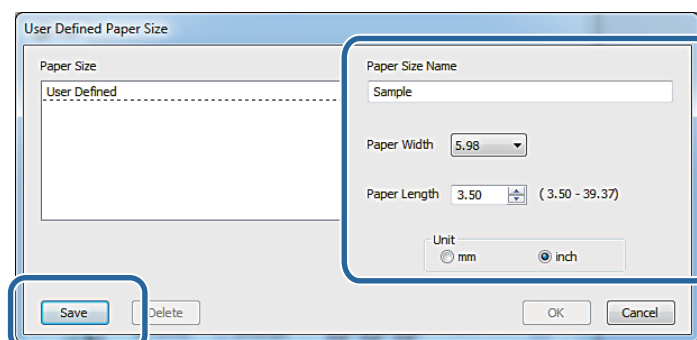
## Procedure voor het instellen

### Windows

- 1 Open het scherm **Hoofdgroep** van de printerdriver.  
[☞ “Basisafdrukmethoden \(Windows\)” op pagina 20](#)
- 2 Klik op het **Main (Hoofdgroep)** op **Custom Paper Size... (Aangepast papierformaat...)**.



- 3 Voer op het scherm **User Defined Paper Size (Gebruikergedefinieerd papierformaat)** het item **Paper Size Name (Naam papierformaat)** in, stel het papierformaat in en klik dan op **Save (Opslaan)**.



## Verschillende afdrukfuncties

### Opmerking:

- U kunt het geregistreerde papierformaat wijzigen door de naam van het papierformaat in de lijst links te selecteren.
- U verwijdert een geregistreerd papierformaat door de naam van het papierformaat in de lijst links te selecteren en op **Verwijderen** te klikken.
- U kunt maximaal 30 papierformaten registreren.

4

Klik op **OK**.

Het formaat dat u in het vak van de papierformaatlijst hebt opgegeven, wordt geregistreerd.

U kunt nu op de gebruikelijke wijze afdrukken.

## Mac

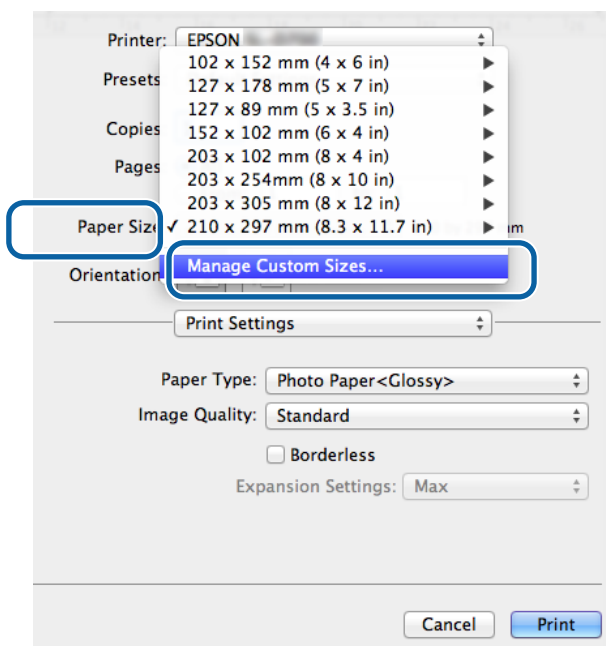
1

Open het scherm **Pagina-instelling** van de printerdriver.

 [“Scherm Instellingen \(Mac\)” op pagina 17](#)

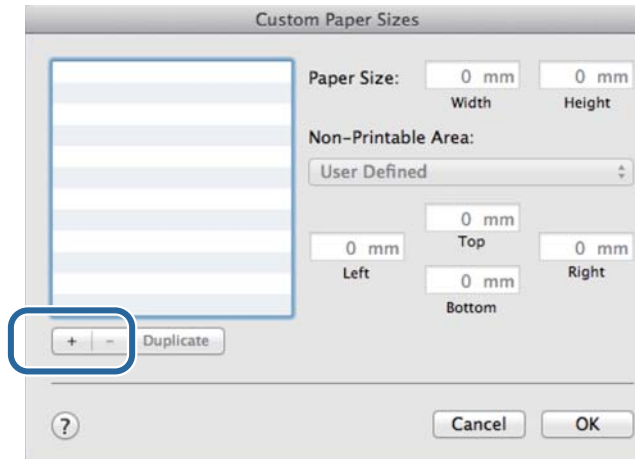
2

Selecteer **Beheer aangepaste formaten** bij **Papierformaat**.

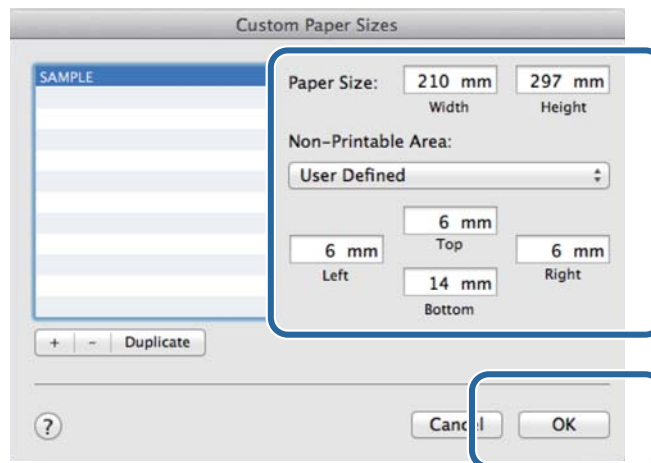


## Verschillende afdrukfuncties

- 3 Klik op + en voer vervolgens de naam voor het nieuwe papierformaat in.



- 4 Voer de **Breedte** en **Hoogte** van het **Papierformaat** in, evenals de marges, en klik op **OK**.  
Stel het papierformaatbereik en de printermarges in op basis van de afdrukmethode.



### Opmerking:

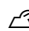
- Wanneer u een opgeslagen aangepast formaat wilt bewerken, kiest u de naam van het formaat in de lijst links van het scherm **Beheer aangepaste formaten**.
- Wanneer u een opgeslagen aangepast formaat wilt kopiëren, kiest u het formaat in de lijst links en klikt u op **Dupliceer**.
- Wanneer u een opgeslagen aangepast formaat wilt verwijderen, kiest u het formaat in de lijst links en klikt u op **-**.
- De instelling voor aangepast papierformaat verschilt per versie van het besturingssysteem. Zie de documentatie bij uw besturingssysteem voor details.

- 5 Klik op **OK**.  
U kunt het opgeslagen papierformaat selecteren in het popupmenu Papierformaat.  
U kunt nu op de gebruikelijke wijze afdrukken.

# Problemen oplossen

**Opmerking:**

Raadpleeg de 'Gebruiksaanwijzing' voor problemen die geen betrekking hebben op de printerdriver.

 'Gebruiksaanwijzing' - 'Problemen oplossen'

## Wanneer een foutbericht wordt weergegeven

Wanneer een foutbericht wordt weergegeven, leest u de oplossing op het scherm en neemt u de benodigde maatregelen.

## U kunt niet afdrukken (omdat de printer niet werkt)

Oorzaak	Oplossing
De printerdriver is niet correct geïnstalleerd.	<p><b>Wordt het pictogram van deze printer weergegeven in de map Apparaten en printers, Printers en faxapparaten?</b></p> <p><input type="checkbox"/> Ja</p> <p>De printerdriver is geïnstalleerd. Zie het volgende gedeelte: 'De printer is niet goed aangesloten op de computer'.</p> <p><input type="checkbox"/> Nee (een pictogram wordt weergegeven onder "<b>Unspecified (Niet gespecificeerd)</b>")</p> <p>Doe het volgende:</p> <p>(1) Klik op <b>Start - Control Panel (Configuratiescherm) - Hardware and Sound (Hardware en geluiden) - Device Manager (Apparaatbeheer) - Other devices (Andere apparaten)</b>.</p> <p>(2) Klik met de rechtermuisknop op <b>EPSON SL-D800 series</b> en vervolgens op <b>Update Driver Software (Stuurprogramma bijwerken)</b>.</p> <p>(3) Selecteer <b>Search automatically for updated driver software (Automatisch zoeken naar bijgewerkte stuurprogramma's)</b>.</p> <p>(4) Klik nadat het stuurprogramma is bijgewerkt op <b>Close (Sluiten)</b>.</p> <p>(5) Zie "Gebruikershandleiding bij de Onderhoudstool" en registreer de printer.</p> <p>Als het stuurprogramma ook na de hierboven beschreven procedure niet is geïnstalleerd, moet u het stuurprogramma opnieuw installeren.</p>
	<p><b>Komt de instelling voor de printerpoort overeen met de poort waarop de printer is aangesloten?</b></p> <p>Controleer de printerpoort.</p> <p>Klik op het tabblad <b>Poort</b> op het scherm Eigenschappen van de printer en controleer of de poort van de printernaam is ingesteld.</p> <p>Als dit niet wordt aangegeven, is de printerdriver niet correct geïnstalleerd. Verwijder de printerdriver en installeer deze opnieuw.</p>

## Problemen oplossen

Oorzaak	Oplossing
De printer communiceert niet met de computer.	<p><b>Zit de kabel goed aangesloten?</b></p> <p>Controleer of de interfacekabel goed is aangesloten op zowel de printer als de computer. Controleer ook of de kabel niet kapot is of gebogen is. Als u een reservekabel hebt, probeer het dan met deze kabel.</p>
Er trad een fout op in de printer.	<p><b>Controleer de lampjes op de printer en het bericht op het scherm.</b></p> <p>Raadpleeg de 'Gebruiksaanwijzing' voor een oplossing.</p>
De printer houdt op met afdrukken.	<p><b>Is de status van de wachtrij Onderbroken?</b></p> <p>Als u stopt met afdrukken of de printer stopt met afdrukken als gevolg van een fout, schakelt de wachtrij over naar de status <b>Onderbroken</b>. Bij deze status kan niet worden afgedrukt.</p> <p>Dubbeklik op het printerpictogram in de map <b>Apparaten en printers</b> of <b>Printers en faxapparaten</b>. Als het afdrukken is onderbroken, opent u het menu <b>Printer</b> en maakt u de selectie van het vakje <b>Onderbreken</b> ongedaan.</p>
De printer is offline	<p><b>Is de computer naar de slaapstand gegaan?</b></p> <p>De computer niet toestaan om naar de slaapstand te gaan. Wanneer de computer naar de slaapmodus gaat, kan de printer offline gaan.</p> <p>Als de printer offline gaat, start u de computer opnieuw op. Als de printer nog steeds offline is, zelfs na het opnieuw opstarten van uw computer, schakelt u de computer uit en opnieuw in.</p>


## Het klinkt alsof de printer iets afdrukt, maar er wordt niets afgedrukt

Oorzaak	Oplossing
De printkop beweegt maar er wordt niets afgedrukt.	<p><b>Controleer of de printer goed werkt.</b></p> <p>Raadpleeg de 'Gebruikershandleiding bij de Onderhoudstool' voor informatie over het afdrukken van een spuitopeningcontrolepatroon en controleer vervolgens de werking en status van de printer.</p>
Het spuitopeningcontrolepatroon is niet goed afgedrukt.	<p><b>Voer een kopreiniging uit.</b></p> <p>De spuitopening kunnen verstopt zijn. Raadpleeg de 'Gebruikershandleiding bij de Onderhoudstool' voor informatie over het uitvoeren van een kopreiniging en probeer vervolgens het spuitopeningcontrolepatroon opnieuw af te drukken.</p>



## Problemen oplossen

## Problemen met afdrukkwaliteit/Afdrukresultaten

Oorzaak	Oplossing
De afdrukkwaliteit is slecht, onregelmatig, te licht of te donker.	<p><b>Zijn de spuitopeningen in de printkop verstopt?</b></p> <p>Als de spuitopeningen verstopt zijn, spuiten zij geen inkt en neemt de afdrukkwaliteit af. Raadpleeg de 'Gebruikershandleiding bij de Onderhoudstool' voor informatie over het uitvoeren van een spuitopeningcontrole.</p>
	<p><b>Zijn de instellingen voor Papiertype correct?</b></p> <p>Zorg dat de instelling <b>Paper Type (Papiertype)</b> op het <b>Main (Hoofdgroep)</b> van het printerstuurprogramma overeenkomt met het papiertype waarop wordt afgedrukt.</p>
	<p><b>Hebt u het afdrukresultaat vergeleken met de afbeelding op het scherm?</b></p> <p>Omdat beeldschermen en printers kleuren anders produceren, komen afgedrukte kleuren niet altijd precies overeen met de kleuren op het scherm.</p>
De kleur is niet precies hetzelfde als op een andere printer.	<p><b>Kleuren kunnen per printer variëren omdat elke printer zijn eigen kenmerken heeft.</b></p> <p>Omdat inkten, printerdrivers en printerprofielen voor elk printermodel worden ontwikkeld, zijn de kleuren die de verschillende printermodellen afdrukken niet precies hetzelfde.</p>
De afdruk is niet goed op het papier gepositioneerd.	<p><b>Hebt u het afdrukgebied opgegeven?</b></p> <p>Controleer het afdrukgebied in de instellingen van de toepassing en de printer.</p>
	<p><b>Zijn de instellingen voor papierformaat correct?</b></p> <p>Als de optie geselecteerd voor <b>Papierformaat</b> in de printerdriver niet overeenkomt met het papierformaat (de breedte) van het papier in de printer, kan de afdruk een verkeerde positie hebben of kunnen enkele gegevens voorbij de rand van het papier worden afgedrukt.</p> <p>Controleer de instelling voor <b>Paper Size (Papierformaat)</b> op het <b>Main (Hoofdgroep)</b> van het printerstuurprogramma.</p>
Er verschijnen marges bij randloos afdrukken.	<p><b>Zijn de instellingen voor de afdrukgegevens in de toepassing correct?</b></p> <p>Zorg dat de papierinstellingen in de toepassing en printerdriver correct zijn.</p> <p> <a href="#">"Randloos afdrukken" op pagina 40</a></p>

# Printerstuurprogramma bijwerken (Windows)

Volg de onderstaande procedure om het printerstuurprogramma bij te werken.

## **Belangrijk:**

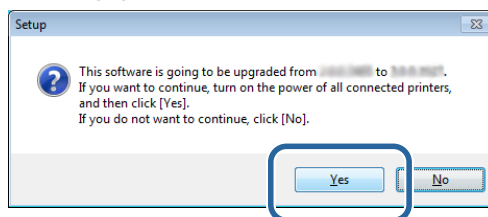
- Sluit alle printers aan en schakel ze in.
- U moet zich aanmelden als gebruiker met beheerdersrechten.
- Als om een wachtwoord voor de beheerder of om een bevestiging wordt gevraagd, voert u het wachtwoord in en gaat u door met de bewerking.

- 1** Schakel de printer uit en sluit de printer via een USB-kabel op een computer aan.



- 2** Plaats de disc met de software en dubbelklik op Setup.exe in de map **SystemApplication - Windows**.

- 3** Als het volgende scherm wordt weergegeven, klikt u op "**Yes (Ja)**".



- 4** Volg de installatie-instructies op het scherm.

## Printerstuurprogramma bijwerken (Windows)

**5** Als het printerstuurprogramma geïnstalleerd is, moet u de papierinformatie bijwerken (registreer informatie voor een papiertype op de printer).

Voer de stappen 4 tot 10 uit van "Het printerstuurprogramma installeren (Windows)".

 ["De printerdriver installeren \(Windows\)" op pagina 6](#)

## Het printerstuurprogramma bijwerken (Mac)

---

# Het printerstuurprogramma bijwerken (Mac)

---

Ga op dezelfde manier te werk als bij de installatie van het printerstuurprogramma.

 [“Het printerstuurprogramma installeren \(Mac\)” op pagina 10](#)

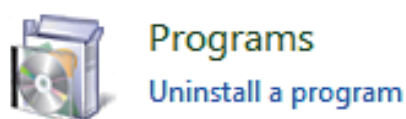
## De printerdriver verwijderen (Windows)

# De printerdriver verwijderen (Windows)

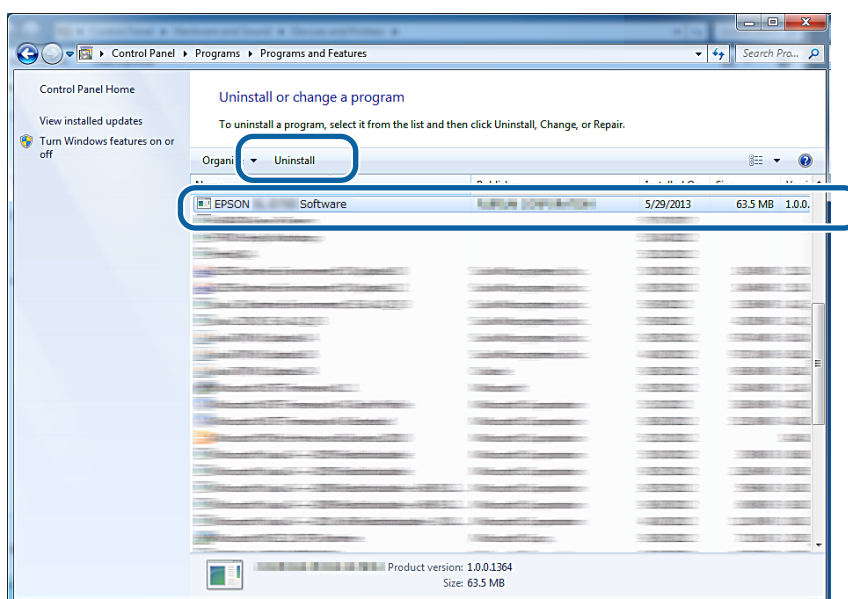
**Opmerking:**

- ❑ U moet zich aanmelden als een gebruiker met beheerdersrechten.
- ❑ Als in Windows 7/Windows 8 gevraagd wordt om een beheerderswachtwoord of bevestiging, voert u het wachtwoord in en gaat u door met de installatie.

- 1 Klik in het **Control Panel (Configuratiescherm)** op **Uninstall program (Programma verwijderen)** (of **Add or remove programs (Programma's toevoegen of verwijderen)**).



- 2 Selecteer 'EPSON SL-D800 Series Software' als de software die u wilt verwijderen en klik vervolgens op **Uninstall (Verwijderen)** (of **Del**).



- 3 Volg de instructies op het scherm om door te gaan.  
Klik op **Ja** in het bericht waarin wordt gevraagd het verwijderen te bevestigen.  
De Onderhoudstool en de printerdriver worden tegelijkertijd verwijderd.

Start de computer opnieuw op als u de printerdriver opnieuw aan het installeren bent.

## Het printerstuurprogramma verwijderen (Mac)

---

# Het printerstuurprogramma verwijderen (Mac)

---

Gebruik de 'Uninstaller' om de printerdriver te verwijderen.

### **De Uninstaller downloaden**

Download de Uninstaller van de Epson-website.

<http://www.epson.com/>

### **Procedure**

De Uninstaller gebruiken Volg de instructies op de Epson-website.