

SL-D800 Series

Instrukcja użytkowania sterownika drukarki

Prawa autorskie i znaki towarowe***Prawa autorskie i znaki towarowe*****Prawa autorskie i znaki towarowe**

Żadna część niniejszej publikacji nie może być powielana, przechowywana w systemie odzyskiwania ani przekazywana w jakiegokolwiek formie ani za pośrednictwem jakichkolwiek metod — elektronicznych, mechanicznych, w formie fotokopii, nagrania lub innych — bez uprzedniej pisemnej zgody firmy Seiko Epson. Informacje zawarte w niniejszej publikacji dotyczą wyłącznie odnośnej drukarki firmy Epson. Firma Epson nie ponosi odpowiedzialności za wykorzystanie tych informacji w odniesieniu do innych drukarek.

Ani firma Seiko Epson, ani podmioty stowarzyszone nie ponoszą odpowiedzialności wobec zakupującego niniejszy produkt lub osób trzecich za szkody, straty, koszty lub wydatki poniesione przez zakupującego lub osobę trzecią w wyniku wypadku, nieodpowiedniego bądź nieprawidłowego użytkowania tego produktu, nieupoważnionych modyfikacji, napraw bądź zmian produktu lub (z wyłączeniem Stanów Zjednoczonych) niestosowania się do instrukcji firmy Seiko Epson dotyczących obsługi i konserwacji.

Firma Seiko Epson nie ponosi odpowiedzialności za szkody lub problemy wynikłe z powodu stosowania opcji lub materiałów eksploatacyjnych innych niż oryginalne produkty firmy Epson bądź produkty zatwierdzone przez firmę Seiko Epson.

Firma Seiko Epson nie ponosi odpowiedzialności za szkody powstałe na skutek interferencji elektromagnetycznej spowodowanej użytkowaniem kabli interfejsu innych niż zatwierdzone przez firmę Seiko Epson.

EPSON®, slogany EPSON EXCEED YOUR VISION, EXCEED YOUR VISION oraz odpowiednie logotypy są znakami towarowymi bądź zarejestrowanymi znakami towarowymi firmy Seiko Epson.

Microsoft® i Windows® są zarejestrowanymi znakami towarowymi Microsoft Corporation.


Apple®, Macintosh®, Mac OS® i OS X® są zarejestrowanymi znakami towarowymi Apple Inc.

Adobe®, Photoshop®, Elements®, Lightroom® i Adobe® RGB są zastrzeżonymi znakami towarowymi Adobe Systems Incorporated.

Uwaga ogólna: inne nazwy produktów wymienione w niniejszej publikacji służą jedynie celom informacyjnym i są znakami towarowymi odpowiednich właścicieli. Firma Epson zrzeka się wszelkich praw do tych znaków towarowych.

© 2019 Seiko Epson Corporation. Wszelkie prawa zastrzeżone.

Znaczenie symboli

| | |
|--|--|
|  Ważna informacja: | Postępowanie uwzględniające ważne informacje pozwala uniknąć uszkodzenia urządzenia. |
| Uwaga: | Uwagi zawierają ważne informacje dotyczące działania tego produktu. |

Wersje systemu operacyjnego

W niniejszej dokumentacji stosuje się następujące skróty.

Windows odnosi się do systemu Windows 10, 8, 7.

- Windows 10 odnosi się do systemu Windows 10 Pro, Windows 10 Pro x64.
- Windows 8.1 odnosi się do systemu Windows 8.1, Windows 8.1 Pro.
- Windows 8 odnosi się do systemu Windows 8, Windows 8 Pro.
- Windows 7 odnosi się do systemu Windows 7 Professional.

Macintosh odnosi się do systemu Mac.

- Mac odnosi się do macOS Mojave/macOS High Sierra/macOS Sierra/OS X El Capitan/OS X Yosemite/OS X Mavericks/OS X Mountain Lion/Mac OS X v10.7.x/Mac OS X v10.6.8

Spis treści

Prawa autorskie i znaki towarowe

| | |
|---|---|
| Prawa autorskie i znaki towarowe. | 2 |
| Znaczenie symboli. | 2 |
| Wersje systemu operacyjnego. | 3 |

Instalacja sterownika drukarki

| | |
|---|----|
| Wymagania systemowe. | 5 |
| Windows:. | 5 |
| Mac. | 5 |
| Instalowanie sterownika drukarki (Windows). | 6 |
| Instalacja sterownika drukarki (Mac). | 10 |

Funkcje sterownika drukarki

| | |
|--|----|
| Ekran Settings (Ustawienia). | 13 |
| Ekran Main | 13 |
| Ekran Printer Window | 15 |
| Ekran Driver Settings (Ustawienia sterownika) | 16 |
| Settings Screen (Ekran Ustawienia) (Mac). | 17 |
| Ekran Page Setup (Ustawienia strony) | 17 |
| Ekran Color Matching (Dopasowanie kolorów) | 18 |
| Ekran Print Settings (Ustawienia druku) | 19 |

Podstawowe metody drukowania (Windows)

| | |
|---|----|
| Drukowanie w programie PhotoShop. | 20 |
| Anulowanie drukowania. | 24 |

Podstawowe metody drukowania (Mac)

| | |
|---|----|
| Drukowanie w programie PhotoShop. | 25 |
| Anulowanie drukowania. | 29 |

Różne funkcje drukowania

| | |
|--|----|
| Zarządzanie kolorami. | 30 |
| Ustawienia zarządzania kolorami. | 30 |
| Ręczne ustawianie kolorów (tylko Windows) | 31 |
| Zarządzanie kolorami z poziomu aplikacji (bez zarządzania kolorami). | 34 |
| Zarządzanie kolorami ze sterownika drukarki (ICM) (Windows). | 36 |

| | |
|--|----|
| Zarządzanie kolorami przez sterownik drukarki (ColorSync) (Mac). | 38 |
| Drukowanie bez obramowania. | 41 |
| Rodzaje drukowania bez obramowania. | 41 |
| Procedura wprowadzania ustawień. | 42 |
| Drukowanie na papierze o formacie nietypowym | 45 |
| Procedura wprowadzania ustawień. | 45 |

Rozwiązywanie problemów

| | |
|---|----|
| Wyświetlany komunikat o błędzie. | 48 |
| Nie można drukować (drukarka nie działa).. . . . | 48 |
| Drukarka wydaje dźwięki świadczące o drukowaniu, ale wydruk się nie pojawia.. . . . | 49 |
| Problemy z jakością druku/wynikami drukowania. | 50 |

Aktualizacja sterownika drukarki (Windows)

Aktualizacja sterownika drukarki (Mac)

Deinstalacja sterownika drukarki (Windows)

Odinstalowanie sterownika drukarki (Mac)

Instalacja sterownika drukarki

Instalacja sterownika drukarki

Wymagania systemowe

Sterownik obsługują następujące systemy operacyjne:

Upewnij się, że komputer spełnia niżej wymienione warunki.

Windows:

| | |
|--------------------------------|--|
| System operacyjny | Windows 7 Professional/Ultimate (SP1), wersje 32/64-bitowe |
| | Windows 8 Pro, wersje 32/64-bitowe |
| | Windows 8.1 Pro, wersje 32/64-bitowe |
| | Windows 10 Pro, wersje 32/64-bitowe |
| Procesor | Zależy od zastosowania |
| Pamięć | 4 GB lub więcej *1 (zalecane 8 GB lub więcej *2) |
| Wolne miejsce na dysku twardym | 64 GB lub więcej |

*1 Po podłączeniu czterech drukarek i drukowaniu na papierze formatu 89 x 50 mm (3,5 x 2 cali) do 127 x 178 mm (5 x 7 cali).

*2 Po podłączeniu czterech drukarek i drukowaniu na papierze formatu powyżej 127 x 178 mm (5 x 7 cali).

Mac

| | |
|--------------------------------|--|
| System operacyjny | macOS Sierra/OS X El Capitan/OS X Yosemite/OS X Mavericks/OS X Mountain Lion/Mac OS X v10.7.x/Mac OS X v10.6.8 |
| Procesor | Zależy od zastosowania |
| Pamięć | 1 GB lub więcej |
| Wolne miejsce na dysku twardym | 32 GB lub więcej |

Uwaga:

Niektóre aplikacje i funkcje mogą nie być obsługiwane w systemie Mac.

Instalacja sterownika drukarki

Instalowanie sterownika drukarki (Windows)

Razem ze sterownikiem drukarki instalowane jest Narzędzie konserwacji. Po instalacji należy zaktualizować informacje o papierze w trybie administratora, wykorzystując Narzędzie konserwacji.

! *Ważna informacja:*

- Konieczne jest zalogowanie w charakterze użytkownika z uprawnieniami administratora.*
- Jeśli zostanie wyświetlony komunikat z prośbą o podanie hasła administratora lub potwierdzenie, wprowadź je przed kontynuowaniem operacji.*

1

Wyłącz drukarkę, a następnie podłącz ją do komputera za pomocą kabla USB.

**2**

Włóż płytę z oprogramowaniem. Dwukrotnie kliknij plik Setup.exe w folderze **SystemApplication - Windows**.

3

W celu przeprowadzenia instalacji postępuj zgodnie z instrukcjami wyświetlanymi na ekranie.

Po zakończeniu instalacji sterownika drukarki zaktualizuj informacje o papierze (zarejestruj w drukarce informacje o pliku rodzaju papieru).

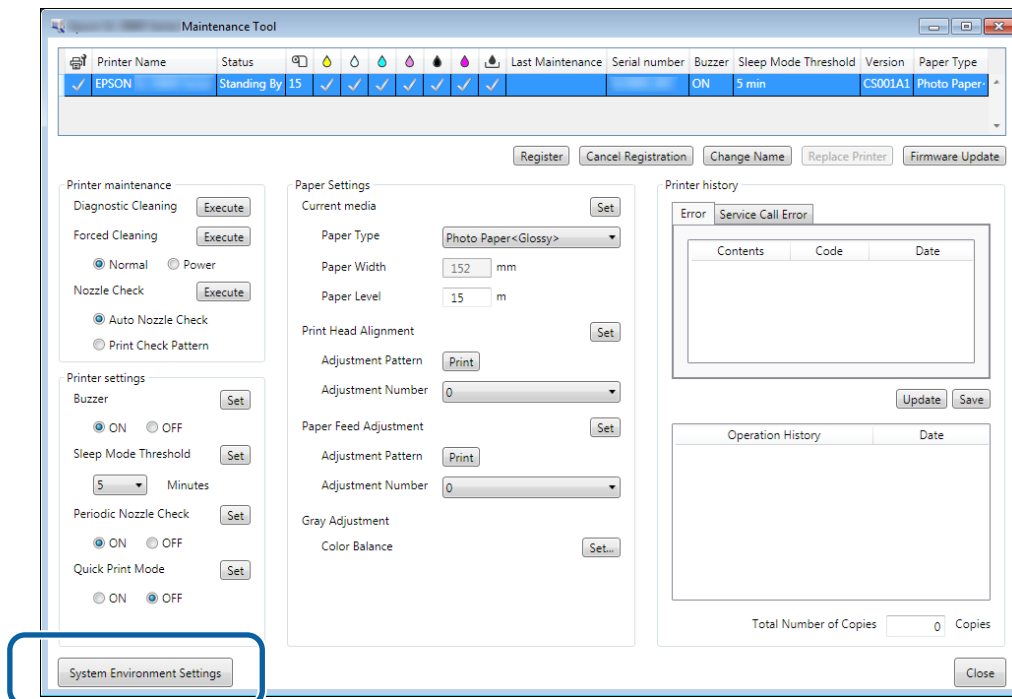
4

Uruchom Narzędzie konserwacji.

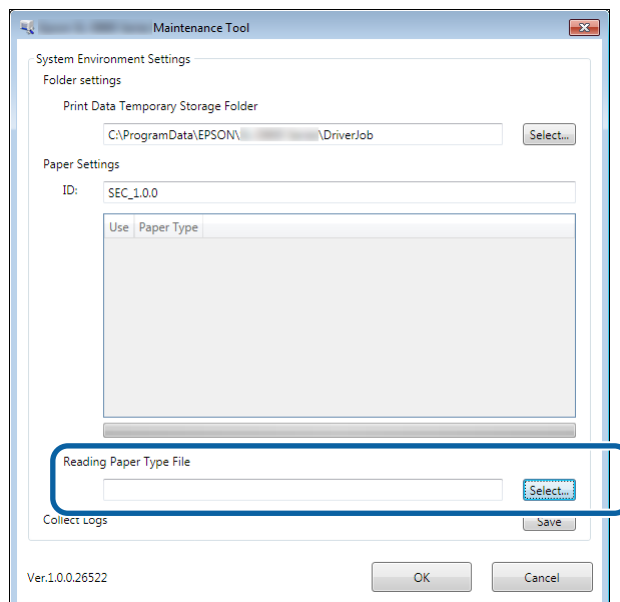
Kliknij **Start - All Programs (Wszystkie programy) - EPSON - EPSON SL-D800 Series - SL Printer Maintenance Tool Admin**.

Instalacja sterownika drukarki

5

Kliknij **System Environment Settings (Ustawienia środowiska systemu)**.Pojawi się ekran **System Environment Settings (Ustawienia środowiska systemu)**.

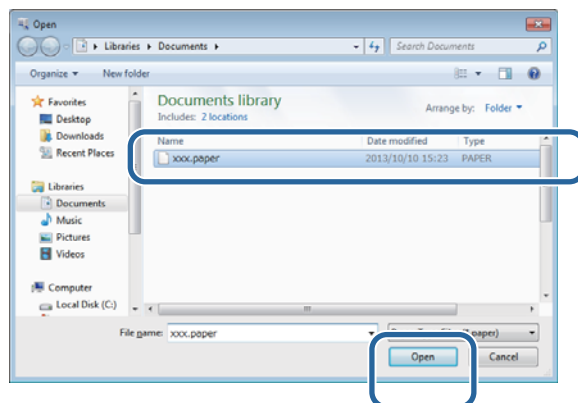
6

Kliknij **Select... (Wybierz...)** z **Reading Paper Type File (Odczytanie pliku rodzaju papieru)**.

Nastąpi wyświetlenie ekranu wyboru pliku.

Instalacja sterownika drukarki

- 7 Wybierz plik rodzaju papieru i kliknij opcję **Open (Otwórz)**.



Nastąpi wyświetlenie identyfikatora wybranego pliku rodzaju papieru.

! **Ważna informacja:**

Sprawdź, czy wybrany został plik rodzaju papieru.

Uwaga:

Skontaktuj się z miejscowym sprzedawcą, aby uzyskać informacje na temat uzyskiwania plików rodzaju papieru.

- 8 Sprawdź, czy drukarka jest podłączona i włączona.

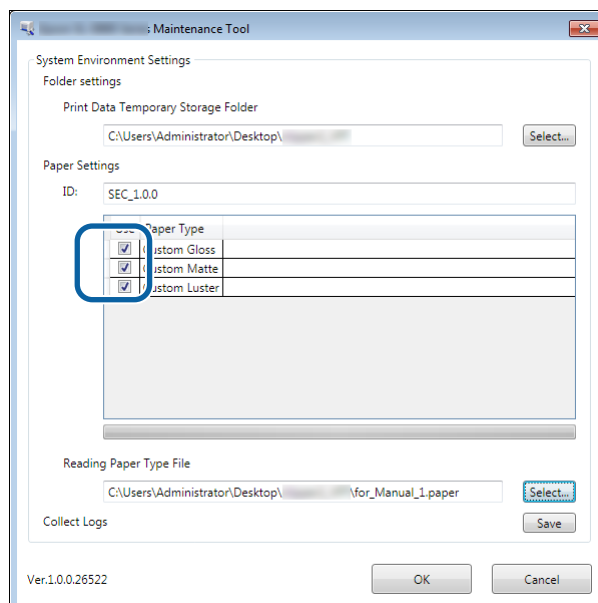
W przypadku podłączenia kilku drukarek sprawdź każdą z nich.

! **Ważna informacja:**

Nie drukuj podczas aktualizacji informacji o papierze.

- 9 Wybierz papier, jaki ma być używany w opcji **Paper Settings (Ustawienia papieru) - ID (Identyfikator)**.

Można wybrać do siedmiu rodzajów papieru.

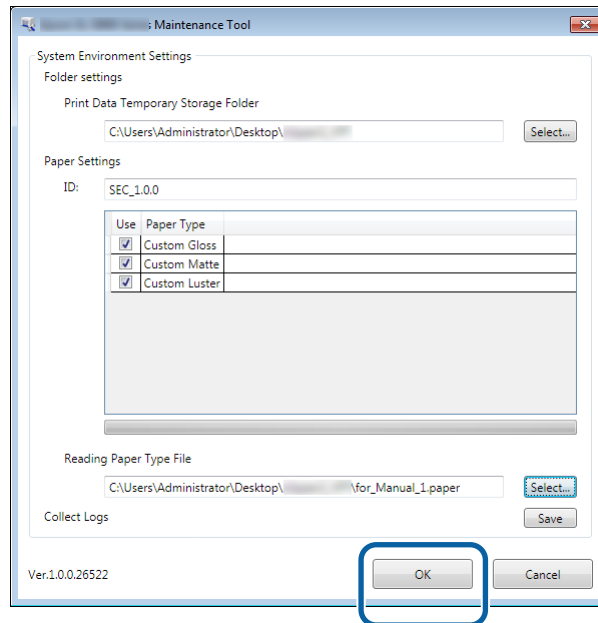


Instalacja sterownika drukarki

10

Kliknij **OK**.

Należy ponownie uruchomić komputer. Komputer może zostać zrestartowany automatycznie.



Instalacja sterownika drukarki

Instalacja sterownika drukarki (Mac)

Razem ze sterownikiem drukarki instalowane jest Narzędzie konserwacji.

Ważna informacja:

- Konieczne jest zalogowanie w charakterze użytkownika z uprawnieniami administratora.*
- Jeśli zostanie wyświetlony komunikat z prośbą o podanie hasła administratora lub potwierdzenie, wprowadź je przed kontynuowaniem operacji.*
- Instalując drukarkę, zaktualizuj informacje o papierze.*

- 1** Wyłącz drukarkę, a następnie podłącz ją do komputera za pomocą kabla USB.

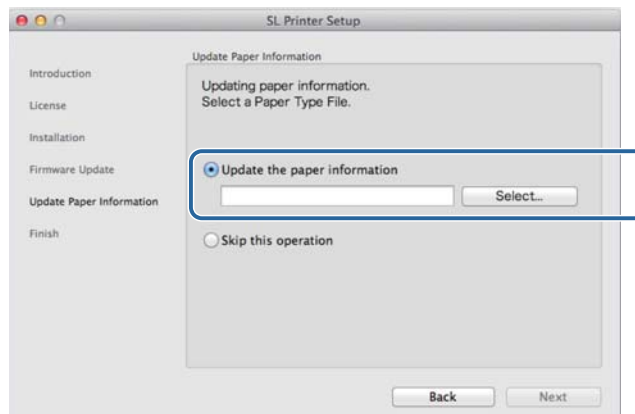


- 2** Włóż płytę z oprogramowaniem. Dwukrotnie kliknij plik **SL Printer Setup.dmg** w folderze **SystemApplication - Mac OS X**.

- 3** Po wyświetleniu ekranu dwukrotnie kliknij opcję **SL Printer Setup.app**.
W celu przeprowadzenia instalacji postępuj zgodnie z instrukcjami wyświetlanymi na ekranie.

Instalacja sterownika drukarki

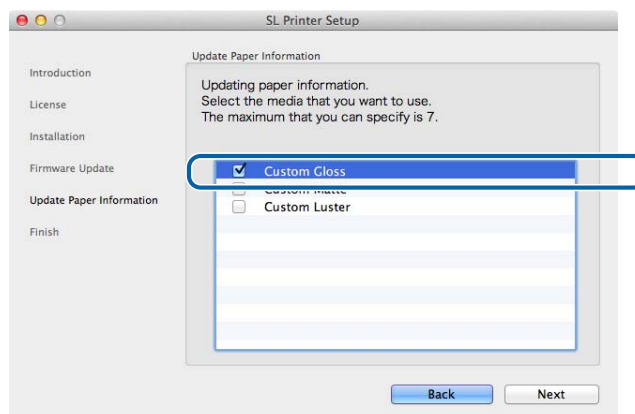
- 4** Po wyświetleniu następującego ekranu kliknij **Update the paper information (Aktualizuj informacje o papierze)** - **Select... (Wybierz...)**, a następnie wybierz plik rodzaju papieru.



Uwaga:

Skontaktuj się z miejscowym sprzedawcą, aby uzyskać informacje na temat uzyskiwania plików rodzaju papieru.

- 5** Po wyświetleniu następującego ekranu wybierz papier do używania, a następnie kliknij **Next (Dalej)**.
W celu dokończenia instalacji postępuj zgodnie z instrukcjami wyświetlanymi na ekranie.




Funkcje sterownika drukarki

Funkcje sterownika drukarki

Sterownik drukarki koordynuje instrukcje drukowania napływające do drukarki z innej aplikacji.

Główne funkcje sterownika drukarki wymieniono poniżej:

- Przekształcanie danych uzyskanych z aplikacji na drukowane dane i wysyłanie ich do drukarki.
- Ustawianie warunków drukowania, takich jak rodzaj i forma papieru na ekranie ustawień sterownika drukarki.
- Tylko Windows:
Uruchom Narzędzie konserwacji w trybie operatora, a następnie w komputerze można będzie wykonać operacje regulacji i konserwacji, takie jak sprawdzenie stanu drukarki, wykonanie ustawień papieru, czyszczenie głowicy, itp.
 „Instrukcja użytkowania Narzędzia konserwacji”

Funkcje sterownika drukarki

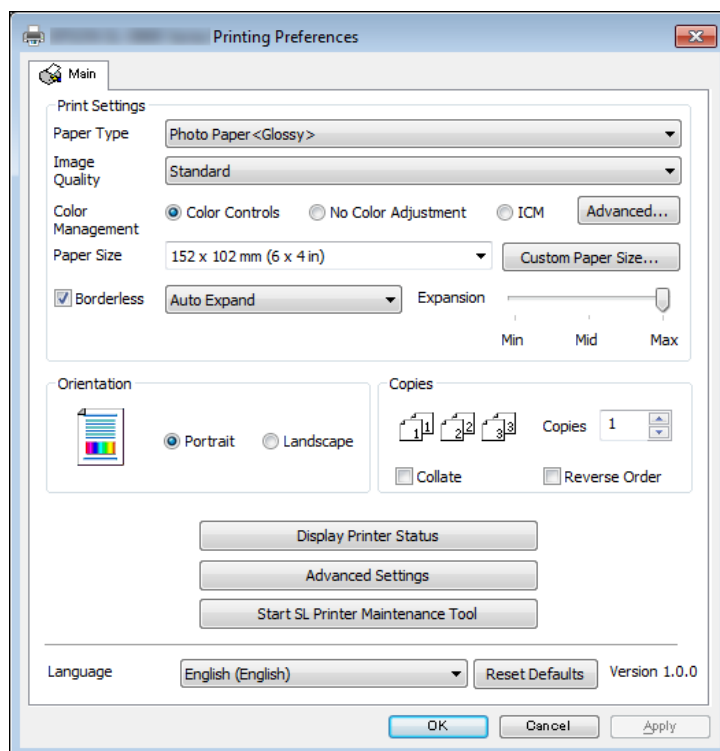
Ekran Settings (Ustawienia)

Ekran Main







Aby prawidłowo drukować, na ekranie **Main (Główne)** można ustawić niezbędne elementy i jakość druku.

Więcej informacji na temat wyświetlania ekranu **Main (Główne)** sterownika drukarki, patrz „Podstawowe metody drukowania (Windows)”.

[🔗 „Podstawowe metody drukowania \(Windows\)” na stronie 20](#)



Funkcje sterownika drukarki

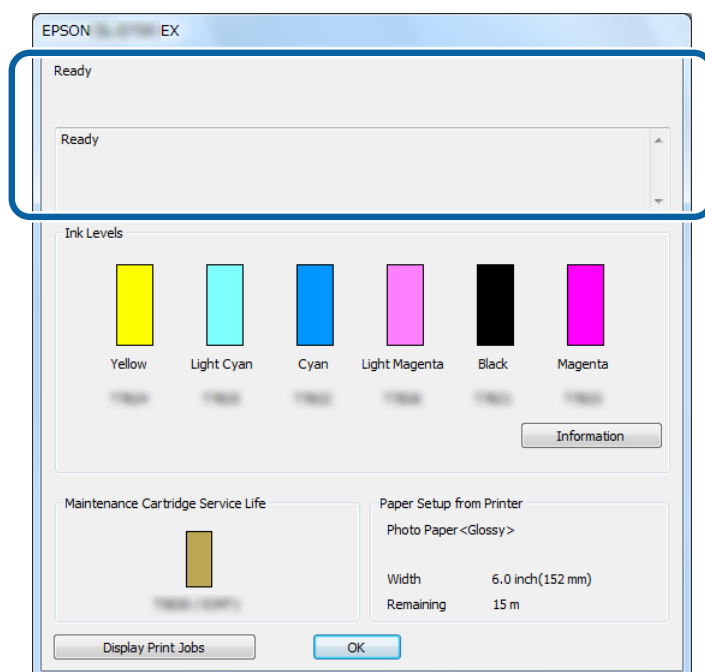
| Element ustawienia | | Objaśnienie |
|---|---|--|
| Print Settings (Ustawienia druku) | Paper Type (Rodzaj papieru) | Wybór rodzaju papieru pod kątem dopasowania do papieru używanego. |
| | Image Quality (Jakość obrazu) | Możesz wybrać spośród dostępnych parametrów jakości wydruków: High Speed (Duża szybkość) (360 dpi), Standard (Standard) (720 dpi) lub High Image Quality (Wysoka jakość obrazu) (1440 dpi). W normalnych okolicznościach używana jest opcja Standard (Standard) . Jeżeli chcesz uzyskać wydruki o wysokiej jakości, wybierz ustawienie High Image Quality (Wysoka jakość obrazu) . Jeżeli chcesz drukować szybko, wybierz ustawienie High Speed (Duża szybkość) . W przypadku wyboru opcji High Speed (Duża szybkość) tempo drukowania jest szybsze, ale jakość wydruków ulega nieznacznemu pogorszeniu. |
| | Color Management (Zarządzanie kolorami) | Wybór metody zarządzania kolorami używanej w trakcie drukowania.  „Zarządzanie kolorami” na stronie 30 |
| | Paper Size (Format papieru) | Możliwość ustawienia formatu papieru używanego do drukowania. Jeśli wymaganego formatu papieru nie ma na liście, kliknij User Defined (Definiowany przez użytk.) , aby zarejestrować nowy format papieru.  „Drukowanie na papierze o formacie nietypowym” na stronie 45 |
| | Borderless (Bez obramowania) | Drukowanie bez obramowania (marginesów). Wybierz opcję Auto Expand (Autopowiększenie) lub Retain Size (Zachowaj format) jako metodę drukowania bez obramowania. W przypadku wyboru ustawienia Auto Expand (Autopowiększenie) ustaw skalę powiększenia.  „Drukowanie bez obramowania” na stronie 41 |
| | Expansion (Powiększenie) | W przypadku wyboru ustawienia Auto Expand (Autopowiększenie) opcji Borderless (Bez obramowania) możesz ustawić wielkość powiększenia za pomocą suwaka. |
| Orientation (Orientacja) | | Kliknij opcję Portrait (Pionowa) lub Landscape (Pozioma) , aby wybrać kierunek drukowania. Upewnij się, że odpowiada on kierunkowi ustawionemu w aplikacji. |
| Copies (Kopie) | Copies (Kopie) | Ustawienie liczby kopii. |
| | Collate (Sortuj) | Wybierz podczas drukowania dwóch lub więcej kopii wielostronicowych dokumentów w posortowanych partiach. |
| | Reverse Order (Odwróć kolejność) | Drukowanie stron w odwrotnej kolejności. |
| Display Printer Status (Stan drukarki) | | Wyświetlanie stanu drukarki. Możliwość sprawdzenia ilości pozostałego tuszu, wolnego miejsca we wkładzie konserwacyjnym oraz ustawień papieru w drukarce.  „Ekran Settings (Ustawienia)” na stronie 13 |
| Advanced Settings (Ustawienia zaawansowane) | | Zostanie wyświetlone okno Driver Settings (Ustawienia sterownika) .  „Ekran Driver Settings (Ustawienia sterownika)” na stronie 16 |
| Start SL Printer Maintenance Tool (Uruchom Narzędzie konserwacji drukarki SL) | | Uruchom Narzędzie konserwacji w trybie operatora. Więcej szczegółów na temat Narzędzia konserwacji znajduje się w „Instrukcji użytkowania Narzędzia konserwacji”.  „Instrukcja użytkowania Narzędzia konserwacji” |

Funkcje sterownika drukarki

| Element ustawienia | Objaśnienie |
|------------------------------------|---|
| Language (Język) | Wybór języka wyświetlania sterownika drukarki. Wybierz język, a następnie kliknij OK . Język wyświetlania zmieni się przy następnym otwarciu sterownika drukarki. Opcja Auto Select umożliwia automatyczny wybór języka w celu dostosowania go do języka systemu operacyjnego. |
| Reset Defaults (Przywróć domyślne) | Przywracanie wartości domyślnych wszystkich ustawień. Formaty papieru zapisane w User Defined (Definiowany przez użytk.) nie będą usuwane. |

Ekran Printer Window

Na ekranie **Main (Główne)**, kliknij **Display Printer Status (Wyświetl stan drukarki)**, aby wyświetlić ekran **Printer Window (Okno drukarki)**.

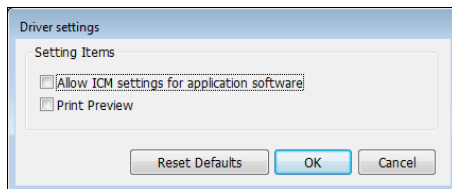


| Element ustawienia | Objaśnienie |
|--|--|
| Printer Status (Stan drukarki) | Wyświetlanie stanu drukarki. |
| Ink levels (Poziomy tuszu) | Wyświetlanie danych na temat pozostałej ilości tuszu. |
| Information (Informacje) | Wyświetlanie szczegółowych informacji na temat każdego wkładu z tuszem. |
| Maintenance Cartridge Service Life (Okres przydatności wkładu konserwacyjnego) | Wyświetlanie ilości wolnego miejsca we wkładzie konserwacyjnym. Po wymianie wkładu pojemność jest resetowana automatycznie. |
| Paper Setup from Printer (Ustawienia papieru z drukarki) | Umożliwia wyświetlenie rodzaju, szerokości i ilości załadowanego papieru. Ustaw Rodzaj papieru i Ilość papieru w narzędziu konserwacji. |
| Display Print Jobs | Wyświetlanie listy kolejki wydruku. Można tutaj usunąć zadania drukowania. |

Funkcje sterownika drukarki

Ekran Driver Settings (Ustawienia sterownika)

Na ekranie **Main (Główne)** kliknij opcję **Advanced Settings (Ustawienia zaawansowane)**, aby wyświetlić ekran **Driver Settings (Ustawienia sterownika)**.



| Element ustawienia | Objaśnienie |
|---|---|
| Allow ICM settings for application software (Zezwól na ustawienia ICM dla aplikacji) | Opcję tę należy wybrać, jeżeli ustawienia ICM aplikacji zostały włączone, a wyniki drukowania są poniżej oczekiwań. Normalnie nie ma potrzeby wybierania tej opcji. |
| Print Preview | Wybierz tę funkcję, aby wyświetlić obraz druku przed drukowaniem. |
| Reset Defaults (Przywróć domyślne) | Przywracanie wartości domyślnych ustawień. |

Funkcje sterownika drukarki

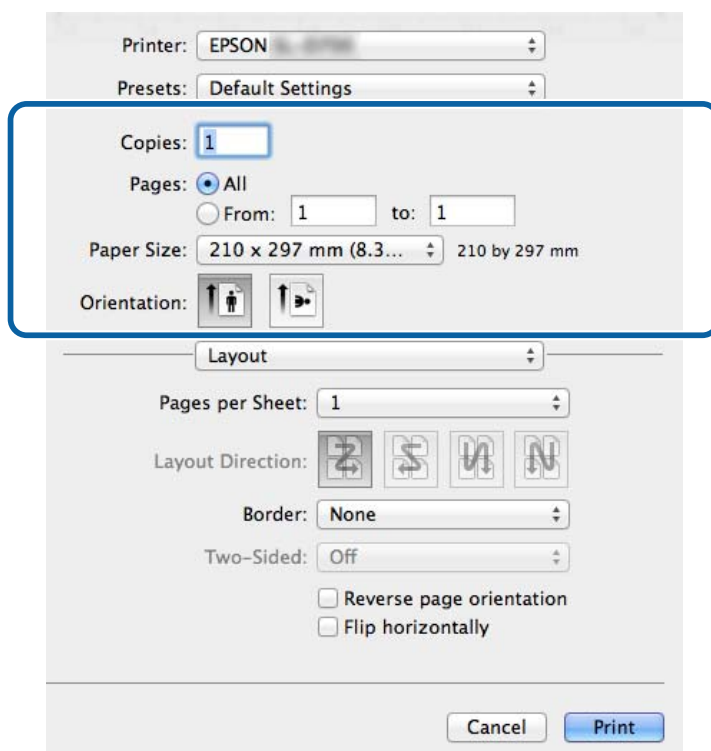
Settings Screen (Ekran Ustawienia) (Mac)

Ekran Page Setup (Ustawienia strony)

Na ekranie **Page Setup (Konfiguracja strony)** można ustawić format papieru i kierunek drukowania.

Dalsze informacje o wyświetlaniu ekranu sterownika drukarki **Page Setup (Konfiguracja strony)** można sprawdzić w punkcie „Podstawowe metody drukowania (Mac)”.

[🔗 „Podstawowe metody drukowania \(Mac\)” na stronie 25](#)

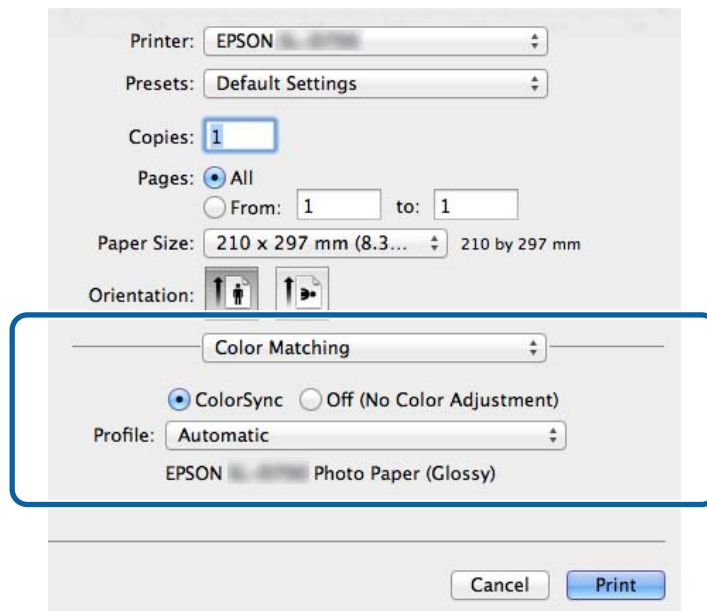


| Element ustawienia | Objaśnienie |
|-----------------------------|---|
| Copies (Kopie) | Ustawienie liczby kopii. |
| Pages (Strony) | Ustawianie zakresu stron przeznaczonych do drukowania. |
| Paper Size (Format papieru) | Możliwość ustawienia formatu papieru używanego do drukowania. Nieznajdzące się na liście formaty papieru można zarejestrować na ekranie User Defined (Definiowany przez użytk.) . 🔗 „Drukowanie na papierze o formacie nietypowym” na stronie 45 |
| Direction (Kierunek) | Ustawianie orientacji papieru. |

Funkcje sterownika drukarki

Ekran Color Matching (Dopasowanie kolorów)

Wybierz z listy **Color Matching (Dopasowanie kolorów)**, aby ustawić ColorSync dla systemu zarządzania kolorami zainstalowanego w systemie Mac.

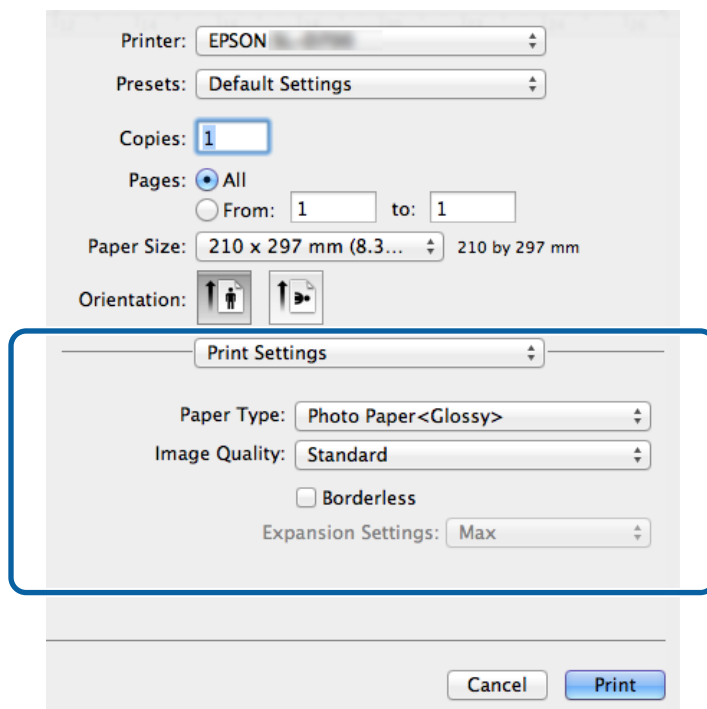



| Element ustawienia | Objaśnienie |
|--|--|
| ColorSync (ColorSync) / Off (No Color Adjustment) (Wył. (Bez dopasowania kolorów)) | Należy ustawić ten parametr bez względu na wybór lub brak wyboru opcji ColorSync (ColorSync). Można użyć opcji ColorSync (ColorSync) podczas drukowania z aplikacji obsługującej funkcję zarządzania kolorami. |
| Profile (Profil) | Ustawianie profilu drukarki używanego do zarządzania kolorami. |

Funkcje sterownika drukarki

Ekran Print Settings (Ustawienia druku)

Po wybraniu z listy **Print Settings (Ustawienia druku)** można ustawić paper type (rodzaj papieru) i image quality (jakość obrazu).



| Element ustawienia | Objaśnienie |
|--|--|
| Paper Type (Rodzaj papieru) | Wybór rodzaju papieru pod kątem dopasowania do papieru używanego. |
| Image Quality (Jakość obrazu) | Możesz wybrać spośród dostępnych parametrów jakości wydruków: High Speed (Duża szybkość) (360 dpi), Standard (Standard) (720 dpi) lub High Image Quality (Wysoka jakość obrazu) (1440 dpi). W normalnych okolicznościach używana jest opcja Standard (Standard) . Jeżeli chcesz uzyskać wydruki o wysokiej jakości, wybierz ustawienie High Image Quality (Wysoka jakość obrazu) . Jeżeli chcesz drukować szybko, wybierz ustawienie High Speed (Duża szybkość) . W przypadku wyboru opcji High Speed (Duża szybkość) tempo drukowania jest szybsze, ale jakość wydruków ulega nieznacznemu pogorszeniu. |
| Borderless (Bez obramowania) | Drukowanie bez obramowania (marginesów).  „Drukowanie bez obramowania” na stronie 41 |
| Expansion Settings (Ustawienia powiększenia) | W przypadku druku z wybraną opcją Borderless (Bez obramowania) ustaw stopień powiększenia na Max (Maks.) , Mid (Średnie) lub Min (Min.) . |

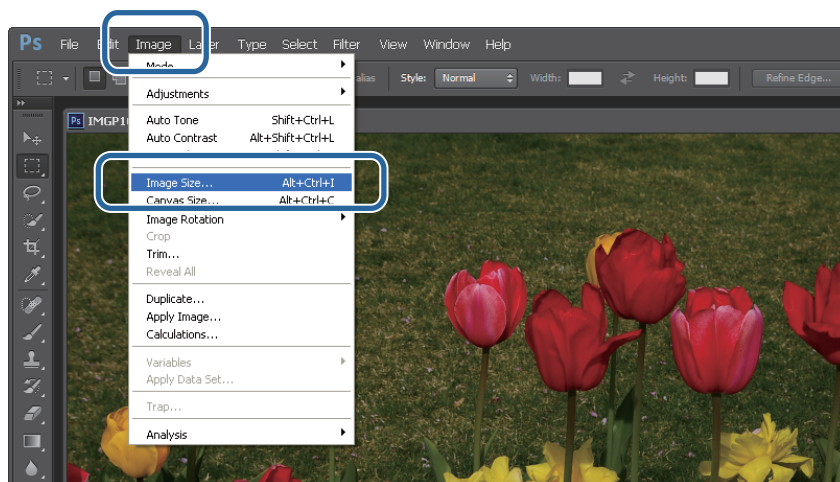
Podstawowe metody drukowania (Windows)

Drukowanie w programie PhotoShop

Ta część korzysta z Adobe Photoshop CS6 w charakterze przykładu drukowania danych obrazu na komputerze.

Operacje mogą się różnić w zależności od używanej aplikacji. Więcej szczegółów można znaleźć w instrukcji dostarczonej wraz z aplikacją.

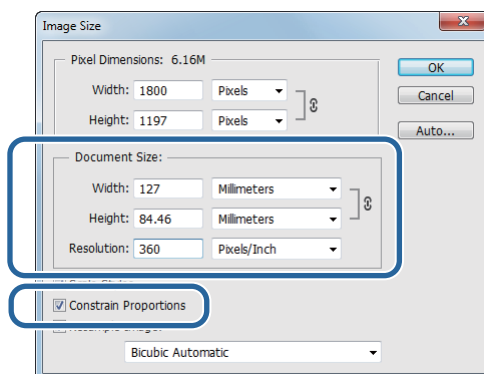
- 1 Uruchom program Adobe Photoshop CS6 i wyświetl obraz.
- 2 Kliknij opcję **Image Size (Rozmiar obrazu)** w menu **Image (Obraz)**, aby wyświetlić ekran **Image Size (Rozmiar obrazu)**.



- 3 Ustaw rozmiar i rozdzielczość obrazu.
Wybierz **Constrain Proportions (Ogranicz proporcje)** i dopasuj ustawienia **Width (Szerokość)** lub **Height (Wysokość)** do formatu papieru.

Ustaw wartość parametru **Resolution (Rozdzielczość)**. W tym przykładzie ustawiono wartość 360 pikseli/cal.

Po zakończeniu wprowadzania ustawień kliknij opcję **OK**.



Podstawowe metody drukowania (Windows)

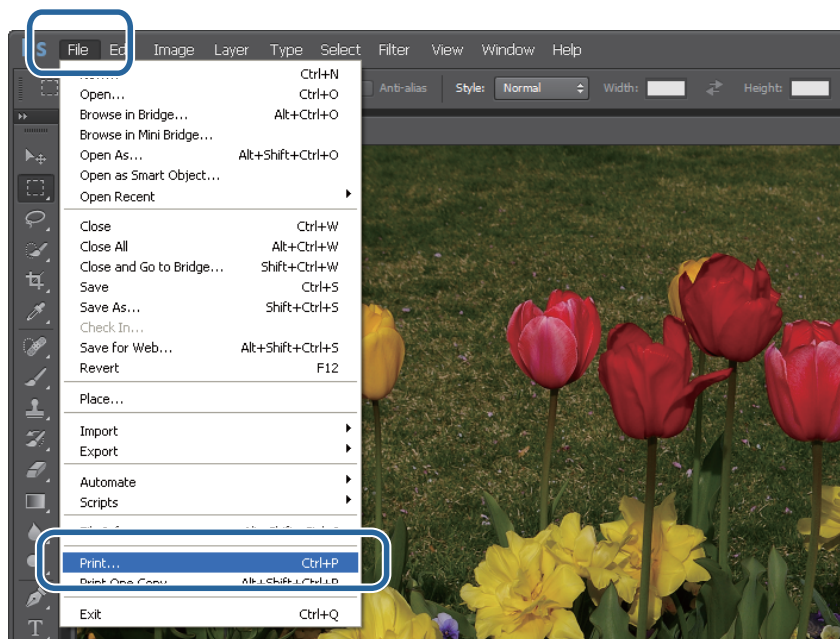
Uwaga:

Wyraźne wydruki możesz uzyskać poprzez takie ustawienie parametru **Resolution (Rozdzielczość)**, żeby jego wielokrotność była rozdzielczością **Image Quality (Jakość obrazu)** drukarki.

Zalecamy ustawienie wielokrotności rozdzielczości 180 pikseli/cal, ponieważ ustawienie dla **Image Quality (Jakość obrazu)** może być następujące: **High Speed (Duża szybkość)** (360 dpi), **Standard (Standard)** (720 dpi) lub **High Image Quality (Wysoka jakość obrazu)** (1440 dpi).

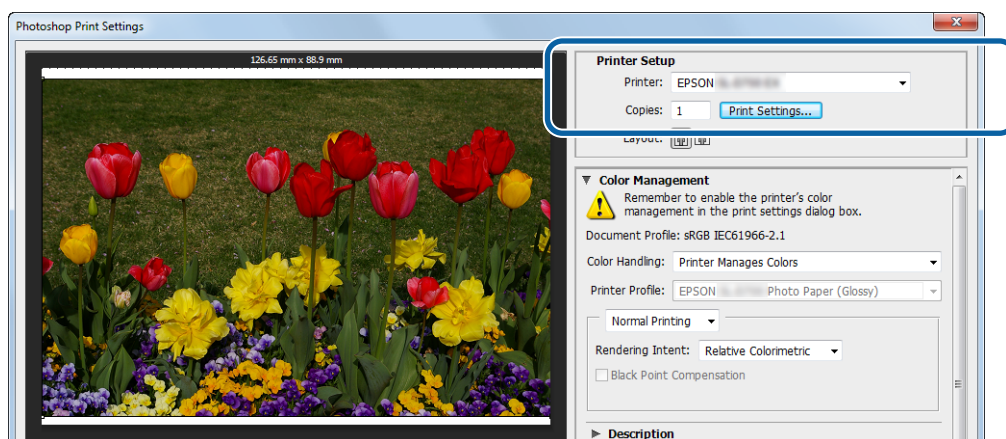
4

Kliknij opcję **Print (Drukuj)** w menu **File (Plik)**, aby wyświetlić ekran **Print Settings (Ustawienia druku)**.



5

Wybierz tę drukarkę z listy **Printer (Drukarka)** na ekranie **Main (Główne)**, a następnie kliknij opcję **Print Settings (Ustawienia druku)**.



6

Wprowadź niezbędne ustawienia.

Paper Type (Rodzaj papieru): ustaw używany papier.

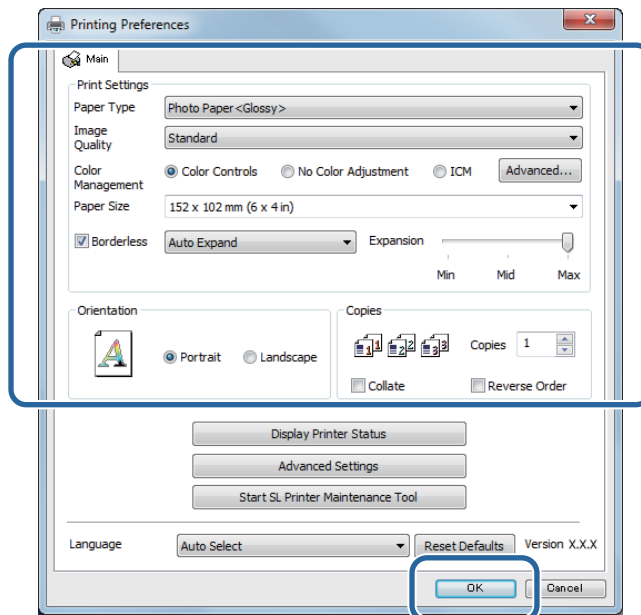
Image Quality (Jakość obrazu): normalnie wybierz ustawienie **Standard (Standard)**. Jeżeli chcesz uzyskać wydruki o wysokiej jakości, wybierz ustawienie **High Image Quality (Wysoka jakość obrazu)**. Jeżeli chcesz drukować szybko, wybierz ustawienie **High Speed (Duża szybkość)**.

Podstawowe metody drukowania (Windows)

Paper Size (Format papieru): ustaw format papieru używanego do drukowania. Upewnij się, że jest taki sam jak rozmiar papieru ustawiony w pkt 3.

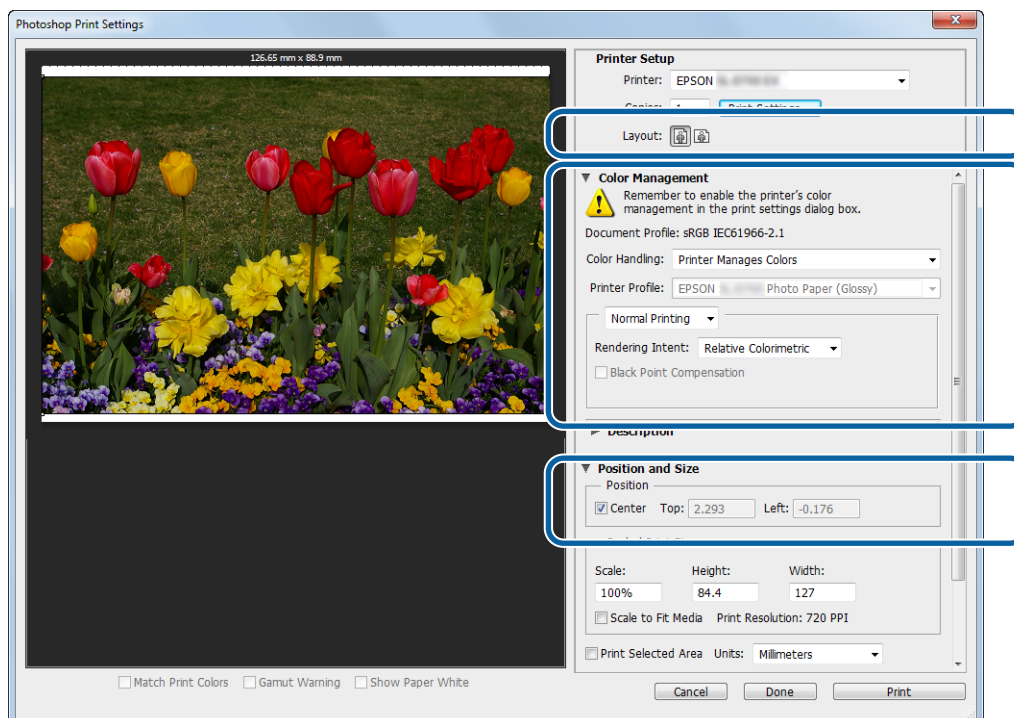
 „Ekran Settings (Ustawienia)” na stronie 13

Po zakończeniu wprowadzania ustawień kliknij opcję **OK**.



7

Ustaw każdy z elementów, tj. zarządzanie kolorami i pozycję drukowania, sprawdzając wyświetlany obraz na ekranie **Print Settings (Ustawienia drukowania)**.



Podstawowe metody drukowania (Windows)

Uwaga:

- ❑ Gdy w przypadku opcji **Color Management (Zarządzanie kolorami)** sterownika drukarki wybrano ustawienie **Color Controls (Kontrola kolorów)** (domyślne), wybierz pozycję **Document (Dokument)** w **Color Management (Zarządzanie kolorami)**, a następnie wybierz opcję **Printer Manages Colors (Drukarka zarządza kolorami)** w **Color Handling (Obsługa kolorów)**.
[🔗 „Zarządzanie kolorami” na stronie 30](#)
- ❑ W przypadku precyzyjnego zarządzania kolorami za pomocą funkcji PhotoShop dopasuj warunki **Color Management (Zarządzanie kolorami)** do tych ustawień. Więcej szczegółów na temat każdej funkcji, patrz podręcznik dołączony do programu PhotoShop.
[🔗 „Zarządzanie kolorami” na stronie 30](#)

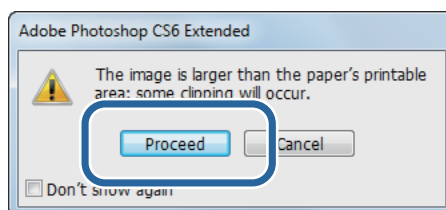
8

Kliknij przycisk **Print (Drukuj)**.

Uwaga:

Jeśli rozmiar obrazu jest większy niż rozmiar papieru, zostanie wyświetlone poniższe okno.

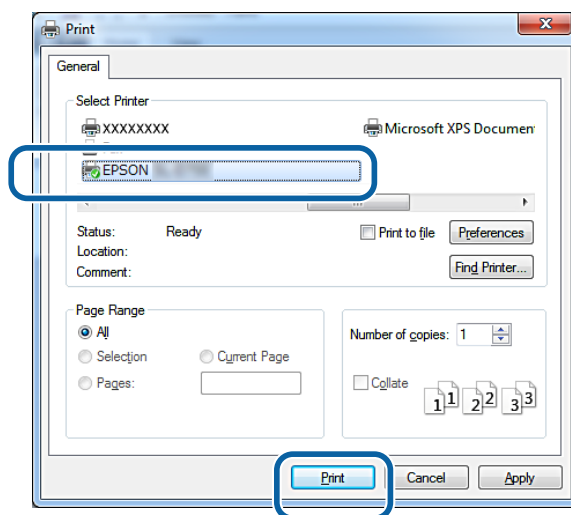
Kliknij przycisk **Proceed (Kontynuuj)**. Kliknięcie przycisku **Cancel (Anuluj)** powoduje anulowanie wydruku i powrót do ekranu aplikacji.



9

Wybierz tę drukarkę, a następnie kliknij przycisk **Print (Drukuj)**.

Dane drukowania zostaną przesłane do drukarki.



Uwaga:

Ten ekran może się nie wyświetlać. Jest to zależne od aplikacji. Po wykonaniu czynności opisanej w pkt 8 dane drukowania są przesyłane do drukarki.

Na tym kończy się bieżący rozdział.

Podstawowe metody drukowania (Windows)

Anulowanie drukowania

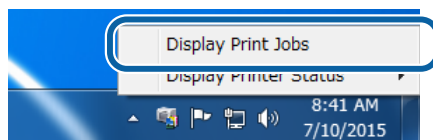
W tym rozdziale wyjaśniono, jak anulować drukowanie.

Podczas wysyłania danych drukowanie możesz anulować drukowanie.

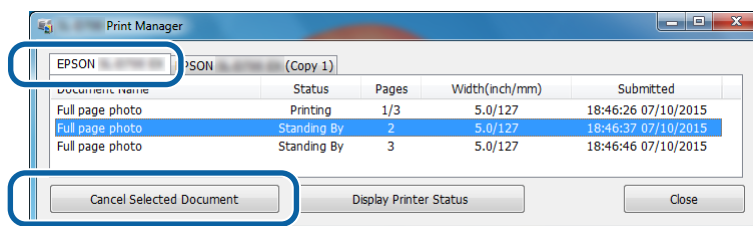
- 1 Kliknij prawym przyciskiem myszy na pasku zadań **SL-D800 Series Print Manager (Menedżer zadań serii SL-D800)**.



- 2 Kliknij **Display Print Jobs**.



- 3 Wybierz używaną drukarkę, wybierz dane wydruku do usunięcia, a następnie kliknij **Cancel Selected Document (Anuluj wybrany dokument)**.



Uwaga:

Po wysłaniu danych drukowania do drukarki nie można ich już usunąć.

Na tym kończy się bieżący rozdział.

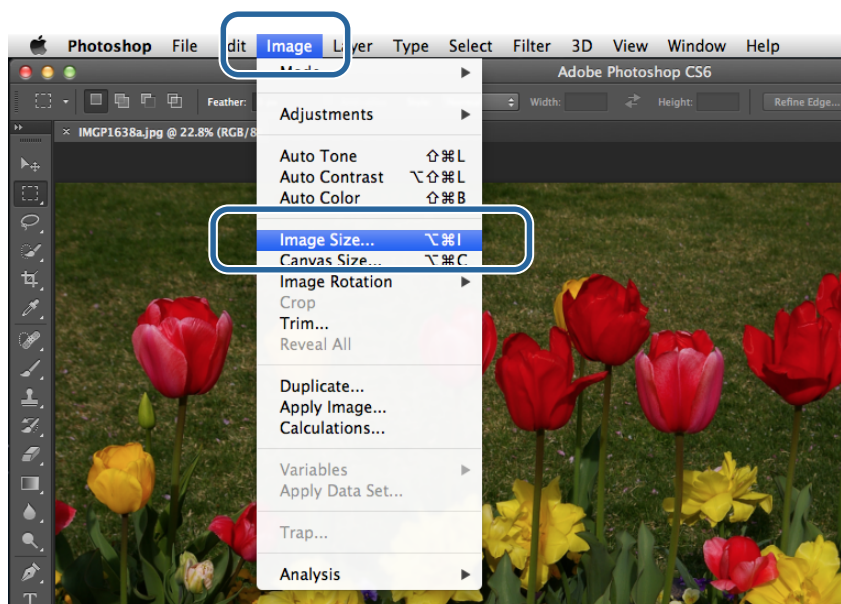
Podstawowe metody drukowania (Mac)

Drukowanie w programie PhotoShop

Ta część korzysta z Adobe Photoshop CS6 w charakterze przykładu drukowania danych obrazu na komputerze.

Operacje mogą się różnić w zależności od używanej aplikacji. Więcej szczegółów można znaleźć w instrukcji dostarczonej wraz z aplikacją.

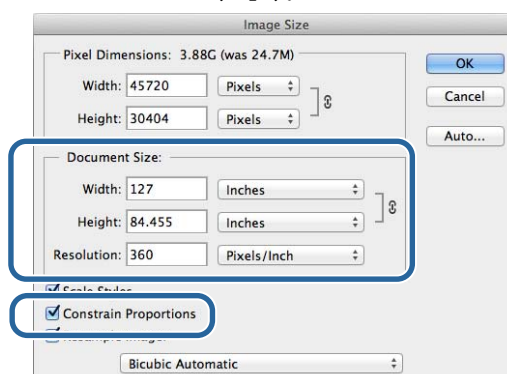
- 1 Uruchom program Adobe Photoshop CS6 i wyświetl obraz.
- 2 Kliknij opcję **Image Size (Rozmiar obrazu)** w menu **Image (Obraz)**, aby wyświetlić ekran **Image Size (Rozmiar obrazu)**.



- 3 Ustaw rozmiar i rozdzielczość obrazu.
Wybierz **Constrain Proportions (Ogranicz proporcje)** i dopasuj ustawienia **Width (Szerokość)** lub **Height (Wysokość)** do formatu papieru.

Ustaw wartość parametru **Resolution (Rozdzielczość)**. W tym przykładzie ustawiono wartość 360 pikseli/cal.

Po zakończeniu wprowadzania ustawień kliknij opcję **OK**.



Podstawowe metody drukowania (Mac)

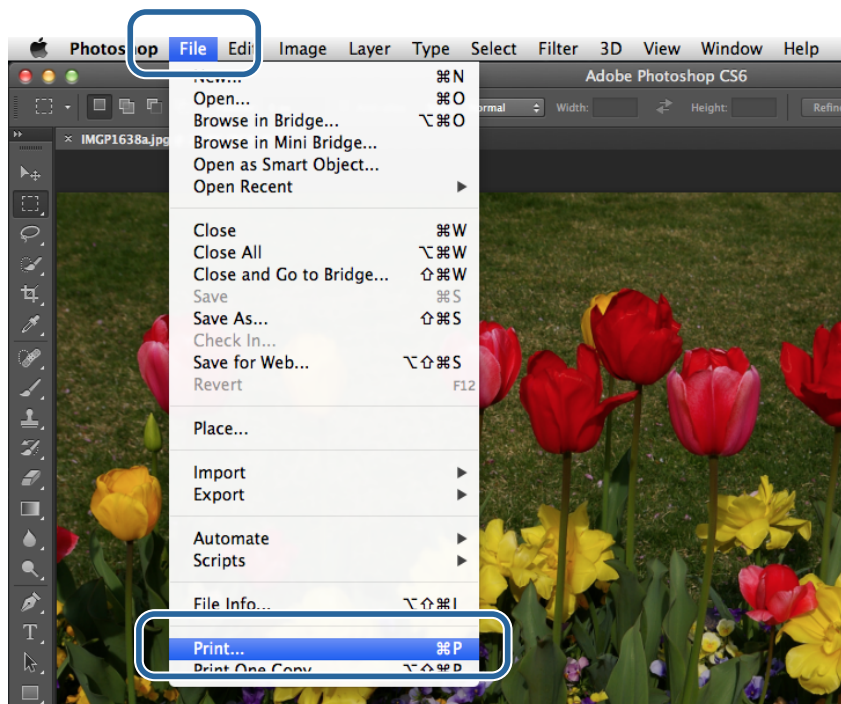
Uwaga:

Wyraźne wydruki możesz uzyskać poprzez takie ustawienie parametru **Resolution (Rozdzielczość)**, aby było dostosowane do wielokrotności rozdzielczości **Image Quality (Jakość obrazu)** drukarki.

Zalecamy ustawienie wielokrotności rozdzielczości 180 pikseli/cal, ponieważ ustawienie dla **Image Quality (Jakość obrazu)** może być następujące: **High Speed (Duża szybkość)** (360 dpi), **Standard (Standard)** (720 dpi) lub **High Image Quality (Wysoka jakość obrazu)** (1440 dpi).

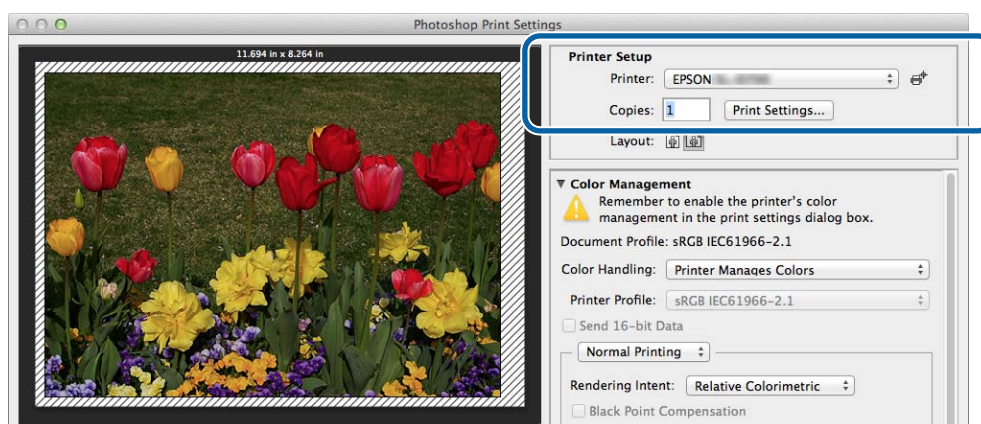
4

Kliknij opcję **Print (Drukuj)** w menu **File (Plik)**, aby wyświetlić ekran **Print Settings (Ustawienia druku)**.



5

Wybierz tę drukarkę z listy **Printer (Drukarka)** na ekranie **Main (Główne)**, a następnie kliknij opcję **Print Settings (Ustawienia druku)**.



6

Wprowadź niezbędne ustawienia.

Paper Size (Format papieru): ustaw format papieru używanego do drukowania. Upewnij się, że jest taki sam jak rozmiar papieru ustawiony w pkt 3.

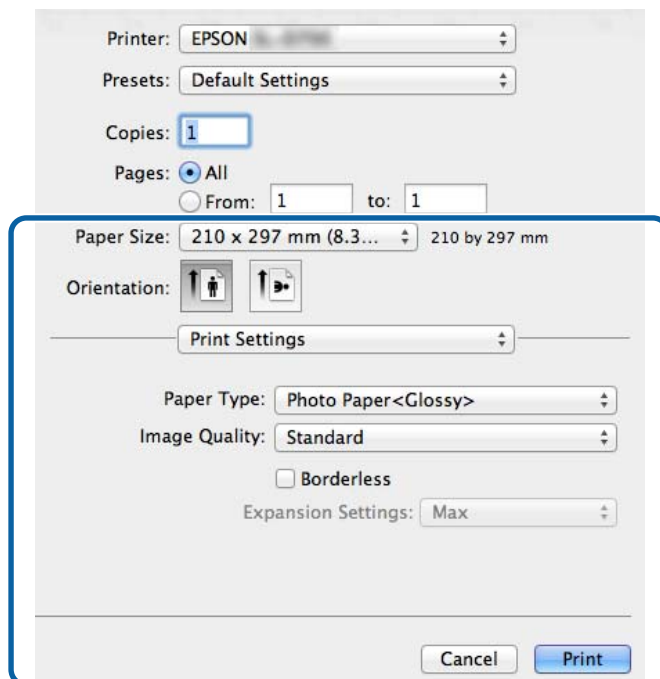
Paper Type (Rodzaj papieru): ustaw używany papier.

Podstawowe metody drukowania (Mac)

Image Quality (Jakość obrazu): normalnie wybierz ustawienie **Standard (Standard)**. Jeżeli chcesz uzyskać wydruki o wysokiej jakości, wybierz ustawienie **High Image Quality (Wysoka jakość obrazu)**. Jeżeli chcesz drukować szybko, wybierz ustawienie **High Speed (Duża szybkość)**.

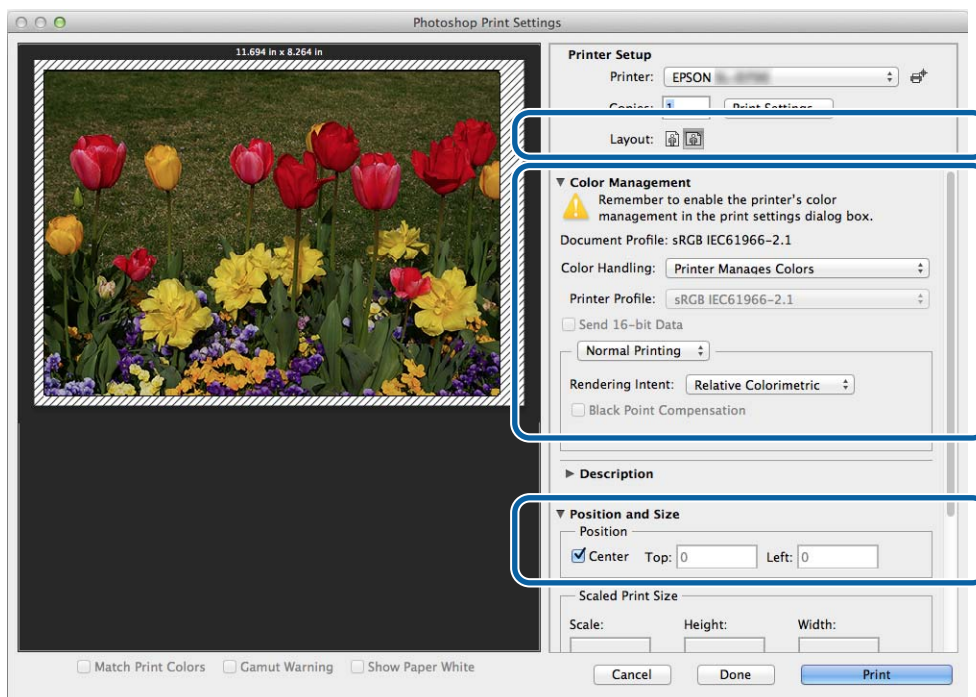
 „Settings Screen (Ekran Ustawienia) (Mac)” na stronie 17

Po zakończeniu wprowadzania ustawień kliknij opcję **Print (Drukuj)**.



7

Ustaw każdy z elementów, tj. zarządzanie kolorami i pozycję drukowania, sprawdzając wyświetlany obraz na ekranie **Print Settings (Ustawienia drukowania)**.



Podstawowe metody drukowania (Mac)

Uwaga:

W przypadku precyzyjnego zarządzania kolorami za pomocą funkcji PhotoShopPhotoShop dopasuj warunki **Color Management (Zarządzanie kolorami)** do tych ustawień. Więcej szczegółów na temat każdej funkcji, patrz podręcznik dołączony do programu PhotoShop.

 „Zarządzanie kolorami” na stronie 30

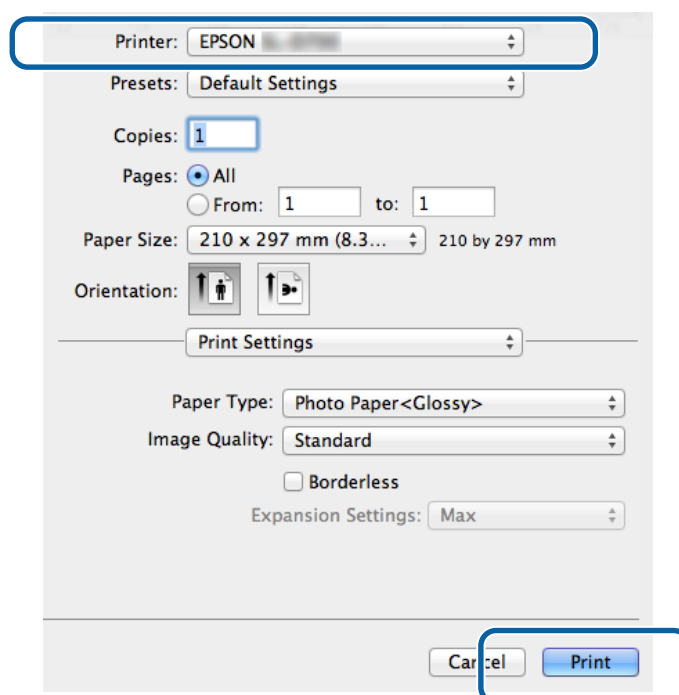
8

Kliknij przycisk **Print (Drukuj)**.

9

Wybierz tę drukarkę, a następnie kliknij przycisk **Print (Drukuj)**.

Dane drukowania zostaną przesłane do drukarki.



Uwaga:

Ten ekran może się nie wyświetlać. Jest to zależne od aplikacji. Po wykonaniu czynności opisanej w pkt 8 dane drukowania są przesyłane do drukarki.

Na tym kończy się bieżący rozdział.

Podstawowe metody drukowania (Mac)

Anulowanie drukowania

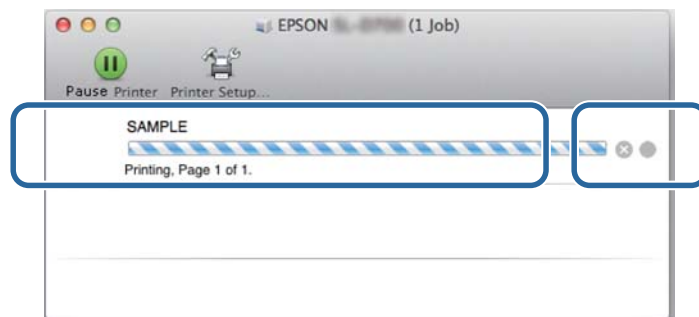
W tym rozdziale wyjaśniono, jak anulować drukowanie.

Podczas wysyłania danych drukowanie możesz anulować drukowanie.

- 1 Kliknij ikonę drukarki na pasku Dock.



- 2 Wybierz zadanie przeznaczone do anulowania i kliknij opcję X (lub **Delete (Usuń)**).



Uwaga:

Po wysłaniu danych drukowania do drukarki nie można ich już usunąć.

Na tym kończy się bieżący rozdział.

Różne funkcje drukowania

Zarządzanie kolorami

Ustawienia zarządzania kolorami

Istnieją trzy sposoby zarządzania kolorami za pomocą sterownika drukarki.

Wybierz najlepszą metodę stosownie do używanej aplikacji, środowiska systemu operacyjnego, celu drukowania itd.

Ręczne ustawianie kolorów (tylko Windows)

Ręcznie dostosuj ustawienia przestrzeni kolorów i odcieni używanych do drukowania. Ta opcja jest użyteczna, gdy aplikacja nie oferuje własnej funkcji zarządzania kolorami.

 [„Ręczne ustawianie kolorów \(tylko Windows\)” na stronie 31](#)

Zarządzanie kolorami z poziomu aplikacji (bez zarządzania kolorami)

Ta metoda jest przeznaczona do drukowania z poziomu aplikacji, która obsługuje funkcję zarządzania kolorami. Wszystkie procesy zarządzania kolorami są realizowane w systemie zarządzania kolorami aplikacji. Metoda ta jest użyteczna, gdy chcesz uzyskać te same wyniki zarządzania kolorami za pomocą wspólnej aplikacji w różnych środowiskach systemów operacyjnych.

 [„Zarządzanie kolorami z poziomu aplikacji \(bez zarządzania kolorami\)” na stronie 34](#)

Zarządzanie kolorami ze sterownika drukarki

Zarządzanie kolorami odbywa się z wykorzystaniem systemu zarządzania kolorami w systemie operacyjnym. System Windows wykorzystuje ICM, a Mac wykorzystuje ColorSync. . Ta metoda jest skuteczna w uzyskiwaniu podobnych wyników drukowania z użyciem różnych aplikacji w tym samym systemie operacyjnym. Jednak możesz też potrzebować aplikacji, która obsługuje funkcję zarządzania kolorami.

 [„Zarządzanie kolorami ze sterownika drukarki \(ICM\) \(Windows\)” na stronie 36](#)

 [„Zarządzanie kolorami przez sterownik drukarki \(ColorSync\) \(Mac\)” na stronie 38](#)

Różne funkcje drukowania

Ręczne ustawianie kolorów (tylko Windows)

Możesz wybrać przestrzeń kolorów używaną do zarządzania kolorami z sRGB lub Adobe RGB. Możesz też ręcznie dopasować odcienie w trakcie wyświetlania podglądu obrazu.

- sRGB: w normalnych okolicznościach wybierz opcję sRGB.
- Adobe RGB: wybierz tę opcję, gdy drukowane są dane zawierające informacje o przestrzeni kolorów Adobe RGB.

W przypadku wyboru opcji Color Controls (Kontrola kolorów), aby precyzyjnie wyregulować jasność, kontrast, nasycenie, balans kolorów itd.

1 W wypadku korzystania z aplikacji zawierających funkcji zarządzania kolorami określ, w jaki sposób kolory mają być w nich regulowane.

Jeśli używana jest aplikacja bez zarządzania kolorami, rozpocznij od pkt 2.

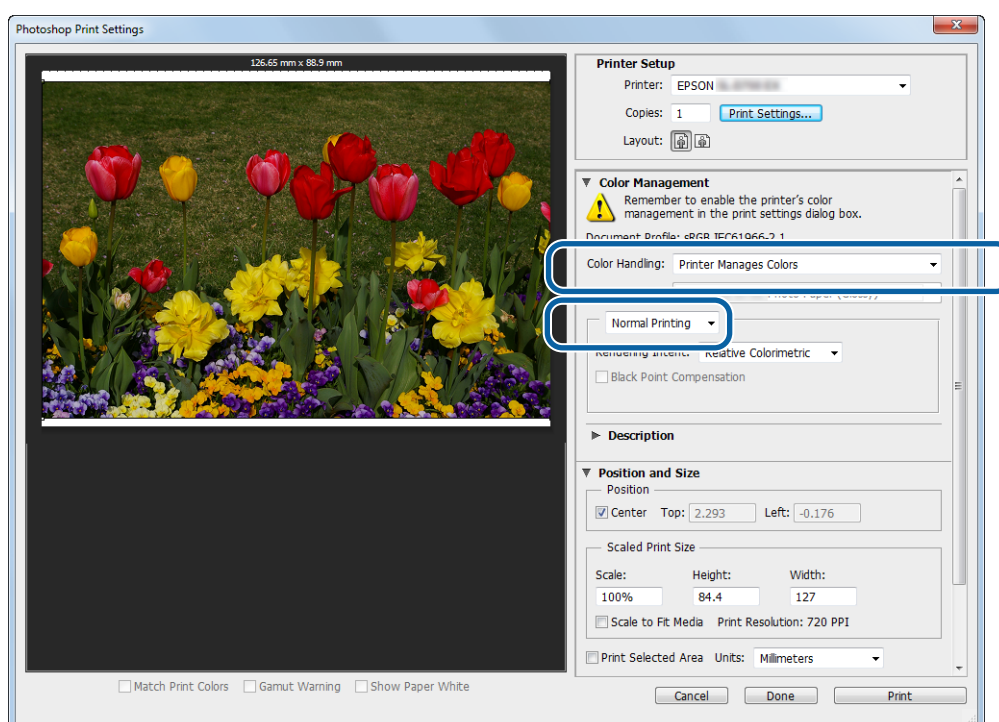
W zależności od rodzaju aplikacji posłuż się różnymi ustawieniami zawartymi w poniższej tabeli.

| Aplikacja | Ustawienia zarządzania kolorami |
|---------------------------------|---|
| Adobe Photoshop CS5/CS6/CC | Printer Manages Colors (Drukarka zarządza kolorami) |
| Adobe Photoshop Lightroom 3/4/5 | |
| Inne aplikacje | No Color Adjustment (Bez dopasowania kolorów) |

Przykład programu Adobe Photoshop CS6

Wyświetl ekran **Print Settings (Ustawienia druku)**.

Wybierz **Standard Printing (Standardowe drukowanie)** w **Color Management (Zarządzanie kolorami)**.
Wybierz opcję **Printer Manages Colors** z listy **Color Handling (Obsługa kolorów)**.



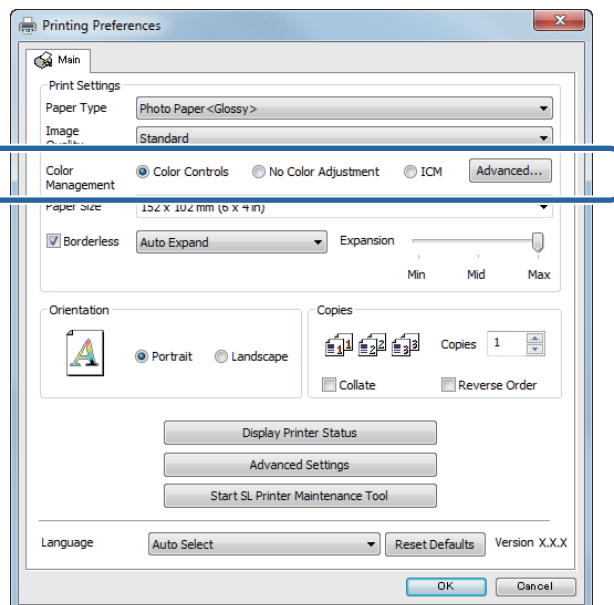
Różne funkcje drukowania

2

Kliknij opcję **Print Settings (Ustawienia druku)**, aby wyświetlić ekran ustawień sterownika drukarki.

3

Na ekranie **Main (Główne)** wybierz **Color Controls (Kontrola kolorów)** w **Color Management (Zarządzanie kolorami)**, a następnie kliknij **Set (Ustaw)**.

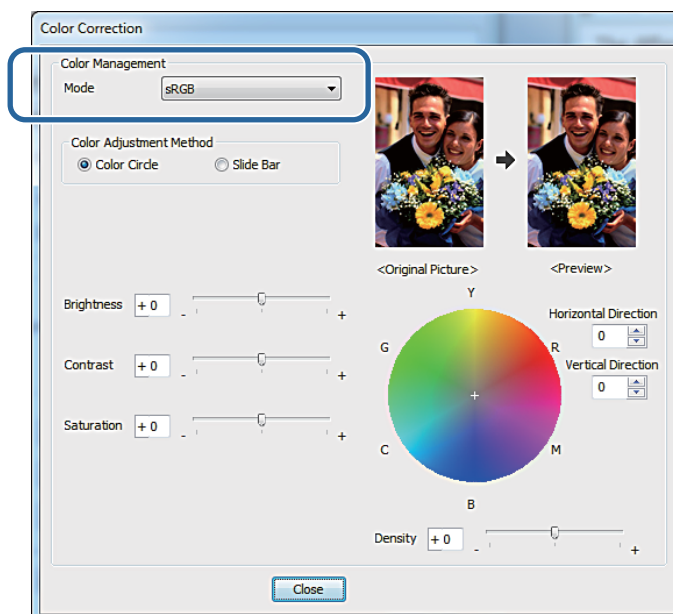


4

Wybierz opcję **Mode (Tryb)**.

sRGB: zarządzanie kolorami z użyciem sRGB. Drukowanie przy optymalnym ustawieniu odcieni. Funkcja ta normalnie powinna być włączona.

Adobe RGB: zarządzanie kolorami na podstawie większej przestrzeni kolorów Adobe RGB. Wybierz tę opcję w przypadku drukowania danych obrazu z użyciem informacji o przestrzeni kolorów Adobe RGB.



Różne funkcje drukowania

5

Wprowadź niezbędne ustawienia.

Color Adjustment Method (Metoda regulacji kolorów): Wybór metody regulacji kolorów.

Brightness (Jasność): Regulacja jasności obrazu.

Contrast (Kontrast): Regulacja kontrastu (różnicy pomiędzy jasnym a ciemnym) obrazu.

Po zwiększeniu kontrastu jasne elementy obrazu stają się jaśniejsze, a ciemne — ciemniejsze. Zmniejszenie kontrastu powoduje, że różnica pomiędzy polami jasnymi i ciemnymi maleje.

Saturation (Nasyce- nie): Regulacja nasycenia (wyrazistości koloru) obrazu. Zwiększenie nasycenia powoduje ożywienie obrazu. Zmniejszenie nasycenia sprawia, że kolory stają się przytłumione (odcienie mogą nawet zbliżyć się do szarości).

Wzornik kolorów: Po wybraniu wzornika kolorów jako metody **Color Adjustment Method (Metoda regulacji kolorów)**, możesz kliknąć go, aby dostosować pasek gęstości.

Możesz ręcznie regulować odcień posługując się współrzędnymi poziomymi i pionowymi.

Suwak: Po wybraniu suwaka jako metody **Color Adjustment Method (Metoda regulacji kolorów)**, możesz dostosowywać kolory za pomocą suwaka.

Uwaga:

Można dostosowywać wartość korekcji, sprawdzając na ekranie przykładowy obraz.

6

Określ inne parametry w razie potrzeby i przystąp do drukowania.

Na tym kończy się bieżący rozdział.

Różne funkcje drukowania

Zarządzanie kolorami z poziomu aplikacji (bez zarządzania kolorami)

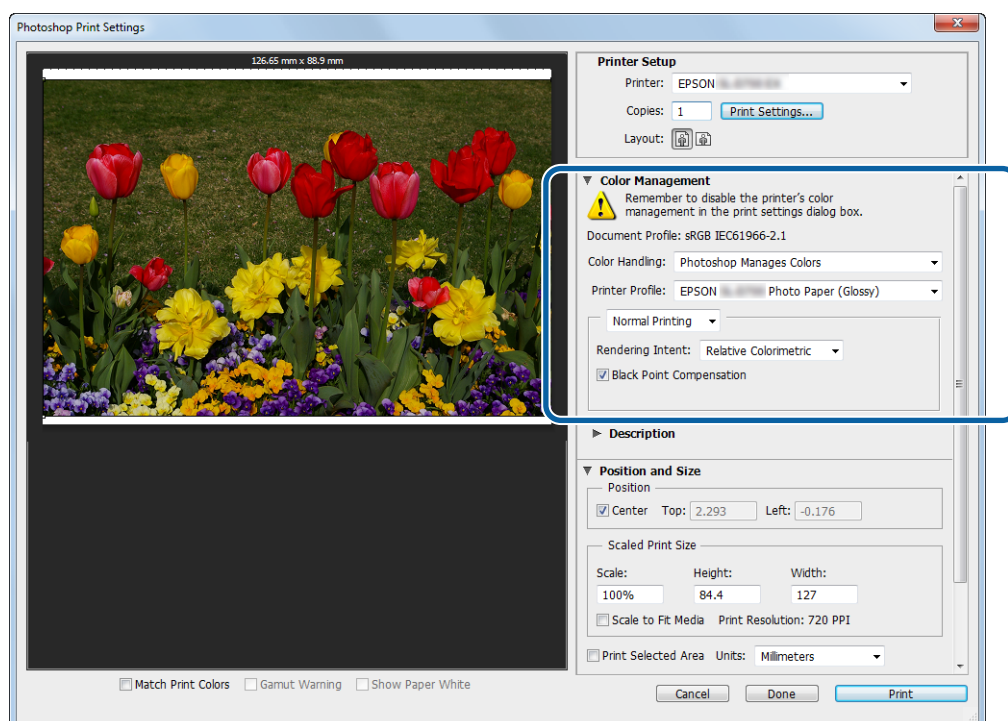
Drukuj z poziomu aplikacji z funkcją zarządzania kolorami. Włącz ustawienia zarządzania kolorami w aplikacji, a wyłącz funkcję regulacji kolorów w sterowniku drukarki.

1 Ustaw regulację kolorów w aplikacji.

Przykład programu Adobe Photoshop CS6

Wyświetl ekran **Print Settings (Ustawienia druku)**.

Wybierz **Standard Printing (Standardowe drukowanie)** w **Color Management (Zarządzanie kolorami)**. Wybierz **Photoshop Manages Colors (Photoshop zarządza kolorami)** w **Color Handling (Obsługa kolorów)**, a następnie wybierz **Printer Profile (Profil drukarki)** i **Matching Method (Metoda dopasowania)**.



Uwaga:

Jeśli nie używasz oryginalnego profilu drukarki, wybierz profil dla każdego rodzaju papieru w menu rozwijanym **Printer profile (Profil drukarki)**.

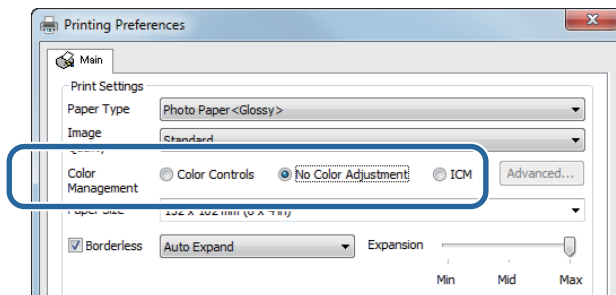
2 Kliknij opcję **Print Settings (Ustawienia druku)**, aby wyświetlić ekran ustawień sterownika drukarki.

Różne funkcje drukowania

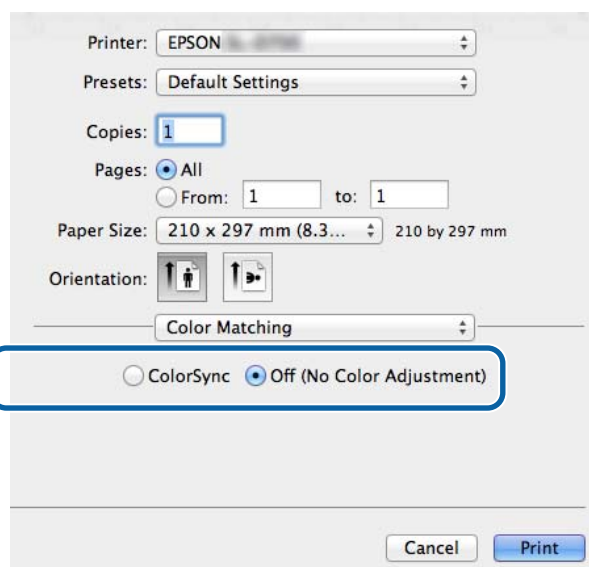
3

Wyłącz funkcję zarządzania kolorami.

Windows: na ekranie **Main (Główne)** wybierz opcję **No Color Adjustment (Bez dopasowania kolorów)** w obszarze **Color Management (Zarządzanie kolorami)**.



Mac: Wybierz na liście **Color Matching (Dopasowanie kolorów)**, a następnie wybierz **Off (No Color Adjustment) (Wył. (Bez dopasowania kolorów))**.



4

Określ inne parametry w razie potrzeby i przystąp do drukowania.

Na tym kończy się bieżący rozdział.

Różne funkcje drukowania

Zarządzanie kolorami ze sterownika drukarki (ICM) (Windows)

Funkcja ta umożliwia zarządzanie kolorami z poziomu sterownika drukarki. Jeżeli aplikacja nie obsługuje zarządzania kolorami, wybierz ICM sterownika (podst.) lub ICM sterownika (zaawans.). Jeżeli aplikacja nie obsługuje zarządzania kolorami, wybierz ICM hosta. Zarządzając kolorami z użyciem ICM hosta, używaj danych obrazu, który zawiera wbudowany profil wejściowy.

1

Ustaw regulację kolorów w aplikacji.

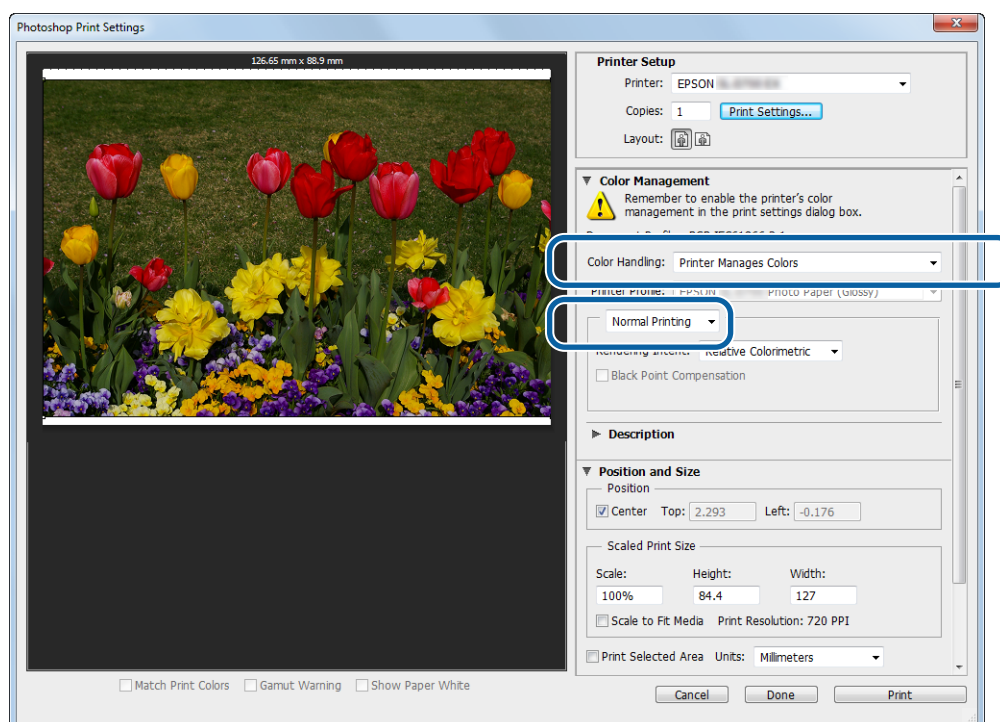
W zależności od rodzaju aplikacji posłuż się różnymi ustawieniami zawartymi w poniższej tabeli.

| Aplikacja | Ustawienia zarządzania kolorami |
|---------------------------------|---|
| Adobe Photoshop CS5/CS6/CC | Printer Manages Colors (Drukarka zarządza kolorami) |
| Adobe Photoshop Lightroom 3/4/5 | |
| Inne aplikacje | No Color Adjustment (Bez dopasowania kolorów) |

Przykład programu Adobe Photoshop CS6

Wyświetl ekran **Print Settings (Ustawienia druku)**.

Wybierz **Standard Printing (Standardowe drukowanie)** w **Color Management (Zarządzanie kolorami)**.
Wybierz opcję **Printer Manages Colors** z listy **Color Handling (Obsługa kolorów)**.



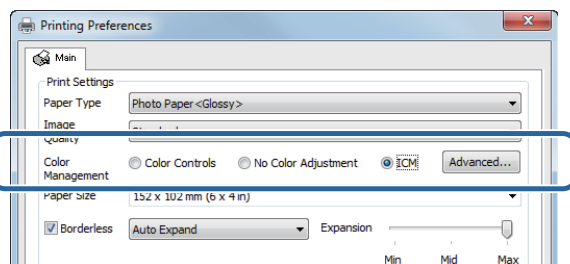
Jeśli używana jest aplikacja bez zarządzania kolorami, rozpocznij od pkt 2.

2

Kliknij opcję **Print Settings (Ustawienia druku)**, aby wyświetlić ekran ustawień sterownika drukarki.

Różne funkcje drukowania

- 3** Na ekranie **Main (Główne)** wybierz **ICM** w opcji **Color Management (Zarządzanie kolorami)**, a następnie kliknij **Set (Ustaw)**.

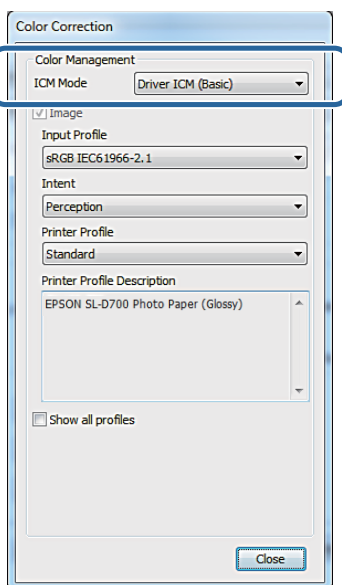


- 4** Wybierz opcję **ICM Mode (Tryb ICM)**.

Driver ICM (Basic) (ICM sterownika (podst.)): określ profil wejściowy używany do przetwarzania całości danych obrazu.

Driver ICM (Advanced) (ICM sterownika (zaawans.)): określ profil wejściowy dla danych każdego obrazu, takiego jak zdjęcia, grafiki i tekst.

Host ICM (ICM hosta): wybierz w przypadku drukowania z aplikacji obsługującej funkcję zarządzania kolorami.



- 5** Wprowadź niezbędne ustawienia.

W przypadku wyboru opcji **Driver ICM (Basic) (ICM sterownika (podst.))** lub **Driver ICM (Advanced) (ICM sterownika (zaawans.))** określ profil wejściowy.

W przypadku wyboru opcji **Show all profiles. (Pokaż wszystkie profile)**, określ **Intent (Przeznaczenie)** i **Printer Profile (Profil drukarki)**.

| Intent (Przeznaczenie) | Objaśnienie |
|-------------------------------|---|
| Saturation (Nasyce- nie): | Konwersja bez zmiany aktualnego poziomu nasycenia. |
| Perceptual (Postrze- gane) | Konwersja pozwalająca uzyskać bardziej naturalny wzrokowo efekt. Funkcja ta jest wykorzystywana, gdy używa się szerszej gamy kolorów danych obrazu. |

Różne funkcje drukowania

| Intent (Przeznaczenie) | Objaśnienie |
|---|--|
| Relative Colorimetric (Względne kolorymetryczne) | Konwersja pozwalająca na dopasowanie współrzędnych gamy kolorów i białego punktu (temperatury koloru) w danych pierwotnych do korespondujących z nimi współrzędnych druku. Funkcja ta jest wykorzystywana w przypadku wielu rodzajów dopasowywania kolorów. |
| Absolute Colorimetric (Bezwzględne kolorymetryczne) | Konwersja pozwalająca na przypisanie bezwzględnych współrzędnych gamy kolorów do danych pierwotnych oraz danych drukowania. Dlatego też regulacja odcieni kolorów nie odbywa się w białym punkcie dla danych oryginalnych lub danych drukowania. Funkcja ta jest wykorzystywana do celów specjalnych, takich jak drukowanie kolorowych logo. |

- 6** Określ inne parametry w razie potrzeby i przystąp do drukowania.

Na tym kończy się bieżący rozdział.

Zarządzanie kolorami przez sterownik drukarki (ColorSync) (Mac)

Funkcja ta umożliwia zarządzanie kolorami z poziomu sterownika drukarki. Aplikacja musi obsługiwać funkcję ColorSync (ColorSync). Zarządzając kolorami za pomocą funkcji ColorSync (ColorSync) używaj danych obrazu z wbudowanych profili wejściowych.

- 1** Ustaw regulację kolorów w aplikacji.

W zależności od rodzaju aplikacji posłuż się różnymi ustawieniami zawartymi w poniższej tabeli.

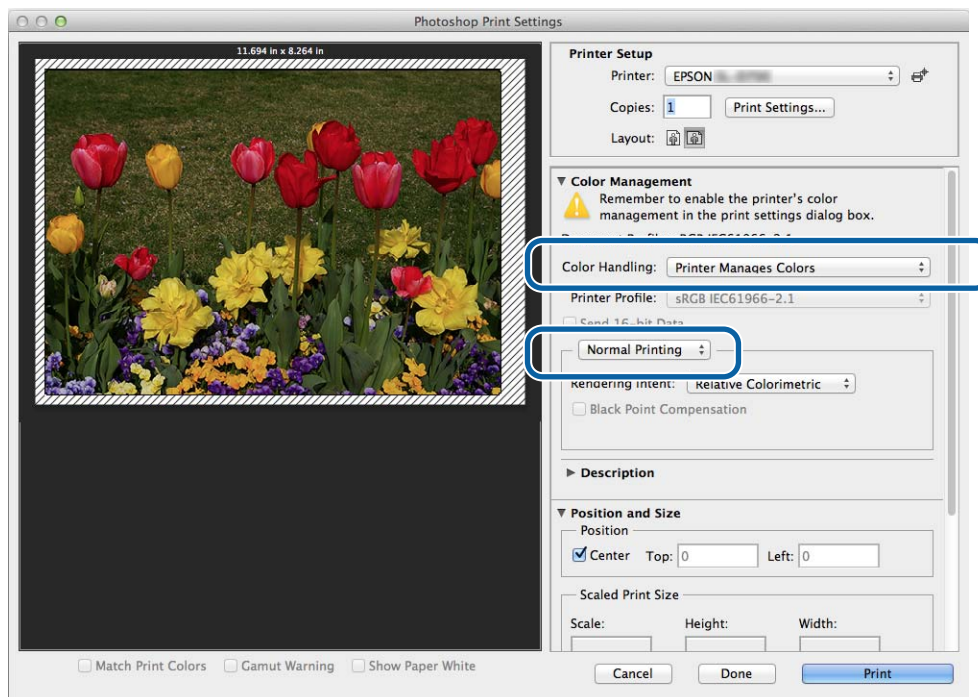
| Aplikacja | Ustawienia zarządzania kolorami |
|-------------------------------|---|
| Adobe Photoshop CS6/CC | Printer Manages Colors (Drukarka zarządza kolorami) |
| Adobe Photoshop Lightroom 4/5 | |
| Inne aplikacje | No Color Adjustment (Bez dopasowania kolorów) |

Różne funkcje drukowania

Przykład programu Adobe Photoshop CS6

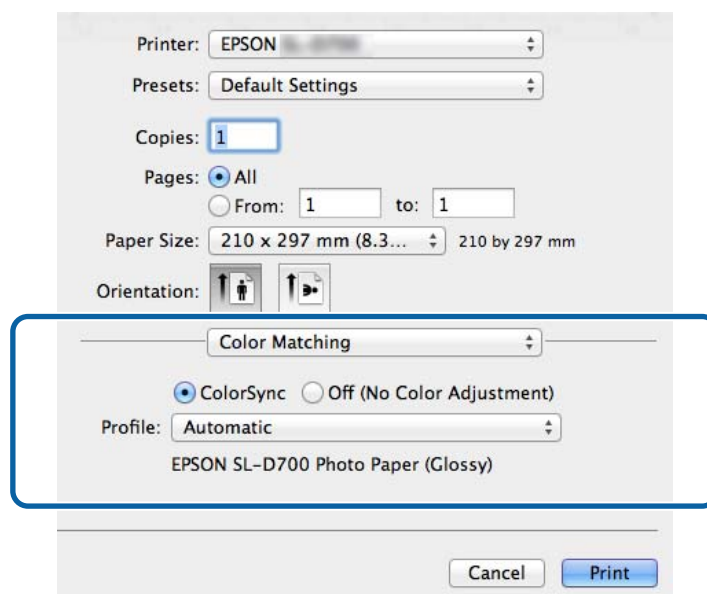
Wyświetl ekran **Print Settings (Ustawienia druku)**.

Wybierz **Standard Printing (Standardowe drukowanie)** w **Color Management (Zarządzanie kolorami)**.
Wybierz opcję **Printer Manages Colors** z listy **Color Handling (Obsługa kolorów)**.



2 Kliknij opcję **Print Settings (Ustawienia druku)**, aby wyświetlić ekran ustawień sterownika drukarki.

3 Wybierz z listy pozycję **Color Matching (Dopasowanie kolorów)**, a następnie kliknij opcję **ColorSync (ColorSync)**. Następnie wybierz opcję **Profile (Profil)**.



4 Określ inne parametry w razie potrzeby i przystąp do drukowania.

Różne funkcje drukowania

Na tym kończy się bieżący rozdział.

Drukowanie bez obramowania

Istnieje możliwość drukowania danych bez obramowania (marginesów).

Rodzaje drukowania bez obramowania

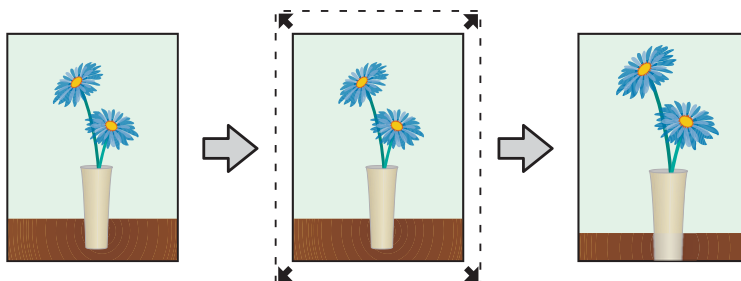
Można drukować bez obramowania, wykorzystując dwie następujące metody: Auto Expand (Autopowiększanie) lub Retain Size (Zachowaj format). W przypadku prostego drukowania bez obramowania zaleca się używanie metody **Auto Expand (Autopowiększanie)**. Aby zapobiec powiększaniu obrazu przez sterownik drukarki, zalecamy używanie metody **Retain Size (Zachowaj format)**.

Autopowiększanie

W sterowniku drukarki drukowane dane są powiększane do rozmiaru nieco większego niż rozmiar papieru i drukowany jest powiększony obraz. Fragmenty wystające poza krawędzie arkusza nie są drukowane. W ten sposób uzyskuje się drukowanie bez obramowania.

Aby ustawić rozmiar danych obrazu, użyj takich ustawień w aplikacjach, jak układ strony.

- Dopasuj format papieru i ustawienia strony dla danych drukowania.
- Jeśli aplikacja zawiera ustawienia marginesów, określ marginesy o szerokości 0 mm.
- Dopasuj dane obrazu do wielkości papieru.

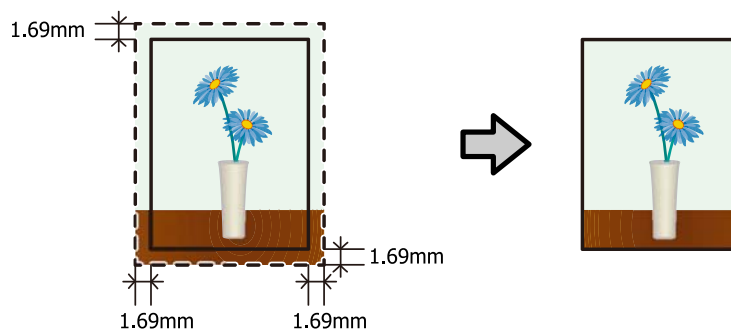


Utrzymanie formatu

W aplikacjach utwórz dane drukowania większe niż rzeczywisty rozmiar papieru, aby drukować bez obramowania. Sterownik drukarki nie powiększa danych obrazu. Aby ustawić rozmiar danych obrazu, użyj takich ustawień w aplikacjach, jak układ strony.

- Ustaw strony, aby były o 1,69 mm szersze na wszystkich bokach od rozmiaru papieru do drukowania.
- Jeśli aplikacja zawiera ustawienia marginesów, określ marginesy o szerokości 0 mm.
- Dopasuj dane obrazu do wielkości papieru.

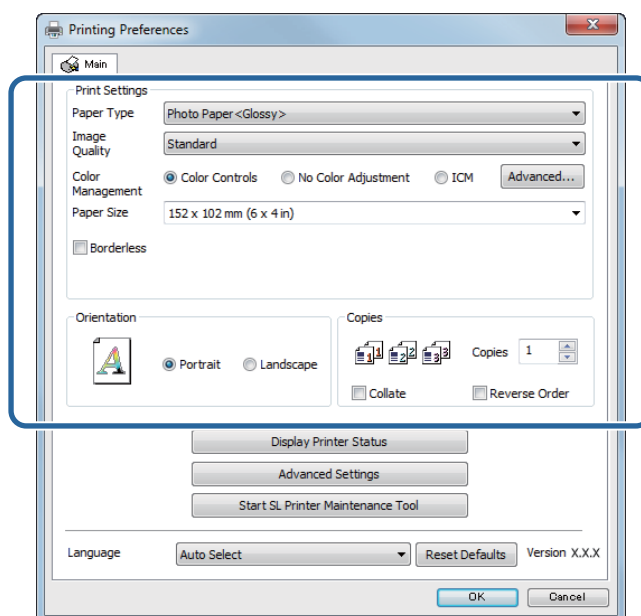
Różne funkcje drukowania



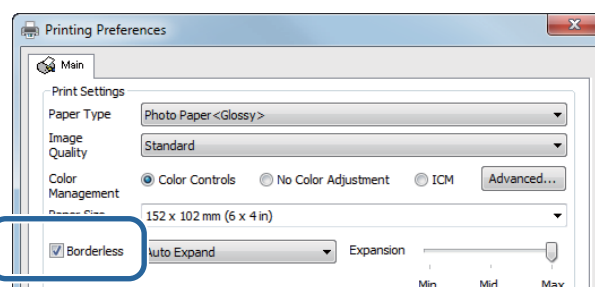
Procedura wprowadzania ustawień

Windows:

- 1 Wyświetl ekran **Main (Główne)** sterownika drukarki.
[„Ekran Settings \(Ustawienia\)” na stronie 13](#)
- 2 Na ekranie **Main (Główne)** ustaw elementy potrzebne podczas drukowania, takie jak **Paper Type (Rodzaj papieru)** i **Paper Size (Format papieru)**.



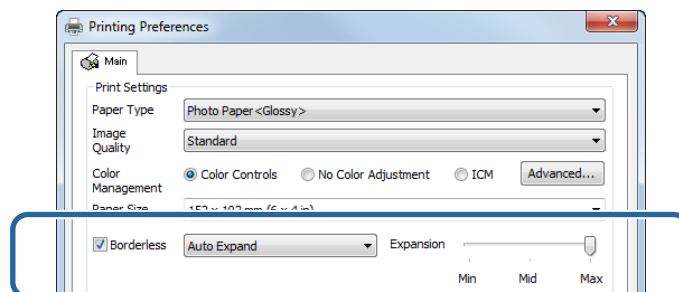
- 3 Wybierz opcję **Borderless (Bez obramowania)**.



Różne funkcje drukowania

- 4** Wybierz opcję **Auto Expand (Autopowiększenie)** lub **Retain Size (Zachowaj format)** jako metodę drukowania bez obramowania.

W przypadku wyboru ustawienia **Auto Expand (Autopowiększenie)** ustaw za pomocą suwaka skalę powiększenia.



Uwaga:

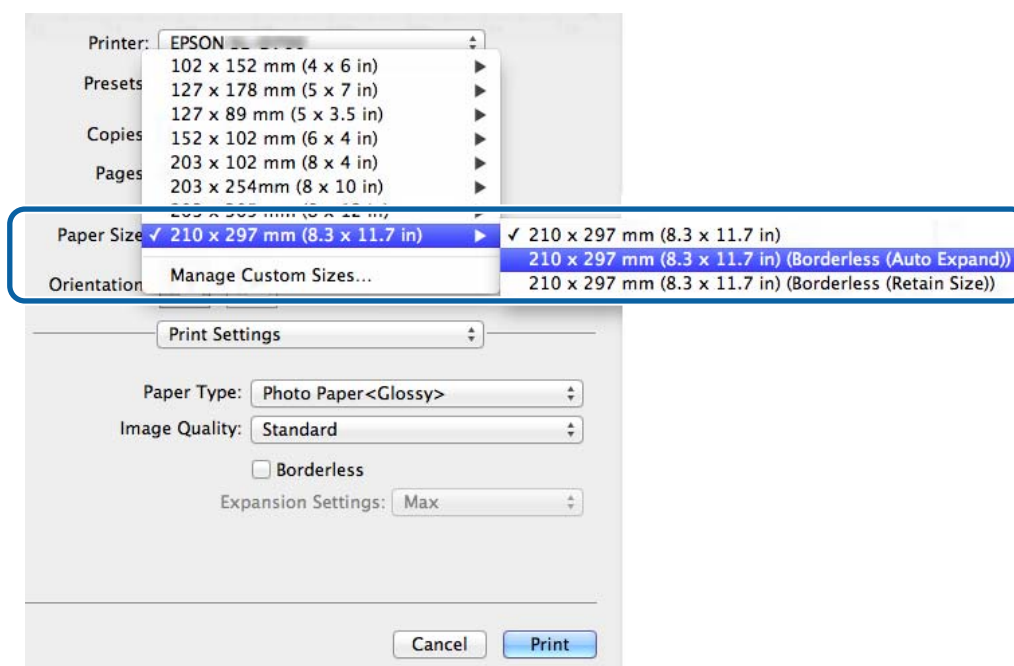
Przesuwanie suwaka w kierunku ustawienia **Mid (Średnie)** lub **Min (Min.)** powoduje zmniejszenie wskaźnika powiększenia obrazu. Dlatego też niektóre marginesy mogą pojawiać się na krawędziach arkuszy, zależnie od papieru i środowiska drukowania.

- 5** Określ inne parametry w razie potrzeby i przystąp do drukowania.

Na tym kończy się bieżący rozdział.

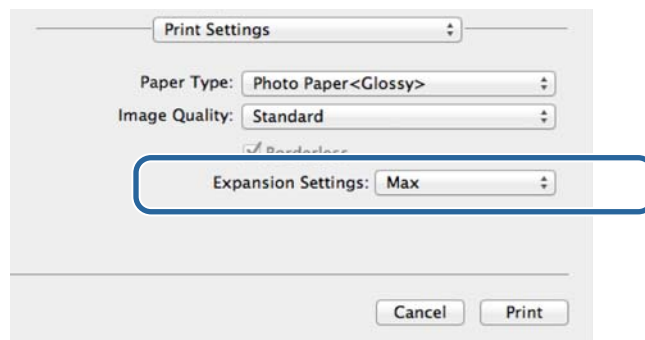
Mac

- 1** Wyświetl ekran **Main (Główne)** sterownika drukarki.
[🔗 „Settings Screen \(Ekran Ustawienia\) \(Mac\)” na stronie 17](#)
- 2** Wybierz wielkość wydruku i metodę drukowania bez obramowania w polu Paper Size (Format papieru).



Różne funkcje drukowania

- 3** W przypadku wyboru opcji **Auto Expand (Autopowiększanie)** w Paper Size (Format papieru), wybierz skalę powiększenia.



Uwaga:

Przesuwanie suwaka w kierunku ustawienia **Mid (Średnie)** lub **Min (Min.)** powoduje zmniejszenie wskaźnika powiększenia obrazu. Dlatego też niektóre marginesy mogą pojawiać się na krawędziach arkuszy, zależnie od papieru i środowiska drukowania.

- 4** Określ inne parametry w razie potrzeby i przystąp do drukowania.

Na tym kończy się bieżący rozdział.

Różne funkcje drukowania

Drukowanie na papierze o formacie nietypowym

Istnieje możliwość drukowania na arkuszach papieru o formatach nieuwzględnionych w sterowniku drukarki. Drukarka może drukować na arkuszach o następujących formatach:

| | |
|-------------|--------------------------------|
| Szerokość * | 89, 102, 127, 152, 203, 210 mm |
| Długość | 50 to 1000 mm |

* Chociaż w systemie Mac można ustawić wartości od 89 do 210 mm, nie można prawidłowo wydrukować formatów papieru, które nie są obsługiwane przez tę drukarkę.



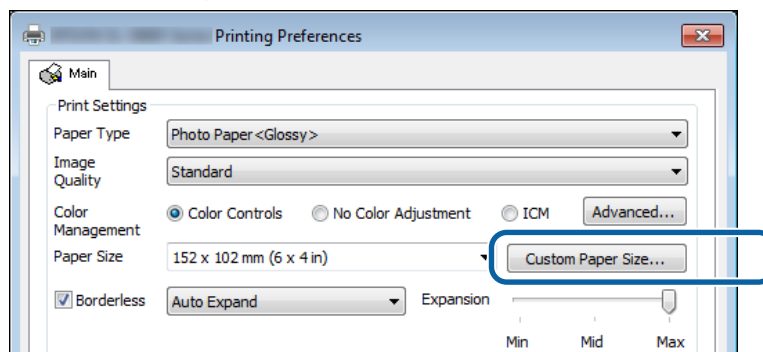
Ważna informacja:

W zależności od aplikacji liczba akceptowanych formatów wydruków może być ograniczona.

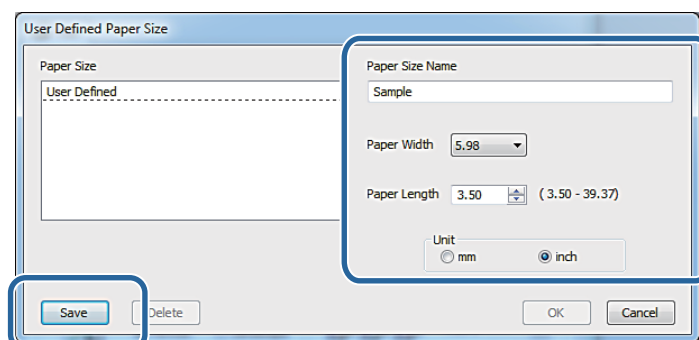
Procedura wprowadzania ustawień

Windows:

- Wyświetl ekran **Main (Główne)** sterownika drukarki.
[🔗 „Podstawowe metody drukowania \(Windows\)” na stronie 20](#)
- Na ekranie **Main (Główne)** kliknij **Custom Paper Size... (Niestandardowy format papieru...)**.



- Na ekranie **User Defined Paper Size (Rozmiar papieru zdefiniowany przez użytkownika)** wprowadź **Paper Size Name (Nazwa rozmiaru papieru)**, a następnie kliknij **Save (Zapisz)**.



Różne funkcje drukowania

Uwaga:

- Aby zmienić zarejestrowany format papieru, wybierz jego nazwę z listy po lewej stronie.
- Aby usunąć zarejestrowany format, wybierz jego nazwę z listy po lewej stronie, a następnie kliknij przycisk **Delete (Usuń)**.
- Możesz zarejestrować do 30 rozmiarów papieru.

4

Kliknij **OK**.

Wprowadzony format w polu listy formatów papieru zostanie zarejestrowany.

Możesz przystąpić do drukowania jak zwykle.

Mac

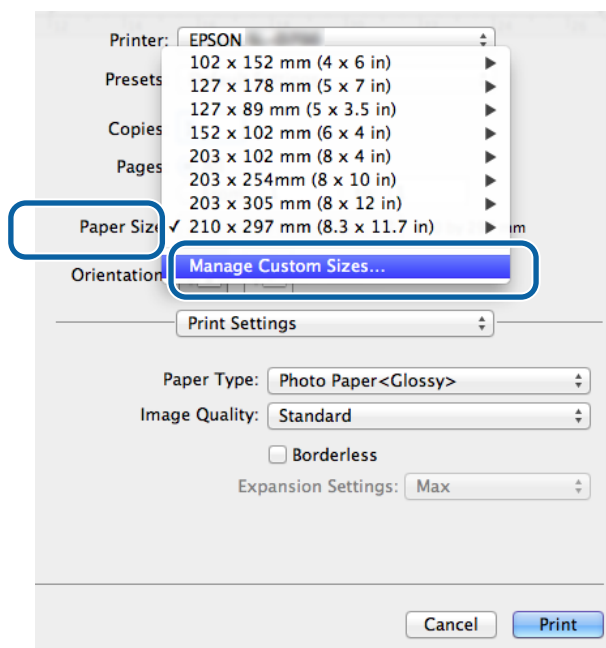
1

Wyświetl ekran **Page Setup (Ustawienia strony)** w sterowniku drukarki.

 „Settings Screen (Ekran Ustawienia) (Mac)” na stronie 17

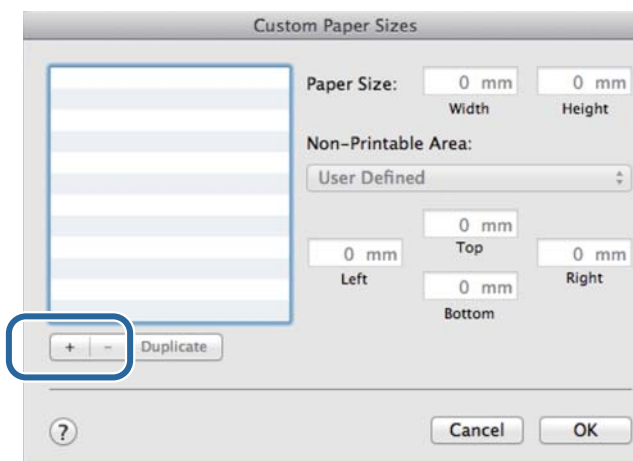
2

Wybierz opcję **Manage Custom Sizes (Zarządzaj formatami niestandardowymi)** na liście **Paper Size (Format papieru)**.



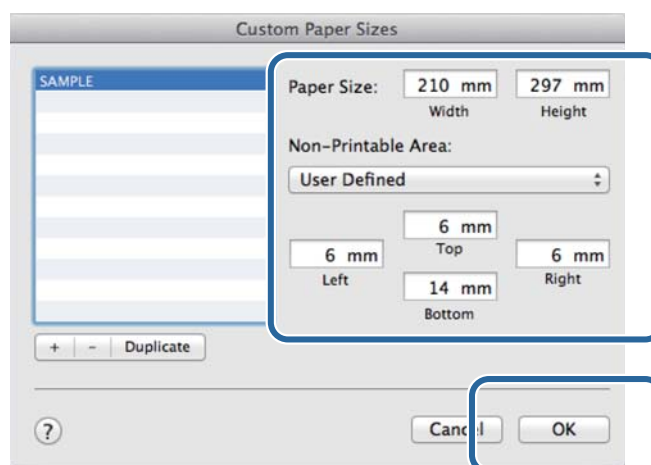
Różne funkcje drukowania

- 3 Kliknij +, a następnie wprowadź nazwę dla nowego formatu papieru.



- 4 Wprowadź wartości parametrów **Width (Szerokość)** oraz **Height (Wysokość)** dla opcji **Paper Size (Format papieru)**, a także marginesy, po czym kliknij przycisk **OK**.

Ustaw zakres formatu papieru i marginesów drukarki zgodnie z metodą drukowania.



Uwaga:

- Aby edytować zapisany format niestandardowy, wybierz jego nazwę z listy po lewej stronie ekranu **Custom Paper Sizes (Niestandardowe formaty papieru)**.
- Aby skopiować zapisany format niestandardowy, wybierz format z listy po lewej i kliknij opcję **Duplicate (Duplikuj)**.
- Aby usunąć zapisany niestandardowy format, wybierz go z listy po lewej, a następnie kliknij **-**.
- Ustawienie niestandardowego formatu papieru różni się w zależności od wersji systemu operacyjnego. Szczegóły znajdują się w dokumentacji systemu operacyjnego.

- 5 Kliknij **OK**.

Istnieje możliwość wyboru zapisanego formatu papieru z menu podręcznego Paper Size (Format papieru).

Możesz przystąpić do drukowania jak zwykle.

Rozwiązywanie problemów

Uwaga:

Problemy niezwiązane ze sterownikiem drukarki, patrz „Instrukcja użytkownika”.

☞ „Instrukcja użytkownika” — „Rozwiązywanie problemów”

Wyświetlany komunikat o błędzie

Gdy zostanie wygenerowany komunikat o błędzie, sprawdź rozwiązanie na ekranie i podejmij właściwe działanie.

Nie można drukować (drukarka nie działa).

| Przyczyna | Co należy zrobić |
|--|---|
| <p>Sterownik drukarki nie jest prawidłowo zainstalowany.</p> | <p>Czy wyświetlana jest ikona drukarki w folderze Devices and Printers (Urządzenia i drukarki), Printers and Faxes (Drukarki i faksy)?</p> <p><input type="checkbox"/> Tak</p> <p>Sterownik drukarki jest zainstalowany. Patrz poniższy pkt.: „Drukarka nie jest prawidłowo podłączona do komputera”</p> <p><input type="checkbox"/> Nie (ikona wyświetlana przy pozycji „Unspecified (Nieokreślony)”)</p> <p>Wykonaj następujące czynności:</p> <p>(1) Kliknij Start - Control Panel (Panel sterowania) - Hardware and Sound (Sprzęt i dźwięk) - Device Manager (Menedżer urządzeń) - Other devices (Inne urządzenia).</p> <p>(2) Kliknij prawym przyciskiem myszy EPSON SL-D800 series, a następnie kliknij Update Driver Software (Aktualizuj oprogramowanie sterownika).</p> <p>(3) Kliknij Search automatically for updated driver software (Wyszukaj automatycznie zaktualizowane oprogramowanie sterownika).</p> <p>(4) Po zaktualizowaniu oprogramowania sterownika kliknij Close (Zamknij).</p> <p>(5) Sprawdź dokument „Instrukcja użytkownika narzędzia konserwacji” i zarejestruj drukarkę.</p> <p>Jeżeli po wykonaniu powyższej procedury sterownik drukarki nadal nie będzie zainstalowany, ponownie zainstaluj sterownik drukarki.</p> <p>Czy ustawienia portu drukarki odpowiadają portowi, za pomocą którego drukarka jest połączona?</p> <p>Sprawdź port drukarki.</p> <p>Kliknij kartę Port (Port) na ekranie Properties (Właściwości) drukarki, a następnie sprawdź, czy ustawiono port z nazwą drukarki.</p> <p>Jeśli nie jest wyświetlany, sterownik drukarki nie został poprawnie zainstalowany. Usuń i ponownie zainstaluj sterownik drukarki.</p> |

Rozwiązywanie problemów


| Przyczyna | Co należy zrobić |
|--|---|
| Brak łączności między drukarką a komputerem. | <p>Czy kabel jest poprawnie podłączony?</p> <p>Upewnij się, czy kabel interfejsu jest pewnie podłączony do gniazda drukarki i komputera. Sprawdź także, czy kabel nie jest uszkodzony lub zagięty. Możesz również podłączyć zapasowy kabel, jeśli jest dostępny.</p> |
| W drukarce wystąpił błąd. | <p>Sprawdź kontrolki na drukarce i zapoznaj się z komunikatem na ekranie.</p> <p>Poszukaj rozwiązania w „Instrukcji użytkownika”.</p> |
| Drukowanie zostało zatrzymane. | <p>Czy stan kolejki wydruku to Pause (Wstrzymano)?</p> <p>Jeśli drukowanie zostało zatrzymane (z udziałem użytkownika lub bez) z powodu błędu, w kolejce drukarki pojawi się stan Pause (Wstrzymano). Nie można drukować przy tym stanie drukarki.</p> <p>Jeżeli doszło do zatrzymania pracy drukarki, kliknij dwukrotnie ikonę drukarki w folderze Devices and Printers (Urządzenia i drukarki) lub Printers and Faxes (Drukarki i fakсы), otwórz menu Printer (Drukarka) i usuń zaznaczenie pola wyboru Pause (Wstrzymano).</p> |
| Drukarka w trybie offline | <p>Czy komputer przeszedł do trybu uśpienia?</p> <p>Nie zezwalaj na przejście komputera do trybu uśpienia. Po przejściu komputera do trybu uśpienia drukarka może zmienić stan na offline.</p> <p>Jeśli drukarka znajduje się w trybie offline, uruchom ponownie komputer. Jeśli drukarka nadal jest w trybie offline nawet po restarcie komputera, wyłącz drukarkę i spróbuj ponownie.</p> |

Drukarka wydaje dźwięki świadczące o drukowaniu, ale wydruk się nie pojawia.

| Przyczyna | Co należy zrobić |
|---|---|
| Głowica drukująca się porusza, ale dane nie są drukowane. | <p>Potwierdź operację drukowania.</p> <p>Patrz „Instrukcja użytkownika Narzędzia konserwacji” w celu wydrukowania wzoru kontrolnego dysz, a następnie sprawdź działanie drukarki i jej stan.</p> |
| Wzór kontrolny dysz nie jest poprawnie drukowany. | <p>Przeprowadź czyszczenie głowicy.</p> <p>Dysze mogą być zablokowane. Patrz „Instrukcja użytkownika Narzędzia konserwacji” w celu wykonania procedury czyszczenia, a następnie spróbuj ponownie wydrukować wzór kontrolny dysz.</p> |

Rozwiązywanie problemów

Problemy z jakością druku/wynikami drukowania

| Przyczyna | Co należy zrobić |
|--|---|
| Jakość druku jest niska. Wydruk jest nierówny, zbyt jasny lub zbyt ciemny. | <p>Czy dysze głowicy drukującej nie są zatkane?</p> <p>Jeśli dysze są zatkane, nie podają tuszu i jakość druku spada. Sposób sprawdzenia dysz opisano w „Instrukcji użytkownika Narzędzia konserwacji”.</p> |
| | <p>Czy poprawne jest ustawienie Paper Type (Rodzaj papieru)?</p> <p>Sprawdź, czy ustawienie Paper Type (Rodzaj papieru) na ekranie Main (Główne) sterownika drukarki odpowiada rodzajowi papieru, na którym ma być wykonany wydruk.</p> |
| | <p>Czy porównano wynik drukowania z obrazem na ekranie monitora?</p> <p>Ponieważ w monitorze i w drukarce kolory są uzyskiwane w odmienny sposób, drukowane kolory często nie odpowiadają dokładnie tym widzianym na ekranie.</p> |
| Kolory nie są dokładnie takie same, jak po wydrukowaniu na innej drukarce. | <p>Kolory mogą się różnić w zależności od rodzaju drukarki ze względu na odmienną charakterystykę urządzeń.</p> <p>Tusze, sterowniki i profile drukarek są opracowywane indywidualnie dla każdego modelu, więc kolory uzyskiwane podczas wydruku na różnych modelach nie są identyczne.</p> |
| Wydruk nie jest położony na papierze we właściwym miejscu. | <p>Czy określono obszar drukowania?</p> <p>Sprawdź obszar drukowania w ustawieniach aplikacji i drukarki.</p> |
| | <p>Czy poprawne są ustawienia formatu papieru?</p> <p>Jeżeli wybrana opcja Paper Size (Format papieru) w sterowniku drukarki nie pasuje do wielkości papieru (szerokości) załadowanego do drukarki, pozycja wydruku może być nieprawidłowa lub niektóre dane mogą być drukowane poza krawędziami arkusza.</p> <p>Sprawdź ustawienie Paper Size (Format papieru) na ekranie sterownika drukarki Main (Główne).</p> |
| Podczas wydruku bez obramowania pojawiają się marginesy. | <p>Czy poprawne są ustawienia drukowanych danych w aplikacji?</p> <p>Upewnij się, że ustawienia papieru zarówno w aplikacji, jak i w drukarce są poprawne.</p> <p> „Drukowanie bez obramowania” na stronie 41</p> |

Aktualizacja sterownika drukarki (Windows)

Aktualizacja sterownika drukarki (Windows)

Aby zaktualizować sterownik drukarki, należy wykonać poniższą procedurę.

! *Ważna informacja:*

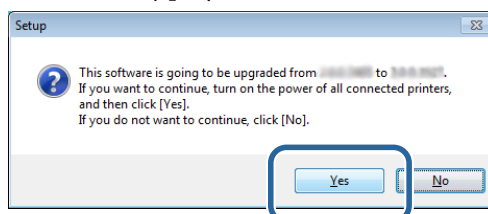
- Podłącz wszystkie drukarki i włącz zasilanie.*
- Konieczne jest zalogowanie jako użytkownik z uprawnieniami administratora.*
- Jeśli wymagane będzie podanie hasła administratora lub potwierdzenie, wprowadź je przed kontynuowaniem operacji.*

- 1** Wyłącz drukarkę, a następnie podłącz ją do komputera za pomocą kabla USB.



- 2** Włóż płytę z oprogramowaniem. Dwukrotnie kliknij plik Setup.exe w folderze **SystemApplication - Windows**.

- 3** Po wyświetleniu poniższego ekranu kliknij przycisk **Yes (Tak)**.



- 4** W celu przeprowadzenia instalacji postępuj zgodnie z instrukcjami wyświetlanymi na ekranie.

- 5** Po zakończeniu instalacji sterownika drukarki zaktualizuj informacje o papierze (zarejestruj w drukarce informacje o pliku rodzaju papieru).

Wykonaj czynności 4 do 10 z części „Instalacja sterownika drukarki (Windows)”.


Aktualizacja sterownika drukarki (Windows)

 „Instalowanie sterownika drukarki (Windows)” na stronie 6

Aktualizacja sterownika drukarki (Mac)

Aktualizacja sterownika drukarki (Mac)

Wykonaj taką samą procedurę, jak podczas instalacji sterownika drukarki.

 [„Instalacja sterownika drukarki \(Mac\)” na stronie 10](#)

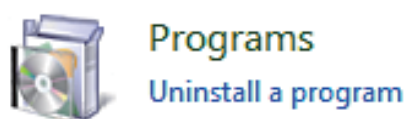
Deinstalacja sterownika drukarki (Windows)

Deinstalacja sterownika drukarki (Windows)

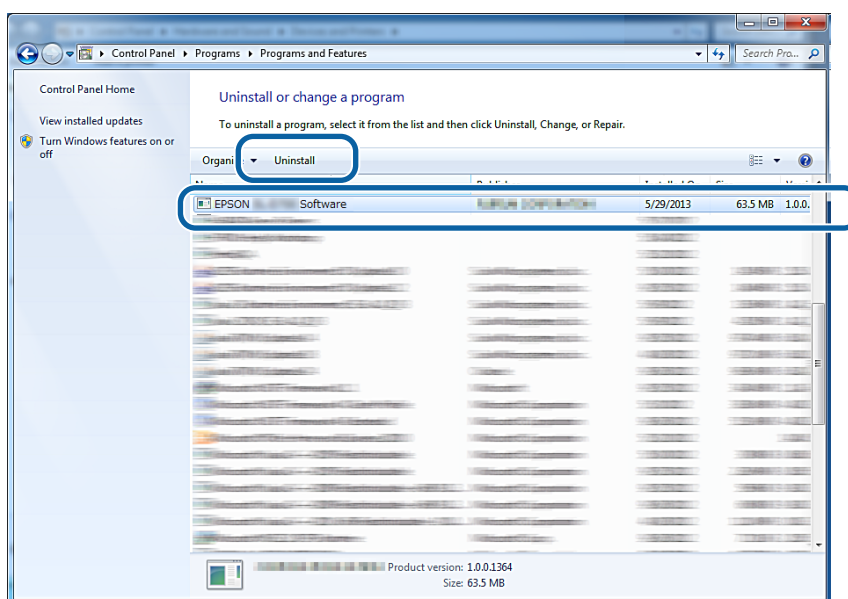
Uwaga:

- ❑ Konieczne jest zalogowanie w charakterze użytkownika z uprawnieniami administratora.
- ❑ Jeśli w systemie Windows 7 lub 8 zostanie wyświetlony komunikat z prośbą o podanie hasła lub potwierdzenie, wprowadź hasło i kontynuuj pracę.

- 1 W oknie Control Panel (Panel sterowania) kliknij **Uninstall program (Odinstaluj program)** (lub **Add or remove programs (Dodaj lub usuń programy)**).



- 2 Wybierz „EPSON SL-D800 Series Software” jako oprogramowanie do odinstalowania, a następnie kliknij **Uninstall (Odinstaluj)** (lub **Del (Usuń)**).



- 3 Aby kontynuować operację, postępuj zgodnie z instrukcjami wyświetlanymi na ekranie. Po wyświetleniu komunikatu potwierdzenia usunięcia kliknij przycisk **Yes (Tak)**. Narzędzie konserwacji oraz sterownik drukarki zostaną równocześnie usunięte.

Uruchom ponownie komputer w wypadku powtórnego instalowania sterownika drukarki.

Odeinstalowanie sterownika drukarki (Mac)

Odeinstalowanie sterownika drukarki (Mac)

W celu deinstalacji sterownika drukarki użyj narzędzia „Uninstaller”, aby zdeinstalować sterownik drukarki.

Pobieranie narzędzia Uninstaller

Pobierz narzędzie Uninstaller z witryny internetowej Epson.

<http://www.epson.com/>

Procedura

Używając narzędzia Uninstaller, postępuj według instrukcji na stronie internetowej Epson.