

## **SL-D800 Series**

# **Manual de funcionamento do controlador da impressora**

---

## ***Direitos de autor e marcas registadas***

# **Direitos de autor e marcas registadas**

Esta publicação não pode ser integral ou parcialmente reproduzida, arquivada ou transmitida por qualquer processo electrónico, mecânico, fotocópia, gravação ou outro, sem a prévia autorização por escrito da Seiko Epson Corporation. As informações aqui contidas foram concebidas apenas para utilização com esta impressora Epson. A Epson não é responsável por qualquer utilização destas informações, se aplicadas a outras impressoras.

O comprador deste produto ou terceiros não podem responsabilizar a Seiko Epson Corporation nem as suas filiais por quaisquer danos, perdas, custos ou despesas incorridos por ele ou por terceiros, resultantes de acidentes, abusos ou má utilização do produto, modificações não autorizadas, reparações ou alterações do produto, ou que resultem ainda (excluindo os E.U.A.) da inobservância estrita das instruções de utilização e de manutenção estabelecidas pela Seiko Epson Corporation.

A Seiko Epson Corporation não se responsabiliza por quaisquer danos ou problemas resultantes da utilização de opções ou consumíveis não reconhecidos como sendo produtos originais Epson ou produtos aprovados pela Seiko Epson Corporation.

A Seiko Epson Corporation não será considerada responsável por quaisquer danos que resultem de interferências electromagnéticas que ocorrem da utilização de quaisquer cabos de interface que não os designados como Produtos Aprovados Epson pela Seiko Epson Corporation.

EPSON®, EPSON EXCEED YOUR VISION, EXCEED YOUR VISION e os seus logótipos são marcas comerciais registadas da Seiko Epson Corporation.

Microsoft® e Windows® são marcas registadas da Microsoft Corporation.


Apple®, Macintosh®, Mac OS® e OS X® são marcas comerciais registadas da Apple Inc.

Adobe®, Photoshop®, Elements®, Lightroom® e Adobe® RGB são marcas comerciais registadas de Adobe Systems Incorporated.

Aviso geral: Todos os outros nomes de produtos referidos no presente documento têm uma finalidade meramente informativa, podendo ser marcas comerciais dos respectivos proprietários. A Epson não detém quaisquer direitos sobre essas marcas.

© 2019 Seiko Epson Corporation. Todos os direitos reservados.

## **Significado dos símbolos**

 <b>Importante:</b>	Os avisos de importante devem ser seguidos para evitar danos neste produto.
<b>Nota:</b>	As notas contêm informações importantes sobre o funcionamento deste produto.

## **Versões do sistema operativo**

Neste manual são utilizadas as seguintes abreviaturas:

### **Windows refere-se ao Windows 10, 8, 7.**

- Windows 10 refere-se ao Windows 10 Pro, Windows 10 Pro x64.
- Windows 8.1 refere-se ao Windows 8.1 e ao Windows 8.1 Pro.
- Windows 8 refere-se ao Windows 8 e ao Windows 8 Pro.
- Windows 7 refere-se ao Windows 7 Professional.

### **Macintosh refere-se ao Mac.**

- O termo Mac refere-se os sistemas macOS Mojave/macOS High Sierra/macOS Sierra/OS X El Capitan/OS X Yosemite/OS X Mavericks/OS X Mountain Lion/Mac OS X v10.7.x/Mac OS X v10.6.8

## Índice de Conteúdo

**Índice de Conteúdo****Direitos de autor e marcas registadas**

Direitos de autor e marcas registadas. . . . .	2
Significado dos símbolos. . . . .	2
Versões do sistema operativo. . . . .	3

**Instalar o controlador da impressora.**

Requisitos do sistema. . . . .	5
Windows. . . . .	5
Mac. . . . .	5
Instalar o controlador da impressora (Windows) .....	6
Instalar o controlador da impressora (Mac). . . . .	10

**Funções do controlador da impressora**

Ecrã Definições (Windows). . . . .	13
Ecrã Main (Principal). . . . .	13
Ecrã Printer Window. . . . .	15
Ecrã Driver Settings (Definições do controlador). . . . .	16
Ecrã de definições (Mac). . . . .	17
Ecrã Page Setup (Configurar Página) . . . . .	17
Ecrã Color Matching (Color Matching). . . . .	18
Ecrã Print Settings (Defin. impress.). . . . .	19

**Métodos de impressão básicos (Windows)**

Imprimir a partir do PhotoShop. . . . .	20
Cancelar a impressão. . . . .	24

**Métodos de impressão básicos (Mac)**

Imprimir a partir do PhotoShop. . . . .	25
Cancelar a impressão. . . . .	29

**Várias funções de impressão**

Gestão da cor. . . . .	30
Definições de gestão da cor. . . . .	30
Definição manual de cores (apenas Windows) .....	31
Gestão da cor a partir da aplicação (sem gestão da cor). . . . .	34
Gestão da cor a partir do controlador da impressora (ICM) (Windows). . . . .	36

Gestão da cor pelo controlador da impressora (ColorSync) (Mac). . . . .	38
Impressão sem margens. . . . .	41
Tipos de impressão sem margens. . . . .	41
Procedimento de definição. . . . .	42
Impressão em tamanhos de papel não regulares .....	45
Procedimento de definição. . . . .	45

**Resolução de Problemas**

Quando uma mensagem de erro é apresentada. . . .	48
Não é possível imprimir (a impressora não funciona). . . . .	48
A impressora parece estar a imprimir mas não é feita qualquer impressão. . . . .	49
Problemas com qualidade/resultados de impressão. . . . .	50

**Atualizar o Controlador da Impressora (Windows)****Actualizar o controlador da impressora (Mac)****Desinstalar o controlador da impressora (Windows)****Desinstalar o controlador da impressora (Mac)**

**Instalar o controlador da impressora.**

---

# Instalar o controlador da impressora.

---

## Requisitos do sistema

O controlador da impressora é suportado pelos seguintes sistemas operativos.

Certifique-se de que o seu computador preenche os seguintes requisitos.

---

### Windows

Sistema operativo	Windows 7 Professional/Ultimate (SP1) 32/64 bits
	Windows 8 Pro 32/64 bits
	Windows 8.1 Pro 32/64 bits
	Windows 10 Pro 32/64 bits
Processador	Depende da aplicação
Memória	4 GB ou mais *1 (8 GB ou mais, recomendado *2)
Espaço livre no disco rígido	64 GB ou mais

\*1 Quando ligar quatro impressoras e imprimir num papel de tamanho 89 x 50 mm até 127 x 178 mm.

\*2 Quando ligar quatro impressoras e imprimir num papel de tamanho maior do que 127 x 178 mm.

---

### Mac

Sistema operativo	macOS Sierra/OS X El Capitan/OS X Yosemite/OS X Mavericks/OS X Mountain Lion/Mac OS X v10.7.x/Mac OS X v10.6.8
Processador	Depende da aplicação
Memória	1 GB ou mais
Espaço livre no disco rígido	32 GB ou mais

**Nota:**

*Algumas aplicações e funções poderão não ser suportadas no Mac.*

## Instalar o controlador da impressora.

# Instalar o controlador da impressora (Windows)

A Ferramenta de manutenção também é instalada com o controlador da impressora. Após a instalação, é necessário actualizar a informação do papel no modo de administrador na Ferramenta de manutenção.

**!** *Importante:*

- É necessário iniciar sessão como utilizador com privilégios de administrador.*
- Se for solicitada uma palavra-passe de administrador ou uma confirmação, introduza a palavra-passe para continuar.*

- 1** Desligue a impressora e, de seguida, ligue-a a um computador com um cabo USB.



- 2** Insira o disco de software e faça duplo clique em Setup.exe na pasta **SystemApplication - Windows**.

- 3** Siga as instruções no ecrã para instalar.

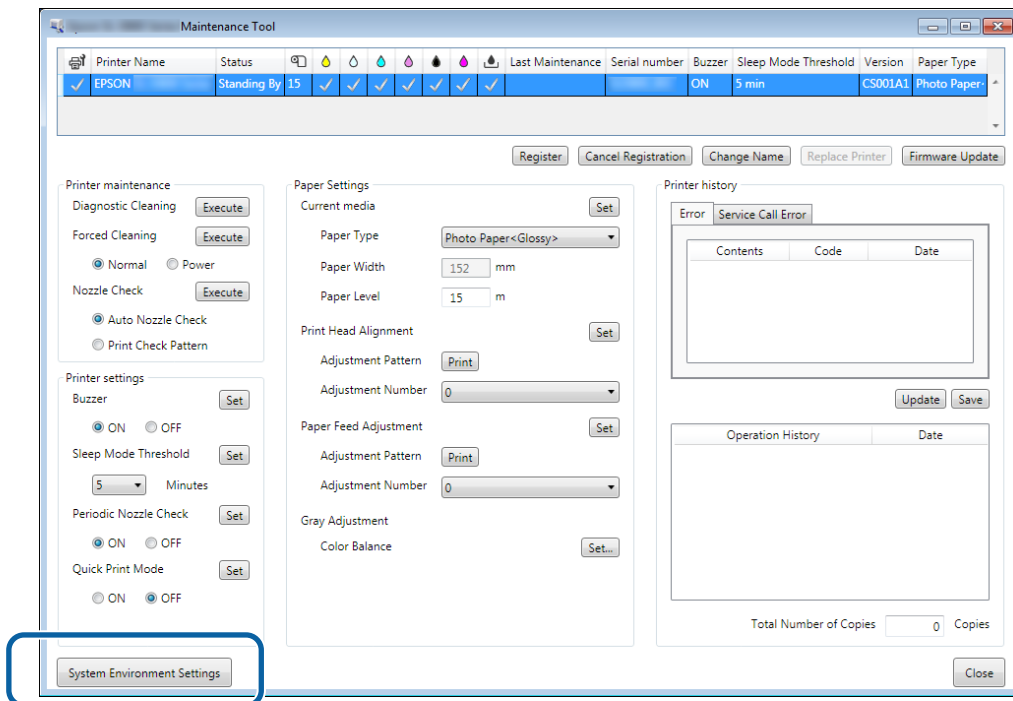
Quando a instalação do controlador da impressora estiver concluída, atualize a informação do papel (registre a informação para um ficheiro de tipo de papel para a impressora).

- 4** Inicie a Ferramenta de manutenção.

Clique em **Start (Iniciar) - All Programs (Todos os programas) - EPSON - EPSON SL-D800 Series - SL Printer Maintenance Tool Admin**.

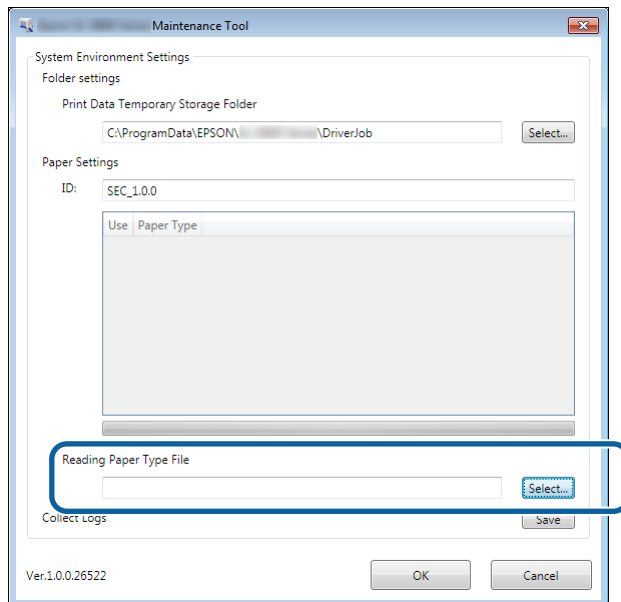
**Instalar o controlador da impressora.**

**5** Clique em **System Environment Settings (Definições de ambiente do sistema)**.



Será apresentado o ecrã **System Environment Settings (Definições de ambiente do sistema)**.

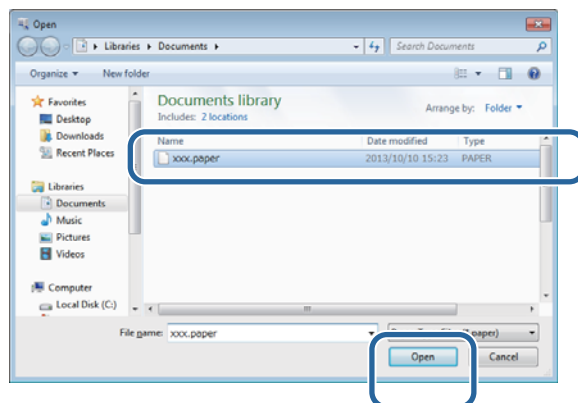
**6** Clique em **Select... (Selecionar...)** em **Reading Paper Type File (Ler ficheiro de Tipo de papel)**.



É apresentado o ecrã seleccionar ficheiro.

**Instalar o controlador da impressora.****7**

Selecione um ficheiro de tipo de papel e, de seguida, clique em **Open (Abrir)**.



É apresentada a ID para o ficheiro de tipo de papel seleccionado.

**! Importante:**

*Certifique-se de que selecciona um ficheiro de tipo de papel.*

**Nota:**

*Contacte o revendedor para obter informações acerca da aquisição de ficheiros de tipo de papel.*

**8**

Verifique se a impressora está ligada.

Se tiver várias impressoras ligadas, verifique todas.

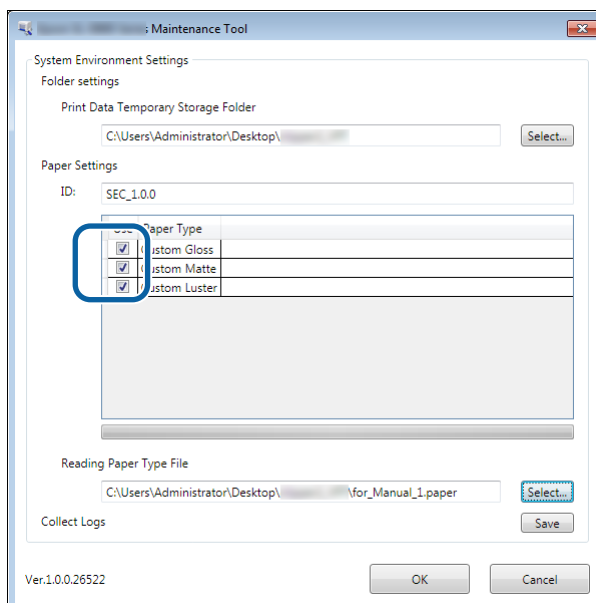
**! Importante:**

*Não efectue impressões durante a actualização da informação do papel.*

**9**

Selecione o papel que pretende utilizar em **Paper Settings (Definições do papel) - ID**.

Pode seleccionar até sete tipos de de papel.



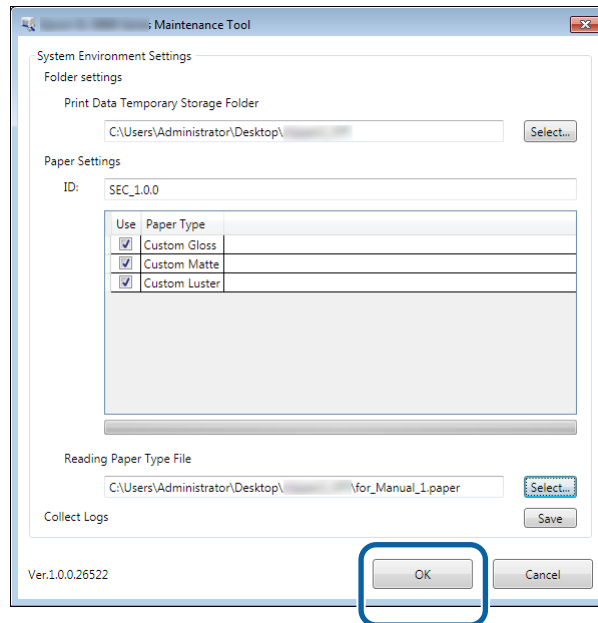


### Instalar o controlador da impressora.

10

Clique em **OK**.

O computador deve ser reiniciado. O computador poderá reiniciar automaticamente.



## Instalar o controlador da impressora.

# Instalar o controlador da impressora (Mac)

A Ferramenta de manutenção também é instalada com o controlador da impressora.

### **Importante:**

- É necessário iniciar sessão como utilizador com privilégios de administrador.
- Se for solicitada uma palavra-passe de administrador ou uma confirmação, introduza a palavra-passe para continuar.
- Actualize a informação do papel quando instalar o controlador da impressora.

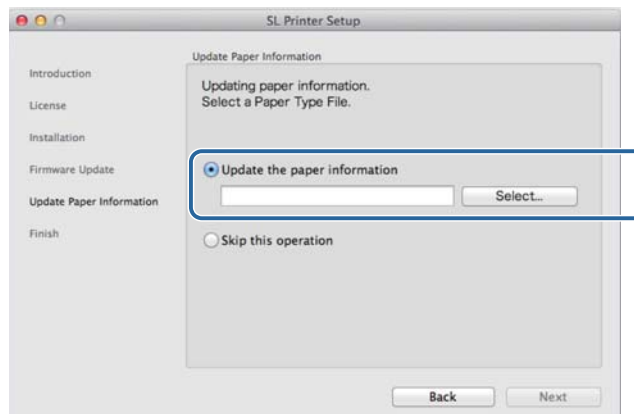
- 1** Desligue a impressora e, de seguida, ligue-a a um computador com um cabo USB.



- 2** Insira o disco de software e faça duplo clique em **SL Printer Setup.dmg** na pasta **SystemApplication - Mac OS X**.
- 3** Quando o ecrã for apresentado, faça duplo clique em **SL Printer Setup.app**.  
Siga as instruções no ecrã para instalar.

### Instalar o controlador da impressora.

- 4** Quando o seguinte ecrã for apresentado, clique em **Update the paper information (Actualizar as informações do papel)** - **Select... (Selecionar...)** e seleccione o ficheiro do tipo de papel.

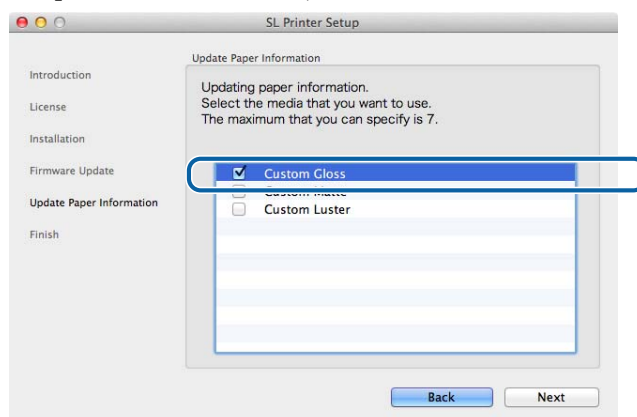


**Nota:**

Contacte o revendedor para obter informações acerca da aquisição de ficheiros de tipo de papel.

- 5** Quando o seguinte ecrã for exibido, seleccione o papel que pretende utilizar e, em seguida, clique em **Next (Seguinte)**.

Siga as instruções no ecrã para concluir a instalação.




---

# Funções do controlador da impressora

---

O controlador da impressora coordena instruções de impressão de outra aplicação para a impressora.

As principais funções do controlador da impressora são descritas a seguir.

- Conversão dos dados de impressão recebidos das aplicações em dados imprimíveis que são enviados para a impressora.
- Defina condições de impressão, como o tipo e tamanho do papel, no ecrã Definições do controlador da impressora.
- Apenas no Windows;  
Inicie a Ferramenta de manutenção no modo de operador e, a partir do computador, efectue operações de ajuste e manutenção, tais como verificar o estado da impressora, ajustar definições do papel, executar a limpeza das cabeças, entre outras.  
 "Manual de funcionamento da ferramenta de manutenção"

## Funções do controlador da impressora

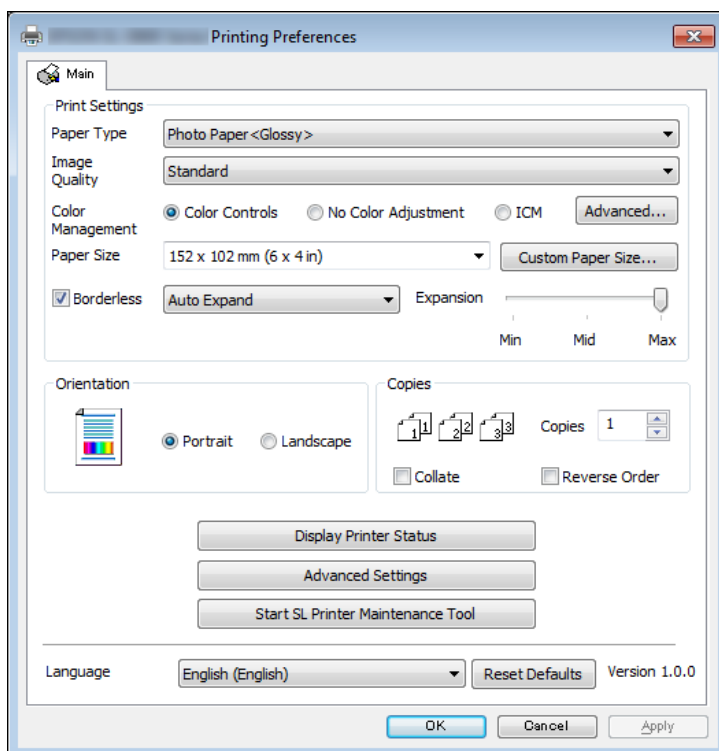
## Ecrã Definições (Windows)

### Ecrã Main (Principal)







No ecrã **Main (Principal)** pode definir os itens necessários e a qualidade da impressão para imprimir correctamente.

Para mais informações sobre a apresentação do ecrã **Main (Principal)** do controlador da impressora, consulte "Métodos de impressão básicos (Windows)".

 "Métodos de impressão básicos (Windows)" na página 20



## Funções do controlador da impressora

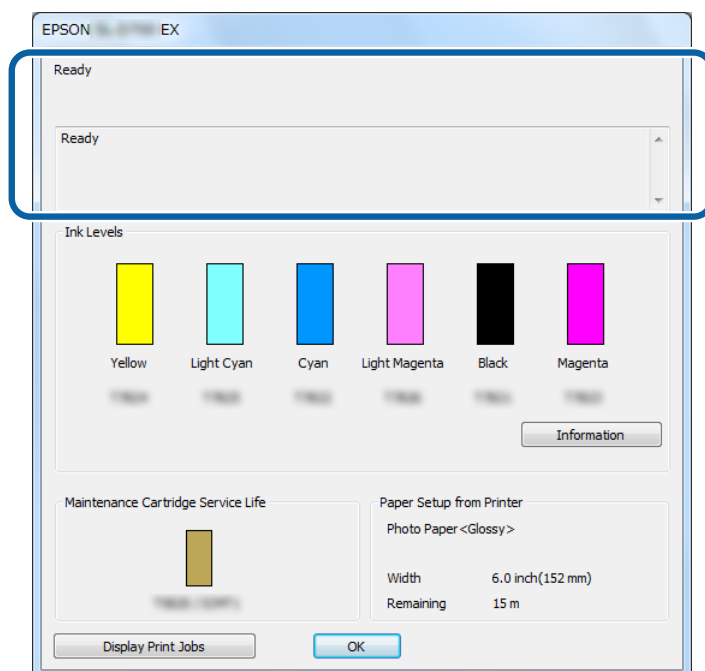
Definir item		Explicação
Print Settings (Defin. impress.)	Paper Type (Tipo papel)	Selecione o tipo de papel para corresponder ao papel que está a ser utilizado.
	Image Quality (Qualidade imagem)	<p>Pode seleccionar a qualidade de impressão entre <b>High Speed (Alta velocidade)</b> (360 dpi), <b>Standard (Padrão)</b> (720 dpi), ou <b>High Image Quality (Alta qualid imagem)</b> (1440 dpi).</p> <p>De um modo geral, seleccione <b>Standard (Padrão)</b>. Se pretende imprimir em alta qualidade de imagem, defina <b>High Image Quality (Alta qualid imagem)</b>. Se pretende imprimir com rapidez, defina <b>High Speed (Alta velocidade)</b>. Quando está definido <b>High Speed (Alta velocidade)</b>, a velocidade de impressão é mais rápida, no entanto, a qualidade pode diminuir ligeiramente.</p>
	Color Management (Gestão da cor)	<p>Selecione o método de gestão da cor utilizado na impressão.</p> <p> <a href="#">"Gestão da cor" na página 30</a></p>
	Paper Size (Tamanho do papel)	<p>Selecione o tamanho do papel utilizado na impressão.</p> <p>Se o tamanho do papel que pretende não for exibido na lista, clique em <b>User Defined (Definido pelo Utilizador)</b> para registar um novo tamanho de papel.</p> <p> <a href="#">"Impressão em tamanhos de papel não regulares" na página 45</a></p>
	Borderless (Sem margens)	<p>Selecione para imprimir sem margens.</p> <p>Selecione <b>Auto Expand (Expandir automaticamente)</b> ou <b>Retain Size (Manter tamanho)</b> como o método de impressão sem margens.</p> <p>Quando tiver seleccionado <b>Auto Expand (Expandir automaticamente)</b>, defina a quantidade de ampliação.</p> <p> <a href="#">"Impressão sem margens" na página 41</a></p>
	Expansão	Quando tiver seleccionado <b>Auto Expand (Expandir automaticamente)</b> em <b>Borderless (Sem margens)</b> , pode definir a quantidade de ampliação com o controlo de deslize.
Orientation (Orientação)		Clique em <b>Portrait (Vertical)</b> ou <b>Landscape (Horizontal)</b> para seleccionar a direcção da impressão. Certifique-se de que esta definição corresponde à direcção definida na aplicação.
Copies (Cópias)	Copies (Cópias)	Defina o número de cópias.
	Collate (Agrupar)	Selecione quando imprimir duas ou mais cópias de documentos com várias páginas um lotes agrupados.
	Inverter ordem	Imprime as páginas em ordem invertida.
Apresentar estado da impressora		<p>Apresenta o estado da impressora. Permite-lhe verificar a quantidade de tinta restante, o espaço livre no tinteiro de manutenção e as definições de papel na impressora.</p> <p> <a href="#">"Ecrã Definições (Windows)" na página 13</a></p>
Definições avançadas		<p>É apresentado <b>Driver Settings (Definições do controlador)</b>.</p> <p> <a href="#">"Ecrã Driver Settings (Definições do controlador)" na página 16</a></p>
Iniciar SL Printer Maintenance Tool		<p>Inicie a Ferramenta de manutenção no modo de operador.</p> <p>Para mais detalhes sobre a Ferramenta de manutenção, consulte o "Manual de funcionamento da ferramenta de manutenção".</p> <p> "Manual de funcionamento da ferramenta de manutenção"</p>

## Funções do controlador da impressora

Definir item	Explicação
Language (Idioma)	<p>Seleccione o idioma de apresentação do controlador da impressora. Seleccione um idioma e, em seguida, clique em <b>OK</b>. O idioma será alterado na próxima vez que abrir o controlador da impressora.</p> <p>A opção <b>Auto Select (Sel. automática)</b> selecciona o idioma automaticamente para corresponder ao idioma do sistema operativo.</p>
Reset Defaults (Repor Predef.)	Repõe todas as definições para os seus valores predefinidos. Os tamanhos de papel guardados em <b>User Defined (Definido pelo utilizador)</b> não são eliminados.

## Ecrã Printer Window

No ecrã **Main (Principal)**, clique em **Display Printer Status (Mostrar estado da impressora)** para apresentar o ecrã **Printer Window**.



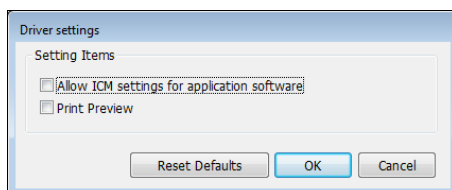
Definir item	Explicação
Printer Status (Estado impress)	Apresenta o estado da impressora.
Níveis de tinta	Apresenta a quantidade de tinta restante.
Informação	Apresenta informações detalhadas para cada tinteiro.
Vida útil do tinteiro de manutenção	<p>Apresenta o espaço livre no tinteiro de manutenção.</p> <p>A capacidade é reposta automaticamente quando o tinteiro de manutenção é substituído.</p>
Configurar papel da impressora	<p>Mostra o tipo, a largura e a quantidade restante de papel carregado.</p> <p>Defina o Paper Type (Tipo de Papel) e o Paper Level (Nível de Papel) na Ferramenta de Manutenção.</p>

## Funções do controlador da impressora

Definir item	Explicação
Display Print Jobs (Exibir Tarefas de Impressão)	Apresenta a lista da fila de impressão. Pode eliminar tarefas de impressão a partir daqui.

## Ecrã Driver Settings (Definições do controlador)

No ecrã **Main (Principal)**, clique em **Advanced Settings (Definições avançadas)** para apresentar o ecrã **Driver Settings (Definições do controlador)**.



Definir item	Explicação
Permitir que as aplicações efectuem a correspondência cromática ICM	Selecione esta opção caso as definições ICM da aplicação tenham sido activadas e os resultados de impressão não sejam os esperados. Normalmente, não é necessário seleccionar esta opção.
Print Preview (Pré-visualização de impressão)	Selecione para ver a imagem da impressão antes de imprimir.
Reset Defaults (Repôr Predefinições)	Repõe as definições para os seus valores predefinidos.



## Funções do controlador da impressora

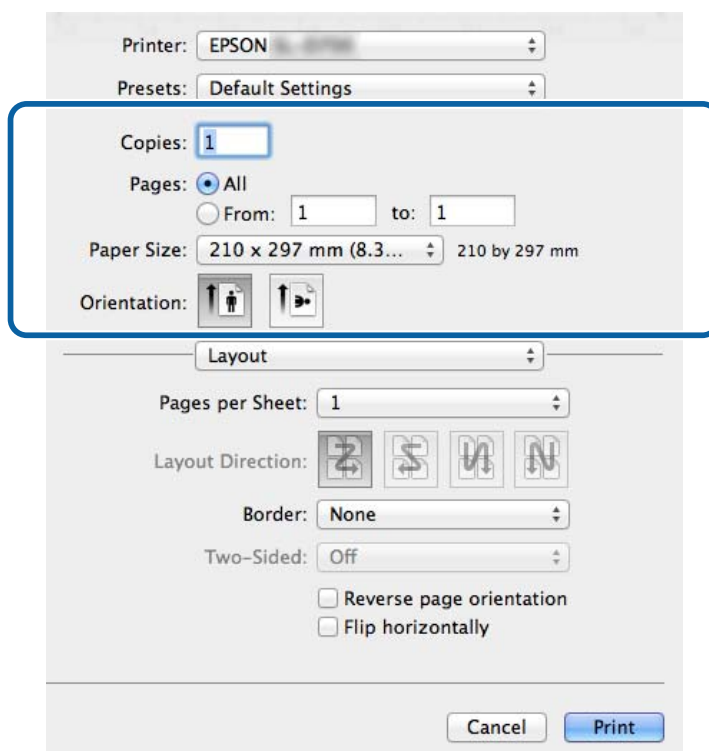
## Ecrã de definições (Mac)

### Ecrã Page Setup (Configurar Página)

No ecrã **Page Setup (Configurar página)**, pode definir o tamanho e a direcção do papel.

Para mais informações sobre a apresentação do ecrã **Page Setup (Configurar página)** do controlador da impressora, consulte "Métodos de impressão básicos (Mac)".

[🔗 "Métodos de impressão básicos \(Mac\)" na página 25](#)

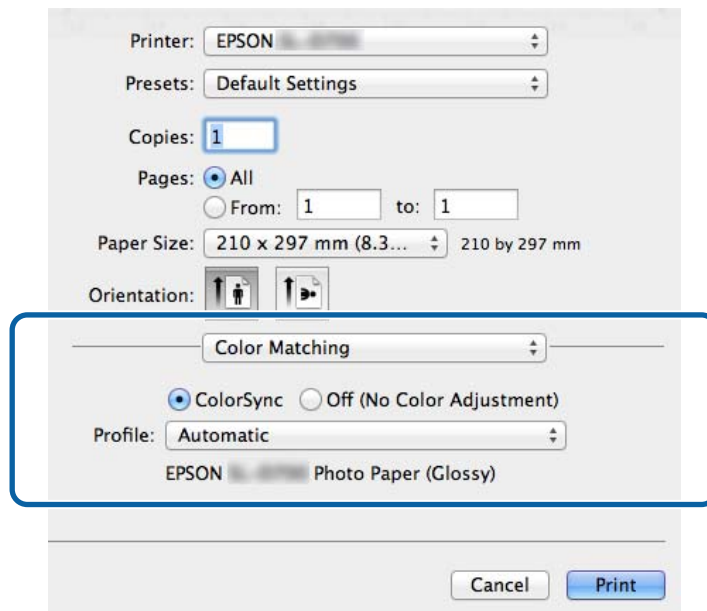


Definir item	Explicação
Copies (Cópias)	Defina o número de cópias.
Páginas	Defina o intervalo de impressão.
Paper Size (Tamanho do papel)	Defina o tamanho do papel utilizado na impressão. Os tamanhos de papel que não se encontram na lista podem ser registados para <b>User Defined (Definido pelo utilizador)</b> . <a href="#">🔗 "Impressão em tamanhos de papel não regulares" na página 45</a>
Direction (Direcção)	Defina a direcção do papel.

## Funções do controlador da impressora

### Ecrã Color Matching (Color Matching)

Selecione **Color Matching (Correspondência de cores)** na lista para definir ColorSync no sistema de gestão da cor instalado no seu Mac.

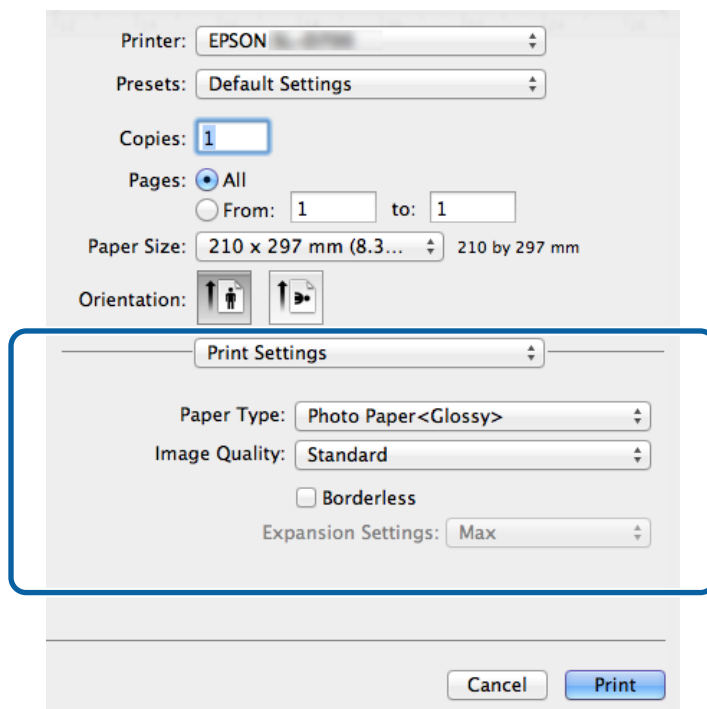



Definir item	Explicação
ColorSync (ColorSync) / Off (Desactivado) (No Color Adjustment) (Sem ajuste de cor)	Defina a utilização, ou não, de ColorSync (ColorSync). Pode utilizar ColorSync (ColorSync) quando imprimir a partir de aplicações que suportem a gestão da cor.
Perfil	Defina o perfil da impressora utilizado para a gestão da cor.

## Funções do controlador da impressora

### Ecrã Print Settings (Defin. impress.)

Quando seleccionar **Print Settings (Definições de Impressão)** na lista, pode ajustar as definições paper type (Tipo de papel) e image quality (Qualidade imagem).



Definir item	Explicação
Paper Type (Tipo papel)	Selecione o tipo de papel para corresponder ao papel que está a ser utilizado.
Image Quality (Qualidade de imagem)	Pode seleccionar a qualidade de impressão entre <b>High Speed (Alta velocidade)</b> (360 dpi), <b>Standard (Padrão)</b> (720 dpi), ou <b>High Image Quality (Alta qualid imagem)</b> (1440 dpi). De um modo geral, selecione <b>Standard (Padrão)</b> . Se pretender imprimir em alta qualidade de imagem, defina <b>High Image Quality (Alta qualid imagem)</b> . Se pretende imprimir com rapidez, defina <b>High Speed (Alta velocidade)</b> . Quando está definido <b>High Speed (Alta velocidade)</b> , a velocidade de impressão é mais rápida, no entanto, a qualidade pode diminuir ligeiramente.
Borderless (Sem margens)	Selecione para imprimir sem margens.  <a href="#">"Impressão sem margens" na página 41</a>
Definições de expansão	Quando executar impressão <b>Borderless (Sem margens)</b> , defina a quantidade de ampliação para <b>Max (Máx)</b> , <b>Mid (Méd)</b> , ou <b>Mín</b> .

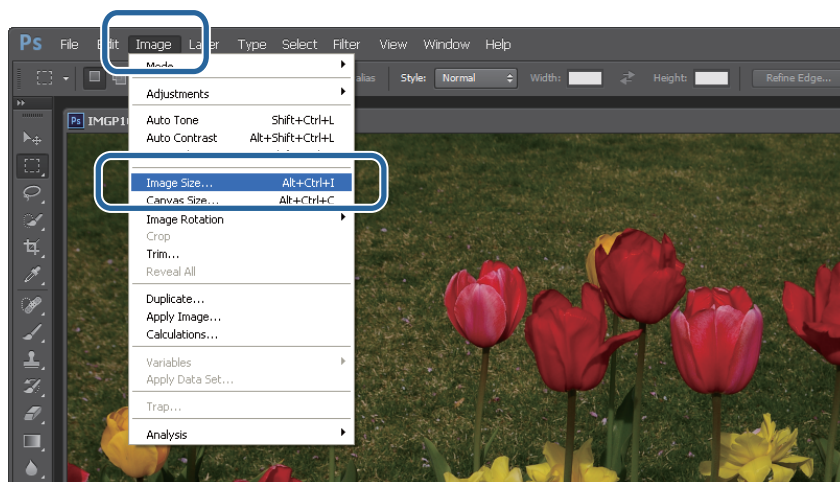
# Métodos de impressão básicos (Windows)

## Imprimir a partir do PhotoShop

Esta secção utiliza o Adobe Photoshop CS6 como exemplo de impressão de imagens no seu computador.

As operações podem variar conforme a aplicação de software utilizada. Consulte o manual fornecido com a aplicação para obter mais detalhes.

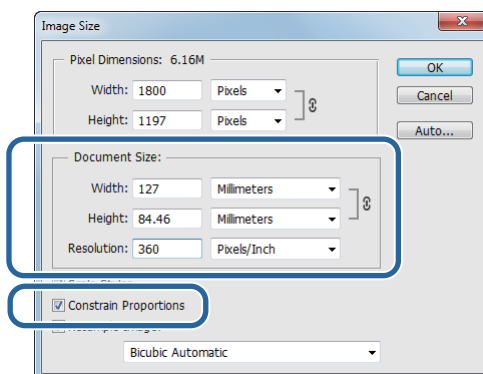
- 1 Inicie o Adobe Photoshop CS6 e abra uma imagem.
- 2 Clique em **Image Size (Tamanho da imagem)** no menu **Image (Imagem)** para ver o ecrã **Image Size (Tamanho da imagem)**.



- 3 Defina o tamanho e a resolução da imagem.  
 Seleccione **Constrain Proportions (Restringir proporção)** e faça corresponder as definições de **Width (Largura)** ou **Height (Altura)** ao tamanho do papel.

Defina a **Resolution (Resolução)**. Neste exemplo, foram definidos 360 pixels/polegada.

Quando tiver concluído as definições, clique em **OK**.



## Métodos de impressão básicos (Windows)

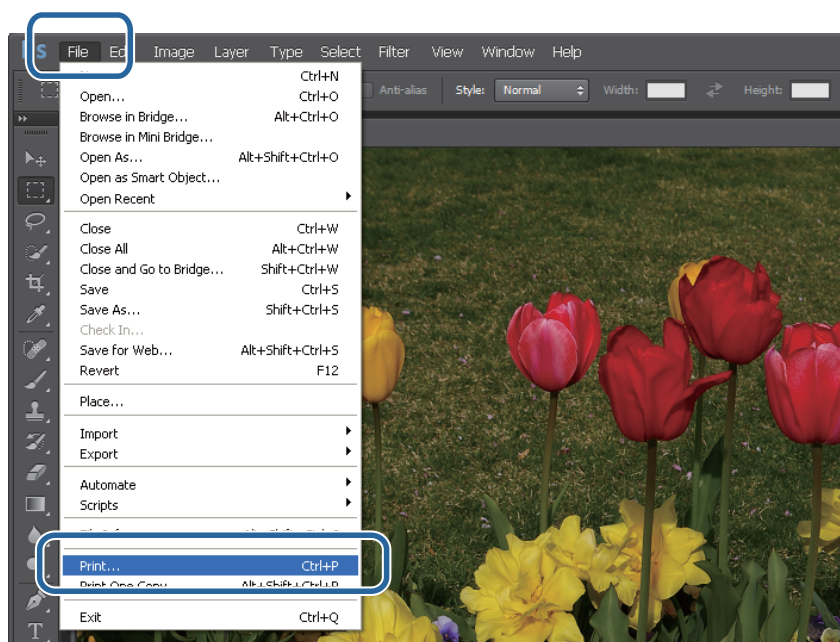
### Nota:

Pode criar impressões nítidas definindo a **Resolution (Resolução)**, para que um múltiplo desta definição seja a resolução da **Image Quality (Qualidade imagem)** da impressora.

Recomenda-se a definição de múltiplos de 180 pixels/polegada, dado que as definições de **Image Quality (Qualidade imagem)** são ou de **High Speed (Alta velocidade)** (360 dpi), **Standard (Padrão)** (720 dpi), ou **High Image Quality (Alta qualid imagem)** (1440 dpi).

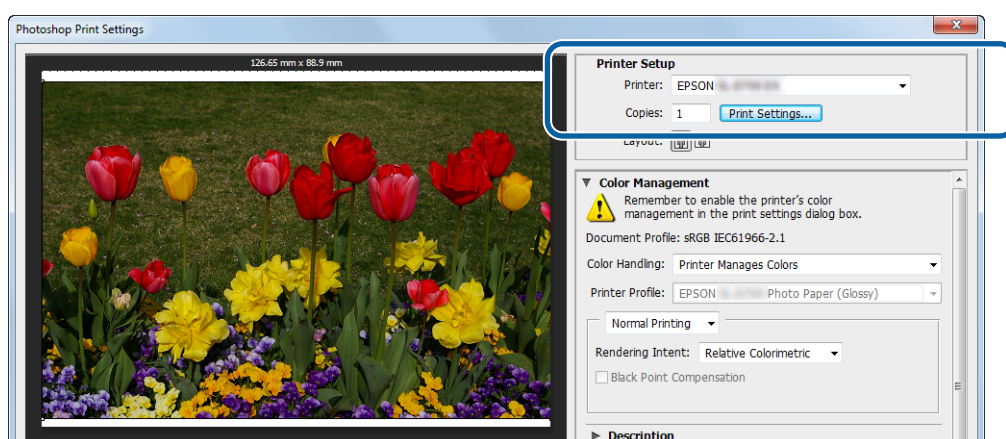
4

Clique em **Print (Imprimir)** no menu **File (Ficheiro)** para apresentar o ecrã **Print Settings (Definições de impressão)**.



5

Selecione esta impressora na opção **Printer (Impressora)** no ecrã **Main (Principal)** e, de seguida, clique em **Print Settings (Definições de impressão)**.



6

Escolha as definições necessárias.

**Tipo de papel:** Defina o papel a ser utilizado.

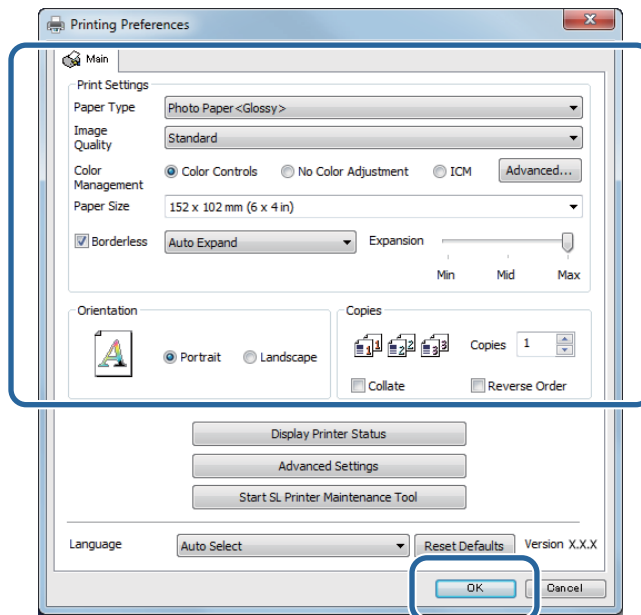
**Image Quality (Qualidade de imagem):** Normalmente, defina como **Standard (Padrão)**. Se pretende imprimir em alta qualidade de imagem, defina **High Image Quality (Alta qualid imagem)**. Se pretende imprimir com rapidez, defina **High Speed (Alta velocidade)**.

## Métodos de impressão básicos (Windows)

**Paper Size (Tam papel):** Defina o tamanho do papel a ser utilizado para impressão. Assegure que se trata do mesmo tamanho de imagem que definiu no passo 3.

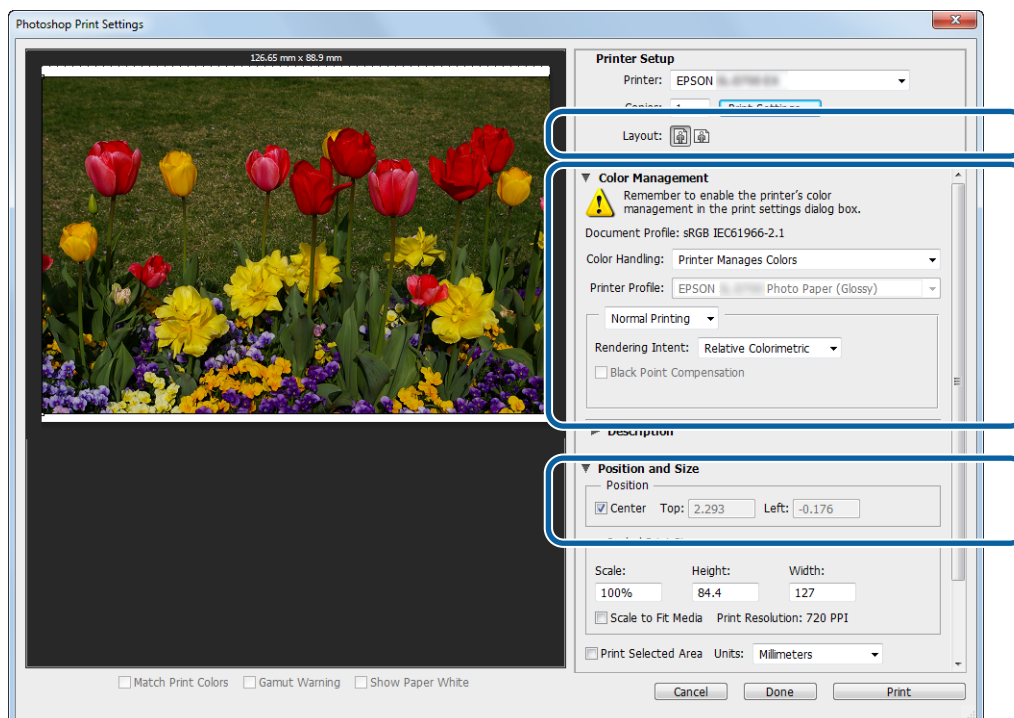
☞ “Ecrã Definições (Windows)” na página 13

Quando tiver concluído as definições, clique em OK.



7

Defina cada item, como gestão da cor e posição de impressão, enquanto verifica a imagem apresentada no ecrã **Print Settings (Definições de impressão)**.



## Métodos de impressão básicos (Windows)

### Nota:

- ❑ Quando a opção **Color Management (Gestão da cor)** do controlador da impressora está definida para **Color Controls (Ajuste de Cor)** (predefinição), seleccione **Document (Documento)** em **Color Management (Gestão da cor)** e, de seguida, seleccione **Printer Manages Colors (Impressora gere as cores)** em **Color Handling (Gestão da cor)**.  
 ↗ “Gestão da cor” na página 30
- ❑ Ao executar gestão detalhada da cor utilizando as funções do PhotoShop, ajuste as condições de **Color Management (Gestão da cor)** a estas definições. Consulte o manual fornecido com o PhotoShop para obter mais detalhes sobre cada função.  
 ↗ “Gestão da cor” na página 30

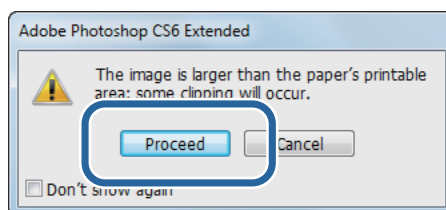
8

Clique em **Print (Imprimir)**.

### Nota:

Se o tamanho da imagem for superior ao tamanho de impressão, será apresentado o seguinte ecrã.

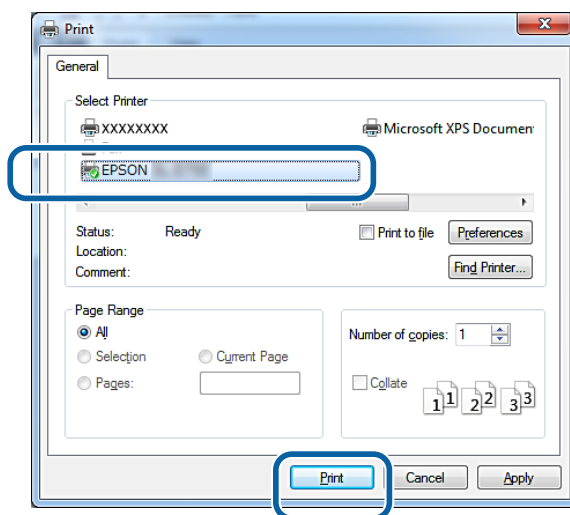
Clique em **Proceed (Continuar)**. Se clicar em **Cancel (Cancelar)**, a impressão é cancelada e regressa ao ecrã da aplicação.



9

Selecione esta impressora e clique em **Print (Imprimir)**.

A informação de impressão será enviada para a impressora.



### Nota:

Dependendo da aplicação, este ecrã pode não ser apresentado. Após a etapa 8, a informação de impressão será enviada para a impressora.

Isto conclui esta secção.

## Métodos de impressão básicos (Windows)

# Cancelar a impressão

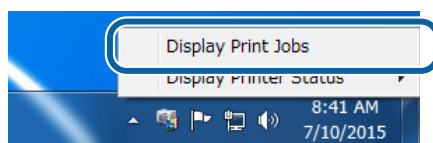
Esta secção explica como cancelar a impressão.

É possível cancelar a impressão a partir do computador durante o envio de dados.

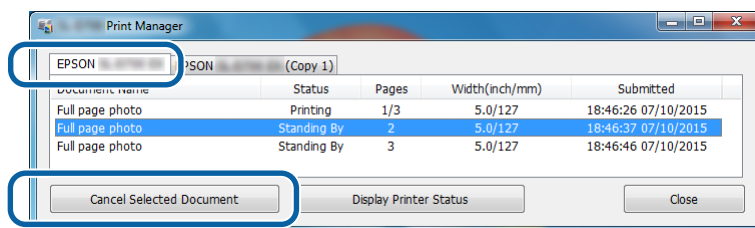
- 1 Clique com o botão direito em **SL-D800 Series Print Manager** na barra de tarefas.



- 2 Clique em **Display Print Jobs (Exibir Tarefas de Impressão)**.



- 3 Selecione a impressora que está a utilizar, selecione os dados de impressão que pretende cancelar e, em seguida, clique em **Cancel Selected Document (Cancelar Documento Selecionado)**.



**Nota:**

*Não é possível apagar dados de impressão que já tenham sido enviados para a impressora.*

Isto conclui esta secção.



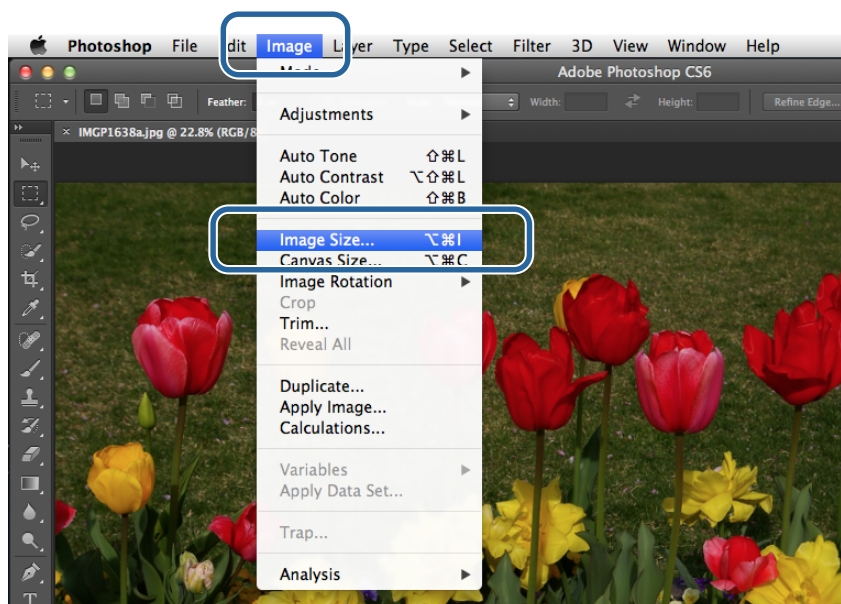
# Métodos de impressão básicos (Mac)

## Imprimir a partir do PhotoShop

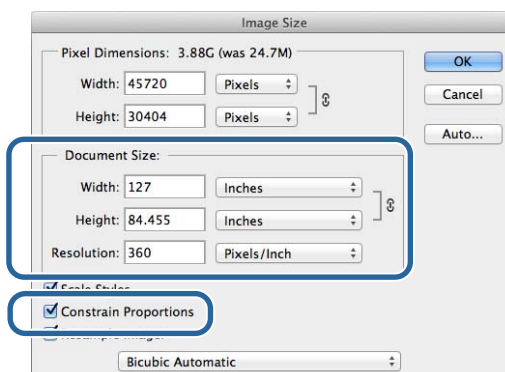
Esta secção utiliza o Adobe Photoshop CS6 como exemplo de impressão de imagens no seu computador.

As operações podem variar conforme a aplicação de software utilizada. Consulte o manual fornecido com a aplicação para obter mais detalhes.

- 1 Inicie o Adobe Photoshop CS6 e abra uma imagem.
- 2 Clique em **Image Size (Tamanho da imagem)** no menu **Image (Imagem)** para apresentar o ecrã **Image Size (Tamanho da imagem)**.



- 3 Defina o tamanho e a resolução da imagem.  
Selecione **Constrain Proportions (Restringir proporção)** e faça corresponder as definições de **Width (Largura)** ou **Height (Altura)** ao tamanho do papel.  
Defina a **Resolution (Resolução)**. Neste exemplo, foram definidos 360 pixels/polegada.  
Quando tiver concluído as definições, clique em **OK**.



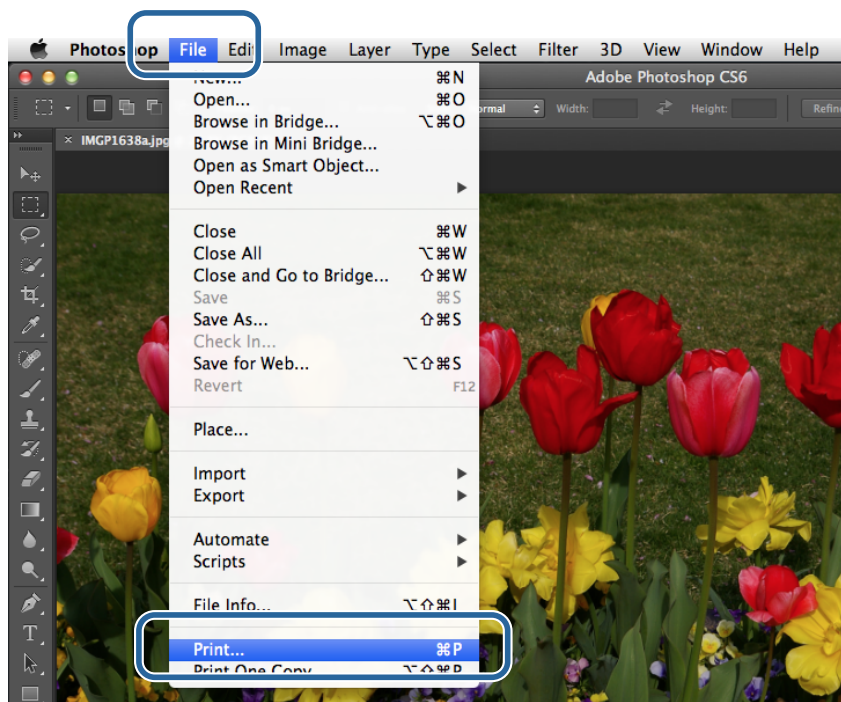
## Métodos de impressão básicos (Mac)

### Nota:

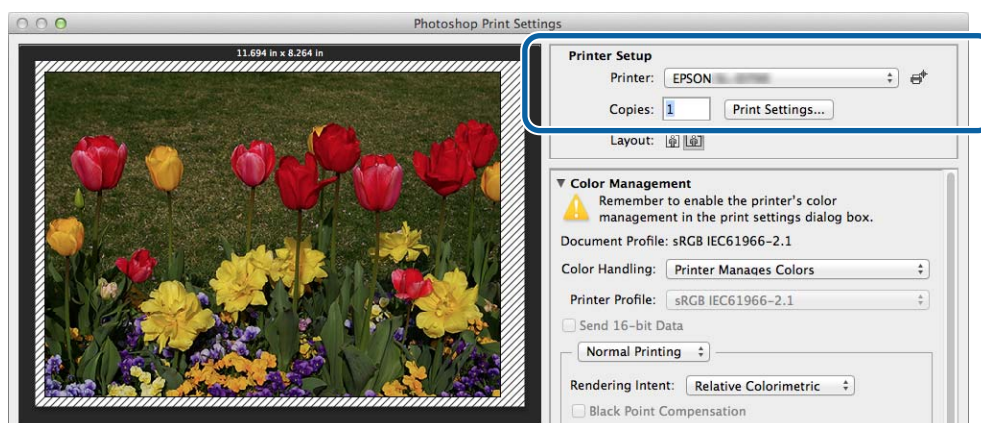
Pode criar impressões nítidas definindo a **Resolution (Resolução)** para um múltiplo da resolução da **Image Quality (Qualidade imagem)** da impressora.

Recomenda-se a definição de múltiplos de 180 pixels/polegada, dado que as definições de **Image Quality (Qualidade imagem)** são ou de **High Speed (Alta velocidade)** (360 dpi), **Standard (Padrão)** (720 dpi), ou **High Image Quality (Alta qualid imagem)** (1440 dpi).

- 4** Clique em **Print (Imprimir)** no menu **File (Ficheiro)** para apresentar o ecrã **Print Settings (Definições de impressão)**.



- 5** Seleccione esta impressora na opção **Printer (Impressora)** no ecrã **Main (Principal)** e, de seguida, clique em **Print Settings (Definições de impressão)**.



- 6** Efectue as definições necessárias.

**Paper Size (Tamanho do papel):** Defina o tamanho do papel a ser utilizado para impressão. Assegure que se trata do mesmo tamanho de imagem que definiu no passo 3.

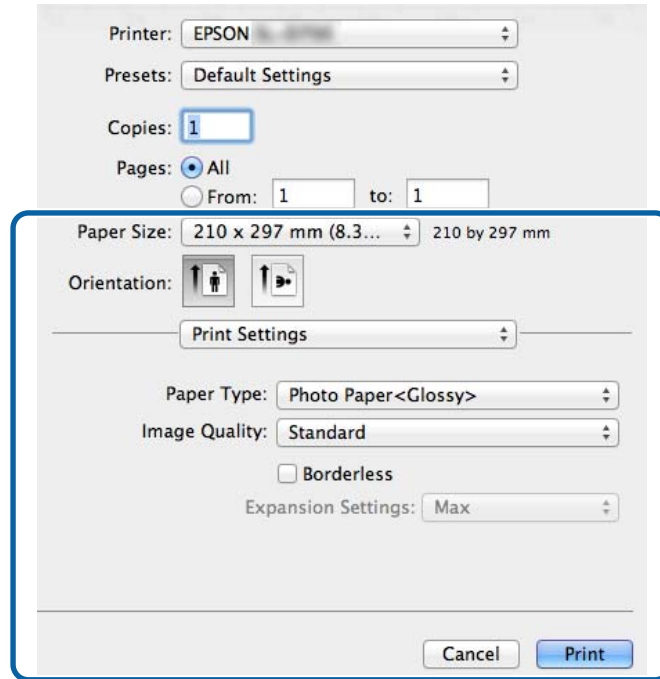
**Tipo de papel:** Defina o papel a ser utilizado.

## Métodos de impressão básicos (Mac)

**Image Quality (Qualidade de imagem):** Normalmente, defina como **Standard (Padrão)**. Se pretende imprimir em alta qualidade de imagem, defina **High Image Quality (Alta qualid imagem)**. Se pretende imprimir com rapidez, defina **High Speed (Alta velocidade)**.

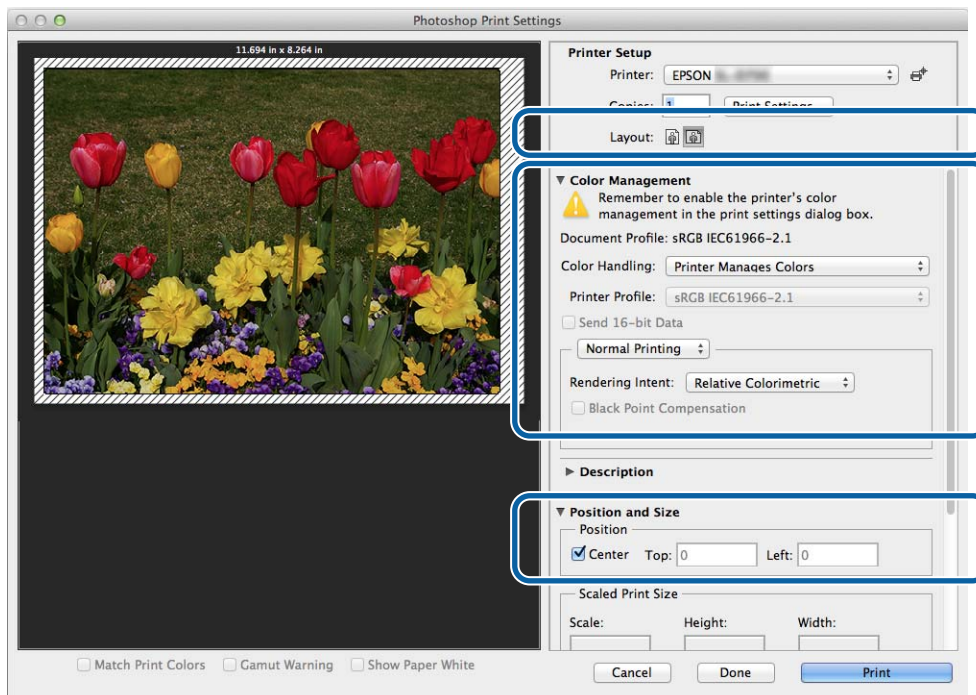
 “Ecrã de definições (Mac)” na página 17

Quando tiver concluído as definições, clique em **Print (Imprimir)**.



7

Defina cada item, como gestão da cor e posição de impressão, enquanto verifica a imagem apresentada no ecrã **Print Settings (Definições de impressão)**.



**Métodos de impressão básicos (Mac)****Nota:**

Ao executar gestão detalhada da cor utilizando as funções do PhotoShop, ajuste as condições de **Color Management (Gestão da cor)** a estas definições. Consulte o manual fornecido com o PhotoShop para obter mais detalhes sobre cada função.

 “Gestão da cor” na página 30

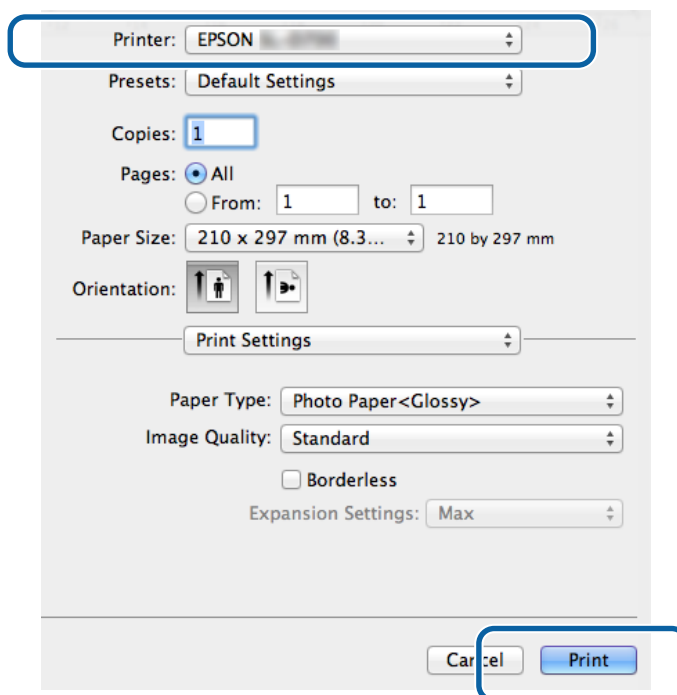
**8**

Clique em **Print (Imprimir)**.

**9**

Selecione esta impressora e clique em **Print (Imprimir)**.

Os dados de impressão são enviados para a impressora.

**Nota:**

Dependendo da aplicação, este ecrã pode não ser apresentado. Após executar o passo 8, os dados de impressão são enviados para a impressora.

Este passo conclui esta secção.

## Métodos de impressão básicos (Mac)

# Cancelar a impressão

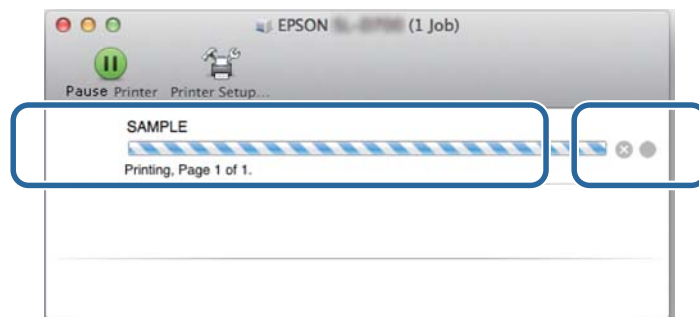
Esta secção explica como cancelar a impressão.

É possível cancelar a impressão a partir do computador durante o envio de dados.

- 1 Clique no ícone da impressora na Dock.



- 2 Seleccione o trabalho que pretende cancelar e clique em X (ou **Delete (Apagar)**).



**Nota:**

*Não é possível apagar dados de impressão que já tenham sido enviados para a impressora.*

Este passo conclui esta secção.

---

# Várias funções de impressão

---

## Gestão da cor

---

### Definições de gestão da cor

Pode efectuar gestão da cor utilizando o controlador da impressora das seguintes três formas.

Escolha o melhor método de acordo com a aplicação que está a utilizar, com o ambiente do sistema operativo, a finalidade da impressão, etc.

#### Definição manual de cores (apenas Windows)

Ajuste manualmente as definições de espaço da cor e de tom da cor utilizadas na impressão. Esta opção é útil no caso da aplicação não possuir uma função de gestão da cor própria.

 [“Definição manual de cores \(apenas Windows\)” na página 31](#)

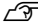
#### Gestão da cor a partir da aplicação (sem gestão da cor)

Este método destina-se à impressão a partir de aplicações que suportem gestão da cor. Todos os processos de gestão da cor são executados pelo sistema de gestão da cor da aplicação. Este método é útil quando pretende obter os mesmos resultados de gestão da cor utilizando uma aplicação comum entre ambientes diferentes de sistemas operativos.

 [“Gestão da cor a partir da aplicação \(sem gestão da cor\)” na página 34](#)

#### Gestão da cor a partir do controlador da impressora

Efectua gestão da cor utilizando o sistema de gestão da cor do sistema operativo. O Windows utiliza o modo ICM e o Mac utiliza o ColorSync. Esta é uma forma eficaz de obter resultados de impressão semelhantes a partir de aplicações diferentes nos mesmos sistemas operativos. Contudo, é igualmente necessária uma aplicação que suporte gestão da cor.

 [“Gestão da cor a partir do controlador da impressora \(ICM\) \(Windows\)” na página 36](#)

 [“Gestão da cor pelo controlador da impressora \(ColorSync\) \(Mac\)” na página 38](#)

## Várias funções de impressão

### Definição manual de cores (apenas Windows)

Pode seleccionar o espaço da cor utilizada para a gestão da cor de sRGB ou Adobe RGB. Pode também ajustar manualmente o tom da cor durante a pré-visualização de uma imagem.

- sRGB: No geral, seleccione a opção sRGB.
- Adobe RGB: Seleccione quando imprimir dados baseados no espaço da cor do Adobe RGB.

Quando estiver seleccionado Color Controls (Ajuste de cor), pode ajustar o brilho, o contraste, a saturação, o balanço da cor, etc.

**1** Ao usar aplicações que tenham uma função de gestão da cor, especifique como ajustar as cores a partir destas aplicações.

Ao usar aplicações sem uma função de gestão da cor, comece a partir da etapa 2.

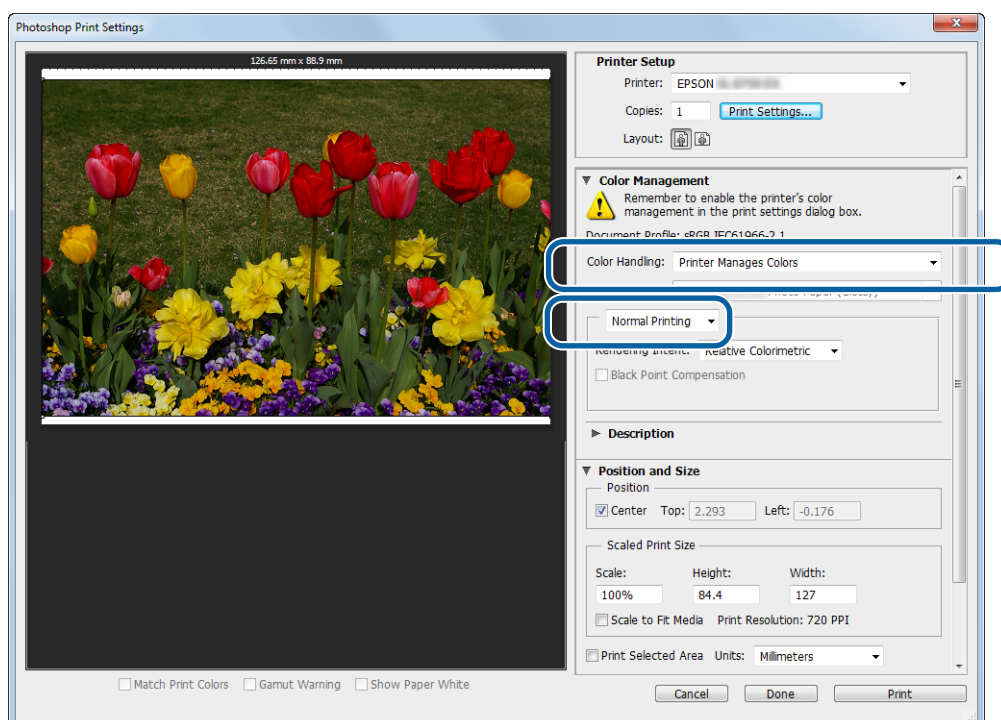
Dependendo do tipo de aplicação, siga a tabela abaixo para efectuar as definições.

Aplicação de software	Definições de gestão da cor
Adobe Photoshop CS5/CS6/CC	Printer Manages Colors (Impressora gere as cores)
Adobe Photoshop Lightroom 3/4/5	
Outras aplicações	No Color Adjustment (Sem ajuste de cor)

#### Exemplo do Adobe Photoshop CS6

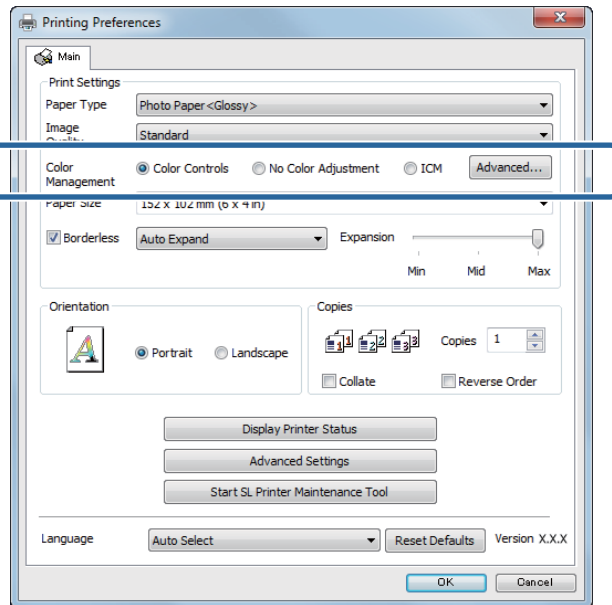
Abra o ecrã **Print Settings (Definições de impressão)**.

Selecione **Standard Printing (Impressão padrão)** em **Color Management (Gestão de Cor)**. Selecione **Printer Manages Colors (Impressora gere as cores)** em **Color Handling (Gestão da cor)**.



## Várias funções de impressão

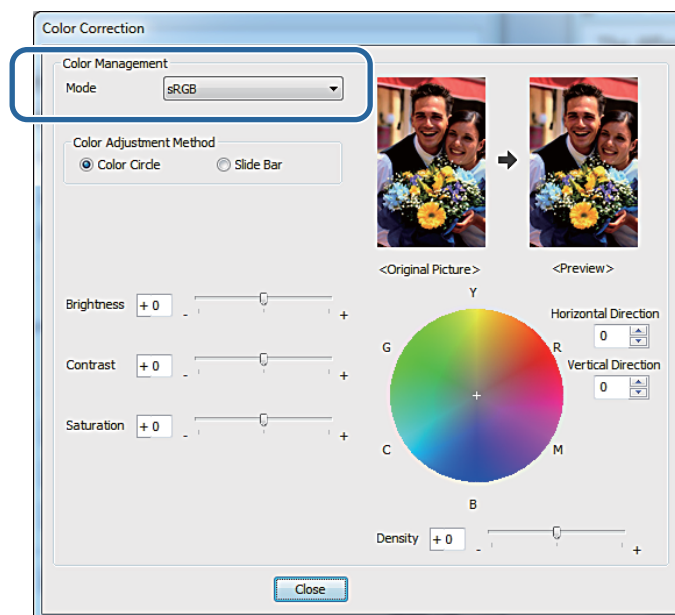
- 2 Clique em **Print Settings (Definições de impressão)** para apresentar o ecrã Definições do controlador da impressora.
- 3 No ecrã **Main (Principal)**, seleccione **Color Controls (Ajuste de Cor)** em **Color Management (Gestão de Cor)** e, em seguida, clique em **Set (Definir)**.



- 4 Seleccione **Mode (Modo)**.

**sRGB:** Gere cores utilizando o sRGB. Imprime nos tons de cor ideais. Normalmente, deve seleccionar esta opção.

**Adobe RGB:** Gere cores com base no maior espaço da cor do Adobe RGB. Seleccione esta opção quando imprimir imagens que utilizem a informação de cor do Adobe RGB.





## Várias funções de impressão

5

Efectue as definições necessárias.

**Color Adjustment Method** (Método de ajuste de cor): Seleccione o método de ajuste de cor.

**Brightness (Brilho)**: Ajusta o brilho da imagem.

**Contrast (Contraste)**: Ajusta o contraste (diferença entre claro e escuro) da imagem.

Quando o contraste é aumentado, as secções claras tornam-se mais claras e as secções escuras tornam-se mais escuras. Quando o contraste é diminuído, a diferença entre as secções claras e escuras diminui.

**Saturation (Saturação)**: Ajusta a saturação (claridade da cor) da imagem. Quando a saturação é aumentada, as cores tornam-se mais vivas. Quando a saturação é diminuída, as cores tornam-se progressivamente mais esbatidas e mortças, até se aproximarem do cinzento.

**Círculo de cores**: Quando é seleccionado o círculo de cores como o **Color Adjustment Method (Método de ajuste de cor)**, pode clicar no círculo de cores para ajustar a barra de densidade.

Pode também ajustar o tom introduzindo coordenadas horizontais e verticais.

**Barra de deslizamento**: Quando é seleccionada a barra de deslizamento como o **Color Adjustment Method (Método de ajuste de cor)**, pode ajustar as cores com a barra de deslizamento.

**Nota:**

*É possível ajustar o valor de correcção durante a verificação da imagem de amostra no ecrã.*

6

Se necessário, defina outros itens e imprima.

Isto conclui esta secção.

## Várias funções de impressão

### Gestão da cor a partir da aplicação (sem gestão da cor)

Imprima utilizando aplicações com uma função de gestão da cor. Active as definições de gestão da cor na aplicação e desactive a função de ajuste da cor do controlador da impressora.

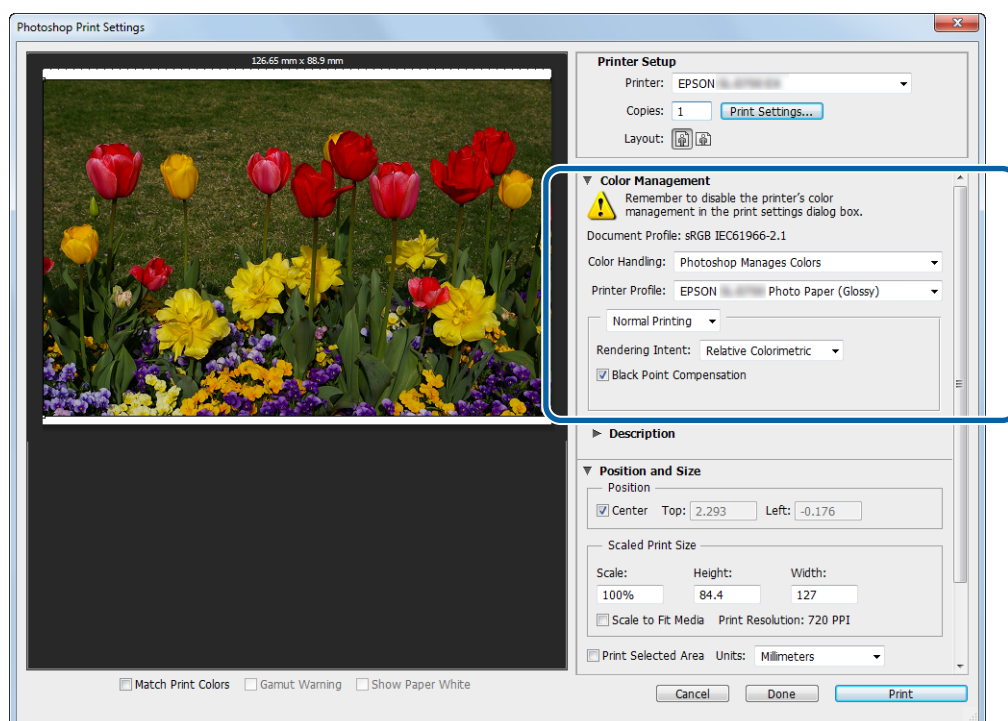
1

Escolha as definições para ajuste da cor usando a aplicação.

#### Exemplo do Adobe Photoshop CS6

Abra o ecrã **Print Settings (Definições de impressão)**.

Selecione **Standard Printing (Impressão padrão)** em **Color Management (Gestão de Cor)**. Selecione **Photoshop Manages Colors (Photoshop gere as cores)** em **Color Handling (Processamento da cor)** e, em seguida, selecione **Printer Profile (Perfil da impressora)** e **Matching Method (Método de correspondência)**.



#### Nota:

Se não estiver a usar um perfil original de impressora, selecione um perfil para cada tipo de papel no menu pendente **Printer profile (Perfil da impressora)**.

2

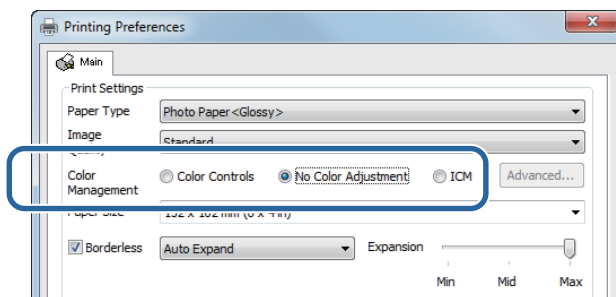
Clique em **Print Settings (Definições de impressão)** para apresentar o ecrã Definições do controlador da impressora.

## Várias funções de impressão

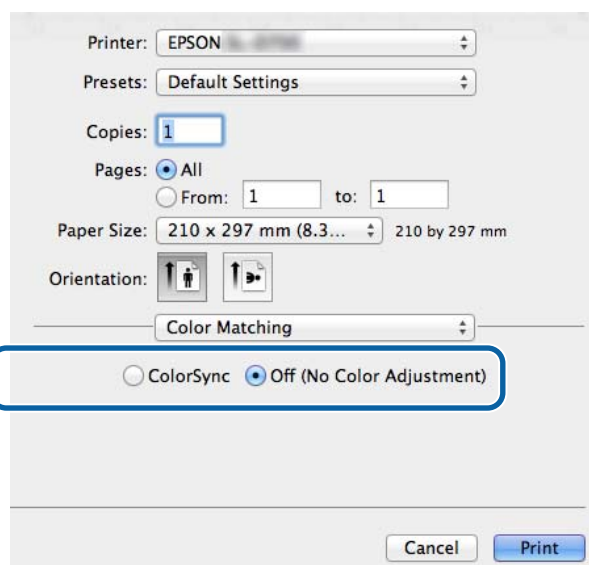
3

Desactive a gestão da cor.

Windows: No ecrã **Main (Principal)**, seleccione **No Color Adjustment (Sem ajuste de cor)** em **Color Management (Gestão da cor)**.



Mac: Seleccione **Color Matching (Correspondência de cores)** na lista e, em seguida, clique em **Off (No Color Adjustment) (Desactivado (Sem Ajuste de Cor))**.



4

Se necessário, defina outros itens e imprima.

Isto conclui esta secção.

## Várias funções de impressão

### Gestão da cor a partir do controlador da impressora (ICM) (Windows)

Efectua gestão da cor a partir do controlador da impressora. Se a aplicação não suportar gestão da cor, seleccione ICM Controlador (Básico) ou ICM Controlador (Avançado). Se a aplicação não suportar gestão de cor, seleccione ICM Anfitrião. Ao efectuar gestão da cor utilizando o ICM Anfitrião, utilize imagens que contenham um perfil de entrada integrado.

1 Escolha as definições para ajuste da cor usando a aplicação.

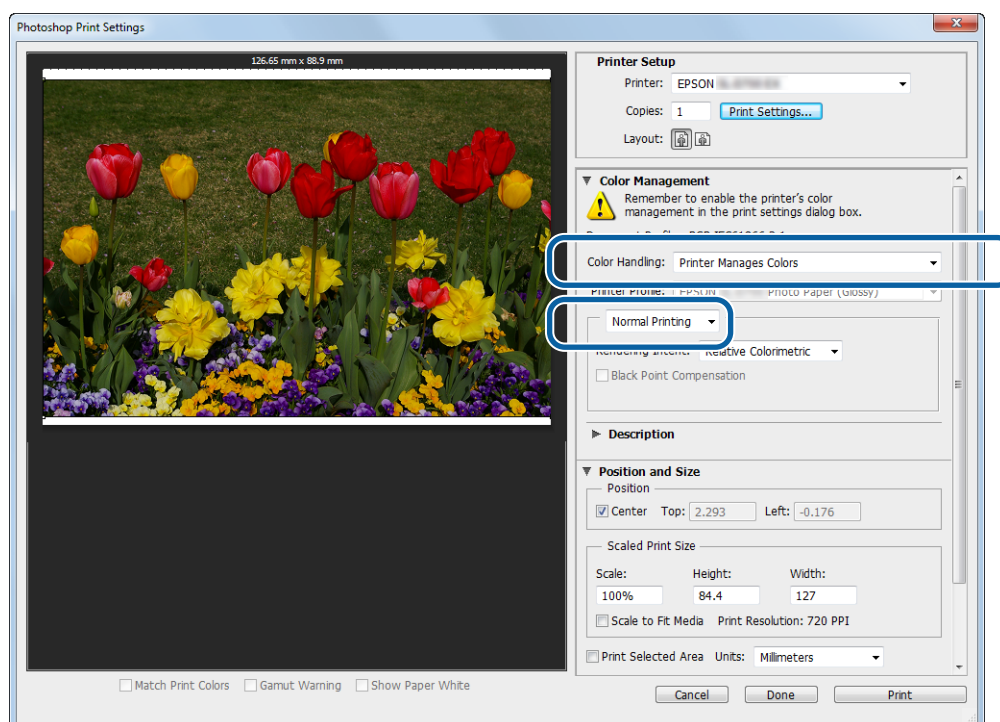
Dependendo do tipo de aplicação, siga a tabela abaixo para efectuar as definições.

Aplicação de software	Definições de gestão da cor
Adobe Photoshop CS5/CS6/CC	Impressora gere as cores
Adobe Photoshop Lightroom 3/4/5	
Outras aplicações	No Color Adjustment (Sem Ajuste de Cor)

#### Exemplo do Adobe Photoshop CS6

Abra o ecrã **Print Settings (Definições de impressão)**.

Selecione **Standard Printing (Impressão padrão)** em **Color Management (Gestão de Cor)**. Selecione **Printer Manages Colors (Impressora gere as cores)** em **Color Handling (Gestão da cor)**.

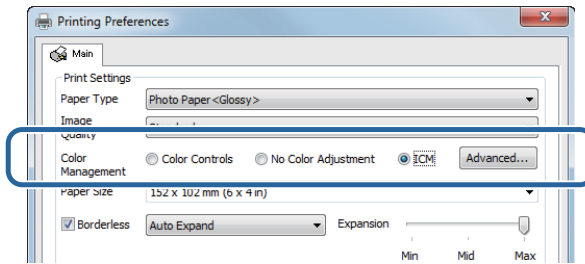


Ao usar aplicações sem uma função de gestão da cor, comece a partir da etapa 2.

2 Clique em **Print Settings (Definições de impressão)** para apresentar o ecrã Definições do controlador da impressora.

## Várias funções de impressão

- 3** No ecrã **Main (Principal)**, seleccione **ICM** em **Color Management (Gestão de Cor)** e, em seguida, clique em **Set (Definir)**.

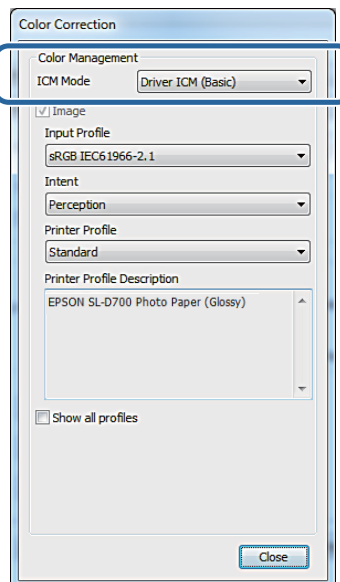


- 4** Seleccione **ICM Mode (Modo ICM)**.

**Driver ICM (Basic) (ICM Controlador (Básico)):** Especifique o perfil de entrada utilizado para processar a imagem inteira.

**Driver ICM (Advanced) (ICM Controlador (Avançado)):** Especifique o perfil de entrada para cada imagem, como fotografias, gráficos e dados de texto.

**Host ICM (ICM Anfitrião):** Especifique quando imprimir a partir de aplicações que suportem gestão da cor.



- 5** Efectue as definições necessárias.

Quando estiver seleccionado **Driver ICM (Basic) (ICM Controlador (Básico))** ou **Driver ICM (Advanced) (ICM Controlador (Avançado))**, especifique um perfil de entrada.

Quando estiver seleccionado **Show all profiles (Apresentar todos os perfis)**, especifique a **Intent (Intent)** e o **Printer Profile (Perfil da Impressora)**.

Intent	Explicação
Saturation (Saturação)	Executa conversão sem alterar a saturação actual.
Perceptual	Executa conversão, para que seja produzida uma imagem visualmente mais natural. Esta funcionalidade é usada quando uma gama mais alargada de cores é utilizada para imagens.
Colorimetria relativa	Executa conversão para que um conjunto de coordenadas de gama de cores e de coordenadas de ponto branco (temperatura da cor) nos dados originais se ajuste às suas coordenadas de impressão correspondentes. Esta funcionalidade é utilizada para muitos tipos de correspondência de cor.

## Várias funções de impressão

Intent	Explicação
Colorimetria absoluta	Executa conversão para que coordenadas de gama de cores absolutas sejam atribuídas quer ao original, quer aos dados de impressão. Assim, o ajuste do tom da cor não é executado em nenhum ponto branco (ou temperatura da cor) do original ou dos dados de impressão. Esta funcionalidade é utilizada para fins especiais, como impressão de logótipos a cores.

**6** Se necessário, defina outros itens e imprima.

Este passo conclui esta secção.

## Gestão da cor pelo controlador da impressora (ColorSync) (Mac)

Efectua gestão da cor a partir do controlador da impressora. É necessário que a aplicação suporte ColorSync (ColorSync). Ao efectuar gestão da cor utilizando ColorSync (ColorSync), utilize imagens nas quais tenha sido integrado um perfil de entrada.

**1** Efectue as definições para ajuste da cor utilizando a aplicação.

Dependendo do tipo de aplicação, siga a tabela abaixo para efectuar as definições.

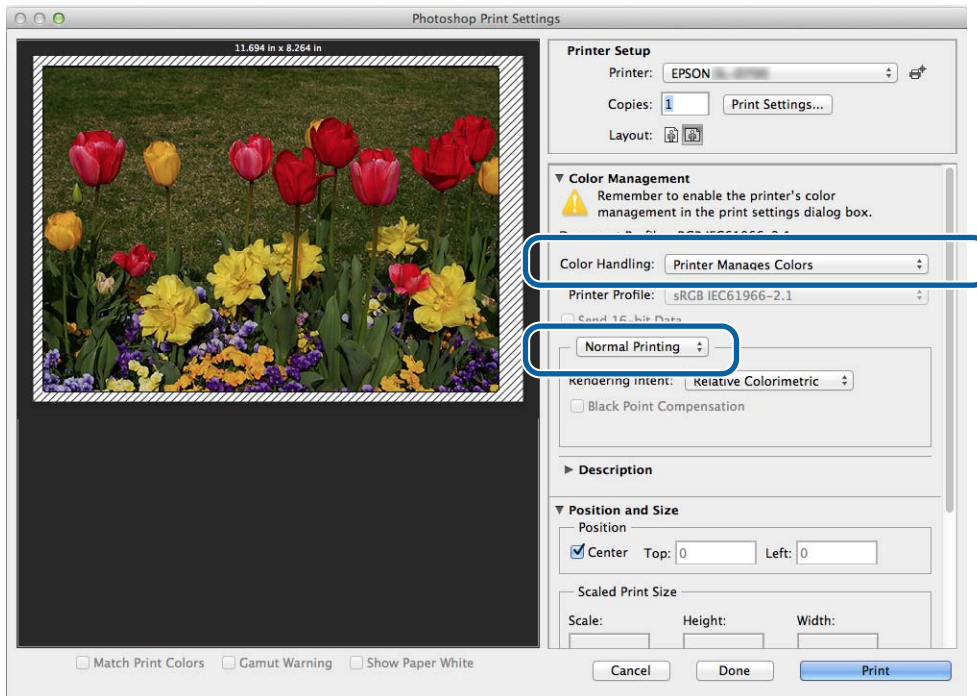
Aplicação de software	Definições de gestão da cor
Adobe Photoshop CS6/CC	Impressora gere as cores
Adobe Photoshop Lightroom 4/5	
Outras aplicações	No Color Adjustment (Sem ajuste de cor)

## Várias funções de impressão

### Exemplo do Adobe Photoshop CS6

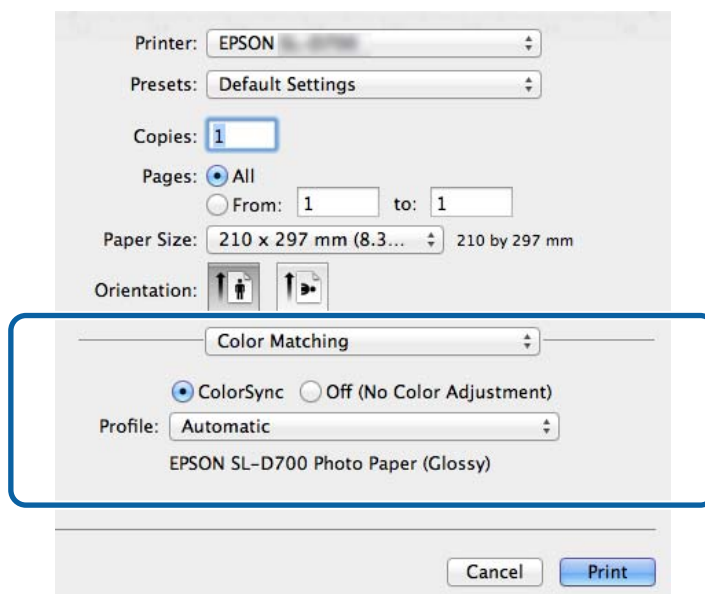
Abra o ecrã **Print Settings (Definições de impressão)**.

Selecione **Standard Printing (Impressão padrão)** em **Color Management (Gestão de Cor)**. Selecione **Printer Manages Colors (Impressora gere as cores)** em **Color Handling (Gestão da cor)**.



**2** Clique em **Print Settings (Definições de impressão)** para apresentar o ecrã Definições do controlador da impressora.

**3** Selecione **Color Matching (Color Matching)** na lista e, de seguida, clique em **ColorSync (ColorSync)**. Depois, selecione **Profile (Perfil)**.



**4** Se necessário, defina outros itens e imprima.

## **Várias funções de impressão**

Isto conclui esta secção.



## Várias funções de impressão

# Impressão sem margens

Pode imprimir os seus dados sem margens.

## Tipos de impressão sem margens

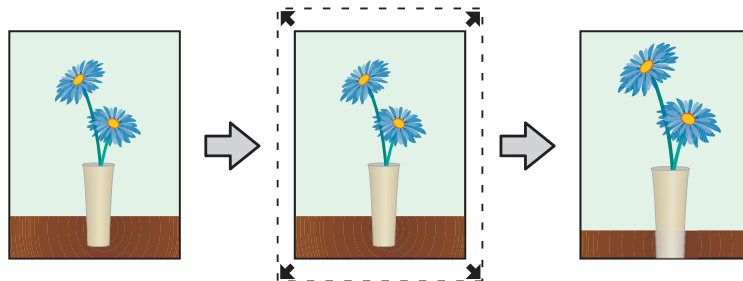
É possível realizar impressão sem margens utilizando os seguintes dois métodos: Auto Expand (Expandir automaticamente) ou Retain Size (Manter tamanho). Para impressão simples sem margens, recomendamos **Auto Expand (Expandir automaticamente)**. Para evitar que o controlador da impressora amplie a sua imagem, recomendamos que utilize **Retain Size (Manter tamanho)**.

### Expandir automaticamente

O controlador da impressora amplia os dados de impressão para um tamanho ligeiramente superior ao do papel e imprime a imagem ampliada. As secções que vão além das extremidades do papel não são impressas, resultando numa impressão sem margens.

Utilize definições como Esquema de página nas aplicações para definir o tamanho da imagem da seguinte forma.

- Ajuste o tamanho do papel e a definição de página para os dados de impressão.
- Se existirem definições para as margens na aplicação, defina as margens para 0 mm.
- Amplie os dados da imagem para que sejam do mesmo tamanho do papel.

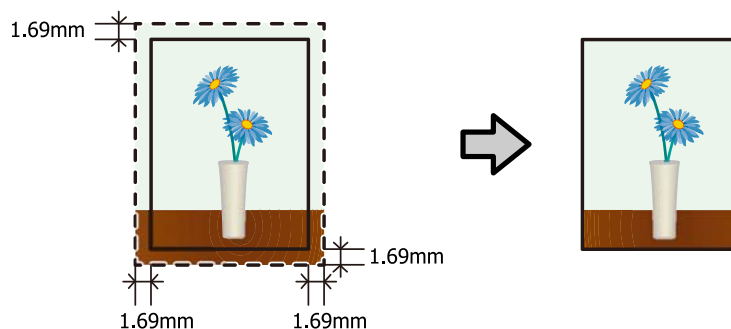


### Manter tamanho

Crie os dados de impressão maiores do que o tamanho real do papel nas aplicações para produzir saída sem margens. O controlador da impressora não aumenta as imagens. Utilize definições como Esquema de página nas aplicações para definir o tamanho da imagem da seguinte forma.

- Configure as páginas de forma a que sejam 1,69 mm mais largas em todos os lados do que o tamanho de papel a imprimir.
- Se existirem definições para as margens na aplicação, defina as margens para 0 mm.
- Ajuste os dados da imagem para que sejam do mesmo tamanho do papel.

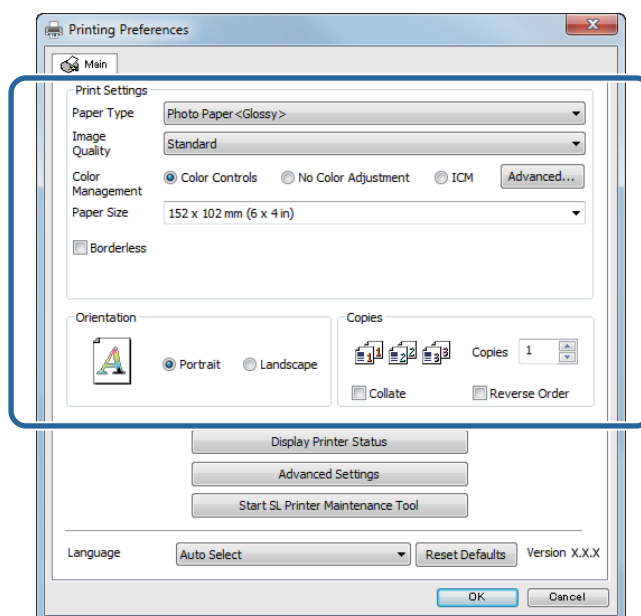
## Várias funções de impressão



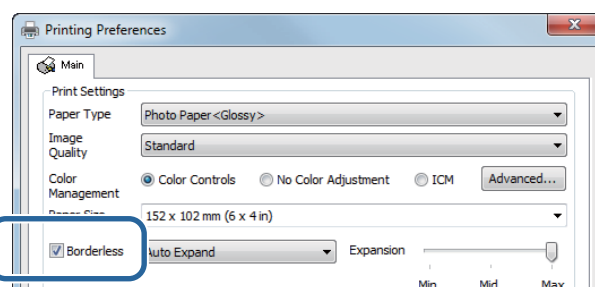
## Procedimento de definição

### Windows

- 1 Apresente o ecrã **Main (Principal)** do controlador da impressora.  
[↗ “Ecrã Definições \(Windows\)” na página 13](#)
- 2 No ecrã **Main (Principal)**, defina itens necessários, como o **Paper Type (Tipo de papel)** e o **Paper Size (Tam papel)**.



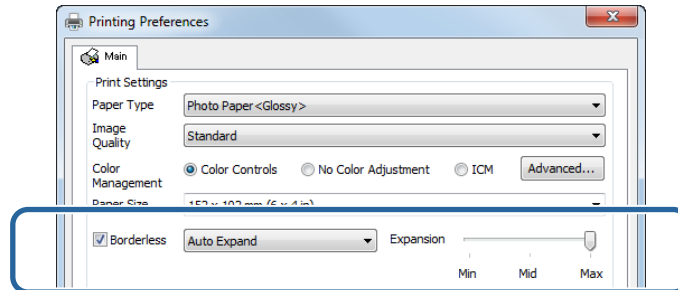
- 3 Seccione **Borderless (Sem margens)**.



## Várias funções de impressão

- 4** Selecciona **Auto Expand (Expandir automaticamente)** ou **Retain Size (Manter tamanho)** como o método sem margens.

Quando tiver seleccionado **Auto Expand (Expandir automaticamente)**, defina a quantidade de ampliação com a barra de deslizamento.



**Nota:**

Deslocar a barra de deslizamento em direcção a **Mid (Méd)** ou **Min (Mín)** diminui a proporção de ampliação da imagem. Assim, algumas margens podem ser apresentadas nas extremidades do papel, dependendo do papel e do ambiente de impressão.

- 5** Se necessário, defina outros itens e imprima.

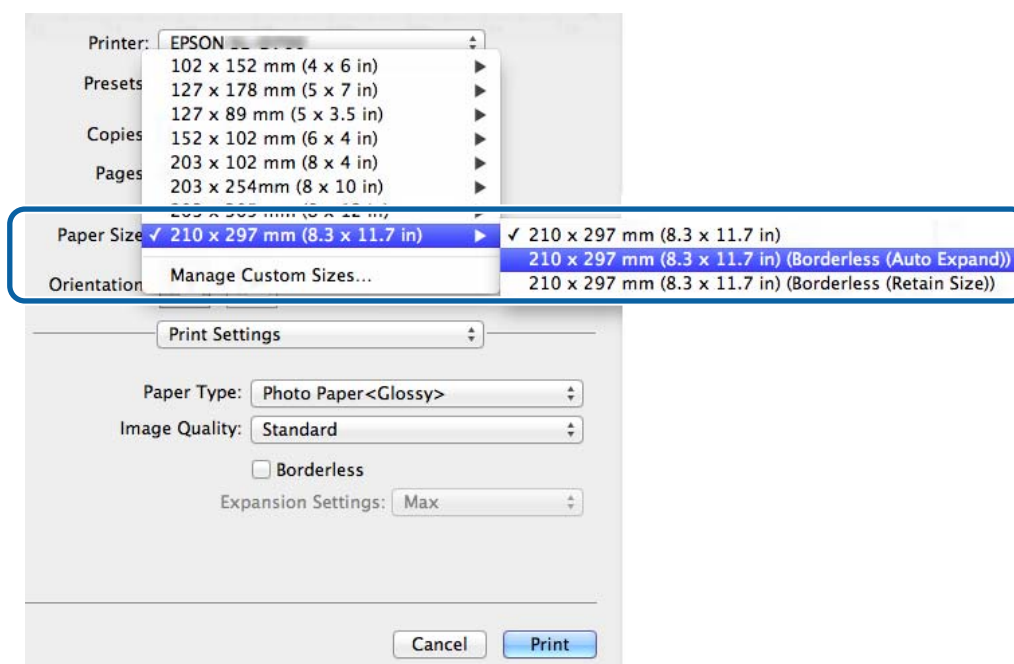
Este passo conclui esta secção.

## Mac

- 1** Abra o ecrã **Main (Principal)** do controlador da impressora.

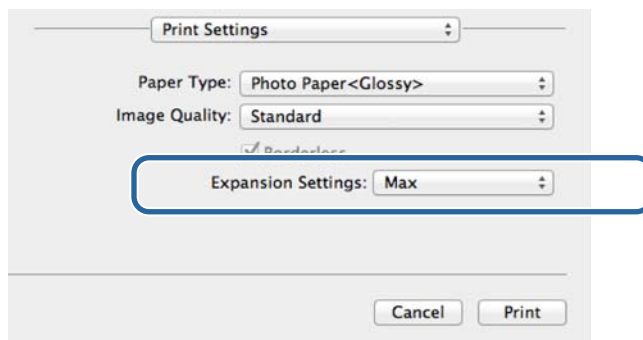
🔗 [“Ecrã de definições \(Mac\)” na página 17](#)

- 2** Selecciona o tamanho de impressão e o método de impressão sem margens em Paper Size (Tam papel).



### Várias funções de impressão

- 3** Quando estiver seleccionado **Auto Expand (Expandir automaticamente)** em Paper Size (Tamanho do papel), seleccione a quantidade de ampliação.



**Nota:**

*Deslocar a barra de deslizamento em direcção a **Mid (Méd)** ou **Min (Mín)** diminui a proporção de ampliação da imagem. Assim, algumas margens podem ser apresentadas nas extremidades do papel, dependendo do papel e do ambiente de impressão.*

- 4** Se necessário, defina outros itens e imprima.

Este passo conclui esta secção.

## Várias funções de impressão

# Impressão em tamanhos de papel não regulares

Pode imprimir em tamanhos de papel não incluídos no controlador da impressora. A impressora pode ser utilizada com papel dos tamanhos que se seguem.

Largura *	89, 102, 127, 152, 203, 210 mm
Comprimento	50 a 1.000 mm

\* Apesar de ser possível definir 89 a 210 mm no Mac, os tamanhos de papel não suportados por esta impressora não podem ser impressos correctamente.



### Importante:

Dependendo da aplicação, os tamanhos de saída podem ser restringidos.

## Procedimento de definição

### Windows

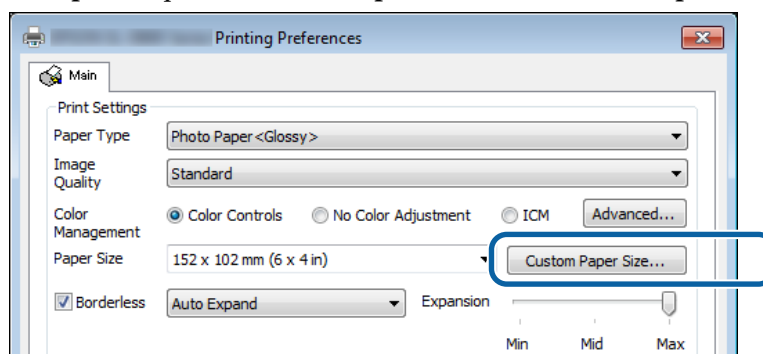
1

Apresente o ecrã **Main (Principal)** do controlador da impressora.

“Métodos de impressão básicos (Windows)” na página 20

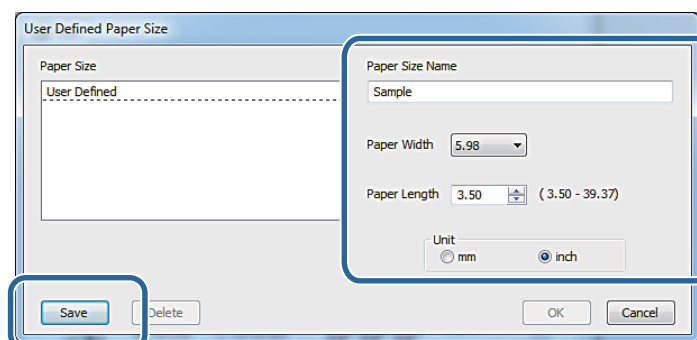
2

No ecrã **Main (Principal)**, clique em **Custom Paper Size... (Formato de Papel Personalizado...)**.



3

No ecrã **User Defined Paper Size (Formato Definido pelo Utilizador)**, introduza um **Paper Size Name (Nome do Formato de Papel)**, defina o formato do papel e, em seguida, clique em **Save (Guardar)**.



## Várias funções de impressão

### Nota:

- Para alterar o formato do papel registado, seleccione o nome na lista à esquerda.
- Para apagar um formato de papel registado, seleccione o nome do formato do papel na lista à esquerda e clique em **Delete (Apagar)**.
- Pode registar até um máximo de 30 formatos de papel.

4

Clique em **OK**.

O formato introduzido na caixa da lista de formatos de papel foi registado.

Pode então imprimir normalmente.

## Mac

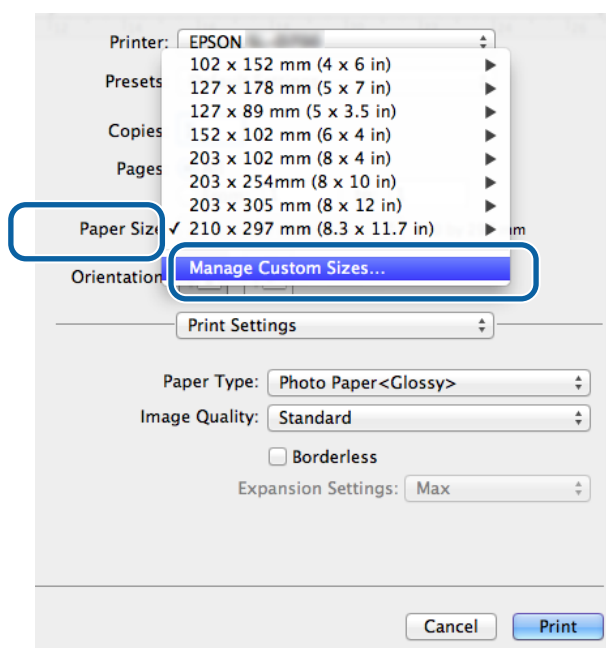
1

Apresente o ecrã **Page Setup (Configurar página)** do controlador da impressora.

 “Ecrã de definições (Mac)” na página 17

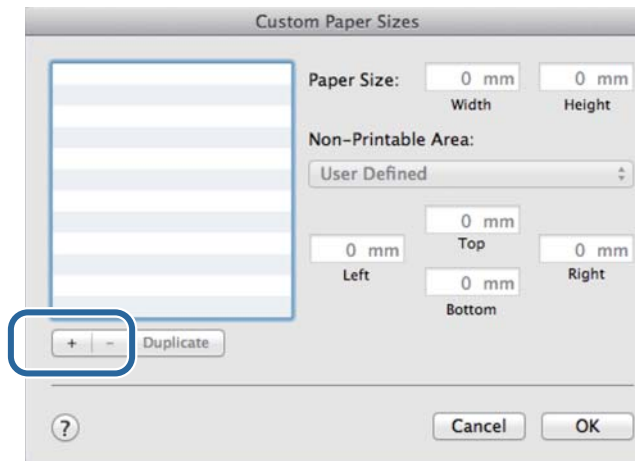
2

Selecione **Manage Custom Sizes (Gerir formatos personalizados)** em **Paper Size (Tamanho do papel)**.



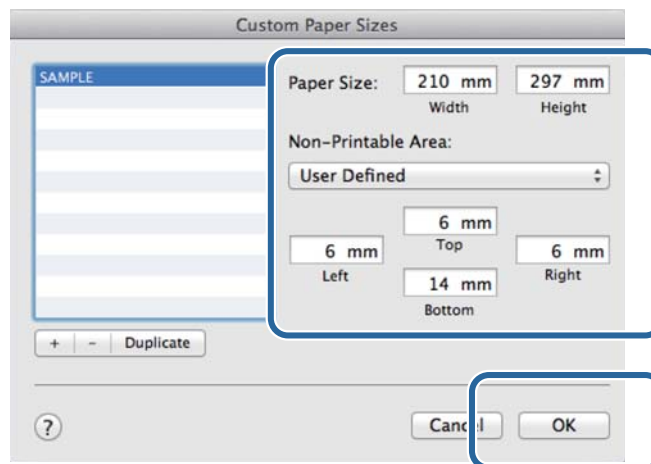
## Várias funções de impressão

- 3 Clique em + e, em seguida, introduza o nome do novo formato do papel.



- 4 Introduza a **Width (Largura)** e a **Height (Altura)** para o **Paper Size (Tamanho do papel)**, bem como para as margens e, de seguida, clique em **OK**.

Defina o intervalo do tamanho da página e as margens da impressora de acordo com o método de impressão.



**Nota:**

- Para editar um formato personalizado guardado, escolha o nome na lista à esquerda, no ecrã **Custom Paper Sizes (Formatos de papel personalizados)**.
- Para copiar um formato personalizado guardado, seleccione o formato na lista à esquerda e clique em **Duplicate (Duplicar)**.
- Para eliminar um formato personalizado guardado, seleccione-o na lista à esquerda e clique em **-**.
- A definição do formato de papel personalizado difere consoante a versão do sistema operativo. Consulte a documentação do sistema operativo para obter mais detalhes.

- 5 Clique em **OK**.

Pode seleccionar o formato de papel que guardou no menu instantâneo Tamanho do papel.

Pode então imprimir normalmente.

## Resolução de Problemas

# Resolução de Problemas

**Nota:**

Para problemas não relacionados com o controlador da impressora, consulte o "Manual de funcionamento".

☞ "Manual de funcionamento" – "Resolução de problemas"

## Quando uma mensagem de erro é apresentada

Quando uma mensagem de erro é apresentada, consulte a solução no ecrã e tome as medidas necessárias.

## Não é possível imprimir (a impressora não funciona)

Causa	O que fazer
<p>O controlador da impressora não está instalado correctamente.</p>	<p><b>O ícone desta impressora é apresentado na pasta Devices and Printers (Dispositivos e impressoras) e Printers and Faxes (Impressoras e faxes)?</b></p> <p><input type="checkbox"/> Sim</p> <p>O controlador da impressora está instalado. Consulte o item seguinte, "A impressora não está correctamente ligada ao computador".</p> <p><input type="checkbox"/> Não (Será exibido um ícone em "Unspecified (Não especificado)")</p> <p>Faça o seguinte:</p> <p>(1) Clique em <b>Start (Iniciar) - Control Panel (Painel de Controlo) - Hardware and Sound (Hardware e Som) - Device Manager (Gestor de Dispositivos) - Other devices (Outros dispositivos)</b>.</p> <p>(2) Clique com o botão direito em <b>EPSON SL-D800 series</b> e, em seguida, clique em <b>Update Driver Software (Actualizar Software do Controlador)</b>.</p> <p>(3) Clique em <b>Search automatically for updated driver software (Procurar automaticamente software do controlador actualizado)</b>.</p> <p>(4) Depois de actualizar o software do controlador, clique em <b>Close (Fechar)</b>.</p> <p>(5) Consulte o "Maintenance Tool Operation Guide (Manual de Funcionamento da Ferramenta de Manutenção)" e registe a impressora.</p> <p>Volte a instalar o controlador da impressora se este ainda não estiver instalado mesmo após ter efetuado o procedimento acima.</p> <hr/> <p><b>A definição da porta da impressora corresponde à da porta de ligação da impressora?</b></p> <p>Verifique a porta da impressora.</p> <p>Clique no separador <b>Port (Porta)</b> no ecrã Propriedades da impressora e verifique se a porta com o nome da impressora está definida.</p> <p>Se tal não for indicado, o controlador da impressora não está correctamente instalado.</p> <p>Elimine e reinstale o controlador da impressora.</p>



## Resolução de Problemas


Causa	O que fazer
A impressora não está a comunicar com o computador.	<p><b>O cabo está devidamente ligado?</b></p> <p>Confirme se o cabo de interface está devidamente ligado, quer ao conector da impressora, quer ao computador. Certifique-se também de que o cabo não está partido ou dobrado. Se tiver outro cabo, experimente fazer a ligação com esse cabo.</p>
Ocorreu um erro na impressora.	<p><b>Verifique as luzes na impressora e a mensagem no ecrã.</b></p> <p>Consulte o "Manual de funcionamento" para encontrar uma solução.</p>
A impressora deixa de imprimir.	<p><b>O estado da fila de impressão está em Pause (Pausa)?</b></p> <p>Se o utilizador interromper a impressão ou se a impressora interromper a impressão devido a um erro, a fila de impressão assume o estado <b>Pause (Pausa)</b>. Não é possível imprimir neste estado.</p> <p>Faça duplo clique no ícone da impressora na pasta <b>Devices and Printers (Dispositivos e impressoras)</b> ou <b>Printers and Faxes (Impressoras e faxes)</b>, se a impressão estiver em pausa, abra o menu <b>Printer (Impressora)</b> e remova a selecção da caixa de verificação <b>Pause (Pausa)</b>.</p>
A impressora está offline	<p><b>O computador entrou em modo de suspensão?</b></p> <p>Não permita que o computador entre em modo de suspensão. A impressora poderá ficar offline se o computador entrar em modo de suspensão.</p> <p>Se a impressora ficar offline, reinicie o computador. Se a impressora continuar offline mesmo depois de reiniciar o computador, desligue a impressora e volte a ligá-la.</p>

## A impressora parece estar a imprimir mas não é feita qualquer impressão

Causa	O que fazer
A cabeça de impressão move-se mas não há qualquer impressão.	<p><b>Confirme o estado de funcionamento da impressora.</b></p> <p>Consulte o "Manual de funcionamento da ferramenta de manutenção" para imprimir um padrão de verificação dos jactos e, de seguida, verifique o funcionamento e o estado da impressora.</p>
O padrão de verificação dos injectores não imprime correctamente.	<p><b>Proceda à limpeza das cabeças.</b></p> <p>Os injectores podem estar entupidos. Consulte o "Manual de funcionamento da ferramenta de manutenção" para efectuar limpeza das cabeças e, de seguida, experimente imprimir novamente o padrão de verificação dos jactos.</p>

## Resolução de Problemas

## Problemas com qualidade/resultados de impressão

Causa	O que fazer
A qualidade da impressão é fraca, não uniforme, muito clara ou muito escura.	<p><b>Os injectores da cabeça de impressão estão entupidos?</b></p> <p>Se os jactos estiverem obstruídos, alguns jactos específicos não dispararam tinta e a qualidade da impressão diminui. Consulte o "Manual de funcionamento da ferramenta de manutenção" para efectuar uma verificação dos jactos.</p>
	<p><b>As definições do Paper Type (Tipo papel) estão correctas?</b></p> <p>Certifique-se de que a definição <b>Paper Type (Tipo de papel)</b> no ecrã <b>Main (Principal)</b> do controlador da impressora coincide com o papel em que está a imprimir.</p>
	<p><b>Comparou o resultado da impressão com a imagem no monitor?</b></p> <p>Uma vez que os monitores e as impressoras reproduzem as cores de forma diferente, as cores impressas podem nem sempre corresponder exactamente às apresentadas no ecrã.</p>
A cor não é exactamente igual à produzida por outra impressora.	<p><b>As cores podem variar de impressora para impressora devido às características de cada uma.</b></p> <p>Uma vez que as tintas, os controladores das impressoras e os perfis das impressoras são desenvolvidos para cada modelo de impressora, as cores impressas por modelos de impressoras diferentes não são exactamente iguais.</p>
A impressão não está correctamente posicionada no papel.	<p><b>Especificou a área de impressão?</b></p> <p>Verifique a área de impressão nas definições da aplicação e na impressora.</p>
	<p><b>As definições do tamanho do papel estão correctas?</b></p> <p>Se a opção seleccionada para <b>Paper Size (Tam papel)</b> no controlador da impressora não corresponder ao tamanho do papel (largura) carregado na impressora, a impressão pode não se encontrar na posição correcta, ou alguns dos dados podem ter sido impressos sobre as extremidades do papel.</p> <p>Verifique a definição <b>Paper Size (Tam papel)</b> no ecrã <b>Main (Principal)</b> do controlador da impressora.</p>
Aparecem margens na impressão sem margens.	<p><b>As definições para os dados de impressão na aplicação estão correctas?</b></p> <p>Certifique-se de que as definições do papel na aplicação e no controlador da impressora estão correctas.</p> <p> <a href="#">"Impressão sem margens" na página 41</a></p>

## Atualizar o Controlador da Impressora (Windows)

# Atualizar o Controlador da Impressora (Windows)

Siga o procedimento abaixo para atualizar o controlador da impressora.

**!** *Importante:*

- Ligue os cabos e todas as impressoras.
- Deverá iniciar sessão como utilizador com privilégios de administrador.
- Se for solicitada uma palavra-passe de administrador ou uma confirmação, introduza a palavra-passe para continuar.

**1**

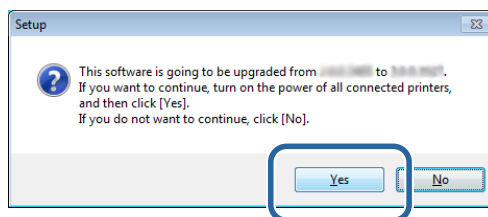
Desligue a impressora e, em seguida, ligue-a a um computador utilizando um cabo USB.

**2**

Insira o disco de software e faça duplo clique em Setup.exe na pasta **SystemApplication - Windows**.

**3**

Quando o ecrã seguinte for apresentado, clique em **Yes (Sim)**.

**4**

Siga as instruções no ecrã para instalar.

### **Atualizar o Controlador da Impressora (Windows)**

**5** Quando a instalação do controlador da impressora estiver concluída, atualize a informação do papel (registre a informação para um ficheiro de tipo de papel para a impressora).

Execute os passos 4 a 10 em "Instalar o Controlador da Impressora (Windows)".

 [“Instalar o controlador da impressora \(Windows\)” na página 6](#)


## Actualizar o controlador da impressora (Mac)

---

# Actualizar o controlador da impressora (Mac)

---

Siga o mesmo procedimento da instalação do controlador da impressora.

 [“Instalar o controlador da impressora \(Mac\)” na página 10](#)

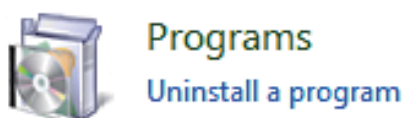
## Desinstalar o controlador da impressora (Windows)

# Desinstalar o controlador da impressora (Windows)

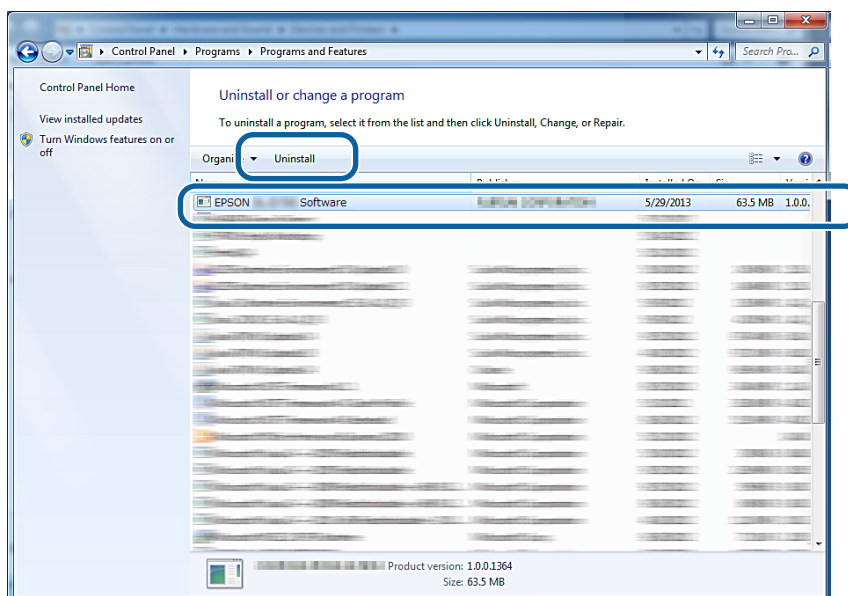
**Nota:**

- ❑ É necessário iniciar sessão como utilizador com privilégios de administrador.
- ❑ No Windows 7/Windows 8, se for solicitada uma palavra-passe de administrador ou uma confirmação, introduza a palavra-passe para continuar.

- 1 No **Control Panel (Painel de controlo)**, clique em **Uninstall program (Desinstalar programa)** (ou em **Add or remove programs (Adicionar ou remover programas)**).



- 2 Seleccione "EPSON SL-D800 Series Software" como o software que pretende desinstalar e, em seguida, clique em **Uninstall (Desinstalar)** (ou **Del (Eliminar)**).



- 3 Siga as instruções no ecrã para prosseguir.  
Quando for apresentada a mensagem de confirmação da remoção, clique em **Yes (Sim)**.  
A Ferramenta de manutenção e o controlador da impressora são removidos ao mesmo tempo.

Reinicie o computador se estiver a reinstalar o controlador da impressora.

## Desinstalar o controlador da impressora (Mac)

---

# Desinstalar o controlador da impressora (Mac)

---

Utilize o "Desinstalador" para desinstalar o controlador da impressora.

### **Transferir o Desinstalador**

Transfira o Desinstalador no site da Epson.

<http://www.epson.com/>

### **Procedimento**

Siga as instruções apresentadas no Web site da Epson para utilizar o programa de desinstalação.