

SL-D800 Series

Ghid de operare a driverului imprimantei

Drepturi de autor și mărci comerciale

Drepturi de autor și mărci comerciale

Nicio parte a acestei publicații nu poate fi reprodusă, stocată într-un sistem care să permită preluarea sau transmisă sub nicio formă și prin niciun mijloc (electronic, mecanic, fotocopiere, înregistrare sau orice alt mod) fără permisiunea scrisă prealabilă a Seiko Epson Corporation. Informațiile din acest document sunt aplicabile doar pentru această imprimantă Epson. Compania Epson nu este responsabilă în cazul aplicării acestor informații pentru alte informații.

Seiko Epson Corporation și afiliații săi nu vor putea fi trași la răspundere față de cumpărătorul acestui produs sau față de orice alt terț pentru niciun fel de daune, pierderi, costuri sau cheltuieli apărute ca urmare a unui accident, a utilizării incorecte, a abuzării acestui produs, a unor modificări sau reparații realizate fără autorizație sau (cu excepția SUA) ca urmare a nerespectării stricte a instrucțiunilor de operare și întreținere furnizate de Seiko Epson Corporation.

Seiko Epson Corporation nu va putea fi trasă la răspundere pentru niciun fel de daune sau probleme rezultate din utilizarea unor accesorii sau consumabile altele decât cele desemnate ca Produse originale Epson sau Produse aprobate de Epson, de către Seiko Epson Corporation.

Seiko Epson Corporation nu va putea fi trasă la răspundere pentru niciun fel de daune rezultate din interferențele electromagnetice apărute în urma utilizării unor cabluri de interfață, altele decât cele desemnate ca Produse aprobate de Epson, de către Seiko Epson Corporation.

EPSON®, EPSON EXCEED YOUR VISION, EXCEED YOUR VISION și logo-urile aferente sunt mărci comerciale sau mărci comerciale înregistrate ale Seiko Epson Corporation.

Microsoft® și Windows® sunt mărci comerciale înregistrate ale Microsoft Corporation.


Apple®, Macintosh®, Mac OS® și OS X® sunt mărci comerciale înregistrate ale Apple Inc.

Adobe®, Photoshop®, Elements®, Lightroom® și Adobe® RGB sunt mărci comerciale înregistrate ale Adobe Systems Incorporated.

Notă generică: Alte nume de produse din acest document sunt utilizate doar în scopul identificării produselor și pot fi mărci comerciale ale deținătorilor lor de drept. Epson nu își asumă niciun fel de drepturi asupra acestor mărci.

© 2019 Seiko Epson Corporation. Toate drepturile rezervate.

Semnificația simbolurilor

| | |
|---|--|
|  Important: | Instrucțiunile marcate cu Important trebuie respectate pentru a evita deteriorarea acestui produs. |
| Notă: | Notele conțin informații importante despre operarea acestui produs. |

Versiuni ale sistemelor de operare

În această documentație sunt utilizate următoarele abrevieri:

Windows se referă la Windows 10, 8, 7.

- Windows 10 se referă la Windows 10 Pro, Windows 10 Pro x64.
- Windows 8.1 se referă la Windows 8.1, Windows 8.1 Pro.
- Windows 8 se referă la Windows 8, Windows 8 Pro.
- Windows 7 se referă la Windows 7 Professional.

Macintosh se referă la Mac.

- Mac se referă la macOS Mojave/macOS High Sierra/macOS Sierra/OS X El Capitan/OS X Yosemite/OS X Mavericks/OS X Mountain Lion/Mac OS X v10.7.x/Mac OS X v10.6.8

Cuprins

Cuprins**Drepturi de autor și mărci comerciale**

| | |
|--|---|
| Drepturi de autor și mărci comerciale. | 2 |
| Semnificația simbolurilor. | 2 |
| Versiuni ale sistemelor de operare. | 3 |

Instalarea driverului imprimantei

| | |
|--|----|
| Cerințe de sistem. | 5 |
| Windows. | 5 |
| Mac. | 5 |
| Instalarea driverului imprimantei (Windows). | 6 |
| Instalarea driverului imprimantei (Mac). | 10 |

Funcțiile driverului imprimantei

| | |
|--|----|
| Ecranul Settings (Setări) (Windows). | 13 |
| Ecranul Main (Principal). | 13 |
| Ecranul Printer Window. | 15 |
| Ecranul Driver Settings (Setări driver). | 16 |
| Ecranul Settings (Setări) (Mac). | 17 |
| Ecranul Page Setup (Configurare pagină). | 17 |
| Ecranul Color Matching (Corespondență culori). | 18 |
| Ecranul Print Settings (Setări imprimare). | 19 |

Metode de imprimare de bază (Windows)

| | |
|-----------------------------------|----|
| Imprimarea din PhotoShop. | 20 |
| Anularea imprimării. | 24 |

Metode de imprimare de bază (Mac)

| | |
|-----------------------------------|----|
| Imprimarea din PhotoShop. | 25 |
| Anularea imprimării. | 29 |

Diverse funcții ale imprimantei

| | |
|---|----|
| Managementul culorilor. | 30 |
| Setări pentru managementul culorilor. | 30 |
| Setarea manuală a culorilor (doar pentru Windows). | 31 |
| Managementul culorilor din cadrul aplicației (neutilizarea funcției aferente a driverului). | 34 |
| Managementul culorilor din cadrul driverului imprimantei (ICM) (Windows). | 36 |
| Managementul culorilor realizat de driverul imprimantei (ColorSync) (Mac). | 38 |

| | |
|---|----|
| Imprimarea fără margini. | 41 |
| Tipuri de imprimare fără margini. | 41 |
| Procedura de setare. | 42 |
| Imprimarea pe hârtie de dimensiuni atipice. | 45 |
| Procedura de setare. | 45 |

Depanarea

| | |
|---|----|
| La afișarea unui mesaj de eroare. | 48 |
| Nu puteți imprima (deoarece imprimanta nu funcționează). | 49 |
| Imprimanta scoate sunete ca și cum ar imprima; totuși, nu se imprimă nimic. | 50 |
| Probleme legate de calitatea imprimării/materialele imprimate. | 51 |

Actualizarea driverului imprimantei (Windows)**Actualizarea driverului imprimantei (Mac)****Dezinstalarea driverului imprimantei (Windows)****Dezinstalarea driverului imprimantei (Mac)**

Instalarea driverului imprimantei

Instalarea driverului imprimantei

Cerințe de sistem

Următoarele sisteme de operare suportă driverul pentru imprimantă.

Asigurați-vă că computerul dvs. îndeplinește următoarele cerințe.

Windows

| | |
|---------------------------|--|
| Sistem de operare | Windows 7 Professional/Ultimate (SP1) pe 32/64 biți |
| | Windows 8 Pro pe 32/64 de biți |
| | Windows 8.1 Pro pe 32/64 de biți |
| | Windows 10 Pro pe 32/64 de biți |
| Procesor | În funcție de aplicație |
| Memorie | 4 GB sau mai mult *1 (se recomandă 8 GB sau mai mult *2) |
| Spațiu liber pe hard disk | 64 GB sau mai mult |

*1 Atunci când conectați patru imprimante și imprimați hârtie la dimensiuni între 89 x 50 mm (3,5 x 2 inchi) și 127 x 178 mm (5 x 7 inchi).

*2 Atunci când conectați patru imprimante și imprimați hârtie la dimensiuni de peste 127 x 178 mm (5 x 7 inchi).

Mac

| | |
|---------------------------|--|
| Sistem de operare | macOS Sierra/OS X El Capitan/OS X Yosemite/OS X Mavericks/OS X Mountain Lion/Mac OS X v10.7.x/Mac OS X v10.6.8 |
| Procesor | În funcție de aplicație |
| Memorie | 1 GB sau mai mult |
| Spațiu liber pe hard disk | 32 GB sau mai mult |

Notă:

Este posibil ca anumite aplicații și funcții să nu fie acceptate pe computere Mac.

Instalarea driverului imprimantei

Instalarea driverului imprimantei (Windows)

Instrumentul de întreținere este instalat împreună cu driverul imprimantei. După instalare, va trebui să actualizați informațiile despre hârtie în modul de administrator din instrumentul de întreținere.

Important:

- Trebuie să vă conectați ca utilizator cu privilegii de administrare.
- Dacă este necesară o parolă sau o confirmare a administratorului, introduceți parola și continuați.

- 1 Opriți imprimanta și conectați-o la un computer printr-un cablu USB.



- 2 Introduceți discul cu software-ul, apoi faceți dublu clic pe Setup.exe, din folderul **SystemApplication - Windows**.

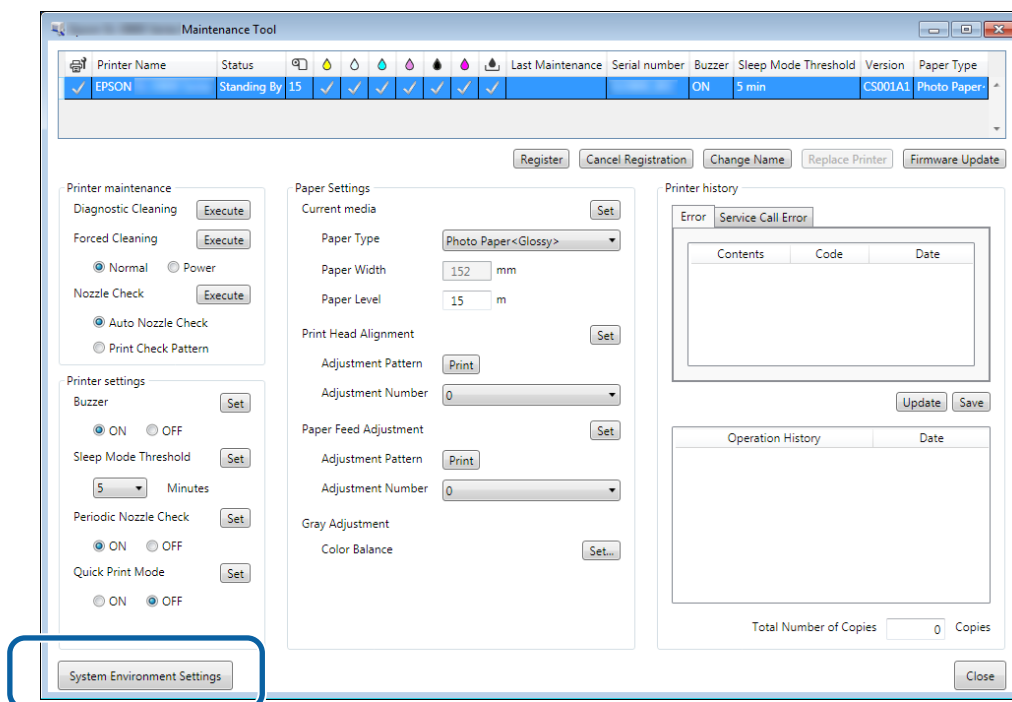
- 3 Pentru instalare, urmați instrucțiunile de pe ecran.
După finalizarea instalării driverului imprimantei, actualizați informațiile despre hârtie (înregistrați informațiile despre tipurile de hârtie în imprimantă).

- 4 Lansați Instrumentul de întreținere.
Faceți clic pe **Start - All Programs (Toate programele) - EPSON - EPSON SL-D800 Series - SL Printer Maintenance Tool Admin**.

Instalarea driverului imprimantei

5

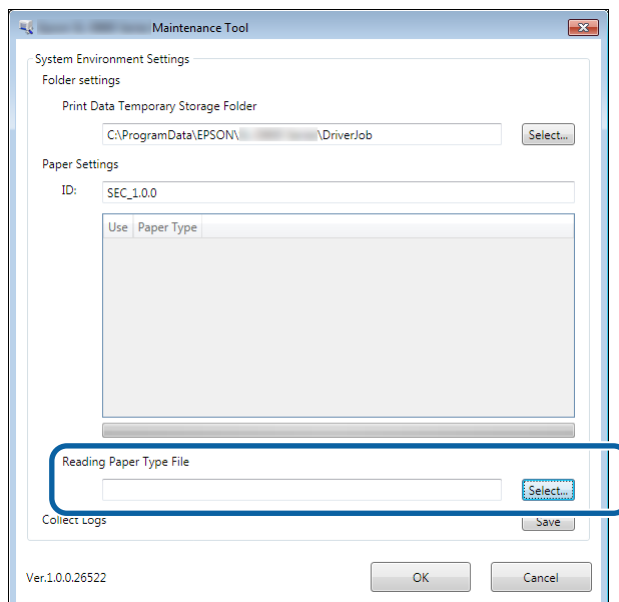
Faceți clic pe **System Environment Settings (Setări mediu sistem)**.



Va fi afișat ecranul **System Environment Settings (Setări mediu sistem)**.

6

Faceți clic pe **Select... (Selectare...)** din **Reading Paper Type File (Citire fișier cu tipuri de hârtie)**.

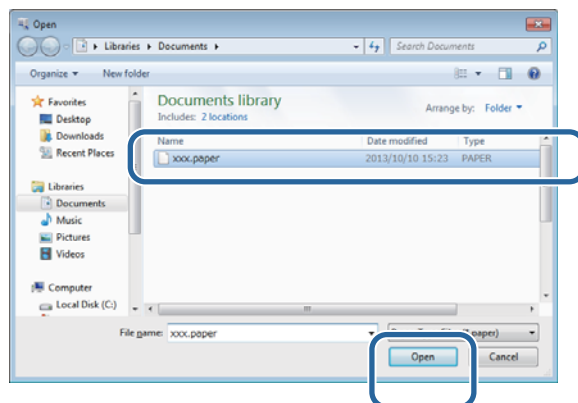


Va fi afișat ecranul **Select file (Selectare fișier)**.

Instalarea driverului imprimantei

7

Selectați un fișier cu tipuri de hârtie, apoi faceți clic pe **Open (Deschidere)**.



Este afișat ID-ul fișierului cu tipuri de hârtie selectat.

! **Important:**

Asigurați-vă că selectați un fișier cu tipuri de hârtie.

Notă:

Contactați distribuitorul local pentru informații despre achiziționarea diverselor tipuri de hârtie.

8

Verificați dacă imprimanta este conectată și pornită.

În cazul în care sunt conectate mai multe imprimante, verificați-le pe toate.

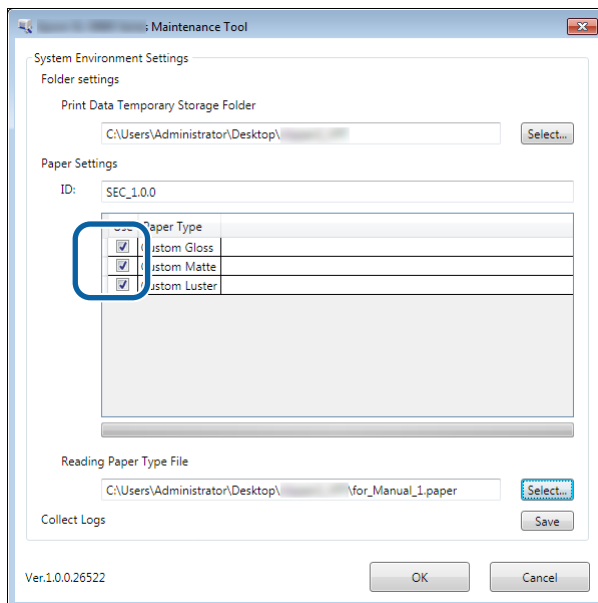
! **Important:**

Nu imprimați în timpul actualizării informațiilor despre hârtie.

9

Selectați hârtia pe care doriți să o utilizați în **Paper Settings (Setări hârtie) - ID**.

Puteți alege maximum șapte tipuri de hârtie.

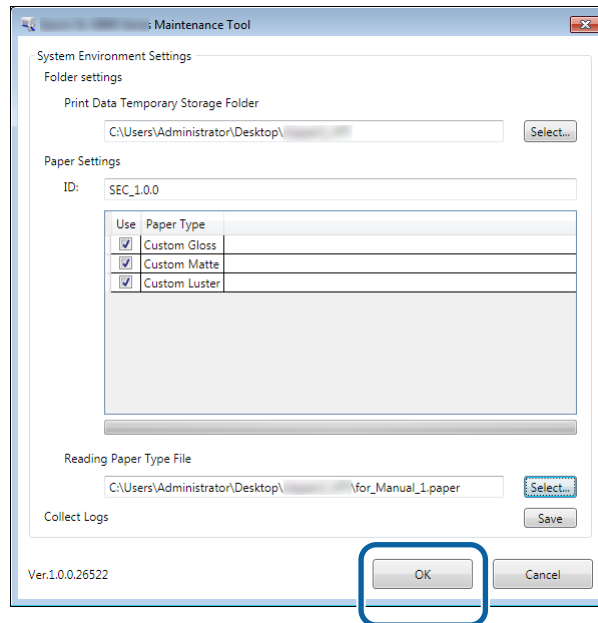


Instalarea driverului imprimantei

10

Faceți clic pe **OK**.

Trebuie să reporniți computerul. Computerul poate reporni automat.



Instalarea driverului imprimantei

Instalarea driverului imprimantei (Mac)

Instrumentul de întreținere este instalat împreună cu driverul imprimantei.

! *Important:*

- Trebuie să vă conectați ca utilizator cu privilegii de administrare.*
- Dacă este necesară o parolă sau o confirmare a administratorului, introduceți parola și continuați.*
- Actualizați informațiile despre hârtie atunci când instalați driverul imprimantei.*

- 1** Opriți imprimanta și conectați-o la un computer printr-un cablu USB.

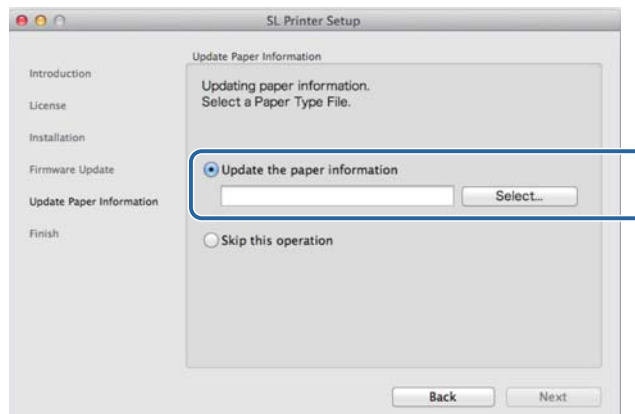


- 2** Introduceți discul cu software-ul, apoi faceți dublu clic pe **SL Printer Setup.dmg**, din folderul **SystemApplication - Mac OS X**.

- 3** La afișarea ecranului, faceți dublu clic pe **SL Printer Setup.app**.
Pentru instalare, urmați instrucțiunile de pe ecran.

Instalarea driverului imprimantei

- 4** La afișarea următorului ecran, faceți clic pe **Update the Paper Information (Actualizarea informațiilor despre hârtie) - Select... (Selectare...)**, apoi selectați fișierul cu tipuri de hârtie.

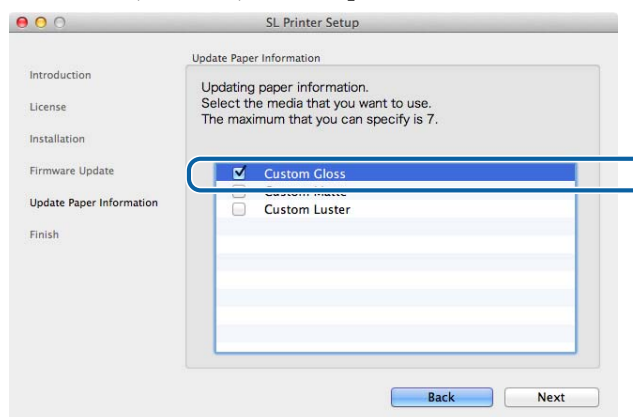


Notă:

Contactați distribuitorul local pentru informații despre achiziționarea diverselor tipuri de hârtie.

- 5** La afișarea următorului ecran, selectați hârtia pe care doriți să o utilizați, iar apoi faceți clic pe **Next (Următorul)**.

Pentru a finaliza instalarea, urmați instrucțiunile de pe ecran.




Funcțiile driverului imprimantei

Funcțiile driverului imprimantei

Driverul imprimantei coordonează instrucțiunile de imprimare trimise de la aplicații către imprimantă.

Funcțiile principale ale driverului imprimantei sunt descrise mai jos.

- ❑ Convertește datele de imprimare primite de la aplicații în date imprimabile și le trimite către imprimantă.
- ❑ Setează condițiile de imprimare, cum ar fi tipul și dimensiunea hârtiei în ecranul Settings (Setări) al imprimantei.
- ❑ Doar pentru Windows;
Porniți instrumentul de întreținere în modul de operator; apoi, din computerul dvs., puteți realiza diverse operațiuni de ajustare și întreținere a imprimantei, cum ar fi verificarea stării imprimantei, efectuarea unor setări, curățarea capului etc.
 "Ghid de operare a instrumentului de întreținere"

Funcțiile driverului imprimantei

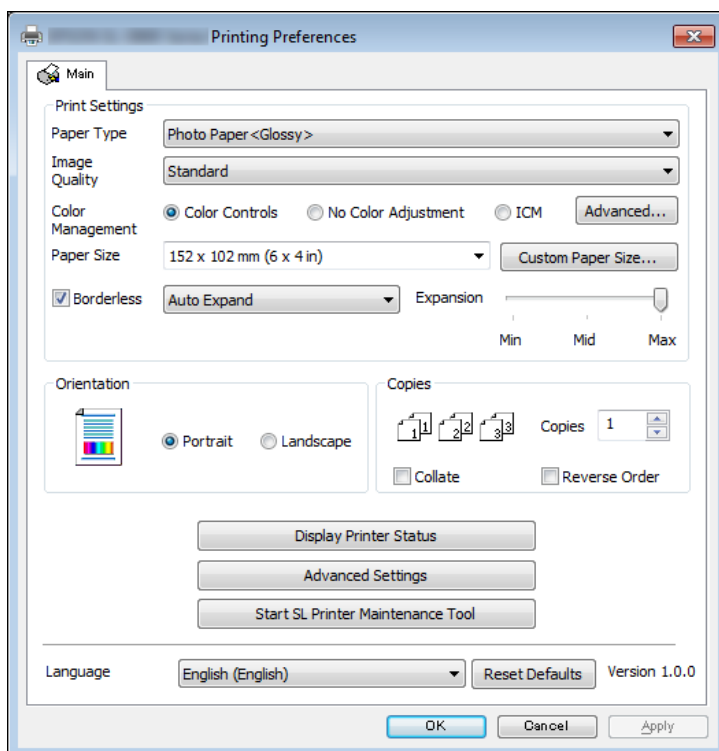
Ecranul Settings (Setări) (Windows)

Ecranul Main (Principal)







În ecranul **Main (Principal)**, puteți seta elementele necesare și calitatea de imprimare pentru a imprima corect.

Pentru informații suplimentare referitoare la afișarea ecranului **Main (Principal)** al imprimantei, consultați secțiunea "Metode de imprimare de bază (Windows)".

[„Metode de imprimare de bază \(Windows\)”](#) la pagina 20



Funcțiile driverului imprimantei

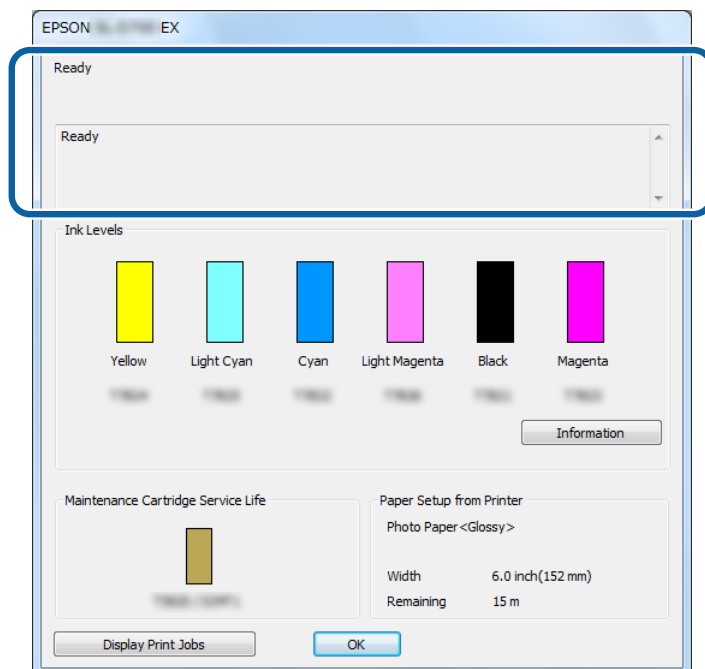
| Element setare | | Explicație |
|--|--------------------------------------|---|
| Print Settings (Setări imprimare) | Paper Type (Tip hârtie) | Selectați tipul de hârtie utilizat. |
| | Image Quality (Calitate imagine) | Puteți seta calitatea imprimării la una dintre următoarele valori: High Speed (Viteză ridicată) (360 dpi), Standard (720 dpi) sau High Image Quality (Calitate ridicată) (1440 dpi). În mod normal, selectați valoarea Standard . Dacă doriți să imprimați folosind o calitate ridicată a imaginii, setați la High Image Quality (Calitate ridicată imagine) . Dacă doriți să imprimați repede, setați High Speed (Viteză ridicată) . În cazul setării High Speed (Viteză ridicată) , viteza de imprimare este mai mare, dar calitatea poate scădea ușor. |
| | Color Management (Management culori) | Selectați metoda de management a culorilor utilizată la imprimare.  „Managementul culorilor” la pagina 30 |
| | Paper Size (Dimensiune hârtie) | Setați dimensiunea hârtiei utilizate la imprimare. Dacă dimensiunea dorită a hârtiei nu se găsește în listă, faceți clic pe User Defined (Personalizată) pentru a înregistra o nouă dimensiune a hârtiei.  „Imprimarea pe hârtie de dimensiuni atipice” la pagina 45 |
| | Borderless (Fără margini) | Selectați această opțiune pentru a imprima fără margini. Selectați Auto Expand (Extindere automată) sau Retain Size (Păstrare dimensiune) ca metodă de imprimare fără margini. La selectarea opțiunii Auto Expand (Extindere automată) , selectați gradul de mărire.  „Imprimarea fără margini” la pagina 41 |
| | Expansion (Extindere) | La selectarea opțiunii Auto Expand (Extindere automată) , în Borderless (Fără margini) , puteți seta gradul de mărire cu ajutorul unei glisiere. |
| Orientation (Orientare) | | Faceți clic pe Portrait (Portret) sau Landscape (Peisaj) pentru a seta direcția de imprimare. Asigurați-vă că această direcție coincide cu cea setată în aplicație. |
| Copies (Exemplare) | Copies (Exemplare) | Setați numărul de exemplare. |
| | Collate (Colaționare) | Selectați atunci când imprimați două sau mai multe exemplare de documente cu mai multe pagini în seturi colaționate. |
| | Reverse Order (Ordine inversă) | Imprima paginile în ordine inversă. |
| Display Printer Status (Afișare stare imprimantă) | | Afișează starea imprimantei. Vă permite să verificați cantitatea de cerneală rămasă, spațiul liber din cartușul de întreținere și setările pentru hârtie din imprimantă.  „Ecranul Settings (Setări) (Windows)” la pagina 13 |
| Advanced Settings (Setări avansate) | | Este afișat meniul Driver Settings (Setări driver) .  „Ecranul Driver Settings (Setări driver)” la pagina 16 |
| Start SL Printer Maintenance Tool (Pornire instrument de întreținere a imprimantei SL) | | Porniți instrumentul de întreținere în modul de operator. Pentru mai multe detalii despre Instrumentul de întreținere, consultați „Ghidul de operare a instrumentului de întreținere”.  "Ghidul de operare a instrumentului de întreținere" |

Funcțiile driverului imprimantei

| Element setare | Explicație |
|---|--|
| Language (Limbă) | <p>Selecționați limba de afișare a driverului imprimantei. Selecționați o limbă, apoi faceți clic pe OK. Limba de afișare se schimbă la următoarea deschidere a driverului de imprimantă.</p> <p>Valoarea Auto Select (Selectare automată) determină selectarea automată a limbii în funcție de limba sistemului de operare.</p> |
| Reset Defaults (Resetare la valorile implicite) | Determină readucerea tuturor setărilor la valorile implicite. Dimensiunile hârtiei salvate în secțiunea User Defined (Definit de utilizator) nu sunt șterse. |

Ecranul Printer Window

În ecranul **Main (Principal)**, faceți clic pe **Display Printer Status (Afișare stare imprimantă)** pentru a afișa ecranul **Printer Window (Fereastră imprimantă)**.

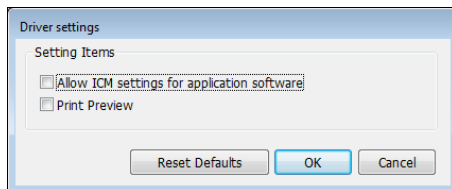


| Element setare | Explicație |
|--|--|
| Printer Status (Stare imprimantă) | Afișează starea imprimantei. |
| Ink Levels (Niveluri cerneală) | Afișează nivelurile rămase ale cernelurilor. |
| Information (Informații) | Afișează informații detaliate pentru fiecare cartuș de cerneală. |
| Maintenance Cartridge Service Life (Durată serviciu cartuș de întreținere) | Afișează spațiul liber din cartușul de întreținere. Capacitatea este resetată automat la înlocuirea cartușului de întreținere. |
| Paper Setup from Printer (Configurare hârtie din imprimantă) | Afișează tipul, lățimea și cantitatea rămasă a hârtiei încărcate. Setează Tip hârtie și Nivel hârtie în instrumentul de întreținere. |
| Display Print Jobs | Afișează coada de imprimare. Aici puteți șterge activitățile de imprimare. |

Funcțiile driverului imprimantei

Ecranul Driver Settings (Setări driver)

În ecranul **Main (Principal)**, faceți clic pe **Advanced Settings (Setări avansate)** pentru a afișa ecranul **Driver Settings (Setări driver)**.



| Element setare | Explicație |
|---|--|
| Allow ICM settings for application software (Permitere setări ICM pentru aplicație) | Selectați această opțiune dacă setările ICM ale aplicației au fost activate, dar rezultatele imprimării nu sunt cele așteptate. În mod normal, nu este necesară selectarea acestei setări. |
| Print Preview (Examinare înaintea imprimării) | Selectați opțiunea pentru a vizualiza imaginea de imprimare înaintea imprimării. |
| Reset Defaults (Resetare la valorile implicite) | Determină readucerea tuturor setărilor la valorile implicite. |

Funcțiile driverului imprimantei

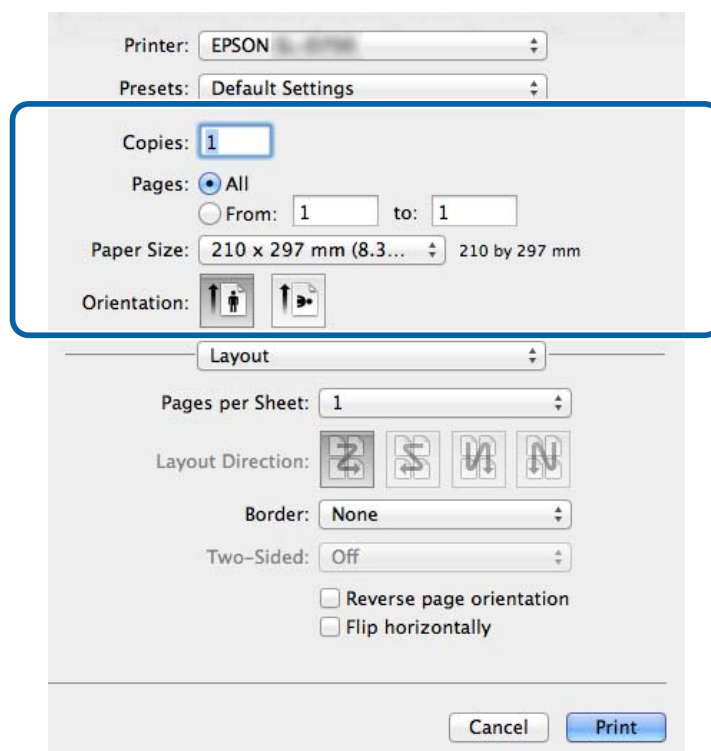
Ecranul Settings (Setări) (Mac)

Ecranul Page Setup (Configurare pagină)

În ecranul **Page Setup (Configurare pagină)**, puteți seta dimensiunea și direcția de imprimare a hârtiei.

Pentru informații suplimentare referitoare la afișarea ecranului **Page Setup (Configurare pagină)** al driverului imprimantei, consultați secțiunea „Metode de imprimare de bază (Mac)”.

[☞ „Metode de imprimare de bază \(Mac\)” la pagina 25](#)

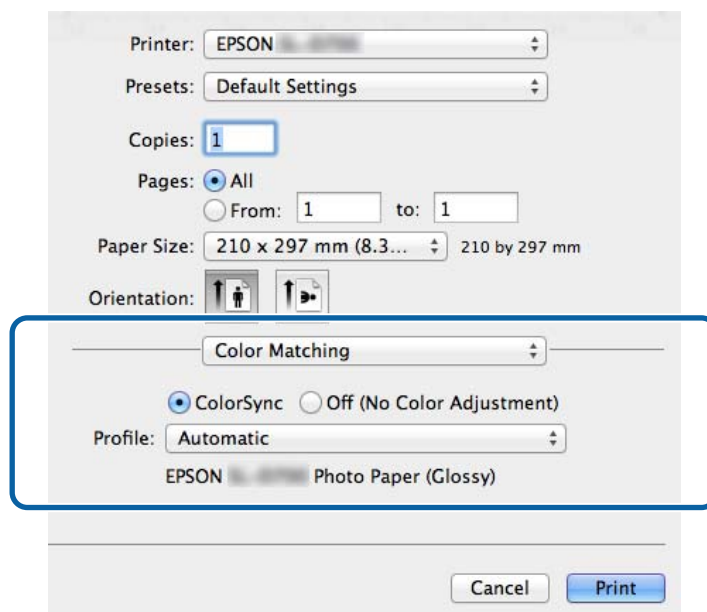


| Element setare | Explicație |
|--------------------------------|--|
| Copies (Exemplare) | Setați numărul de exemplare. |
| Pages (Pagini) | Setați intervalul de pagini de imprimat. |
| Paper Size (Dimensiune hârtie) | Setați dimensiunea hârtiei utilizate la imprimare. Dimensiunile de hârtie care nu se află în listă pot fi înregistrate în meniul User Defined (Definit de utilizator) . ☞ „Imprimarea pe hârtie de dimensiuni atipice” la pagina 45 |
| Direction (Direcție) | Setați direcția de imprimare a hârtiei. |

Funcțiile driverului imprimantei

Ecranul Color Matching (Corespondență culori)

Selectați **Color Matching (Potrivire culori)** din listă pentru a seta parametrul ColorSync pentru sistemul de gestionare a culorilor instalat pe computerul Mac.

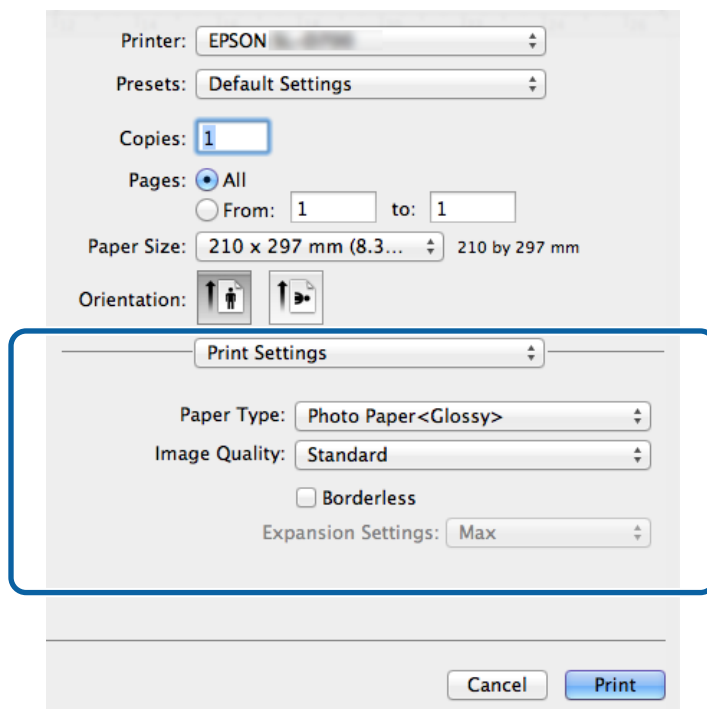


| Element setare | Explicație |
|--|---|
| ColorSync / Off (No Color Adjustment) (ColorSync dezactivat (Fără ajustare a culorilor)) | Setați dacă doriți sau nu utilizarea opțiunii ColorSync. Puteți utiliza opțiunea ColorSync la imprimarea din aplicații care acceptă managementul culorilor. |
| Profile (Profil) | Setați profilul utilizat pentru managementul culorilor. |

Funcțiile driverului imprimantei

Ecranul Print Settings (Setări imprimare)

La selectarea opțiunii **Print Settings (Setări tipărire)** din listă, puteți seta parametrii paper type (tip hârtie) și image Quality (calitate imagine).



| Element setare | Explicație |
|--|---|
| Paper Type (Tip hârtie) | Selectați tipul de hârtie utilizat. |
| Image Quality (Calitate imagine) | Puteți seta calitatea imprimării la una dintre următoarele valori: High Speed (Viteză ridicată) (360 dpi), Standard (720 dpi) sau High Image Quality (Calitate ridicată imagine) (1440 dpi). În mod normal, selectați valoarea Standard . Dacă doriți să imprimați folosind o calitate ridicată a imaginii, setați la High Image Quality (Calitate ridicată imagine) . Dacă doriți să imprimați repede, setați High Speed (Viteză ridicată) . În cazul setării High Speed (Viteză ridicată) , viteza de imprimare este mai mare, dar calitatea poate scădea ușor. |
| Borderless (Fără margini) | Selectați această opțiune pentru a imprima fără margini. „Imprimarea fără margini” la pagina 41 |
| Expansion Settings (Setări expansiune) | La imprimarea Borderless (Fără margini) , setați valoarea măririi la Max (Maximă) , Mid (Medie) sau Min (Minimă) . |

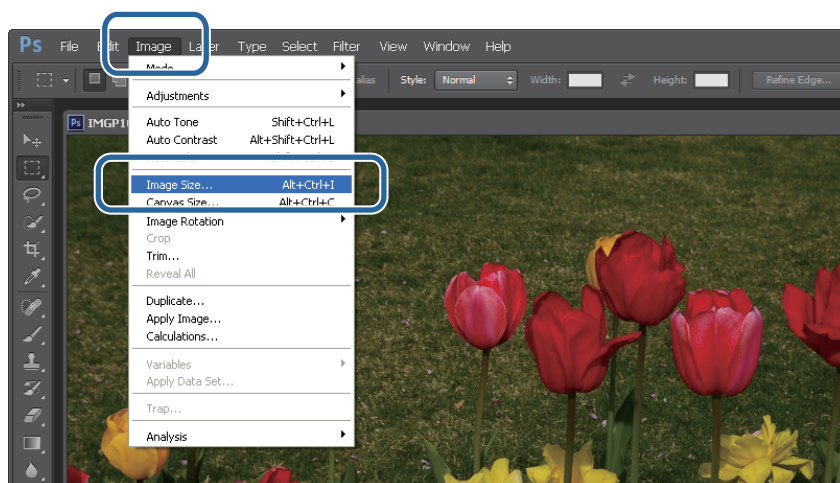
Metode de imprimare de bază (Windows)

Imprimarea din PhotoShop

Această secțiune utilizează Adobe Photoshop CS6 ca exemplu pentru imprimarea datelor din computer.

Operațiile pot diferi în funcție de aplicația utilizată. Pentru mai multe detalii, consultați manualul furnizat cu aplicația.

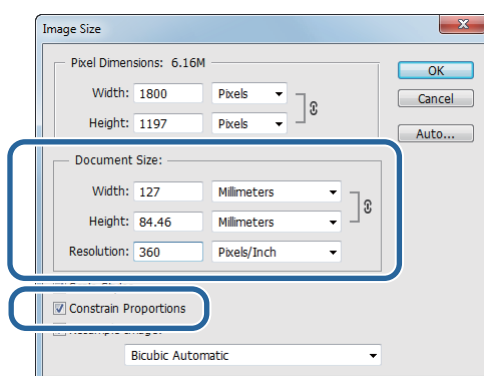
- 1 Porniți Adobe Photoshop CS6 și deschideți o imagine.
- 2 Faceți clic pe **Image Size (Dimensiune imagine)** din meniul **Image (Imagine)** pentru a afișa ecranul **Image Size (Dimensiune imagine)**.



- 3 Setați dimensiunea și rezoluția imaginii.
 Selectați **Constrain Proportions (Reducere proporții)** și introduceți setări pentru **Width (Lățime)** sau **Height (Înălțime)** conform dimensiunilor hârtiei.

Setați valoarea pentru **Resolution (Rezoluție)**. În acest exemplu, am setat 360 pixeli/inch.

La finalizarea setărilor, faceți clic pe **OK**.



Metode de imprimare de bază (Windows)

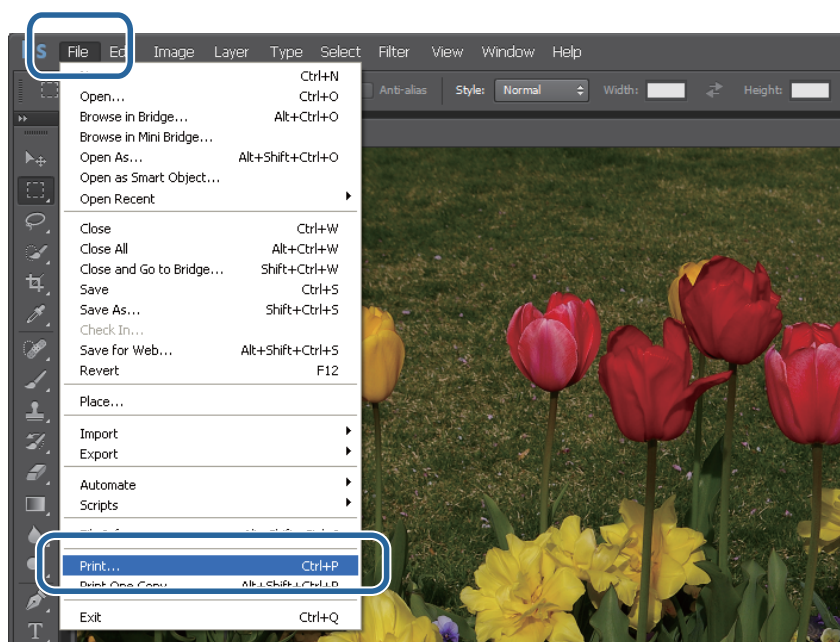
Notă:

Puteți obține materiale imprimate clare setând o valoare pentru **Resolution (Rezoluție)** care să fie multiplu al rezoluției setate pentru **Image Quality (Calitate imagine)**.

Vă recomandăm introducerea unui multiplu de 180 pixeli/inch, deoarece setările pentru **Image Quality (Calitate imagine)** sunt fie **High Speed (Viteză ridicată)** (360 dpi), fie **Standard** (720 dpi), fie **High Image Quality (Calitate ridicată imagine)** (1440 dpi).

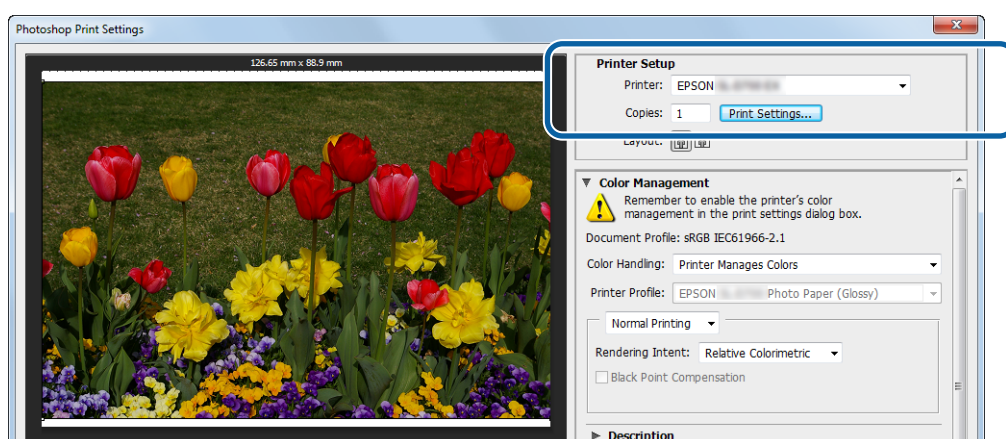
4

Faceți clic pe **Print (Imprimare)** din meniul **File (Fișier)** pentru a afișa ecranul **Print Settings (Setări imprimare)**.



5

Selecționați această imprimantă din meniul **Printer (Imprimantă)** din ecranul **Main (Principal)**, apoi faceți clic pe **Print Settings (Setări imprimantă)**.



6

Efectuați setările necesare.

Paper Type (Tip hârtie): Setati hârtia utilizată.

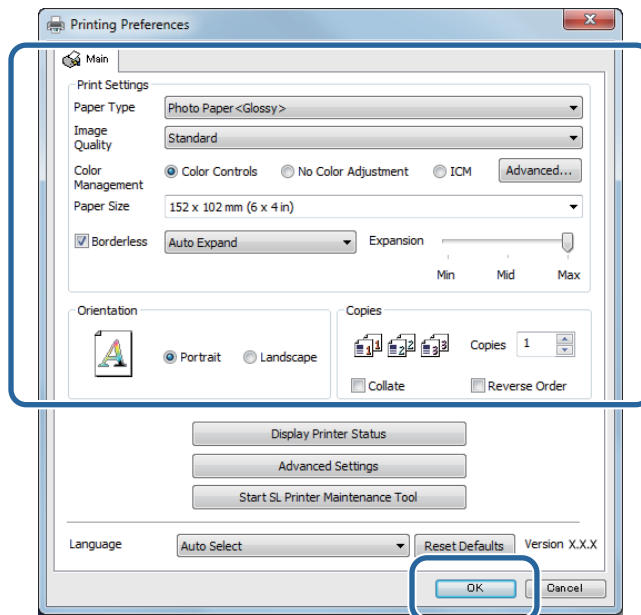
Image Quality (Calitate imagine): În mod normal, setati la **Standard**. Dacă doriți să imprimați folosind o calitate ridicată a imaginii, setati la **High Image Quality (Calitate ridicată imagine)**. Dacă doriți să imprimați repede, setati **High Speed (Viteză ridicată)**.

Metode de imprimare de bază (Windows)

Paper Size (Dimensiune hârtie): Setăți dimensiunea hârtiei utilizate pentru imprimare. Asigurați-vă că setați aceeași valoare ca și cea setată la pasul 3 pentru dimensiunea imaginii.

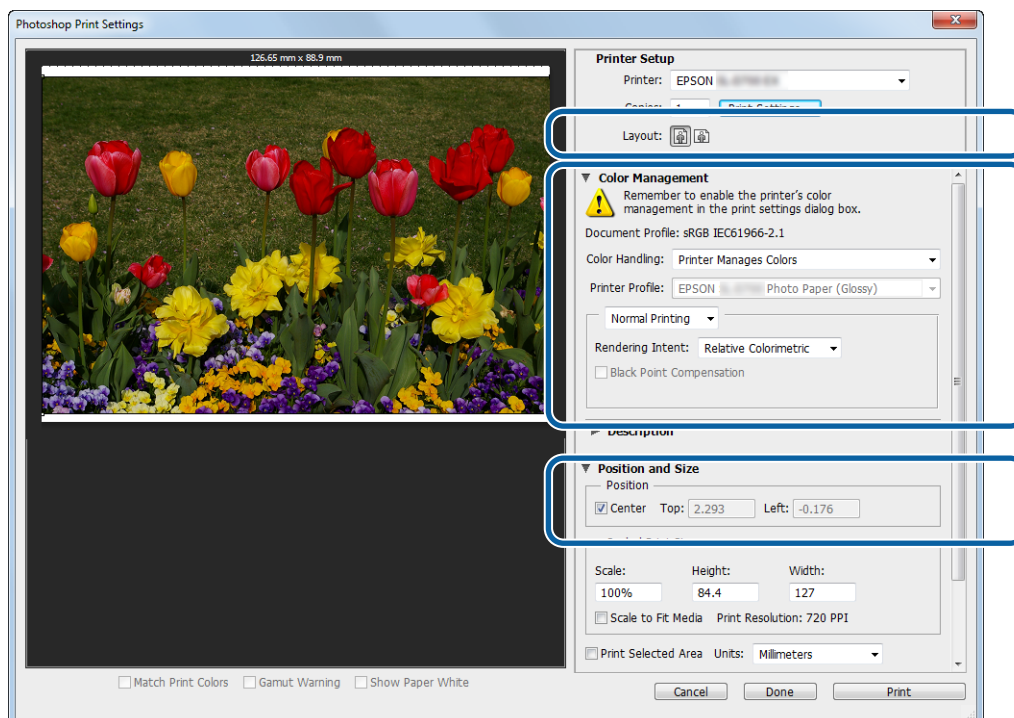
☞ „Ecranul Settings (Setări) (Windows)” la pagina 13

La finalizarea setărilor, faceți clic pe **OK**.



7

Setați fiecare element (de ex. managementul culorilor și poziția de imprimare), verificând totodată imaginea afișată în ecranul **Print Settings (Setări imprimare)**.



Metode de imprimare de bază (Windows)

Notă:

- ❑ Dacă în driverul imprimantei, opțiunea **Color Management (Management culori)** este setată la valoarea **Color Controls (Ajustări culori)** (implicită), selectați valoarea **Document** pentru opțiunea **Color Management (Management culori)**, apoi selectați valoarea **Printer Manages Colors (Imprimanta gestionează culorile)** pentru opțiunea **Color Handling (Tratare culori)**.
🔗 „Managementul culorilor” la pagina 30
- ❑ La efectuarea managementului detaliat al culorilor utilizând funcțiile din PhotoShop, introduceți pentru aceste setări aceleași valori ca și cele din **Color Management (Managementul culorilor)**. Consultați manualul furnizat cu PhotoShop, pentru informații detaliate despre fiecare funcție.
🔗 „Managementul culorilor” la pagina 30

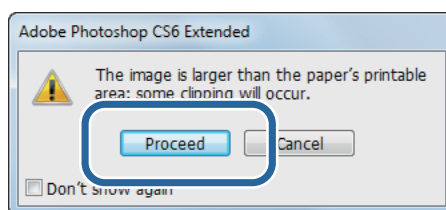
8

Faceți clic pe **Print (Imprimare)**.

Notă:

Dacă dimensiunea imaginii este mai mare decât dimensiunea imprimării, va fi afișat următorul ecran.

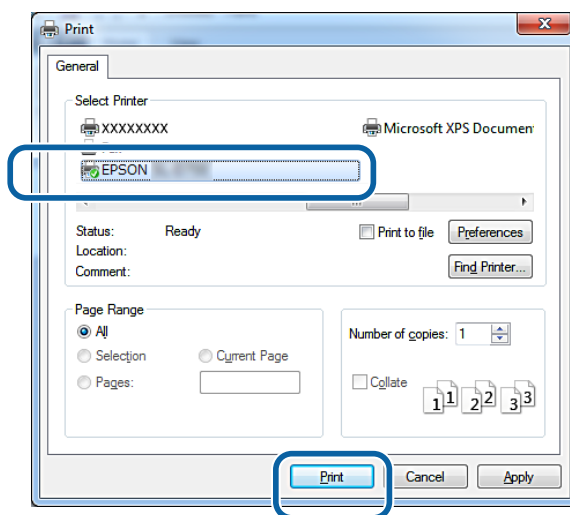
Faceți clic pe **Proceed (Continuare)**. Dacă faceți clic pe **Cancel (Anulare)**, imprimarea va fi anulată, iar dvs. veți reveni în ecranul aplicației.



9

Selectați această imprimantă, apoi faceți clic pe **Print (Imprimare)**.

Datele de imprimare sunt trimise către imprimantă.



Notă:

Este posibil ca acest ecran să nu fie afișat, în funcție de aplicație. După efectuarea pasului 8, datele de imprimare vor fi trimise către imprimantă.

Cu aceasta se încheie această secțiune.

Metode de imprimare de bază (Windows)

Anularea imprimării

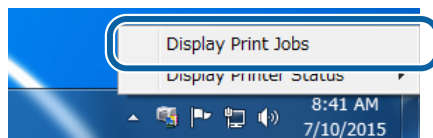
În această secțiune vi se va arăta cum puteți anula imprimarea.

Puteți anula imprimarea de la computer, în timp ce datele sunt trimise.

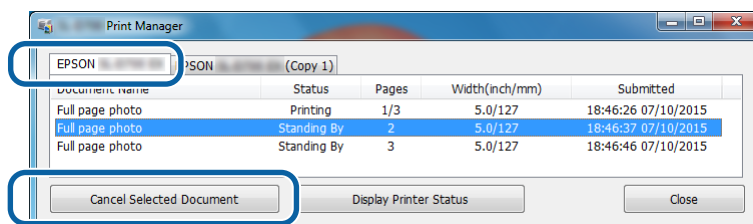
- 1 Faceți clic dreapta pe **SL-D800 Series Print Manager (Manager imprimare seria SL-D800)** pe bara de activități.



- 2 Faceți clic pe **Display Print Jobs**.



- 3 Selectați imprimanta pe care o utilizați, selectați datele de imprimare pe care doriți să le revocați și apoi faceți clic pe **Cancel Selected Document (Revocare document selectat)**.



Notă:

Nu puteți șterge datele de imprimare care au fost deja trimise către imprimantă.

Cu aceasta se încheie această secțiune.

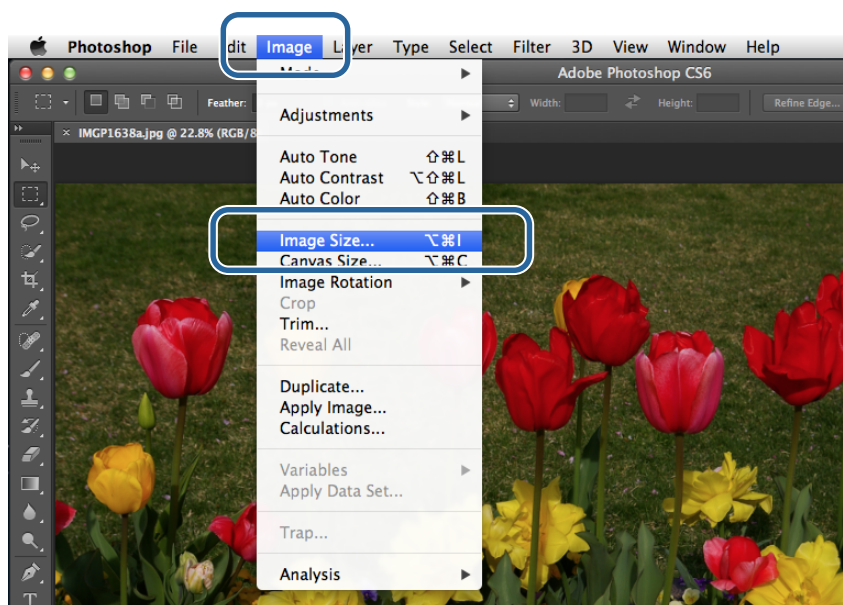
Metode de imprimare de bază (Mac)

Imprimarea din PhotoShop

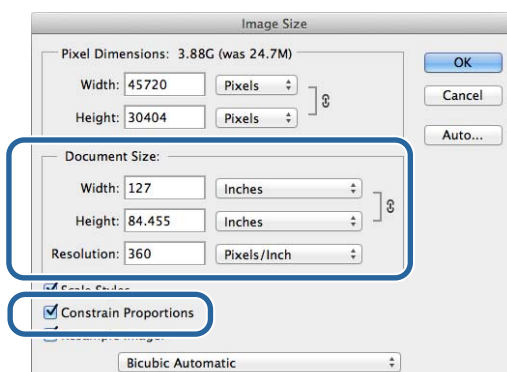
Această secțiune utilizează Adobe Photoshop CS6 ca exemplu pentru imprimarea datelor din computer.

Operațiile pot diferi în funcție de aplicația utilizată. Pentru mai multe detalii, consultați manualul furnizat cu aplicația.

- 1 Porniți Adobe Photoshop CS6 și deschideți o imagine.
- 2 Faceți clic pe **Image Size (Dimensiune imagine)** din meniul **Image (Imagine)** pentru a afișa ecranul **Image Size (Dimensiune imagine)**.



- 3 Setați dimensiunea și rezoluția imaginii.
 Selectați **Constrain Proportions (Reducere proporții)** și introduceți setări pentru **Width (Lățime)** sau **Height (Înălțime)** conform dimensiunilor hârtiei.
 Setați valoarea pentru **Resolution (Rezoluție)**. În acest exemplu, am setat 360 pixeli/inch.
 La finalizarea setărilor, faceți clic pe **OK**.



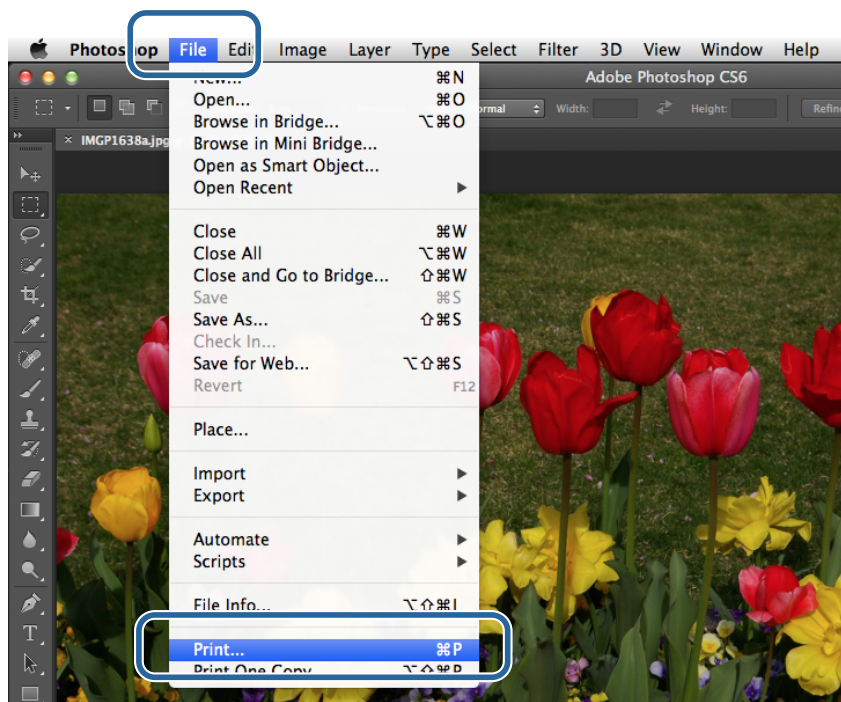
Metode de imprimare de bază (Mac)

Notă:

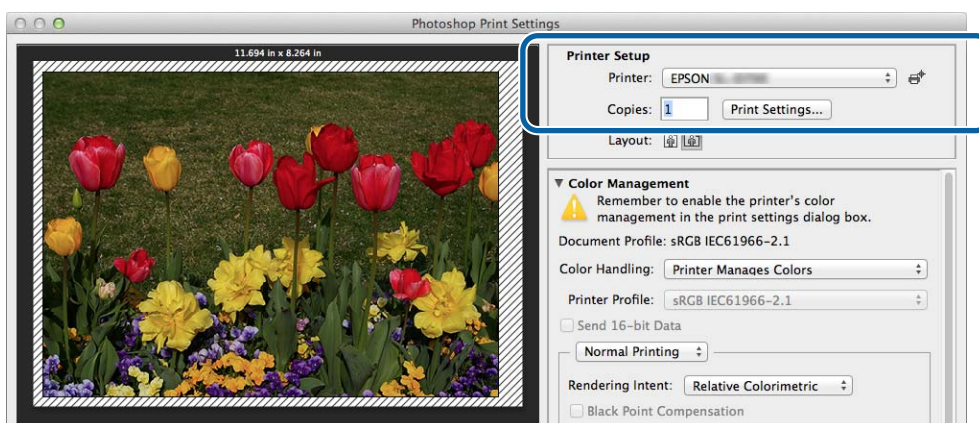
Puteți obține materiale imprimate clare setând o valoare pentru **Resolution (Rezoluție)** care să fie multiplu al rezoluției setate pentru **Image Quality (Calitate imagine)**.

Vă recomandăm introducerea unui multiplu de 180 pixeli/inch, deoarece setările pentru **Image Quality (Calitate imagine)** sunt fie **High Speed (Viteză ridicată)** (360 dpi), fie **Standard** (720 dpi), fie **High Image Quality (Calitate ridicată imagine)** (1440 dpi).

- 4** Faceți clic pe **Print (Imprimare)** din meniul **File (Fișier)** pentru a afișa ecranul **Print Settings (Setări imprimare)**.



- 5** Selectați această imprimantă din meniul **Printer (Imprimantă)** din ecranul **Main (Principal)**, apoi faceți clic pe **Print Settings (Setări imprimantă)**.



- 6** Efectuați setările necesare.

Paper Size (Dimensiune hârtie): Setări dimensiunea hârtiei utilizate pentru imprimare. Asigurați-vă că setați aceeași valoare ca și cea setată la pasul 3 pentru dimensiunea imaginii.

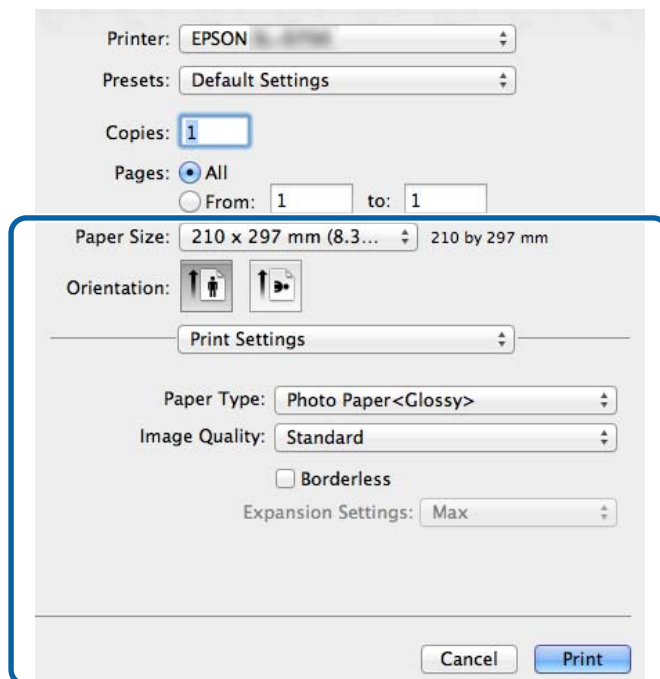
Paper Type (Tip hârtie): Setări hârtia utilizată.

Metode de imprimare de bază (Mac)

Image Quality (Calitate imagine): În mod normal, setați la **Standard**. Dacă doriți să imprimați folosind o calitate ridicată a imaginii, setați la **High Image Quality (Calitate ridicată imagine)**. Dacă doriți să imprimați repede, setați **High Speed (Viteză ridicată)**.

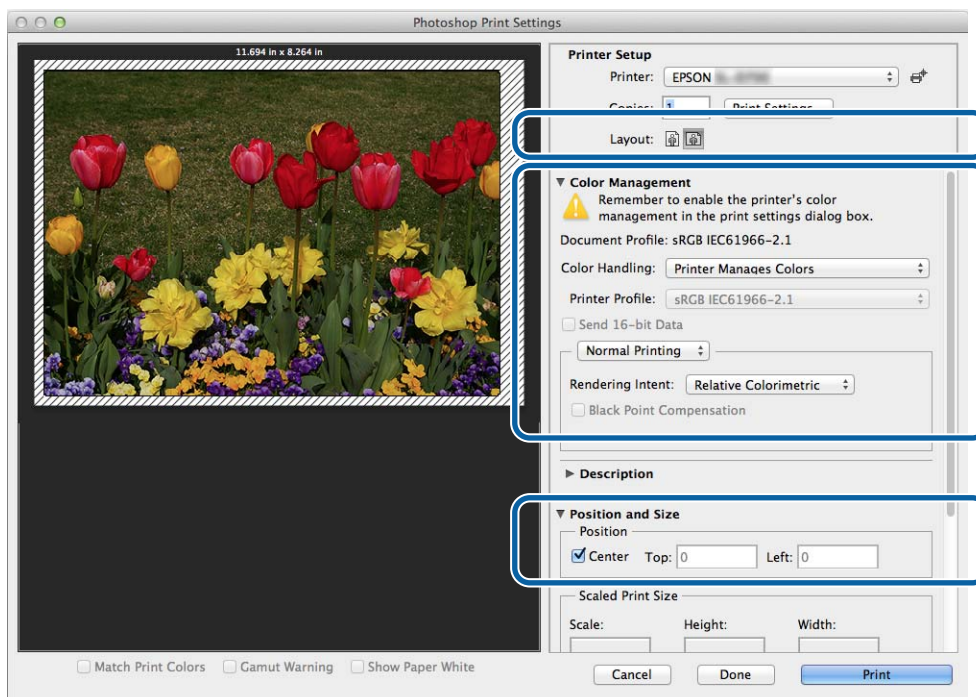
☞ „Ecranul Settings (Setări) (Mac)” la pagina 17

La finalizarea setărilor, faceți clic pe **Print (Imprimare)**.



7

Setați fiecare element (de ex. managementul culorilor și poziția de imprimare), verificând totodată imaginea afișată în ecranul **Print Settings (Setări imprimare)**.



Metode de imprimare de bază (Mac)

Notă:

La efectuarea managementului detaliat al culorilor utilizând funcțiile din PhotoShop, introduceți pentru aceste setări aceleași valori ca și cele din **Color Management (Managementul culorilor)**. Consultați manualul furnizat cu PhotoShop, pentru informații detaliate despre fiecare funcție.

[☞ „Managementul culorilor” la pagina 30](#)

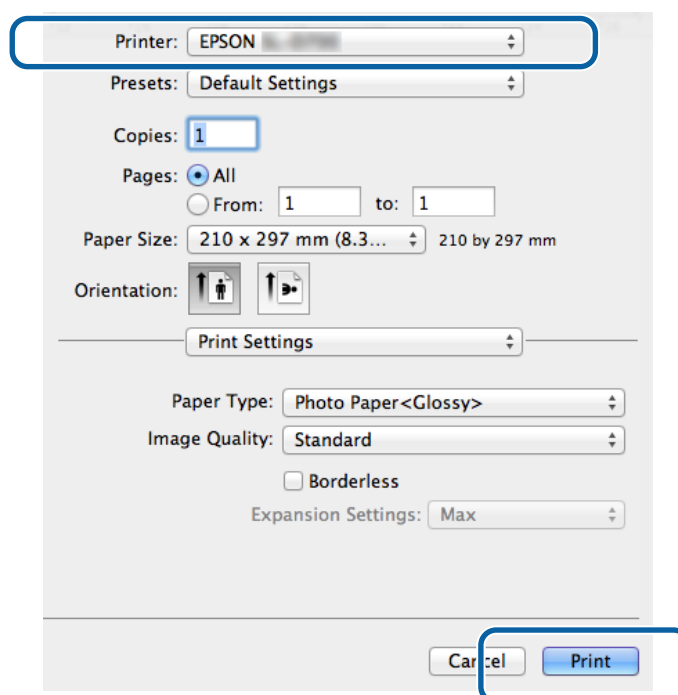
8

Faceți clic pe **Print (Imprimare)**.

9

Selectați această imprimantă, apoi faceți clic pe **Print (Imprimare)**.

Datele de imprimare sunt trimise către imprimantă.



Notă:

Este posibil ca acest ecran să nu fie afișat, în funcție de aplicație. După efectuarea pasului 8, datele de imprimare vor fi trimise către imprimantă.

Cu aceasta se încheie această secțiune.

Metode de imprimare de bază (Mac)

Anularea imprimării

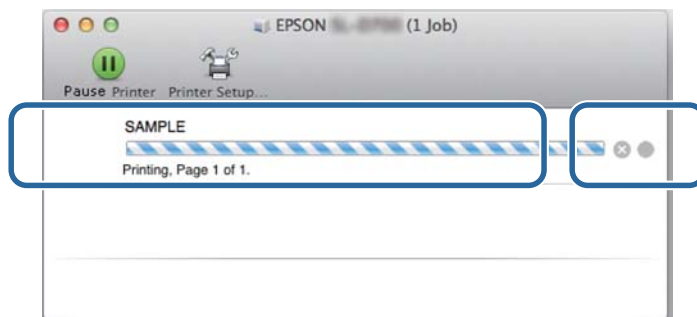
În această secțiune vi se va arăta cum puteți anula imprimarea.

Puteți anula imprimarea de la computer, în timp ce datele sunt trimise.

- 1 Faceți clic pe pictograma imprimantei din Dock.



- 2 Selectați operația pe care doriți să o anulați și apoi faceți clic pe X (sau Delete (Ștergere)).



Notă:

Nu puteți șterge datele de imprimare care au fost deja trimise către imprimantă.

Cu aceasta se încheie această secțiune.

Diverse funcții ale imprimantei

Managementul culorilor

Setări pentru managementul culorilor

Puteți ajusta setările de management al culorilor în următoarele trei moduri.

Alegeți cel mai potrivit mod în funcție de aplicația pe care o utilizați, în funcție de sistemul de operare, de scopul imprimării ș.a.m.d.

Setarea manuală a culorilor (doar pentru Windows)

Ajustați manual spațiul de culoare și setările tonurilor de culoare utilizate la imprimare. Această opțiune este utilă dacă aplicația nu are propriile sale funcții de management al culorilor.

 „Setarea manuală a culorilor (doar pentru Windows)” la pagina 31

Managementul culorilor din cadrul aplicației (neutilizarea funcției aferente a driverului)

Această metodă este destinată aplicațiilor care dispun de o funcție de management al culorilor. Toate procesele de management al culorilor sunt realizate de sistemul de management al culorilor din cadrul aplicației. Această metodă este utilă în cazul în care se dorește obținerea acelorași rezultate utilizând o aplicație dată pe diverse sisteme de operare.

 „Managementul culorilor din cadrul aplicației (neutilizarea funcției aferente a driverului)” la pagina 34

Managementul culorilor din cadrul driverului imprimantei

Managementul culorilor este realizat utilizând sistemul de management al culorilor din cadrul sistemului de operare. Windows utilizează ICM, iar Mac utilizează ColorSync. Acesta este util pentru obținerea unor rezultate similare ale imprimării, din aplicații diferite, pe aceleași sisteme de operare. Totuși, aveți nevoie de o aplicație care să suporte sistemul de management al culorilor.

 „Managementul culorilor din cadrul driverului imprimantei (ICM) (Windows)” la pagina 36

 „Managementul culorilor realizat de driverul imprimantei (ColorSync) (Mac)” la pagina 38

Diverse funcții ale imprimantei

Setarea manuală a culorilor (doar pentru Windows)

Puteți selecta spațiul de culoare utilizat pentru managementul culorilor, de la sRGB la Adobe RGB. De asemenea, puteți ajusta manual tonul culorilor, atunci când previzualizați o imagine.

- sRGB: Normal, selectați sRGB.
- Adobe RGB: Selectați această opțiune atunci când imprimați date pe baza spațiului de culoare Adobe RGB.

La selectarea opțiunii Color Controls (Ajustări culori), puteți realiza ajustări fine ale luminozității, contrastului, saturației, balansului culorilor, ș.a.m.d.

1 La utilizarea aplicațiilor dotate cu funcții de management al culorilor, specificați modul în care doriți să ajustați culorile acestor aplicații.

La utilizarea aplicațiilor fără funcții de management al culorilor, începeți de la pasul 2.

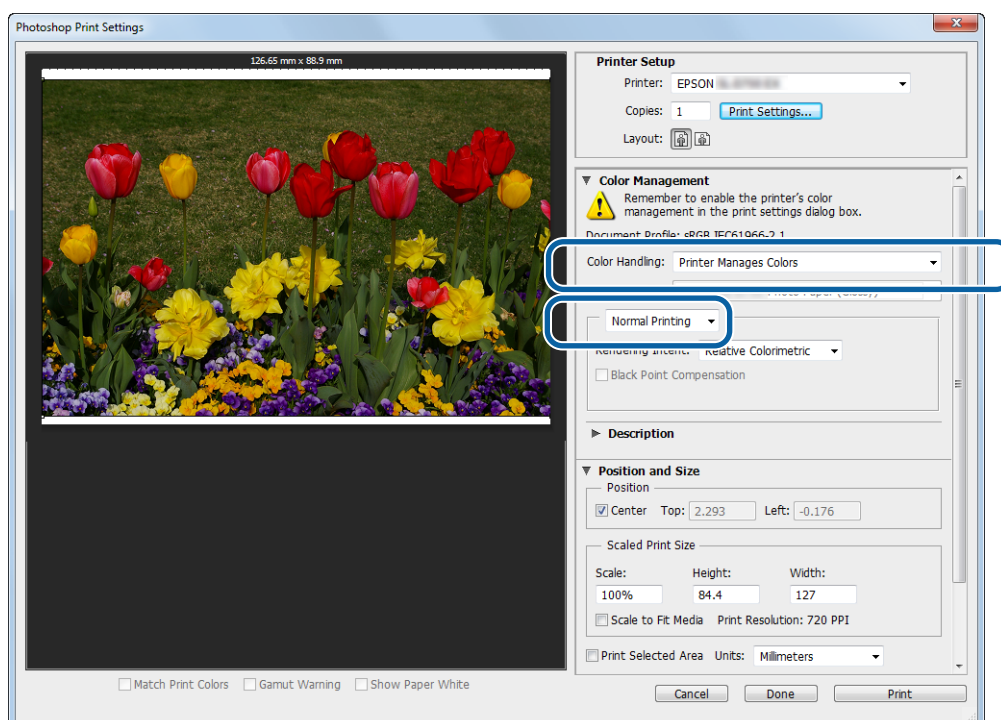
În funcție de tipul aplicației, realizați setările conform tabelului de mai jos.

| Aplicație | Setări pentru managementul culorilor |
|---------------------------------|--|
| Adobe Photoshop CS5/CS6/CC | Printer Manages Colors (Imprimanta gestionează culorile) |
| Adobe Photoshop Lightroom 3/4/5 | |
| Alte aplicații | No Color Adjustment (Fără ajustări ale culorilor) |

Exemplu din Adobe Photoshop CS6

Deschideți ecranul **Print Settings (Setări imprimare)**

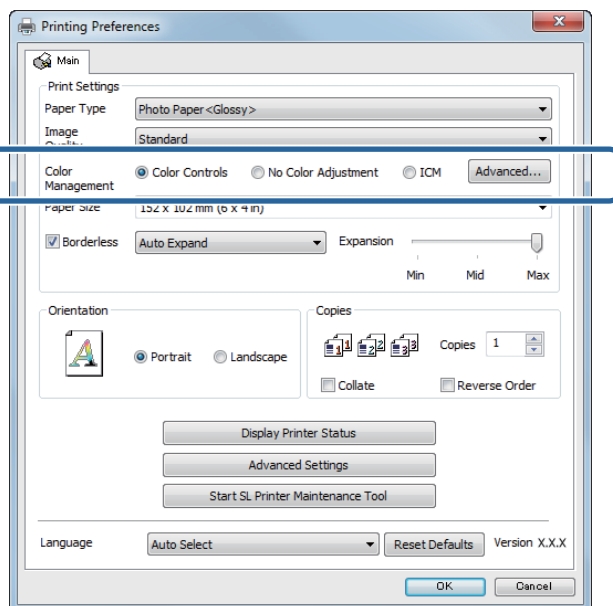
Selectați **Standard Printing (Imprimare standard)** din **Color Management (Management culori)**. Selectați **Printer Manages Colors (Imprimanta gestionează culorile)** în **Color Handling (Tratare culori)**.



Diverse funcții ale imprimantei

2 Faceți clic pe **Print Settings (Setări imprimare)** pentru a afișa ecranul Settings (Setări) al driverului imprimantei.

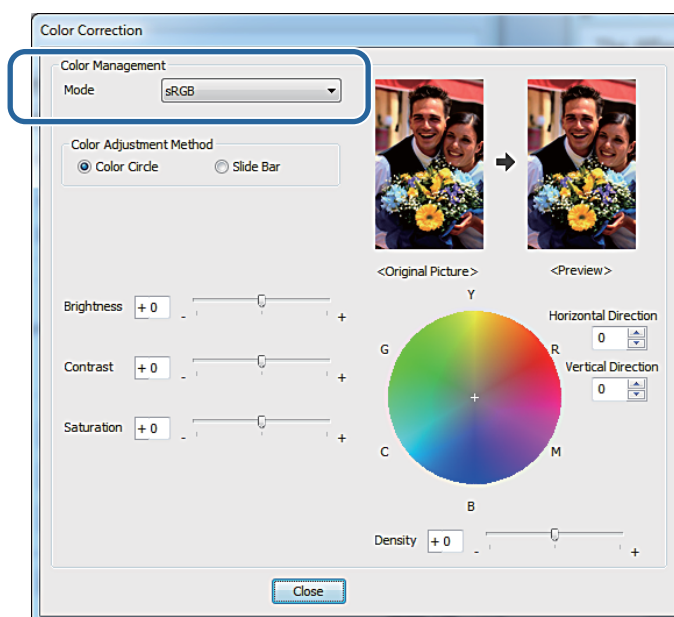
3 În ecranul **Main (Principal)**, selectați **Color Controls (Butoane color)** în **Color Management (Management culori)**, apoi faceți clic pe **Set (Setare)**.



4 Selectați **Mode (Mod)**.

sRGB: Gestionează culorile utilizând spațiul sRGB. Imprimă la tonurile de culoare optime. În mod normal, această opțiune trebuie să fie activată.

Adobe RGB: Gestionează culorile utilizând spațiul de culoare mai larg Adobe RGB. Selectați această opțiune atunci când imprimați date cu spațiul de culoare Adobe RGB.



Diverse funcții ale imprimantei

5

Efectuați setările necesare.

Color Adjustment Method (Metodă de ajustare a culorilor): Selectați metoda de ajustare a culorilor.

Brightness (Luminozitate): Ajustează luminozitatea imaginii.

Contrast: Ajustează contrastul imaginii (diferența dintre închis și deschis).

Când contrastul este mai ridicat, zonele luminoase devin și mai luminoase, iar zonele întunecate devin și mai întunecate. Când contrastul este redus, diferența dintre zonele luminoase și cele întunecate este mai mică.

Saturation (Saturație): Ajustează saturația imaginii (claritatea culorilor). Atunci când saturația este ridicată, culorile devin mai vii. Când saturația este redusă, culorile devin mai pale, tinzând să se apropie de gri.

Color Circle (Cercul culorilor): Când este selectată valoarea Color Circle (Cercul culorilor) pentru opțiunea **Color Adjustment Method (Metodă de ajustare a culorilor)**, puteți face clic pe cercul culorilor pentru a ajusta densitatea.

De asemenea, puteți ajusta tonul, introducând coordonate orizontale și verticale.

Slide Bar (Glisieră): Când este selectată valoarea Slide Bar (Glisieră) pentru opțiunea **Color Adjustment Method (Metodă de ajustare a culorilor)**, puteți ajusta culorile cu ajutorul glisierii.

Notă:

Puteți ajusta valoarea corecției verificând imaginea eșantion de pe ecran.

6

Setați celelalte elemente dacă este necesar, apoi imprimați.

Cu aceasta se încheie această secțiune.

Diverse funcții ale imprimantei

Managementul culorilor din cadrul aplicației (neutilizarea funcției aferente a driverului)

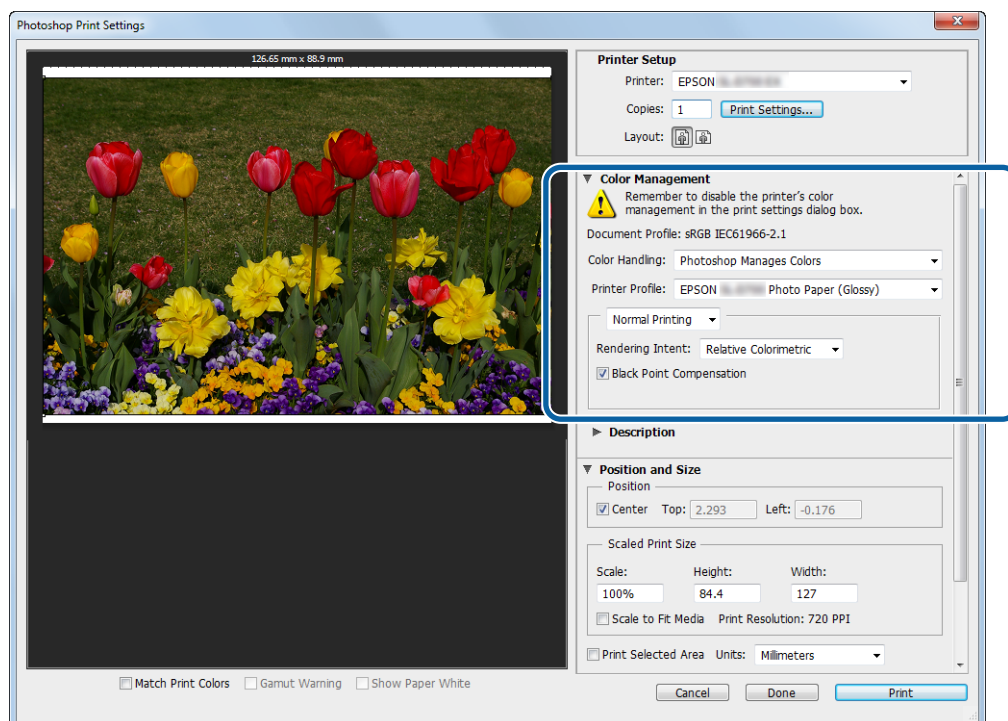
Imprimați din aplicații cu funcție de management al culorilor. Activați setările de management al culorilor din aplicație și dezactivați funcția de ajustare a culorilor din driverul imprimantei.

1 Realizați setările de ajustare a culorilor cu ajutorul aplicației.

Exemplu din Adobe Photoshop CS6

Deschideți ecranul **Print Settings (Setări imprimare)**

Selecționați **Standard Printing (Imprimare standard)** din **Color Management (Management culori)**. Selecționați **Photoshop Manages Colors (Photoshop gestionează culorile)** în **Color Handling (Tratare culori)**, apoi selecționați **Printer Profile (Profil imprimantă)** și **Matching Method (Metodă de potrivire)**.



Notă:

Dacă nu utilizați un profil de imprimare original, selecționați un profil pentru fiecare tip de hârtie, din meniul derulant Printer Profile (Profil imprimantă).

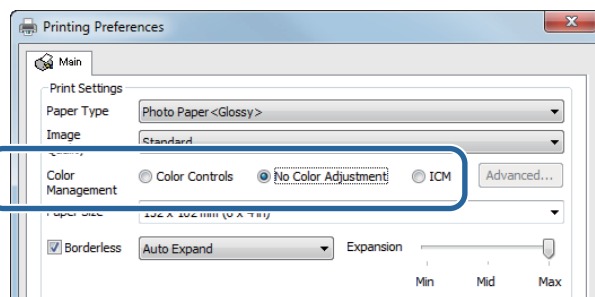
2 Faceți clic pe **Print Settings (Setări imprimare)** pentru a afișa ecranul Settings (Setări) al driverului imprimantei.

Diverse funcții ale imprimantei

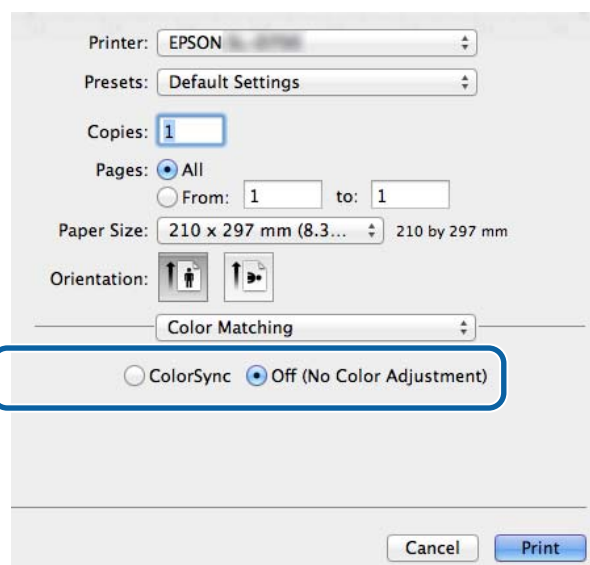
3

Dezactivați gestionarea culorilor.

Windows: În ecranul **Main (Principal)**, selectați **No Color Adjustment (Fără ajustare a culorilor)** din meniul **Color Management (Management culori)**.



Mac: Selectați **Color Matching (Potrivire culori)** din listă, apoi selectați **Off (No Color Adjustment) (Dezactivat - Fără reglare culoare)**.



4

Setați celelalte elemente dacă este necesar, apoi imprimați.

Cu aceasta se încheie această secțiune.

Diverse funcții ale imprimantei

Managementul culorilor din cadrul driverului imprimantei (ICM) (Windows)

Realizați managementul culorilor din cadrul driverului imprimantei. Dacă aplicația nu suportă managementul culorilor, selectați Driver ICM (Basic) (Driver ICM - De bază) sau Driver ICM (Advanced) (Driver ICM - Avansat). Dacă aplicația suportă managementul culorilor, selectați Host ICM (Gazdă ICM). La realizarea managementului culorilor cu ajutorul setării Host ICM (Gazdă ICM), utilizați date de imagine care conțin un profil de intrare înglobat.

1

Realizați setările de ajustare a culorilor cu ajutorul aplicației.

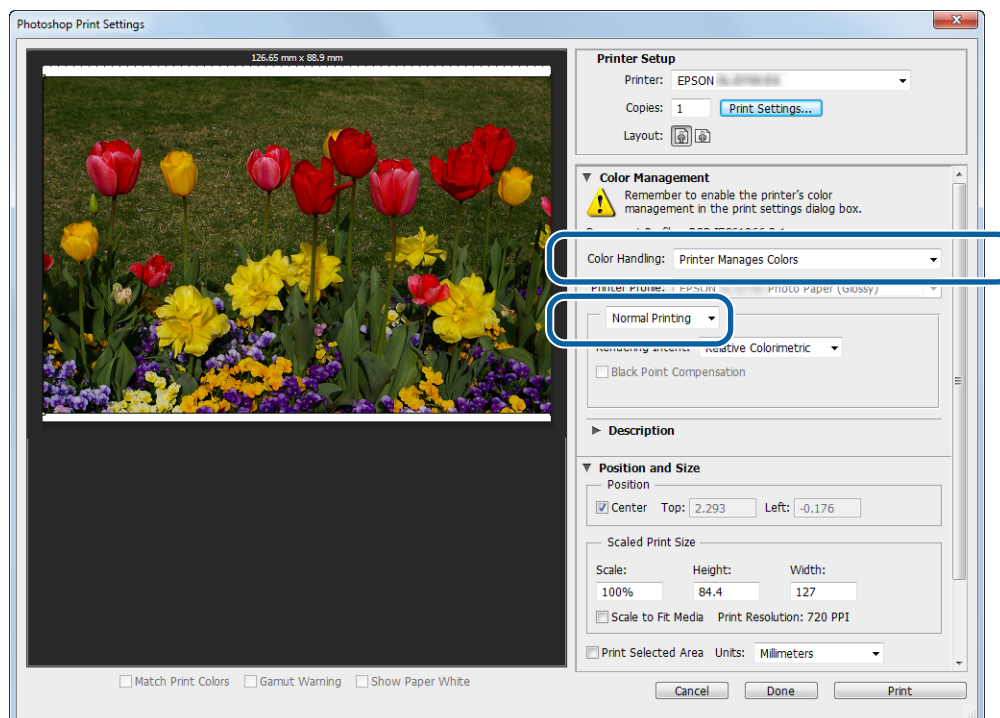
În funcție de tipul aplicației, realizați setările conform tabelului de mai jos.

| Aplicație | Setări pentru managementul culorilor |
|---------------------------------|--|
| Adobe Photoshop CS5/CS6/CC | Printer Manages Colors (Imprimanta gestionează culorile) |
| Adobe Photoshop Lightroom 3/4/5 | |
| Alte aplicații | No Color Adjustment (Fără ajustări ale culorilor) |

Exemplu din Adobe Photoshop CS6

Deschideți ecranul **Print Settings (Setări imprimare)**

Selectați **Standard Printing (Imprimare standard)** din **Color Management (Management culori)**. Selectați **Printer Manages Colors (Imprimanta gestionează culorile)** în **Color Handling (Tratare culori)**.



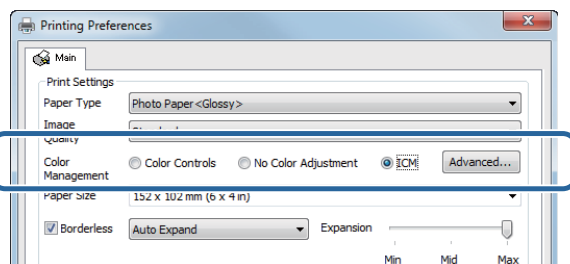
La utilizarea aplicațiilor fără funcții de management al culorilor, începeți de la pasul 2.

2

Faceți clic pe **Print Settings (Setări imprimare)** pentru a afișa ecranul Settings (Setări) al driverului imprimantei.

Diverse funcții ale imprimantei

- 3** În ecranul **Main (Principal)**, selectați **ICM** în **Color Management (Management culori)**, apoi faceți clic pe **Set (Setare)**.

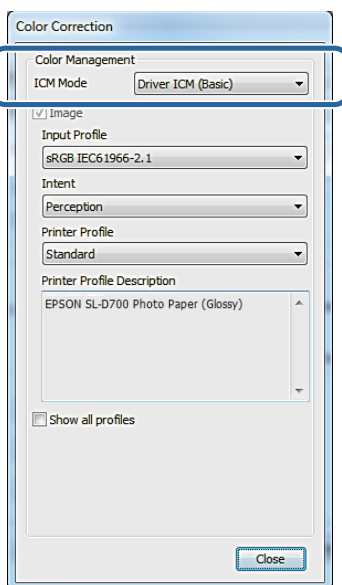


- 4** Selectați **ICM Mode (Mod ICM)**.

Driver ICM (Basic) (Driver ICM - De bază): Specificați profilul de intrare utilizat pentru procesarea tuturor datelor de imagine.

Driver ICM (Advanced) (Driver ICM - Avansat): Specificați profilul de intrare pentru fiecare tip de imagine (fotografii, grafice sau date text).

Host ICM (Gază ICM): Alegeți această valoare la imprimarea din aplicații care suportă managementul culorilor.



- 5** Efectuați setările necesare.

La selectarea opțiunii **Driver ICM (Basic) (Driver ICM - De bază)** sau **Driver ICM (Advanced) (Driver ICM - Avansat)**, specificați un profil de intrare.

La selectarea opțiunii **Show all profiles (Afișare toate profilurile)**, introduceți valori pentru **Intent (Intenție)** și **Printer Profile (Profil imprimantă)**.

| Intenție | Explicație |
|--------------------------|--|
| Saturation (Saturație) | Realizează conversia, fără a modifica saturația curentă. |
| Perceptual (Perceptibil) | Realizează conversia astfel încât să se obțină o imagine cu un aspect mai natural. Selectați această caracteristică atunci când este utilizat un gamut de culoare mai mare pentru datele imaginii. |

Diverse funcții ale imprimantei

| Intenție | Explicație |
|--|--|
| Relative Colorimetric (Colorimetric relativ) | Realizează conversia astfel încât un set de coordonate de gamut de culoare și puncte de alb (temperatură de culoare) din datele originale să corespundă cu coordonatele omoloage din imprimantă. Această caracteristică este utilizată pentru numeroase tipuri de corespondențe de culoare. |
| Absolute Colorimetric (Colorimetric absolut) | Realizează conversia astfel încât coordonatele de gamut absolute să fie atribuite atât datelor originale, cât și celor de imprimare. În consecință, ajustarea tonului culorilor nu este realizată pe orice punct de alb (sau temperatură de culoare) pentru datele originale sau imprimate. Această caracteristică este utilizată în scopuri speciale, cum ar fi imprimarea culorilor logo-urilor. |

6 Setează celelalte elemente dacă este necesar, apoi imprimați.

Cu aceasta se încheie această secțiune.

Managementul culorilor realizat de driverul imprimantei (ColorSync) (Mac)

Realizați managementul culorilor din cadrul driverului imprimantei. Aplicația trebuie să suporte ColorSync. La realizarea managementului culorilor cu ajutorul setării ColorSync, utilizați date de imagine care conțin un profil de intrare înglobat.

1 Realizați setările de ajustare a culorilor cu ajutorul aplicației.

În funcție de tipul aplicației, realizați setările conform tabelului de mai jos.

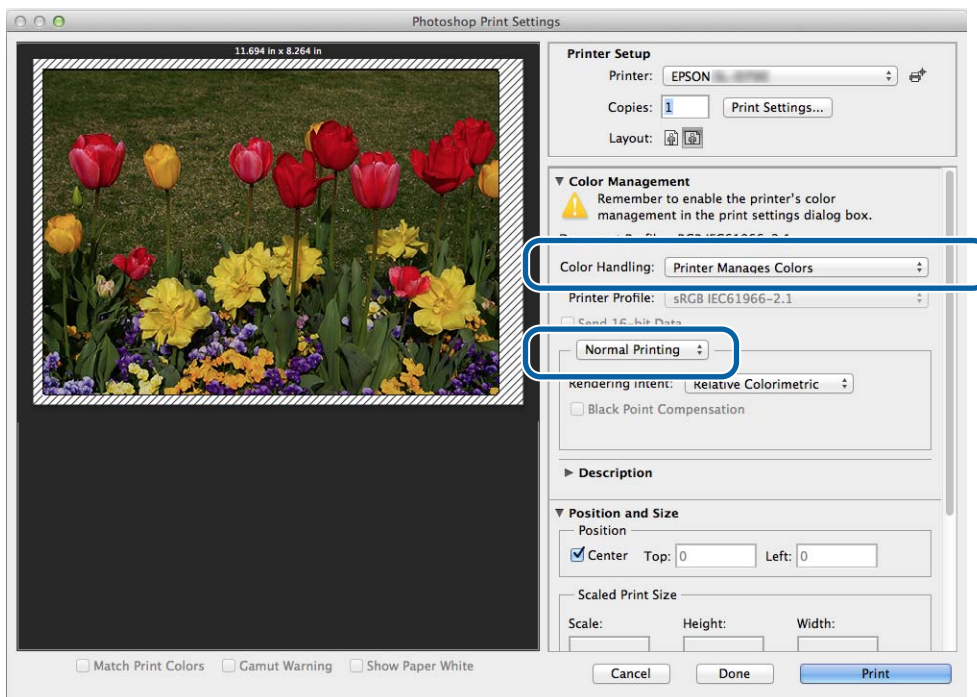
| Aplicație | Setări pentru managementul culorilor |
|-------------------------------|--|
| Adobe Photoshop CS6/CC | Printer Manages Colors (Imprimanta gestionează culorile) |
| Adobe Photoshop Lightroom 4/5 | |
| Alte aplicații | No Color Adjustment (Fără ajustări ale culorilor) |

Diverse funcții ale imprimantei

Exemplu din Adobe Photoshop CS6

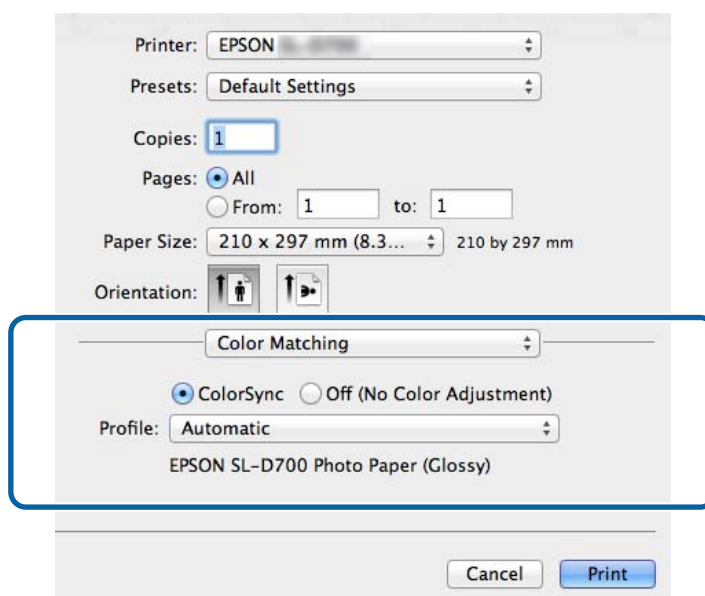
Deschideți ecranul **Print Settings (Setări imprimare)**

Selecționați **Standard Printing (Imprimare standard)** din **Color Management (Management culori)**. Selecționați **Printer Manages Colors (Imprimanta gestionează culorile)** în **Color Handling (Tratare culori)**.



2 Faceți clic pe **Print Settings (Setări imprimare)** pentru a afișa ecranul Settings (Setări) al driverului imprimantei.

3 Selecționați **Color Matching (Corespondență culori)** din listă, apoi faceți clic pe **ColorSync**. Selecționați **Profile (Profil)**.



4 Setări celelalte elemente dacă este necesar, apoi imprimați.

Diverse funcții ale imprimantei

Cu aceasta se încheie această secțiune.

Imprimarea fără margini

Puteti imprima fără margini.

Tipuri de imprimare fără margini

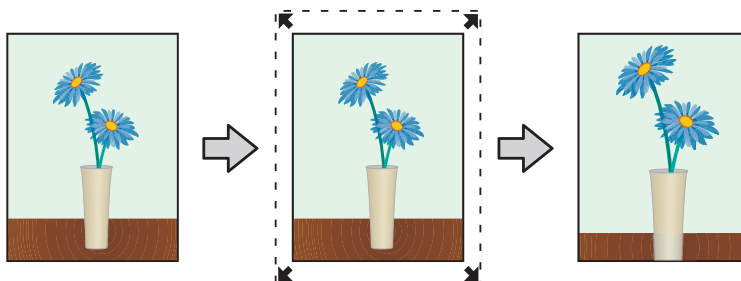
Puteti efectua imprimare fără margini utilizând una din următoarele două metode: Auto Expand (Extindere automată) sau Retain Size (Păstrare dimensiune). Pentru imprimare fără margini simplă, recomandăm **Auto Expand (Extindere automată)**. Pentru a împiedica driverul imprimantei să mărească imaginea, recomandăm **Retain Size (Păstrare dimensiune)**.

Auto Expand (Extindere automată)

Driverul imprimantei mărește imaginea de imprimat la o dimensiune cu puțin mai mare decât cea a hârtiei și imprimă imaginea mărită. Secțiunile din afara marginilor hârtiei nu sunt imprimate; în consecință, imaginea va fi imprimată fără margini.

Utilizați setări precum Page Layout (Machetare pagină) din aplicații, pentru a seta dimensiune imaginii de imprimat după cum urmează.

- Introduceți setări pentru pagină și dimensiunea hârtiei identice cu cele introduse pentru datele de imprimat.
- Dacă aplicația are setări pentru margini, setați marginile la 0 mm.
- Setări dimensiunile imaginii la valori identice cu dimensiunile hârtiei.

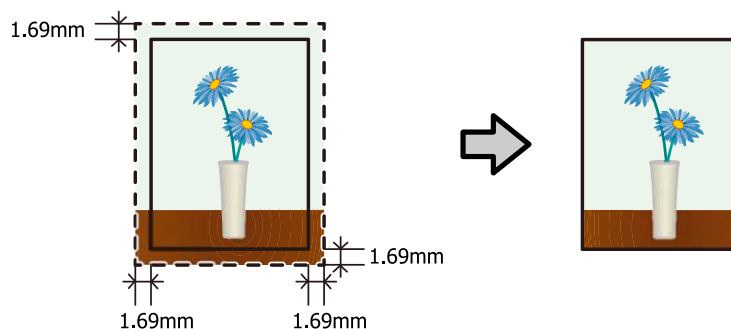


Retain Size (Păstrare dimensiune)

Creați o imagine de imprimat mai mare decât dimensiunea reală a hârtiei, pentru a obține un material imprimat fără margini. Driverul imprimantei nu mărește imaginea de imprimat. Utilizați setări precum Page Layout (Machetare pagină) din aplicații, pentru a seta dimensiune imaginii de imprimat după cum urmează.

- Setări paginile astfel încât acestea să aibă o lățime mai mare cu 1,69 mm pe toate părțile decât dimensiunile hârtiei care urmează să fie imprimată.
- Dacă aplicația are setări pentru margini, setați marginile la 0 mm.
- Setări dimensiunile imaginii la valori identice cu dimensiunile hârtiei.

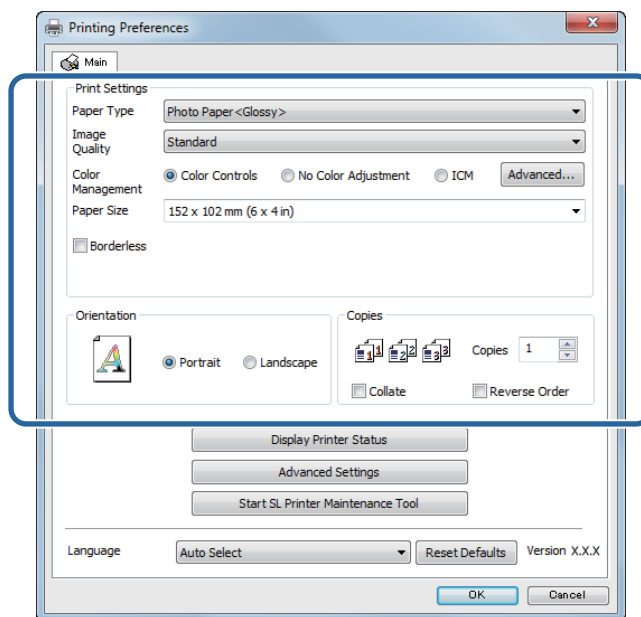
Diverse funcții ale imprimantei



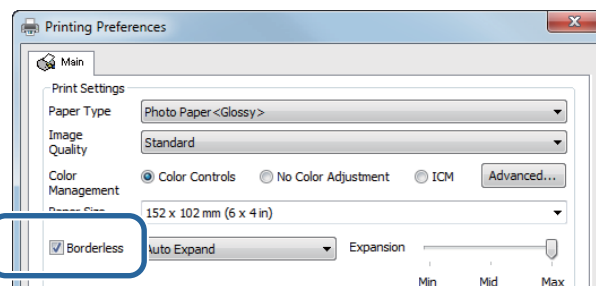
Procedura de setare

Windows

- 1 Afișați ecranul **Main (Ecranul principal)** al driverului imprimantei.
[„Ecranul Settings \(Setări\) \(Windows\)” la pagina 13](#)
- 2 În ecranul **Main (Principal)**, setați elementele necesare, de ex., **Paper Type (Tip hârtie)** și **Paper Size (Dimensiune hârtie)**.



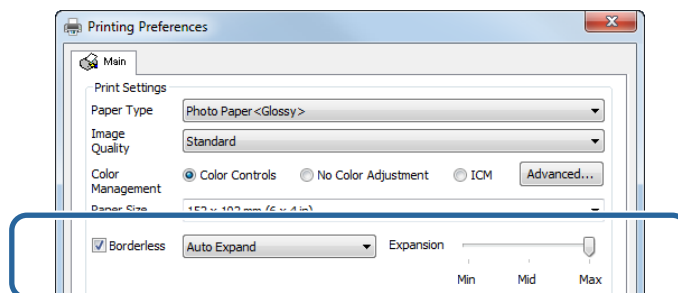
- 3 Selectați **Borderless (Fără margini)**.



Diverse funcții ale imprimantei

- 4** Selectați **Auto Expand (Extindere automată)** sau **Retain Size (Păstrare dimensiune)** ca metodă de imprimare fără margini.

La selectarea opțiunii **Auto Expand (Extindere automată)**, setați glisiera la gradul de mărire dorit.



Notă:

Mutând glisiera către valoarea **Mid (Medie)** sau **Min (Minimă)**, veți reduce gradul de mărire a imaginii. În consecință, pe materialul imprimat ar putea apărea margini, în funcție de hârtie și de mediul de imprimare.

- 5** Setați celelalte elemente dacă este necesar, apoi imprimați.

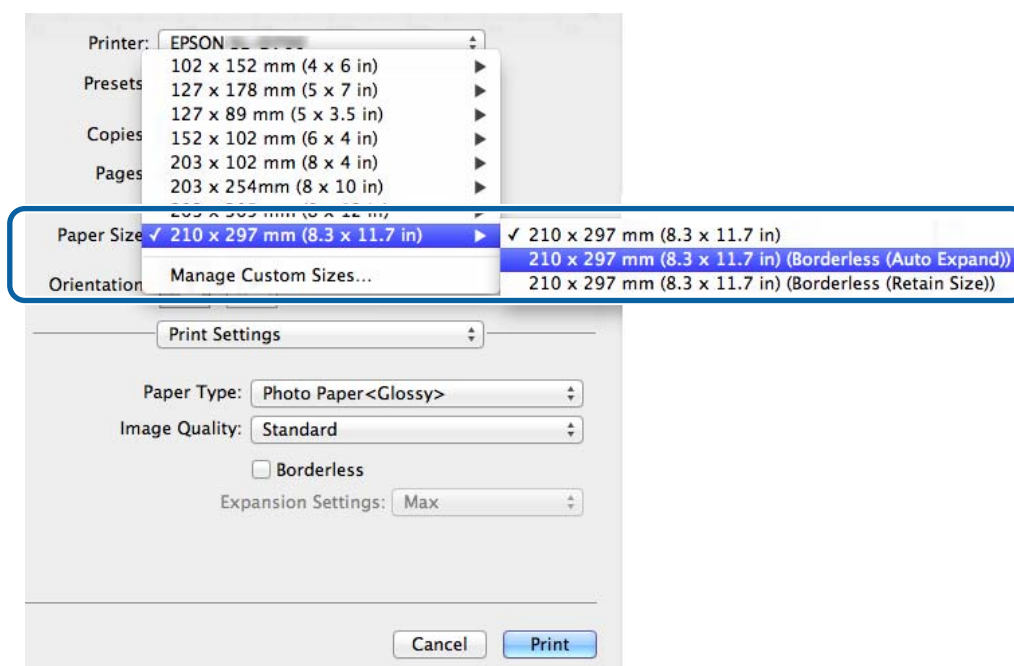
Cu aceasta se încheie această secțiune.

Mac

- 1** Afișați ecranul **Main (Ecranul principal)** al driverului imprimantei.

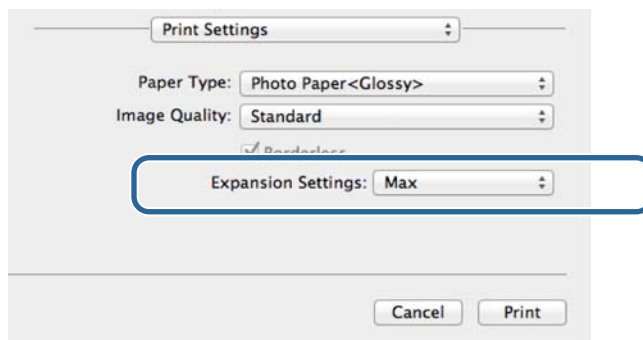
☞ „Ecranul Settings (Setări) (Mac)” la pagina 17

- 2** Selectați dimensiunea de imprimare și metoda de imprimare fără margini din Paper Size (Dimensiune hârtie).



Diverse funcții ale imprimantei

- 3** La selectarea opțiunii **Auto Expand (Extindere automată)** în Paper Size (Dimensiune hârtie), selectați gradul de mărire.



Notă:

Mutând glisiera către valoarea **Mid (Medie)** sau **Min (Minimă)**, veți reduce gradul de mărire a imaginii. În consecință, pe materialul imprimat ar putea apărea margini, în funcție de hârtie și de mediul de imprimare.

- 4** Setări celelalte elemente dacă este necesar, apoi imprimați.

Cu aceasta se încheie această secțiune.

Diverse funcții ale imprimantei

Imprimarea pe hârtie de dimensiuni atipice

Puteți imprima pe hârtie cu dimensiuni atipice, neincluse în driverul imprimantei. Imprimanta poate fi utilizată cu hârtie de următoarele dimensiuni.

| | |
|----------|--------------------------------|
| Lățime * | 89, 102, 127, 152, 203, 210 mm |
| Lungime | 50 - 1.000 mm |

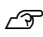
* Deși puteți seta dimensiuni de 89 - 210 mm pe Mac, hârtia cu dimensiuni care nu sunt acceptate de către această imprimantă nu se imprimă corect.

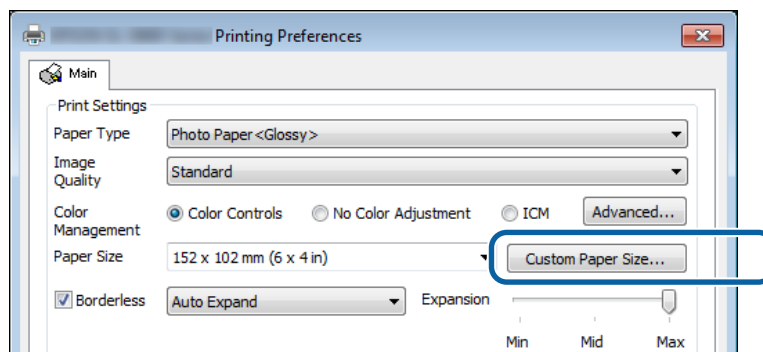
Important:

În funcție de aplicație, dimensiunile de imprimare pot fi restricționate.

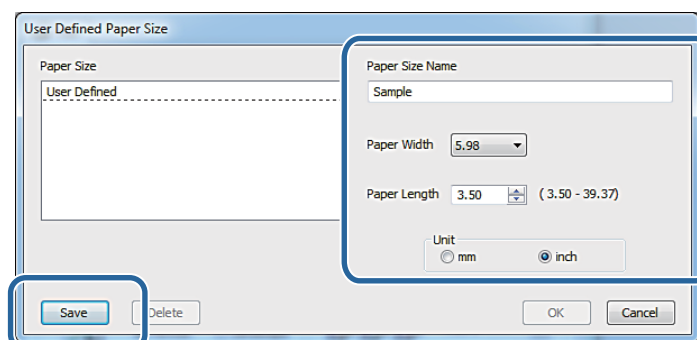
Procedura de setare

Windows

- 1 Afișați ecranul **Main (Ecranul principal)** al driverului imprimantei.
 „Metode de imprimare de bază (Windows)” la pagina 20
- 2 În ecranul **Main (Principal)**, faceți clic pe **Custom Paper Size... (Dimensiune particularizată hârtie...)**.



- 3 În ecranul **User Defined Paper Size (Format de hârtie personalizat)**, introduceți **Paper Size Name (Nume format hârtie)**, setați dimensiunea hârtiei, apoi faceți clic **Save (Salvare)**.



Diverse funcții ale imprimantei

Notă:

- Pentru a schimba dimensiunea de hârtie înregistrată, selectați numele acesteia din lista din partea stângă.
- Pentru a șterge o dimensiune de hârtie înregistrată, selectați numele acesteia din lista din partea stângă, apoi faceți clic pe **Delete (Ștergere)**.
- Puteți înregistra până la 30 de dimensiuni de hârtie.

4

Faceți clic pe **OK**.

Dimensiunea introdusă în caseta de introducere va fi înregistrată.

Apoi veți putea imprima normal.

Mac

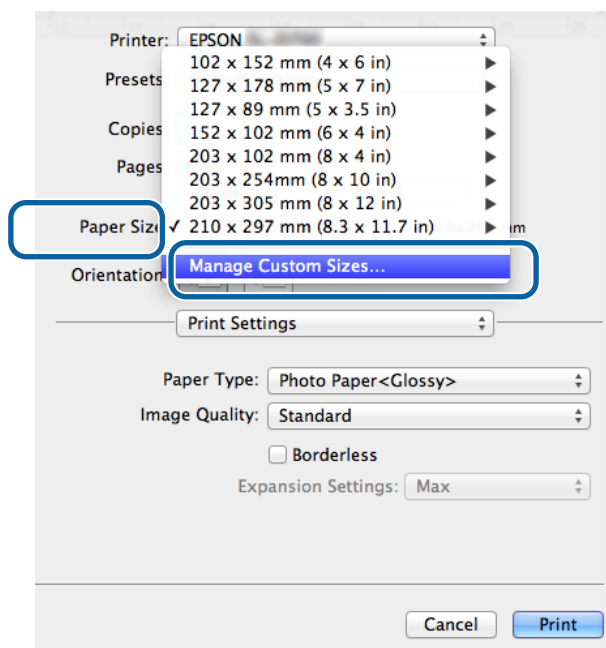
1

Afișați ecranul **Page Setup (Configurare pagină)** al driverului imprimantei.

 „Ecranul Settings (Setări) (Mac)” la pagina 17

2

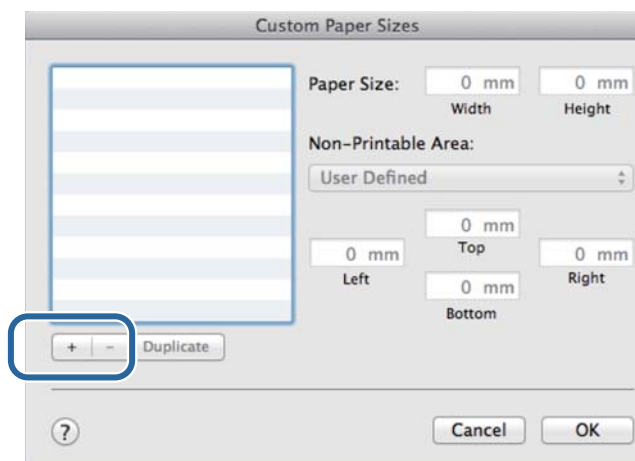
Selectați **Manage Custom Sizes (Gestionare dimensiuni personalizate)** din **Paper Size (Dimensiuni hârtie)**.



Diverse funcții ale imprimantei

3

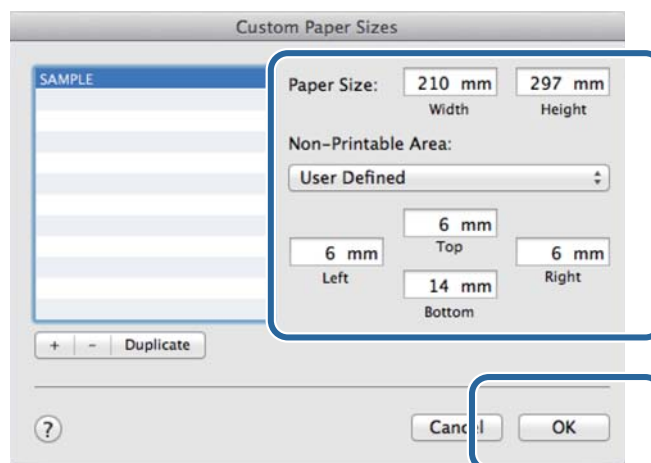
Faceți clic pe +, apoi introduceți un nume pentru noua dimensiune a hârtiei.



4

Introduceți valori pentru **Width (Lățime)** și **Height (Înălțime)** pentru **Paper Size (Dimensiune hârtie)**, precum și pentru margini, apoi faceți clic pe **OK**.

Setați dimensiunile, intervalul de pagini și marginile de imprimare în funcție de metoda de imprimare aleasă.



Notă:

- Pentru a edita o dimensiune personalizată salvată, selectați numele acesteia din lista din partea stângă a ecranului **Custom Paper Sizes (Dimensiuni personalizate hârtie)**.
- Pentru a copia o dimensiune personalizată salvată, selectați numele acesteia din lista din partea stângă și faceți clic pe **Duplicate (Duplicare)**.
- Pentru a șterge o dimensiune particularizată salvată, selectați numele acesteia din lista din partea stângă și apoi faceți clic pe -.
- Setările pentru dimensiunile de hârtie personalizate diferă în funcție de versiunea sistemului de operare. Consultați documentația sistemului de operare pentru detalii.

5

Faceți clic pe **OK**.

Puteți selecta dimensiunea salvată din meniul pop-up Paper Size (Dimensiune hârtie).

Apoi veți putea imprima normal.

Depanarea

Notă:

Pentru probleme nelegate de driverul imprimantei, consultați "Ghidul de operare".

☞ "Ghid de operare" - "Depanare"

La afișarea unui mesaj de eroare

La afișarea unui mesaj de eroare, citiți indicațiile de pe ecran și luați măsurile necesare.

Depanarea

Nu puteți imprima (deoarece imprimanta nu funcționează)

| Cauză | Soluție |
|--|---|
| <p>Driverul imprimantei nu este instalat corect.</p> | <p>Pictograma imprimantei este afișată în Devices and Printers (Dispozitive și imprimante), în folderul Printers and Faxes (Imprimante și faxuri)?</p> <p><input type="checkbox"/> Da</p> <p>Driverul imprimantei este instalat. Consultați punctul următor, "Imprimanta nu este conectată corect la computer".</p> <p><input type="checkbox"/> Nu (se afișează o pictogramă sub „Unspecified (Nespecificat)")</p> <p>Procedați după cum urmează:</p> <p>(1)Faceți clic pe Start - Control Panel (Panou de control) - Hardware and Sound (Hardware și sunete) - Device Manager (Manager dispozitive) - Other devices (Alte dispozitive).</p> <p>(2)Faceți clic dreapta pe EPSON SL-D800 series, iar apoi faceți clic pe Update Driver Software (Actualizare software de driver).</p> <p>(3)Faceți clic pe Search automatically for updated driver software (Căutare automată software de driver actualizat).</p> <p>(4)După actualizarea software-ului de driver, faceți clic pe Close (Închidere).</p> <p>(5)Consultați documentul „Ghid de utilizare pentru programul de întreținere” și înregistrați imprimanta.</p> <p>Dacă driverul imprimantei tot nu este instalat, chiar și după procedura de mai sus, instalați din nou driverul imprimantei.</p> <p>Setarea portului imprimantei corespunde cu portul de conectare al imprimantei?</p> <p>Verificați portul imprimantei.</p> <p>Faceți clic pe fila Port din ecranul Properties (Proprietăți) al imprimantei și verificați dacă este setat portul pentru imprimanta respectivă.</p> <p>Dacă nu este indicat portul, driverul imprimantei nu este instalat corect.</p> <p>Ștergeți și reinstalați driverul imprimantei.</p> |
| <p>Imprimanta nu comunică cu computerul.</p> | <p>Cablul este conectat corect?</p> <p>Verificați dacă ați conectat corect cablul de interfață atât la imprimantă, cât și la computer. De asemenea, asigurați-vă că nu este deteriorat cablul. Dacă aveți un cablu de rezervă, încercați să reconectați imprimanta cu ajutorul cablului de rezervă.</p> |
| <p>A survenit o eroare la imprimantă.</p> | <p>Verificați ledurile indicatoare de pe imprimantă și mesajele de pe ecran.</p> <p>Consultați "Ghidul de operare" pentru a găsi soluția.</p> |

Depanarea


| Cauză | Soluție |
|----------------------------|--|
| Imprimanta nu mai imprimă. | <p>Starea cozii de imprimare este cumva Pause (Pauză)?</p> <p>Dacă întrerupeți imprimarea sau imprimanta întrerupe singură imprimarea din cauza unei erori, coada de imprimare intră automat în starea Pause (Pauză). Nu puteți imprima în această stare.</p> <p>Faceți dublu clic pe pictograma imprimantei din Devices and Printers (Dispozitive și imprimante) sau Printers and Faxes (Imprimante și faxuri); dacă imprimarea este în pauză, deschideți meniul Printer (Imprimantă) și debifați caseta de validare Pause (Pauză).</p> |
| Imprimanta este offline | <p>A intrat computerul în modul de repaus?</p> <p>Nu permiteți computerului să intre în modul de repaus. Atunci când computerul intră în modul de repaus, este posibil ca imprimanta să intre în modul offline.</p> <p>Dacă imprimanta intră în modul offline, reporniți computerul. Dacă imprimanta rămâne în modul offline chiar și după repornirea computerului, opriți și reporniți imprimanta.</p> |

Imprimanta scoate sunete ca și cum ar imprima; totuși, nu se imprimă nimic.

| Cauză | Soluție |
|--|--|
| Capul de imprimare se mișcă, dar nu se imprimă nimic. | <p>Confirmați funcționarea imprimantei.</p> <p>Consultați "Ghidul de operare a instrumentului de întreținere" pentru a imprima un model de verificare a duzelor, apoi verificați operațiile și starea imprimantei.</p> |
| Modelul de verificare a duzelor nu este imprimat corect. | <p>Efectuați o operație de curățare a capului.</p> <p>Este posibil ca duzele să fie înfundate. Consultați "Ghidul de operare a instrumentului de întreținere" pentru a realiza o operație de curățare a capului, apoi încercați să imprimați din nou modelul de verificare a duzelor.</p> |

Depanarea

Probleme legate de calitatea imprimării/materialele imprimate

| Cauză | Soluție |
|---|--|
| Calitatea imprimării este slabă, inconsecventă, culorile sunt prea deschise sau prea închise. | <p>Sunt înfundate duzele capului de imprimare?</p> <p>Dacă duzele sunt înfundate, nu vor elibera cerneala conform necesităților, iar calitatea imprimării va scădea. Consultați "Ghidul de operare a instrumentului de întreținere" pentru a realiza o verificare a duzelor.</p> |
| | <p>Setările din Paper Type (Tip hârtie) sunt cele corecte?</p> <p>Asigurați-vă că setarea Paper Type (Tip hârtie) din ecranul Main (Principal) al driverului imprimantei corespunde tipului de hârtie pe care imprimați.</p> |
| | <p>Ați comparat rezultatul imprimării cu imaginea de pe monitor?</p> <p>Având în vedere că monitoarele și imprimantele produc culorile în mod diferit, culorile imprimate nu corespund întotdeauna perfect cu cele de pe ecran.</p> |
| Culorile nu corespund cu cele de pe o altă imprimantă. | <p>Culorile variază în funcție de tipul imprimantei, din cauza caracteristicilor fiecărei imprimante.</p> <p>Deoarece cernelurile, driverele imprimantelor și profilurile de imprimare sunt dezvoltate pentru fiecare model de imprimantă în parte, culorile imprimate vor diferi ușor de la un model la altul.</p> |
| Imaginea sau textul imprimat nu este poziționat corect pe hârtie. | <p>Ați specificat corect zona de imprimare?</p> <p>Verificați zona de imprimare specificată în setările aplicației și ale imprimantei.</p> |
| | <p>Setările din Paper Type (Tip hârtie) sunt cele corecte?</p> <p>Dacă valoarea selectată pentru Paper Size (Dimensiune hârtie) în driverul imprimantei nu coincide cu dimensiunea (lățimea) hârtiei încărcate în imprimantă, este posibil ca imaginea sau testul imprimat să nu fie poziționat corect sau să depășească marginile hârtiei.</p> <p>Verificați setarea Paper Size (Dimensiune hârtie) din ecranul Main (Principal) al driverului imprimantei.</p> |
| Apar margini la imprimarea fără margini. | <p>Sunt corecte setările pentru datele de imprimare din aplicație?</p> <p>Asigurați-vă că setările pentru hârtie sunt corecte atât în aplicație, cât și în driverul imprimantei.</p> <p> „Imprimarea fără margini” la pagina 41</p> |

Actualizarea driverului imprimantei (Windows)

Actualizarea driverului imprimantei (Windows)

Urmați procedura de mai jos pentru a actualiza driverul imprimantei.

! **Important:**

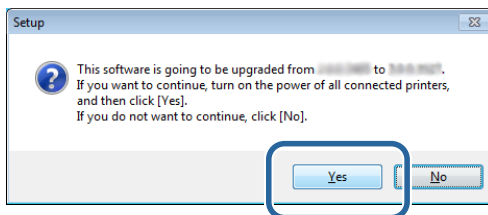
- Conectați toate imprimantele și porniți alimentarea.
- Trebuie să vă conectați ca utilizator cu privilegii de administrare.
- Dacă este necesară o parolă sau o confirmare a administratorului, introduceți parola și continuați operațiunea.

- 1** Opriți imprimanta și conectați-o la un computer printr-un cablu USB.



- 2** Introduceți discul cu software-ul, apoi faceți dublu clic pe Setup.exe din folderul **SystemApplication - Windows**.

- 3** Atunci când se afișează ecranul următor, faceți clic pe **Yes (Da)**.



- 4** Pentru instalare, urmați instrucțiunile de pe ecran.

Actualizarea driverului imprimantei (Windows)

5 După finalizarea instalării driverului imprimantei, actualizați informațiile despre hârtie (înregistrați informațiile despre tipurile de hârtie în imprimantă).

Efectuați pașii de la 4 la 10 din secțiunea "Instalarea driverului imprimantei (Windows)".

 „Instalarea driverului imprimantei (Windows)” la pagina 6

Actualizarea driverului imprimantei (Mac)

Actualizarea driverului imprimantei (Mac)

Urmați aceeași procedură precum la instalarea driverului imprimantei.

 „Instalarea driverului imprimantei (Mac)” la pagina 10

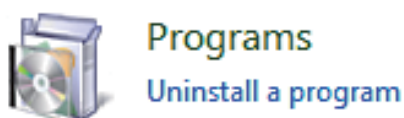
Dezinstalarea driverului imprimantei (Windows)

Dezinstalarea driverului imprimantei (Windows)

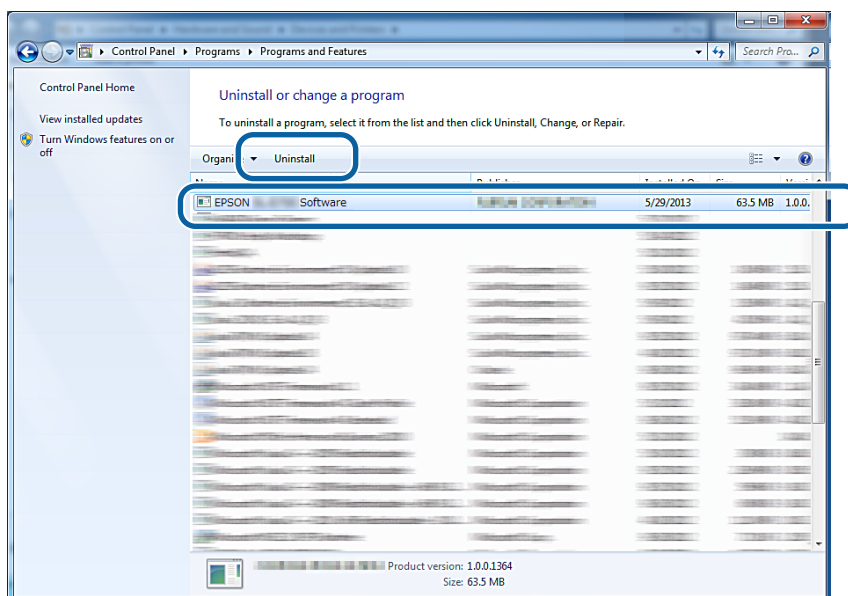
Notă:

- Trebuie să vă conectați ca utilizator cu privilegii de administrare.
- În Windows 7/Windows 8, dacă este necesară o parolă sau o confirmare a administratorului, introduceți parola și continuați.

- 1** În Control Panel (Panou de control), faceți clic pe **Uninstall program (Dezinstalare program)** (sau **Add or remove programs (Adăugare/eliminare programe)**).



- 2** Selectați „EPSON SL-D800 Series Software” drept software-ul pe care doriți să-l dezinstalați și apoi faceți clic pe **Uninstall (Dezinstalare)** (sau **Del (Ștergere)**).



- 3** Pentru a continua, urmați instrucțiunile de pe ecran.
La apariția mesajului de confirmare a ștergerii, faceți clic pe **Yes (Da)**.
Instrumentul de întreținere și driverul imprimantei sunt eliminate în același timp.

Reporniți computerul dacă doriți să reinstalați driverul imprimantei.

Dezinstalarea driverului imprimantei (Mac)

Dezinstalarea driverului imprimantei (Mac)

Utilizați "Uninstaller" (programul de dezinstalare) pentru a dezinstala driverul imprimantei.

Descărcarea programului "Uninstaller"

Descărcați programul "Uninstaller" de pe site-ul web Epson.

<http://www.epson.com/>

Procedură

Cu ajutorul programului de dezinstalare: Urmați instrucțiunile de pe site-ul web Epson.