

SL-D800 Series

Руководство по использованию драйвера принтера

Авторские права и торговые марки

Авторские права и торговые марки

Никакая часть этой публикации не может быть воспроизведена, размещена в поисковой системе либо передана в какой-либо форме или каким-либо способом, электронным, механическим, путем ксерокопирования, в записи или каким-либо иным методом без предварительного письменного разрешения компании Seiko Epson Corporation. Информация, содержащаяся в настоящем документе, разработана исключительно для применения к данному принтеру фирмы Epson. Epson не несет ответственности за какое-либо использование данной информации применительно к другим принтерам.

Компания Seiko Epson Corporation и ее филиалы не несут ответственности перед покупателем этого товара либо третьими сторонами за ущерб, убытки, затраты или расходы, понесенные покупателем или третьими сторонами в результате аварии, неправильного использования или злоупотребления данным товаром, либо несанкционированных модификаций, ремонтных работ, изменений данного товара или (за исключением США) невозможности строгого соблюдения рекомендаций компании Seiko Epson Corporation по эксплуатации и техническому обслуживанию.

Компания Seiko Epson Corporation не несет ответственности за любые повреждения или проблемы, возникающие при использовании каких-либо функций или каких-либо расходных материалов, не являющихся оригинальными товарами Epson или товарами, одобренными компанией Seiko Epson Corporation.

Компания Seiko Epson Corporation не несет ответственности за какой-либо ущерб, понесенный в результате электромагнитных помех, возникающих при использовании каких-либо кабелей интерфейса, не являющихся товарами, одобренными компанией Seiko Epson Corporation.

EPSON®, EPSON EXCEED YOUR VISION, EXCEED YOUR VISION и соответствующие логотипы являются торговыми марками или зарегистрированными торговыми марками компании Seiko Epson Corporation.

Microsoft® и Windows® являются зарегистрированными торговыми марками Microsoft Corporation.

Apple®, Macintosh®, Mac OS® и OS X® являются зарегистрированными торговыми марками Apple Inc.

Adobe®, Photoshop®, Elements®, Lightroom® и Adobe® RGB являются зарегистрированными торговыми марками Adobe Systems Incorporated.

Общее примечание. Другие названия товаров упоминаются в данном документе только в целях идентификации и могут являться торговыми марками их соответствующих владельцев. Epson отказывается от каких-либо прав на эти торговые марки.

©2019 Seiko Epson Corporation. Все права защищены.

Обозначения символов



Важно:

Необходимо соблюдать важные примечания во избежание повреждения данного устройства.

Авторские права и торговые марки

Примечание.	Примечания содержат важную информацию об эксплуатации этого изделия.
--------------------	--

Версии операционной системы

В этом документе используются следующие сокращения.

Windows обозначает Windows 10, 8, 7.

- Windows 10 обозначает Windows 10 Pro, Windows 10 Pro x64.
- Windows 8.1 обозначает Windows 8.1, Windows 8.1 Pro.
- Windows 8 обозначает Windows 8, Windows 8 Pro.
- Windows 7 обозначает Windows 7 Professional.

Macintosh обозначает Mac.

- Mac обозначает macOS Mojave/macOS High Sierra/macOS Sierra/OS X El Capitan/OS X Yosemite/OS X Mavericks/OS X Mountain Lion/Mac OS X v10.7.x/Mac OS X v10.6.8

Содержание

Содержание**Авторские права и торговые марки**

Авторские права и торговые марки.	2
Обозначения символов.	2
Версии операционной системы.	3

Установка драйвера принтера.

Системные требования.	5
Windows.	5
Mac.	5
Установка драйвера принтера (Windows).	6
Установка драйвера принтера (Mac).	10

Функции драйвера принтера

Экран "Settings" (Настройки) (Windows).	13
Окно Main.	13
Экран Printer Window.	15
Экран Driver Settings (Настройки драйвера).	16
Экран Settings (Параметры) (Mac).	17
Экран Page Setup (Параметры страницы)	17
Экран Color Matching (Соответствие цветов).	18
Экран Print Settings (Настройки печати)	19

Основные способы печати (Windows)

Печать из PhotoShop.	20
Отмена печати.	24

Основные способы печати (Mac)

Печать из PhotoShop.	25
Отмена печати.	30

Различные функции печати

Color Management (Управление цветами).	31
Настройки управления цветом.	31
Установка цветов вручную (только Windows).	32
Управление цветом из приложения (без управления цветом).	36

Управление цветами из драйвера принтера (ICM) (Windows).	38
Управление цветами с помощью драйвера принтера (ColorSync) (Mac).	40
Печать без полей.	43
Типы способов печати без полей.	43
Процедура установки.	44
Печать на бумаге нестандартного размера.	47
Процедура установки.	47

Устранение неисправностей

Когда выводится сообщение об ошибке.	50
Печать невозможна (потому что принтер не работает).	51
По звукам создается впечатление выполнения печати, но принтер ничего не печатает.	52
Проблемы с качеством печати/результатами печати.	53

Обновление драйвера принтера (Windows)**Обновление драйвера принтера (Mac)****Удаление драйвера принтера (Windows)****Удаление драйвера принтера (Mac)**

Установка драйвера принтера.

Установка драйвера принтера.

Системные требования

Драйвер принтера поддерживают следующие операционные системы.

Убедитесь, что компьютер соответствует следующим требованиям.

Windows

Операционная система	Windows 7 Professional/Ultimate (с пакетом обновления 1 (SP1)) 32-/64-разрядная версия
	Windows 8 Pro 32-/64-разрядная версия
	Windows 8,1 Pro 32-/64-разрядная версия
	Windows 10 Pro 32-/64-разрядная версия
Процессор	В зависимости от приложения
Память	4 Гб или больше *1 (рекомендуется 8 Гб или больше *2)
Свободное пространство на жестком диске	64 Гб или больше

*1 При подключении четырех принтеров и печати на бумаге размером от 89 x 50 мм до 127 x 178 мм.

*2 При подключении четырех принтеров и печати на бумаге размером 127 x 178 мм.

Mac

Операционная система	macOS Sierra/OS X El Capitan/OS X Yosemite/OS X Mavericks/OS X Mountain Lion/Mac OS X v10.7.x/Mac OS X v10.6.8
Процессор	В зависимости от приложения
Память	1 Гб и выше
Свободное пространство на жестком диске	32 Гб или больше

Примечание.

Некоторые приложения и функции могут не поддерживаться на Mac.

Установка драйвера принтера.

Установка драйвера принтера (Windows)

Средство обслуживания также устанавливается вместе с драйвером принтера. После установки необходимо обновить информацию о бумаге в режиме администратора в средстве обслуживания.

! **Важно:**

- Необходимо войти в систему в качестве пользователя с правами администратора.
- Если требуется ввести пароль администратора или подтверждение, введите пароль и продолжайте выполнять операцию.

1

Выключите принтер, затем подсоедините его к компьютеру с помощью USB-кабеля.



2

Вставьте диск с программным обеспечением, затем дважды щелкните файл Setup.exe в папке **SystemApplication - Windows**.

3

Для установки следуйте появляющимся на экране инструкциям.

После завершения установки драйвера принтера обновите информацию о бумаге (регистрация информации для файла типа бумаги в принтере).

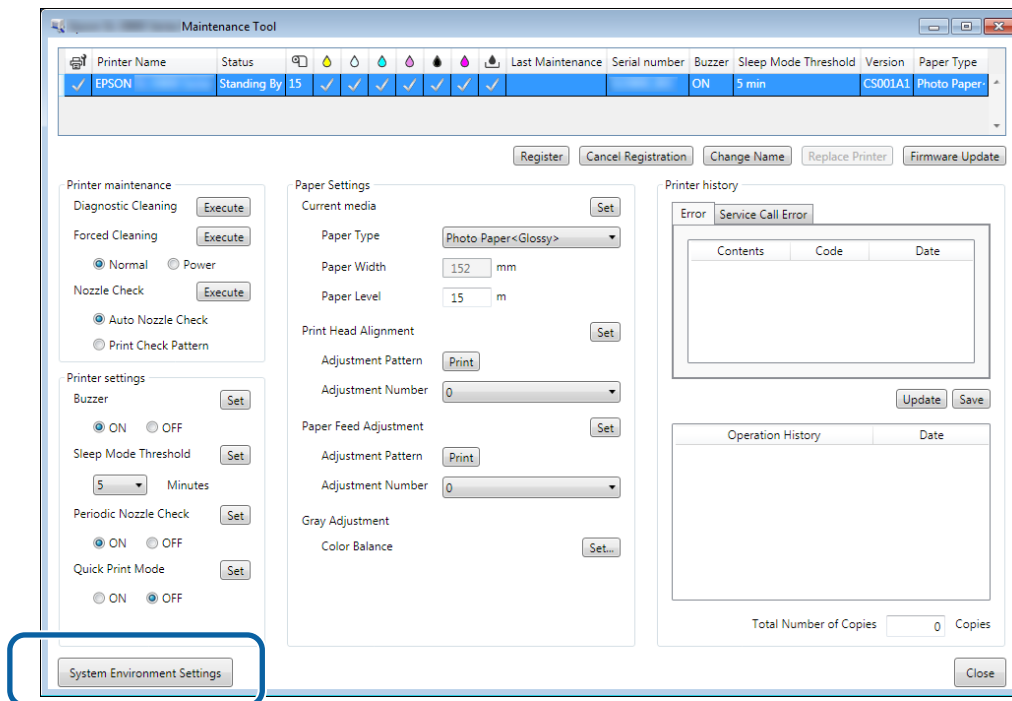
4

Запустите средство обслуживания

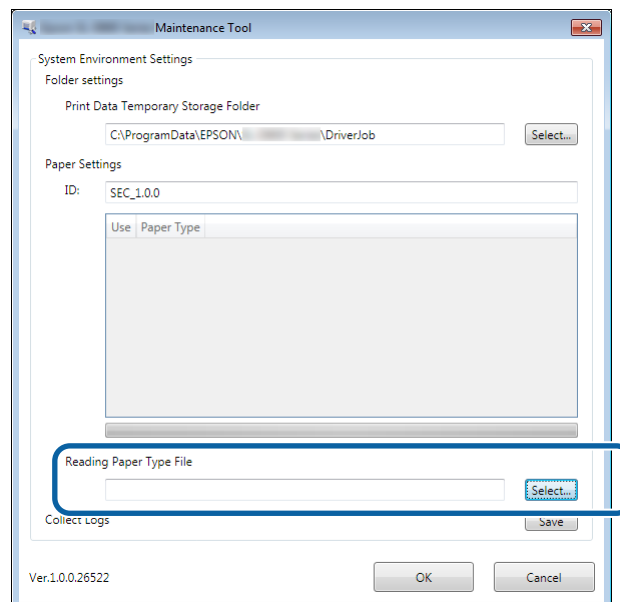
Щелкните **Start (Пуск) - All Programs (Все программы) - EPSON - EPSON SL-D800 Series - SL Printer Maintenance Tool Admin**.

Установка драйвера принтера.

5

Нажмите **System Environment Settings (Настройки системной среды)**.Появится экран **System Environment Settings (Настройки системной среды)**.

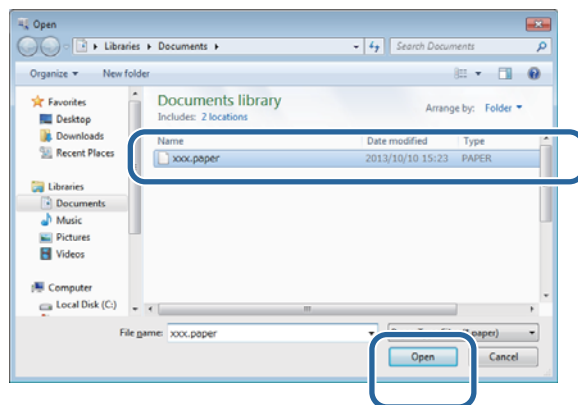
6

Нажмите **Select... (Выбрать...)** в разделе **Reading Paper Type File (Чтение файла тип бумаги)**.

Появится экран выбора файла.

Установка драйвера принтера.**7**

Выберите файл типа бумаги и щелкните **Открыть (Открыть)**.



Отобразится идентификатор для выбранного файла типа бумаги.

**Важно:**

Убедитесь, что выбран файл типа бумаги.

Примечание.

За информацией о получении файлов типов бумаги обратитесь к местному дилеру.

8

Убедитесь, что принтер подсоединен и включен.

Если подсоединены несколько принтеров, проверьте все принтеры.

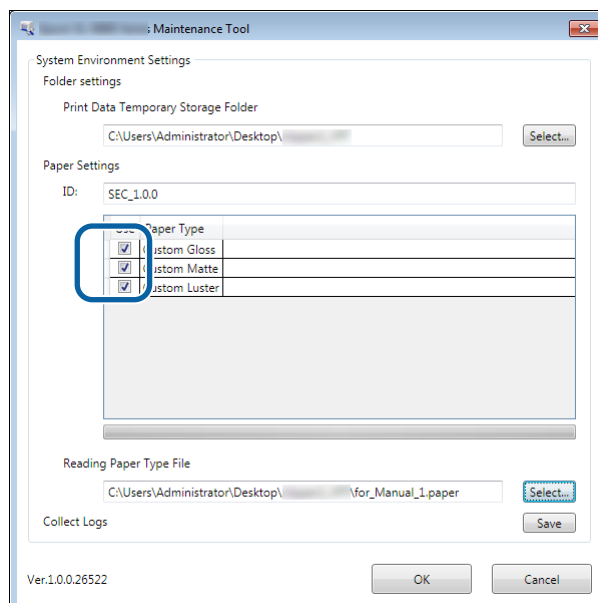
**Важно:**

Не печатайте при обновлении информации о бумаге.

9

Выберите бумагу для использования в разделе **Paper Settings (Параметры бумаги)** - ID.

Можно выбрать до семи типов бумаги.

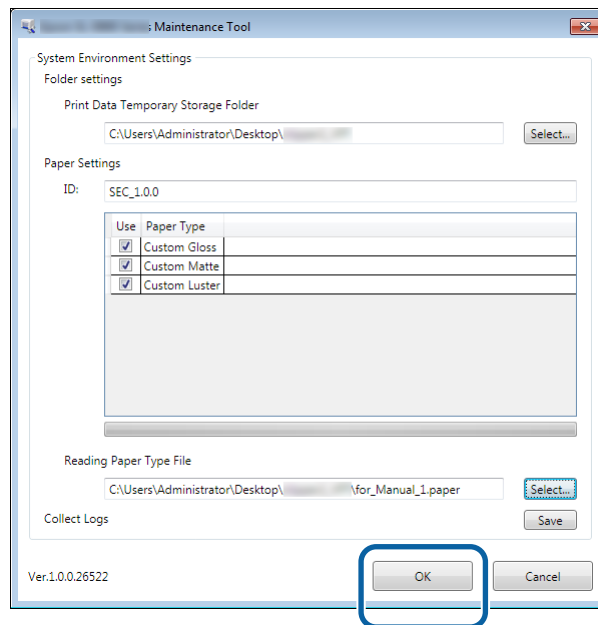


Установка драйвера принтера.

10

Нажмите кнопку **ОК**.

Необходимо перезапустить компьютер. Компьютер может перезапуститься автоматически.



Установка драйвера принтера.

Установка драйвера принтера (Mac)

Средство обслуживания также устанавливается вместе с драйвером принтера.

! **Важно:**

- Необходимо войти в систему в качестве пользователя с правами администратора.
- Если требуется ввести пароль администратора или подтверждение, введите пароль и продолжайте выполнять операцию.
- При установке драйвера принтера обновите информацию о бумаге.

1

Выключите принтер, затем подсоедините его к компьютеру с помощью USB-кабеля.



2

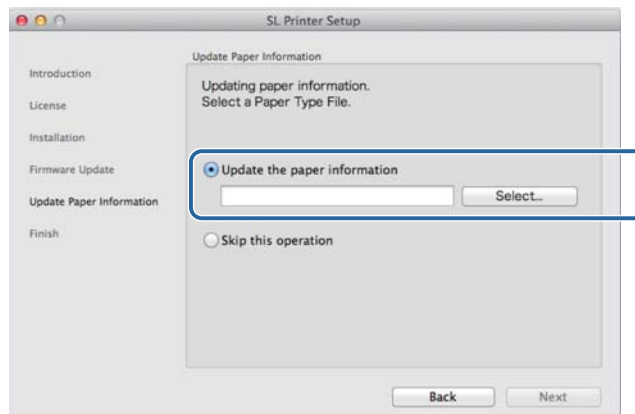
Вставьте диск с программным обеспечением, затем дважды щелкните файл **SL Printer Setup.dmg** в папке **SystemApplication - Mac OS X**.

3

При появлении экрана дважды щелкните **SL Printer Setup.app**.
Для установки следуйте появляющимся на экране инструкциям.

Установка драйвера принтера.

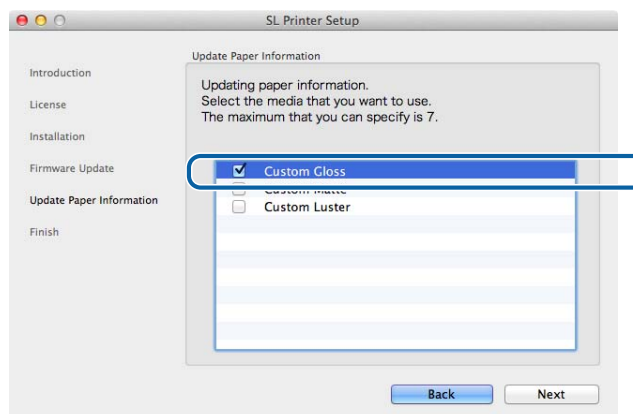
- 4** При отображении следующего экрана нажмите **Update the paper information (Обновление информации о бумаге)** - **Select... (Выбрать...)**, затем выберите файл типа бумаги.



Примечание.

За информацией о получении файлов типов бумаги обратитесь к местному дилеру.


- 5** При отображении следующего экрана выберите бумагу для использования и нажмите **Next (Далее)**. Для завершения установки следуйте экранным указаниям.



Функции драйвера принтера

Драйвер принтера координирует передачу инструкций печати между принтером и другим приложением.

Ниже описаны основные функции драйвера принтера.

- Преобразование полученных из приложений данных печати в пригодные для печати и отправка этих данных на принтер.
- Установите условия печати, такие как тип и размер бумаги, на экране "Settings" (Настройки) драйвера принтера.
- Только для Windows;
Запустите средство обслуживания в режиме оператора. После этого на компьютере можно выполнять операции настройки и обслуживания, такие как проверка состояния принтера, установка параметров, очистка головки и другие.
 "Руководство по использованию средства обслуживания"

Функции драйвера принтера

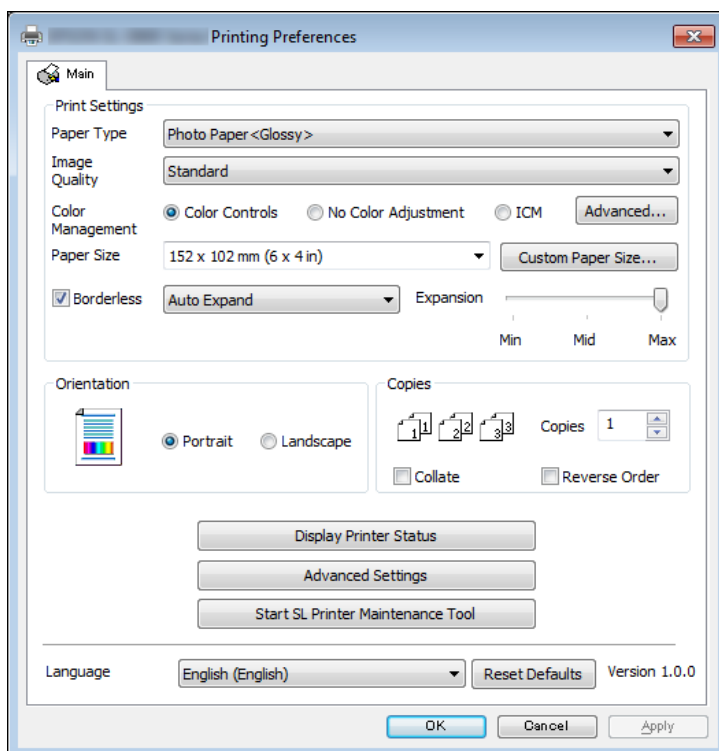
Экран "Settings" (Настройки) (Windows)

Окно Main


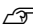



На экране **Main** (Главное) можно задать необходимые для печати настройки и уровень качества.

Подробную информацию об отображении экрана **Main** (Главное) драйвера принтера см. в разделе "Основные способы печати (Windows)".


[🔗 «Основные способы печати \(Windows\)» на стр. 20](#)



Функции драйвера принтера

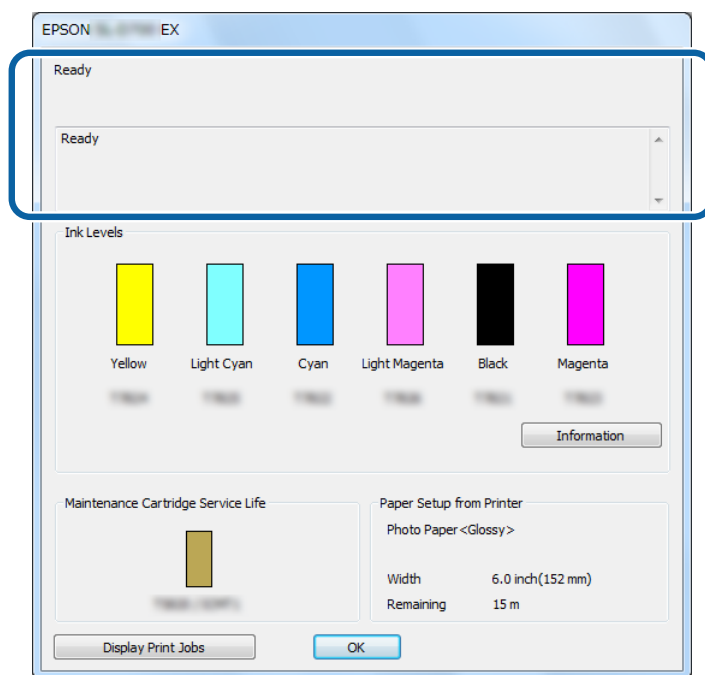
Установка элемента		Пояснение
Print Settings	Paper Type	Выберите тип бумаги в зависимости от используемой бумаги.
	Image Quality (Качество изображения)	<p>Можно выбрать один из следующих вариантов качества печати: High Speed (Высокая скорость) (360 точек на дюйм), Standard (Стандартный) (720 точек на дюйм) и High Image Quality (Высокое качество изображения) (1440 точек на дюйм).</p> <p>Обычно используется уровень Standard (Стандартный). Для печати с использованием высокого качества изображения установите параметр High Image Quality (Высокое качество изображения). Для выполнения быстрой печати установите High Speed (Высокая скорость). Если установлен параметр High Speed (Высокая скорость), печать выполняется быстрее, однако качество печати может слегка ухудшиться.</p>
	Color Management (Управление цветами)	<p>Выберите метод управления цветами для использования при печати.</p> <p> «Color Management (Управление цветами)» на стр. 31</p>
	Paper Size (Размер бумаги)	<p>Установите размер бумаги, используемой для печати.</p> <p>если размера бумаги в списке нет, нажмите User Defined (Пользовательское), чтобы зарегистрировать новый размер бумаги.</p> <p> «Печать на бумаге нестандартного размера» на стр. 47</p>
	Borderless (Без полей)	<p>Выберите печать без границ (полей).</p> <p>Выберите Auto Expand (Автоматическое расширение) или Retain Size (Сохранить размер) в качестве способа печати без границ.</p> <p>При выборе варианта Auto Expand (Автоматическое расширение) установите размер расширения.</p> <p> «Печать без полей» на стр. 43</p>
	Expansion (Расширение)	<p>При выборе варианта Auto Expand (Автоматическое расширение) в Borderless (Без полей) можно установить размер расширения с помощью ползунка.</p>
Orientation (Ориентация)		<p>Доступны следующие варианты направления: Portrait (Книжная) и Landscape (Пейзаж). Убедитесь, что выбранный вариант соответствует направлению, установленному в приложении.</p>
Copies	Copies (Копии)	Установите количество копий.
	Collate	Выберите при печати двух или более копий многостраничного документа в виде упорядоченных партий.
	Reverse Order (Обратный порядок)	Печать страниц в обратном порядке.
Display Printer Status (Отобразить состояние принтера).		<p>Отображает состояние принтера. Позволяет проверить количество оставшихся чернил, свободное место в картридже для отработанных чернил и параметры бумаги принтера.</p> <p> «Экран "Settings" (Настройки) (Windows)» на стр. 13</p>
Advanced Settings (Дополнительные параметры)		<p>Появится экран Driver Settings (Настройки драйвера).</p> <p> «Экран Driver Settings (Настройки драйвера)» на стр. 16</p>

Функции драйвера принтера

Установка элемента	Пояснение
Start SL Printer Maintenance Tool (Запустите средство обслуживания принтера SL Printer Maintenance Tool)	Запустите средство обслуживания в режиме оператора. Более подробные сведения о средстве обслуживания приведены в документе "Руководство по использованию средства обслуживания".  "Руководство по использованию средства обслуживания"
Language	Выбор языка отображения драйвера принтера. Выберите язык и нажмите OK (OK) . Отображаемый язык изменится при следующем открытии драйвера принтера. Auto Select (Автоматический выбор) — автоматический выбор языка в соответствии с языком операционной системы.
Reset Defaults (По умолчанию)	Возвращение всех настроек к их значениям по умолчанию. Размеры бумаги, сохраненные в папке User Defined (Пользовательское) , не удаляются.

Экран Printer Window

На экране **Main (Главное)** нажмите **Display Printer Status (Отобразить состояние принтера)**, чтобы открыть экран **Printer Window (Окно принтера)**.



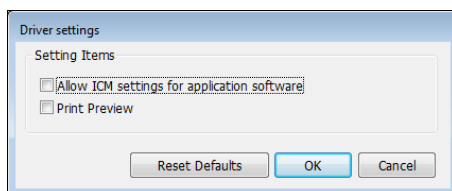
Установка элемента	Пояснение
Printer Status	Отображает состояние принтера.
Ink Levels (Уровни чернил)	Отображение уровня оставшихся чернил.
Information (Информация)	Отображение подробной информации для каждого картриджа с чернилами.
Maintenance Cartridge Service Life (Срок службы сервисного картриджа)	Отображение свободного объема в картридже для отработанных чернил. Объем сбрасывается автоматически при замене картриджа для отработанных чернил.

Функции драйвера принтера

Установка элемента	Пояснение
Paper Setup from Printer (Настройка бумаги из принтера)	Отображение типа, ширины и оставшегося количества загруженной бумаги. Установка параметров Тип бумаги и Уровень бумаги в меню Средство обслуживания.
Display Print Jobs (Отображать задания печати)	Отображение списка очереди печати. Здесь вы можете удалить задания печати.

Экран Driver Settings (Настройки драйвера)

На экране **Main (Главное)** щелкните **Advanced Settings (Дополнительные параметры)**, чтобы отобразить экран **Driver Settings (Настройки драйвера)**.



Установка элемента	Пояснение
Allow ICM settings for application software (Разрешить приложениям согласование цветов ICM)	Установите этот параметр, если применяются параметры ICM приложения, и результаты не такие, как ожидалось. Обычно этот параметр должен быть установлен.
Print Preview	Выберите этот пункт, чтобы просмотреть изображения перед печатью.
Reset Defaults (По умолчанию)	Возвращение настроек к их значениям по умолчанию.

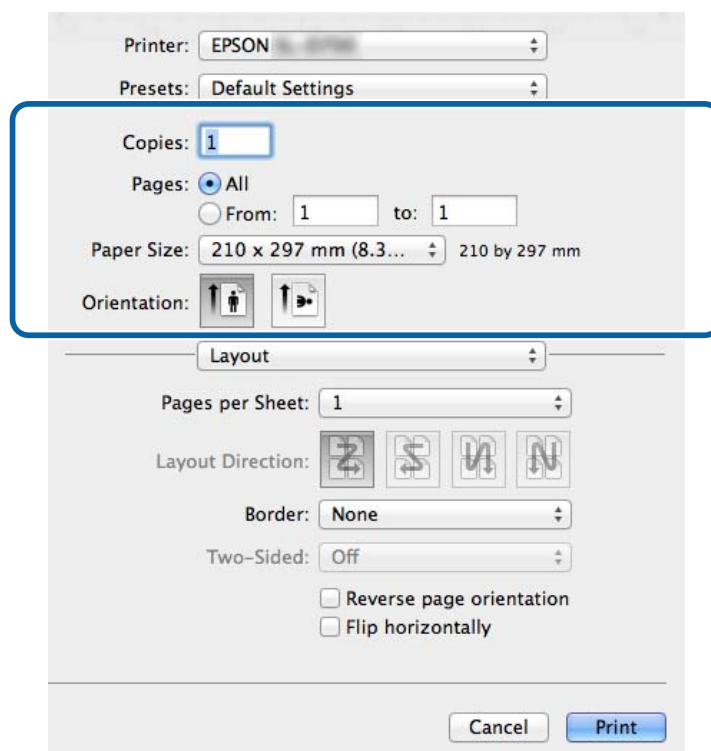
Экран Settings (Параметры) (Mac)

Экран Page Setup (Параметры страницы)

На экране **Page Setup (Параметры страницы)** можно установить размер и направление бумаги.

Подробная информация об отображении экрана **Page Setup (Парам. стр.)** драйвера принтера приведена в разделе "Основные способы печати (Mac)".

[🔗 «Основные способы печати \(Mac\)» на стр. 25](#)

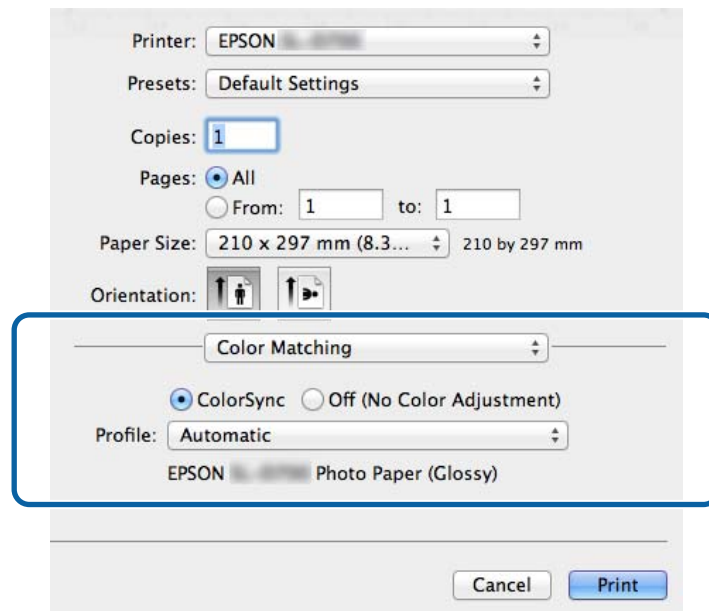


Установка элемента	Пояснение
Copies (Копии)	Установите количество копий.
Pages (Страницы)	Установите диапазон печати.
Paper Size (Размер бумаги)	Установите размер бумаги, используемой для печати. Размеры бумаги, отсутствующие в списке, могут быть зарегистрированы как User Defined (Пользовательское) . 🔗 «Печать на бумаге нестандартного размера» на стр. 47
Направление	Установите направление бумаги.

Функции драйвера принтера

Экран Color Matching (Соответствие цветов)

Выберите **Color Matching (Соответствие цветов)** в списке, чтобы установить ColorSync (Синхронизация цветов) для системы управления цветами, установленной на Mac.

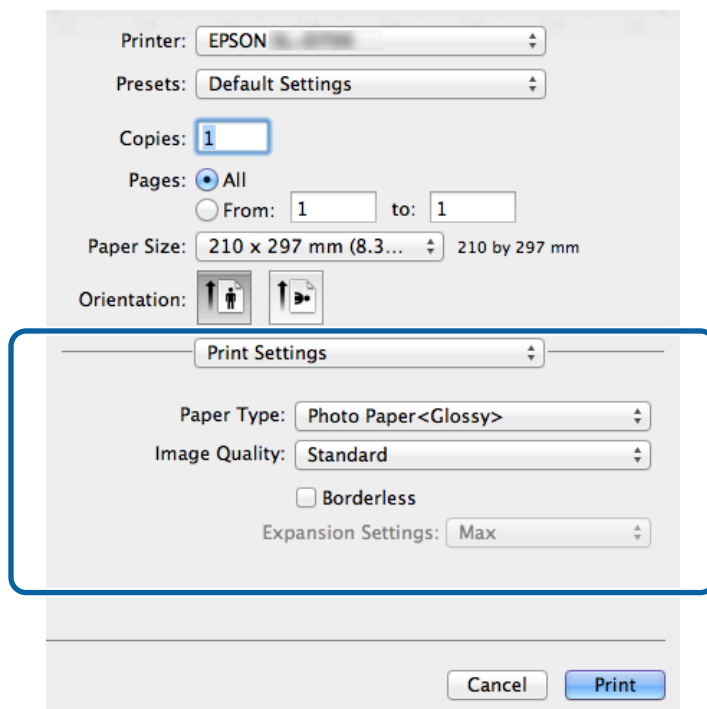



Установка элемента	Пояснение
ColorSync / Off (No Color Adjustment) (Выкл. (Без выравнивания цветов))	Установите, будет ли использоваться система ColorSync. Систему ColorSync можно использовать при печати из приложения, поддерживающего управление цветами.
Profile (Профиль)	Установите профиль принтера, используемый для управления цветами.

Функции драйвера принтера

Экран Print Settings (Настройки печати)

При выборе параметра **Print Settings (Настройки печати)** в списке можно установить paper type (Тип бумаги) и image quality (качество изображения).



Установка элемента	Пояснение
Paper Type (Тип бумаги)	Выберите тип бумаги в зависимости от используемой бумаги.
Image Quality (Качество изображения)	<p>Можно выбрать один из следующих вариантов качества печати: High Speed (Высокая скорость) (360 точек на дюйм), Standard (Стандартный) (720 точек на дюйм) и High Image Quality (Высокое качество изображения) (1440 точек на дюйм).</p> <p>Обычно используется уровень Standard (Стандартный). Для печати с использованием высокого качества изображения установите параметр High Image Quality (Высокое качество изображения). Для выполнения быстрой печати установите High Speed (Высокая скорость). Если установлен параметр High Speed (Высокая скорость), печать выполняется быстрее, однако качество печати может слегка ухудшиться.</p>
Borderless (Без полей)	<p>Выберите печать без границ (полей).</p> <p> «Печать без полей» на стр. 43</p>
Expansion Settings (Параметры расширения)	При выполнении печати Borderless (Без полей) установите для размера расширения параметр Max (Макс.) , Mid (Средн.) или Min (Мин.) .

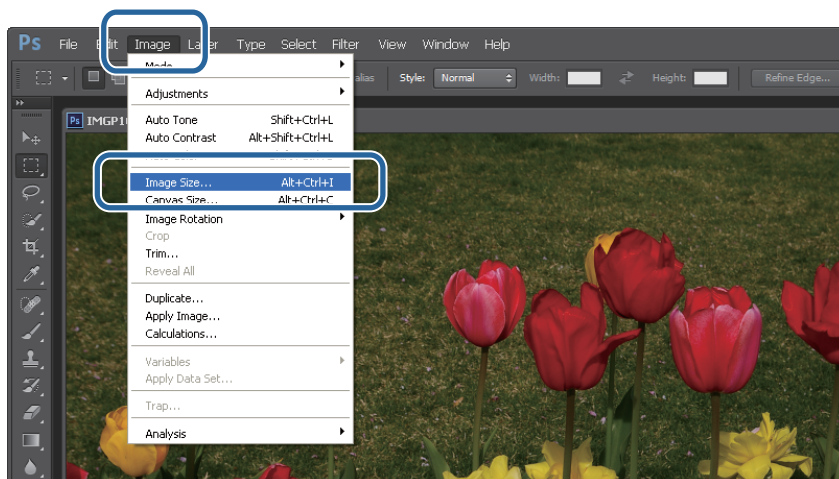
Основные способы печати (Windows)

Печать из PhotoShop

В этом разделе используется Adobe Photoshop CS6 в качестве примера печати данного изображения на компьютере.

Действия могут различаться в зависимости от используемого программного приложения. Подробные сведения приведены в руководстве, предоставляемом вместе с программным приложением.

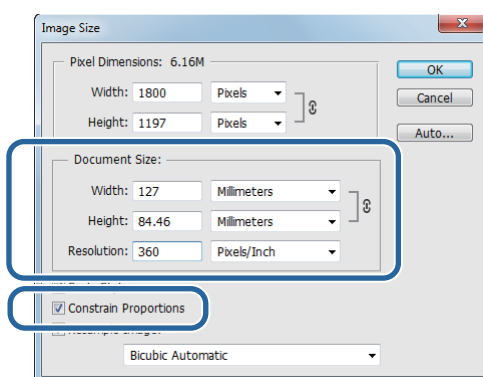
- 1 Запустите Adobe Photoshop CS6 и откройте изображение.
- 2 Щелкните пункт **Image Size (Размер изображения)** в меню **Image (Изображение)**, чтобы отобразить окно **Image Size (Размер изображения)**.



- 3 Установите размер и разрешение изображения.
Выберите **Constrain Proportions (Сохранять пропорции)** и введите значения **Width (Ширина)** или **Height (Высота)**, соответствующие размеру бумаги.

Установите **Resolution (Разрешение)**. В этом примере установлено разрешение 360 пикселей/дюйм.

По завершении установки параметров нажмите кнопку **ОК**.



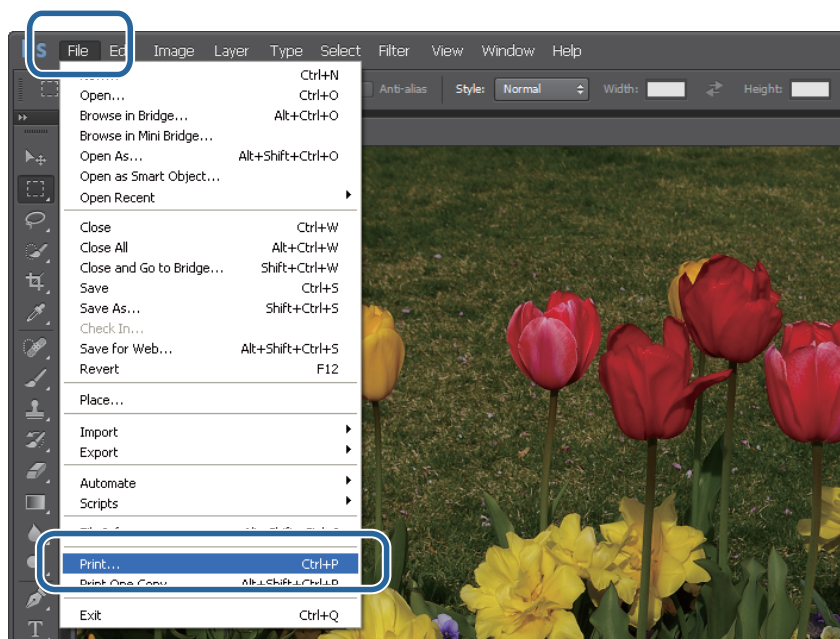
Основные способы печати (Windows)

Примечание.

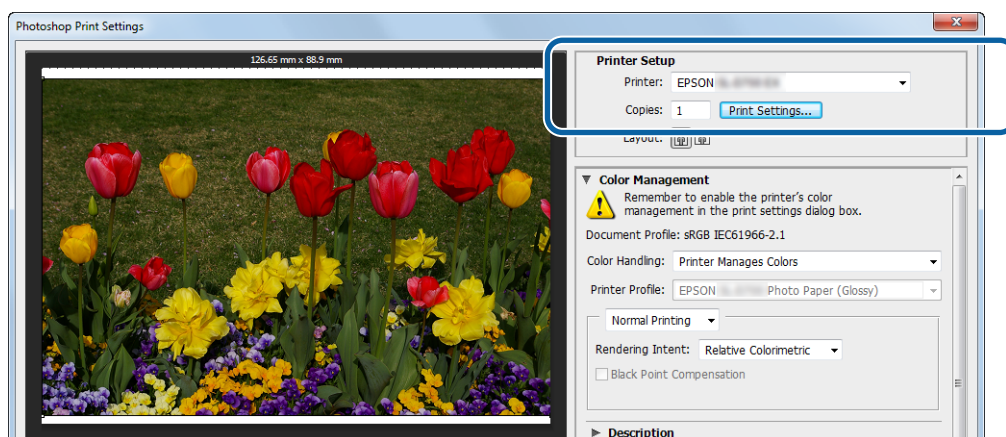
Для получения четких отпечатков необходимо установить значение параметра **Resolution (Разрешение)** так, чтобы оно было кратно параметру **Image Quality (Качество изображения)** принтера.

Мы рекомендуем использовать кратность 180 пикселей/дюйм, поскольку для параметра **Image Quality (Качество изображения)** могут быть установлены только значения **High Speed (Высокая скорость)** (360 точек на дюйм), **Standard (Стандартный)** (720 точек на дюйм) и **High Image Quality (Высокое качество изображения)** (1440 точек на дюйм).

- 4** Выберите пункт **Print (Печать)** в меню **File (Файл)**, чтобы открыть экран **Print Settings (Настройки печати)**.



- 5** Выберите принтер в раскрывающемся меню **Printer (Принтер)** на экране **Main (Главное)**, затем нажмите кнопку **Print Settings (Настройки печати)**.



- 6** Выполните необходимые настройки.
Paper Type (Тип бумаги): установка используемой бумаги.

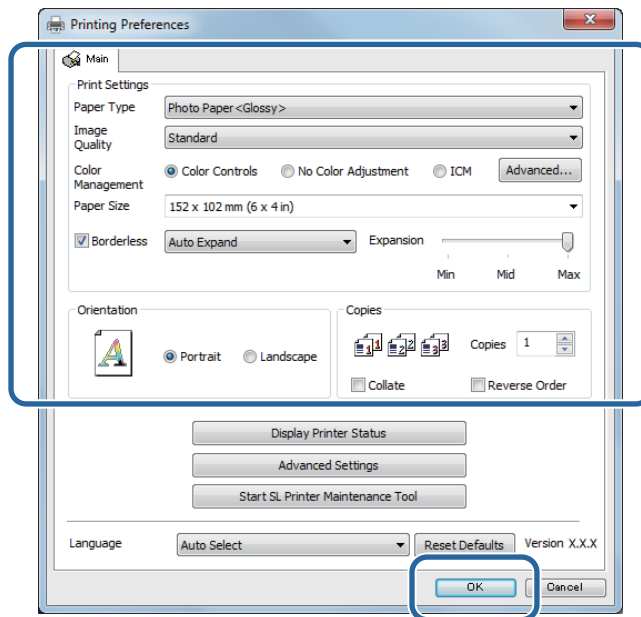
Основные способы печати (Windows)

Image Quality (Качество изображения): в большинстве ситуаций выбирайте **Standard (Стандартный)**. Для печати с использованием высокого качества изображения установите параметр **High Image Quality (Высокое качество изображения)**. Для выполнения быстрой печати установите **High Speed (Высокая скорость)**.

Paper Size (Размер бумаги): установите размер бумаги для печати. Убедитесь, что он совпадает с размером изображения, установленным на этапе 3.

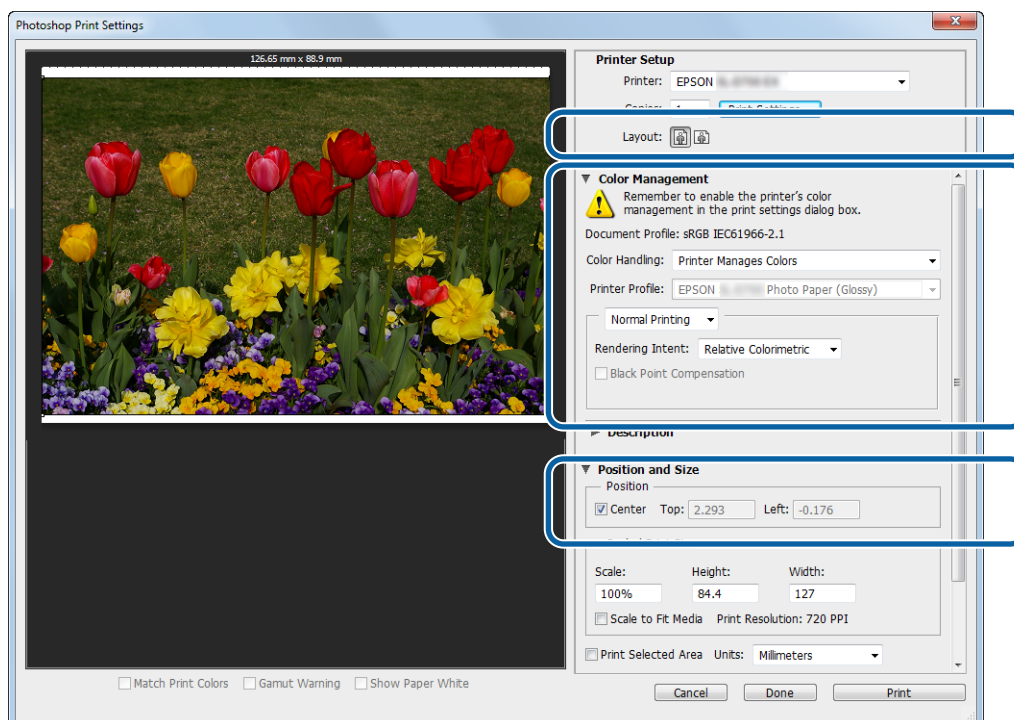
🔗 «Экран "Settings" (Настройки) (Windows)» на стр. 13

По завершении установки параметров нажмите кнопку **ОК**.



7

При проверке изображения, отображаемого на экране **Print Settings (Настройки печати)**, установите все настройки, такие как управление цветами и положение печати.



Основные способы печати (Windows)

Примечание.

- ❑ Если для параметра драйвера принтера **Color Management (Управление цветами)** установлено значение **Color Controls (Цветокоррекция)** (по умолчанию), выберите значение **Document (Документ)** для параметра **Color Management (Управление цветами)**, затем выберите **Printer Manages Colors (Управление принтером)** для параметра **Color Handling (Обработка цветов)**.
[☞ «Color Management \(Управление цветами\)» на стр. 31](#)
- ❑ При выполнении подробного управления цветами с использованием функций PhotoShop условия **Color Management (Управление цветами)** должны соответствовать этим параметрам. Подробные сведения о каждой функции приведены в руководстве, предоставляемом вместе с PhotoShop.
[☞ «Color Management \(Управление цветами\)» на стр. 31](#)

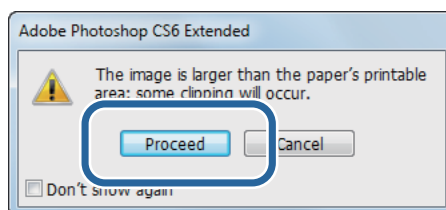
8

Нажмите **Print**.

Примечание.

Если размер изображения превышает размер, указанный для печати, появится следующее сообщение.

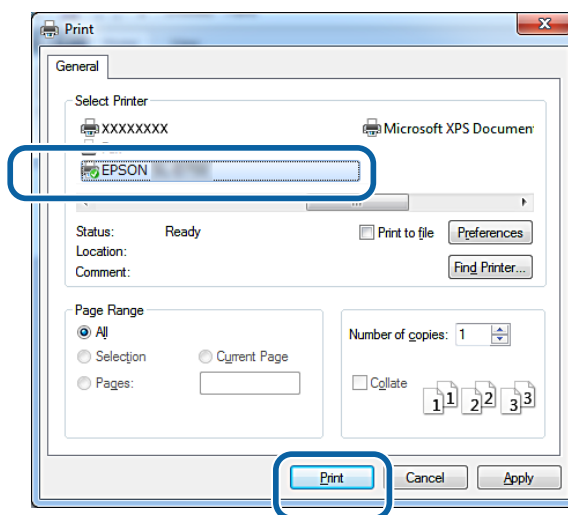
Нажмите кнопку **Proceed (Продолжить)**. Если будет нажата кнопка **Cancel (Отмена)**, печать будет отменена и вы вернетесь в окно приложения.



9

Выберите этот принтер и нажмите кнопку **Print (Печать)**.

Необходимые для печати данные будут отправлены на принтер.



Примечание.

В зависимости от используемого приложения этот экран может не отображаться. После завершения этапа 8 данные печати отправляются на принтер.

На этом раздел завершен.

Основные способы печати (Windows)

Отмена печати

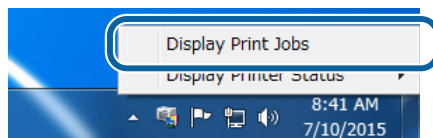
В этом разделе приводится порядок отмены печати.

Печать можно отменить с компьютера во время отправки данных.

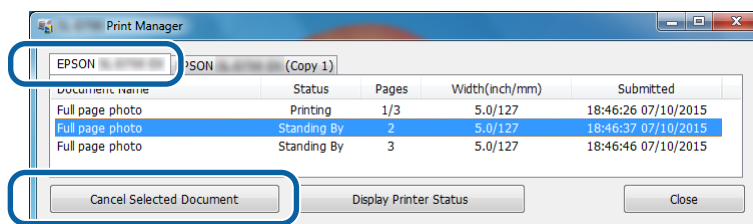
- 1 Щелкните правой кнопкой мыши **SL-D800 Series Print Manager (Диспетчер печати SL-D800 Series)** на панели задач.



- 2 Щелкните **Display Print Jobs (Отображать задания печати)**.



- 3 Выберите используемый принтер, задания печати для отмены и щелкните **Cancel Selected Document (Отменить выбранный документ)**.



Примечание.

Нельзя удалить данные печати, уже отправленные на принтер.

На этом раздел завершен.

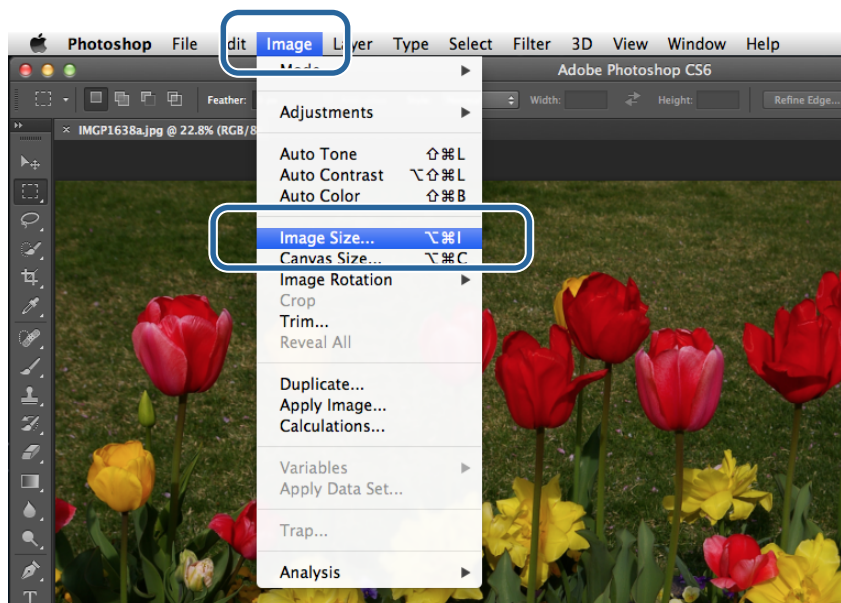
Основные способы печати (Mac)

Печать из Photoshop

В этом разделе используется Adobe Photoshop CS6 в качестве примера печати данного изображения на компьютере.

Действия могут различаться в зависимости от используемого программного приложения. Подробные сведения приведены в руководстве, предоставляемом вместе с программным приложением.

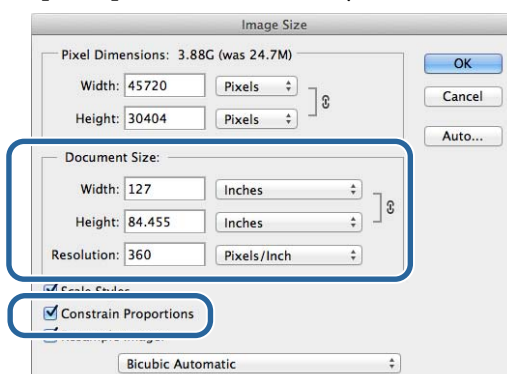
- 1 Запустите Adobe Photoshop CS6 и откройте изображение.
- 2 Щелкните пункт **Image Size (Размер изображения)** в меню **Image (Изображение)**, чтобы отобразить окно **Image Size (Размер изображения)**.



- 3 Установите размер и разрешение изображения.
Выберите **Constrain Proportions (Сохранять пропорции)** и введите значения **Width (Ширина)** или **Height (Высота)**, соответствующие размеру бумаги.
Установите **Resolution (Разрешение)**. В этом примере установлено разрешение 360 пикселей/дюйм.

Основные способы печати (Mac)

По завершении установки параметров нажмите кнопку **ОК**.



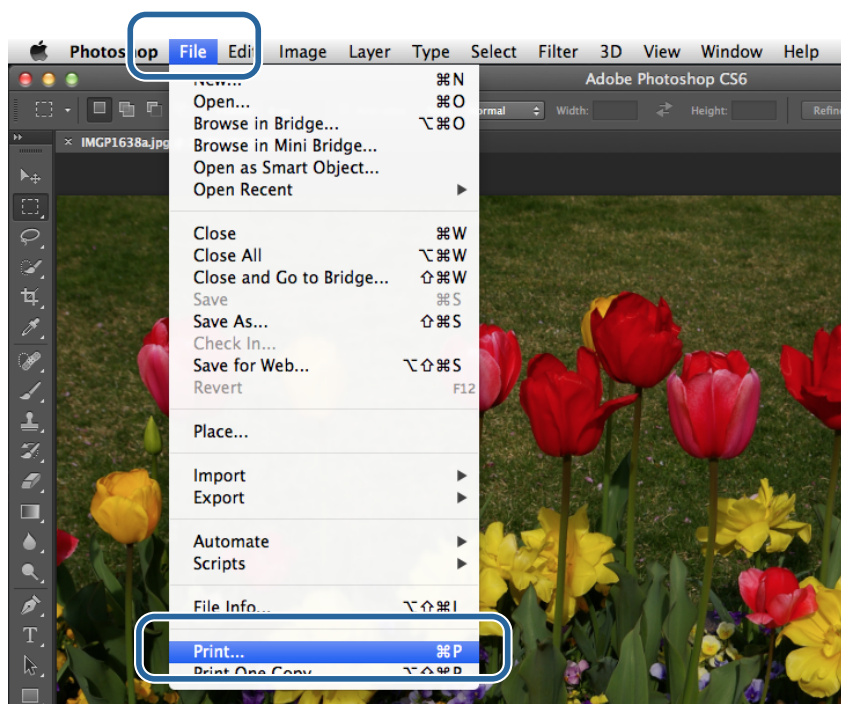
Примечание.

Для получения четких отпечатков необходимо установить значение параметра **Resolution** (**Разрешение**) так, чтобы оно было кратно разрешению **Image Quality** (**Качество изображения**) принтера.

Мы рекомендуем использовать кратность 180 пикселей/дюйм, поскольку для параметра **Image Quality** (**Качество изображения**) могут быть установлены только значения **High Speed** (**Высокая скорость**) (360 точек на дюйм), **Standard** (**Стандартный**) (720 точек на дюйм) и **High Image Quality** (**Высокое качество изображения**) (1440 точек на дюйм).

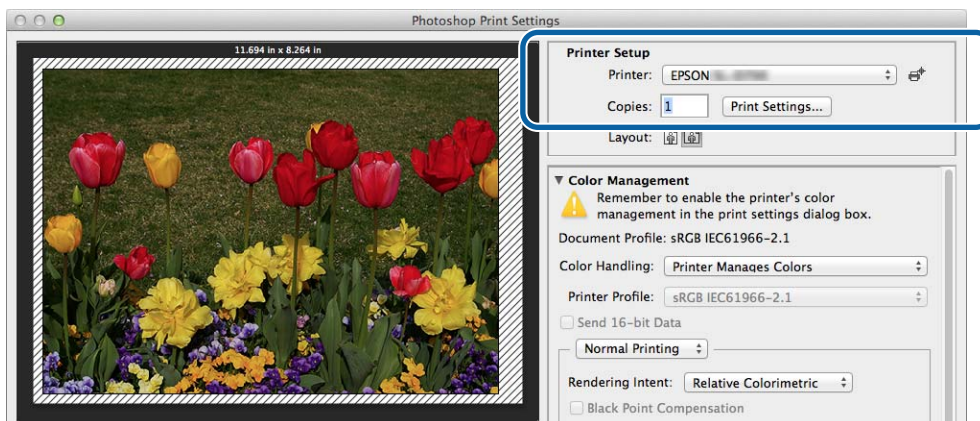
4

Выберите пункт **Print** (**Печать**) в меню **File** (**Файл**), чтобы открыть экран **Print Settings** (**Настройки печати**).



Основные способы печати (Mac)

- 5** Выберите принтер в раскрывающемся меню **Printer (Принтер)** на экране **Main (Главное)**, затем нажмите кнопку **Print Settings (Настройки печати)**.



- 6** Установите необходимые параметры.

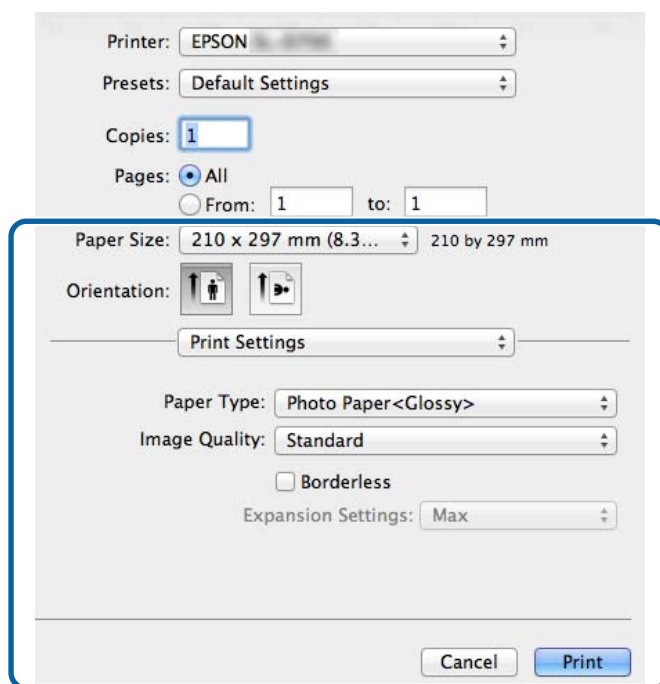
Paper Size (Размер бумаги): установите размер бумаги для печати. Убедитесь, что он совпадает с размером изображения, установленным на этапе 3.

Paper Type (Тип бумаги): установка используемой бумаги.

Image Quality (Качество изображения): в большинстве ситуаций выбирайте **Standard (Стандартный)**. Для печати с использованием высокого качества изображения установите параметр **High Image Quality (Высокое качество изображения)**. Для выполнения быстрой печати установите **High Speed (Высокая скорость)**.

[🔗 «Экран Settings \(Параметры\) \(Mac\)» на стр. 17](#)

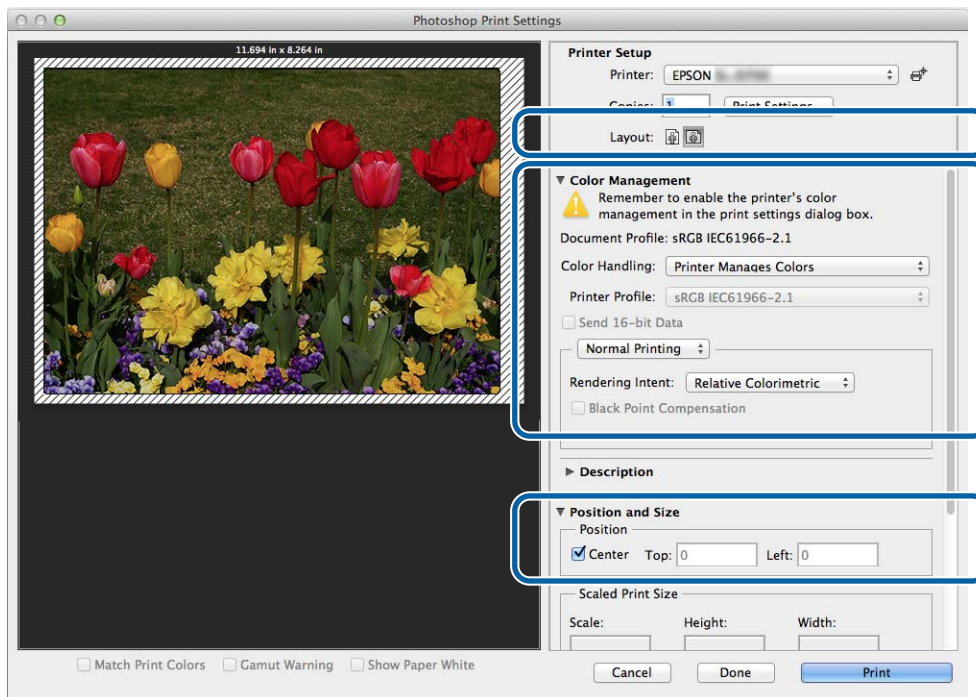
По завершении установки параметров нажмите **Print (Печать)**.



Основные способы печати (Mac)

7

При проверке изображения, отображаемого на экране **Print Settings (Настройки печати)**, установите все настройки, такие как управление цветами и положение печати.



Примечание.

При выполнении подробного управления цветами с использованием функций PhotoShop условия **Color Management (Управление цветами)** должны соответствовать этим параметрам. Подробные сведения о каждой функции приведены в руководстве, предоставляемом вместе с PhotoShop.

[» «Color Management \(Управление цветами\)» на стр. 31](#)

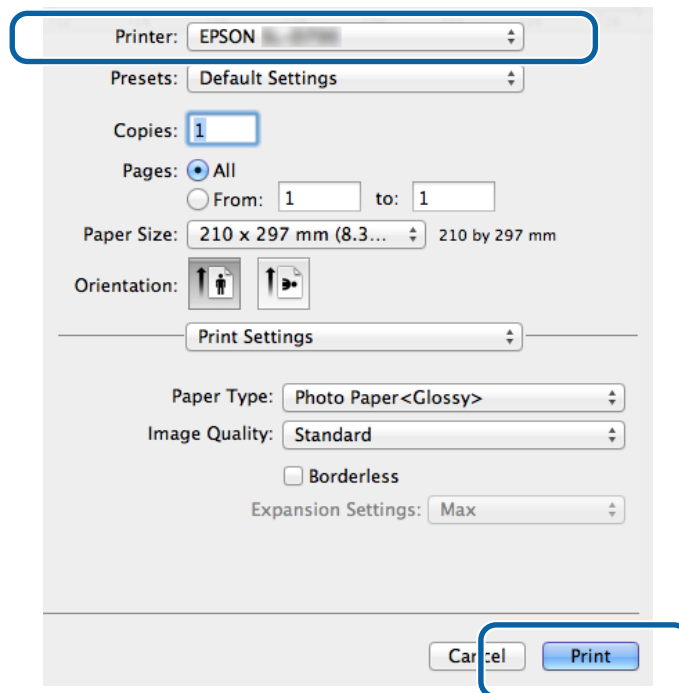
8

Щелкните **Print (Печать)**.

Основные способы печати (Mac)**9**

Выберите этот принтер и нажмите кнопку **Print (Печать)**.

Необходимые для печати данные будут отправлены на принтер.

**Примечание.**

В зависимости от используемого приложения этот экран может не отображаться. После завершения этапа 8 данные печати отправляются на принтер.

На этом раздел завершен.

Основные способы печати (Mac)

Отмена печати

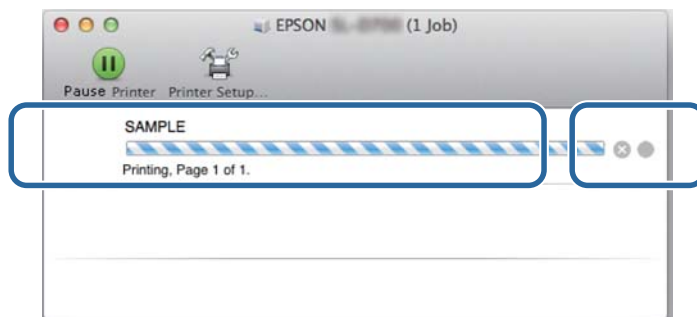
Этот раздел посвящен действиям по отмене печати.

Печать можно отменить с компьютера во время отправки данных.

- 1 Щелкните значок принтера на панели.



- 2 Выберите задание, которое необходимо отменить, затем щелкните X (или **Delete (Удалить)**).



Примечание.

Нельзя удалить данные печати, уже отправленные на принтер.

На этом раздел завершен.

Различные функции печати

Color Management (Управление цветами)

Настройки управления цветом

Для управления цветами с использованием драйвера принтера можно пользоваться следующими тремя способами.

Выберите наилучший способ исходя из используемого приложения, операционной системы, цели печати и других важных факторов.

Установка цветов вручную (только Windows)

Настройка параметров цветового пространства и оттенков цветов. Этот способ очень удобен, если используемое приложение не имеет собственной функции управления цветом.

 [«Установка цветов вручную \(только Windows\)» на стр. 32](#)

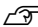
Управление цветом из приложения (без управления цветом)

Это способ печати из приложения, поддерживающего управление цветами. Все процессы управления цветом выполняются используемой в приложении системой. Этот способ удобен, когда необходимо получить одинаковые результаты управления цветами в различных системных средах, используя распространенное приложение.

 [«Управление цветом из приложения \(без управления цветом\)» на стр. 36](#)

Управление цветами из драйвера принтера

Выполнение управления цветами с использованием системы управления цветами операционной системы. В Windows используется система ICM, а в Mac используется ColorSync. Этот способ удобен для получения одинаковых результатов печати при использовании различных приложений в одной и той же операционной системе. Однако также требуется приложение, поддерживающее управление цветами.

 [«Управление цветами из драйвера принтера \(ICM\) \(Windows\)» на стр. 38](#)

 [«Управление цветами с помощью драйвера принтера \(ColorSync\) \(Mac\)» на стр. 40](#)

Различные функции печати

Установка цветов вручную (только Windows)

Можно выбрать цветовое пространство, используемое для управления цветами, из sRGB или Adobe RGB. Настройку цветовых оттенков также можно выполнить вручную во время предварительного просмотра изображения.

- sRGB: выбирается в большинстве случаев.
- Adobe RGB: выбирается для печати данных на основе цветового пространства Adobe RGB.

При выборе Color Controls (Цветокоррекция) можно точно настроить яркость, контрастность, насыщенности, цветовой баланс и другие параметры.

1 При использовании приложений, имеющих функцию управления цветами, укажите в них предпочтительный способ цветокоррекции.

Если используются приложения, не имеющие функции управления цветом, начинайте с этапа 2.

В зависимости от типа приложения, изменяйте настройки, следуя указаниям в приведенной ниже таблице.

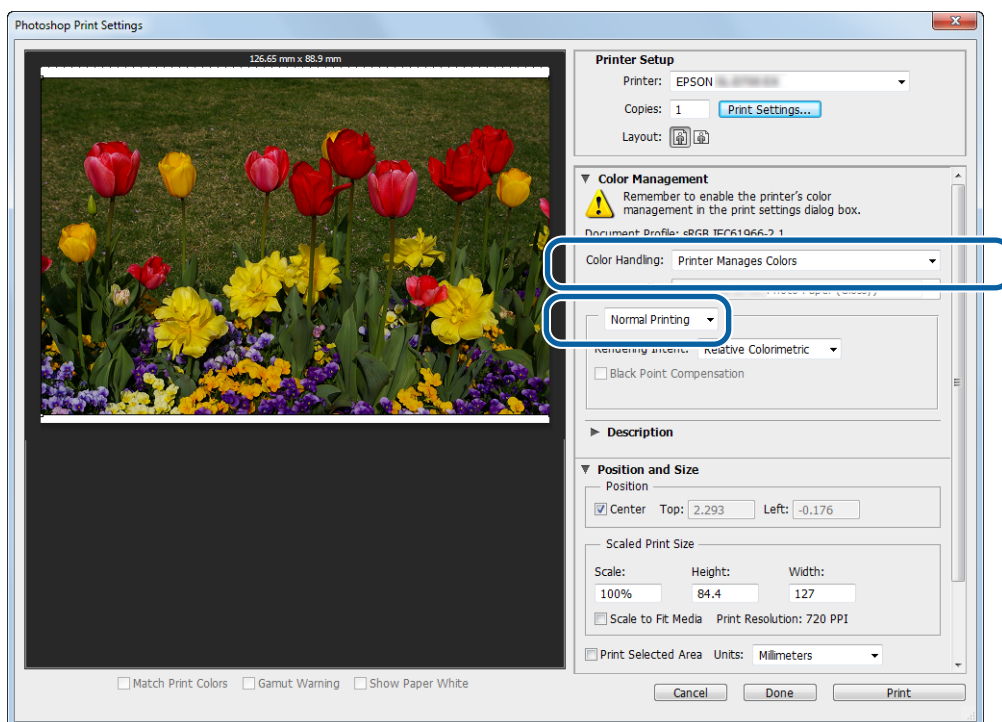
Программное приложение	Настройки управления цветом
Adobe Photoshop CS5/CS6/CC	Printer Manages Colors (Управление принтером)
Adobe Photoshop Lightroom 3/4/5	
Другие приложения	No Color Adjustment (Без выравнивания цветов)

Пример Adobe Photoshop CS6

Откройте экран **Print Settings (Настройки печати)**.

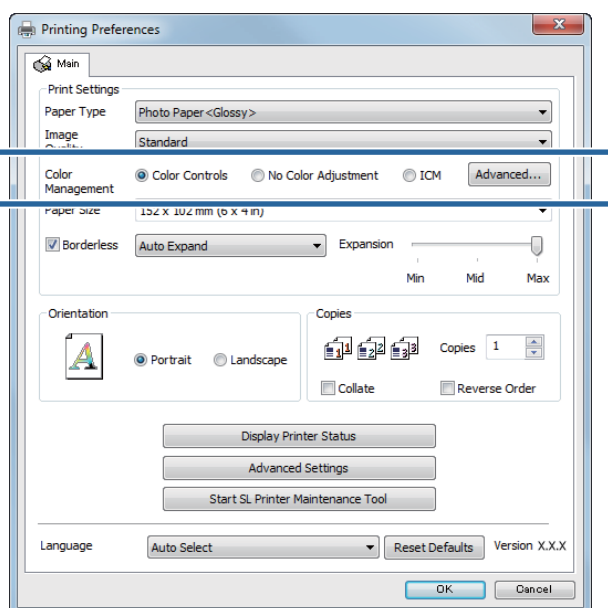
Различные функции печати

Выберите **Standard Printing (Стандартная печать)** в **Color Management (Управление цветом)**.
Выберите значение **Printer Manages Colors (Управление принтером)** для параметра **Color Handling (Обработка цветов)**.



2 Щелкните **Print Settings (Настройки печати)**, чтобы открыть экран настроек драйвера принтера.

3 На экране **Main (Главное)** выберите **Color Controls (Цветокоррекция)** в **Color Management (Управление цветом)**, а затем нажмите **Set (Установить)**.

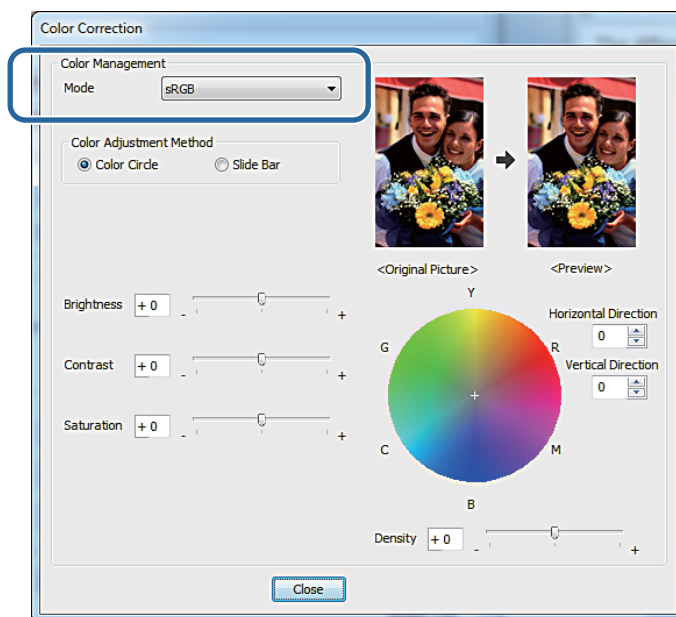


4 Выберите **Mode (Режим)**.

sRGB: управление цветами с использованием sRGB. Печать с оптимальными тонами цветов. Обычно должен быть установлен этот параметр.

Различные функции печати

Adobe RGB: управление цветами на основе более широкого цветового пространства Adobe RGB. Выберите при печати данных изображений с использованием информации цветового пространства Adobe RGB.



5

Установите необходимые параметры.

Color Adjustment Method Выберите способ цветокоррекции. Method (Способ выравнивания цветов):

Brightness (Яркость): настройка яркости изображения.

Contrast (Контрастность): настройка контрастности (разницы между светом и тенью) изображения.

При увеличении контрастности яркие части становятся еще ярче, а темные — темнее. При уменьшении контрастности разница между светом и тенью уменьшается.

Saturation (Насыщенность): настройка насыщенности (яркости цветов) изображения. При увеличении насыщенности цвета становятся более живыми. При уменьшении насыщенности цвета становятся бледными, пока не приблизятся к серому цвету.

Color Circle (Цветовая окружность): При выборе цветовой окружности для параметра **Color Adjustment Method (Способ выравнивания цветов)** можно щелкнуть окружность для настройки строки плотности.

Также можно настроить тон, введя горизонтальные и вертикальные координаты.

Slide Bar (Ползунок): При выбор ползунка для параметра **Color Adjustment Method (Способ выравнивания цветов)** можно настроить цвета с помощью ползунка.

Различные функции печати

Примечание.

Можно настроить значение корректировки во время просмотра образца изображения на экране.

6

При необходимости установите другие параметры и выполните печать.

На этом раздел завершен.

Различные функции печати

Управление цветом из приложения (без управления цветом)

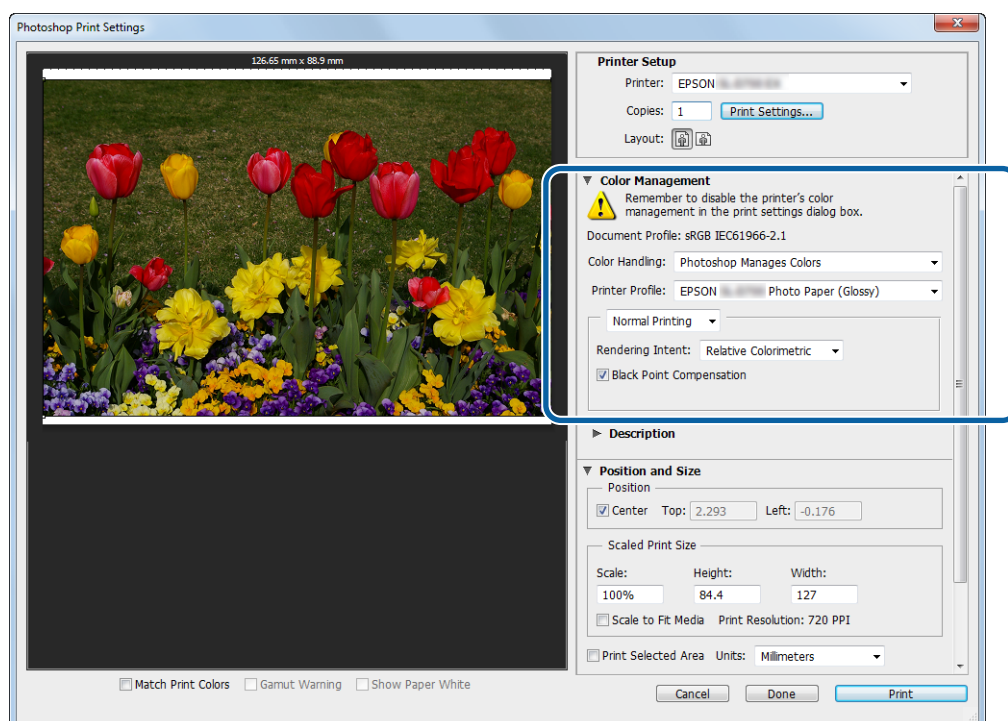
Печать с помощью приложения с функцией управления цветами. Активируйте настройки управления цветом в приложении и отключите функцию цветокоррекции, используемую в драйвере принтера.

1 Укажите настройки цветокоррекции в приложении.

Пример Adobe Photoshop CS6

Откройте экран **Print Settings (Настройки печати)**.

Выберите **Standard Printing (Стандартная печать)** в **Color Management (Управление цветом)**. Выберите **Photoshop Manages Colors (Photoshop управляет цветами)** в **Color Handling (Обработка цветов)**, а затем выберите **Printer Profile (Профиль принтера)** и **Matching Method (Способ обеспечения соответствия)**.



Примечание.

Если вы не используете исходный профиль принтера, выберите в раскрываемом меню **Printer Profile (Профиль принтера)** профиль для каждого типа бумаги.

2

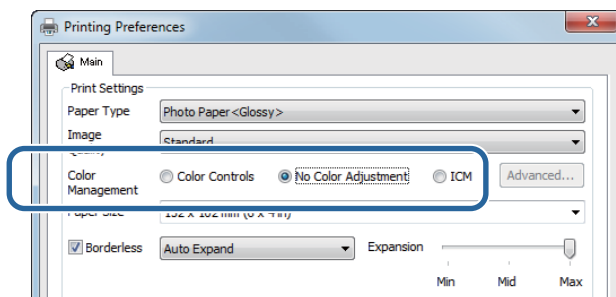
Щелкните **Print Settings (Настройки печати)**, чтобы открыть экран настроек драйвера принтера.

Различные функции печати

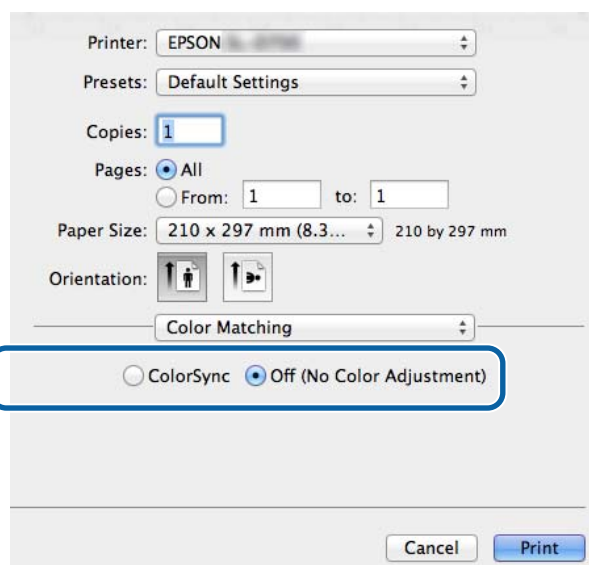
3

Отключите управление цветами.

Windows: на экране **Main (Главное)** выберите **No Color Adjustment (Без выравнивания цветов)** в пункте **Color Management (Управление цветами)**.



Mac: выберите **Color Matching (Соответствие цветов)** в списке, затем выберите **Off (No Color Adjustment) (Выкл. (Без выравнивания цветов))**.



4

При необходимости установите другие параметры и выполните печать.

На этом раздел завершен.

Различные функции печати

Управление цветами из драйвера принтера (ICM) (Windows)

Осуществление управления цветами из драйвера принтера Если приложение не поддерживает управление цветами, выберите Driver ICM (Basic) (Драйвер ICM (Главный)) или Driver ICM (Advanced) (Драйвер ICM (Расширенный)). Если приложение поддерживает управление цветами, выберите Host ICM. При управлении цветами с помощью Host ICM используйте данные изображения, содержащие внедренный входной профиль.

1 Укажите настройки цветокоррекции в приложении.

В зависимости от типа приложения, изменяйте настройки, следуя указаниям в приведенной ниже таблице.

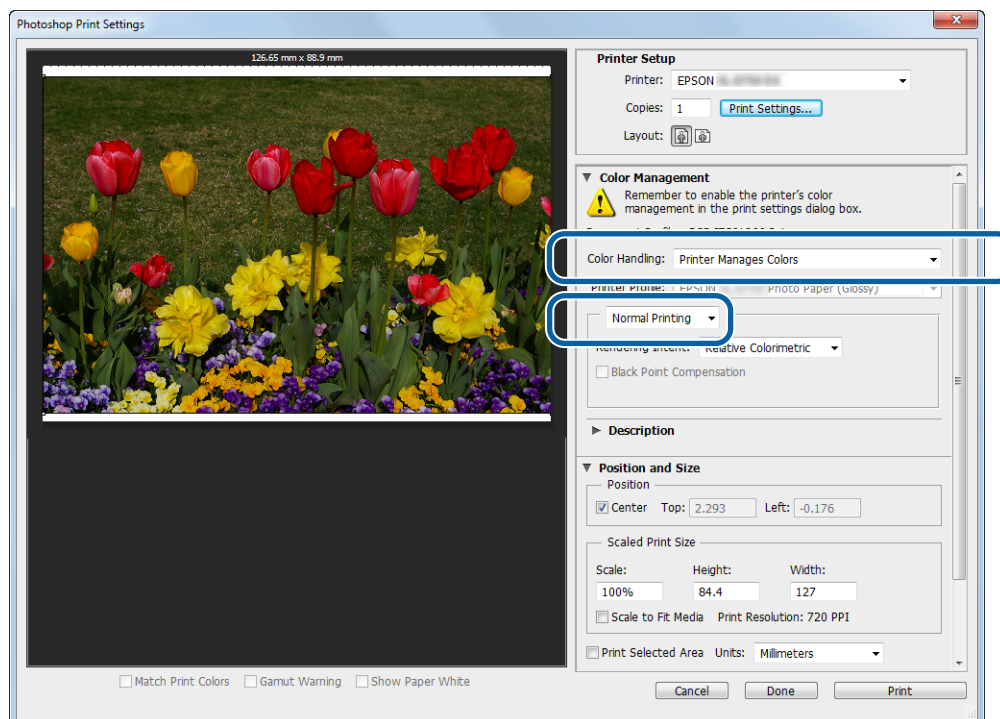
Программное приложение	Настройки управления цветом
Adobe Photoshop CS5/CS6/CC	Printer Manages Colors (Управление принтером)
Adobe Photoshop Lightroom 3/4/5	
Другие приложения	No Color Adjustment (Без выравнивания цветов)

Пример Adobe Photoshop CS6

Откройте экран **Print Settings (Настройки печати)**.

Выберите **Standard Printing (Стандартная печать)** в **Color Management (Управление цветом)**.

Выберите значение **Printer Manages Colors (Управление принтером)** для параметра **Color Handling (Обработка цветов)**.

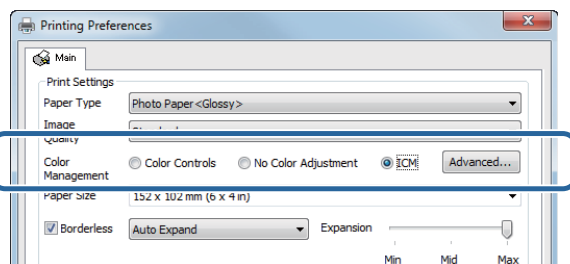


Если используются приложения, не имеющие функции управления цветом, начинайте с этапа 2.

2 Щелкните **Print Settings (Настройки печати)**, чтобы открыть экран настроек драйвера принтера.

Различные функции печати

- 3** На экране **Main (Главное)** выберите **ICM** в **Color Management (Управление цветом)**, а затем нажмите **Set (Установить)**.

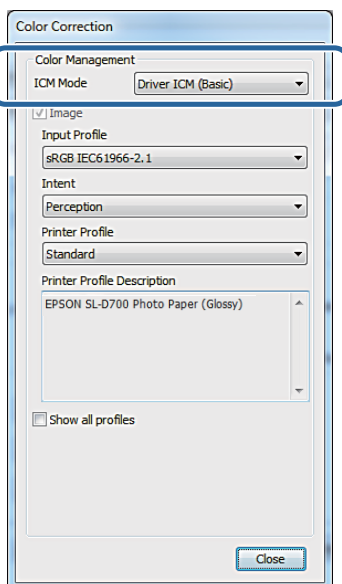


- 4** Выберите **ICM Mode (Режим ICM)**.

Driver ICM (Basic) (Драйвер ICM (Главный)): укажите входной профиль, используемый для обработки всех данных изображения.

Driver ICM (Advanced) (Драйвер ICM (Расширенный)): укажите входной профиль для каждого изображения, например, фотографий, графики и текстовых данных.

Host ICM: укажите при печати из приложений, поддерживающих управление цветами.



- 5** Установите необходимые параметры.

При выборе параметра **Driver ICM (Basic) (Драйвер ICM (Главный))** или **Driver ICM (Advanced) (Драйвер ICM (Расширенный))** укажите входной профиль.

При выборе **Show all profiles. (Показать все профили.)** укажите параметры **Intent (Назначение)** и **Printer Profile (Профиль принтера)**.

Intent (Назначение)	Пояснение
Saturation (Насыщенность)	Выполнение преобразования без изменения текущей насыщенности.
Perceptual (Перцепционный)	Выполнение преобразования для получения более естественного изображения. Эта функция применяется при использовании для данных изображения более широкого диапазона цветов.

Различные функции печати

Intent (Назначение)	Пояснение
Relative Colorimetric (Относительный колориметрический)	Выполнение преобразования таким образом, чтобы набор координат диапазона цветов и координаты белой точки (цветовая температура) в исходных данных соответствовали соответствующим координатам печати. Эта функция используется для многих типов соответствия цветов.
Absolute Colorimetric (Абсолютный колориметрический)	Выполнение преобразования таким образом, чтобы абсолютные координаты диапазона цветов были назначены как исходным данным, так и данным печати. Поэтому выравнивание цветового тона не выполняется на белых точках (или цветовой температуре) для исходных данных или данных печати. Эта функция используется для специальных целей, таких как цветная печать логотипов.

6 При необходимости установите другие параметры и выполните печать.

На этом раздел завершен.

Управление цветами с помощью драйвера принтера (ColorSync) (Mac)

Осуществление управления цветами из драйвера принтера Приложение должно поддерживать систему ColorSync. При управлении цветами с помощью ColorSync используйте данные изображения, содержащие встроенный входной профиль.

1 Укажите настройки цветокоррекции в приложении.

В зависимости от типа приложения, изменяйте настройки, следуя указаниям в приведенной ниже таблице.

Программное приложение	Настройки управления цветом
Adobe Photoshop CS6/CC	Printer Manages Colors (Управление принтером)
Adobe Photoshop Lightroom 4/5	
Другие приложения	No Color Adjustment (Без выравнивания цветов)

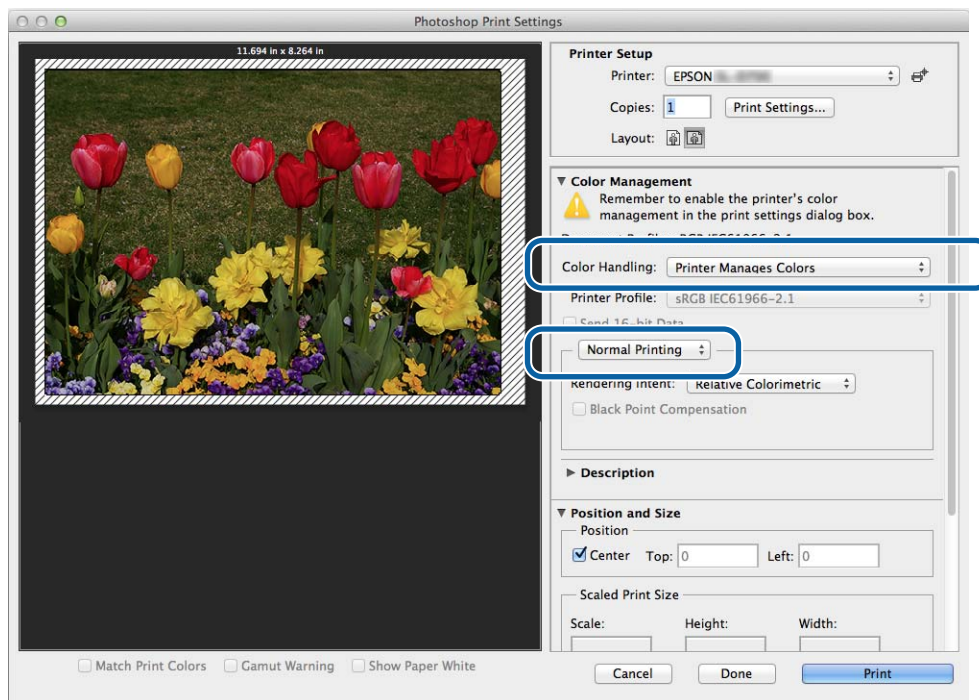
Различные функции печати

Пример Adobe Photoshop CS6

Откройте экран **Print Settings (Настройки печати)**.

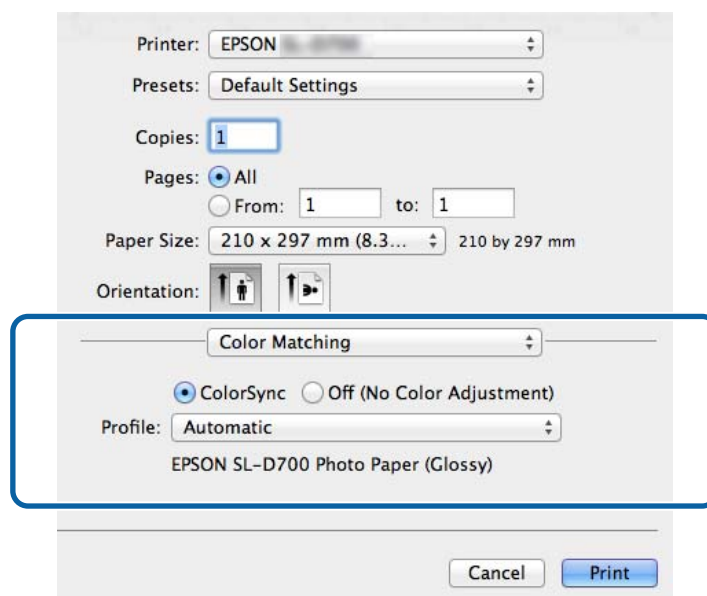
Выберите **Standard Printing (Стандартная печать)** в **Color Management (Управление цветом)**.

Выберите значение **Printer Manages Colors (Управление принтером)** для параметра **Color Handling (Обработка цветов)**.



2 Щелкните **Print Settings (Настройки печати)**, чтобы открыть экран настроек драйвера принтера.

3 Выберите **Color Matching (Соответствие цветов)** в списке, затем щелкните **ColorSync**. Поле этого выберите **Profile (Профиль)**.



4 При необходимости установите другие параметры и выполните печать.

Различные функции печати

На этом раздел завершен.

Печать без полей

Можно выполнять печать данных без полей (границ).

Типы способов печати без полей

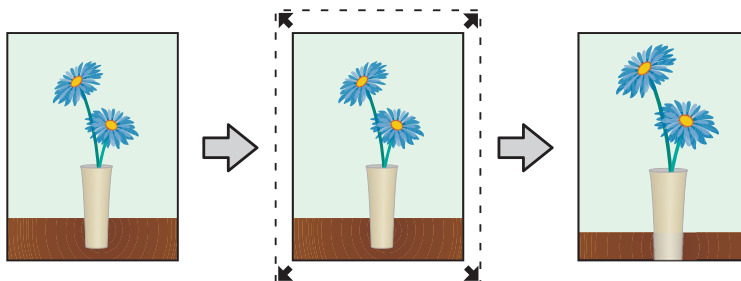
Печать без полей можно выполнять двумя следующими способами: Auto Expand (Автоматическое расширение) или Retain Size (Сохранить размер). Для простой печати без полей рекомендуем использовать **Auto Expand (Автоматическое расширение)**. Чтобы драйвер принтера не увеличил изображение, рекомендуем использовать **Retain Size (Сохранить размер)**.

Auto Expand (Автоматическое расширение)

Драйвер принтера увеличивает данные печати до размера, немного превышающего размер бумаги, и выполняет печать увеличенного изображения. Поскольку области, выходящие за границы листа, не печатаются, достигается эффект печати без полей.

Используйте настройку макета страницы в приложении следующим образом, чтобы указать размер изображения.

- Выровняйте размер листа бумаги и параметры страницы для данных печати.
- Если в приложении предусмотрены настройки полей, укажите для полей значение «0 мм».
- Укажите для данных изображения такой же размер, как и размер листа бумаги.

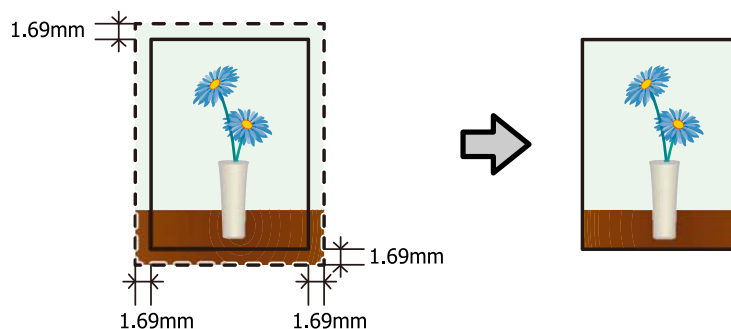


Retain Size (Сохранить размер)

Создайте в приложении данные печати больше фактического размера бумаги для получения отпечатков без полей. Драйвер принтера не увеличивает данные изображения. Используйте настройку макета страницы в приложении следующим образом, чтобы указать размер изображения.

- Расположите страницы так, чтобы они были на 1,69 мм шире со всех сторон, чем размер бумаги для печати.
- Если в приложении предусмотрены настройки полей, укажите для полей значение «0 мм».
- Укажите для данных изображения такой же размер, как и размер листа бумаги.

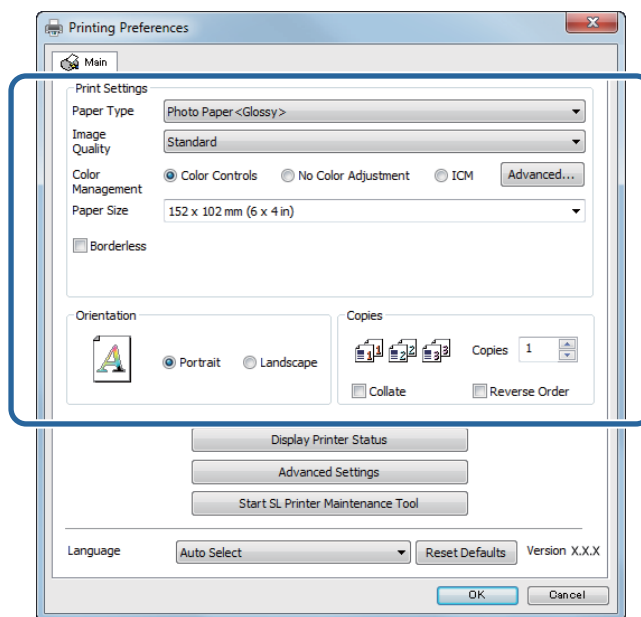
Различные функции печати



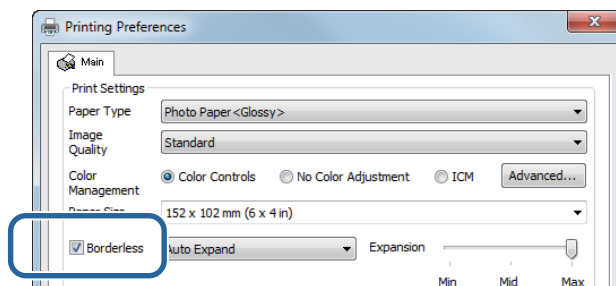
Процедура установки

Windows

- 1 Откройте экран **Main (Главное)** драйвера принтера.
[🔗 «Экран "Settings" \(Настройки\) \(Windows\)» на стр. 13](#)
- 2 На экране **Main (Главное)** установите необходимые параметры для печати, такие как **Paper Type (Тип бумаги)** и **Paper Size (Размер бумаги)** (Размер бумаги).



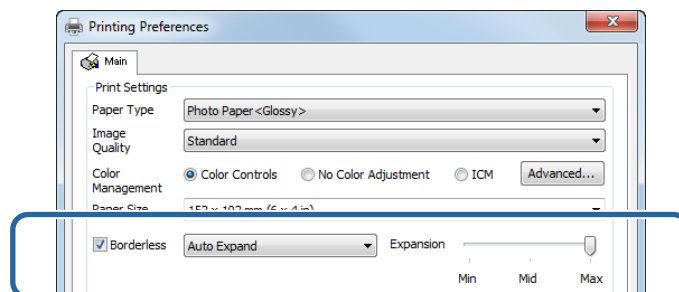
- 3 Выберите **Borderless (Без полей)**.



Различные функции печати

- 4** Выберите **Auto Expand (Автоматическое расширение)** или **Retain Size (Сохранить размер)** в качестве способа печати без границ.

При выборе варианта **Auto Expand (Автоматическое расширение)** установите размер расширения, используя ползунок.



Примечание.

Перемещение ползунка в сторону **Mid (Средн.)** или **Min (Мин.)** уменьшает коэффициент увеличения изображения. Поэтому по краям бумаги могут появляться границы в зависимости от бумаги и среды печати.

- 5** При необходимости установите другие параметры и выполните печать.

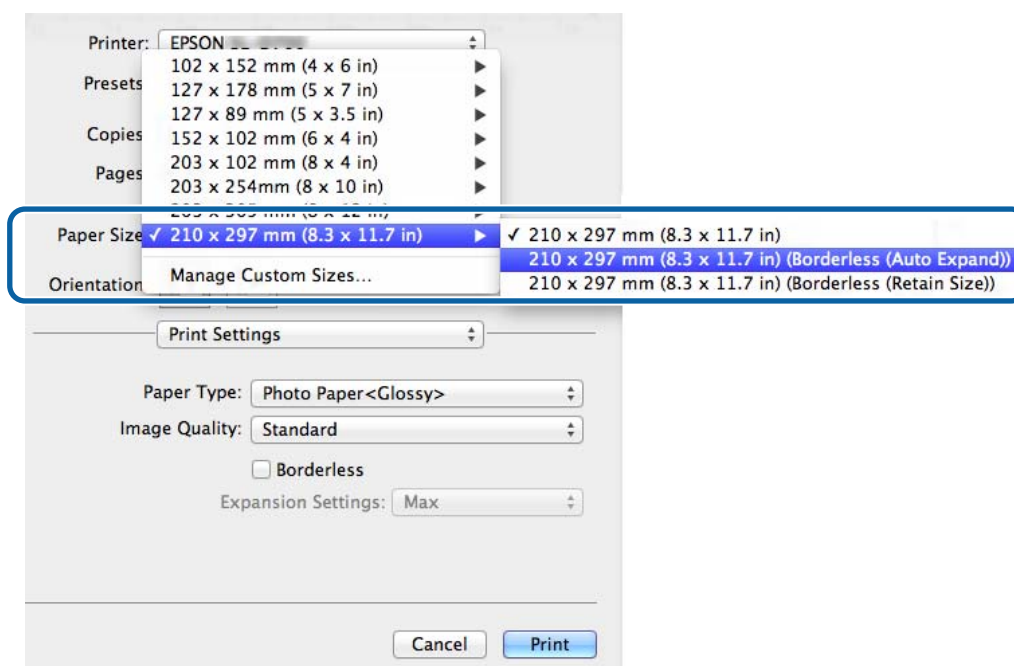
На этом раздел завершен.

Mac

- 1** Откройте экран **Main (Главное)** драйвера принтера.

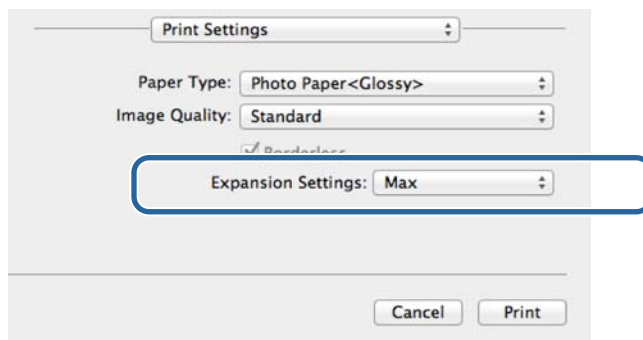
☞ «Экран Settings (Параметры) (Mac)» на стр. 17

- 2** Выберите размер печати и способ печати без полей в разделе Paper Size (Размер бумаги).



Различные функции печати

- 3** При выборе варианта **Auto Expand (Автоматическое расширение)** для параметра Paper Size (Размер бумаги) установите размер расширения.



Примечание.

Перемещение ползунка в сторону **Mid (Средн.)** или **Min (Мин.)** уменьшает коэффициент увеличения изображения. Поэтому по краям бумаги могут появляться границы в зависимости от бумаги и среды печати.

- 4** При необходимости установите другие параметры и выполните печать.

На этом раздел завершен.

Различные функции печати

Печать на бумаге нестандартного размера

Можно выполнять печать на бумаге, размеры которой отсутствуют в драйвере принтера. С принтером можно использовать бумагу следующих размеров.

Ширина *	89, 102, 127, 152, 203, 210 мм
Длина	50—1 000 мм

* Хотя в Мас можно задать размер от 89 до 210 мм, печать на бумаге с размерами, не поддерживаемыми этим принтером, будет выполняться неправильно.


Важно:

В зависимости от используемого приложения размеры отпечатков могут быть ограничены.

Процедура установки

Windows

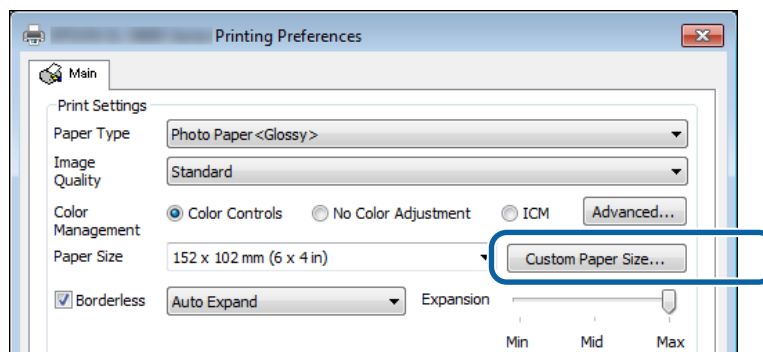
1

Откройте экран **Main (Главное)** драйвера принтера.

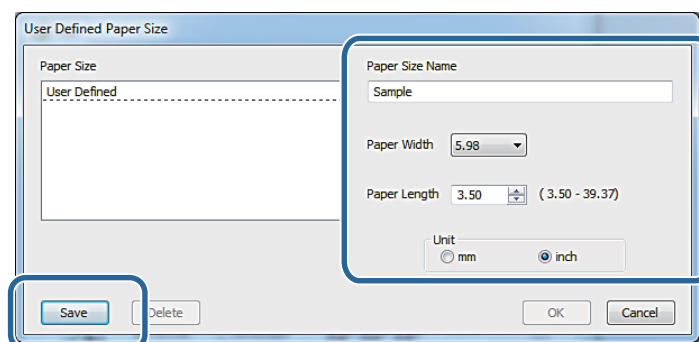
 [«Основные способы печати \(Windows\)» на стр. 20](#)

2

На экране **Main (Главное)** нажмите **Custom Paper Size... (Размер нестандарт. бумаги...)**.


3

На экране **User Defined Paper Size (Пользовательский размер бумаги)** введите значение для параметра **Paper Size Name (Название размера бумаги)**, установите размер бумаги и нажмите **Save (Сохранить)**.



Различные функции печати

Примечание.

- Чтобы изменить зарегистрированный нестандартный размер бумаги, выберите соответствующее имя размера, отображаемое в списке слева.
- Для удаления зарегистрированного размера бумаги выберите имя размера, отображаемое в списке слева, и нажмите кнопку **Delete**.
- Можно зарегистрировать до 30 размеров бумаги.

4

Нажмите кнопку **ОК**.

Размер, введенный в списке размера бумаги, зарегистрирован.

После этого можно выполнять печать обычным образом.

Mac

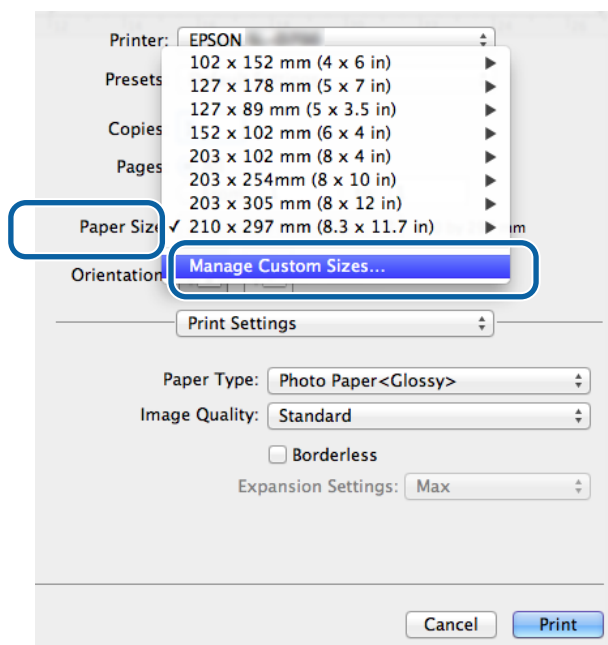
1

Откройте экран **Page Setup (Параметры страницы)**.

 «Экран Settings (Параметры) (Mac)» на стр. 17

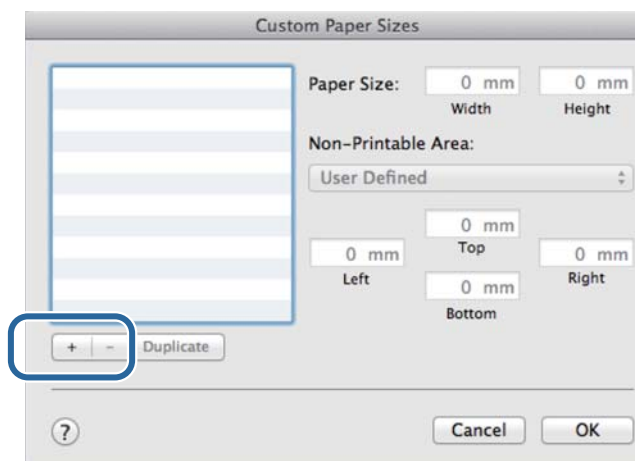
2

Выберите **Manage Custom Sizes (Управление пользовательскими размерами)** для параметра **Paper Size (Размер бумаги)**.



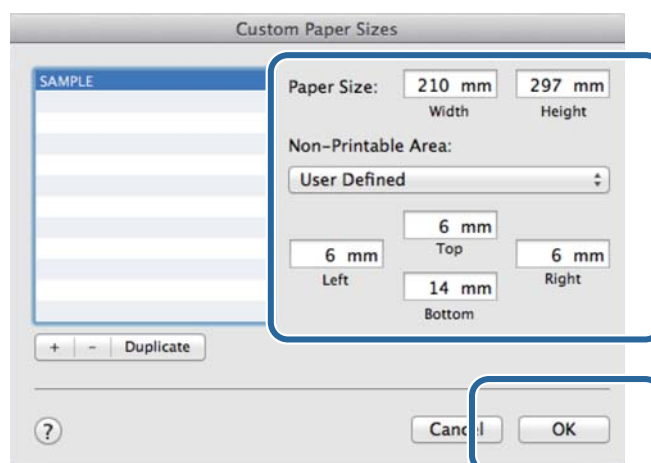
Различные функции печати

- 3 Нажмите +, а затем введите название нового размера бумаги.



- 4 Введите значения **Width (Ширина)** и **Height (Высота)** для параметра **Paper Size (Размер бумаги)**, а также границы, затем нажмите **ОК**.

Установите диапазон размера бумаги и поля принтера в соответствии со способом печати.



Примечание.

- Для редактирования сохраненного пользовательского размера выберите его название в списке в левой части экрана **Custom Paper Sizes (Пользовательские размеры бумаги)**.
- Для копирования сохраненного пользовательского размера выберите размер в списке в левой части экрана и щелкните **Duplicate (Дублировать)**.
- Для удаления сохраненного пользовательского размера выберите его в списке в левой части экрана и нажмите **-**.
- Установка пользовательского размера бумаги различается в зависимости от версии операционной системы. Сведения приведены в документации операционной системы.

- 5 Нажмите кнопку **ОК**.

Можно выбрать сохраненный размер бумаги во всплывающем меню "Paper Size" (Размер бумаги). После этого можно выполнять печать обычным образом.

Устранение неисправностей

Примечание.

Сведения о неисправностях, не связанных с драйвером принтера, приведены в документе "Руководство по использованию".

☞ "Руководство по использованию" - "Устранение неисправностей"

Когда выводится сообщение об ошибке

При появлении сообщения об ошибке проверьте решение на экране и выполните необходимые действия.

Устранение неисправностей

Печать невозможна (потому что принтер не работает)

Причина	Порядок действий
<p>Драйвер принтера установлен неправильно.</p>	<p>Отображается ли для этого принтера значок в папке Devices and Printers (Устройства и принтера), Printers and Faxes (Принтеры и факсы)?</p> <p><input type="checkbox"/> Да</p> <p>Драйвер принтера установлен. См. следующий пункт «Принтер неправильно подключен к компьютеру».</p> <p><input type="checkbox"/> Нет (значок отображается под Unspecified (Не определено))</p> <p>Выполните следующие действия:</p> <p>(1) Перейдите Start (Пуск) — Control Panel (Панель управления) — Hardware and Sound (Оборудование и звук) — Device Manager (Диспетчер устройств) - Other devices (Другие устройства).</p> <p>(2) Щелкните правой кнопкой мыши EPSON SL-D800 series, затем выберите Update Driver Software (Обновить драйвер).</p> <p>(3) Нажмите Search automatically for updated driver software (Автоматический поиск обновленных драйверов).</p> <p>(4) После обновления программы драйвера нажмите Closed (Закреть).</p> <p>(5) См. "Руководство по использованию средства обслуживания" и зарегистрируйте принтер.</p> <p>Если драйвер принтера не устанавливается даже после данной процедуры, повторно установите драйвер принтера.</p> <p>Соответствует ли настройка порта принтера порту связи с принтером? Проверьте порт принтера.</p> <p>Перейдите на вкладку Port (Порт) на экране свойств драйвера принтера и проверьте, установлен ли порт с именем принтера.</p> <p>Если порт не указан, то драйвер принтера установлен неправильно.</p> <p>Удалите и снова установите драйвер принтера.</p>
<p>Нет связи между принтером и компьютером.</p>	<p>Подключен ли кабель должным образом?</p> <p>Убедитесь, что интерфейсный кабель надежно подключен к разъемам принтера и компьютера. Также проверьте состояние кабеля (не поврежден, не согнут). При наличии запасного кабеля попробуйте использовать его для подключения.</p>
<p>В принтере произошла ошибка.</p>	<p>Проверьте индикаторы на принтере и сообщение на экране.</p> <p>Решение приведено в документе "Руководство по использованию".</p>

Устранение неисправностей

Причина	Порядок действий
Принтер прекратил печатать.	<p>Указано ли в очереди печати состояние Pause (Пауза)?</p> <p>Если печать остановлена вами или принтером по причине возникновения ошибки, очередь печати переходит в состояние Pause (Пауза). В этом состоянии печать невозможна.</p> <p>Дважды щелкните значок принтера в папке Devices and Printers (Устройства и принтеры) или Printers and Faxes (Принтеры и факсы); если печать приостановлена, откройте меню Printer (Принтер) и снимите флажок Pause (Пауза).</p>
Принтер находится в автономном режиме	<p>Компьютер перешел в спящий режим?</p> <p>Не давайте компьютеру перейти в спящий режим. Когда компьютер переходит в спящий режим, принтер может перейти в автономный режим.</p> <p>Если принтер перешел в автономный режим, перезагрузите компьютер. Если принтер не вышел из автономного режима после перезагрузки компьютера, выключите принтер и включите его опять.</p>

По звукам создается впечатление выполнения печати, но принтер ничего не печатает

Причина	Порядок действий
Печатающая головка движется, но печать не выполняется.	<p>Проверьте работоспособность принтера.</p> <p>См. документ "Руководство по использованию средства обслуживания" для печати шаблона проверки форсунок, затем проверьте состояние и операции принтера.</p>
Узор для проверки сопел напечатан неправильно.	<p>Прочистите печатающую головку.</p> <p>Возможно, сопла забились. См. документ "Руководство по использованию средства обслуживания" для выполнения очистки головки, затем снова попробуйте напечатать шаблон проверки форсунок.</p>

Устранение неисправностей

Проблемы с качеством печати/результатами печати

Причина	Порядок действий
Низкое качество печати, неравномерное, слишком светлое или слишком темное изображение.	<p>Не забились ли сопла печатающей головки?</p> <p>Если сопла забились, то некоторые из них не пропускают чернила. Это снижает качество печати. Инструкции по выполнению проверки сопел приведены в документе «Руководство по использованию средства обслуживания».</p>
	<p>Правильно ли указаны настройки Paper Type (Тип бумаги)?</p> <p>Убедитесь, что параметры Paper Type (Тип бумаги) на экране Main (Главное) драйвера принтера соответствуют бумаге для печати.</p>
	<p>Сравнивалась ли распечатка с изображением на мониторе?</p> <p>Поскольку мониторы и принтеры по-разному передают цвета, напечатанные цвета не всегда идеально соответствуют цветам на мониторе.</p>
Цвет не полностью соответствует цвету, появляющемуся при печати на другом принтере.	<p>Передача цветов каждым принтером зависит от его типа и характеристик.</p> <p>Поскольку чернила, драйвера и профили принтеров для каждой модели отличаются, печатаемые каждой моделью принтера цвета не будут полностью совпадать.</p>
Распечатанные данные неправильно располагаются на бумаге.	<p>Была ли указана область печати?</p> <p>Проверьте область печати в настройках приложения и на принтере.</p>
	<p>Правильно ли указаны параметры размера бумаги?</p> <p>Если параметр Paper Size (Размер бумаги) в драйвере принтера не соответствует размеру бумаги (ширине), загруженной в принтер, печать может быть выполнена в неверной позиции, или часть данных может быть напечатана за краями бумаги.</p> <p>Проверьте параметр Paper Size (Размер бумаги) на экране Main (Главное) драйвера принтера.</p>
При печати без полей на распечатках появляются границы.	<p>Указаны ли в приложении правильные установки данных печати?</p> <p>Убедитесь, что в приложении и в драйвере принтера указаны правильные настройки бумаги.</p> <p> «Печать без полей» на стр. 43</p>

Обновление драйвера принтера (Windows)

Обновление драйвера принтера (Windows)

Для обновления драйвера принтера следуйте указаниям ниже.

! **Важно:**

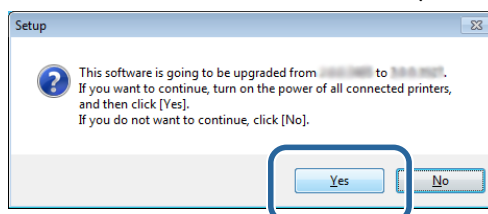
- Подключите все принтеры и включите питание.
- Необходимо войти в систему в качестве пользователя с правами администратора.
- Если требуется ввести пароль администратора или подтверждение, введите пароль и продолжайте выполнять операцию.

- 1 Выключите принтер и подсоедините его к компьютеру с помощью USB-кабеля.



- 2 Вставьте диск с программным обеспечением и дважды щелкните файл Setup.exe в папке **SystemApplication - Windows**.

- 3 При отображении следующего сообщения нажмите на кнопку **Yes (Да)**.



- 4 Для установки следуйте появляющимся на экране инструкциям.

- 5 После завершения установки драйвера принтера обновите информацию о бумаге (регистрация информации для файла типа бумаги в принтере).

Выполните шаги 4-10 из раздела "Установка драйвера принтера (Windows)".

Обновление драйвера принтера (Windows)

 [«Установка драйвера принтера \(Windows\)» на стр. 6](#)

Обновление драйвера принтера (Mac)

Обновление драйвера принтера (Mac)

Для установки драйвера принтера используйте ту же процедуру.

 [«Установка драйвера принтера \(Mac\)» на стр. 10](#)

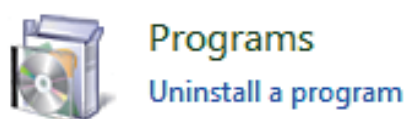
Удаление драйвера принтера (Windows)

Удаление драйвера принтера (Windows)

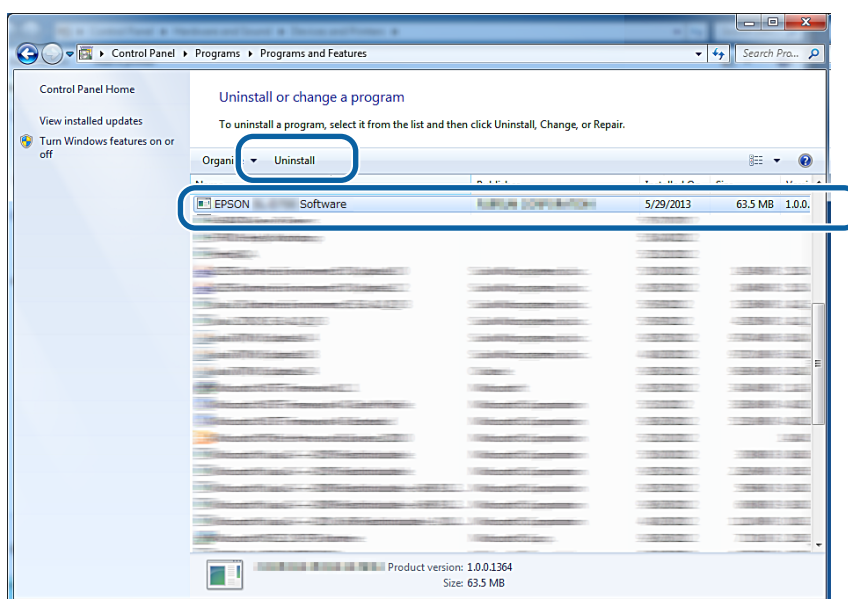
Примечание.

- ❑ Необходимо войти в систему в качестве пользователя с правами администратора.
- ❑ Если в Windows 7/Windows 8 требуется ввести пароль администратора или подтверждение, введите требуемые данные и продолжайте удаление.

- 1** В Control Panel (панели управления) нажмите **Uninstall program (Отменить установку программы)** (или **Add or remove programs (Установка и удаление программ)**).



- 2** Выберите EPSON SL-D800 Series Software для удаления, а затем нажмите **Uninstall (Удалить)** (или кнопку **Del**).



- 3** Для продолжения следуйте появляющимся на экране инструкциям. При появлении сообщения с запросом на подтверждение удаления щелкните **Yes (Да)**. Средство обслуживания и драйвер принтера удаляются одновременно.

Если выполняется переустановка драйвера принтера, перезапустите компьютер.

Удаление драйвера принтера (Mac)

Удаление драйвера принтера (Mac)

Для удаления драйвера принтера используйте программу "Uninstaller".

Загрузка программы Uninstaller

Загрузите программу Uninstaller с веб-сайта Epson.

<http://www.epson.com/>

Действия

Используйте программу Uninstaller и следуйте инструкциям на веб-сайте Epson.