

SL-D800 Series

Yazıcı Sürücüsü Kullanım Kılavuzu

Telif hakkı ve Markalar**Telif hakkı ve Markalar****Telif hakkı ve Markalar**

Bu yayının hiçbir kısmı, Seiko Epson Corporation'dan önceden yazılı izin almaksızın çoğaltılamaz, bir bulma sistemine kaydedilemez veya herhangi bir biçimde ya da elektronik, mekanik herhangi bir yolla, fotokopi, kayıt veya başka bir şekilde iletilemez. İşbu belgede bulunan bilgiler yalnızca bu Epson ürünü ile kullanılmak üzere tasarlanmıştır. Bu bilgilerin diğer yazıcılar için kullanılması durumunda, Epson hiçbir sorumluluk kabul etmez.

Seiko Epson Corporation ve bağlı kuruluşları ürünü satın alanın veya üçüncü kişilerin kaza, ürünün yanlış veya kötü amaçlı olarak kullanılması, ürün üzerinde yetkisiz kişilerce yapılan değişiklikler, onarım veya tadilat ya da (ABD hariç olmak üzere) Seiko Epson Corporation'ın işletme ve bakım talimatlarına aykırı hareketler nedeniyle uğradıkları zarar, kayıp, maliyet veya gider konusunda ürünü satın alana ve üçüncü kişilere karşı kesinlikle yükümlü olmayacaktır.

Seiko Epson Corporation, kendisi tarafından Orijinal Epson Ürünleri veya Epson Onaylı Ürünler olarak belirlenmemiş ürün seçeneklerinin ya da sarf malzemelerinin kullanılmasından doğan zarar veya sorunlardan hiçbir şekilde sorumlu olmayacaktır.

Seiko Epson Corporation, kendisi tarafından Epson Onaylı Ürünler olarak belirlenmemiş arabirim kablolarının kullanılmasından kaynaklanan elektromanyetik parazitin yol açtığı zararlardan sorumlu olmayacaktır.

EPSON®, EPSON EXCEED YOUR VISION, EXCEED YOUR VISION ve logoları, Seiko Epson Corporation'ın ticari markaları veya tescilli ticari markalarıdır.

Microsoft® ve Windows®, Microsoft Corporation'ın tescilli ticari markalarıdır.


Apple®, Macintosh®, Mac OS® ve OS X®, Apple Inc.'in tescilli ticari markalarıdır.

Adobe®, Photoshop®, Elements®, Lightroom® ve Adobe® RGB, Adobe Systems Incorporated'in tescilli ticari markalarıdır.

Genel Bildirim: Bu belgede geçen diğer ürün adları sadece tanımlama amaçlı olarak kullanılmıştır ve bu ürünlerin ticari marka hakları ilgili sahiplerine aittir. Epson bu markalarla ilgili olarak hiçbir hak talep etmemektedir.

© 2019 Seiko Epson Corporation. Her hakkı saklıdır.

Simgelerin Anlamı

 Önemli:	Bu ürünün hasar görmesini önlemek için önemli bilgilere uyulmalıdır.
Not:	Notlar, ürünün kullanımıyla ilgili önemli bilgiler içerir.

Telif hakkı ve Markalar

İşletim Sistemi Versiyonları

Bu dokümanda aşağıdaki kısaltmalar kullanılmaktadır.

Windows ile Windows 10, 8, 7 kastedilmektedir.

- Windows 10 ile Windows 10 Pro, Windows 10 Pro x64 kastedilmektedir.
- Windows 8.1 ile Windows 8.1 ve Windows 8.1 Pro kastedilmektedir.
- Windows 8 ile Windows 8 ve Windows 8 Pro kastedilmektedir.
- Windows ile Windows 7 Professional kastedilmektedir.

Macintosh ile Mac ifade edilir.

- Mac ile macOS Mojave/macOS High Sierra/macOS Sierra/OS X El Capitan/OS X Yosemite/OS X Mavericks/OS X Mountain Lion/Mac OS X v10.7.x/Mac OS X v10.6.8 kastedilmektedir.

İçindekiler

İçindekiler**Telif hakkı ve Markalar**

Telif hakkı ve Markalar.	2
Simgelerin Anlamı.	2
İşletim Sistemi Versiyonları.	3

Yazıcı sürücüsünü yükleme

Sistem Gereksinimleri.	5
Windows.	5
Mac.	5
Yazıcı Sürücüsünü Yükleme (Windows).	6
Yazıcı Sürücüsünü Yükleme (Mac).	10

Yazıcı Sürücüsü Fonksiyonları

Ayarlar Ekranı (Windows).	13
Main (Ana) Ekran.	13
Printer Window ekranı.	15
Driver Settings (Sürücü Ayarları) Ekranı.	16
Ayarlar Ekranı (Mac).	17
Page Setup (Sayfa Ayarları) Ekranı.	17
Color Matching (Renk Eşleştirme) ekranı.	18
Print Settings (Yazdırma Ayarları) ekranı.	19

Temel Yazdırma Yöntemleri (Windows)

PhotoShop'tan yazdırma.	20
Yazdırmayı İptal Etme.	24

Temel Yazdırma Yöntemleri (Mac)

PhotoShop'tan yazdırma.	25
Yazdırmayı İptal Etme.	29

Çeşitli Yazdırma Fonksiyonları

Renk Yönetimi.	30
Renk Yönetimi Ayarları.	30
Renkleri manuel olarak ayarlama (sadece Windows).	31
Uygulamadan renk yönetimi (renk yönetimi yok).	34
Yazıcı sürücüsünden renk yönetimi (ICM) (Windows).	36
Yazıcı sürücüsüyle renk yönetimi (ColorSync) (Mac).	38
Kenarlıksız Yazdırma.	41

Kenarlıksız Yazdırma Türleri.	41
Ayarlama Prosedürü.	42
Düzensiz Kağıt Boyutlarına Yazdırma.	45
Ayarlama Prosedürü.	45

Sorun giderme

Bir Hata Mesajı Görüntülediğinde.	48
Yazdırma yapamıyorsunuz (çünkü yazıcı çalışmıyor).	48
Yazıcıdan yazdırıyor gibi ses geliyor ama herhangi bir şey yazdırılmıyor.	49
Baskı Kalitesi/Baskı Sonuçları Sorunları.	50

Yazıcı Sürücüsünü Güncelleme (Windows)**Yazıcı Sürücüsünü Güncelleme (Mac)****Yazıcı Sürücüsünü Kaldırma (Windows)****Yazıcı Sürücüsünü Kaldırma (Mac)**

Yazıcı sürücüsünü yükleme

Yazıcı sürücüsünü yükleme

Sistem Gereksinimleri

Aşağıdaki işletim sistemleri yazıcı sürücüsünü desteklemektedir.

Bilgisayarınızın aşağıdaki gereksinimleri karşıladığından emin olun.

Windows

İşletim Sistemi	Windows 7 Professional/Ultimate (SP1) 32/64 bit
	Windows 8 Pro 32/64 bit
	Windows 8.1 Pro 32/64 bit
	Windows 10 Pro 32/64 bit
İşlemci	Uygulamaya bağlıdır
Bellek	4 GB veya daha fazla *1 (8 GB veya daha fazlası önerilir *2)
Sabit diskteki boş alan	64 GB veya daha fazla

*1 Dört yazıcıya bağlanılıp 89 x 50 mm (3,5 x 2 inç) ila 127 x 178 mm (5 x 7 inç) kağıt boyutlarında yazdırılırken.

*2 Dört yazıcıya bağlanılıp 127 x 178 mm'den (5 x 7 inç) büyük kağıt boyutlarında yazdırılırken.

Mac

İşletim Sistemi	macOS Sierra/OS X El Capitan/OS X Yosemite/OS X Mavericks/OS X Mountain Lion/Mac OS X v10.7.x/Mac OS X v10.6.8
İşlemci	Uygulamaya bağlıdır
Bellek	1 GB veya daha fazla
Sabit diskteki boş alan	32 GB veya daha fazla

Not:

Bazı uygulamalar ve işlevler Mac işletim sisteminde desteklenmiyor olabilir.

Yazıcı sürücüsünü yükleme

Yazıcı Sürücüsünü Yükleme (Windows)

Bakım Aracı, yazıcı sürücüsüyle birlikte de yüklenir. Yüklemenin ardından Bakım Aracındaki kağıt bilgilerini güncellemeniz gerekir.

**Önemli:**

- Yönetici ayrıcalıklarına sahip bir kullanıcı olarak oturum açmalısınız.
- Bir Yönetici parolası veya onayı istenirse, parolayı girin ve ardından işleme devam edin.

1

Yazıcıyı kapatın ve ardından yazıcıyı USB kablosuyla bir bilgisayara bağlayın.

**2**

Yazılım diskini takın ve ardından **SystemApplication - Windows** klasöründe Setup.exe dosyasına çift tıklayın.

3

Yükleme için ekrandaki talimatları izleyin.

Yazıcı sürücüsü kurulumu tamamlandığında, kağıt bilgilerini güncelleyin (bir kağıt türü dosyasının bilgilerini yazıcıya kaydedin).

4

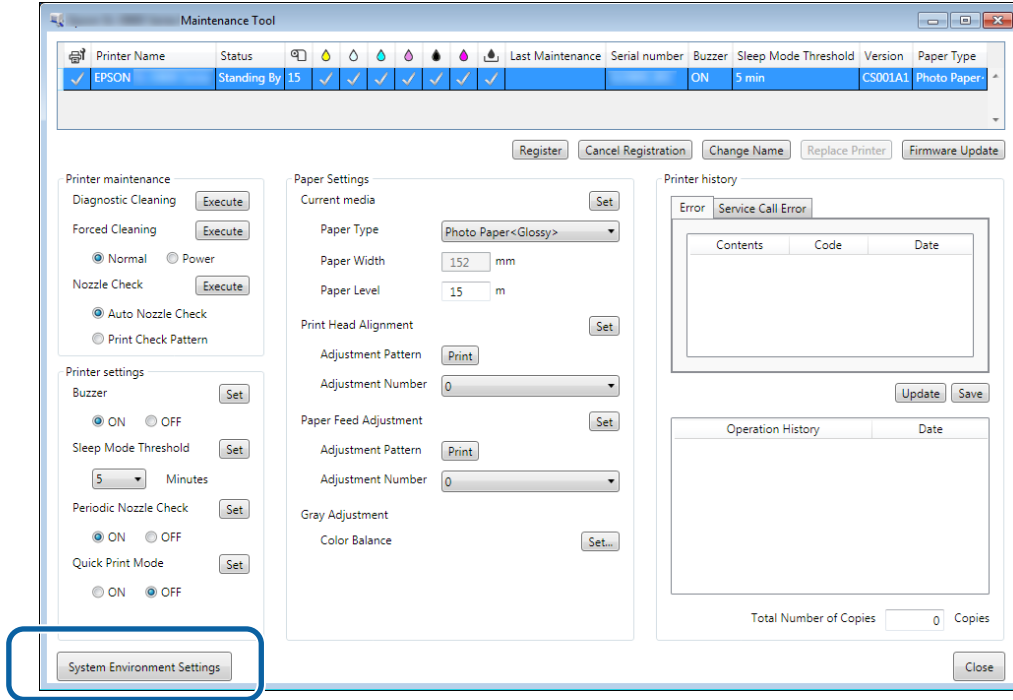
Bakım Aracını başlatın.

Start (Başlat) - All Programs (Programlar) - EPSON - EPSON SL-D800 Series - SL Printer Maintenance Tool Admin'a tıklayın.

Yazıcı sürücüsünü yükleme

5

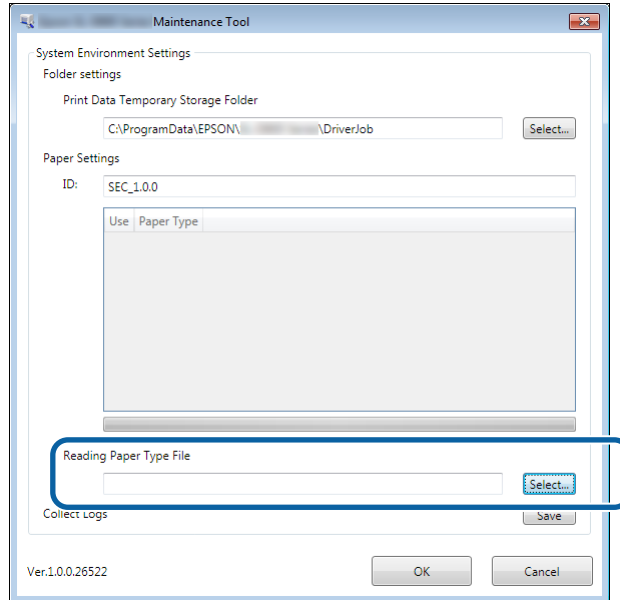
System Environment Settings (Sistem Ortam Ayarları) ögesine tıklayın.



System Environment Settings (Sistem Ortam Ayarları) ekranı görüntülenir.

6

Reading Paper Type File (Kağıt Türü Dosyasını okuyor) ekranından Select... (Seç...) ögesine tıklayın.

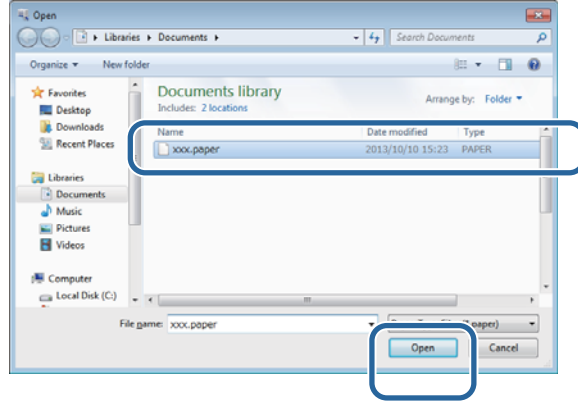


Dosya seç ekranı görüntülenir.

Yazıcı sürücüsünü yükleme

7

Bir kağıt türü dosyası seçin ve ardından **Open (Aç)**'a tıklayın.



Seçilen kağıt türü dosyası kimliği görüntülenir.

! Önemli:

Bir kağıt türü dosyası seçtiğinizden emin olun.

Not:

Kağıt türü dosyalarını alma konusunda yerel satıcınızla iletişim kurun.

8

Yazıcının bağlı ve açık olduğunu kontrol edin.

Çok sayıda yazıcı takıldığında, tüm yazıcıları kontrol edin.

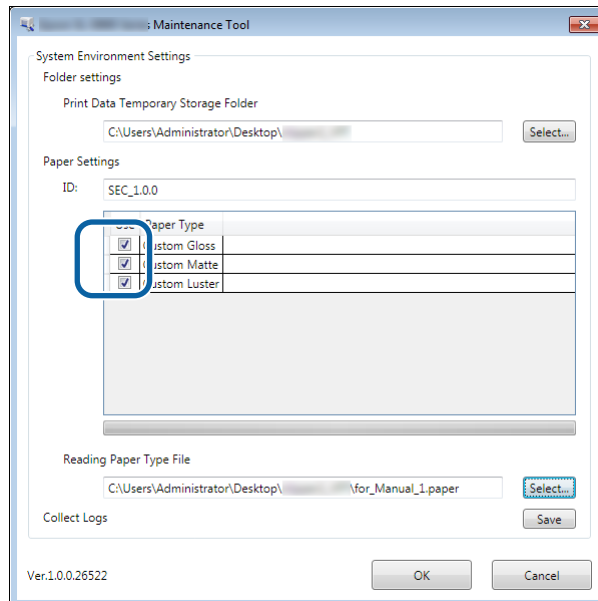
! Önemli:

Kağıt bilgilerini güncellerken yazdırma yapmayın.

9

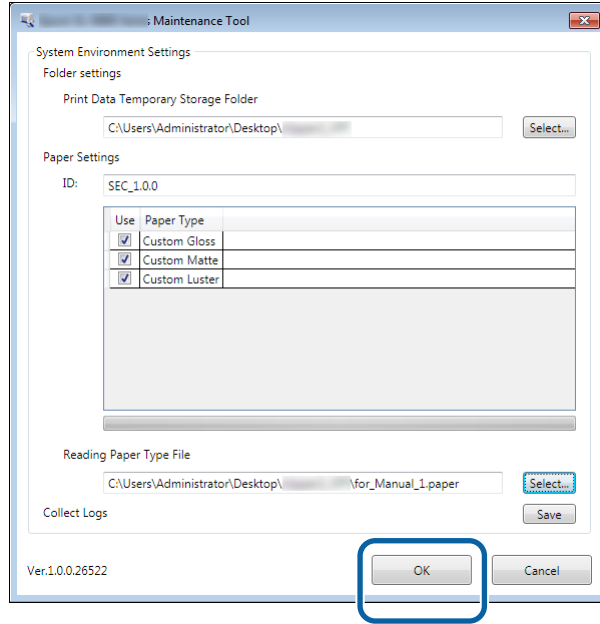
Paper Settings (Kağıt Ayarları) - ID kısmından kullanmak istediğiniz kağıdı seçin.

En fazla yedi kağıt türü seçebilirsiniz.



Yazıcı sürücüsünü yükleme**10****OK (Tamam)** düğmesine tıklayın.

Bilgisayarı yeniden başlatmanız gerekir. Bilgisayar otomatik olarak yeniden başlayabilir.



Yazıcı sürücüsünü yükleme

Yazıcı Sürücüsünü Yükleme (Mac)

Bakım Aracı, yazıcı sürücüsüyle birlikte de yüklenir.

! Önemli:

- Yönetici ayrıcalıklarına sahip bir kullanıcı olarak oturum açmalısınız.
- Bir Yönetici parolası veya onayı istenirse, parolayı girin ve ardından işleme devam edin.
- Yazıcı sürücüsünü yüklediğinizde kağıt bilgilerini güncelleyin.

1 Yazıcıyı kapatın ve ardından yazıcıyı USB kablosuyla bir bilgisayara bağlayın.

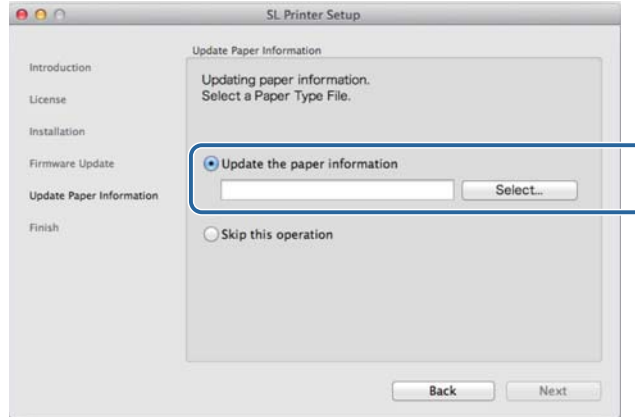


2 Yazılım diskini takın ve ardından **SystemApplication - Mac OS X** klasöründe SL Yazıcısı Setup.dmg dosyasına çift tıklayın.

3 Ekran görüntülendiğinde, **SL Printer Setup.app**'e çift tıklayın.
Yükleme için ekrandaki talimatları izleyin.

Yazıcı sürücüsünü yükleme

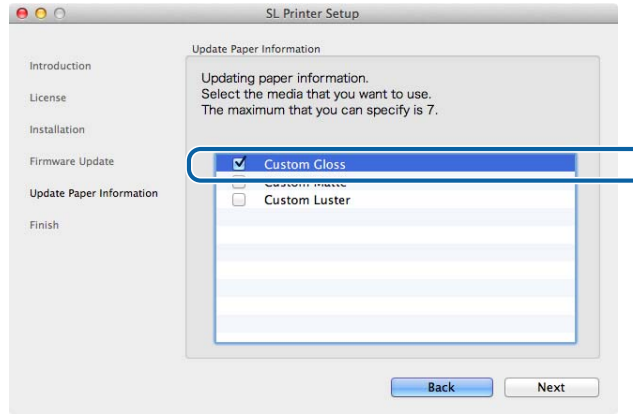
- 4** Aşağıdaki ekran görüntülendiğinde, **Update the paper information (Kağıt bilgilerini güncelle) - Select... (Seç...)** - ögesine tıklayın ve kağıt türü dosyasını seçin.



Not:

Kağıt türü dosyalarını alma konusunda yerel satıcınızla iletişim kurun.

- 5** Aşağıdaki ekran görüntülendiğinde, kullanmak istediğiniz kağıdı seçip **Next (İleri)**'ye tıklayın. Yüklemeyi tamamlamak için ekrandaki talimatları izleyin.




Yazıcı Sürücüsü Fonksiyonları

Yazıcı Sürücüsü Fonksiyonları

Yazıcı sürücüsü, yazdırma talimatlarını başka bir uygulamadan yazıcıya koordine eder.

Yazıcı sürücüsünün ana fonksiyonları aşağıda açıklanmıştır.

- Uygulamalardan alınan yazdırma verilerini yazdırılabilir verilere dönüştürür ve yazıcıya gönderir.
- Kağıt türü ve boyutu gibi yazdırma koşullarını yazıcı sürücüsünün Ayarlar ekranında ayarlayın.
- Sadece Windows;
Bakım Aracını çalışma modunda başlatın ve ardından bilgisayarınızdan yazıcı durumunu kontrol etme, kağıt ayarlarını yapma, kafa temizlemeyi gerçekleştirme vs. gibi ayarlama ve bakım işlemlerini gerçekleştirebilirsiniz.
 "Bakım Aracı Kullanım Kılavuzu"

Yazıcı Sürücüsü Fonksiyonları

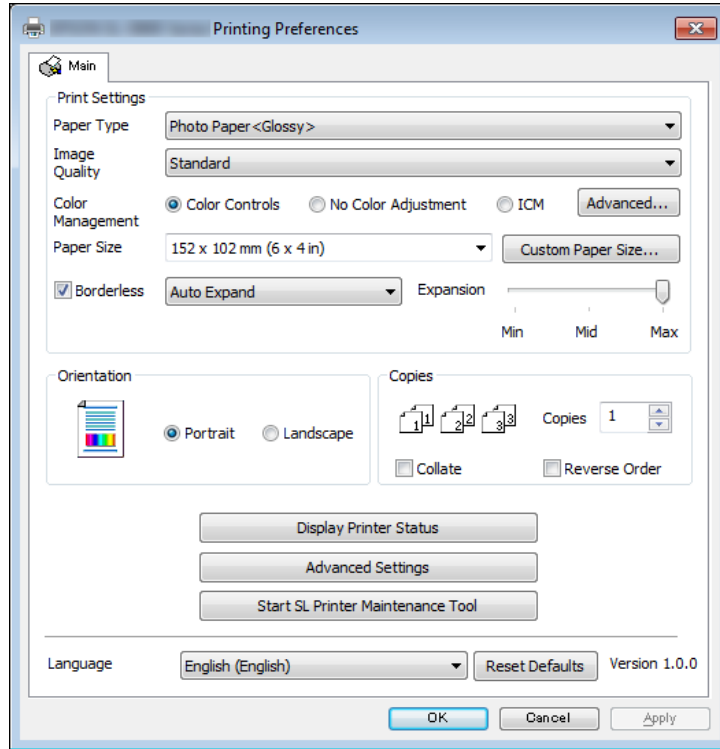
Ayarlar Ekranı (Windows)

Main (Ana) Ekran



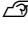
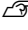
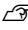

Main (Ana) ekranda, yazdırmayı gerçekleştirmek için gereken öğeleri ve yazdırma kalitesini ayarlayabilirsiniz.

Yazıcı sürücüsünün **Main (Ana)** ekranında görüntüleme hakkında daha fazla bilgi için, "Temel Yazdırma Yöntemleri (Windows)" ne bakınız.

[🔗 "Temel Yazdırma Yöntemleri \(Windows\)" sayfa 20](#)



Yazıcı Sürücüsü Fonksiyonları

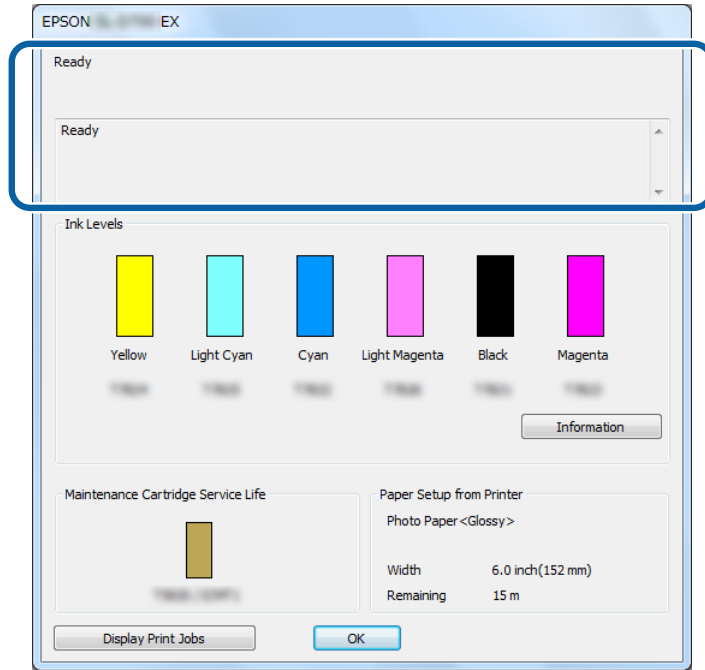
Ayar Ögesi		Açıklama
Print Settings (Yazdırma Ayarları)	Paper Type (Kağıt Türü)	Kullanılan kağıda uygun kağıt türünü seçin.
	Image Quality (Görüntü Kalitesi)	High Speed (Yüksek Hızlı) (360 dpi), Standard (Standart) (720 dpi) veya High Image Quality (Yüksek Görüntü Kalitesi) (1440 dpi) seçeneklerinden baskı kalitesini seçebilirsiniz. Normalde Standard (Standart) 'ı seçin. Yüksek görüntü kalitesi kullanarak yazdırmak istiyorsanız, High Image Quality (Yüksek Görüntü Kalitesi) 'ni ayarlayın. Hızlı bir şekilde yazdırmak istiyorsanız, High Speed (Yüksek Hızlı) olarak ayarlayın. High Speed (Yüksek Hızlı) ayarlandığında, baskı hızı daha çabuktur ancak kalite biraz düşebilir.
	Color Management (Renk Yönetimi)	Yazdırma sırasında kullanılan renk yönetme yöntemini seçin.  "Renk Yönetimi" sayfa 30
	Paper Size (Kağıt Boyutu)	Yazdırma için kullanılan kağıt boyutunu ayarlayın. İstediğiniz kağıt boyutu listede yoksa, yeni bir kağıt boyutu kaydetmek için User Defined (Kullanıcı Tanımlı) ögesine tıklayın.  "Düzensiz Kağıt Boyutlarına Yazdırma" sayfa 45
	Borderless (Kenarlıksız)	Kenarlık (kenar boşluğu) olmadan yazdırmak için seçin. Kenarlıksız yöntemi olarak Auto Expand (Otomatik Genişlet) veya Retain Size (Boyutu Koru) seçeneğini seçin. Auto Expand (Otomatik Genişlet) seçildiğinde, büyütme miktarını ayarlayın.  "Kenarlıksız Yazdırma" sayfa 41
	Expansion (Genişleme)	Auto Expand (Otomatik Genişlet) Borderless (Kenarlıksız) 'da seçildiğinde, yazdırma çubuğunda büyütme miktarını ayarlayabilirsiniz.
Orientation (Yön)		Baskı yönünü seçmek için Portrait (Dikey) veya Landscape (Yatay) 'a tıklayın. Bunun, uygulamadaki yöne uygun olduğundan emin olun.
Copies (Kopya Sayısı)	Copies (Kopya Sayısı)	Kopya sayısını belirleyin.
	Collate (Harmanla)	Birden fazla sayfalı belgelerin iki veya daha fazla kopyasını çoklu partiler halinde yazdırırken kullanın.
	Reverse Order (Ters Sırada)	Sayfaları ters sırada yazdırır.
Display Printer Status (Yazıcı Durumunu Görüntüle)		Yazıcının durumunu görüntüler. Kalan mürekkep miktarını, bakım kartuşundaki serbest alanı ve yazıcıdaki kağıt ayarlarını kontrol etmenizi sağlar.  "Ayarlar Ekranı (Windows)" sayfa 13
Advanced Settings (Gelişmiş Ayarlar)		Driver Settings (Sürücü Ayarları) görüntülenir.  "Driver Settings (Sürücü Ayarları) Ekranı" sayfa 16
Start SL Printer Maintenance Tool (SL Printer Maintenance Tool Başlat)		Bakım Aracını operatör modunda başlatın. Bakım Aracıyla ilgili daha fazla bilgi için "Bakım Aracı Kullanım Kılavuzu"na bakınız.  "Bakım Aracı Kullanım Kılavuzu"

Yazıcı Sürücüsü Fonksiyonları

Ayar Ögesi	Açıklama
Language (Dil)	Yazıcı sürücüsünün ekran dilini seçin. Bir dil seçin ve sonra OK (Tamam) ögesine tıklayın. Yazıcı sürücüsünü tekrar açtığınızda ekran dili değişir. Auto Select (Otomatik Seçim) otomatik olarak işletim sistemi diline uygun dili seçer.
Reset Defaults (Varsayılanları Sıfırla)	Tüm ayarları varsayılan değerlerine çevirir. User Defined (Kullanıcı Tanımlı) 'ya kaydedilen kağıt boyutları silinmez.

Printer Window ekranı

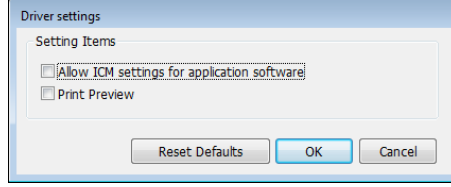
Printer Window (Yazıcı Penceresi) ekranını görüntülemek için **Main (Ana)** ekranda, **Display Printer Status (Yazıcı Durumunu Görüntüle)**'ye tıklayın.



Ayar Ögesi	Açıklama
Printer Status (Yazıcı Durumu)	Yazıcının durumunu görüntüler.
Ink Levels (Mürekkep Seviyeleri)	Ne kadar mürekkep kaldığını görüntüler.
Information (Bilgi)	Her bir mürekkep kartuşu için ayrıntılı bilgi görüntüler.
Maintenance Cartridge Service Life (Bakım Kartuşu Hizmet Ömrü)	Bakım kartuşundaki serbest alanı görüntüler. Bakım kartuşu değiştirildiğinde kapasite otomatik olarak sıfırlanır.
Paper Setup from Printer (Yazıcıdan Kağıt Ayarları)	Yüklenen kağıdın türünü, genişliğini ve kalan miktarını görüntüler. Bakım Aracında Kağıt Türünü ve Kağıt Düzeyini ayarlayın.
Display Print Jobs (Yazdırma İşlerini Görüntüle)	Yazdırma kuyruğu listesini görüntüler. Yazdırma işlerini burada silebilirsiniz.

Yazıcı Sürücüsü Fonksiyonları**Driver Settings (Sürücü Ayarları) Ekranı**

Main (Ana) ekranda, Driver Settings (Sürücü Ayarları) ekranını görüntülemek için Advanced Settings (Gelişmiş Ayarlar)'a tıklayın.



Ayar Ögesi	Açıklama
Allow ICM settings for application software (Uygulamaların ICM Renk Eşleşmesi Yapmasını Seç)	Uygulamanın ICM ayarları etkinleştirildiye ve baskı sonuçları beklediğiniz gibi değilse bunu seçin. Bunun normalde seçilmesi gerekmez.
Print Preview (Baskı Önizleme)	Yazdırma işleminden önce yazdırılacak resmi görüntülemek için seçin.
Reset Defaults (Varsayılanları Sıfırla)	Ayarları varsayılan değerlerine çevirir.

Yazıcı Sürücüsü Fonksiyonları

Ayarlar Ekranı (Mac)

Page Setup (Sayfa Ayarları) Ekranı

Page Setup (Sayfa Ayarları) ekranında, kağıt boyutu ve yönünü ayarlayabilirsiniz.

Yazıcı sürücüsünün **Page Setup (Sayfa Yapısı)** ekranında görüntüleme hakkında daha fazla bilgi için, "Temel Yazdırma Yöntemleri (Mac)"e bakınız.

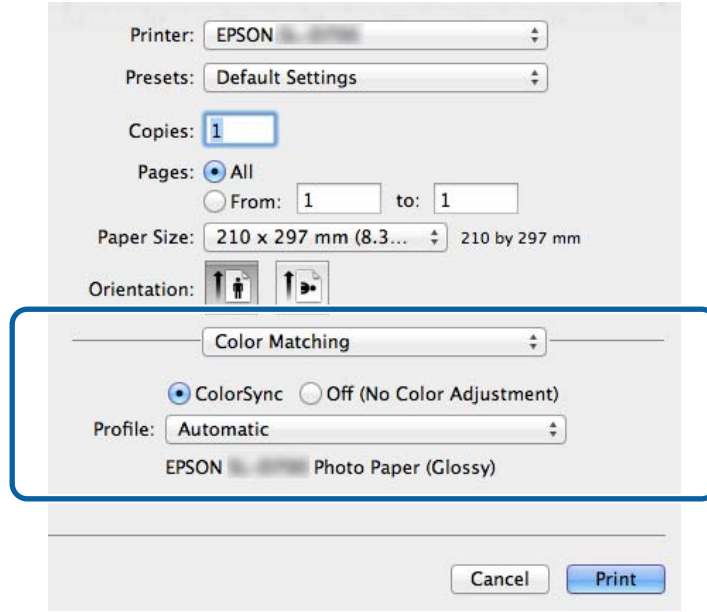
[“Temel Yazdırma Yöntemleri \(Mac\)” sayfa 25](#)

Ayar Ögesi	Açıklama
Copies (Kopya Sayısı)	Kopya sayısını belirleyin.
Pages (Sayfalar)	Baskı aralığını ayarlayın.
Paper Size (Kağıt Boyutu)	Yazdırma için kullanılan kağıt boyutunu ayarlayın. Listedeki kağıt boyutları User Defined (Kullanıcı Tanımlı) 'ya kaydedilebilir. “Düzensiz Kağıt Boyutlarına Yazdırma” sayfa 45
Direction (Yön)	Kağıt yönünü ayarlayın.

Yazıcı Sürücüsü Fonksiyonları

Color Matching (Renk Eşleştirme) ekranı

Mac bilgisayarınızda yüklü renk yönetimi sistemi için ColorSync ayarını yapmak üzere listeden **Color Matching (Renk Eşleştirme)** ögesini seçin.

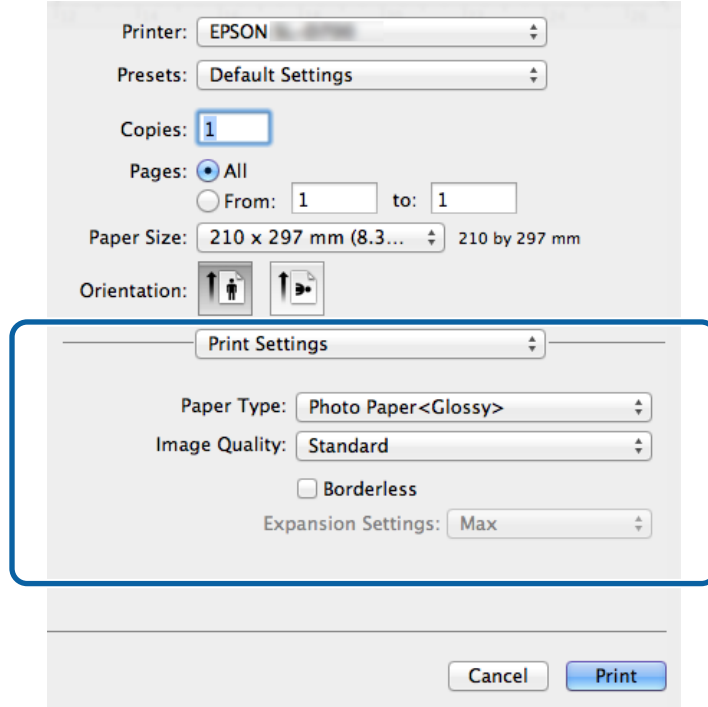


Ayar Ögesi	Açıklama
ColorSync / Off (No Color Adjustment) (Kapalı - Renk Ayarlaması Yok)	ColorSync'in kullanılıp kullanılmayacağını ayarlayın. Renk yönetimini destekleyen uygulamalardan yazdırma yaparken ColorSync'i kullanabilirsiniz.
Profile (Profil)	Renk yönetimi için kullanılan yazıcı profilini ayarlayın.

Yazıcı Sürücüsü Fonksiyonları

Print Settings (Yazdırma Ayarları) ekranı

Listeden **Print Settings (Yazdırma Ayarları)**'ni seçerken, Paper Type (Kağıt Türü) ve image Quality (Görüntü Kalitesi).



Ayar Ögesi	Açıklama
Paper Type (Kağıt Türü)	Kullanılan kağıda uygun kağıt türünü seçin.
Image Quality (Görüntü Kalitesi)	High Speed (Yüksek Hızlı) (360 dpi), Standard (Standart) (720 dpi) veya High Image Quality (Yüksek Görüntü Kalitesi) (1440 dpi) seçeneklerinden baskı kalitesini seçebilirsiniz. Normalde Standard (Standart) 'i seçin. Yüksek görüntü kalitesi kullanarak yazdırmak istiyorsanız, High Image Quality (Yüksek Görüntü Kalitesi) 'ni ayarlayın. Hızlı bir şekilde yazdırmak istiyorsanız, High Speed (Yüksek Hızlı) olarak ayarlayın. High Speed (Yüksek Hızlı) ayarlandığında, baskı hızı daha çabuktur ancak kalite biraz düşebilir.
Borderless (Kenarlıksız)	Kenarlık (kenar boşluğu) olmadan yazdırmak için seçin. “Kenarlıksız Yazdırma” sayfa 41
Expansion Settings (Genişletme Ayarları)	Borderless (Kenarlıksız) yazdırma gerçekleştirirken, büyütme miktarını Max (Maks) , Mid (Orta) veya Min olarak ayarlayın.

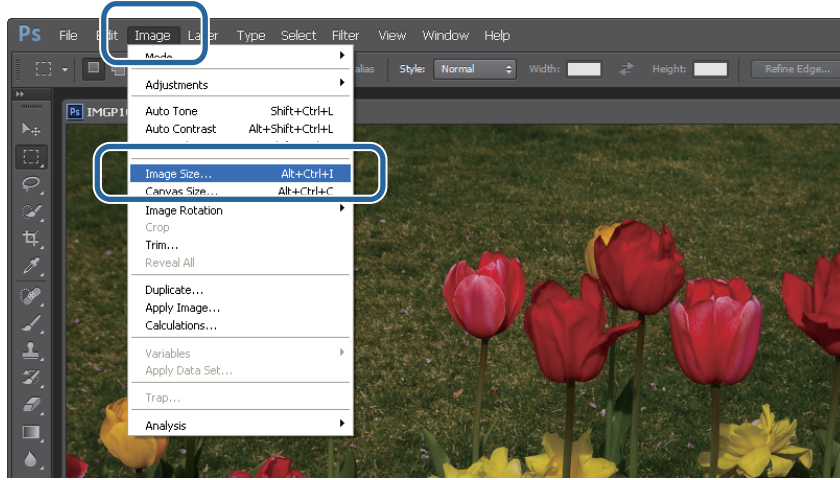
Temel Yazdırma Yöntemleri (Windows)

PhotoShop'tan yazdırma

Bu bölümde Adobe Photoshop CS6 görüntü verilerini bilgisayara yazdırma örneği olarak kullanılmaktadır.

İşlemler, kullanılan uygulama yazılımına bağlı olarak farklılık gösterebilir. Daha fazla bilgi için uygulama yazılımı ile birlikte sağlanan kılavuza bakınız.

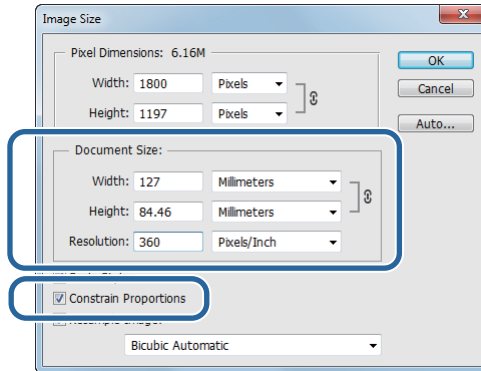
- 1 Adobe Photoshop CS6'yı başlatın ve bir resim açın.
- 2 **Image Size (Resim Boyutu)** ekranını görüntülemek için **Image (Resim)** menüsünden **Image Size (Resim Boyutu)**'na tıklayın.



- 3 Resim boyutunu ve çözünürlüğü ayarlayın. **Constrain Proportions (Boyutları Sınırla)**'yı seçin ve **Width (Genişlik)** veya **Height (Yükseklik)** ayarlarını kağıt boyutuna uydurun.

Resolution (Çözünürlük) ayarını ayarlayın. Bu örnekte 360 piksel/inç olarak ayarladık.

Ayarlama yapmayı tamamladıktan sonra, **OK (Tamam)** düğmesine tıklayın.



Temel Yazdırma Yöntemleri (Windows)

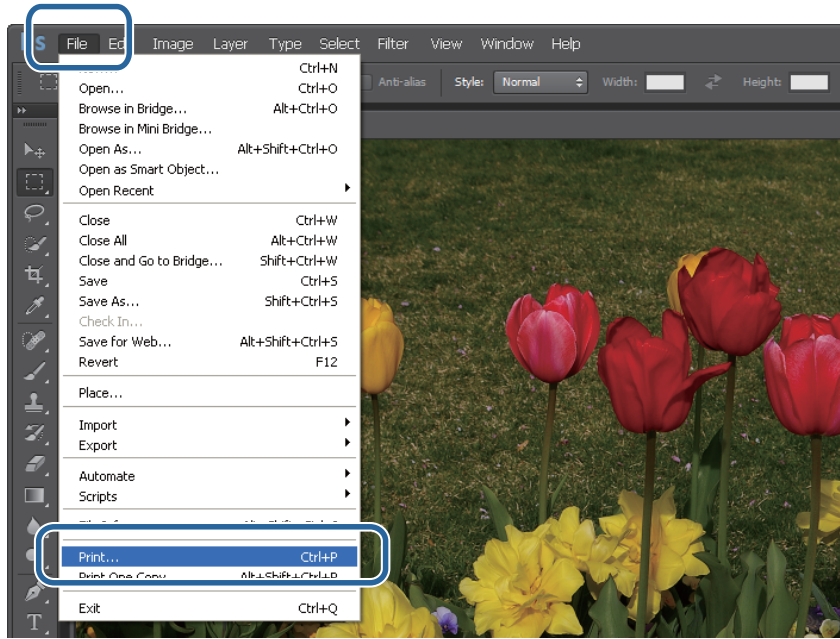
Not:

Resolution (Çözünürlük) ayarını bu ayarın bir katı yazıcının **Image Quality (Görüntü Kalitesi)** çözünürlüğü olacak şekilde ayarlayarak net çıktılar oluşturabilirsiniz.

180 piksel/inç katlarına ayarlamanızı öneririz çünkü **Image Quality (Görüntü Kalitesi)** ayarları **High Speed (Yüksek Hızlı)** (360 dpi), **Standard (Standart)** (720 dpi) veya **High Image Quality (Yüksek Görüntü Kalitesi)** (1440 dpi)'dir.

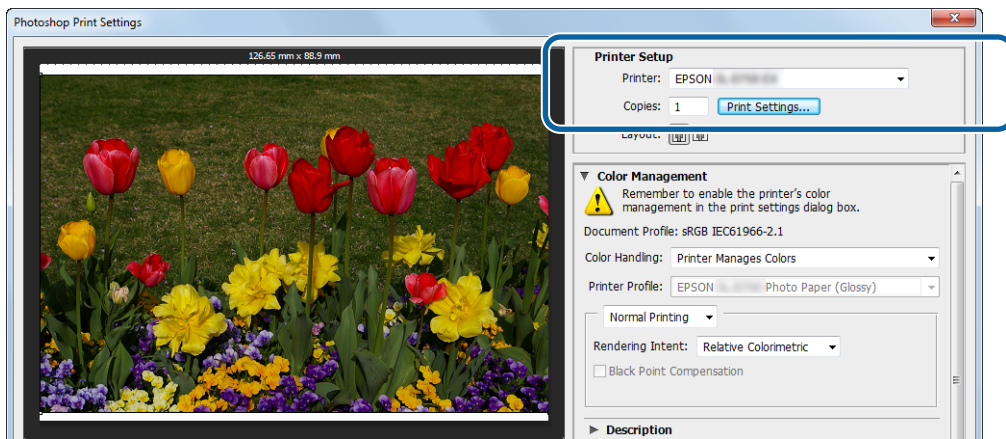
4

Print Settings (Yazdırma Ayarları) ekranını görüntülemek için **File (Dosya)** menüsünden **Print (Yazdır)**'a tıklayın.



5

Main (Ana) ekranda **Printer (Yazıcı)**'dan bu yazıcıyı seçin ve ardından **Print Settings (Yazdırma Ayarları)**'na tıklayın.



6

Gereken ayarları yapın.

Paper Type (Kağıt Türü): Kullanılan kâğıdı ayarlayın.

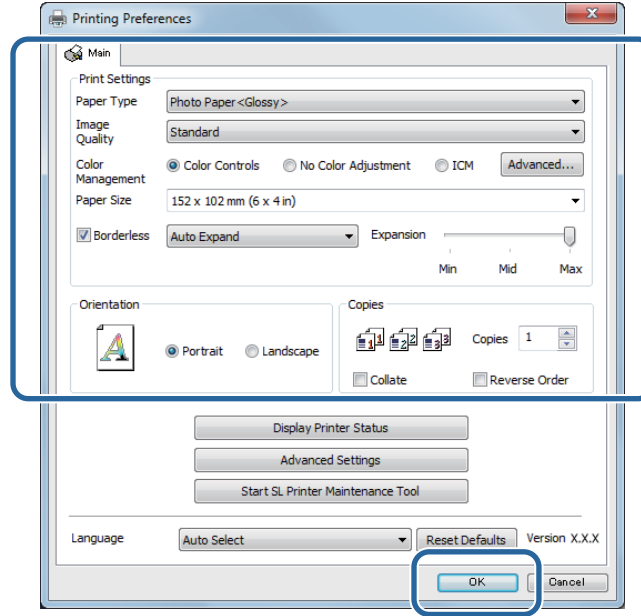
Image Quality (Görüntü Kalitesi): Normalde **Standard (Standart)** olarak ayarlayın. Yüksek görüntü kalitesi kullanarak yazdırmak istiyorsanız, **High Image Quality (Yüksek Görüntü Kalitesi)**'ni ayarlayın. Hızlı bir şekilde yazdırmak istiyorsanız, **High Speed (Yüksek Hızlı)** olarak ayarlayın.

Temel Yazdırma Yöntemleri (Windows)

Paper Size (Kağıt Boyutu): Yazdırma için kullanılan kâğıt boyutunu ayarlayın. Bu ayarın 3. adımda belirlediğiniz görüntü boyutu ile aynı olduğundan emin olun.

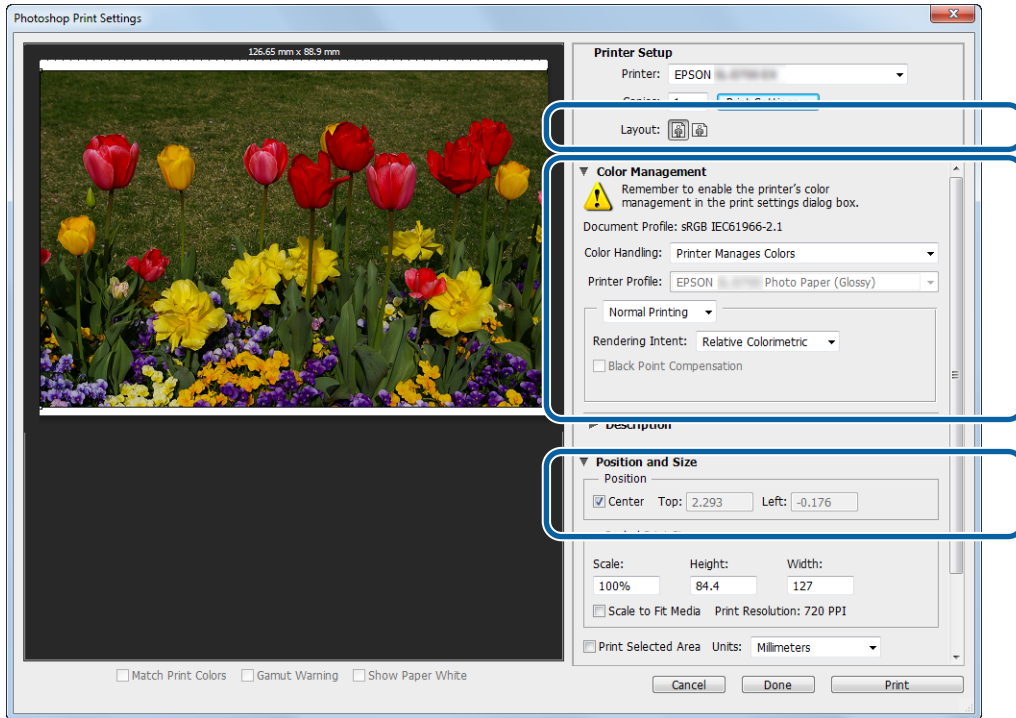
🔗 “Ayarlar Ekranı (Windows)” sayfa 13

Ayarlama yapmayı tamamladıktan sonra, **OK (Tamam)** düğmesine tıklayın.



7

Renk yönetimi ve baskı konumu gibi her bir öğeyi ayarlarken **Print Settings (Yazdırma Ayarları)** ekranında görüntülenen resmi kontrol edin.



Temel Yazdırma Yöntemleri (Windows)

Not:

- ❑ Yazıcı sürücüsünün **Color Management (Renk Yönetimi)**, **Color Controls (Renk Denetimleri)** olarak ayarlandığında (varsayılan), **Color Management (Renk Yönetimi)**'nde **Document (Belge)**'yi ve ardından **Color Handling (Renk İşleme)**'de **Printer Manages Colors (Yazıcı Renkleri Yönetir)**'i seçin.
🔗 “Renk Yönetimi” sayfa 30
- ❑ PhotoShop fonksiyonlarını kullanarak ayrıntılı renk yönetimi gerçekleştirirken, **Color Management (Renk Yönetimi)** koşullarını bu ayarlara uydurun. Her bir fonksiyonla ilgili daha fazla bilgi için PhotoShop ile birlikte sağlanan kılavuzu kontrol edin.
🔗 “Renk Yönetimi” sayfa 30

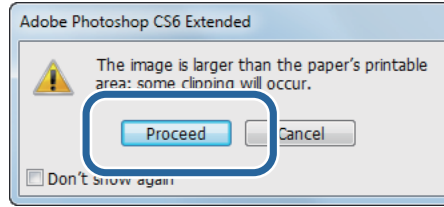
8

Print (Yazdır)'a tıklayın.

Not:

Görüntü boyutu yazdırma boyutundan daha büyükse, aşağıdaki ekran görüntülenir.

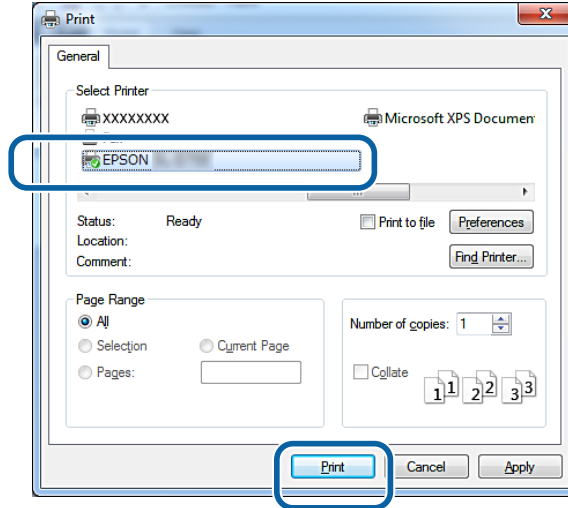
Proceed (Devam)'a tıklayın. **Cancel (İptal)**'e tıklarsanız, yazdırma iptal edilir ve uygulama ekranına geri dönersiniz.



9

Bu yazıcıyı seçin ve ardından **Print (Yazdır)** düğmesine tıklayın.

Yazdırma verileri, yazıcıya gönderilir.



Not:

Uygulamaya bağlı olarak bu ekran görüntülenmeyebilir. 8. adımı gerçekleştirdikten sonra, yazdırma verileri yazıcıya gönderilir.

Bu bölüm tamamlanmıştır.

Temel Yazdırma Yöntemleri (Windows)

Yazdırmayı İptal Etme

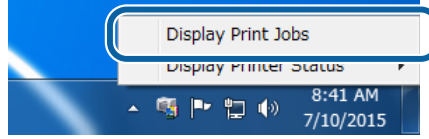
Bu bölümde, yazdırmayı nasıl iptal edeceğinizi açıklanmaktadır.

Veriler gönderilirken bilgisayardan yazdırmayı iptal edebilirsiniz.

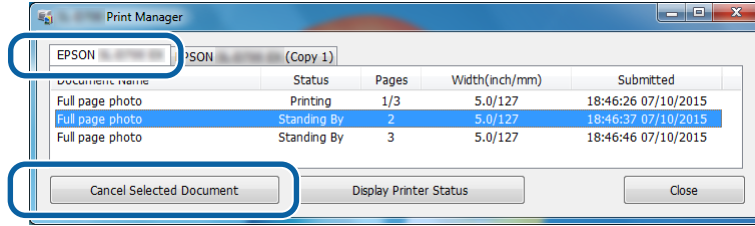
- 1 Görev Çubuğunda **SL-D800 Series Print Manager** ögesine sağ tıklayın.



- 2 **Display Printer Jobs (Yazdırma İşlerini Görüntüle)** ögesine tıklayın.



- 3 Kullanmakta olduğunuz yazıcıyı, ardından da iptal etmek istediğiniz yazdırma verisini seçip **Cancel Selected Document (Seçili Belgeyi İptal Et)** ögesine tıklayın.



Not:

Yazıcıya zaten gönderilmiş olan yazdırma verilerini silemezsiniz.

Bu bölüm tamamlanmıştır.

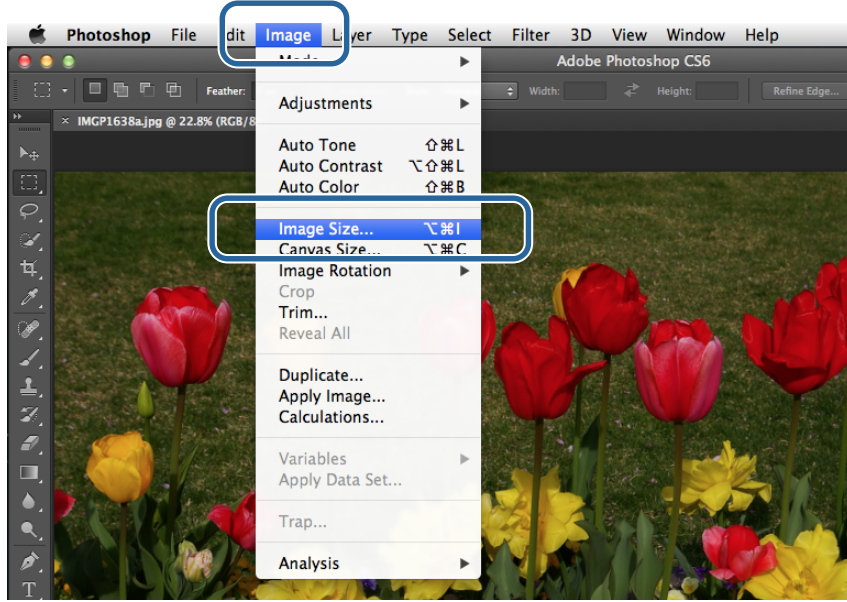
Temel Yazdırma Yöntemleri (Mac)

PhotoShop'tan yazdırma

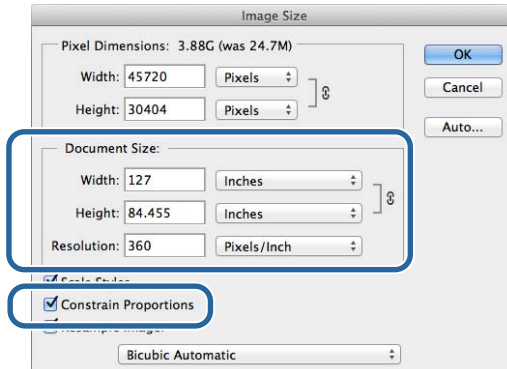
Bu bölümde Adobe Photoshop CS6 görüntü verilerini bilgisayara yazdırma örneği olarak kullanılmaktadır.

İşlemler, kullanılan uygulama yazılımına bağlı olarak farklılık gösterebilir. Daha fazla bilgi için uygulama yazılımı ile birlikte sağlanan kılavuza bakınız.

- 1 Adobe Photoshop CS6'yı başlatın ve bir resim açın.
- 2 **Image Size (Resim Boyutu)** ekranını görüntülemek için **Image (Resim)** menüsünden **Image Size (Resim Boyutu)**'na tıklayın.



- 3 Resim boyutunu ve çözünürlüğü ayarlayın. **Constrain Proportions (Boyutları Sınırla)**'yi seçin ve **Width (Genişlik)** veya **Height (Yükseklik)** ayarlarını kağıt boyutuna uydurun. **Resolution (Çözünürlük)** ayarını ayarlayın. Bu örnekte 360 piksel/inç olarak ayarladık. Ayarlama yapmayı tamamladıktan sonra, **OK (Tamam)** düğmesine tıklayın.



Temel Yazdırma Yöntemleri (Mac)

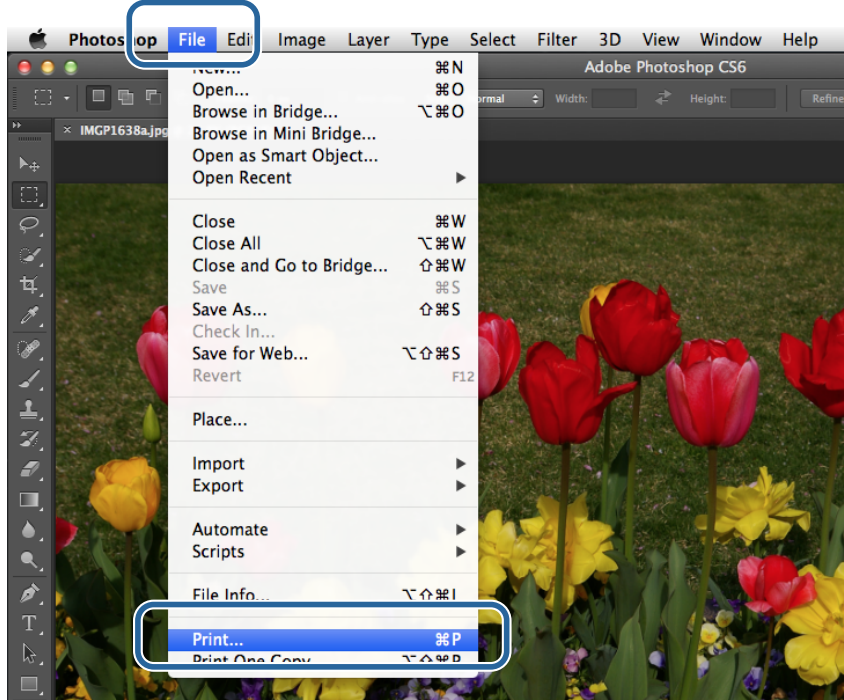
Not:

Resolution (Çözünürlük) ayarını, yazıcının **Image Quality (Görüntü Kalitesi)** çözünürlüğünün birkaç katı olacak şekilde ayarlayarak net çıktılar oluşturabilirsiniz.

180 piksel/inç katlarına ayarlamanızı öneririz çünkü **Image Quality (Görüntü Kalitesi)** ayarları **High Speed (Yüksek Hızlı)** (360 dpi), **Standard (Standart)** (720 dpi) veya **High Image Quality (Yüksek Görüntü Kalitesi)** (1440 dpi)'dir.

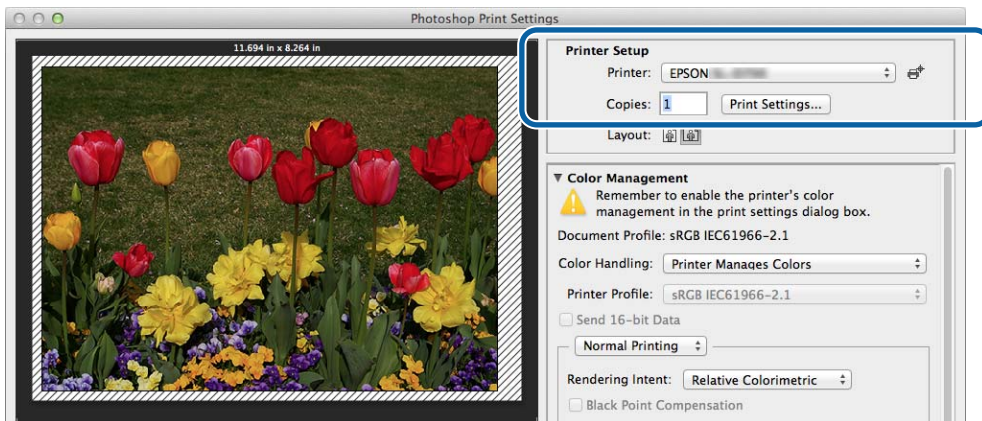
4

Print Settings (Yazdırma Ayarları) ekranını görüntülemek için **File (Dosya)** menüsünden **Print (Yazdır)**'a tıklayın.



5

Main (Ana) ekranda **Printer (Yazıcı)**'dan bu yazıcıyı seçin ve ardından **Print Settings (Yazdırma Ayarları)**'na tıklayın.



6

Gereken ayarları yapın.

Paper Size (Kağıt Boyutu): Yazdırma için kullanılan kağıt boyutunu ayarlayın. Bu ayarın 3. adımda belirlediğiniz görüntü boyutu ile aynı olduğundan emin olun.

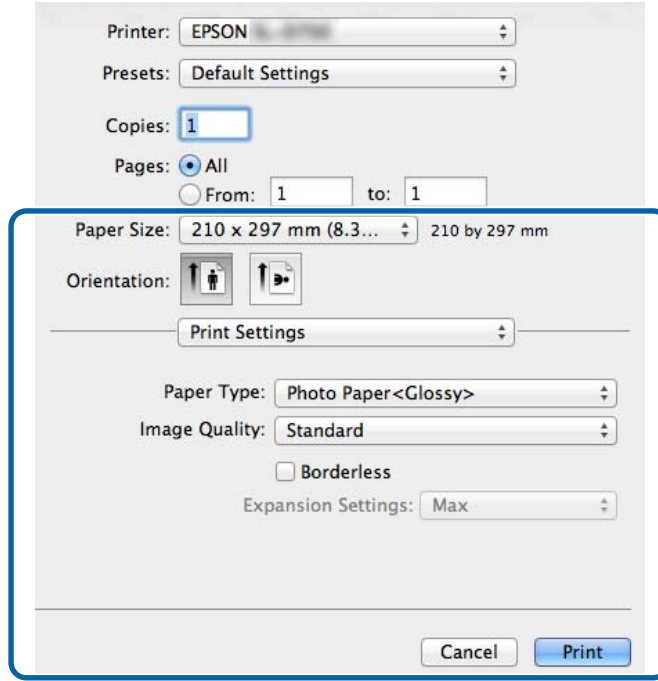
Paper Type (Kağıt Türü): Kullanılan kağıdı ayarlayın.

Temel Yazdırma Yöntemleri (Mac)

Image Quality (Görüntü Kalitesi): Normalde **Standard (Standart)** olarak ayarlayın. Yüksek görüntü kalitesi kullanarak yazdırmak istiyorsanız, **High Image Quality (Yüksek Görüntü Kalitesi)**'ni ayarlayın. Hızlı bir şekilde yazdırmak istiyorsanız, **High Speed (Yüksek Hızlı)** olarak ayarlayın.

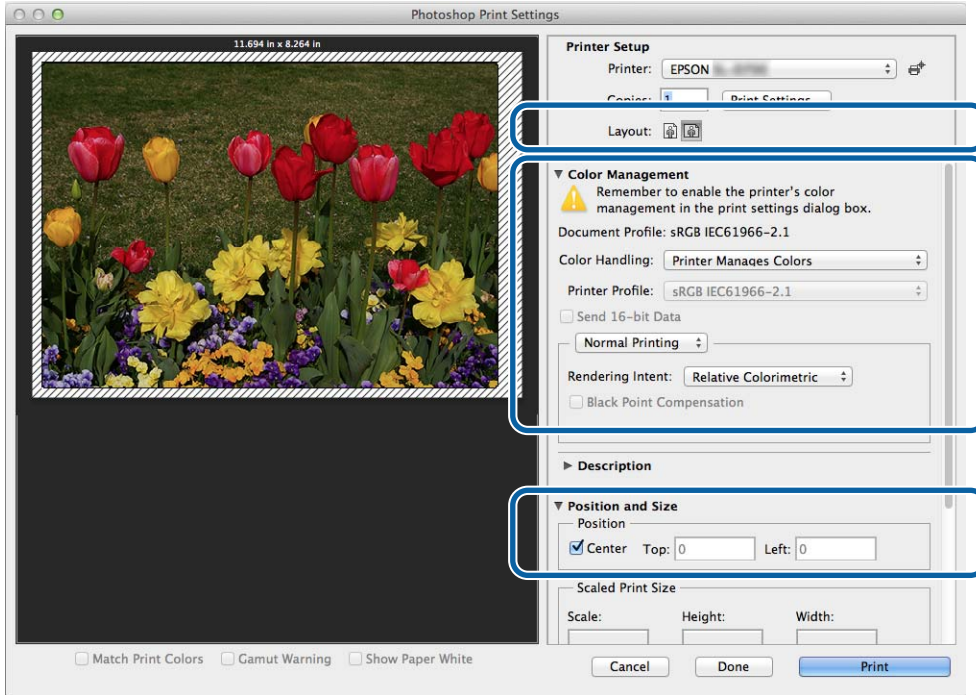
[“Ayarlar Ekranı \(Mac\)” sayfa 17](#)

Ayarlama yapmayı tamamladıktan sonra, **Print (Yazdır)** düğmesine tıklayın.



7

Renk yönetimi ve baskı konumu gibi her bir öğeyi ayarlarken **Print Settings (Yazdırma Ayarları)** ekranında görüntülenen resmi kontrol edin.



Temel Yazdırma Yöntemleri (Mac)

Not:

PhotoShopPhotoShop fonksiyonlarını kullanarak ayrıntılı renk yönetimi gerçekleştirirken, **Color Management (Renk Yönetimi)** koşullarını bu ayarlara uydurun. Her bir fonksiyonla ilgili daha fazla bilgi için PhotoShop ile birlikte sağlanan kılavuzu kontrol edin.

[“Renk Yönetimi” sayfa 30](#)

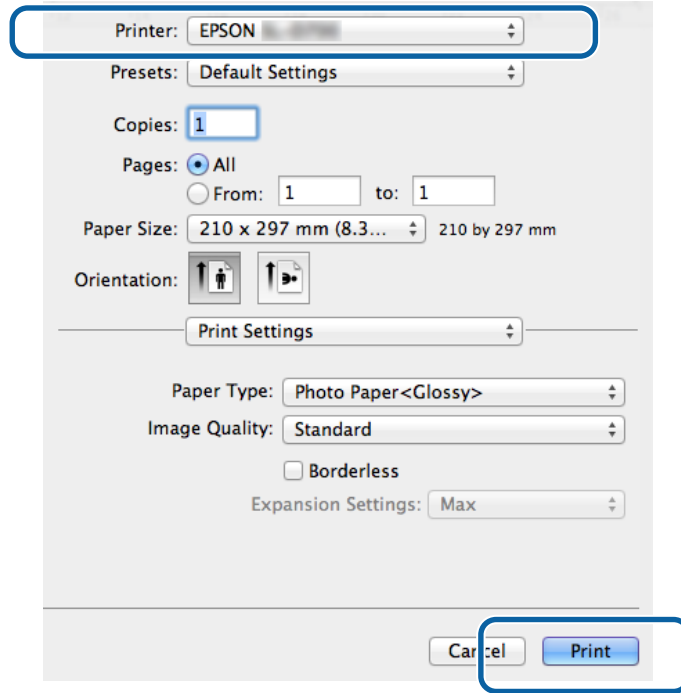
8

Print (Yazdır)'a tıklayın.

9

Bu yazıcıyı seçin ve ardından **Print (Yazdır)** düğmesine tıklayın.

Yazdırma verileri, yazıcıya gönderilir.



Not:

Uygulamaya bağlı olarak bu ekran görüntülenmeyebilir. 8. adımı gerçekleştirdikten sonra, yazdırma verileri yazıcıya gönderilir.

Bu bölüm tamamlanmıştır.

Temel Yazdırma Yöntemleri (Mac)

Yazdırmayı İptal Etme

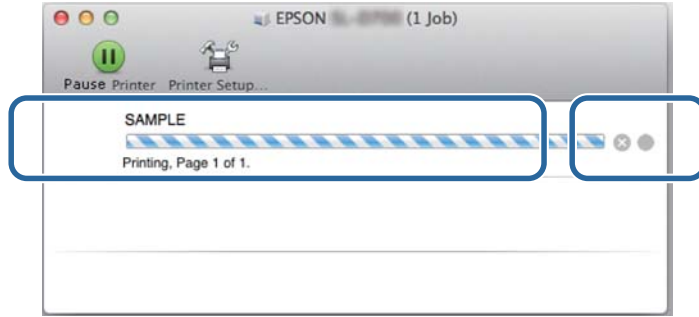
Bu bölümde, yazdırmayı nasıl iptal edeceğinizi açıklanmaktadır.

Veriler gönderilirken bilgisayardan yazdırmayı iptal edebilirsiniz.

1 Dock'taki yazıcı simgesine tıklayın.



2 İptal etmek istediğiniz işi seçin ve ardından X (veya Delete (Sil)) düğmesine tıklayın.



Not:

Yazıcıya zaten gönderilmiş olan yazdırma verilerini silemezsiniz.

Bu bölüm tamamlanmıştır.

Çeşitli Yazdırma Fonksiyonları

Renk Yönetimi

Renk Yönetimi Ayarları

Yazıcı sürücüsünü kullanarak aşağıdaki üç şekilde renk yönetimi gerçekleştirebilirsiniz.

Kullandığınız uygulamaya, işletim sistemi ortamına, yazdırma amacına vs. göre en iyi yöntemi seçin.

Renkleri manuel olarak ayarlama (sadece Windows)

Yazdırma için kullanılan renk alanı ve renk tonu ayarını manuel olarak ayarlayın. Uygulamanın kendi renk yönetim fonksiyonu yoksa faydalıdır.

 [“Renkleri manuel olarak ayarlama \(sadece Windows\)” sayfa 31](#)

Uygulamadan renk yönetimi (renk yönetimi yok)

Bu yöntem, renk yönetimini destekleyen uygulamalardan yazdırma içindir. Tüm renk yönetim işlemleri, uygulamanın renk yönetimi sistemi ekranından gerçekleştirilir. Farklı işletim sistemi ortamları arasında yaygın bir uygulamayı kullanarak aynı renk yönetimi sonuçlarını elde etmek istediğinizde bu yöntem faydalıdır.

 [“Uygulamadan renk yönetimi \(renk yönetimi yok\)” sayfa 34](#)

Yazıcı sürücüsünden renk yönetimi

işletim sisteminin renk yönetimi sistemini kullanarak renk yönetimi gerçekleştirir. Windows, ICM kullanır ve Mac ColorSync kullanır. Aynı işletim sistemlerinde farklı uygulamalardan benzer baskı sonuçları elde etmede bu etkindir. Ancak renk yönetimini destekleyen bir uygulamaya da ihtiyaç duyarsınız.

 [“Yazıcı sürücüsünden renk yönetimi \(ICM\) \(Windows\)” sayfa 36](#)

 [“Yazıcı sürücüsüyle renk yönetimi \(ColorSync\) \(Mac\)” sayfa 38](#)

Çeşitli Yazdırma Fonksiyonları

Renkleri manuel olarak ayarlama (sadece Windows)

sRGB veya Adobe RGB'den renk yönetimi için kullanılan renk alanını seçebilirsiniz. Resim önizlemesini görüntülerken renk tonunu manuel olarak da ayarlayabilirsiniz.

- sRGB: Normalde sRGB'yi seçin.
- Adobe RGB: Verileri Adobe RGB renk alanı temelinde yazdırırken seçin.

Color Controls (Renk Denetimleri) seçildiğinde, parlaklık, kontrast, doygunluk, renk dengesi vs.'de ince ayarlamalar yapabilirsiniz.

1

Renk yönetim fonksiyonuna sahip uygulamalar kullanırken, bu uygulamalardan renkleri nasıl ayarlayacağınızı belirtin.

Renk yönetme fonksiyonu olmayan uygulamaları kullanırken, 2. adımdan başlayın.

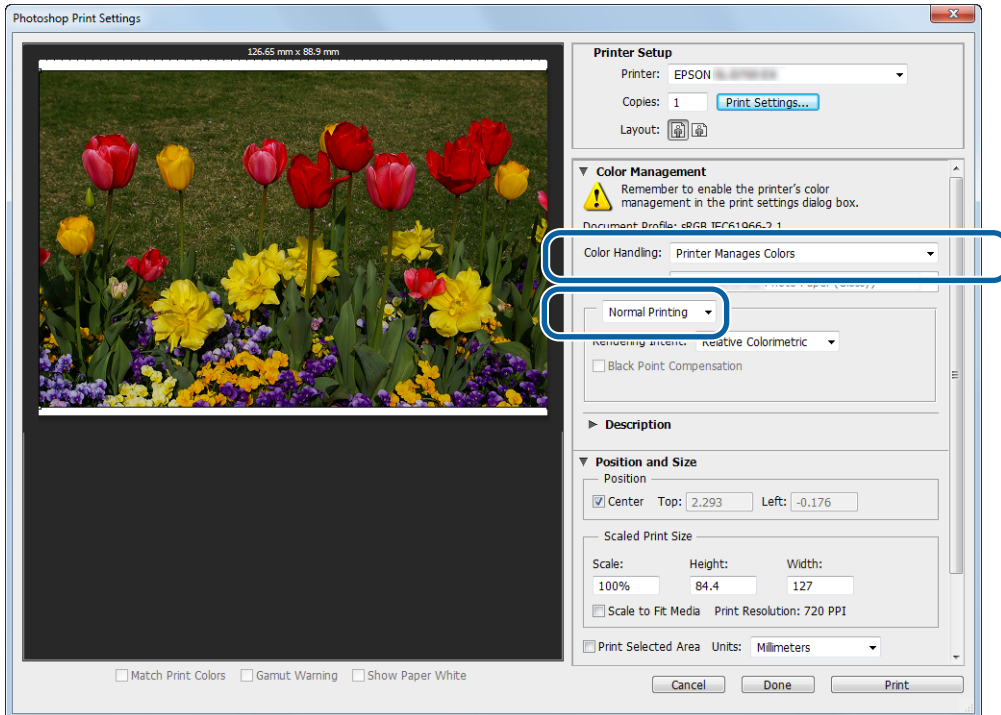
Uygulama türüne bağlı olarak, aşağıdaki tabloya göre ayarlamaları yapın.

Uygulama yazılımı	Renk Yönetimi Ayarları
Adobe Photoshop CS5/CS6/CC	Printer Manages Colors (Yazıcı Renkleri Yönetir)
Adobe Photoshop Lightroom 3/4/5	
Diğer uygulamalar	No Color Adjustment (Renk Ayarlaması Yok)

Adobe Photoshop CS6 örneği

Print Settings (Yazdırma Ayarları) ekranını açın.

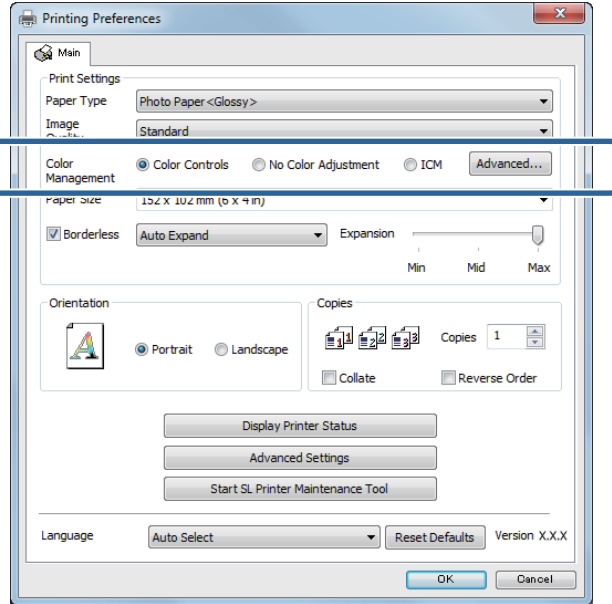
Color Management (Renk Yönetimi) kısmından **Standard Printing (Standart Yazdırma)**'yi seçin. **Color Handling (Renk İşleme)**'de **Printer Manages Colors (Yazıcı Renkleri Yönetir)** seçeneğini seçin.



Çeşitli Yazdırma Fonksiyonları

2 Yazıcı sürücüsünün ayarlar ekranını görüntülemek için **Print Settings (Yazdırma Ayarları)**'na tıklayın.

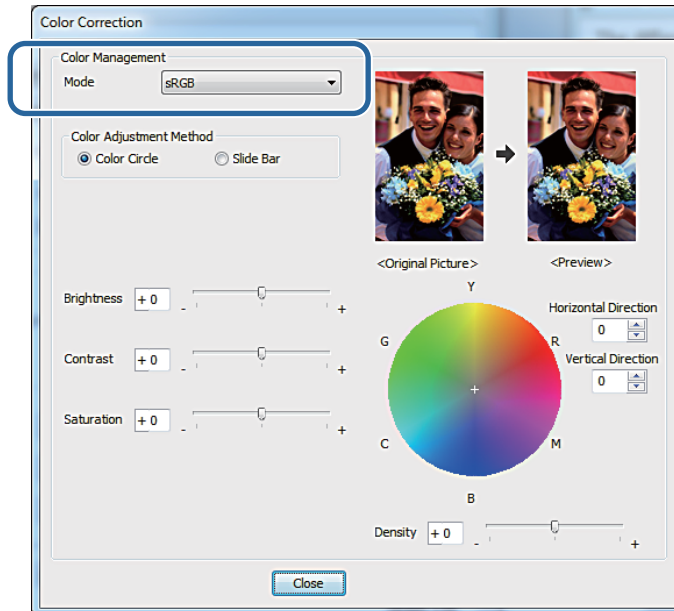
3 **Main (Ana)** ekranda, **Color Management (Renk Yönetimi)**'nden **Color Controls (Renk Denetimleri)**'ni seçin ve **Set (Ayarla)**'ya tıklayın.



4 **Mode (Mod)**'u seçin.

sRGB: Renkleri sRGB kullanarak yönetir. Optimum renk tonunda yazdırır. Bu normalde seçilmelidir.

Adobe RGB: Renkleri daha geniş Adobe RGB renk alanı temelinde yönetir. Adobe RGB renk alanı bilgilerini kullanarak yazdırma yaparken seçin.



5 Gereken ayarları yapın.

Color Adjustment Renk ayarlama metodunu seçin.
Method (Renk Ayarlama Metodu):

Çeşitli Yazdırma Fonksiyonları

Brightness (Parlaklık): Görüntü parlaklığını ayarlar.

Contrast (Kontrast): Görüntü kontrastını (parlak ve karanlık arasındaki farkı) ayarlar.

Kontrast yükseltildiğinde, parlak bölümler daha parlak hale gelir ve karanlık bölümler daha karanlık hale gelir. Kontrast düşürüldüğünde, parlak ve karanlık bölümleri arasındaki fark azalır.

Saturation (Doygunluk): Görüntünün doygunluğunu (renk netliğini) ayarlar. Doygunluk yükseltildiğinde, renkler daha canlı olur. Doygunluk düşürüldüğünde, griye yakın olana kadar renkler soluklaşır.

Renk Çemberi: Renk çemberi **Color Adjustment Method (Renk Ayarlama Metodu)** olarak seçildiğinde, yoğunluk çubuğunu ayarlamak için renk çemberine tıklayabilirsiniz.

Yatay ve dikey koordinatları girerek tonu da ayarlayabilirsiniz.

Kaydırma Çubuğu: Kaydırma çubuğu **Color Adjustment Method (Renk Ayarlama Metodu)** olarak seçildiğinde, kaydırma çubuğu ile renkleri ayarlayabilirsiniz.

Not:

Ekrandaki örnek resmi kontrol ederken düzeltme değerini ayarlayabilirsiniz.

6

Gerekirse diğer öğeleri ayarlayın ve ardından yazdırın.

Bu bölüm tamamlanmıştır.

Çeşitli Yazdırma Fonksiyonları

Uygulamadan renk yönetimi (renk yönetimi yok)

Bir renk yönetimi fonksiyonu ile uygulamaları kullanarak yazdırın. Uygulamada renk yönetimi ayarlarını etkinleştirin ve yazıcı sürücüsünün renk ayarı fonksiyonunu devre dışı bırakın.

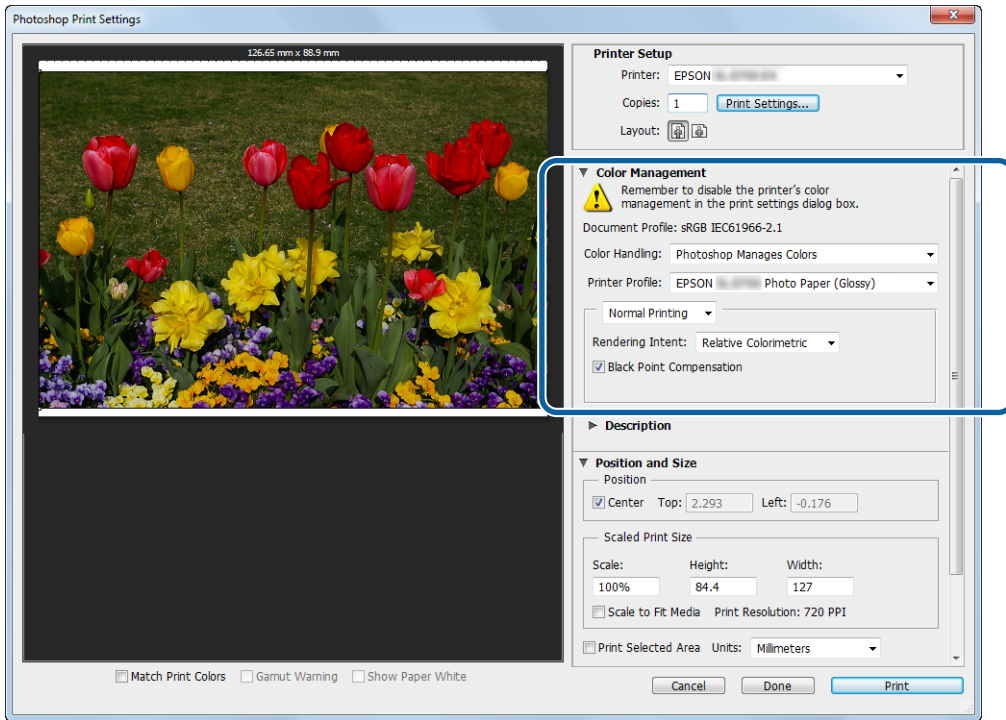
1

Uygulamayı kullanarak renk ayarlarını yapın.

Adobe Photoshop CS6 örneği

Print Settings (Yazdırma Ayarları) ekranını açın.

Color Management (Renk Yönetimi) kısmından **Standard Printing (Standart Yazdırma)**'yı seçin. **Color Handling (Renk İşleme)**'den **Photoshop Manages Colors (Photoshop Renkleri Yönetir)**'i seçin ve ardından **Printer Profile (Yazıcı Profili)** ve **Matching Method (Eşleştirme Yöntemi)**'ni seçin.



Not:

Bir orijinal yazıcı profili kullanmıyorsanız, Printer profile (Yazıcı profili) açılır menüsünden her bir yazıcı türü için bir profil seçin.

2

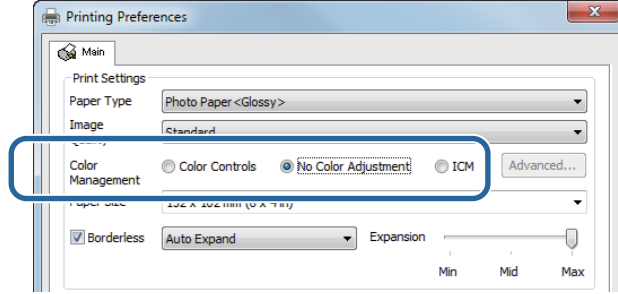
Yazıcı sürücüsünün ayarlar ekranını görüntülemek için **Print Settings (Yazdırma Ayarları)**'na tıklayın.

Çeşitli Yazdırma Fonksiyonları

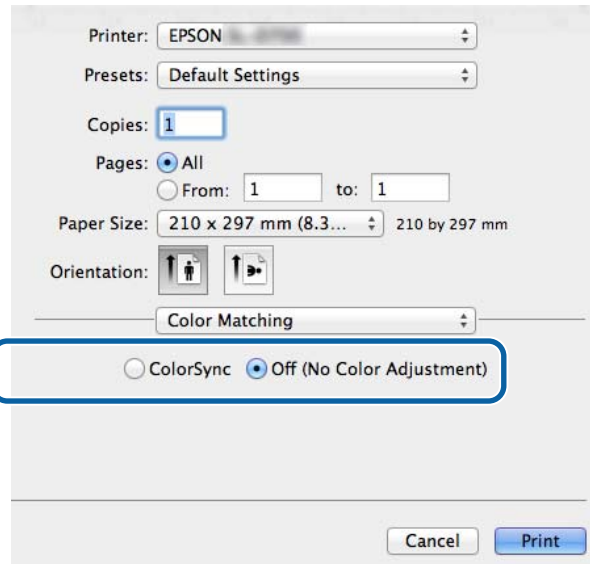
3

Renk yönetimini kapatın.

Windows: **Main (Ana)** ekranda **Color Management** kısmından **No Color Adjustment (Renk Ayarlaması Yok)** seçeneğini seçin.



Mac: Listedeki **Color Matching (Renk Eşleştirme)**'yi seçin ve ardından **Off (No Color Adjustment) (Kapalı - Renk Ayarlaması Yok)**'u seçin.



4

Gerekirse diğer öğeleri ayarlayın ve ardından yazdırın.

Bu bölüm tamamlanmıştır.

Çeşitli Yazdırma Fonksiyonları

Yazıcı sürücüsünden renk yönetimi (ICM) (Windows)

Yazıcı sürücüsünden renk yönetimi gerçekleştirir. Uygulama renk yönetimini desteklemiyorsa, Sürücü ICM (Temel) veya Sürücü ICM (Gelişmiş)'i seçin. Uygulama renk yönetimini desteklemiyorsa, Ana ICM'yi seçin. Ana ICM'yi kullanarak renk yönetimi gerçekleştirirken, gömülü giriş profilini içeren görüntü verilerini kullanın.

1

Uygulamayı kullanarak renk ayarlarını yapın.

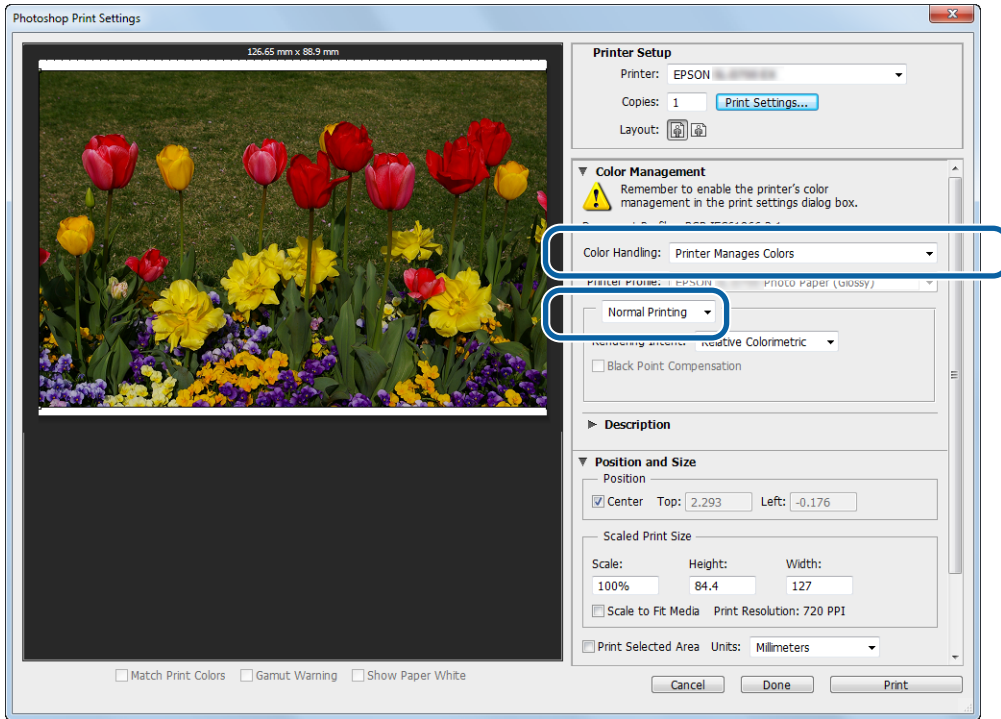
Uygulama türüne bağlı olarak, aşağıdaki tabloya göre ayarlamaları yapın.

Uygulama yazılımı	Renk Yönetimi Ayarları
Adobe Photoshop CS5/CS6/CC	Printer Manages Colors (Yazıcı Renkleri Yönetir)
Adobe Photoshop Lightroom 3/4/5	
Diğer uygulamalar	No Color Adjustment (Renk Ayarlaması Yok)

Adobe Photoshop CS6 örneği

Print Settings (Yazdırma Ayarları) ekranını açın.

Color Management (Renk Yönetimi) kısmından Standard Printing (Standart Yazdırma)'yı seçin. Color Handling (Renk İşleme)'de Printer Manages Colors (Yazıcı Renkleri Yönetir) seçeneğini seçin.



Renk yönetme fonksiyonu olmayan uygulamaları kullanırken, 2. adımdan başlayın.

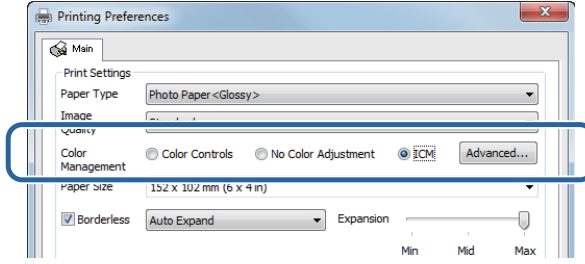
2

Yazıcı sürücüsünün ayarlar ekranını görüntülemek için Print Settings (Yazdırma Ayarları)'na tıklayın.

Çeşitli Yazdırma Fonksiyonları

3

Main (Ana) ekranda, **Color Management (Renk Yönetimi)**'nden **ICM**'yi seçin ve **Set (Ayarla)**'ya tıklayın.



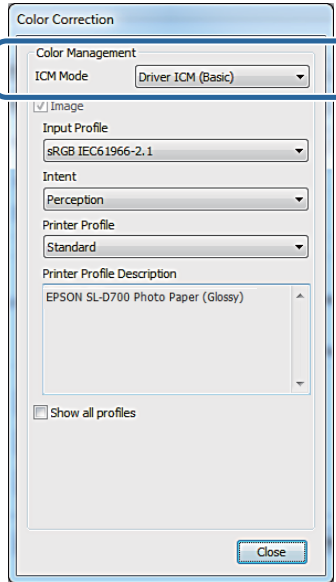
4

ICM Mode (ICM Kipi)'ni seçin.

Driver ICM (Basic) (ICM Sürücüsü (Temel)): Tüm görüntü verilerini işlemek için kullanılan giriş profilini belirtin.

Driver ICM (Advanced) (ICM Sürücüsü (Gelişmiş)): Fotoğraf, grafik ve metin verisi gibi her bir görüntü için giriş profilini belirtin.

Host ICM (Ana ICM): Renk yönetimini destekleyen uygulamalardan yazdırırken belirtin.



5

Gerekten ayarları yapın.

Driver ICM (Basic) (ICM Sürücüsü (Temel)) veya **Driver ICM (Advanced) (ICM Sürücüsü (Gelişmiş))** seçildiğinde bir giriş profilini belirtin.

Show all profiles. (Tüm proilleri göster.) seçildiğinde, **Intent (Amaç)** ve **Printer Profile (Yazıcı Profili)**'ni belirtin.

Intent (Amaç)	Açıklama
Saturation (Doymuluk)	Mevcut doymuluğu değiştirmeden dönüştürme gerçekleştirir.
Perceptual (Algısal)	Görsel olarak daha doğal bir görüntü üretilecek şekilde dönüştürme gerçekleştirir. Görüntü verileri için daha geniş bir renk gamı kullanıldığında bu özellik kullanılır.
Relative Colorimetric (Bağıl Kalorimetrik)	Orijinal verilerdeki renk gamı koordinatları ve beyaz nokta (renk sıcaklığı) ilgili baskı koordinatlarına uygun olduğunda dönüştürme gerçekleştirir. Bu özellik çok sayıda renk eşleştirme türü için kullanılır.

Çeşitli Yazdırma Fonksiyonları

Intent (Amaç)	Açıklama
Absolute Colorimetric (Mutlak Kalorimetrik)	Hem orijinal hem baskı verilerine mutlak renk gamı koordinatları atanacak şekilde dönüştürme gerçekleştirir. Bu nedenle orijinal veya baskı verilerinden herhangi bir beyaz noktada (veya renk sıcaklığı) renk tonu ayarı gerçekleştirilmez. Bu özellik, logo renkli yazdırma gibi özel amaçlar için kullanılır.

6 Gerekirse diğer öğeleri ayarlayın ve ardından yazdırın.

Bu bölüm tamamlanmıştır.

Yazıcı sürücüsüyle renk yönetimi (ColorSync) (Mac)

Yazıcı sürücüsünden renk yönetimi gerçekleştirir. Uygulamanın ColorSync'i desteklemesi gerekir. ColorSync kullanarak renk yönetimi gerçekleştirirken, gömülü giriş profilini içeren görüntü verilerini kullanın.

1 Uygulamayı kullanarak renk ayarlarını yapın.
Uygulama türüne bağlı olarak, aşağıdaki tabloya göre ayarlamaları yapın.

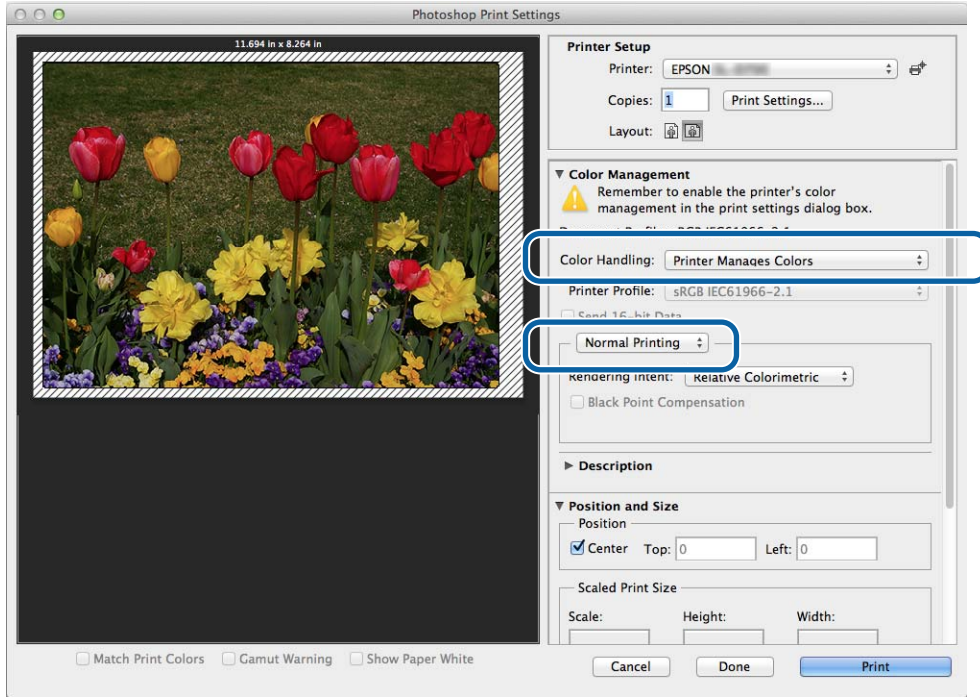
Uygulama yazılımı	Renk Yönetimi Ayarları
Adobe Photoshop CS6/CC	Printer Manages Colors (Yazıcı Renkleri Yönetir)
Adobe Photoshop Lightroom 4/5	
Diğer uygulamalar	No Color Adjustment (Renk Ayarlaması Yok)

Çeşitli Yazdırma Fonksiyonları

Adobe Photoshop CS6 örneği

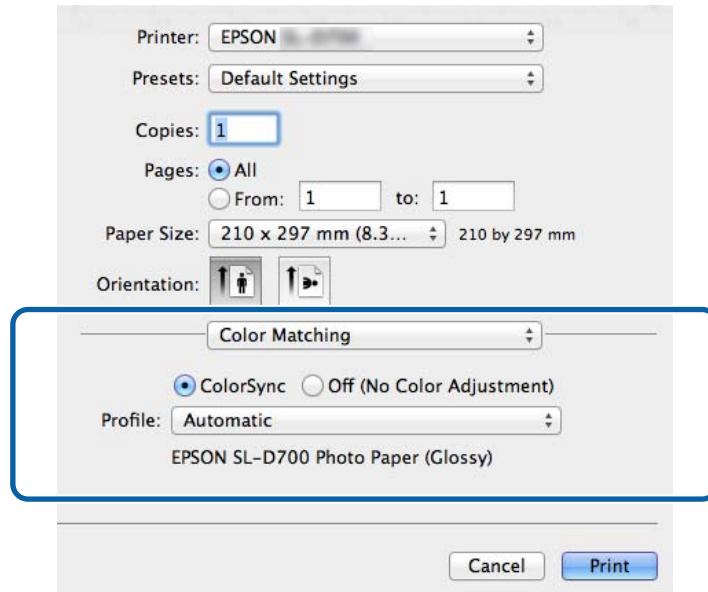
Print Settings (Yazdırma Ayarları) ekranını açın.

Color Management (Renk Yönetimi) kısmından Standard Printing (Standart Yazdırma)'yı seçin. Color Handling (Renk İşleme)'de Printer Manages Colors (Yazıcı Renkleri Yönetir) seçeneğini seçin.



2 Yazıcı sürücüsünün ayarlar ekranını görüntülemek için **Print Settings (Yazdırma Ayarları)**'na tıklayın.

3 Listedeki **Color Matching (Renk Eşleştirme)**'yi seçin ve ardından **ColorSync**'i seçin. Ve ardından **Profile (Profil)**'i seçin.



4 Gerekirse diğer öğeleri ayarlayın ve ardından yazdırın.

Çeşitli Yazdırma Fonksiyonları

Bu bölüm tamamlanmıştır.

Kenarlıksız Yazdırma

Verileri kenarlıksız (kenar boşluğu) olmadan yazdırabilirsiniz.

Kenarlıksız Yazdırma Türleri

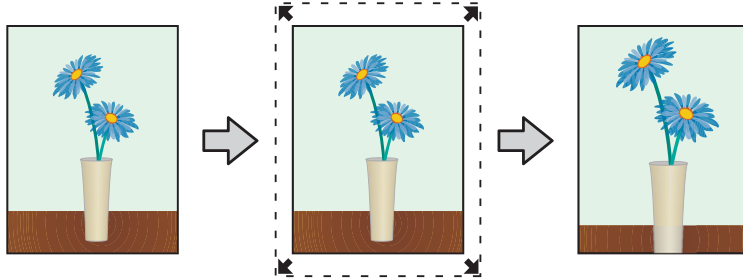
Şu iki yöntemi kullanarak kenarlıksız yazdırma gerçekleştirebilirsiniz: Auto Expand (Otomatik Genişlet) veya Retain Size (Boyutu Korum). Basit kenarlıksız yazdırma için **Auto Expand (Otomatik Genişlet)**'i öneririz. Yazıcının resminizi büyütmesini önlemek için **Retain Size (Boyutu Korum)** seçeneğini öneririz.

Otomatik Genişlet

Yazıcı sürücüsü, yazdırma verilerini kağıt boyutundan biraz daha büyük bir boyuta büyütür ve büyütülen resmi yazdırır. Kağıt kenarları dışına taşan bölümler yazdırılmaz ve bu şekilde kenarlıksız yazdırma sağlanır.

Resim verilerinin boyutunu aşağıdaki şekilde ayarlamak için Sayfa Düzeni gibi ayarlar kullanın.

- Yazdırma verileri için kağıt boyutu ve sayfa ayarını eşleştirin.
- Uygulamada kenar boşluğu ayarları varsa, kenar boşluklarını 0 mm olarak ayarlayın.
- Resim verilerini, kağıt boyutu kadar büyütün.

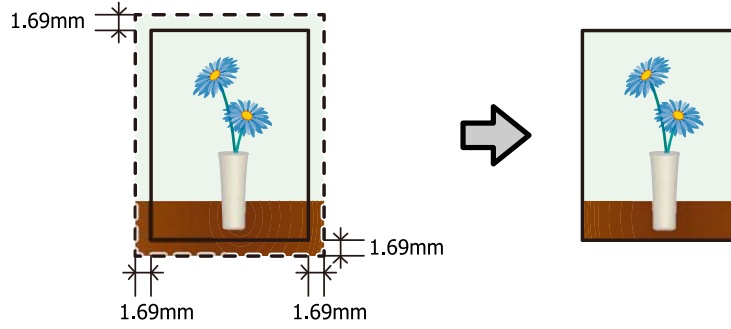


Boyutu Korum

Kenarlıksız çıktı üretmek için uygulamadaki mevcut kağıt boyutundan daha büyük baskı verileri oluşturun. Yazıcı sürücüsü görüntü verilerini büyütmez. Resim verilerinin boyutunu aşağıdaki şekilde ayarlamak için Sayfa Düzeni gibi ayarlar kullanın.

- Sayfaları, tüm kenarları yazdırılacak kağıttan 1,69 mm daha geniş olacak şekilde ayarlayın.
- Uygulamada kenar boşluğu ayarları varsa, kenar boşluklarını 0 mm olarak ayarlayın.
- Resim verilerini, kağıt boyutu kadar büyütün.

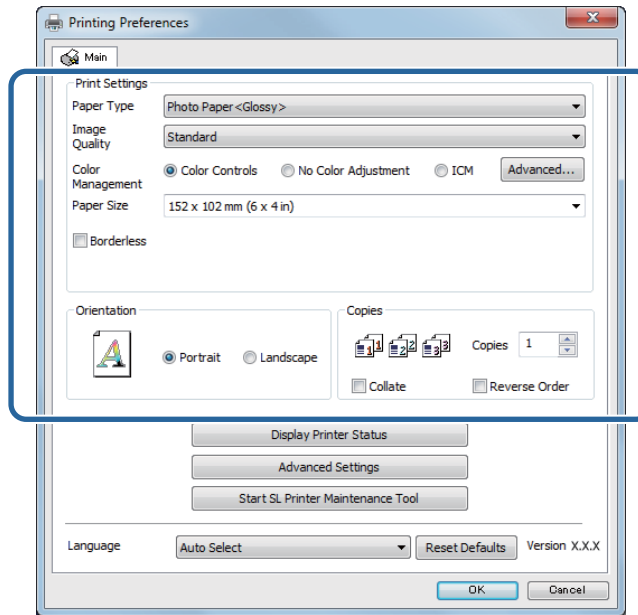
Çeşitli Yazdırma Fonksiyonları



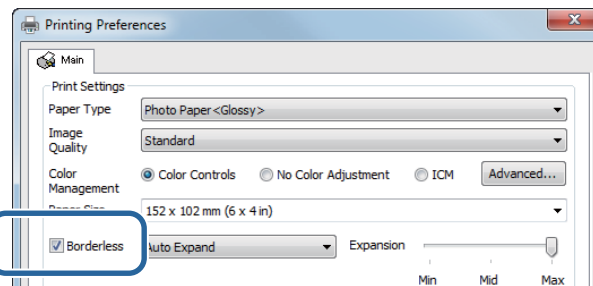
Ayarlama Prosedürü

Windows

- 1 Yazıcı sürücüsünün **Main (Ana)** ekranını görüntüleyin.
🔗 “Ayarlar Ekranı (Windows)” sayfa 13
- 2 **Main (Ana)** ekranda, **Paper Type (Kağıt Türü)** ve **Paper Size (Kağıt Boyutu)** gibi yazdırma için gereken öğeleri ayarlayın.



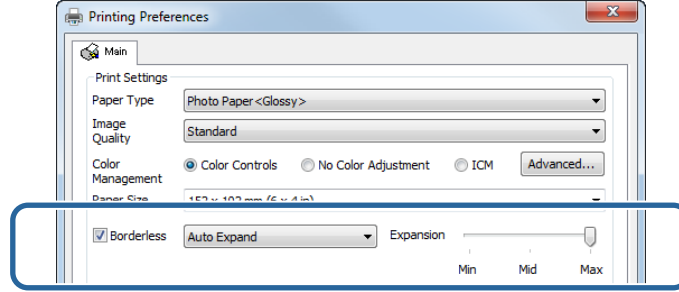
- 3 **Borderless (Kenarlıksız)** seçeneğini seçin.



Çeşitli Yazdırma Fonksiyonları

- 4 Kenarlıksız yöntemi olarak **Auto Expand (Otomatik Genişlet)** veya **Retain Size (Boyutu Koru)** seçeneğini seçin.

Auto Expand (Otomatik Genişlet) seçildiğinde, kaydırma çubuğunu büyütme miktarına ayarlayın.



Not:

Kaydırma çubuğu **Mid (Orta)** veya **Min**'e getirildiğinde, görüntü büyütme oranı düşürülür. Bu nedenle, kağıt ve yazdırma ortamına bağlı olarak kağıt kenarlarında bir miktar kenar boşluğu görülebilir.

- 5 Gerekirse diğer öğeleri ayarlayın ve ardından yazdırın.

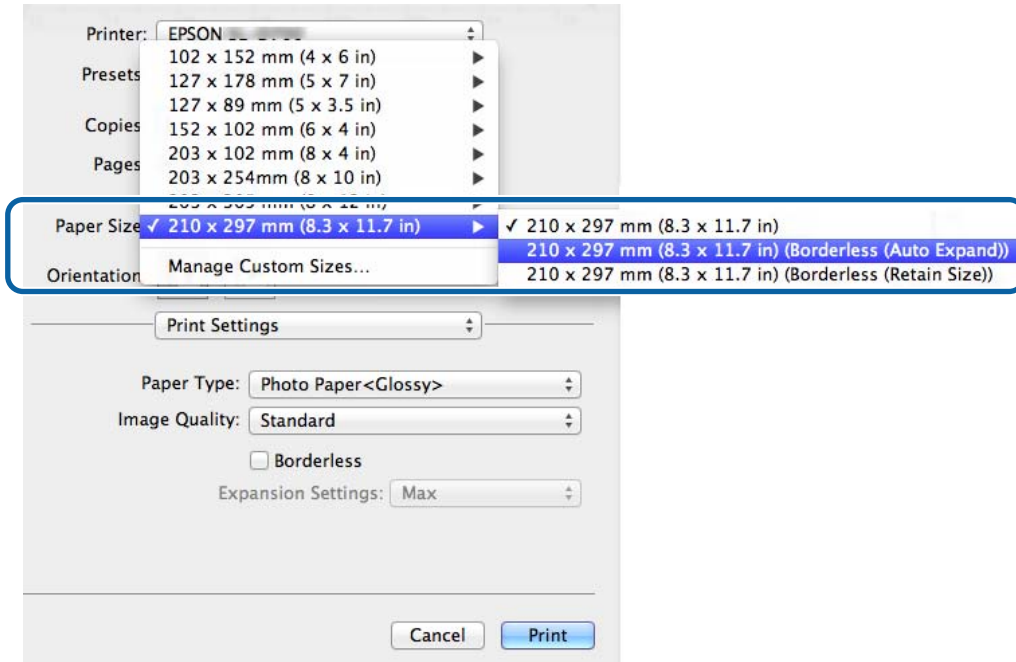
Bu bölüm tamamlanmıştır.

Mac

- 1 Yazıcı sürücüsünün **Main (Ana)** ekranını görüntüleyin.

🔗 [“Ayarlar Ekranı \(Mac\)” sayfa 17](#)

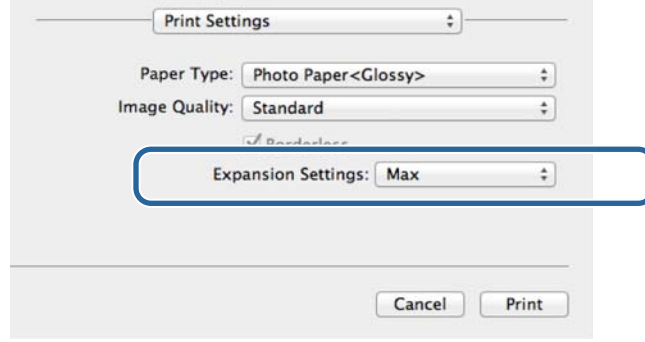
- 2 Paper Size (Kağıt Boyutu)'nda baskı boyutu ve kenarlıksız yazdırma yöntemini seçin.



Çeşitli Yazdırma Fonksiyonları

3

Auto Expand (Otomatik Genişlet), Paper Size (Kağıt Boyutu)'nda seçildiğinde, büyütme miktarını seçin.



Not:

Kayıdırma çubuğu **Mid (Orta)** veya **Min**'e getirildiğinde, görüntü büyütme oranı düşürülür. Bu nedenle, kağıt ve yazdırma ortamına bağlı olarak kağıt kenarlarında bir miktar kenar boşluğu görülebilir.

4

Gerekirse diğer öğeleri ayarlayın ve ardından yazdırın.

Bu bölüm tamamlanmıştır.

Çeşitli Yazdırma Fonksiyonları

Düzensiz Kağıt Boyutlarına Yazdırma

Yazıcı sürücüsüne dahil olmayan kağıt boyutlarına yazdırma yapabilirsiniz. Yazıcı aşağıdaki boyutta kağıtlarla kullanılabilir.

Genişlik *	89, 102, 127, 152, 203, 210 mm
Uzunluk	50 ila 1.000 mm

* Mac bilgisayarda 89 ila 210 mm arasına ayarlayabilmeniz de, bu yazıcının desteklemediği kağıt boyutları düzyün yazdırılamayabilir.

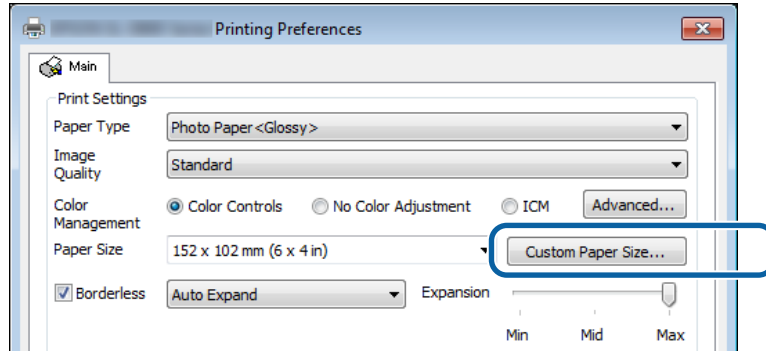
**Önemli:**

Uygulamaya bağlı olarak çıkış boyutları kısıtlanabilir.

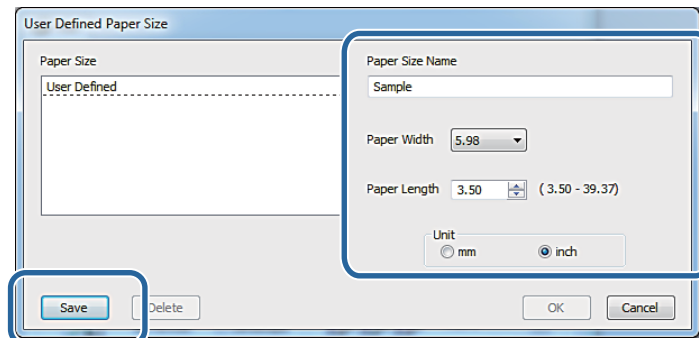
Ayarlama Prosedürü

Windows

- 1 Yazıcı sürücüsünün **Main (Ana)** ekranını görüntüleyin.
🔗 “[Temel Yazdırma Yöntemleri \(Windows\)](#)” sayfa 20
- 2 **Main (Ana)** ekranda **Custom Paper Size... (Özel Kağıt Boyutu...)**'na tıklayın. .



- 3 **User Defined Paper Size (Kullanıcı Tanımlı Kağıt Boyutu)** ekranında bir **Paper Size Name (Kağıt Boyutu Adı)** girin, kağıt boyutunu ayarlayın ve ardından **Save (Kaydet)**'e tıklayın.



Çeşitli Yazdırma Fonksiyonları

Not:

- Kayıtlı kağıt boyutunu değiştirmek için, soldaki listeden kağıt boyutu adımı seçin.
- Kayıtlı kağıt boyutunu silmek için, kağıt boyutu adımı soldaki listeden seçin ve ardından **Delete (Sil)**'e basın.
- En fazla 30 kağıt boyutu kaydedebilirsiniz.

4

OK (Tamam) düğmesine tıklayın.

Kağıt boyutu liste kutusuna girilen boyut kaydedilir.

Ardından normal şekilde yazdırabilirsiniz.

Mac

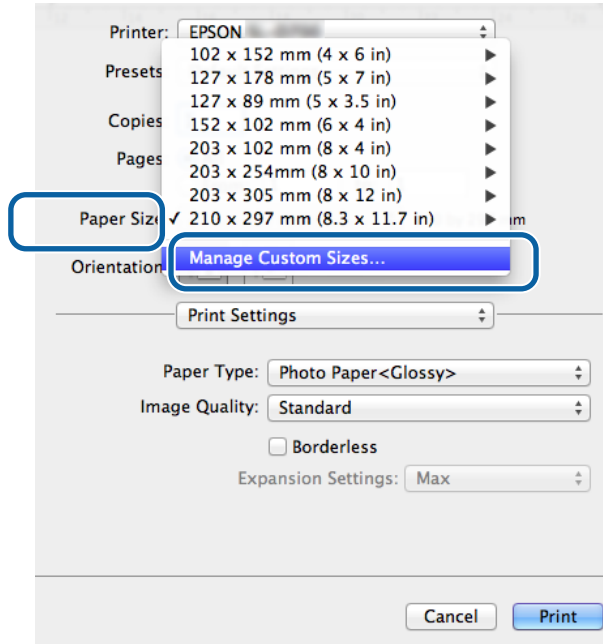
1

Yazıcı sürücüsünün **Page Setup (Sayfa Ayarları)** ekranını görüntüleyin.

[“Ayarlar Ekranı \(Mac\)” sayfa 17](#)

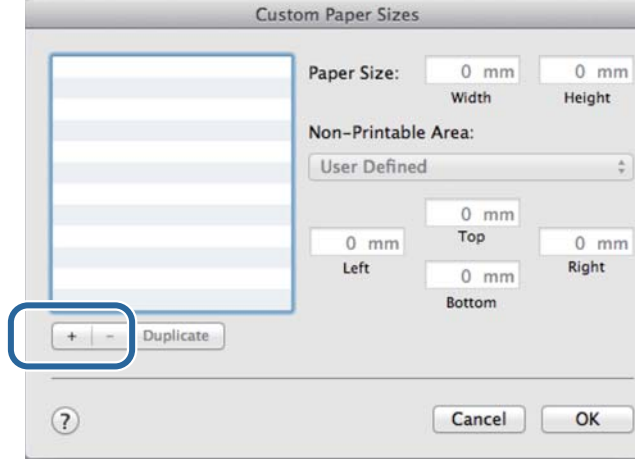
2

Manage Custom Sizes (Özel Boyutları Yönet)'i **Paper Size (Kağıt Boyutu)**'ndan seçin.



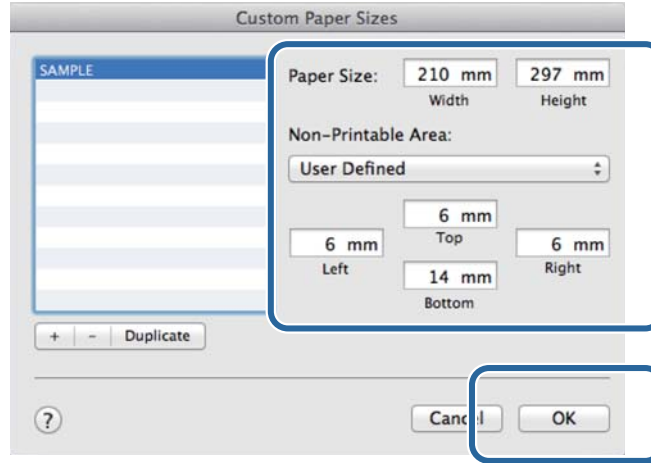
Çeşitli Yazdırma Fonksiyonları

- 3 + simgesine tıklayın ve yeni kağıt boyutu için bir ad girin.



- 4 Paper Size (Kağıt Boyutu) ve kenar boşlukları için Width (Genişlik) ve Height (Yükseklik)'i girin ve ardından OK (Tamam)'a tıklayın.

Yazdırma yöntemine göre sayfa boyutu aralığını ve yazıcı kenar boşluklarını ayarlayın.



Not:

- Kayıtlı özel boyutu düzenlemek için, **Custom Paper Sizes (Özel Kağıt Boyutları)** ekranının solundaki listeden adını seçin.
- Kayıtlı bir özel boyutu kopyalamak için, soldaki listeden boyutu seçin ve **Duplicate (Çoğalt)**'a tıklayın.
- Kayıtlı bir özel boyutu silmek için, soldaki listeden seçin ve – simgesine tıklayın.
- Özel kağıt boyutu ayarı, işletim sistemi sürümüne göre farklılık gösterir. Ayrıntılar için işletim sistemi belgelerine bakın.

- 5 OK (Tamam) düğmesine tıklayın.

Kaydedilen kağıt boyutunu Kağıt Boyutu açılır menüsünden seçebilirsiniz.

Ardından normal şekilde yazdırabilirsiniz.

Sorun giderme

Sorun giderme

Not:

Yazıcı sürücüsüyle ilgili olmayan sorunlar için, "Kullanım Kılavuzu"na bakınız.

☞ "Kullanım Kılavuzu" - "Sorun giderme"

Bir Hata Mesajı Görüntülendiğinde

Bir hata mesajı görüntülendiğinde, ekrandaki çözümü kontrol edin ve gereken önlemleri alın.

Yazdırma yapamıyorsunuz (çünkü yazıcı çalışmıyor)

Nedeni	Ne yapmalısınız
Yazıcı sürücüsü doğru yüklü değildir.	<p>Devices and Printers (Aygıtlar ve Yazıcılar) veya Printers and Faxes (Yazıcılar veya Faks) klasöründe yazıcı simgesi görüntüleniyor mu?</p> <p><input type="checkbox"/> Evet</p> <p>Yazıcı sürücüsü yüklü. Aşağıdaki "Yazıcı, bilgisayara doğru şekilde bağlı değil." bölümüne bakınız.</p> <p><input type="checkbox"/> Hayır ("Unspecified (Belirtilmemiş)") altında bir simge görüntülenir</p> <p>Şu işlemleri yapın:</p> <p>(1)Start (Başlat) - Control Panel (Denetim Masası) - Hardware and Sound (Donanım ve Ses) - Device Manager (Aygıt Yöneticisi) - Other devices (Diğer aygıtlar) öğelerine tıklayın.</p> <p>(2)EPSON SL-D800 series öğesine sağ tıklayıp Update Driver Software (Sürücü Yazılımını Güncelle) seçeneğine tıklayın.</p> <p>(3)Search automatically for updated driver software (Güncel sürücü yazılımını otomatik olarak ara) seçeneğine tıklayın.</p> <p>(4)Sürücü yazılımı güncellendikten sonra Close (Kapat) düğmesine tıklayın.</p> <p>(5)"Bakım Aracı Kullanım Kılavuzu" belgesine bakın ve yazıcıyı kaydedin.</p> <p>Yukarıdaki prosedürden sonra bile yazıcı sürücüsü yüklenmezse yazıcı sürücüsünü tekrar yükleyin.</p> <p>Yazıcı bağlantı noktası ayarı, yazıcının bağlantı noktasına uygun mu?</p> <p>Yazıcı bağlantı noktasını kontrol edin.</p> <p>Yazıcının özellikler ekranında Port (Bağlantı Noktası) sekmesine tıklayın ve yazıcı adının bağlantı noktasının ayarlandığını kontrol edin.</p> <p>Belirtilmezse, yazıcı sürücüsü doğru yüklenmemiştir.</p> <p>Yazıcı sürücüsünü silin ve yeniden yükleyin.</p>

Sorun giderme

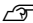
Nedeni	Ne yapmalısınız
Yazıcı, bilgisayarla iletişim kurmuyor.	Kablo doğru şekilde takılmış mı? Arayüz kablosunun hem yazıcı konektörü hem bilgisayara doğru bağlandığını kontrol edin. Ayrıca kablonun kopmadığından ya da eğilmediğinden emin olun. Yedek bir kablonuz varsa, yedek kabloyla bağlamaya çalışın.
Yazıcıda bir hata oluştu.	Yazıcıdaki ışıkları ve ekrandaki mesajı kontrol edin. Çözüm için "Kullanım Kılavuzu"na bakın.
Yazıcı yazdırmayı durduruyor.	Yazdırma kuyruğu durumu Pause (Duraklatma) mı? Yazdırmayı keserseniz veya bir hatadan dolayı yazıcıda yazdırma işlemi durursa, yazdırma kuyruğu Pause (Duraklatma) durumuna girer. Bu durumda yazdıramazsınız. Devices and Printers (Aygıtlar ve Yazıcılar) veya Printers and Faxes (Yazıcılar ve Fakslar) klasöründeki yazıcı simgesine çift tıklayın ve yazdırma duraklatılırsa, Printer (Yazıcı) menüsünü açın ve Pause (Duraklat) onay kutusunu temizleyin.
Yazıcının bağlantısı kesilmiş	Bilgisayar uyku moduna mı geçti? Bilgisayarın uyku moduna geçmesine izin vermeyin. Bilgisayar uyku moduna geçtiğinde yazıcının bağlantısı kesilebilir. Yazıcının bağlantısı kesilirse, bilgisayarınızı yeniden başlatın. Bilgisayarınızı yeniden başlattıktan sonra yazıcının bağlantısı halen kesik ise, yazıcıyı kapatıp açın.

Yazıcıdan yazdırıyor gibi ses geliyor ama herhangi bir şey yazdırılmıyor

Nedeni	Ne yapmalısınız
Yazıcı kafası hareket ediyor ama herhangi bir şey yazdırılmıyor.	Yazıcının çalıştığını onaylayın. Bir püskürtme ucu kontrol deseni yazdırmak için "Bakım Aracı Kullanım Kılavuzu"na bakın ve ardından yazıcı işlemleri ve durumunu kontrol edin.
Püskürtme denetimi deseni doğru yazdırılmıyor.	Kafa temizleme işlemini gerçekleştirin. Püskürtme uçları tıkalı olabilir. Kafa temizleme gerçekleştirmek için "Bakım Aracı Kullanım Kılavuzu"na bakın ve ardından püskürtme ucu kontrol desenini yazdırmayı tekrar deneyin.

Sorun giderme

Baskı Kalitesi/Baskı Sonuçları Sorunları

Nedeni	Ne yapmalısınız
Baskı kalitesi düşük, düzensiz, çok parlak veya çok karanlık.	Baskı kafası nozülleri tıkalı mı? Püskürtme uçları tıkalıysa, belirli püskürtme uçları mürekkep çıkartmaz ve baskı kalitesi düşer. Püskürtme ucu denetimini gerçekleştirmek için "Bakım Aracı Kullanım Kılavuzu"na bakınız.
	Paper Type (Kağıt Türü) ayarları doğru mu? Yazıcı sürücüsünün Main (Ana) ekranındaki Paper Type (Kağıt Türü) ayarlarının yazdırılacak kağıda uygun olduğunu kontrol edin.
	Yazdırma sonucunu, ekran monitöründeki görüntüyle karşılaştırdınız mı? Monitörler ve yazıcılar renkleri farklı ürettiğinden dolayı, yazdırılan renkler ekrandaki renklerle mükemmel uyumlu olmaz.
Renk başka bir yazıcıdakiyle tam olarak aynı değil.	Her bir yazıcının özelliklerine bağlı olarak renkler, yazıcı türüne bağlı olarak değişir. Mürekkepler, yazıcı sürücüler ve yazıcı profilleri her bir yazıcı modeli için geliştirildiğinden dolayı, farklı yazıcı modellerinin yazdığı renkler tam olarak aynı değildir.
Baskı, kağıda doğru olarak yerleştirilmiyor.	Yazdırma alanını belirttiniz mi? Uygulama ve yazıcının ayarlarındaki yazdırma alanını kontrol edin.
	Kağıt boyutu ayarı doğru mu? Yazıcı sürücüsünde Paper Size (Kağıt Boyutu) için seçilen seçenek, yazıcıya yüklenen kağıt boyutu (genişliği)'ne uygun değilse, yazdırma doğru konumda olmayabilir veya verilerin bir kısmı kağıt kenarlarına yazdırılmayabilir. Paper Size (Kağıt Boyutu) ayarını yazıcı sürücüsünün Main (Ana) ekranından kontrol edin.
Kenarlıksız yazdırmada kenar boşlukları görülüyor.	Uygulamadaki yazdırma verileri ayarları doğru mu? Uygulamadaki kağıt ayarlarının doğru ve yazıcı sürücüsünde olduğundan emin olun.  "Kenarlıksız Yazdırma" sayfa 41

Yazıcı Sürücüsünü Güncelleme (Windows)

Yazıcı sürücüsünü güncellemek için aşağıdaki prosedürü izleyin.



Önemli:

- Tüm yazıcıları bağlayın ve gücü açın.
- Yönetici ayrıcalıklarına sahip bir kullanıcı olarak oturum açmalısınız.
- Bir Yönetici şifresi veya onayı istenirse, şifreyi girip işleme devam edin.

1

Yazıcıyı kapatın ve ardından yazıcıyı USB kablosuyla bir bilgisayara bağlayın.

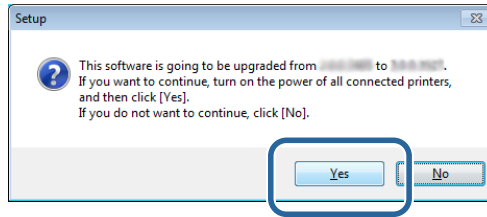


2

Yazılım diskini takın ve ardından **SystemApplication - Windows** klasöründe Setup.exe dosyasına çift tıklayın.

3

Aşağıdaki ekran görüntülediğinde **Yes (Evet)** ögesine tıklayın.



4

Yükleme için ekrandaki talimatları izleyin.

5

Yazıcı sürücüsü kurulumu tamamlandığında, kâğıt bilgilerini güncelleyin (bir kâğıt türü dosyasının bilgilerini yazıcıya kaydedin).

"Yazıcı Sürücüsünü Yükleme (Windows)" kısmındaki 4 ila 10. adımlar arasını uygulayın.

Yazıcı Sürücüsünü Güncelleme (Windows)

 “Yazıcı Sürücüsünü Yükleme (Windows)” sayfa 6

Yazıcı Sürücüsünü Güncelleme (Mac)

Yazıcı Sürücüsünü Güncelleme (Mac)

Yazıcı sürücüsünü yüklemeye aynı prosedürü izleyin.

 [“Yazıcı Sürücüsünü Yükleme \(Mac\)” sayfa 10](#)

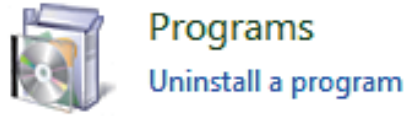
Yazıcı Sürücüsünü Kaldırma (Windows)

Yazıcı Sürücüsünü Kaldırma (Windows)

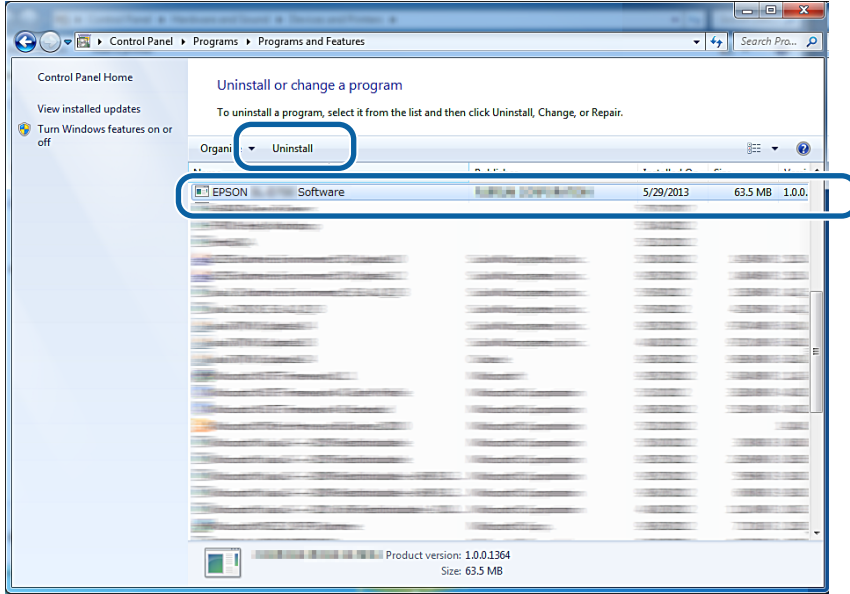
Not:

- Yönetici ayrıcalıklarına sahip bir kullanıcı olarak oturum açmalısınız.
- Windows 7/Windows 8'de bir Yönetici parolası veya onayı istenirse, parolayı girin ve ardından işleme devam edin.

- 1 Control Panel (Denetim Masası)'ndan **Uninstall program (Program kaldır)** (veya **Add or remove programs (Program ekle veya kaldır)**)'a tıklayın.



- 2 Kaldırmak istediğiniz yazılım olarak "EPSON SL-D800 Series Software"ı seçin ve **Uninstall (Kaldır)**'a (ya da **Del (Sil)**'e) tıklayın.



- 3 Devam etmek için ekrandaki talimatları izleyin.
Silme onayı mesajı görüldüğünde **Yes (Evet)** seçeneğine tıklayın.
Bakım Aracı ve yazıcı sürücüsü aynı anda kaldırılır.

Yazıcı sürücüsünü yeniden yüklüyorsanız bilgisayarı yeniden başlatın.

Yazıcı Sürücüsünü Kaldırma (Mac)

Yazıcı Sürücüsünü Kaldırma (Mac)

Yazıcı sürücüsünü kaldırmak için "Kaldırma Programı"nı kullanın.

Kaldırma Programını Yükleme

Kaldırma Programını Epson web sitesinden yükleyin.

<http://www.epson.com/>

Prosedür

Kaldırma Programını Kullanma Epson web sitesindeki talimatları uygulayın.