

SC-T5400 Series / SC-T5400M Series SC-T3400 Series / SC-T3400N Series

Guide de l'opérateur

Ce guide contient des informations choisies sur la façon d'utiliser l'imprimante, ainsi que sur ses fonctions les plus fréquemment utilisées.


Consultez le Guide d'utilisation (Manuel en ligne) pour les instructions détaillées sur l'utilisation de l'imprimante.

Opérations de l'écran d'accueil	2
Se préparer à imprimer	4
Impression de plans CAO	6
Impression de bannières	8
Impression dans des formats non standard	10
Imprimer en installant une mémoire Flash USB	12
Autres impressions (impression Wi-Fi Direct/ impression à partir d'un téléchargement)	13
Chargement d'un original pour la copie/ numérisation (SC-T5400M Series)	14
Copie (SC-T5400M Series).....	15
Numérisation (SC-T5400M Series)	16

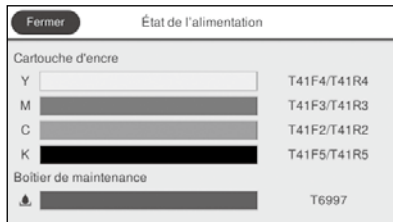
Opérations de l'écran d'accueil

Niveaux de consommables restants approx

Lorsque l'encre est consommée ou que le boîtier de maintenance est plein, la barre correspondante devient plus courte.


Lorsque  s'affiche sur les barres, préparez une nouvelle cartouche d'encre ou un boîtier de maintenance. Vous pouvez continuer à imprimer jusqu'à ce que le remplacement soit nécessaire.

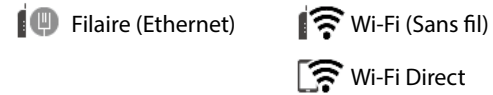
 Appuyez sur cette icône...



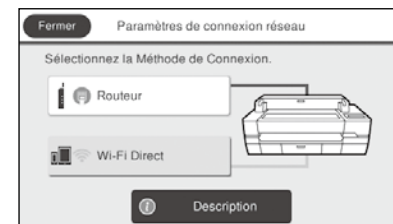
Vous pouvez voir les numéros de produits des consommables.

L'état de connexion du réseau


L'icône change selon la méthode de connexion. Lorsque l'imprimante est connectée,  est bleue et indique la force du signal.



 Appuyez sur cette icône...

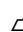


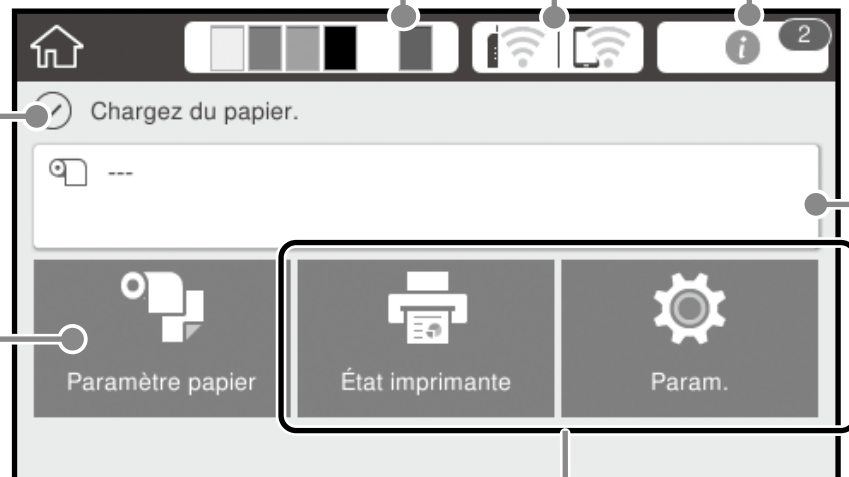
Vous pouvez modifier la méthode de connexion.

Pour plus d'informations sur Wi-Fi Direct, consultez ci-dessous.  "Autres impressions (impression Wi-Fi Direct/impression à partir d'un téléchargement)" en page 13

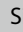
L'état actuel de l'imprimante

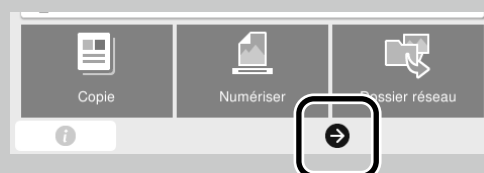
Appuyez pour charger ou retirer du papier.

 "Se préparer à imprimer" en page 4



Appuyez pour vérifier l'état de l'imprimante ou pour modifier les paramètres de l'imprimante.

Si  s'affiche, certains éléments peuvent ne pas s'afficher. Exemple : SC-T5400M Series



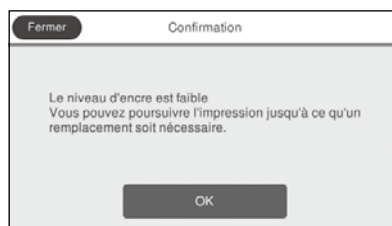
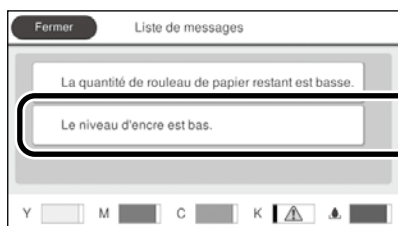
L'écran d'accueil s'affiche lorsque l'imprimante est allumée. Ces pages indiquent les opérations disponibles sur l'écran d'accueil.

Le nombre d'avertissements

Le nombre d'avertissements, par exemple les alertes de niveau d'encre faible, s'affiche sur cette icône.



Appuyez sur cette icône...



Une liste des avertissements nécessitant une action de votre part s'affiche. En touchant chaque avertissement, vous pouvez voir les instructions sur ce qu'il y a à faire.

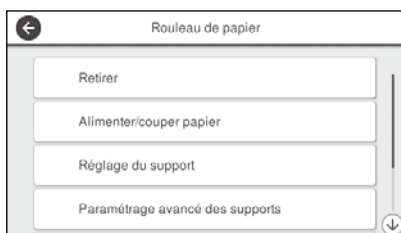
Lorsque vous effectuez les actions pour tous les avertissements, le nombre disparaît de l'icône.

Informations sur le rouleau de papier

Le type de papier et la largeur du rouleau de papier qui ont été définis s'affichent.



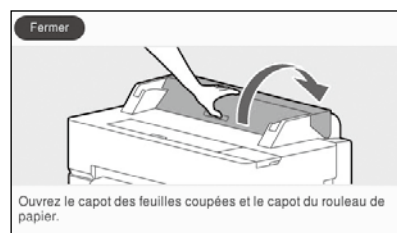
Appuyez après avoir chargé le rouleau de papier...



Vous pouvez effectuer des actions telles que le remplacement du rouleau de papier.



Appuyez avant de charger le rouleau de papier...



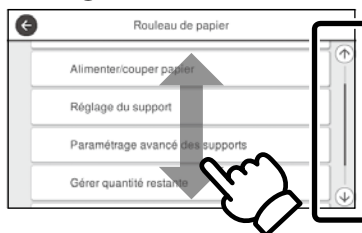
Les instructions sur la façon de charger un rouleau de papier s'affichent.

Opérations de l'écran tactile

Appuyer (tapoter)



Faire glisser

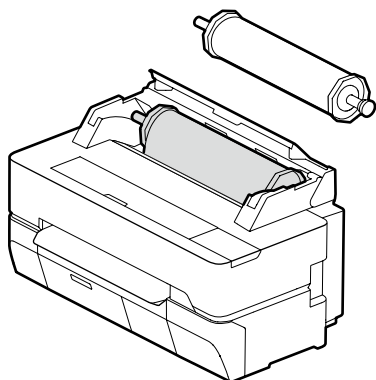


La barre de défilement s'affiche lorsque vous pouvez faire défiler vers le haut ou vers le bas.

Se préparer à imprimer

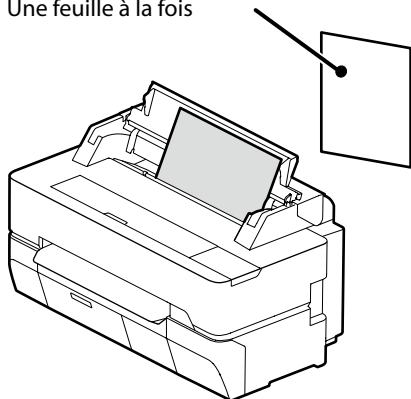
Vérifier les positions de chargement du papier

Rouleau de papier



Feuille coupée (1 feuille)

A4 jusqu'à la largeur d'impression maximale
Une feuille à la fois

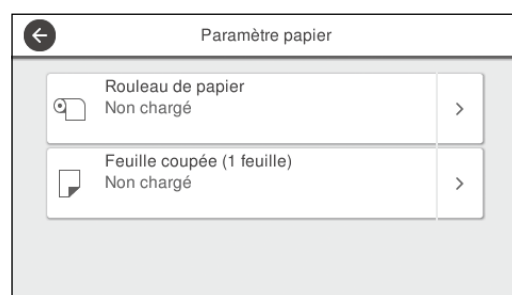


Chargez le papier en suivant les instructions à l'écran

- 1 Appuyez sur **Paramètre papier**.



- 2 Sélectionnez l'une des sources de papier.



- 3 Appuyez sur **Voir guide** pour consulter les instructions détaillées à l'écran.



Lorsque **Chargez du papier** s'affiche sur l'écran d'accueil, vous pouvez ouvrir le capot des feuilles et charger une feuille simple dans l'imprimante.

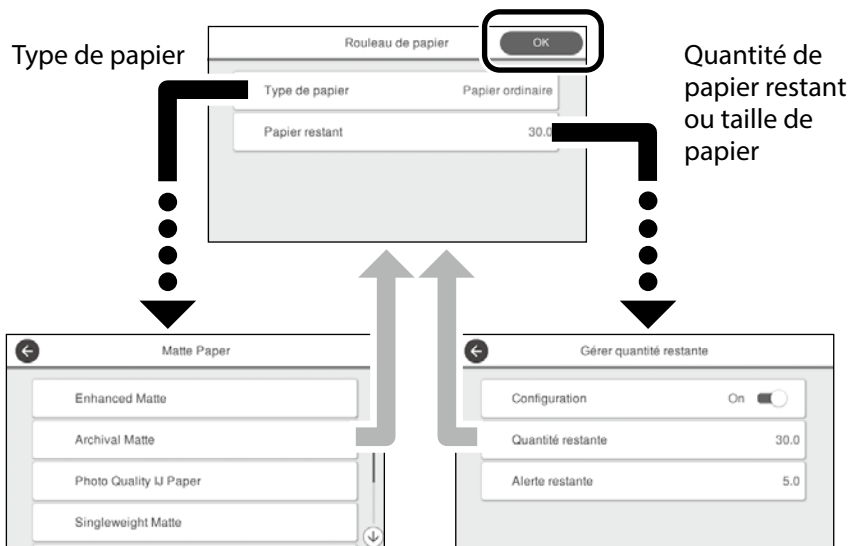
Ces pages expliquent comment préparer l'imprimante en vue de l'impression. Suivez scrupuleusement ces étapes afin d'obtenir la qualité d'impression optimale.

Réglez le type de papier et la taille du papier

Les éléments de réglage varient selon le papier.

Si vous choisissez un type ou une taille de papier qui ne correspond pas au papier chargé, l'impression va présenter des plis, des tâches d'encre ou des bandes.

Appuyez sur **OK** après avoir terminé les réglages



Sélectionnez rapidement les paramètres car le chargement du papier démarre en l'absence d'utilisation de l'écran pendant 90 secondes.

Papier spécial Epson

Sélectionnez le nom du papier indiqué sur l'emballage.

Papier non-Epson

Sélectionnez l'un des éléments suivants.

- Plain Paper
- Papier couché <Générique>
- Papier photo <Générique>
- Tracing Paper
- Tracing Paper <LowDuty>
- Matte Film

Imprimer

Lorsque **Prêt** s'affiche, vous pouvez commencer à imprimer.



Impression de plans CAO

Utilisation du pilote d'impression

Cette méthode est la mieux adaptée à l'impression de plans CAO, par exemple des vues de bâtiments, en haute qualité.

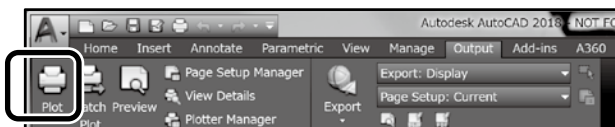


Important

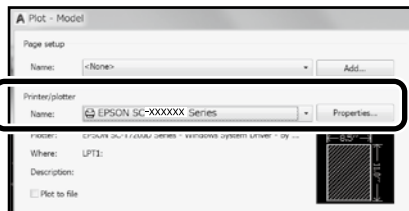
Si des lignes ou des parties de votre plan ne s'impriment pas correctement, utilisez le mode HP-GL/2 ou HP RTL.

La procédure ci-dessous concerne AutoCAD 2018.

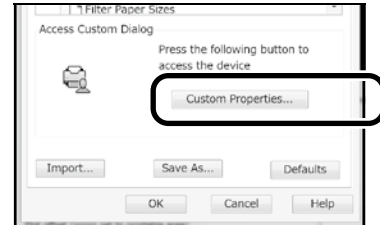
1 Cliquez sur **Plot**.



2 Sélectionnez l'imprimante dans **Printer/plotter**, puis cliquez sur **Properties...**



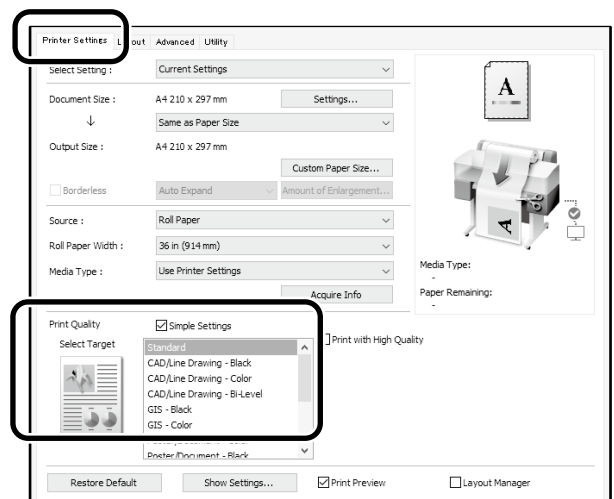
3 Cliquez sur **Custom Properties**.



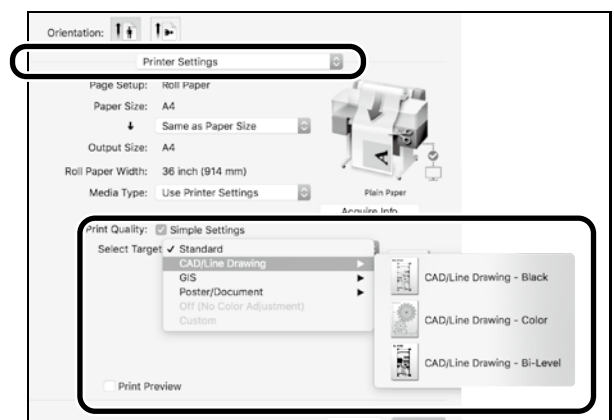
L'écran du pilote d'impression s'affiche.

4 Sélectionnez **CAD/Line Drawing (CAO/dessin au trait)** sur l'onglet **Printer Settings (Paramètres imprimante)**.

Windows



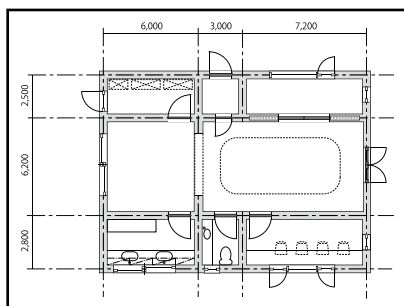
Mac



Imprimez des plans CAO et GIS en utilisant l'une des deux méthodes suivantes selon l'utilisation prévue du plan.

En utilisant le mode HP-GL/2 ou HP RTL

Cette méthode est la mieux adaptée à l'impression de plans CAO et GIS comme les cartes et les épures.

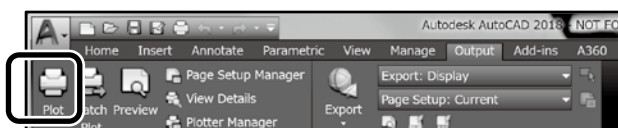


Vous pouvez imprimer à partir d'une application prenant en charge HP-GL/2 (compatible avec HP DesignJet 750C) et HP RTL.

La source de papier par défaut est **Rouleau de papier** et la qualité d'impression par défaut est **Standard**. Si vous souhaitez modifier les paramètres, modifiez-les depuis le menu des paramètres, avant d'effectuer la procédure ci-dessous.

La procédure ci-dessous concerne AutoCAD 2018.

1 Cliquez sur **Plot**.



2 Sélectionnez traceur dans **Printer/plotter**.

Sélectionnez le nom du traceur comme indiqué ci-dessous, selon votre modèle.

SC-T5400 Series: HP DesignJet 750C C3196A

SC-T5400M Series: HP DesignJet 750C C3196A

SC-T3400 Series: HP DesignJet 750C C3195A

SC-T3400N Series: HP DesignJet 750C C3195A



■ Lorsque rien ne s'imprime ou lorsque le texte est déformé

Modifiez les paramètres de l'imprimante comme suit.

Param. - Réglages généraux - Param imprim - Langue impr - USB (ou Réseau) - HP-GL/2

Lorsque vous imprimez en utilisant le pilote d'impression, repassez le réglage sur **Auto** depuis **HP-GL/2**.

■ Lorsque vous voulez imprimer sur une feuille simple ou modifier le paramètre de qualité d'impression

Sélectionnez votre élément de réglage cible dans le menu des paramètres de l'imprimante indiqué ci-dessous.

Param. - Réglages généraux - Param imprim - Param. d'impr univ

■ Lorsque vous voulez modifier la largeur du stylo ou la couleur ou la couleur du stylo

Sélectionnez votre élément de réglage cible dans le menu des paramètres de l'imprimante indiqué ci-dessous.

Param. - Réglages généraux - Param imprim - Réglages uniques HP-GL/2

■ Lorsque vous voulez imprimer sur du papier surdimensionné

Chargez l'imprimante avec un papier plus grand que le format d'origine, puis modifiez les paramètres de l'imprimante comme suit.

Param. - Réglages généraux - Param imprim - Param. d'impr univ - Option Marges de page - Surdimensionnement

Impression de bannières

Étapes étapes pour imprimer une bannière

Créez l'original dans l'application *



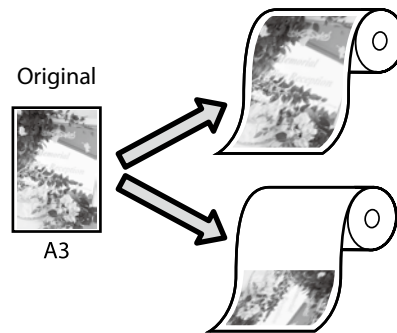
Sélectionnez la méthode d'agrandissement dans le pilote d'impression



Imprimer

*Pour créer un original de taille non standard, consultez ci-dessous.
👉 "Impression dans des formats non standard" en page 10

Ajuster l'original à la largeur du rouleau de papier

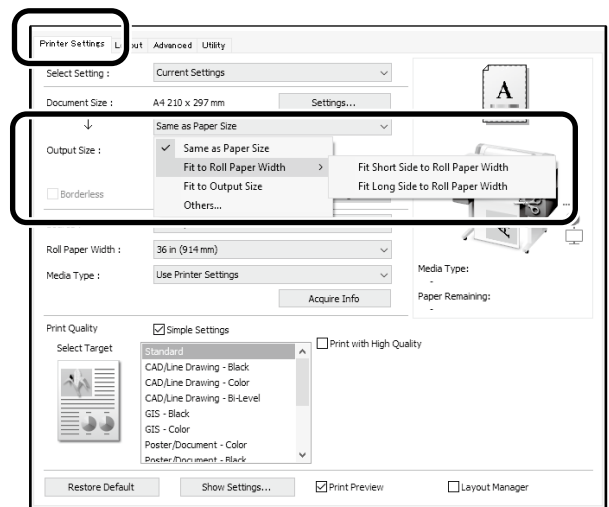


Ajuster le bord court de l'original à la largeur du rouleau de papier.

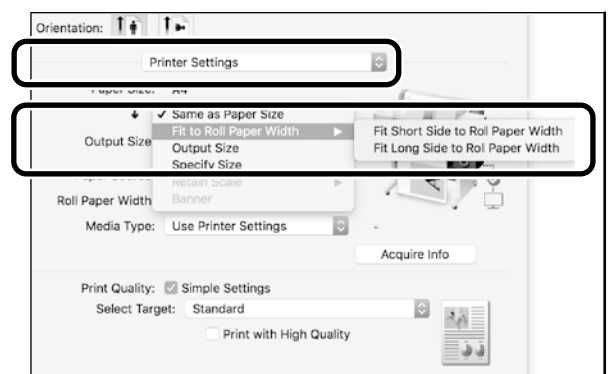
Ajuster le bord long de l'original à la largeur du rouleau de papier.

Sélectionnez **Output Size (Taille de sortie) - Fit to Roll Paper Width (Ajuster à la largeur du papier rouleau)**, puis choisissez d'ajuster le bord court ou le bord long de l'original à la largeur du rouleau de papier.

Windows

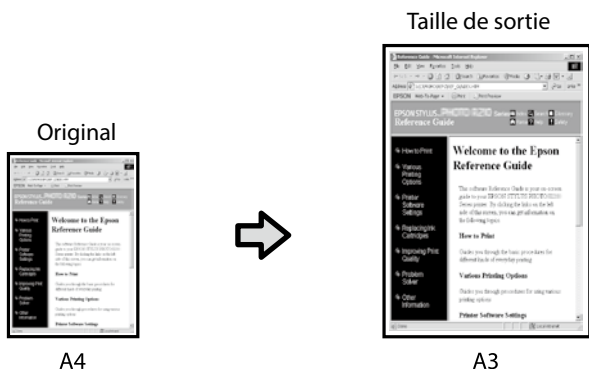


Mac



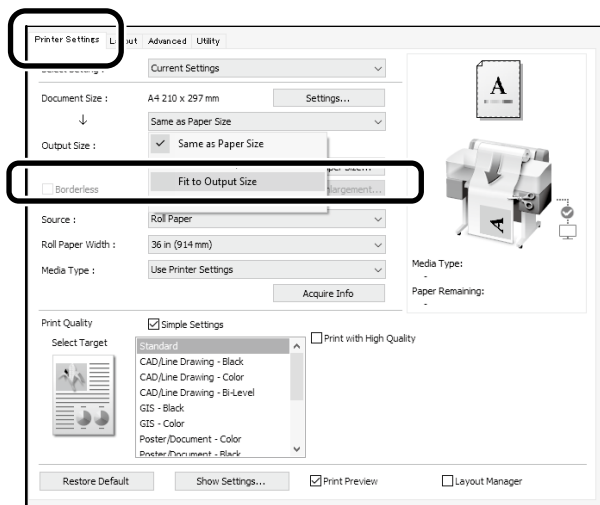
Ces pages expliquent comment agrandir et imprimer un original créé à une taille standard pour en faire une bannière.

Ajuster l'original à la taille de sortie

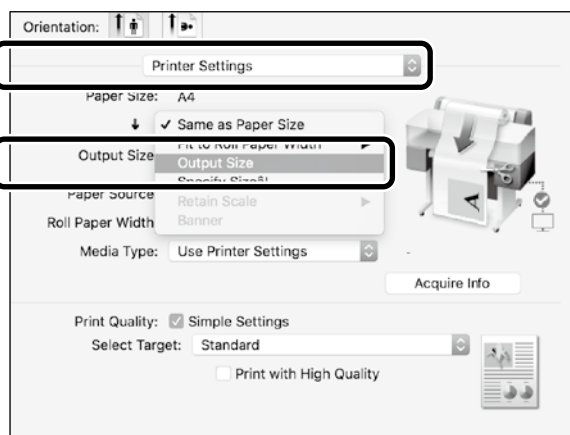


Sélectionnez **Output Size (Taille de sortie) - Fit to Output Size (Ajuster à taille sortie)**, puis sélectionnez la taille de sortie.

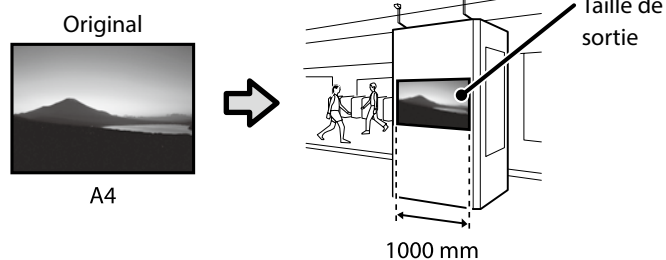
Windows



Mac

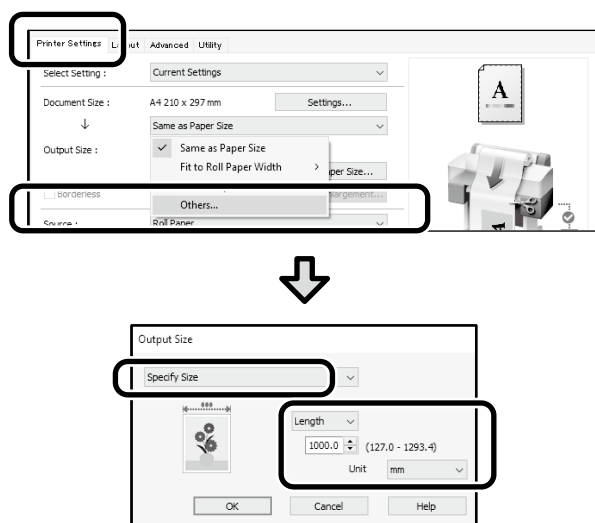


Spécifier la taille

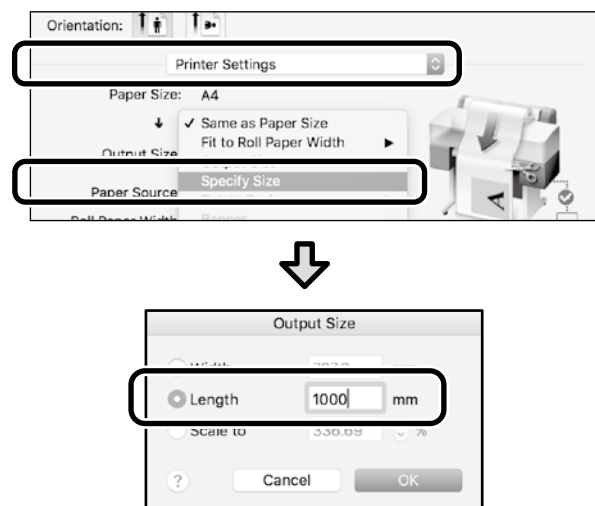


Sélectionnez **Output Size (Taille de sortie) - Specify Size (Définir la taille)**, puis sélectionnez la taille de sortie ou entrez le taux d'agrandissement.

Windows



Mac



Impression dans des formats non standard

Étapes pour imprimer dans un format non standard

Enregistrer et sélectionner le format du papier dans l'application



Créez l'original



Agrandissez et imprimez l'original

Ces pages expliquent comment créer un original qui fait environ un tiers de la taille de sortie, puis agrandir et imprimer cet original pour créer une bannière adaptée à la largeur du rouleau de papier de 24 pouces (610 mm).

Paper size (Taille papier) (original)*



Output size (Taille de sortie)

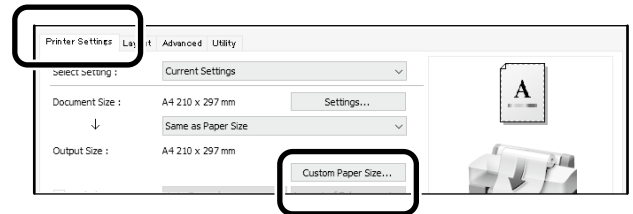


*Vous pouvez configurer le format de papier comme indiqué ci-dessous.
Paper Width (Largeur papier) : 89 mm jusqu'à la largeur maximale d'impression
Paper Height (Hauteur papier) : 127 mm jusqu'à 18 000 mm (Windows)
Height (Hauteur) : 127 mm jusqu'à 15 240 mm (Mac)

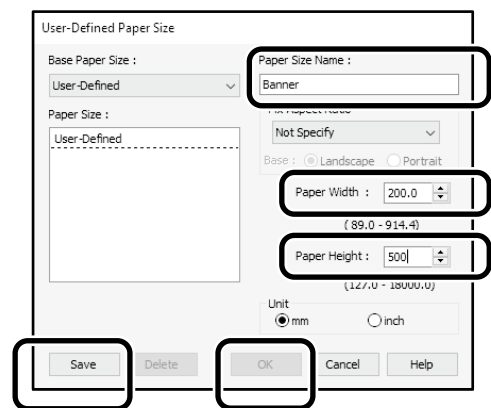
Enregistrer et sélectionner le format du papier

Windows

- 1 Démarrez l'application, cliquez sur le menu **Fichier**, puis cliquez sur **Imprimer**.
- 2 Dans l'onglet **Printer Settings (Param imprim)**, cliquez sur **Custom Paper Size... (Taille de papier personnalisée...)**

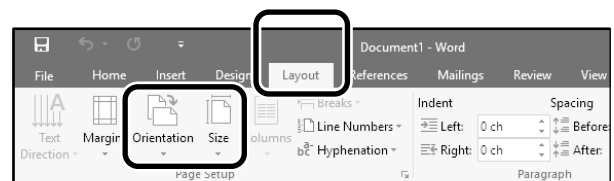


- 3 Entrez les informations suivantes dans la fenêtre **User-Defined Paper Size (Taille papier définie par l'utilisateur)**. Cliquez sur **Save (Enregistrer)**, puis cliquez sur **OK** pour terminer l'enregistrement du format du papier.



- 4 Sélectionnez le format de papier enregistré.

Par exemple : Microsoft Word 2016



Orientation: **Landscape**
Size: Banner


Si le format de papier enregistré ne s'affiche pas, vérifiez les formats de papier pris en charge par l'application.

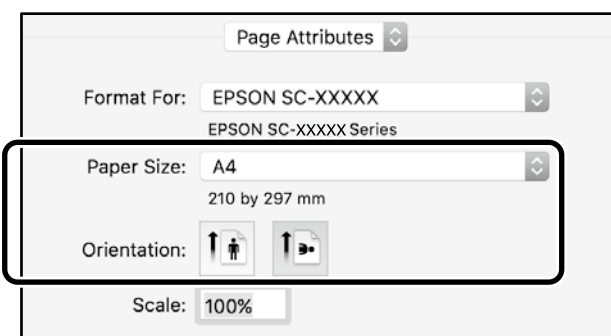
Ces pages expliquent comment créer et imprimer un original avec un format non-standard, par exemple une bannière ou une forme carrée.

Mac

- 1 Démarrez l'application, puis cliquez sur **Page Setup (Format d'impression)**.

Si **Page Setup (Format d'impression)** ne s'affiche en raison de l'application, sélectionnez **Print (Imprimer)**.

- 2 Pour **Orientation**, sélectionnez , et pour **Paper size (Taille papier)**, sélectionnez **Manage Custom Sizes (Gérer les tailles personnalisées)**.

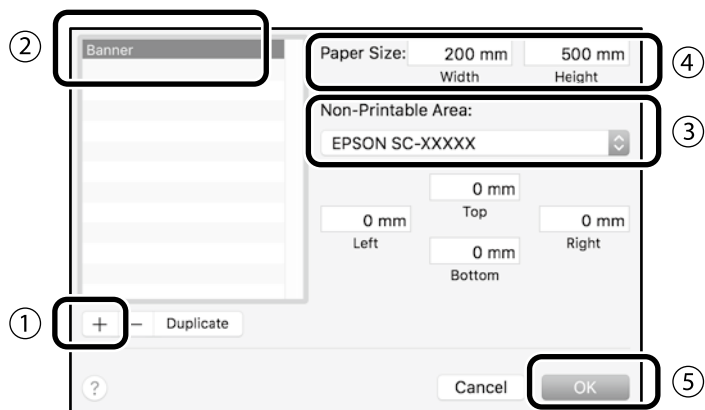


- 3 Enregistrez le format du papier dans l'ordre suivant.

Pour ②, entrez "Banner (Bannière)" comme nom de format de papier.

Pour ③, sélectionnez le nom de l'imprimante.

Cliquez sur **OK** pour terminer l'enregistrement du format du papier.



Créez l'original

Créez l'original en utilisant l'application.

Agrandissez et imprimez l'original

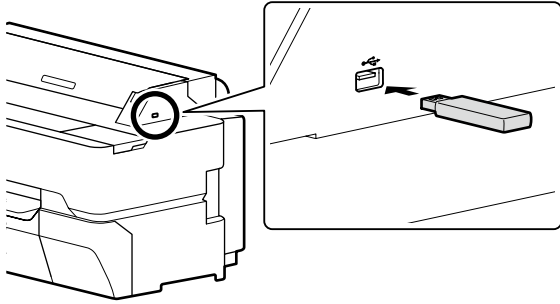
Chargez un rouleau de papier de 24 pouces, puis agrandissez et imprimez l'original en l'ajustant à la largeur du rouleau de papier.

Pour agrandir et imprimer l'original, consultez ci-dessous.
 "Impression de bannières" en page 8

Imprimer en installant une mémoire Flash USB

Vous pouvez installer une clé de mémoire Flash USB dans l'imprimante sur laquelle des fichiers JPEG ou TIFF ont été enregistrés, puis imprimer ces fichiers.

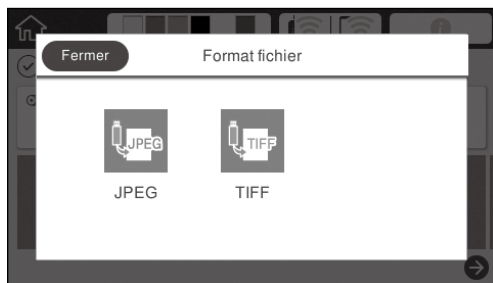
- 1 Installez la clé de mémoire Flash USB qui contient les données enregistrées, dans l'imprimante.



- 2 Dans l'écran d'accueil, appuyez sur **Dispos mém.**



- 3 Sélectionnez le format de fichier.



- 4 Sélectionnez un fichier à imprimer.

En imprimant TIFF

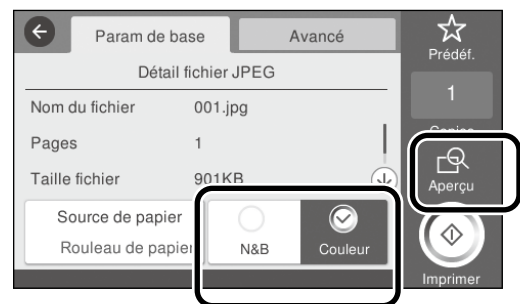


En imprimant JPEG

Après avoir sélectionné le fichier, appuyez sur le bouton **Continuer à imprimer**.

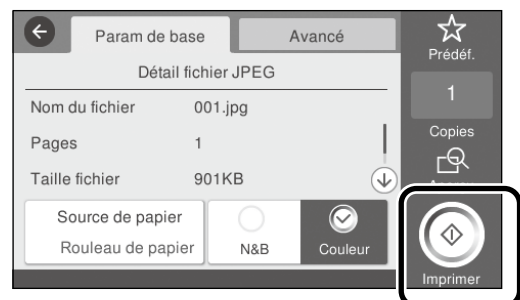


- 5 Choisissez **N&B** ou **Couleur**.



Vous pouvez vérifier l'image à imprimer avec le bouton **Aperçu**.

- 6 Appuyez sur le bouton **Imprimer**.



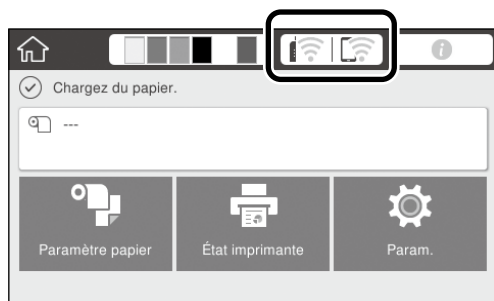
Autres impressions (impression Wi-Fi Direct/ impression à partir d'un téléchargement)

Imprimer en connectant à Wi-Fi Direct

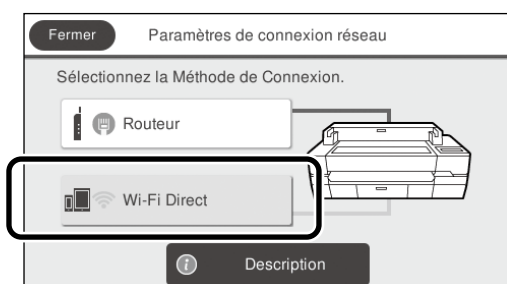
Utilisez Wi-Fi Direct pour connecter votre dispositif à l'imprimante lorsque vous êtes hors du bureau et que vous n'avez pas accès à l'imprimante par une connexion filaire ou sans fil.

Méthode de connexion

- 1 Appuyez sur  sur l'écran d'accueil.



- 2 Appuyez sur **Wi-Fi Direct**.



Suivez les instructions à l'écran pour terminer les réglages de connexion.

- 3 Imprimez à l'aide du pilote d'impression ou d'autres fonctions.
Consultez le Guide d'utilisation (manuel en ligne) pour plus d'informations sur les méthodes d'impression.



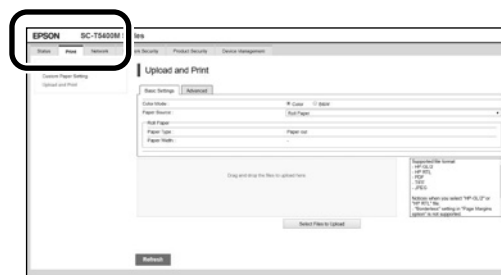
Impression à partir d'un téléchargement avec Web Config (SC-T5400M Series)

Web Config permet d'imprimer un fichier téléchargé depuis un ordinateur sur lequel le pilote d'impression n'est pas installé.

Les formats de fichier ci-dessous peuvent être imprimés à partir d'un téléchargement.

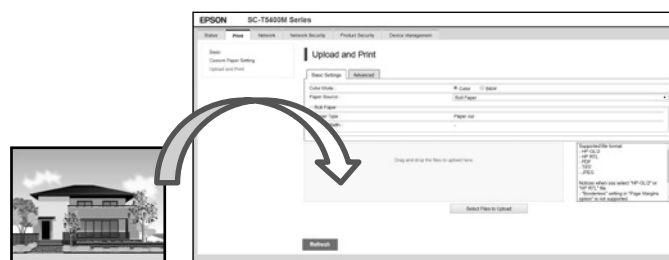
- JPEG
- HP-GL/2
- TIFF (données créées sur l'imprimante uniquement)
- PDF (données créées sur l'imprimante uniquement)

- 1 Démarrez un navigateur internet sur un ordinateur qui est connecté à l'imprimante via un réseau.
- 2 Saisissez l'adresse IP de l'imprimante dans la barre d'adresse du navigateur internet, puis appuyez sur la touche [Entrée] ou [Retour].
- 3 Affichez l'onglet **Print (Imprimer)**.



Si l'onglet **Print (Imprimer)** ne s'affiche pas, contactez votre administrateur de réseau.

- 4 Démarrez l'impression en faisant glisser les données puis en les relâchant.



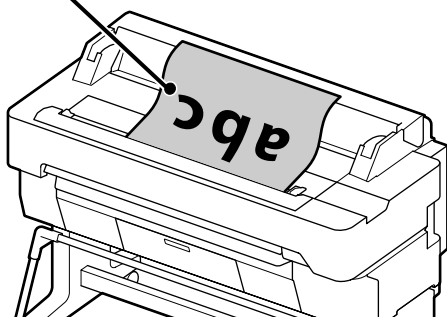
Chargement d'un original pour la copie/numérisation (SC-T5400M Series)

Cette section présente le chargement général d'un original en vue de le copier ou le numériser.

Tailles et types d'originaux pris en charge

Taille de l'original

Largeur de l'original : 148 mm à 914 mm (36 pouces)
Longueur de l'original : 148 mm à 30 480 mm (1 200 pouces)*
1 seule feuille



Remarques concernant le chargement d'un original.

- Aligned l'original sur le bord droit
- Chargez l'original, la face à numériser dirigée vers le haut
- Chargez l'original dans le sens indiqué par l'illustration

Types d'originaux

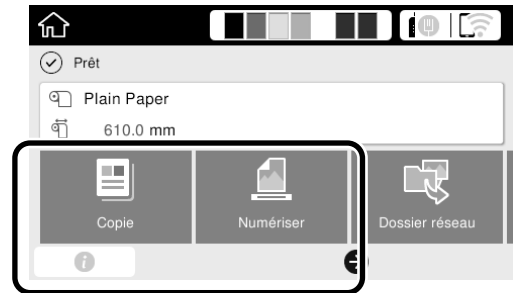
- Papier ordinaire
- Papier recyclé
- Papier couché
- Papier glacé
- Papier calque
- Film
- Héliographie
- Papier de transfert thermique
- Journal
- Brochure
- Papier pour le dessin technique
- Papier de calligraphie japonais

Utilisez la feuille support en option avec des originaux fins ou que vous ne voulez pas abîmer. Consultez le Guide d'utilisation (manuel en ligne) pour plus d'information sur l'utilisation de la feuille support.

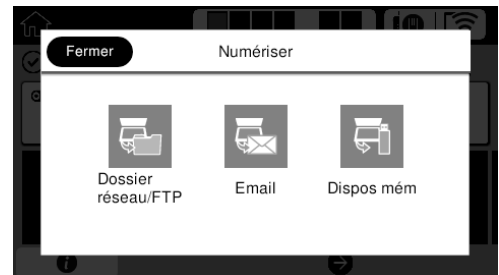
* Selon les paramètres et le format des données, la longueur maximale peut varier.

Chargement de l'original pendant la consultation du guide

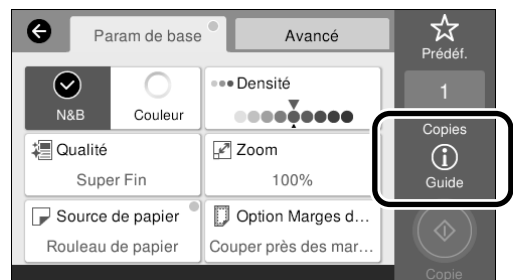
1 Appuyez sur **Copie** ou **Numériser**.



Pour la numérisation, sélectionnez l'emplacement d'enregistrement des données.

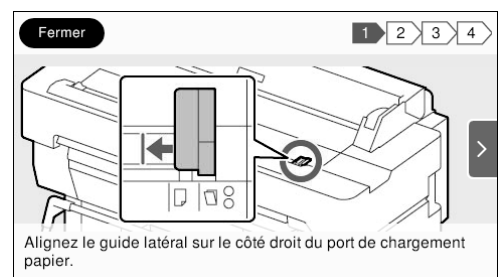


2 Appuyez sur **Guide**.



Si l'original est déjà chargé, **Retirer** s'affiche. Pour recharger l'original, appuyez sur **Retirer** puis chargez l'original une nouvelle fois.

3 Suivez les instructions affichées à l'écran pour charger l'original.



Copie (SC-T5400M Series)

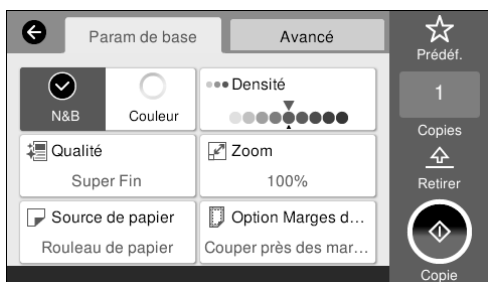
Cette section présente comment copier une fois l'original chargé.

1 Chargez l'original.

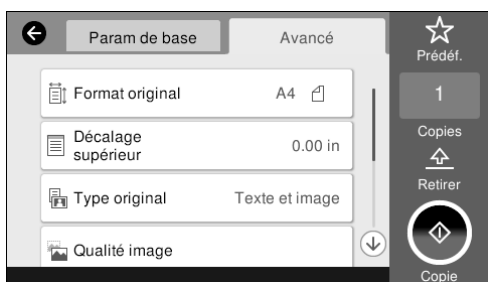
☞ "Chargement d'un original pour la copie/ numérisation (SC-T5400M Series)" en page 14

2 Configurez les paramètres de copie.

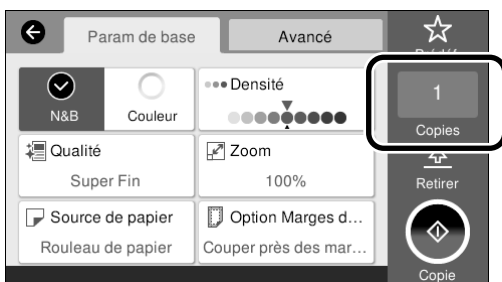
Sous **Param de base**, réglez les paramètres Couleur, Qualité, Densité et Zoom.



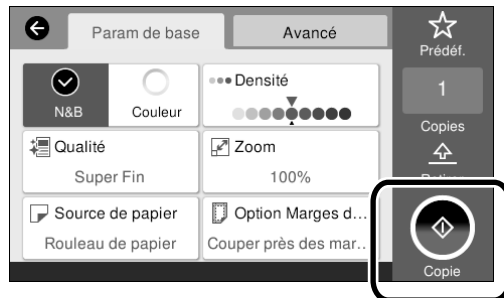
Pour une configuration plus détaillée des paramètres, tels que pour Type original, utilisez **Avancé**.



3 Réglez le nombre d'exemplaires.

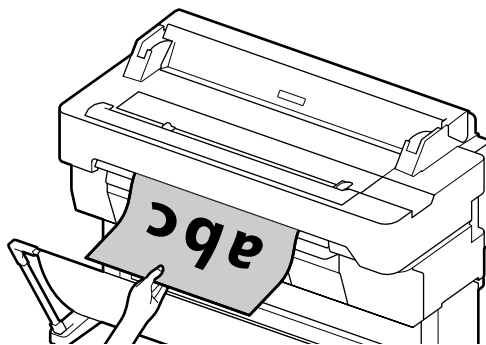


4 Appuyez sur la touche **Copie** pour démarrer la numérisation de l'original.



5 Retirez l'original une fois la numérisation terminée.

Tout en tenant l'original, appuyez sur la touche **OK** de l'écran, puis retirez l'original.



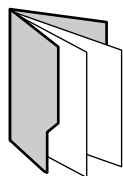
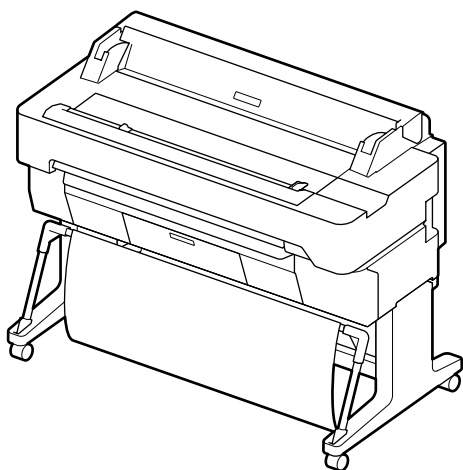
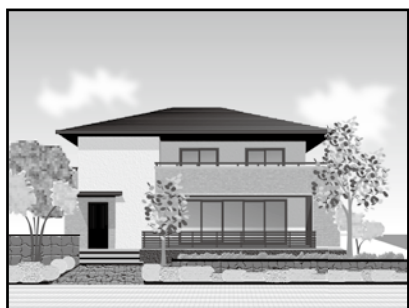
L'impression démarre une fois l'original retiré complètement.

Pour éjecter l'original sans le tenir dans la fente d'éjection après sa numérisation, configurez les paramètres ci-dessous au menu de l'imprimante.

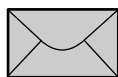
Param. - Réglages généraux - Param. de numér. - Param. de numér. - Confirmer avant d'éjecter le document numérisé - Arrêt

Numérisation (SC-T5400M Series)

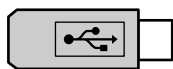
Vous pouvez numériser des documents et des dessins DAO, les convertir en données graphiques, puis enregistrer ces données ou les envoyer par email.



Dossier réseau/FTP



Email



Dispos mém

Dossier réseau/FTP	Vous pouvez enregistrer les données dans un dossier déterminé (dossier partagé) sur le réseau.
Email	Vous pouvez envoyer les données en tant que pièce jointe d'un email directement à l'imprimante.
Dispos mém	Vous pouvez enregistrer les données dans une clé de mémoire Flash USB qui est installée dans l'imprimante.

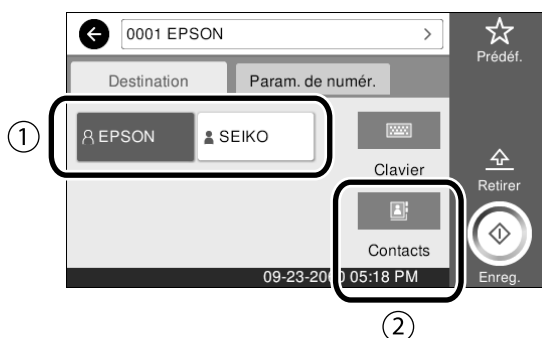
Vous devez configurer au préalable les paramètres pour enregistrer vers un dossier du réseau/FTP ou envoyer en pièce jointe d'un email. Consultez le Guide de l'administrateur pour plus d'informations.

1 Chargez l'original.

"Chargement d'un original pour la copie/numérisation (SC-T5400M Series)" en page 14

2 Indiquez la destination ou l'emplacement d'enregistrement des données.

Indiquez la destination ou l'emplacement d'enregistrement des données en saisissant la destination directement ou en la sélectionnant depuis une liste des destinations auparavant enregistrées.

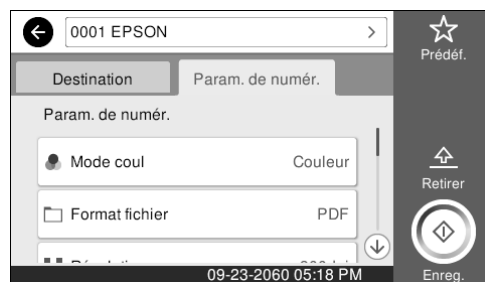


① Onglet Destination	Indiquez les destinations enregistrées.
② Contacts	Indiquez les destinations enregistrées dans vos Contacts. Vous pouvez également enregistrer de nouvelles destinations.

Si une destination n'est pas enregistrée dans vos Contacts, sélectionnez **Clavier**. Consultez le Guide d'utilisation (manuel en ligne) pour plus d'informations.

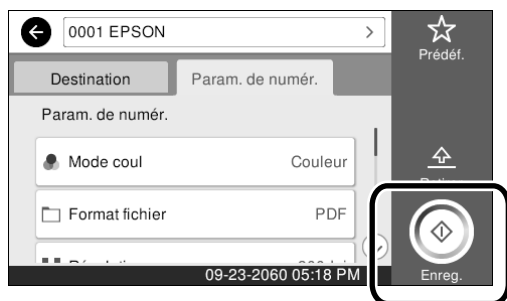
3 Configurez les paramètres de numérisation sous **Param. de numér.**

Sélectionnez les paramètres Mode coul, Format fichier, et autres paramètres semblables.



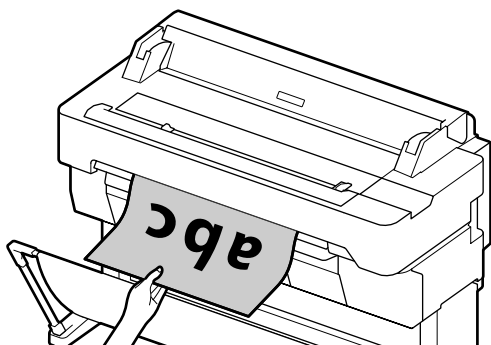
Trois méthodes sont possibles pour enregistrer ou envoyer les données graphiques numérisées.

- 4** Appuyez sur la touche **Enreg.** pour démarrer la numérisation de l'original.



- 5** Retirez l'original une fois la numérisation terminée.

Tout en tenant l'original, appuyez sur la touche **OK** de l'écran, puis retirez l'original.

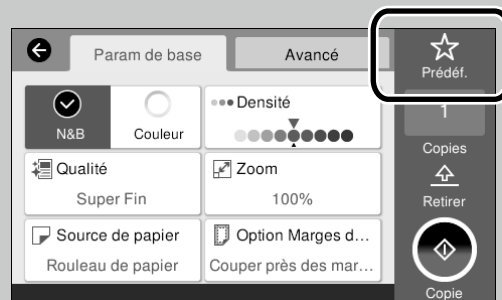


Pour éjecter l'original sans le tenir dans la fente d'éjection après sa numérisation, configurez les paramètres ci-dessous au menu de l'imprimante.

Param. - Réglages généraux - Param. de numér. - Param. de numér. - Confirmer avant d'éjecter le document numérisé - Arrêt

Vous pouvez enregistrer les valeurs des paramètres de copie et de numérisation que vous utilisez souvent dans des paramètres prédéfinis.

Sélectionnez **Prédéf.** sur chaque écran de paramètres, puis appuyez sur **Enreg. ds prédéfini**. Saisissez le nom d'enregistrement, puis appuyez sur la touche **OK** pour enregistrer les paramètres prédéfinis.



Si vous ne pouvez pas modifier ou enregistrer vos paramètres prédéfinis, l'administrateur peut avoir restreint la fonction. Contactez l'administrateur de l'imprimante.

MEMO

Copyrights et marques

Aucune partie de ce manuel ne peut être reproduite, stockée dans un système documentaire ou transmise sous quelque forme ou de quelque manière que ce soit, électronique, mécanique, par photocopie, enregistrement ou autre, sans l'accord préalable écrit de Seiko Epson Corporation. Les informations contenues dans le présent document sont uniquement destinées à être utilisées avec cette imprimante Epson. Epson n'est pas responsable de l'application de ces informations à d'autres imprimantes.

La société Seiko Epson Corporation et ses filiales ne peuvent être tenues pour responsables des préjudices, pertes, coûts ou dépenses subis par l'acquéreur de ce produit ou par des tiers, résultant d'un accident, d'une utilisation non conforme ou abusive de l'appareil, de modifications, de réparations ou de transformations non autorisées de ce produit ou encore du non-respect (sauf aux États-Unis d'Amérique) des instructions d'utilisation et d'entretien recommandées par Seiko Epson Corporation.

Seiko Epson Corporation ne pourra être tenue responsable des dommages ou problèmes survenus suite à l'utilisation de produits optionnels ou consommables autres que ceux désignés par Seiko Epson Corporation comme étant des Produits d'origine Epson ou des Produits approuvés par Epson.

Seiko Epson Corporation ne pourra être tenue responsable des dommages dus aux interférences électromagnétiques survenant suite à l'utilisation de câbles d'interface autres que ceux désignés par Seiko Epson Corporation comme étant des Produits approuvés par Epson.

EPSON, EPSON EXCEED YOUR VISION, EXCEED YOUR VISION, and their logos are registered trademarks or trademarks of Seiko Epson Corporation.

Microsoft®, Windows®, and Windows Vista® are registered trademarks of Microsoft Corporation.

Mac, macOS, OS X, Bonjour, Safari, and AirPrint are trademarks of Apple Inc., registered in the U.S. and other countries.



HP-GL/2® and HP RTL® are registered trademarks of Hewlett-Packard Corporation.

AutoCAD is registered trademarks or trademarks of Autodesk, Inc., and/or its subsidiaries and/or affiliates in the USA and/or other countries.

Avis général : Les autres noms de produit utilisés dans cette notice sont donnés uniquement à titre d'identification et peuvent être des noms de marque de leurs détenteurs respectifs. Epson dénie toute responsabilité vis-à-vis de ces marques.

© 2018 Seiko Epson Corporation. All rights reserved.

Signification des symboles

 Important	Les messages précédés de la mention Important sont des consignes à observer pour éviter tout dommage à ce produit.
	Indique un contenu de référence lié.

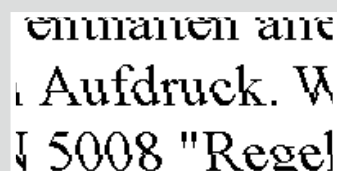
Descriptions des modèles du produit

Certains modèles décrits dans le présent manuel peuvent ne pas être commercialisés dans votre pays ou votre région.

Lignes horizontales ou verticales



Lignes doublement barrées ou caractères déformés



Froissement, marques de frottement ou couleurs irrégulières



Gouttes d'encre



Des lignes s'affichent sur le document numérisé ou copié.

Solutions

Appliquez les solutions dans l'ordre suivant jusqu'à ce que les résultats d'impression soient améliorés.
Commencez par recharger le papier cible.

Vérifier les paramètres de type de papier

Appuyez sur **Param. papier** dans l'écran d'accueil et vérifiez que le papier sélectionné corresponde bien au type de papier. Si le réglage du type de papier n'est pas correct, désignez la source de papier cible et mettez le type de papier correct.

Pour la façon de mettre le type de papier, consultez ci-dessous.

☞ "**Se préparer à imprimer**" - "**Réglez le type de papier et la taille du papier**" en page 5



Si les résultats d'impression ne se sont pas améliorés

Faire Ajustement facile

Depuis l'écran d'accueil, appuyez sur **Param. papier** - source de papier cible - **Réglage du support** - **Ajustement facile**. Suivez les instructions à l'écran pour terminer le réglage.



- **Lorsqu'un message Erreur est affiché**
- **Si les résultats du réglage ne se sont pas satisfaisant**

Faire Réglage Alim Papier ou Align. tête d'impression

Pour plus de détails, consultez le Guide d'utilisation (manuel en ligne).

Effectuez un nettoyage des têtes.

Depuis l'écran d'accueil, appuyez sur **Param. - Entretien - Nettoyage tête d'impr.**

La vitre du scanner est sale. Consultez le Guide d'utilisation (manuel en ligne) pour nettoyer la vitre du scanner.