

# Příručka pro síť

---

## Obsah

### Autorská práva

### Ochranné známky

### O této příručce

Označení a symboly. . . . .	6
Popisy používané v této příručce. . . . .	6
Odkazy na operační systémy. . . . .	6

### Úvod

O příručce. . . . .	8
Definice termínů používaných v tomto průvodci . . . . .	8

### Příprava

Tok nastavení tiskárny. . . . .	10
Úvod k připojení tiskárny. . . . .	10
Nastavení připojení server/klient. . . . .	11
Nastavení připojení peer to peer. . . . .	11
Příprava připojení k síti. . . . .	11
Shromažďování informací o nastavení připojení. . . . .	11
Specifikace tiskárny. . . . .	12
Typ přiřazení adresy IP. . . . .	12
Metoda nastavení síťového připojení. . . . .	12
Instalace EpsonNet Config. . . . .	13
Spuštění EpsonNet Config. . . . .	13

### Připojení

Připojení k síti. . . . .	14
Připojování k síti LAN. . . . .	14
Přiřazení adresy IP pomocí EpsonNet Config . . . . .	14
Připojení k síti pomocí instalačního programu . . . . .	18

### Nastavení funkcí

Web Config (Webová stránka zařízení). . . . .	20
O aplikaci Web Config. . . . .	20

Přístup k Web Config. . . . .	20
Používání tiskových funkcí. . . . .	21
Požadavek tisku přes síť. . . . .	21
Nastavení ovladače tiskárny pomocí připojení server/klient. . . . .	21
Nastavení ovladače tiskárny pro připojení Peer to Peer. . . . .	26

### Nastavení zabezpečení

Nastavení zabezpečení a předcházení nebezpečí . . . . .	28
Nastavení funkce zabezpečení. . . . .	29
Konfigurování hesla správce. . . . .	29
Konfigurování hesla správce pomocí Web Config. . . . .	29
Řízení protokolů a služeb. . . . .	30
Řídící protokoly. . . . .	30
Komunikace SSL/TLS s tiskárnou. . . . .	34
O digitálním certifikátu. . . . .	35
Získání a importování certifikátu podepsaného certifikační agenturou. . . . .	35
Odstranění certifikátu podepsaného certifikační agenturou. . . . .	38
Aktualizování samopodpisovatelného certifikátu. . . . .	39
Šifrovaná komunikace pomocí filtrování IPsec/ IP. . . . .	40
Informace o filtrování IPsec/IP. . . . .	40
Konfigurování Default Policy (Výchozí zásada). . . . .	40
Konfigurování Group Policy (Skupinová zásada). . . . .	42
Příklady konfigurace IPsec/IP Filtering. . . . .	47
Používání protokolu SNMPv3. . . . .	48
O protokolu SNMPv3. . . . .	48
Konfigurování protokolu SNMPv3. . . . .	48

### Řešení potíží

Kontrola protokolu serveru a síťového zařízení. . . . .	51
Tisk stavového listu sítě. . . . .	51
Inicializace síťového nastavení. . . . .	51
Obnovení nastavení sítě z tiskárny. . . . .	51
Obnovení nastavení sítě pomocí EpsonNet Config. . . . .	51
Kontrola komunikace mezi zařízeními a počítači . . . . .	52

**Obsah**

Kontrola připojení pomocí příkazu Ping. . . . .	52
Problémy při používání síťového softwaru. . . . .	53
Nelze přistupovat k Web Config. . . . .	53
V aplikaci EpsonNet Config se nezobrazuje název modelu a/nebo adresa IP. . . . .	54
Řešení problémů v rámci rozšířeného zabezpečení. . . . .	54
Obnovení nastavení zabezpečení. . . . .	54
Zákaz funkce zabezpečení z tiskárny. . . . .	54
Obnovení funkce zabezpečení pomocí aplikace Web Config. . . . .	55
Problémy při používání funkcí zabezpečení sítě. . . . .	55
Problémy při používání digitálního certifikátu . . . . .	57

**Dodatek**

Úvod k síťovému softwaru. . . . .	61
Epson Device Admin. . . . .	61
EpsonNet Print. . . . .	61
EpsonNet SetupManager. . . . .	61

## Autorská práva

---

### ***Autorská práva***

Bez předchozího písemného povolení společnosti Seiko Epson Corporation je zakázáno reprodukovat libovolnou část této publikace, ukládat ve vyhledávacím systému nebo přenášet libovolnou formou nebo prostředky, a to elektronicky, mechanicky, kopírováním, nahráváním nebo jakýmkoli jiným způsobem. Společnost nenesе žádnou přímou odpovědnost za použití zde uvedených informací. Neodpovídá ani za případné škody plynoucí z použití zde uvedených informací. Informace obsažené v této publikaci se týkají pouze tohoto výrobku Epson. Epson neodpovídá za důsledky použití těchto informací při práci s jinými výrobky.

Společnost Seiko Epson Corporation ani její přidružené společnosti nejsou vůči spotřebiteli tohoto produktu nebo jiným osobám zodpovědné za škody, ztráty, náklady nebo výdaje způsobené spotřebitelem nebo jinou osobou v důsledku následujících událostí: nehoda, nesprávné použití nebo zneužití tohoto produktu nebo neoprávněné úpravy, opravy nebo změny tohoto produktu nebo (s výjimkou USA) nedodržení přísného souladu s provozními a servisními pokyny společnosti Seiko Epson Corporation.

Seiko Epson Corporation ani její přidružené společnosti neodpovídají za žádné škody nebo problémy způsobené použitím jakéhokoli příslušenství nebo spotřebního zboží, na němž není uvedeno označení originálních produktů Original Epson Products nebo Epson Approved Products od společnosti Seiko Epson Corporation.

Seiko Epson Corporation nezodpovídá za žádné škody způsobené elektromagnetickým rušením vzniklým v důsledku použití kabelů rozhraní, které nejsou označeny jako Epson Approved Products od společnosti Seiko Epson Corporation.

© 2017 Seiko Epson Corporation

Obsah této příručky a specifikace tohoto výrobku se mohou bez předchozího upozornění změnit.

## Ochranné známky

---

### **Ochranné známky**

- ❑ EPSON® je registrovaná ochranná známka a EPSON EXCEED YOUR VISION je EXCEED YOUR VISION ochranná známka společnosti Seiko Epson Corporation.
- ❑ Epson Scan 2 software částečně vychází z díla organizace Independent JPEG Group.
- ❑ Google Cloud Print™, Chrome™, Chrome OS™ a Android™ jsou ochranné známky společnosti Google Inc.
- ❑ Microsoft®, Windows®, Windows Server®, a Windows Vista® jsou registrované ochranné známky společnosti Microsoft Corporation.
- ❑ IBM je registrovaná ochranná známka společnosti International Business Machines Corporation.
- ❑ Obecná poznámka: Další zde použité názvy produktů slouží pouze k identifikačním účelům a mohou být ochrannými známkami příslušných vlastníků. Epson se vzdává jakýchkoli a všech práv na tyto známky.

---

## O této příručce

# Označení a symboly

**Upozornění:**

*Pokyny je nutné pečlivě dodržovat, aby nedošlo ke zranění.*

**Důležité:**

*Pokyny je nutné respektovat, aby nedošlo k poškození zařízení.*

**Poznámka:**

*Pokyny obsahují užitečné tipy pro práci s tiskárnou.*

**Související informace**

➔ Kliknutím na tuto ikonu přejdete na související informace.

## Popisy používané v této příručce

Ilustrace tiskárny v této příručce jsou pouze příklady. I když zde mohou existovat nepatrné rozdíly v závislosti na modelu, způsob provozu je stejný.

## Odkazy na operační systémy

**Operační systém Windows**

Termíny „Windows 10“, „Windows 8.1“, „Windows 8“, „Windows 7“, „Windows Vista“, „Windows XP“, „Windows Server 2012 R2“, „Windows Server 2012“, „Windows Server 2008 R2“, „Windows Server 2008“, „Windows Server 2003 R2“ a „Windows Server 2003“ uvedené v této příručce znamenají následující operační systémy. Kromě toho je použit termín „Windows“ jako odkaz na všechny verze.

- Microsoft® Operační systém Windows® 10
- Microsoft® Operační systém Windows® 8.1
- Microsoft® Operační systém Windows® 8
- Microsoft® Operační systém Windows® 7
- Microsoft® Operační systém Windows Vista®
- Microsoft® Operační systém Windows® XP
- Microsoft® Operační systém Windows® XP Professional x64 Edition
- Microsoft® Operační systém Windows Server® 2012 R2

## O této příručce

- Microsoft® Operační systém Windows Server® 2012
- Microsoft® Operační systém Windows Server® 2008 R2
- Microsoft® Operační systém Windows Server® 2008
- Microsoft® Operační systém Windows Server® 2003 R2
- Microsoft® Operační systém Windows Server® 2003

---

## Úvod

# O příručce

Tato příručka obsahuje pokyny pro připojení tiskárny k síti a pokyny pro nastavení funkcí.

Více informací o využití funkcí naleznete v dokumentu *Uživatelská příručka*.

### **Příprava**

Obsahuje pokyny pro nastavení zařízení a softwaru používaného ke správě.

### **Připojení**

Obsahuje pokyny pro připojení tiskárny k síti.

### **Nastavení funkcí**

Popisuje nastavení pro tisk.

### **Nastavení zabezpečení**

Popisuje nastavení zabezpečení, například nastavení hesla správce a ovládací protokol.

### **Řešení potíží**

Popisuje nastavení inicializace a řešení potíží se sítí.

# Definice termínů používaných v tomto průvodci

V tomto průvodci se používají následující termíny.

### **Správce**

Osoba odpovědná za instalaci a nastavení zařízení nebo sítě v kanceláři nebo organizaci. V případě malých organizací může být jedna osoba odpovědná za zařízení i za síť. V případě velkých organizací jsou správci odpovědní za síť nebo zařízení ve skupině dané divize nebo oddělení, správci sítě jsou odpovědní za nastavení komunikace mimo organizaci, například internet.

### **Správce sítě**

Osoba odpovědná za řízení síťové komunikace. Osoba, která konfiguruje směrovač, server proxy, server DNS a poštovní server a řídí tak komunikaci přes internet nebo síť.

### **Uživatel**

Osoba, která používá zařízení, například tiskárny.

### **Připojení server/klient (sdílení tiskárny na serveru Windows)**

Připojení, při kterém je tiskárna připojena k serveru Windows pomocí sítě nebo kabelu USB, s tiskovou frontou nastavenou na serveru, kterou lze sdílet. Komunikace mezi tiskárnou a počítačem probíhá pomocí serveru, tiskárna je řízena ze serveru.

### **Připojení peer to peer (přímý tisk)**

Připojení, při kterém jsou tiskárna s počítačem připojené k síti pomocí rozbočovače nebo přístupového bodu. Tiskovou úlohu lze provádět přímo z počítače.



## Úvod

### Služba Web Config (webová stránka zařízení)

Webový server, který je vestavěn do zařízení. Nazývá se Web Config. Kontrolovat a měnit stav zařízení můžete pomocí prohlížeče.

### Tisková fronta

V operačním systému Windows je v části **Device and Printer (Zařízení a tiskárna)** zobrazena ikona každého portu, například tiskárna. Pokud je zařízení připojeno k síti dvěma nebo více porty, například standardním protokolem TCP/IP, vytvoří se pro jedno zařízení dvě nebo více ikon.

### Nástroj

Obecné označení softwaru pro konfiguraci a správu zařízení, například Epson Device Admin, EpsonNet Config, EpsonNet SetupManager atd.

### ASCII (American Standard Code for Information Interchange)

Jeden ze standardních znakových kódů. Je definováno 128 znaků, včetně znaků abecedy (a – z, A – Z), arabských číslic (0 – 9), symbolů, prázdných znaků a řídicích znaků. Pokud se v tomto průvodci píše o „ASCII“, jedná se o 0x20 – 0x7E (hex číslo) uvedené níže, a nezahrnuje řídicí znaky.

SP*	!	"	#	\$	%	&	'	(	)	*	+	,	-	.	/
0	1	2	3	4	5	6	7	8	9	:	;	<	=	>	?
@	A	B	C	D	E	F	G	H	I	J	K	L	M	N	O
P	Q	R	S	T	U	V	W	X	Y	Z	[	¥	]	^	_
'	a	b	c	d	e	f	g	h	i	j	k	l	m	n	o
p	q	r	s	t	u	v	w	x	y	z	{		}	~	

\* Znak mezery.

### Unicode (UTF-8)

Mezinárodní standardní kód, pokrývající většinu globálních jazyků. Pokud se v tomto průvodci píše o „UTF-8“, jedná se o znaky kódování ve formátu UTF-8.

---

# Příprava

---

V této kapitole je popsáno co je třeba připravit před zahájením nastavení.

## Tok nastavení tiskárny

Proveďte nastavení připojení k síti a počáteční konfiguraci, aby byla tiskárna dostupná uživatelům.

**1**

Příprava

- Sběr informací o nastavení připojení
- Rozhodnutí o metodě připojení

**2**

Připojení

- Provedení připojení k síti s použitím EpsonNet Config

**3**

Nastavení tisku

- Nastavení ovladače tiskárny

**4**

Nastavení zabezpečení

- Nastavení správce
- SSL/TLS
- Řízení protokolu
- IPsec/IP Filtering

### Související informace

- ➔ [„Připojení“ na str. 14](#)
- ➔ [„Nastavení funkcí“ na str. 20](#)
- ➔ [„Nastavení zabezpečení“ na str. 28](#)

---

## Úvod k připojení tiskárny

Pro tuto tiskárnu jsou k dispozici následující dvě přímé metody.

- Připojení server/klient (sdílení tiskárny na serveru Windows)
- Připojení peer to peer (přímý tisk)

### Související informace

- ➔ [„Nastavení připojení server/klient“ na str. 11](#)
- ➔ [„Nastavení připojení peer to peer“ na str. 11](#)

## Příprava

---

### Nastavení připojení server/klient

#### Metoda připojení:

Připojte tiskárnu k síti přes rozbočovač (spínač L2). Můžete také připojit tiskárnu k serveru přímo pomocí kabelu USB.

#### Ovladač tiskárny:

Nainstalujte ovladač tiskárny na serveru Windows v závislosti na operačním systému klientských počítačů. Přístupem na server Windows a propojením tiskárny se nainstaluje ovladač tiskárny na klientský počítač a je možné jej používat.

#### Funkce:

- Spravujte tiskárnu a ovladač tiskárny pomocí dávky.
- V závislosti na specifikaci serveru může chvíli trvat, než se spustí tisková úloha, jelikož všechny tiskové úlohy procházejí přes tiskový server.
- Pokud je server Windows vypnutý, nemůžete tisknout.

#### Související informace

➔ [„Definice termínů používaných v tomto průvodci“ na str. 8](#)

---

### Nastavení připojení peer to peer

#### Metoda připojení:

Připojte tiskárnu k síti přes rozbočovač (spínač L2).

#### Ovladač tiskárny:

Nainstalujte ovladač tiskárny do každého klientského počítače. Lze jej doručit jako balíček pomocí EpsonNet SetupManager nebo automaticky použitím Zásad skupiny serveru Windows.

#### Funkce:

- Tisková úloha se spustí ihned, protože je odeslána do tiskárny přímo.
- Můžete tisknout tak dlouho, dokud je tiskárna spuštěná.

#### Související informace

➔ [„Definice termínů používaných v tomto průvodci“ na str. 8](#)

## Příprava připojení k síti

---

### Shromažďování informací o nastavení připojení

Pro připojení k síti je nutné mít adresu IP, adresu brány atd. Předem si zkontrolujte následující.

## Příprava

Divize	Položky	Poznámka
Metoda připojení zařízení	<input type="checkbox"/> Ethernet	Použijte kabel stíněné krocené dvoulinky (STP) kategorie 5e nebo vyšší.
Informace o připojení k síti LAN	<input type="checkbox"/> IP adresa <input type="checkbox"/> Maska podsítě <input type="checkbox"/> Výchozí brána	Pokud nastavíte adresu IP automaticky pomocí funkce směrovače DHCP, toto není vyžadováno.
Informace o serveru DNS	<input type="checkbox"/> Adresa IP pro primární DNS <input type="checkbox"/> Adresa IP pro sekundární DNS	<p>Pokud jako adresu IP používáte statickou adresu IP, proveďte konfiguraci serveru DNS.</p> <p>Tuto konfiguraci proveďte, když jsou adresy IP přiřazovány automaticky pomocí funkce DHCP a když nelze server DNS přiřadit automaticky.</p>

## Specifikace tiskárny

Informace ke specifikaci, zda tiskárna podporuje standardní režim nebo režim připojení, naleznete v příručce *Uživatelská příručka*.

## Typ přiřazení adresy IP

Existují dva typy přiřazení adresy IP tiskárně.

### Statická adresa IP:

Přiřazení předem stanovené unikátní adresy IP tiskárně.

Adresa IP se nemění, i když zapnete tiskárnu nebo vypnete směrovač, takže podle ní můžete zařízení spravovat.

Tento typ je vhodný pro síť s větším množstvím spravovaných tiskáren, jako v případě velkých kanceláří nebo škol.

### Automatické přiřazení pomocí funkce DHCP:

Pokud komunikace mezi tiskárnou a směrovačem, který podporuje funkci DHCP, proběhne úspěšně, dojde k automatickému přiřazení správné adresy IP.

Pokud není vhodné změnit adresu IP u určitého zařízení, tuto adresu IP si předem rezervujte a později ji přiřadte.

**Poznámka:**

Co se týče portu pro tiskovou frontu, vyberte protokol, který dokáže automaticky detekovat adresu IP, například EpsonNet Print Port.

## Metoda nastavení síťového připojení

Nastavení adresy IP, masky podsítě a výchozí brány pro připojení tiskárny proveďte podle následujících instrukcí.

### Používání aplikace EpsonNet Config:

## Příprava

Aplikaci EpsonNet Config používejte z počítače správce. Můžete provést nastavení u více tiskáren, před tím ale všechny musí být fyzicky připojené ethernetovým kabelem. Můžete-li pro nastavení vytvořit ethernetovou síť, provedete nastavení sítě pro tiskárnu a potom připojíte tiskárnu k běžné síti, omezíte bezpečnostní rizika.

### Použití instalačního programu:

Pokud používáte instalační program, síť tiskárny a klientský počítač se nastaví automaticky. Nastavení proveďte podle instrukcí instalačního programu, není nutné mít obsáhlé znalosti o síti. Tento postup doporučujeme pro nastavení tiskárny a několika klientských počítačů s použitím připojení server/klient (sdílení tiskárny na serveru Windows).

### Související informace

- ➔ „Přiřazení adresy IP pomocí EpsonNet Config“ na str. 14
- ➔ „Připojení k síti pomocí instalačního programu“ na str. 18

---

## Instalace EpsonNet Config

Stáhněte si EpsonNet Config z webu podpory Epson a potom nainstalujte podle zobrazených pokynů.

---

## Spuštění EpsonNet Config

Vyberte **All Programs (Všechny programy) > EpsonNet > EpsonNet Config SE > EpsonNet Config**.

**Poznámka:**

*Pokud se objeví upozornění brány firewall, povolte přístup pro EpsonNet Config.*

---

# Připojení

---

Tato kapitola popisuje prostředí nebo procesy spojené s připojením tiskárny k síti.

## Připojení k síti

---

### Připojování k síti LAN

Připojte tiskárnu k síti prostřednictvím Ethernetu.



#### Související informace

➔ „Připojení k síti pomocí instalačního programu“ na str. 18

---

### Přiřazení adresy IP pomocí EpsonNet Config

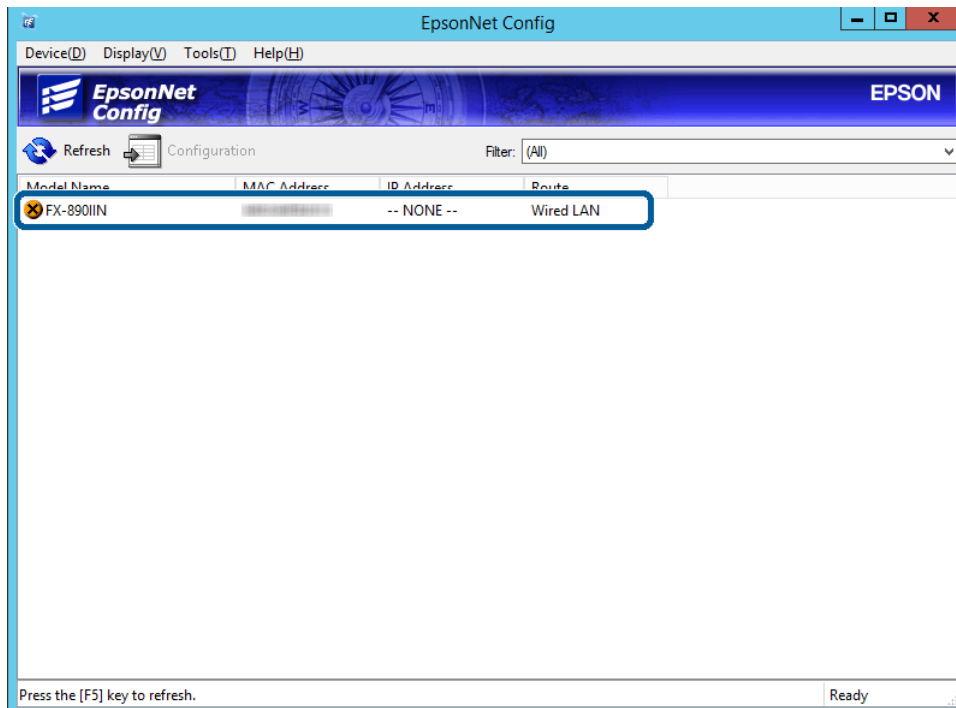
Přiřadte adresu IP tiskárně pomocí EpsonNet Config.

- 1 Zapněte tiskárnu.
- 2 Připojte tiskárnu k síti ethernetovým kabelem.
- 3 Spusťte EpsonNet Config.  
Zobrazí se seznam tiskáren na síti. Zobrazení seznamu může chvíli trvat.
- 4 Dvakrát klikněte na tiskárnu , které chcete adresu IP přiřadit.  
Pokud připojujete tiskárnu k síti s dostupnou funkcí DHCP, bude adresa IP přiřazena pomocí funkce DHCP a potom se zobrazí .

**Poznámka:**

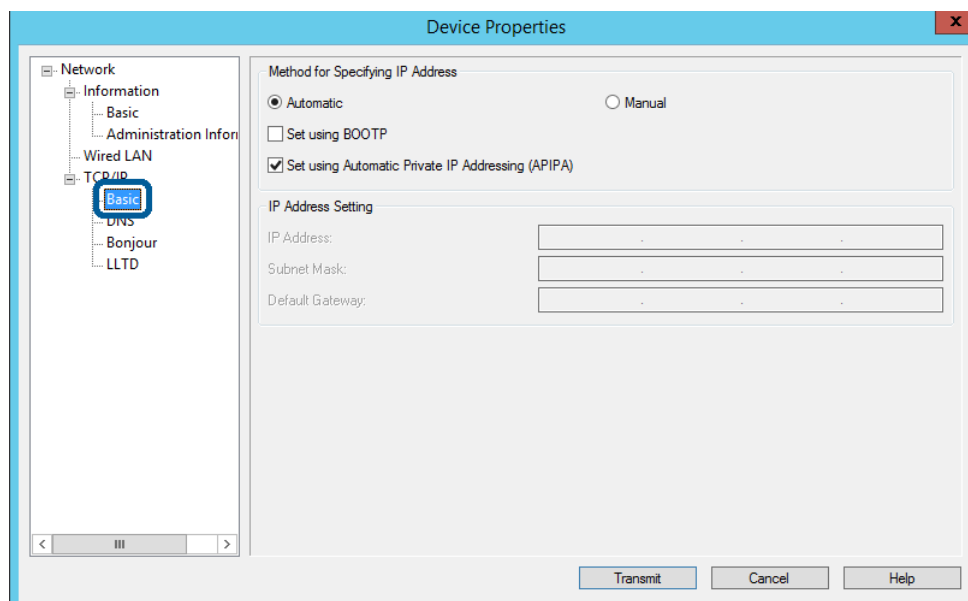
- Pokud jste připojili více tiskáren stejného modelu, můžete provést identifikaci tiskárny pomocí adresy MAC.
- Po připojení tiskárny k síti můžete změnit metodu přiřazení adresy IP.

## Připojení



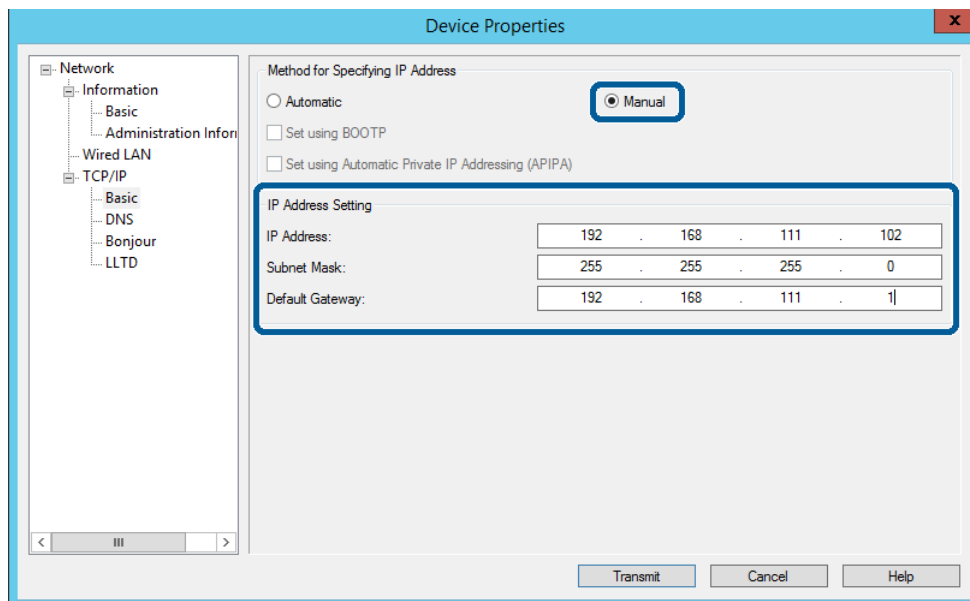
5

Vyberte **Network (Síť) > TCP/IP > Basic (Základní)**.



## Připojení

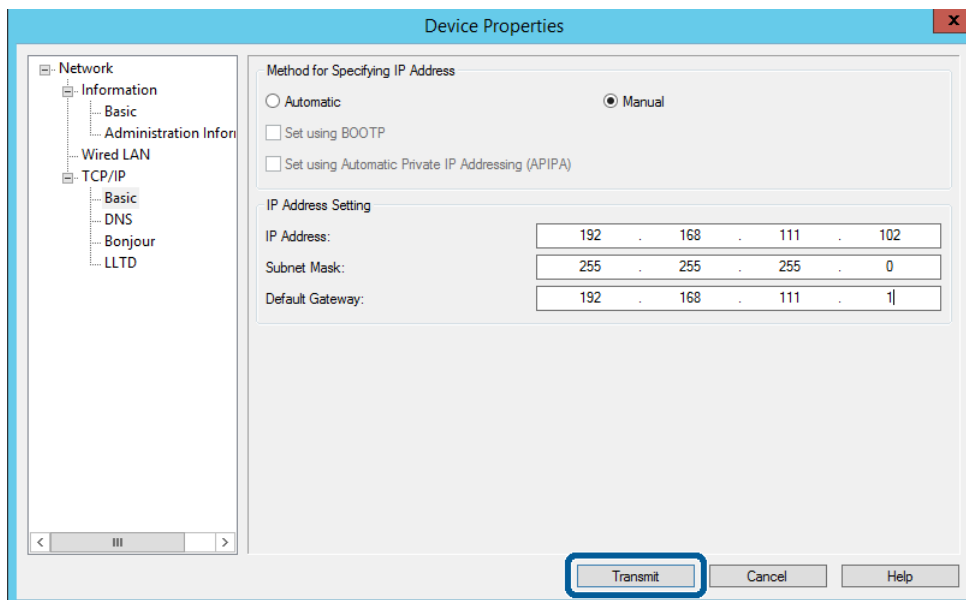
- 6** Zadejte adresy pro **IP Address (IP adresa)**, **Subnet Mask (Maska podsítě)**, a **Default Gateway (Výchozí brána)**.



**Poznámka:**

- Zadejte statickou adresu, pokud chcete připojit tiskárnu k zabezpečené síti.
- V nabídce **TCP/IP** můžete provést nastavení DNS na obrazovce **DNS**.

- 7** Klikněte na **Transmit (Přenést)**.

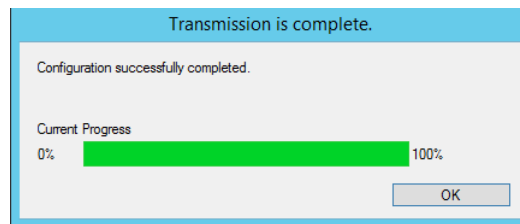


- 8** Klikněte na tlačítko **OK** na obrazovce potvrzení.

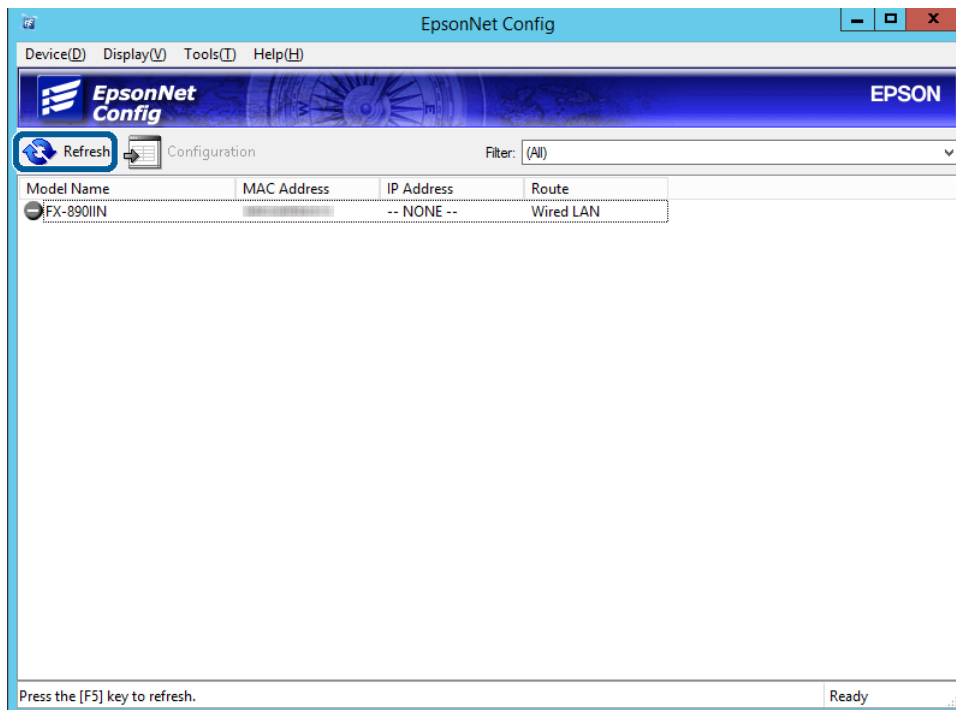


## Připojení

9 Klikněte na tlačítko **OK**.

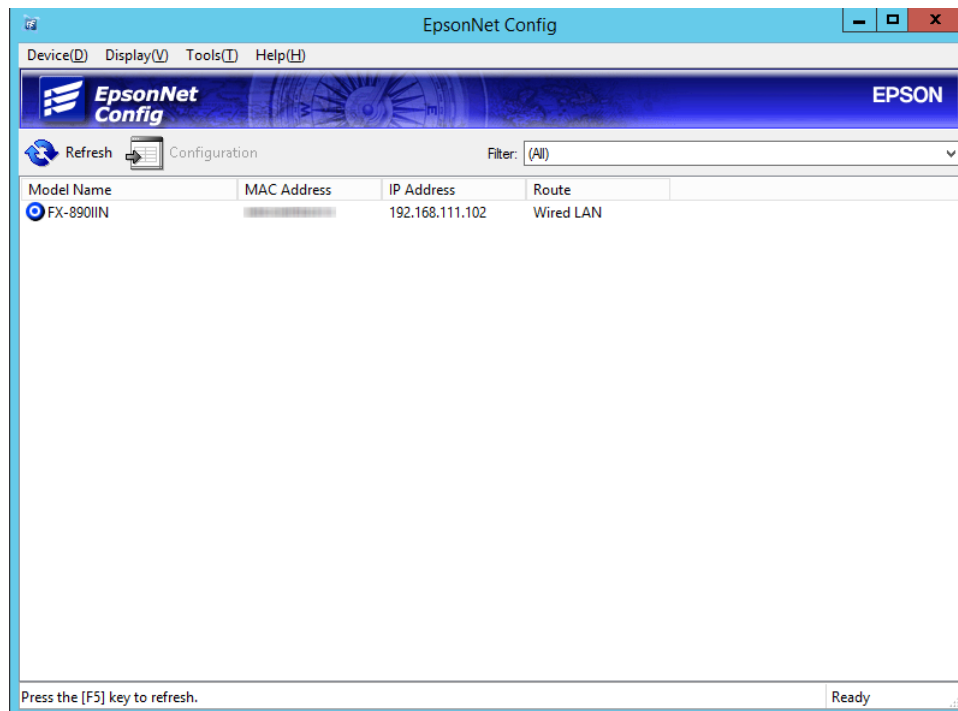


10 Klikněte na **Refresh (Obnovit)**.



## Připojení

Zkontrolujte, zda byla přiřazena adresa IP.



---

## Připojení k síti pomocí instalačního programu

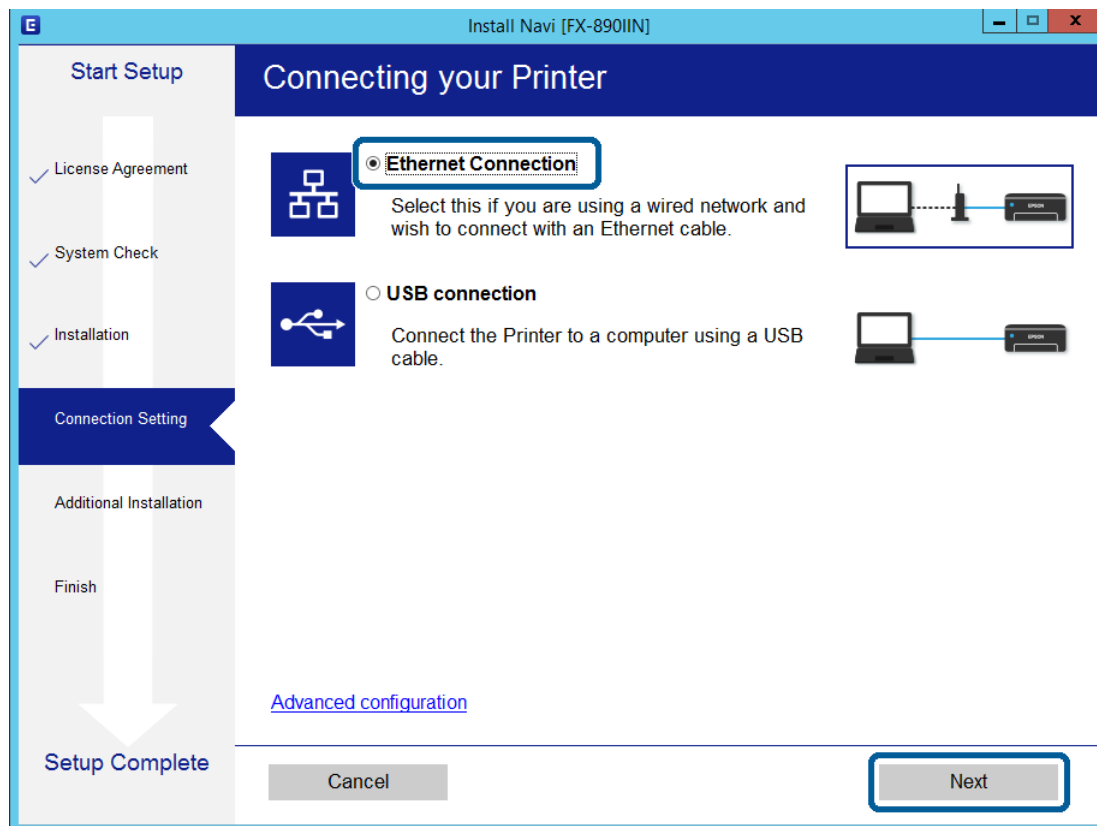
Pro připojení tiskárny k počítači doporučujeme použít instalační program.

1

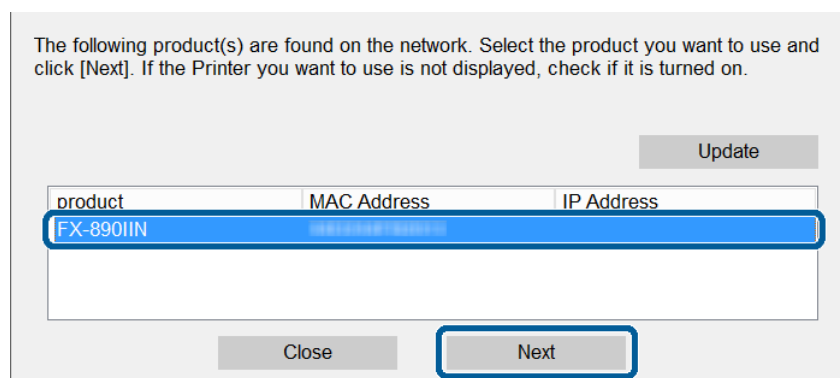
Vložte do počítače softwarový disk a postupujte podle pokynů na obrazovce.

## Připojení

- 2** Postupujte podle zobrazených pokynů, dokud se nezobrazí následující obrazovka. Vyberte položku **Ethernet Connection (Připojení k síti Ethernet)** a potom klikněte na tlačítko **Next (Další)**.



Pokud připojíte tiskárnu k síti ethernetovým kabelem, zobrazí se následující obrazovka. Vyberte tiskárnu a potom klikněte na tlačítko **Next (Další)**.



- 3** Postupujte podle pokynů na obrazovce.

---

# Nastavení funkcí

---

Tato kapitola popisuje první nastavení k používání pro každou z funkcí zařízení.

V tomto tématu je popsán postup nastavení z počítače správce pomocí Web Config.

## Web Config (Webová stránka zařízení)

---

### O aplikaci Web Config

Web Config je aplikace na bázi prohlížeče pro konfigurování nastavení tiskárny.

Aby bylo přistupovat k Web Config, je třeba, aby byla nejdříve tiskárně přiřazena adresa IP.

**Poznámka:**

*Nastavení lze zamknout nakonfigurováním hesla správce pro tiskárnu.*

---

### Přístup k Web Config

Existují dvě metody přístupu k Web Config. V prohlížeči musí být povolen jazyk Java Script.

#### Zadání adresy IP

Spusťte EpsonNet Config a potom dvakrát klikněte na tiskárnu v seznamu.

Zadejte adresu IP tiskárny do webového prohlížeče. Pokud přistupujete k aplikaci Web Config prostřednictvím HTTPS, zobrazí se v prohlížeči výstražná zpráva, jelikož je používán samopodpisovatelný certifikát uložený v tiskárně.

- Přístup prostřednictvím HTTPS  
IPv4: https://<adresa IP tiskárny> (bez < >)  
IPv6: https://[adresa IP tiskárny]/ (s [ ])
- Přístup prostřednictvím HTTP  
IPv4: http://<adresa IP tiskárny> (bez < >)  
IPv6: http://[adresa IP tiskárny]/ (s [ ])

## Nastavení funkcí

### Poznámka:

- Příklady*  
IPv4:  
*https://192.0.2.111/*  
*http://192.0.2.111/*  
IPv6:  
*https://[2001:db8::1000:1]/*  
*http://[2001:db8::1000:1]/*
- Pokud je název tiskárny zaregistrován na serveru DNS, můžete místo adresy IP tiskárny použít název tiskárny.*
- Při přístupu k aplikaci Web Config prostřednictvím HTTP nejsou některé nabídky k dispozici. Chcete-li zobrazit všechny nabídky, přistupte k aplikaci Web Config prostřednictvím HTTPS.*

### Související informace

- ➔ „Komunikace SSL/TLS s tiskárnou“ na str. 34
- ➔ „O digitálním certifikátu“ na str. 35

## Používání tiskových funkcí

Povolení používání tiskových funkcí tiskárny.

---

### Požadavek tisku přes síť

Pro tisk prostřednictvím síťového připojení je vyžadováno následující. Tato nastavení můžete konfigurovat pomocí ovladače tiskárny a funkcí operačního systému.

- Instalace ovladače tiskárny
- Vytvoření tiskové fronty pro počítač
- Nastavení portu pro síť

---

### Nastavení ovladače tiskárny pomocí připojení server/klient

Nastavte tiskárnu tak, aby byl povolen tisk z počítače, který byl předtím nastaven jako tiskový server, a sdílejte tiskárnu. Nainstalujte ovladač tiskárny pro server a klienta na tiskovém serveru. Pokud je používán instalační program, nastavení sítě nebo počítače tiskárny, instalace ovladače a vytvoření tiskové fronty se provádí automaticky.

### Nastavení standardních portů TCP/IP — Windows

Nastavte standardní port TCP/IP na tiskovém serveru a vytvořte tiskovou frontu pro síťový tisk.

1

Otevřete obrazovku Zařízení a tiskárny.

- Windows 10/Windows Server 2016  
Klikněte pravým tlačítkem na tlačítko Start nebo jej stiskněte a podržte a potom vyberte položku **Control Panel (Ovládací panely) > Hardware and Sound (Hardware a zvuk) > Devices and Printers (Zařízení a tiskárny)**.

## Nastavení funkcí

- ❑ Windows 8.1/Windows 8/Windows Server 2012 R2/Windows Server 2012  
**Desktop (Plocha) > Settings (Nastavení) > Control Panel (Ovládací panely) > Hardware and Sound (Hardware a zvuk)** nebo **Hardware > Devices and Printers (Zařízení a tiskárny)**.
- ❑ Windows 7/Windows Server 2008 R2  
 Klikněte na tlačítko **Start Control Panel (Ovládací panely) > Hardware and Sound (Hardware a zvuk)** (nebo **Hardware**) > **Devices and Printers (Zařízení a tiskárny)**.
- ❑ Windows Vista/Windows Server 2008  
 Klikněte na tlačítko **Start > Control Panel (Ovládací panely) > Hardware and Sound (Hardware a zvuk) > Printers (Tiskárny)**.
- ❑ Windows XP/Windows Server 2003 R2/Windows Server 2003  
 Klikněte na tlačítko **Start > Control Panel (Ovládací panely) > Printers and Other Hardware (Tiskárny a další hardware) > Printers and Faxes (Tiskárny a faxy)**.

### 2

Přidat tiskárnu.

- ❑ Windows 10/Windows 8.1/Windows 8/Windows Server 2016/Windows Server 2012 R2/Windows Server 2012  
 Klikněte na tlačítko **Add printer (Přidat tiskárnu)** a pak vyberte **The printer that I want isn't listed (Požadovaná tiskárna není uvedena)**.
- ❑ Windows 7/Windows Server 2008 R2  
 Klikněte na tlačítko **Add printer (Přidat tiskárnu)**.
- ❑ Windows Vista/Windows Server 2008  
 Klikněte na tlačítko **Install Printer (Nainstalovat tiskárnu)**.
- ❑ Windows XP/Windows Server 2003 R2/Windows Server 2003  
 Klikněte na tlačítko **Install Printer (Nainstalovat tiskárnu)** a pak klikněte na tlačítko **Next (Další)**.

### 3

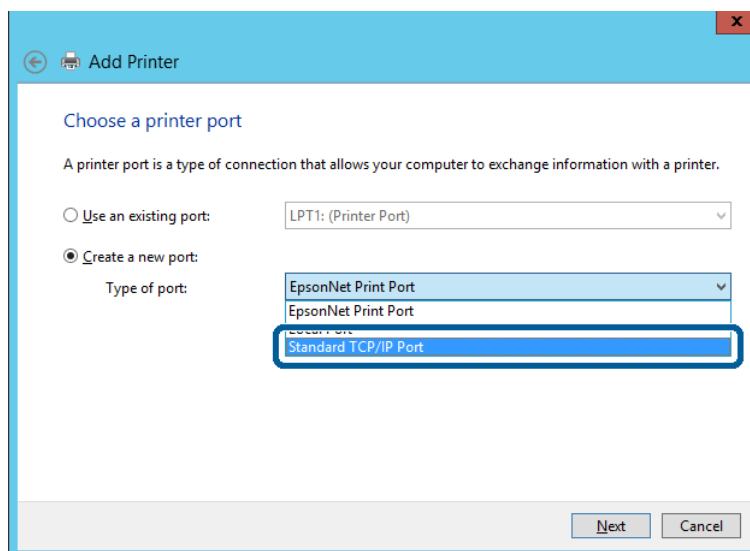
Přidat místní tiskárnu.

- ❑ Windows 10/Windows 8.1/Windows 8/Windows Server 2012 R2/Windows Server 2012  
 Vyberte položku **Add a local printer or network printer with manual settings (Přidat místní tiskárnu nebo síťovou tiskárnu pomocí ručního nastavení)** a pak klikněte na tlačítko **Next (Další)**.
- ❑ Windows 7/Windows Server 2008 R2/Windows Vista/Windows Server 2008  
 Klikněte na tlačítko **Add a local printer (Přidat místní tiskárnu)**.
- ❑ Windows XP/Windows Server 2003 R2/Windows Server 2003  
 Vyberte položku **Local printer attached to this computer (Místní tiskárna připojená k tomuto počítači)** a pak klikněte na tlačítko **Next (Další)**.

## Nastavení funkcí

- 4** Vyberte položku **Create a new port (Vytvořit nový port)**, vyberte možnost **Standard TCP/IP Port (Standardní port TCP/IP)** jako typ portu a pak klikněte na tlačítko **Next (Další)**.

V případě operačních systémů Windows XP/Windows Server 2003 R2/Windows Server 2003 klikněte na tlačítko **Next (Další)** na obrazovce **Add Standard TCP/IP Printer Port Wizard (Průvodce přidáním standardního portu TCP/IP tiskárny)**.

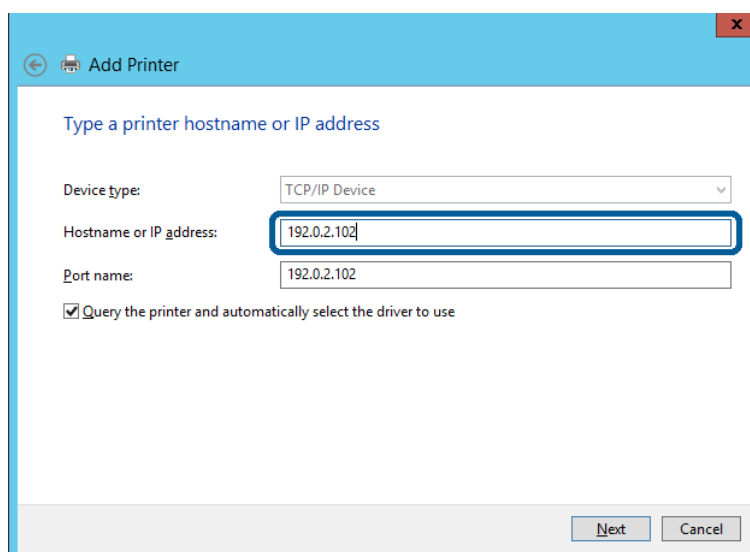


- 5** Zadejte adresu IP nebo název tiskárny do pole **Host Name or IP Address (Název hostitele nebo IP adresa)** nebo **Printer Name or IP Address (Název tiskárny nebo IP adresa)** a pak klikněte na tlačítko **Next (Další)**.

Neměňte položku **Port name (Název portu)**.

Klikněte na tlačítko **Continue (Pokračovat)** po zobrazení obrazovky **User Account Control (Ovládání uživatelského účtu)**.

V případě operačních systémů Windows XP/Windows Server 2003 R2/Windows Server 2003 klikněte na tlačítko **Done (Hotovo)** na obrazovce **Standard TCP/IP Printer Port Wizard (Průvodce standardním portem TCP/IP tiskárny)**.



## Nastavení funkcí

### **Poznámka:**

*Pokud určíte název tiskárny na síti, kde je k dispozici překlad adres, adresa IP je sledována i v případě, pokud byla adresa IP změněna pomocí DHCP. Název tiskárny můžete potvrdit na obrazovce stavu sítě na ovládacím panelu tiskárny nebo na stavovém listu sítě.*

### 6

Nastavte ovladač tiskárny.

- Pokud je již ovladač tiskárny nainstalován:  
Vyberte **Manufacturer (Výrobce)** a **Printers (Tiskárny)**. Klikněte na tlačítko **Next (Další)**.
- Pokud ještě není ovladač tiskárny nainstalován:  
Klikněte na tlačítko **Have Disc (Mám disk)** a pak vložte disk se softwarem dodaný s tiskárnou. Klikněte na tlačítko **Browse (Procházet)** a pak vyberte složku na disku obsahující ovladač tiskárny. Nezapomeňte vybrat správnou složku. Umístění složky se může změnit v závislosti na vašem operačním systému.  
32bitová verze systému Windows: WINX86  
64bitová verze systému Windows: WINX64

### 7

Postupujte podle pokynů na obrazovce.

V případě operačních systémů Windows XP/Windows Server 2003 R2/Windows Server 2003 je nastavení hotové. V případě operačních systémů Windows Vista/ Windows Server 2008 a novějších zkontrolujte konfiguraci portu.

Pokud používáte tiskárnu v rámci připojení server/klient (sdílení tiskárny pomocí serveru Windows), proveďte následně nastavení sdílení.

### Související informace

➔ „Sdílení tiskárny“ na str. 25

### **Kontrola konfigurace portu — Windows**

Zkontrolujte, zda je pro tiskovou frontu nastaven správný port.

### 1

Otevřete obrazovku Zařízení a tiskárny.

- Windows 10/Windows Server 2016  
Klikněte pravým tlačítkem na tlačítko Start nebo jej stiskněte a podržte a potom vyberte položku **Control Panel (Ovládací panely) > Hardware and Sound (Hardware a zvuk) > Devices and Printers (Zařízení a tiskárny)**.
- Windows 8.1/Windows 8/Windows Server 2012 R2/Windows Server 2012  
**Desktop (Plocha) > Settings (Nastavení) > Control Panel (Ovládací panely) > Hardware and Sound (Hardware a zvuk)** nebo **Hardware > Devices and Printers (Zařízení a tiskárny)**.
- Windows 7/Windows Server 2008 R2  
Klikněte na tlačítko Start **Control Panel (Ovládací panely) > Hardware and Sound (Hardware a zvuk)** (nebo **Hardware**) > **Devices and Printers (Zařízení a tiskárny)**.
- Windows Vista/Windows Server 2008  
Klikněte na tlačítko Start > **Control Panel (Ovládací panely) > Hardware and Sound (Hardware a zvuk) > Printers (Tiskárny)**.



## Nastavení funkcí

- 2 Otevřete obrazovku vlastností tiskárny.
  - Windows 10/Windows 8.1/Windows 8/Windows 7/Windows Server 2016/Windows Server 2012 R2/Windows Server 2012/ Windows Server 2008 R2  
Klikněte pravým tlačítkem na ikonu tiskárny a pak klikněte na tlačítko **Printer properties (Vlastnosti tiskárny)**.
  - Windows Vista  
Pravým tlačítkem klikněte na ikonu tiskárny a pak vyberte položku **Run as administrator (Spustit jako správce) > Properties (Vlastnosti)**.
  - Windows Server 2008  
Klikněte pravým tlačítkem na ikonu tiskárny a pak klikněte na tlačítko **Properties (Vlastnosti)**.
- 3 Klikněte na kartu **Ports (Porty)**, vyberte položku **Standard TCP/IP Port (Standardní port TCP/IP)** a pak klikněte na tlačítko **Configure Port (Konfigurovat port)**.
- 4 Zkontrolujte konfiguraci portu.
  - Pro formát RAW  
Zkontrolujte, zda je zvolen formát **Raw** v části **Protocol (Protokol)** a pak klikněte na tlačítko **OK**.
  - Pro formát LPR  
Zkontrolujte, zda je formát **LPR** zvolen v části **Protocol (Protokol)**. Zadejte termín „PASSTHRU“ do **Queue name (Název fronty)** v části **LPR Settings (Nastavení LPR)**. Vyberte položku **LPR Byte Counting Enabled (Povoleno počítání bajtů LPR)** a pak klikněte na tlačítko **OK**.

## Sdílení tiskárny

Pokud používáte tiskárnu v rámci připojení server/klient (sdílení tiskárny pomocí serveru Windows), proveďte nastavení sdílení tiskárny z tiskového serveru.

- 1 Vyberte možnost **Control Panel (Ovládací panel) > View devices and printers (Zobrazit zařízení a tiskárny)** na tiskovém serveru.
- 2 Klepněte pravým tlačítkem na ikonu tiskárny (tisková fronta), kterou chcete sdílet s klienty, a potom klepněte na kartu **Printer properties (Vlastnosti tiskárny) > Sharing (Sdílení)**.
- 3 Vyberte volbu **Share this printer (Sdílet tuto tiskárnu)** a potom přejděte na volbu **Share name (Název sdílené položky)**.

V případě operačního systému Windows Server 2012 klepněte na volbu **Change Sharing Options (Změnit možnosti sdílení)** a potom nakonfigurujte nastavení.

## Instalace dodatečných ovladačů

Pokud se u serveru a klientů liší verze systému Windows, doporučuje se nainstalovat na tiskový server dodatečné ovladače.

- 1 Vyberte možnost **Control Panel (Ovládací panel) > View devices and printers (Zobrazit zařízení a tiskárny)** na tiskovém serveru.

## Nastavení funkcí

- 2 Klepněte pravým tlačítkem na ikonu tiskárny, kterou chcete sdílet s klienty, a potom klepněte na kartu **Printer properties (Vlastnosti tiskárny) > Sharing (Sdílení)**.
- 3 Klepněte na tlačítko **Additional Drivers (Další ovladače)**.  
V případě operačního systému Windows Server 2012 klepněte na volbu **Change Sharing Options (Změnit možnosti sdílení)** a potom nakonfigurujte nastavení.
- 4 Vyberte verze operačních systémů Windows pro klienty a potom klepněte na tlačítko **OK**.
- 5 Vyberte soubor informací pro ovladač tiskárny (\*.inf) a poté ovladač nainstalujte.

### Související informace

➔ [„Používání sdílené tiskárny“ na str. 26](#)

## Používání sdílené tiskárny

Správce potřebuje informovat klienty o názvu počítače, který byl přiřazen tiskovému serveru, a jak jej přidat k jejich počítačům. Pokud dodatečné ovladače nebyly dosud nakonfigurovány, informujte klienty o tom jak použít funkci **Devices and Printers (Zařízení a tiskárny)** pro přidání sdílené tiskárny.

Pokud byly na tiskovém serveru již nakonfigurovány dodatečné ovladače, postupujte podle následujících pokynů:

- 1 Vyberte název přiřazený tiskovému serveru v **Windows Explorer (Průzkumníkovi Windows)**.
- 2 Poklepejte na tiskárnu, kterou chcete použít.

### Související informace

➔ [„Sdílení tiskárny“ na str. 25](#)

➔ [„Instalace dodatečných ovladačů“ na str. 25](#)

---

## Nastavení ovladače tiskárny pro připojení Peer to Peer

Pro připojení Peer to peer (přímý tisk) musí být na každém klientském počítači nainstalován ovladač tiskárny.

### Související informace

➔ [„Nastavení ovladače tiskárny“ na str. 26](#)

## Nastavení ovladače tiskárny

Pro malé organizace doporučujeme instalaci ovladače tiskárny na všech klientských počítačích.

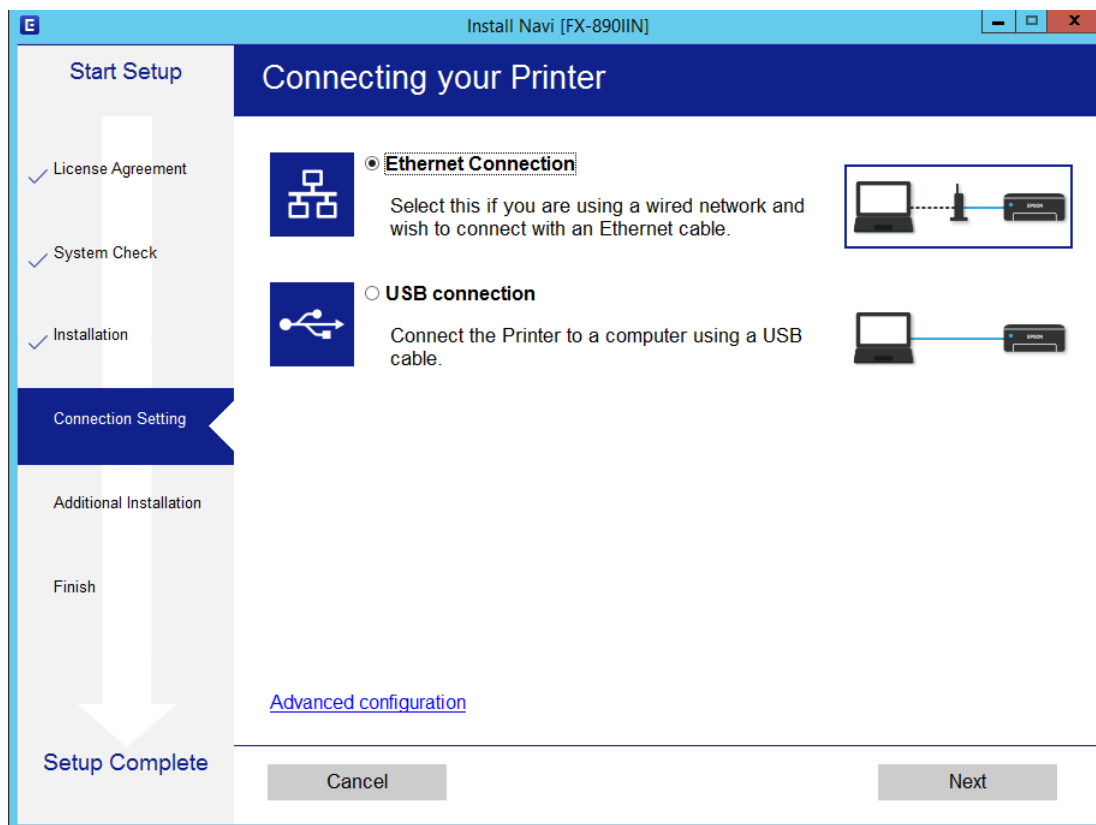
### **Poznámka:**

*Pokud je tiskárna používána větším množstvím klientských počítačů, pomocí nástroje EpsonNet SetupManager a ovladače v podobě balíčku můžete výrazně zkrátit dobu potřebnou k instalaci.*

- 1 Spusťte instalační program.

## Nastavení funkcí

- 2 Vyberte metodu připojení tiskárny a poté klikněte na možnost **Next (Další)**.



**Poznámka:**

Pokud se zobrazí obrazovka **Select Software Installation (Vyberte instalaci softwaru)**, vyberte **Change or re-set the connection method (Změnit nebo resetovat způsob připojení)**, a poté klikněte na **Next (Další)**.

- 3 Postupujte podle pokynů na obrazovce.

### Související informace

➔ „EpsonNet SetupManager“ na str. 61

## Nastavení zabezpečení

# Nastavení zabezpečení

V této kapitole jsou popsána nastavení zabezpečení.

## Nastavení zabezpečení a předcházení nebezpečí

Pokud je zařízení připojeno k síti, můžete k němu přistupovat ze vzdáleného umístění. Navíc toto zařízení může sdílet více lidí, což pomáhá zvýšit provozní efektivitu a pracovní komfort. Nicméně dochází ke zvýšení rizika ilegálního přístupu, používání a neoprávněného upravování dat.

Pro zabránění těmto rizikům jsou tiskárny Epson vybaveny různými bezpečnostními technologiemi. Nastavte zařízení dle podmínek okolí, které byly vytvořeny na základě informací o prostředí zákazníka.

Název funkce	Typ funkce	Co je třeba nastavit	Čemu je třeba zabránit
Nastavení hesla správce	Uzamkne nastavení systému, jako je například nastavení připojení pro síť nebo USB.	Heslo k zařízení nastavuje správce. Konfigurace nebo aktualizace jsou k dispozici kdekoli z Web Config a Epson Device Admin.	Zabraňte neoprávněnému čtení a změnám informací uložených v zařízení, jako je například ID, heslo, síťová nastavení a kontakty. Také se snažte co nejvíce omezit další bezpečnostní rizika, mezi které patří únik informací v síťovém prostředí nebo porušování zásad zabezpečení.
Protokol a řízení služby	Zajišťuje řízení protokolů a služeb používaných pro komunikaci mezi zařízeními a počítači, a povoluje/zakazuje funkce, jako například tisk.	Protokol nebo služba, která umožňuje povolení nebo zákaz pro funkce jednotlivě.	Snížení bezpečnostního rizika neoprávněného používání zrušením nepotřebných uživatelských funkcí.
Komunikace SSL/TLS	Komunikační cesta počítače a tiskárny je šifrována pomocí komunikace SSL/TLS. Obsah komunikace je chráněn nastaveními tiskárny a protokolem IPPS přes prohlížeč.	Získejte certifikát podepsaný certifikační agenturou a poté jej importujte do tiskárny.	Odstranění identifikace zařízení, za pomoci certifikátu podepsaného certifikační agenturou, zabraňuje přisvojení totožnosti či neoprávněnému přístupu. Navíc je obsah komunikací SSL/TLS chráněn a zabraňuje úniku obsahu tiskových dat a informací o nastavení.
IPsec/IP filtrování	Můžete povolit oddělení a odříznutí dat od určitého klienta nebo určitého typu. Jelikož IPsec chrání data pomocí jednotky paketu IP (šifrování a ověřování), můžete bezpečně komunikovat v rámci nezabezpečeného tiskového protokolu a protokolu skenování.	Vytvořte základní zásady a individuální zásady pro nastavení klienta nebo typu dat, které získají přístup k zařízení.	Chraňte se před neoprávněným přístupem, úpravou dat a zachycením dat komunikace se zařízením.

## Nastavení zabezpečení

Název funkce	Typ funkce	Co je třeba nastavit	Čemu je třeba zabránit
SNMPv3	Jsou přidány funkce, jako například sledování připojených zařízení v síti, integrity dat protokolu SNMP k řízení, šifrování, ověření uživatele atd.	Povolte SNMPv3, poté nastavte metodu ověřování a šifrování.	Zajistěte změnu nastavení přes síť, zachování důvěrnosti u sledování stavu.

### Související informace

- ➔ „Konfigurování hesla správce“ na str. 29
- ➔ „Řízení protokolů a služeb“ na str. 30
- ➔ „Komunikace SSL/TLS s tiskárnou“ na str. 34

---

## Nastavení funkce zabezpečení

Při nastavování filtrování IPsec/IP se doporučuje přistoupit k aplikaci Web Config pomocí SSL/TLS a komunikovat informace o nastavení, redukuje se tím riziko zabezpečení, jakým je například úprava dat nebo zachycení komunikace.

## Konfigurování hesla správce

Pokud nastavíte heslo správce, žádní uživatelé s výjimkou správců nebudou moci měnit nastavení pro správu systému. Nastavit nebo změnit heslo správce můžete pomocí Web Config.

### Související informace

- ➔ „Konfigurování hesla správce pomocí Web Config“ na str. 29

---

## Konfigurování hesla správce pomocí Web Config

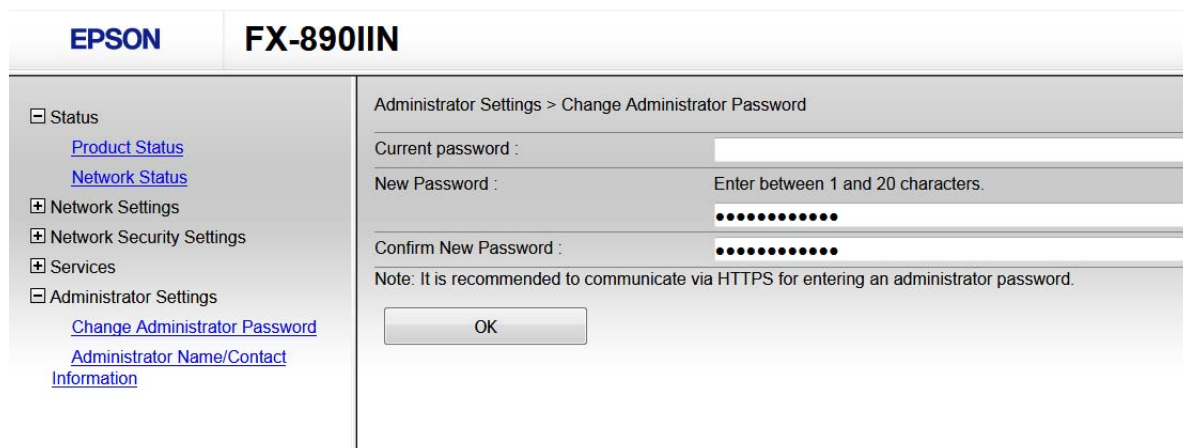
Nastavit heslo správce můžete pomocí Web Config.

- 1 Přejděte na Web Config a vyberte položky **Administrator Settings (Nastavení správce) > Change Administrator Password (Změnit heslo správce)**.

## Nastavení zabezpečení

- 2** Zadejte heslo do pole **New Password (Nové heslo)** a do pole **Confirm New Password (Potvrzení nového hesla)**.

Pokud chcete změnit heslo na nové, zadejte současné heslo.



- 3** Klikněte na tlačítko **OK**.

**Poznámka:**

- Pro nastavení nebo změnu uzamčených položek nabídky klikněte na možnost **Administrator Login (Přihlášení správce)** a zadejte heslo správce.
- Pro odstranění hesla správce klikněte na možnost **Administrator Settings (Nastavení správce) > Delete Administrator Authentication Information (Odstranit informace o ověřování správce)** a zadejte heslo správce.

### Související informace

➔ „Přístup k Web Config“ na str. 20

## Řízení protokolů a služeb

Můžete tisknout do různých umístění a pomocí různých protokolů. Můžete snížit bezpečnostní rizika neoprávněného používání omezením tisku z konkrétních umístění nebo řízením dostupných funkcí.

### Řídící protokoly

Nakonfigurujte nastavení protokolů.

- 1** Přejděte na Web Config a vyberte položky **Services (Služby) > Protocol (Protokol)**.
- 2** Nakonfigurujte jednotlivé položky.
- 3** Klikněte na tlačítko **Next (Další)**.

## Nastavení zabezpečení

4

Klikněte na tlačítko **OK**.

Tato nastavení budou použita v tiskárně.

### Související informace

- ➔ „Přístup k Web Config“ na str. 20
- ➔ „Protokoly, které lze povolit nebo zakázat“ na str. 31
- ➔ „Položky nastavení protokolu“ na str. 32

## Protokoly, které lze povolit nebo zakázat

Protokol	Popis
Bonjour Settings (Nastavení Bonjour)	Můžete určit, zda se má používat protokol Bonjour. Protokol Bonjour se používá k vyhledávání zařízení, k tisku (AirPrint) atd.
SLP Settings (Nastavení SLP)	Můžete povolit nebo zakázat funkci SLP. SLP slouží k síťovému vyhledávání v EpsonNet Config.
LLTD Settings (Nastavení LLTD)	Můžete povolit nebo zakázat funkci LLTD. Když je tato funkce povolena, je zobrazena na mapě sítě Windows.
LLMNR Settings (Nastavení LLMNR)	Můžete povolit nebo zakázat funkci LLMNR. Když je tato funkce povolena, můžete používat překlad adres IP bez systému NetBIOS, i když nelze používat DNS.
LPR Settings (Nastavení LPR)	Můžete povolit nebo zakázat tisk LPR. Když je tato funkce povolená, můžete tisknout z portu LPR.
RAW(Port9100) Settings (Nastavení RAW(port 9100))	Můžete povolit nebo zakázat tisk z portu RAW (Port 9100). Když je tato funkce povolená, můžete tisknout z portu RAW (Port 9100).
RAW(Custom Port) Settings (Nastavení RAW(Vlastní port))	Můžete povolit nebo zakázat tisk z portu RAW (vlastní port). Když je tato funkce povolená, můžete tisknout z portu RAW (vlastní port).
IPP Settings (Nastavení IPP)	Můžete povolit nebo zakázat tisk z protokolu IPP. Když je tato funkce povolená, můžete tisknout v Internetu (včetně AirPrint).
FTP Settings (Nastavení FTP)	Můžete povolit nebo zakázat tisk FTP. Když je tato funkce povolená, můžete tisknout prostřednictvím serveru FTP.
SNMPv1/v2c Settings (Nastavení SNMPv1/v2c)	Můžete povolit nebo zakázat protokol SNMPv1/v2c. Slouží pro nastavení zařízení, sledování atd.
SNMPv3 Settings (Nastavení SNMPv3)	Můžete povolit nebo zakázat protokol SNMPv3. Slouží pro nastavení šifrovaných zařízení, sledování atd.

### Související informace

- ➔ „Řídící protokoly“ na str. 30
- ➔ „Položky nastavení protokolu“ na str. 32

## Nastavení zabezpečení

## Položky nastavení protokolu

EPSON	FX-890IIN
<a href="#">Administrator Logout</a> <input type="checkbox"/> Status <a href="#">Product Status</a> <a href="#">Network Status</a> <input checked="" type="checkbox"/> Network Settings <input checked="" type="checkbox"/> Network Security Settings <input type="checkbox"/> Services <a href="#">Protocol</a> <input checked="" type="checkbox"/> Administrator Settings	Services > Protocol  Note: If you need to change the Device Name used on each protocol and the Bonjour Name, change the Device Name in the Network Settings. If you need to change the Location used on each protocol, change it in the Network Settings.  <div style="border: 1px solid gray; padding: 5px;"> <b>Bonjour Settings</b>  <input checked="" type="checkbox"/> Use Bonjour            Bonjour Name : EPSON [redacted].local            Bonjour Service Name : EPSON FX-890IIN            Location :            Top Priority Protocol : IPP         </div> <div style="border: 1px solid gray; padding: 5px; margin-top: 5px;"> <b>SLP Settings</b>  <input checked="" type="checkbox"/> Enable SLP         </div> <div style="border: 1px solid gray; padding: 5px; margin-top: 5px;"> <b>LLTD Settings</b>  <input checked="" type="checkbox"/> Enable LLTD            Device Name : EPSON [redacted]         </div> <div style="border: 1px solid gray; padding: 5px; margin-top: 5px;"> <b>LLMNR Settings</b>  <input checked="" type="checkbox"/> Enable LLMNR         </div> <div style="border: 1px solid gray; padding: 5px; margin-top: 5px;"> <b>LPR Settings</b>  <input checked="" type="checkbox"/> Allow LPR Port Printing            Printing Timeout (sec) : 300         </div> <div style="border: 1px solid gray; padding: 5px; margin-top: 5px;"> <input type="checkbox"/> RAW(Port9100) Settings         </div>

Položky	Hodnota nastavení a popis
Bonjour Settings (Nastavení Bonjour)	
Use Bonjour (Použít Bonjour)	Výběrem této položky můžete vyhledat nebo používat zařízení prostřednictvím protokolu Bonjour. Pokud je zrušeno zaškrtnutí AirPrint, nelze tuto službu použít.
Bonjour Name (Název Bonjour)	Zobrazí název Bonjour.
Bonjour Service Name (Název služby Bonjour)	Zobrazí název služby Bonjour.
Location	Zobrazí název místa Bonjour.
Top Priority Protocol (Protokol nejvyšší priority)	Vyberte protokol s nejvyšší prioritou pro tisk Bonjour.
SLP Settings (Nastavení SLP)	
Enable SLP (Povolit SLP)	Výběrem této položky povolíte funkci SLP. Slouží k síťovému vyhledávání v EpsonNet Config.
LLTD Settings (Nastavení LLTD)	
Enable LLTD (Povolit LLTD)	Výběrem této položky povolíte LLTD. Tiskárna bude zobrazena na mapě sítě Windows.
Device Name (Název zařízení)	Zobrazí název zařízení LLTD.



## Nastavení zabezpečení

Položky	Hodnota nastavení a popis
LLMNR Settings (Nastavení LLMNR)	
Enable LLMNR (Povolit LLMNR)	Výběrem této položky povolíte LLMNR. Můžete používat překlad adres IP bez systému NetBIOS, i když nelze používat DNS.
LPR Settings (Nastavení LPR)	
Allow LPR Port Printing (Povolit tisk na portu LPR)	Výběrem této položky povolíte tisk z portu LPR.
Printing Timeout (sec) (Časový limit tisku (s))	Zadejte hodnotu časového limitu pro tisk LPR mezi 0 a 3 600 sekundami. Nechcete-li nastavit žádný časový limit, zadejte 0.
RAW(Port9100) Settings (Nastavení RAW(port 9100))	
Allow RAW(Port9100) Printing (Povolit tisk RAW(port 9100))	Výběrem této položky povolíte tisk z portu RAW (Port 9100).
Printing Timeout (sec) (Časový limit tisku (s))	Zadejte hodnotu časového limitu pro tisk RAW (Port 9100) mezi 0 a 3 600 sekundami. Nechcete-li nastavit žádný časový limit, zadejte 0.
RAW(Custom Port) Settings (Nastavení RAW(Vlastní port))	
Allow RAW(Custom Port) Printing (Povolit tisk RAW(Vlastní port))	Výběrem této položky povolíte tisk z portu RAW (vlastní port).
Port Number (Číslo portu)	Zadejte číslo portu pro tisk RAW (vlastní port) od 1024 do 65535 vyjma 9100, 1865 a 2968.
Printing Timeout (sec) (Časový limit tisku (s))	Zadejte hodnotu časového limitu pro tisk RAW (vlastní port) mezi 0 a 3 600 sekundami. Nechcete-li nastavit žádný časový limit, zadejte 0.
IPP Settings (Nastavení IPP)	
Enable IPP (Povolit IPP)	Výběrem této položky povolíte komunikaci IPP. Zobrazí se pouze tiskárny, které podporují IPP. Pokud je deaktivováno, nelze AirPrint použít.
Allow Non-secure Communication (Povolit nezabezpečenou komunikaci)	Výběrem této položky povolíte tiskárně komunikovat bez jakýchkoli bezpečnostních opatření (IPP).
Communication Timeout (sec) (Časový limit komunikace (s))	Zadejte hodnotu časového limitu pro tisk IPP mezi 0 a 3 600 sekundami.
URL(Network (Síť))	Zobrazí adresy URL IPP (http a https), když je tiskárna připojena prostřednictvím drátové sítě LAN. Adresa URL je kombinovaná hodnota adresy IP tiskárny, čísla portu a názvu IPP tiskárny.
Printer Name (Název tiskárny)	Zobrazí název tiskárny IPP.
Location	Zobrazí umístění IPP.
FTP Settings (Nastavení FTP)	
Enable FTP Server (Povolit server FTP)	Výběrem této položky povolíte tisk FTP. Zobrazí se pouze tiskárny, které podporují tisk FTP.
Communication Timeout (sec) (Časový limit komunikace (s))	Zadejte hodnotu časového limitu pro komunikaci FTP mezi 0 a 3 600 sekundami. Nechcete-li nastavit žádný časový limit, zadejte 0.
SNMPv1/v2c Settings (Nastavení SNMPv1/v2c)	

## Nastavení zabezpečení

Položky	Hodnota nastavení a popis
Enable SNMPv1/v2c (Povolit SNMPv1/v2c)	Výběrem této položky povolíte SNMPv1/v2c. Zobrazí se pouze tiskárny, které podporují SNMPv3.
Access Authority (Oprávnění k přístupu)	Když je povoleno SNMPv1/v2c, nastavte oprávnění k přístupu. Vyberte <b>Read Only (Pouze pro čtení)</b> nebo <b>Read/Write (Čtení/zápis)</b> .
Community Name (Read Only) (Název komunity (pouze pro čtení))	Zadejte 0 až 32 znaků ASCII (0x20 až 0x7E).
Community Name (Read/Write) (Název komunity (čtení/zápis))	Zadejte 0 až 32 znaků ASCII (0x20 až 0x7E).
SNMPv3 Settings (Nastavení SNMPv3)	
Enable SNMPv3 (Povolit SNMPv3)	Pokud je toto pole zaškrtnuto, SNMPv3 je povoleno.
User Name (Uživatelské jméno)	Zadejte 1 až 32 znaků s použitím 1 bajtových znaků.
Authentication Settings (Nastavení ověření)	
Algorithm (Algoritmus)	Vyberte algoritmus pro ověřování SNMPv3.
Password (Heslo)	Zadejte heslo pro ověřování SNMPv3. Zadejte 8 až 32 znaků ve formátu ASCII (0x20 – 0x7E). Pokud toto nechcete specifikovat, ponechte pole prázdné.
Confirm Password (Potvrzení hesla)	Zadejte heslo nakonfigurované pro potvrzení.
Encryption Settings (Nastavení šifrování)	
Algorithm (Algoritmus)	Vyberte algoritmus pro šifrování SNMPv3.
Password (Heslo)	Zadejte heslo pro šifrování SNMPv3. Zadejte 8 až 32 znaků ve formátu ASCII (0x20 – 0x7E). Pokud toto nechcete specifikovat, ponechte pole prázdné.
Confirm Password (Potvrzení hesla)	Zadejte heslo nakonfigurované pro potvrzení.
Context Name (Kontextový název)	Zadejte 32 znaků nebo méně v Unicode (UTF-8). Pokud toto nechcete specifikovat, ponechte pole prázdné. Počet znaků, které lze zadat, se liší v závislosti na jazyku.

### Související informace

- ➔ „Řídící protokoly“ na str. 30
- ➔ „Protokoly, které lze povolit nebo zakázat“ na str. 31

## Komunikace SSL/TLS s tiskárnou

Pokud je certifikát nastaven s použitím komunikace SSL/TLS (Secure Sockets Layer/Transport Layer Security) směrem k tiskárně, komunikační cestu mezi počítači můžete šifrovat. Učiňte tak, pokud chcete zabránit vzdálenému a neoprávněnému přístupu.

## Nastavení zabezpečení

---

### O digitálním certifikátu

- ❑ **Certifikát podepsaný certifikační agenturou**  
Certifikát podepsaný certifikační agenturou (CA) je nezbytné získat od certifikační agentury. Použitím certifikátu podepsaného certifikační agenturou lze zajistit bezpečnou komunikaci. Certifikát podepsaný certifikační agenturou lze používat pro každou funkci zabezpečení.
- ❑ **Certifikát CA**  
Certifikát CA znamená, že třetí strana ověřila identitu serveru. Jedná se o klíčovou součást stylu zabezpečení na základě webové důvěryhodnosti. Je třeba získat certifikát CA pro ověřování serveru od certifikační agentury, která jej vydává.
- ❑ **Samopodpisovatelný certifikát**  
Samopodpisovatelný certifikát je certifikát, který tiskárna sama vydá a podepíše. Tento certifikát není spolehlivý a nemůže zabránit podvodu. Použijete-li tento certifikát jako certifikát SSL/TLS, může se v prohlížeči zobrazit bezpečnostní upozornění. Tento certifikát lze používat pouze pro komunikaci SSL/TLS.

#### Související informace

- ➔ „Získání a importování certifikátu podepsaného certifikační agenturou“ na str. 35
- ➔ „Odstranění certifikátu podepsaného certifikační agenturou“ na str. 38
- ➔ „Aktualizování samopodpisovatelného certifikátu“ na str. 39

---

## Získání a importování certifikátu podepsaného certifikační agenturou

### Získání certifikátu podepsaného certifikační agenturou

Chcete-li získat certifikát podepsaný certifikační agenturou, vytvořte CSR (Certificate Signing Request) a odešlete jej certifikační agentuře. CSR lze vytvořit pomocí aplikace Web Config a počítače.

Podle pokynů vytvořte CSR a získejte certifikát podepsaný certifikační agenturou pomocí aplikace Web Config. Při vytváření CSR pomocí aplikace Web Config je formát certifikátu PEM/DER.

- 1** Přistupte na aplikaci Web Config a pak vyberte **Network Security Settings (Nastavení síťového zabezpečení)**. Potom vyberte **SSL/TLS > Certificate (Certifikát)**.
- 2** Klepněte na tlačítko **Generate (Vygenerovat)** v části CSR.  
Otevře se stránka pro vytvoření CSR.
- 3** Zadejte hodnotu pro každou položku.

**Poznámka:**

*Dostupná délka klíče a zkratky se mohou lišit podle certifikační agentury. Vytvořte požadavek podle pravidel konkrétní certifikační agentury.*

- 4** Klikněte na tlačítko **OK**.  
Zobrazí se zpráva o dokončení.

## Nastavení zabezpečení

**5** Vyberte **Network Security Settings (Nastavení síťového zabezpečení)**. Potom vyberte **SSL/TLS > Certificate (Certifikát)**.

**6** Klepnutím na jedno z tlačítek pro stažení CSR podle formátu určeného konkrétní certifikační agenturou stáhněte CSR do počítače.



**Důležité:**

*Negenerujte znovu CSR. Pokud tak učiníte, pravděpodobně nebude možné importovat vydaný CA-signed Certificate.*

**7** Odešlete CSR certifikační agentuře a získejte certifikát podepsaný certifikační agenturou.

Postupujte podle pravidel pro metodu odeslání a formu konkrétní certifikační autority.

**8** Uložte vydaný certifikát podepsaný certifikační agenturou do počítače připojeného k tiskárně.

Získání certifikátu podepsaného certifikační agenturou je dokončeno uložením certifikátu do umístění.

### Související informace

➔ „Přístup k Web Config“ na str. 20

➔ „Položky nastavení CSR“ na str. 36

➔ „Importování certifikátu podepsaného certifikační agenturou“ na str. 37

### Položky nastavení CSR

Položky	Nastavení a vysvětlení
Key Length (Délka klíče)	Vyberte délku klíče pro CSR.
Common Name (Obecné jméno)	Můžete zadat 1 až 128 znaků. Pokud se jedná o adresu IP, musí to být statická adresa IP. Příklad: Adresa URL pro přístup k aplikaci Web Config: https://10.152.12.225 Common name (Obecné jméno): 10.152.12.225

## Nastavení zabezpečení

Položky	Nastavení a vysvětlení
Organization (Organizace)/ Organizational Unit (Organizační jednotka)/ Locality (Lokalita)/ State/Province (Stát/kraj)	Lze zadávat znaky od 0 do 64 znaků ve formátu ASCII (0x20-0x7E). Jednotlivé části názvů lze oddělit čárkami.
Country (Země)	Zadejte kód země jako dvoumístné číslo stanovené normou ISO-3166.

### Související informace

➔ „Získání certifikátu podepsaného certifikační agenturou“ na str. 35

## Importování certifikátu podepsaného certifikační agenturou



### Důležité:

- Zkontrolujte, zda je nastaveno správné datum a čas tiskárny.
- Pokud obdržíte certifikát pomocí CSR vytvořený z aplikace Web Config, můžete nainportovat certifikát jednou.

1

Přistupte na aplikaci Web Config a pak vyberte **Network Security Settings (Nastavení síťového zabezpečení)**. Potom vyberte **SSL/TLS > Certificate (Certifikát)**.

2

Klikněte na tlačítko **Import (Importovat)**.

Otevře se stránka pro importování certifikátu.

3

Zadejte hodnotu pro každou položku.

Požadovaná nastavení se mohou lišit podle toho, kde jste vytvořili CSR a podle formátu souboru certifikátu. Zadejte hodnoty pro požadované položky podle následujících pokynů.

- Certifikát formátu PEM/DER získaný z Web Config
  - **Private Key (Soukromý klíč)**: Nekonfigurujte, protože tiskárna obsahuje soukromý klíč.
  - **Password (Heslo)**: Nekonfigurujte.
  - **CA Certificate 1 (Certifikát CA 1)/CA Certificate 2 (Certifikát CA 2)**: Volitelně
- Certifikát formátu PEM/DER získaný z počítače
  - **Private Key (Soukromý klíč)**: Je třeba nastavit.
  - **Password (Heslo)**: Nekonfigurujte.
  - **CA Certificate 1 (Certifikát CA 1)/CA Certificate 2 (Certifikát CA 2)**: Volitelně
- Certifikát formátu PKCS#12 získaný z počítače
  - **Private Key (Soukromý klíč)**: Nekonfigurujte.
  - **Password (Heslo)**: Volitelné
  - **CA Certificate 1 (Certifikát CA 1)/CA Certificate 2 (Certifikát CA 2)**: Nekonfigurujte.

4

Klikněte na tlačítko **OK**.

Zobrazí se zpráva o dokončení.

### Poznámka:

Klepnutím na tlačítko **Confirm (Potvrdit)** ověřte údaje certifikátu.

## Nastavení zabezpečení

### Související informace

- ➔ „Přístup k Web Config“ na str. 20
- ➔ „Položky nastavení importu certifikátu podepsaného certifikační agenturou“ na str. 38

### Položky nastavení importu certifikátu podepsaného certifikační agenturou

Položky	Nastavení a vysvětlení
Server Certificate (Certifikát serveru) nebo Client Certificate (Certifikát klienta)	Vyberte formát certifikátu.
Private Key (Soukromý klíč)	Obdržíte-li certifikát formátu PEM/DER pomocí požadavku CSR vytvořeného v počítači, určete soubor soukromého klíče, který se shoduje s certifikátem.
Password (Heslo)	Zadejte heslo pro zašifrování soukromého klíče.
CA Certificate 1 (Certifikát CA 1)	Pokud je formát certifikátu <b>Certificate (PEM/DER) (Certifikát (PEM/DER))</b> , naimportujte certifikát certifikační agentury, která vydala certifikát serveru. Podle potřeby určete soubor.
CA Certificate 2 (Certifikát CA 2)	Pokud je formát certifikátu <b>Certificate (PEM/DER) (Certifikát (PEM/DER))</b> , naimportujte certifikát certifikační agentury, která vydala <b>CA Certificate 1 (Certifikát CA 1)</b> . Podle potřeby určete soubor.

### Související informace

- ➔ „Importování certifikátu podepsaného certifikační agenturou“ na str. 37

## Odstranění certifikátu podepsaného certifikační agenturou

Naimportovaný certifikát můžete odstranit, když vypršela jeho platnost nebo když šifrované připojení již není zapotřebí.



#### Důležité:

Pokud obdržíte certifikát pomocí CSR vytvořený z aplikace Web Config, můžete znovu naimportovat odstraněný certifikát. V tomto případě vytvořte CSR a znovu získajte certifikát.

1

Přistupte na aplikaci Web Config a pak vyberte **Network Security Settings (Nastavení síťového zabezpečení)**. Potom vyberte **SSL/TLS > Certificate (Certifikát)**.

## Nastavení zabezpečení

- 2 Klikněte na možnost **Delete (Odstranit)**.
- 3 V zobrazené zprávě potvrďte, že chcete certifikát odstranit.

### Související informace

➔ „Přístup k Web Config“ na str. 20

## Aktualizování samopodpisovatelného certifikátu

Pokud tiskárna podporuje funkci serveru HTTPS, můžete aktualizovat samopodpisovatelný certifikát. Při přístupu k aplikaci Web Config pomocí samopodpisovatelného certifikátu se zobrazí varovná zpráva.

Samopodpisovatelný certifikát používejte dočasně, dokud neobdržíte a nenaimportujete certifikát podepsaný certifikační agenturou.

- 1 Přejděte na Web Config a vyberte položky **Network Security Settings (Nastavení síťového zabezpečení) > SSL/TLS > Certificate (Certifikát)**.
- 2 Klikněte na **Update (Aktualizovat)**.
- 3 Zadejte **Common Name (Obecné jméno)**.  
Zadejte adresu IP nebo jiný identifikátor, například název FQDN pro tiskárnu. Můžete zadat 1 až 128 znaků.

**Poznámka:**  
Rozlišující název (CN) můžete oddělit čárkami.

- 4 Určete interval platnosti certifikátu.

EPSON		FX-890IIN	
<a href="#">Administrator Logout</a> <input type="checkbox"/> Status <a href="#">Product Status</a> <a href="#">Network Status</a> <input checked="" type="checkbox"/> Network Settings <input checked="" type="checkbox"/> Network Security Settings <input checked="" type="checkbox"/> SSL/TLS <a href="#">Basic</a> <a href="#">Certificate</a> <input checked="" type="checkbox"/> IPsec/IP Filtering <input checked="" type="checkbox"/> Services <input checked="" type="checkbox"/> Administrator Settings		Network Security Settings > SSL/TLS > Certificate Key Length : RSA 2048bit - SHA-256 Common Name : EPSONXXXXXX,EPSONXXXXXX.local,192.0.2.102 Organization : SEIKO EPSON CORP. Valid Date (UTC) : 2017-04-11 06:22:56 UTC Certificate Validity (year) : 10 <div style="text-align: center;"> <input type="button" value="Next"/> <input type="button" value="Back"/> </div>	

- 5 Klikněte na tlačítko **Next (Další)**.  
Zobrazí se zpráva s potvrzením.

## Nastavení zabezpečení

**6** Klikněte na tlačítko **OK**.

Tiskárna je zaktualizována.

**Poznámka:**

Klepnutím na tlačítko *Confirm (Potvrdit)* ověřte údaje certifikátu.

**Související informace**

➔ „Přístup k Web Config“ na str. 20

# Šifrovaná komunikace pomocí filtrování IPsec/IP

## Informace o filtrování IPsec/IP

Pokud tiskárna podporuje filtrování IPsec/IP, můžete filtrovat provoz podle adres IP, služeb a portu. Zkombinováním filtrování můžete nakonfigurovat tiskárnu tak, aby akceptovala nebo blokovala specifikované klienty a data. Kromě toho můžete zvýšit úroveň zabezpečení použitím IPsec.

Chcete-li filtrovat provoz, nakonfigurujte výchozí zásadu. Výchozí zásada se vztahuje na každého uživatele nebo skupinu, která se připojuje k tiskárně. Pro jemnější řízení uživatelů nebo skupin uživatelů nakonfigurujte zásady skupiny. Zásada skupiny je jedno nebo více pravidel použitých na uživatele nebo skupinu uživatelů. Tiskárna řídí pakety IP, které se shodují s nakonfigurovanými zásadami. Pakety IP jsou ověřovány v pořadí zásad skupiny 1 až 10, než podle výchozí zásady.

**Poznámka:**

Počítače s nainstalovaným systémem Windows Vista nebo novějším a Windows Server 2008 nebo novějším podporují IPsec.

## Konfigurování Default Policy (Výchozí zásada)

**1** Přejděte na Web Config a vyberte položky **Network Security Settings (Nastavení síťového zabezpečení) > IPsec/IP Filtering (Filtrování IPsec/IP) > Basic (Základní)**.

**2** Zadejte hodnotu pro každou položku.

**3** Klikněte na tlačítko **Next (Další)**.

Zobrazí se zpráva s potvrzením.

**4** Klikněte na tlačítko **OK**.

Tiskárna je zaktualizována.

**Související informace**

➔ „Přístup k Web Config“ na str. 20

➔ „Položky nastavení Default Policy (Výchozí zásada)“ na str. 41



## Nastavení zabezpečení

## Položky nastavení Default Policy (Výchozí zásada)

**EPSON** **FX-890IIN**

Administrator Logout  
 Status  
 Product Status  
 Network Status  
 Network Settings  
 Network Security Settings  
 SSL/TLS  
 IPsec/IP Filtering  
 Basic  
 Services  
 Administrator Settings

Network Security Settings > IPsec/IP Filtering > Basic

Each policy is applied with following priorities:  
 Group Policy 1 > Group Policy 2 > ... > Group Policy 10 > Default Policy

Default Policy 1 2 3 4 5 6 7 8 9 10

IPsec/IP Filtering :  Enable  Disable

Default Policy

Access Control : IPsec

Authentication Method : Pre-Shared Key

Pre-Shared Key : ●●●●●●

Confirm Pre-Shared Key : ●●●●●●

Encapsulation : Transport Mode

Remote Gateway(Tunnel Mode) :

Security Protocol : ESP

Next

Položky	Nastavení a vysvětlení	
IPsec/IP Filtering (Filtrování IPsec/IP)	Můžete povolit nebo zakázat funkci filtrování IPsec/IP.	
Access Control (Řízení přístupu)	Permit Access (Povolit přístup)	Výběrem této volby povolíte průchod nakonfigurovaným paketům IP.
	Refuse Access (Odmítnout přístup)	Výběrem této volby odmítnete průchod nakonfigurovaným paketům IP.
	IPsec	Výběrem této volby povolíte průchod nakonfigurovaným paketům IPsec.
Authentication Method (Způsob ověření)	Zobrazí kompatibilní způsoby ověření.	
Pre-Shared Key (Předsdílený klíč)	Zadejte předsdílený klíč o délce 1 až 127 znaků.	
Confirm Pre-Shared Key (Potvrzení předsdíleného klíče)	Zadejte klíč nakonfigurovaný pro potvrzení.	
Encapsulation (Zapouzdření)	Vyberete-li volbu <b>IPsec</b> pro položku <b>Access Control (Řízení přístupu)</b> , je třeba nakonfigurovat režim zapouzdření.	
	Transport Mode (Transportní režim)	Vyberte tuto volbu, používáte-li tiskárnu ve stejné místní síti LAN. Pakety IP vrstvy 4 nebo pozdější jsou šifrovány.
	Tunnel Mode (Tunelový režim)	Pokud tiskárnu používáte v síti s přístupem k Internetu jako IPsec-VPN, vyberte tuto možnost. Záhloví a data paketů IP jsou šifrována.

## Nastavení zabezpečení

Položky	Nastavení a vysvětlení	
Remote Gateway(Tunnel Mode) (Vzdálená brána(Tunelový režim))	Vyberete-li volbu <b>Tunnel Mode (Tunelový režim)</b> pro položku <b>Encapsulation (Zapouzdření)</b> , zadejte adresu brány o délce 1 až 39 znaků.	
Security Protocol (Protokol zabezpečení)	Vyberete-li volbu <b>IPsec</b> pro položku <b>Access Control (Řízení přístupu)</b> , vyberte některou volbu.	
	ESP	Výběrem této volby bude zajištěna integrita ověřování a dat, která budou šifrována.
	AH	Výběrem této volby bude zajištěna integrita ověřování a dat. I když je šifrování dat zakázáno, můžete použít IPsec.

### Související informace

➔ „Konfigurování Default Policy (Výchozí zásada)“ na str. 40

---

## Konfigurování Group Policy (Skupinová zásada)

- 1 Přejděte na Web Config a vyberte položky **Network Security Settings (Nastavení síťového zabezpečení) > IPsec/IP Filtering (Filtrování IPsec/IP) > Basic (Základní)**.
- 2 Klepněte na číslovanou kartu, kterou chcete nakonfigurovat.
- 3 Zadejte hodnotu pro každou položku.
- 4 Klikněte na tlačítko **Next (Další)**.  
Zobrazí se zpráva s potvrzením.
- 5 Klikněte na tlačítko **OK**.  
Tiskárna je zaktualizována.

### Související informace

➔ „Přístup k Web Config“ na str. 20

➔ „Položky nastavení Group Policy (Skupinová zásada)“ na str. 43

## Nastavení zabezpečení

### Položky nastavení Group Policy (Skupinová zásada)

**EPSON**
**FX-890IIN**

[Administrator Logout](#)

Status

[Product Status](#)

[Network Status](#)

Network Settings

Network Security Settings

SSL/TLS

IPsec/IP Filtering

[Basic](#)

Services

Administrator Settings

Network Security Settings > IPsec/IP Filtering > Basic

Each policy is applied with following priorities:  
Group Policy 1 > Group Policy 2 > ... > Group Policy 10 > Default Policy

Default Policy
1
2
3
4
5
6
7
8
9
10

Enable this Group Policy

Access Control : IPsec

Local Address(Printer) : Any addresses

Remote Address(Host) :

Method of Choosing Port : Port Number

Service Name :

- Any
- ENPC
- SNMP
- LPR
- RAW (Port9100)
- RAW (Custom Port)
- IPP/IPPS
- WSD
- WS-Discovery
- Network Scan
- Network Push Scan
- Network Push Scan Discovery
- FTP Data (Local)
- FTP Control (Local)
- FTP Data (Remote)
- FTP Control (Remote)
- CIFS (Local)
- CIFS (Remote)
- HTTP (Local)
- HTTPS (Local)
- HTTP (Remote)
- HTTPS (Remote)

Transport Protocol : Any Protocol

Položky	Nastavení a vysvětlení	
Enable this Group Policy (Povolit tuto skupinovou zásadu)	Můžete povolit nebo zakázat zásadu skupiny.	
Access Control (Řízení přístupu)	Nakonfigurujte metodu řízení pro provoz paketů IP.	
	Permit Access (Povolit přístup)	Výběrem této volby povolíte průchod nakonfigurovaným paketům IP.
	Refuse Access (Odmítnout přístup)	Výběrem této volby odmítnete průchod nakonfigurovaným paketům IP.
IPsec	Výběrem této volby povolíte průchod nakonfigurovaným paketům IPsec.	
Local Address(Printer) (Místní adresa (tiskárna))	Vyberte adresu IPv4 nebo IPv6, která odpovídá vašemu síťovému prostředí. Pokud je adresa IP přiřazena automaticky, můžete vybrat nastavení <b>Use auto-obtained IPv4 address (Použít automaticky získanou adresu IPv4)</b> .	
Remote Address(Host) (Vzdálená adresa (hostitel))	Zadejte adresu IP zařízení, jehož přístup chcete řídit. Adresa IP musí mít délku 0 až 43 znaků. Nezadáte-li adresu IP, jsou všechny adresy řízené.  Poznámka: Pokud je některá adresa IP přiřazena automaticky (tzn. je přiřazena serverem DHCP), připojení nemusí být dostupné. Nakonfigurujte statickou adresu IP.	

## Nastavení zabezpečení

Položky	Nastavení a vysvětlení	
Method of Choosing Port (Metoda výběru portu)	Vyberte metodu určení portů.	
Service Name (Název služby)	Pokud vyberete <b>Service Name (Název služby)</b> pro položku <b>Method of Choosing Port (Metoda výběru portu)</b> , vyberte některou možnost.	
Transport Protocol (Transportní protokol)	Pokud vyberete <b>Port Number (Číslo portu)</b> pro položku <b>Method of Choosing Port (Metoda výběru portu)</b> , je třeba nakonfigurovat režim zapouzdření.	
	Any Protocol (Jakýkoli protokol)	Tato volba slouží k řízení všech typů protokolů.
	TCP	Tato volba slouží k řízení dat pro jednosměrové vysílání.
	UDP	Tato volba slouží k řízení dat pro vysílání a vícesměrové vysílání.
	ICMPv4	Tato volba slouží k ovládání příkazu ping.
Local Port (Místní port)	Vyberete-li volbu <b>Port Number (Číslo portu)</b> u položky <b>Method of Choosing Port (Metoda výběru portu)</b> a vyberete-li volbu <b>TCP</b> nebo <b>UDP</b> u položky <b>Transport Protocol (Transportní protokol)</b> , zadejte čísla portů k řízení příjmu paketů a oddělte je čárkami. Lze zadat maximálně 10 čísel portů.  Příklad: 20,80,119,5220  Nezadáte-li číslo portu, jsou všechny porty řízené.	
Remote Port (Vzdálený port)	Vyberete-li volbu <b>Port Number (Číslo portu)</b> u položky <b>Method of Choosing Port (Metoda výběru portu)</b> a vyberete-li volbu <b>TCP</b> nebo <b>UDP</b> u položky <b>Transport Protocol (Transportní protokol)</b> , zadejte čísla portů k řízení vysílání paketů a oddělte je čárkami. Lze zadat maximálně 10 čísel portů.  Například: 25,80,143,5220  Nezadáte-li číslo portu, jsou všechny porty řízené.	
Authentication Method (Způsob ověření)	Vyberete-li volbu <b>IPsec</b> pro položku <b>Access Control (Řízení přístupu)</b> , vyberte některou volbu.	
Pre-Shared Key (Předsdílený klíč)	Zadejte předsdílený klíč o délce 1 až 127 znaků.	
Confirm Pre-Shared Key (Potvrzení předsdíleného klíče)	Zadejte klíč nakonfigurovaný pro potvrzení.	
Encapsulation (Zapouzdření)	Vyberete-li volbu <b>IPsec</b> pro položku <b>Access Control (Řízení přístupu)</b> , je třeba nakonfigurovat režim zapouzdření.	
	Transport Mode (Transportní režim)	Vyberte tuto volbu, používáte-li tiskárnu ve stejné místní síti LAN. Pakety IP vrstvy 4 nebo pozdější jsou šifrovány.
	Tunnel Mode (Tunelový režim)	Pokud tiskárnu používáte v síti s přístupem k Internetu jako IPsec-VPN, vyberte tuto možnost. Záhloví a data paketů IP jsou šifrována.
Remote Gateway(Tunnel Mode) (Vzdálená brána(Tunelový režim))	Vyberete-li volbu <b>Tunnel Mode (Tunelový režim)</b> pro položku <b>Encapsulation (Zapouzdření)</b> , zadejte adresu brány o délce 1 až 39 znaků.	

## Nastavení zabezpečení

Položky	Nastavení a vysvětlení	
Security Protocol (Protokol zabezpečení)	Vyberete-li volbu <b>IPsec</b> pro položku <b>Access Control (Řízení přístupu)</b> , vyberte některou volbu.	
	ESP	Výběrem této volby bude zajištěna integrita ověřování a dat, která budou šifrována.
	AH	Výběrem této volby bude zajištěna integrita ověřování a dat. I když je šifrování dat zakázáno, můžete použít IPsec.

### Související informace

- ➔ „Konfigurování Group Policy (Skupinová zásada)“ na str. 42
- ➔ „Kombinace Local Address (Printer) (Místní adresa (tiskárna)) a Remote Address(Host) (Vzdálená adresa (hostitel)) v Group Policy (Skupinová zásada)“ na str. 45
- ➔ „Reference názvu služby v zásadách skupiny“ na str. 45

## Kombinace Local Address (Printer) (Místní adresa (tiskárna)) a Remote Address(Host) (Vzdálená adresa (hostitel)) v Group Policy (Skupinová zásada)

		Nastavení Local Address(Printer) (Místní adresa (tiskárna))		
		IPv4	IPv6*2	Libovolné adresy*3
<b>Nastavení Remote Address(Host) (Vzdálená adresa (hostitel))</b>	IPv4*1	✓	-	✓
	IPv6*1*2	-	✓	✓
	Prázdná	✓	✓	✓

\*1: Pokud je vybráno **IPsec** pro **Access Control (Řízení přístupu)**, nelze určit délku předpony.

\*2: Pokud je vybráno **IPsec** pro **Access Control (Řízení přístupu)**, můžete vybrat místní adresu propojení (fe80::), ale zásady skupiny budou zakázány.

\*3: Vyjma místních adres propojení IPv6.

## Reference názvu služby v zásadách skupiny

### Poznámka:

Nedostupné služby jsou zobrazeny, ale nelze je vybrat.

Název služby	Typ protokolu	Číslo místního portu	Číslo vzdáleného portu	Řízené funkce
Any (Libovolné)	-	-	-	Všechny služby
ENPC	UDP	3289	Jakýkoli port	Vyhledávání tiskárny z aplikací, jako je Epson-Net Config, ovladače tiskárny nebo ovladače skeneru

## Nastavení zabezpečení

Název služby	Typ protokolu	Číslo místního portu	Číslo vzdáleného portu	Řízené funkce
SNMP	UDP	161	Jakýkoli port	Vyžádání a konfigurace MIB z aplikací, jako jsou EpsonNet Config, ovladač tiskárny Epson a ovladač skeneru Epson
LPR	TCP	515	Jakýkoli port	Předávání dat LPR
RAW (Port9100) (RAW (port 9100))	TCP	9100	Jakýkoli port	Předávání dat RAW
RAW (Custom Port) (RAW (Vlastní port))	TCP	2501 (výchozí)	Jakýkoli port	Předávání dat RAW
IPP/IPPS	TCP	631	Jakýkoli port	Předávání dat AirPrint (tisk IPP/IPPS)
WSD	TCP	Jakýkoli port	5357	Řízení WSD
WS-Discovery	UDP	3702	Jakýkoli port	Vyhledávání tiskárny z WSD
Network Scan (Nabízený síťový sken)	TCP	1865	Jakýkoli port	Předávání dat skenování z Document Capture Pro
Network Push Scan (Nabízený síťový sken)	TCP	Jakýkoli port	2968	Vyžádání informací o úloze nabízeného skenování z Document Capture Pro
Network Push Scan Discovery	UDP	2968	Jakýkoli port	Vyhledávání počítače při provedení nabízeného skenování z Document Capture Pro
FTP Data (Local) (Data FTP (místní))	TCP	20	Jakýkoli port	FTP server (předávání dat tisku FTP)
FTP Control (Local) (Ovládání FTP (místní))	TCP	21	Jakýkoli port	FTP server (řízení tisku FTP)
FTP Data (Remote) (Data FTP (vzdálená))	TCP	Jakýkoli port	20	Klient FTP (předávání dat skenování a přijatých dat faxových zpráv)  Tímto způsobem lze ovšem řídit pouze FTP server, který používá vzdálený port číslo 20.
FTP Control (Remote) (Ovládání FTP (vzdálené))	TCP	Jakýkoli port	21	Klient FTP (řízení k předávání dat skenování a přijatých dat faxových zpráv)
CIFS (Local) (CIFS (místní))	TCP	445	Jakýkoli port	Server CIFS (Sdílení síťové složky)

## Nastavení zabezpečení

Název služby	Typ protokolu	Číslo místního portu	Číslo vzdáleného portu	Řízené funkce
CIFS (Remote) (CIFS (vzdálené))	TCP	Jakýkoli port	445	Klient CIFS (předávání dat skenování a přijatých dat faxových zpráv do složky)
HTTP (Local) (HTTP (místní))	TCP	80	Jakýkoli port	Server HTTP(S) (předávání dat Web Config a WSD)
HTTPS (Local) (HTTPS (místní))	TCP	443	Jakýkoli port	
HTTP (Remote) (HTTP (vzdálené))	TCP	Jakýkoli port	80	Klient HTTP(S) (komunikující mezi Epson Connect nebo Google Cloud Print, aktualizací firmwaru a kořenového certifikátu)
HTTPS (Remote) (HTTPS (vzdálené))	TCP	Jakýkoli port	443	

## Příklady konfigurace IPsec/IP Filtering

### Pouze přijímání paketů IPsec

Tento příklad slouží pouze ke konfiguraci výchozí zásady.

#### Výchozí zásada:

- IPsec/IP Filtering (Filtrování IPsec/IP): Enable (Povolit)
- Access Control (Řízení přístupu): IPsec
- Authentication Method (Způsob ověření): Pre-Shared Key (Předsdílený klíč)
- Pre-Shared Key (Předsdílený klíč): zadejte až 127 znaků.

#### Skupinová zásada:

Nekonfigurujte.

### Příjem tiskových dat a nastavení tiskárny

Tento příklad umožňuje komunikaci tiskových dat a konfigurace tiskárny z určených služeb.

#### Výchozí zásada:

- IPsec/IP Filtering (Filtrování IPsec/IP): Enable (Povolit)
- Access Control (Řízení přístupu): Refuse Access (Odmítnout přístup)

#### Skupinová zásada:

- Enable this Group Policy (Povolit tuto skupinovou zásadu): zaškrtněte pole.
- Access Control (Řízení přístupu): Permit Access (Povolit přístup)
- Remote Address(Host) (Vzdálená adresa (hostitel)): adresa IP klienta

## Nastavení zabezpečení

- Method of Choosing Port (Metoda výběru portu): Service Name (Název služby)**
- Service Name (Název služby):** zaškrtněte políčka **ENPC**, **SNMP**, **HTTP (Local)** (HTTP (místní)), **HTTPS (Local)** (HTTPS (místní)) a **RAW (Port9100)** (RAW (port 9100)).

### Příjem přístupu pouze z určené adresy IP

V tomto příkladu může přistupovat k tiskárně určená adresa IP.

#### Výchozí zásada:

- IPsec/IP Filtering (Filtrování IPsec/IP): Enable (Povolit)**
- Access Control (Řízení přístupu): Refuse Access (Odmítnout přístup)**

#### Skupinová zásada:

- Enable this Group Policy (Povolit tuto skupinovou zásadu):** zaškrtněte pole.
- Access Control (Řízení přístupu): Permit Access (Povolit přístup)**
- Remote Address(Host) (Vzdálená adresa (hostitel)):** adresa IP klienta správce

#### *Poznámka:*

*Klient bude moci přistupovat a konfigurovat tiskárnu bez ohledu na konfiguraci zásad.*

## Používání protokolu SNMPv3

### O protokolu SNMPv3

SNMP je protokol, který pomocí sledování a řízení shromažďuje údaje o zařízeních, připojených k síti. SNMPv3 je vylepšená verze bezpečnostní funkce správy.

Při používání SNMPv3 je možné ověřovat a šifrovat sledování stavu a změny nastavení komunikace SNMP (paket) a chránit tak komunikaci SNMP (paket) před riziky na síti, jako je například odposlouchávání, přisvojení totožnosti či neoprávněný zásah.

### Konfigurování protokolu SNMPv3

Pokud tiskárna podporuje protokol SNMPv3, můžete monitorovat a řídit přístupy k tiskárně.

- 1** Přejděte na Web Config a vyberte položky **Services (Služby) > Protocol (Protokol)**.
- 2** Zadejte hodnotu pro každou položku **SNMPv3 Settings (Nastavení SNMPv3)**.
- 3** Klikněte na tlačítko **Next (Další)**.  
Zobrazí se zpráva s potvrzením.



## Nastavení zabezpečení

4

Klikněte na tlačítko **OK**.

Tiskárna je zaktualizována.

### Související informace

➔ „Přístup k Web Config“ na str. 20

➔ „Položky SNMPv3 Settings (Nastavení SNMPv3)“ na str. 49

## Položky SNMPv3 Settings (Nastavení SNMPv3)

The screenshot shows the Epson FX-890IIN web interface. The top navigation bar includes the Epson logo and the model name 'FX-890IIN'. On the left, there is a navigation menu with options like 'Administrator Logout', 'Status', 'Product Status', 'Network Status', 'Network Settings', 'Network Security Settings', 'Services', 'Protocol', and 'Administrator Settings'. The main content area is titled 'SNMPv3 Settings' and contains the following fields:

- Communication Timeout (sec): 120
- SNMPv1/v2c Settings:
  - Enable SNMPv1/v2c
  - Access Authority: Read/Write
  - Community Name (Read Only): public
  - Community Name (Read/Write):
- SNMPv3 Settings:
  - Enable SNMPv3
  - User Name: admin
  - Authentication Settings:
    - Algorithm: MD5
    - Password:
    - Confirm Password:
  - Encryption Settings:
    - Algorithm: DES
    - Password:
    - Confirm Password:
  - Context Name: EPSON

A 'Next' button is located at the bottom of the configuration area.

Položky	Nastavení a vysvětlení
Enable SNMPv3 (Povolit SNMPv3)	Pokud je toto pole zaškrtnuto, SNMPv3 je povoleno.
User Name (Uživatelské jméno)	Zadejte 1 až 32 znaků s použitím 1bajtových znaků.
Authentication Settings (Nastavení ověření)	
Algorithm (Algoritmus)	Vyberte algoritmus pro ověřování.
Password (Heslo)	Zadejte 8 až 32 znaků ve formátu ASCII (0x20 – 0x7E).
Confirm Password (Potvrzení hesla)	Zadejte heslo nakonfigurované pro potvrzení.
Encryption Settings (Nastavení šifrování)	
Algorithm (Algoritmus)	Vyberte algoritmus pro šifrování.

**Nastavení zabezpečení**

<b>Položky</b>	<b>Nastavení a vysvětlení</b>
Password (Heslo)	Zadejte 8 až 32 znaků ve formátu ASCII (0x20 – 0x7E).
Confirm Password (Potvrzení hesla)	Zadejte heslo nakonfigurované pro potvrzení.
Context Name (Kontextový název)	Zadejte 1 až 32 znaků s použitím 1 bajtových znaků.

**Související informace**

➔ [„Konfigurování protokolu SNMPv3“ na str. 48](#)

---

## Řešení potíží

---

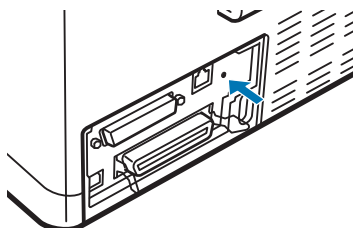
### Kontrola protokolu serveru a síťového zařízení

Pokud se objeví problémy s připojením k síti, můžete je zkusit vyřešit kontrolou protokolu poštovního serveru nebo serveru LDAP, případně kontrolou stavu pomocí systémového protokolu pro síťové zařízení, jako je například směrovač, nebo kontrolou příkazů.

### Tisk stavového listu sítě

Můžete si vytisknout a prohlédnout podrobné informace o síti.

- 1 Vložte papír.
- 2 Stiskněte a podržte tlačítko Status sheet (Stavový list) přibližně tři sekundy.  
Vytisknou se stavové listy sítě.



### Inicializace síťového nastavení

---

#### Obnovení nastavení sítě z tiskárny

Nastavení sítě můžete obnovit na výchozí hodnoty.

- 1 Vypněte tiskárnu.
- 2 Při vypínání tiskárny stiskněte a podržte tlačítko Status sheet (Stavový list).

---

#### Obnovení nastavení sítě pomocí EpsonNet Config

Nastavení sítě můžete obnovit na výchozí hodnoty pomocí EpsonNet Config.

- 1 Spusťte EpsonNet Config.

## Řešení potíží

- 2 Vyberte tiskárnu, u které chcete obnovit nastavení sítě.
- 3 Klikněte pravým tlačítkem na název tiskárny a potom vyberte **Default Settings (Výchozí nastavení) > Network Interface (Síťové rozhraní)**.
- 4 Klikněte na tlačítko **OK** na obrazovce potvrzení.
- 5 Klikněte na tlačítko **OK**.

## Kontrola komunikace mezi zařízeními a počítači

### Kontrola připojení pomocí příkazu Ping

Pomocí příkazu Ping můžete zkontrolovat, zda je počítač připojený k tiskárně. Pomocí těchto kroků s příkazem Ping zkontrolujete připojení.

- 1 Zkontrolujte IP adresu tiskárny pro připojení, které chcete zkontrolovat.  
Tuto kontrolu můžete provést ve sloupci **IP Address (IP adresa)** stavového listu sítě.
- 2 Zobrazte obrazovku příkazového řádku počítače.
  - Windows 10  
Klikněte pravým tlačítkem na tlačítko Start nebo ho stiskněte a podržte, a pak vyberte **Command Prompt (Příkazový řádek)**.
  - Windows 8.1/Windows 8/Windows Server 2012 R2/Windows Server 2012  
Zobrazte obrazovku aplikace a pak vyberte položku **Command Prompt (Příkazový řádek)**.
  - Windows 7/Windows Server 2008 R2/Windows Vista/Windows Server 2008 nebo novější  
Klikněte na tlačítko Start, vyberte položku **All Programs (Všechny programy)** nebo **Programs (Programy) > Accessories (Příslušenství) > Command Prompt (Příkazový řádek)**.
- 3 Do příkazového řádku zadejte následující a potom stiskněte klávesu Enter.  
ping 192.0.2.111 (pokud adresa IP počítače, který chcete zkontrolovat, je 192.0.2.111)
- 4 Pokud se zobrazí následující, ověření je dokončeno. Ukončete **Command Prompt (Příkazový řádek)**.  
Statistika Ping pro 192.0.2.111:  
Pakety: Odeslané = 4, Přijaté = 4, Ztracené = 0 (0% ztráta),  
Doba odezvy: (ms):  
Minimální = 0ms, Maximální = 0ms, Průměrná = 0ms

## Problémy při používání síťového softwaru

---

### Nelze přistupovat k Web Config

#### Je správně nakonfigurována adresa IP tiskárny?

Nakonfigurujte adresu IP pomocí aplikace EpsonNet Config nebo ovládacího panelu tiskárny. Údaje o aktuálním nastavení lze ověřit podle hlášení o stavu sítě nebo prostřednictvím ovládacího panelu tiskárny.

#### Podporuje váš prohlížeč hromadná šifrování pro Encryption Strength pro SSL/TLS?

Hromadná šifrování pro Encryption Strength pro SSL/TLS jsou následující. K aplikaci Web Config lze přistupovat pouze v prohlížeči, který podporuje následující hromadná šifrování. Zkontrolujte podporu šifrování vašeho prohlížeče.

- 80 bitů: AES256/AES128/3DES
- 112 bitů: AES256/AES128/3DES
- 128 bitů: AES256/AES128
- 192 bitů: AES256
- 256 bitů: AES256

#### Při přístupu k aplikaci Web Config pomocí komunikace SSL (https) se zobrazí zpráva „Out of date (Zastaralý certifikát)“.

Pokud je certifikát zastaralý, získajte jej znovu. Pokud se tato zpráva zobrazí před datem vypršení jeho platnosti, zkontrolujte, zda je správně nakonfigurováno datum tiskárny.

#### Při přístupu k aplikaci Web Config pomocí komunikace SSL (https) se zobrazila zpráva „The name of the security certificate does not match... (Název bezpečnostního certifikátu se neshoduje...)“.

Adresa IP tiskárny zadaná pro Common Name (Obecné jméno) pro vytvoření samopodpisovatelného certifikátu nebo CSR se neshoduje s adresou zadanou do prohlížeče. Znovu získajte a naimportujte certifikát nebo změňte název tiskárny.

#### Pro přístup k tiskárně je využíván server proxy.

Používáte-li s tiskárnou server proxy, je třeba nakonfigurovat nastavení proxy prohlížeče.

Vyberte volbu **Control Panel (Ovládací panely) > Network and Internet (Síť a Internet) > Internet Options (Možnosti Internetu) > Connections (Připojení) > LAN settings (Nastavení LAN) > Proxy server (Server proxy)** a potom nastavte, aby server proxy nepoužíval místní adresy.

Příklad:

- 192.168.1.\*: Místní adresa 192.168.1.XXX, maska podsítě 255.255.255.0
- 192.168.\*.\*: Místní adresa 192.168.XXX.XXX, maska podsítě 255.255.0.0

#### Související informace

- ➔ „Přístup k Web Config“ na str. 20
- ➔ „Přiřazení adresy IP pomocí EpsonNet Config“ na str. 14

## V aplikaci EpsonNet Config se nezobrazuje název modelu a/nebo adresa IP

Byla vybrána volba **Block (Blokovat)**, **Cancel (Zrušit)** nebo **Shut down (Vypnout)** při zobrazení obrazovky zabezpečení operačního systému Windows nebo brány firewall?

Pokud jste vybrali volbu **Block (Blokovat)**, **Cancel (Zrušit)** nebo **Shut down (Vypnout)**, v aplikaci EpsonNet Config nebo EpsonNet Setup se nezobrazí adresa IP a název modelu.

Chcete-li tento problém odstranit, zaregistrujte aplikaci EpsonNet Config jako výjimku v bráně firewall systému Windows a v komerčním bezpečnostním softwaru. Používáte-li antivirový nebo bezpečnostní program, ukončete jej a potom zkuste použít aplikaci EpsonNet Config.

Není nastavení časového intervalu chyby komunikace příliš krátké?

Spusťte aplikaci EpsonNet Config a vyberte volbu **Tools (Nástroje) > Options (Možnosti) > Timeout (Časový limit)** a potom prodlužte časový interval nastavení **Communication Error (Chyba komunikace)**. Upozorňujeme vás, že v takovém případě může aplikace EpsonNet Config fungovat pomaleji.

## Řešení problémů v rámci rozšířeného zabezpečení

### Obnovení nastavení zabezpečení

Pokud vytvoříte vysoce zabezpečené prostředí, jako je například IPsec/IP Filtering, možná nebudete moci komunikovat se zařízeními z důvodu nesprávného nastavení nebo kvůli potížím se zařízeními nebo serverem. V tomto případě obnovte nastavení zabezpečení a opětovně proveďte nastavení zařízení, nebo povolte dočasné použití.

### Zákaz funkce zabezpečení z tiskárny

Funkci IPsec/IP Filtering lze zakázat z tiskárny.

- 1 Zkontrolujte, zda je vložený papír.
- 2 Stiskněte tlačítka **Menu (Pitch a Tear Off/Bin)**, dokud tiskárna jednou nepípne a nerozsvítí se indikátory **Menu** (oba indikátory **Tear Off/Bin**).  
  
Tiskárna přejde do režimu výchozích nastavení a vytiskne zprávu vyzývající k výběru jazyka nabídky výchozího nastavení. Podtržený jazyk je aktuální nastavení.
- 3 Pokud není vybrán jazyk, který chcete, stiskněte **Item↓** (Font), až na výtisku bude jazyk, který chcete.
- 4 Stiskem tlačítka **Set (Tear Off/Bin)** vyberte požadovaný jazyk.
- 5 Jestliže chcete vytisknout aktuální nastavení, stiskněte tlačítko **Set**. Pokud nechcete vytisknout aktuální nastavení, stiskněte tlačítko **Item↓** nebo tlačítko **Item↑**.

Tiskárna vytiskne první nabídku a aktuální hodnotu nabídky.

## Řešení potíží

- 6 Stisknutím tlačítka **Item**↓ nebo tlačítka **Item**↑ vyberete parametry nabídky **IPsec/IP Filtering**. Tlačítkem **Set** posunujte hodnoty v rámci vybraného parametru, dokud nenaleznete **Off**.
- 7 Po dokončení nastavení stiskněte tlačítka **Menu** (**Pitch** a **Tear Off/Bin**).  
Indikátory **Menu** zhasnou (oba indikátory **Tear Off/Bin**) a tiskárna ukončí režim výchozího nastavení. Provedená nastavení se uloží jako nové hodnoty.

**Poznámka:**

*Pokud tiskárnu vypnete před ukončením režimu výchozího nastavení, veškeré změny, které jste provedli, budou zrušeny, tzn. neuloží se.*

---

## Obnovení funkce zabezpečení pomocí aplikace Web Config

Můžete tuto funkci zakázat, pokud máte přístup k zařízení z počítače.

### Zákaz IPsec/IP Filtering pomocí Web Config

- 1 Přejděte na Web Config a vyberte položky **Network Security Settings (Nastavení síťového zabezpečení) > IPsec/IP Filtering (Filtrování IPsec/IP) > Basic (Základní)**.
- 2 Vyberte **Disable (Zakázat)** pro **IPsec/IP Filtering (Filtrování IPsec/IP)** v **Default Policy (Výchozí zásada)**.
- 3 Klikněte na **Next (Další)** a potom zrušte zaškrtnutí **Enable this Group Policy (Povolit tuto skupinovou zásadu)** pro všechny zásady skupin.
- 4 Klikněte na tlačítko **OK**.

**Související informace**

➔ „Přístup k Web Config“ na str. 20

---

## Problémy při používání funkcí zabezpečení sítě

### Zapomenutí předsdíleného klíče

Znovu nakonfigurujte klíč pomocí Web Config.

Chcete-li klíč změnit, přejděte na Web Config a vyberte položky **Network Security Settings (Nastavení síťového zabezpečení) > IPsec/IP Filtering (Filtrování IPsec/IP) > Basic (Základní) > Default Policy (Výchozí zásada)** nebo **Group Policy (Skupinová zásada)**.

**Související informace**

➔ „Přístup k Web Config“ na str. 20

### Nelze komunikovat prostřednictvím IPsec

Nepoužíváte nepodporovaný algoritmus pro nastavení počítače?

## Řešení potíží

Tiskárna podporuje následující algoritmy.

Metody zabezpečení	Algoritmy
Šifrovací algoritmus	AES-CBC 128,AES-CBC 192,AES-CBC 256,3DES-CBC,DES-CBC
Algoritmus Hash	SHA-1,SHA2-256,SHA2-384,SHA2-512,MD5
Algoritmus výměny klíčů	Diffi e-Hellman skupina2,Diffi e-Hellman skupina1*,Diffi e-Hellman skupina14* Elliptic Curve Diffi e- Hellman P-256*,Elliptic Curve Diffi e-Hellman P-384*

\*Dostupná metoda se liší podle modelu.

### Související informace

➔ „Šifrovaná komunikace pomocí filtrování IPsec/IP“ na str. 40

## Nelze náhle komunikovat

### Je adresa IP tiskárny platná? Nebyla změněna?

Deaktivujte IPsec pomocí ovládacího panelu tiskárny.

Pokud je protokol DHCP zastaralý, restartování nebo adresa IPv6 je zastaralá nebo nebyla získána, potom adresu IP zaregistrovanou pro aplikaci Web Config tiskárny (**Network Security Settings (Nastavení síťového zabezpečení) > IPsec/IP Filtering (Filtrování IPsec/IP) > Basic (Základní) > Group Policy (Skupinová zásada) > Local Address(Printer) (Místní adresa (tiskárna))**) pravděpodobně nebude možné najít. Použijte statickou adresu IP.

### Je adresa IP počítače platná? Nebyla změněna?

Deaktivujte IPsec pomocí ovládacího panelu tiskárny.

Pokud je protokol DHCP zastaralý, restartování nebo adresa IPv6 je zastaralá nebo nebyla získána, potom adresu IP zaregistrovanou pro aplikaci Web Config tiskárny (**Network Security Settings (Nastavení síťového zabezpečení) > IPsec/IP Filtering (Filtrování IPsec/IP) > Basic (Základní) > Group Policy (Skupinová zásada) > Remote Address(Host) (Vzdálená adresa (hostitel))**) pravděpodobně nebude možné najít. Použijte statickou adresu IP.

### Související informace

➔ „Přístup k Web Config“ na str. 20

➔ „Šifrovaná komunikace pomocí filtrování IPsec/IP“ na str. 40

## Nelze vytvořit bezpečný IPP tiskový port

### Je určen správný certifikát jako certifikát serveru pro komunikaci SSL/TLS?

Pokud určený certifikát není správný, vytvoření portu pravděpodobně nebude úspěšné. Zkontrolujte, zda používáte správný certifikát.

### Je certifikát certifikační agentury naimportován do počítače, který přistupuje k tiskárně?

Pokud certifikát certifikační agentury není naimportován do počítače, vytvoření portu pravděpodobně nebude úspěšné. Zkontrolujte, zda je certifikát certifikační agentury naimportován.

### Související informace

➔ „Přístup k Web Config“ na str. 20



## Řešení potíží

### Po nakonfigurování filtrování IPsec/IP se nelze připojit

Hodnota nastavení pravděpodobně není správná.

Zakažte filtrování IPsec/IP z ovládacího panelu tiskárny. Připojte tiskárnu a počítač a znovu proveďte nastavení filtrování IPsec/IP.

#### Související informace

➔ „Šifrovaná komunikace pomocí filtrování IPsec/IP“ na str. 40

---

## Problémy při používání digitálního certifikátu

### Nelze importovat certifikát podepsaný certifikační agenturou

Shoduje se certifikát podepsaný certifikační agenturou s informacemi na shodě CSR?

Pokud certifikát podepsaný certifikační agenturou a CSR neobsahují stejné informace, CSR nelze importovat. Ověřte následující:

Pokoušíte se importovat certifikát do zařízení, které nemá stejné informace?

Zkontrolujte informace CSR a potom naimportujte certifikát do zařízení, které má stejné informace.

Přepsali jste CSR uložené v tiskárně po odeslání CSR certifikační agentuře?

Znovu získajte certifikát podepsaný certifikační agenturou prostřednictvím CSR.

Je certifikát podepsaný certifikační agenturou větší, než 5 kB?

Nelze importovat certifikát podepsaný certifikační agenturou, který je větší než 5 kB.

Je heslo pro importování certifikátu správné?

Pokud heslo zapomenete, nelze certifikát importovat.

#### Související informace

➔ „Importování certifikátu podepsaného certifikační agenturou“ na str. 37

### Nelze aktualizovat samopodpisovatelný certifikát

Je zadáno Common Name (Obecné jméno)?

Common Name (Obecné jméno) musí být zadán.

Obsahuje Common Name (Obecné jméno) nepodporované znaky? Například japonština není podporována.

Zadejte 1 až 128 znaků ve formátu IPv4, IPv6, název hostitele nebo FQDN v ASCII (0x20-0x7E).

Obsahuje Common Name (Obecný název) čárku nebo mezeru?

Pokud je zadána čárka, Common Name (Obecné jméno) je v tomto bodě rozdělen. Pokud je před nebo za čárkou vložena mezerka, dojde k chybě.

## Řešení potíží

### Související informace

➔ „Aktualizování samopodpisovatelného certifikátu“ na str. 39

## Nelze vytvořit CSR

Je zadáno Common Name (Obecné jméno)?

Common Name (Obecné jméno) musí být zadán.

Obsahuje Common Name (Obecný název), Organization (Organizace), Organizational Unit (Organizační jednotka), Locality (Lokalita), State/Province (Stát/kraj) nepodporované znaky? Například japonština není podporována.

Zadejte znaky ve formátu IPv4, IPv6, název hostitele nebo FQDN v ASCII (0x20-0x7E).

Obsahuje Common Name (Obecný název) čárku nebo mezeru?

Pokud je zadána čárka, Common Name (Obecné jméno) je v tomto bodě rozdělen. Pokud je před nebo za čárkou vložena mezeru, dojde k chybě.

### Související informace

➔ „Získání certifikátu podepsaného certifikační agenturou“ na str. 35

## Zobrazilo se varování ohledně digitálního certifikátu

Zprávy	Příčina/Postup
Enter a Server Certificate. (Zadejte certifikát serveru.)	<p><b>Příčina:</b> Nevybrali jste žádný soubor k importování.</p> <p><b>Postup:</b> Vyberte soubor a klepněte na tlačítko Import (Importovat).</p>
CA Certificate 1 is not entered. (Certifikát CA 1 není zadán.)	<p><b>Příčina:</b> Certifikát CA 1 není zadán a je zadáno pouze certifikát CA 2.</p> <p><b>Postup:</b> Nejdříve naimportujte certifikát CA 1.</p>
Invalid value below. (Neplatná hodnota níže.)	<p><b>Příčina:</b> Umístění souboru a/nebo heslo obsahuje nepodporované znaky.</p> <p><b>Postup:</b> Zkontrolujte, zda jsou znaky pro položku zadány správně.</p>
Invalid date and time. (Neplatné datum a čas.)	<p><b>Příčina:</b> Nebylo nastaveno datum a čas pro tiskárnu.</p> <p><b>Postup:</b> Nastavte datum a čas pomocí aplikace Web Config nebo Epson Device Admin.</p>
Invalid password. (Neplatné heslo.)	<p><b>Příčina:</b> Heslo nastavené pro certifikát CA a zadané heslo se neshodují.</p> <p><b>Postup:</b> Zadejte správné heslo.</p>

## Řešení potíží

Zprávy	Příčina/Postup
Invalid file. (Neplatný soubor.)	<p><b>Příčina:</b> Importovaný soubor certifikátu nemá formát X509.</p> <p><b>Postup:</b> Další informace o certifikátu viz webové stránky certifikační agentury.</p>
	<p><b>Příčina:</b> Naimportovaný soubor je příliš velký. Maximální velikost souboru je 5 kB.</p> <p><b>Postup:</b> Pokud vyberete správný soubor, certifikát je pravděpodobně poškozený nebo smyšlený.</p>
	<p><b>Příčina:</b> Neplatný řetězec v certifikátu.</p> <p><b>Postup:</b> Další informace o certifikátu viz webové stránky certifikační agentury.</p>
Cannot use the Server Certificates that include more than three CA certificates. (Nelze použít certifikáty serveru, které obsahují více než tři certifikáty CA.)	<p><b>Příčina:</b> Soubor certifikátu ve formátu PKCS#12 obsahuje více než 3 certifikáty CA.</p> <p><b>Postup:</b> Naimportujte každý certifikát jako převod z formátu PKCS#12 na formát PEM nebo naimportujte soubor certifikátu ve formátu PKCS#12, který obsahuje maximálně 2 certifikáty CA.</p>
The certificate has expired. Check if the certificate is valid, or check the date and time on your printer. (Platnost certifikátu vypršela. Zkontrolujte, zda je certifikát platný, nebo zkontrolujte datum a čas ve vaší tiskárně.)	<p><b>Příčina:</b> Certifikát je zastaralý.</p> <p><b>Postup:</b></p> <ul style="list-style-type: none"> <li><input type="checkbox"/> Pokud je certifikát zastaralý, získejte a naimportujte nový certifikát.</li> <li><input type="checkbox"/> Pokud certifikát není zastaralý, zkontrolujte, zda je správně nastaveno datum a čas tiskárny.</li> </ul>
Private key is required. (Je vyžadován soukromý klíč.)	<p><b>Příčina:</b> S certifikátem není spárován žádný privátní klíč.</p> <p><b>Postup:</b></p> <ul style="list-style-type: none"> <li><input type="checkbox"/> Pokud je certifikát ve formátu PEM/DER a je získán z CSR pomocí počítače, určete soubor privátního klíče.</li> <li><input type="checkbox"/> Pokud je certifikát ve formátu PKCS#12 a je získán z CSR pomocí počítače, vytvořte soubor, který obsahuje privátní klíč.</li> </ul>
	<p><b>Příčina:</b> Znovu jste naimportovali certifikát PEM/DER získaný z CSR pomocí aplikace Web Config.</p> <p><b>Postup:</b> Pokud je certifikát ve formátu PEM/DER a je získán z CSR pomocí aplikace Web Config, lze jej naimportovat pouze jednou.</p>

## Řešení potíží

Zprávy	Příčina/Postup
Setup failed. (Nastavení se nezdařilo.)	<p><b>Příčina:</b> Nelze dokončit konfiguraci, protože komunikace mezi tiskárnou a počítačem selhala nebo soubor nelze načíst z důvodu chyb.</p> <p><b>Postup:</b> Po kontrole určeného souboru a komunikace znovu naimportujte soubor.</p>

## Související informace

➔ [„O digitálním certifikátu“ na str. 35](#)

## Certifikát podepsaný certifikační agenturou byl omylem odstraněn

### Existuje záložní soubor certifikátu?

Máte-li záložní soubor, znovu naimportujte certifikát.

Pokud obdržíte certifikát pomocí CSR vytvořený z aplikace Web Config, nemůžete naimportovat odstraněný certifikát znovu. Vytvořte CSR a získejte nový certifikát.

## Související informace

➔ [„Odstranění certifikátu podepsaného certifikační agenturou“ na str. 38](#)

➔ [„Importování certifikátu podepsaného certifikační agenturou“ na str. 37](#)

---

## Dodatek

# Úvod k síťovému softwaru

Následující část popisuje software, který zajišťuje konfiguraci a správu zařízení.

---

## Epson Device Admin

Epson Device Admin je aplikace, která vám umožňuje instalovat zařízení na síti, a poté tato zařízení ovládat a konfigurovat. Můžete získávat podrobné informace o zařízení, jako například stav a spotřební díly, odesílat oznámení o výstrahách a vytvářet zprávy o využití zařízení. Můžete také vytvořit vzor, obsahující položky nastavení, a aplikovat jej na ostatní zařízení jako sdílené nastavení. Epson Device Admin lze stáhnout z webu podpory společnosti Epson. Další informace viz dokumentace nebo nápověda k Epson Device Admin.

## Spuštění Epson Device Admin (pouze systém Windows)

Vyberte **All Programs (Všechny programy) > EPSON > Epson Device Admin > Epson Device Admin**.

**Poznámka:**

*Pokud se objeví upozornění brány firewall, povolte přístup pro Epson Device Admin.*

---

## EpsonNet Print

EpsonNet Print je software pro tisk v síti TCP/IP. Níže jsou uvedeny funkce a omezení.

- Stav tiskárny je zobrazen na obrazovce zařazování
- Pokud server DHCP změní adresu IP tiskárny, tiskárna bude přesto rozpoznána.
- Můžete používat tiskárnu umístěnou v odlišném segmentu sítě.
- Můžete tisknout pomocí jednoho z možných protokolů.
- Adresa IPv6 není podporována.

---

## EpsonNet SetupManager

Aplikace EpsonNet SetupManager slouží k vytvoření balíčku pro jednoduchou instalaci tiskárny, například instalaci ovladače tiskárny, instalaci aplikace EPSON Status Monitor a vytvoření portu tiskárny. Tato aplikace umožňuje správci vytvářet jedinečné softwarové balíčky a distribuovat je mezi skupinami.

Další informace najdete na regionálních webových stránkách společnosti Epson.