

Netværksvejledning

Indholdsfortegnelse

Indholdsfortegnelse

Ophavsrettigheder

Varemærker

Om denne vejledning

Mærker og symboler.	6
Anvendte beskrivelser i denne vejledning.	6
Henvisninger til operativsystemer.	6

Introduktion

Vejledningskomponent.	8
Definitioner af udtryk, der er anvendt i denne vejledning.	8

Forberedelse

Arbejdsproces for printerindstillingerne.	10
Introduktion til printerforbindelse.	10
Indstillinger for server/klient-forbindelse.	11
Indstillinger for peer-to-peer-forbindelser.	11
Forberedelse af tilslutning til et netværk.	11
Indsamling af oplysninger om indstillinger for forbindelse.	11
Printerspecifikationer.	12
Typer af tildeling af IP-adresse.	12
Metode til indstilling af netværksforbindelse	12
Installation af EpsonNet Config.	13
Kørsel af EpsonNet Config.	13

Tilslutning

Tilslutning til netværket.	14
Tilslutning til LAN.	14
Tildel en IP-adresse vha. EpsonNet Config.	14
Tilslutning til netværket ved hjælp af installationsprogrammet.	18

Funktionsindstillinger

Web Config (Webside for enhed).	20
Om Web Config.	20

Tilgå Web Config.	20
Brug af udskrivningsfunktioner.	21
Krav til udskrivning via et netværk.	21
Indstilling af printerdriveren med server/klient-forbindelse.	21
Printerdriverindstillinger til peer-to-peer-forbindelse.	26

Sikkerhedsindstillinger

Sikkerhedsindstillinger og forebyggelse af fare.	28
Indstillinger for sikkerhedsfunktioner.	29
Konfiguration af administratoradgangskode.	29
Konfiguration af administratoradgangskode vha. Web Config.	29
Styring af protokoller og tjenester.	30
Styring af protokoller.	30
SSL/TLS-kommunikation med printeren.	34
Om digitalt certifikat.	35
Hentning og import af et CA-signeret certifikat.	35
Sletning af et CA-signeret certifikat.	38
Opdatering af et selvsigneret certifikat.	39
Krypteret kommunikation ved hjælp af IPsec/IP-filtrering.	40
Om IPsec/IP-filtrering.	40
Konfigurering af Standardpolitik.	40
Konfigurering af Gruppepolitik.	42
Konfigurationseksempler for IPsec/IP-filtrering.	47
Sådan bruges SNMPv3-protokol.	48
Om SNMPv3.	48
Konfiguration af SNMPv3.	48

Løsning af problemer

Kontrol af log for server og netværksenhed.	51
Udskrivning af et netværksstatusark.	51
Initialisering af netværksindstillingerne.	51
Sådan gendannes netværksindstillingerne fra printeren.	51
Sådan gendanner du netværksindstillingerne vha. EpsonNet Config.	51
Kontrol af kommunikation mellem enheder og computere.	52
Kontrol af forbindelse vha. en ping-kommando.	52

Indholdsfortegnelse

Problemer med brug af netværkssoftwaren.	53
Kan ikke tilgå Web Config.	53
Modelnavn og/eller IP-adresse vises ikke på EpsonNet Config.	54
Problemløsning for avanceret sikkerhed.	54
Gendannelse af sikkerhedsindstillingerne.	54
Deaktivering af Sikkerhedsfunktionen fra printerens.	54
Gendannelse af sikkerhedsfunktionen vha. Web Config.	55
Problemer med brug af netværkssikkerhedsfunktioner.	55
Problemer med brug af et digitalt certifikat.	57

Tillæg

Introduktion til netværkssoftware.	61
Epson Device Admin.	61
EpsonNet Print.	61
EpsonNet SetupManager.	61

Ophavsrettigheder

Ophavsrettigheder

Ingen del af denne publikation må gengives, gemmes på søgemaskiner eller overføres på nogen måde eller i nogen form, hverken elektronisk, mekanisk, ved fotokopiering, optagelse eller på anden vis, uden forudgående, skriftlig tilladelse fra Seiko Epson Corporation. SEIKO EPSON CORPORATION påtager sig intet ansvar i forbindelse med patenter med hensyn til brugen af de oplysninger, der er indeholdt heri. SEIKO EPSON CORPORATION påtager sig heller intet ansvar for skader, der måtte opstå som følge af brug af de oplysninger, der findes heri. Oplysningerne heri er kun beregnet til brug med dette Epson produkt. Epson er ikke ansvarlig for nogen form for brug af disse oplysninger i forbindelse med andre produkter.

Hverken Seiko Epson Corporation eller associerede selskaber kan holde køberen af dette produkt eller tredjepart ansvarlige for skader, tab, omkostninger eller udgifter, som køberen eller tredjepart har pådraget sig som følge af uheld, forkert brug eller misbrug af dette produkt eller uautoriserede modifikationer, reparationer eller ændringer af dette produkt, eller hvis (gælder ikke i USA) Seiko Epson Corporations retningslinjer for betjening og vedligeholdelse ikke er fulgt nøje.

Seiko Epson Corporation og associerede selskaber er ikke ansvarlige for nogen skader eller problemer, som måtte opstå på grund af brugen af enhver funktion eller enhver forbrugsprodukter, andre end produkter, som af Epson er godkendt som Originale Epson-produkter eller som produkter, godkendt af Seiko Epson Corporation.

Seiko Epson Corporation kan ikke holdes ansvarlig for skader som følge af elektromagnetisk interferens, der opstår ved brug af andre kabler end dem, der er angivet som Epson Godkendte af Seiko Epson Corporation.

© 2017 Seiko Epson Corporation

Indholdet i denne vejledning og specifikationerne for dette produkt kan ændres uden varsel.

Varemærker

Varemærker

- ❑ EPSON® er et registreret varemærke, og EPSON EXCEED YOUR VISION og EXCEED YOUR VISION er et varemærke, tilhørende Seiko Epson Corporation.
- ❑ Epson Scan 2 software er delvist baseret på arbejde af Independent JPEG Group.
- ❑ Google Cloud Print™, Chrome™, Chrome OS™ og Android™ er varemærker tilhørende Google Inc.
- ❑ Microsoft®, Windows®, Windows Server® og Windows Vista® er registrerede varemærker tilhørende Microsoft Corporation.
- ❑ IBM er et registreret varemærke tilhørende International Business Machines Corporation.
- ❑ Andre produktnavne, der nævnes heri, anvendes udelukkende til identifikationsformål og kan være varemærker tilhørende deres respektive ejere. Epson frasiger sig alle rettigheder til disse mærker.

Om denne vejledning

Om denne vejledning

Mærker og symboler

**Forsigtig:**

Vejledninger, som skal følges omhyggeligt for at undgå personskader.

**Vigtigt:**

Vejledninger, som skal følges for at undgå beskadigelse af udstyret.

Bemærk:

Vejledninger, som indeholder nyttige tip til og begrænsninger for anvendelse af printereren.

Relaterede oplysninger

➔ Klik på dette ikon for at se relaterede oplysninger.

Anvendte beskrivelser i denne vejledning

Printerens illustrationer, som anvendes i denne vejledning, er kun eksempler. Selvom der kan være små forskelle afhængigt af modellen, er betjeningsmetoden den samme.

Henvisninger til operativsystemer

Windows

I denne vejledning henviser "Windows 10", "Windows 8.1", "Windows 8", "Windows 7", "Windows Vista", "Windows XP", "Windows Server 2012 R2", "Windows Server 2012", "Windows Server 2008 R2", "Windows Server 2008", "Windows Server 2003 R2", og "Windows Server 2003" til følgende operativsystemer. Windows bruges desuden til at henvise til alle versioner.

- Microsoft® Windows® 10 operativsystemet
- Microsoft® Windows® 8.1 operativsystemet
- Microsoft® Windows® 8 operativsystemet
- Microsoft® Windows® 7 operativsystemet
- Microsoft® Windows Vista® operativsystemet
- Microsoft® Windows® XP operativsystemet
- Microsoft® Windows® XP Professional x64 Edition operativsystem
- Microsoft® Windows Server® 2012 R2 operativsystemet

Om denne vejledning

- Microsoft® Windows Server® 2012 operativsystemet
- Microsoft® Windows Server® 2008 R2 operativsystemet
- Microsoft® Windows Server® 2008 operativsystemet
- Microsoft® Windows Server® 2003 R2 operativsystemet
- Microsoft® Windows Server® 2003 operativsystemet

Introduktion

Introduktion

Vejledningskomponent

Denne håndbog forklarer, hvordan du slutter printeren til netværket, og den indeholder oplysninger om printerens indstillinger og funktioner.

Se *Brugervejledning* for oplysninger om funktioner.

Forberedelse

Forklarer hvordan du indstiller enheder og fortæller om administrationssoftwaren.

Tilslutning

Forklarer hvordan du slutter printeren til netværket.

Funktionsindstillinger

Forklarer indstillingerne for udskrivning.

Sikkerhedsindstillinger

Forklarer sikkerhedsindstillingerne som fx indstilling af administrators adgangskode og protokolstyring.

Løsning af problemer

Forklarer initialisering af indstillinger og fejlfinding af netværket.

Definitioner af udtryk, der er anvendt i denne vejledning

Følgende udtryk er anvendt i denne vejledning.

Administrator

Den person, der har ansvaret for installation og opsætning af enheden eller netværket på et kontor eller en organisation. I mindre organisationer kan denne person være ansvarlig for både enheds- og netværksadministration. I store organisationer har administratorer autoritet over netværket eller enheder i en afdelings enhedsgruppe, og netværksadministratorer står for opsætning af virksomhedens eksterne kommunikationsindstillinger, såsom internettet.

Netværksadministrator

Den person, der har ansvaret for at kontrollere netværkskommunikationen. Den person, der konfigurerer router, proxyserver, DNS-server og mailserver til at styre kommunikationen via internettet eller netværket.

Bruger

Den person, der bruger enheder som fx printere.

Server/klient-forbindelse (printerdeling ved hjælp af Windows-serveren)

Forbindelsen, der angiver, at printeren er tilsluttet Windows-serveren via netværket eller USB-kabel, og udskriftskøen, som indstillet på serveren, kan deles. Kommunikationen mellem printer og computer går gennem serveren, og printeren styres på serveren.

Introduktion

Peer-to-peer-forbindelse (direkte udskrivning)

Forbindelse, der angiver, at printer og computer er tilsluttet netværket via hub eller adgangspunkt, og at udskriftsjobbet kan udføres direkte fra computeren.

Web Config (enhedens hjemmeside)

Den webserver, der er indbygget i enheden. Den kaldes Web Config. Du kan kontrollere og ændre enhedsstatus på den ved hjælp af browseren.

Udskriftskø

Ved Windows vises ikonet for hver port under **Device and Printer (Enheder og printere)** som fx en printer. Der dannes to eller flere ikoner for blot en enkelt enhed, hvis denne enhed er tilsluttet netværket via to eller flere porte som fx standard TCP/IP.

Værktøj

Et generelt begreb for software til opsætning eller styring af en enhed som fx Epson Device Admin, EpsonNet Config, EpsonNet SetupManager osv.

ASCII (American Standard Code for Information Interchange)

En af standardtegnkoderne. 128 tegn er defineret, herunder tegn som alfabetet (a–z, A–Z), arabiske tal (0–9), symboler, blanktegn og kontroltegn. Når "ASCII" er beskrevet i denne vejledning, betyder det 0x20–0x7E (hex-nummer), som er angivet nedenfor, og omfatter ikke kontroltegn.

SP*	!	"	#	\$	%	&	'	()	*	+	,	-	.	/
0	1	2	3	4	5	6	7	8	9	:	;	<	=	>	?
@	A	B	C	D	E	F	G	H	I	J	K	L	M	N	O
P	Q	R	S	T	U	V	W	X	Y	Z	[¥]	^	_
'	a	b	c	d	e	f	g	h	i	j	k	l	m	n	o
p	q	r	s	t	u	v	w	x	y	z	{		}	~	

* Mellemlinjetegn.

Unicode (UTF-8)

En international standardkode, der dækker de store globale sprog. Når "UTF-8" er beskrevet i denne vejledning, betyder det kodningstegn i UTF-8-format.

Forberedelse

Dette kapitel forklarer, hvad du skal forberede, før du kan foretage indstillinger.

Arbejdsproces for printerindstillingerne

Du foretager indstillinger for netværksforbindelsen samt foretager den indledende opsætning, så printeren er tilgængelig for brugerne.

1

Klargøring

- Indsamling af oplysninger til indstilling af forbindelsen
- Afgørelse om tilslutningsmetode

2

Forbinder

- Opret en netværksforbindelse vha. EpsonNet Config

3

Opsætning af udskrivning

- Printerdriverens indstillinger

4

Sikkerhedsindstillinger

- Administratorindstillinger
- SSL/TLS
- Protokolkontrol
- IPsec/IP-filtrering

Relaterede oplysninger

- ➔ [“Tilslutning” på side 14](#)
- ➔ [“Funktionsindstillinger” på side 20](#)
- ➔ [“Sikkerhedsindstillinger” på side 28](#)

Introduktion til printerforbindelse

Følgende to metoder er mulige for etablering af printerens netværksforbindelse.

- Server/klient-forbindelse (printerdeling ved hjælp af Windows-serveren)
- Peer-to-peer-forbindelse (direkte udskrivning)

Relaterede oplysninger

- ➔ [“Indstillinger for server/klient-forbindelse” på side 11](#)
- ➔ [“Indstillinger for peer-to-peer-forbindelser” på side 11](#)

Forberedelse

Indstillinger for server/klient-forbindelse

Forbindelsesmetode:

Slut printeren til netværket vha. en hub (L2 switch). Du kan også slutte printeren til serveren direkte med et USB-kabel.

Printerdriver:

Installer printerdriveren på Windows-serveren afhængig af styresystemet på klientcomputerne. Ved at tilgå Windows-serveren og forbinde printeren, installeres printerdriveret på klientcomputeren og kan bruges.

Funktioner:

- Administrer printeren og printerdriveren med batchindstillinger.
- Afhængigt af serverens specifikationer, kan det tage lidt tid at starte udskriftsjobbet, da alle udskriftsjob går gennem printerserveren.
- Du kan ikke udskrive, hvis Windows-serveren er slukket.

Relaterede oplysninger

➔ [“Definitioner af udtryk, der er anvendt i denne vejledning” på side 8](#)

Indstillinger for peer-to-peer-forbindelser

Forbindelsesmetode:

Slut printeren til netværket vha. en hub (L2 switch).

Printerdriver:

Installer printerdriveren på hver klientcomputer. Den kan leveres som en pakke vha. EpsonNet SetupManager eller automatisk ved brug af Gruppepolitik for Windows server.

Funktioner:

- Udskriftsjobbet starter med det samme, fordi udskriftsjobbet sendes direkte til printeren.
- Du kan udskrive, så længe printeren løber.

Relaterede oplysninger

➔ [“Definitioner af udtryk, der er anvendt i denne vejledning” på side 8](#)

Forberedelse af tilslutning til et netværk

Indsamling af oplysninger om indstillinger for forbindelse

Du skal have en IP-adresse, gateway-adresse osv. til netværksforbindelsen. Kontroller følgende på forhånd.

Forberedelse

Afdelinger	Punkter	Bemærk
Enhedens forbindelsesmetode	<input type="checkbox"/> Ethernet	Brug et kategori 5e STP-kabel eller bedre (STP=Shielded Twisted Pair).
Oplysninger om LAN-forbindelse	<input type="checkbox"/> IP-adresse <input type="checkbox"/> Undernetmaske <input type="checkbox"/> Standardgateway	Hvis du automatisk indstiller IP-adressen ved hjælp af routerens DHCP-funktion, er det ikke nødvendigt.
Oplysninger om DNS-information	<input type="checkbox"/> IP-adresse for primær DNS <input type="checkbox"/> IP-adresse for sekundær DNS	Hvis du bruger en statisk IP-adresse som IP-adresse, skal du konfigurere DNS-serveren. Konfigurer om der skal tildeles IP-adresser automatisk vha. DHCP, og om DNS-serveren kan tildeles automatisk.

Printerspecifikationer

For specifikationer, som printeren understøtter i standard eller forbindelsestilstand, se *Brugervejledning*.

Typer af tildeling af IP-adresse

Der findes to typer af tildeling af en IP-adresse til printeren.

Statisk IP-adresse:

Tildel forudbestemte unikke IP-adresse til printeren.

IP-adressen ændres ikke når du tænder for printeren eller slukker for routeren, så du kan administrere enheden vha. dens IP-adresse.

Denne type er velegnet til et netværk, hvor mange printere administreres, såsom et stort kontor eller en skole.

Automatisk tildeling af DHCP-funktion:

Den korrekte IP-adresse tildeles automatisk, når kommunikationen mellem printeren og routeren, der understøtter DHCP-funktionen, lykkes.

Hvis det er ubejligt at ændre IP-adressen for en bestemt enhed, kan du reservere IP-adressen på forhånd og derefter tildele den.

Bemærk:

Vedr. porten til printkøen vælger du en protokol, der automatisk kan registrere IP-adressen, som fx EpsonNet Print Port.

Metode til indstilling af netværksforbindelse

For forbindelsesindstillinger for printerens IP-adresse, undernetmaske og standardgateway gøres følgende.

Sådan bruger du EpsonNet Config:

Forberedelse

Brug EpsonNet Config fra administrators computer. Du kan indstille mange printere, men de skal være forbundet fysisk med et Ethernet-kabel før indstilling. Hvis du kan opbygge et Ethernet for indstillingen, og du angiver netværksindstillinger for printeren, og derefter slutter printeren til det almindelige netværk, kan du opretholde en lav sikkerhedsrisiko.

Brug af installationsprogrammet:

Hvis installationsprogrammet anvendes, indstilles printerens netværk og klientcomputeren automatisk. Indstillingen kan foretages ved at følge anvisningerne i installationsprogrammet, selvom du ikke har indgående kendskab til netværket. Dette anbefales ved opsætning af printeren og nogle få klientcomputere ved brug af server/klient-forbindelsen (deling af printeren vha. Windows server).

Relaterede oplysninger

- ➔ [“Tildel en IP-adresse vha. EpsonNet Config” på side 14](#)
- ➔ [“Tilslutning til netværket ved hjælp af installationsprogrammet” på side 18](#)

Installation af EpsonNet Config

Download EpsonNet Config fra Epson supportwebstedet og installer den ved at følge vejledningen på skærmen.

Kørsel af EpsonNet Config

Vælg **All Programs (Alle programmer) > EpsonNet > EpsonNet Config SE > EpsonNet Config**.

Bemærk:

Tillad adgang for EpsonNet Config, hvis firewall-advarslen vises.

Tilslutning

Dette kapitel forklarer miljøet eller proceduren for at tilslutte printeren til netværket.

Tilslutning til netværket

Tilslutning til LAN



Slut printeren til netværket via Ethernet.

Relaterede oplysninger

➔ [“Tilslutning til netværket ved hjælp af installationsprogrammet” på side 18](#)

Tildel en IP-adresse vha. EpsonNet Config

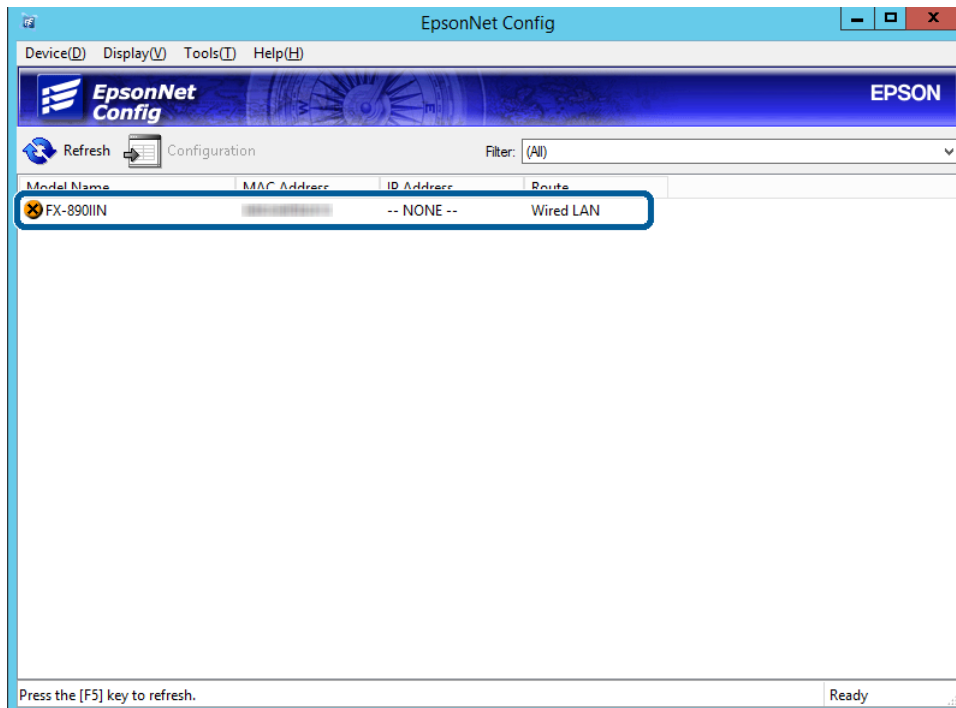
Tildel en IP-adresse til printeren vha. EpsonNet Config.

- 1 Tænd for printeren.
- 2 Slut printeren til netværket vha. et Ethernet-kabel.
- 3 Start EpsonNet Config.
Der vises en liste over printere på netværket. Det kan tage et stykke tid, før de vises.
- 4 Dobbeltklik på den  printer, du vil tildele.
Hvis du slutter printeren til et netværk med DHCP-funktion, tildeles IP-adressen ved brug af DHCP, og  vises.

Bemærk:

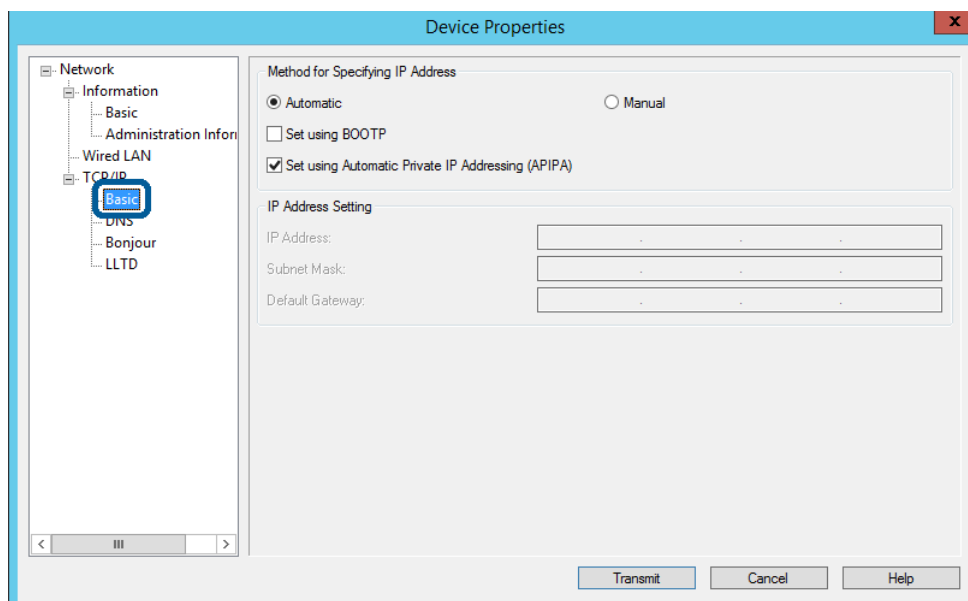
- Hvis du har tilsluttet flere printere af samme model, kan du identificere printeren ved hjælp af MAC-adressen.
- Når printeren er sluttet til netværket, kan du ændre tildelingsmetoden for IP-adressen.

Tilslutning



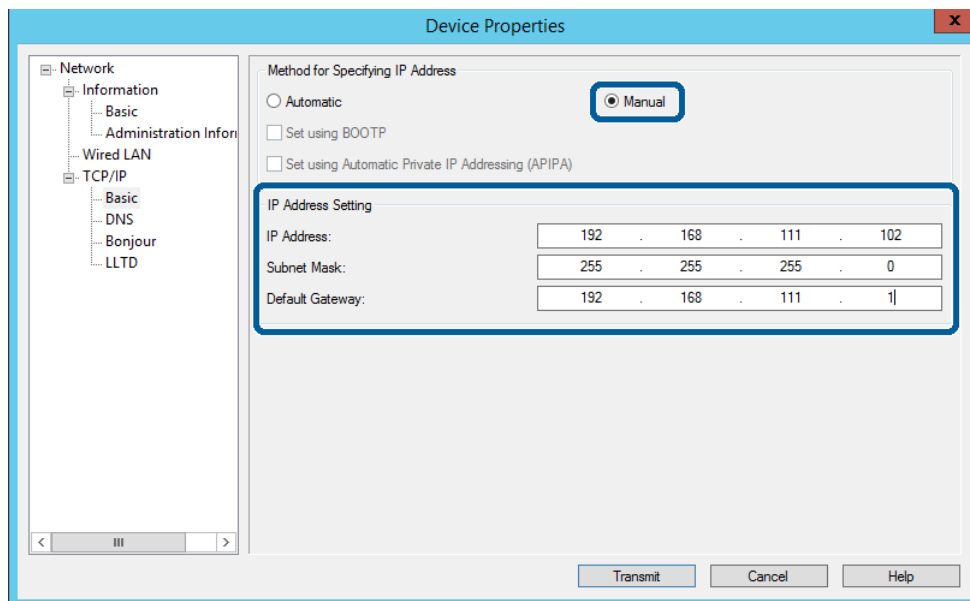
5

Vælg Network (Netværk) > TCP/IP > Basic (Grundlæggende).



Tilslutning

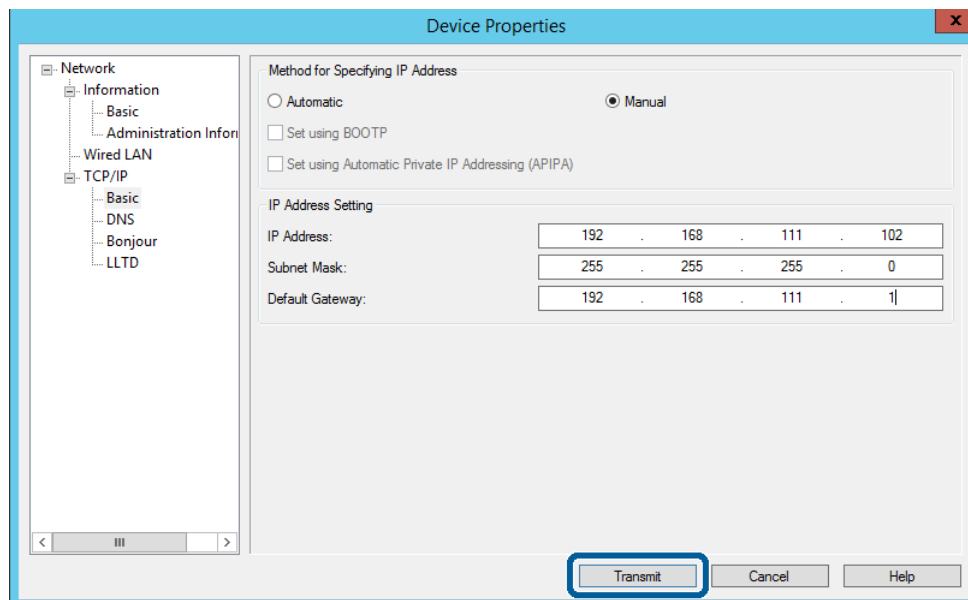
- 6** Indtast adresserne for **IP Address (IP-adresse)**, **Subnet Mask (Subnetmaske)** og **Default Gateway (Standard-gateway)**.



Bemærk:

- Indtast en statisk adresse, når du slutter printeren til et sikkert netværk.
- I menuen **TCP/IP** kan du foretage indstillinger for DNS på skærbilledet **DNS**.

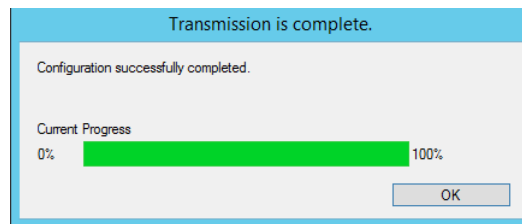
- 7** Klik på **Transmit (Send)**.



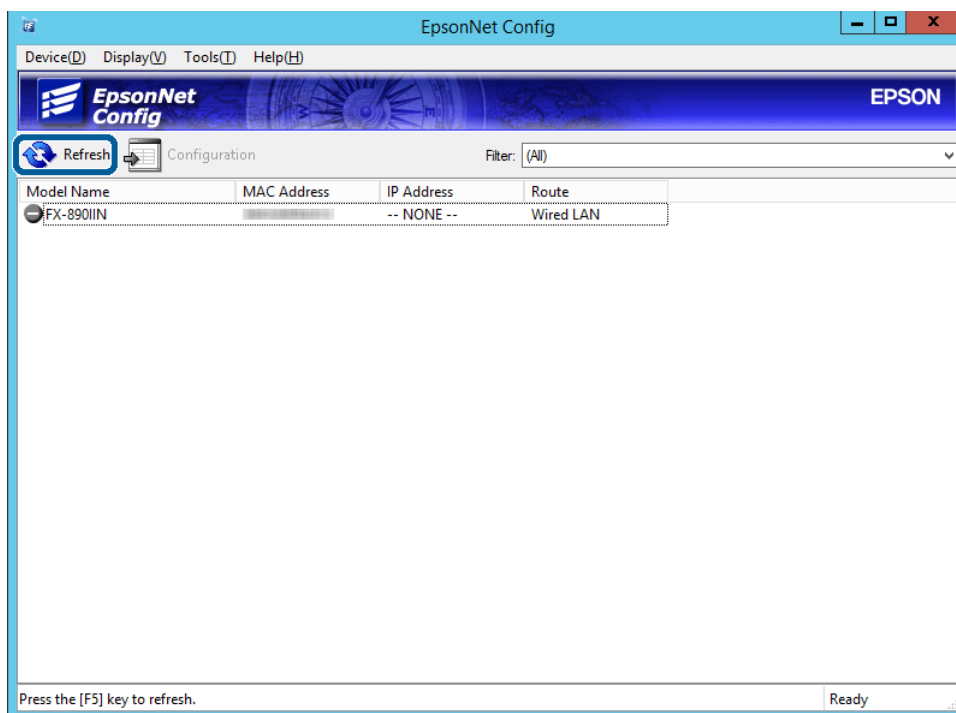
- 8** Klik på **OK** på bekræftelseskærmen.

Tilslutning

9 Klik på **OK**.

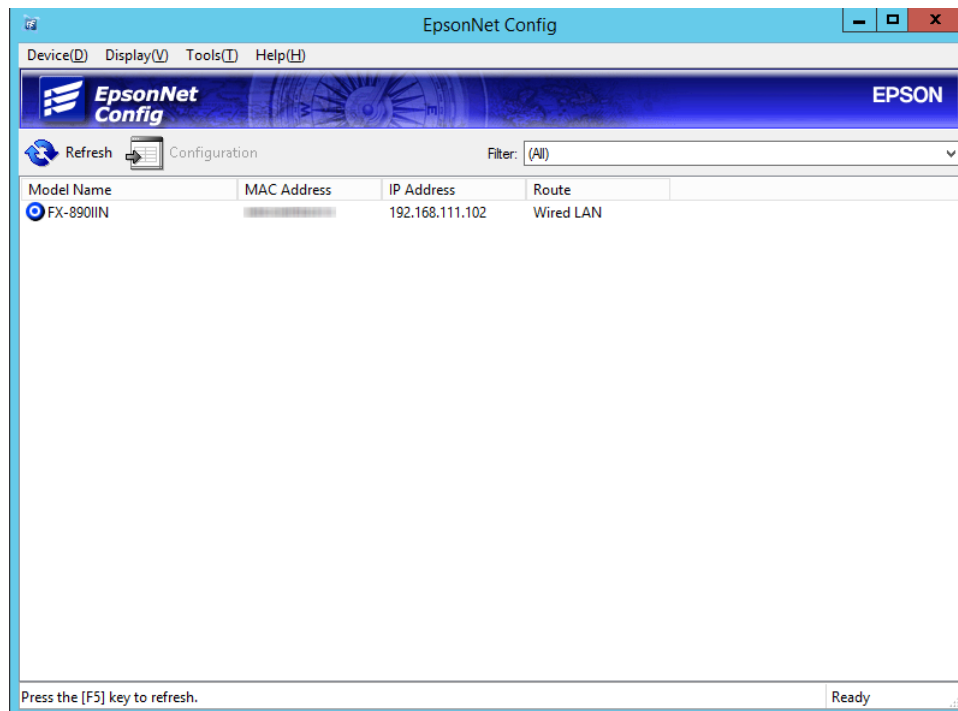


10 Klik på **Refresh (Opdater)**.



Tilslutning

Tjek at IP-adressen er tildelt.



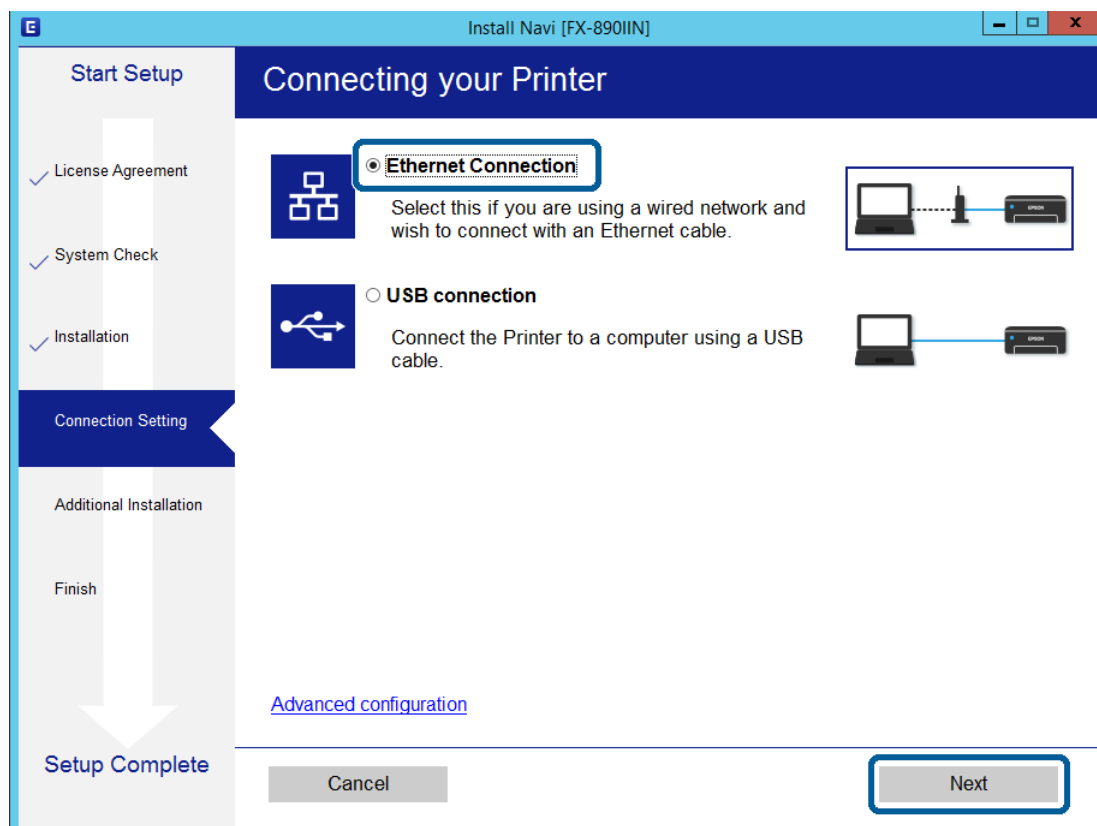
Tilslutning til netværket ved hjælp af installationsprogrammet

Vi anbefaler at køre installationsprogrammet til at tilslutte printeren til en computer.

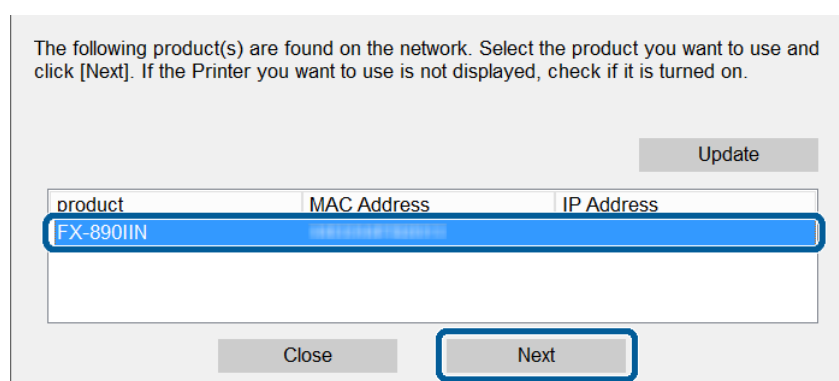
- 1 Sæt softwaredisken i computeren, og følg vejledningen på skærmen.

Tilslutning

- 2 Følg skærmvejledningen indtil følgende skærbillede vises, og vælg så **Ethernet Connection** (**Ethernet-tilslutning**) og klik på **Next** (**Næste**).



Hvis du slutter printeren til netværket vja. et Ethernet-kabel, vises følgende skærbillede. Vælg printeren og klik på **Next** (**Næste**).



- 3 Følg vejledningen på skærmen.

Funktionsindstillinger

Dette kapitel forklarer de indledende indstillinger til at kunne bruge hver funktion på enheden.

I dette emne forklares proceduren for at foretage indstillinger fra administrators computer vha. Web Config.

Web Config (Webside for enhed)

Om Web Config

Web Config er et browserbaseret program til konfiguration af printerens indstillinger.

For at få adgang til Web Config, skal du først tildele en IP-adresse til printerens.

Bemærk:

Du kan læse indstillingerne ved at konfigurere administratoradgangskoden til printerens.

Tilgå Web Config

Du kan tilgå Web Config på to måder. JavaScript skal være aktiveret i browseren.

Indtastning af IP-adresse

Start EpsonNet Config og dobbeltklik derefter på printerens i listen.

Indtast printerens IP-adresse i en webbrowser. Når du tilgår Web Config via HTTPS, vises der en advarselsmeddelelse i browseren, da der anvendes et selvsigneret certifikat, gemt i printerens.

- Tilgå via HTTPS
 - IPv4: `https://<printerens IP-adresse>` (uden < >)
 - IPv6: `https://[printerens IP-adresse]/` (med [])

- Adgang via HTTP
 - IPv4: `http://<printerens IP-adresse>` (uden < >)
 - IPv6: `http://[printerens IP-adresse]/` (med [])

Funktionsindstillinger

Bemærk:

- Eksempler*
IPv4:
https://192.0.2.111/
http://192.0.2.111/
IPv6:
https://[2001:db8::1000:1]/
http://[2001:db8::1000:1]/
- Hvis printernavnet er registreret med DNS-serveren, kan du bruge printernavnet i stedet for printerens IP-adresse.*
- Ikke alle menuer vises, når du tilgår Web Config via HTTP. For at se alle menuerne, skal du tilgå Web Config via HTTPS.*

Relaterede oplysninger

- ➔ [“SSL/TLS-kommunikation med printerens” på side 34](#)
- ➔ [“Om digitalt certifikat” på side 35](#)

Brug af udskrivningsfunktioner

Aktiver for at bruge printerens udskrivningsfunktioner.

Krav til udskrivning via et netværk

Følgende er påkrævet for at udskrive via et netværk. Du kan konfigurere disse indstillinger ved hjælp af printerdriveren og funktionerne i operativsystemet.

- Installation af printerdriveren
- Angivelse af udskriftskøen til en computer
- Indstilling af porten til et netværk

Indstilling af printerdriveren med server/klient-forbindelse

Indstil printerens til at aktivere udskrivning fra en computer, der tidligere er indstillet som printerserver, og del printerens. Installer printerdriveren for både server og klient på printerserveren. Hvis installationsprogrammet anvendes, udføres indstilling af printerens netværk eller computer, installation af driveren og udskriftskøen automatisk.

Konfiguration af TCP/IP-standardporte – Windows

Konfigurer standard-TCP/IP-porten på printerserveren, og opret udskriftskø til netværksudskrivning.

1

Åbn skærmen Enheder og printere.

- Windows 10/Windows Server 2016
Højreklik på startknappen, eller tryk og hold nede, og vælg derefter **Control Panel (Kontrolpanel) > Hardware and Sound (Hardware og lyd) > Devices and Printers (Enheder og printere)**.

Funktionsindstillinger

- ❑ Windows 8.1/Windows 8/Windows Server 2012 R2/Windows Server 2012
Desktop (Skrivebord) > Settings (Indstillinger) > Control Panel (Kontrolpanel) > Hardware and Sound (Hardware og lyd) eller Hardware > Devices and Printers (Enheder og printere).
- ❑ Windows 7/Windows Server 2008 R2
 Klik på start > **Control Panel (Kontrolpanel) > Hardware and Sound (Hardware og lyd) (eller Hardware) > Devices and Printers (Enheder og printere).**
- ❑ Windows Vista/Windows Server 2008
 Klik på start > **Control Panel (Kontrolpanel) > Hardware and Sound (Hardware og lyd) > Printers (Printere).**
- ❑ Windows XP/Windows Server 2003 R2/Windows Server 2003
 Klik på start > **Control Panel (Kontrolpanel) > Printers and Other Hardware (Printere og anden hardware) > Printers and Faxes (Printere og faxenheder).**

2

Tilføj en printer.

- ❑ Windows 10/Windows 8.1/Windows 8/Windows Server 2016/Windows Server 2012 R2/Windows Server 2012
 Klik på **Add printer (Tilføj printer)**, og vælg derefter **The printer that I want isn't listed (Den ønskede printer er ikke på listen).**
- ❑ Windows 7/Windows Server 2008 R2
 Klik på **Add printer (Tilføj printer).**
- ❑ Windows Vista/Windows Server 2008
 Klik på **Install Printer (Installer printer).**
- ❑ Windows XP/Windows Server 2003 R2/Windows Server 2003
 Klik på **Install Printer (Installer printer)**, og klik derefter på **Next (Næste).**

3

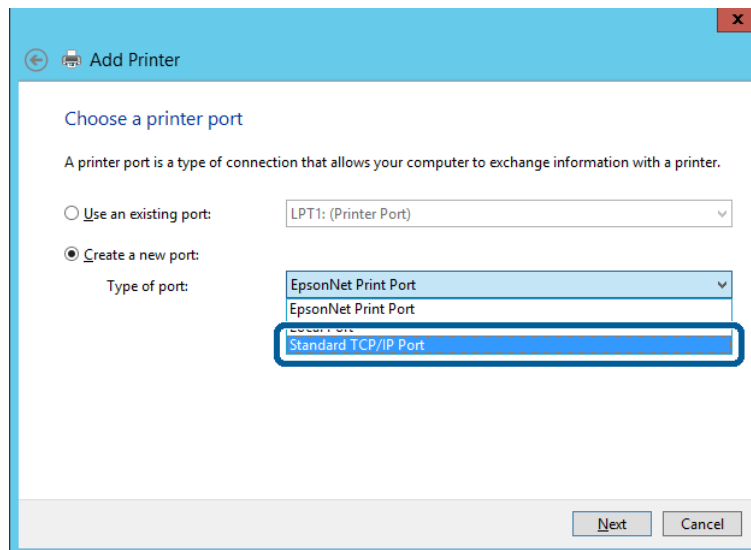
Tilføj en lokal printer.

- ❑ Windows 10/Windows 8.1/Windows 8/Windows Server 2012 R2/Windows Server 2012
 Vælg **Add a local printer or network printer with manual settings (Tilføj en lokal printer eller en netværksprinter med manuelle indstillinger)**, og klik derefter på **Next (Næste).**
- ❑ Windows 7/Windows Server 2008 R2/Windows Vista/Windows Server 2008
 Klik på **Add a local printer (Tilføj en lokal printer).**
- ❑ Windows XP/Windows Server 2003 R2/Windows Server 2003
 Vælg **Local printer attached to this computer (Lokal printer tilsluttet til denne computer)**, og klik derefter på **Next (Næste).**

Funktionsindstillinger

- 4** Vælg **Create a new port (Opret en ny port)**, vælg **Standard TCP/IP Port (TCP/IP-standardport)** som porttype, og klik derefter på **Next (Næste)**.

Ved Windows XP/Windows Server 2003 R2/Windows Server 2003 klikker du på **Next (Næste)** på skærbilledet **Add Standard TCP/IP Printer Port Wizard (Guiden Tilføj standard TCP/IP-printerport)**.

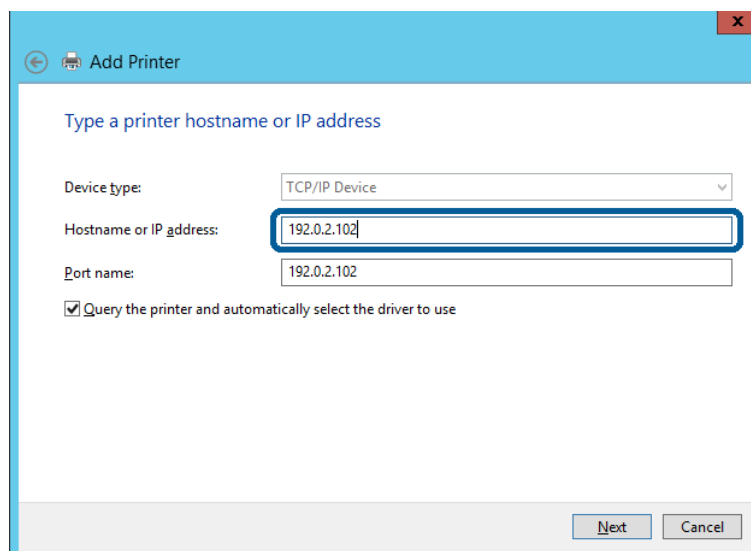


- 5** Indtast printerens IP-adresse eller printernavnet i **Host Name or IP Address (Værtsnavn eller IP-adresse)** eller **Printer Name or IP Address (Printernavn eller IP-adresse)**, og klik derefter på **Next (Næste)**.

Du må ikke ændre **Port name (Portnavn)**.

Klik på **Continue (Fortsæt)**, når skærmen **User Account Control (Kontrol af brugerkonti)** vises.

Ved Windows XP/Windows Server 2003 R2/Windows Server 2003 klikker du på **Done (Udført)** på skærbilledet **Standard TCP/IP Printer Port (Tilføj TCP/IP-standardprinterport)**.



Funktionsindstillinger

Bemærk:

Hvis du angiver printerens navn på netværket, hvor navneoversættelse er tilgængelig, kan IP-adressen spores, selv om printerens IP-adresse er ændret af DHCP. Du kan bekræfte printernavnet fra netværksstatusskærmen på printerens kontrolpanel eller netværksstatusark.

6

Indstil printerdriveren.

- Hvis printerdriveren allerede er installeret:
Vælg **Manufacturer (Producent)** og **Printers (Printere)**. Klik på **Next (Næste)**.
- Hvis printerdriveren ikke er installeret:
Klik på **Have Disc (Har disk)**, og sæt derefter softwaredisken, der følger med printeren, i. Klik på **Browse (Gennemse)**, og vælg derefter den mappe på disken, der indeholder printerdriveren. Pas på, at du vælger den rigtige mappe. Mappens placering kan variere afhængig af dit operativsystem.
32 bit version af Windows: WINX86
64 bit version af Windows: WINX64

7

Følg vejledningen på skærmen.

Ved Windows XP/Windows Server 2003 R2/Windows Server 2003 er opsætningen færdig. Ved Windows Vista/ Windows Server 2008 og nyere skal du tjekke portkonfigurationen.

Når du bruger printeren under server/klient-forbindelsen (printerdeling ved hjælp af Windows-server), skal du foretage indstillingerne for deling herefter.

Relaterede oplysninger

➔ [“Deling af printeren” på side 25](#)

Kontrol af portkonfiguration — Windows

Kontroller, om den korrekte port er indstillet til udskriftskøen.

1

Åbn skærmen Enheder og printere.

- Windows 10/Windows Server 2016
Højreklik på startknappen, eller tryk og hold nede, og vælg derefter **Control Panel (Kontrolpanel) > Hardware and Sound (Hardware og lyd) > Devices and Printers (Enheder og printere)**.
- Windows 8.1/Windows 8/Windows Server 2012 R2/Windows Server 2012
Desktop (Skrivebord) > Settings (Indstillinger) > Control Panel (Kontrolpanel) > Hardware and Sound (Hardware og lyd) eller **Hardware > Devices and Printers (Enheder og printere)**.
- Windows 7/Windows Server 2008 R2
Klik på start > **Control Panel (Kontrolpanel) > Hardware and Sound (Hardware og lyd)** (eller **Hardware) > Devices and Printers (Enheder og printere)**.
- Windows Vista/Windows Server 2008
Klik på start > **Control Panel (Kontrolpanel) > Hardware and Sound (Hardware og lyd) > Printers (Printere)**.

Funktionsindstillinger

2 Åbn skærmbilledet med printeregenskaber.

- Windows 10/Windows 8.1/Windows 8/Windows 7/Windows Server 2016/Windows Server 2012 R2/Windows Server 2012/ Windows Server 2008 R2
Højreklik på printerikonet, og klik derefter på **Printer properties (Printeregenskaber)**.
- Windows Vista
Højreklik på printerikonet, og vælg derefter **Run as administrator (Kør som administrator) > Properties (Egenskaber)**.
- Windows Server 2008
Højreklik på printerikonet, og klik derefter på **Properties (Egenskaber)**.

3 Klik på fanen **Ports (Porte)**, vælg **Standard TCP/IP Port (TCP/IP-standardport)**, og klik derefter på **Configure Port (Konfigurer port)**.

4 Kontroller portkonfigurationen.

- For RAW
Kontroller, at **Raw (Rå)** er valgt i **Protocol (Protokol)**, og klik derefter på **OK**.
- For LPR
Kontroller, at **LPR** er valgt i **Protocol (Protokol)**. Indtast "PASSTHRU" i **Queue name (Kønavn)** fra **LPR Settings (LPR-indstillinger)**. Vælg **LPR Byte Counting Enabled (Byte-tælling for LPR aktiveret)**, og klik derefter på **OK**.

Deling af printeren

Når du bruger printeren under server/klient-forbindelsen (printerdeling ved hjælp af Windows-serveren), skal du konfigurere printerdeling fra printerserveren.

1 Vælg **Control Panel (Kontrolpanel) > View devices and printers (Vis enheder og printere)** på printerserveren.

2 Højreklik på det printerikon (udskriftskø), som du vil dele med, og vælg derefter fanen **Printer Properties (Printeregenskaber) > Sharing (Deling)**.

3 Vælg **Share this printer (Del denne printer)**, og indtast derefter **Share name (Sharenavn)**.

For Windows Server 2012 skal du klikke på **Change Sharing Options (Skift indstillinger for deling)** og derefter konfigurere indstillingerne.

Installation af yderligere drivere

Hvis Windows-versioner til server og klienter er forskellige, anbefales det at installere yderligere drivere til printerserveren.

1 Vælg **Control Panel (Kontrolpanel) > View devices and printers (Vis enheder og printere)** på printerserveren.

2 Højreklik på ikonet for den printer, du vil dele med klienterne, og klik derefter på **Printer Properties (Printeregenskaber) > fanen Sharing (Deling)**.

Funktionsindstillinger

3 Klik på **Additional Drivers (Yderligere drivere)**.

For Windows Server 2012 skal du klikke på **Change Sharing Options (Skift indstillinger for deling)** og derefter konfigurere indstillingerne.

4 Vælg versioner af Windows for klienter, og klik derefter på **OK**.

5 Vælg informationsfilen for printerdriveren (*.inf), og installer derefter driveren.

Relaterede oplysninger

➔ [“Brug af den delte printer” på side 26](#)

Brug af den delte printer

Administratoren skal oplyse klienterne om det computernavn, der er tildelt til printerserveren, og om hvordan det tilføjes i deres computere. Hvis yderligere driver(e) endnu ikke er konfigureret, skal du informere klienterne om, hvordan **Devices and Printers (Enheder og printere)** bruges til at tilføje den delte printer.

Følg disse trin, hvis der allerede er konfigureret driver(e) på printerserveren:

1 Vælg det navn, der er tildelt til printerserveren, i **Windows Explorer (Windows Stifinder)**.

2 Dobbeltklik på den printer, du vil bruge.

Relaterede oplysninger

➔ [“Deling af printeren” på side 25](#)

➔ [“Installation af yderligere drivere” på side 25](#)

Printerdriverindstillinger til peer-to-peer-forbindelse

Printerdriveren skal installeres på hver klientcomputer for at muliggøre peer-to-peer-forbindelse (direkte udskrivning).

Relaterede oplysninger

➔ [“Indstilling af printerdriveren” på side 26](#)

Indstilling af printerdriveren

For mindre organisationer anbefaler vi at installere printerdriveren på hver klientcomputer.

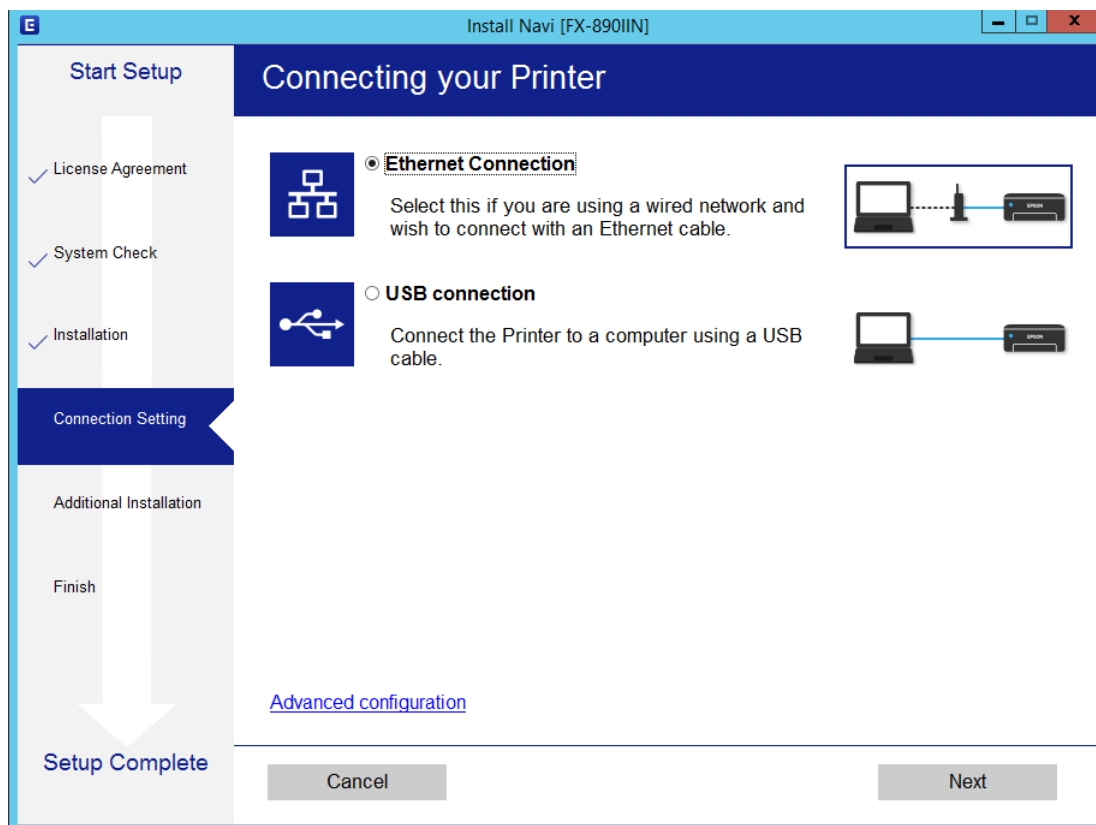
Bemærk:

Hvis printeren bruges fra mange klientcomputere, kan du reducere installationstiden drastisk ved at bruge EpsonNet SetupManager og levere driveren som en pakke.

1 Kør installationsprogrammet.

Funktionsindstillinger

- 2 Vælg den forbindelsesmetode til printerens, og klik derefter på **Next (Næste)**.



Bemærk:

Hvis **Select Software Installation (Vælg softwareinstallation)** vises, skal du vælge **Change or re-set the connection method (Skift eller genindstil forbindelsesmetoden)** og derefter klikke på **Next (Næste)**.

- 3 Følg vejledningen på skærmen.

Relaterede oplysninger

➔ [“EpsonNet SetupManager” på side 61](#)

Sikkerhedsindstillinger

Sikkerhedsindstillinger

Dette kapitel forklarer sikkerhedsindstillingerne.

Sikkerhedsindstillinger og forebyggelse af fare

Når en enhed er tilsluttet et netværk, kan du få adgang til den fra en ekstern placering. Desuden kan mange mennesker dele enheden, hvilket er nyttigt i forhold til at forbedre driftseffektivitet og brugervenlighed. Dog er risici, såsom ulovlig adgang, ulovlig brug og manipulation med data, steget.

For at afværge denne risiko, har Epson printere en vifte af sikkerhedsteknologier. Indstil enheden efter behov i henhold til de miljøforhold, der er blevet skabt ud fra kundens miljøoplysninger.

Funktionsnavn	Funktionstype	Hvad skal indstilles	Hvad skal forebygges
Opsætning for administratordgangskoden	Lås systemindstillingerne som fx opsætning af tilslutning for netværk eller USB.	En administrator indstiller en adgangskode til enheden. Konfiguration eller opdatering er tilgængelig Web Config og Epson Device Admin.	Forhindrer uautoriseret aflæsning og ændring af oplysningerne på enheden som fx IP, adgangskode, netværksindstillinger og kontakter. Reducer også en bred vifte af sikkerhedsrisici såsom lækage af information om netværksmiljøet eller sikkerhedspolitikken.
Protokol og kontrol af tjenesten	Styrer de protokoller og tjenester, der skal bruges til kommunikation mellem enheder og computere, og den aktiverer og deaktiverer funktioner som fx udskrivning.	En protokol eller tjeneste, der anvendes til funktioner, som er tilladt eller forbudt separat.	Reducerer sikkerhedsrisici, der kan opstå gennem utilsigtet brug, ved at forhindre brugere i at anvende unødvendige funktioner.
SSL/TLS-kommunikation	Kommunikationsstien for en computer og en printer er krypteret med SSL/TLS-kommunikation. Indholdet af kommunikationen er beskyttet af printerindstillingerne og IPPS-protokoludskrifter via en browser.	Indhent et CA-signeret certifikat, og importer det derefter til printeren.	Når du fjerner identifikation af enheden ved hjælp af CA-underskrevne certifikater, forhindres personefterligning og uautoriseret adgang. Herudover beskyttes kommunikations SSL/TLS-indhold, og lækage af indhold for udskrivnings- og installationsdata forhindres.
IPsec/IP-filtrering	Du kan indstille til at tillade adskillelse og afskæring af data, der kommer fra en bestemt klient eller er en bestemt type. Da IPsec beskytter data ved hjælp af en IP-pakkeenhed (kryptering og godkendelse), kan du trygt kommunikere usikrede udskrivningsprotokoller og scanningsprotokoller.	Opret en basispolitik og en individuel politik for at indstille, hvilke kunder eller hvilke datatyper, der kan få adgang til enheden.	Beskyt uautoriseret adgang og manipulation og aflytning af kommunikationsdata på enheden.

Sikkerhedsindstillinger

Funktionsnavn	Funktionstype	Hvad skal indstilles	Hvad skal forebygges
SNMPv3	Der er tilføjet funktioner, såsom overvågning af tilsluttede enheder i netværket, kontrol af dataintegritet på SNMP-protokollen, kryptering, brugergodkendelse osv.	Aktiver SNMPv3, og indstil derefter godkendelses og krypteringsmetoder.	Sørg for at ændre indstillingerne via netværket med fortløbig tilstandsovervågning.

Relaterede oplysninger

- ➔ [“Konfiguration af administratoradgangskode” på side 29](#)
- ➔ [“Styring af protokoller og tjenester” på side 30](#)
- ➔ [“SSL/TLS-kommunikation med printeren” på side 34](#)

Indstillinger for sikkerhedsfunktioner

Hvis du indstiller IPsec/IP-filtrering, anbefales det at du tilgår Web Config vha. SSL/TLS til at kommunikere indstillingsoplysninger for at reducere sikkerhedsrisici som fx uautoriseret ændring eller afbrydelse.

Konfiguration af administratoradgangskode

Når du indstiller administratoradgangskoden, vil ingen andre end administratorerne kunne ændre indstillingerne for systemadministration. Du kan indstille og ændre administrators adgangskode vha. Web Config.

Relaterede oplysninger

- ➔ [“Konfiguration af administratoradgangskode vha. Web Config” på side 29](#)

Konfiguration af administratoradgangskode vha. Web Config

Du kan indstille administrators adgangskode vha. Web Config.

- 1** Tilgå Web Config og vælg **Administrator Settings (Administratorindstillinger) > Change Administrator Password (Skift Administratoradgangskode)**.

Sikkerhedsindstillinger

- 2** Indtast en adgangskode i **New Password (Ny adgangskode)** og **Confirm New Password (Bekræft ny adgangskode)**.

Hvis du vil ændre adgangskoden til en ny, skal du indtaste den nuværende adgangskode.

The screenshot shows the Epson FX-890IIN web interface. The top bar displays 'EPSON' and 'FX-890IIN'. The left sidebar contains a navigation menu with the following items: Status (with sub-links for Product Status and Network Status), Network Settings, Network Security Settings, Services, and Administrator Settings (with sub-links for Change Administrator Password, Administrator Name/Contact Information, and Information). The main content area is titled 'Administrator Settings > Change Administrator Password'. It features three input fields: 'Current password', 'New Password' (with a note 'Enter between 1 and 20 characters.'), and 'Confirm New Password'. Below the fields is a note: 'Note: It is recommended to communicate via HTTPS for entering an administrator password.' and an 'OK' button.

- 3** Vælg **OK**.

Bemærk:

- For at indstille eller ændre låste menuer skal du klikke på **Administrator Login (Log administrator på)** og indtaste administratoradgangskoden.
- For at slette administratoradgangskoden skal du klikke på **Administrator Settings (Administratorindstillinger) > Delete Administrator Authentication Information (Slet administratorens godkendelsesoplysninger)** og derefter indtaste administratoradgangskoden.

Relaterede oplysninger

➔ [“Tilgå Web Config” på side 20](#)

Styring af protokoller og tjenester

Du kan udskrive ved hjælp af forskellige stier og protokoller. Du kan reducere utilsigtede risici ved at begrænse udskrivningen til specifikke stier eller ved at styre de tilgængelige funktioner.

Styring af protokoller

Konfiguration af protokolindstillingerne.

- 1** Tilgå Web Config og vælg **Services (Tjenester) > Protocol (Protokol)**.
- 2** Konfigurer hvert element.
- 3** Klik på **Next (Næste)**.

Sikkerhedsindstillinger

4 Klik på **OK**.

Indstillingerne anvendes på printeren.

Relaterede oplysninger

- ➔ [“Tilgå Web Config” på side 20](#)
- ➔ [“Protokoller, du kan aktivere eller deaktivere” på side 31](#)
- ➔ [“Protokolindstillingselementer” på side 32](#)

Protokoller, du kan aktivere eller deaktivere

Protokol	Beskrivelse
Bonjour Settings (Bonjour-indstillinger)	Du kan specificere, om du vil bruge Bonjour. Bonjour bruges til at søge efter enheder, udskrive (AirPrint) osv.
SLP Settings (SLP-indstillinger)	Du kan aktivere eller deaktivere SLP-funktionen. SLP bruges til søgninger over netværket i EpsonNet Config.
LLTD Settings (LLTD-indstillinger)	Du kan aktivere eller deaktivere LLTD-funktionen. Når den er aktiveret, vises den på Windows netværkskort.
LLMNR Settings (LLMNR-indstillinger)	Du kan aktivere eller deaktivere LLMNR-funktionen. Når den er aktiveret, kan du bruge navneoversættelse uden NetBIOS, også selv om du ikke kan bruge DNS.
LPR Settings (LPR-indstillinger)	Du kan specificere, om du vil tillade LPR-udskrivning. Når den er aktiveret, kan du udskrive fra LPR-porten.
RAW(Port9100) Settings (RAW-indstillinger (Port9100))	Du kan specificere, om du vil tillade udskrivning fra RAW-porten (Port 9100). Når den er aktiveret, kan du udskrive fra RAW-porten (Port 9100).
RAW(Custom Port) Settings (RAW-indstillinger (Brugerdefineret port))	Du kan specificere, om du vil tillade udskrivning fra RAW-porten (brugerdefineret port). Når den er aktiveret, kan du udskrive fra RAW-porten (brugerdefineret port).
IPP Settings (IPP-indstillinger)	Du kan specificere, om du vil tillade udskrivning fra IPP. Når den er aktiveret, kan du udskrive over internettet (inklusive AirPrint).
FTP Settings (FTP-indstillinger)	Du kan specificere, om du vil tillade FTP-udskrivning. Når den er aktiveret, kan du udskrive over en FTP-server.
SNMPv1/v2c Settings (SNMPv1/v2c-indstillinger)	Du kan specificere, om du vil aktivere SNMPv1/v2c. Dette bruges til at opsætte enheder monitorere osv.
SNMPv3 Settings (SNMPv3-indstillinger)	Du kan specificere, om du vil aktivere SNMPv3. Dette bruges til at oprette krypterede enheder, overvågning osv.

Relaterede oplysninger

- ➔ [“Styring af protokoller” på side 30](#)
- ➔ [“Protokolindstillingselementer” på side 32](#)

Sikkerhedsindstillinger

Protokolindstillingselementer

EPSON	FX-890IIN
Administrator Logout <input type="checkbox"/> Status Product Status Network Status <input checked="" type="checkbox"/> Network Settings <input checked="" type="checkbox"/> Network Security Settings <input type="checkbox"/> Services Protocol <input checked="" type="checkbox"/> Administrator Settings	Services > Protocol Note: If you need to change the Device Name used on each protocol and the Bonjour Name, change the Device Name in the Network Settings. If you need to change the Location used on each protocol, change it in the Network Settings. <div style="border: 1px solid gray; padding: 5px; margin-bottom: 5px;"> Bonjour Settings <input checked="" type="checkbox"/> Use Bonjour Bonjour Name : EPSON [REDACTED].local Bonjour Service Name : EPSON FX-890IIN Location : Top Priority Protocol : IPP </div> <div style="border: 1px solid gray; padding: 5px; margin-bottom: 5px;"> SLP Settings <input checked="" type="checkbox"/> Enable SLP </div> <div style="border: 1px solid gray; padding: 5px; margin-bottom: 5px;"> LLTD Settings <input checked="" type="checkbox"/> Enable LLTD Device Name : EPSON [REDACTED] </div> <div style="border: 1px solid gray; padding: 5px; margin-bottom: 5px;"> LLMNR Settings <input checked="" type="checkbox"/> Enable LLMNR </div> <div style="border: 1px solid gray; padding: 5px; margin-bottom: 5px;"> LPR Settings <input checked="" type="checkbox"/> Allow LPR Port Printing Printing Timeout (sec) : 300 </div> <div style="border: 1px solid gray; padding: 5px;"> <input type="checkbox"/> RAW(Port9100) Settings </div>

Punkter	Indstillingsværdi og beskrivelse
Bonjour Settings (Bonjour-indstillinger)	
Use Bonjour (Brug Bonjour)	Vælg denne funktion for at søge efter eller bruge enheder via Bonjour. Du kan ikke bruge AirPrint hvis den er ryddet.
Bonjour Name (Bonjour-navn)	Viser Bonjour-navnet.
Bonjour Service Name (Bonjour-service-navn)	Viser Bonjour tjenestens navn.
Location (Placering)	Viser Bonjour lokationsnavnet.
Top Priority Protocol (Topprioritetsprotokol)	Vælg topprioritetsprotokollen for Bonjour print.
SLP Settings (SLP-indstillinger)	
Enable SLP (Aktiver SLP)	Vælg denne for at aktivere SLP-funktionen. Den bruges sammen med netværkssøgning i EpsonNet Config.
LLTD Settings (LLTD-indstillinger)	
Enable LLTD (Aktiver LLTD)	Vælg denne for at aktivere LLTD. Printerens navn vises i Windows netværkskort.
Device Name (Enhedsnavn)	Viser LLTD enhedsnavnet.

Sikkerhedsindstillinger

Punkter	Indstillingsværdi og beskrivelse
LLMNR Settings (LLMNR-indstillinger)	
Enable LLMNR (Aktiver LLMNR)	Vælg denne for at aktivere LLMNR. Du kan bruge navneoversættelse uden NetBIOS, også selv om du ikke kan bruge DNS.
LPR Settings (LPR-indstillinger)	
Allow LPR Port Printing (Tillad udskrivning fra LPR-port)	Vælg for at tillade udskrivning fra LPR-porten.
Printing Timeout (sec) (Tidsbegrænsning på udskrivning (sek.))	Indtast timeout-værdien for LPR-udskrivning. Skal være mellem 0 og 3600 sekunder. Hvis du ikke ønsker en timeout skal du indtaste 0.
RAW(Port9100) Settings (RAW-indstillinger (Port9100))	
Allow RAW(Port9100) Printing (Tillad udskrivning fra RAW (Port9100))	Vælg for at tillade udskrivning fra RAW-porten (Port 9100).
Printing Timeout (sec) (Tidsbegrænsning på udskrivning (sek.))	Indtast timeout-værdien for RAW (Port 9100) udskrivning. Skal være mellem 0 til 3600 sekunder. Hvis du ikke ønsker en timeout skal du indtaste 0.
RAW(Custom Port) Settings (RAW-indstillinger (Brugerdefineret port))	
Allow RAW(Custom Port) Printing (Tillad udskrivning fra RAW (Brugerdefineret port))	Vælg for at tillade udskrivning fra RAW-porten (brugerdefineret port).
Port Number (Portnummer)	Indtast portnummeret for udskrivning via RAW (brugerdefineret port). Skal være mellem 1024 og 65535, bortset fra 9100, 1865 og 2968.
Printing Timeout (sec) (Tidsbegrænsning på udskrivning (sek.))	Indtast timeout-værdien for RAW-udskrivning (brugerdefineret port). Skal være mellem 0 til 3600 sekunder. Hvis du ikke ønsker en timeout skal du indtaste 0.
IPP Settings (IPP-indstillinger)	
Enable IPP (Aktiver IPP)	Vælg for at aktivere IPP-kommunikation. Der vises kun printere, der understøtter IPP. Du kan ikke bruge AirPrint hvis den er deaktiveret.
Allow Non-secure Communication (Tillad usikker kommunikation)	Vælg for at tillade, at printeren kommunikerer uden sikkerhedsforanstaltninger (IPP).
Communication Timeout (sec) (Tidsbegrænsning på kommunikation (sek.))	Indtast timeout-værdien for IPP-udskrivning. Skal være mellem 0 til 3600 sekunder.
URL(Network (Netværk))	Viser IPP URL'er (http og https) når printeren er tilsluttet med LAN-kabel. URL'en er en kombineret værdi af printerens IP-adresse, portnummer og IPP-printernavn.
Printer Name (Printernavn)	Viser IPP printernavnet.
Location (Placering)	Viser IPP placeringen.
FTP Settings (FTP-indstillinger)	
Enable FTP Server (Aktiver FTP-server)	Vælg for at aktivere FTP-udskrivning. Der vises kun printere, der understøtter udskrivning via FTP.
Communication Timeout (sec) (Tidsbegrænsning på kommunikation (sek.))	Indtast timeout-værdien for FTP-kommunikation. Skal være mellem 0 til 3600 sekunder. Hvis du ikke ønsker en timeout skal du indtaste 0.
SNMPv1/v2c Settings (SNMPv1/v2c-indstillinger)	

Sikkerhedsindstillinger

Punkter	Indstillingsværdi og beskrivelse
Enable SNMPv1/v2c (Aktiver SNMPv1/v2c)	Vælg for at aktivere SNMPv1/v2c. Der vises kun printere, der understøtter SNMPv3.
Access Authority (Adgangsgodkendelse)	Indstil godkendelse af adgang når SNMPv1/v2c er aktiveret. Vælg Read Only (Skrivebeskyttet) eller Read/Write (Læs/Skriv) .
Community Name (Read Only) (Gruppenavn (skrivebeskyttet))	Indtast 0 til 32 ASCII (0x20 til 0x7E) tegn.
Community Name (Read/Write) (Gruppenavn (læs/skriv))	Indtast 0 til 32 ASCII (0x20 til 0x7E) tegn.
SNMPv3 Settings (SNMPv3-indstillinger)	
Enable SNMPv3 (Aktiver SNMPv3)	SNMPv3 er aktiveret, når feltet er markeret.
User Name (Brugernavn)	Indtast mellem 1 og 32 tegn ved hjælp af 1 byte-tegn.
Authentication Settings (Godkendelsesindstillinger)	
Algorithm (Algoritme)	Vælg en godkendelsesalgoritme til SNMPv3.
Password (Adgangskode)	Indtast adgangskoden til godkendelse for SNMPv3. Indtast mellem 8 og 32 tegn i ASCII (0x20–0x7E). Hvis du ikke angiver dette, skal du lade det stå tomt.
Confirm Password (Bekræft adgangskode)	Indtast den konfigurerede adgangskode for at bekræfte.
Encryption Settings (Krypteringsindstillinger)	
Algorithm (Algoritme)	Vælg en krypteringsalgoritme for SNMPv3.
Password (Adgangskode)	Indtast adgangskoden til kryptering for SNMPv3. Indtast mellem 8 og 32 tegn i ASCII (0x20–0x7E). Hvis du ikke angiver dette, skal du lade det stå tomt.
Confirm Password (Bekræft adgangskode)	Indtast den konfigurerede adgangskode for at bekræfte.
Context Name (Kontekstnavn)	Indtast op til 32 tegn i Unicode (UTF-8). Hvis du ikke angiver dette, skal du lade det stå tomt. Antallet af tegn, der kan indtastes, varierer afhængigt af sproget.

Relaterede oplysninger

- ➔ [“Styring af protokoller” på side 30](#)
- ➔ [“Protokoller, du kan aktivere eller deaktivere” på side 31](#)

SSL/TLS-kommunikation med printeren

Når servercertifikatet indstilles ved hjælp af SSL/TLS-kommunikation (Secure Sockets Layer/Transport Layer Security) til printeren, kan du kryptere kommunikationsstien mellem computere. Gør dette, hvis du vil undgå fjernadgang og uautoriseret adgang.

Sikkerhedsindstillinger

Om digitalt certifikat

- Certifikat signeret af et CA
Du skal hente et certifikat, der er signeret af et CA (Certificate Authority, nøglecenter). Du kan sikre sikker kommunikation ved at bruge et CA-signeret certifikat. Du kan bruge et CA-signeret certifikat for hver sikkerhedsfunktion.
- CA-certifikat
Et CA-certifikat angiver, at en tredjepart har verificeret en servers identitet. Dette er en vigtig komponent i en sikkerhed af web of trust-typen. Du skal hente et CA-certifikat til servergodkendelse fra et CA, der udsteder det.
- Selvsigneret certifikat
Et selvsigneret certifikat er et certifikat, som printeren selv udsteder og signerer. Dette certifikat er upålideligt og kan ikke undgå spoofing. Hvis du bruger dette certifikat til et SSL/TLS-certifikat, kan der blive vist en sikkerhedsalarm i en browser. Du kan kun bruge dette certifikat til en SSL/TLS-kommunikation.

Relaterede oplysninger

- ➔ [“Hentning og import af et CA-signeret certifikat” på side 35](#)
- ➔ [“Sletning af et CA-signeret certifikat” på side 38](#)
- ➔ [“Opdatering af et selvsigneret certifikat” på side 39](#)

Hentning og import af et CA-signeret certifikat

Hentning af et CA-signeret certifikat

For at hente et CA-signeret certifikat skal du oprette en CSR (Certificate Signing Request, anmodning om certifikatsignering) og ansøge om det hos et nøglecenter. Du kan oprette en CSR vha. Web Config og en computer.

Følg trinnene for at oprette en CSR og hente et CA-signeret certifikat vha. Web Config. Når du opretter en CSR vha. Web Config, er certifikatet i formatet PEM/DER.

- 1** Tilgå Web Config og vælg derefter **Network Security Settings (Netværks-sikkerhedsindstillinger)**. Vælg derefter **SSL/TLS > Certificate (Certifikat)**.
- 2** Klik på **Generate (Generer)** i CSR.
En side til oprettelse af en CSR åbnes.
- 3** Indtast en værdi for hvert element.

Bemærk:

Den tilgængelige nøglelængde og forkortelser varierer afhængig af nøglecenteret. Opret en anmodning i henhold til det enkelte nøglecenters regler.

- 4** Klik på **OK**.
Der vises en meddelelse om gennemførelse.
- 5** Vælg **Network Security Settings (Netværks-sikkerhedsindstillinger)**. Vælg derefter **SSL/TLS > Certificate (Certifikat)**.

Sikkerhedsindstillinger

- 6** Klik på en af downloadknapperne i **CSR** i henhold til et format, der er angivet af hvert nøglecenter, for at downloade en CSR til en computer.



Vigtigt:

Opret ikke en CSR igen. Hvis du gør det, kan du muligvis ikke importere et udstedt CA-signeret certifikat.

- 7** Send CSR'en til et nøglecenter, og hent et CA-signeret certifikat.

Følg de enkelte nøglecentres regler vedrørende sendemetode og form.

- 8** Gem det udstedte CA-signerede certifikat på en computer, der er forbundet til printeren.

Hentningen af et CA-signeret certifikat er gennemført, når du gemmer certifikatet på en destination.

Relaterede oplysninger

- ➔ “Tilgå Web Config” på side 20
- ➔ “CSR-indstillingslementer” på side 36
- ➔ “Import af et CA-signeret certifikat” på side 37

CSR-indstillingselementer

EPSON
FX-890IIN

[Administrator Logout](#)

Status

[Product Status](#)

[Network Status](#)

Network Settings

Network Security Settings

SSL/TLS

[Basic](#)

[Certificate](#)

IPsec/IP Filtering

Services

Administrator Settings

Network Security Settings > SSL/TLS > Certificate

Key Length : RSA 2048bit - SHA-256

Common Name : EPSONXXXXXX,EPSONXXXXXX.local,192.0.2.102

Organization :

Organizational Unit :

Locality :

State/Province :

Country :

OK
Back

Punkter	Indstillinger og forklaring
Key Length (Længde på nøgle)	Vælg en nøglet længde for en CSR.
Common Name (Fællesnavn)	Du kan indtaste mellem 1 og 128 tegn. Hvis dette er en IP-adresse, bør det være en statisk IP-adresse. Eksempel: URL til åbning af Web Config: https://10.152.12.225 Fællesnavn: 10.152.12.225
Organization (Organisation)/ Organizational Unit (Organisatorisk enhed)/ Locality (Placering)/ State/Province (State/provins)	Indtast mellem 0 og 64 tegn i ASCII (0x20–0x7E). Du kan dele adskilte navne med kommaer.
Country (Land)	Indtast en landekode på to cifre som angivet af ISO-3166.

Sikkerhedsindstillinger

Relaterede oplysninger

➔ [“Hentning af et CA-signeret certifikat”](#) på side 35

Import af et CA-signeret certifikat

**Vigtigt:**

- Kontroller, at printerens dato og klokkeslæt er indstillet korrekt.
- Hvis du henter et certifikat vha. en CSR, der er oprettet i Web Config, kan du importere et certifikat én gang.

1

Tilgå Web Config og vælg derefter **Network Security Settings (Netværks-sikkerhedsindstillinger)**. Vælg derefter **SSL/TLS > Certificate (Certifikat)**.

2

Klik på **Import (Importer)**.

En side til import af et certifikat åbnes.

3

Indtast en værdi for hvert element.

Afhængig af hvor du opretter en CSR og filformatet for et certifikat, kan de nødvendige indstillinger variere. Indtast værdierne for de nødvendige elementer i henhold til nedenstående.

- Der hentes et certifikat i PEM/DER-formatet fra Web Config
 - **Private Key (Privatnøgle)**: Konfigurer ikke, da printeren indeholder en privat nøgle.
 - **Password (Adgangskode)**: Konfigurer ikke.
 - **CA Certificate 1 (CA-certifikat 1)/CA Certificate 2 (CA-certifikat 2)**: Valgfrit
- Et certifikat i PEM/DER-format hentet fra en computer
 - **Private Key (Privatnøgle)**: Du skal indstille.
 - **Password (Adgangskode)**: Konfigurer ikke.
 - **CA Certificate 1 (CA-certifikat 1)/CA Certificate 2 (CA-certifikat 2)**: Valgfrit
- Et certifikat i PKCS#12-format hentet fra en computer
 - **Private Key (Privatnøgle)**: Konfigurer ikke.
 - **Password (Adgangskode)**: Valgfrit
 - **CA Certificate 1 (CA-certifikat 1)/CA Certificate 2 (CA-certifikat 2)**: Konfigurer ikke.

4

Klik på **OK**.

Der vises en meddelelse om gennemførelse.

Bemærk:

Klik på **Confirm (Bekræft)** for at verificere certifikatoplysningerne.

Relaterede oplysninger

➔ [“Tilgå Web Config”](#) på side 20

➔ [“CA-signeret certifikat, importindstillingslementer”](#) på side 38

Sikkerhedsindstillinger

CA-signeret certifikat, importindstillingselementer

EPSON
FX-890IIN

[Administrator Logout](#)

Status

[Product Status](#)

[Network Status](#)

Network Settings

Network Security Settings

SSL/TLS

[Basic](#)

[Certificate](#)

IPsec/IP Filtering

Services

Administrator Settings

Network Security Settings > SSL/TLS > Certificate

Server Certificate : Certificate (PEM/DER) ▼

No file selected.

Private Key : Browse... No file selected.

Password :

CA Certificate 1 : Browse... No file selected.

CA Certificate 2 : Browse... No file selected.

Note: It is recommended to communicate via HTTPS for importing a certificate.

Punkter	Indstillinger og forklaring
Server Certificate (Servercertifikat) eller Client Certificate (Klientcertifikat)	Vælg et certifikatformat.
Private Key (Privatnøgle)	Hvis du henter et certifikat i PEM/DER-format by vha. en CSR, der er oprettet fra en computer, skal du angive en privat nøglefil, der matcher et certifikat.
Password (Adgangskode)	Indtast en adgangskode til kryptering af en privat nøgle.
CA Certificate 1 (CA-certifikat 1)	Hvis certifikatets format er Certificate (PEM/DER) (Certifikat (PEM/DER)) , skal du importere et certifikat fra et nøglecenter, som udsteder et servercertifikat. Angiv om nødvendigt en fil.
CA Certificate 2 (CA-certifikat 2)	Hvis certifikatets format er Certificate (PEM/DER) (Certifikat (PEM/DER)) , skal du importere et certifikat fra et nøglecenter, der udsteder CA Certificate 1 (CA-certifikat 1) . Angiv om nødvendigt en fil.

Relaterede oplysninger

➔ ["Import af et CA-signeret certifikat" på side 37](#)

Sletning af et CA-signeret certifikat

Du kan slette en importeret, når certifikatet er udløbet, eller når en krypteret forbindelse er ikke længere er nødvendig.



Vigtigt:

Hvis du henter et certifikat vha. en CSR, der er oprettet i Web Config, kan du ikke importere et slettet certifikat igen. I så fald skal du oprette en CSR og hente et certifikat igen.

1

Tilgå Web Config og vælg derefter **Network Security Settings (Netværks-sikkerhedsindstillinger)**. Vælg derefter **SSL/TLS > Certificate (Certifikat)**.

2

Klik på **Delete (Slet)**.

Sikkerhedsindstillinger

- 3 Bekræft, at du vil slette certifikatet, i den viste meddelelse.

Relaterede oplysninger

➔ [“Tilgå Web Config” på side 20](#)

Opdatering af et selvsigneret certifikat

Hvis printeren understøtter HTTPS-serverfunktionen, kan du opdatere et selvsigneret certifikat. Når du tilgår Web Config vha. et selvsigneret certifikat, vises en advarselsmeddelelse.

Brug et selvsigneret certifikat midlertidigt, til du henter og importerer et CA-signeret certifikat.

- 1 Tilgå Web Config og vælg **Network Security Settings (Netværks-sikkerhedsindstillinger) > SSL/TLS > Certificate (Certifikat)**.
- 2 Klik på **Update (Opdater)**.
- 3 Indtast **Common Name (Fællesnavn)**.

Indtast en IP-adresse eller en id som f.eks. et FQDN-navn på printeren. Du kan indtaste mellem 1 og 128 tegn.

Bemærk:

Du kan dele adskilte navne (CN) med kommaer.

- 4 Angiv en gyldighedsperiode for certifikatet.

EPSON	FX-890IIN										
<p>Administrator Logout</p> <ul style="list-style-type: none"> <input type="checkbox"/> Status <ul style="list-style-type: none"> Product Status Network Status <input checked="" type="checkbox"/> Network Settings <input checked="" type="checkbox"/> Network Security Settings <ul style="list-style-type: none"> <input type="checkbox"/> SSL/TLS <ul style="list-style-type: none"> Basic Certificate <input checked="" type="checkbox"/> IPsec/IP Filtering <input checked="" type="checkbox"/> Services <input checked="" type="checkbox"/> Administrator Settings 	<p>Network Security Settings > SSL/TLS > Certificate</p> <table border="1"> <tr> <td>Key Length :</td> <td>RSA 2048bit - SHA-256</td> </tr> <tr> <td>Common Name :</td> <td>EPSONXXXXXX,EPSONXXXXXX.local,192.0.2.102</td> </tr> <tr> <td>Organization :</td> <td>SEIKO EPSON CORP.</td> </tr> <tr> <td>Valid Date (UTC) :</td> <td>2017-04-11 06:22:56 UTC</td> </tr> <tr> <td>Certificate Validity (year) :</td> <td>10</td> </tr> </table> <p style="text-align: center;"> <input type="button" value="Next"/> <input type="button" value="Back"/> </p>	Key Length :	RSA 2048bit - SHA-256	Common Name :	EPSONXXXXXX,EPSONXXXXXX.local,192.0.2.102	Organization :	SEIKO EPSON CORP.	Valid Date (UTC) :	2017-04-11 06:22:56 UTC	Certificate Validity (year) :	10
Key Length :	RSA 2048bit - SHA-256										
Common Name :	EPSONXXXXXX,EPSONXXXXXX.local,192.0.2.102										
Organization :	SEIKO EPSON CORP.										
Valid Date (UTC) :	2017-04-11 06:22:56 UTC										
Certificate Validity (year) :	10										

- 5 Klik på **Next (Næste)**.
Der vises en bekræftelsesmeddelelse.
- 6 Klik på **OK**.
Printeren opdateres.

Sikkerhedsindstillinger

Bemærk:

Klik på *Confirm* (Bekræft) for at bekræfte certifikatoplysningerne.

Relaterede oplysninger

➔ [“Tilgå Web Config” på side 20](#)

Krypteret kommunikation ved hjælp af IPsec/ IP-filtrering

Om IPsec/IP-filtrering

Hvis printeren understøtter en IPsec/IP-filtrering, kan du konfigurere at filtrere trafik baseret på IP-adresser, tjenester og port. Ved at kombinere filtreringen kan du konfigurere printeren til at acceptere eller blokere angivne klienter og angivne data. Desuden kan du forbedre sikkerhedsniveauet ved hjælp af en IPsec.

Konfigurer standardpolitikken for at filtrere trafik. Standardpolitikken anvendes på hver bruger eller gruppe, der opretter forbindelse til printeren. Konfigurer gruppepolitikker for at få en mere finmasket kontrol over brugere eller grupper af brugere. En gruppepolitik er en eller flere regler, der anvendes på en bruger eller brugergruppe. Printeren styrer IP-pakker, der matcher konfigurerede politikker. IP-pakker godkendes i rækkefølgen af en gruppepolitik 1 til 10 og derefter en standardpolitik.

Bemærk:

Computere, der kører Windows Vista eller senere, eller Windows Server 2008 eller senere understøtter IPsec.

Konfigurering af Standardpolitik

- ➊ Tilgå Web Config og vælg **Network Security Settings (Netværks-sikkerhedsindstillinger) > IPsec/IP Filtrering > Basic (Grundlæggende)**.
- ➋ Indtast en værdi for hvert element.
- ➌ Klik på **Next (Næste)**.
Der vises en bekræftelsesmeddelelse.
- ➍ Klik på **OK**.
Printeren opdateres.

Relaterede oplysninger

➔ [“Tilgå Web Config” på side 20](#)

➔ [“Elementer i Standard Politikindstilling” på side 41](#)

Sikkerhedsindstillinger

Elementer i Standard Politikindstilling

EPSON **FX-890IIN**

Administrator Logout

- [-] Status
 - Product Status
 - Network Status
- [+] Network Settings
 - [-] Network Security Settings
 - [-] SSL/TLS
 - [-] IPsec/IP Filtering
 - Basic
 - Services
 - Administrator Settings

Network Security Settings > IPsec/IP Filtering > Basic

Each policy is applied with following priorities:
Group Policy 1 > Group Policy 2 > ... > Group Policy 10 > Default Policy

Default Policy 1 2 3 4 5 6 7 8 9 10

IPsec/IP Filtering : Enable Disable

Default Policy

Access Control : IPsec

Authentication Method : Pre-Shared Key

Pre-Shared Key : ●●●●●●

Confirm Pre-Shared Key : ●●●●●●

Encapsulation : Transport Mode

Remote Gateway(Tunnel Mode) :

Security Protocol : ESP

Next

Punkter	Indstillinger og forklaring	
IPsec/IP Filtering	Du kan aktivere eller deaktivere en IPsec/IP filtreringsfunktion.	
Access Control (Adgangsstyring)	Permit Access (Tillad adgang)	Vælg dette for at tillade konfigurerede IP-pakker at passere.
	Refuse Access (Afvis adgang)	Vælg dette for at nægte konfigurerede IP-pakker at passere.
	IPsec	Vælg dette for at tillade konfigurerede IPsec-pakker at passere.
	Viser kompatible godkendelsesmetoder.	
Authentication Method (Godkendelsesmetode)	Viser kompatible godkendelsesmetoder.	
Pre-Shared Key (Foruddelt nøgle)	Indtast en forhåndsdelte nøgle på mellem 1-127 tegn.	
Confirm Pre-Shared Key (Bekræft Foruddelt nøgle)	Indtast den konfigurerede nøgle for at bekræfte.	
Encapsulation (Indkapsling)	Hvis du vælger IPsec som Access Control (Adgangsstyring) , skal du konfigurere en indkapslingstilstand.	
	Transport Mode (Transporttilstand)	Vælg denne, hvis du kun bruger printeren på samme LAN. IP-pakker af lag 4 eller senere krypteres.
	Tunnel Mode (Tunneltilstand)	Hvis du bruger printeren på det internet-kompatible netværk såsom IPsec-VPN, skal du vælge denne mulighed. IP-pakkernes overskrift og data krypteres.
Remote Gateway(Tunnel Mode) (Fjern-gateway (Tunneltilstand))	Hvis du vælger Tunnel Mode (Tunneltilstand) som Encapsulation (Indkapsling) , skal du indtaste en gateway-adresse på mellem 1 og 39 tegn.	

Sikkerhedsindstillinger

Punkter	Indstillinger og forklaring	
Security Protocol (Sikkerhedsprotokol)	Hvis du vælger IPsec som Access Control (Adgangsstyring) , skal du vælge en indstilling.	
	ESP	Vælg dette for at sikre integriteten af en godkendelse og data og kryptere data.
	AH	Vælg dette for at sikre integriteten af en godkendelse og data. Du kan brug IPsec, selvom kryptering af data ikke er tilladt.

Relaterede oplysninger

➔ [“Konfigurering af Standardpolitik” på side 40](#)

Konfigurering af Gruppepolitik

- 1 Tilgå printerens Web Config og vælg **Network Security Settings (Netværks-sikkerhedsindstillinger) > IPsec/IP Filtering > Basic (Grundlæggende)**.
- 2 Klik på en nummereret fane, du vil konfigurere.
- 3 Indtast en værdi for hvert element.
- 4 Klik på **Next (Næste)**.
Der vises en bekræftelsesmeddelelse.
- 5 Klik på **OK**.
Printeren opdateres.

Relaterede oplysninger

➔ [“Tilgå Web Config” på side 20](#)

➔ [“Elementer i Indstilling af Gruppepolitik” på side 43](#)

Sikkerhedsindstillinger

Elementer i Indstilling af Gruppepolitik

EPSON **FX-890IIN**

Administrator Logout
 Status
 Product Status
 Network Status
 Network Settings
 Network Security Settings
 SSL/TLS
 IPsec/IP Filtering
 Basic
 Services
 Administrator Settings

Network Security Settings > IPsec/IP Filtering > Basic

Each policy is applied with following priorities:
 Group Policy 1 > Group Policy 2 > ... > Group Policy 10 > Default Policy

Default Policy | 1 | 2 | 3 | 4 | 5 | 6 | 7 | 8 | 9 | 10

Enable this Group Policy

Access Control : IPsec

Local Address(Printer) : Any addresses

Remote Address(Host) :

Method of Choosing Port : Port Number

Service Name :

- Any
- ENPC
- SNMP
- LPR
- RAW (Port9100)
- RAW (Custom Port)
- IPP/IPPS
- WSD
- WS-Discovery
- Network Scan
- Network Push Scan
- Network Push Scan Discovery
- FTP Data (Local)
- FTP Control (Local)
- FTP Data (Remote)
- FTP Control (Remote)
- CIFS (Local)
- CIFS (Remote)
- HTTP (Local)
- HTTPS (Local)
- HTTP (Remote)
- HTTPS (Remote)

Transport Protocol : Any Protocol

Punkter	Indstillinger og forklaring						
Enable this Group Policy (Aktiver denne Gruppepolitik)	Du kan aktivere eller deaktivere en gruppepolitik.						
Access Control (Adgangsstyring)	<table border="1"> <tr> <td>Permit Access (Tillad adgang)</td> <td>Vælg dette for at tillade konfigurerede IP-pakker at passere.</td> </tr> <tr> <td>Refuse Access (Afvis adgang)</td> <td>Vælg dette for at nægte konfigurerede IP-pakker at passere.</td> </tr> <tr> <td>IPsec</td> <td>Vælg dette for at tillade konfigurerede IPsec-pakker at passere.</td> </tr> </table>	Permit Access (Tillad adgang)	Vælg dette for at tillade konfigurerede IP-pakker at passere.	Refuse Access (Afvis adgang)	Vælg dette for at nægte konfigurerede IP-pakker at passere.	IPsec	Vælg dette for at tillade konfigurerede IPsec-pakker at passere.
	Permit Access (Tillad adgang)	Vælg dette for at tillade konfigurerede IP-pakker at passere.					
	Refuse Access (Afvis adgang)	Vælg dette for at nægte konfigurerede IP-pakker at passere.					
IPsec	Vælg dette for at tillade konfigurerede IPsec-pakker at passere.						
Local Address(Printer) (Lokaladresse(Printer))	Vælg en IPv4-adresse eller IPv6-adresse, der matcher dit netværksmiljø. Hvis en IP-adresse tildeles automatisk, kan du vælge Use auto-obtained IPv4 address (Brug automatisk indhentelse af IPv4-adressen) .						
Remote Address(Host) (Fjern-adresse (vært))	Indtast en enheds IP-adresse for at styre adgangen. IP-adressen skal være mellem 0 og 43 tegn. Hvis du ikke indtaster en IP-adresse, styres alle adresser. Bemærk: Hvis en IP-adresse tildeles automatisk (f. eks. tildeles af DHCP), kan forbindelsen være utilgængelig. Konfigurerer en statisk IP-adresse.						

Sikkerhedsindstillinger

Punkter	Indstillinger og forklaring	
Method of Choosing Port (Metode til at vælge port)	Vælg en metode til at specificere porte.	
Service Name (Tjenestenavn)	Hvis du vælger Service Name (Tjenestenavn) som Method of Choosing Port (Metode til at vælge port) , skal du vælge en indstilling.	
Transport Protocol (Transportprotokol)	Hvis du vælger Port Number (Portnummer) som Method of Choosing Port (Metode til at vælge port) , skal du konfigurere en indkapslingstilstand.	
	Any Protocol (Enhver protokol)	Vælg dette for at styre alle protokoltyper.
	TCP	Vælg dette for at styre data til unicast.
	UDP	Vælg dette for at styre data til udsendelse og multicast.
	ICMPv4	Vælg dette for at styre ping-kommandoen.
Local Port (Lokal-port)	Hvis du vælger Port Number (Portnummer) som Method of Choosing Port (Metode til at vælge port) , og hvis du vælger TCP eller UDP som Transport Protocol (Transportprotokol) , skal du indtaste portnumre for at styre modtagelse af pakker, ved at adskille dem med kommaer. Du kan højst indtaste 10 portnumre. Eksempel: 20,80,119,5220 Hvis du ikke indtaster et portnummer, styres alle porte.	
Remote Port (Fjern-port)	Hvis du vælger Port Number (Portnummer) som Method of Choosing Port (Metode til at vælge port) , og hvis du vælger TCP eller UDP som Transport Protocol (Transportprotokol) , skal du indtaste portnumre for at styre afsendelse af pakker, ved at adskille dem med kommaer. Du kan højst indtaste 10 portnumre. Eksempel: 25,80,143,5220 Hvis du ikke indtaster et portnummer, styres alle porte.	
Authentication Method (Godkendelsesmetode)	Hvis du vælger IPsec som Access Control (Adgangsstyring) , skal du vælge en indstilling.	
Pre-Shared Key (Foruddelt nøgle)	Indtast en forhåndsdelte nøgle på mellem 1-127 tegn.	
Confirm Pre-Shared Key (Bekræft Foruddelt nøgle)	Indtast den konfigurerede nøgle for at bekræfte.	
Encapsulation (Indkapsling)	Hvis du vælger IPsec som Access Control (Adgangsstyring) , skal du konfigurere en indkapslingstilstand.	
	Transport Mode (Transporttilstand)	Vælg denne, hvis du kun bruger printeren på samme LAN. IP-pakker af lag 4 eller senere krypteres.
	Tunnel Mode (Tunneltilstand)	Hvis du bruger printeren på det internet-kompatible netværk såsom IPsec-VPN, skal du vælge denne mulighed. IP-pakkernes overskrift og data krypteres.
Remote Gateway(Tunnel Mode) (Fjern-gateway (Tunneltilstand))	Hvis du vælger Tunnel Mode (Tunneltilstand) som Encapsulation (Indkapsling) , skal du indtaste en gateway-adresse på mellem 1 og 39 tegn.	

Sikkerhedsindstillinger

Punkter	Indstillinger og forklaring	
Security Protocol (Sikkerhedsprotokol)	Hvis du vælger IPsec som Access Control (Adgangsstyring) , skal du vælge en indstilling.	
	ESP	Vælg dette for at sikre integriteten af en godkendelse og data og kryptere data.
	AH	Vælg dette for at sikre integriteten af en godkendelse og data. Du kan brug IPsec, selvom kryptering af data ikke er tilladt.

Relaterede oplysninger

- ➔ “Konfigurering af Gruppepolitik” på side 42
- ➔ “Kombinationen af Lokaladresse(Printer) og Fjernadresse(Vært) i Gruppepolitik” på side 45
- ➔ “Referencer for tjenestenavn på gruppepolitik” på side 45

Kombinationen af Lokaladresse(Printer) og Fjernadresse(Vært) i Gruppepolitik

		Indstilling af Lokaladresse(Printer)		
		IPv4	IPv6*2	Enhver adresse*3
Indstilling af Fjern-adresse (vært)	IPv4*1	✓	-	✓
	IPv6*1*2	-	✓	✓
	Blank	✓	✓	✓

*1: Hvis **IPsec** er valgt som **Access Control (Adgangsstyring)**, kan du specificere den i en længde af præfiks.

*2: Hvis **IPsec** er valgt som **Access Control (Adgangsstyring)**, kan du vælge en link-lokal adresse (fe80::), men gruppepolitik vil blive deaktiveret.

*3: Undtagen IPv6 link-lokale adresser.

Referencer for tjenestenavn på gruppepolitik

Bemærk:

Ikke tilgængelige tjenester vises, men kan ikke vælges.

Tjenestenavn	Protokoltype	Lokalt portnummer	Fjernportnummer	Kontrollerede funktioner
Any (Enhver)	-	-	-	Alle tjenester
ENPC	UDP	3289	Enhver port	Søgning efter en printer fra programmer som fx EpsonNet Config, en printerdriver og en scannerdriver

Sikkerhedsindstillinger

Tjenestenaavn	Protokoltype	Lokalt portnummer	Fjernportnummer	Kontrollerede funktioner
SNMP	UDP	161	Enhver port	Anskaffelse og konfiguration af MIB fra programmer som fx EpsonNet Config, printerdriveren og Epson Epson scannerdriveren
LPR	TCP	515	Enhver port	Videresendelse af LPR-data
RAW (Port9100)	TCP	9100	Enhver port	Videresendelse af RAW-data
RAW (Custom Port) (RAW (Brugerdefineret port))	TCP	2501 (standard)	Enhver port	Videresendelse af RAW-data
IPP/IPPS	TCP	631	Enhver port	Videresend AirPrint data (IPP/IPPS-udskrivning)
WSD	TCP	Enhver port	5357	Styring af WSD
WS-Discovery	UDP	3702	Enhver port	Søger efter en printer fra WSD
Network Scan (Netværkspushscanning)	TCP	1865	Enhver port	Videresendelse af scannerdata fra Document Capture Pro
Network Push Scan (Netværkspushscanning)	TCP	Enhver port	2968	Anskaffelse af jobinformation fra push-scanning fra Document Capture Pro
Network Push Scan Discovery	UDP	2968	Enhver port	Søgning efter en computer, når der udføres push-scanning fra Document Capture Pro
FTP Data (Local) (FTP-data (lokalt))	TCP	20	Enhver port	FTP-server (videresendelse af data fra FTP-udskrivning)
FTP Control (Local) (FTP-styring (lokalt))	TCP	21	Enhver port	FTP-server (kontrolle FTP-udskrivning)
FTP Data (Remote) (FTP-data (fjernt))	TCP	Enhver port	20	FTP-klient (videresendelse af scannerdata og modtagne fax-data) Men dette kan kun styre én FTP-server, der bruger fjernportnummer 20.

Sikkerhedsindstillinger

Tjenestenaavn	Protokoltype	Lokalt portnummer	Fjernportnummer	Kontrollerede funktioner
FTP Control (Remote) (FTP-styring (fjernt))	TCP	Enhver port	21	FTP-klient (kontrollere videresendelse af scannerdata og modtagne fax-data)
CIFS (Local) (CIFS (lokalt))	TCP	445	Enhver port	CIFS-serveren (Deling af en netværksmappe)
CIFS (Remote) (CIFS (fjernt))	TCP	Enhver port	445	CIFS-klient (videresendelse af scannerdata og modtagne fax-data til en mappe)
HTTP (Local) (HTTP (lokalt))	TCP	80	Enhver port	HTTP(S)-server (videresendelse af Web Config- og WSD-data)
HTTPS (Local) (HTTPS (lokalt))	TCP	443	Enhver port	
HTTP (Remote) (HTTP (fjernt))	TCP	Enhver port	80	HTTP(S)-klient (kommunikere mellem Epson Connect eller Google Cloud Print, firmwareopdatering og opdatering af rod-certifikat)
HTTPS (Remote) (HTTPS (fjernt))	TCP	Enhver port	443	

Konfigurationseksempler for IPsec/IP-filtrering

Kun modtagelse af IPsec-pakker

Dette eksempel gælder kun konfiguration af en standardpolitik.

Standardpolitik:

- IPsec/IP Filtering: Enable (Aktiver)
- Access Control (Adgangsstyring): IPsec
- Authentication Method (Godkendelsesmetode): Pre-Shared Key (Foruddelt nøgle)
- Pre-Shared Key (Foruddelt nøgle): Indtast op til 127 tegn.

Gruppepolitik:

Konfigurer ikke.

Modtage udskriftsdata og printerindstillinger

Dette eksempel tillader kommunikation af udskriftsdata og printerkonfiguration fra specificerede tjenester.

Standardpolitik:

- IPsec/IP Filtering: Enable (Aktiver)
- Access Control (Adgangsstyring): Refuse Access (Afvis adgang)

Sikkerhedsindstillinger

Gruppepolitik:

- Enable this Group Policy (Aktiver denne Gruppepolitik):** Marker afkrydsningsfeltet.
- Access Control (Adgangsstyring): Permit Access (Tillad adgang)**
- Remote Address(Host) (Fjern-adresse (vært)):** IP-adresse på en klient
- Method of Choosing Port (Metode til at vælge port): Service Name (Tjenestenavn)**
- Service Name (Tjenestenavn):** Afkryds felterne ENPC, SNMP, HTTP (Local) (HTTP (lokalt)), HTTPS (Local) (HTTPS (lokalt)) og RAW (Port9100).

Kun modtagelse af adgang fra en angivet IP-adresse

Dette eksempel tillader en angivet IP-adresse at få adgang til printeren.

Standardpolitik:

- IPsec/IP Filtering: Enable (Aktiver)**
- Access Control (Adgangsstyring): Refuse Access (Afvis adgang)**

Gruppepolitik:

- Enable this Group Policy (Aktiver denne Gruppepolitik):** Marker afkrydsningsfeltet.
- Access Control (Adgangsstyring): Permit Access (Tillad adgang)**
- Remote Address(Host) (Fjern-adresse (vært)):** En administrators klients IP-adresse

Bemærk:

Uanset konfiguration af politik kan klienten få adgang til og konfigurere printeren.

Sådan bruges SNMPv3-protokol

Om SNMPv3

SNMP er en protokol, der udfører overvågning og kontrol for at indsamle oplysninger om de enheder, der er tilsluttet netværket. SNMPv3 er den version af styringssikkerhedsfunktionen, der er blevet forbedret.

Når du bruger SNMPv3, kan tilstandsovervågning og indstillingsændringer på SNMP-kommunikationen (pakke) godkendes og krypteres for at beskytte SNMP-kommunikationen (pakke) fra netværksrisici, såsom telefonaflytning, personefterligning og manipulation.

Konfiguration af SNMPv3

Hvis printeren understøtter SNMPv3-protokollen, kan du overvåge og kontrollere adgang til printeren.

1

Tilgå Web Config og vælg **Services (Tjenester) > Protocol (Protokol)**.

Sikkerhedsindstillinger

2 Indtast en værdi for hvert element i **SNMPv3 Settings (SNMPv3-indstillinger)**.

3 Klik på **Next (Næste)**.

Der vises en bekræftelsesmeddelelse.

4 Klik på **OK**.

Printeren opdateres.

Relaterede oplysninger

➔ “Tilgå Web Config” på side 20

➔ “Elementer i SNMPv3-indstilling” på side 49

Elementer i SNMPv3-indstilling

The screenshot shows the Epson FX-890IIN web interface. On the left is a navigation menu with the following items: Administrator Logout, Status (with sub-items Product Status and Network Status), Network Settings, Network Security Settings, Services (with sub-item Protocol), and Administrator Settings. The main content area is titled 'EPSON FX-890IIN' and contains the following settings:

- Communication Timeout (sec): 120
- SNMPv1/v2c Settings:
 - Enable SNMPv1/v2c:
 - Access Authority: Read/Write
 - Community Name (Read Only): public
 - Community Name (Read/Write):
- SNMPv3 Settings:
 - Enable SNMPv3:
 - User Name: admin
 - Authentication Settings:
 - Algorithm: MD5
 - Password:
 - Confirm Password:
 - Encryption Settings:
 - Algorithm: DES
 - Password:
 - Confirm Password:
 - Context Name: EPSON

A 'Next' button is located at the bottom of the settings area.

Punkter	Indstillinger og forklaring
Enable SNMPv3 (Aktiver SNMPv3)	SNMPv3 er aktiveret, når feltet er markeret.
User Name (Brugernavn)	Indtast mellem 1 og 32 tegn ved hjælp af 1 byte-tegn.
Authentication Settings (Godkendelsesindstillinger)	
Algorithm (Algoritme)	Vælg en godkendelsesalgoritme.

Sikkerhedsindstillinger

Punkter	Indstillinger og forklaring
Password (Adgangskode)	Indtast mellem 8 og 32 tegn i ASCII (0x20–0x7E).
Confirm Password (Bekræft adgangskode)	Indtast den konfigurerede adgangskode for at bekræfte.
Encryption Settings (Krypteringsindstillinger)	
Algorithm (Algoritme)	Vælg en krypteringsalgoritme.
Password (Adgangskode)	Indtast mellem 8 og 32 tegn i ASCII (0x20–0x7E).
Confirm Password (Bekræft adgangskode)	Indtast den konfigurerede adgangskode for at bekræfte.
Context Name (Kontekstnavn)	Indtast mellem 1 og 32 tegn ved hjælp af 1 byte-tegn.

Relaterede oplysninger

➔ [“Konfiguration af SNMPv3” på side 48](#)

Løsning af problemer

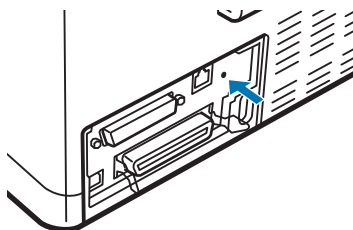
Kontrol af log for server og netværksenhed

Hvis der er opstået problemer med netværksforbindelsen, kan du identificere årsagen ved at kontrollere loggen for mailservieren eller LDAP-serveren eller deres status ved at bruge netværksenhedens systemlog, såsom en router eller kommandoer.

Udskrivning af et netværksstatusark

Du kan udskrive og kontrollere detaljerede netværksoplysninger.

- 1 Ilæg papir.
- 2 Hold Statusark-knappen nede i ca. 3 sekunder.
Netværksstatusarkene udskrives.



Initialisering af netværksindstillingerne

Sådan gendannes netværksindstillingerne fra printeren

Du kan gendanne netværksindstillinger til deres standardindstillinger.

- 1 Slukker for printeren.
- 2 Hold Statusark-knappen nede, mens du tænder for printeren.

Sådan gendanner du netværksindstillingerne vha. EpsonNet Config

Du kan gendanne netværksindstillinger til deres standardindstillinger vha. EpsonNet Config.

- 1 Start EpsonNet Config.

Løsning af problemer

- 2 Vælg den printer, du vil gendanne netværksindstillingerne for.
- 3 Højreklik på printernavnet og vælg **Default Settings (Standardindstillinger) > Network Interface (Netværksinterface)**.
- 4 Klik på **OK** på bekræftelseskærmen.
- 5 Klik på **OK**.

Kontrol af kommunikation mellem enheder og computere

Kontrol af forbindelse vha. en ping-kommando

Du kan bruge en Ping-kommando for at sikre, at computeren er sluttet til printeren. Følg nedenstående trin for at kontrollere forbindelsen ved hjælp af en Ping-kommando.

- 1 Kontroller printerens IP-adresse for den forbindelse, du vil kontrollere.
Du kan kontrollere dette fra kolonnen **IP Address (IP-adresse)** på et netværksstatusark.
- 2 Åbn computerens kommandopromptskærm.
 - Windows 10
Højreklik på start-knappen, eller tryk på og hold den nede, og vælg derefter **Command Prompt (Kommandoprompt)**.
 - Windows 8.1/Windows 8/Windows Server 2012 R2/Windows Server 2012
Åbn programskærmen, og vælg derefter **Command Prompt (Kommandoprompt)**.
 - Windows 7/Windows Server 2008 R2/Windows Vista/Windows Server 2008 eller tidligere
Klik på startknappen, vælg **All Programs (Alle programmer)** eller **Programs (Programmer) > Accessories (Tilbehør) > Command Prompt (Kommandoprompt)**.
- 3 Indtast følgende i kommandolinjen, og tryk derefter på Enter.
ping 192.0.2.111 (hvis IP-adressen på computeren, som du vil kontrollere er 192.0.2.111)
- 4 Hvis følgende vises, er bekræftelsen fuldført. Luk **Command Prompt (Kommandoprompt)**.
Ping-statistikker over 192.0.2.111:
Pakker: Sendt = 4, modtaget = 4, mistet = 0 (0% mistet),
Omløbstid: (ms):
Minimum = 0 ms, maksimum = 0 ms, gennemsnitlig = 0 ms

Problemer med brug af netværkssoftwaren

Kan ikke tilgå Web Config

Er printerens IP-adresse konfigureret korrekt?

Konfigurer IP-adressen vha. EpsonNet Config eller printerens betjeningspanel. Du kan kontrollere de aktuelle indstillinger vha. et netværksstatusark eller printerens betjeningspanel.

Understøtter din browser bulk-krypteringer for krypteringsstyrken for SSL/TLS?

Bulk-krypteringer for krypteringsstyrken for SSL/TLS er som følger. Web Config kan kun tilgås i en browser, der understøtter følgende bulk-krypteringer. Kontroller den kryptering, din browser understøtter.

- 80 bit: AES256/AES128/3DES
- 112 bit: AES256/AES128/3DES
- 128 bit: AES256/AES128
- 192 bit: AES256
- 256 bit: AES256

Meddelelsen "Forældet" vises, når Web Config tilgås vha. SSL-kommunikation (https).

Hent certifikatet igen, hvis det er forældet. Hvis meddelelsen vises før udløbsdatoen, skal du kontrollere, at printerens dato er konfigureret korrekt.

Meddelelsen "Navnet på sikkerhedscertifikatet stemmer ikke overens med..." vises, når Web Config tilgås vha. SSL-kommunikation (https).

Printerens IP-adresse, der er indtastet for Fælles navn til oprettelse af et selvsigneret certifikat eller en CSR, stemmer ikke overens med den adresse, der er indtastet i browseren. Hent og importer et certifikat igen, eller skift printernavnet.

Adgang til printeren via en proxyserver.

Hvis du bruger en proxyserver til printeren, skal du konfigurere din browsers proxyindstillinger.

Vælg **Control Panel (Kontrolpanel) > Network and Internet (Netværk og internet) > Internet Options (Internetindstillinger) > Connections (Forbindelser) > LAN settings (LAN-indstillinger) > Proxy server (Proxyserver)**, og konfigurere derefter ikke at bruge proxyserveren til lokale adresser.

Eksempel:

192.168.1.*: Lokal adresse 192.168.1.XXX, undernetmaske 255.255.255.0

192.168.*.*: Lokal adresse 192.168.XXX.XXX, undernetmaske 255.255.0.0

Relaterede oplysninger

- ➔ ["Tilgå Web Config" på side 20](#)
- ➔ ["Tildel en IP-adresse vha. EpsonNet Config" på side 14](#)

Løsning af problemer

Modelnavn og/eller IP-adresse vises ikke på EpsonNet Config

Valgte du **Block (Bloker)**, **Cancel (Annuller)** eller **Shut down (Luk)**, da der blev vist en Windows sikkerhedsmeddelelse eller et firewall-skærbillede blev vist?

Hvis du vælger **Block (Bloker)**, **Cancel (Annuller)**, eller **Shut down (Luk)**, vises IP-adressen og modelnavnet ikke på EpsonNet Config eller EpsonNet Setup.

For at korrigere dette skal du registrere EpsonNet Config som en undtagelse vha. Windows firewall og kommerciel sikkerhedssoftware. Hvis du bruger et antivirus- eller sikkerhedsprogram, skal du lukke det, når du forsøger at bruge EpsonNet Config.

Er timeout-indstillingen for kommunikationsfejl indstillet for kort?

Kør EpsonNet Config og vælg **Tools (Værktøj) > Options (Indstillinger) > Timeout**, og forøg så varigheden for indstillingen **Communication Error (Kommunikationsfejl)** setting. Bemærk, at dette kan få EpsonNet Config til at arbejde langsommere.

Problemløsning for avanceret sikkerhed

Gendannelse af sikkerhedsindstillingerne

Når du etablerer et særligt sikkert miljø som fx IPsec/IP-filtrering, vil du muligvis ikke være i stand til at kommunikere med enheder pga. forkerte indstillinger eller problemer med enheden eller serveren. I dette tilfælde skal du gendanne sikkerhedsindstillingerne og foretage indstillinger for enheden igen eller tillade midlertidig brug.

Deaktivering af Sikkerhedsfunktionen fra printeren

Du kan deaktivere IPsec/IP-filtrering fra printeren.

- 1 Sørg for at der er lagt papir i.
- 2 Tryk på **Menu (Pitch og Tear Off/Bin)**, indtil printeren bipper en gang og **Menu**-lysene (begge **Tear Off/Bin**-lys) tænder.

Printeren skifter til standardindstillingstilstanden og udskriver en besked om, at du skal vælge sprog for menuen standardindstillinger. Det sprog, der er understreget, angiver den aktuelle indstilling.
- 3 Hvis det ønskede sprog ikke er markeret, skal du trykke på **Item**↓ (Font), indtil udskriften angiver det sprog, du vil have.
- 4 Tryk på **Set (Tear Off/Bin)** for at vælge det ønskede sprog.
- 5 Hvis du vil udskrive de aktuelle indstillinger, skal du trykke på **Set**. Hvis du vil omgå udskrivning af de aktuelle indstillinger, skal du trykke **Item**↓ eller på **Item**↑.

Printeren udskriver den første menu og den aktuelle værdi af menuen.

Løsning af problemer

- 6 Tryk på **Item**↓ eller på **Item**↑ for at vælge parametre for **IPsec/IP Filtering** i menuen. Tryk på **Set** for at rulle gennem værdier inden for den valgte parameter, indtil du finder **Off**.
- 7 Når du er færdig med indstillingerne, trykker du på **Menu (Pitch og Tear Off/Bin)**.
Menu-lysene (begge **Tear Off/Bin**-lys) slukker, og printeren forlader standardindstillingstilstand. Din indstilling gemmes som ny værdi.

Bemærk:

Hvis du slukker for printeren, før du forlader standardindstillingstilstanden, vil eventuelle ændringer, du har foretaget, blive annulleret og ikke gemt.

Gendannelse af sikkerhedsfunktionen vha. Web Config

Du kan deaktivere funktionen, hvis du har adgang til enheden fra computeren.

Deaktivering af IPsec/IP-filtrering vha. Web Config

- 1 Tilgå Web Config og vælg **Network Security Settings (Netværks-sikkerhedsindstillinger) > IPsec/IP Filtering > Basic (Grundlæggende)**.
- 2 Vælg **Disable (Deaktiver)** for **IPsec/IP Filtering** i **Default Policy (Standardpolitik)**.
- 3 Klik på **Next (Næste)**, og ryd **Enable this Group Policy (Aktiver denne Gruppepolitik)** for alle gruppepolitikker.
- 4 Klik på **OK**.

Relaterede oplysninger

➔ [“Tilgå Web Config” på side 20](#)

Problemer med brug af netværkssikkerhedsfunktioner

Har du glemt en –forhåndsdelte nøgle

Konfigurer nøglen igen vha. Web Config.

For at ændre nøglen, skal du gå til Web Config og vælge **Network Security Settings (Netværks-sikkerhedsindstillinger) > IPsec/IP Filtering > Basic (Grundlæggende) > Default Policy (Standardpolitik)** eller **Group Policy (Gruppepolitik)**.

Relaterede oplysninger

➔ [“Tilgå Web Config” på side 20](#)

Kan ikke kommunikere med IPsec-kommunikation

Bruger du en ikke-understøttet algoritme til computerindstillingerne?

Løsning af problemer

Printeren understøtter følgende algoritmer.

Sikkerhedsmetoder	Algoritmer
Krypteringsalgoritme	AES-CBC 128, AES-CBC 192, AES-CBC 256, 3DES-CBC, DES-CBC
Hash-algoritme	SHA-1, SHA2-256, SHA2-384, SHA2-512, MD5
Algoritme for nøgleudveksling	Diffi e-Hellman Group2, Diffi e-Hellman Group1*, Diffi e-Hellman Group14* Elliptic Curve Diffi e- Hellman P-256*, Elliptic Curve Diffi e-Hellman P-384*

* Den tilgængelige metode kan variere afhængig af model.

Relaterede oplysninger

➔ [“Krypteret kommunikation ved hjælp af IPsec/IP-filtrering” på side 40](#)

Kan pludselig ikke kommunikere

Er printerens IP-adresse ugyldig, eller er den ændret?

Deaktiver IPsec vha. printerens betjeningspanel.

Hvis DHCP er forældet, genstarter eller IPv6-adressen er forældet eller ikke hentet, kan den IP-adresse, der er registreret for printerens Web Config (**Network Security Settings (Netværks-sikkerhedsindstillinger) > IPsec/IP Filtering > Basic (Grundlæggende) > Group Policy (Gruppepolitik) > Local Address(Printer) (Lokaladresse(Printer))**)) muligvis ikke findes. Brug af en statisk IP-adresse.

Er computerens IP-adresse ugyldig, eller er den ændret?

Deaktiver IPsec vha. printerens betjeningspanel.

Hvis DHCP er forældet, genstarter eller IPv6-adressen er forældet eller ikke hentet, kan den IP-adresse, der er registreret for printerens Web Config (**Network Security Settings (Netværks-sikkerhedsindstillinger) > IPsec/IP Filtering > Basic (Grundlæggende) > Group Policy (Gruppepolitik) > Remote Address(Host) (Fjern-adresse (vært))**)) muligvis ikke findes. Brug af en statisk IP-adresse.

Relaterede oplysninger

➔ [“Tilgå Web Config” på side 20](#)

➔ [“Krypteret kommunikation ved hjælp af IPsec/IP-filtrering” på side 40](#)

Kan ikke oprette Sikker IPP-udskrivningsport

Er det korrekte certifikat angivet som servercertifikat til SSL/TLS-kommunikation?

Hvis det angivne certifikat ikke er korrekt, kan oprettelse af en port mislykkes. Kontroller, at du bruger det korrekte certifikat.

Er der importeret et CA-certifikat til computeren, der har adgang til printerens?

Hvis et CA-certifikat ikke er importeret til computeren, kan oprettelse af en port mislykkes. Kontroller at et CA-certifikat er importeret.

Relaterede oplysninger

➔ [“Tilgå Web Config” på side 20](#)

Løsning af problemer

Kan ikke oprette forbindelse efter konfiguration af IPsec/IP-filtrering

Indstillingsværdien er muligvis forkert.

Deaktiver IPsec/IP-filtrering på printerens betjeningspanel. Forbind printeren og computeren og juster indstillingerne for IPsec/IP-filtrering igen.

Relaterede oplysninger

➔ [“Krypteret kommunikation ved hjælp af IPsec/IP-filtrering” på side 40](#)

Problemer med brug af et digitalt certifikat

Kan ikke importere et CA-signeret certifikat

Stemmer det CA-signerede certifikat og oplysningerne i CSR'en overens?

Hvis det CA-signerede certifikat og CSR'en ikke indeholder samme oplysninger, kan CSR'en ikke importeres. Kontroller følgende:

Forsøger du at importere certifikatet til en enhed, der ikke indeholder samme oplysninger?

Kontroller oplysninger i CSR'en, og importer derefter certifikatet til en enhed, der indeholder samme oplysninger.

Har du overskrevet den CSR, der er gemt i printerens, efter at have sendt CSR'en til et nøglecenter?

Hent det CA-signerede certifikat igen med CSR'en.

Er det CA-signerede certifikat større end 5 KB?

Du kan ikke importere et CA-signeret certifikat, der er større end 5 KB.

Er adgangskoden til import af certifikatet korrekt?

Hvis du glemmer adgangskoden, kan du ikke importere certifikatet.

Relaterede oplysninger

➔ [“Import af et CA-signeret certifikat” på side 37](#)

Kan ikke opdatere et selvsigneret certifikat

Har du indtastet Almindeligt navn?

Common Name (Fællesnavn) skal indtastes.

Har du brugt tegn, der ikke understøttes, i Almindeligt navn? Fx understøttes japanske tegn ikke.

Indtast mellem 1 og 128 tegn i enten IPv4-, IPv6-, værtsnavn- eller FQDN-format i ASCII (0x20-0x7E).

Er der et komma eller mellemrum i Almindeligt navn?

Hvis et komma indtastes, opdeles Common Name (Fællesnavn) på dette sted. Hvis der kun er indtastet et mellemrum før eller efter et komma, opstår der en fejl.

Løsning af problemer

Relaterede oplysninger

➔ [“Opdatering af et selvsigneret certifikat” på side 39](#)

Kan ikke oprette en CSR

Har du indtastet Almindeligt navn?

Common Name (Fællesnavn) skal indtastes.

Er der ikke-understøttede tegn i Almindeligt navn, Organisation, Organisationsenhed, Lokalitet, Stat/provins?
Fx understøttes japanske tegn ikke.

Indtast tegn i enten IPv4-, IPv6-, værtsnavn eller FQDN-format i ASCII (0x20-0x7E).

Er der et komma eller mellemrum i Almindeligt navn?

Hvis et komma indtastes, opdeles Common Name (Fællesnavn) på dette sted. Hvis der kun er indtastet et mellemrum før eller efter et komma, opstår der en fejl.

Relaterede oplysninger

➔ [“Hentning af et CA-signeret certifikat” på side 35](#)

Advarsel vedrørende et digitalt certifikats udseende

Meddelelser	Årsag/Afhjælpning
Enter a Server Certificate. (Indtast et Servercertifikat.)	<p>Årsag: Du har ikke valgt en fil til import.</p> <p>Afhjælpning: Vælg en fil og klik på Import (Importer).</p>
CA Certificate 1 is not entered. (CA-certifikat 1 er ikke indtastet.)	<p>Årsag: CA-certifikat 1 er ikke indtastet, og kun CA-certifikat 2 er indtastet.</p> <p>Afhjælpning: Importer CA-certifikat 1 først.</p>
Invalid value below. (Ugyldig værdi herunder.)	<p>Årsag: Der er ikke-understøttede tegn i filstien og/eller adgangskoden.</p> <p>Afhjælpning: Kontroller, at tegnede er indtastet korrekt for elementet.</p>
Invalid date and time. (Ugyldig dato og klokkeslæt.)	<p>Årsag: Data og klokkeslæt er ikke indstillet i printerens.</p> <p>Afhjælpning: Indstil dato og klokkeslæt vha. Web Config eller Epson Device Admin.</p>
Invalid password. (Ugyldig adgangskode.)	<p>Årsag: Den indstillede adgangskode for CA-certifikatet og den indtastede adgangskode stemmer ikke overens.</p> <p>Afhjælpning: Indtast den korrekte adgangskode.</p>

Løsning af problemer

Meddelelser	Årsag/Afhjælpning
Invalid file. (Ugyldig fil.)	<p>Årsag: Du importerer ikke en certifikatfil i X509-format.</p> <p>Afhjælpning: Set nøglecenterets websted for at få flere oplysninger om certifikatet.</p>
	<p>Årsag: Den fil, du har importeret, er for stor. Den maksimale filstørrelse er 5KB.</p> <p>Afhjælpning: Hvis du vælger den korrekte fil, kan certifikatet være beskadiget eller bearbejdet.</p>
	<p>Årsag: Kæden i certifikatet er ugyldig.</p> <p>Afhjælpning: Set nøglecenterets websted for at få flere oplysninger om certifikatet.</p>
Cannot use the Server Certificates that include more than three CA certificates. (Kan ikke bruge et Servercertifikat, der indeholder over tre CA-certifikater.)	<p>Årsag: Certifikatet i PKCS#12-format indeholder mere end 3 CA-certifikater.</p> <p>Afhjælpning: Importer hvert certifikat konverteret fra PKCS#12-format til PEM-format, eller importer certifikatfilen i PKCS#12-format, der indeholder op til 2 CA-certifikater.</p>
The certificate has expired. Check if the certificate is valid, or check the date and time on your printer. (Certifikatet er udløbet. Kontroller om certifikatet er gyldigt, eller kontroller dato og klokkeslæt på printeren.)	<p>Årsag: Certifikatet er forældet.</p> <p>Afhjælpning:</p> <ul style="list-style-type: none"> <input type="checkbox"/> Hent og importer det nye certifikat, hvis certifikatet er udløbet. <input type="checkbox"/> Hvis certifikatet ikke er forældet, skal du kontrollere, at datoen og klokkeslættet i printeren er indstillet korrekt.
Private key is required. (Privatnøgle er påkrævet.)	<p>Årsag: Der er ingen parret privat nøgle med certifikatet.</p> <p>Afhjælpning:</p> <ul style="list-style-type: none"> <input type="checkbox"/> Hvis certifikatet er i PEM/DER-format og hentes fra en CSR vha. en computer, skal du angive den private nøglefil. <input type="checkbox"/> Hvis certifikatet er i PKCS#12-format og hentes fra en CSR vha. en computer, skal du oprette en fil, der indeholder den private nøgle.
	<p>Årsag: Du har genimporteret det PEM/DER-certifikat, der blev hentet fra en CSR vha. Web Config.</p> <p>Afhjælpning: Hvis certifikatet er i PEM/DER-format og er hentet fra en CSR vha. Web Config, kan du kun importere det én gang.</p>
Setup failed. (Opsætning mislykkedes.)	<p>Årsag: Kan ikke afslutte konfigurationen, fordi kommunikationen mellem printeren og computeren mislykkedes, eller filen kan ikke læses pga. fejl.</p> <p>Afhjælpning: Importer filen igen, når du har kontrolleret den angivne fil og kommunikationen.</p>

Løsning af problemer

Relaterede oplysninger

- ➔ [“Om digitalt certifikat” på side 35](#)

Sletning af et CA-signeret certifikat ved en fejl

Er der en backup-fil for certifikatet?

Importer certifikatet igen, hvis du har backup-filen.

Hvis du henter et certifikat vha. en CSR, der er oprettet i Web Config, kan du ikke importere et slettet certifikat igen. Opret en CSR og hent et nyt certifikat.

Relaterede oplysninger

- ➔ [“Sletning af et CA-signeret certifikat” på side 38](#)
- ➔ [“Import af et CA-signeret certifikat” på side 37](#)

Tillæg

Introduktion til netværkssoftware

I det følgende beskrives den software, der konfigurerer og administrerer enheder.

Epson Device Admin

Epson Device Admin er et program, der tillader dig at installere enheder på netværket, og derefter konfigurere og administrere enhederne. Du kan indhente detaljerede oplysninger om enheder, såsom status og forbrugsmaterialer, sende meddelelser om advarsler og oprette rapporter for enhedsbrug. Du kan også lave en skabelon, der indeholder indstillingsemner og anvende den til andre enheder som delte indstillinger. Du kan downloade Epson Device Admin fra Epson support-webstedet. Se dokumentationen eller hjælpen i Epson Device Admin for at få flere oplysninger.

Kører Epson Device Admin (kun Windows)

Vælg **All Programs (Alle programmer) > EPSON > Epson Device Admin > Epson Device Admin**.

Bemærk:

Tillad adgang for Epson Device Admin, hvis firewall-advarslen vises.

EpsonNet Print

EpsonNet Print er software til udskrivning på TCP/IP-netværket. Herunder følger funktioner og begrænsninger.

- Printerens status vises på spooler-skærmen.
- Hvis printerens IP-adresse ændres af DHCP, registreres printerens stadig.
- Du kan bruge en printer, der er placeret på et andet netværkssegment.
- Du kan udskrive ved hjælp af en af de forskellige protokoller.
- IPv6-adresse understøttes ikke.

EpsonNet SetupManager

EpsonNet SetupManager er software til oprettelse af en pakke til en enkel printerinstallation som fx installation af printerdriveren, installation af EPSON Status Monitor og oprettelse af en printerport. Med denne software kan administratoren oprette unikke softwarepakker og distribuere dem blandt grupper.

For mere information henvises til dit regionale Epson websted.