

Võrgujuhend

Sisukord

Autoriõigused

Kaubamärgid

Teave juhendi kohta

Märgid ja sümbolid.	6
Juhendis kasutatavad kirjeldused.	6
Operatsioonisüsteemide viited.	6

Sissejuhatus

Juhendi osad.	8
Käesolevas juhendis kasutatud mõistete selgitused.	8

Ettevalmistus

Printeri sätete töövoog.	10
Printeriühenduse tutvustus.	10
Serveri/kliendiühenduse sätted.	11
Võrdõigusühenduse sätted.	11
Võrguühenduse ettevalmistamine.	11
Teabe kogumine ühenduse sätete kohta.	11
Printeri spetsifikatsioonid.	12
IP-aadressi määramise meetod.	12
Võrguühenduse häälestusmeetod.	12
Rakenduse EpsonNet Config installimine.	13
Rakenduse EpsonNet Config käivitamine.	13

Ühendamine

Ühendamine võrguga.	14
Ühendamine LAN-võrguga.	14
IP-aadressi määramine rakendusega EpsonNet Config.	14
Võrguga ühendamine installeri abil.	18

Funktsioonide sätted

Web Config (seadme veebileht).	20
Teave Web Config.	20
Juurdepääs rakendusele Web Config.	20
Prindifunktsioonide kasutamine.	21

Nõue printimisele võrgu kaudu.	21
Printeridraiveri häälestamine serveri-/kliendiühenduse kasutamiseks.	21
Printeridraiveri sätted võrdõigusühenduse kasutamiseks.	26

Turvasätted

Turvasätted ja ohu ennetamine.	28
Turvafunktsioonide sätted.	29
Administraatori parooli konfigureerimine.	29
Administraatori parooli konfigureerimine rakendusega Web Config.	29
Juhtimisprotokollid ja teenused.	30
Juhtimisprotokollid.	30
SSL/TLS-side printeriga.	34
Teave digitaalsertifitseerimise kohta.	34
Sertimiskeskuse allkirjastatud sertifikaadi hankimine ja importimine.	35
Sertimiskeskuse allkirjastatud sertifikaadi kustutamine.	38
Iseallkirjastatud sertifikaadi värskendamine.	39
Krüptitud side IPsec/IP filtreerimisega.	40
Teave funktsiooni IPsec/IP filtreerimise kohta.	40
Default Policy (Vaikimisi valitav tegutsemisviis) häälestamine.	40
Group Policy (Grupi tegutsemisviis) häälestamine.	42
Funktsiooni IPsec/IP Filtering (Filtreerimine) konfigureerimisnäited.	47
Protokolli SNMPv3 kasutamine.	48
Teave SNMPv3 kohta.	48
SNMPv3 konfigureerimine.	48

Probleemide lahendamine

Serveri ja võrguseadme logi kontrollimine.	51
Võrgu olekulehe printimine.	51
Võrgusätete lähtestamine.	51
Võrgusätete taastamine printerilt.	51
Võrgusätete taastamine rakenduse EpsonNet Config abil.	51
Side kontrollimine seadmete ja arvutite vahel.	52
Ühenduse kontrollimine pingimiskäsu abil.	52
Probleemid võrgu tarkvara kasutamisel.	53

Sisukord

Juurdepääs rakendusele Web Config puudub	53
Mudeli nimi ja/või IP-aadress ei ole tarkvararakenduses EpsonNet Config kuvatud	54
Täpsemate turvasätetega seotud probleemide lahendamine.	54
Turvasätete taastamine.	54
Printeri turvafunktsiooni inaktiveerimine. . . .	54
Turvafunktsiooni taastamine rakendusega Web Config.	55
Probleemid võrgu turvafunktsioonide kasutamisel.	55
Probleemid digitaalsertifikaadi kasutamisel. . . .	57

Lisa

Võrgutarkvara tutvustus.	61
Epson Device Admin.	61
EpsonNet Print.	61
EpsonNet SetupManager.	61

Autoriõigused

Autoriõigused

Trükise ühtegi osa ei tohi ilma Seiko Epson Corporation eelneva kirjaliku loata paljundada, salvestada otsingusüsteemi ega edastada üheski vormis ega ühelgi viisil elektrooniliselt, mehaaniliselt, kopeerimise, salvestamise ega muul teel. Trükises esitatud teabe kasutamise suhtes ei võeta vastutust patendiõiguste rikkumise eest. Samuti ei võeta vastutust selles trükises esitatud teabe kasutamisest tuleneva kahju eest. Trükises esitatud teave on mõeldud ainult selle Epson tootega kasutamiseks. Epson ei vastuta teabe kasutamise eest teiste toodetega.

Seiko Epson Corporation ega selle sidusettevõtted ei vastuta selle toote ostja ega kolmanda osapoole ees ostjal või kolmandal osapoolel tootega juhtunud õnnetuse, väärkasutamisest või kuritarvitamisest või loata tehtud muudatustest või remondist või (v.a USA-s) Seiko Epson Corporation kasutus- ja hooldusjuhiste mittejärgmise tagajärjel tekkinud kahju või kulude eest.

Seiko Epson Corporation ega selle sidusettevõtted ei vastuta kahjude ega probleemide eest, mis tulenevad lisaseadmete või kulumaterjalide kasutamisest, mis ei ole Epson originaaltooted või ei ole Epson heaks kiidetud Seiko Epson Corporationi tooted.

Seiko Epson Corporation ei vastuta muude kui Epson heakskiidetud Seiko Epson Corporation liideskaablite kasutamisest tulenevate elektromagnetiliste häirete poolt põhjustatud kahju eest.

© 2017 Seiko Epson Corporation

Selle kasutusjuhendi sisu ja toote tehnilisi andmeid võidakse ette teatamata muuta.

Kaubamärgid

Kaubamärgid

- EPSON® on kaubamärk ning EPSON EXCEED YOUR VISION või EXCEED YOUR VISION on Seiko Epson Corporation kaubamärk.
- Epson Scan 2 tarkvara põhineb osaliselt Independent JPEG Groupi tööel.
- Google Cloud Print™, Chrome™, Chrome OS™ ja Android™ on Google Inc kaubamärgid.
- Microsoft®, Windows®, Windows Server® ja Windows Vista® on Microsoft Corporationi registreeritud kaubamärgid.
- IBM on International Business Machines Corporationi registreeritud kaubamärk.
- Üldteave: muid tootenimesid on selles trükises kasutatud ainult tuvastamise eesmärgil ja need võivad olla vastavate omanike kaubamärgid. Epson ütleb lahti kõigist õigustest neile kaubamärkidele.

Teave juhendi kohta

Teave juhendi kohta**Märgid ja sümbolid****Ettevaatust!**

Juhised, mida tuleb hoolikalt järgida kehavigastuste vältimiseks.

**Oluline!**

Juhised, mida tuleb järgida seadme kahjustamise vältimiseks.

Märkus:

Juhised, mis pakuvad kasulikke nõuandeid ja piiranguid printeri töö kohta.

Seotud teave

➔ Selle ikooni klõpsamine avab seotud teabe.

Juhendis kasutatavad kirjeldused

Printerit kujutavad joonised juhendis on toodud vaid näiteks. Ehkki sõltuvalt mudelist võivad need olla pisut erinevad, on nende töömeetod sama.

Operatsioonisüsteemide viited**Windows**

Juhendis olevad terminid „Windows 10”, „Windows 8.1”, „Windows 8”, „Windows 7”, „Windows Vista”, „Windows XP”, „Windows Server 2012 R2”, „Windows Server 2012”, „Windows Server 2008 R2”, „Windows Server 2008”, „Windows Server 2003 R2”, ja „Windows Server 2003” viitavad järgmistele operatsioonisüsteemidele. Terminit „Windows” kasutatakse kõikide versioonide puhul.

- Microsoft® Operatsioonisüsteem Windows® 10
- Microsoft® Operatsioonisüsteem Windows® 8.1
- Microsoft® Operatsioonisüsteem Windows® 8
- Microsoft® Operatsioonisüsteem Windows® 7
- Microsoft® Operatsioonisüsteem Windows Vista®
- Microsoft® Operatsioonisüsteem Windows® XP
- Microsoft® Operatsioonisüsteem Windows® XP Professional x64 Edition
- Microsoft® Operatsioonisüsteem Windows Server® 2012 R2

Teave juhendi kohta

- Microsoft® Operatsioonisüsteem Windows Server® 2012
- Microsoft® Operatsioonisüsteem Windows Server® 2008 R2
- Microsoft® Operatsioonisüsteem Windows Server® 2008
- Microsoft® Operatsioonisüsteem Windows Server® 2003 R2
- Microsoft® Operatsioonisüsteem Windows Server® 2003

Sissejuhatus

Juhendi osad

Käesolev juhend kirjeldab printeri ühendamist võrguga ning sisaldab teavet funktsioonide kasutamiseks vajalike sätete kohta.

Funktsioonide kasutamise kohta lugege teavet *Kasutusjuhendist*.

Ettevalmistus

Kirjeldab seadmete paigaldamist ja haldustarkvara.

Ühendamine

Selgitab, kuidas ühendada printerit võrguga.

Funktsioonide sätted

Kirjeldab printimissätteid.

Turvasätted

Kirjeldab turvasätteid, näiteks administraatori parooli sätted ja protokollide juhtimine.

Probleemide lahendamine

Kirjeldab sätete lähtestamist ja võrgu tõrkeotsingut.

Käesolevas juhendis kasutatud mõistete selgitused

Käesolevas juhendis on kasutatud alljärgnevat mõisteid.

Administraator

Isik, kes vastutab organisatsioonis seadme või võrgu paigaldamise ja häälestamise eest. Väikestes organisatsioonides võib see isik olla vastutav nii seadme kui võrgu haldamise eest. Suurtes organisatsioonides vastutavad administraatorid osakonnas või allüksuses kasutatava võrgu ja seadmete eest ning võrguadministraatorid vastutavad organisatsioonist välja poole ulatuvate sätete (näiteks Internet) eest.

Võrguadministraator

Isik, kes vastutab võrguside juhtimise eest. Isik, kes häälestab marsruuteri, puhverserveri, DNS-serveri ja meiliserveri side juhtimiseks läbi Interneti või võrgu.

Kasutaja

Isik, kes kasutab seadmeid, näiteks printereid.

Serveri-kliendiühendus (printerit ühiskasutus Windowsi serveris)

Ühendust, mis näitab, et printer on ühendatud võrgu või USB-kaabli kaudu operatsioonisüsteemi Windows serveriga, ja printijärjekorda saab kasutada ühiselt. Side printeri ja arvuti vahel käib läbi serveri ja printerit juhitakse serverist.

Võrdõigusühendus (otseprintimine)

Ühendus, mis näitab, et printer ja arvuti on ühendatud võrguga jaoturi või pääsupunkti kaudu ja mille puhul saab printitööd käivitada otse arvutist.

Sissejuhatus

Web Config (seadme veebileht)

Seadme sisse ehitatud veebiserver. Selle nimi on Web Config. Võimaldab brauseri abil kontrollida ja muuta seadme olekut.

Prindijärjekord

Operatsioonisüsteemis Windows iga pordi jaoks suvandis **Device and Printer (Seade ja printer)** kuvatud ikoon, näiteks printer või skanner. Kaks või enam ikooni luuakse isegi ühe seadme jaoks, kui seade on ühendatud võrguga kahe või enama pordi kaudu, nagu standardse TCP/IP-võrgu puhul.

Tööriist

Üldmõiste tarkvara kohta, millega seadet häälestatakse või hallatakse, näiteks Epson Device Admin, EpsonNet Config, EpsonNet SetupManager vms.

ASCII (Ameerika Informatsioonivahetuse Standardkood)

Üks standardsetest tärgikoodidest. Määratletud on 128 tärki, mille hulgas on tähemärgid (a–z, A–Z), araabia numbrid (0–9), sümbolid, tühimärgid ja juhtmärgid. Selles juhendis tähistab „ASCII“ järgmisi märke 0x20–0x7E (kuueteistkümnendnumber) ning ei hõlma juhtmärke.

SP*	!	"	#	\$	%	&	'	()	*	+	,	-	.	/
0	1	2	3	4	5	6	7	8	9	:	;	<	=	>	?
@	A	B	C	D	E	F	G	H	I	J	K	L	M	N	O
P	Q	R	S	T	U	V	W	X	Y	Z	[¥]	^	_
'	a	b	c	d	e	f	g	h	i	j	k	l	m	n	o
p	q	r	s	t	u	v	w	x	y	z	{		}	~	

* Tühik.

Unicode (UTF-8)

Rahvusvaheline standardkood, mis hõlmab suuremaid keeli üle maailma. Selles juhendis tähistab „UTF-8“ tärkide kodeerimist UTF-8-vormingus.

Ettevalmistus

Ettevalmistus

See jaotis kirjeldab sätete muutmiseks valmistumist.

Printeri sätete töövoog

Tehke vajalikud võrguühenduse sätted ja alghäälestus, et printer kasutajatele kättesaadavaks muuta.

- 1** Ettevalmistus
 - Kolleksioneerimine ühendus seadete teabe
 - Ühendusmeetodi valimine
- 2** Ühendamine
 - Looge võrguühendus, kasutades rakendust EpsonNet Config
- 3** Printimiseks häälestamine
 - Printeridraiveri sätted
- 4** Turvasätted
 - Administraatori sätted
 - SSL/TLS
 - Protokollide juhtimine
 - IPsec/IP filtreerimine

Seotud teave

- ➔ [„Ühendamine” lk 14](#)
- ➔ [„Funktsioonide sätted” lk 20](#)
- ➔ [„Turvasätted” lk 28](#)

Printeriühenduse tutvustus

Printeri ühendamiseks otse võrguga saab kasutada kahte järgmist meetodit.

- Serveri-/kliendiühendus (printer ühiskasutus operatsioonisüsteemi Windows serveris)
- Võrdõigusühendus (otseprintimine)

Seotud teave

- ➔ [„Serveri-/kliendiühenduse sätted” lk 11](#)
- ➔ [„Võrdõigusühenduse sätted” lk 11](#)

Ettevalmistus

Serveri/kliendiühenduse sätted

Ühendusmeetod

Ühendage printer võrguga jaoturi (L2 kommutaator) kaudu. USB-kaabliga saab printeri ühendada ka otse serveriga.

Printeridraiver:

Installige printeridraiver Windows operatsioonisüsteemiga serverisse, lähtudes klientarvutis kasutatavast operatsioonisüsteemist. Kui avate Windows operatsioonisüsteemiga serveri ja ühendate printeri, installitakse printeridraiver klientarvutisse ja seda saab kasutada.

Funktsioonid:

- Hallake printerit ja printeridraiverit koos.
- Olenevalt serveri spetsifikatsioonidest võib prinditöö käivitamisele kuluda aega, sest kõik prinditööd käivad läbi prindiserveri.
- Kui Windows operatsioonisüsteemiga server on välja lülitatud, siis printida ei saa.

Seotud teave

➔ [„Käesolevas juhendis kasutatud mõistete selgitused” lk 8](#)

Võrdõigusühenduse sätted

Ühendusmeetod:

Ühendage printer võrguga jaoturi (L2 kommutaator) kaudu.

Printeridraiver:

Installige printeridraiver igasse klientarvutisse. Seda saab saata pakatina, kasutades rakendustEpsonNet SetupManager, või automaatselt, kasutades Windows serveri rühmapoliitikat.

Funktsioonid:

- Prinditöö algab kohe, sest see saadetakse otse printerisse.
- Saate printida seni, kuni printer töötab.

Seotud teave

➔ [„Käesolevas juhendis kasutatud mõistete selgitused” lk 8](#)

Võrguühenduse ettevalmistamine

Teabe kogumine ühenduse sätete kohta

Teil peab olema võrguühenduse IP-aadress, lüüsi aadress jne. Kontrollige eelnevalt alljärgnevat.

Ettevalmistus

Jaotus	Üksused	Märkus
Seadme ühendusmeetod	<input type="checkbox"/> Ethernet	Kasutage 5e või kõrgema kategooria STP-kaablit (varjestatud keerdpaar).
LAN-ühenduse teave	<input type="checkbox"/> IP-aadress <input type="checkbox"/> Alamvõrgumask <input type="checkbox"/> Vaikelüüs	Kui määrate IP-aadressi automaatselt marsruuteri DHCP-funktsiooniga, ei ole seda vaja.
DNS-serveri teave	<input type="checkbox"/> Esmase DNS-i IP-aadress <input type="checkbox"/> Sekundaarse DNS-i IP-aadress	Kui kasutate IP-aadressina staatilist IP-aadressi, konfigureerige DNS-server. Konfigureerige, kui IP-aadressid määratakse automaatselt DHCP-funktsiooniga ja kui DNS-serverit ei saa automaatselt määrata.

Printeri spetsifikatsioonid

Printeri toetatud standardite ja ühendusrežiimide spetsifikatsioone vaadake *Kasutusjuhend*.

IP-aadressi määramise meetod

Printerile IP-aadressi määramiseks on kaks meetodit.

Staatiline IP-aadress:

Printerile määratakse etteantud unikaalne IP-aadress.

IP-aadressi ei muudeta isegi siis, kui printer või marsruuter välja lülitatakse, seega saate seadet hallata IP-aadressi järgi.

See meetod sobib võrku, kus hallatakse paljusid printereid, nagu suur kontori- või koolivõrk.

Automaatne määramine DHCP-funktsiooniga:

Õige IP-aadress määratakse automaatselt, kui luuakse ühendus printeri ja DHCP-funktsiooni toetava marsruuteri vahel.

Kui mingi seadme IP-aadressi vahetamine on ebamugavust tekitav, reserveerige IP-aadress eelnevalt ja seejärel määrake see.

Märkus:

Valige prindijärjekorra pordile protokoll, mis oskab automaatselt IP-aadressi tuvastada, nagu EpsonNet Print Port.

Võrguühenduse häälestusmeetod

Printeri IP-aadressi, alamvõrgu maski ja vaikelüüsi sätete määramiseks toimige alljärgnevalt.

Rakendusega EpsonNet Config:

Ettevalmistus

Kasutage rakendust EpsonNet Config administraatori arvutis. Saate häälestada palju printereid, kuid need tuleb enne häälestust ühendada füüsiliselt Etherneti-kaabliga. Turvariskide vältimiseks soovitame häälestamiseks luua Ethernet-võrk, määrata printeri jaoks võrgusätted ja seejärel ühendada printer tavavõrguga.

Installerit kasutades:

Kui kasutatakse installerit, häälestatakse printeri võrk ja klientarvuti automaatselt. Selle häälestusmeetodi kasutamiseks järgige lihtsalt installeris kuvatud juhiseid, isegi kui teil puuduvad põhjalikumad teadmised võrgust. Seda on soovitatav kasutada, kui häälestate printerit ja mõnda klientarvutit, kasutades serveri-kliendiühendust (printerit andmine ühiskasutusse Windows serveri abil).

Seotud teave

- ➔ „IP-aadressi määramine rakendusega EpsonNet Config” lk 14
- ➔ „Võrguga ühendamine installeri abil” lk 18

Rakenduse EpsonNet Config installimine

Laadige EpsonNet Config Epsoni kasutajatoe veebisaidilt alla ning järgige seejärel installimiseks kuvatavaid juhiseid.

Rakenduse EpsonNet Config käivitamine

Valige **All Programs (Kõik programmid) > EpsonNet > EpsonNet Config SE > EpsonNet Config**.

Märkus:

Kui kuvatakse tulemüüri hoiatus, lubage juurdepääs tarkvarale EpsonNet Config.

Ühendamine

Ühendamine

See peatükk kirjeldab keskkonda või protseduuri printeri ühendamiseks võrguga.

Ühendamine võrguga

Ühendamine LAN-võrguga



Ühendage printer Etherneti abil võrguga.

Seotud teave

➔ „Võrguga ühendamine installeri abil” lk 18

IP-aadressi määramine rakendusega EpsonNet Config

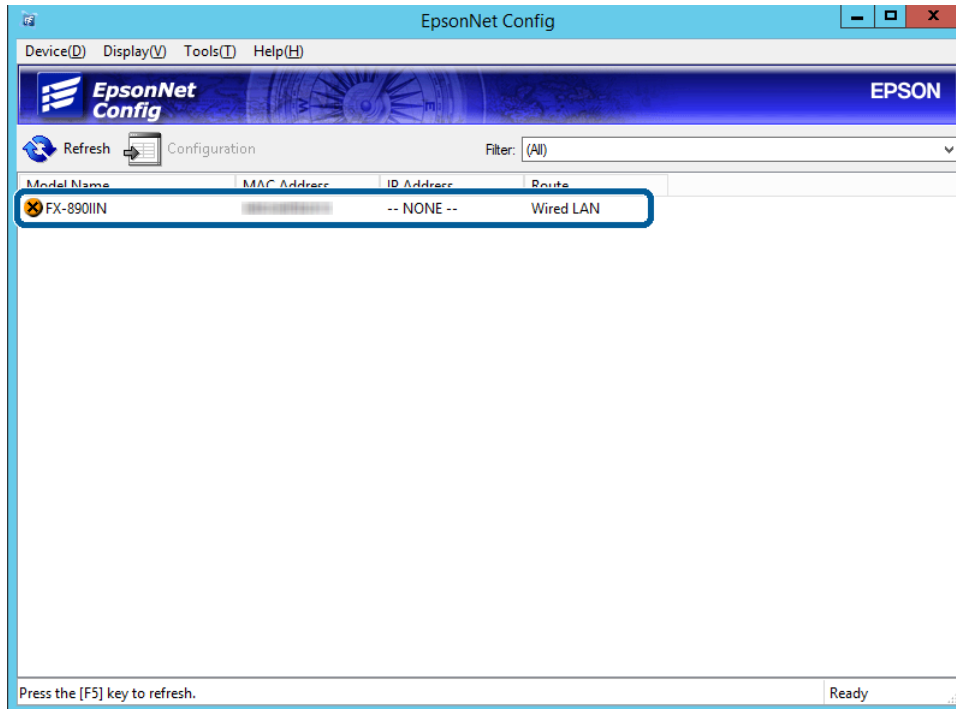
Saate määrata printerile IP-aadressi rakendusega EpsonNet Config.

- 1 Lülitage printer sisse.
- 2 Ühendage printer Etherneti-kaabli abil võrguga.
- 3 Käivitage EpsonNet Config.
Kuvatakse loend võrgus olevatest printeritest. Nende kuvamiseks võib kuluda pisut aega.
- 4 Topeltklõpsake  printeri nime, millele soovite määrata IP-aadressi.
Kui ühendate printeri võrguga, kasutades DHCP-funktsiooni, määratakse IP-aadress DHCP-funktsiooni abil ning järgmiseks kuvatakse .

Märkus:

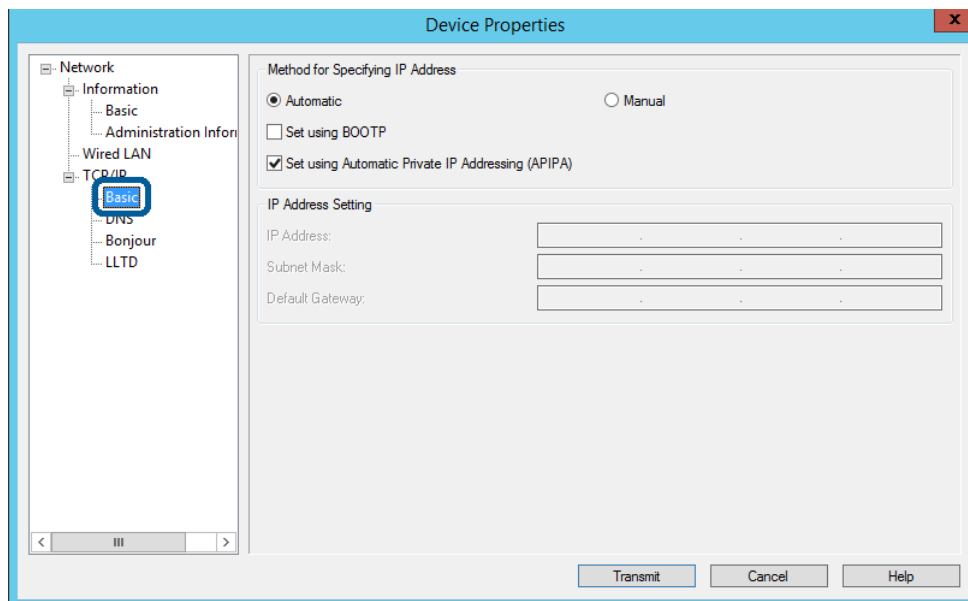
- Kui olete ühendanud mitu sama printerimudelit, saate neid eristada MAC-aadressi abil.
- Pärast printeri võrguga ühendamist saate muuta IP-aadressi määramisviisi.

Ühendamine



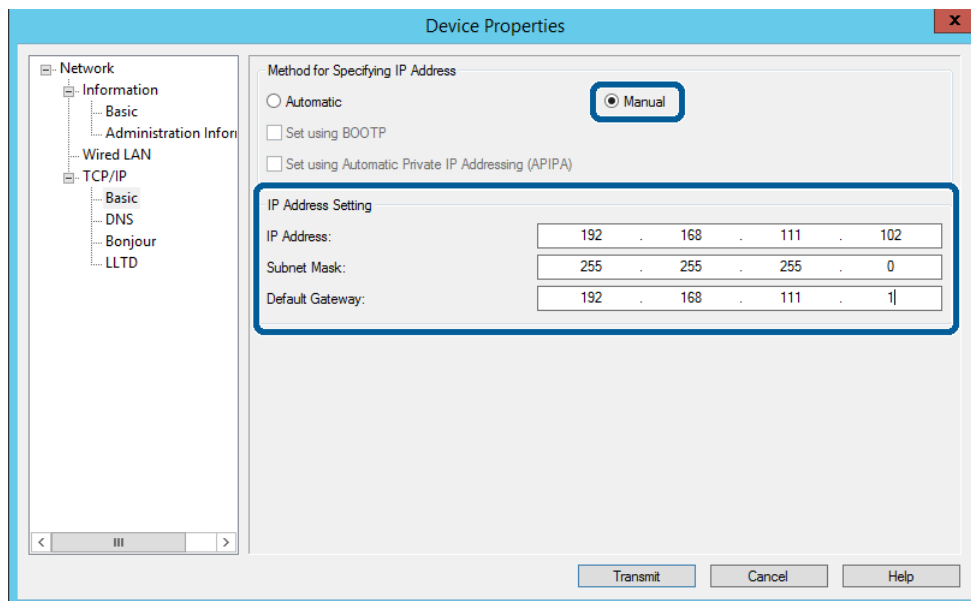
5

Valige **Network (Võrk) > TCP/IP > Basic (Lihtne)**.



Ühendamine

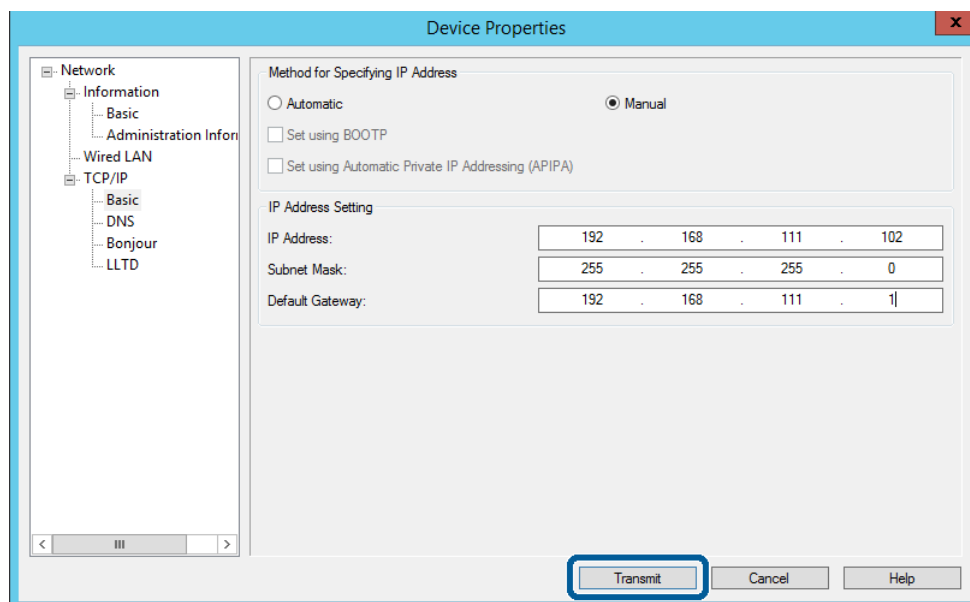
- 6** Sisestage aadressid väljadele **IP Address (IP-aadress)**, **Subnet Mask (Alamvõrgu mask)** ja **Default Gateway (Vaikelüüs)**.



Märkus:

- Sisestage staatiline aadress, kui ühendate printeri turvalise võrguga.
- TCP/IP menüüs saate muuta DNSi sätteid kuval DNS.

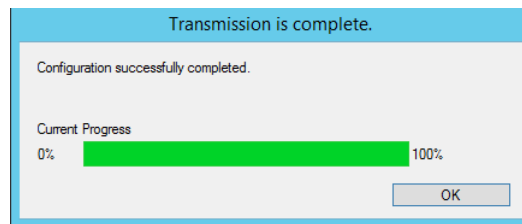
- 7** Klõpsake **Transmit (Edasta)**.



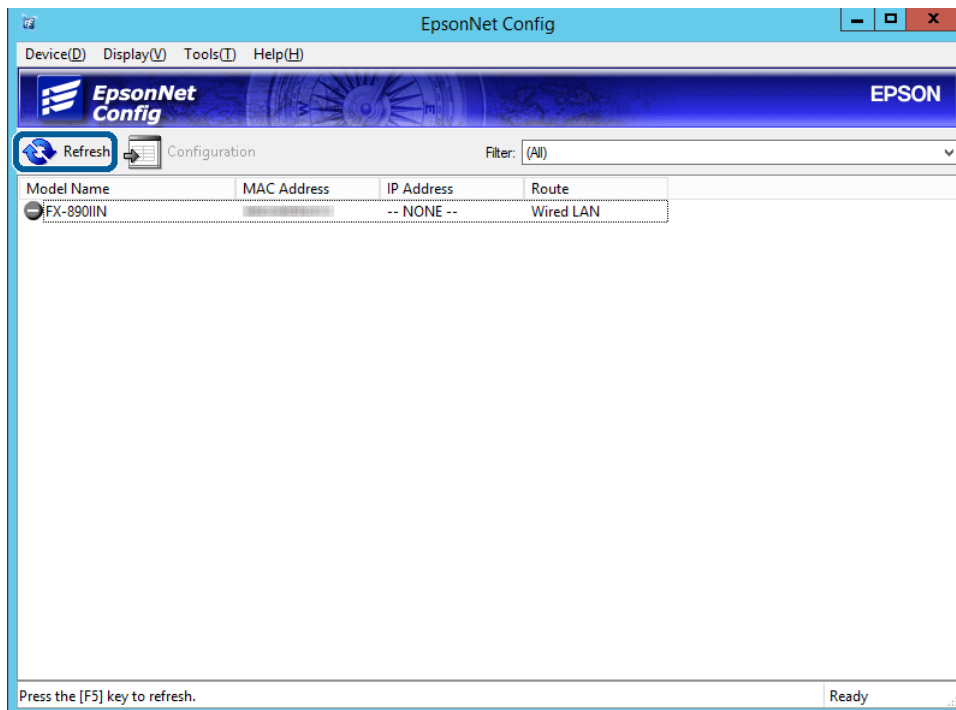
- 8** Klõpsake kinnituskuval **OK**.

Ühendamine

9 Klõpsake **OK**.

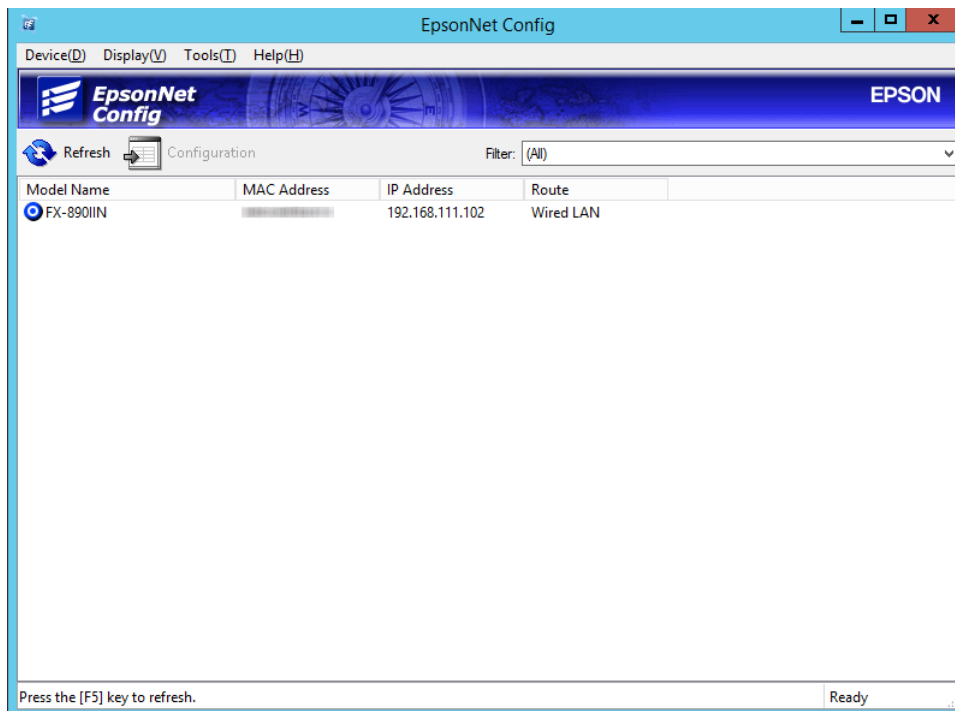


10 Klõpsake **Refresh (Värskenda)**.



Ühendamine

Kontrollige, kas IP-aadress on määratud.



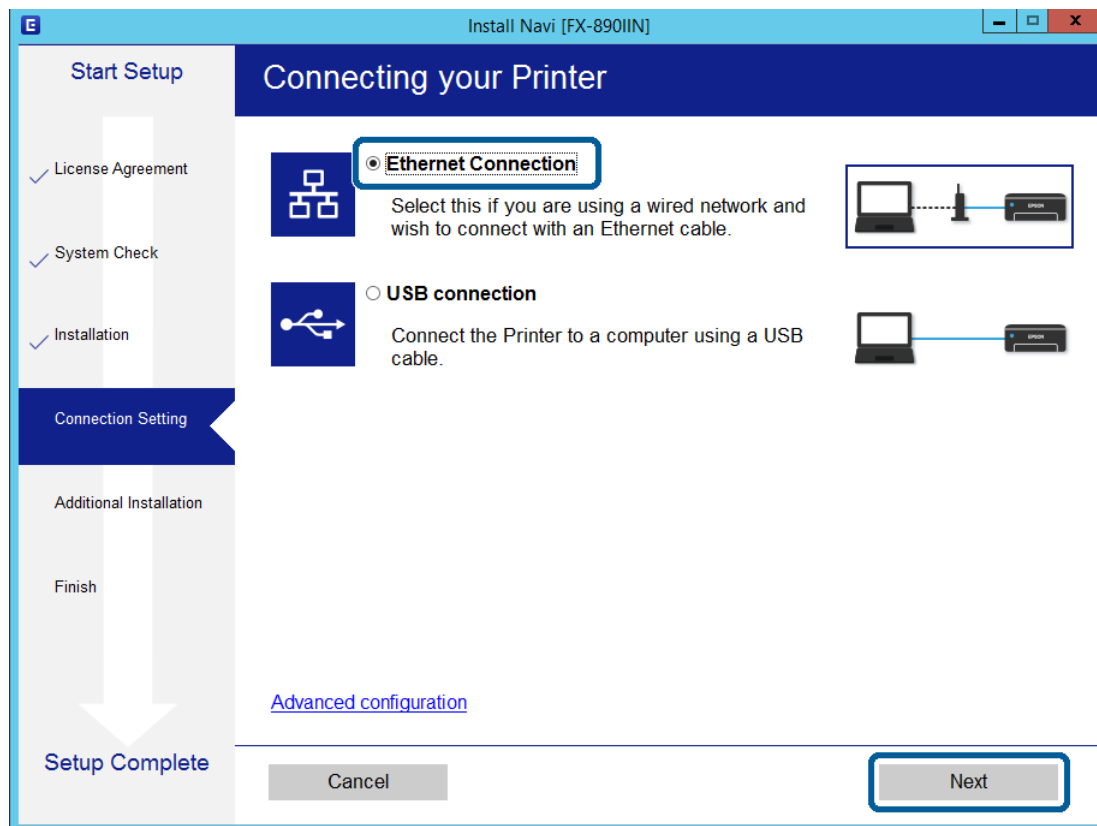
Võrguga ühendamine installeri abil

Soovitame printeri ühendamiseks arvutiga kasutada installeriit.

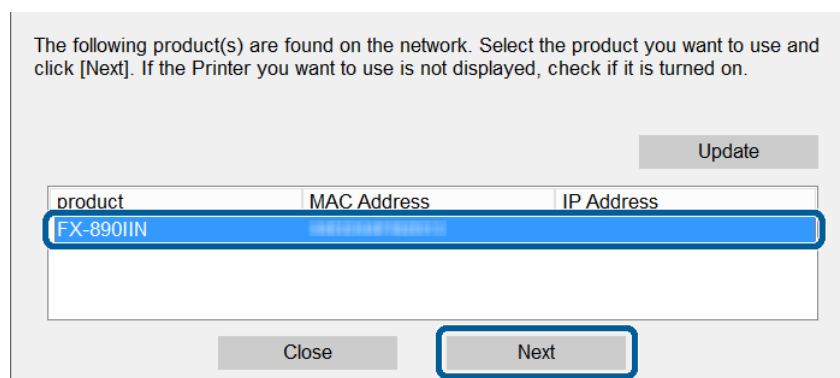
- 1 Sisestage tarkvaraketas arvutisse ja seejärel järgige ekraanil kuvatud juhiseid.

Ühendamine

- 2** Järgige juhiseid ja valige järgmiselt kuvalt **Ethernet Connection (Etherneti ühendus)**, seejärel klõpsake **Next (Edasi)**.



Kui ühendate printeri võrguga Etherneti-kaablit kasutades, ilmub järgmine kuva. Valige printer ja klõpsake **Next (Edasi)**.



- 3** Järgige ekraanil kuvatud juhiseid.

Funktsioonide sätted

Selles peatükis on kirjeldatud esmaseid sätteid, mis tuleb teha, et kasutada seadme igat funktsiooni.

Allpool kirjeldatud protseduuri sätete määramiseks administraatori arvutis rakendusega Web Config.

Web Config (seadme veebileht)

Teave Web Config

Web Config on printeri sätete konfigureerimiseks mõeldud brauseripõhine rakendus.

Rakendusele Web Config juurdepääsuks peate esmalt määrama printerile IP-aadressi.

Märkus:

Te saate sätete lukustamiseks konfigureerida printerile administraatori parooli.

Juurdepääs rakendusele Web Config

Rakenduse Web Config saab avada kahel viisil. JavaScript peab olema brauseris lubatud.

IP-aadressi sisestamine

Käivitage EpsonNet Config ja topeltklõpsake loendis olevat printerit.

Sisestage veebibrauserisse printeri IP-aadress. Kui avate rakenduse Web Config HTTPS-i kaudu, kuvatakse brauseris hoiatusteade, sest kasutatakse printerisse salvestatud iseallkirjastatud serti.

- Juurdepääs protokolliga HTTPS
IPv4: https://<printeri IP-aadress> (ilma sümboliteta < >)
IPv6: https://[printeri IP-aadress]/ (koos sümbolitega [])
- Juurdepääs protokolliga HTTP
IPv4: http://<printeri IP-aadress> (ilma sümboliteta < >)
IPv6: http://[printeri IP-aadress]/ (koos sümbolitega [])

Funktsioonide sätted

Märkus:

- Näited
IPv4:
`https://192.0.2.111/`
`http://192.0.2.111/`
IPv6:
`https://[2001:db8::1000:1]/`
`http://[2001:db8::1000:1]/`
- Kui printeri nimi on registreeritud DNS-serveri abil, saate printeri IP-aadressi asemel kasutada printeri nime.
- Rakendusele Web Config protokolliga HTTP juurdepääsul ei ole kõik menüüd kuvatud. Kõigi menüüde nägemiseks looge rakendusele Web Config juurdepääs protokolliga HTTPS.

Seotud teave

- ➔ „SSL/TLS-side printeriga” lk 34
- ➔ „Teave digitaalsertifitseerimise kohta” lk 34

Prindifunktsioonide kasutamine

Aktiveerige, et kasutada printeri prindifunktsioone.

Nõue printimisele võrgu kaudu

Võrgu kaudu printimiseks on vajalik alljärgnev. Saate neid sätteid konfigureerida printeridraiveri ja operatsioonisüsteemi funktsioonide abil.

- Printeridraiveri installimine
- Arvutile prindijärjekorra tegemine
- Pordi määramine võrgule

Printeridraiveri häälestamine serveri-/kliendiühenduse kasutamiseks

Määrake printer võimaldama printimist arvutist, mis oli eelnevalt määratud prindiserveriks, ja andke printer ühiskasutusse. Installige printeridraiver prindiserveris nii serveri kui kliendi jaoks. Kui kasutate installerit, viiakse printeri võrgu või arvuti sätete määramine, draiveri installimine ja prindijärjekorra tegemine läbi automaatselt.

Standardsete TCP/IP-portide häälestamine: Windows

Häälestage prindiserveris standardne TCP/IP-port ja looge võrgus printimiseks prindijärjekord.

1

Avage seadmete ja printerite aken.

- Windows 10/Windows Server 2016
Paremklopsake või vajutage ja hoidke all nuppu Start ning seejärel valige **Control Panel (Juhtpaneel) > Hardware and Sound (Riistvara ja heli) > Devices and Printers (Seadmed ja printerid)**.

Funktsioonide sätted

- Windows 8.1/Windows 8/Windows Server 2012 R2/Windows Server 2012
Desktop (Töölaud) > Settings (Sätted) > Control Panel (Juhtpaneel) > Hardware and Sound (Riistvara ja heli) või Hardware (Riistvara) > Devices and Printers (Seadmed ja printerid).
- Windows 7/Windows Server 2008 R2
Klõpsake **Start > Control Panel (Juhtpaneel) > Hardware and Sound (Riistvara ja heli) (või Hardware (Riistvara)) > Devices and Printers (Seadmed ja printerid).**
- Windows Vista/Windows Server 2008
Klõpsake **Start > Control Panel (Juhtpaneel) > Hardware and Sound (Riistvara ja heli) > Printers (Printerid).**
- Windows XP/Windows Server 2003 R2/Windows Server 2003
Klõpsake **Start > Control Panel (Juhtpaneel) > Printers and Other Hardware (Printerid ja muu riistvara) > Printers and Faxes (Printerid ja faksid).**

2

Lisage printer.

- Windows 10/Windows 8.1/Windows 8/Windows Server 2016/Windows Server 2012 R2/Windows Server 2012
Klõpsake **Add printer (Lisa printer)** ja valige seejärel **The printer that I want isn't listed (Minu poolt soovitud printerit pole loendis).**
- Windows 7/Windows Server 2008 R2
Klõpsake **Add printer (Lisa printer).**
- Windows Vista/Windows Server 2008
Klõpsake **Install Printer (Installi printer).**
- Windows XP/Windows Server 2003 R2/Windows Server 2003
Klõpsake **Install Printer (Installi printer)** ja seejärel **Next (Edasi).**

3

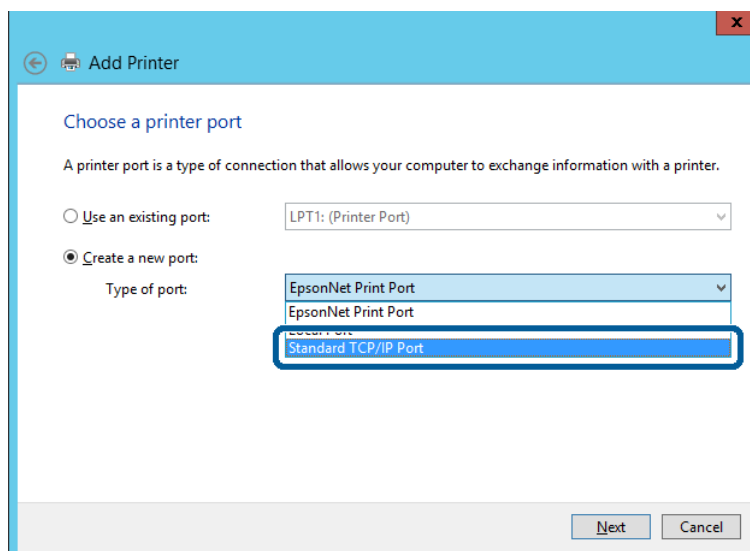
Lisage kohalik printer.

- Windows 10/Windows 8.1/Windows 8/Windows Server 2012 R2/Windows Server 2012
Valige **Add a local printer or network printer with manual settings (Lisa kohalik printer või võrguprinter käsitsi määratud sätetega)** ja seejärel klõpsake **Next (Edasi).**
- Windows 7/Windows Server 2008 R2/Windows Vista/Windows Server 2008
Klõpsake **Add a local printer (Lisa kohalik printer).**
- Windows XP/Windows Server 2003 R2/Windows Server 2003
Valige **Local printer attached to this computer (Selle arvutiga ühendatud kohalik printer)** ja seejärel klõpsake **Next (Edasi).**

Funktsioonide sätted

- 4** Valige **Create a new port (Loo uus port)**, valige porditüübiks **Standard TCP/IP Port (StandardneTCP/IP port)** ja seejärel klõpsake **Next (Edasi)**.

Operatsioonisüsteemis Windows XP/Windows Server 2003 R2/Windows Server 2003 klõpsake **Next (Edasi)**, kui ilmub kuva **Add Standard TCP/IP Printer Port Wizard (Lisa standardne TCP/IP printeriport)**.

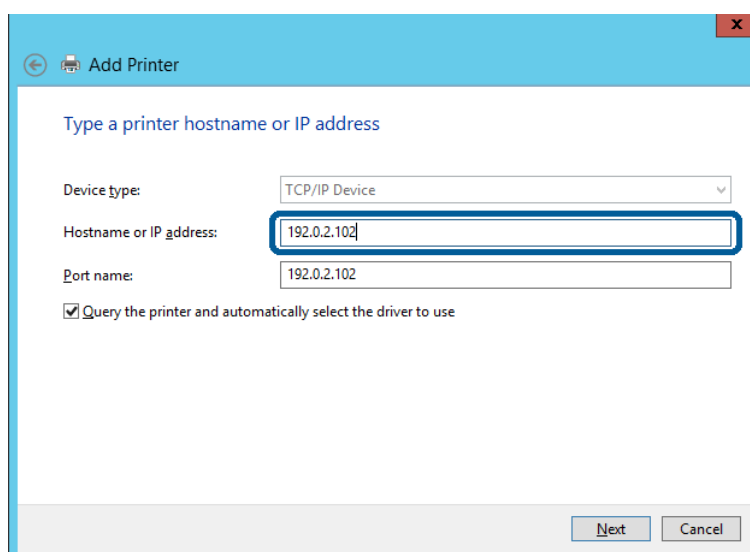


- 5** Sisestage printeri IP-aadress või printeri nimi väljale **Host Name or IP Address (Hosti nimi või IP-aadress)** või **Printer Name or IP Address (Printeri nimi või IP-aadress)** ja seejärel klõpsake valikut **Next (Edasi)**.

Ärge tehke muudatusi väljal **Port name (Pordi nimi)**.

Klõpsake **Continue (Jätka)**, kui kuvatakse aken **User Account Control (Kasutajakonto kontroll)**.

Operatsioonisüsteemis Windows XP/Windows Server 2003 R2/Windows Server 2003 klõpsake **Done (Valmis)**, kui ilmub kuva **Add Standard TCP/IP Printer Port Wizard (Lisa standardne TCP/IP printeri port)**.



Funktsioonide sätted

Märkus:

Kui määrate printeri nime võrgus, kus on saadaval nime resolvimine, jälitatakse IP-aadressi ka siis, kui DHCP on printeri IP-aadressi muutnud. Saate kontrollida printeri nime võrgu olekukuva printeri juhtpaneelil või võrgu olekulehelt.

6

Printeridraiveri määramine.

- Kui printeridraiver on juba installitud.
Valige **Manufacturer (Tootja)** ja **Printers (Printerid)**. Klõpsake **Next (Edasi)**.
- Kui printeridraiverit pole installitud.
Klõpsake valikut **Have Disc (Kettal)** ja sisestage seejärel printeriga kaasa antud tarkvaraketas. Klõpsake **Browse (Sirvi)** ja valige seejärel kettalt kaust, milles on printeridraiver. Valige kindlasti õige kaust. Kausta asukoht võib olenevalt operatsioonisüsteemist olla erinev.
Windows 32-bitine versioon: WINX86
Windows 64-bitine versioon: WINX64

7

Järgige ekraanil kuvatud juhiseid.

Windows XP/Windows Server 2003 R2/Windows Server 2003 jaoks on häälestus valmis. Windows Vista/Windows Server 2008 ja uuemate puhul kontrollige portide häälestust.

Kui kasutate printerit serveri-/kliendiühenduse alt (printeri ühiskasutus operatsioonisüsteemi Windows serverit kasutades), määrake seejärel ühiskasutuse sätted.

Seotud teave

➔ [„Printeri ühiskasutus” lk 25](#)

Portide häälestuse kontrollimine - Windows

Kontrollige, kas printeri prindijärjekorrale on määratud õige port.

1

Avage seadmete ja printerite aken.

- Windows 10/Windows Server 2016
Paremklõpsake või vajutage ja hoidke all nuppu Start ning seejärel valige **Control Panel (Juhtpaneel) > Hardware and Sound (Riistvara ja heli) > Devices and Printers (Seadmed ja printerid)**.
- Windows 8.1/Windows 8/Windows Server 2012 R2/Windows Server 2012
Desktop (Töölaud) > Settings (Sätted) > Juhtpaneel > Hardware and Sound (Riistvara ja heli) või **Hardware (Riistvara) > Devices and Printers (Seadmed ja printerid)**.
- Windows 7/Windows Server 2008 R2
Klõpsake Start > **Control Panel (Juhtpaneel) > Hardware and Sound (Riistvara ja heli)** (või **Hardware (Riistvara) > Devices and Printers (Seadmed ja printerid)**).
- Windows Vista/Windows Server 2008
Klõpsake Start > **Control Panel (Juhtpaneel) > Hardware and Sound (Riistvara ja heli) > Printers (Printerid)**.

Funktsioonide sätted

2

Avage printeri atribuutide kuva.

- Windows 10/Windows 8.1/Windows 8/Windows 7/Windows Server 2016/Windows Server 2012 R2/Windows Server 2012/ Windows Server 2008 R2
Paremklopsake printeri ikooni ja seejärel klõpsake **Printer properties (Printeri atribuudid)**.
- Windows Vista
Paremklopsake printeri ikooni ja seejärel valige **Run as administrator (Käivita administraatorina) > Properties (Atribuudid)**.
- Windows Server 2008
Paremklopsake printeri ikooni ja seejärel klõpsake **Properties (Atribuudid)**.

3

Klõpsake vahekaarti **Ports (Pordid)**, valige **Standard TCP/IP Port (Standardne TCP/IP-port)** ja seejärel klõpsake **Configure Port (Konfigureeri port)**.

4

Kontrollige pordi konfiguratsiooni.

- RAW-protokoll
Kontrollige, kas **Raw (Toore)** on valitud suvandi **Protocol (Protokoll)** sätteks ja seejärel klõpsake **OK**.
- LPR-protokoll
Kontrollige, kas **LPR** on valitud suvandi **Protocol (Protokoll)** sätteks. Sisestage "PASSTHRU" väljale **Queue name (Järjekorra nimi)** valikust **LPR Settings (LPR-sätted)**. Valige **LPR Byte Counting Enabled (LPR-i baidiloendus aktiveeritud)** ja seejärel klõpsake **OK**.

Printeri ühiskasutus

Kui kasutate printerit serveri-/kliendiühenduse alt (printeri ühiskasutus operatsioonisüsteemi Windows serverit kasutades), häälestage printeri ühiskasutus prindiserverist.

1

Valige prindiserveris **Control Panel (Juhtpaneel) > View devices and printers (Kuva printerid ja seadmed)**.

2

Paremklopsake selle printeri ikooni (prindijärjekord), mida soovite ühiskasutusse anda, ja seejärel valige vahekaart **Printer Properties (Printeri atribuudid) > Sharing (Ühiskasutus)**.

3

Valige **Share this printer (Anna see printer ühiskasutusse)** ja sisestage seejärel nimi väljale **Share name (Ühiskasutusnimi)**.

Operatsioonisüsteemi Windows Server 2012 korral klõpsake **Change Sharing Options (Muuda ühiskasutuse suvandeid)** ning määrake seejärel sätted.

Täiendavate draiverite installimine

Kui serveri ja kliendi operatsioonisüsteemi Windows versioonid erinevad, on soovitatav prindiserverisse installida lisadraiverid.

1

Valige prindiserveris **Control Panel (Juhtpaneel) > View devices and printers (Kuva printerid ja seadmed)**.

2

Paremklopsake selle printeri ikoonil, mida soovite klientidega jagada, ning klõpsake seejärel vahekaardil **Printer Properties (Printeri atribuudid) > Sharing (Ühiskasutus)**.

Funktsioonide sätted

- 3 Klõpsake suvandil **Additional Drivers (Täiendavad draiverid)**.
Operatsioonisüsteemi Windows Server 2012 korral klõpsake **Change Sharing Options (Muuda ühiskasutuse suvandeid)** ning määrake seejärel sätted.
- 4 Valige klientide jaoks operatsioonisüsteemi Windows versioonid ja klõpsake seejärel suvandil **OK**.
- 5 Valige printeridraiveri teabefail (*.inf) ja seejärel installige draiver.

Seotud teave

➔ „Ühiskasutatava printeri kasutamine” lk 26

Ühiskasutatava printeri kasutamine

Administraator peab kliente teavitama prindiserverile määratud arvuti nimest ning sellest, kuidas seda arvutitele lisada. Kui täiendavad draiverid ei ole veel häälestatud, teavitage kliente sellest, kuidas kasutada suvandit **Devices and Printers (Seadmed ja printerid)** ühiskasutatava printeri lisamiseks.

Kui täiendavad draiverid on prindiserveris juba konfigureeritud, järgige alljärgnevat suunisteid.

- 1 Valige prindiserverile programmis **Windows Explorer** määratud nimi.
- 2 Topeltklõpsake printeril, mida soovite kasutada.

Seotud teave

➔ „Printeri ühiskasutus” lk 25

➔ „Täiendavate draiverite installimine” lk 25

Printeridraiveri sätted võrdõigusühenduse kasutamiseks

Võrdõigusühenduse (otseprintimine) jaoks peab printeridraiver olema installitud igasse klientarvutisse.

Seotud teave

➔ „Printeridraiveri määramine” lk 26

Printeridraiveri määramine

Väikestes organisatsioonides soovitame installida printeridraiveri igasse klientarvutisse.

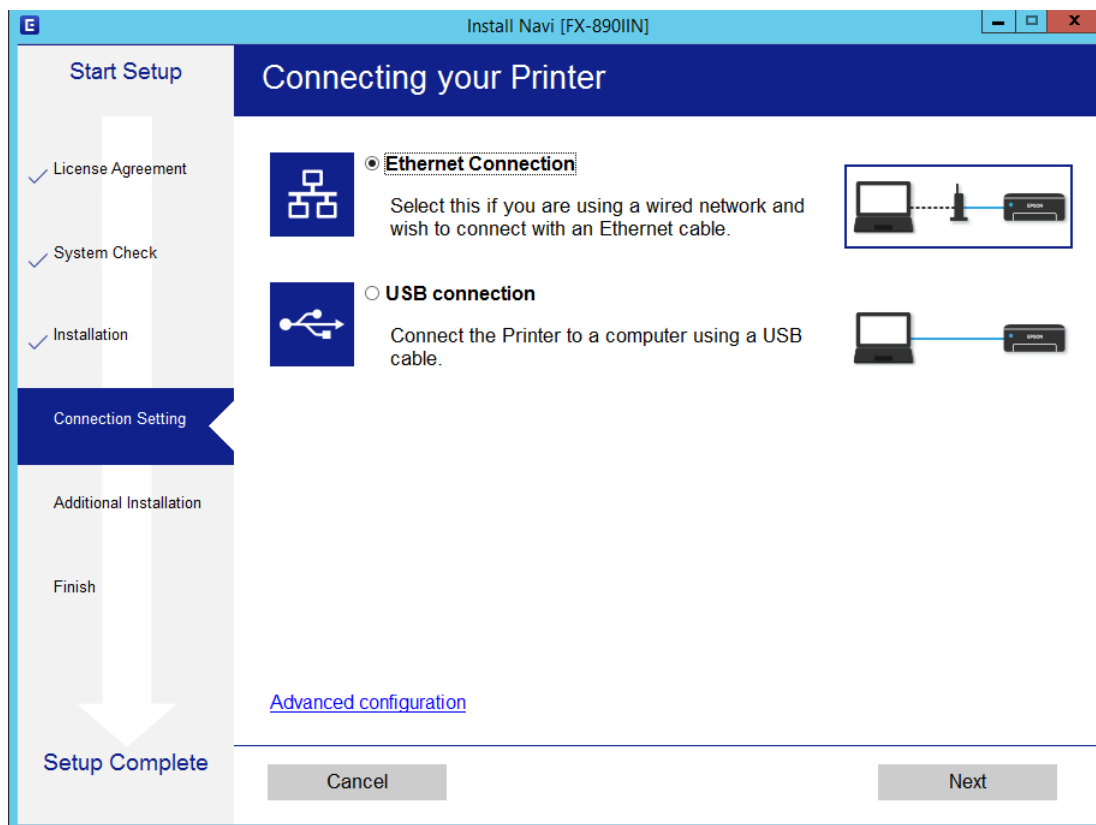
Märkus:

Kui printerit kasutatakse paljudest klientarvutitest, aitab rakenduse *EpsonNet SetupManager* kasutamine ja draiveri saatmine paketine oluliselt vähendada installimisele kuluvat aega.

- 1 Käivitage installer.

Funktsioonide sätted

- 2 Valige printeri jaoks ühendusmeetod ja klõpsake valikut **Next (Edasi)**.



Märkus:

Kui kuvatud on **Select Software Installation (Valige tarkvara install)**, valige **Change or re-set the connection method (Muutke või taaseadistage ühendusviisi)** ja seejärel klõpsake valikut **Next (Edasi)**.

- 3 Järgige ekraanil kuvatud juhiseid.

Seotud teave

➔ „EpsonNet SetupManager” lk 61

Turvasätted

Turvasätted

Selles jaotises kirjeldatakse turvasätteid.

Turvasätted ja ohu ennetamine

Kui seade on ühendatud võrguga, omate sellele juurdepääsu kaugasukohast. Lisaks saavad inimesed anda seadme ühiskasutusse, mis muudab töö tegemise tõhusamaks ja mugavamaks. Samas aga kasvab ebaseadusliku juurdepääsu, ebaseadusliku kasutuse ja andmete muutmise oht.

Selle ohu vältimiseks on Epson printeritel erinevad turvatehnoloogiad. Häälestage seade vastavalt keskkonnatingimustele, mis on loodud kliendi keskkonna teabele tuginedes.

Funktsiooni nimi	Funktsiooni tüüp	Sätted	Mida ennetatakse
Administraatori parooli määramine	Lukustab süsteemisätteid, näiteks võrgu- või USB-ühenduse häälestamise.	Administraator määrab seadmele parooli. Häälestamine ja värskendamine on kättesaadav kõikjal Web Config ja Epson Device Admin abil.	Takistab seadmesse salvestatud teabe (näiteks ID, parool, võrgusätted, kontaktid) ebaseaduslikku lugemist. Lisaks vähendab paljusid turvariske, nagu võrgukeskkonna või turvapoliitika teabe lekkimine.
Protokoll ja teenuse juhtimine	Juhib protokolle ja teenuseid, mida kasutatakse sideks seadmete ja arvutite vahel, ning aktiveerib ja inaktiveerib funktsioone, nagu printimine.	Funktsioonide eraldi keelamine või lubamine neile kohalduva protokolliga või teenusega.	Tahtmatust kasutusest tulevate turvariskide vähendamine, takistades kasutajatel ebavajalike funktsioonide kasutamist.
SSL/TLS-side	Arvuti ja printeri sidetee krüptitakse, kasutades SSL/TLS-sidet. Andmeside sisu kaitstakse brauseri kaudu printeri sätete ja IPPS-protokolliga printimisega.	Hankige sertifitseerimiskeskuse poolt allkirjastatud sertifikaat ja importige see printerisse.	Seadme identifitseerimine sertifitseerimiskeskuse poolt allkirjastatud sertifikaadiga hoiab ära teeskluse ja volitamata juurdepääsu. Lisaks on SSL/TLS-andmeside sisu kaitstud ja see takistab printimisandmete ja häälestusteabe lekkimist.
IPsec/IP-filtreerimine	Saate lubada kindlalt kliendilt pärinevate või teatavat tüüpi andmete äralõikamist. Kuna IPsec kaitseb andmeid IP-pakettüksustena (krüptimine ja autentimine), saate ohutult kasutada andmesideks turvamata printimis- ja skannimisprotokolle.	Looge üldine tegutsemisviis ja individuaalne tegutsemisviis, et määrata seadmele juurdepääsu omav klient või andmetüüp.	Kaitske seadmesse liikuvaid sideandmeid volitamata juurdepääsu, muutmise ja ümbersuunamise eest.

Turvasätted

Funktsiooni nimi	Funktsiooni tüüp	Sätted	Mida ennetatakse
SNMPv3	Lisatud on funktsioonid, nagu võrguga ühendatud seadmete jälgimine, SNMP-protokolli läbivate andmete tervikluse kontrollimine, krüptimine, kasutaja autentimine jne.	Aktiveerige SNMPv3 ja seejärel määrake autentimis- ja krüptimismeetod.	Tagab sätete muutmise võrgu kaudu, konfidentsiaalsuse oleku jälgimisel.

Seotud teave

- ➔ „Administraatori parooli konfigureerimine” lk 29
- ➔ „Juhtimisprotokollid ja teenused” lk 30
- ➔ „SSL/TLS-side printeriga” lk 34

Turvafunktsioonide sätted

IPsec/IP-filtreerimise kasutamise korral on soovitatav avada rakendus Web Config säteteabe edastamiseks SSL/TLS-iga, et vähendada turvariske, nagu muutmine ja ümbersuunamine.

Administraatori parooli konfigureerimine

Kui te määrate administraatori parooli, ei saa muud kasutajad peale administraatori süsteemihalduse sätteid muuta. Administraatori parooli saab määrata ja muuta rakenduses Web Config.

Seotud teave

- ➔ „Administraatori parooli konfigureerimine rakendusega Web Config” lk 29

Administraatori parooli konfigureerimine rakendusega Web Config

Administraatori parooli saate määrata rakenduses Web Config.

- 1 Avage Web Config ja valige **Administrator Settings (Administraatori sätted) > Change Administrator Password (Muuda administraatori parooli)**.

Turvasätted

2 Sisestage parool väljadele **New Password (Uus parool)** ja **Confirm New Password (Kinnita uus parool)**.

Kui soovite parooli uue vastu vahetada, sisestage kehtiv parool.

3 Valige **OK**.

Märkus:

- Lukustatud menüükirjete määramiseks või muutmiseks klõpsake valikut **Administrator Login (Administraatori sisselogimise andmed)** ja seejärel sisestage administraatori parool.
- Administraatori parooli kustutamiseks klõpsake valikut **Administrator Settings (Administraatori sätted) > Delete Administrator Authentication Information (Kustuta administraatori autentimisteave)** ja seejärel sisestage administraatori parool.

Seotud teave

➔ „Juurdepääs rakendusele Web Config” lk 20

Juhtimisprotokollid ja teenused

Te saate printimiseks kasutada mitmeid radasid ja protokolle. Saate langetada kasutamisel ilmnevaid turvariske, kui piirate printimist teatud radade kaudu või kui vaatate üle saadaolevad funktsioonid.

Juhtimisprotokollid

Häälestage protokollide sätteid.

1 Avage Web Config ja valige **Services (Teenused) > Protocol (Protokoll)**.

2 Määrake kõik sätteid.

3 Klõpsake **Next (Edasi)**.

Turvasätted

4 Klõpsake OK.

Sätted rakenduvad printerile.

Seotud teave

- ➔ „Juurdepääs rakendusele Web Config” lk 20
- ➔ „Aktiveeritavad ja deaktiveeritavad protokollid” lk 31
- ➔ „Protokolli sätete määramine” lk 32

Aktiveeritavad ja deaktiveeritavad protokollid

Protokoll	Kirjeldus
Bonjour Settings (Bonjouri sätted)	Saate määrata, kas Bonjour kasutatakse. Protokolli Bonjour kasutatakse seadmete otsimiseks, printimiseks (AirPrint) jms jaoks.
SLP Settings (SLP sätted)	Saate funktsiooni SLP aktiveerida ja deaktiveerida. SLPd kasutatakse võrguotsingu jaoks rakenduses EpsonNet Config.
LLTD Settings (LLTD sätted)	Saate funktsiooni LLTD aktiveerida ja deaktiveerida. Kui see funktsioon on aktiveeritud, kuvatakse see võrgukaardil Windows.
LLMNR Settings (LLMNR sätted)	Saate funktsiooni LLMNR aktiveerida ja deaktiveerida. Kui see funktsioon on aktiveeritud, saate kasutada nimelahendust ilma protokollita NetBIOS isegi siis, kui te ei saa DNS-serverit kasutada.
LPR Settings (LPR sätted)	Saate määrata, kas lubada printimiseks kasutada LPR serverit või mitte. Kui see funktsioon on aktiveeritud, saate printimiseks kasutada LPR-porti.
RAW(Port9100) Settings (RAW(Port9100) sätted)	Saate määrata, kas lubada printimiseks kasutada RAW-porti (Port 9100) või mitte. Kui see funktsioon on aktiveeritud, saate printimisel kasutada RAW-porti (Port 9100).
RAW(Custom Port) Settings (RAW (Kohandatud port) sätted)	Saate määrata, kas lubada printimiseks kasutada RAW-porti (Custom Port (Kohandatud port)) või mitte. Kui see funktsioon on aktiveeritud, saate printimisel kasutada RAW-porti (Custom Port (Kohandatud port)).
IPP Settings (IPP sätted)	Saate määrata, kas lubada printimist protokolliga IPP abil või mitte. Kui see funktsioon on aktiveeritud, saate printida Interneti kaudu (kaasa arvatud AirPrint).
FTP Settings (FTP sätted)	Saate määrata, kas lubada printimiseks kasutada FTP serverit või mitte. Kui see funktsioon on aktiveeritud, saate printida FTP-serveri kaudu.
SNMPv1/v2c Settings (SNMPv1/v2c sätted)	Saate määrata, kas aktiveerida protokoll SNMPv1/v2c või mitte. Seda kasutatakse seadmete alghäälestamiseks, jälgimiseks jne.
SNMPv3 Settings (SNMPv3 sätted)	Saate määrata, kas aktiveerida protokoll SNMPv3 või mitte. Seda kasutatakse krüptitud seadmete häälestamiseks, jälgimiseks jne.

Seotud teave

- ➔ „Juhtimisprotokollid” lk 30
- ➔ „Protokolli sätete määramine” lk 32

Turvasätted

Protokolli sätete määramine

EPSON	FX-890IIN
Administrator Logout <input type="checkbox"/> Status Product Status Network Status <input checked="" type="checkbox"/> Network Settings <input checked="" type="checkbox"/> Network Security Settings <input type="checkbox"/> Services Protocol <input checked="" type="checkbox"/> Administrator Settings	Services > Protocol Note: If you need to change the Device Name used on each protocol and the Bonjour Name, change the Device Name in the Network Settings. If you need to change the Location used on each protocol, change it in the Network Settings. <div style="border: 1px solid gray; padding: 5px;"> Bonjour Settings <input checked="" type="checkbox"/> Use Bonjour Bonjour Name : EPSON [REDACTED].local Bonjour Service Name : EPSON FX-890IIN Location : Top Priority Protocol : IPP </div> <div style="border: 1px solid gray; padding: 5px; margin-top: 5px;"> SLP Settings <input checked="" type="checkbox"/> Enable SLP </div> <div style="border: 1px solid gray; padding: 5px; margin-top: 5px;"> LLTD Settings <input checked="" type="checkbox"/> Enable LLTD Device Name : EPSON [REDACTED] </div> <div style="border: 1px solid gray; padding: 5px; margin-top: 5px;"> LLMNR Settings <input checked="" type="checkbox"/> Enable LLMNR </div> <div style="border: 1px solid gray; padding: 5px; margin-top: 5px;"> LPR Settings <input checked="" type="checkbox"/> Allow LPR Port Printing Printing Timeout (sec) : 300 </div> <div style="border: 1px solid gray; padding: 5px; margin-top: 5px;"> <input type="checkbox"/> RAW(Port9100) Settings </div>

Üksused	Sätteväärtus ja kirjeldus
Bonjour Settings (Bonjour'i sätted)	
Use Bonjour (Kasuta Bonjour'i)	Valige see säte, et otsida või kasutada seadmeid läbi rakenduse Bonjour. Režiimi AirPrint ei saa kasutada, kui see säte pole määratud.
Bonjour Name (Bonjour'i nimi)	Kuvab Bonjour nime.
Bonjour Service Name (Bonjour'i teenuse nimi)	Kuvab Bonjour teenuse nime.
Location (Asukoht)	Kuvab Bonjour asukoha nime.
Top Priority Protocol (Kõrgeima prioriteediga protokoll)	Valige kõrgeima prioriteediga protokoll Bonjour-printimiseks.
SLP Settings (SLP sätted)	
Enable SLP (Aktiveeri SLP)	Valige see säte SLP-funktsiooni aktiveerimiseks. Kasutatakse võrguotsingu jaoks rakenduses EpsonNet Config.
LLTD Settings (LLTD sätted)	
Enable LLTD (Aktiveeri SLP)	Valige see säte LLTD funktsiooni aktiveerimiseks. Printer kuvatakse Windows võrgukaardil.
Device Name (Seadme nimi)	Kuvab LLTD seadme nime.

Turvasätted

Üksused	Sätteväärtus ja kirjeldus
LLMNR Settings (LLMNR sätted)	
Enable LLMNR (Aktiveeri SLP)	Valige see säte LLMNR funktsiooni aktiveerimiseks. Saate kasutada nime resolvimist ilma NetBIOS rakendamata, isegi kui te ei saa kasutada DNS-serverit.
LPR Settings (LPR sätted)	
Allow LPR Port Printing (Luba printimine LPR-pordi kaudu)	Valige see säte, et lubada printimist LPR-pordi kaudu.
Printing Timeout (sec) (Printimise ooteaeg, s)	Sisestage LPR-pordi kaudu printimise ooteaeg vahemikus 0 kuni 3600 sekundit. Kui te ei soovi ooteaega määrata, seadke väärtuseks 0.
RAW(Port9100) Settings (RAW(Port9100) sätted)	
Allow RAW(Port9100) Printing (Luba RAW(Port9100) printimine)	Valige see, et lubada printimine läbi RAW pordi (Port 9100).
Printing Timeout (sec) (Printimise ooteaeg, s)	Sisestage läbi RAW pordi (Port 9100) printimise ooteaeg vahemikus 0 kuni 3600 sekundit. Kui te ei soovi ooteaega määrata, seadke väärtuseks 0.
RAW(Custom Port) Settings (RAW (Kohandatud port) sätted)	
Allow RAW (Custom Port) Printing (Luba RAW (Kohandatud port) printimine)	Valige see säte, et lubada printimine RAW-pordi (Kohandatud port) kaudu.
Port Number (Pordinumber)	Sisestage RAW-pordi (Kohandatud port) number vahemikust 1024 kuni 65535, välja arvatud 9100, 1865 ja 2968.
Printing Timeout (sec) (Printimise ooteaeg, s)	Sisestage RAW pordi (Kohandatud port) kaudu printimise ooteaeg vahemikus 0 kuni 3600 sekundit. Kui te ei soovi ooteaega määrata, seadke väärtuseks 0.
IPP Settings (IPP sätted)	
Enable IPP (Aktiveeri SLP)	Valige, et lubada IPP-side. Kuvatakse ainult need printerid, mis toetavad IPP-sidet. Režiimi AirPrint ei saa kasutada, kui see säte on keelatud.
Allow Non-secure Communication (Luba ebaturvaline ühendus)	Valige, et võimaldada sidet ilma ühegi turvameetmeteta (IPP).
Communication Timeout (sec) (Side ooteaeg, s)	Sisestage IPP-pordi kaudu printimise ooteaeg vahemikus 0 kuni 3600 sekundit.
URL(Network (Võrk))	Kuvab IPP URL-id (http ja https), kui printer on ühendatud LAN-võrguga. URL on liitnimi printeri IP-aadressist, pordi numbrist ja IPP-printeri nimest.
Printer Name (Printeri nimi)	Kuvab IPP printeri nime.
Location (Asukoht)	Kuvab IPP asukohta.
FTP Settings (FTP sätted)	
Enable FTP Server (Aktiveeri FTP-server)	Valige see säte, et aktiveerida FTP-printimine. Kuvatakse ainult need printerid, mis toetavad FTP-printimist.
Communication Timeout (sec) (Side ooteaeg, s)	Sisestage FTP-side ooteaeg vahemikus 0 kuni 3600 sekundit. Kui te ei soovi ooteaega määrata, seadke väärtuseks 0.
SNMPv1/v2c Settings (SNMPv1/v2c sätted)	
Enable SNMPv1/v2c (Aktiveeri SNMPv1/v2c)	Valige, et lubada SNMPv1/v2c. Kuvatakse ainult need printerid, mis toetavad SNMPv3.

Turvasätted

Üksused	Sätteväärtus ja kirjeldus
Access Authority (Juurdepääsuvoilitused)	Kui SNMPv1/v2c on lubatud, määrake juurdepääsu voilitused. Valige Read Only (Ainult lugemine) või Read/Write (Lugemine/Kirjutamine) .
Community Name (Read Only) (Kogukonna nimi (Ainult lugemine))	Sisestage 0 kuni 32 ASCII (0x20 kuni 0x7E) vormingus tähemärki.
Community Name (Read/Write) (Kogukonna nimi (Lugemine/Kirjutamine))	Sisestage 0 kuni 32 ASCII (0x20 kuni 0x7E) vormingus tähemärki.
SNMPv3 Settings (SNMPv3 sätted)	
Enable SNMPv3 (Aktiveeri SNMPv3)	SNMPv3 on aktiveeritud, kui märkeruut on valitud.
User Name (Kasutajanimi)	Sisestage 1 kuni 32 tähti, kasutades 1-baidiseid tähte.
Authentication Settings (Autentimissätted)	
Algorithm (Algoritm)	Valige SNMPv3 autentimisalgoritm.
Password (Parool)	Sisestage parool SNMPv3 autentimiseks. Sisestage 8–32 tähti ASCII-vormingus (0x20–0x7E). Kui te seda ei kasuta, jätke see tühjaks.
Confirm Password (Kinnitage parool)	Sisestage kinnitamiseks konfigureeritud parool.
Encryption Settings (Krüptimissätted)	
Algorithm (Algoritm)	Valige SNMPv3 krüptimisalgoritm.
Password (Parool)	Sisestage parool SNMPv3 krüptimiseks. Sisestage 8–32 tähti ASCII-vormingus (0x20–0x7E). Kui te seda ei kasuta, jätke see tühjaks.
Confirm Password (Kinnitage parool)	Sisestage kinnitamiseks konfigureeritud parool.
Context Name (Kontekstinimi)	Sisestage 32 tähti või vähem Unicode-vormingus (UTF-8). Kui te seda ei kasuta, jätke see tühjaks. Sisestatavate tärkide arv erineb keelest olenevalt.

Seotud teave

- ➔ „Juhtimisprotokollid” lk 30
- ➔ „Aktiveeritavad ja deaktiveeritavad protokollid” lk 31

SSL/TLS-side printeriga

Kui serveri sertifikaat on määratud kasutama printeriga suhtlemiseks SSL/TLS-sidet (turvasoklite kiht/transpordikihi turve), saate sidete arvutite vahel krüptida. Tehke seda, kui soovite takistada kaugjuhtimisega ja volitamata juurdepääsu.

Teave digitaalsertifitseerimise kohta

- Sertifitseerimiskeskuse poolt allkirjastatud sertifikaat
Sertifitseerimiskeskuselt (CA, Certificate Authority) tuleb hankida sertifitseerimiskeskuse poolt allkirjastatud sertifikaat. Saate sertifitseerimiskeskuse poolt allkirjastatud sertifikaadi kasutamise tagada sideühenduse turvalisuse. Saate sertifitseerimiskeskuse allkirjastatud sertifikaati kasutada kõigi turvafunktsioonide jaoks.

Turvasätted

- ❑ Sertimiskeskuse sertifikaat
Sertimiskeskuse sertifikaat viitab sellele, et serveri identiteeti on kontrollinud kolmas osapool. See on usaldusevõrgu-tüüpi turbe põhikomponent. Peate serveri autentimiseks hankima sertifitseerimiskeskuse sertifikaadi vastavat sertifikaati väljastavalt sertifitseerimiskeskuselt.
- ❑ Iseallkirjastatud sertifikaat
Iseallkirjastatud sertifikaat on sertifikaat, mille printer ise väljastab ja allkirjastab. See sertifikaat ei ole usaldusväärne ning ei saa takistada protokollipettust ja võltsimist. Kui kasutate SSL-/TLS-sertifikaadiks seda sertifikaati, võib brauser kuvada turvahoiatuse. Te saate seda sertifikaati kasutada üksnes SSL-/TLS-andmesideks.

Seotud teave

- ➔ „Sertimiskeskuse allkirjastatud sertifikaadi hankimine ja importimine” lk 35
- ➔ „Sertimiskeskuse allkirjastatud sertifikaadi kustutamine” lk 38
- ➔ „Iseallkirjastatud sertifikaadi värskendamine” lk 39

Sertimiskeskuse allkirjastatud sertifikaadi hankimine ja importimine

Sertimiskeskuse allkirjastatud sertifikaadi hankimine

Looge sertifitseerimiskeskuse poolt allkirjastatud sertifikaadi hankimiseks sertifikaadi CSR (Certificate Signing Request) (Allkirjastamistaotlus) ja edastage see sertifitseerimiskeskusele. Saate sertifikaadi allkirjastamistaotluse luua rakendust Web Config ja arvutit kasutades.

Järgige rakenduse Web Config abil sertifikaadi CSR-i loomisel ja sertifitseerimiskeskuse poolt allkirjastatud sertifikaadi hankimisel alljärgnevaid juhiseid. Kui loote sertifikaadi CSR-i rakenduse Web Config abil, on sertifikaat PEM/DER-vormingus.

- 1 Avage Web Config ja valige seejärel **Network Security Settings (Võrguturvalisuse sätted)**. Seejärel valige **SSL/TLS > Certificate (Sertifikaat)**.
- 2 Klõpsake nuppu **Generate (Genereeri)** valiku **CSR** all.
Avaneb sertifikaadi allkirjastamistaotluse loomisleht.
- 3 Sisestage kõigile kirjetele väärtus.

Märkus:
Kasutatav võtme pikkus ja lühendid varieeruvad sertimiskeskuste lõikes. Looge konkreetse sertimiskeskuse reeglitele vastav taotlus.
- 4 Klõpsake **OK**.
Kuvatakse lõpetamise teade.
- 5 Valige **Network Security Settings (Võrguturvalisuse sätted)**. Seejärel valige **SSL/TLS > Certificate (Sertifikaat)**.

Turvasätted

- 6** Klõpsake sertifikaadi allkirjastamisaotluse arvutisse allalaadimiseks ühte taotluse CSR allalaadimisnuppudest, lähtudes konkreetse sertifitseerimiskeskuse poolt määratud vormingust.



Oluline!

Ärge CSR-faili enam genereerige. Kui seda teete, ei ole teil enam võimalik CA-allkirjastatud sertifikaati importida ja väljastada.

- 7** Saatke sertifikaadi CSR sertifitseerimiskeskusele ja hankige sertifitseerimiskeskuse poolt allkirjastatud sertifikaat.

Järgige saatmismeetodi ja vormi valimisel konkreetse sertimiskeskuse reegleid.

- 8** Salvestage sertifitseerimiskeskuse poolt allkirjastatud ja väljastatud sertifikaat printeriga ühendatud arvutisse.

Sertimiskeskuse allkirjastatud sertifikaadi hankimine on siis lõpetatud, kui olete sertifikaadi sihtkohta salvestanud.

Seotud teave

- ➔ „Juurdepäas rakendusele Web Config” lk 20
- ➔ „Sertifikaadi allkirjastamisaotluse seadistuselemendid” lk 36
- ➔ „Sertimiskeskuse allkirjastatud sertifikaadi importimine” lk 37

Sertifikaadi allkirjastamisaotluse seadistuselemendid

Üksused	Sätted ja selgitus
Key Length (Võtme pikkus)	Valige sertifikaadi allkirjastamisaotluse võtme pikkus.
Common Name (Ühisnimi)	Saate sisestada 1–128 tähemärki. Kui kasutate IP-aadressi, peab selleks olema staatiline IP-aadress. Näide: URL rakendusse Web Config juurdepääsuks on aadress https://10.152.12.225 Ühisnimi: 10.152.12.225
Organization (Asutus)/ Organizational Unit (Allüksus)/ Locality (Paikkond)/ State/Province (Riik/Linn)	Saate sisestada kuni 64 tähemärki standardkoodis ASCII (0x20-0x7E). Nimesid saab eraldada komadega.

Turvasätted

Üksused	Sätted ja selgitus
Country (Riik)	Sisestage standardis ISO-3166 määratud kahekohaline riigi kood.

Seotud teave

➔ „Sertimiskeskuse allkirjastatud sertifikaadi hankimine” lk 35

Sertimiskeskuse allkirjastatud sertifikaadi importimine



Oluline!

- Veenduge, et printeri kuupäev ja kellaaeg oleks õigesti seadistatud.
- Kui hangite sertifikaadi rakenduses Web Config loodud sertifikaadi allkirjastamisaotlust kasutades, saate korraga importida ühe sertifikaadi.

1

Avage Web Config ja valige seejärel **Network Security Settings (Võrguturvalisuse sätted)**. Seejärel valige **SSL/TLS > Certificate (Sertifikaat)**.

2

Klõpsake **Import (Impordi)**.

Avaneb sertifikaadi importimisleht.

3

Sisestage kõigile kirjetele väärtus.

Nõutavad sätted võivad varieeruda olenevalt sertifikaadi allkirjastamisaotluse loomise kohast ning sertifikaadi failivormingust. Sisestage nõutavatele kirjetele väärtused, lähtudes alljärgnevast.

- PEM/DER-vormingus sertifikaat, mis on hangitud rakendusest Web Config
 - **Private Key (Privaatvõti)**: ärge konfigureerige, sest printer sisaldab privaatvõtit.
 - **Password (Parool)**: ärge määrake.
 - **CA Certificate 1 (CA sertifikaat nr 1)/CA Certificate 2 (CA sertifikaat nr 2)**: valikuline
- PEM/DER-vormingus sertifikaat, mis on hangitud arvutist
 - **Private Key (Privaatvõti)**: vajalik on seadistamine.
 - **Password (Parool)**: ärge määrake.
 - **CA Certificate 1 (CA sertifikaat nr 1)/CA Certificate 2 (CA sertifikaat nr 2)**: valikuline
- PKCS#12-vormingus sertifikaat, mis on hangitud arvutist
 - **Private Key (Privaatvõti)**: ärge määrake.
 - **Password (Parool)**: valikuline
 - **CA Certificate 1 (CA sertifikaat nr 1)/CA Certificate 2 (CA sertifikaat nr 2)**: ärge määrake.

4

Klõpsake **OK**.

Kuvatakse lõpetamise teade.

Märkus:

Klõpsake nuppu **Confirm (Kinnita)**, et kontrollida sertifikaadi teavet.

Seotud teave

➔ „Juurdepääs rakendusele Web Config” lk 20

➔ „Sertimiskeskuse allkirjastatud sertifikaadi importimise seadistuselemendid” lk 38

Turvasätted

Sertimiskeskuse allkirjastatud sertifikaadi importimise seadistuselemendid

EPSON **FX-890IIN**

[Administrator Logout](#)

- Status
 - [Product Status](#)
 - [Network Status](#)
- Network Settings
- Network Security Settings
 - SSL/TLS
 - [Basic](#)
 - [Certificate](#)
 - IPsec/IP Filtering
 - Services
 - Administrator Settings

Network Security Settings > SSL/TLS > Certificate

Server Certificate : No file selected.

Private Key : No file selected.

Password :

CA Certificate 1 : No file selected.

CA Certificate 2 : No file selected.

Note: It is recommended to communicate via HTTPS for importing a certificate.

Üksused	Sätted ja selgitus
Server Certificate (Serveri sertifikaat) või Client Certificate (Kliendi sertifikaat)	Valige sertifikaadi vorming.
Private Key (Privaatvõti)	Kui hangite PEM/DER-vormingus sertifikaadi arvutist loodud sertifikaadi allkirjastamisaotluse abil, määrake privaativõtme fail, mis vastab sertifikaadile.
Password (Parool)	Sisestage privaativõtme krüptimiseks parool.
CA Certificate 1 (CA sertifikaat nr 1)	Kui teie sertifikaadi vorminguks on Certificate (PEM/DER) (Sertifikaat (PEM/DER)) , importige serveri sertifikaati väljastava sertimiskeskuse sertifikaat. Määrake vajaduse korral fail kindlaks.
CA Certificate 2 (CA sertifikaat nr 2)	Kui teie sertifikaadi vorminguks on Certificate (PEM/DER) (Sertifikaat (PEM/DER)) , importige sertifikaadi väljaandmiskeskuse sertifikaat CA Certificate 1 (CA sertifikaat nr 1) . Määrake vajaduse korral fail kindlaks.

Seotud teave

➔ [„Sertimiskeskuse allkirjastatud sertifikaadi importimine” lk 37](#)

Sertimiskeskuse allkirjastatud sertifikaadi kustutamine

Te saate imporditud sertifikaadi kustutada, kui sertifikaat on aegunud või kui krüptitud ühendus ei ole enam vajalik.

**Oluline!**

Kui hangite sertifikaadi rakendusest Web Config loodud sertifikaadi CSR-i kasutades, ei saa te kustutatud sertifikaati uuesti importida. Sellisel juhul looge sertifikaadi allkirjastamisaotlus ja hankige sertifikaat uuesti.

1

Avage Web Config ja valige seejärel **Network Security Settings (Võrguturvalisuse sätted)**. Seejärel valige **SSL/TLS > Certificate (Sertifikaat)**.

2

Klõpsake nuppu **Delete (Kustuta)**.

Turvasätted

3 Kinnitage, et soovite kuvatava sertifikaadi kustutada.

Seotud teave

➔ „Juurdepääs rakendusele Web Config” lk 20

Iseallkirjastatud sertifikaadi värskendamine

Kui printer toetab HTTPS-serveri funktsiooni, saate iseallkirjastatud sertifikaati värskendada. Kui loote ise allkirjastatud sertifikaadi abil juurdepääsu rakendusele Web Config, kuvatakse hoiatusteade.

Kasutage ise allkirjastatud sertifikaati ajutiselt sertifitseerimiskeskuse allkirjastatud sertifikaadi hankimise ja importimiseni.

1 Avage Web Config ja valige **Network Security Settings (Võrguturvalisuse sätted) > SSL/TLS > Certificate (Sertifikaat)**.

2 Klõpsake **Update (Uuenda)**.

3 Sisestage nimi väljale **Common Name (Ühisnimi)**.

Sisestage IP-aadress või identifikaator, näiteks printeri domeeninimi FQDN. Saate sisestada 1–128 tähemärki.

Märkus:

Eraldusnime (CN) saate komadega eraldada.

4 Määrake sertifikaadi kehtivusperiood.

EPSON
FX-890IIN

<p style="margin: 0;">Administrator Logout</p> <p style="margin: 0;"><input type="checkbox"/> Status</p> <p style="margin: 0; padding-left: 20px;">Product Status</p> <p style="margin: 0; padding-left: 20px;">Network Status</p> <p style="margin: 0;"><input checked="" type="checkbox"/> Network Settings</p> <p style="margin: 0;"><input checked="" type="checkbox"/> Network Security Settings</p> <p style="margin: 0; padding-left: 20px;"><input type="checkbox"/> SSL/TLS</p> <p style="margin: 0; padding-left: 40px;">Basic</p> <p style="margin: 0; padding-left: 40px;">Certificate</p> <p style="margin: 0; padding-left: 20px;"><input checked="" type="checkbox"/> IPsec/IP Filtering</p> <p style="margin: 0;"><input checked="" type="checkbox"/> Services</p> <p style="margin: 0;"><input checked="" type="checkbox"/> Administrator Settings</p>	<p style="margin: 0;">Network Security Settings > SSL/TLS > Certificate</p> <table style="width: 100%; border-collapse: collapse;"> <tr> <td style="width: 50%; border-bottom: 1px solid #ccc;">Key Length :</td> <td style="border-bottom: 1px solid #ccc;">RSA 2048bit - SHA-256</td> </tr> <tr> <td style="border-bottom: 1px solid #ccc;">Common Name :</td> <td style="border-bottom: 1px solid #ccc;">EPSONXXXXXX,EPSONXXXXXX.local,192.0.2.102</td> </tr> <tr> <td style="border-bottom: 1px solid #ccc;">Organization :</td> <td style="border-bottom: 1px solid #ccc;">SEIKO EPSON CORP.</td> </tr> <tr> <td style="border-bottom: 1px solid #ccc;">Valid Date (UTC) :</td> <td style="border-bottom: 1px solid #ccc;">2017-04-11 06:22:56 UTC</td> </tr> <tr> <td style="border-bottom: 1px solid #ccc;">Certificate Validity (year) :</td> <td style="border-bottom: 1px solid #ccc;">10</td> </tr> </table> <div style="display: flex; justify-content: space-around; margin-top: 10px;"> Next Back </div>	Key Length :	RSA 2048bit - SHA-256	Common Name :	EPSONXXXXXX,EPSONXXXXXX.local,192.0.2.102	Organization :	SEIKO EPSON CORP.	Valid Date (UTC) :	2017-04-11 06:22:56 UTC	Certificate Validity (year) :	10
Key Length :	RSA 2048bit - SHA-256										
Common Name :	EPSONXXXXXX,EPSONXXXXXX.local,192.0.2.102										
Organization :	SEIKO EPSON CORP.										
Valid Date (UTC) :	2017-04-11 06:22:56 UTC										
Certificate Validity (year) :	10										

5 Klõpsake **Next (Edasi)**.

Kuvatakse kinnitusteade.

6 Klõpsake **OK**.

Printerit värskendatakse.

Turvasätted

Märkus:

Klõpsake *Confirm* (Kinnita), et kontrollida sertifikaadi teavet.

Seotud teave

➔ „Juurdepääs rakendusele Web Config” lk 20

Krüptitud side IPsec/IP filtreerimisega

Teave funktsiooni IPsec/IP filtreerimise kohta

Kui printer toetab IPsec-/IP-filtreerimist, saate filtreerida liiklust IP-aadresside, teenuste ja pordi järgi. Saate filtreerimise kombineerimisega konfigurida printerit lubama või blokeerima määratud kliente või andmeid. Lisaks saate IPsec-filtreerimise abil tõsta turvataset.

Konfigureerige liikluse filtreerimiseks vaikumisi valitav tegutsemisviis. Vaikumisi valitav tegutsemisviis kehtib kõigile kasutajatele või gruppidele, kes printeriga ühenduse loovad. Konfigureerige kasutajate või kasutajagruppide optimaalsemaks reguleerimiseks grupi tegutsemisviisid. Grupi tegutsemisviis määrab kasutajale või kasutajagrupile kehtestatud ühte või mitut reeglit. Printer kontrollib IP-pakette, mis ühtivad konfigureeritud tegutsemisviisidega. IP-pakette autentitakse grupi tegutsemisviis järjestuses 1 kuni 10, ning kui ükski grupi tegutsemisviisi säte ei ühti, rakendatakse seejärel vaikumisi valitav tegutsemisviis.

Märkus:

Arvutid, millel on operatsioonisüsteem Windows Vista või uuem või Windows Server 2008 või uuem, toetavad standardit IPsec.

Default Policy (Vaikumisi valitav tegutsemisviis) häälestamine

- 1 Avage Web Config ja valige **Network Security Settings (Võrguturvalisuse sätted) > IPsec/IP Filtering (IPsec/IP filtreerimine) > Basic (Põhisätted)**.
- 2 Sisestage kõigile kirjetele väärtus.
- 3 Klõpsake **Next (Edasi)**.
Kuvatakse kinnitusteade.
- 4 Klõpsake **OK**.
Printerit värskendatakse.

Seotud teave

➔ „Juurdepääs rakendusele Web Config” lk 20

➔ „Suvandi Default Policy (Vaikumisi valitav tegutsemisviis) sättekirjed” lk 41

Turvasätted

Suvandi Default Policy (Vaikimisi valitav tegutsemisviis) sättekirjed

EPSON **FX-890IIN**

Administrator Logout

- [-] Status
 - Product Status
 - Network Status
- [+] Network Settings
 - [-] Network Security Settings
 - [-] SSL/TLS
 - [-] IPsec/IP Filtering
 - Basic
- [+] Services
- [+] Administrator Settings

Network Security Settings > IPsec/IP Filtering > Basic

Each policy is applied with following priorities:
Group Policy 1 > Group Policy 2 > ... > Group Policy 10 > Default Policy

Default Policy 1 2 3 4 5 6 7 8 9 10

IPsec/IP Filtering : Enable Disable

Default Policy

Access Control : IPsec

Authentication Method : Pre-Shared Key

Pre-Shared Key : ●●●●●●

Confirm Pre-Shared Key : ●●●●●●

Encapsulation : Transport Mode

Remote Gateway(Tunnel Mode) :

Security Protocol : ESP

Next

Üksused	Sätted ja selgitus	
IPsec/IP Filtering (IPsec/IP filtreerimine)	Saate IPsec-/IP filtreerimise aktiveerida või inaktiveerida.	
Access Control (Juurdepääsu reguleerimine)	Permit Access (Luba juurdepääs)	Valige see suvand, et lubada konfigureeritud IP-paketide läbipääs.
	Refuse Access (Keela juurdepääs)	Valige see suvand, et keelata konfigureeritud IP-paketide läbipääs.
	IPsec	Valige see suvand, et lubada konfigureeritud IPsec-pakettide läbipääs.
Authentication Method (Autentimisviis)	Kuvab ühilduvad autentimisviisid.	
Pre-Shared Key (Eeljagatud võti)	Sisestage eeljagatud võti pikkusega 1 kuni 127 märki.	
Confirm Pre-Shared Key (Kinnita eeljagatud võti)	Sisestage kinnitamiseks konfigureeritud võti.	
Encapsulation (Kapseldus)	Kui valite IPsec suvandi Access Control (Juurdepääsu reguleerimine) sätteks, peate konfigureerima kapseldusrežiimi.	
	Transport Mode (Transportdirežiim)	Kui kasutate printerit ainult ühes kohtvõrgus, valige see suvand. 4. kihi või edasiste kihtide IP-paketid krüptitakse.
	Tunnel Mode (Tunnelirežiim)	Kui kasutate printerit Interneti-valmidusega võrgus (nagu IPsec-VPN), valige see suvand. IP-pakettide päis ja andmed krüptitakse.
Remote Gateway(Tunnel Mode) (Kauglõus (tunnelirežiim))	Kui valite sätte Tunnel Mode (Tunnelirežiim) suvandi Encapsulation (Kapseldus) sätteks, sisestage lüüsi aadress, mis koosneb 1–39 tähemärgist.	

Turvasätted

Üksused	Sätted ja selgitus	
Security Protocol (Turvaprotokoll)	Kui valite IPsec Access Control (Juurdepääsu reguleerimine) jaoks, valige vastav suvand.	
	ESP	Valige see suvand, et tagada autentimise ja andmete terviklus ning andmete krüptimine.
	AH	Valige see suvand, et tagada autentimise ja andmete terviklus. Te saate IP-turvet (IPsec) kasutada ka siis, kui andmete krüptimine on keelatud.

Seotud teave

➔ „Default Policy (Vaikimisi valitav tegutsemisviis) häälestamine” lk 40

Group Policy (Grupi tegutsemisviis) häälestamine

- 1 Avage printeri Web Config ja valige **Network Security Settings (Võrguturvalisuse sätted) > IPsec/IP Filtering (IPsec/IP filtreerimine) > Basic (Põhisätted)**.
- 2 Klõpsake nummerdatud vahekaarti, mida soovite konfigurida.
- 3 Sisestage kõigile kirjetele väärtus.
- 4 Klõpsake **Next (Edasi)**.
Kuvatakse kinnitusteade.
- 5 Klõpsake **OK**.
Printerit värskendatakse.

Seotud teave

➔ „Juurdepääs rakendusele Web Config” lk 20

➔ „Suvandi Group Policy (Grupi tegutsemisviis) sättekirjed” lk 43

Turvasätted

Suvandi Group Policy (Grupi tegutsemisviisi) sättekirjed

EPSON **FX-890IIN**

Administrator Logout
 Status
 Product Status
 Network Status
 Network Settings
 Network Security Settings
 SSL/TLS
 IPsec/IP Filtering
 Basic
 Services
 Administrator Settings

Network Security Settings > IPsec/IP Filtering > Basic

Each policy is applied with following priorities:
 Group Policy 1 > Group Policy 2 > ... > Group Policy 10 > Default Policy

Default Policy | 1 | 2 | 3 | 4 | 5 | 6 | 7 | 8 | 9 | 10

Enable this Group Policy

Access Control : IPsec

Local Address(Printer) : Any addresses

Remote Address(Host) :

Method of Choosing Port : Port Number

Service Name :

- Any
- ENPC
- SNMP
- LPR
- RAW (Port9100)
- RAW (Custom Port)
- IPP/IPPS
- WSD
- WS-Discovery
- Network Scan
- Network Push Scan
- Network Push Scan Discovery
- FTP Data (Local)
- FTP Control (Local)
- FTP Data (Remote)
- FTP Control (Remote)
- CIFS (Local)
- CIFS (Remote)
- HTTP (Local)
- HTTPS (Local)
- HTTP (Remote)
- HTTPS (Remote)

Transport Protocol : Any Protocol

Üksused	Sätted ja selgitus	
Enable this Group Policy (Aktiveeri see grupi tegutsemisviisi)	Te saate rühmapoliitikat aktiveerida või blokeerida.	
Access Control (Juurdepääsu reguleerimine)	Konfigureerige IP-pakettide liikluse reguleerimismeetod.	
	Permit Access (Luba juurdepääs)	Valige see suvand, et lubada konfigureeritud IP-pakettide läbipääs.
	Refuse Access (Keela juurdepääs)	Valige see suvand, et keelata konfigureeritud IP-pakettide läbipääs.
IPsec	Valige see suvand, et lubada konfigureeritud IPsec-pakettide läbipääs.	
Local Address(Printer) (Kohalik aadress (printer))	Valige IPv4-aadress või IPv6-aadress, mis vastab teie võrgukeskkonnale. Kui IP-aadress määratakse automaatselt, võite teha valiku Use auto-obtained IPv4 address (Kasuta automaatselt hangitavat IPv4 aadressi) .	
Remote Address (Host) (Kaugaadress (host))	Sisestage juurdepääsu reguleerimiseks seadme IP-aadress. IP-aadress peab olema vahemikus 0–43 tähemärki. Kui jätate IP-aadressi sisestamata, reguleeritakse kõiki aadresse. Märkus: Kui IP-aadress määratakse automaatselt (näiteks DHCP poolt), ei pruugi ühendus kasutatav olla. Konfigureerige staatiline IP-aadress.	

Turvasätted

Üksused	Sätted ja selgitus	
Method of Choosing Port (Pordi valimisviis)	Valige portide määramise viis.	
Service Name (Teenuse nimi)	Kui valite sätte Service Name (Teenuse nimi) suvandile Method of Choosing Port (Pordi valimisviis) , valige suvand.	
Transport Protocol (Transpordiprotokoll)	Kui valite sätte Port Number (Pordi number) suvandile Method of Choosing Port (Pordi valimisviis) , peate konfigureerima kapseldusrežiimi.	
	Any Protocol (Mistahes protokoll)	Valige see säte, et juhtida kõiki protokollide tüüpe.
	TCP	Valige see säte, et juhtida üksikedastust.
	UDP	Valige see säte, et juhtida raadioedastust ja mitmikedastust.
	ICMPv4	Valige see säte, et reguleerida pingimiskäsku.
Local Port (Kohalik port)	Kui valite sätte Port Number (Pordi number) suvandi Method of Choosing Port (Pordi valimisviis) sätteks ja TCP või UDP suvandi Transport Protocol (Transpordiprotokoll) sätteks, sisestage pordinumbrid pakettide vastuvõtmise reguleerimiseks, eraldades need komadega. Saate maksimaalselt sisestada 10 pordinumbrit. Näide: 20, 80, 119, 5220 Kui jätate pordinumbri sisestamata, kontrollitakse kõiki porte.	
Remote Port (Kaugport)	Kui valite Port Number (Pordi number) Method of Choosing Port (Pordi valimisviis) jaoks ja valite TCP või UDP Transport Protocol (Transpordiprotokoll) jaoks, sisestage pakettide saatmise kontrollimiseks pordinumbrid, eraldades need komadega. Saate maksimaalselt sisestada 10 pordinumbrit. Näide: 25, 80, 143, 5220 Kui jätate pordinumbri sisestamata, kontrollitakse kõiki porte.	
Authentication Method (Autentimisviis)	Kui valite IPsec Access Control (Juurdepääsu reguleerimine) jaoks, valige vastav suvand.	
Pre-Shared Key (Eeljagatud võti)	Sisestage eeljagatud võti pikkusega 1 kuni 127 märki.	
Confirm Pre-Shared Key (Kinnita eeljagatud võti)	Sisestage kinnitamiseks konfigureeritud võti.	
Encapsulation (Kapseldus)	Kui valite IPsec suvandi Access Control (Juurdepääsu reguleerimine) sätteks, peate konfigureerima kapseldusrežiimi.	
	Transport Mode (Transpordirežiim)	Kui kasutate printerit ainult ühes kohtvõrgus, valige see suvand. 4. kihi või edasiste kihtide IP-paketid krüptitakse.
	Tunnel Mode (Tunnelirežiim)	Kui kasutate printerit Interneti-valmidusega võrgus (nagu IPsec-VPN), valige see suvand. IP-pakettide päis ja andmed krüptitakse.
Remote Gateway(Tunnel Mode) (Kauglülus (tunnelirežiim))	Kui valite sätte Tunnel Mode (Tunnelirežiim) suvandi Encapsulation (Kapseldus) sätteks, sisestage lüüsi aadress, mis koosneb 1–39 tähemärgist.	

Turvasätted

Üksused	Sätted ja selgitus	
Security Protocol (Turvaprotokoll)	Kui valite IPsec Access Control (Juurdepääsu reguleerimine) jaoks, valige vastav suvand.	
	ESP	Valige see suvand, et tagada autentimise ja andmete terviklus ning andmete krüptimine.
	AH	Valige see suvand, et tagada autentimise ja andmete terviklus. Te saate IP-turvet (IPsec) kasutada ka siis, kui andmete krüptimine on keelatud.

Seotud teave

- ➔ „Group Policy (Grupi tegutsemisviis) häälestamine” lk 42
- ➔ „Suvandite Local Address (Printer) ja Remote Address(Host) kombinatsioon funktsioonis Group Policy (Grupi tegutsemisviis)” lk 45
- ➔ „Teenuse nime viited grupi tegutsemisviisis” lk 45

Suvandite Local Address (Printer) ja Remote Address(Host) kombinatsioon funktsioonis Group Policy (Grupi tegutsemisviis)

		Suvandi Local Address (Printer) seadmine		
		IPv4	IPv6*2	Mis tahes aadressid*3
Kaugaadressi (host) seadistamine	IPv4*1	✓	-	✓
	IPv6*1*2	-	✓	✓
	Tühi	✓	✓	✓

*1: kui IPsec on valitud **Access Control (Juurdepääsu reguleerimine)** sätteks, ei saa eesliite pikkust määrata.

*2: kui IPsec on valitud suvandi **Access Control (Juurdepääsu reguleerimine)** sätteks, saate valida link-kohaliku aadressi (fe80::), aga grupi tegutsemisviis deaktiveeritakse.

*3: välja arvatud link-kohalikud IPv6-aadressid.

Teenuse nime viited grupi tegutsemisviisis

Märkus:

Mittekasutatavaid teenuseid kuvatakse, aga neid ei saa valida.

Teenuse nimi	Protokolli tüüp	Kohaliku porti number	Kaugporti number	Juhitavad funktsioonid
Any (Kõik)	-	-	-	Kõik teenused
ENPC	UDP	3289	Ükskõik milline port	Printeri otsimine rakendustest, näiteks EpsonNet Config, printeri draiver ja skanneri draiver

Turvasätted

Teenuse nimi	Protokolli tüüp	Kohaliku pordi number	Kaugpordi number	Juhitavad funktsioonid
SNMP	UDP	161	Ükskõik milline port	MIB-i hankimine ja konfigureerimine rakendustest, näiteks EpsonNet Config, Epson printeri draiver ja Epsoni skanneri draiver
LPR	TCP	515	Ükskõik milline port	LPR-andmete edastamine
RAW (Port 9100)	TCP	9100	Ükskõik milline port	RAW andmete edastamine
RAW (Custom Port) (RAW (Kohandatud port))	TCP	2501 (vaikimisi)	Ükskõik milline port	RAW andmete edastamine
IPP/IPPS	TCP	631	Ükskõik milline port	AirPrint andmete edastamine (IPP/IPPS-printimine)
WSD	TCP	Ükskõik milline port	5357	WSD juhtimine
WS-Discovery	UDP	3702	Ükskõik milline port	Printeri otsimine WSD-st
Network Scan (Võrgu skannimine)	TCP	1865	Ükskõik milline port	Skannitud andmete edastus rakendusest Document Capture Pro
Network Push Scan (Võrgu tõukeskannimine)	TCP	Ükskõik milline port	2968	Tõukeskannimise teabe hankimine tarkvarast Document Capture Pro
Network Push Scan Discovery (Võrgu tõukeskannimise uurimine)	UDP	2968	Ükskõik milline port	Arvuti otsimine, kui tõukeskannimine tarkvarast Document Capture Pro on käivitatud
FTP Data (Local) (FTP andmed (Kohalik))	TCP	20	Ükskõik milline port	FTP-server (FTP-printimise andmete edastamine)
FTP Control (Local) (FTP juhtimine (Kohalik))	TCP	21	Ükskõik milline port	FTP-server (FTP-printimise juhtimine)
FTP Data (Remote) (FTP andmed (Kaugandmed))	TCP	Ükskõik milline port	20	FTP-klient (skannitud andmete ja vastuvõetud faksiandmete edastamine) See saab juhtida aga ainult FTP-serverit, mis kasutab kaugporti number 20.

Turvasätted

Teenuse nimi	Protokolli tüüp	Kohaliku pordi number	Kaugpordi number	Juhitavad funktsioonid
FTP Control (Remote) (FTP juhtimine (Kaugjuhtimine))	TCP	Ükskõik milline port	21	FTP-klient (juhtimine skannitud andmete ja vastuvõetud faksiandmete edastamiseks)
CIFS (Local) (Kohalik)	TCP	445	Ükskõik milline port	CIFS-server (võrgukausta ühiskasutus)
CIFS (Remote) (Kaugjuhtimine)	TCP	Ükskõik milline port	445	CIFS-klient (skannitud andmete ja vastuvõetud faksiandmete edastamine kausta)
HTTP (Local) (Kohalik)	TCP	80	Ükskõik milline port	HTTP(S)-server (Web Config ja WSD andmete edastamine)
HTTPS (Local) (Kohalik)	TCP	443	Ükskõik milline port	
HTTP (Remote) (Kaugjuhtimine)	TCP	Ükskõik milline port	80	HTTP(S)-klient (side Epson Connect või Google Cloud Print vahel, püsivara värskendamine ja juursertifikaadi värskendamine)
HTTPS (Remote) (Kaugjuhtimine)	TCP	Ükskõik milline port	443	

Funktsiooni IPsec/IP Filtering (Filtreerimine) konfigureerimisnäited

Ainult IPsec-pakettide vastuvõtt

Toodud näide kirjeldab üksnes vaikimisi valitava tegutsemisviisi konfigureerimist.

Default Policy (Vaikimisi valitav tegutsemisviis):

- IPsec/IP Filtering (IPsec/IP filtreerimine): Enable (Aktiveeri)
- Access Control (Juurdepääsu reguleerimine): IPsec
- Authentication Method (Autentimisviis): Pre-Shared Key (Eeljagatud võti)
- Pre-Shared Key (Eeljagatud võti): sisestage kuni 127 tähemärki.

Grupi tegutsemisviis:

ärge konfigureerige.

Printimisandmete ja printeri sätete vastuvõtmine

See näide lubab edastada printimisandmeid ja printeri konfiguratsiooni eelmääratud teenustest.

Default Policy (Vaikimisi valitav tegutsemisviis):

- IPsec/IP Filtering (IPsec/IP filtreerimine): Enable (Aktiveeri)
- Access Control (Juurdepääsu reguleerimine): Refuse Access (Keela juurdepääs)

Grupi tegutsemisviis:

Turvasätted

- Enable this Group Policy (Aktiveeri see grupi tegutsemisviisi):** märgistage kast linnukesega.
- Access Control (Juurdepääsu reguleerimine): Permit Access (Luba juurdepääs)**
- Remote Address(Host) (Kaugaadress (Host)):** kliendi IP-aadress
- Method of Choosing Port (Pordi valimisviisi): Service Name (Teenuse nimi)**
- Service Name (Teenuse nimi):** märgistage märkeruudud ENPC, SNMP, HTTP (Local) (HTTP (Kohalik)), HTTPS (Local) (HTTPS (Kohalik)) ja RAW (Port9100).

Juurdepääsu lubamine üksnes määratud IP-aadressile

Toodud näites on juurdepääs printerile lubatud vaid määratud IP-aadressile.

Default Policy (Vaikimisi valitav tegutsemisviis):

- IPsec/IP Filtering (IPsec/IP filtreerimine): Enable (Aktiveeri)**
- Access Control (Juurdepääsu reguleerimine): Refuse Access (Keela juurdepääs)**

Grupi tegutsemisviis:

- Enable this Group Policy (Aktiveeri see grupi tegutsemisviisi):** märgistage kast linnukesega.
- Access Control (Juurdepääsu reguleerimine): Permit Access (Luba juurdepääs)**
- Remote Address(Host) (Kaugaadress (Host)):** administraatori kliendi IP-aadress

Märkus:

Kliendil on juurdepääs printerile ja võimalus printerit konfigureerida tegutsemisviisi konfiguratsioonist sõltumatult.

Protokolli SNMPv3 kasutamine

Teave SNMPv3 kohta

SNMP on protokoll, mis jälgib ja kontrollib teabe kogumist võrguga ühendatud seadmete poolt. SNMPv3 on haldamise turvafunktsiooniga parendatud versioon.

Kui kasutate protokolli SNMPv3, saab SNMP-side (pakett) oleku jälgimist ja sätete muutmist autentida ja krüptida, et kaitsta SNMP-sidet (pakett) võrguriskide eest (näiteks pealtkuulamine, teesklemine, muutmine).

SNMPv3 konfigureerimine

Kui printer toetab protokolli SNMPv3, saate printerit jälgida ja kontrollida juurdepääsu printerile.

- 1** Avage Web Config ja valige **Services (Teenused) > Protocol (Protokoll)**.
- 2** Sisestage suvandi **SNMPv3 Settings (SNMPv3 sätted)** kõigile kirjetele väärtus.

Turvasätted

3 Klõpsake **Next (Edasi)**.
Kuvatakse kinnitusteade.

4 Klõpsake **OK**.
Printerit värskendatakse.

Seotud teave

➔ „Juurdepääs rakendusele Web Config” lk 20

➔ „SNMPv3 sättekirjed” lk 49

SNMPv3 sättekirjed

Üksused	Sätted ja selgitus
Enable SNMPv3 (Aktiveeri SNMPv3)	SNMPv3 on aktiveeritud, kui märkeruut on valitud.
User Name (Kasutajanimi)	Sisestage 1 kuni 32 tähti, kasutades 1-baidiseid tähte.
Authentication Settings (Autentimissätted)	
Algorithm (Algoritm)	Valige autentimise algoritm.
Password (Parool)	Sisestage 8–32 tähti ASCII-vormingus (0x20–0x7E).
Confirm Password (Kinnitage parool)	Sisestage kinnitamiseks konfigureeritud parool.

Turvasätted

Üksused	Sätted ja selgitus
Encryption Settings (Krüptimissätted)	
Algorithm (Algoritm)	Valige krüptimise algoritm.
Password (Parool)	Sisestage 8–32 tähti ASCII-vormingus (0x20–0x7E).
Confirm Password (Kinnitage parool)	Sisestage kinnitamiseks konfigureeritud parool.
Context Name (Kontekstinimi)	Sisestage 1 kuni 32 tähti, kasutades 1-baidiseid tähte.

Seotud teave

➔ [„SNMPv3 konfigureerimine” lk 48](#)

Probleemide lahendamine

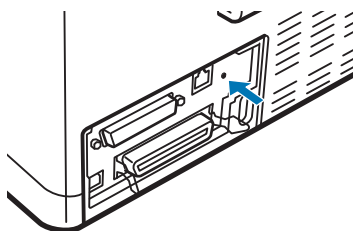
Serveri ja võrguseadme logi kontrollimine

Kui võrguühendusega on probleeme, võib teil õnnestuda tuvastada põhjus, kui kontrollite meiliserveri, LDAP-serveri või oleku logi, kasutades selleks võrguseadme (näiteks marsruuter) süsteemilogi või käske.

Võrgu olekulehe printimine

Võite üksikasjaliku võrguteabevälja printida, et see üle kontrollida.

- 1 Laadige paber.
- 2 Hoidke lehe olekunuppu (Status) all umbes kolm sekundit.
Prinditakse võrgu olekulehed.



Võrgusätete lähtestamine

Võrgusätete taastamine printerilt

Saate taastada võrgusätete vaikeväärtused.

- 1 Lülitage printer välja.
- 2 Hoidke lehe olekunuppu (Status) all ja lülitage printer sisse.

Võrgusätete taastamine rakenduse EpsonNet Config abil

Saate taastada võrgusätete vaikeväärtused, kasutades rakendust EpsonNet Config.

- 1 Käivitage EpsonNet Config.

Probleemide lahendamine

- 2 Valige printer, mille võrgusätteid soovite taastada.
- 3 Paremklõpsake printeri nime, valige suvand **Default Settings (Vaikesätted) > Network Interface (Võrguliides)**.
- 4 Klõpsake kinnituskuval **OK**.
- 5 Klõpsake **OK**.

Side kontrollimine seadmete ja arvutite vahel

Ühenduse kontrollimine pingimiskäsu abil

Saate kasutada pingimiskäsku, et teha kindlaks, kas arvuti on printeriga ühendatud. Järgige alltoodud samme, et kontrollida ühendust pingimiskäsuga.

- 1 Vaadake järele kontrollitava ühenduse IP-aadress.
Saate seda vaadata võrgu olekulehe veerust **IP Address (IP-aadress)**.
- 2 Kuvage arvuti käsuviiba aken.
 - Windows 10
Paremklõpsake või vajutage ja hoidke all nuppu Start ning valige seejärel **Command Prompt (Käsuviip)**.
 - Windows 8.1/Windows 8/Windows Server 2012 R2/Windows Server 2012
Kuvage rakenduse aken ja valige seejärel **Command Prompt (Käsuviip)**.
 - Windows 7/Windows Server 2008 R2/Windows Vista/Windows Server 2008 või varasem
Klõpsake nuppu Start, valige **All Programs (Kõik programmid)** või **Programs (Programmid) > Accessories (Tarvikud) > Command Prompt (Käsuviip)**.
- 3 Sisestage käsureale järgmine käsk ja vajutage Enter (Sisesta).
ping 192.0.2.111 (kui kontrollitava arvuti IP-aadress on 192.0.2.111)
- 4 Kui kuvatakse järgmine info, on kinnitamine lõpetatud. Sulgege **Command Prompt (Käsuviip)**.
Ping statistics for (Pingimise statistika aadressile:) 192.0.2.111:
Packets (Paketid): Sent (Saadetud) = 4, Received (Vastu võetud) = 4, Lost (Kadunud) = 0 (0% kadunud),
Round-trip time (Pendellevi aeg): (ms):
Minimum (Minimaalne) = 0 ms, Maximum (Maksimaalne) = 0 ms, Average (Keskmine) = 0 ms

Probleemid võrgu tarkvara kasutamisel

Juurdepääs rakendusele Web Config puudub

Kas printeri IP-aadress on õigesti konfigureeritud?

Konfigureerige IP-aadress rakendust EpsonNet Config või printeri juhtpaneeli kasutades. Te saate sätete hetketeavet kontrollida võrgu olekulehelt või printeri juhtpaneelilt.

Kas teie brauser toetab hulgikrüptimist suvandiga Encryption Strength (Krüptimise tugevus) protokollile SSL/TLS?

Hulgikrüptimine suvandiga Encryption Strength (Krüptimise tugevus) protokollile SSL/TLS on järgmine. Web Config on avatav vaid brauseriga, mis toetab järgmisi hulgikrüptimise standardeid. Kontrollige brauseri krüptimistuge.

- 80 bitti: AES256/AES128/3DES
- 112 bitti: AES256/AES128/3DES
- 128 bitti: AES256/AES128
- 192 bitti: AES256
- 256 bitti: AES256

Teade "Out of date" („Aegunud“) kuvatakse rakendusele Web Config juurdepääsuks SSL-andmeside (https) kasutamisel.

Kui sertifikaat on aegunud, hankige sertifikaat uuesti. Kui teade kuvatakse enne sertifikaadi aegumise kuupäeva, kontrollige, kas printeri kuupäev on õigesti seadistatud.

Teade „Turvasertifikaadi nimi ei ühti...“ kuvatakse rakendusele Web Config juurdepääsuks SSL-andmeside (https) kasutamisel.

Ise allkirjastatud sertifikaadi või sertifikaadi CSR loomisel väljale Common Name (Ühisnimi) sisestatud printeri IP-aadress ei ühti brauserisse sisestatud aadressiga. Hankige ja importige sertifikaat uuesti või muutke printeri nime.

Printerile juurdepääsuks kasutatakse puhverserverit.

Kui kasutate koos printeriga puhverserverit, peate konfigureerima brauseri puhvisätteid.

Valige **Control Panel (Juhtpaneel) > Network and Internet (Võrk ja Internet) > Internet Options (Interneti suvandid) > Connections (Ühendused) > LAN settings (LAN-võrgu sätted) > Proxy server (Puhverserver)** ning valige seejärel selline konfiguratsioon, mis ei kasuta kohalike aadresside jaoks puhverserverit.

Näide:

192.168.1.*: kohalik aadress 192.168.1.XXX, alamvõrgumask 255.255.255.0

192.168.*.*: kohalik aadress 192.168.XXX.XXX, alamvõrgumask 255.255.0.0

Seotud teave

- ➔ „Juurdepääs rakendusele Web Config“ lk 20
- ➔ „IP-aadressi määramine rakendusega EpsonNet Config“ lk 14

Probleemide lahendamine

Mudeli nimi ja/või IP-aadress ei ole tarkvararakenduses EpsonNet Config kuvatud

Kas valisite **Block (Blokeeri)**, **Cancel (Loobu)** või **Shut down (Lülita välja)**, kui kuvati Windowsi turvateade kohta või tulemüüri teade?

Kui valite **Block (Blokeeri)**, **Cancel (Loobu)** või **Shut down (Lülita välja)**, ei kuvata IP-aadressi ja mudeli nime rakendustes EpsonNet Config või EpsonNet Setup.

Registreerige selle korrigeerimiseks rakendus EpsonNet Config erandina, kasutades Windows tulemüüri ja müügil olevat turbetarkvara. Kui kasutate viirustõrjeprogrammi või turberakendust, sulgege see ning proovige seejärel kasutada rakendust EpsonNet Config.

Kas sideühenduse vea ajalõpu säte on liiga lühike?

Käivitage EpsonNet Config ja valige **Tools (Tööriistad) > Options (Suvandid) > Timeout (Ooteaeg)**; seejärel suurendage suvandi **Communication Error (Sidetõrge)** sätte abil kestust. Pange tähele, et sellisel juhul võib rakendus EpsonNet Config aeglasemalt töötada.

Täpsemate turvasätetega seotud probleemide lahendamine

Turvasätete taastamine

Kui loote kõrge turvalisuse tasemega keskkonna, nagu IPsec/IP filtreerimine, ei pruugi seadmetega suhtlemine valede sätete või seadme või serveri probleemide tõttu olla võimalik. Sel juhul taastage turvasätted, et määrata seadme sätteid uuesti või võimaldada ajutist kasutamist.

Printeri turvafunktsiooni inaktiveerimine

Võite suvandi IPsec/IP Filtering (Filtreerimine) printerilt inaktiveerida.

- 1 Veenduge, et paber on laaditud.
- 2 Vajutage **Menu (Pitch ja Tear Off/Bin)**, kuni printer anna ühe helisignaali ning **Menu** märgutuled (märgutuled **Tear Off/Bin**) süttivad.

Printer siirdub vaikesätete häälestamise režiimi ja prindib välja juhise, et valiksite vaikesätete menüüle keele. Praegusele sättele vastav keel on alla joonitud.
- 3 Kui teile sobiv keel ei ole valitud, vajutage nuppu **Item** (Font), kuni printer näitab sobivat keelt.
- 4 Vajutage nuppu **Set (Tear Off/Bin)**, et valida sobiv keel.

Probleemide lahendamine

- 5** Kui soovite praegused sätted välja printida, vajutage nuppu **Set**. Kui soovite praeguste sätete väljaprintimise vahele jätta, vajutage nuppu **Item**↓ või nuppu **Item**↑.

Printer prindib välja esimese menüü ja selle hetkväärtuse.

- 6** Vajutage nuppu **Item**↓ või nuppu **Item**↑, et valida menüüparameetrid funktsioonile **IPsec/IP Filtering**. Vajutage nuppu **Set**, et valitud parameetri väärtusi sirvida, kuni jõuate sätteni **Off**.

- 7** Kui olete lõpetanud, vajutage **Menu (Pitch ja Tear Off/Bin)**.

Märgutuled **Menu** (mõlemad märgutuled **Tear Off/Bin**) kustuvad ja printer väljub vaikesätete häälestamise režiimist.

Määratud sätted salvestatakse uute väärtustena.

Märkus:

Kui printeri enne vaikesätete häälestamise režiimi sulgemist välja lülitate, siis tehtud muudatusi ei salvestata, vaid need tühistatakse.

Turvafunktsiooni taastamine rakendusega Web Config

Saate funktsiooni deaktiveerida, kui teil on arvutist seadmele juurdepääs.

IPsec/IP filtreerimise deaktiveerimine rakenduse Web Config abil

- 1** Avage Web Config ja valige **Network Security Settings (Võrguturvalisuse sätted) > IPsec/IP Filtering (IPsec/IP filtreerimine) > Basic (Põhisätted)**.
- 2** Valige **Disable (Deaktiveeri) IPsec/IP Filtering (Filtreerimine)** sätteks suvandis **Default Policy (Vaikimisi valitav tegutsemisviis)**.
- 3** Klõpsake valikut **Next (Edasi)** ja seejärel eemaldage valik **Enable this Group Policy (Deaktiveeri see grupi tegutsemisviis)** kõikide grupi tegutsemisviiside jaoks.
- 4** Klõpsake **OK**.

Seotud teave

➔ „Juurdepääs rakendusele Web Config” lk 20

Probleemid võrgu turvafunktsioonide kasutamisel

Eeljagatud võtme- unustamine

Konfigureerige võti rakenduse Web Config abil uuesti.

Võtme muutmiseks avage Web Config ja valige **Network Security Settings (Võrgu turvasätted) > IPsec/IP Filtering (Filtreerimine) > Basic (Põhisätted) > Default Policy (Vaikimisi valitav tegutsemisviis)** või **Group Policy (Grupi tegutsemisviis)**.

Probleemide lahendamine

Seotud teave

➔ „Juurdepääs rakendusele Web Config” lk 20

IPsec-sideühenduse kasutamine ei ole võimalik

Kas kasutate printeri sätete jaoks toetamata algoritmi?

Printer toetab alljärgnevaid algoritme.

Turbemeetodid	Algoritmid
Krüptimisalgoritm	AES-CBC 128, AES-CBC 192, AES-CBC 256, 3DES-CBC, DES-CBC
Räsiialgoritm	SHA-1, SHA2-256, SHA2-384, SHA2-512, MD5
Võtmevahetuse algoritm	Diffi e-Hellman Group2, Diffi e-Hellman Group1*, Diffi e-Hellman Group14* Elliptic Curve Diffi e-Hellman P-256*, Elliptic Curve Diffi e-Hellman P-384*

*Kasutatav meetod võib mudelite lõikes varieeruda.

Seotud teave

➔ „Krüptitud side IPsec/IP filtreerimisega” lk 40

Sideühendus ei ole ootamatult kasutatav

Kas printeri IP-aadress on vale või on seda muudetud?

Deaktiveerige printeri juhtpaneeli abil IPsec.

Kui DHCP on aegunud või rebuutimisel, kui IPv6-aadress on aegunud või ei ole seda hangitud, ei pruugi printeri rakenduses Web Config (**Network Security Settings (Võrgu turvasätted) > IPsec/IP Filtering (IPsec/IP filtreerimine) > Basic (Põhisätted) > Group Policy (Grupi tegutsemisviis) > Local Address (Printer) (Kohalik aadress (Printer))**)) leitav olla. Kasutage staatilist IP-aadressi.

Kas arvuti IP-aadress on vale või on seda muudetud?

Deaktiveerige printeri juhtpaneeli abil IPsec.

Kui DHCP on aegunud või rebuutimisel, kui IPv6-aadress on aegunud või ei ole seda hangitud, ei pruugi printeri rakenduses Web Config (**Network Security Settings (Võrgu turvasätted) > IPsec/IP Filtering (IPsec/IP filtreerimine) > Basic (Põhisätted) > Group Policy (Grupi tegutsemisviis) > Remote Address (Host) (Kaugaadress (Host))**)) leitav olla. Kasutage staatilist IP-aadressi.

Seotud teave

➔ „Juurdepääs rakendusele Web Config” lk 20

➔ „Krüptitud side IPsec/IP filtreerimisega” lk 40

Turvalise IPP-printimispordi loomine ei ole võimalik

Kas SSL-/TLS-andmeside jaoks on serveri sertifikaadina määratud õige sertifikaat?

Kui määratud sertifikaat ei ole õige, võib pordi loomine nurjuda. Kontrollige, kas kasutusel on õige sertifikaat.

Kas sertifitseerimiskeskuse sertifikaat on imporditud arvutisse, mida kasutatakse juurdepääsuks printerile?

Probleemide lahendamine

Kui sertifitseerimiskeskuse sertifikaat ei ole arvutisse imporditud, võib pordi loomine nurjuda. Kontrollige, kas sertifitseerimiskeskuse sertifikaat on imporditud.

Seotud teave

➔ „Juurdepääs rakendusele Web Config” lk 20

Ei saa ühendust pärast IPsec/IP filtreerimise häälestamist

Sätteväärtused võivad olla valed.

Deaktiveerige IPsec/IP filtreerimine printeri juhtpaneelil. Ühendage printer ja arvuti ning määrake IPsec/IP filtreerimine sätted uuesti.

Seotud teave

➔ „Krüptitud side IPsec/IP filtreerimisega” lk 40

Probleemid digitaalsertifikaadi kasutamisel

Sertifitseerimiskeskuse allkirjastatud sertifikaadi importimine ei ole võimalik

Kas sertifitseerimiskeskuse allkirjastatud sertifikaadil ja sertifikaadi CSR-il sisalduv teave ühtivad?

Kui sertifitseerimiskeskuse allkirjastatud sertifikaadil ja sertifikaadi allkirjastamisaotlusel ei ole ühesugune informatsioon, ei ole sertifikaadi allkirjastamisaotluse importimine võimalik. Kontrollige alljärgnevat:

- Kas püüate importida sertifikaati seadmesse, millel ei ole sama informatsiooni?

Kontrollige sertifikaadi CSR-il olevat teavet ning importige seejärel sertifikaat seadmesse, millel on sama informatsioon.

- Kas kirjutasite printerisse salvestatud sertifikaadi CSR-i pärast sertifikaadi CSR-i sertifitseerimiskeskusele saatmist üle?

Hankige sertifitseerimiskeskuse allkirjastatud sertifikaat uuesti, kasutades sertifikaadi CSR-i.

Kas sertifitseerimiskeskuse allkirjastatud sertifikaat on suurem kui 5 KB?

Te ei saa importida sertifitseerimiskeskuse allkirjastatud sertifikaati, mis on suurem kui 5 KB.

Kas sertifikaadi importimiseks kasutatav parool on õige?

Kui unustasite parooli, ei ole sertifikaadi importimine võimalik.

Seotud teave

➔ „Sertimiskeskuse allkirjastatud sertifikaadi importimine” lk 37

Iseallkirjastatud sertifikaadi värskendamine ei ole võimalik

Kas Common Name (Ühisnimi) on sisestatud?

Common Name (Ühisnimi) peab olema sisestatud.

Kas väljale Common Name (Ühisnimi) on sisestatud toetamata tähemärke? Näiteks jaapani keel pole lubatud.

Probleemide lahendamine

Sisestage 1 kuni 128 tähemärki, mis vastavad Interneti-protokollile IPv4, IPv6 või hostinimele, või on FQDN-vormingus, kasutades standardkoodi ASCII (0x20-0x7E).

Kas Ühisnimi sisaldab koma või tühikut?

Kui sisestatud on koma, jagatakse **Common Name (Ühisnimi)** koma sisestuskohas. Kui enne või pärast koma on sisestatud ainult tühik, ei vasta ühisnimi nõuetele.

Seotud teave

➔ „Iseallkirjastatud sertifikaadi värskendamine” lk 39

Sertifikaadi allkirjastamistaotluse loomine ei ole võimalik

Kas Common Name (Ühisnimi) on sisestatud?

Common Name (Ühisnimi) peab olema sisestatud.

Kas väljale Ühisnimi, Asutus, Allüksus, Paikkond, Riik/Linn on sisestatud toetamata tähemärke? Näiteks jaapani keel pole lubatud.

Sisestage tähemärgid, mis vastavad Interneti-protokollile IPv4, IPv6 või hostinimele, või on FQDN-vormingus, kasutades standardkoodi ASCII (0x20-0x7E).

Kas Ühisnimi sisaldab koma või tühikut?

Kui sisestatud on koma, jagatakse **Common Name (Ühisnimi)** koma sisestuskohas. Kui enne või pärast koma on sisestatud ainult tühik, ei vasta ühisnimi nõuetele.

Seotud teave

➔ „Sertimiskeskuse allkirjastatud sertifikaadi hankimine” lk 35

Kuvatakse digitaalsertifikaadiga seotud hoiatus

Teated	Põhjus/tegevusmeede
Enter a Server Certificate. (Sisestage serveri sertifikaat.)	<p>Põhjus:</p> <p>Te ei ole importimiseks faili valinud.</p> <p>Meede:</p> <p>Valige fail ja klõpsake Import (Impordi).</p>
CA Certificate 1 is not entered. (CA sertifikaat nr 1 pole sisestatud.)	<p>Põhjus:</p> <p>Sertimiskeskuse sertifikaat nr 1 ei ole sisestatud ning sisestatud on üksnes sertifitseerimiskeskuse sertifikaat nr 2.</p> <p>Meede:</p> <p>Importige esimesena sertifitseerimiskeskuse sertifikaat nr 1.</p>
Invalid value below. (Järgnev väärtus on vigane.)	<p>Põhjus:</p> <p>Faili tee ja/või parool sisaldab toetamata tähemärke.</p> <p>Meede:</p> <p>Kontrollige, kas tähemärgid on väljale õigesti sisestatud.</p>

Probleemide lahendamine

Teated	Põhjus/tegevusmeede
Invalid date and time. (Vigane kuupäev ja kellaaeg.)	<p>Põhjus: Printeri kuupäev ja kellaaeg on seadistamata.</p> <p>Meede: Seadke kuupäev ja kellaaeg, kasutades rakendust Web Config või tarkvara Epson Device Admin.</p>
Invalid password. (Vigane parool.)	<p>Põhjus: Sertifitseerimiskeskuse sertifikaadile määratud parool ja sisestatud parool ei ühti.</p> <p>Meede: Sisestage õige parool.</p>
Invalid file. (Vigane fail.)	<p>Põhjus: Imporditava sertifikaadi fail ei ole X509-vormingus.</p> <p>Meede: Külastage sertifikaadi kohta lisateabe saamiseks sertifitseerimiskeskuse veebisaiti.</p>
	<p>Põhjus: Imporditud fail on liiga suur. Maksimaalne lubatud faili maht on 5 KB.</p> <p>Meede: Kui valisite õige faili, võib sertifikaat olla rikutud või võltsitud.</p>
	<p>Põhjus: Sertifikaadis sisalduv ahel on lubamatu.</p> <p>Meede: Külastage sertifikaadi kohta lisateabe saamiseks sertifitseerimiskeskuse veebisaiti.</p>
Cannot use the Server Certificates that include more than three CA certificates. (Kasutada ei saa serveri sertifikaate, mis sisaldavad rohkem kui kolm CA sertifikaati.)	<p>Põhjus: PKCS#12-vormingus sertifikaadi fail sisaldab rohkem kui kolme sertifitseerimiskeskuse sertifikaati.</p> <p>Meede: Importige kõik sertifikaadid, konvertides PKCS#12-vormingu PEM-vormingusse, või importige PKCS#12-vormingus sertifikaadi fail, mis sisaldab kuni kahte sertifitseerimiskeskuse sertifikaati.</p>
The certificate has expired. Check if the certificate is valid, or check the date and time on your printer. (Sertifikaat on aegunud. Kontrollige, kas sertifikaat kehtib, kontrollige printeri kuupäeva ja kellaaega.)	<p>Põhjus: Sertifikaat on aegunud.</p> <p>Meede:</p> <ul style="list-style-type: none"> <input type="checkbox"/> Kui sertifikaat on aegunud, hankige ja importige uus sertifikaat. <input type="checkbox"/> Kui sertifikaat ei ole aegunud, kontrollige, kas printeri kuupäev ja kellaaeg on õigesti seadistatud.

Probleemide lahendamine

Teated	Põhjus/tegevusmeede
Private key is required. (Privaatvõti on nõutav.)	<p>Põhjus: Sertifikaadiga ei ole seotud ühtegi privaativõtit.</p> <p>Meede:</p> <ul style="list-style-type: none"> <input type="checkbox"/> Kui sertifikaat on PEM/DER-vormingus ja see on hangitud arvutist saadetud sertifikaadi allkirjastamisaotlusega, määratlege privaativõtme fail. <input type="checkbox"/> Kui sertifikaat on PKCS#12-vormingus ja see on hangitud arvutist saadetud sertifikaadi allkirjastamisaotlusega, looge privaativõtit sisaldav fail.
	<p>Põhjus: Olete uuesti importinud PEM/DER-vormingus sertifikaadi, mis on hangitud rakendusest Web Config saadetud sertifikaadi allkirjastamisaotlusega.</p> <p>Meede: Kui sertifikaat on PEM/DER-vormingus ja see on hangitud rakendusest Web Config saadetud sertifikaadi allkirjastamisaotlusega, saate sertifikaati importida vaid ühe korra.</p>
Setup failed. (Häälestus nurjus.)	<p>Põhjus: Konfigureerimise lõpetamine ei ole võimalik printeri ja arvuti vahelise sideühenduse nurjumise tõttu või ei ole faili lugemine teatud vigadest tingitult võimalik.</p> <p>Meede: Kontrollige määratud faili ja sideühendust ning importige fail seejärel uuesti.</p>

Seotud teave

➔ [„Teave digitaalsertifitseerimise kohta” lk 34](#)

Sertimiskeskuse allkirjastatud sertifikaadi kogemata kustutamine

Kas sertifikaadil on varufail?

Kui teil on varufail, importige sertifikaat uuesti.

Kui hangite sertifikaadi rakendusest Web Config loodud sertifikaadi CSR-i kasutades, ei saa te kustutatud sertifikaati uuesti importida. Looge CSR ja hankige uus sertifikaat.

Seotud teave

➔ [„Sertimiskeskuse allkirjastatud sertifikaadi kustutamine” lk 38](#)

➔ [„Sertimiskeskuse allkirjastatud sertifikaadi importimine” lk 37](#)

Lisa

Võrgutarkvara tutvustus

Alljärgnev kirjeldab tarkvara, mis konfigureerib ja haldab seadmeid.

Epson Device Admin

Epson Device Admin on rakendus, mis lubab installida seadmeid võrgus ja seejärel seadmeid konfigureerida ja hallata. Saate hankida seadmete üksikasjalikku teavet, nagu olek ja tarvikud, saata teatise hoiatuste kohta ja luua aruandeid seadme kasutuse kohta. Lisaks saate luua malli, mis sisaldab sätteüksusi, ja rakendada seda muudele seadmetele ühiskasutatavate sätetena. Saate rakenduse Epson Device Admin alla laadida Epsoni toe veebisaidilt. Vaadake lisateabe saamiseks tarkvara Epson Device Admin dokumentatsiooni või spikrit.

Rakenduse Epson Device Admin käivitamine (ainult Windows)

Valige **All Programs (Kõik programmid) > EPSON > Epson Device Admin > Epson Device Admin**.

Märkus:

Kui kuvatakse tulemüüri hoiatus, lubage juurdepääs tarkvarale Epson Device Admin.

EpsonNet Print

EpsonNet Print on tarkvararakendus, mis võimaldab printida TCP/IP-võrgus. Funktsioonid ja piirangud on loetletud allpool.

- Printeri olek on näidatud spuuveri kuval.
- Kui DHCP muudab printeri IP-aadressi, on printer jätkuvalt tuvastatav.
- Te saate kasutada teises võrgusektoris asuvat printerit.
- Te saate printimiseks kasutada ühte erinevatest protokollidest.
- IPv6-aadress ei ole toetatud.

EpsonNet SetupManager

EpsonNet SetupManager on tarkvararakendus, mis võimaldab luua paketi printeri hõlpsaks installimiseks, näiteks printeri draiveri installimiseks, rakenduse EPSON Status Monitor installimiseks ja printeri pordi loomiseks. See tarkvara lubab administraatoril luua unikaalseid tarkvarapakette ja neid gruppidele jagada.

Külastage lisateabe saamiseks ettevõtte Epson piirkondlikku veebisaiti.