

# راهنمای شبکه

---

---

## محتوا

### حق چاپ

- تنظیم درایور چاپگر با استفاده از اتصال سرور/مشری 21 . . . . .  
تنظیمات درایور چاپگر برای اتصال همتا-به-همتا. . . . . 26 . . . . .

### تنظیمات امنیتی

- تنظیمات امنیتی و پیشگیری از خطر. . . . . 28 . . . . .  
تنظیمات عملکرد امنیتی. . . . . 29 . . . . .  
پیکربندی رمز عبور سرپرست. . . . . 29 . . . . .  
پیکربندی رمز عبور سرپرست با استفاده از Web Config. . . . . 29 . . . . .  
کنترل پروتکل ها و سرویس ها. . . . . 30 . . . . .  
کنترل پروتکل ها. . . . . 30 . . . . .  
ارتباط SSL/TLS با چاپگر. . . . . 34 . . . . .  
درباره گواهی دیجیتالی. . . . . 34 . . . . .  
دریافت و وارد کردن گواهی امضاء شده از طریق CA . . . . . 35 . . . . .  
حذف گواهی امضاء شده از طریق CA. . . . . 38 . . . . .  
به روزرسانی گواهی خود امضاء. . . . . 39 . . . . .  
ارتباط رمزگذاری شده با IPsec/فیلترینگ IP. . . . . 40 . . . . .  
درباره فیلترینگ IPsec/IP. . . . . 40 . . . . .  
سیاست پیش فرض پیکربندی. . . . . 40 . . . . .  
پیکربندی سیاست گروهی. . . . . 42 . . . . .  
پیکربندی مثال های فیلترینگ IPsec/IP. . . . . 46 . . . . .  
استفاده از پروتکل SNMPv3. . . . . 48 . . . . .  
درباره SNMPv3. . . . . 48 . . . . .  
پیکربندی SNMPv3. . . . . 48 . . . . .

### رفع مشکلات

- بررسی گزارش سرور و دستگاه شبکه. . . . . 50 . . . . .  
چاپ کردن برگه وضعیت شبکه. . . . . 50 . . . . .  
مقدار-دهی تنظیمات شبکه. . . . . 50 . . . . .  
بازیابی تنظیمات شبکه از چاپگر. . . . . 50 . . . . .  
بازیابی تنظیمات چاپگر با استفاده از EpsonNet Config. . . . . 50 . . . . .  
بررسی ارتباط دستگاهها و رایانه. . . . . 51 . . . . .  
بررسی اتصال با دستور Ping. . . . . 51 . . . . .  
مشکلات مربوط به استفاده از نرم افزار شبکه. . . . . 52 . . . . .  
بدون دسترسی Web Config. . . . . 52 . . . . .  
نام مدل و یا آدرس IP در EpsonNet Config نشان داده نمی شود. . . . . 53 . . . . .  
رفع مشکلات مربوط به امنیت پیشرفته. . . . . 53 . . . . .  
بازگرداندن تنظیمات امنیتی. . . . . 53 . . . . .  
غیرفعال کردن عملکرد ایمنی از چاپگر. . . . . 53 . . . . .  
بازیابی عملکرد ایمنی با استفاده از Web Config. . . . . 54 . . . . .

### علایم تجاری

### درباره این دفترچه راهنما

- علایم و نشانه ها. . . . . 6 . . . . .  
توضیحات استفاده شده در این دفترچه راهنما. . . . . 6 . . . . .  
مراجع سیستم عامل. . . . . 6 . . . . .

### مقدمه

- جزء راهنما. . . . . 8 . . . . .  
تعریف اصطلاحات استفاده شده در این دفترچه راهنما. . . . . 8 . . . . .

### آماده سازی

- زنجیره تنظیمات چاپگر. . . . . 10 . . . . .  
معرفی اتصال چاپگر. . . . . 10 . . . . .  
تنظیمات اتصال سرور/مشری. . . . . 11 . . . . .  
تنظیمات اتصال همتا به همتا. . . . . 11 . . . . .  
آماده سازی اتصال شبکه. . . . . 12 . . . . .  
جمع آوری اطلاعات درباره تنظیم اتصال. . . . . 12 . . . . .  
مشخصات چاپگر. . . . . 12 . . . . .  
نوع تخصیص نشانی IP. . . . . 12 . . . . .  
روش تنظیم اتصال شبکه. . . . . 12 . . . . .  
نصب EpsonNet Config. . . . . 13 . . . . .  
اجرای EpsonNet Config. . . . . 13 . . . . .

### اتصال

- اتصال به شبکه. . . . . 14 . . . . .  
اتصال به LAN. . . . . 14 . . . . .  
تخصیص آدرس IP با استفاده از EpsonNet Config. . . . . 14 . . . . .  
اتصال به شبکه با استفاده از برنامه نصب. . . . . 18 . . . . .

### تنظیمات عملکرد

- Web Config (صفحه وب برای دستگاه). . . . . 20 . . . . .  
درباره Web Config. . . . . 20 . . . . .  
دسترسی به Web Config. . . . . 20 . . . . .  
استفاده از عملکردهای چاپگر. . . . . 21 . . . . .  
شرط چاپ از طریق شبکه. . . . . 21 . . . . .

محتوا

مشکلات مربوط به استفاده از ویژگی های امنیت شبکه	
54 . . . . .	
مشکلات مربوط به استفاده از یک گواهی دیجیتالی. . . . .	56 . . . . .

**ضمیمه**

معرفی نرم افزار شبکه. . . . .	60 . . . . .
.Epson Device Admin . . . . .	60 . . . . .
.EpsonNet Print . . . . .	60 . . . . .
.EpsonNet SetupManager . . . . .	60 . . . . .

## حق چاپ

## حق چاپ

هیچ بخشی از این نشریه را نمی توان تکثیر کرده، در سیستم بازیابی ذخیره نمود یا به هر صورت یا وسیله ای، الکترونیکی، مکانیکی، فتوکپی، ضبط یا طرق دیگر بدون اجازه کتبی از Seiko Epson Corporation انتقال داد. با توجه به اطلاعاتی که در اینجا مورد استفاده قرار می گیرد هیچ گونه مسئولیتی در مورد حق ثبت وجود ندارد. همینطور در قبال آسیب هایی که در نتیجه استفاده از این اطلاعات روی می دهد نیز هیچ مسئولیتی وجود ندارد. اطلاعات ارائه شده در اینجا فقط برای استفاده با محصول Epson در نظر گرفته شده است. Epson در قبال هرگونه استفاده شما از این اطلاعات آنطور که در سایر محصولات عنوان شده است، مسئولیتی نخواهد داشت.

Seiko Epson Corporation و نه شرکت های وابسته به آن در برابر خریدار این محصول یا اشخاص ثالث در قبال آسیب، ضرر، هزینه، یا هزینه های متحمل شده توسط خریدار یا اشخاص ثالث که در نتیجه تصادف، سوء استفاده یا استفاده نادرست از این محصول یا تغییرات غیرمجاز، تعمیرات یا تغییرات در این محصول یا (به جز ایالات متحده) عدم تطبیق با دستورالعمل های راه اندازی و تعمیر و نگهداری Seiko Epson Corporation روی می دهد مسئولیتی ندارند.

Seiko Epson Corporation در مقابل هرگونه زیان یا مشکلاتی که در نتیجه استفاده از هرگونه لوازم اختیاری یا محصولات مصرفی بوجود آید به غیر از آنهایی که بعنوان محصول اصلی Epson و یا محصولات مجاز Epson توسط Seiko Epson Corporation شناسایی شده اند، مسئول نخواهد بود.

Seiko Epson Corporation در قبال هر نوع آسیبی که با تداخل الکترومغناطیسی روی می دهد که در نتیجه استفاده از کابل های رابط می باشد به جز آنهایی که بعنوان محصولات تایید شده Seiko Epson Corporation که توسط Epson طراحی شده اند، مسئولیتی ندارند.

Seiko Epson Corporation 2017©

ممکن است محتوای این دفترچه راهنما و مشخصات این محصول بدون اعلان قبلی تغییر کند.

## علائم تجاری

---

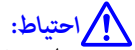
## علائم تجاری

- EPSON® یک مارک تجاری ثبت شده و EPSON EXCEED YOUR VISION یا EXCEED YOUR VISION مارک تجاری Seiko Epson Corporation هستند.
- نرم افزار Epson Scan 2 بر اساس بخشی از کار Independent JPEG Group است.
- Chrome™، Chrome OS™، Google Cloud Print™ و Android™ مارک های تجاری Google Inc هستند.
- Microsoft®، Windows Server®، Windows® و Windows Vista® مارک های تجاری ثبت شده شرکت Microsoft Corporation هستند.
- IBM یک مارک تجاری ثبت شده International Business Machines Corporation می باشد.
- اعلامیه عمومی: سایر نام های محصول که در اینجا استفاده می شود فقط برای اهداف شناسایی بوده و ممکن است علامت های تجاری مالکان مربوطه آنها باشند. Epson هرگونه حقوق عنوان شده در آنها را از خود سلب می کند.

درباره این دفترچه راهنما

## درباره این دفترچه راهنما

### علایم و نشانه ها



**احتیاط:** برای پیشگیری از آسیبهای بدنی باید دستورالعمل ها با دقت پیگیری شوند.



**مهم:** برای پیشگیری از آسیب به دستگاهتان باید به دستورالعمل ها توجه کنید.

**توجه:**

دستورالعمل ها حاوی نکات مفید و محدودیت های عملیاتی چاپگر هستند.

اطلاعات مرتبط

← کلیک بر روی این نمادها شما را به اطلاعات مرتبط می برد.

## توضیحات استفاده شده در این دفترچه راهنما

تصاویر چاپگر استفاده شده در این دفترچه راهنما فقط مثال هستند. ممکن است بسته به مدل تفاوت های جزئی وجود داشته باشد، ولی روش راه اندازی مشابه است.

## مراجع سیستم عامل

### Windows

در این دفترچه راهنما، عباراتی نظیر "Windows 10", "Windows 8.1", "Windows 8", "Windows 7", "Windows Vista", "Windows XP", "Windows Server 2008", "Windows Server 2008 R2", "Windows Server 2012", "Windows Server 2012 R2", "Server 2003 R2", و "Windows Server 2003" به این سیستم عامل ها اشاره دارند. به علاوه "Windows" برای رجوع به تمامی نسخه ها استفاده شده است.

Microsoft® سیستم عامل Windows® 10

Microsoft® سیستم عامل Windows® 8.1

Microsoft® سیستم عامل Windows® 8

Microsoft® سیستم عامل Windows® 7

Microsoft® سیستم عامل Windows Vista®

Microsoft® سیستم عامل Windows® XP

Microsoft® سیستم عامل Windows® XP Professional x64 Edition

درباره این دفترچه راهنما

Microsoft® سیستم عامل 2012 R2 Windows Server®

Microsoft® سیستم عامل 2012 Windows Server®

Microsoft® سیستم عامل 2008 R2 Windows Server®

Microsoft® سیستم عامل 2008 Windows Server®

Microsoft® سیستم عامل 2003 R2 Windows Server®

Microsoft® سیستم عامل 2003 Windows Server®

## مقدمه

## جزء راهنما

در این دفترچه راهنما درباره نحوه اتصال چاپگر به شبکه توضیحاتی ارائه شده است، همچنین شامل اطلاعاتی درباره تنظیمات مربوط به استفاده از عملکردهای مختلف است.

برای آشنا شدن با روش استفاده از عملکردها به راهنمای کاربر مراجعه کنید.

## آماده‌سازی

درباره تنظیم دستگاه‌ها و همچنین نرم افزارهای مورد استفاده برای مدیریت توضیحاتی ارائه شده است.

## اتصال

درباره نحوه اتصال چاپگر به شبکه توضیح داده شده است.

## تنظیمات عملکرد

درباره تنظیمات چاپ توضیح می‌دهد.

## تنظیمات امنیتی

درباره تنظیمات امنیتی مانند تنظیمات گذرواژه سرپرست و کنترل پروتکل توضیح می‌دهد.

## رفع مشکلات

مقداردهی اولیه تنظیمات و عیب‌یابی شبکه را شرح می‌دهد.

## تعریف اصطلاحات استفاده شده در این دفترچه راهنما

اصطلاحات زیر در این دفترچه راهنما استفاده شده است.

## سرپرست

فرد مسئول نصب و تنظیم دستگاه یا شبکه در دفتر یا سازمان. در سازمان‌های کوچک، این فرد ممکن است سرپرستی دستگاه و شبکه را همزمان بر عهده داشته باشد. در سازمان‌های بزرگ، سرپرست مسئول شبکه یا دستگاه‌های گروه بخشی است و سرپرست شبکه مسئول تنظیمات ارتباطی بیرون از سازمان، مانند اینترنت، است.

## سرپرست شبکه

فرد مسئول نظارت بر ارتباطات شبکه. فردی که روتر، سرور پروکسی، سرور DNS و سرور ایمیل را برای ارتباطات اینترنت یا شبکه تنظیم می‌کند.

## کاربر

فردی که از دستگاه‌هایی مانند چاپگر استفاده می‌کند.

## اتصال سرور/مشرتی (به اشتراک گذاشتن چاپگر با استفاده از سرور Windows)

اتصال که نشان می‌دهد چاپگر از طریق شبکه یا با کابل USB به Windows متصل شده است و صف چاپ تنظیم شده بر روی سرور را می‌توان به اشتراک گذاشت. ارتباط بین چاپگر و رایانه از طریق سرور برقرار می‌شود و چاپگر از روی سرور کنترل می‌شود.

## اتصال همتا-به-همتا

اتصال که نشان می‌دهد چاپگر و رایانه از طریق هاب یا نقطه دسترسی به شبکه وصل شده‌اند و کار چاپ را می‌توان مستقیماً از رایانه انجام داد.

## Web Config (صفحه وب دستگاه)

سرور وب که درون دستگاه جای گرفته است. به آن Web Config گفته می‌شود. می‌توانید وضعیت دستگاه را با مرورگر بررسی کنید و تغییر دهید.



مقدمه

صف چاپ

در Windows، نماد هر درگاه روی دستگاه **Device and Printer** (دستگاه و پرینتر) نمایش داده می شود مانند چاپگر. اگر دستگاه با دو یا چند درگاه مانند TCP/IP استاندارد به شبکه وصل شده باشد، دو یا چند نماد حتی برای یک دستگاه ایجاد می شود.

ابزار

عبارت کلی نرم افزار برای تنظیم یا مدیریت دستگاهی مانند Epson Device Admin، EpsonNet Config، EpsonNet SetupManager و سایر موارد.

اسکی (کد استاندارد آمریکا برای تبادل اطلاعات)

یکی از کدهای استاندارد نویسه 128 نویسه تعریف می شود، از جمله نویسه های الفبایی (a-z، A-Z)، اعداد عربی (0-9)، نمادها، نویسه های خالی و نویسه های کنترلی. کاربرد "اسکی" در این راهنما به معنای 0x20-0x7E (عدد هگزادسیمال) زیر است و نویسه های کنترلی را شامل نمی شود.

/	.	-	,	+	*	)	(	'	&	%	\$	#	"	!	SP*
?	>	=	<	;	:	9	8	7	6	5	4	3	2	1	0
O	N	M	L	K	J	I	H	G	F	E	D	C	B	A	@
_	^	]	¥	[	Z	Y	X	W	V	U	T	S	R	Q	P
o	n	m	l	k	j	i	h	g	f	e	d	c	b	a	'
	~	}		{	z	y	x	w	v	u	t	s	r	q	p

\* نویسه فاصله.

یونیکد (UTF-8)

کد بین المللی استاندارد که زبان های بزرگ جهان را پوشش می دهد. UTF-8 در این راهنما به معنای نویسه های رمزگذاری در قالب UTF-8 است.

## آماده‌سازی

این نویسه توضیح می‌دهد که قبل از انجام تنظیمات لازم است چه چیزهایی را آماده کنید.

### زنجیره تنظیمات چاپگر

تنظیمات اتصال چاپگر و راه اندازی های اولیه را انجام می‌دهید تا چاپگر برای کاربران قابل دسترسی باشد.

#### 1 آماده‌سازی

جمع‌آوری اطلاعات تنظیم اتصال

تصمیم‌گیری درباره روش اتصال

#### 2 اتصال

با استفاده از EpsonNet Config اتصال شبکه برقرار کنید

#### 3 راه اندازی چاپ

تنظیمات درایور چاپگر

#### 4 تنظیمات امنیتی

تنظیمات سرپرست

SSL/TLS

کنترل پروتکل

فیلترینگ IPsec/IP

اطلاعات مرتبط

← "اتصال" در صفحه 14

← "تنظیمات عملکرد" در صفحه 20

← "تنظیمات امنیتی" در صفحه 28

### معرفی اتصال چاپگر

دو روش زیر برای شبکه مستقیم چاپگر وجود دارد.

اتصال سرور/مشتری (به اشتراک گذاشتن چاپگر با استفاده از سرور Windows)

اتصال همتا-به-همتا

## آماده‌سازی

اطلاعات مرتبط

← "تنظیمات اتصال سرور/مشتری" در صفحه 11

← "تنظیمات اتصال همتا به همتا" در صفحه 11

## تنظیمات اتصال سرور/مشتری

روش اتصال:

چاپگر را از طریق هاب (سوییچ L2) به شبکه وصل کنید. چاپگر را می‌توانید از طریق کابل SUB مستقیماً به سرور وصل کنید.

درایور چاپگر:

درایور چاپگر را با توجه به سیستم عامل رایانه‌های مشتری روی سرور Windows نصب کنید. با ورود به سرور Windows و برقرار کردن اتصال با چاپگر، درایور چاپگر روی رایانه مشتری نصب و قابل استفاده می‌شود.

ویژگی‌ها:

چاپگر و درایور چاپگر را در دسته مدیریت کنید.

بسته به ویژگی‌های سرور، کار چاپ ممکن است زمان‌بر باشد زیرا همه کارهای چاپ از سرور چاپ عبور می‌کند.

اگر سرور Windows خاموش باشد، کار چاپ انجام نمی‌گیرد.

اطلاعات مرتبط

← "تعریف اصطلاحات استفاده شده در این دفترچه راهنما" در صفحه 8

## تنظیمات اتصال همتا به همتا

روش اتصال:

چاپگر را از طریق هاب (سوییچ L2) به شبکه وصل کنید.

درایور چاپگر:

درایور چاپگر را بر روی رایانه‌های مشتری نصب کنید. در قالب بسته با استفاده از EpsonNet SetupManager یا به صورت خودکار با استفاده از سیاست گروه سرور Windows ارائه شود.

ویژگی‌ها:

کار چاپ بلافاصله آغاز می‌شود، زیرا مستقیماً به چاپگر فرستاده می‌شود.

می‌توانید کار چاپ را تا زمان روشن بودن چاپگر ادامه دهید.

اطلاعات مرتبط

← "تعریف اصطلاحات استفاده شده در این دفترچه راهنما" در صفحه 8

آماده سازی

## آماده سازی اتصال شبکه

### جمع آوری اطلاعات درباره تنظیم اتصال

برای اتصال شبکه به نشانی IP، نشانی دروازه و... نیاز دارید. موارد زیر را پیشاپیش بررسی کنید.

بخشها	موارد	توجه
روش اتصال دستگاه	<input type="checkbox"/> اترنت	از کابل گروه 5e یا بالاتر STP (جفت تابیده دارای محافظ) استفاده کنید.
اطلاعات اتصال LAN	<input type="checkbox"/> آدرس IP <input type="checkbox"/> ماسک شبکه فرعی <input type="checkbox"/> دروازه پیش فرض	اگر نشانی IP را به طور خودکار با عملکرد DHCP روتر تنظیم کرده‌اید، این مورد ضروری نیست.
اطلاعات سرور DNS	<input type="checkbox"/> نشانی IP مربوط به DNS اصلی <input type="checkbox"/> نشانی IP مربوط به DNS فرعی	اگر از نشانی IP ثابت به عنوان نشانی IP استفاده می‌کنید، سرور DNS را پیکربندی کنید. زمانی که آدرس‌های IP را به صورت خودکار با استفاده از عملکرد DHCP تخصیص می‌دهید و زمانی که سرور DNS به صورت خودکار قابل تخصیص نیستند، پیکربندی کنید.

### مشخصات چاپگر

ویژگی که چاپگر از حالت استاندارد یا اتصال پشتیبانی می‌کند، به راهنمای کاربر مراجعه کنید.

### نوع تخصیص نشانی IP

دو روش برای تخصیص نشانی IP به چاپگر وجود دارد.

#### تخصیص IP ثابت:

نشانی IP اختصاصی از پیش تعیین شده را به چاپگر اختصاص دهید.

این آدرس IP حتی در صورت روشن شدن چاپگر یا روتر تغییر نمی‌کند و شما می‌توانید دستگاه را با آدرس IP مدیریت کنید.

این نوع برای شبکه‌ای که چاپگرهای فراوانی به آن متصل است، مانند شرکت بزرگ یا مدرسه، مناسب است.

#### تخصیص خودکار با عملکرد DHCP:

پس از برقرار شدن ارتباط بین چاپگر و روتر دارای قابلیت DHCP، نشانی IP درست به طور خودکار تخصیص می‌یابد.

اگر تغییر دادن نشانی IP دستگاه خاصی دشوار باشد، باید نشانی IP را قبلاً رزرو کنید و سپس تخصیص دهید.

#### توجه:

برای درگاه صف چاپ، پروتکلی مانند *EpsonNet Print Port* را انتخاب کنید که بتواند آدرس IP را به طور خودکار تشخیص دهد.

### روش تنظیم اتصال شبکه

برای تنظیمات اتصال مربوط به نشانی IP، ماسک زیرشبکه و دروازه پیش فرض چاپگر به روش زیر عمل کنید.

## آماده‌سازی

### استفاده از EpsonNet Config:

از EpsonNet Config از کامپیوتر سرپرست استفاده کنید. می‌توانید چندین چاپگر را تنظیم کنید، به شرطی که همه آنها با کابل اترنت به شبکه متصل باشند. اگر بتوانید برای این تنظیم یک اترنت بسازید و تنظیم شبکه را برای چاپگر ایجاد کنید و سپس چاپگر را به شبکه معمولی وصل کنید، می‌توانید خطرهای امنیتی را در سطح پایین حفظ کنید.

### استفاده از برنامه نصب:

در صورت استفاده از برنامه نصب، شبکه چاپگر و رایانه مشتری به طور خودکار تنظیم می‌شود. تنظیم با پیروی از دستورالعمل‌های برنامه نصب صورت می‌گیرد، حتی اگر چندان با شبکه آشنا نباشید. این زمانی پیشنهاد می‌شود که بخواهید چاپگر و چندین کامپیوتر را با اتصال سرور/مشتری (به اشتراک گذاشتن با سرور Windows) تنظیم کنید.

### اطلاعات مرتبط

← "تخصیص آدرس IP با استفاده از EpsonNet Config" در صفحه 14

← "اتصال به شبکه با استفاده از برنامه نصب" در صفحه 18

---

## نصب EpsonNet Config

EpsonNet Config را از وبسایت پشتیبانی Epson دانلود کنید و سپس با دنبال کردن دستورالعمل‌های روی صفحه آن را نصب کنید.

---

## اجرای EpsonNet Config

All Programs (برنامه‌ها) < EpsonNet < EpsonNet Config SE < EpsonNet Config را اجرا کنید.

### توجه:

اگر اخطار فایروال نمایان شد، به *EpsonNet Config* اجازه دسترسی بدهید.

## اتصال

این فصل محیط یا روال اتصال چاپگر به شبکه را شرح می‌دهد.

## اتصال به شبکه

### اتصال به LAN

از طریق اترنت اجازه دهید چاپگر به شبکه وصل شود.

اطلاعات مرتبط

← "اتصال به شبکه با استفاده از برنامه نصب" در صفحه 18

### تخصیص آدرس IP با استفاده از EpsonNet Config


تخصیص آدرس IP به چاپگر با استفاده از EpsonNet Config.


1 چاپگر را روشن کنید.

2 چاپگر را با کابل اترنت به شبکه وصل کنید.

3 شروع EpsonNet Config.

فهرست چاپگرهای متصل به شبکه ظاهر می‌شود. ظاهر شدن آنها کمی زمان می‌برد.

4 روی چاپگر  که می‌خواهید به آن تخصیص دهید دو بار کلیک کنید.

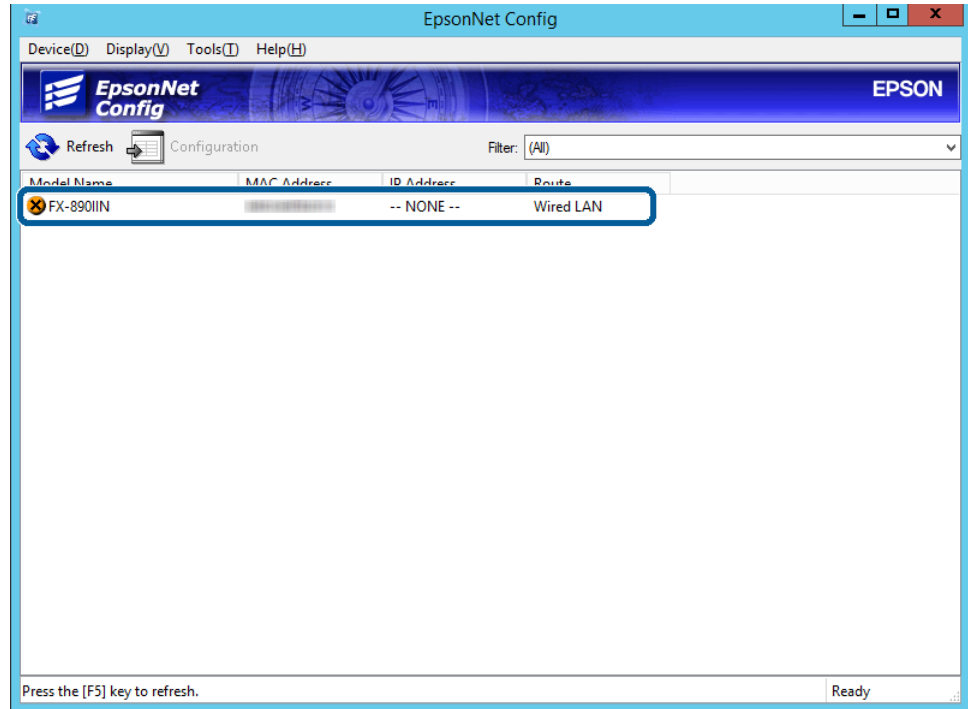
اگر چاپگر را به شبکه ای وصل کردید که عملکرد DHCP دارد، آدرس IP با استفاده از عملکرد DHCP تخصیص داده می‌شود و سپس  نمایش داده می‌شود.

توجه:

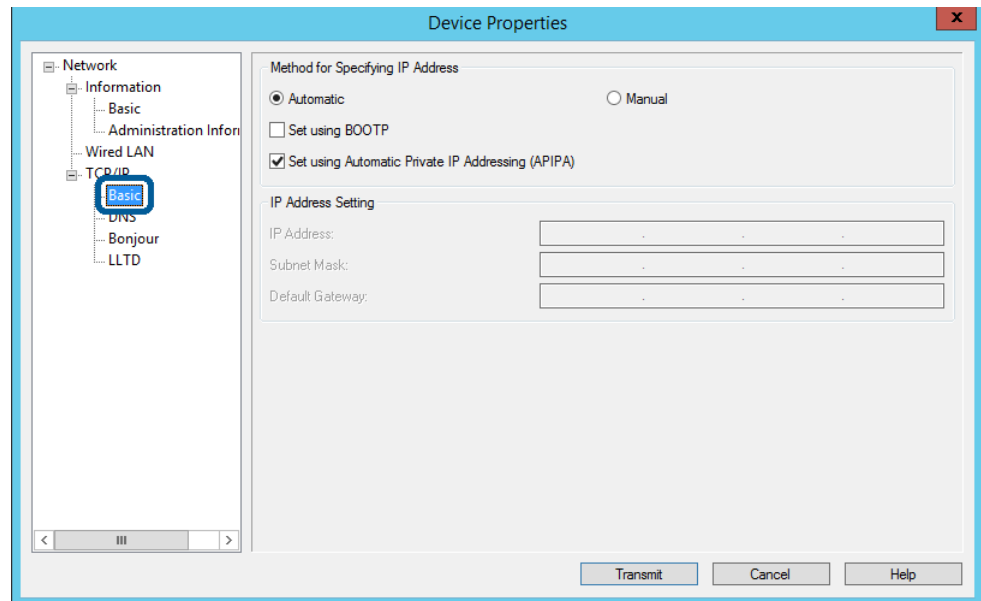
اگر چندین چاپگر با مدل مشابه را متصل کرده باشید، می‌توانید چاپگر را با نشانی MAC شناسایی کنید.

بعد از اتصال چاپگر به شبکه می‌توانید روش تخصیص آدرس IP را تغییر دهید.

اتصال

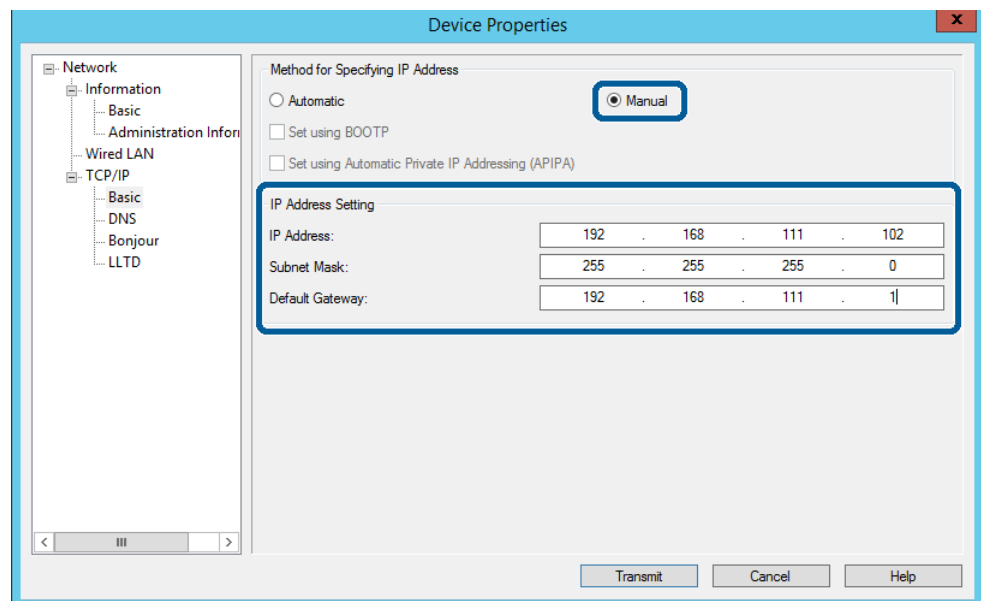


5 Network (شبکه) < TCP/IP < Basic (پایه) را انتخاب کنید.



اتصال

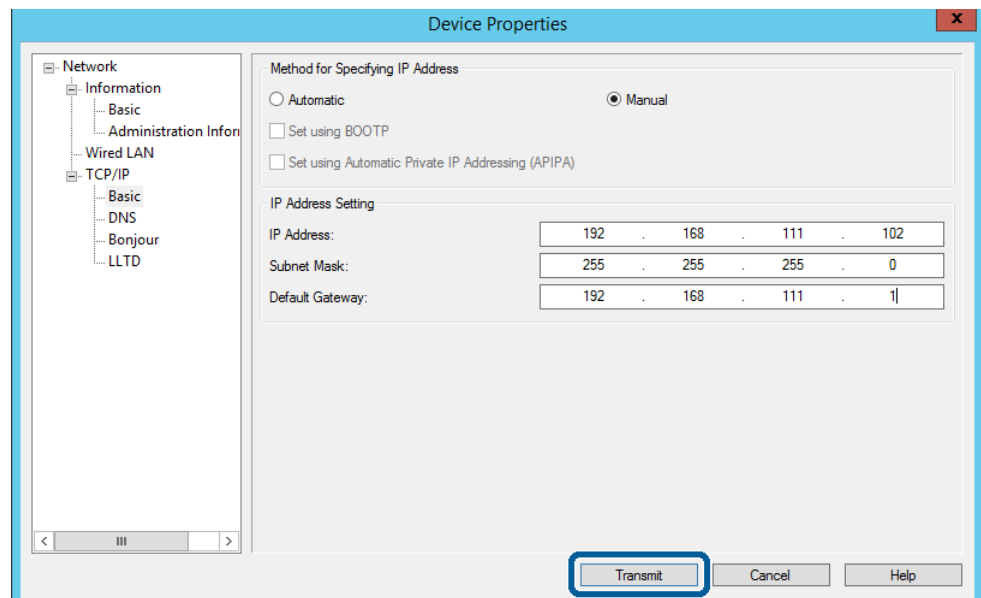
6 نشانی‌های IP Address (آدرس IP), Subnet Mask (ماسک فرعی شبکه), و Default Gateway (دروازه پیش فرض) را وارد کنید.



توجه:

- برای متصل کردن چاپگر به شبکه امن نشانی ثابت وارد کنید.
- در منوی *TCP/IP* می‌توانید تنظیماتی را برای *DNS* در صفحه *DNS* انجام دهید.

7 روی **Transmit** (مخابره) کلیک کنید.



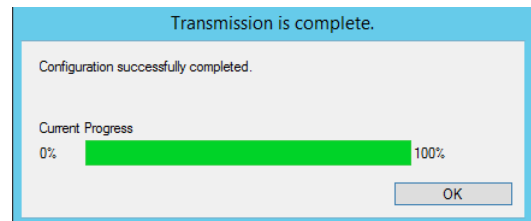
8 در صفحه تأیید روی **OK** کلیک کنید.



اتصال

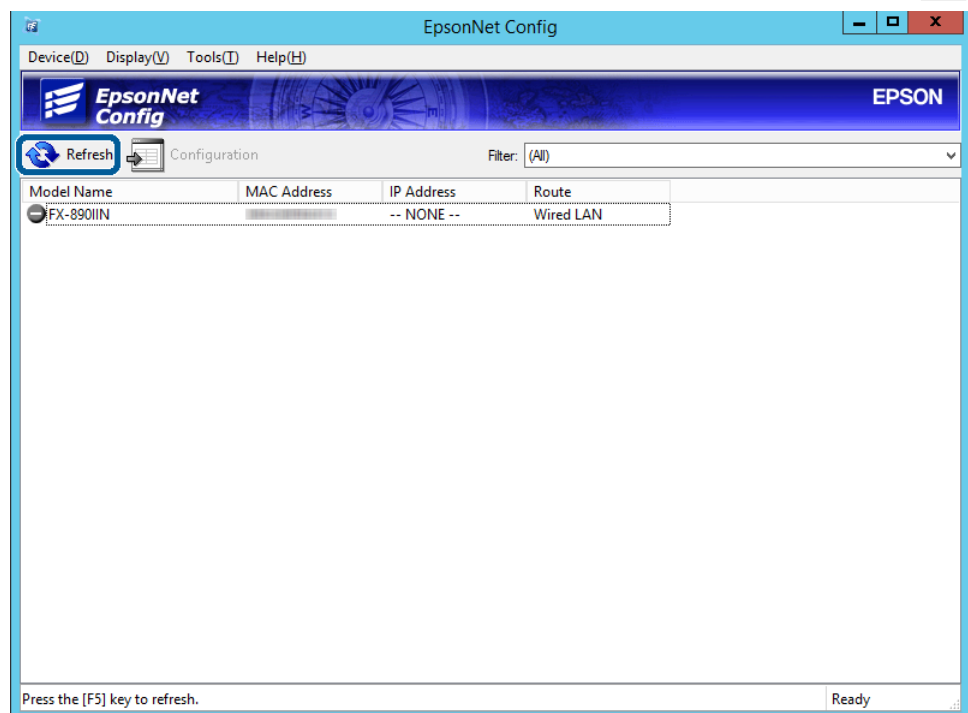
بر روی OK کلیک کنید.

9



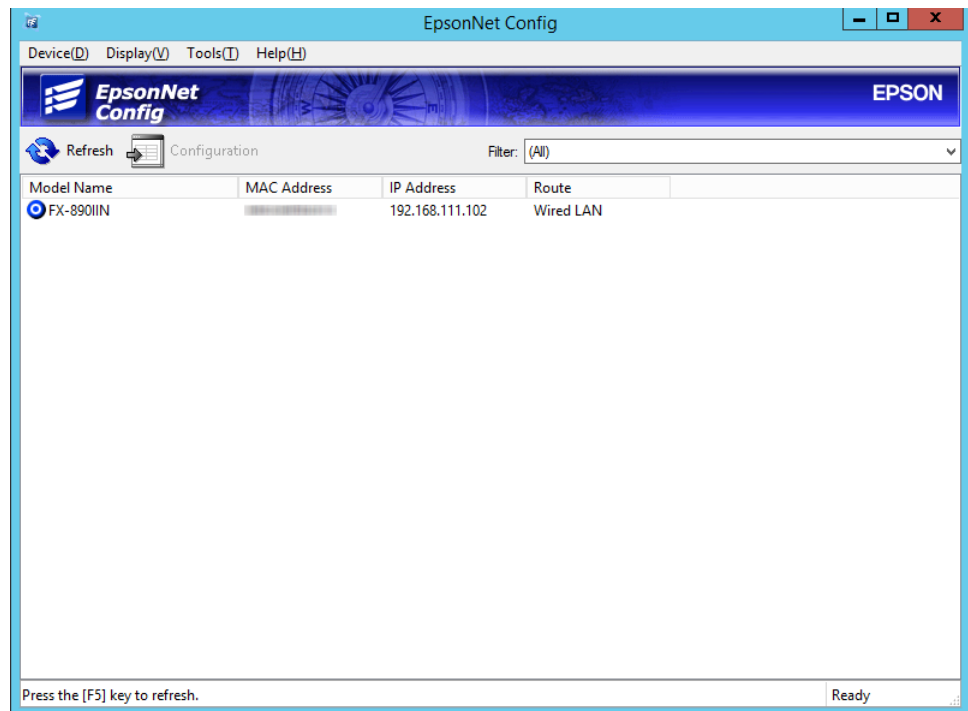
روی Refresh (تازه کردن) کلیک کنید.

10



## اتصال

روی آدرس IP تخصیص داده شده کلیک کنید.



## اتصال به شبکه با استفاده از برنامه نصب

برای وصل کردن چاپگر به رایانه بهتر است از برنامه نصب استفاده کنید.

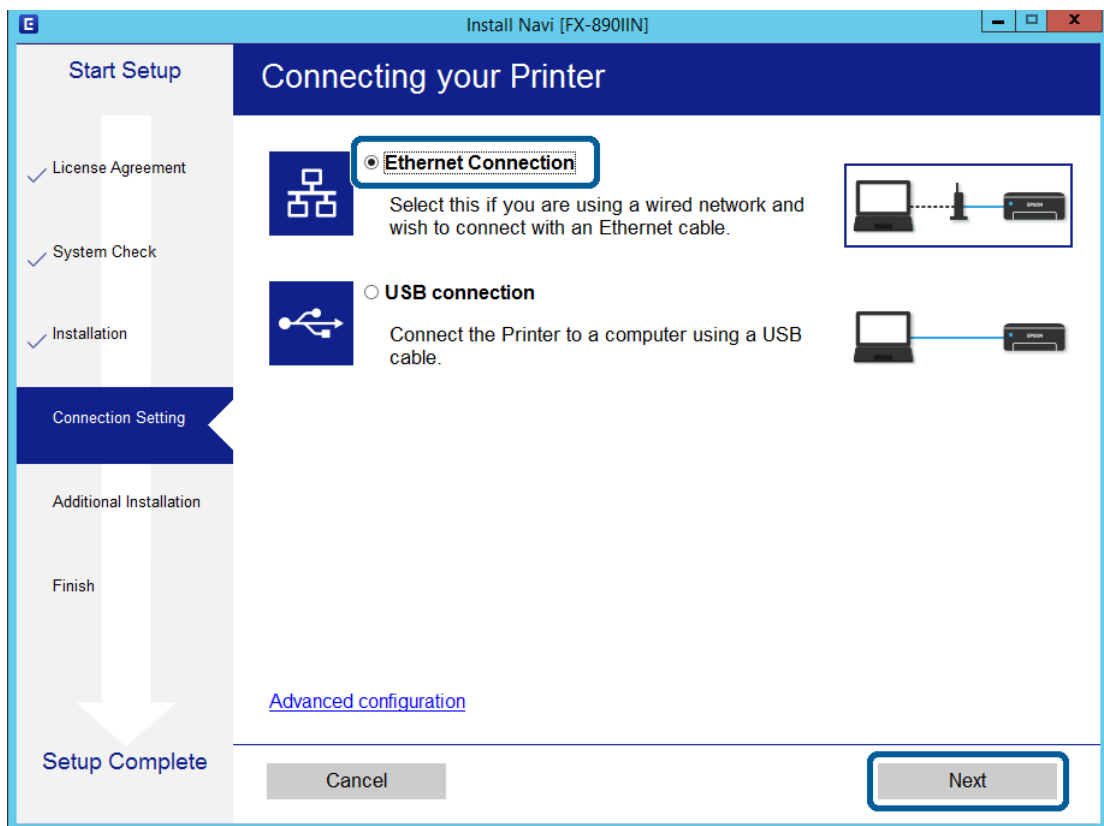
لوح فشرده نرم‌افزار را در رایانه قرار دهید و سپس دستورالعمل‌های روی صفحه را دنبال کنید.

1

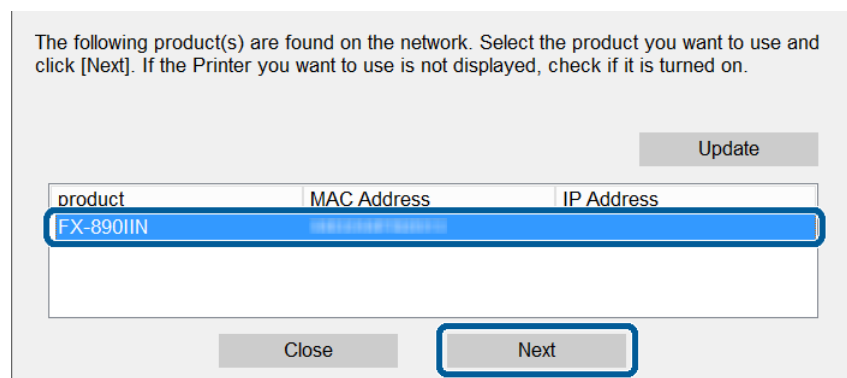
اتصال

دستورالعمل‌های روی صفحه را دنبال کنید تا زمانی که صفحه نمایش داده شود، **Ethernet Connection** (اتصال اینترنت) را انتخاب کنید و سپس روی **Next** (بعدی) کلیک کنید.

2



اگر چاپگر را با استفاده از کابل اینترنت به شبکه وصل می کنید، صفحه بعدی را که نمایش داده می شود دنبال کنید. چاپگر را انتخاب کنید و سپس روی **Next** (بعدی) کلیک کنید.



دستورالعمل‌های روی صفحه را دنبال کنید.

3

## تنظیمات عملکرد

# تنظیمات عملکرد

این فصل نخستین تنظیماتی را که باید برای استفاده از عملکردهای دستگاه اعمال شود، شرح می‌دهد. در این مبحث، روال‌های اعمال تنظیمات از رایانه سرپرست با استفاده از Web Config شرح داده می‌شود.

## Web Config (صفحه وب برای دستگاه)

### درباره Web Config

Web Config یک برنامه بر اساس مرورگر برای پیکربندی تنظیمات چاپگر است. برای دسترسی به Web Config ابتدا باید یک آدرس IP به چاپگر اختصاص داده باشید.

#### توجه:

می‌توانید با پیکربندی رمز عبور سرپرست برای چاپگر، تنظیمات را قفل کنید.

### دسترسی به Web Config

دو روش برای دسترسی به Web Config وجود دارد. JavaScript باید در مرورگر فعال باشد.

#### وارد کردن آدرس IP

EpsonNet Config را شروع کنید و سپس روی چاپگر در لیست دو بار کلیک کنید.

آدرس IP چاپگر را در یک مرورگر وب وارد کنید. اگر از طریق HTTPS به Web Config دسترسی پیدا می‌کنید، پیام هشدار روی صفحه ظاهر می‌شود، زیرا در این حالت از گواهی خود-امضا شده ذخیره شده در چاپگر استفاده می‌شود.

#### دسترسی از طریق HTTPS

IPv4: <چاپگر IP آدرس> https:// (بدون < >)  
IPv6: [چاپگر IP آدرس] https:// (با [ ])

#### دسترسی از طریق HTTP

IPv4: <چاپگر IP آدرس> http:// (بدون < >)  
IPv6: [چاپگر IP آدرس] http:// (با [ ])

## تنظیمات عملکرد

### توجه:

مثال ها

:IPv4

`https://192.0.2.111/`

`http://192.0.2.111/`

:IPv6

`https://[2001:db8::1000:1]/`

`http://[2001:db8::1000:1]/`

اگر نام چاپگر با سرور DNS ثبت شود، می توانید از نام چاپگر به جای آدرس IP چاپگر استفاده کنید.

هنگام دسترسی به Web Config از طریق HTTP همه منوها نشان داده نمی شوند. برای مشاهده همه منوها، از طریق HTTPS به Web Config بروید.

### اطلاعات مرتبط

← "ارتباط SSL/TLS با چاپگر" در صفحه 34

← "درباره گواهی دیجیتالی" در صفحه 34

## استفاده از عملکردهای چاپگر

برای استفاده از عملکرد چاپ چاپگر این گزینه را فعال کنید.

### شرط چاپ از طریق شبکه

برای چاپ از طریق شبکه شرط زیر باید برقرار باشد. می توانید این تنظیمات را با استفاده از درایور چاپگر و عملکردهای سیستم عامل پیکربندی کنید.

نصب کردن درایور چاپگر

ایجاد صف چاپ برای رایانه

تنظیم درگاه شبکه

### تنظیم درایور چاپگر با استفاده از اتصال سرور/مشتری

چاپگر را تنظیم کنید تا چاپ کردن از رایانه ای که قبلاً به عنوان سرور چاپ تنظیم شده است، فعال شود؛ سپس چاپگر را به اشتراک بگذارید. درایور چاپگر را برای سرور و مشتری روی سرور چاپ نصب کنید. در صورت استفاده از برنامه نصب، تنظیم شبکه چاپگر یا رایانه، نصب درایور و ساختن صف چاپ به طور خودکار انجام می گیرد.

### تنظیم درگاه های استاندارد TCP/IP — Windows

درگاه استاندارد TCP/IP را در سرور چاپ تنظیم کنید و صف چاپ را برای چاپ شبکه ایجاد کنید.

صفحه دستگاه ها و چاپگرها را باز کنید.

1

Windows 10/Windows Server 2016

روی دکمه شروع راست-کلیک کنید یا آن را فشار دهید و نگره دارید، و سپس **Control Panel (پانل کنترل) < Hardware and Sound (سخت افزار و صدا) < Devices and Printers (دستگاه ها و چاپگرها)** را انتخاب کنید.

## تنظیمات عملکرد

Windows 8.1/Windows 8/Windows Server 2012 R2/Windows Server 2012   
**Desktop** (میزکار) < **Settings** (تنظیمات) < **Control Panel** (پانل کنترل) < **Hardware and Sound** (سخت افزار و صدا) یا **Hardware** (سخت افزار) < **Devices and Printers** (دستگاه ها و چاپگرها).

Windows 7/Windows Server 2008 R2   
 روی شروع < **Control Panel** (پانل کنترل) < **Hardware and Sound** (سخت افزار و صدا) (یا **Hardware** (سخت افزار)) < **Devices and Printers** (دستگاه ها و چاپگرها) کلیک کنید.

Windows Vista/Windows Server 2008   
 بر روی شروع < **Control Panel** (پانل کنترل) < **Hardware and Sound** (سخت افزار و صدا) < **Printers** (چاپگرها) کلیک کنید.

Windows XP/Windows Server 2003 R2/Windows Server 2003   
 روی شروع < **Control Panel** (پانل کنترل) < **Printers and Other Hardware** (چاپگرها و سایر سخت افزار) < **Printers and Faxes** (چاپگرها و فکس ها) کلیک کنید.

افزودن چاپگر.

2

Windows 10/Windows 8.1/Windows 8/Windows Server 2016/Windows Server 2012 R2/Windows Server 2012   
 روی **Add printer** (افزودن چاپگر) کلیک کنید و سپس **The printer that I want isn't listed** (چاپگری که می خواهم در فهرست نیست) را انتخاب کنید.

Windows 7/Windows Server 2008 R2   
 روی **Add printer** (افزودن چاپگر) کلیک کنید.

Windows Vista/Windows Server 2008   
 روی **Install Printer** (نصب چاپگر) کلیک کنید.

Windows XP/Windows Server 2003 R2/Windows Server 2003   
 روی **Install Printer** (نصب چاپگر) کلیک کنید و سپس روی **Next** (بعدی) کلیک کنید.

افزودن یک چاپگر محلی.

3

Windows 10/Windows 8.1/Windows 8/Windows Server 2012 R2/Windows Server 2012   
**Add a local printer or network printer with manual settings** (افزودن چاپگر محلی یا چاپگر شبکه با تنظیمات دستی) را انتخاب کرده و سپس روی **Next** (بعدی) کلیک کنید.

Windows 7/Windows Server 2008 R2/Windows Vista/Windows Server 2008   
 روی **Add a local printer** (افزودن چاپگر محلی) کلیک کنید.

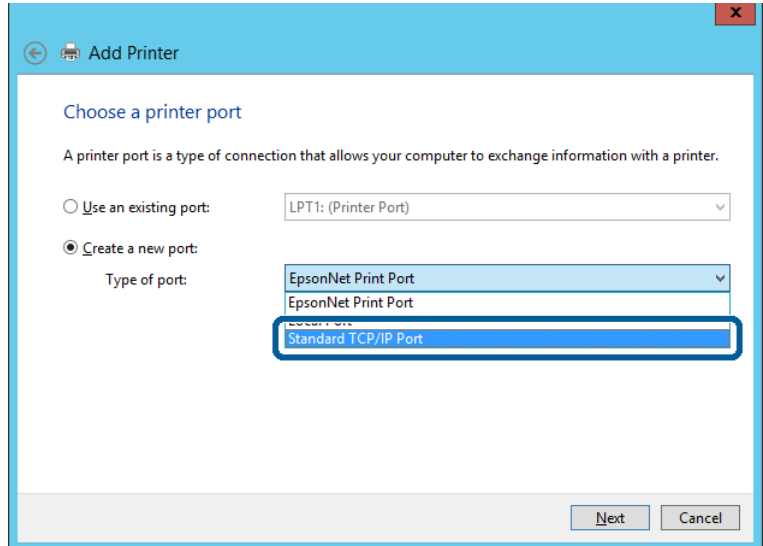
Windows XP/Windows Server 2003 R2/Windows Server 2003   
**Local printer attached to this computer** (چاپگر محلی متصل به این رایانه) را انتخاب کنید و روی **Next** (بعدی) کلیک کنید.

تنظیمات عملکرد

4

**Create a new port** (ایجاد درگاه جدید) را انتخاب کنید و **Standard TCP/IP Port** (درگاه استاندارد TCP/IP) را به عنوان نوع درگاه انتخاب کنید و سپس روی **Next** (بعدي) کلیک کنید.

برای Windows XP/Windows Server 2003 R2/Windows Server 2003 روی **Next** (بعدي) در صفحه **Add Standard TCP/IP Printer Port Wizard** (ویزارد افزودن درگاه چاپگر استاندارد TCP/IP) کلیک کنید.



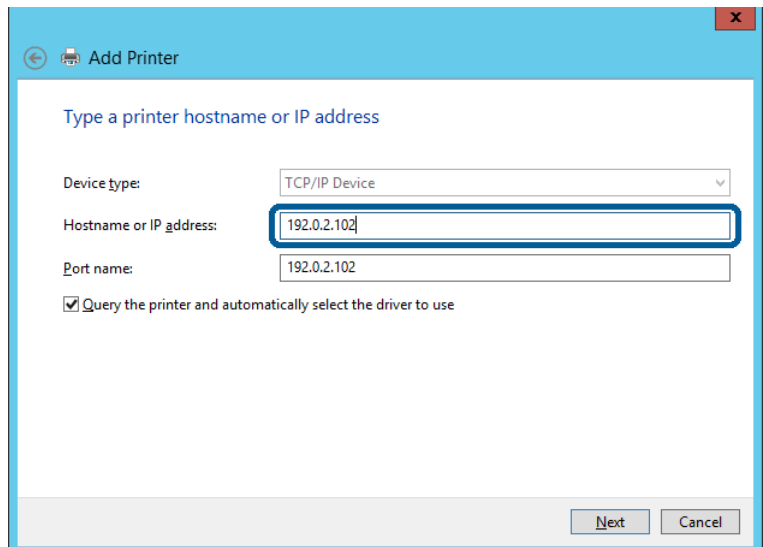
5

نشانی IP یا نام چاپگر را در **Host Name or IP Address** (نام میزبان یا آدرس IP) یا **Printer Name or IP Address** (نام چاپگر یا آدرس IP) وارد کنید و سپس روی **Next** (بعدي) کلیک کنید.

**Port name** (نام درگاه) را عوض نکنید.

روی **Continue** (ادامه) کلیک کنید وقتی صفحه **User Account Control** (کنترل دسترسی کاربر) نمایش داده می شود.

برای Windows XP/Windows Server 2003 R2/Windows Server 2003 روی **Done** (انجام شد) در صفحه **Standard TCP/IP Printer Port** (استاندارد TCP / IP پورت چاپگر) کلیک کنید.



**توجه:** اگر نام چاپگر را در شبکه دارای قابلیت تفکیک نام مشخص کنید، نشانی IP رهگیری می شود، حتی اگر DHCP نشانی IP چاپگر را تغییر داده باشد. می توانید نام چاپگر را از صفحه وضعیت شبکه در پانل کنترل چاپگر یا برگه وضعیت شبکه بررسی کنید.

## تنظیمات عملکرد

6

راه انداز چاپگر را تنظیم کنید.

❑ اگر راه انداز چاپگر قبلاً نصب شده است:  
**Manufacturer (سازنده) و Printers (چاپگرها)** را انتخاب کنید. روی **Next (بعدی)** کلیک کنید.

❑ اگر راه انداز چاپگر قبلاً نصب نشده است:  
 روی **Have Disc (دیسک دارم)** کلیک کنید و لوح فشرده نرم افزار ارائه شده با چاپگر را وارد کنید. روی **Browse (مرور)** کلیک کنید و سپس پوشه شامل راه انداز چاپگر را در سی دی انتخاب کنید. مطمئن شوید که پوشه درست را انتخاب کرده اید. محل پوشه ممکن است بسته به سیستم عامل شما متفاوت باشد.  
 نسخه 32 بیتی Windows: WINX86  
 نسخه 64 بیتی Windows: WINX64

7

دستورالعمل های روی صفحه را دنبال کنید.

برای Windows Vista/ Windows XP/Windows Server 2003 R2/Windows Server 2003 راه اندازی کامل شده است. برای Windows Vista/ Windows Server 2008 و جدیدتر، پیکربندی پورت را بررسی کنید.

در هنگام استفاده از چاپگر با اتصال سرور/مشرتی (به اشتراک گذاشتن چاپگر با سرور Windows)، تنظیمات اشتراک چاپگر را اعمال کنید.

اطلاعات مرتبط

← "اشتراک گذاری چاپگر" در صفحه 25

**بررسی پیکربندی درگاه — Windows**

بررسی کنید که آیا درگاه مناسب برای صف چاپ تنظیم شده است یا خیر.

1

صفحه دستگاه ها و چاپگرها را باز کنید.

❑ Windows 10/Windows Server 2016  
 روی دکمه شروع راست-کلیک کنید یا آن را فشار دهید و نگره دارید، و سپس **Control Panel (پانل کنترل) < Hardware and Sound (سخت افزار و صدا) < Devices and Printers (دستگاه ها و چاپگرها)** را انتخاب کنید.

❑ Windows 8.1/Windows 8/Windows Server 2012 R2/Windows Server 2012  
**Desktop (میز کار) < Settings (تنظیمات) < Control Panel (پانل کنترل) < Hardware and Sound (سخت افزار و صدا)** یا **Hardware (سخت افزار) < Devices and Printers (دستگاه ها و چاپگرها)**.

❑ Windows 7/Windows Server 2008 R2  
 روی شروع **Control Panel (پانل کنترل) < Hardware and Sound (سخت افزار و صدا) (یا Hardware (سخت افزار)) < Devices and Printers (دستگاه ها و چاپگرها)** کلیک کنید.

❑ Windows Vista/Windows Server 2008  
 بر روی شروع **Control Panel (پانل کنترل) < Hardware and Sound (سخت افزار و صدا) < Printers (چاپگرها)** کلیک کنید.

2

صفحه ویژگی های چاپگر را باز کنید.

❑ Windows 10/Windows 8.1/Windows 8/Windows 7/Windows Server 2016/Windows Server 2012 R2/  
 Windows Server 2012/ Windows Server 2008 R2  
 روی آیکن چاپگر کلیک راست کرده و سپس روی **Printer properties (خصوصیات چاپگر)** کلیک کنید.

❑ Windows Vista  
 روی آیکن چاپگر کلیک راست کرده و سپس **Run as administrator (اجرا به عنوان مدیر) < Properties (خصوصیات)** را انتخاب کنید.



## تنظیمات عملکرد

Windows Server 2008

روی آیکون چاپگر کلیک راست کرده و سپس روی **Properties (خصوصیات)** کلیک کنید.

روی برگه **Ports (درگاه ها)** کلیک کنید و **Standard TCP/IP Port (درگاه استاندارد TCP/IP)** را انتخاب کنید و سپس روی **Configure Port (پیکربندی درگاه)** کلیک کنید.

3

پیکربندی درگاه را بررسی کنید.

4

برای حالت RAW

بررسی کنید که Raw در بخش **Protocol (پروتکل)** انتخاب شده باشد و سپس روی **OK (تایید)** کلیک کنید.

برای LPR

بررسی کنید که LPR در بخش **Protocol (پروتکل)** انتخاب شده باشد. "PASSTHRU" را در **Queue name (نام صف)** از **LPR Settings (تنظیمات LPR)** وارد کنید. **LPR Byte Counting Enabled (فعال سازی شمارش بایت LPR)** را انتخاب کرده و سپس روی **OK (تایید)** کلیک کنید.

## اشتراک گذاری چاپگر

در هنگام استفاده از چاپگر با اتصال سرور/مشرتی (به اشتراک گذاشتن چاپگر با سرور Windows)، اشتراک چاپگر را از سرور چاپ تنظیم کنید.

**Control Panel (پانل کنترل) < View devices and printers (مشاهده دستگاهها و چاپگرها)** را از سرور چاپ انتخاب کنید.

1

روی نماد چاپگر (صف چاپ)ی که می خواهید به اشتراک بگذارید راس-کلیک راست کنید و سپس روی زبانه **Printer Properties (ویژگی های چاپگر) < Sharing (اشتراک گذاری)** کلیک نمایید.

2

**Share this printer (اشتراک گذاری این چاپگر)** را انتخاب کنید و سپس **Share name (نام اشتراک)** را وارد کنید.

3

برای Windows Server 2012، بر روی **Change Sharing Options (تغییر گزینه های اشتراک گذاری)** کلیک کنید و تنظیمات را پیکربندی کنید.

## نصب درایورهای دیگر

اگر نسخه Windows سرور و مشرتی متفاوت باشد، پیشنهاد می شود که درایورهای دیگری را روی سرور چاپ نصب کنید.

**Control Panel (پانل کنترل) < View devices and printers (مشاهده دستگاهها و چاپگرها)** را از سرور چاپ انتخاب کنید.

1

روی نماد چاپگری که می خواهید با کلاینت ها به اشتراک بگذارید کلیک راست کرده و سپس روی زبانه **Printer Properties (ویژگی های چاپگر) < Sharing (اشتراک گذاری)** کلیک کنید.

2

روی **Additional Drivers (درایورهای دیگر)** کلیک کنید.

3

برای Windows Server 2012، بر روی **Change Sharing Options (تغییر گزینه های اشتراک گذاری)** کلیک کنید و تنظیمات را پیکربندی کنید.

نسخه های Windows را برای مشرتی ها انتخاب کنید و سپس بر روی **OK (تایید)** کلیک کنید.

4

فایل اطلاعات درایور چاپگر (\*inf) را انتخاب و درایور را نصب کنید.

5

## تنظیمات عملکرد

اطلاعات مرتبط

← "استفاده از چاپگر مشترک" در صفحه 26

### استفاده از چاپگر مشترک

لازم است سرپرست کلاینت ها را از نام رایانه اختصاص یافته به سرور چاپ و نحوه افزودن آن به رایانه های خودشان مطلع سازد. اگر هنوز درایورهای دیگری پیکربندی نشده اند، به کلاینت ها نحوه استفاده از **Devices and Printers** (دستگاه ها و چاپگرها) برای افزودن چاپگر مشترک را اطلاع دهید.

اگر از قبل درایورهای دیگری در سرور چاپ پیکربندی شده اند، این مراحل را دنبال کنید:

1 نام تخصیص یافته به سرور چاپ را در **Windows Explorer** انتخاب کنید.

2 روی چاپگری که می خواهید استفاده کنید دو بار کلیک کنید.

اطلاعات مرتبط

← "اشتراک گذاری چاپگر" در صفحه 25

← "نصب درایورهای دیگر" در صفحه 25

## تنظیمات درایور چاپگر برای اتصال همتا-به-همتا

برای اتصال همتا-به-همتا (چاپ مستقیم)، درایور چاپگر باید روی تک تک رایانه های مشتری نصب شده باشد.

اطلاعات مرتبط

← "تنظیم درایور چاپگر" در صفحه 26

### تنظیم درایور چاپگر

برای سازمان های کوچک، نصب درایور چاپگر بر روی همه رایانه های مشتری پیشنهاد می شود.

توجه:

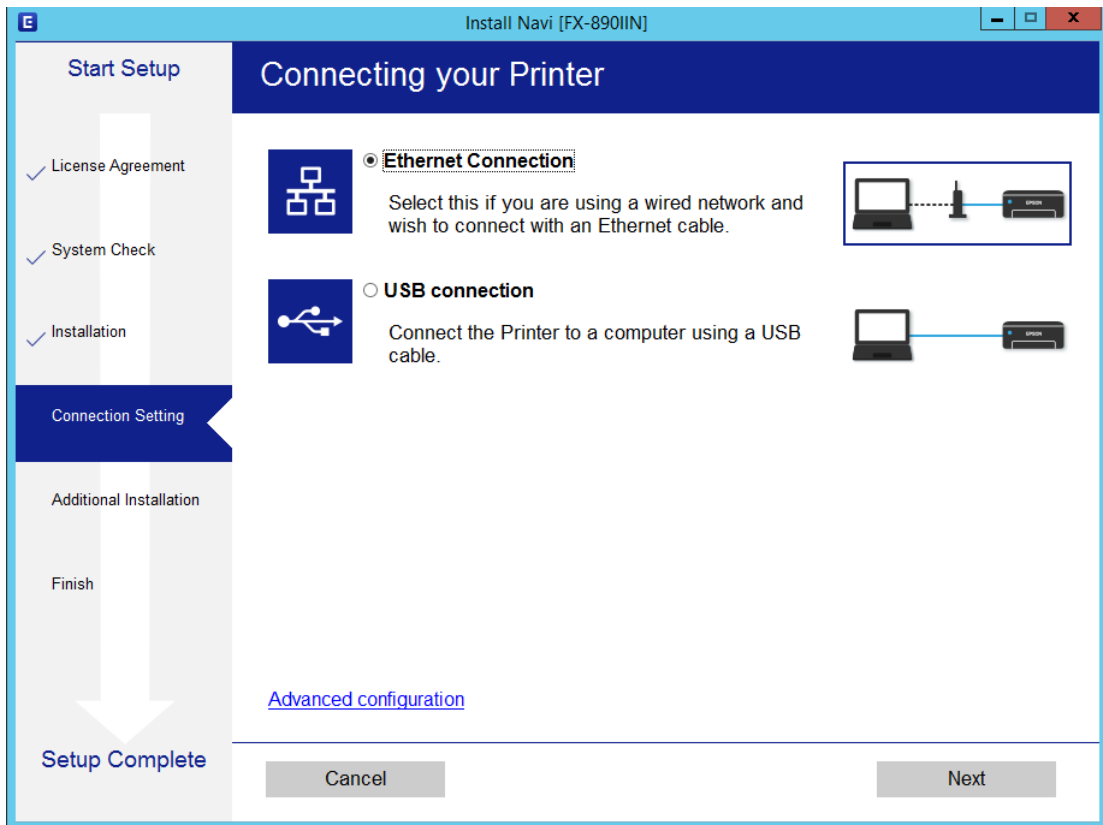
اگر قرار است چندین رایانه مشتری از چاپگر استفاده کنند، با استفاده از *EpsonNet SetupManager* و تحویل دادن درایور در قالب بسته، زمان نصب کاهش چشمگیری می یابد.

1 نصب کننده را اجرا کنید.

تنظیمات عملکرد

روش اتصال چاپگر را انتخاب و بر روی **Next** (بعدي) کلیک کنید.

2



توجه:

در صورت ظاهر شدن **Select Software Installation** (انتخاب نصب نرم افزار)، گزینه **Change or re-set the connection method** (تغییر یا تنظیم مجدد روش اتصال) را انتخاب و بر روی **Next** (بعدي) کلیک کنید.

دستورالعمل های روی صفحه را دنبال کنید.

3

اطلاعات مرتبط

← "EpsonNet SetupManager" در صفحه 60

## تنظیمات امنیتی

در این بخش درباره تنظیمات امنیتی توضیح داده شده است.

### تنظیمات امنیتی و پیشگیری از خطر

اگر دستگاهی به شبکه متصل شود، می‌توانید از راه دور به آن دسترسی پیدا کنید. در ضمن، بسیاری از افراد می‌توانند دستگاه را به اشتراک بگذارند و کارایی و راحتی را افزایش دهند. هر چند، احتمال دسترسی غیرقانونی، استفاده غیرمجاز و دستکاری داده‌ها افزایش می‌یابد.

برای پیشگیری از این خطرها، چاپگرهای Epson از فناوری‌های امنیتی مختلفی بهره می‌گیرند. در صورت لزوم دستگاه را بر اساس شرایط محیطی که در اطلاعات محیط مشتری گنجانده شده است تنظیم کنید.

نام قابلیت	نوع قابلیت	آنچه باید تنظیم شود	آنچه باید جلوگیری شود
تنظیم گذرواژه سرپرست	تنظیمات امنیتی را قفل می‌کند مانند تنظیمات مربوط به شبکه یا USB.	سرپرست گذرواژه دستگاه را تنظیم می‌کند. پیکربندی یا به روز رسانی از همه جا از Web Config و Epson Device Admin موجود است.	مانع خواندن و تغییر دادن غیرمجاز اطلاعات ذخیره شده در دستگاه مانند شناسه، گذرواژه، تنظیمات شبکه و مخاطبان می‌شود. همچنین، طیف گسترده‌ای از خطرهای امنیتی مانند نشت اطلاعات از محیط شبکه یا سیاست امنیتی را کاهش می‌دهد.
پروتکل و کنترل سرویس	پروتکل‌ها و خدماتی را که قرار است بین دستگاه‌ها و رایانه‌ها به کار گرفته شود کنترل می‌کند و امکاناتی مانند چاپ را فعال و غیرفعال می‌کند.	پروتکل یا سرویسی که بر روی قابلیت‌ها اعمال می‌شود، جداگانه مجاز یا غیرمجاز می‌گردد.	کاهش احتمال بروز خطرهای ناشی از استفاده ناخواسته از طریق جلوگیری از دسترسی کاربران به عملکردهای غیرضروری.
ارتباطات SSL/TLS	مسیر ارتباط رایانه و چاپگر با ارتباط SSL/TLS رمزگذاری می‌شود. محتوای ارتباط با تنظیمات چاپگر و با پروتکل IPPS از طریق مرورگر محافظت می‌شود.	یک گواهی دارای امضای CA بگیرید و آن را وارد چاپگر کنید.	پاک کردن شناسه دستگاه با گواهی دارای امضای CA مانع جعل هویت و دسترسی غیرمجاز می‌شود. در ضمن، محتوای ارتباطات SSL/TLS محافظت می‌شود و بدین ترتیب از نشت محتویات مربوط به داده‌های چاپ و اطلاعات تنظیم جلوگیری می‌گردد.
فیلتر کردن IPsec/IP	می‌توانید ترتیبی دهید که بریدن و قطع کردن داده‌هایی که از طرف مشتری خاصی است یا نوع خاصی دارد، ممکن شود. از آنجا که IPsec با واحد بسته IP (رمزگذاری و تایید هویت) از داده‌ها محافظت می‌کند، می‌توانید پروتکل چاپ غیرامن و پروتکل اسکن را بدون خطر منتقل کنید.	سیاستی ابتدایی و سیاستی فردی ایجاد کنید و مشتری یا نوع داده دارای قابلیت دسترسی به دستگاه را مشخص نمایید.	از دسترسی غیرمجاز و رهگیری داده‌های ارتباط با دستگاه جلوگیری کنید.
SNMPv3	قابلیت‌هایی مانند پایش دستگاه‌های متصل، سلامت داده‌های پروتکل کنترل SNMP، رمزگذاری، تایید هویت کاربر و... افزوده شده است.	SNMPv3 را فعال و روش تایید هویت و رمزگذاری را مشخص کنید.	تغییر تنظیمات از شبکه و محرمانه بودن پایش وضعیت را تضمین کنید.

## تنظیمات امنیتی

### اطلاعات مرتبط

- ← "پیکربندی رمز عبور سرپرست" در صفحه 29
- ← "کنترل پروتکل ها و سرویس ها" در صفحه 30
- ← "ارتباط SSL/TLS با چاپگر" در صفحه 34

## تنظیمات عملکرد امنیتی

در هنگام تنظیم کردن فیلترینگ IPsec توصیه می شود با استفاده از SSL/TLS به Web Config دسترسی پیدا کنید تا اطلاعات مربوط به تنظیمات را جابجا کنید و مشکلات امنیتی مانند دستکاری یا رهگیری کاهش یابد.

## پیکربندی رمز عبور سرپرست

اگر گذرواژه سرپرست ایجاد کنید، کاربران غیر از سرپرست نمی توانند تنظیمات مربوط به سرپرست سیستم را تغییر دهند. با استفاده از Web Config می توانید رمز عبور سرپرست را تنظیم کرده و تغییر دهید.

### اطلاعات مرتبط

- ← "پیکربندی رمز عبور سرپرست با استفاده از Web Config" در صفحه 29

## پیکربندی رمز عبور سرپرست با استفاده از Web Config

با استفاده از Web Config می توانید رمز عبور سرپرست را تنظیم کنید.

1 به Web Config بروید و **Administrator Settings** (تنظیمات سرپرست) < **Change Administrator Password** (تغییر رمز عبور مدیر) را انتخاب کنید.

2 یک رمز عبور در **New Password** (رمز ورود جدید) و **Confirm New Password** (تأیید رمز ورود جدید) وارد کنید.

اگر می خواهید رمز عبور را به رمز عبور جدیدی تغییر دهید، رمز عبور فعلی را وارد کنید.

EPSON	FX-890IIN
<ul style="list-style-type: none"> <li>[-] Status                             <ul style="list-style-type: none"> <li><a href="#">Product Status</a></li> <li><a href="#">Network Status</a></li> </ul> </li> <li>[+] Network Settings</li> <li>[+] Network Security Settings</li> <li>[+] Services</li> <li>[-] Administrator Settings                             <ul style="list-style-type: none"> <li><a href="#">Change Administrator Password</a></li> <li><a href="#">Administrator Name/Contact Information</a></li> </ul> </li> </ul>	<p>Administrator Settings &gt; Change Administrator Password</p> <p>Current password : <input type="password"/></p> <p>New Password : <input type="password"/> Enter between 1 and 20 characters.</p> <p>Confirm New Password : <input type="password"/></p> <p>Note: It is recommended to communicate via HTTPS for entering an administrator password.</p> <p style="text-align: center;"><input type="button" value="OK"/></p>

## تنظیمات امنیتی

OK (تایید) را انتخاب کنید.

3

توجه:

- برای تنظیم کردن یا تغییر دادن گزینه‌های قفل شده منو، بر روی **Administrator Login** (ورود ورود سرپرست) کلیک کنید و گذرواژه سرپرست را وارد کنید.
- برای حذف کردن گذرواژه سرپرست، بر روی **Administrator Settings** (تنظیمات سرپرست سیستم) **Delete Administrator** **Authentication Information** (حذف اطلاعات مدیر احراز هویت) کلیک کنید و گذرواژه سرپرست را وارد کنید.

اطلاعات مرتبط

← "دسترسی به Web Config" در صفحه 20

## کنترل پروتکل ها و سرویس ها

می توانید با استفاده از گذرگاه ها و پروتکل های مختلف چاپ کنید. می توانید با محدود کردن چاپ از گذرگاه های مشخص یا با کنترل عملکردهای موجود خطرات ناخواسته امنیتی را کاهش دهید.

### کنترل پروتکل ها

تنظیمات پروتکل را پیکربندی کنید.

1 به Web Config بروید و **Services** (سرویس ها) < **Protocol** (پروتکل) را انتخاب کنید.

2 هر مورد را پیکربندی کنید.

3 روی **Next** (بعدی) کلیک کنید.

4 بر روی **OK** (تایید) کلیک کنید.

تنظیمات در چاپگر اعمال می شوند.

اطلاعات مرتبط

← "دسترسی به Web Config" در صفحه 20

← "پروتکل هایی که می توانید فعال یا غیرفعال کنید" در صفحه 30

← "موارد تنظیم پروتکل" در صفحه 32

### پروتکل هایی که می توانید فعال یا غیرفعال کنید

پروتکل	شرح
Bonjour Settings (تنظیمات Bonjour)	می توانید مشخص کنید آیا از Bonjour استفاده شود یا خیر. Bonjour برای جستجوی دستگاه ها، چاپ (AirPrint) و سایر استفاده موارد می شود.
SLP Settings (تنظیمات SLP)	می توانید عملکرد SLP را فعال یا غیرفعال کنید. از SLP برای جستجوی شبکه در EpsonNet Config استفاده می شود.
LLTD Settings (تنظیمات LLTD)	می توانید عملکرد LLTD را فعال یا غیرفعال کنید. زمانی که فعال باشد، بر روی نقشه شبکه Windows نشان داده می شود.

## تنظیمات امنیتی

شرح	پروتکل
می توانید عملکرد LLMNR را فعال یا غیرفعال کنید. زمانی که فعال باشد، می توانید از جداسازی نام بدون NetBIOS استفاده کنید حتی اگر نتوانید از DNS استفاده کنید.	LLMNR Settings (تنظیمات LLMNR)
می توانید مشخص کنید چاپ LPR مجاز باشد یا خیر. زمانی که فعال باشد، می توانید از پورت LPR چاپ کنید.	LPR Settings (تنظیمات LPR)
می توانید مشخص کنید که آیا چاپ از پورت RAW مجاز باشد یا خیر (پورت 9100). زمانی که فعال باشد، می توانید از پورت RAW چاپ کنید (پورت 9100).	Settings (Port9100)RAW (تنظیمات RAW (پورت 9100))
می توانید مشخص کنید که آیا چاپ از پورت RAW مجاز باشد یا خیر (پورت سفارشی). زمانی که فعال باشد، می توانید از پورت RAW چاپ کنید (پورت سفارشی).	Settings (Custom Port)RAW (تنظیمات RAW (پورت سفارشی))
می توانید مشخص کنید که آیا چاپ از IPP مجاز باشد یا خیر. زمانی که فعال باشد، می توانید از طریق اینترنت (از جمله AirPrint) چاپ کنید.	IPP Settings (تنظیمات IPP)
می توانید مشخص کنید چاپ FTP مجاز باشد یا خیر. زمانی که فعال باشد، می توانید از طریق سرور FTP چاپ کنید.	FTP Settings (تنظیمات FTP)
می توانید مشخص کنید آیا SNMPv1/v2c فعال شود یا خیر. از این برای تنظیم دستگاه ها، کنترل و مانند این استفاده می شود.	SNMPv1/v2c Settings (تنظیمات SNMPv1/v2c)
می توانید مشخص کنید آیا SNMPv3 فعال شود یا خیر. از این برای تنظیم دستگاه های رمزگذاری شده، کنترل و... استفاده می شود.	SNMPv3 Settings (تنظیمات SNMPv3)

### اطلاعات مرتبط

- ◀ "کنترل پروتکل ها" در صفحه 30
- ◀ "موارد تنظیم پروتکل" در صفحه 32

تنظیمات امنیتی

موارد تنظیم پروتکل

EPSON
FX-890IIN

[Administrator Logout](#)

Status

[Product Status](#)

[Network Status](#)

Network Settings

Network Security Settings

Services

[Protocol](#)

Administrator Settings

Services > Protocol

Note: If you need to change the Device Name used on each protocol and the Bonjour Name, change the Device Name in the Network Settings.  
If you need to change the Location used on each protocol, change it in the Network Settings.

Bonjour Settings

Use Bonjour

Bonjour Name : EPSON [REDACTED] local.

Bonjour Service Name : EPSON FX-890IIN

Location :

Top Priority Protocol : IPP

SLP Settings

Enable SLP

LLTD Settings

Enable LLTD

Device Name : EPSON [REDACTED]

LLMNR Settings

Enable LLMNR

LPR Settings

Allow LPR Port Printing

Printing Timeout (sec) : 300

RAW(Port9100) Settings

تنظیم مقدار و توضیحات	موارد
Bonjour Settings (تنظیمات Bonjour)	
برای جستجو یا استفاده از دستگاه‌ها از طریق Bonjour از آن استفاده کنید. اگر پاک شود نمی‌توانید از AirPrint استفاده کنید.	Use Bonjour (استفاده از Bonjour)
نام Bonjour را نمایش می‌دهد.	Bonjour Name (نام Bonjour)
نام سرویس Bonjour را نمایش می‌دهد.	Bonjour Service Name (نام سرویس Bonjour)
نام مکان Bonjour را نمایش می‌دهد.	Location (مکان)
پروتکل اولویت برتر را برای چاپ Bonjour انتخاب کنید.	Top Priority Protocol (پروتکل اولویت برتر)
SLP Settings (تنظیمات SLP)	
برای فعال‌سازی عملکرد SLP این گزینه را انتخاب کنید. از این گزینه برای جستجوی شبکه در EpsonNet Config استفاده می‌شود.	Enable SLP (فعال کردن SLP)
LLTD Settings (تنظیمات LLTD)	
این گزینه را انتخاب کنید تا LLTD فعال شود. چاپگر در نقشه شبکه Windows نمایش داده می‌شود.	Enable LLTD (فعال کردن LLTD)
نام دستگاه LLTD را نمایش می‌دهد.	Device Name (نام دستگاه)
LLMNR Settings (تنظیمات LLMNR)	



تنظیمات امنیتی

تنظیم مقدار و توضیحات	موارد
این گزینه را انتخاب کنید تا LLMNR فعال شود. می توانید از جداسازی نام بدون NetBIOS استفاده کنید حتی اگر نتوانید از DNS استفاده کنید.	Enable LLMNR (فعال کردن LLMNR)
LPR Settings (تنظیمات LPR)	
برای مجاز کردن چاپ کردن از پورت LPR این گزینه را انتخاب کنید.	Allow LPR Port Printing (چاپ پورت LPR مجاز است)
مقدار زمان وقفه را برای چاپ کردن LPR بین 0 تا 3,600 ثانیه وارد کنید. اگر زمان وقفه را نمی خواهید، 0 را وارد کنید.	Printing Timeout (sec) (فرصت زمانی چاپ (ثانی))
Settings (Port9100)RAW (تنظیمات RAW (پورت 9100))	
برای مجاز بودن چاپ از پورت RAW (پورت 9100) این را انتخاب کنید.	Printing (Port9100)Allow RAW (چاپ RAW (پورت 9100) مجاز)
مقدار زمان وقفه را برای چاپ کردن RAW (پورت 9100) بین 0 تا 3,600 ثانیه وارد کنید. اگر زمان وقفه را نمی خواهید، 0 را وارد کنید.	Printing Timeout (sec) (فرصت زمانی چاپ (ثانی))
Settings (Custom Port)RAW (تنظیمات RAW (پورت سفارشی))	
برای مجاز بودن چاپ از پورت RAW (پورت سفارشی) این را انتخاب کنید.	Printing (Custom Port)Allow RAW (چاپ RAW (پورت سفارشی) مجاز)
شماره پورت RAW (پورت سفارشی) را بین 1024 تا 65535 بجز 9100، 1865 و 2968 وارد کنید.	Port Number (شماره درگاه)
مقدار زمان وقفه را برای چاپ کردن RAW (پورت سفارشی) بین 0 تا 3,600 ثانیه وارد کنید. اگر زمان وقفه را نمی خواهید، 0 را وارد کنید.	Printing Timeout (sec) (فرصت زمانی چاپ (ثانی))
IPP Settings (تنظیمات IPP)	
انتخاب کنید تا ارتباط از طریق IPP فعال شود. فقط چاپگرهایی که از IPP پشتیبانی می کنند نمایش داده می شوند. اگر غیرفعال شود نمی توانید از AirPrint استفاده کنید.	Enable IPP (فعال کردن IPP)
انتخاب کنید تا به چاپگر اجازه بدهید بدون معیارهای امنیتی (IPP) ارتباط برقرار کند.	Allow Non-secure Communication (ارتباط غیرایمن مجاز است)
مقدار زمان وقفه را برای چاپ کردن IPP بین 0 تا 3,600 ثانیه وارد کنید.	Communication Timeout (sec) (فرصت زمانی ارتباط (ثانیه))
وقتی چاپگر توسط LAN سیم دار وصل شده است، URL های IPP (http و https) را نشان می دهد. URL مقداری ترکیبی از آدرس IP چاپگر، شماره پورت و نام چاپگر IPP است.	URL (Network) (شبکه))
نام چاپگر IPP را نمایش می دهد.	Printer Name (نام چاپگر)
مکان IPP را نمایش می دهد.	Location (مکان)
FTP Settings (تنظیمات FTP)	
انتخاب کنید تا چاپ کردن از طریق FTP فعال شود. فقط چاپگرهایی که از چاپ FTP پشتیبانی می کنند نمایش داده می شوند.	Enable FTP Server (فعال کردن سرور FTP)
مقدار زمان وقفه را برای ارتباط FTP بین 0 تا 3,600 ثانیه وارد کنید. اگر زمان وقفه را نمی خواهید، 0 را وارد کنید.	Communication Timeout (sec) (فرصت زمانی ارتباط (ثانیه))
SNMPv1/v2c Settings (تنظیمات SNMPv1/v2c)	
انتخاب کنید تا SNMPv1/v2c فعال شود. فقط چاپگرهایی که از SNMPv3 پشتیبانی می کنند نمایش داده می شوند.	Enable SNMPv1/v2c (فعال کردن SNMPv1/v2c)
وقتی SNMPv1/v2c فعال است، اجازه دسترسی را تنظیم کنید. <b>Read Only</b> (فقط خواندن) یا <b>Read/Write</b> (خواندن/نوشتن) را انتخاب کنید.	Access Authority (اجازه دسترسی)

### تنظیمات امنیتی

تنظیم مقدار و توضیحات	موارد
بین 0 تا 32 نویسه اسکی (0x20 تا 0x7E) وارد کنید.	Community Name (Read Only) (نام انجمن (فقط خواندن))
بین 0 تا 32 نویسه اسکی (0x20 تا 0x7E) وارد کنید.	Community Name (Read/Write) (نام انجمن (خواندن/نوشتن))
SNMPv3 Settings (تنظیمات SNMPv3)	
زمانی که کادر علامت داشته باشد، SNMPv3 فعال می شود.	Enable SNMPv3 (فعال کردن SNMPv3)
بین 1 تا 32 نویسه با استفاده از نویسه های 1 بیتی وارد کنید.	User Name (نام کاربری)
Authentication Settings (تنظیمات تأیید اعتبار)	
الگوریتم تأیید هویت را برای SNMPv3 انتخاب کنید.	Algorithm (الگوریتم)
گذرواژه تأیید هویت را برای SNMPv3 وارد کنید. بین 8 تا 32 نویسه با فرمت ASCII (0x20-0x7E) وارد کنید. اگر این را مشخص نمی کنید، قسمت مرتبط را خالی بگذارید.	Password (رمز عبور)
رمز عبوری که برای تأیید پیکربندی کردید وارد نمایید.	Confirm Password (تأیید رمز عبور)
Encryption Settings (تنظیمات رمز گذاری)	
الگوریتم رمز گذاری را برای SNMPv3 انتخاب کنید.	Algorithm (الگوریتم)
گذرواژه رمز گذاری را برای SNMPv3 وارد کنید. بین 8 تا 32 نویسه با فرمت ASCII (0x20-0x7E) وارد کنید. اگر این را مشخص نمی کنید، قسمت مرتبط را خالی بگذارید.	Password (رمز عبور)
رمز عبوری که برای تأیید پیکربندی کردید وارد نمایید.	Confirm Password (تأیید رمز عبور)
حداکثر 32 نویسه یونیکد (UTF-8) وارد کنید. اگر این را مشخص نمی کنید، قسمت مرتبط را خالی بگذارید. تعداد نویسه های مجاز بسته به زبان فرق می کند.	Context Name (نام محتوا)

#### اطلاعات مرتبط

- ◀ "کنترل پروتکل ها" در صفحه 30
- ◀ "پروتکل هایی که می توانید فعال یا غیرفعال کنید" در صفحه 30

## ارتباط SSL/TLS با چاپگر

اگر گواهی سرور با ارتباط SSL/TLS (لایه سوکت امن/امنیت لایه حمل) با چاپگر تنظیم شود، می توانید مسیر ارتباط بین رایانه ها را رمز گذاری کنید. اگر می خواهید مانع دسترسی راه دور و غیرمجاز شوید، از این روش استفاده کنید.

### درباره گواهی دیجیتالی

□ گواهی امضاء شده از طریق CA  
 گواهی امضاء شده از طریق CA (مرجع صدور گواهی) باید از یک مرجع صدور گواهی به دست آمده باشد. با استفاده از گواهی امضاء شده از طریق CA می توانید از ارتباطات ایمن اطمینان داشته باشید. می توانید از گواهی امضاء شده از طریق CA برای هر ویژگی امنیتی استفاده کنید.

□ گواهی CA  
 گواهی CA نشان می دهد شخص ثالث هویت سرور را تأیید کرده است. این یک مؤلفه مهم در سبک امنیت از طریق افزونه web-of-trust است. لازم است یک گواهی CA از CA (مرجع صدور گواهی) که آن را صادر می کند برای تأیید اعتبار سرور دریافت کنید.

## تنظیمات امنیتی

گواهی خود امضاء  گواهی خود امضاء گواهی است که چاپگر صادر و آن را امضاء می کند. این گواهی غیرقابل اعتماد است و نمی تواند از تقلب جلوگیری کند. اگر از این گواهی برای یک گواهی SSL/TLS استفاده کنید، ممکن است یک هشدار امنیتی بر روی مرورگر نشان داده شود. از این گواهی فقط می توانید برای یک ارتباط SSL/TLS استفاده کنید.

### اطلاعات مرتبط

- ← "دریافت و وارد کردن گواهی امضاء شده از طریق CA" در صفحه 35
- ← "حذف گواهی امضاء شده از طریق CA" در صفحه 38
- ← "به روزرسانی گواهی خود امضاء" در صفحه 39

## دریافت و وارد کردن گواهی امضاء شده از طریق CA

### دریافت گواهی امضاء شده از طریق CA

برای دریافت گواهی امضاء شده از طریق CA، یک CSR (درخواست امضای گواهی) ایجاد کنید و برای درخواست آن را برای مرجع صدور گواهی ارسال کنید. می توانید با استفاده از Web Config و رایانه یک CSR ایجاد کنید.

مراحل ایجاد CSR را دنبال کنید و با استفاده از Web Config یک گواهی امضاء شده از طریق CA دریافت کنید. زمان ایجاد CSR با استفاده از Web Config، گواهی دارای فرمت PEM/DER است.

1 به Web Config دسترسی یابید و سپس **Network Security Settings (تنظیمات امنیتی شبکه)** را انتخاب کنید. سپس **SSL/TLS < Certificate (گواهی)** را انتخاب کنید.

2 روی **Generate (ایجاد کردن)** از CSR کلیک کنید.

صفحه ایجاد CSR باز می شود.

3 برای هر مورد یک مقدار وارد کنید.

**توجه:**  
طول کلید موجود و مخفف سازی ها بر اساس مرجع صدور گواهی فرق دارد. طبق قوانین مرجع صدور گواهی یک درخواست ایجاد کنید.

4 بر روی **OK (تایید)** کلیک کنید.

یک پیام تکمیل نشان داده می شود.

5 **Network Security Settings (تنظیمات امنیتی شبکه)** را انتخاب کنید. سپس **SSL/TLS < Certificate (گواهی)** را انتخاب کنید.

6 طبق فرمت مشخص شده از طرف مرجع صدور گواهی برای دانلود CSR در رایانه، روی یکی از دکمه های دانلود CSR کلیک کنید.

**مهم!**  
دوباره یک CSR ایجاد نکنید. اگر اینکار را انجام دهید، ممکن است نتوانید گواهی امضاء شده از طریق CA صادر شده را وارد کنید.

## تنظیمات امنیتی

7 CSR را برای مرجع صدور گواهی ارسال کنید و یک گواهی امضاء شده از طریق CA دریافت کنید.

قوانین مربوط به مرجع صدور گواهی برای شکل و روش ارسال را دنبال کنید.

8 گواهی امضاء شده از طریق CA صادر شده را در رایانه متصل به چاپگر ذخیره کنید.

زمانی که گواهی را در مقصد ذخیره کنید دریافت گواهی امضاء شده از طریق CA کامل است.

### اطلاعات مرتبط

← "دسترسی به Web Config" در صفحه 20

← "موارد تنظیم مقصد" در صفحه 36

← "وارد کردن گواهی امضاء شده از طریق CA" در صفحه 37

### موارد تنظیم مقصد

The screenshot shows the 'Certificate' configuration page in the Epson FX-890IIN network settings. The left sidebar contains navigation options like 'Administrator Logout', 'Status', 'Product Status', 'Network Status', 'Network Settings', 'Network Security Settings', 'SSL/TLS', 'Basic', 'Certificate', 'IPsec/IP Filtering', 'Services', and 'Administrator Settings'. The main content area is titled 'Network Security Settings > SSL/TLS > Certificate' and contains the following fields:

- Key Length: RSA 2048bit - SHA-256
- Common Name: EPSONXXXXXX,EPSONXXXXXX.local,192.0.2.102
- Organization: (empty)
- Organizational Unit: (empty)
- Locality: (empty)
- State/Province: (empty)
- Country: (empty)

Buttons for 'OK' and 'Back' are located at the bottom of the form.

تنظیمات و توضیحات	موارد
طول کلید را برای یک CSR انتخاب کنید.	Key Length (طول کلید)
می توانید بین 1 تا 128 نویسه وارد کنید. اگر این یک آدرس IP است، باید یک آدرس IP ایستا باشد. مثال ها: URL برای دسترسی به Web Config: https://10.152.12.225 نام مشترک: 10.152.12.225	Common Name (نام معمول)
می توانید بین 0 تا 64 نویسه با فرمت ASCII (0x20-0x7E) وارد کنید. می توانید نام های متمایز را با ویرگول جدا کنید.	Organization (سازمان) / Organizational Unit (واحد سازمانی) / Locality (محل) / State/Province (استان/ایالت)
یک کد کشور دو رقمی که توسط ISO-3166 تعیین شده وارد کنید.	Country (کشور)

### اطلاعات مرتبط

← "دریافت گواهی امضاء شده از طریق CA" در صفحه 35

## تنظیمات امنیتی

### وارد کردن گواهی امضاء شده از طریق CA

**مهم!**

- دقت کنید که تاریخ و زمان چاپگر به درستی تنظیم شده باشد.
- اگر با استفاده از CSR که از Web Config ایجاد شده است یک گواهی دریافت کنید، می توانید زمانی یک گواهی وارد کنید.

1 به Web Config بروید و سپس **Network Security Settings (تنظیمات امنیتی شبکه)** را انتخاب کنید. سپس **SSL/TLS < Certificate (گواهی)** را انتخاب کنید.

2 روی **Import (وارد کردن)** کلیک کنید.

صفحه وارد کردن گواهی باز می شود.

3 برای هر مورد یک مقدار وارد کنید.

بسته به اینکه کجا یک CSR ایجاد می کنید و فرمت فایل گواهی، ممکن است تنظیمات مورد نیاز فرق داشته باشد. مقادیر را برای موارد مورد نیاز طبق شرایط زیر وارد کنید.

- یک گواهی با فرمت PEM/DER از Web Config دریافت شده باشد
  - **Private Key (کلید خصوصی):** پیکربندی نکنید زیرا چاپگر محتوی یک کلید خصوصی است.
  - **Password (رمز عبور):** پیکربندی نکنید.
  - **CA Certificate 1 (گواهی CA 1) / CA Certificate 2 (گواهی CA 2):** اختیاری

- یک گواهی با فرمت PEM/DER از رایانه دریافت شده باشد
  - **Private Key (کلید خصوصی):** لازم است تنظیم کنید.
  - **Password (رمز عبور):** پیکربندی نکنید.
  - **CA Certificate 1 (گواهی CA 1) / CA Certificate 2 (گواهی CA 2):** اختیاری

- یک گواهی با فرمت PKCS#12 از رایانه دریافت شده باشد
  - **Private Key (کلید خصوصی):** پیکربندی نکنید.
  - **Password (رمز عبور):** اختیاری
  - **CA Certificate 1 (گواهی CA 1) / CA Certificate 2 (گواهی CA 2):** پیکربندی نکنید.

4 بر روی **OK (تایید)** کلیک کنید.

یک پیام تکمیل نشان داده می شود.

**توجه:**

بر روی **Confirm (تأیید)** برای تأیید اطلاعات گواهی کلیک کنید.

اطلاعات مرتبط

◀ "دسترسی به Web Config" در صفحه 20

◀ "موارد تنظیم وارد کردن گواهی امضاء شده از طریق CA" در صفحه 38

تنظیمات امنیتی

موارد تنظیم وارد کردن گواهی امضاء شده از طریق CA

تنظیمات و توضیحات	موارد
فرمت گواهی را انتخاب کنید.	Server Certificate (گواهی سرور) یا Client Certificate (گواهی کلاینت)
اگر با استفاده از یک CSR که از رایانه ایجاد شده است، گواهی با فرمت PEM/DER دریافت کنید، یک فایل کلید خصوصی که با گواهی مطابقت دارد تعیین کنید.	Private Key (کلید خصوصی)
یک رمز عبور برای رمزگذاری کلید خصوصی وارد کنید.	Password (رمز عبور)
اگر فرمت گواهی (PEM/DER) Certificate (گواهی PEM/DER)) است، یک گواهی از مرجع صدور گواهی که گواهی سرور صادر می کند وارد کنید. اگر نیاز است یک فایل تعیین کنید.	CA Certificate 1 (گواهی CA 1)
اگر فرمت گواهی (PEM/DER) Certificate (گواهی PEM/DER)) است، یک گواهی از مرجع صدور گواهی که CA Certificate 1 (گواهی CA 1) صادر می کند وارد کنید. اگر نیاز است یک فایل تعیین کنید.	CA Certificate 2 (گواهی CA 2)

اطلاعات مرتبط

◀ "وارد کردن گواهی امضاء شده از طریق CA" در صفحه 37

## حذف گواهی امضاء شده از طریق CA

زمانی که گواهی منقضی شده است یا زمانی که دیگر به اتصال رمزگذاری شده نیازی نیست می توانید گواهی وارد شده را حذف کنید.

**مهم!**

اگر با استفاده از یک CSR که از Web Config ایجاد شده است، یک گواهی دریافت کنید، نمی توانید گواهی حذف شده را دوباره وارد کنید. در این حالت یک CSR ایجاد کرده و دوباره گواهی را دریافت کنید.

1 به Web Config دسترسی یابید و سپس Network Security Settings (تنظیمات امنیتی شبکه) را انتخاب کنید. سپس SSL/TLS < Certificate (گواهی) را انتخاب کنید.

2 روی Delete (حذف) کلیک کنید.

3 در پیام نشان داده شده، تایید کنید که می خواهید گواهی را حذف کنید.

## تنظیمات امنیتی

اطلاعات مرتبط

← "دسترسی به Web Config" در صفحه 20

### به روزرسانی گواهی خود امضاء

اگر چاپگر از ویژگی سرور HTTPS پشتیبانی می کند، می توانید گواهی خود امضاء را به روزرسانی کنید. زمان دسترسی به Web Config با استفاده از گواهی خود امضاء، یک پیام هشدار ظاهر می شود.

از گواهی خود امضاء به طور موقت استفاده کنید تا گواهی امضاء شده از طریق CA را دریافت و وارد کنید.

1 به Web Config بروید و **Network Security Settings (تنظیمات امنیتی شبکه) < SSL/TLS < Certificate (گواهی)** را انتخاب کنید.

2 روی **Update (به روز رسانی)** کلیک کنید.

3 **Common Name (نام معمول)** را وارد کنید.

یک آدرس IP یا یک تأیید کننده مانند یک نام FQDN برای چاپگر وارد کنید. می توانید بین 1 تا 128 نویسه وارد کنید.

توجه:

می توانید نام های متمایز (CN) را با ویرگول جدا کنید.

4 یک دوره اعتبار برای گواهی مشخص کنید.

5 روی **Next (بعدي)** کلیک کنید.

یک پیام تأیید نشان داده می شود.

6 بر روی **OK (تایید)** کلیک کنید.

چاپگر به روزرسانی می شود.

## تنظیمات امنیتی

توجه:

بر روی *Confirm* (تأیید) برای تأیید اطلاعات گواهی کلیک کنید.

اطلاعات مرتبط

← "دسترسى به Web Config" در صفحه 20

# ارتباط رمزگذاری شده با IPsec/فیلترینگ IP

## درباره فیلترینگ IPsec/IP

اگر چاپگر از IPsec/IP Filtering (فیلتر کردن IPsec/IP) پشتیبانی می کند، می توانید بر اساس آدرس های IP، سرویس ها و پورت، ترافیک را فیلتر کنید. با ترکیب فیلترینگ، می توانید چاپگر را برای پذیرفتن یا مسدود کردن کلاینت های تعیین شده و داده های تعیین شده پیکربندی کنید. علاوه بر این، می توانید سطح امنیتی را با استفاده از یک IPsec بهبود ببخشید.

برای فیلتر کردن ترافیک، سیاست پیش فرض را پیکربندی کنید. سیاست پیش فرض برای هر کاربر یا گروه متصل به چاپگر اعمال می شود. برای کنترل دقیق تر کاربران و گروه های کاربران، سیاست های گروهی را پیکربندی کنید. سیاست گروهی یک یا تعداد بیشتری از قوانین است که برای یک کاربر یا یک گروه کاربر اعمال می شود. چاپگر بسته های IP را که با سیاست های پیکربندی شده مطابقت دارند کنترل می کند. بسته های IP به ترتیب یک سیاست گروهی 1 تا 10 سپس یک سیاست پیش فرض تأیید می شوند.

توجه:

رایانه هایی که با *Windows Vista* یا نسخه جدیدتر یا *Windows Server 2008* یا نسخه جدیدتر کار می کنند از IPsec پشتیبانی می کنند.

## سیاست پیش فرض پیکربندی

1 به Web Config بروید و **Network Security Settings (تنظیمات امنیتی شبکه) < IPsec/IP Filtering (فیلتر کردن IPsec/IP) < Basic (ابتدایی)** را انتخاب کنید.

2 برای هر مورد یک مقدار وارد کنید.

3 روی **Next (بعدی)** کلیک کنید.

یک پیام تأیید نشان داده می شود.

4 بر روی **OK (تأیید)** کلیک کنید.

چاپگر به روزرسانی می شود.

اطلاعات مرتبط

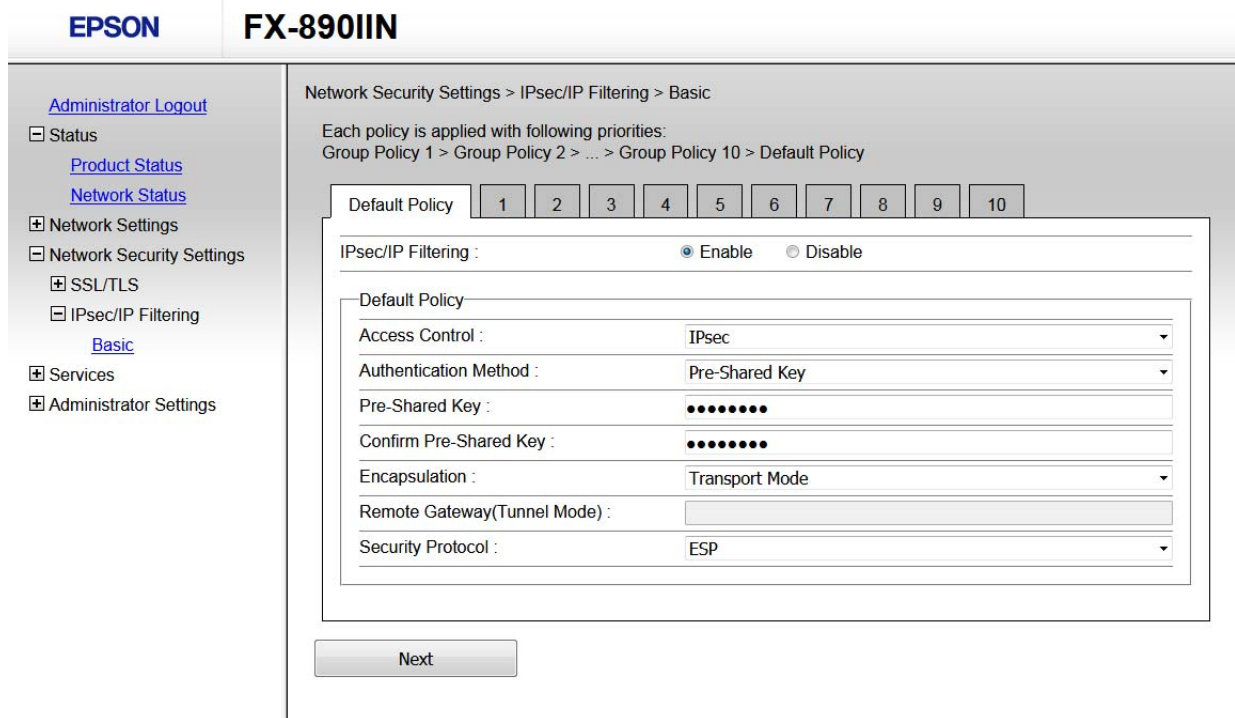
← "دسترسى به Web Config" در صفحه 20

← "موارد تنظیم پیش فرض سیاست" در صفحه 41



تنظیمات امنیتی

موارد تنظیم پیش فرض سیاست



تنظیمات و توضیحات	موارد
می توانید ویژگی IPsec/IP Filtering (فیلتر کردن IPsec/IP) را فعال یا غیرفعال کنید.	IPsec/IP Filtering (فیلتر کردن IPsec/IP)
یک روش کنترل برای ترافیک بسته های IP پیکربندی کنید.	Access Control (کنترل دسترسی)
برای مجاز کردن عبور بسته های IP پیکربندی شده، این را انتخاب کنید.	Permit Access (دسترسی مجاز)
برای رد کردن عبور بسته های IP پیکربندی شده، این را انتخاب کنید.	Refuse Access (دسترسی غیرمجاز)
برای مجاز کردن عبور بسته های IPsec پیکربندی شده، این را انتخاب کنید.	IPsec
روش های تأیید اعتبار سازگار را نمایش می دهد.	Authentication Method (روش تأیید اعتبار)
یک کلید از قبل اشتراک گذاری شده بین 1 و 127 نویسه را وارد کنید.	Pre-Shared Key (کلید از قبل به اشتراک گذاشته شده)
کلیدی که برای تأیید پیکربندی کردید وارد نمایید.	Confirm Pre-Shared Key (کلید از قبل به اشتراک گذاشته شده را تأیید کنید)
اگر IPsec را برای Access Control (کنترل دسترسی) انتخاب می کنید، لازم است یک حالت بسته بندی پیکربندی کنید.	Encapsulation (بسته بندی)
اگر در LAN مشابه فقط از چاپگر استفاده می کنید، این را انتخاب کنید. بسته های IP لایه 4 یا لایه بعد رمزگذاری می شوند.	Transport Mode (حالت جابجایی)
اگر از چاپگر در شبکه دارای اینترنت مانند IPsec-VPN استفاده می کنید، این گزینه را انتخاب کنید. عنوان و داده بسته های IP رمزگذاری می شوند.	Tunnel Mode (حالت تونل)
اگر Tunnel Mode (حالت تونل) را برای Encapsulation (بسته بندی) انتخاب می کنید، یک آدرس درگاه بین 1 و 39 نویسه وارد کنید.	Remote Gateway (Tunnel Mode) (دروازه راه دور (حالت تونل))

## تنظیمات امنیتی

تنظیمات و توضیحات	موارد	
اگر IPsec را برای Access Control (کنترل دسترسی) انتخاب می کنید، یک گزینه انتخاب نمایید.	Security Protocol (پروتکل امنیتی)	
برای اطمینان از یکپارچگی تأیید اعتبار و داده این را انتخاب کنید، و داده را رمزگذاری کنید.		ESP
برای اطمینان از یکپارچگی تأیید اعتبار و داده این را انتخاب کنید. حتی اگر رمزگذاری داده ممنوع باشد، می توانید از IPsec استفاده کنید.		AH

اطلاعات مرتبط  
 ← "سیاست پیش فرض پیکربندی" در صفحه 40

## پیکربندی سیاست گروهی

1 به Web Config چاپگر بروید و **Network Security Settings** (تنظیمات امنیتی شبکه) < **IPsec/IP Filtering** (فیلتر کردن IPsec/IP) < **Basic** (ابتدایی) را انتخاب کنید.

2 روی زبانه عددی که می خواهید پیکربندی کنید کلیک نمایید.

3 برای هر مورد یک مقدار وارد کنید.

4 روی **Next** (بعدی) کلیک کنید.

یک پیام تأیید نشان داده می شود.

5 بر روی **OK** (تایید) کلیک کنید.

چاپگر به روزرسانی می شود.

اطلاعات مرتبط  
 ← "دسترسی به Web Config" در صفحه 20  
 ← "موارد تنظیم سیاست گروهی" در صفحه 43

تنظیمات امنیتی

موارد تنظیم سیاست گروهی

**EPSON FX-890IIN**

Administrator Logout  
 Status  
 Product Status  
 Network Status  
 Network Settings  
 Network Security Settings  
 SSL/TLS  
 IPsec/IP Filtering  
 Basic  
 Services  
 Administrator Settings

Network Security Settings > IPsec/IP Filtering > Basic

Each policy is applied with following priorities:  
 Group Policy 1 > Group Policy 2 > ... > Group Policy 10 > Default Policy

Default Policy 1 2 3 4 5 6 7 8 9 10

Enable this Group Policy

Access Control : IPsec

Local Address(Printer) : Any addresses

Remote Address(Host) :

Method of Choosing Port : Port Number

Service Name :

- Any
- ENPC
- SNMP
- LPR
- RAW (Port9100)
- RAW (Custom Port)
- IPP/PPS
- WSD
- WS-Discovery
- Network Scan
- Network Push Scan
- Network Push Scan Discovery
- FTP Data (Local)
- FTP Control (Local)
- FTP Data (Remote)
- FTP Control (Remote)
- CIFS (Local)
- CIFS (Remote)
- HTTP (Local)
- HTTPS (Local)
- HTTP (Remote)
- HTTPS (Remote)

Transport Protocol : Any Protocol

تنظیمات و توضیحات	موارد
می توانید یک سیاست گروهی را فعال یا غیرفعال کنید.	Enable this Group Policy (فعال کردن سیاست گروهی)
یک روش کنترل برای ترافیک بسته های IP پیکربندی کنید.	Access Control (کنترل دسترسی)
برای مجاز کردن عبور بسته های IP پیکربندی شده، این را انتخاب کنید.	Permit Access (دسترسی مجاز)
برای رد کردن عبور بسته های IP پیکربندی شده، این را انتخاب کنید.	Refuse Access (دسترسی غیرمجاز)
برای مجاز کردن عبور بسته های IPsec پیکربندی شده، این را انتخاب کنید.	IPsec
آدرس IPv4 یا آدرس IPv6 را انتخاب کنید که با محیط شبکه مطابقت داشته باشد. اگر یک آدرس IP به طور خودکار تعیین شود، می توانید Use auto-obtained IPv4 address (استفاده از آدرس IPv4 خودکار به دست آمده) را انتخاب کنید.	Local Address (Printer) (آدرس محلی (چاپگر))
برای کنترل دسترسی یک آدرس IP دستگاه وارد کنید. آدرس IP باید بین 0 و 43 نویسه باشد. اگر آدرس IP وارد نکنید، همه آدرس ها کنترل می شوند.	Remote Address (Host) (آدرس راه دور (میزبان))
توجه: اگر یک آدرس IP به طور خودکار تعیین شود (مثلاً از طریق DHCP تعیین شود)، ممکن است اتصال قابل دسترسی نباشد. یک آدرس IP ایستا پیکربندی کنید.	

تنظیمات امنیتی

تنظیمات و توضیحات	موارد
روش برای تعیین پورت ها انتخاب کنید.	Method of Choosing Port (روش انتخاب پورت)
اگر <b>Service Name</b> (نام سرویس) را برای <b>Method of Choosing Port</b> (روش انتخاب پورت) انتخاب می کنید، یک گزینه را انتخاب کنید.	Service Name (نام سرویس)
اگر <b>Port Number</b> (شماره درگاه) را برای <b>Method of Choosing Port</b> (روش انتخاب پورت) انتخاب می کنید، لازم است یک حالت بسته بندی پیکربندی کنید.	Transport Protocol (پروتکل جابجایی)
Any Protocol (هر پروتکلی)	برای کنترل انواع پروتکل ها این را انتخاب کنید.
TCP	برای کنترل داده ها برای حالت تک بخشی این را انتخاب کنید.
UDP	برای کنترل داده ها برای پخش و حالت چند بخشی این را انتخاب کنید.
ICMPv4	برای کنترل فرمان پینگ این را انتخاب کنید.
اگر <b>Port Number</b> (شماره درگاه) را برای <b>Method of Choosing Port</b> (روش انتخاب پورت) و اگر <b>TCP</b> یا <b>UDP</b> را برای <b>Transport Protocol</b> (پروتکل جابجایی) انتخاب می کنید، شماره های پورت را برای کنترل بسته های دریافتی، جداسازی آنها با ویرگول وارد نمایید. می توانید حداکثر تا 10 شماره پورت وارد کنید. مثلاً: 20,80,119,5220 اگر شماره پورت را وارد نکنید، همه پورت ها کنترل می شوند.	Local Port (پورت محلی)
اگر <b>Port Number</b> (شماره درگاه) را برای <b>Method of Choosing Port</b> (روش انتخاب پورت) و اگر <b>TCP</b> یا <b>UDP</b> را برای <b>Transport Protocol</b> (پروتکل جابجایی) انتخاب می کنید، شماره های پورت را برای کنترل بسته های ارسالی، جداسازی آنها با ویرگول وارد نمایید. می توانید حداکثر تا 10 شماره پورت وارد کنید. مثلاً: 25,80,143,5220 اگر شماره پورت را وارد نکنید، همه پورت ها کنترل می شوند.	Remote Port (پورت راه دور)
اگر <b>IPsec</b> را برای <b>Access Control</b> (کنترل دسترسی) انتخاب می کنید، یک گزینه انتخاب نمایید.	Authentication Method (روش تأیید اعتبار)
یک کلید از قبل اشتراک گذاری شده بین 1 و 127 نویسه را وارد کنید.	Pre-Shared Key (کلید از قبل به اشتراک گذاشته شده)
کلیدی که برای تأیید پیکربندی کردید وارد نمایید.	Confirm Pre-Shared Key (کلید از قبل به اشتراک گذاشته شده را تأیید کنید)
اگر <b>IPsec</b> را برای <b>Access Control</b> (کنترل دسترسی) انتخاب می کنید، لازم است یک حالت بسته بندی پیکربندی کنید.	Encapsulation (بسته بندی)
اگر در LAN مشابه فقط از چاپگر استفاده می کنید، این را انتخاب کنید. بسته های IP لایه 4 یا لایه بعد رمزگذاری می شوند.	Transport Mode (حالت جابجایی)
اگر از چاپگر در شبکه دارای اینترنت مانند IPsec-VPN استفاده می کنید، این گزینه را انتخاب کنید. عنوان و داده بسته های IP رمزگذاری می شوند.	Tunnel Mode (حالت تونل)
اگر <b>Tunnel Mode</b> (حالت تونل) را برای <b>Encapsulation</b> (بسته بندی) انتخاب می کنید، یک آدرس درگاه بین 1 و 39 نویسه وارد کنید.	Remote Gateway (Tunnel Mode) (دروازه راه دور (حالت تونل))
اگر <b>IPsec</b> را برای <b>Access Control</b> (کنترل دسترسی) انتخاب می کنید، یک گزینه انتخاب نمایید.	Security Protocol (پروتکل امنیتی)
برای اطمینان از یکپارچگی تأیید اعتبار و داده این را انتخاب کنید، و داده را رمزگذاری کنید.	ESP
برای اطمینان از یکپارچگی تأیید اعتبار و داده این را انتخاب کنید. حتی اگر رمزگذاری داده ممنوع باشد، می توانید از IPsec استفاده کنید.	AH

تنظیمات امنیتی

اطلاعات مرتبط

- ← "پیکربندی سیاست گروهی" در صفحه 42
- ← "ترکیب آدرس محلی (چاپگر) و آدرس راه دور (میزبان) در سیاست گروهی" در صفحه 45
- ← "مرجع نام سرویس در سیاست گروهی" در صفحه 45

ترکیب آدرس محلی (چاپگر) و آدرس راه دور (میزبان) در سیاست گروهی

تنظیم آدرس محلی (چاپگر)				
هر آدرسی <sup>3*</sup>	IPv6 <sup>2*</sup>	IPv4		
✓	-	✓	IPv4 <sup>1*</sup>	تنظیم آدرس راه دور (میزبان)
✓	✓	-	IPv6 <sup>2*1*</sup>	
✓	✓	✓	خالی	

\*1: اگر IPsec برای Access Control (کنترل دسترسی) انتخاب شود، نمی توانید طول پیشنهاد را تعیین کنید.

\*2: اگر IPsec برای Access Control (کنترل دسترسی) انتخاب شود، نمی توانید طول آدرس پیوند محلی (::fe80) را تعیین کنید. و سیاست گروهی غیرفعال می شود.

\*3: بجز آدرس های محلی پیوند IPv6.

مرجع نام سرویس در سیاست گروهی

توجه: سرویس های که موجود نباشند نمایش داده می شوند ولی نمی توانند انتخاب شوند.

نام سرویس	نوع پروتکل	شماره پورت محلی	شماره پورت از راه دور	ویژگی های کنترل شده
Any (هر)	-	-	-	همه سرویس ها
ENPC	UDP	3289	هر پورته	جستجو برای چاپگر از برنامه هایی مانند EpsonNet Config، درایور چاپگر و درایور اسکتر
SNMP	UDP	161	هر پورته	دریافت و پیکربندی MIB از برنامه هایی مانند EpsonNet Config، درایور چاپگر Epson و درایور اسکتر Epson
LPR	TCP	515	هر پورته	ارسال داده LPR
RAW (پورت 9100) RAW (پورت 9100)	TCP	9100	هر پورته	ارسال داده RAW
RAW (پورت سفارشی) RAW (Custom Port)	TCP	2501 (پیش فرض)	هر پورته	ارسال داده RAW
IPP/IPPS	TCP	631	هر پورته	ارسال AirPrint داده (چاپ IPP/IPPS)
WSD	TCP	هر پورته	5357	کنترل WSD
WS-Discovery	UDP	3702	هر پورته	جستجو برای چاپگر از WSD

تنظیمات امنیتی

نام سرویس	نوع پروتکل	شماره پورت محلی	شماره پورت از راه دور	ویژگی های کنترل شده
Network Scan (جستجوی شبکه)	TCP	1865	هر پورته	ارسال داده جستجو از Document Capture Pro
Network Push Scan (اسکن لحظه ای شبکه)	TCP	هر پورته	2968	دریافت اطلاعات کار جستجو از Document Capture Pro
Network Push Scan Discovery (کشف اسکن لحظه ای شبکه)	UDP	2968	هر پورته	جستجو برای رایانه زمانی که کار اسکن شده برای ارسال از Document Capture Pro انجام می شود
FTP Data (Local) (داده FTP (محلی))	TCP	20	هر پورته	سرور FTP (ارسال داده از چاپ FTP)
FTP Control (Local) (کنترل FTP (محلی))	TCP	21	هر پورته	سرور FTP (کنترل چاپ FTP)
FTP Data (Remote) (داده FTP (راه دور))	TCP	هر پورته	20	کلاینت FTP (ارسال داده اسکن و داده فاکس دریافت شده) با اینحال این فقط می تواند یک سرور FTP را کنترل کند که از شماره پورت از راه دور 20 استفاده می کند.
FTP Control (Remote) (کنترل FTP (راه دور))	TCP	هر پورته	21	کلاینت FTP (کنترل برای ارسال داده اسکن و داده فاکس دریافت شده)
CIFS (Local) CIFS (محلی))	TCP	445	هر پورته	سرور CIFS (اشتراک یک پوشه شبکه)
CIFS (Remote) CIFS (راه دور))	TCP	هر پورته	445	مشتری CIFS (ارسال داده اسکن و داده فاکس دریافت شده به یک پوشه)
HTTP (Local) HTTP (محلی))	TCP	80	هر پورته	سرور HTTP (ارسال داده WSD و Web Config)
HTTP (Local) HTTPS (محلی))	TCP	443	هر پورته	
HTTP (Remote) HTTP (راه دور))	TCP	هر پورته	80	کلاینت HTTP(S) (ارتباط بین Epson Connect یا Google Cloud Print، به روزرسانی نرم افزار و به روزرسانی گواهی ریشه)
HTTP (Remote) HTTPS (راه دور))	TCP	هر پورته	443	

پیکربندی مثال های فیلترینگ IPsec/IP

دریافت فقط بسته های IPsec این مثال فقط برای پیکربندی یک سیاست پیش فرض است.

سیاست پیش فرض:

IPsec/IP Filtering (فیلترینگ IPsec/IP): Enable (فعال سازی)

## تنظیمات امنیتی

Access Control (کنترل دسترسی): IPsec

Authentication Method (روش تأیید اعتبار): Pre-Shared Key (کلید از قبل به اشتراک گذاشته شده)

Pre-Shared Key (کلید از قبل به اشتراک گذاشته شده): تا 127 نویسه وارد کنید.

سیاست گروهی:  
پیکربندی نکنید.

دریافت داده چاپ و تنظیمات چاپگر  
این مثال ارتباطات داده چاپ و پیکربندی چاپگر از سرویس های تعیین شده را مجاز می کند.

سیاست پیش فرض:

IPsec/IP Filtering (فیلترینگ IPsec/IP): Enable (فعال سازی)

Access Control (کنترل دسترسی): Refuse Access (دسترسی غیرمجاز)

سیاست گروهی:

Enable this Group Policy (فعال کردن سیاست گروهی): کادر را علامت بزنید.

Access Control (کنترل دسترسی): Permit Access (دسترسی مجاز)

Remote Address (Host) (آدرس راه دور (میزبان)): آدرس IP کلاینت

Method of Choosing Port (روش انتخاب پورت): Service Name (نام سرویس)

Service Name (سرویس): کادر SNMP، ENPC، HTTP (Local)، HTTP (محلی)، HTTPS (Local)، HTTPS (محلی) و RAW (Port9100) (پورت 9100) را علامت بزنید.

دریافت دسترسی فقط از یک آدرس IP تعیین شده  
این مثال آدرس IP تعیین شده برای دسترسی به چاپگر را مجاز می کند.

سیاست پیش فرض:

IPsec/IP Filtering (فیلترینگ IPsec/IP): Enable (فعال سازی)

Access Control (کنترل دسترسی): Refuse Access (دسترسی غیرمجاز)

سیاست گروهی:

Enable this Group Policy (فعال کردن سیاست گروهی): کادر را علامت بزنید.

Access Control (کنترل دسترسی): Permit Access (دسترسی مجاز)

Remote Address (Host) (آدرس راه دور (میزبان)): آدرس IP از یک کلاینت سرپرست

توجه:

با وجود پیکربندی سیاست، کلاینت می تواند به چاپگر دسترسی داشته باشد و آن را پیکربندی کند.

## استفاده از پروتکل SNMPv3

### درباره SNMPv3

SNMP پروتکلی است که کار پایش و کنترل را برای جمع‌آوری اطلاعات دستگاه‌های متصل به شبکه انجام می‌دهد. SNMPv3 نسخه قابلیت امنیت مدیریت است که توسعه یافته است.

در صورت استفاده از SNMPv3، پایش وضعیت و تغییرات تنظیم ارتباط SNMP (بسته) را می‌توان برای محافظت از ارتباط SNMP (بسته) در برابر خطرهای شبکه مانند استراق سمع، جعل هویت و دستکاری، تایید و رمزگذاری کرد.

### پیگر بندی SNMPv3

اگر چاپگر از پروتکل SNMPv3 پشتیبانی می‌کند، می‌توانید دسترسی به چاپگر را کنترل کنید.

1 به Web Config بروید و **Services (سرویس‌ها) < Protocol (پروتکل)** را انتخاب کنید.

2 مقداری برای هر مورد **SNMPv3 Settings (تنظیمات SNMPv3)** وارد کنید.

3 روی **Next (بعدی)** کلیک کنید.

یک پیام تأیید نشان داده می‌شود.

4 بر روی **OK (تایید)** کلیک کنید.

چاپگر به روزرسانی می‌شود.

اطلاعات مرتبط

← "دسترسی به Web Config" در صفحه 20

← "موارد تنظیم SNMPv3" در صفحه 49



تنظیمات امنیتی

موارد تنظیم SNMPv3

**EPSON** **FX-890IIN**

Communication Timeout (sec) : 120

SNMPv1/v2c Settings

Enable SNMPv1/v2c

Access Authority : Read/Write

Community Name (Read Only) : public

Community Name (Read/Write) :

SNMPv3 Settings

Enable SNMPv3

User Name : admin

Authentication Settings

Algorithm : MD5

Password :

Confirm Password :

Encryption Settings

Algorithm : DES

Password :

Confirm Password :

Context Name : EPSON

Next

تنظیمات و توضیحات	موارد
زمانی که کادر علامت داشته باشد، SNMPv3 فعال می شود.	Enable SNMPv3 (فعال کردن SNMPv3)
بین 1 تا 32 نویسه با استفاده از نویسه های 1 بیتی وارد کنید.	User Name (نام کاربری)
	Authentication Settings (تنظیمات تأیید اعتبار)
یک الگوریتم برای تأیید اعتبار انتخاب کنید.	Algorithm (الگوریتم)
بین 8 تا 32 نویسه با فرمت ASCII (0x20-0x7E) وارد کنید.	Password (رمز عبور)
رمز عبوری که برای تأیید پیکربندی کردید وارد نمایید.	Confirm Password (تأیید رمز عبور)
	Encryption Settings (تنظیمات رمز گذاری)
یک الگوریتم برای رمز گذاری انتخاب کنید.	Algorithm (الگوریتم)
بین 8 تا 32 نویسه با فرمت ASCII (0x20-0x7E) وارد کنید.	Password (رمز عبور)
رمز عبوری که برای تأیید پیکربندی کردید وارد نمایید.	Confirm Password (تأیید رمز عبور)
بین 1 تا 32 نویسه با استفاده از نویسه های 1 بیتی وارد کنید.	Context Name (نام محتوا)

اطلاعات مرتبط  
 ← "پیکربندی SNMPv3" در صفحه 48

## رفع مشکلات

### بررسی گزارش سرور و دستگاه شبکه

اگر در اتصال شبکه مشکلی رخ دهد، می‌توانید دلیل بروز مشکل را با بررسی گزارش سرور ایمیل یا سرور LDAP یا وضعیت از طریق گزارش سیستم دستگاه شبکه، مانند روتر، یا فرمان‌ها بیابید.

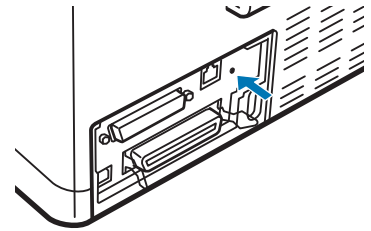
### چاپ کردن برگه وضعیت شبکه

می‌توانید اطلاعات شبکه را بررسی کرده و چاپ کنید.

1 کاغذ را درون دستگاه قرار دهید.

2 دکمه برگه وضعیت را تقریباً سه ثانیه پایین نگه دارید.

برگه های وضعیت شبکه چاپ می‌شوند.



### مقدار-دهی تنظیمات شبکه

#### بازیابی تنظیمات شبکه از چاپگر

می‌توانید تنظیمات شبکه را به موارد پیش فرض بازگردانید.

1 چاپگر را خاموش کنید.

2 دکمه برگه وضعیت را پایین نگهدارید و در همین حال چاپگر را روشن کنید.

#### بازیابی تنظیمات چاپگر با استفاده از EpsonNet Config

می‌توانید تنظیمات شبکه را با استفاده از EpsonNet Config به موارد پیش فرض بازگردانید.

1 شروع EpsonNet Config.

## رفع مشکلات

2 چاپگری را انتخاب کنید که می خواهید تنظیمات شبکه آن را بازیابی کنید.

3 روی نام چاپگر کلیک راست کنید، سپس **Default Settings** (تنظیمات پیش فرض) < **Network Interface** (رابط شبکه) را انتخاب کنید.

4 در صفحه تأیید روی **OK** (تایید) کلیک کنید.

5 بر روی **OK** (تایید) کلیک کنید.

## بررسی ارتباط دستگاه‌ها و رایانه

### بررسی اتصال با دستور Ping

برای حصول اطمینان از درستی اتصال رایانه به چاپگر می‌توانید از دستور Ping استفاده کنید. برای بررسی اتصال با دستور Ping مراحل زیر را طی کنید.

1 آدرس IP اتصال مورد استفاده را بررسی کنید.

این آدرس را می‌توانید از ستون **IP Address** (آدرس IP) برگه وضعیت شبکه بررسی کنید.

2 صفحه اعلان خط فرمان رایانه را نمایش دهید.

Windows 10  
بر روی دکمه Start (صفحه شروع) راست-کلیک کنید یا آن را فشرده نگه دارید و **Command Prompt** (خط فرمان) را انتخاب کنید.

Windows 8.1/Windows 8/Windows Server 2012 R2/Windows Server 2012  
صفحه برنامه را نشان دهید و سپس **Command Prompt** (خط فرمان) را انتخاب کنید.

Windows 7/Windows Server 2008 R2/Windows Vista/Windows Server 2008  
روی دکمه شروع کلیک کنید و **All Programs** (همه برنامه‌ها) یا **Programs** (برنامه‌ها) < **Accessories** (برنامه‌های جانبی) < **Command Prompt** (خط فرمان) را انتخاب کنید.

3 موارد زیر را در خط فرمان وارد کنید و سپس Enter را فشار دهید.

ping 192.0.2.111 (اگر آدرس IP کامپیوتری که می‌خواهید بررسی کنید 192.0.2.111 است)

4 اگر مورد زیر نشان داده شد، تأییدیه کامل است. **Command Prompt** (خط فرمان) را ببندید.

آمار را برای 192.0.2.111 پی‌ینگ کنید:  
Packets: Sent = 4, Received = 4, Lost = 0 (0% loss),  
زمان رفت و برگشت: (میلی ثانیه):  
Minimum = 0ms, Maximum = 0ms, Average = 0ms

## مشکلات مربوط به استفاده از نرم افزار شبکه

### بدون دسترسی Web Config

آیا آدرس IP چاپگر به درستی پیکربندی شده است؟

با استفاده از EpsonNet Config یا صفحه کنترل چاپگر، آدرس IP را پیکربندی کنید. می توانید از طریق صفحه وضعیت شبکه یا از پانل کنترل چاپگر، اطلاعات تنظیم فعلی را تأیید کنید.

آیا مرورگر شما از رمزگذاری های عمده Encryption Strength برای SSL/TLS پشتیبانی می کند؟

رمزگذاری عمده برای قدرت رمزگذاری برای SSL/TLS به صورت زیر است. Web Config فقط از طریق مرورگری قابل دسترسی است که از رمزگذاری های عمده زیر پشتیبانی می کند. پشتیبانی رمزگذاری مرورگر خود را بررسی کنید.

80 بیت: AES256/AES128/3DES

112 بیت: AES256/AES128/3DES

128 بیت: AES256/AES128

192 بیت: AES256

256 بیت: AES256

پیام تاریخ گذشته زمان دسترسی به Web Config با استفاده از SSL communication (https).

اگر تاریخ گواهی گذشته است، دوباره گواهی را دریافت کنید. اگر پیام قبل از تاریخ انقضای آن ظاهر شود، دقت کنید تاریخ چاپگر به درستی پیکربندی شده باشد.

پیام "نام گواهی امنیتی مطابقت ندارد..." زمان دسترسی به Web Config با استفاده از SSL communication (https) ظاهر می شود.

آدرس IP چاپگر وارد شده برای Common Name (نام معمول) برای ایجاد یک گواهی خود امضاء یا CSR با آدرس وارد شده در مرورگر مطابقت ندارد. دوباره گواهی را دریافت و وارد کنید یا نام چاپگر را تغییر دهید.

چاپگر از طریق سرور پراکسی قابل دسترسی است.

اگر برای چاپگر از یک سرور پراکسی استفاده می کنید، لازم است تنظیمات پراکسی مرورگر خود را پیکربندی کنید.

گزینه Control Panel (پانل کنترل) < Network and Internet (شبکه و اینترنت) < Internet Options (گزینه های اینترنت) < Connections (اتصالات) < LAN settings (تنظیمات LAN) < Proxy server (سرور پراکسی) را انتخاب کنید و سپس پیکربندی کنید که از سرور پراکسی برای آدرس های محلی استفاده نشود.

مثال ها:

\*192.168.1.1: آدرس محلی 192.168.1.XXX، پوشش زیر شبکه 255.255.255.0  
\*192.168.XXX.XXX: آدرس محلی 192.168.XXX.XXX، پوشش زیر شبکه 255.255.0.0

اطلاعات مرتبط

◀ "دسترسی به Web Config" در صفحه 20

◀ "تخصیص آدرس IP با استفاده از EpsonNet Config" در صفحه 14

## رفع مشکلات

### نام مدل و یا آدرس IP در EpsonNet Config نشان داده نمی شود

آیا مسدود کردن، لغو یا خاموش کردن را زمان نمایش صفحه امنیتی Windows یا صفحه فایروال انتخاب کردید؟

اگر **Block** (مسدود کردن)، **Cancel** (لغو) یا **Shut down** (خاموش کردن) را انتخاب کنید، آدرس IP و نام مدل در EpsonNet Config یا EpsonNet Setup نشان داده نمی شود.

برای تصحیح این مورد، EpsonNet Config را با استفاده از فایروال Windows و نرم افزار امنیتی تجاری به عنوان یک استثنا ثبت کنید. اگر از یک آنتی ویروس یا برنامه امنیتی استفاده می کنید، آن را ببندید و سپس از EpsonNet Config استفاده کنید.

آیا تنظیم زمان وقفه خطای ارتباطی بسیار کوتاه است؟

EpsonNet Config را اجرا کنید و **Tools** (ابزارها) < **Options** (گزینه ها) < **Timeout** (مهلت زمانی) را انتخاب نمایید و سپس مدت زمان را برای تنظیم **Communication Error** (خطای گفتگو) افزایش دهید. توجه داشته باشید اینکار می تواند موجب کندتر اجرا شدن EpsonNet Config شود.

## رفع مشکلات مربوط به امنیت پیشرفته

### بازگرداندن تنظیمات امنیتی

اگر می خواهید محیطی بسیار امن مانند فیلترینگ IPsec/IP ایجاد کنید، تنظیمات نادرست یا بروز مشکل در دستگاه یا سرور ممکن است مانع ایجاد ارتباط با دستگاه ها شود. در این صورت، تنظیمات امنیتی را بازگردانید تا تنظیمات مربوط به دستگاه دوباره اعمال شود یا امکان استفاده موقت شما فراهم گردد.

### غیرفعال کردن عملکرد ایمنی از چاپگر

می توانید فیلترینگ IPsec/IP را از چاپگر غیرفعال کنید.

1 بررسی کنید که کاغذ درون دستگاه قرار گرفته باشد.

2 دکمه های **Menu** (**Pitch** و **Tear Off/Bin**) را فشار دهید تا زمانی که چاپگر یک بار صدای بیپ بدهد و چراغ های **Menu** (هر دو چراغ **Tear Off/Bin**) روشن شوند.

چاپگر به حالت تنظیم پیش فرض وارد می شود و یک پیام چاپ می کند و از شما می خواهد تا زمان منوی تنظیم پیش فرض را انتخاب کنید. زبانی که زیر آن خط کشیده شده است، تنظیم فعلی است.

3 اگر زبان مورد نظر شما انتخاب نشده است، دکمه **Item** (Font) را فشار دهید تا زمانی که صفحه چاپ، زمان مورد نظر شما را نشان دهد.

4 برای انتخاب زبان دلخواه، دکمه **Set** (**Tear Off/Bin**) را فشار دهید.

5 اگر می خواهید تنظیمات فعلی را چاپ کنید، دکمه **Set** را فشار دهید. اگر می خواهید بدون چاپ کردن از تنظیمات فعلی رد شوید، دکمه **Item** یا **Item** را فشار دهید.

اولین منو توسط چاپگر چاپ می شود و مقدار فعلی منو نیز چاپ خواهد شد.

## رفع مشکلات

دکمه **Item** ↓ یا **Item** ↑ را برای انتخاب پارامترهای **IPsec/IP Filtering** فشار دهید. دکمه **Set** را برای حرکت در بین مقادیر موجود در پارامترهای انتخابی فشار دهید تا زمانی که **Off** را پیدا کنید.

6

پس از پایان تنظیمات، دکمه های **Menu** (**Pitch** و **Tear Off/Bin**) را فشار دهید.

7

چراغ های **Menu** (هر دو چراغ **Tear Off/Bin**) خاموش می شود و چاپگر از حالت تنظیم پیش فرض خارج می شود. تنظیماتی که ایجاد کرده اید بعنوان مقدار جدید ذخیره می شوند.

توجه:

اگر قبل از خروج از حالت تنظیم پیش فرض، چاپگر را خاموش کنید، هر کدام از تغییرات ایجاد شده، لغو می شوند و ذخیره نخواهند شد.

## بازیابی عملکرد ایمنی با استفاده از Web Config

اگر بتوانید از کامپیوتر به دستگاه دسترسی پیدا کنید می توانید این عملکرد را غیرفعال کنید.

### غیرفعال کردن فیلترینگ IPsec/IP با استفاده از Web Config

1 به **Web Config** بروید و **Network Security Settings** (تنظیمات امنیتی شبکه) < **IPsec/IP Filtering** (فیلتر کردن IPsec/IP) < **Basic** (ابتدایی) را انتخاب کنید.

1

2 **Disable** (غیرفعال کردن) را برای **IPsec/IP Filtering** (فیلتر کردن IPsec/IP) در **Default Policy** (سیاست پیش فرض) انتخاب کنید.

2

3 بر روی **Next** (بعدی) کلیک کنید و **Enable this Group Policy** (فعال کردن سیاست گروهی) را برای همه سیاست های گروه پاک نمایید.

3

4 بر روی **OK** (تایید) کلیک کنید.

4

اطلاعات مرتبط

← "دسترسی به Web Config" در صفحه 20

## مشکلات مربوط به استفاده از ویژگی های امنیت شبکه

فراموش کردن کلید از قبل به اشتراک گذاشته شده-

کلید را دوباره با استفاده از **Web Config** پیکربندی کنید.

برای تغییر کلید، به **Web Config** بروید و **Network Security Settings** (تنظیمات امنیتی شبکه) < **IPsec/IP Filtering** (فیلتر کردن IPsec/IP) < **Basic** (ابتدایی) < **Default Policy** (سیاست پیش فرض) یا **Group Policy** (سیاست گروهی) را انتخاب کنید.

اطلاعات مرتبط

← "دسترسی به Web Config" در صفحه 20

می توانید با **IPsec Communication** ارتباط برقرار کنید

آیا از الگوریتم پشتیبانی نشده ای برای تنظیمات رایانه استفاده می کنید؟

چاپگر از الگوریتم های زیر پشتیبانی می کند.

## رفع مشکلات

روش های امنیتی	الگوریتم ها
الگوریتم رمزگذاری	DES-CBC ,3DES-CBC ,AES-CBC 256 ,AES-CBC 192 ,AES-CBC 128
الگوریتم هش	MD5 ,SHA2-512 ,SHA2-384 ,SHA2-256 ,SHA-1
الگوریتم جابجایی کلید	*Diffi e-Hellman Group14 ,*Diffi e-Hellman Group1 ,Diffi e-Hellman Group2 *Elliptic Curve Diffi e-Hellman P-384 ,*Elliptic Curve Diffi e-Hellman P-256

\* ممکن است روش موجود بر اساس مدل فرق داشته باشد.

### اطلاعات مرتبط

← "ارتباط رمزگذاری شده با IPsec/فیلترینگ IP" در صفحه 40

## می تواند به طور ناگهانی ارتباط برقرار کند

آیا آدرس IP چاپگر نامعتبر است یا تغییر کرده است؟

از قسمت پانل کنترل چاپگر IPsec را غیرفعال کنید.

اگر تاریخ DHCP گذشته است، دوباره راه اندازی می شود یا تاریخ آدرس IPv6 گذشته است یا دریافت نشده است، ممکن است آدرس IP ثبت شده برای Web Config چاپگر (Network Security Settings) (تنظیمات امنیتی شبکه) < IPsec/IP Filtering (فیلتر کردن IPsec/IP) < Basic (ابتدایی) < Group Policy (سیاست گروهی) < (Printer)Local Address (آدرس محلی چاپگر)) یافت نشود. از آدرس IP ایستا استفاده کنید.

آیا آدرس IP رایانه نامعتبر است یا تغییر کرده است؟

از قسمت پانل کنترل چاپگر IPsec را غیرفعال کنید.

اگر تاریخ DHCP گذشته است، دوباره راه اندازی می شود یا تاریخ آدرس IPv6 گذشته است یا دریافت نشده است، ممکن است آدرس IP ثبت شده برای Web Config (Network Security Settings) (تنظیمات امنیتی شبکه) < IPsec/IP Filtering (فیلتر کردن IPsec/IP) < Basic (ابتدایی) < Group Policy (سیاست گروهی) < (Host)Remote Address (آدرس راه دور (میزبان)) یافت نشود. از آدرس IP ایستا استفاده کنید.

### اطلاعات مرتبط

← "دسترسی به Web Config" در صفحه 20

← "ارتباط رمزگذاری شده با IPsec/فیلترینگ IP" در صفحه 40

## می توانید پورت چاپ IPP ایمنی ایجاد کنید

گواهی صحیحی به عنوان گواهی سرور برای ارتباط SSL/TLS تعیین شده است؟

اگر گواهی تعیین شده صحیح نباشد، پورت ایجاد نمی شود. دقت کنید از گواهی صحیحی استفاده کنید.

آیا گواهی CA در رایانه ای وارد می شود که به چاپگر دسترسی دارد؟

اگر گواهی CA در رایانه وارد می شود، پورت ایجاد نمی شود. مطمئن شوید گواهی CA وارد شود.

### اطلاعات مرتبط

← "دسترسی به Web Config" در صفحه 20

## بعد از پیکربندی IPsec/IP Filtering (فیلتر کردن IPsec/IP) می توانید وصل شوید

ممکن است مقدار تنظیم صحیح نباشد.

## رفع مشکلات

IPsec/IP Filtering (فیلتر کردن IPsec/IP) را از پانل کنترل چاپگر غیرفعال کنید. چاپگر و رایانه را به هم وصل کنید و دوباره تنظیمات IPsec/IP Filtering (فیلتر کردن IPsec/IP) را انجام دهید.

اطلاعات مرتبط

← "ارتباط رمزگذاری شده با IPsec/فیلترینگ IP" در صفحه 40

## مشکلات مربوط به استفاده از یک گواهی دیجیتالی

می‌توانید گواهی امضاء شده از طریق CA را وارد کنید

آیا گواهی امضاء شده از طریق CA و اطلاعات روی CSR مطابقت دارند؟

اگر گواهی امضاء شده از طریق CA و CSR اطلاعات مشابهی ندارند، CSR قابل وارد کردن نیست. موارد زیر را بررسی کنید:

□ آیا می‌خواهید گواهی را در دستگاهی وارد کنید که اطلاعات مشابهی ندارد؟

اطلاعات CSR را بررسی کنید و سپس گواهی را در دستگاهی که اطلاعات مشابه دارد وارد کنید.

□ آیا بعد از ارسال CSR به مرجع صدور گواهی، CSR ذخیره شده در چاپگر را رونویسی کردید؟

گواهی امضاء شده از طریق CA را دوباره از طریق CSR دریافت کنید.

آیا گواهی امضاء شده از طریق CA بیشتر از 5 کیلوبایت است؟

می‌توانید گواهی امضاء شده از طریق CA را که بیشتر از 5 کیلوبایت است وارد کنید.

آیا رمز عبور برای وارد کردن گواهی صحیح است؟

اگر رمز عبور را فراموش کردید، می‌توانید گواهی را وارد کنید.

اطلاعات مرتبط

← "وارد کردن گواهی امضاء شده از طریق CA" در صفحه 37

می‌توانید گواهی خود امضاء را به روزرسانی کنید

آیا Common Name (نام معمول) وارد شده است؟

Common Name (نام معمول) باید وارد شود.

نویسه‌های پشتیبانی نشده ای برای Common Name (نام معمول) وارد شده است؟ برای مثال، نویسه ژاپنی پشتیبانی نمی‌شود.

بین 1 و 128 نویسه از IPv4، IPv6، نام میزبان یا فرمت FQDN با فرمت ASCII (0x20-0x7E) وارد کنید.

کاما یا فاصله ای در Common Name (نام معمول) قرار دارد؟

اگر ویرگول وارد شده است، Common Name (نام معمول) در آن نقطه تقسیم می‌شود. اگر فقط یک فاصله قبل یا بعد از ویرگول وارد شده باشد، خطایی روی می‌دهد.

اطلاعات مرتبط

← "به روزرسانی گواهی خود امضاء" در صفحه 39



## رفع مشکلات

### می توانید CSR ایجاد کنید

آیا Common Name (نام معمول) وارد شده است؟

Common Name (نام معمول) باید وارد شود.

نویسه های پشتیبانی نشده ای برای Common Name (نام معمول)، Organization (سازمان)، Organizational Unit (واحد سازمانی)، Locality (محل)، State/Province (استان/ایالت) وارد شده است؟ برای مثال، نویسه ژاپنی پشتیبانی نمی شود.

نویسه هایی از IPv4، IPv6، نام میزبان یا فرمت FQDN با فرمت ASCII (0x20-0x7E) وارد کنید.

کاما یا فاصله ای در Common Name (نام معمول) قرار دارد؟

اگر ویرگول وارد شده است، Common Name (نام معمول) در آن نقطه تقسیم می شود. اگر فقط یک فاصله قبل یا بعد از ویرگول وارد شده باشد، خطایی روی می دهد.

اطلاعات مرتبط

← "دریافت گواهی امضاء شده از طریق CA" در صفحه 35

### هشداري مربوط به یک گواهی دیجیتالی ظاهر می شود

پیام ها	علت/باید چه کاری انجام داد
Enter a Server Certificate (یک گواهی سرور وارد کنید).	علت: فایلی را برای وارد کردن انتخاب نکرده اید. چه باید کرد: یک فایل انتخاب کرده و روی Import (وارد کردن) کلیک کنید.
CA Certificate 1 is not entered (Certificate 1 وارد نشده است).	علت: گواهی CA شماره 1 وارد نشده است و فقط گواهی CA شماره 2 وارد شده است. چه باید کرد: ابتدا گواهی CA شماره 1 را وارد کنید.
Invalid value below (مقدار زیر نامعتبر است).	علت: نویسه های پشتیبانی نشده ای در مسیر فایل و یا رمز عبور قرار دارد. چه باید کرد: دقت کنید نویسه ها به طور صحیح برای مورد وارد شوند.
Invalid date and time (تاریخ و ساعت نامعتبر است).	علت: تاریخ و زمان چاپگر تنظیم نشده اند. چه باید کرد: تاریخ و ساعت را با استفاده از Web Config یا Epson Device Admin تنظیم کنید.
Invalid password (رمز عبور نامعتبر است).	علت: رمز عبور تنظیم شده برای گواهی CA و رمز عبور وارد شده مطابقت ندارند. چه باید کرد: رمز عبور صحیح را روارد کنید.

رفع مشکلات

پیام ها	علت/باید چه کاری انجام داد
Invalid file. (فایل نامعتبر است.)	<p><b>علت:</b> فایل گواهی با فرمت X509 وارد نمی کنید.</p> <p><b>چه باید کرد:</b> برای اطلاعات بیشتر درباره گواهی، به وب سایت مرجع صدور گواهی مراجعه کنید.</p>
	<p><b>علت:</b> فایلی که وارد کرده اید بسیار بزرگ است. حداکثر اندازه فایل 5 کیلوبایت است.</p> <p><b>چه باید کرد:</b> اگر فایل صحیح را انتخاب کرده اید، ممکن است گواهی خراب یا جعلی باشد.</p>
	<p><b>علت:</b> زنجیره موجود در گواهی نامعتبر است.</p> <p><b>چه باید کرد:</b> برای اطلاعات بیشتر درباره گواهی، به وب سایت مرجع صدور گواهی مراجعه کنید.</p>
Cannot use the Server Certificates that include more than three CA certificates. (نمی توانید از گواهی های سروری که بیش از سه گواهی CA دارند استفاده کنید.)	<p><b>علت:</b> فایل گواهی با فرمت PKCS#12 بیشتر از 3 گواهی CA دارد.</p> <p><b>چه باید کرد:</b> هر گواهی را با تبدیل از فرمت PKCS#12 به فرمت PEM وارد کنید یا فایل گواهی با فرمت PKCS#12 وارد کنید که 2 گواهی CA دارد.</p>
The certificate has expired. Check if the certificate is valid, or check the date and time on your printer. (گواهی منقضی شده است. بررسی کنید گواهی معتبر باشد یا تاریخ و ساعت روی چاپگر را بررسی کنید.)	<p><b>علت:</b> تاریخ گواهی گذشته است.</p> <p><b>چه باید کرد:</b> <input type="checkbox"/> اگر تاریخ گواهی گذشته است، گواهی جدیدی دریافت و وارد کنید. <input type="checkbox"/> اگر گواهی تاریخ گذشته نیست، دقت کنید تاریخ و زمان چاپگر به درستی تنظیم شده باشند.</p>
Private key is required. (کلید خصوصی لازم است.)	<p><b>علت:</b> کلید خصوصی جفت شده ای با گواهی وجود ندارد.</p> <p><b>چه باید کرد:</b> <input type="checkbox"/> اگر گواهی فرمت PEM/DER دارد و با استفاده از یک CSR و از طریق رایانه دریافت شده باشد، فایل کلید خصوصی را مشخص کنید. <input type="checkbox"/> اگر گواهی فرمت PKCS#12 دارد و با استفاده از یک CSR و از طریق رایانه دریافت شده باشد، فایلی ایجاد کنید که محتوی کلید خصوصی باشد.</p>
	<p><b>علت:</b> گواهی PEM/DER دریافت شده از طریق CSR و با استفاده از Web Config را دوباره وارد کرده اید.</p> <p><b>چه باید کرد:</b> اگر گواهی فرمت PEM/DER دارد و با استفاده از یک CSR و از طریق Web Config دریافت شده باشد، فقط می توانید یک بار آن را وارد کنید.</p>
Setup failed. (راه اندازی نشد.)	<p><b>علت:</b> نمی توانید پیکربندی را تمام کنید زیرا ارتباط بین چاپگر و رایانه برقرار نشده است یا به دلیل خطاهایی، فایل قابل خواندن نیست.</p> <p><b>چه باید کرد:</b> بعد از بررسی فایل مشخص شده و ارتباط، دوباره فایل را وارد کنید.</p>

## رفع مشکلات

اطلاعات مرتبط

◀ "دوباره گواهی دیجیتالی" در صفحه 34

### حذف گواهی امضاء شده از طریق CA به اشتباه

آیا برای گواهی فایل پشتیبان وجود دارد؟

اگر فایل پشتیبان دارید، دوباره گواهی را وارد کنید.

اگر با استفاده از یک CSR که از Web Config ایجاد شده است، یک گواهی دریافت کنید، نمی توانید گواهی حذف شده را دوباره وارد کنید. یک CSR ایجاد کنید و یک گواهی جدید دریافت کنید.

اطلاعات مرتبط

◀ "حذف گواهی امضاء شده از طریق CA" در صفحه 38

◀ "وارد کردن گواهی امضاء شده از طریق CA" در صفحه 37

## ضمیمه

# معرفی نرم افزار شبکه

شرح نرم افزار پیکربندی و مدیریت دستگاه‌ها در ادامه می‌آید.

## Epson Device Admin

Epson Device Admin برنامه‌ای است که به شما اجازه می‌دهد دستگاه‌ها را در شبکه نصب کنید، و سپس دستگاه‌ها را پیکربندی و مدیریت نمایید. دریافت اطلاعات مشروح دستگاه‌ها، مانند وضعیت و مواد مصرفی، ارسال پیام‌های هشدار و ایجاد گزارش مصرف دستگاه امکان‌پذیر است. می‌توانید یک الگو تهیه کنید که شامل موارد تنظیم باشد و آن را در سایر دستگاه‌ها به عنوان تنظیمات مشترک اعمال کنید. می‌توانید Epson Device Admin را از وبسایت پشتیبانی Epson دانلود کنید. برای دریافت اطلاعات بیشتر، به اسناد یا راهنمای Epson Device Admin مراجعه کنید.

### اجرای Epson Device Admin (فقط Windows)

All Programs (برنامه‌ها) < EPSON < Epson Device Admin < Epson Device Admin را اجرا کنید.

#### توجه:

اگر اخطار فایروال نمایان شد، به *Epson Device Admin* اجازه دسترسی بدهید.

## EpsonNet Print

EpsonNet Print نرم افزاری برای چاپ در شبکه TCP/IP است. ویژگی‌ها و محدودیت‌هایی وجود دارد که در زیر عنوان می‌شود.

- وضعیت چاپگر بر روی صفحه اسپولر (جمع‌کننده) نشان داده می‌شود.
- اگر آدرس IP چاپگر از طریق DHCP تغییر کند، چاپگر هنوز هم شناسایی می‌شود.
- می‌توانید از چاپگری که در قسمت دیگری از شبکه قرار دارد استفاده کنید.
- می‌توانید با یکی از چندین پروتکل مختلف چاپ کنید.
- آدرس IPv6 پشتیبانی نمی‌شود.

## EpsonNet SetupManager

EpsonNet SetupManager نرم افزاری برای ایجاد یک بسته برای نصب آسان چاپگر می‌باشد مانند نصب درایور چاپگر، نصب EPSON Status Monitor و ایجاد یک پورت چاپگر. این نرم افزار به سرپرست اجازه می‌دهد بسته نرم افزاری منحصر به فردی ایجاد کند و آنها را در میان گروه‌ها توزیع نماید.

برای دریافت اطلاعات بیشتر، از وب سایت محلی Epson دیدن نمایید.