

Verkko-opas

Sisältö

Tekijänoikeudet

Tavaramerkit

Tietoja tästä käyttöoppaasta

Merkinnät ja symbolit.	6
Tässä käyttöoppaassa käytetyt kuvaukset.	6
Käyttöjärjestelmien viitteet.	6

Johdanto

Käyttöopasosa.	8
Tässä oppaassa käytettyjen termien määrittäminen	8

Valmistelu

Tulostinasetusten työnkulku.	10
Tulostinyhteyden johdanto.	10
Palvelimen ja työaseman väliset yhteysasetukset.	11
Vertaisverkoasetukset.	11
Valmistelut ennen verkkoon kytkemistä.	11
Yhteyksien määrittämistä varten tarvittavien tietojen kerääminen.	11
Tulostimen tekniset tiedot.	12
IP-osoitteen asettaminen.	12
Verkkoyhteyden määrittäminen.	12
EpsonNet Config:n asentaminen.	13
EpsonNet Config-sovelluksen käyttö.	13

Verkkoon liittäminen

Laitteen liittäminen verkkoon.	14
Laitteen liittäminen lähiverkkoon.	14
IP-osoitteen määrittäminen EpsonNet Config-sovelluksella.	14
Laitteen liittäminen verkkoon asennusohjelman avulla.	18

Toimintojen asetukset

Web Config (laitteen verkkohallintasivu).	20
---	----

Tietoja Web Config -sovelluksesta.	20
Web Config-sovelluksen käyttö.	20
Tulostustoimintojen käyttäminen.	21
Verkkotulostuksen edellytykset.	21
Tulostinohjaimen asetusten määrittäminen palvelin/työasemayhteyden avulla.	21
Vertaisverkkoyhteyksissä käytettävät tulostinohjaimen asetukset.	26

Suojausasetukset

Laiteasetukset ja riskien hallinta.	28
Suojaustoimintojen asetukset.	29
Järjestelmänvalvojan salasanan määrittäminen.	29
Järjestelmänvalvojan salasanan määrittäminen Web Config-sovelluksella.	29
Protokollien ja palveluiden hallinta.	30
Ohjausprotokollat.	30
SSL/TLS-suojattu tiedonsiirto ja tulostimen käyttö.	34
Tietoja digitaalisesta varmennuksesta.	35
CA:n allekirjoittaman varmenteen hankinta ja tuonti.	35
CA:n allekirjoittaman varmenteen poisto.	38
Itse allekirjoitetun varmenteen päivitys.	39
Tiedonsiirron salaus IPsec-suojauksen ja IP- osoitteiden suodatuksen avulla.	40
Tietoja IPsec/IP-suodatuksista.	40
Oletuskäytäntömäärittäminen.	40
Oletus-ryhmämäärittäminen.	42
IPsec/IP-suodatuksen määrittämissäimerkit.	47
SNMPv3-protokollan käyttö.	48
Tietoja SNMPv3-protokollasta.	48
SNMPv3-määrittäminen.	48

Ongelmien ratkaisu

Palvelimen ja verkkoon liitetyn laitteen lokin tarkastaminen.	51
Verkon tilasivun tulostaminen.	51
Verkkoasetusten alustaminen.	51
Verkkoasetusten palauttaminen tulostimesta	51
Verkkoasetusten palauttaminen EpsonNet Config-sovelluksella.	51
Laitteiden ja tietokoneen välisen tiedonsiirron tarkastaminen.	52

Sisältö

Yhteyden tarkistus Ping-komennolla.	52
Verkko-ohjelmiston käyttöön liittyviä ongelmia	53
Web Config-sovellusta ei voi käyttää.	53
Mallin nimeä ja/tai IP-osoitetta ei näy EpsonNet Config -sovelluksessa.	54
Tietosuojaan liittyvien ongelmien ratkaiseminen	54
Suojasetusten palautus.	54
Suojaustoiminnon ottaminen pois käytöstä tulostimesta.	54
Suojaustoiminnon palauttaminen käyttämällä Web Config-sovellusta.	55
Ongelmia verkon suojaustoimintojen käytössä.	55
Ongelmia digitaalisen varmenteen käytössä.	57

Liite

Yleistietoja verkko-ohjelmistosta.	61
Epson Device Admin.	61
EpsonNet Print.	61
EpsonNet SetupManager.	61

Tekijänoikeudet

Tekijänoikeudet

Mitään tämän julkaisun osaa ei saa toisintaa, tallentaa tietojenhakujärjestelmään tai siirtää missään muodossa tai millään tavoin, elektronisesti, mekaanisesti, valokopioimalla, nauhoittamalla tai muuten ilman Seiko Epson Corporation:n etukäteen antamaa kirjallista suostumusta. Julkaisija ei vastaa julkaisun sisältämien tietojen käytöstä. Julkaisija ei myöskään vastaa julkaisun sisältämien tietojen käytön seurauksista. Tämän asiakirjan sisältämät tiedot on tarkoitettu vain tämän Epson-tuotteen käyttöön. Epson ei ole vastuussa mistään näiden tietojen käytöstä muissa tuotteissa.

Seiko Epson Corporation tai sen tytäryhtiöt eivät ole vastuussa tämän tuotteen hankkijalle tai kolmansille osapuolille mahdollisesti aiheutuvista vahingoista, menetyksistä, kustannuksista tai kuluista, jotka aiheutuvat onnettomuudesta, tämän tuotteen väärinkäytöstä tai siihen tehdyistä luvattomista muunnoksista, korjauksista tai muutoksista tai (Yhdysvaltoja lukuun ottamatta) siitä, että Seiko Epson Corporation:in antamia käyttö- ja huolto-ohjeita ei noudateta tarkoin.

Seiko Epson Corporation ja sen tytäryhtiöt eivät ole vastuussa vahingoista tai vaikeuksista, jotka aiheutuvat muiden lisävarusteiden tai tarvikkeiden kuin Seiko Epson Corporation:in ilmoittamien alkuperäisten Epson-tuotteiden tai Epson-hyväksynnän saaneiden tuotteiden käytöstä.

Seiko Epson Corporation ei vastaa sähkömagneettisista häiriöistä johtuvista vahingoista, mikäli niihin on syytä muiden kuin Seiko Epson Corporation Epson -hyväksynnän saaneiden liitännäiskaapeleiden käyttö.

© 2017 Seiko Epson Corporation

Tämän oppaan sisältö ja tämän tuotteen tekniset tiedot saattavat muuttua ilman erillistä ilmoitusta.

Tavaramerkit

Tavaramerkit

- EPSON® on rekisteröity tavaramerkki ja EPSON EXCEED YOUR VISION tai EXCEED YOUR VISION on Seiko Epson Corporation:n tavaramerkki.
- Epson Scan 2-ohjelmisto perustuu osittain Independent JPEG Group:n työhön.
- Google Cloud Print™, Chrome™, Chrome OS™ ja Android™ ovat Google Inc:n tavaramerkkejä.
- Microsoft®, Windows®, Windows Server® ja Windows Vista® ovat Microsoft Corporationin rekisteröityjä tavaramerkkejä.
- IBM on International Business Machines Corporationin rekisteröity tavaramerkki.
- Yleinen ilmoitus: Muut julkaisussa käytetyt tuotenimet on mainittu vain tunnistamistarkoituksessa, ja ne saattavat olla vastaavien omistajiensa tavaramerkkejä. Epson ei vaadi itselleen mitään oikeuksia näihin tuotenimiin.

Tietoja tästä käyttöoppaasta

Tietoja tästä käyttöoppaasta

Merkinnot ja symbolit

**Vaara:**

Ohjeita, joita on noudatettava huolellisesti henkilövahinkojen välttämiseksi.

**Tärkeää:**

Ohjeita, joita on noudatettava laitteiston vahingoittumisen välttämiseksi.

Huomaa:

Ohjeisiin sisältyy tulostimen käyttöä koskevia rajoituksia ja hyödyllisiä vihjeitä.

Liittyvät tiedot

➔Tätä kuvaketta napsauttamalla pääset liittyviin tietoihin.

Tässä käyttöoppaassa käytetyt kuvaukset

Käyttöoppaassa käytetyt tulostimen kuvat ovat vain esimerkkejä. Vaikka mallien välillä voi olla pieniä eroja, toimintaperiaatteet ovat samat.

Käyttöjärjestelmien viitteet

Windows

Tässä oppaassa termeillä kuten "Windows 10", "Windows 8.1", "Windows 8", "Windows 7", "Windows Vista", "Windows XP", "Windows Server 2012 R2", "Windows Server 2012", "Windows Server 2008 R2", "Windows Server 2008", "Windows Server 2003 R2" ja "Windows Server 2003" viitataan seuraaviin käyttöjärjestelmiin. Tämän lisäksi "Windows" tarkoittaa kaikkia sen versioita.

- Microsoft® Windows® 10 -käyttöjärjestelmä
- Microsoft® Windows® 8.1 -käyttöjärjestelmä
- Microsoft® Windows® 8 -käyttöjärjestelmä
- Microsoft® Windows® 7 -käyttöjärjestelmä
- Microsoft® Windows Vista® -käyttöjärjestelmä
- Microsoft® Windows® XP -käyttöjärjestelmä
- Microsoft® Windows® XP Professional x64 Edition -käyttöjärjestelmä
- Microsoft® Windows Server® 2012 R2 -käyttöjärjestelmä

Tietoja tästä käyttöoppaasta

- Microsoft® Windows Server® 2012 -käyttöjärjestelmä
- Microsoft® Windows Server® 2008 R2 -käyttöjärjestelmä
- Microsoft® Windows Server® 2008 -käyttöjärjestelmä
- Microsoft® Windows Server® 2003 R2 -käyttöjärjestelmä
- Microsoft® Windows Server® 2003 -käyttöjärjestelmä

Johdanto

Käyttöopasosa

Tässä käyttöoppaassa selitetään, kuinka tulostin yhdistetään verkkoon ja se sisältää tiedot, kuinka tehdään asetukset toimintojen käyttämiseksi.

Lisätietoja eri toimintojen käyttämisestä on *Käyttöopas* -oppaassa.

Valmistelu

Selitetään, kuinka laitteet ja hallintaan käytettävä ohjelmisto asetetaan.

Verkkoon liittäminen

Selitetään, kuinka tulostin yhdistetään verkkoon.

Toimintojen asetukset

Selitetään asetukset tulostamista varten.

Suojausasetukset

Selitetään tietoturvaan liittyvät perusasetukset, kuten järjestelmänvalvojan salasana ja protokollan hallinta.

Ongelmien ratkaisu

Selitetään asetusten alustus ja verkon vianetsintä.

Tässä oppaassa käytettyjen termien määrittelyt

Tässä oppaassa käytetään seuraavia termejä.

Järjestelmänvalvoja

Henkilö, joka vastaa laitteen tai verkon asetuksista ja hallinnasta työpaikalla tai organisaatiossa. Pienissä organisaatioissa järjestelmänvalvoja voi vastata sekä laitteiden että verkon ylläpidosta. Suurissa organisaatioissa järjestelmänvalvojat voivat vastata esimerkiksi yksikön tai osaston verkosta tai laitteista, ja verkonvalvojat vastaavat organisaatiotason ylittävän tietoliikenteen, kuten internet-yhteyksien, hallinnasta.

Verkonvalvoja

Henkilö, joka vastaa verkossa tapahtuvan tietoliikenteen hallinnasta. Verkonvalvoja määrittää reitittimet, välityspalvelimet, DNS-palvelimet ja sähköpostipalvelimet sisäverkon liikennettä ja Internet-yhteyksiä varten.

Käyttäjä

Henkilö, joka käyttää laitteita, kuten tulostimia.

Palvelin/asiakaslaitteyhteys (tulostimen jakaminen Windows-palvelimella)

Yhteysmuoto, jossa käyttäjät voivat tulostaa Windows-palvelimeen verkon kautta tai USB-kaapelilla liitettyyn tulostimeen. Jaettu tulostus toteutetaan jakamalla tulostusjono palvelimen kautta. Tiedonsiirto tulostimen ja tietokoneen välillä kulkee palvelimen kautta ja tulostin on palvelimen hallitsema.

Vertaisyhteys (suoratulostus)

Yhteysmuoto, jossa tulostin ja tietokone on kytketty verkkoon keskittimen tai tukiaseman kautta ja tulostustyöt lähetetään suoraan tietokoneesta tulostimeen.

Johdanto

Web Config (laitteen oma hallintasivu verkossa)

Laitteeseen integroitu web-palvelin. Käytetään nimitystä Web Config. Sivun avulla voit tarkistaa laitteen tilan ja muuttaa asetuksia verkkoselaimella.

Tulostusjono

Windows -käyttöjärjestelmässä kuvake kullekin **Device and Printer (Laitteet ja tulostimet)** -kohdassa näytetyille portille. Kaksi tai useampia kuvakkeita luodaan jopa yksittäiselle laitteelle, jos laite on kytketty verkkoon kahden tai useamman portin kautta, kuten TCP/IP:n kautta.

Työkalu

Yleinen termi ohjelmistolle laitteen, kuten Epson Device Admin, EpsonNet Config, EpsonNet SetupManager jne. asettamiseen ja hallintaan.

ASCII (American Standard Code for Information Interchange)

Yleisesti käytetty merkkijärjestelmä, johon kuuluu 128 merkkiä, kuten aakkoset a–z ja A–Z, arabialaiset numerot (0–9), symbolit, välimerkit ja ohjausmerkit. Tässä oppaassa "ASCII" kuvataan merkkeinä 0x20–0x7E (heksanumero, lueteltu alla) ilman ohjausmerkkejä.

SP*	!	"	#	\$	%	&	'	()	*	+	,	-	.	/
0	1	2	3	4	5	6	7	8	9	:	;	<	=	>	?
@	A	B	C	D	E	F	G	H	I	J	K	L	M	N	O
P	Q	R	S	T	U	V	W	X	Y	Z	[¥]	^	_
'	a	b	c	d	e	f	g	h	i	j	k	l	m	n	o
p	q	r	s	t	u	v	w	x	y	z	{		}	~	

* Välilyöntimerkki.

Unicode (UTF-8)

Kansainvälinen merkkijärjestelmä, joka kattaa kaikkien suurten kielten merkkijärjestelmät. Tässä oppaassa "UTF-8" tarkoittaa UTF-8-muotoon koodattuja merkkejä.

Valmistelu

Tässä luvussa selitetään, mitä sinun on valmistettava ennen asetusten tekemistä.

Tulostinasetusten työnkulku

Teet verkkoyhteysasetukset ja suoritat ensimmäisen asetuksen niin, että tulostin on käyttäjien käytettävissä.

1

Valmistelu

- Yhteysmäärittämissä tarvittavien tietojen kerääminen
- Käytettävän yhteystavan valitseminen

2

Yhteyden toteuttaminen

- Muodosta verkkoyhteys EpsonNet Config -sovellusta käyttämällä

3

Tulostuksen asettaminen

- Tulostinohjaimen asetukset

4

Suojausasetukset

- Pääkäyttäjän asetukset
- SSL/TLS
- Protokollien hallinta
- IPsec/IP-suodatus

Liittyvät tiedot

- ➔ [”Verkkoon liittäminen”](#) sivulla 14
- ➔ [”Toimintojen asetukset”](#) sivulla 20
- ➔ [”Suojasasetukset”](#) sivulla 28

Tulostinyhteyden johdanto

Tulostimet voidaan liittää suoraan verkkoon kahdella tavalla.

- Työasema/palvelinyhteys (tulostimen jakaminen Windows-palvelimen kautta)
- Vertaisyhteys (suoratulostus)

Liittyvät tiedot

- ➔ [”Palvelimen ja työaseman väliset yhteysasetukset”](#) sivulla 11
- ➔ [”Vertaisverkkoasetukset”](#) sivulla 11

Valmistelu

Palvelimen ja työaseman väliset yhteysasetukset

Yhteystapa:

Liitä tulostin verkkoon keskittimen kautta (L2-kytkin). Voit myös liittää tulostimen suoraan palvelimeen USB-kaapelilla.

Tulostinohjain:

Asenna Windows-palvelimiin työasemakoneiden käyttöjärjestelmän mukainen tulostinohjain. Kun työasemat käyttävät tulostinta Windows-palvelimen kautta, tulostinohjain asennetaan työasemiin ja tulostus toimii sen kautta.

Ominaisuudet:

- Tulostimen hallinta ja tulostinohjaimen asennus erätyönä.
- Palvelimen toiminnasta riippuen tulostustöiden suorittaminen voi kestää kauemmin, koska kaikki tulostustyöt kulkevat tulostuspalvelimen kautta.
- Tulostus ei onnistu, jos Windows-palvelin sammutetaan.

Liittyvät tiedot

➔ [”Tässä oppaassa käytettyjen termien määrittäminen”](#) sivulla 8

Vertaisverkkoasetukset

Yhteystapa:

Liitä tulostin verkkoon keskittimen kautta (L2-kytkin).

Tulostinohjain:

Asenna tulostinohjain jokaiseen tietokoneeseen, josta laitetta käytetään. Se voidaan toimittaa pakettina EpsonNet SetupManager -sovelluksella tai automaattisesti käyttämällä Windows-palvelimen ryhmäkäytäntöä.

Ominaisuudet:

- Tulostustyö alkaa heti, koska työ on lähetetty suoraan tulostimeen.
- Voit tulostaa aina kun tulostimeen on kytketty virta.

Liittyvät tiedot

➔ [”Tässä oppaassa käytettyjen termien määrittäminen”](#) sivulla 8

Valmistelut ennen verkkoon kytkemistä

Yhteyksien määrittämistä varten tarvittavien tietojen kerääminen

Verkkoyhteyden määrittämistä varten tarvitaan mm. IP-osoite ja yhdyskäytävän osoite. Tarkista, että sinulla on valmiina seuraavat tiedot.

Valmistelu

Osastot	Asetus	Huomautus
Laitteen liitântätapa	<input type="checkbox"/> Ethernet	Käytä vähintään luokan 5e tai korkeampaa suojattua kierrettyä parikaapelia (STP).
Lähiverkon asetus-tiedot	<input type="checkbox"/> IP-osoite <input type="checkbox"/> Aliverkon peite <input type="checkbox"/> Oletusyhdykäytävä	Jos IP-osoite määritetään automaattisesti reitittimen DHCP-toiminnolla, näitä asetuksia ei tarvita.
DNS-palvelimen tiedot	<input type="checkbox"/> Ensijaisen DNS-palvelimen IP-osoite <input type="checkbox"/> Toissijaisen DNS-palvelimen IP-osoite	<p>Jos IP-osoitteeksi määritetään staattinen IP-osoite, myös DNS-palvelin on määritettävä.</p> <p>Määritä määrittäessä IP-osoitteita automaattisesti käyttämällä DHCP-toimintoa, ja kun DNS-palvelinta ei voi määrittää automaattisesti.</p>

Tulostimen tekniset tiedot

Tulostimen tekniset tiedot ja liitännät on kuvattu *Käyttöopas* -oppaassa.

IP-osoitteen asettaminen

Tulostimelle voidaan asettaa IP-osoite kahdella eri tavalla.

Staattinen IP-osoite:

Tulostimelle määritetään ennalta tiedossa oleva yksilöllinen IP-osoite.

IP-osoite pysyy samana, vaikka tulostin käynnistettäisiin tai reititin sammutettaisiin, joten voit hallita laitetta pelkän IP-osoitteen perusteella.

Staattinen IP-osoite on hyvä ratkaisu verkoissa, joissa on useita tulostimia, kuten suurissa toimistoissa tai kouluissa.

IP-osoitteen automaattinen asettaminen DHCP-toiminnolla:

DHCP-toimintoa tukeva reititin asettaa tulostimen IP-osoitteen automaattisesti.

Jos IP-osoitteen vaihtaminen laitteelle on hankalaa, varaa IP-osoite etukäteen ja määritä se käyttöön haluttuna ajankohtana.

Huomaa:

Valitse tulostusjonoportille protokolla, joka tunnistaa IP-osoitteen automaattisesti, kuten *EpsonNet Print Port*.

Verkkoyhteyden määrittämistavat

Jos haluat määrittää tulostimen verkkoyhteyksasetukset, kuten IP-osoitteen, aliverkon peitteen ja oletusyhdykäytävän, toimi seuraavasti.

EpsonNet Config -toiminnon käyttö:

Valmistelu

Käytä EpsonNet Config-sovellusta järjestelmänvalvojan tietokoneelta. Voit määrittää asetukset useisiin tulostimiin, mutta laitteiden on oltava liitettynä tietokoneeseen Ethernet-kaapelilla ennen asetusten määrittämistä. Jos voit rakentaa asetukselle Ethernet-yhteyden, ja asetat tulostimelle verkkoasetukset ja sen jälkeen yhdistät tulostimen tavalliseen verkkoon, voit pitää turvallisuusriskit matalina.

Asetusten määrittäminen asetusohjelmalla:

Asennusohjelmaa käytettäessä tulostimen verkkoasetukset ja työaseman asetukset määritetään automaattisesti. Asetukset voidaan määrittää asennusohjelman ohjeiden mukaisesti myös ilman syvällistä verkkotuntemusta. Tämä on suositeltavaa, kun asetetaan tulostin ja muutamia asiakastietokoneita käyttämällä palvelin/asiakas-yhteyttä (tulostimen jakaminen Windows-palvelimella).

Liittyvät tiedot

- ➔ ["IP-osoitteen määrittäminen EpsonNet Config-sovelluksella" sivulla 14](#)
- ➔ ["Laitteen liittäminen verkkoon asennusohjelman avulla" sivulla 18](#)

EpsonNet Config:n asentaminen

Lataa EpsonNet Config Epson-tuki-web-sivustolta ja asenna se toimimalla näytön ohjeiden mukaisesti.

EpsonNet Config-sovelluksen käyttö

Valitse **All Programs (Kaikki ohjelmat) > EpsonNet > EpsonNet Config SE > EpsonNet Config**.

Huomaa:

Jos palomuurin hälytys tulee näkyviin, salli EpsonNet Config -sovelluksen käyttö.

Verkkoon liittäminen

Tässä luvussa kuvataan tulostimen liittäminen verkkoon.

Laitteen liittäminen verkkoon

Laitteen liittäminen lähiverkkoon



Liitä tulostin verkkoon Ethernet-yhteydellä.

Liittyvät tiedot

➔ ”Laitteen liittäminen verkkoon asennusohjelman avulla” sivulla 18

IP-osoitteen määrittäminen EpsonNet Config-sovelluksella

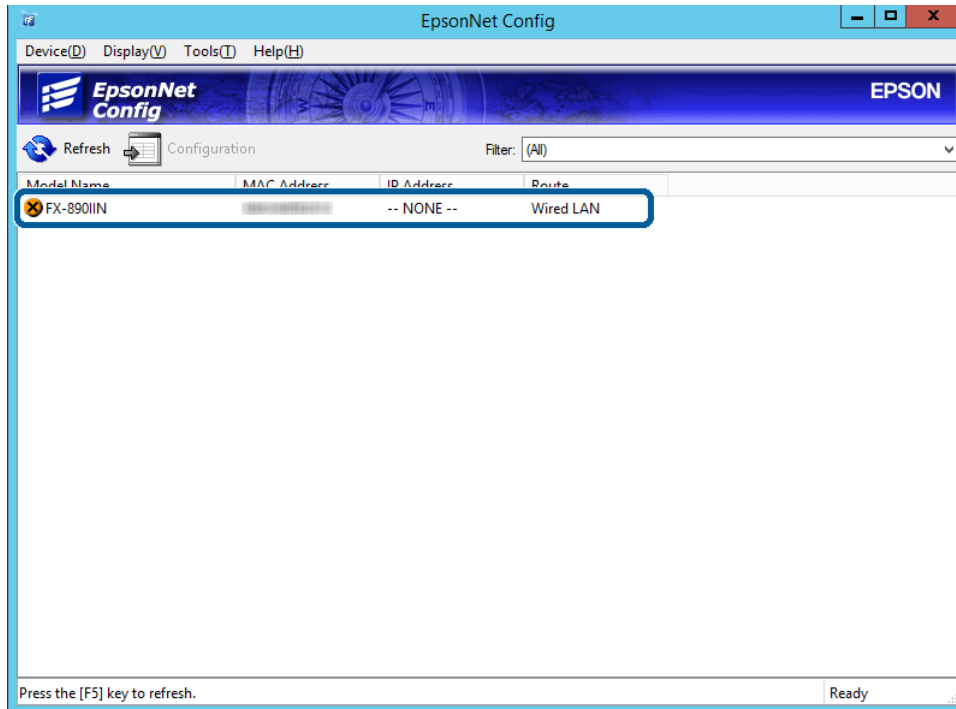
Määritä tulostimen IP-osoite EpsonNet Config-sovelluksella.

- 1 Käynnistä tulostin.
- 2 Kytke tulostin verkkoon Ethernet-kaapelilla.
- 3 Käynnistä EpsonNet Config.
Luettelo verkkoon kytketyistä tulostimista tulee näkyviin. Laitteiden tuleminen näkyviin voi kestää jonkin aikaa.
- 4 Kaksoisnapsauta -tulostinta, jolle haluat määrittää IP-osoitteen.
Jos yhdistät tulostimen verkkoon käytettävissä olevalla DHCP-toiminnolla, IP-osoite määritetään käyttämällä DHCP-toimintoa, jonka jälkeen  tulee näkyviin.

Huomaa:

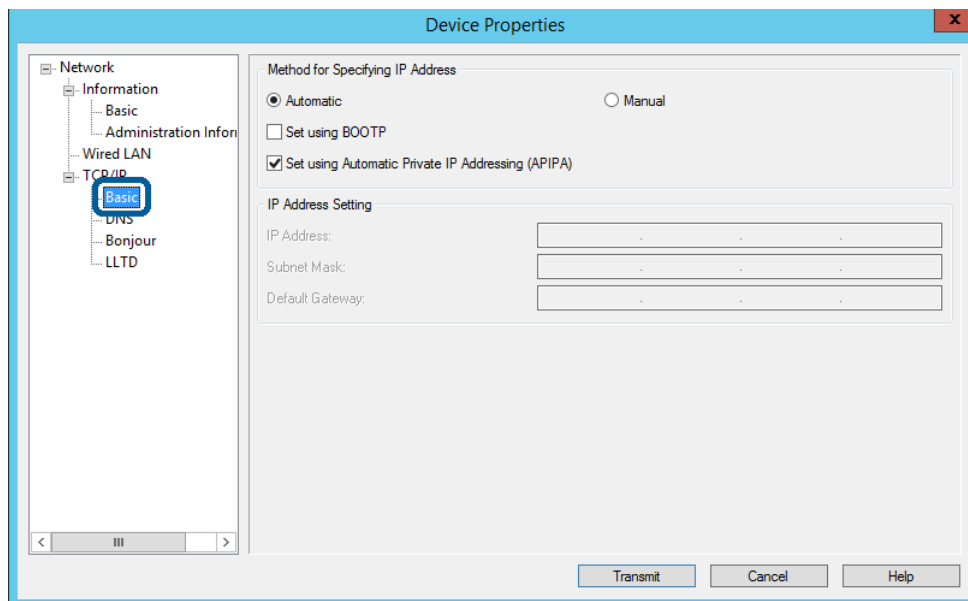
- Jos verkkoon on kytketty useita saman laitetyyppin tulostimia, voit erottaa tulostimet toisistaan laiteosoitteen (MAC-osoite) perusteella.
- Kun tulostin on yhdistetty verkkoon, voit muuttaa IP-osoitteen määrittämenetelmää.

Verkkoon liittäminen



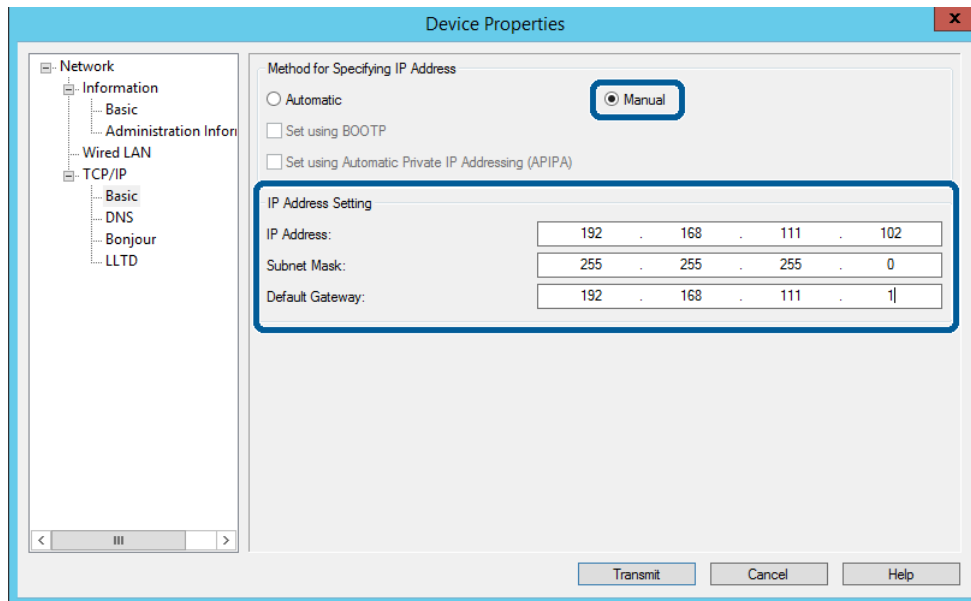
5

Valitse **Network (Verkko) > TCP/IP > Basic (Perus)**.



Verkkoon liittäminen

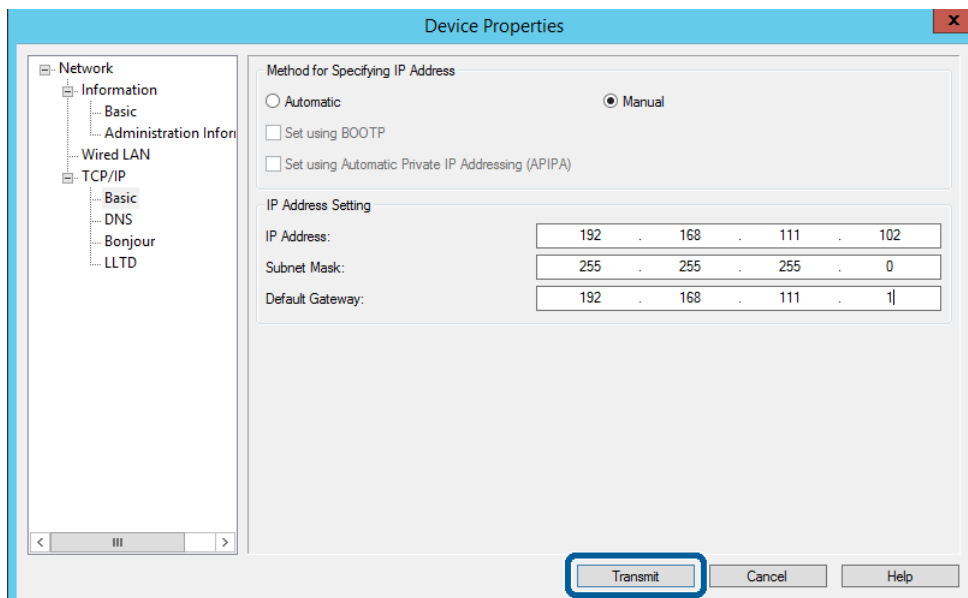
- 6** Kirjoita osoitteet **IP Address (IP-osoite)**-, **Subnet Mask (Aliverkon peite)**- ja **Default Gateway (Oletusyhdyssä)**-kohtiin.



Huomaa:

- Jos tulostin yhdistetään suojattuun verkkoon, kirjoita staattinen IP-osoite.
- TCP/IP-valikossa voit tehdä DNS-asetuksia DNS-näytössä.

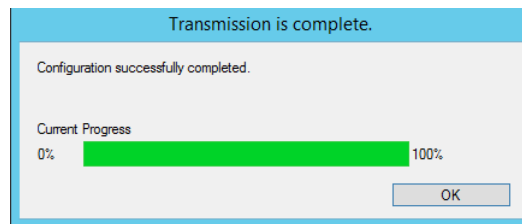
- 7** Napsauta **Transmit (Lähetä)**.



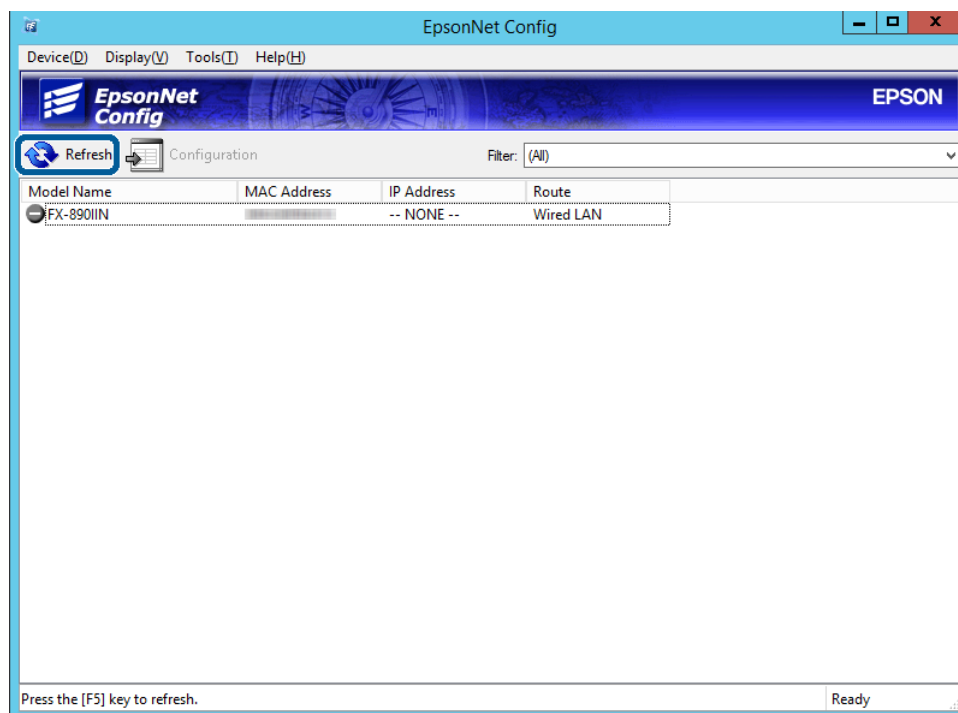
- 8** Valitse vahvistusnäytössä **OK**.

Verkkoon liittäminen

9 Napsauta **OK**.

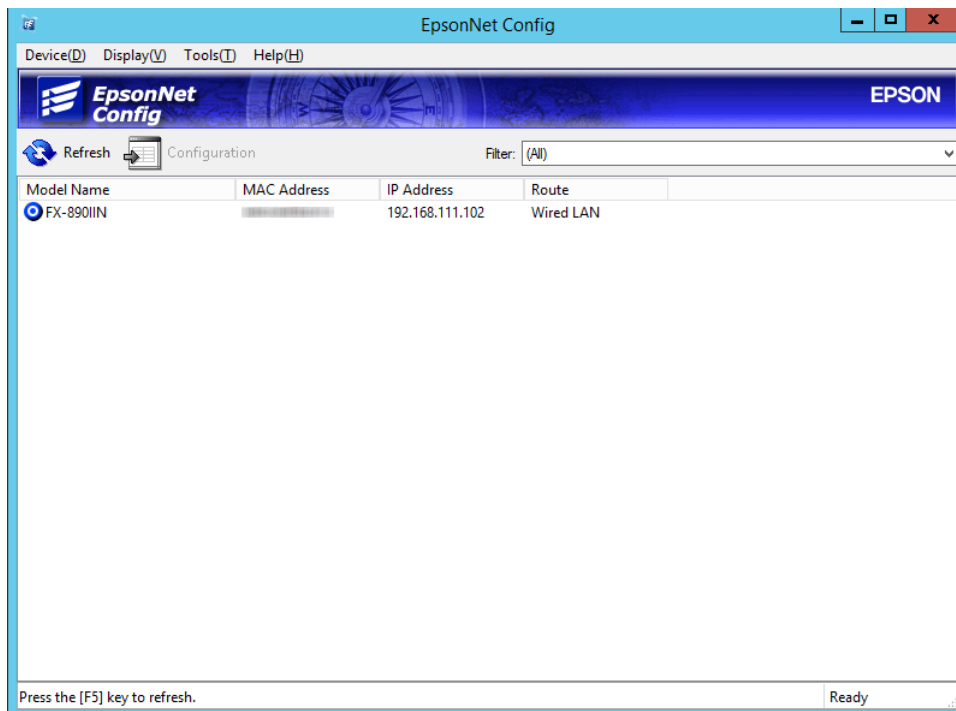


10 Napsauta **Refresh (Virkistä)**.



Verkkoon liittäminen

Tarkista, onko IP-osoite määritetty.



Laitteen liittäminen verkkoon asennusohjelman avulla

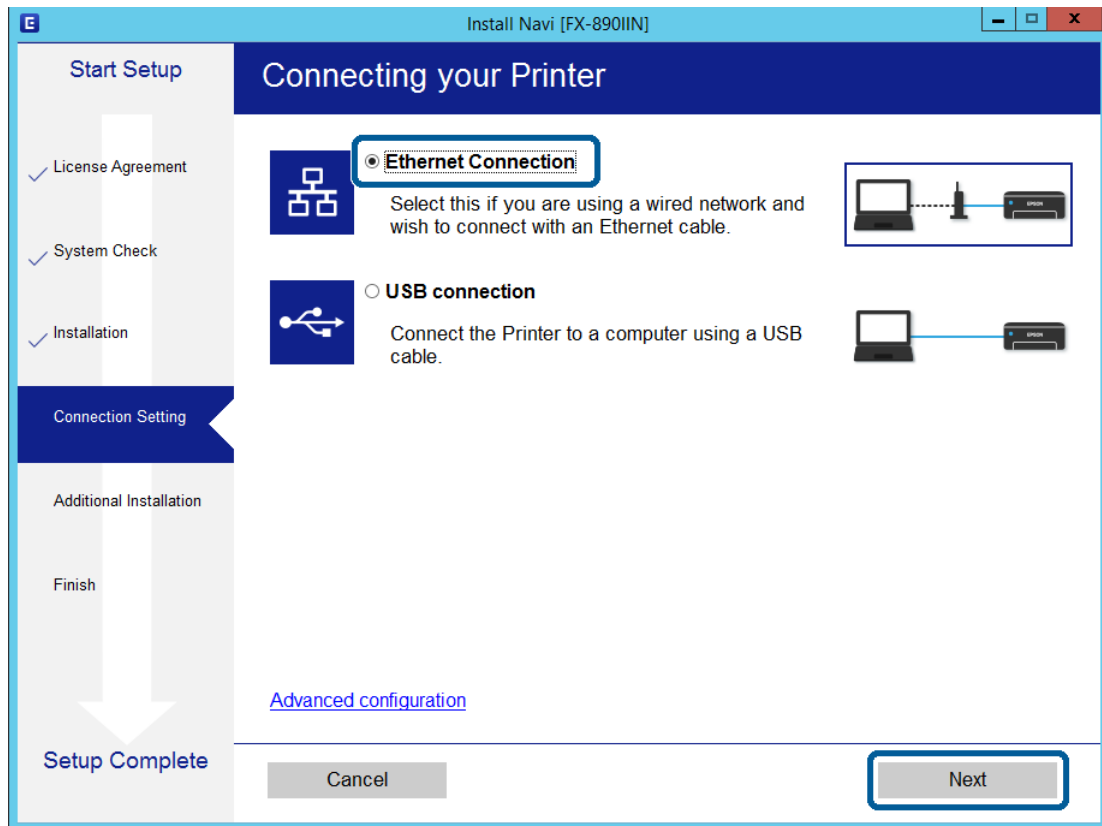
Suosittu tapa on liittää tulostin tietokoneeseen asennusohjelman avulla.

1

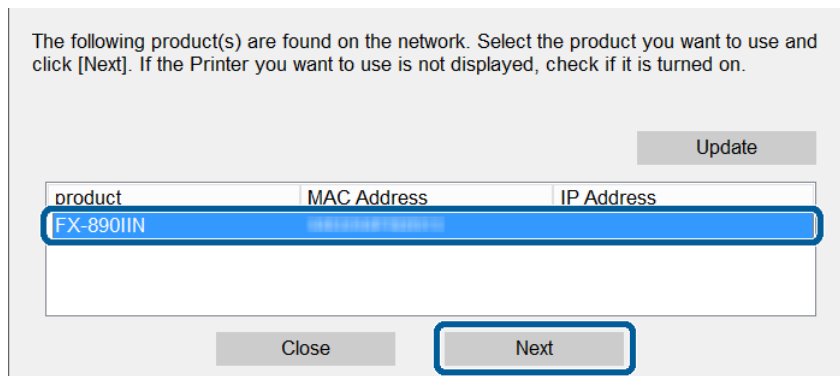
Aseta ohjelmistolevy tietokoneeseen ja noudata näytössä näkyviä ohjeita.

Verkkoon liittäminen

- 2 Toimi näytön ohjeiden mukaisesti, kunnes seuraava näyttö tulee näkyviin, valitse **Ethernet Connection (Ethernet-yhteys)** ja napsauta sitten **Next (Seuraava)**.



Jos liität tulostimen verkkoon Ethernet-kaapelilla, seuraava näyttö tulee näkyviin. Valitse tulostin ja valitse sitten **Next (Seuraava)**.



- 3 Toimi näytön ohjeiden mukaisesti.

Toimintojen asetukset

Tässä luvussa kuvataan laitteen toimintojen käyttöönottoa varten tarvittavat asetukset.

Tässä ohjeaiheessa kuvataan asetusten määrittäminen järjestelmänvalvojan tietokoneesta käyttämällä Web Config -hallintasivua.

Web Config (laitteen verkkohallintasivu)

Tietoja Web Config -sovelluksesta

Web Config on selainpohjainen sovellus tulostimen asetusten määrittämiseen.

Voidaksesi käyttää Web Config -sovellusta, tulostimelle on ensin määritettävä IP-osoite.

Huomaa:

Voit lukita asetukset määrittämällä järjestelmänvalvojan salasanan tulostimelle.

Web Config-sovelluksen käyttö

Web Config-sovelluksen käyttämiseen on kaksi tapaa. JavaScript on oltava asennettuna selaimessa.

IP-osoitteen syöttäminen

Käynnistä EpsonNet Config ja kaksoisnapsauta sitten tulostinta luettelossa.

Anna tulostimen IP-osoite verkkoselaimen. Kun Web Config-sovellusta käytetään HTTPS:n kautta, selaimessa näytetään varoitusviesti, koska käytössä on tulostimeen tallennettu itse allekirjoitettu varmenne.

- Käyttö HTTPS:n kautta
 - IPv4: `https://<tulostimen IP-osoite>` (ilman merkkejä: < >)
 - IPv6: `https://[tulostimen IP-osoite]/` (merkkien kanssa: [])

- Käyttö HTTP:n kautta
 - IPv4: `http://<tulostimen IP-osoite>` (ilman merkkejä: < >)
 - IPv6: `http://[tulostimen IP-osoite]/` (merkkien kanssa: [])

Toimintojen asetukset

Huomaa:

- Esimerkit*
IPv4:
https://192.0.2.111/
http://192.0.2.111/
IPv6:
https://[2001:db8::1000:1]/
http://[2001:db8::1000:1]/
- Jos tulostimen nimi on rekisteröity DNS-palvelimella, voit käyttää tulostimen IP-osoitteen sijasta sen nimeä.*
- Kaikkia valikoita ei näytetä, kun Web Config-sovellusta käytetään HTTP:n kautta. Kun haluat nähdä kaikki valikot, käytä Web Config-sovellusta HTTPS-protokollalla.*

Liittyvät tiedot

- ➔ ”SSL/TLS-suojattu tiedonsiirto ja tulostimen käyttö” sivulla 34
- ➔ ”Tietoja digitaalisesta varmennuksesta” sivulla 35

Tulostustoimintojen käyttäminen

Määritä tämä toiminto käyttöön, jos haluat käyttää tulostimen tulostustoimintoja.

Verkkotulostuksen edellytykset

Verkkotulostus edellyttää seuraavia asioita. Voit määrittää asetukset käyttäen tulostusohjaimen ja käyttöjärjestelmän toimintoja.

- Tulostusohjaimen asentaminen
- Tulostusjonon määrittäminen tietokoneeseen
- Verkkoportin määrittäminen

Tulostinohjaimen asetusten määrittäminen palvelin/työasemayhteyden avulla

Määritä tulostin sallimaan tulostus tietokoneesta, joka toimi aiemmin tulostuspalvelimena, ja jaa tulostin. Asenna tulostuspalvelimeen sekä palvelimen että työaseman laiteohjaimet. Jos käytössä on asennusohjelma, tulostimen verkkoasetusten ja tietokoneen määrittäminen, tulostinohjaimen asennus ja tulostusjonon määrittäminen suoritetaan automaattisesti.

TCP/IP-vakioporttien määrittäminen (Windows)

Määritä TCP/IP-vakioportit tulostuspalvelimeen ja luo tulostusjono verkkotulostusta varten.

Toimintojen asetukset

1

Avaa laitteiden ja tulostinten näyttö.

- Windows 10/Windows Server 2016
Napsauta käynnistyspainiketta hiiren kakkospainikkeella tai pidä käynnistyspainike painettuna ja valitse sitten **Control Panel (Ohjauspaneeli) > Hardware and Sound (Laitteisto ja äänet) > Devices and Printers (Laitteet ja tulostimet)**.
- Windows 8.1/Windows 8/Windows Server 2012 R2/Windows Server 2012
Desktop (Työpöytä) > Settings (Asetukset) > Control Panel (Ohjauspaneeli) > Hardware and Sound (Laitteisto ja äänet) tai **Hardware (Laitteisto) > Devices and Printers (Laitteet ja tulostimet)**.
- Windows 7/Windows Server 2008 R2
Napsauta Käynnistä > **Control Panel (Ohjauspaneeli) > Hardware and Sound (Laitteisto ja äänet)** (tai **Hardware (Laitteisto) > Devices and Printers (Laitteet ja tulostimet)**).
- Windows Vista/Windows Server 2008
Napsauta Käynnistä > **Control Panel (Ohjauspaneeli) > Hardware and Sound (Laitteisto ja äänet) > Printers (Tulostimet)**.
- Windows XP/Windows Server 2003 R2/Windows Server 2003
Napsauta käynnistyspainiketta ja valitse **Control Panel (Ohjauspaneeli) > Printers and Other Hardware (Tulostimet ja muut laitteet) > Printers and Faxes (Tulostimet ja faksit)**.

2

Lisää tulostin.

- Windows 10/Windows 8.1/Windows 8/Windows Server 2016/Windows Server 2012 R2/Windows Server 2012
Napsauta **Add printer (Lisää tulostin)** ja valitse sitten **The printer that I want isn't listed (Haluamani tulostin ei ole luettelossa)**.
- Windows 7/Windows Server 2008 R2
Valitse **Add printer (Lisää tulostin)**.
- Windows Vista/Windows Server 2008
Valitse **Install Printer (Asenna tulostin)**.
- Windows XP/Windows Server 2003 R2/Windows Server 2003
Valitse **Install Printer (Asenna tulostin)** ja valitse sitten **Next (Seuraava)**.

3

Lisää paikallinen tulostin.

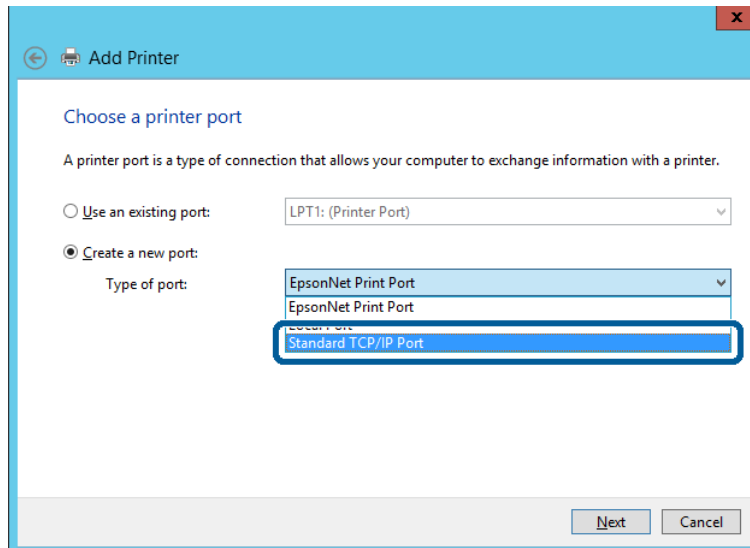
- Windows 10/Windows 8.1/Windows 8/Windows Server 2012 R2/Windows Server 2012
Valitse **Add a local printer or network printer with manual settings (Valitse paikallinen tulostin tai verkkotulostin manuaaliasetuksilla)** ja valitse sitten **Next (Seuraava)**.
- Windows 7/Windows Server 2008 R2/Windows Vista/Windows Server 2008
Valitse **Add a local printer (Lisää paikallinen tulostin)**.
- Windows XP/Windows Server 2003 R2/Windows Server 2003
Valitse **Local printer attached to this computer (Tähän tietokoneeseen liitetty paikallinen tulostin)** ja valitse sitten **Next (Seuraava)**.

Toimintojen asetukset

4

Valitse **Create a new port (Luo uusi portti)**, valitse porttityypiksi **Standard TCP/IP Port (TCP/IP-vakioportti)** ja valitse sitten **Next (Seuraava)**.

Napsauta Windows XP/Windows Server 2003 R2/Windows Server 2003:lla **Next (Seuraava) Add Standard TCP/IP Printer Port Wizard (Lisää ohjattu TCP/IP-vakiotulostusporttiasetus)** -näytössä.



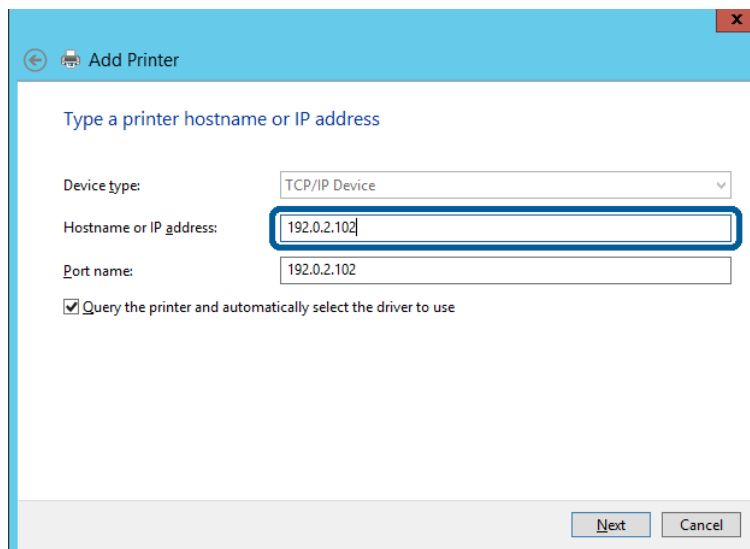
5

Syötä tulostimen IP-osoite tai tulostimen nimi kohtaan **Host Name or IP Address (Isäntänimi tai IP-osoite)** tai **Printer Name or IP Address (Tulostimen nimi tai IP-osoite)** ja valitse sitten **Next (Seuraava)**.

Älä muuta **Port name (Portin nimi)** -kohdassa olevaa arvoa.

Valitse **Continue (Jatka)**, kun **User Account Control (Käyttäjätilien valvonta)** -näyttö tulee esiin.

Napsauta Windows XP/Windows Server 2003 R2/Windows Server 2003:lla **Done (Valmis) User Account Control (TCP/IP-vakiotulostusporttiasetus)** -näytössä.



Toimintojen asetukset

Huomaa:

Jos määrität tulostimen nimen käyttöön verkossa, jossa on käytössä nimiselvitys, yhteys ohjautuu oikeaan osoitteeseen vaikka DHCP-palvelin olisi vaihtanut laitteen IP-osoitteen. Voit tarkistaa tulostimen nimen ohjauspaneelin kautta verkkotilanäytöstä tai tulostamalla verkkotilasivun.

6

Määritä tulostinohjain.

- Jos tulostinohjain on jo asennettu:
Valitse **Manufacturer (Valmistaja)** ja valitse **Printers (Tulostimet)**. Valitse **Next (Seuraava)**.
- Jos tulostinohjainta ei ole asennettu:
Valitse **Have Disc (Levy)** ja aseta sitten tulostimen mukana toimitettu ohjelmistolevyke tietokoneeseen. Valitse **Browse (Selaa)** ja valitse sitten levyltä se kansio, jossa tulostinohjain sijaitsee. Varmista, että valitset oikean kansion. Kansion sijainti voi vaihdella käyttöjärjestelmän mukaan.
32-bittinen Windows-versio: WINX86
64-bittinen Windows-versio: WINX64

7

Toimi näytön ohjeiden mukaisesti.

Windows XP/Windows Server 2003 R2/Windows Server 2003:lla asetukset on valmis. Tarkista Windows Vista/Windows Server 2008:lla ja uudemmalla porttimääritys.

Jos tulostinta käytetään työasema/palvelinyhteyden kautta (tulostimen jakaminen Windows-palvelimen kautta), määritä jakoasetukset tämän jälkeen.

Liittyvät tiedot

➔ ["Tulostimen jakaminen" sivulla 25](#)

Porttimäärityksen tarkistaminen - Windows

Tarkista, että tulostusjonolle on määritetty oikea portti.

1

Avaa laitteiden ja tulostinten näyttö.

- Windows 10/Windows Server 2016
Napsauta käynnistuspainiketta hiiren kakkospainikkeella tai pidä käynnistuspainike painettuna ja valitse sitten **Control Panel (Ohjauspaneeli) > Hardware and Sound (Laitteisto ja äänet) > Devices and Printers (Laitteet ja tulostimet)**.
- Windows 8.1/Windows 8/Windows Server 2012 R2/Windows Server 2012
Desktop (Työpöytä) > Settings (Asetukset) > Control Panel (Ohjauspaneeli) > Hardware and Sound (Laitteisto ja äänet) tai **Hardware (Laitteisto) > Devices and Printers (Laitteet ja tulostimet)**.
- Windows 7/Windows Server 2008 R2
Napsauta Käynnistä > **Control Panel (Ohjauspaneeli) > Hardware and Sound (Laitteisto ja äänet)** (tai **Hardware (Laitteisto)) > Devices and Printers (Laitteet ja tulostimet)**.
- Windows Vista/Windows Server 2008
Napsauta Käynnistä > **Control Panel (Ohjauspaneeli) > Hardware and Sound (Laitteisto ja äänet) > Printers (Tulostimet)**.

Toimintojen asetukset

2

Avaa tulostinten ominaisuusnäyttö.

- Windows 10/Windows 8.1/Windows 8/Windows 7/Windows Server 2016/Windows Server 2012 R2/Windows Server 2012/ Windows Server 2008 R2
Napsauta tulostinkuvaketta hiiren kakkospainikkeella ja napsauta sitten **Printer properties (Tulostimen ominaisuudet)**.
- Windows Vista
Napsauta tulostinkuvaketta hiiren kakkospainikkeella ja valitse sitten **Run as administrator (Suorita järjestelmänvalvojana) > Properties (Ominaisuudet)**.
- Windows Server 2008
Napsauta hiiren kakkospainikkeella tulostinkuvaketta ja valitse sitten **Properties (Ominaisuudet)**.

3

Valitse **Ports (Portit)**-välilehti, valitse **Standard TCP/IP Port (TCP/IP-vakioportti)** ja valitse sitten **Configure Port (Määritä portti)**.

4

Tarkista porttikokoonpano.

- RAW
Tarkista, että **Protocol (Protokolla)**-asetukseksi on valittu **Raw** ja valitse sitten **OK**.
- LPR
Tarkista, että **Protocol (Protokolla)**-asetukseksi on valittu **LPR**. Syötä "PASSTHRU" kohtaan **Queue name (Jonon nimi)** kohdasta **LPR Settings (LPR-asetukset)**. Valitse **LPR Byte Counting Enabled (LPR Byte Counting käytössä)** ja napsauta sitten **OK**.

Tulostimen jakaminen

Määritä tulostimen jakaminen tulostuspalvelimeen, jos tulostinta käytetään palvelin/työasemayhteyden kautta (tulostimen jakaminen Windows-palvelimen kautta).

1

Valitse tulostuspalvelimessa **Control Panel (Ohjauspaneeli) > View devices and printers (Näytä laitteet ja tulostimet)**.

2

Napsauta hiiren kakkospainikkeella sen tulostimen kuvaketta (tulostusjonoa), jonka haluat jakaa, ja valitse sitten **Printer Properties (Tulostimen ominaisuudet) > Sharing (Jakaminen)**.

3

Valitse **Share this printer (Jaa tämä tulostin)** ja siirry sitten kohtaan **Share name (Jakonimi)**.

Jos käytössä on Windows Server 2012, napsauta **Change Sharing Options (Muuta jakoasetuksia)** ja määritä sitten asetukset.

Lisäohjainten asennus

Lisäohjainten asentamista tulostuspalvelimeen suositellaan, jos palvelimessa ja työasemissa on käytössä eri Windows-versio.

1

Valitse tulostuspalvelimessa **Control Panel (Ohjauspaneeli) > View devices and printers (Näytä laitteet ja tulostimet)**.

2

Napsauta hiiren kakkospainikkeella sen tulostimen kuvaketta, jonka haluat jakaa työasemille, ja valitse sitten **Printer Properties (Tulostimen ominaisuudet) > Sharing (Jakaminen)**.

Toimintojen asetukset

3 Valitse **Additional Drivers (Lisäohjaimet)**.

Jos käytössä on Windows Server 2012, napsauta **Change Sharing Options (Muuta jakoasetuksia)** ja määritä sitten asetukset.

4 Valitse Windows-versiot asiakkaille ja napsauta sitten **OK**.

5 Valitse tulostinohjaimen informaatiotiedosto (*.inf) ja asenna ohjain.

Liittyvät tiedot

➔ [”Jaetun tulostimen käyttö” sivulla 26](#)

Jaetun tulostimen käyttö

Järjestelmänvalvojan on tiedotettava asiakkaille tietokoneen nimestä, joka on määritetty tulostuspalvelimelle, ja neuvottava, kuinka se lisätään asiakastietokoneisiin. Jos lisäohjaimia ei ole vielä määritetty, neuvo asiakkaita, kuinka he lisäävät jaetun tulostimen kohdasta **Devices and Printers (Laitteet ja tulostimet)**.

Jos tulostuspalvelimeen on jo määritetty lisäohjaimia, noudata näitä ohjeita:

1 Valitse nimi, joka on määritetty tulostuspalvelimelle **Windows Explorer (Windowsin resurssienhallinnassa)**.

2 Kaksoisnapsauta haluamaasi tulostinta.

Liittyvät tiedot

➔ [”Tulostimen jakaminen” sivulla 25](#)

➔ [”Lisäohjainten asennus” sivulla 25](#)

Vertaisverkkoyhteyksissä käytettävät tulostinohjaimen asetukset

Vertaisverkkoyhteyksien (suoratulostuksen) käyttäminen edellyttää, että tulostinohjain on asennettu kaikkiin tietokoneisiin, joista laitetta halutaan käyttää.

Liittyvät tiedot

➔ [”Tulostinohjaimen määrittäminen” sivulla 26](#)

Tulostinohjaimen määrittäminen

Pienissä organisaatioissa on suositeltavaa asentaa tulostinohjain jokaiseen työasemaan, josta tulostinta halutaan käyttää.

Huomaa:

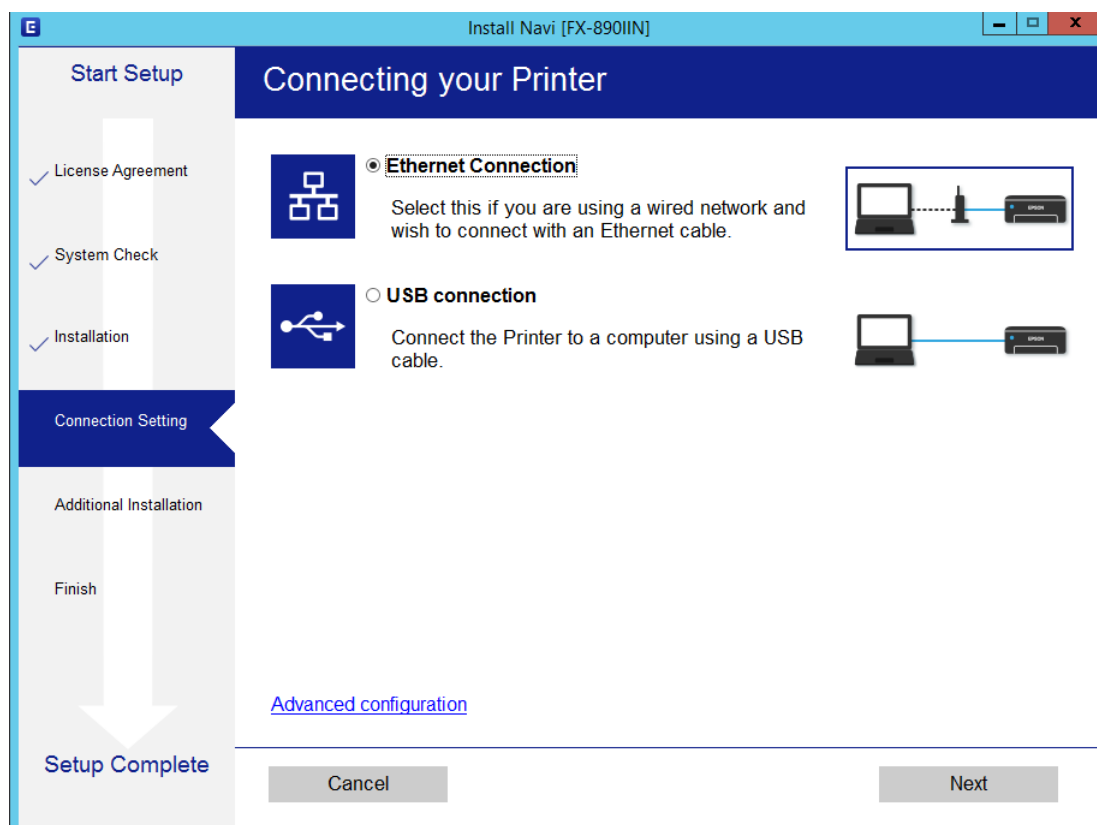
Jos tulostinta käyttävien tietokoneiden määrä on suuri, EpsonNet SetupManager -sovellus ja tulostinohjaimen lataaminen työasemiin verkon kautta voi lyhentää asennusaikaa merkittävästi.

1 Käynnistä asennusohjelma.

Toimintojen asetukset

2

Valitse tulostimen liitännätapa ja valitse sitten **Next (Seuraava)**.



Huomaa:

Mikäli näytössä näkyy *Select Software Installation (Valitse ohjelmiston asennus)*, valitse *Change or re-set the connection method (Vaihda tai aseta yhteysmenetelmä uudelleen)* ja valitse sitten **Next (Seuraava)**.

3

Toimi näytön ohjeiden mukaisesti.

Liittyvät tiedot

➔ ”EpsonNet SetupManager” sivulla 61

Suojausasetukset

Suojausasetukset

Tässä luvussa selitetään suojausasetukset.

Laiteasetukset ja riskien hallinta

Jos laite on kytketty verkkoon, sitä voidaan käyttää etäsijainneista. Tämän lisäksi laite voidaan jakaa useiden käyttäjien käytettäväksi, mikä tehostaa toimintaa ja helpottaa käyttöä. Laitteiden verkkoon jakamiseen kuitenkin liittyy luvattomaan käyttöön ja tietojen peukalointiin liittyviä riskejä.

Jotta näiltä riskeiltä vältyttäisiin, Epson-tulostimissa on käytössä erilaisia suojaustekniikoita. Järjestelmänvalvoja määrittää tarvittavat suojausasetukset käyttöympäristön mukaan.

Ominaisuuden nimi	Ominaisuuden tyyppi	Mitä asetetaan	Mitä estetään
Järjestelmänvalvojan salasana	Lukitsee järjestelmäasetukset, kuten yhteysasetus verkolle tai USB:lle.	Järjestelmänvalvoja määrittää laitteelle salasanan. Määrittäminen tai päivitys ovat käytettävissä missä tahansa Web Config - ja Epson Device Admin -sovelluksesta.	Estää laitteeseen tallennettujen tietojen, kuten tunnusien, salasanojen, verkkoasetusten ja yhteystietojen, luvattoman lukemisen ja muuttamisen. Estää lisäksi useita tietoturvariskejä, kuten verkkoympäristöä ja tietoturvakäytäntöjä koskevien tietojen vuotamisen.
Protokolla ja palvelujen hallinta	Laitteiden ja tietokoneiden välisessä tiedonsiirrossa käytettävien protokollien ja palvelujen hallinta; mahdollistaa eri toimintojen, kuten tulostamisen.	Protokolla tai palvelu, jonka avulla toimintoja hallitaan yksitellen.	Vähentää toimintojen vahingossa tapahtuvan käytön aiheuttamia tietoturvariskejä tarpeettomien toimintojen poistamisen kautta.
SSL/TLS-tiedonsiirto	Tietokoneen ja tulostimen välinen tiedonsiirto voidaan suojata SSL/TLS-salauksella. Tietoliikenteen sisältö suojataan tulostimen asetusten ja IPPS-selaintulostuksen avulla.	Hanki CA:n allekirjoittama varmenne ja lataa se tulostimeen.	Laitetunnuksen vahvistaminen CA-varmenteella estää laitteeksi tekeytymisen verkossa ja laitteen luvattoman käytön. Tietoliikenteen salaaminen SSL/TLS-salauksella estää tulostettavien tietojen ja laiteasetusten vuotamisen.
IPsec/IP-suodatus	Näiden ominaisuuksien avulla voit estää tietyistä osoitteista peräisin olevat yhteydet tai yhteydet, joiden tietosisältö on määrätynlainen. Koska IPsec suojaa datan IP-pakettitasolla (salauksen ja todennuksen), IPsec-ympäristössä voidaan käyttää suojaamattomia tulostus- ja skannausprotokollia turvallisesti.	Sallitut yhteydet voidaan määrittää peruskäytännön ja yksittäiskäytäntöjen avulla.	Estää luvattoman käytön sekä laitteeseen lähetettävien tietojen peukaloinnin ja luvattoman tallentamisen.

Suojausasetukset

Ominaisuuden nimi	Ominaisuuden tyyppi	Mitä asetetaan	Mitä estetään
SNMPv3	Useita suojausominaisuuksia, kuten verkkoon kytkettyjen laitteiden valvonta, SNMP-tietojen eheyden valvonta, salaus ja käyttäjien todennus.	Ota SNMPv3 käyttöön ja määritä todennus- ja salausmenetelmät.	Suojaa ja varmistaa asetusmuutosten oikeellisuuden ja tilatiedot.

Liittyvät tiedot

- ➔ ”Järjestelmänvalvojan salasanan määrittäminen” sivulla 29
- ➔ ”Protokollien ja palveluiden hallinta” sivulla 30
- ➔ ”SSL/TLS-suojattu tiedonsiirto ja tulostimen käyttö” sivulla 34

Suojaustoimintojen asetukset

Kun IPsec-suojaus/IP-suodatus asetetaan, on suositeltavaa käyttää Web Config -sovellusta käyttäen suojattua SSL/TLS-yhteyttä, jotta salakuuntelun tai tietojen väärentämisen riski olisi pienempi.

Järjestelmänvalvojan salasanan määrittäminen

Jos järjestelmänvalvojan salana on määritetty, vain järjestelmänvalvoja voi muuttaa järjestelmänvalvojan määritettäviä asetuksia. Voit asettaa ja muuttaa järjestelmänvalvojan salasanaa Web Config -sovelluksella.

Liittyvät tiedot

- ➔ ”Järjestelmänvalvojan salasanan määrittäminen Web Config-sovelluksella” sivulla 29

Järjestelmänvalvojan salasanan määrittäminen Web Config-sovelluksella

Voit asettaa järjestelmänvalvojan salasanan Web Config -sovelluksella.

- 1 Käytä Web Config -sovellusta ja valitse **Administrator Settings (Järjestelmänvalvojan asetukset) > Change Administrator Password (Vaihda Järjestelmänvalvojan salasana)**.

Suojausasetukset

- 2** Kirjoita salasana kohtaan **New Password (Uusi salasana)** ja **Confirm New Password (Vahvista uusi salasana)**.

Jos haluat vaihtaa salasanan uuteen, anna nykyinen salasana.

The screenshot shows the Epson FX-890IIN web interface. The left sidebar contains a navigation menu with the following items: Status (with sub-links for Product Status and Network Status), Network Settings, Network Security Settings, Services, and Administrator Settings (with sub-links for Change Administrator Password, Administrator Name/Contact Information, and Information). The main content area is titled 'Administrator Settings > Change Administrator Password'. It contains three input fields: 'Current password', 'New Password' (with a note 'Enter between 1 and 20 characters.'), and 'Confirm New Password'. Below the fields is an 'OK' button and a note: 'Note: It is recommended to communicate via HTTPS for entering an administrator password.'

- 3** Valitse **OK**.

Huomaa:

- Jos haluat asettaa tai muuttaa valikon lukittuja kohtia, valitse **Administrator Login (Järj.valv. kirjautum.)** ja kirjoita järjestelmänvalvojan salasana.
- Jos haluat poistaa järjestelmänvalvojan salasanan, valitse **Administrator Settings (Järjestelmänvalvojan asetukset) > Delete Administrator Authentication Information (Poista järjestelmänvalvojan varmennustiedot)** ja kirjoita järjestelmänvalvojan salasana.

Liittyvät tiedot

➔ ”Web Config-sovelluksen käyttö” sivulla 20

Protokollien ja palveluiden hallinta

Voit tulostaa käyttämä eri menettelytapoja ja protokollia. Voit vähentää tahattomia turvallisuusvaaroja rajoittamalla tulostamista määrätystä kohteista tai ohjaamalla käytettävissä olevia toimintoja.

Ohjausprotokollat

Määrittää protokolla-asetukset.

- 1** Käytä Web Config -sovellusta ja valitse **Services (Palvelut) > Protocol (Protokolla)**.
- 2** Määritä kaikki kohteet.
- 3** Valitse **Next (Seuraava)**.

Suojausasetukset

4

Napsauta **OK**.

Asetukset on otettu käyttöön tulostimessa.

Liittyvät tiedot

- ➔ ”Web Config-sovelluksen käyttö” sivulla 20
- ➔ ”Protokollat, jotka voidaan määrittää käyttöön tai pois käytöstä” sivulla 31
- ➔ ”Protokolla-asetukset” sivulla 32

Protokollat, jotka voidaan määrittää käyttöön tai pois käytöstä

Protokolla	Kuvaus
Bonjour Settings (Bonjour-asetukset)	Voit määrittää, käytätkö Bonjour-toimintoa. Bonjour-toimintoa käytetään laitteiden hakemiseen, tulostamiseen (AirPrint) jne.
SLP Settings (SLP-asetukset)	Voit ottaa SLP-toiminnon käyttöön tai pois käytöstä. SLP:tä käytetään verkon etsintään EpsonNet Config-sovelluksessa.
LLTD Settings (LLTD-asetukset)	Voit ottaa LLTD-toiminnon käyttöön tai pois käytöstä. Jos tämä toiminto on käytössä, laite näkyy Windows-verkkokartassa.
LLMNR Settings (LLMNR-asetukset)	Voit ottaa LLMNR-toiminnon käyttöön tai pois käytöstä. Jos tämä toiminto on käytössä, voit käyttää nimenselvitystä ilman NetBIOS-ominaisuutta, vaikka et voisi käyttää DNS:ää.
LPR Settings (LPR-asetukset)	Voit määrittää sallitaanko LPR-tulostaminen. Jos tämä toiminto on käytössä, voit tulostaa LPR-portista.
RAW(Port9100) Settings (RAW (Portti 9100) -asetukset)	Voit määrittää sallitaanko tulostaminen RAW-portista (portti 9100). Jos tämä toiminto on käytössä, voit tulostaa RAW-portista (portti 9100).
RAW(Custom Port) Settings (RAW (Mukautettu portti) -asetukset)	Voit määrittää, sallitaanko tulostaminen RAW-portista (mukautettu portti). Jos tämä toiminto on käytössä, voit tulostaa RAW-portista (mukautettu portti).
IPP Settings (IPP-asetukset)	Voit määrittää sallitaanko IPP-tulostaminen. Jos tämä toiminto on käytössä, voit tulostaa Internetin kautta (mukaan lukien AirPrint).
FTP Settings (FTP-asetukset)	Voit määrittää sallitaanko FTP-tulostaminen. Jos tämä toiminto on käytössä, voit tulostaa FTP-palvelimelta.
SNMPv1/v2c Settings (SNMPv1/v2c-asetukset)	Voit määrittää otetaanko SNMPv1/v2c-tulostaminen käyttöön. Tätä käytetään laitteiden asettamiseen, valvontaan jne.
SNMPv3 Settings (SNMPv3-asetukset)	Voit määrittää otetaanko SNMPv3-tulostaminen käyttöön. Tätä käytetään salattujen laitteiden asettamiseen, valvontaan jne.

Liittyvät tiedot

- ➔ ”Ohjausprotokollat” sivulla 30
- ➔ ”Protokolla-asetukset” sivulla 32

Suojausasetukset

Protokolla-asetukset

EPSON
FX-890IIN

[Administrator Logout](#)

Status

[Product Status](#)

[Network Status](#)

Network Settings

Network Security Settings

Services

[Protocol](#)

Administrator Settings

Services > Protocol

Note: If you need to change the Device Name used on each protocol and the Bonjour Name, change the Device Name in the Network Settings.
If you need to change the Location used on each protocol, change it in the Network Settings.

Bonjour Settings

Use Bonjour

Bonjour Name : EPSON [REDACTED].local

Bonjour Service Name : EPSON FX-890IIN

Location :

Top Priority Protocol : IPP

SLP Settings

Enable SLP

LLTD Settings

Enable LLTD

Device Name : EPSON [REDACTED]

LLMNR Settings

Enable LLMNR

LPR Settings

Allow LPR Port Printing

Printing Timeout (sec) : 300

RAW(Port9100) Settings

Asetus	Asetusarvo ja kuvaus
Bonjour Settings (Bonjour-asetukset)	
Use Bonjour (Käytä Bonjouria)	Valitse tämä, jos haluat etsiä tai käyttää laitteita Bonjour-yhteydellä. Et voi käyttää AirPrint-toimintoa, jos tämä valinta on poistettu.
Bonjour Name (Bonjour-nimi)	Näyttää Bonjour-nimen.
Bonjour Service Name (Bonjour-palvelun nimi)	Näyttää Bonjour-palvelunimen.
Location (Sijainti)	Näyttää Bonjour-sijaintinimen.
Top Priority Protocol (Ensisijainen protokolla)	Valitse korkean prioriteetin protokolla Bonjour-tulostuspalvelulle.
SLP Settings (SLP-asetukset)	
Enable SLP (Ota SLP käyttöön)	Valitse tämä, jos haluat ottaa käyttöön SLP-toiminnon. Tätä käytetään verkon etsintään EpsonNet Config-sovelluksessa.
LLTD Settings (LLTD-asetukset)	
Enable LLTD (Ota LLTD käyttöön)	Valitse tämä, jos haluat ottaa käyttöön LLTD-toiminnon. Tulostin näkyy Windows-verkkokartassa.
Device Name (Laitenimi)	Näyttää LLTD-laitenimen.

Suojausasetukset

Asetus	Asetusarvo ja kuvaus
LLMNR Settings (LLMNR-asetukset)	
Enable LLMNR (Ota LLMNR käyttöön)	Valitse tämä, jos haluat ottaa käyttöön LLMNR-toiminnon. Voit käyttää nimenselvitystä ilman NetBIOS-toimintoa, vaikka et voisi käyttää DNS:ää.
LPR Settings (LPR-asetukset)	
Allow LPR Port Printing (Salli LPR-portti-tulostus)	Valitse tämä salliaksesi tulostuksen LPR-portista.
Printing Timeout (sec) (Tulostuksen aikakatkaisu (s))	Syötä aikakatkaisu-arvo LPR-tulostukselle väliltä 0 - 3 600 sekuntia. Jos et halua aikakatkaisua, syötä 0.
RAW(Port9100) Settings (RAW (Portti 9100) -asetukset)	
Allow RAW(Port9100) Printing (Salli RAW (Portti 9100) -tulostus)	Valitse tämä salliaksesi tulostuksen RAW-portista (portti 9100).
Printing Timeout (sec) (Tulostuksen aikakatkaisu (s))	Syötä aikakatkaisu-arvo RAW-tulostukselle (portti 9100) väliltä 0 - 3 600 sekuntia. Jos et halua aikakatkaisua, syötä 0.
RAW(Custom Port) Settings (RAW (Mukautettu portti) -asetukset)	
Allow RAW(Custom Port) Printing (Salli RAW (Mukautettu portti) -tulostus)	Valitse tämä salliaksesi tulostuksen RAW-portista (mukautettu portti).
Port Number (Portin numero)	Syötä RAW (mukautettu portti) -tulostuksen porttinumero väliltä 1024 - 65535, paitsi 9100, 1865 ja 2968.
Printing Timeout (sec) (Tulostuksen aikakatkaisu (s))	Syötä aikakatkaisu-arvo RAW (mukautettu portti) -tulostukselle välillä 0 - 3 600 sekuntia. Jos et halua aikakatkaisua, syötä 0.
IPP Settings (IPP-asetukset)	
Enable IPP (Ota IPP käyttöön)	Valitse ottaaksesi käyttöön IPP-tiedonsiirron. Vain tulostimet, jotka tukevat IPP:tä, näkyvät näytössä. Et voi käyttää AirPrint-toimintoa, jos tämä on otettu pois käytöstä.
Allow Non-secure Communication (Salli suojaamaton tiedonsiirto)	Valitse tämä salliaksesi tiedonsiirron tulostimeen ilman mitään suojaustoimenpiteitä (IPP).
Communication Timeout (sec) (Tiedonsiirron aikakatkaisu (s))	Syötä aikakatkaisu-arvo IPP-tulostukselle väliltä 0 - 3 600 sekuntia.
URL(Network (Verkko))	Näyttää IPP URL-osoitteet (http ja https), kun tulostin on liitetty langattomalla LAN-verkolla. URL-osoite on yhdistetty arvo tulostimen IP-osoitteesta, porttinumerosta ja IPP-tulostinnimestä.
Printer Name (Tulostimen nimi)	Näyttää IPP-tulostimen nimen.
Location (Sijainti)	Näyttää IPP:n sijainnin.
FTP Settings (FTP-asetukset)	
Enable FTP Server (Ota FTP-palvelin käyttöön)	Valitse tämä ottaaksesi FTP-tulostuksen käyttöön. Vain tulostimet, jotka tukevat FTP-tulostusta, näkyvät näytössä.
Communication Timeout (sec) (Tiedonsiirron aikakatkaisu (s))	Syötä aikakatkaisu-arvo FTP-tiedonsiirrolle väliltä 0 - 3 600 sekuntia. Jos et halua aikakatkaisua, syötä 0.
SNMPv1/v2c Settings (SNMPv1/v2c-asetukset)	

Suojausasetukset

Asetus	Asetusarvo ja kuvaus
Enable SNMPv1/v2c (Ota SNMPv1/v2c käyttöön)	Valitse tämä ottaaksesi käyttöön SNMPv1/v2c-toiminnon. Vain tulostimet, jotka tukevat SNMPv3:a, näkyvät näytössä.
Access Authority (Käytön valtuutus)	Aseta käyttöoikeus, kun SNMPv1/v2c on otettu käyttöön. Valitse Read Only (Vain luku) tai Read/Write (Luku/kirjoitus) .
Community Name (Read Only) (Yhteisön nimi (vain luku))	Syötä 0–32 ASCII (0x20–0x7E) -merkkiä.
Community Name (Read/Write) (Yhteisön nimi (luku/kirjoitus))	Syötä 0–32 ASCII (0x20–0x7E) -merkkiä.
SNMPv3 Settings (SNMPv3-asetukset)	
Enable SNMPv3 (Ota SNMPv3 käyttöön)	SNMPv3 on käytössä, kun ruutu on valittuna.
User Name (Käyttäjänimi)	Syötä 1–32 merkkiä käyttämällä yksitavuisia merkkejä.
Authentication Settings (Todentamisasetukset)	
Algorithm (Algoritmi)	Valitse SNMPv3-todennuksessa käytettävä algoritmi.
Password (Salasana)	Valitse SNMPv3-todennuksessa käytettävä salasana. Syötä 8–32 merkkiä ASCII-muodossa (0x20–0x7E). Jos et halua määrittää asetusta, jätä se tyhjäksi.
Confirm Password (Vahvista salasana)	Anna salasana, jonka määritit vahvistusta varten.
Encryption Settings (Salausasetukset)	
Algorithm (Algoritmi)	Valitse SNMPv3-salauksessa käytettävä algoritmi.
Password (Salasana)	Valitse SNMPv3-salauksessa käytettävä salasana. Syötä 8–32 merkkiä ASCII-muodossa (0x20–0x7E). Jos et halua määrittää asetusta, jätä se tyhjäksi.
Confirm Password (Vahvista salasana)	Anna salasana, jonka määritit vahvistusta varten.
Context Name (Kontekstin nimi)	Enimmäispituus on 32 merkkiä. Käytettävä merkistö on Unicode (UTF-8). Jos et halua määrittää asetusta, jätä se tyhjäksi. Merkkien enimmäismäärä vaihtelee kielen mukaan.

Liittyvät tiedot

- ➔ ”Ohjausprotokollat” sivulla 30
- ➔ ”Protokollat, jotka voidaan määrittää käyttöön tai pois käytöstä” sivulla 31

SSL/TLS-suojattu tiedonsiirto ja tulostimen käyttö

Jos palvelimen varmenne määritetään käyttämään SSL/TLS-suojattua tiedonsiirtoa (Secure Sockets Layer/Transport Layer Security), tietokoneiden välinen tiedonsiirto voidaan salata. Ota toiminto käyttöön, jos haluat estää luvattoman etäkäytön.

Suojausasetukset

Tietoja digitaalisesta varmennuksesta

- CA:n allekirjoittama varmenne
CA:n (Certificate Authority) allekirjoittama varmenne on saatava varmennusviranomaiselta. Voit varmistaa turvallisen tiedonsiirron käyttämällä CA:n allekirjoittamaa varmennetta. Voit käyttää CA:n allekirjoittamaa varmennetta kullekin suojaustoiminnolle.
- CA-varmenne
CA-varmenne osoittaa, että kolmas osapuoli on varmentanut palvelimen identiteetin. Tämä on tärkeä osa web-of-trust-tyylin suojausta. CA-varmenne palvelimen todennukseen on saatava varmenteita myöntävältä CA:lta.
- Itse allekirjoitettu varmenne
Tulostin myöntää ja allekirjoittaa itse allekirjoitetun varmenteen. Tämä varmenne on epäluotettava eikä se voi estää huijauksia. Jos käytät tätä varmennetta SSL/TLS-varmenteena, selaimessa voi näkyä suojausvaroitusta. Voit käyttää tätä varmennetta vain SSL/TLS-tiedonsiirtoon.

Liittyvät tiedot

- ➔ ["CA:n allekirjoittaman varmenteen hankinta ja tuonti" sivulla 35](#)
- ➔ ["CA:n allekirjoittaman varmenteen poisto" sivulla 38](#)
- ➔ ["Itse allekirjoitetun varmenteen päivitys" sivulla 39](#)

CA:n allekirjoittaman varmenteen hankinta ja tuonti

CA:n allekirjoittaman varmenteen hankinta

Kun haluat CA:n allekirjoittaman varmenteen, luo varmenteen allekirjoituspyyntö (CSR) ja lähetä se varmenteen myöntäjälle. Voit luoda CSR:n Web Config -ohjelmiston ja tietokoneen avulla.

Toimi ohjeiden mukaisesti luodaksesi CSR:n ja hanki CA:n allekirjoittama varmenne käyttämällä Web Config -ohjelmistoa. Kun CSR luodaan käyttämällä Web Config -ohjelmistoa, varmenne on PEM/DER-muodossa.

- 1** Käytä Web Config -toimintoa ja valitse sitten **Network Security Settings (Verkon suojausasetukset)**. Valitse seuraavaksi **SSL/TLS > Certificate (Varmenne)**.
- 2** Napsauta **Generate (Luo)** kohdasta CSR.
CSR:n luontisivu avautuu.
- 3** Syötä arvo kullekin kohteelle.

Huomaa:

Käytettävissä oleva avaimen pituus ja lyhenteet vaihtelevat varmenteen myöntäjän mukaan. Luo pyyntö kunkin varmenteen myöntäjän sääntöjen mukaisesti.

- 4** Napsauta **OK**.
Esiin tulee suoritusviesti.
- 5** Valitse **Network Security Settings (Verkon suojausasetukset)**. Valitse seuraavaksi **SSL/TLS > Certificate (Varmenne)**.

Suojausasetukset

- 6** Napsauta jotakin latauspainikkeista kohdassa **CSR** kunkin varmenteen myöntäjän määräämän muodon mukaisesti ja lataa CSR tietokoneeseen.



Tärkeää:

Älä luo CSR:ää uudelleen. Jos teet niin, et ehkä voi tuoda myönnettyä CA-signed Certificate -varmennetta.

- 7** Lähetä CSR varmenteen myöntäjälle ja hanki CA:n allekirjoittama varmenne.
Noudata kunkin varmenteen myöntäjän sääntöjä lähetyksen menetelmän ja -muodon suhteen.

- 8** Tallenna myönnetty CA:n allekirjoittama varmenne tulostimeen liitettyyn tietokoneeseen.
CA:n allekirjoittaman varmenteen saanti on valmis, kun tallennat varmenteen kohteeseen.

Liittyvät tiedot

- ➔ ”Web Config-sovelluksen käyttö” sivulla 20
- ➔ ”CSR-asetuskohteet” sivulla 36
- ➔ ”CA:n allekirjoittaman varmenteen tuonti” sivulla 37

CSR-asetuskohteet

EPSON
FX-890IIN

[Administrator Logout](#)

Status

[Product Status](#)

[Network Status](#)

Network Settings

Network Security Settings

SSL/TLS

[Basic](#)

[Certificate](#)

IPsec/IP Filtering

Services

Administrator Settings

Network Security Settings > SSL/TLS > Certificate

Key Length : RSA 2048bit - SHA-256

Common Name : EPSONXXXXXX,EPSONXXXXXX.local,192.0.2.102

Organization :

Organizational Unit :

Locality :

State/Province :

Country :

Asetus	Asetusarvot ja kuvaus
Key Length (Avaimen pituus)	Valitse CSR:n avaimen pituus.
Common Name (Yleinen nimi)	Syötä 1–128 merkkiä. Jos tämä on IP-osoite, sen tulee olla staattinen IP-osoite. Esimerkki: URL Web Config -ohjelmiston käyttöön: https://10.152.12.225 Yleinen nimi: 10.152.12.225
Organization (Organisaatio)/Organizational Unit (Organisaation yksikkö)/Locality (Paikallisuus)/State/Province (Osavaltio/Provinssi)	Voit syöttää 0–64 merkkiä ASCII-muodossa (0x20-0x7E). Voit erottaa nimettyjä nimiä pilkuilla.
Country (Maa)	Syötä maakoodi kaksinumeroisena lukuna ISO-3166-standardissa määritetyllä tavalla.

Suojausasetukset

Liittyvät tiedot

➔ ”CA:n allekirjoittaman varmenteen hankinta” sivulla 35

CA:n allekirjoittaman varmenteen tuonti



Tärkeää:

- Varmista, että tulostimen päivämäärä ja kellonaika on asetettu oikein.
- Jos saat CSR-pyyntöä käyttämällä varmenteen, joka on luotu Web Config -ohjelmistosta, voit tuoda varmenteen yhden kerran.

1

Käytä Web Config -toimintoa ja valitse sitten **Network Security Settings (Verkon suojausasetukset)**. Valitse seuraavaksi **SSL/TLS > Certificate (Varmenne)**.

2

Napsauta **Import (Tuo)**.

Varmenteen tuontisivu avautuu.

3

Syötä arvo kullekin kohteelle.

Vaaditut asetukset vaihtelevat CSR:n luontipaikan ja varmenteen tiedostomuodon mukaan. Syötä arvot vaadituille kohteille seuraavan mukaisesti.

- PEM/DER-muotoa oleva varmenne, joka on saatu Web Config -sovelluksesta
 - **Private Key (Yksityinen avain)**: Älä määritä, koska tulostin sisältää yksityisen avaimen.
 - **Password (Salasana)**: Älä määritä.
 - **CA Certificate 1 (CA-varmenne 1)/CA Certificate 2 (CA-varmenne 2)**: Valinnainen
- PEM/DER-muotoa oleva varmenne, joka on saatu tietokoneesta
 - **Private Key (Yksityinen avain)**: Tulee asettaa.
 - **Password (Salasana)**: Älä määritä.
 - **CA Certificate 1 (CA-varmenne 1)/CA Certificate 2 (CA-varmenne 2)**: Valinnainen
- PKCS#12-muodon varmenne, joka on saatu tietokoneesta
 - **Private Key (Yksityinen avain)**: Älä määritä.
 - **Password (Salasana)**: Valinnainen
 - **CA Certificate 1 (CA-varmenne 1)/CA Certificate 2 (CA-varmenne 2)**: Älä määritä.

4

Napsauta **OK**.

Esiin tulee suoritusviesti.

Huomaa:

Tarkista varmenteen tiedot napsauttamalla **Confirm (Vahvista)**.

Liittyvät tiedot

➔ ”Web Config-sovelluksen käyttö” sivulla 20

➔ ”CA:n allekirjoittaman varmenteen tuonnin asetuskohteet” sivulla 38

Suojausasetukset

CA:n allekirjoittaman varmenteen tuonnin asetukset

EPSON	FX-890IIN
Administrator Logout <input type="checkbox"/> Status Product Status Network Status <input checked="" type="checkbox"/> Network Settings <input type="checkbox"/> Network Security Settings <input type="checkbox"/> SSL/TLS Basic Certificate <input checked="" type="checkbox"/> IPsec/IP Filtering <input checked="" type="checkbox"/> Services <input checked="" type="checkbox"/> Administrator Settings	Network Security Settings > SSL/TLS > Certificate Server Certificate : <input type="text" value="Certificate (PEM/DER)"/> <input type="button" value="Browse..."/> No file selected. Private Key : <input type="text" value="Browse..."/> No file selected. Password : <input type="text"/> CA Certificate 1 : <input type="text" value="Browse..."/> No file selected. CA Certificate 2 : <input type="text" value="Browse..."/> No file selected. Note: It is recommended to communicate via HTTPS for importing a certificate. <input type="button" value="OK"/> <input type="button" value="Back"/>

Asetus	Asetusarvot ja kuvaus
Server Certificate (Palvelinvarmenne) tai Client Certificate (Asiakasvarmenne)	Valitse varmenteen muoto.
Private Key (Yksityinen avain)	Jos saat PEM/DER-muotoisen varmenteen käyttämällä CSR-pyyntöä, joka on luotu tietokoneesta, määritä yksityinen avaintiedosto, joka vastaa varmennetta.
Password (Salasana)	Salaa yksityinen avain antamalla salasana.
CA Certificate 1 (CA-varmenne 1)	Jos varmenteen muoto on Certificate (PEM/DER) (Varmenne (PEM/DER)) , tuo varmenne varmenteen myöntäjältä, joka myöntää palvelinvarmenteita. Määritä tiedosto tarvittaessa.
CA Certificate 2 (CA-varmenne 2)	Jos varmenteen muoto on Certificate (PEM/DER) (Varmenne (PEM/DER)) , tuo varmenne varmenteen myöntäjältä, joka myöntää CA Certificate 1 (CA-varmenne 1) -varmenteita. Määritä tiedosto tarvittaessa.

Liittyvät tiedot

➔ ”CA:n allekirjoittaman varmenteen tuonti” sivulla 37

CA:n allekirjoittaman varmenteen poisto

Voit poistaa tuodun varmenteen, jos varmenne on vanhentunut tai jos salattu yhteys ei ole enää tarpeen.

**Tärkeää:**

Jos olet saanut varmenteen Web Config -sovelluksessa luodulla CSR-pyyntöllä, et voi tuoda poistettua varmennetta uudelleen. Luo tässä tapauksessa uusi CSR-pyyntö ja hae varmenne uudelleen.

1

Käytä Web Config -toimintoa ja valitse sitten **Network Security Settings (Verkon suojausasetukset)**. Valitse seuraavaksi **SSL/TLS > Certificate (Varmenne)**.

2

Valitse **Delete (Poista)**.

Suojausasetukset

- 3** Vahvista varmenteen poisto näkyviin tulevassa viestissä.

Liittyvät tiedot

➔ ”Web Config-sovelluksen käyttö” sivulla 20

Itse allekirjoitetun varmenteen päivitys

Jos tulostin tukee HTTPS-palvelinominaisuutta, voit päivittää itse allekirjoitetun varmenteen. Kun siirrytään Web Config -ohjelmistoon käyttämällä itse allekirjoitettua varmennetta, näkyviin tulee varoitusviesti.

Käytä itse allekirjoitettua varmennetta väliaikaisesti, kunnes saat ja tuot CA:n allekirjoittaman varmenteen.

- 1** Siirry Web Config -sovellukseen ja valitse **Network Security Settings (Verkon suojausasetukset) > SSL/TLS > Certificate (Varmenne)**.
- 2** Napsauta **Update (Päivitä)**.
- 3** Syötä **Common Name (Yleinen nimi)**.
Syötä tulostimelle IP-osoite tai tunniste, kuten FQDN-nimi. Syötä 1–128 merkkiä.

Huomaa:
Voit erottaa nimetyt nimet (CN) pilkuilla.

- 4** Määritä varmenteen voimassaoloaika.

EPSON	FX-890IIN										
<p>Administrator Logout</p> <p><input type="checkbox"/> Status</p> <p style="padding-left: 20px;">Product Status</p> <p style="padding-left: 20px;">Network Status</p> <p><input checked="" type="checkbox"/> Network Settings</p> <p><input checked="" type="checkbox"/> Network Security Settings</p> <p style="padding-left: 20px;"><input type="checkbox"/> SSL/TLS</p> <p style="padding-left: 40px;">Basic</p> <p style="padding-left: 40px;">Certificate</p> <p><input checked="" type="checkbox"/> IPsec/IP Filtering</p> <p><input checked="" type="checkbox"/> Services</p> <p><input checked="" type="checkbox"/> Administrator Settings</p>	<p>Network Security Settings > SSL/TLS > Certificate</p> <table border="1"> <tr> <td>Key Length :</td> <td>RSA 2048bit - SHA-256</td> </tr> <tr> <td>Common Name :</td> <td>EPSONXXXXXX,EPSONXXXXXX.local,192.0.2.102</td> </tr> <tr> <td>Organization :</td> <td>SEIKO EPSON CORP.</td> </tr> <tr> <td>Valid Date (UTC) :</td> <td>2017-04-11 06:22:56 UTC</td> </tr> <tr> <td>Certificate Validity (year) :</td> <td>10</td> </tr> </table> <p style="text-align: center;"> <input type="button" value="Next"/> <input type="button" value="Back"/> </p>	Key Length :	RSA 2048bit - SHA-256	Common Name :	EPSONXXXXXX,EPSONXXXXXX.local,192.0.2.102	Organization :	SEIKO EPSON CORP.	Valid Date (UTC) :	2017-04-11 06:22:56 UTC	Certificate Validity (year) :	10
Key Length :	RSA 2048bit - SHA-256										
Common Name :	EPSONXXXXXX,EPSONXXXXXX.local,192.0.2.102										
Organization :	SEIKO EPSON CORP.										
Valid Date (UTC) :	2017-04-11 06:22:56 UTC										
Certificate Validity (year) :	10										

- 5** Valitse **Next (Seuraava)**.
Esiin tulee vahvistusviesti.
- 6** Napsauta **OK**.
Tulostin on päivitetty.

Suojausasetukset

Huomaa:

Tarkista varmenteen tiedot napsauttamalla Vahvista.

Liittyvät tiedot

➔ ”Web Config-sovelluksen käyttö” sivulla 20

Tiedonsiirron salaus IPsec-suojauksen ja IP-osoitteiden suodatuksen avulla

Tietoja IPsec/IP-suodatuksesta

Jos tulostin tukee IPsec/IP-suodatustoimintoa, voit suodattaa liikennettä IP-osoitteiden, palvelujen ja porttien perusteella. Suodatuksen yhdistämisellä voit määrittää tulostimen hyväksymään tai estämään tietyt asiakkaat ja määrättyt tiedot. Voit lisäksi parantaa suojaustasoa käyttämällä IPsec-protokollaa.

Kun haluat suodattaa liikennettä, määritä oletuskäytäntö. Oletuskäytäntö on voimassa jokaiselle käyttäjälle tai ryhmälle, joka kytkeytyy tulostimeen. Jos haluat tarkempaa käyttäjien ja ryhmien hallintaa, määritä ryhmäkäytännöt. Ryhmäkäytäntö on yksi tai useampia sääntöjä, joita sovelletaan käyttäjään tai käyttäjäryhmään. Tulostin hallitsee IP-paketteja, jotka vastaavat määritettyjä käytäntöjä. IP-paketit todennetaan järjestyksessä: ryhmäkäytäntö 1–10 ja sitten oletuskäytäntö.

Huomaa:

Tietokoneet, joissa on Windows Vista tai uudempi tai Windows Server 2008 tai uudempi, tukevat IPsec:ia.

Oletuskäytäntömääritys

- 1 Avaa Web Config ja valitse **Network Security Settings (Verkon suojausasetukset) > IPsec/IP Filtering (IPsec/IP-suodatus) > Basic (Perus)**.
- 2 Syötä arvo kullekin kohteelle.
- 3 Valitse **Next (Seuraava)**.
Esiin tulee vahvistusviesti.
- 4 Napsauta **OK**.
Tulostin on päivitetty.

Liittyvät tiedot

➔ ”Web Config-sovelluksen käyttö” sivulla 20

➔ ”Oletuskäytännön asetuskohdat” sivulla 41

Suojausasetukset

Oletuskäytännön asetuskohdat

EPSON
FX-890IIN

[Administrator Logout](#)

- Status
- [Product Status](#)
- [Network Status](#)
- Network Settings
 - Network Security Settings
 - SSL/TLS
 - IPsec/IP Filtering
 - [Basic](#)
- Services
- Administrator Settings

Network Security Settings > IPsec/IP Filtering > Basic

Each policy is applied with following priorities:
Group Policy 1 > Group Policy 2 > ... > Group Policy 10 > Default Policy

Default Policy 1 2 3 4 5 6 7 8 9 10

IPsec/IP Filtering : Enable Disable

Default Policy

Access Control : IPsec

Authentication Method : Pre-Shared Key

Pre-Shared Key : ●●●●●●

Confirm Pre-Shared Key : ●●●●●●

Encapsulation : Transport Mode

Remote Gateway(Tunnel Mode) :

Security Protocol : ESP

Asetus	Asetusarvot ja kuvaus	
IPsec/IP Filtering (IPsec/IP-suodatus)	Voit määrittää IPsec-suojauksen ja IP-osoitteiden suodatuksen käyttöön tai poistaa toiminnon käytöstä.	
Access Control (Käytönvalvonta)	Määritä ohjausmenetelmä IP-paketti liikenteelle.	
	Permit Access (Salli käyttö)	Sallit määritettyjen IP-pakettien kulun valitsemalla tämän.
	Refuse Access (Kiellä käyttö)	Estät määritettyjen IP-pakettien kulun valitsemalla tämän.
	IPsec	Sallit määritettyjen IPsec-pakettien kulun valitsemalla tämän.
Authentication Method (Todennusmenetelmä)	Näyttää yhteensopivat todennusmenetelmät.	
Pre-Shared Key (Esijaettu avain)	Syötä esijaettu avain, jonka pituus on 1–127 merkkiä.	
Confirm Pre-Shared Key (Vahvista Esijaettu avain)	Vahvista määritetty avain.	
Encapsulation (Kapselointi)	Jos valitset Access Control (Käytönvalvonta) -kohdassa IPsec , myös kapselointi-tila on määritettävä.	
	Transport Mode (Siirto-tila)	Jos käytät tulostinta vain samassa lähiverkossa, valitse tämä. Tason 4 IP-paketit ja sitä ylemmät salataan.
	Tunnel Mode (Tunneli-tila)	Valitse tämä vaihtoehto, jos käytät tulostinta Internet-yhteensopivassa verkossa, kuten IPsec-VPN. IP-pakettien otsikko ja data salataan.

Suojausasetukset

Asetus	Asetusarvot ja kuvaus	
Remote Gateway(Tunnel Mode) (Etäyhdyskäytävä (Tunnelitila))	Jos valitset Encapsulation (Kapselointi) -kohdassa Tunnel Mode (Tunnelitila) , anna yhdyskäytävän osoite, jonka pituus on 1–39 merkkiä.	
Security Protocol (Suojausprotokolla)	Jos valitset Access Control (Käytönvalvonta) -kohdassa IPsec , valitse vaihtoehto.	
	ESP	Varmistat todennuksen ja datan eheyden ja salaat datan valitsemalla tämän.
	AH	Varmistat todennuksen ja datan eheyden valitsemalla tämän. Voit käyttää IPsec-protokollaa, vaikka datan salaus olisi kiellettyä.

Liittyvät tiedot

➔ ”Oletuskäytäntömääritys” sivulla 40

Oletus-ryhmämääritys

- 1 Siirry tulostimen Web Config-sovellukseen ja valitse **Network Security Settings (Verkon suojausasetukset) > IPsec/IP Filtering (IPsec/IP-suodatus) > Basic (Perus)**.
- 2 Napsauta sitä numeroitua välilehteä, jonka haluat määrittää.
- 3 Syötä arvo kullekin kohteelle.
- 4 Valitse **Next (Seuraava)**.
Esiin tulee vahvistusviesti.
- 5 Napsauta **OK**.
Tulostin on päivitetty.

Liittyvät tiedot

➔ ”Web Config-sovelluksen käyttö” sivulla 20

➔ ”Ryhmäkäytännön asetuskohdat” sivulla 43

Suojausasetukset

Ryhmäkäytännön asetuskohdat

EPSON **FX-890IIN**

Administrator Logout
 Status
 Product Status
 Network Status
 Network Settings
 Network Security Settings
 SSL/TLS
 IPsec/IP Filtering
Basic
 Services
 Administrator Settings

Network Security Settings > IPsec/IP Filtering > Basic

Each policy is applied with following priorities:
 Group Policy 1 > Group Policy 2 > ... > Group Policy 10 > Default Policy

Default Policy 1 2 3 4 5 6 7 8 9 10

Enable this Group Policy

Access Control : IPsec

Local Address(Printer) : Any addresses

Remote Address(Host) :

Method of Choosing Port : Port Number

Service Name :

- Any
- ENPC
- SNMP
- LPR
- RAW (Port9100)
- RAW (Custom Port)
- IPP/IPPS
- WSD
- WS-Discovery
- Network Scan
- Network Push Scan
- Network Push Scan Discovery
- FTP Data (Local)
- FTP Control (Local)
- FTP Data (Remote)
- FTP Control (Remote)
- CIFS (Local)
- CIFS (Remote)
- HTTP (Local)
- HTTPS (Local)
- HTTP (Remote)
- HTTPS (Remote)

Transport Protocol : Any Protocol

Asetus	Asetusarvot ja kuvaus	
Enable this Group Policy (Ota tämä Ryhmäkäytäntö käyttöön)	Voit ottaa ryhmäkäytännön käyttöön tai poistaa sen käytöstä.	
Access Control (Käytönvalvonta)	Määritä ohjausmenetelmä IP-pakettiliikenteelle.	
	Permit Access (Salli käyttö)	Sallit määritettyjen IP-pakettien kulun valitsemalla tämän.
	Refuse Access (Kiellä käyttö)	Estät määritettyjen IP-pakettien kulun valitsemalla tämän.
IPsec	Sallit määritettyjen IPsec-pakettien kulun valitsemalla tämän.	
Local Address(Printer) (Paikallinen osoite (Tulostin))	Valitse IPv4- tai IPv6-osoite, joka vastaa verkkoympäristöäsi. Jos IP-osoite määritetään automaattisesti, voit valita Use auto-obtained IPv4 address (Käytä automaattisesti saatuja IPv4-osoitteita) .	
Remote Address(Host) (Etäosoite (Isäntä))	Anna laitteen IP-osoite käytön hallintaa varten. IP-osoitteen tulee olla 0–43 merkkiä pitkä. Jos et anna IP-osoitetta, kaikkia osoitteita hallitaan. Huomaa: Jos IP-osoite määritetään automaattisesti (esim. DHCP:n määrittämänä), yhteys ei ehkä ole käytettävissä. Määritä staattinen IP-osoite.	

Suojausasetukset

Asetus	Asetusarvot ja kuvaus	
Method of Choosing Port (Portinvalintatapa)	Valitse porttien määritysmenetelmä.	
Service Name (Palvelun nimi)	Jos valitset Service Name (Palvelun nimi) Method of Choosing Port (Portinvalintatapa) , valitse jokin valinta.	
Transport Protocol (Siirtoprotokolla)	Jos valitset Port Number (Portin numero) -kohdassa Method of Choosing Port (Portinvalintatapa) , myös kapselointitila on määritettävä.	
	Any Protocol (Mikä tahansa protokolla)	Valvo kaikkia protokollatyyppjä valitsemalla tämä.
	TCP	Valvo yksittäislähetysten dataa valitsemalla tämä.
	UDP	Valvo yleislähetysten ja monilähetysten dataa valitsemalla tämä.
	ICMPv4	Valvo ping-komentoa valitsemalla tämä.
Local Port (Paikallinen portti)	Jos valitset Method of Choosing Port (Portinvalintatapa) -kohdassa Port Number (Portin numero) ja Transport Protocol (Siirtoprotokolla) -kohdassa TCP tai UDP , anna porttien numerot vastaanotettavien pakettien valvontaa varten ja erota numerot toisistaan pilkuilla. Voit syöttää enintään 10 portin numeroa. Esimerkki: 20,80,119,5220 Jos et anna portin numeroa, kaikkia portteja hallitaan.	
Remote Port (Etäportti)	Jos valitset Method of Choosing Port (Portinvalintatapa) -kohdassa Port Number (Portin numero) ja Transport Protocol (Siirtoprotokolla) -kohdassa TCP tai UDP , anna porttien numerot lähetettävien pakettien valvontaa varten ja erota numerot toisistaan pilkuilla. Voit syöttää enintään 10 portin numeroa. Esimerkki: 25,80,143,5220 Jos et anna portin numeroa, kaikkia portteja hallitaan.	
Authentication Method (Todennusmenetelmä)	Jos valitset Access Control (Käytönvalvonta) -kohdassa IPsec , valitse vaihtoehto.	
Pre-Shared Key (Esijaettu avain)	Syötä esijaettu avain, jonka pituus on 1–127 merkkiä.	
Confirm Pre-Shared Key (Vahvista Esijaettu avain)	Vahvista määritetty avain.	
Encapsulation (Kapselointi)	Jos valitset Access Control (Käytönvalvonta) -kohdassa IPsec , myös kapselointitila on määritettävä.	
	Transport Mode (Siirtotila)	Jos käytät tulostinta vain samassa lähiverkossa, valitse tämä. Tason 4 IP-paketit ja sitä ylemmät salataan.
	Tunnel Mode (Tunnelitila)	Valitse tämä vaihtoehto, jos käytät tulostinta Internet-yhteensopivassa verkossa, kuten IPsec-VPN. IP-pakettien otsikko ja data salataan.
Remote Gateway(Tunnel Mode) (Etäyhdyskäytävä (Tunnelitila))	Jos valitset Encapsulation (Kapselointi) -kohdassa Tunnel Mode (Tunnelitila) , anna yhdyskäytävän osoite, jonka pituus on 1–39 merkkiä.	

Suojausasetukset

Asetus	Asetusarvot ja kuvaus	
Security Protocol (Suojusprotokolla)	Jos valitset Access Control (Käytönvalvonta) -kohdassa IPsec , valitse vaihtoehto.	
	ESP	Varmistat todennuksen ja datan eheyden ja salaat datan valitsemalla tämän.
	AH	Varmistat todennuksen ja datan eheyden valitsemalla tämän. Voit käyttää IPsec-protokollaa, vaikka datan salausta olisi kiellettyä.

Liittyvät tiedot

- ➔ ”Oletus-ryhmämäärittäminen” sivulla 42
- ➔ ”Kohteiden Paikallinen osoite (Tulostin) ja Etäosoite (Isäntä) yhdistelmä kohdassa Ryhmäkäytäntö” sivulla 45
- ➔ ”Palvelun nimeä koskevat viittaukset ryhmäkäytännöissä” sivulla 45

Kohteiden Paikallinen osoite (Tulostin) ja Etäosoite (Isäntä) yhdistelmä kohdassa Ryhmäkäytäntö

		Paikallisen osoitteen (Tulostin) asettaminen		
		IPv4	IPv6*2	Mikä tahansa osoitteet *3
Etäosoitteen (Isäntä) asettaminen	IPv4*1	✓	-	✓
	IPv6*1*2	-	✓	✓
	Tyhjä	✓	✓	✓

*1: Jos **IPsec** on valittuna **Access Control (Käytönvalvonta)** -kohdassa, esiasetettua pituutta ei voi määrittää.

*2 Jos **IPsec** on valittuna kohdassa **Access Control (Käytönvalvonta)**, voit valita linkin paikallisen osoitteen (fe80::), mutta ryhmäkäytäntö otetaan pois käytöstä.

*3: IPv6-linkkien paikallisia osoitteita lukuun ottamatta.

Palvelun nimeä koskevat viittaukset ryhmäkäytännöissä

Huomaa:

Ei-käytettävissä olevat palvelut näytetään, mutta niitä ei voi valita.

Palvelun nimi	Protokollatyyppi	Paikallisen portin numero	Etäportin numero	Ohjatut ominaisuudet
Any (Mikä tahansa)	-	-	-	Kaikki palvelut
ENPC	UDP	3289	Mikä tahansa portti	Tulostimen haku sovelluksista, kuten EpsonNet Config, tulostinohjain ja skanneriohjain

Suojausasetukset

Palvelun nimi	Protokollatyyppi	Paikallisen portin numero	Etäportin numero	Ohjatut ominaisuudet
SNMP	UDP	161	Mikä tahansa portti	MIB:n hakeminen ja määritys sovelluksista, kuten EpsonNet Config, Epson -tulostinohjain ja Epson-skanneriohjain
LPR	TCP	515	Mikä tahansa portti	LPR-tietojen edelleenlähetys
RAW (Port9100) (RAW (Portti 9100))	TCP	9100	Mikä tahansa portti	RAW-tietojen edelleenlähetys
RAW (Custom Port) (RAW (Mukautettu portti))	TCP	2501 (oletus)	Mikä tahansa portti	RAW-tietojen edelleenlähetys
IPP/IPPS	TCP	631	Mikä tahansa portti	AirPrint-tietojen (IPP/IPPS-tulostus) edelleenlähetys
WSD	TCP	Mikä tahansa portti	5357	WSD-ohjaus
WS-Discovery	UDP	3702	Mikä tahansa portti	Tulostimen haku kohteesta WSD
Network Scan (Verkon Push-haku)	TCP	1865	Mikä tahansa portti	Hakutietojen lähettäminen eteenpäin Document Capture Pro-sovelluksesta
Network Push Scan (Verkon Push-haku)	TCP	Mikä tahansa portti	2968	Push-haun työtietojen hakeminen Document Capture Pro-sovelluksesta
Network Push Scan Discovery	UDP	2968	Mikä tahansa portti	Tietokoneen haku, kun push-haku suoritetaan Document Capture Pro-ohjelmistosta
FTP Data (Local) (FTP-data (Paikallinen))	TCP	20	Mikä tahansa portti	FTP-palvelin (FTP-tulostustietojen edelleenlähetys)
FTP Control (Local) (FTP-ohjaus (Paikallinen))	TCP	21	Mikä tahansa portti	FTP-palvelin (FTP-tulostuksen ohjaus)
FTP Data (Remote) (FTP-data (Etä))	TCP	Mikä tahansa portti	20	FTP-asiakasohjelma (hakutietojen ja vastaanotettujen faksien tietojen edelleenlähetys) Tällä voidaan kuitenkin ohjata vain etäporttia numero 20 käyttävää FTP-palvelinta.

Suojausasetukset

Palvelun nimi	Protokollatyyppi	Paikallisen portin numero	Etäportin numero	Ohjatut ominaisuudet
FTP Control (Remote) (FTP-ohjaus (Etä))	TCP	Mikä tahansa portti	21	FTP-asiakasohjelma (hakutietojen ja vastaanotettujen faksien tietojen edelleenlähteyksen ohjaus)
CIFS (Local) (CIFS (Paikallinen))	TCP	445	Mikä tahansa portti	CIFS-palvelin (verkkokansion jakaminen)
CIFS (Remote) (CIFS (Etä))	TCP	Mikä tahansa portti	445	CIFS-asiakas (hakutietojen ja vastaanotettujen faksien tietojen edelleenlähetys kansiin)
HTTP (Local) (HTTP (Paikallinen))	TCP	80	Mikä tahansa portti	HTTP(S)-palvelin (Web Config - ja WSD-datan edelleenlähetys)
HTTPS (Local) (HTTPS (Paikallinen))	TCP	443	Mikä tahansa portti	
HTTP (Remote) (HTTP (Etä))	TCP	Mikä tahansa portti	80	HTTP(S)-asiakasohjelma (Epson Connect - tai Google Cloud Print -sovelluksen, laiteohjelmistopäivityksen ja päävarmennepäivityksen välinen tiedonsiirto)
HTTPS (Remote) (HTTPS (Etä))	TCP	Mikä tahansa portti	443	

IPsec/IP-suodatuksen määrittämissimerkit

Vain IPsec-pakettien vastaanotto

Tämä esimerkki on vain oletuskäytännön määrittämistä varten.

Oletuskäytäntö:

- IPsec/IP Filtering (IPsec/IP-suodatus): Enable (Ota käyttöön)
- Access Control (Käytönvalvonta): IPsec
- Authentication Method (Todennusmenetelmä): Pre-Shared Key (Esijaettu avain)
- Pre-Shared Key (Esijaettu avain): Syötä enintään 127 merkkiä.

Ryhmäkäytäntö:

Älä määritä.

Tulostustietojen ja tulostinasetusten vastaanotto

Tässä esimerkissä tulostustietoja ja tulostinasetuksia koskeva tietoliikenne sallitaan tietyistä laitteista.

Oletuskäytäntö:

- IPsec/IP Filtering (IPsec/IP-suodatus): Enable (Ota käyttöön)

Suojausasetukset

- Access Control (Käytönvalvonta): Refuse Access (Kiellä käyttö)

Ryhmäkäytäntö:

- Enable this Group Policy (Ota tämä Ryhmäkäytäntö käyttöön): Valitse ruutu.
- Access Control (Käytönvalvonta): Permit Access (Salli käyttö)
- Remote Address(Host) (Etäosoite (Isäntä)): Asiakkaan IP-osoite
- Method of Choosing Port (Portinvalintatapa): Service Name (Palvelun nimi)
- Service Name (Palvelun nimi): Valitse ruutu kohdassa ENPC, SNMP, HTTP (Local) (HTTP (Paikallinen)), HTTPS (Local) (HTTPS (Paikallinen)) ja RAW (Port9100) (RAW (Portti 9100)).

Vastaanotetaan käyttö vain määrätystä IP-osoitteesta

Tässä esimerkissä tulostimen käyttö sallitaan määrätylle IP-osoitteelle.

Oletuskäytäntö:

- IPsec/IP Filtering (IPsec/IP-suodatus): Enable (Ota käyttöön)
- Access Control (Käytönvalvonta): Refuse Access (Kiellä käyttö)

Ryhmäkäytäntö:

- Enable this Group Policy (Ota tämä Ryhmäkäytäntö käyttöön): Valitse ruutu.
- Access Control (Käytönvalvonta): Permit Access (Salli käyttö)
- Remote Address(Host) (Etäosoite (Isäntä)): Järjestelmänvalvojan asiakkaan IP-osoite

Huomaa:

Asiakas voi käyttää tulostinta ja määrittää sen riippumatta käytännön määrittämisestä.

SNMPv3-protokollan käyttö

Tietoja SNMPv3-protokollasta

SNMP-protokolla kerää tietoja verkkoon kytketyistä laitteista verkon valvontaa ja hallintaa varten. SNMPv3 on protokollan versio, jossa tietoturvaa ja hallintatoimintoja on kehitetty entistä pidemmälle.

SNMPv3-protokollaa käytettäessä SNMP-tiedonsiirron (pakettien) tilanvalvonta ja asetustoiminnot voidaan todentaa ja salata SNMP-tiedonsiirron suojaamiseksi tietoturvariskeiltä, kuten salakuuntelulta, toiseksi järjestelmäksi tai käyttäjäksi tekeytymiseltä ja tietojen luvattomalta muokkaamiselta.

SNMPv3-määrittäminen

Jos tulostin tukee SNMPv3-protokollaa, voit valvoa ja hallita tulostimen käyttöä.

Suojausasetukset

- 1 Käytä Web Config -sovellusta ja valitse **Services (Palvelut) > Protocol (Protokolla)**.
- 2 Syötä arvo kullekin **SNMPv3 Settings (SNMPv3-asetukset)** -kohdalle.
- 3 Valitse **Next (Seuraava)**.
Esiin tulee vahvistusviesti.
- 4 Napsauta **OK**.
Tulostin on päivitetty.

Liittyvät tiedot

- ➔ ”Web Config-sovelluksen käyttö” sivulla 20
- ➔ ”SNMPv3-asetuskohdat” sivulla 49

SNMPv3-asetuskohdat

EPSON
FX-890IIN

[Administrator Logout](#)

Status

[Product Status](#)

[Network Status](#)

Network Settings

Network Security Settings

Services

[Protocol](#)

Administrator Settings

Communication Timeout (sec) :

SNMPv1/v2c Settings

Enable SNMPv1/v2c

Access Authority :

Community Name (Read Only) :

Community Name (Read/Write) :

SNMPv3 Settings

Enable SNMPv3

User Name :

Authentication Settings

Algorithm :

Password :

Confirm Password :

Encryption Settings

Algorithm :

Password :

Confirm Password :

Context Name :

Asetus	Asetusarvot ja kuvaus
Enable SNMPv3 (Ota SNMPv3 käyttöön)	SNMPv3 on käytössä, kun ruutu on valittuna.
User Name (Käyttäjänimi)	Syötä 1–32 merkkiä käyttämällä yksitavuisia merkkejä.

Suojausasetukset

Asetus	Asetusarvot ja kuvaus
Authentication Settings (Todentamisasetukset)	
Algorithm (Algoritmi)	Valitse todennuksessa käytettävä algoritmi.
Password (Salasana)	Syötä 8–32 merkkiä ASCII-muodossa (0x20–0x7E).
Confirm Password (Vahvista salasana)	Anna salasana, jonka määritit vahvistusta varten.
Encryption Settings (Salausasetukset)	
Algorithm (Algoritmi)	Valitse salauksessa käytettävä algoritmi.
Password (Salasana)	Syötä 8–32 merkkiä ASCII-muodossa (0x20–0x7E).
Confirm Password (Vahvista salasana)	Anna salasana, jonka määritit vahvistusta varten.
Context Name (Kontekstin nimi)	Syötä 1–32 merkkiä käyttämällä yksitavuisia merkkejä.

Liittyvät tiedot

➔ ”SNMPv3-määrittely” sivulla 48

Ongelmien ratkaisu

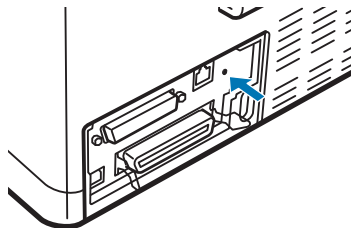
Palvelimen ja verkkoon liitetyn laitteen lokin tarkastaminen

Jos verkkoyhteydessä esiintyy ongelmia, syy voidaan joissakin tapauksissa selvittää tarkistamalla sähköpostipalvelimen tai LDAP-palvelimen loki. Voit myös tarkistaa laitteen tilan verkkoon kytketyn laitteen järjestelmälokista tai käyttämällä esimerkiksi reitittimen laitekomentoja.

Verkon tilasivun tulostaminen

Voit tulostaa ja tarkistaa yksityiskohtaiset verkkotiedot.

- 1 Lisää paperia.
- 2 Pidä Tila-arkkipainiketta painettuna noin kolme sekuntia.
Verkon tila-arkit tulostuvat.



Verkkoasetusten alustaminen

Verkkoasetusten palauttaminen tulostimesta

Voit palauttaa verkkoasetukset oletusasetuksiin.

- 1 Sammuta tulostin.
- 2 Pidä Tila-arkkipainiketta painettuna, kun kytket tulostimen päälle.

Verkkoasetusten palauttaminen EpsonNet Config-sovelluksella

Voit palauttaa verkkoasetukset oletusasetuksiin käyttämällä EpsonNet Config-sovellusta.

Ongelmien ratkaisu

- 1 Käynnistä EpsonNet Config.
- 2 Valitse tulostin, jolle haluat palauttaa verkkoasetukset.
- 3 Napsauta hiiren oikealla painikkeella tulostimen nimeä ja valitse sitten **Default Settings (Oletusasetukset) > Network Interface (Verkkoliittymä)**.
- 4 Valitse vahvistusnäytössä **OK**.
- 5 Napsauta **OK**.

Laitteiden ja tietokoneen välisen tiedonsiirron tarkastaminen

Yhteyden tarkistus Ping-komennolla

Voit varmistaa Ping-komennon avulla, että tietokone on liitetty tulostimeen. Tarkista yhteys Ping-komennon avulla alla olevien ohjeiden mukaisesti.

- 1 Tarkista tulostimen IP-osoite yhteydelle, jonka haluat tarkistaa.
Voit tarkistaa tämän verkon tila-arkin **IP Address (IP-osoite)**-sarakkeesta.
- 2 Näytä tietokoneen komentokehotenäyttö.
 - Windows 10
Napsauta käynnistyspainiketta hiiren kakkospainikkeella tai pidä se painettuna ja valitse sitten **Command Prompt (Komentokehote)**.
 - Windows 8.1/Windows 8/Windows Server 2012 R2/Windows Server 2012
Näytä sovellusnäyttö ja valitse sitten **Command Prompt (Komentokehote)**.
 - Windows 7/Windows Server 2008 R2/Windows Vista/Windows Server 2008 tai vanhempi
Napsauta käynnistyspainiketta, valitse **All Programs (Kaikki ohjelmat)** tai **Programs (Ohjelmat) > Accessories (Apuohjelmat) > Command Prompt (Komentokehote)**.
- 3 Syötä seuraava komentoriville ja paina sitten Enter.
Suorita ping 192.0.2.111:lle (jos tarkistettavan tietokoneen IP-osoite on 192.0.2.111)
- 4 Jos näkyviin tulee seuraava, varmistus on suoritettu loppuun. Sulje **Command Prompt (Komentokehote)**.
Ping-tilastot 192.0.2.111:lle:
Paketit: Lähetetty = 4, Vastaaotettu = 4, Kadotettu = 0 (0 % menetys),
Kiertoaika: (ms):
Minimi = 0ms, Maksimi = 0ms, Keskimäärin = 0ms

Verkko-ohjelmiston käyttöön liittyviä ongelmia

Web Config-sovellusta ei voi käyttää

Onko tulostimen IP-osoite määritetty oikein?

Määritä IP-osoite EpsonNet Config-sovelluksella tai tulostimen ohjauspaneelilla. Voit vahvistaa nykyiset asetustiedot verkon tila-arkin avulla tai tulostimen ohjauspaneelista.

Tukeeko selaimesi kohteen Encryption Strength for SSL/TLS -joukkosalauksia?

Encryption Strength for SSL/TLS:n joukkosalaukset ovat seuraavat. Web Config-sovellusta voidaan käyttää vain selaamisessa, joka tukee seuraavia joukkosalauksia. Tarkista selaimesi salaustuki.

- 80-bittinen: AES256/AES128/3DES
- 112-bittinen: AES256/AES128/3DES
- 128-bittinen: AES256/AES128
- 192-bittinen: AES256
- 256-bittinen: AES256

Viesti ”Vanhentunut” tulee näkyviin, kun käytetään Web Config -ohjelmistoa SSL-yhteydellä (https).

Jos varmenne on vanhentunut, hanki varmenne uudelleen. Jos viesti tulee esiin ennen varmenteen eräpäivää, varmista, että tulostimen päivämääräasetus on oikein.

Viesti "Suojausvarmenteen nimi ei täsmää..." tulee näkyviin, kun käytetään Web Config -ohjelmistoa SSL-yhteydellä (https).

Tulostimen IP-osoite, joka annetaan Yleinen nimi -kohteelle itse allekirjoitetun varmenteen tai CSR:n luomista varten, ei täsmää selaimen annetun osoitteen kanssa. Hanki tai tuo varmenne uudelleen tai muuta tulostimen nimeä.

Tulostinta käytetään välityspalvelimen kautta.

Jos käytät tulostinta välityspalvelimen kanssa, selaimen välityspalvelinasetukset on määritettävä.

Valitse **Control Panel (Ohjauspaneeli) > Network and Internet (Verkko ja Internet) > Internet Options (Internet-asetukset) > Connections (Yhteydet) > LAN settings (Lähiverkon asetukset) > Proxy server (Välityspalvelin)**, ja tee sitten määrittäminen, että välityspalvelinta ei käytetä paikallisille osoitteille.

Esimerkki:

192.168.1.*: paikallinen osoite 192.168.1.XXX, aliverkon peite 255.255.255.0
192.168.*.*: paikallinen osoite 192.168.XXX.XXX, aliverkon peite 255.255.0.0

Liittyvät tiedot

- ➔ [”Web Config-sovelluksen käyttö” sivulla 20](#)
- ➔ [”IP-osoitteen määrittäminen EpsonNet Config-sovelluksella” sivulla 14](#)

Ongelmien ratkaisu

Mallin nimeä ja/tai IP-osoitetta ei näy EpsonNet Config -sovelluksessa

Valitsitko **Torju**, **Peruuta** tai **Sammuta**, kun **Windows-suojausnäyttö** tai **Palomuurinäyttö** oli näkyvässä?

Jos valitset **Block (Torju)**, **Cancel (Peruuta)** tai **Shut down (Sammuta)**, IP-osoite ja mallin nimi eivät näy EpsonNet Config- tai EpsonNet Setup-sovelluksessa.

Kun haluat korjata tämän, rekisteröi EpsonNet Config poikkeukseksi Windows-palomuurissa ja kaupallisessa suojausohjelmistossa. Jos käytät viruksentorjunta- tai suojausohjelmistoa, sulje se ja yritä sitten käyttää EpsonNet Config-sovellusta.

Onko yhteysvirheen aikakatkaistu asetettu liian lyhyeksi?

Suorita EpsonNet Config ja valitse **Tools (Työkalut) > Options (Valinnat) > Timeout (Aikakatkaistu)**, ja pidennä sitten **Communication Error (Tiedonsiirtovirhe)**-asetuksen aikaa. Huomaa, että näin tehdessä EpsonNet Config voi toimia hitaammin.

Tietosuojaan liittyvien ongelmien ratkaiseminen

Suojausasetusten palautus

Jos käyttöympäristössä käytetään vahvaa suojausta, kuten IPsec/IP-suodatusta, et ehkä saa yhteyttä laitteeseen virheellisten asetusten tai muiden laitteessa tai palvelimessa esiintyvien ongelmien vuoksi. Tällöin voit palauttaa suojausasetukset ja määrittää asetukset sitten uudelleen tai käyttää laitetta tilapäisesti ilman suojausasetuksia.

Suojaustoiminnon ottaminen pois käytöstä tulostimesta

Voit ottaa IPsec/IP-suodatuksen pois käytöstä tulostimesta.

- 1 Varmista, että paperia on lisätty.
- 2 Paina **Menu (Pitch- ja Tear Off/Bin)** -painikkeita, kunnes tulostimesta kuuluu merkkiäänä ja **Menu** valot (Molemmat **Tear Off/Bin**-valot) syttyvät.

Tulostin siirtyy oletusasetustilaan ja tulostaa viestin, jossa sinua kehoitetaan valitsemaan oletusasetusvalikolle kieli. Alleviivattu kieli ilmaisee nykyisen asetuksen.
- 3 Jos haluamaasi kieltä ei ole valittu, paina **Item** (Font) -painiketta, kunnes tuloste ilmaisee haluamasi kielen.
- 4 Paina **Set (Tear Off/Bin)** -painiketta valitaksesi haluamasi kielen.
- 5 Jos haluat tulostaa nykyiset asetukset, paina **Set**-painiketta. Jos haluat ohittaa nykyisten asetusten tulostamisen, paina **Item** -painiketta tai **Item** -painiketta.

Tulostin tulostaa ensimmäisen valikon ja valikon nykyisen arvon.

Ongelmien ratkaisu

- 6 Paina **Item**↓-painiketta tai **Item**↑-painiketta valitaksesi **IPsec/IP Filtering** -valikkoparametrit. Paina **Set**-painiketta vierittääksesi läpi arvot valitun parametrin sisällä, kunnes löydät arvon **Off**.
- 7 Kun lopetat asettamisen, paina **Menu (Pitch ja Tear Off/Bin)** -painikkeita.
Menu valot (molemmat **Tear Off/Bin**-valot) sammuvat ja tulostin poistuu oletusasetustilasta. Tekemäsi asetukset tallennetaan uutena arvona.

Huomaa:

Jos kytket tulostimen pois päältä ennen poistumista oletusasetustilasta, kaikki tekemäsi muutokset perutaan eikä niitä tallenneta.

Suojaustoiminnon palauttaminen käyttämällä Web Config-sovellusta

Voit ottaa toiminnon pois käytöstä, jos voit käyttää laitetta tietokoneesta.

IPsec/IP-suodatuksen ottaminen pois käyttämällä Web Config-sovellusta

- 1 Avaa Web Config ja valitse **Network Security Settings (Verkon suojausasetukset) > IPsec/IP Filtering (IPsec/IP-suodatus) > Basic (Perus)**.
- 2 Valitse **Disable (Poista käytöstä)** -kohdassa **IPsec/IP Filtering (IPsec/IP-suodatus)** -arvoksi **Default Policy (Oletuskäytäntö)**.
- 3 Valitse **Next (Seuraava)** ja poista sitten **Enable this Group Policy (Ota tämä Ryhmäkäytäntö käyttöön)** -valinta kaikkien ryhmäkäytäntöjen kohdalta.
- 4 Napsauta **OK**.

Liittyvät tiedot

➔ ["Web Config-sovelluksen käyttö" sivulla 20](#)

Ongelmia verkon suojaustoimintojen käytössä

Unohtuiko esi-jaettu avain

Määritä avain uudelleen Web Config -sovelluksella.

Vaihtaaksesi avaimen, siirry Web Config -sovellukseen ja valitse **Network Security Settings (Verkon suojausasetukset) > IPsec/IP Filtering (IPsec/IP-suodatus) > Basic (Perus) > Default Policy (Oletuskäytäntö)** tai **Group Policy (Ryhmäkäytäntö)**.

Liittyvät tiedot

➔ ["Web Config-sovelluksen käyttö" sivulla 20](#)

Ongelmien ratkaisu

Tiedonsiirto IPsec-yhteydellä ei toimi

Käytätkö tietokoneen asetuksille algoritmia, jota ei tueta?

Tulostin tukee seuraavia algoritmeja.

Suojausmenetelmät	Algoritmit
Salausalgoritmi	AES-CBC 128, AES-CBC 192, AES-CBC 256, 3DES-CBC, DES-CBC
Hajautusalgoritmi	SHA-1, SHA2-256, SHA2-384, SHA2-512, MD5
Avaimenvaihtoalgoritmi	Diffi e-Hellman Group2, Diffi e-Hellman Group1*, Diffi e-Hellman Group14* Elliptic Curve Diffi e- Hellman P-256*, Elliptic Curve Diffi e-Hellman P-384*

*Käytettävissä olevat menetelmät voivat vaihdella malleittain.

Liittyvät tiedot

➔ ”Tiedonsiirron salaus IPsec-suojauksen ja IP-osoitteiden suodatuksen avulla” sivulla 40

Tiedonsiirto ei yllättäen onnistu

Onko tulostimen IP-osoite väärä tai onko se muuttunut?

Poista IPsec käytöstä tulostimen ohjauspaneelistä.

Jos DHCP on vanhentunut, käynnistymässä uudelleen tai IPv6-osoite on vanhentunut tai sitä ei ole saatu, IP-osoitetta, joka on rekisteröity tulostimen Web Config -sovellukseen (**Network Security Settings (Verkon suojausasetukset) > IPsec/IP Filtering (IPsec/IP-suodatus) > Basic (Perus) > Group Policy (Ryhmäkäytäntö) > Local Address(Printer) (Paikallinen osoite (Tulostin))**), ei ehkä löydy. Käytä staattista IP-osoitetta.

Onko tietokoneen IP-osoite väärä tai onko se muuttunut?

Poista IPsec käytöstä tulostimen ohjauspaneelistä.

Jos DHCP on vanhentunut, käynnistymässä uudelleen tai IPv6-osoite on vanhentunut tai sitä ei ole saatu, IP-osoitetta, joka on rekisteröity tulostimen Web Config -sovellukseen (**Network Security Settings (Verkon suojausasetukset) > IPsec/IP Filtering (IPsec/IP-suodatus) > Basic (Perus) > Group Policy (Ryhmäkäytäntö) > Remote Address(Host) (Etäosoite (Isäntä))**), ei ehkä löydy. Käytä staattista IP-osoitetta.

Liittyvät tiedot

➔ ”Web Config-sovelluksen käyttö” sivulla 20

➔ ”Tiedonsiirron salaus IPsec-suojauksen ja IP-osoitteiden suodatuksen avulla” sivulla 40

Suojatun IPP-tulostusportin luonti ei onnistu

Onko määritetty oikea varmenne palvelinvarmenteeksi SSL/TLS-yhteydelle?

Jos määritetty varmenne ei ole oikein, portin luonti voi epäonnistua. Varmista, että käytössä on oikea varmenne.

Onko CA-varmenne tuotu tietokoneeseen, joka käyttää tulostinta?

Jos CA-varmennetta ei ole tuotu tietokoneeseen, portin luonti voi epäonnistua. Varmista, että CA-varmenne on tuotu.

Ongelmien ratkaisu

Liittyvät tiedot

➔ ”Web Config-sovelluksen käyttö” sivulla 20

Yhdistäminen ei onnistu IPsec/IP-suodatuksen jälkeen

Asetettu arvo voi olla väärä.

Ota IPsec/IP-suodatus pois käytöstä tulostimen ohjauspaneelistä. Liitä tietokone ja tulostin ja tee IPsec/IP-suodatusasetukset uudelleen.

Liittyvät tiedot

➔ ”Tiedonsiirron salaus IPsec-suojauksen ja IP-osoitteiden suodatuksen avulla” sivulla 40

Ongelmia digitaalisen varmenteen käytössä

CA:n allekirjoittaman varmenteen tuonti ei onnistu

Täsmäävätkö CA:n allekirjoittama varmenne ja CSR:n tiedot?

Jos CA:n allekirjoittamassa varmenteessa ja CSR-pyynnössä ei ole samoja tietoja, CSR-pyyntöä ei voi tuoda. Tarkista seuraava:

Yritätkö tuoda varmennetta laitteeseen, jolla ei ole samoja tietoja?

Tarkista CSR:n tiedot ja tuo sitten varmenne laitteeseen, jossa on samat tiedot.

Korvasitko tulostimeen tallennetun CSR:n sen jälkeen, kun lähetit CSR:n varmenteen myöntäjälle?

Hanki CA:n allekirjoittama varmenne jälleen CSR-pyynnöllä.

Onko CA:n allekirjoittaman varmenteen koko suurempi kuin 5 kt?

Et pysty tuomaan CA:n allekirjoittamaa varmennetta, joka on suurempi kuin 5 kt.

Onko varmenteen tuonnin salasana oikein?

Jos unohdat salasanan, et voi tuoda varmennetta.

Liittyvät tiedot

➔ ”CA:n allekirjoittaman varmenteen tuonti” sivulla 37

Itse allekirjoitetun varmenteen päivitys ei onnistu

Onko Yleinen nimi syötetty?

Common Name (Yleinen nimi) on annettava.

Onko Yleiseen nimeen syötetty ei-tuettuja merkkejä? Esimerkiksi japani ei ole tuettu.

Syötä 1–128 merkkiä joko IPv4-, IPv6-, isäntänimi- tai FQDN-muodossa ASCII-merkkeinä (0x20-0x7E).

Onko Yleinen nimi -arvossa käytetty pilkkua tai välilyöntiä?

Ongelmien ratkaisu

Jos siihen lisätään pilkku, **Common Name (Yleinen nimi)** jaetaan kyseisestä kohdasta. Jos lisätään vain välilyönti pilkkua ennen tai sen jälkeen, tapahtuu virhe.

Liittyvät tiedot

➔ ”Itse allekirjoitetun varmenteen päivitys” sivulla 39

CSR:n luonti ei onnistu

Onko Yleinen nimi syötetty?

Common Name (Yleinen nimi) on annettava.

Onko Yleiseen nimeen, Organisaatioon, Organisaatioyksikköön, Sijaintiin, Osavaltioon/Provinssiin syötetty ei-tuettuja merkkejä? Esimerkiksi japani ei ole tuettu.

Syötä merkit joko IPv4-, IPv6-, isäntänimi- tai FQDN-muodossa ASCII-merkkeinä (0x20-0x7E).

Onko Yleinen nimi -arvossa käytetty pilkkua tai välilyöntiä?

Jos siihen lisätään pilkku, **Common Name (Yleinen nimi)** jaetaan kyseisestä kohdasta. Jos lisätään vain välilyönti pilkkua ennen tai sen jälkeen, tapahtuu virhe.

Liittyvät tiedot

➔ ”CA:n allekirjoittaman varmenteen hankinta” sivulla 35

Esiin tulee varoitus, joka liittyy digitaaliseen varmenteeseen

Viesti	Syy/Mitä tehdä
Enter a Server Certificate. (Syötä Palvelinvarmenne.)	<p>Syy: Et ole valinnut tuotavaa tiedostoa.</p> <p>Mitä tehdä: Valitse tiedosto ja napsauta Tuo.</p>
CA Certificate 1 is not entered. (CA-varmenne 1:tä ei ole syötetty.)	<p>Syy: CA-varmennetta 1 ei ole annettu ja vain CA-varmenne 2 on annettu.</p> <p>Mitä tehdä: Tuo CA-varmenne 1 ensin.</p>
Invalid value below. (Virheellinen arvo alla.)	<p>Syy: Tiedostopolussa ja/tai salasanassa on tukemattomia merkkejä.</p> <p>Mitä tehdä: Varmista, että merkit annetaan oikein kohteelle.</p>
Invalid date and time. (Päivämäärä ja aika ei kelpaa.)	<p>Syy: Tulostimelle ei ole asetettu päivämäärää ja kellonaikaa.</p> <p>Mitä tehdä: Aseta päivämäärä ja aika käyttämällä Web Config - tai Epson Device Admin -sovellusta.</p>

Ongelmien ratkaisu

Viesti	Syy/Mitä tehdä
Invalid password. (Salasana ei kelpaa.)	<p>Syy: CA-varmenteelle asetettu salasana ja annettu salasana eivät täsmää.</p> <p>Mitä tehdä: Syötä oikea salasana.</p>
Invalid file. (Tiedosto ei kelpaa.)	<p>Syy: Et tuo varmennetiedostoa X509-muodossa.</p> <p>Mitä tehdä: Katso lisätietoja varmenteesta varmenteen myöntäjän verkkosivustosta.</p>
	<p>Syy: Tuotu tiedosto on liian suuri. Tiedoston maksimikoko on 5 kt.</p> <p>Mitä tehdä: Jos valitset oikean tiedoston, varmenne saattaa olla vioittunut tai virheellinen.</p>
	<p>Syy: Varmenteeseen sisältyvä ketju on väärä.</p> <p>Mitä tehdä: Katso lisätietoja varmenteesta varmenteen myöntäjän verkkosivustosta.</p>
Cannot use the Server Certificates that include more than three CA certificates. (Palvelinvarmenteita, jotka sisältävät yli kolme CA-varmennetta, ei voi käyttää.)	<p>Syy: PKCS#12-muodossa oleva varmennetiedosto sisältää 3 CA-varmennetta.</p> <p>Mitä tehdä: Tuo jokainen varmenne aivan kuten muuntaisit sen PKCS#12-muodosta PEM-muotoon, tai tuo PKCS#12-muotoinen varmennetiedosto, joka sisältää enintään 2 CA-varmennetta.</p>
The certificate has expired. Check if the certificate is valid, or check the date and time on your printer. (Varmenne on vanhentunut. Tarkista onko varmenne kelvollinen tai tarkista tulostimen päivämäärä ja aika.)	<p>Syy: Varmenne on vanhentunut.</p> <p>Mitä tehdä:</p> <ul style="list-style-type: none"> <input type="checkbox"/> Jos varmenne on vanhentunut, hanki ja tuo uusi varmenne. <input type="checkbox"/> Jos varmenne ei ole vanhentunut, varmista, että tulostimen päivämäärä ja kellonaika on asetettu oikein.
Private key is required. (Yksityinen avain on pakollinen.)	<p>Syy: Varmenteessa ei ole yksityistä avainparia.</p> <p>Mitä tehdä:</p> <ul style="list-style-type: none"> <input type="checkbox"/> Jos varmenne on PEM/DER-muodossa ja se saadaan CSR-pyynnöstä tietokoneen avulla, määritä yksityisen avaimen tiedosto. <input type="checkbox"/> Jos varmenne on PKCS#12-muodossa ja se saadaan CSR-pyynnöstä tietokoneen avulla, luo tiedosto, joka sisältää yksityisen avaimen.
	<p>Syy: Olet tuonut uudelleen PEM/DER-varmenteen, joka on saatu CSR-pyynnöstä Web Config -sovelluksella.</p> <p>Mitä tehdä: Jos varmenne on PEM/DER-muodossa ja se saadaan CSR-pyynnöstä käyttämällä Web Config -sovellusta, voit tuoda sen vain kerran.</p>

Ongelmien ratkaisu

Viesti	Syy/Mitä tehdä
Setup failed. (Asennus epäonnistui.)	Syy: Määrittystä ei voi suorittaa loppuun, koska yhteys tulostimen ja tietokoneen välillä epäonnistui tai tiedostoa ei voi lukea joidenkin virheiden vuoksi. Mitä tehdä: Sen jälkeen kun olet tarkistanut kyseisen tiedoston ja yhteyden, tuo tiedosto uudelleen.

Liittyvät tiedot

➔ [”Tietoja digitaalisesta varmennuksesta”](#) sivulla 35

CA:n allekirjoittaman varmenteen poisto tahattomasti

Onko varmenteelle olemassa varmuuskopiota?

Jos varmuuskopio on olemassa, tuo varmenne uudelleen.

Jos olet saanut varmenteen Web Config -sovelluksessa luodulla CSR-pyyntöllä, et voi tuoda poistettua varmennetta uudelleen. Luo CSR ja hae uusi varmenne.

Liittyvät tiedot

➔ [”CA:n allekirjoittaman varmenteen poisto”](#) sivulla 38

➔ [”CA:n allekirjoittaman varmenteen tuonti”](#) sivulla 37

Liite

Yleistietoja verkko-ohjelmistosta

Seuraavassa kuvataan laitteiden asetusten määrittämisessä ja hallinnassa käytettävä ohjelmisto.

Epson Device Admin

Epson Device Admin on sovellus, jonka avulla voit asentaa laitteita verkkoon ja määrittää sitten laitteiden asetukset ja hallita niitä. Sovelluksen avulla voit kerätä laitteista tarkat tilatiedot ja tiedot tarvikemääristä, lähettää ilmoituksia laitteiden käyttäjille ja luoda raportteja laitteiden käytöstä. Voit luoda asetusmallipohjan ja jakaa asetukset useisiin laitteisiin sen avulla. Voit ladata Epson Device Admin-sovelluksen Epson-tuki-web-sivustolta. Katso lisätietoja Epson Device Admin -sovelluksen asiakirjoista tai ohjeesta.

Epson Device Admin käynnissä (vain Windows)

Valitse **All Programs (Kaikki ohjelmat) > EPSON > Epson Device Admin > Epson Device Admin**.

Huomaa:

Jos palomuurin hälytys tulee näkyviin, salli Epson Device Admin -sovelluksen käyttö.

EpsonNet Print

EpsonNet Print on ohjelmisto, jolla tulostetaan TCP/IP-verkossa. Ohjelmiston ominaisuudet ja rajoitukset on lueteltu alla.

- Tulostimen tila näkyy taustatulostusnäytössä
- Jos DHCP-palvelu muuttaa tulostimen IP-osoitteen, tulostin tunnistetaan edelleen.
- Voit käyttää tulostinta, joka sijaitsee eri verkkosegmentissä.
- Voit tulostaa käyttämällä tuettuja protokollia.
- IPv6-osoitteita ei tueta.

EpsonNet SetupManager

EpsonNet SetupManager -ohjelmistolla voidaan luoda paketti yksinkertaiseen tulostinasennukseen, kuten tulostinohjaimen asennukseen, EPSON Status Monitor -asennukseen ja tulostinportin luomiseen. Ohjelmiston avulla järjestelmänvalvoja voi luoda yksilöllisiä ohjelmapaketteja, jotka voidaan jakaa työryhmille.

Saat isätietoja alueelliselta Epson-verkkosivustolta.