

Guida di rete

Sommario

Copyright

Marchi

Informazioni su questo manuale

Simboli e indicazioni.	6
Descrizioni utilizzate nel manuale.	6
Riferimenti per i sistemi operativi.	6

Introduzione

Componenti del manuale.	8
Definizioni dei termini utilizzati in questa Guida	8

Preparazione

Flusso delle impostazioni della stampante.	10
Introduzione della connessione della stampante.	10
Impostazioni di connessione server/client.	11
Impostazioni di connessione peer to peer.	11
Preparazione della connessione a una rete.	12
Raccolta di informazioni sull'impostazione di connessione.	12
Specifiche della stampante.	12
Tipo di assegnazione dell'indirizzo IP.	12
Metodo di impostazione della connessione di rete.	13
Installazione di EpsonNet Config.	13
Esecuzione di EpsonNet Config.	13

Connessione

Connessione alla rete.	14
Collegamento a LAN.	14
Assegnazione di un indirizzo IP tramite EpsonNet Config.	14
Connessione alla rete tramite il programma di installazione.	18

Impostazioni delle funzioni

Web Config (pagina web per il dispositivo).	20
Informazioni su Web Config.	20
Accesso a Web Config.	20
Utilizzo delle funzioni di stampa.	21
Requisiti per la stampa tramite una rete.	21
Impostazione del driver della stampante tramite connessione server/client.	21
Impostazioni del driver della stampante per la connessione peer-to-peer.	26

Impostazioni di sicurezza

Impostazioni di sicurezza e prevenzione del pericolo.	28
Impostazioni delle funzioni di sicurezza.	29
Configurazione della password di amministratore.	29
Configurazione della password di amministratore tramite Web Config.	29
Controllo di protocolli e servizi.	30
Controllo dei protocolli.	30
Comunicazione SSL/TLS con la stampante.	34
Informazioni sulla certificazione digitale.	35
Ottenimento e importazione di un certificato firmato CA.	35
Eliminazione di un certificato firmato CA.	38
Aggiornamento di un certificato auto-firmato	39
Comunicazione crittografata tramite IPsec/IP Filtering.	40
Informazioni su Filtro IPsec/IP.	40
Configurazione dei criteri predefiniti.	41
Configurazione dei criteri di gruppo.	42
Esempi di configurazione di Filtro IPsec/IP.	47
Uso del protocollo SNMPv3.	48
Informazioni su SNMPv3.	48
Configurazione SNMPv3.	49

Risoluzione dei problemi

Controllo del registro del server e del dispositivo di rete.	51
Stampa di un foglio di stato rete.	51
Inizializzazione delle impostazioni di rete.	51
Ripristino delle impostazioni di rete dalla stampante.	51

Sommario

Ripristino delle impostazioni di rete tramite EpsonNet Config.	51
Verifica della comunicazione tra dispositivi e computer.	52
Verifica della connessione tramite un comando Ping.	52
Problemi con il software di rete.	53
Impossibile accedere a Web Config.	53
Il nome di modello e/o l'indirizzo IP non vengono visualizzati in EpsonNet Config.	54
Risoluzione dei problemi per la sicurezza avanzata.	54
Ripristino delle impostazioni di sicurezza.	54
Disabilitazione della funzione di sicurezza dalla stampante.	54
Ripristino della funzione di sicurezza tramite Web Config.	55
Problemi utilizzando le funzioni di sicurezza di rete.	55
Problema con l'uso di un certificato digitale.	57

Appendice

Introduzione del software di rete.	61
Epson Device Admin.	61
EpsonNet Print.	61
EpsonNet SetupManager.	61

Copyright

Copyright

Nessuna parte della presente pubblicazione può essere riprodotta, memorizzata in sistemi informatici o trasmessa in qualsiasi forma o con qualsiasi mezzo elettronico, meccanico, tramite fotocopie, mediante registrazione o altro mezzo, senza il previo consenso scritto di Seiko Epson Corporation. Si declina qualsiasi responsabilità per eventuali brevetti in relazione all'uso delle informazioni contenute nel presente manuale. Si declina altresì qualsiasi responsabilità per danni derivanti dall'uso di tali informazioni. Le informazioni qui contenute sono destinate esclusivamente all'uso con il presente prodotto Epson. Epson non si ritiene responsabile per qualsiasi uso delle presenti informazioni applicate ad altri prodotti.

Seiko Epson Corporation e le relative società affiliate non potranno essere ritenute responsabili nei confronti dell'acquirente del prodotto o verso terzi per danni, perdite, spese o costi a carico dell'acquirente o di terzi a seguito di incidenti, utilizzo improprio del prodotto oppure modifiche, riparazioni o alterazioni non autorizzate effettuate sullo stesso, ovvero (ad eccezione degli Stati Uniti) dell'inosservanza delle istruzioni operative e di manutenzione di Seiko Epson Corporation.

Seiko Epson Corporation e le relative società affiliate non potranno essere ritenute responsabili per eventuali danni o problemi causati dall'utilizzo di opzioni o materiali di consumo diversi da quelli designati da Epson come prodotti originali Epson o prodotti approvati Seiko Epson Corporation.

Seiko Epson Corporation non potrà essere ritenuta responsabile per eventuali danni derivanti da interferenze elettromagnetiche verificatesi in seguito all'uso di cavi di interfaccia diversi da quelli designati da Epson come prodotti approvati Seiko Epson Corporation.

© 2017 Seiko Epson Corporation

Il contenuto del presente manuale e le specifiche del prodotto sono soggetti a modifica senza preavviso.

Marchi

Marchi

- ❑ EPSON® è un marchio registrato e EPSON EXCEED YOUR VISION o EXCEED YOUR VISION è un marchio registrato di Seiko Epson Corporation.
- ❑ Il software Epson Scan 2 si basa in parte sul lavoro dell'Independent JPEG Group.
- ❑ Google Cloud Print™, Chrome™, Chrome OS™ e Android™ sono marchi di Google Inc.
- ❑ Microsoft®, Windows®, Windows Server® e Windows Vista® sono marchi registrati di Microsoft Corporation.
- ❑ IBM è un marchio registrato di International Business Machines Corporation.
- ❑ Avviso generale: gli altri nomi di prodotto qui riportati sono utilizzati solo a scopo identificativo e possono essere marchi dei rispettivi proprietari. Epson rivendica tutti i diritti di tali marchi.

Informazioni su questo manuale

Simboli e indicazioni

**Attenzione:**

Istruzioni che devono essere seguite attentamente per evitare lesioni personali.

**Importante:**

Istruzioni che devono essere seguite per evitare danni alle apparecchiature.

Nota:

Istruzioni contenenti suggerimenti utili e limitazioni relativi al funzionamento della stampante.

Informazioni correlate

➔ Facendo clic su questa icona, si passa alle informazioni correlate.

Descrizioni utilizzate nel manuale

Le illustrazioni della stampante contenute nel presente manuale vengono fornite solo a scopo esemplificativo. È possibile che non corrispondano esattamente al modello in uso, tuttavia il funzionamento è identico.

Riferimenti per i sistemi operativi

Windows

Nel presente manuale, termini quali "Windows 10", "Windows 8.1", "Windows 8", "Windows 7", "Windows Vista", "Windows XP", "Windows Server 2012 R2", "Windows Server 2012", "Windows Server 2008 R2", "Windows Server 2008", "Windows Server 2003 R2" e "Windows Server 2003" vengono utilizzati per i sistemi operativi indicati di seguito. Inoltre, il termine "Windows" viene utilizzato per tutte le versioni del sistema operativo.

- Microsoft® Sistema operativo Windows® 10
- Microsoft® Sistema operativo Windows® 8.1
- Microsoft® Sistema operativo Windows® 8
- Microsoft® Sistema operativo Windows® 7
- Microsoft® Sistema operativo Windows Vista®
- Microsoft® Sistema operativo Windows® XP
- Microsoft® Sistema operativo Windows® XP Professional x64 Edition
- Microsoft® Sistema operativo Windows Server® 2012 R2

Informazioni su questo manuale

- Microsoft® Sistema operativo Windows Server® 2012
- Microsoft® Sistema operativo Windows Server® 2008 R2
- Microsoft® Sistema operativo Windows Server® 2008
- Microsoft® Sistema operativo Windows Server® 2003 R2
- Microsoft® Sistema operativo Windows Server® 2003

Introduzione

Componenti del manuale

Questo manuale spiega come collegare la stampante alla rete e contiene informazioni su come eseguire le impostazioni per utilizzare le funzioni.

Per informazioni sull'utilizzo della funzione, consultare la *Guida utente*.

Preparazione

Spiega come impostare i dispositivi, e il software utilizzato per la gestione.

Connessione

Spiega come connettere una stampante alla rete.

Impostazioni delle funzioni

Spiega le impostazioni per la stampa.

Impostazioni di sicurezza

Spiega le impostazioni di sicurezza, come le impostazioni relative alla password di amministratore e il controllo del protocollo.

Risoluzione dei problemi

Spiega l'inizializzazione delle impostazioni e la risoluzione dei problemi della rete.

Definizioni dei termini utilizzati in questa Guida

Nella presente guida vengono utilizzati i seguenti termini.

Amministratore

Persona incaricata di installare e configurare il dispositivo o la rete in un ufficio o un'organizzazione. Per le organizzazioni di piccole dimensioni, questa persona può essere responsabile dell'amministrazione del dispositivo e della rete. Per le organizzazioni di grandi dimensioni, gli amministratori hanno autorità sulla rete o sui dispositivi sull'unità di gruppo di un dipartimento o una divisione, mentre gli amministratori di rete sono responsabili delle impostazioni di comunicazione al di fuori dell'organizzazione, come Internet.

Amministratore di rete

Persona incaricata di controllare la comunicazione di rete. È la persona che ha configurato il router, il server proxy, il server DNS e il server di posta elettronica per controllare la comunicazione attraverso Internet o la rete.

Utente

Persona che utilizza dispositivi come ad esempio le stampanti.

Connessione server/client (condivisione della stampante tramite server Windows)

Connessione che indica che la stampante è collegata al server Windows attraverso la rete o mediante cavo USB, e che è possibile condividere la coda di stampa impostata sul server. La comunicazione tra la stampante e il computer passa attraverso il server e la stampante viene controllata sul server.

Introduzione

Connessione peer to peer (stampa diretta)

Connessione che indica che la stampante e il computer sono collegati alla rete tramite l'hub o l'access point e che il lavoro di stampa può essere eseguito direttamente dal computer.

Web Config (pagina web del dispositivo)

Server web integrato nel dispositivo. Si chiama Web Config. In esso, è possibile verificare e modificare lo stato del dispositivo tramite il browser.

Coda di stampa

Per Windows, è l'icona per ciascuna porta visualizzata su **Device and Printer (Dispositivo e stampante)**, per esempio una stampante. Vengono create due o più icone anche per un singolo dispositivo se il dispositivo è collegato alla rete tramite due o più porte, come la rete standard TCP/IP.

Strumento

Un termine generico per il software per impostare o gestire i dispositivi, quali Epson Device Admin, EpsonNet Config, EpsonNet SetupManager, ecc.

ASCII (American Standard Code for Information Interchange)

Uno dei codici di carattere standard. Vengono definiti 128 caratteri, tra cui lettere dell'alfabeto (a-z, A-Z), numeri arabi (0-9), simboli, caratteri di spazio e caratteri di controllo. Quando in questa guida viene fatto riferimento ad "ASCII", si indica l'0x20-0x7E (numero esadecimale) elencato di seguito e non si includono i caratteri di controllo.

SP*	!	"	#	\$	%	&	'	()	*	+	,	-	.	/
0	1	2	3	4	5	6	7	8	9	:	;	<	=	>	?
@	A	B	C	D	E	F	G	H	I	J	K	L	M	N	O
P	Q	R	S	T	U	V	W	X	Y	Z	[¥]	^	_
'	a	b	c	d	e	f	g	h	i	j	k	l	m	n	o
p	q	r	s	t	u	v	w	x	y	z	{		}	~	

* Carattere di spazio.

Unicode (UTF-8)

Un codice standard internazionale, che copre le principali lingue mondiali. Quando in questa guida viene fatto riferimento a "UTF-8", si indica la codifica caratteri in formato UTF-8.

Preparazione

Questo capitolo spiega cosa occorre preparare prima di eseguire le impostazioni.

Flusso delle impostazioni della stampante

Effettuare la connessione alla rete e eseguire la configurazione iniziale in modo che la stampante sia utilizzabile dagli utenti.

1

Preparazione

- Raccolta delle informazioni relative alle impostazioni di connessione
- Scelta del metodo di connessione

2

Connessione

- Realizzare una connessione di rete tramite EpsonNet Config

3

Impostazione della stampa

- Impostazioni del driver della stampante

4

Impostazioni di sicurezza

- Impostazioni di amministrazione
- SSL/TLS
- Controllo dei protocolli
- Filtro IPsec/IP

Informazioni correlate

- ➔ [“Connessione” a pagina 14](#)
- ➔ [“Impostazioni delle funzioni” a pagina 20](#)
- ➔ [“Impostazioni di sicurezza” a pagina 28](#)

Introduzione della connessione della stampante

Per la connessione della stampante alla rete è possibile utilizzare direttamente i seguenti due metodi.

- Connessione server/client (condivisione della stampante tramite il server Windows)
- Connessione peer to peer (stampa diretta)

Informazioni correlate

- ➔ [“Impostazioni di connessione server/client” a pagina 11](#)
- ➔ [“Impostazioni di connessione peer to peer” a pagina 11](#)

Preparazione

Impostazioni di connessione server/client

Metodo di connessione:

Collegare la stampante alla rete tramite un hub (switch L2). È inoltre possibile collegare la stampante al server direttamente tramite un cavo USB.

Driver della stampante:

Installare il driver della stampante sul server Windows a seconda del sistema operativo dei computer client. Accedendo al server Windows e collegando la stampante, il driver della stampante viene installato sul computer client e può essere utilizzato.

Funzioni:

- Gestire la stampante e il driver della stampante in batch.
- A seconda delle specifiche del server, l'avvio del lavoro di stampa può richiedere del tempo perché tutti i lavori di stampa passano attraverso il server di stampa.
- Non è possibile stampare quando il server Windows è disattivato.

Informazioni correlate

➔ [“Definizioni dei termini utilizzati in questa Guida” a pagina 8](#)

Impostazioni di connessione peer to peer

Metodo di connessione:

Collegare la stampante alla rete tramite un hub (switch L2).

Driver della stampante:

Installare il driver della stampante su ogni computer client. Può essere inviato tramite un pacchetto con EpsonNet SetupManager oppure automaticamente utilizzando i Criteri di gruppo del server Windows.

Funzioni:

- Il lavoro di stampa inizia immediatamente, poiché viene inviato direttamente alla stampante.
- È possibile stampare fino all'esaurimento della stampante.

Informazioni correlate

➔ [“Definizioni dei termini utilizzati in questa Guida” a pagina 8](#)

Preparazione

Preparazione della connessione a una rete

Raccolta di informazioni sull'impostazione di connessione

Per la connessione di rete è necessario disporre di un indirizzo IP, un indirizzo gateway, ecc. Controllare in anticipo quanto segue.

Divisioni	Elementi	Nota
Metodo di connessione del dispositivo	<input type="checkbox"/> Ethernet	Utilizzare un cavo STP (Shielded Twisted Pair, Schermato a coppie intrecciate) di categoria 5 o superiore.
Informazioni sulla connessione LAN	<input type="checkbox"/> Indirizzo IP <input type="checkbox"/> Maschera di sottorete <input type="checkbox"/> Gateway predefinito	Se si imposta automaticamente l'indirizzo IP utilizzando la funzione DHCP del router, non è necessario.
Informazioni sul server DNS	<input type="checkbox"/> Indirizzo IP per DNS primario <input type="checkbox"/> Indirizzo IP per DNS secondario	<p>Se si utilizza un indirizzo IP statico, come l'indirizzo IP, configurare il server DNS.</p> <p>Configurare quando effettuare l'assegnazione automatica degli indirizzi IP tramite la funzione DHCP e quando il server DNS non può essere assegnato automaticamente.</p>

Specifiche della stampante

La specifica che la stampante supporta la modalità standard o di connessione, vedere la *Guida utente*.

Tipo di assegnazione dell'indirizzo IP

Ci sono due tipi di assegnazione di un indirizzo IP alla stampante.

Indirizzo IP statico:

Assegnare l'indirizzo IP univoco predeterminato alla stampante.

L'indirizzo IP non viene modificato nemmeno quando si accende la stampante o si spegne il router, in modo che sia possibile gestire il dispositivo tramite l'indirizzo IP.

Questo tipo è adatto a una rete in cui vengono gestite molte stampanti, come un grande ufficio o una scuola.

Assegnazione automatica tramite la funzione DHCP:

L'indirizzo IP corretto viene assegnato automaticamente quando la comunicazione tra la stampante e il router che supporta la funzione DHCP avviene correttamente.

Se è scomodo modificare l'indirizzo IP per un dispositivo particolare, prenotare l'indirizzo IP in anticipo e poi assegnarlo.

Preparazione

Nota:

Per la porta della coda di stampa, selezionare il protocollo in grado di rilevare automaticamente l'indirizzo IP, come per esempio EpsonNet Print Port.

Metodo di impostazione della connessione di rete

Procedere come segue per effettuare le impostazioni di connessione per l'indirizzo IP della stampante, la maschera di sottorete e il gateway predefinito.

Uso di EpsonNet Config:

Utilizzare EpsonNet Config dal computer dell'amministratore. È possibile impostare una serie di stampanti, a condizione che siano connesse fisicamente tramite il cavo Ethernet. Se è possibile impostare una rete Ethernet e si configurano le impostazioni di rete della stampante e quindi si collega la stampante alla normale rete, è possibile abbassare i rischi di sicurezza.

Tramite il programma di installazione:

Se si utilizza il programma di installazione, la rete della stampante e il computer client vengono impostati automaticamente. L'impostazione è disponibile seguendo le istruzioni del programma di installazione, anche se non si dispone di una conoscenza approfondita della rete. Questa è consigliata quando si imposta la stampante e alcuni computer client utilizzando la connessione server/client (condivisione della stampante tramite il server Windows).

Informazioni correlate

- ➔ [“Assegnazione di un indirizzo IP tramite EpsonNet Config” a pagina 14](#)
- ➔ [“Connessione alla rete tramite il programma di installazione” a pagina 18](#)

Installazione di EpsonNet Config

Scaricare EpsonNet Config dal sito Web del supporto Epson, quindi installarlo seguendo le istruzioni a video.

Esecuzione di EpsonNet Config

Selezionare **All Programs (Tutti i programmi) > EpsonNet > EpsonNet Config SE > EpsonNet Config**.

Nota:

Se appare l'avviso del firewall, consentire l'accesso per EpsonNet Config.

Connessione

Questo capitolo illustra l'ambiente o la procedura necessari per collegare la stampante alla rete.

Connessione alla rete

Collegamento a LAN



Connettere la stampante alla rete tramite Ethernet.

Informazioni correlate

➔ [“Connessione alla rete tramite il programma di installazione” a pagina 18](#)

Assegnazione di un indirizzo IP tramite EpsonNet Config

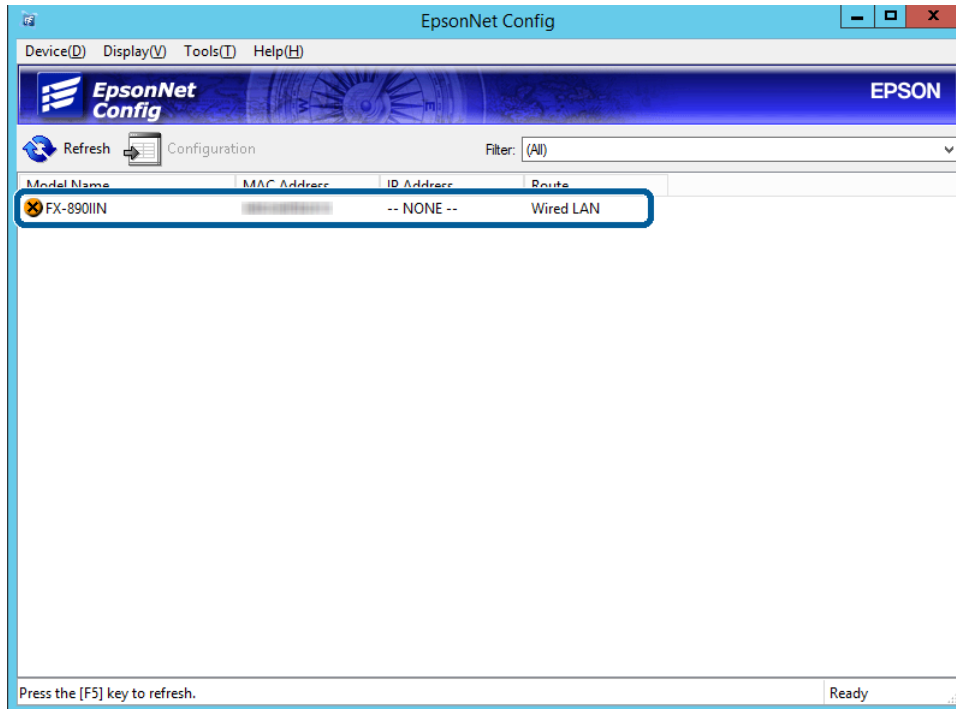
Assegnare un indirizzo IP alla stampante tramite EpsonNet Config.

- 1 Accendere la stampante.
- 2 Collegare la stampante alla rete utilizzando un cavo Ethernet.
- 3 Avviare EpsonNet Config.
Viene visualizzato un elenco delle stampanti sulla rete. La visualizzazione delle stampanti potrebbe richiedere del tempo.
- 4 Fare doppio clic sulla stampante  da assegnare.
Se si connette la stampante a una rete con una funzione DHCP disponibile, l'indirizzo IP viene assegnato tramite la funzione DHCP, e quindi viene visualizzato .

Nota:

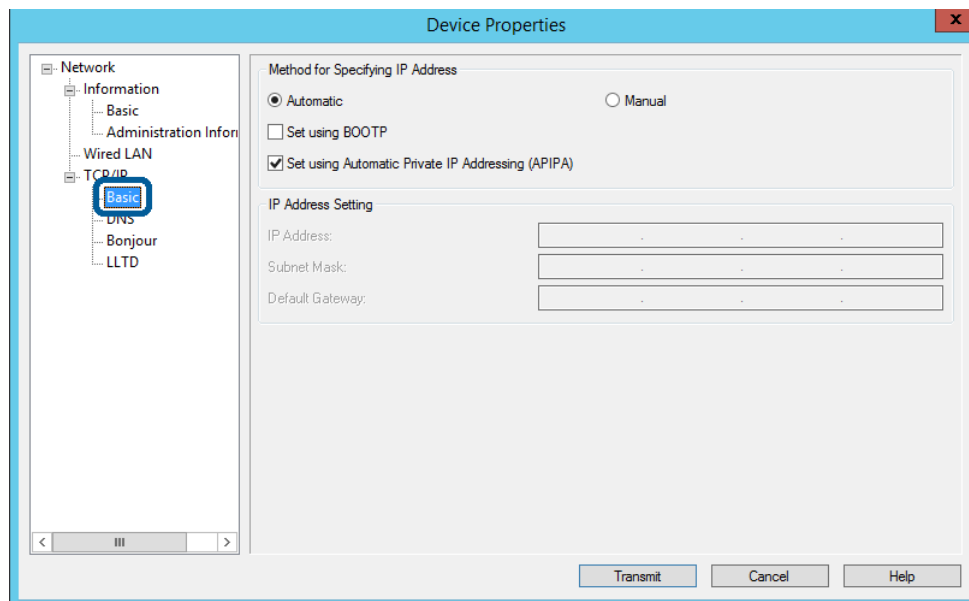
- Se sono collegate più stampanti dello stesso modello, è possibile identificare la stampante tramite l'indirizzo MAC.
- Una volta connessa la stampante alla rete, è possibile modificare il metodo di assegnazione dell'indirizzo IP.

Connessione



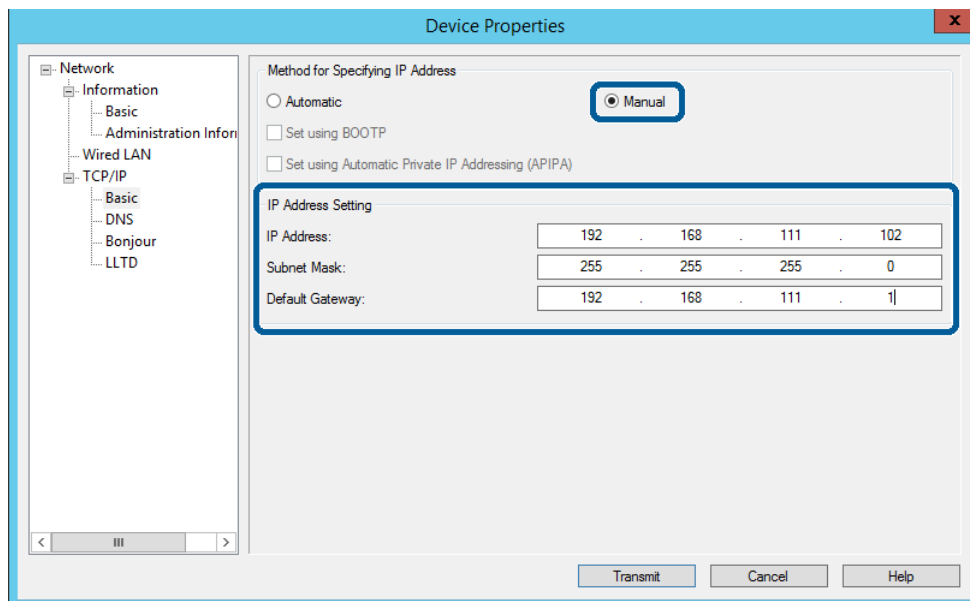
5

Selezionare **Network (Rete) > TCP/IP > Basic (Di base)**.



Connessione

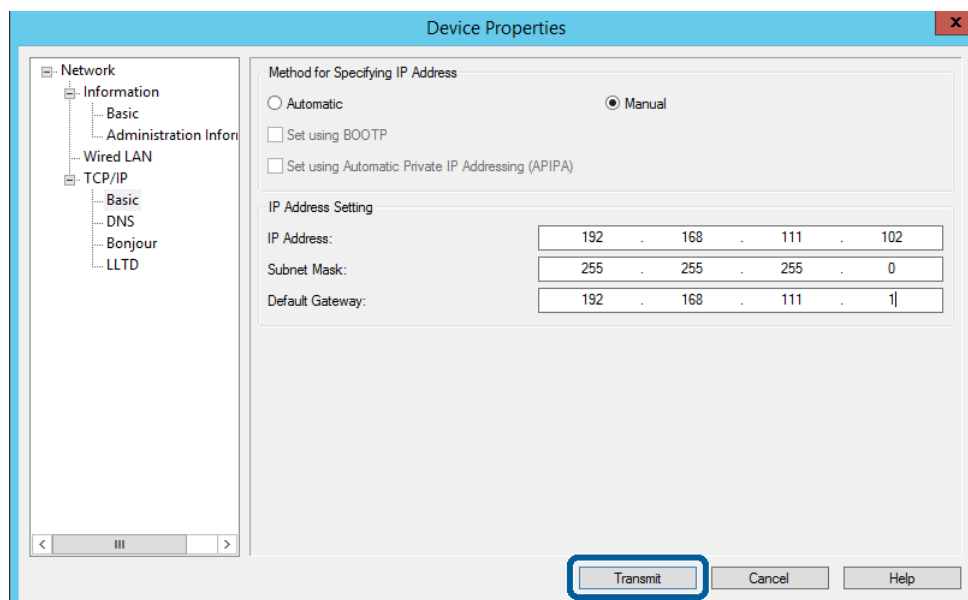
- 6** Inserire gli indirizzi per **IP Address (Indirizzo IP)**, **Subnet Mask (Maschera sottorete)** e **Default Gateway (Gateway predefinito)**.



Nota:

- Inserire un indirizzo statico quando si collega la stampante a una rete sicura.
- Nel menu **TCP/IP**, è possibile realizzare impostazioni per il DNS nella schermata **DNS**.

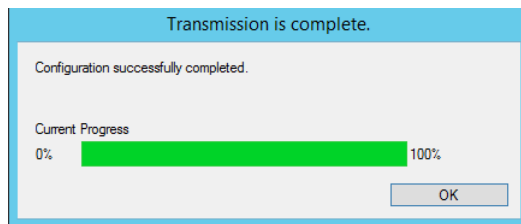
- 7** Fare clic su **Transmit (Trasmetti)**.



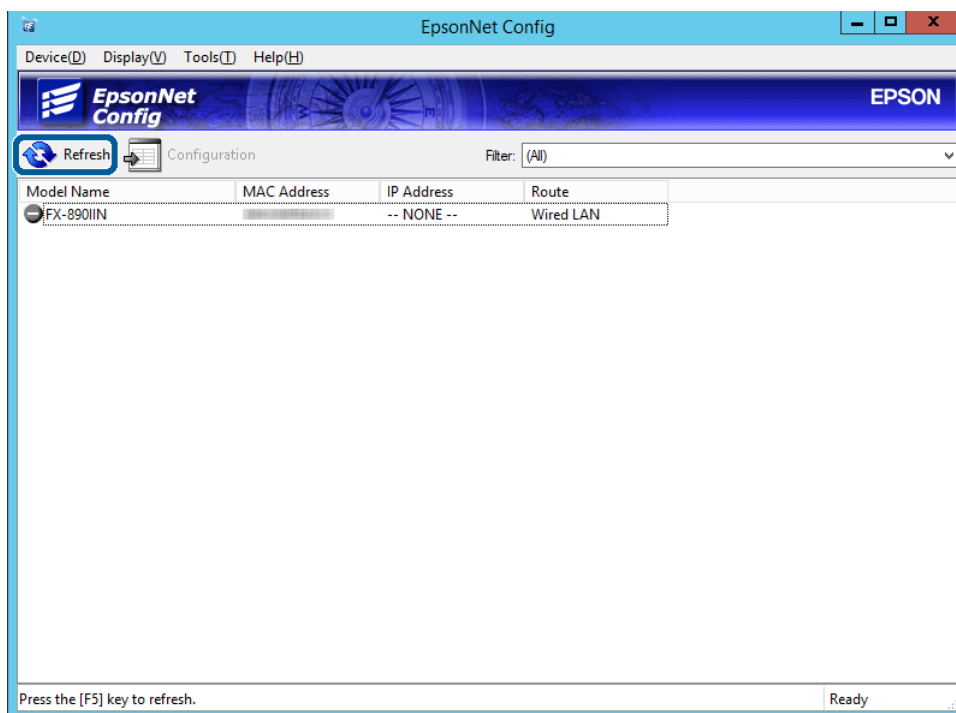
- 8** Fare clic su **OK** sulla schermata di conferma.

Connessione

9 Fare clic su **OK**.

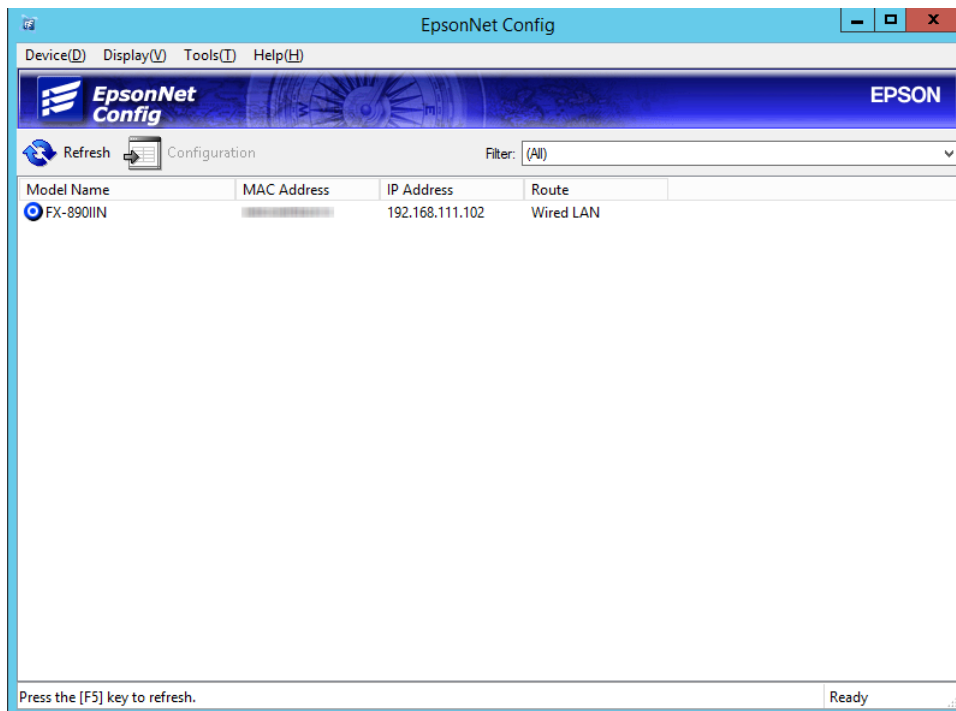


10 Fare clic su **Refresh (Aggiorna)**.



Connessione

Controllare che l'indirizzo IP sia stato assegnato.



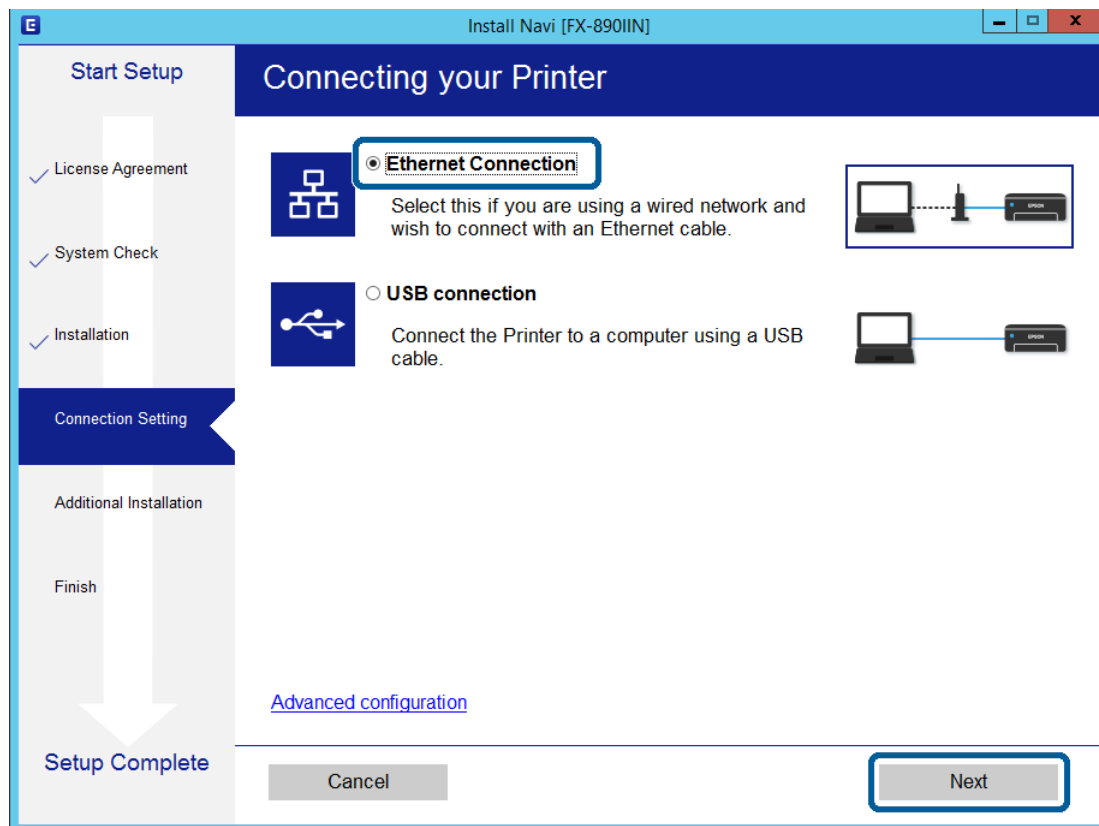
Connessione alla rete tramite il programma di installazione

Si consiglia di utilizzare il programma di installazione per collegare la stampante al computer.

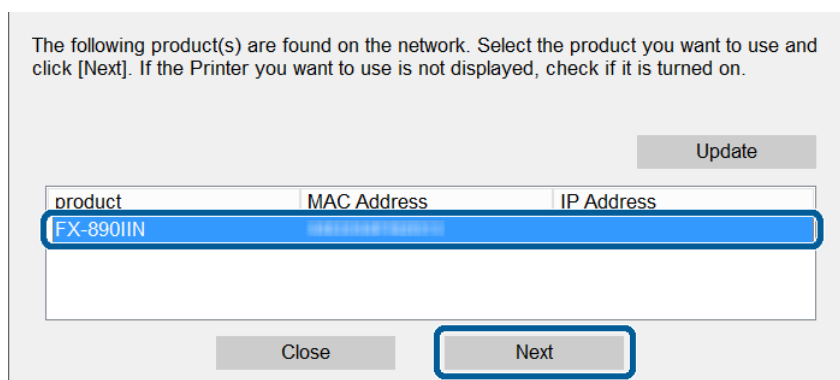
- 1 Inserire nel computer il disco del software e seguire le istruzioni visualizzate sullo schermo.

Connessione

- 2** Attenersi alle istruzioni a schermo finché non viene visualizzata la seguente schermata, selezionare **Ethernet Connection (Connessione Ethernet)**, quindi fare clic su **Next (Avanti)**.



Se si connette la stampante alla rete tramite cavo Ethernet, viene visualizzata la seguente schermata. Selezionare la stampante in uso e fare clic su **Next (Avanti)**.



- 3** Seguire le istruzioni visualizzate sullo schermo.

Impostazioni delle funzioni

In questo capitolo sono illustrate le prime impostazioni da effettuare per poter utilizzare il dispositivo in tutte le sue funzioni.

In questa sezione, viene illustrata la procedura per effettuare le impostazioni dal computer dell'amministratore tramite Web Config.

Web Config (pagina web per il dispositivo)

Informazioni su Web Config

Web Config è un'applicazione basata su browser per la configurazione delle impostazioni della stampante.

Per accedere alla pagina di Web Config, è necessario innanzitutto assegnare un indirizzo IP alla stampante.

Nota:

È possibile bloccare le impostazioni configurando la password di amministratore per la stampante.

Accesso a Web Config

Sono disponibili due metodi per accedere a Web Config. Occorre abilitare JavaScript nel browser.

Inserimento dell'indirizzo IP

Avviare EpsonNet Config, quindi fare doppio clic sulla stampante nell'elenco.

Immettere l'indirizzo IP della stampante in un browser Web. Quando si accede a Web Config tramite HTTPS, nel browser verrà visualizzato un messaggio di avviso poiché viene utilizzato un certificato auto-firmato, memorizzato nella stampante.

- Accesso tramite HTTPS
IPv4: https://<indirizzo IP stampante> (senza < >)
IPv6: https://[indirizzo IP stampante]/ (con [])
- Accesso tramite HTTP
IPv4: http://<indirizzo IP stampante> (senza < >)
IPv6: http://[indirizzo IP stampante]/ (con [])

Impostazioni delle funzioni

Nota:

- Esempi*
IPv4:
https://192.0.2.111/
http://192.0.2.111/
IPv6:
https://[2001:db8::1000:1]/
http://[2001:db8::1000:1]/
- Se il nome della stampante è registrato con il server DNS, è possibile utilizzare il nome della stampante al posto dell'indirizzo IP della stampante.*
- Non tutti i menu vengono visualizzati quando si accede a Web Config tramite HTTP. Per visualizzare tutti i menu, accedere a Web Config tramite HTTPS.*

Informazioni correlate

- ➔ [“Comunicazione SSL/TLS con la stampante”](#) a pagina 34
- ➔ [“Informazioni sulla certificazione digitale”](#) a pagina 35

Utilizzo delle funzioni di stampa

Abilitare per utilizzare le funzioni di stampa della stampante.

Requisiti per la stampa tramite una rete

Sono necessarie le seguenti impostazioni per la stampa tramite una rete. Queste possono essere configurate utilizzando il driver della stampante e le funzioni del sistema operativo.

- Installazione del driver della stampante
- Definizione della coda di stampa per un computer
- Impostazione della porta per una rete

Impostazione del driver della stampante tramite connessione server/client

Impostare la stampante per abilitare la stampa da un computer che è stato precedentemente impostato come server di stampa, quindi condividere la stampante. Installare il driver della stampante per il server e per il client sul server di stampa. Se si utilizza il programma di installazione, l'impostazione della rete della stampante o del computer, l'installazione del driver e la definizione della coda di stampa vengono eseguite automaticamente.

Impostazione delle porte TCP/IP standard — Windows

Impostare la porta standard TCP/IP sul server di stampa e creare la coda di stampa per la stampa in rete.

Impostazioni delle funzioni

1

Aprire la schermata Dispositivi e stampanti.

- Windows 10/Windows Server 2016
Fare clic con il pulsante destro del mouse sul pulsante Start o tenerlo premuto, quindi selezionare **Control Panel (Pannello di controllo) > Hardware and Sound (Hardware e suoni) > Devices and Printers (Dispositivi e stampanti)**.
- Windows 8.1/Windows 8/Windows Server 2012 R2/Windows Server 2012
Desktop > Settings (Impostazioni) > Control Panel (Pannello di controllo) > Hardware and Sound (Hardware e suoni) o **Hardware > Devices and Printers (Dispositivi e stampanti)**.
- Windows 7/Windows Server 2008 R2
Fare clic su start > **Control Panel (Pannello di controllo) > Hardware and Sound (Hardware e suoni) (o Hardware) > Devices and Printers (Dispositivi e stampanti)**.
- Windows Vista/Windows Server 2008
Fare clic su start > **Control Panel (Pannello di controllo) > Hardware and Sound (Hardware e suoni) > Printers (Stampanti)**.
- Windows XP/Windows Server 2003 R2/Windows Server 2003
Fare clic su start > **Control Panel (Pannello di controllo) > Printers and Other Hardware (Stampanti e altro hardware) > Printers and Faxes (Stampanti e fax)**.

2

Aggiungere una stampante.

- Windows 10/Windows 8.1/Windows 8/Windows Server 2016/Windows Server 2012 R2/Windows Server 2012
Fare clic su **Add printer (Aggiungi stampante)**, quindi selezionare **The printer that I want isn't listed (La stampante desiderata non è elencata)**.
- Windows 7/Windows Server 2008 R2
Fare clic su **Add printer (Aggiungi stampante)**.
- Windows Vista/Windows Server 2008
Fare clic su **Install Printer (Installa stampante)**.
- Windows XP/Windows Server 2003 R2/Windows Server 2003
Fare clic su **Install Printer (Installa stampante)**, quindi fare clic su **Next (Avanti)**.

3

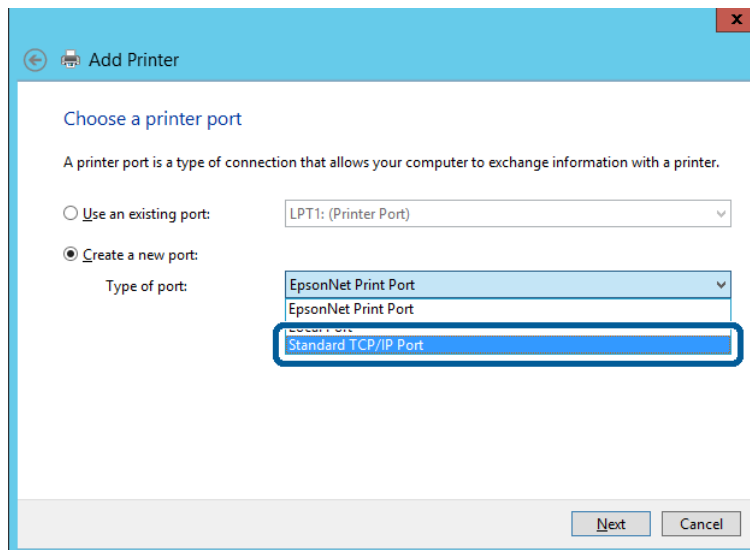
Aggiungere una stampante locale.

- Windows 10/Windows 8.1/Windows 8/Windows Server 2012 R2/Windows Server 2012
Selezionare **Add a local printer or network printer with manual settings (Aggiungi stampante locale o di rete con impostazioni manuali)**, quindi fare clic su **Next (Avanti)**.
- Windows 7/Windows Server 2008 R2/Windows Vista/Windows Server 2008
Fare clic su **Add a local printer (Aggiungi stampante locale)**.
- Windows XP/Windows Server 2003 R2/Windows Server 2003
Selezionare **Local printer attached to this computer (Stampante locale collegata al computer)**, quindi fare clic su **Next (Avanti)**.

Impostazioni delle funzioni

- 4** Selezionare **Create a new port (Crea una nuova porta)**, selezionare **Standard TCP/IP Port (Porta TCP/IP standard)** come tipo di porta e quindi fare clic su **Next (Avanti)**.

Per Windows XP/Windows Server 2003 R2/Windows Server 2003, fare clic su **Next (Avanti)** sulla schermata **Add Standard TCP/IP Printer Port Wizard (Aggiunta guidata porta stampante standard TCP/IP)**.

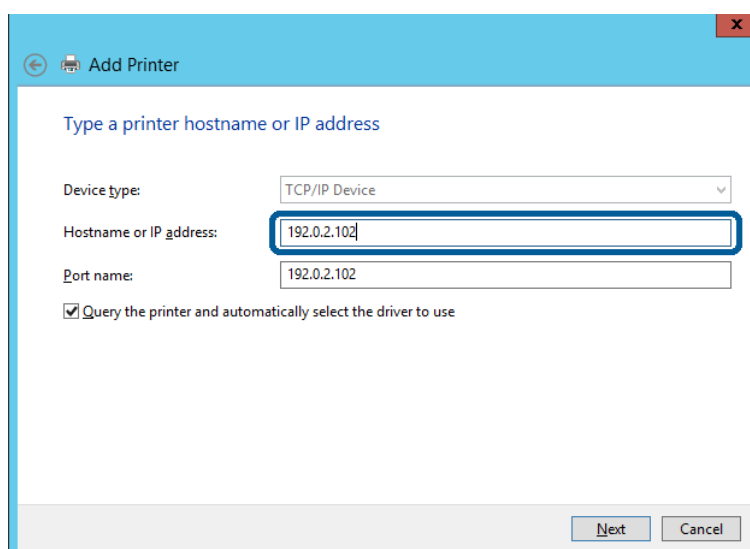


- 5** Immettere l'indirizzo IP o il nome della stampante in **Host Name or IP Address (Nome host o indirizzo IP)** o **Printer Name or IP Address (Nome o indirizzo IP stampante)**, quindi fare clic su **Next (Avanti)**.

Non modificare il **Port name (Nome porta)**.

Fare clic su **Continue (Continua)** quando appare la schermata **User Account Control (Controllo dell'account utente)**.

Per Windows XP/Windows Server 2003 R2/Windows Server 2003, fare clic su **Done (Fatto)** sulla schermata **Standard TCP/IP Printer Port (Porta stampante TCP/IP standard)**.



Impostazioni delle funzioni

Nota:

Se si specifica il nome della stampante sulla rete in cui è disponibile la risoluzione dei nomi, l'indirizzo IP viene tracciato anche se l'indirizzo IP della stampante è stato modificato tramite DHCP. È possibile confermare il nome della stampante dalla schermata di stato della rete sul pannello di controllo della stampante o dal foglio di stato della rete.

6

Installare il driver della stampante.

- Se il driver della stampante è già installato:
Selezionare **Manufacturer (Produttore)** e **Printers (Stampanti)**. Fare clic su **Next (Avanti)**.
- Se il driver della stampante non è installato:
Fare clic su **Have Disc (Disco driver)** e inserire il disco del software fornito con la stampante. Fare clic su **Browse (Sfogliare)**, quindi selezionare la cartella sul disco che contiene il driver della stampante. Assicurarsi di selezionare la cartella corretta. Il percorso della cartella può variare a seconda del sistema operativo in uso.
Versione a 32 bit di Windows: WINX86
Versione a 64 bit di Windows: WINX64

7

Seguire le istruzioni visualizzate sullo schermo.

Per Windows XP/Windows Server 2003 R2/Windows Server 2003, la configurazione è completata. Per Windows Vista/ Windows Server 2008 e versioni successive, verificare la configurazione della porta.

Se si utilizza la stampante con la connessione server/client (condivisione della stampante tramite il server Windows), effettuare le impostazioni di condivisione indicate di seguito.

Informazioni correlate

➔ [“Condivisione della stampante” a pagina 25](#)

Verifica della Configurazione della porta — Windows

Verificare che sia impostata la porta corretta per la coda di stampa.

1

Aprire la schermata Dispositivi e stampanti.

- Windows 10/Windows Server 2016
Fare clic con il pulsante destro del mouse sul pulsante Start o tenerlo premuto, quindi selezionare **Control Panel (Pannello di controllo) > Hardware and Sound (Hardware e suoni) > Devices and Printers (Dispositivi e stampanti)**.
- Windows 8.1/Windows 8/Windows Server 2012 R2/Windows Server 2012
Desktop > Settings (Impostazioni) > Control Panel (Pannello di controllo) > Hardware and Sound (Hardware e suoni) o **Hardware > Devices and Printers (Dispositivi e stampanti)**.
- Windows 7/Windows Server 2008 R2
Fare clic su start > **Control Panel (Pannello di controllo) > Hardware and Sound (Hardware e suoni) (o Hardware) > Devices and Printers (Dispositivi e stampanti)**.
- Windows Vista/Windows Server 2008
Fare clic su start > **Control Panel (Pannello di controllo) > Hardware and Sound (Hardware e suoni) > Printers (Stampanti)**.

Impostazioni delle funzioni

2

Aprire la schermata delle proprietà della stampante.

- Windows 10/Windows 8.1/Windows 8/Windows 7/Windows Server 2016/Windows Server 2012 R2/Windows Server 2012/ Windows Server 2008 R2
Fare clic con il pulsante destro del mouse sull'icona della stampante, quindi scegliere **Printer properties (Proprietà stampante)**.
- Windows Vista
Fare clic con il pulsante destro del mouse sull'icona della stampante, quindi scegliere **Run as administrator (Esegui come amministratore) > Properties (Proprietà)**.
- Windows Server 2008
Fare clic con il pulsante destro del mouse sull'icona della stampante, quindi scegliere **Properties (Proprietà)**.

3

Fare clic sulla scheda **Ports (Porte)**, selezionare **Standard TCP/IP Port (Porta TCP/IP standard)**, quindi fare clic su **Configure Port (Configura porta)**.

4

Verificare la configurazione della porta.

- Per RAW
Verificare che **Raw** sia selezionato in **Protocol (Protocollo)**, quindi fare clic su **OK**.
- Per LPR
Verificare che **LPR** sia selezionato in **Protocol (Protocollo)**. Immettere "PASSTHRU" in **Queue name (Nome coda)** da **LPR Settings (Impostazioni LPR)**. Selezionare **LPR Byte Counting Enabled (Conteggio byte LPR abilitato)**, quindi fare clic su **OK**.

Condivisione della stampante

Se si utilizza la stampante con la connessione server/client (condivisione della stampante tramite il server Windows), configurare la condivisione della stampante dal server di stampa.

1

Selezionare **Control Panel (Pannello di controllo) > View devices and printers (Visualizza dispositivi e stampanti)** sul server di stampa.

2

Fare clic con il pulsante destro del mouse sull'icona della stampante (coda di stampa) con la quale si desidera effettuare la condivisione, quindi selezionare **Printer Properties (Proprietà stampante) > scheda Sharing (Condivisione)**.

3

Selezionare **Share this printer (Condividi la stampante)**, quindi immettere il **Share name (Nome condivisione)**.

Per Windows Server 2012, fare clic su **Change Sharing Options (Modifica opzioni condivisione)**, quindi configurare le impostazioni.

Installazione di driver aggiuntivi

Se le versioni di Windows per un server e i client sono diverse, si consiglia di installare driver aggiuntivi sul server di stampa.

1

Selezionare **Control Panel (Pannello di controllo) > View devices and printers (Visualizza dispositivi e stampanti)** sul server di stampa.

Impostazioni delle funzioni

- 2 Fare clic con il pulsante destro del mouse sull'icona della stampante da condividere con i client, quindi fare clic su **Printer Properties (Proprietà stampante)** > scheda **Sharing (Condivisione)**.
- 3 Fare clic su **Additional Drivers (Driver aggiuntivi)**.
Per Windows Server 2012, fare clic su **Change Sharing Options (Modifica opzioni condivisione)**, quindi configurare le impostazioni.
- 4 Selezionare le versioni di Windows per i client, quindi fare clic su **OK**.
- 5 Selezionare il file di informazioni per il driver della stampante (*.inf), quindi installare il driver.

Informazioni correlate

➔ [“Uso della stampante condivisa” a pagina 26](#)

Uso della stampante condivisa

L'amministratore deve informare i client sul nome di computer assegnato al server di stampa e sulle modalità per aggiungerlo a rispettivi computer. Se non sono ancora stati configurati driver aggiuntivi, informare i client sulla modalità d'uso di **Devices and Printers (Dispositivi e stampanti)** per aggiungere la stampante condivisa.

Se sono già stati configurati driver aggiuntivi sul server di stampa, effettuare i passaggi che seguono:

- 1 Selezionare il nome assegnato al server di stampa in **Windows Explorer**.
- 2 Fare doppio clic sulla stampante da utilizzare.

Informazioni correlate

- ➔ [“Condivisione della stampante” a pagina 25](#)
- ➔ [“Installazione di driver aggiuntivi” a pagina 25](#)

Impostazioni del driver della stampante per la connessione peer-to-peer

Per la connessione peer to peer (stampa diretta), è necessario installare il driver della stampante su ogni computer client.

Informazioni correlate

➔ [“Impostazione del driver della stampante” a pagina 26](#)

Impostazione del driver della stampante

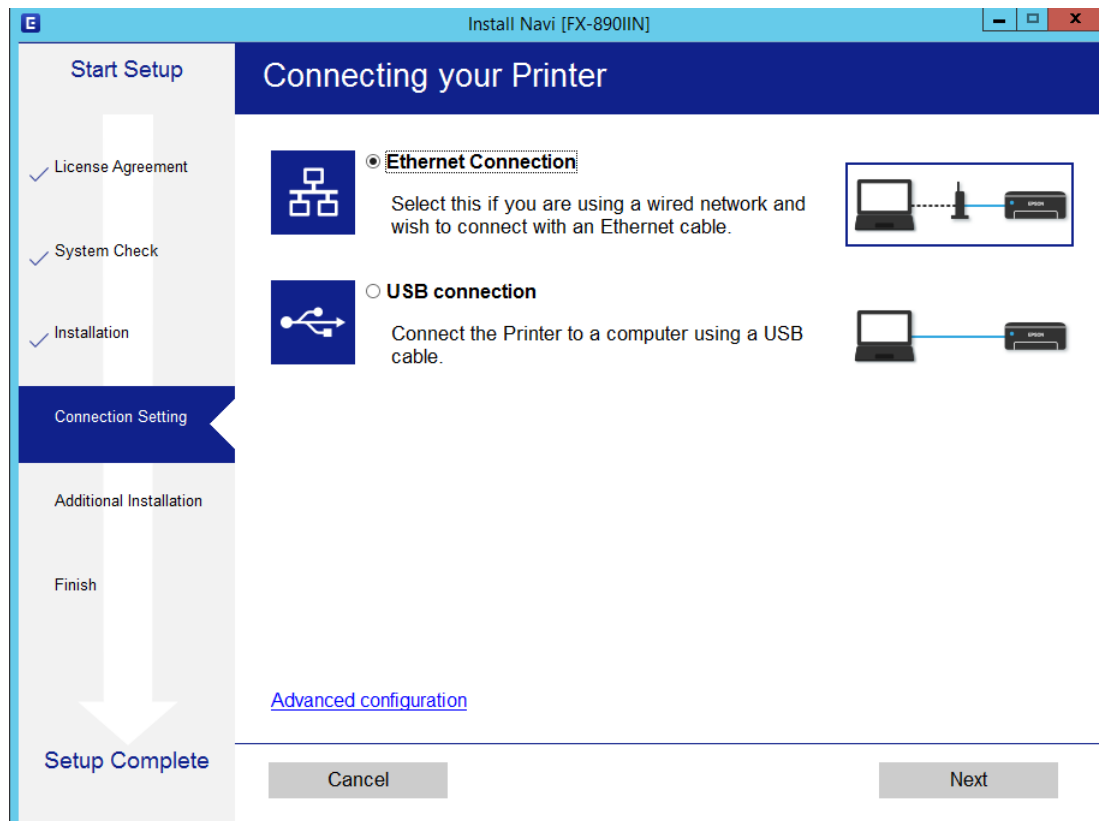
Per le organizzazioni di piccole dimensioni, si consiglia di installare il driver della stampante su ciascun computer client.

Impostazioni delle funzioni

Nota:

Se la stampante viene utilizzata da molti computer client, utilizzando EpsonNet SetupManager e l'invio del driver tramite un pacchetto, è possibile ridurre drasticamente il tempo di esecuzione dell'installazione.

- 1 Eseguire il programma di installazione.
- 2 Selezionare il metodo di connessione della stampante, quindi fare clic su **Next (Avanti)**.



Nota:

Se appare **Select Software Installation (Seleziona installazione software)**, selezionare **Change or re-set the connection method (Cambia o reimposta il metodo di connessione)** quindi fare clic su **Next (Avanti)**.

- 3 Seguire le istruzioni visualizzate sullo schermo.

Informazioni correlate

➔ “EpsonNet SetupManager” a pagina 61

Impostazioni di sicurezza

Impostazioni di sicurezza

Questo capitolo spiega le impostazioni per la sicurezza.

Impostazioni di sicurezza e prevenzione del pericolo

Quando un dispositivo è collegato a una rete, è possibile accedervi da una postazione remota. Inoltre, molte persone possono condividere il dispositivo, un'opzione utile per migliorare l'efficienza operativa e la convenienza. Tuttavia, i rischi quali l'accesso e l'uso illegale e la manomissione sono aumentati.

Per evitare questo rischio, le stampanti Epson dispongono di una varietà di tecnologie di sicurezza. Impostare il dispositivo come necessario in base alle condizioni ambientali che sono state create con le informazioni relative all'ambiente del cliente.

Nome della funzione	Tipo di funzione	Cosa impostare	Cosa evitare
Configurazione della password di amministratore	Blocca le impostazioni di sistema, quali l'impostazione della connessione di rete o USB.	Un amministratore imposta una password per il dispositivo. La configurazione o l'aggiornamento sono disponibili dovunque da Web Config e Epson Device Admin.	Impedire la lettura e la modifica illegali delle informazioni memorizzate sul dispositivo, come ID, password, impostazioni di rete e contatti. Inoltre, ridurre la varietà di rischi per la sicurezza, tra cui la fuga di informazioni, per l'ambiente di rete o nel rispetto delle politiche di sicurezza.
Protocollo e controllo del servizio	Controlla i protocolli e servizi utilizzati per la comunicazione tra dispositivi e computer, attiva e disattiva le funzioni come la stampa.	Si tratta di un protocollo o servizio applicato alle funzioni consentite o vietate separatamente.	Ciò riduce i rischi per la sicurezza che possono verificarsi a causa di un utilizzo non intenzionale impedendo agli utenti di utilizzare funzioni non necessarie.
Comunicazioni SSL/TLS	Il percorso di comunicazione di un computer e di una stampante vengono crittografati mediante la comunicazione SSL/TLS. Il contenuto della comunicazione è protetto dalle impostazioni della stampante e dalle stampe del protocollo IPPS attraverso un browser.	Ottenere un certificato firmato CA e importarlo nella stampante.	La rimozione di un'identificazione del dispositivo mediante il certificato firmato CA impedisce il furto d'identità e l'accesso non autorizzato. Inoltre, i contenuti della comunicazione SSL/TLS sono protetti impedendo la fuga di contenuti per i dati di stampa e le informazioni di configurazione.

Impostazioni di sicurezza

Nome della funzione	Tipo di funzione	Cosa impostare	Cosa evitare
IPsec/IP filtering	È possibile impostare questa opzione per consentire l'eliminazione dei dati che provengono da un determinato client o di un tipo particolare. Poiché IPsec protegge i dati per unità di pacchetti IP (crittografia e autenticazione), è possibile comunicare in modo sicuro protocolli di stampa e di scansione non protetti.	Stabilire un criterio di base e individuale per impostare il client o il tipo di dati che possono accedere al dispositivo.	Proteggere l'accesso non autorizzato, la manomissione e l'intercettazione dei dati di comunicazione al dispositivo.
SNMPv3	Sono state aggiunte caratteristiche quali il monitoraggio dei dispositivi collegati sulla rete, l'integrità dei dati per il controllo del protocollo SNMP, la crittografia, l'autenticazione degli utenti, ecc.	Attivare SNMPv3, quindi impostare il metodo di autenticazione e crittografia.	Garantire la modifica delle impostazioni attraverso la rete e la riservatezza nel monitoraggio dello stato.

Informazioni correlate

- ➔ [“Configurazione della password di amministratore” a pagina 29](#)
- ➔ [“Controllo di protocolli e servizi” a pagina 30](#)
- ➔ [“Comunicazione SSL/TLS con la stampante” a pagina 34](#)

Impostazioni delle funzioni di sicurezza

Se si imposta IPsec/IP filtering, si consiglia di accedere a Web Config utilizzando l'SSL o il TLS per comunicare le informazioni relative alle impostazioni al fine di ridurre i rischi per la sicurezza, come la manomissione o l'intercettazione.

Configurazione della password di amministratore

Quando si imposta la password di amministratore, gli utenti diversi dagli amministratori non saranno in grado di modificare le impostazioni di amministrazione del sistema. È possibile impostare e modificare la password dell'amministratore tramite Web Config.

Informazioni correlate

- ➔ [“Configurazione della password di amministratore tramite Web Config” a pagina 29](#)

Configurazione della password di amministratore tramite Web Config

È possibile impostare la password dell'amministratore tramite Web Config.

- 1 Accedere a Web Config e selezionare **Administrator Settings (Imp. amministratore) > Change Administrator Password (Cambia password amministratore)**.

Impostazioni di sicurezza

- 2** Immettere una password in **New Password (Nuova password)** e **Confirm New Password (Conferma nuova password)**.

Se si desidera cambiare la password, inserire una password corrente.

The screenshot shows the Epson FX-890IIN web interface. The top bar displays 'EPSON' and 'FX-890IIN'. The left sidebar contains a navigation menu with the following items: Status (with sub-links for Product Status and Network Status), Network Settings, Network Security Settings, Services, and Administrator Settings (with sub-links for Change Administrator Password, Administrator Name/Contact Information, and a link to Information). The main content area is titled 'Administrator Settings > Change Administrator Password'. It contains three input fields: 'Current password', 'New Password' (with a note 'Enter between 1 and 20 characters.'), and 'Confirm New Password'. Below the fields is a note: 'Note: It is recommended to communicate via HTTPS for entering an administrator password.' and an 'OK' button.

- 3** Selezionare **OK**.

Nota:

- Per impostare o modificare le voci di menu bloccate, fare clic su **Administrator Login (Login amministratore)**, quindi inserire la password di amministratore.
- Per eliminare la password di amministrazione, fare clic su **Administrator Settings (Imp. amministratore) > Delete Administrator Authentication Information (Elimina informazioni autenticazione amministratore)**, quindi inserire la password di amministratore.

Informazioni correlate

➔ [“Accesso a Web Config” a pagina 20](#)

Controllo di protocolli e servizi

È possibile stampare utilizzando vari percorsi e protocolli. È possibile ridurre i rischi indesiderati in termini di protezione limitando la stampa da determinati percorsi o controllando le funzioni disponibili.

Controllo dei protocolli

Configurare le impostazioni di protocollo.

- 1** Accedere a Web Config e selezionare **Services (Servizi) > Protocol (Protocollo)**.
- 2** Configurare ciascuna voce.
- 3** Fare clic su **Next (Avanti)**.

Impostazioni di sicurezza

4 Fare clic su **OK**.

Le impostazioni vengono applicate alla stampante.

Informazioni correlate

- ➔ [“Accesso a Web Config” a pagina 20](#)
- ➔ [“Protocolli che si possono abilitare o disabilitare” a pagina 31](#)
- ➔ [“Voci di impostazione del protocollo” a pagina 32](#)

Protocolli che si possono abilitare o disabilitare

Protocollo	Descrizione
Bonjour Settings (Imp. Bonjour)	È possibile specificare l'utilizzo di Bonjour. Bonjour viene utilizzato per la ricerca di dispositivi, per la stampa (AirPrint) e così via.
SLP Settings (Imp. SLP)	È possibile abilitare o disabilitare la funzione SLP. SLP serve per la ricerca di rete in EpsonNet Config.
LLTD Settings (Imp. LLTD)	È possibile abilitare o disabilitare la funzione LLTD. Quando viene abilitato, viene visualizzato nella mappa di rete Windows.
LLMNR Settings (Imp. LLMNR)	È possibile abilitare o disabilitare la funzione LLMNR. Quando viene abilitato, è possibile utilizzare la risoluzione dei nomi senza NetBIOS anche se non è possibile utilizzare DNS.
LPR Settings (Imp. LPR)	È possibile specificare se consentire o meno la stampa LPR. Quando viene abilitato, è possibile stampare dalla porta LPR.
RAW(Port9100) Settings (Imp. RAW(Port9100))	È possibile specificare se consentire o meno la stampa dalla porta RAW (porta 9100). Quando viene abilitato, è possibile stampare dalla porta RAW (porta 9100).
RAW(Custom Port) Settings (Imp. RAW(Porta personalizzata))	È possibile specificare se consentire o meno la stampa dalla porta RAW (porta personalizzata). Quando viene abilitato, è possibile stampare dalla porta RAW (porta personalizzata).
IPP Settings (Imp. IPP)	È possibile specificare se consentire o meno la stampa da IPP. Quando viene abilitato, è possibile stampare su Internet (compreso AirPrint).
FTP Settings (Impostazioni FTP)	È possibile specificare se consentire o meno la stampa FTP. Quando viene abilitato, è possibile stampare da un server FTP.
SNMPv1/v2c Settings (Impostazioni SNMPv1/v2c)	È possibile specificare se abilitare o meno SNMPv1/v2c. Viene utilizzato per la configurazione di dispositivi, il monitoraggio e così via.
SNMPv3 Settings (Impostazioni SNMPv3)	È possibile specificare se abilitare o meno SNMPv3. Viene utilizzato per la configurazione di dispositivi crittografati, il monitoraggio ecc.

Informazioni correlate

- ➔ [“Controllo dei protocolli” a pagina 30](#)
- ➔ [“Voci di impostazione del protocollo” a pagina 32](#)

Impostazioni di sicurezza

Voci di impostazione del protocollo

EPSON	FX-890IIN
<p>Administrator Logout</p> <p><input type="checkbox"/> Status</p> <p>Product Status</p> <p>Network Status</p> <p><input checked="" type="checkbox"/> Network Settings</p> <p><input checked="" type="checkbox"/> Network Security Settings</p> <p><input type="checkbox"/> Services</p> <p>Protocol</p> <p><input checked="" type="checkbox"/> Administrator Settings</p>	<p>Services > Protocol</p> <p>Note: If you need to change the Device Name used on each protocol and the Bonjour Name, change the Device Name in the Network Settings. If you need to change the Location used on each protocol, change it in the Network Settings.</p> <p>Bonjour Settings</p> <p><input checked="" type="checkbox"/> Use Bonjour</p> <p>Bonjour Name : EPSON [REDACTED].local</p> <p>Bonjour Service Name : EPSON FX-890IIN</p> <p>Location :</p> <p>Top Priority Protocol : IPP</p> <p>SLP Settings</p> <p><input checked="" type="checkbox"/> Enable SLP</p> <p>LLTD Settings</p> <p><input checked="" type="checkbox"/> Enable LLTD</p> <p>Device Name : EPSON [REDACTED]</p> <p>LLMNR Settings</p> <p><input checked="" type="checkbox"/> Enable LLMNR</p> <p>LPR Settings</p> <p><input checked="" type="checkbox"/> Allow LPR Port Printing</p> <p>Printing Timeout (sec) : 300</p> <p>RAW(Port9100) Settings</p>

Elementi	Valore di impostazione e descrizione
Bonjour Settings (Imp. Bonjour)	
Use Bonjour (Usa Bonjour)	Selezionare per cercare o utilizzare dispositivi tramite Bonjour. Non è possibile utilizzare AirPrint, se deselezionato.
Bonjour Name (Nome Bonjour)	Visualizza il nome Bonjour.
Bonjour Service Name (Nome servizio Bonjour)	Visualizza il nome del servizio Bonjour.
Location (Posizione)	Visualizza il nome della posizione di Bonjour.
Top Priority Protocol (Protocollo di massima priorità)	Selezionare il protocollo di alta priorità per la stampa Bonjour.
SLP Settings (Imp. SLP)	
Enable SLP (Abilita SLP)	Selezionare per abilitare la funzione SLP. È utilizzato con la ricerca di rete in EpsonNet Config.
LLTD Settings (Imp. LLTD)	
Enable LLTD (Abilita LLTD)	Selezionare per abilitare LLTD. La stampante viene visualizzata nella mappa di rete Windows.
Device Name (Nome dispositivo)	Visualizza il nome del dispositivo LLTD.

Impostazioni di sicurezza

Elementi	Valore di impostazione e descrizione
LLMNR Settings (Imp. LLMNR)	
Enable LLMNR (Abilita LLMNR)	Selezionare per abilitare LLMNR. È possibile utilizzare la risoluzione dei nomi senza NetBIOS anche se non è possibile utilizzare DNS.
LPR Settings (Imp. LPR)	
Allow LPR Port Printing (Consenti stampa porta LPR)	Selezionare per consentire la stampa dalla porta LPR.
Printing Timeout (sec) (Timeout di stampa (sec))	Immettere il valore di timeout per la stampa LPR tra 0 e 3.600 secondi. Se non si desidera un timeout, immettere 0.
RAW(Port9100) Settings (Imp. RAW(Port9100))	
Allow RAW(Port9100) Printing (Consenti stampa RAW(Port9100))	Selezionare per consentire la stampa dalla porta RAW (porta 9100).
Printing Timeout (sec) (Timeout di stampa (sec))	Immettere il valore di timeout per la stampa RAW (porta 9100) tra 0 e 3.600 secondi. Se non si desidera un timeout, immettere 0.
RAW(Custom Port) Settings (Imp. RAW(Porta personalizzata))	
Allow RAW(Custom Port) Printing (Consenti stampa RAW(Porta personalizzata))	Selezionare per consentire la stampa dalla porta RAW (porta personalizzata).
Port Number (Numero porta)	Inserire il numero di porta per la stampa RAW (porta personalizzata) tra 1024 e 65535 ad eccezione di 9100, 1865 e 2968.
Printing Timeout (sec) (Timeout di stampa (sec))	Immettere il valore di timeout per la stampa RAW (porta personalizzata) tra 0 e 3.600 secondi. Se non si desidera un timeout, immettere 0.
IPP Settings (Imp. IPP)	
Enable IPP (Abilita IPP)	Selezionare per abilitare la comunicazione IPP. Vengono visualizzate solo le stampanti che supportano IPP. Non è possibile utilizzare AirPrint, se disabilitato.
Allow Non-secure Communication (Consenti comunicazione non protetta)	Selezionare per consentire alla stampante di comunicare senza alcuna misura di sicurezza (IPP).
Communication Timeout (sec) (Timeout comunicazione (secondi))	Immettere il valore di timeout per la stampa IPP tra 0 e 3.600 secondi.
URL(Network (Rete))	Visualizza gli URL IPP (http e https) quando la stampante è connessa tramite LAN cablata. L'URL è un valore combinato di indirizzo IP della stampante, numero di porta e nome della stampante IPP.
Printer Name (Nome stampante)	Visualizza il nome della stampante IPP.
Location (Posizione)	Visualizza la posizione di IPP.
FTP Settings (Impostazioni FTP)	
Enable FTP Server (Abilita server FTP)	Selezionare per abilitare la stampa FTP. Vengono visualizzate solo le stampanti che supportano la stampa FTP.
Communication Timeout (sec) (Timeout comunicazione (secondi))	Immettere il valore di timeout per la comunicazione FTP tra 0 e 3.600 secondi. Se non si desidera un timeout, immettere 0.
SNMPv1/v2c Settings (Impostazioni SNMPv1/v2c)	

Impostazioni di sicurezza

Elementi	Valore di impostazione e descrizione
Enable SNMPv1/v2c (Abilita SNMPv1/v2c)	Selezionare per abilitare SNMPv1/v2c. Vengono visualizzate solo le stampanti che supportano SNMPv3.
Access Authority (Permesso di accesso)	Impostare l'autorità di accesso quando si abilita SNMPv1/v2c. Selezionare Read Only (Sola lettura) o Read/Write (Lettura/Scrittura) .
Community Name (Read Only) (Nome community (sola lettura))	Immettere da 0 a 32 caratteri ASCII (0x20–0x7E).
Community Name (Read/Write) (Nome community (lettura/scrittura))	Immettere da 0 a 32 caratteri ASCII (0x20–0x7E).
SNMPv3 Settings (Impostazioni SNMPv3)	
Enable SNMPv3 (Abilita SNMPv3)	SNMPv3 è abilitata quando la casella è selezionata.
User Name (Nome utente)	Immettere tra 1 e 32 caratteri utilizzando caratteri a singolo byte.
Authentication Settings (Impostazioni di autenticazione)	
Algorithm (Algoritmo)	Selezionare un algoritmo per un'autenticazione per SNMPv3.
Password	Inserire la password per un'autenticazione per SNMPv3. Immettere tra 8 e 32 caratteri in ASCII (0x20–0x7E). Se non viene specificato, lasciare il campo vuoto.
Confirm Password (Conferma password)	Immettere la password configurata per conferma.
Encryption Settings (Impostazioni di crittografia)	
Algorithm (Algoritmo)	Selezionare un algoritmo per una crittografia per SNMPv3.
Password	Inserire la password per una crittografia per SNMPv3. Immettere tra 8 e 32 caratteri in ASCII (0x20–0x7E). Se non viene specificato, lasciare il campo vuoto.
Confirm Password (Conferma password)	Immettere la password configurata per conferma.
Context Name (Nome contesto)	Inserire fino a 32 caratteri in Unicode (UTF-8). Se non viene specificato, lasciare il campo vuoto. Il numero di caratteri che è possibile inserire varia a seconda della lingua.

Informazioni correlate

- ➔ [“Controllo dei protocolli” a pagina 30](#)
- ➔ [“Protocolli che si possono abilitare o disabilitare” a pagina 31](#)

Comunicazione SSL/TLS con la stampante

Quando si imposta il certificato del server tramite la comunicazione SSL/TLS (Secure Sockets Layer/Transport Layer Security) con la stampante, è possibile crittografare il percorso di comunicazione tra computer. Effettuare questa operazione se si desidera impedire l'accesso remoto e non autorizzato.

Impostazioni di sicurezza

Informazioni sulla certificazione digitale

- ❑ **Certificato firmato CA**
Un certificato firmato da un ente di certificazione CA (Certificate Authority) deve essere ottenuto da un apposito ente. È possibile garantire delle comunicazioni sicure utilizzando un certificato firmato CA. È possibile utilizzare un certificato firmato CA per ciascuna funzione di sicurezza.
- ❑ **Certificato CA**
Un certificato CA indica che una terza parte ha verificato l'identità di un server. Risulta essere un componente chiave per un tipo di comunicazione Web sicuro. Occorre ottenere un certificato CA per l'autenticazione server da un ente CA emittente.
- ❑ **Certificato auto-firmato**
Il certificato auto-firmato è un certificato emesso e firmato dalla stampante stessa. Tale certificato non è affidabile e non consente di evitare le truffe. Se si utilizza questo certificato per una comunicazione SSL/TLS, un avviso di sicurezza potrebbe venire visualizzato sul browser. È possibile utilizzare questo certificato solo per la comunicazione SSL/TLS.

Informazioni correlate

- ➔ [“Ottenimento e importazione di un certificato firmato CA” a pagina 35](#)
- ➔ [“Eliminazione di un certificato firmato CA” a pagina 38](#)
- ➔ [“Aggiornamento di un certificato auto-firmato” a pagina 39](#)

Ottenimento e importazione di un certificato firmato CA

Ottenimento di un certificato firmato CA

Per ottenere un certificato firmato CA, creare una richiesta CSR (Certificate Signing Request) e inviarla all'ente di certificazione. È possibile creare una richiesta CSR tramite la pagina Web Config e un computer.

Effettuare i passaggi che seguono per creare una richiesta CSR e ottenere un certificato firmato CA utilizzando Web Config. Quando si crea una richiesta CSR tramite Web Config, il certificato sarà in formato PEM/DER.

- 1** Accedere a Web Config, quindi selezionare **Network Security Settings (Imp. di protezione rete)**. Successivamente, selezionare **SSL/TLS > Certificate (Certificato)**.
- 2** Fare clic su **Generate (Genera)** in **CSR**.
Viene aperta una pagina per la creazione della richiesta CSR.
- 3** Immettere un valore per ciascuna voce.

Nota:

La lunghezza della chiave e le abbreviazioni disponibili variano a seconda dell'ente di certificazione. Creare una richiesta in base alle regole di ciascun ente di certificazione.

- 4** Fare clic su **OK**.
Viene visualizzato un messaggio di completamento.

Impostazioni di sicurezza

5 Selezionare **Network Security Settings (Imp. di protezione rete)**. Successivamente, selezionare **SSL/TLS > Certificate (Certificato)**.

6 Fare clic su uno dei pulsanti di scaricamento di **CSR** in base a un formato specificato da ciascun ente di certificazione per lo scaricamento di una richiesta CSR su un computer.



Importante:

Non generare di nuovo un CSR. In caso contrario, potrebbe non risultare possibile importare un CA-signed Certificate emesso.

7 Inviare la richiesta CSR a un ente di certificazione e ottenere un certificato firmato CA.

Seguire le regole di ciascun ente di certificazione sul metodo e la forma dell'invio.

8 Salvare il certificato CA emesso su un computer connesso alla stampante.

L'ottenimento del certificato firmato CA risulta completato quando si salva il certificato su una destinazione.

Informazioni correlate

- ➔ [“Accesso a Web Config” a pagina 20](#)
- ➔ [“Voci di impostazione CSR” a pagina 36](#)
- ➔ [“Importazione di un certificato firmato CA” a pagina 37](#)

Voci di impostazione CSR

EPSON	FX-890IIN
<p>Administrator Logout</p> <p><input type="checkbox"/> Status</p> <p style="padding-left: 20px;">Product Status</p> <p style="padding-left: 20px;">Network Status</p> <p><input checked="" type="checkbox"/> Network Settings</p> <p><input type="checkbox"/> Network Security Settings</p> <p style="padding-left: 20px;"><input type="checkbox"/> SSL/TLS</p> <p style="padding-left: 40px;">Basic</p> <p style="padding-left: 40px;">Certificate</p> <p><input checked="" type="checkbox"/> IPsec/IP Filtering</p> <p><input checked="" type="checkbox"/> Services</p> <p><input checked="" type="checkbox"/> Administrator Settings</p>	<p>Network Security Settings > SSL/TLS > Certificate</p> <p>Key Length : RSA 2048bit - SHA-256</p> <p>Common Name : EPSONXXXXXX,EPSONXXXXXX.local,192.0.2.102</p> <p>Organization : </p> <p>Organizational Unit : </p> <p>Locality : </p> <p>State/Province : </p> <p>Country : </p> <p style="text-align: center;"> <input type="button" value="OK"/> <input type="button" value="Back"/> </p>

Elementi	Impostazioni e descrizione
Key Length (Lunghezza chiave)	Selezionare una lunghezza di chiave per una richiesta CSR.
Common Name (Nome comune)	<p>È possibile inserire da 1 a 128 caratteri. Se si tratta di un indirizzo IP, l'indirizzo deve essere di tipo statico.</p> <p>Esempio: URL per l'accesso a Web Config: https://10.152.12.225 Nome comune: 10.152.12.225</p>

Impostazioni di sicurezza

Elementi	Impostazioni e descrizione
Organization (Organizzazione)/ Organizational Unit (Unità organizzativa)/ Locality (Località)/ State/Province (Stato/ Provincia)	È possibile immettere da 0 a 64 caratteri ASCII (0x20-0x7E). È possibile suddividere nomi distinti con le virgole.
Country (Paese)	Immettere un codice paese in numero a due cifre specificato da ISO-3166.

Informazioni correlate

➔ [“Ottenimento di un certificato firmato CA” a pagina 35](#)

Importazione di un certificato firmato CA



Importante:

- Assicurarsi che la data e l'ora della stampante siano impostate correttamente.
- Se si ottiene un certificato tramite una richiesta CSR creata da Web Config, è possibile importare un certificato una volta.

1

Accedere a Web Config, quindi selezionare **Network Security Settings (Imp. di protezione rete)**. Successivamente, selezionare **SSL/TLS > Certificate (Certificato)**.

2

Fare clic su **Import (Importa)**.

Viene aperta una pagina per l'importazione del certificato.

3

Immettere un valore per ciascuna voce.

A seconda dell'ente presso il quale si richiede un CSR e del formato file del certificato, le impostazioni richieste possono variare. Immettere i valori per le voci richieste in base a quanto segue.

- Certificato in formato PEM/DER ottenuto da Web Config
 - **Private Key (Chiave privata)**: Non configurare in quanto la stampante contiene una chiave privata.
 - **Password**: Non configurare.
 - **CA Certificate 1 (Certificato CA 1)/CA Certificate 2 (Certificato CA 2)**: Opzionale
- Certificato in formato PEM/DER ottenuto tramite un computer
 - **Private Key (Chiave privata)**: Impostazione necessaria.
 - **Password**: Non configurare.
 - **CA Certificate 1 (Certificato CA 1)/CA Certificate 2 (Certificato CA 2)**: Opzionale
- Certificato in formato PKCS#12 ottenuto tramite un computer
 - **Private Key (Chiave privata)**: Non configurare.
 - **Password**: Opzionale
 - **CA Certificate 1 (Certificato CA 1)/CA Certificate 2 (Certificato CA 2)**: Non configurare.

4

Fare clic su **OK**.

Viene visualizzato un messaggio di completamento.

Impostazioni di sicurezza

Nota:

Fare clic su **Confirm (Conferma)** per verificare le informazioni del certificato.

Informazioni correlate

➔ [“Accesso a Web Config” a pagina 20](#)

➔ [“Voci di impostazione per l'importazione del certificato firmato CA” a pagina 38](#)

Voci di impostazione per l'importazione del certificato firmato CA

Elementi	Impostazioni e descrizione
Server Certificate (Certificato server) o Client Certificate (Certificato client)	Selezionare un formato di certificato.
Private Key (Chiave privata)	Se si ottiene un certificato di formato PEM/DER tramite una richiesta CSR da un computer, specificare un file di chiave privata che corrisponda al certificato.
Password	Immettere una password per crittografare la chiave privata.
CA Certificate 1 (Certificato CA 1)	Se il formato del certificato è Certificate (PEM/DER) (Certificato (PEM/DER)) , importare un certificato di un ente di certificazione che emette un certificato server. Specificare un file, se necessario.
CA Certificate 2 (Certificato CA 2)	Se il formato del certificato è Certificate (PEM/DER) (Certificato (PEM/DER)) , importare un certificato di un ente di certificazione che emette un certificato CA Certificate 1 (Certificato CA 1) . Specificare un file, se necessario.

Informazioni correlate

➔ [“Importazione di un certificato firmato CA” a pagina 37](#)

Eliminazione di un certificato firmato CA

È possibile eliminare un certificato importato quando il certificato scade o quando una connessione crittografata non è più necessaria.

Impostazioni di sicurezza

**Importante:**

Se si ottiene un certificato tramite una richiesta CSR creata da Web Config, non è possibile importare di nuovo un certificato eliminato. In tal caso, creare una richiesta CSR e ottenere di nuovo un certificato.

1

Accedere a Web Config, quindi selezionare **Network Security Settings (Imp. di protezione rete)**. Successivamente, selezionare **SSL/TLS > Certificate (Certificato)**.

2

Fare clic su **Delete (Elimina)**.

3

Confermare l'eliminazione del certificato nel messaggio visualizzato.

Informazioni correlate

➔ [“Accesso a Web Config” a pagina 20](#)

Aggiornamento di un certificato auto-firmato

Se la stampante supporta la funzione di server HTTPS, è possibile aggiornare un certificato auto-firmato. Quando si accede a Web Config utilizzando un certificato auto-firmato, appare un messaggio di avvertenza.

Utilizzare un certificato auto-firmato temporaneamente mentre si attende di ottenere e importare un certificato firmato CA.

1

Accedere a Web Config e selezionare **Network Security Settings (Imp. di protezione rete) > SSL/TLS > Certificate (Certificato)**.

2

Fare clic su **Update (Aggiorna)**.

3

Immettere **Common Name (Nome comune)**.

Immettere un indirizzo IP o un identificatore quale un nome FQDN per la stampante. È possibile inserire da 1 a 128 caratteri.

Nota:

È possibile separare i nomi distinti (CN) tramite virgole.

Impostazioni di sicurezza

- 4** Specificare un periodo di validità per il certificato.

EPSON FX-890IIN

Administrator Logout

- Status
 - [Product Status](#)
 - [Network Status](#)
- Network Settings
- Network Security Settings
 - SSL/TLS
 - [Basic](#)
 - [Certificate](#)
 - IPsec/IP Filtering
 - Services
 - Administrator Settings

Network Security Settings > SSL/TLS > Certificate

Key Length :	RSA 2048bit - SHA-256
Common Name :	EPSONXXXXXX,EPSONXXXXXX.local,192.0.2.102
Organization :	SEIKO EPSON CORP.
Valid Date (UTC) :	2017-04-11 06:22:56 UTC
Certificate Validity (year) :	10

Next Back

- 5** Fare clic su **Next (Avanti)**.

Viene visualizzato un messaggio di conferma.

- 6** Fare clic su **OK**.

La stampante viene aggiornata.

Nota:

Fare clic su *Conferma* per verificare le informazioni del certificato.

Informazioni correlate

➔ [“Accesso a Web Config” a pagina 20](#)

Comunicazione crittografata tramite IPsec/IP Filtering

Informazioni su Filtro IPsec/IP

Se la stampante supporta IPsec/IP Filtering, è possibile filtrare il traffico in base agli indirizzi IP, ai servizi e alla porta. Tramite le combinazioni del filtro, è possibile configurare la stampante per accettare o bloccare i client e i dati specificati. Inoltre, è possibile migliorare il livello di sicurezza utilizzando il filtro IPsec.

Per filtrare il traffico, configurare i criteri predefiniti. I criteri predefiniti vengono applicati a ogni utente o gruppo che si connette alla stampante. Per un controllo maggiormente dettagliato su utenti o gruppi di utenti, configurare i criteri di gruppo. I criteri di gruppo sono costituiti da una o più regole da applicare a utenti o gruppi di utenti. La stampante controlla i pacchetti IP che corrispondono ai criteri configurati. I pacchetti IP vengono autenticati dapprima in base ai criteri di gruppo, da 1 a 10, quindi in base ai criteri predefiniti.

Nota:

I computer che eseguono Windows Vista o versioni più recenti, oppure Windows Server 2008 o versioni più recenti, supportano IPsec.

Impostazioni di sicurezza

Configurazione dei criteri predefiniti

- 1 Accedere a Web Config e selezionare **Network Security Settings (Imp. di protezione rete) > IPsec/IP Filtering (IPsec/Filtro IP) > Basic (Di base)**.
- 2 Immettere un valore per ciascuna voce.
- 3 Fare clic su **Next (Avanti)**.
Viene visualizzato un messaggio di conferma.
- 4 Fare clic su **OK**.
La stampante viene aggiornata.

Informazioni correlate

- ➔ [“Accesso a Web Config” a pagina 20](#)
- ➔ [“Voci di impostazione dei criteri predefiniti” a pagina 41](#)

Voci di impostazione dei criteri predefiniti

Elementi	Impostazioni e descrizione
IPsec/IP Filtering (IPsec/Filtro IP)	È possibile abilitare o disabilitare una funzione di IPsec/IP Filtering.

Impostazioni di sicurezza

Elementi	Impostazioni e descrizione	
Access Control (Controllo accesso)	Configurare un metodo di controllo per il traffico dei pacchetti IP.	
	Permit Access (Consenti accesso)	Selezionare questa opzione per consentire la ricezione dei pacchetti IP configurati.
	Refuse Access (Rifiuta accesso)	Selezionare questa opzione per respingere la ricezione dei pacchetti IP configurati.
	IPsec	Selezionare questa opzione per consentire la ricezione dei pacchetti IPsec.
Authentication Method (Metodo autenticazione)	Visualizza i metodi di autenticazione compatibili.	
Pre-Shared Key (Chiave precondivisa)	Inserire una chiave precondivisa tra 1 e 127 caratteri.	
Confirm Pre-Shared Key (Chiave precondivisa già condivisa)	Immettere la chiave configurata per conferma.	
Encapsulation (Incapsulazione)	Se si seleziona IPsec per Access Control (Controllo accesso) , occorre configurare un modo di incapsulazione.	
	Transport Mode (Modo Trasporto)	Se si utilizza la stampante soltanto sulla stessa LAN, selezionare questa opzione. I pacchetti IP di livello 4 o successivo sono crittografati.
	Tunnel Mode (Modo Tunnel)	Se si utilizza la stampante nella rete con accesso a Internet come IPsec-VPN, selezionare questa opzione. L'intestazione e i dati dei pacchetti IP sono crittografati.
Remote Gateway(Tunnel Mode) (Indirizzo gateway remoto)	Se si seleziona Tunnel Mode (Modo Tunnel) per Encapsulation (Incapsulazione) , immettere un indirizzo gateway contenente da 1 a 39 caratteri.	
Security Protocol (Protocollo sicurezza)	Se si seleziona IPsec per Access Control (Controllo accesso) , selezionare un'opzione.	
	ESP	Selezionare questa opzione per garantire l'integrità di un'autenticazione e dei dati e per crittografare i dati.
	AH	Selezionare questa opzione per garantire l'integrità di un'autenticazione e dei dati. Anche se la crittografia dei dati è proibita, è possibile utilizzare IPsec.

Informazioni correlate

➔ [“Configurazione dei criteri predefiniti” a pagina 41](#)

Configurazione dei criteri di gruppo

- 1 Accedere a Web Config della stampante e selezionare **Network Security Settings (Imp. di protezione rete) > IPsec/IP Filtering (IPsec/Filtro IP) > Basic (Di base)**.
- 2 Fare clic su una scheda numerata che si desidera configurare.
- 3 Immettere un valore per ciascuna voce.

Impostazioni di sicurezza

4 Fare clic su **Next (Avanti)**.

Viene visualizzato un messaggio di conferma.

5 Fare clic su **OK**.

La stampante viene aggiornata.

Informazioni correlate

➔ “Accesso a Web Config” a pagina 20

➔ “Voci di impostazione dei criteri gruppo” a pagina 43

Voci di impostazione dei criteri gruppo

Elementi	Impostazioni e descrizione
Enable this Group Policy (Abilita criterio di gruppo)	È possibile abilitare o disabilitare i criteri di gruppo.

Impostazioni di sicurezza

Elementi	Impostazioni e descrizione	
Access Control (Controllo accesso)	Configurare un metodo di controllo per il traffico dei pacchetti IP.	
	Permit Access (Consenti accesso)	Selezionare questa opzione per consentire la ricezione dei pacchetti IP configurati.
	Refuse Access (Rifiuta accesso)	Selezionare questa opzione per respingere la ricezione dei pacchetti IP configurati.
	IPsec	Selezionare questa opzione per consentire la ricezione dei pacchetti IPsec.
Local Address(Printer) (Indirizzo locale(Stampante))	Selezionare un indirizzo IPv4 o IPv6 che corrisponda al proprio ambiente di rete. Se un indirizzo IP viene assegnato automaticamente, è possibile selezionare Use auto-obtained IPv4 address (Usa indirizzo IPv4 ottenuto automaticamente) .	
Remote Address(Host) (Indirizzo remoto(Host))	Immettere l'indirizzo IP di un dispositivo per controllarne l'accesso. L'indirizzo IP deve contenere tra 0 e 43 caratteri. Se non viene immesso un indirizzo IP, vengono controllati tutti gli indirizzi. Nota: Se un indirizzo IP viene assegnato automaticamente (ad esempio, tramite DHCP), la connessione potrebbe risultare non disponibile. Configurare un indirizzo IP statico.	
Method of Choosing Port (Metodo di scelta porta)	Selezionare un metodo per specificare le porte.	
Service Name (Nome servizio)	Se si seleziona Service Name (Nome servizio) per Method of Choosing Port (Metodo di scelta porta) , selezionare un'opzione.	
Transport Protocol (Protocollo trasporto)	Se si seleziona Port Number (Numero porta) per Method of Choosing Port (Metodo di scelta porta) , occorre configurare un modo di incapsulazione.	
	Any Protocol (Qualsiasi protocollo)	Selezionare questa opzione per controllare tutti i tipi di protocollo.
	TCP	Selezionare questa opzione per controllare i dati per unicast.
	UDP	Selezionare questa opzione per controllare i dati per broadcast e multicast.
	ICMPv4	Selezionare questa opzione per controllare il comando ping.
Local Port (Porta locale)	Se si seleziona Port Number (Numero porta) per Method of Choosing Port (Metodo di scelta porta) e se si seleziona TCP o UDP per Transport Protocol (Protocollo trasporto) , inserire i numeri di porta per controllare la ricezione di pacchetti, separandoli con una virgola. È possibile immettere un massimo di 10 numeri di porta. Esempio: 20,80,119,5220 Se non viene immesso un numero di porta, vengono controllate tutte le porte.	
Remote Port (Porta remota)	Se si seleziona Port Number (Numero porta) per Method of Choosing Port (Metodo di scelta porta) e se si seleziona TCP o UDP per Transport Protocol (Protocollo trasporto) , inserire i numeri di porta per controllare l'invio di pacchetti, separandoli con una virgola. È possibile immettere un massimo di 10 numeri di porta. Esempio: 25,80,143,5220 Se non viene immesso un numero di porta, vengono controllate tutte le porte.	

Impostazioni di sicurezza

Elementi	Impostazioni e descrizione	
Authentication Method (Metodo autenticazione)	Se si seleziona IPsec per Access Control (Controllo accesso) , selezionare un'opzione.	
Pre-Shared Key (Chiave precondivisa)	Inserire una chiave precondivisa tra 1 e 127 caratteri.	
Confirm Pre-Shared Key (Chiave precondivisa già condivisa)	Immettere la chiave configurata per conferma.	
Encapsulation (Incapsulazione)	Se si seleziona IPsec per Access Control (Controllo accesso) , occorre configurare un modo di incapsulazione.	
	Transport Mode (Modo Trasporto)	Se si utilizza la stampante soltanto sulla stessa LAN, selezionare questa opzione. I pacchetti IP di livello 4 o successivo sono crittografati.
	Tunnel Mode (Modo Tunnel)	Se si utilizza la stampante nella rete con accesso a Internet come IPsec-VPN, selezionare questa opzione. L'intestazione e i dati dei pacchetti IP sono crittografati.
Remote Gateway(Tunnel Mode) (Indirizzo gateway remoto)	Se si seleziona Tunnel Mode (Modo Tunnel) per Encapsulation (Incapsulazione) , immettere un indirizzo gateway contenente da 1 a 39 caratteri.	
Security Protocol (Protocollo sicurezza)	Se si seleziona IPsec per Access Control (Controllo accesso) , selezionare un'opzione.	
	ESP	Selezionare questa opzione per garantire l'integrità di un'autenticazione e dei dati e per crittografare i dati.
	AH	Selezionare questa opzione per garantire l'integrità di un'autenticazione e dei dati. Anche se la crittografia dei dati è proibita, è possibile utilizzare IPsec.

Informazioni correlate

- ➔ [“Configurazione dei criteri di gruppo” a pagina 42](#)
- ➔ [“Combinazione di indirizzo locale \(stampante\) e indirizzo remoto \(Host\) su criteri di gruppo” a pagina 45](#)
- ➔ [“Riferimenti del nome del servizio per i criteri del gruppo” a pagina 46](#)

Combinazione di indirizzo locale (stampante) e indirizzo remoto (Host) su criteri di gruppo

		Impostazione dell'indirizzo locale (Stampante)		
		IPv4	IPv6*2	Qualsiasi indirizzo*3
Impostazione dell'indirizzo remoto (Host)	IPv4*1	✓	-	✓
	IPv6*1*2	-	✓	✓
	Vuoto	✓	✓	✓

*1: Se **IPsec** è selezionato per **Access Control (Controllo accesso)**, non è possibile specificare una lunghezza del prefisso.

*2: Se **IPsec** è selezionato per **Access Control (Controllo accesso)**, è possibile selezionare un indirizzo locale di collegamento (fe80::) ma i criteri di gruppo saranno disattivati.

*3: Eccetto l'indirizzo locale di collegamento IPv6.

Impostazioni di sicurezza

Riferimenti del nome del servizio per i criteri del gruppo

Nota:

I servizi non disponibili vengono visualizzati ma non possono essere selezionati.

Nome del servizio	Tipo protocollo	Numero porta locale	Numero porta remota	Funzioni controllate
Any (Qualsiasi)	-	-	-	Tutti i servizi
ENPC	UDP	3289	Qualsiasi porta	Ricerca di una stampante da applicazioni quali EpsonNet Config, un driver di stampante e un driver dello scanner
SNMP	UDP	161	Qualsiasi porta	Acquisizione e configurazione di MIB da applicazioni quali EpsonNet Config, il driver della stampante Epson e il driver dello scanner Epson
LPR	TCP	515	Qualsiasi porta	Inoltro dati LPR
RAW (Port9100)	TCP	9100	Qualsiasi porta	Inoltro dati RAW
RAW (Custom Port) (RAW (Porta personalizzata))	TCP	2501 (predefinito)	Qualsiasi porta	Inoltro dati RAW
IPP/IPPS	TCP	631	Qualsiasi porta	Inoltro dati AirPrint (stampa IPP/IPPS)
WSD	TCP	Qualsiasi porta	5357	Controllo WSD
WS-Discovery	UDP	3702	Qualsiasi porta	Ricerca di una stampante da WSD
Network Scan (Scansione di rete)	TCP	1865	Qualsiasi porta	Inoltro di dati di scansione da Document Capture Pro
Network Push Scan (Scansione Push di rete)	TCP	Qualsiasi porta	2968	Acquisizione delle informazioni sul lavoro della scansione push da Document Capture Pro
Network Push Scan Discovery	UDP	2968	Qualsiasi porta	Ricerca di un computer quando viene eseguita la funzione Push Scan da Document Capture Pro
FTP Data (Local) (Dati FTP (Locale))	TCP	20	Qualsiasi porta	Server FTP (inoltro dati di stampa FTP)

Impostazioni di sicurezza

Nome del servizio	Tipo protocollo	Numero porta locale	Numero porta remota	Funzioni controllate
FTP Control (Local) (Controllo FTP (Locale))	TCP	21	Qualsiasi porta	Server FTP (controllo stampa FTP)
FTP Data (Remote) (Dati FTP (Remoto))	TCP	Qualsiasi porta	20	Client FTP (inoltro dati di scansione e dati fax ricevuti) Tuttavia, ciò può controllare solo un server FTP che utilizza un numero di porta remota 20.
FTP Control (Remote) (Controllo FTP (Remoto))	TCP	Qualsiasi porta	21	Client FTP (controllo per l'inoltro di dati di scansione e dati fax ricevuti)
CIFS (Local) (CIFS (Locale))	TCP	445	Qualsiasi porta	Server CIFS (Condivisione di una cartella in rete)
CIFS (Remote) (CIFS (Remoto))	TCP	Qualsiasi porta	445	Client CIFS (inoltro di dati di scansione e dati fax ricevuti a una cartella)
HTTP (Local) (HTTP (Locale))	TCP	80	Qualsiasi porta	Server HTTP(S) (inoltro dati di Web Config e WSD)
HTTPS (Local) (HTTPS (Locale))	TCP	443	Qualsiasi porta	
HTTP (Remote) (HTTP (Remoto))	TCP	Qualsiasi porta	80	Client HTTP(S) (comunicazione tra Epson Connect o Google Cloud Print, aggiornamento firmware e aggiornamento del certificato root)
HTTPS (Remote) (HTTPS (Remoto))	TCP	Qualsiasi porta	443	

Esempi di configurazione di Filtro IPsec/IP

Sola ricezione di pacchetti IPsec

Questo esempio è relativo alla sola configurazione di criteri predefiniti.

Criteri predefiniti:

- IPsec/IP Filtering (IPsec/Filtro IP): Enable (Abilita)**
- Access Control (Controllo accesso): IPsec**
- Authentication Method (Metodo autenticazione): Pre-Shared Key (Chiave precondivisa)**
- Pre-Shared Key (Chiave precondivisa):** Immettere fino a 127 caratteri.

Impostazioni di sicurezza

Criteri di gruppo:

Non configurare.

Ricezione di dati di stampa e impostazioni della stampante

Questo esempio consente le comunicazioni di dati di stampa e la configurazione della stampante da servizi specificati.

Criteri predefiniti:

- IPsec/IP Filtering (IPsec/Filtro IP): Enable (Abilita)**
- Access Control (Controllo accesso): Refuse Access (Rifiuta accesso)**

Criteri di gruppo:

- Enable this Group Policy (Abilita criterio di gruppo):** Selezionare la casella.
- Access Control (Controllo accesso): Permit Access (Consenti accesso)**
- Remote Address(Host) (Indirizzo remoto(Host)):** Indirizzo IP di un client
- Method of Choosing Port (Metodo di scelta porta): Service Name (Nome servizio)**
- Service Name (Nome servizio):** Selezionare la casella di **ENPC, SNMP, HTTP (Local) (HTTP (Locale)), HTTPS (Local) (HTTPS (Locale))** e **RAW (Port9100)**.

Ricezione di accesso solo da un indirizzo IP specificato

In questo esempio si consente l'accesso alla stampante a un indirizzo IP specificato.

Criteri predefiniti:

- IPsec/IP Filtering (IPsec/Filtro IP): Enable (Abilita)**
- Access Control (Controllo accesso): Refuse Access (Rifiuta accesso)**

Criteri di gruppo:

- Enable this Group Policy (Abilita criterio di gruppo):** Selezionare la casella.
- Access Control (Controllo accesso): Permit Access (Consenti accesso)**
- Remote Address(Host) (Indirizzo remoto(Host)):** Indirizzo IP di un client di amministratore

Nota:

Indipendentemente dalla configurazione dei criteri, il client sarà in grado di accedere e configurare la stampante.

Uso del protocollo SNMPv3

Informazioni su SNMPv3

SNMP è un protocollo che effettua operazioni di monitoraggio e controllo allo scopo di raccogliere informazioni sui dispositivi collegati alla rete. SNMPv3 è la versione di gestione delle funzioni di sicurezza, che è stata migliorata.

Impostazioni di sicurezza

Quando si utilizza SNMPv3, è possibile autenticare e crittografare le modifiche alle impostazioni e il monitoraggio dello stato della comunicazione SNMP (pacchetto) in modo da proteggere la comunicazione SNMP (pacchetto) dai rischi connessi alla rete, come l'intercettazione, il furto d'identità e la manomissione.

Configurazione SNMPv3

Se la stampante supporta il protocollo SNMPv3, è possibile monitorare e controllare gli accessi alla stampante.

- 1** Accedere a Web Config e selezionare **Services (Servizi) > Protocol (Protocollo)**.
- 2** Immettere un valore per ciascuna voce delle **SNMPv3 Settings (Impostazioni SNMPv3)**.
- 3** Fare clic su **Next (Avanti)**.
Viene visualizzato un messaggio di conferma.
- 4** Fare clic su **OK**.
La stampante viene aggiornata.

Informazioni correlate

- ➔ [“Accesso a Web Config” a pagina 20](#)
- ➔ [“Voci di impostazione SNMPv3” a pagina 50](#)

Impostazioni di sicurezza

Voci di impostazione SNMPv3

EPSON
FX-890IIN

[Administrator Logout](#)

Status

[Product Status](#)

[Network Status](#)

Network Settings

Network Security Settings

Services

[Protocol](#)

Administrator Settings

Communication Timeout (sec) :

SNMPv1/v2c Settings

Enable SNMPv1/v2c

Access Authority :

Community Name (Read Only) :

Community Name (Read/Write) :

SNMPv3 Settings

Enable SNMPv3

User Name :

Authentication Settings

Algorithm :

Password :

Confirm Password :

Encryption Settings

Algorithm :

Password :

Confirm Password :

Context Name :

Elementi	Impostazioni e descrizione
Enable SNMPv3 (Abilita SNMPv3)	SNMPv3 è abilitata quando la casella è selezionata.
User Name (Nome utente)	Immettere tra 1 e 32 caratteri utilizzando caratteri a singolo byte.
Authentication Settings (Impostazioni di autenticazione)	
Algorithm (Algoritmo)	Selezionare un algoritmo per un'autenticazione.
Password	Immettere tra 8 e 32 caratteri in ASCII (0x20–0x7E).
Confirm Password (Conferma password)	Immettere la password configurata per conferma.
Encryption Settings (Impostazioni di crittografia)	
Algorithm (Algoritmo)	Selezionare un algoritmo per la crittografia.
Password	Immettere tra 8 e 32 caratteri in ASCII (0x20–0x7E).
Confirm Password (Conferma password)	Immettere la password configurata per conferma.
Context Name (Nome contesto)	Immettere tra 1 e 32 caratteri utilizzando caratteri a singolo byte.

Informazioni correlate

➔ [“Configurazione SNMPv3” a pagina 49](#)

Risoluzione dei problemi

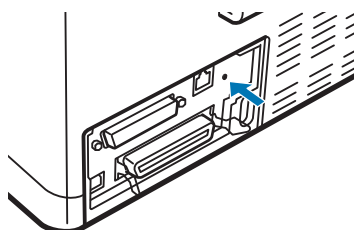
Controllo del registro del server e del dispositivo di rete

Se si è verificato un problema nella connessione di rete, è possibile identificarne la causa consultando il registro del server di posta, del server LDAP o dello stato mediante il registro di sistema per il dispositivo di rete, come un router, o i comandi.

Stampa di un foglio di stato rete

È possibile stampare e controllare le informazioni di rete dettagliate.

- 1 Caricare la carta.
- 2 Tenere premuto il pulsante del foglio di stato per circa tre secondi.
I fogli di stato rete vengono stampati.



Inizializzazione delle impostazioni di rete

Ripristino delle impostazioni di rete dalla stampante

È possibile ripristinare le impostazioni di rete ai valori originali.

- 1 Spegnerla stampante.
- 2 Tenere premuto il pulsante del foglio di stato mentre si accende la stampante.

Ripristino delle impostazioni di rete tramite EpsonNet Config

È possibile ripristinare le impostazioni di rete ai valori originali tramite EpsonNet Config.

- 1 Avviare EpsonNet Config.

Risoluzione dei problemi

- 2 Selezionare la stampante per cui si desidera ripristinare le impostazioni di rete.
- 3 Fare clic con il pulsante destro del mouse sul nome della stampante, quindi selezionare **Default Settings (Impostazioni predefinite) > Network Interface (Interfaccia di rete)**.
- 4 Fare clic su **OK** sulla schermata di conferma.
- 5 Fare clic su **OK**.

Verifica della comunicazione tra dispositivi e computer

Verifica della connessione tramite un comando Ping

È possibile usare un comando Ping per accertarsi che il computer sia connesso alla stampante. Seguire i passaggi riportati di seguito per verificare la connessione con un comando Ping.

- 1 Controllare l'indirizzo IP della stampante per la connessione che si desidera verificare.
È possibile effettuare questo controllo dalla colonna **IP Address (Indirizzo IP)** di un foglio di stato rete.
- 2 Visualizzare la schermata del prompt dei comandi del computer.
 - Windows 10
Fare clic con il pulsante destro del mouse sul pulsante di start oppure premerlo e tenerlo premuto, quindi selezionare **Command Prompt (Prompt dei comandi)**.
 - Windows 8.1/Windows 8/Windows Server 2012 R2/Windows Server 2012
Visualizzare la schermata dell'applicazione e quindi selezionare **Command Prompt (Prompt dei comandi)**.
 - Windows 7/Windows Server 2008 R2/Windows Vista/Windows Server 2008 o precedente
Fare clic sul pulsante start, scegliere **All Programs (Tutti i programmi)** o **Programs (Programmi) > Accessories (Accessori) > Command Prompt (Prompt dei comandi)**.
- 3 Inserire quanto segue nella riga di comando, quindi premere Invio.
ping 192.0.2.111 (Se l'indirizzo IP del computer che si vuole controllare è 192.0.2.111)
- 4 Se viene visualizzato quanto segue, la conferma è completata. Chiudere il **Command Prompt (Prompt dei comandi)**.

Statistica del ping per 192.0.2.111:
Pacchetti: inviati = 4, ricevuti = 4, persi = 0 (perdita 0%).
Tempo di ritorno: (ms):
Minimo = 0ms, Massimo = 0ms, Medio = 0ms

Problemi con il software di rete

Impossibile accedere a Web Config

L'indirizzo IP della stampante è stato configurato correttamente?

Configurare l'indirizzo IP utilizzando EpsonNet Config o il pannello di controllo della stampante. È possibile verificare le informazioni di impostazione correnti con un foglio di stato rete o dal pannello di controllo della stampante.

Il browser supporta le crittografie di massa per la Encryption Strength per SSL/TLS?

Le crittografie di massa per Encryption Strength per SSL/TLS sono le seguenti. È possibile accedere a Web Config solo in un browser che supporti le seguenti crittografie di massa. Verificare il supporto di crittografia del browser in uso.

- 80bit: AES256/AES128/3DES
- 112bit: AES256/AES128/3DES
- 128bit: AES256/AES128
- 192bit: AES256
- 256bit: AES256

Il messaggio “Scaduto” appare quando si accede a Web Config utilizzando la comunicazione SSL (https).

Se il certificato è scaduto, ottenere di nuovo il certificato. Se il messaggio appare prima della data di scadenza, assicurarsi che la data della stampante sia configurata correttamente.

Il messaggio “Il nome del certificato di sicurezza non corrisponde...” appare quando si accede a Web Config utilizzando la comunicazione SSL (https).

L'indirizzo IP della stampante immesso per il nome comune per la creazione di un certificato auto-firmato o di una richiesta CSR non corrisponde all'indirizzo immesso nel browser. Ottenere e importare nuovamente un certificato o cambiare il nome della stampante.

L'accesso alla stampante avviene tramite un server proxy.

Se si sta utilizzando un server proxy con la stampante, occorre configurare le impostazioni proxy del browser in uso.

Selezionare **Control Panel (Pannello di controllo) > Network and Internet (Rete e Internet) > Internet Options (Opzioni Internet) > Connections (Connessioni) > LAN settings (Impostazioni LAN) > Proxy server (Server proxy)**, quindi configurare l'opzione di non utilizzare il server proxy per gli indirizzi locali.

Esempio:

192.168.1.*: Indirizzo locale 192.168.1.XXX, maschera sottorete 255.255.255.0

192.168.*.*: Indirizzo locale 192.168.XXX.XXX, maschera sottorete 255.255.0.0

Informazioni correlate

- ➔ [“Accesso a Web Config” a pagina 20](#)
- ➔ [“Assegnazione di un indirizzo IP tramite EpsonNet Config” a pagina 14](#)

Risoluzione dei problemi

Il nome di modello e/o l'indirizzo IP non vengono visualizzati in EpsonNet Config

È stato selezionato **Blocca**, **Annulla** o **Arresta** quando appare la schermata di sicurezza Windows o la schermata del firewall?

Se si seleziona **Block (Blocca)**, **Cancel (Annulla)** o **Shut down (Arresta)**, l'indirizzo IP e il nome di modello non appariranno in EpsonNet Config o EpsonNet Setup.

Per correggere tale problema, registrare EpsonNet Config come eccezione utilizzando il firewall di Windows e software di protezione di terzi. Se si sta utilizzando un antivirus o un programma di protezione, chiuderlo e riprovare a utilizzare EpsonNet Config.

L'impostazione dell'errore di scadenza comunicazione è troppo breve?

Eseguire EpsonNet Config e selezionare **Tools (Strumenti) > Options (Opzioni) > Timeout**, quindi aumentare il periodo di tempo per l'impostazione di **Communication Error (Errore di comunicazione)**. Tenere presente che tale impostazione può rallentare l'esecuzione di EpsonNet Config.

Risoluzione dei problemi per la sicurezza avanzata

Ripristino delle impostazioni di sicurezza

Se si stabilisce un ambiente dalla sicurezza elevata come IPsec/IP Filtering, si potrebbe non essere in grado di comunicare con i dispositivi a causa di impostazioni errate o di problemi con il dispositivo o server. In questo caso, ripristinare le impostazioni di sicurezza al fine di effettuare nuovamente le impostazioni del dispositivo o consentirne un utilizzo temporaneo.

Disabilitazione della funzione di sicurezza dalla stampante

È possibile disabilitare il Filtro IPsec/IP dalla stampante.

- 1 Accertarsi che la carta sia caricata.
- 2 Premere i pulsanti **Menu (Pitch e Tear Off/Bin)** finché la stampante non emette un segnale acustico e le spie del **Menu** (entrambe le spie **Tear Off/Bin**) si accendono.

La stampante entra nella modalità di impostazione predefinita e stampa un messaggio per la selezione della lingua per il menu di impostazione predefinito. La lingua sottolineata indica l'impostazione corrente.
- 3 Se la lingua desiderata non è selezionata, premere il pulsante **Item** (Font) finché la stampa non indica la lingua desiderata.
- 4 Premere il pulsante **Set (Tear Off/Bin)** per selezionare la lingua desiderata.

Risoluzione dei problemi

- 5** Se si desidera stampare le impostazioni di stampa correnti, premere il pulsante **Set**. Se si desidera saltare la stampa delle impostazioni correnti, premere il pulsante **Item**↓ o il pulsante **Item**↑.

La stampante stampa il primo menu e il valore corrente del menu.

- 6** Premere il pulsante **Item**↓ o il pulsante **Item**↑ per selezionare i parametri del menu di **IPsec/IP Filtering**. Premere il pulsante **Set** per sfogliare i valori entro il parametro selezionato finché non si trova **Off**.

- 7** Una volta terminate le impostazioni, premere i tasti **Menu** (**Pitch** e **Tear Off/Bin**).

Le spie **Menu** (entrambe le spie **Tear Off/Bin**) si spengono e la stampante esce dalla modalità di impostazione predefinita.

Le impostazioni effettuate sono salvate come nuovo valore.

Nota:

Se si spegne la stampante prima di uscire dalla modalità di impostazione predefinite, le modifiche eseguite sono annullate e non vengono salvate.

Ripristino della funzione di sicurezza tramite Web Config

È possibile disabilitare la funzione se è possibile accedere al dispositivo dal computer.

Disabilitazione del filtro IPsec/IP Web Config

- 1** Accedere a Web Config e selezionare **Network Security Settings (Imp. di protezione rete) > IPsec/IP Filtering (IPsec/Filtro IP) > Basic (Di base)**.
- 2** Selezionare **Disable (Disabilita)** per **IPsec/IP Filtering (IPsec/Filtro IP)** in **Default Policy (Criteri predefiniti)**.
- 3** Fare clic su **Next (Avanti)**, quindi rimuovere **Enable this Group Policy (Abilita criterio di gruppo)** per tutti i criteri di gruppo.
- 4** Fare clic su **OK**.

Informazioni correlate

➔ [“Accesso a Web Config” a pagina 20](#)

Problemi utilizzando le funzioni di sicurezza di rete

Chiave pre-condivisa dimenticata

Configurare nuovamente la chiave tramite Web Config.

Per modificare la chiave, accedere a Web Config e selezionare **Network Security Settings (Imp. di protezione rete) > IPsec/IP Filtering (IPsec/Filtro IP) > Basic (Di base) > Default Policy (Criteri predefiniti)** o **Group Policy (Criteri gruppo)**.

Risoluzione dei problemi

Informazioni correlate

➔ [“Accesso a Web Config” a pagina 20](#)

Impossibile utilizzare la comunicazione IPsec

Si sta utilizzando un algoritmo non supportato per le impostazioni del computer?

La stampante supporta i seguenti algoritmi.

Metodo sicurezza	Algoritmi
Algoritmo di crittografia	AES-CBC 128,AES-CBC 192,AES-CBC 256,3DES-CBC,DES-CBC
Algoritmo Hash	SHA-1,SHA2-256,SHA2-384,SHA2-512,MD5
Algoritmo di sostituzione chiave	Diffi e-Hellman Group2,Diffi e-Hellman Group1*,Diffi e-Hellman Group14* Elliptic Curve Diffi e- Hellman P-256*,Elliptic Curve Diffi e-Hellman P-384*

*Il metodo disponibile può variare a seconda del modello.

Informazioni correlate

➔ [“Comunicazione crittografata tramite IPsec/IP Filtering” a pagina 40](#)

Impossibile comunicare istantaneamente

L'indirizzo IP della stampante è errato o è stato modificato?

Disabilitare IPsec utilizzando il pannello di controllo della stampante.

Se il server DHCP non è aggiornato, se si è effettuato un riavvio o se l'indirizzo IPv6 è scaduto o non è stato ottenuto, l'indirizzo IP registrato per la pagina Web Config della stampante (**Network Security Settings (Imp. di protezione rete) > IPsec/IP Filtering (IPsec/Filtro IP) > Basic (Di base) > Group Policy (Criteri gruppo) > Local Address(Printer) (Indirizzo locale(Stampante))**) potrebbe non venire trovato. Utilizzare un indirizzo IP statico.

L'indirizzo IP del computer è errato o è stato modificato?

Disabilitare IPsec utilizzando il pannello di controllo della stampante.

Se il server DHCP non è aggiornato, se si è effettuato un riavvio o se l'indirizzo IPv6 è scaduto o non è stato ottenuto, l'indirizzo IP registrato per la pagina Web Config della stampante (**Network Security Settings (Imp. di protezione rete) > IPsec/IP Filtering (IPsec/Filtro IP) > Basic (Di base) > Group Policy (Criteri gruppo) > Remote Address(Host) (Indirizzo remoto(Host))**) potrebbe non venire trovato. Utilizzare un indirizzo IP statico.

Informazioni correlate

➔ [“Accesso a Web Config” a pagina 20](#)

➔ [“Comunicazione crittografata tramite IPsec/IP Filtering” a pagina 40](#)

Impossibile creare la porta di stampa Secure IPP

È stato specificato il certificato corretto come certificato server per la comunicazione SSL/TLS?

Se il certificato specificato non è corretto, la creazione di una porta può non riuscire. Assicurarsi di utilizzare il certificato corretto.

Risoluzione dei problemi

Nel computer che accede alla stampante è stato importato un certificato CA?

Se non è stato importato un certificato CA nel computer, la creazione di una porta può non riuscire. Assicurarsi di importare un certificato CA.

Informazioni correlate

➔ [“Accesso a Web Config” a pagina 20](#)

Impossibile connettersi dopo la configurazione di IPsec/IP Filtering

Il valore impostato potrebbe essere errato.

Disabilitare IPsec/IP Filtering dal pannello di controllo della stampante. Collegare la stampante al computer ed effettuare di nuovo le impostazioni IPsec/IP Filtering.

Informazioni correlate

➔ [“Comunicazione crittografata tramite IPsec/IP Filtering” a pagina 40](#)

Problema con l'uso di un certificato digitale

Impossibile importare un certificato firmato CA

Il certificato firmato CA e le informazioni della richiesta CSR corrispondono?

Se il certificato firmato CA e la richiesta CSR non presentano le stesse informazioni, la richiesta CSR non può essere importata. Verificare quanto segue:

- Si sta provando a importare il certificato su un dispositivo che non presenta le stesse informazioni?

Verificare le informazioni della richiesta CSR, quindi importare il certificato su un dispositivo che presenti le stesse informazioni.

- È stata sovrascritta la richiesta CSR salvata nella stampante dopo l'invio della richiesta CSR a un ente di certificazione?

Ottenere un nuovo certificato firmato CA con la richiesta CSR.

Il certificato firmato CA è superiore a 5 KB?

Non è possibile importare un certificato firmato CA superiore a 5 KB.

La password per l'importazione del certificato è corretta?

Se la password è stata dimenticata, non è possibile importare il certificato.

Informazioni correlate

➔ [“Importazione di un certificato firmato CA” a pagina 37](#)

Impossibile aggiornare un certificato auto-firmato

Il nome comune è stato immesso?

Il Common Name (Nome comune) deve venire immesso.

Risoluzione dei problemi

Sono stati inseriti caratteri non supportati per il nome comune? Ad esempio, il giapponese non è supportato.

Immettere tra 1 e 128 caratteri in formato IPv4, IPv6, nome host o FQDN in ASCII (0x20-0x7E).

Sono stati inclusi una virgola o uno spazio nel nome comune?

Se è stata immessa una virgola, il **Common Name (Nome comune)** risulta diviso in tale punto. Se viene immesso solo uno spazio prima o dopo una virgola, si verificherà un errore.

Informazioni correlate

➔ [“Aggiornamento di un certificato auto-firmato” a pagina 39](#)

Impossibile creare una richiesta CSR

Il nome comune è stato immesso?

Il **Common Name (Nome comune)** deve venire immesso.

Sono stati inseriti caratteri non supportati per nome comune, organizzazione, unità organizzativa, località, stato/provincia? Ad esempio, il giapponese non è supportato.

Immettere caratteri in formato IPv4, IPv6, nome host o FQDN in ASCII (0x20-0x7E).

Sono stati inclusi una virgola o uno spazio nel nome comune?

Se è stata immessa una virgola, il **Common Name (Nome comune)** risulta diviso in tale punto. Se viene immesso solo uno spazio prima o dopo una virgola, si verificherà un errore.

Informazioni correlate

➔ [“Ottenimento di un certificato firmato CA” a pagina 35](#)

Visualizzazione di avvertenza relativa a un certificato digitale

Messaggi	Causa/Operazione da eseguire
Enter a Server Certificate. (Inserire un certificato server.)	<p>Causa: Non è stato selezionato un file da importare.</p> <p>Operazione da eseguire: Selezionare un file e fare clic su Importa.</p>
CA Certificate 1 is not entered. (Certificato CA 1 non inserito.)	<p>Causa: Il certificato CA 1 non viene immesso e risulta immesso solo il certificato CA 2.</p> <p>Operazione da eseguire: Importare innanzitutto il certificato CA 1.</p>
Invalid value below. (Il valore seguente non è valido.)	<p>Causa: Caratteri non supportati sono presenti nel percorso del file e/o nella password.</p> <p>Operazione da eseguire: Assicurarsi che nelle voci siano immessi i caratteri corretti.</p>

Risoluzione dei problemi

Messaggi	Causa/Operazione da eseguire
Invalid date and time. (Data e ora non valide.)	<p>Causa: La data e l'ora della stampante non sono state impostate.</p> <p>Operazione da eseguire: Impostare data e ora tramite Web Config o Epson Device Admin.</p>
Invalid password. (Password non valida.)	<p>Causa: La password impostata per il certificato CA e la password immessa non corrispondono.</p> <p>Operazione da eseguire: Immettere la password corretta.</p>
Invalid file. (File non valido.)	<p>Causa: Si sta importando un file di certificato in formato X509.</p> <p>Operazione da eseguire: Per ulteriori informazioni sul certificato, vedere il sito Web dell'ente di certificazione.</p>
	<p>Causa: Il file importato è di dimensioni eccessive. Le dimensioni massime del file sono di 5 KB.</p> <p>Operazione da eseguire: Se è stato selezionato il file corretto, il certificato potrebbe essere danneggiato o manipolato.</p>
	<p>Causa: La catena contenuta nel certificato non è valida.</p> <p>Operazione da eseguire: Per ulteriori informazioni sul certificato, vedere il sito Web dell'ente di certificazione.</p>
Cannot use the Server Certificates that include more than three CA certificates. (Impossibile usare i certificati server che includono oltre 3 certificati CA.)	<p>Causa: Il file di certificato in formato PKCS#12 contiene più di 3 certificati CA.</p> <p>Operazione da eseguire: Importare ciascun certificato durante la conversione dal formato PKCS#12 al formato PEM oppure importare un file di certificato in formato PKCS#12 che contenga massimo 2 certificati CA.</p>
The certificate has expired. Check if the certificate is valid, or check the date and time on your printer. (Certificato scaduto. Controllare la validità del certificato o controllare data e ora sulla stampante.)	<p>Causa: Il certificato è scaduto.</p> <p>Operazione da eseguire:</p> <ul style="list-style-type: none"> <input type="checkbox"/> Se il certificato è scaduto, ottenere e importare un nuovo certificato. <input type="checkbox"/> Se il certificato non è scaduto, assicurarsi che la data e l'ora della stampante siano impostate correttamente.

Risoluzione dei problemi

Messaggi	Causa/Operazione da eseguire
Private key is required. (Chiave privata obbligatoria.)	<p>Causa: Non risulta abbinata una chiave privata al certificato.</p> <p>Operazione da eseguire:</p> <ul style="list-style-type: none"> <input type="checkbox"/> Se il certificato è in formato PEM/DER e viene ottenuto da una richiesta CSR tramite computer, specificare il file della chiave privata. <input type="checkbox"/> Se il certificato è in formato PKCS#12 e viene ottenuto da una richiesta CSR tramite computer, creare un file che contenga la chiave privata.
	<p>Causa: Il certificato PEM/DER ottenuto da una richiesta CSR è stato reimportato tramite Web Config.</p> <p>Operazione da eseguire: Se il certificato è in formato PEM/DER e viene ottenuto da una richiesta CSR tramite Web Config, è possibile importarlo una sola volta.</p>
Setup failed. (Configurazione non riuscita.)	<p>Causa: Impossibile terminare la configurazione poiché la comunicazione tra la stampante e il computer non è riuscita o il file non può essere letto a causa di alcuni errori.</p> <p>Operazione da eseguire: Dopo aver verificato il file specificato e la comunicazione, importare di nuovo il file.</p>

Informazioni correlate

➔ [“Informazioni sulla certificazione digitale” a pagina 35](#)

Eliminazione erronea di un certificato firmato CA

Esiste un file di backup del certificato?

Se si dispone di un file di backup, importare di nuovo il certificato.

Se si ottiene un certificato tramite una richiesta CSR creata da Web Config, non è possibile importare di nuovo un certificato eliminato. Creare un CSR e ottenere un nuovo certificato.

Informazioni correlate

➔ [“Eliminazione di un certificato firmato CA” a pagina 38](#)

➔ [“Importazione di un certificato firmato CA” a pagina 37](#)

Appendice

Introduzione del software di rete

Di seguito verrà descritto il software che configura e gestisce i dispositivi.

Epson Device Admin

Epson Device Admin è un'applicazione che vi consente di installare dei dispositivi in rete e successivamente di configurarli e gestirli. È possibile acquisire informazioni dettagliate sui dispositivi, come lo stato e materiali di consumo, inviare notifiche di avviso e creare report sull'utilizzo dei dispositivi. È inoltre possibile eseguire un template contenente le voci delle impostazioni e applicarlo ad altri dispositivi come impostazioni condivise. È possibile scaricare Epson Device Admin dal sito Web del supporto Epson. Per ulteriori informazioni, vedere la documentazione o la guida di Epson Device Admin.

Esecuzione di Epson Device Admin (solo Windows)

Selezionare **All Programs (Tutti i programmi) > EPSON > Epson Device Admin > Epson Device Admin**.

Nota:

Se appare l'avviso del firewall, consentire l'accesso per Epson Device Admin.

EpsonNet Print

EpsonNet Print è un software che consente la stampa su rete TCP/IP. Le funzionalità e le limitazioni sono elencate di seguito.

- Lo stato della stampante viene visualizzato nella schermata dello spooler.
- Se l'indirizzo IP della stampante viene modificato dal server DHCP, la stampante verrà comunque rilevata.
- È possibile utilizzare una stampante situata su un segmento di rete diverso.
- È possibile stampare utilizzando uno tra i diversi protocolli.
- L'indirizzo IPv6 non è supportato.

EpsonNet SetupManager

EpsonNet SetupManager è un software per la creazione di un pacchetto di installazione stampante semplice, contenente ad esempio l'installazione del driver stampante, l'installazione di EPSON Status Monitor e la creazione di una porta stampante. Questo software consente all'amministratore di creare dei pacchetti specifici di software e di distribuirli tra i vari gruppi.

Per ulteriori informazioni, visitare il sito web locale Epson.