

Guia de Rede

Índice de Conteúdo

Direitos de autor

Marcas comerciais

Acerca deste manual

Marcas e símbolos.	6
Descrições utilizadas neste manual.	6
Referências do sistema operativo.	6

Introdução

Componente do manual.	8
Definições dos termos utilizados neste manual.	8

Preparação

Fluxo das definições da impressora.	10
Apresentação da ligação da impressora.	10
Definições da ligação ao servidor/cliente.	11
Definições de ligação ponto a ponto.	11
Preparar a ligação a uma rede.	12
Recolher informações sobre as definições de ligação.	12
Especificações da impressora.	12
Atribuição do tipo de endereço IP.	12
Método de configuração da ligação de rede.	13
Instalar o EpsonNet Config.	13
Executar o EpsonNet Config.	13

Ligação

Ligar à rede.	14
Ligar à LAN.	14
Atribuir um endereço IP utilizando o EpsonNet Config.	14
Ligar à rede utilizando o instalador.	18

Definições de funções

Web Config (Página Web para o dispositivo).	20
Acerca do Web Config.	20
Aceder ao Web Config.	20
Utilizar as funções de impressão.	21

Requisitos para imprimir através da rede.	21
Configurar o controlador da impressora utilizando a ligação ao cliente/servidor.	21
Definições do controlador da impressora para ligação ponto a ponto.	26

Definições de segurança

Definições de segurança e prevenção de perigo.	28
Definições da funcionalidade de segurança.	29
Configurar a palavra-passe do administrador.	29
Configurar a palavra-passe do administrador utilizando o Web Config.	29
Protocolos e serviços de controlo.	30
Protocolos de controlo.	30
Comunicação SSL/TLS com a impressora.	34
Acerca da certificação digital.	35
Obter e importar um certificado assinado por uma AC.	35
Eliminar um certificado assinado por uma AC	38
Atualizar um certificado autoassinado.	39
Comunicação encriptada utilizando a filtragem de IPsec/IP.	40
Acerca da filtragem de IPsec/IP.	40
Configurar a política predefinida.	40
Configurar política de grupo.	42
Exemplos de configuração de filtragem de IPsec/IP.	47
Utilizar o protocolo SNMPv3.	49
Acerca do SNMPv3.	49
Configurar o SNMPv3.	49

Resolução de problemas

Verificar o registo para o servidor e o dispositivo de rede.	51
Imprimir uma folha de estado da rede.	51
Inicializar as definições de rede.	51
Restaurar as definições de rede a partir da impressora.	51
Restaurar as definições de rede utilizando o EpsonNet Config.	51
Verificar a comunicação entre dispositivos e computadores.	52
Verificar a ligação utilizando um comando ping.	52
Problemas ao utilizar o software de rede.	53

Índice de Conteúdo

Não é possível acessar ao Web Config.	53
O nome do modelo e/ou o endereço IP não são apresentados no EpsonNet Config.	54
Resolver problemas de segurança avançada.	54
Restaurar as definições de segurança.	54
Desativar a função de segurança a partir da impressora.	54
Restaurar a função de segurança utilizando o Web Config.	55
Problemas ao utilizar funções de segurança de rede.	55
Problemas ao utilizar um certificado digital.	57

Apêndice

Apresentação do software de rede.	61
Epson Device Admin.	61
EpsonNet Print.	61
EpsonNet SetupManager.	61

Direitos de autor

Direitos de autor

Esta publicação não pode ser integral ou parcialmente reproduzida, arquivada num sistema de recuperação nem transmitida por meio de fotocópias, gravação ou qualquer outro sistema mecânico ou eletrónico, sem a prévia autorização por escrito da Seiko Epson Corporation. Não será assumida qualquer responsabilidade de patente no que respeita à utilização das informações aqui contidas. De igual modo, não será assumida qualquer responsabilidade por danos resultantes da utilização das informações aqui contidas. As informações aqui contidas destinam-se a utilização exclusiva com este produto Epson. A Epson não será responsável pela utilização destas informações aplicadas a outros produtos.

A Seiko Epson Corporation ou as suas filiais excluem qualquer responsabilidade perante o comprador deste produto ou terceiros por quaisquer danos, perdas, custos ou despesas incorridos por este ou por terceiros, resultantes de acidentes, abuso ou da utilização indevida deste produto, modificações não autorizadas, reparações ou alterações a este produto, ou (excluindo os E.U.A.) que resultem da inobservância estrita das instruções de utilização e manutenção estabelecidas pela Seiko Epson Corporation.

A Seiko Epson Corporation e as suas filiais excluem qualquer responsabilidade por quaisquer danos ou problemas resultantes da utilização de quaisquer opções ou consumíveis não reconhecidos como sendo produtos originais Epson ou produtos Epson aprovados pela Seiko Epson Corporation.

A Seiko Epson Corporation exclui qualquer responsabilidade por danos resultantes de interferências eletromagnéticas que ocorram em resultado da utilização de cabos de interface não reconhecidos como produtos Epson aprovados pela Seiko Epson Corporation.

© 2017 Seiko Epson Corporation

Os conteúdos deste manual e as especificações deste produto estão sujeitos a alteração sem aviso prévio.

Marcas comerciais

Marcas comerciais

- ❑ EPSON® é uma marca comercial registrada e EPSON EXCEED YOUR VISION ou EXCEED YOUR VISION é uma marca comercial da Seiko Epson Corporation.
- ❑ O software Epson Scan 2 foi desenvolvido em parte pelo Independent JPEG Group.
- ❑ Google Cloud Print™, Chrome™, Chrome OS™ e Android™ são marcas comerciais da Google Inc.
- ❑ Microsoft®, Windows®, Windows Server® e Windows Vista® são marcas comerciais registradas da Microsoft Corporation.
- ❑ IBM é uma marca comercial registrada da International Business Machines Corporation.
- ❑ Aviso geral: outros nomes de produtos aqui referidos têm uma finalidade meramente informativa, podendo ser marcas comerciais dos respectivos proprietários. A Epson não detém quaisquer direitos sobre essas marcas.

Acerca deste manual

Acerca deste manual

Marcas e símbolos

**Atenção:**

Instruções que devem ser rigorosamente cumpridas a fim de evitar lesões corporais.

**Importante:**

Instruções que devem ser cumpridas a fim de evitar danos no equipamento.

Nota:

Instruções que contêm sugestões úteis e restrições relativas ao funcionamento da impressora.

Informações relacionadas

➔ Ao clicar neste ícone é direcionado para informações relacionadas.

Descrições utilizadas neste manual

As ilustrações da impressora utilizadas neste manual são meramente exemplificativas. Apesar de poderem existir ligeiras diferenças consoante o modelo, o método de funcionamento é idêntico.

Referências do sistema operativo

Windows

Neste manual, termos como "Windows 10", "Windows 8.1", "Windows 8", "Windows 7", "Windows Vista", "Windows XP", "Windows Server 2012 R2", "Windows Server 2012", "Windows Server 2008 R2", "Windows Server 2008", "Windows Server 2003 R2" e "Windows Server 2003" referem-se aos seguintes sistemas operativos. Adicionalmente, o termo "Windows" é utilizado para referir todas as versões.

- Microsoft® Sistema operativo Windows® 10
- Microsoft® Sistema operativo Windows® 8.1
- Microsoft® Sistema operativo Windows® 8
- Microsoft® Sistema operativo Windows® 7
- Microsoft® Sistema operativo Windows Vista®
- Microsoft® Sistema operativo Windows® XP
- Microsoft® Sistema operativo Windows® XP Professional x64 Edition
- Microsoft® Sistema operativo Windows Server® 2012 R2

Acerca deste manual

- Microsoft® Sistema operativo Windows Server® 2012
- Microsoft® Sistema operativo Windows Server® 2008 R2
- Microsoft® Sistema operativo Windows Server® 2008
- Microsoft® Sistema operativo Windows Server® 2003 R2
- Microsoft® Sistema operativo Windows Server® 2003

Introdução

Componente do manual

Este manual explica como ligar a impressora à rede e contém informações sobre como efetuar configurações para utilizar as funções.

Consulte o *Guia do Utilizador* para obter informações sobre a utilização de funções.

Preparação

Explica como configurar dispositivos e o software utilizado para gestão.

Ligação

Explica como ligar uma impressora à rede.

Definições de funções

Explica as definições para impressão.

Definições de segurança

Explica as definições de segurança, tais como, definições de palavra-passe de administrador e controlo de protocolo.

Resolução de problemas

Explica a inicialização de definições e a resolução de problemas da rede.

Definições dos termos utilizados neste manual

Segue-se uma lista dos termos utilizados neste Guia.

Administrador

A pessoa responsável pela instalação e configuração dos dispositivos ou da rede num escritório ou organização. Em pequenas organizações, esta pessoa pode ser responsável pela administração dos dispositivos e da rede. Em organizações de maiores dimensões, os administradores têm autoridade sobre a rede ou dispositivos da unidade de grupo de um departamento ou divisão, e os administradores de rede são responsáveis pelas configurações de comunicação para além da organização como, por exemplo, configurações de Internet.

Administrador de rede

A pessoa responsável pelo controlo das comunicações de rede. A pessoa que configura o router, servidor proxy, servidor DNS e servidor de correio, para controlo de comunicações através da Internet ou rede.

Utilizador

A pessoa que utiliza dispositivos como, por exemplo, impressoras.

Ligação ao servidor/cliente (partilha da impressora utilizando o servidor Windows)

A ligação que indica que a impressora está ligada ao servidor Windows através da rede ou por cabo USB, e a fila de impressão definida no servidor pode ser partilhada. A comunicação entre a impressora e o computador é realizada através do servidor e a impressora é controlada no servidor.

Ligação ponto a ponto (impressão direta)

A ligação que indica que a impressora e o computador estão ligados à rede através do concentrador ou ponto de acesso, e a tarefa de impressão pode ser executada diretamente a partir do computador.

Introdução

Web Config (página Web do dispositivo)

O servidor Web incorporado no dispositivo. É denominado Web Config. É possível verificar e alterar o estado do dispositivo no próprio dispositivo utilizando o browser.

Fila de impressão

No Windows, o ícone de cada porta é apresentado em **Device and Printer (Dispositivo e Impressora)**, tal como uma impressora. Dois ou mais ícones são criados mesmo para um único dispositivo, se o dispositivo estiver ligado à rede através de duas ou mais portas, tal como o padrão TCP/IP.

Ferramenta

Um termo genérico de software para configurar ou gerir um dispositivo, tal como Epson Device Admin, EpsonNet Config, EpsonNet SetupManager, etc.

ASCII (código padrão americano para o intercâmbio de informações)

Um dos códigos de caracteres padrão. 128 caracteres estão definidos, incluindo caracteres alfabéticos (a-z, A- Z), números arábicos (0-9), símbolos, caracteres em branco e caracteres de controlo. Sempre que "ASCII" é mencionado neste manual, refere-se ao número hexadecimal 0x20 - 0x7E listado abaixo e não inclui caracteres de controlo.

SP*	!	"	#	\$	%	&	'	()	*	+	,	-	.	/
0	1	2	3	4	5	6	7	8	9	:	;	<	=	>	?
@	A	B	C	D	E	F	G	H	I	J	K	L	M	N	O
P	Q	R	S	T	U	V	W	X	Y	Z	[¥]	^	_
'	a	b	c	d	e	f	g	h	i	j	k	l	m	n	o
p	q	r	s	t	u	v	w	x	y	z	{		}	~	

* Carácter de espaço.

Unicode (UTF-8)

Um código de padrão internacional, cobrindo os principais idiomas globais. Sempre que "UTF-8" é mencionado neste manual, refere-se à codificação de caracteres no formato UTF-8.

Preparação

Este capítulo explica o que deverá preparar antes de efetuar configurações.

Fluxo das definições da impressora

Deverá configurar a ligação de rede e executar a configuração inicial para que a impressora esteja disponível para os utilizadores.

1

Preparação

- Recolha de informações da definição da ligação
- Escolha do método de ligação

2

Ligação

- Efetue a ligação de rede utilizando o EpsonNet Config

3

Configuração da impressão

- Definições do controlador da impressora

4

Definições de segurança

- Definições do administrador
- SSL/TLS
- Controlo do protocolo
- Filtragem de IPsec/IP

Informações relacionadas

- ➔ [“Ligação” na página 14](#)
- ➔ [“Definições de funções” na página 20](#)
- ➔ [“Definições de segurança” na página 28](#)

Apresentação da ligação da impressora

Os seguintes dois métodos estão disponíveis para a rede da impressora.

- Ligação ao servidor/cliente (partilha da impressora utilizando o servidor Windows)
- Ligação ponto a ponto (impressão direta)

Informações relacionadas

- ➔ [“Definições da ligação ao servidor/cliente” na página 11](#)
- ➔ [“Definições de ligação ponto a ponto” na página 11](#)

Preparação

Definições da ligação ao servidor/cliente

Método de ligação:

Ligue a impressora à rede através do concentrador (comutador L2). Também pode ligar a impressora ao servidor diretamente através do cabo USB.

Controlador da impressora:

Instale o controlador da impressora no servidor Windows de acordo com o SO dos computadores cliente. Ao aceder ao servidor Windows e ao efetuar a ligação da impressora, o controlador da impressora é instalado no computador cliente e pode ser utilizado.

Funcionalidades:

- Efetue a gestão da impressora e do controlador da impressora em lote.
- Dependendo das especificações do servidor, pode demorar algum tempo até a tarefa de impressão ser iniciada, porque todos os trabalhos de impressão passam pelo servidor de impressão.
- Não é possível imprimir quando o servidor Windows está desligado.

Informações relacionadas

➔ [“Definições dos termos utilizados neste manual” na página 8](#)

Definições de ligação ponto a ponto

Método de ligação:

Ligue a impressora à rede através do concentrador (comutador L2).

Controlador da impressora:

Instale o controlador da impressora em cada computador cliente. Este pode ser disponibilizado como um pacote utilizando o EpsonNet SetupManager ou automaticamente utilizando a Política de Grupo do servidor Windows.

Funcionalidades:

- A tarefa de impressão é iniciada imediatamente porque a mesma é enviada diretamente para a impressora.
- É possível imprimir desde que a impressora esteja em funcionamento.

Informações relacionadas

➔ [“Definições dos termos utilizados neste manual” na página 8](#)

Preparação

Preparar a ligação a uma rede

Recolher informações sobre as definições de ligação

Para a ligação de rede, é necessário um endereço IP, endereço de gateway, etc., para ligação de rede. Verifique previamente o seguinte.

Divisões	Itens	Nota
Método de ligação do dispositivo	<input type="checkbox"/> Ethernet	Utilize um cabo STP (Shielded Twisted Pair) de categoria 5e ou superior.
Informações da ligação LAN	<input type="checkbox"/> Endereço IP <input type="checkbox"/> Máscara de sub-rede <input type="checkbox"/> Gateway predefinido	A definição não é necessária, se o endereço IP for definido automaticamente utilizando a função DHCP do router.
Informações do servidor DNS	<input type="checkbox"/> Endereço IP para DNS primário <input type="checkbox"/> Endereço IP para DNS secundário	<p>Se utilizar um endereço IP estático como endereço IP, configure o servidor DNS.</p> <p>Configure ao atribuir endereços IP automaticamente utilizando a função DHCP e quando o servidor DNS não puder ser atribuído automaticamente.</p>

Especificações da impressora

Para obter informações sobre as especificações da impressora ou o modo de ligação, consulte o *Guia do Utilizador*.

Atribuição do tipo de endereço IP

Existem dois tipos para atribuir um endereço IP à impressora.

Endereço IP estático:

Atribua o endereço IP exclusivo predeterminado à impressora.

O endereço IP não é alterado mesmo quando a impressora é ligada ou o router é desligado, para que possa gerir o dispositivo através do endereço IP.

Este tipo é adequado para uma rede onde são geridas muitas impressoras, tal como um grande escritório ou escola.

Atribuição automática por função DHCP:

O endereço IP correto é atribuído automaticamente quando a comunicação entre a impressora e o router compatível com a função DHCP é bem sucedida.

Se for inconveniente alterar o endereço IP para um determinado dispositivo, reserve previamente o endereço IP e, em seguida, atribua-o.

Preparação

Nota:

Relativamente à porta para a fila de impressão, selecione o protocolo capaz de detetar automaticamente o endereço IP, tal como EpsonNet Print Port.

Método de configuração da ligação de rede

Para efetuar configurações de ligação relativas ao endereço IP da impressora, máscara de sub-rede e gateway predefinido, proceda da seguinte forma.

Utilizando o EpsonNet Config:

Utilize o EpsonNet Config a partir do computador do administrador. É possível configurar várias impressoras, mas é necessário que estejam ligadas fisicamente através do cabo Ethernet antes da configuração. Se conseguir criar uma ligação Ethernet para a configuração, e se ajustar as definições de rede para a impressora e, em seguida, ligar a impressora à rede normal, pode manter um baixo risco de segurança.

Utilizando o instalador:

Se utilizar o instalador, a rede da impressora e o computador cliente são configurados automaticamente. A configuração está disponível seguindo as instruções do instalador, mesmo se não possuir um conhecimento profundo da rede. Esta opção é recomendada ao configurar a impressora e alguns computadores cliente utilizando a ligação ao servidor/cliente (partilha da impressora utilizando o servidor Windows).

Informações relacionadas

- ➔ [“Atribuir um endereço IP utilizando o EpsonNet Config” na página 14](#)
- ➔ [“Ligar à rede utilizando o instalador” na página 18](#)

Instalar o EpsonNet Config

Transfira o EpsonNet Config a partir do Web site de suporte da Epson e instale-o seguindo as instruções apresentadas no ecrã.

Executar o EpsonNet Config

Selecione **All Programs (Todos os programas) > EpsonNet > EpsonNet Config SE > EpsonNet Config**.

Nota:

Se a firewall exibir um alerta, permita o acesso para o EpsonNet Config.

Ligação

Este capítulo explica o ambiente ou o procedimento para ligar a impressora à rede.

Ligar à rede

Ligar à LAN



Ligue a impressora à rede através de Ethernet.

Informações relacionadas

➔ [“Ligar à rede utilizando o instalador” na página 18](#)

Atribuir um endereço IP utilizando o EpsonNet Config

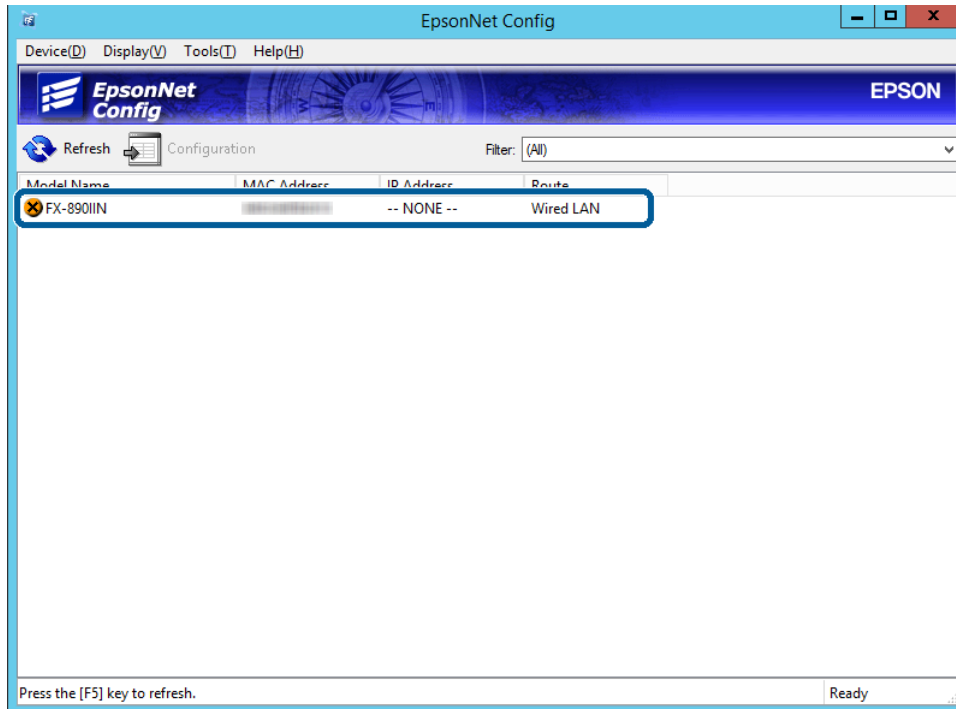
Atribua um endereço IP à impressora utilizando o EpsonNet Config.

- 1 Ligue a impressora.
- 2 Ligue a impressora à rede utilizando um cabo Ethernet.
- 3 Abra o EpsonNet Config.
Será apresentada uma lista das impressoras na rede. Pode demorar algum tempo até estas serem exibidas.
- 4 Faça duplo clique no ícone  da impressora que pretende atribuir.
Se ligar a impressora à rede utilizando uma função DHCP disponível, o endereço IP é atribuído utilizando a função DHCP e  é exibido em seguida.

Nota:

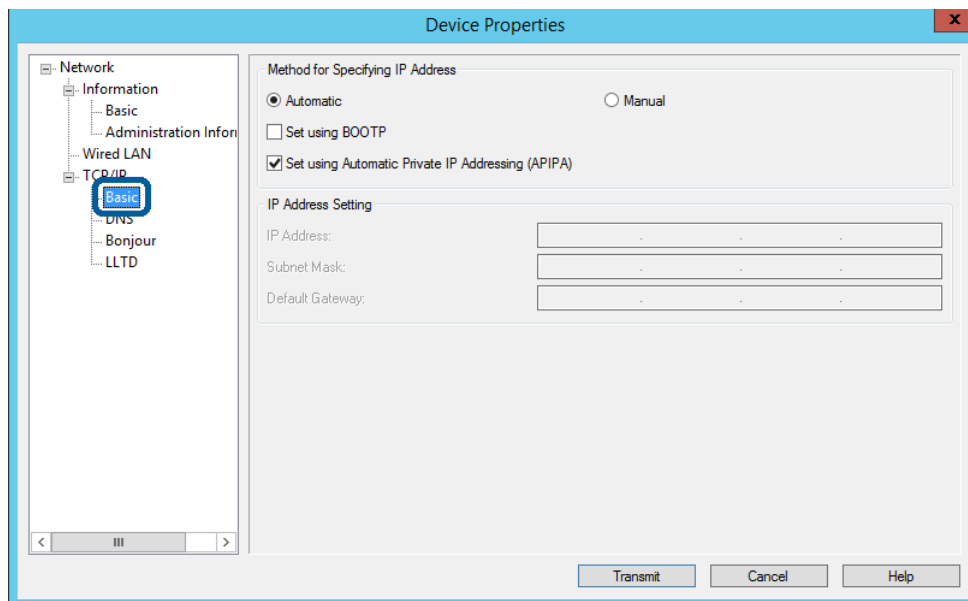
- Se estiverem ligadas várias impressoras do mesmo modelo, pode identificar a impressora utilizando o endereço MAC.
- Depois de a impressora ser ligada à rede, pode alterar o método de atribuição do endereço IP.

Ligação



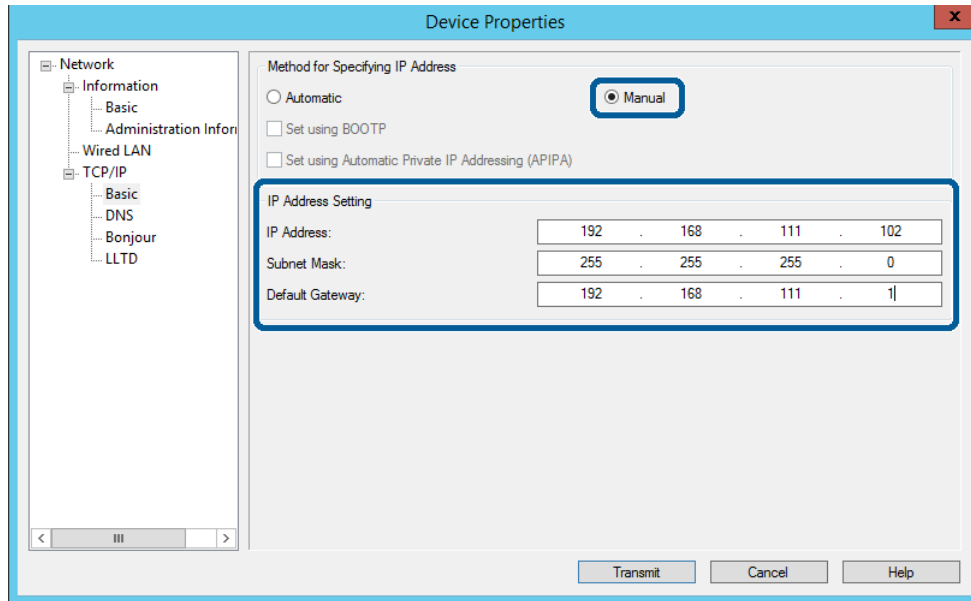
5

Selecione **Network (Rede) > TCP/IP > Basic (Básico)**.



Ligação

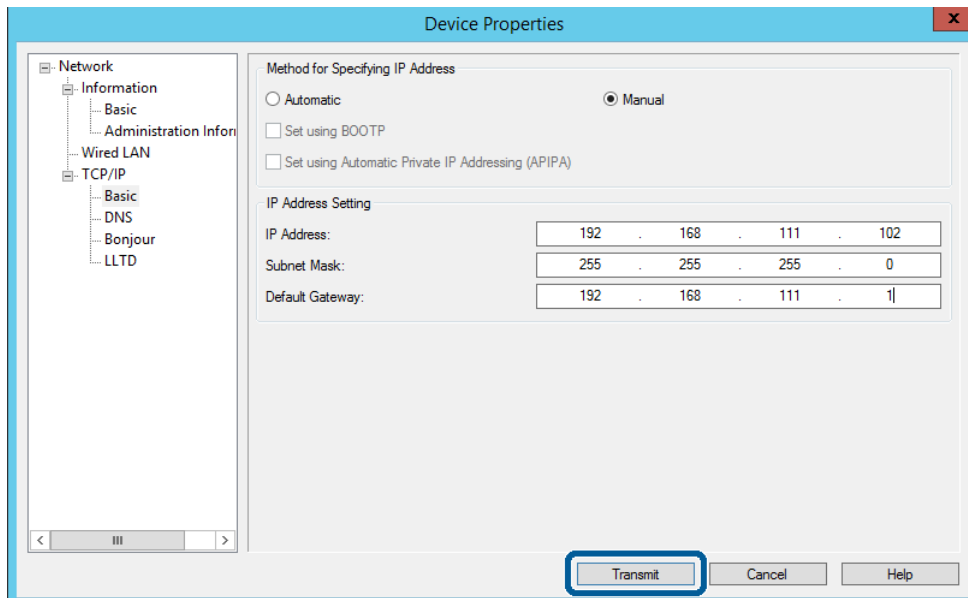
- 6** Introduza os endereços para **IP Address (Endereço IP)**, **Subnet Mask (Máscara de sub-rede)** e **Default Gateway (Gateway predefinido)**.



Nota:

- Introduza um endereço estático quando ligar a impressora a uma rede segura.
- No menu **TCP/IP**, pode efetuar configurações para o **DNS** no ecrã **DNS**.

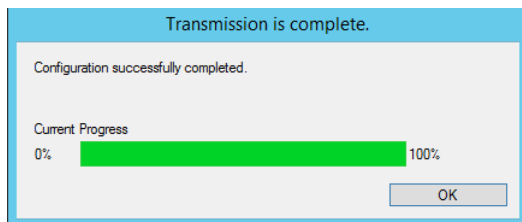
- 7** Clique em **Transmit (Transmitir)**.



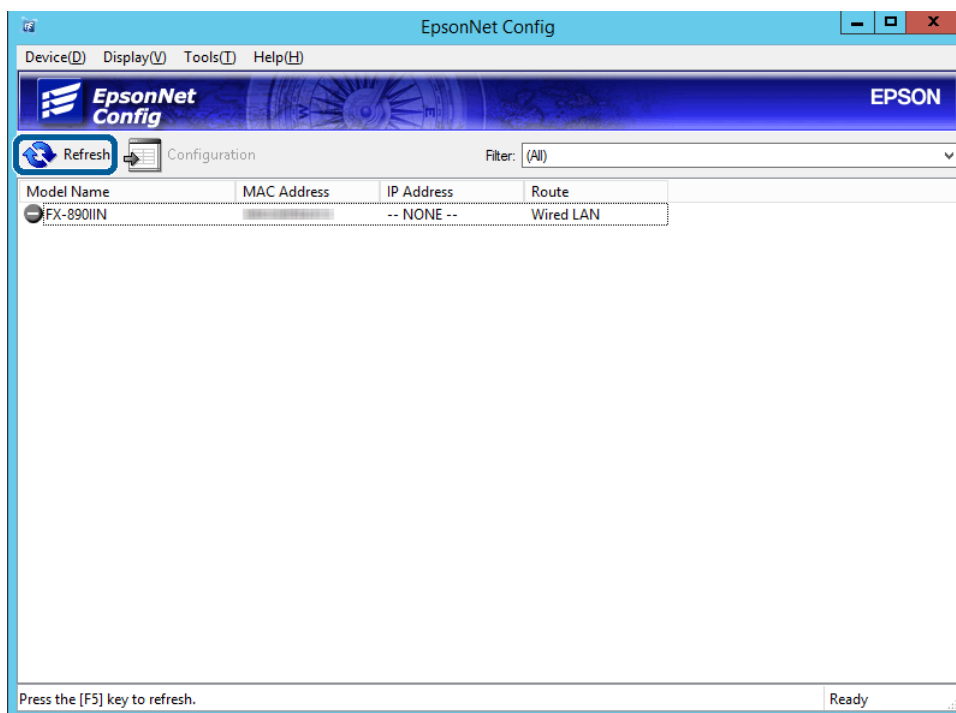
- 8** Clique em **OK** no ecrã de confirmação.

Ligação

9 Clique em **OK**.

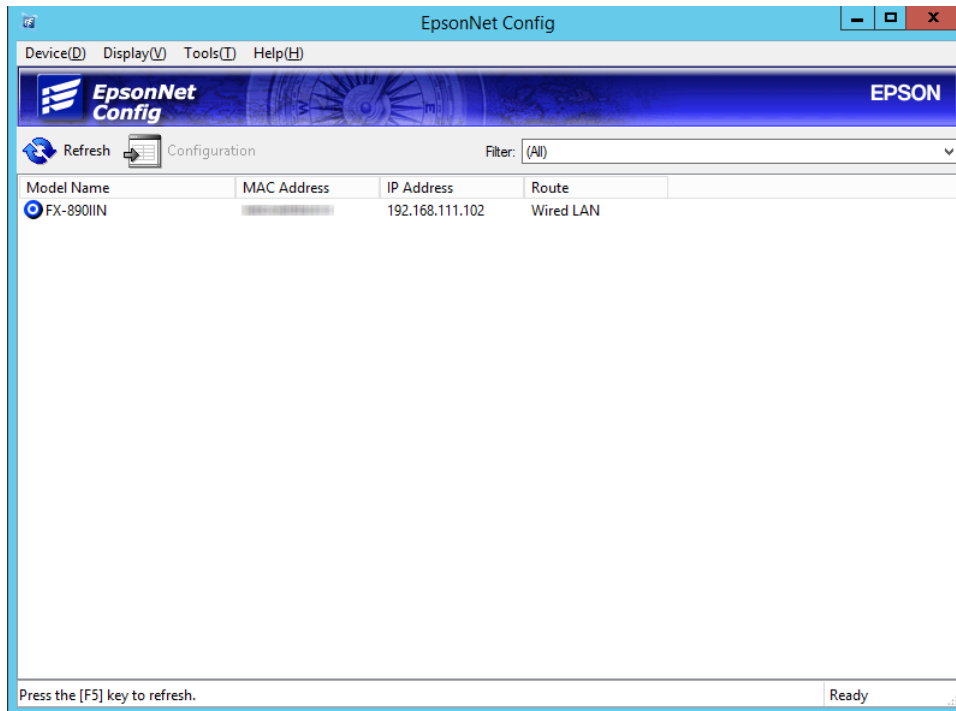


10 Clique em **Refresh (Renovar)**.



Ligação

Verifique o endereço IP atribuído.



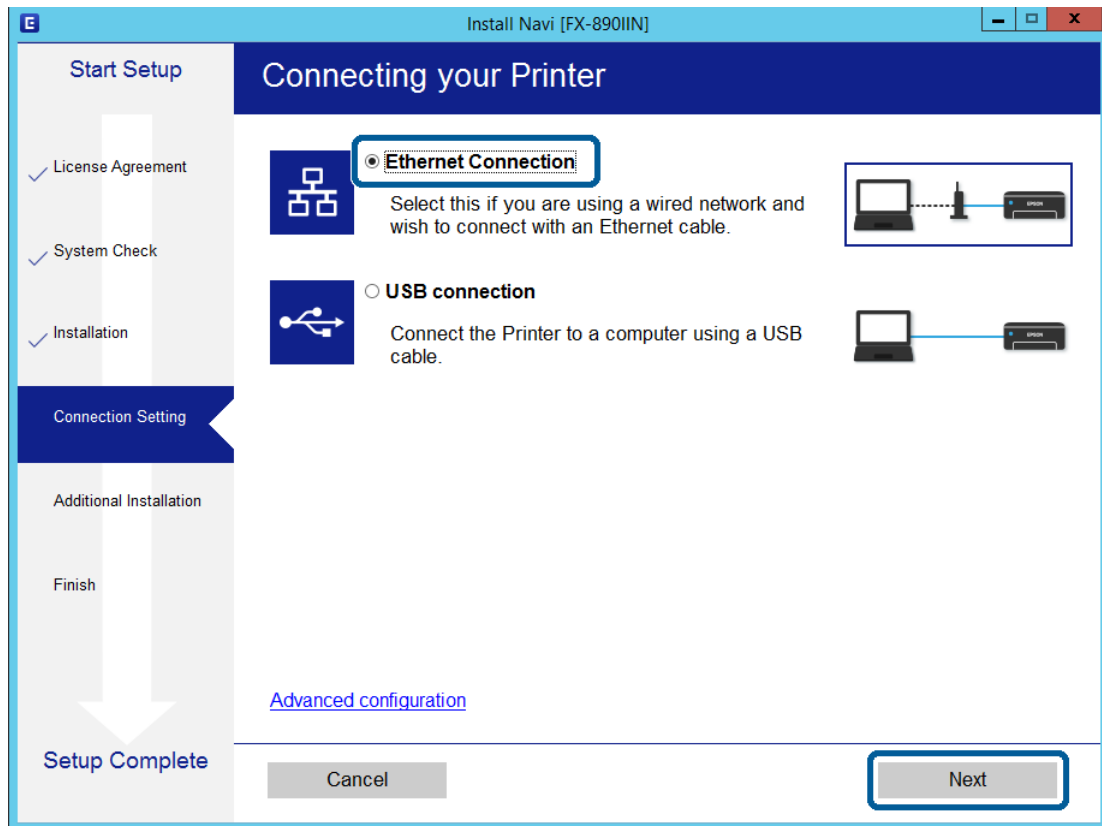
Ligar à rede utilizando o instalador

Recomendamos a utilização do instalador para ligar a impressora a um computador.

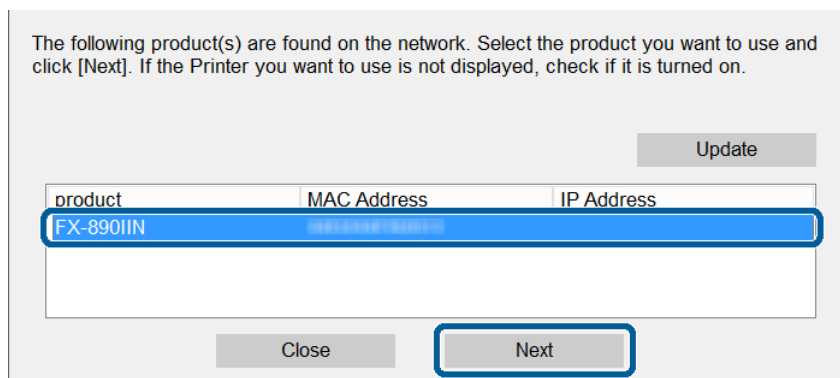
- 1 Insira o disco de software no computador e siga as instruções apresentadas no ecrã.

Ligação

- 2** Siga as instruções apresentadas no ecrã até o seguinte ecrã ser apresentado, selecione **Ethernet Connection (Ligação Ethernet)** e clique em **Next (Seguinte)**.



Se ligar a impressora à rede utilizando um cabo Ethernet, é apresentado o seguinte ecrã. Selecione a impressora e clique em **Next (Seguinte)**.



- 3** Siga as instruções apresentadas no ecrã.

Definições de funções

Este capítulo explica as primeiras configurações a efetuar para utilizar cada função do dispositivo.

Neste tópico, é explicado o procedimento para efetuar as configurações através do computador do administrador utilizando o Web Config.

Web Config (Página Web para o dispositivo)

Acerca do Web Config

O Web Config é uma aplicação baseada no browser para configurar a impressora.

Para aceder ao Web Config, deverá atribuir primeiro um endereço IP à impressora.

Nota:

Pode bloquear definições configurando a palavra-passe de administrador para a impressora.

Aceder ao Web Config

Existem dois métodos para aceder ao Web Config. O JavaScript deverá estar ativado no browser.

Introduzir o endereço IP

Abra o EpsonNet Config e faça duplo clique na impressora na lista.

Introduza o endereço IP da impressora num Web browser. Ao aceder ao Web Config via HTTPS, será apresentada uma mensagem de aviso no browser, uma vez que é utilizado um certificado autoassinado, armazenado na impressora.

- Aceder via HTTPS
IPv4: `https://<endereço IP da impressora>` (sem < >)
IPv6: `https://[endereço IP da impressora]/` (com [])

- Aceder via HTTP
IPv4: `http://<endereço IP da impressora>` (sem < >)
IPv6: `http://[endereço IP da impressora]/` (com [])

Definições de funções

Nota: Exemplos

IPv4:

<https://192.0.2.111/><http://192.0.2.111/>

IPv6:

[https://\[2001:db8::1000:1\]/](https://[2001:db8::1000:1]/)[http://\[2001:db8::1000:1\]/](http://[2001:db8::1000:1]/)

- Se o nome da impressora for registado com o servidor DNS, pode utilizar o nome da impressora em vez do endereço IP da mesma.
- Nem todos os menus são apresentados ao aceder ao Web Config via HTTP. Para ver todos os menus, aceda ao Web Config via HTTPS.

Informações relacionadas

- ➔ [“Comunicação SSL/TLS com a impressora” na página 34](#)
- ➔ [“Acerca da certificação digital” na página 35](#)

Utilizar as funções de impressão

Ative para utilizar a função de impressão da impressora.

Requisitos para imprimir através da rede

Para imprimir através de uma rede, é necessário o seguinte. É possível configurar estas definições utilizando o controlador da impressora e funções do sistema operativo.

- Instalar o controlador da impressora
- Criar uma fila de impressão para um computador
- Definir uma porta de rede

Configurar o controlador da impressora utilizando a ligação ao cliente/servidor

Configure a impressora para permitir a impressão a partir de um computador anteriormente definido como servidor de impressão e partilhe a impressora. Instale o controlador da impressora para o servidor e o cliente no servidor de impressão. Se o instalador for utilizado, a configuração de rede da impressora ou computador, a instalação do controlador e a criação da fila de impressão, são executadas automaticamente.

Configurar portas TCP/IP padrão - Windows

Configure a porta TCP/IP padrão no servidor de impressão e crie a fila de impressão para impressão em rede.

Definições de funções

1

Abra o ecrã de dispositivos e impressoras.

- Windows 10/Windows Server 2016
Clique com o botão direito do rato no botão iniciar e selecione **Control Panel (Painel de Controlo) > Hardware and Sound (Hardware e Som) > Devices and Printers (Dispositivos e Impressoras)**.
- Windows 8.1/Windows 8/Windows Server 2012 R2/Windows Server 2012
Desktop (Ambiente de Trabalho) > Settings (Definições) > Control Panel (Painel de Controlo) > Hardware and Sound (Hardware e Som) ou **Hardware > Devices and Printers (Dispositivos e Impressoras)**.
- Windows 7/Windows Server 2008 R2
Clique em Iniciar > **Control Panel (Painel de Controlo) > Hardware and Sound (Hardware e Som)** (ou **Hardware**) > **Devices and Printers (Dispositivos e Impressoras)**.
- Windows Vista/Windows Server 2008
Clique em Iniciar > **Control Panel (Painel de Controlo) > Hardware and Sound (Hardware e Som) > Printers (Impressoras)**.
- Windows XP/Windows Server 2003 R2/Windows Server 2003
Clique em Iniciar > **Control Panel (Painel de Controlo) > Printers and Other Hardware (Impressoras e Outro Hardware) > Printers and Faxes (Impressoras e Faxes)**.

2

Adicione uma impressora.

- Windows 10/Windows 8.1/Windows 8/Windows Server 2016/Windows Server 2012 R2/Windows Server 2012
Clique em **Add printer (Adicionar impressora)** e selecione **The printer that I want isn't listed (A impressora que pretendo não se encontra listada)**.
- Windows 7/Windows Server 2008 R2
Clique em **Add printer (Adicionar impressora)**.
- Windows Vista/Windows Server 2008
Clique em **Install Printer (Instalar Impressora)**.
- Windows XP/Windows Server 2003 R2/Windows Server 2003
Clique em **Install Printer (Instalar Impressora)** e depois clique em **Next (Seguinte)**.

3

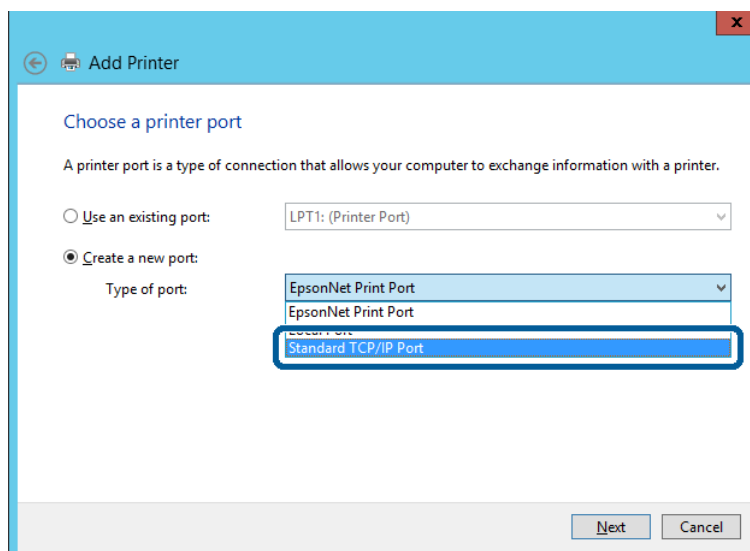
Adicione uma impressora local.

- Windows 10/Windows 8.1/Windows 8/Windows Server 2012 R2/Windows Server 2012
Selecione **Add a local printer or network printer with manual settings (Adicionar uma impressora local ou impressora de rede com definições manuais)** e depois clique em **Next (Seguinte)**.
- Windows 7/Windows Server 2008 R2/Windows Vista/Windows Server 2008
Clique em **Add a local printer (Adicionar uma impressora local)**.
- Windows XP/Windows Server 2003 R2/Windows Server 2003
Selecione **Local printer attached to this computer (Impressora local ligada a este computador)** e depois clique em **Next (Seguinte)**.

Definições de funções

- 4** Selecione **Create a new port (Criar uma nova porta)**, selecione **Standard TCP/IP Port (Porta TCP/IP Padrão)** como Tipo de Porta e depois clique em **Next (Seguinte)**.

No Windows XP/Windows Server 2003 R2/Windows Server 2003, clique em **Next (Seguinte)** no ecrã **Add Standard TCP/IP Printer Port Wizard (Assistente para Adicionar Porta de Impressão TCP/IP Padrão)**.

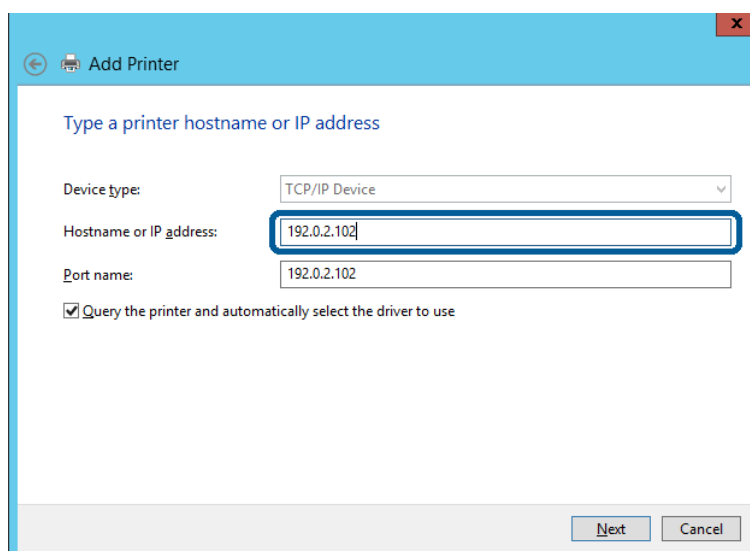


- 5** Introduza o endereço IP da impressora ou o nome da impressora em **Host Name or IP Address (Nome do Anfitrião ou Endereço IP)** ou **Printer Name or IP Address (Nome ou Endereço IP da Impressora)** e depois clique em **Next (Seguinte)**.

Não altere o **Port name (Nome da porta)**.

Clique em **Continue (Continuar)** quando o ecrã **User Account Control (Controlo de Conta de Utilizador)** for apresentado.

No Windows XP/Windows Server 2003 R2/Windows Server 2003, clique em **Done (Concluído)** no ecrã **Standard TCP/IP Printer Port (Porta de Impressão TCP/IP Padrão)**.



Definições de funções

Nota:

Se especificar o nome da impressora na rede onde a resolução de nome está disponível, o endereço IP é localizado mesmo que o endereço IP da impressora seja alterado pelo DHCP. Pode confirmar o nome da impressora no ecrã de estado da rede do painel de controlo da impressora ou imprimindo uma folha de estado da rede.

6

Configure o controlador da impressora.

- Se o controlador da impressora já estiver instalado:
Selecione **Manufacturer (Fabricante)** e **Printers (Impressoras)**. Clique em **Next (Seguinte)**.
- Se o controlador da impressora não estiver instalado:
Clique em **Have Disc (Ter Disco)** e introduza o disco do software fornecido com a impressora. Clique em **Browse (Procurar)** e selecione a pasta do disco que contém o controlador da impressora. Certifique-se de que seleciona a pasta correta. A localização da pasta pode variar consoante o sistema operativo.
Windows versão de 32 bits: WINX86
Windows versão de 64 bits: WINX64

7

Siga as instruções apresentadas no ecrã.

No caso do Windows XP/Windows Server 2003 R2/Windows Server 2003, a configuração está concluída. No caso do Windows Vista/ Windows Server 2008 e versões posteriores, verifique a configuração das portas.

Ao utilizar a impressora numa ligação servidor/cliente (partilha da impressora utilizando o servidor Windows), ajuste as definições de partilha a partir daí.

Informações relacionadas

➔ [“Partilhar a impressora” na página 25](#)

Verificar a configuração da porta - Windows

Verifique se a porta correta está definida para a fila de impressão.

1

Abra o ecrã de dispositivos e impressoras.

- Windows 10/Windows Server 2016
Clique com o botão direito do rato no botão iniciar e selecione **Control Panel (Painel de Controlo)** > **Hardware and Sound (Hardware e Som)** > **Devices and Printers (Dispositivos e Impressoras)**.
- Windows 8.1/Windows 8/Windows Server 2012 R2/Windows Server 2012
Desktop (Ambiente de Trabalho) > **Settings (Definições)** > **Control Panel (Painel de Controlo)** > **Hardware and Sound (Hardware e Som)** ou **Hardware** > **Devices and Printers (Dispositivos e Impressoras)**.
- Windows 7/Windows Server 2008 R2
Clique em **Iniciar** > **Control Panel (Painel de Controlo)** > **Hardware and Sound (Hardware e Som)** (ou **Hardware**) > **Devices and Printers (Dispositivos e Impressoras)**.
- Windows Vista/Windows Server 2008
Clique em **Iniciar** > **Control Panel (Painel de Controlo)** > **Hardware and Sound (Hardware e Som)** > **Printers (Impressoras)**.

Definições de funções

2 Abra o ecrã de propriedades da impressora.

- Windows 10/Windows 8.1/Windows 8/Windows 7/Windows Server 2016/Windows Server 2012 R2/Windows Server 2012/ Windows Server 2008 R2
Clique com o botão direito no ícone da impressora e, em seguida, clique em **Printer properties (Propriedades de impressora)**.
- Windows Vista
Clique com o botão direito no ícone da impressora e, em seguida, selecione **Run as administrator (Executar como administrador) > Properties (Propriedades)**.
- Windows Server 2008
Clique com o botão direito no ícone da impressora e, em seguida, clique em **Properties (Propriedades)**.

3 Clique no separador **Ports (Portas)**, selecione **Standard TCP/IP Port (Porta TCP/IP Padrão)** e, em seguida, clique em **Configure Port (Configurar Porta)**.

4 Verifique a configuração da porta.

- Para RAW
Certifique-se de que **Raw** está selecionado em **Protocol (Protocolo)** e, em seguida, clique em **OK**.
- Para LPR
Certifique-se de que **LPR** está selecionado em **Protocol (Protocolo)**. Introduza "PASSTHRU" em **Queue name (Nome da fila)** a partir de **LPR Settings (Definições LPR)**. Selecione **LPR Byte Counting Enabled (Contagem de bytes LPR ativada)** e, em seguida, clique em **OK**.

Partilhar a impressora

Ao utilizar a impressora através da ligação servidor/cliente (partilha da impressora utilizando o servidor Windows), configure a partilha da impressora a partir do servidor de impressão.

1 Selecione **Control Panel (Painel de Controlo) > View devices and printers (Ver dispositivos e impressoras)** no servidor de impressão.

2 Clique com o botão direito no ícone da impressora (fila de impressão) que pretende partilhar e, em seguida, clique no separador **Printer Properties (Propriedades de impressora) > Sharing (Partilha)**.

3 Selecione **Share this printer (Partilhar esta impressora)** e, em seguida, introduza o **Share name (Nome de partilha)**.

No Windows Server 2012, clique em **Change Sharing Options (Alterar opções de partilha)** e configure as definições.

Instalar controladores adicionais

Se as versões do Windows de um servidor e dos clientes forem diferentes, recomendamos a instalação de controladores adicionais no servidor de impressão.

1 Selecione **Control Panel (Painel de Controlo) > View devices and printers (Ver dispositivos e impressoras)** no servidor de impressão.

Definições de funções

- 2 Clique com o botão direito no ícone da impressora que pretende partilhar com os clientes e, em seguida, clique no separador **Printer Properties (Propriedades de impressora) > Sharing (Partilha)**.
- 3 Clique em **Additional Driver (Controladores adicionais)**.
No Windows Server 2012, clique em **Change Sharing Options (Alterar opções de partilha)** e configure as definições.
- 4 Selecione versões do Windows para clientes e clique em **OK**.
- 5 Selecione o ficheiro de informações para o controlador da impressora (*.inf) e, em seguida, instale o controlador.

Informações relacionadas

- ➔ [“Utilizar a impressora partilhada” na página 26](#)

Utilizar a impressora partilhada

O administrador deverá informar os clientes do nome do computador atribuído ao servidor de impressão e como adicioná-lo aos seus computadores. Se os controladores adicionais ainda não tiverem sido configurados, indique aos clientes como utilizar **Devices and Printers (Dispositivos e Impressoras)** para adicionar a impressora partilhada.

Se os controladores adicionais já tiverem sido configurados no servidor de impressão, execute as seguintes operações:

- 1 Selecione o nome atribuído ao servidor de impressão no **Windows Explorer (Explorador do Windows)**.
- 2 Clique duas vezes na impressora que pretende utilizar.

Informações relacionadas

- ➔ [“Partilhar a impressora” na página 25](#)
- ➔ [“Instalar controladores adicionais” na página 25](#)

Definições do controlador da impressora para ligação ponto a ponto

Para efetuar uma ligação ponto a ponto (impressão direta), o controlador da impressora deve ser instalado em cada computador cliente.

Informações relacionadas

- ➔ [“Configurar o controlador da impressora” na página 26](#)

Configurar o controlador da impressora

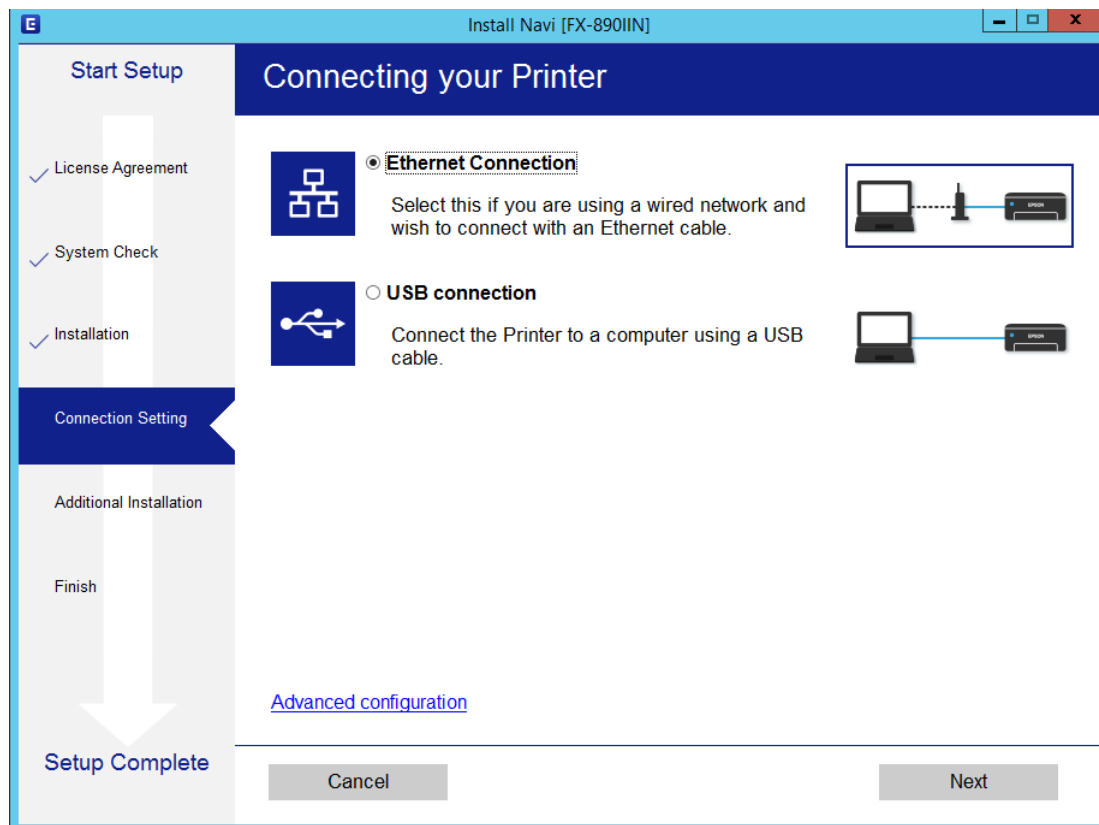
Para pequenas organizações, recomendamos a instalação do controlador da impressora em cada computador cliente.

Nota:

Se a impressora for utilizada por vários computadores cliente, poderá reduzir significativamente o tempo de instalação utilizando o EpsonNet SetupManager e disponibilizando o controlador como um pacote.

Definições de funções

- 1 Execute o instalador.
- 2 Selecione o método de ligação para a impressora e depois clique em **Next (Seguinte)**.



Nota:

Se **Select Software Installation (Selecionar Instalação de Software)** for apresentado, seleccione **Change or re-set the connection method (Alterar ou voltar a definir o método de ligação)** e depois clique em **Next (Seguinte)**.

- 3 Siga as instruções apresentadas no ecrã.

Informações relacionadas

➔ “EpsonNet SetupManager” na página 61

Definições de segurança

Definições de segurança

Este capítulo explica as definições de segurança.

Definições de segurança e prevenção de perigo

Quando um dispositivo está ligado a uma rede, é possível aceder-lhe a partir de uma localização remota. Para além disso, o dispositivo pode ser partilhado por várias pessoas, o que é útil para melhorar a conveniência e eficiência operacional. No entanto, aumentam os riscos, tais como o acesso ilegal, a utilização ilegal e a adulteração dos dados.

Para evitar este risco, as impressoras Epson incorporam um conjunto de tecnologias de segurança. Configure o dispositivo conforme necessário de acordo com as condições do ambiente, criadas com as informações do ambiente do cliente.

Nome da funcionalidade	Tipo de funcionalidade	O que definir	O que evitar
Configuração da palavra-passe de administrador	Bloqueia as definições do sistema, tais como a configuração da ligação de rede ou USB.	Um administrador define uma palavra-passe para o dispositivo. A configuração e atualização estão disponíveis em qualquer local a partir do Web Config e Epson Device Admin.	Evita a leitura e alteração ilegal das informações armazenadas no dispositivo, tais como ID, palavra-passe, definições de rede e contactos. Além disso, reduz um vasto conjunto de riscos de segurança, tais como a fuga de informações para o ambiente de rede ou política de segurança.
Protocolo e controlo de serviço	Controla os protocolos e serviços utilizados para comunicação entre dispositivos e computadores e ativa e desativa funções tais como impressão.	Um protocolo ou serviço aplicado a funcionalidades permitidas ou proibidas separadamente.	Reduz os riscos de segurança que podem ocorrer com a utilização não intencional, impedindo que os utilizadores utilizem funções desnecessárias.
Comunicações SSL/TLS	O caminho de comunicação de um computador e uma impressora é encriptado utilizando comunicação SSL/TLS. O conteúdo da comunicação é protegido pelas definições da impressora e por impressões de protocolo IPPS através de um browser.	Obtenha um certificado assinado por uma AC e, em seguida, importe-o para a impressora.	A eliminação da identificação do dispositivo pela certificação assinada pela AC impede o roubo de identidade e o acesso não autorizado. Além disso, os conteúdos da comunicação de SSL/TLS são protegidos, o que impede a fuga de conteúdos para a impressão de informações de dados e configuração.

Definições de segurança

Nome da funcionalidade	Tipo de funcionalidade	O que definir	O que evitar
Filtragem de IPsec/IP	É possível definir a permissão de corte e eliminação de dados de um determinado cliente ou tipo específico. Uma vez que o IPsec protege os dados por unidade de pacotes IP (criptação e autenticação), é possível comunicar com segurança com protocolos de impressão e digitalização não seguros.	Crie uma política básica e uma política individual para definir o cliente ou tipo de dados que pode aceder ao dispositivo.	Proteja o acesso não autorizado e a adulteração e interceção de dados de comunicação enviados para o dispositivo.
SNMPv3	São adicionadas funcionalidades tais como a monitorização de dispositivos ligados em rede, integridade dos dados para o protocolo SNMP para controlo, encriptação, autenticação de utilizador, etc.	Ative o SNMPv3 e, em seguida, defina o método de autenticação e encriptação.	Certifique-se de alterar as definições através da rede, confidencialidade na monitorização de estado.

Informações relacionadas

- ➔ [“Configurar a palavra-passe do administrador” na página 29](#)
- ➔ [“Protocolos e serviços de controlo” na página 30](#)
- ➔ [“Comunicação SSL/TLS com a impressora” na página 34](#)

Definições da funcionalidade de segurança

Ao definir a filtragem de IPsec/IP, recomenda-se que aceda ao Web Config utilizando SSL/TLS para comunicar informações de definições de modo a reduzir riscos de segurança tais como adulteração ou interceção.

Configurar a palavra-passe do administrador

Quando definir a palavra-passe de administrador, os utilizadores que não sejam administradores não serão capazes de alterar as configurações para a administração do sistema. Pode definir a palavra-passe do administrador utilizando o Web Config.

Informações relacionadas

- ➔ [“Configurar a palavra-passe do administrador utilizando o Web Config” na página 29](#)

Configurar a palavra-passe do administrador utilizando o Web Config

Pode definir a palavra-passe do administrador utilizando o Web Config.

- 1 Aceda ao Web Config e seleccione **Administrator Settings (Definições do administrador) > Change Administrator Password (Alterar senha de administrador)**.

Definições de segurança

- 2 Introduza uma palavra-passe para **New Password (Nova palavra-passe)** e **Confirm New Password (Confirmar a nova palavra-passe)**.

Se pretender alterar a palavra-passe, introduza a palavra-passe atual.

The screenshot shows the Epson FX-890IIN web interface. The left sidebar contains a navigation menu with the following items: Status (Product Status, Network Status), Network Settings, Network Security Settings, Services, and Administrator Settings (Change Administrator Password, Administrator Name/Contact Information). The main content area is titled 'Administrator Settings > Change Administrator Password'. It contains three input fields: 'Current password', 'New Password' (with a note 'Enter between 1 and 20 characters.'), and 'Confirm New Password'. Below the fields is a note: 'Note: It is recommended to communicate via HTTPS for entering an administrator password.' and an 'OK' button.

- 3 Selecione **OK**.

Nota:

- ❑ Para definir ou alterar os itens de menu bloqueados, clique em **Administrator Login (Início de sessão de administrador)** e, em seguida, introduza a palavra-passe do administrador.
- ❑ Para eliminar a palavra-passe de administrador, clique em **Administrator Settings (Definições do administrador) > Delete Administrator Authentication Information (Eliminar informações de autenticação do administrador)** e, em seguida, introduza a palavra-passe do administrador.

Informações relacionadas

➔ [“Aceder ao Web Config” na página 20](#)

Protocolos e serviços de controlo

Pode imprimir utilizando uma variedade de caminhos e protocolos. Pode reduzir os riscos de segurança não previstos restringindo a impressão a partir de caminhos específicos ou controlando as funções disponíveis.

Protocolos de controlo

Configure as definições de protocolos.

- 1 Aceda ao Web Config e selecione **Services (Serviços) > Protocol (Protocolo)**.
- 2 Configure cada um dos itens.
- 3 Clique em **Next (Seguinte)**.

Definições de segurança

4 Clique em OK.

As definições são aplicadas à impressora.

Informações relacionadas

- ➔ [“Aceder ao Web Config” na página 20](#)
- ➔ [“Protocolos que pode Ativar ou Desativar” na página 31](#)
- ➔ [“Itens de definição de protocolos” na página 32](#)

Protocolos que pode Ativar ou Desativar

Protocolo	Descrição
Bonjour Settings (Definições Bonjour)	Pode especificar se pretende utilizar o Bonjour. O Bonjour é utilizado para procurar dispositivos, imprimir (AirPrint), etc.
SLP Settings (Definições de SLP)	Pode ativar ou desativar a função SLP. A função SLP é utilizada para procura de rede no EpsonNet Config.
LLTD Settings (Definições de LLTD)	Pode ativar ou desativar a função LLTD. Quando ativada, é apresentada no mapa de rede do Windows.
LLMNR Settings (Definições de LLMNR)	Pode ativar ou desativar a função LLMNR. Quando ativada, pode utilizar a resolução de nomes sem o NetBIOS mesmo que não consiga utilizar DNS.
LPR Settings (Definições de LPR)	Pode especificar se pretende permitir ou não a impressão LPR. Quando esta opção está ativada, pode imprimir a partir da porta LPR.
RAW(Port9100) Settings (Definições de RAW (Porta 9100))	Pode especificar se pretende permitir ou não a impressão a partir da porta RAW (Porta 9100). Quando esta opção está ativada, pode imprimir a partir da porta RAW (Porta 9100).
RAW(Custom Port) Settings (Definições de RAW (Porta personalizada))	Pode especificar se pretende permitir ou não a impressão a partir da porta RAW (Porta personalizada). Quando esta opção está ativada, pode imprimir a partir da porta RAW (Porta personalizada).
IPP Settings (Definições de IPP)	Pode especificar se pretende permitir ou não a impressão a partir de IPP. Quando esta opção está ativada, pode imprimir através da Internet (incluindo AirPrint).
FTP Settings (Definições de FTP)	Pode especificar se pretende permitir ou não a impressão FTP. Quando esta opção está ativada, pode imprimir através de um servidor FTP.
SNMPv1/v2c Settings (Definições de SNMPv1/v2c)	Pode especificar se pretende ou não ativar SNMPv1/v2c. Isto é utilizado para configurar dispositivos, monitorização, etc.
SNMPv3 Settings (Definições de SNMPv3)	Pode especificar se pretende ou não ativar SNMPv3. Isto é utilizado para configurar dispositivos encriptados, monitorização, etc.

Informações relacionadas

- ➔ [“Protocolos de controlo” na página 30](#)
- ➔ [“Itens de definição de protocolos” na página 32](#)

Definições de segurança

Itens de definição de protocolos

EPSON	FX-890IIN
Administrator Logout <input type="checkbox"/> Status Product Status Network Status <input checked="" type="checkbox"/> Network Settings <input checked="" type="checkbox"/> Network Security Settings <input type="checkbox"/> Services Protocol <input checked="" type="checkbox"/> Administrator Settings	Services > Protocol Note: If you need to change the Device Name used on each protocol and the Bonjour Name, change the Device Name in the Network Settings. If you need to change the Location used on each protocol, change it in the Network Settings. <div style="border: 1px solid gray; padding: 5px;"> Bonjour Settings <input checked="" type="checkbox"/> Use Bonjour Bonjour Name : <input type="text" value="EPSON [REDACTED].local"/> Bonjour Service Name : <input type="text" value="EPSON FX-890IIN"/> Location : <input type="text"/> Top Priority Protocol : <input type="text" value="IPP"/> </div> <div style="border: 1px solid gray; padding: 5px;"> SLP Settings <input checked="" type="checkbox"/> Enable SLP </div> <div style="border: 1px solid gray; padding: 5px;"> LLTD Settings <input checked="" type="checkbox"/> Enable LLTD Device Name : <input type="text" value="EPSON [REDACTED]"/> </div> <div style="border: 1px solid gray; padding: 5px;"> LLMNR Settings <input checked="" type="checkbox"/> Enable LLMNR </div> <div style="border: 1px solid gray; padding: 5px;"> LPR Settings <input checked="" type="checkbox"/> Allow LPR Port Printing Printing Timeout (sec) : <input type="text" value="300"/> </div> <input type="checkbox"/> RAW(Port9100) Settings

Itens	Valor e descrição da definição
Bonjour Settings (Definições Bonjour)	
Use Bonjour (Utilizar Bonjour)	Selecione esta opção para procurar ou utilizar dispositivos através de Bonjour. Não poderá utilizar AirPrint se esta opção estiver desmarcada.
Bonjour Name (Nome Bonjour)	Exibe o nome Bonjour.
Bonjour Service Name (Nome do Serviço Bonjour)	Exibe o nome do serviço Bonjour.
Location (Localização)	Exibe o nome da localização Bonjour.
Top Priority Protocol (Protocolo de Prioridade de Topo)	Selecione o protocolo de prioridade máxima para a impressão Bonjour.
SLP Settings (Definições de SLP)	
Enable SLP (Activar SLP)	Selecione esta opção para ativar a função SLP. Esta função é utilizada para procura de rede no EpsonNet Config.
LLTD Settings (Definições de LLTD)	
Enable LLTD (Activar LLTD)	Selecione esta opção para ativar a função LLTD. A impressora é apresentada no mapa de rede do Windows.
Device Name (Nome do disposit.)	Exibe o nome do dispositivo LLTD.

Definições de segurança

Itens	Valor e descrição da definição
LLMNR Settings (Definições de LLMNR)	
Enable LLMNR (Activar LLMNR)	Selecione esta opção para ativar a função LLMNR. Pode utilizar a resolução de nomes sem NetBIOS mesmo que não consiga utilizar DNS.
LPR Settings (Definições de LPR)	
Allow LPR Port Printing (Permitir impressão da porta LPR)	Selecione esta opção para imprimir a partir da porta LPR.
Printing Timeout (sec) (Tempo limite de impressão (seg))	Introduza o valor do tempo limite para impressão LPR entre 0 e 3.600 segundos. Se não pretende definir um tempo limite, introduza 0.
RAW(Port9100) Settings (Definições de RAW (Porta 9100))	
Allow RAW(Port9100) Printing (Permitir impressão RAW (Porta 9100))	Selecione esta opção para permitir a impressão a partir da porta RAW (Porta 9100).
Printing Timeout (sec) (Tempo limite de impressão (seg))	Introduza o valor do tempo limite para impressão RAW (Porta 9100) entre 0 e 3.600 segundos. Se não pretende definir um tempo limite, introduza 0.
RAW(Custom Port) Settings (Definições de RAW (Porta personalizada))	
Allow RAW(Custom Port) Printing (Permitir impressão RAW (Porta personalizada))	Selecione esta opção para permitir a impressão a partir da porta RAW (Porta personalizada).
Port Number (Número da porta)	Introduza o número da porta para a impressão RAW (Porta personalizada) entre 1024 a 65535, exceto 9100, 1865 e 2968.
Printing Timeout (sec) (Tempo limite de impressão (seg))	Introduza o valor do tempo limite para impressão RAW (Porta personalizada) entre 0 e 3.600 segundos. Se não pretende definir um tempo limite, introduza 0.
IPP Settings (Definições de IPP)	
Enable IPP (Activar IPP)	Selecione esta opção para ativar a comunicação IPP. Apenas impressoras com suporte IPP são apresentadas. Não poderá utilizar AirPrint se esta opção estiver desativada.
Allow Non-secure Communication (Permitir comunicação não segura)	Selecione esta opção para permitir à impressora comunicar sem quaisquer medidas de segurança (IPP).
Communication Timeout (sec) (Tempo limite de comunicação (seg.))	Introduza o valor do tempo limite para impressão IPP entre 0 e 3.600 segundos.
URL(Network (Rede))	Exibe os URL IPP (http e https) quando a impressora está ligada através de LAN com fios. O URL é um valor combinado do Endereço IP da impressora, Número de porta e Nome da impressora IPP.
Printer Name (Nome da impressora)	Exibe o nome da impressora IPP.
Location (Localização)	Exibe a localização IPP.
FTP Settings (Definições de FTP)	
Enable FTP Server (Ativar Servidor FTP)	Selecione para ativar a impressão FTP. Apenas impressoras com suporte FTP são apresentadas.
Communication Timeout (sec) (Tempo limite de comunicação (seg.))	Introduza o valor do tempo limite para a comunicação FTP entre 0 e 3.600 segundos. Se não pretende definir um tempo limite, introduza 0.
SNMPv1/v2c Settings (Definições de SNMPv1/v2c)	

Definições de segurança

Itens	Valor e descrição da definição
Enable SNMPv1/v2c (Ativar SNMPv1/v2c)	Selecione para ativar SNMPv1/v2c. Apenas impressoras com suporte SNMPv3 são apresentadas.
Access Authority (Autoridade de acesso)	Defina a autoridade de acesso quando SNMPv1/v2c está ativado. Selecione Read Only (Só ler) ou Read/Write (Ler/Escriver) .
Community Name (Read Only) (Nome da comunidade (Apenas leitura))	Introduza entre 0 a 32 caracteres ASCII (0x20 a 0x7E).
Community Name (Read/Write) (Nome da comunidade (Escrita/leitura))	Introduza entre 0 a 32 caracteres ASCII (0x20 a 0x7E).
SNMPv3 Settings (Definições de SNMPv3)	
Enable SNMPv3 (Ativar SNMPv3)	SNMPv3 é ativado quando a caixa é selecionada.
User Name (Nome de Util.)	Introduza entre 1 e 32 caracteres utilizando caracteres de 1 byte.
Authentication Settings (Definições de autenticação)	
Algorithm (Algoritmo)	Selecione um algoritmo para uma autenticação SNMPv3.
Password (Palavra-passe)	Introduza a palavra-passe para uma autenticação SNMPv3. Introduza entre 8 e 32 caracteres em ASCII (0x20–0x7E). Se não especificar, deixe em branco.
Confirm Password (Confirmar Senha)	Introduza a palavra-passe que configurou para confirmação.
Encryption Settings (Definições de encriptação)	
Algorithm (Algoritmo)	Selecione um algoritmo para uma encriptação SNMPv3.
Password (Palavra-passe)	Introduza a palavra-passe para uma encriptação SNMPv3. Introduza entre 8 e 32 caracteres em ASCII (0x20–0x7E). Se não especificar, deixe em branco.
Confirm Password (Confirmar Senha)	Introduza a palavra-passe que configurou para confirmação.
Context Name (Nome do contexto)	Introduza 32 caracteres ou menos em Unicode (UTF-8). Se não especificar, deixe em branco. O número de caracteres que podem ser introduzidos varia consoante o idioma.

Informações relacionadas

- ➔ [“Protocolos de controlo” na página 30](#)
- ➔ [“Protocolos que pode Ativar ou Desativar” na página 31](#)

Comunicação SSL/TLS com a impressora

Quando o certificado do servidor é definido utilizando a comunicação SSL/TLS (Secure Sockets Layer/Transport Layer Security) para a impressora, pode encriptar o caminho de comunicação entre computadores. Proceda desta forma se pretende evitar o acesso remoto e não autorizado.

Definições de segurança

Acerca da certificação digital

- ❑ **Certificado assinado por uma AC**
Um certificado assinado por uma AC (Autoridade de Certificação) tem de ser obtido através de uma autoridade de certificação. Pode garantir a segurança das comunicações utilizando um certificado assinado por uma AC. Pode utilizar um certificado assinado por uma AC para cada função de segurança.
- ❑ **Certificado de AC**
Um certificado de AC indica que uma terceira parte verificou a identidade de um servidor. Este é um componente essencial para uma Web segura e de confiança. Necessita de obter um certificado de AC para autenticação de servidor através de uma AC que o emita.
- ❑ **Certificado autoassinado**
Um certificado autoassinado é um certificado emitido e assinado pela própria impressora. Este certificado não é fiável e não consegue evitar o spoofing. Se utilizar este certificado para um certificado SSL/TLS, poderá ser exibido um alerta de segurança num browser. Apenas pode utilizar este certificado para uma comunicação SSL/TLS.

Informações relacionadas

- ➔ [“Obter e importar um certificado assinado por uma AC” na página 35](#)
- ➔ [“Eliminar um certificado assinado por uma AC” na página 38](#)
- ➔ [“Atualizar um certificado autoassinado” na página 39](#)

Obter e importar um certificado assinado por uma AC

Obter um certificado assinado por uma AC

Para obter um certificado assinado por uma AC, crie um CSR (Pedido de Assinatura de Certificado) e aplique-o para certificar a autoridade. Pode criar um CSR utilizando o Web Config e um computador.

Siga os seguintes passos para criar um CSR e obter um certificado assinado por uma AC utilizando o Web Config. Ao criar um CSR utilizando o Web Config, o certificado possui o formato PEM/DER.

- 1** Aceda ao Web Config e, em seguida, selecione **Network Security Settings (Definições de segurança de rede)**. Em seguida, selecione **SSL/TLS > Certificate (Certificado)**.
- 2** Clique em **Generate (Gerar)** em CSR.
Será aberta uma página de criação de CSR.
- 3** Introduza um valor para cada item.

Nota:

O comprimento da chave e as abreviaturas disponíveis variam em função da autoridade de certificação. Crie um pedido de acordo com as regras de cada autoridade de certificação.

- 4** Clique em **OK**.
Será apresentada uma mensagem de conclusão.
- 5** Selecione **Network Security Settings (Definições de segurança de rede)**. Em seguida, selecione **SSL/TLS > Certificate (Certificado)**.

Definições de segurança

- 6** Clique num dos botões de transferência de **CSR**, de acordo com um formato especificado por cada autoridade de certificação, para transferir um CSR para um computador.



Importante:

Não gere um CSR novamente. Ao fazê-lo, poderá não conseguir importar um certificado emitido assinado por uma AC.

- 7** Envie o CSR para uma autoridade de certificação e obtenha um certificado assinado por uma AC.

Cumpra as regras de cada autoridade de certificação relativamente ao método e à forma de envio.

- 8** Guarde o certificado emitido assinado pela AC num computador ligado à impressora.

A obtenção de um certificado assinado por uma AC é concluída após guardar o certificado num destino.

Informações relacionadas

- ➔ [“Aceder ao Web Config” na página 20](#)
- ➔ [“Itens de definição de CSR” na página 36](#)
- ➔ [“Obter um certificado assinado por uma AC” na página 37](#)

Itens de definição de CSR

Itens	Definições e explicação
Key Length (Comprimento da chave)	Selecione um comprimento de chave para um CSR.
Common Name (Nome comum)	Pode introduzir entre 1 e 128 caracteres. Se se tratar de um endereço IP, deverá ser um endereço IP estático. Exemplo: URL para aceder ao Web Config: https://10.152.12.225 Nome comum: 10.152.12.225
Organization (Organização)/ Organizational Unit (Unidade organizacional)/ Locality (Localidade)/ State/Province (Estado/Província)	Pode introduzir entre 0 e 64 caracteres em ASCII (0x20-0x7E). Pode separar nomes distintos com vírgulas.

Definições de segurança

Itens	Definições e explicação
Country (País)	Introduza um código de país com um número de dois dígitos especificado pela ISO-3166.

Informações relacionadas

➔ [“Obter um certificado assinado por uma AC” na página 35](#)

Obter um certificado assinado por uma AC



Importante:

- Certifique-se de que a data e hora da impressora estão definidas corretamente.*
- Se obtiver um certificado utilizando um CSR criado através do Web Config, pode importar um certificado uma vez.*

1

Aceda ao Web Config e, em seguida, selecione **Network Security Settings (Definições de segurança de rede)**. Em seguida, selecione **SSL/TLS > Certificate (Certificado)**.

2

Clique em **Import (Importar)**.

Será aberta uma página de importação de certificados.

3

Introduza um valor para cada item.

As definições necessárias podem variar em função de onde cria um CSR e do formato de ficheiro do certificado. Introduza valores para os itens necessários de acordo com o seguinte:

- Um certificado com o formato PEM/DER obtido através do Web Config
 - **Private Key (Chave privada)**: Não configure porque a impressora contém uma chave privada.
 - **Password (Palavra-passe)**: Não configure.
 - **CA Certificate 1 (Certificado CA 1)/CA Certificate 2 (Certificado CA 2)**: Opcional
- Um certificado com o formato PEM/DER obtido através de um computador
 - **Private Key (Chave privada)**: É necessário definir.
 - **Password (Palavra-passe)**: Não configure.
 - **CA Certificate 1 (Certificado CA 1)/CA Certificate 2 (Certificado CA 2)**: Opcional
- Um certificado com o formato PKCS#12 obtido através de um computador
 - **Private Key (Chave privada)**: Não configure.
 - **Password (Palavra-passe)**: Opcional
 - **CA Certificate 1 (Certificado CA 1)/CA Certificate 2 (Certificado CA 2)**: Não configure.

4

Clique em **OK**.

Será apresentada uma mensagem de conclusão.

Nota:

Clique em **Confirm (Confirmar)** para verificar as informações do certificado.

Definições de segurança

Informações relacionadas

- ➔ “Aceder ao Web Config” na página 20
- ➔ “Itens de definição da importação de um certificado assinado por uma AC.” na página 38

Itens de definição da importação de um certificado assinado por uma AC.

The screenshot shows the 'Certificate' configuration page in the Epson Web Config. The breadcrumb trail is 'Network Security Settings > SSL/TLS > Certificate'. On the left, there is a navigation menu with options like 'Administrator Logout', 'Status', 'Product Status', 'Network Status', 'Network Settings', 'Network Security Settings', 'SSL/TLS' (selected), 'Basic', 'Certificate', 'IPsec/IP Filtering', 'Services', and 'Administrator Settings'. The main content area contains the following fields:

- Server Certificate :** A dropdown menu set to 'Certificate (PEM/DER)' and a 'Browse...' button with the text 'No file selected.'
- Private Key :** A 'Browse...' button with the text 'No file selected.'
- Password :** An empty text input field.
- CA Certificate 1 :** A 'Browse...' button with the text 'No file selected.'
- CA Certificate 2 :** A 'Browse...' button with the text 'No file selected.'

At the bottom, there is a note: 'Note: It is recommended to communicate via HTTPS for importing a certificate.' and two buttons: 'OK' and 'Back'.

Itens	Definições e explicação
Server Certificate (Certificado de servidor) ou Client Certificate (Certificado do cliente)	Selecione o formato de um certificado.
Private Key (Chave privada)	Se obtiver um certificado com o formato PEM/DER utilizando um CSR criado através de um computador, especifique um ficheiro de chave privada que corresponda a um certificado.
Password (Palavra-passe)	Introduza uma palavra-passe para encriptar uma chave privada.
CA Certificate 1 (Certificado CA 1)	Se o formato do seu certificado for Certificate (PEM/DER) (Certificado (PEM/DER)) , importe um certificado de uma autoridade de certificação que emita um certificado de servidor. Se necessário, especifique um ficheiro.
CA Certificate 2 (Certificado CA 2)	Se o formato do seu certificado for Certificate (PEM/DER) (Certificado (PEM/DER)) , importe um certificado de uma autoridade de certificação que emita um CA Certificate 1 (Certificado CA 1) . Se necessário, especifique um ficheiro.

Informações relacionadas

- ➔ “Obter um certificado assinado por uma AC” na página 37

Eliminar um certificado assinado por uma AC

Pode eliminar um certificado importado quando o certificado tiver expirado ou quando uma ligação encriptada deixar de ser necessária.



Importante:

Se obtiver um certificado utilizando um CSR criado através do Web Config, não pode importar um certificado eliminado novamente. Neste caso, crie um CSR e volte a obter um certificado.

Definições de segurança

- 1 Aceda ao Web Config e, em seguida, selecione **Network Security Settings (Definições de segurança de rede)**. Em seguida, selecione **SSL/TLS > Certificate (Certificado)**.
- 2 Clique em **Delete (Eliminar)**.
- 3 Confirme que pretende eliminar o certificado na mensagem apresentada.

Informações relacionadas

➔ [“Aceder ao Web Config” na página 20](#)

Atualizar um certificado autoassinado

Se a impressora suportar a função de servidor HTTPS, é possível atualizar um certificado autoassinado. Ao aceder ao Web Config utilizando um certificado autoassinado, é apresentada uma mensagem de aviso.

Utilize um certificado autoassinado temporariamente até obter e importar um certificado assinado por uma AC.

- 1 Aceda ao Web Config e selecione **Network Security Settings (Definições de segurança de rede) > SSL/TLS > Certificate (Certificado)**.
- 2 Clique em **Update (Atualizar)**.
- 3 Introduza o **Common Name (Nome comum)**.
Introduza um endereço IP ou um identificador, tal como um nome FQDN, para a impressora. Pode introduzir entre 1 e 128 caracteres.

Nota:

Pode separar um nome distinto (nome comum) com vírgulas.

- 4 Especifique um período de validade para o certificado.

EPSON
FX-890IIN

<p>Administrator Logout</p> <ul style="list-style-type: none"> <input type="checkbox"/> Status <ul style="list-style-type: none"> Product Status Network Status <input checked="" type="checkbox"/> Network Settings <input checked="" type="checkbox"/> Network Security Settings <ul style="list-style-type: none"> <input checked="" type="checkbox"/> SSL/TLS <ul style="list-style-type: none"> Basic Certificate <input checked="" type="checkbox"/> IPsec/IP Filtering <input checked="" type="checkbox"/> Services <input checked="" type="checkbox"/> Administrator Settings 	<p>Network Security Settings > SSL/TLS > Certificate</p> <table style="width: 100%; border-collapse: collapse;"> <tr> <td style="width: 30%;">Key Length :</td> <td>RSA 2048bit - SHA-256</td> </tr> <tr> <td>Common Name :</td> <td>EPSONXXXXXX,EPSONXXXXXX.local,192.0.2.102</td> </tr> <tr> <td>Organization :</td> <td>SEIKO EPSON CORP.</td> </tr> <tr> <td>Valid Date (UTC) :</td> <td>2017-04-11 06:22:56 UTC</td> </tr> <tr> <td>Certificate Validity (year) :</td> <td>10</td> </tr> </table> <div style="display: flex; justify-content: space-around; margin-top: 10px;"> <input type="button" value="Next"/> <input type="button" value="Back"/> </div>	Key Length :	RSA 2048bit - SHA-256	Common Name :	EPSONXXXXXX,EPSONXXXXXX.local,192.0.2.102	Organization :	SEIKO EPSON CORP.	Valid Date (UTC) :	2017-04-11 06:22:56 UTC	Certificate Validity (year) :	10
Key Length :	RSA 2048bit - SHA-256										
Common Name :	EPSONXXXXXX,EPSONXXXXXX.local,192.0.2.102										
Organization :	SEIKO EPSON CORP.										
Valid Date (UTC) :	2017-04-11 06:22:56 UTC										
Certificate Validity (year) :	10										

Definições de segurança

5 Clique em **Next (Seguinte)**.
Uma mensagem de confirmação é apresentada.

6 Clique em **OK**.
A impressora é atualizada.

Nota:
Clique em Confirmar para verificar as informações do certificado.

Informações relacionadas

➔ [“Aceder ao Web Config” na página 20](#)

Comunicação encriptada utilizando a filtragem de IPsec/IP

Acerca da filtragem de IPsec/IP

Se a impressora suportar a filtragem de IPsec/IP, pode filtrar o tráfego com base em endereços IP, serviços e portas. Através da combinação da filtragem, pode configurar a impressora para aceitar ou bloquear clientes e dados especificados. Além disso, pode melhorar o nível de segurança utilizando um IPsec.

Para filtrar o tráfego, configure a política predefinida. A política predefinida aplica-se a todos os utilizadores ou grupos que estabelecem ligação à impressora. Para exercer um controlo mais preciso sobre os utilizadores e grupos de utilizadores, configure políticas de grupo. Uma política de grupo consiste em uma ou mais regras aplicadas a um utilizador ou grupo de utilizadores. A impressora controla pacotes IP que correspondem a políticas configuradas. Os pacotes IP são autenticados pela ordem de uma política de grupo de 1 a 10 e, depois, uma política predefinida.

Nota:
Computadores com Windows Vista ou posterior ou Windows Server 2008 ou posterior suportam IPsec.

Configurar a política predefinida

1 Aceda ao Web Config e seleccione **Network Security Settings (Definições de segurança de rede) > IPsec/IP Filtering (IPsec/Filtro de IP) > Basic (Básico)**.

2 Introduza um valor para cada item.

3 Clique em **Next (Seguinte)**.
Uma mensagem de confirmação é apresentada.

4 Clique em **OK**.
A impressora é atualizada.

Definições de segurança

Informações relacionadas

- ➔ “Aceder ao Web Config” na página 20
- ➔ “Itens de definição da politica predefinida” na página 41

Itens de definição da politica predefinida

EPSON
FX-890IIN

[Administrator Logout](#)

Status

[Product Status](#)

[Network Status](#)

Network Settings

Network Security Settings

SSL/TLS

IPsec/IP Filtering

[Basic](#)

Services

Administrator Settings

Network Security Settings > IPsec/IP Filtering > Basic

Each policy is applied with following priorities:
Group Policy 1 > Group Policy 2 > ... > Group Policy 10 > Default Policy

Default Policy 1 2 3 4 5 6 7 8 9 10

IPsec/IP Filtering : Enable Disable

Default Policy

Access Control : IPsec

Authentication Method : Pre-Shared Key

Pre-Shared Key : ●●●●●●

Confirm Pre-Shared Key : ●●●●●●

Encapsulation : Transport Mode

Remote Gateway(Tunnel Mode) :

Security Protocol : ESP

Itens	Definições e explicação	
IPsec/IP Filtering (IPsec/Filtro de IP)	Pode ativar ou desativar uma função de filtragem de IPsec/IP.	
Access Control (Controlo de acesso)	Configure um método de controlo para o tráfego de pacotes IP.	
	Permit Access (Permitir acesso)	Selecione esta opção para permitir a passagem de pacotes IP configurados.
	Refuse Access (Recusar acesso)	Selecione esta opção para recusar a passagem de pacotes IP configurados.
IPsec	Selecione esta opção para permitir a passagem de pacotes IPsec configurados.	
Authentication Method (Método de autenticação)	Exibe métodos de autenticação compatíveis.	
Pre-Shared Key (Chave pré-partilhada)	Introduza uma chave pré-partilhada utilizando entre 1 a 127 caracteres.	
Confirm Pre-Shared Key (Confirmar chave pré-partilhada)	Introduza a chave que configurou para confirmação.	

Definições de segurança

Itens	Definições e explicação	
Encapsulation (Encapsulamento)	Se selecionar IPsec para Access Control (Controlo de acesso) , necessita de configurar um modo de encapsulamento.	
	Transport Mode (Modo de transporte)	Se utilizar apenas a impressora na mesma LAN, seleccione esta opção. Os pacotes IP de camada 4 ou posterior são encriptados.
	Tunnel Mode (Modo de túnel)	Se utiliza a impressora na rede com ligação à Internet através de, por exemplo, IPsec-VPN, seleccione esta opção. O cabeçalho e os dados dos pacotes IP são encriptados.
Remote Gateway(Tunnel Mode) (Endereço gateway remoto (Modo de túnel))	Se selecionar Tunnel Mode (Modo de túnel) para Encapsulation (Encapsulamento) , introduza um endereço de gateway utilizando entre 1 e 39 caracteres.	
Security Protocol (Protocolo de segurança)	Se selecionar IPsec para Access Control (Controlo de acesso) , seleccione uma opção.	
	ESP	Selecione esta opção para garantir a integridade de uma autenticação e dados, e encriptar dados.
	AH	Selecione esta opção para garantir a integridade de uma autenticação e dados. Mesmo que encriptar dados seja proibido, pode utilizar o IPsec.

Informações relacionadas

➔ [“Configurar a política predefinida” na página 40](#)

Configurar política de grupo

- 1 Aceda ao Web Config da impressora e seleccione **Network Security Settings (Definições de segurança de rede) > IPsec/IP Filtering (IPsec/Filtro de IP) > Basic (Básico)**.
- 2 Clique num separador numerado que pretende configurar.
- 3 Introduza um valor para cada item.
- 4 Clique em **Next (Seguinte)**.
Uma mensagem de confirmação é apresentada.
- 5 Clique em **OK**.
A impressora é atualizada.

Informações relacionadas

- ➔ [“Aceder ao Web Config” na página 20](#)
 ➔ [“Itens de definição da política de grupo” na página 43](#)

Definições de segurança

Itens de definição da política de grupo

EPSON **FX-890IIN**

Administrator Logout
 Status
 Product Status
 Network Status
 Network Settings
 Network Security Settings
 SSL/TLS
 IPsec/IP Filtering
 Basic
 Services
 Administrator Settings

Network Security Settings > IPsec/IP Filtering > Basic

Each policy is applied with following priorities:
 Group Policy 1 > Group Policy 2 > ... > Group Policy 10 > Default Policy

Default Policy | 1 | 2 | 3 | 4 | 5 | 6 | 7 | 8 | 9 | 10

Enable this Group Policy

Access Control : IPsec

Local Address(Printer) : Any addresses

Remote Address(Host) :

Method of Choosing Port : Port Number

Service Name :

- Any
- ENPC
- SNMP
- LPR
- RAW (Port9100)
- RAW (Custom Port)
- IPP/IPPS
- WSD
- WS-Discovery
- Network Scan
- Network Push Scan
- Network Push Scan Discovery
- FTP Data (Local)
- FTP Control (Local)
- FTP Data (Remote)
- FTP Control (Remote)
- CIFS (Local)
- CIFS (Remote)
- HTTP (Local)
- HTTPS (Local)
- HTTP (Remote)
- HTTPS (Remote)

Transport Protocol : Any Protocol

Itens	Definições e explicação	
Enable this Group Policy (Ativar esta Política de Grupo)	Pode ativar ou desativar uma política de grupo.	
Access Control (Controlo de acesso)	Permit Access (Permitir acesso)	Selecione esta opção para permitir a passagem de pacotes IP configurados.
	Refuse Access (Recusar acesso)	Selecione esta opção para recusar a passagem de pacotes IP configurados.
	IPsec	Selecione esta opção para permitir a passagem de pacotes IPsec configurados.
Local Address(Printer) (Endereço local (Impressora))	Selecione um endereço IPv4 ou IPv6 que corresponde ao seu ambiente de rede. Se um endereço IP for atribuído automaticamente, pode selecionar Use auto-obtained IPv4 address (Utilizar endereço IPv4 obtido automaticamente) .	
Remote Address(Host) (Endereço remoto (Anfitrião))	Introduza o endereço IP de um dispositivo para controlar o acesso. O endereço IP deve ter entre 0 e 43 caracteres. Se não introduzir um endereço IP, todos os endereços são controlados. Nota: Se um endereço IP for atribuído automaticamente (ou seja, atribuído pelo DHCP), a ligação pode não estar disponível. Configure um endereço IP estático.	

Definições de segurança

Itens	Definições e explicação	
Method of Choosing Port (Método de selecção da porta)	Selecione um método para especificar as portas.	
Service Name (Nome do serviço)	Se seleccionar Service Name (Nome do serviço) para Method of Choosing Port (Método de selecção da porta) , selecione uma opção.	
Transport Protocol (Protocolo de transporte)	Se seleccionar Port Number (Número da porta) para Method of Choosing Port (Método de selecção da porta) , necessita de configurar um modo de encapsulamento.	
	Any Protocol (Qualquer protocolo)	Selecione esta opção para controlar todos os tipos de protocolo.
	TCP	Selecione esta opção para controlar os dados de unicast.
	UDP	Selecione esta opção para controlar os dados de difusão e multicast.
	ICMPv4	Selecione esta opção para controlar o comando ping.
Local Port (Porta local)	Se seleccionar Port Number (Número da porta) para Method of Choosing Port (Método de selecção da porta) e se seleccionar TCP ou UDP para Transport Protocol (Protocolo de transporte) , introduza os números de porta para controlar os pacotes recebidos, separados por vírgulas. Pode introduzir um máximo de 10 números de porta. Exemplo: 20,80,119,5220 Se não introduzir um número de porta, todas as portas são controladas.	
Remote Port (Porta remota)	Se seleccionar Port Number (Número da porta) para Method of Choosing Port (Método de selecção da porta) e se seleccionar TCP ou UDP para Transport Protocol (Protocolo de transporte) , introduza os números de porta para controlar os pacotes enviados, separados por vírgulas. Pode introduzir um máximo de 10 números de porta. Exemplo: 25,80,143,5220 Se não introduzir um número de porta, todas as portas são controladas.	
Authentication Method (Método de autenticação)	Se seleccionar IPsec para Access Control (Controlo de acesso) , selecione uma opção.	
Pre-Shared Key (Chave pré-partilhada)	Introduza uma chave pré-partilhada utilizando entre 1 a 127 caracteres.	
Confirm Pre-Shared Key (Confirmar chave pré-partilhada)	Introduza a chave que configurou para confirmação.	
Encapsulation (Encapsulamento)	Se seleccionar IPsec para Access Control (Controlo de acesso) , necessita de configurar um modo de encapsulamento.	
	Transport Mode (Modo de transporte)	Se utilizar apenas a impressora na mesma LAN, selecione esta opção. Os pacotes IP de camada 4 ou posterior são encriptados.
	Tunnel Mode (Modo de túnel)	Se utiliza a impressora na rede com ligação à Internet através de, por exemplo, IPsec-VPN, selecione esta opção. O cabeçalho e os dados dos pacotes IP são encriptados.
Remote Gateway(Tunnel Mode) (Endereço gateway remoto (Modo de túnel))	Se seleccionar Tunnel Mode (Modo de túnel) para Encapsulation (Encapsulamento) , introduza um endereço de gateway utilizando entre 1 e 39 caracteres.	

Definições de segurança

Itens	Definições e explicação	
Security Protocol (Protocolo de segurança)	Se selecionar IPsec para Access Control (Controlo de acesso) , selecione uma opção.	
	ESP	Selecione esta opção para garantir a integridade de uma autenticação e dados, e encriptar dados.
	AH	Selecione esta opção para garantir a integridade de uma autenticação e dados. Mesmo que encriptar dados seja proibido, pode utilizar o IPsec.

Informações relacionadas

- ➔ “Configurar política de grupo” na página 42
- ➔ “Combinação de Endereço local (Impressora) e Endereço remoto (Anfitrião) na Política de grupo” na página 45
- ➔ “Referências do nome do serviço da política de grupo” na página 45

Combinação de Endereço local (Impressora) e Endereço remoto (Anfitrião) na Política de grupo

		Configuração de Endereço local (Impressora)		
		IPv4	IPv6*2	Quaisquer endereços*3
Configurar o Endereço remoto (Anfitrião)	IPv4*1	✓	-	✓
	IPv6*1*2	-	✓	✓
	Em branco	✓	✓	✓

*1: Se **IPsec** estiver selecionado para **Access Control (Controlo de acesso)**, não poderá especificar num comprimento de prefixo.

*2: Se **IPsec** for selecionado para **Access Control (Controlo de acesso)**, pode selecionar um endereço de ligação local (fe80::) mas a política de grupo será desativada.

*3: Exceto endereços de local de ligação IPv6.

Referências do nome do serviço da política de grupo

Nota:

Os serviços não disponíveis são exibidos mas não podem ser selecionados.

Service Name (Nome do serviço)	Tipo de protocolo	Número de porta local	Número de porta remota	Funcionalidades controladas
Any (Quaisquer)	-	-	-	Todos os serviços
ENPC	UDP	3289	Qualquer porta	Procura de uma impressora através de aplicações tais como o EpsonNet Config, um controlador de impressora e um controlador de scanner

Definições de segurança

Service Name (Nome do serviço)	Tipo de protocolo	Número de porta local	Número de porta remota	Funcionalidades controladas
SNMP	UDP	161	Qualquer porta	Aquisição e configuração de MIB através de aplicações tais como o EpsonNet Config, o controlador de impressora Epson e o controlador de scanner Epson
LPR	TCP	515	Qualquer porta	Reencaminhamento de dados LPR
RAW (Port9100) (RAW (Porta 9100))	TCP	9100	Qualquer porta	Reencaminhamento de dados RAW
RAW (Custom Port) (RAW (Porta personalizada))	TCP	2501 (predefinição)	Qualquer porta	Reencaminhamento de dados RAW
IPP/IPPS	TCP	631	Qualquer porta	Reencaminhamento de dados AirPrint (Impressão IPP/IPPS)
WSD	TCP	Qualquer porta	5357	Controlo de WSD
WS-Discovery	UDP	3702	Qualquer porta	Procurar uma impressora a partir do WSD
Network Scan (Digitalização em rede por botão)	TCP	1865	Qualquer porta	Reencaminhamento de dados de digitalização através do Document Capture Pro
Network Push Scan (Digitalização em rede por botão)	TCP	Qualquer porta	2968	Aquisição das informações da tarefa de digitalização push através do Document Capture Pro
Network Push Scan Discovery	UDP	2968	Qualquer porta	Procura de um computador quando a digitalização push é executada através do Document Capture Pro
FTP Data (Local) (Dados FTP (Local))	TCP	20	Qualquer porta	Servidor FTP (reencaminhamento de dados de impressão FTP)
FTP Control (Local) (Controlo FTP (Local))	TCP	21	Qualquer porta	Servidor FTP (controlo da impressão FTP)

Definições de segurança

Service Name (Nome do serviço)	Tipo de protocolo	Número de porta local	Número de porta remota	Funcionalidades controladas
FTP Data (Remote) (Dados FTP (Remoto))	TCP	Qualquer porta	20	Cliente FTP (reencaminhamento de dados de digitalização e dados de fax recebidos) No entanto, pode ser controlado apenas um servidor FTP que utilize a porta remota número 20.
FTP Control (Remote) (Controlo FTP (Remoto))	TCP	Qualquer porta	21	Cliente FTP (controlo do reencaminhamento de dados de digitalização e dados de fax recebidos)
CIFS (Local)	TCP	445	Qualquer porta	Servidor CIFS (Partilha de uma pasta de rede)
CIFS (Remote) (CIFS (Remoto))	TCP	Qualquer porta	445	Cliente CIFS (reencaminhamento de dados de digitalização e dados de fax recebidos para uma pasta)
HTTP (Local)	TCP	80	Qualquer porta	Servidor HTTP(S) (reencaminhamento de dados do Web Config e WSD)
HTTPS (Local)	TCP	443	Qualquer porta	
HTTP (Remote) (HTTP (Remoto))	TCP	Qualquer porta	80	Cliente HTTP(S) (comunicação entre o Epson Connect ou o Google Cloud Print, atualização de firmware e atualização de certificados de raiz)
HTTPS (Remote) (HTTPS (Remoto))	TCP	Qualquer porta	443	

Exemplos de configuração de filtragem de IPsec/IP

Receber apenas pacotes IPsec

Este exemplo ilustra apenas a configuração de uma política predefinida.

Política predefinida:

- IPsec/IP Filtering (IPsec/Filtro de IP): Enable (Activar)**
- Access Control (Controlo de acesso): IPsec**
- Authentication Method (Método de autenticação): Pre-Shared Key (Chave pré-partilhada)**
- Pre-Shared Key (Chave pré-partilhada):** introduza até 127 caracteres.

Definições de segurança

Política de grupo:

Não configure.

Receber dados de impressão e definições da impressora

Este exemplo permite comunicações de dados de impressão e a configuração da impressora através de serviços especificados.

Política predefinida:

- IPsec/IP Filtering (IPsec/Filtro de IP): Enable (Activar)
- Access Control (Controlo de acesso): Refuse Access (Recusar acesso)

Política de grupo:

- Enable this Group Policy (Ativar esta Política de Grupo): selecione a caixa.
- Access Control (Controlo de acesso): Permit Access (Permitir acesso)
- Remote Address(Host) (Endereço remoto (Anfitrião)): endereço IP de um cliente
- Method of Choosing Port (Método de selecção da porta): Service Name (Nome do serviço)
- Service Name (Nome do serviço): assinale a caixa ENPC, SNMP, HTTP (Local), HTTPS (Local) e RAW (Port9100) (RAW (Porta 9100)).

Receber acesso apenas de um endereço IP especificado

Este exemplo permite que um endereço IP especificado aceda à impressora.

Política predefinida:

- IPsec/IP Filtering (IPsec/Filtro de IP): Enable (Activar)
- Access Control (Controlo de acesso): Refuse Access (Recusar acesso)

Política de grupo:

- Enable this Group Policy (Ativar esta Política de Grupo): selecione a caixa.
- Access Control (Controlo de acesso): Permit Access (Permitir acesso)
- Remote Address(Host) (Endereço remoto (Anfitrião)): endereço IP do cliente de um administrador

Nota:

Independentemente da configuração da política, o cliente conseguirá aceder e configurar a impressora.

Utilizar o protocolo SNMPv3

Acerca do SNMPv3

O SNMP é um protocolo que monitoriza e controla a recolha de informações dos dispositivos ligados na rede. O SNMPv3 é a versão melhorada da funcionalidade de segurança de gestão.

Ao utilizar o SNMPv3, a monitorização do estado e as alterações das definições da comunicação SNMP (pacote) podem ser autenticadas e encriptadas para proteger a comunicação SNMP (pacote) de riscos de rede, tais como escutas telefónicas, roubo de identidade e manipulação.

Configurar o SNMPv3

Se a impressora suportar o protocolo SNMPv3, pode monitorizar e controlar os acessos à impressora.

- 1 Aceda ao Web Config e selecione **Services (Serviços) > Protocol (Protocolo)**.
- 2 Introduza um valor para cada item em **SNMPv3 Settings (Definições de SNMPv3)**.
- 3 Clique em **Next (Seguinte)**.
Uma mensagem de confirmação é apresentada.
- 4 Clique em **OK**.
A impressora é atualizada.

Informações relacionadas

- ➔ [“Aceder ao Web Config” na página 20](#)
- ➔ [“Itens de definição SNMPv3” na página 50](#)

Definições de segurança

Itens de definição SNMPv3

EPSON
FX-890IIN

[Administrator Logout](#)

- Status
- [Product Status](#)
- [Network Status](#)
- Network Settings
- Network Security Settings
- Services
- [Protocol](#)
- Administrator Settings

Communication Timeout (sec) :

SNMPv1/v2c Settings

Enable SNMPv1/v2c

Access Authority :

Community Name (Read Only) :

Community Name (Read/Write) :

SNMPv3 Settings

Enable SNMPv3

User Name :

Authentication Settings

Algorithm :

Password :

Confirm Password :

Encryption Settings

Algorithm :

Password :

Confirm Password :

Context Name :

Itens	Definições e explicação
Enable SNMPv3 (Ativar SNMPv3)	SNMPv3 é ativado quando a caixa é selecionada.
User Name (Nome de Util.)	Introduza entre 1 e 32 caracteres utilizando caracteres de 1 byte.
Authentication Settings (Definições de autenticação)	
Algorithm (Algoritmo)	Selecione um algoritmo para uma autenticação.
Password (Palavra-passe)	Introduza entre 8 e 32 caracteres em ASCII (0x20–0x7E).
Confirm Password (Confirmar Senha)	Introduza a palavra-passe que configurou para confirmação.
Encryption Settings (Definições de encriptação)	
Algorithm (Algoritmo)	Selecione um algoritmo para uma encriptação.
Password (Palavra-passe)	Introduza entre 8 e 32 caracteres em ASCII (0x20–0x7E).
Confirm Password (Confirmar Senha)	Introduza a palavra-passe que configurou para confirmação.
Context Name (Nome do contexto)	Introduza entre 1 e 32 caracteres utilizando caracteres de 1 byte.

Informações relacionadas

➔ [“Configurar o SNMPv3” na página 49](#)

Resolução de problemas

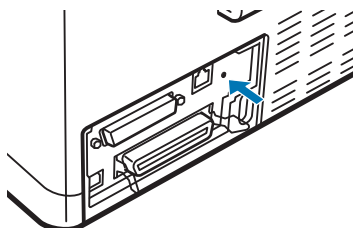
Verificar o registo para o servidor e o dispositivo de rede

Se o problema ocorreu na ligação de rede, poderá conseguir identificar a causa verificando o registo para o servidor de correio ou o servidor LDAP ou o estado utilizando o registo do sistema para o dispositivo de rede, tal como um router ou comandos.

Imprimir uma folha de estado da rede

Pode imprimir e verificar as informações detalhadas da rede.

- 1 Coloque papel.
- 2 Mantenha premido o botão da folha de estado durante aproximadamente três segundos.
As folhas de estado da rede são impressas.



Inicializar as definições de rede

Restaurar as definições de rede a partir da impressora

Pode restaurar as predefinições da rede.

- 1 Desligue a impressora.
- 2 Mantenha premido o botão da folha de estado enquanto liga a impressora.

Restaurar as definições de rede utilizando o EpsonNet Config

Pode restaurar as predefinições da rede utilizando o EpsonNet Config.

- 1 Abra o EpsonNet Config.

Resolução de problemas

- 2 Seleccione a impressora na qual pretende restaurar as definições de rede.
- 3 Clique com o botão direito no nome da impressora e, em seguida, seleccione **Default Settings (Predefinições) > Network Interface (Interface de rede)**.
- 4 Clique em **OK** no ecrã de confirmação.
- 5 Clique em **OK**.

Verificar a comunicação entre dispositivos e computadores

Verificar a ligação utilizando um comando ping

Pode utilizar um comando ping para verificar se o computador está ligado à impressora. Siga os passos abaixo para verificar a ligação utilizando um comando ping.

- 1 Verifique o endereço IP da impressora para a ligação pretendida.
Poderá verificá-lo através da coluna **IP Address (Endereço IP)** de uma folha de estado da rede.
- 2 Aceda ao ecrã de linha de comandos do computador.
 - Windows 10
Clique com o botão direito do rato no botão Iniciar ou prima-o continuamente e seleccione **Command Prompt (Linha de Comandos)**.
 - Windows 8.1/Windows 8/Windows Server 2012 R2/Windows Server 2012
Aceda ao ecrã de aplicações e seleccione **Command Prompt (Linha de Comandos)**.
 - Windows 7/Windows Server 2008 R2/Windows Vista/Windows Server 2008 ou anterior
Clique no botão Iniciar, seleccione **All Programs (Todos os Programas)** ou **Programs (Programas) > Accessories (Acessórios) > Command Prompt (Linha de Comandos)**.
- 3 Introduza o seguinte na linha de comandos e, em seguida, prima Enter.
ping 192.0.2.111 (se o endereço IP do computador que pretende verificar for 192.0.2.111)
- 4 Se o seguinte for apresentado, a confirmação está concluída. Feche a **Command Prompt (Linha de Comandos)**.

Estatísticas de ping para 192.0.2.111:
Pacotes: Enviados = 4, Recebidos = 4, Perdidos = 0 (perda 0%),
Tempo de transmissão: (ms):
Mínimo = 0ms, Máximo = 0ms, Médio = 0ms

Problemas ao utilizar o software de rede

Não é possível aceder ao Web Config

O endereço IP da impressora está corretamente configurado?

Configure o endereço IP utilizando o EpsonNet Config ou o painel de controlo da impressora. Pode confirmar as informações sobre a configuração atual através de uma folha de estado da rede ou do painel de controlo da impressora.

O seu browser suporta encriptações em massa para reforço da encriptação para SSL/TLS?

As encriptações em massa para reforço da encriptação para SSL/TLS são as seguintes. O Web Config apenas pode ser acedido através de um browser que suporte as seguintes encriptações em massa. Verifique o suporte de encriptação do seu browser.

- 80 bits: AES256/AES128/3DES
- 112 bits: AES256/AES128/3DES
- 128 bits: AES256/AES128
- 192 bits: AES256
- 256 bits: AES256

A mensagem "Fora do prazo" é apresentada ao aceder ao Web Config utilizando a comunicação SSL (https).

Se o certificado estiver fora do prazo, volte a obter o certificado. Se a mensagem for apresentada antes da respetiva data de expiração, certifique-se de que a data da impressora está configurada corretamente.

A mensagem "O nome do certificado de segurança não corresponde..." é apresentada ao aceder ao Web Config utilizando a comunicação SSL (https).

O endereço IP da impressora introduzido para o Nome comum para criação de um certificado autoassinado ou CSR não corresponde ao endereço introduzido no browser. Obtenha e importe novamente um certificado ou altere o nome da impressora.

A impressora está a ser acedida através de um servidor proxy.

Se estiver a utilizar um servidor proxy com a impressora, terá de configurar as definições proxy do browser.

Selecione **Control Panel (Painel de Controlo) > Network and Internet (Rede e Internet) > Internet Options (Opções de Internet) > Connections (Ligações) > LAN settings (Definições de LAN) > Proxy server (Servidor proxy)** e, em seguida, configure a não utilização do servidor em endereços locais.

Exemplo:

192.168.1.*: endereço local 192.168.1.XXX, máscara de sub-rede 255.255.255.0

192.168.*.*: endereço local 192.168.XXX.XXX, máscara de sub-rede 255.255.0.0

Informações relacionadas

- ➔ ["Aceder ao Web Config" na página 20](#)
- ➔ ["Atribuir um endereço IP utilizando o EpsonNet Config" na página 14](#)

Resolução de problemas

O nome do modelo e/ou o endereço IP não são apresentados no EpsonNet Config

Selecionou **Bloquear**, **Cancelar** ou **Encerrar** quando um ecrã de segurança do Windows ou um ecrã da firewall foi exibido?

Se selecionou **Block (Bloquear)**, **Cancel (Cancelar)** ou **Shut down (Encerrar)**, o endereço IP e o nome do modelo não são apresentados no EpsonNet Config ou EpsonNet Setup.

Para corrigir esta situação, registe o EpsonNet Config como uma exceção utilizando a firewall do Windows e software comercial de segurança. Se estiver a utilizar um antivírus ou programa de segurança, feche-o e, em seguida, tente utilizar o EpsonNet Config.

A definição de tempo excedido para erros de comunicação é demasiado curta?

Execute o EpsonNet Config e selecione **Tools (Ferramentas) > Options (Opções) > Timeout (Tempo limite)** e, em seguida, aumente o tempo para a definição de **Communication Error (Erro de comunicação)**. O não cumprimento desta instrução, poderá provocar maior lentidão na execução do EpsonNet Config.

Resolver problemas de segurança avançada

Restaurar as definições de segurança

Quando estabelece um ambiente altamente seguro, tal como a filtragem de IPsec/IP, poderá não conseguir comunicar com dispositivos devido a definições incorretas ou problemas no dispositivo ou servidor. Neste caso, restaure as definições de segurança de modo a poder configurar novamente o dispositivo ou para permitir a utilização temporária.

Desativar a função de segurança a partir da impressora

É possível desativar a filtragem de IPsec/IP a partir da impressora.

- 1 Certifique-se de que existe papel na impressora.
- 2 Prima os botões de **Menu (Pitch e Tear Off/Bin)** até a impressora emitir um único aviso sonoro e as luzes de **Menu** (luzes de **Tear Off/Bin**) se acenderem.

A impressora entra no modo de predefinição e imprime uma mensagem solicitando-lhe que selecione o idioma de menu predefinido. O idioma sublinhado indica a definição atual.
- 3 Se o idioma que pretende não estiver selecionado, prima o botão **Item** (Font) até a impressão indicar o idioma pretendido.
- 4 Prima o botão **Set (Tear Off/Bin)** para selecionar o idioma pretendido.

Resolução de problemas

- 5 Se pretender imprimir as definições atuais, prima o botão **Set**. Se não pretender imprimir as definições atuais, prima o botão **Item**↓ ou o botão **Item**↑.

A impressora imprime o primeiro menu e o valor atual do menu.

- 6 Prima o botão **Item**↓ ou o botão **Item**↑ para selecionar os parâmetros de **IPsec/IP Filtering**. Prima o botão **Set** para percorrer os valores dentro do parâmetro selecionado até encontrar **Off**.

- 7 Após concluir as configurações, prima os botões de **Menu** (**Pitch** e **Tear Off/Bin**).

As luzes de **Menu** (luzes de **Tear Off/Bin**) apagam-se e a impressora sai do modo de predefinição. As definições efetuadas são guardadas como um novo valor.

Nota:

Se desligar a impressora antes de sair do modo de predefinição, quaisquer alterações que tiver efetuado serão canceladas e não serão guardadas.

Restaurar a função de segurança utilizando o Web Config

Podemos desativar a função se tiver acesso ao dispositivo a partir do computador.

Desativar a filtragem de IPsec/IP utilizando o Web Config

- 1 Aceda ao Web Config e selecione **Network Security Settings (Definições de segurança de rede) > IPsec/IP Filtering (IPsec/Filtro de IP) > Basic (Básico)**.
- 2 Selecione **Disable (Desactivar)** para **IPsec/IP Filtering (IPsec/Filtro de IP)** em **Default Policy (Política predefinida)**.
- 3 Clique em **Next (Seguinte)** e, em seguida, desmarque **Enable this Group Policy (Ativar esta Política de Grupo)** para todas as políticas de grupo.
- 4 Clique em **OK**.

Informações relacionadas

➔ [“Aceder ao Web Config” na página 20](#)

Problemas ao utilizar funções de segurança de rede

Esqueceu-se de uma chave pré-partilhada

Configure a chave novamente utilizando o Web Config.

Para alterar a chave, aceda ao Web Config e selecione **Network Security Settings (Definições de segurança de rede) > IPsec/IP Filtering (IPsec/Filtro de IP) > Basic (Básico) > Default Policy (Política predefinida)** ou **Group Policy (Política do grupo)**.

Informações relacionadas

➔ [“Aceder ao Web Config” na página 20](#)

Resolução de problemas

Não é possível comunicar com comunicação IPsec

Está a utilizar um algoritmo não suportado nas definições do computador?

A impressora suporta os seguintes algoritmos.

Métodos de segurança	Algoritmos
Algoritmo de encriptação	AES-CBC 128,AES-CBC 192,AES-CBC 256,3DES-CBC,DES-CBC
Algoritmo hash	SHA-1,SHA2-256,SHA2-384,SHA2-512,MD5
Algoritmo de troca de chaves	Diffi e-Hellman Group2,Diffi e-Hellman Group1*,Diffi e-Hellman Group14* Elliptic Curve Diffi e- Hellman P-256*,Elliptic Curve Diffi e-Hellman P-384*

*Os métodos disponíveis podem variar consoante os modelos.

Informações relacionadas

➔ [“Comunicação encriptada utilizando a filtragem de IPsec/IP” na página 40](#)

Comunicação subitamente indisponível

O endereço IP da impressora é inválido ou foi alterado?

Desative o IPsec utilizando o painel de controlo da impressora.

Se o DHCP estiver fora do prazo, a reiniciar, ou se o endereço IPv6 estiver fora do prazo ou não tiver sido obtido, o endereço IP registado para Web Config (**Network Security Settings (Definições de segurança de rede) > IPsec/IP Filtering (IPsec/Filtro de IP) > Basic (Básico) > Group Policy (Política do grupo) > Local Address(Printer) (Endereço local (Impressora))**) da impressora, poderá não ser encontrado. Utilize um endereço IP estático.

O endereço IP do computador é inválido ou foi alterado?

Desative o IPsec utilizando o painel de controlo da impressora.

Se o DHCP estiver fora do prazo, a reiniciar, ou se o endereço IPv6 estiver fora do prazo ou não tiver sido obtido, o endereço IP registado para Web Config (**Network Security Settings (Definições de segurança de rede) > IPsec/IP Filtering (IPsec/Filtro de IP) > Basic (Básico) > Group Policy (Política do grupo) > Remote Address(Host) (Endereço remoto (Anfitrião))**) da impressora, poderá não ser encontrado. Utilize um endereço IP estático.

Informações relacionadas

➔ [“Aceder ao Web Config” na página 20](#)

➔ [“Comunicação encriptada utilizando a filtragem de IPsec/IP” na página 40](#)

Não é possível criar a porta de impressão IPP segura

Foi especificado um certificado correto como certificado do servidor para a comunicação SSL/TLS?

Se o certificado especificado não estiver correto, a criação de uma porta pode falhar. Certifique-se de que está a utilizar o certificado correto.

Um certificado de AC importado para o computador está a aceder à impressora?

Se um certificado de AC não tiver sido importado para o computador, a criação de uma porta pode falhar. Certifique-se de que um certificado de AC foi importado.

Resolução de problemas

Informações relacionadas

➔ [“Aceder ao Web Config” na página 20](#)

Não é possível ligar depois de configurar a filtragem de IPsec/IP

O valor definido pode estar incorreto.

Desative a filtragem de IPsec/IP no painel de controlo da impressora. Ligue a impressora e o computador e configure novamente as definições de filtragem de IPsec/IP.

Informações relacionadas

➔ [“Comunicação encriptada utilizando a filtragem de IPsec/IP” na página 40](#)

Problemas ao utilizar um certificado digital

Não é possível importar um certificado de AC assinado

O certificado de AC assinado e as informações sobre o CSR correspondem?

Se o certificado de AC assinado e o CSR não contiverem as mesmas informações, o CSR não pode ser importado. Verifique o seguinte:

Estará a tentar importar o certificado para um dispositivo que não contém as mesmas informações?

Verifique as informações do CSR e, em seguida, importe o certificado para um dispositivo que contenha as mesmas informações.

Substituiu o CSR guardado na impressora após enviar o CSR para uma autoridade de certificação?

Volte a obter o certificado de AC assinado com o CSR.

O certificado de AC assinado tem mais de 5 KB?

Não é possível importar um certificado de AC assinado com mais de 5 KB.

A palavra-passe para importar o certificado está correta?

Se não se lembrar da palavra-passe, não pode importar o certificado.

Informações relacionadas

➔ [“Obter um certificado assinado por uma AC” na página 37](#)

Não é possível atualizar um certificado autoassinado

O Nome comum foi introduzido?

É necessário introduzir o **Common Name (Nome comum)**.

Foram introduzidos caracteres não suportados no Nome comum? Por exemplo, o japonês não é suportado.

Introduza entre 1 e 128 caracteres no formato IPv4, IPv6, nome de anfitrião ou FQDN em ASCII (0x20-0x7E).

O Nome comum possui alguma vírgula ou espaço?

Resolução de problemas

Se introduziu uma vírgula, o **Common Name (Nome comum)** está dividido nesse ponto. Se introduziu apenas um espaço antes ou depois de uma vírgula, ocorre um erro.

Informações relacionadas

➔ [“Atualizar um certificado autoassinado” na página 39](#)

Não é possível criar um CSR

O Nome comum foi introduzido?

É necessário introduzir o **Common Name (Nome comum)**.

Foram introduzidos caracteres não suportados no Nome comum, Organização, Unidade organizacional, Localidade, Estado/Província? Por exemplo, o japonês não é suportado.

Introduza caracteres no formato IPv4, IPv6, nome de anfitrião ou FQDN em ASCII (0x20-0x7E).

O Nome comum possui alguma vírgula ou espaço?

Se introduziu uma vírgula, o **Common Name (Nome comum)** está dividido nesse ponto. Se introduziu apenas um espaço antes ou depois de uma vírgula, ocorre um erro.

Informações relacionadas

➔ [“Obter um certificado assinado por uma AC” na página 35](#)

Será exibido um aviso relacionado com um certificado digital

Mensagens	Causa/O que fazer
Enter a Server Certificate. (Introduza um certificado de servidor.)	<p>Causa: Não selecionou um ficheiro a importar.</p> <p>O que fazer: Selecione um ficheiro e clique em Importar.</p>
CA Certificate 1 is not entered. (Certificado CA 1 não introduzido.)	<p>Causa: O certificado CA 1 não está introduzido, apenas está introduzido o certificado CA 2.</p> <p>O que fazer: Importe o certificado CA 1 primeiro.</p>
Invalid value below. (Valor inválido abaixo.)	<p>Causa: Estão contidos caracteres não suportados no caminho do ficheiro e/ou na palavra-passe.</p> <p>O que fazer: Certifique-se de que os caracteres são corretamente introduzidos para o item.</p>
Invalid date and time. (Data e hora inválidos.)	<p>Causa: A data e a hora da impressora não foram definidas.</p> <p>O que fazer: Defina a data e hora utilizando o Web Config ou o Epson Device Admin.</p>

Resolução de problemas

Mensagens	Causa/O que fazer
Invalid password. (Senha inválida.)	<p>Causa: A palavra-passe definida para o certificado de AC e a palavra-passe introduzida não correspondem.</p> <p>O que fazer: Introduza a palavra-passe correta.</p>
Invalid file. (Ficheiro inválido.)	<p>Causa: Não está a importar um ficheiro de certificado no formato X509.</p> <p>O que fazer: Para mais informações sobre o certificado, consulte o Website da autoridade de certificação.</p>
	<p>Causa: O ficheiro que importou é demasiado grande. O tamanho máximo do ficheiro é 5 KB.</p> <p>O que fazer: Se seleccionar o ficheiro correto, o certificado pode estar corrompido ou falsificado.</p>
	<p>Causa: A cadeia contida no certificado é inválida.</p> <p>O que fazer: Para mais informações sobre o certificado, consulte o Website da autoridade de certificação.</p>
Cannot use the Server Certificates that include more than three CA certificates. (Não é possível utilizar os Certificados de Servidor que incluem mais do que três certificados CA.)	<p>Causa: O ficheiro do certificado no formato PKCS#12 contém mais de 3 certificados de AC.</p> <p>O que fazer: Importe cada certificado convertendo-o do formato PKCS#12 para o formato PEM ou importe o ficheiro do certificado no formato PKCS#12 que contém até 2 certificados de AC.</p>
The certificate has expired. Check if the certificate is valid, or check the date and time on your printer. (O certificado expirou. Verifique se o certificado é válido ou verifique a data e hora na sua impressora.)	<p>Causa: O certificado está fora de prazo.</p> <p>O que fazer:</p> <ul style="list-style-type: none"> <input type="checkbox"/> Se o certificado estiver fora de prazo, obtenha e importe o novo certificado. <input type="checkbox"/> Se o certificado não estiver fora de prazo, certifique-se de que a data e hora da impressora estão corretas.

Resolução de problemas

Mensagens	Causa/O que fazer
Private key is required. (É necessária uma chave privada.)	<p>Causa: Não existe uma chave privada associada ao certificado.</p> <p>O que fazer:</p> <ul style="list-style-type: none"> <input type="checkbox"/> Se o certificado estiver no formato PEM/DER e tiver sido obtido a partir de um CSR utilizando um computador, especifique o ficheiro de chave privada. <input type="checkbox"/> Se o certificado estiver no formato PKCS#12 e tiver sido obtido a partir de um CSR utilizando um computador, crie um ficheiro que contenha a chave privada.
	<p>Causa: Repetiu a importação do certificado PEM/DER obtido a partir de um CSR utilizando o Web Config.</p> <p>O que fazer: Se o certificado estiver no formato PEM/DER e tiver sido obtido a partir de um CSR utilizando o Web Config, apenas pode importá-lo uma vez.</p>
Setup failed. (Configuração falhada.)	<p>Causa: Não é possível concluir a configuração porque a comunicação entre a impressora e o computador falhou ou o ficheiro não pode ser lido devido a alguns erros.</p> <p>O que fazer: Depois de verificar o ficheiro especificado e a comunicação, volte a importar o ficheiro.</p>

Informações relacionadas

➔ [“Acerca da certificação digital” na página 35](#)

Eliminar um certificado assinado por uma AC por engano

Possui um ficheiro de cópia de segurança para o certificado?

Se possuir o ficheiro de cópia de segurança, volte a importar o certificado.

Se obtiver um certificado utilizando um CSR criado através do Web Config, não pode importar um certificado eliminado novamente. Crie um CSR e obtenha um novo certificado.

Informações relacionadas

➔ [“Eliminar um certificado assinado por uma AC” na página 38](#)

➔ [“Obter um certificado assinado por uma AC” na página 37](#)

Apêndice

Apresentação do software de rede

O software que configura e gere dispositivos é descrito de seguida.

Epson Device Admin

O Epson Device Admin é uma aplicação que lhe permite instalar dispositivos na rede e, em seguida, configurar e gerir os dispositivos. Pode adquirir informações detalhadas para dispositivos tais como estado e consumíveis, enviar notificações de alertas, e criar relatórios para utilização do dispositivo. Pode também criar um modelo com itens de definições e aplicá-lo a outros dispositivos como definições partilhadas. Pode transferir o Epson Device Admin a partir do Web site de suporte da Epson. Para obter mais informações, consulte a documentação ou a secção de ajuda do Epson Device Admin.

Executar o Epson Device Admin (apenas Windows)

Selecione **All Programs (Todos os programas) > EPSON > Epson Device Admin > Epson Device Admin**.

Nota:

Se a firewall exibir um alerta, permita o acesso para o Epson Device Admin.

EpsonNet Print

O EpsonNet Print é um software para imprimir na rede TCP/IP. As funções e restrições são indicadas abaixo.

- O estado da impressora é apresentado no ecrã do spooler
- Se o endereço IP da impressora for alterado por DHCP, a impressora continua a ser detetada.
- Pode utilizar uma impressora localizada num segmento de rede diferente.
- Pode imprimir utilizando um dos vários protocolos.
- O endereço IPv6 não é suportado.

EpsonNet SetupManager

O EpsonNet SetupManager é um software para criar um pacote para uma instalação simples da impressora como, por exemplo, para instalar o controlador da impressora, instalar o EPSON Status Monitor e criar uma porta para a impressora. Este software permite ao administrador criar pacotes de software únicos e distribuí-los entre grupos.

Para obter mais informações, visite o Web site local da Epson.