

Sprievodca sieťou

Obsah

Autorské práva

Ochranné známky

O tejto príručke

Značky a symboly.	6
Popisy použité v tejto príručke.	6
Odkazy na operačné systémy.	6

Úvod

Súčasť príručky.	8
Definícia výrazov používaných v tejto príručke.	8

Príprava

Postup nastavenia tlačiarne.	10
Úvod do pripojenia tlačiarne.	10
Nastavenia pripojenia server/klient.	11
Nastavenia partnerského pripojenia.	11
Príprava na pripojenie k sieti.	11
Získanie informácií o nastavení pripojenia.	11
Technické údaje o tlačiarňi.	12
Typ priradenia IP adresy.	12
Spôsob nastavenia sieťového pripojenia.	12
Inštalácia aplikácie EpsonNet Config.	13
Spustenie aplikácie EpsonNet Config.	13

Pripojenie

Pripojenie k sieti.	14
Pripojenie k sieti LAN.	14
Priradenie IP adresy pomocou aplikácie EpsonNet Config.	14
Pripojenie k sieti pomocou inštaláčného programu.	18

Nastavenia funkcií

Web Config (webová stránka zariadenia).	20
O aplikácii Web Config.	20
Otvorenie aplikácie Web Config.	20
Používanie tlačových funkcií.	21

Požiadavky na tlač cez sieť.	21
Nastavenie ovládača tlačiarne pomocou pripojenia server/klient.	21
Nastavenie ovládača tlačiarne pre pripojenie partnerov.	26

Nastavenia zabezpečenia

Nastavenia zabezpečenia a prevencia pred nebezpečenstvom.	28
Nastavenia funkcie zabezpečenia.	29
Nastavenie hesla správcu.	29
Nastavenie hesla správcu pomocou aplikácie Web Config.	29
Riadiace protokoly a služby.	30
Riadiace protokoly.	30
Komunikácia s tlačiarňou cez protokol SSL/TLS	34
O digitálnom certifikáte.	35
Získanie a import certifikátu s podpisom certifikačnej autority (CA).	35
Odstránenie certifikátu s podpisom CA.	38
Aktualizácia certifikátu s vlastným podpisom	39
Šifrovaná komunikácia pomocou filtrovania IPsec/IP.	40
O funkcii IPsec/IP Filtering (IPsec/IP Filtrovanie).	40
Konfigurácia položky Default Policy (Predvolené zásady).	40
Konfigurácia položky Group Policy (Zásady skupiny).	42
Príklady konfigurácie funkcie IPsec/IP Filtering (IPsec/IP Filtrovanie).	47
Používanie protokolu SNMPv3.	48
Čo je protokol SNMPv3.	48
Konfigurácia protokolu SNMPv3.	48

Riešenie problémov

Kontrola protokolu pre server a sieťové zariadenie.	51
Tlač hárku stavu siete.	51
Inicializácia nastavení siete.	51
Obnovenie nastavení siete z tlačiarne.	51
Obnovenie nastavení siete pomocou EpsonNet Config.	51

Obsah

Overenie komunikácie medzi zariadeniami a počítačmi.	52
Kontrola pripojenia pomocou príkazu Ping.	52
Problémy pri používaní sieťového softvéru.	53
Nemožno otvoriť aplikáciu Web Config.	53
Názov modelu alebo adresa IP sa nezobrazuje v aplikácii EpsonNet Config.	54
Riešenie problémov pre rozšírené zabezpečenie	54
Obnovenie nastavení zabezpečenia.	54
Vypnutie funkcie zabezpečenia z tlačiarne.	54
Obnovenie funkcie zabezpečenia pomocou aplikácie Web Config.	55
Problémy pri používaní funkcií bezpečnosti siete.	55
Problémy s používaním digitálneho certifikátu	57

Dodatok

Úvod do sieťového softvéru.	61
Epson Device Admin.	61
EpsonNet Print.	61
EpsonNet SetupManager.	61

Autorské práva

Autorské práva

Bez predchádzajúceho písomného súhlasu spoločnosti Seiko Epson Corporation nie je možné žiadnu časť tejto publikácie kopírovať, uchovávať v načítavacom systéme ani prenášať v akejkoľvek forme alebo akýmikoľvek prostriedkami, či už elektronickými, mechanickými, kopírovaním, zaznamenávaním alebo inak. V súvislosti s použitím tu obsiahnutých informácií sa neprijíma žiadna zodpovednosť za porušenie patentu. Žiadna zodpovednosť sa neprijíma ani za škody spôsobené použitím tu uvedených informácií. Informácie uvedené v tejto dokumentácii sú určené iba na použitie s týmto produktom Epson. Spoločnosť Epson nie je zodpovedná za akékoľvek použitie týchto informácií pri aplikovaní na iných tlačiarňach.

Spoločnosť Seiko Epson Corporation ani jej sesterské organizácie nepreberajú zodpovednosť voči kupcovi tohto produktu ani tretím stranám za poškodenia, straty, náklady alebo výdavky, ktoré kupcovi alebo tretím stranám vznikli pri nehode, nesprávnom používaní alebo zneužití tohto produktu alebo pri neoprávnených modifikáciách, opravách alebo zmenách tohto produktu, alebo (okrem USA) nedodržaní pokynov o prevádzke a údržbe od spoločnosti Seiko Epson Corporation.

Spoločnosť Seiko Epson Corporation ani jej sesterské organizácie nie sú zodpovedné za žiadne poškodenia alebo problémy vyplývajúce z použitia akéhokoľvek príslušenstva alebo akýchkoľvek spotrebných produktov, ako sú tie, ktoré sú určené ako originálne produkty Epson alebo schválené produkty Epson spoločnosťou Seiko Epson Corporation.

Spoločnosť Seiko Epson Corporation nenesie zodpovednosť za akékoľvek poškodenie zapríčinené elektromagnetickým rušením, ktoré sa vyskytuje pri používaní niektorých káblov rozhrania iných, ako sú tie, ktoré sú určené ako schválené produkty Epson spoločnosťou Seiko Epson Corporation.

© 2017 Seiko Epson Corporation

Obsah tejto príručky a špecifikácie tohto produktu sa môžu zmeniť bez predchádzajúceho upozornenia.

Ochranné známky

Ochranné známky

- ❑ EPSON® je registrovaná ochranná známka a EPSON EXCEED YOUR VISION alebo EXCEED YOUR VISION je ochranná známka spoločnosti Seiko Epson Corporation.
- ❑ Softvér Epson Scan 2 čiastočne vychádza z práce skupiny Independent JPEG Group.
- ❑ Google Cloud Print™, Chrome™, Chrome OS™ a Android™ sú ochranné známky spoločnosti Google Inc.
- ❑ Microsoft®, Windows®, Windows Server® a Windows Vista® sú registrované ochranné známky spoločnosti Microsoft Corporation.
- ❑ IBM je registrovaná ochranná známka spoločnosti International Business Machines Corporation.
- ❑ Všeobecné oznámenie: ďalšie názvy produktov, ktoré sa používajú v tomto dokumente, sú uvedené len z dôvodu identifikácie a môžu byť ochrannými známkami ich príslušných vlastníkov. Spoločnosť Epson odmieta akékoľvek práva na tieto známky.

O tejto príručke

O tejto príručke

Značky a symboly

**Upozornenie:**

Pokyny, ktoré sa musia dôsledne dodržiavať, aby sa predišlo poškodeniu zdravia.

**Dôležité:**

Pokyny, ktoré sa musia dodržiavať, aby sa predišlo poškodeniu zariadenia.

Poznámka:

Pokyny obsahujúce užitočné tipy a obmedzenia pri prevádzke tlačiarne.

Súvisiace informácie

➔ Kliknutím na túto ikonu zobrazíte súvisiace informácie.

Popisy použité v tejto príručke

Obrázky tlačiarne použité v tejto príručke slúžia len ako príklady. Jednotlivé modely sa môžu líšiť, spôsob obsluhy je však rovnaký.

Odkazy na operačné systémy

Windows

V tejto príručke označujú rôzne výrazy, ako napríklad „Windows 10“, „Windows 8.1“, „Windows 8“, „Windows 7“, „Windows Vista“, „Windows XP“, „Windows Server 2012 R2“, „Windows Server 2012“, „Windows Server 2008 R2“, „Windows Server 2008“, „Windows Server 2003 R2“ a „Windows Server 2003“, nasledujúce operačné systémy. Výrazom „Windows“ sa označujú všetky verzie.

- Microsoft® Operačný systém Windows® 10
- Microsoft® Operačný systém Windows® 8.1
- Microsoft® Operačný systém Windows® 8
- Microsoft® Operačný systém Windows® 7
- Microsoft® Operačný systém Windows Vista®
- Microsoft® Operačný systém Windows® XP
- Microsoft® Operačný systém Windows® XP Professional x64 Edition
- Microsoft® Operačný systém Windows Server® 2012 R2

O tejto príručke

- Microsoft® Operačný systém Windows Server® 2012
- Microsoft® Operačný systém Windows Server® 2008 R2
- Microsoft® Operačný systém Windows Server® 2008
- Microsoft® Operačný systém Windows Server® 2003 R2
- Microsoft® Operačný systém Windows Server® 2003

Úvod

Súčasti príručky

Táto príručka vysvetľuje spôsob pripojenia tlačiarne k sieti a obsahuje informácie o spôsobe vytvorenia nastavení pre používanie funkcií.

Informácie o používaní funkcií nájdete v dokumente *Používateľská príručka*.

Príprava

Vysvetľuje spôsob nastavenia zariadení a softvér používaný na spravovanie.

Pripojenie

Vysvetľuje spôsob pripojenia tlačiarne k sieti.

Nastavenia funkcií

Vysvetľuje nastavenia tlače.

Nastavenia zabezpečenia

Vysvetľuje nastavenia zabezpečenia, napríklad nastavenie hesla správcu a ovládanie protokolov.

Riešenie problémov

Vysvetľuje inicializáciu nastavení a riešenie problémov so sieťou.

Definícia výrazov používaných v tejto príručke

V tejto príručke sa používajú nasledujúce výrazy.

Správca

Osoba starajúca sa o inštaláciu a nastavenie zariadenia alebo siete v kancelárii alebo organizácii. V malých organizáciách sa môže táto osoba starať o spravovanie zariadenia aj siete. Vo veľkých organizáciách majú správcovia poverenie k sieti alebo zariadeniam v skupinovej jednotke oddelenia alebo odboru a správcovia siete sa zastupujú organizáciu starajú o nastavenia komunikácie, napríklad o internet.

Správca siete

Osoba starajúca sa o ovládanie sieťovej komunikácie. Osoba, ktorá nastavuje smerovač, server Proxy, server DNS a poštový server, a riadi komunikáciu cez internet alebo sieť.

Používateľ

Osoba, ktorá používa zariadenia, ako sú napríklad tlačiarne.

Pripojenie server/klient (zdieľanie tlačiarne pomocou servera Windows)

Pripojenie, ktoré sa vyznačuje tým, že tlačiareň je pripojená k serveru Windows prostredníctvom siete alebo káblom USB, a tlačový front nastavený na serveri je možné zdieľať. Komunikácie medzi tlačiarňou a počítačom prechádza cez server a tlačiareň je riadená serverom.

Partnerské pripojenie (priama tlač)

Pripojenie, ktoré sa vyznačuje tým, že tlačiareň a počítač sú pripojené k sieti prostredníctvom rozbočovača alebo prístupového bodu a tlačová úloha sa dá vykonávať priamo z počítača.

Úvod

Web Config (webová stránka zariadenia)

Webový server, ktorý je zabudovaný do zariadenia. Nazýva sa Web Config. Pomocou prehľadávača na nej môžete kontrolovať a meniť stav zariadenia.

Tlačový front

V systéme Windows sa ikona každého portu zobrazuje v položke **Device and Printer (Zariadenie a tlačiareň)**, napríklad tlačiareň. Pre jedno zariadenie sa vytvorí dve a viac ikon v prípade, že je zariadenie pripojené k sieti cez dva alebo viac portov, napríklad cez štandardný port TCP/IP.

Nástroj

Všeobecný výraz pre softvér na nastavenie a spravovanie zariadenia, ako sú napríklad Epson Device Admin, EpsonNet Config, EpsonNet SetupManager atď.

ASCII (American Standard Code for Information Interchange)

Jedno zo štandardných kódovaní znakov. Je určených 128 znakov vrátane abecedných (a – z, A – Z), arabských čísiel (0 – 9), symbolov, prázdnych znakov a riadiacich znakov. Keď sa v tejto príručke uvádza kódovanie „ASCII“, znamená to ďalej uvedené znaky 0x20 – 0x7E (číslo hex) a nezahŕňa to riadiace znaky.

SP*	!	"	#	\$	%	&	'	()	*	+	,	-	.	/
0	1	2	3	4	5	6	7	8	9	:	;	<	=	>	?
@	A	B	C	D	E	F	G	H	I	J	K	L	M	N	O
P	Q	R	S	T	U	V	W	X	Y	Z	[¥]	^	_
'	a	b	c	d	e	f	g	h	i	j	k	l	m	n	o
p	q	r	s	t	u	v	w	x	y	z	{		}	~	

* Znak medzery.

Unicode (UTF-8)

Medzinárodný štandardný kód pokrývajúci hlavné globálne jazyky. Keď sa v tejto príručke uvádza kódovanie „UTF-8“, znamená to znaky kódovania vo formáte UTF-8.

Príprava

V tejto kapitole sa vysvetľuje, čo musíte pripraviť pred vytvorením nastavení.

Postup nastavenia tlačiarne

Vytvoríte nastavenia sieťového pripojenia a vykonáte úvodné nastavenie, aby bola tlačiareň k dispozícii používateľom.

- 1** Príprava
 - Zhromaždenie informácií pre nastavenie pripojenia
 - Rozhodnutie o spôsobe pripojenia
- 2** Pripojenie
 - Vytvorte sieťové pripojenie pomocou EpsonNet Config
- 3** Nastavenie tlače
 - Nastavenia ovládača tlačiarne
- 4** Nastavenia zabezpečenia
 - Nastavenia správcu
 - SSL/TLS
 - Ovládanie protokolov
 - Filtrovanie IPsec/IP

Súvisiace informácie

- ➔ [„Pripojenie” na strane 14](#)
- ➔ [„Nastavenia funkcií” na strane 20](#)
- ➔ [„Nastavenia zabezpečenia” na strane 28](#)

Úvod do pripojenia tlačiarne

Pre priame sieťové pripojenie tlačiarne sú k dispozícii oba nasledujúce spôsoby.

- Pripojenie server/klient (zdieľanie tlačiarne pomocou servera Windows)
- Partnerské pripojenie (priama tlač)

Súvisiace informácie

- ➔ [„Nastavenia pripojenia server/klient” na strane 11](#)
- ➔ [„Nastavenia partnerského pripojenia” na strane 11](#)

Príprava

Nastavenia pripojenia server/klient

Spôsob pripojenia:

Pripojte tlačiareň k sieti cez rozbočovač (prepínač L2). Tlačiareň môžete pripojiť k serveru aj priamo káblom USB.

Ovládač tlačiarne:

Nainštalujte ovládač tlačiarne na server Windows v závislosti od operačného systému klientskych počítačov. Otvorením servera Windows a prepojením tlačiarne sa na klientsky počítač nainštaluje ovládač tlačiarne a môže sa používať.

Funkcie:

- Spravujte tlačiareň a ovládač tlačiarne hromadne.
- V závislosti od parametrov servera môže spustenie tlačovej úlohy nejaký čas trvať, pretože všetky tlačové úlohy prechádzajú cez tlačový server.
- Nemôžete tlačiť, keď je server Windows vypnutý.

Súvisiace informácie

➔ [„Definícia výrazov používaných v tejto príručke” na strane 8](#)

Nastavenia partnerského pripojenia

Spôsob pripojenia:

Pripojte tlačiareň k sieti cez rozbočovač (prepínač L2).

Ovládač tlačiarne:

Nainštalujte ovládač tlačiarne do jednotlivých klientskych počítačov. Môže byť doručený ako balík pomocou aplikácie EpsonNet SetupManager alebo automaticky pomocou Zásad skupiny servera Windows.

Funkcie:

- Tlačová úloha začne okamžite, pretože tlačová úloha je odoslaná do tlačiarne priamo.
- Môžete tlačiť po celú dobu prevádzky tlačiarne.

Súvisiace informácie

➔ [„Definícia výrazov používaných v tejto príručke” na strane 8](#)

Príprava na pripojenie k sieti

Získanie informácií o nastavení pripojenia

Pre sieťové pripojenie je potrebné mať IP adresu, adresu brány atď. Skontrolujte nasledujúce.

Príprava

Rozdelenie	Položky	Poznámka
Spôsob pripojenia zariadenia	<input type="checkbox"/> Ethernet	Použite kábel STP kategórie 5e alebo vyššej (tienená skrútená dvojlinka).
Informácie o pripojení k sieti LAN	<input type="checkbox"/> IP adresa <input type="checkbox"/> Maska podsiete <input type="checkbox"/> Predvolená brána	Ak ste IP adresu nastavili pomocou funkcie DHCP na smerovači, nie je to potrebné.
Informácie o serveri DNS	<input type="checkbox"/> IP adresa primárneho servera DNS <input type="checkbox"/> IP adresa sekundárneho servera DNS	Ak používate statickú IP adresu, nakonfigurujte server DNS. Nakonfigurujte v prípade automatického priradenia IP adres pomocou funkcie DHCP a keď server DNS nie je možné priradiť automaticky.

Technické údaje o tlačiarni

Ak potrebujete technické údaje o tom, ktoré normy a režimy pripojenia tlačiareň podporuje, pozrite dokument *Používateľská príručka*.

Typ priradenia IP adresy

Sú dva typy priradenia IP adresy tlačiarni.

Statická IP adresa:

Priradenie vopred určenej jedinečnej IP adresy tlačiarni.

IP adresa sa nemení ani po zapnutí tlačiarni, ani po vypnutí smerovača, takže zariadenie môžete spravovať podľa IP adresy.

Tento typ je vhodný pre sieť, kde sa spravuje viac tlačiarní, napríklad veľká kancelária alebo škola.

Automatické priradenie funkciou DHCP:

Správna IP adresa je priradená automaticky, keď sa úspešne nadviaže komunikácia medzi tlačiarnou a smerovačom, ktorý podporuje funkciu DHCP.

Ak je nepraktické meniť IP adresu pre konkrétne zariadenie, vyhradte IP adresu a potom ju priradte.

Poznámka:

Pre port tlačového frontu vyberte protokol, ktorý dokáže automaticky zistiť IP adresu, napríklad *EpsonNet Print Port*.

Spôsob nastavenia sieťového pripojenia

Pri nastavení pripojenia pre položky IP adresa tlačiarni, maska podsiete a predvolená brána postupujte nasledovne.

Používanie aplikácie EpsonNet Config:

Príprava

Použite EpsonNet Config z počítača správcu. Môžete nastaviť viaceré tlačiarne, ale pred nastavením je potrebné, aby boli fyzicky pripojené káblom siete Ethernet. Ak môžete pre nastavenie vytvoriť sieť Ethernet a nastavíte sieťové nastavenia pre tlačiarne a potom pripojíte tlačiarne k bežnej sieti, môžete udržať nízke riziko zabezpečenia.

Pomocou inštaláčného programu:

Ak sa používa inštaláčny program, sieť tlačiarne a klientsky počítač sa nastaví automaticky. Nastavenie je k dispozícii podľa pokynov inštaláčného programu, hoci nemáte hlbšie vedomosti o sieti. To sa odporúča v prípade, keď sa nastavuje tlačiareň a niekoľko klientskych počítačov pomocou pripojenia server/klient (zdieľanie tlačiarne pomocou servera Windows).

Súvisiace informácie

- ➔ „Priradenie IP adresy pomocou aplikácie EpsonNet Config” na strane 14
- ➔ „Pripojenie k sieti pomocou inštaláčného programu” na strane 18

Inštalácia aplikácie EpsonNet Config

Prevezmite si aplikáciu EpsonNet Config z webovej stránky podpory spoločnosti Epson a potom ju nainštalujte podľa pokynov na obrazovke.

Spustenie aplikácie EpsonNet Config

Vyberte položku **All Programs (Všetky programy) > EpsonNet > EpsonNet Config SE > EpsonNet Config**.

Poznámka:

Ak sa zobrazí upozornenie brány firewall, povoľte prístup pre aplikáciu EpsonNet Config.

Pripojenie

V tejto kapitole je vysvetlené prostredie alebo postup pripojenia tlačiarne k sieti.

Pripojenie k sieti

Pripojenie k sieti LAN



Pripojte tlačiareň k sieti pomocou siete Ethernet.

Súvisiace informácie

➔ „Pripojenie k sieti pomocou inštalačného programu” na strane 18

Priradenie IP adresy pomocou aplikácie EpsonNet Config

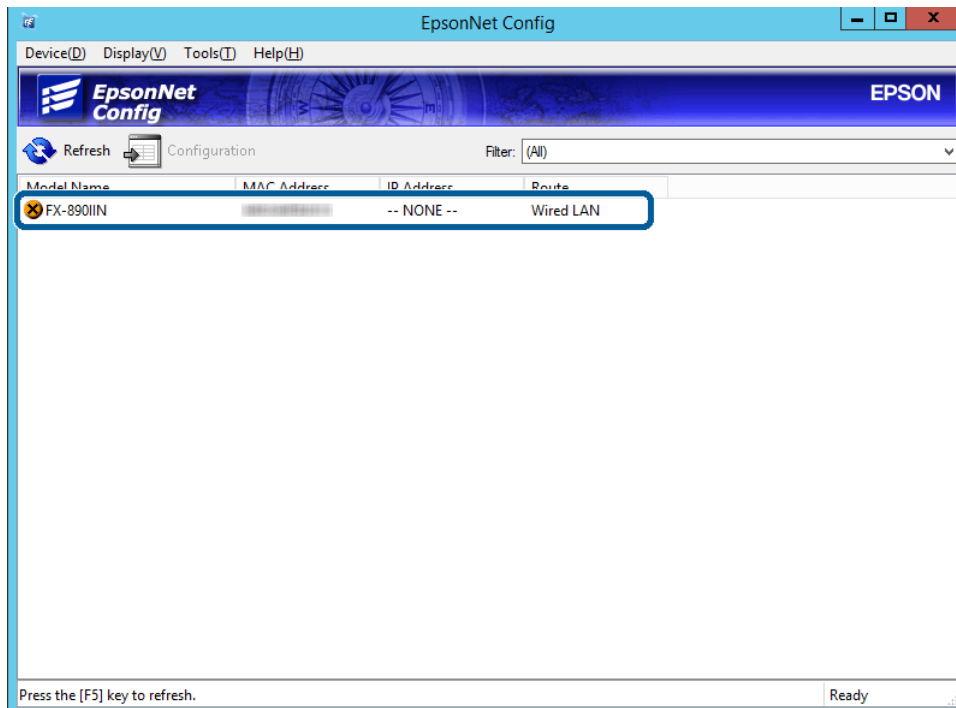
Priradte tlačiarňi IP adresu pomocou aplikácie EpsonNet Config.

- 1 Zapnite tlačiareň.
- 2 Pripojte tlačiareň k sieti pomocou kábla siete Ethernet.
- 3 Spustite aplikáciu EpsonNet Config.
Zobrazí sa zoznam tlačiarň v sieti. Kým sa zobrazia, môže to chvíľu trvať.
- 4 Dvakrát kliknite na  tlačiareň, ktorú chcete priradiť.
Ak pripojíte tlačiareň k sieti pomocou dostupnej funkcie DHCP, IP adresa sa priradí pomocou funkcie DHCP a potom sa zobrazí .

Poznámka:

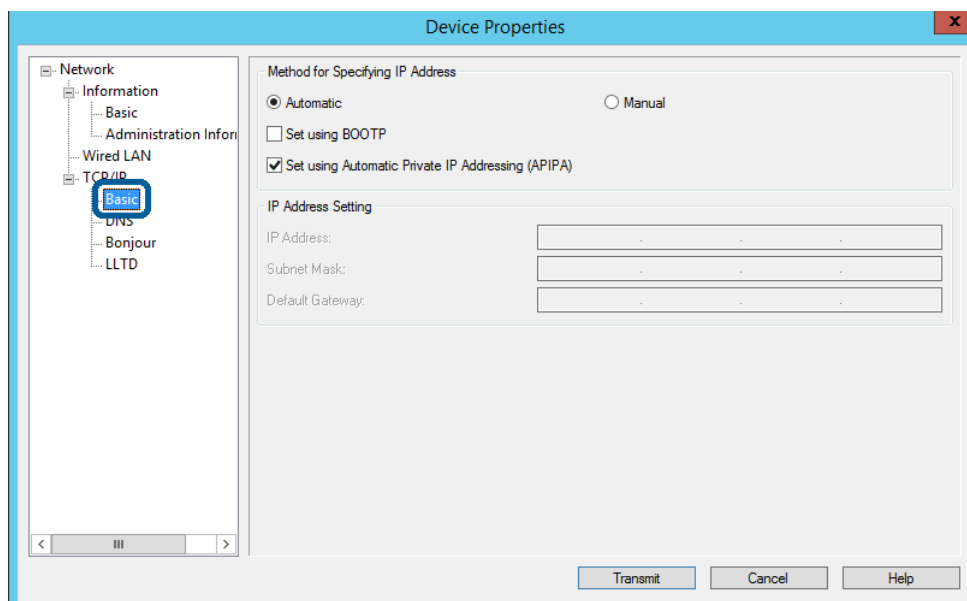
- Ak máte pripojených viac tlačiarň rovnakého modelu, môžete tlačiareň identifikovať pomocou adresy MAC.
- Po pripojení tlačiarne k sieti môžete zmeniť spôsob priradenia IP adresy.

Pripojenie



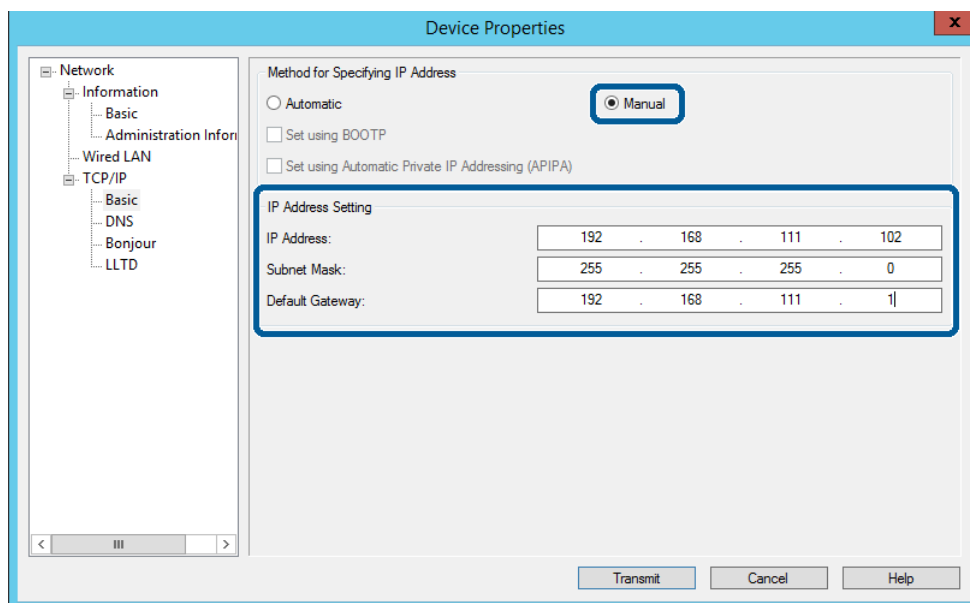
5

Vyberte **Network (Sieť) > TCP/IP > Basic (Základné)**.



Pripojenie

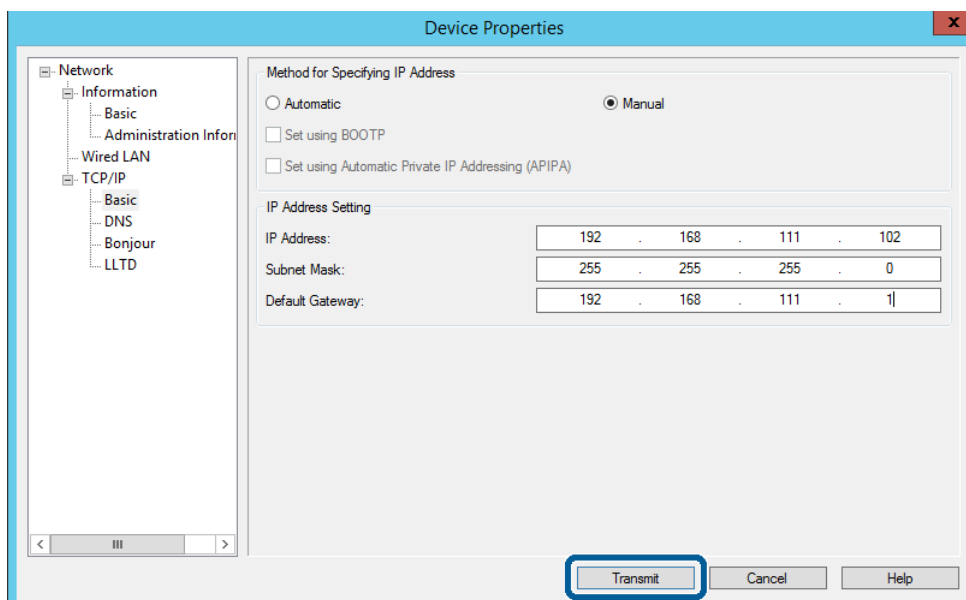
- 6** Zadajte adresy pre **IP Address (Adresa IP)**, **Subnet Mask (Maska podsiete)** a **Default Gateway (Východisková brána)**.



Poznámka:

- Zadajte statickú adresu, ak pripájate tlačiareň k zabezpečenej sieti.
- V ponuke **TCP/IP** môžete vykonávať nastavenia DNS na obrazovke **DNS**.

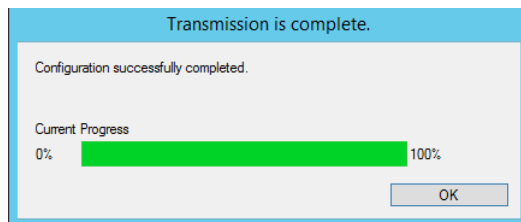
- 7** Kliknite na položku **Transmit (Preniesť)**.



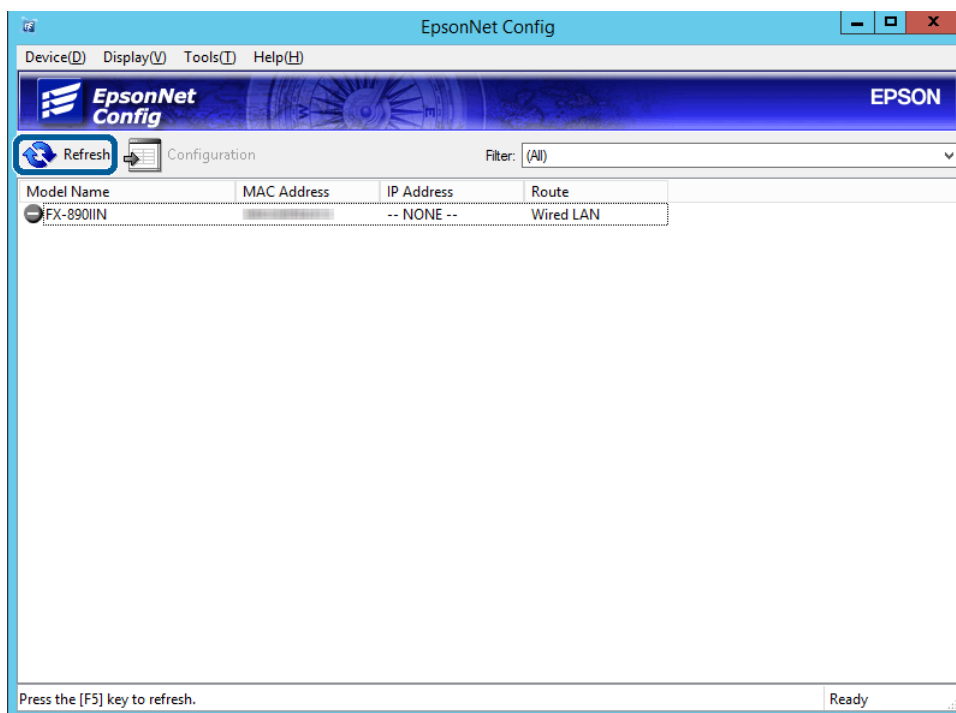
- 8** Na obrazovke potvrdenia kliknite na položku **OK**.

Pripojenie

9 Kliknite na tlačidlo **OK**.

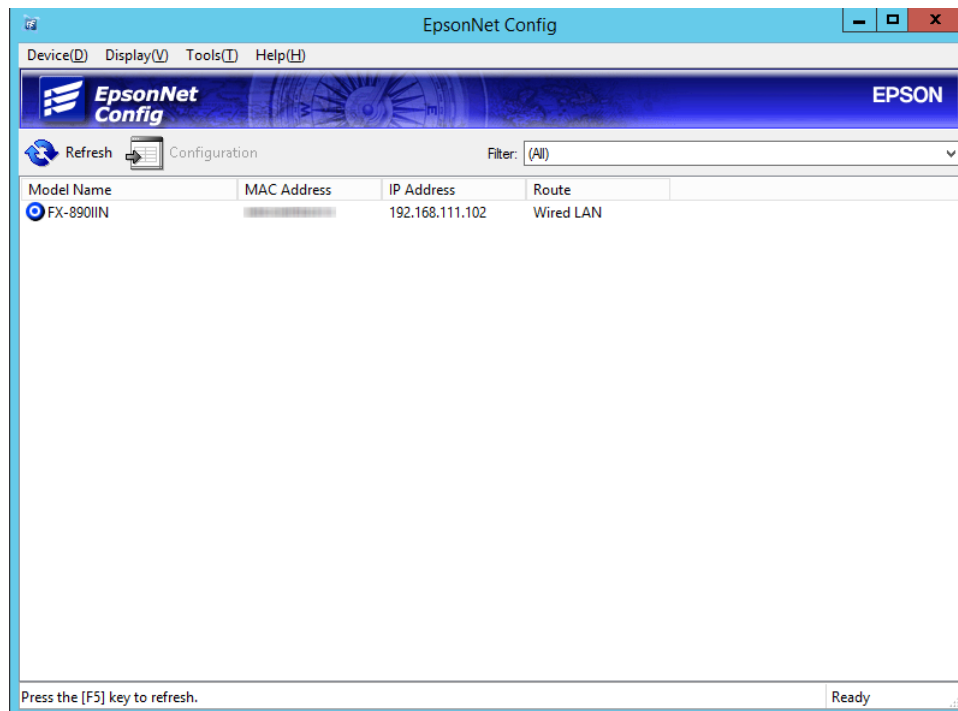


10 Kliknite na tlačidlo **Refresh (Obnovit)**.



Pripojenie

Skontrolujte, či bola IP adresa priradená.



Pripojenie k sieti pomocou inštaláčného programu

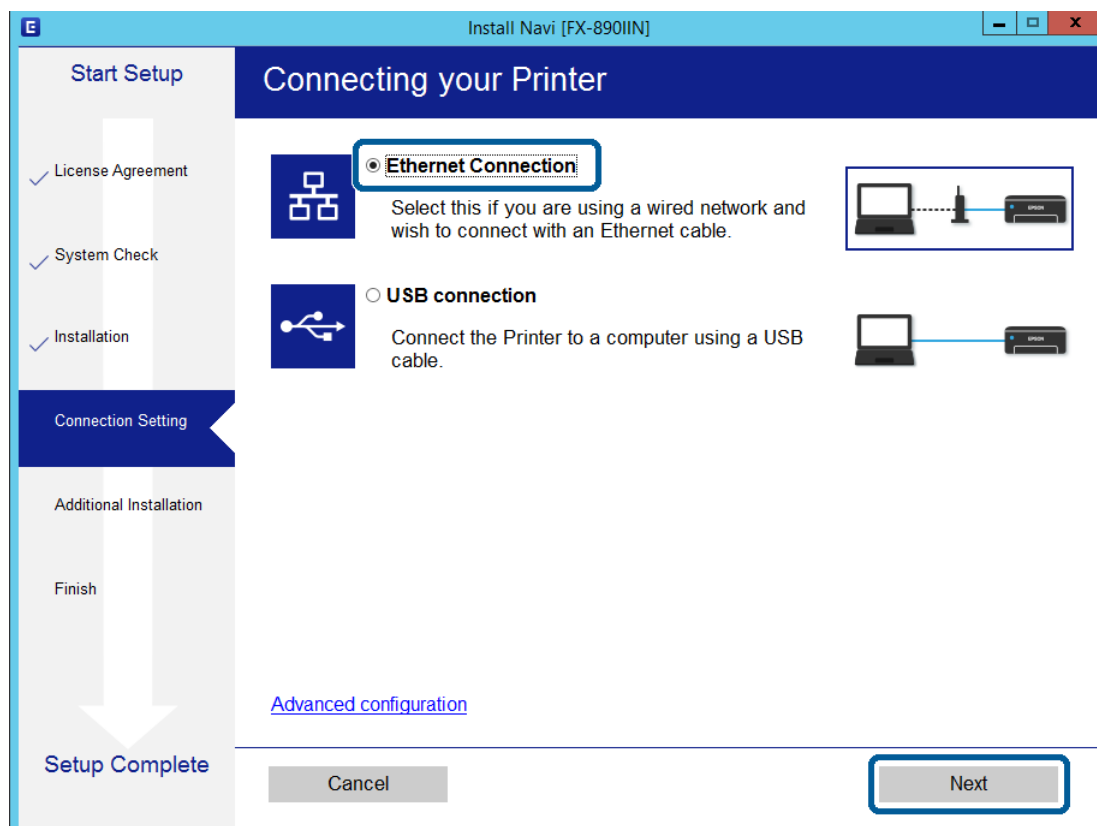
Na pripojenie tlačiarne k počítaču odporúčame použiť inštaláčny program.

1

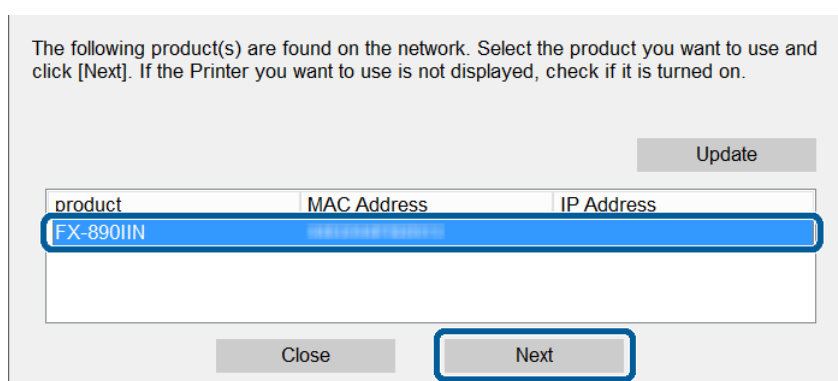
Vložte do počítača disk so softvérom a potom postupujte podľa pokynov na obrazovke.

Pripojenie

- 2 Postupujte podľa pokynov na obrazovke, kým sa nezobrazí nasledujúca obrazovka, vyberte **Ethernet Connection (Pripojenie Ethernet)** a potom kliknite na možnosť **Next (Ďalej)**.



Ak pripojíte tlačiareň k sieti pomocou kábla siete Ethernet, zobrazí sa nasledujúca obrazovka. Vyberte tlačiareň a potom kliknite na tlačidlo **Next (Ďalej)**.



- 3 Postupujte podľa pokynov na obrazovke.

Nastavenia funkcií

V tejto kapitole sú vysvetlené prvé nastavenia, ktoré treba urobiť pre jednotlivé funkcie zariadenia.

V tejto téme je vysvetlený postup vytvárania nastavení zo správcovského počítača pomocou aplikácie Web Config.

Web Config (webová stránka zariadenia)

O aplikácii Web Config

Web Config je aplikácia na konfiguráciu nastavení tlačiarne, ktorá je spustená v prehliadači.

Ak chcete otvoriť aplikáciu Web Config, najskôr musíte tlačiarňu priradiť adresu IP.

Poznámka:

Nastavenia môžete uzamknúť nakonfigurovaním hesla správcu do tlačiarne.

Otvorenie aplikácie Web Config

Existujú dva spôsoby otvorenia aplikácie Web Config. V prehliadači musí byť povolený JavaScript.

Zadanie IP adresy

Spustíte aplikáciu EpsonNet Config a potom dvakrát kliknete na tlačiareň v zozname.

Zadajte IP adresu tlačiarne do webového prehľadávača. Keď otvárate aplikáciu Web Config cez protokol HTTPS, v prehľadávači sa zobrazí upozornenie, pretože sa používa certifikát s vlastným podpisom uložený v tlačiarňi.

- Otvorenie prostredníctvom protokolu HTTPS
IPv4: `https://<adresa IP tlačiarne>` (bez znakov < >)
IPv6: `https://[adresa IP tlačiarne]/` (so znakmi [])
- Otvorenie prostredníctvom protokolu HTTP
IPv4: `http://<adresa IP tlačiarne>` (bez znakov < >)
IPv6: `http://[adresa IP tlačiarne]/` (so znakmi [])

Nastavenia funkcií

Poznámka:

- Príklady*
IPv4:
https://192.0.2.111/
http://192.0.2.111/
IPv6:
https://[2001:db8::1000:1]/
http://[2001:db8:1000:1]/
- Ak je názov tlačiarne registrovaný v serveri DNS, môžete ho použiť namiesto adresy IP tlačiarne.*
- Pri prístupe k aplikácii Web Config prostredníctvom protokolu HTTP sa nezobrazia všetky ponuky. Ak chcete zobrazíť všetky ponuky, otvorte aplikáciu Web Config prostredníctvom protokolu HTTPS.*

Súvisiace informácie

- ➔ [„Komunikácia s tlačiarňou cez protokol SSL/TLS” na strane 34](#)
- ➔ [„O digitálnom certifikáte” na strane 35](#)

Používanie tlačových funkcií

Povoľte, ak chcete používať funkcie tlače na tlačiarňi.

Požiadavky na tlač cez sieť

Na tlač cez sieť je potrebné nasledujúce. Tieto nastavenia môžete nakonfigurovať pomocou ovládača tlačiarne a funkcií operačného systému.

- Inštalácia ovládača tlačiarne
- Vytvorenie tlačového frontu do počítača
- Nastavenie portu do siete

Nastavenie ovládača tlačiarne pomocou pripojenia server/klient

Nastavte tlačiareň tak, aby umožňovala tlač z počítača, ktorý bol predtým nastavený ako tlačový server, a zdieľajte tlačiareň. Nainštalujte ovládač tlačiarne na server aj do klienta na tlačovom serveri. Ak sa použije inštaláčny program, nastavenia siete tlačiarne alebo počítača, inštalácia ovládača a vytvorenie tlačového frontu sa vykonajú automaticky.

Nastavenie štandardných portov TCP/IP - Windows

Nastavte štandardný port TCP/IP na tlačovom serveri a vytvorte tlačový front pre tlač cez sieť.

1

Otvorte obrazovku Zariadenia a tlačiarne.

- Windows 10/Windows Server 2016
Pravým tlačidlom myši kliknite na tlačidlo Štart, prípadne ho podržte stlačené, a vyberte položky **Control Panel (Ovládací panel) > Hardware and Sound (Hardvér a zvuk) > Devices and Printers (Zariadenia a tlačiarne)**.

Nastavenia funkcií

- Windows 8.1/Windows 8/Windows Server 2012 R2/Windows Server 2012
Desktop (Pracovná plocha) > Settings (Nastavenie) > Control Panel (Ovládací panel) > Hardware and Sound (Hardvér a zvuk) alebo **Hardware (Hardvér) > Devices and Printers (Zariadenia a tlačiarne)**.
- Windows 7/Windows Server 2008 R2
Kliknite na tlačidlo Štart a položky **Control Panel (Ovládací panel) > Hardware and Sound (Hardvér a zvuk)** (alebo **Hardware (Hardvér) > Devices and Printers (Zariadenia a tlačiarne)**).
- Windows Vista/Windows Server 2008
Kliknite na tlačidlo Štart a položky **Control Panel (Ovládací panel) > Hardware and Sound (Hardvér a zvuk) > Printers (Tlačiarne)**.
- Windows XP/Windows Server 2003 R2/Windows Server 2003
Kliknite na tlačidlo Štart > **Control Panel (Ovládací panel) > Printers and Other Hardware (Tlačiarne a iný hardvér) > Printers and Faxes (Tlačiarne a faxy)**.

2

Pridajte tlačiareň.

- Windows 10/Windows 8.1/Windows 8/Windows Server 2016/Windows Server 2012 R2/Windows Server 2012
Kliknite na položku **Add printer (Pridať tlačiareň)** a potom vyberte možnosť **The printer that I want isn't listed (Požadovaná tlačiareň nie je v zozname)**.
- Windows 7/Windows Server 2008 R2
Kliknite na položku **Add printer (Pridať tlačiareň)**.
- Windows Vista/Windows Server 2008
Kliknite na položku **Install Printer (Nainštalovať tlačiareň)**.
- Windows XP/Windows Server 2003 R2/Windows Server 2003
Kliknite na položku **Install Printer (Nainštalovať tlačiareň)** a potom kliknite na tlačidlo **Next (Ďalej)**.

3

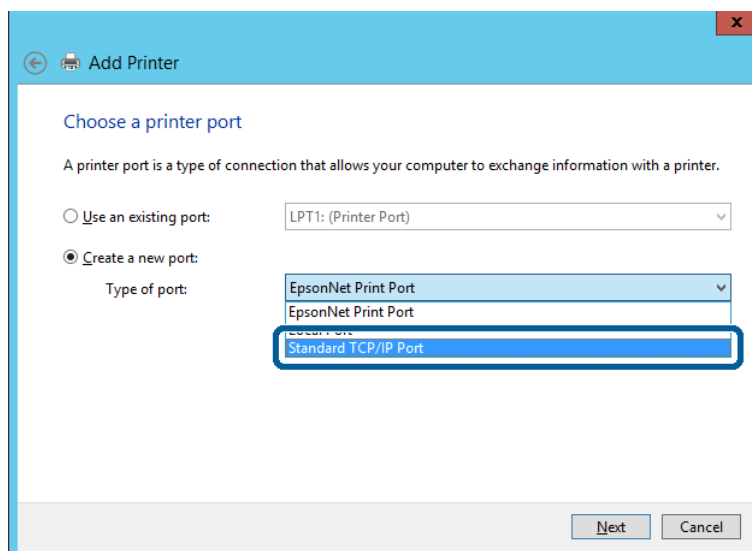
Pridajte miestnu tlačiareň.

- Windows 10/Windows 8.1/Windows 8/Windows Server 2012 R2/Windows Server 2012
Vyberte možnosť **Add a local printer or network printer with manual settings (Pridať miestnu tlačiareň alebo sieťovú tlačiareň ručným nastavením)** a potom kliknite na tlačidlo **Next (Ďalej)**.
- Windows 7/Windows Server 2008 R2/Windows Vista/Windows Server 2008
Kliknite na položku **Add a local printer (Pridať miestnu tlačiareň)**.
- Windows XP/Windows Server 2003 R2/Windows Server 2003
Vyberte možnosť **Local printer attached to this computer (Miestna tlačiareň pripojená k počítaču)** a potom kliknite na tlačidlo **Next (Ďalej)**.

Nastavenia funkcií

- 4** Vyberte možnosť **Create a new port (Vytvoriť nový port)**, ako typ portu vyberte možnosť **Standard TCP/IP Port (Štandardný port TCP/IP)** a potom kliknite na tlačidlo **Next (Ďalej)**.

V systéme Windows XP/Windows Server 2003 R2/Windows Server 2003 kliknite na obrazovke **Add Standard TCP/IP Printer Port Wizard (Sprievodca pridaním štandardného portu TCP/IP pre tlačiareň)** na tlačidlo **Next (Ďalej)**.

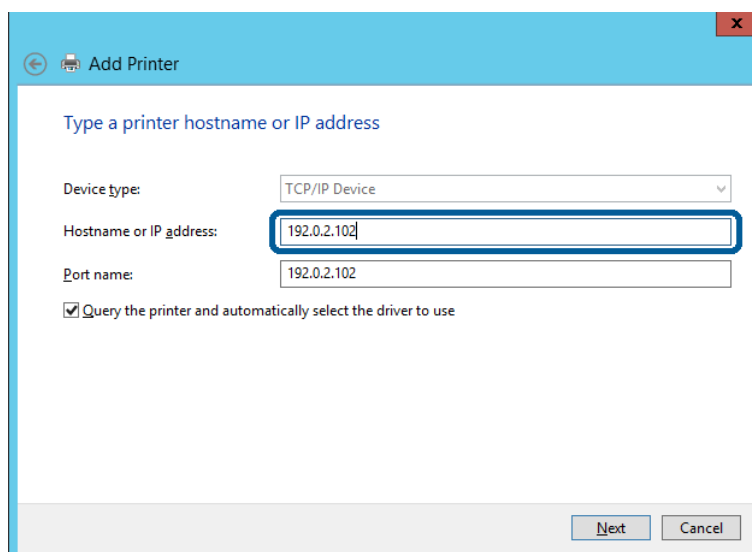


- 5** Zadáajte IP adresu tlačiarne alebo názov tlačiarne v položke **Host Name or IP Address (Názov hostiteľa alebo IP adresa)** alebo **Printer Name or IP Address (Názov tlačiarne alebo IP adresa)** a potom kliknite na tlačidlo **Next (Ďalej)**.

Nemeňte **Port name (Názov portu)**.

Keď sa zobrazí obrazovka **User Account Control (Riadenie používateľských kont)**, kliknite na tlačidlo **Continue (Pokračovať)**.

V systéme Windows XP/Windows Server 2003 R2/Windows Server 2003 kliknite na obrazovke **Standard TCP/IP Printer Port (Štandardný port tlačiarne TCP/IP)** na tlačidlo **Done (Hotovo)**.



Nastavenia funkcií

Poznámka:

Ak určíte názov tlačiarne v sieti, kde je k dispozícii rozpoznávanie názvu, IP adresa je sledovaná aj v prípade, ak bola IP adresa tlačiarne zmenená protokolom DHCP. Názov tlačiarne môžete overiť na obrazovke stave siete na ovládacom paneli tlačiarne, prípadne na hárku stavu siete.

6

Nainštalujte ovládač tlačiarne.

- Ak je už ovládač tlačiarne nainštalovaný:
Vyberte položky **Manufacturer (Výrobca)** a **Printers (Tlačiarne)**. Kliknite na položku **Next (Ďalej)**.
- Ak ešte nie je ovládač tlačiarne nainštalovaný:
Kliknite na možnosť **Have Disc (Mám disk)** a potom vložte softvérový disk dodaný spolu s tlačiarňou. Kliknite na tlačidlo **Browse (Prehľadávať)** a potom vyberte priečinok na disku, ktorý obsahuje ovládač tlačiarne. Nezabudnite vybrať správny priečinok. Umiestnenie priečinka sa môže líšiť v závislosti od operačného systému.
32-bitová verzia systému Windows: WINX86
64-bitová verzia systému Windows: WINX64

7

Postupujte podľa pokynov na obrazovke.

V systémoch Windows XP/Windows Server 2003 R2/Windows Server 2003 je nastavenie dokončené. V systéme Windows Vista/Windows Server 2008 a novšom skontrolujte konfiguráciu portu.

Keď používate tlačiareň v rámci pripojenia k serveru/klientovi (tlačiareň zdieľaná pomocou servera Windows), urobte potom nastavenia zdieľania.

Súvisiace informácie

➔ [„Zdieľanie tlačiarne” na strane 25](#)

Overenie konfigurácie portu - Windows

Skontrolujte, či je tlačový front zvolený správny port.

1

Otvorte obrazovku Zariadenia a tlačiarne.

- Windows 10/Windows Server 2016
Pravým tlačidlom myši kliknite na tlačidlo Štart, prípadne ho podržte stlačené, a vyberte položky **Control Panel (Ovládací panel) > Hardware and Sound (Hardvér a zvuk) > Devices and Printers (Zariadenia a tlačiarne)**.
- Windows 8.1/Windows 8/Windows Server 2012 R2/Windows Server 2012
Desktop (Pracovná plocha) > Settings (Nastavenie) > Control Panel (Ovládací panel) > Hardware and Sound (Hardvér a zvuk) alebo **Hardware (Hardvér) > Devices and Printers (Zariadenia a tlačiarne)**.
- Windows 7/Windows Server 2008 R2
Kliknite na tlačidlo Štart a položky **Control Panel (Ovládací panel) > Hardware and Sound (Hardvér a zvuk)** (alebo **Hardware (Hardvér) > Devices and Printers (Zariadenia a tlačiarne)**).
- Windows Vista/Windows Server 2008
Kliknite na tlačidlo Štart a položky **Control Panel (Ovládací panel) > Hardware and Sound (Hardvér a zvuk) > Printers (Tlačiarne)**.

Nastavenia funkcií

2

Otvorte obrazovku s vlastnosťami tlačiarne.

- Windows 10/Windows 8.1/Windows 8/Windows 7/Windows Server 2016/Windows Server 2012 R2/Windows Server 2012/ Windows Server 2008 R2

Kliknite na ikonu tlačiarne pravým tlačidlom myši a potom kliknite na položku **Printer properties (Vlastnosti tlačiarne)**.

- Windows Vista
Kliknite na ikonu tlačiarne pravým tlačidlom myši a potom vyberte položky **Run as administrator (Spustiť ako administrátor) > Properties (Vlastnosti)**.

- Windows Server 2008
Kliknite na ikonu tlačiarne pravým tlačidlom myši a potom kliknite na položku **Properties (Vlastnosti)**.

3

Kliknite na kartu **Ports (Porty)**, vyberte položku **Standard TCP/IP Port (Štandardný port TCP/IP)** a potom kliknite na položku **Configure Port (Konfigurovať port)**.

4

Skontrolujte konfiguráciu portu.

- Pre RAW
Skontrolujte, či je vybraná možnosť **Raw** v položke **Protocol (Protokol)** a potom kliknite na tlačidlo **OK**.
- Pre LPR
Skontrolujte, či je vybraná možnosť **LPR** v položke **Protocol (Protokol)**. Zadajte výraz „PASSTHRU“ v položke **Queue name (Názov frontu)** v položke **LPR Settings (Nastavenie LPR)**. Vyberte možnosť **LPR Byte Counting Enabled (Počítanie bajtov LPR povolené)** a potom kliknite na tlačidlo **OK**.

Zdieľanie tlačiarne

Keď používate tlačiareň v rámci pripojenia server/klient (tlačiareň zdieľaná pomocou servera Windows), nastavte zdieľanie tlačiarne z tlačového servera.

1

Vyberte na tlačovom serveri položky **Control Panel (Ovládací panel) > View devices and printers (Zobraziť zariadenia a tlačiarne)**.

2

Pravým tlačidlom myši kliknite na ikonu tlačiarne (tlačový front), ktorú chcete zdieľať, a potom vyberte kartu **Printer Properties (Vlastnosti tlačiarne) > Sharing (Zdieľanie)**.

3

Vyberte položku **Share this printer (Zdieľať túto tlačiareň)** a zadajte položku **Share name (Názov zdieľaného prostriedku)**.

V prípade systému Windows Server 2012 kliknite na položku **Change Sharing Options (Zmeniť možnosti zdieľania)** a nakonfigurujte nastavenia.

Inštalácia doplnkových ovládačov

Ak sú verzie systému Windows na serveri a na klientovi odlišné, odporúča sa nainštalovať na tlačový server doplnkové ovládače.

1

Vyberte na tlačovom serveri položky **Control Panel (Ovládací panel) > View devices and printers (Zobraziť zariadenia a tlačiarne)**.

Nastavenia funkcií

- 2 Právnym tlačidlom myši kliknite na ikonu tlačiarne, ktorú chcete zdieľať s klientmi, a potom kliknite na záložku **Printer Properties (Vlastnosti tlačiarne) > Sharing (Zdieľanie)**.
- 3 Kliknite na položku **Additional Drivers (Doplnkové ovládače)**.
V prípade systému Windows Server 2012 kliknite na položku **Change Sharing Options (Zmeniť možnosti zdieľania)** a nakonfigurujte nastavenia.
- 4 Vyberte verzie systému Windows klientov a kliknite na položku **OK**.
- 5 Vyberte informačný súbor pre ovládač tlačiarne (*.inf) a potom nainštalujte ovládač.

Súvisiace informácie

➔ [„Používanie zdieľanej tlačiarne” na strane 26](#)

Používanie zdieľanej tlačiarne

Správca musí informovať klientov o názve počítača priradenom k tlačovému serveru a o postupe jeho pridania do počítačov klientov. Ak doplnkové ovládače ešte neboli nakonfigurované, informujte klientov o spôsobe používania položky **Devices and Printers (Zariadenia a tlačiarne)** a pridania zdieľanej tlačiarne.

Ak už sú v tlačovom serveri nakonfigurované doplnkové ovládače, postupujte podľa týchto krokov:

- 1 V **Windows Explorer (prieskumníkovi)** vyberte názov priradený tlačovému serveru.
- 2 Dvakrát kliknite na tlačiareň, ktorú chcete používať.

Súvisiace informácie

- ➔ [„Zdieľanie tlačiarne” na strane 25](#)
- ➔ [„Inštalácia doplnkových ovládačov” na strane 25](#)

Nastavenie ovládača tlačiarne pre pripojenie partnerov

Pri partnerskom pripojení (priama tlač) musí byť na jednotlivých klientských počítačoch nainštalovaný ovládač tlačiarne.

Súvisiace informácie

➔ [„Nastavenie ovládača tlačiarne” na strane 26](#)

Nastavenie ovládača tlačiarne

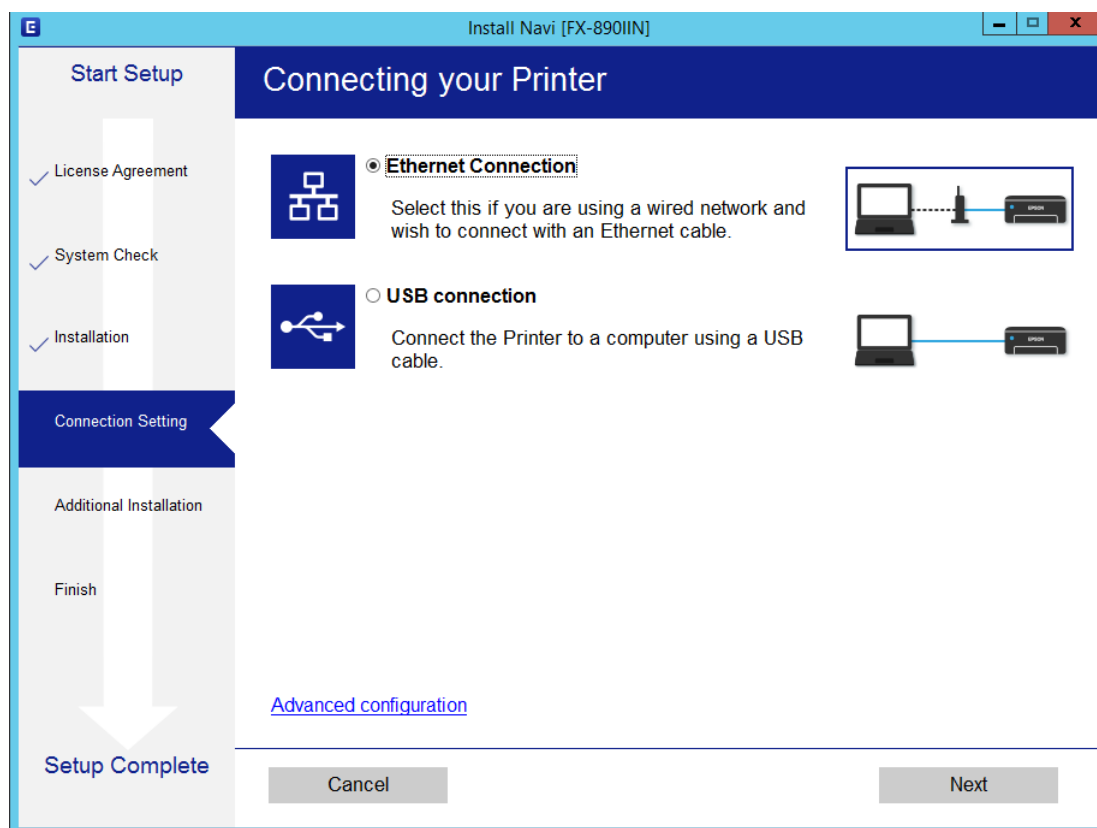
V malých organizáciách odporúčame inštaláciu ovládača tlačiarne na jednotlivé klientske počítače.

Poznámka:

Keď sa tlačiareň používa z mnohých klientských počítačov, pomocou aplikácie EpsonNet SetupManager a doručením ovládača vo forme balíka sa môže doba potrebná na inštaláciu výrazne skrátiť.

Nastavenia funkcií

- 1 Spustíte inštalačný program.
- 2 Vyberte spôsob pripojenia tlačiarne a potom kliknite na tlačidlo **Next (Ďalej)**.



Poznámka:

Ak sa zobrazí **Select Software Installation (Vybrať inštaláciu softvéru)**, vyberte možnosť **Change or re-set the connection method (Zmeniť alebo znova nastaviť spôsob pripojenia)** a potom kliknite na tlačidlo **Next (Ďalej)**.

- 3 Postupujte podľa pokynov na obrazovke.

Súvisiace informácie

➔ „EpsonNet SetupManager” na strane 61

Nastavenia zabezpečenia

Nastavenia zabezpečenia

Táto kapitola vysvetľuje nastavenia zabezpečenia.

Nastavenia zabezpečenia a prevencia pred nebezpečenstvom

Keď je zariadenie pripojené k sieti, môžete mať k nemu prístup na diaľku. Okrem toho mnohí ľudia môžu zdieľať zariadenia, čo je užitočné pre vylepšenie prevádzkovej účinnosti a praktické. Zvyšuje sa však riziko nezákonného prístupu, nezákonného používania a odcudzenia údajov.

Ak sa tomuto riziku chcete vyhnúť, tlačiarne Epson ponúkajú množstvo technológií zabezpečenia. Nastavte zariadenie tak, ako je potrebné podľa podmienok prostredia, ktoré boli vybudované s informáciami o prostredí zákazníka.

Názov funkcie	Typ funkcie	Čo sa nastavuje	Čomu sa zabráni
Nastavenie hesla správcu	Zablokujú sa nastavenia systému, ako je napríklad nastavenie pripojenia k sieti alebo káblom USB.	Správca nastaví heslo k zariadeniu. Konfigurácia alebo aktualizácia je k dispozícii kdekoľvek z aplikácie Web Config a Epson Device Admin.	Chrání pred nezákonným čítaním a zmenou údajov uložených v zariadení, ako sú napríklad ID, heslo, nastavenia siete a kontakty. Znižuje tiež široký rozsah bezpečnostných rizík, ako je napríklad únik informácií pre sieťové prostredie alebo bezpečnostné zásady.
Protokol a ovládanie služby	Ovláda protokoly a služby používané na komunikáciu medzi zariadeniami a počítačmi a aktivuje a deaktivuje funkciu, ako je napríklad tlač.	Protokol alebo služba, ktoré sa používajú na funkcie, sú povolené alebo zakázané samostatne.	Zníženie bezpečnostných rizík, ktoré sa môžu vyskytnúť pri nežiaducom používaní vďaka tomu, že sa používateľom zabráni používať nepotrebné funkcie.
Komunikácia SSL/TLS	Komunikačná cesta medzi počítačom a tlačiarňou je zašifrovaná pomocou komunikácie v protokole SSL/TLS. Obsah komunikácie je chránený nastaveniami tlačiarne a výtláčkami protokolu IPPS cez webový prehľadávač.	Zadovážte si certifikát podpísaný autoritou CA a potom ho importujte do tlačiarne.	Vymazanie identifikácie zariadenia certifikáciou s podpisom autoritou CA zabráni v prevzatí identity a nepovolenom prístupe. Okrem toho je obsah komunikácie cez protokol SSL/TLS chránený a zabráňuje úniku obsahu tlačových údajov a údajov nastavenia.

Nastavenia zabezpečenia

Názov funkcie	Typ funkcie	Čo sa nastavuje	Čomu sa zabráni
IPsec/IP Filtrovanie	Môžete povoliť oddelenie a eliminovanie údajov, ktoré pochádzajú od určitého klienta alebo sú konkrétneho typu. Pretože protokol IPsec chráni údaje podľa paketových IP jednotiek (šifrovanie a overenie), môžete bezpečne komunikovať nezabezpečený tlačový protokol a protokol skenovania.	Vytvorte základné zásady a individuálne zásady nastavenia klienta alebo typu údajov, ktoré majú prístup do zariadenia.	Zabráňte nepovolenému prístupu, sabotáži a odpočúvaniu komunikačných údajov v zariadení.
SNMPv3	Pridané sú funkcie, ako je napríklad monitorovanie pripojených zariadení v sieti, celistvosť údajov, ktoré protokol SNMP ovláda, šifrovanie, overovanie používateľov atď.	Povoľte protokol SNMPv3 a potom nastavte spôsob overovania šifrovania.	Zaistite monitorovanie zmeny nastavení cez sieť a dôvernosť.

Súvisiace informácie

- ➔ „Nastavenie hesla správcu” na strane 29
- ➔ „Riadiace protokoly a služby” na strane 30
- ➔ „Komunikácia s tlačiarňou cez protokol SSL/TLS” na strane 34

Nastavenia funkcie zabezpečenia

Keď nastavujete funkciu filtrovania IPsec/IP, odporúča sa, aby ste otvorili aplikáciu Web Config pomocou protokolu SSL/TLS a komunikovali údaje nastavenia takto, aby sa znížili bezpečnostné riziká, ako sú napríklad falšovanie a zachytenie.

Nastavenie hesla správcu

Keď nastavíte heslo správcu, ostatní používatelia, ktorí nie sú správcovia, nebudú môcť meniť nastavenia správy systému. Pomocou aplikácie Web Config môžete nastaviť a zmeniť heslo správcu.

Súvisiace informácie

- ➔ „Nastavenie hesla správcu pomocou aplikácie Web Config” na strane 29

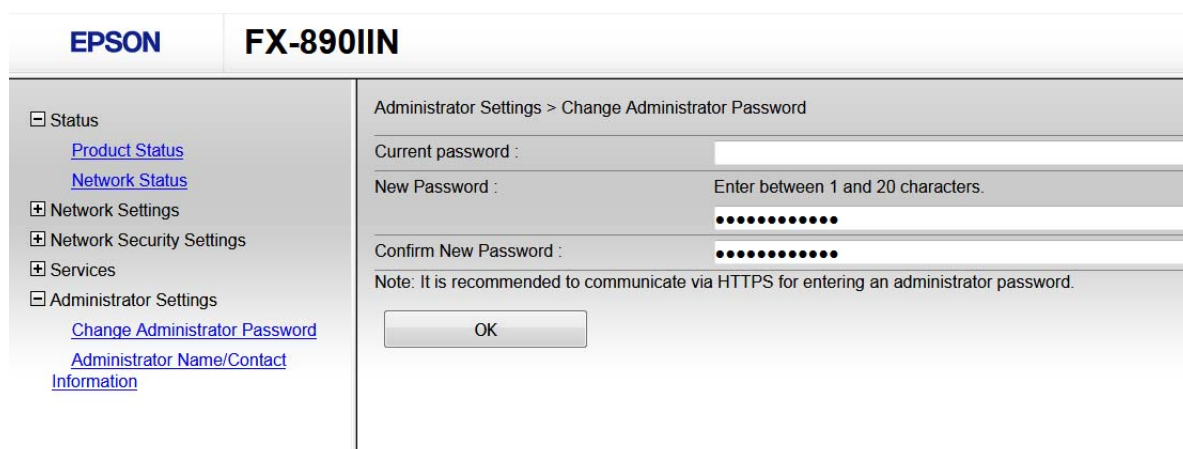
Nastavenie hesla správcu pomocou aplikácie Web Config

Pomocou aplikácie Web Config môžete nastaviť heslo správcu.

- 1 Otvorte aplikáciu Web Config a vyberte položky **Administrator Settings (Nastavenia správcu) > Change Administrator Password (Zmeniť Heslo správcu)**.

Nastavenia zabezpečenia

- 2** Do polí **New Password (Nové heslo)** a **Confirm New Password (Potvrďte nové heslo)** zadajte heslo.
Ak chcete zmeniť heslo na nové, zadajte aktuálne heslo.



- 3** Vyberte **OK**.

Poznámka:

- Ak chcete nastaviť alebo zmeniť uzamknuté položky ponuky, kliknite na položku **Administrator Login (Prihlásenie správcu)** a potom zadajte heslo správcu.
- Ak chcete odstrániť heslo správcu, kliknite na položky **Administrator Settings (Nastavenia správcu) > Delete Administrator Authentication Information (Odstrániť informácie o overení správcu)** a potom zadajte heslo správcu.

Súvisiace informácie

➔ „Otvorenie aplikácie Web Config” na strane 20

Riadiace protokoly a služby

Môžete tlačiť prostredníctvom rôznych ciest a protokolov. Nežiaduce riziká pre zabezpečenie môžete znížiť obmedzením tlače z určených ciest alebo riadením dostupných funkcií.

Riadiace protokoly

Konfigurácia nastavení protokolu.

- 1** Otvorte aplikáciu Web Config a vyberte položky **Services (Služby) > Protocol (Protokol)**.
- 2** Nakonfigurujte každú položku.
- 3** Kliknite na položku **Next (Ďalej)**.

Nastavenia zabezpečenia

4

Kliknite na tlačidlo **OK**.

Nastavenia sú uplatnené v tlačiarni.

Súvisiace informácie

- ➔ „Otvorenie aplikácie Web Config” na strane 20
- ➔ „Protokoly, ktoré môžete zapnúť alebo vypnúť” na strane 31
- ➔ „Položky nastavenia protokolu” na strane 32

Protokoly, ktoré môžete zapnúť alebo vypnúť

Protokol	Popis
Bonjour Settings (Nastavenia služby Bonjour)	Môžete určiť, či sa chcete použiť funkciu Bonjour. Služba Bonjour sa používa na vyhľadávanie zariadení, tlač (AirPrint) atď.
SLP Settings (Nastavenia SLP)	Funkciu SLP môžete zapnúť alebo vypnúť. Služba SLP sa používa na vyhľadávanie v sieti v aplikácii EpsonNet Config.
LLTD Settings (Nastavenia LLTD)	Funkciu LLTD môžete zapnúť alebo vypnúť. Keď je zapnutá, zobrazí sa na mape siete vo Windows.
LLMNR Settings (Nastavenia LLMNR)	Funkciu LLMNR môžete zapnúť alebo vypnúť. Keď je zapnutá, názov rozlíšenia môžete použiť bez NetBIOS aj vtedy, keď nemôžete použiť DNS.
LPR Settings (Nastavenia LPR)	Môžete určiť, či sa tlač LPR má alebo nemá povoliť. Keď je táto funkcia zapnutá, môžete tlačiť z portu LPR.
RAW(Port9100) Settings (Nastavenia RAW(Port9100))	Môžete určiť, či sa má alebo nemá tlačiť z portu RAW (Port 9100). Keď je táto funkcia zapnutá, môžete tlačiť z portu RAW (Port 9100).
RAW(Custom Port) Settings (Nastavenia RAW(Custom Port))	Môžete určiť, či sa má alebo nemá tlačiť z portu RAW (Custom Port). Keď je táto funkcia zapnutá, môžete tlačiť z portu RAW (Custom Port).
IPP Settings (Nastavenia IPP)	Môžete určiť, či sa má alebo nemá povoliť tlač z IPP. Keď je táto funkcia zapnutá, môžete tlačiť cez internet (vrátane AirPrint).
FTP Settings (Nastavenia FTP)	Môžete určiť, či sa tlač FTP má alebo nemá povoliť. Keď je táto funkcia zapnutá, môžete tlačiť cez server FTP.
SNMPv1/v2c Settings (Nastavenia SNMPv1/v2c)	Môžete určiť, či sa SNMPv1/v2c má alebo nemá povoliť. Táto funkcia sa používa na nastavenie zariadení, monitorovanie a tak ďalej.
SNMPv3 Settings (Nastavenia SNMPv3)	Môžete určiť, či sa SNMPv3 má alebo nemá povoliť. Táto funkcia sa používa na nastavenie šifrovaných zariadení, monitorovanie atď.

Súvisiace informácie

- ➔ „Riadiace protokoly” na strane 30
- ➔ „Položky nastavenia protokolu” na strane 32

Nastavenia zabezpečenia

Položky nastavenia protokolu

EPSON	FX-890IIN
Administrator Logout <input type="checkbox"/> Status Product Status Network Status <input checked="" type="checkbox"/> Network Settings <input checked="" type="checkbox"/> Network Security Settings <input type="checkbox"/> Services Protocol <input checked="" type="checkbox"/> Administrator Settings	Services > Protocol Note: If you need to change the Device Name used on each protocol and the Bonjour Name, change the Device Name in the Network Settings. If you need to change the Location used on each protocol, change it in the Network Settings. <div style="border: 1px solid gray; padding: 5px;"> Bonjour Settings <input checked="" type="checkbox"/> Use Bonjour Bonjour Name : EPSON [REDACTED].local Bonjour Service Name : EPSON FX-890IIN Location : Top Priority Protocol : IPP </div> <div style="border: 1px solid gray; padding: 5px; margin-top: 5px;"> SLP Settings <input checked="" type="checkbox"/> Enable SLP </div> <div style="border: 1px solid gray; padding: 5px; margin-top: 5px;"> LLTD Settings <input checked="" type="checkbox"/> Enable LLTD Device Name : EPSON [REDACTED] </div> <div style="border: 1px solid gray; padding: 5px; margin-top: 5px;"> LLMNR Settings <input checked="" type="checkbox"/> Enable LLMNR </div> <div style="border: 1px solid gray; padding: 5px; margin-top: 5px;"> LPR Settings <input checked="" type="checkbox"/> Allow LPR Port Printing Printing Timeout (sec) : 300 </div> <div style="border: 1px solid gray; padding: 5px; margin-top: 5px;"> <input type="checkbox"/> RAW(Port9100) Settings </div>

Položky	Nastavenie hodnoty a popis
Bonjour Settings (Nastavenia služby Bonjour)	
Use Bonjour (Použiť službu Bonjour)	Túto možnosť vyberte, ak chcete zariadenia použiť pomocou služby Bonjour. Ak je táto služba vymazaná, nemožno použiť AirPrint.
Bonjour Name (Názov Bonjour)	Zobrazí názov služby Bonjour.
Bonjour Service Name (Servisný názov Bonjour)	Zobrazí servisný názov služby Bonjour.
Location (Miesto)	Zobrazí názov umiestnenia Bonjour.
Top Priority Protocol (Protokol najvyššej priority)	Vyberte protokol najvyššej priority pre tlač cez rozhranie Bonjour.
SLP Settings (Nastavenia SLP)	
Enable SLP (Zapnúť SLP)	Túto možnosť vyberte, ak chcete zapnúť funkciu SLP. Používa sa s vyhľadávaním v sieti v aplikácii EpsonNet Config.
LLTD Settings (Nastavenia LLTD)	
Enable LLTD (Zapnúť LLTD)	Túto možnosť vyberte, ak chcete povoliť LLTD. Tlačiareň je zobrazená na mape siete Windows.
Device Name (Názov zariadenia)	Zobrazí názov zariadenia LLTD.

Nastavenia zabezpečenia

Položky	Nastavenie hodnoty a popis
LLMNR Settings (Nastavenia LLMNR)	
Enable LLMNR (Zapnúť LLMNR)	Túto možnosť vyberte, ak chcete povoliť LLMNR. Rozlíšenie názvu môžete použiť bez NetBIOS aj v prípade, ak nemôžete použiť DNS.
LPR Settings (Nastavenia LPR)	
Allow LPR Port Printing (Povoliť tlač prostredníctvom portu LPR)	Túto možnosť vyberte, ak chcete povoliť tlač z portu LPR.
Printing Timeout (sec) (Časový limit tlače (sek.))	Zadajte hodnotu časového limitu pre tlač pomocou LPR v rozsahu od 0 do 3 600 sekúnd. Ak nepožadujete časový limit, zadajte hodnotu 0.
RAW(Port9100) Settings (Nastavenia RAW(Port9100))	
Allow RAW(Port9100) Printing (Povoliť tlač RAW(Port9100))	Túto možnosť vyberte, ak chcete povoliť tlač z portu RAW (Port 9100).
Printing Timeout (sec) (Časový limit tlače (sek.))	Zadajte hodnotu časového limitu pre tlač z portu RAW (Port 9100) v rozsahu od 0 do 3 600 sekúnd. Ak nepožadujete časový limit, zadajte hodnotu 0.
RAW(Custom Port) Settings (Nastavenia RAW(Vlastný port))	
Allow RAW(Custom Port) Printing (Povoliť tlač RAW(Vlastný port))	Túto možnosť vyberte, ak chcete povoliť tlač z portu RAW (Vlastný port).
Port Number (Číslo portu)	Zadajte číslo portu pre tlač z portu RAW (Vlastný port) v rozsahu od 1024 do 65535, okrem 9100, 1865 a 2968.
Printing Timeout (sec) (Časový limit tlače (sek.))	Zadajte hodnotu časového limitu pre tlač z portu RAW (Vlastný port) v rozsahu od 0 do 3 600 sekúnd. Ak nepožadujete časový limit, zadajte hodnotu 0.
IPP Settings (Nastavenia IPP)	
Enable IPP (Zapnúť IPP)	Túto možnosť vyberte, ak chcete povoliť komunikáciu IPP. Zobrazené sú iba tlačiarne, ktoré podporujú IPP. Ak je táto položka vypnutá, nemožno použiť AirPrint.
Allow Non-secure Communication (Povoliť nezabezpečenú komunikáciu)	Túto možnosť vyberte, ak chcete, aby tlačiareň komunikovala bez bezpečnostných opatrení (IPP).
Communication Timeout (sec) (Časový limit komunikácie (sek.))	Zadajte hodnotu časového limitu pre tlač pomocou IPP v rozsahu od 0 do 3 600 sekúnd.
URL(Network (Sieť))	Keď je tlačiareň pripojená pomocou káblovej siete LAN, zobrazí IPP URLs (http a https). URL je hodnota skombinovaná z adresy IP tlačiarne, názvu portu a názvu tlačiarne IPP.
Printer Name (Názov tlačiarne)	Zobrazí názov tlačiarne IPP.
Location (Miesto)	Zobrazí umiestnenie IPP.
FTP Settings (Nastavenia FTP)	
Enable FTP Server (Zapnúť FTP server)	Túto možnosť vyberte, ak chcete povoliť tlač pomocou FTP. Zobrazené sú iba tlačiarne, ktoré podporujú tlač FTP.
Communication Timeout (sec) (Časový limit komunikácie (sek.))	Zadajte hodnotu časového limitu pre komunikáciu FTP v rozsahu od 0 do 3 600 sekúnd. Ak nepožadujete časový limit, zadajte hodnotu 0.
SNMPv1/v2c Settings (Nastavenia SNMPv1/v2c)	

Nastavenia zabezpečenia

Položky	Nastavenie hodnoty a popis
Enable SNMPv1/v2c (Zapnúť SNMPv1/v2c)	Túto možnosť vyberte, ak chcete povoliť SNMPv1/v2c. Zobrazené sú iba tlačiarne, ktoré podporujú SNMPv3.
Access Authority (Prístupové práva)	Keď je povolené SNMPv1/v2c, vyberte prístupovú autoritu. Vyberte možnosť Read Only (Iba na čítanie) alebo Read/Write (Čítať/zapisovať) .
Community Name (Read Only) (Názov komunity (Iba na čítanie))	Zadajte znaky od 0 do 32 ASCII (0x20 až 0x7E).
Community Name (Read/Write) (Názov komunity (čítanie/zápis))	Zadajte znaky od 0 do 32 ASCII (0x20 až 0x7E).
SNMPv3 Settings (Nastavenia SNMPv3)	
Enable SNMPv3 (Zapnúť SNMPv3)	SNMPv3 je povolené, keď je políčko začiarknuté.
User Name (Názov používateľa)	Zadajte 1 až 32 znakov pomocou 1-bajtových znakov.
Authentication Settings (Nastavenia autentifikácie)	
Algorithm (Algoritmus)	Vyberte algoritmus pre overovanie protokolu SNMPv3.
Password (Heslo)	Vyberte heslo pre overovanie protokolu SNMPv3. Zadajte 8 až 32 znakov v kódovaní ASCII (0x20 – 0x7E). Ak to neurčujete, nechajte prázdne.
Confirm Password (Potvrdiť heslo)	Zadajte nastavené heslo, aby sa vykonal jeho potvrdenie.
Encryption Settings (Nastavenia šifrovania)	
Algorithm (Algoritmus)	Vyberte algoritmus pre šifrovanie protokolu SNMPv3.
Password (Heslo)	Vyberte heslo pre šifrovanie protokolu SNMPv3. Zadajte 8 až 32 znakov v kódovaní ASCII (0x20 – 0x7E). Ak to neurčujete, nechajte prázdne.
Confirm Password (Potvrdiť heslo)	Zadajte nastavené heslo, aby sa vykonal jeho potvrdenie.
Context Name (Názov kontextu)	Zadajte najviac 32 znakov v kódovaní Unicode (UTF-8). Ak to neurčujete, nechajte prázdne. Počet znakov, ktoré možno zadať, sa líši v závislosti od jazyka.

Súvisiace informácie

- ➔ „Riadiace protokoly” na strane 30
- ➔ „Protokoly, ktoré môžete zapnúť alebo vypnúť” na strane 31

Komunikácia s tlačiarňou cez protokol SSL/TLS

Keď je certifikát servera nastavený do tlačiarne pomocou komunikačného protokolu SSL/TLS (Secure Sockets Layer/Transport Layer Security), môžete šifrovať komunikačnú cestu medzi počítačmi. Urobte to, ak chcete zabrániť vzdialenému a nepovolenému prístupu.

Nastavenia zabezpečenia

O digitálnom certifikáte

- Certifikát podpísaný CA**
Certifikát podpísaný CA (certifikačnou autoritou) je potrebné získať od certifikačnej autority. Používaním certifikátu s podpisom CA môžete zaistiť bezpečnú komunikáciu. Certifikát s podpisom CA môžete použiť pre všetky bezpečnostné funkcie.
- Certifikát CA**
Certifikát CA indikuje, že identitu servera overila tretia strana. Je to kľúčový prvok dôveryhodného webu. Certifikát CA na overenie servera je potrebné získať od CA, ktorá ho vydáva.
- Certifikát s vlastným podpisom**
Certifikát s vlastným podpisom je certifikát vydaný a podpísaný samotnou tlačiarňou. Tento certifikát je nespoľahlivý a nemôže zabrániť predstieraniu iného zdroja (spoofing). Ak tento certifikát použijete ako certifikát SSL/TLS, v prehliadači sa môže zobraziť bezpečnostné upozornenie. Tento certifikát môžete použiť iba na komunikáciu SSL/TLS.

Súvisiace informácie

- ➔ „Získanie a import certifikátu s podpisom certifikačnej autority (CA)” na strane 35
- ➔ „Odstránenie certifikátu s podpisom CA” na strane 38
- ➔ „Aktualizácia certifikátu s vlastným podpisom” na strane 39

Získanie a import certifikátu s podpisom certifikačnej autority (CA)

Získanie certifikátu s podpisom CA

Ak chcete získať certifikát s podpisom CA, vytvorte žiadosť CSR (Certificate Signing Request — žiadosť o podpis certifikátu) a odošlite ju certifikačnej autorite. Žiadosť CSR môžete vytvoriť pomocou aplikácie Web Config a počítača.

Postupujte podľa pokynov na vytvorenie žiadosti CSR a získanie certifikátu s podpisom CA pomocou aplikácie Web Config. Ak sa žiadosť CSR vytvorí pomocou aplikácie Web Config, certifikát bude vo formáte PEM/DER.

- 1** Otvorte aplikáciu Web Config a potom vyberte položku **Network Security Settings (Nastavenia zabezpečenia siete)**. Ďalej vyberte položku **SSL/TLS > Certificate (Certifikát)**.
- 2** Kliknite na možnosť **Generate (Generovať)** v položke **CSR**.
Otvorí sa stránka vytvorenia žiadosti CSR.
- 3** Zadaťte hodnoty pre všetky položky.

Poznámka:

Dĺžka kľúča a skratky sa líšia v závislosti od certifikačnej autority. Vytvorte žiadosť podľa pravidiel príslušnej certifikačnej autority.

- 4** Kliknite na tlačidlo **OK**.
Zobrazí sa správa o vytvorení.

Nastavenia zabezpečenia

5 Vyberte položku **Network Security Settings (Nastavenia zabezpečenia siete)**. Ďalej vyberte položku **SSL/TLS > Certificate (Certifikát)**.

6 Kliknutím na jedno z tlačidiel prevzatia žiadosti **CSR** podľa formátu stanoveného jednotlivými certifikačnými autoritami prevezmite žiadosť CSR do počítača.



Dôležité:

Certifikát CSR znova nevytvárajte. Ak ho vytvoríte, vydaný certifikát s podpisom CA nebudete môcť importovať.

7 Žiadosť CSR odošlite certifikačnej autorite a získajte certifikát s podpisom CA.

Postupujte podľa pravidiel jednotlivých certifikačných autorít týkajúcich sa formy a metódy odoslania.

8 Vydaný certifikát s podpisom CA uložte do počítača pripojeného k tlačiarni.

Získanie certifikátu s podpisom CA je ukončené, keď sa certifikát uloží do cieľového umiestnenia.

Súvisiace informácie

- ➔ „Otvorenie aplikácie Web Config” na strane 20
- ➔ „Položky nastavenia žiadosti CSR” na strane 36
- ➔ „Import certifikátu s podpisom CA” na strane 37

Položky nastavenia žiadosti CSR

Položky	Nastavenia a vysvetlenie
Key Length (Dĺžka kľúča)	Vyberte dĺžku kľúča pre žiadosť CSR.
Common Name (Všeobecný názov)	Môžete zadať 1 až 128 znakov. Ak je to adresa IP, mala by to byť statická adresa IP. Príklad: Adresa URL na prístup k aplikácii Web Config: https://10.152.12.225 Všeobecný názov: 10.152.12.225

Nastavenia zabezpečenia

Položky	Nastavenia a vysvetlenie
Organization (Organizácia)/ Organizational Unit (Organizačná jednotka)/ Locality (Lokalita)/State/Province (Štát/Provincia)	Môžete zadať od 0 do 64 znakov v kódovaní ASCII (0x20-0x7E). Rozlišujúce názvy môžete oddeliť čiarkami.
Country (Krajina)	Zadajte dvojciferný kód krajiny podľa normy ISO-3166.

Súvisiace informácie

➔ „Získanie certifikátu s podpisom CA” na strane 35

Import certifikátu s podpisom CA



Dôležité:

- Skontrolujte, či je dátum a čas tlačiarne nastavený správne.
- Ak ste certifikát získali prostredníctvom žiadosti CSR vytvorenej v aplikácii Web Config, môžete ho nainportovať raz.

1

Otvorte aplikáciu Web Config a potom vyberte položku **Network Security Settings (Nastavenia zabezpečenia siete)**. Ďalej vyberte položku **SSL/TLS > Certificate (Certifikát)**.

2

Kliknite na **Import (Importovať)**.

Otvorí sa stránka importu certifikátu.

3

Zadajte hodnoty pre všetky položky.

Požadované položky nastavenia sa líšia v závislosti od miesta vytvorenia žiadosti CSR a formátu súboru certifikátu. Do požadovaných položiek zadajte hodnoty podľa nasledujúceho návodu.

- Certifikát vo formáte PEM/DER získaný z aplikácie Web Config
 - **Private Key (Súkromný kľúč)**: Nekonfigurujte, pretože tlačiareň obsahuje súkromný kľúč.
 - **Password (Heslo)**: Nekonfigurujte.
 - **CA Certificate 1 (Certifikát CA 1)/CA Certificate 2 (Certifikát CA 2)**: Voliteľné
- Certifikát vo formáte PEM/DER získaný z počítača
 - **Private Key (Súkromný kľúč)**: Je potrebné nastaviť.
 - **Password (Heslo)**: Nekonfigurujte.
 - **CA Certificate 1 (Certifikát CA 1)/CA Certificate 2 (Certifikát CA 2)**: Voliteľné
- Certifikát vo formáte PKCS#12 získaný z počítača
 - **Private Key (Súkromný kľúč)**: Nekonfigurujte.
 - **Password (Heslo)**: Nepovinné
 - **CA Certificate 1 (Certifikát CA 1)/CA Certificate 2 (Certifikát CA 2)**: Nekonfigurujte.

4

Kliknite na tlačidlo **OK**.

Zobrazí sa správa o vytvorení.

Nastavenia zabezpečenia

Poznámka:

Kliknutím na položku **Confirm (Potvrdiť)** potvrdíte údaje certifikátu.

Súvisiace informácie

- ➔ „Otvorenie aplikácie Web Config” na strane 20
- ➔ „Položky nastavenia importu certifikátu s podpisom CA” na strane 38

Položky nastavenia importu certifikátu s podpisom CA

Položky	Nastavenia a vysvetlenie
Server Certificate (Certifikát servera) alebo Client Certificate (Certifikát klienta)	Vyberte formát certifikátu.
Private Key (Súkromný kľúč)	Ak získate certifikát vo formáte PEM/DER prostredníctvom žiadosti CSR vytvorenej v počítači, zadajte súbor súkromného kľúča zodpovedajúceho certifikátu.
Password (Heslo)	Zadajte heslo na šifrovanie súkromného kľúča.
CA Certificate 1 (Certifikát CA 1)	Ak je certifikát vo formáte Certificate (PEM/DER) (Certifikát (PEM/DER)) , nainportujte certifikát certifikačnej authority, ktorá ho vydala. V prípade potreby zadajte súbor.
CA Certificate 2 (Certifikát CA 2)	Ak je certifikát vo formáte Certificate (PEM/DER) (Certifikát (PEM/DER)) , nainportujte certifikát certifikačnej authority, ktorá vydala certifikát CA Certificate 1 (Certifikát CA 1) . V prípade potreby zadajte súbor.

Súvisiace informácie

- ➔ „Import certifikátu s podpisom CA” na strane 37

Odstránenie certifikátu s podpisom CA

Nainportovaný certifikát môžete odstrániť, keď skončí jeho platnosť alebo keď už nie je potrebné šifrované pripojenie.



Dôležité:

Ak ste certifikát získali prostredníctvom žiadosti CSR vytvorenej v aplikácii Web Config, odstránený certifikát nemôžete znova nainportovať. V takom prípade vytvorte žiadosť CSR a certifikát získajte znova.

Nastavenia zabezpečenia

- 1 Otvorte aplikáciu Web Config a potom vyberte položku **Network Security Settings (Nastavenia zabezpečenia siete)**. Ďalej vyberte položku **SSL/TLS > Certificate (Certifikát)**.
- 2 Kliknite na položku **Delete (Odstrániť)**.
- 3 V zobrazenom hlásení potvrdte, že certifikát chcete odstrániť.

Súvisiace informácie

➔ „Otvorenie aplikácie Web Config” na strane 20

Aktualizácia certifikátu s vlastným podpisom

Ak tlačiareň podporuje funkciu servera HTTPS, môžete aktualizovať certifikát s vlastným podpisom. Pri prístupe k aplikácii Web Config prostredníctvom certifikátu s vlastným podpisom sa zobrazí správa s upozornením.

Certifikát s vlastným podpisom používajte dočasne, kým získate a nainportujete certifikát s podpisom CA.

- 1 Otvorte aplikáciu Web Config a vyberte položky **Network Security Settings (Nastavenia zabezpečenia siete) > SSL/TLS > Certificate (Certifikát)**.
- 2 Kliknite na možnosť **Update (Aktualizovať)**.
- 3 Zadajte položku **Common Name (Všeobecný názov)**.
Zadajte adresu IP alebo identifikátor tlačiarne, ako napríklad názov FQDN. Môžete zadať 1 až 128 znakov.

Poznámka:
Rozlišujúci názov (CN) môžete oddeliť čiarkami.

- 4 Zadajte dobu platnosti certifikátu.

EPSON
FX-890IIN

<p>Administrator Logout</p> <ul style="list-style-type: none"> <input type="checkbox"/> Status <ul style="list-style-type: none"> Product Status Network Status <input checked="" type="checkbox"/> Network Settings <input checked="" type="checkbox"/> Network Security Settings <ul style="list-style-type: none"> <input checked="" type="checkbox"/> SSL/TLS <ul style="list-style-type: none"> Basic Certificate <input checked="" type="checkbox"/> IPsec/IP Filtering <input checked="" type="checkbox"/> Services <input checked="" type="checkbox"/> Administrator Settings 	<p>Network Security Settings > SSL/TLS > Certificate</p> <table style="width: 100%; border-collapse: collapse;"> <tr> <td style="width: 30%;">Key Length :</td> <td>RSA 2048bit - SHA-256</td> </tr> <tr> <td>Common Name :</td> <td>EPSONXXXXXX,EPSONXXXXXX.local,192.0.2.102</td> </tr> <tr> <td>Organization :</td> <td>SEIKO EPSON CORP.</td> </tr> <tr> <td>Valid Date (UTC) :</td> <td>2017-04-11 06:22:56 UTC</td> </tr> <tr> <td>Certificate Validity (year) :</td> <td>10</td> </tr> </table> <div style="display: flex; justify-content: space-around; margin-top: 10px;"> <input type="button" value="Next"/> <input type="button" value="Back"/> </div>	Key Length :	RSA 2048bit - SHA-256	Common Name :	EPSONXXXXXX,EPSONXXXXXX.local,192.0.2.102	Organization :	SEIKO EPSON CORP.	Valid Date (UTC) :	2017-04-11 06:22:56 UTC	Certificate Validity (year) :	10
Key Length :	RSA 2048bit - SHA-256										
Common Name :	EPSONXXXXXX,EPSONXXXXXX.local,192.0.2.102										
Organization :	SEIKO EPSON CORP.										
Valid Date (UTC) :	2017-04-11 06:22:56 UTC										
Certificate Validity (year) :	10										

Nastavenia zabezpečenia

5 Kliknite na položku **Next (Ďalej)**.

Zobrazí sa potvrdzujúca správa.

6 Kliknite na tlačidlo **OK**.

Tlačiareň je aktualizovaná.

Poznámka:

Kliknutím na položku *Confirm (Potvrdiť)* potvrdíte údaje certifikátu.

Súvisiace informácie

➔ „Otvorenie aplikácie Web Config” na strane 20

Šifrovaná komunikácia pomocou filtrovania IPsec/IP

O funkcii IPsec/IP Filtering (IPsec/IP Filtrovanie)

Ak tlačiareň podporuje filtrovanie IPsec/IP, môžete filtrovať prenos údajov na základe IP adries, služieb a portu. Kombináciou kritérií filtrovania môžete nakonfigurovať tlačiareň na akceptáciu alebo blokovanie určených klientov a údajov. Okrem toho môžete zlepšiť úroveň bezpečnosti používaním služby IPsec.

Ak chcete filtrovať komunikáciu, nakonfigurujte predvolenú politiku. Predvolená politika sa vzťahuje na všetkých používateľov a skupiny pripájajúce sa k tlačiarňi. Ak chcete mať podrobnejšiu kontrolu nad používateľmi a používateľskými skupinami, nakonfigurujte skupinové politiky. Skupinová politika je jedno alebo viac pravidiel vzťahujúcich sa na používateľa alebo skupinu používateľov. Tlačiareň riadi pakety IP, ktoré zodpovedajú nakonfigurovaným zásadám. Pakety IP sa overujú v poradí skupinovej politiky 1 až 10 a potom predvolenej politiky.

Poznámka:

Počítače so systémom Windows Vista alebo novším, prípadne systémom Windows Server 2008 alebo novším, podporujú funkciu IPsec.

Konfigurácia položky Default Policy (Predvolené zásady)

1 Otvorte aplikáciu Web Config a vyberte položky **Network Security Settings (Nastavenia zabezpečenia siete)** > **IPsec/IP Filtering (IPsec/IP Filtrovanie)** > **Basic (Základné)**.

2 Zadajte hodnoty pre všetky položky.

3 Kliknite na položku **Next (Ďalej)**.

Zobrazí sa potvrdzujúca správa.

4 Kliknite na tlačidlo **OK**.

Tlačiareň je aktualizovaná.

Nastavenia zabezpečenia

Súvisiace informácie

- ➔ „Otvorenie aplikácie Web Config” na strane 20
- ➔ „Položky nastavenia Default Policy (Predvolené zásady)” na strane 41

Položky nastavenia Default Policy (Predvolené zásady)

EPSON
FX-890IIN

[Administrator Logout](#)

Status

[Product Status](#)

[Network Status](#)

Network Settings

Network Security Settings

SSL/TLS

IPsec/IP Filtering

[Basic](#)

Services

Administrator Settings

Network Security Settings > IPsec/IP Filtering > Basic

Each policy is applied with following priorities:
Group Policy 1 > Group Policy 2 > ... > Group Policy 10 > Default Policy

Default Policy

12345678910

IPsec/IP Filtering : Enable Disable

Default Policy

Access Control : IPsec

Authentication Method : Pre-Shared Key

Pre-Shared Key : ●●●●●●

Confirm Pre-Shared Key : ●●●●●●

Encapsulation : Transport Mode

Remote Gateway(Tunnel Mode) :

Security Protocol : ESP

Položky	Nastavenia a vysvetlenie	
IPsec/IP Filtering (IPsec/IP Filtrovanie)	Môžete zapnúť alebo vypnúť funkciu filtrovania IPsec/IP.	
Access Control (Kontrola prístupu)	Permit Access (Povoliť prístup)	Vybratím tejto možnosti povolíte, aby sa nakonfigurované pakety IP dostali do tlačiarne.
	Refuse Access (Odmietnuť prístup)	Vybratím tejto možnosti zakážete, aby sa nakonfigurované pakety IP dostali do tlačiarne.
	IPsec	Vybratím tejto možnosti povolíte, aby sa nakonfigurované pakety IPsec dostali do tlačiarne.
Authentication Method (Spôsob overenia)	Zobrazuje kompatibilné metódy overenia.	
Pre-Shared Key (Vopred zdieľaný kľúč)	Zadajte vopred zdieľaný kľúč v počte znakov medzi 1 a 127.	
Confirm Pre-Shared Key (Potvrdiť Vopred zdieľaný kľúč)	Zadajte nakonfigurovaný kľúč, aby sa vykonal jeho potvrdenie.	

Nastavenia zabezpečenia

Položky	Nastavenia a vysvetlenie	
Encapsulation (Zapuzdrenie)	Ak v položke vyberiete Access Control (Kontrola prístupu) možnosť IPsec , musíte nakonfigurovať režim zapuzdovania.	
	Transport Mode (Režim transportu)	Ak tlačiareň používate v iba rovnakej sieti LAN, vyberte túto možnosť. Pakety IP vrstvy 4 alebo vyššej sú šifrované.
	Tunnel Mode (Režim tunela)	Ak používate tlačiareň v sieti s pripojením k internetu, ako je napríklad IPsec-VPN, vyberte túto možnosť. Hlavičky a údaje paketov IP sú šifrované.
Remote Gateway(Tunnel Mode) (Vzdialená brána (Režim tunela))	Ak vyberiete možnosť Tunnel Mode (Režim tunela) v položke Encapsulation (Zapuzdrenie) , zadajte adresu brány dlhú 1 až 39 znakov.	
Security Protocol (Protokol zabezpečenia)	Ak vyberiete v položke Access Control (Kontrola prístupu) možnosť IPsec , vyberte možnosť.	
	ESP	Túto položku vyberte na zabezpečenie integrity overovania a údajov a na šifrovanie údajov.
	AH	Túto položku vyberte na zabezpečenie integrity overovania a údajov. Službu IPsec môžete používať, aj keď je šifrovanie údajov zakázané.

Súvisiace informácie

➔ „Konfigurácia položky **Default Policy (Predvolené zásady)**” na strane 40

Konfigurácia položky **Group Policy (Zásady skupiny)**

- 1 Otvorte aplikáciu tlačiarne Web Config a vyberte položky **Network Security Settings (Nastavenia zabezpečenia siete) > IPsec/IP Filtering (IPsec/IP Filtrovanie) > Basic (Základné)**.
- 2 Kliknite na očíslovanú kartu, ktorú chcete konfigurovať.
- 3 Zadajte hodnoty pre všetky položky.
- 4 Kliknite na položku **Next (Ďalej)**.
Zobrazí sa potvrdzujúca správa.
- 5 Kliknite na tlačidlo **OK**.
Tlačiareň je aktualizovaná.

Súvisiace informácie

➔ „Otvorenie aplikácie Web Config” na strane 20

➔ „Nastavenie možností položky **Group Policy (Zásady skupiny)**” na strane 43

Nastavenia zabezpečenia

Nastavenie možností položky Group Policy (Zásady skupiny)

EPSON **FX-890IIN**

Administrator Logout
 Status
 Product Status
 Network Status
 Network Settings
 Network Security Settings
 SSL/TLS
 IPsec/IP Filtering
 Basic
 Services
 Administrator Settings

Network Security Settings > IPsec/IP Filtering > Basic

Each policy is applied with following priorities:
 Group Policy 1 > Group Policy 2 > ... > Group Policy 10 > Default Policy

Default Policy | 1 | 2 | 3 | 4 | 5 | 6 | 7 | 8 | 9 | 10

Enable this Group Policy

Access Control : IPsec

Local Address(Printer) : Any addresses

Remote Address(Host) :

Method of Choosing Port : Port Number

Service Name :

- Any
- ENPC
- SNMP
- LPR
- RAW (Port9100)
- RAW (Custom Port)
- IPP/IPPS
- WSD
- WS-Discovery
- Network Scan
- Network Push Scan
- Network Push Scan Discovery
- FTP Data (Local)
- FTP Control (Local)
- FTP Data (Remote)
- FTP Control (Remote)
- CIFS (Local)
- CIFS (Remote)
- HTTP (Local)
- HTTPS (Local)
- HTTP (Remote)
- HTTPS (Remote)

Transport Protocol : Any Protocol

Položky	Nastavenia a vysvetlenie	
Enable this Group Policy (Zapnúť tieto Zásady skupiny)	Môžete zapnúť alebo vypnúť skupinovú politiku.	
Access Control (Kontrola prístupu)	Nakonfigurujte metódu riadenia komunikácie prostredníctvom paketov IP.	
	Permit Access (Povoliť prístup)	Vybratím tejto možnosti povolíte, aby sa nakonfigurované pakety IP dostali do tlačiarne.
	Refuse Access (Odmietnuť prístup)	Vybratím tejto možnosti zakážete, aby sa nakonfigurované pakety IP dostali do tlačiarne.
	IPsec	Vybratím tejto možnosti povolíte, aby sa nakonfigurované pakety IPsec dostali do tlačiarne.
Local Address(Printer) (Lokálna adresa (tlačiareň))	Vyberte adresu IPv4 alebo IPv6, ktoré zodpovedajú vášmu sieťovému prostrediu. Ak je IP adresa priradená automaticky, môžete vybrať možnosť Use auto-obtained IPv4 address (Použiť automaticky získanú adresu IPv4) .	
Remote Address(Host) (Vzdialená adresa (hostiteľ))	Zadajte IP adresu na riadenie prístupu. IP adresa musí byť dlhá 0 až 43 znakov. Ak ne zadáte IP adresu, budú sa riadiť všetky adresy. Poznámka: Ak je adresa IP pridelená automaticky (napríklad službou DHCP), pripojenie nemusí byť k dispozícii. Nakonfigurujte statickú adresu IP.	

Nastavenia zabezpečenia

Položky	Nastavenia a vysvetlenie	
Method of Choosing Port (Spôsob výberu portu)	Vyberte spôsob určenia portov.	
Service Name (Názov služby)	Ak v položke Method of Choosing Port (Spôsob výberu portu) vyberiete možnosť Service Name (Názov služby) , vyberte niektorú možnosť.	
Transport Protocol (Transportný protokol)	Ak v položke vyberiete Method of Choosing Port (Spôsob výberu portu) možnosť Port Number (Číslo portu) , musíte nakonfigurovať režim zapuzdovania.	
	Any Protocol (Akýkoľvek protokol)	Túto možnosť vyberte na riadenie všetkých typov protokolu.
	TCP	Túto možnosť vyberte na riadenie údajov pri vysielaní typu unicast.
	UDP	Túto možnosť vyberte na riadenie údajov pri vysielaní typu broadcast a multicast.
	ICMPv4	Túto možnosť vyberte na riadenie príkazu ping.
Local Port (Lokálny port)	Ak vyberiete možnosť Port Number (Číslo portu) pre položku Method of Choosing Port (Spôsob výberu portu) a ak vyberiete možnosť TCP alebo UDP pre položku Transport Protocol (Transportný protokol) , zadajte čísla portov na riadenie prichádzajúcich paketov. Oddelte ich čiarkami. Môžete zadať maximálne 10 čísel portov. Príklad: 20,80,119,5220 Ak ne zadáte číslo portu, budú sa riadiť všetky porty.	
Remote Port (Vzdialený port)	Ak vyberiete možnosť Port Number (Číslo portu) pre položku Method of Choosing Port (Spôsob výberu portu) a ak vyberiete možnosť TCP alebo UDP pre položku Transport Protocol (Transportný protokol) , zadajte čísla portov na riadenie odosielaných paketov. Oddelte ich čiarkami. Môžete zadať maximálne 10 čísel portov. Príklad: 25,80,143,5220 Ak ne zadáte číslo portu, budú sa riadiť všetky porty.	
Authentication Method (Spôsob overenia)	Ak vyberiete v položke Access Control (Kontrola prístupu) možnosť IPsec , vyberte možnosť.	
Pre-Shared Key (Vopred zdieľaný kľúč)	Zadajte vopred zdieľaný kľúč v počte znakov medzi 1 a 127.	
Confirm Pre-Shared Key (Potvrdiť Vopred zdieľaný kľúč)	Zadajte nakonfigurovaný kľúč, aby sa vykonal jeho potvrdenie.	
Encapsulation (Zapuzdrenie)	Ak v položke vyberiete Access Control (Kontrola prístupu) možnosť IPsec , musíte nakonfigurovať režim zapuzdovania.	
	Transport Mode (Režim transportu)	Ak tlačiareň používate v iba rovnakej sieti LAN, vyberte túto možnosť. Pakety IP vrstvy 4 alebo vyššej sú šifrované.
	Tunnel Mode (Režim tunela)	Ak používate tlačiareň v sieti s pripojením k internetu, ako je napríklad IPsec-VPN, vyberte túto možnosť. Hlavičky a údaje paketov IP sú šifrované.
Remote Gateway(Tunnel Mode) (Vzdialená brána (Režim tunela))	Ak vyberiete možnosť Tunnel Mode (Režim tunela) v položke Encapsulation (Zapuzdrenie) , zadajte adresu brány dlhú 1 až 39 znakov.	

Nastavenia zabezpečenia

Položky	Nastavenia a vysvetlenie	
Security Protocol (Protokol zabezpečenia)	Ak vyberiete v položke Access Control (Kontrola prístupu) možnosť IPsec , vyberte možnosť.	
	ESP	Túto položku vyberte na zabezpečenie integrity overovania a údajov a na šifrovanie údajov.
	AH	Túto položku vyberte na zabezpečenie integrity overovania a údajov. Službu IPsec môžete používať, aj keď je šifrovanie údajov zakázané.

Súvisiace informácie

- ➔ „Konfigurácia položky Group Policy (Zásady skupiny)” na strane 42
- ➔ „Kombinácia Local Address(Printer) (Lokálna adresa (tlačiareň)) a Remote Address(Host) (Vzdialená adresa (hostiteľ)) v položke Group Policy (Zásady skupiny)” na strane 45
- ➔ „Odkazy na názvy služieb v Zásadách skupiny” na strane 45

Kombinácia Local Address(Printer) (Lokálna adresa (tlačiareň)) a Remote Address(Host) (Vzdialená adresa (hostiteľ)) v položke Group Policy (Zásady skupiny)

		Nastavenie položky Local Address(Printer) (Lokálna adresa (tlačiareň))		
		IPv4	IPv6*2	Akékolvek adresy*3
Nastavenie položky Remote Address(Host) (Vzdialená adresa (hostiteľ))	IPv4*1	✓	-	✓
	IPv6*1*2	-	✓	✓
	Prázdne	✓	✓	✓

*1: Ak je vybraná možnosť **IPsec** pre položky **Access Control (Kontrola prístupu)**, nemôžete určiť dĺžku predpony.

*2: Ak je vybraná možnosť **IPsec** pre položku **Access Control (Kontrola prístupu)**, môžete vybrať prepojenie na lokálnu adresu (fe80::), ale skupinové zásady budú deaktivované.

*3 Okrem prepojení na lokálne adresy IPv6.

Odkazy na názvy služieb v Zásadách skupiny

Poznámka:

Nedostupné služby sa zobrazujú, ale nedajú sa vybrať.

Názov služby	Typ protokolu	Číslo lokálneho portu	Číslo vzdialeného portu	Ovládané funkcie
Any (Akákoľvek)	-	-	-	Všetky služby
ENPC	UDP	3289	Akýkoľvek port	Vyhľadávanie tlačiarne z aplikácií, ako je napríklad EpsonNet Config, a ovládača tlačiarne a ovládača skenera

Nastavenia zabezpečenia

Názov služby	Typ protokolu	Číslo lokálneho portu	Číslo vzdialeného portu	Ovládané funkcie
SNMP	UDP	161	Akýkoľvek port	Získanie a nakonfigurovanie MIB z aplikácií, ako je napríklad EpsonNet Config, ovládača tlačiarne Epson a ovládača skenera Epson.
LPR	TCP	515	Akýkoľvek port	Presmerovanie údajov LPR
RAW (Port9100)	TCP	9100	Akýkoľvek port	Presmerovanie údajov RAW
RAW (Custom Port) (RAW (Vlastný port))	TCP	2501 (predvolené)	Akýkoľvek port	Presmerovanie údajov RAW
IPP/IPPS	TCP	631	Akýkoľvek port	Presmerovanie údajov AirPrint (tlač IPP/IPPS)
WSD	TCP	Akýkoľvek port	5357	Ovládanie WSD
WS-Discovery	UDP	3702	Akýkoľvek port	Vyhľadávanie tlačiarne z WSD
Network Scan (Skenovanie cez sieť)	TCP	1865	Akýkoľvek port	Presmerovanie údajov skenovania z aplikácie Document Capture Pro
Network Push Scan (Skenovanie cez sieť s funkciou Push (bez potreby spúšťať aplikáciu v počítači))	TCP	Akýkoľvek port	2968	Získanie informácií úlohy okamžitého skenovania z aplikácie Document Capture Pro
Network Push Scan Discovery (Rozpoznanie v sieti pri skenovaní s funkciou Push)	UDP	2968	Akýkoľvek port	Vyhľadávanie počítača, keď sa vykonáva okamžité skenovanie z aplikácie Document Capture Pro
FTP Data (Local) (FTP údaje (lokálne))	TCP	20	Akýkoľvek port	Server FTP (presmerovania údajov tlače cez FTP)
FTP Control (Local) (Riadenie FTP (lokálne))	TCP	21	Akýkoľvek port	Server FTP (ovládanie tlače cez FTP)
FTP Data (Remote) (FTP údaje (vzdialené))	TCP	Akýkoľvek port	20	Klient FTP (presmerovanie údajov skenovania a prijatých faxových údajov) Dá sa to však ovládať iba vtedy, ak server FTP využíva číslo vzdialeného portu 20.

Nastavenia zabezpečenia

Názov služby	Typ protokolu	Číslo lokálneho portu	Číslo vzdialeného portu	Ovládané funkcie
FTP Control (Remote) (Riadenie FTP (vzdialené))	TCP	Akýkoľvek port	21	Klient FTP (ovládanie údajov skenovania a prijatých faxových údajov)
CIFS (Local) (CIFS (lokálne))	TCP	445	Akýkoľvek port	Server CIFS (zdieľanie sieťového priečinka)
CIFS (Remote) (CIFS (vzdialené))	TCP	Akýkoľvek port	445	Klient CIFS (presmerovanie údajov skenovania a prijatých faxových údajov do priečinka)
HTTP (Local) (HTTP (lokálne))	TCP	80	Akýkoľvek port	Server HTTP(S) (presmerovanie údajov aplikácie Web Config a WSD)
HTTPS (Local) (HTTPS (lokálne))	TCP	443	Akýkoľvek port	
HTTP (Remote) (HTTP (vzdialené))	TCP	Akýkoľvek port	80	Klient HTTP(S) (komunikácia medzi Epson Connect alebo Google Cloud Print, aktualizáciou firmvéru a aktualizáciou koreňového certifikátu)
HTTPS (Remote) (HTTPS (vzdialené))	TCP	Akýkoľvek port	443	

Príklady konfigurácie funkcie IPsec/IP Filtering (IPsec/IP Filtrovanie)

Príjem iba paketov IPsec

Toto je príklad iba na konfiguráciu predvolených zásad.

Predvolené zásady:

- IPsec/IP Filtering (IPsec/IP Filtrovanie): Enable (Povolit)**
- Access Control (Kontrola prístupu): IPsec**
- Authentication Method (Spôsob overenia): Pre-Shared Key (Vopred zdieľaný kľúč)**
- Pre-Shared Key (Vopred zdieľaný kľúč):** Zadajte max. 127 znakov.

Zásady skupiny:

Nekonfigurujte.

Prijímanie tlačových údajov a nastavení tlačiarne

Tento príklad umožňuje komunikáciu tlačových údajov a konfigurácie tlačiarne z určených služieb.

Predvolené zásady:

- IPsec/IP Filtering (IPsec/IP Filtrovanie): Enable (Povolit)**
- Access Control (Kontrola prístupu): Refuse Access (Odmietnuť prístup)**

Nastavenia zabezpečenia

Zásady skupiny:

- Enable this Group Policy (Zapnúť tieto Zásady skupiny):** Začiarknite políčko.
- Access Control (Kontrola prístupu): Permit Access (Povoliť prístup)**
- Remote Address(Host) (Vzdialená adresa (hostiteľ)):** Adresa IP klienta
- Method of Choosing Port (Spôsob výberu portu): Service Name (Názov služby)**
- Service Name (Názov služby):** Začiarknite políčko ENPC, SNMP, HTTP (Local) (HTTP (lokálne)), HTTPS (Local) (HTTPS (lokálne)) a RAW (Port9100).

Prístup k prijímaniu iba z určenej adresy IP

V tomto prípade je prístup k tlačiarni povolený iba zo zadanej adresy IP.

Predvolené zásady:

- IPsec/IP Filtering (IPsec/IP Filtrovanie): Enable (Povoliť)**
- Access Control (Kontrola prístupu): Refuse Access (Odmietnuť prístup)**

Zásady skupiny:

- Enable this Group Policy (Zapnúť tieto Zásady skupiny):** Začiarknite políčko.
- Access Control (Kontrola prístupu): Permit Access (Povoliť prístup)**
- Remote Address(Host) (Vzdialená adresa (hostiteľ)):** Adresa IP klienta správcu

Poznámka:

Bez ohľadu na konfiguráciu zásad bude mať klient prístup k tlačiarni a bude ju môcť konfigurovať.

Používanie protokolu SNMPv3

Čo je protokol SNMPv3

SNMP je protokol, ktorý sa stará o monitorovanie a riadenie zhromažďovania údajov zariadení, ktoré sú pripojené k sieti. SNMPv3 je verzia funkcie riadenia zabezpečenia, ktorá bola vylepšená.

Keď sa používa protokol SNMPv3, zmeny stavu monitorovania a nastavenia komunikácie SNMP (paket) môžu byť overované a šifrované s cieľom chrániť komunikáciu cez protokol SNMP (paket) pred sieťovými rizikami, ako sú napríklad odpočúvanie, zosobnenie a nedovolená manipulácia.

Konfigurácia protokolu SNMPv3

Ak tlačiareň podporuje protokol SNMPv3, môžete monitorovať a riadiť prístupy k tlačiarni.

1

Otvorte aplikáciu Web Config a vyberte položky **Services (Služby) > Protocol (Protokol)**.

Nastavenia zabezpečenia

- 2** Zadaťte hodnoty pre všetky položky **SNMPv3 Settings (Nastavenia SNMPv3)**.
- 3** Kliknite na položku **Next (Ďalej)**.
Zobrazí sa potvrdzujúca správa.
- 4** Kliknite na tlačidlo **OK**.
Tlačiareň je aktualizovaná.

Súvisiace informácie

- ➔ „Otvorenie aplikácie Web Config” na strane 20
- ➔ „Položky nastavenia SNMPv3” na strane 49

Položky nastavenia SNMPv3

Položky	Nastavenia a vysvetlenie
Enable SNMPv3 (Zapnúť SNMPv3)	SNMPv3 je povolené, keď je políčko začiarknuté.
User Name (Názov používateľa)	Zadaťte 1 až 32 znakov pomocou 1-bajtových znakov.
Authentication Settings (Nastavenia autentifikácie)	
Algorithm (Algoritmus)	Vyberte algoritmus pre overovanie.

Nastavenia zabezpečenia

Položky	Nastavenia a vysvetlenie
Password (Heslo)	Zadajte 8 až 32 znakov v kódovaní ASCII (0x20 – 0x7E).
Confirm Password (Potvrdiť heslo)	Zadajte nastavené heslo, aby sa vykonalo jeho potvrdenie.
Encryption Settings (Nastavenia šifrovania)	
Algorithm (Algoritmus)	Vyberte algoritmus pre šifrovania.
Password (Heslo)	Zadajte 8 až 32 znakov v kódovaní ASCII (0x20 – 0x7E).
Confirm Password (Potvrdiť heslo)	Zadajte nastavené heslo, aby sa vykonalo jeho potvrdenie.
Context Name (Názov kontextu)	Zadajte 1 až 32 znakov pomocou 1-bajtových znakov.

Súvisiace informácie

➔ [„Konfigurácia protokolu SNMPv3” na strane 48](#)

Riešenie problémov

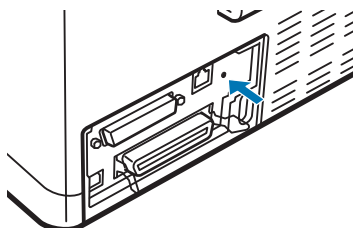
Kontrola protokolu pre server a sieťové zariadenie

Ak sa v sieťovom pripojení vyskytne nejaký problém, môžete identifikovať príčinu kontrolou protokolu pre poštový server alebo server LDAP, prípadne kontrolou stavu pomocou systémového protokolu pre sieťové zariadenie, ako je napríklad rozbočovač, prípadne kontrolou príkazov.

Tlač hárku stavu siete

Môžete vytlačiť a skontrolovať podrobné informácie o sieti.

- 1 Vložte papier.
- 2 Podržte tlačidlo Hárky stavu stlačené asi na tri sekundy.
Hárky stavu sa siete sa vytlačia.



Inicializácia nastavení siete

Obnovenie nastavení siete z tlačiarne

Môžete obnoviť nastavenia siete na predvolené hodnoty.

- 1 Vypnite tlačiareň.
- 2 Pri zapínaní tlačiarne podržte tlačidlo Hárky stavu.

Obnovenie nastavení siete pomocou EpsonNet Config

Môžete obnoviť nastavenia siete na predvolené hodnoty pomocou EpsonNet Config.

- 1 Spustite aplikáciu EpsonNet Config.

Riešenie problémov

- 2 Vyberte tlačiareň, pre ktorú chcete obnoviť nastavenia siete.
- 3 Kliknite pravým tlačidlom myši na názov tlačiarne a potom vyberte možnosť **Default Settings (Predvolené nastavenia)** > **Network Interface (Sieťové rozhranie)**.
- 4 Na obrazovke potvrdenia kliknite na položku **OK**.
- 5 Kliknite na tlačidlo **OK**.

Overenie komunikácie medzi zariadeniami a počítačmi

Kontrola pripojenia pomocou príkazu Ping

Môžete použiť príkaz Ping a uistiť sa, či je počítač pripojený k tlačiarne. Postupujte podľa ďalej uvedených pokynov a skontrolujte pripojenie pomocou príkazu Ping.

- 1 Overte IP adresu tlačiarne pre pripojenie, ktoré chcete skontrolovať.
Môžete to overiť v stĺpci **IP Address (Adresa IP)** na hárku stavu siete.
- 2 Zobrazte na počítači obrazovku s príkazovým riadkom.
 - Windows 10
Kliknite pravým tlačidlom myši na tlačidlo Štart (prípadne ho stlačte a podržte) a potom vyberte položku **Command Prompt (Príkazový riadok)**.
 - Windows 8.1/Windows 8/Windows Server 2012 R2/Windows Server 2012
Zobrazte obrazovku aplikácie a potom vyberte položku **Command Prompt (Príkazový riadok)**.
 - Windows 7/Windows Server 2008 R2/Windows Vista/Windows Server 2008 alebo starší
Kliknite na tlačidlo Štart, vyberte položku **All Programs (Všetky programy)** alebo **Programs (Programy)** > **Accessories (Príslušenstvo)** > **Command Prompt (Príkazový riadok)**.
- 3 Do príkazového riadka zadajte nasledujúce a potom stlačte Enter.
ping 192.0.2.111 (ak je IP adresa počítača, ktorý chcete skontrolovať 192.0.2.111)
- 4 Ak sa zobrazí nasledujúce, potvrdenie je dokončené. Zatvorte **Command Prompt (Príkazový riadok)**.
Štatistika Ping pre 192.0.2.111:
Pakety: Odoslané = 4, Prijaté = 4, Stratené = 0 (0% strata),
Čas výmeny údajov: (ms):
Minimum = 0 ms, Maximum = 0 ms, Priemer = 0 ms

Problémy pri používaní sieťového softvéru

Nemožno otvoriť aplikáciu Web Config

Je adresa IP tlačiarne nakonfigurovaná správne?

Nakonfigurujte adresu IP pomocou aplikácie EpsonNet Config alebo ovládacieho panela tlačiarne. Aktuálne nastavenie môžete skontrolovať v hárku stavu siete alebo prostredníctvom ovládacieho panela tlačiarne.

Podporuje váš prehľadávač hromadné šifrovanie pre položku Encryption Strength protokolu SSL/TLS?

Hromadné šifrovanie pre položku Encryption Strength protokolu SSL/TLS je nasledujúce. Aplikácia Web Config sa dá otvoriť len v prehľadávači, ktorý podporuje hromadné šifrovanie. Skontrolujte podporu šifrovania vo svojom prehľadávači.

- 80-bitové: AES256/AES128/3DES
- 112-bitové: AES256/AES128/3DES
- 128-bitové: AES256/AES128
- 192-bitové: AES256
- 256-bitové: AES256

Pri otváraní aplikácie Web Config prostredníctvom komunikácie SSL (https) sa zobrazí hlásenie „Neaktuálne“.

Ak je certifikát neaktuálny, získajte ho znova. Ak sa správa zobrazí pred dátumom vypršania platnosti, skontrolujte, či je dátum tlačiarne nastavený správne.

Pri otváraní aplikácie Web Config prostredníctvom komunikácie SSL (https) sa zobrazí správa „Názov bezpečnostného certifikátu sa nezhoduje...“.

Adresa IP tlačiarne zadaná v položke Common Name (Všeobecný názov) pri vytváraní certifikátu s vlastným podpisom alebo žiadosti CSR sa nezhoduje s adresou zadanou do prehliadača. Opätovne získajte a nainportujte certifikát alebo zmeňte názov tlačiarne.

Tlačiareň je prístupná cez server proxy.

Ak pri používaní tlačiarne používate server proxy, je potrebné v prehliadači nakonfigurovať nastavenia servera proxy.

Vyberte položku **Control Panel (Ovládací panel) > Network and Internet (Sieť a internet) > Internet Options (Možnosti siete internet) > Connections (Pripojenia) > LAN settings (Nastavenia siete LAN) > Proxy server (Server proxy)** a nastavte, aby sa pre lokálne adresy nepoužíval server proxy.

Príklad:

192.168.1.*: Lokálna adresa 192.168.1.XXX, maska podsiete 255.255.255.0

192.168.*.*: Lokálna adresa 192.168.XXX.XXX, maska podsiete 255.255.0.0

Súvisiace informácie

- ➔ „Otvorenie aplikácie Web Config” na strane 20
- ➔ „Priradenie IP adresy pomocou aplikácie EpsonNet Config” na strane 14

Názov modelu alebo adresa IP sa nezobrazuje v aplikácii EpsonNet Config

Vybrali ste možnosť **Blokovať**, **Zrušiť** alebo **Vypnúť**, keď sa zobrazila obrazovka zabezpečenia systému Windows alebo obrazovka brány firewall?

Ak ste vybrali možnosť **Block (Blokovať)**, **Cancel (Zrušiť)** alebo **Shut down (Vypnúť)**, IP adresa a názov modelu sa nezobrazia v aplikáciách EpsonNet Config alebo EpsonNet Setup.

Na nápravu tohto problému zaregistrujte aplikáciu EpsonNet Config ako výnimku pomocou brány firewall systému Windows a komerčného bezpečnostného softvéru. Ak používate antivírusový alebo bezpečnostný program, zatvorte ho a potom skúste použiť aplikáciu EpsonNet Config.

Je nastavený príliš krátky časový limit chyby komunikácie?

Spustíte aplikáciu EpsonNet Config vyberte položku **Tools (Nástroje) > Options (Možnosti) > Timeout (Časový limit)** a zvýšte časový limit v nastavení **Communication Error (Chyba komunikácie)**. Upozorňujeme, že to môže zapríčiniť pomalší beh aplikácie EpsonNet Config.

Riešenie problémov pre rozšírené zabezpečenie

Obnovenie nastavení zabezpečenia

Keď nastavíte prostredie s vysokým zabezpečením, ako je napríklad filtrovanie IPsec/IP, možno sa nebude dať komunikovať so zariadeniami kvôli nesprávnym nastaveniam alebo problémom so zariadením alebo serverom. V takom prípade obnovte nastavenia zabezpečenia, aby bolo možné znova vytvoriť nastavenia, prípadne dočasne používať.

Vypnutie funkcie zabezpečenia z tlačiarne

Funkciu filtrovania IPsec/IP môžete vypnúť z tlačiarne.

- 1 Skontrolujte, či je vložený papier.
- 2 Stlačte tlačidlá **Menu (Pitch a Tear Off/Bin)**, kým tlačiareň nepípne jedenkrát a nerozsvietia sa kontrolky **Menu** (obe kontrolky **Tear Off/Bin**).

Tlačiareň prejde do režimu predvoleného nastavenia a vytlačí správu s výzvou na výber jazyka pre ponuku s predvoleným nastavením. Jazyk, ktorý je podčiarknutý, označuje aktuálne nastavenie.
- 3 Ak nie je vybraný požadovaný jazyk, stlačte tlačidlo **Item** (Font), kým výtláčok nebude označovať jazyk, ktorý chcete.
- 4 Stlačením tlačidla **Set (Tear Off/Bin)** vyberte požadovaný jazyk.

Riešenie problémov

- 5** Ak chcete vytlačiť aktuálne nastavenia, stlačte tlačidlo **Set**. Ak chcete obísť tlač aktuálnych nastavení, stlačte tlačidlo **Item**↓ alebo tlačidlo **Item**↑.

Tlačiareň vytlačí prvú ponuku a aktuálnu hodnotu ponuky.

- 6** Stlačením tlačidla **Item**↓ alebo tlačidla **Item**↑ vyberte parametre funkcie **IPsec/IP Filtering (IPsec/IP Filtrovanie)**. Stlačením tlačidla **Set** prechádzajte cez hodnoty v rámci vybraného parametra, kým nenájdete možnosť **Off**.

- 7** Po dokončení nastavení stlačte tlačidlá **Menu (Pitch a Tear Off/Bin)**.

Kontrolky **Menu** (obe kontrolky **Tear Off/Bin**) zhasnú a tlačiareň ukončí režim predvoleného nastavenia. Nastavenia, ktoré ste vykonali, sa uložia ako nová hodnota.

Poznámka:

Ak tlačiareň vypnete pred ukončením režimu predvoleného nastavenia, všetky zmeny, ktoré ste vykonali, sa zrušia a neuložia.

Obnovenie funkcie zabezpečenia pomocou aplikácie Web Config

Funkciu môžete vypnúť, ak máte k zariadeniu prístup z počítača.

Vypnutie funkcie filtrovania IPsec/IP pomocou Web Config

- 1** Otvorte aplikáciu Web Config a vyberte položky **Network Security Settings (Nastavenia zabezpečenia siete) > IPsec/IP Filtering (IPsec/IP Filtrovanie) > Basic (Základné)**.
- 2** Vyberte možnosť **Disable (Zakázať)** pre **IPsec/IP Filtering (IPsec/IP Filtrovanie)** v časti **Default Policy (Predvolené zásady)**.
- 3** Kliknite na položku **Next (Ďalej)** a potom zrušte začiarknutie položky **Enable this Group Policy (Zapnúť tieto Zásady skupiny)** pre všetky zásady skupiny.
- 4** Kliknite na tlačidlo **OK**.

Súvisiace informácie

➔ „Otvorenie aplikácie Web Config” na strane 20

Problémy pri používaní funkcií bezpečnosti siete

Zabudnutý vopred zdieľaný kľúč

Nakonfigurujte kľúč znova pomocou aplikácie Web Config.

Ak chcete kľúč zmeniť, otvorte aplikáciu Web Config a vyberte položky **Network Security Settings (Nastavenia zabezpečenia siete) > IPsec/IP Filtering (IPsec/IP Filtrovanie) > Basic (Základné) > Default Policy (Predvolené zásady)** alebo **Group Policy (Zásady skupiny)**.

Riešenie problémov

Súvisiace informácie

➔ „Otvorenie aplikácie Web Config” na strane 20

Nie je možné komunikovať prostredníctvom komunikácie IPsec

Používate v nastaveniach počítača nepodporovaný algoritmus?

Tlačiareň podporuje nasledujúce algoritmy.

Bezpečnostné metódy	Algoritmy
Algoritmus šifrovania	AES-CBC 128,AES-CBC 192,AES-CBC 256,3DES-CBC,DES-CBC
Algoritmus hodnoty hash	SHA-1,SHA2-256,SHA2-384,SHA2-512,MD5
Algoritmus výmeny kľúča	Diffi e-Hellman Group2,Diffi e-Hellman Group1*,Diffi e-Hellman Group14* Elliptic Curve Diffi e- Hellman P-256*,Elliptic Curve Diffi e-Hellman P-384*

* Dostupné metódy sa môžu líšiť v závislosti od modelu.

Súvisiace informácie

➔ „Šifrovaná komunikácia pomocou filtrovania IPsec/IP” na strane 40

Náhle nie je možné komunikovať

Je adresa IP tlačiarne neplatná alebo sa zmenila?

Vypnite službu IPsec pomocou ovládacieho panela tlačiarne.

Ak je služba DHCP neaktuálna alebo sa reštartuje, alebo ak je adresa IPv6 neaktuálna alebo sa nezískala, je možné, že adresa IP registrovaná pre aplikáciu Web Config (**Network Security Settings (Nastavenia zabezpečenia siete) > IPsec/IP Filtering (IPsec/IP Filtrovanie) > Basic (Základné) > Group Policy (Zásady skupiny) > Local Address(Printer) (Lokálna adresa (tlačiareň))**) tlačiarne sa nenašla. Použite statickú adresu IP.

Je adresa IP počítača neplatná alebo sa zmenila?

Vypnite službu IPsec pomocou ovládacieho panela tlačiarne.

Ak je služba DHCP neaktuálna alebo sa reštartuje, alebo ak je adresa IPv6 neaktuálna alebo sa nezískala, je možné, že adresa IP registrovaná pre aplikáciu Web Config (**Network Security Settings (Nastavenia zabezpečenia siete) > IPsec/IP Filtering (IPsec/IP Filtrovanie) > Basic (Základné) > Group Policy (Zásady skupiny) > Remote Address(Host) (Vzdialená adresa (hostiteľ))**) tlačiarne sa nenašla. Použite statickú adresu IP.

Súvisiace informácie

➔ „Otvorenie aplikácie Web Config” na strane 20

➔ „Šifrovaná komunikácia pomocou filtrovania IPsec/IP” na strane 40

Nie je možné vytvoriť zabezpečený tlačový port IPP

Je zadaný správny certifikát servera pre komunikáciu SSL/TLS?

Ak zadaný certifikát nie je správny, vytvorenie portu môže zlyhať. Skontrolujte, či používate správny certifikát.

Je certifikát CA naimportovaný do počítača používajúceho tlačiareň?

Riešenie problémov

Ak certifikát CA nie je do daného počítača naimportovaný, vytvorenie portu môže zlyhať. Skontrolujte, či je naimportovaný certifikát CA.

Súvisiace informácie

➔ [„Otvorenie aplikácie Web Config” na strane 20](#)

Po konfigurácii IPsec/IP Filtering sa nedá pripojiť

Nastavená hodnota môže byť nesprávna.

Položky IPsec/IP Filtering zablokujte z ovládacieho panela tlačiarne. Pripojte tlačiareň a počítač a IPsec/IP Filtering znova nastavte.

Súvisiace informácie

➔ [„Šifrovaná komunikácia pomocou filtrovania IPsec/IP” na strane 40](#)

Problémy s používaním digitálneho certifikátu

Nie je možné naimportovať certifikát s podpisom CA

Zhodujú sa údaje v certifikáte s podpisom CA a žiadosti CSR?

Ak v certifikáte s podpisom CA a žiadosti CSR nie sú rovnaké údaje, žiadosť CSR nie je možné naimportovať. Skontrolujte nasledujúce body:

- Pokúšate sa naimportovať certifikát do zariadenia, ktoré nemá rovnaké údaje?

Skontrolujte údaje v žiadosti CSR a potom naimportujte certifikát do zariadenia, ktoré má rovnaké údaje.

- Prepísali ste žiadosť CSR uloženú do počítača po jej odoslaní certifikačnej autorite?

Získajte certifikát s podpisom CA znova s použitím tejto žiadosti CSR.

Je certifikát s podpisom CA väčší ako 5 kB?

Certifikát väčší ako 5 kB nie je možné naimportovať.

Je heslo na import certifikátu správne?

Ak ste zabudli heslo, nemôžete certifikát naimportovať.

Súvisiace informácie

➔ [„Import certifikátu s podpisom CA” na strane 37](#)

Nie je možné aktualizovať certifikát s vlastným podpisom

Zadali ste položku Common Name (Všeobecný názov)?

Položku Common Name (Všeobecný názov) je potrebné zadať.

Zadali ste do položky Common Name (Všeobecný názov) nepodporované znaky? Napríklad japončina nie je podporovaná.

Riešenie problémov

Zadajte 1 až 128 znakov vo formáte IPv4, IPv6, názvu hostiteľa alebo FQDN v kódovaní ASCII (0x20-0x7E).

Obsahuje položka Common Name (Všeobecný názov) čiarku alebo medzeru?

Ak obsahuje čiarku, položka **Common Name (Všeobecný názov)** sa na danom mieste rozdelí. Ak sa pred alebo za čiarkou nachádza iba medzera, vyskytne sa chyba.

Súvisiace informácie

➔ „Aktualizácia certifikátu s vlastným podpisom” na strane 39

Nie je možné vytvoriť žiadosť CSR

Zadali ste položku Common Name (Všeobecný názov)?

Položku **Common Name (Všeobecný názov)** je potrebné zadať.

Zadali ste do položiek **Common Name (Všeobecný názov)**, **Organization (Organizácia)**, **Organizational Unit (Organizačná jednotka)**, **Locality (Lokalita)**, **State/Province (Štát/Provincia)** nepodporované znaky? Napríklad japončina nie je podporovaná.

Zadajte znaky vo formáte IPv4, IPv6, názvu hostiteľa alebo FQDN v kódovaní ASCII (0x20-0x7E).

Obsahuje položka Common Name (Všeobecný názov) čiarku alebo medzeru?

Ak obsahuje čiarku, položka **Common Name (Všeobecný názov)** sa na danom mieste rozdelí. Ak sa pred alebo za čiarkou nachádza iba medzera, vyskytne sa chyba.

Súvisiace informácie

➔ „Získanie certifikátu s podpisom CA” na strane 35

Zobrazuje sa upozornenie týkajúce sa digitálneho certifikátu

Správy	Príčina/riešenie
Enter a Server Certificate. (Zadajte Certifikát servera.)	<p>Príčina: Nevybrali ste súbor na import.</p> <p>Riešenie: Vyberte súbor a kliknite na položku Import (Importovať).</p>
CA Certificate 1 is not entered. (Certifikát CA 1 nie je zadaný.)	<p>Príčina: Certifikát CA 1 nie je zadaný a je zadaný iba certifikát CA 2.</p> <p>Riešenie: Naimportujte najskôr certifikát CA 1.</p>
Invalid value below. (Neplatná hodnota zadaná nižšie.)	<p>Príčina: Cesta k súboru alebo heslo obsahuje nepodporované znaky.</p> <p>Riešenie: Skontrolujte, či sú v položke správne zadané znaky.</p>

Riešenie problémov

Správy	Príčina/riešenie
Invalid date and time. (Neplatný dátum a čas.)	<p>Príčina: Nie je nastavený dátum a čas tlačiarne.</p> <p>Riešenie: Nastavte dátum a čas pomocou aplikácie Web Config alebo Epson Device Admin.</p>
Invalid password. (Neplatné heslo.)	<p>Príčina: Heslo nastavené pre certifikát CA a zadané heslo sa nezhodujú.</p> <p>Riešenie: Zadajte správne heslo.</p>
Invalid file. (Neplatný súbor.)	<p>Príčina: Neimportujete súbor certifikátu vo formáte X509.</p> <p>Riešenie: Ďalšie informácie o certifikáte nájdete na webovej lokalite certifikačnej autority.</p>
	<p>Príčina: Naimportovaný súbor je priveľký. Maximálna veľkosť súboru je 5 kB.</p> <p>Riešenie: Ak ste vybrali správny súbor, certifikát môže byť poškodený alebo falošný.</p>
	<p>Príčina: Reťazec nachádzajúci sa v certifikáte je neplatný.</p> <p>Riešenie: Ďalšie informácie o certifikáte nájdete na webovej lokalite certifikačnej autority.</p>
Cannot use the Server Certificates that include more than three CA certificates. (Nemožno použiť Certifikáty servera, ktoré obsahujú viac než tri Certifikáty CA.)	<p>Príčina: Súbor certifikátu vo formáte PKCS#12 obsahuje viac ako 3 certifikáty CA.</p> <p>Riešenie: Naimportujte každý certifikát pomocou konverzie z formátu PKCS#12 do formátu PEM alebo naimportujte súbor certifikátu vo formáte PKCS#12, ktorý obsahuje max. 2 certifikáty.</p>
The certificate has expired. Check if the certificate is valid, or check the date and time on your printer. (Platnosť certifikátu uplynula. Skontrolujte, či je certifikát platný alebo skontrolujte dátum a čas na tlačiarni.)	<p>Príčina: Certifikát je neaktuálny.</p> <p>Riešenie:</p> <ul style="list-style-type: none"> <input type="checkbox"/> Ak je certifikát neaktuálny, získajte a naimportujte nový certifikát. <input type="checkbox"/> Ak certifikát nie je neaktuálny, skontrolujte, či je správne nastavený dátum a čas tlačiarne.

Riešenie problémov

Správy	Príčina/riešenie
Private key is required. (Vyžaduje sa súkromný kľúč.)	<p>Príčina: Certifikát nie je spárovaný so súkromným kľúčom.</p> <p>Riešenie:</p> <ul style="list-style-type: none"> <input type="checkbox"/> Ak je certifikát vo formáte PEM/DER a bol získaný na základe žiadosti CSR pomocou počítača, zadajte súbor súkromného kľúča. <input type="checkbox"/> Ak je certifikát vo formáte PKCS#12 a bol získaný na základe žiadosti CSR pomocou počítača, vytvorte súbor obsahujúci súkromný kľúč. <p>Príčina: Znova ste nainportovali certifikát PEM/DER získaný na základe žiadosti CSR pomocou aplikácie Web Config.</p> <p>Riešenie: Ak je certifikát vo formáte PEM/DER a bol získaný na základe žiadosti CSR pomocou aplikácie Web Config, môžete ho nainportovať iba raz.</p>
Setup failed. (Nastavenie zlyhalo.)	<p>Príčina: Nie je možné dokončiť konfiguráciu, pretože komunikácia medzi tlačiarňou a počítačom zlyhala alebo súbor nie je možné prečítať kvôli chybám.</p> <p>Riešenie: Po kontrole zadaného súboru a komunikácie nainportujte súbor znova.</p>

Súvisiace informácie

➔ „O digitálnom certifikáte” na strane 35

Omylom odstránený certifikát s podpisom CA

Existuje záložný súbor certifikátu?

Ak máte záložný súbor, nainportujte certifikát znova.

Ak ste certifikát získali prostredníctvom žiadosti CSR vytvorenej v aplikácii Web Config, odstránený certifikát nemôžete znova nainportovať. Vytvorte žiadosť CSR a získajte nový certifikát.

Súvisiace informácie

➔ „Odstránenie certifikátu s podpisom CA” na strane 38

➔ „Import certifikátu s podpisom CA” na strane 37

Dodatok

Úvod do sieťového softvéru

Ďalej sa opisuje softvér, ktorý konfiguruje a spravuje zariadenia.

Epson Device Admin

Epson Device Admin je aplikácia, ktorá vám umožňuje inštaláciu zariadení v sieti a potom ich môžete zariadenia konfigurovať a spravovať. Môžete zistiť podrobné informácie pre zariadenia, ako je napríklad stav a spotrebný materiál, odosielať výstražné upozornenia a vytvárať správy pre využitie zariadenia. Môžete vytvoriť aj šablónu obsahujúcu položky nastavenia a použiť ju na iné zariadenia ako zdieľané nastavenie. Aplikáciu Epson Device Admin môžete prevziať z webovej lokality podpory spoločnosti Epson. Ďalšie informácie nájdete v dokumentácii alebo pomocníkovi aplikácie Epson Device Admin.

Spustenie aplikácie Epson Device Admin (len systém Windows)

Vyberte položku **All Programs (Všetky programy) > EPSON > Epson Device Admin > Epson Device Admin**.

Poznámka:

Ak sa zobrazí upozornenie brány firewall, povoľte prístup pre aplikáciu Epson Device Admin.

EpsonNet Print

EpsonNet Print je softvér na tlač v sieti TCP/IP. Nižšie sú uvedené funkcie a obmedzenia.

- Stav tlačiarne je zobrazený na obrazovke zaraďovača
- Tlačiareň sa rozpozná aj v prípade, že služba DHCP zmení jej adresu IP.
- Môžete použiť tlačiareň umiestnenú v inom segmente siete.
- Môžete tlačiť prostredníctvom jedného z rôznych protokolov.
- Adresy IPv6 nie sú podporované.

EpsonNet SetupManager

Aplikácia EpsonNet SetupManager je softvér na vytvorenie balíka na jednoduchú inštaláciu tlačiarne, napríklad inštaláciu ovládača, inštaláciu aplikácie EPSON Status Monitor a vytvorenie portu tlačiarne. Tento softvér umožňuje správcovi vytvárať jedinečné softvérové balíky a ich distribúciu v skupinách.

Ďalšie informácie nájdete na oblastnej webovej stránke spoločnosti Epson.