



Guía de funcionamiento de Epson Projector Content Manager

Introducción al programa Epson Projector Content Manager 3

Características de Epson Projector Content Manager 4

Configurar el software por primera vez 5

Instalación del software 6

Requisitos del sistema..... 6

Instalación del programa Epson Projector Content Manager (Windows/Mac) 7

Proyectores admitidos 7

Editar y exportar listas de reproducción 8

Edición de listas de reproducción 9

Tipos de archivo admitidos para listas de reproducción..... 9

Creación de un nuevo proyecto 10

Apertura de un proyecto existente 11

Creación de listas de reproducción 12

Agregar efectos a una lista de reproducción 17

Personalizar los filtros de efectos de formas para una lista de reproducción.. 20

Programar listas de reproducción..... 22

Exportar un proyecto a un dispositivo de almacenamiento externo 25

Exportar un proyecto a un dispositivo de almacenamiento externo en el ordenador..... 25

Exportar un proyecto a un dispositivo de almacenamiento externo en el projector conectado a red 25

Solucionar problemas 27

Resolver problemas de Epson Projector Content Manager..... 28

Resumen de pantalla 29

Pantalla principal 30

Pantalla del proyecto..... 31

Pantalla del proyecto - Pestaña Listas de reproducción 31

Pantalla Previsualizar..... 33

Pantalla Configuración de efectos 33

Pantalla del proyecto - Pestaña Filtro de formas 34

Pantalla del proyecto - Pestaña Tabla de tiempos 36

Pantalla Registrar projector para reproducción sincronizada/Pantalla Exportar a projector en red..... 37

Apéndice 38

Desinstalación del software 39

Desinstalación del programa Epson Projector Content Manager (Windows 7).... 39

Desinstalación del programa Epson Projector Content Manager (Windows 8.1 y Windows 10) 39

Desinstalar el programa Epson Projector Content Manager (Mac)..... 39

Avisos 41

Nota sobre Copyright 41

Acerca de las anotaciones..... 41

Aviso general..... 41

Atribuciones de derechos de autor 42

Introducción al programa Epson Projector Content Manager

Consulte la siguiente información para descubrir más acerca del programa Epson Projector Content Manager.

► **Enlaces relacionados**

- "Características de Epson Projector Content Manager" [p.4](#)

El programa Epson Projector Content Manager le permite combinar imágenes y películas como una lista de reproducción en el ordenador y reproducirlas desde los proyectores.

Puede utilizar uno de los siguientes métodos para reproducir la lista de reproducción a la que desea conectarse.

- Guarde la lista de reproducción en un dispositivo de almacenamiento externo e inserte el dispositivo en el proyector
- Guarde la lista de reproducción en el proyector a través de una red (se debe insertar un dispositivo de almacenamiento externo en el proyector para guardar la lista de reproducción)



Los dispositivos de almacenamiento admitidos dependen del proyector. Consulte el *Manual de usuario* del proyector para obtener más detalles.

Puede utilizar diferentes funciones de control de listas de reproducción según sea necesario.

- Agregar efectos a una lista de reproducción
Puede agregar efectos como intervalos, transiciones, reproducción en bucle, brillo y filtros de efecto de color y forma a una lista de reproducción. También puede personalizar los filtros de efectos de formas.
- Programar listas de reproducción
Puede especificar cuándo empieza y finaliza cada lista de reproducción. Las listas de reproducción programadas se inician automáticamente. Esta

característica es útil cuando desea repetir periódicamente la misma lista de reproducción.

- Vista previa de una lista de reproducción
Puede obtener una vista previa de la lista de reproducción en la pantalla del ordenador.
- Reproducción simultánea
Puede reproducir la misma lista de reproducción simultáneamente en varios proyectores.



Esta función solo está disponible para modelos compatibles. Consulte el *Manual de usuario* del proyector para obtener más detalles.

» Enlaces relacionados

- "Pantalla Previsualizar" [p.33](#)
- "Creación de listas de reproducción" [p.12](#)
- "Agregar efectos a una lista de reproducción" [p.17](#)
- "Programar listas de reproducción" [p.22](#)

Configurar el software por primera vez

Siga estas instrucciones para instalar Epson Projector Content Manager.

► Enlaces relacionados

- "Instalación del software" [p.6](#)

Compruebe los requisitos del sistema necesarios para ejecutar el programa y, a continuación, instálelo.



Si el idioma seleccionado para la instalación es diferente al idioma del sistema operativo que se utilice, las pantallas podrían no visualizarse correctamente.

► **Enlaces relacionados**

- "Requisitos del sistema" [p.6](#)
- "Instalación del programa Epson Projector Content Manager (Windows/Mac)" [p.7](#)
- "Proyectores admitidos" [p.7](#)

Requisitos del sistema

El equipo debe cumplir los siguientes requisitos de sistema para poder utilizar el programa Epson Projector Content Manager.

Requisito	Windows	Mac
Sistema operativo	Windows 7 <ul style="list-style-type: none"> • Ultimate (32 y 64 bits) • Enterprise (32 y 64 bits) • Professional (32 y 64 bits) • Home Premium (32 y 64 bits) • Home Basic (32 bits) 	macOS <ul style="list-style-type: none"> • 10.12.x (64 bits) • 10.13.x (64 bits) • 10.14.x (64 bits) • 10.15.x (64 bits)
	Windows 8.1 <ul style="list-style-type: none"> • Windows 8.1 (32 y 64 bits) • Windows 8.1 Pro (32 y 64 bits) • Windows 8.1 Enterprise (32 y 64 bits) 	
	Windows 10 <ul style="list-style-type: none"> • Windows 10 Home (32 y 64 bits) • Windows 10 Pro (32 y 64 bits) • Windows 10 Enterprise (32 y 64 bits) 	
CPU	Intel Core i5 o más rápida (se recomienda Intel Core i7 o más rápida)	
Memoria	2 GB o más (se recomiendan 16 GB o más)	8 GB o más (se recomiendan 16 GB o más)
Espacio en disco duro	2 GB o más	
Pantalla	Resolución entre 1280 × 800 o 1366 × 768 (WXGA) y 1920 × 1200 (WUXGA) Color de 32 bits o superior	

Instalación del programa Epson Projector Content Manager (Windows/Mac)

Descargue e instale el programa Epson Projector Content Manager en el ordenador.

Visite epson.sn para descargar la versión más reciente del software Epson Projector Content Manager para Windows.

Puede descargar la última versión del software Epson Projector Content Manager para Mac de forma gratuita desde App Store.



- Necesita autoridad de administrador para instalar el programa Epson Projector Content Manager (Windows).
- Necesita instalar Microsoft .NET Framework 4.5 antes de instalar el programa Epson Projector Content Manager (Windows).

1 Descargue la versión más reciente del programa Epson Projector Content Manager.

2 Siga las instrucciones que se muestran en la pantalla.

Proyectores admitidos

Para utilizar el software Epson Projector Content Manager, el proyector debe ser compatible con la función de reproducción de contenido.



El tipo de archivo de película que admite el proyector varía según el proyector.

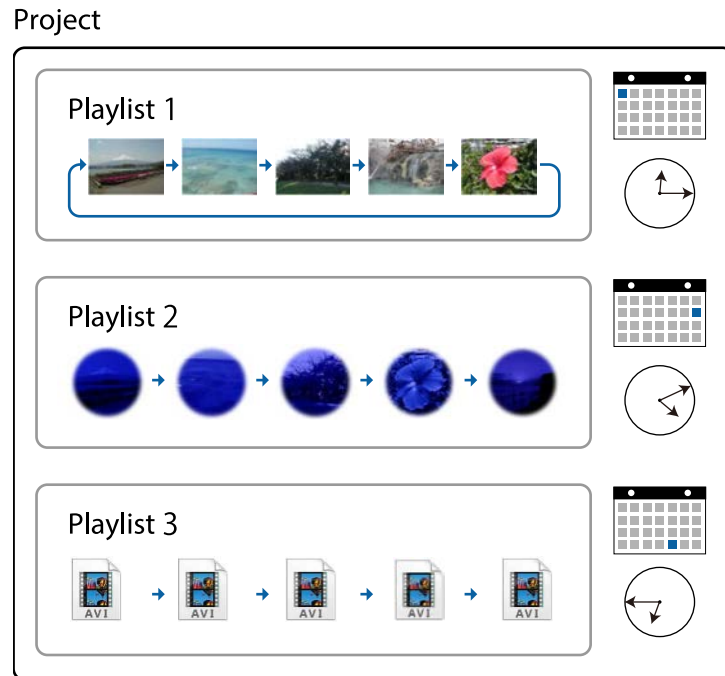
Editar y exportar listas de reproducción

Siga estas instrucciones para editar listas de reproducción y exportarlas a un dispositivo de almacenamiento externo.

► Enlaces relacionados

- "Edición de listas de reproducción" [p.9](#)
- "Exportar un proyecto a un dispositivo de almacenamiento externo" [p.25](#)

Puede crear listas de reproducción que contengan imágenes, películas o ambos. También puede agregar efectos a las listas de reproducción y programar cuándo se deben reproducir. Se pueden guardar varias listas de reproducción programadas en un proyecto.



» **Enlaces relacionados**

- "Tipos de archivo admitidos para listas de reproducción" [p.9](#)
- "Creación de un nuevo proyecto" [p.10](#)
- "Apertura de un proyecto existente" [p.11](#)
- "Creación de listas de reproducción" [p.12](#)
- "Agregar efectos a una lista de reproducción" [p.17](#)
- "Programar listas de reproducción" [p.22](#)

Tipos de archivo admitidos para listas de reproducción

Puede utilizar los siguientes tipos de archivo para listas de reproducción.

Tipo de archivo de imagen (extensión)	Detalles
.jpg	Asegúrese de que el archivo no posea: <ul style="list-style-type: none"> • Alta compresión • Una resolución mayor que 8192 × 8192
.bmp	Asegúrese de que el archivo no posea: <ul style="list-style-type: none"> • Una resolución mayor que 8192 × 8192
.gif	Asegúrese de que el archivo no posea: <ul style="list-style-type: none"> • Una resolución mayor que 8192 × 8192 • Animaciones
.png	Asegúrese de que el archivo no posea: <ul style="list-style-type: none"> • Una resolución mayor que 8192 × 8192

Tipo de archivo de película (extensión)	Detalles
.avi (JPEG en movimiento)	Solo compatible con AVI 1.0. <ul style="list-style-type: none"> • Resolución: 1280 × 800 o menos • Resolución: 320 × 240 o más • Tamaño: 2 GB o menos • Tasa de fotogramas: superior a 30 fotogramas por segundo • Códec de audio: LPCM • Canal de audio: hasta 2 canales (canal 2) • Bits de audio: 8 o 16 bits • Tasa de muestreo de audio: 11,025 kHz, 22,05 kHz, 44,1 kHz, 16 kHz, 24 kHz, 32 kHz o 48 kHz

Tipo de archivo de película (extensión)	Detalles
.mp4 (MPEG-4 ASP y H.264/MPEG-4 AVC *)	<p>Convertido a formato de archivo de AVI o MP4 cuando se agrega a la lista de reproducción dependiendo de la configuración del formato de archivo de película del proyecto. Puede comprobar la configuración de un formato de archivo de película en la pestaña Ajustes de la pantalla principal.</p> <ul style="list-style-type: none"> • Códec de película: MPEG-4 ASP, H.264/MPEG-4 AVC • Resolución: 1920 × 1200 o menos (para Windows 7) • Resolución: 4096 × 2160 o menos (para Windows 8.1 o posterior para Mac) • Resolución: 320 × 240 o más • Tasa de fotogramas: superior a 30 fotogramas por segundo • Códec de audio: MPEG-4 AAC-LC, LPCM • Canal de audio: hasta 2 canales (canal 2) • Bits de audio: 8 bits o 16 bits (para Windows 7/8.1) • Bits de audio: 8 bits, 16 bits o 24 bits (para Windows 10 y Mac) • Tasa de muestreo de audio: 11,025 kHz, 22,05 kHz, 44,1 kHz, 16 kHz, 24 kHz, 32 kHz o 48 kHz
.wmv (WMV9) (Solo Windows)	<p>Convertido al formato de archivo AVI cuando se agrega a la lista de reproducción.</p> <ul style="list-style-type: none"> • Códec de película: WMV9 • Resolución: 1920 × 1200 o menos (para Windows 7) • Resolución: 4096 × 2160 o menos (para Windows 8.1 o posterior) • Resolución: 320 × 240 o más • Tasa de fotogramas: superior a 30 fotogramas por segundo • Códec de audio: WMA9 • Canal de audio: hasta 2 canales (canal 2) • Bits de audio: 8 bits o 16 bits (para Windows 7/8.1) • Bits de audio: 8 bits, 16 bits o 24 bits (para Windows 10) • Tasa de muestreo de audio: 11,025 kHz, 22,05 kHz, 44,1 kHz, 16 kHz, 24 kHz, 32 kHz o 48 kHz



- Los archivos que Reproductor de Windows Media o QuickTime no puede reproducir, no se admiten.
- Si la resolución del archivo es superior a 1280 × 800, el tamaño del archivo se ajusta a la resolución cuando se convierte.
- Una vez convertido, si el tamaño del archivo de salida es superior a 2 GB, se dividen varios archivos.

» **Enlaces relacionados**

- "Creación de listas de reproducción" [p.12](#)

Creación de un nuevo proyecto

Debe crear un proyecto para combinar y guardar listas de reproducción antes de crear estas.

- 1** Inicie el programa Epson Projector Content Manager.

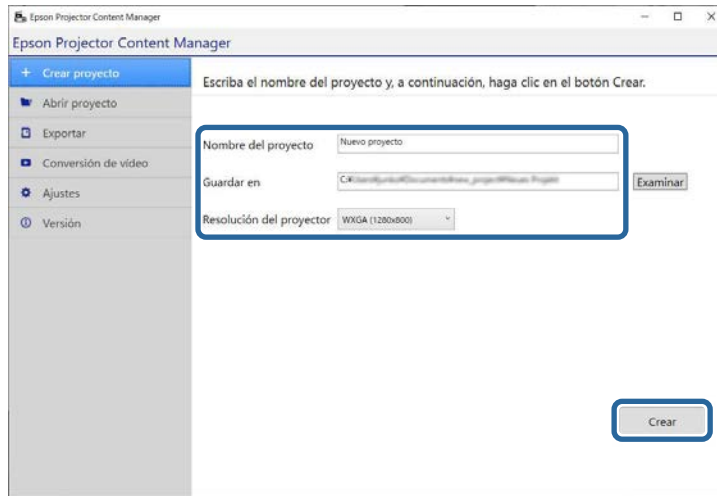
 - Windows 7: haga clic en **Inicio**, seleccione **Programas** (o **Todos los programas**), **EPSON Projector** y, a continuación, haga clic en **Epson Projector Content Manager Ver.X.XX**.
 - Windows 8.1: navegue a la pantalla **Aplicaciones** y seleccione **Epson Projector Content Manager Ver.X.XX**.
 - Windows 10: Seleccione **Inicio**, **EPSON Projector** y, a continuación, elija **Epson Projector Content Manager Ver.X.XX**.
 - Mac: haga doble clic en **Epson Projector Content Manager** en la carpeta **Applications**.

Aparecerá la pantalla principal.

- 2** Seleccione la pestaña **Crear proyecto**.

* Se admite la versión de alto perfil o anterior.

- 3** Escriba un nombre para el proyecto y especifique la resolución y la ubicación donde guardarlo, y haga clic en el botón **Crear**.



Se muestra la pantalla del proyecto y ahora puede crear listas de reproducción.

» Enlaces relacionados

- "Creación de listas de reproducción" [p.12](#)

Apertura de un proyecto existente

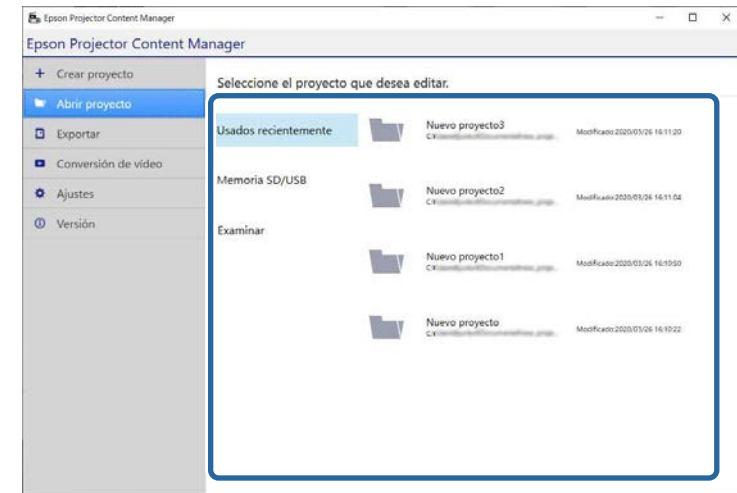
Puede abrir el proyecto que ha creado anteriormente para poder agregar o editar listas de reproducción.

- 1** Inicie el programa Epson Projector Content Manager.
- Windows 7: haga clic en **Inicio**, seleccione **Programas** (o **Todos los programas**), **EPSON Projector** y, a continuación, haga clic en **Epson Projector Content Manager Ver.X.XX**.
 - Windows 8.1: navegue a la pantalla **Aplicaciones** y seleccione **Epson Projector Content Manager Ver.X.XX**.

- Windows 10: Seleccione **Inicio**, **EPSON Projector** y, a continuación, elija **Epson Projector Content Manager Ver.X.XX**.
- Mac: haga doble clic en **Epson Projector Content Manager** en la carpeta **Applications**.

Aparecerá la pantalla principal.

- 2** Seleccione la pestaña **Abrir proyecto** y seleccione el proyecto explorando las carpetas o el dispositivo de almacenamiento externo (memoria SD/USB), o utilizando la lista de proyectos utilizados recientemente.



Si selecciona el proyecto creado por Epson Projector Content Manager Ver.1.10 o anterior, se muestra la ventana de conversión y el formato del proyecto se convertirá al formato de Ver.1.20 o posterior al abrir dicho proyecto.

Se muestra la pantalla del proyecto y ahora puede crear listas de reproducción.

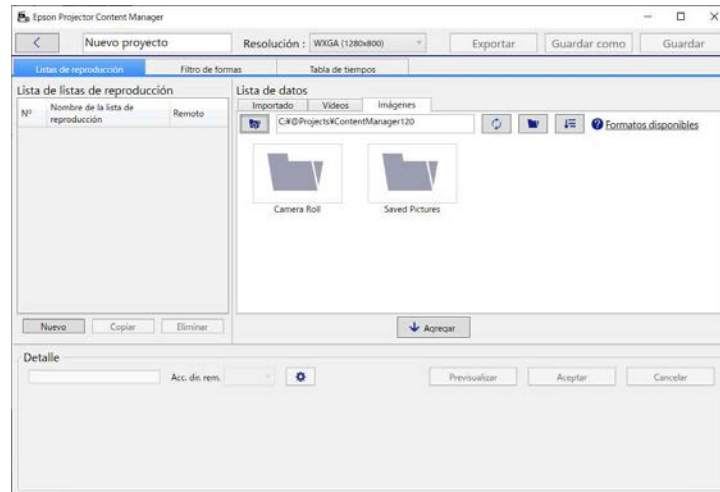
» Enlaces relacionados

- "Creación de listas de reproducción" [p.12](#)

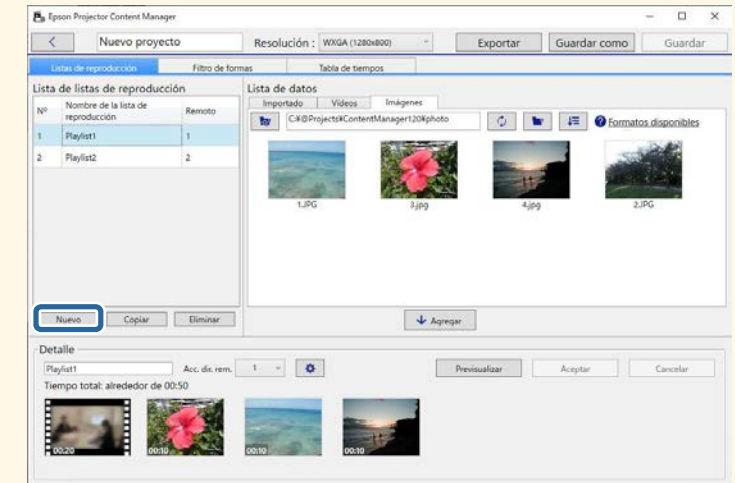
Creación de listas de reproducción

Puede crear listas de reproducción y guardarlas en un proyecto que puede exportar a un dispositivo de almacenamiento externo.

1 Abrir la pantalla del proyecto.




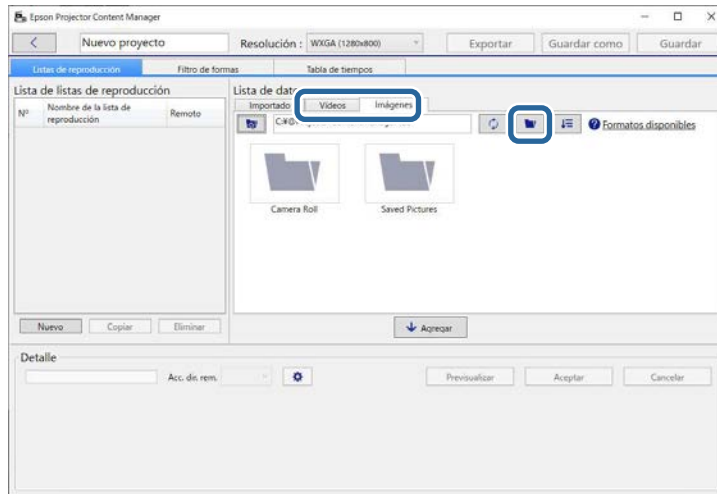
Si abre un proyecto existente y desea agregar una nueva lista de reproducción, haga clic en el botón **Nuevo**.



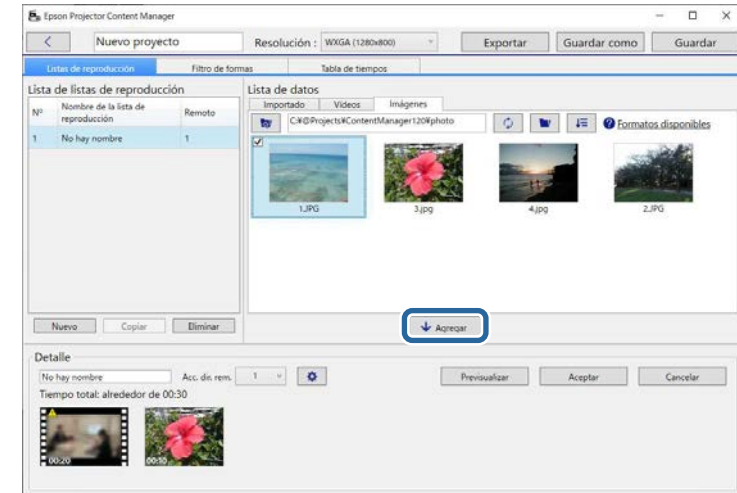
2 Seleccione la carpeta que contenga los archivos de imagen o película que desee agregar a la lista de reproducción.


- Para agregar imágenes, haga clic en  en la pestaña **Imágenes** en el área **Lista de datos** y seleccione la carpeta.

- Para agregar películas, cambie a la pestaña **Vídeos**, haga clic en  y seleccione la carpeta.



- 3 En el área **Lista de datos**, seleccione las imágenes en la pestaña **Imágenes** o las películas en la pestaña **Vídeos** y haga clic en el botón **Agregar** para agregarlos a la lista de reproducción.




- En la pantalla de selección de carpeta que se muestra después de hacer clic en , aunque pueda ver cualquier archivo en las carpetas, tenga en cuenta que solo puede seleccionar carpetas.
- Para ver información sobre el tipo de archivo admitido, haga clic en **Formatos disponibles**.

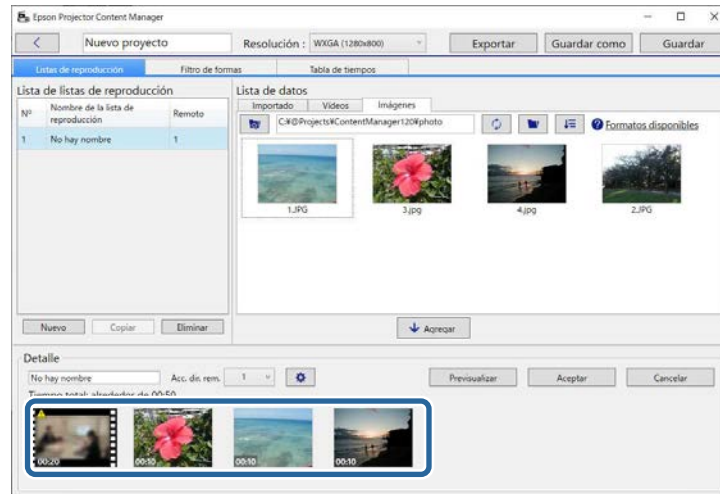
Todas las imágenes o películas almacenadas en la carpeta se mostrarán en el área **Lista de datos**.


Los archivos se agregan al área **Detalle**.



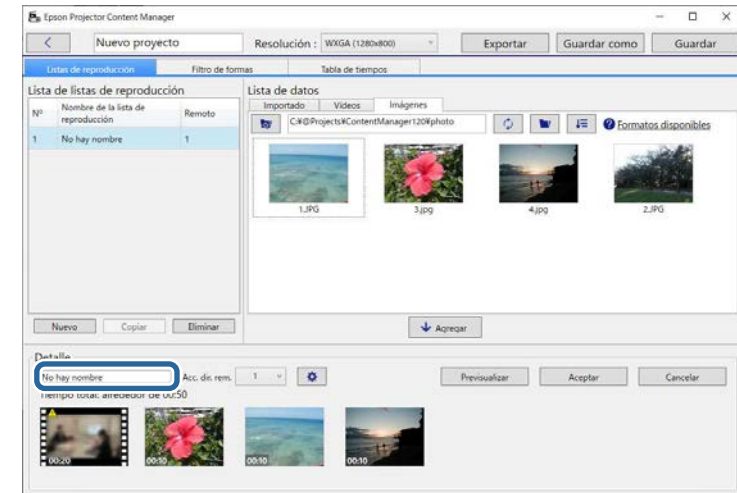
- Cada archivo seleccionado se marca con en el área **Lista de datos**.
- Cualquier archivo con  que se encuentre en el área **Detalle** se convertirá al formato de archivo que el proyector admita cuando se agregue a la lista de reproducción.
- Si un archivo que seleccionó en la pestaña **Vídeos** no se puede convertir, el archivo no se agrega al área **Detalle**.
- No puede agregar los archivos al área **Detalle** si hay más de 20 archivos de película que necesitan convertirse.
- El archivo seleccionado aparecerá en la pestaña **Importado** del área **Lista de datos** después de hacer clic en el botón **Aceptar**.
- También puede agregar archivos a la lista de reproducción arrastrándolos y soltándolos desde el área **Lista de datos** o directamente desde una carpeta.

- 4** Para cambiar el orden de visualización de los archivos en la lista de reproducción, arrástrelos y colóquelos en el orden que desee en el área **Detalle**.



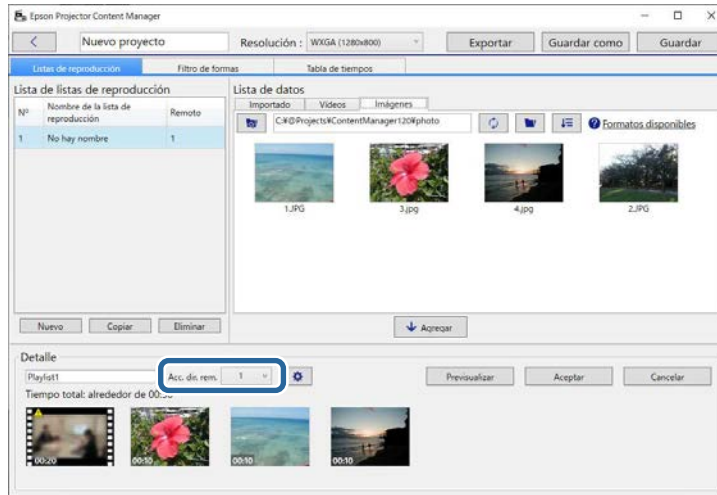
- 5** Para eliminar un archivo de la lista de reproducción, mantenga el puntero del ratón sobre el archivo y haga clic en el icono  que se muestra en dicho archivo.

- 6** En caso de que sea necesario, edite el nombre de la lista de reproducción en el área **Detalle**.

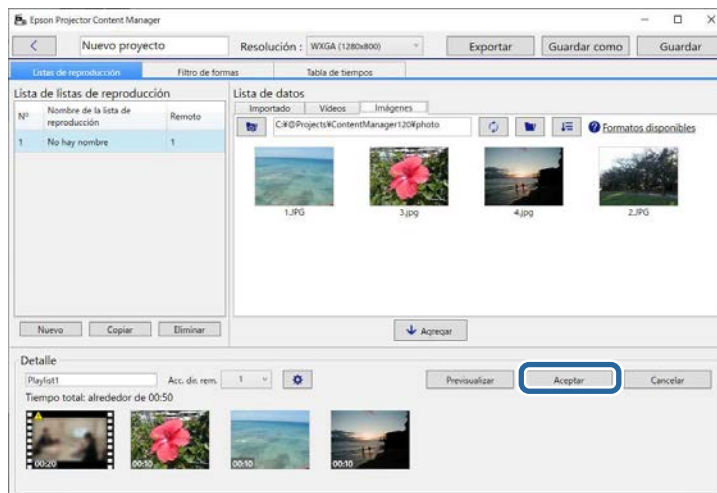


- 7** Si desea asignar un número específico a la lista de reproducción, puede seleccionarlo como el parámetro **Acc. dir. rem.** Esto le permite iniciar

la lista de reproducción directamente presionando el botón numérico correspondiente del mando a distancia del proyector.

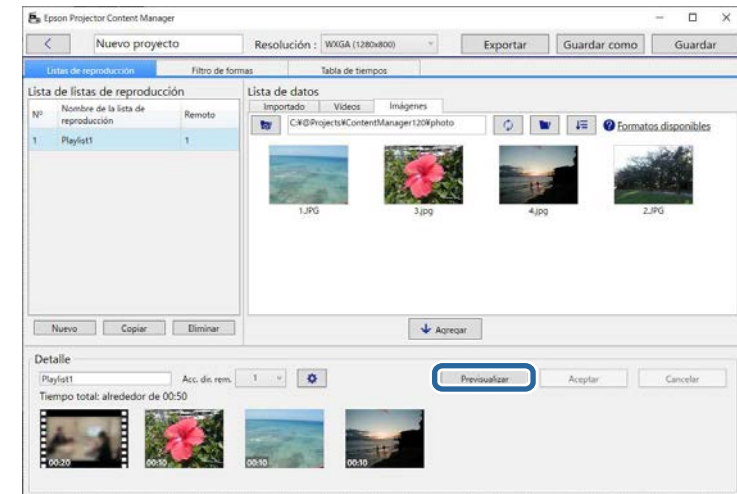


8 Haga clic en el botón **Aceptar** para guardar la lista de reproducción.



Si hay algunos archivos de película que deben convertirse en el área **Detalle**, comienza la conversión. Puede confirmar el estado de conversión en la pantalla **Progreso de la conversión** que se muestra.

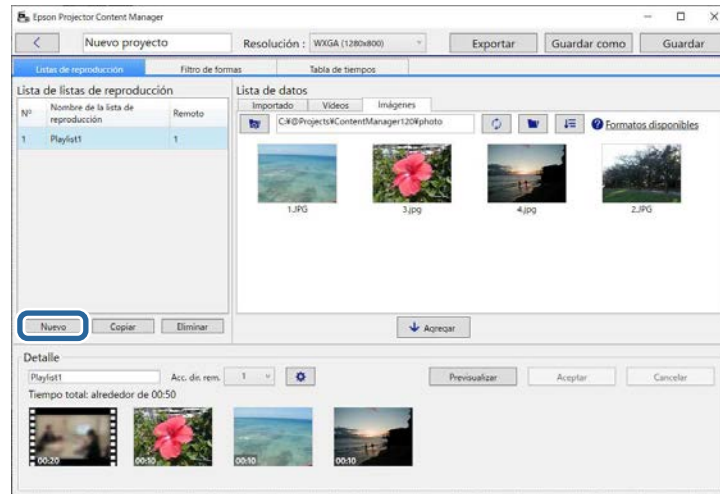
9 Haga clic en el botón **Previsualizar** para obtener una vista previa de la lista de reproducción.



También puede agregar efectos a lista de reproducción en la pantalla **Configuración de efectos**. Consulte la sección de esta guía que trata sobre la incorporación de efectos a la lista de reproducción.

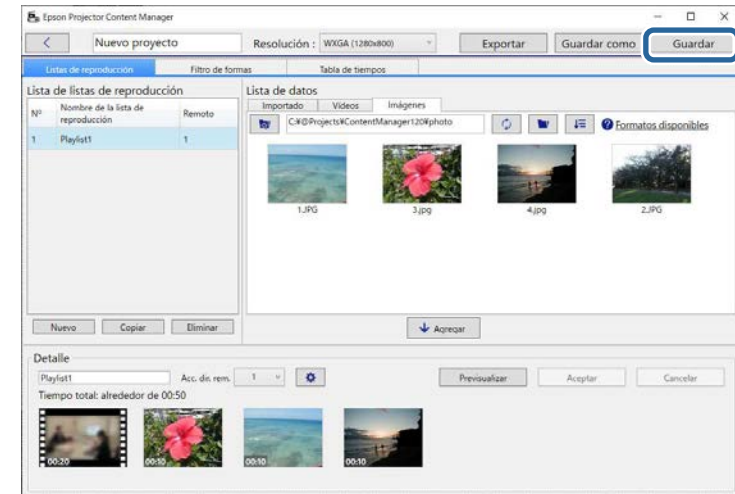
10 Si desea crear varias listas de reproducción y agregarlas al mismo proyecto, haga clic en el botón **Nuevo** para agregar una nueva lista de

reproducción. Repita los pasos 2 a 10 para cada lista de reproducción que cree.



Puede reordenar las listas de reproducción arrastrándolas y colocándolas en el área **Lista de listas de reproducción**.

11 Cuando termine de agregar y editar todas las listas de reproducción del proyecto, haga clic en el botón **Guardar** para guardar el proyecto.



El proyecto se guarda en el ordenador.



También puede programar listas de reproducción en la pestaña **Tabla de tiempos**. Consulte la sección de esta guía que trata sobre la programación de listas de reproducción.

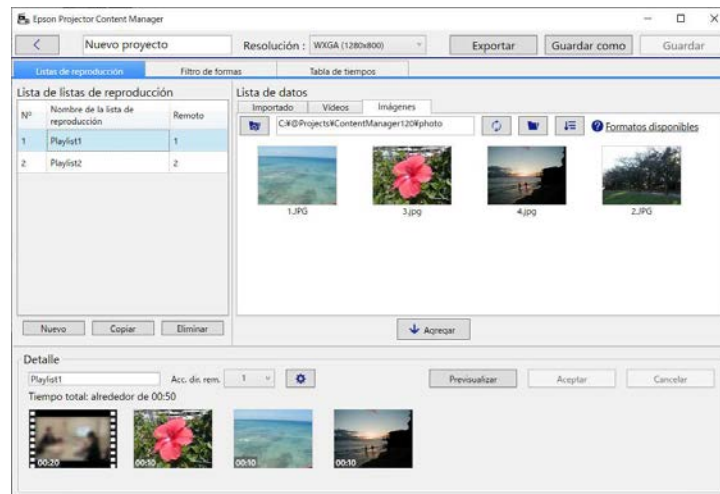
► Enlaces relacionados

- "Tipos de archivo admitidos para listas de reproducción" [p.9](#)
- "Pantalla del proyecto" [p.31](#)
- "Pantalla Configuración de efectos" [p.33](#)
- "Agregar efectos a una lista de reproducción" [p.17](#)
- "Programar listas de reproducción" [p.22](#)
- "Exportar un proyecto a un dispositivo de almacenamiento externo" [p.25](#)

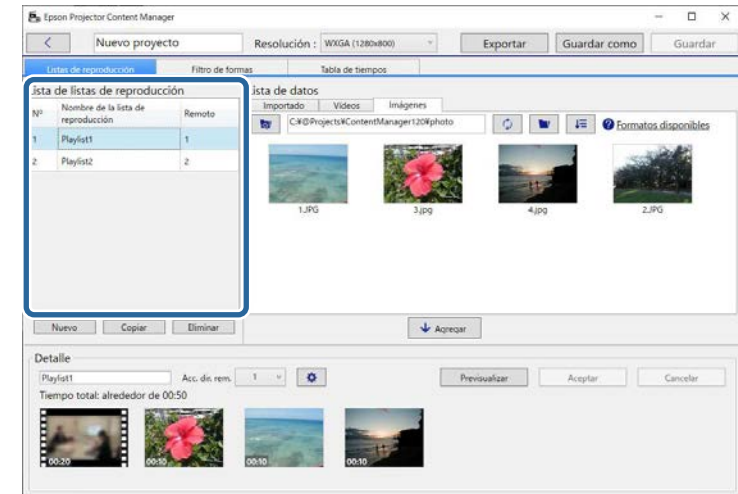
Agregar efectos a una lista de reproducción

Puede seleccionar efectos para una lista de reproducción.

1 Abrir la pantalla del proyecto.

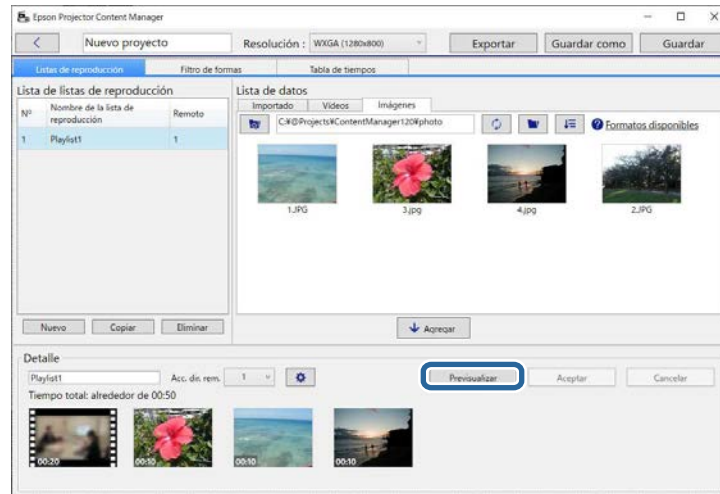



2 Seleccione el nombre de la lista de reproducción a la que desea agregar efectos desde **Lista de listas de reproducción**.



Si no hay ninguna lista de reproducción en el proyecto, cree una lista de reproducción antes de establecer el efecto.

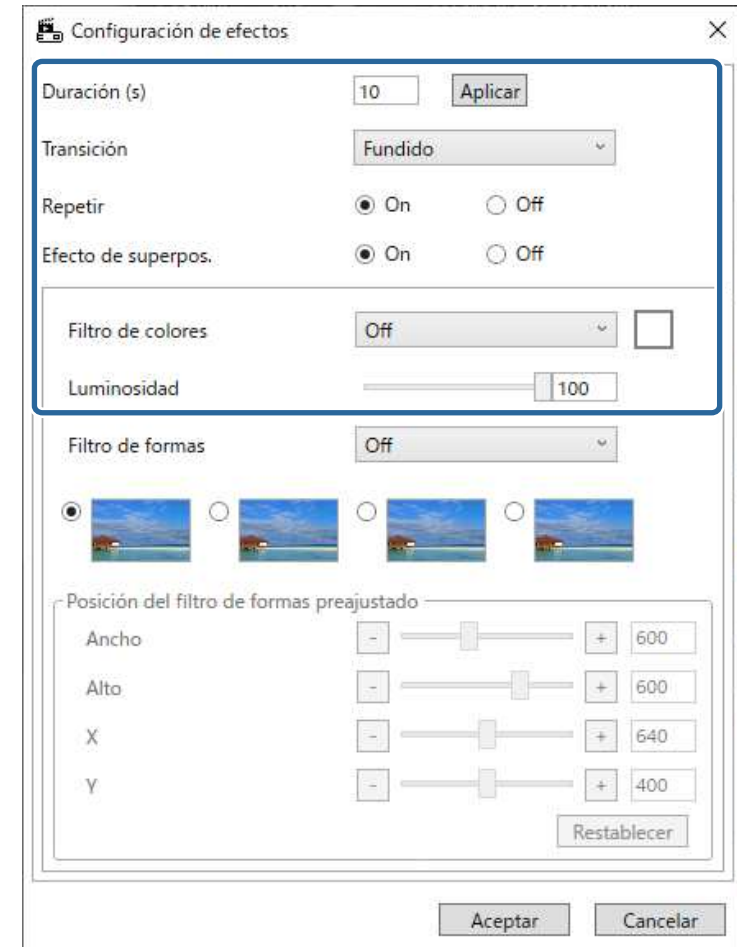
- 3** Haga clic en el botón **Previsualizar** para abrir la pantalla **Previsualizar**.



- 4** Haga clic en  para abrir la pantalla **Configuración de efectos**.



- 5** Seleccione las opciones de configuración **Duración (s)**, **Transición**, **Repetir** y **Efecto de superpos.** mientras comprueba la vista previa en la pantalla **Previsualizar**.

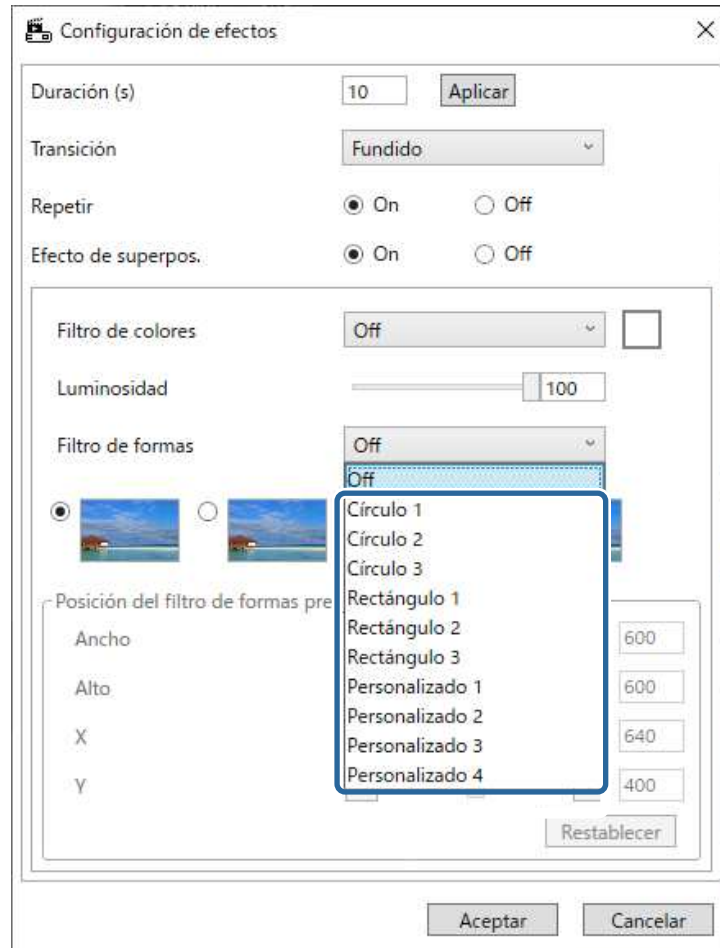


- 6** Cuando desee utilizar un filtro de efecto de forma, seleccione el nombre del filtro de destino como **Filtro de formas**.

- **Círculo 1 a Círculo 3** o **Rectángulo 1 a Rectángulo 3**: se trata de filtros estándar. Puede cambiar el tamaño y la posición del filtro de

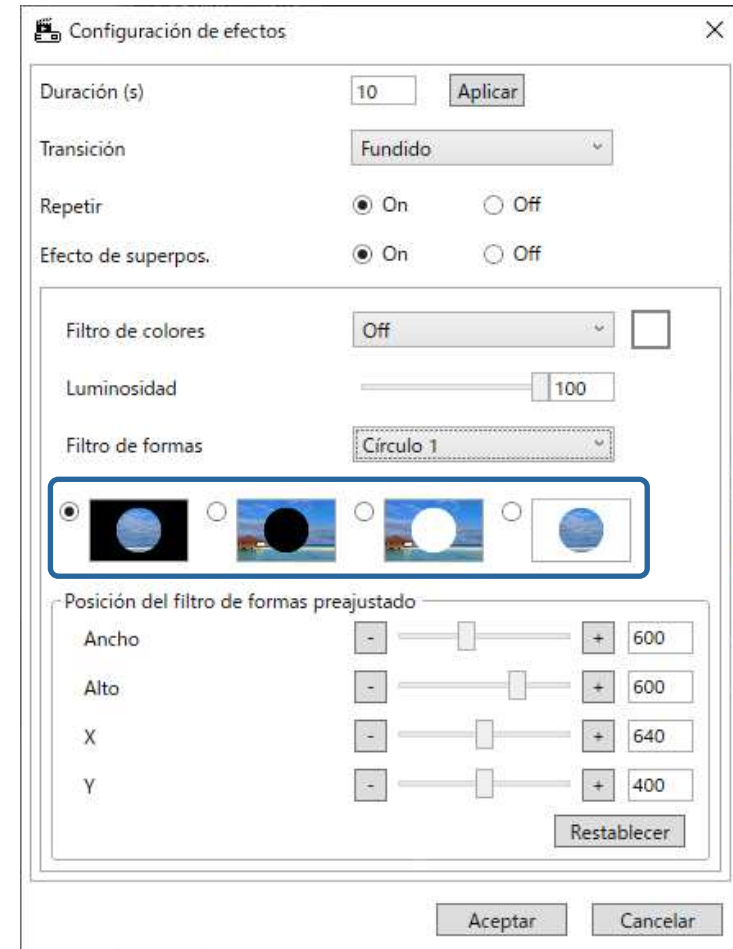
efecto de formas ajustando el valor **Posición del filtro de formas preajustado**.

- **Personalizado 1 a Personalizado 4**: puede personalizar estos filtros en la pestaña **Filtro de formas** de la pantalla de proyecto.



Si selecciona el nombre de filtro que no sea **Off**, se muestran cuatro tipos de imagen.

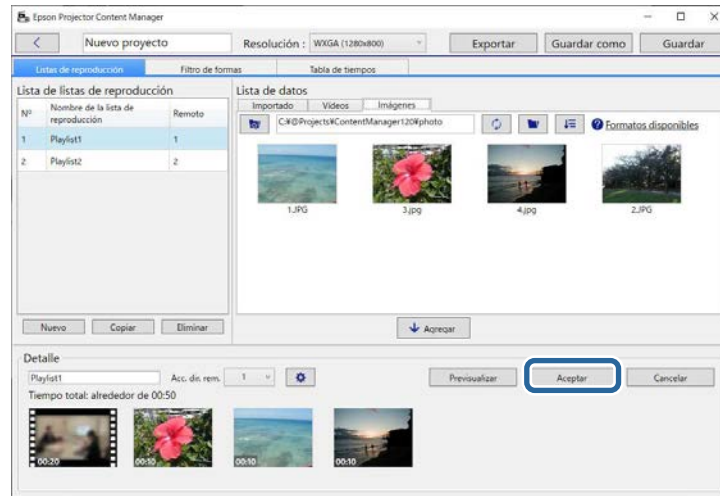
- 7 Seleccione el efecto de imagen que desea usar.



- 8 Haga clic en el botón **Aceptar** para cerrar la pantalla **Configuración de efectos**.

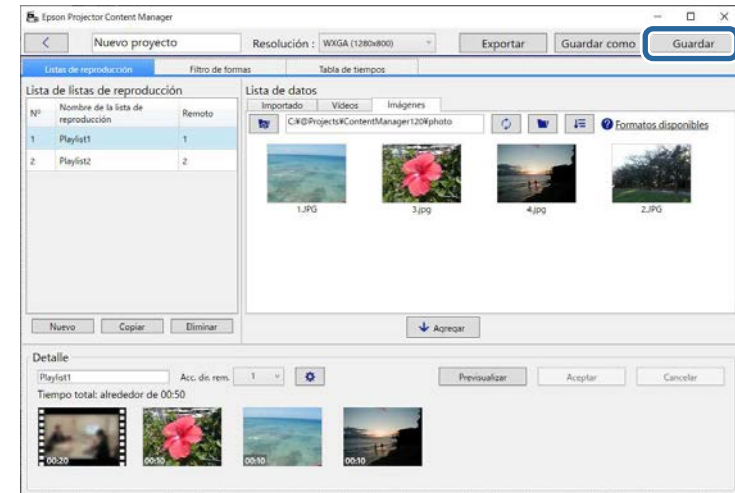
- 9 Cierre la ventana **Previsualizar**.

- 10** Haga clic en el botón **Aceptar** para aplicar la configuración a la lista de reproducción.



- 11** Repita los pasos 2 a 10 si desea llevar a cabo la configuración de efectos en cualquier lista de reproducción.

- 12** Haga clic en el botón **Guardar** para guardar el proyecto.



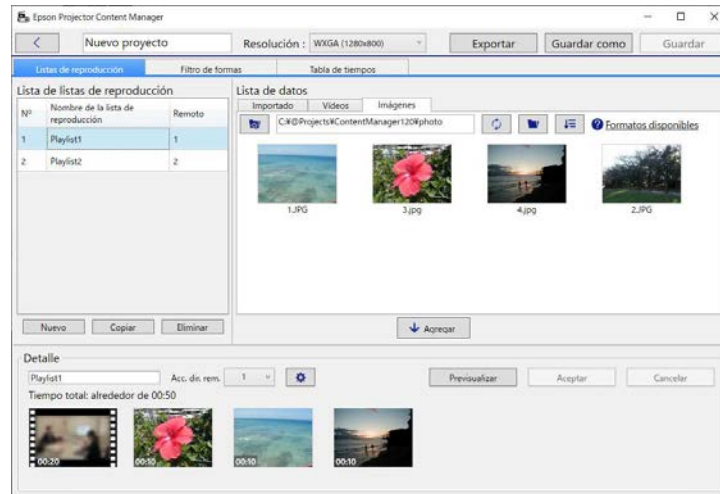
» Enlaces relacionados

- "Personalizar los filtros de efectos de formas para una lista de reproducción" [p.20](#)
- "Pantalla Configuración de efectos" [p.33](#)

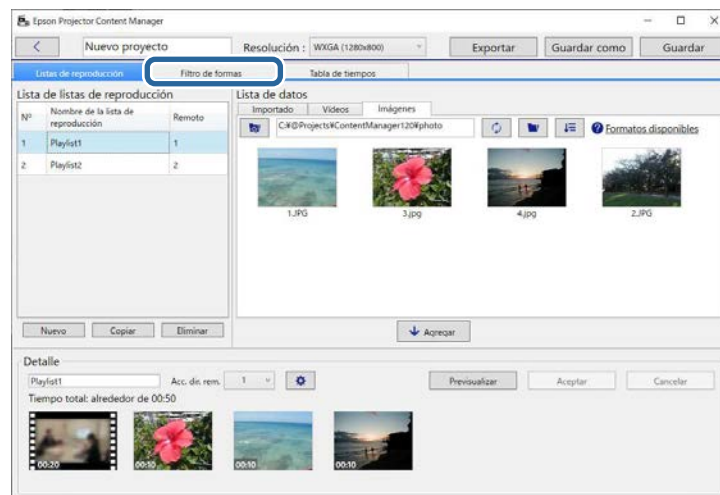
Personalizar los filtros de efectos de formas para una lista de reproducción

Puede utilizar sus imágenes como filtros de efectos de formas denominados **Personalizado 1** a **Personalizado 4** y, a continuación, agregarlos a la lista de reproducción.

1 Abrir la pantalla del proyecto.



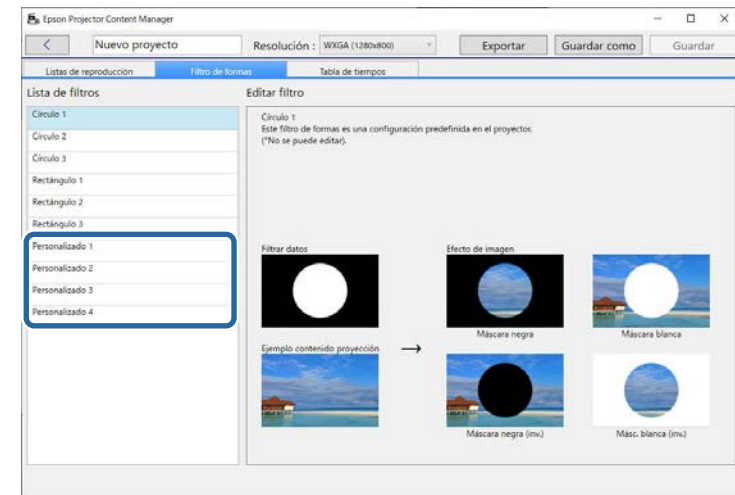
2 Seleccione la pestaña **Filtro de formas**.



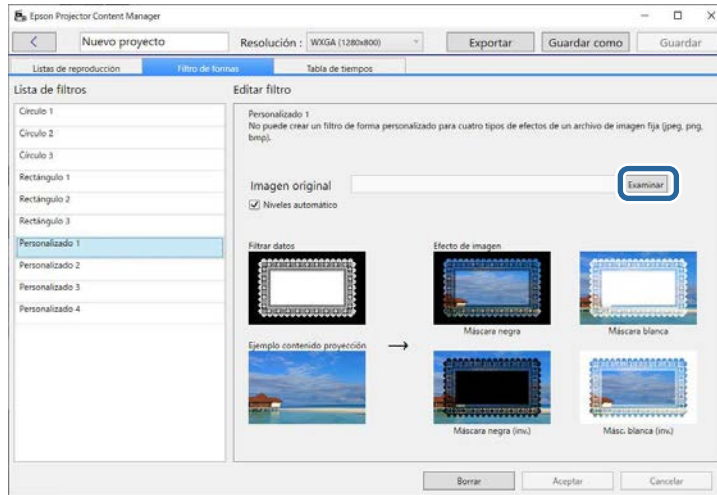
3 Seleccione uno de los filtros denominados **Personalizado 1** a **Personalizado 4** en el área **Lista de filtros**.



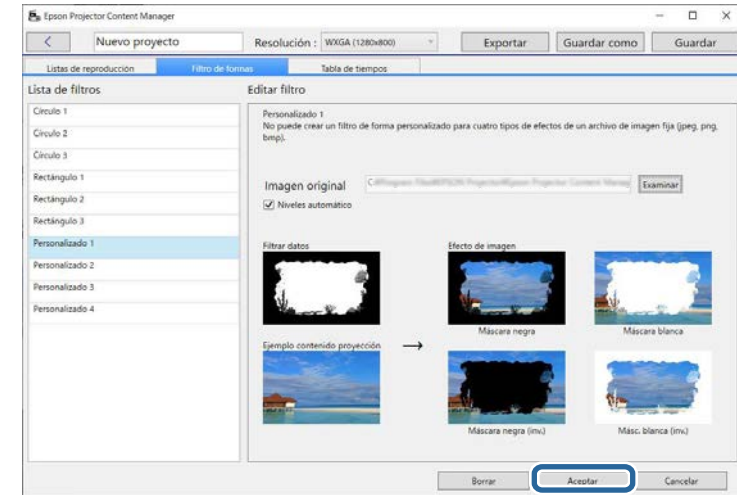
Los filtros estándar, como **Círculo 1** a **Círculo 3** y **Rectángulo 1** a **Rectángulo 3** no se pueden editar.



- 4** Haga clic en el botón **Examinar** y seleccione el archivo de imagen que desee utilizar como filtro de efectos de formas.



- 5** Haga clic en el botón **Aceptar** para guardar la configuración del filtro de efectos de formas como el filtro Personalizado en la pestaña **Lista de filtros**.



Se mostrarán las imágenes de efectos de ejemplo.



- Puede utilizar el formato de archivo jpeg, png o bmp.
- No se pueden usar imágenes que superen los 8192 × 8192 píxeles. Si el ancho de la imagen es mayor que 1280 píxeles o la altura es superior a 800 píxeles, se redimensionará para que quepa en 1280 × 800 píxeles manteniendo la relación de aspecto.
- Puede usar el botón **Filtros de muestra** en la pantalla de selección de archivos si desea acceder rápidamente a los filtros de muestra preparados.
En Mac, el botón **Filtros de muestra** se muestra debajo del botón **Examinar**.

Ahora puede usar filtros de efectos de forma personalizados en la pantalla **Configuración de efectos**.

► Enlaces relacionados

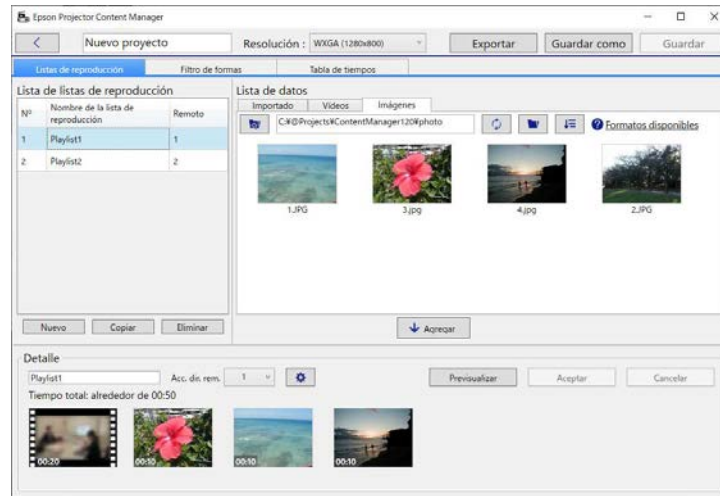
- "Pantalla Configuración de efectos" [p.33](#)
- "Pantalla del proyecto - Pestaña Filtro de formas" [p.34](#)

Programar listas de reproducción

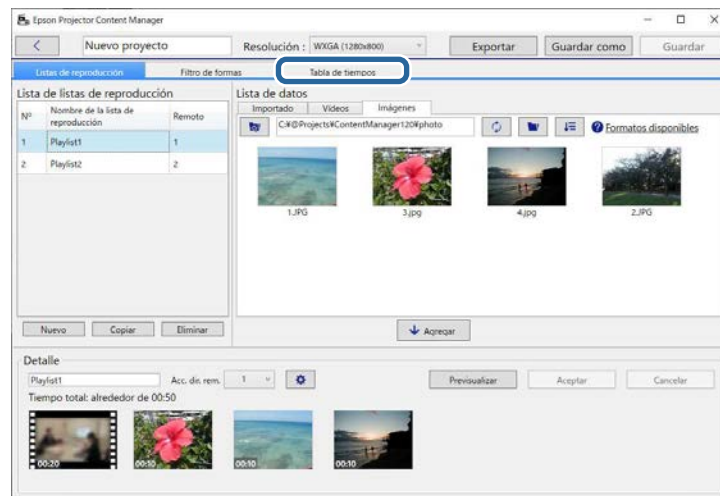
Puede especificar cuándo empieza y finaliza cada lista de reproducción. La programación de eventos le permite:

- Repetir periódicamente la misma lista de reproducción
- Reproducir la misma lista de reproducción al mismo tiempo en varios proyectores (solo modelos compatibles)

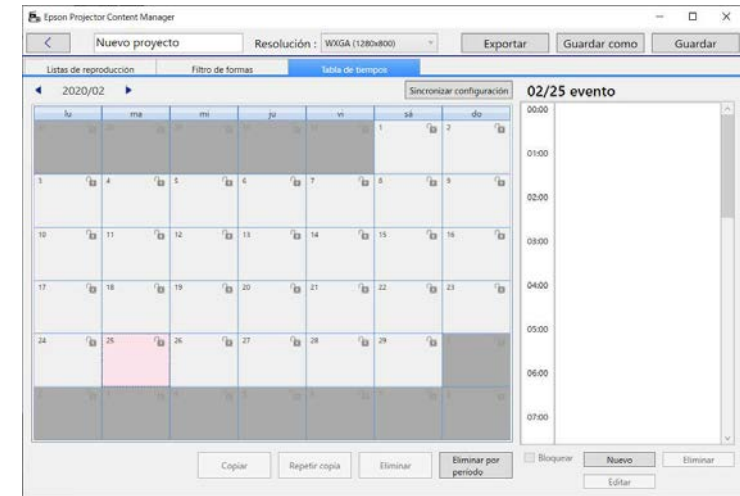
1 Abrir la pantalla del proyecto.



2 Seleccione la pestaña **Tabla de tiempos**.



3 Haga doble clic en la fecha que desee para programar eventos en el calendario.



Aparecerá la pantalla **Nuevo evento**.

4 Seleccione la configuración **Lista de reproducción** y **Hora** y, a continuación, haga clic en el botón **Aceptar**.

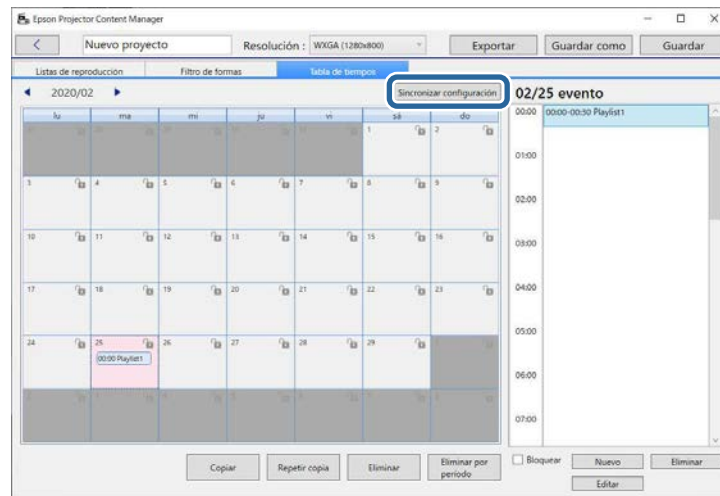


- Si desea copiar el evento en otro día, seleccione la fecha original y haga clic en el botón **Copiar**. Se mostrará la pantalla **Copiar**, en la que podrá establecer la fecha de destino.
- Si desea repetir el mismo evento durante un determinado período de tiempo, seleccione la fecha original y haga clic en el botón **Repetir copia**. Se mostrará la pantalla **Repetir copia**, en la que podrá establecer el período destino en el que desea repetir el evento o y los días dentro de ese periodo.
- Si desea repetir todos los eventos en una semana durante un determinado período de tiempo, seleccione la fecha original y haga clic en el botón **Repetir copia**. Se mostrará la pantalla **Repetir copia**, en la que podrá establecer el período destino en el que desea repetir el evento o y los días dentro de ese periodo.

- 5 Repita los pasos 3 y 4 para programar cualquier otra lista de reproducción según sea necesario.
- 6 Cuando esté utilizando varios proyectores, haga clic en el botón **Sincronizar configuración** para compartir los eventos programados con otros proyectores (solo modelos compatibles).



La opción **Sincronizar configuración** se aplica a todo el proyecto, no solo a listas de reproducción individuales.



Se mostrará la pantalla **Registrar proyector para reproducción sincronizada**.

- 7 En la lista de proyectores buscados automáticamente, seleccione el nombre del proyector que desea usar y haga clic en el botón **Aceptar** (solo modelos compatibles).



- También puede seleccionar los proyectores en la pestaña **Historial**, **Búsqueda por IP** o **Escriba el nombre de proyector**.
- Asegúrese de que los proyectores están conectados a la red.

8

Haga clic en el botón **Guardar** para guardar el proyecto.



Los eventos programados comienzan a reproducirse según la tabla de tiempo seleccionada. Consulte el *Manual de usuario* del proyector para obtener más detalles.

► Enlaces relacionados

- "Pantalla Registrar proyector para reproducción sincronizada/Pantalla Exportar a proyector en red" [p.37](#)

Puede exportar un proyecto que contenga listas de reproducción a un dispositivo de almacenamiento externo.



- Los dispositivos de almacenamiento admitidos dependen del proyector. Consulte el *Manual de usuario* del proyector para obtener más detalles.
- Solamente se puede exportar un proyecto en cada momento al dispositivo de almacenamiento externo. Si exporta un proyecto adicional al mismo dispositivo de almacenamiento, el proyecto existente se sobrescribirá.
- No retire el dispositivo de almacenamiento externo de un ordenador o proyector mientras exporta un proyecto.

» Enlaces relacionados

- "Exportar un proyecto a un dispositivo de almacenamiento externo en el ordenador" [p.25](#)
- "Exportar un proyecto a un dispositivo de almacenamiento externo en el proyector conectado a red" [p.25](#)

Exportar un proyecto a un dispositivo de almacenamiento externo en el ordenador

Puede exportar un proyecto a un dispositivo de almacenamiento externo, conectado a un equipo.

- 1** Asegúrese de que haya un dispositivo de almacenamiento externo insertado en el ordenador.
- 2** Realice alguna de las siguientes acciones:
 - Seleccione la pestaña **Exportar** en la pantalla principal y, a continuación, seleccione el proyecto explorando las carpetas o usando la lista de proyectos utilizados recientemente.



Si selecciona el proyecto creado por Epson Projector Content Manager Ver.1.10 o anterior, se muestra la ventana de conversión y el formato del proyecto se convertirá al formato de Ver.1.20 o posterior al abrir dicho proyecto.

- Haga clic en el botón **Exportar** en la pantalla del proyecto.

Aparecerá la pantalla **Exportar**.

- 3** Seleccione la unidad en la que inserto el dispositivo de almacenamiento externo como el parámetro **Unidad de exportación** y haga clic en el botón **Exportar**.

La exportación se iniciará.

- 4** Cuando la exportación se complete, haga clic en **Cerrar** en la pantalla **Progreso de la exportación**.

- 5** Retire el dispositivo de almacenamiento externo del equipo.

Puede insertar el dispositivo que contiene un proyecto en el proyector de forma que pueda proyectar listas de reproducción desde dicho dispositivo.

Exportar un proyecto a un dispositivo de almacenamiento externo en el proyector conectado a red

Puede exportar un proyecto a un dispositivo de almacenamiento externo insertado en el proyector conectado a red.

- 1** Asegúrese de que haya un dispositivo de almacenamiento externo insertado en el proyector.
- 2** Asegúrese de que el ordenador y el proyector están conectados a la red.



Necesita llevar a cabo la configuración del menú del proyector de acuerdo con la forma en que desea conectarse. Consulte el *Manual de usuario* del proyector para obtener más detalles.



Si no tiene el nombre de usuario o la contraseña del proyector, póngase en contacto con el administrador del proyector.

3 Realice alguna de las siguientes acciones:

- Seleccione la pestaña **Exportar** en la pantalla principal y, a continuación, seleccione el proyecto explorando las carpetas o usando la lista de proyectos utilizados recientemente.



Si selecciona el proyecto creado por Epson Projector Content Manager Ver.1.10 o anterior, se muestra la ventana de conversión y el formato del proyecto se convertirá al formato de Ver.1.20 o posterior al abrir dicho proyecto.

- Haga clic en el botón **Exportar** en la pantalla del proyecto. Aparecerá la pantalla **Exportar**.

4 Seleccione **Exportar a proyector en red** y haga clic en el botón **Siguiente**.

5 En la lista de proyectores buscados automáticamente, seleccione el nombre del proyector que se va a conectar y confirme que el proyector seleccionado se agrega al área **Lista de proyectores en red para exportación**.



También puede seleccionar los proyectores en la pestaña **Historial** o **Búsqueda por IP**.

6 Haga clic en el botón **Exportar**. La exportación se iniciará.

7 Si se muestra la ventana de autenticación del usuario, inserte el nombre de usuario y la contraseña establecidos para el proyector y haga clic en el botón **Autenticación**.

8 Cuando la exportación se complete, haga clic en **Cerrar** en la pantalla **Progreso de la exportación**.

Puede proyectar listas de reproducción desde el proyector.

» Enlaces relacionados

- "Pantalla Registrar proyector para reproducción sincronizada/Pantalla Exportar a proyector en red" [p.37](#)

Solucionar problemas

Consulte la siguiente sección para conocer soluciones a los problemas que puede experimentar al utilizar Epson Projector Content Manager.

► Enlaces relacionados

- "Resolver problemas de Epson Projector Content Manager" [p.28](#)

Pruebe estas soluciones si experimenta alguno de estos problemas.

- Si no puede importar imágenes, pruebe las siguientes soluciones:
 - Compruebe los tipos de archivo admitidos.
 - Si se muestra la pestaña **Videos**, intente hacer clic en la pestaña **Imágenes**.
- Si no puede importar películas, pruebe las siguientes soluciones:
 - Compruebe los tipos de archivo admitidos.
 - Si se muestra la pestaña **Imágenes**, intente hacer clic en la pestaña **Videos**.
- Si no desea eliminar una lista de reproducción del área **Lista de listas de reproducción** de la pantalla del proyecto, asegúrese de que la lista de reproducción no está programada en la pestaña **Tabla de tiempos**.
- Si no puede registrar otro proyector cuando utilice **Sincronizar configuración**, pruebe las siguientes soluciones:
 - Asegúrese de que el proyector admite esta función. Consulte el *Manual de usuario* del proyector para obtener más detalles.
 - Asegúrese de que el proyector está conectado a la red. Consulte el *Manual de usuario* del proyector para obtener más detalles.
 - Asegúrese de que el nombre del proyector es correcto. Consulte el *Manual de usuario* del proyector para obtener más detalles.
- Si no puede exportar un proyecto a un dispositivo de almacenamiento externo, pruebe las siguientes soluciones:
 - Asegúrese de que el dispositivo de almacenamiento externo no está bloqueado.
 - Asegúrese de que el proyector admite la función de reproducción de contenido. Además, según el modelo que esté utilizando, es posible que deba habilitar el modo de reproducción de contenido de antemano. Consulte el *Manual de usuario* del proyector para obtener más detalles.
 - Para exportar a través de una red, asegúrese de conectar un dispositivo de almacenamiento externo al proyector de antemano y encienda este.
 - Para realizar la exportación a través de una red, asegúrese de que el ordenador y el proyector están conectados a la red.
- Si los proyectores no se muestran en la pantalla **Registrar proyector para reproducción sincronizada** o **Exportar a proyector en red**, asegúrese de que el ordenador y el proyector estén conectados a la misma red.

» Enlaces relacionados

- "Tipos de archivo admitidos para listas de reproducción" [p.9](#)
- "Proyectores admitidos" [p.7](#)
- "Creación de listas de reproducción" [p.12](#)
- "Personalizar los filtros de efectos de formas para una lista de reproducción" [p.20](#)
- "Programar listas de reproducción" [p.22](#)

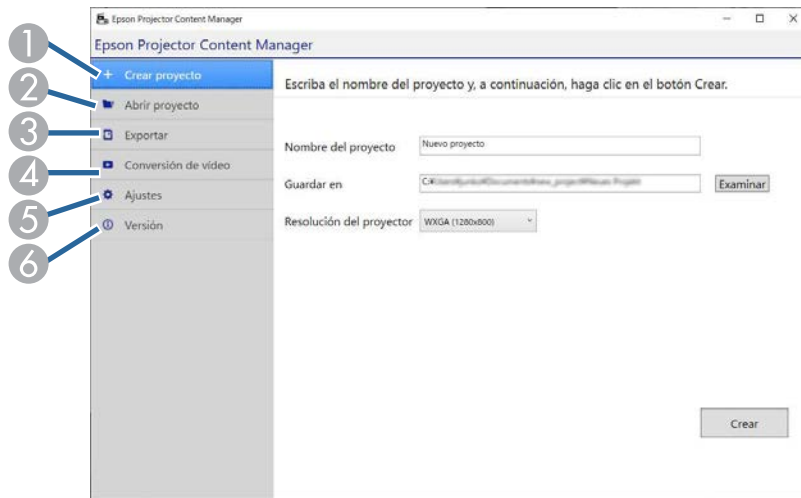
Resumen de pantalla

Consulte estas secciones para obtener más información sobre las pantallas de Epson Projector Content Manager.


► **Enlaces relacionados**

- "Pantalla principal" [p.30](#)
- "Pantalla del proyecto" [p.31](#)

Al iniciar el programa Epson Projector Content Manager, se muestra la pantalla principal.



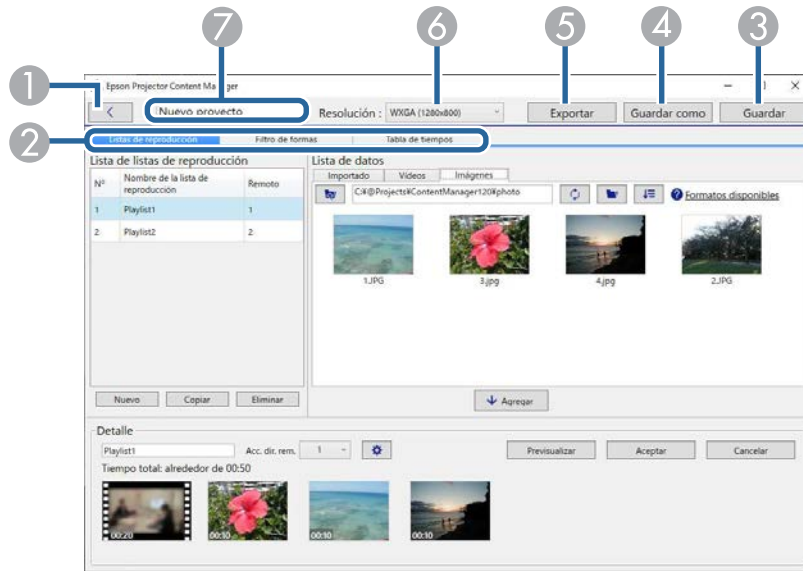
5	Ajustes	<p>Establece el formato de archivo de película para el proyecto. Seleccione el formato de archivo compatible con el proyector.</p> <p>Cuando no sepa qué formato de archivo de película es compatible con el proyector, seleccione Autoselección o Formato AVI. Si selecciona Autoselección, se selecciona automáticamente el formato adecuado para el proyector. El formato AVI es compatible con cualquier modelo que tenga la función de reproducción de contenido.</p> <p>Si selecciona Autoselección y guarda un proyecto en un dispositivo de almacenamiento externo conectado al ordenador, se guardarán tanto el formato MP4 como el formato AVI, por lo que se necesita más espacio libre. Para Windows 7, solo puede seleccionar Formato AVI.</p>
6	Versión	Permite mostrar la versión de software.

1	Crear proyecto	Permite crear un nuevo proyecto el equipo.
2	Abrir proyecto	Permite abrir un proyecto existente.
3	Exportar	Permite exportar el proyecto a un dispositivo de almacenamiento externo.
4	Conversión de vídeo	<p>Permite convertir un tipo de archivo de película en un tipo que el proyector admite.</p> <div data-bbox="504 1149 1052 1300" style="border: 1px solid black; padding: 5px; margin-top: 10px;">  <p>Puede comprobar los tipos de archivo admitidos haciendo clic en Formatos convertibles en la pestaña Conversión de vídeo.</p> </div>

» **Enlaces relacionados**

- "Exportar un proyecto a un dispositivo de almacenamiento externo" [p.25](#)
- "Creación de listas de reproducción" [p.12](#)

Cuando crea o abre un proyecto, se muestra la pantalla de dicho proyecto.



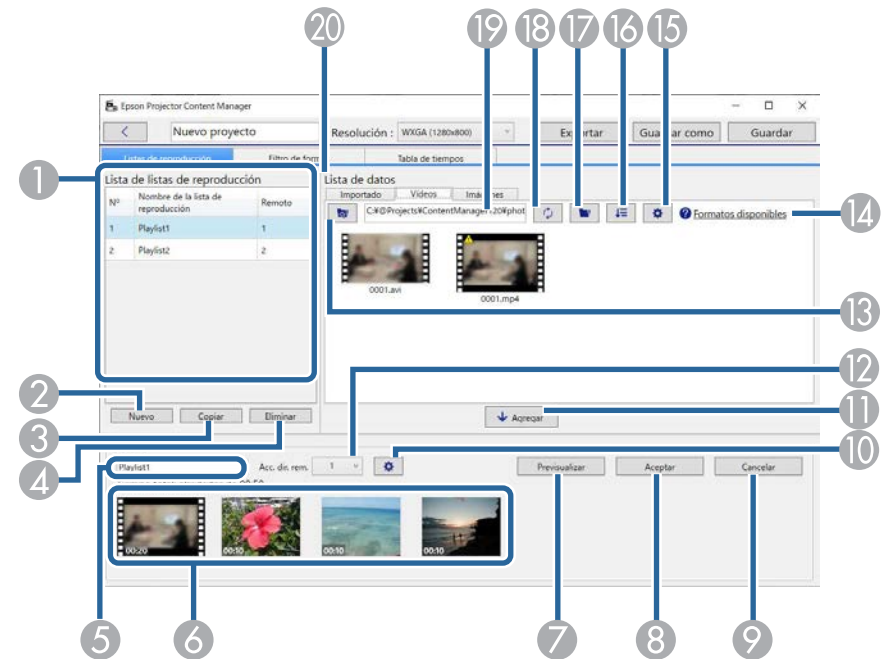
1		Permite volver a la pantalla principal.
2	Pestañas Listas de reproducción, Filtro de formas y Tabla de tiempos	Permite cambiar a pestañas diferentes de la pantalla del proyecto.
3	Guardar	Guarda el proyecto en el equipo.
4	Guardar como	Duplica y guarda el proyecto con un nombre diferente.
5	Exportar	Permite exportar el proyecto a un dispositivo de almacenamiento externo.
6	Resolución	Establece la resolución para el proyecto. Seleccione la resolución conforme a la resolución del proyector.
7	Nombre del proyecto	Permite mostrar el nombre del proyecto. Puede editar este nombre.


» Enlaces relacionados







- "Pantalla del proyecto - Pestaña Listas de reproducción" [p.31](#)
- "Pantalla del proyecto - Pestaña Filtro de formas" [p.34](#)
- "Pantalla del proyecto - Pestaña Tabla de tiempos" [p.36](#)
- "Pantalla Registrar proyector para reproducción sincronizada/Pantalla Exportar a proyector en red" [p.37](#)

Pantalla del proyecto - Pestaña Listas de reproducción

Si hace clic en la pestaña **Listas de reproducción** de la pantalla del proyecto, aparecerá la siguiente pantalla.



1	Lista de listas de reproducción	Muestra la lista de listas de reproducción del proyecto. Seleccione el nombre de la lista de reproducción para editar dicha lista. Puede agregar hasta 50 listas de reproducción al proyecto. Remoto es el botón de acceso directo de control remoto asignado a la lista de reproducción.
2	Nuevo	Permite crear una nueva lista de reproducción.
3	Copiar	Permite copiar la lista de reproducción seleccionada.
4	Eliminar	Permite eliminar la lista de reproducción seleccionada.
5	Nombre de la lista de reproducción	Permite editar el nombre de la lista de reproducción.
6	Área de la línea de tiempo	Permite mostrar las imágenes o películas agregadas a la lista de reproducción en orden de reproducción. También se muestra el tiempo total de reproducción del archivo registrado en la lista de reproducción. Puede agregar hasta 100 archivos a la lista de reproducción.
7	Previsualizar	Abre la pantalla Previsualizar y comienza a obtener una vista previa de las listas de reproducción. El contenido que estaba editando se guarda automáticamente en la lista de reproducción antes de la vista previa.
8	Aceptar	Permite guardar los cambios realizados en la lista de reproducción.
9	Cancelar	Permite descartar cualquier cambio no guardado realizado en la lista de reproducción.
10		Permite abrir la pantalla Configuración de efectos . Puede agregar configuraciones de efectos a la lista de reproducción.
11	Agregar	Permite agregar cualquier película o imagen seleccionada en Lista de datos a la lista de reproducción.

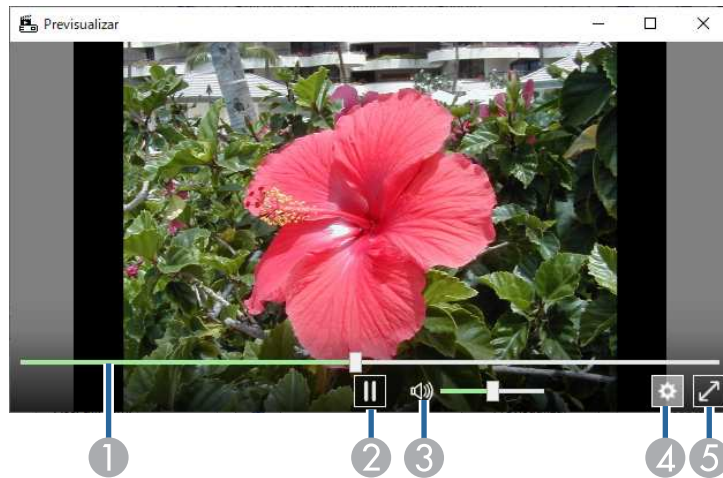
12	Acc. dir. rem.	Permite asignar un botón de acceso directo de control remoto a la lista de reproducción. Consulte el <i>Manual del usuario</i> del proyector para reproducir la lista de reproducción utilizando el botón de acceso directo.
13		Muestra las carpetas o archivos un nivel más alto que la ruta que se muestra en la ruta de la carpeta.
14	Formatos disponibles	Permite mostrar los tipos de archivo admitidos cuando hace clic en este texto.
15	 (Solo pestaña Vídeos)	Establece la calidad de imagen para las conversiones de vídeo.
16		Clasifica el orden de los archivos en Lista de datos por fechas o nombres de actualización.
17		Permite examinar carpetas.
18		Permite actualizar los archivos mostrados para reflejar su estado actual en la carpeta seleccionada.
19	Ruta de acceso a la carpeta	Permite mostrar la ruta de acceso a la carpeta seleccionada.
20	Lista de datos	Permite mostrar las imágenes o películas de la carpeta seleccionada. Se puede enumerar hasta 1000 archivos en esta área. <ul style="list-style-type: none"> • Pestaña Imágenes: puede mostrar archivos de imagen. • Pestaña Vídeos: puede mostrar archivos de vídeo. • Pestaña Importado: puede mostrar los archivos que importó previamente en las listas de reproducción. Todos los archivos utilizados en la lista de reproducción se marcan con .

» **Enlaces relacionados**

- "Pantalla Previsualizar" [p.33](#)
- "Pantalla Configuración de efectos" [p.33](#)

Pantalla Previsualizar

Cuando hace clic en el botón **Previsualizar** en el área **Detalle** en la pestaña **Listas de reproducción**, se muestra la pantalla **Previsualizar**.



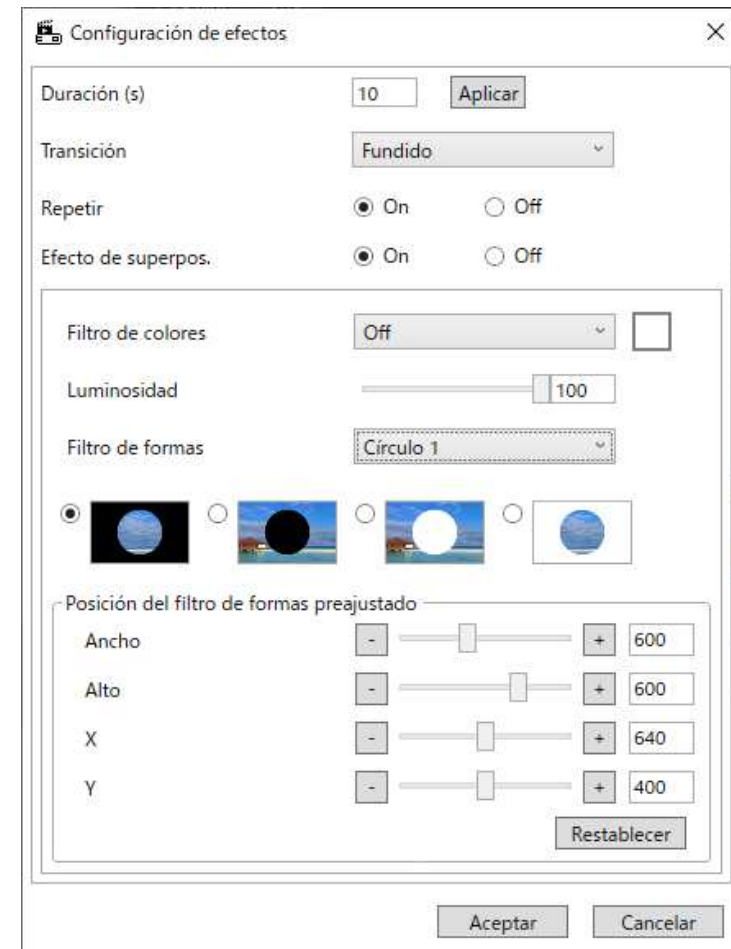
1	Barra de búsqueda	Muestra el progreso de la pantalla Previsualizar .
2	Reproducir/Detener	Reproduce o detiene la vista previa.
3	Medidor de volumen	Ajusta el volumen para el audio de la lista de reproducción.
4		Muestra la pantalla Configuración de efectos .
5	Pantalla completa/Salir de pantalla completa (Solo Windows)	Muestra la vista previa a pantalla completa o sale de dicha pantalla.

Pantalla Configuración de efectos



Al hacer clic en en la pestaña **Previsualizar**, se muestra la pantalla **Configuración de efectos**.



También puede abrir la pantalla **Configuración de efectos** desde el área **Detalles** de la pantalla del proyecto.



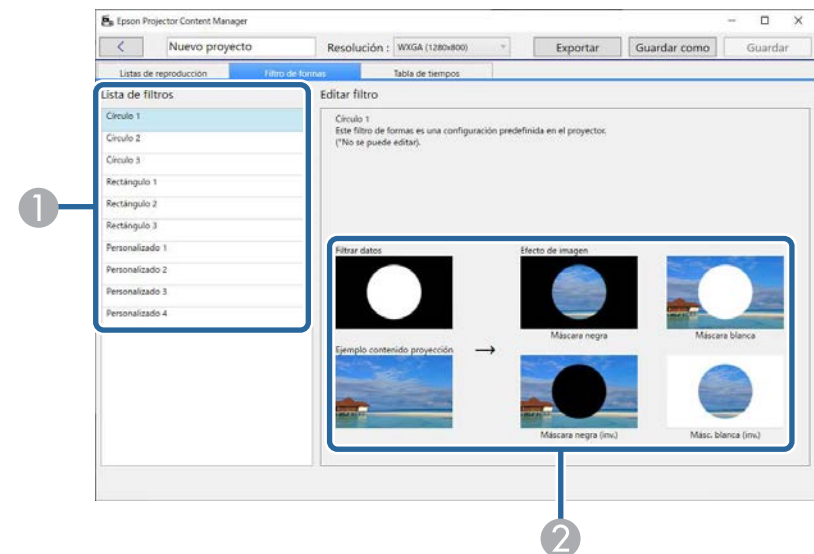
Duración (s)	Permite seleccionar el tiempo que se muestra cada archivo antes de cambiar al siguiente archivo temáticamente. Puede escribir un valor de 1 a 60.
--------------	---

Aplicar	(Solo se muestra cuando se abre la pantalla Configuración de efectos en la pantalla Previsualizar) Aplica el valor establecido en Duración (s) a la pantalla Previsualizar .
Transición	Permite seleccionar un efecto de transición en una lista de transiciones disponibles.
Repetir	Permite seleccionar si se va a habilitar o no la reproducción en bucle.
Efecto de superpos.	Permite seleccionar si se va a habilitar o no el efecto de superposición. Seleccione On si desea aplicar las configuraciones Filtro de colores , Luminosidad y Filtro de formas . <div style="border: 1px solid black; padding: 5px; background-color: #ffffcc;">  También puede seleccionar la configuración Efecto de superpos. en el menú del proyector para que pueda ajustar la configuración mientras proyecta imágenes desde el proyector. Consulte el <i>Manual de usuario</i> del proyector para obtener más detalles. </div>
Filtro de colores	Permite aplicar un efecto de color de la lista de efectos disponibles a la lista de reproducción. También puede seleccionar un filtro de colores en Personalizado.
Luminosidad	Permite aclarar u oscurecer el efecto de filtro.
Filtro de formas	Permite seleccionar un filtro de defecto de forma estándar o personalizado y una máscara negra o blanca, o una configuración de máscara invertida. (Los filtros de efectos de formas estándar son Círculo 1 a Círculo 3 y Rectángulo 1 a Rectángulo 3). <div style="border: 1px solid black; padding: 5px; background-color: #ffffcc;">  Puede personalizar los filtros de efectos de forma en la pestaña Filtro de formas. </div>

Posición del filtro de formas preajustado	(Solo disponible cuando se abre la pantalla Configuración de efectos en la pantalla Previsualizar) Puede establecer este elemento cuando Efecto de superpos. se establece en On y Filtro de formas se establece en Círculo o Rectángulo . Cambia el valor de Ancho y Alto para ajustar el tamaño del filtro de efecto de forma. Cambia el valor X para ajustar la posición horizontal del filtro de efecto de forma, el valor Y para ajustar la posición vertical. Puede ajustar el valor mientras se comprueba en la pantalla Previsualizar . Haga clic en el botón Restablecer para restablecer los valores predeterminados.
---	---

Pantalla del proyecto - Pestaña Filtro de formas

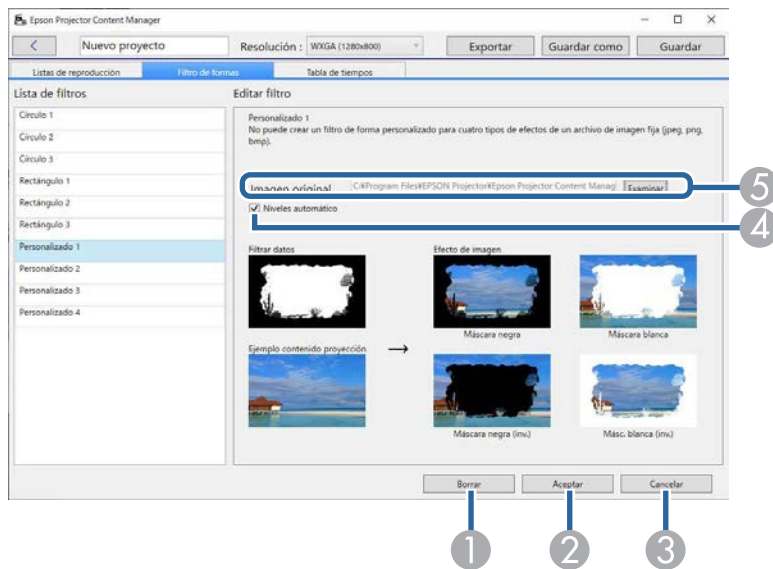
Si hace clic en la pestaña **Filtro de formas** de la pantalla del proyecto, aparecerá la siguiente pantalla.



1	Lista de filtros	Permite mostrar la lista de filtros de efectos de formas. Si hace clic en un nombre de filtro, las imágenes que utilicen ese filtro de efectos de formas se mostrarán en el área Editar filtro . Solo puede editar los filtros de efectos de formas Personalizado 1 a Personalizado 4 .
2	Editar filtro	Muestra cuatro tipos del filtro de efecto de forma seleccionado en una imagen de ejemplo.

4	Niveles automáticos	Permite ajustar automáticamente los niveles de intensidad de los tonos de imagen para realzar el blanco y el negro.
5	Imagen original	Permite mostrar la ruta de acceso al archivo correspondiente a la imagen que está utilizando como el efecto de forma. Haga clic en el botón Examinar para seleccionar el archivo. Puede usar el botón Filtros de muestra en la pantalla de selección de archivos si desea mostrar rápidamente los filtros de muestra preparados. En Mac, el botón Filtros de muestra se muestra debajo del botón Examinar .

Cuando seleccione un efecto de filtros de formas **Personalizado 1** a **Personalizado 4** en **Lista de filtros**, las siguientes funciones pasarán a estar disponibles.



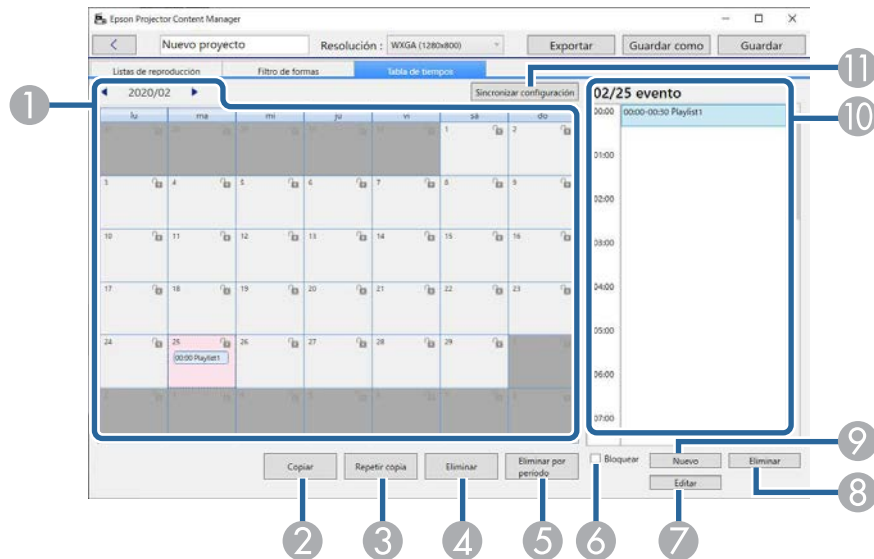
» Enlaces relacionados

- "Personalizar los filtros de efectos de formas para una lista de reproducción" p.20

1	Borrar	Permite borrar la configuración correspondiente al filtro de efectos de formas seleccionado.
2	Aceptar	Permite guardar la configuración correspondiente al filtro de efectos de formas seleccionado en el proyecto.
3	Cancelar	Permite descartar los cambios correspondientes al filtro de efectos de formas seleccionado.

Pantalla del proyecto - Pestaña Tabla de tiempos

Si hace clic en la pestaña **Tabla de tiempos** de la pantalla del proyecto, aparecerá la siguiente pantalla.

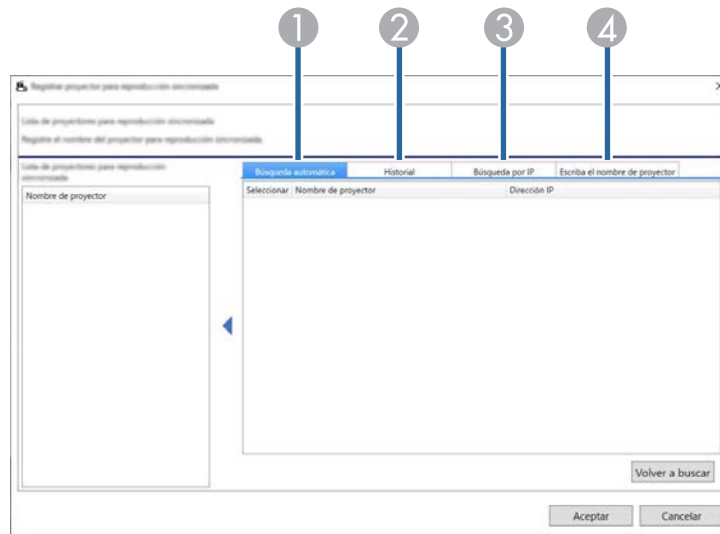


5	Eliminar por período	Permite eliminar todos los eventos del período seleccionado.
6	Bloquear	Impide que se agreguen o editen eventos en el día seleccionado. Todavía puede eliminar eventos de un día bloqueado en el calendario después de confirmar la operación cuando se le pida. No se puede copiar un evento en un día bloqueado.
7	Editar	Permite cambiar la lista de reproducción o la programación para el evento seleccionado.
8	Eliminar	Permite eliminar el evento seleccionado.
9	Nuevo	Permite agregar un nuevo evento al día seleccionado.
10	Programación de eventos	Permite mostrar la programación de eventos para el día seleccionado.
11	Sincronizar configuración (solo modelos compatibles)	Haga clic en este botón para abrir la pantalla Registrar proyector para reproducción sincronizada para compartir los eventos programados con otros proyectos de seleccionados.

1	Calendario	Seleccione ◀ para pasar al mes anterior o seleccione ▶ para pasar al mes siguiente. Para agregar un nuevo evento, haga clic en el día. Para bloquear o desbloquear todos los eventos del día, haga clic en el icono de llave.
2	Copiar	Permite copiar todos los eventos del día seleccionado en otro día.
3	Repetir copia	Permite repetir todos los eventos del día seleccionado o una semana a partir de la fecha seleccionada en un día y hora concretos.
4	Eliminar	Permite eliminar todos los eventos del día seleccionado.

Pantalla Registrar proyector para reproducción sincronizada/Pantalla Exportar a proyector en red

La siguiente pantalla se muestra al seleccionar proyectores para reproducción sincronizada o al seleccionar proyectores de red para exportar listas de reproducción (solo modelos admitidos).



②	Historial	<p>Permite mostrar una lista del historial de conexiones. Seleccione <input type="checkbox"/> del proyector de destino para elegir el proyector. Puede quitar el nombre del proyector de la lista desactivando la casilla de verificación.</p> <p>En la pantalla Exportar a proyector en red, se muestra un icono que indica el estado del proyector junto al nombre del mismo.</p> <p>❓: el estado del proyector no se ha comprobado.</p> <p>❌: el proyector no se detectó.</p> <p>✅: puede cargar el proyecto en el proyector.</p> <p>⚠️: no puede cargar el proyecto en el proyector.</p>
③	Búsqueda por IP	<p>Le permite especificar una dirección IP para el proyector de destino. La búsqueda de proyectores comienza haciendo clic en el botón Buscar.</p> <p>Cuando se muestra el resultado de la búsqueda, puede usar el botón Agregar para seleccionar el proyector.</p>
④	Escriba el nombre de proyector	<p>(Solo se muestra al seleccionar proyectores para compartir los eventos programados).</p> <p>Permite especificar un nombre de proyecto para el proyector de destino.</p> <p>Puede usar el botón Agregar para seleccionar el proyector.</p>

①	Búsqueda automática	<p>Muestra una lista de proyectores disponibles en la misma red que el dispositivo de fuente de búsqueda.</p> <p>Seleccione <input type="checkbox"/> del proyector de destino para elegir el proyector. Puede quitar el nombre del proyector de la lista desactivando la casilla de verificación.</p> <p>Si desea actualizar la lista, haga clic en el botón Volver a buscar.</p> <p>En la pantalla Exportar a proyector en red, se muestra un icono que indica el estado del proyector junto al nombre del mismo.</p> <p>✅: puede cargar el proyecto en el proyector.</p> <p>⚠️: no puede cargar el proyecto en el proyector.</p>
---	---------------------	--

Apéndice

Consulte estas secciones para obtener más información sobre el programa Epson Projector Content Manager.

► Enlaces relacionados

- "Desinstalación del software" [p.39](#)
- "Avisos" [p.41](#)

Siga estas instrucciones para desinstalar Epson Projector Content Manager.

► **Enlaces relacionados**

- "Desinstalación del programa Epson Projector Content Manager (Windows 7)" [p.39](#)
- "Desinstalación del programa Epson Projector Content Manager (Windows 8.1 y Windows 10)" [p.39](#)
- "Desinstalar el programa Epson Projector Content Manager (Mac)" [p.39](#)

Desinstalación del programa Epson Projector Content Manager (Windows 7)

Siga las instrucciones que se indican a continuación para desinstalar el programa Epson Projector Content Manager.



Para poder desinstalar el software necesita tener privilegios de administrador.


- 1** Encienda el ordenador.
- 2** Asegúrese de cerrar todas las aplicaciones activas.
- 3** Haga clic en **Inicio** y en **Panel de control**.
- 4** Haga clic en **Desinstalar un programa** desde la categoría **Programas**.
- 5** Seleccione **Epson Projector Content Manager** y, a continuación, haga clic en **Desinstalar o cambiar**.
- 6** Siga las instrucciones que se muestran en la pantalla.

Desinstalación del programa Epson Projector Content Manager (Windows 8.1 y Windows 10)

Siga las instrucciones que se indican a continuación para desinstalar el programa Epson Projector Content Manager.



Para poder desinstalar el software necesita tener privilegios de administrador.

- 1** Encienda el ordenador.
- 2** Asegúrese de cerrar todas las aplicaciones activas.
- 3** Presione la tecla  del teclado para mostrar todas las aplicaciones.
- 4** Haga clic con el botón derecho (y manténgalo presionado) en **Epson Projector Content Manager Ver.X.XX** y, a continuación, seleccione **Desinstalar**.
- 5** Siga las instrucciones que se muestran en la pantalla.

Desinstalar el programa Epson Projector Content Manager (Mac)

En Mac, siga las instrucciones que se indican a continuación para desinstalar el programa Epson Projector Content Manager.

- 1** Encienda el ordenador.
- 2** Asegúrese de cerrar todas las aplicaciones activas.

- 3** Abra **Launchpad** para mostrar aplicaciones o escriba el nombre del software para buscar en el campo de búsqueda en la parte superior de la pantalla para mostrar el programa Epson Projector Content Manager.
- 4** Haga clic sin soltar en el icono del programa Epson Projector Content Manager hasta que el icono se mueva.
- 5** Haga clic en el botón X que se muestra en el icono para desinstalar el programa.



Si el botón X no se muestra, use el Finder para desinstalar el programa.

Consulte estas secciones para conocer información importante sobre su software.

► **Enlaces relacionados**

- "Nota sobre Copyright" [p.41](#)
- "Acerca de las anotaciones" [p.41](#)
- "Aviso general" [p.41](#)
- "Atribuciones de derechos de autor" [p.42](#)

Nota sobre Copyright

Todos los derechos reservados. Ninguna parte de esta publicación puede ser reproducida, almacenada en un sistema de recuperación, o transmitida de cualquier forma o por cualquier medio, electrónico, mecánico, de fotocopia, registro, o de otra forma, sin el permiso previo por escrito de Seiko Epson Corporation. No se asume ninguna patente de responsabilidad con respecto a la utilización de la información aquí contenida. Tampoco se asume ninguna responsabilidad con respecto a los daños resultantes de la utilización de la información aquí contenida.

Ni Seiko Epson Corporation ni sus filiales se responsabilizarán ante el comprador del producto o ante terceras personas de las pérdidas, costes o gastos derivados de accidentes, usos incorrectos o no previstos, modificaciones no autorizadas, reparaciones o alteraciones del producto por parte del comprador o de terceros o derivados (excepto en Estados Unidos) del incumplimiento de las instrucciones de uso y mantenimiento facilitadas por Seiko Epson Corporation.

Seiko Epson Corporation no será responsable de los daños o problemas que surjan del uso de cualquier consumible diferente de los designados como Productos Originales Epson o Productos homologados por Seiko Epson Corporation.

El contenido de este manual puede cambiarse o actualizarse sin previo aviso.

Las ilustraciones de esta guía pueden diferir del proyector real.

Acerca de las anotaciones

- Sistema operativo Microsoft® Windows® 7
- Sistema operativo Microsoft® Windows® 8.1
- Sistema operativo Microsoft® Windows® 10

En esta guía, los sistemas operativos indicados arriba se denominan "Windows 7", "Windows 8.1" y "Windows 10". Además, para referirse a ellos se puede usar el término general "Windows".

- macOS 10.12.x
- macOS 10.13.x
- macOS 10.14.x
- macOS 10.15.x

En esta guía, los sistemas operativos arriba indicados se denominan "macOS 10.12.x", "macOS 10.13.x", "macOS 10.14.x" y "macOS 10.15.x". Además, para referirse a ellos se usa el término general "Mac".

Aviso general

EPSON es una marca comercial registrada y EXCEED YOUR VISION y su logotipo son marcas comerciales registradas o marcas comerciales de Seiko Epson Corporation.

Mac, macOS y QuickTime son marcas comerciales o marcas registradas de Apple Inc.

Microsoft, Windows y el logotipo de Windows son marcas comerciales o marcas comerciales registradas de Microsoft Corporation en los Estados Unidos y/u otros países.

Intel® es una marca comercial registrada de Intel Corporation en Estados Unidos y/u otros países.

Los nombres de otros productos aquí mencionados se utilizan con fines explicativos y son marcas de sus respectivos dueños. Epson renuncia a todos y cada uno de los derechos sobre estas marcas.

Copyright del software: en este producto se utiliza software gratuito y otro software cuyos derechos han sido adquiridos por esta empresa.

Atribuciones de derechos de autor

Esta información está sujeta a cambios sin previo aviso.

© 2020 Seiko Epson Corporation

2020.3 413985800ES