



# **Guida operativa di Epson Projector Content Manager**

## **Introduzione al software Epson Projector Content Manager 3**

---

### **Funzioni di Epson Projector Content Manager ..... 4**

## **Prima impostazione del software 5**

---

### **Installazione del software ..... 6**

- Requisiti di sistema..... 6
- Installazione del software Epson Projector Content Manager (Windows/Mac) ..... 6
- Proiettori supportati ..... 7

## **Modifica ed esportazioni di elenchi riproduzione 8**

---

### **Modifica di un elenco riproduzione ..... 9**

- Tipi di file supportati per gli elenchi riproduzione ..... 9
- Creazione di un nuovo progetto ..... 10
- Apertura di un progetto esistente ..... 11
- Creazione di elenchi riproduzione..... 12
- Aggiunta di effetti a un elenco riproduzione..... 17
  - Personalizzazione dei filtri effetto forma per un elenco riproduzione ..... 20
- Programmazione degli elenchi riproduzione..... 22

### **Esportazione di un progetto su un dispositivo di archiviazione esterno ..... 25**

- Esportazione di un progetto su un dispositivo di archiviazione esterno su computer ..... 25
- Esportazione di un progetto su un dispositivo di archiviazione esterno su proiettore di rete ..... 25

## **Soluzione dei problemi 27**

---

### **Risoluzione di problemi con Epson Projector Content Manager 28**

## **Riepilogo schermate 29**

---

### **Schermata principale ..... 30**

### **Proiettare la schermata ..... 31**

- Schermo proiettato - Scheda elenchi riproduzione..... 31
  - Schermata di anteprima..... 33
  - Schermata Impostazioni effetto..... 33
- Schermata di proiezione - Scheda Filtro forma ..... 34
- Schermata di proiezione - Scheda Tabella orari ..... 35
- Schermata "Registra il proiettore per la riproduzione sincronizzata." / Schermata "Esporta proiettore di rete" ..... 36

## **Appendice 38**

---

### **Disinstallazione del software ..... 39**

- Rimozione del software Epson Projector Content Manager (Windows 7) ..... 39
- Rimozione del software Epson Projector Content Manager (Windows 8.1/Windows 10) ..... 39
- Rimozione del software Epson Projector Content Manager (Mac) ..... 39

### **Osservazioni ..... 41**

- Nota sul copyright..... 41
- Indicazioni ..... 41
- Avviso generale..... 41
- Attribuzione del copyright..... 42

# Introduzione al software Epson Projector Content Manager

Consultare queste informazioni per ulteriori informazioni sul software Epson Projector Content Manager.

## ► **Link correlati**

- "Funzioni di Epson Projector Content Manager" [p.4](#)

Il software Epson Projector Content Manager consente di combinare immagini e video in un elenco riproduzione sul computer e riprodurli tramite proiettore.

È possibile utilizzare uno dei seguenti metodi per riprodurre l'elenco riproduzione dal proiettore.

- Salvare l'elenco riproduzione su un dispositivo di archiviazione esterno e inserirlo nel proiettore.
- Salvare l'elenco riproduzione sul proiettore tramite una rete (deve essere inserito nel proiettore un dispositivo di archiviazione esterno per salvare l'elenco riproduzione).



A seconda del proiettore, i dispositivi di archiviazione supportati sono diversi. Per i dettagli, vedere il *Manuale dell'utente* del proiettore.

È possibile utilizzare una serie di funzioni di controllo dell'elenco riproduzione se necessario.

- Aggiunta di effetti a un elenco riproduzione  
È possibile aggiungere effetti quali intervalli, transizioni, riproduzione in loop, luminosità, colori e filtri di effetto forma a un elenco riproduzione. È inoltre possibile personalizzare i filtri dell'effetto forma.
- Programmazione degli elenchi riproduzione  
È possibile specificare quando ciascun elenco riproduzione si avvia e termina. Gli elenchi riproduzione programmati si avviano automaticamente. Questa funzionalità è utile quando si desidera ripetere periodicamente lo stesso elenco riproduzione.

- Anteprima di un elenco riproduzione  
È possibile visualizzare l'anteprima dell'elenco riproduzione sullo schermo del computer.
- Riproduzione simultanea  
Non è possibile riprodurre contemporaneamente lo stesso elenco riproduzione su più dispositivi.



Questa funzione è disponibile solo per i modelli supportati. Per i dettagli, vedere il *Manuale dell'utente* del proiettore.

#### » Link correlati

- "Schermata di anteprima" [p.33](#)
- "Creazione di elenchi riproduzione" [p.12](#)
- "Aggiunta di effetti a un elenco riproduzione" [p.17](#)
- "Programmazione degli elenchi riproduzione" [p.22](#)

# Prima impostazione del software

Attenersi alle istruzioni che seguono per installare Epson Projector Content Manager.

## ► **Link correlati**

- "Installazione del software" [p.6](#)

Controllare i requisiti di sistema necessari per eseguire il software, quindi installare il software.



Se la lingua selezionata per l'installazione è diversa da quella del sistema operativo in uso, le schermate potrebbero non essere visualizzate correttamente.

► **Link correlati**

- "Requisiti di sistema" [p.6](#)
- "Installazione del software Epson Projector Content Manager (Windows/Mac)" [p.6](#)
- "Proiettori supportati" [p.7](#)

## Requisiti di sistema

Il computer deve soddisfare i seguenti requisiti di sistema per usare il software Epson Projector Content Manager.

Requisito	Windows	Mac
Sistema operativo	Windows 7 <ul style="list-style-type: none"> <li>• Ultimate (32 e 64 bit)</li> <li>• Enterprise (32 e 64 bit)</li> <li>• Professional (32 e 64 bit)</li> <li>• Home Premium (32 e 64 bit)</li> <li>• Home Basic (32 bit)</li> </ul>	macOS <ul style="list-style-type: none"> <li>• 10.12.x (64 bit)</li> <li>• 10.13.x (64 bit)</li> <li>• 10.14.x (64 bit)</li> <li>• 10.15.x (64 bit)</li> </ul>
	Windows 8.1 <ul style="list-style-type: none"> <li>• Windows 8.1 (32 e 64 bit)</li> <li>• Windows 8.1 Pro (32 e 64 bit)</li> <li>• Windows 8.1 Enterprise (32 e 64 bit)</li> </ul>	
	Windows 10 <ul style="list-style-type: none"> <li>• Windows 10 Home (32 e 64 bit)</li> <li>• Windows 10 Pro (32 e 64 bit)</li> <li>• Windows 10 Enterprise (32 e 64 bit)</li> </ul>	
CPU	Intel Core i5 o superiore (si consiglia Intel Core i7 o superiore)	
Memoria	2 GB o superiore (si consigliano 16 GB o superiore)	8 GB o superiore (si consigliano 16 GB o superiore)
Spazio su disco rigido	2 GB o superiore	
Schermo	Risoluzione tra 1280 × 800 (WXGA) o 1366 × 768 (WXGA) e 1920 × 1200 (WUXGA) Colore 32-bit o superiore	

## Installazione del software Epson Projector Content Manager (Windows/Mac)

Scaricare e installare Epson Projector Content Manager sul computer.

Visitare il sito [epson.sn](http://epson.sn) per scaricare la versione più recente del software Epson Projector Content Manager per Windows.

È possibile scaricare la versione più recente del software Epson Projector Content Manager per Mac gratuitamente dall'App Store.



- È necessario disporre dei permessi come amministratore per installare il software Epson Projector Content Manager (Windows).
- È necessario installare Microsoft .NET Framework 4.5 prima di installare il software Epson Projector Content Manager (Windows).

**1** Scaricare la versione più recente del software Epson Projector Content Manager.

**2** Seguire le istruzioni su schermo.

---

## Proiettori supportati

Per utilizzare il software Epson Projector Content Manager, il proiettore deve supportare la funzione di riproduzione dei contenuti.



Il tipo di file video che il proiettore supporta varia in base al proiettore.

# Modifica ed esportazioni di elenchi riproduzione

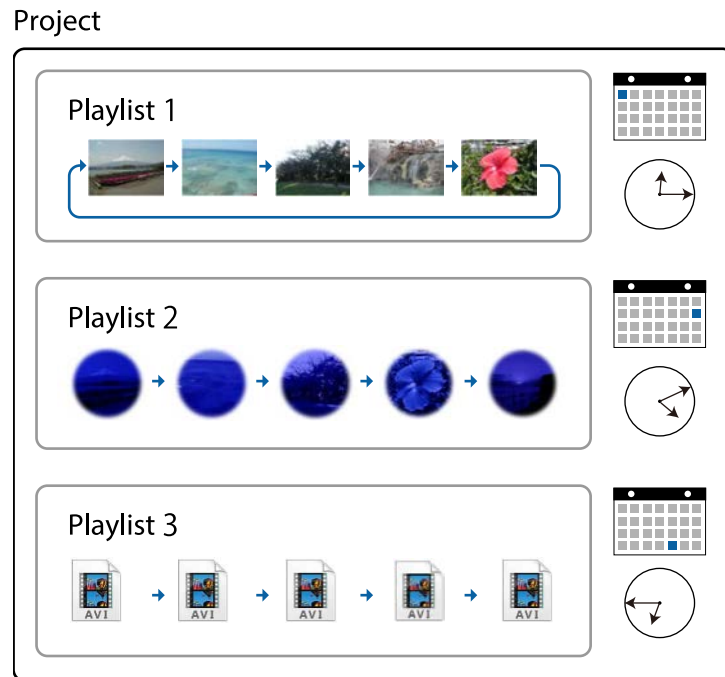
Attenersi a queste istruzioni per modificare elenchi riproduzione e esportarli su un dispositivo di archiviazione esterno.

## ► **Link correlati**

- "Modifica di un elenco riproduzione" [p.9](#)
- "Esportazione di un progetto su un dispositivo di archiviazione esterno" [p.25](#)



È possibile creare elenchi riproduzione che contengano immagini, filmati o entrambi. È inoltre possibile aggiungere effetti agli elenchi riproduzione e programmare quando riprodurli. È possibile salvare in un progetto più elenchi riproduzione programmati.



» **Link correlati**

- "Tipi di file supportati per gli elenchi riproduzione" [p.9](#)
- "Creazione di un nuovo progetto" [p.10](#)
- "Apertura di un progetto esistente" [p.11](#)
- "Creazione di elenchi riproduzione" [p.12](#)
- "Aggiunta di effetti a un elenco riproduzione" [p.17](#)
- "Programmazione degli elenchi riproduzione" [p.22](#)

## Tipi di file supportati per gli elenchi riproduzione

È possibile utilizzare questi tipi di file per gli elenchi riproduzione.

Tipo di file immagine (estensione)	Dettagli
.jpg	Accertarsi che il file non sia: <ul style="list-style-type: none"> <li>• Altamente compresso</li> <li>• Con risoluzione superiore a 8192 × 8192</li> </ul>
.bmp	Accertarsi che il file non sia: <ul style="list-style-type: none"> <li>• Con risoluzione superiore a 8192 × 8192</li> </ul>
.gif	Accertarsi che il file non sia: <ul style="list-style-type: none"> <li>• Con risoluzione superiore a 8192 × 8192</li> <li>• Animato</li> </ul>
.png	Accertarsi che il file non sia: <ul style="list-style-type: none"> <li>• Con risoluzione superiore a 8192 × 8192</li> </ul>

Tipo di file video (estensione)	Dettagli
.avi (Motion JPEG)	Supporta solo AVI 1.0. <ul style="list-style-type: none"> <li>• Risoluzione: 1280 x 800 o inferiore</li> <li>• Risoluzione: 320 x 240 o superiore</li> <li>• Dimensioni: al massimo 2 GB</li> <li>• Frame rate: fino a 30 fps</li> <li>• Codec audio: LPCM</li> <li>• Canali audio: fino a 2 canali (canale 2)</li> <li>• Bit audio: 8 bit o 16 bit</li> <li>• Frequenza di campionamento: 11,025 kHz, 22,05 kHz, 44,1 kHz, 16 kHz, 24 kHz, 32 kHz o 48 kHz</li> </ul>

Tipo di file video (estensione)	Dettagli
.mp4 (MPEG-4 ASP, H.264/MPEG-4 AVC *)	<p>Convertito a formato file AVI o MP4 quando aggiunto all'elenco riproduzione in base all'impostazione del formato del file video del progetto. È possibile verificare l'impostazione del formato file video sulla scheda <b>Impostazioni</b> della schermata principale.</p> <ul style="list-style-type: none"> <li>• Codec video: MPEG-4 ASP, H.264/MPEG-4 AVC</li> <li>• Risoluzione: 1920 x 1200 o inferiore (per Windows 7)</li> <li>• Risoluzione: 4096 x 2160 o inferiore (per Windows 8.1 o successivo e per Mac)</li> <li>• Risoluzione: 320 x 240 o superiore</li> <li>• Frame rate: fino a 30 fps</li> <li>• Codec audio: MPEG-4 AAC-LC, LPCM</li> <li>• Canali audio: fino a 2 canali (canale 2)</li> <li>• Bit audio: 8 bit o 16 bit (per Windows 7/8.1)</li> <li>• Bit audio: 8 bit, 16 bit o 24 bit (per Windows 10 e Mac)</li> <li>• Frequenza di campionamento: 11,025 kHz, 22,05 kHz, 44,1 kHz, 16 kHz, 24 kHz, 32 kHz o 48 kHz</li> </ul>
.wmv (WMV9) (Solo Windows)	<p>Convertito in formato AVI quando aggiunto all'elenco riproduzione.</p> <ul style="list-style-type: none"> <li>• Codec video: WMV9</li> <li>• Risoluzione: 1920 x 1200 o inferiore (per Windows 7)</li> <li>• Risoluzione: 4096 x 2160 o inferiore (per Windows 8.1 o successivo)</li> <li>• Risoluzione: 320 x 240 o superiore</li> <li>• Frame rate: fino a 30 fps</li> <li>• Codec audio: WMA9</li> <li>• Canali audio: fino a 2 canali (canale 2)</li> <li>• Bit audio: 8 bit o 16 bit (per Windows 7/8.1)</li> <li>• Bit audio: 8 bit, 16 bit o 24 bit (per Windows 10)</li> <li>• Frequenza di campionamento: 11,025 kHz, 22,05 kHz, 44,1 kHz, 16 kHz, 24 kHz, 32 kHz o 48 kHz</li> </ul>

\* Versione a profilo elevato o precedente supportate.



- I file che Windows Media Player o QuickTime non possono riprodurre non sono supportati.
- Se la risoluzione del file è superiore a 1280 x 800, il file viene ridimensionato per adattarsi alla risoluzione quando convertito.
- Una volta convertito, se le dimensioni del file in uscita sono maggiori di 2 GB, il file viene suddiviso in più file.

## » Link correlati

- "Creazione di elenchi riproduzione" [p.12](#)

## Creazione di un nuovo progetto

È necessario creare un progetto per combinare e salvare elenchi riproduzione prima di crearli.

**1**

Avviare il software Epson Projector Content Manager.

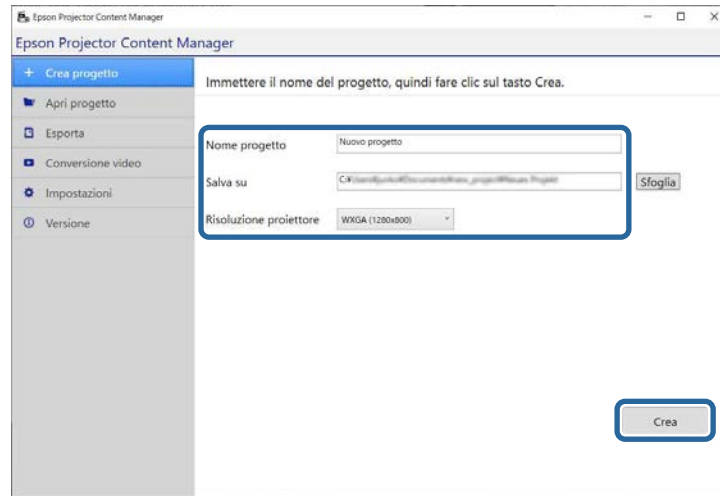
- Windows 7: fare clic su **Start**, selezionare **Programmi** (o **Tutti i programmi**), **EPSON Projector**, quindi fare clic su **Epson Projector Content Manager Ver.X.XX**.
- Windows 8.1: spostarsi alla schermata **App** e selezionare **Epson Projector Content Manager Ver.X.XX**.
- Windows 10: selezionare **Start**, **EPSON Projector**, quindi selezionare **Epson Projector Content Manager Ver.X.XX**.
- Mac: Fare doppio clic su **Epson Projector Content Manager** dalla cartella **Applications**.

È visualizzata la schermata principale.

**2**

Selezionare la scheda **Crea progetto**.

- 3** Inserire un nome per il progetto e specificare la risoluzione e la posizione di salvataggio, quindi fare clic sul tasto **Crea**.



Viene visualizzata la schermata del progetto ed è possibile creare elenchi riproduzione.

## » Link correlati

- "Creazione di elenchi riproduzione" [p.12](#)

## Apertura di un progetto esistente

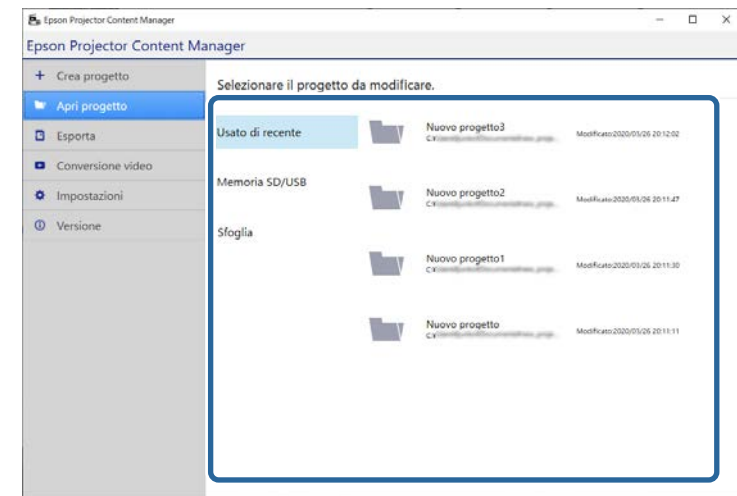
È possibile aprire il progetto creato precedentemente per poter aggiungere o modificare elenchi riproduzione.

- 1** Avviare il software Epson Projector Content Manager.
- Windows 7: fare clic su **Start**, selezionare **Programmi** (o **Tutti i programmi**), **EPSON Projector**, quindi fare clic su **Epson Projector Content Manager Ver.X.XX**.

- Windows 8.1: spostarsi alla schermata **App** e selezionare **Epson Projector Content Manager Ver.X.XX**.
- Windows 10: selezionare **Start**, **EPSON Projector**, quindi selezionare **Epson Projector Content Manager Ver.X.XX**.
- Mac: Fare doppio clic su **Epson Projector Content Manager** dalla cartella **Applications**.

È visualizzata la schermata principale.

- 2** Selezionare la scheda **Apri progetto** e selezionare il progetto sfogliando le cartelle o il dispositivo di archiviazione esterno (Memoria SD/USB) o tramite l'elenco dei progetti utilizzati di recente.



Se si seleziona il progetto creato da Epson Projector Content Manager Ver. 1.10 o precedente, viene visualizzata la finestra di conversione e il formato del progetto sarà convertito nel formato della versione 1.20 o successiva all'apertura del progetto.

Viene visualizzata la schermata del progetto ed è possibile creare elenchi riproduzione.

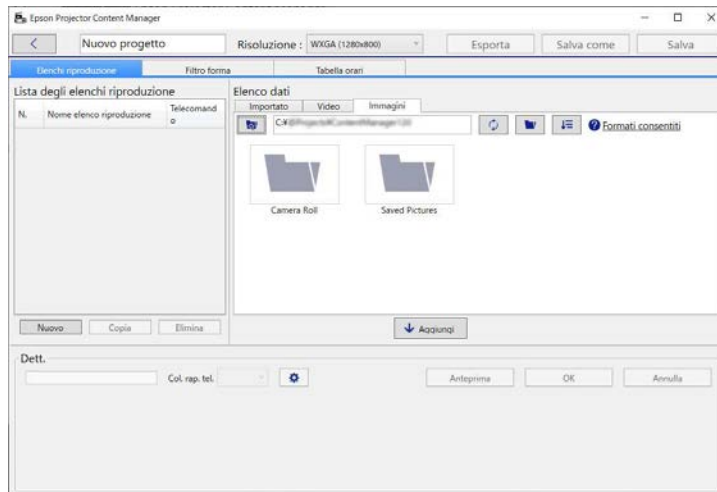
## » Link correlati

- "Creazione di elenchi riproduzione" p.12

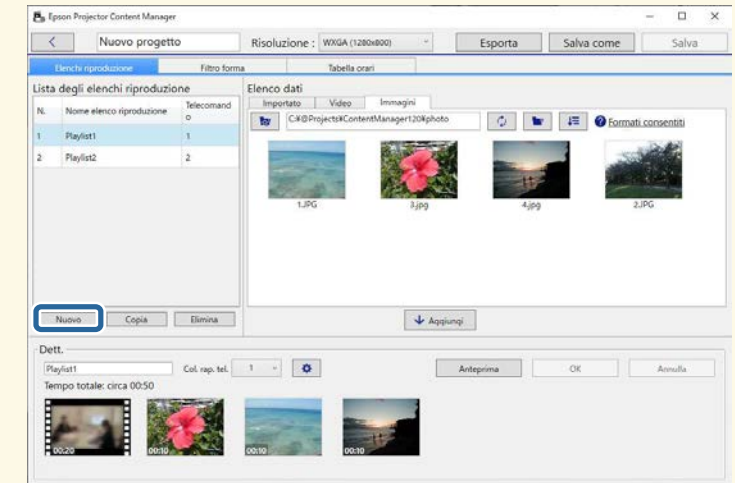
## Creazione di elenchi riproduzione

È possibile creare elenchi riproduzione e salvarli su un progetto da esportare su un dispositivo di archiviazione esterno.

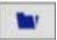
**1** Aprire la schermata del progetto.




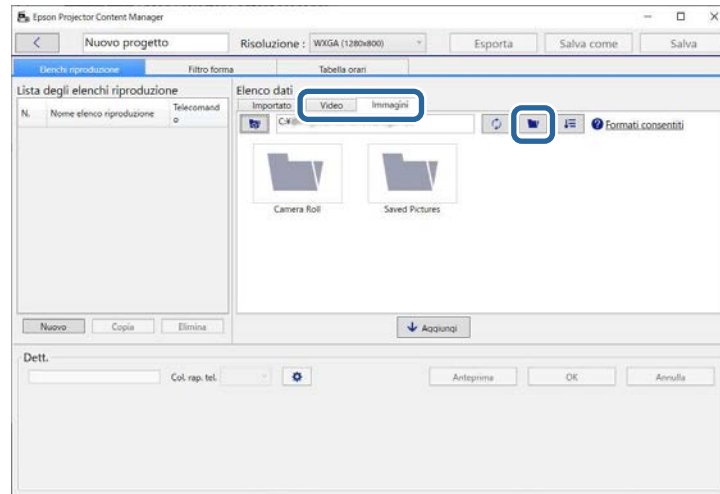
Se si apre un progetto esistente e si desidera aggiungere un nuovo elenco riproduzione, fare clic sul tasto **Nuovo**.



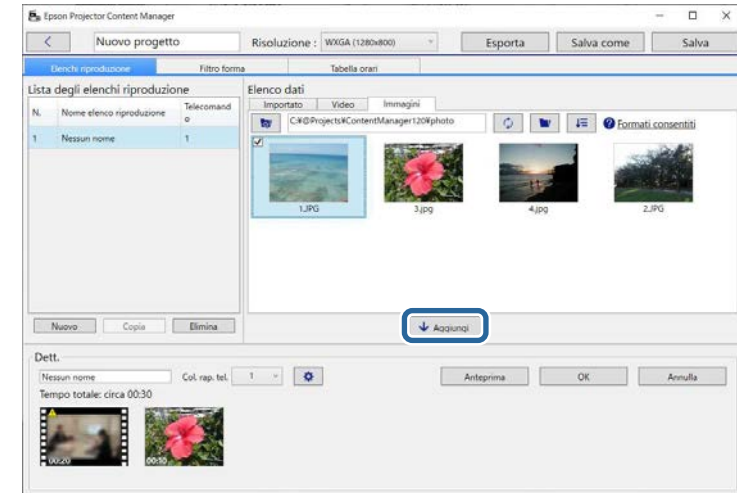
**2** Selezionare la cartella contenente i file delle immagini o dei video da aggiungere all'elenco riproduzione.

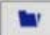
- Per aggiungere immagini, fare clic su  nella scheda **Immagini** nella sezione **Elenco dati** e selezionare la cartella.

- Per aggiungere filmati, passare alla scheda **Video**, fare clic su  e selezionare la cartella.



- 3 Nella sezione **Elenco dati**, selezionare le immagini nella scheda **Immagini** o i filmati nella scheda **Video** e fare clic sul tasto **Aggiungi** per aggiungerli all'elenco riproduzione.




- Nella schermata di selezione della cartella visualizzata dopo aver fatto clic su , nonostante sia possibile visualizzare qualsiasi file nelle cartelle, è possibile selezionare solo le cartelle.
- Per visualizzare le informazioni sui tipi di file supportati, fare clic su **Formati consentiti**.

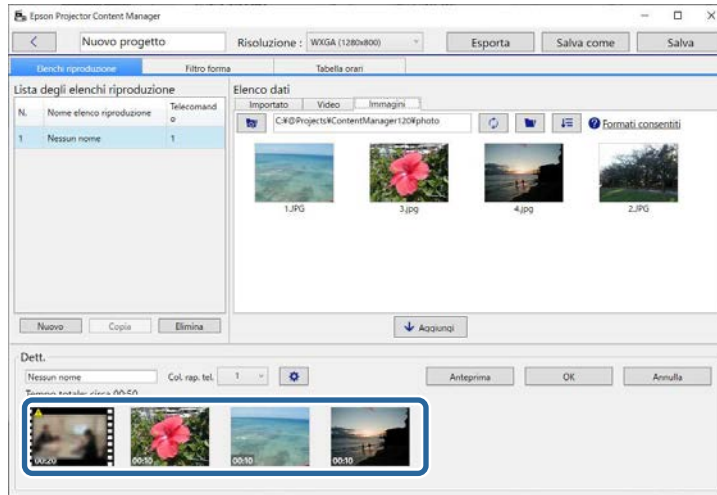
Tutte le immagini o i film archiviati nella cartella vengono visualizzati nella sezione **Elenco dati**.

I file vengono aggiunti all'area **Dett.**

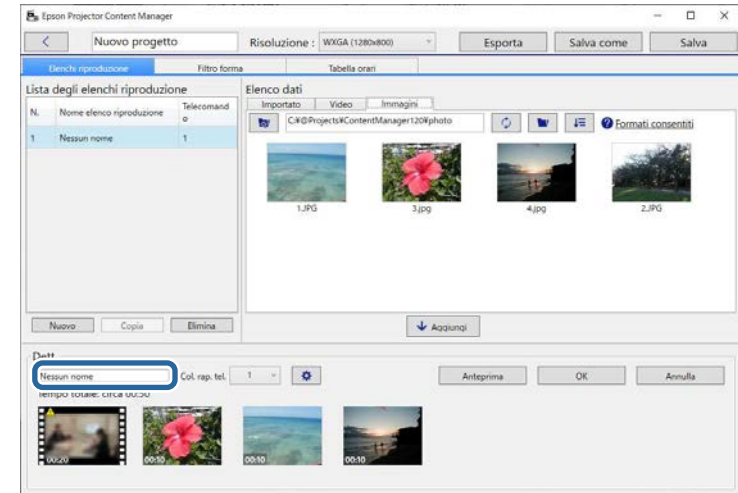


- Ciascun file selezionato viene contrassegnato con  nell'area **Elenco dati**.
- I file con  nell'area **Dett.** saranno convertiti nel formato file supportato dal proiettore quando aggiunti all'elenco riproduzione.
- Se non è possibile convertire un file selezionato nella scheda **Video**, non sarà aggiunto all'area **Dett.**
- Non è possibile aggiungere i file all'area **Dett.** se sono presenti più di 20 file video che devono essere convertiti.
- Il file selezionato sarà elencato nella scheda **Importato** nella sezione **Elenco dati** dopo aver fatto clic sul pulsante **OK**.
- Inoltre è possibile aggiungere file all'elenco riproduzione trascinandoli dall'area **Elenco dati** o direttamente da una cartella.

- 4** Per modificare l'ordine di visualizzazione dei file nell'elenco riproduzione, trascinarli nell'ordine desiderato nella sezione **Dett.**



- 6** Modificare il nome dell'elenco riproduzione nella sezione **Dett.** se necessario.

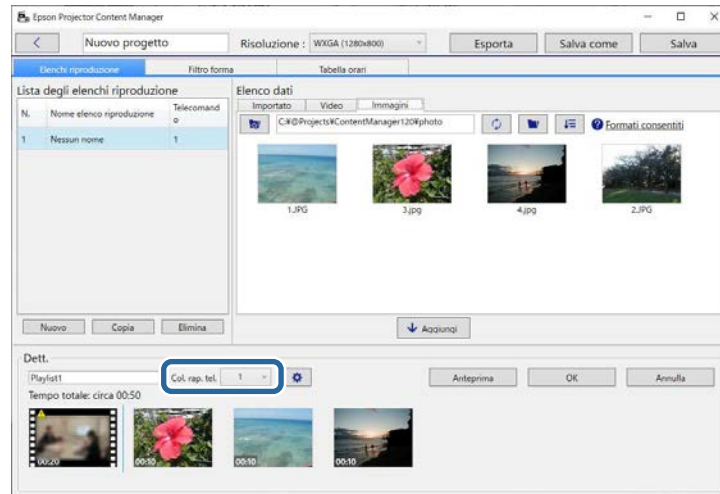


- 5** Per eliminare un file dall'elenco riproduzione, passare il puntatore del mouse sopra il file e fare clic su  visualizzato sul file.

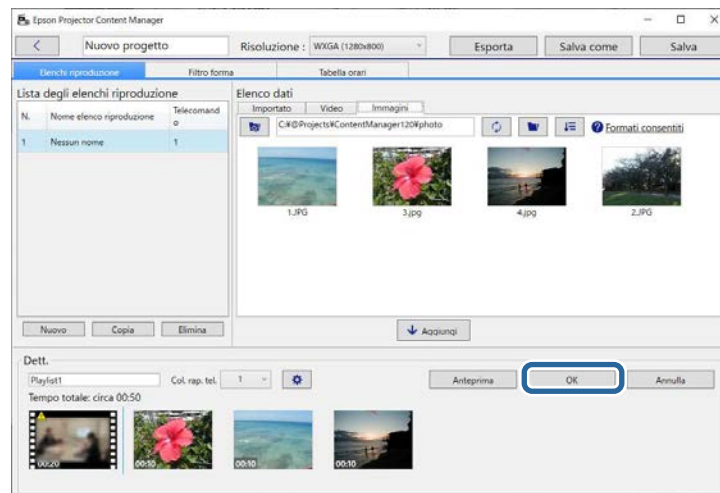
- 7** Se si desidera assegnare un numero specifico all'elenco riproduzione, è possibile selezionarlo nell'impostazione **Col. rap. tel.** In questo modo si



avvia l'elenco riproduzione direttamente premendo il tasto numerico corrispondente sul telecomando del proiettore.

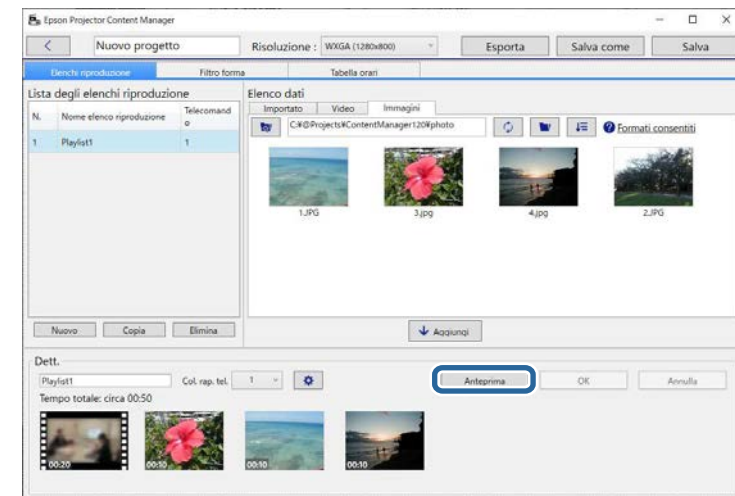


**8** Fare clic sul tasto **OK** per salvare l'elenco riproduzione.



Se sono presenti alcuni file video che devono essere convertiti nell'area **Dett.**, la conversione si avvia. È possibile controllare lo stato della conversione nella schermata **Avanzamento conversione** visualizzata.

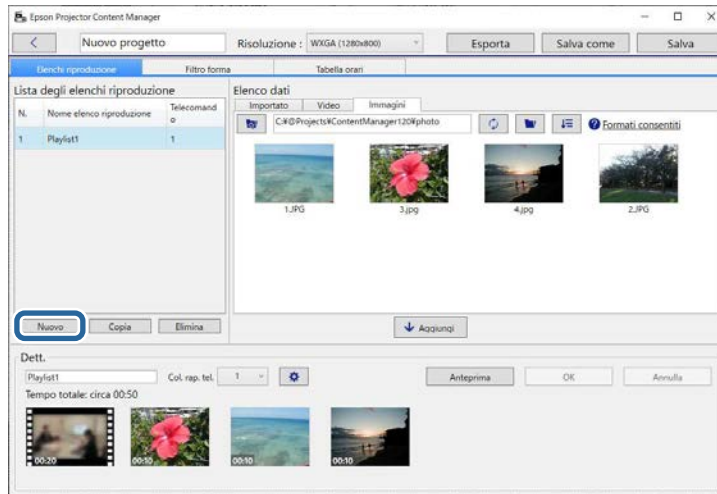
**9** Fare clic sul tasto **Anteprima** per salvare l'anteprima dell'elenco riproduzione.



È possibile inoltre aggiungere gli effetti all'elenco riproduzione nella schermata **Impostazioni effetto**. Consultare la sezione in questa guida che copre l'aggiunta di effetti all'elenco riproduzione.

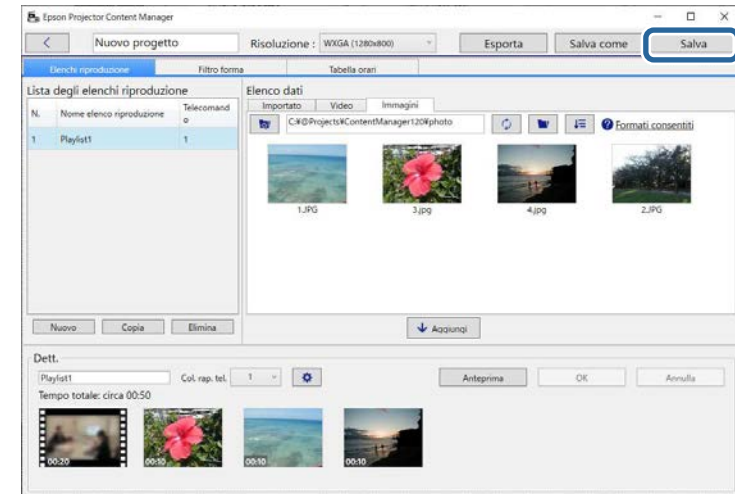
**10** Se si desidera creare più elenchi riproduzione e aggiungerli allo stesso progetto, fare clic sul tasto **Nuovo** per aggiungere un nuovo elenco

riproduzione. Ripetere i passaggi da 2 a 10 per ogni elenco riproduzione che si crea.



È possibile riordinare gli elenchi riproduzione nel progetto trascinandoli nella sezione **Lista degli elenchi riproduzione**.

**11** Dopo aver terminato l'aggiunta o la modifica degli elenchi riproduzione del progetto, fare clic sul tasto **Salva** per salvare il progetto.



Il progetto viene salvato sul computer.



Inoltre è possibile programmare elenchi riproduzione nella scheda **Tabella orari**. Consultare la sezione in questa guida che copre la programmazione degli elenchi riproduzione.

## » Link correlati

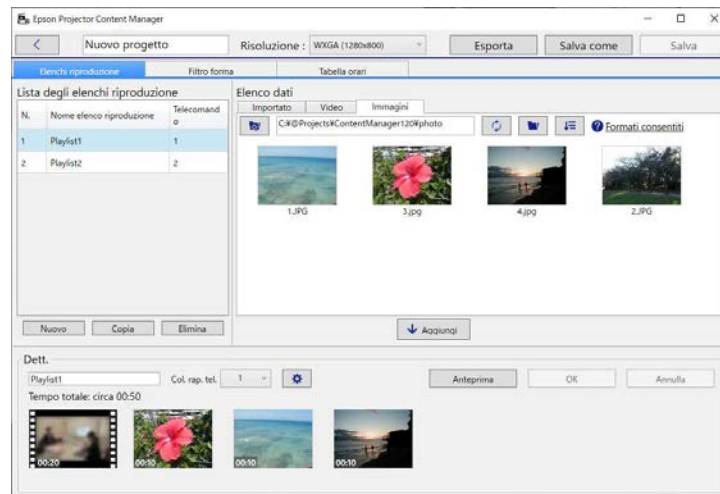
- "Tipi di file supportati per gli elenchi riproduzione" [p.9](#)
- "Proiettare la schermata" [p.31](#)
- "Schermata Impostazioni effetto" [p.33](#)
- "Aggiunta di effetti a un elenco riproduzione" [p.17](#)
- "Programmazione degli elenchi riproduzione" [p.22](#)
- "Esportazione di un progetto su un dispositivo di archiviazione esterno" [p.25](#)



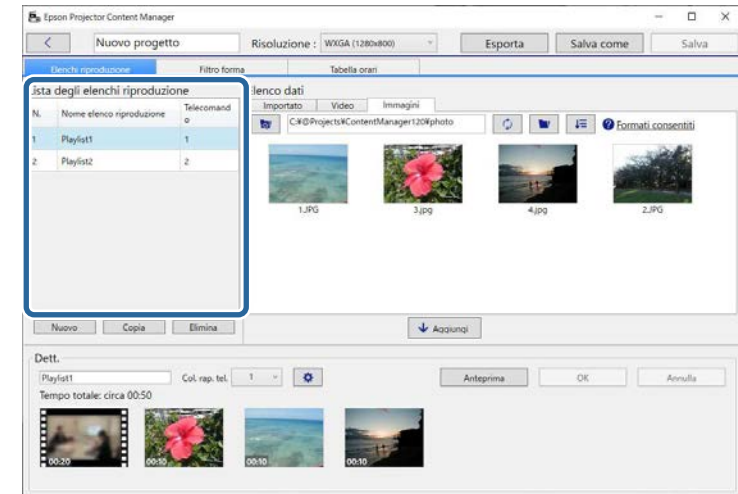
## Aggiunta di effetti a un elenco riproduzione

È possibile selezionare gli effetti per un elenco riproduzione.

**1** Aprire la schermata del progetto.

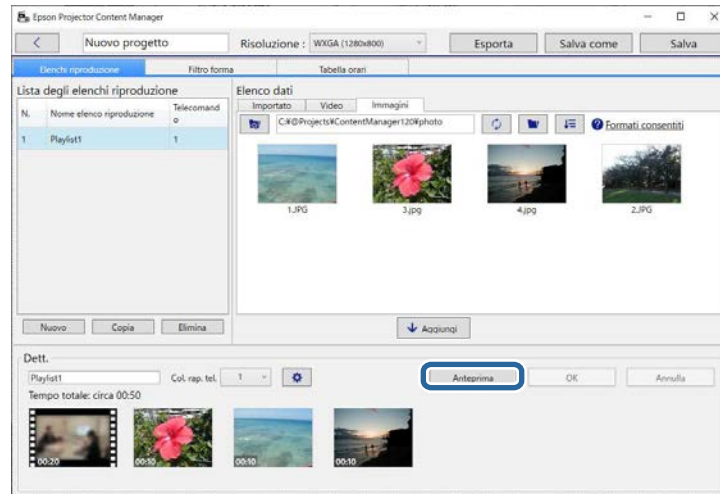



**2** Selezionare il nome dell'elenco riproduzione a cui aggiungere gli effetti da Lista degli elenchi riproduzione.



Se non sono presenti elenchi riproduzione nel progetto, crearne uno prima di impostare l'effetto.

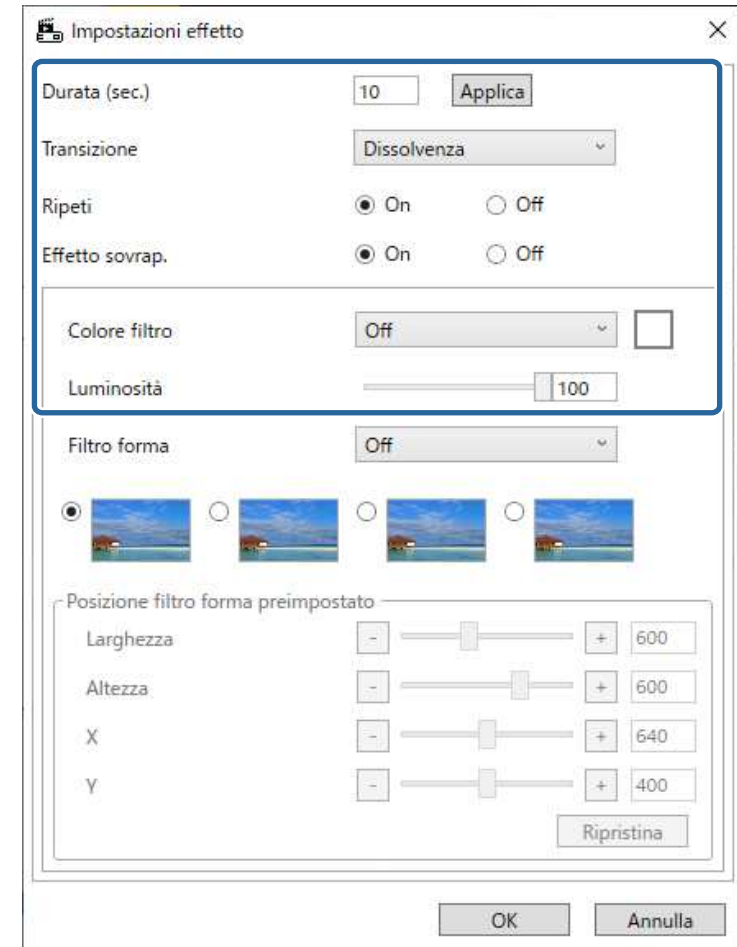
- 3** Fare clic sul tasto **Anteprima** per aprire la schermata di **Anteprima**.



- 4** Fare clic su  per aprire la schermata **Impostazioni effetto**.



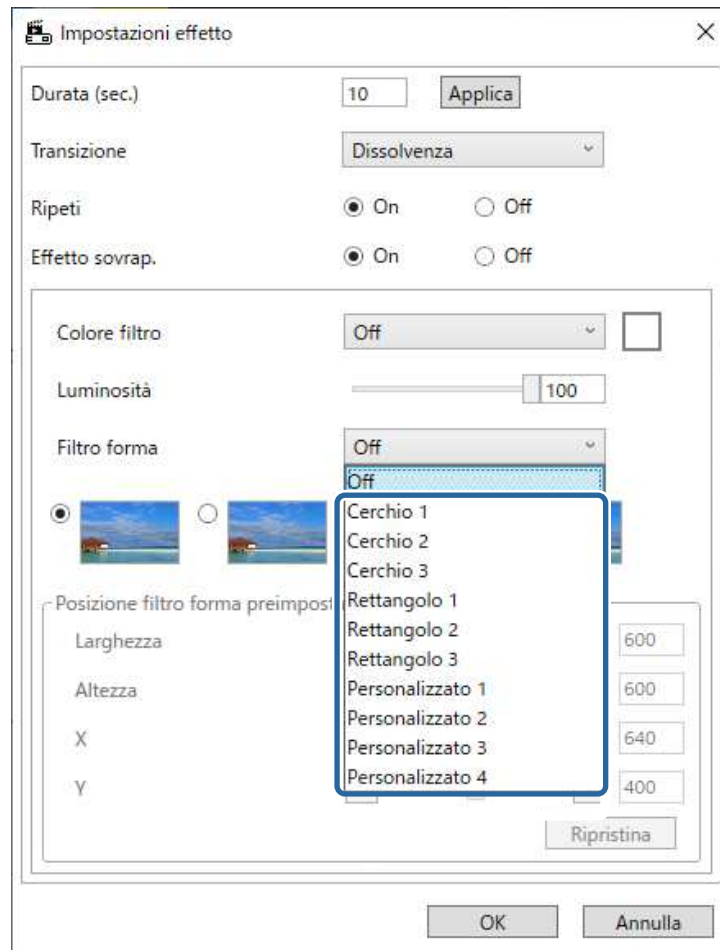
- 5** Selezionare le impostazioni per **Durata (sec.)**, **Transizione**, **Ripeti** e **Effetto sovrapp.** mentre si verifica l'anteprima nella schermata **Anteprima**.



- 6** Quando si desidera utilizzare un filtro con effetto forma, selezionare il nome del filtro di riferimento come impostazione in **Filtro forma**.
- Da **Cerchio 1** a **Cerchio 3** o da **Rettagolo 1** a **Rettagolo 3**: sono i filtri standard. È possibile modificare le dimensioni e la posizione del

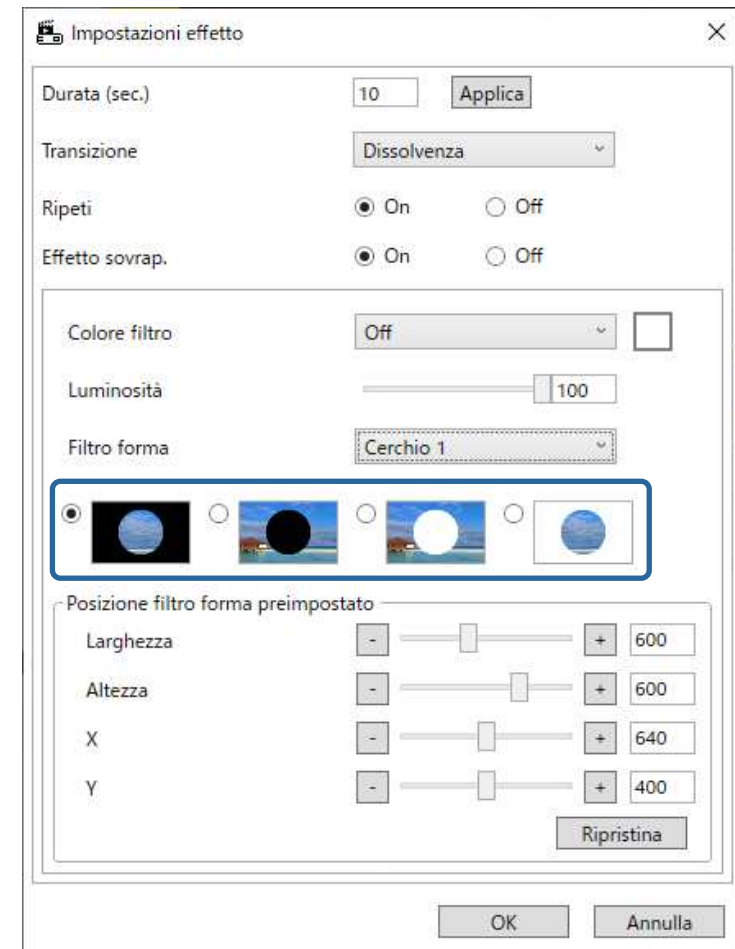
filtro forma regolando il valore di **Posizione filtro forma preimpostato**.

- Da **Personalizzato 1** a **Personalizzato 4**: è possibile personalizzare questi filtri nella scheda **Filtro forma** dalla schermata di proiezione.



Se si seleziona un nome del filtro diverso da **Off**, vengono visualizzati quattro tipi di effetti immagine.

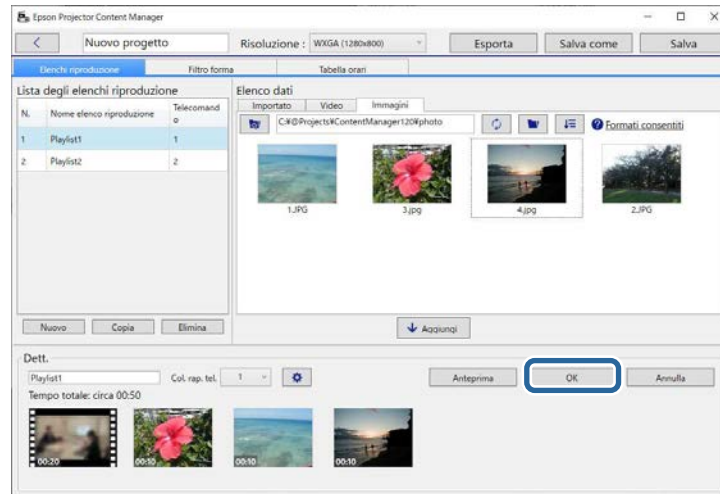
- 7 Selezionare l'effetto immagine da utilizzare.



- 8 Fare clic sul tasto **OK** per chiudere la schermata **Impostazioni effetto**.

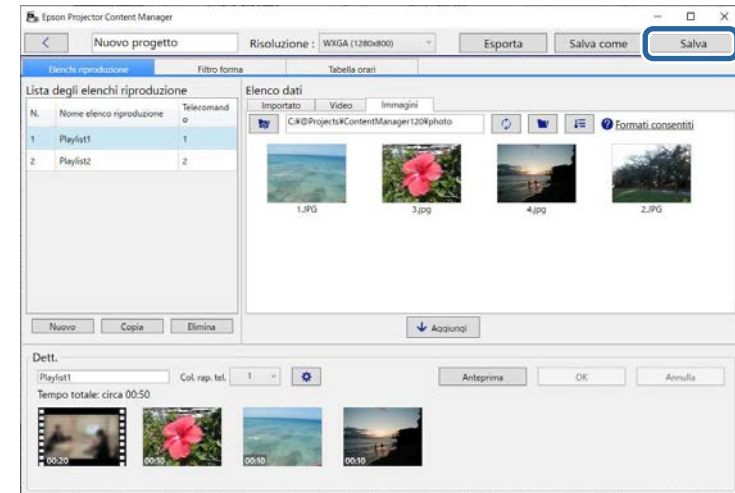
- 9 Chiudere la schermata **Anteprima**.

- 10** Fare clic sul pulsante **OK** per applicare le impostazioni all'elenco riproduzione.



- 11** Ripetere i passaggi da 2 a 10 se si desidera applicare le impostazioni dell'effetto a qualsiasi altro elenco riproduzione.

- 12** Fare clic sul pulsante **Salva** per salvare il progetto.



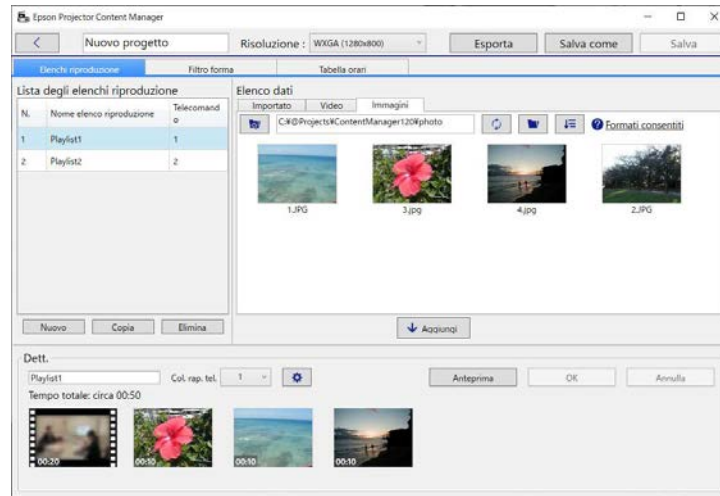
## » Link correlati

- "Personalizzazione dei filtri effetto forma per un elenco riproduzione" [p.20](#)
- "Schermata Impostazioni effetto" [p.33](#)

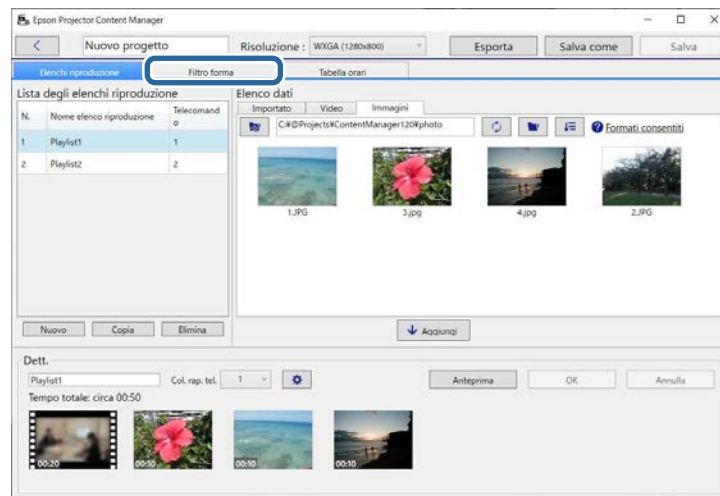
## Personalizzazione dei filtri effetto forma per un elenco riproduzione

È possibile utilizzare le proprie immagini come filtri effetto forma denominati da **Personalizzato 1** a **Personalizzato 4** e aggiungerli agli elenchi riproduzione.

**1** Aprire la schermata del progetto.



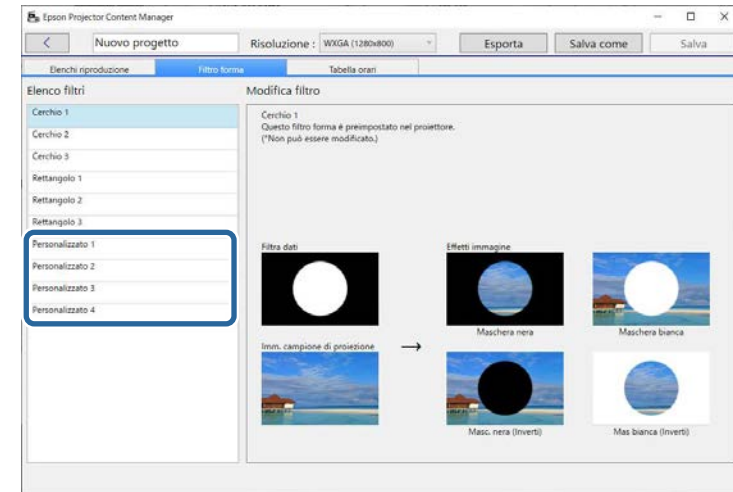
**2** Selezionare la scheda **Filtro forma**.



**3** Selezionare uno dei filtri denominato da **Personalizzato 1** a **Personalizzato 4** nella sezione **Elenco filtri**.

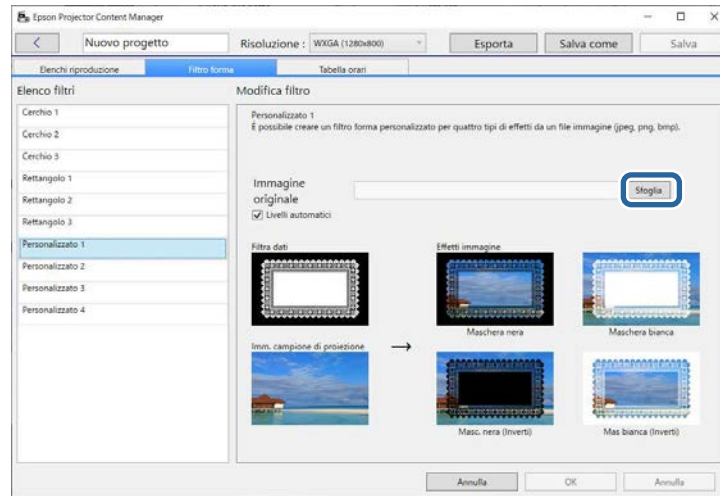


Non è possibile modificare i filtri standard come ad esempio quelli denominati da **Cerchio 1** a **Cerchio 3** e da **Rettangolo 1** a **Rettangolo 3**.

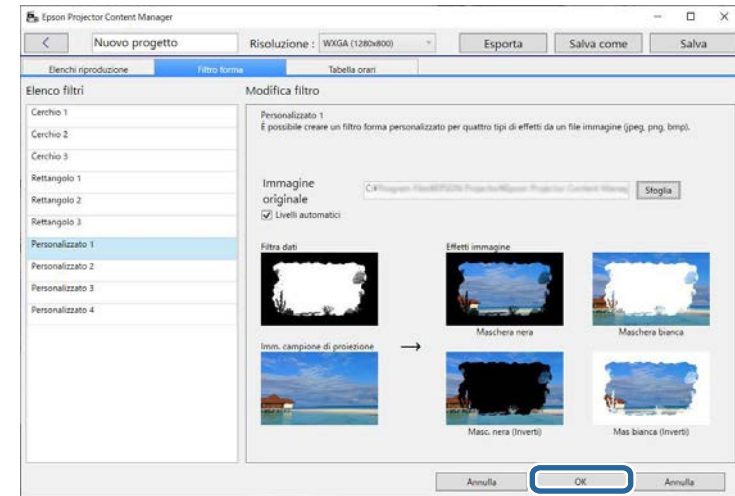




- 4** Fare clic sul pulsante **Sfoggia** e selezionare il file di immagine da utilizzare come filtro effetto forma.



- 5** Fare clic sul pulsante **OK** per salvare le impostazioni del filtro effetto forma come filtro Personalizzato in **Elenco filtri**.



Vengono visualizzati gli effetti di esempio.



- È possibile utilizzare il formato file jpeg, png o bmp.
- Le immagini che superano 8192 x 8192 pixel non possono essere utilizzate. Se la larghezza dell'immagine è maggiore di 1280 pixel o l'altezza è maggiore di 800 pixel, sarà ridimensionata per adattarsi a 1280 x 800 pixel mantenendo il rapporto d'aspetto.
- È possibile utilizzare il tasto **Filtri campione** sulla schermata di selezione del file se si desidera accedere rapidamente ai filtri campione preparati.  
Su Mac, il tasto **Filtri campione** viene visualizzato sotto al tasto **Sfoggia**.

A questo punto è possibile utilizzare i filtri effetto forma sulla schermata **Impostazioni effetto**.

## ► Link correlati

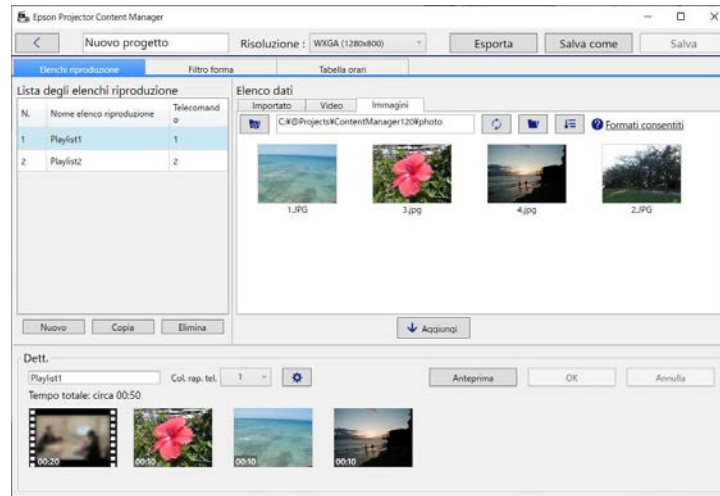
- "Schermata Impostazioni effetto" [p.33](#)
- "Schermata di proiezione - Scheda Filtro forma" [p.34](#)

## Programmazione degli elenchi riproduzione

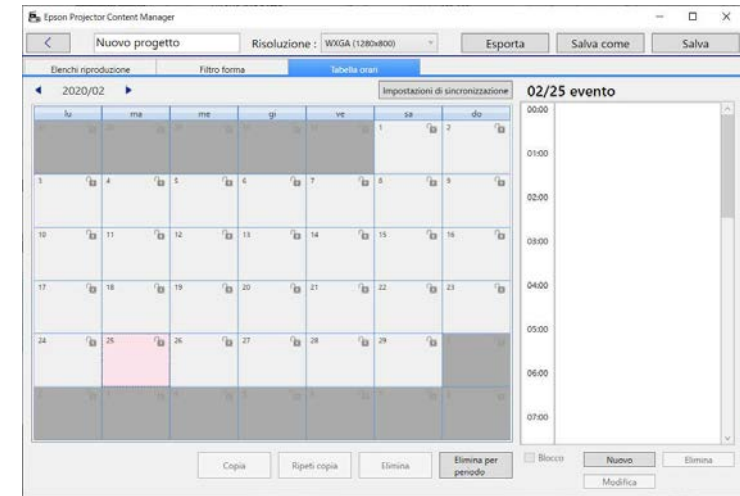
È possibile specificare quando ciascun elenco riproduzione si avvia e termina. La programmazione di eventi consente di:

- Ripetere periodicamente lo stesso elenco riproduzione
- Riprodurre lo stesso elenco riproduzione contemporaneamente su più proiettori (solo modelli supportati)

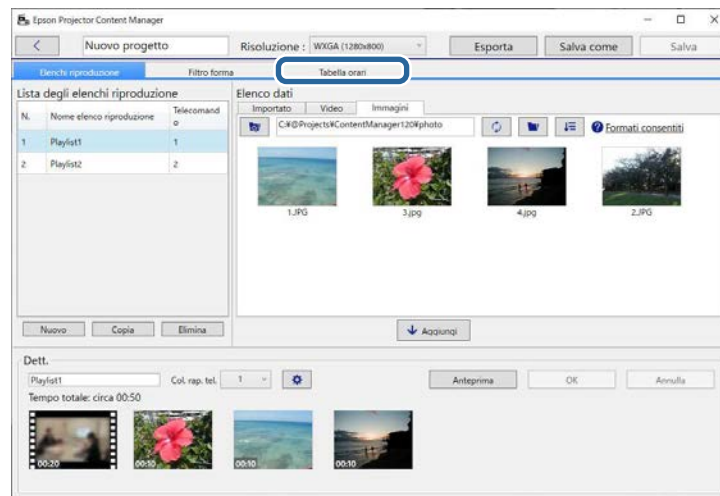
**1** Aprire la schermata del progetto.



**3** Fare doppio clic sulla data in cui programmare gli eventi nel calendario.



**2** Selezionare la scheda **Tabella orari**.



È visualizzata la schermata **Nuovo evento**.

**4** Selezionare le impostazioni **Elenco riproduzione** e **Ora** e quindi fare clic sul tasto **OK**.

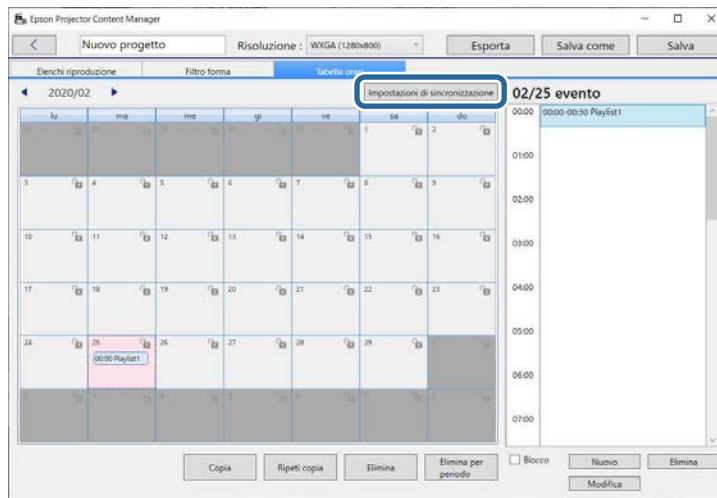


- Se si desidera copiare l'evento su un altro giorno, selezionare la data originale e fare clic sul tasto **Copia**. Viene visualizzata la schermata **Copia** ed è possibile impostare la data target.
- Se si desidera ripetere lo stesso evento per un certo periodo di tempo, selezionare la data originale e fare clic sul tasto **Ripeti copia**. Viene visualizzata la schermata **Ripeti copia** ed è possibile impostare il periodo target in cui ripetere l'evento e i giorni del periodo.
- Se si desidera ripetere tutti gli eventi di una settimana per un certo periodo di tempo, selezionare per prima cosa la data originale e fare clic sul tasto **Ripeti copia**. Viene visualizzata la schermata **Ripeti copia** ed è possibile impostare il periodo target in cui ripetere l'evento e i giorni del periodo.

- 5 Ripetere i passaggi 3 e 4 per programmare altri elenchi riproduzione se necessario.
- 6 Quando si utilizzano più proiettori, fare clic sul tasto **Impostazioni di sincronizzazione** per condividere gli eventi programmati con altri proiettori (solo modelli supportati).



L'impostazione **Impostazioni di sincronizzazione** si applica a tutto il progetto, non solo a elenchi riproduzione singoli.



Viene visualizzata la schermata **Registra il proiettore per la riproduzione sincronizzata**.

- 7 Dall'elenco dei proiettori cercati in automatico, selezionare il nome del proiettore da utilizzare e fare clic sul tasto **OK** (solo modelli supportati).



- Inoltre è possibile selezionare i proiettori dalla scheda **Cronologia, Ricerca IP o Inserisci nome proiettore**.
- Verificare che i proiettori siano connessi alla rete.

- 8 Fare clic sul pulsante **Salva** per salvare il progetto.



Gli eventi programmati avviano la riproduzione all'orario selezionato. Per i dettagli, vedere il *Manuale dell'utente* del proiettore.

## » Link correlati

- "Schermata "Registra il proiettore per la riproduzione sincronizzata." / Schermata "Esporta proiettore di rete" p.36



È possibile esportare un progetto che contiene elenchi riproduzione su un dispositivo di archiviazione esterno.



- A seconda del proiettore, i dispositivi di archiviazione supportati sono diversi. Per i dettagli, vedere il *Manuale dell'utente* del proiettore.
- È possibile esportare solo un progetto alla volta sullo stesso dispositivo di archiviazione esterno. Se si esportano altri progetti sullo stesso dispositivo, il progetto esistente viene sovrascritto.
- Non rimuovere il dispositivo di archiviazione esterno dal computer o dal proiettore quando si esporta un progetto.

## » Link correlati

- "Esportazione di un progetto su un dispositivo di archiviazione esterno su computer" [p.25](#)
- "Esportazione di un progetto su un dispositivo di archiviazione esterno su proiettore di rete" [p.25](#)

---

## Esportazione di un progetto su un dispositivo di archiviazione esterno su computer

È possibile esportare un progetto su un dispositivo di archiviazione esterno collegato a un computer.

- 1** Assicurarsi che il dispositivo di archiviazione esterno sia inserito nel computer.
- 2** Effettuare una delle seguenti operazioni:
  - Selezionare la scheda **Esporta** nella schermata principale, quindi selezionare il progetto sfogliando le cartelle o utilizzando l'elenco dei progetti utilizzati di recente.



Se si seleziona il progetto creato da Epson Projector Content Manager Ver. 1.10 o precedente, viene visualizzata la finestra di conversione e il formato del progetto sarà convertito nel formato della versione 1.20 o successiva all'apertura del progetto.

- Fare clic sul tasto **Esporta** sulla schermata del progetto.

Viene visualizzata la schermata **Esporta**.

- 3** Selezionare l'unità in quale è stato inserito il dispositivo di archiviazione esterno nell'impostazione **Unità di esportazione** e fare clic sul pulsante **Esporta**.

Viene avviata l'esportazione.

- 4** Quando l'esportazione è completata, fare clic su **Chiudi** nella schermata **Avanzamento esportazione**.

- 5** Rimuovere il dispositivo di archiviazione esterno dal computer.

È possibile inserire il dispositivo contenente un progetto nel proiettore in modo da proiettare gli elenchi riproduzione dal dispositivo.

---

## Esportazione di un progetto su un dispositivo di archiviazione esterno su proiettore di rete

È possibile esportare un progetto su un dispositivo di archiviazione esterno collegato a un proiettore in rete.

- 1** Assicurarsi che il dispositivo di archiviazione esterno sia inserito nel proiettore.
- 2** Verificare che computer e proiettore siano connessi alla rete.



È necessario eseguire le impostazioni del menu del proiettore in base alla modalità di collegamento. Per i dettagli, vedere il *Manuale dell'utente* del proiettore.



Se non si dispone del nome utente o della password del proiettore, rivolgersi all'amministratore del proiettore.

**3** Effettuare una delle seguenti operazioni:

- Selezionare la scheda **Esporta** nella schermata principale, quindi selezionare il progetto sfogliando le cartelle o utilizzando l'elenco dei progetti utilizzati di recente.



Se si seleziona il progetto creato da Epson Projector Content Manager Ver. 1.10 o precedente, viene visualizzata la finestra di conversione e il formato del progetto sarà convertito nel formato della versione 1.20 o successiva all'apertura del progetto.

- Fare clic sul tasto **Esporta** sulla schermata del progetto.

Viene visualizzata la schermata **Esporta**.

**4** Selezionare **Esporta proiettore di rete** e fare clic sul tasto **Avanti**.

**5** Dall'elenco dei proiettori cercati automaticamente, selezionare il nome di quello da collegare e controllare che il proiettore selezionato sia aggiunto all'area **Elenco proiettori di rete di esportazione**.



Inoltre è possibile selezionare i proiettori dalla scheda **Cronologia** o **Ricerca IP**.

**6** Fare clic sul tasto **Esporta**.

Viene avviata l'esportazione.

**7** Se viene visualizzata la finestra di autenticazione utente, inserire nome utente e password del proiettore e fare clic sul tasto **Autenticazione**.

**8** Quando l'esportazione è completata, fare clic su **Chiudi** nella schermata **Avanzamento esportazione**.

È possibile proiettare elenchi riproduzione dal proiettore.

#### » **Link correlati**

- "Schermata "Registra il proiettore per la riproduzione sincronizzata."/Schermata "Esporta proiettore di rete"" [p.36](#)

# Soluzione dei problemi

Consultare la seguente sezione per controllare le soluzioni ai problemi che potrebbero sorgere utilizzando il software Epson Projector Content Manager.

## ► **Link correlati**

- "Risoluzione di problemi con Epson Projector Content Manager" [p.28](#)

Provare queste soluzioni se si verifica uno dei seguenti problemi.

- Se non è possibile importare immagini, provare le seguenti soluzioni:
  - Controllare i tipi di file supportati.
  - Se viene visualizzata la scheda **Video**, provare a fare clic sulla scheda **Immagini**.
- Se non è possibile importare i filmati, provare le seguenti soluzioni:
  - Controllare i tipi di file supportati.
  - Se viene visualizzata la scheda **Immagini**, provare a fare clic sulla scheda **Video**.
- Se non è possibile eliminare un elenco riproduzione nella sezione **Lista degli elenchi riproduzione** della schermata del progetto, accertarsi che l'elenco riproduzione non sia programmato nella scheda **Tabella orari**.
- Se non è possibile registrare un altro proiettore mentre si utilizza **Impostazioni di sincronizzazione**, provare le seguenti soluzioni:
  - Assicurarsi che il proiettore supporti questa funzione. Per i dettagli, vedere il *Manuale dell'utente* del proiettore.
  - Verificare che il proiettore sia connesso alla rete. Per i dettagli, vedere il *Manuale dell'utente* del proiettore.
  - Accertarsi che il nome del proiettore sia corretto. Per i dettagli, vedere il *Manuale dell'utente* del proiettore.
- Se non è possibile esportare un progetto su un dispositivo di archiviazione esterno, provare le seguenti soluzioni:
  - Accertarsi che il dispositivo di archiviazione esterno non sia bloccato.
  - Assicurarsi che il proiettore supporti la funzione di riproduzione dei contenuti. Inoltre, in base al modello in uso, potrebbe essere necessario abilitare preventivamente la modalità di riproduzione dei contenuti. Per i dettagli, vedere il *Manuale dell'utente* del proiettore.
  - Per l'esportazione tramite rete, assicurarsi di collegare preventivamente un dispositivo di archiviazione esterno al proiettore e di accenderlo.
  - Per l'esportazione tramite rete, verificare che computer e proiettore siano connessi alla rete.
- Se non vengono visualizzati i proiettori nella schermata **Registra il proiettore per la riproduzione sincronizzata**, o nella schermata **Esporta**

**proiettore di rete**, assicurarsi che computer e proiettore siano collegati alla stessa rete.

## » Link correlati

- "Tipi di file supportati per gli elenchi riproduzione" [p.9](#)
- "Proiettori supportati" [p.7](#)
- "Creazione di elenchi riproduzione" [p.12](#)
- "Personalizzazione dei filtri effetto forma per un elenco riproduzione" [p.20](#)
- "Programmazione degli elenchi riproduzione" [p.22](#)

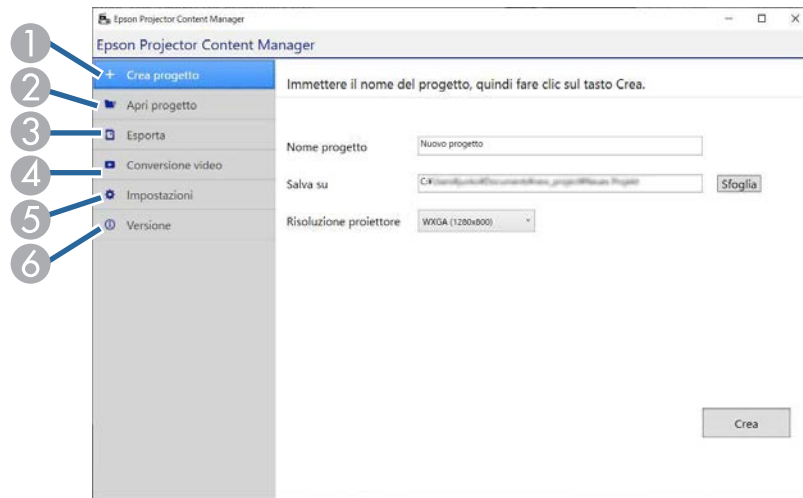
# Riepilogo schermate

Consultare queste sezioni per ulteriori informazioni sulle schermate di Epson Projector Content Manager.


## ► **Link correlati**

- "Schermata principale" [p.30](#)
- "Proiettare la schermata" [p.31](#)

Quando si avvia il software Epson Projector Content Manager, viene visualizzata la schermata principale.



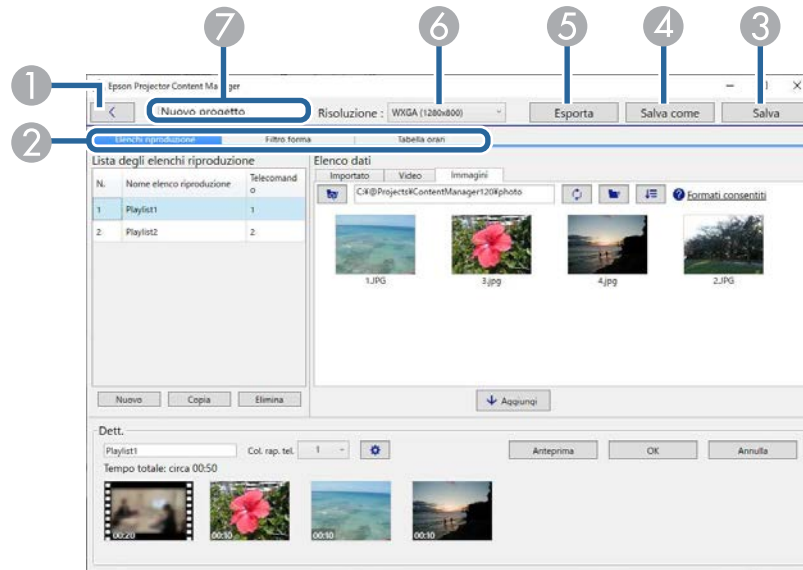
5	Impostazioni	<p>Consente di impostare il formato del file video del progetto. Selezionare il formato del file supportato dal proiettore.</p> <p>Se non si conosce quale formato di file video è supportato dal proiettore, selezionare <b>Selezione automatica</b> o <b>Formato AVI</b>. Se si seleziona <b>Selezione automatica</b>, viene selezionato automaticamente il formato adatto al proiettore. Il formato AVI è supportato su qualsiasi modello dotato di funzione di riproduzione dei contenuti.</p> <p>Se si seleziona <b>Selezione automatica</b> e si salva un progetto su un dispositivo di archiviazione esterno collegato al computer, saranno salvati sia il formato MP4 che il formato AVI, pertanto è necessario più spazio libero.</p> <p>Per Windows 7, è possibile selezionare solo <b>Formato AVI</b>.</p>
6	Versione	<p>Consente di visualizzare la versione del software.</p>

1	Crea progetto	Consente di creare un nuovo progetto sul computer.
2	Apri progetto	Consente di aprire un progetto esistente.
3	Esporta	Consente di esportare il progetto su un dispositivo di archiviazione esterno.
4	Conversione video	<p>Consente di convertire un tipo di file video in un tipo supportato dal proiettore.</p> <div data-bbox="504 1149 1052 1300" style="border: 1px solid black; padding: 5px; margin-top: 10px;">  <p>È possibile controllare i tipi di file supportati facendo clic su <b>Formati convertibili</b> nella scheda <b>Conversione video</b>.</p> </div>

» **Link correlati**

- "Esportazione di un progetto su un dispositivo di archiviazione esterno" [p.25](#)
- "Creazione di elenchi riproduzione" [p.12](#)

Quando si crea o apre un progetto, viene visualizzata la schermata di proiezione.



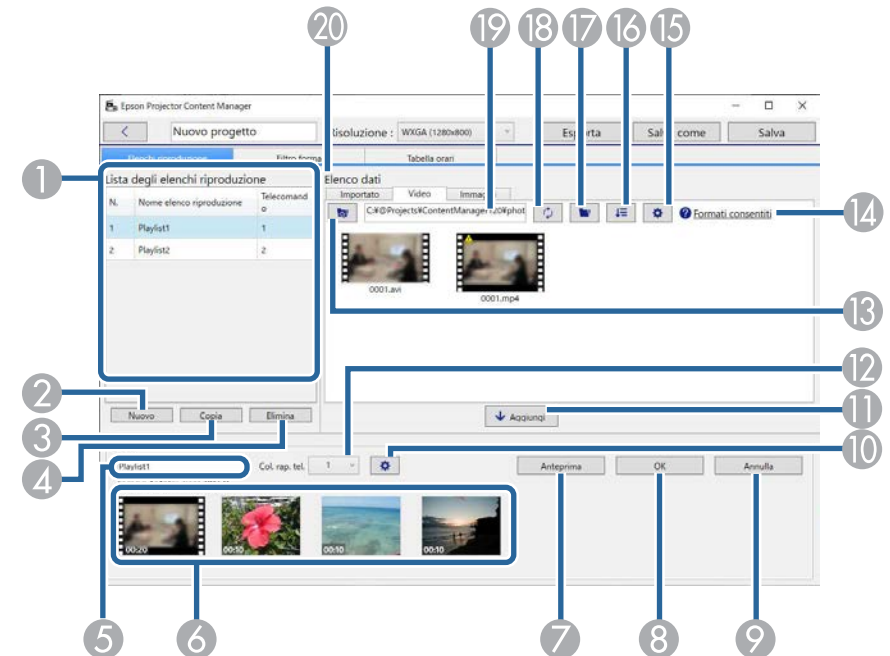
1		Riporta alla schermata principale.
2	Schede Elenchi riproduzione, Filtro forma, e Tabella orari	Passa da una scheda della schermata di proiezione all'altra.
3	Salva	Consente di salvare il progetto sul computer.
4	Salva come	Consente di duplicare e salvare il progetto con un altro nome.
5	Esporta	Consente di esportare il progetto su un dispositivo di archiviazione esterno.
6	Risoluzione	Consente di impostare la risoluzione del progetto. Selezionare la risoluzione in base a quella del proiettore.
7	Nome progetto	Visualizza il nome del progetto. È possibile modificare questo nome.


## » Link correlati







- "Schermo proiettato - Scheda elenchi riproduzione" [p.31](#)
- "Schermata di proiezione - Scheda Filtro forma" [p.34](#)
- "Schermata di proiezione - Scheda Tabella orari" [p.35](#)
- "Schermata "Registra il proiettore per la riproduzione sincronizzata." / Schermata "Esporta proiettore di rete" [p.36](#)

## Schermo proiettato - Scheda elenchi riproduzione

Facendo clic sulla scheda **Elenchi riproduzione** della schermata di proiezione, è visualizzata la schermata che segue.



①	Lista degli elenchi riproduzione	<p>Visualizza la lista degli elenchi riproduzione nel progetto. Selezionare il nome dell'elenco riproduzione da modificare nell'elenco riproduzione.</p> <p>Ad un progetto è possibile aggiungere fino a 50 elenchi riproduzione.</p> <p><b>Telecomando</b> è il tasto di scelta rapida per il telecomando assegnato all'elenco riproduzione.</p>
②	Nuovo	Consente di creare un nuovo elenco riproduzione.
③	Copia	Consente di copiare l'elenco riproduzione selezionato.
④	Elimina	Consente di eliminare l'elenco riproduzione selezionato.
⑤	Nome elenco riproduzione	Consente di modificare il nome dell'elenco riproduzione.
⑥	Area della linea temporale	<p>Visualizza le immagini o i filmati aggiunti all'elenco riproduzione in ordine di riproduzione.</p> <p>Viene inoltre visualizzata la durata totale della riproduzione del file registrato nell'elenco riproduzione.</p> <p>È possibile aggiungere fino a 100 file all'elenco riproduzione.</p>
⑦	Anteprima	Consente di aprire la schermata <b>Anteprima</b> e avvia l'anteprima degli elenchi riproduzione. I contenuti che sono stati modificati sono salvati automaticamente all'elenco riproduzione prima di visualizzare l'anteprima.
⑧	OK	Salva le modifiche all'elenco riproduzione.
⑨	Annulla	Elimina le modifiche non salvate per l'elenco riproduzione.
⑩		Apri la schermata <b>Impostazioni effetto</b> . È possibile aggiungere impostazioni effetto all'elenco riproduzione.
⑪	Aggiungi	Aggiunge immagini o filmati selezionati nell' <b>Elenco dati</b> all'elenco riproduzione.
⑫	Col. rap. tel.	<p>Assegna un tasto di scelta rapida per il telecomando all'elenco riproduzione.</p> <p>Fare riferimento al <i>Manuale dell'utente</i> del proiettore per riprodurre l'elenco riproduzione tramite il tasto di scelta rapida.</p>

⑬		Consente di visualizzare le cartelle o i file di un livello superiore rispetto al percorso visualizzato nel percorso della cartella.
⑭	Formati consentiti	Consente di visualizzare i tipi di file supportati quando si fa clic su questo testo.
⑮	 (Solo scheda Video)	Impostare la qualità dell'immagine per le conversioni video.
⑯		Consente di ordinare i file in <b>Elenco dati</b> per data di aggiornamento o nome.
⑰		Sfoglia le cartelle.
⑱		Aggiorna i file visualizzati in modo da rispecchiare lo stato corrente nella cartella selezionata.
⑲	Percorso della cartella	Visualizza il percorso della cartella selezionata.
⑳	Elenco dati	<p>Visualizza immagini o filmati nella cartella selezionata. Possono essere elencati fino a 1000 file in questa area.</p> <ul style="list-style-type: none"> <li>• Scheda <b>Immagini</b>: è possibile visualizzare i file delle immagini.</li> <li>• Scheda <b>Video</b>: è possibile visualizzare i file dei video.</li> <li>• Scheda <b>Importato</b>: è possibile visualizzare i file importati in precedenza agli elenchi riproduzione. Tutti i file utilizzati nell'elenco riproduzione sono contrassegnati con .</li> </ul>

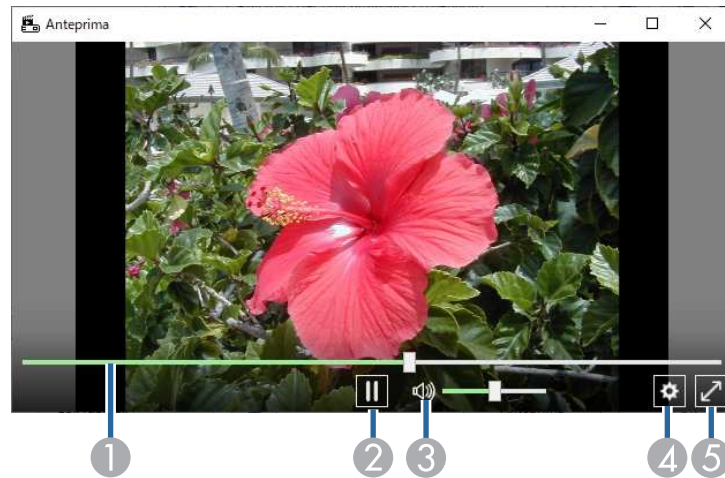
## » Link correlati

- "Schermata di anteprima" [p.33](#)
- "Schermata Impostazioni effetto" [p.33](#)



## Schermata di anteprima

Quando si fa clic sul tasto **Anteprima** nell'area **Dett.** nella scheda **Elenchi riproduzione**, viene visualizzata la schermata **Anteprima**.



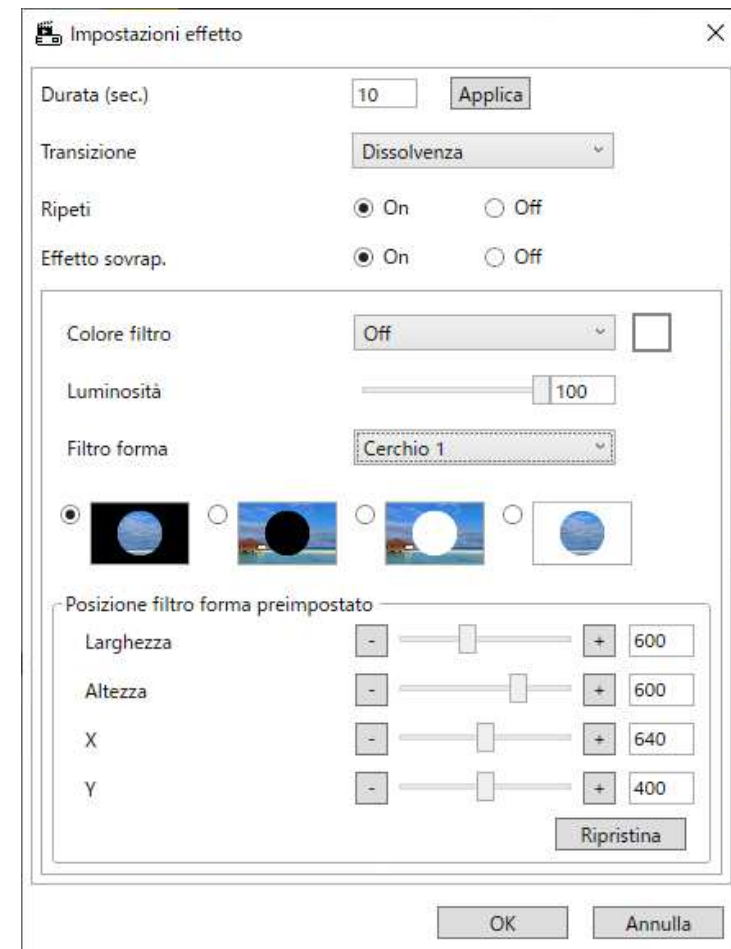
1	Barra di ricerca	Consente di visualizzare l'avanzamento della schermata <b>Anteprima</b> .
2	Riproduci/Interrompi	Consente di riprodurre o interrompere l'anteprima.
3	Barra del volume	Consente di regolare il volume dell'audio dell'elenco riproduzione.
4		Consente di visualizzare la schermata <b>Impostazioni effetto</b> .
5	Schermo intero/Esci da schermo intero (Solo Windows)	Consente di visualizzare l'anteprima a schermo intero o uscire dalla modalità a schermo intero.



## Schermata Impostazioni effetto

Quando si fa clic su nella schermata **Anteprima**, viene visualizzata la schermata **Impostazioni effetto**.



Inoltre è possibile aprire la schermata **Impostazioni effetto** da nell'area **Dett.** della schermata del progetto.

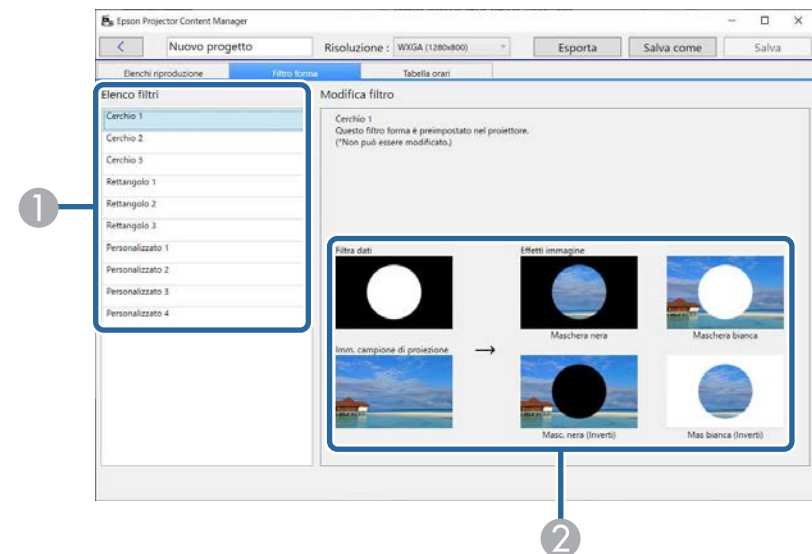


Durata (sec.)	Consente di selezionare l'ora in cui ciascun file viene visualizzato prima di passare automaticamente al file successivo. È possibile inserire un valore da 1 a 60.
Applica	(Visualizzato solo quando viene aperta la schermata <b>Impostazioni effetto</b> nella schermata <b>Anteprima</b> ) Applica il valore impostato in <b>Durata (sec.)</b> nella schermata <b>Anteprima</b> .
Transizione	Consente di selezionare un effetto di transizione da un elenco di transizioni disponibili.
Ripeti	Consente di selezionare se abilitare la riproduzione in loop o meno.
Effetto sovrapp.	Consente di selezionare se abilitare l'effetto sovrapposizione o meno. Selezionare <b>On</b> se si desidera applicare le impostazioni per <b>Colore filtro</b> , <b>Luminosità</b> e <b>Filtro forma</b> .  <div style="border: 1px solid black; padding: 5px; background-color: #ffffcc;">  <p>Inoltre è possibile selezionare l'impostazione <b>Effetto sovrapp.</b> nel menu del proiettore in modo da poter regolare le impostazioni durante la proiezione di immagini dal proiettore. Per i dettagli, vedere il <i>Manuale dell'utente</i> del proiettore.</p> </div>
Colore filtro	Consente di applicare un effetto cromatico da un elenco di effetti disponibili sull'elenco riproduzione. È inoltre possibile selezionare un colore filtro Personalizzato.
Luminosità	Illumina o scurisce l'effetto del filtro.
Filtro forma	Consente di selezionare un filtro effetto forma standard o personalizzato e l'impostazione per un maschera nera, bianca o invertita. (I filtri effetto forma standard selezionabili sono denominati da <b>Cerchio 1</b> a <b>Cerchio 3</b> e da <b> Rettangolo 1</b> a <b> Rettangolo 3</b> .)  <div style="border: 1px solid black; padding: 5px; background-color: #ffffcc;">  <p>È possibile personalizzare i filtri effetto forma nella scheda <b>Filtro forma</b>.</p> </div>

Posizione filtro forma preimpostato	(Disponibile solo quando viene aperta la schermata <b>Impostazioni effetto</b> nella schermata <b>Anteprima</b> ) È possibile impostare questa voce quando si imposta <b>Effetto sovrapp.</b> su <b>On</b> e <b>Filtro forma</b> su <b>Cerchio</b> o <b>Rettangolo</b> . Consente di modificare il valore di <b>Larghezza</b> e <b>Altezza</b> per regolare le dimensioni del filtro effetto forma. Consente di modificare il valore <b>X</b> per regolare la posizione orizzontale e il valore <b>Y</b> per regolare la posizione verticale del filtro effetto forma. È possibile regolare il valore mentre lo si controlla nella schermata <b>Anteprima</b> . Fare clic sul pulsante <b>Ripristina</b> per ripristinare i valori predefiniti.
-------------------------------------	--

## Schermata di proiezione - Scheda Filtro forma

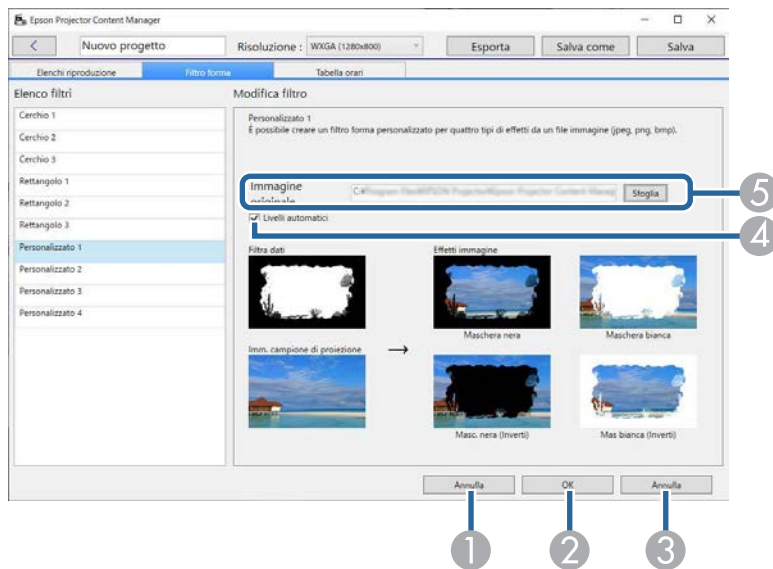
Facendo clic sulla scheda **Filtro forma** della schermata di proiezione, è visualizzata la schermata che segue.



1	Elenco filtri	Visualizza l'elenco dei filtri effetto forma. Quando si fa clic su un nome di un filtro, le immagini che utilizzano quel determinato filtro effetto forma vengono visualizzate nella sezione <b>Modifica filtro</b> . È possibile modificare solo i filtri effetto forma da <b>Personalizzato 1</b> a <b>Personalizzato 4</b> .
2	Modifica filtro	Consente di visualizzare i quattro tipi di filtro effetto forma su un'immagine di esempio.

4	Livelli automatici	Regola automaticamente i livelli di intensità dei toni dell'immagine per enfatizzare il bianco e il nero.
5	Immagine originale	Visualizza il percorso del file dell'immagine in uso come effetto forma. Fare clic sul tasto <b>Sfoglia</b> per selezionare il file. È possibile utilizzare il tasto <b>Filtri campione</b> sulla schermata di selezione del file se si desidera visualizzare rapidamente i filtri campione preparati. Su Mac, il tasto <b>Filtri campione</b> viene visualizzato sotto al tasto <b>Sfoglia</b> .

Quando si seleziona un filtro effetto forma da **Personalizzato 1** a **Personalizzato 4** in **Elenco filtri**, sono disponibili le seguenti funzioni.

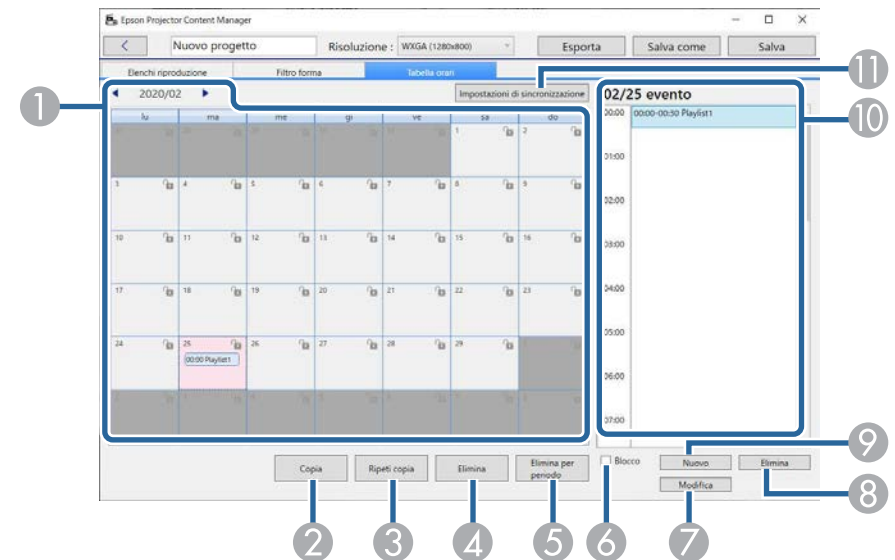


» **Link correlati**



- "Personalizzazione dei filtri effetto forma per un elenco riproduzione" [p.20](#)

## Schermata di proiezione - Scheda Tabella orari

Facendo clic sulla scheda **Tabella orari** della schermata di proiezione, è visualizzata la schermata che segue.

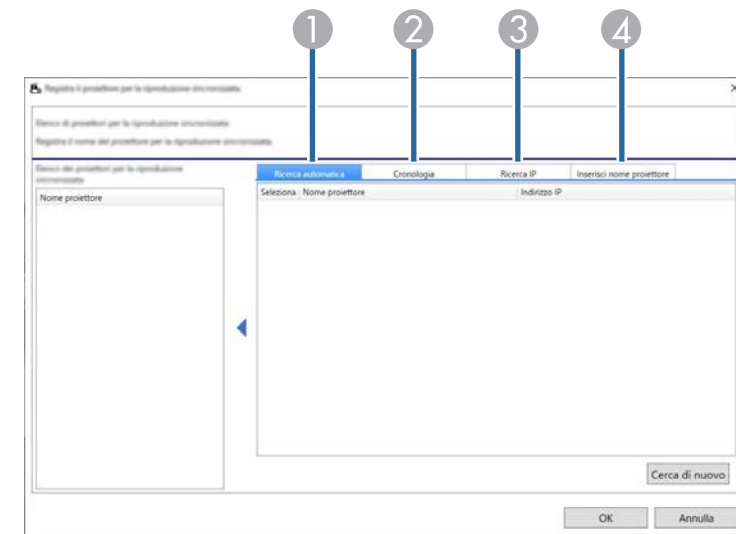








1	Annulla	Annulla le impostazioni del filtro effetto forma selezionato.
2	OK	Salva le impostazioni del filtro effetto forma selezionato nel progetto.
3	Annulla	Elimina le modifiche del filtro effetto forma selezionato.

1	Calendario	Selezionare  per passare al mese precedente o selezionare  per passare al mese seguente. Per aggiungere un nuovo evento, fare doppio clic sul giorno. Per bloccare o sbloccare tutti gli eventi del giorno, fare clic sull'icona della chiave.
2	Copia	Copia tutti gli eventi del giorno selezionato su un altro giorno.
3	Ripeti copia	Consente di ripetere tutti gli eventi del giorno selezionato o di una settimana a partire dalla data selezionata fino a un giorno e un orario particolari.
4	Elimina	Elimina tutti gli eventi nel giorno selezionato.
5	Elimina per periodo	Elimina tutti gli eventi nel periodo selezionato.
6	Blocco	Evita l'aggiunta o la modifica di eventi nel giorno selezionato. È tuttavia ancora possibile eliminare eventi da un giorno bloccato nel calendario dopo la conferma dell'operazione nella finestra del messaggio. Non è possibile copiare un evento su un giorno bloccato.
7	Modifica	Modifica l'elenco riproduzione o la programmazione dell'evento selezionato.
8	Elimina	Elimina l'evento selezionato.
9	Nuovo	Aggiunge un nuovo evento al giorno selezionato.
10	Programmazione evento	Visualizza il programma dell'evento del giorno selezionato.
11	Impostazioni di sincronizzazione (solo modelli supportati)	Fare clic su questo tasto per aprire la schermata <b>Registra il proiettore per la riproduzione sincronizzata</b> , per condividere gli eventi programmati con gli altri proiettori selezionati.

## Schermata "Registra il proiettore per la riproduzione sincronizzata." / Schermata "Esporta proiettore di rete"

La seguente schermata viene visualizzata quando si selezionano proiettori per la riproduzione sincronizzata o si selezionano proiettori di rete per esportare elenchi riproduzione (solo modelli supportati).



1	Ricerca automatica	<p>Consente di visualizzare un elenco di proiettori disponibili sulla stessa rete del dispositivo di origine della ricerca. Selezionare <input type="checkbox"/> del proiettore target per selezionare il proiettore. È possibile rimuovere il nome del proiettore dall'elenco rimuovendo la spunta dalla casella.</p> <p>Per aggiornare l'elenco, fare clic sul tasto <b>Cerca di nuovo</b>.</p> <p>Sulla schermata <b>Esporta proiettore di rete</b>, viene visualizzata un'icona indicante lo stato del proiettore accanto al nome del proiettore.</p> <p>: è possibile caricare il progetto sul proiettore.</p> <p>: non è possibile caricare il progetto sul proiettore.</p>
2	Cronologia	<p>Consente di visualizzare un elenco della cronologia di connessione. Selezionare <input type="checkbox"/> del proiettore target per selezionare il proiettore. È possibile rimuovere il nome del proiettore dall'elenco rimuovendo la spunta dalla casella.</p> <p>Sulla schermata <b>Esporta proiettore di rete</b>, viene visualizzata un'icona indicante lo stato del proiettore accanto al nome del proiettore.</p> <p>: lo stato del proiettore non è stato verificato.</p> <p>: il proiettore non è stato rilevato.</p> <p>: è possibile caricare il progetto sul proiettore.</p> <p>: non è possibile caricare il progetto sul proiettore.</p>
3	Ricerca IP	<p>Consente di inserire un indirizzo IP del proiettore target. La ricerca dei proiettori si avvia facendo clic sul tasto <b>Cerca</b>.</p> <p>Quando sono visualizzati i risultati della ricerca, è possibile utilizzare il tasto <b>Aggiungi</b> per selezionare il proiettore.</p>

4	Inserisci nome proiettore	<p>(Visualizzato solo quando si selezionano proiettori per condividere gli eventi programmati.)</p> <p>Consente di inserire un nome per il proiettore del proiettore target.</p> <p>È possibile utilizzare il tasto <b>Aggiungi</b> per selezionare il proiettore.</p>
---	---------------------------	--

# Appendice

Consultare queste sezioni per ulteriori informazioni sul software Epson Projector Content Manager.

► **Link correlati**

- "Disinstallazione del software" [p.39](#)
- "Osservazioni" [p.41](#)

Attenersi alle istruzioni che seguono per disinstallare Epson Projector Content Manager.

## ► Link correlati

- "Rimozione del software Epson Projector Content Manager (Windows 7)" [p.39](#)
- "Rimozione del software Epson Projector Content Manager (Windows 8.1/Windows 10)" [p.39](#)
- "Rimozione del software Epson Projector Content Manager (Mac)" [p.39](#)

## Rimozione del software Epson Projector Content Manager (Windows 7)

Attenersi alle istruzioni che seguono per rimuovere il software Epson Projector Content Manager.



Per rimuovere il software è necessario il ruolo di amministratore.


- 1** Accendere il computer.
- 2** Assicurarsi di chiudere tutte le applicazioni in esecuzione.
- 3** Fare clic su **Start**, quindi su **Pannello di controllo**.
- 4** Fare clic su **Disinstalla un programma** dalla categoria **Programmi**.
- 5** Selezionare **Epson Projector Content Manager**, quindi fare clic su **Disinstalla/Cambia**.
- 6** Seguire le istruzioni su schermo.

## Rimozione del software Epson Projector Content Manager (Windows 8.1/Windows 10)

Attenersi alle istruzioni che seguono per rimuovere il software Epson Projector Content Manager.



Per rimuovere il software è necessario il ruolo di amministratore.

- 1** Accendere il computer.
- 2** Assicurarsi di chiudere tutte le applicazioni in esecuzione.
- 3** Premere il tasto  sulla tastiera per visualizzare tutte le app.
- 4** Fare clic con il tasto destro (tenere premuto) su **Epson Projector Content Manager Ver.X.XX**, quindi selezionare **Disinstalla**.
- 5** Seguire le istruzioni su schermo.

## Rimozione del software Epson Projector Content Manager (Mac)

Per Mac, attenersi alle istruzioni che seguono per rimuovere il software Epson Projector Content Manager.

- 1** Accendere il computer.
- 2** Assicurarsi di chiudere tutte le applicazioni in esecuzione.
- 3** Aprire il **Launchpad** per visualizzare le applicazioni o digitare il nome del software per eseguire la ricerca nel campo apposito nella parte

superiore dello schermo e visualizzare il software Epson Projector Content Manager.

**4** Tenere premuta l'icona del software Epson Projector Content Manager finché l'icona inizia a oscillare.

**5** Fare clic sulla X visualizzata sull'icona per disinstallare il software.



Se non viene visualizzata la X, utilizzare Finder per disinstallare il software.



Controllare queste sezioni per importanti osservazioni sul software.

► **Link correlati**

- "Nota sul copyright" [p.41](#)
- "Indicazioni" [p.41](#)
- "Avviso generale" [p.41](#)
- "Attribuzione del copyright" [p.42](#)

---

## Nota sul copyright

Tutti i diritti riservati. Nessuna parte di questa pubblicazione può essere riprodotta, memorizzata in sistemi informatici o trasmessa in qualsiasi forma o con qualsiasi mezzo, elettronico, meccanico, con fotocopie, registrazioni o altro mezzo, senza previa autorizzazione scritta di Seiko Epson Corporation. Non viene assunta alcuna responsabilità esplicita né relativamente all'uso delle informazioni contenute nel presente documento. Né si assume alcuna responsabilità per eventuali danni derivanti dall'uso delle informazioni contenute nel presente documento.

Né Seiko Epson Corporation né le sue società affiliate potranno essere ritenute responsabili nei confronti dell'acquirente di questo prodotto o verso terzi per danni, perdite, oneri o spese sostenute o subite dall'acquirente o da terzi in seguito a incidenti, uso errato o uso improprio del presente prodotto, oppure a modifiche, interventi di riparazione o alterazioni non autorizzate effettuate sullo stesso, oppure (con esclusione degli Stati Uniti) alla mancata stretta osservanza delle istruzioni operative e di manutenzione fornite da Seiko Epson Corporation.

Seiko Epson Corporation non potrà essere ritenuta responsabile per eventuali danni o inconvenienti derivanti dall'uso di accessori opzionali o materiali di consumo diversi da quelli indicati da Seiko Epson Corporation come Prodotti originali Epson o Prodotti approvati Epson.

Il contenuto di questo manuale è soggetto a modifica o aggiornamento senza preavviso.

Le illustrazioni contenute in questo manuale potrebbero differire dal proiettore effettivo.

---

## Indicazioni

- Sistema operativo Microsoft® Windows® 7
- Sistema operativo Microsoft® Windows® 8.1
- Sistema operativo Microsoft® Windows® 10

Nella presente guida, i suddetti sistemi operativi sono indicati rispettivamente con "Windows 7", "Windows 8.1" e "Windows 10". Inoltre, tali sistemi operativi possono essere indicati collettivamente con il termine "Windows".

- macOS 10.12.x
- macOS 10.13.x
- macOS 10.14.x
- macOS 10.15.x

Nella presente guida, i sistemi operativi di cui sopra si riferiscono a "macOS 10.12.x", "macOS 10.13.x", "macOS 10.14.x" e "macOS 10.15.x". Inoltre, tali sistemi operativi possono essere indicati collettivamente con il termine "Mac".

---

## Avviso generale

EPSON è un marchio registrato e EXCEED YOUR VISION e il relativo logo sono marchi registrati o marchi di Seiko Epson Corporation.

Mac, macOS e QuickTime sono marchi registrati di Apple Inc.

Microsoft, Windows e il logo Windows sono marchi o marchi registrati di Microsoft Corporation negli Stati Uniti e/o in altri paesi.

Intel® è un marchio di fabbrica registrato di Intel Corporation negli Stati Uniti e/o in altri paesi.

Gli altri nomi di prodotti citati in questo documento sono utilizzati anche a scopi identificativi e possono essere marchi commerciali dei rispettivi proprietari. Epson rinuncia espressamente a tutti i diritti su questi marchi.

Copyright del software: questo prodotto include sia software libero che software i cui diritti sono proprietà della presente società.

---

## Attribuzione del copyright

Queste informazioni sono soggette a modifica senza preavviso.

© 2020 Seiko Epson Corporation

2020.3 413985800IT