

# Netwerkconfiguratiehandleiding

- In deze handleiding worden afbeeldingen van de LW-1000P gebruikt om uit te leggen hoe de printer bediend wordt.
- De handelingen die in deze handleiding worden uitgelegd, verschillen afhankelijk van het printermodel. Raadpleeg voor details de handleiding van uw printer.
- De schermopnamen in deze handleiding kunnen enigszins verschillen van het werkelijke scherm.

# Inhoudsopgave

**Voor het uitvoeren van de instellingen**

5

---

Configuratie netwerkinstellingen .....5

Draadloze LAN-verbinding .....6

Bekabelde LAN-verbinding .....7

De draadloze verbindingmodus van de printer controleren .....8

Verbindingsmethode kiezen .....9

**Verbindingsinstellingen om verbinding te maken met de computer**

11

---

Een draadloze LAN-verbinding opzetten  
(Infrastructure-modus) .....11

Instellingen voor een draadloos LAN configureren via automatische  
        configuratie via een drukknop (WPS) .....12

Draadloze LAN-instellingen met een pincode  
        (wanneer het IP-adres automatisch van de printer wordt verkregen) .....20

Instellingen voor een draadloos LAN handmatig configureren .....27

Een draadloze LAN-verbinding opzetten  
(Simple AP-modus) .....39

Instellingen voor een draadloos LAN configureren in Simple AP-modus via  
        automatische configuratie via een drukknop (WPS) .....40

Instellingen voor een draadloos LAN handmatig configureren in  
        Simple AP-modus .....47

De printer loskoppelen van Simple AP-modus .....53

Instellingen voor een bekabeld LAN configureren .....54

Het IP-adres voor de printer handmatig instellen .....60

## **Verbinding maken vanaf een draagbare terminal 63**

Epson iLabel toepassing voor draagbare terminals .....64

Verbinding maken met een printer vanaf een draagbare  
terminal zoals een smartphone of een tablet .....65

## **Een tweede computer of draagbare terminal toevoegen 66**

Een computer toevoegen .....66

Een terminal zoals een smartphone of tablet toevoegen .....70

## **De netwerkinstellingen van de printer controleren/ wijzigen 71**

De netwerkinstellingen controleren op de printer .....71

Controleren vanaf een computer .....73

Netwerkinstellingen die kunnen worden gecontroleerd/gewijzigd .....76

Netwerkinstellingen naar de printer verzenden .....87

## **De Netwerkinstellingen initialiseren 88**

## **Problemen oplossen** **90**

---

Problemen oplossen met netwerkinstellingen uitgevoerd via het installatieprogramma Label Editor .....	91
Problemen oplossen met netwerkinstellingen gemaakt via de Network Configuration Tool .....	92
Problemen met draadloze LAN-verbindingen (Infrastructure-modus) oplossen .....	96
Problemen met draadloze LAN-verbindingen (Simple AP-modus) oplossen .....	99
Problemen met bekabelde LAN-verbindingen oplossen .....	103
Methodes om problemen op te lossen als u helemaal geen verbinding kunt maken .....	105

## **Handelsmerken/Notatie** **106**

---

Handelsmerken .....	106
Copyrights .....	106
Notatie .....	106
Opmerking .....	107

## Configuratie netwerkinstellingen

### **Belangrijk**

Wanneer u het stuurprogramma of andere software van de printer installeert, mag u geen netwerkkabel, USB-kabel of andere verbindingskabel aansluiten op de printer tot u wordt gevraagd dat te doen.

Deze printer is compatibel met de onderstaande soorten netwerkverbindingen. Kies het netwerk waarmee u verbinding wilt maken.

- Draadloos LAN (Infrastructure-modus)
- Draadloos LAN (Simple AP-modus)
- Bekabeld LAN

Merk op dat draadloze LAN-verbindingen, bekabelde LAN-verbindingen en USB-verbindingen samen kunnen worden gebruikt in elke combinatie.

### **Belangrijk**

Als er meerdere computers en printers met elkaar zijn verbonden, krijgt de verbindingsmethode waarbij afdrukgegevens eerst worden verzonden de topprioriteit, ongeacht de gebruikte verbindingsmethode, inclusief USB-verbindingen. Probeer opnieuw af te drukken als er een foutbericht verschijnt.

### ***Ter herinnering***

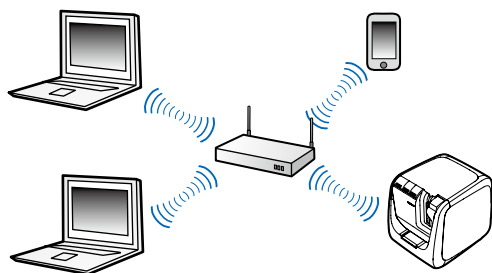
In dit document staan methoden voor netwerkverbinding, om computers en printers op elkaar aan te sluiten via het besturingssysteem Windows.

## Draadloze LAN-verbinding

Er zijn twee soorten draadloze LAN-verbindingen beschikbaar. Bij de ene soort verbinding wordt gebruikgemaakt van een toegangspunt en bij de andere niet. Kies de verbindingsmethode die het beste past bij uw netwerkomgeving.

### ■ Met toegangspunt (Infrastructure-modus)

Infrastructure-modus is een communicatiemodus waarbij verbinding wordt gemaakt via een commercieel toegangspunt, breedbandrouter of soortgelijk apparaat. Gebruikers maken verbinding via toegangspunten, waardoor ze de computer en de printer apart kunnen instellen in verschillende gebieden.



Er zijn twee configuratiemethodes beschikbaar: een automatische configuratiemethode ingesteld via WPS (Wi-Fi Protected Setup) en een handmatige configuratiemethode.

→ Automatische instelling met een toets op zowel de printer als een access-point (p. 12)

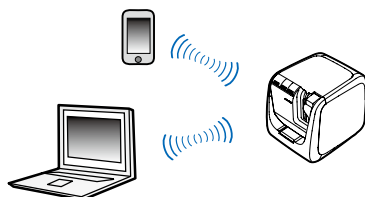
→ Handmatige-instelling (alle vereiste informatie zoals het IP-adres, moet handmatig worden ingevoerd) (p. 27)

Ga als u de printer verbindt met een smartphone of tablet, naar de onderstaande link.

→ Verbinding maken vanaf een draagbare terminal (p. 63)

### ■ Zonder toegangspunt (Simple AP-modus)

In deze modus communiceert een computer, smartphone of ander apparaat rechtstreeks met de printer via een draadloze verbinding maar zonder het gebruik van een toegangspunt.



Aan de onderstaande voorwaarden moet zijn voldaan vooraleer deze verbindingsmodus kan worden gebruikt.

- De te verbinden computer of draagbare terminal is ingesteld voor een draadloos LAN en de switch voor LAN is ingeschakeld
- De computer is niet verbonden met een draadloos LAN
- De computer is ingesteld om automatisch een IP-adres op te halen

➔ [Automatische instelling met een toets op de printer \(p. 40\)](#)

➔ [Handmatige instelling \(verkrijg de vereiste printerinformatie door de netwerkstatus af te drukken\) \(p. 47\)](#)

Ga als u de printer verbindt met een smartphone of tablet, naar de onderstaande link.

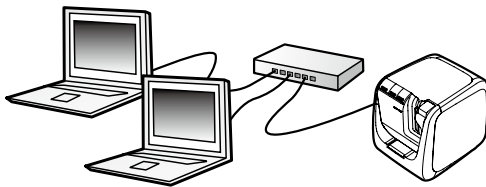
➔ [Verbinding maken vanaf een draagbare terminal \(p. 63\)](#)

### ! Belangrijk

- Er kunnen tot vier apparaten tegelijk worden aangesloten met verbindingen via Simple AP-modus. Als er reeds vier apparaten zijn verbonden, zal u geen vijfde of volgende apparaat kunnen verbinden.
- U zal geen verbinding kunnen maken met apparaten verbonden met andere apparaten dan de printer of met het internet wanneer verbinding is gemaakt met de printer. Uw internetverbinding zal worden verbroken terwijl u deze configuratie uitvoert.
- De beveiligingsmodus is WPA2-PSK (AES).

## Bekabelde LAN-verbinding

Via deze methode kunnen gebruikers verbinding maken met de printer via een hub, router of soortgelijk apparaat via een kabel.

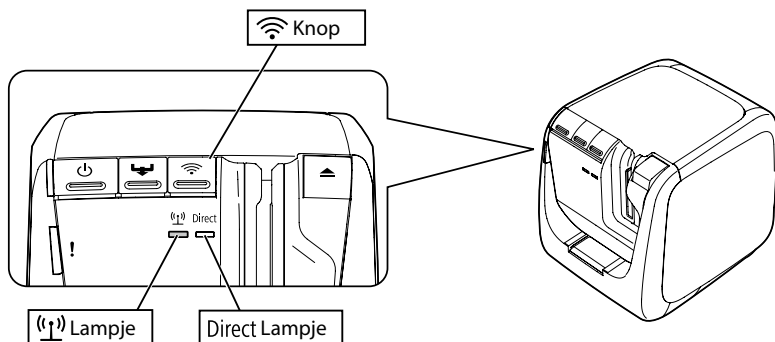


➔ [Instellingen voor een bedrade LAN-verbinding \(p. 54\)](#)

## De draadloze verbindingsmodus van de printer controleren

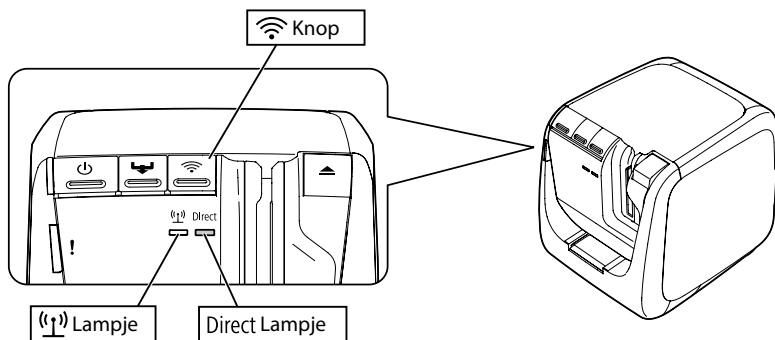
### ■ Infrastructure-modus (verbonden via een access-point)

De (📶) / 📶 lamp blijft aan zolang de printer is verbonden met een draadloze LAN in de Infrastructure-modus.



### ■ Simple AP-modus (verbonden zonder een access-point)

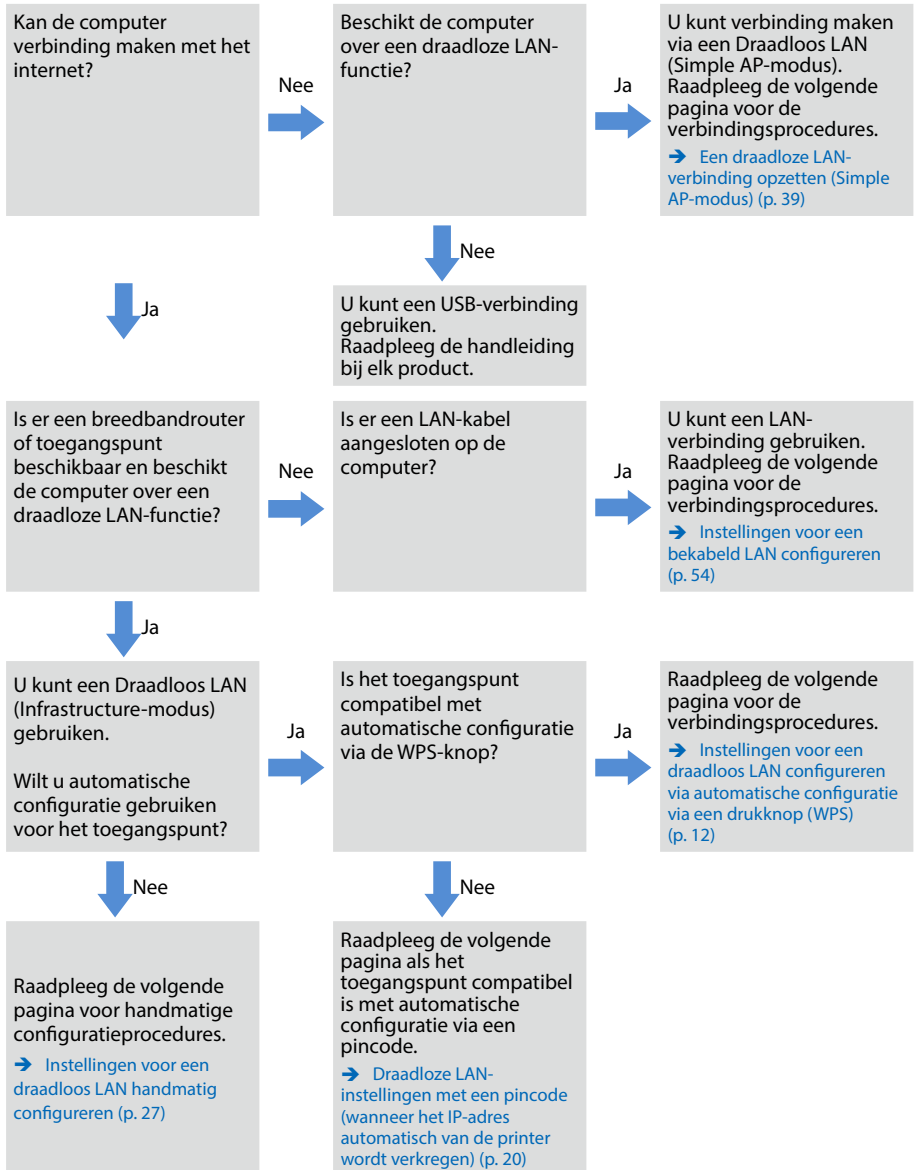
De Direct / 📶 lamp blijft aan zolang de printer is verbonden met een draadloze LAN in de Simple AP-modus.





# Verbindingsmethode kiezen

Kies de methode die het beste past bij uw systeemomgeving. Als u twijfelt welke verbindingsmethode u wilt gebruiken, raadpleeg dan het onderstaande overzicht om u doorheen de beschikbare keuzemogelijkheden te leiden.



Als u een ander apparaat dan een computer verbindt met de printer, volg dan de procedures in [Verbinding maken vanaf een draagbare terminal \(p. 63\)](#).

### **Belangrijk**

U hebt de onderstaande informatie (gedeeltelijk) nodig als u van plan bent om draadloze LAN-instellingen handmatig te configureren of als u gebruik wilt maken van een vast IP-adres voor de printer. Raadpleeg uw netwerkbeheerder vooraf. Als u alles vooraf in gereedheid brengt, zal u het netwerk vlot kunnen opzetten.

Vereiste informatie om een vast IP-adres op te zetten

- IP-adres ingesteld voor de printer
- Subnetmasker
- Standaardgateway

Vereiste informatie om een draadloos LAN handmatig te configureren

- SSID ingesteld voor het toegangspunt
- Verificatiemethode voor beveiliging van het draadloze LAN ingesteld voor het toegangspunt
- Versleutelingsmethode van het draadloze LAN ingesteld voor het toegangspunt
- PSK (vooraf gedeelde sleutel) ingesteld voor het toegangspunt
- WAP-sleutel ingesteld voor het toegangspunt

# Verbindingsinstellingen om verbinding te maken met de computer

Er zijn drie verschillende methodes beschikbaar om verbinding te maken met een computer, zie hieronder. Kies de methode die het beste past bij uw systeemomgeving.

## **Belangrijk**

Wanneer u het stuurprogramma of andere software van de printer installeert, mag u geen netwerkkabel, USB-kabel of andere verbindingenkabel aansluiten op de printer tot u wordt gevraagd dat te doen.

## ***Ter herinnering***

De netwerkinstellingen kunnen later nog worden gecontroleerd en gewijzigd. Raadpleeg de onderstaande pagina voor meer informatie.

→ [De netwerkinstellingen van de printer controleren/wijzigen \(p. 71\)](#)

## **Een draadloze LAN-verbinding opzetten (Infrastructure-modus)**

Hier wordt de methode beschreven om een draadloze LAN-verbinding op te zetten in Infrastructure-modus. Kies één van de onderstaande methodes om de instellingen te configureren.

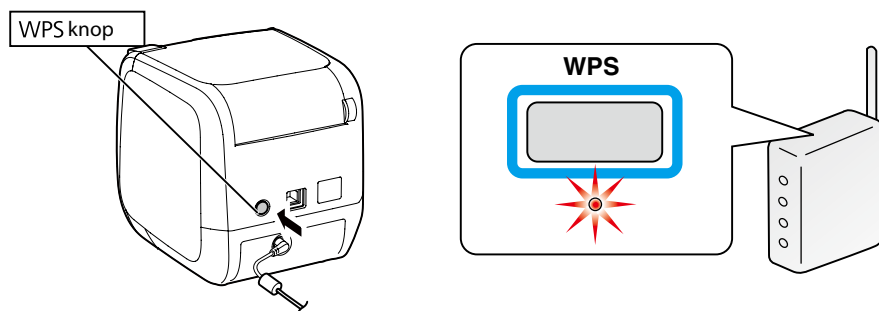
- [Instellingen voor een draadloos LAN configureren via automatische configuratie via een drukknop \(WPS\) \(p. 12\)](#)
- [Draadloze LAN-instellingen met een pincode \(wanneer het IP-adres automatisch van de printer wordt verkregen\) \(p. 20\)](#)
- [Instellingen voor een draadloos LAN handmatig configureren \(p. 27\)](#)

## **Belangrijk**

Om de draadloze LAN-instellingen te configureren moet de computer zijn verbonden met een draadloos LAN-apparaat zoals een toegangspunt of router.

## Instellingen voor een draadloos LAN configureren via automatische configuratie via een drukknop (WPS)

Deze configuratiemethode kan worden gekozen wanneer een toegangspunt met WPS wordt gebruikt en andere draadloze (draagbare) apparaten gebruik maken van de WPS-knop. Druk op de WPS knop aan de achterkant van de printer en op de WPS-knop op het toegangspunt om de communicatie tussen de printer en het toegangspunt tot stand te brengen en om ervoor te zorgen dat de nodige netwerkinstellingen automatisch worden geconfigureerd. Om gebruik te kunnen maken van deze methode moeten andere draadloze (draagbare) apparaten ook worden ingesteld via de WPS-knop.



### ***Ter herinnering***

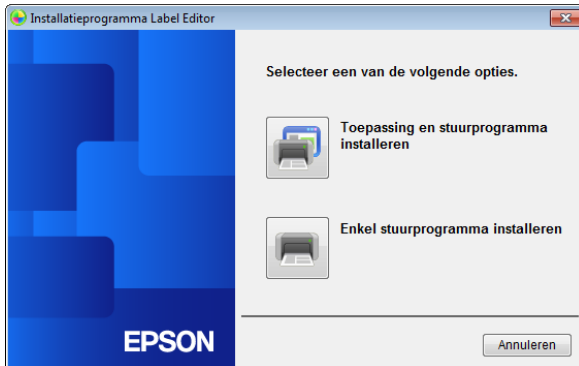
Wanneer u de draadloze LAN-instellingen configureert, moet u de computer, de printer en het toegangspunt in de buurt opstellen. Zo wordt het eenvoudiger als u de drie apparaten nodig hebt om de procedures te voltooien.

### **1.**

Start het installatieprogramma Label Editor op een computer. Volg de instructies op het scherm om verder te gaan.

2.

Druk op de knop [Toepassing en stuurprogramma installeren].



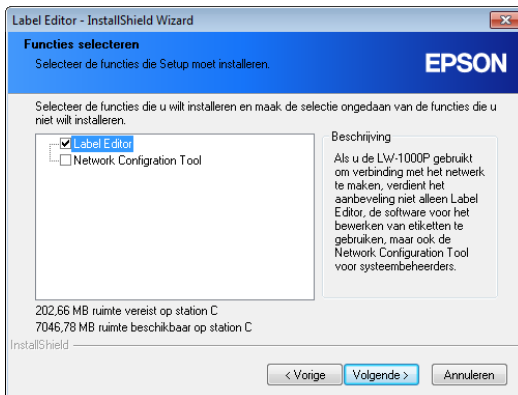
3.

Lees de inhoud van de weergegeven Licentieovereenkomst en klik op [Akkoord] om te bevestigen dat u de voorwaarden en bepalingen in de Licentieovereenkomst hebt gelezen en ermee akkoord gaat. Volg de instructies op het scherm om verder te gaan met het installatieproces.

4.

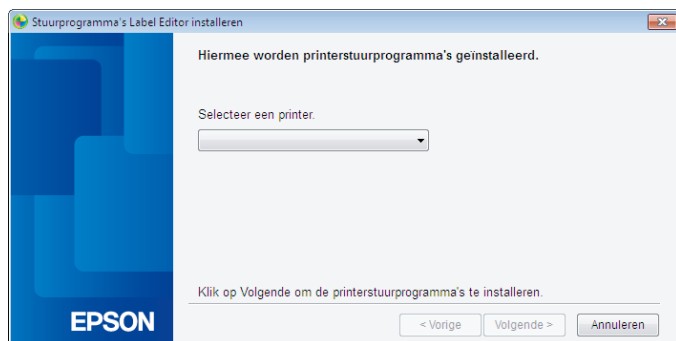
Selecteer [Label Editor].

Selecteer, indien nodig, ook de Network Configuration Tool.



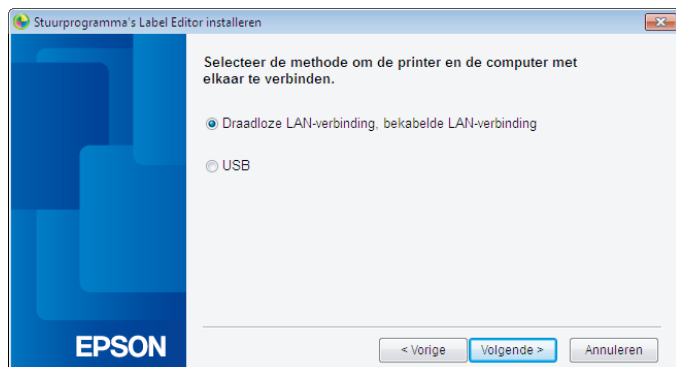
## 5.

Kies een model (de te gebruiken printer).



## 6.

Kies [Draadloze LAN-verbinding, bekabelde LAN-verbinding].



## 7.

Kies [De LAN-instellingen configureren].



### ***Ter herinnering***

Als de netwerkinstellingen reeds zijn geconfigureerd op de printer (wanneer een computer voor verbinding of iets dergelijks wordt toegevoegd), kiest u [De LAN-instellingen niet configureren].

## 8.

Kies [Het IP-adres automatisch laten ophalen].



### ***Ter herinnering***

Raadpleeg de procedures op de volgende pagina om het IP-adres voor de printer handmatig in te stellen.

→ Zie "Ter herinnering" in Draadloze LAN-instellingen met een pincode (wanneer het IP-adres automatisch van de printer wordt verkregen) (p. 20)


## 9.

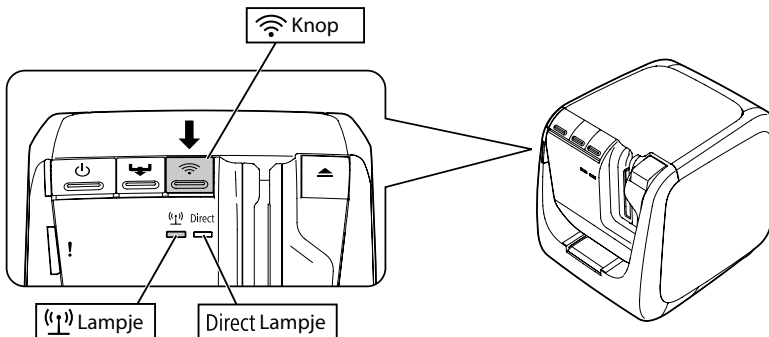
Kies [Draadloos LAN].








## 10.

Sluit de netwerkkabel en de USB-kabel nog niet aan en zet de printer aan. Druk herhaaldelijk op de  knop om door de verbingsmodi voor de printer te bladeren tot u Infrastructure-modus ziet.



### Ter herinnering



Druk op de knop  om de printermodus te veranderen naar Infrastructure-modus. Het  /  lampje zal dan beginnen te knipperen.

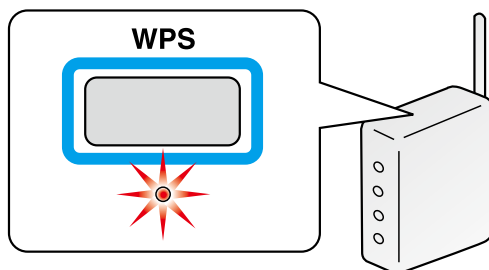
U kunt de verbingsmodus van de printer ook controleren door de netwerkstatus van de printer af te drukken. Raadpleeg de volgende pagina voor meer informatie.

➔ [De netwerkinstellingen controleren op de printer \(p. 71\)](#)

11.

Volg de instructies op het scherm om verder te gaan met de procedure om de instellingen te configureren.

Wanneer de instructie om op de [WPS] knop voor het toegangspunt te drukken op het scherm verschijnt, controleert u dat de printer is aangezet en drukt u op de [WPS] knop. Het (i) /  lampje op de printer begint te knipperen, wat de start van de automatische configuratie aangeeft. Wanneer de instellingen zijn geconfigureerd, blijft het (i) /  lampje ononderbroken branden.



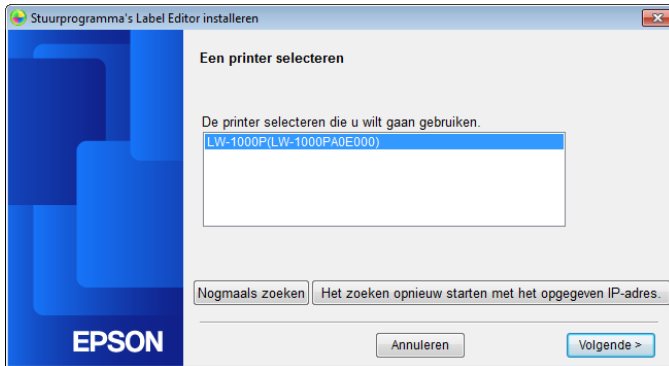
12.

Vink het keuzevakje [Aanmelden bij Windows Firewall] aan en ga verder naar het volgende scherm.



## 13.

Het installatieprogramma zal het netwerk zoeken en een lijst met printers weergeven die zijn verbonden met het netwerk. Kies de te gebruiken printer.



### Ter herinnering

- De printer zal verschijnen wanneer de netwerkinstellingen zijn geconfigureerd. Probeer de volgende procedures uit te voeren als de printer niet verschijnt.  
 Als het IP-adres handmatig werd ingesteld:  
 Druk op [Het zoeken opnieuw starten met het opgegeven IP-adres] en voer het opgegeven IP-adres in op het scherm dat verschijnt.  
 Als het IP-adres automatisch werd verkregen:  
 Druk op de knop [Nogmaals zoeken].  
 Als de printer nog steeds niet verschijnt nadat u het bovenstaande hebt uitgevoerd, wijst dit erop dat de netwerkinstellingen van de printer niet volledig zijn geconfigureerd. Probeer het opnieuw vanaf het begin.
- Zoekopdrachten uitgevoerd via de knop [Nogmaals zoeken] worden alleen op hetzelfde netwerksegment uitgevoerd. Om verbinding te maken met een printer in een netwerksegment buiten het bereik van de router, controleert u het IP-adres van de printer waarmee u wilt verbinden en probeert u opnieuw te zoeken via [Het zoeken opnieuw starten met het opgegeven IP-adres].

Als u de instructies op het scherm volgt om de instellingen verder te configureren, wordt het stuurprogramma van de netwerkprinter geïnstalleerd. Het configuratieproces van de instellingen wordt beëindigd wanneer de installatie is voltooid.

Druk een testpagina van de Label Editor af om te controleren dat de printer goed werkt.

## Draadloze LAN-instellingen met een pincode (wanneer het IP-adres automatisch van de printer wordt verkregen)

Deze configuratiemethode kan worden gekozen als het gebruikte toegangspunt compatibel is met de WPS-invoermethode met pincode. De onderstaande procedures worden gebruikt wanneer het IP-adres van de printer automatisch moet worden verkregen. Wanneer de netwerkinstellingen zijn geconfigureerd voor de printer en het toegangspunt, installeert u het stuurprogramma van de printer en andere vereiste software.

### *Ter herinnering*

- Een pincode uitgegeven door een toegangspunt kan niet worden geregistreerd en ingesteld voor een printer.
- Raadpleeg de handleiding van het toegangspunt voor informatie over hoe een pincode kan worden geregistreerd voor een toegangspunt.
- Wanneer u de draadloze LAN-instellingen configureert, moet u de computer, de printer en het toegangspunt in de buurt opstellen. Zo wordt het eenvoudiger als u de drie apparaten nodig hebt om de procedures te voltooien.
- Om het IP-adres op de printer handmatig in te stellen, raadpleegt u [Instellingen voor een draadloos LAN handmatig configureren \(p. 27\)](#) om de netwerkinstellingen op de printer te configureren. Voer daarna de onderstaande procedures uit vanaf Stap 1 om het IP-adres in te stellen.

### **Belangrijk**

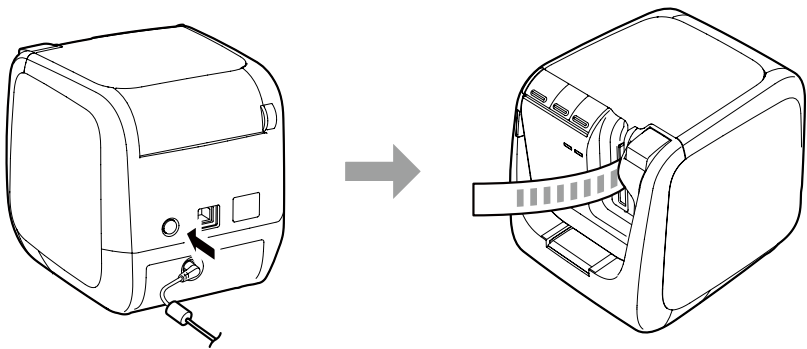
Als u van plan bent de instellingen automatisch te configureren via een pincode, gebruik dan het meegeleverde tapecassette om de pincode af te drukken via de printer.

1.

Plaats een tapecassette in de printer en zet de printer aan.

2.

Houd de WPS knop op de achterkant van de printer minstens 3 seconden ingedrukt. Het (i) / Wi-Fi lampje begint te knipperen en de [Pincode] wordt dan afgedrukt door de printer.



### ! Belangrijk

De pincode kan alleen in Infrastructure-modus worden afgedrukt. Als de pincode niet kan worden afgedrukt, drukt u op herhaaldelijk op de knop Wi-Fi om door de verbindingsmodi van de printer te bladeren tot u de Infrastructure-modus bereikt. U kunt bevestigen dat de printer is ingesteld op Infrastructure-modus als het (i) / Wi-Fi lampje knippert. U kunt dit ook controleren door de netwerkstatus af te drukken. Raadpleeg de volgende pagina voor informatie over hoe u de netwerkstatus kunt afdrukken.

➔ [De netwerkinstellingen controleren op de printer \(p. 71\)](#)

3.

Registreer de pincode voor het toegangspunt terwijl het (1) / Wi-Fi lampje nog steeds knippert. Het (1) / Wi-Fi lampje blijft ononderbroken branden van zodra de verbindingen met en de instellingen voor het toegangspunt zijn voltooid.

### ! Belangrijk

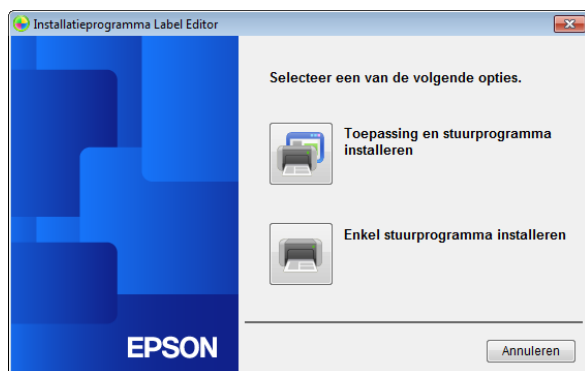
Als het (1) / Wi-Fi lampje niet brandt, wijst dit erop dat de netwerkinstellingen niet correct zijn geconfigureerd. Ga terug naar Stap 2 en probeer de netwerkinstellingen te configureren.

4.

Start het installatieprogramma Label Editor op een computer. Volg de instructies op het scherm om verder te gaan.

5.

Druk op de knop [Toepassing en stuurprogramma installeren].



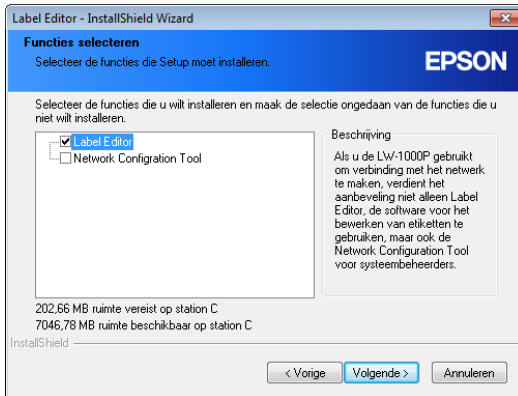
6.

Lees de inhoud van de weergegeven Licentieovereenkomst en klik op [Akkoord] om te bevestigen dat u de voorwaarden en bepalingen in de Licentieovereenkomst hebt gelezen en ermee akkoord gaat. Volg de instructies op het scherm om verder te gaan met het installatieproces.

7.

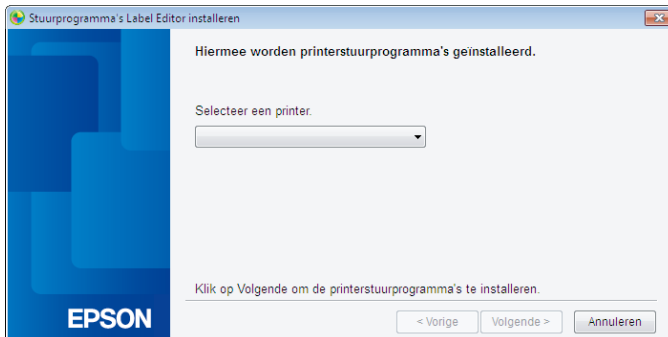
Selecteer [Label Editor].

Selecteer, indien nodig, ook de Network Configuration Tool.



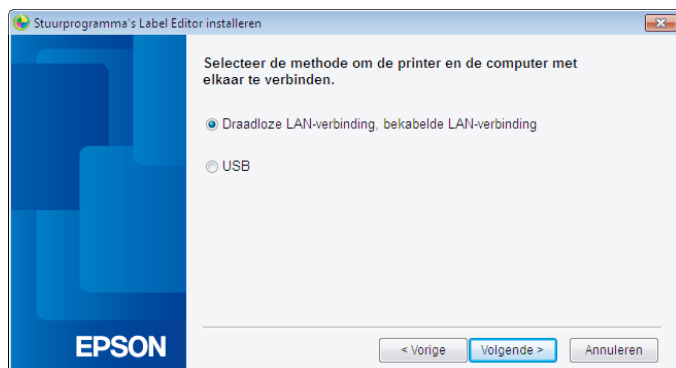
8.

Kies een model (de te gebruiken printer).



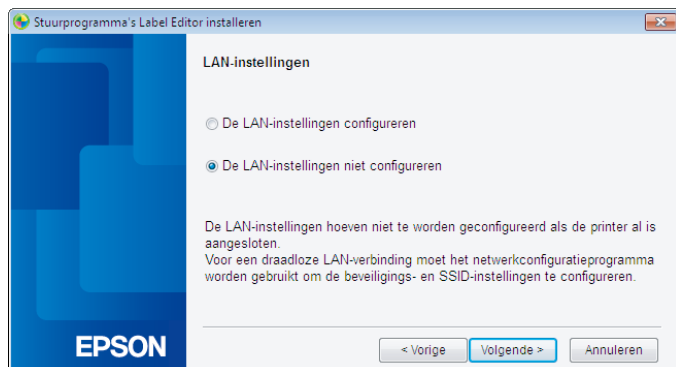
9.

Kies [Draadloze LAN-verbinding, bekabelde LAN-verbinding].



10.

Kies [De LAN-instellingen niet configureren].





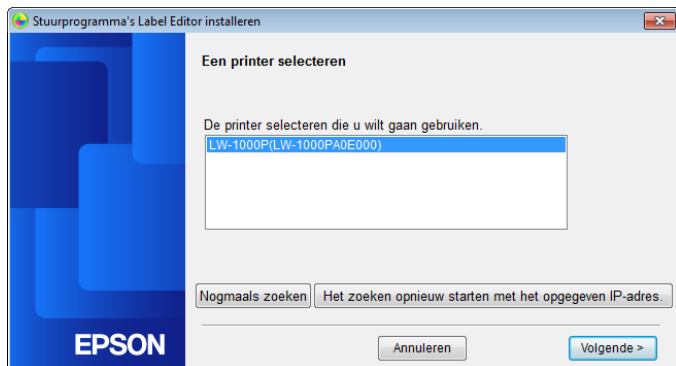
11.

Vink het keuzevakje [Aanmelden bij Windows Firewall] aan en ga verder naar het volgende scherm.



## 12.

De printer die is ingesteld voor de pincode zal op het scherm verschijnen. Kies deze printer om verder te gaan.



### Ter herinnering

- De printer zal verschijnen wanneer de netwerkinstellingen zijn geconfigureerd. Als de printer niet verschijnt, drukt u op de knop [Nogmaals zoeken] om het opnieuw te proberen. Als de printer nog steeds niet verschijnt nadat u het bovenstaande hebt uitgevoerd, wijst dit erop dat de netwerkinstellingen van de printer niet volledig zijn geconfigureerd. Probeer het opnieuw vanaf het begin.
- Zoekopdrachten uitgevoerd via de knop [Nogmaals zoeken] worden alleen op hetzelfde netwerksegment uitgevoerd. Om verbinding te maken met een printer in een netwerksegment buiten het bereik van de router, controleert u het IP-adres van de printer waarmee u wilt verbinden en probeert u opnieuw te zoeken via [Het zoeken opnieuw starten met het opgegeven IP-adres].

Als u de instructies op het scherm volgt om de instellingen verder te configureren, wordt het stuurprogramma van de netwerkprinter geïnstalleerd. Het configuratieproces van de instellingen wordt beëindigd wanneer de installatie is voltooid.

Druk een testpagina van de Label Editor af om te controleren dat de printer goed werkt.

## Instellingen voor een draadloos LAN handmatig configureren

Dit is een configuratiemethode waarbij alle vereiste informatie om een draadloze LAN-verbinding te configureren handmatig wordt ingevoerd.

### **Belangrijk**

Om draadloze LAN-instellingen handmatig te configureren hebt u de onderstaande informatie (gedeeltelijk) nodig. Raadpleeg uw netwerkbeheerder vooraf.

Vereiste informatie om een vast IP-adres op te zetten

- IP-adres ingesteld voor de printer
- Subnetmasker
- Standaard gateway

Vereiste informatie om een draadloos LAN handmatig te configureren

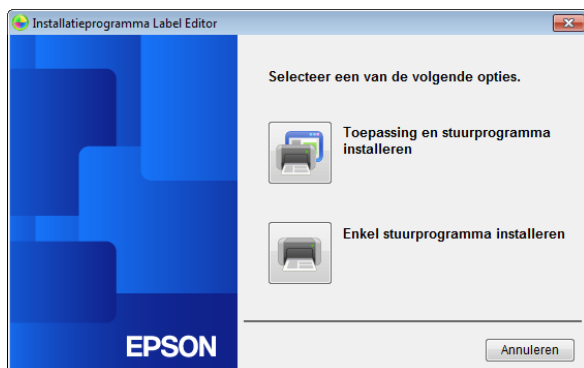
- SSID ingesteld voor het toegangspunt
- Verificatiemethode voor beveiliging van het draadloze LAN ingesteld voor het toegangspunt
- Versleutelingsmethode van het draadloze LAN ingesteld voor het toegangspunt
- Vooraf gedeelde sleutel (PSK) ingesteld voor het toegangspunt
- WAP-sleutel ingesteld voor het toegangspunt

### **1.**

Start het installatieprogramma Label Editor op een computer. Volg de instructies op het scherm om verder te gaan.

2.

Druk op de knop [Toepassing en stuurprogramma installeren].

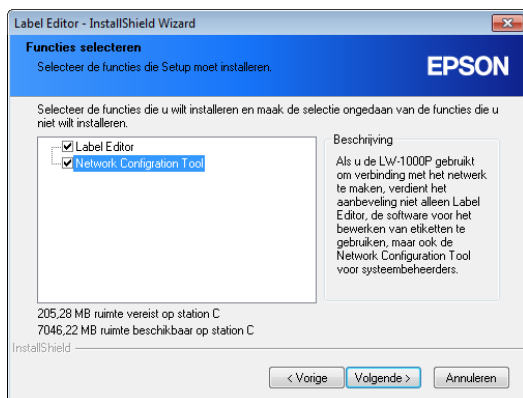


3.

Lees de inhoud van de weergegeven Licentieovereenkomst en klik op [Akkoord] om te bevestigen dat u de voorwaarden en bepalingen in de Licentieovereenkomst hebt gelezen en ermee akkoord gaat. Volg de instructies op het scherm om verder te gaan met het installatieproces.

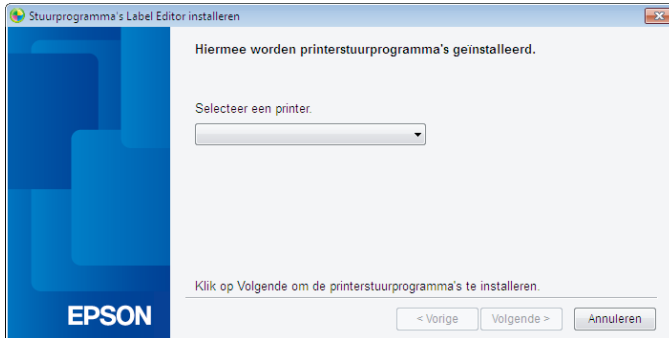
4.

Selecteer zowel de [Label Editor] als de [Network Configuration Tool].



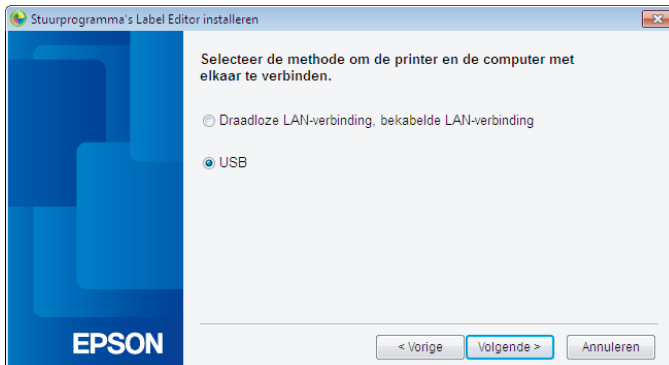
## 5.

Kies een model (de te gebruiken printer).  
Druk als u al een USB-stuurprogramma voor de printer hebt geïnstalleerd op de toets [Annuleren] en ga verder met Stap 9.



## 6.

Kies [USB].

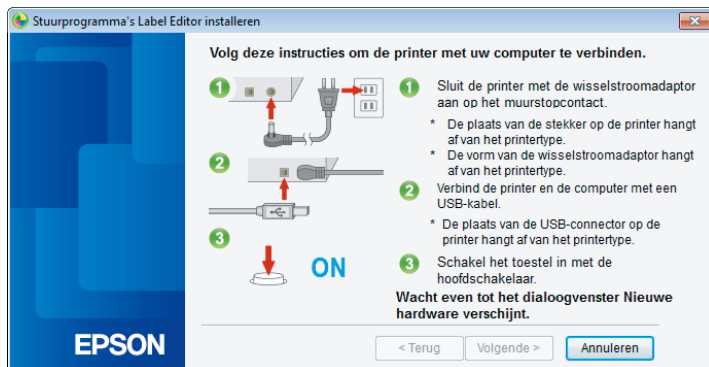


### ***Ter herinnering***

Het stuurprogramma van de USB-printer moet zijn geïnstalleerd vooraleer u de Network Configuration Tool kunt gebruiken. Kies [USB] en installeer het stuurprogramma van de USB-printer.

7.

Volg de instructies op het scherm om het stuurprogramma van de USB-printer te installeren.



### Ter herinnering

Volg de instructies op het scherm om de computer en de printer via een USB-kabel met elkaar te verbinden.

8.

Sluit het installatieprogramma wanneer u klaar bent met de installatie van het stuurprogramma van de USB-printer.

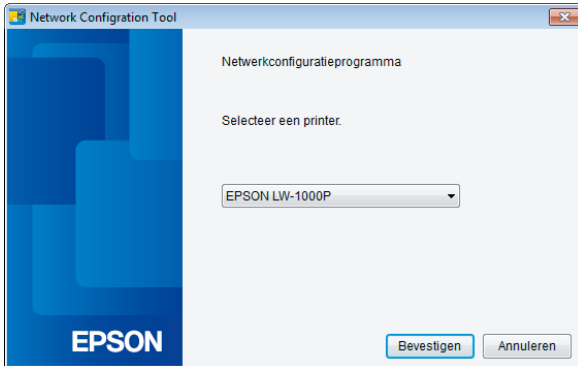
9.

Start de Network Configuration Tool.

Klik op [Start] - [Alle programma's] (of [Programma's]) - [EPSON] - [Label Editor Network] - [Network Configuration Tool], in de opgegeven volgorde.

**10.**

Bevestig dat de printer en de computer zijn verbonden met een USB-kabel. Selecteer dan de printer en druk op de toets [Bevestigen].

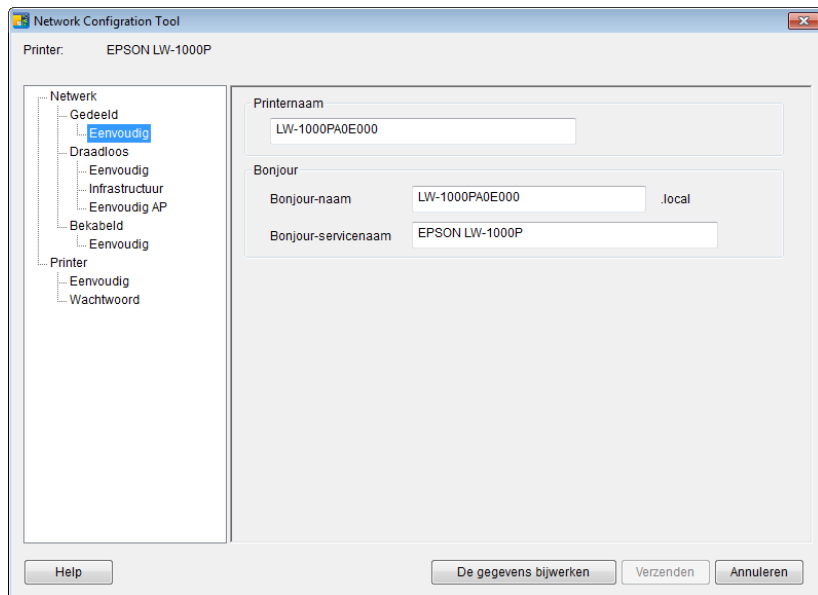


### ***Ter herinnering***

Het stuurprogramma van de USB-printer is wellicht niet correct geïnstalleerd als de printer niet wordt weergegeven. Probeer het stuurprogramma van de USB-printer opnieuw te installeren vanaf het begin van de installatieprocedures.

## 11.

Het menu van de Network Configuration Tool verschijnt.



### ***Ter herinnering***

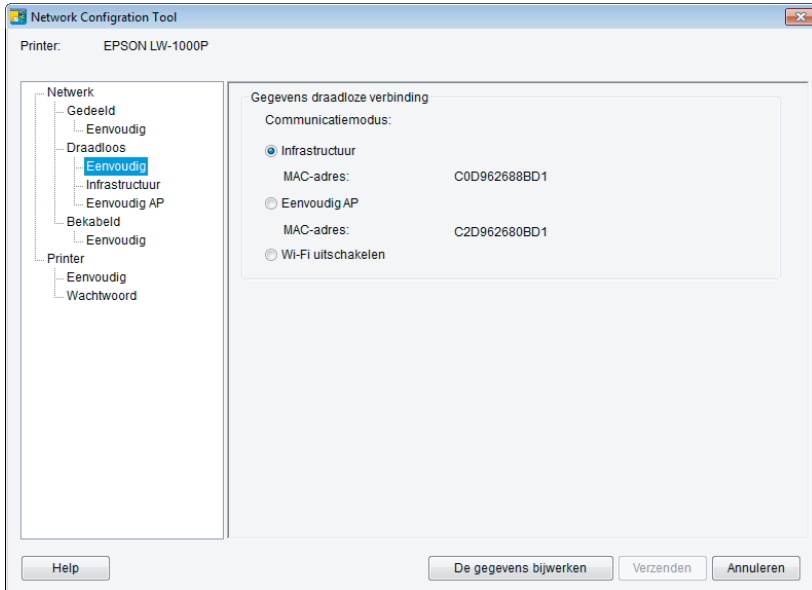
Raadpleeg de volgende pagina voor informatie over het gebruik van de Network Configuration Tool.

➔ [De netwerkinstellingen van de printer controleren/wijzigen \(p. 71\)](#)



## 12.

Kies [Netwerk] - [Draadloos] - [Eenvoudig] in de boomstructuur links en kies [Infrastructuur] in de [Communicatiemodus] die rechts wordt weergegeven. Druk nog niet op de toets [Verzenden]. De instellingen zijn niet volledig. Ga naar de volgende stap.



### ! Belangrijk

Druk alleen op de knop [Verzenden] wanneer u uitdrukkelijk wordt gevraagd dat te doen in de procedures in deze handleiding.

Wacht tot alle instellingen zijn geconfigureerd en druk vervolgens op de knop [Verzenden] om de instellingen naar de printer te sturen.

## 13.

Voer de informatie over de netwerkinstellingen die u vooraf hebt voorbereid in.

Druk op de toets [Een SSID selecteren] en selecteer de doel-SSID. Voer dan een vooraf gedeelde code in het veld [PSK (Pre-Shared Key)] in.

Network Configuration Tool

Printer: EPSON LW-1000P

Netwerk

- Gedeeld
- Eenvoudig
- Draadloos
- Eenvoudig
- Infrastructuur
- Eenvoudig AP
- Bekabeld
- Eenvoudig

Printer

- Eenvoudig
- Wachtwoord

Status draadloze communicatie

Status draadloze communicatie: Niet bevestigd [De verbinding bevestigen](#)

Draadloze modus:

Instellingen IP-adres

☒ Automatisch ☐ Handmatig

IP-adres: 0 . 0 . 0 . 0

Subnetmasker: 0 . 0 . 0 . 0

Standaard gateway: 0 . 0 . 0 . 0

Beveiligingsinstellingen

Verificatiemethode: WPA2-PSK

Versleutelmethode: AES

SSID: ABCDEFGHIJ [Een SSID selecteren](#)

PSK (Pre-Shared Key): 12345678

WEP Key1:

[Help](#) [De gegevens bijwerken](#) [Verzenden](#) [Annuleren](#)

## Ter herinnering

- Controleer dat alle vereiste instellingen correct werden ingevoerd.
- Druk op de knop [Een SSID selecteren] om de SSID voor het draadloze LAN gedetecteerd door de printer op te halen. U kunt dan de gewenste SSID kiezen, als deze in de lijst staat.



## 14.

Nadat u de informatie hebt ingevoerd en gecontroleerd dat alles klopt, drukt u op de knop [Verzenden].  
Klik als er een bevestigingsbericht verschijnt, op [OK].

## ! Belangrijk

Raadpleeg de onderstaande gegevens als er foutmeldingen verschijnen wanneer u op de knop [Verzenden] hebt gedrukt.

Als er een communicatiefout verschijnt:

Controleer dat de printer aan staat en de verbindingstatus van de USB-kabel en probeer opnieuw op de knop [Verzenden] te drukken.

Als er een instellingsfout verschijnt:

Een of meer ingevoerde waarden van de instellingen kan/kunnen ongeldig of onjuist zijn. Controleer de ingevoerde informatie opnieuw en corrigeer eventuele problemen.

Als een beheerderswachtwoord werd gebruikt via de Network Configuration Tool, verschijnt er een scherm waarin het wachtwoord wordt gevraagd wanneer op de knop [Verzenden] wordt gedrukt. U zal de netwerkinstellingen pas kunnen configureren als u hier het juiste wachtwoord hebt ingevoerd.

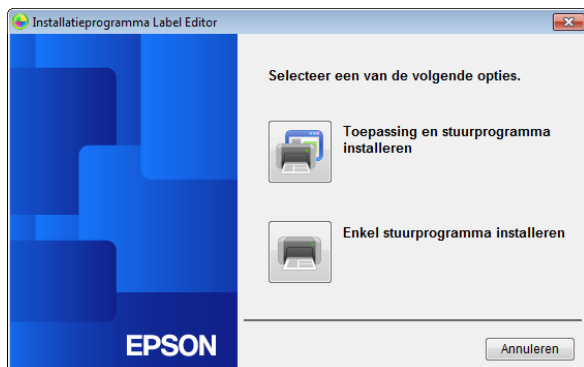
➔ [Wachtwoord gebruikt om instellingen te wijzigen aanpassen \(p. 86\)](#)

**15.**

Druk op de knop [Annuleren] om de Network Configuration Tool af te sluiten.  
Koppel de USB-kabel los van de printer en de computer.

**16.**

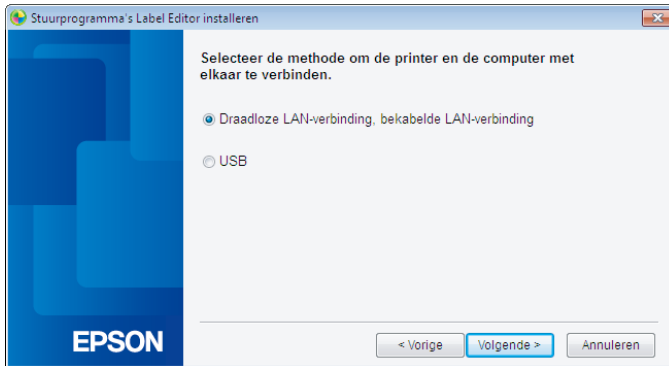
Start het installatieprogramma Label Editor opnieuw.  
Selecteer op het onderstaande scherm [Enkel stuurprogramma installeren].  
Selecteer dan de doelprinter op het volgende scherm.



17.

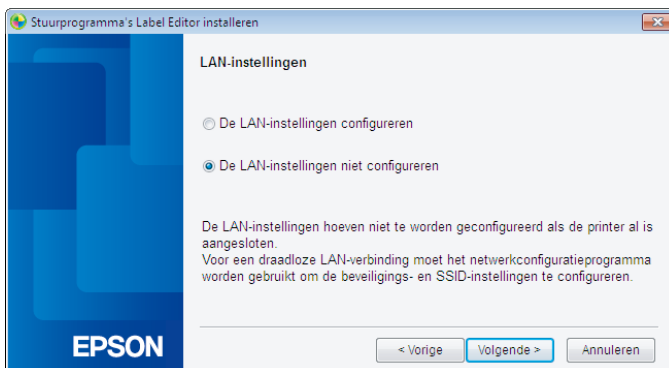
Volg de instructies op het scherm om verder te gaan tot het volgende scherm verschijnt.

Wanneer het scherm verschijnt, kiest u [Draadloze LAN-verbinding, bekabelde LAN-verbinding].



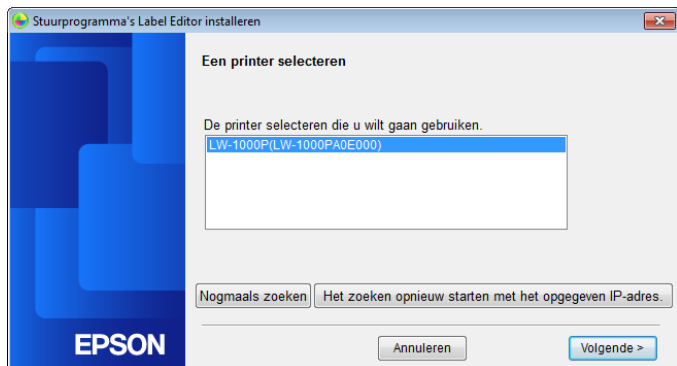
18.

Kies [De LAN-instellingen niet configureren].



## 19.

Kies de te gebruiken printer.



Als u de instructies op het scherm volgt om de instellingen verder te configureren, wordt het stuurprogramma van de netwerkprinter geïnstalleerd. Het configuratieproces van de instellingen wordt beëindigd wanneer de installatie is voltooid.

Druk een testpagina van de Label Editor af om te controleren dat de printer goed werkt.

### ***Ter herinnering***

- De printer zal verschijnen wanneer de netwerkinstellingen zijn geconfigureerd.  
Wanneer het IP-adres voor de printer is ingesteld om automatisch te worden verkregen:  
Als de printer niet verschijnt, drukt u op de knop [Nogmaals zoeken] om het opnieuw te proberen.  
Wanneer het IP-adres voor de printer is ingesteld als vast:  
Druk op [Het zoeken opnieuw starten met het opgegeven IP-adres] en voer het opgegeven IP-adres in.  
Als de printer nog steeds niet verschijnt nadat u het bovenstaande hebt uitgevoerd, wijst dit erop dat de netwerkinstellingen van de printer niet correct zijn geconfigureerd. Probeer het opnieuw vanaf Stap 9.
- Zoekopdrachten uitgevoerd via de knop [Nogmaals zoeken] worden alleen op hetzelfde netwerksegment uitgevoerd. Om verbinding te maken met een printer in een netwerksegment buiten het bereik van de router, controleert u het IP-adres van de printer waarmee u wilt verbinden en probeert u opnieuw te zoeken via [Het zoeken opnieuw starten met het opgegeven IP-adres].

## Een draadloze LAN-verbinding opzetten (Simple AP-modus)

Hier wordt de methode beschreven om een draadloze LAN-verbinding op te zetten in Simple AP-modus.

Aan de onderstaande voorwaarden moet zijn voldaan vooraleer deze verbindingmodus kan worden gebruikt.

- De te verbinden computer of telefoon is ingesteld voor draadloos LAN en de switch voor LAN is ingeschakeld
- De computer is niet verbonden met een netwerk via een draadloos LAN.
- De computer of telefoon is ingesteld om automatisch een IP-adres op te halen

Er zijn twee methodes beschikbaar om de instellingen te configureren voor een draadloos LAN in Simple AP-modus, zoals hieronder beschreven. Probeer de instellingen eerst te configureren via de drukknop. Als dat niet lukt om de printer te verbinden, probeert u de instellingen vervolgens handmatig te configureren.

- ➔ [Instellingen voor een draadloos LAN configureren in Simple AP-modus via automatische configuratie via een drukknop \(WPS\) \(p. 40\)](#)
- ➔ [Instellingen voor een draadloos LAN handmatig configureren in Simple AP-modus \(p. 47\)](#)

### Belangrijk

- Er kunnen tot vier apparaten tegelijk worden aangesloten met verbindingen via Simple AP-modus. U kunt geen vijfde of volgende apparaat verbinden.
- U kunt geen andere apparaten dan een printer verbinden of verbinding maken met het internet. Uw internetverbinding zal worden verbroken terwijl u deze configuratie uitvoert.
- De beveiligingsmodus is WPA2-PSK (AES).

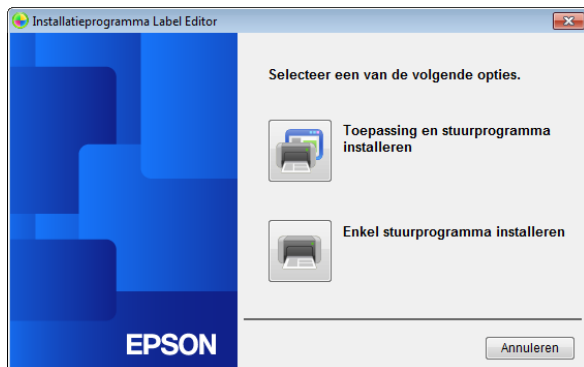
## Instellingen voor een draadloos LAN configureren in Simple AP-modus via automatische configuratie via een drukknop (WPS)

1.

Start het installatieprogramma Label Editor op een computer.

2.

Druk op de knop [Toepassing en stuurprogramma installeren].



3.

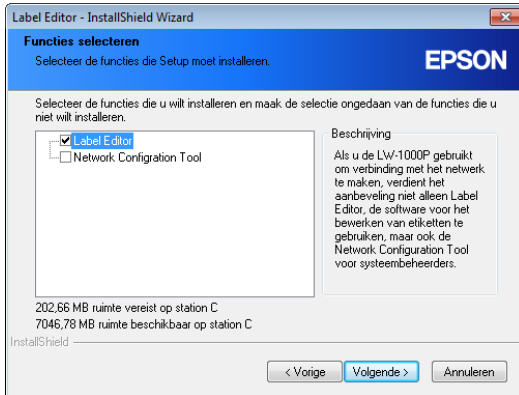
Lees de inhoud van de weergegeven Licentieovereenkomst en klik op [Akkoord] om te bevestigen dat u de voorwaarden en bepalingen in de Licentieovereenkomst hebt gelezen en ermee akkoord gaat. Volg de instructies op het scherm om verder te gaan met het installatieproces.



4.

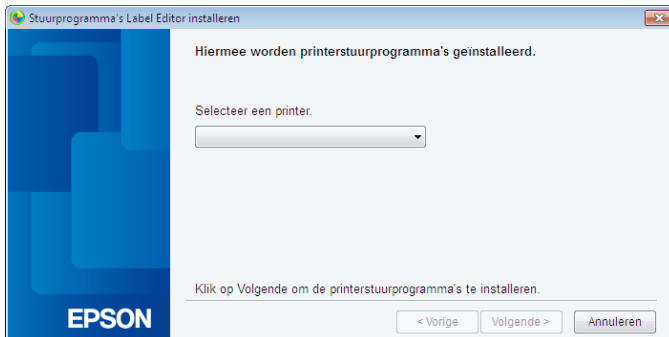
Selecteer [Label Editor].

Selecteer, indien nodig, ook de Network Configuration Tool.



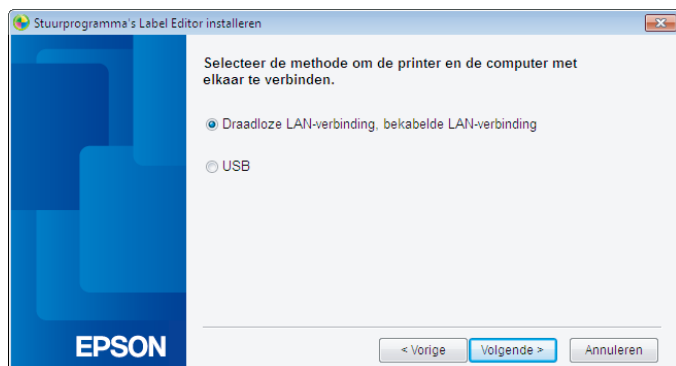
5.

Kies een model (de te gebruiken printer).



## 6.

Kies [Draadloze LAN-verbinding, bekabelde LAN-verbinding].



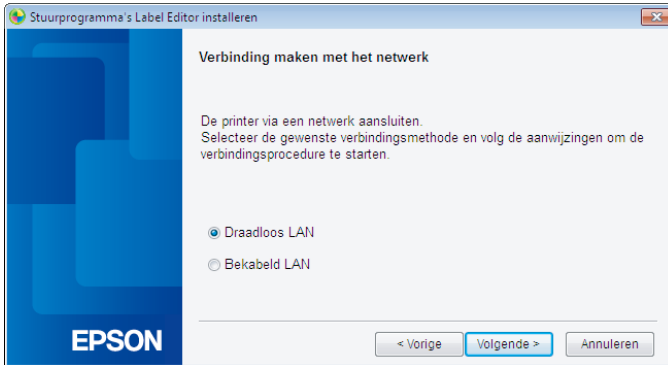
## 7.

Kies [De LAN-instellingen configureren].




8.

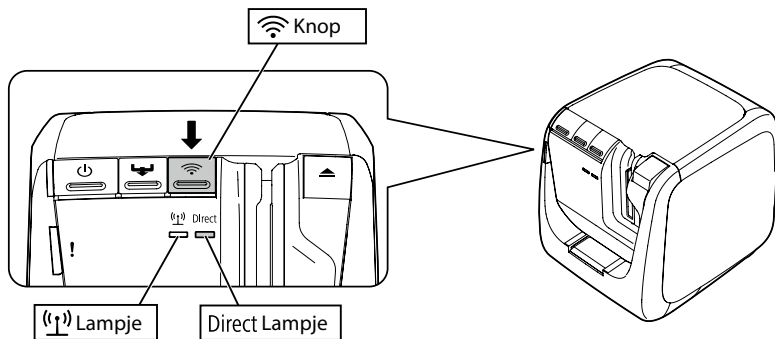
Kies [Draadloos LAN].




9.

Wanneer het volgende scherm verschijnt, sluit u de netwerkkabel en de USB-kabel nog niet aan en zet u de printer aan. Druk herhaaldelijk op de  knop om door de verbindingsmodi voor de printer te bladeren tot u Simple AP-modus ziet.





### ***Ter herinnering***

Het Direct /  lampje gaat branden wanneer de printer is ingesteld op Simple AP-modus.


U kunt de verbindingsmodus van de printer ook controleren door de netwerkstatus van de printer af te drukken. Raadpleeg de volgende pagina voor meer informatie.

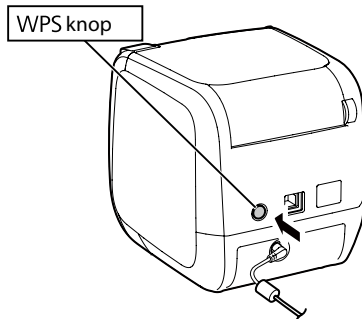
→ [De netwerkinstellingen controleren op de printer \(p. 71\)](#)

## **10.**


Volg de instructies op het scherm om verder te gaan met de procedure om de instellingen te configureren.

Wanneer de instructie om op de WPS knop voor de printer te drukken op het scherm verschijnt, controleert u dat de printer is aangezet en drukt u op de WPS knop.

Het Direct /  lampje op de printer begint te knipperen, wat de start van de automatische configuratie aangeeft.



11.

Klik op het pictogram Netwerkverbinding op de taakbalk op uw computer en kies de verbinding met dezelfde SSID in de informatie over de netwerkstatus. De printer en de computer zullen met elkaar communiceren om de instellingen te configureren. Wanneer de instellingen zijn geconfigureerd, gaat het Direct /  lampje op de printer branden.



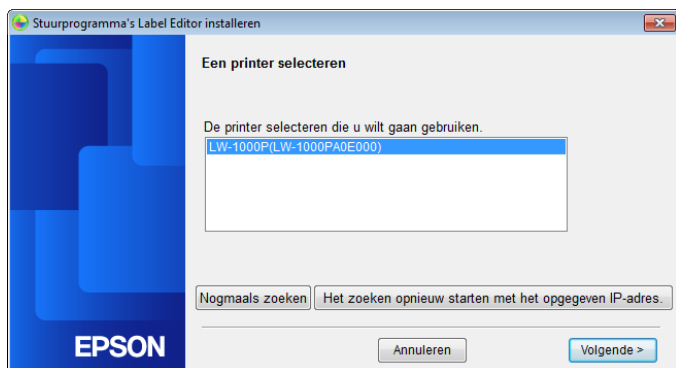
12.

Vink het keuzevakje [Aanmelden bij Windows Firewall] aan en ga verder naar het volgende scherm.



## 13.

Kies een printer.



### ***Ter herinnering***

De printer verschijnt als deze is ingesteld op Simple AP-modus.

Als de printer niet verschijnt, drukt u op de knop [Nogmaals zoeken] om het opnieuw te proberen.

Als de printer nog steeds niet verschijnt, controleert u dat de printer is ingesteld op de juiste draadloze LAN-modus en probeert u de zoekopdracht opnieuw uit te voeren. Raadpleeg de procedures op de volgende pagina om de netwerkinstellingen handmatig te configureren in Simple AP-modus als u er niet in slaagt de instellingen correct te configureren via de bovenstaande stappen.

➔ [Instellingen voor een draadloos LAN handmatig configureren in Simple AP-modus](#)  
(p. 47)

Als u de instructies op het scherm volgt om de instellingen verder te configureren, wordt het stuurprogramma van de netwerkprinter geïnstalleerd. Het configuratieproces van de instellingen wordt beëindigd wanneer de installatie is voltooid.


Druk een testpagina van de Label Editor af om te controleren dat de printer goed werkt.

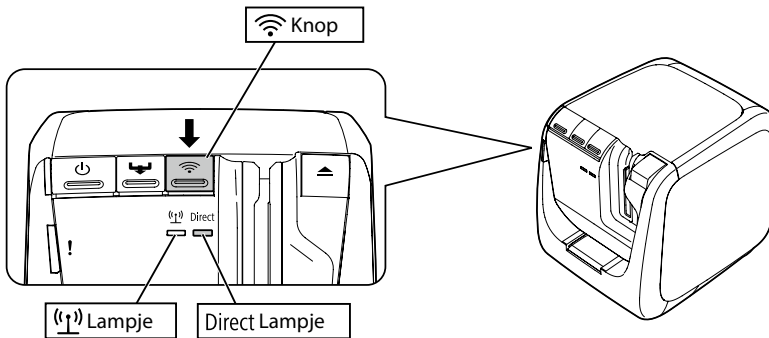
## Instellingen voor een draadloos LAN handmatig configureren in Simple AP-modus

Als u de instellingen voor een draadloos LAN in Simple AP-modus niet kunt configureren via automatische configuratie met een drukknop (p. 40), probeert u de instellingen te configureren via de onderstaande procedures.


Nadat u de printermodus hebt aangepast naar Simple AP-modus, wijzigt u de draadloze LAN-instellingen op de computer handmatig.

1.


Sluit de netwerkkabel en de USB-kabel nog niet aan en zet de printer aan. Druk herhaaldelijk op de  knop om door de verbindingsmodi voor de printer te bladeren tot u Simple AP-modus ziet.



### Ter herinnering

Het Direct /  lampje gaat branden wanneer de printer is ingesteld op Simple AP-modus.

2.

Houd de knop  minstens 3 seconden ingedrukt. De netwerkstatus zal worden afgedrukt.

### Ter herinnering

Raadpleeg de volgende pagina voor informatie over hoe u de netwerkstatus kunt afdrukken.

→ [De netwerkinstellingen controleren op de printer \(p. 71\)](#)

### 3.

Controleer de informatie over de netwerkstatus die werd afgedrukt.  
Configureer de netwerkinstellingen via de [SSID] en het [Password] in het vak <WLAN Simple AP>.

<General>		<WLAN Simple AP>	
Software	2.222	SSID	DIRECT-LW-1000PXXXXXXXX
Printer	LW-1000PXXXXXX	Password	12345678
Bonjour	EPSON LW-1000P		
WLAN Mode	Infrastructure		
<LAN>			
IP	Auto(192.168.0.1/255.255.255.0)		
MAC	XXXXXXXXXXXX		
<WLAN Infrastructure>			
IP	Auto(0.0.0.0/255.255.255.0)		
MAC	XXXXXXXXXXXX		
SSID	SSIDXXXXXXXX		

### 4.

Klik op het pictogram Netwerkverbinding op de taakbalk op uw computer en kies de verbinding met dezelfde SSID in de informatie over de netwerkstatus.

Momenteel verbonden met:  **Network 2**  
Internettoegang

Wireless Network Connection 

Connecting to aterm-e57926-g 

[Verbinding maken](#)

Ander netwerk 

[Netwerkcenrum openen](#)

Wanneer het scherm verschijnt waar u wordt gevraagd uw beveiligingscode in te voeren, voert u de gegevens onder "Password" in de netwerkstatusinformatie in.

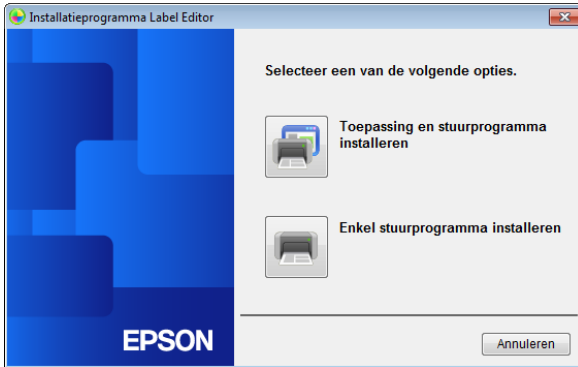


5.

Start het installatieprogramma Label Editor op een computer.

6.

Druk op de knop [Toepassing en stuurprogramma installeren].



7.

Lees de inhoud van de weergegeven Licentieovereenkomst en klik op [Akkoord] om te bevestigen dat u de voorwaarden en bepalingen in de Licentieovereenkomst hebt gelezen en ermee akkoord gaat. Volg de instructies op het scherm om verder te gaan met het installatieproces.

8.

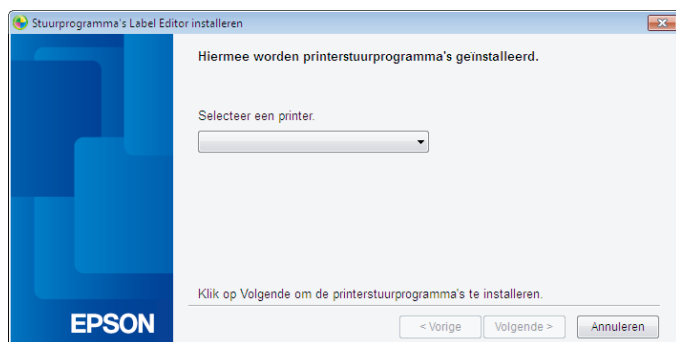
Selecteer [Label Editor].

Selecteer, indien nodig, ook de Network Configuration Tool.



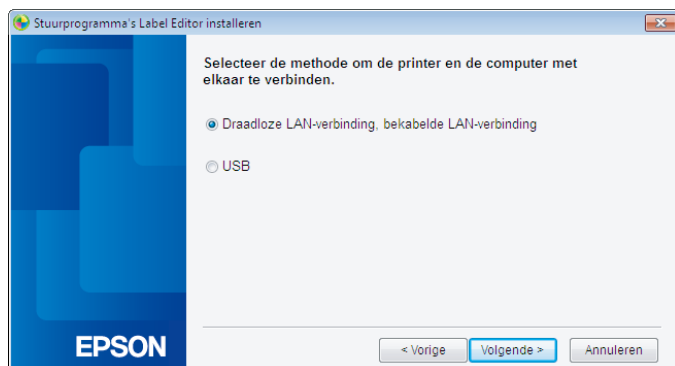
9.

Kies een model (de te gebruiken printer).



10.

Kies [Draadloze LAN-verbinding, bekabelde LAN-verbinding].



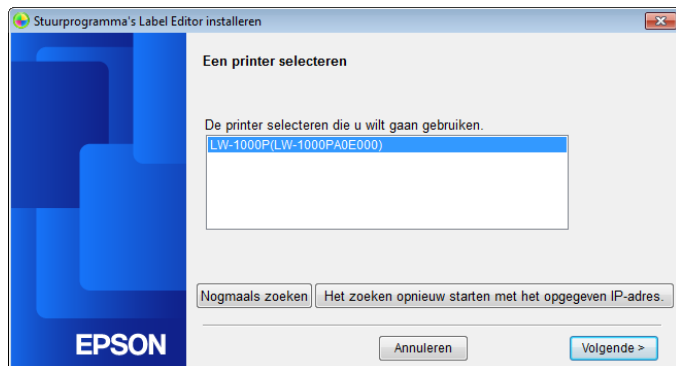
11.

Kies [De LAN-instellingen niet configureren].



## 12.

Kies een printer.



### ***Ter herinnering***

Als de printer niet verschijnt, drukt u op de knop [Nogmaals zoeken] om het opnieuw te proberen.

Als de printer nog steeds niet verschijnt, controleert u dat de printer is ingesteld op de juiste draadloze LAN-modus en probeert u de zoekopdracht opnieuw uit te voeren of begint u opnieuw vanaf het begin.

Als u de instructies op het scherm volgt om de instellingen verder te configureren, wordt het stuurprogramma van de netwerkprinter geïnstalleerd. Het configuratieproces van de instellingen wordt beëindigd wanneer de installatie is voltooid.

Druk een testpagina van de Label Editor af om te controleren dat de printer goed werkt.

## De printer loskoppelen van Simple AP-modus

In Simple AP-modus kunnen er tot vier draadloze apparaten worden verbonden met een printer.

Als er al vier draadloze apparaten zijn verbonden, en u een nieuw draadloos apparaat wilt verbinden, moet u eerst een van de vier apparaten ontkoppelen. Controleer of dat het apparaat dat u ontkoppelt de printer niet gebruikt, en schakel de draadloze instellingen van het apparaat uit of verbind het met een ander netwerk.

### ***Ter herinnering***

Als u geen enkel apparaat dat is verbonden met de printer kunt opgeven, wijzigt u de PSK (vooraf gedeelde sleutel) voor Simple AP-modus op de printer om verbinding te kunnen maken met tot vier draadloze apparaten tegelijk. Ga voorzichtig te werk wanneer u de PSK (vooraf gedeelde sleutel) voor Simple AP-modus probeert te wijzigen. Alle draadloze verbindingen voor reeds verbonden apparaten zullen immers verbroken worden als de PSK (vooraf gedeelde sleutel) voor Enkelvoudige AP-modus wordt gewijzigd.

Raadpleeg de volgende pagina voor informatie over hoe u de beveiligingscode kunt wijzigen.

→ [De netwerkinstellingen van de printer controleren/wijzigen \(p. 71\)](#)

## Instellingen voor een bekabeld LAN configureren

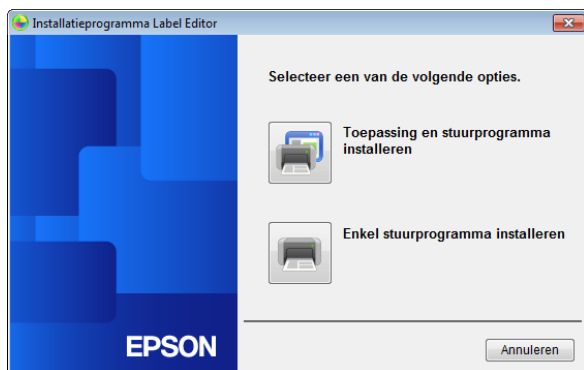
Verbind de computer en de printer met een commerciële breedbandrouter of hub via een LAN-kabel.

### ! Belangrijk

De computer moet verbonden zijn met een netwerkapparaat zoals een router en het netwerk moet vooraf ingeschakeld worden vooraleer u probeert verder te gaan.

**1.** Start het installatieprogramma Label Editor op een computer.

**2.** Druk op de knop [Toepassing en stuurprogramma installeren].

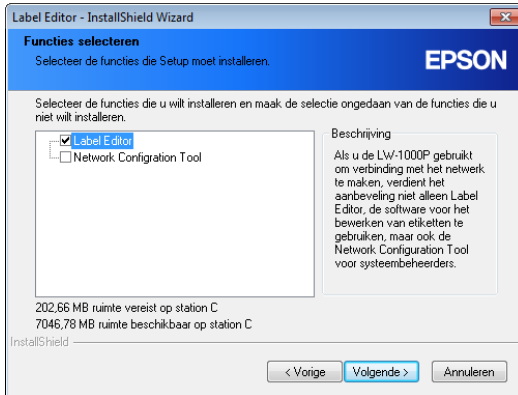


**3.** Lees de inhoud van de weergegeven Licentieovereenkomst en klik op [Akkoord] om te bevestigen dat u de voorwaarden en bepalingen in de Licentieovereenkomst hebt gelezen en ermee akkoord gaat. Volg de instructies op het scherm om verder te gaan met het installatieproces.

## 4.

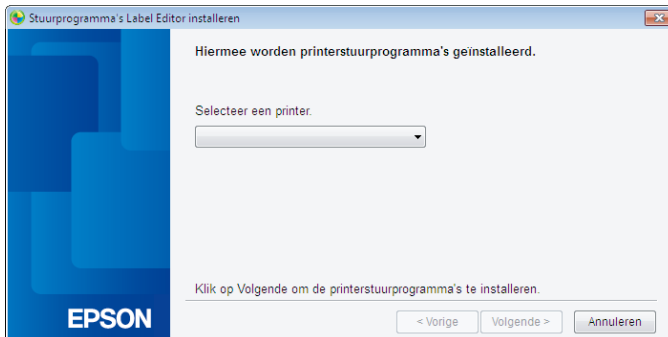
Selecteer [Label Editor].

Selecteer, indien nodig, ook de Network Configuration Tool.



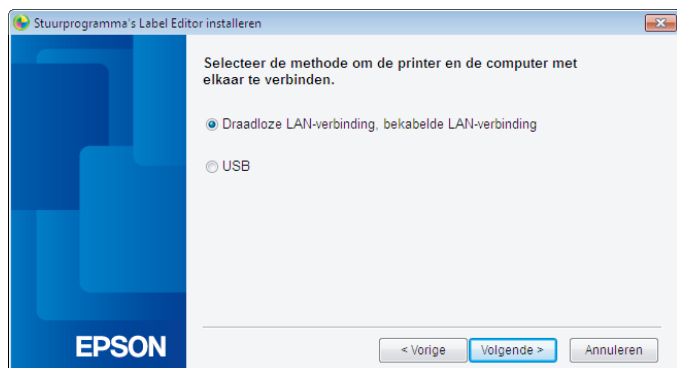
## 5.

Kies een model (de te gebruiken printer).



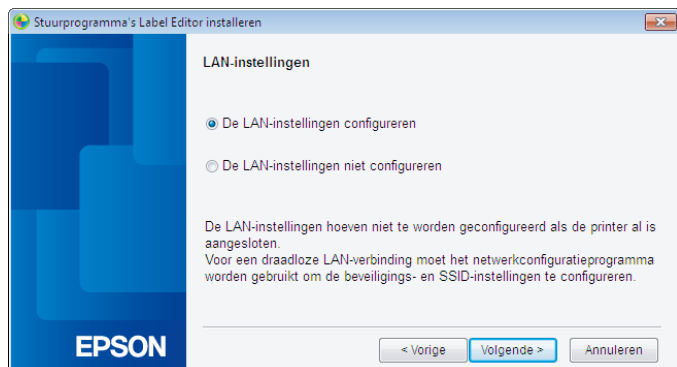
## 6.

Kies [Draadloze LAN-verbinding, bekabelde LAN-verbinding].



## 7.

Kies [De LAN-instellingen configureren].





## 8.

Kies [Het IP-adres automatisch laten ophalen].



### ***Ter herinnering***

Raadpleeg de procedures op de volgende pagina om het IP-adres voor de printer handmatig in te stellen.

➔ [Het IP-adres voor de printer handmatig instellen \(p. 60\)](#)

## 9.

Kies [Bekabeld LAN].



10.

Volg de instructies op het scherm en verbind de printer via een netwerkkabel met de hub of breedbandrouter.



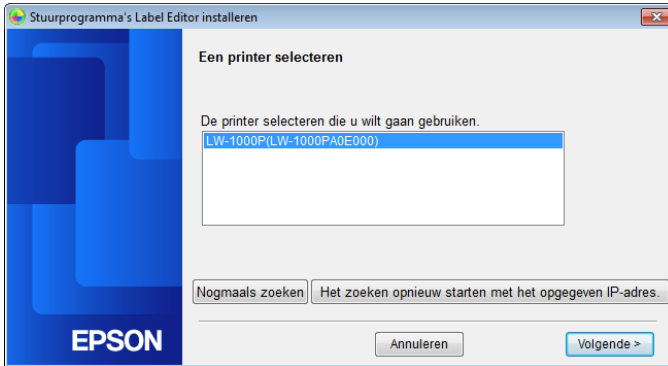
11.

Vink het keuzevakje [Aanmelden bij Windows Firewall] aan en ga verder naar het volgende scherm.



## 12.

Het installatieprogramma zal het netwerk zoeken en een lijst met printers weergeven die zijn verbonden met het netwerk. Kies de te gebruiken printer.



### Ter herinnering

- De printer zal verschijnen wanneer de netwerkinstellingen zijn geconfigureerd. Probeer de volgende procedures uit te voeren als de printer niet verschijnt.  
Als het IP-adres handmatig werd ingesteld:  
Druk op [Het zoeken opnieuw starten met het opgegeven IP-adres] en voer het opgegeven IP-adres in op het scherm dat verschijnt.  
Als het IP-adres automatisch werd verkregen:  
Druk op de knop [Nogmaals zoeken].  
Als de printer nog steeds niet verschijnt nadat u het bovenstaande hebt uitgevoerd, wijst dit erop dat de netwerkinstellingen van de printer niet volledig zijn geconfigureerd. Probeer het opnieuw vanaf het begin.
- Zoekopdrachten uitgevoerd via de knop [Nogmaals zoeken] worden alleen op hetzelfde netwerksegment uitgevoerd. Om verbinding te maken met een printer in een netwerksegment buiten het bereik van de router, controleert u het IP-adres van de printer waarmee u wilt verbinden en probeert u opnieuw te zoeken via [Het zoeken opnieuw starten met het opgegeven IP-adres].

Als u de instructies op het scherm volgt om de instellingen verder te configureren, wordt het stuurprogramma van de netwerkprinter geïnstalleerd. Het configuratieproces van de instellingen wordt beëindigd wanneer de installatie is voltooid.

Druk een testpagina van de Label Editor af om te controleren dat de printer goed werkt.

## Het IP-adres voor de printer handmatig instellen

Voer de onderstaande procedures uit om de vereiste instellingen te configureren om een vast IP-adres te gebruiken voor de printer wanneer het onderstaande scherm verschijnt terwijl de netwerkinstellingen worden geconfigureerd.

### *Ter herinnering*

Hieronder staat de vereiste informatie om een IP-adres handmatig in te stellen. Raadpleeg uw netwerkbeheerder vooraf om alle vereiste informatie voor te bereiden, zodat het proces vlotter zal verlopen.

IP-adres printer

Subnetmasker

Standaard gateway

1.

Wanneer het onderstaande scherm verschijnt terwijl de netwerkinstellingen worden geconfigureerd, kiest u [Het IP-adres handmatig instellen (met een vast IP-adres)].



2.

Installeer het stuurprogramma van de USB-printer om het IP-adres voor de printer in te stellen. Volg de instructies op het scherm om het stuurprogramma van de printer te installeren.



### Belangrijk

Volg de instructies op het scherm om de printer en de computer via een USB-kabel met elkaar te verbinden. Zorg dat u de USB-kabel aangesloten blijft wanneer het stuurprogramma van de USB-printer is geïnstalleerd. U hebt deze immers nodig om het IP-adres in te stellen.

3.

Kies [Bekabeld LAN].



4.

Voer het IP-adres, het subnetmasker en de Standaard gateway voor de printer in.



The screenshot shows a Windows-style window titled 'Stuurprogramma's Label Editor installeren'. On the left is a blue sidebar with the EPSON logo. The main area is titled 'Het IP-adres van de printer instellen'. It contains three input fields: 'IP-adres', 'Subnetmasker', and 'Standaard gateway', each with a placeholder 'x . x . x'. Below these fields is a note: '\*Druk op de knop [Volgende] om verder te gaan met de printerinstellingen.' At the bottom right are three buttons: '< Vorige', 'Volgende >' (highlighted with a blue border), and 'Annuleren'.

5.

Wanneer het volgende scherm verschijnt, koppelt u de USB-kabel los van de printer.

Kies vervolgens de te gebruiken methode voor netwerkverbinding en ga verder met configureren van de instellingen.



The screenshot shows the same window as before, but the title is 'Verbinding maken met het netwerk'. The main area contains the text: 'De printer via een netwerk aansluiten. Selecteer de gewenste verbindingmethode en volg de aanwijzingen om de verbindingprocedure te starten.' Below this are two radio button options: 'Draadloos LAN' (which is selected) and 'Bekabeld LAN'. At the bottom right are the same three buttons: '< Vorige', 'Volgende >' (highlighted), and 'Annuleren'.

# Verbinding maken vanaf een draagbare terminal

Hier worden de methoden beschreven om een draagbare terminal zoals een smartphone of een tablet te verbinden met een printer waarop de netwerkinstellingen zijn geconfigureerd.

## **Belangrijk**

Naargelang de verbindingsmethode moet u de netwerkinstellingen vooraf configureren op de printer.

- De printer wordt ingesteld op Simple AP-modus voor situaties met één printer en één draagbare terminal.

→ [Een draadloze LAN-verbinding opzetten \(Simple AP-modus\) \(p. 39\)](#)

- Als u de printer verbindt via een netwerk, wordt de printer verbonden met het netwerk.

→ [Een draadloze LAN-verbinding opzetten \(Infrastructure-modus\) \(p. 11\)](#)

## Epson iLabel toepassing voor draagbare terminals

Om etiketten vanaf uw smartphone of tablet af te drukken met de printer, moet u software installeren die uw specifieke smartphone of tablet ondersteunt.

### *Ter herinnering*


- Raadpleeg Seiko Epson Corporation voor de recentste informatie over compatibele besturingssystemen.  
➔ <http://www.epson.com>
- Raadpleeg rechtstreeks de pagina's van de verdelers van de software voor informatie over hoe u de individuele toepassingen moet installeren en over de gekoppelde functies en kenmerken.
- De draadloze LAN-functie van de smartphone of tablet waarnaar de toepassing moet worden gedownload moet zijn ingeschakeld en deze moet zich in een omgeving bevinden waar verbinding met een netwerk mogelijk is vooraleer de toepassing kan worden gedownload. Raadpleeg de handleiding bij uw draagbare terminal voor instructies om netwerkinstellingen te configureren voor uw smartphone of tablet.



# Verbinding maken met een printer vanaf een draagbare terminal zoals een smartphone of een tablet

Hieronder worden de procedures beschreven om een printer te verbinden via de Epson iLabel toepassing voor draagbare terminals.

**1.**

Start de toepassing, tik op  op de werkbalk en geef de lijst met toepasselijke printers weer die kunnen worden gebruikt in het menu met afdrukinstellingen. Er verschijnt een lijst met de toepasselijke printers die kunnen worden gebruikt.



**2.**

Kies de printer die u gebruikt in de lijst, zodat u kunt afdrukken.

## ***Ter herinnering***

Controleer de volgende punten als de printer niet verschijnt:

- Is de draadloze LAN-functie ingeschakeld op uw smartphone of tablet?
- Zijn de netwerkinstellingen correct geconfigureerd op de printer?

# Een tweede computer of draagbare terminal toevoegen

Hieronder worden de procedures beschreven om de printer te gebruiken op een andere computer (een tweede of volgende computer) of draagbare terminal dan de computer die wordt gebruikt om de netwerkinstellingen voor de printer via een netwerk te configureren.

## Een computer toevoegen

**1.**

Start het installatieprogramma Label Editor op een computer.

**2.**

Druk op de knop [Toepassing en stuurprogramma installeren].



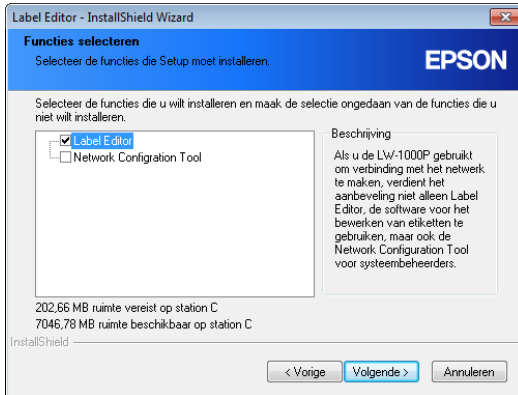
**3.**

Lees de inhoud van de weergegeven Licentieovereenkomst en klik op [Akkoord] om te bevestigen dat u de voorwaarden en bepalingen in de Licentieovereenkomst hebt gelezen en ermee akkoord gaat. Volg de instructies op het scherm om verder te gaan met het installatieproces.

## 4.

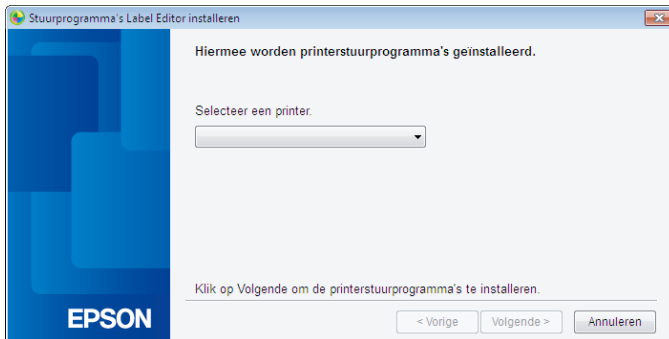
Selecteer [Label Editor].

Selecteer, indien nodig, ook de Network Configuration Tool.



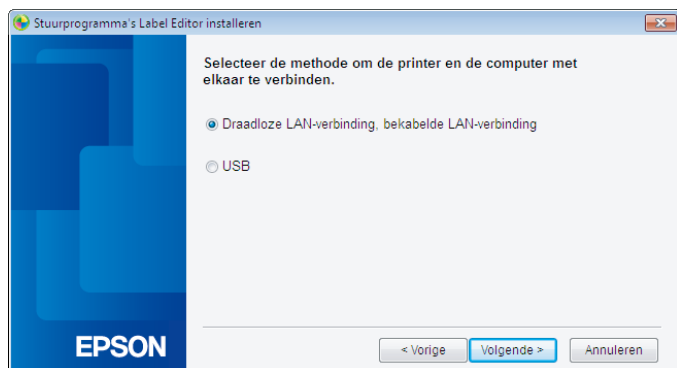
## 5.

Kies een model (de te gebruiken printer).



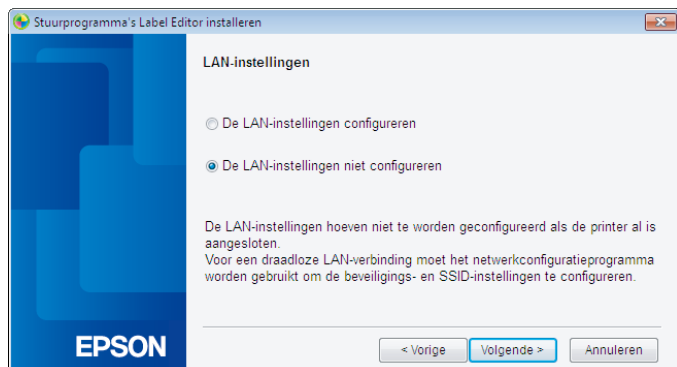
6.

Kies [Draadloze LAN-verbinding, bekabelde LAN-verbinding].



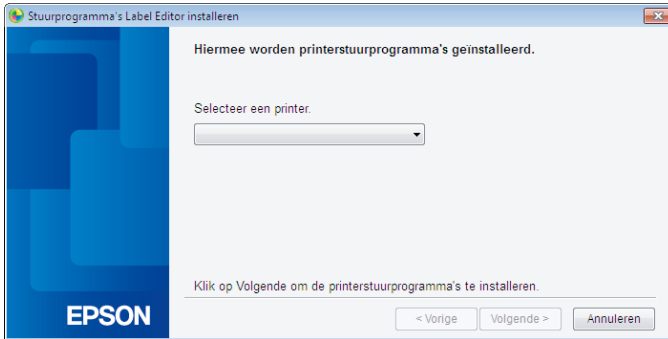
7.

Kies [De LAN-instellingen niet configureren].



## 8.

### Kies een printer.



### Ter herinnering

- De printer zal verschijnen wanneer de netwerkinstellingen zijn geconfigureerd. Probeer de volgende procedures uit te voeren als de printer niet verschijnt.

Als het IP-adres handmatig werd ingesteld:

Druk op [Het zoeken opnieuw starten met het opgegeven IP-adres] en voer het opgegeven IP-adres in op het scherm dat verschijnt.

Als het IP-adres automatisch werd verkregen:

Druk op de knop [Nogmaals zoeken].

Als de printer nog steeds niet verschijnt nadat u het bovenstaande hebt uitgevoerd, wijst dit erop dat de netwerkinstellingen van de printer niet volledig zijn geconfigureerd. Probeer het opnieuw vanaf het begin.


- Zoekopdrachten uitgevoerd via de knop [Nogmaals zoeken] worden alleen op hetzelfde netwerksegment uitgevoerd. Om verbinding te maken met een printer in een netwerksegment buiten het bereik van de router, controleert u het IP-adres van de printer waarmee u wilt verbinden en probeert u opnieuw te zoeken via [Het zoeken opnieuw starten met het opgegeven IP-adres].

Als u de instructies op het scherm volgt om de instellingen verder te configureren, wordt het stuurprogramma van de netwerkprinter geïnstalleerd. Het configuratieproces van de instellingen wordt beëindigd wanneer de installatie is voltooid.

Druk een testpagina van de Label Editor af om te controleren dat de printer goed werkt.

## Een terminal zoals een smartphone of tablet toevoegen

Installeer de toepassing via de procedures in [Verbinding maken met een printer vanaf een draagbare terminal zoals een smartphone of een tablet \(p. 65\)](#).

Start de toepassing, tik op  op de werkbalk en geef de lijst met toepasselijke printers weer die kunnen worden gebruikt in het menu met afdrukinstellingen.

Er verschijnt een lijst met de toepasselijke printers die kunnen worden gebruikt.

# De netwerkinstellingen van de printer controleren/wijzigen

Er zijn twee manieren om de netwerkinstellingen van de printer te controleren: u kunt de netwerkstatus van de printer afdrukken of deze controleren via de Network Configuration Tool. U kunt de Network Configuration Tool gebruiken om wijzigingen aan de netwerkinstellingen van de printer uit te voeren.


## De netwerkinstellingen controleren op de printer

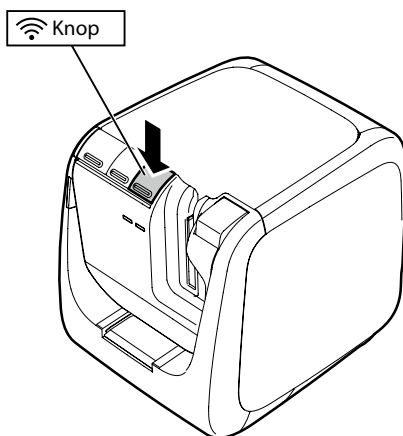
U kunt de netwerkinstellingen controleren door de netwerkstatus van de printer af te drukken.

### *Ter herinnering*

Om de netwerkinstellingen af te drukken op de printer moet u een zo breed mogelijke tape in de printer stoppen. Denk eraan dat voorgevormde labels niet kunnen worden gebruikt om netwerkinstellingen af te drukken.

**1.**

Controleer dat de printer niets afdrukt op dit moment en houd dan de  knop minstens 3 seconden lang ingedrukt.



## 2.

De netwerkinstellingen worden afgedrukt.

<General>		<WLAN Simple AP>	
Software	2.222	SSID	DIRECT-LW-1000PXXXXXXXXXX
Printer	LW-1000PXXXXXXXX	Password	12345678
Bonjour	EPSON LW-1000P		
WLAN Mode	Infrastructure		
<LAN>			
IP	Auto(192.168.0.1/255.255.255.0)		
MAC	XXXXXXXXXXXXXX		
<WLAN Infrastructure>			
IP	Auto(0.0.0.0/255.255.255.0)		
MAC	XXXXXXXXXXXXXX		
SSID	SSIDXXXXXXXXXX		

## 3.

De soorten gegevens die op het lint worden afgedrukt staan hieronder vermeld.

Item	Voorbeelden afgedrukte gegevens	Beschrijving
<General>	---	Drukt algemene informatie over de instellingen af.
Software	2.222	Drukt de firmwareversie van de printer af.
Printer	LW-1000PXXXXXXXX	Drukt de naam van de printer af.
Bonjour	EPSON LW-1000P	Drukt de naam van Bonjour af.
WLAN Mode	Infrastructuur	Drukt de naam van één van de onderstaande draadloze LAN-modi van de printer af. Infrastructuur/Eenvoudig AP/Wi-Fi uitschakelen
<LAN>	---	Drukt de instellingen voor het Bekabelde LAN af.
IP	Auto (192.168.0.1/ 255.255.255.0)	Drukt het opgegeven IP-adres en subnetmasker af. Geeft weer dat het IP-adres automatisch moet worden verkregen wanneer Auto wordt afgedrukt.
MAC	XXXXXXXXXXXXXX	Drukt het MAC-adres voor het Bekabelde LAN af.
<WLAN Infrastructure>	---	Drukt de instellingen voor de Infrastructure-modus voor draadloos LAN af.
IP	Auto (0.0.0.0/ 255.255.255.0)	Drukt het opgegeven IP-adres en subnetmasker af. Geeft weer dat het IP-adres automatisch moet worden verkregen wanneer Auto wordt afgedrukt.
MAC	XXXXXXXXXXXXXX	Drukt het MAC-adres voor het draadloze LAN af.



Item	Voorbeelden afgedrukte gegevens	Beschrijving
SSID	SSIDXXXXXXXX	Drukt de SSID voor het deelnemende netwerk af.
<WLAN Simple AP>	---	Drukt de instellingen voor de Simple AP-modus af.
SSID	DIRECT-LW- 1000PXXXXXXXX	Drukt de SSID af die wordt gebruikt in Simple AP-modus.
Password	12345678	Drukt het wachtwoord af dat wordt gebruikt in Simple AP-modus.

## Controleren vanaf een computer

Gebruik de Network Configuration Tool, die tegelijk met Label Editor wordt geïnstalleerd, om de netwerkinstellingen te controleren vanaf een computer.

### ! Belangrijk

- Als de Network Configuration Tool niet werd geïnstalleerd toen het stuurprogramma van de printer werd geïnstalleerd, installeer dit hulpprogramma dan in het installatieprogramma Label Editor.
- De netwerkinstellingen voor de printer kunnen niet worden gecontroleerd vanaf een computer zonder het juiste stuurprogramma van de USB-printer.
- Om de netwerkinstellingen vanaf een computer te controleren, moeten de printer en de computer met elkaar verbonden zijn via een USB-kabel.

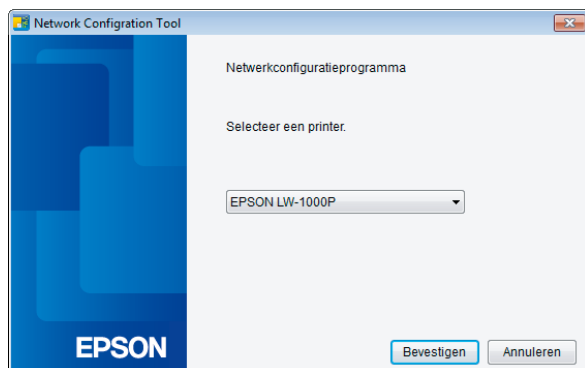
### 1.

Start de Network Configuration Tool.

Klik op [Start] - [Alle programma's] (of [Programma's]) - [EPSON] - [Label Editor Network] - [Network Configuration Tool], in de opgegeven volgorde.

## 2.

Kies een printer.

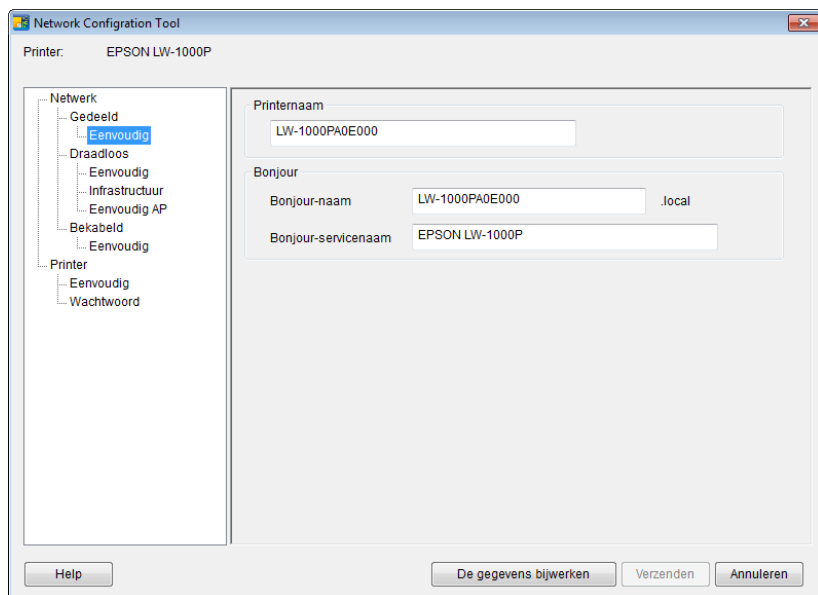


### ***Ter herinnering***

Het stuurprogramma van de USB-printer is wellicht niet correct geïnstalleerd als de printer niet wordt weergegeven. Probeer het stuurprogramma van de USB-printer opnieuw te installeren vanaf het begin van de installatieprocedures.

### 3.

Het menu van de Network Configuration Tool verschijnt.



### 4.

Kies het item dat u wilt controleren in de boomstructuur links en controleer de netwerkinstellingen voor dat item.

#### **Belangrijk**

- Wanneer u de netwerkinstellingen wijzigt, controleert u dat de naam van de printer waarvoor de instellingen moeten worden gewijzigd linksboven op het scherm verschijnt.
- Als er een wachtwoord is ingesteld in de Network Configuration Tool, zal u de netwerkinstellingen niet kunnen wijzigen tenzij u het juiste wachtwoord invoert.

## Netwerkinstellingen die kunnen worden gecontroleerd/gewijzigd

Kies de gegevens die u wilt controleren/instellen in de onderstaande lijst met items. Beschrijvingen van de items in de lijst zijn te vinden op de opgegeven referentiepagina's.

Te controleren/wijzigen instelling		Item instelling	Configureerbaar	Referentiepagina		
Algemene instellingen						
De naam van de printer gebruikt op het netwerk controleren/wijzigen		Printernaam	Ja	p. 78		
		Bonjour-naam	Ja			
		Bonjour-servicenaam	Ja			
Draadloze LAN-instellingen						
De draadloze LAN-modus controleren/wijzigen		Draadloze LAN-modus	Ja	p. 79		
		MAC-adres draadloos LAN	Nee			
De instellingen van Infrastructure-modus controleren/wijzigen	Status draadloze LAN-verbinding	Verbindingsstatus	Nee	p. 80		
		Gebruiksnormen draadloos LAN	Nee			
	Instellingen IP-adres	Manier om IP-adres te verkrijgen	Ja			
		IP-adres	Ja			
		Subnetmasker	Ja			
		Standaard gateway	Ja			
	Beveiligingsinstellingen	Verificatiemethode	Ja			
		Versleutelingsmethode	Ja			
		SSID	Ja			
		Beveiligingscode (wachtwoordzin)	Ja			
	De instellingen van Simple AP-modus controleren/wijzigen	Status draadloze LAN-verbinding	Gebruiksnormen draadloos LAN		Nee	p. 82
			Status DHCP-server		Nee	
Instellingen IP-adres		IP-adres start publicatie	Nee			
		Opgegeven IP-adres	Nee			
		Subnetmasker	Nee			
Beveiligingsinstellingen		Verificatiemethode	Nee			
		Versleutelingsmethode	Ja			
		SSID	Ja			
		Beveiligingscode (wachtwoordzin)	Ja			

Te controleren/wijzigen instelling	Item instelling	Configureerbaar	Referentiepagina
Bekabelde LAN-instellingen			
Status bekabelde LAN-verbinding controleren/bevestigen	Verbindingsstatus	Nee	p. 84
	MAC-adres Bekabeld LAN	Nee	
Instellingen IP-adres controleren/wijzigen	Manier om IP-adres te verkrijgen	Ja	
	IP-adres	Ja	
	Subnetmasker	Ja	
	Standaard gateway	Ja	
Printerinstellingen			
Software-informatie controleren	Firmwareversie	Nee	p. 85
Instellingen time-out printer controleren	Time-out afdrukken	Ja	
Wachtwoord gebruikt om instellingen te wijzigen aanpassen	wachtwoord	Ja	p. 86

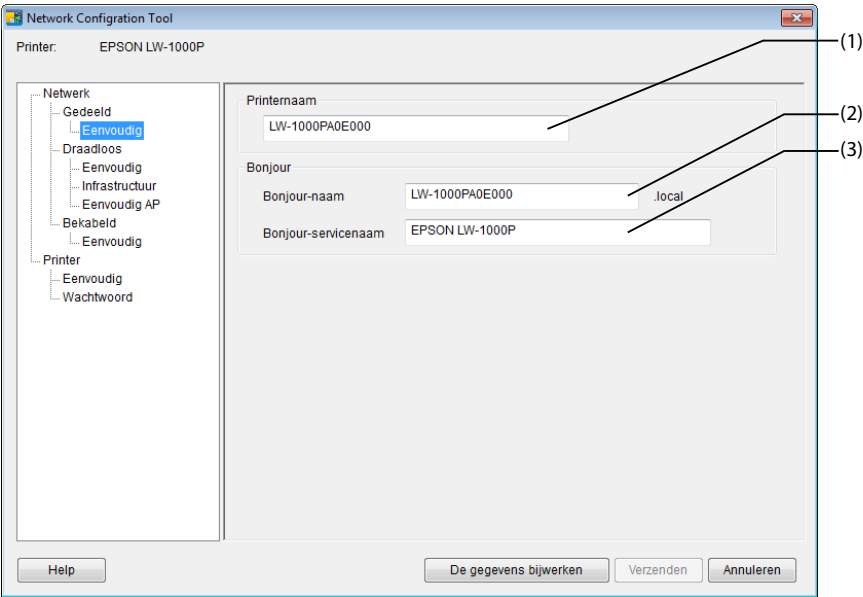
## ! Belangrijk

- Om de netwerkinstellingen voor de printer te wijzigen, drukt u op de knop [Verzenden] onder aan het scherm. Zo worden alle instelwaarden die via de Network Configuration Tool kunnen worden ingesteld, inclusief items die niet op het scherm worden weergegeven, verzonden naar de printer, waarop de wijzigingen zullen worden weerspiegeld.  
Om de netwerkinstellingen te wijzigen, bevestigt u eerst dat alle instellingen naar wens zijn geconfigureerd en drukt u vervolgens op de knop [Verzenden].
- Vooraleer u de netwerkinstellingen probeert te wijzigen, drukt u eerst op de knop [De gegevens bijwerken]. Controleer vervolgens de instellingen op de printer en voer daarna de gewenste wijzigingen uit.
- Druk op de knop Annuleren om wijzigingen aan de netwerkinstellingen te verwerpen en sluit de Network Configuration Tool.

■ **De naam van de printer gebruikt op het netwerk controleren/wijzigen**

Dit scherm verschijnt wanneer u [Netwerk] - [Gedeeld] - [Eenvoudig] kiest in de boomstructuur links.

Gegevens over de items die kunnen worden gecontroleerd/gewijzigd staan hieronder.

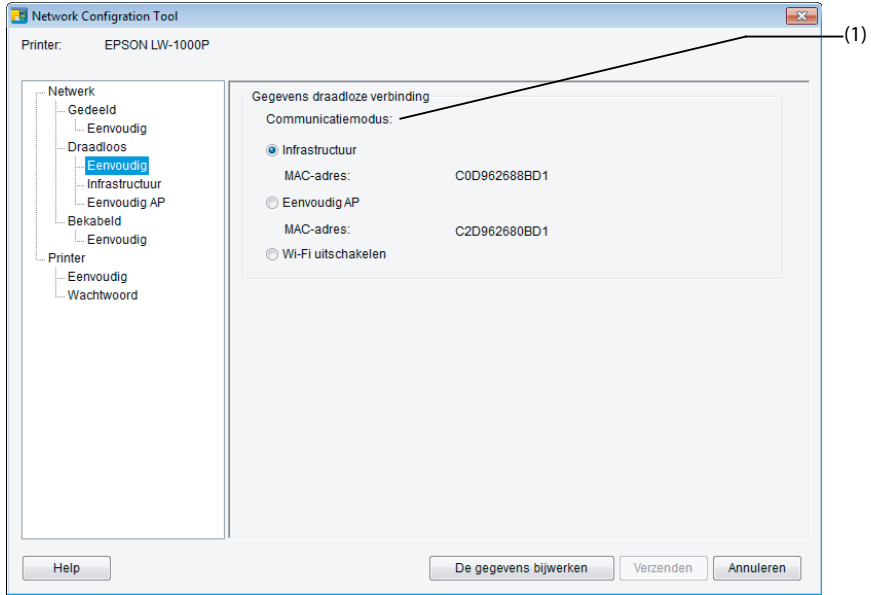


#	Item	Configureerbaar	Details instelling
1	Printernaam	Ja	Naam van de printer die op het netwerk wordt gebruikt. De printer wordt weergegeven onder deze naam wanneer vanaf een computer met Windows wordt gecontroleerd.
2	Bonjour-naam	Ja	Naam van Bonjour van de printer die op het netwerk wordt gebruikt. De printer wordt weergegeven onder deze naam wanneer vanaf een computer met Mac OS wordt gecontroleerd.
3	Bonjour-servicenaam	Ja	De printer wordt weergegeven onder deze naam wanneer vanaf een toepassing op een draagbare terminal met iOS of Android OS wordt gecontroleerd.

## ■ De draadloze LAN-modus controleren/wijzigen

Dit scherm verschijnt wanneer u [Netwerk] - [Draadloos] - [Eenvoudig] kiest in de boomstructuur links.

Gegevens over de items die kunnen worden gecontroleerd/gewijzigd staan hieronder.

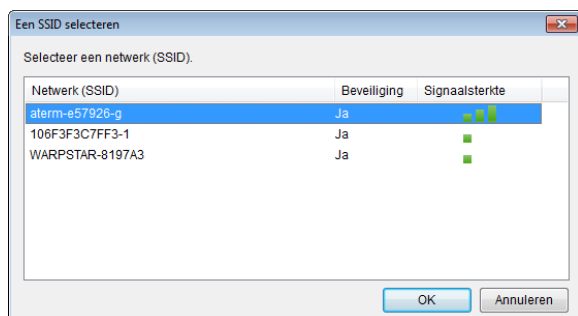
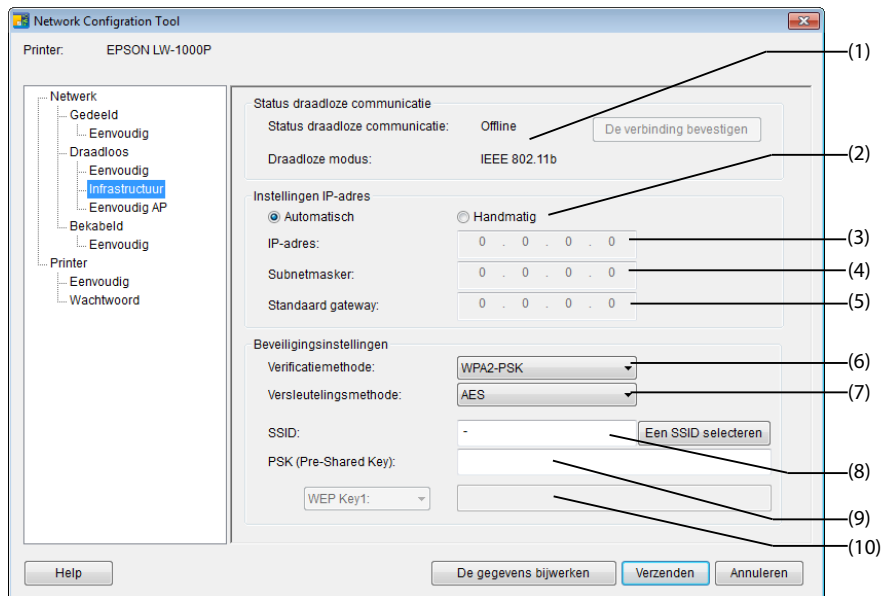


#	Item	Configureerbaar	Details instelling
1	Communicatiemodus	Ja	<p>Geeft de communicatiemodus aan die is ingesteld voor de printer.</p> <p>U kunt kiezen tussen elk van de drie beschikbare modi: Infrastructuur, Eenvoudig AP en Wi-Fi uitschakelen.</p> <p>Geeft informatie weer voor het MAC-adres dat wordt gebruikt in Infrastructure-modus en Simple AP-modus.</p>

## ■ De instellingen van Infrastructure-modus controleren/wijzigen

Dit scherm verschijnt wanneer u [Netwerk] - [Draadloos] - [Infrastructuur] kiest in de boomstructuur links.

Gegevens over de items die kunnen worden gecontroleerd/gewijzigd staan hieronder.





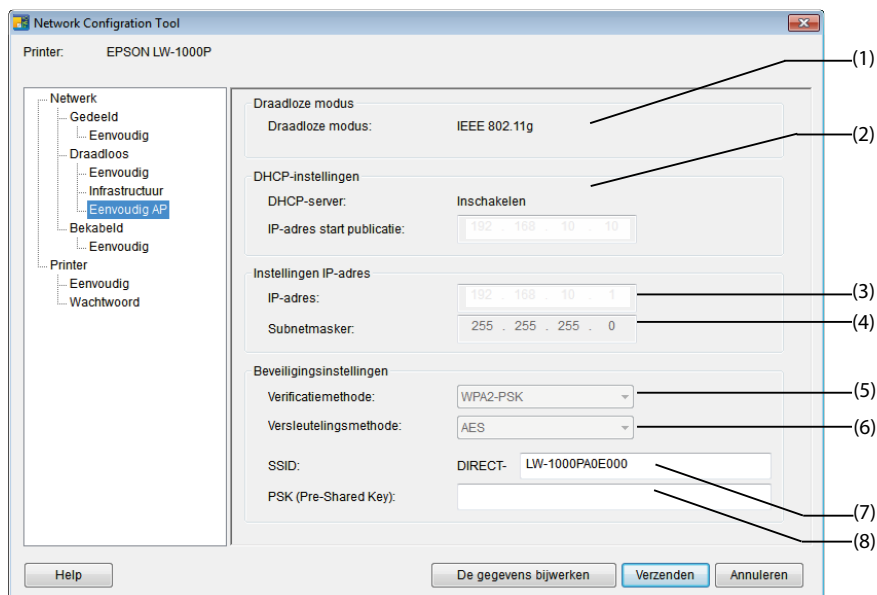
#	Item	Configureerbaar	Details instelling
1	Status draadloze communicatie	Nee	Geeft de status van het draadloze LAN weer als Online of Offline. Druk op de knop [De verbinding bevestigen] om bij te werken naar de recentste verbindingstatus. Geeft ook de toepasselijke normen weer voor het draadloze LAN waarmee u verbonden bent.
2	Automatisch/ Handmatig	Ja	U kunt kiezen tussen [Automatisch] en [Handmatig] als de te gebruiken methode om het IP-adres te verkrijgen. Als [Automatisch] is geselecteerd, worden het IP-adres, het subnetmasker en de standaardgateway automatisch ingesteld.
3	IP-adres	Ja*	IP-adres ingesteld voor de printer.
4	Subnetmasker	Ja*	Subnetmasker van het netwerk waarmee de printer is verbonden.
5	Standaard gateway	Ja*	Standaard gateway van het netwerk waarmee de printer is verbonden.
6	Verificatiemethode	Ja	Methode voor verificatie van de beveiliging voor het draadloze LAN waarop de printer is ingesteld. U kunt kiezen uit de volgende vier types: Openen/Gedeeld/WPA-PSK/WPA2-PSK
7	Versleutelingsmethode	Ja	Versleutelingsmethode voor het draadloze LAN waarop de printer is ingesteld. U kunt kiezen uit de volgende vier types: Geen/WEP/TKIP/AES
8	SSID	Ja	Geeft de SSID weer van het netwerk waarmee de printer is verbonden. Druk op [Een SSID selecteren] om een lijst met SSID's weer te geven die door de printer zijn gedetecteerd en kies het netwerk waarmee u bent verbonden.
9	PSK (Pre-Shared Key)	Ja	Geeft de wachtwoordzin weer die wordt gebruikt bij versleutelde communicatie. Wordt gebruikt wanneer TKIP of AES wordt gebruikt in de Versleutelingsmethode.
10	WEP Key	Ja	Geeft de WEP-code weer die wordt gebruikt bij versleutelde communicatie. Wordt gebruikt wanneer WEP wordt gebruikt in de Versleutelingsmethode.

\*U kunt deze optie instellen als [Handmatig] is geselecteerd als de methode om het IP-adres op te halen.

## ■ De instellingen van Simple AP-modus controleren/wijzigen

Dit scherm verschijnt wanneer u [Netwerk] - [Draadloos] - [Eenvoudig AP] kiest in de boomstructuur links.

Gegevens over de items die kunnen worden gecontroleerd/gewijzigd staan hieronder.



#	Item	Configureerbaar	Details instelling
1	Draadloze modus	Nee	Geeft de toepasselijke normen weer voor het draadloze LAN waarmee u verbonden bent.
2	DHCP-instellingen	Nee	Geeft de status van de DHCP-server weer en het IP-adres Publication Start voor de printer.
3	IP-adres	Nee	IP-adres ingesteld voor de printer gebruikt in Simple AP-modus.
4	Subnetmasker	Nee	Subnetmasker gebruikt in Simple AP-modus.
5	Verificatiemethode	Nee	Methode voor verificatie van de beveiliging voor het draadloze LAN waarop de printer is ingesteld. WPA2-PSK wordt automatisch gekozen.
6	Versleutelingsmethode	Ja	Versleutelingsmethode voor het draadloze LAN waarop de printer is ingesteld. AES wordt automatisch gekozen.

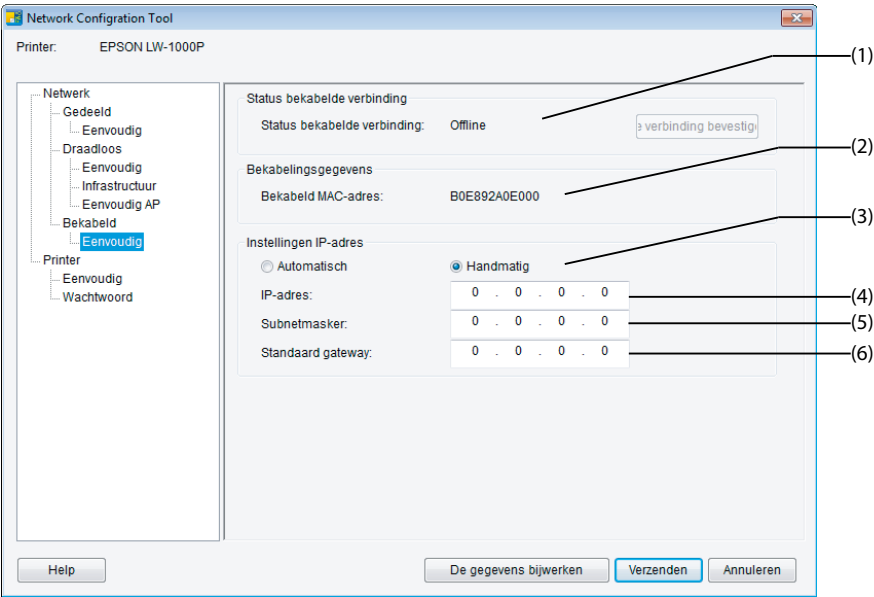
#	Item	Configureerbaar	Details instelling
7	SSID	Ja	Geeft de SSID weer die door de printer wordt gebruikt in Simple AP-modus. "DIRECT-" wordt steeds toegevoegd aan het begin van de SSID.
8	PSK (Pre-Shared Key)	Ja	Geeft de PSK (Pre-Shared Key) weer die door de printer wordt gebruikt in Simple AP-modus.

### **Belangrijk**

Als de Versleutelingsmethode, SSID of PSK (Pre-Shared Key) wijzigt, zal de verbinding van de draadloze apparaten die in Simple AP-modus zijn verbonden worden verbroken en moet deze opnieuw worden geconfigureerd. Ga voorzichtig te werk wanneer u de SSID en PSK (Pre-Shared Key) van verbonden apparaten probeert te wijzigen.

■ **Status bekabelde LAN-verbinding controleren/bevestigen**

Dit scherm verschijnt wanneer u [Netwerk] - [Bekabeld] - [Eenvoudig] kiest in de boomstructuur links.  
Gegevens over de items die kunnen worden gecontroleerd/gewijzigd staan hieronder.

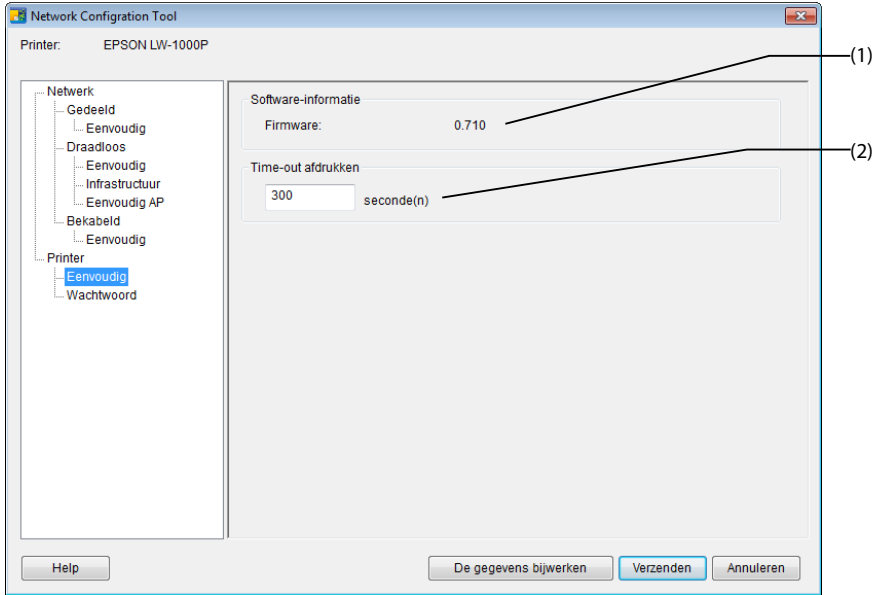


#	Item	Configureerbaar	Details instelling
1	Status bekabelde verbinding	Nee	Geeft de verbindingstatus van het bekabelde LAN weer. Druk op de knop [De verbinding bevestigen] om bij te werken naar de recentste informatie over de verbinding.
2	Bekabeld MAC-adres	Nee	Geeft het MAC-adres van de printer weer dat wordt gebruikt bij verbinding met een bekabeld LAN.
3	Automatisch/ Handmatig	Ja	U kunt kiezen tussen [Automatisch] en [Handmatig] als de te gebruiken methode om het IP-adres te verkrijgen. Als [Automatisch] is geselecteerd, worden het IP-adres, het subnetmasker en de standaardgateway automatisch ingesteld.
4	IP-adres	Ja*	IP-adres ingesteld voor de printer.
5	Subnetmasker	Ja*	Subnetmasker van het netwerk waarmee de printer is verbonden.
6	Standaard gateway	Ja*	Standaard gateway van het netwerk waarmee de printer is verbonden.

\*U kunt deze optie instellen als [Handmatig] is geselecteerd als de methode om het IP-adres op te halen.

## ■ Softwaregegevens controleren/Instellingen voor time-out printer controleren

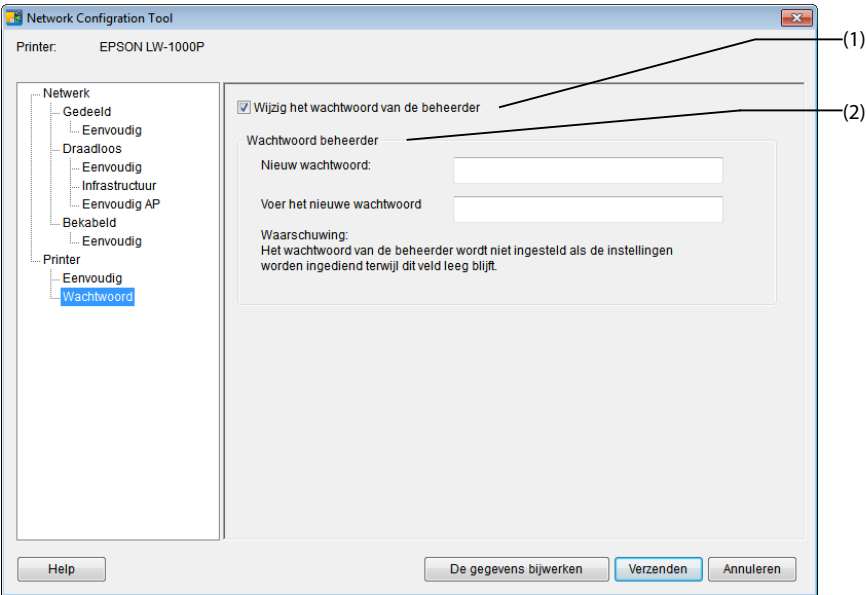
Dit scherm verschijnt wanneer u [Printer] - [Eenvoudig] kiest in de boomstructuur links. Gegevens over de items die kunnen worden gecontroleerd/gewijzigd staan hieronder.



#	Item	Configureerbaar	Details instelling
1	Firmware	Nee	Geeft de firmwareversie van de printer weer.
2	Time-out afdrucken	Ja	Geeft weer of de printer is ingesteld om te wachten om afdrukgegevens te ontvangen tot er een bepaald aantal seconden zijn verstreken wanneer via een netwerk wordt afgedrukt.

■ **Wachtwoord gebruikt om instellingen te wijzigen aanpassen**

Dit scherm verschijnt wanneer u [Printer] - [wachtwoord] kiest in de boomstructuur links. Gegevens over de items die kunnen worden gecontroleerd/gewijzigd staan hieronder.



#	Item	Configureerbaar	Details instelling
1	Wijzig het wachtwoord van de beheerder	Ja	Kies dit keuzevakje wanneer u het beheerderswachtwoord wijzigt.
2	Wachtwoord beheerder	Ja	Wordt gebruikt om het nieuwe in te stellen wachtwoord in te voeren. Het nieuwe wachtwoord moet twee keer worden ingevoerd om de wijzigingen te bevestigen. Als er tijdens deze stap een wachtwoord wordt ingesteld voor de printer, moet het wachtwoord worden geverifieerd als u wijzigingen aan de netwerkinstellingen probeert uit te voeren.

**⚠ Belangrijk**

Denk eraan dat als u de wachtwoordregel leeg laat wanneer u wijzigingen uitvoert, het wachtwoord leeg zal blijven.

## Netwerkinstellingen naar de printer verzenden

Nadat u de netwerkinstellingen hebt gewijzigd, drukt u op de knop [Verzenden] onder aan het scherm om de bewerkte instellingen naar de printer te verzenden en de configuratieprocedures te voltooien.

### **Belangrijk**

Als er een wachtwoord voor wijzigingen is ingesteld, verschijnt het invoerscherm voor het wachtwoord wanneer u op de knop [Verzenden] drukt. Voer het ingestelde wachtwoord in. Om het wachtwoord te resetten moet u de printer opnieuw initialiseren om deze terug te zetten naar de fabrieksinstellingen. Wanneer u klaar bent met initialiseren van de printer moet u alle instellingen opnieuw configureren, inclusief de netwerkinstellingen.

→ [De Netwerkinstellingen initialiseren \(p. 88\)](#)


# De Netwerkinstellingen initialiseren

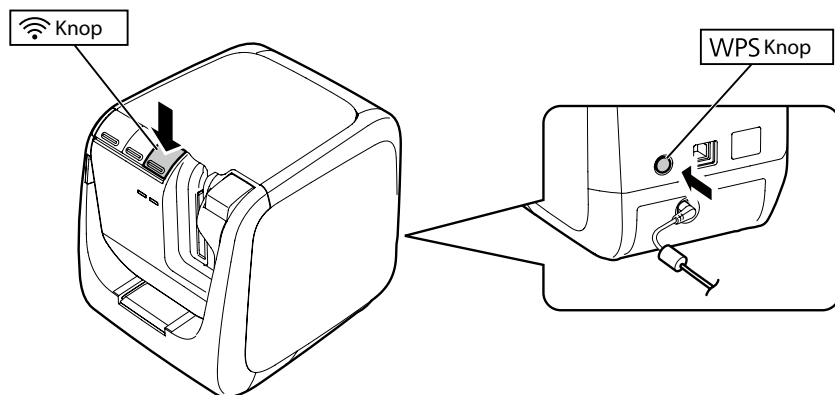
Voer de onderstaande procedures uit om de netwerkinstellingen voor de printer te initialiseren.

## ! Belangrijk

Wanneer het initialisatieproces voor de netwerkinstellingen wordt uitgevoerd, worden alle instellingen met betrekking tot Draadloos LAN (Infrastructuur-/Simple AP-modus) en Bekabeld LAN geïnitieerd en teruggezet naar de fabrieksinstellingen. Het wachtwoord dat wordt gebruikt om de netwerkinstellingen te wijzigen wordt ook gereset.

**1.** Controleer dat de printer is uitgeschakeld.

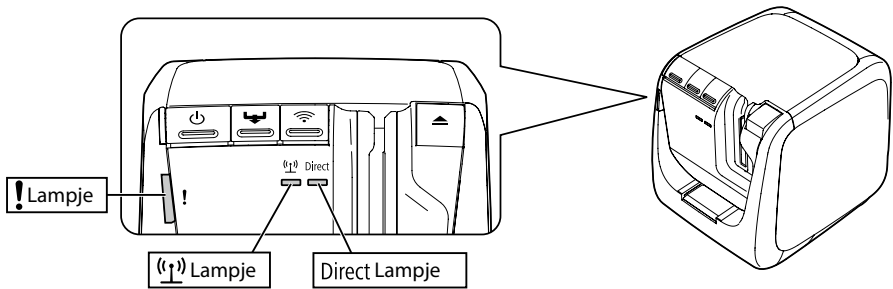
**2.** Houd de WPS knop aan de achterkant van de printer en de  knop aan de voorkant van de printer ingedrukt terwijl u de printer aanzet.





3.

Het ! lampje, het (↑) /  lampje en het Direct /  lampje gaan branden en de initialisatie van de netwerkinstellingen gaat van start.



4.

De drie lampen gaan uit als de initialisatie van de netwerkinstellingen is voltooid.

### ***Ter herinnering***

Wanneer u de netwerkinstellingen initialiseert, moet u ervoor zorgen dat u de netwerkinstellingen opnieuw configureert wanneer het initialisatieproces is voltooid.

# Problemen oplossen

In dit hoofdstuk worden de procedures beschreven om problemen met de netwerkinstellingen van de printer op te lossen.

- Problemen oplossen met netwerkinstellingen uitgevoerd via het installatieprogramma Label Editor (p. 91)
- Problemen oplossen met netwerkinstellingen gemaakt via de Network Configuration Tool (p. 92)
- Problemen met draadloze LAN-verbindingen (Infrastructure-modus) oplossen (p. 96)
- Problemen met draadloze LAN-verbindingen (Simple AP-modus) oplossen (p. 99)
- Problemen met bekabelde LAN-verbindingen oplossen (p. 103)
- Methodes om problemen op te lossen als u helemaal geen verbinding kunt maken (p. 105)

## ***Ter herinnering***

Als u problemen niet kunt oplossen met het hoofdstuk Problemen oplossen in deze handleiding, maakt u via internet verbinding met de startpagina van Seiko Epson Corporation en raadpleegt u het gedeelte "Veelgestelde vragen" voor meer informatie.

→ <http://www.epson.com>

# Problemen oplossen met netwerkinstellingen uitgevoerd via het installatieprogramma Label Editor

## ■ Het bericht "Communicatie met de printer niet mogelijk. Sluit de USB-kabel op de printer aan en schakel de printer in." verschijnt

---

Om het stuurprogramma van de USB-printer te installeren, zelfs wanneer de printer via een netwerk wordt gebruikt, moet u de printer via een USB-kabel aansluiten op een computer. Controleer de status van de de USB-aansluiting voor de printer en de computer.

## ■ Het bericht "Kan de printer niet vinden Controleer de verbinding met de printer." verschijnt

---

Controleer dat de printer geen van de onderstaande statussen heeft.

- Het bericht verschijnt wanneer u op de knop [Nogmaals zoeken] op het scherm [Een printer selecteren] drukt. Als de netwerkinstellingen voor de printer zodanig werden geconfigureerd dat de printer en de computer die worden gebruikt om de software te installeren in verschillende netwerksegmenten werden geplaatst (m.a.w. de printer is verbonden met een netwerk buiten het bereik van de router gezien vanaf de computer), zal de printer niet worden gevonden bij zoekopdrachten met de knop [Nogmaals zoeken].  
Gebruik in dat geval de knop [Het zoeken opnieuw starten met het opgegeven IP-adres] om opnieuw te zoeken met en opgegeven IP-adres.
- De netwerkinstellingen voor de printer zijn wellicht niet correct geconfigureerd. Vraag uw netwerkbeheerder de vereiste informatie te controleren om de netwerkinstellingen te configureren en probeer daarna de netwerkinstellingen opnieuw te configureren.

## Problemen oplossen met netwerkinstellingen gemaakt via de Network Configuration Tool

### ■ Het bericht "Gegevensuitwisseling om de printerinformatie te verkrijgen is niet voltooid. Controleer de verbinding met de printer." verschijnt

---

Controleer dat de printer geen van de onderstaande statussen heeft.

- Wordt er op dit moment iets afgedrukt op de printer?  
Als er op dit moment iets wordt afgedrukt, wacht dan tot dit klaar is en probeer het opnieuw.
- Staat de printer aan?  
Controleer dat de printer aan staat, zet de printer indien nodig aan en probeer het opnieuw.
- Controleer de status van het netwerk. Controleer dat de printer communiceert via het netwerk. Als u de netwerkstatus zelf niet kunt controleren, neem dan contact op met uw netwerkbeheerder voor hulp.

### ■ Het bericht "De instellingen kunnen niet worden voltooid omdat het wachtwoord ongeldig is." verschijnt

---

Als u tijdens de installatie een wachtwoord hebt ingesteld voor de printer, moet u dat wachtwoord opnieuw invoeren wanneer u probeert om de netwerkinstellingen te wijzigen. Zorg dat u het juiste wachtwoord invoert dat is ingesteld voor de printer. Als u het wachtwoord bent vergeten of niet weet, neemt u contact op met uw netwerkbeheerder voor hulp.

Zet indien nodig de netwerkinstellingen terug naar de initiële standaardinstellingen.

#### → [De Netwerkinstellingen initialiseren \(p. 88\)](#)

Zet de netwerkinstellingen voor de printer terug naar de standaardinstellingen en configureer de instellingen opnieuw.

- Draadloze LAN-instellingen (Infrastructure-modus)
  - [Een draadloze LAN-verbinding opzetten \(Infrastructure-modus\) \(p. 11\)](#)
- Directe verbinding zonder het gebruik van een toegangspunt
  - [Een draadloze LAN-verbinding opzetten \(Simple AP-modus\) \(p. 39\)](#)
- Bekabelde LAN-verbinding
  - [Instellingen voor een bekabeld LAN configureren \(p. 54\)](#)

## ■ Het bericht "Gegevens konden niet worden ingesteld op de printer. Controleer de instellingen." verschijnt

Controleer dat er geen fouten, weglatingen of andere problemen met de gegevensinvoer naar de Network Configuration Tool zijn.

## ■ Het bericht "Als het IP-adres of de naam van de printer (printernaam, Bonjour-naam of Bonjour-servicenaam) wordt gewijzigd, is er wellicht geen communicatie meer mogelijk." verschijnt

Als u op de knop [Bevestigen] op het scherm klikt om de wijzigingen aan het IP-adres of de naam van de printer in de Network Configuration Tool te accepteren, wordt het afdrukken uitgeschakeld tenzij de netwerkinstellingen van het stuurprogramma van de printer zijn gewijzigd.

Als u niet kunt afdrukken, voert u de onderstaande procedures uit in de opgegeven volgorde om de instellingen van het stuurprogramma van de netwerkprinter bij te werken.

### 1.

Open het venster [Apparaten en printers].

Windows 10:

Klik op de knop Start en selecteer [Instellingen]. Voer in het zoekvak [Apparaten en printers] in. Klik erop wanneer het in de zoekresultaten verschijnt.

Windows 8.1/8:

Druk op de [X] toets terwijl u de [Windows] toets ingedrukt houdt en klik op [Configuratiescherm] in de lijst die verschijnt.

Klik in [Configuratiescherm] op [Apparaten en printers].

Windows 7:

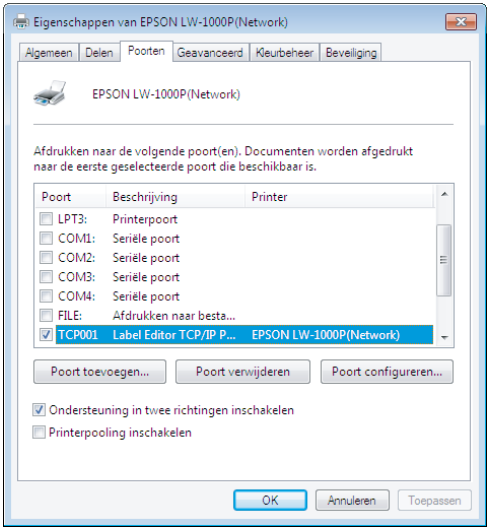
Klik op [Start] - [Apparaten en printers] in de opgegeven volgorde.

### 2.

Klik met de rechtermuisknop op het pictogram voor de printer waarvoor de netwerkinstellingen werden gewijzigd en klik op [Eigenschappen printer].

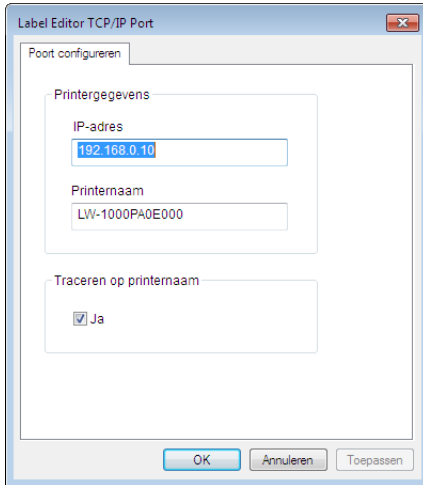
### 3.

Klik op [Poorten], kies die poort die is aangevinkt in [Poorten] en klik op [Poort configureren...].



## 4.

Voer het nieuwe ingestelde IP-adres in op het weergegeven scherm, vinkt het keuzevakje voor "Ja" aan onder [Traceren op printernaam] en druk op de knop [OK].



### ***Ter herinnering***

Als het probleem niet verholpen is, installeer het stuurprogramma van de netwerkprinter dan opnieuw met behulp van het installatieprogramma Label Editor.

➔ [Verbindingsinstellingen om verbinding te maken met de computer \(p. 11\)](#)

## ■ Een andere printer kiezen waarvoor netwerkinstellingen moeten worden gecontroleerd/gewijzigd

Druk op de knop [Annuleren] om de Network Configuration Tool af te sluiten. Start de Network Configuration Tool opnieuw en kies een printer.

## Problemen met draadloze LAN-verbindingen (Infrastructure-modus) oplossen

### ■ Staat het netwerkkapparaat (toegangspunt/breedbandrouter) aan?

Controleer dat het netwerkkapparaat aan staat. Als het apparaat aan staat, controleert u dat het netwerk op dit moment niet wordt gebruikt. Zet het apparaat uit en terug aan.

### ■ Staan de printer en het netwerkkapparaat (toegangspunt/breedbandrouter) dicht genoeg bij elkaar? Zijn er obstakels die de signalen kunnen hinderen?

Probeer de computer en het netwerkkapparaat dichter bij elkaar te zetten en verwijder eventuele obstakels die interferentie kunnen veroorzaken.




### ■ Gebruikt u in de buurt van de printer apparatuur die elektromagnetische golven uitzendt (zoals een magnetron of digitale draadloze telefoon) of draadloos apparaat?

Als u de printer probeert te gebruiken in de buurt van apparaten die elektromagnetische golven uitzenden of draadloze apparaten, kunnen de signalen die door dergelijke apparaten worden uitgezonden voor interferentie met de printercommunicatie zorgen, wat problemen veroorzaakt. Verplaats de computer en het netwerkkapparaat (toegangspunt/breedbandrouter) weg van dergelijke problematische apparatuur.

### ■ Zet de printer uit en terug aan om de printer te resetten.

Het is mogelijk dat u de printer en het netwerkkapparaat (toegangspunt/breedbandrouter) tijdelijk niet kunt verbinden, afhankelijk van de volgorde waarin u de apparaten hebt aangezet. Zet de printer weer aan, wacht ca. 1 min. en controleer de verbindingstatus opnieuw.

### ■ Is de printer ingesteld op Infrastructure-modus?

Controleer dat het  /  lampje op de printer brandt. Als het niet brandt, drukt u op de  knop om de instellingen te veranderen.



## ■ Is de juiste SSID ingesteld voor de printer?

De printer zal geen verbinding kunnen maken met het netwerkkapparaat (toegangspunt/breedbandrouter) als de SSID van de printer verschilt van de SSID die wordt gebruikt voor het netwerkkapparaat. Als verbinding wordt gemaakt in Simple AP-modus kunt u de printer niet met het netwerk verbinden als de naam van het netwerk in Simple AP-modus en de SSID die is ingesteld voor de printer verschillend zijn. Controleer dat de SSID's voor het netwerkkapparaat en de printer dezelfde zijn.

### *Ter herinnering*

Raadpleeg de volgende pagina voor procedures om de SSID die werd ingesteld voor de printer te controleren.

→ [De netwerkinstellingen van de printer controleren/wijzigen \(p. 71\)](#)

Als u de SSID voor het gebruikte netwerkkapparaat niet kunt vinden, raadpleegt u de handleiding bij het netwerkkapparaat of vraagt u de persoon die de netwerkinstellingen heeft geconfigureerd om hulp.

## ■ Gebruiken de apparaten dezelfde beveiligingsmethode voor draadloze netwerken die is ingesteld voor de printer?

De apparaten zullen geen verbinding kunnen maken als de printer, de computer en het netwerkkapparaat (toegangspunt/breedbandrouter) zijn ingesteld met verschillende beveiligingsmethodes voor draadloze netwerken. Configureer in dat geval alle instellingen opnieuw, zodat de printer, de computer en het netwerkkapparaat gebruik maken van dezelfde beveiligingsmethode voor draadloze netwerken. Als u niet zeker weet hoe dat moet, raadpleegt u de handleiding bij uw netwerkkapparaat of vraagt u het de persoon die de netwerkinstellingen voor de apparaten heeft geconfigureerd.

## ■ Is de scheidingsfunctie voor privacy ingeschakeld op het netwerkkapparaat (toegangspunt/breedbandrouter)?

De printer en de computer zullen niet met elkaar kunnen communiceren als de scheidingsfunctie voor privacy (een functie die voorkomt dat apparaten verbonden met hetzelfde toegangspunt verbinding met elkaar kunnen maken) is ingeschakeld op het gebruikte netwerkkapparaat. Volg de instructies in de handleiding voor uw netwerkkapparaat om de scheidingsfunctie voor privacy uit te schakelen.

## ■ Zijn er verschillende computers en netwerkapparaten verbonden met hetzelfde netwerk?

---

Als er verschillende computers en netwerkapparaten zijn verbonden met een netwerk, kunnen de IP-adressen voor de computers en netwerkapparaten wellicht niet van de DHCP-server worden verkregen, wat ertoe leidt dat het apparaat of de apparaten geen verbinding kunnen maken met het netwerk. Zet elke computer of netwerkapparaat dat niet wordt gebruikt uit of verbreek de verbinding om het aantal beschikbare IP-adressen te verhogen.

## ■ Wordt hetzelfde IP-adres voor meer dan één computer of ander apparaat gebruikt?

---

Als exact hetzelfde IP-adres voor meer dan één apparaat verbonden met een netwerk, zoals een printer of computer, wordt gebruikt, kan de netwerkcommunicatie instabiel worden of verbroken worden. Controleer het IP-adres voor elk apparaat en reset de IP-adressen voor eventuele apparaten die hetzelfde gebruiken.

### ***Ter herinnering***

Ga naar de onderstaande pagina als u nog steeds geen verbinding kunt maken nadat u de bovenstaande items hebt gecontroleerd.

➔ [Methodes om problemen op te lossen als u helemaal geen verbinding kunt maken](#)  
(p. 105)

# Problemen met draadloze LAN-verbindingen (Simple AP-modus) oplossen

- **Het is niet mogelijk om verbinding te maken met het internet vanaf een Windows-computer, nadat de computer met de printer is verbonden in de Simple AP-modus. De computer gebruikt een mobiel USB-apparaat voor internettoegang.**

De verbinding met de printer in de Simple AP-modus kan voorgaan op de verbinding met het internet bij gebruik van een mobiel apparaat met lage snelheid. Als dit het geval is, kan het probleem eventueel worden opgelost door de instellingen van uw computer te wijzigen zoals hieronder beschreven.

## 1.

Ga in Windows naar het scherm [Netwerkverbindingen].

Windows 10:

Klik op de knop Start en selecteer [Instellingen] - [Netwerk & Internet]. Klik op [Wi-Fi] rechts in het venster, en klik op [Adapteropties wijzigen].

Windows 8.1/8:

Druk op de [X] toets terwijl u de [Windows] toets ingedrukt houdt en klik op [Configuratiescherm] in de lijst die verschijnt.

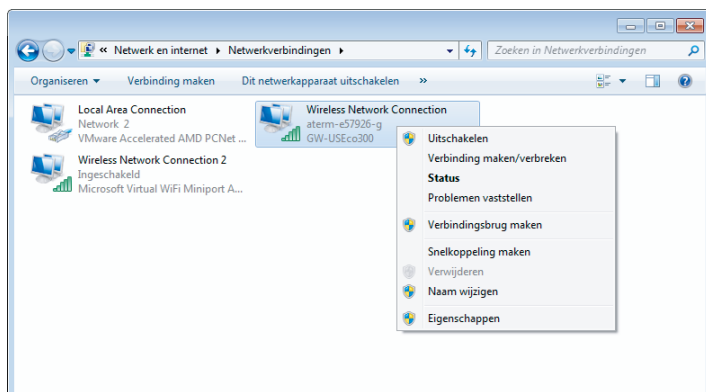
Selecteer in [Configuratiescherm], [Netwerk en internet] - [Netwerkcentrum] - [Adapterinstellingen wijzigen] in de opgegeven volgorde.

Windows 7:

Klik op [Start] - [Configuratiescherm] - [Netwerk en internet] - [Netwerkcentrum] - [Netwerkstatus en -taken weergeven] - [Adapterinstellingen wijzigen] in de opgegeven volgorde.

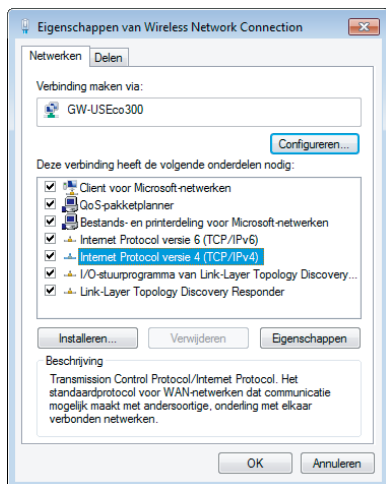
## 2.

Selecteer [Draadloze netwerkverbinding] (DIRECT-XXXXXXXX), klik met de rechtermuisknop and selecteer [Eigenschappen] in het weergegeven menu.



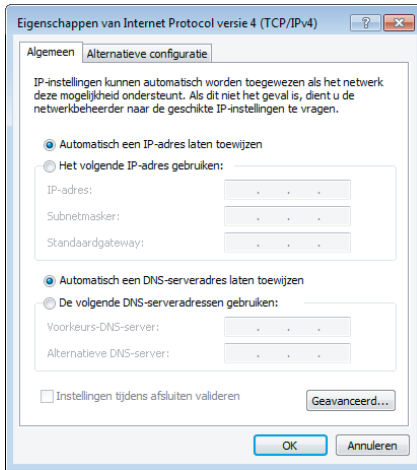
## 3.

Selecteer [Internet Protocol versie 4 (TCP/IPv4)] en klik op [Eigenschappen].



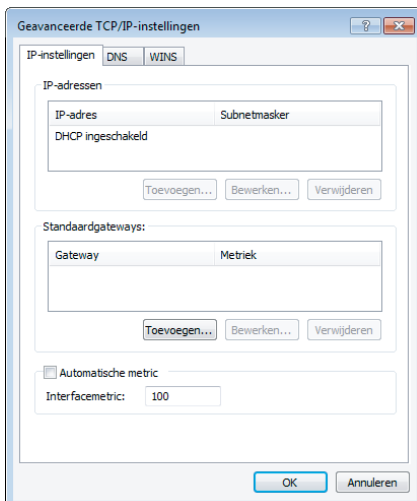
4.

Klik op het tabblad [Geavanceerd...].



5.

Vink het keuzevakje [Automatische metric] uit en voer "100" in het vakje [Interfacemetric] in.



## 6.

Sluit alle openstaande vensters.

Als u nog steeds geen verbinding met het internet kunt maken nadat u de bovenstaande stappen hebt uitgevoerd, herhaalt u Stap 3 hierboven met [Internet Protocol versie 6 (TCP/IPv6)].


### ■ De draadloze verbinding werd plots verbroken

Controleer dat geen van de onderstaande items van toepassing zijn.

- Is de printer uitgeschakeld?
- Werd de beveiligingscode voor Simple AP-modus gewijzigd?
- Werden de netwerkinstellingen voor de printer gewijzigd?
- Als de beveiligingscode voor Simple AP-modus werd gewijzigd

Verwijder alle verbindinginstellingen voor de "DIRECT-XXXXXXXX" geregistreerd voor het draadloze apparaat. Ga vervolgens terug en selecteer "DIRECT-XXXXXXXX" opnieuw en voer daarna een nieuw wachtwoord in. Raadpleeg de handleiding en andere documentatie bij uw draadloos apparaat voor meer gedetailleerde instructies voor deze procedure.

### ■ Als de netwerkinstellingen werden gewijzigd

Als het Direct /  lampje niet brandt, wijst dit erop dat de draadloze LAN-modus voor de printer is gewijzigd. Om een verbinding met verschillende netwerkinstellingen te wijzigen naar een verbinding in Simple AP-modus, initialiseert u de netwerkinstellingen voor die printer en configureert u de draadloze LAN-verbinding (Simple AP-modus) opnieuw zonder eerst de netwerkinstellingen voor de printer te configureren.

→ [De Netwerkinstellingen initialiseren \(p. 88\)](#)

→ [Een draadloze LAN-verbinding opzetten \(Simple AP-modus\) \(p. 39\)](#)

#### **Ter herinnering**

Ga naar de onderstaande pagina als u nog steeds geen verbinding kunt maken nadat u de bovenstaande items hebt gecontroleerd.

→ [Methodes om problemen op te lossen als u helemaal geen verbinding kunt maken \(p. 105\)](#)

# Problemen met bekabelde LAN-verbindingen oplossen

## ■ Staat het netwerkkapparaat (breedbandrouter/hub) aan?

---

Controleer dat het netwerkkapparaat aan staat. Als het apparaat aan staat, controleert u dat het netwerk op dit moment niet wordt gebruikt. Zet het apparaat uit en terug aan.

## ■ Is de LAN-kabel goed aangesloten?

---

Controleer dat de LAN-kabel goed en stevig is aangesloten, zowel op de printer als op het netwerkkapparaat (breedbandrouter/hub).

Controleer het lampje (link-lampje) dat wordt gebruikt om de verbindingstatus weer te geven. Probeer de onderstaande oplossingen als het lampje niet brandt.

- Probeer verbinding te maken met een andere poort
- Probeer verbinding te maken met een andere hub
- Probeer de LAN-kabel te vervangen door een nieuwe kabel

## ■ Zet de printer uit en terug aan om de printer te resetten.

---

Het is mogelijk dat u de printer en het netwerkkapparaat (breedbandrouter/hub) tijdelijk niet kunt verbinden, afhankelijk van de volgorde waarin u de apparaten hebt aangezet. Zet de printer weer aan, wacht ca. 1 min. en controleer de verbindingstatus opnieuw.

## ■ Zijn er verschillende computers en netwerkkapparaten verbonden met hetzelfde netwerk?

---

Als er verschillende computers en netwerkkapparaten zijn verbonden met een netwerk, kunnen de IP-adressen voor de computers en netwerkkapparaten wellicht niet van de DHCP-server worden verkregen, wat ertoe leidt dat het apparaat of de apparaten geen verbinding kunnen maken met het netwerk. Zet elke computer of netwerkkapparaat dat niet wordt gebruikt uit of verbreek de verbinding om het aantal beschikbare IP-adressen te verhogen.

## ■ Wordt hetzelfde IP-adres voor meer dan één computer of ander apparaat gebruikt?

Als exact hetzelfde IP-adres voor meer dan één apparaat verbonden met een netwerk, zoals een printer of computer, wordt gebruikt, kan de netwerkcommunicatie instabiel worden of verbroken worden. Controleer het IP-adres voor elk apparaat en reset de IP-adressen voor eventuele apparaten die hetzelfde gebruiken.

### ***Ter herinnering***

Ga naar de onderstaande pagina als u nog steeds geen verbinding kunt maken nadat u de bovenstaande items hebt gecontroleerd.

➔ [Methodes om problemen op te lossen als u helemaal geen verbinding kunt maken](#)  
(p. 105)



# Methodes om problemen op te lossen als u helemaal geen verbinding kunt maken

## ■ Probeer de verbindinginstellingen voor de computer en het netwerkkapparaat opnieuw te configureren.

---

Raadpleeg de handleiding bij uw netwerkkapparaat of neem rechtstreeks contact op met de fabrikant voor instructies en hulp om een computer en het netwerkkapparaat te verbinden.

## ■ Reset de netwerkinstellingen voor de printer terug naar de initiële standaardinstellingen en probeer de netwerkinstellingen voor de printer opnieuw te configureren.

---

Als u nog steeds geen verbinding kunt maken nadat u de andere items hebt gecontroleerd, initialiseert u de netwerkinstellingen voor de printer zodat ze terug worden gezet naar de initiële standaardinstellingen en probeert u het opnieuw.

### → [De Netwerkinstellingen initialiseren \(p. 88\)](#)

Zet de netwerkinstellingen voor de printer terug naar de standaardinstellingen en configureer de instellingen opnieuw.

- Draadloze LAN-instellingen (Infrastructure-modus)
  - [Een draadloze LAN-verbinding opzetten \(Infrastructure-modus\) \(p. 11\)](#)
- Directe verbinding zonder het gebruik van een toegangspunt
  - [Een draadloze LAN-verbinding opzetten \(Simple AP-modus\) \(p. 39\)](#)
- Bekabelde LAN-verbinding
  - [Instellingen voor een bekabeld LAN configureren \(p. 54\)](#)

## ■ Controleer dat de firmware voor de netwerkkapparaten (toegangspunt, breedbandrouter, interfacekaart computernetwerk, enz.) zijn bijgewerkt naar de recentste versie.

---

In sommige gevallen kan dit probleem worden opgelost door de firmware (software die wordt gebruikt om apparaten te besturen) voor de netwerkkapparaten bij te werken naar de recentste versie. Raadpleeg de fabrikant van het specifieke netwerkkapparaat dat wordt gebruikt om te weten welke de recentste versie is.

## Handelsmerken

---

- EPSON en EXCEED YOUR VISION zijn gedeponeerde handelsmerken van Seiko Epson Corporation.
- Microsoft en Windows zijn gedeponeerde handelsmerken van Microsoft Corporation in de Verenigde Staten van Amerika en andere landen.
- Apple, Bonjour en iPhone zijn handelsmerken van Apple Inc., gedeponeerd in de Verenigde Staten van Amerika en andere landen.
- Overige productbenamingen die in dit document worden gebruikt, zijn handelsmerken of gedeponeerde handelsmerken van hun respectievelijke ondernemingen.

© 2016-2019 Seiko Epson Corporation. Alle rechten voorbehouden.

## Copyrights

---

Gebruikers die foto's, boeken, kaarten, illustraties, tekeningen, drukwerk, muziek, films, programma's en ander creatief materiaal willen gebruiken voor andere doeleinden dan individuele personen die dit materiaal voor persoonlijk gebruik (inclusief maar beperkt tot huishoudelijk gebruik) willen kopiëren, moeten daarvoor de toestemming verkrijgen van de houder van het copyright om dergelijk materiaal te gebruiken.

## Notatie

---

### ■ Windows

- Microsoft® Windows® 10 besturingssysteem
- Microsoft® Windows® 8.1 besturingssysteem
- Microsoft® Windows® 8 besturingssysteem
- Microsoft® Windows® 7 besturingssysteem

De bovenstaande besturingssystemen worden genoteerd als Windows 10, Windows 8.1, Windows 8 en Windows 7, naargelang wat van toepassing is, doorheen dit document. Bovendien wordt Windows gebruikt als algemene benaming voor de bovenstaande besturingssystemen.

## Opmerking

---

- Het is strikt verboden dit document geheel of gedeeltelijk te reproduceren en/of te verspreiden.
- De inhoud van dit document kan te allen tijde zonder voorafgaande kennisgeving worden gewijzigd.
- Neem contact op met Seiko Epson Corporation als u problemen hebt met de inhoud van dit document, zoals onduidelijke stellingen die moeilijk te begrijpen zijn, fouten of weglatingen.
- Seiko Epson Corporation accepteert geen enkele aansprakelijkheid als gevolg van het gebruik van dit product of voor incidentele of gevolgschade als gevolg van het gebruik van deze geschreven handleiding, ongeacht de bepalingen in het voorgaande item.
- Seiko Epson Corporation accepteert geen enkele aansprakelijkheid ten opzichte van de koper van dit product voor schade, verlies, kosten of uitgaven opgelopen door de gebruiker als gevolg van het verkeerde gebruik of misbruik van dit product, het niet strikt naleven van de gebruiks- en onderhoudsinstructies opgenomen in deze handleiding of de uitvoering van ongeoorloofde wijzigingen, reparaties of aanpassingen aan dit product door een andere derde partij dan Seiko Epson Corporation en diens dochterondernemingen.