

# SC-T3100M Series SC-T5100 Series / SC-T3100 Series SC-T5100N Series / SC-T3100N Series SC-T2100 Series

## دليل المشغل

يحتوي هذا الدليل على معلومات محددة حول كيفية استخدام الطابعة والميزات المستخدمة بشكل متكرر للطابعة.  
انظر "دليل المستخدم" (الدليل الإلكتروني على الإنترنت) للحصول على إرشادات مفصلة حول استخدام الطابعة.

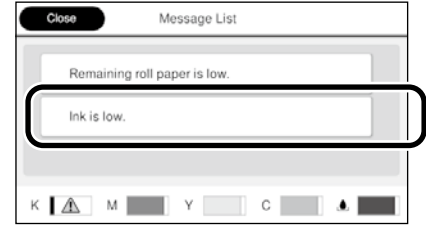
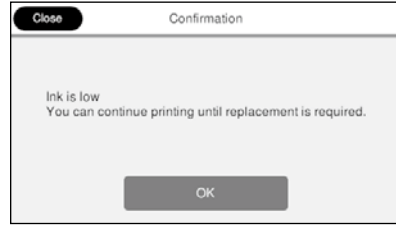
- 
- 2.....عمليات تشغيل الشاشة الرئيسية
  - 4.....الاستعداد للطباعة
  - 6.....طباعة رسومات CAD
  - 8.....طباعة الإعلانات
  - 10.....الطباعة بأحجام غير قياسية
  - 12.....تحميل مستند للنسخ أو المسح (SC-T3100M Series)
  - 13.....النسخ (SC-T3100M Series)
  - 14.....المسح (SC-T3100M Series)
  - 16.....الطباعة الأخرى (طباعة Wi-Fi Direct/طباعة من تحميل)

# عمليات تشغيل الشاشة الرئيسية

## عدد الإشعارات.

يتم عرض عدد الإشعارات، مثل التحذيرات الخاصة بانخفاض مستوى الحبر، على الرمز.

المس هذا الرمز...



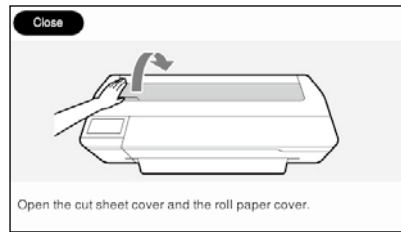
يتم عرض قائمة بالإشعارات التي تتطلب الإجراء الخاص بك. يمكنك مشاهدة الإرشادات حول ما يجب القيام به عندما تقوم بلمس كل إشعار.

عندما تقوم بإكمال الإجراءات الخاصة بكافة الإشعارات، يختفي العدد من الرمز.

## معلومات حول بكره الورق

يتم عرض نوع الورق وعرض بكره الورق الذي تم تعيينه.

المس قبل تحميل بكره الورق...



يتم عرض إرشادات حول كيفية تحميل بكره الورق.

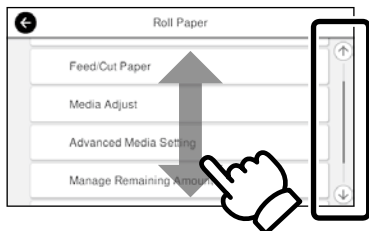
المس بعد تحميل بكره الورق...



يمكنك تنفيذ الإجراءات مثل استبدال بكره الورق.

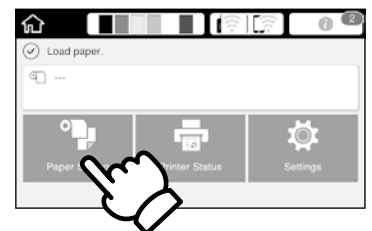
## عمليات تشغيل اللوحة اللمسية

تمرير



يتم عرض شريط التمرير عندما تتمكن من التمرير للأعلى وللأسفل.

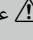
لمس (نقر)




يتم عرض الشاشة الرئيسية عندما يتم تشغيل الطابعة.  
تبين هذه الصفحات عمليات التشغيل المتاحة على الشاشة الرئيسية.

### المستويات المتبقية تقريباً من العناصر المستهلكة

عندما يتم استهلاك الحبر أو تصبح عبوة الصيانة ممتلئة، يصبح الشريط المطابق أقصر.

عندما يتم عرض  على الأشرطة، قم بتجهيز خرطوشة حبر جديدة أو عبوة صيانة. يمكنك الاستمرار بالطباعة حتى يكون الاستبدال مطلوباً.

المس هذا الرمز... 


Supply Status	
Ink Cartridge	
K	T40 x 1
M	T40 x 2
Y	T40 x 3
C	T40 x 4
Maintenance Box	
	C13S210057

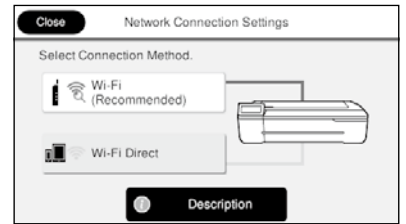
يمكنك مشاهدة أرقام المنتج المستهلك.

### حالة اتصال الشبكة


يتغير الرمز وفقاً لطريقة الاتصال. بينما يتم توصيل الطابعة، يكون باللون الأزرق ويشير إلى قوة الإشارة.

سلكي (إيثرنت)   
Wi-Fi   
Wi-Fi Direct 


المس هذا الرمز... 

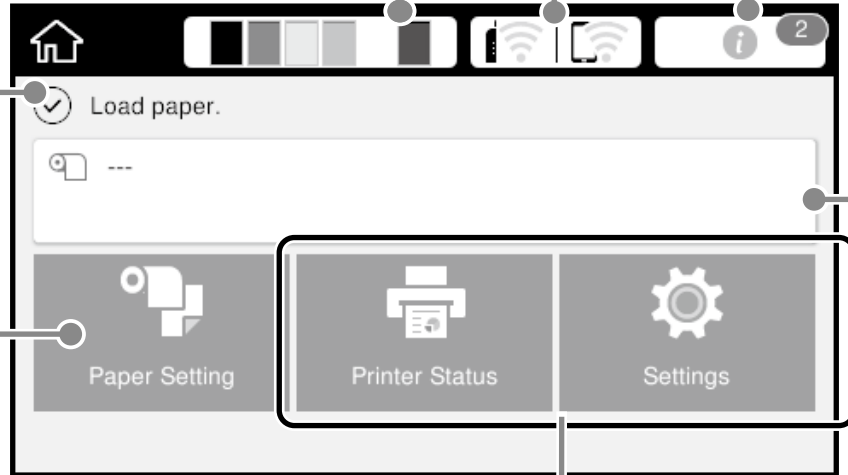


يمكنك تغيير طريقة الاتصال.

للحصول على معلومات حول Wi-Fi Direct، انظر أدناه.  
 "الطباعة الأخرى (طباعة/Wi-Fi Direct من تحميل)" في الصفحة 16

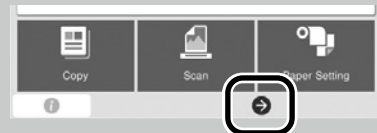
### حالة الطابعة الحالية

المس لتحميل أو إزالة الورق.  
 "الاستعداد للطباعة" في الصفحة 4



المس للتحقق من حالة الطابعة أو تغيير إعدادات الطابعة.

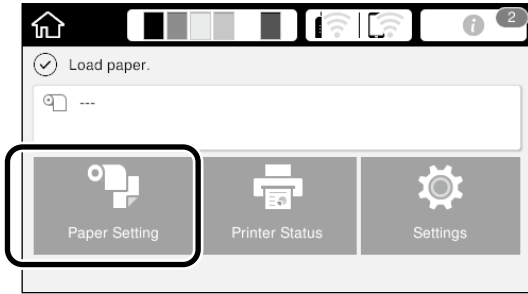
عندما يتم عرض ، هناك عناصر لا يتم عرضها.  
مثال: SC-T3100M Series



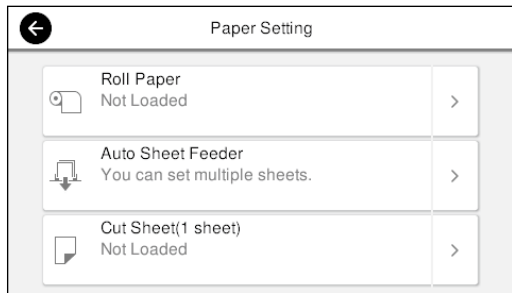
## تحميل الورق باتباع الإرشادات المعروضة على الشاشة

## التحقق من مواضع تحميل الورق

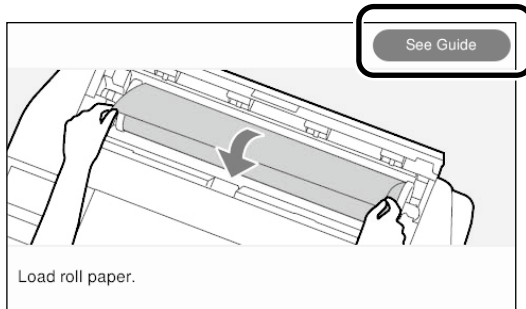
1 المس Paper Setting (إعداد الورق).



2 حدد أحد مصادر الورق.

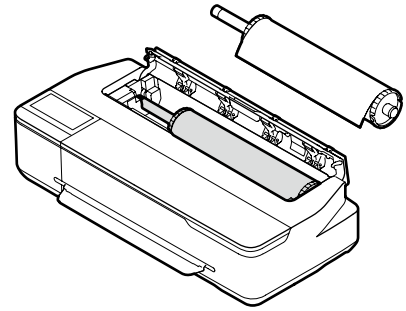


3 المس See Guide (مشاهدة الدليل) لمشاهدة الإرشادات المفصلة المعروضة على الشاشة.



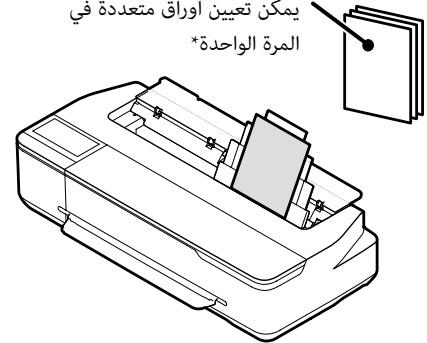
عندما يتم عرض Load paper (تحميل ورق) أو Ready (استعداد) على الشاشة الرئيسية، يمكنك فتح غطاء الورق المقصوص وتحميل ورق مقصوص داخل الطابعة. بعد أن تقوم بتحميل ورق مقصوص، تأكد من تحديد Cut Sheet (1 sheet) (ورق مقصوص (ورقة 1)) في الخطوة 2. وإلا لن تتمكن الطابعة من اكتشاف الورق المقصوص الذي تم تحميله.

Roll Paper (بكرة الورق)



Auto Sheet Feeder (وحدة تغذية الورق التلقائية)

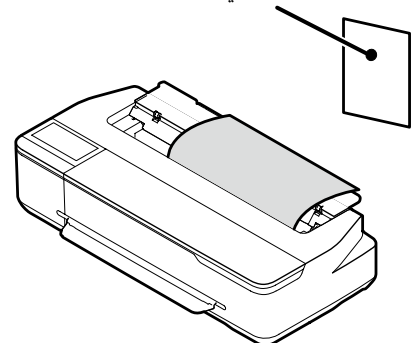
من A4 إلى A3  
يمكن تعيين أوراق متعددة في  
المرّة الواحدة\*



\*يختلف عدد الأوراق التي تم تحميلها في المرّة الواحدة وفقاً لنوع الورق. انظر دليل المستخدم (الدليل الإلكتروني على الإنترنت) لمزيد من المعلومات.

Cut Sheet (1 sheet) (ورق مقصوص (ورقة 1))

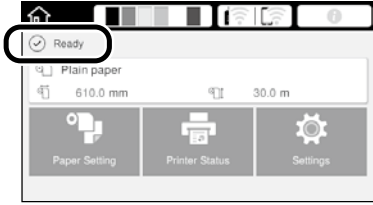
من A4 إلى أقصى عرض للطباعة  
ورقة واحدة في المرّة الواحدة



توضح هذه الصفحات كيفية جعل الطابعة جاهزة للطباعة.  
اتبع هذه الخطوات بعناية للحصول على أفضل جودة طباعة.

## الطباعة

عندما يتم عرض **Ready** (جاهز)، يمكنك البدء في الطباعة.



يمكنك تحميل بكرة الورق ثم تحميل الورق المقصود في وحدة تغذية الورق التلقائية. يتيح لك برنامج تشغيل الطابعة تحديد أي من هذين المصدرين الاثنيين للورق.

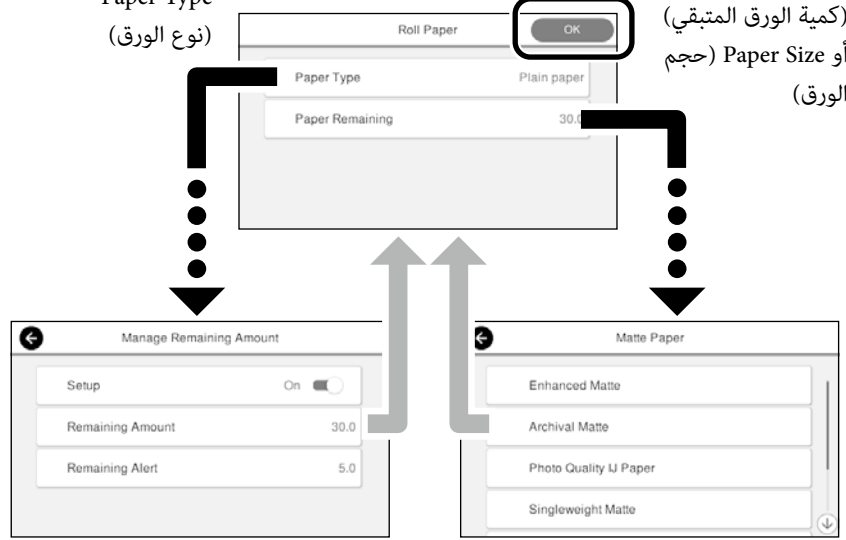
## تعيين نوع الورق وحجم الورق

تختلف عناصر الإعدادات وفقاً للورق. إذا قمت بتحديد نوع الورق أو الحجم الذي لا يتطابق مع الورق الذي تم تحميله، ستتجدد المطبوعات أو تتلخخ بالحبر أو تظهر عليها أشرطة.

المس **OK** (موافق) بعد انتهائك من الإعدادات

Paper Type  
(نوع الورق)

Paper Remaining  
(كمية الورق المتبقي)  
أو Paper Size  
(حجم الورق)



حدد الإعدادات على الفور لأن تغذية الورق ستبدأ إذا لم يتم استخدام الشاشة لمدة 90 ثانية.

### ورق خاص من صنع Epson

حدد اسم الورق المطبوع على عبوة الورق.

### ورق ليس من صنع Epson

حدد واحداً مما يلي.

- Plain Paper (ورق عادي)
- <Generic> Coated Paper (ورق مصقول <شامل>)
- <Generic> Photo Paper (ورق الصور <شامل>)
- Tracing Paper (ورق الرسم الشفاف)
- <Low Duty> Tracing Paper (ورق الرسم الشفاف <المهام الخفيفة>)
- Matte Film (الطبقة الرقيقة غير اللامعة)

## استخدام برنامج تشغيل الطابعة

تعد هذه الطريقة هي الأنسب لطباعة رسومات CAD، مثل عرض مظهر المباني، بجودة عالية.

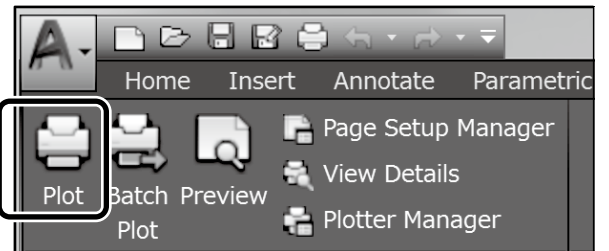


**هام !**

إذا لم تتم طباعة خطوط أو أجزاء على الرسوم الخاصة بك بشكل صحيح، استخدم وضع HP RTL أو HP-GL/2.

الإجراء أدناه خاص في AutoCAD 2018.

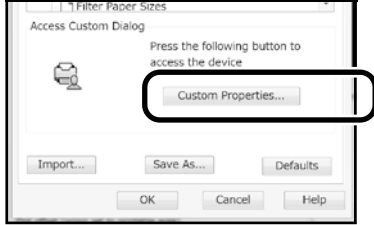
1 انقر على **Print (طباعة)**.



2 حدد الطابعة في **Printer/plotter (طابعة/راسمة)**، ومن ثم انقر على **Properties...** (خصائص...).



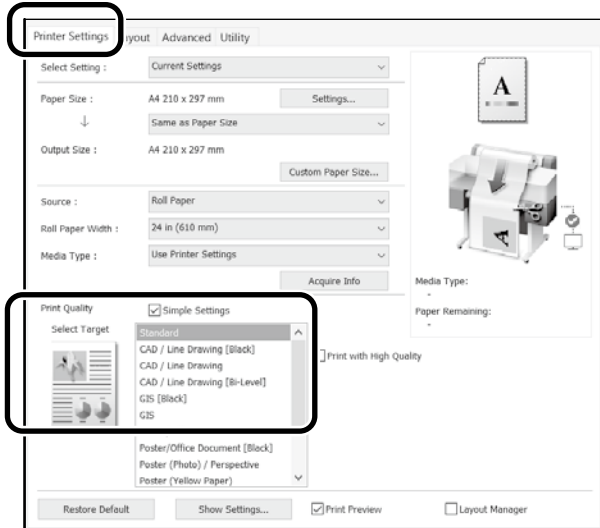
3 انقر على **Custom Properties (خصائص مخصصة)**.



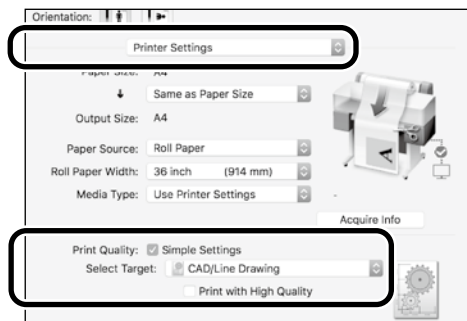
يتم عرض شاشة برنامج تشغيل الطابعة.

4 حدد **CAD/Line Drawing (رسم CAD/تخطيطي)** في علامة التبويب **Printer Settings (إعدادات الطابعة)**.

### Windows



### Mac



## قم بطباعة رسومات CAD و GIS باستخدام أي من الطريقتين التاليتين اعتماداً على الغرض من استخدام الرسوم.

حدد جهاز الرسم البياني في **Printer/plotter** (طابعة/راسمة).

2

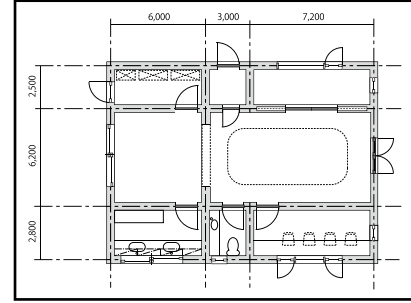
قم بإجراء الإعدادات التالية وفقاً للطراز الذي تستخدمه.

HP DesignJet 750C C3195A	:SC-T3100M Series
HP DesignJet 750C C3196A	:SC-T5100 Series
HP DesignJet 750C C3195A	:SC-T3100 Series
HP DesignJet 750C C3196A	:SC-T5100N Series
HP DesignJet 750C C3195A	:SC-T3100N Series
HP DesignJet 750C C3195A	:SC-T2100 Series



## استخدام وضع HP-GL/2 أو HP RTL

تعد هذه الطريقة هي الأنسب لطباعة رسومات CAD و GIS، مثل الخرائط والمخططات.



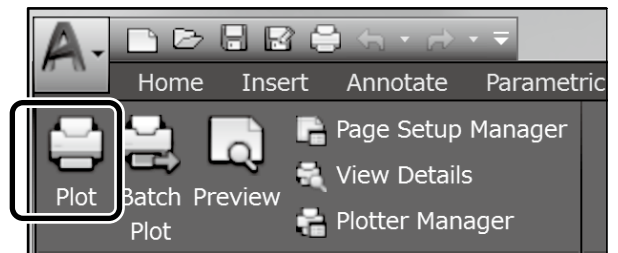
يمكنك الطباعة من تطبيق يدعم HP-GL/2 (المتوافق مع HP DesignJet 750C) و HP RTL.

مصدر الورق الافتراضي هو **Roll Paper** (بكرة الورق) وجودة الطباعة الافتراضية هي **Standard** (قياسي). إذا كنت ترغب في تغيير الإعدادات، قم بتغييرها من قائمة إعداد الطابعة قبل تنفيذ الإجراء الموضح أدناه.

الإجراء أدناه خاص في AutoCAD 2018.

انقر على **Print** (طباعة).

1



عندما لا تتم طباعة أي شيء أو يكون النص غير واضح

قم بتغيير إعداد الطابعة كما يلي.

**Settings** (إعدادات) - **General Settings** (إعدادات عامة) - **Printer Settings** (إعدادات الطابعة) - **Printing Language** (لغة الطباعة) - **USB** (أو **Network** (الشبكة)) - **HP-GL/2**

عندما تقوم بالطباعة باستخدام برنامج تشغيل الطابعة، قم بتغيير الإعداد إلى **Auto** من **HP-GL/2**.

عندما ترغب بالطباعة على الورق المقصوص أو تغيير إعداد جودة الطباعة

حدد عنصر الإعداد المستهدف الخاص بك من قائمة إعداد الطابعة الموضحة أدناه. **Settings** (إعدادات) - **General Settings** (إعدادات عامة) - **Printer Settings** (إعدادات الطابعة) - **Universal Print Settings** (إعدادات الطباعة العالمية)

عندما ترغب في تغيير عرض القلم أو لون القلم

حدد عنصر الإعداد المستهدف الخاص بك من قائمة إعداد الطابعة الموضحة أدناه. **Settings** (إعدادات) - **General Settings** (إعدادات عامة) - **Printer Settings** (إعدادات الطابعة) - **HP-GL/2 Unique Settings** (إعدادات خاصة)

عندما ترغب في الطباعة على ورقة كبيرة الحجم

قم بتحميل الطابعة بورق أكبر من حجم النسخة الأصلية، ثم قم بتغيير إعداد الطابعة كما يلي.

**Settings** (إعدادات) - **General Settings** (إعدادات عامة) - **Printer Settings** (إعدادات الطابعة) - **Universal Print Settings** (إعدادات الطباعة العالمية) - **Page Margins option** (خيار هوامش الصفحة) - **Oversize** (كبير الحجم)

## خطوات لطباعة إعلان

إنشاء النسخة الأصلية في التطبيق\*



تحديد طريقة التكبير في برنامج تشغيل الطابعة



الطباعة

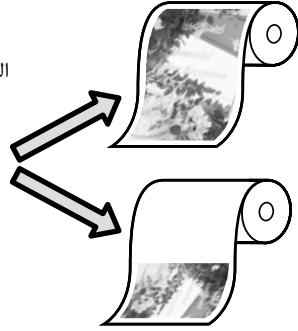
\* لإنشاء نسخة أصلية بحجم غير قياسي، انظر أدناه.  
📄 "الطباعة بأحجام غير قياسية" في الصفحة 10

## ملائمة النسخة الأصلية لعرض بكره الورق

النسخة الأصلية



A3

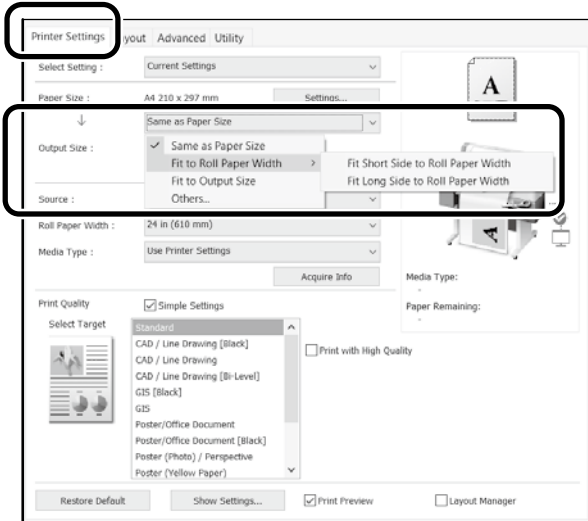


قم بملائمة الجانب القصير من النسخة الأصلية لعرض بكره الورق.

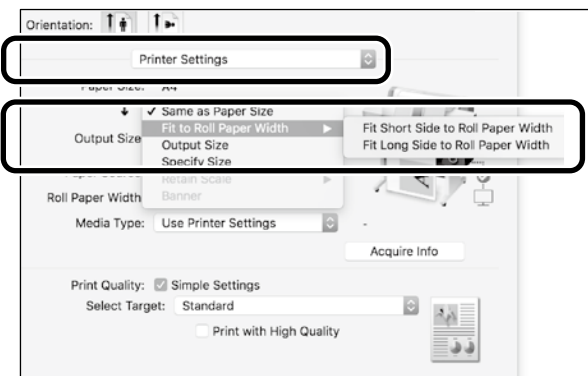
قم بملائمة الجانب الطويل من النسخة الأصلية لعرض بكره الورق.

حدد **Output Size (حجم المخرجات) - Fit to Roll Paper Width (ملائمة عرض بكره الورق)**، ومن ثم حدد ما إذا لائم الجانب القصير أو الجانب الطويل من النسخة الأصلية لعرض بكره الورق.

## Windows



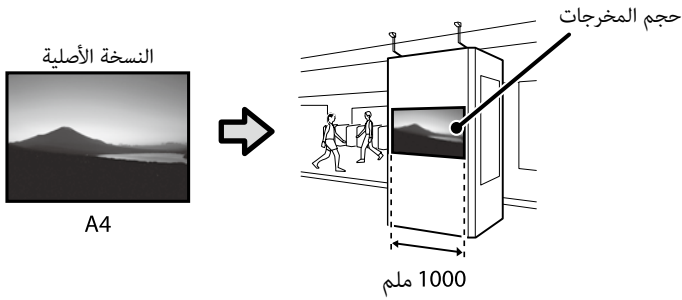
## Mac





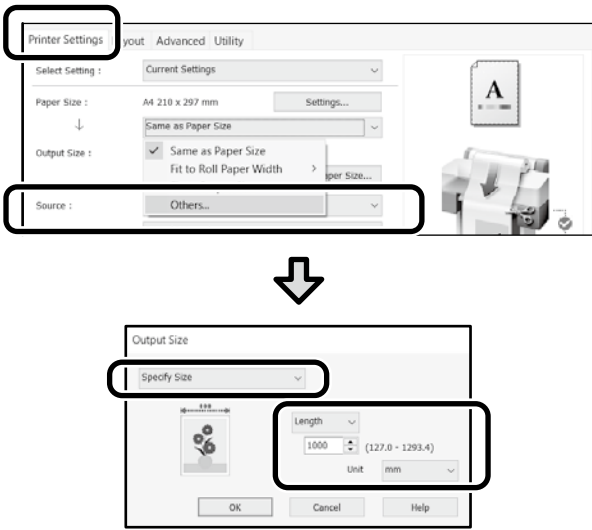
توضح هذه الصفحات كيفية تكبير وطباعة النسخة الأصلية التي تم إنشاؤها بحجم قياسي للإعلانات.

## تحديد الحجم

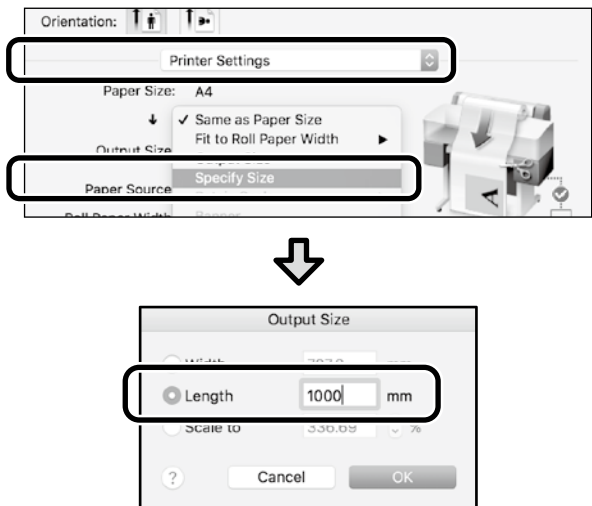


حدد **Output Size (حجم المخرجات) - Specify Size (الحجم المحدد)**، ومن ثم حدد حجم المخرجات أو أدخل التكبير.

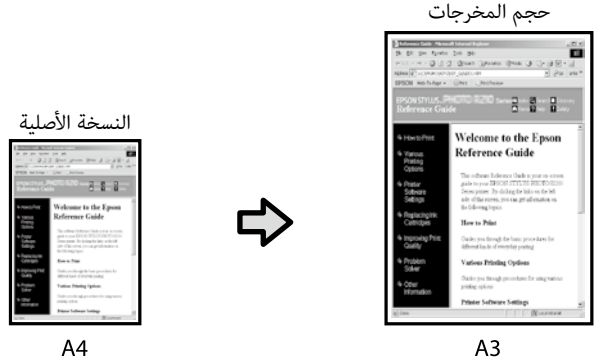
## Windows



## Mac

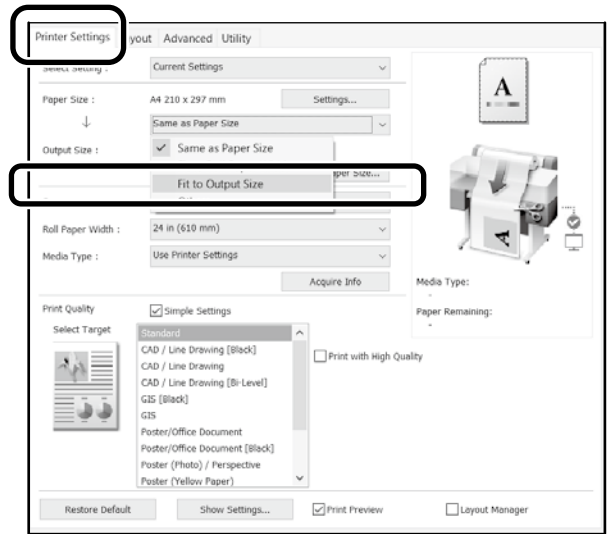


## ملائمة النسخة الأصلية لحجم المخرجات

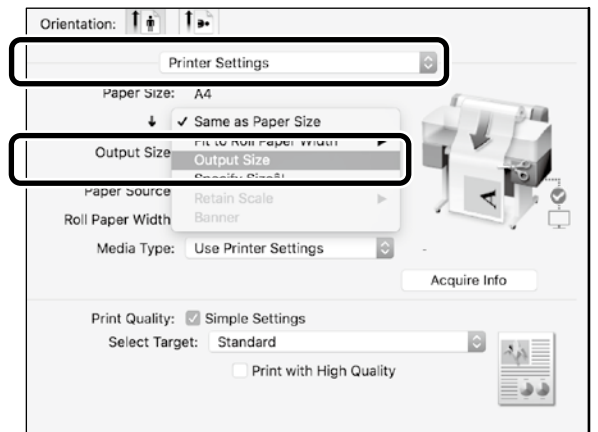


حدد **Output Size (حجم المخرجات) - Fit to Output Size (ملائم لحجم المخرجات)**، ومن ثم حدد حجم المخرجات.

## Windows



## Mac

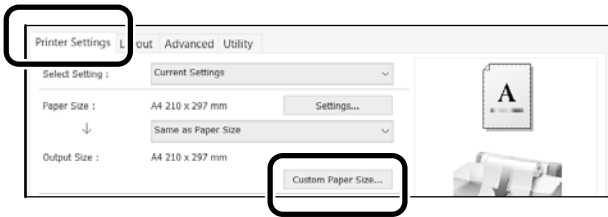


## تسجيل وتحديد حجم الورق

### Windows

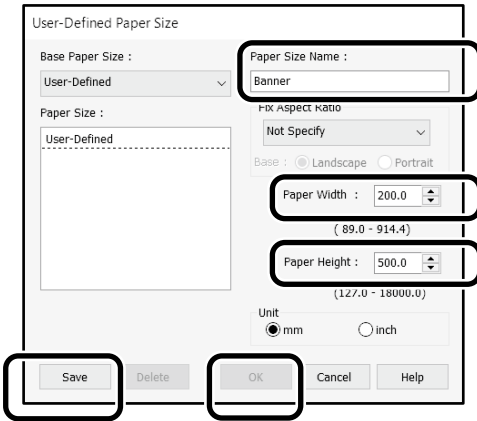
1 ابدأ تشغيل التطبيق، وانقر على قائمة **File (ملف)**، ومن ثم انقر على **Print (طباعة)**.

2 في علامة تبويب **Printer Settings (إعدادات الطابعة)**، انقر على **Custom Paper Size... (حجم الورق المخصص...)**



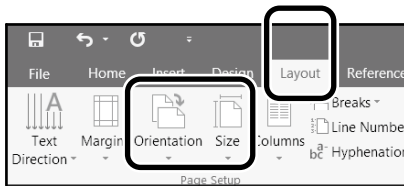
3 أدخل المعلومات التالية في نافذة **User-Defined Paper Size (حجم الورق المعرف من قبل المستخدم)**.

انقر على **Save (حفظ)**، ومن ثم انقر على **OK (موافق)** لإنهاء تسجيل حجم الورق.



4 حدد حجم الورق الذي تم تسجيله.

مثال: Microsoft Word 2016



**Orientation:** Landscape  
**Size:** Banner

إذا لم يتم عرض حجم الورق الذي تم تسجيله، تحقق من أحجام الورق المدعومة في التطبيق.

## خطوات للطباعة بحجم غير قياسي

تسجيل وتحديد حجم الورق في التطبيق



إنشاء النسخة الأصلية



تكبير وطباعة النسخة الأصلية

توضح هذه الصفحات كيفية إنشاء نسخة أصلية تبلغ حوالي ثلث حجم المخرجات ومن ثم تكبير وطباعة تلك النسخة الأصلية لإنشاء إعلان يتلائم مع عرض بكره الورق الذي يبلغ 24 بوصة (610 ملم).

**Paper size (حجم الورق) (النسخة الأصلية)\***



**Output size (حجم المخرجات)**



\*يمكنك تكوين حجم الورق كما هو موضح أدناه.

**Paper Width (عرض الورق):** من 89 ملم إلى أقصى عرض طباعة  
**Paper length (طول الورق):** من 127 ملم إلى 18,000 ملم (Windows)  
**Height (الارتفاع):** من 127 ملم إلى 15,240 ملم (Mac)

توضح هذه الصفحات كيفية إنشاء وطباعة نسخة أصلية بحجم غير قياسي، مثل إعلان أو بشكل مربع.

## إنشاء النسخة الأصلية

إنشاء النسخة الأصلية باستخدام التطبيق.

## تكبير وطباعة النسخة الأصلية

قم بتحميل بكرة ورق يبلغ حجمها 24 بوصة، ومن ثم قم بتكبير النسخة الأصلية وطباعتها من خلال ملائمتها لعرض بكرة الورق.

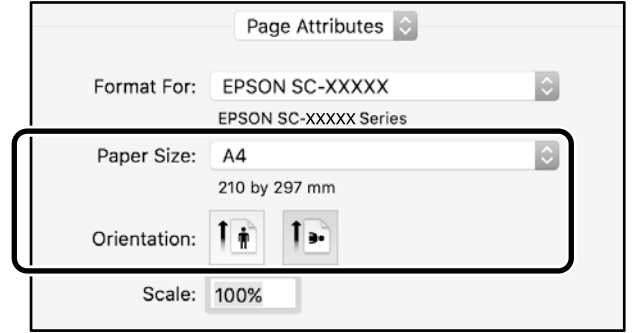
لتكبير وطباعة النسخة الأصلية، انظر أدناه.  
🔗 "طباعة الإعلانات" في الصفحة 8

Mac

1 ابدأ تشغيل التطبيق ومن ثم انقر على **Page Setup** (إعداد الصفحة).

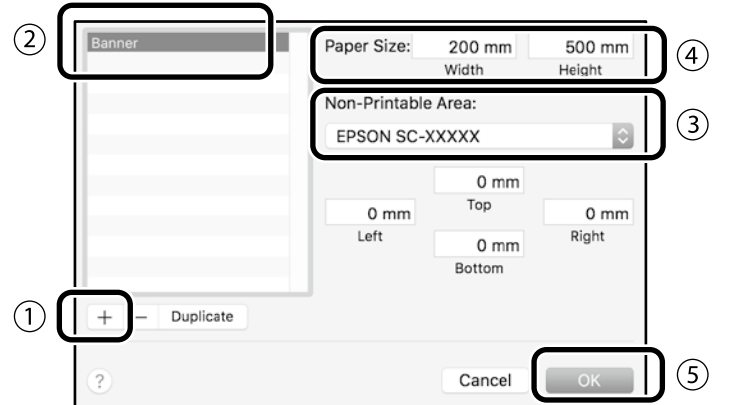
إذا لم يتم عرض **Page Setup** (إعداد الصفحة) بسبب التطبيق، حدد **Print** (طباعة).

2 بما يتعلق في **Orientation** (الاتجاه)، حدد **Portrait**، وبما يتعلق في **Paper Size** (حجم الورق)، حدد **Manage Custom Sizes** (إدارة الأحجام المخصصة).



3 قم بتسجيل حجم الورق بالترتيب التالي.

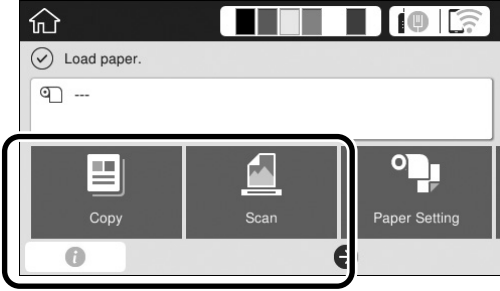
بما يتعلق في ②، أدخل "إعلان" كاسم لحجم الورق.  
بما يتعلق في ③، حدد اسم الطابعة.  
انقر على **OK** (موافق) لإنهاء تسجيل حجم الورق.



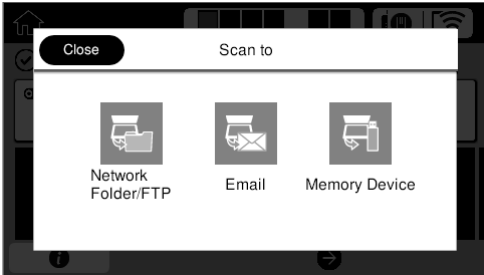
# تحميل مستند للنسخ أو المسح (SC-T3100M Series)

## تحميل المستند باتباع الإرشادات المعروضة على الشاشة

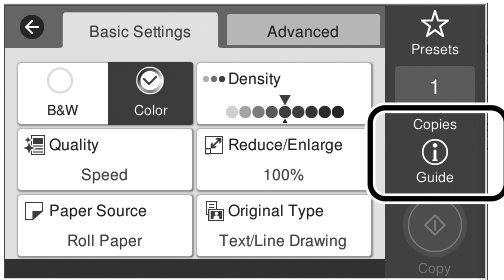
1 المسح Copy (نسخ) أو Scan (مسح).



عند استخدام Scan (مسح)، قم بتحديد المكان الذي ترغب في حفظ المستند فيه.

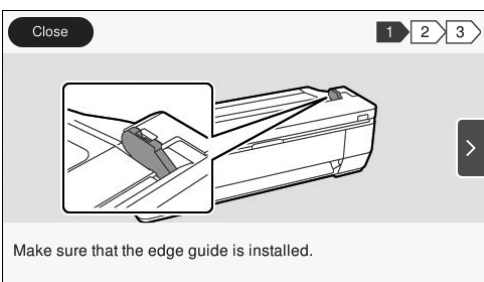


2 المسح Guide (الدليل).



إذا قمت بتحميل المستند بالفعل، يتم عرض **Remove** (إزالة). إذا كنت ترغب بإعادة تحميل المستند، المسح **Remove** (إزالة)، ومن ثم قم بتحميل المستند مرة أخرى.

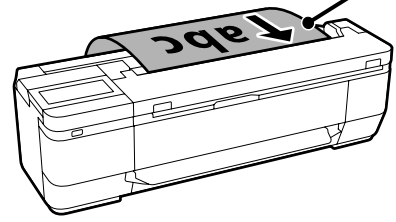
3 اتبع الإرشادات المعروضة على الشاشة لتحميل المستند.



## أحجام وأنواع المستندات المدعومة

### حجم المستند

Document width (عرض المستند): من 148 إلى 610 ملم (24 بوصة)  
Document length (طول المستند): من 148 إلى 2720 ملم  
ورقة واحدة فقط



- لاحظ النقاط التالية عند تحميل مستندات.
- قم بمحاذاة المستند إلى الجانب الأيمن.
- قم بتحميل المستند بحيث يكون الجانب الذي ترغب بنسخه أو مسحه متجهًا لأعلى.
- قم بتحميل المستند في الاتجاه الموضح في الصورة أعلاه.

### نوع المستند

- Plain Paper (ورق عادي)
- Recycled Paper (ورق معاد تدويره)
- Coated Paper (ورق مصقول)
- Tracing Paper (ورق الرسم الشفاف)
- Film (فيلم بلاستيك)
- Blueprints (طبع زرقاء)
- Printing Paper (ورق الطباعة)
- Carrier Sheets (ألواح الحامل)

استخدم لوح الحامل الاختياري للمستندات الرقيقة والمستندات التي لا ينبغي إتلافها.  
انظر دليل المستخدم (الدليل الإلكتروني على الإنترنت) لمزيد من المعلومات حول كيفية استخدام لوح الحامل.

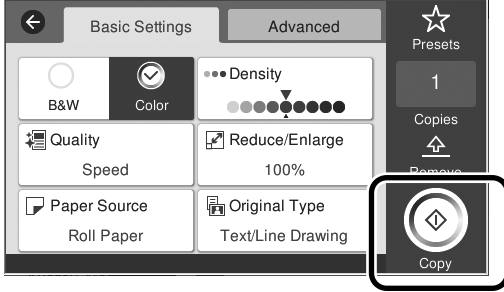
1 قم بتحميل المستند.

2 اضغط على "تحميل مستند للنسخ أو المسح (SC-T3100M Series)" في الصفحة 12

3 قم بإجراء إعدادات النسخ.

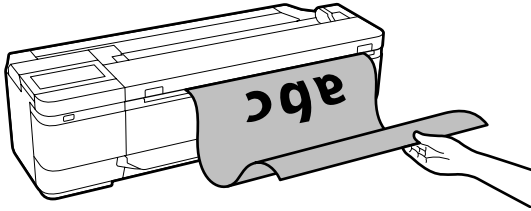
4 في **Basic Settings** (الإعدادات الأساسية)، اضبط **Color** (اللون)، **Print Quality** (جودة الطباعة)، **Density** (الكثافة)، و **Magnification** (التكبير).

5 المس زر **Copy** (نسخ) لتبدأ مسح المستند.



6 قم بإزالة المستند حالما يتم مسحه.

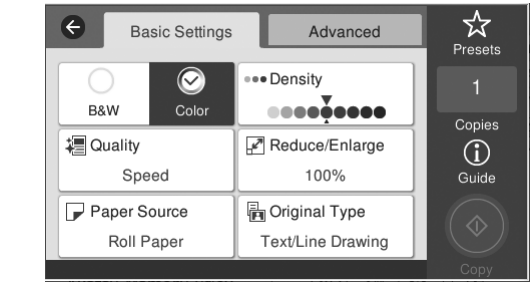
7 بينما تمسك المستند، المس زر **OK** (موافق) على الشاشة، ثم قم بإزالته.



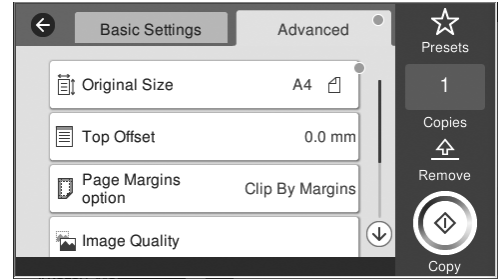
8 تبدأ الطباعة حالما تتم إزالة المستند.

9 إذا كنت ترغب بإخراج المستند بعد مسحه دون الإمساك به في فتحة إخراج الورق، قم بإجراء الإعدادات التالية في قائمة الطابعة.

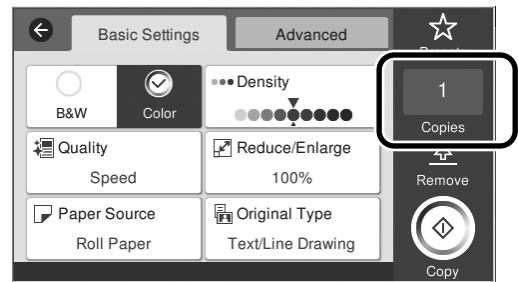
Settings (إعدادات) - General Settings (إعدادات عامة) - Scan Settings (إعدادات مسح ضوئي) - Scan Options (خيارات مسح ضوئي) - Confirm Before Ejecting Scanned Document (تأكيد قبل إخراج المستند الممسوح) - Off (إيقاف)



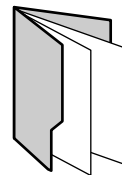
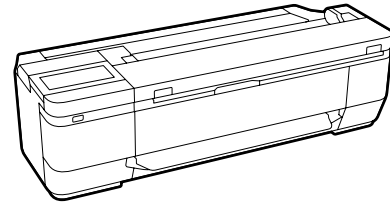
10 لتنفيذ إعدادات مفصلة، مثل نوع المستند، انتقل إلى **Advanced** (متقدم).



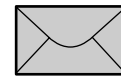
11 اضبط عدد النسخ.



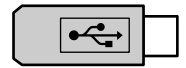
يمكنك القيام بالمسح الضوئي للمستندات ورسومات CAD، ومن ثم تحويلها إلى بيانات صور ليتم حفظها أو إرسالها عن طريق البريد الإلكتروني.



Folder  
(مجلد)



Email  
(البريد الإلكتروني)



External memory  
(ذاكرة خارجية)

1 قم بتحميل المستند.

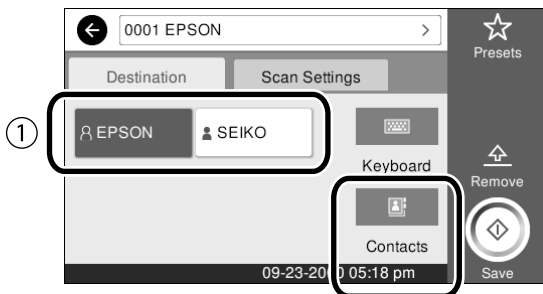
1

تحمل "تحميل مستند للنسخ أو المسح (SC-T3100M Series)" في الصفحة 12

2 حدد Save to (الحفظ على)/ Destination (الوجهة).

2

يمكنك تحديد Save to (الحفظ على) أو Destination (الوجهة) من قائمة المستلمين المسجلين، أو باستخدام Keyboard (لوحة مفاتيح).



2

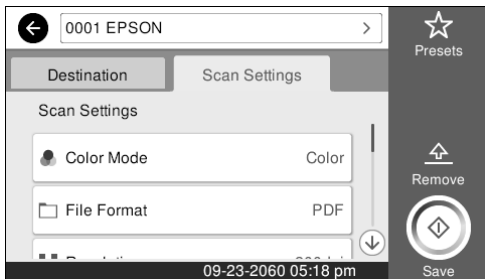
1. علامة التبويب <b>Destination</b> (الوجهة)	التحديد من قائمة المستلمين المسجلين.
2. Address book (دليل العناوين)	التحديد من قائمة المستلمين المسجلين في دليل العناوين. يمكنك أيضًا تسجيل مستلمين جدد.

إذا لم يتم تسجيل المستلمين في دليل العناوين، حدد **Keyboard** (لوحة مفاتيح). انظر دليل المستخدم (الدليل الإلكتروني على الإنترنت) لمزيد من المعلومات.

3 اضبط إعدادات المسح في **Scan Settings** (إعدادات مسح ضوئي).

3

حدد **Color Mode** (وضع الألوان)، **File format** (تنسيق الملف)، وما إلى ذلك.

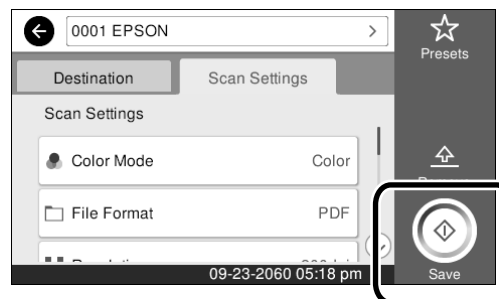


Folder (مجلد)	يمكنك الحفظ في مجلد محدد (مجلد مشترك) على الشبكة.
Email (البريد الإلكتروني)	يمكنك الإرسال كمرفق رسالة بريد إلكتروني مباشرة من الطابعة.
External memory (ذاكرة خارجية)	يمكنك الحفظ على مشغل ذاكرة فلاش USB المتصل بالطابعة.

تحتاج إلى تنفيذ الإعدادات مسبقًا للحفظ إلى مجلد أو للإرسال كرسالة بريد إلكتروني. انظر "دليل المسؤول" للتفاصيل.

4

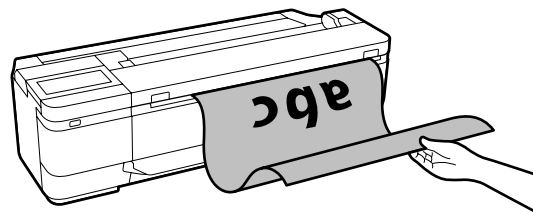
المس زر **Save** (حفظ) لتبدأ مسح المستند.



5

عندما يكتمل المسح، قم بإزالة المستند.

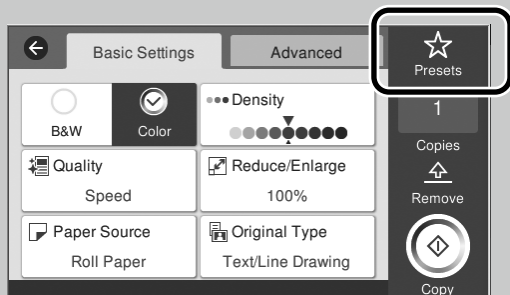
بينما تمسك المستند، المس زر **OK** (موافق) على الشاشة، ثم قم بإزالته.



إذا كنت ترغب بإخراج المستند بعد مسحه دون الإمساك به في فتحة إخراج الورق، قم بإجراء الإعدادات التالية في قائمة الطابعة.

**Settings** (إعدادات) - **General Settings** (إعدادات عامة) - **Scan Settings** (إعدادات مسح ضوئي) - **Scan Options** (خيارات مسح ضوئي) - **Confirm Before Ejecting** (تأكيد قبل إخراج المستند الممسوح) - **Off** (إيقاف)

يمكنك إضافة إعدادات النسخ والمسح المستخدمة بشكل متكرر كتعيينات مسبقة لديك. حدد **Presets** (تعيين مسبق) في كل شاشة إعداد، ثم المس **Save as Preset** (حفظ في الإعدادات المسبقة). أدخل الاسم الذي ترغب بتسجيله، ومن ثم المس الزر **OK** (موافق).



إذا كنت لا تستطيع تحرير أو تسجيل تعييناتك المسبقة، ربما يتم تقييد الميزات من قبل المسؤول لديك. اتصل بمسؤول الطابعة لديك.

### إجراء طباعة من تحميل باستخدام Web Config (SC-T3100M Series)

يمكنك استخدام ميزة طباعة من تحميل Web Config للطباعة من كمبيوتر غير مثبت عليه برنامج تشغيل الطباعة.

\*يمكنك تحميل وطباعة الأنواع التالية من الملفات.

JPEG -

HP-GL/2 -

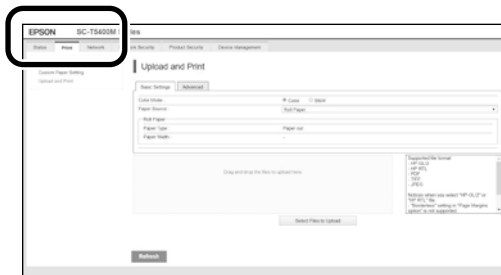
TIFF -

PDF - (بيانات تم إنشاؤها باستخدام طابعة Epson فقط)

1 افتح متصفح الويب في الكمبيوتر الموصل بهذه الطابعة عبر شبكة.

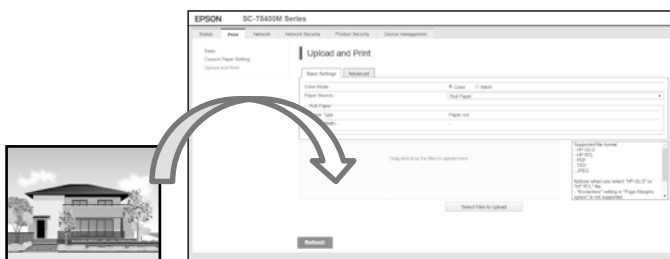
2 أدخل عنوان IP الخاص بهذه الطابعة في شريط عناوين متصفح الويب، ثم اضغط مفتاح [Enter] أو [Return].

3 قم بعرض عرض علامة التبويب Print (طباعة).




إذا لم تظهر علامة التبويب Print (طباعة)، اتصل بمسؤول نظامك.

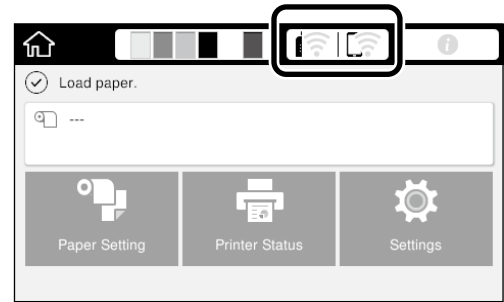
4 تبدأ الطباعة عندما تقوم بسحب وإفلات البيانات.



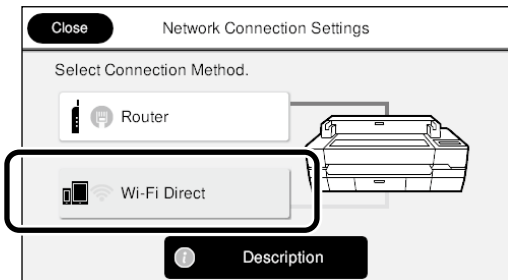
### اتصال Wi-Fi Direct

استخدم Wi-Fi Direct لتوصيل الجهاز الخاص بك بالطابعة عندما تكون خارج المكتب ولا يمكن الاتصال بالطابعة عبر اتصال سلكي أو لاسلكي.

1 المس  الموجود على الشاشة الرئيسية.



2 المس Wi-Fi Direct.



بعد ذلك، اتبع الإرشادات المعروضة على الشاشة لإنهاء الاتصال.

3 اطبع باستخدام برنامج تشغيل الطباعة أو ميزات أخرى.

انظر دليل المستخدم (الدليل الإلكتروني على الإنترنت) لمزيد من المعلومات حول الطباعة.









## حقوق النشر والعلامات التجارية

يُحظر إعادة إنتاج أي جزء من هذا الدليل أو تخزينه في نظام استرجاع أو نقله بأي شكل أو طريقة، إلكترونيًا أو ميكانيكيًا أو تُسَخ مصورة أو تسجيل أو خلاف ذلك، بدون تصريح مسبق مكتوب من شركة Seiko Epson Corporation. المعلومات المذكورة هنا مُعدة للاستخدام مع طابعة Epson هذه فقط. لا تعتبر Epson مسؤولة عن أي استخدام لهذه المعلومات مع طابعات أخرى.

لن تتحمل Seiko Epson Corporation أو أي من الشركات التابعة لها تجاه مشتري هذا المنتج أو أطراف أخرى المسؤولية عن الأضرار أو الخسائر أو التكاليف أو النفقات التي يتعرض لها المشتري أو أطراف أخرى كنتيجة لحادث أو سوء استخدام أو العبث بهذا المنتج أو التعديلات أو الإصلاحات أو التغييرات غير المصرح بها لهذا المنتج، أو (باستثناء الولايات المتحدة) الفشل في الالتزام الكامل بإرشادات الصيانة والتشغيل الخاصة بشركة Seiko Epson Corporation.

لن تتحمل شركة Seiko Epson Corporation مسؤولية أي أضرار أو مشاكل تنجم عن استخدام أية وحدات اختيارية أو منتجات مستهلكة غير تلك المعينة كمنتجات Epson الأصلية أو المنتجات المعتمدة من Epson بواسطة شركة Seiko Epson Corporation.

لن تتحمل شركة Seiko Epson Corporation مسؤولية أي ضرر ناجم عن التشويش الكهرومغناطيسي الذي يحدث نتيجة استخدام أي كابلات توصيل غير تلك المعينة كمنتجات معتمدة من Epson بواسطة شركة Seiko Epson Corporation.

EPSON, EPSON EXCEED YOUR VISION, EXCEED YOUR VISION, and their logos are registered trademarks or trademarks of Seiko Epson Corporation.

Microsoft®, Windows®, and Windows Vista® are registered trademarks of Microsoft Corporation.

Mac, macOS, OS X, Bonjour, Safari, and AirPrint are trademarks of Apple Inc., registered in the U.S. and other countries.


HP-GL/2® and HP RTL® are registered trademarks of Hewlett-Packard Corporation.

AutoCAD is registered trademarks or trademarks of Autodesk, Inc., and/or its subsidiaries and/or affiliates in the USA and/or other countries.

ملاحظة عامة: أسماء المنتجات الأخرى المستخدمة في هذا الدليل لأغراض التعريف فقط وقد تكون علامات تجارية لأصحابها المعنيين. تخلي شركة Epson مسؤوليتها عن أي وكافة الحقوق في هذه العلامات.

© 2020 Seiko Epson Corporation. All rights reserved.

## معاني الرموز

هام !	يجب اتباع المعلومات المهمة لتجنب تلف هذا المنتج.
	توضيح محتوى المرجع ذي الصلة.

## أوصاف طراز المنتج

قد لا يتم بيع بعض الموديلات الموصوفة في هذا الدليل في بلدك أو منطقتك.

## الحلول

قم بتنفيذ الحلول بالترتيب التالي حتى تتحسن نتائج الطباعة.  
ابدأ بإعادة تحميل الورق المستهدف.

### التحقق من إعداد نوع الورق

المس **Paper Setting** (إعداد الورق) الموجود على الشاشة الرئيسية وتحقق من إعداد نوع الورق. إذا كان إعداد نوع الورق غير صحيح، المس مصدر الورق المستهدف وقم بالتغيير إلى نوع الورق الصحيح.  
لمعرفة كيفية تعيين نوع الورق، انظر أدناه.  
☞ "الاستعداد للطباعة" - "تعيين نوع الورق وحجم الورق" في الصفحة 5

إذا لم تتحسن نتائج الطباعة



### قم بتنفيذ **Media Adjust** (تعديل الوسائط)

من الشاشة الرئيسية، المس **Paper Setting** (إعداد الورق) - مصدر الورق المستهدف - **Media Adjust** (تعديل الوسائط). اتبع الإرشادات المعروضة على الشاشة لإكمال التعديل.

إذا لم تتحسن نتائج الطباعة



### تحقق بحثًا عن فوهات مسدودة وتشغيل تنظيف الرأس

من الشاشة الرئيسية، المس **Settings** (إعدادات) - **Maintenance** (صيانة) - **Print Head Nozzle Check** (طباعة فحص رأس الفوهة).  
اتبع الإرشادات المعروضة على الشاشة لطباعة وفحص نموذج فحص الفوهة وتشغيل تنظيف الرأس.

إذا لم تتحسن الفوهات المسدودة بعد ثلاث مرات



### شغل **Powerful Cleaning** (التنظيف القوي)

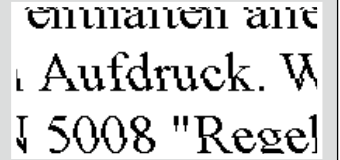
من الشاشة الرئيسية، حدد **Settings** (إعدادات) - **Maintenance** (صيانة) - **Powerful Cleaning** (التنظيف القوي).

إذا استمر انسداد الفوهات دون تحسن، اتصل بالموزع لديك أو بدعم **Epson**.

## الخطوط الرأسية أو الأفقية



## خطوط التسطير مزدوجة أو حروف مشوهة



## تجعدات أو علامات خدش أو ألوان متفاوتة



## قطرات الحبر



قم بتنظيف الرأس.

من الشاشة الرئيسية، المس **Settings** (إعدادات) - **Maintenance** (صيانة) - **Print Head Cleaning** (تنظيف رأس الطباعة).

يكون سطح زجاج الماسحة متسخًا. انظر دليل المستخدم (الدليل الإلكتروني على الإنترنت) لمزيد من المعلومات حول تنظيف السطح الزجاجي.

## تظهر خطوط عند المسح أو النسخ

انظر دليل المستخدم (الدليل الإلكتروني على الإنترنت) لمزيد من المعلومات حول كيفية تحميل النسخة الأصلية.

غير قادر على تغذية الأوراق بشكل صحيح  
غير قادر على قراءة عرض الأوراق بشكل صحيح