

Velkoformátová inkoustová tiskárna

SC-T3100M Series

SC-T5100 Series / SC-T3100 Series

SC-T5100N Series / SC-T3100N Series

SC-T2100 Series

Pokyny pro obsluhu

Tato příručka obsahuje vybrané pokyny pro používání tiskárny a informace o často používaných funkcích tiskárny. Podrobné pokyny pro používání tiskárny najdete v dokumentu „Uživatelská příručka“ (online návod).


Používání domovské obrazovky	2
Příprava tisku	4
Tisk CAD výkresů	6
Tisk plakátů	8
Tisk v nestandardních velikostech	10
Vložení dokumentu pro kopírování nebo skenování (SC-T3100M Series)	12
Kopírování (SC-T3100M Series)	13
Skenování (SC-T3100M Series)	14
Ostatní tisk (tisk přes Wi-Fi Direct / tisk s nahráním)	16

Uchovávejte tuto příručku v blízkosti tiskárny, abyste ji mohli v případě potřeby použít.

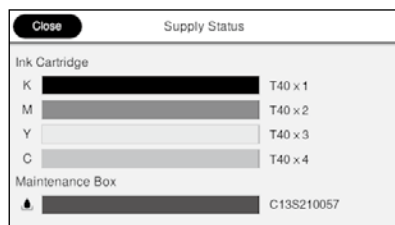
Používání domovské obrazovky

Přibližné zbývající stavy spotřebních materiálů

Během spotřebovávání inkoustu nebo při naplnění údržbové sady se příslušný pruh zkrátí.


Když se pruhy zobrazí , připravte si novou inkoustovou kazetu nebo údržbovou sadu. Můžete pokračovat v tisku, dokud nebude vyžadována výměna.

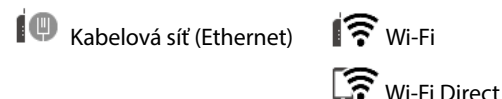
 Klepnutím na tuto ikonu...



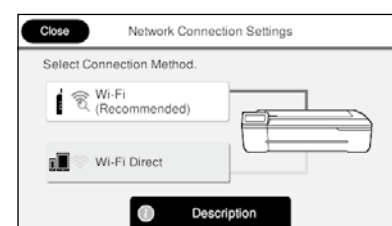
Zobrazíte produktové čísla spotřebního materiálu.

Stav síťového připojení

Tato ikona se mění podle způsobu připojení. Když je tiskárna připojená,  má modrou barvu a ukazuje sílu signálu.



 Klepnutím na tuto ikonu...



Můžete změnit způsob připojení.

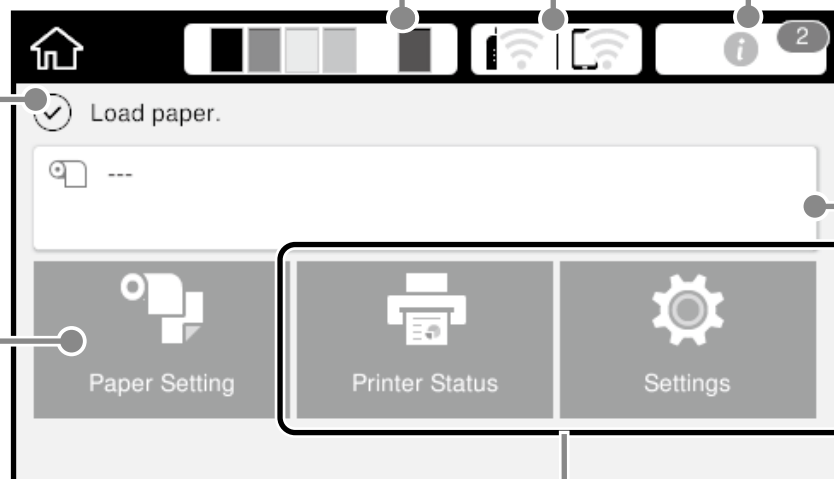
Informace o Wi-Fi Direct jsou uvedeny níže.

 „Ostatní tisk (tisk přes Wi-Fi Direct / tisk s nahráním)“ na straně 16


Stav aktuální tiskárny

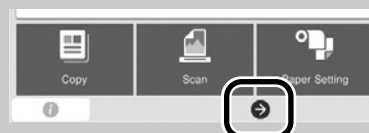
Klepnutím vložte nebo vyjměte papír.

 „Příprava tisku“ na straně 4



Klepnutím můžete zkontrolovat stav tiskárny nebo změnit její nastavení.

Když je zobrazen symbol , některé položky nejsou zobrazeny. Příklad: SC-T3100M Series



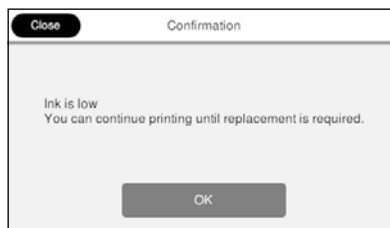
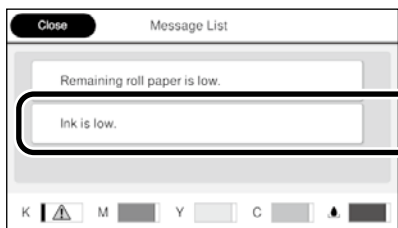
Po zapnutí tiskárny se zobrazí hlavní obrazovka.
Na těchto stránkách se zobrazují dostupné operace na hlavní obrazovce.

Počet oznámení.

Na této ikoně je zobrazen počet oznámení, například upozornění na nízký stav inkoustu.



Klepnutím na tuto ikonu...



Zobrazí se seznam oznámení, které vyžadují vaši akci. Klepnutím na jednotlivá oznámení se zobrazí pokyny.

Po provedené akci pro všechna oznámení číslo zmizí z ikony.

Informace o nekonečném papíru

Zobrazí se nastavený typ papíru a šířka nekonečného papíru.



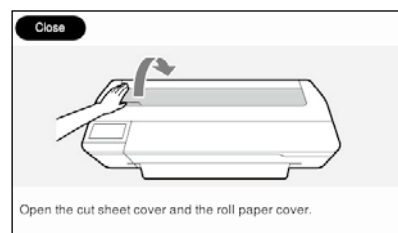
Stiskněte po zavedení nekonečného papíru...



Můžete provádět akce, například výměnu nekonečného papíru.



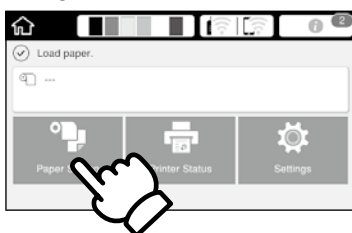
Stiskněte před zavedením nekonečného papíru...



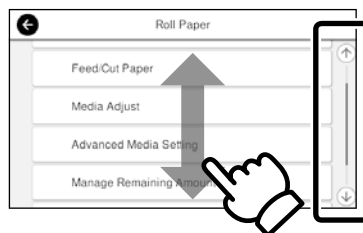
Zobrazí se pokyny pro zavedení nekonečného papíru.

Operace dotykového panelu

Klepněte



Posuňte

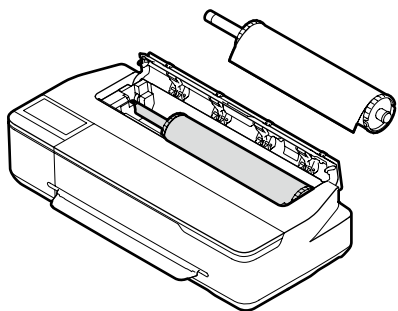


Zobrazí se posuvník pro posouvání nahoru a dolů.

Příprava tisku

Kontrola pozic zavádění papíru

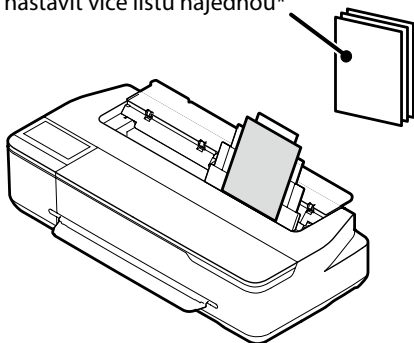
Roll Paper (Nekonečný papír)



Auto Sheet Feeder (Automatický podavač listů)

A4 až A3

Lze nastavit více listů najednou*

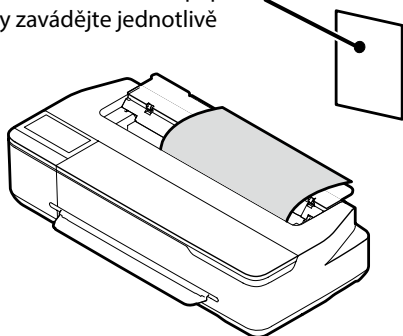


*Počet listů zavedených najednou se liší podle typu papíru. Další informace najdete v dokumentu Uživatelská příručka (online návod).

Cut Sheet (1 sheet) (Volný list (1 list))

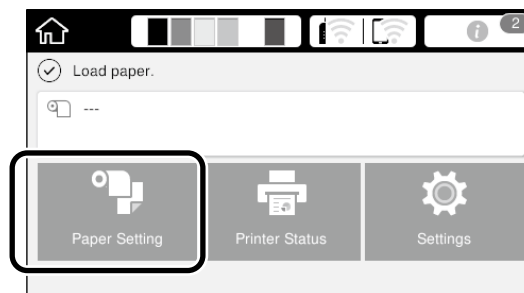
A4 až maximální šířka papíru

Listy zavádějte jednotlivě

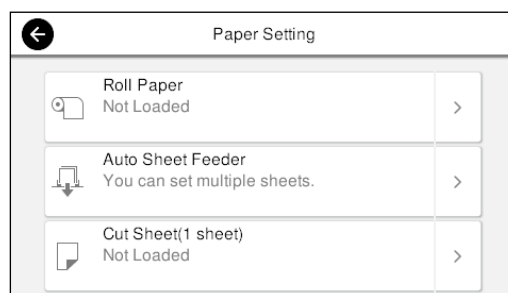


Zaveďte papír podle pokynů na obrazovce

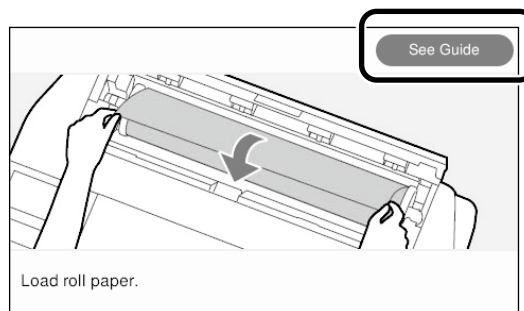
- 1 Klepněte na **Paper Setting (Nastavení papíru)**.



- 2 Vyberte jeden ze zdrojů papíru.



- 3 Klepnutím na **See Guide (Zobrazit průvodce)** se zobrazí podrobné pokyny na obrazovce.



Když je na hlavní obrazovce zobrazeno **Load paper (Zavést papír)** nebo **Ready (Připraveno)**, můžete otevřít kryt volných listů a zavést do tiskárny volný list. Po zavedení volného listu vyberte v kroku **2** možnost **Cut Sheet (1 sheet) (Volný list (1 list))**. V opačném případě tiskárna nedokáže rozpoznat zavedený volný list.

Na těchto stránkách jsou uvedeny pokyny pro přípravu tiskárny pro tisk.

Pečlivě dodržujte tyto kroky pro dosažení optimální kvality tisku.

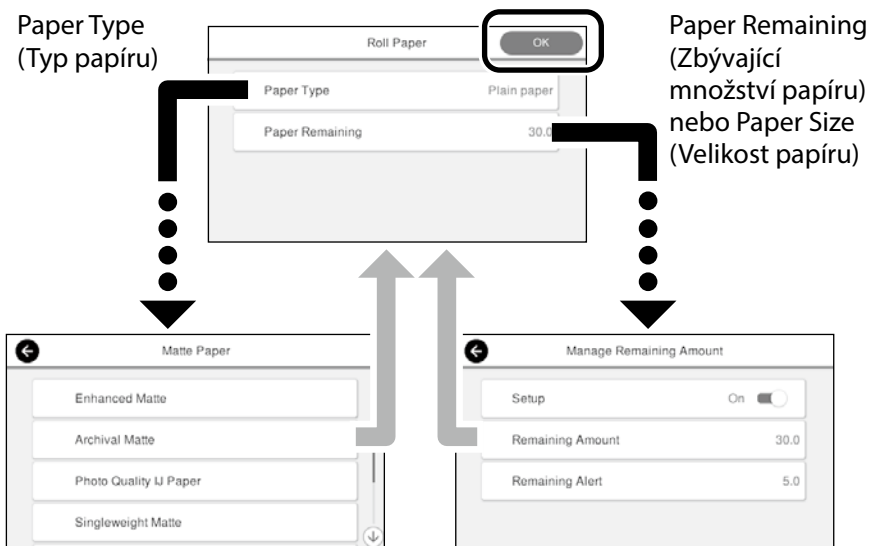
Nastavte velikost a typ papíru

Položky nastavení se liší podle papíru.

Vyberete-li typ nebo velikost papíru, která se neshoduje se zavedeným papírem, na výtisku budou vrásky, inkoustové šmouhy nebo pruhy.

Po dokončení nastavení stiskněte tlačítko **OK**

Paper Type
(Typ papíru)



Paper Remaining
(Zbývající množství papíru)
nebo Paper Size
(Velikost papíru)

Rychle vyberte nastavení, protože pokud tuto obrazovku nepoužijete do 90 sekund, bude zahájeno zavádění papíru.

Speciální papír Epson

Vyberte název papíru vytištěný na obalu papíru.

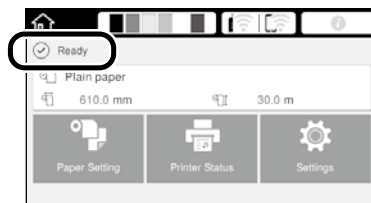
Papír jiný než Epson

Vyberte jednu z následujících možností.

- Plain Paper (Obyčejný papír)
- Coated Paper <Generic> (Křídový papír <obecný>)
- Photo Paper <Generic> (Fotografický papír <obecný>)
- Tracing Paper (Pauzovací papír)
- Tracing Paper <Low Duty> (Pauzovací papír <nízké zatížení>)
- Matte Film (Matná fólie)

Tisk

Když se zobrazí **Ready (Připraveno)**, můžete začít tisknout.



Můžete zavést nekonečný papír a potom vložte volné listy do automatického podavače listů. V ovladači tiskárny můžete vybrat jeden z těchto dvou zdrojů papíru.

Tisk CAD výkresů

Používání ovladače tiskárny

Tato metoda je nevhodnější pro tisk CAD výkresů, například náhledů budov, ve vysoké kvalitě.

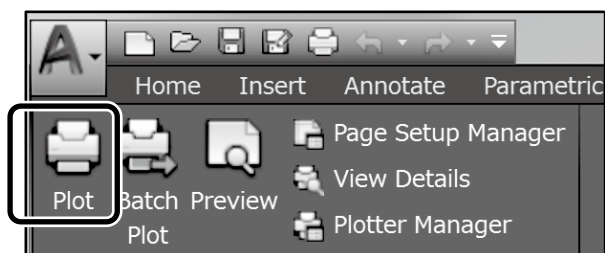


Důležité

Pokud se čáry nebo části výkresů nevytisknou správně, použijte režim HP-GL/2 nebo HP RTL.

Níže uvedený postup je pro aplikaci AutoCAD 2018.

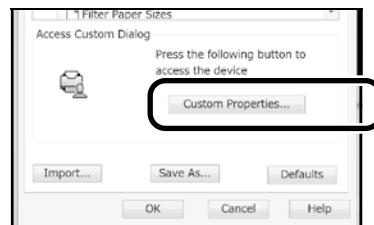
1 Klikněte na možnost **Print (Tisk)**.



2 V části **Printer/plotter (Tiskárna/plotr)** vyberte tiskárnu a potom klikněte na tlačítko **Properties... (Vlastnosti...)**.



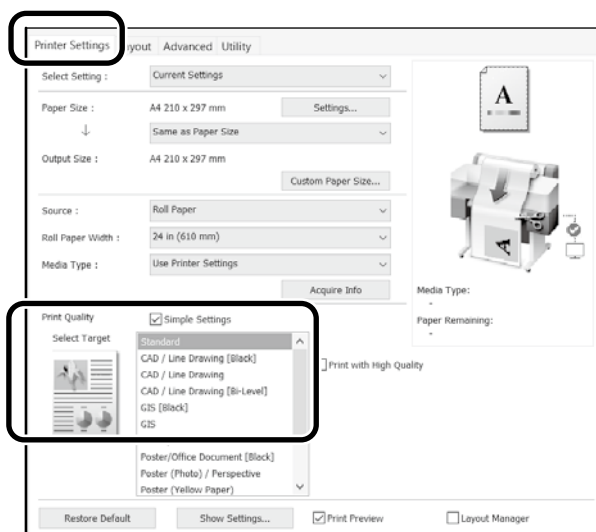
3 Klikněte na tlačítko **Custom Properties (Vlastní vlastnosti)**.



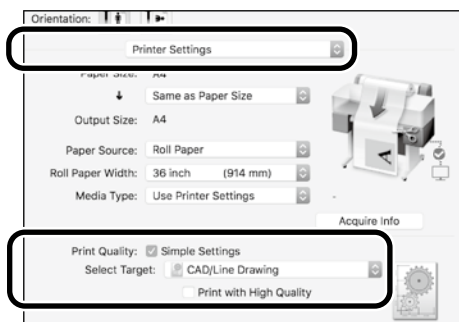
Zobrazí se obrazovka ovladače tiskárny.

4 Na kartě **Printer Settings (Nastavení tiskárny)** vyberte možnost **CAD/Line Drawing (CAD/perokresba)**.

Windows



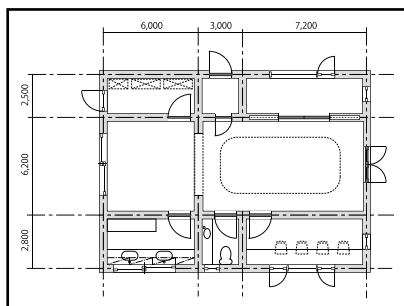
Mac



K tisku CAD a GIS výkresů používejte jednu z následujících dvou metod v závislosti na určeném použití výkresu.

Používání režimu HP-GL/2 nebo HP RTL

Tato metoda je nejvhodnější pro tisk CAD a GIS výkresů, například map a projektů.

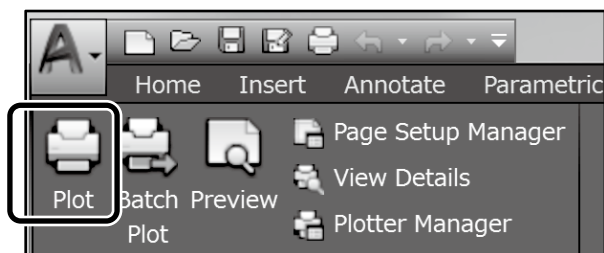


Můžete tisknout z aplikace, která podporuje HP-GL/2 (kompatibilní s HP DesignJet 750C) a HP RTL.

Výchozí zdroj papíru je **Roll Paper (Nekonečný papír)** a výchozí kvalita tisku je **Standard (Standardní)**. Chcete-li tato nastavení změnit, změňte je v nabídce nastavení tiskárny před provedením následujícího postupu.

Níže uvedený postup je pro aplikaci AutoCAD 2018.

1 Klikněte na možnost **Print (Tisk)**.



2 Vyberte tiskárnu v části **Printer/plotter (Tiskárna/plotr)**.

Provedte následující nastavení dle používaného modelu.

SC-T3100M Series: HP DesignJet 750C C3195A

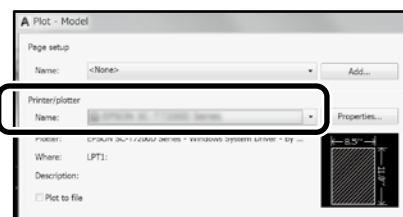
SC-T5100 Series: HP DesignJet 750C C3196A

SC-T3100 Series: HP DesignJet 750C C3195A

SC-T5100N Series: HP DesignJet 750C C3196A

SC-T3100N Series: HP DesignJet 750C C3195A

SC-T2100 Series: HP DesignJet 750C C3195A



- Když se nic netiskne nebo když je text porušený
Změňte nastavení tiskárny podle následujících pokynů.
Settings (Nastavení) - General Settings (Obecná nastavení) - Printer Settings (Nastavení tiskárny) - Printing Language (Jazyk pro tisk) - USB (nebo Network (Síť)) - HP-GL/2
Když tisknete s použitím ovladače tiskárny, změňte nastavení z **HP-GL/2** zpět na **Auto (Automaticky)**.
- Když chcete tisknout na volný list nebo změnit nastavení kvality tisku
Vyberte cílovou položku nastavení z níže zobrazené nabídky nastavení tiskárny.
Settings (Nastavení) - General Settings (Obecná nastavení) - Printer Settings (Nastavení tiskárny) - Universal Print Settings (Univerzální nastavení tisku)
- Když chcete změnit šířku nebo barvu pera
Vyberte cílovou položku nastavení z níže zobrazené nabídky nastavení tiskárny.
Settings (Nastavení) - General Settings (Obecná nastavení) - Printer Settings (Nastavení tiskárny) - HP-GL/2 Unique Settings (Jedinečná nastavení HP-GL/2)
- Když chcete tisknout na nadměrný papír
Zavedte do tiskárny papír, který je větší, než velikost předlohy, a potom změňte nastavení tiskárny následujícím způsobem.
Settings (Nastavení) - General Settings (Obecná nastavení) - Printer Settings (Nastavení tiskárny) - Universal Print Settings (Univerzální nastavení tiskárny) - Page Margins option (Volba Okraje stránky) - Oversize (S přesahem)

Tisk plakátů

Pokyny pro tisk plakátu

Vytvořte předlohu v aplikaci*



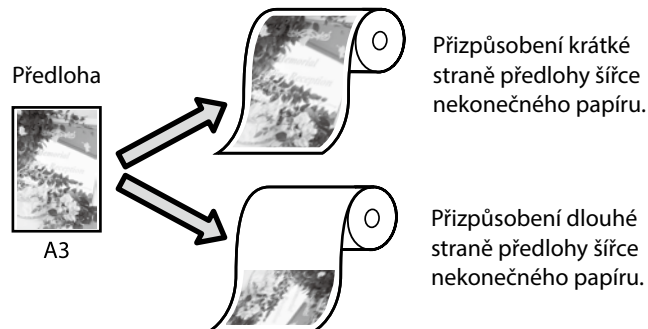
Vyberte metodu zvětšení v ovladači tiskárny



Tisk

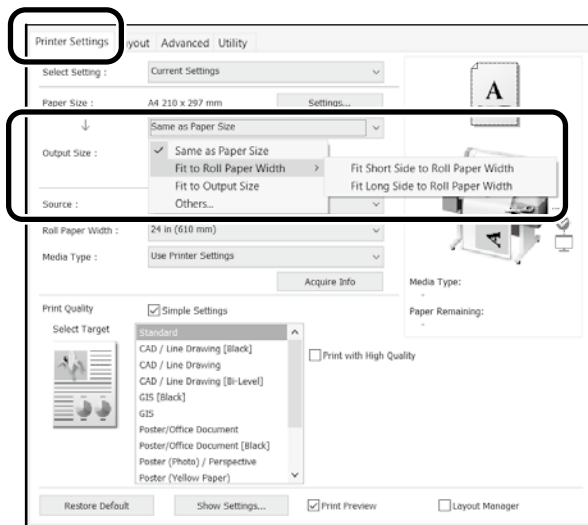
*Pokyny pro předlohy nestandardní velikosti viz níže.
☞ „Tisk v nestandardních velikostech“ na straně 10

Přizpůsobení předlohy šířce nekonečného papíru

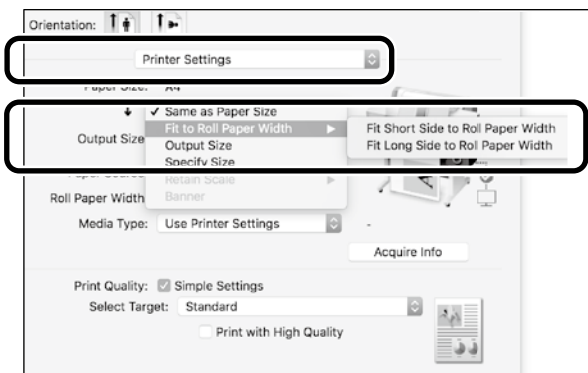


Vyberte **Output Size (Velikost výstupu) - Fit to Roll Paper Width (Upravit na šířku nekonečného papíru)** a potom vyberte, zda se má šířce nekonečného papíru přizpůsobit krátká nebo dlouhá strana předlohy.

Windows

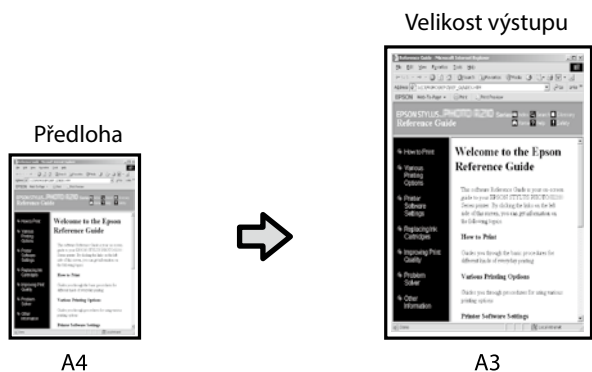


Mac



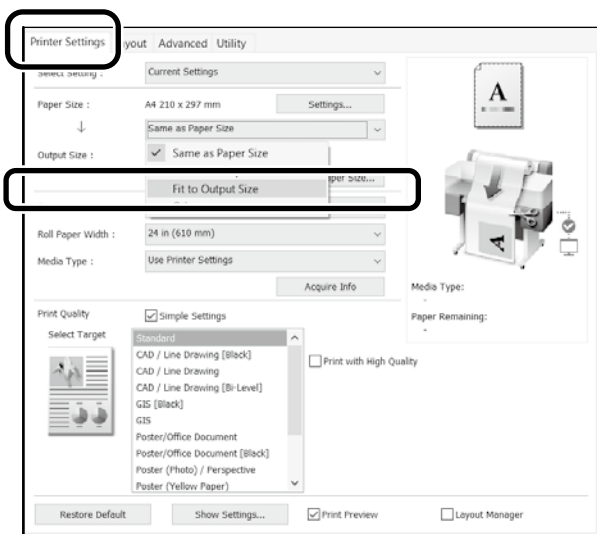
Tato stránka obsahuje pokyny pro zvětšení a tisk předlohy vytvořené ve standardní velikosti pro plakát.

Prizpůsobení předlohy velikosti výstupu

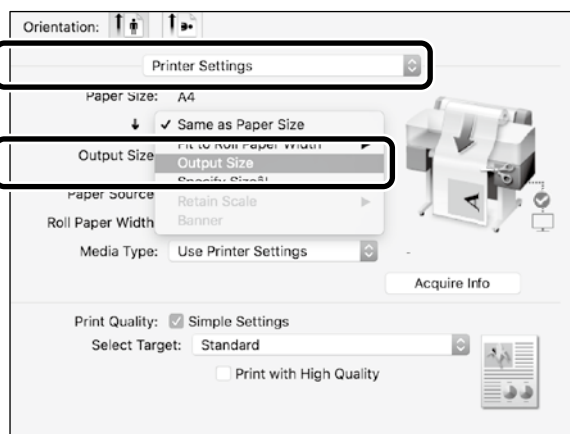


Vyberte **Output Size (Velikost výstupu) - Fit to Output Size (Prizpůsobit velikosti výstupu)** a potom vyberte velikost výstupu.

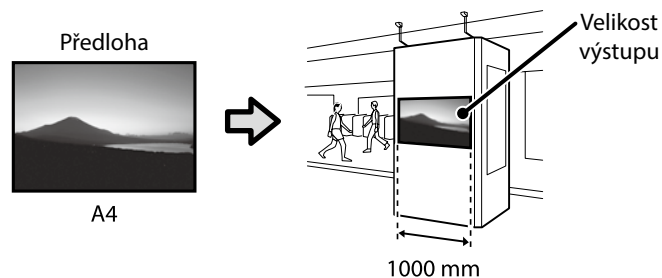
Windows



Mac

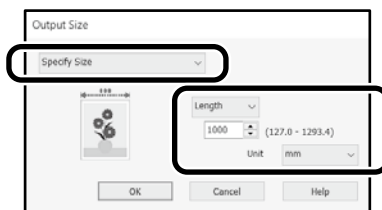
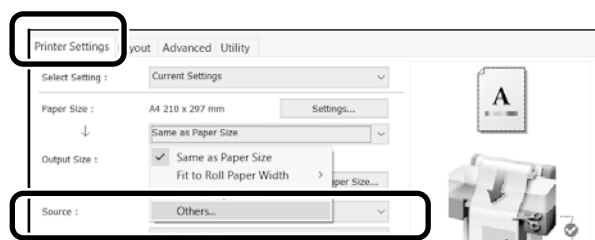


Zadávání velikosti

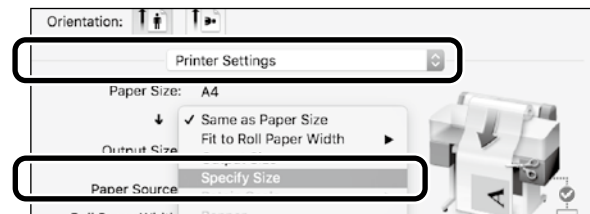


Vyberte **Output Size (Velikost výstupu) - Specify Size (Zadat velikost)** a potom vyberte velikost výstupu.

Windows



Mac



Tisk v nestandardních velikostech

Pokyny pro tisk v nestandardních velikostech

Zaregistrujte a vyberte velikost papíru v aplikaci



Vytvořte předlohu



Zvětšete a vytiskněte předlohu

Ne této stránce jsou uvedeny pokyny pro vytvoření předlohy, která je přibližně jednou třetinou velikosti výstupu, následně pro její zvětšení a tisk této předlohy pro vytvoření plakátu, který odpovídá šířce nekonečného papíru 24 palců (610 mm).

Velikost papíru (předloha)*



Output size (Velikost výstupu)



*Můžete nakonfigurovat velikost papíru jak je uvedeno níže.

Šířka papíru: 89 mm až maximální šířka tisku

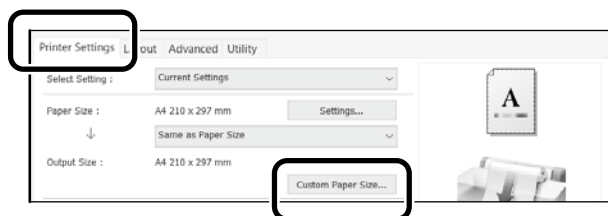
Délka papíru: 127 mm až 18 000 mm (Windows)

Výška: 127 mm až 15 240 mm (Mac)

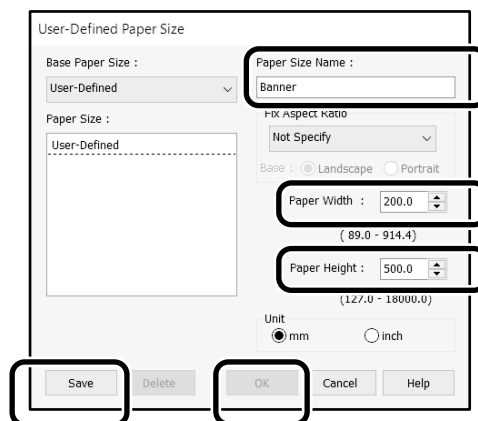
Registrace a výběr velikosti papíru

Windows

- 1 Spustíte aplikaci, klikněte na nabídku **File (Soubor)** a potom klikněte na **Print (Tisk)**.
- 2 Na kartě **Printer Settings (Nastavení tiskárny)** klikněte na tlačítko **Custom Paper Size... (Vlastní velikost papíru...)**.



- 3 V okně **User-Defined Paper Size (Uživatelská velikost papíru)** zadejte následující informace. Klikněte na tlačítko **Save (Uložit)** a potom kliknutím na tlačítko **OK** dokončete registraci velikosti papíru.



- 4 Vyberte zaregistrovanou velikost papíru.

Příklad: Microsoft Word 2016



Orientation: Landscape
Size: Banner

Pokud zaregistrovaná velikost papíru není zobrazena, zjistěte, jaké velikosti papíru jsou aplikaci podporovány.

Na těchto stránkách jsou uvedeny pokyny pro vytvoření a tisk předlohy nestandardní velikosti, například plakátu nebo čtvercového tvaru.

Vytvořte předlohu

Vytvořte předlohu s použitím aplikace.

Zvětšete a vytiskněte předlohu


Zaveďte 24palcový nekonečný papír a potom zvětšete a vytiskněte předlohu tím, že ji přizpůsobíte šířce nekonečného papíru.

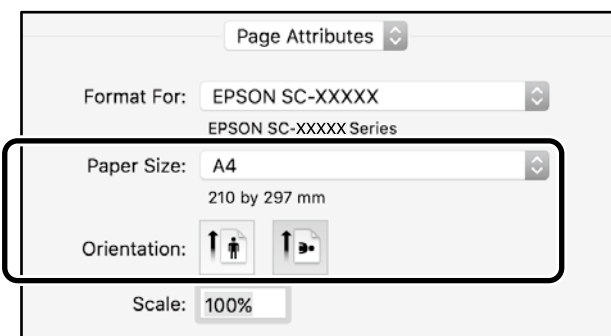
Pokyny pro zvětšení a tisk předlohy jsou uvedeny níže.
🔗 „Tisk plakátů“ na straně 8

Mac

- 1 Spusťte aplikaci a potom klikněte na položku **Page Setup (Nastavení stránky)**.

Pokud se z důvodu aplikace nezobrazí **Page Setup (Nastavení stránky)**, vyberte možnost **Print (Tisk)**.

- 2 Pro položku **Orientation (Orientace)** vyberte  a pro položku **Paper Size (Velikost papíru)** vyberte možnost **Manage Custom Sizes (Správa vlastních velikostí)**.

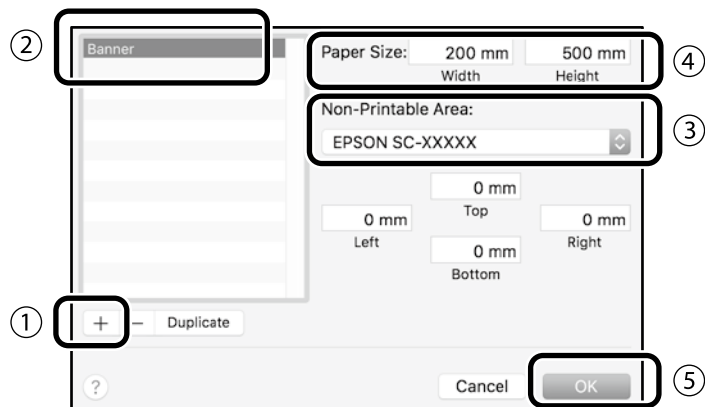


- 3 Zaregistrujte velikost papíru v následujícím pořadí.

Pro ② zadejte jako název velikosti papíru „Banner“.

Pro ③ vyberte název tiskárny.

Kliknutím na tlačítko **OK** dokončete registraci velikosti papíru.



Vložení dokumentu pro kopírování nebo skenování (SC-T3100M Series)

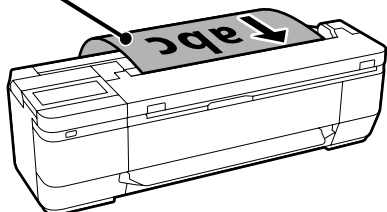
Podporované formáty a typy dokumentů

Formát dokumentu

Šířka dokumentu: 148 až 610 mm (24 palců)

Délka dokumentu: 148 až 2720 mm

Pouze jeden list



Při vkládání dokumentů mějte na paměti následující body.

- Zarovnejte dokument k pravé straně.
- Vložte dokument stranou, kterou chcete kopírovat nebo skenovat, nahoru.
- Vložte dokument s orientací vyobrazenou výše.

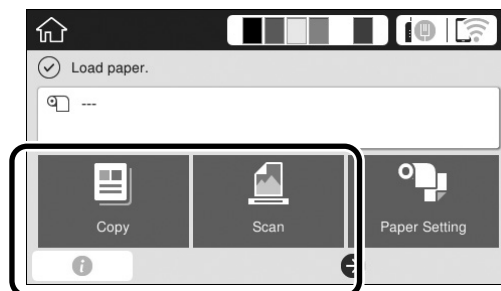
Typ dokumentu

- Obyčejný papír
- Recyklovaný papír
- Křídový papír
- Pauzovací papír
- Fólie
- Modrotisk
- Tiskový papír
- Nosné listy

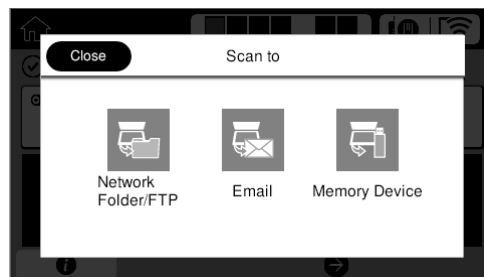
V případě tenkých dokumentů nebo dokumentů, které nechcete poškodit, použijte volitelný nosný list. Informace o použití nosného listu najdete v dokumentu Uživatelská příručka (online návod).

Vložte dokument podle zobrazených pokynů

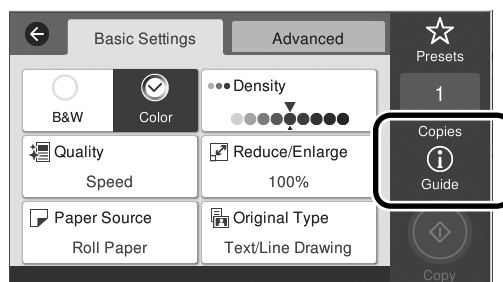
1 Stiskněte tlačítko **Copy (Kopírovat)** či **Scan (Skenovat)**.



Při použití možnosti Scan (Skenovat) vyberte místo, kam chcete dokument uložit.

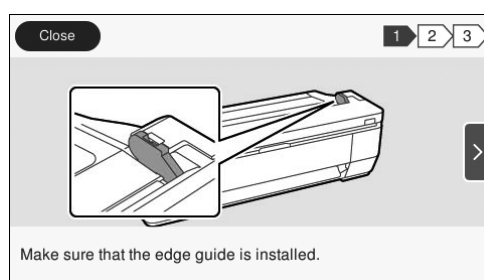


2 Stiskněte tlačítko **Guide (Příručka)**.



Pokud jste dokument již vložili, zobrazuje se možnost **Remove (Odstranit)**. Pokud chcete dokument vložit znovu, stiskněte **Remove (Odstranit)** a vložte dokument znovu.

3 Vložte dokument podle zobrazených pokynů.



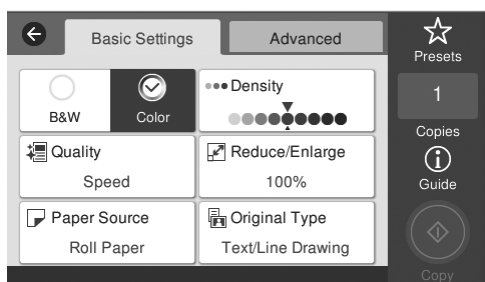
Kopírování (SC-T3100M Series)

1 Vložte dokument.

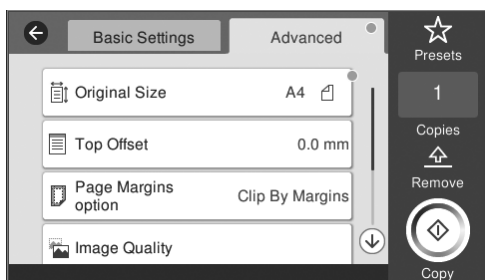
„Vložení dokumentu pro kopírování nebo skenování (SC-T3100M Series)“ na straně 12

2 Upravte nastavení pro kopírování.

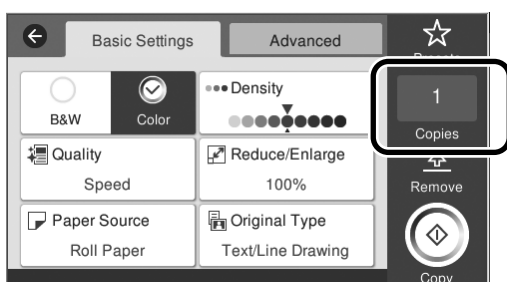
V části **Basic Settings (Základní nastavení)** nastavte položky Color (Barva), Print Quality (Kvalita tisku), Density (Hustota) a Magnification (Zvětšení).



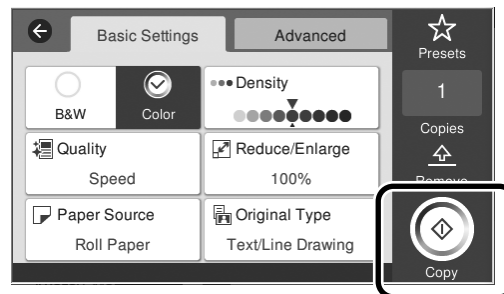
Chcete-li upravit podrobná nastavení, například typ dokumentu, přejděte do části **Advanced (Upřesnit)**.



3 Nastavte počet kopií.

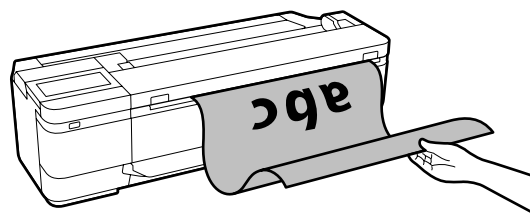


4 Stisknutím tlačítka **Copy (Kopírovat)** zahajte skenování dokumentu.



5 Po naskenování dokument odeberte.

Držte dokument, stiskněte tlačítko **OK** na obrazovce a pak dokument odeberte.



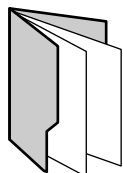
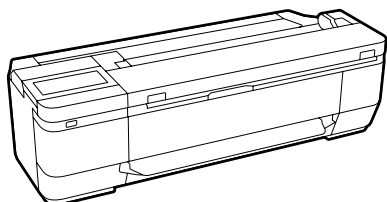
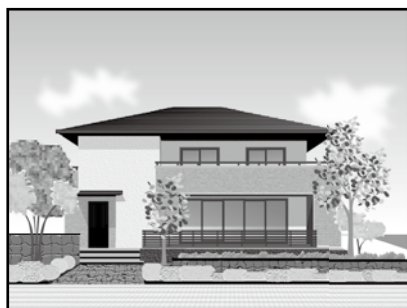
Jakmile dokument odeberete, zahájí se tisk.

Pokud chcete dokument po naskenování vysunout bez toho, abyste jej drželi u otvoru pro vysunutí papíru, proveďte v nabídce tiskárny následující nastavení.

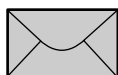
Settings (Nastavení) - General Settings (Obecná nastavení) - Scan Settings (Nastavení skenování) - Scan Options (Možnosti skenování) - Confirm Before Ejecting Scanned Document (Potvrdit před vysunutím naskenovaného dokumentu) - Off (Vypnuto)

Skenování (SC-T3100M Series)

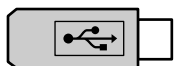
Můžete naskenovat dokumenty nebo CAD nákresy a poté je převést na obrazová data k uložení nebo odeslání e-mailem.



Folder (Složka)



Email



External memory
(Externí paměť)

Folder (Složka)	Data lze uložit do určené složky (sdílené složky) v počítačové síti.
Email	Data lze přímo z tiskárny odeslat jako přílohu e-mailu.
External memory (Externí paměť)	Data lze uložit na paměťové zařízení USB připojené k tiskárně.

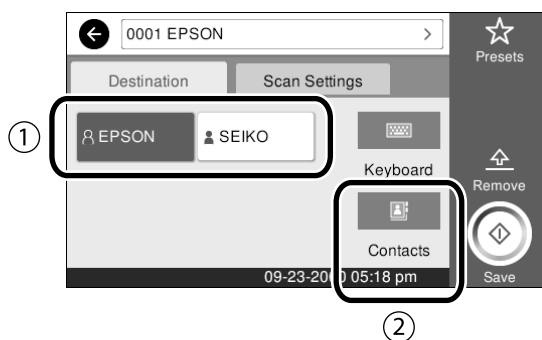
Chcete-li data uložit do síťové složky nebo odeslat e-mailem, musíte předem provést potřebné nastavení. Podrobnosti najdete v dokumentu „Příručka správce“.

1 Vložte dokument.

„Vložení dokumentu pro kopírování nebo skenování (SC-T3100M Series)“ na straně 12

2 Nastavte položku Save to (Uložit do) / Destination (Cíl).

Položku Save to (Uložit do) nebo Destination (Cíl) můžete nastavit pomocí seznamu registrovaných příjemců nebo pomocí možnosti Keyboard (Klávesnice).

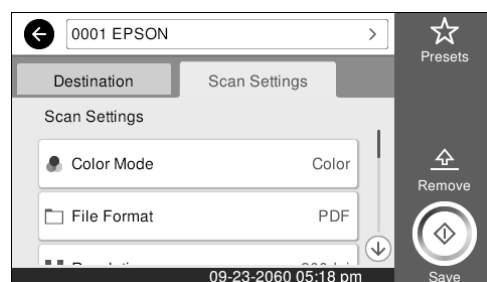


1. Karta Destination (Cíl)	Výběr ze seznamu registrovaných příjemců.
2. Address book (Adresář)	Výběr ze seznamu příjemců registrovaných v adresáři. Lze také registrovat nové příjemce.

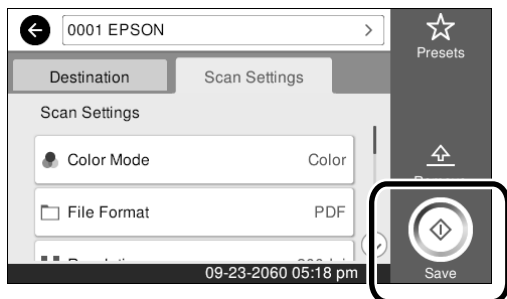
Pokud nebyl příjemce zaregistrován v adresáři, vyberte možnost **Keyboard (Klávesnice)**. Další informace najdete v dokumentu Uživatelská příručka (online návod).

3 Nakonfigurujte nastavení v části **Scan Settings (Nastavení skenování)**.

Nastavte Color Mode (Barevný režim), File Format (Formát souboru) a další položky.

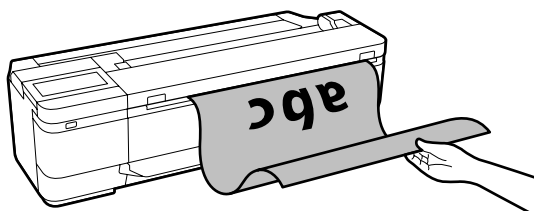


- 4** Stisknutím tlačítka **Save (Uložit)** zahajte skenování dokumentu.



- 5** Po dokončení skenování odeberte dokument.

Držte dokument, stiskněte tlačítko **OK** na obrazovce a pak dokument odeberte.

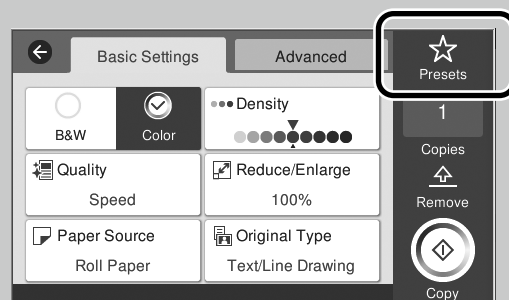


Pokud chcete dokument po naskenování vysunout bez toho, abyste jej drželi u otvoru pro vysunutí papíru, proveďte v nabídce tiskárny následující nastavení.

Settings (Nastavení) - General Settings (Obecná nastavení)
- **Scan Settings (Nastavení skenování) - Scan Options (Možnosti skenování) - Confirm Before Ejecting Scanned Document (Potvrdit před vysunutím naskenovaného dokumentu) - Off (Vypnuto)**

Často používaná nastavení kopírování a skenování můžete přidat k předvolbám.

Vyberte možnost **Presets (Předvolby)** na každé obrazovce nastavení a pak stiskněte tlačítko **Save as Preset (Registr. do předvol.)**. Zadejte požadovaný název pro uložení a poté stiskněte tlačítko **OK**.



Nemůžete-li upravit ani uložit předvolby, byla tato funkce zřejmě zakázána správcem. Obratě se na správce tiskárny.

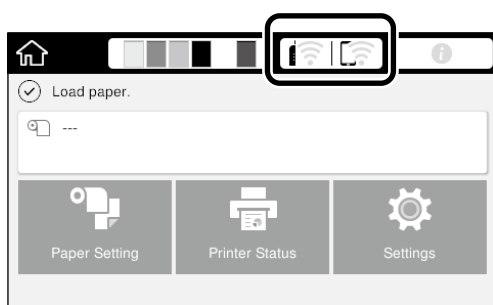
Ostatní tisk

(tisk přes Wi-Fi Direct / tisk s nahráním)

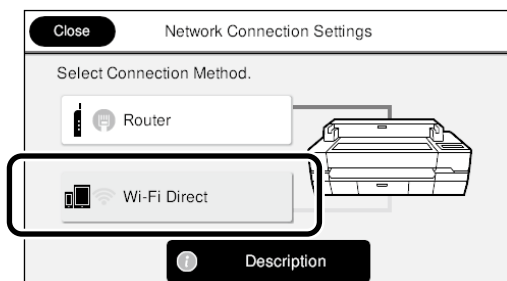
Připojení Wi-Fi Direct

Použijte připojení Wi-Fi Direct k připojení vašeho zařízení k tiskárně, když jste mimo kancelář a nemůžete se připojit k tiskárně prostřednictvím drátového nebo bezdrátového připojení.

- 1 Klepněte na  na hlavní obrazovce.



- 2 Klepněte na **Wi-Fi Direct**.



Poté dokončete připojení podle zobrazených pokynů.

- 3 Tiskněte pomocí ovladače tiskárny či jiných funkcí.

Další informace o tisku najdete v dokumentu Uživatelská příručka (online návod).



Tisk s nahráním pomocí nástroje Web Config (SC-T3100M Series)

Pomocí funkce tisku s nahráním v nástroji Web Config můžete tisknout z počítače, ve kterém není nainstalován ovladač tiskárny.

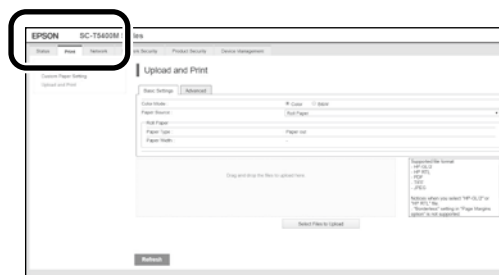
*Můžete nahrát a vytisknout následující typy souborů.

- JPEG
- HP-GL/2
- TIFF
- PDF (pouze data vytvořená tiskárnou Epson)

- 1 V počítači připojeném k tiskárně prostřednictvím sítě spusťte webový prohlížeč.

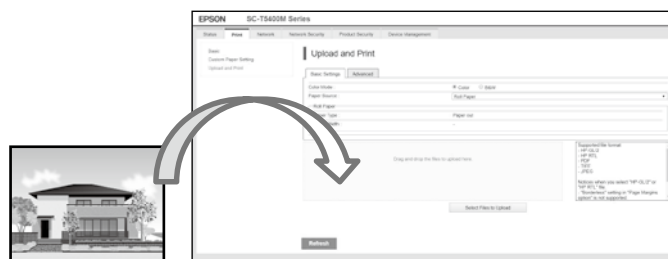
- 2 Do adresního řádku webového prohlížeče zadejte IP adresu této tiskárny a stiskněte klávesu [Enter] či [Return].

- 3 Zobrazte kartu **Print (Tisk)**.



Pokud se karta **Print (Tisk)** nezobrazí, obraťte se na správce systému.

- 4 Tisk se zahájí, jakmile přetáhnete data.



POZNÁMKA

Autorská práva a ochranné známky

Žádná část této publikace nesmí být bez předchozího písemného souhlasu společnosti Seiko Epson Corporation reprodukována, uložena v systému umožňujícím stažení nebo přenášena v jakékoli formě, ať již elektronicky, mechanicky, prostřednictvím fotokopii, záznamem či jinak. Informace obsažené v tomto dokumentu jsou určeny pouze pro použití s touto tiskárnou Epson. Společnost Epson neodpovídá za použití těchto informací v kombinaci s jinými tiskárnami.

Společnost Seiko Epson Corporation ani její přidružené společnosti nejsou vůči spotřebiteli tohoto produktu nebo jiným osobám zodpovědné za škody, ztráty, náklady nebo výdaje způsobené spotřebitelem nebo jinou osobou v důsledku následujících událostí: nehoda, nesprávné použití nebo zneužití tohoto produktu nebo neoprávněné úpravy, opravy nebo změny tohoto produktu nebo (s výjimkou USA) nedodržení přísného souladu s provozními a servisními pokyny společnosti Seiko Epson Corporation.

Společnost Seiko Epson Corporation nenese odpovědnost za žádné škody nebo problémy plynoucí z použití jakýchkoli doplňků či spotřebních produktů jiných než těch, které byly společností Seiko Epson Corporation označeny jako originální nebo schválené produkty Epson.

Společnost Seiko Epson Corporation nenese odpovědnost za žádné škody vzniklé v důsledku elektromagnetické interference při použití kabelů rozhraní, které nebyly společností Seiko Epson Corporation označeny jako schválené produkty Epson.

EPSON, EPSON EXCEED YOUR VISION, EXCEED YOUR VISION, and their logos are registered trademarks or trademarks of Seiko Epson Corporation.

Microsoft®, Windows®, and Windows Vista® are registered trademarks of Microsoft Corporation.

Mac, macOS, OS X, Bonjour, Safari, and AirPrint are trademarks of Apple Inc., registered in the U.S. and other countries.



HP-GL/2® and HP RTL® are registered trademarks of Hewlett-Packard Corporation.

AutoCAD is registered trademarks or trademarks of Autodesk, Inc., and/or its subsidiaries and/or affiliates in the USA and/or other countries.

Obecná poznámka: Další zde použité názvy produktů slouží pouze k identifikačním účelům a mohou být ochrannými známkami příslušných vlastníků. Společnost Epson se vzdává všech práv na tyto značky.

© 2020 Seiko Epson Corporation. All rights reserved.

Vysvětlení symbolů

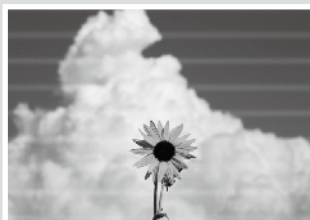
 Důležité	Je třeba dodržovat Důležité, aby nedocházelo k poškození zařízení.
	Označuje podobný referenční obsah.

Popisy modelů produktu

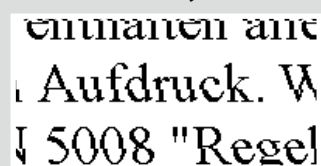
Některé modely popsané v této příručce se nemusí ve vaší zemi nebo regionu prodávat.

Řešení

Vodorovné nebo svislé čáry



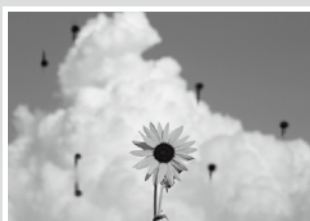
Dvojité rovnoběžné čáry nebo deformované znaky



Zvlnění, rozmazání nebo nevyrovnané barvy



Kapky inkoustu



Při skenování či kopírování se objevují čáry.

Nelze správně zavést předlohy Nelze správně načíst šířku předloh

Použijte řešení v následujícím pořadí, dokud se výsledky tisku nezlepší.
Začněte znovuzavedením cílového papíru.

Zkontrolujte nastavení typu papíru

Klepněte na **Paper Setting (Nastavení papíru)** na hlavní stránce a zkontrolujte nastavení typu papíru. Pokud nastavení typu papíru není správné, klepněte na zdroj cílového papíru a změňte na správný typ papíru.

Níže jsou uvedeny pokyny pro nastavení typu papíru.

☞ „Příprava tisku“ – „Nastavte velikost a typ papíru“ na straně 5



Pokud se výsledky tisku nezlepšily

Upravte médium

Na hlavní obrazovce klepněte na **Paper Setting (Nastavení papíru)** - zdroj cílového papíru - **Media Adjust (Úpravy média)**. Podle zobrazených pokynů dokončete úpravy.



Pokud se výsledky tisku nezlepšily

Zkontrolujte, zda nejsou ucpané trysky a proveďte čištění hlavy

Na hlavní obrazovce stiskněte **Settings (Nastavení) - Maintenance (Údržba) - Print Head Nozzle Check (Kontrola trysky tiskové hlavy)**.

Podle zobrazených pokynů vytiskněte a zkontrolujte vzorek pro kontrolu trysek a proveďte čištění hlavy.



Pokud se ucpané trysky nezlepšily po třech pokusech

Spusťte Powerful Cleaning (Výkonné čištění)

Na hlavní obrazovce vyberte položku **Settings (Nastavení) - Maintenance (Údržba) - Powerful Cleaning (Výkonné čištění)**.

Pokud se ucpané trysky přesto nezlepšily, obraťte se na svého prodejce nebo na podporu společnosti Epson.

Proveďte čištění hlavy.

Na hlavní obrazovce klepněte na **Settings (Nastavení) - Maintenance (Údržba) - Print Head Cleaning (Čištění tiskové hlavy)**.

Skleněný povrch skeneru je znečištěn. Informace o čištění skleněného povrchu najdete v dokumentu Uživatelská příručka (online návod).

Informace o vkládání předloh najdete v dokumentu Uživatelská příručka (online návod).