

Impresora de inyección de tinta de formato grande

SC-T3100M Series

SC-T5100 Series / SC-T3100 Series

SC-T5100N Series / SC-T3100N Series

SC-T2100 Series

Guía del operario

Esta guía contiene información seleccionada sobre cómo usar la impresora y las funciones de uso frecuente de la misma. Consulte el Manual de usuario (manual en línea) para obtener instrucciones detalladas sobre cómo utilizar la impresora.

Operaciones de la pantalla Inicio	2
Preparación para imprimir	4
Impresión de dibujos CAD	6
Impresión de banners.....	8
Impresión en tamaños que no son estándar	10
Cargar un documento para cargar o escanear (SC-T3100M Series)	12
Copiar (SC-T3100M Series)	13
Escanear (SC-T3100M Series)	14
Otros tipos de impresión (impresión Wi-Fi Direct e impresión desde una carga)	16

Operaciones de la pantalla Inicio

Niveles restantes aproximados de consumibles

A medida que la tinta se consume o la caja de mantenimiento se llena, la barra correspondiente se hace más corta.


Cuando "▲" aparezca en las barras, prepare un nuevo cartucho de tinta o una caja de mantenimiento. Puede continuar imprimiendo hasta que sea necesario el reemplazo.




 **Toque este icono...**

Estado de suministro	
Cartucho de tinta	
K	T40D1/T40C1
M	T40D3/T40C3
Y	T40D4/T40C4
C	T40D2/T40C2
Caja de mantenimiento	
	C13S210057

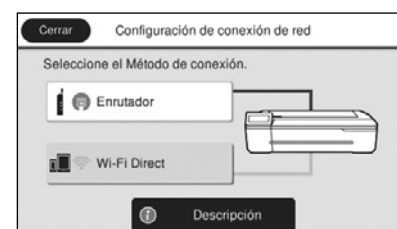
Puede ver los números de producto de consumible.

El estado de conexión a la red

El icono cambia conforme al método de conexión. Mientras la impresora está conectada, el color de  es azul e indica la intensidad de la señal.


 Con cables (Ethernet)  Wi-Fi
 Wi-Fi Direct

 **Toque este icono...**




Puede cambiar el método de conexión.

Para obtener información sobre Wi-Fi Direct, consulte lo siguiente.

 "Otros tipos de impresión (impresión Wi-Fi Direct e impresión desde una carga)" en la página 16

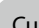
Estado actual de la impresora

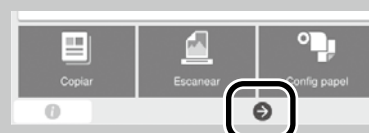
Toque para cargar o quitar papel.

 "Preparación para imprimir" en la página 4



Toque para comprobar el estado de la impresora o cambiar la configuración de la misma.

Cuando  aparezca, hay tres elementos que no se muestran. Ejemplo: SC-T3100M Series



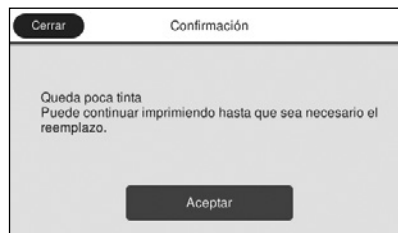
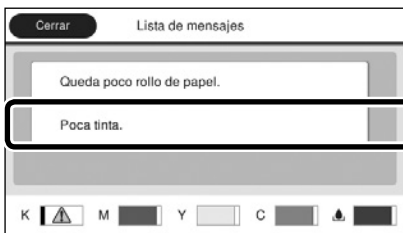
La palabra de inicio aparece cuando la impresora está activada. Estas páginas muestran las operaciones disponibles en la pantalla de inicio.

El número de avisos.

El número de avisos, como las advertencias de poca tinta, se muestran en el icono.



Toque este icono...



Se muestra una lista de avisos que requieren la acción del usuario. Puede ver instrucciones sobre lo que hacer cuando toca cada aviso.

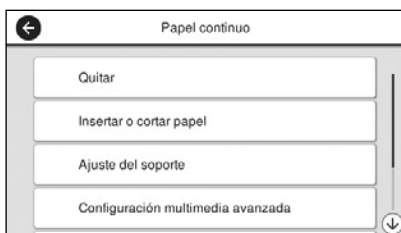
Cuando complete las acciones para todos los avisos, el número desaparecerá del icono.

Información del rollo de papel

Se muestran el tipo de papel y el ancho de papel que se han establecido.



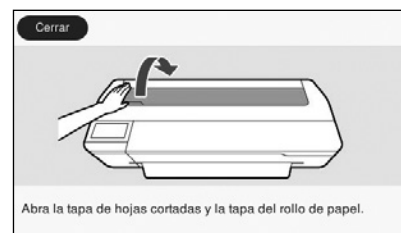
Tocar después de cargar el rollo de papel...



Puede realizar acciones como cambiar el rollo de papel.



Tocar antes de cargar el rollo de papel...



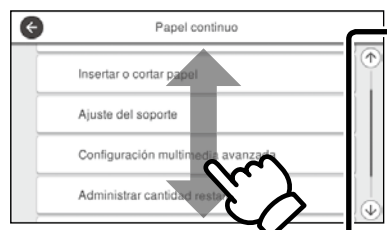
Se muestran las instrucciones sobre cómo cargar el rollo de papel.

Operaciones del panel táctil

Tochar (pulsar)



Deslizar

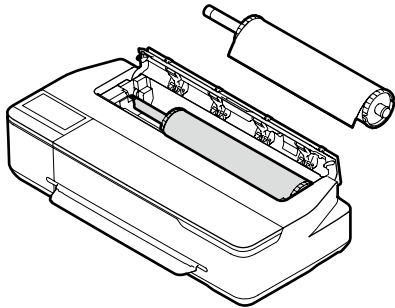


La barra de desplazamiento se muestra cuando se desliza hacia arriba y hacia abajo.

Preparación para imprimir

Comprobar las posiciones de carga del papel

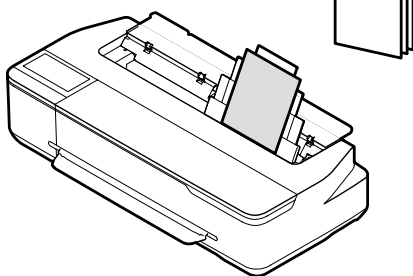
Papel continuo



Alimentador autom. de hojas

A4 a A3

Se pueden establecer varias hojas al mismo tiempo*

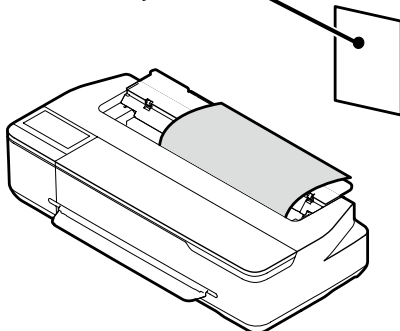


*El número de hojas cargadas simultáneamente varía en función del tipo de papel. Consulte el Manual de usuario (manual en línea) para más información.

Hoja cortada (1 hoja)

A4 hasta el ancho impresión máximo

Una hoja cada vez

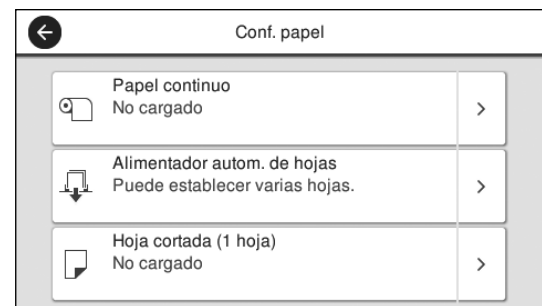


Cargar el papel siguiendo las instrucciones que aparecen en la pantalla

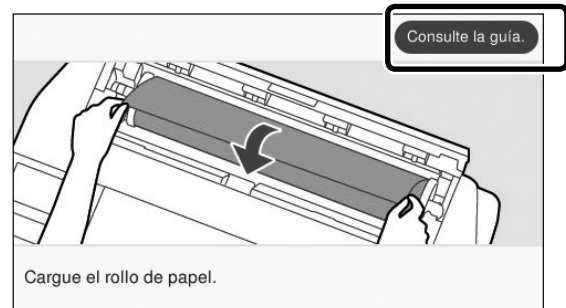
1 Toque **Conf. papel.**



2 Seleccione uno de los orígenes del papel.



3 Toque **Consulte la guía.** para ver instrucciones detalladas en pantalla.

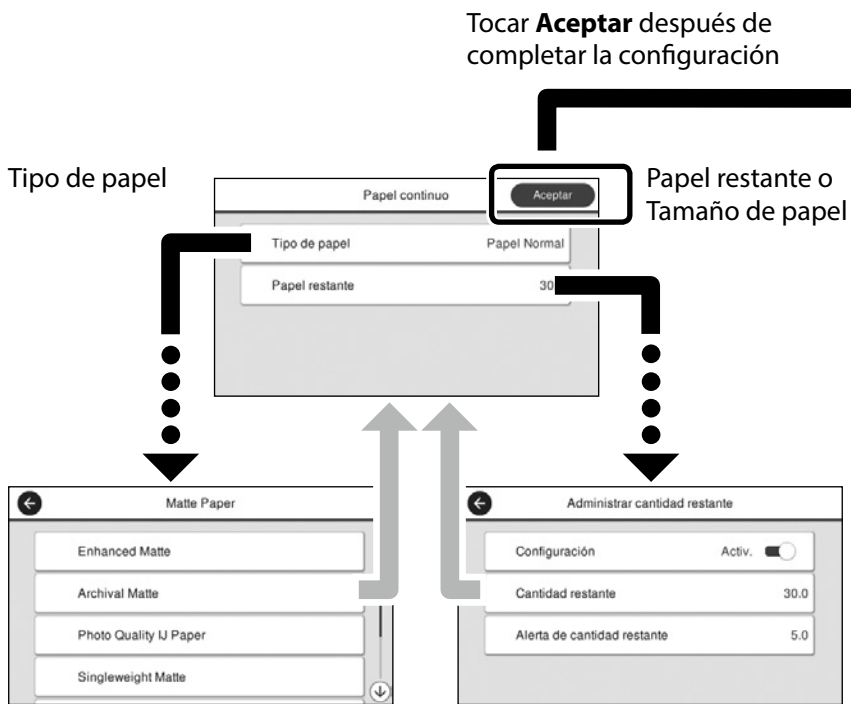


Cuando **Cargar papel** o **Preparado** aparece en la pantalla de inicio, puede abrir la cubierta de hojas cortadas y cargar una hoja cortada en la impresora. Después de cargar una hoja individual, asegúrese de seleccionar **Hoja cortada (1 hoja)** en el paso 2. De lo contrario, la impresora no puede detectar la hoja individual cargada.

En estas páginas se explica cómo preparar la impresora para imprimir. Siga atentamente estos pasos para obtener la calidad de impresión óptima.

Establecer el tipo de papel y el tamaño de papel

Los elementos de configuración varían en función del papel. Si selecciona un tipo o tamaño de papel que no coincida con el papel cargado, las copias impresas tendrán arrugas, manchas de tinta o franjas.



Seleccione rápidamente la configuración porque el papel comenzará a introducirse si la pantalla no se utiliza durante 90 segundos.

Papel especial de Epson

Seleccione el nombre de papel impreso en el paquete de papel.

Papel que no es de Epson

Seleccione una de las siguientes opciones:

- Papel Normal
- Coated Paper(Generic)
- Photo Paper(Generic)
- Tracing Paper
- Tracing Paper <LowDuty>
- Matte Film

Imprimir

Cuando **Preparado** aparece en la pantalla, puede comenzar a imprimir.



Puede cargar un rollo de papel y, a continuación, cargar hojas cortadas en el alimentador automático de hojas. El controlador de la impresora permite seleccionar uno de estos dos orígenes de papel.

Impresión de dibujos CAD

Modo de uso del controlador de impresora

Este método es el más adecuado para imprimir dibujos CAD, como una vista del aspecto de edificios, alta calidad.

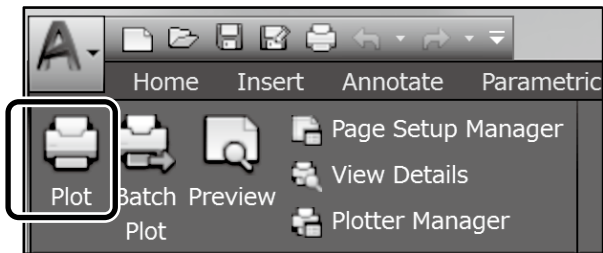


Importante

Si las líneas o las partes del dibujo no se imprimen correctamente, utilice el modo HP-GL/2 o HP RTL.

El procedimiento siguiente es para AutoCAD 2018.

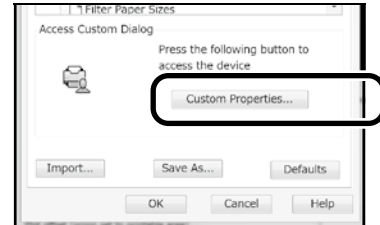
1 Haga clic en **Print (Imprimir)**.



2 Seleccione la impresora en **Printer/plotter (Impresora/trazador)** y, a continuación, haga clic en **Properties... (Propiedades...)**.



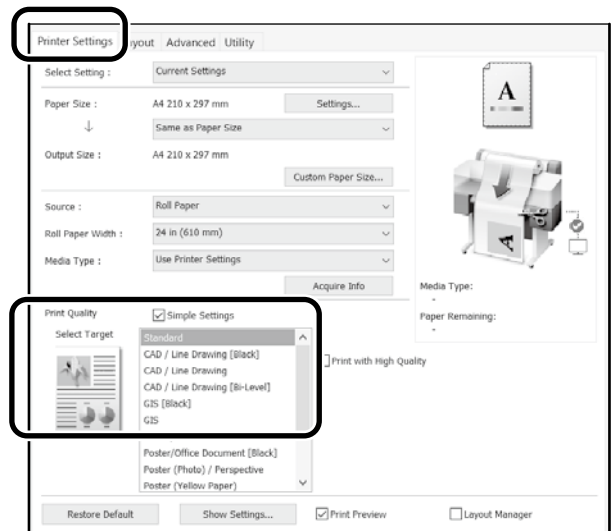
3 Haga clic en **Custom Properties (Propiedades personalizadas)**.



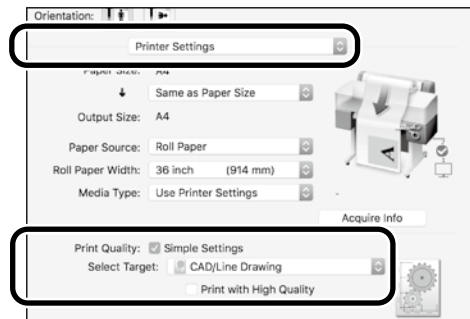
Se abrirá la pantalla del controlador de la impresora.

4 Seleccione **CAD/Line Drawing (CAD/Dibujo lineal)** en la pestaña **Printer Settings (Ajustes de la impresora)**.

Windows



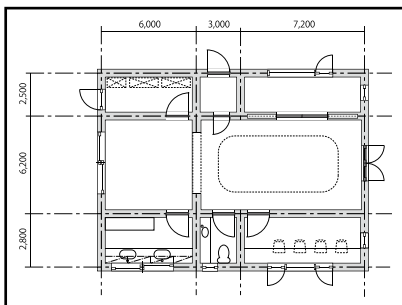
Mac



Imprima dibujos CAD y GIS utilizando uno de los dos métodos siguientes dependiendo del uso que pretenda dar al dibujo.

Uso del modo HP-GL/2 o HP RTL

Este método es el más adecuado para imprimir dibujos CAD y GIS, como mapas y planos.

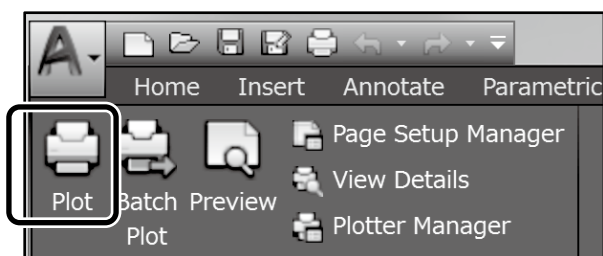


Puede imprimir desde una aplicación que admita HP-GL/2 (compatible con HP DesignJet 750C) y HP RTL.

El origen de papel y la calidad impresión predeterminados son **Papel continuo** y **Estándar**, respectivamente. Si desea cambiar la configuración, cámbiela desde el menú de configuración de la impresora antes de realizar el procedimiento siguiente.

El procedimiento siguiente es para AutoCAD 2018.

1 Haga clic en **Print (Imprimir)**.



2 Seleccione plotter en **Printer/plotter (Impresora/trazador)**.

Realice las siguientes configuraciones conforme al modelo que está utilizando.

SC-T3100M Series: HP DesignJet 750C C3195A

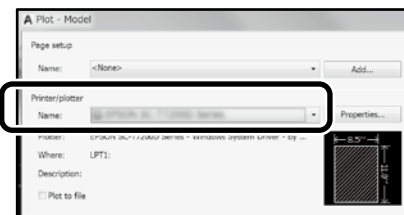
SC-T5100 Series: HP DesignJet 750C C3196A

SC-T3100 Series: HP DesignJet 750C C3195A

SC-T5100N Series: HP DesignJet 750C C3196A

SC-T3100N Series: HP DesignJet 750C C3195A

SC-T2100 Series: HP DesignJet 750C C3195A



- ❑ Cuando no se imprime nada o el texto está distorsionado Cambie la configuración de la impresora como se indica a continuación.

Configuración - Ajustes generales - Config. de la impresora - Idioma de impresión - USB (o RED) - HP-GL/2

Cuando imprima utilizando el controlador de la impresora, vuelva a cambiar la configuración a **Automático** desde **HP-GL/2**.

- ❑ Cuando desee imprimir en una hoja cortada o cambiar la configuración de la calidad impresión Seleccione el elemento de configuración que desee en el menú de configuración de la impresora mostrado a continuación.

Configuración - Ajustes generales - Config. de la impresora - Config. universal impres.

- ❑ Cuando desee cambiar el ancho o el color del trazo Seleccione el elemento de configuración que desee en el menú de configuración de la impresora mostrado a continuación.

Configuración - Ajustes generales - Config. de la impresora - Configuración única HP-GL/2

- ❑ Cuando desee imprimir en un papel extragrande Cargue papel más grande que el tamaño original en la impresora y, a continuación, cambie la configuración de la impresora como se indica a continuación.

Configuración - Ajustes generales - Config. de la impresora - Config. universal impres. - Opción de márgenes de página - Extragrande

Impresión de banners

Pasos para imprimir un banner

Cree el original en la aplicación*



Seleccione el método de ampliación en el controlador de la impresora

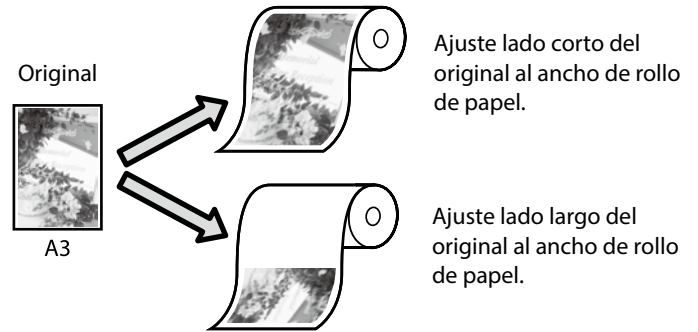


Imprimir

*Para crear un original de tamaño no estándar, consulte la información siguiente.

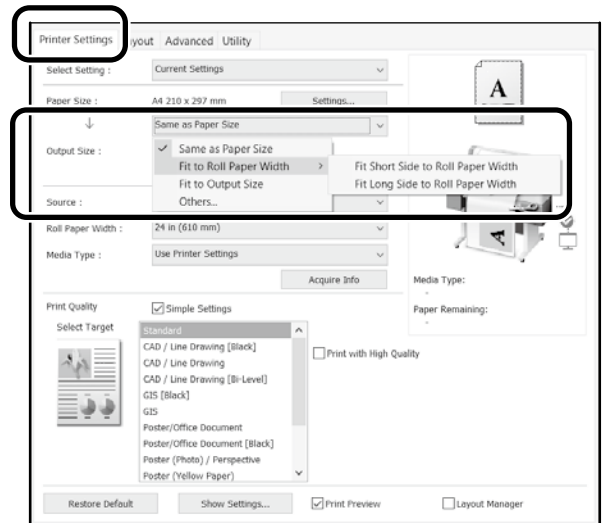
🔗 "Impresión en tamaños que no son estándar" en la página 10

Ajuste del original al ancho del rollo de papel

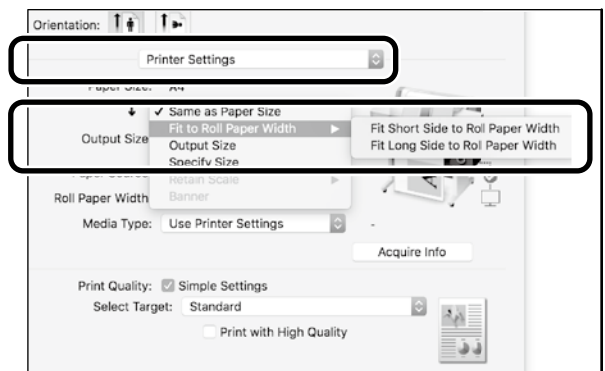


Seleccione **Output Size (Tamaño de salida) - Fit to Roll Paper Width (Ajustar al ancho del rollo de papel)** y, a continuación, seleccione si desea ajustar el lado corto o el lado largo del original al ancho de rollo de papel.

Windows

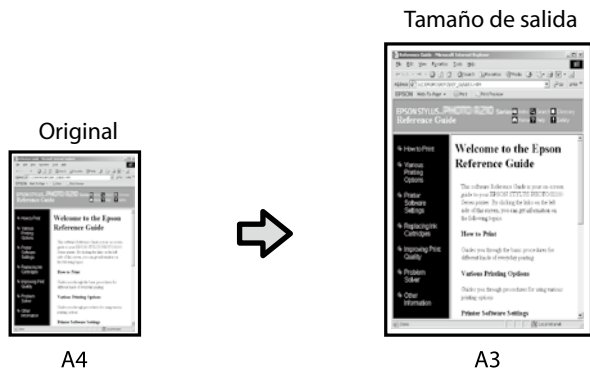


Mac



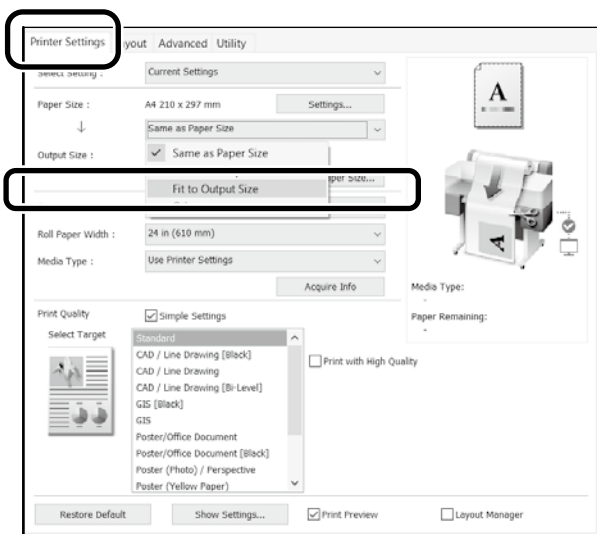
En estas páginas se explica cómo ampliar e imprimir un original creado en un tamaño estándar para un banner.

Ajuste del original al tamaño de salida

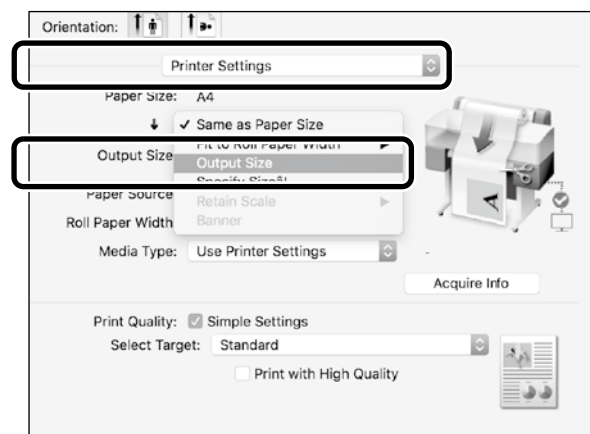


Seleccione **Output Size (Tamaño de salida) - Fit to Output Size (Ajust al tamaño de impres.)** y, a continuación, seleccione el tamaño de salida.

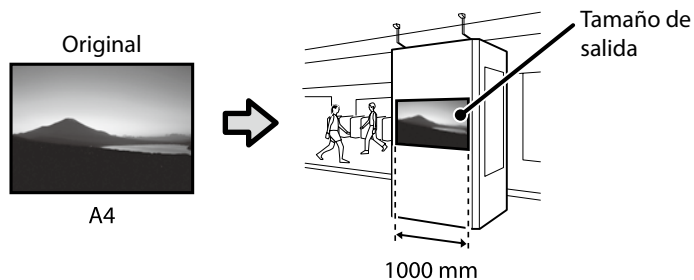
Windows



Mac

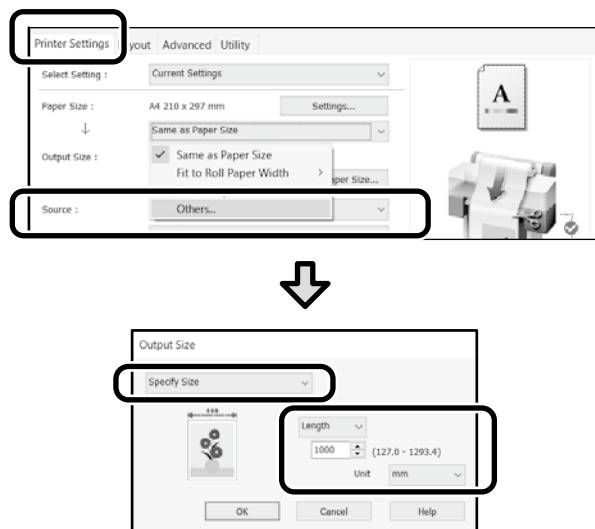


Especificación del tamaño

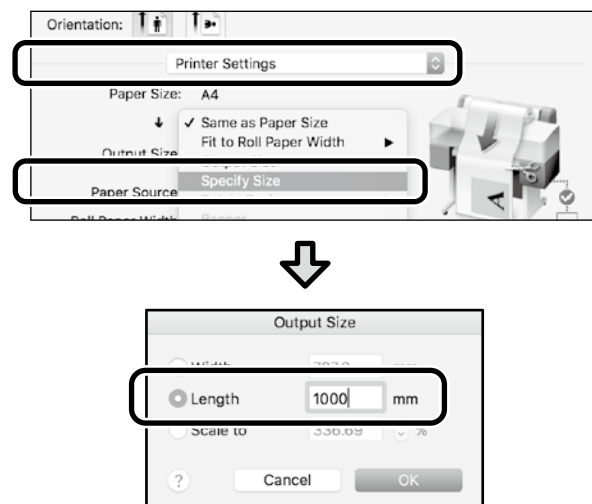


Seleccione **Output Size (Tamaño de salida) - Specify Size (Especificar tamaño)** y, a continuación, seleccione el tamaño de salida o especifique un valor de ampliación.

Windows



Mac



Impresión en tamaños que no son estándar

Pasos para imprimir en un tamaño que nos estándar

Registrar y seleccionar el tamaño de papel en la aplicación



Crear el original



Ampliar e imprimir el original

En estas páginas se explica cómo crear un original que sea aproximadamente un tercio del tamaño de salida y, a continuación, ampliar e imprimir ese original para crear un banner que se ajuste al ancho del rollo de papel de 610 mm (24 pulgadas).

Tamaño papel (original)*



Output Size (Tamaño de salida)



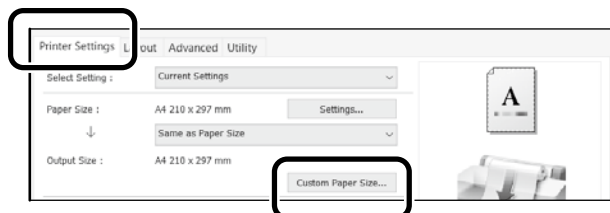
*Puede configurar el tamaño de papel como se muestra continuación.
Ancho de papel: de 89 mm hasta el ancho de impresión máximo
Largo de papel: de 127 mm a 18 000 mm (Windows)
Altura: de 127 mm a 15 240 mm (Mac)

Registrar y seleccionar el tamaño de papel

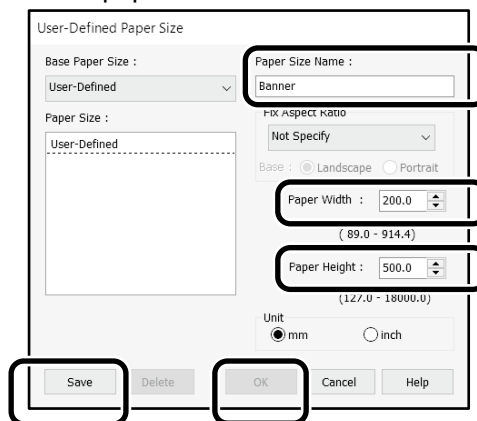
Windows

1 Inicie la aplicación, haga clic en el menú **File (Archivo)** y, a continuación, haga clic en **Print (Imprimir)**.

2 En la pestaña **Printer Settings (Ajustes de la impresora)**, haga clic en **Custom Paper Size... (Tamaño papel personalizado...)**



3 Escriba la siguiente información en la ventana **User-Defined Paper Size (Tamaño Papel Definido por Usuario)**. Haga clic en **Save (Guardar)** y, a continuación, haga clic en **OK (Aceptar)** para finalizar el registro del tamaño de papel.



4 Seleccione el tamaño de papel registrado.

Ejemplo: Microsoft Word 2016



Orientation: Landscape
Size: Banner

Si el tamaño de papel no se muestra, compruebe los tamaños de papel admitidos en la aplicación.

En estas páginas se explica cómo crear e imprimir un original con un tamaño de papel que no es estándar, como un banner o una forma cuadrada.

Crear el original

Cree el original mediante la aplicación.

Ampliar e imprimir el original

Cargue un rollo de papel de 610 mm (24 pulgadas) y, a continuación, amplíe e imprima el original ajustándolo al ancho de dicho rollo de papel.


Para ampliar e imprimir el original, consulte la información siguiente.

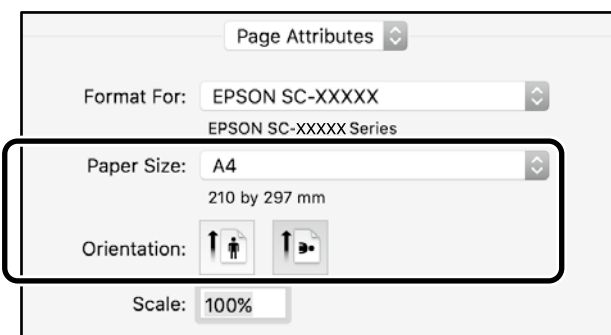
👉 “Impresión de banners” en la página 8

Mac

- 1 Inicie la aplicación y, a continuación, haga clic en **Page Setup (Configuración de página)**.

Si **Page Setup (Configuración de página)** no se muestra debido a la aplicación, seleccione **Print (Imprimir)**.

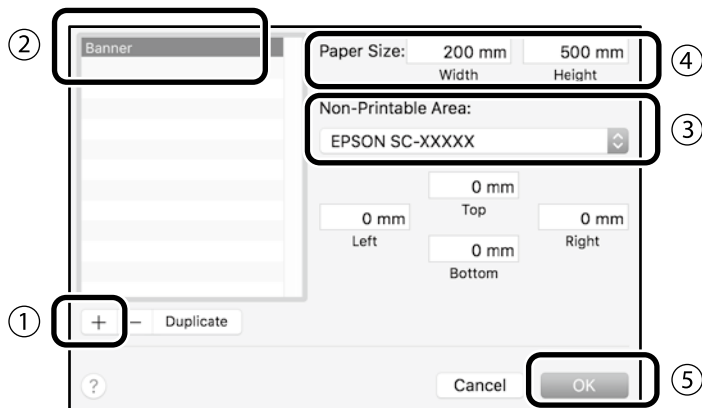
- 2 Para **Orientation (Orientación)**, seleccione  y para **Paper size (Tamaño de papel)**, seleccione **Manage Custom Sizes (Administrar tamaños personalizados)**.



- 3 Registre el tamaño de papel en el siguiente orden.

Para ②, escriba “Banner” como el nombre de Tamaño de papel.

Para ③, seleccione el nombre de la impresora. Haga clic en **OK (Aceptar)** para finalizar el registro del tamaño de papel.

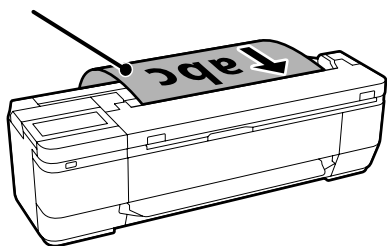


Cargar un documento para copiar o escanear (SC-T3100M Series)

Tipos y tamaños de documentos admitidos

Tamaño de documento

Ancho del documento: de 148 a 610 mm (24 pulgadas)
Longitud del documento: de 148 a 2720 mm
Solo una hoja



Tenga en cuenta estas precauciones a la hora de cargar documentos.

- Alinee el documento con el lado derecho.
- Cargue el documento con la cara que desea copiar o escanear hacia arriba.
- Cargue el documento con la orientación que se muestra en la imagen anterior.

Tipo de documento

- Papel Normal
- Papel reciclado
- Papel cuché
- Papel de calco
- Película
- Cianotipo
- Papel para imprimir
- Hojas de soporte

Utilice la hoja de soporte opcional para documentos finos o documentos que no se deben cambiar. Consulte el Manual de usuario (manual en línea) para obtener más información sobre cómo utilizar la hoja de soporte.

Cargar el documento siguiendo las instrucciones que aparecen en la pantalla

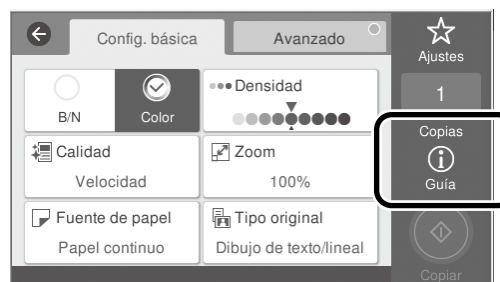
1 Toque **Copiar** o **Escanear**.



Cuando utilice la opción Escanear, seleccione dónde desea guardar el documento.

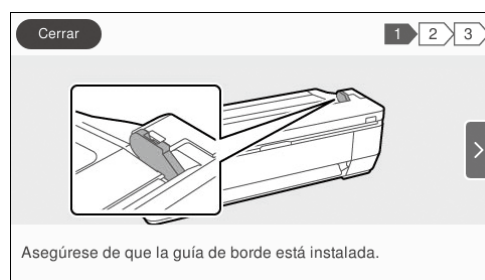


2 Toque **Guía**.



Si ya ha cargado el documento, se muestra **Extraer**. Si desea volver a cargar el documento, toque **Extraer** y, a continuación, vuelva a cargar el documento.

3 Siga las instrucciones de la pantalla para cargar el documento.



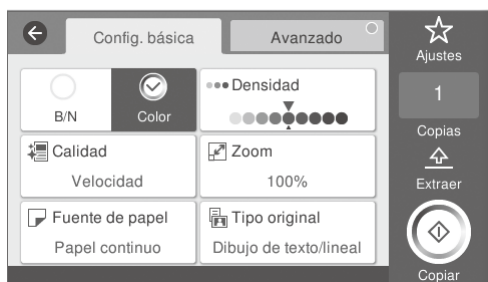
Copiar (SC-T3100M Series)

1 Cargue el documento.

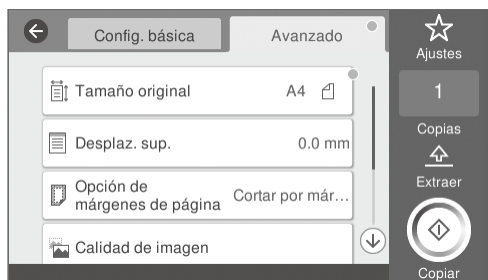
☞ "Cargar un documento para cargar o escanear (SC-T3100M Series)" en la página 12

2 Realice la configuración de la copia.

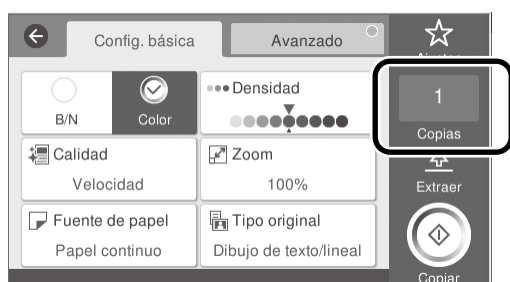
En **Config. básica**, establezca **Color**, **Calidad de impresión**, **Densidad** y **Ampliación**.



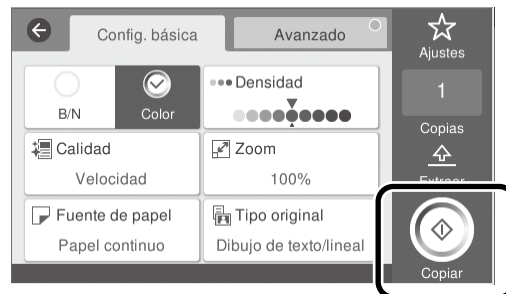
Para realizar la configuración detallada, como el tipo de documento, vaya a **Avanzado**.



3 Establezca el número de copias.

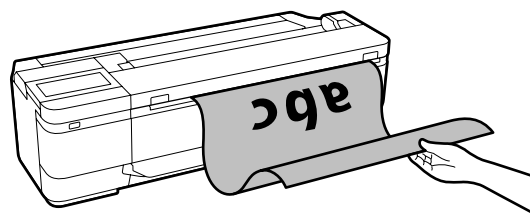


4 Toque el botón **Copiar** para comenzar a escanear el documento.



5 Retire el documento una vez escaneado.

Mientras sujeta el documento, toque el botón **Aceptar** de la pantalla y retírelo.



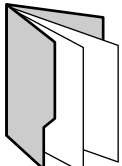
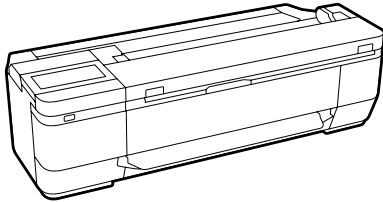
La impresión se inicia una vez que el documento se ha retirado.

Si desea expulsar el documento después de haberlo escaneado sin sujetarlo en la ranura de expulsión del papel, realice la siguiente configuración en el menú de la impresora.

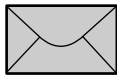
Configuración - Ajustes generales - Config. Digitaliz.
- Opciones de digitalización - Confirmar antes de expulsar el documento digitalizado - Desa

Escanear (SC-T3100M Series)

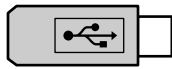
Puede escanear documentos y dibujos CAD y, a continuación, convertirlos en datos de imagen para guardarlos o enviarlos por correo electrónico.



Carpeta



Correo electr.



Memoria externa

Carpeta	Puede guardar los datos en una carpeta especificada (carpeta compartida) en la red.
Correo electr.	Puede enviar los datos como un archivo adjunto de correo electrónico directamente desde la impresora.
Memoria externa	Puede guardar los datos en una unidad flash USB conectada a la impresora.

Necesita realizar la configuración con antelación para guardar los datos en una carpeta o para enviarlos por correo electrónico. Consulte el "Manual del administrador" para obtener más información.

1 Cargue el documento.

☞ "Cargar un documento para cargar o escanear (SC-T3100M Series)" en la página 12

2 Especifique Guardar en/Destino.

Puede especificar la opción Guardar en o Destino en la lista de destinatarios registrados o mediante la opción Teclado.

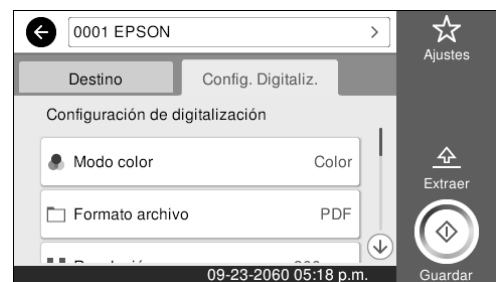


1. Pestaña Destino	Especifique el destino seleccionándolo en una lista de destinatarios registrados.
2. Agenda de direcciones	Especifique el destino seleccionándolo en una lista de destinatarios registrados en la agenda de direcciones. También puede registrar nuevos destinatarios.

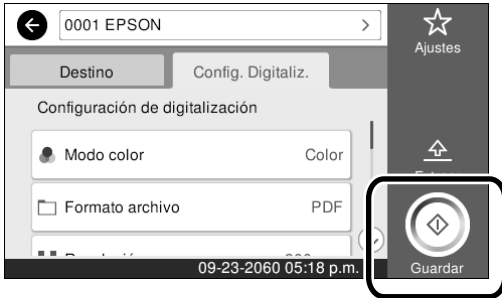
Si el destinatario no se ha registrado en la agenda de direcciones, seleccione **Teclado**. Consulte el Manual de usuario (manual en línea) para más información.

3 Establezca la configuración de escaneo en **Config. Digitaliz.**

Seleccione las opciones Modo color, Formato archivo, etc.

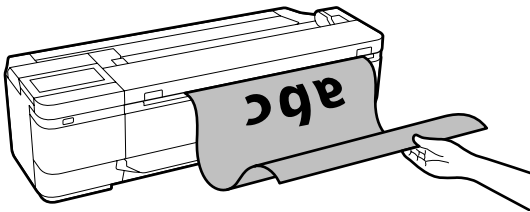


4 Toque el botón **Guardar** para comenzar a escanear el documento.



5 Cuando el escaneo se complete, retire el documento.

Mientras sujeta el documento, toque el botón **Aceptar** de la pantalla y retírelo.

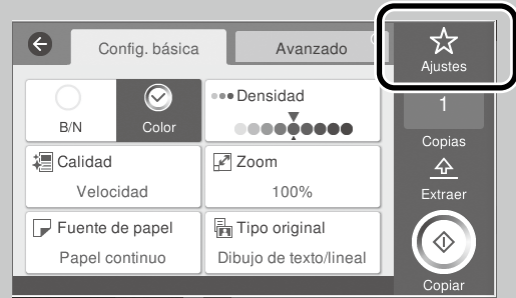


Si desea expulsar el documento después de haberlo escaneado sin sujetarlo en la ranura de expulsión del papel, realice la siguiente configuración en el menú de la impresora.

Configuración - Ajustes generales - Config. Digitaliz. - Opciones de digitalización - Confirmar antes de expulsar el documento digitalizado - Desa

Puede agregar configuraciones de copia y escaneo de uso frecuente a sus ajustes preestablecidos.

Seleccione **Ajustes** en cada pantalla de configuración y después toque **Registrar en predef..** Escriba el nombre que desee agregar y luego toque el botón **Aceptar**.




Si no puede editar o registrar sus ajustes predefinidos, es posible que el administrador haya restringido las funciones. Póngase en contacto con el administrador de la impresora.

Otros tipos de impresión

(impresión Wi-Fi Direct e impresión desde una carga)

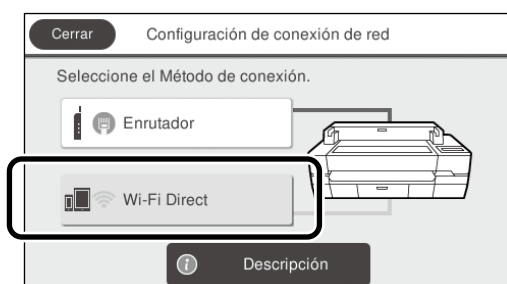
Conexión Wi-Fi Direct

Use Wi-Fi Direct para conectar el dispositivo a la impresora cuando esté fuera de la oficina y no se pueda conectar a la impresora a través de una conexión por cable o inalámbrica.

- 1 Toque  en la pantalla de inicio.



- 2 Toque **Wi-Fi Direct**.



A continuación, siga las instrucciones que aparezcan en la pantalla para finalizar la conexión.

- 3 Imprima utilizando el controlador de impresora u otras funciones.

Consulte el Manual de usuario (manual en línea) para más información sobre la impresión.

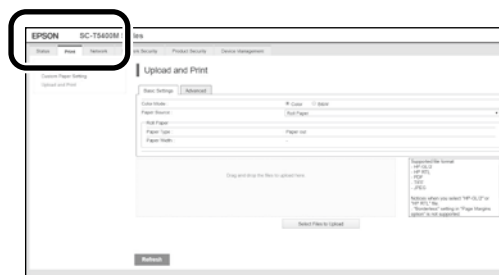


Realizar la impresión desde una carga mediante Web Config (SC-T3100M Series)

Puede usar la función de impresión desde una carga Web Config para imprimir desde un equipo que no tenga un controlador de impresora instalado.

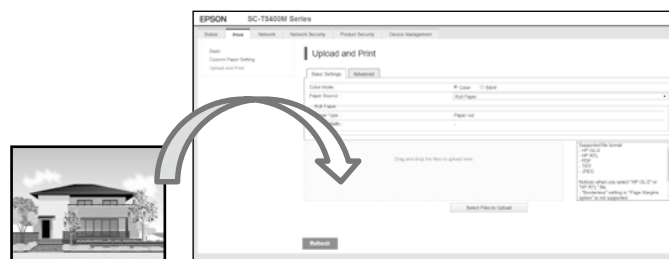
*Puede cargar e imprimir los siguientes tipos de archivos.
- JPEG
- HP-GL/2
- TIFF
- PDF (solo los datos creados con la impresora Epson)

- 1 Abra un navegador web en un ordenador que esté conectado a esta impresora a través de una red.
- 2 Introduzca la dirección IP de esta impresora en la barra de direcciones del navegador web y después pulse la tecla [Enter] o [Return].
- 3 Muestre la pestaña **Print (Imprimir)**.



Si no aparece la pestaña **Print (Imprimir)**, póngase en contacto con el administrador del sistema.

- 4 La impresión se inicia cuando arrastra y suelta los datos.



NOTA

Copyrights y marcas comerciales

Ninguna parte de esta publicación puede reproducirse, almacenarse en un sistema de recuperación o transmitirse de ninguna forma o por cualquier medio, ya sea electrónico, mecánico, de fotocopia, grabación o cualquier otro, sin el permiso previo por escrito de Seiko Epson Corporation. La información contenida aquí está pensada exclusivamente para el uso de la impresora Epson. Epson no se hace responsable de cualquier uso de esta información aplicado a otras impresoras.

Ni Seiko Epson Corporation ni sus filiales serán responsables ante el comprador de este producto o terceros por los daños, pérdidas, costos o gastos en que incurra el comprador o terceros como resultado de un accidente, uso indebido o abuso de este producto o de modificaciones, reparaciones o alteraciones no autorizadas realizadas a este producto, o (excluyendo EE. UU.) el incumplimiento estricto de las instrucciones de funcionamiento y mantenimiento de Seiko Epson Corporation.

Seiko Epson Corporation no será responsable de los daños o problemas derivados del uso de accesorios que no sean productos originales Epson u homologados por Seiko Epson Corporation.

Seiko Epson Corporation no será responsable de ningún daño provocado por interferencias electromagnéticas producidas al utilizar cables de interfaz que no sean productos originales u homologados Epson u homologados por Seiko Epson Corporation.

EPSON, EPSON EXCEED YOUR VISION, EXCEED YOUR VISION, and their logos are registered trademarks or trademarks of Seiko Epson Corporation.

Microsoft®, Windows®, and Windows Vista® are registered trademarks of Microsoft Corporation.

Mac, macOS, OS X, Bonjour, Safari, and AirPrint are trademarks of Apple Inc., registered in the U.S. and other countries.



HP-GL/2® and HP RTL® are registered trademarks of Hewlett-Packard Corporation.

AutoCAD is registered trademarks or trademarks of Autodesk, Inc., and/or its subsidiaries and/or affiliates in the USA and/or other countries.

Aviso general: Los nombres de otros productos utilizados en esta documentación se citan con el mero fin de su identificación y pueden ser marcas comerciales de sus respectivos propietarios. Epson renuncia a cualquier derecho sobre esas marcas.

© 2020 Seiko Epson Corporation. All rights reserved.

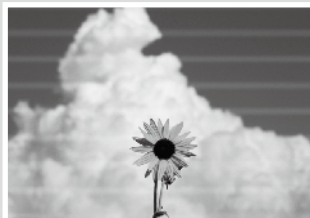
Significado de los símbolos

 Importante	Los avisos importantes deben seguirse para evitar averías en este producto.
	Indica contenido de referencia relacionado.

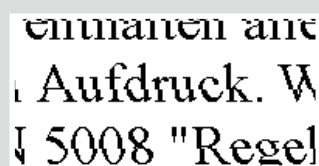
Descripciones de modelos del producto

Es posible que algunos modelos descritos en este manual no se vendan en su país o región.

Líneas horizontales o verticales



Líneas con doble trazo o caracteres deformados



Arrugas, marcas de desgaste o colores desiguales



Soluciones

Lleve a cabo las soluciones en el siguiente orden hasta que los resultados impresos hayan mejorado. Comience recargando el papel que desea utilizar.

Comprobar la configuración del tipo de papel

Toque **Conf. papel** en la pantalla de inicio y compruebe la configuración del tipo de papel. Si la configuración del tipo de papel es incorrecta, toque el origen del tipo de papel que desea y cambie al tipo de papel correcto. Para saber cómo establecer el tipo de papel, consulte la siguiente información.

🔗 "Preparación para imprimir" - "Establecer el tipo de papel y el tamaño de papel" en la página 5



Si los resultados de impresión no mejoraron

Ejecutar la opción Ajuste del soporte

En la pantalla de inicio, toque **Conf. papel** - Origen de papel que desea - **Ajuste del soporte**. Siga las instrucciones de la pantalla para completar el ajuste.



Si los resultados de impresión no mejoraron

Comprobar si los inyectores están obstruidos y ejecutar la limpieza de cabezales

En la pantalla de inicio, toque **Configuración** - **Mantenimiento** - **Com. boquilla cab. imp.** Siga las instrucciones de la pantalla para imprimir y comprobar el patrón de comprobación de inyectores y ejecutar la limpieza de cabezales.



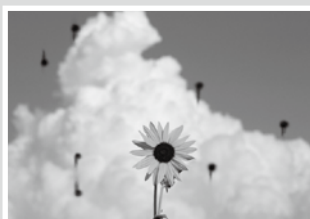
Si los inyectores obstruidos no mejoraron después de tres veces

Ejecutar la opción Limpieza potente

En la pantalla de inicio, seleccione **Configuración** - **Mantenimiento** - **Limpieza potente**.

Si los inyectores obstruidos siguen si mejorar, póngase en contacto con su distribuidor o soporte técnico de Epson.

Gotas de tinta



Realice una limpieza de cabezales.

En la pantalla de inicio, toque **Configuración** - **Mantenimiento** - **Limpieza cabezal impr.**

Aparecen líneas al escanear o copiar

La superficie de cristal del escáner está sucia. Consulte el Manual de usuario (manual en línea) para obtener más información sobre cómo limpiar la superficie del cristal.

No se pueden alimentar correctamente los originales No se puede leer correctamente el ancho de los originales

Consulte el Manual de usuario (manual en línea) para obtener más información sobre cómo cargar el original.