

Suureformaadiline tindiprinter

SC-T3100M Series

SC-T5100 Series / SC-T3100 Series

SC-T5100N Series / SC-T3100N Series

SC-T2100 Series

Kasutajajuhend

Juhend kirjeldab valikuliselt printeri ja selle olulisemate funktsioonide kasutamist.

Üksikasjalikke juhiseid printeri kasutamise kohta vaadake Kasutusjuhendist (online-juhendist).


Toimingud lähtekuval	2
Printimiseks valmistumine	4
CAD-jooniste printimine.....	6
Plakatite printimine	8
Printimine mittestandardises formaadis.....	10
Dokumendi laadimine kopeerimiseks või skannimiseks (SC-T3100M Series)	12
Kopeerimine (SC-T3100M Series)	13
Skannimine (SC-T3100M Series)	14
Muu printimine (Wi-Fi Direct printimine / üleslaadimisega printimine)	16

Hoidke juhendit printeri lähedal, et seda saaks vajadusel hõlpsalt kasutada.

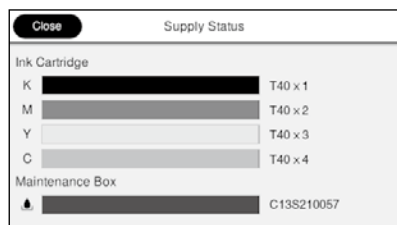
Toimingud lähtekuval

Kulutarvikute ligikaudne varu

Tindi ärakasutamisel ja hoolduskarbi täitumisel muutuvad vastavad tulbad madalamaks.


Tulpade näidust  olenevalt pange valmis uus tindipadrun või hoolduskarpi. Võite printimist jätkata, kuni vahetamine on nõutav.

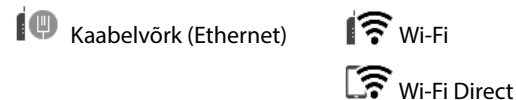
 Puudutage seda ikooni...



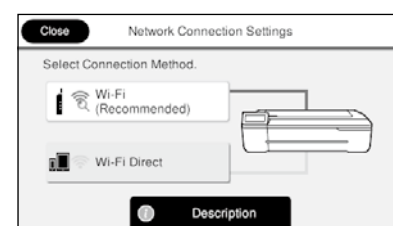
Kuvatakse kulutarviku tootenumber.

Võrguühenduse olek

Ikooni välimus muutub vastavalt ühendusviisile. Kui printer on võrguga ühendatud, näitab sinine  signaali tugevust.

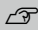


 Puudutage seda ikooni...



Saate muuta ühendusviisi

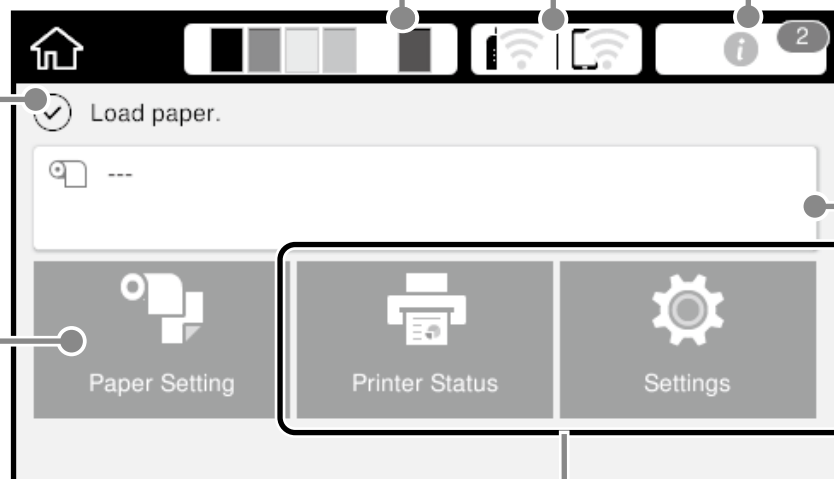
Teavet Wi-Fi Direct kohta vaadake altpoolt.

 „Muu printimine (Wi-Fi Direct printimine / üleslaadimisega printimine)“ leheküljel 16


Printeri hetkeolek

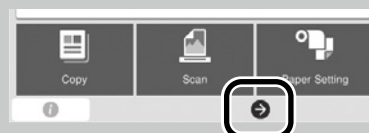
Puudutage, et paber laadida või eemaldada.

 „Printimiseks valmistumine“ leheküljel 4



Puudutage, et muuta printeri olekut või printeri sätteid.

Näidikul olev  näitab, et kõike pole kuvatud.
Näide: SC-T3100M Series



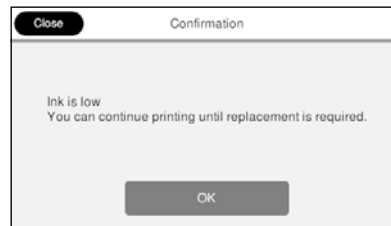
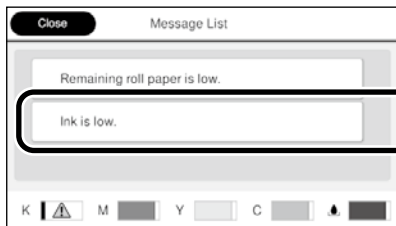
Pärast printeri sisselülitamist ilmub näidikule lähtekuva.
Järgmistel lehekülgedel kujutatakse lähtekuval tehtavaid toiminguid.

Teadete arv.

Icoonile on kuvatud teadete arv, näiteks hoiatused madala tindinivoo kohta.



Puudutage seda ikooni...



Kuvatakse kasutaja sekkumist nõudvate teadete loend. Kui puudutate mõnd teadet, kuvatakse vastav tegevusjuhispild.

Kui kõik teadetega seotud toimingud on tehtud, siis ikooni peal numbrit enam ei kuvata.

Teave rullpaberi kohta

Kuvatakse printerisse seatud paberi tüüp ja rullpaberi laius.



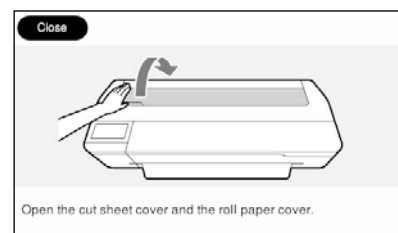
Puudutage pärast rullpaberi laadimist...



Saate teha toiminguid, näiteks rullpaberi vahetada.



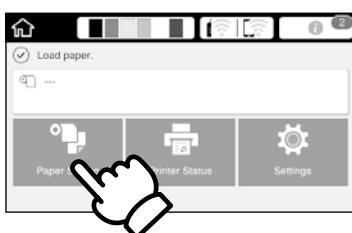
Puudutage enne rullpaberi laadimist...



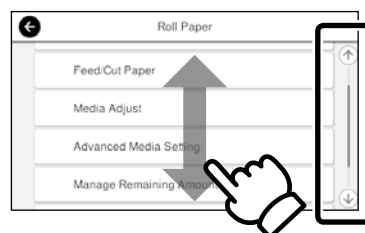
Kuvatakse rullpaberi laadimise juhispild.

▣ Toimingud puutepaneelil

Puudutus (toksamine)



Libistus

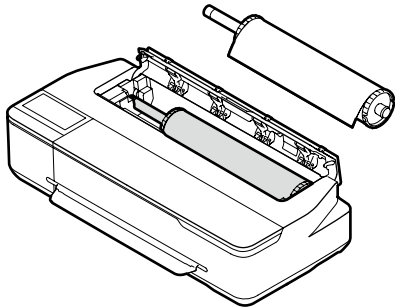


Üles- või allapoole kerimisel kuvatakse kerimisriba.

Printimiseks valmistumine

Kontrollige paberite laadimisasendeid

Roll Paper (Rullpaber)



Auto Sheet Feeder (Automaatne lehesöötur)

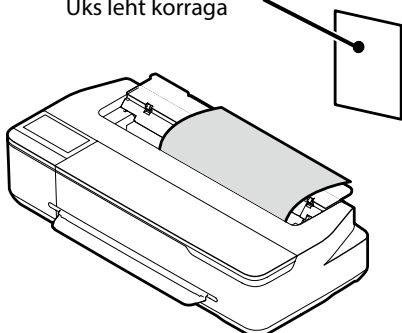
A4 -> A3
Printerisse saab laadida korraka hulga lehti*



*Ühekorraka laaditavate paberilehtede arv sõltub paberitüübist. Lisateave vt Kasutusjuhendist (online-juhend).

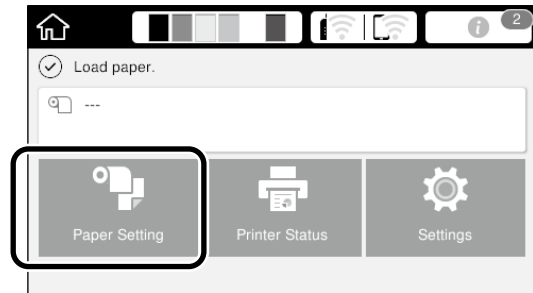
Cut Sheet (1 sheet) (Paberileht (1 leht))

A4 kuni maksimaalne printimislaius
Üks leht korraka

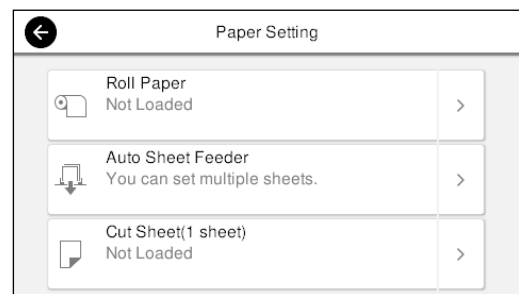


Laadige paber vastavalt printeril kuvatud juhistele

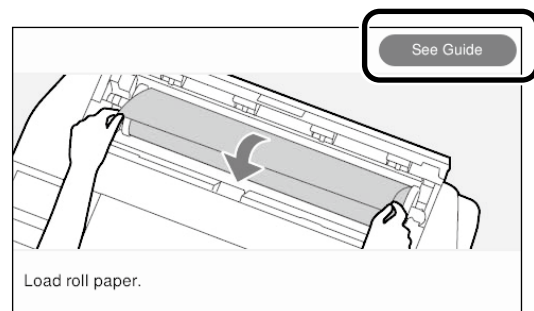
1 Puudutage **Paper Setting** (paberisäte).



2 Valige üks paberillicatetest.



3 Puudutage **See Guide** (vt juhendit), et üksikasjalikud juhised näidikule kuvada.

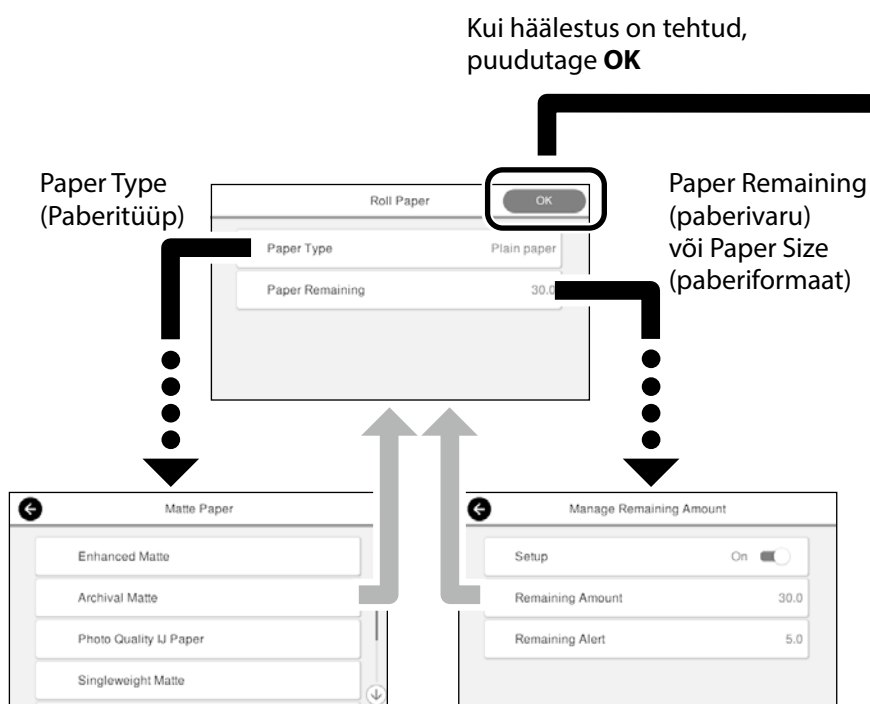


Kui lähtekuval on tekst **Load paper** (laadi paberit) või **Ready** (valmis), võite avada paberilehekatte ja paberilehe printerisse laadida. Pärast paberilehe laadimist valige sammu 2 ajal kindlasti **Cut Sheet (1 sheet) (paberileht (1 leht))**. Vastasel korral ei suuda printer laaditud paberilehte tuvastada.

Järgmistel lehekülgedel kirjeldatakse printeri printimiseks ettevalmistamist. Järgige kirjeldatud samme hoolikalt, et printimistulemus oleks optimaalne.

Seadke paberitüüp ja paberiformaat

Seadmisvõimalused sõltuvad valitud paberist. Kui te valite paberitüübi või -formaadi, mis ei vasta printerisse laaditud paberile, võib väljaprint olla kortsus, määrdunud või triipudega.



Valige sätted kiiresti, sest kui näidikut pole 90 sekundit kasutatud, algab paberi söötmine.

Epson Special Paper (Epsoni eripaber)

Valige paberipakile trükitud paberinimetus.

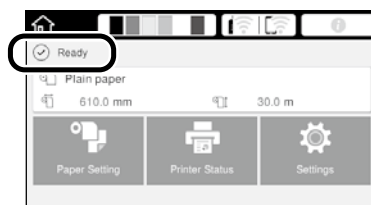
Non-Epson Paper (muu paber)

Valige üks järgmistest.

- Plain Paper (tavapaber)
- Coated Paper <Generic> (kaetud paber <üldine>)
- Photo Paper <Generic> (fotopaber <üldine>)
- Tracing Paper (pauspaber)
- Tracing Paper <LowDuty> (pauspaber <vähekoormatav>)
- Matte Film (matt lüümik)

Printige

Kui kuvatakse **Ready (valmis)**, võite alustada printimist.



Võite printerisse laadida rullpaberit ning lisaks ka automaatsesse lehesööturisse paberilehti. Printeridraiver võimaldab valida nende kahe paberiallika vahel.

CAD-jooniste printimine

Printeridraiveri kasutamine

See kasutusviis on mõeldud ennekõike CAD-jooniste, näiteks hoonete välisvaadete kvaliteetseks printimiseks.

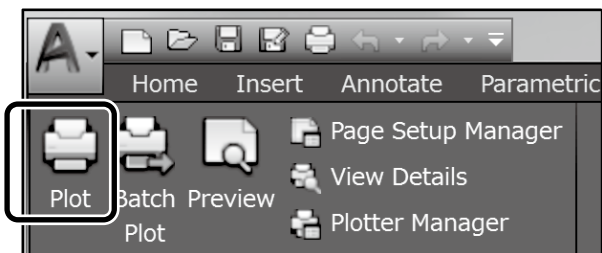


Tähtis

Kui kõiki jooni või joonise osi ei prindita korralikult, valige režiim HP-GL/2 või HP RTL.

Järgmine kirjeldus kehtib AutoCAD 2018 kohta.

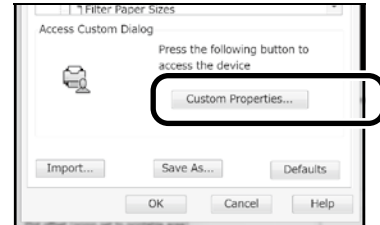
1 Klõpsake **Print (prindi)**.



2 Valige **Printer/plotter** alt printer ja klõpsake **Properties... (Atribuudid...)**.



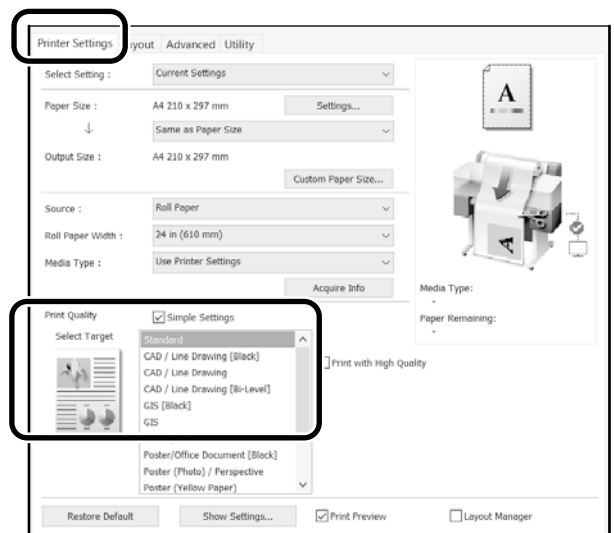
3 Klõpsake **Custom Properties (Kohandatud atribuudid)**.



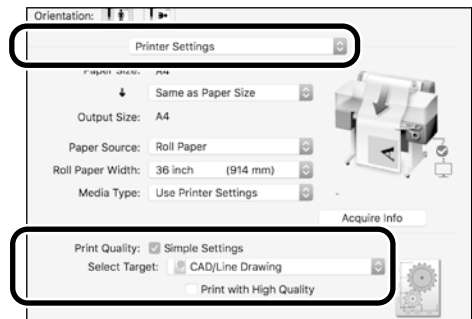
Ekraanil avaneb printeridraiveri kuva.

4 Valige **CAD/Line Drawing (CAD/ Joonejoonistus)** kaardilt **Printer Settings (printeri säted)**.

Windows



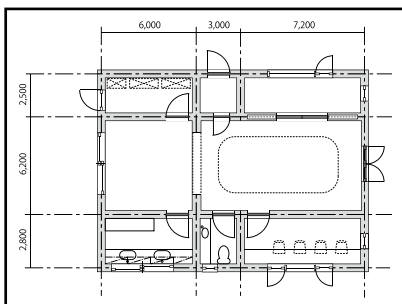
Mac



Kasutage CAD- ja GIS-jooniste printimiseks üht järgmistest meetoditest sõltuvalt sellest, kuidas joonist plaanitakse kasutada.

Režiimi HP-GL/2 või HP RTL kasutamine

See kasutusviis sobib ennekõike CAD- ja GIS-jooniste, näiteks kaartide ja projektide väljaprintimiseks.

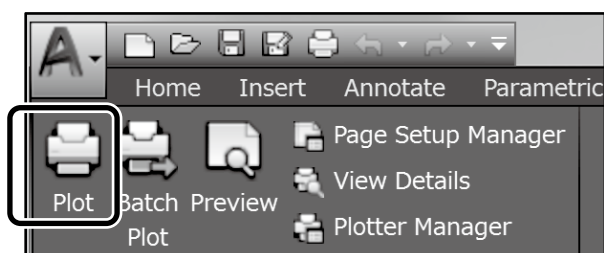


Saate printida rakendustest, mis toetavad režiime HP-GL/2 (ühildub mudeliga HP DesignJet 750C) ja HP RTL.

Vaikimisi valitud paberiliks on **Roll Paper (rullpaber)** ning vaikimisi prindikvaliteediks **Standard**. Kui soovite sätteid muuta, valige need printeri sätete menüüst enne kui jätkate.

Järgmine kirjeldus kehtib AutoCAD 2018 kohta.

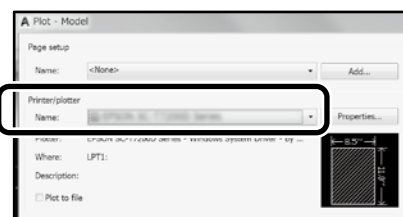
1 Klõpsake **Print (prindi)**.



2 Valige **Printer/plotter** alt plotter.

Sõltuvalt kasutatavast mudelist häälestage järgmised sätted.

SC-T3100M Series: HP DesignJet 750C C3195A
SC-T5100 Series: HP DesignJet 750C C3196A
SC-T3100 Series: HP DesignJet 750C C3195A
SC-T5100N Series: HP DesignJet 750C C3196A
SC-T3100N Series: HP DesignJet 750C C3195A
SC-T2100 Series: HP DesignJet 750C C3195A



- Kui väljaprint on tühi või tekst on moonutatud Muutke järgmist printeri sätet.
Settings (sätted) - General Settings (üldsätted) - Printer Settings (printeri sätted) - Printing Language (printimiskeel) - USB (või Network (võrk)) - HP-GL/2
Kui prindite printeridraiveri kaudu, valige sätteks uuesti **Auto** režiimi **HP-GL/2** alt.
- Kui soovite printida üksikule paberilehele või muuta prindikvaliteedi sätet Valige printeri allpool kujutatud sätete menüüst vajalik säte.
Settings (sätted) - General Settings (üldsätted) - Printer Settings (printeri sätted) - Universal Print Settings (universaalsed prindisätted)
- Kui soovite muuta pliitsi laiust või värvust Valige printeri allpool kujutatud sätete menüüst vajalik säte.
Settings (sätted) - General Settings (üldsätted) - Printer Settings (printeri sätted) - HP-GL/2 Unique Settings (ainusätted)
- Kui prindite peamiselt suurele paberile Laadige printerisse algsest suuremate mõõtmetega paberit ja seejärel muutke printeri sätet järgmiselt.
Settings (sätted) - General Settings (üldsätted) - Printer Settings (printeri sätted) - Universal Print Settings (universaalsed prindisätted) - Page Margins option (paberiveerised) - Oversize (suur paber)

Plakatite printimine

Plakati printimise juhend

Looge rakenduses originaal*



Valige printeridraiveris suurendusviis

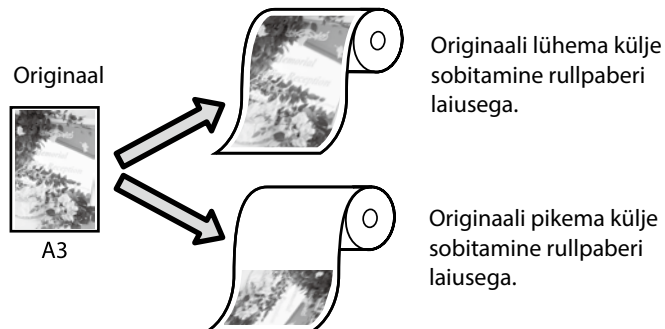


Printige

*Mittestandardses formaadis originaali loomise juhiseid vaadake altpoolt.

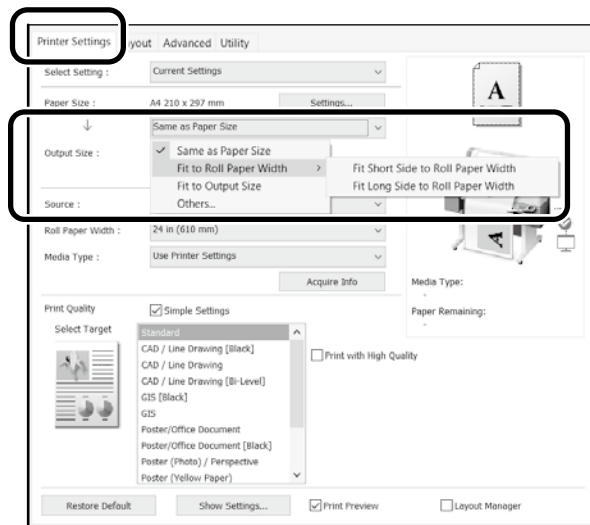
☞ „Printimine mittestandardses formaadis“ leheküljel 10

Originaali sobitamine rullpaberi laiussega

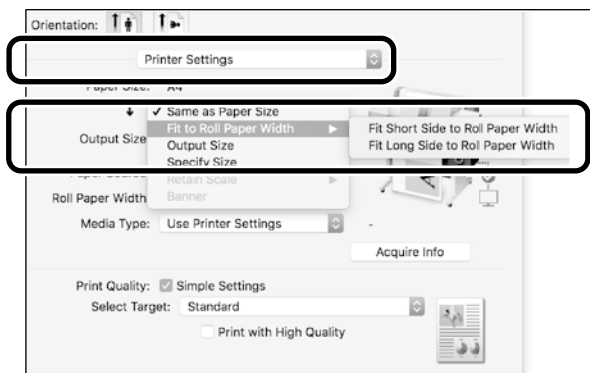


Valige **Output Size (väljundi formaat) - Fit to Roll Paper Width (sobita rullpaberi laiussega)** ning seejärel valige, kas soovite fullpaberi laiussega sobitada originaali lühikese või pika külje.

Windows

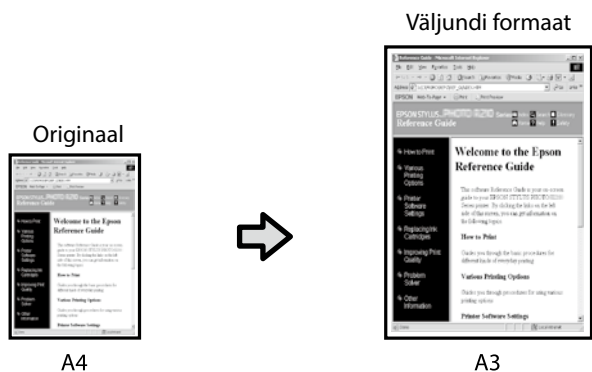


Mac



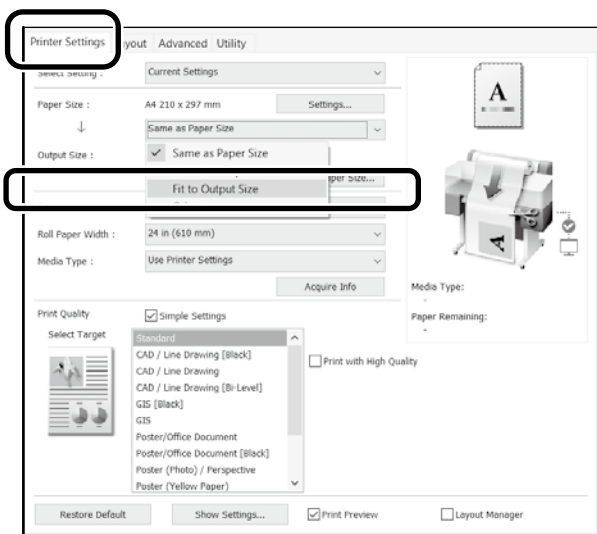
Järgmistel lehekülgedel kirjeldatakse plakati standardformaadis loodud originaali suurendamist ja printimist.

Originaali sobitamine väljundi formaadiga

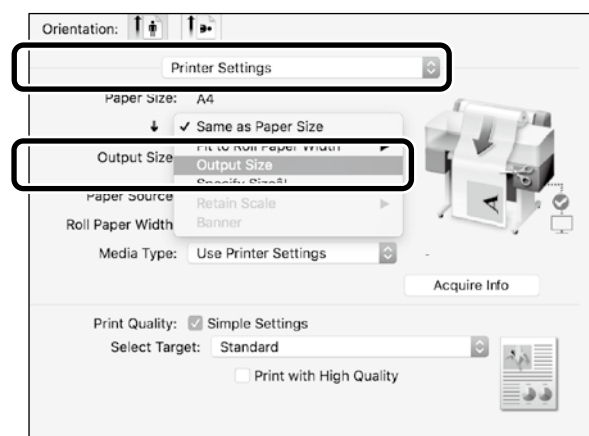


Valige **Output Size (väljundi formaat) - Fit to Output Size (sobita väljundi formaadile)** ning seejärel valige väljundi formaat.

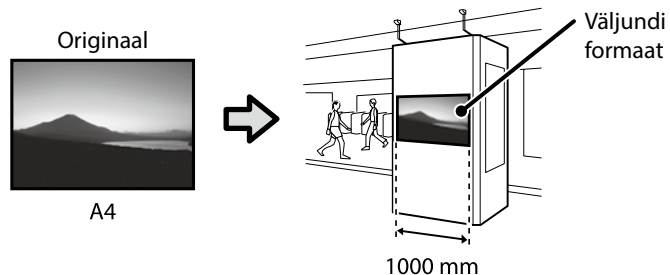
Windows



Mac

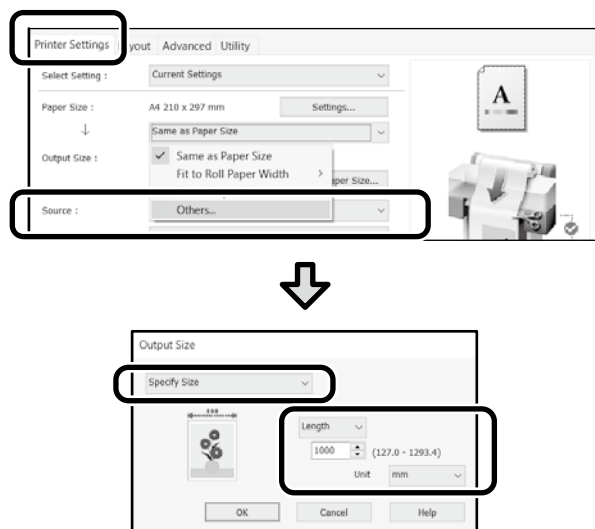


Formaadi määramine

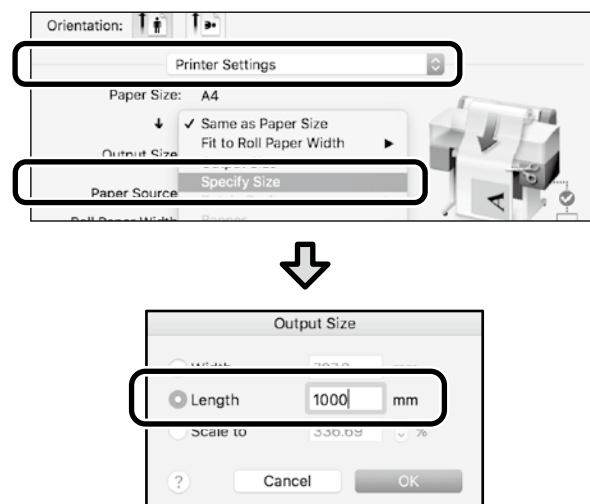


Valige **Output Size (väljundi formaat) - Specify Size (määra formaat)** ning seejärel valige väljundi formaat või sisestage suurendustegur.

Windows



Mac



Printimine mittestandardse formaadis

Mittestandardse formaadi printimise juhised

Registreerige ja valige paberi formaat rakenduses



Looge originaal



Suurendage originaali ja printige see välja

Järgmistel lehekülgedel kirjeldatakse, kuidas luua originaali, mille suurus on väljundi formaadiga võrreldes umbes kolmandik, ja selle printimist rullpaberile laiussega 24 tolli (610 mm).

Paberiformaat (originaal)*



Väljundi formaat



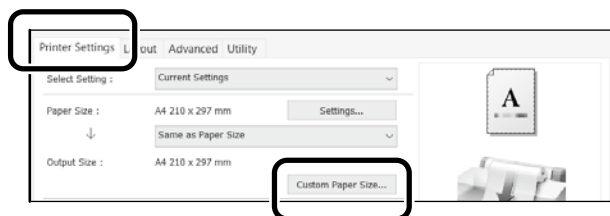
*Paberiformaadi configureerimist kirjeldatakse allpool.
Paberi laius: 89 mm kuni maksimaalne printimislaius
Paberi kõrgus: 127 mm kuni 18 000 mm (Windows)
Kõrgus: 127 mm kui 15 240 mm (Mac)

Registreerige ja valige paberiformaat

Windows

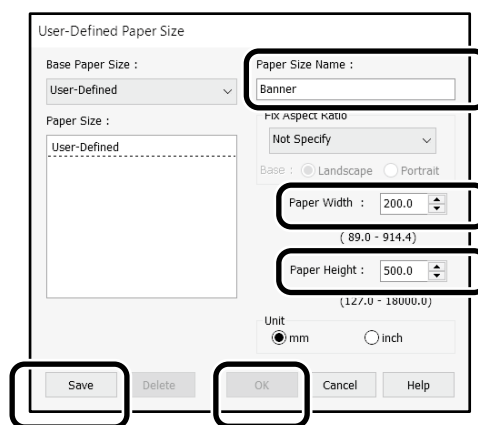
1 Käivitage rakendus, klõpsake menüüd **File (fail)** ja valige **Print (prindi)**.

2 Kaardil **Printer Settings (Printeri sätted)** klõpsake **Custom Paper Size... (kohandatud paberiformaat...)**



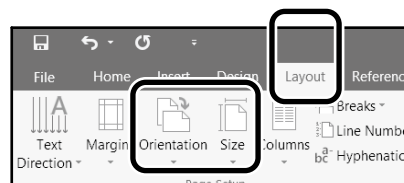
3 Aknasse **User-Defined Paper Size (Kasutaja poolt määratud paberiformaat)** sisestage järgmised andmed.

Klõpsake **Save (salvesta)** ja seejärel klõpsake **OK**, et paberiformaadi registreerimine lõpetada.



4 Valige registreeritud paberiformaat.

Näide: Microsoft Word 2016



Orientation: **Landscape**
Size: **Banner**

Kui registreeritud paberiformaati ei kuvata, kontrollige paberiformaate, mida rakendus toetab.

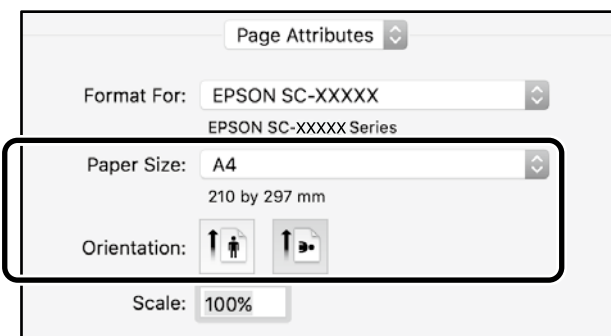
Järgmistel lehekülgedel kirjeldatakse, kuidas luua ja printida mittestandardses formaadis originaali, näiteks plakatit või ruudukujulist lehte.

Mac

1 Käivitage rakendus ja klõpsake **Page Setup (lehehäälestus)**.

Kui suvandit **Page Setup (lehehäälestus)** rakenduse eripära tõttu ei kuvata, valige **Print (prindi)**.

2 Sätteks **Orientation (suund)** valige ning sätteks **Paper Size (paberiformaat)** valige **Manage Custom Sizes (halda kohandatud formaate)**.

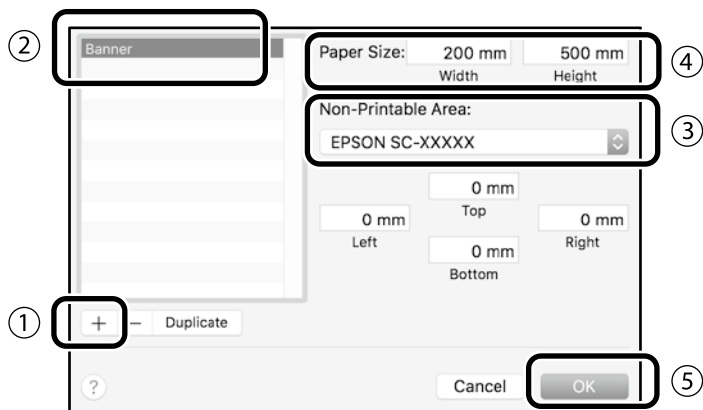


3 Registreerige paberiformaat järgmises järjekorras.

Suvandi ② kohal sisestage paberiformaadi nimeks „Banner“.

Suvandiks ③ valige printeri nimi.

Klõpsake **OK**, et paberiformaadi registreerimine lõpetada.



Looge originaal

Looge rakenduses originaal.

Suurendage originaali ja printige see välja

Laadige 24-tolline rullpaber ning suurendage originaali ja printige see välja, sobitades selle paberi laiussele.

Originaali loomise ja väljaprintimise juhiseid vaadake altpoolt.

 „Plakatite printimine“ leheküljel 8

Dokumendi laadimine kopeerimiseks või skannimiseks (SC-T3100M Series)

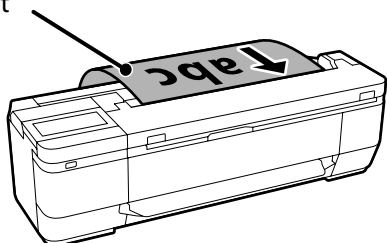
Toetatavad dokumendiformaadid ja -tüübid

Dokumendiformaat

Dokumendi laius: 148 kuni 610 mm (24 tolli)

Dokumendi pikkus: 148 kuni 2720 mm

Ainult üks leht



Dokumentide laadimisel pange tähele järgmist.

- Joondage dokumendi parem serv.
- Laadige dokument kopeeritava või skannitava poolega ülal.
- Laadige dokument ülaloleval joonisel näidatud suunas.

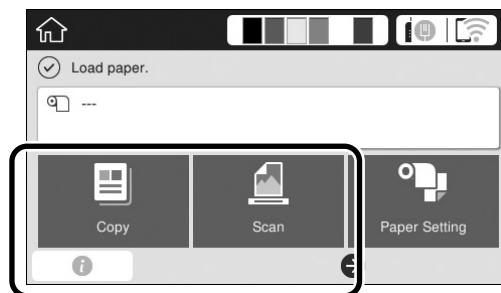
Dokumendi tüüp

- Tavapaber
- Ringlusse võetud paber
- Kaetud paber
- Pauspaber
- Lüümik
- Tehniline joonis
- Trükipaber
- Kandjalehed

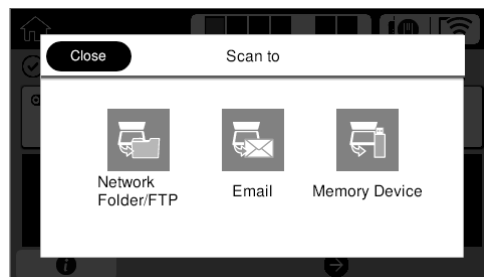
Õhukese dokumendi või dokumendi korral, mille kahjustamist soovite vältida, kasutage valikulist kandjalehte. Kandjalehe kasutamisejuhised vt Kasutusjuhendist (online-juhend).

Laadige dokument vastavalt näidikule kuvatud juhistele

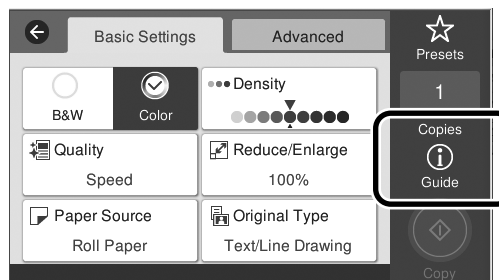
1 Puudutage **Copy (kopeeri)** või **Scan (skanni)**.



Funktsiooni Scan (skanni) kasutamisel valige dokumendi salvestamiskoht.

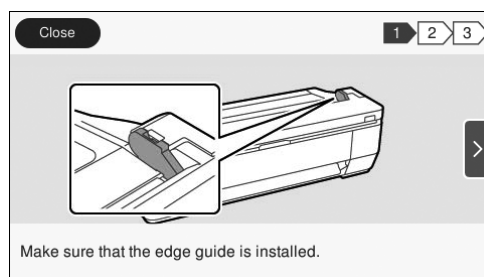


2 Puudutage **Guide (juh)**.



Kui olete dokumendi juba laadinud, kuvatakse **Remove (eemalda)**. Kui soovite dokumendi uuesti laadida, puudutage **Remove (eemalda)** ja laadige dokument uuesti.

3 Dokumendi laadimisel järgige näidikule kuvatavaid juhiseid.



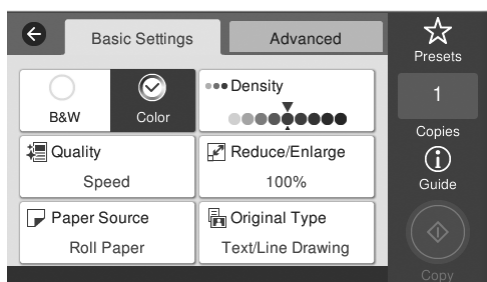
Kopeerimine (SC-T3100M Series)

1 Laadige dokument.

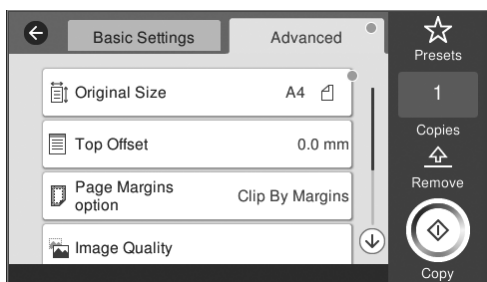
☞ „Dokumendi laadimine kopeerimiseks või skannimiseks (SC-T3100M Series)” leheküljel 12

2 Häälstage kopeerimise sätteid.

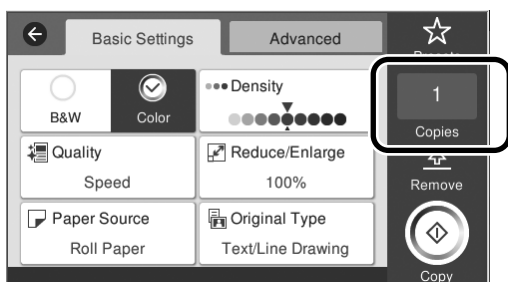
Valige **Basic Settings (põhisätteid)** all Color (värv), Print Quality (prindikvaliteet), Density (tihedus) ja Magnification (suurendus).



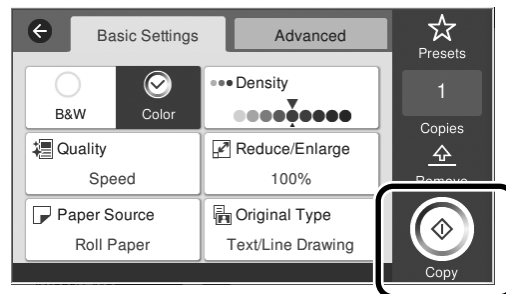
Üksikasjalike sätete muutmiseks, näiteks dokumendi tüübi valimiseks avage **Advanced (täpsem)**.



3 Määrake koopiate arv.

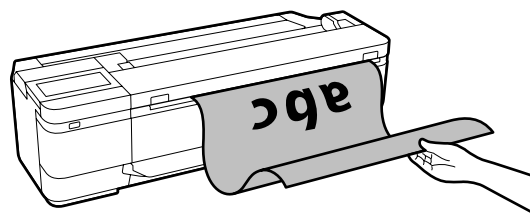


4 Dokumendi skannimiseks puudutage nuppu **Copy (kopeeri)**.



5 Eemaldage dokument, kui see on skannitud.

Hoidke dokumenti kinni, vajutage ekraanil nuppu **OK** ja eemaldage dokument.



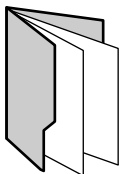
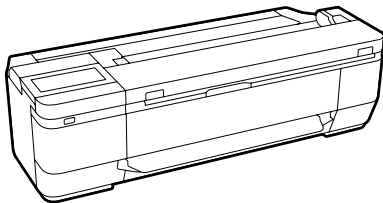
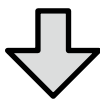
Printimine algab, kui dokument on eemaldatud.

Kui soovite dokumendi pärast skannimist eemaldada, hoidmata seda paberi väljutusavas, muutke printeri menüüs järgmisi sätteid.

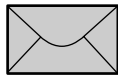
Settings (sätteid) - General Settings (üldsätteid) - Scan Settings (skannimise sätteid) - Scan Options (skannimise suvandid) - Confirm Before Ejecting Scanned Document (kinnita enne skannitud dokumendi väljutamist) - Off (välja)

Skannimine (SC-T3100M Series)

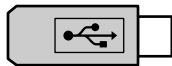
Saate dokumente ja CAD-jooniseid skannida ning neid seejärel pildiandmeteks teisendada ning salvestada või e-postiga saata.



Folder (kaust)



Email (Meil)



External memory (välismälu)

Folder (kaust)	Saate salvestada andmed valitud võrgukausta (ühiskasutuses kaust).
Email (Meil)	Saate saata meilimanusena otse printerist.
External memory (välismälu)	Saate salvestada printeriga ühendatud USB-välkmäluseadmesse.

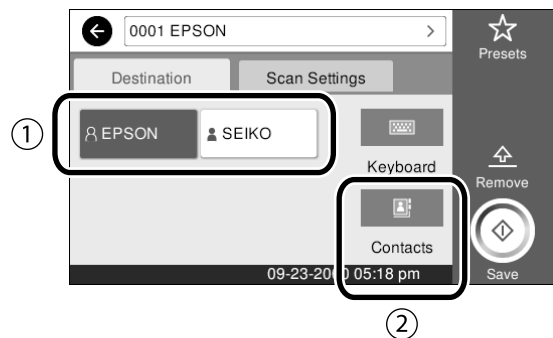
Võrgukausta salvestamiseks või meiliga saatmiseks peate varem määrama asjakohased sätted. Täpset teavet vt „Administraatori juhendist“.

1 Laadige dokument.

„Dokumendi laadimine kopeerimiseks või skannimiseks (SC-T3100M Series)“ leheküljel 12

2 Määratlege Save to (salvestuskoht)/Destination (sihtkoht).

Save to (salvestuskoht) või Destination (sihtkoht) sätteks võite valida registreeritud aadressaate või valida Keyboard (klaviatuur) ja need käsitsi sisestada.

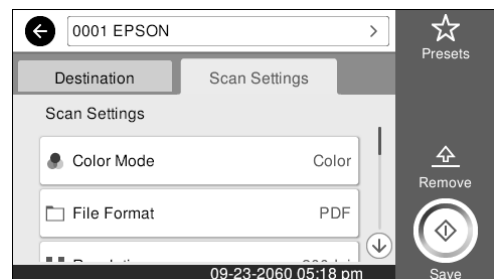


1. Vahekaart Destination (sihtkoht)	Valige registreeritud aadressaatide hulgast.
2. Address book (aadressiraamat)	Valige aadressiraamatus olevate aadressaatide hulgast. Saate registreerida ka uusi aadressaate.

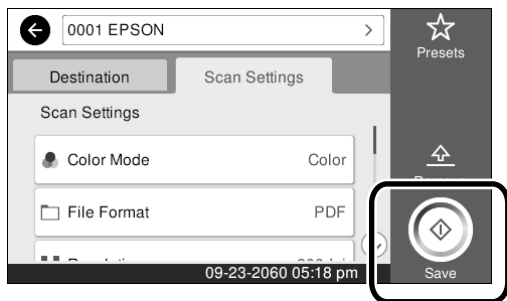
Kui aadressaati ei ole aadressiraamatus, valige **Keyboard (klaviatuur)**. Lisateave vt Kasutusjuhendist (online-juhend).

3 Määrake skannimissätted **Scan Settings (skannimise sätted)** all.

Valige Color Mode (värvirežiim), File format (failivorming) jne.

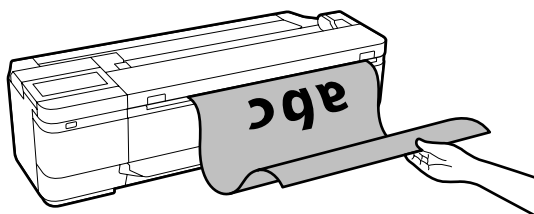


4 Dokumendi salvestamiseks puudutage nuppu **Save (salvesta)**.



5 Kui skannimine on lõppenud, eemaldage dokument.

Hoidke dokument kinni, vajutage ekraanil nuppu **OK** ja eemaldage dokument.

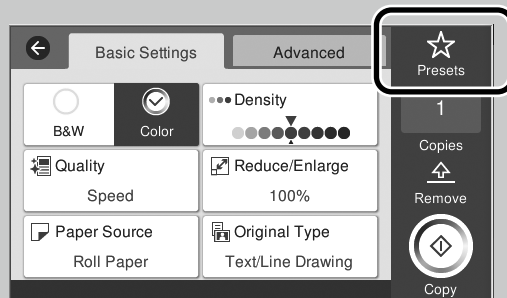


Kui soovite dokumendi pärast skannimist eemaldada, hoidmata seda paberi väljutusavas, muutke printeri menüüs järgmisi sätteid.

- Settings (sätted) - General Settings (üldsätted) - Scan Settings (skannimise sätted) - Scan Options (skannimise suvandid)**
- Confirm Before Ejecting Scanned Document (kinnita enne skannitud dokumendi väljutamist) - Off (välja)**

Sageli kasutatavaid kopeerimise ja skannimise sätteid saate lisada eelseadeteks.

Valige igal sätete ekraanikuval **Presets (eelsätted)** ja seejärel käsk **Save as Preset (registreeri eelsätteks)**. Sisestage sobiv nimie ja puudutage nuppu **OK**.




Kui te ei saa eelsätteid redigeerida ja registreerida, võib administraator olla selle funktsiooni keelanud. Võtke ühendust administraatoriga.

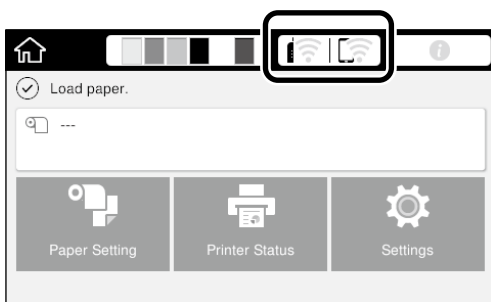
Muu printimine

(Wi-Fi Direct printimine / üleslaadimisega printimine)

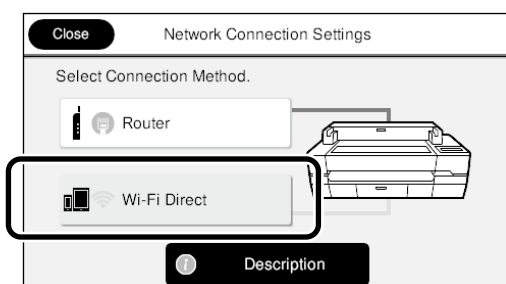
Wi-Fi Direct-ühendus

Kasutage Wi-Fi Direct seadme ühendamiseks printeriga, kui viibite kontorist väljas ning printeriga ühenduse loomine pole kaabel- või raadiovõrgu kaudu võimalik.

- 1 Puudutage lähtekuval .



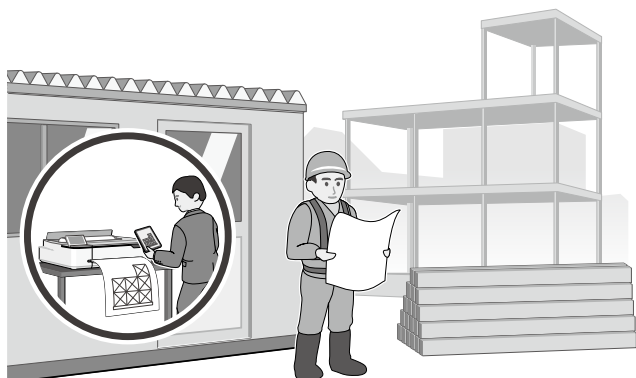
- 2 Puudutage **Wi-Fi Direct**.



Esmalt järgige ekraanijuhiseid, et ühendamine lõpule viia.

- 3 Printige printeridraiveri või teiste funktsioonide abil.

Lisateave printimise kohta vt Kasutusjuhendist (online-juhend).



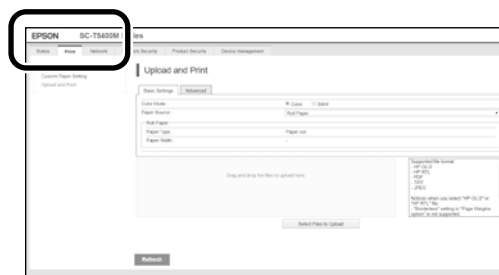
Üleslaadimisega printimine, kasutades funktsiooni Web Config (SC-T3100M Series)

Üleslaadimisega printimine funktsiooniga Web Config võimaldab printida arvutist, kuhu pole installitud printeridraiverit.

*Saate üles laadida ja printida järgmist tüüpi faile.
- JPEG
- HP-GL/2
- TIFF
- PDF (ainult Epsoni printeriga loodud andmed)

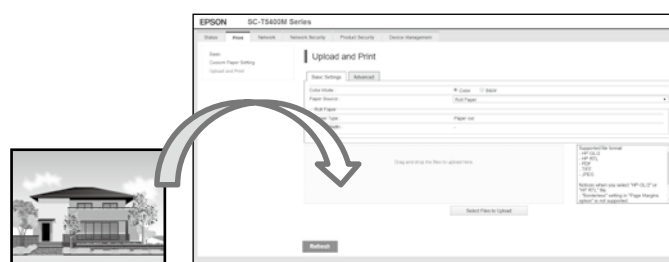
- 1 Avage printeriga võrgu kaudu ühendatud arvutis veebibrauser.
- 2 Sisestage veebibrauseri aadressiribale printeri IP-aadress ja vajutage klahvi [Enter] või [Return].

- 3 Kuvatakse vahekaart **Print (prindi)**.



Kui vahekaarti **Print (prindi)** ei kuvata, võtke ühendust süsteemadministraatoriga.

- 4 Printimine algab pärast andmete lohistamist ja astamist.



MEMO

Autoriõigused ja kaubamärgid

Ühtki käesoleva väljaande osa ei tohi mitte ühelgi kujul ega mingite elektrooniliste, mehaaniliste, kopeerimistehniliste, salvestus- ega muude vahenditega ilma Seiko Epson Corporationi eelneva kirjaliku loata paljundada, talletada ega edastada. Käesolev teave on ette nähtud kasutamiseks ainult koos selle Epsoni printeriga. Epson ei vastuta selle teabe rakendamise eest teiste printerite puhul.

Ettevõtte Seiko Epson Corporation ja tema sidusettevõtted ei vastuta käesoleva toote ostjate ega kolmandate isikute ees mis tahes kahjustuste, kahjude, saamata jäänud tulu või lisakulu eest, mis võib tekkida õnnetuse või toote väärkasutuse tagajärjel või kooskõlastamata muudatuste või paranduste tegemisel ning (v.a USA-s) Seiko Epson Corporationi tegevus- ja hooldusjuhiste juhiste eiramisel.

Seiko Epson Corporation vastuta ühegi kahjustuse või probleemi tekkimise eest, kui need on tekkinud muude lisaseadmete või kulutarvikute kasutamisel, mis ei kannu tähistust Original Epson Product (Epsoni originaaltoode) või Epson Approved Products by Seiko Epson Corporation (Seiko Epson Corporationi heakskiiduga toode).

Seiko Epson Corporation vastuta ühegi kahjustuse eest, kui see on tekkinud elektromagnetilistest häiretest sellise ühenduskaabli kasutamise tagajärjel, mis ei kannu tähistust Epson Approved Products by Seiko Epson Corporation (Seiko Epson Corporationi heakskiiduga toode).

EPSON, EPSON EXCEED YOUR VISION, EXCEED YOUR VISION, and their logos are registered trademarks or trademarks of Seiko Epson Corporation.

Microsoft®, Windows®, and Windows Vista® are registered trademarks of Microsoft Corporation.

Mac, macOS, OS X, Bonjour, Safari, and AirPrint are trademarks of Apple Inc., registered in the U.S. and other countries.



HP-GL/2® and HP RTL® are registered trademarks of Hewlett-Packard Corporation.

AutoCAD is registered trademarks or trademarks of Autodesk, Inc., and/or its subsidiaries and/or affiliates in the USA and/or other countries.

Üldine teadaanne: muid siin mainitud tootenimesid on kasutatud ainult identifitseerimise eesmärgil ja need võivad olla vastavate omanike kaubamärgid. Epson ei pretendeeri ühelegi õigusele selliste kaubamärkide suhtes.

© 2020 Seiko Epson Corporation. All rights reserved.

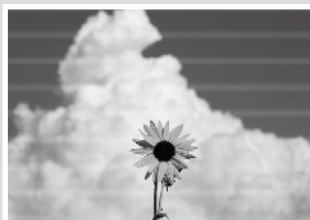
Sümbolite tähendused

 Tähtis	Tähtsaid märkusi tuleb järgida toote kahjustuste vältimiseks.
	Tähistab seotud viitesisu.

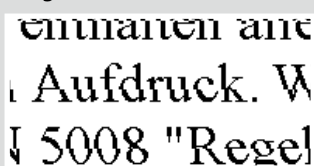
Kirjeldatud tootemudelid

Kõiki käesolevas juhendis kirjeldatud tootemudeleid ei tarvitse teie riigis või piirkonnas müügil olla.

Püst- või rõhtjooned



Topeltjooned või moondunud märgid



Kortsud, katkestused, ebaühtlased värvid



Lahendused

Toimige siin kirjeldatud järjekorras, kuni printimistulemus paraneb.

Esmalt laadige uuesti paber, millele prindite.

Kontrollige paberitüübi sätet

Puudutage lähtekuval **Paper Setting (paberisäte)** ja kontrollige paberitüübi sätet. Kui paberitüübi säte on vale, puudutage valitud paberiallikat ja valige õige paberitüüp.

Paberitüübi seadmise juhiseid vaadake altpoolt.

☞ „Printimiseks valmistumine“ – „Seadke paberitüüp ja paberiformaat“ leheküljel 5



Kui printimistulemus ei parane

Reguleerige kandjat

Puudutage lähtekuval **Paper Setting (paberisäte)** - valitud paberiallikas - **Media Adjust (kandja reguleerimine)**. Reguleerimisel järgige kuvatavaid juhiseid.



Kui printimistulemus ei parane

Kontrollige düüsummistusi ja käivitage prindipea puhastus

Lähtekuval valige **Settings (sätted)** - **Maintenance (hooldus)** - **Print Head Nozzle Check (prindipea düüsikontroll)**.

Järgige kuvatavaid juhiseid düüsikontrolli mustri väljaprintimiseks ja kontrollimiseks ning käivitage prindipea puhastus.



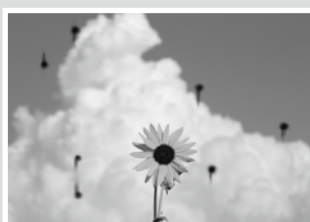
Kui düüsid on pärast kolmandat korda ikka umbes

Käivitage Powerful Cleaning (põhjalik puhastus)

Lähtekuval valige **Settings (sätted)** - **Maintenance (hooldus)** - **Powerful Cleaning (põhjalik puhastus)**.

Kui pihustid on endiselt umbes, võtke ühendust esinduse või Epsoni toega.

Tinditilgad



Puhastage prindipea.

Lähtekuval valige **Settings (sätted)** - **Maintenance (hooldus)** - **Print Head Cleaning (prindipea puhastus)**.

Skannimisel või kopeerimisel tekivad triibud

Skanneri klaas on must. Klaasi puhastamise juhised vt Kasutusjuhendist (online-juhend).

Originaale ei õnnestu korralikult sõiata Originaalide laiust ei õnnestu korralikult lugeda

Originaali laadimise juhised vt Kasutusjuhendist (online-juhend).