

Nagy formátumú tintasugaras nyomtató

SC-T3100M Series
SC-T5100 Series / SC-T3100 Series
SC-T5100N Series / SC-T3100N Series
SC-T2100 Series

Üzemeltetői Útmutató

Ez az útmutató információkat tartalmaz a nyomtató használatáról, illetve a leggyakrabban használt funkciókról.

A nyomtató használatára vonatkozó részletes tudnivalókért tekintse meg a „Használati útmutatót” (online útmutatót).

A kezdőképernyőn keresztül elvégezhető műveletek	2
Előkészületek a nyomtatáshoz	4
CAD rajzok nyomtatása	6
Szalagcímek nyomtatása	8
Nem szabványos méretek nyomtatása.....	10
Dokumentum betöltése másoláshoz/ szkenneléshez (SC-T3100M Sorozat)	12
Másolás (SC-T3100M Sorozat).....	13
Szkennelés (SC-T3100M Sorozat).....	14
Egyéb nyomtatás (Wi-Fi Direct nyomtatás/ feltöltéses nyomtatás)	16

A kezdőképernyőn keresztül elvégezhető műveletek

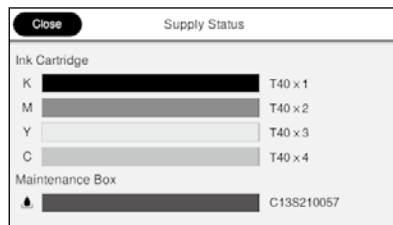
Fogyóeszközök hátralevő szintje hozzávetőlegesen

Ha a tinta kifogyóban van, vagy a karbantartódoboz megtelik, akkor a kapcsolódó sáv rövidebb lesz.

Ha a sávokon az „▲” ikon látható, készítsen elő egy új tintapatront vagy karbantartódobozt. Igény szerint tovább nyomtathat, amíg nincs szükség cserére.



Érintse meg ezt az ikont...



Megtekintheti a fogyóeszközök termékszámait.

A hálózat csatlakozási állapota

Az ikon a csatlakozási módszer szerint változik. Amikor a nyomtató csatlakoztatva van, a Wi-Fi ikon kék színű, és a jelerősséget jelzi.



Vezetékes (Ethernet)



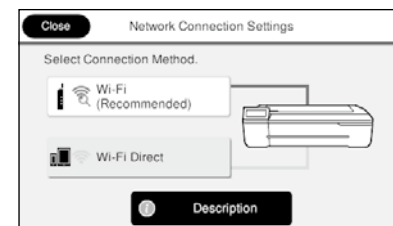
Wi-Fi



Wi-Fi Direct



Érintse meg ezt az ikont...



Módosíthatja a csatlakozási módszert.

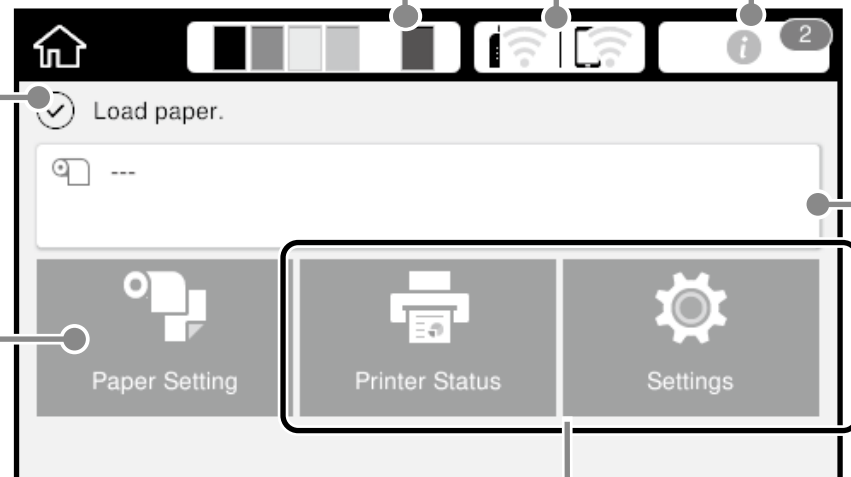
A Wi-Fi Direct funkcióra vonatkozó tudnivalóért tekintse meg a következő részt.

„Egyéb nyomtatás (Wi-Fi Direct nyomtatás/feltöltéses nyomtatás)”, 16. oldal

A nyomtató aktuális állapota

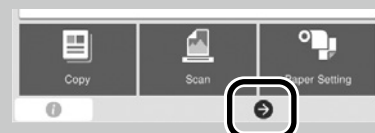
Érintse meg, ha papírt szeretne betölteni vagy eltávolítani.

„Előkészületek a nyomtatáshoz”, 4. oldal



Érintse meg a nyomtató állapotának megtekintéséhez vagy a nyomtató beállításainak módosításához.

A(z) megjelenítésekor egyes elemek nem jelennek meg. Például: SC-T3100M Sorozat



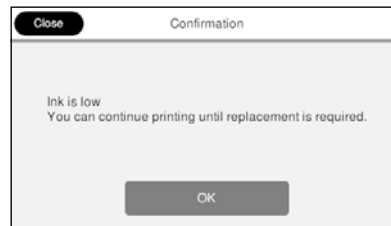
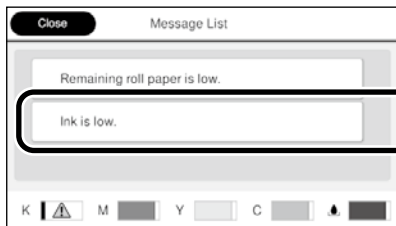
A nyomtató bekapcsolásakor megjelenik a kezdőképernyő. Ezen az oldalon megtekintheti a kezdőképernyőn keresztül elvégezhető műveleteket.

Az értesítések száma.

Az értesítések (pl. alacsony tintaszintről szóló figyelmeztetések) száma az ikonon látható.



Érintse meg ezt az ikont...



Megjelenik egy lista azokkal az értesítésekkel, amelyek beavatkozást igényelnek. Utasításokat tekinthet meg arra vonatkozóan, hogy mit kell tenni az egyes értesítések megérintésekor.

Ha az összes értesítéshez kapcsolódó intézkedést végrehajtotta, a szám nem lesz többé látható az ikonon.

Tekercspapírral kapcsolatos információk

Megjelenik a beállított papírtípus és tekercspapír-szélesség.



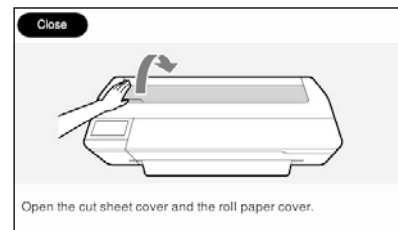
Érintse meg a tekercspapír betöltése után...



Műveleteket végezhet, például kicserélheti a tekercspapírt.



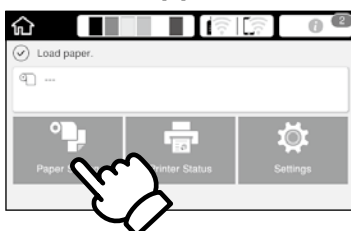
Érintse meg a tekercspapír betöltése előtt...



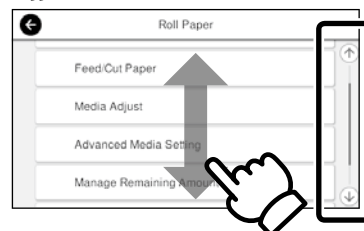
Utasítások jelennek meg arra vonatkozóan, hogyan kell betölteni a tekercspapírt.

Az érintőpanelen keresztül elvégezhető műveletek

Érintés (koppintás)



Ujj csúsztatása

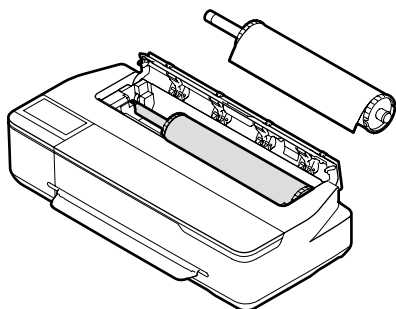


Ha felfelé és lefelé lehet görgetni, megjelenik a görgetősáv.

Előkészületek a nyomtatáshoz

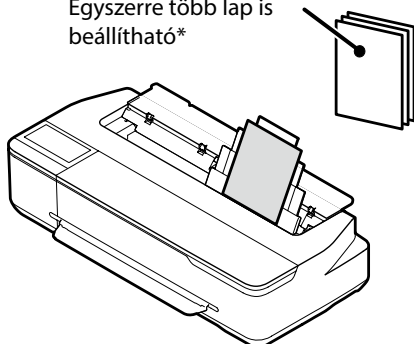
A papír betöltési pozícióinak ellenőrzése

Roll Paper (Tekercspapír)



Auto Sheet Feeder (Automatikus lapadagoló)

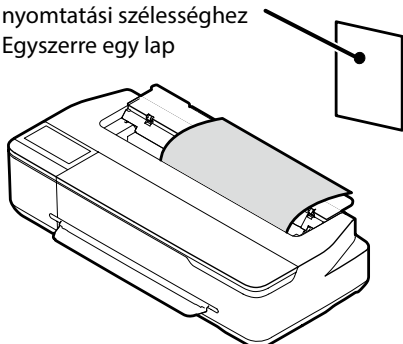
A4 – A3
Egyszerre több lap is beállítható*



*Az egyszerre betölthető lapok száma a papír típusa szerint változik. További információkat a Használati útmutatóban (online kézikönyv) talál.

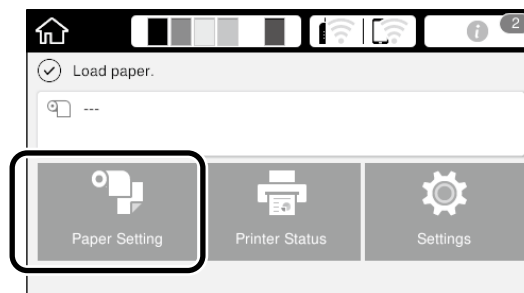
Cut Sheet (1 sheet) (Vágott lap – 1 lap)

A4-es méret a maximális nyomtatási szélességhez
Egyszerre egy lap

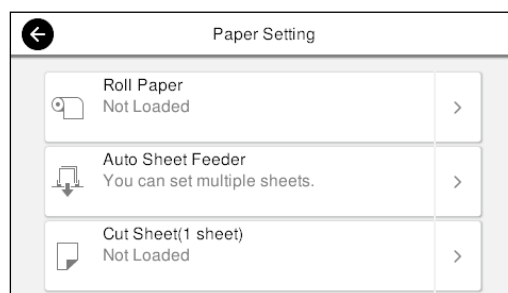


A papír betöltése a képernyőn megjelenő utasítások szerint

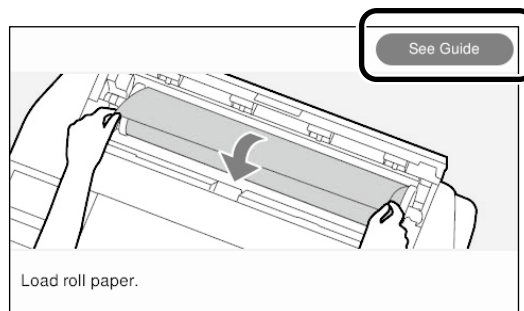
- 1 Érintse meg a **Paper Setting (Papírbeállítás)** elemet.



- 2 Válassza ki a papírforrások egyikét.



- 3 Érintse meg a **See Guide (Útmutató megtekintése)** lehetőséget a képernyőn megjelenő részletes utasítások megtekintéséhez.



Ha a kezdőképernyőn a **Load paper (Papír betöltése)** vagy a **Ready (Kész)** opció látható, kinyithatja a vágott lapok fedelét, és betölthet egy vágott lapot a nyomtatóba. Vágott lap betöltése után mindenképpen válassza ki a **Cut Sheet (1 sheet) (Vágott lap – 1 lap)** lehetőséget a **2** lépésben. Ellenkező esetben a nyomtató nem tudja észlelni a betöltött vágott lapot.

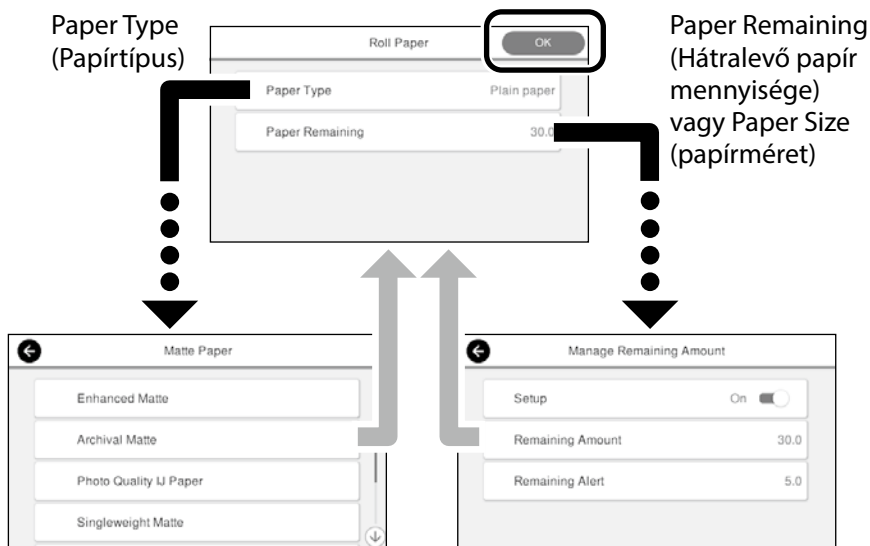
Ezek az oldalak a készülék nyomtatásra való előkészítését ismertetik. Tartsa be figyelmesen az itt leírt lépéseket, hogy a nyomtatás minősége optimális legyen.

A papírtípus és a papírméret beállítása

A beállítási opciók a papír szerint változnak.

Ha olyan papírtípus vagy papírméret van kiválasztva, amely nem egyezik a betöltött papírral, akkor a kinyomtatott oldalakon gyűrődések, tintafoltok vagy csíkozódások jelentkezhetnek.

A beállítások megadása után érintse meg az **OK** gombot



Gyorsan válassza ki a beállításokat, mivel ha a képernyőt 90 másodpercig nem használja, a készülék megkezdi a papír adagolását.

Speciális Epson papír

Válassza ki a papír nevét, amely a papír csomagolásán van feltüntetve.

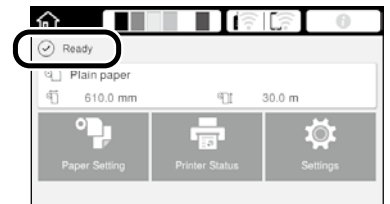
Nem Epson papír

Válassza ki az alábbiak egyikét.

- Plain Paper (Normál papír)
- Coated Paper <Generic> (Bevonatos papír <általános>)
- Photo Paper <Generic> (Fotópapír <általános>)
- Tracing Paper (Pauszpapír)
- Tracing Paper <Low Duty> (Pauszpapír <kis kapacitású>)
- Matte Film (Matt fólia)

Nyomtatás

Ha megjelenik a **Ready (Kész)** felirat, elkezdhet nyomtatni.



Betölthet tekerccsapírt, majd betölthet vágott lapokat az automatikus lapadagolóba. A nyomtató-illesztőprogram használatával két papírforrás közül választhat.

CAD rajzok nyomtatása

A nyomtató-illesztőprogram használata

Ezzel a módszerrel leginkább CAD rajzokat nyomtathat kiváló minőségben, például épületek megjelenésének nézetét.

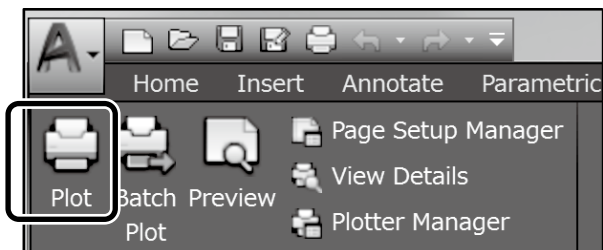


Fontos

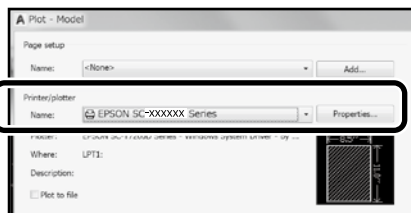
Ha a rajzon lévő vonalak vagy bizonyos részek nem megfelelően vannak kinyomtatva, használja a HP-GL/2 vagy a HP RTL módot.

Az alábbi művelet az AutoCAD 2018 eszközhöz használható.

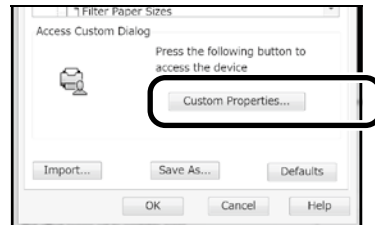
1 Kattintson a **Print (Nyomtatás)** lehetőségre.



2 Válassza ki a nyomtatót a **Printer/plotter (Nyomtató/rajzgép)** beállításnál, majd kattintson a **Properties... (Tulajdonságok...)** gombra.



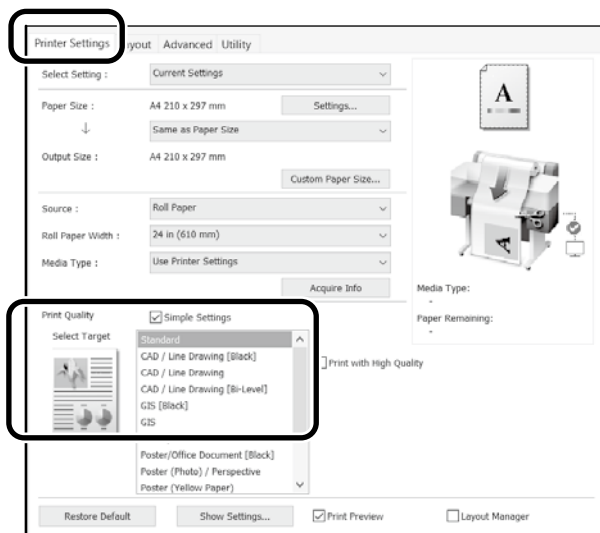
3 Kattintson a **Custom Properties (Egyéni tulajdonságok)** lehetőségre.



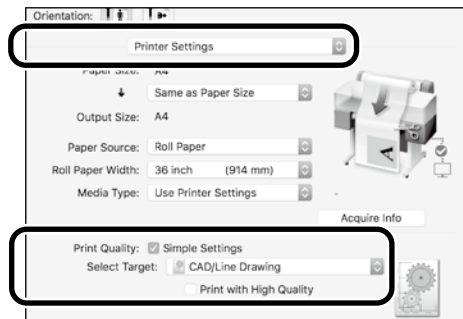
Megjelenik a nyomtató-illesztőprogram képernyője.

4 Válassza ki a **CAD/Line Drawing (CAD/Vonalrajz)** opciót a **Printer Settings (Nyomtatóbeállítások)** lapon.

Windows



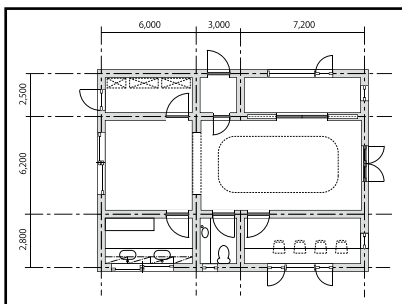
Mac



A CAD és GIS rajzok nyomtatásához használja az alábbi két módszer egyikét a rajz tervezett felhasználása szerint.

A HP-GL/2 vagy HP RTL mód használata

Ez a módszer leginkább CAD és GIS rajzok, például térképek és tervrajzok nyomtatásához megfelelő.

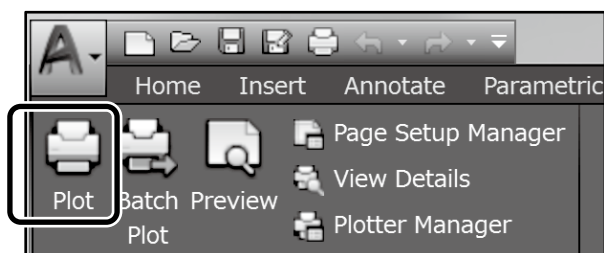


Olyan alkalmazásból nyomtathat, amely támogatja a HP DesignJet 750C készülékkel kompatibilis HP-GL/2 és a HP RTL használatát.

Az alapértelmezett papírforrás a **Roll Paper (Tekercspapír)**, az alapértelmezett nyomtatási minőség pedig a **Standard (Szabványos)**. Ha módosítani szeretné a beállításokat, akkor a nyomtatóbeállítás menüből módosítsa azokat, mielőtt elvégezné az alábbi műveletsort.

Az alábbi műveletsor az AutoCAD 2018 eszközhöz használható.

1 Kattintson a **Print (Nyomtatás)** lehetőségre.



2 Válassza ki a rajzológépet a **Printer/plotter (Nyomtató/rajzgép)** beállításnál.

Végezze el az alábbi beállításokat a használt típusnak megfelelően.

SC-T3100M Sorozat: HP DesignJet 750C C3195A
SC-T5100 Sorozat: HP DesignJet 750C C3196A
SC-T3100 Sorozat: HP DesignJet 750C C3195A
SC-T5100N Sorozat: HP DesignJet 750C C3196A
SC-T3100N Sorozat: HP DesignJet 750C C3195A
SC-T2100 Sorozat: HP DesignJet 750C C3195A



Ha semmi nincs kinyomtatva, vagy a szöveg nehezen kivehető. Módosítsa a nyomtatóbeállítást az alábbiak szerint.

Settings (Beállítások) - General Settings (Általános beállítások) - Printer Settings (Nyomtatóbeállítások) - Printing Language (Nyomtatás nyelve) - USB (vagy Network (Hálózat)) - HP-GL/2

Ha a nyomtató-illesztőprogram használatával végez nyomtatást, állítsa vissza a beállítást **Auto (Automatikus)** értékre a **HP-GL/2** opcióról.

Ha vágott lapra szeretne nyomtatni, vagy módosítani szeretné a nyomtatási minőség beállítását. Válassza ki a kívánt beállítási elemet a nyomtatóbeállítás menüből az alábbiak szerint.

Settings (Beállítások) - General Settings (Általános beállítások) - Printer Settings (Nyomtatóbeállítások) - Universal Print Settings (Univerzális nyomtatási beállítások)

Ha módosítani szeretné a toll vastagságát vagy színét. Válassza ki a kívánt beállítási elemet a nyomtatóbeállítás menüből az alábbiak szerint.

Settings (Beállítások) - General Settings (Általános beállítások) - Printer Settings (Nyomtatóbeállítások) - HP-GL/2 Unique Settings (HP-GL/2 egyedi beállítások)

Ha túlméretezett papírra szeretne nyomtatni. Töltsön be olyan papírt a nyomtatóba, amely az eredeti dokumentumnál nagyobb, majd módosítsa a nyomtatóbeállítást az alábbiak szerint.

Settings (Beállítások) - General Settings (Általános beállítások) - Printer Settings (Nyomtatóbeállítások) - Universal Print Settings (Univerzális nyomtatási beállítások) - Page Margins option (Oldalmargók beállítása) - Oversize (Túlméret)

Szalagcímek nyomtatása

A szalagcímek nyomtatásának lépései

Hozza létre az eredetit az alkalmazásban*



Válassza ki a nagyítási módszert a nyomtató-illesztőprogramban

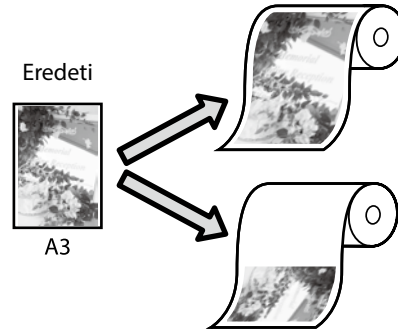


Nyomtatás

*A nem szabványos méretű eredetik létrehozásáról tekintse meg a következő részt.

☞ „Nem szabványos méretek nyomtatása”, 10. oldal

Az eredeti dokumentum igazítása a tekerccspapír szélességéhez

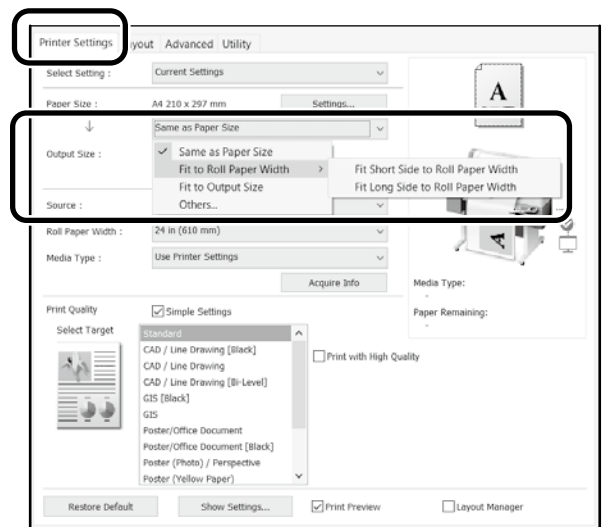


Az eredeti dokumentum rövidebb oldalának igazítása a tekerccspapír szélességéhez.

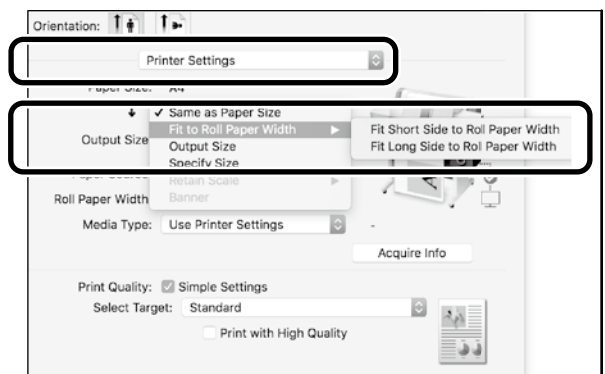
Az eredeti dokumentum hosszabb oldalának igazítása a tekerccspapír szélességéhez.

Válassza ki az **Output Size (Kimeneti méret) - Fit to Roll Paper Width (Igazítás a Papírtekerccs szélességéhez)** beállítást, majd adja meg, hogy az eredeti dokumentum rövidebb vagy hosszabb oldalát szeretné-e a tekerccspapír szélességéhez igazítani.

Windows

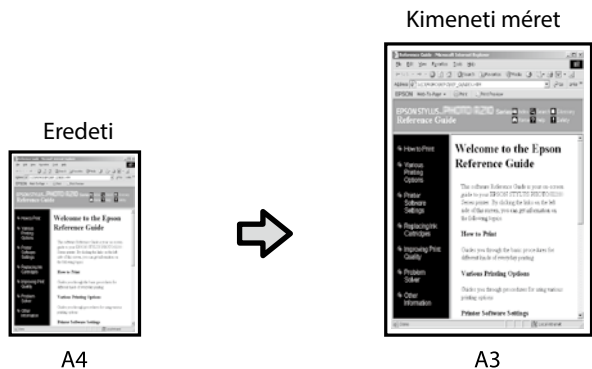


Mac



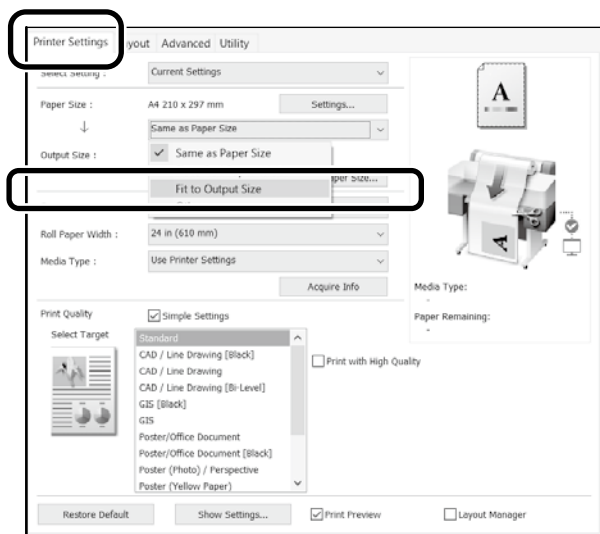
Ezek az oldalak azt mutatják be, hogyan lehet egy szabványos mérettel létrehozott eredeti szalagcímhez nagyítani és kinyomtatni.

Az eredeti dokumentum igazítása a kimeneti mérethez

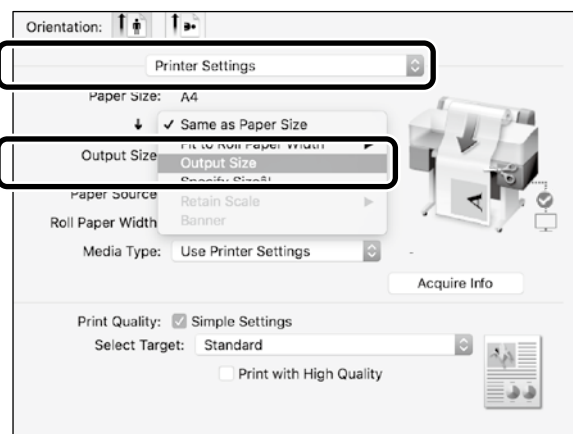


Válassza ki az **Output Size (Kimeneti méret) - Fit to Output Size (Igazítás a kimeneti mérethez)** beállítást, majd válassza ki a kimeneti méretet.

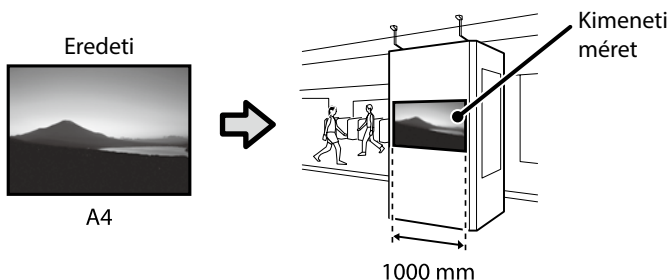
Windows



Mac

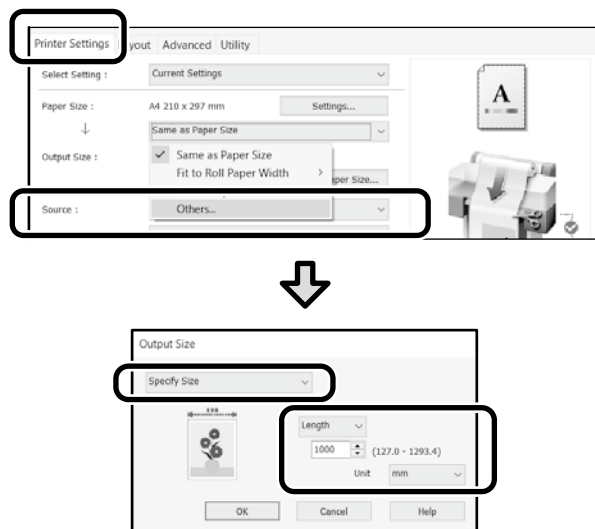


A méret megadása

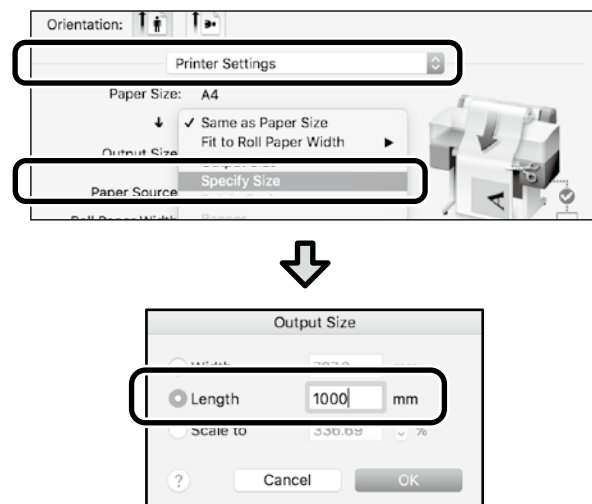


Válassza ki az **Output Size (Kimeneti méret) - Specify Size (Méret megadása)** lehetőséget, majd válassza ki a kimeneti méretet, vagy adja meg a nagyítás mértékét.

Windows



Mac



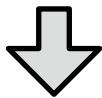
Nem szabványos méretek nyomtatása

A nem szabványos méretek nyomtatásának lépései

A papírméret regisztrálása és kiválasztása az alkalmazásban



Az eredeti létrehozása



Az eredeti nagyítása és nyomtatása

Ezek az oldalak azt mutatják be, hogyan lehet létrehozni egy olyan eredetit, amely körülbelül háromszor kisebb, mint a kimeneti méret, majd hogyan lehet nagyítani és kinyomtatni az eredetit egy olyan szalagcímhez, amely illeszkedik egy 24 hüvelyk (610 mm) méretű tekerccsapír szélességéhez.

Paper size (Papírméret) (eredeti)*



Output size (Kimeneti méret)



*A papírméretet az alábbiak szerint konfigurálhatja.

Paper Width (Papírszélesség): 89 mm és a maximális nyomtatási szélesség között

Paper length (Papírhosszúság): 127 mm és 18 000 mm között (Windows)

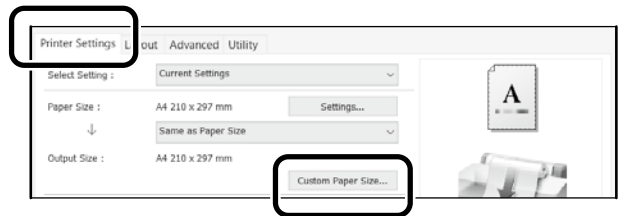
Height (Magasság): 127 mm és 15 240 mm között (Mac)

A papírméret regisztrálása és kiválasztása

Windows

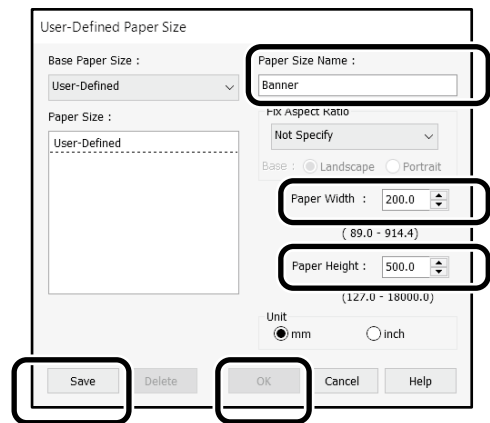
1 Indítsa el az alkalmazást, kattintson a **File (Fájl)** menüre, majd kattintson a **Print (Nyomtatás)** lehetőségre.

2 A **Printer Settings (Nyomtatóbeállítások)** lapon kattintson a **Custom Paper Size... (Egyéni papírméret....)** opcióra.



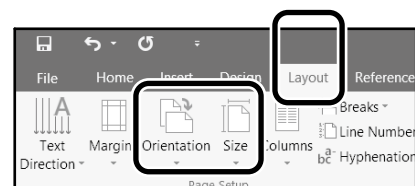
3 Adja meg az alábbi információkat a **User-Defined Paper Size (Egyéni papírméret)** ablakban.

Kattintson a **Save (Mentés)** gombra, majd kattintson az **OK** gombra a papírméret regisztrálásának befejezéséhez.



4 Válassza ki a regisztrált papírméretet.

Példa: Microsoft Word 2016



Orientation: **Landscape**
Size: **Banner**


Ha a regisztrált papírméret nem látható, ellenőrizze az alkalmazás által támogatott papírméreteket.

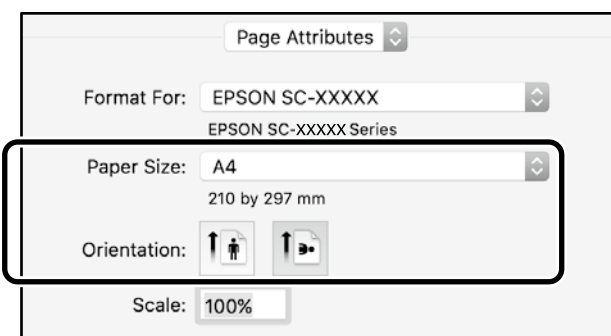
Ezek az oldalak azt mutatják be, hogyan lehet létrehozni és kinyomtatni egy nem szabványos eredetit, például egy szalagcímet vagy négyzet alakú dokumentumot.

Mac

- 1 Indítsa el az alkalmazást, majd kattintson a **Page Setup (Oldalbeállítás)** lehetőségre.

Ha az alkalmazás miatt nem jelenik meg a **Page Setup (Oldalbeállítás)** lehetőség, válassza a **Print (Nyomtatás)** lehetőséget.

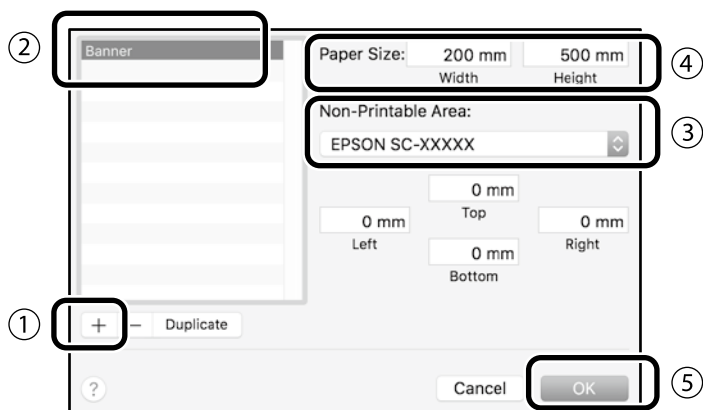
- 2 Az **Orientation (Tájolás)** beállításnál válassza ki a  ikont, a **Paper Size (Papírméret)** beállításnál pedig válassza ki a **Manage Custom Sizes (Egyéni méretek kezelése)** lehetőséget.



- 3 Regisztrálja a papírméretet az alábbi sorrendben.

A ② beállításnál adja meg a „Banner” (Szalagcím) elemet a papírméret nevéként.

A ③ beállításnál válassza ki a nyomtató nevét. Kattintson az **OK** gombra a papírméret regisztrálásának befejezéséhez.




Az eredeti létrehozása

Hozza létre az eredetit az alkalmazásban.

Az eredeti nagyítása és nyomtatása

Töltsön be 24 hüvelyk méretű tekerccspapírt, majd nagyítsa és nyomtassa ki az eredetit, miután hozzáigazította a tekerccspapír szélességéhez.

Az eredeti dokumentum nagyításáról és nyomtatásáról tekintse meg a következő részt.

 „Szalagcímek nyomtatása”, 8. oldal

Dokumentum betöltése másoláshoz/ szkenneléshez (SC-T3100M Sorozat)

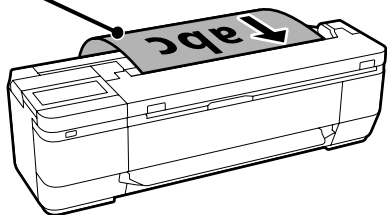
Támogatott dokumentumméretek és -típusok

Dokumentumméret

Dokumentum szélessége: 148 – 610 mm (24 hüvelyk)

Dokumentum hossza: 148 – 2720 mm

Csak egy lap



Dokumentumok betöltésekor vegye figyelembe a következőket.

- Igazítsa a dokumentumot a jobb oldalhoz.
- Úgy töltsse be a dokumentumot, hogy a másolni vagy szkennelni kívánt oldala felfelé nézzen.
- Töltsse be a dokumentumot a fenti képen látható tájolással.

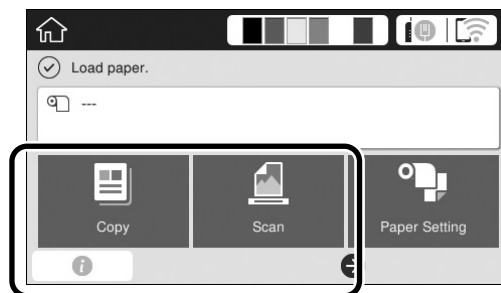
Dokumentumtípus

- Normál papír
- Újrahasznosított papír
- Bevonatos papír
- Pauszpapír
- Fólia
- Tervrajzok
- Nyomtatópapír
- Hordozólapok

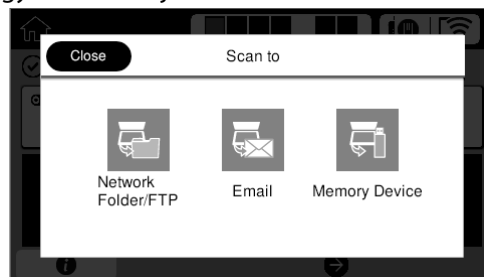
Vékony és óvándó eredetiekhez használja az opcionális hordozólapot. A hordozólap használatáról további információkat a Használati útmutatóban (online kézikönyv) olvashat.

A dokumentum betöltése a képernyőn megjelenő utasítások szerint

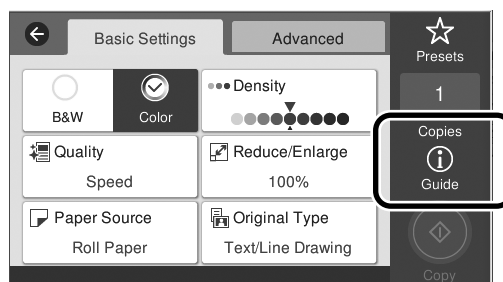
- 1 Érintse meg a **Copy (Másolás)** vagy a **Scan (Szkennelés)** gombot.



A Scan (Szkennelés) használata esetén válassza ki, hogy hova kívánja menteni a dokumentumot.

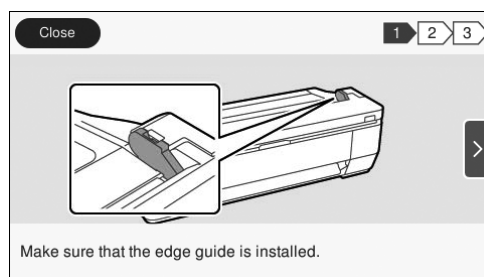


- 2 Érintse meg a **Guide (Útmutató)** elemet.



Ha már betöltötte a dokumentumot, a **Remove (Eltávolítás)** üzenet jelenik meg. Ha újra be kívánja tölteni a dokumentumot, érintse meg a **Remove (Eltávolítás)** lehetőséget, majd töltsse be újra a dokumentumot.

- 3 A dokumentum betöltéséhez kövesse a képernyőn megjelenő utasításokat.



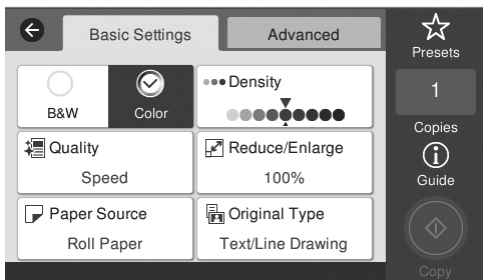
Másolás (SC-T3100M Sorozat)

1 Töltse be a dokumentumot.

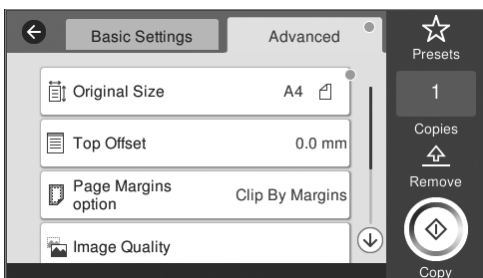
„Dokumentum betöltése másoláshoz/ szkenneléshez (SC-T3100M Sorozat)”, 12. oldal

2 Végezze el a másolási beállításokat.

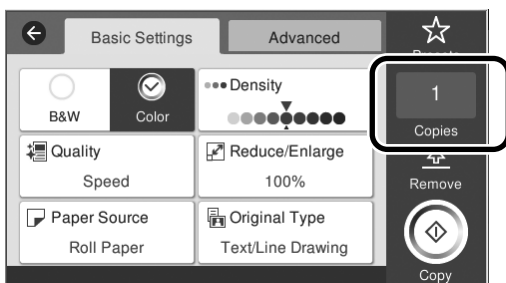
A **Basic Settings (Alapbeállítások)** lapon állítsa be a következőket: Color (Szín), Print Quality (Nyomatási minőség), Density (Sűrűség), Magnification (Nagyítás).



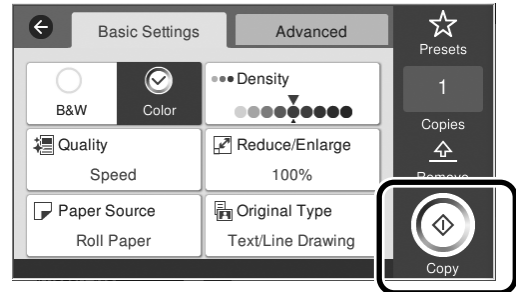
A részletes beállítások, például a dokumentum típusának megadásához lépjen ide: **Advanced (Speciális)**.



3 Állítsa be a másolatok számát.

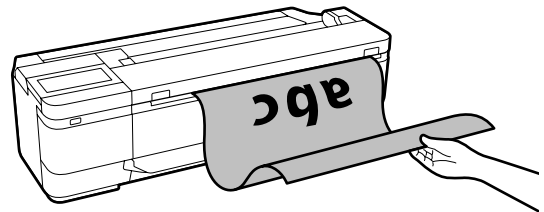


4 A dokumentum szkennelésének elindításához érintse meg a **Copy (Másolás)** gombot.



5 A szkennelés után távolítsa el a dokumentumot.

Fogja meg a dokumentumot, és nyomja meg az **OK** gombot a képernyőn, majd távolítsa el.



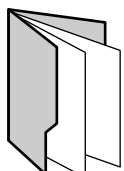
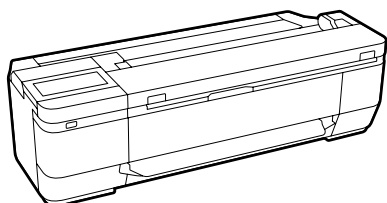
Miután eltávolította a dokumentumot, elkezdődik a nyomtatás.

Ha a szkennelést követően anélkül kívánja kivenni a dokumentumot, hogy a papírkidobó nyílásánál megfogná, végezze el a következő beállításokat a nyomtató menüjében.

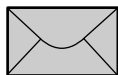
Settings (Beáll.) - General Settings (Általános beállítások)
- **Scan Settings (Szkenn. beállítások)** - **Scan Options (Szkenn. beállítások)** - **Confirm Before Ejecting Scanned Document (Megerősítés a szkennelt dokumentum kiadása előtt)** - **Off (Ki)**

Szkennelés (SC-T3100M Sorozat)

Beolvashat dokumentumokat és CAD-rajzokat, majd átalakíthatja azokat képadatokká, amelyeket menthet vagy elküldhet e-mailben.



Folder (Mappa)



Email (E-mail)



External memory (Külső memória)

Folder (Mappa)	Egy meghatározott mappába (megosztott mappába) menthet a hálózaton.
Email (E-mail)	Elküldheti e-mail-mellékletként közvetlenül a nyomtatóról.
External memory (Külső memória)	Menthet a nyomtatóhoz csatlakoztatott USB-flash meghajtóra.

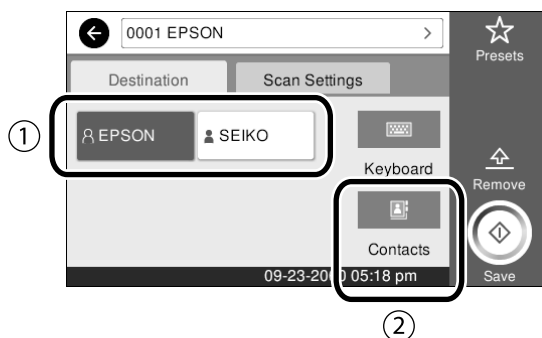
Mappába mentés vagy e-mailben küldés esetén a beállításokat előzetesen kell elvégeznie. További részleteket a „Rendszergazdai kézikönyv” dokumentumban talál.

1 Töltse be a dokumentumot.

„Dokumentum betöltése másoláshoz/szkenneléshez (SC-T3100M Sorozat)”, 12. oldal

2 Adja meg: Save to (Mentés ide)/Destination (Cél).

Megadhatja a Save to (Mentés ide) vagy a Destination (Cél) beállítását a regisztrált címzettek listájából vagy a Keyboard (Billentyűzet) használatával.

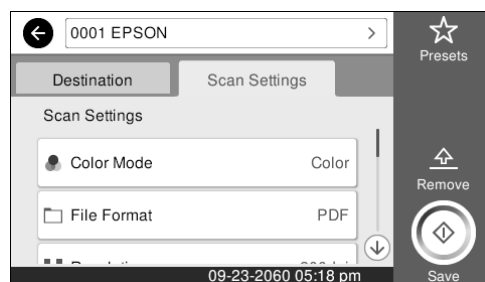


1. Destination (Cél) lap	Válasszon a regisztrált címzettek listájából.
2. Address book (Címjegyzék)	Válasszon a címjegyzékben regisztrált címzettek listájából. Új címzetteket is regisztrálhat.

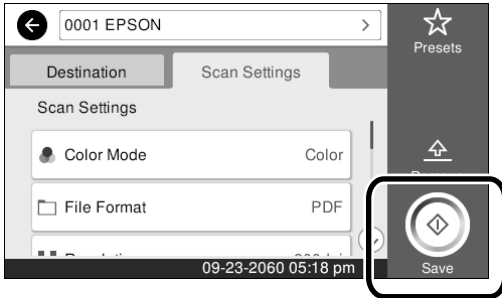
Ha a címzett nincs regisztrálva a címjegyzékbe, válassza a **Keyboard (Billentyűzet)** lehetőséget. További információkat a Használati útmutatóban (online kézikönyv) talál.

3 Állítsa be a szkennelési beállításokat itt: Scan Settings (Szkenn. beállítások).

Válassza ki a Color Mode (Színes mód), File Format (Fájlformátum) stb. beállításokat.

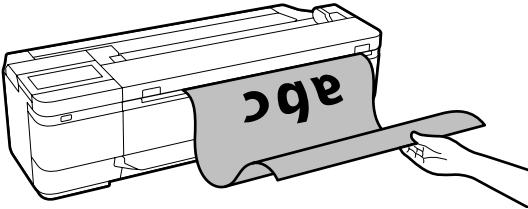


4 A dokumentum szkennelésének indításához érintse meg a **Save (Mentés)** gombot.



5 A szkennelés befejezése után távolítsa el a dokumentumot.

Fogja meg a dokumentumot, és nyomja meg az **OK** gombot a képernyőn, majd távolítsa el.

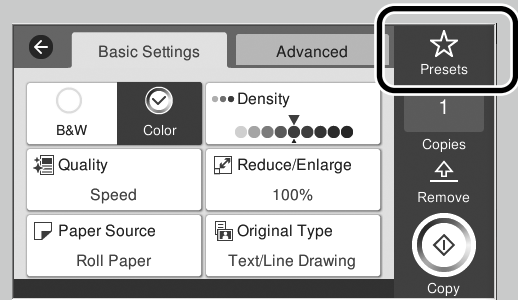


Ha a szkennelést követően anélkül kívánja kivenni a dokumentumot, hogy a papírkidobó nyílásánál megfogná, végezze el a következő beállításokat a nyomtató menüjében.

Settings (Beáll.) - General Settings (Általános beállítások) - Scan Settings (Szkenn. beállítások) - Scan Options (Szkenn. beállítások) - Confirm Before Ejecting Scanned Document (Mege erősítés a szkennelt dokumentum kiadása előtt) - Off (Ki)

A gyakran használt másolási és szkennelési beállításokat hozzáadhatja az előbeállításokhoz.

Az egyes beállítási képernyőkön válassza a **Presets (Előbeállítások)** lehetőséget, majd érintse meg a **Save as Preset (Mentés előbeállításokként)** gombot. Írja be a regisztrálni kívánt nevet, majd érintse meg az **OK** gombot.



Ha az előbeállításokat nem tudja szerkeszteni vagy bejegyezni, lehet, hogy a rendszergazda letiltotta ezeket a funkciókat. Lépjen kapcsolatba a nyomtató rendszergazdájával.

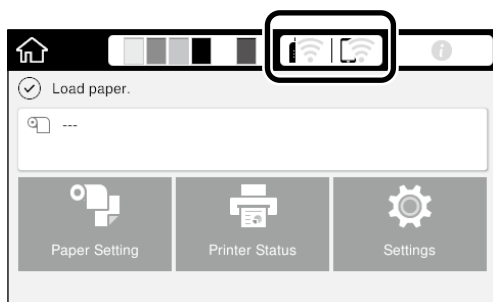
Egyéb nyomtatás

(Wi-Fi Direct nyomtatás/feltöltéses nyomtatás)

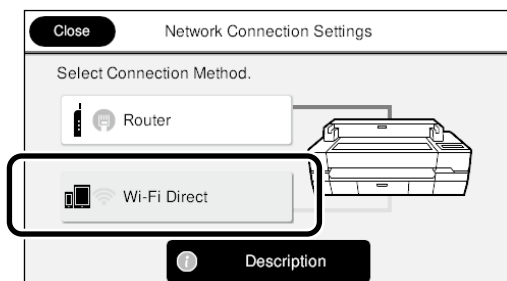
Wi-Fi Direct kapcsolat

A Wi-Fi Direct használatával a készülékét a nyomtatóhoz csatlakoztathatja, amikor az irodán kívül tartózkodik, és nem tud vezeték vagy vezeték nélküli kapcsolaton keresztül csatlakozni a nyomtatóhoz.

1 Érintse meg a  ikont a kezdőképernyőn.



2 Érintse meg a **Wi-Fi Direct** lehetőséget.



Ezután a csatlakozás befejezéséhez kövesse a képernyőn megjelenő utasításokat.

3 Nyomtatás a nyomtató illesztőprogramjának használatával vagy más funkciókkal.

További információkat a nyomtatásról a Használati útmutatóban (online kézikönyv).



Nyomtatás feltöltése Web Config használatával (SC-T3100M Sorozat)

A Web Config feltöltéses nyomtatás funkcióval nyomtathat olyan számítógépről, amelyen nincs telepítve nyomtató-illesztőprogram.

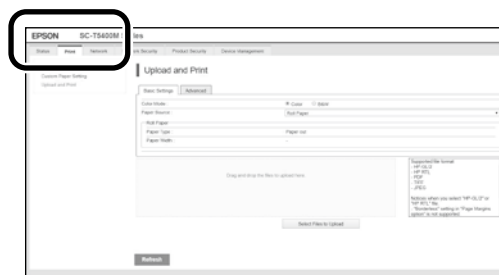
*A következő típusú fájlokat lehet feltölteni és kinyomtatni.

- JPEG
- HP-GL/2
- TIFF
- PDF (csak az Epson nyomtatóval készített adatok)

1 Indítson el egy webböngészőt egy olyan számítógépen, amely hálózaton keresztül csatlakozik a nyomtatóhoz.

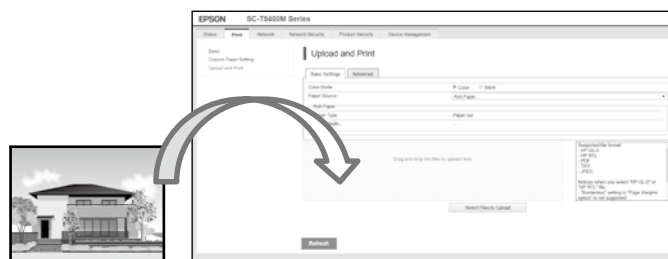
2 A webböngésző címsorába írja be a nyomtató IP-címét, majd nyomja meg az [Enter] vagy a [Return] billentyűt.

3 Jelenítse meg a **Print (Nyomtatás)** lapot.



Ha a **Print (Nyomtatás)** lap nem jelenik meg, lépjen kapcsolatba a rendszergazdájával.

4 A nyomtatás az adatok áthúzása után elkezdődik.



MEMO

Szerzői jogok és védjegyek

A Seiko Epson Corporation előzetes írásbeli engedélye nélkül e kiadványnak egyetlen része sem sokszorosítható, nem tárolható adatlekerdező rendszerben és nem továbbítható semmilyen formában és módon, beleértve az elektronikus és a mechanikus eljárásokat, valamint a fénymásolást és az adathordozón való tárolást is. Az itt található információk csak erre az Epson nyomtatóra vonatkoznak. Az Epson nem felel ezen információk más nyomtatókra való alkalmazásáért.

Sem a Seiko Epson Corporation, sem annak leányvállalatai nem felelősek ezen termék vevője vagy harmadik személyek felé olyan károkért, veszteségekért, költségekért vagy kiadásokért, amelyeknek a vevő vagy harmadik személyek teszik ki magukat, ezen termék okozta baleset, vagy a termék nem megfelelő használata, a termékkel való visszaélés, illetve ennek jóváhagyás nélküli módosítása, javítása vagy átalakítása, vagy (kivéve az Egyesült Államokat) a Seiko Epson Corporation üzemeltetési és karbantartási utasításai betartásának elmulasztása miatt.

A Seiko Epson Corporation nem tehető felelőssé semmilyen olyan kárért vagy problémáért, amely nem a Seiko Epson Corporation által Original Epson Products (Eredeti Epson termék) vagy Epson Approved Products (Az Epson által bevizsgált és jóváhagyott termék) terméknek minősített valamely kiegészítő vagy kellék (pl. tintapatron, papír stb.) használatából adódik.

A Seiko Epson Corporation nem tehető felelőssé semmilyen, az elektromágneses interferencia által okozott kárért, amely bármely más interfészkábel használata következtében jött létre, mint amelyeket a Seiko Epson Corporation megjelölt mint Epson Approved Products (Az Epson által bevizsgált és jóváhagyott termék).

EPSON, EPSON EXCEED YOUR VISION, EXCEED YOUR VISION, and their logos are registered trademarks or trademarks of Seiko Epson Corporation.

Microsoft®, Windows®, and Windows Vista® are registered trademarks of Microsoft Corporation.

Mac, macOS, OS X, Bonjour, Safari, and AirPrint are trademarks of Apple Inc., registered in the U.S. and other countries.



HP-GL/2® and HP RTL® are registered trademarks of Hewlett-Packard Corporation.

AutoCAD is registered trademarks or trademarks of Autodesk, Inc., and/or its subsidiaries and/or affiliates in the USA and/or other countries.

Általános megjegyzés: Az itt használt egyéb terméknevek kizárólag az azonosítás célját szolgálják, és előfordulhat, hogy tulajdonosaik védjeggyel védtek azokat. Az Epson minden és mindennemű jogról lemond ezekkel a megjelölésekkel kapcsolatban.

© 2020 Seiko Epson Corporation. All rights reserved.

A szimbólumok jelentése

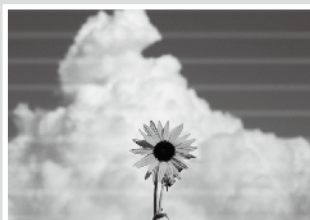
 Fontos	A Fontos! utasításokat a termék sérülésének elkerülése érdekében gondosan be kell tartani.
	Kapcsolódó hivatkozási tartalmat jelez.

Termékmodellek leírásai

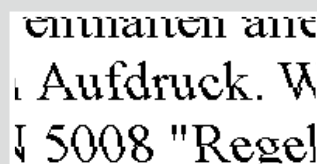
Előfordulhat, hogy az útmutatóban bemutatott készülékmodellek egy része nem kapható az adott országban vagy régióban.

Megoldások

Vízszintes vagy függőleges vonalak



Dupla előnyomott vonalak vagy torz karakterek



Gyűrődések, elmosódások vagy egyenetlen színek



Végezze el a megoldási javaslatokat az alábbi sorrendben, amíg a nyomtatási eredmény javul. Először töltsse be újra a kívánt papírt.

A papírtípus beállításának ellenőrzése

Érintse meg a **Paper Setting (Papírbeállítás)** lehetőséget a kezdőképernyőn, és ellenőrizze a papírtípus beállítását. Ha a papírtípus beállítása helytelen, érintse meg a kívánt papírforrást, és állítsa át a megfelelő papírtípusra.

A papírtípus beállítására vonatkozó tudnivalóért tekintse meg a következő részt.

☞ „Előkészületek a nyomtatáshoz” – „A papírtípus és a papírméret beállítása” oldal 5



Ha a nyomtatási eredmény nem javul

Hordozó beállítása

Érintse meg a kezdőképernyőn a **Paper Setting (Papírbeállítás)** - célpapírforrás - **Media Adjust (Hordozó beállítása)** lehetőséget. Kövesse a képernyőn megjelenő utasításokat a beállítás elvégzéséhez.



Ha a nyomtatási eredmény nem javul

Eltömődött fúvókák ellenőrzése és nyomtatófej-tisztítás futtatása

Érintse meg a kezdőképernyőn a **Settings (Beállítások) - Maintenance (Karbantartás) - Print Head Nozzle Check (Nyomtatófej-fúvókák ellenőrzése)** lehetőséget.

Kövesse a képernyőn megjelenő utasításokat a fúvóka-ellenőrző minta kinyomtatásához és ellenőrzéséhez, illetve a nyomtatófej-tisztítás futtatásához.



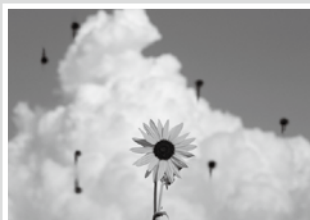
Ha az eltömődött fúvókák három kísérlet után sem javulnak

Powerful Cleaning (Erőteljes tisztítás) futtatása

Érintse meg a kezdőképernyőn a **Settings (Beállítások) - Maintenance (Karbantartás) - Powerful Cleaning (Erőteljes tisztítás)** lehetőséget.

Ha az eltömődött fúvókák nem javulnak, vegye fel a kapcsolatot a viszonteladóval vagy az Epson ügyfélszolgálatával.

Tintafoltok



Végezze el a fej tisztítását.

Érintse meg a kezdőképernyőn a **Settings (Beállítások) - Maintenance (Karbantartás) - Print Head Cleaning (Nyomtatófej tisztítása)** lehetőséget.

Szkenneléskor vagy másolásakor vonalak jelennek meg

A szkennelő üvege a felülete beszenyeződött. Az üveglap tisztításáról a Használati útmutatóban (online kézikönyv) olvashat.

Nem lehet megfelelően adagolni eredetiket Nem lehet megfelelően olvasni az eredetik szélességét

Az eredeti betöltéséről további információkat a Használati útmutatóban (online kézikönyv) olvashat.