

Didelio formato rašalinis spausdintuvas

SC-T3100M Series

SC-T5100 Series / SC-T3100 Series

SC-T5100N Series / SC-T3100N Series

SC-T2100 Series

Operatoriaus vadovas

Šiame vadove pateikiama rinktinė informacija apie tai, kaip naudotis spausdintuvu, taip pat dažniausiai naudojamos spausdintuvo funkcijos.

Išsamius nurodymus, kaip naudotis spausdintuvu, rasite vartotojo vadovas (internetiniame vadove).


Pradžios ekrano naudojimas	2
Paruošimas spausdinimui	4
CAD brėžinių spausdinimas.....	6
Plakatų spausdinimas	8
Spausdinant nestandartiniais dydžiais.....	10
Dokumento įkėlimas kopijavimui arba nuskaitymui (SC-T3100M Series)	12
Kopijavimas (SC-T3100M Series).....	13
Nuskaitymas (SC-T3100M Series)	14
Kitas spausdinimas (Wi-Fi Direct spausdinimas / spausdinimas įkeliant).....	16

Laikykite šį vadovą šalia spausdintuvo, kad prireikus galėtumėte be vargo juo pasinaudoti.

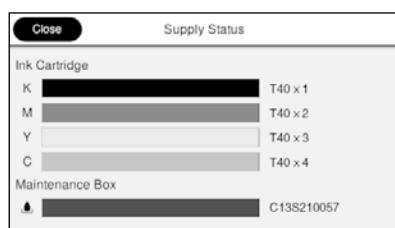
Pradžios ekrano naudojimas

Apyt. likę vartojamųjų reikmenų lygiai

Mažėjant naudojamam rašalo arba prisipildžius techninės priežiūros dėžutei, atitinkama juosta trumpėja.


Kai juostose rodoma , paruoškite naują rašalo kasetę arba techninės priežiūros dėžutę. Galite tęsti spausdinimą, kol prireiks atlikti pakeitimą.




 **Palieskite šią piktogramą...**



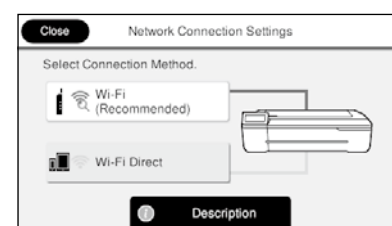
Galite matyti vartojimo reikmenų numerius.

Tinklo ryšio būseną

Piktograma pasikeičia atsižvelgiant į prijungimo būdą. Kai spausdintuvas yra prijungtas,  šviečia mėlyna spalva ir rodo signalo stiprumą.

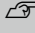
 Laidinis (eternetas)  „Wi-Fi“
 Wi-Fi Direct

 **Palieskite šią piktogramą...**




Prisijungimo būdą galite pakeisti.

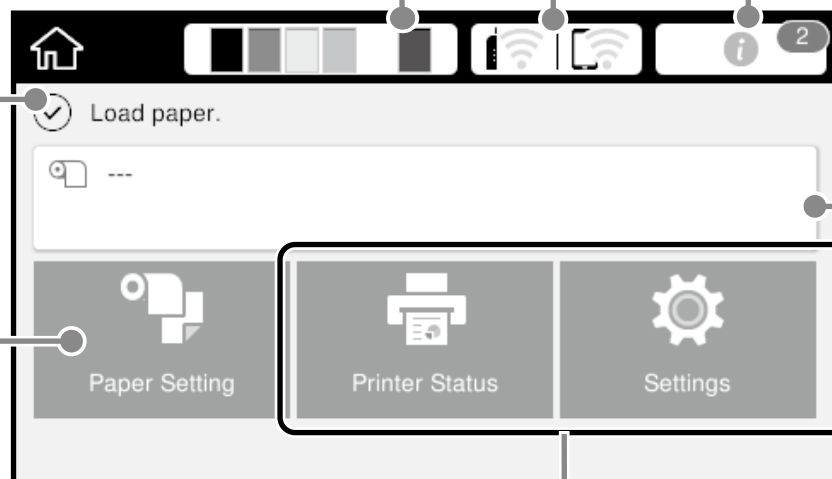
Informacija apie Wi-Fi Direct pateikta toliau.

 „Kitas spausdinimas (Wi-Fi Direct spausdinimas / spausdinimas įkeliant)“ 16 p.


Dabartinė spausdintuvo būseną

Palieskite, jei norite įdėti popieriaus arba jį išimti.

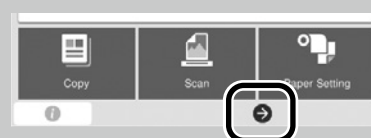
 „Paruošimas spausdinimui“ 4 p.



Palieskite, jei norite patikrinti spausdintuvo būseną arba pakeisti spausdintuvo nuostatus.

Jeigu rodomas simbolis , tai reiškia, kad yra nerodomų elementų.

Pavyzdys: SC-T3100M Series



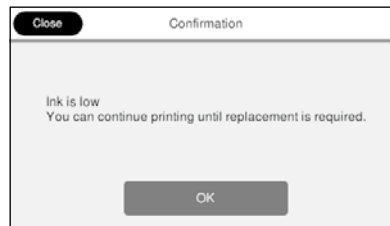
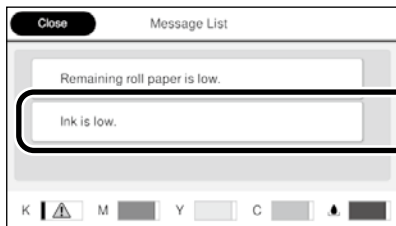
Įjungus spausdintuvą, rodomas pradžios ekranas.

Šiuose puslapiuose pavaizduoti veiksmai, kuriuos galima atlikti pradžios ekrane.

Pranešimų skaičius.

Ant piktogramos rodomas pranešimų, pavyzdžiui, įspėjimų apie besibaigiantį rašalą, skaičius.

 **Palieskite šią piktogramą...**




Rodomas pranešimų, kuriems atitaisyti privaloma imtis veiksmų, sąrašas. Palietę kiekvieną pranešimą, matysite nurodymus, ką daryti.

Atlikus visiems pranešimams atitaisyti būtinus veiksmus, skaičius iš piktogramos dings.

Informacija apie ritininį popierių

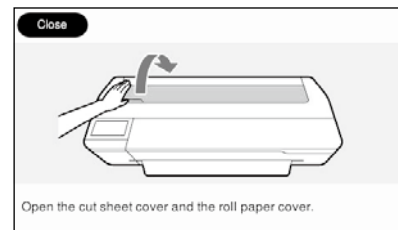
Rodomi nustatyti popieriaus rūšis ir ritininio popieriaus plotis.

 **Palieskite, įdėję ritininio popieriaus...**



Galite atlikti įvairius veiksmus, pavyzdžiui, pakeisti ritininį popierių.

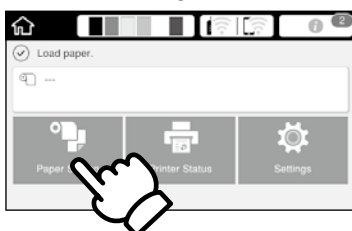
 **Palieskite prieš įdėdami ritininio popieriaus...**



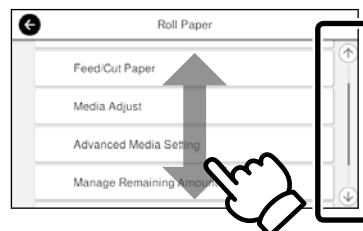
Rodomi nurodymai, kaip įdėti ritininio popieriaus.

▣ Jutiklinio skydelio naudojimas

Palieskite (spustelėkite)



Slinkite

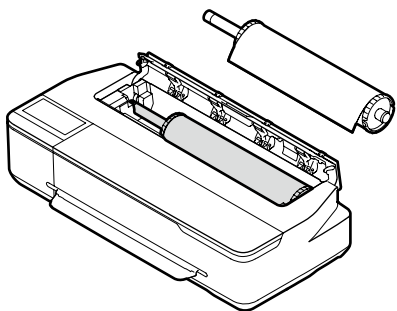


Jei galima slinkti aukštyn ir žemyn, rodoma slinkties juosta.

Paruošimas spausdinimui

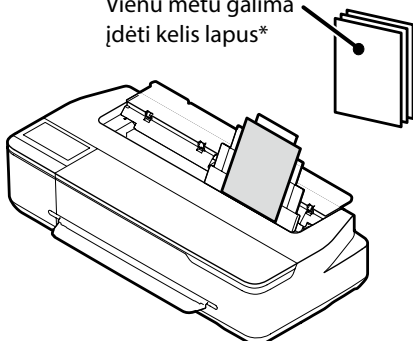
Patikrinkite popieriaus įdėjimo padėtį

Roll Paper (Ritininis popierius)



Auto Sheet Feeder (Automatinis lapų tiektuvas)

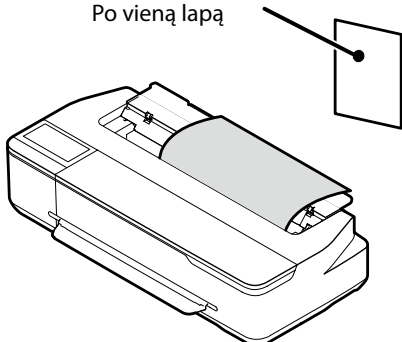
A4–A3
Vienu metu galima įdėti kelis lapus*



*Vienu metu įdėtų lapų skaičius priklauso nuo popieriaus rūšies. Daugiau informacijos ieškokite vartotojo vadovas (internetiniame vadove).

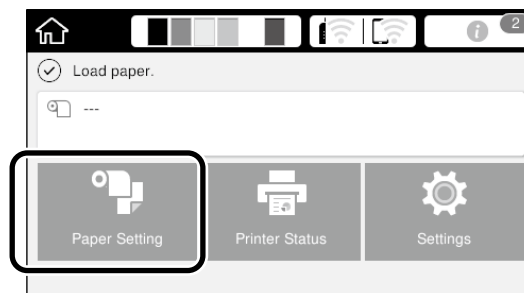
Cut Sheet (1 sheet) (Atpjautas lapas (1 lapas))

A4–maksimalus spaudinio plotis
Po vieną lapą

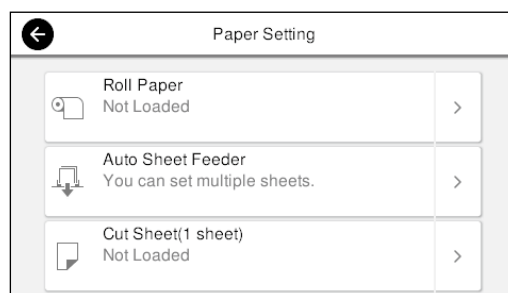


Įdėkite popieriaus, atlikdami ekrane pateikiamus nurodymus

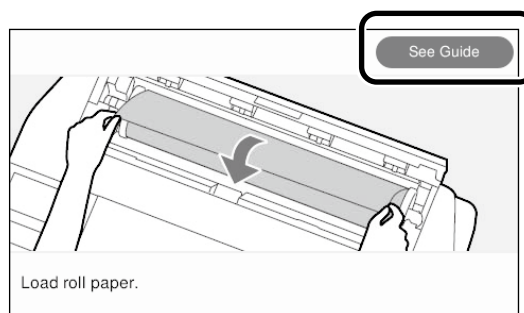
1 Palieskite **Paper Setting (popieriaus nustatymas)**.



2 Pasirinkite vieną iš popieriaus šaltinių.



3 Palieskite **See Guide (žr. Vadovą)**, kad ekrane būtų rodoma išsami informacija.

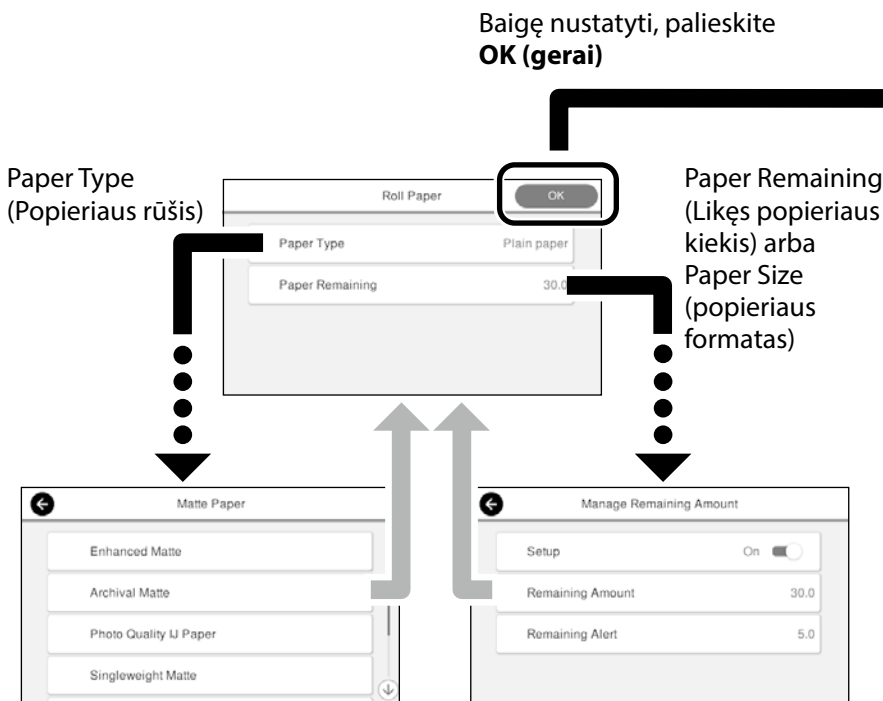


Kai pradžioje ekrane rodoma **Load paper (įdėti popieriaus)** arba **Ready (paruošta)**, galite atidaryti atpjautų lapų dangtį ir įdėti į spausdintuvą atpjautą lapą. Įdėję atpjautą lapą ir atlikdami **2** veiksmą pasirinkite **Cut Sheet (1 sheet) (atpjautas lapas (1 lapas))**. Priešingu atveju spausdintuvą negalės aptikti įdėto atpjauto lapo.

Šiuose puslapiuose paaškinta, kaip paruošti spausdintuvą spausdinimui. Kruopščiai atlikite šiuos veiksmus, kad užtikrintumėte optimalią spausdinių kokybę.

Nustatykite popieriaus rūšį ir popieriaus formatą

Nuostatos priklauso nuo popieriaus. Jei pasirinksite popieriaus rūšį arba formatą, kuris įdėtam popieriui netiks, spausdins bus suglamžytas, suteptas rašalu arba juostuotas.



Skubiai pasirinkite nuostatas, nes popierius bus pradėtas tiekti, jei per 90 sekundžių nepaliesite ekrano.

Specialus „Epson“ popierius

Pasirinkite popieriaus pavadinimą, kuris yra išspausdintas ant popieriaus pakuotės.

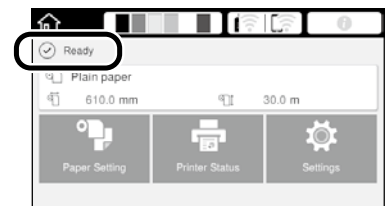
Ne „Epson“ popierius

Pasirinkite vieną iš toliau pateiktų nuostatų.

- Plain Paper (paprastas popierius)
- Coated Paper <Generic> (kreidinis popierius <jprastas>)
- Photo Paper <Generic> (fotopopierius <jprastas>)
- Tracing paper (kalkinis popierius)
- Tracing Paper <LowDuty> (kalkinis popierius <mažai naudojamas>)
- Matte Film (matinė plėvelė)

Spausdinti

Kai ekrane pasirodo pranešimas **Ready (paruošta)**, galite pradėti spausdinti.



Galite įdėti ritininio popieriaus, o paskui ant automatinio lapų tiektuvo dėti atpjautus lapus. Spausdintuvo tvarkyklė leidžia pasirinkti bet kurį iš šių dviejų popieriaus šaltinių.

CAD brėžinių spausdinimas

Spausdintuvo tvarkyklės naudojimas

Šis būdas geriausiai pritaikytas CAD brėžiniams, pavyzdžiui pastatų planams, spausdinti, kad spaudiniai būtų aukštos kokybės.

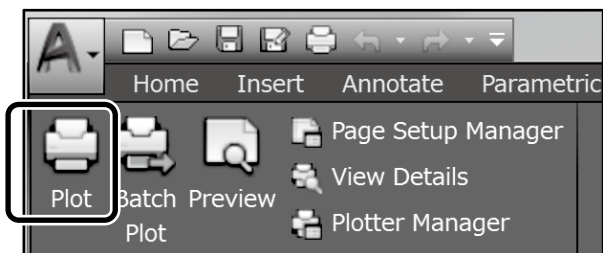


Svarbu!

Jei kurios nors brėžinio linijos arba dalys išspausdinamos netinkamai, naudokite HP-GL/2 arba HP RTL režimą.

Toliau aprašyta procedūra tinka AutoCAD 2018.

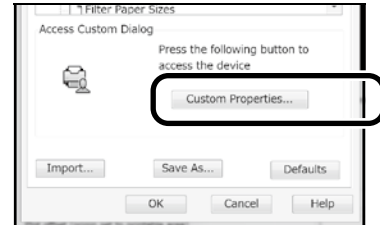
1 Spustelėkite **Print (spausdinti)**.



2 Pasirinkite spausdintuvą iš sąrašo **Printer/plotter (Spausdintuvas/braižytuvas)**, paskui spustelėkite **Properties... (Ypatybės...)**.



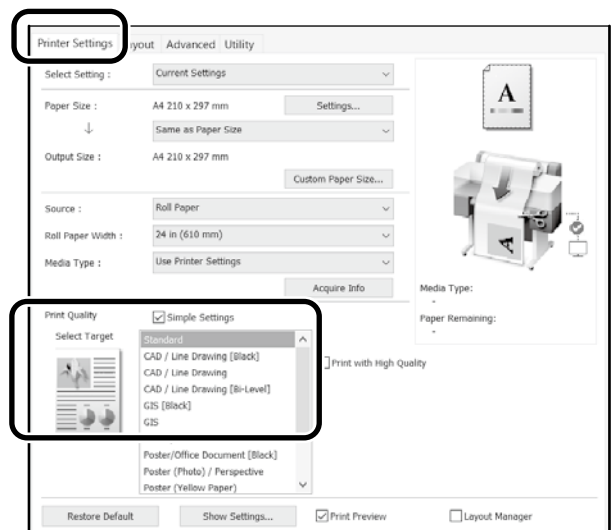
3 Spustelėkite **Custom Properties (Pasirinktinių ypatybės)**.



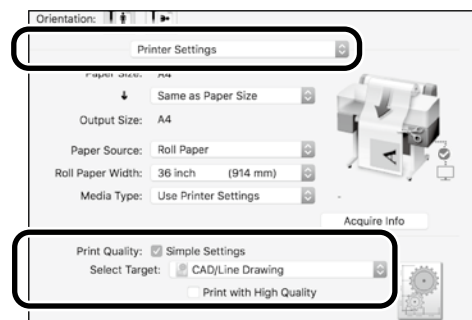
Bus rodomas spausdintuvo tvarkyklės langas.

4 Skirtuke **Printer Settings (Spausdintuvo nustatymai)** pasirinkite **CAD/Line Drawing (CAD / linijinis brėžinys)**.

Windows



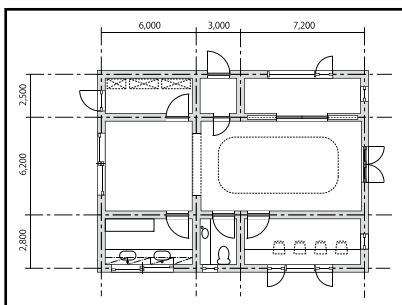
Mac



Spausdinkite CAD ir GIS brėžinius, naudodami bet kurį iš šių dviejų būdų, atsižvelgdami į brėžinio paskirtį.

HP-GL/2 arba HP RTL režimo naudojimas

Šis būdas geriausiai pritaikytas CAD ir GIS brėžiniams, pavyzdžiui žemėlapiams ir projektams, spausdinti.

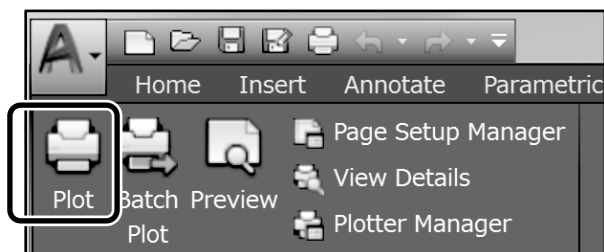


Galite spausdinti naudodamiesi programa, kuri tinka HP-GL/2 (suderinama su HP DesignJet 750C) ir HP RTL.

Numatytoji popieriaus šaltinio nuostata yra **Roll Paper (ritininis popierius)**, o numatytoji spaudinių kokybės nuostata – **Standard (standartinė)**. Jei nuostatas norite pakeisti, jas pakeiskite spausdintuvo nustatymo meniu prieš atlikdami toliau aprašytą procedūrą.

Toliau aprašyta procedūra tinka AutoCAD 2018.

1 Spustelėkite **Print (spausdinti)**.



2 Pasirinkite braižytuvą iš sąrašo **Printer/plotter (Spausdintuvas/braižytuvas)**.

Nustatykite parametrus, atsižvelgdami į naudojamą modelį.

SC-T3100M Series: HP DesignJet 750C C3195A

SC-T5100 Series: HP DesignJet 750C C3196A

SC-T3100 Series: HP DesignJet 750C C3195A

SC-T5100N Series: HP DesignJet 750C C3196A

SC-T3100N Series: HP DesignJet 750C C3195A

SC-T2100 Series: HP DesignJet 750C C3195A



- Jei niekas nespausdinama arba tekstas iškraipytas
Pakeiskite spausdintuvo nuostatą:
Settings (nustatymai) – General Settings (bendrieji nustatymai) – Printer Settings (spausdintuvo nustatymai) – Printing Language (spausdinimo kalba) – USB (arba Network (tinklas)) – HP-GL/2
Naudodami spausdintuvo tvarkyklę, pakeiskite nuostatą, skirtuke **HP-GL/2** vėl pasirinkdami **Auto (automatinis)**.
- Jei norite spausdinti ant atpjauto lapo arba pakeisti spaudinių kokybės nuostatą
Pasirinkite savo numatytąją nuostatą iš toliau pateikto spausdintuvo nustatymų meniu.
Settings (nustatymai) – General Settings (bendrieji nustatymai) – Printer Settings (spausdintuvo nustatymai) – Universal Print Settings (universalūs spausdinimo parametrai)
- Jei norite pakeisti rašiklio plotį arba rašiklio spalvą
Pasirinkite savo numatytąją nuostatą iš toliau pateikto spausdintuvo nustatymų meniu.
Settings (nustatymai) – General Settings (bendrieji nustatymai) – Printer Settings (spausdintuvo nustatymai) – HP-GL/2 Unique Settings (unikalūs parametrai)
- Jei norite spausdinti ant negabaritinio popieriaus lapo [dėkite į spausdintuvą popieriaus lapą, kurio formatas yra didesnis nei originalo, paskui pakeiskite spausdintuvo nuostatą, kaip nurodyta toliau.
Settings (nustatymai) – General Settings (bendrieji nustatymai) – Printer Settings (spausdintuvo nustatymai) – Universal Print Settings (universalūs spausdinimo parametrai) – Page Margins option (puslapio paraščių parinktis) – Oversize (negabaritinis)

Plakatų spausdinimas

Veiksmai, kuriuos reikia atlikti norint spausdinti plakatus

Sukurkite originalą naudodamiesi programėle*



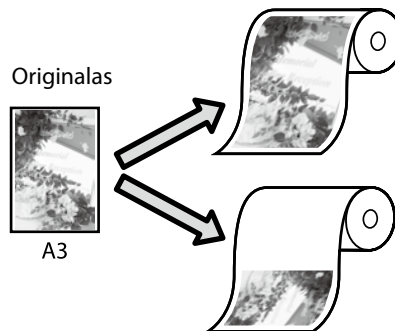
Pasirinkite padidinimo būdą spausdintuvo tvarkyklėje



Spausdinti

*Kaip sukurti nestandartinio dydžio originalą, žr. toliau.
☞ „Spausdinant nestandartiniais dydžiais“ 10 p.

Originalo pritaikymas ritininio popieriaus pločiui

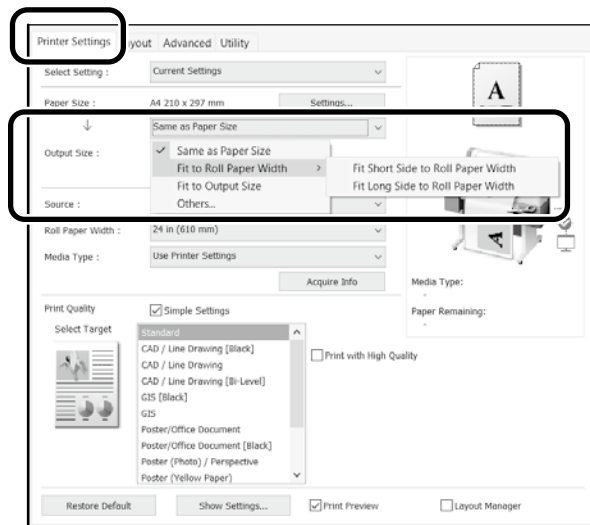


Trumposios originalo pusės pritaikytas ritininio popieriaus pločiui.

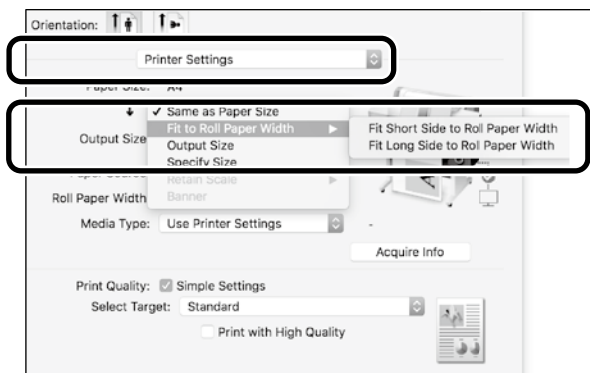
Ilgosios originalo pusės pritaikytas ritininio popieriaus pločiui.

Pasirinkite **Output Size (spausdinio dydis) - Fit to Roll Paper Width (pritaikyti ritininio popieriaus pločiui)**, paskui pasirinkite, ar ritininio popieriaus pločiui pritaikyti trumpąją, ar ilgąją originalo pusę.

Windows



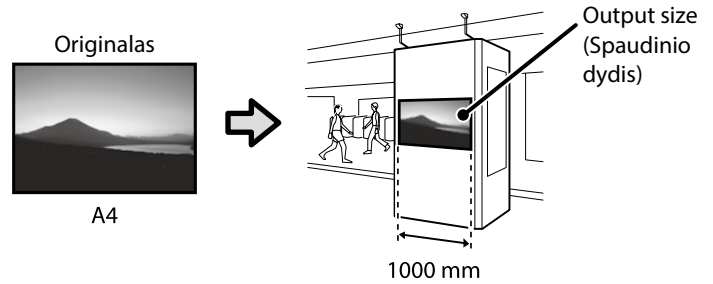
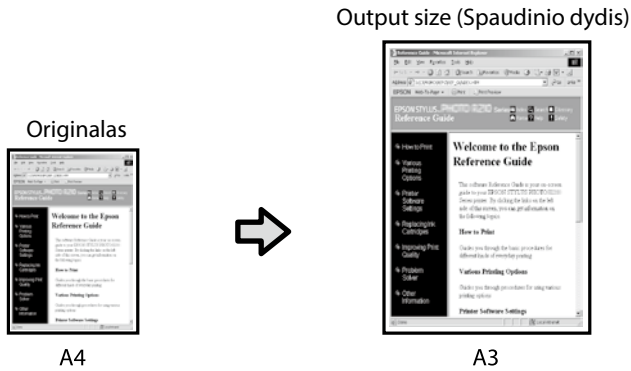
Mac



Šiuose puslapiuose paaikškinta, kaip padidinti ir spausdinti plakatą, sukurtą iš standartinio dydžio originalo.

Originalo pritaikymas spausdinio dydžiui

Dydžio nurodymas

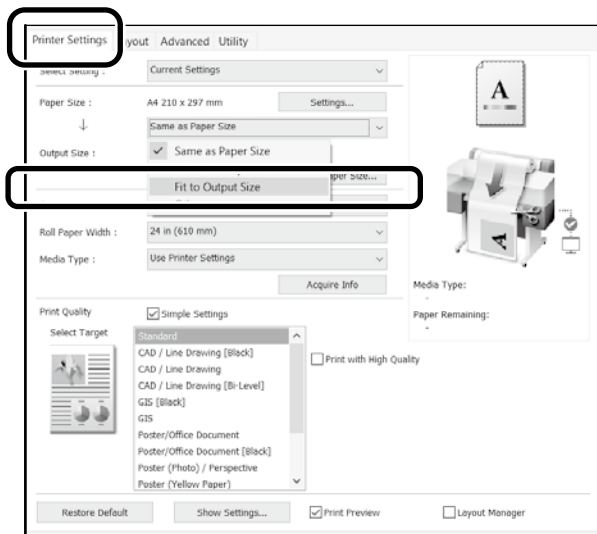


Pasirinkite **Output Size (spausdinio dydis) - Fit to Output Size (pritaisyti spausdinio dydžiui)**, paskui pasirinkite spausdinio dydį.

Pasirinkite **Output Size (spausdinio dydis) - Specify Size (nurodyti dydį)**, paskui pasirinkite spausdinio dydį arba įveskite didinimo vertes.

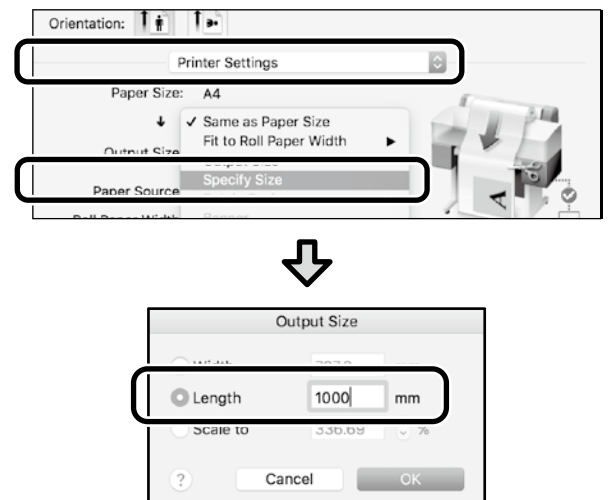
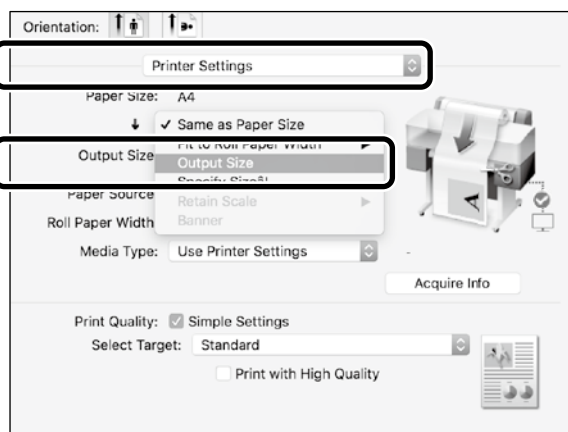
Windows

Windows



Mac

Mac



Spausdinant nestandartiniais dydžiais

Veiksmai, kuriuos reikia atlikti norint spausdinti nestandartiniais dydžiais

Užregistruokite ir pasirinkite popieriaus formatą programėlėje



Sukurkite originalą



Padidinkite ir išspausdinkite originalą

Šiuose puslapiuose paaiškinta, kaip sukurti originalą, kuris būtų maždaug vienos trečiosios spausdinio dydžio, o paskui padidinti ir išspausdinti originalą, kad būtų sukurtas plakatas, telpantis 24 col. (610 mm) pločio ritiniame popieriuje.

Popier. dydis (originalas)*



Spausdinio dydis

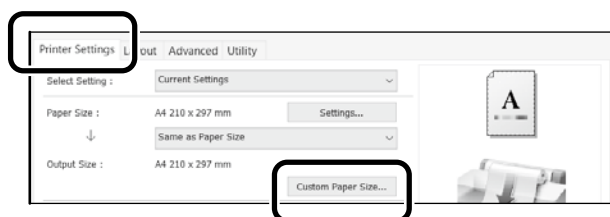


*Popieriaus formatą galite konfigūruoti, kaip nurodyta toliau.
Popieriaus plotis: 89 mm–maksimalus spausdinimo plotis
Popieriaus aukštis: 127 mm–18 000 mm („Windows“)
Aukštis: 127 mm–15 240 mm („Mac“)

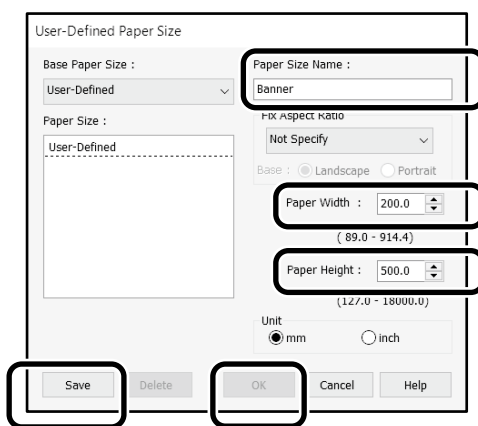
Užregistruokite ir pasirinkite popieriaus formatą

Windows

- 1 Paleiskite programėlę, spustelėkite meniu **File (failas)**, paskui spustelėkite **Print (spausdinti)**.
- 2 Skirtuke **Printer Settings (Spausdintuvo nustatymai)** spustelėkite **Custom Paper Size... (pritaikyti popieriaus formatą...)**



- 3 Lange **User-Defined Paper Size (Vartotojo nustatytas popieriaus dydis)** įveskite toliau nurodytą informaciją.
Spustelėkite **Save (įrašyti)**, paskui spustelėkite **OK (gerai)**, kad popieriaus formatas būtų užregistruotas.



- 4 Pasirinkite užregistruotą popieriaus formatą.

Pavyzdys: „Microsoft Word 2016“



Orientation: Landscape
Size: Banner

Jei užregistruotas popieriaus formatas nerodomas, patikrinkite, kokie popieriaus formatai galimi programėlėje.

Šiuose puslapiuose paaiškinta, kai sukurti ir išspausdinti nestandartinio dydžio originalą, pavyzdžiui plakatą arba kvadrato formos spaudinį.


Sukurkite originalą

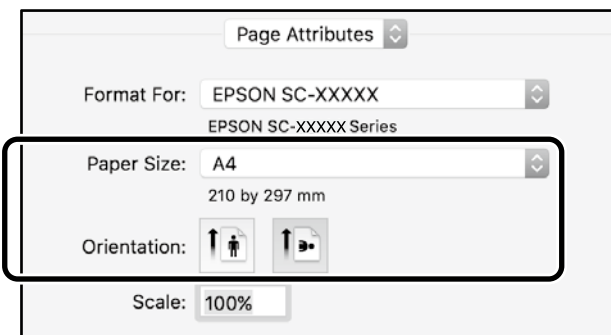
Sukurkite originalą naudodamiesi programėle.

Mac

- 1 Paleiskite programėlę, paskui spustelėkite **Page Setup (puslapio nustatymas)**.

Jei dėl programėlės ypatumų **Page Setup (popieriaus nustatymas)** nerodomas, pasirinkite **Print (spausdinti)**.

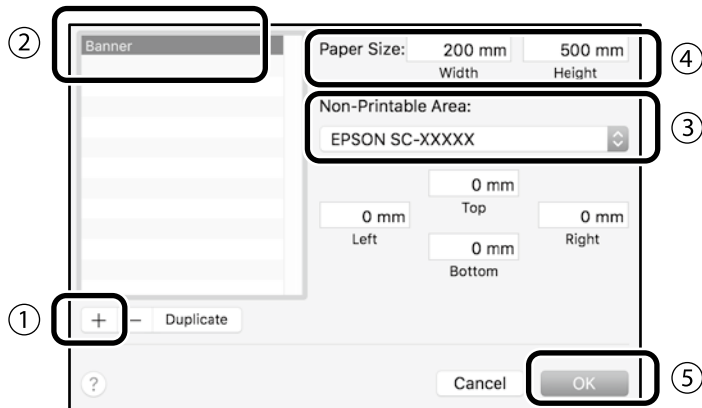
- 2 Skirtuke **Orientation (kryptis)**, pasirinkite , o skirtuke **Paper Size (popier. dydis)** pasirinkite **Manage Custom Sizes (tvarkyti pasirinktinius formatus)**.



- 3 Užregistruokite popieriaus formatą toliau nurodyta tvarka.


Skirtuke ② įveskite „Banner“ (plakatas) – tai bus popieriaus formato pavadinimas.

Skirtuke ③ pasirinkite spausdintuvo pavadinimą. Spustelėkite **OK (gerai)**, kad popieriaus formato registravimas būtų baigtas.



Padidinkite ir išspausdinkite originalą

Įdėkite 24 col. pločio ritininio popieriaus, tada padidinkite ir išspausdinkite originalą, pritaikydami jį ritininio popieriaus pločiui.

Kaip padidinti ir išspausdinti originalą, žr. toliau.  „Plakatų spausdinimas“ 8 p.

Dokumento įkėlimas kopijavimui arba nuskaitymui (SC-T3100M Series)

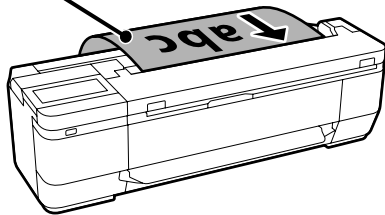
Palaikomi dokumentų dydžiai ir tipai

Dokumento dydis

Dokumento plotis: 148–610 mm (24 col.)

Dokumento ilgis: 148–2720 mm

Tik vienas lapas



Įkeldami dokumentus atkreipkite dėmesį į šiuos dalykus.

- Sulygiuokite dokumentą dešinėje.
- Įkelkite dokumentą taip, kad pusė, kurią norite kopijuoti arba nuskaityti, būtų nukreipta į viršų.
- Įkelkite dokumentą tokia kryptimi, kaip parodyta aukščiau esančiame paveikslėlyje.

Dokumento tipas

- Paprastas popierius
- Perdirbtas popierius
- Padengtas popierius
- Kalkinis popierius
- Plėvelė
- Techninis brėžinys
- Spausdinimo popierius
- Įmautės

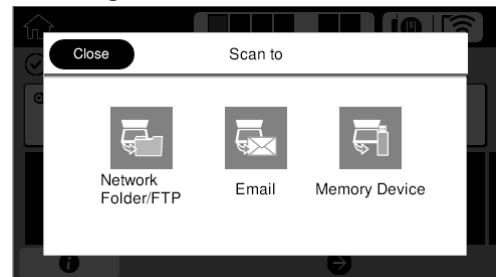
Ploniems dokumentams ir dokumentams, kurių nenorite sugadinti, naudokite papildomą įmautę. Informacijos apie tai, kaip naudoti įmautę, ieškokite vartotojo vadovas (internetiniame vadove).

Įdėkite dokumentą, vykdydami ekrane pateikiamus nurodymus

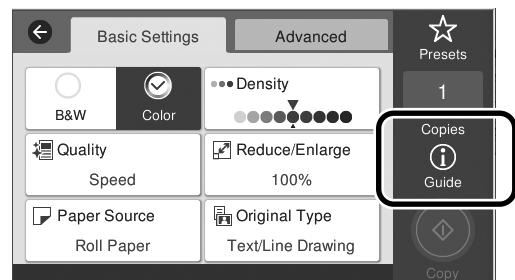
1 Palieskite **Copy (kopijuoti)** arba **Scan (nuskaityti)**.



Naudodami funkciją Scan (nuskaityti) pasirinkite, kur norite išsaugoti duomenis.

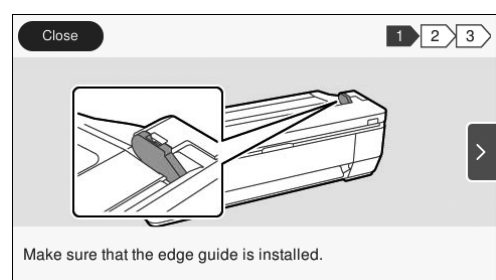


2 Palieskite **Guide (vadovas)**.



Jeigu jau įkėlėte dokumentą, ekrane rodoma **Remove (pašalinti)**. Jeigu norite iš naujo įkelti dokumentą, palieskite **Remove (pašalinti)** ir įkelkite dokumentą iš naujo.

3 Norėdami įkelti dokumentą, vadovaukitės ekrane pateikiamais nurodymais.



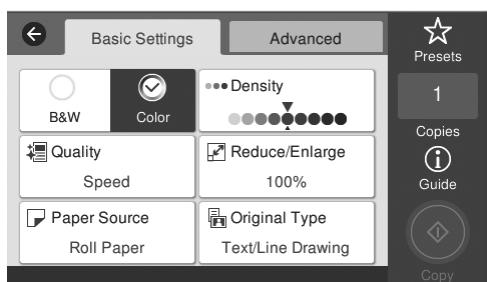
Kopijavimas (SC-T3100M Series)

1 Įkelkite dokumentą.

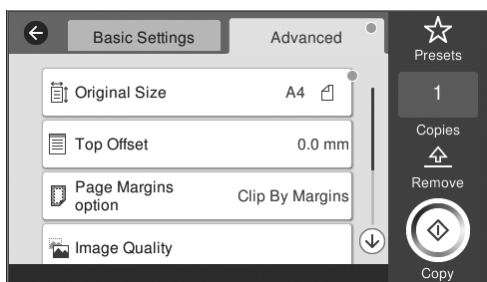
„Dokumento įkėlimas kopijavimui arba nuskaitymui (SC-T3100M Series)“ 12 p.

2 Nustatykite kopijavimo parametrus.

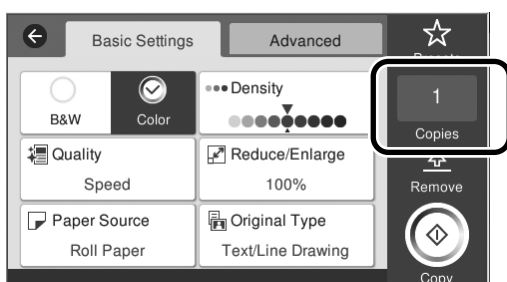
Parinktyje **Basic Settings (pagrindiniai parametrai)**, nustatykite Color (spalvą), Print Quality (spaudinių kokybę), Density (tankį) ir Magnification (padidinimą).



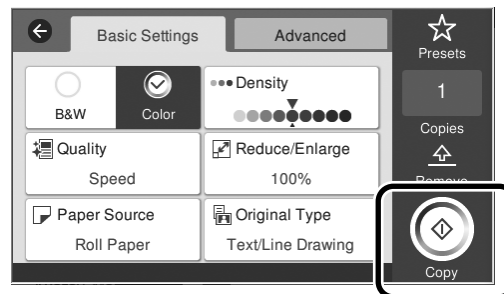
Norėdami nustatyti išsamius parametrus, pavyzdžiui, dokumento tipą, eikite į **Advanced (išsamiau)**.



3 Nustatykite kopijų skaičių.

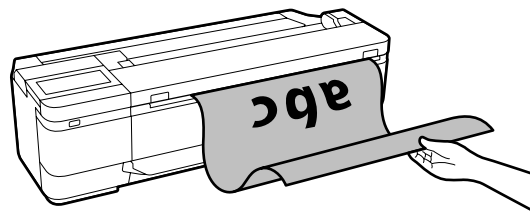


4 Norėdami pradėti nuskaityti dokumentą, palieskite mygtuką **Copy (kopijuoti)**.



5 Baigę nuskaityti, dokumentą išimkite.

Laikydami dokumentą, ekrane paspauskite mygtuką **OK (gerai)** ir išimkite originalą.



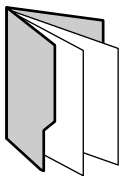
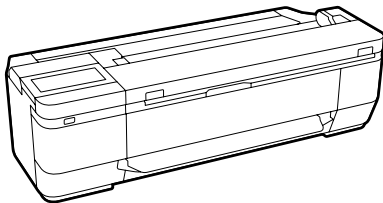
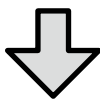
Spausdinti pradama tada, kai dokumentas išimtas.

Jeigu norite išstumti dokumentą po to, kai jis buvo nuskaitytas, nelaikydami jo popieriaus išstūmimo angoje, spausdintuvo meniu pasirinkite šiuos parametrus:

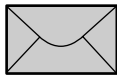
Settings (nustatymai) – General Settings (bendrieji nustatymai) – Scan Settings (nuskait. nustatymai) – Scan Options (nuskait. parinktys) – Confirm Before Ejecting Scanned Document (patvirtinti prieš išstumiant nuskaitytą dokumentą) – Off (Išj.)

Nuskaitymas (SC-T3100M Series)

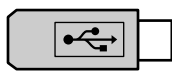
Galite nuskaityti dokumentus ir CAD brėžinius, tada konvertuoti juos į vaizdinius duomenis ir įrašyti arba išsiųsti el. paštu.



Folder (aplankas)



Email (El. paštas)



External memory (išorinė atmintinė)

Folder (aplankas)	Duomenis galima išsaugoti nurodytame tinklo aplanke (bendrinamame aplanke).
Email (El. paštas)	Duomenis galite siųsti kaip el. laiško priedą tiesiai iš spausdintuvo.
External memory (išorinė atmintinė)	Duomenis galite įrašyti į prie spausdintuvo prijungtą USB atmintinę.

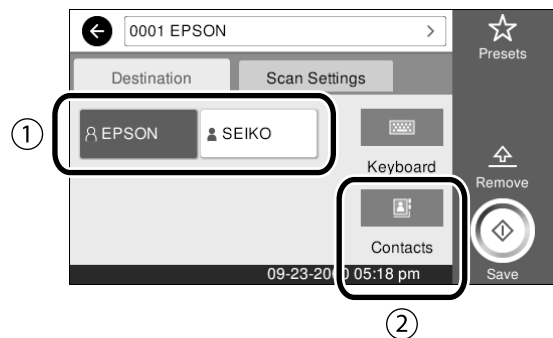
Parametrus būtina pasirinkti iš anksto ir išsaugoti į aplanką arba siųsti el. paštu. Daugiau informacijos rasite dokumente Administratoriaus vadovas.

1 Įkelkite dokumentą.

„Dokumento įkėlimas kopijavimui arba nuskaitymui (SC-T3100M Series)“ 12 p.

2 Nurodykite Save to (įrašyti į) / Destination (paskirtis).

Parametrus Save to (įrašyti į) arba Destination (paskirtis) galite pasirinkti iš registruotų gavėjų sąrašo arba įvesti naudodamiesi Keyboard (klaviatūra).

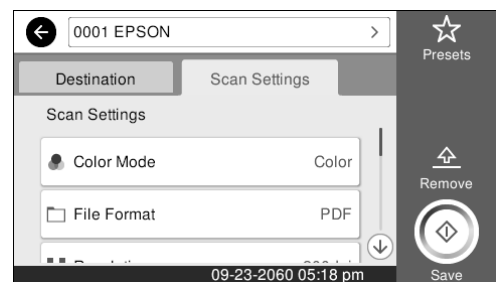


1. Skirtukas Destination (paskirtis)	Nurodykite iš registruotų gavėjų sąrašo.
2. Address book (adresų knyga)	Nurodykite iš adresų knygoje pateikto registruotų gavėjų sąrašo. Taip pat galite užregistruoti naujus gavėjus.

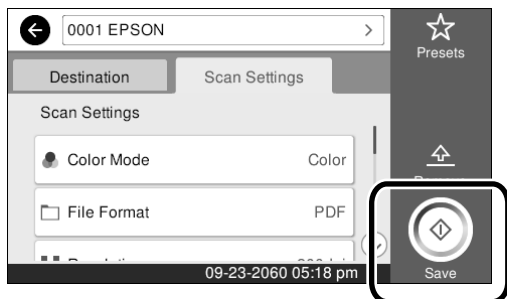
Jeigu gavėjas neįtrauktas į adresų knyga, pasirinkite **Keyboard (klaviatūra)**. Daugiau informacijos ieškokite vartotojo vadovas (internetiniame vadove).

3 Nuskaitymo parametrus nustatykite parinktyje **Scan Settings (nuskait. nustatymai)**.

Pasirinkite Color Mode (spalvų rež.), File Format (failo formatas) ir kitus panašius elementus.

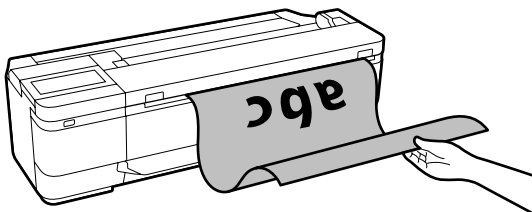


- 4** Norėdami pradėti nuskaityti dokumentą, palieskite mygtuką **Save (įrašyti)**.



- 5** Baigę nuskaitymą išimkite dokumentą.

Laikydami dokumentą, ekrane paspauskite mygtuką **OK (gerai)** ir išimkite originalą.

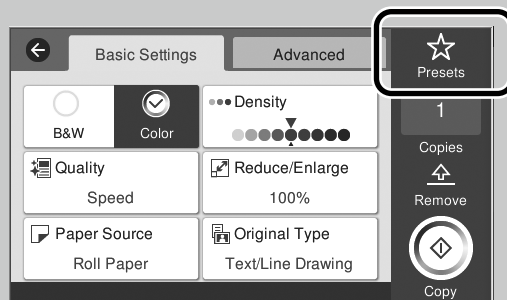


Jeigu norite išstumti dokumentą po to, kai jis buvo nuskaitytas, nelaikydami jo popieriaus išstūmimo angoje, spausdintuvo meniu pasirinkite šiuos parametrus:

Settings (nustatymai) – General Settings (bendrieji nustatymai)
– **Scan Settings (nuskait. nustatymai) – Scan Options (nuskait. parinktys) – Confirm Before Ejecting Scanned Document (patvirtinti prieš išstumiant nuskaitytą dokumentą) – Off (Išj.)**

Dažnai naudojamus kopijavimo ir nuskaitymo parametrus galite įtraukti į išankstines nuostatas.

Kiekviename nuostatų ekrane pasirinkite **Presets (išanks.parink.)** ir paspauskite **Save as Preset (įrašyti kaip išankstinius nustatymus)**. Įveskite vardą, kurį norite užregistruoti, tada palieskite mygtuką **OK (gerai)**.




Jei negalite redaguoti ar registruoti savo išankstinių nustatymų, administratorius gali būti apribojęs šias funkcijas. Kreipkitės į spausdintuvo administratorių.

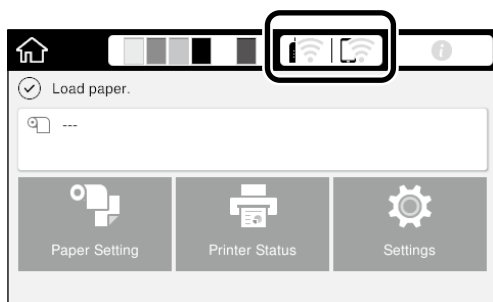
Kitas spausdinimas

(Wi-Fi Direct spausdinimas / spausdinimas įkeliant)

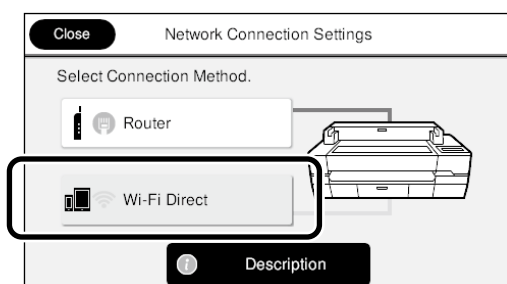
Wi-Fi Direct ryšys

Prijunkite savo įrenginį prie spausdintuvo naudodami Wi-Fi Direct, kai nesate biure ir negalite prijungti spausdintuvo laidiniu arba belaidžiu būdu.

- 1 Pradžios ekrane palieskite .



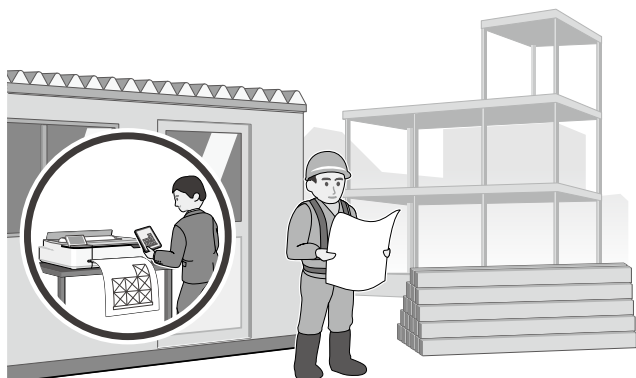
- 2 Palieskite **Wi-Fi Direct**.



Baikite prisijungimą vykdydami ekrane pateikiamus nurodymus.

- 3 Spausdinkite naudodami spausdintuvo tvarkyklę ar kitas funkcijas.

Daugiau informacijos apie spausdinimą ieškokite vartotojo vadovas (internetiniame vadove).



Spausdinimas įkeliant naudojant Web Config (SC-T3100M Series)

Norėdami spausdinti iš kompiuterio, kuriame neįdiegta spausdintuvo tvarkyklė, galite naudoti Web Config spausdinimo įkeliant funkciją.

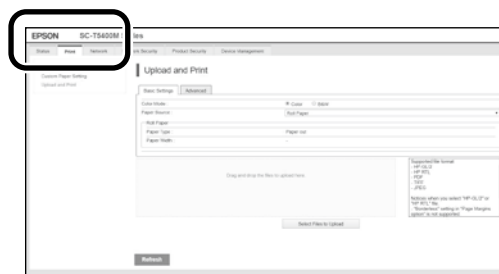
* Galite įkelti ir spausdinti šių tipų failus:

- JPEG
- HP-GL/2
- TIFF
- PDF (tik duomenims, sukurtiems naudojant „Epson“ spausdintuvą)

- 1 Atverkite žiniatinklio naršyklę kompiuteryje, prijungtame prie šio spausdintuvo per tinklą.

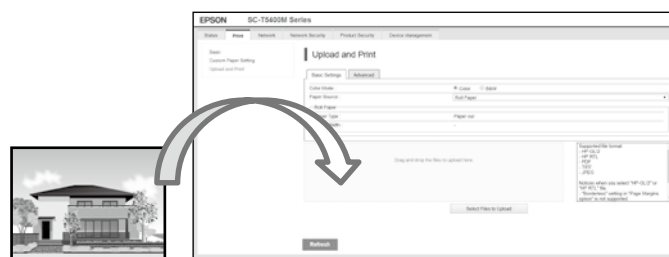
- 2 Įveskite spausdintuvo IP adresą žiniatinklio naršyklės adreso juostoje ir paspauskite mygtuką [Enter] arba [Return].

- 3 Parodomas skirtukas **Print (spausdinti)**.



Jei skirtukas **Print (spausdinti)** nerodomas, susisiekite su sistemos administratoriumi.

- 4 Spausdinimas pradedamas velkant duomenis.



UŽRAŠAMS

Autorių teisės ir prekių ženklai

Be išankstinio rašytinio bendrovės „Seiko Epson Corporation“ leidimo jokia šio leidinio dalis jokia forma ar būdais negali būti atkuriamas, laikoma paieškos sistemoje arba perduodama elektroninėmis, mechaninėmis priemonėmis, darant kopijas, įrašus ar kitais būdais. Čia esanti informacija yra skirta naudoti tik su šiuo „Epson“ spausdintuvu. „Epson“ nėra atsakinga už bet kokias šios informacijos panaudojimo su kitais spausdintuvais pasekmes.

„Seiko Epson Corporation“ ir jos filialai nebus laikomi atsakingais šio gaminio pirkėjo ar trečiųjų šalių atžvilgiu dėl nuostolių, praradimų, kaštų ar išlaidų, kuriuos pirkėjas ar trečiosios šalys patiria dėl šio gaminio gedimo, netinkamo ar perteklinio naudojimo arba jo pakeitimų, remonto darbų ar technologinių tobulinimų neturint tam leidimo, arba (išskyrus JAV) griežtai nesilaikant „Seiko Epson Corporation“ naudojimo ir priežiūros instrukcijų.

Įmonė „Seiko Epson Corporation“ nėra atsakinga už jokių nuostolių ar problemas, kylančias dėl bet kokio eksploatacinių medžiagų, kurios nėra pažymėtos kaip originalūs „Epson“ produktai arba produktai, „Seiko Epson Corporation“ patvirtinti kaip tinkami naudoti su „Epson“, pasirinkimo.

Įmonė „Seiko Epson Corporation“ nėra atsakinga už jokių gedimus, kylančius dėl elektromagnetinių laukų poveikio, kurie atsiranda naudojant sąsajos kabelius, kurie nėra pažymėti kaip „Seiko Epson Corporation“ pripažinti tinkamais naudoti su „Epson“ produktais.

EPSON, EPSON EXCEED YOUR VISION, EXCEED YOUR VISION, and their logos are registered trademarks or trademarks of Seiko Epson Corporation.

Microsoft®, Windows®, and Windows Vista® are registered trademarks of Microsoft Corporation.

Mac, macOS, OS X, Bonjour, Safari, and AirPrint are trademarks of Apple Inc., registered in the U.S. and other countries.


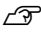
HP-GL/2® and HP RTL® are registered trademarks of Hewlett-Packard Corporation.

AutoCAD is registered trademarks or trademarks of Autodesk, Inc., and/or its subsidiaries and/or affiliates in the USA and/or other countries.

Bendra pastaba: kiti produktų pavadinimai čia vartojami tik identifikavimo tikslais; jie gali būti atitinkamų bendrovių prekių ženklai. „Epson“ nepriklauso jokios teisės į šiuos ženklus.

© 2020 Seiko Epson Corporation. All rights reserved.

Ženklų paaiškinimai

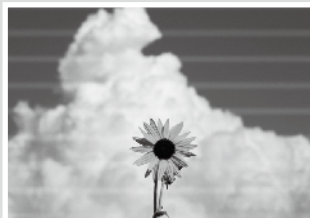
 Svarbu!	Svarbių pastabų reikia laikytis, kad nesugadintumėte šio gaminio.
	Nurodo susijusį nuorodos turinį

Gaminių modelių aprašai

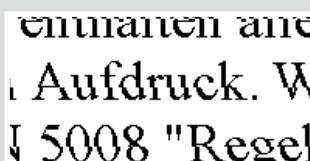
Kai kuriais šiam vadove aprašytais modeliais Jūsų šalyje arba regione gali būti neprekiaujama.

Sprendimo būdai

Horizontalios arba vertikalios linijos



Dvigubos persidengiančios linijos arba iškreiptos raidės



Raukšlės, brūkšniai arba nevienodos spalvos



Rašalo lašeliai



Nuskaitant arba kopijuojant atsiranda linijų

Nepavyksta tinkamai tiekti originalų Nepavyksta tinkamai nuskaityti originalų pločio

Vykdykite atitaisymo veiksmus toliau nurodyta eilės tvarka, kol spaudinių kokybė pagerės. Iš naujo įdėkite reikiamo popieriaus.

Patikrinkite popieriaus rūšies nuostatą

Pradžios ekrane palieskite **Paper Setting (popieriaus nustatymas)** ir patikrinkite popieriaus rūšies nuostatą. Jei nustatyta netinkama popieriaus rūšis, palieskite norimą popieriaus šaltinį ir pakeiskite jį tinkama popieriaus rūšimi.

Kaip nustatyti popieriaus rūšį, žr. toliau.

☞ „Paruošimas spausdinimui“ – „Nustatykite popieriaus rūšį ir popieriaus formatą“ 5 p.



Jeigu spaudinių kokybė nepagerėjo

Sureguliuokite laikmeną

Pradžios ekrane palieskite **Paper Setting (popieriaus nustatymas)** - norimas popieriaus šaltinis - **Media Adjust (laikmenos sureguliuavimas)**. Norėdami atlikti sureguliuavimą, vykdykite ekrane pateikiamus nurodymus.



Jeigu spaudinių kokybė nepagerėjo

Patikrinkite, ar neužsikimšo purkštukai ir atlikite galvutės valymą

Pradžios ekrane palieskite **Settings (nustatymai) – Maintenance (techninė priežiūra) – Print Head Nozzle Check (spausdinimo galvutės purkštukų patikrinimas)**.

Vykdykite ekrane pateikiamus nurodymus, kad išspausdintumėte ir patikrintumėte purkštukų patikrinimo šabloną bei atliktumėte galvutės valymą.



Jeigu po trijų kartų purkštukai vis tiek užsikimšę

Atlikite Powerful Cleaning (veiksmingą valymą)

Pradžios ekrane pasirinkite **Settings (nustatymai) – Maintenance (techninė priežiūra) – Powerful Cleaning (veiksmingas valymas)**.

Jeigu purkštukai vis tiek yra užsikimšę, kreipkitės į tiekėją arba į „Epson“ techninės pagalbos skyrių.

Atlikite galvutės valymą.

Pradžios ekrane palieskite **Settings (nustatymai) - Maintenance (techninė priežiūra) - Print Head Cleaning (spausdinimo galvutės valymas)**.

Nešvarus skaitytuvo stiklo paviršius. Informacijos apie tai, kaip valyti stiklo paviršių ieškokite vartotojo vadovas (internetiniame vadove).

Informacijos apie tai, kaip įkelti originalus, ieškokite vartotojo vadovas (internetiniame vadove).